



BUDGET/INFRASTRUCTURES
LES CAISSES DE RETRAITE
POURRONT ÊTRE ACTIVES
PAGE 4

PORTFOLIO

FEMMES EN FINANCES
PRÉPARER LA RELÈVE DÈS LE SECONDAIRE
PAGES 8 ET 9

AFFAIRES



EXCLUSIF RETOMBÉES DU GRAND PRIX
UNE PREMIÈRE ÉTUDE COMPLÈTE
PAGE 2

S&P TSX 15 304,77 -41,67 (-0,27%)	S&P 500 2107,96 +10,67 (+0,51%)	DOW JONES 18 038,27 +88,68 (+0,49%)	PÉTROLE 56,16 \$US -0,45 \$US (-0,79%)	DOLLAR 81,78 ¢US +0,35 ¢US
----------------------------------------------------	--------------------------------------------------	--------------------------------------------------	-----------------------------------------------------	-----------------------------------------



TRANSPORT AÉRIEN

PASCAN RÉDUIT SES SERVICES

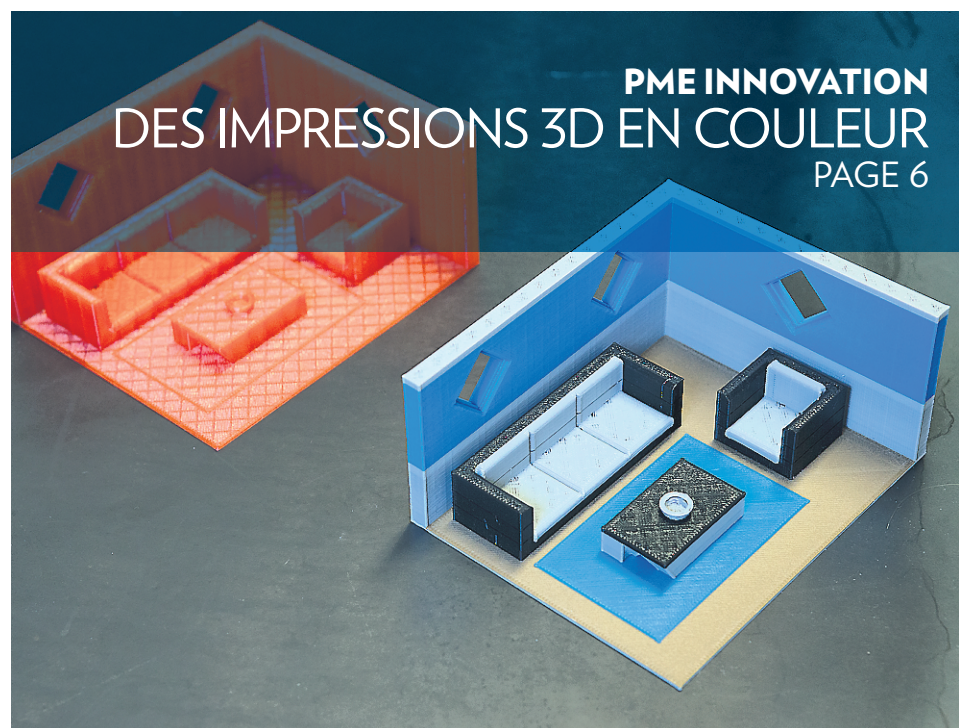
Après le train et l'autobus, c'est au tour du transport aérien de désertier les régions. Pascan Aviation a entrepris de réduire de façon importante sa couverture régionale. À la clé, 240 emplois perdus.
À LIRE EN PAGE 2

PHOTO JEAN-MARIE VILLENEUVE, LE SOLEIL



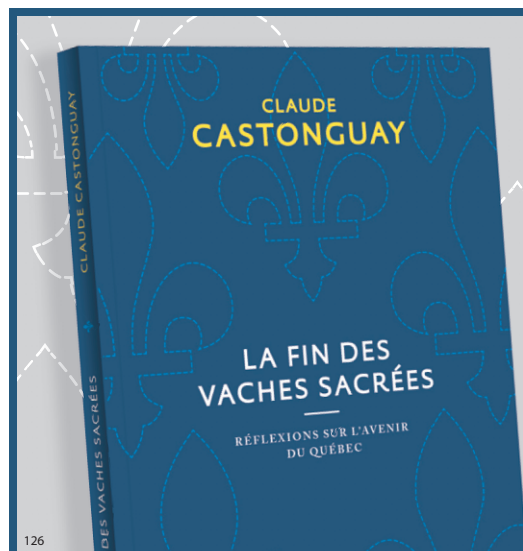
JEAN-PHILIPPE DÉCARIE
NOS FLEURONS ASSIÉGÉS
PAGE 6

PHOTO BLOOMBERG



PME INNOVATION
DES IMPRESSIONS 3D EN COULEUR
PAGE 6

PHOTO ROBERT SKINNER, LA PRESSE



ADAPTER LE MODÈLE QUÉBÉCOIS AUX DÉFIS DE L'AVENIR



Offert en librairie ou sur
editionslapresse.ca

Aussi en format PDF et E-pub



LA PRESSE AFFAIRES

En difficulté, Pascan réduit ses services

L'abandon du Plan Nord et le ralentissement du secteur minier font mal au transporteur aérien

MARIE TISON

Aux prises avec des difficultés financières, le transporteur régional Pascan Aviation doit réduire ses activités.

Cela aura des conséquences importantes pour les régions. Les voyageurs ne pourront plus partir des régions tôt le matin pour assister à une réunion à Montréal ou à Québec et revenir en fin de journée chez eux. Il leur sera également plus difficile de voyager d'une région à l'autre.

Pascan ne conservera que les vols qui partent le matin des grands centres vers les régions, avec retour en fin de journée.

L'entreprise, installée à Saint-Hubert, a mis en vente 14 de ses 22 appareils. À son sommet, en 2013, le transporteur employait 340 personnes. Lorsqu'elle aura fini sa réorganisation, elle n'aura plus qu'une centaine d'employés. Ce sont donc 240 emplois qui auront disparu.

« Le transport régional n'est plus rentable, a déploré Serge Charron, président et fondateur de Pascan, dans une entrevue téléphonique avec *La Presse Affaires*. C'est le contexte qui nous rattrape. C'est toujours difficile de congédier des employés et de diminuer la taille de l'entreprise, mais il faut faire ce qu'il faut faire. »

L'abandon du Plan Nord

Selon M. Charron, plusieurs facteurs expliquent les difficultés que traverse Pascan, à commencer par l'abandon du Plan Nord et le ralentissement du secteur minier. Le transporteur desservait des destinations comme Wabush et Sept-Îles: il fondait donc beaucoup d'espoir sur ce secteur.

« En 2012, nous avons investi des millions en prévision du Plan Nord, a raconté le président de Pascan. Ça a planté en 2013, juste comme on venait de s'endetter jusqu'au menton. »



PHOTO ANDRÉ PICHETTE, LA PRESSE

Au cours des derniers mois, Serge Charron, président et fondateur de Pascan, s'est déplacé du ministère des Régions au ministère des Transports, en passant par le cabinet du premier ministre, pour faire des démarches auprès du gouvernement. Il a notamment rappelé que le gouvernement du Québec était intervenu auprès d'Air Canada, il y a une douzaine d'années, pour maintenir une desserte régionale.

Le ralentissement général de l'économie québécoise a également joué un rôle.

« Les gens coupent tout de suite dans les billets d'avion, a indiqué M. Charron. Au gouvernement du Québec, c'est coupure après coupure. À l'hôpital des Îles-de-la-

ont chuté de 2,1 millions de dollars.

« La compagnie va survivre à tout ça, a affirmé M. Charron. Elle va revenir à la situation de l'avant-Plan Nord. Il y aura pas mal moins d'employés et les régions seront dépourvues de services. »

Pascan a terminé un financement de 6 millions sous forme d'emprunts bancaires et de contributions de la Banque de développement du Canada et d'Investissement Québec.

Demandes d'aide du gouvernement

Au cours des neuf derniers mois, M. Charron s'est également déplacé du ministère des Régions au ministère des Transports, en passant par le cabinet du premier ministre, pour faire des démarches auprès du gouvernement.

Il a notamment rappelé que le gouvernement du Québec était intervenu auprès d'Air Canada, il y a une douzaine d'années, pour maintenir une desserte régionale. Le gouvernement s'était alors engagé à acheter un certain nombre de billets par année sur une période de trois ans.

« Ça a donné un bon coup de pouce à Air Canada, a soutenu

M. Charron. Maintenant, la compagnie va bien. »

Il aurait aimé une entente semblable pour Pascan de façon à préserver le transport régional.

« Le gouvernement n'est pas dans ce mood-là, a-t-il déploré. D'après moi, ils n'ont pas plus d'argent que moi. Mais si on ferme tout ça, comment est-ce qu'on va développer l'économie, qui va repartir un transporteur aérien régional? C'est une espèce en voie d'extinction, comme le train qui allait à Gaspé, comme l'autobus Orléans Express qui n'y va plus que trois fois par semaine. »

André Lamontagne, député de Johnson et porte-parole de la Coalition avenir Québec en matière d'économie, a profité de la période de questions à l'Assemblée nationale hier pour demander au gouvernement d'intervenir pour préserver un service aérien de qualité pour les régions.

Le ministre Robert Poëti a répondu que son ministère analysait la situation.

Dans un courriel à *La Presse Affaires*, l'attachée de presse de M. Poëti, Anne-Catherine Couture, a indiqué que le ministère des Transports ne disposait d'aucun programme lui permettant de venir en aide à Pascan Aviation.

« Néanmoins, comme toute entreprise du Québec, ces derniers ont à leur disposition des leviers financiers gouvernementaux auxquels ils peuvent appliquer », a-t-elle ajouté.

PASCAN EN BREF

- > **Siège social:** Saint-Hubert
- > **Flotte avant la réorganisation:** 22 appareils
- > **Flotte après la réorganisation:** 8 appareils
- > **Effectifs avant la réorganisation:** 340 personnes
- > **Effectifs après la réorganisation:** 100 personnes

Une étude plus sérieuse sur les retombées du Grand Prix

EXCLUSIF

VINCENT BROUSSEAU-POULIOT

Moins d'un an après avoir signé une entente de 219 millions de dollars sur 10 ans avec la Formule 1, le gouvernement du Québec fera une première étude complète des retombées économiques du Grand Prix du Canada, a appris *La Presse*.

Plus tôt ce mois-ci, le gouvernement du Québec a lancé un appel d'offres pour réaliser une étude pour mesurer « l'impact économique du Grand Prix du Canada ». Pour la première fois, le gouvernement du Québec fera une étude de retombées économiques basée sur les données réelles tirées des spectateurs du Grand Prix. Environ 5000 spectateurs seront recrutés pour un sondage mené après l'événement.

Depuis 2009, le ministère des Finances du Québec estime les retombées économiques du Grand Prix à 89 millions. Le ministère a fait ses calculs en se basant sur les données recueillies par Tourisme Montréal, mais l'organisme touristique n'assume pas la responsabilité de ces données, qu'il a recueillies dans des conférences de presse, des déclarations publiques et auprès du promoteur de l'événement. Le gouvernement fédéral, lui, estimait l'été dernier l'impact économique du Grand Prix à 71 millions.

La nouvelle étude de retombées économiques survient alors qu'Ottawa, Québec et Montréal ont conclu l'an dernier une entente de 10 ans avec la Formule 1 pour la présentation du Grand Prix du Canada. Les gouvernements paieront 186,7 millions sur dix ans, et la Ville de Montréal fera



PHOTO HUGO-SÉBASTIEN AUBERT, ARCHIVES LA PRESSE

Le gouvernement du Québec fera une première étude complète des retombées économiques du Grand Prix du Canada. Pour ce faire, environ 5000 spectateurs seront recrutés pour un sondage mené après l'événement.

des rénovations au site pour 32,6 millions.

Pourquoi ne pas avoir fait une étude de retombées économiques plus complète avant de s'entendre avec la F1? « C'est une demande du milieu touristique depuis plusieurs années. L'important, c'est qu'on le fait

festivals, et cet appel d'offres servira de test pour les nouvelles normes à l'étude.

33 millions à Melbourne

En Australie, une étude réalisée en 2011 par la firme Ernst & Young a conclu que le Grand Prix à Melbourne géné-

l'étude sur les retombées du Grand Prix du Canada sera financée à parts égales par Tourisme Québec, Tourisme Montréal et Groupe de course Octane, le promoteur local du Grand Prix. « Ce qui est important pour nous, c'est d'avoir des chiffres sur lesquels on

« Ce qui est important pour nous, c'est d'avoir des chiffres sur lesquels on peut se baser. Peu importe ce qui s'est fait par le passé, nous voulons de la crédibilité. C'est important d'avoir des chiffres fiables pour ce que nous voulons bâtir, pour nos annonceurs et nos partenaires. » — Louis-Philippe Dorais, chef de presse du Groupe de course Octane

maintenant », dit l'attachée de presse de la ministre du Tourisme Dominique Vien, Cynthia St-Hilaire. Tourisme Québec prépare aussi un guide pour uniformiser les études de retombées économiques des

rait des retombées de 32,6 millions. Les deux événements sont pourtant similaires (environ 300 000 spectateurs, 30% des visiteurs à l'extérieur de l'État de Victoria et 40% de visiteurs hors Québec).

peut se baser. Peu importe ce qui s'est fait par le passé, nous voulons de la crédibilité. C'est important d'avoir des chiffres fiables pour ce que nous voulons bâtir, pour nos annonceurs et nos partenaires »,

dit Louis-Philippe Dorais, conseiller stratégique au président et chef de presse du Groupe de course Octane.

Le Regroupement des événements majeurs internationaux (RÉMI), qui ne compte pas le Grand Prix du Canada parmi ses membres, se réjouit de la décision de faire une étude plus complète.

« Au cours des dernières années, beaucoup de chiffres ont été lancés, ça allait du simple au triple, dit Martin Roy, PDG du RÉMI. Il me semble assez évident que les retombées vont être supérieures à l'argent investi par les gouvernements, mais ça pourrait démontrer que le Grand Prix n'est pas dans une catégorie comme les autres comme on semble le penser dans certains cercles. D'autres événements comme le Festival de jazz peuvent se comparer à certains égards avec le Grand Prix, et Osheaga attire 67% de touristes de l'extérieur du Québec. »

Par le passé, plusieurs économistes ont été critiques envers le chiffre de 89 millions pour les retombées économiques du Grand Prix tel que calculé par Québec — surtout comparé aux retombées de 32,6 millions en Australie. Professeur de comptabilité financière à l'Université Concordia, Michel Magnan estimait que l'écart entre les deux chiffres « a l'effet d'une douche froide ». « Réaliser une étude plus étoffée pour quantifier les retombées économiques du Grand Prix est certes une bonne idée, mais la seule motivation que je peux voir est de légitimer rétroactivement la décision prise [par les gouvernements] », dit M. Magnan.

« C'est évident qu'on aurait dû faire l'étude avant qu'on fasse une entente de 10 ans avec la Formule 1. Oui, l'impact économique du Grand Prix est grand, mais ça n'a pas de bon sens qu'on n'ait pas fait ce genre d'études auparavant », dit l'économiste Jean-Marc Bergevin, qui calcule les retombées à environ 58 millions, principalement sur la base des données utilisées par le gouvernement du Québec.

Metro s'attend à une stabilité des prix de la viande

JULIEN ARSENAULT
LA PRESSE CANADIENNE

Après avoir atteint des sommets au cours de la dernière année, les prix de la viande ainsi que des fruits et légumes devraient demeurer stables au cours des prochains mois, estime l'épicier Metro.

« L'inflation devrait être moins élevée alors que nous complétons le cycle haussier du prix de la viande ainsi que du recul du dollar canadien », a expliqué hier son président et chef de la direction, Éric La Flèche, au cours d'une téléconférence destinée aux analystes.

Au cours du deuxième trimestre qui s'est terminé le 14 mars, la valeur du panier alimentaire moyen de l'entreprise québécoise a crû de 4%.

De plus, les ventes des établissements comparables ouverts depuis au moins un an ont bondi de 4,5%, une performance que Metro a attribuée



PHOTO MARTIN CHAMBERLAND, LA PRESSE

Au cours du deuxième trimestre qui s'est terminé le 14 mars, la valeur du panier alimentaire moyen de l'entreprise québécoise Metro a crû de 4%.

à son offre de produits frais ainsi qu'à la réorganisation de son enseigne Food Basics en Ontario.

Néanmoins, l'épicier a été forcé d'absorber certaines hausses de prix en raison de l'environnement très concurrentiel dans le secteur du commerce de détail, a souligné M. La Flèche.

« Il fallait tenir compte de la réaction des consommateurs, a-t-il dit. Nos marchands ont fait du bon travail afin de nous procurer des marges intéressantes tout en proposant une offre intéressante de produits à nos clients. »

Les prix des denrées non périssables sont quant à eux demeurés relativement stables.

Le patron de Metro a également souligné que l'épicier comptait ouvrir des magasins dans les centres urbains que sont Montréal et Toronto, où la construction de condominiums est en forte progression.

Un établissement doit notamment ouvrir ses portes dans le quartier Griffintown, à Montréal, au printemps prochain.

« Nous regardons les endroits où nous pouvons avoir un retour sur investissement, a précisé M. La Flèche. Certains projets représentent des coûts trop élevés pour nous. Nous n'allons pas aller partout. »

Au deuxième trimestre, Metro a affiché un profit net de 111,6 millions de dollars, ou 43 cents par action, soit une amélioration de 15,2% par rapport à la même période l'année dernière.

Le chiffre d'affaires de la société a progressé de 6% pour s'établir à 2,7 milliards,

alors que sa marge brute a été de 19,9%, comparativement à 19,5% au deuxième trimestre de 2014.

Baisse du prix du pétrole

Questionné par les analystes, M. La Flèche a souligné que la baisse des cours du pétrole avait contribué à stimuler les dépenses des consommateurs dans les établissements de l'entreprise au Québec ainsi qu'en Ontario.

« Je ne peux pas vous dire exactement à quel point cela a aidé, mais c'est certainement un vent favorable pour nous, a-t-il dit. La croissance économique au Québec a été assez stable au cours des dernières années. »

La performance financière de l'épicier lui a permis de dépasser les attentes des analystes sondés par Thomson Reuters, qui tablaient sur un profit net par action de 42 cents ainsi que sur des revenus de 2,67 milliards.

Dans une note de recherche, Irene Nattel, de RBC Marchés des capitaux, a expliqué que les résultats de Metro suggéraient une amélioration de l'environnement d'affaires pour les épicier canadiens.

Selon elle, la façon de faire de l'entreprise afin de retenir certaines hausses de prix aux clients devrait « également se refléter chez Loblaw ».



" UN TITRE
SYNONYME
D'ENGAGEMENT ET
DE SAVOIR-FAIRE "

Le futur de la finance

La désignation CFA® est une référence reconnue mondialement dans les domaines de l'analyse financière et de la gestion de portefeuille. Le détenir, c'est adhérer aux pratiques professionnelles les plus exigeantes en matière de finance et de placements. C'est aussi s'engager dans un effort commun pour bâtir une industrie financière solide où les intérêts des investisseurs sont placés en premier, pour le bénéfice ultime de la société.

Renseignez-vous. Nos principes créent de la valeur.



CFA
Montréal

Association des
analystes financiers agréés

cfamontreal.org

LA PRESSE AFFAIRES BUDGET FÉDÉRAL

Plus d'argent pour les infrastructures

Les caisses de retraite du Canada participeront plus activement aux investissements

ANDRÉ DUBUC

Le gouvernement du Canada veut donner plus de flexibilité aux caisses de retraite sous son autorité pour qu'elles investissent dans les infrastructures. Cette volonté sourit aux promoteurs immobiliers, dont le succès reste bien souvent tributaire de l'accessibilité à des infrastructures modernes de qualité.

« Il faut saluer toutes les initiatives en matière d'infrastructures. Il y a tellement de travail à faire, dit Mario Lefebvre, PDG de l'Institut de développement urbain du Québec, le lobby des promoteurs immobiliers. Selon la Fédération canadienne des municipalités, le déficit en matière d'infrastructures s'élève à 175 milliards de dollars au pays. »

Le budget Oliver prévoit que le gouvernement entreprendra une consultation publique sur l'utilité de la règle du 30%,



PHOTO FOURNIE PAR L'AMT

La Caisse de dépôt financera deux projets totalisant des investissements de 5 milliards à Montréal : le SLR sur le pont Champlain (notre illustration) et la navette ferroviaire entre l'aéroport Trudeau et le centre-ville.

qui limite les placements des régimes de retraite fédéraux à un maximum de 30% des actions avec droit de vote d'une entreprise.

Les régimes de retraite fédéraux englobent le Régime de pensions du Canada, le régime des fonctionnaires PSP, les régimes d'entreprises sous

autorité fédérale comme les banques, les compagnies d'assurances, ceux d'Air Canada et des sociétés de chemins de fer CN et CP.

Les plus grandes caisses de retraite canadiennes, comme RPC ou Teachers', sont actives dans le secteur des infrastructures. Celles-ci apprécient leurs entrées régulières de fonds et leur environnement prévisible, ce qui facilite leur travail d'appariement de l'actif au passif des caisses de retraite.

Le gouvernement de l'Ontario avait proposé en novembre 2014 une modification de la réglementation en ce qui concerne les exemptions de la règle de 30% pour les investissements dans les infrastructures.

La Caisse de dépôt très active

La Caisse de dépôt, qui est arrivée plus tard que d'autres gestionnaires d'actif institutionnels dans le secteur des infrastructures, prend les

bouchées doubles au point où elle a conclu une entente avec le gouvernement provincial pour concevoir, financer, développer et exploiter des projets de transports collectifs au Québec.

Deux projets totalisant des investissements de 5 milliards ont été ciblés : le SLR sur le pont Champlain et la navette ferroviaire entre l'aéroport Trudeau et le centre-ville. Des projets pour lesquels le gouvernement n'a pas l'argent pour les réaliser.

L'initiative a semblé inspirer le fédéral, qui ouvre la porte à son tour pour les caisses sous son autorité. « PSP reçoit favorablement l'idée de lever la limite de 30% », dit Mark Boutet, porte-parole d'Investissements PSP, actif dans les infrastructures autant au Canada qu'à l'étranger.

Investissements PSP est l'un des gestionnaires de placements de caisses de retraite parmi les plus importants au Canada avec un actif net sous gestion de 99,5 milliards de dollars au 30 septembre 2014.

QUÉBEC DONNE LE POUVOIR À LA CAISSE D'EXPROPRIER DES TERRAINS

Le rôle accru que les gouvernements envisagent de faire jouer aux caisses de retraite dans le domaine des infrastructures entraînera une dévolution de pouvoirs au profit de ces dernières, si on prend en exemple le projet de la loi 38 visant à permettre la réalisation d'infrastructures par la Caisse de dépôt. Le projet de loi, déposé le 15 mars dernier, autorise le ministère des Transports à exproprier au nom de la

Caisse de dépôt les terres requises à la réalisation d'un projet d'infrastructures de transport collectif visé par une entente entre le gouvernement et la Caisse. Le prix offert correspondra à la valeur marchande du bien, mais sans tenir compte de la plus-value attribuable à l'annonce publique relative au projet d'infrastructure de transport collectif. La procédure permet à la Caisse de capter la plus-value foncière.

De plus, la Caisse obtient le pouvoir de fixer les tarifs sur les projets de transports en commun quelle va réaliser, et ne sera pas assujettie aux lois qui régissent les sociétés de transport et l'Agence métropolitaine de transport, qui gère les trains de banlieue de la région de Montréal.

Qui plus est, les biens et les terrains servant aux infrastructures de transport collectif appartenant à la Caisse seront

exemptés de taxes foncières. Finalement, le projet de loi autorise la Caisse à détenir bien plus de 30% des actions ordinaires de sociétés d'infrastructures, soit jusqu'à 100% dans le cas d'une société dont l'activité principale consiste à exploiter des entreprises liées exclusivement aux infrastructures publiques au Québec.

— André Dubuc

De bonnes nouvelles pour SNC-Lavalin

SYLVAIN LAROCQUE

Un an après avoir resserré ses règles d'attribution de contrats, le gouvernement conservateur songe maintenant à faire marche arrière, ce qui est de bon augure pour plusieurs multinationales, dont SNC-Lavalin.

En mars 2014, le ministère des Travaux publics et des Services gouvernementaux a apporté des changements à son « cadre d'intégrité » qui ont fait rugir les milieux d'affaires. Désormais, les entreprises coupables de fraude, de corruption et d'une dizaine d'autres infractions ne peuvent plus décrocher de contrats du gouvernement fédéral pendant 10 ans, même si les condamnations ou les reconnaissances de culpabilité ont été prononcées à l'étranger.

La firme d'ingénierie SNC-Lavalin pourrait pâtir de ces règles, puisqu'elle est actuellement sous le coup d'accusations de fraude et de corruption pour des gestes allégués commis en Libye. Des sociétés étrangères comme l'américaine Hewlett-Packard et l'allemande Siemens pourraient aussi écoper, puisqu'elles ont reconnu leur culpabilité à des accusations de corruption aux États-Unis.

Dans le budget déposé mardi, Ottawa s'est engagé à présenter « un nouveau régime d'intégrité en matière d'approvisionnement et de transactions immobilières à l'échelle du gouvernement ».



SARAH MONGEAU-BIRKETT, ARCHIVES LA PRESSE

La firme d'ingénierie SNC-Lavalin pourrait profiter des modifications aux règles d'attribution de contrats au fédéral annoncées dans le budget de mardi.

On précise que la nouvelle mouture « correspondra aux pratiques exemplaires qui sont en vigueur au Canada et à l'étranger ».

« Même s'il n'y a pas d'échéancier concernant les changements à venir, nous croyons que le marché les verra d'un œil très positif pour ce qui est de [...] SNC-Lavalin », a commenté l'analyste Maxim Sytchev, de la firme Dundee Capital Markets, dans une note. Il a

aussi souligné que SNC est susceptible de profiter des investissements accrus dans les infrastructures annoncés dans le budget fédéral.

Le Canada fait bande à part

Les règles d'intégrité adoptées l'an dernier ont soulevé l'ire des entreprises parce qu'elles sont plus sévères que celles en vigueur aux États-Unis et dans de nombreux pays d'Europe. Le Canada est en effet le seul endroit où l'on impose une radiation automatique de 10 ans.

Depuis la fin de l'année dernière, plusieurs lobbys font pression sur Ottawa dans ce dossier. Deux d'entre eux, le Conseil canadien des

chefs d'entreprise (CCCE) et Manufacturiers et exportateurs du Canada, demandent carrément au gouvernement de suspendre l'application du cadre d'intégrité d'ici à ce qu'il soit modifié. Un rapport produit pour le compte du CCCE soutient qu'Ottawa pourrait faire l'objet de poursuites judiciaires de la part d'entreprises étrangères.

Même Transparency International, l'une des principales organisations prônant la lutte contre la corruption dans le monde, a émis des réserves à l'égard des règles fédérales d'intégrité, plus précisément en ce qui a trait à la radiation automatique de 10 ans.

CONTRAT MAJEUR POUR SNC-LAVALIN EN ONTARIO

Après le nouveau pont Champlain, SNC-Lavalin est en voie de décrocher un autre contrat majeur, cette fois-ci auprès du gouvernement ontarien pour le projet de train léger sur rail Eglinton, dans la région de Toronto.

Selon diverses sources, le consortium dont fait partie la firme québécoise a été retenu comme soumissionnaire privilégié pour ce contrat dont la valeur est estimée à entre 3 et 4 milliards de dollars.

Aecon, Stantec et EllisDon font également partie du consortium Crosslinx Transit Solution, qui a coiffé Crosstown Transit Partners.

Il y a une semaine, le gouvernement fédéral avait annoncé avoir retenu le consortium Groupe Signature sur le Saint-Laurent pour construire la structure qui remplacera le pont Champlain, un projet dont les coûts estimés devraient osciller entre 3 et 5 milliards.

SNC-Lavalin n'a pas voulu faire de commentaires concernant le projet Eglinton, expliquant qu'il n'y avait pas encore eu d'annonce officielle à ce sujet de la part du gouvernement ontarien.

— Julien Arseneault, La Presse Canadienne

AFFAIRES
700

710 OCCASIONS D'AFFAIRES

DES VACANCES GRATUITES, C'EST BIEN! Des vacances qui rapportent, c'est encore mieux! Intrigué? vacancespayantes.com

715 FINANCEMENT

ACE MORTGAGE CORP
Hypothèque multi-familiale, commerciale, industrielle
Appelez A. Bloom
514-731-8585 Depuis 1959

BESOIN de 1 million en prêt hypothécaire privé, intérêts jusqu'à 12%, bonne garantie hypothécaire, intermédiaire s'abstenir, Laurent 514-974-6702

AVIS
La Presse se réserve le droit de refuser l'insertion de toute annonce contraire aux normes et traditions établies dans notre société.

AVIS
800

801 AVIS LÉGAUX

AVIS DE CLÔTURE D'INVENTAIRE
AVIS est par les présentes donné qu'à la suite du décès de **DOCTEUR JOSÉ LUIS LABARIAS-ROMÉO**, en son vivant domicilié au 1, av. Wilton, Pointe-Claire, Qc H9S 4X4, survenu le 15 octobre 2014, un inventaire des biens du défunt a été préparé par les co-liquidatrices de la succession, soit Société de fiducie privée MD, Eva Labarias-Marot et Anna Labarias-Marot le 21 avril 2015, conformément à la loi. Cet inventaire peut être consulté par les intéressés, au bureau de la Société de fiducie privée MD a/s Me Renée-Claude Tremblay, notaire, 650-1000 de la Gauchetière O., Montréal, Qc H3B 4W5. Donné à Montréal, ce 22 avril 2015. Société de fiducie privée MD, co-liquidatrice.

Clôture d'inventaire. Mme **ETHEL GAUTHIER (Alarie)**, épouse de feu Jacques Gauthier, est décédée le 16 novembre 2014 au CHCLS de Laval. Liquidateurs : C. Le Blanc / J. Gauthier 450-218-3164.

SUDOKU Ce jeu est une réalisation de Ludipresse. Pour plus d'informations : www.les-mordus.com ou écrivez-nous à info@les-mordus.com

	2			5				
			9	4				
4	8		6	3	7			
3	9		1	6				
		5	3			1		
		6				7	9	
5			2	8				
			5					6
			6	2				4

Niveau de difficulté : MOYEN

3178

Placez un chiffre de 1 à 9 dans chaque case vide. Chaque ligne, chaque colonne et chaque boîte 3x3 délimitée par un trait plus épais doivent contenir tous les chiffres de 1 à 9. Chaque chiffre apparaît donc une seule fois dans une ligne, dans une colonne et dans une boîte 3x3.

Solution du dernier sudoku

5	7	3	8	9	6	4	1	2
4	6	1	5	2	3	7	8	9
2	8	9	4	1	7	6	5	3
3	9	4	2	8	5	1	7	6
6	2	5	1	7	4	9	3	8
8	1	7	3	6	9	2	4	5
9	5	6	7	3	1	8	2	4
7	4	8	6	5	2	3	9	1
1	3	2	9	4	8	5	6	7

Par Fabien Savary 3177

PRÉCISION

PHARMACIES BRUNET

Les pharmacies Brunet n'offrent pas 20% de rabais aux clients de 60 ans et plus tel qu'écrivait dans l'article « Les aubaines de la retraite » (21 avril 2015), mais plutôt 10% (plusieurs produits sont exclus). Nos excuses.

Embellie pour Coca-Cola, un plan pour McDonald's

LUC OLINGA
AGENCE FRANCE-PRESSE

NEW YORK — Coca-Cola et McDonald's, multinationales de l'alimentaire traversant une panne de croissance, doivent bon gré mal gré s'adapter aux changements de goût des consommateurs américains, mais ne remportent pas le même succès.

Pour la première fois en neuf trimestres, le chiffre d'affaires trimestriel du groupe d'Atlanta, qui produit une variété de boissons non alcoolisées, allant des boissons gazeuses Coca-Cola, Fanta, Sprite aux jus de fruits Minute Maid, en passant par les eaux Dasani et les boissons énergisantes Powerade, a augmenté, de 1,3 %, à 10,71 milliards US.

L'embellie vient principalement des États-Unis, qui représentent plus de 47 % des revenus du groupe, où les ventes ont progressé. Il s'agit d'une première en quatre trimestres, malgré des difficultés liées aux édulcorants controversés comme l'aspartame, utilisés dans la production des boissons légères. Dans l'ensemble, les volumes de ventes de boissons gazeuses ont augmenté de 1 % au total, comparativement à un recul de 0,3 % attendu.

Plan de relance pour McDo

Si chez McDonald's, l'éclaircie n'est pas encore vraiment là, les promesses du nouveau directeur général, Steve Easterbrook, ont acheté du temps au groupe.

M. Easterbrook, artisan du renouveau de la chaîne au Royaume-Uni, va présenter un plan de relance « volontariste » le 4 mai.

« La direction de McDonald's est déterminée à répondre au mieux aux besoins et aux attentes des consommateurs et à réagir aux stratégies de la concurrence. Nous sommes en train de travailler sur un plan de relance pour améliorer notre performance », affirme le dirigeant en poste depuis le 1^{er} mars.

Cette promesse vient après un grand nombre de décisions prises ces derniers mois dans l'urgence, voire la panique, alors que les rivaux continuent d'augmenter leurs parts de marché. Ces annonces, qui

allaient de la simplification des menus en supprimant des ingrédients et des hamburgers aux sandwiches à la carte, faisaient plus penser à de l'improvisation qu'à une réelle stratégie, selon les experts.

« Enfin! Il y a de la clarté en vue », salue Lynne Collier,

analyste chez Sterne Agee, tandis que John Glass, chez Morgan Stanley, prévoit déjà des réductions de coûts.

En attendant, les ventes mondiales de McDonald's à magasins comparables (franchisés et restaurants gérés en propre) ont reculé

de 2,3 % au cours du trimestre, alors que les analystes attendaient en moyenne une baisse moins prononcée de 2 %. Le chiffre d'affaires de 5,95 milliards US (-11 % sur un an) est quasi conforme aux 5,96 milliards US sur lesquels tablaient les marchés.

Au chapitre des bénéfices, la chaîne McDonald's a gagné 811,5 millions US au premier trimestre et Coca-Cola, 1,56 milliard US. En Bourse, l'action de Coca-Cola a gagné 1,3 %, tandis que celle de McDonald's a bondi de 3,3 %.

LE SITE DE GESTION D'ACTIFS NUMÉRO UN AU CANADA

« Grâce à son site Web, Mackenzie est clairement déterminée à être un prestataire et partenaire de choix des conseillers. » **kasina**

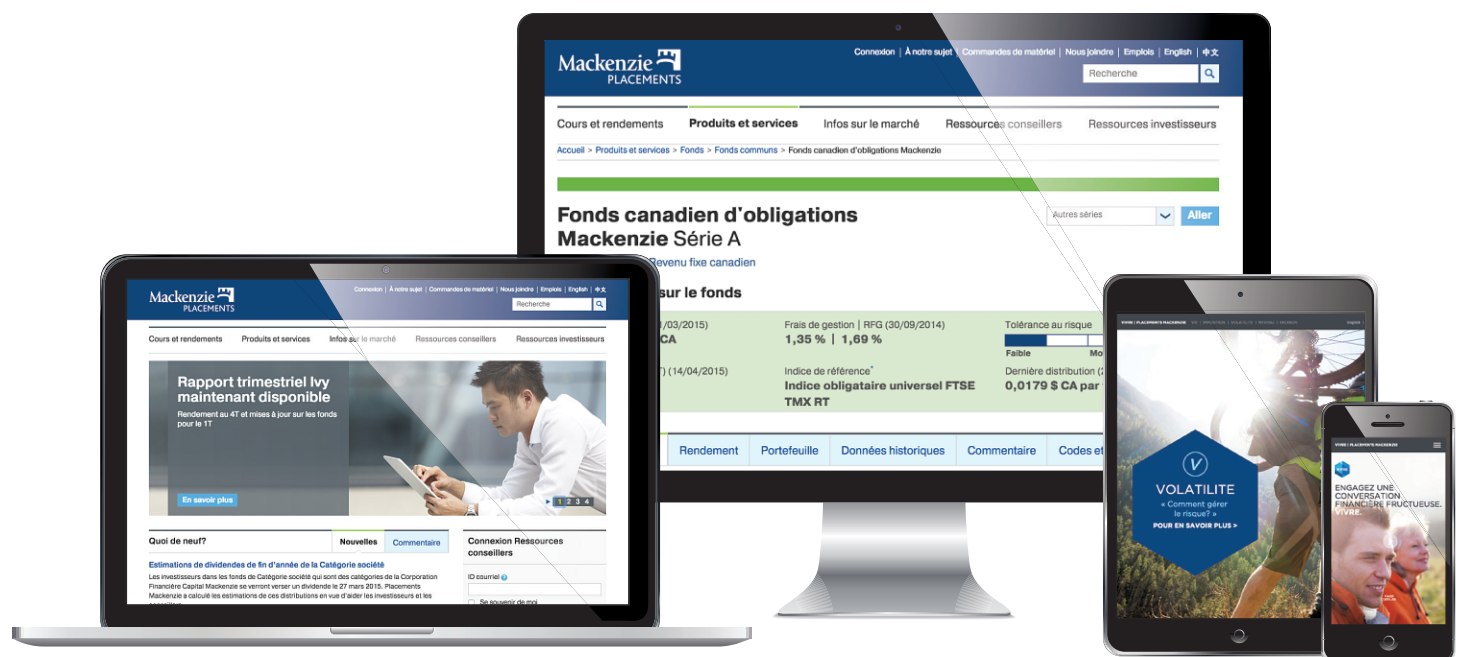


- Meilleure qualité globale
- Meilleures caractéristiques
- Contenu de pointe

TransForce Impact positif des acquisitions

La faiblesse du dollar canadien ainsi que les acquisitions ont eu un impact positif sur la performance de TransForce, dont les profits et revenus ont bondi de façon considérable au premier trimestre. L'entreprise de camionnage montréalaise a dévoilé hier un bénéfice net de 14 millions de dollars, ou 13 cents par action, en forte hausse par rapport à 5,9 millions, ou 6 cents par action, à la même période l'an dernier. Son président et chef de la direction, Alain Bédard, s'est réjoui de ce résultat, même si l'entreprise a dû composer avec des conditions hivernales rigoureuses sur la côte Est. « TransForce a généré d'excellents résultats, tirant parti des acquisitions importantes réalisées l'an dernier, des améliorations sur le plan de l'exploitation et de l'effet favorable des variations des taux de change attribuables à la répartition des activités », a-t-il souligné. TransForce a dévoilé ses résultats du premier trimestre à l'occasion de son assemblée annuelle des actionnaires, qui se déroulait à Toronto. Sur une base ajustée, en excluant les éléments non récurrents, le profit de l'entreprise a été de 29,3 millions, ou 28 cents par action, comparativement à 24 millions, ou 24 cents par action, au premier trimestre de 2014. Ses revenus avant la surcharge de carburant ont bondi de 36 %, à 926,2 millions, ou 1,03 milliard en incluant la surcharge. Les analystes sondés par Thomson Reuters s'attendaient toutefois à un profit par action de 29 cents ainsi qu'à des recettes de 1,06 milliard.

— La Presse Canadienne



placementsmackenzie.com



LA PRESSE AFFAIRES

Nos fleurons assiégés



JEAN-PHILIPPE
DÉCARIE
CHRONIQUE

La confirmation de la vente du Cirque du Soleil à des intérêts étrangers a soulevé depuis lundi un vent d'indignation chez de nombreux Montréalais qui perçoivent cette transaction comme rien de moins qu'une transgression de l'un des plus prestigieux fleurons économique et culturel du Québec.

Il ne fait aucun doute, la vente du Cirque du Soleil a créé un choc. Depuis lundi, j'ai reçu quantité de courriels de lecteurs qui tenaient à commenter cette transaction et leur verdict est unanime: Montréal va perdre de façon progressive mais irrémédiable le siège social du Cirque.

Le centre décisionnel et créatif de l'entreprise de divertissement va connaître le même sort que celui d'Alcan, observent un grand nombre de lecteurs.

Ceux-ci rappellent que depuis l'acquisition de la multinationale de l'aluminium par le géant minier Rio Tinto, en 2007, on a assisté à un rétrécissement significatif des activités et du personnel en poste à Montréal.

Les dirigeants du Cirque du Soleil ont eu beau expliquer que leur situation est tout autre, cela ne convainc en rien les sceptiques.

Il faut toutefois rappeler encore une fois que les nouveaux propriétaires du Cirque ne sont pas des opérateurs qui pourraient rapatrier dans leur giron certaines des activités du siège social montréalais.

Tant qu'ils seront là, l'avenir du siège social sera assuré. C'est le jour où ils décideront de vendre qu'il faudra s'inquiéter de la pérennité des activités montréalaises du Cirque.

Si la vente du Cirque a créé une onde de choc qui a ébranlé la fierté collective québécoise, on a récemment

appris qu'un autre fleuron québécois pourrait lui aussi passer sous contrôle étranger et générer une commotion similaire à celle de l'annonce de la vente du Cirque.

L'agence de presse Reuters a dévoilé, il y a deux semaines, que la haute direction de Bombardier envisageait de vendre sa division Transport en totalité ou en partie seulement en réalisant un premier appel public à l'épargne.

Selon les sources de Reuters, en vendant en tout ou en partie sa division Transport, la multinationale québécoise chercherait ainsi à alléger son bilan financier, particulièrement alourdi par les coûts de développement beaucoup plus élevés que prévu de la C-Series que doit soutenir la division Bombardier Aéronautique.

Vendre ou consolider

Selon le même article, Bombardier envisagerait également une troisième option, soit celle de fusionner ses activités dans le secteur du rail avec un autre des grands acteurs mondiaux, que ce soit Alstom ou Siemens.

Il faut se rappeler que l'aventure de Bombardier Transport a débuté au milieu des années 60, lorsque Laurent Beaudoin a proposé au maire Jean Drapeau de construire les wagons du nouveau métro de Montréal à son usine de La Pocatière, qu'il venait d'acquérir de l'un de ses concurrents qui y fabriquait des motoneiges...

Cette dernière option, qui s'inscrirait dans un mouvement de consolidation des plus grands fabricants de matériel roulant au monde, vient toutefois contredire la prétendue urgence de Bombardier à vouloir dégager de nouveaux capitaux qui lui permettraient de mieux respirer.



PHOTO FOURNIE PAR BOMBARDIER

Si jamais Bombardier Transport fusionne avec un des principaux concurrents, cela pourrait être l'occasion de consolider les activités du siège social de Saint-Bruno, qui supervise toutes les activités manufacturières du groupe pour l'ensemble des Amériques. Ci-dessus, le métro automatisé INNOVIA, à New York

L'entreprise a maintes fois répété qu'elle était en plein processus de révision stratégique de ses actifs et de ses activités. La division Transport a généré l'an dernier des revenus de 9,6 milliards et des bénéfices bruts de 429 millions, alors que sa division Aéronautique a réalisé des ventes de 10,5 milliards, mais une perte de 995 millions.

Le siège social de Saint-Bruno est responsable de la supervision de toutes les activités manufacturières du groupe Bombardier Transport pour l'ensemble des Amériques, ce qui inclut autant le développement de nouvelles voitures pour le mini-métro de San Francisco, les nouvelles voitures pilotes du métro de New York ou les wagons du métro de São Paulo, au Brésil.

Transport a débuté au milieu des années 60, lorsque Laurent Beaudoin a proposé au maire Jean Drapeau de construire les wagons du nouveau métro de Montréal à son usine de La Pocatière, qu'il venait d'acquérir de l'un de ses concurrents qui y fabriquait des motoneiges...

La direction de Bombardier a répondu aux rumeurs véhiculées par Reuters qu'elle étudiait présentement les voies et moyens qui pourraient lui permettre de participer à la consolidation du secteur du transport roulant.

Si jamais Bombardier Transport fusionne avec un des principaux concurrents, ce ne sera pas la catastrophe que certains appréhendent mais plutôt la chance pour ce fleuron québécois de consolider les activités du siège social de Saint-Bruno.

Inévitablement, Bombardier rapatrierait à Saint-Bruno les activités du nouveau groupe fusionné pour l'ensemble des Amériques. On ne parlerait plus ici d'un fleuron assiégé mais d'un fleuron en expansion.

PME INNOVATION

Donner de la couleur à l'impression 3D

JEAN-FRANÇOIS CODÈRE

La télé, les écrans d'ordinateur, l'impression et la photocopie y sont tous passés: du noir et blanc à la couleur. C'est la transition que tente maintenant d'appliquer Mosaic Manufacturing à l'impression 3D.

Au cours des deux dernières années, les options offertes aux bricoleurs intéressés par une imprimante 3D se sont multipliées. On compte aujourd'hui pas moins de 250 imprimantes «de bureau» différentes sur le marché, selon Mitch DeBora, l'un des cofondateurs de Mosaic.

Celles-ci utilisent presque toutes le même procédé. Elles sont alimentées par un long fil de plastique qui est fondu et appliqué par couches par la tête de l'imprimante. L'ennui avec ce processus, c'est qu'un seul fil peut accéder à la tête, ce qui signifie une impression monochrome.

Certaines imprimantes 3D offrent la couleur en ajoutant une, deux ou trois têtes d'impression, toutes alimentées par un fil distinct. On peut donc réaliser des impressions avec deux, trois ou quatre couleurs, mais le défi technique est immense et les résultats, très moyens. Plus précisément, les objets imprimés de cette façon laissent toujours percevoir des traces d'une couleur dans une autre couleur.

«Je suis propriétaire d'une entreprise d'impression 3D à Kingston», explique d'abord Mitch DeBora, qui est originaire de Toronto mais a étudié à l'Université Queen's de Kingston.

«Je me faisais toujours demander de mettre de la couleur. Il y a un réel besoin. Certes, les imprimantes avec



Chris Labelle, Derek Voght et Mitch DeBora, cofondateurs de Mosaic Manufacturing. Ce dernier tient la Palette, un boîtier qui s'intègre aux imprimantes 3D et permet d'imprimer des objets en couleur.

plusieurs têtes existent, mais le résultat n'est pas là. Ce n'est même pas une question de prix, j'aurais volontiers payé

La solution imaginée prend aujourd'hui la forme de la Palette, un boîtier qui s'installe en amont du processus

précision pour déterminer exactement la longueur de chaque section de couleur dans le filament unique

«Je suis propriétaire d'une entreprise d'impression 3D à Kingston [...]

Je me faisais toujours demander de mettre de la couleur. Il y a un réel besoin.

Certes, les imprimantes avec plusieurs têtes existent, mais le résultat n'est pas là.»

— Mitch DeBora, cofondateur de Mosaic Manufacturing

pour avoir une imprimante couleur qui fonctionne et pouvoir facturer mes clients.»

En compagnie de deux autres étudiants — Chris Labelle, de Montréal, et Derek Voght, de Calgary —, il s'est donc installé dans l'incubateur de l'université pour trouver une solution à ce problème.

et qui s'intègre à toutes les imprimantes. La Palette traite quatre filaments différents et les rassemble en un seul, où les quatre couleurs alternent en fonction de l'objet à imprimer. L'imprimante elle-même fait son travail comme s'il n'y avait qu'une seule couleur. Il faut un grand travail de

et tenir compte des zones de transition où deux couleurs s'entremêlent, mais les concepteurs de la Palette semblent avoir réussi leur pari.

Différents matériaux

Une autre vocation est même venue pendant la conception, alors qu'ont

commencé à apparaître des filaments de différents matériaux pour alimenter les imprimantes 3D. Certains intègrent du cuivre pour sa conductivité, de la fibre de carbone ou de l'acier inoxydable pour leur solidité, ou encore du bois. La Palette permet donc aussi de créer des objets intégrant divers matériaux.

La demande semble belle et bien présente, au moins si l'on se fie aux premiers résultats d'une campagne lancée en début de semaine par l'entreprise sur le site de sociofinancement Kickstarter. Il a fallu moins d'une journée à l'entreprise pour atteindre son objectif de 75 000 \$. Au moment d'écrire ces lignes, la Palette avait déjà attiré 123 000 \$ de contributions.

Mosaic obtiendra une autre belle chance de récolter des investissements le 7 mai, alors qu'elle participera au Demo Day de l'incubateur FounderFuel, où elle est hébergée depuis quelques semaines.

MOSAIC MANUFACTURING

Qui: Mitch DeBora, Chris Labelle et Derek Voght

L'idée: Un appareil compatible avec les imprimantes 3D actuelles et qui permet d'intégrer jusqu'à quatre couleurs.

L'ambition: Mettre la couleur entre les mains des gens pour voir ce qu'ils en feront.

Ils y croient et y ont investi de l'argent: les cofondateurs et Real Ventures.

L'économie américaine ranime l'espoir

AGENCE FRANCE-PRESSE
ET LA PRESSE CANADIENNE

REVUE BOURSIÈRE

Wall Street a fini la séance en hausse, hier, dans le sillage de nombreuses autres Bourses, reprenant espoir pour la croissance économique américaine: le Dow Jones a gagné 0,49 % et le NASDAQ, 0,42 %.

Selon des résultats définitifs à la clôture, l'indice-vedette Dow Jones a gagné 88,68 points, à 18 038,27 points, et le NASDAQ, à dominante technologique, 21,07 points, à 5035,17 points.

L'indice élargi S&P 500, sur lequel se basent de nombreux investisseurs, a pris 0,51 %, soit 10,67 points, pour terminer à 2107,96 points.

«Le chiffre des reventes de logements a été meilleur que prévu, et cela entraîne beaucoup de secteurs économiques», a souligné Chris Low, de FTN Financial.

« On peut y voir le signe de la croissance très, très lente au premier trimestre était une anomalie », a-t-il ajouté, et y voir l'espoir qu'elle reparte de l'avant.

« Même si, parfois, on s'inquiète qu'une croissance forte [puisse encourager la Réserve fédérale à monter les taux d'intérêt], en fin de compte, ce qui compte, c'est que l'économie croisse, alors que si le produit intérieur brut reste proche de zéro comme ça devrait être le cas au premier trimestre, ça fait mal », a précisé M. Low.

Le marché a également été soutenu par « la très solide évolution » des autres marchés, a souligné Charlie Bilello, de Pension Partners.

À Tokyo, l'indice Nikkei a en effet terminé au-dessus des 20 000 points pour la première fois depuis 15 ans, et les Bourses de Hong Kong, Shanghai, Paris et Londres ont également fini la séance en hausse.

M. Low a souligné qu'à lui seul, McDonald's avait assuré 20 % de la hausse du

Dow Jones en progressant de 3,13 %.

Un recul du cours du lingot d'or a forcé la Bourse de Toronto à clôturer en baisse. L'indice S&P/TSX a glissé de 41,67 points pour terminer la séance avec 15 304,77 points,

essentiellement en raison des faiblesses dans le secteur aurifère.

Le prix du lingot d'or a perdu 16,20 \$US, à 1186,90 \$US l'once, à la Bourse des matières premières de New York.

Les actions du secteur de l'énergie ont avancé pendant que le prix du pétrole brut céda à 45 cents US, à 56,16 \$US le baril, à New York.

Le dollar canadien s'est pour sa part apprécié de 0,35 cent US, à 81,78 cents US.

AVIS LÉGAUX - APPELS D'OFFRES - SOUMISSIONS - ENCANS

CANADA	Recours collectifs
PROVINCE DE QUÉBEC	COUR SUPÉRIEURE
DISTRICT DE MONTRÉAL	
N° : 500-06-000372-066 N° : 500-06-000373-064	OPTION CONSOMMATEURS Demanderesse et VIVIAN MALLAY et al. Personnes désignées c. BANQUE NATIONALE ET AL. Défenderesses

ANNEXE « A » AVIS D'AUDIENCE D'APPROBATION DU RÈGLEMENT

Entente de 4 millions de dollars Recours collectifs concernant vos cartes de crédit Banque Nationale du Canada

Une entente est intervenue, sous réserve de l'approbation du Tribunal, entre Option consommateurs et la Banque Nationale du Canada (ci-après la « Banque ») dans le cadre de recours collectifs exercés par Option consommateurs contre plusieurs institutions financières au sujet de certaines pratiques applicables à leurs cartes de crédit. Ces pratiques concernent les augmentations unilatérales de limite de crédit et les frais pour des avances de fonds.

Cette entente peut avoir des conséquences sur vos droits que vous agissiez ou non. Veuillez lire attentivement cet avis.

INFORMATION DE BASE

POURQUOI CET AVIS A-T-IL ÉTÉ PUBLIÉ?

Cet avis a pour but de vous informer qu'Option consommateurs et la Banque ont convenu d'une entente mettant fin aux recours collectifs contre la Banque. Option consommateurs et ses avocats pensent que le règlement est la meilleure solution pour les groupes; ils demanderont à la Cour supérieure de l'approuver.

La Cour supérieure tiendra une audience pour décider si elle doit approuver cette entente et modifier la période visée pour l'un des recours collectifs. Vous pouvez assister à l'audience qui aura lieu le **25 mai 2015 à 14h00 à la salle 15.07 du palais de justice de Montréal**, situé au 1, rue Notre-Dame Est à Montréal.

QUELS SONT LES OBJETS DE CES RECOURS COLLECTIFS?

Selon Option consommateurs, la Banque aurait contrevenu à la *Loi sur la protection du consommateur* en augmentant unilatéralement la limite de crédit des membres entre le 12 janvier 2001 et le 31 décembre 2009 (Recours Lamoureux AULC). La Banque conteste cette allégation et déclare s'être conformée en tout temps à la législation applicable.

Les frais d'avance de fonds imposés par la Banque n'ont pas été inclus dans le calcul du taux de crédit entre le 4 octobre 2001 et le 7 janvier 2015 (Recours Corriveau). Selon Option consommateurs, cette omission contreviendrait à la *Loi sur la protection du consommateur*. La Banque conteste cette allégation et déclare s'être conformée en tout temps à la législation applicable.

QUI SONT LES MEMBRES DES GROUPES?

Vous êtes membre de l'un ou l'autre des groupes si vous rencontrez toutes les conditions suivantes :

1. Vous êtes une personne physique;
2. Vous êtes partie à un contrat de crédit variable (carte de crédit) conclu au Québec avec la Banque Nationale du Canada;
3. Vous n'avez pas utilisé votre carte de crédit (de la Banque Nationale du Canada) pour les fins de l'exploitation d'un commerce;
4. Vous vous êtes trouvé dans l'une ou l'autre des situations suivantes :
 - La limite de crédit de votre carte a été augmentée entre le 12 janvier 2001 et le 31 décembre 2009 inclusivement sans demande expresse de votre part;
 - Vous avez payé des frais d'avances de fonds pour des transactions au Canada ou à l'étranger entre le 4 octobre 2001 et le 7 janvier 2015;

RÉSUMÉ DE L'ENTENTE

QU'EST-CE QUE L'ENTENTE PRÉVOIT?

Sans admission de responsabilité, la Banque accepte de verser une somme totale de 4 millions de dollars en règlement complet des réclamations des membres des groupes.

COMMENT LA SOMME DE 4 MILLIONS DE DOLLARS SERA-T-ELLE RÉPARTIE?

Les honoraires des avocats d'Option consommateurs sont de 25% de la somme globale de l'entente suivant de nouvelles conventions d'honoraires signées le 14 janvier 2014, lesquelles reflètent une entente intervenue le 4 novembre 2010. Après déduction de ces honoraires, le solde de la somme de 4 millions de dollars payée par la Banque sera réparti comme suit :

- 2 810 250 \$ pour indemniser directement les membres du groupe. Un dépôt direct pourra être effectué dans les comptes de cartes de crédit admissibles qui répondent aux critères d'indemnisation additionnels définis dans la convention de règlement (la « Transaction »). **L'indemnisation directe pour chaque compte admissible de la Banque devrait être d'environ 5,67 \$;**
- 40 000 \$ pour indemniser indirectement les membres des groupes qui ne recevront pas un dépôt direct. Cette somme sera partagée entre Option consommateurs et Pro Bono Québec afin de contribuer au financement de leurs activités de sensibilisation des consommateurs en matière de budget, de crédit, d'endettement ou d'accès à la justice.

SUIS-JE ADMISSIBLE À RECEVOIR UNE INDEMNITÉ?

Une indemnité pourrait être versée à votre compte de carte de crédit de la Banque si vous êtes membre d'un groupe et que votre compte est ouvert et actif, qu'il n'est pas en défaut et qu'il répond aux autres critères d'indemnisation additionnels définis dans l'entente, entre autres :

- une adresse de facturation et un code postal se trouvant au Québec sont associés au compte (au moment de l'augmentation de la limite de crédit ou du paiement de frais d'avance de fonds, ainsi qu'à la date de détermination des comptes admissibles);
- dans le cas du Recours Lamoureux (AULC), le compte doit avoir fait l'objet d'une augmentation de la limite de crédit par la Banque sans demande expresse du détenteur, et le détenteur a utilisé le crédit ainsi augmenté et payé de l'intérêt sur l'augmentation obtenue sans demande expresse de sa part;
- un compte pour lequel des données transactionnelles permettant d'établir le paiement de frais d'avances de fonds ou d'intérêt sur l'augmentation (selon ce qui est applicable) existent sous forme électronique.

Si vous avez droit à une indemnité, vous n'avez aucune démarche à faire pour être indemnisé. L'indemnité sera versée directement sous forme d'un crédit dans votre compte de carte de crédit.

S'EXCLURE

Si vous ne désirez pas être lié par ce règlement pour quelque raison que ce soit ou bien que vous pensez pouvoir obtenir plus d'argent en poursuivant vous-même, vous devez alors prendre des mesures pour vous exclure du groupe, ce qui entraîne votre exclusion de l'entente.

Si vous vous excluez :

1. Vous ne recevrez aucune indemnité;
2. Vous ne serez pas lié par les recours collectifs; et
3. Vous ne pourrez pas vous objecter à ce règlement.

Si vous ne vous excluez pas :

1. Vous recevrez un crédit versé directement dans votre compte lié à la carte de crédit émise par la Banque si vous êtes admissible;
2. Vous renoncerez au droit d'interférer vos propres poursuites contre la Banque; et
3. Vous pourrez vous objecter à l'entente.

Si vous ne vous excluez pas et que le règlement est approuvé, vous renoncez à poursuivre la Banque concernant l'augmentation unilatérale de la limite de crédit, les frais pour des avances de fonds et le calcul du délai de grâce avant l'imposition de frais de crédit.

Pour vous exclure, vous devez obligatoirement transmettre au greffier de la Cour supérieure une demande d'exclusion dûment signée qui contient les renseignements suivants :

1. Les numéros de dossier des recours collectifs : 500-06-000372-066 et 500 06 000373 064;
2. Votre nom et vos coordonnées;
3. Une déclaration à l'effet que vous avez :
 - a. bénéficié d'une augmentation de la limite de crédit afférente à son compte sans en effectuer la demande expresse entre le 12 janvier 2001 et le 31 décembre 2009 (Recours Lamoureux AULC); ou
 - b. payé des frais d'avance de fonds entre le 4 octobre 2001 et le 7 janvier 2015 (Recours Corriveau);
4. Cette déclaration doit contenir les numéros de compte pertinents.

La demande d'exclusion doit être transmise par courrier recommandé ou certifié avant le 23 mai 2015 à l'adresse suivante :

Greffier de la Cour supérieure du Québec
PALAIS DE JUSTICE DE MONTRÉAL
1, rue Notre-Dame Est
Bureau 1.120
Montréal (Québec) H2Y 1B5
Référence : 500-06-000372-066 et 500-06-000373-064

OBJECTION À L'ENTENTE

Vous pouvez dire au tribunal que vous n'êtes pas d'accord avec cette entente ou présenter vos arguments au tribunal.

COMMENT PUIS-JE PRÉSENTER MES ARGUMENTS AU TRIBUNAL OU DIRE QUE JE NE SUIS PAS D'ACCORD AVEC LES TERMES DE CETTE ENTENTE?

Pour présenter votre objection ou vos arguments au tribunal, vous devrez vous présenter à l'audience qui aura lieu le 25 mai 2015 à 14h00 à la salle 15.07 du palais de justice de Montréal, situé au 1, rue Notre-Dame Est à Montréal.

Quoique cela ne soit pas obligatoire, il est également suggéré de remplir et de transmettre, avant l'audition, le formulaire d'objection qui peut être téléchargé sur le site Internet d'Option consommateurs, ou le site de leurs avocats, ou qui peut être obtenu par la poste (Voir la section « Obtenir plus d'information »). Prenez soin d'expliquer pourquoi vous n'êtes pas d'accord avec cette entente.

AI-JE BESOIN D'UN AVOCAT POUR M'OBJECTER?

Non. Vous pouvez vous objecter sans prendre un avocat. Si vous voulez être représenté par un avocat, vous pouvez retenir ses services à vos frais.

SI JE M'OBJECTE ET QUE L'ENTENTE EST APPROUVÉE, SERAI-JE ENCORE ADMISSIBLE À UN PAIEMENT?

Oui. Si malgré votre objection l'entente est quand même approuvée, vous pourrez obtenir un paiement si vous y êtes admissible.

OBTENIR PLUS D'INFORMATION

Pour obtenir plus d'information et pour avoir accès au texte de l'entente, aux annexes et aux différents formulaires, nous vous invitons à consulter les sites Internet suivants :

- Option consommateurs : www.option-consommateurs.org/avocats/recours_collectifs/
- Les avocats d'Option consommateurs : www.sfpavocats.ca/transaction_banques

Aucun autre avis ne sera publié dans les journaux en lien avec l'entente. Toutefois, vous pourrez consulter les sites Internet mentionnés ci-haut qui seront mis à jour avec l'information pertinente jusqu'au 45^e jour suivant la fin de la Période de paiement de l'Indemnité.

En cas de divergence entre cet avis et l'entente, l'entente prévaut.

La publication de cet avis a été approuvée par le tribunal.

AVIS LÉGAUX - APPELS D'OFFRES SOUMISSIONS - ENCANS

Appel d'offres

Montréal

Direction générale adjointe - Services institutionnels
Service de l'approvisionnement
Appel d'offres : 15-14289
AS1 - Location ou achat d'un camion tasseur de 20 V3 avec moteur fonctionnant au gaz naturel incluant l'entretien et la réparation de l'appareil, 60 mois
L'ouverture des soumissions prévue pour le 29 avril 2015 est reportée au 11 mai 2015 à 14 h dans les locaux du Service du greffe de l'hôtel de ville, Montréal, le 23 avril 2015

Le greffier de la Ville,
M^e Yves Saindon

Appel d'offres

Montréal

Direction générale adjointe au développement
Service de l'eau
Direction de l'eau potable
Appel d'offres : 10173
Construction d'une conduite d'eau de 1200 mm, en tunnel dans l'axe de la rue Jarry, entre la 24^e Avenue et la rue Champ-d'Eau
L'ouverture des soumissions prévue pour le 27 avril 2015 est reportée au 11 mai 2015 à 14h dans les locaux du Service du greffe de l'hôtel de ville, Montréal, 23 avril 2015

Le greffier de la Ville,
M^e Yves Saindon

DIVIDENDES **Computershare**

Avis est donné par les présentes que le dividende suivant été déclaré :

ÉMETTEUR	ÉMISSION	CLÔT. DES REG.	PAIEMENT	TAUX
Groupe ADF Inc.	droit de vote multiple et droit de vote subalterne	30 avril 2015	15 mai 2015	0,01 \$

AVIS DE CONVOCATION À L'ASSEMBLÉE ANNUELLE DE LA SOCIÉTÉ FINANCIÈRE MANUVIE ET DE LA COMPAGNIE D'ASSURANCE-VIE MANUFACTURERS

AVIS EST PAR LA PRÉSENTE DONNÉ que l'assemblée annuelle des porteurs d'actions ordinaires de la Société Financière Manuvie et l'assemblée annuelle des titulaires de contrats et de l'actionnaire de La Compagnie d'Assurance-Vie Manufacturers (ensemble l'« assemblée ») se tiendront à 11 heures, heure de l'Est, le jeudi 7 mai 2015 au salon International du siège social, 200 Bloor Street East, Toronto (Ontario), Canada.

Les titulaires de contrats de La Compagnie d'Assurance-Vie Manufacturers qui veulent recevoir un avis de convocation contenant plus de précisions sur les points à l'ordre du jour de l'assemblée peuvent s'adresser à la secrétaire générale de La Compagnie d'Assurance-Vie Manufacturers, 200 Bloor Street East, Toronto (Ontario) M4W 1E5, Canada.

23 avril 2015 Par ordre du conseil d'administration
Toronto Antonella Deo
Secrétaire générale

Manuvie

APPEL PUBLIC DE PROPOSITIONS D'ACHAT

Vente d'une propriété située au 3655, rue Saint-Urbain à Montréal
Arrondissement Le Plateau-Mont-Royal
Bâtiment d'environ 1 180,98 mètres carrés (incluant le sous-sol)
sur un terrain d'environ 1 583,5 mètres carrés
Lot rénové 2 160 474

Cet appel de propositions est demandé par CBRE Limitée au nom du Centre universitaire de santé McGill (le « Vendeur »).

L'immeuble est mis en vente dans l'état où il se trouve et sans aucune représentation du Vendeur. Toute transaction sera payable au comptant à la clôture, sans possibilité de financement par le Vendeur.

La date limite pour le dépôt d'une proposition d'achat est le 4 juin 2015 à 14 h.
Les propositions d'achat ne seront pas ouvertes publiquement.

Le Vendeur se réserve le droit d'accepter ou de refuser toute proposition d'achat ou de mettre fin à l'appel public de propositions d'achat, en tout temps, avec ou sans préavis, pour quelque raison que ce soit. De plus, l'adjudication du contrat est sujette à l'obtention des autorisations des autorités gouvernementales et le Vendeur n'assumera aucune obligation de quelque nature que ce soit envers le ou les acheteur (s) intéressé (s).

Pour être valides et considérées, les propositions d'achat doivent être adressées à monsieur Daniel Garant, vice-président, CBRE Limitée et reçues au plus tard à la date et à l'heure limitées susmentionnées par courriel à daniel.garant@cbre.com ou de main à main à l'adresse suivante :

CBRE LIMITÉE
A/s Monsieur Daniel Garant, vice-président, courtier immobilier
2001, avenue McGill College, bureau 2000
Montréal (Québec) H3A 1G1
Téléphone : 514 849 6528
Télécopieur : 514 849 7095
daniel.garant@cbre.com

Les documents, y compris les conditions du présent appel public de propositions d'achat, sont disponibles immédiatement en échange de la signature d'une entente de confidentialité disponible par courriel à daniel.garant@cbre.com.

LA PRESSE PORTFOLIO

FEMMES EN FINANCE

Cap vers les écoles secondaires



MARTINE LETARTE
COLLABORATION SPÉCIALE

L'Association des femmes en finance du Québec (AFFQ), dont le gala annuel se tiendra à Montréal le 28 avril, travaille dans le haut de la pyramide pour augmenter le nombre de femmes dans les conseils d'administration des entreprises et pour aider les professionnelles à progresser grâce à son programme de mentorat.

Mais pour intervenir à la base, il y a encore beaucoup à construire. Un grand objectif de l'AFFQ maintenant est de commencer à travailler dans les écoles secondaires.

« Il y a environ la moitié de femmes dans les baccalauréats en administration des affaires, mais dans la spécialité finance, le pourcentage chute à moins de 30% : c'est encore peu », affirme Dana Ades-Landy, présidente de l'AFFQ.

Depuis 10 ans, l'organisation offre des bourses et des stages rémunérés à des étudiantes en finance.

« Nous allons poursuivre cette initiative, mais nous devons aussi agir avant le choix de programme pour assurer une relève

de femmes », ajoute-t-elle.

Le souhait de l'AFFQ : mieux faire connaître les professions en finance aux jeunes filles dans les écoles secondaires.

« Il faut leur parler des différents types de postes, leur dire qu'elles pourront y réaliser une carrière intéressante et que ce n'est pas un monde macho! », s'exclame M^{me} Ades-Landy, qui est d'ailleurs vice-présidente régionale, Québec et Est de l'Ontario, services aux entreprises, à la Banque Scotia.

Le projet est embryonnaire, mais l'AFFQ est décidée à aller de l'avant, et des discussions sont en cours avec Women in Capital Markets.

« Cette association ontarienne, semblable à l'AFFQ, a un programme pour les écoles secondaires depuis des années et elle a comme objectif de travailler à étendre l'initiative au niveau pancanadien, explique M^{me} Ades-Landy. Nous voulons travailler ensemble. »

Plus de femmes dans les C.A.

L'an dernier, l'AFFQ s'est prononcée en faveur des quotas de femmes aux conseils d'administration des entreprises cotées en Bourse.

« Il faut faire des gestes concrets pour s'assurer que la situation progresse », affirme Dana Ades-Landy.

D'ailleurs, en octobre dernier, plusieurs organismes canadiens



PHOTO ULYSSE LEMERISE, COLLABORATION SPÉCIALE

« Il y a environ la moitié de femmes dans les baccalauréats en administration des affaires, mais dans la spécialité finance, le pourcentage chute à moins de 30% : c'est encore peu », affirme Dana Ades-Landy, présidente de l'AFFQ.

en valeurs mobilières, dont l'Autorité des marchés financiers (AMF), ont changé leur règlement en matière de gouvernance. L'initiative a été baptisée « Se conformer ou s'expliquer ».

Les entreprises cotées en Bourse doivent maintenant se doter d'une politique pour augmenter le nombre de femmes au conseil d'administration et à la haute direction.

« C'est un pas dans la bonne direction, mais je crois que le problème avec ce programme, c'est que si une entreprise ne se conforme pas, elle n'a pas de conséquences, excepté de devoir

s'expliquer dans ses documents publics, indique la présidente de l'AFFQ. L'AMF a dit qu'elle se donne trois ans pour voir si des progrès se font. »

L'AFFQ a toutefois décidé d'être proactive. Elle fait partie d'un regroupement de femmes qui inclut entre autres Catalyst, organisme sans but lucratif pour l'avancement des femmes, le magazine *Premières en affaires* et des femmes du milieu des affaires pour sensibiliser les entreprises québécoises à la décision de l'AMF.

« Environ 30 chefs de la direction ou présidents de conseil

d'administration nous appuient déjà, affirme Dana Ades-Landy. Nous voulons aussi produire des outils pour aider les entreprises à atteindre leur objectif de diversité et fournir des suggestions de femmes pour les conseils d'administration. »

Le mentorat prend de l'ampleur

Le nombre de dyades du programme de mentorat de l'AFFQ a presque doublé pour sa deuxième année de fonctionnement.

« Plusieurs mentors se sont portés volontaires à nouveau cette année et nous sommes allés chercher d'autres personnes de haut niveau, précise la présidente. Près d'un tiers de nos mentors sont des hommes. La première année a été un succès extraordinaire, et je crois que c'est beaucoup dû au fait que notre comité de mentorat suit les dyades de très près et intervient rapidement si une difficulté survient. Puis, chaque participant suit une formation sur le mentorat; le programme est bien encadré. »

L'AFFQ EN CHIFFRES

- > Plus de 500 membres
- > Fondée en 2002
- > 28 avril : gala annuel à l'hôtel Sheraton de Montréal

PRIX INSPIRATION – MONETTE MALEWSKI

Prochain défi : conseiller les entreprises familiales

Monette Malewski, présidente du Groupe M. Bacal, entreprise familiale dans le domaine de l'assurance vie, reçoit le prix Inspiration de l'AFFQ. Trois jeunes lauréates, étudiantes en finance, lui ont soumis des questions : Myriame Landry, de l'Université Laval, gagnante du prix remis par RBC Banque Royale, de même que Julie Cardinal et Lou Feng, de HEC Montréal, lauréates du prix Relève remis par le Mouvement Desjardins.

MARTINE LETARTE
COLLABORATION SPÉCIALE

Q Quel était votre rêve lorsque vous étiez sur les bancs d'école?

R Devenir enseignante. J'enseigne en quelque sorte encore aujourd'hui comme courtière, puisque je dois partager mes connaissances avec les gens, aller les chercher. Ce que j'ai appris en enseignement me sert encore tous les jours.

Q Comment avez-vous commencé à travailler dans l'entreprise familiale?

R Après avoir travaillé près de 30 ans en éducation, j'ai voulu travailler pour moi plutôt que pour les autres, mais je ne savais pas quoi faire exactement. Mon mari travaillait dans l'assurance et des gens m'ont dit que les enseignants faisaient de bons courtiers puisqu'il faut parler aux gens, comprendre leur situation, les éduquer. C'est très humain. Ça m'a

intéressée, alors je suis retournée aux études pour obtenir mon permis de courtier en assurance de personnes. Au même moment, je me suis impliquée au Réseau des femmes d'affaires du Québec, où j'ai notamment organisé une grande conférence avec des femmes d'affaires de différentes communautés culturelles. Des gens de la Chambre de commerce du Montréal métropolitain ont assisté à la conférence, et six mois plus tard, je devenais membre de leur conseil d'administration.

Q Les entreprises familiales connaissent généralement du succès grâce à leur fondateur et à sa vision. Avez-vous trouvé difficile de reprendre l'entreprise de votre mari? Comment y êtes-vous arrivée?

R C'était un moment très difficile puisque j'ai repris l'entreprise lorsque mon mari est mort en 1998. Toutefois, mettre toute mon énergie dans l'entreprise m'a aidé à passer à travers. Je crois que pour réussir, il



PHOTO SIMON GIROUX, LA PRESSE

Monette Malewski, présidente du Groupe M. Bacal, entreprise familiale dans le domaine de l'assurance vie, recevra le prix Inspiration de l'AFFQ.

faut comprendre les grandes valeurs derrière l'entreprise et les préserver. En même temps, on doit regarder les processus et la structure de l'entreprise pour voir ce qu'on fera de différent puisqu'il faut faire les choses à sa façon. Je me souviens m'être enfermée trois jours pour me demander comment je transfèrerais les clients de mon mari à moi. Ce n'était pas évident, ils ne me connaissaient pas nécessairement. Je leur ai finalement écrit pour leur dire à quel point mon mari avait été un excellent entrepreneur en qui ils avaient eu confiance et que j'étais choyée qu'il m'ait transféré tout ce qu'il avait bâti. J'ai demandé à chacun de m'accorder une rencontre

et ils ont tous accepté. J'étais très différente de mon mari, il était comptable agréé, mais nous avions en commun le souci du service à la clientèle, et j'ai dit à chaque client que je savais où aller chercher l'expertise que je n'avais pas. J'ai été très honnête. J'ai gardé 96% de la clientèle et j'ai pris de l'expansion.

Q Quels conseils donneriez-vous aux jeunes femmes qui souhaitent devenir entrepreneuses?

R Il faut être passionnée, patiente, s'engager et s'entourer d'une bonne équipe. On ne peut pas toujours gagner, non plus, et il faut tirer les leçons des batailles que l'on perd. Je

pense aussi qu'on ne peut pas tout faire en même temps. Il y a des passages. Si on veut une famille, il faut avoir un conjoint avec qui partager les responsabilités. Parfois, on veut tout faire soi-même, mais on ne peut pas, il faut avoir du soutien. J'ai été six ans chef de famille monoparentale avant de me remarier. Je sais ce que c'est! Il faut aussi analyser les possibilités en fonction de ses valeurs et d'où on est rendu dans la vie. Par exemple, en 1986, le ministre de la Justice Herbert Marx voulait me nommer directrice de la protection de la jeunesse pour la province. J'avais fait tout le processus de sélection, puis, à la dernière minute, j'ai changé d'idée. Je venais de rencontrer celui qui allait devenir mon deuxième mari et je savais que si j'acceptais le poste, je devrais être toujours à l'extérieur et je raterais l'occasion d'être avec lui. À ce moment-là, j'avais besoin de trouver un équilibre dans ma vie familiale et professionnelle. Je n'ai jamais regretté ma décision.

Q Que voulez-vous accomplir maintenant?

R Je viens de terminer ma formation pour devenir FEA (Family Enterprise Advisor) pour conseiller les entreprises familiales. Il y a un grand besoin au Québec, notamment pour le transfert intergénérationnel, et je souhaite pouvoir aider.



FÉLICITATIONS À JOSÉE DIXON DE DESJARDINS ASSURANCES

Desjardins Assurances est très fière de la nomination de Josée Dixon, première vice-présidente, Assurance pour les groupes et les entreprises, à titre de finaliste pour le prix Leadership de l'Association des femmes en finance du Québec. Ce prix sera décerné lors du 10^e Gala annuel Les Talentueuses, le 28 avril prochain.

Cette nomination souligne la contribution exceptionnelle de Josée Dixon au développement des ressources humaines et économiques du Québec.



Desjardins Assurances désigne Desjardins Sécurité financière, compagnie d'assurance vie.

VIE • SANTÉ • RETRAITE

Coopérer pour créer l'avenir

GRAND MENTOR

Les conseils des lauréates

Les trois finalistes de la catégorie Grand Mentor sont des professionnelles aguerries. Celles qui prennent le temps de guider les jeunes femmes de la relève, malgré leur horaire qui a de quoi donner le tournis, ont accepté de dévoiler leurs conseils à *La Presse*. — Émilie Laperrière, collaboration spéciale



PHOTO ANDRÉ PICHETTE, LA PRESSE

SORTEZ DE VOTRE ZONE DE CONFORT

Daphné Guerci, directrice principale, Gestion des données, Caisse de dépôt et placement du Québec

Q Quels conseils donneriez-vous aux jeunes femmes qui amorcent leur carrière en finance?

R Les femmes se font souvent discrètes en finance. Elles doivent s'exprimer, dire à leur gestionnaire quelles sont leurs attentes et leurs aspirations et ne pas hésiter à lever la main quand un projet les intéresse. Sortir de sa zone de confort est une bonne chose. Elles ne doivent pas non plus avoir peur de l'échec, dont on peut apprendre beaucoup.

Q Quel est le meilleur conseil que l'on vous a donné?

R Il vient de mon père, mon premier mentor, qui disait que l'éléphant mange une bouchée à la fois! Il voulait me faire comprendre qu'il faut y aller

étape par étape, par petits pas. Parfois, c'est plus long qu'on le souhaiterait, mais il faut être patient.

Q Quels sont vos dernières réalisations et vos projets pour 2015?

R Je suis dans la continuité. Depuis 2012, mon rôle a pas mal changé. On a lancé une nouvelle initiative de gestion des données sans tambour ni trompette et on a pu récolter les fruits de ce projet l'an dernier. Je ne veux pas que ça s'arrête là. J'ai aussi participé l'an dernier au programme Les bâtisseuses d'Habitat pour l'humanité et j'ai aidé à construire une maison, ce qui est très loin de mon milieu! Je le refais cette année, et quelques membres de mon équipe manieront la scie électrique et le marteau avec moi.

SACHEZ ÉCOUTER, OBSERVER, RESPECTER

Louise Myrand, vice-présidente, politiques gestions du risque de crédit et chef, lutte contre le blanchiment d'argent, Banque de développement du Canada

Q Quels conseils donneriez-vous aux jeunes femmes qui amorcent leur carrière en finance?

R Je leur dirais de prendre le temps d'apprendre en écoutant et en observant les autres. Il faut aussi réussir à recevoir la critique, que ce soit sur nos textes ou nos présentations. Il faut également respecter l'opinion des autres, qui ne sera pas toujours la même que la nôtre.

Q Quel est le meilleur conseil que l'on vous a donné?

R Plusieurs personnes m'ont dit d'apprendre à me connaître et de savoir mes forces et mes défauts. Quand on se connaît bien, on peut se regarder dans le miroir et se dire sans

gêne «c'est moi, ça». On peut aussi corriger ses faiblesses et mettre de l'avant ses points forts.

Q Quels sont vos dernières réalisations et vos projets pour 2015?

R Il y a beaucoup d'intangibles dans mes réalisations. J'amène trois choses dans les équipes avec lesquelles je travaille: la collaboration, la maîtrise de l'effet domino, soit l'impact sur les autres départements, et une vision globale qui permet d'avancer à un rythme régulier tout en voyant les détails. Les résultats découlent de tout ça. J'ai un nouveau poste à la BDC depuis décembre 2014. Je mets présentement sur pied une gouvernance pour bien gérer les départements tout en collaborant.

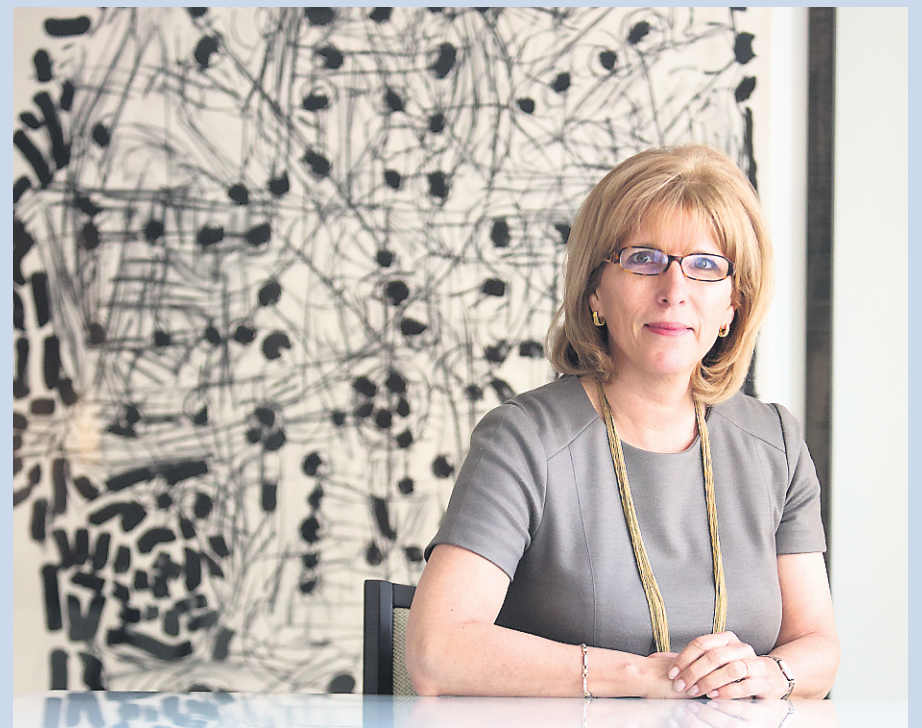


PHOTO OLIVIER JEAN, LA PRESSE

BÂTISSEZ TRÈS TÔT VOTRE ÉQUIPE

Louise Otis, avocate, juge internationale et professeure à la faculté de droit de l'Université McGill

Q Quels conseils donneriez-vous aux jeunes femmes qui amorcent leur carrière en finance?

R Les premières années de la carrière sont extrêmement exigeantes. Il faut en plus composer avec les relations humaines au travail. Dans cette frénésie, il faut garder le cap sur soi et être intègre. Le travail ardu et des compétences sont la base d'une carrière réussie. Ce n'est pas le chemin le plus rapide, mais ça permet de ne pas renier qui nous sommes. Je leur dis: bâtissez très tôt votre équipe et surtout, apprenez à dire merci. Nous ne sommes rien seules!

Q Quel est le meilleur conseil que l'on vous a donné?

R Ce qui m'a le plus servi, ce n'est pas un conseil. J'ai plutôt suivi l'exemple de mon père et de ma mère,

qui ont travaillé de façon acharnée toute leur vie. Mon père a travaillé dans la forêt jusqu'à 75 ans pour payer mes études.

Q Quels sont vos dernières réalisations et vos projets pour 2015?

R Je viens tout juste de terminer la réforme de justice administrative de la Banque mondiale. Dans mes «temps libres», je suis notamment présidente du tribunal administratif de l'Organisation de coopération et de développement économique (OCDE). Je devrais également passer quelques mois en 2015 à l'ONU à New York. En 2014, j'ai travaillé sur la réforme du système de justice administrative du Fonds monétaire international. J'ai aussi eu le mandat en 2013-2014 de réviser la Politique de divulgation et de protection contre les représailles de l'ONU.



PHOTO IVANO H DEMERS, LA PRESSE

Femmes
en finance dans
LA PRESSE+

LES FINALISTES DU PRIX LEADERSHIP SONT :

- > Josée Dixon, première vice-présidente, assurance pour les groupes et les entreprises, Desjardins Assurances
- > Diane Jacob, vice-présidente régionale, Laval Laurentides, RBC Banque Royale
- > Nathalie Pilon, comptable professionnelle agréée (CPA) et présidente de Thomas & Betts Canada

LES FINALISTES DU PRIX ÉTOILE MONTANTE SONT :

- > M^e Jasmine Adhami, conseillère juridique, Cogeco Cable Canada
- > Katia Marquier, directrice-contrôle corporatif et budget, Gaz Métro
- > Vanessa Olivia Palumbo, contrôleur, Courchesne Larose

Rendez-vous dans *La Presse+* ou à lapresse.ca pour notre consulter notre dossier complet.



La diversité commence avec toi dans toute ton authenticité.

Les ProfessionnELLES, une initiative PwC pour faire rayonner le talent de nos employées.

pwc

www.pwc.com/ca/fr

514.987.VENDU (8363) • petitesannonces@lapresse.ca

PETITES ANNONCES

HEURES DE TOMBÉE

MARDI AU SAMEDI
17h, LA VEILLE DE LA PARUTION

LUNDI
17h, LE VENDREDI PRÉCÉDENT

ANNONCES ENCADRÉES
48h, AVANT LA PARUTION

ABONNEMENTS
514-285-6911
1 800 361-7453

COMMENT NOUS JOINDRE

HEURES D'OUVERTURE:
Lundi au vendredi, de 9 h à 17 h

PAR TÉLÉPHONE 514-987-8363

SANS FRAIS 1 866 987-8363

PAR TÉLÉC. 514-848-6287

ADRESSE POSTALE
Les Petites annonces
7 rue Saint-Jacques
Montréal (Québec) H2Y 1K9

AU COMPTOIR
Lundi - jeudi - vendredi, de 9 h à 12 h - 13 h à 17 h.

petitesannonces@lapresse.ca



IMMOBILIER

CONDOS ET LOGEMENTS À LOUER À LASALLE IMMÉDIATEMENT OU JUILLET 2015

- 3½, condo, foyer. À partir de 750 \$ non chauffé.
 - 4½, 1er et 2e étage. À partir de 795 \$ non chauffé.
 - 4½, condo, 1er étage, garage, 1150 \$ non chauffé.
 - 4½, condo, 2e étage, stat. 1050 \$ non chauffé.
 - 4½, condo neuf, garage, a/c. 1275 \$ non chauffé.
 - 4½, 5½, condo, nouvelle construction, près gare de train. À partir de 1195 \$ non chauffé.
 - 5½, condo, 2 sdb, foyer, gar. 1295 \$ non chauffé.
 - **Lachine, 5½, complètement rénové 995 \$ et 7½ à 1595 \$ non chauffé.**
- **Maison de luxe, unifamiliale sur 2 étages avec sous-sol. 1995 \$ non chauffé.**

514-364-1114 • www.gmelatti.ca

IMMOBILIER

À VENDRE

Immobilier (couleur).....	099
Visites libres.....	100
Île de Montréal.....	101
Centre-ville.....	102
Vieux-Montréal.....	103
Maisons de prestige.....	104
Laval Rive-Nord.....	105
Rive-Sud.....	106
Banlieue Ouest.....	107
Banlieue Est.....	108
Laurentides, Lanaudière.....	109
Montérégie, Estrie.....	110
Extérieur de Montréal.....	111
Bord de l'eau.....	112
Extérieur du Québec.....	113
Condominiums, copropriétés.....	115
Maisons de campagne, domaines.....	116
Chalets.....	117
Maisons mobiles.....	118
Propriétés demandées.....	120
Fermes, terres.....	121
Terrains résidentiels.....	122
Hypothèques, prêts résidentiels.....	123

À LOUER

Île de Montréal.....	131
Centre-ville.....	132
Vieux-Montréal.....	133
Laval, Rive-Nord.....	135
Rive-Sud.....	136

Banlieue Ouest.....	137
Banlieue Est.....	138
Laurentides, Lanaudière.....	139
Montérégie, Estrie.....	140
Extérieur de Montréal.....	141
Extérieur du Québec.....	143
Condominiums, copropriétés.....	145
Chalets.....	147
Chambres, pensions.....	148
Propriétés.....	149
Résidences pour aînés.....	150
Garages.....	152
On demande à partager.....	154
Appartements meublés.....	156

COMMERCIAL • INDUSTRIEL

ACHAT • VENTE • ÉCHANGE

Propriétés à revenus.....	160
Propriétés comm. / industrielles.....	162
Résidences pour aînés.....	169
Commerces.....	170
Terrains comm. / industriels.....	172
Espaces comm. / industriels à louer.....	173
Commerces à louer.....	174
Entrepôts à louer.....	175
Bureaux à louer.....	176
Magasins à louer.....	177
Notices.....	179

MARCHANDISES & SERVICES

Audiovisuel.....	203
Instruments de musique.....	205
Meubles, électroménagers.....	206
Équipements, articles maison.....	207
Chauffage, climatisation.....	209
Vêtements, fourrure.....	210
Collections.....	211
Antiquités, œuvres d'art, bijoux.....	212
Livres.....	214
Informatique.....	217
Animaux.....	220
Perdu.....	221
Trouvé.....	222
Bureau, téléphonie.....	228
Imprimerie.....	229
Machinerie, outils.....	231
Équipements commerciaux.....	232

Construction, rénovation, décoration.....	233
Marchandises diverses.....	235
Encans.....	237
Vente de garage, de charité.....	238
Marché aux puces.....	240
Santé, croissance personnelle.....	245
Entretien.....	250
Cours, formation.....	255
Paysagistes, déneigement.....	256
Transport, déménagement.....	257
Gardiennes, gardiennage.....	259
Professionnel.....	260
Traitement de textes, rédaction et traduction.....	264
Services divers.....	268
Soins, massothérapie, produits naturels.....	270

OFFRES D'EMPLOI

Programmes de formation.....	303
Postes cadres et professionnels.....	304
Santé, services communautaires.....	306
Éducation, enseignement.....	307
Gardiennes.....	308
Bureaux.....	310
Informatique.....	313
Assurance.....	316
Secteur automobile.....	317
Vente, commerce.....	319
Immobilier.....	320
Transport, camionnage.....	321
Hôtellerie, restauration, alimentation.....	322
Imprimerie, infographie.....	324

Technique, métiers, sous-traitance.....	325
Construction.....	326
Couffure, esthétique.....	327
Industrie du vêtement.....	328
Industriel, manufacturier.....	329
Entretien, sécurité, conciergerie.....	331
Services domestiques.....	334
Musiciens, artistes.....	337
Mannequins, modèles.....	339
Emplois divers.....	340
Emplois demandés.....	343
Méthodes de recherche d'emplois.....	348
Bénévolat.....	349

SERVICES PERSONNELS

Souhaits, événements.....	401
Avis de recherche.....	402
Compagnes, compagnons.....	403
Lignes de rencontres.....	406
Astrologie, occultisme.....	410

Billets de sport / spectacles.....	419
Activités sociales.....	420
Escortes, rencontres.....	440
Studios de massage.....	445
Divers.....	450

VÉHICULES AUTOMOBILES

Automobiles.....	502
Véhicules 6000\$ et moins.....	503
Camions, 4 x 4, fourgonnettes.....	504

Autos, camions antiques et de collection.....	506
Ferraille.....	510

LOISIRS ET VÉHICULES RÉCRÉATIFS

Sports, plein air.....	605
Motocyclistes.....	655
Bateaux, sports nautiques.....	658

Motoneiges, véhicules tout terrain.....	661
Véhicules récréatifs.....	667
Remorques.....	668

AFFAIRES

Occasions d'affaires.....	710
Franchises.....	714
Financement.....	715

Services spécialisés.....	716
Comptabilité, impôt.....	725

AVIS

Avis légaux.....	801
Avis divers, communiqués.....	805

Avis de dissolution, changements de nom.....	850
----------------------------------------------	-----

DÉCÈS, PRIÈRES, REMERCIEMENTS

Décès, Anniversaires, In Memoriam, Remerciements, Prières

BORD DE L'EAU LAVAL

1 MOIS GRATUIT



DOMAINE BELLERIVE

1½-690 / 3½-880\$
4½-995\$ / 5½-1330\$
Site enchanteur Longeant la rivière. Stat. int. disp. Tout incl. Grands balcons avec superbe vue, piscine int. gym, restos, magasins!
450-686-2280

C.D.N., 2965, Côte-Ste-Catherine, 11½, 3½, HEC, électros, 514 739-6758 / 514 735-5331

C.D.N., 3371 J.-Brilliant, 1½ 2½ 3½ 4½ métro C.D.N. UdeM 514 738-1295 / 514 735-5331

C.D.N., 3593-99 Goyer, 2½ 3½ 4½ électros, balcon, conciergerie. 514 342-3002 / 514 735-5331

C.D.N., 4830 Queen-Mary, 2½ 3½ 4½ métro Snowdon, eau chaude, poêle/frigo, ascenseur, possibilité 1 mois gratuit. 514 731-8327 / 514 735-5331

C.D.N., 7½ haut duplex, 4 ch. fermées, stat., 1600\$, près hôp. et à pied métro. 514-342-5076

C.D.N. adj. Westmount, très grand 8½, haut duplex, boiseries, cachet, bois franc, foyer, très ensol. 1600\$ 514-909-9609

C.D.N., HEC, 4½, chauffés, 3105 rue Linton. Libre ou jui. 514-272-3277 / 514-649-2054

C.D.N., HEC/UdeM, 4½ chauffé, eau chaude, électros, balcon. 685\$ jui ou août 514 885-5178

C.D.N., St-Kevin près UdeM, métro, 3½, 4½, grands, rénovés, balcon, équipés, chauffés, eau chaude, calme. 915\$, 965\$ et +. 514 341-0290

CÔTE ST-LUC, 3½, 4½ rénovés, chauffés, eau chaude, près tous les services. 514 973-3218

ED.-MONTPETIT, face U de M 1½ à 6½, poêle/frigo, eau chaude, chauffé, idéal étudiant. Lun. au sam. 514-344-8885

HOMA 4½ condo neuf, près métro Cadillac. Occ. 1er juillet. 1185 \$ / mois. 514-252-5271

LACHINE, 3½ 4½, Louis-Paré, près services, tout réno, chauffé, eau chaude. 514 893-2855

MÉTRO ROSEMONT, grand 3½, 2e, poêle/frigo, non chauffé, libre. 665 \$, 438-933-5032.

MÉTRO ST-MICHEL, 4½, 800\$/mois + chauff., sdb rénovée, 2 ch. fermées et 5½, 1115\$/mois + chauff., 3 ch. fermées. A 15 mètres métro. 514-774-5023.

MÉTRO ROSEMONT, grand 5½ rdc duplex, 3 cac, cuisine et sdb rénovés, grande terr., a/c murale. Possibilité s/sol. Prés Langelier / Beaubien. Non fumeur. Réf. requise. 514-219-2185

ROSEMONT / Petite-Patrie 5500, 3e av., près Masson, grand 6½, rénové., cour, terrasse, s-sol utilisable, alarme, 1600 \$. Pascal 514-887-3770

ROSEMONT / Petite-Patrie, Bélanger près Sagard, grand 3½ fermé, bois franc. Libre imm. À voir! 514-730-1010.

ROSEMONT, grand 5½ rdc duplex, 3 cac, cuisine et sdb rénovés, grande terr., a/c murale. Possibilité s/sol. Prés Langelier / Beaubien. Non fumeur. Réf. requise. 514-219-2185

ROSEMONT, grand 5½ rdc duplex, 3 cac, cuisine et sdb rénovés, grande terr., a/c murale. Possibilité s/sol. Prés Langelier / Beaubien. Non fumeur. Réf. requise. 514-219-2185

ROSEMONT, grand 5½ rdc duplex, 3 cac, cuisine et sdb rénovés, grande terr., a/c murale. Possibilité s/sol. Prés Langelier / Beaubien. Non fumeur. Réf. requise. 514-219-2185

ROSEMONT, grand 5½ rdc duplex, 3 cac, cuisine et sdb rénovés, grande terr., a/c murale. Possibilité s/sol. Prés Langelier / Beaubien. Non fumeur. Réf. requise. 514-219-2185

ROSEMONT, grand 5½ rdc duplex, 3 cac, cuisine et sdb rénovés, grande terr., a/c murale. Possibilité s/sol. Prés Langelier / Beaubien. Non fumeur. Réf. requise. 514-219-2185

ROSEMONT, grand 5½ rdc duplex, 3 cac, cuisine et sdb rénovés, grande terr., a/c murale. Possibilité s/sol. Prés Langelier / Beaubien. Non fumeur. Réf. requise. 514-219-2185

ROSEMONT, grand 5½ rdc duplex, 3 cac, cuisine et sdb rénovés, grande terr., a/c murale. Possibilité s/sol. Prés Langelier / Beaubien. Non fumeur. Réf. requise. 514-219-2185

ROSEMONT, grand 5½ rdc duplex, 3 cac, cuisine et sdb rénovés, grande terr., a/c murale. Possibilité s/sol. Prés Langelier / Beaubien. Non fumeur. Réf. requise. 514-219-2185

ROSEMONT, grand 5½ rdc duplex, 3 cac, cuisine et sdb rénovés, grande terr., a/c murale. Possibilité s/sol. Prés Langelier / Beaubien. Non fumeur. Réf. requise. 514-219-2185

ROSEMONT, grand 5½ rdc duplex, 3 cac, cuisine et sdb rénovés, grande terr., a/c murale. Possibilité s/sol. Prés Langelier / Beaubien. Non fumeur. Réf. requise. 514-219-2185

ROSEMONT, grand 5½ rdc duplex, 3 cac, cuisine et sdb rénovés, grande terr., a/c murale. Possibilité s/sol. Prés Langelier / Beaubien. Non fumeur. Réf. requise. 514-219-2185

ROSEMONT, grand 5½ rdc duplex, 3 cac, cuisine et sdb rénovés, grande terr., a/c murale. Possibilité s/sol. Prés Langelier / Beaubien. Non fumeur. Réf. requise. 514-219-2185

ROSEMONT, grand 5½ rdc duplex, 3 cac, cuisine et sdb rénovés, grande terr., a/c murale. Possibilité s/sol. Prés Langelier / Beaubien. Non fumeur. Réf. requise. 514-219-2185

ROSEMONT, grand 5½ rdc duplex, 3 cac, cuisine et sdb rénovés, grande terr., a/c murale. Possibilité s/sol. Prés Langelier / Beaubien. Non fumeur. Réf. requise. 514-219-2185

ROSEMONT, grand 5½ rdc duplex, 3 cac, cuisine et sdb rénovés, grande terr., a/c murale. Possibilité s/sol. Prés Langelier / Beaubien. Non fumeur. Réf. requise. 514-219-2185

ROSEMONT, grand 5½ rdc duplex, 3 cac, cuisine et sdb rénovés, grande terr., a/c murale. Possibilité s/sol. Prés Langelier / Beaubien. Non fumeur. Réf. requise. 514-219-2185

ROSEMONT, grand 5½ rdc duplex, 3 cac, cuisine et sdb rénovés, grande terr., a/c murale. Possibilité s/sol. Prés Langelier / Beaubien. Non fumeur. Réf. requise. 514-219-2185

ROSEMONT, grand 5½ rdc duplex, 3 cac, cuisine et sdb rénovés, grande terr., a/c murale. Possibilité s/sol. Prés Langelier / Beaubien. Non fumeur. Réf. requise. 514-219-2185

ROSEMONT, grand 5½ rdc duplex, 3 cac, cuisine et sdb rénovés, grande terr., a/c murale. Possibilité s/sol. Prés Langelier / Beaubien. Non fumeur. Réf. requise. 514-219-2185

ROSEMONT, grand 5½ rdc duplex, 3 cac, cuisine et sdb rénovés, grande terr., a/c murale. Possibilité s/sol. Prés Langelier / Beaubien. Non fumeur. Réf. requise. 514-219-2185

ROSEMONT, grand 5½ rdc duplex, 3 cac, cuisine et sdb rénovés, grande terr., a/c murale. Possibilité s/sol. Prés Langelier / Beaubien. Non fumeur. Réf. requise. 514-219-2185

ROSEMONT, grand 5½ rdc duplex, 3 cac, cuisine et sdb rénovés, grande terr., a/c murale. Possibilité s/sol. Prés Langelier / Beaubien. Non fumeur. Réf. requise. 514-219-2185

ROSEMONT, grand 5½ rdc duplex, 3 cac, cuisine et sdb rénovés, grande terr., a/c murale. Possibilité s/sol. Prés Langelier / Beaubien. Non fumeur. Réf. requise. 514-219-2185

ROSEMONT, grand 5½ rdc duplex, 3 cac, cuisine et sdb rénovés, grande terr., a/c murale. Possibilité s/sol. Prés Langelier / Beaubien. Non fumeur. Réf. requise. 514-219-2185

ROSEMONT, grand 5½ rdc duplex, 3 cac, cuisine et sdb rénovés, grande terr., a/c murale. Possibilité s/sol. Prés Langelier / Beaubien. Non fumeur. Réf. requise. 514-219-2185

ROSEMONT, grand 5½ rdc duplex, 3 cac, cuisine et sdb rénovés, grande terr., a/c murale. Possibilité s/sol. Prés Langelier / Beaubien. Non fumeur. Réf. requise. 514-219-2185

ROSEMONT, grand 5½ rdc duplex, 3 cac, cuisine et sdb rénovés, grande terr., a/c murale. Possibilité s/sol. Prés Langelier / Beaubien. Non fumeur. Réf. requise. 514-219-2185

ROSEMONT, grand 5½ rdc duplex, 3 cac, cuisine et sdb rénovés, grande terr., a/c murale. Possibilité s/sol. Prés Langelier / Beaubien. Non fumeur. Réf. requise. 514-219-2185

ROSEMONT, grand 5½ rdc duplex, 3 cac, cuisine et sdb rénovés, grande terr., a/c murale. Possibilité s/sol. Prés Langelier / Beaubien. Non fumeur. Réf. requise. 514-219-2185

ROSEMONT, grand 5½ rdc duplex, 3 cac, cuisine et sdb rénovés, grande terr., a/c murale. Possibilité s/sol. Prés Langelier / Beaubien. Non fumeur. Réf. requise. 514-219-2185

ROSEMONT, grand 5½ rdc duplex, 3 cac, cuisine et sdb rénovés, grande terr., a/c murale. Possibilité s/sol. Prés Langelier / Beaubien. Non fumeur. Réf. requise. 514-219-2185

ROSEMONT, grand 5½ rdc duplex, 3 cac, cuisine et sdb rénovés, grande terr., a/c murale. Possibilité s/sol. Prés Langelier / Beaubien. Non fumeur. Réf. requise. 514-219-2185

ROSEMONT, grand 5½ rdc duplex, 3 cac, cuisine et sdb rénovés, grande terr., a/c murale. Possibilité s/sol. Prés Langelier / Beaubien. Non fumeur. Réf. requise. 514-219-2185

ROSEMONT, grand 5½ rdc duplex, 3 cac, cuisine et sdb rénovés, grande terr., a/c murale. Possibilité s/sol. Prés Langelier / Beaubien. Non fumeur. Réf. requise. 514-219-2185

ROSEMONT, grand 5½ rdc duplex, 3 cac, cuisine et sdb rénovés, grande terr., a/c murale. Possibilité s/sol. Prés Langelier / Beaubien. Non fumeur. Réf. requise. 514-219-2185

ROSEMONT, grand 5½ rdc duplex, 3 cac, cuisine et sdb rénovés, grande terr., a/c murale. Possibilité s/sol. Prés Langelier / Beaubien. Non fumeur. Réf. requise. 514-219-2185

ROSEMONT, grand 5½ rdc duplex, 3 cac, cuisine et sdb rénovés, grande terr., a/c murale. Possibilité s/sol. Prés Langelier / Beaubien. Non fumeur. Réf. requise. 514-219-2185

ROSEMONT, grand 5½ rdc duplex, 3 cac, cuisine et sdb rénovés, grande terr., a/c murale. Possibilité s/sol. Prés Langelier / Beaubien. Non fumeur. Réf. requise. 514-219-2185

ROSEMONT, grand 5½ rdc duplex, 3 cac, cuisine et sdb rénovés, grande terr., a/c murale. Possibilité s/sol. Prés Langelier / Beaubien. Non fumeur. Réf. requise. 514-219-2185

ROSEMONT, grand 5½ rdc duplex, 3 cac, cuisine et sdb rénovés, grande terr., a/c murale. Possibilité s/sol. Prés Langelier / Beaubien. Non fumeur. Réf. requise. 514-219-2185

ROSEMONT, grand 5½ rdc duplex, 3 cac, cuisine et sdb rénovés, grande terr., a/c murale. Possibilité s/sol. Prés Langelier / Beaubien. Non fumeur. Réf. requise. 514-219-2185

ROSEMONT, grand 5½ rdc duplex, 3 cac, cuisine et sdb rénovés, grande terr., a/c murale. Possibilité s/sol. Prés Langelier / Beaubien. Non fumeur. Réf. requise. 514-219-2185

ROSEMONT, grand 5½ rdc duplex, 3 cac, cuisine et sdb rénovés, grande terr., a/c murale. Possibilité s/sol. Prés Langelier / Beaubien. Non fumeur

DÉCÈS, PRIÈRES, REMERCIEMENTS

900

INDEX DES DÉCÈS

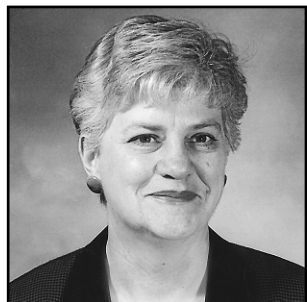
- ASSAL, Juliette Yvonne (née Chadi)**
Montréal
- BEAUDRY, Simon**
- BOILEAU, Nicole**
Ste-Marthe-sur-le-Lac
- BRAZEAU-Massy, Louise**
- CAROLA, Antonio**
Montréal
- CATAFORD, Yvette (née Lusignan)**
St-Laurent
- CHARBONNEAU TREMBLAY, Monique**
- DAVID, Raymond**
- GERMAIN, Huguette (Dubois)**
Québec
- GIROUX, Raymond**
Montréal
- LABROUSSE, Dr Henri**
Montréal
- LADOUCEUR, Sylvie**
- LAUNAY, Dr Marc Pierre**
- LEMIEUX, Roger, CA**
- MANNELLA, Laurette**
Montréal
- MONGEAU, Jean-Claude**
- POIRIER, Frère Maurice, CSV**
Joliette
- ROSS, Louison**
Laval
- TWIGG, Claude**
Montréal

lapresse.ca/necrologie



BEAUDRY, Simon
1970 - 2015

Le 16 avril 2015, à l'âge de 45 ans, est décédé Simon Beaudry, fils de feu Augustin Beaudry et de Jocelyne Lauzon. Outre sa mère, il laisse dans le deuil son frère Martin (Mihaela et Matei), sa soeur Odette (Gilbert), sa nièce Emmanuelle, son neveu Olivier ainsi que plusieurs parents et amis. La famille accueillera parents et amis à l'église Saint-Pierre, 520, boul. Bourassa, à Saint-Jérôme, le samedi 25 avril 2015 dès 13 h 30. Les funérailles seront célébrées à 14 h.



BRAZEAU-MASSY, Louise

Bonjour à tous ceux que j'aime: Réginald, mon époux, Martin, Sylvie, Arnaud et Jade, Joëlle, Karl, Christophe, Anouk et notre Ti-Loup Élie. Je regrette d'être partie rapidement, mais soyez assurés de ma présence. Je continuerai à vous protéger avec tout mon amour. Gilles, Murielle, Nicole et Claude, mes frères et soeurs, vous m'avez surnommée la « rassembleuse », à vous maintenant de continuer la tradition. Beaux-frères, belles-soeurs, neveux, nièces et amis (es), je vous recevrai pour un dernier « Au revoir » le vendredi 24 avril de 14 h à 17 h, 19 h à 22 h et samedi le 25 de 9 h 30 à 12 h au centre funéraire



BOILEAU, Nicole
1939 - 2015

À Sainte-Marthe-sur-le-Lac, le 11 avril 2015, à l'âge de 75 ans, est décédée Nicole Boileau, conjointe de feu Téléphore (Jos) Brulotte. Elle laisse dans le deuil son beau-fils Serge Brulotte (Louise Bournival), leurs enfants Charles-David (Maude) et Emilie (Bruno), sa nièce Lisette Brulotte (Pierre Lemieux) ainsi que d'autres parents et amis et plus spécialement Lucie et Nathalie Auclair. La famille recevra les condoléances le samedi 25 avril de 10 h à 12 h 30 au complexe :

Les Résidences Funéraires Goyer
3150, Chemin Oka
Ste-Marthe-sur-le-Lac
(450) 473 5934

Les funérailles auront lieu le 25 avril à 13 h à l'église Sainte-Marthe, 3101, de l'Église, Ste-Marthe-sur-le-Lac, suivie de l'inhumation au cimetière.



Alfred Dallaire | MEMORIA

1120, rue Jean-Talon E. H2R 1V9

514 277 7778 | memoria.ca

L'Eucharistie aura lieu chez les Dominicains au 2715 chemin Côte-Ste-Catherine, à 14 h. Après la cérémonie, on se retrouvera au salon funéraire pour quelques gâteries. Même si je ne suis pas à la porte pour vous y recevoir, je serai là.

Louise Brazeau-Massy



ASSAL, Juliette Yvonne (née Chadi)
1929 - 2015

À Montréal, à l'âge de 85 ans est décédée Mme Juliette Yvonne Chadi Assal, épouse de feu Georges J. Assal. Elle laisse dans le deuil sa soeur Marcelle, ses enfants Michel (Lorraine), Élie (Louise), Solange (Yousri), ses petits-enfants Philippe, Mathieu, Stéphanie, Frédéric, Simon, Laurence,

Marie-Christine, Anne-Marie, Luc, Claudine, Dominique, ses arrière-petits-enfants Rémi, Olivia, Nicolas, Gabriel, Emilie, Myriam ainsi que plusieurs parents et amis.

Enseignante et dévouée à sa famille, elle fut un exemple de courage et de persévérance.

La famille recevra les condoléances au complexe funéraire

URGEL BOURGIE

ATHOS

Consultez le registre à sa mémoire au www.urgelbourgie.com / 514 735-2025

816 Ste-Croix, St-Laurent
le vendredi 24 avril 2015 de 18 h à 21 h et le samedi 25 avril dès 8 h, suivi des funérailles à la Cathédrale St-Sauveur à 9 h. Mise en terre au cimetière St-Laurent.

Au lieu de fleurs, des dons peuvent être faits à la Cathédrale St-Sauveur ou à la Fondation de l'Institut de Cardiologie de Montréal.

FONDATION UNIVERSITAIRE ARMAND-FRAPPIER INRS

NOS CHERCHEURS TROUVENT DES SOLUTIONS QUI ONT LE POUVOIR DE CHANGER LE MONDE

SANTÉ, PAUVRETÉ, ENVIRONNEMENT, ÉDUCATION, ÉNERGIE

UN DON IN MEMORIAM EN L'HONNEUR D'UN ÊTRE CHER POUR L'AVANCEMENT DE LA RECHERCHE À L'INRS PEUT FAIRE TOUTE LA DIFFÉRENCE

FONDATION-ARFAPPIER-INRS.CA
450 686-5360



CATAFORD, Yvette (née Lusignan)
1918 - 2015

À l'âge de 96 ans, est décédée Mme Yvette Lusignan, de St-Laurent, épouse de feu Wilfrid Cataford et mère de feu Guy (Nicole Miron). Elle laisse dans le deuil Denyse, Andrée (Jacques Peterson), Jean (Guylaine Forget), Gilles (Monique Lefebvre), Diane (André Laporte), Marie (Michael Harbec), de nombreux petits-enfants et arrière-petits-enfants.

Les funérailles auront lieu à la chapelle de l'église St-Laurent au 805 boul. Ste-Croix, Ville St-Laurent, le samedi 25 avril 2015 à 11 h, la famille accueillera parents et amis à compter de 10 h.

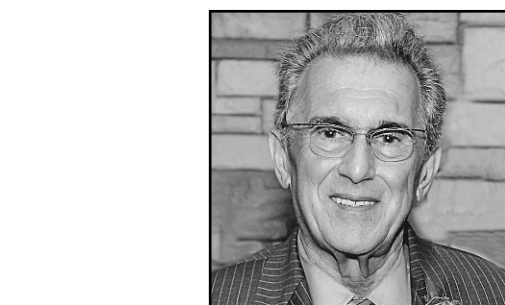
La famille tient à remercier tout particulièrement le personnel du 5e étage du CHSLD Châteauguay pour leur grand dévouement et les soins chaleureux accordés à notre mère. Vos marques de sympathie peuvent être traduites par des dons à la Fondation du cancer du sein du Québec.

Direction :

URGEL BOURGIE

ATHOS

Consultez le registre à sa mémoire au www.urgelbourgie.com / 514 735-2025



Antonio Carola

À Montréal, le samedi 18 avril 2015 est décédé paisiblement, entouré des siens, M. Antonio Carola, à l'âge de 77 ans.

Il laisse dans le deuil son épouse Isabella Gordijn, ses enfants Luigi (Marie-Claude) et Yolanda (John), ses petits-enfants Tamara (Adam), Cassandra (Laurent), Oriana (Marcus) et Leticia, ses frères Salvatore (Josée), Joseph (Sonia) et Giovanni (Georgette) ainsi que parents et amis.

Fils de feu Yolanda et feu Luigi Carola, frère de feu Alberto Carola et grand-père de feu Antony Carola.

La famille tient à remercier l'équipe du soutien à domicile du CLSC Rivières-des-Prairies pour l'aide et le support apportés.

La famille vous accueillera au complexe funéraire

MAGNUS POIRIER®

Complexe Sherbrooke
6825, rue Sherbrooke Est
Montréal
T: 514 727-2847



www.magnuspoirier.com

le mercredi 22 avril 2015 de 19 h à 22 h, le jeudi 23 avril de 14 h à 17 h et de 19 h à 22 h ainsi que vendredi matin dès 9 h.

Les funérailles seront célébrées le vendredi 24 avril 2015, à 11 h en l'église Notre-Dame-de-la-Défense, 6800, avenue Henri-Julien, Montréal (Qc) H2S 2V4 et de là, au Cimetière de Laval, 5505, Bas St-François.



CHARBONNEAU TREMBLAY, Monique
1958 - 2015

À l'hôpital Marie-Clarac de Montréal, le 16 avril 2015, est décédée madame Monique Charbonneau Tremblay à l'âge de 56 ans. Épouse de Jean-Pierre Tremblay. Outre son époux, elle laisse dans le deuil son fils Dominik (Jeanne), sa fille Charlie (Robin), son frère Michel (Hélène), ses soeurs Nicole (François) et Caroline (Maurice), sa belle-soeur Louise et sa belle-mère Thérèse, ses neveux et nièces, oncles, tantes, cousins, cousines ainsi que plusieurs autres parents et amis. La famille accueillera parents et amis au salon



Alfred Dallaire | MEMORIA

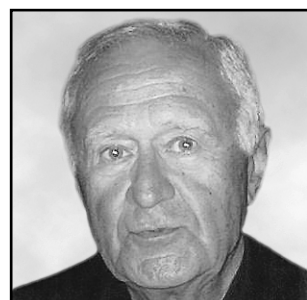
1120, rue Jean-Talon E. H2R 1V9

514 277 7778 | memoria.ca

le vendredi 24 avril 2015 de 14 h à 17 h et de 19 h à 21 h et le samedi 25 avril de 9 h à 10 h.

Les funérailles auront lieu à l'église Ste-Bibiane, 5600, 12e avenue, Montréal le samedi 25 avril 2015 à 11h, suivi d'une réception au sous-sol de l'église.

Au lieu de fleurs, des dons à la Fondation de l'hôpital Marie-Clarac seraient acceptés.



DAVID, Raymond, CA
1933 - 2015

Le 17 avril 2015, à l'âge de 81 ans, est décédé Raymond David, époux de Raymonde Brouillet. Il était le frère de feu Jacques, feu Michel et feu Pauline. Outre son épouse bien-aimée, il laisse dans le deuil ses enfants, Alain (Heidi) et Lysanne (Michel), ses petits-enfants adorés, Stéphanie, Cassandre, Éric ainsi que Benjamin et Matthew, et plusieurs parents et amis. La famille vous accueillera le vendredi 24 avril 2015, de 14 h à 17 h et de 19 h à 21 h au :

Complexe Funéraire Mont-Royal
1297 Chemin de la Forêt
Outremont, QC H2V 2P9
(514) 279-6540
www.mountainroyalcm.com



SERVICES COMMÉMORATIFS MONT-ROYAL

Une liturgie de la parole sera célébrée en la chapelle du complexe le 25 avril 2015 à 11 h.

La famille tient à remercier le personnel de la résidence St-Georges pour leur dévouement et gentillesse.

Au lieu de fleurs, des dons à la Société Alzheimer de Montréal seraient grandement appréciés.



DON IN MEMORIAM
PORTEUR D'ESPOIR POUR LES JEUNES

514.789.5864
FONDATIONQUEBECJEUNES.COM



Donnez

L'espoir passe par la recherche



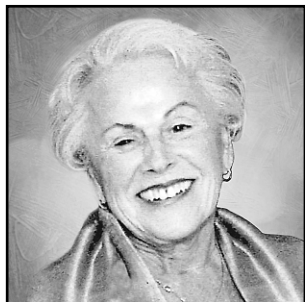
Fondation
Centre de cancérologie
Charles-Bruneau

charlesbruneau.qc.ca



DÉCÈS, PRIÈRES, REMERCIEMENTS

900



GERMAIN, Huguette (Dubois)
1926 - 2015

Huguette Dubois, épouse de feu Victor Germain et soeur de feu Marguerite Dubois et de feu Roger Dubois, s'est éteinte paisiblement dans la nuit du 17 avril 2015, à la Résidence Côté Jardins.

La famille vous accueillera à la

LÉPINE CLOUTIER

ATHOS

Maison Gomin
Services commémoratifs
2026, boul. René-Lévesque Ouest
Québec QC G1V 2K8

Le jeudi 23 avril 2015 de 18 h à 21 h

Le service religieux sera célébré le vendredi 24 avril 2015 à 11 h en l'église Saints-Martyrs Canadiens, 755, Père Marquette, Québec (angle Murray). La famille recevra vos condoléances à compter de 10 h.

Elle laisse dans le deuil ses enfants : Christiane Germain (David Blair), Jean-Yves Germain (Josée Arsenaault), Richard Germain (Marc Dagenais); ses petits-enfants : Hugo Germain (Marilyn Boulanger), Laurie Germain (Paul-André Ménard), Marie-Pier Germain (Pierre-Olivier Simard), Clarah Germain, Pierre-David Lebel, Victor Germain; ses arrière-petits-enfants : Élie, Alice, Mila, Thomas, Margot, Eva et Arthur; ses beaux-frères et belles-soeurs : Madeleine Germain, Thérèse Royer, Gilberte Germain, Jean-Paul Germain (Claire); ainsi que plusieurs neveux, nièces, parents et ami(e)s.

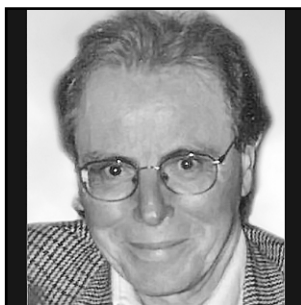
La famille tient à remercier Lise Audet, Christian Cantin, pour avoir été de tous les instants durant les dernières années, et les employés de Côté Jardins, pour les bons soins prodigués.

Vos témoignages de sympathie peuvent se traduire par un don à l'Institut universitaire de cardiologie et de pneumologie de Québec IUCPQ (Hôpital Laval) 2700, chemin des Quatre - Bourgeois Québec QC G1V 0B8, Tél. : 418-656-4999.

Pour renseignements :
ATHOS

Téléphone : 418 686-8811
Télécopieur : 418 686-8813

Courriel : infomaison@athos.ca



Dr Marc Pierre Launay
1937 - 2015

Le 19 avril 2015, le Dr Marc P. Launay s'est éteint paisiblement, à son domicile, entouré de ses proches, à l'âge de 77 ans.

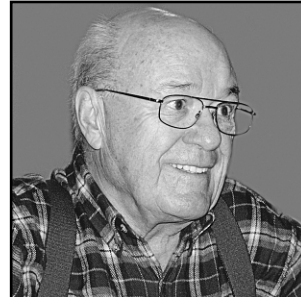
Époux de feu Jaroslava (Slavinka) Cecek, il laisse dans le deuil ses enfants François et Dominique, sa compagne Nicole Finet, son gendre Denis Saint-Martin et ses petits-enfants Romane et Jérémie.

Né à Rennes, en Bretagne, arrivé à Montréal après la guerre, il a étudié au Collège Stanislas. Diplômé de l'Université de Montréal et de McGill, spécialiste en médecine interne et endocrinologie, il a eu une brillante carrière en médecine pendant plus de 50 ans. Passionné de voile, d'art et de musique, il a construit son propre clavecin et orgue. Il a fondé la société Le Clavier d'autrefois. Il laisse le souvenir d'un homme à la grande érudition, non-conformiste et à la générosité infinie. Il nous manquera.

La famille vous recevra ce samedi, 25 avril 2015, de 13 h à 15 h au

Complexe funéraire Mont-Royal
1297 chemin de la Forêt, Outremont, Qc H2V 2P9
514-279-6540

Les funérailles suivront dès 15 h en la chapelle du complexe. Au lieu de fleurs, un don à la Fondation de l'Hôpital St. Mary's serait apprécié.



MONGEAU, Jean-Claude
1937 - 2015

Le 18 avril 2015, à l'âge de 78 ans, est décédé M. Jean-Claude Mongeau.

Il laisse dans le deuil son épouse Mme Gilberte St-Germain, ses cinq enfants, Claude (Guylaine), Nathalie (Stéphane), Catherine (David), Jean-François (Myriam) et Jacques (Lise), ses onze petits-enfants, ses trois soeurs et son frère, ses beaux-frères et belles-soeurs, ses neveux et nièces et autres parents et amis.

La famille recevra les condoléances en présence des cendres, le samedi 25 avril 2015 de 10 h à 14 h à

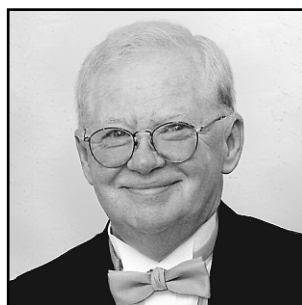
La Maison Darche
Réseau Dignité

505, boul. Curé-Poirier Ouest
Longueuil, Qc

www.dignitequebec.com

Un dernier hommage lui sera rendu ce même jour, à 14 h en la chapelle du salon.

Au lieu de fleurs, un don à la fondation Procure (cancer de la prostate), serait grandement apprécié.



GIROUX, Raymond
1939 - 2015

C'est avec beaucoup de tristesse que nous vous annonçons le décès de Raymond Giroux survenu à Montréal, le 20 avril 2015. Il était l'époux de Denise Giroux.

Il laisse dans le deuil ses enfants Nathalie et Martin (Josephine Ko), ses petits-enfants Jeremy, Vanessa et Madison, ainsi que sa soeur Suzanne.

La famille recevra les condoléances au



Maison funéraire Rideau Funeral Home
4275, boul. des Sources
Dollard-des-Ormeaux, Québec H9B 2A6
514.685.3344 1.800.657.5678
www.rideaumemorial.com

le vendredi 24 avril de 14 h à 17 h et de 19 h à 21 h, ainsi que le samedi 25 avril de 9 h à 10 h, suivi des funérailles et de l'inhumation au cimetière St-Martin, 4080, boul. St-Martin, Laval, Qc.



LADOUCEUR, Sylvie
1955 - 2015

Après avoir courageusement mené une bataille contre le cancer, Sylvie est décédée le 24 mars dernier. Elle rejoint sa soeur Jocelyne, prédécédée à l'âge de 7 mois.

Elle manquera cruellement à ses proches, particulièrement à son frère André, qu'elle a tant aimé.

Outre ses parents Marie-Paule Pomerleau et Lucien Ladouceur, de Valleyfield, elle laisse dans le deuil ses frères Jacques (Danielle Turcotte), Jean-Guy (Nicole Grenon) et André, de même que son neveu Éric (Isabelle Ménard), sa nièce Dominique (Louis-Philippe Gariépy), ses arrière-neveux et nièces Catherine, Laurence, Alexandre et Frédéric ainsi que de nombreux parents et amis.

La famille vous accueillera le samedi 25 avril à compter de 10 h, en présence des cendres, au



E. Montpetit & fils
315, rue Danis, Valleyfield
Sans frais : 1-888-448-3511

www.emontpetit-fils.ca

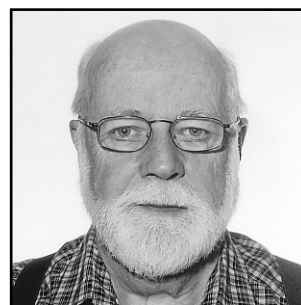
Une liturgie de la Parole suivra en la chapelle du complexe à 12 h.

L'inhumation aura lieu ultérieurement. Vos marques de sympathies peuvent aussi se traduire par un don à la Fondation Drapeau et Deschambault, en ligne à l'adresse suivante :

www.fondationdrapeaucteschambault.com ou encore en complétant le formulaire qui sera laissé à cet effet au salon funéraire.



Au Québec, 1 personne sur 14 est atteinte d'insuffisance rénale.
Donnez à La Fondation canadienne du rein
Merci de votre générosité
rein.ca/quebec • 1-800-565-4515 • 514-938-4515



ROSS, Louison
1937 - 2015

Est décédé à Laval le 21 avril 2015, à l'âge de 77 ans.

Louison laisse dans le deuil ses enfants Jean-François (Hélène Schmouth), Marie-Josée (Marc Gauthier) et Nicolas (Stéphanie Toussaint), ses petits-enfants Guillaume, Alexandre, William, Michel, Olivier, Marc-Antoine, Charles-Étienne, Laurie-Ann et Ann-Sophie. Il laisse également dans le deuil ses frères et soeurs feu Raymond-Marie, Rose-Andrée, feu Murielle, feu Berthold, Nicole et François.

La famille recevra les condoléances au:

Centre funéraire Côte-des-Neiges
Réseau Dignité

4525 ch. de la Côte-des-Neiges
Montréal (514) 342-8000

Stationnement intérieur gratuit
le vendredi 24 avril de 18 h à 21 h et le samedi 25 avril de 10 h à 14 h.



LABROUSSE, Dr Henri
1938 - 2015

À son domicile de Montréal, le 18 avril 2015, à l'âge de 77 ans, est décédé Dr Henri Labrousse. Il laisse dans le deuil son épouse Carole Demers; ses enfants: Karine (Frantz Boujolly) et Yanouchka (Louis-Pierre Poulin) et leur mère Yannick Rouzier, Marita, Nicolas et sa petite-fille Ayana. Ses frères et soeurs: Simone (Édouard Lafontant), Lily (feu François Dresse), Robert et Bernard. Sa belle-mère Jacqueline Lemay (feu Bertrand Demers), sa belle-soeur Sylvie Demers (Fidèle Medzo); il laisse également de nombreux neveux et nièces, cousins, cousines et autres parents et amis.

La famille recevra les condoléances le vendredi 24 avril 2015 de 19 h à 22 h et le samedi à compter de 11 h, au complexe funéraire

URGEL BOURGIE

ATHOS

Consultez le registre à sa mémoire au
www.urgelbourg.com / 514 735-2025

1255, avenue Beaumont, Ville Mont-Royal

Suivra à 13 h 30 la célébration d'une cérémonie religieuse en la chapelle du complexe.

Remerciements au personnel de l'hôpital Charles-Lemoyne et à l'équipe des soins palliatifs à domicile du CSSS Sud-Ouest-Verdun.

En guise de manifestation de votre compassion, nous suggérons des dons à des organismes pour lesquels ses enfants oeuvrent pour Haïti.

- FONDATION PAUL-GÉRIN LAJOIE (mission d'éducation région Labrousse Haïti) <http://fondationpjl.ca/accueil/faire-un-don/>

- KANPE (mission soutien aux familles démunies au village Baille Tourible) <http://www.kanpe.org/aimehaiti/>

- AYITI INI Ayitiini.wordpress.com ou ayitiini@gmail.com

UNE BATAILLE POUR LA VIE
LA MALADIE DE LOU GEHRIG
514 725-2653 • 1 877 725-7725
www.sla-quebec.ca • info@sla-quebec.ca

Avant la mort, il y a la vie...
Albatros Montréal
Service gratuit d'accompagnement des grands malades en fin de vie et soutien aux proches
www.albatros-mtl.ca
info@albatros-mtl.ca

ASTROLOGIE DU JOUR

♈ BÉLIER DU 21 MARS AU 19 AVRIL

La Lune se trouve en Cancer, au carré de votre Signe, et un climat plus émotif se fera sentir. Vu que les autres seront plus critiques à votre endroit, laissez passer deux ou trois jours. La chance peut se manifester, mais il ne sert à rien de modifier votre parcours intentionnellement afin de provoquer un événement heureux. Chaque chose en son temps...

♉ TAUREAU DU 20 AVRIL AU 20 MAI

En duo avec Mars dans votre Signe, Mercure vous encourage à tourner la page et à faire peau neuve. En pardonnant à quelqu'un, c'est d'abord vous que vous allez libérer d'un ressentiment pesant. La tolérance dont vous ferez part à l'endroit du monde qui vous entoure ne peut avoir que de bonnes répercussions dans tous les domaines.

♊ GÉMEAUX DU 21 MAI AU 21 JUIN

Sous le regard compréhensif de Vénus en Gémeaux, une étape encore intéressante vous attend. Le seul nuage gris en serait un de culpabilité non justifiée. Ne vous imposez pas d'obligations superflues basées sur de simples suppositions. Vous pouvez vous permettre de faire à votre guise actuellement. Celles et ceux qui vous aiment vous suivront.

♋ CANCER DU 22 JUIN AU 22 JUILLET

L'influence de la Lune en Cancer vous sensibilise et peut vous faire ressentir une culpabilité inutile. Même en supposant qu'il vous aurait été possible de faire mieux lors d'une situation passée, vous avez agi honorablement compte tenu des données dont vous disposiez. Malgré une étape qui n'est pas très agréable, chassez les idées sombres qui vous hantent l'esprit.

♌ LION DU 23 JUILLET AU 22 AOÛT

Jupiter en marche directe dans votre Signe annonce une effervescence sur le plan social. Ainsi, une sortie en société peut marquer un tournant ou un nouveau départ. Il suffira de demeurer flexible et de ne pas vous arrêter aux notions préconçues. L'option qui a priori vous emballa le moins peut s'avérer être la plus bénéfique, ou du moins la plus amusante.

♍ VIERGE DU 23 AOÛT AU 22 SEPTEMBRE

Vous pouvez encore ressentir l'angularité de Saturne à votre Signe comme un frein qui vous ralentit dans vos démarches. Cependant, la lenteur arrive souvent au but, tandis que la précipitation s'empêtre en chemin. Cet astre pourrait effectivement vous servir plutôt que vous nuire. Il suffira de ne pas vous soumettre à de strictes exigences relatives au facteur temps.

♎ BALANCE DU 23 SEPTEMBRE AU 23 OCTOBRE

Votre patience est sur le point d'être récompensée. Même si l'hésitation des uns ne vous permet pas de savoir sur quel pied danser, ne perdez pas votre calme. L'actuel clin d'oeil d'Uranus en Bélier peut transformer ou simplifier une situation sans préavis. L'élimination d'une contradiction ou d'une ambiguïté éclairera votre lanterne.

♏ SCORPION DU 23 OCTOBRE AU 21 NOVEMBRE

Étant donné que le Soleil, Mars et Mercure se trouvent dans votre Signe opposé, vous jouissez actuellement d'une certaine popularité. Vos aptitudes sociales peuvent facilement vous mériter la sympathie du plus grand nombre. On ne sait jamais jusqu'où mènera une rencontre lors du premier entretien. Gardez l'esprit ouvert et accordez une chance égale à tout le monde.

♐ SAGITTAIRE DU 22 NOVEMBRE AU 21 DÉCEMBRE

La chose que vous considérez comme une priorité n'en constitue pas forcément une aux yeux des autres. Ceci ne signifie en rien qu'ils ne seront pas enclins à collaborer avec vous, mais plutôt qu'il vous revient de ramener l'affaire sur le tapis, sans quoi celle-ci peut passer aux oubliettes. Profitez de Vénus en Gémeaux pour relancer une personne qui peut vous aider.

♑ CAPRICORNE DU 22 DÉCEMBRE AU 19 JANVIER

Compte tenu de la Lune en Cancer, face à votre Signe, vous devrez probablement faire un petit effort pour dompter vos sautes d'humeur, ou du moins pour rassurer les autres concernant votre bonne disposition. Un silence prolongé peut être interprété comme une bouderie, même si ce n'est pas le cas. Ceci dit, il n'y a pas grand-chose qu'un petit sourire n'arrangera pas.

♒ VERSEAU DU 20 JANVIER AU 18 FÉVRIER

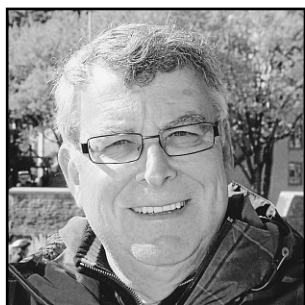
Le ton que donne Mercure en Taureau aux pourparlers peut vous sembler un peu trop rigide. L'inflexibilité d'autrui peut vous importuner. Vous pouvez toutefois essayer de démontrer qu'un peu de souplesse bénéficie à tout le monde, mais ne basculez pas dans l'autre extrême. En cette époque actuelle "Taureau", mieux vaudra ne pas trop vous occuper des affaires des autres.

♓ POISSONS DU 19 FÉVRIER AU 20 MARS

Vous ne pouvez pas vous attendre à ce que les autres aient confiance en vos aptitudes si vous vous permettez d'en douter vous-même. La foi en votre propre réussite constitue un facteur clé qui pourrait faire toute la différence. Il existe des personnes moins douées qui sont parvenues à leurs objectifs. Rien ne vous empêche d'en faire autant... et même mieux!

DÉCÈS, PRIÈRES, REMERCIEMENTS

900



LEMIEUX, Roger, CA
1948 - 2015

Nous a quitté pour un monde meilleur et sans souffrance le 18 avril 2015, à l'âge de 66 ans. Époux de Diane Aussant, fils de feu Jean-Gaston Lemieux et Marie-Ange Major.

Il laisse avec une très grande peine ses enfants Patrick (Rosalie), Isabelle (Jean-Philippe), Catherine (William) et Jean-Philippe (Marie-Eve), ses petits-enfants adorés Ashley, Raphaëlle, feu Jacob, Zachary, Victor, Béatrice, Chloé ainsi que Abygaëlle, frère de feu Francine, feu Michel (Pauline), feu Jean-Pierre (Diane [Michel]), Lise (Michel), Jacques (Mariette), Denise (Richard) et Serge (Sylvie). Il laisse également son filleul Simon (Sophie), plusieurs neveux et nièces, ainsi que de nombreux amis.

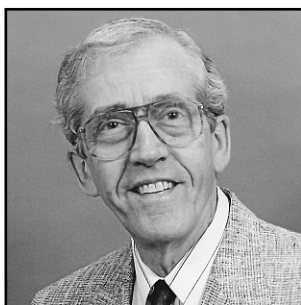
La famille vous accueillera au complexe funéraire

MAGNUS POIRIER®

Complexe Sherbrooke
6825, rue Sherbrooke Est
Montréal
T: 514 727-2847
www.magnuspoirier.com

le vendredi 24 avril 2015 de 13 h à 17 h et de 19 h à 21 h, ainsi que le samedi dès 10 h. Les funérailles seront célébrées le samedi 25 avril 2015 à 11 h en la chapelle du complexe.

Au lieu de fleurs, un don en sa mémoire peut être fait à la Maison de soins palliatifs Source Bleue.



POIRIER, Frère Maurice, CSV
1922 - 2015

Le frère Maurice Poirier, clerc de Saint-Viateur, est décédé au Centre Champagnier de Joliette, le 21 avril 2015, à l'âge de 93 ans, dans sa 74e année de profession religieuse.

Né à Joliette le 5 janvier 1922, le frère Poirier a prononcé ses premiers vœux le 24 juillet 1941.

De 1942 à 1962, le frère Poirier a été professeur dans diverses écoles de Lanaudière, spécialement à Rawdon et Saint-Félix de Valois tout en étant animateur pour diverses activités parascolaires. Ensuite, pendant une dizaine d'années, il sera assistant infirmier au Centre Champagnier de Joliette. En 1971, il entreprend un tout autre ministère à la paroisse Precious Blood de Woonsocket où il est réceptionniste, sacristain et secrétaire. À son retour au Québec (1982), il continue dans le même domaine à Trois-Rivières. Puis il exercera des fonctions variées avant de revenir à Joliette d'abord à la communauté Base-de-Roc puis à la résidence Saint-Viateur.

Outre sa famille religieuse, le frère Poirier laisse dans le deuil son frère Jean-Claude, ses soeurs Madeleine et Lucie, ainsi que de nombreux neveux et nièces.

Le frère Maurice Poirier sera exposé à la

Résidence Saint-Viateur
132, rue Saint-Charles Nord
Joliette QC 450-756-4568

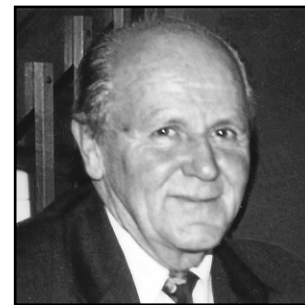
le jeudi 23 avril, de 19 h à 21 h;
une célébration de la Parole aura lieu à 19 h 30.

Les funérailles seront célébrées au même endroit le vendredi 24 avril à 14 h, suivies de l'inhumation au cimetière de la Congrégation, à Joliette.

*QUAND LA PAIX D'ESPRIT EST ESSENTIELLE
POUR APAISER LES CHAGRINS DU COEUR.*

La direction funéraire a été confiée à

Richard Dugas
90, rue Wilfrid-Ranger
Saint-Charles-Borromée (Québec) J6E 8M7
Tél. : (450) 759-7148 Fax : (450) 752-2589 . www.residence-funerairelanaudiere.com
Membre Auxiliaire de la F.C.F.Q.



TWIGG, Claude
1935 - 2015

À Montréal, le 17 avril 2015, à l'âge de 79 ans, est décédé M. Claude Twigg, époux bien-aimé de Mme Thérèse Lamarche. Outre son épouse, il laisse dans le deuil, ses soeurs et son frère Jean (Maria Grant), Louise (Antoine Lévesque) et Lorraine (Julien Sirois), sa belle-soeur Yvonne Lachapelle, ses beaux-frères Fernand (Manon St-Denis), Pierre-Paul (Diane Leroux) et Bernard Lamarche (Anna Vincent), ses neveux et nièces et de nombreux ami(e)s.

Ses funérailles, en présence des cendres, seront célébrées en l'église Notre-Dame-du-Foyer (5999 40e Avenue) Montréal, le samedi 25 avril à 13 heures. La famille sera présente, à l'église, à compter de midi. Son épouse tient à remercier les Anges du personnel hospitalier de l'hôpital Maisonneuve pour tous les bons soins prodigués à Claude durant son séjour.

Direction:

SALON FUNÉRAIRE
Lajeunesse Fortin Cenac

514-353-9199
www.salonfunerairelfc.com



MANNELLA, Laurette
1925 - 2015

À Montréal, le 10 avril 2015, à l'âge de 89 ans, est décédée madame Laurette Mannella, fille de feu Angela Mannella et de feu Oriente Mannella. Elle rejoint ses soeurs Laura, Rose, Madeleine, Eugénie, Annette, Thérèse et Marie, décédées. Elle laisse également dans le deuil ses soeurs Angèle (feu Gilles Lepage) et Françoise (feu Tarcisio Parisotto), ses neveux et nièces Christiane (Pierre), Daniel (Josée), Jean-François (Patricia), Louis (Caroline), Nino (Angela), Angela (Jean-Pierre) et Marco (Monica), ses petits-neveux et nièces Myriam (Guillaume), Mathieu (Sophie), Renaud, Maude (Danick), Stéphanie, Guillaume (Kélianne), Alexandre, Olivia, Emilio et Danilo ainsi que sa chère filleule Anna (feu Jocelyn).

La famille vous accueillera au complexe funéraire:

M

Alfred Dallaire | MEMORIA

2159, boul. St-Martin E., Laval H7E 4X6
514 277 7778 | memoria.ca

le 24 avril de 14 h à 17 h et de 19 h à 22 h ainsi que le 25 avril dès 9 h. Les funérailles seront célébrées en l'église St-Sylvain, 750 boul. St-Sylvain, Laval, le samedi 25 avril 2015 à 10 h, suivies de l'inhumation au cimetière Saint-Vincent-de-Paul (3503, boul. Lévesque Est, Laval).

La famille tient à remercier tout le personnel de la Résidence Angelica pour les soins prodigués: au lieu de fleurs, des dons à la fondation Angelica seraient appréciés.

Société de
**soins palliatifs
à domicile**
du Grand Montréal
Fondation Docteur Maurice-Bertrand

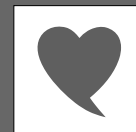
*Une qualité de vie,
jusqu'à la fin...*

514-272-7200
www.societedesoinspalliatifs.com

Faites un don
à l'intention d'un
être cher...

Laissez votre empreinte philanthropique

514.593.2525 / 1.877.518.2525
www.fondationicm.org



**FONDATION
INSTITUT DE
CARDIOLOGIE
DE MONTRÉAL**

VOILÀ! VOTRE SOIRÉE DE TÉLÉVISION

Votre guide télé sur WWW.LAPRESSE.CA/TELE

	17 h 00	17 h 30	18 h 00	18 h 30	19 h 00	19 h 30	20 h 00	20 h 30	21 h 00	21 h 30	22 h 00	22 h 30	23 h 00	23 h 30
SRC	16h00 * Entrée Prin. On mange souper?	Le Téléjournal 18 h	Des squelettes	Infoman	Prière de ne pas / Antoine Bertrand	Pénélope McQuade / Marianne Verville	Le Téléjournal	Entrée principale						
TVA	16h55 TVA nouvelles	17h55 Nouvelles	Le Tricheur	Une minute pour gagner / Guy Fieri	Le Banquier / LNH / Mario Desrochers, P.K. Subban.	21h40 VLOG	TVA nouvelles	22h35 Denis Lévesque					23h35 Signé M	
V	Les Simpson	La guerre des clans	Atomes crochus	Un souper parfait	Merlin / Un jour funeste	Nashville / Changement de direction	Les disciples	Ménage à trois					P.-dessus marché	Instant Gagnant
TQc	Martine	Toc toc toc	Les Argonautes	Subito texto	Génial! / Stéphane Fallu, Emily Bégin.	Une pilule, une petite granule	IL ÉTAIT UNE FOIS JOHN (2009) Aaron Taylor-Johnson.	22h50 Les francs-tireurs						23h50 Questions
CBC	CBC News: Montreal	Coronation Street	LNH Hockey Tampa Bay vs Détroit (D)		The National	LNH Hockey Calgary vs Vancouver (D)								
CTV-M	The Dr. Oz Show	CTV News Montreal	Grey's Anatomy / How to Save a Life	Big Bang Theory	The Odd Couple	The Goldbergs	Big Bang Theory	American Crime / Episode Eight	CTV National News	News Montreal				
GBL-Q	16h30 * Young & R. Property Virgins	Evening News	Global National	E.T. Canada	Ent. Tonight	Bones / The Eye in the Sky	The Blacklist / Leonard Caul	Elementary / Under My Skin	News Final	E.T. Canada				
ABC	The People's Court	Local 22 News at 6	ABC World News	Local 22 News at 7	Inside Edition	Grey's Anatomy / How to Save a Life	Scandal / First Lady Sings the Blues	American Crime / Episode Eight	Local News at 11	23h35 J. Kimmel				
CBS	Channel 3 News	The :30	Channel 3 News at Six	CBS Evening News	Ent. Tonight	Big Bang Theory	The Odd Couple	Mom	Big Bang Theory	Elementary / Under My Skin	Channel 3 News			23h35 Letterman
FOX	The Simpsons	Two and Half Men	Modern Family	Modern Family	Big Bang Theory	Big Bang Theory	Bones / The Eye in the Sky	Backstrom / Corkscrewed	Local 44 News at 10 p.m.	Two and Half Men	Family Guy			
NBC	First at Five	5:30 Now!	Newschannel 5	NBC Nightly News	Jeopardy!	The Blacklist / Vanessa Cruz	The Blacklist / Leonard Caul	Dateline NBC / Queen of the County	News 5 Nightcast	TonightShow				
PBS-P	Wild Kratts	Homework Hotline	BBC News America	Nightly Business	PBS NewsHour	Roadside Advent.	Bluegrass Under	Water Blues Green Solutions	Lake Defenders	Scully World Show	BBC World News			Charlie Rose
ARTV	Cormoran	La petite Patrie	La petite Patrie	Voulez-vous fêter? Catherine	Bienvenue au paradis	Broadchurch	C.A.	Enquêtes internes						23h50 ARTVStudio
CD	Guerre enchères	Guerre enchères	Guerre transports	Guerre transports	Un monde insolite / Les explosions	Secrets de la Bible / La Terre promise	Hantise / La malédiction de la momie	Enfants tueurs	Enchères: Texas	Guerre transports				
Cinépop	15h55 * LA GRANDE ÉVASION (1963) James Garner.	18h50 LES HOMMES DU PRÉSIDENT (1976) avec Robert Redford, Jason Robards, Dustin Hoffman.	L'APPÂT (1953) avec Janet Leigh, James Stewart.	ALIEN VS. PRÉDATEUR (2004) Sanaa Lathan.										0h10
Evasion	Prises d'enfer / Soucis en gros	Sand Masters	Dans tes yeux	Sur le pouce / Rive-Nord de Montréal	Échappée gourmande en Espagne	Sur la route des vins	Devine où je vais? / Ile d'Orléans	Le Bienheureux / Château Belle Époque						
HI	Les enquêtes du NCIS / Douce nuit	Légendes	L'encan des géants	Les montagnards	Pawn Stars	Restauration	Les enquêtes du NCIS / Douce nuit	Marchandage: mode d'emploi	Klondike					
MMAX	Max Musique	Millionnaires\$ à tout prix	L'index québécois	L'index québécois	L'index québécois	Trop sexy!	Hollywood Inc. / Amy Winehouse							
MP	L.A. tatouée Kat Von D.	La playlist	Buzz	Piégé!	Piégé!	La fièvre de la danse								
RDI	Le Téléjournal RDI	Le National	RDI économie	24/60	Les grands reportages	Le Téléjournal	RDI économie	Le National	24/60					
S+	Blue Bloods / Le poids des regrets	C.S.I.: Les experts Partie 2 de 2	Perception / Caléidoscope		Scandale / Pas de soleil à l'horizon	Loi & ordre: sexuels / Sur la selle	Arctic Air / Rites de passage	Longmire						
SE	16h40 * 1987 (2014) Jean-Carl Boucher.	Le Traqueur			Le Traqueur	21h25 SOYONS FLICS (2014) Jake Johnson.	23h15 YVES SAINT LAURENT	16h00						
TFO	LesDoozers	Zack et Quack	LeRanch/Miami!	Wendy	Flip	Boum, c'est canon!	Subito texto	24.7 / 20h50 #ONfr	PASSE TON BAC D'ABORD (1979)	22h20 CinéTFO	Oedipe/Le trio	Flip	Boum, c'est canon!	
TV5	Prendre sa place	17h50 Questions pour un champion	Journal France 2	Bêtes curieuses / Thaïlande	Des racines et des ailes / Sur la route de Napoléon									
VIE	Vendre ou rénover? / Daphna et Karine	Bye-Bye Maison	Idées de grandeur	Flipping à Las Vegas	Les cousins rénovent / La famille Volpe									
Zeste	Bon chef, bad chef	Bon chef, bad chef	Cour à Antoine	Classiques d'Heston / Caris	Les pires cuisiniers de l'Amérique	Restaurant sous surveillance	Mission restauration / Rosey's Eatery	Mission restauration / Vindaloo						
Ztéle	Falling Skies / Le sacrifice	Guerre puces	Justiciers pia\$Se	Seuls et tout nu / Les coulisses	Le Transporteur / La Ville de l'amour	Le don / Perception	Defiance / Souvenirs volés	Bar de danseuses	HYP-GAGS					
RDS	16h30 * Le 5 à 7	Hockey 360°	Gymnastique Missouri c. Floride		Images/secondes	L'antichambre (D)	Sports 30	Grandeur Nature						
SPN	NHL Classics	Sportsnet Central	Hockeycentral	LNH Hockey N.Y. Islanders vs Washington (D)										
TSN	Off the Record	SportsCentre	That's Hockey	NBA Basketball / Cavaliers de Cleveland c. Celtics de Boston - Séries éliminatoires (D)										
Disney	Maison de Mickey	Jake et les pirates	Jake et les pirates	PrincesseSofia	Docteur La Peluche	Docteur La Peluche	Justin rêve	Justin rêve	Les petits Einstein	Les Doodlebops	Les Doodlebops	Les Doodlebops	Agent spécial Oso	Agent spécial Oso
TF1	Dr. Pantastique	Johnny Test	Les Simpson	Les lapins crétins	Singestronautes	Grabuband	Têtes à Claques	Faut pas rêver!	Les Simpson	Family Guy	South Park	Archer	Les Simpson	Faut pas rêver!
VRAK	VRAK la vie	On rit la nuit!	VRAK la vie	Vrak Attak	Med	3 filles célibataires	Jouer le jeu	Awkward.	New Girl	Big Bang Theory	A la recherche de Carter / Insaisissables	Galaxie près	Degrassi, nouvelle	

PRÉCIEUX CONSEILS POUR LA VIE EN FAMILLE



LA SANTÉ ET L'ALIMENTATION DES ENFANTS



Offerts en librairie ou sur
editionslapresse.ca

Aussi en format PDF et E-pub

