

## Ce premier appartement



**BENOIT CHAPDELAINÉ**

Ils ont entre 18 et 25 ans, étudient ou débutent une carrière et s'installent dans leur premier appartement.

Quels meubles vont-ils choisir?

Ils vont inévitablement amener avec eux une partie du mobilier familial, habituellement le vieux divan ramolli ou de vieilles carpettes rangées au sous-sol. Ils vont tout de même investir un peu, question de personnaliser leur nouveau chez-soi.

Marie-Claude, 24 ans, vient justement d'aménager dans un appartement qu'elle doit entièrement meubler. «Je possède déjà, dit-elle, un divan payé \$150 chez Ikea, un futon et sa base payés \$100 à un copain, deux commodes en bois payées \$175 chez un antiquaire et une table de travail payée \$80 chez Kit-à-tout.»

«Je viens de m'acheter une table d'occasion en mélamine, poursuit-elle, des cubes en bois pour le rangement et une lampe de cuisine chez Dixversions. Je vais aussi m'acheter des chaises en bois chez Ikea.»

### Faciles à transporter

En excluant les appareils électro-ménagers, Marie-Claude aura investi à peine \$1 500 pour meubler son nouvel appartement, une somme très raisonnable compte tenu de la qualité des éléments acquis. À l'image de bien d'autres jeunes, elle s'est procuré des meubles à assembler soi-même, qui ont l'avantage d'être faciles à transporter et plus économiques que le mobilier traditionnel.

À l'échelle internationale, Ikea est sans aucun doute la plus importante chaîne de magasins de meubles à assembler soi-même. Au Québec, elle doit cependant affronter la concurrence féroce des quelque 50 boutiques Kit-à-tout et des commerces comme Struct-tubes, Kit International ou Dixversions. Qu'il s'agisse de tables, de chaises, de lits-matelots ou d'accessoires, les meubles à assembler sont très populaires chez les jeunes parce qu'ils sont généralement peu dispendieux et présentent un look *design*, affirme le directeur de la bannière Kit-à-tout M. Pierre Vézina, dont les franchises

enregistrent un chiffre d'affaires annuel de \$25 millions après cinq ans d'exploitation. «Ils plaisent surtout, dit-il, aux gens qui ont une certaine classe, à ceux qui aiment les idées avant-gardistes.»

### Entre 18 et 34 ans

Une étude de marché effectuée pour Kit-à-tout a démontré que plus de la moitié des acheteurs ont entre 18 et 34 ans et possèdent un diplôme universitaire ou collégial et que 40 p. cent disposent d'un revenu inférieur à \$35 000. La moitié habitent dans un logement de cinq pièces ou moins et près de 70 p. cent vivent en couple.

Les meubles en kit sont tout désignés pour les petits appartements où vivent une ou deux personnes car ils ont la faculté de s'adapter à leur environnement, un environnement appelé à changer régulièrement à cause des déménagements.

Ces meubles contiennent beaucoup de tubes en acier, de mélamine, de caoutchouc, de bois naturel. Le noir et le blanc sont les deux couleurs les plus courantes, mais les tons pastel sont de plus en plus populaires, de même qu'un fini simili-granite appelé Zolatone qui est fabriqué par Amisco, dans la région de Québec.

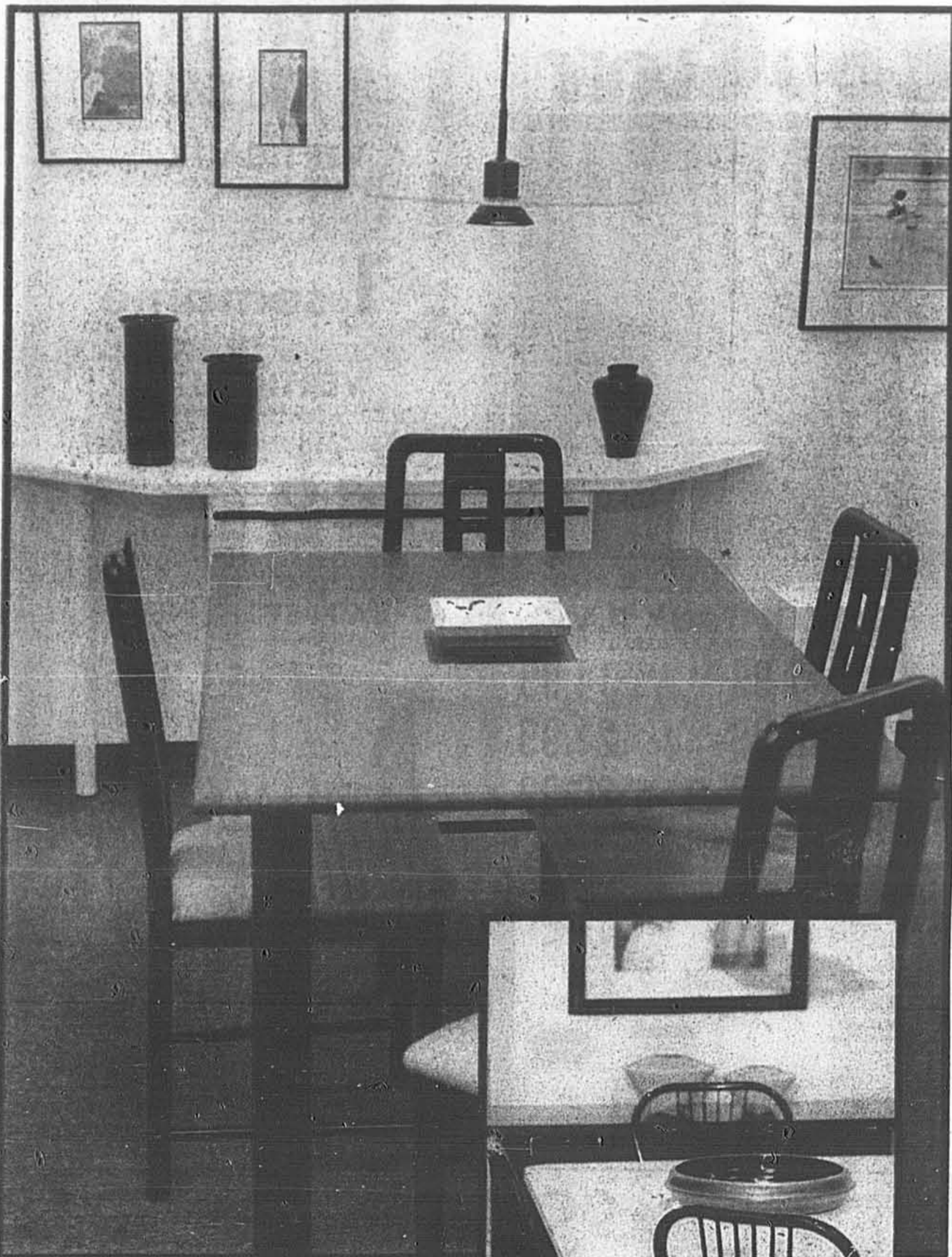
### Expression structurale minimale

«Le tube, explique le designer Martin Deblois des fabricants de meubles Amisco, c'est l'expression structurale minimale, c'est la concentration des forces. Le meuble en tubes présente une allure sobre et franche. C'est un langage honnête, on ne camoufle pas l'identité de chaque forme.»

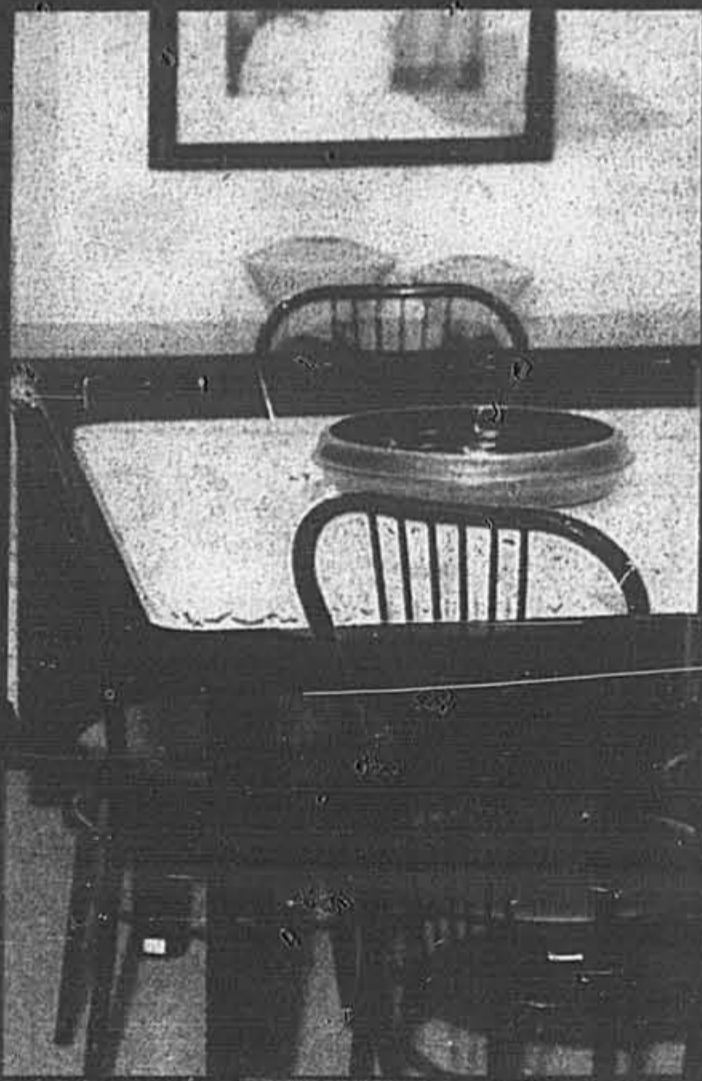
Avec par exemple un dessus de table en bois blanc sur des chevalets en acier noirs, les contrastes font partie prenante des meubles à assembler. «C'est bon d'équilibrer avec des matériaux plus chauds, précise le designer Deblois. Il n'y a rien de plus intéressant qu'un meuble en acier avec des composantes en bois le long d'un mur de briques.»

### 15 000 futons vendus chaque année à Montréal

Ce sont les étudiants qui ont lancé la grande mode des futons au Québec. Les futons sont des matelas de concept japonais qui peuvent se transformer en divan grâce à leur étonnante flexibilité.

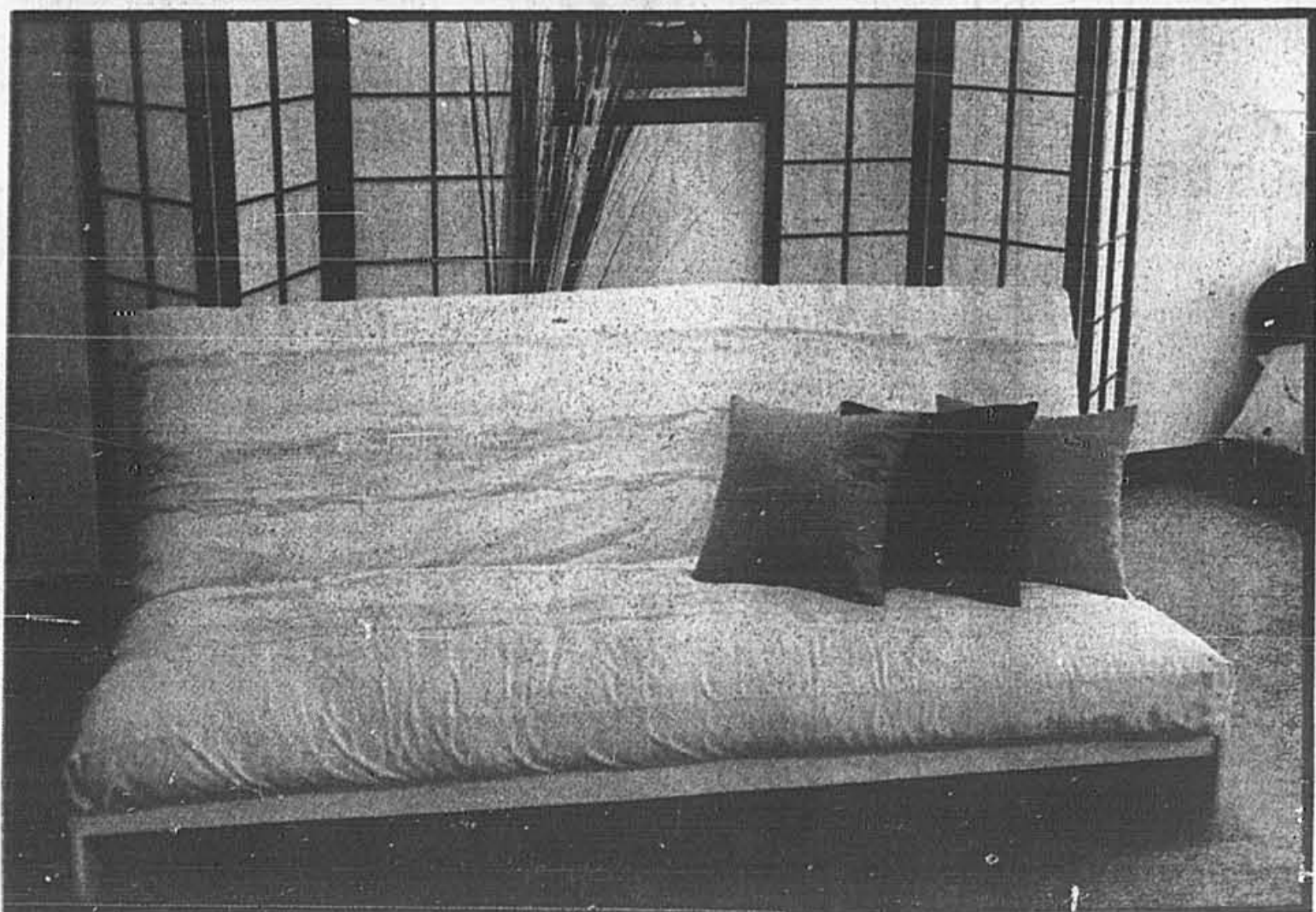


Le meuble en kit ou à assembler est très populaire chez les jeunes travailleurs ou étudiants. Cette table recouverte d'un fini simili-granite est fabriquée au Québec par Amisco et est vendue \$199 chez Kit-à-Tout. Les chaises se vendent \$99 chacune.



Les chaises de style bistrot conviennent à beaucoup de petits appartements. Elles sont habituellement vendues déjà assemblées. Celles-ci se vendent \$59 chacune chez Kit-à-tout.

## Vaste choix de meubles à prix raisonnables



Le futon avec une base recouverte de mélamine noire ou blanche remplace graduellement le traditionnel futon avec une base non peinte en bois. Cet ensemble se vend \$380 chez Futon 7e ciel, à Montréal, sans la housse qui se vend \$125.

Ils s'intègrent donc fort bien dans une pièce qui sert à la fois de salon et de chambre à coucher, et présentent généralement un bon rapport qualité/prix.

Les futons se vendent normalement une centaine de dollars et on peut leur ajouter une base de bois ou de mélamine dont le prix oscille entre \$150 et \$600. «Il doit se vendre environ 15 000 futons à Montréal à chaque année», estime Mme Pauline Pelletier, responsable des ventes chez Futons 7e ciel.

«Les plus jeunes clients, précise-t-elle, choisissent la base en mélamine blanche ou noire qui fait un divan à quatre places ou un lit double. On leur fait choisir un futon qui ne nécessite pas trop d'entretien. Le prix régulier avec la base est de \$380.»

**Simili-cuir pour futons**  
 Les revêtements de futons (\$75 à \$150) de couleur noire avec ou

sans motifs sont actuellement très populaires, ajoute Mme Pelletier. Depuis quelques années, on retrouve aussi sur le marché des revêtements de plus en plus luxueux comme du simili-cuir.

C'est que les futons grugent maintenant le marché des traditionnels sofas-lits. Les propriétaires de maisons s'en servent pour aménager leur sous-sol ou leur salle familiale. «Il y a cinq ans, explique Mitchell Wapen, le fabricant des futons Lofa-Sofa, il n'y avait personne de plus de 25 ans qui allait s'acheter un futon. Aujourd'hui, les gens de 25 à 40 ans deviennent notre principale clientèle.»

La vocation des futons change aussi. «Autrefois, précise M. Wapen, 95 p. cent des gens achetaient un futon d'abord pour dormir. Aujourd'hui, 75 p. cent des gens s'en procurent d'abord comme divan.»

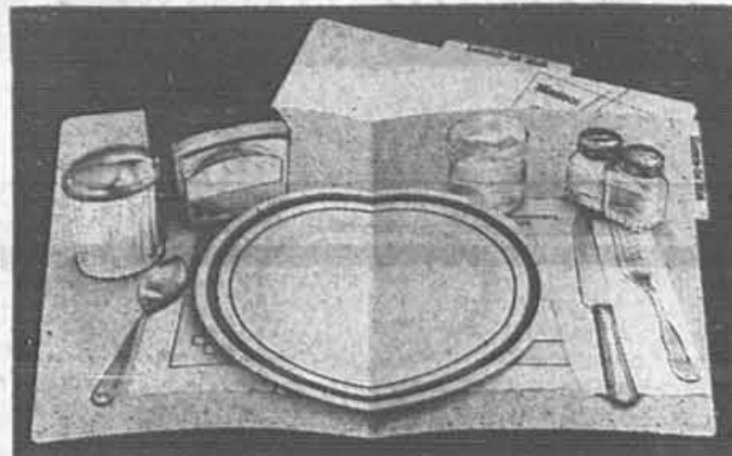
**MAGASINAGE**

*L'utile et l'agréable*

Un support qui maintient les livres ouverts. Pratiques pour faire la cuisine tout en suivant une recette, pour faire ses devoirs, pour travailler à un ordinateur. Sur Vivre, 1135A Laurier ouest. \$9,95.

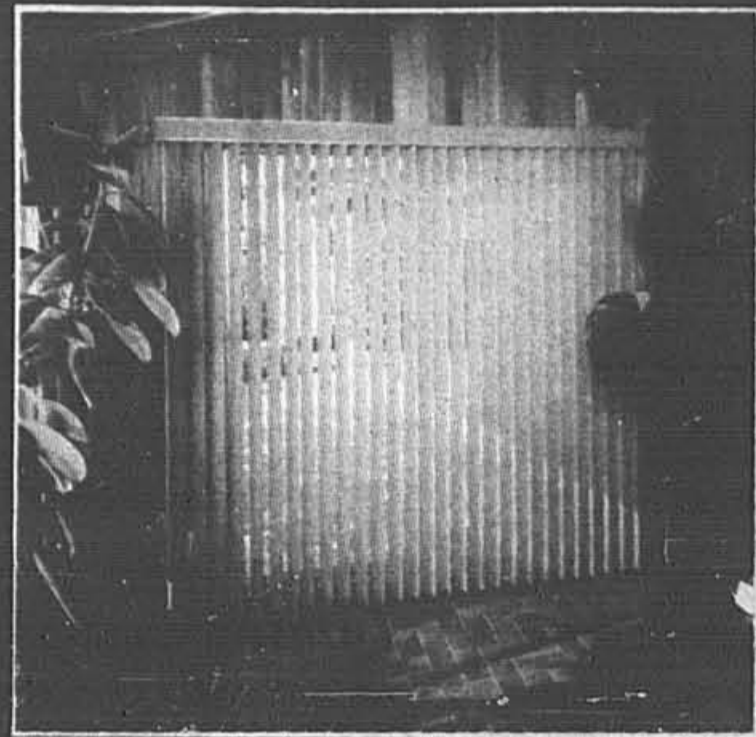


Si vous avez raté la Saint-Valentin, il est encore temps de vous rattraper. Voici des lettres d'amour pour lui ou pour elle. Le texte est déjà



rédigé mais vous avez la possibilité de le modifier. On offre en effet des choix pour terminer chacune des phrases. Vous n'avez qu'à cocher à l'endroit qui convient. La carte se poste directement sans enveloppe. Papeterie Casse-noisette, 451 Saint-Sulpice, Vieux-Montréal. \$2,25 chacune.

*décoration*  
**BouClair**



**VERTICAUX SUR MESURE**

**VERTICAUX**  
en TISSU fabriqués par BouClair  
Nous vous présentons une vaste sélection de verticaux à lamelles 3 1/2". Choix de 23 styles et de 300 couleurs. Garantis 3 ans.

Prêts en **1 semaine**

**VERTICAUX**  
en P.V.C. fabriqués par BouClair  
Choix de 3 modèles: uni, rayé ou cannelé en P.V.C. courbé, lamelles de 3 1/2". Beau choix de couleurs selon vos mesures.

Prêts en **48 h.** à partir de **33.99** (29" x 48")

**HORIZONTALS P.V.C. EN MAGASIN. LAMELLES 1"**

|           |              |           |              |
|-----------|--------------|-----------|--------------|
| 24" x 45" | <b>7.99</b>  | 24" x 64" | <b>14.99</b> |
| 40" x 45" | <b>16.99</b> | 36" x 64" | <b>21.99</b> |
| 60" x 45" | <b>24.99</b> | 48" x 64" | <b>28.99</b> |

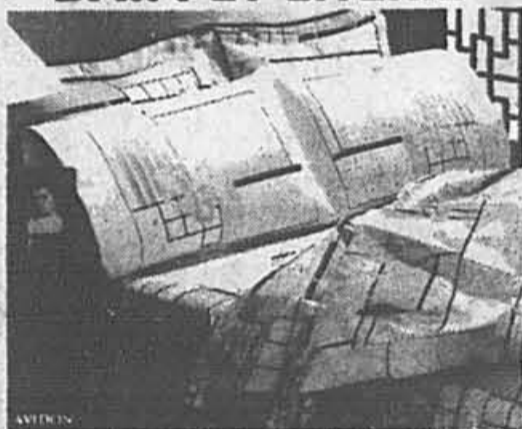
Disponible en ivoire, bleu, blanc, pêche, gris et rose  
**BIEN D'AUTRES GRANDEURS EN MAGASIN**

- |   |  |   |
|---|--|---|
| <b>LAYAL</b><br>1720 boul. des Laurentides<br>667-3120  | <b>LACHINE</b><br>3100 Notre-Dame<br>637-1102                  | <b>TERREBONNE</b><br>1350 Chemin Moody<br>471-9494            |
| <b>LAYAL</b><br>3350 boul. St-Martin<br>687-8480        | <b>LASALLE</b><br>Place Newman<br>365-7337                     | <b>GREENFIELD PARK</b><br>Les Galeries Taschereau<br>672-4372 |
| <b>ST-LÉONARD</b><br>4490 Jean-Talon<br>725-9175        | <b>DOLLARD-DES-ORMEAUX</b><br>Galeries des Sources<br>683-4711 | <b>ST-JEAN</b><br>160 St-Joseph<br>348-1145                   |
| <b>MONTRÉAL-NORD</b><br>5630 Henri-Bourassa<br>327-1113 |  |   |



L'IMPORTANT C'EST QUE VOUS SOYEZ **SATISFAIT!**

**BAIN ET LITERIE\***



**ÉPARGNEZ 20% DRAPS**

Nous avons une sélection complète de draps de Percale de qualité tel que AVEDON de André Richard. Format jumeau à partir de 26.94 ch.

**SERVIETTES** par «Royal Cannon»  
Magnifique choix de serviettes de qualité offertes dans des couleurs mode.  
bain 12.99 ch  
main 9.59 ch  
débarb. 4.79 ch

\*LES ACCESSOIRES DE SALLES DE BAINS ET DE LITERIE SONT DISPONIBLES À NOS MAGASINS DE: Galerie des Sources, Greenfield Park, Lasalle et St-Martin.

**EN MODE ET EN DESIGN L'AVENIR COMMENCE AUJOURD'HUI!**

Inscrivez-vous dès aujourd'hui dans un de nos exceptionnels programmes de formation de niveau collégial en:

- AMÉNAGEMENT D'INTÉRIEURS\*
- DESSIN DE MODE
- MISE EN MARCHÉ DE LA MODE

L'Académie Internationale de la mode et du design est une institution internationale. Notre maison d'enseignement s'est forgée une grande réputation grâce à son approche unique de la formation professionnelle. Engagez-vous avec nous sur la voie du succès!

Place Bonaventure, Étage D, 316 Dawson, Montréal (Québec) H3A 1A3 (514) 875-9777

**BONAVENTURE**

\*Reconnue par la Société des designers d'intérieurs du Québec.

**PORTE OUVERTE**  
le 25 février de 11h à 14h  
Venez nous rendre visite!

Je désire recevoir sans frais des renseignements sur les carrières suivantes:  
 Mise en marché de la mode  Aménagement d'intérieurs  Dessin de mode  
MODE:  Temps plein ou  Temps partiel

Nom: \_\_\_\_\_  
Adresse: \_\_\_\_\_  
Ville: \_\_\_\_\_  
Province: \_\_\_\_\_ Code postal: \_\_\_\_\_  
N° de tél. (domicile) \_\_\_\_\_  
Date d'obtention du diplôme d'études secondaires: \_\_\_\_\_



**VENTE** CHEZ **la galerie** **Émilie Grange**

POUR FAIRE DE LA PLACE SUR NOS PLANCHERS, AFIN DE VOUS PRÉSENTER D'AUTRES COLLECTIONS EXCLUSIVES.

NOUS OFFRONS DES RABAIS DE **20% à 40%** sur les articles exposés tels quels.

- Meubles Grange
- Objets de décoration
- Lampes
- Tableaux

Le solde durera du 11 au 28 février. Venez vite afin de profiter d'un plus grand choix.

**la galerie** **La Galerie ART SELECT Inc.**  
6810, rue Saint-Denis, Montréal  
273-7088

**AU COURANT**

*Le spécialiste de l'éclairage vous invite à son*  
**SOLDE AVANT RÉNOVATION**  
*débutant le 16 février*

Lampes décoratives, lampes à halogène  
• Modèles en exposition  
• Fins de séries

De **20 à 70%** de rabais à nos concurrents

**4201, rue Sainte-Catherine ouest Westmount**  
932-3415  
931-2050

**281, av. Laurier ouest Montréal**  
279-8476  
279-8477

# Voulez-vous «adopter» une antiquité?

**BOB AREHART**  
collaboration spéciale

■ Il ne s'assied pas à mes pieds comme un chien fidèle. Il ne s'amuse pas pendant des heures avec une balle de laine comme un chaton. Mais il remplit la maison de chaleur et lui donne une personnalité. Voilà pourquoi j'aime «adopter» un meuble ancien.

En fait, «adopter» un meuble ancien, c'est devenu pour moi comme une façon de vivre. Il s'agit d'abord d'en trouver un qui vous plaise et que vous comprendrez. Dès que vous trouverez quelque chose qui suscitera votre intérêt, laissez cette chose vous subjugué doucement. Si elle vous est destinée, elle vous répondra immédiatement. Vous ne l'aurez pas encore payée et ramenée à la maison que vous saurez déjà que vous l'aimerez pour la vie.

Mais, à moins d'être un collectionneur invétéré ou qu'on vous ait légué des pièces importantes dans votre famille, je présume que le jour où vous vous déciderez d'acquérir un meuble ou un objet antique, vous commencerez presque sûrement à zéro. Et que vous aurez besoin de conseils. Je vous en offre quelques-uns.

● Au dictionnaire, on définit comme antique une pièce, un objet qui a connu d'autres périodes dans le temps. Mais, une pièce, pour devenir valable, a besoin de plus que d'avoir connu des périodes antérieures. Mais, encore faut-il qu'elle soit belle. Ne vous fiez donc uniquement qu'à de bons vendeurs qui n'essaieront pas de faire passer n'importe laquelle vieilleries comme une antiquité précieuse.

● Trouvez une raison valable à votre besoin de collectionner. Vous êtes né sous le signe du Lion... Vous avez une bonne raison de vous intéresser au roi de la nature... Collectionnez des lions de toutes sortes. J'ai connu un ami né sous ce signe qui possédait un tapis persan représentant un lion. Le tapis ayant passé quelques années sur le plancher du hall d'entrée et commençant à donner des signes de faiblesse, on l'a déménagé un jour sur le mur d'un studio où il vit une belle fin de carrière... à la verticale.

● Quand vous commencez à réunir une collection personnelle, n'ayez pas peur de la

montrer. La jolie chaise du siècle dernier découverte dans un encan ou chez l'antiquaire prend-elle des airs de grandeur parmi vos meubles modernes ou leur ajoute-t-elle un peu de sa chaleur?... Donnez-lui sa place dans une ou l'autre des pièces de votre maison.

● N'hésitez pas à mélanger des pièces modernes et des anciennes. Une chaise d'époque, Chippendale ou Louis XV prendra des airs de jeunesse si vous la faites recouvrir d'un tissu moderne. Nous avons vu l'effet produit par du lin blanc sur des chaises de salle à manger et c'était dévastateur... dans le bon sens du mot!

● Avec un minimum d'imagination, une pièce d'antiquité peut prendre une tout autre vie. Pourquoi cacher dans un placard ce magnifique vase chinois ou ce candélabre qui pourrait servir de base à une lampe, avec un abat-jour moderne?

Les antiquités, même si l'affirmation semble paradoxale, peuvent apporter une vie nouvelle à votre maison.



Un petit bureau de style Queen Anne apporte une note différente et agréable dans une cuisine résolument moderne.

La galerie de la décoration

*Un amour de vente*

...à l'occasion du premier anniversaire de

**Decor Cie**  
INC

Des économies irrésistibles vous sont offertes sur des meubles de qualité, des lampes et des accessoires de décoration.  
Du 6 au 28 février.



**Decor Cie**

2352, rue Héron  
Sortie 53, route 2-20  
Dorval  
631-3190

## LE PLUS GRAND CENTRE DE FOYERS • POÊLES • CHEMINÉES



Foyer sans dégagement  
Modèle 722



Super efficacité à un prix très raisonnable 'WC-240'

POSSIBILITÉ DE **54%** DE RABAIS

sur certains modèles en inventaire

JUSQU'À ÉPUISEMENT DES STOCKS  
**UN CADEAU GRATUIT**

Une caméra 35mm aux acheteurs de foyer ou poêle.

**EMPRESS MODÈLE WC-240** Prix régulier 549\$  
Super spécial **349<sup>95</sup>\$** (quantité limitée)

- PLUS**
- 150 modèles de foyers et poêles en montre
  - Quantité de portes de foyer
  - Accessoires de tout genre



Trouvez-nous vite dans les "Pages Jaunes"™ par Télé-Direct

**LES PIONNIERS DU CHAUFFAGE AU BOIS**

Maintenant 2 succursales pour vous servir



**Boutique Chaleur**

LONGUEUIL  
470, ROLAND  
THERRIEN  
463-1870

NOUVELLE SUCCURSALE  
VIMONT, LAVAL (NORD DE LA 440)  
1963, BOUL. DES LAURENTIDES  
383-0292

## LES FOURRURES ALEXANDOR

# SOLDE DE LIQUIDATION

en Février!  
**TOUT DOIT ÊTRE VENDU!**

**AUCUN DÉPÔT!  
36 MOIS POUR PAYER\***

| MANTEAUX             | à partir de*  |
|----------------------|---------------|
| RENARD               | <b>995\$</b>  |
| RATON LAVEUR         | <b>1395\$</b> |
| CASTOR À POILS LONGS | <b>1395\$</b> |
| COYOTE               | <b>1395\$</b> |
| VISON                | <b>1995\$</b> |



**ALEXANDOR** 2025, de la montagne  
288-1119

\*sur crédit approuvé

\*selon quantités disponibles

# Un salon d'avant-garde

C'est plus que jamais le temps d'acheter!

**Fourrures chez Eaton**  
1799.00 à 8999.00 ch.

Notre sélection comprend des créations de Grosvenor et Christian Dior. Faites votre choix parmi une variété de fourrures: vison, castor, renard, coyote et raton laveur.

Informez-vous au sujet de la garantie Eaton.

Pelisse doublée de lapin

**397.00 ch.**

Vestes de fourrure pour hommes

**997.00 ch. à 1497.00 ch.**

Eaton Centre-ville seulement. Salon de la fourrure  
3e étage. Rayon 248.

Achats en personne seulement

#### HEURES DE MAGASINAGE EATON

Centre-ville: 10h à 18h.  
jou., ven., 10h à 21h; sam., 9h à 17h.  
Autres magasins Eaton: 9h30 à 18h;  
jou., ven., 9h30 à 21h; sam., 9h à 17h.

Les portes du Centre international de design seront ouvertes au public, le 1er mars prochain, à l'occasion d'une journée intitulée «nouveautés 89», au cours de laquelle il sera possible de voir un salon qualifié d'audacieux et d'avant-garde.

En se rendant au quatrième étage de l'édifice situé au 85 ouest rue Saint-Paul, à

Montréal, les personnes intéressées pourront examiner une constellation des tous nouveaux produits d'aménagement et d'architecture à la fine pointe du design.

Le lendemain, les professionnels architectes et designers pourront faire leur choix entre des produits aussi pertinents que inédits.

## À Toronto, plus on est, mieux c'est.

Lors de votre prochain voyage à Toronto, choisissez la nouvelle chaîne hôtelière au Canada.



Le luxueux **Hôtel Chestnut Park\***, à quelques pas de l'Hôtel de ville.  
**À partir de 89 \$ par chambre et par nuit.†**

Trois hôtels pour desservir Toronto, chacun revêtant un caractère et une ambiance bien distincts.

L'**Hôtel Carlton Place\***, un hébergement de luxe à proximité de l'aéroport.  
**À partir de 72 \$ par chambre et par nuit.†**



La même devise est de rigueur dans nos trois hôtels: offrir un service incomparable gravé à jamais dans la mémoire de nos clients.



Le **Carlton Inn\***, un hôtel économique première classe au centre-ville, voisin du Maple Leaf Gardens.  
**À partir de 59 \$ par chambre et par nuit.†**

Pour réserver et obtenir des renseignements, composez sans frais le 1-800-668-6600  
Télécopieur (416) 599-0828

\*Affilié à Best Western International † Tarifs modifiables sans préavis  
Représentant Utell International



CARLTON INTERNATIONAL  
HOTELS AND RESORTS



Crédit accepté avec la carte Eaton

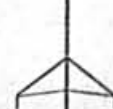
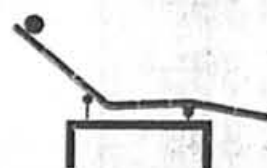
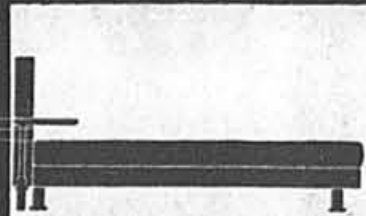


Les cartes American Express, Visa, et MasterCard sont aussi acceptées.

# EATON

Nous sommes... le grand magasin du Canada

# Solde d'entrepôt JUSQU'À 70%



Profitez du déménagement de nos entrepôts pour mettre la main sur des meubles et luminaires irrésistibles parmi nos modèles de fins de séries, en surplus ou d'exposition.

Château  
d'aujourd'hui



domicil

MERCREDI 15 de 10h à 18h  
JEUDI 16 de 10h à 21h  
VENDREDI 17 de 10h à 21h  
SAMEDI 18 de 9h à 17h  
DU MOIS DE FÉVRIER

UNE SEULE ADRESSE: 2893, boul. LE CORBUSIER, LAVAL (au nord de l'autoroute 440) — 687-6665

NUMÉRO 1



Symétrie en mouvement  
Franchissez le pas qui vous fait accéder à ce costume griffé  
Coincidence. La veste audacieusement asymétrique fait ressortir les lignes de la jupe tulipe. Tous deux en fuchsia; tailles 6 à 14. (Jupe non offerte en taille 10).  
Veste: 165.00 ch.  
Jupe: 90.00 ch.  
Débardeur Como: 45.00 ch.  
Dans tous les magasins Eaton, sauf LaSalle et Beloeil. Rayon 442. Achats en personne seulement



EATON

Nous sommes... le grand magasin du Canada



Bien au chaud sous la couverture chauffante

Agence France Presse  
PARIS

■ La couette gagne chaque année du terrain chez les ménages français (les jeunes principalement qui ont horreur de faire leur lit). Elle remplace dans de nombreux cas la couverture traditionnelle. Dans d'autres, elle s'y ajoute comme... couvre-lit. Mais le marché de la couverture chauffante ne se porte pas mal non plus. Pourtant, il est encore assez mal connu. Dessus ou dessous, telle est la question. En fait, les couvertures du dessus, placées sur le drap, ont encore le beau rôle puisqu'elles représentent 85% des livraisons des constructeurs. Pourtant, le créneau dynamique serait plutôt du côté des surmatelas ou couverture du dessous, qui n'en sont qu'à 15%, peut-être par méconnaissance du public. Les couvertures du dessus existent pour les lits d'une ou de deux personnes, ces dernières étant de loin les plus vendues. Deux possibilités sont offertes: la couverture de préchauffage et la couverture chauffante. La couverture de préchauffage que l'on allume avant de se coucher pour se glisser dans un lit bien chaud et que l'on éteint ensuite. Sa puissance est de l'ordre de 120 à 130 watts et elle peut avoir une ou deux allures. La couverture chauffante qui peut fonctionner toute la nuit à allure réduite si on le souhaite. Certaines sont équipées d'un boîtier de commande à doseur électronique d'énergie qui coupe automatiquement le courant dès qu'il y a surchauffe; elles ont entre 2 et 5 allures de chauffe et leur puissance tourne autour de 170 watts. Toutes ces couvertures doivent être bien tendues, sans plisures et sans être recouvertes d'un lourd dessus de lit susceptible de provoquer une surchauffe à un endroit donné.

Verti Store

# ÉCONOMISEZ JUSQU'À 60%

SUR HABILLAGE DE FENÊTRES  
STORES VERTICAUX  
HORIZONTAUX  
STORES PLISSÉS  
DRAPERIES

Dès maintenant, chez Verti Store, les économies sont sensationnelles. Économisez jusqu'à 60% sur les prix de toute une gamme d'accessoires élégants pour vos fenêtres. Dès aujourd'hui, consultez notre service gratuit d'achats à domicile ou passez dans l'un de nos 9 magasins.



LEVOLOR



# GRATUIT

SERVICE D'ACHAT À DOMICILE

## Verti Store

Bas prix et excellente qualité

|  |   |   |
|--|---|---|
| <b>QUEST DE L'ÎLE</b><br>2315, boul. Hymus<br>685-1901 | <b>LASALLE</b><br>7640, boul. Newman<br>363-2056          | <b>BROSSARD</b><br>5750 B, boul. Taschereau<br>445-6333             |
| <b>LAVAL</b><br>1958, boul. Le Corbusier<br>688-1850   | <b>ST-EUSTACHE</b><br>137, boul. Arthur-Sauvé<br>473-4741 | <b>ÎLE PERROT</b><br>51, boul. Grand<br>453-6040                    |
| <b>ROSEMÈRE</b><br>287, boul. Labelle<br>437-9464      | <b>REPENTIGNY</b><br>372, rue Notre-Dame<br>585-0243      | <b>ST-JEAN-SUR-RICHELIEU</b><br>935, boul. du Séminaire<br>348-6106 |



Fraser

VOUS INVITE DANS UN MONDE DE JOLI RÊVE !!!

Fraser présente la superbe collection Chippendale d'inspiration XVIIIe siècle joliment travaillée, en acajou et ronce d'acajou, au fini velours patiné. Une collection de qualité digne d'un musée. Un mobilier de chambre à coucher aux lignes simples, raffinées et équilibrées qui s'adaptera parfaitement à votre intérieur.

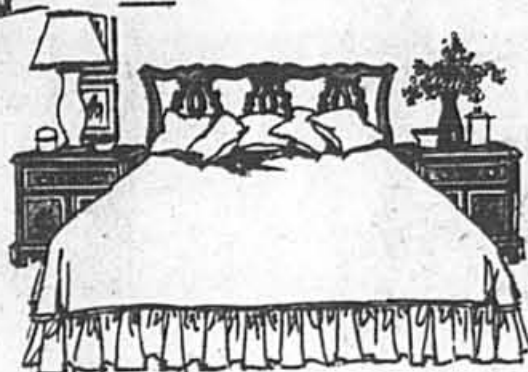


Toutes les chambres à coucher présentées ou en stock sont réduites de 10 à 50%

Le solde se termine le 4 mars 1989

L'ensemble de 6 pièces comprend: 1 commode 7 tiroirs, 66 pouces; 1 miroir; 1 chiffonnier; 2 commodes à portes et tiroir; 1 tête de lit format «Queen».

PRIX COUR. 7806\$  
SOLDE 5995\$



Fraser, là où l'élégance se fait confort.

Politique exclusive d'échange  
Facilité de paiement  
Service de décoration gratuit  
Tapis d'Orient  
Service complet - avant et après-vente  
grand stationnement

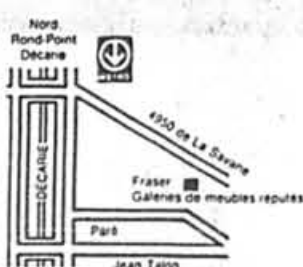


Fraser

DEPUIS 1880

GALERIE DE MEUBLES RÉPUTÉS

4950, De La Savane, Montréal, Canada H4P 1T7 Tél. : (514) 342-0050



## Scepticisme à Washington sur l'accord centro-américain

Les partis politiques et la guérilla du Salvador s'entreferont lundi

d'après AFP, AP, UPI et Reuter  
WASHINGTON

Le gouvernement américain a ouvert la porte hier à des consultations sur les résultats du sommet de Costa del Sol avec les quatre pays démocratiques d'Amérique centrale mais pas avec le Nicaragua.

«Nos sommes intéressés à des consultations avec les démocraties centro-américaines» à propos du communiqué final de ce sommet, a déclaré le porte-parole du département d'État, M. Charles Redman. Il a souligné que le gouvernement américain n'a pas encore terminé son analyse de ce sommet qui a réuni à Costa del Sol au Salvador les présidents de ce pays, du Costa-Rica, du Honduras, du Guatemala et du Nicaragua.

Rappelons que les cinq présidents de ces pays sont convenus mardi d'élaborer un programme de paix en Amérique centrale prévoyant l'expulsion du Honduras de la *contra* nicaraguayenne, ce qui pourrait sonner le glas de ce mouvement anti-sandiniste.

En contrepartie, le gouvernement de Managua s'est engagé à mettre en oeuvre des réformes économiques pour créer les conditions d'élections libres et équitables qui auraient lieu avant le 25 février 1990.

À une question lui demandant si le terme «démocraties» signifiait que Washing-

ton n'a pas l'intention de consulter le régime sandiniste du Nicaragua, M. Redman a répondu que c'était son sentiment.

Le porte-parole de la Maison-Blanche, M. Martin Fitzwater, s'était auparavant refusé à tout commentaire en soulignant que le gouvernement américain continuait à analyser les décisions prises à Costa del Sol.

Ces décisions ont été considérées dans les milieux diplomatiques de Washington comme une défaite pour les *contras*, les rebelles anti-sandinistes soutenus par la précédente administration américaine.

Les *contras* ont déclaré hier qu'ils accepteraient le démantèlement de leurs forces seulement lorsqu'ils seront certains que le Nicaragua va vraiment de l'avant avec les réformes démocratiques promises.

Pour sa part, le secrétaire général de l'ONU, M. Javier Pérez de Cuellar, a appelé la communauté internationale à soutenir fermement l'accord intervenu mardi au Salvador.

Par ailleurs, à San Salvador hier, M. Hugo Barrera, candidat de l'Union populaire à la présidence, a annoncé que les partis politiques et la guérilla se réuniraient lundi prochain 20 février pour discuter de la proposition de la guérilla de reporter de six mois les élections présidentielles du 19 mars.

## Quatre militaires israéliens condamnés pour des sévices sur un Palestinien

d'après AFP et Reuter  
JÉRUSALEM

Quatre militaires israéliens reconnus coupables d'avoir infligé des brûlures et autres sévices à un Palestinien arrêté, ont été condamnés mardi à des peines d'un mois et demie à trois mois de prison ferme, a-t-on appris, hier, de source militaire.

Les quatre militaires du contingent, trois sergents et un sergent-chef, avaient sauvagement battu, avant de le brûler avec des cigarettes, un habitant de Beit Sahur, près de Bethléem (Cisjordanie occupée), aussitôt après son arrestation en juillet dernier à la suite d'une manifestation.

Le tribunal militaire de la région nord d'Israël a souligné dans ces attendus que le prisonnier était dans l'incapacité de se défendre, ayant les mains entravées par des menottes et les yeux recouverts d'un bandeau. Les trois

sergents ont été condamnés à un mois et demie de prison ferme et le sergent-chef qui commandait le groupe, à trois mois. Ils ont tous été dégradés.

Par ailleurs, quatre soldats du contingent, accusés d'avoir battu à mort en août 1988 un Palestinien du camp de Jabalia, dans la bande occupée de Gaza, ont affirmé cette semaine que des consignes explicites de frapper toute personne arrêtée, avaient été données à l'époque par le commandant de la région sud d'Israël, le général Yitzhak Mordehai. Le procès des quatre militaires se poursuit depuis plusieurs mois devant la cour militaire de la région sud d'Israël.

Depuis le déclenchement des troubles dans les territoires occupés, en décembre 1987, une cinquantaine de militaires israéliens ont été condamnés pour avoir enfreint les ordres d'ouverture de feu, infligé des sévices à des Palestiniens ou s'être rendus coupables de divers larcins, dans l'exercice de leurs fonc-

tions. La grande majorité d'entre eux ont été condamnés à des peines ne dépassant pas plusieurs semaines de prison.

D'autre part, les autorités militaires israéliennes enquêtent sur une série d'explosions inexplicables qui ont tué et blessé des Palestiniens en Cisjordanie ces six derniers mois, ont annoncé, hier, des responsables du ministère de la Défense. Le Palestiniens ont accusé des soldats ou des colons juifs de leur avoir lancé des explosifs ou d'avoir laissé des objets inflammables dans la rue, à la portée d'enfants ou d'adolescents curieux.

Par ailleurs, l'économie israélienne a commencé mal l'année, avec une brutale accélération en janvier de la hausse des prix qui a atteint 4,7 p. cent (contre 8,5 en décembre), le taux le plus élevé depuis octobre 1985. Ce dérapage inflationniste, selon le Bureau central des statistiques, devrait se poursuivre en février et mars, estiment les responsables du Trésor qui prévoient une hausse de prix de 12 p. cent d'octobre 88 à avril 89.

## Les plus sanglantes élections au Sri Lanka : au moins 67 morts

d'après AFP et Reuter  
COLOMBO

Soixante-sept personnes au moins ont été tuées et des dizaines d'autres blessées, hier, au Sri Lanka où la population était appelée à élire ses représentants au Parlement pour la première fois depuis 11 ans, a rapporté la police.

Trente-six personnes, dont 6 membres des forces de sécurité et 4 électeurs, ont été tuées hier, et 31 autres ont trouvé la mort dans la soirée de mardi au cours d'incidents attribués en majorité par la police aux extrémistes cinghalais du Janatha Vimukti Peramuna (JVP — Front Populaire de Libération), qui avait juré de saboter

le scrutin en menaçant de mort les électeurs.

Quelques heures avant l'ouverture des bureaux de vote, les rebelles avaient lancé des attaques destinées à faire respecter leurs appels au boycott. La police a déclaré avoir abattu l'un des assaillants et en avoir arrêté un autre, qui était armé d'une grenade, après une attaque contre un bureau de vote dans les faubourgs de Colombo. Plus de 350 personnes, dont 14 candidats, ont été tuées pendant cette campagne électorale, la plus sanglante de l'histoire du Sri Lanka.

La plupart des attentats se sont produits dans le sud de l'île, bastion du JVP. Les forces de sécurité avaient été placées en alerte maximum à la suite des menaces proférées contre les candidats et les électeurs par le JVP et les séparatistes tamouls des Tigres de Libération de l'Eelam Tamoul (LTTE).

La veille du scrutin, les neuf formations avaient lancé un appel commun aux 9,4 millions d'électeurs sri-lankais pour leur demander de ne pas céder aux menaces des rebelles. Quarante mille policiers et soldats avaient été déployés à travers le pays pour l'occasion.

Selon le comité chargé des élections, plus de 60 p. cent des Sri-lankais inscrits sur les listes électorales se sont rendus aux urnes pour élire 225 députés parmi 1 396 candidats représentant 19 formations politiques. Le taux de participation a été de plus de 70 p. cent dans les régions tamoules du nord et de l'est, où l'Inde a déployé 45 000 à 50 000 soldats en vertu de l'accord de paix signé entre New Delhi et Colombo en 1987.

Le dépouillement du scrutin a commencé aussitôt après la clôture des bureaux de vote. Les résultats sont attendus ce matin.

## Violents combats entre chrétiens au Liban

d'après AFP et Reuter  
BEYROUTH

Vingt-quatre heures de combats très violents entre l'armée libanaise et la milice chrétienne des Forces libanaises (FL), qui coexistaient dans le «pays chrétien», ont fait au moins 40 tués et balayé leur fragile alliance politique. Un cessez-le-feu a été annoncé, hier après-midi.

Les 15 000 soldats des brigades fidèles au général Michel Aoun, chef d'un cabinet de militaires chrétiens, semblaient hier, avant la trêve, avoir pris un léger avantage sur les hommes de M. Samir Geagea, 3 500 miliciens aguerries, selon des sources de services de sécurité.

Le face-à-face entre l'armée et les FL s'est déroulé à Beyrouth-est, le secteur chrétien de la capitale, et sa banlieue, ainsi que dans les montagnes du Kesrouan et du Metn, au nord et à l'est de la ville. Le «pays chrétien» où l'armée et les FL coexistaient est une enclave de 1 500 km<sup>2</sup> au nord-est de Beyrouth, entouré par les régions contrôlées par l'armée syrienne et les alliés libanais de Damas.

Il s'agit des affrontements interchrétiens les plus violents depuis le 15 janvier 1986, lorsque 200 personnes avaient été tuées et 600 autres blessées dans des combats qui s'étaient soldés par l'éviction de M. Elie Hobeika, ancien chef des FL, qui avait signé un accord avec les milices chiites et druze parrainé par Damas pour la fin de la guerre civile.

Ces combats interviennent alors que la Ligue arabe cherche une solution au conflit libanais et a engagé une médiation entre le gouvernement Aoun et le cabinet rival à majorité musulmane de M. Salim Hoss, soutenu par Damas.



Le président Ranasinghe Premadasa, du Sri Lanka, déposant son bulletin de vote.

PHOTO AP

EATON  
SIGNATURE

LA SÉLECTION HAUT DE GAMME DE LIZ CLAIBORNE: EN PREMIÈRE CHEZ EATON!

Les nouvelles tendances de la mode sont en vedette avec les robes Liz Claiborne.

Après avoir conquis le monde des vêtements sport, voici que ce designer de renom porte son attention vers le monde de la robe. Et nous savons que vous serez ravies des résultats! Sur cette page, deux modèles des plus élégants vous sont présentés. Ne manquez pas de venir admirer les autres modèles de la collection Liz Claiborne chez Eaton.

1. Robe à manches courtes, en polyester imprimé, avec blazer en toile. 285.00 l'ens.
2. Robe-chemisier en soie imprimée. 200.00 ch.

Eaton Centre-ville, Pointe-Claire et Laval seulement. Rayon 242.

Achats en personne seulement

Défilé Liz Claiborne

Venez assister à la présentation des nouvelles tendances mode Liz Claiborne. De plus vous aurez l'occasion de rencontrer la représentante Liz Claiborne. À la Boutique Signature.

Eaton Centre-ville: vendredi 17 février, 13 h 30;  
Pointe-Claire:  
samedi 18 février, 15 h.



Crédit accepté avec la carte Eaton



EATON

Nous sommes... le grand magasin du Canada

Liz claiborne

Repères

Ouverture hongroise

C'est à reculons, le pied crispé sur la pédale des freins, en multipliant réserves et ambiguïtés, que le comité central du parti communiste hongrois (PSOH) a finalement accepté, samedi dernier, le principe du multipartisme, au terme d'un débat où le pouvoir a étalé ses profondes dissensions.

La déclaration choc du numéro un Karoly Grosz à la télévision nationale — « Non seulement le comité central soutient et reconnaît le multipartisme, mais il l'encourage » — a ainsi été tempérée dès dimanche par un communiqué officiel : la transition doit être « graduelle » car « la société n'est pas préparée » et il existe même « un danger de déstabilisation ».

Quelles seront les modalités et la durée de cette transition ? Conduira-t-elle à une réelle alternance ? On en sait encore rien. Grosz n'a en revanche pas tardé à fixer les conditions que les nouveaux partis devront remplir : acceptation du « socialisme », respect de l'appartenance de la Hongrie au Pacte de Varsovie et participation à la réforme économique.

Voilà qui rappelle singulièrement les exigences posées par le POUF à toute rélégalisation de Solidarité. Ici comme là, les appareils de partis désarmés renouent manifestement à mettre un terme à quarante années de pouvoir absolu, alors que la crise ne cesse pourtant de s'aggraver.

Indice révélateur : le PSOH n'a pas osé trancher clairement la polémique historique — qui touche en fait à la légitimité même du régime — lancée par Imre Pozsgay. Pour ce réformiste iconoclaste, les événements de 1956, loin d'être « une contre-révolution » comme le veut la thèse officielle, furent en fait « un soulèvement populaire ».

Le comité central n'a admis cette interprétation que pour les premiers jours (du 23 au 31 octobre) de l'insurrection contre le régime stalinien. Du 1er novembre (alors qu'Imre Nagy proclame la neutralité de la Hongrie) au 4 (entrée des chars soviétiques), le soulèvement a « dégénéré en contre-révolution », affirme le PSOH, qui a cependant renvoyé l'examen de la question à une sous-commission pour rapport en 1990.

De plus, Pozsgay n'a pas été évincé, comme on aurait pu le craindre. S'il entend reprendre un tant soit peu l'initiative politique, le PSOH ne peut s'aliéner maintenant ni son aile réformiste, ni l'opposition modérée prête à jouer le jeu du multipartisme, ni la « société civile » qui s'est réveillée.

Depuis le départ de Janos Kadar, plus d'une trentaine de mouvements indépendants, d'associations « alternatives » se sont formés, dont trois — les sociaux-démocrates, le parti des petits propriétaires et la Société Peter Veres qui défend les intérêts des agriculteurs — se sont récemment constitués en partis.

Face à cet activisme bouillonnant, le PSOH a tardé à réagir. Pendant que le très populaire Pozsgay, Janos Berecz, chargé de l'idéologie et Grosz, empêtré dans l'héritage de Kadar, s'affrontaient au sommet, la base, elle, grondait et réclamait des mesures (augmentations salariales, protection des chômeurs, etc) pour contrer la dégradation inexorable de son niveau de vie, ramené par la crise au niveau du début des années 70.

L'indice des prix à la consommation a grimpé de 17 p. cent l'an dernier, un troisième train de hausses des prix (10 p. cent) des produits alimentaires est entré en vigueur lundi. La dette extérieure dépasse les \$21 milliards, per capita l'une des plus élevées au monde. Un documentaire choc de la télévision révélait récemment que plus du quart de la population vit en dessous du niveau de la pauvreté.

Le miracle hongrois s'est malheureusement évanoui et la cure d'austérité est loin d'être terminée. Pour se maintenir, le régime communiste n'a d'autre choix désormais que l'ouverture politique.

GILBERT GRAND

# Accord en Pologne sur le rétablissement du syndicat paysan « Solidarité rurale »

Plusieurs nouvelles grèves éclatent dans le pays



Lech Walesa a poursuivi hier sa tournée des centres industriels en invitant ses partisans à s'abstenir de faire grève.

d'après AFP, AP, UPI et Reuter  
VARSOVIE

Le gouvernement polonais et les négociateurs de Solidarité sont parvenus, hier, à un accord unanime sur le rétablissement du syndicat paysan de Solidarité rurale supprimé en 1981 lors de la proclamation de la loi martiale.

Cet accord est le premier conclu entre le gouvernement et l'opposition, dans le cadre de la table ronde sur l'avenir de la Pologne, ouverte il y a dix jours.

La commission négociant sur les réformes agricoles a approuvé à l'unanimité de ses 32 membres « la création de conditions organisationnelles et juridiques aux activités de syndicats de paysans incluant à la fois Solidarité et les cercles (officiels) de paysans ».

Janusz Onyszkiewicz, porte-parole de Solidarité, a déclaré à la presse que cette décision entraînerait la modification d'une loi sur les syndicats datant de 1982 qui interdisait la création de syndicats agricoles.

Par ailleurs, plusieurs grèves ont éclaté hier dans le pays bien que le président de Solidarité, Lech Walesa, poursuive sa tournée dans les centres industriels en invitant ses partisans à s'abstenir de tout arrêt de travail pendant six semaines afin de donner à la table ronde des chances d'aboutir.

Tandis qu'à Piotrkow Trybunalski, dans le centre du pays, les conducteurs d'autobus poursuivaient une grève entamée il y a huit jours à l'appui des revendications salariales, certains de leurs collègues de Szczecin se sont également mis en grève.

Le service d'information de Solidarité a indiqué pour sa part que les arrêts de travail dans les

transports publics s'étaient étendus aux villes de Zdzunska Wola et de Starachowice et qu'une grève avait éclaté dans une usine textile d'Ozorkow, dans le centre du pays, ainsi que dans une filature de Bilgoraj, au sud de Varsovie. Aux chantiers navals Lénine de Gdansk, quelque 2 000 ouvriers ont sommé la direction de répondre avant ce matin à une liste de revendications.

À Varsovie, M. Stanislaw Ciosek, membre du bureau politique du POUF, a subordonné l'introduction du pluralisme syndical à un accord sur les réformes politiques et économiques entre tous les participants à la « table ronde » pouvoir-opposition.

Dans une déclaration à la télévision, M. Ciosek a exprimé l'espoir que toutes les parties en présence pourront présenter à la fin des travaux de la table ronde une « déclaration d'intention » qui, a-t-il dit, pourrait « continuer l'esquisse d'un vaste contrat social ».

On apprenait également hier qu'un député indépendant polonais, Ryszard Bender, a annoncé à ses collègues stupéfaits la renouance du Parti du travail, formation démocrate chrétienne en léthargie depuis plus de quarante ans. Bender, élu à la Diète en 1985, a, au milieu d'une intervention sur le budget, glissé un appel aux partisans du syndicat interdit Solidarité, les invitant à se joindre au *Stronnictwo pracy* (Parti du travail). Outre le Parti ouvrier unifié polonais (POUP), les seuls partis actuellement autorisés en Pologne sont ses alliés, le Parti démocratique et le Parti uni des paysans.

De son côté, le premier ministre polonais Mieczyslaw Rakowski en visite à Paris a déclaré hier, lors d'un déjeuner à la chambre du commerce et de l'industrie, que son pays avait davantage be-

soin de coopération économique et facilités de crédit que de bons sentiments. Evoquant Solidarité, avec lequel son gouvernement a engagé une table ronde sur l'avenir de la Pologne, Rakowski s'est demandé si « une démocratie occidentale quelconque souhaiterait avoir chez elle une organisation syndicale pour laquelle la voie vers le bien-être passe par un recours constant au pistolet des grèves ».

## Le Prix Sakharov à Mandela

d'après AFP  
STRASBOURG

Le premier « Prix Sakharov pour la liberté de l'esprit » du Parlement européen a été remis — par parents interposés — au militant anti-apartheid Nelson Mandela et à titre posthume au dissident soviétique Anatoli Marchenko, hier, à Strasbourg.

Le président de l'Assemblée de la CEE, Lord Plumb, a rendu hommage au « courage et à l'esprit de sacrifice » de M. Marchenko « qui a payé de sa vie le combat pour les droits de l'homme », lors de la séance solennelle de remise de prix dans l'hémicycle du Palais de l'Europe.

Il a également lancé un appel en faveur d'une libération « sans condition et le plus tôt possible » de Nelson Mandela, dont le « combat est un signe d'espoir ».

## La police enquête sur la mort d'un jeune homme chez Winnie Mandela

d'après AFP, AP, UPI et Reuter  
JOHANNESBURG

La police sud-africaine a annoncé, hier, qu'elle ouvrait une enquête dans l'affaire d'un jeune garçon de 14 ans battu à mort dans la résidence de l'activiste noire Winnie Mandela.

La police a en effet formellement identifié le corps d'un adolescent qui gisait dans une morgue de Soweto depuis le 6 janvier comme étant celui de « Stompie », l'activiste de 14 ans qui aurait été assassiné par les gardes du corps de Mme Winnie Mandela, selon la rumeur publique amplifiée par la presse.

Entretiens, l'épouse de Nelson Mandela, le leader historique du Congrès national africain (ANC), a regagné Johannesburg, hier après-midi, après un entretien de près d'une heure et demie avec son mari dans la maison qu'il occupe à la prison Victor Verster près de Paarl, à une heure de route du Cap.

Mais Winnie Mandela, qui est depuis deux semaines au moins dans l'oeil du cyclone d'un sordide imbroglio qui a déjà fait trois morts — « Stompie », le Dr Asvat (un médecin indien membre de l'AZAPO, mouvement anti-apartheid rival de l'ANC) et l'un des gardes corps de Mme Mandela — continue de se refuser à toute déclaration.

Malgré une présence massive de la presse nationale et étrangère aux abords de la prison de son mari, puis à l'aéroport du Cap et à celui de Johannesburg, Mme Mandela n'a pas desserré les dents.

Selon des témoins, l'un des gardes du corps de Mme Mandela, membre du notoire « Mandela United Football Club », une trentaine de jeunes « voyous » qu'elle est accusée de protéger et que les milieux anti-apartheid résistent, a été brièvement interpellé par la police lors du retour de Mme Mandela à Johannesburg.

« Stompie », rappelle-t-on, aurait été battu à mort, au domicile de Winnie Mandela, par plusieurs de ses gardes du corps qui s'efforçaient de lui faire avouer qu'il avait subi des violences sexuelles de la part d'un pasteur méthodiste blanc très proche des milieux anti-apartheid de Soweto. Trois autres jeunes Noirs enlevés comme lui au presbytère de ce pasteur — fait que Mme Mandela a admis en expliquant qu'il s'agissait d'une opération de sauvetage — ont réussi à s'évader. Ce sont leurs récits qui ont donné lieu à la vague de rumeurs qui déferle sur Soweto.

Le Dr Asvat, lui, a été assassiné par deux jeunes Noirs non identifiés dans son cabinet de Soweto à

## Le procès North va reprendre

d'après Reuter  
WASHINGTON

Le département américain de la Justice a indiqué hier qu'il renonçait à sa requête, formulée auprès de la Cour suprême, visant à faire différer le procès d'Oliver North, ancien membre du Conseil national de sécurité et principal accusé dans l'affaire de l'Irangate.

Le département avait demandé la suspension du procès jusqu'à un renforcement des restrictions sur la révélation de secrets concernant la sécurité nationale, que North aurait pu évoquer pour sa propre défense. Il s'agit d'un recul important pour l'administration Bush qui avait engagé une bataille juridique pour faire suspendre le procès dans la crainte que des secrets d'État ne soient révélés.

## À la Banque Royale, le REÉR pousse haut.



La Banque Royale vous garantit des taux d'intérêt hautement concurrentiels pour une croissance rapide.

11 1/8%

Taux en vigueur en date du 10 février 1989. Basé sur un dépôt à terme de retraite de 18 mois, sans privilège de retrait.

La Banque Royale vous offre un choix de huit options REÉR, incluant les fonds de placement RoyFund. Vous pouvez combiner des options ou changer vos investissements d'une option à l'autre, sans frais... autrement dit, vous avez toute la souplesse possible.

La Banque Royale met à votre disposition dans chaque succursale des spécialistes du REÉR qui vous aideront à choisir le régime qui vous convient le mieux.

### Bonis d'intérêt

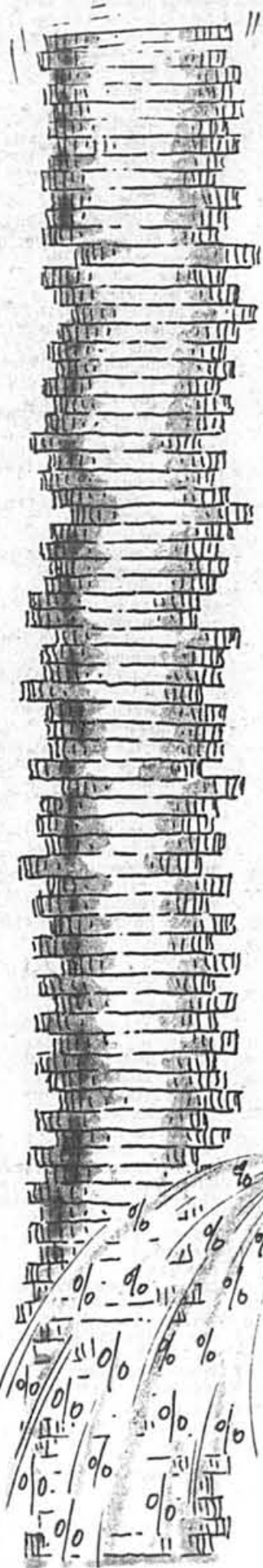
Si vous détenez des REÉR dans d'autres institutions, profitez de bonis d'intérêt en les transférant à la Banque Royale.

Venez rencontrer les spécialistes de la première banque canadienne en matière de REÉR... dans n'importe quelle succursale.

Reçus instantanés pour fins d'impôts. ÉCHÉANCE REÉR 1988: 1<sup>er</sup> MARS 1989.

**BANQUE ROYALE**

Parlez-moi d'une banque... Royale!



Le bridge

# Une méthode pour demander les Valets



ANDRÉ TRUELLE

L'écrivain britannique S.J. Simon, qui a écrit entre autres bouquins *Pourquoi perdez-vous au bridge?*, estimait (il est mort en 1948) que les joueurs moyens commettaient parfois l'erreur de sous-estimer une main faible. Voici d'ailleurs l'exemple qu'il donne. Vos cartes sont les suivantes, en Est.  
 Pi: 4 3 2; Co: R 2; K: 5 4 3 2; Tr: 5 4 3 2. Nord est le donneur, voici les enchères.

| Les enchères: |      |      |       |
|---------------|------|------|-------|
| Nord          | Est  | Sud  | Ouest |
| 1 K           | 3 Tr | 2 Tr | 2 K   |
| 3 Tr          | 4 K  | 3 K  | 4 Tr  |
| 4 K           | 5 Pi | 5 Tr | 5 K   |
| 5 Pi          | ?    | 5 Pi | 6 Pi  |

Par une série de cue-bids, votre partenaire Ouest vous demande de choisir entre les Pi et les Co. Avec trois petits Pi, vous optez pour cette couleur. Maintenant, que faites-vous après son 6 Pi?

Vous passez? Simon n'est pas de cet avis. Il estime que votre partenaire s'attend à encaisser 12 levées sans votre aide. Alors, à ces yeux, votre Roi de Co représente une 13e levée. Ouest pourrait avoir la main suivante.  
 Pi: A R D V 9 7 5; Co: A D V 7 4 3.

Il faut donc demander le grand chelem à Pi. Il s'agit, bien sûr, d'un cas extrême. Mais quand le partenaire montre une main exceptionnelle, si pauvre soit celle de son vis-à-vis, elle peut réclamer plus de force que ne le croit son possesseur.

Je me souviens d'avoir été témoin d'une discussion entre deux joueurs, le premier ayant gagé 2 Tr fort d'ouverture, son partenaire lui a répondu 2 K, indiquant une main pauvre de 0 à 3 points. L'autot Pi ayant été déterminé, l'ouvreur gage 5 Pi. L'autre passe. Le petit chelem est réussi.

«Je n'ai pas compris l'enchère de 5 Pi, explique le possesseur de la main pauvre.» «Mais je te demande ton nombre de points», rétorque l'autre. «Je te l'ai déjà dit», clame le premier. «Je sais, reprend l'ouvreur. Mais je te demandais de préciser si tu avais 0 ou 1 point, ou 2 ou 3. Dans le premier cas, tu passes. Dans le second, tu gages 6 Pi. Or tu avais deux points...»

Comme vous pouvez le constater, le bridge c'est à la fois logique et facile. Il suffit de se comprendre.

Un peu d'humour

Connaissez-vous le coup d'Alcatraz? Il s'agit d'une stratégie, pas très honnête, qui ne garantit pas l'immunité. Il consiste à joué vers vous, en Sud, par exemple, le Valet du mort, d'une combinaison A-V-10. Vous avez en main R-x et vous cherchez à localiser la Dame.

Vous jouez donc le Valet. Si votre flanc droit couvre de la Dame, le cas est réglé. Mais s'il joue petit, le coup d'Alcatraz consiste à ne pas fournir. Si Ouest joue petit, vous vous excusez de votre renonce, reprenez votre carte, et jouez un petit K. Si Ouest joue la Dame, vous vous excusez de ne pas avoir fourni et fournissez le Roi en acceptant que votre flanc gauche reprenne sa carte. Puis vous jouez allègrement petit vers la fourchette A-10 du mort, assuré du succès de l'impassé.

Vous pouvez toujours essayer ce coup en séance de duplicate. Il n'est pas certain que le directeur, s'il est appelé, ne trouve cette tactique très drôle. Aucun directeur ne permettra à l'auteur du coup de profiter de cette ruse! Mais c'est un bon gag que vous pouvez tenter chez vous, en partie libre.

Cette tactique ressemble un peu à celle du joueur de robe qui, lui aussi, cherche à localiser la Dame d'atout et réclame 150 points d'honneurs, ne possédant que l'As, le Roi, le Valet et le 10 de la couleur. Celui qui a la Dame va sans doute protester. Alors le déclarant s'excuse de son erreur. Mais il sait où la Dame se trouve!

Baby Blackwood

Il existe une convention qui porte le nom de *Baby Blackwood*. Elle consiste à demander les As à 3 SA. Il s'agit d'une entente entre partenaires et elle ne doit se faire que dans certaines circonstances bien précises.

Par exemple, votre partenaire ouvre les enchères à 1 Co, vous répondez 3 Co. Il gage 3

SA. C'est une demande d'As soumise aux mêmes réponses que le 4 SA. C'est-à-dire que la réponse de 4 Tr promet aucun As ou les quatre; 4 K correspond à un As; 4 Co à deux et 4 Pi à trois.

De même, si, après une ouverture d'un Co ou d'un Pi, votre partenaire gage 3 SA. C'est un *Baby Blackwood*. Certains joueurs utilisent même le *Baby Blackwood* au niveau de 2 SA. Ce qui leur permet de demander les Rois à 3 SA, les Dames à 4 SA et les Valets à 5 SA.

L'aborde ce sujet pour sa valeur folklorique. L'à-propos de connaître le nombre de Valets de votre vis-à-vis ne doit pas être particulièrement fréquent!

Cité des Prairies

Cette année encore, il y aura un tournoi de bridge au profit de la Fondation de la Cité des Prairies, le dimanche 2 avril, au centre d'accueil de la Cité, 12 165, rue Saint-Jean-Baptiste, à Rivières-des-Prairies.

Madeleine Tessier, directrice de tournois et propriétaire de club, est l'une des organisatrices de ce tournoi de charité. La rencontre commence à 13 h 30 et elle sera suivie d'un souper chaud. Il y aura prix de présence. Le tournoi a obtenu la sanction de l'ACBL. Il y aura donc distribution de points de maître.

Ceux qui désirent contribuer à cette bonne oeuvre peuvent communiquer avec Madeleine Tessier, au 646-9111; Olivette Lapointe, au 655-8322 ou Lise Phaneuf, au 671-9894.

En bref

Yves Dion et Mark Yudin invitent tous les propriétaires et gérants de clubs de duplicate à un meeting spécial qui aura lieu le samedi 25 février, à 10 h, à l'hôtel Châteaubriand, chemin de la Côte-de-Liesse, quelques heures avant le début des séances du Championnat Métropolitain.

Il y aura qualifications aux championnats canadiens d'équipes de dames, le jeudi 23 février, au Châteaubriand. On demande aux dames de se présenter à 19 h 30 pour s'inscrire. Renseignements: Edie Maislin au 489-3990.

Le tournoi ou les tournois des clubs offrant des points d'argent aura ou auront lieu cette année du 10 au 16 avril. Avis à ceux qui veulent réserver à cette fin quelques jours de congé.

Plan de jeu

Vous êtes en Sud. Les enchères vous ont conduit à un contrat à 3 SA. L'entame se fait du 2 de Pi. Quel est votre plan de jeu?

|           |            |
|-----------|------------|
| Nord      | Sud        |
| ♠ A D 9 3 | ♠ 5 4      |
| ♥ 6       | ♥ A 9 8 3  |
| ♦ 9 8 6 4 | ♦ A V 10 2 |
| ♣ D V 7 2 | ♣ A R 6    |

Les enchères:  
 Sud Ouest Nord Est  
 1 SA passe 2 Tr passe  
 2 Co passe 3 SA passe  
 3 SA passe  
 Entame: 2 de Pi

Vous comptez vos levées sûres. Il y en a une à Pi, une à Co, une à K et quatre à Tr, donc sept levées. Vous ajoutez trois levées potentielles, l'une à Pi et deux à K.

Vous pouvez tenter l'impassé à Pi. Mais en cas d'échec, Est peut contre-attaquer les Co et le contrat sera en danger. Mieux vaut prendre de l'As de Pi et jouer un petit K vers votre main. Si Ouest joue un honneur, vous le prendrez de l'As. S'il joue petit vous jouerez le 10.

Dans le cas présent, Ouest gagne de sa Dame de K sèche et revient Pi. Est gagne de 10 puis revient sans doute Co, pour ne pas libérer la Dame de Pi du mort. Vous gagnez de l'As. Vous encaissez vos Tr, retournant au mort par la Dame de cette couleur, puis vous jouez le 9 de K que vous laisserez filer si Ouest ne couvre pas. Ainsi, vous réaliserez votre contrat grâce à quatre Tr, trois K, un Co et un Pi.

Voici la main complète.

| Donneur: Sud        |            |            |           |
|---------------------|------------|------------|-----------|
| Vulnérabilité: tous |            |            |           |
| Nord                | Est        | Sud        | Ouest     |
| ♠ A D 9 3           | ♠ R 10 6   | ♠ 5 4      | ♠ V 8 7 2 |
| ♥ 6                 | ♥ V 10 5 2 | ♥ A 9 8 3  | ♥ R D 7 4 |
| ♦ 9 8 6 4           | ♦ R 7 5 3  | ♦ A V 10 2 | ♦ D       |
| ♣ D V 7 2           | ♣ 10 4     | ♣ A R 6    | ♣ 9 8 5 3 |

# La Chine appelle la résistance cambodgienne à s'entendre avec le régime de Phnom Penh

d'après AFP PÉKIN

La Chine a perdu «l'enthousiasme» qu'elle avait autrefois à l'égard des Khmers rouges et conseille désormais à la résistance cambodgienne de s'entendre avec le régime pro-vietnamien de Phnom Penh, a révélé hier le prince Sihanouk.

«Récemment, la Chine a même conseillé aux Khmers rouges ainsi qu'à toute la coalition tripartite du Kampuchéa démocratique de faire des efforts réels en vue d'arriver à un «accord» avec le groupe de Hun Sen (Premier ministre cambodgien) avant septembre 1989», a expliqué l'ancien souverain dans une interview écrite accordée à l'AFP.

Hanoi et Phnom Penh ont en effet proposé de retirer la totalité du contingent vietnamien du Cambodge d'ici septembre prochain en cas de solution politique au conflit. À Hanoi, le ministre vietnamien des Affaires étrangères, M. Nguyen Co Thach, a toutefois affirmé hier que ce calendrier n'aurait plus aucune valeur si la deuxième conférence régionale de Djakarta sur le Cambodge se soldait par un échec.

«S'il n'y a pas d'accord lors de JIM-2 (Jakarta Informal Meeting), nous ne serons plus liés à un calendrier et ce sera à nous de décider» la date du retrait des troupes vietnamiennes du Cambodge,

a ajouté le ministre au cours d'une interview à l'AFP.

«Si JIM-2 échoue, le retrait vietnamien s'effectuera en dehors du cadre d'une solution politique», a précisé le ministre qui doit quitter Hanoi aujourd'hui pour assister à la deuxième rencontre informelle de Djakarta sur le Cambodge. M. Thach estime toutefois que cette rencontre «devrait aboutir à un accord». «Je pense qu'il y a 50 p. cent de chances pour que JIM-2 aboutisse», a-t-il dit, estimant que les 50 autres pour cent relèvent de l'opposition khmère et des pays qui la soutiennent.

Phnom Penh et Hanoi avaient annoncé, le 6 janvier, que le retrait total des troupes vietnamiennes présentes au Cambodge pourrait s'effectuer en septembre 1989, au plus tard, en cas de solution politique du conflit. Le Vietnam qui avait envoyé ses troupes au Cambodge en décembre 1978 pour renverser le régime sanguinaire des Khmers rouges a annoncé à plusieurs reprises dans le passé qu'il retirerait ses troupes «au plus tard à la fin de 1990».

Par ailleurs, les déclarations du prince Sihanouk paraissent confirmer un profond changement de la politique chinoise à l'égard du Cambodge. La Chine a, en effet, longtemps souhaité en secret un enlèvement de la situation au Cambodge qui lui permettait de «saigner» le Vietnam à peu de frais en se servant de la résistance cambodgienne.

DEPECHE

HAÏTI Journalistes brutalisés

Deux journalistes haïtiens, MM. Vergin Imbert, de Radio Arc-en-Ciel, et Franklin Cadet, de Radio-Cacique, ont été frappés à coups de poing et de bâtons par les militaires qui leur ont confisqué leurs magnétophones. Les militaires ont également confisqué les films de deux photographes haïtiens travaillant pour les agences de presse AFP et Reuter. La scène s'est passée lors d'une manifestation pour réclamer la libération de deux dirigeants emprisonnés.

JAMAÏQUE

Gouvernement Manley  
 Le nouveau premier ministre de la Jamaïque, M. Michael Manley, a nommé hier MM. David Coore et Seymour Mullings respectivement ministre des Affaires étrangères et ministre des Finances. M. Manley donne le parti, le Parti national du peuple, a remporté une très large victoire lors des élections législatives de jeudi dernier, a également désigné P.J. Patterson aux postes de vice-premier ministre et ministre de la Production et de la Planification. K.D. Knight devient ministre de la Sécurité nationale, Carl Rattray ministre de la Justice et Paul Robertson ministre sans portefeuille.

BAKER

Rapports Est-Ouest  
 Le secrétaire d'Etat américain James Baker a évo-

qué hier les rapports Est-Ouest et le Proche-Orient avec de hauts responsables à Rome et à Madrid dans le cadre de sa tournée d'une semaine dans quinze capitales. M. Baker a notamment souhaité que s'accélérent les négociations internationales sur la réduction des armes conventionnelles en Europe et sur l'interdiction des armes chimiques. Après sa visite à Madrid, il s'est envolé pour Lisbonne.

IRLANDE DU NORD

Assassinat politique  
 Des hommes armés ont abattu un dirigeant de l'aile politique de l'Armée républicaine d'Irlande (IRA) au cours d'une embuscade près de son domicile mardi soir. John Joseph Davey, âgé de 60 ans, a été tué alors qu'il rentrait chez lui. Il est l'un des trois membres du Sinn Féin au conseil de ville de Magherafelt. M. Davey avait survécu à plusieurs attentats avant celui de mardi. La police croit qu'un groupe de protestants serait responsable du meurtre.

PÉROU

Cortège funèbre pour Cantoral  
 Des milliers de Péruviens scandant des slogans anti-gouvernementaux ont suivi hier le cortège funèbre de Saul Cantoral, secrétaire général de la Fédération des mineurs et métallurgistes péruviens, qui selon des syndicalistes a été assassiné par un escadron de la mort d'extrême droite.

## SPECTACLES

CINÉMA

ACCIDENTAL TOURIST

Du Parc (2): 19 h, 21 h 30, merc., 21 h 30.  
 Loew's (5): 13 h 30, 16 h 05, 18 h 40, 21 h 15.  
 Dernier spectacle ven., sam., 23 h 40.

AGENT FAIT LA FARCE (L)

Du Plateau (1): 14 h 15, 16 h, 17 h 45, 19 h 30, 21 h 15.  
 Dernier spectacle ven., 23 h 15.  
 Greenfield (1): 19 h 10, 21 h 10.  
 Laval (2): 19 h 10, 21 h 20.  
 Le Paris (Saint-Hyacinthe). Tous les soirs, 19 h, 21 h.  
 Université: 19 h 15, 21 h 30.  
 Versailles (1): 19 h 10, 21 h 10.  
 Dernier spectacle ven., 23 h 10.

ANOTHER WOMAN

Cinéplex centre-ville (1): 13 h, 15 h, 17 h, 19 h, 21 h.

AUTRE FEMME (UNE)

Complexe Desjardins (2): 13 h, 15 h 05, 17 h, 19 h 10, 21 h 15.

BABETTE'S FEAST (v.o.s.t.a.)

Cinéplex centre-ville (8): 13 h 05, 15 h 15, 17 h 25, 19 h 30, 21 h 35.

BAGDAD CAFE

Dauphin (2): Ven., 14 h 15, 16 h 15, 19 h 15, 21 h 15.  
 Lun., 19 h 15, 21 h 15, mar., 14 h 15, 16 h 15, 19 h 15, 21 h 15.  
 merc., jeu., 19 h 15, 21 h 15.

BAGDAD CAFE (v.f.)

Cinéplex centre-ville (4): 13 h, 15 h, 17 h, 19 h, 21 h.

BEACHES

Cinéma V (2): 19 h, 21 h 30.  
 Loew's (3): 13 h, 15 h 40, 18 h 20, 21 h 05.  
 Dernier spectacle ven., 23 h 40.  
 Pine (2, Sainte-Adèle): 20 h 30.

BEHIND THE GREEN DOOR

Eve: 10 h, 12 h 30, 15 h, 17 h 30, 20 h.

BELLE-MÈRE EST UNE

EXTRA-TERRRESTRE (MA)  
 Carrefour Laval (2): 19 h 05.  
 Chamblay: Ven., sam., 19 h 30, 21 h 30; dim., lun., mar., 19 h 30.  
 Cinéplex centre-ville (7): 13 h, 16 h, 19 h, 21 h 20.  
 Omega (1, Longueuil): 19 h 30, 21 h 30.

CAMILLE CLAUDEL

Carrefour Laval (3): Ven., mar., 17 h 15, 20 h 30; lun., merc., jeu., 19 h 45.  
 Dauphin (1): Ven., 14 h, 17 h 15, 20 h 30; lun., 19 h 45; mar., 14 h, 17 h 30, 20 h 30; merc., jeu., 19 h 45.

CHOUANS

Crémazie: Mar., ven., 14 h, 17 h 15, 20 h 15; lun., merc., jeu., 20 h.

COCKTAIL

Omega (2): 21 h 30.  
 Paradis (2): 19 h 20, 21 h 30.

COCCON (2) (fr.)

Paradis (3): 19 h 15, 21 h 30.

CONFESSIONS PROVOCANTES

Commodore: 18 h.

COUSINS

Dorval (1): Tous les soirs, 18 h 45, 21 h 20.  
 Du Parc (1): Tous les soirs, 18 h 50, 21 h 20.  
 Loew's (1): 13 h 30, 16 h, 18 h 30, 21 h 05.

CRAZY LOVE (fr.)

Cinéplex centre-ville (5): 13 h, 15 h, 17 h, 19 h, 21 h.

CRAZY LOVE (v.o.s.t.a.)

Cinéplex centre-ville (6): 13 h 15, 15 h 15, 17 h 15, 19 h 15, 21 h 15.

FESTIN DE BABETTE

Complexe Desjardins (1): 12 h 50, 15 h, 17 h 10, 19 h 20, 21 h 30.

FLESH AND FANTASY

Cinéma L'Amour: 10 h 55, 13 h 55, 16 h 55, 19 h 55.

FLESH FEVER

Cuy: 9 h 50, 12 h 45, 15 h 35, 18 h 30, 21 h 20.

FLESH POND

Eve: 11 h 10, 13 h 40, 16 h 10, 18 h 40, 21 h 15.

FLY (2)

Astre (1): 19 h, 21 h. Dernier spectacle, ven., 23 h.  
 Bonaventure (1): 19 h, 21 h 15.  
 Carrefour Laval (6): Ven., mar., 17 h, 19 h 15, 21 h 30; lun., merc., jeu., 19 h 15, 21 h 30.  
 Decarie (1): 19 h 15, 21 h 30.  
 Place Alexis-Nihon (1): 14 h, 16 h 30, 19 h 10, 21 h 45.

FOULLES (LES)

Bijou: 11 h 30, 14 h 15, 17 h 05, 19 h 50.

HER ALIBI

Dorval (2): Tous les soirs, 19 h 10, 21 h 15.  
 Palace (2): 12 h, 14 h 20, 16 h 40, 19 h, 21 h 15.  
 Dernier spectacle, ven., 23 h 30.  
 Pine (3, Sainte-Adèle): Tous les soirs, 20 h 30.  
 Versailles (4): 19 h 25, 21 h 30.  
 Dernier spectacle ven., 23 h 35.

INSATIABLE (L')

Carre Saint-Louis: 11 h 30, 15 h 20, 19 h 15.

ITINÉRAIRE D'UN ENFANT GÂTÉ

Cinéplex Desjardins (3): 13 h 30, 16 h 15, 19 h 15, 21 h 45.

JEU D'ENFANT

Laval (3): 19 h 20, 21 h 20.  
 Parisien (4): 13 h, 15 h 05, 17 h 10, 21 h 25.  
 Versailles (5): 19 h 05, 21 h 05.  
 Dernier spectacle ven., 23 h 05.

JUMEAUX

Jean-Talon: 19 h, 21 h 15.  
 Laval 2000 (1): 19 h 05, 21 h 25.  
 Longueuil (1): 19 h 30, 21 h 40.  
 Paradis (1): 19 h, 21 h 10.

LECTRICE (LA) (v.f.s.t.a.)

Cinéplex centre-ville (9): 13 h 10, 15 h 10, 17 h 10, 19 h 10, 21 h 10.  
 LOVE CHAMPIONS  
 Guy: 11 h 15, 14 h 10, 17 h, 19 h 55.

MADAME SOUSATZKA

Cinéplex centre-ville (2): 13 h 05, 16 h 05, 19 h 05, 21 h 30.

MARATHON

Carre Saint-Louis: 12 h 40, 15 h 35, 20 h 30.

MISSISSIPPI BRÛLÉ

Astre (3): 19 h, 21 h 20.  
 Berri (3): 13 h 45, 16 h 15, 19 h 15, 21 h 30.  
 Brossard (1): 19 h, 21 h 30.  
 Carrefour Laval (5): 19 h 20, 21 h 45.

MISSISSIPPI BURNING

Place Alexis-Nihon (2): 13 h 45, 16 h 15, 19 h, 21 h 40.

POINTE-CLAIRE (5)

Pointe-Clare (5): 19 h, 21 h 40.

NAKED GUN

Loew's (4): 13 h 15, 15 h 15, 17 h 15, 19 h 30, 21 h 30.  
 Dernier spectacle ven., 23 h 30.

NASTY GIRLS

Cinéma L'Amour: 12 h 25, 15 h 25, 18 h 25, 21 h 25.

THREE FUGITIVES

Fairview (2): 19 h 20, 21 h 30.  
 Laval (1): 19 h 20, 21 h 45.  
 Palace (1): 13 h, 15 h 10, 17 h 20, 19 h 30, 21 h 40.  
 Dernier spectacle ven., 23 h 50.

TRÉSORS DU POUVOIR (LES) (1) et (2)

Berri (1): 14 h 30, 19 h 30.  
 Brossard (3): 19 h 30.  
 Laval 2000 (2): 19 h 30.

TORCHSONG TRILOGY

Cinéma Egyptien (1): 12 h 30, 14 h 45, 17 h 05, 19 h 15, 21 h 35.

TROIS FUGITIFS

Greenfield (2): Tous les soirs, 19 h 0