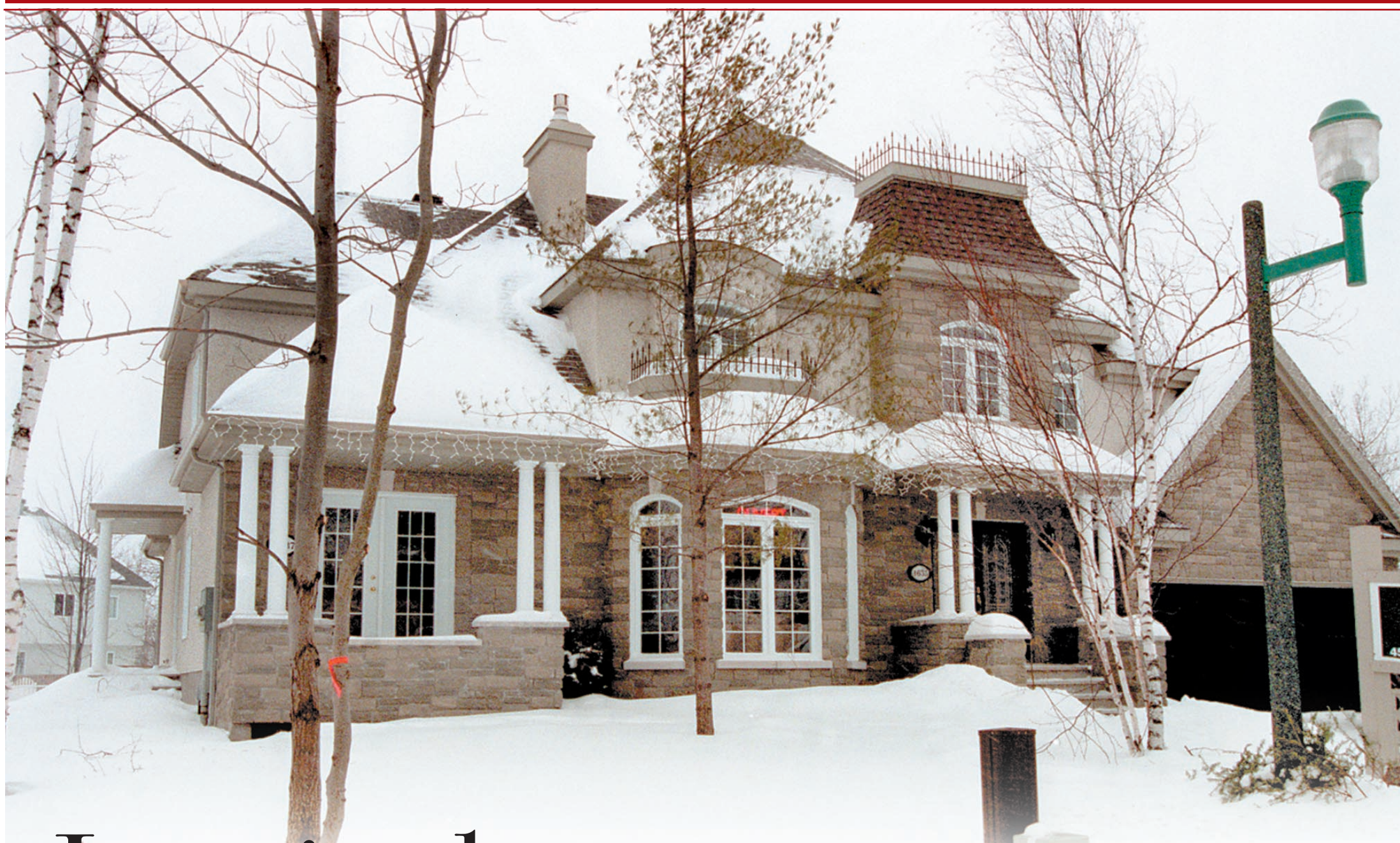


**K**

Montréal,  
samedi  
12 février  
2000

# Mon toit

La Presse



## La vie de **manoir** avec ses parents

Le logement secondaire avec son entrée latérale s'intègre harmonieusement à la résidence.



Le logement secondaire de la maison intergénérationnelle peut bénéficier d'une mezzanine.

**YVES PERRIER**  
*collaboration spéciale*

**I**l arrive souvent que des enfants ne peuvent se résigner à placer leurs parents vieillissants en résidence pour personnes âgées, pas plus qu'ils n'acceptent de les laisser seuls dans une grande maison coûteuse à entretenir. Il existe une solution, mais elle peut être coûteuse: la maison intergénérationnelle, qui permet de garder les parents près de soi, tout en pouvant assurer tant l'intimité des parents que celle des enfants.

Au sein d'une population vieillissante comme celle du Québec, le principe des maisons intergénérationnelles devrait donc connaître un certain succès, mais ce n'est pas le cas. Ce qui m'amène à vous parler du Domaine de la Pinière, à Terrebonne. Depuis cinq ans, neuf résidences intergénérationnelles sont apparues dans les limites de ce chantier résidentiel qui intègre ces résidences à des maisons unifamiliales standards.

Les résidences intergénérationnelles sont conçues en deux sections distinctes comme deux résidences jumelées. La résidence principale occupe les deux tiers de l'immeuble, le logement secondaire occupant le tiers. Ce dernier est conçu pour les grands-parents ou encore pour les enfants devenus adultes qui ressentent le besoin de mener une vie plus autonome sans nécessairement quitter le nid parental.

Le concept de maison pour les trois générations a toujours existé sous la forme des bons vieux duplex urbains où les jeunes familles occupent le rez-de-chaussée avec le sous-sol tandis que les

grands-parents habitent l'étage supérieur. Ce concept s'applique aussi aux nombreuses maisons de banlieue dont les sous-sols sont illégalement aménagés en logements. Toutefois, les parents vieillissants ne sont pas toujours capables de monter quotidiennement à l'étage; quant aux sous-sols habités, ils manquent souvent de lumière et peuvent être insalubres.

Voilà pourquoi le concept de maison intergénérationnelle du Domaine de la Pinière m'a ravi. Le logement secondaire est situé au rez-de-chaussée, il est accessible pour des personnes en fauteuil roulant et il peut même varier en superficie car on peut y joindre une pièce située à l'étage et même une partie du sous-sol.

Malheureusement, ce type d'habitation va à l'encontre des règlements de zonage de nombreuses municipalités, qui craignent que les maisons intergénérationnelles se transforment en duplex et brisent le calme réputé des banlieues. La Ville de Terrebonne, quant à elle, croit que de minuscules logements ne peuvent abriter que des couples seuls et vivant en harmonie avec les occupants de la résidence principale.

### Une situation stratégique

Pour l'automobiliste de passage, Terrebonne est avant tout le point de jonction de deux autoroutes, la 25 qui relie Montréal à Saint-Donat, et la 640 qui relie Oka à Repentigny.

Le Domaine de la Pinière est situé dans un bois retiré mais à proximité de la 640.

Voir **MANOIR** en K2



Le coin repas profite d'une vue et d'une lumière exceptionnelles.



Le hall d'entrée est ouvert et lumineux.

## Chantiers résidentiels

# Une architecture traditionnelle et soignée

YVES PERRIER  
collaboration spéciale

L'architecture de type manoir des habitations du Domaine de la Pinière ne gagnera pas de prix d'innovation. L'extérieur est classique mais riche en ornements. La façade est composée de parement de pierres et les autres faces sont couvertes d'agrégats.

Les fenêtres sont de type à batants et le toit regorge de pignons, de pentes et de contre-pentes qui

alourdissent l'architecture.

Le design intérieur du modèle Château Touraine intergénérationnel reste traditionnel mais avec quelques pointes de fantaisies bien placées. Dès qu'on pénètre dans le hall d'entrée avec ses colonnes anciennes, ses moulures murales et la prédominance d'un escalier monumental en bois, la première impression est à la fois riche et agréable. Le hall est lumineux, dégagé, sans être trop vaste.

Le hall s'ouvre directement sur

la salle de séjour et la salle à manger, avec une très belle vue sur un magnifique foyer mural disposé en angle; un côté se trouve dans le séjour et l'autre dans la salle à manger. Cette disposition est très réussie et permet de refermer ces espaces sur eux-mêmes.

La cuisine est séparée de la salle à manger, mais en ménageant une ouverture au-dessus du comptoir pour permettre aux personnes dans la cuisine de communiquer avec leurs invités dans la salle à manger

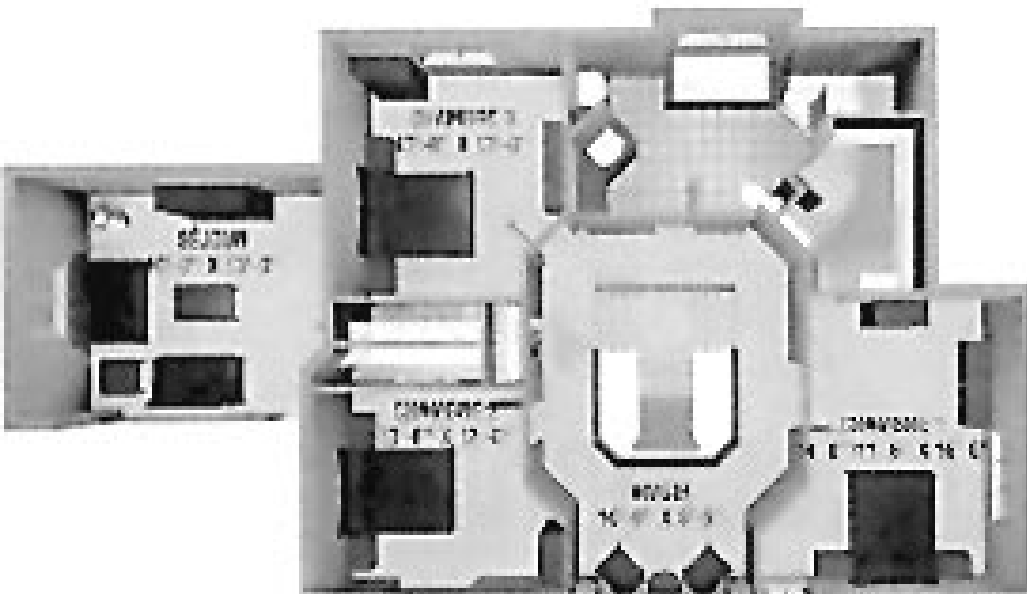
sans que ceux-ci n'aient une vue directe sur les chaudières de la cuisine.

Le bois très foncé des armoires de cuisine et du mobilier de la salle de bains donne beaucoup de caractère à ces pièces. La douche est formée de deux parois de verre en quinconce qui permettent d'éliminer totalement l'utilisation d'une porte ou d'un rideau de douche.

Le sous-sol avec ses neuf pieds de hauteur surprend par son agréable dégagement. Il est toutefois

dommage que les pièces du rez-de-chaussée et des chambres n'aient pas bénéficié du même traitement.

Finalement, dans ce modèle, le logement secondaire jouit d'une pièce de séjour supplémentaire à l'étage supérieur qui est ouverte en mezzanine sur le logement situé au-dessous. Si les occupants ne peuvent pas utiliser l'escalier pour s'y rendre, cette pièce supplémentaire peut tout aussi bien être fermée et faire partie de la résidence principale.



Plans d'aménagement du rez-de-chaussée et de l'étage.

## La vie de manoir avec ses parents

MANOIR / suite de la page K1

Cette situation donne un accès rapide pour l'est, le centre et l'ouest de Montréal. Pour les fervents de sports extérieurs, Terrebonne offre 12 terrains de golfs et parmi les plus beaux du Canada.

Pour les sports d'hiver, Saint-Sauveur se trouve à peine à 30 minutes du domaine. La Ville de Terrebonne offre de plus les services courants de centres d'achats et de grandes surfaces ainsi que les raffi-

nements du vieux Terrebonne où se côtoient les boutiques fines et les bons restaurants.

### Un environnement agréable

Le domaine est construit dans un ancien bois où on a conservé une grande quantité d'arbres plus ou moins matures. Tous les services électriques ont été enfouis pour préserver le plus possible la beauté des lieux. Un ruisseau borde la partie sud du domaine et un parc linéaire est formé au centre de celui-ci de sorte que 50 % des terrains bordent un espace vert commun.

Parmi les services à proximité, on note à seulement 500 mètres une école primaire, un parc sportif et un mini-centre commercial. À environ un kilomètre, on trouvera bientôt un cégep présentement en construction. Le domaine donne aussi accès à une piste cyclable qui se transforme en piste de ski de fond en hiver.

Le constructeur du domaine, Les Habitations Domicil, et le promoteur des terrains, les Développements Domicil, jouissent d'une expérience de dix ans, ayant déjà réalisé le projet Valmont sur Parc

ainsi que d'autres projets de copropriétés. Les habitations sont construites uniquement sur commande, les acheteurs ont donc la possibilité d'adapter les aménagements selon leurs goûts et leurs besoins. Les neuf résidences intergénérationnelles côtoient 24 autres résidences unifamiliales, dans un domaine qui comptera 230 maisons lorsqu'il sera terminé.

Le directeur général d'Habitations Domicil, François Barnabé, croit terminer le projet dans environ quatre ans et espère augmenter la proportion de maisons intergénérationnelles.

Le processus d'achat d'une maison intergénérationnelle est toujours plus long, parce qu'il faut souvent vendre deux maisons avant de s'engager dans la construction de la maison neuve. Le prix des habitations, terrain compris, varie de 185 000 à 800 000 \$.

Le Domaine de la Pinière est accessible par l'autoroute 640, sortie 35, à environ 5 kilomètres à l'ouest de la jonction avec l'autoroute 25. Téléphone : (450) 582-4262

**NOUVEAU LES JARDINS DU PARC CARON**

CONDOS DE QUALITÉ  
**RABAIS PRÉVENTE**  
À PARTIR DE **89 500\$**

1, 2 ou 3 ch. à coucher.  
Ascenseur et stat. intérieur.  
Grand balcon et climatiseur mural. 6 étages, structure de béton  
Près de l'aut. 15.

Métro Côte-Vertu  
Bureau des ventes  
760, rue Muir, Saint-Laurent  
(près de Côte-Vertu)

Lun. au vend. : 10 h à 20 h.  
Sam. et dim. : 13 h à 17 h.  
Tél. : (514) 747-1153

Développements  
Scalia et Fils Itée  
Constructeur depuis 35 ans  
R.B.Q. : 2548-1599

Situé à côté du parc  
Fini les bouchons de circulation  
**À 10 MIN DU CENTRE-VILLE**  
par le train de banlieue station Montpellier

2828678  
Not Ready

2828659  
Not Ready

### ÎLE-DES-SOEURS



Mon frère et moi on aime vivre à l'Île parce qu'il y a beaucoup de parcs et d'amis. L'hiver on patine sur l'étang et on fait des promenades avec nos parents dans la grande forêt. Notre école est tout près alors quand mon frère a un petit bobo, maman peut venir le chercher en 5 minutes parce qu'elle travaille juste à côté à Montréal.



Parcs, nature, plans d'eau et services. À deux pas de Montréal.  
Résidences unifamiliales, semi-détachées et maisons de ville.

Gaz Métropolitain  
Incluant tout le confort que procure le gaz naturel!  
(incluant chaudière-eau, foyer, chauffage central, sortie pour BBQ)

Montclair  
Excel

PROMOTEUR:  
LSR  
DEVELOPPEMENT  
www.lsr.ca

295, chemin du Golf à l'Île-des-Sœurs (514) 762-4995

2828676  
Not Ready

## Chantiers résidentiels

# Un projet bien conçu et une habitation bien construite

YVES PERRIER  
collaboration spéciale

Afin d'aider les futurs acheteurs de maison à identifier ce qu'ils considèrent comme les points forts et les points faibles d'un chantier résidentiel, je propose de juger ces projets par une analyse systématique de leurs composantes. Malgré son apparente objectivité, cette méthode est certainement subjective car notre situation actuelle, nos convictions et nos sentiments interviennent dans notre jugement. Par exemple, le fait de travailler à Montréal ou en banlieue peut changer notre point de vue sur le fait d'habiter la banlieue. Par contre, une approche systématique permet d'éviter les oublis et réduit l'impact des critères subjectifs.

### Appréciation du projet

Comparé aux projets de banlieue rectilignes et sans arbre, plantés dans un champ et loin de tout service, il est certain que l'environnement naturel du Domaine de la Pinière est très agréable. On y a conservé une grande partie des bouleaux, trembles, pins et érables existants. L'environnement bâti est aussi de qualité et relativement homogène. Quant à la situation géographique du projet, elle offre aussi des avantages importants.

Voilà pourquoi j'accorde une note de 19 sur 20 aux deux critères concernant le projet. Par contre, le prix relativement élevé des maisons peut rendre l'achat inabordable pour la classe moyenne.

### Appréciation de la construction

Malgré une belle exécution des travaux de finition et certains efforts dans le choix de certains matériaux de construction, je fus légèrement déçu de noter, dans une maison de ce prix, l'utilisation de nombreux produits qu'on trouve généralement dans une maison de 150 000 \$ bien construite.



PHOTOS PIERRE McCANN, La Presse ©  
**La douche en quinconce élimine la nécessité d'installer une porte, ou tout au moins un rideau de douche.**



**Les poutrelles ajourées favorisent la stabilité des planchers.**

Les fenêtres à battants de PVC sont de type standard, le vitrage thermos n'est pas du type à faible émissivité, ni n'est doté d'argon.

L'isolation du toit et des murs vient sans plus aux normes actuelles. La marquetterie de bois pour les

planchers des chambres d'enfants et le tapis dans le corridor et la chambre principale correspondent aux mêmes pratiques que dans la construction standard. Les portes intérieures en fibres de bois embossées sont aussi la norme dans l'industrie. Finalement, compte tenu des nombreuses pentes et difficultés du toit, j'aurais apprécié qu'on pose du bardeau garanti pour 30 ans. J'ai tout de même grandement apprécié l'utilisation de poutrelles ajourées comme structure de plancher. De plus, tous les murs extérieurs sont fabriqués en usine avec du bois sec. Ces deux caractéristiques contribuent à la stabilité dimensionnelle de la charpente. Pour les deux critères de construction, j'accorde donc une note de 17 sur 20.

### Appréciation du design

De manière générale, le design intérieur est fait avec beaucoup de style et de goût. L'utilisation du foyer en angle et le hall d'entrée sont très réussis. L'aménagement des pièces est très adéquat et la versatilité du logement secondaire est étonnante. La possibilité de rendre le logement secondaire accessible aux fauteuils roulants est exceptionnelle. Par contre, l'architecture extérieure me semble trop chargée et l'agrégat de marbre s'agence mal à une architecture traditionnelle. De plus, un escalier fut ajouté pour descendre au garage et réduit au strict minimum les places de stationnement. J'accorde volontiers une note de 17 sur 20 pour le design.

### Une belle performance

Dans l'ensemble, avec une note de 53 sur 60, je considère le tout comme un excellent projet doublé d'une bonne construction standard et d'une belle exécution. Je lui accorde une brique d'argent, réservant mes briques d'or aux notes de 54 et plus et une brique de bronze aux projets accumulant entre 42 et 47 points.

### Description du projet

**Situation:** Terrebonne  
**Types d'habitations:** unifamiliales et intergénérationnelles  
**Nombres d'unités prévues:** 230  
**Clientèle visées:** 2<sup>es</sup> et 3<sup>es</sup> acheteurs  
**Taux de taxation:** 1,35/100\$  
**Attraits particuliers:**  
■ Accès multiples à Montréal et aux Laurentides  
■ Nombreux golfs, écoles à proximité  
■ Vieux-Terbonne et centres commerciaux

### Description d'un modèle: Château Touraine

**Type d'habitation:** unifamiliale  
**Superficie habitable:** 298 m<sup>2</sup> (3210 pi<sup>2</sup>)  
**Sous-sol:** murs finis, hauteur 2,75 m (9 pieds)  
superficie 140 m<sup>2</sup> (1500 pi<sup>2</sup>)  
**Garage:** 5,80m. x 5,90m (19'-0" x 19'-4")  
**Prix:** 337 000\$  
**Coût par surface habitable:** 1130\$/m<sup>2</sup> (105\$/pi<sup>2</sup>)  
**Terrain:** superficie: 929 m<sup>2</sup> (10 000pi<sup>2</sup>) Non clôturé  
**Terrasse:** béton 3,35 m x 3,65 m (11pi. x 12 pi.)  
**Finis de plancher:**  
■ Rez-de-chaussée bois dur et céramique  
■ Étage tapis et marquetterie  
■ Sous-sol béton  
**Plafonds:** standards, 2,4m (8 pieds) sauf séjour 2,7 m  
**Escaliers:** principal en bois dur, autres en tapis  
**Chauffage et climatisation:** air pulsé et thermopompe  
**Structure des planchers:** poutrelles ajourées  
**Fenêtres:** à battants, en PVC  
**Vitrages:** thermos standard  
**Parements extérieurs:** façade en pierres, autres faces en agrégats  
**Toiture:** bardeaux d'asphalte 25 ans  
**Isolation (approximation):**  
■ Toit R-35  
■ Murs R-25  
■ Fondation R-12  
**Insonorisation (approximation):**  
■ Mur commun STC 65

### Appréciation personnelle (1 à 10)

Le bâtiment convient aux clients visés	9
L'environnement convient aux clients visés	10
Les produits utilisés sont performants	8
Qualité de l'exécution des finis	9
Aménagement des pièces fonctionnel	9
Esthétique du design, intérieur et extérieur	8
<b>Total: 53/60</b> Appréciation:	<b>Brique d'argent</b>

Infographie La Presse

2827212  
Not Ready

2820016  
Not Ready

**Plateau Mt-Royal**  
CONSTRUCTIONS JULES MALTAIS LTÉE  
de 96 000 \$ à 205 000 \$

**Condos De La Roche**

- livraison immédiate
- 11 unités
- 880 pi car. à 1 650 pi car.
- stationnement intérieur disponible
- balcon, mezzanine
- terrasse privée

**80% VENDU**

Heures d'ouverture  
au 4526, rue De La Roche  
Sam., dim. de 13 h à 17 h  
Sur appel en semaine  
Réal Maltais : 992-1523  
Jules Maltais : 992-0306  
R.B.C. : 1960-2730-36

**Brossard sur le fleuve**

7482, rue Tanger  
Dimanche de 14 h à 16 h  
ou sur rendez-vous :  
**(450) 672-4612**

Prix à partir de **159 900 \$**  
(TPS / TVQ infras. inclus)

- Maisons de ville
- Accès direct au bord du fleuve
- Vue magnifique
- 2 ou 3 chambres à coucher
- 1 700 pi car.
- Frais de condo raisonnables

**LES CHÂTELETS SURLA RIVE**  
Promoteur : Les Investissements T & G Ltee  
RBO : 1558-0145-43

Dans l'environnement de **Ville Mont-Royal**

**SQUARE MONT-ROYAL**  
Ville Mont-Royal

**Maisons de ville**

- Près de la station de train Canora
- Cour intérieure aménagée
- Deux maisons témoins
- Quartier privilégié
- Garage double

**3<sup>e</sup> phase à partir de 219 900 \$**

www.squaremontroyal.com

**Gaz Métropolitain**

Réalisé par Alliance, les constructeurs urbains.

91, av. Brookfield  
(à l'angle d'Aberdare, une rue au nord de Jean-Jacques)  
Ville Mont-Royal  
Tél.: (514) 340-9770

Lundi au jeudi, de 13 h à 21 h  
samedi et dimanche, de 13 h à 17 h.

**Candiac**

**TERRAINS DE CHOIX**

Candiac sur le golf (450) 444-7373  
Hameau des Pins et Alsace sur le golf (514) 594-6988  
www.duc.qc.ca

**MAISONS-TEMOINS**

Ouvertes les samedis et dimanches de 13 h à 17 h et sur rendez-vous.

Construction Lou-Gi 6, rue Deauville (450) 444-8580  
Construction Laroche & Leblanc 75, avenue Alsace (450) 619-0103  
Construction Polydôme 2, rue Deauville (450) 619-0455  
Habitations Majo 100, boul. Jean-Léman (450) 651-6256  
Construction Darco 1, rue Daubigny (450) 444-0004

**MAJO**

**domus** Ville de Candiac (450) 444-6006

**MAISONS UNIFAMILIALES À PARTIR DE 100 000 \$ de la place pour tout le monde !**

Visitez la « MAISON SANTÉ » ouverte à partir du 14 février, les fins de semaine et sur rendez-vous, au 6, rue Deauville, à Candiac.

Le tirage, dans le cadre de la campagne de financement de la Fondation Anna-Laberge, aura lieu le 14 juin 2000.

sortie 44 Autoroute 132  
sortie 99 Autoroute 30

Not Ready 2827212\*?+ 03X035.0  
Not Ready 2820016\*?+ 03X035.0

## Rénovations/Bricolage

# Le dossier noir des inspecteurs en bâtiment



**Yves Perrier**

collaboration spéciale

**L**e magazine *Protégez-vous*, en collaboration avec l'Association des consommateurs pour la qualité dans la construction (ACQC), vient de publier les résultats d'un test réalisé auprès de 12 sociétés d'inspection en bâtiment. Les résultats démontrent que tous les inspecteurs testés avaient des lacunes importantes dans leur rapport et que certains étaient franchement incompétents.



La présence de bois pourri sur les planchers et de taches d'eau au plafond sont des signes évidents d'infiltrations d'eau qui doivent être décelés par un inspecteur compétent.

### Les conditions du test

Le test d'inspection fut fait sur une maison facile à inspecter : une maison unifamiliale d'un étage, datant des années quarante, située dans une zone argileuse reconnue comme telle, souffrant de problèmes facilement identifiables, et sans être astreint à aucune contrainte de temps (alors que dans la vraie vie, les locataires, les propriétaires ou les agents immobiliers mettent souvent de la pression pour que l'inspection se fasse rapidement).

### Les problèmes du bâtiment

Les problèmes principaux relevés sur le bâtiment comprenaient une large fissure dans les fondations, un manque flagrant d'isolation et de ventilation dans les combles, la présence de conduits de ventilation débouchant dans les combles, de nombreux défauts de non-conformité d'un foyer, des joints de briques à refaire et neuf points de sécurité inquiétants comme l'absence de garde-corps et de main courante.

### Résultats désastreux

Sur les 12 entreprises d'inspection, une seule a fait une mise en garde à l'acheteur sur le risque potentiel d'affaissement des fonda-

tions, et deux ont trouvé le moyen de ne pas voir la fissure dans les fondations. À propos des combles, quatre sociétés n'ont pas noté le manque d'isolant, de ventilation ou la présence des conduits y débouchant. Pour le foyer, une seule entreprise a réussi à identifier trois des cinq déficiences et trois firmes n'en ont identifié aucune. Sur les problèmes de rejointement des briques, sept compagnies seulement ont décelé le problème, et relativement aux problèmes de sécurité, 10 des 12 firmes ont trouvé le moyen de n'identifier que trois ou moins des neuf problèmes connus!

Finalement, du point de vue de la pratique de l'inspection, quatre inspecteurs ne sont pas montés sur le toit (qui était facile d'accès) et un seul a pris la peine d'aviser son client de la portée de son inspection avant d'être engagé.

### Des inspecteurs qualifiés ?

Le problème de compétence vient du fait que l'inspection préachat est un service non réglementé, où n'importe qui peut se prétendre inspecteur en bâtiment, et où la définition du service

d'inspection est encore à faire. L'Association des inspecteurs en bâtiment du Québec (AIBQ), fondée il y a plusieurs années, accrédite des inspecteurs et proclament que ses inspecteurs suivent une procédure d'inspection rigoureuse. Mais sur les 12 inspecteurs soumis au test, six étaient membres de l'AIBQ et, en moyenne, ils n'ont pas mieux fait que les autres. De plus, leurs rapports écrits n'étaient aucunement comparables dans leur forme.

En conférence de presse, Charles Tanguay, de l'ACQC, a rappelé que l'AIBQ compte une centaine de membres mais une minorité seulement sont « membres certifiés » par l'AIBQ. Le consommateur qui engage un inspecteur parce qu'il est membre de l'AIBQ ne connaît pas nécessairement la différence entre membre et membre certifié.

### Un inquiétant conflit d'intérêts

L'article de *Protégez-vous* pose aussi l'inquiétante question du conflit d'intérêts entre l'agent immobilier et l'inspecteur qu'il réfère à ses clients. L'agent immobilier a

l'obligation légale de ne pas se placer en situation de conflit d'intérêts s'il réfère un inspecteur en bâtiment. Or la majeure partie des inspecteurs en bâtiment vit principalement des références directes des agents immobiliers et ceux-ci insistent souvent fortement auprès des acheteurs pour qu'ils choisissent leur inspecteur afin que tout se passe rapidement.

Plusieurs acheteurs succombent à cette invitation parce qu'ils ne connaissent pas personnellement un inspecteur en bâtiment et qu'ils ne veulent pas prendre le risque de se retrouver avec un inspecteur incompétent. Malheureusement, pour beaucoup d'inspecteurs en bâtiment, c'est l'agent immobilier qui est le client et non l'acheteur. Ils chercheront donc à minimiser les problèmes pour favoriser la vente, au détriment de l'acheteur. « Le pire cas que j'ai rencontré, a dit M. Tanguay, concerne un agent qui remboursait 100 \$ sur le prix de l'inspection si l'acheteur choisissait son inspecteur. Mais le plus courant est simplement le pouvoir de référence des agents. En ce sens, j'estime que si vous voyez des car-

tes d'affaires de sociétés d'inspection dans les locaux d'un courtier immobilier, il serait plus prudent d'en choisir un autre. »

### Comment choisir un inspecteur

Compte tenu de la situation actuelle, en attendant l'adoption d'une norme minimale de pratique par les ordres professionnels, je considère que la façon la plus sûre de choisir un inspecteur compétent est d'appeler l'ACQC. Cet organisme à but non lucratif (et très apprécié) recommande des inspecteurs depuis un an après avoir vérifié à la fois leur pratique professionnelle, leur compétence, leurs assurances et la satisfaction de leurs clients. Il faut toutefois devenir membre de l'ACQC (20 \$/an) pour bénéficier du service de recommandation d'entreprises. Infos : (514) 384-2013.

Faites parvenir vos questions à Yves Perrier, La Presse, 7, rue Saint-Jacques, Montréal, QC, H2Y 1K9 ou faites le (514) 523-4441. Yves Perrier est membre de l'Ordre des architectes du Québec.

**MAISONS**

Construction haut-de-gamme  
Jusqu'à 2 450 p.c. habitables  
Terrasse au sol et sur le toit  
Garage int. (1 ou 2 autos)  
3 ou 4 chambres  
Salle familiale  
À partir de 185 400 \$ t.x. incl.

Autres modèles non-illustrés

Outremont  
L'Allée Glendale Alley

Bureau des ventes  
1595, rue Van Horne  
(514) 495-1613

Gaz Métropolitain

**Outremont**

PHASE 2 Livraison en juillet 2000

**LE DULUTH**

PROJET DE CONSTRUCTION NEUVE

PLATEAU MONT-ROYAL

Jun 2000

8 spacieux condos de 2 ou 3 chambres  
1 200 pi. ca. à 1 322 pi. ca. bruts  
95 000 \$ à 169 000 \$ (taxes incl.)

Rabais préconstruction, taux d'intérêt réduit, garantie A.P.C.H.Q., crédit de taxes municipales de la Ville de Montréal

925, avenue Duluth Est  
À proximité du parc Lafontaine

DeVEX (514) 278-2387  
Admin@devex.qc.ca www.devex.qc.ca  
Licence RBO : 2744-3399-42 2828669

Visite sur rendez-vous

**ROCK HEAD**

CONDOMINIUMS

INSPIRÉS

Offrez-vous un cadre de vie unique dans des espaces modernes, imaginatifs et luxueux!

APPAREILS ÉLECTROMÉNAGERS GRATUITS JUSQU'AU 15 FÉVRIER

- À deux pas du marché Atwater, du canal Lachine et du métro
- Balcons ou terrasses privés
- Cour jardin avec verdure
- Vues extraordinaires sur la montagne et le canal Lachine.
- Stationnement intérieur individuel

Bureau de vente (angle rues de Lévis et Rufus Rockhead)  
Heures d'ouverture: lundi-jeudi 12h-18h, sam.-dim. 12h-17h

**Coup de foudre pour le Vieux**

DÉJÀ 58 UNITÉS VENDUES

PARTIR DE À **111 500 \$**  
790 \$ PAR MOIS

**QUAI de la COMMUNE**

Le seul loft près du fleuve

514 848 8910  
40, rue des Sœurs-Grises  
une rue à l'ouest de Mc Gill, à l'angle de la Commune.  
Lundi ou jeudi, de 16h à 21h. Samedi et dimanche, de 13h à 17h.  
(www.quailecommune.com)  
réalisé par Alliance les constructeurs urbains

**2 projets uniques à Montréal**

**TOUT DOIT ÊTRE VENDU!**

**Les mezzanines du Stade**

face au Stade olympique et la station de métro

Garage inclus  
plafonds 18 pi

**129 900 \$**

Visites au  
4332A, av. Pierre-de-Coubertin  
Tél. : (514) 257-1515

**14 3 seulement**

**Les penthouses de l'avenue du Mont-Royal**

Gagnant d'un concours avec la Ville de Montréal

Garage inclus

**119 900 \$**

Visites au  
3601, av. du Mont-Royal Est coin Chambly  
Tél. : (514) 521-9661

**CONCEPT D'HABITATIONS LM**

Heures de visite : Lun. au jeudi - 13 à 20 h / Sam.-dim. - 12 à 17 h

2827421  
Not Ready

**Le 1200 Amherst lofts**

Superficie de 1 000 à 2 000 pi.ca.  
Mezzanine, foyer, terrasse privée, balcon, garage  
prix à partir de 97 500 \$ + taxes

Bureau des ventes: 514-272-1010

Pierre Mellillo  
Philippe Bertot  
Yves Turcotte  
Agents immobiliers affiliés

**50% VENDU**

Groupe Sutton-Immobilier inc. 272-1010  
Courtier immobilier agréé

Visite libre du :  
Mardi au vendredi : 16 h à 19 h  
Samedi et dimanche 13 h à 16 h

Berry-Uqam Beaudry  
près du boul. René-Lévesque

Sutton

CONSTRUCTION NEUVE DE 69 UNITÉS DE PRESTIGE, À DES TARIFS CONCURRENTIELS À PARTIR DE 121 900 \$ (stationnement intérieur et taxes inclus).

POUR INFO: (514) 846-8413

PRÉ-REALISATION DU GROUPE LE VERSANT INC.

# Tendances



Le tiers des Canadiens se sentent plus satisfaits après avoir fait le ménage de leur placard qu'après avoir fait l'amour. Une idée pour augmenter la satisfaction ? Les étagères à suspension invisible Lack, comme celle au-dessus de l'ordinateur (29,95 \$ chez IKEA).



Mamours sur canapé-lit gonflable (299 \$). La collection a.i.r. permet de se gonfler des meubles à volonté.



L'erreur de rangement la plus fréquente chez les Canadiens ? « On ne se sert pas assez de l'espace en hauteur », croit la directrice des relations publiques chez IKEA Canada, Laurence Martocq.

## Le ménage plus satisfaisant que le sexe ?

LUCIE LAVIGNE

Vivre d'IKEA et d'eau fraîche. Les adeptes des meubles en kit de la multinationale suédoise ont une drôle de façon de jouir de la vie...

Avec son dernier sondage mené auprès de 300 clients interrogés dans ses magasins de Vancouver, Toronto et Montréal, IKEA a été surprise de découvrir que le tiers (31%) de la population canadienne se sent plus satisfaite après avoir fait le ménage de son placard qu'après avoir fait l'amour.

Avant d'alerter son sexologue, il est utile de rappeler qu'un échantillon de 300 ne peut être représentatif de la population canadienne. IKEA abonde dans ce sens : ce sondage demeure purement indicatif.

Laurence Martocq, directrice des relations publiques chez IKEA Canada, croit toutefois « qu'une pièce ordonnée et bien aménagée procure

un intense sentiment de satisfaction et de contrôle ». Tiens, le ménage peut-il remplacer Roger ?

Autrement, cette mini-enquête vient confirmer un soupçon du commerçant : il n'y a pas que les Chinois ou les citadins européens qui ont des problèmes d'espace et de rangement.

Au total, 65 % des Canadiens urbains éprouveraient des problèmes d'espace dans leur maison. S'ils avaient le choix, la majorité des interviewés préféreraient avoir plus de placards qu'une plus grande cuisine ou une salle de bains supplémentaire.

Pour tirer le meilleur parti de leur espace, 41 % des personnes interrogées utilisent des modules d'entreposage et des étagères pour maintenir le désordre hors de vue. Seulement 9 % des sondés achètent des appareils électroménagers de dimension réduite ou des meubles multifonctionnels (comme le futon). Enfin, 13 % des gens cachent leur bric-à-brac dans une pièce.

« L'an dernier, à la même date,

on a commencé cette campagne de marketing pour le rangement intérieur et on s'est très rapidement rendu compte, ventes à l'appui, que les Canadiens s'intéressent énormément au rangement. Alors, cette année, on s'est dit qu'il serait intéressant de connaître leur motivation d'achat », explique Laurence Martocq.

Ainsi, cette année, les magasins IKEA répètent l'événement. Intitulé « Rangez votre espace de vie », il a pour objet d'offrir des trucs et astuces de rangement.

En voici quelques-uns.

« La société suédoise a décidé de créer des produits conçus pour le hall d'entrée. Dans plusieurs pays du monde, le hall d'entrée et les couloirs sont souvent des espaces morts et vides qui ne servent à rien. Alors pourquoi ne pas les utiliser pour ranger des choses ? » suggère la directrice des relations publiques chez IKEA Canada.

À cet effet, l'entreprise a créé le meuble Harpun, un range-chaussures métallique de 15 cm de profon-

deur qui se pose contre le mur. Dans ses cinq tiroirs qui se baissent, on peut ranger des chaussures. Mais on peut aussi y mettre ses mouffles, ses gants ou ses chapeaux.

Une autre nouveauté : le miroir-patère Hallen. C'est une glace ovale qui se fixe au mur grâce à une tige d'acier. Cette dernière permet de suspendre (derrière le miroir) quatre manteaux.

Herresta ressemble plutôt à une armoire. Elle s'installe facilement dans un couloir, puisqu'elle est munie d'une porte à coulisse. Derrière, cinq étagères attendent chaussures, pulls, livres et autres babioles qui traînent.

IKEA cogite depuis longtemps sur les moyens de gagner de l'espace. Parmi ses classiques, on trouve : la table qui se rabat et au-dessus de laquelle des attaches maintiennent les chaises pliantes collées au mur. Les meubles à double usage ne se résument pas aux futons. « Nous avons des chaises métalliques qui sont parfaites pour le balcon et pour l'intérieur, une

fois habillées de leur housse en coton », ajoute Laurence Martocq.

Sans compter les chaises gonflables. Celles qui se rangent sous le lit une fois les visiteurs partis.

« Qu'on soit en Europe ou au Canada, on s'aperçoit que les gens ont toujours tendance à accumuler trop de choses. Ce n'est donc pas toujours une question de taille d'appartement ou de maison », explique la directrice des relations publiques.

L'erreur de rangement la plus fréquente chez le Canadien moyen ? « On ne se sert pas assez de l'espace en hauteur », répond Laurence Martocq. Solution ? Les étagères Lack, où le système de suspension est invisible. On y dépose des boîtes identiques dans lesquelles on met un peu n'importe quoi (cirage, matériel de couture, etc.) Ces tablettes « flottantes » existent en plusieurs couleurs ou en bois (de 29,95 \$ à 39,95 \$) pour une étagère de 110 cm).

Satisfaits, maintenant que le ménage est fait ?...

**PANORAMA**  
SUR L'ILE

**Grande ouverture**  
le 26 février 2000.

Des vues et des prix qui méritent d'être attendus.

**Condominiums, Île-des-Soeurs**

**Place Somerled**  
6475, rue Somerled, Montréal

Prix préconstruction à partir de **69 900 \$**  
(514) 482-1953

Le Groupe

**Un cadre de vie verdoyant à Saint-Lambert**

Habitez un quartier où plus de 22% de l'ensemble du terrain est consacré aux espaces verts. Découvrez la prestigieuse ville de Saint-Lambert. Appréciez le charme et la proximité de son vieux village qui comporte toute une panoplie de commerces et services utiles.

**Le Haut Saint-Lambert**

Résidences unifamiliales  
**160 000\$ À 400 000\$+**  
(taxes incluses)

**Le Lambertois**

Condominiums de prestige  
**124 000\$ À 180 000\$**  
(taxes incluses)

Maisons de ville  
à partir de **154 900\$** (taxes incluses)  
**NOUVEAU! MODÈLE À VISITER**

**Le Haut Saint-Lambert : 130 rue Upper Edison, Tél. (450) 465-6554**  
**Le Lambertois : 275 rue Upper Edison, Tél. (450) 465-2531 ou (514) 995-9044**  
**Heures de visite des maisons-témoins : Lun. au Ven. : 13h à 20h Sam. et Dim. : 12h à 17h**  
**Direction : route 132, sortie Notre-Dame, à droite sur Riverside, à gauche sur Argyle, à gauche sur Upper Edison.**

www.lsr.ca

2827443  
Not Ready

# Meubles

## Des mobiliers de chambre à coucher pour dormir en tout confort

DIANE MASSICOTTE  
collaboration spéciale

S'il est une pièce dans la maison où on veut trouver la paix et la tranquillité, c'est sûrement la chambre à coucher ! Lieu des rêves et des passions, de repos, parfois traversé d'inquiétudes et d'angoisses, c'est l'endroit où on aspire à faire le vide et le plein à la fois, où on veut laisser tomber la fatigue et se refaire une énergie. Pour aider à combler ces attentes, le mobilier de chambre à coucher doit certes être confortable — on pense d'abord au lit —, mais aussi harmonieux et esthétique. Il doit meubler l'espace et non l'étouffer sans oublier l'aspect pratique du rangement des vêtements.

Pendant un certain temps, on a boudé l'ensemble de chambre à coucher. On se contentait d'un lit, nécessité oblige, d'une commode dépareillée et la table de chevet tentait de se faire discrète. La mode dans ce domaine proposait des finis en blanc ou en noir, dans des matériaux de qualité discutable. Cela donnait une pièce éclectique où on essayait de camoufler les meubles plutôt que de les mettre en valeur.

Présentement, il y a un retour vers le choix d'un mobilier complet qui comprend le lit, les tables de chevet, un meuble à tiroirs genre commode ou semainier, et une armoire plus imposante. Le tout dans un matériau noble comme le bois, avec parfois des poignées en métal. Le miroir, qui autrefois était attaché au bureau, devient aussi important qu'un tableau : il est fixé au mur, soit au-dessus du lit ou de la commode, sous forme ovale ou carrée.

« Les gens cherchent des meubles de style, classique ou contemporain, en misant sur la qualité des matériaux et des finis. Le bois, érable, merisier ou cerisier, donne une touche rétro comme si on avait hérité du mobilier d'une autre génération dans la famille. Les gens aiment sentir la notion de durée, ça sécurise... » dit Serge Charest, pré-

sident de la division Scotstown chez Shermag, fabricant québécois de meubles résidentiels.

La collection Orléans, par exemple, est présentée tel un hommage à l'ébénisterie classique : le mobilier est construit en érable, dans des teintes chaudes, avec des lignes douces et raffinées. On peut acheter un lit à caisson ou un lit-traîneau au choix, une table de chevet à deux ou trois tiroirs, un chiffonnier ou un semainier à sept tiroirs, une commode basse ou haute à neuf tiroirs, un miroir oval ou carré, et une armoire avec tablettes réglables, et transformable pour accueillir une télé. Une armoire qui peut devenir un poste de travail informatique est aussi offerte. Tous ces éléments, de dimensions différentes, assure au consommateur un choix et une flexibilité selon ses besoins et la grandeur de sa pièce. Une nouveauté au niveau des tiroirs : ils ont un double fond, une astuce qui évite que la poussière tombe dans le tiroir du dessous !

M. Charest nous informe qu'il y a une forte demande de la part des consommateurs pour des grosses armoires, un rappel des armoires antiques. Que la chambre soit grande ou petite, une grosse armoire peut loger beaucoup de vête-



Mobilier Shermag, collection Orléans, en érable.

PHOTOS ROBERT SKINNER, La Presse ©



Table de chevet avec insertion de verre, de Industries AP, collection Nouvel Art.



Table de chevet ovale, avec une tablette et deux tiroirs, de Shermag, collection Florence.



Table de chevet étroite, à deux tiroirs, de la compagnie DFIC.

placards : « Si on en possède, il est plein ; si on en a trois, ils sont tous pleins ! On dit que la nature a horreur du vide, nous n'avons jamais trop d'espaces de rangement... »

Quand on se rend dans un magasin de meubles, l'aménagement sur le plancher des différents éléments influence notre achat. Si un mobilier de chambre à coucher est envahi par un ensemble de dinette, il n'aura pas la même apparence que s'il a tout l'espace voulu. S'il est bien disposé, si les pièces du mobilier sont intégrées dans un espace harmonieux, il risque de séduire notre regard et, du coup, notre choix. Lorsque c'est le cas, le con-

tements et à l'avantage de pouvoir contenir les chandails volumineux.

On peut s'étonner de la popularité des armoires imposantes alors qu'il y a aussi un engouement pour les « walk-in », ces espaces de rangement faits sur mesure pour les vêtements suspendus ou pliés. Avoir l'un exclut-il d'avoir l'autre ? À ce sujet, M. Charest éclate de rire et nous fait part de sa théorie des

sommateur achète ce qu'il voit... et songe rarement à marier un élément extérieur, indépendant ou étranger à la collection présentée telle quelle dans le magasin. Pourtant, vous pourriez, par exemple, acheter les meubles de rangement d'un fabricant et le lit d'une autre compagnie. Par ailleurs, rien ne vous empêche de récupérer un miroir que vous avez déjà et de l'agencer à votre nouveau mobilier.

Acheter un mobilier de chambre à coucher est un investissement qu'on effectue en général à chaque dizaine d'années environ. Il est donc primordial de bien le choisir car on va le voir longtemps et souvent. Dans la majorité des cas, les consommateurs vont acheter en priorité le lit, une ou deux tables de chevet, une commode à tiroirs et une armoire. Au fil du temps, c'est la literie et la décoration de la chambre qui vont changer. Le mobilier sera alors comme vous témoin d'une atmosphère qui évoluera selon les humeurs et les tendances de la société.

Les photos ont été prises chez Ameublement Moquin, 410, boulevard Taschereau, La Prairie. Téléphone : (450) 659-9628.

**LES LOFTS HOGAN**  
CONDOMINIUMS  
2188, rue Wellington, Montréal

**4 UNITÉS**

- 60 000\$ à 100 000\$
- 1 chambre • Balcon
- 5 % de comptant
- occupation immédiate
- 5 min du centre-ville
- Subvention 3500\$

SPÉCIAL  
Grand 1050 pi. ca.  
1 c. à c.

Ouvert le dimanche de 14 h à 17 h ou sur rendez-vous  
**(514) 846-3707**

2822116A

Not Found  
2822116A

2828673  
Not Ready

**Les Cours du Parc Laurier**  
LE PLUS GRAND PROJET AU COEUR DU PLATEAU A deux pas du parc Laurier

**PHASE I  
40% VENDU**

Seulement 146 maisons de ville disponibles pour le printemps 2000  
**Unité modèle à visiter**

**CONDOS**

- de 928 pc. à 1935 pc. bâtis
- de 1 à 3 ch. à coucher
- de 82 900\$ à 189 900\$ (taxes incl.)
- terrasse, mezzanine
- stationnement optionnel

**MAISONS DE VILLE**

- 2, 3 ou possibilité de 4 chambres
- de 193 900\$ à 216 900\$ (taxes incl.)
- garage ou stationnement
- mezzanine optionnelle

Crédit de taxes municipales

Bureau des ventes : Lun. à mer. 13 h à 20 h • Jeu. et ven. 13 h à 17 h • Sam. et dim. : midi à 17h

5543, rue Garnier, Montréal • (514) 526-2220 • www.visitnet.com/mtl/habitatcambord

**LES RÉSIDENCES**  
Sur Le Canal  
à Lachine  
Nouveau projet  
Condominiums de prestige  
en triplex sur le  
Canal Lachine  
face à la marina  
PRIX AVANT CONSTRUCTION  
2 et 3 ch. à coucher  
à partir de **90 900\$**  
(plus TPS et TVQ)

- Situé sur la rue du Canal
- Entrées privées
- Versements mensuels abordables, tout compris, à compter de **612\$**
- Financement sur place
- Rabais de taxes municipales **7 500\$**
- Garages intérieurs privés disponibles

Horaires : Lundi au jeudi de 15 h à 20 h  
Vendredi, samedi, dimanche de 12 h à 17 h  
Rens. : Bureau des ventes : sur la rue du Canal entre ch. LaSalle et du Musée (514) 368-8064

**LES MAISONNETTES DE**  
Maisonnette  
CONDOMINIUMS  
NOUVEAU PROJET  
2 et 3 ch. à coucher  
PRIX AVANT CONSTRUCTION  
à partir de **74 900\$**  
(plus TPS et TVQ)

- Versements mensuels abordables tout compris à partir de **525\$**
- Financement sur place
- Rabais de taxes municipales de **3 500\$**

Horaires : Lundi au jeudi 15 h à 20 h  
Vendredi, samedi, dimanche 12 h à 17 h  
Rens. : Bureau des ventes : situé sur le boul. de Maisonneuve Ouest, entre Benny et Cavendish (514) 486-0108

**LES TERRASSES**  
Du Parc  
A LACHINE  
Condominiums  
PRIX AVANT CONSTRUCTION  
Nouveau projet face au parc LaSalle  
2 et 3 ch. à coucher  
à partir de **88 900\$**  
(plus TPS et TVQ)

- Versements mensuels abordables, tout compris à partir de **618\$**
- Financement sur place
- Rabais de taxes municipales **7 500\$**
- Garages intérieurs privés disponibles

Horaires : Lundi au jeudi, de 15 h à 20 h  
Vendredi, samedi, dimanche de 12 h à 17 h  
Rens. : Bureau des ventes sur la rue St-Antoine entre la 12e et la 13e Avenue (514) 637-3513

**LES PROPRIÉTÉS BELCOURT INC.** www.belcourt-mtl.com  
GAGNANT DU PRIX "LA GARANTIE QUALITÉ HABITATION 1999" POUR UN PROJET D'HABITATIONS UNIFAMILIALES DE 40 UNITÉS ET PLUS.

Missing files that are needed to complete this page: 2822116A

Not Ready 2828673\*OK 05X045.00 HABITATIONS.MONT.P.1 HABITATIONS.MONT.P.13079.....

## Les électroménagers

## Électroménagers d'occasion: n'achetez pas les yeux fermés

EDWIGE BAGE  
collaboration spéciale

Avec la rapidité à laquelle les appareils se substituent et se font concurrence, plusieurs électroménagers sont vite considérés désuets parce qu'ils n'ont pas la productivité ou la spécificité d'un modèle plus récent.

Pourtant, ces appareils ne sont souvent pas prêts à rendre l'âme. Certains commerces se spécialisent donc dans la réparation et la vente d'électroménagers afin de leur donner une deuxième vie. Mais comment s'assurer de la qualité et de la durabilité d'un tel achat ?

La Loi sur la protection du consommateur considère que huit éléments peuvent se classer sous le titre « électroménagers » ou « appareils domestiques » : le réfrigérateur, le congélateur, le four à micro-ondes, la lave-vaisselle, la cuisinière, la laveuse, la sècheuse et le téléviseur. Neufs ou d'occasion, les règles de départ sont les mêmes. Elles constituent ce qu'on appelle la garantie légale. Cette norme de base est obligatoire et s'applique à toutes ventes entre un commerçant et un consommateur. D'ailleurs, une déclaration écrite par un commerçant qui stipule que cette garantie ne s'applique pas à un produit, n'est pas valide. Il prend certains engagements envers le client lors de la vente et il se doit de les respecter.

La livraison de l'appareil doit s'effectuer dans les délais convenus dans le contrat. Lors de sa réception, l'appareil doit remplir les fonctions décrites et celles annoncées dans une publicité ou par le vendeur lui-même. Le commerçant doit également s'assurer que les pièces de rechange et les services de réparation seront disponibles en cas de défectuosité ou de bris.

Ces deux dernières clauses ne peuvent bien sûr pas être respectées sur une période illimitée mais garantissent la qualité et la durabilité de l'appareil pendant un laps de temps raisonnable, ce qui s'estime surtout en tenant compte du prix payé.

Bien entendu, le bon fonctionne-



PHOTO MARTIN CHAMBERLAND, La Presse

On peut faire de bonnes acquisitions avec les électroménagers usagés si on sait prendre les précautions... d'usage.

ment d'un électroménager ne s'arrête pas au jour même de sa réception. Vous ne devriez pas avoir à mettre des bottes de caoutchouc et un ciré jaune pour laver vos vêtements parce que votre nouvelle laveuse inonde le plancher après une semaine. Par contre, la disponibilité des pièces de rechange ne peut pas être assurée pendant 40 ans.

La garantie annoncée par un commerçant n'invalide pas la garantie légale. Les « Garantie de cinq ans ou argent remis » sont des garanties dites « conventionnelles » que le commerçant ou le manufacturier ajoute à la garantie obligatoire. Lorsqu'il s'agit d'appareils usagers (et même quand ils sont neufs), certaines choses sont à vérifier avant la signature du contrat, afin que la garantie soit respectée.

Un électroménager qui a déjà eu une première vie (ou même plusieurs !) est souvent plus fatigué. La garantie du manufacturier n'est donc souvent plus valide lorsqu'il

s'agit d'un appareil usager. Dans ce cas-ci, le commerçant doit lui-même assumer la garantie conventionnelle qu'il propose au client. Par contre, dans certains cas, lorsque l'appareil est relativement neuf et que la garantie du manufacturier est encore valide, la facture d'achat initiale doit être remise au nouveau propriétaire pour que les conditions de réparation s'appliquent. Un appareil de seconde main ne risque pas nécessairement de vous exploser dans les mains dès le premier usage. Il peut même fonctionner encore plusieurs années. Il s'agit simplement de se renseigner.

Avant d'aller se procurer un électroménager d'occasion, il est préférable de s'informer sur la qualité de service du commerce et de savoir depuis combien de temps il a pignon sur rue à cette adresse. Il ne faut pas oublier qu'une garantie est assujettie à l'existence du commerce. En cas de faillite, la garantie d'un appareil usager s'envole com-

plètement, puisqu'un recours au manufacturier n'est souvent plus possible. Afin de s'assurer de la fiabilité d'un commerce, l'Office de la protection du consommateur recommande donc de s'adresser à l'ACEF local (Association coopérative d'économie familiale). Cette organisation est en mesure d'estimer la fiabilité du commerce en fonction des plaintes reçues. « Avoir des plaintes, ce n'est pas dramatique. C'est même inquiétant quand un commerce n'en a aucune. Ce qui est problématique, ce sont les plaintes qui ne sont pas réglées », affirme George-André Levac, de l'Office de protection du consommateur.

commerçant, une description détaillée de l'appareil acheté (numéro du modèle, marque, format, couleur), la date jusqu'à laquelle est valide la garantie (la « garantie à vie » n'est pas reconnue par la loi... et est encore plus douteuse lorsqu'il s'agit d'un produit usagé), ainsi que les façons de procéder en cas de défectuosité. Le commerçant doit normalement payer le transport de l'appareil en cas de réparation et il en reste responsable même lorsqu'il le fait vérifier par un technicien en dehors de son commerce.

Bien entendu, les conditions du contrat ne peuvent pas être exigées par le consommateur après de la date de cessation de la garantie ou encore lorsque la défectuosité est due à une erreur ou à une négligence de sa part. Par contre, même lorsqu'il s'agit d'un électroménager d'occasion, le commerçant doit remettre un mode d'emploi au client et l'avertir des dangers relevant du mauvais usage de cet appareil.

Dans le cas d'une réparation aux frais du client, il est préférable d'exiger une évaluation écrite avant d'accepter qu'elle soit effectuée. Aucune autre réparation ne peut être facturée sans que le consommateur ait donné son autorisation. D'ailleurs, pour éviter des inconvénients majeurs, il est indiqué de s'assurer, avant l'achat de l'appareil, que les pièces de rechange requises existent toujours. Il est possible d'obtenir l'information en s'adressant aux principaux manufacturiers de pièces d'électroménagers tels que CAMCO, Inglis Ltd. ou Frigidaire.

Finalement, il est préférable de conserver la garantie et les factures détaillées de l'achat et, dans le cas échéant, des réparations. Peut-être vous serviront-elles... peut-être pas non plus !

Trop beau pour être vrai ?

Une fois sur place,

une fois que vous avez choisi le modèle de réfrigérateur dont vous aviez toujours rêvé (blanc, carré, avec la lumière qui s'allume lorsque vous ouvrez la porte), il s'agit de s'assurer du sérieux de la garantie qui vous est proposée ainsi que des conditions de réparation. Bien entendu, si la garantie d'un produit usager est plus longue qu'un modèle neuf identique, il est légitime d'avoir un doute sur l'honnêteté de ce qui est promis.

Il est aussi conseillé de bien se renseigner sur ce qu'inclut la garantie conventionnelle et d'en demander une copie écrite et détaillée : le nom et l'adresse du

**LE HAUT SHERBROOKE**  
Nouveau projet Plateau Mont-Royal

**Condominium Rabais prévente**  
À partir de 69 000 \$  
TPS, TVA inclus.

À 2 pas du parc Lafontaine  
Sherbrooke  
2415, rue Des Érables,  
angle Sherbrooke

**GROUPE SCALIMAR**  
Bureau des ventes: 8800, rue Lajeunesse  
(514) 850-5852

2821287A

Not Found  
2821287A

**Le Bergerac**  
AU COEUR DE LAVAL

**9 MAISONS MODÈLES**  
à partir de 122 900 \$ plus taxes

Construction Manocchio (450) 687-5466

Construction Révélation (450) 686-8600

Maisons livrées clés en main incluant pelouse et entrée de garage en « pavé-uni », lampadaires de rue décoratifs.

**CONDOS**  
à partir de 107 900 \$ plus taxes

Construction Beauchamp Ouellet (450) 687-9194  
Immeuble de 3 unités avec garage privé, piscine, stationnement extérieur

Construction André Taillon (450) 978-5554

Financement hypothécaire sur place.

Heures d'accueil:  
Lun. au merc. de 13 h à 17 h  
et de 19 h à 20 h 30  
Sam. et dim. de 13 h à 17 h

Phase 1 : Vendu à 100%  
Phase 2 : Vendu à 95%  
Phase 3 : Disponible

Bureau d'information (450) 688-5666  
Adresse Internet: www.visitenet.com/lav/lebergerac

**ARCON...**  
toute la différence.

**1 AN SANS PAIEMENT SANS INTÉRÊT**

Le confort, hiver comme été.

Profitez de notre offre d'avant saison et économisez!  
Réservez votre date d'installation dès maintenant!

Cette offre se termine le 29 février 2000.

**VENTE D'AVANT SAISON**

**ARCON**  
portes et fenêtres  
Une valeur qui demeure.

LAVAL	3241, Autoroute 440 Ouest, Laval, Québec	(450) 682-3999
MARCHÉ CENTRAL	9004, boul. L'Acadie, Montréal, Québec	(514) 387-3222
N.D.G.	5301, Sherbrooke Ouest, Montréal, Québec	(514) 486-6966
RIVE SUD	1701, Montarville, St-Bruno, Québec	(450) 461-0979
St-LÉONARD	7965, Langliel Nord, St-Léonard, Québec	(514) 325-4343

Des fenêtres d'une qualité exceptionnelle, où l'on voit la température qu'il fait, sans avoir à la subir.

## Décoration intérieure

# Après le savon, voici la serviette antibactérienne

LUCIE LAVIGNE

La chasse aux germes est de nouveau ouverte. Microban Products, une entreprise de Caroline du Nord, vient de réussir une nouvelle prouesse : un fini antibactérien appliqué sur des serviettes.

Autrement dit, le même ingrédient actif (triclosan) déjà utilisé dans la préparation des savons, des dentifrices, des détergents, des désinfectants et autres produits antibactériens, se trouve dorénavant dans les fibres naturelles des serviettes de bains.

Histoire d'appuyer le lancement de son nouveau procédé, et pour mieux titiller les fabricants (de serviettes!), Microban a interrogé la population.

Selon une étude indépendante, assure la compagnie, les deux-tiers des consommateurs américains sont préoccupés par la prolifération des germes et des bactéries dans leur maison. Interrogées par la NFO (National Family Opinion) Research en juin dernier, huit Américaines sur dix jugent qu'il est important de prévenir les odeurs d'humidité ou de moisissure qui peuvent émaner des serviettes de bain entre chaque utilisation. Bref, le consommateur veut de la fraîcheur. Et ce que consommateur veut...

Après plusieurs essais, Microban Products Company a donc mis au

point une protection antibactérienne qui peut être appliquée sur les fibres naturelles des serviettes et freiner la multiplication des bactéries et moisissures pour une durée d'environ 150 lavages, précise l'entreprise américaine.

Pour l'instant, aucun fabricant nord-américain de serviettes n'utilise encore la protection Microban (ou son nom générique triclosan). « Des serviettes antibactériennes dotées de Microban sont offertes cependant au Royaume-Uni et en Thaïlande », précise Kristen Phillips, relationniste pour Microban.

L'entreprise Microban Products s'est fait connaître pour avoir développé une technologie permettant d'incorporer une protection dans la structure moléculaire d'objets solides en plastique ou en fibres synthétiques. Plusieurs marques utilisent déjà la protection signée Microban. C'est le cas des chaussettes griffées Fruit of the Loom, des instruments de cuisine Farberware et des produits en acrylique Lucite qui ont adopté le composé bactériostatique Microban.

Quant à la production de jouets Hasbro avec protection antibactérienne Microban, elle a cessé. « C'était une nouveauté. Elle a duré un certain temps, ensuite Hasbro a préféré intégrer le Microban seulement dans la tablette des chaises hautes et le pot de bébé afin de mieux répondre à la demande des

consommateurs », explique la relationniste chez Microban Products.

« Effectivement, le Microban ou triclosan inhibe la croissance de certaines bactéries, dont la salmonelle », croit George Szatmari, microbiologiste à l'Université de Montréal. « Mais ce n'est pas efficace contre les virus », prévient-il. Selon ce scientifique, si tous les produits antibactériens qui nous entourent contiennent la même protection, les bactéries risquent alors de développer une résistance à cette dernière.

« C'est ce qui est déjà arrivé avec la pénicilline. On pourrait avoir la même réaction avec le triclosan. Dans la documentation scientifique, on note déjà des cas de bactéries qui ont montré une résistance au triclosan », soutient le docteur Szatmari.

« Triclosan est utilisé depuis plus de 30 ans et aucun cas documenté n'a prouvé qu'il y avait résistance au Microban », rétorque Kristen Phillips.

Tout compte fait, dans la vie, est-ce qu'un microbiologiste préfère utiliser une serviette de bains avec ou sans Microban? « Moi? » rétorque le scientifique de l'Université de Montréal. « Je me lave les mains lorsque je sais que je suis en contact avec des produits infectieux et, règle générale, le savon est suffisant pour déloger les bactéries », résume-t-il simplement.



Boîte aux lettres ancienne, avec sa lettre en évidence.



Un collage esthétique de trésors de musicien.

# Tout peut s'encadrer

Il n'y a rien à l'épreuve des encadreurs modernes. Leur technique permet les fantaisies les plus excentriques. En réalité si vous le voulez, l'encadrement est un jeu d'enfant. Et permet de conserver ce qui vous tient le plus à coeur.

Les encadreurs de tous genres foisonnent à Montréal et font du travail magnifique. Ces tendances dont nous parlons, des objets qui trouvent leur place sur les murs, les Américains en sont friands aussi. Le Art and Framing Council, organisme à but non lucratif et dont le siège social est en Illinois, confirme que les encadreurs adorent le défi d'encadrer des objets même les plus... fuyants. Par exemple, un couple de nouveaux mariés a demandé d'encadrer du sable, celui de la plage où ils avaient fait leur voyage de noces. Difficile, mais pas impossible.

Mais on vu aussi un train électrique, une ligne à pêche, le contenu d'un casier de joueur de baseball, se retrouver dans un encadrement de toute beauté pour épater la galerie.

Une autre tendance actuelle forte, ce sont les petits objets, petits dessins placés dans d'immenses cadres que les encadreurs aiment traiter de façon théâtrale.

Un timbre rare, une carte postale, une photo, rien de ce que l'on aime ne mérite de rester au fond d'un tiroir. Tout ce que l'on aime mérite d'être encadré.

### REPORTAGE PUBLICITAIRE

# Flash Habitation

## Le concours Domus dévoile ses finalistes Projet et/ou développement résidentiel de l'année

Les prix Domus récompensent chaque année les meilleures réalisations dans le domaine de la construction et de la rénovation résidentielles. Le concours, organisé par l'APCHQ du Montréal métropolitain, se veut la reconnaissance d'un travail exceptionnel et un encouragement dans la poursuite de l'excellence.

Au cours des prochaines semaines, cette chronique présentera les finalistes des différentes catégories. Les gagnants seront dévoilés lors du gala qui se tiendra le 19 février 2000. Le déroulement du concours est placé sous la surveillance de la firme comptable Ernst & Young, s.r.l. Voici les finalistes pour la catégorie « Projet et/ou développement résidentiel de l'année ».

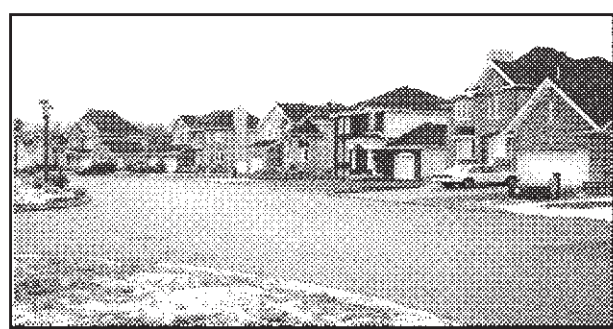
### Le Wilfrid Laurier Développements Rachel-Julien inc.

Situé devant le très beau parc Sir-Wilfrid-Laurier, au cœur du Plateau Mont-Royal, le site de l'ancienne école Jacques-Marquette est sans égal pour la qualité et la variété des services ainsi que les attraits avoisinants. L'entrepreneur a conservé le plus possible le cachet architectural Art Déco de l'immeuble, qui compte maintenant 43 appartements en copropriété, tout en lui redonnant une apparence plus adaptée à la réalité résidentielle. Un quatrième étage a été rajouté en retrait, ainsi qu'une nouvelle aile à l'arrière. Les résidents du quatrième étage bénéficient tous de larges terrasses ceinturant leur appartement. Au rez-de-chaussée, la hauteur des plafonds a permis l'aménagement de 10 condos avec mezzanines. Aux étages, la hauteur de plafond de 11 pieds donne une impression de grands espaces. Peu d'immeubles de ce quartier très recherché offrent la sécurité et le confort que peut procurer un édifice en béton avec ascenseur, garage au sous-sol et des terrasses sur le toit.



### Le Domaine de la Pinière Les Habitations Domicil inc.

Ce projet prévoit la construction de 230 unités d'habitation, en cinq phases, dans un secteur boisé de Terrebonne, où les services publics seront enfoncés. Jusqu'à maintenant, deux phases ont été réalisées, soit quelque 55 unités. Les résidences, de style manoir champêtre, présentent beaucoup de travaux de maçonnerie, en pierre et en brique. Le programme d'intégration architectural confère également au projet une harmonie architecturale. Partie intégrante du projet, le ruisseau de la Pinière est conservé dans son état naturel et bénéficie d'une bande de protection. Des bassins de rétention d'eaux pluviales sont aménagés afin d'éviter l'érosion des rives du ruisseau. En outre, un nombre maximal d'arbres a été conservé lors de la construction. Quelque 18 % de la superficie totale de l'ensemble a été dédié aux espaces verts publics.



### Le Haut Saint-Lambert LSR Développement inc.

Situé dans un quartier mature, paisible, près des écoles et du pittoresque vieux village de Saint-Lambert, le Haut Saint-Lambert est un projet intégré de quelque 178 unités, composé de deux secteurs distincts : le secteur des résidences unifamiliales détachées et Le Lambertois, un secteur de condominiums et maisons de ville. Afin de bien répondre à la demande du marché, le promoteur a conçu un projet s'adressant à plusieurs catégories d'acheteurs, ce qui en fait un milieu riche à plusieurs égards. Il a consacré 22 % de la superficie du projet aux espaces verts, ce qui est plus du double de



ce que la réglementation municipale exige. Tous les fils sont enfouis afin de préserver le charme des lieux. Des subventions intéressantes de Gaz métropolitain permettent d'avoir un système central au gaz, pour le prix d'un système électrique. Les habitations affichent un style traditionnel utilisant la brique ou la pierre. Le clin d'aluminium est utilisé comme revêtement partiel. Tous les modèles d'habitations proposés aux acheteurs doivent tout d'abord passer un comité d'architecture qui s'assure de l'intégration et de l'harmonisation des habitations.

Ne manquez pas la présentation des projets finalistes dans l'émission « Carrefour Habitation » diffusée tous les dimanches 10 h sur les ondes de TQS.



**Samcon**  
REDÉVELOPPEMENT URBAIN  
Visite virtuelle à [www.visitenet.com/mtl/samcon](http://www.visitenet.com/mtl/samcon) • RBQ : 24401697-51

**Les Pignons sur Hamilton**  
BLITZ FIN DE PROJET

Au 3<sup>e</sup> étage  
4 1/2 95 000\$ taxes incl.  
5 1/2 119 000\$ taxes incl.

- mezz. et terrasse 11 x 19
- plafond 10 pi, 3 ch., 2 S/B
- foyer, bois franc
- stationnement incl. MONK

6019, rue Hamilton, MtL • (514) 767-2333

**Jardins du Parc Jarry**  
[www.samcon.net](http://www.samcon.net)

En face du Parc Jarry et du stade de tennis

105 000\$ à 145 000\$

- Garage intérieur • Piscine
- Cours arrière et avant paysagées
- 2 balcons • Plafond 9 pi de haut

De Castelneau

200, rue Faillon Ouest, Montréal • (514) 490-0008

**PLATEAU - CENTRE-SUD**  
OCCUPATION IMMÉDIATE 5 UNITÉS

BERRI BEAUDRY

5 modèles à visiter ouvert 7 jours

3 1/2 : 59 900\$ • 4 1/2 : 69 900\$

- Le Marie-Anne/av. Papineau : 20 unités
- Les Habitations Roy/rue Saint-Dominique : 12 unités
- 1920, rue Alexandre-de-Sève/rue Ontario : 9 unités
- 1250, rue Ste-Elizabeth/rue Ste-Catherine : 12 unités
- rue Ontario/rue Wolfe : 28 unités
- av. Hôtel de Ville/rue de la Gauchetière : 25 unités

(514) 596-0944

Bureau des ventes : 1470, rue Wolfe, bur. 3

LE CONDO DE RÉVE avec 2 chambres à coucher et garage double privé.

**HABITATION CLASSIQUE 2000**  
No RBQ : 8006-7002

*Le confort en héritage!*

**LE PICARDIE**

Un condominium de 1135 p.c. et plus avec sous-sol ou garage double privé.

Une architecture riche, dans un site privilégié, bordé d'une piste cyclable, entre les parcs de Picardie et de Coutance.

à partir de seulement **105 800\$**

376-1, du Languedoc Boucherville, (450) 449-0444

Un condominium de 1300 p.c. avec garage double privé et possibilité de verrière. Un des environnements les plus verts de Boucherville.

Venez visiter la nouvelle génération 2000 de condos-témoins et tombez sous le charme!

à partir de **119 800\$**

**LE FONTAINEBLEAU**

376-1, du Languedoc Boucherville, (450) 449-0444

# Quoi de neuf?

La pelle-traineau ErgoConcept, de Garant, a été conçue pour réduire les mots de dos souvent associés au pelletage.



## La pelle essentielle

Enfin, la nature se fait plus généreuse avec la neige, au grand bonheur des enfants et des adeptes de ski. Mais que dire de ceux et celles qui doivent pelleter cette neige ?

Au moins ils peuvent désormais compter sur un outil qui leur facilitera la tâche : la nouvelle pelle-traineau ErgoConcept, de Garant.

La pelle a été spécialement conçue pour réduire les mots de dos souvent associés au pelletage. Le manche en acier tubulaire de conception ergonomique, explique le fabricant, élimine la tension au niveau des mains et des poignets. Quelque soit la taille de l'utilisateur, ce dernier peut demeurer en position droite lorsqu'il ramasse ou pousse la neige.

La pelle est vendue dans les magasins à grande surface au prix de détail suggéré de 35 \$ à 40 \$. Pour plus de renseignements, faites le 1 800 463-7040 ou visitez le site web de Garant à [www.garant.com](http://www.garant.com)



## Cafetière de quatre tasses

Les enfants sont partis. Vous vous retrouvez à deux, parfois seul, et vous n'avez plus besoin d'une cafetière à grande capacité. La cafetière de quatre tasses de style européen de Philips saura résoudre ce problème.

L'ensemble vient avec une carafe en verre de quatre tasses, résistante à la chaleur, avec poignée moulée ; un couvercle articulé amovible facile à utiliser et à nettoyer ; un porte-filtre amovible compatible aux filtres en papier ou permanents, en autant qu'ils soient de forme conique ; un interrupteur automatique de l'écoulement permettant de se servir un café avant la fin de l'infusion ; un interrupteur à voyant lumineux ; un indicateur de niveau d'eau ; un réservoir d'eau et un range-cordon intégré.

La cafetière est vendue dans les grands magasins au prix de détail suggéré de 29,95 \$. Pour plus de renseignements, faites le (514) 956-2125.

## Rien à son épreuve

LISA BINSSE

Il y a peu de personnes qui aiment faire le ménage, et plus particulièrement l'époussetage, tâche ingrate s'il en est une. On vient de terminer le travail qu'on a l'impression qu'il faut tout recommencer sur le champ. D'où l'importance d'un outil efficace et multi-tâches.

Procter & Gamble a récemment mis sur le marché Swiffer, le tout dernier de sa vaste gamme de produit d'entretien ménager. Il s'agit, selon l'entreprise, d'un balai unique. Il utilise une action électrostatique et un linge à micro-fibres pour emprisonner la saleté et la poussière, y compris les allergènes communs comme les squames de chats. La poussière n'est plus simplement déplacée.

Ce nouveau balai élimine poussière, saleté, cheveux et poils d'animaux grâce au linge électrostatique. Ce linge peut être utilisé sur les planchers de bois, les revêtements de vinyle et presque toutes les surfaces lisses.

Swiffer a été bien accueilli par les consommateurs, notamment ceux qui souffrent d'allergies et d'asthme.

Dans son communiqué, Procter & Gamble cite Ray Rouse, directeur national exécutif Asthma/Allergy Information Association. « Swiffer est efficace pour contrôler l'accumulation de poussière dans la maison. Je pense que c'est un produit formidable et je comprends pourquoi, lors des tests menés sur le produit, les personnes souffrant d'allergies et d'asthme ont été parmi les premières à en vanter les mérites. »

Le balai est vendu dans les épiceries, pharmacies et autres magasins au prix de détail suggéré de 19,99\$ (la trousse comprend huit linges jetables) ou 29,99\$ (la trousse est offerte avec 20 linges jetables). Pour plus de renseignements, faites le 1 800 214-8734 ou visitez le site Web [www.swiffer.com](http://www.swiffer.com).



www.habiter.com

jardin. patrimoine. lumière. espace.

### > LOFTS 2091

[15] unités en prévente 2091 Beauty informations 514.597.2358  
Bureau des ventes sur place SAM-DIM 12h-6h / Développements MC/Cil RBQ #8111-2021-13

Les Châteaux des **Ecluses** Phase 1 **60% vendu**

4 1/2 - 5 1/2 à partir de **89 900 \$** (plus taxes)

Frais de notaire inclus  
Garage int. disponible  
Bord de l'eau  
près de la piste cyclable, à côté de la marina  
**(514) 639-7282**  
750, boul. St-Joseph, Lachine  
(entre les 7<sup>e</sup> et 8<sup>e</sup> Avenues)

Le Groupe

## Le plus important constructeur immobilier à Montréal

### ST-LUC HABITATION

www.visitenet.com/mt/stluchabitation

#### Cité Paul Sauvé



**Un projet d'ensemble et d'envergure**

- Condos avec ascenseur face au parc
- Maison de ville de qualité supérieure avec cour int.
- Fils électriques souterrains
- Murs mitoyens en béton
- Terrasse arrière 15 pi x 20 pi

Aut. 40	Peix
Beaubien	
Rosemont	■
Sherbrooke	
	■ Stade

**1<sup>ère</sup> étage**  
À partir de **108 900 \$**

**(514) 722-0094**

#### Le Parc Angus



**Un magnifique projet intégré comprenant 9 parcs de villégiature**

Maisons de ville de qualité supérieure 2 062 pi car. construits

Aut. 40			
Rosemont			
St-Michel	■		
Peix			
Sherbrooke			

**(514) 529-1234**

À partir de **119 900 \$**

• À 10 minutes du centre-ville  
• Mur mitoyen en béton  
• Aménagement paysager inclus  
• Grande terrasse arrière  
• Entrées individuelles  
• Projet clés en main

Venez visiter nos maisons modèles décorées par **Re-Di**

Immensité d'une ville... dans la ville.

2824460A

Not Found  
2824460A

2821084A

Not Found  
2821084A

# Formation professionnelle

## Une école et un chantier de construction

PASCALLE CHARLEBOIS  
collaboration spéciale

Vous êtes fasciné par la construction et rêvez d'entreprendre une carrière dans ce domaine tout en n'ayant pas la formation requise? Il existe à Montréal une école qui pourra sûrement vous transmettre les habiletés et connaissances nécessaires...

Fondée il y a environ 50 ans à la demande des syndicats, cette École des métiers de la construction offre un choix de 13 programmes d'enseignement, tel que plâtrerie, menuiserie, briquetage, etc. Elle forme environ cent élèves par année et peut se vanter d'avoir un taux de placement de 100 % dans presque toutes les spécialités offertes. Elle reste malheureusement encore peu connue du public et de ses futur(e)s élèves qui entendent souvent parler d'elle par bouche à oreille ou la trouvent tout simplement dans les... pages jaunes.

Bien que cet établissement soit membre du réseau de la commission scolaire de Montréal, il présente deux caractéristiques assez particulières. La première se révèle dans un système de gestion hors de l'ordinaire. Syndicats, fabricants, fournisseurs, tous aident à administrer cette institution. « Notre partenariat avec certaines entreprises nous permet de recevoir approximativement 500 000 \$ de matériaux par année », explique le directeur de l'établissement, Alain Prudhomme. Mais les industries aussi se retrouvent gagnantes, bénéficiant non seulement d'une main-d'oeuvre qualifiée pour l'avenir, mais de plusieurs autres avantages. Certaines entreprises utilisent des pièces aménagées par les étudiant(e)s pour y tenir des réunions. D'autres leur demandent d'essayer de nouvelles technologies ou encore, comme Sico, requièrent leurs salles de pulvérisation pour effectuer des tests.

La deuxième caractéristique intéressante de cette école, peut être constatée dans son ingénieuse fa-



PHOTO ARMAND TROTTIER, La Presse

**À vue de nez, on se croirait sur un véritable chantier.**

çon d'assurer l'entretien du bâtiment. Située au 5205 Parthenais, dans une vieille et terne bâtisse, elle a la chance d'être constamment embellie. Lorsque certains élèves se démarquent ou prennent de l'avance sur les autres, ils ont la possibilité de participer à la réfection de l'édifice. Voilà ce que M. Prudhomme appelle de « l'aménagement pédagogique ». Cela leur permet évidemment de mettre réellement en application les techniques qui leur sont enseignées. Ils posent ainsi des tuiles acoustiques, refont l'électricité, l'isolation, mais ils font parfois encore plus...

Qu'il s'agisse des planchers, des murs ou du plafond, presque tout mérite notre attention (sauf ce qui n'a pas encore été retouché et demeure une relique de l'ancien édifice). Un plafond de corridor peut soudain nous apparaître comme une magnifique oeuvre baroque. Orné de moulures stylisées et de

rosaces (dont les gabarits ont été produits par les élèves eux-mêmes!) peintes à la main, ce corridor prend un air majestueux, digne des plus grandes maisons d'Europe. Le coût d'une telle réalisation, estimé à... 400 \$ aurait pu dans une autre réalité être de 42 000 \$. Vous trou-

verez également un dôme en plâtre à l'intérieur duquel est peint un ciel en trompe-l'oeil et des planchers en « marmoléum » (tuiles souples) dont la mise en place nécessite une technique complexe plus dispendieuse que le granit.

Quelques-uns des élèves les plus sérieux ont participé à la construc-

tion de leur salle multimédia. Tout dans cette pièce, a été fabriqué par des étudiants, du mur de brique à l'électricité, en passant par les rampes d'escalier. Les apprentis menuisiers et menuisiers construisent également des cabines téléphoniques: « Cela nous coûte 67 \$ de bois pour les construire, me confie le directeur, et nous pouvons les revendre 500 \$. Ces profits sont versés directement à leur département. » Bref, en plus de participer à l'amélioration de leur milieu de travail, les jeunes (et les moins jeunes — certains âgés de plus de 50 ans suivent également ces formations — peuvent réellement vivre l'expérience d'un chantier. « Ici, le vêtement de travail est obligatoire, explique Alain Prudhomme. Un élève qui se présente en civil est automatiquement envoyé chez lui. Nous tenons à établir déjà un certain sentiment d'appartenance. »

Grâce à son partenariat avec les entreprises, l'administration peut exiger des frais de scolarité relativement bas, soit de l'ordre de 200 \$ pour une formation complète (qui peut durer entre sept mois et deux ans, selon la spécialisation). Certains cours sont également offerts aux jeunes enfants durant la fin de semaine. Ceux-ci apprennent à fabriquer des jouets en bois et de menus objets.

Pour entrer en communication avec des représentants de l'École des métiers de la construction, faites le (514) 596-4590.



PHOTO ARMAND TROTTIER, La Presse

**Une retouche aux peintures des superbes corniches en staff.**

**Les Constructions Beau-Design inc.**  
www.beau-design.com  
Pour une jolie maison!  
Maisons de ville et duplex

**Premier constructeur provincial APCH**

Maison modèle à visiter  
Bureau des ventes  
5028, avenue Charlemagne  
(514) 725-9257  
À partir de  
**118 700 \$\***

Maison modèle à visiter  
Bureau des ventes  
6510, 23 avenue  
(514) 374-1134  
À partir de  
**113 700 \$\***

St-Joseph x Charlemagne x Pie IX  
St-Zotique x Beaubien x 23 Avenue

Mezzanine et toit-terrasse en option  
Occupation immédiate et/ou juillet 2000

0\$ de comptant avec le RAP  
Rachat de bail disponible  
\* Taxes en sus

Licence R.B.C. 3178-1933-39

**L'Atrium de St-Denis**  
sur le Plateau Mont-royal

**4004, rue St-Denis**  
coin Duluth  
**849-5638**

**12 LOFTS**  
A partir de **109 000 \$** tx incl.

Sam. et dim. : 13 h à 17 h • Lun., mar., mer. : 14 h à 19h30  
Unité témoin aménagée par : **Meubles Morphée, 4394 St-Denis**

**Nouveau projet**

**Les quatre dernières maisons disponibles ayant un accès direct au fleuve.**

**Le bonheur c'est observer le majestueux Fleuve Saint-Laurent de votre salle à manger dans le calme et la volupté d'un décor grandiose.**

À l'Île des Sœurs, à deux pas du centre-ville, dans le quartier exclusif du Cours du Fleuve, les Riveraines possèdent d'immenses fenêtres, un style contemporain et un cachet incomparable.

Vous admirerez la nature sur le terrain paysagé qui se jette dans le fleuve, une architecture recherchée et un aménagement de luxe.

**Les Riveraines**

Visitez notre maison modèle au 44, Cours du Fleuve, Île des Sœurs, les samedi et dimanche de 11h à 17h.

Visitez notre bureau des ventes du lundi au jeudi de 12h à 19h au **Domaine de la Forêt**, 100, boul de la Forêt (514) 762-3450.

Premier promoteur de l'Île des Sœurs, la Corporation Proment offre depuis près de vingt ans une architecture harmonieuse et un confort moderne dans les plus beaux sites spécialement sélectionnés.

**PROMENT**

R90, 3078-7129-905

2829491  
Not Ready

2817410A  
Not Found  
2817410A

**60% VENDU**

**Victoria**  
VIEUX-MONTRÉAL  
NOUVEAU PROJET

Grands espaces lumineux, murs de briques, planchers en bois, foyer, terrasses, cave à vin, stationnement

près de la Cité du Multimédia et du Square-Victoria

**Tél. : (514) 866-0400**

Bureau des ventes  
699, rue Saint-Maurice (à l'ouest de la rue McGill)  
Montréal QC H3C 1L4  
Ouvert tous les jours de 13 h à 16 h  
sauf le vendredi ou sur rendez-vous.

**LES CHÂTEAUX LAJEUNESSE**

**PROMOTION SPÉCIALE DU PROMOTEUR Hâtez-vous!**

**LUXUEUX**  
4 1/2 sur 2 étages  
2 CAC+mezzanine  
±1200 pi.car. + "storage"  
construction et finition supérieures  
À 150 pi du Crémazie

**GROUPE SCALIMAR**  
Bureau des ventes: 8800, rue Lajeunesse  
**(514) 850-5852**

**Voisinage historique**

**NOUVEAU CONFORT!**

**Le Bern-Bonsecouts**

19 unités originales  
garage, accès, jardin, terrasses, vues arrière et avant, et plusieurs unités sur 2 niveaux  
3 1/2 à partir de **125 000 \$** plus taxes

442, rue Notre-Dame E. Vieux-Montréal

Venez savourer l'art de vivre au cœur de la ville dans nos 2 projets neufs au voisinage historique.

**PHASE II MAINTENANT EN VENTE**

**Phase I 85% vendu**  
vues imprenables, terrasses, garage, mezzanines.

**1 030 p.c. à partir de 94 000 \$ + taxes**

Condo modèle et bureau des ventes (pour les 2 projets)  
90, rue Saint-Norbert, Montréal  
Sam., dim. de 13 h à 17 h / Lun., mar., merc. de 16 h à 20 h  
Tél. : (514) 849-1818

**DÉVELOPPEMENTS RACHEL JULIEN INC.**

**LES TRÉSORS DE Île aux Lièvres**

**À VOIR AVANT D'ACHETER**

Un choix de vie dans un environnement et un concept uniques.

**Terrain à partir de 25 000\$**  
infrans non incluses

**Maison à partir de 169 000 \$**  
TPS/TVQ / Terrain inclus  
\*Modèle non illustré

**Seigneurie des Îles**  
Bureau de ventes :  
129, rue Chevalier De Chaumont / Tél. : (450) 447-7150

## Le coin des inventeurs



PHOTO ROBERT NADON, La Presse

Pierre Beauchamp, président fondateur de Vari Drape, expliquant son invention.

## Pour maintenir le tissu en vie

ANNE RICHER

Il travaille dans l'habillage de fenêtres. Depuis 28 ans, en travaillant fort, en observant le marché, en commettant des erreurs aussi, il a appris son métier sur le tas.

L'ancien représentant de vêtements pour hommes est devenu un habile tailleur de fenêtres. Depuis les « valences » aux rideaux, les fenêtres s'habillent et se déshabillent devant lui sans aucun secret.

Pierre Beauchamp est aussi un inventeur. Un travailleur de l'ombre, doté de volonté et de foi. Il rêvait pour son entreprise d'un produit qui sortirait des sentiers battus, car acheter et vendre ce qui se fabrique sur le marché ne lui suffisait plus. Son entreprise Vari Drape offre depuis quatre ans, un système de rideaux nouveau.

Des lamelles ou des plaquettes changent complètement l'allure du rideau. La tombée du rideau devient impeccable; le Vari Drape crée un effet de douceur. Le Casino de Montréal n'a pas hésité à créer un rideau de scène spectaculaire avec ce système, plusieurs restaurants très high teck l'ont fait aussi.

Des chambres d'hôpital à l'Hôtel-Dieu, des appartements de décorateurs. Bref, l'invention de Pierre Beauchamp a fait du chemin. Son entreprise compte une quinzaine d'employés.

« Le besoin est créateur », dit-il. Il n'a pas aimé la rage des stores verticaux uniformes et plats qui a duré des années et perdure. Il en vendait au début pourtant il faut bien gagner sa vie. Mais il voulait sauver l'usage du tissu. Le tissu qui donne de la chaleur à tous les décors. Qui est intemporel. Ces deux éléments ensemble l'ont porté à étudier, réfléchir et concevoir un système nouveau. Sortit des sentiers battus. « Au début, dans certaines expositions on regardait mon système avec perplexité ». Maintenant on le copie. Tout un changement !

« Pour être un inventeur, dit-il avec modestie, il faut y croire. On doit être constant et dévoué. Après on y met toute notre énergie. Et la crédibilité s'installe quand on y croit. »

Pour plus de renseignements : Pierre Beauchamp, de Vari Drape, au (514) 521-1974.

## Des inventeurs s'inventent un Salon

GRÉGORY LEMAY  
collaboration spéciale

De tout temps, l'être humain a su créer des objets témoignant de son adaptation au milieu dans lequel il vit...

En ce sens, le monde de l'habitation et celui de l'invention entretiennent ensemble des rapports très étroits : une invention naît d'une nécessité ou d'un besoin de la maison, et celle-ci profite de ce que l'invention lui apporte comme commodité ou facilité quotidienne.

C'est la majorité des inventions, nous dit Daniel Paquette (alias le policier-inventeur, reconnu pour sa grande implication dans le domaine en question), qui sont liées, de près ou de loin, aux choses du logis — l'automobile viendrait en deuxième position. Ce n'est donc pas par hasard si, jusqu'à l'an dernier, M. Paquette et son Association des inventeurs du Québec (devenue en 1995 Le Monde des inventions québécoises) emportaient chaque année leurs pénates au Salon national de l'habitation.

« J'ai participé à peu près à tout ce qui se faisait comme événement relié à l'invention... Au fil des ans, je me suis rendu compte à quel point cela était attrayant... En 1993, on a créé un Salon de l'invention à l'intérieur même du Salon de l'habitation. Ce fut un grand succès ! »

Le Salon de l'invention est toutefois chose du passé. Rebaptisé Salon de l'invention, du génie et de la créativité de Montréal, il se tiendra dans un nouveau lieu, à une autre période de l'année. Nos inventeurs se regrouperont sous le toit de l'aréna Maurice Richard, tout près du stade, du Biodôme, de l'Insectarium et du Jardin botanique, donc en plein cœur du circuit touristique montréalais. Ils convieront le public à s'y rendre du 7 au 9 juillet, moment fort du tourisme estival.

On pourra donc y trouver et y acheter ces petites et plus grandes choses — tantôt plus utiles qu'amusantes, tantôt l'inverse — que l'on trouve rarement, malheureusement, dans les magasins...

Ce n'est qu'une minorité d'inventions qui franchissent les portes des commerçants, explique Daniel Paquette : « À la base, l'article inventé coûte cher parce qu'il est produit en petite quantité. Il y a donc moins de personnes qui sont intéressées à l'acheter. Aussi, la demande n'est pas forte; c'est un nouveau produit, le monde ne le connaît pas... »

Le Monde des inventions québécoises (MIQ) avait d'ailleurs remplacé, en 1995, l'Association des inventeurs du Québec (AIQ) — celle-ci reprendra du service au

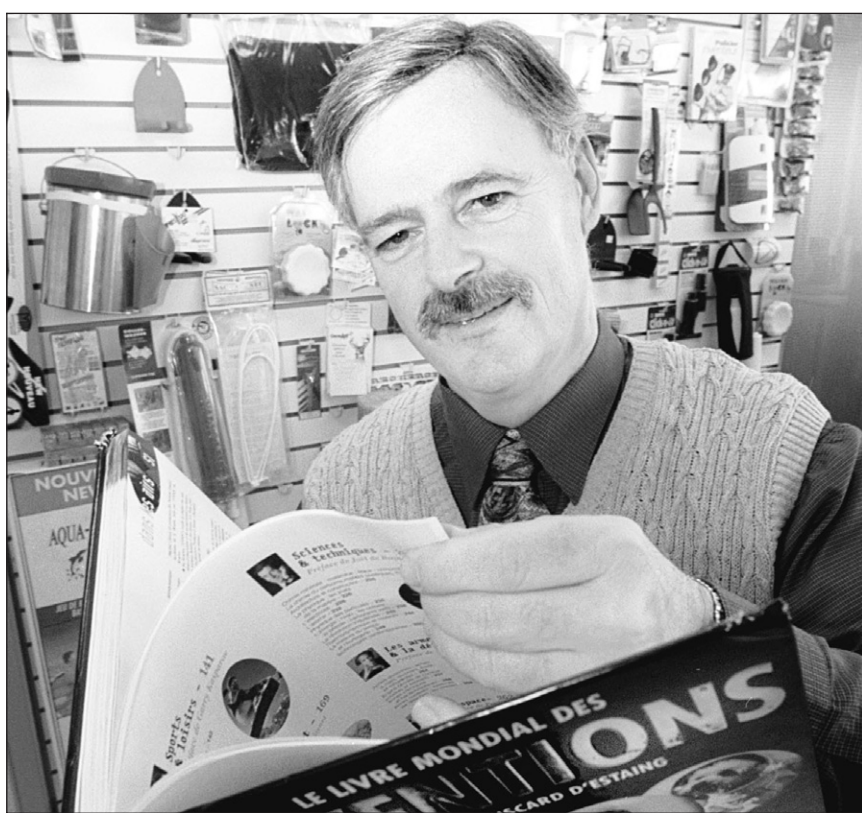


PHOTO ALAIN ROBERGE, La Presse

Daniel Paquette, le « policier-inventeur » entrevoit la création d'une chaîne d'« inventariums ».

mois de mai prochain —, pour promouvoir et vendre les produits québécois inventés. Combien de produits hors marché, de casseroles communicantes, de tapis élastiques, de serviettes auto-pliables, d'objets, quoi, ou même d'idées, dorment inutilement dans des lieux infructueux ?

L'AIQ (l'association) s'est dans un premier temps occupé d'abord de « la personne » (soit de l'inventeur, de son encadrement, de ce qui a trait au brevet d'invention ou à d'autres aspects juridiques; ensuite, le MIQ s'est davantage soucié — notamment avec sa boutique, rue Masson, fermée l'an dernier — de la commercialisation de l'invention. Il fallait trouver un concept unificateur qui, tenant compte des deux préoccupations, permettrait d'établir un réseau dans l'ensemble du Québec, générant des retombées économiques et ainsi de suite.

Si tout va bien, le rêve deviendra réalité à compter du 1<sup>er</sup> novembre 2000, quand sera inauguré le premier centre Inventarium du Québec, l'Inventarium Montréal (région), dans le quartier Hochelaga-Maisonneuve, à l'ancienne École des métiers de Montréal. Vont suivre les Inventariums des autres régions du Québec, de Québec (région), d'Outaouais, du Saguenay-Lac-Saint-Jean, etc. Et pour couronner le tout, dans quelques années, un autre centre à Montréal (Le Centre génie créativité Qué-

bec), à l'architecture scientifico-symbolique : il aura l'allure d'une gigantesque molécule constituée de six atomes (représentant les régions) reliés à un noyau central (représentant Montréal). Rien de moins !

C'est sans parler des comptoirs de vente qui parsèmeront la province, « un peu comme des comptoirs Sears », où vous pourrez peut-être vous procurer le Cabinet d'aisances écologique; le Nettoie-rouleau (de peinture); le Water-lock, un contrôleur d'eau pour le bain; l'Oeufs-rika, une spatule-pince pour la cuisson des oeufs; le Pompax, un siphon écologique; le Lave-dos, pour ce que son nom laisse entendre et le reste à l'avenant.

En attendant le Salon de l'invention et la mise en place des installations du projet Inventarium, vous pouvez vous informer sur ces produits ou sur d'autres dont vous avez déjà entendu parler, ou bien de tout autre aspect concernant l'invention, au (514) 376-1273, du lundi au vendredi, de 9h à 17h.

Et le site Internet : [www.inventarium.com](http://www.inventarium.com), en plus de vous fournir de l'information supplémentaire, vous donnera accès à des documents visuels — des photographies de produits ou d'inventions, par exemple — et aux formulaires d'inscription permettant de devenir membre de l'AIQ ou de participer au Salon de l'invention.

## L'invention de Serge Gauthier se ramasse... à la pelle

STÉPHANIE GENDRON  
collaboration spéciale

« Donnez-moi un point d'appui et je soulèverai le monde », disait Archimède. En utilisant ce principe, Serge Gauthier espère bien conquérir le monde. Il est l'inventeur du E.Z.Back, un tube de plastique d'environ 60 cm muni d'une poignée et, à l'autre extrémité, d'un adaptateur permettant de le fixer sur n'importe quel manche de pelle ou de râteau. L'adaptateur devient le point d'appui et permet de pelleter en utilisant les deux mains et sans avoir à se pencher.

L'idée frappe l'inventeur de 46 ans en plein mois d'août. Il se réveille à trois heures du matin avec l'image du E.Z.Back dans la tête. Il le dessine, puis se rend au sous-sol où il emprunte la pelle d'un de ses enfants et le tuyau de la balayuse de sa femme pour construire le prototype.

Trois heures plus tard, la première version du E.Z.Back en main, il part vers le chalet de son beau-père pour partager sa trouvaille avec sa famille réunie là-bas. La famille qui l'accueille est elle aussi bien éveillée. À trois heures du matin, le puisard s'est effondré et tous ont été réveillés par le bruit.

Serge Gauthier ne peut s'empêcher de noter la coïncidence. Il profite de l'occasion pour tester son prototype. En moins d'une heure et sans fatigue, il termine de pelleter quelque trois pieds de sable et est convaincu que ce sont des millions qu'il pelletera bientôt.

Il lui faut cependant régler un détail, le joint universel qui relie le levier à la pelle existe déjà et ne donne pas autant de liberté de mouvement que le souhaiterait l'inventeur. Il trouvera la solution sous la douche. « Quand j'ai vu la pomme de la douche, j'ai pensée à une boule emboîtée dans une cavité sphérique. Ce mécanisme permet au levier de bouger fluidement dans toutes les directions. »

Satisfait du prototype, il entreprend les démarches en vue de l'obtention du brevet. Premier coup dur, 21 inventions du même type sont homologuées. Elles datent cependant de quelques années, sont lourdes et ne possèdent pas le joint qu'il a conçu. L'éternel optimiste décide donc de tenter quand même sa chance dans cette aventure longue et coûteuse. Il le fera seul. Les

viron 25 000 \$. « Quand ma demande a été acceptée, ce fut une grande joie. Les années où tu attends sont très difficiles car tu pautes sur place. » La protection américaine lui permet de réaliser trois moules (4000 \$ chacun). Le dernier sera construit selon les recommandations d'un ingénieur afin que l'appareil soit plus léger, plus résistant et vendu à un prix abordable soit 12,95 \$ l'unité.

Arrive l'étape la plus difficile, même pour un représentant des ventes : faire connaître le produit aux consommateurs. Ce sont d'abord les démonstrations organisées en collaboration avec la boutique du Monde Des Inventions Québécoises qui aident à promouvoir le produit. Beaucoup d'efforts et de négociations permettent également de le distribuer dans les quincailleries L'Espérance et quelques Canadian Tire. Depuis sa commercialisation à la fin de 1998, le E.Z.Back s'est vendu à quelque 5000 exemplaires.

Ces ventes ne suffisent pas à éponger les dettes mais elles encouragent M. Gauthier. Les acheteurs ont toujours une réaction très positive, certains contribuant même à améliorer le produit. Une dame âgée lui a dit qu'elle l'utilisait pour passer la balayuse ce à quoi l'inventeur n'avait pas pensé. Il suggère donc maintenant d'utiliser le E.Z.Back avec les pôles d'aspirateur pour piscine, les fourches et les gros balais.

« Les bonnes inventions sont simples et peu coûteuses », affirme l'homme d'affaires. Il est donc profondément convaincu qu'un jour son invention récoltera le succès qu'elle mérite puisqu'en plus de répondre à ces critères, elle est polyvalente, ambidextre et s'installe rapidement. L'invention convient à tous les types de manche et s'ajuste à une hauteur qui peut varier selon la grandeur de l'utilisateur ou l'outil utilisé.

Bien que M. Gauthier n'ait pas fait évaluer son appareil par un

spécialiste de la santé, il se fie au bon sens. « Je suis un gars très logique et logiquement, si on n'a pas à se pencher pour soulever une charge éloignée du corps, c'est meilleur pour le dos. » Il est vrai que les mouvements les plus redoutables pour les disques intervertébraux sont ceux qui impliquent une flexion et une torsion du dos, des mouvements effectués à répétition en pelletant. Le E.Z.Back permet de faire le même travail dans une position plus avantageuse et en utilisant davantage les transferts de poids et la force des bras.

Serge Gauthier est extrêmement confiant. Un important distributeur étudie présentement son produit, mais si la réponse était négative, il irait lui-même faire des démonstrations partout au Québec. Même s'il ne récolte pas encore les fruits de cette première invention, deux autres germes dans sa tête. La loi du silence entourant les inventions en devenant lui interdit malheureusement d'en dire plus long.

# Villa Latella

Condos modèles à visiter !

**3 1/2 • 4 1/2 • 5 1/2**

• 1, 2, 3 chambres, de 805 pi car. à 1 440 pi car.  
• Cuisine moderne  
• Grand balcon  
• Salle de bains avec douche séparée  
• Stationnement Intérieur chauffé  
• Espace de rangement • Ascenseur  
• Système de sécurité • Bâtisse en béton à 100 %  
• Insonorisation de qualité supérieure  
• À 5 minutes du golf Métropolitain Anjou

**Phase II**  
**En vente maintenant**

Déjà 60 % vendu!  
**Promotion : 2 700 \$ de rabais**

Occupation mars 2000  
Ne manquez pas cette promotion exceptionnelle!  
Taux hypothécaire d'aujourd'hui garanti jusqu'au 30 juin 2000  
Bureau des ventes : 7300, rue St-Zotique, Anjou

**(514) 355-9202**

Spécial Dernière Unité Phase I - 5 1/2

Heures d'ouverture : lundi au jeudi 12 h à 20 h • Vend., sam., dim. : 12 h à 17 h  
Une réalisation de San Carlo Constructions inc.

# Le temps des semis nouveaux

## JARDINER



Pierre Gingras

**M**i-février ! Il est grand temps de jeter un coup d'oeil aux catalogues des grainetiers pour commander au plus tôt.

Chez nous, un bon nombre de plantes potagères, de vivaces et d'annuelles doivent être semées à l'intérieur en mars pour être prêtes à être transplantées en pleine terre vers la fin de mai.

Or il faut souvent deux à trois semaines, parfois un peu plus, pour obtenir des graines par la poste. Et bien sûr, les premiers arrivés sont les premiers servis, une maxime qui prend toute son importance quand il s'agit de nouveautés dont l'approvisionnement est souvent limité.

Heureusement, ce n'est habituellement pas le cas des sélections All-America qui sont vendues un peu partout, dans la plupart des catalogues et parfois sur les étals des pépinières et même en plants, au printemps. Il faut se rappeler que c'est justement le critère de disponibilité des graines qui détermine la sélection d'une espèce All America pour une année. De fait, la plante choisie par les juges ne sera pas consacrée officiellement tant et aussi longtemps qu'il n'y aura pas assez de semences pour pourvoir le marché nord-américain.

### Un poivron et un chou

Quatre plantes potagères ont cette année le privilège d'accéder au rang des célébrités.

Le poivron « Blushing Beauty » est de celles qui devraient faire une belle carrière. Le fruit rappelle un peu une cloche et il atteint 10 cm de diamètre. Quand il apparaît, sa peau est vert pâle, parfois même proche de l'ivoire. Quand il mûrit, il passe au rose tendre et à pleine

maturité, il est rose foncé. C'est cette séquence de couleurs qui a motivé en grande partie le choix des juges. On peut le consommer à tous les stades de maturité et on le dit particulièrement savoureux.

« Blushing Beauty » mesure à peine 45 à 60 cm de hauteur et il convient bien à la culture en pot. Il est résistant à la mosaïque du tabac et à trois espèces de bactéries responsables des taches des feuilles. Il est prêt à être récolté environ 75 jours après la transplantation.

Le chou « Savoy Express » semble aussi une bonne recrue pour l'an 2000. D'un poids d'environ un kilo, il est de petite taille car il mesure à peine 20 cm de diamètre et ne dépasse pas les 60 cm de hauteur. Il peut donc se trouver facilement une place dans un petit jardin. Ce chou est le Savoy le plus hâtif qui soit, nous dit l'organisation, puisqu'il est prêt à manger environ 55 jours après la transplantation.

Toujours selon les responsables de All-America Selections, il semble que plusieurs pépiniéristes en offriront des plants ce printemps. À ceux qui veulent faire leurs propres semis, il est conseillé de planter à l'intérieur cinq à six semaines avant la transplantation à l'extérieur, vers la mi-mai. On recommande aussi de regrouper quelques plants pour l'esthétique.

« Mr.Big » est considéré comme la plus grosse variété de pois sur le marché. La nouvelle sélection offre de gros pois de 1,5 cm de diamètre dont le goût sucré se démarque des autres variétés comparées.

Il est résistant à plusieurs maladies et forme un buisson de 60 à 90 cm de haut si le plant n'est pas tuteuré. La récolte est prévue une soixantaine de jours après le semis en pleine terre, si le climat est favorable, notamment si le temps est frais, ce qui n'est pas toujours le cas chez nous. On conseille de semer assez tôt en mai, mais en s'assurant que les plantules ne gèleront pas lors de leur sortie de terre.

### Un cas à part

Le cas du maïs « Indian Summer » est un peu à part.

Non seulement s'agit-il d'une plante qui prend de la place (elle atteint plus de deux mètres) mais il faut la planter à au moins 150 m d'un autre champ de blé d'Inde de peur que le coloris des grains ne soient modifié par le pollen provenant d'une autre variété. C'est que

la caractéristique du maïs « Indian Summer » est justement d'offrir un épi aux grains multicolores, soit jaune, blanc, rouge et violet. On pourra aussi éviter le problème en plantant 14 jours après ou avant une autre variété de maïs afin d'éviter que la période de reproduction ne coïncide.

Les épis sont longs d'environ 20 cm, ils ont un goût sucré et mûrissent environ 80 jours après le semis en pleine terre.

Mais les nouveautés ne se limitent pas aux All-America, loin de là. Il suffit de jeter un coup d'oeil aux catalogues des grainetiers pour en découvrir des dizaines, des centaines, selon le nombre de documents consultés. Par exemple, la maison Gardens North, sise à une trentaine de kilomètres d'Ottawa, présente plus de 200 nouveautés dans son catalogue de graines.

La compagnie s'est aussi associée à des horticulteurs professionnels ou amateurs pour offrir une gamme de nouveaux semis, une collection qui répond au nom de The Best of Friends. On y trouve une foule de plantes originales. Par exemple, un des « amis » de la maison offre des graines de six espèces de petits précheurs, alors qu'un autre, de l'Alaska, vend des semences de plantes rustiques en zone 2, notamment des ancolies. Malheureusement, il faut communiquer avec ces vendeurs par courrier ou par courriel pour obtenir des prix.

Un autre maison intéressante dont je vous ai parlé l'an dernier, Seeds of Change, de la Californie, n'offre que des graines certifiées biologiques. Parmi les nouveautés, notons la bette à carde « Mangold Swiss », le poivron « Wonder Bell », une espèce de basilic grec de même que le delphinium annuel « Blue Spike », le lupin « Mountain Blue » et bien d'autres. Le catalogue de Seeds of Change est bien illustré et plaira beaucoup aux amateurs de légumes et de fruits biologiques. Il est gratuit. On peut l'obtenir en faisant le (505) 438-8080 ou en consultant le site Internet [www.seedofchange.com](http://www.seedofchange.com)

S'il est aussi une mine d'information, le catalogue de Gardens North n'est pas illustré et il se vend 4 \$. Mais l'investissement en vaut la peine. On peut l'obtenir en faisant le (613) 489-0065 ou en procédant par courriel à l'adresse [garnorth@istar.ca](mailto:garnorth@istar.ca)

La semaine prochaine : d'autres nouveautés.



Le poivron « Blushing Beauty » rappelle un peu une cloche. Quand il apparaît, sa peau est vert pâle, parfois même proche de l'ivoire. Quand il mûrit, il passe au rose tendre et à pleine maturité, il devient rose foncé.



La caractéristique du maïs « Indian Summer » est d'offrir un épi aux grains multicolores, soit jaune, blanc, rouge et violet.

## LE TOUR DU JARDIN

### Le hoya de la Saint-Valentin

Des lecteurs ont appelé récemment pour savoir où obtenir des hoyas en forme de coeur, pour la Saint-Valentin.

À cette époque de l'année, les grandes surfaces en offrent à l'occasion. Toutefois, plusieurs fleuristes en font la promotion cette année. Je sais aussi que la pépinière Rosaire Pion, à Saint-Thomas-d'Aquin, près de Saint-Hyacinthe (via la route 20), en tient plusieurs plants de même que Cactus Fleuris, à Sainte-Madeleine, à l'est de Saint-Hilaire, au 1850, rang Nord (via la

route 116).

Le hoya « Kerii », de son nom commercial, est une plante de croissance lente dont les feuilles sont toutes en forme de coeur. Il donne les fleurs typiques du hoya, comme si elles étaient en cire (les hoyas portent le nom de wax plant, en anglais), odorantes et produisant un liquide brunâtre qui peut tacher les tapis si on ne le met pas dans un endroit approprié. Il aime une lumière vive mais il faut éviter le soleil direct.

**Au cœur du Vieux Longueuil**

**Condominiums de prestige neufs pour occupation immédiate**

- Ascenseur
- Stationnement intérieur
- 1 080 à 1 390 pi car. bâtis

**À partir de 134 800 \$**

**CONSTRUCTION PIERRE GARNEAU INC.**  
R.B.Q. 2527-9480-52

**375, rue Caroline, Longueuil (condos no 100/no 101) • (514) 594-9217**

2829495  
Not Ready

2826890  
Not Ready

**MAISONS DE VILLE**

**À partir de 129 900 \$**

**5 minutes du centre-ville**

**À deux pas du métro LaSalle**

**À proximité** • Centre-ville • Marché Atwater • Piste cyclable • Hôpital

**OCCUPATION**  
**AVRIL / JUILLET / SEPTEMBRE**  
**2000**

**HEURES DE VISITES :**  
Lundi au jeudi  
13 h à 17 h et  
18 h 30 à 21 h  
Samedi et dimanche  
de 13 h à 17 h  
R.B.Q. : 82454638-34

**Projets Résidentiels**  
**HABITATIONS**  
**LA POUDRIÈRE**  
ENTREPRENEUR GÉNÉRAL

**(514) 769-5440**

**351, Henri Duhamel (Atwater)**

2827105  
Not Ready

**CARRÉFOUR HABITATION**

**La source d'information sur l'habitation**

Reportage publicitaire

**Rénover sa cuisine, un investissement rentable**

La rénovation de la cuisine est l'un des travaux les plus coûteux, mais en même temps le plus populaire chez les consommateurs. Aussi, il ne faut pas s'étonner que ce soit celui qui procure le meilleur retour sur l'investissement, soit près de 85 %, selon les études américaines. Évidemment, ce retour peut varier d'une région à l'autre, d'un quartier à l'autre et surtout, d'une maison à l'autre. Des travaux mal exécutés ne se rentabiliseront jamais.

**Évaluer ses besoins**

Avant de commencer, il faut d'abord évaluer ses besoins. Cela veut dire fixer un budget, une enveloppe à laquelle on essaiera de s'en tenir le plus possible, même s'il est tentant parfois d'opter pour quelque chose de plus beau, de plus coûteux. Il faut également faire le diagnostic de notre cuisine, identifier ce qu'on veut changer et évaluer nos besoins en rangement. À ce titre, une petite esquisse sur une feuille quadrillée pourrait être fort utile lors de la rencontre avec l'entrepreneur et le cuisiniste.

**La conception**

Certaines personnes s'occupent principalement de la conception des salles de bains. On les appelle les cuisinistes. Ces gens sont en mesure de mettre en forme vos idées, de vous aider à choisir les matériaux et les couleurs. Ils sont souvent munis de logiciels permettant la visualisa-

tion en trois dimensions et en couleur de votre projet et vous permettent de mieux agencer les matériaux, les couleurs selon vos goûts et de réaliser un aménagement fonctionnel.

**Le rôle de l'entrepreneur**

La rénovation d'une cuisine ne consiste pas seulement en la modernisation de comptoirs ou d'armoires. Il faut souvent effectuer des travaux comme l'ajout de prises de courant, le renforcement d'un plancher à cause d'une plus grande utilisation de céramique, le nivellement du plancher ou autre. L'entrepreneur sera en mesure de calculer les angles des murs actuels, leur aplomb et pourra faire les correctifs nécessaires pour que les cabinets d'armoires puissent très bien prendre leur place. L'entrepreneur pourra également vous conseiller sur la faisabilité du projet, et ses coûts. Il pourra, le cas échéant, vous suggérer quelques travaux très rentables à long terme, comme l'isolation des murs derrière les armoires, par exemple. On ne fait pas fréquemment des travaux de ce genre, aussi bien profiter de l'occasion pour apporter les petits correctifs dont la maison a besoin.

**dimanche 10h**  
**TQS**

Une initiative de: **APCHA** (50e Montréal métropolitain)

En collaboration avec: **Québec** (Agence de l'énergie), **Gaz Métropolitain** (Source d'avenir), **La Presse**, **LONGUEUIL**