

Du mardi au samedi Bonne rentrée

# Barbier

SALON SALVATORE

1497 rue Roberval, Saint-Bruno, 450 653-8515

122500178-200825

MENSUEL

# LE JOURNAL

DE SAINT-BRUNO

SEPTEMBRE 2025  
Vol. 30 #9



# LE NOUVEAU PARC JOLLIET

Page 3

**ROXANNE JODOIN**  
courtier immobilier résidentiel

[www.roxannejodoin.com](http://www.roxannejodoin.com)

**C 514 999.7931**  
rjodoin@royallepage.ca

1225001142-220125

ROYAL LE PAGE PRIVILÈGE  
Agence immobilière franchisée et autonome

10<sup>th</sup> CLUB DES DIX<sup>th</sup> 2024 INDIVIDUEL - NATIONAL INDIVIDUEL - QUÉBEC

2024 CLUB TOP 1% NATIONAL DES ÉLITES<sup>th</sup> ROYAL LE PAGE

ROYAL LE PAGE<sup>th</sup> CERCLE EXÉCUTIF<sup>th</sup> 2024

*Apportez votre vin!*

1225001142-220125

**AU VIEUX DULUTH**

267, boul. Sir Wilfrid-Laurier  
SAINT-BASILE-LE-GRAND  
450 653-8919

Certificat Cadeau 25\$  
Chèques-cadeaux disponibles

Le 12 septembre, j'achète un vin québécois

# Résilient comme ses vignes

Le 12 septembre 2025 marquait la douzième édition de l'événement « Le 12 septembre, j'achète un vin québécois ».

Marie-Pier Ouellet  
mpouellet@versants.com

Pour Thierry Kobloth, propriétaire du Vignoble Kobloth, situé à Saint-Bruno-de-Montarville, cette journée attire leurs clients réguliers en boutique, en plus de quelques curieux de la région qui visitent le site.

Pour suivre la thématique, depuis plusieurs années, l'entreprise familiale offre une réduction de 12 % pour marquer cette célébration qui survient en pleine saison des vendanges. Une période très occupée pour l'agriculteur, qui y cultive le raisin depuis qu'il a acheté son terrain en 2004.

À cette époque, seules la maison et une vieille grange étaient bâties sur une terre peu utilisée. Aujourd'hui, plusieurs bâtiments abritent les différentes activités de l'entrepreneur, dont son restaurant, sa production de vins, de bières et de spiritueux. « Ma conjointe m'appelle Monsieur Projet », lance-t-il en riant, puisqu'il est toujours à la recherche de nouvelles idées pour se diversifier et s'épanouir.

Ce dernier point est ce que cherche le plus le vigneron. « Il faut aimer son métier », mentionne-t-il. C'est sans doute chose accomplie, puisque l'homme, né en Alsace en 1970, partage avec passion la réalité d'un vignoble en 2025.

Malgré les défis que la situation économique et l'aspect environnemental apportent aux agriculteurs, Thierry Kobloth reste convaincu d'exercer, à ses yeux, le plus beau métier du monde. « La plus belle réussite que j'ai sûrement accomplie dans ma vie, c'est d'avoir transmis à mes enfants ma passion. Ils souhaitent reprendre l'entreprise parce que ça les rend heureux et non pas pour me faire plaisir », raconte-t-il, alors que son fils Victor et sa fille Caroline travaillent pour le Vignoble Kobloth.

Cette entreprise familiale ne se limite pas au lien de sang. La conjointe de M. Kobloth fait partie également de l'équipe, tout comme deux travailleurs étrangers qui reviennent depuis plusieurs années. « L'un d'entre eux, ça fait onze ans qu'il revient tous les étés et l'autre, quatre ans. C'est une deuxième famille », mentionne l'entrepreneur, reconnaissant du travail qu'ils effectuent pour lui malgré tous les défis que rencontrent les agriculteurs année après année.



Thierry Kobloth et sa fille Caroline travaillent ensemble au vignoble familial. (Photo : Marie-Pier Ouellet)

« L'engouement pour l'achat local ne devrait pas survenir que lorsque ça va mal, mais tout le temps. » - Thierry Kobloth

« On a été chanceux, cette saison. On a eu beaucoup de pluie ce printemps, ce qui nous a fait craindre des maladies dans nos vignes. Puis après, il a fait chaud, mais pas la nuit », précise-t-il concernant les quelques semaines de canicule qui ont frappé le Québec cet été. De plus, l'agriculteur précise que les vignes sont moins fragiles que d'autres types d'agriculture, car le système racinaire s'enfouit loin dans le sol. Il utilise des cépages hybrides pour améliorer leur résilience.

La sécheresse du sol affecte donc moins les cultures et les plants, à terme, produisent plus d'ombre. « On est sur du sol argileux. Donc, l'humidité demeure davantage que d'autres sols », explique-t-il.

## PRÈS DE 10 000 PLANTS

En tout, le vigneron s'occupe d'environ 10 000 plants de vignes, soit 6 000 de raisins blancs et 4 000 de raisins rouges. C'est en 2004 qu'il a lancé ses premiers plants pour avoir une première récolte l'année suivante. Celui qui a décidé de consacrer son temps à sa passion de la viticulture devra attendre en 2007 pour voir les premiers produits être vendus après l'obtention de son permis d'alcool. Depuis, au fil des saisons, l'homme d'affaires, d'abord un cuisinier de formation, vit des hauts et des bas. C'est en 1994 qu'il quitte la France pour se laisser séduire par le Québec et, en 1997, après quelques expériences dans les restaurants montréalais, il acquiert son premier restaurant dans le Vieux-Montréal. Après 10 ans, il prend la décision de s'installer à Saint-Bruno-de-Montarville, là où son entreprise vit toujours.

Aujourd'hui, Thierry Kobloth produit annuellement entre 12 000 et 13 000 bouteilles. Les cinq cépages de blanc et les quatre cépages de rouge donneront plusieurs sortes de vins, dont un similaire au porto et son meilleur vendeur, le vin orange.

## PRÉOCCUPATION ÉCOLOGIQUE

Si les enjeux climatiques sont une réalité quotidienne à laquelle doit faire face l'agriculteur, c'est aussi une préoccupation qui se transpose dans chaque décision qu'il prend. Dans les dernières années, afin de réduire les pertes, le vigneron réutilise les résidus de vin, autrefois directement envoyés au compostage, pour en faire de la distillerie. « Avec le marc et la lie, on peut en faire des produits distillés », précise-t-il. Le marc, c'est l'ensemble des résidus secs résultant du pressurage, tandis que le lie-de-vin est un résidu solide obtenu à la fin de la fermentation du vin.

« Si j'avais du bétail, une fois distillé et que j'en aurais extrait l'alcool, je pourrais redonner les résidus que laisse la distillerie pour les nourrir », précise-t-il. L'économie circulaire est pour lui très importante pour, d'une part, réduire l'empreinte écologique des agriculteurs, mais aussi pour encourager les commerces locaux plutôt que les produits importés. Alors qu'au Québec, on importe plus de 230 millions de bouteilles, la production locale, elle, représente 2,5 millions de bouteilles, soit 1 % de ce que l'on retrouve sur les tablettes. « La production est marginale, mais de qualité. Le transport de nos produits d'ici n'a que très peu d'empreinte écologique si on la compare à des vins importés de l'Australie. »

## PETITE PORTION DU MARCHÉ

Avoir son vignoble au Québec en 2025, c'est aussi rivaliser avec des compagnies mécanisées outremer, alors qu'ici, les vigneron transforment le raisin en vin de manière artisanale.

M. Kobloth dénonce aussi la gestion gouvernementale des lois régissant la vente et la production d'alcool. « La SAQ ne risque rien du tout, ils n'investissent rien. Ce sont les agriculteurs qui prennent tous les risques », déplore-t-il, alors que c'est cette même société d'État qui établit les prix de vente.

L'inflation aura laissé sa marque également pour l'entreprise de Thierry Kobloth. « L'an dernier, ça a été très difficile. Lorsque l'économie va mal, les gens vont couper dans les loisirs, comme ce que nous proposons avec notre alcool et nos soupers-spectacles », explique-t-il. Cette année, l'achalandage va mieux, surtout qu'une vague d'achat local comme celle vécue durant la pandémie se fait un peu ressentir. « L'engouement pour l'achat local ne devrait pas survenir que lorsque ça va mal, mais tout le temps », explique-t-il.

Être un entrepreneur et un petit producteur comporte son lot de défis, admet-il, mais il ne peut pas vivre dans l'angoisse constante. « On finit toujours par s'en sortir. On donne toujours tout pour y arriver et, en bout de ligne, le meilleur salaire que j'ai, c'est la satisfaction d'être heureux de ce que je fais comme métier », conclut M. Kobloth, pour qui son emploi du temps n'est pas un travail, mais une passion.

Saint-Bruno-de-Montarville

# Le parc Jolliet inauguré

**Le parc Jolliet a été inauguré dans le district 1 - Des explorateurs, à Saint-Bruno-de-Montarville, le dimanche 7 septembre. Des centaines de familles s'étaient déplacées pour la célébration.**

**Frank Jr Rodi**  
frodi@versants.com

« Je pense que c'est l'un des plus beaux parcs de la Rive-Sud, près de Montréal! », déclare le maire de Saint-Bruno, Ludovic Grisé Farand, lors de l'inauguration.

## COUPE DU RUBAN

Ludovic Grisé Farand et la conseillère municipale du district 1 - Des explorateurs, Louise Dion, ont symboliquement coupé le ruban ensemble afin d'inaugurer le nouveau parc Jolliet. Des centaines de citoyens ont participé au rendez-vous.

Depuis juin, plusieurs familles ont eu l'occasion d'utiliser les nouvelles installations de ce parc situé sur la rue Jolliet, dont le maire et son garçon. « Même si je n'habite pas dans le secteur, je viens souvent avec mon fils parce qu'il veut revenir ici plutôt qu'à notre parc de quartier », mentionne en entrevue Ludovic Grisé Farand. Selon ce dernier, le parc est victime de sa popularité.

Questionné par le *Journal de Saint-Bruno*, le premier magistrat parle de « l'aboutissement d'un projet structurant pour le district 1 ». Le fait que le projet soit né d'une consultation citoyenne le rend aussi très fier. « Nous avons donné aux gens ce qu'ils voulaient et nous les avons écoutés. Il en résulte un parc à leur image. »

## NOUVEAUTÉS

Le réaménagement du parc Jolliet a permis d'ajouter de nouveaux modules de jeux, incluant un trampoline intégré dans le sol, un

module d'escalade, un circuit d'entraînement Trekfit de trois stations, du mobilier urbain et des jeux d'eau, en plus d'y construire un chalet neuf. À l'autre extrémité du parc, une microforêt de 310 mètres<sup>2</sup> a été plantée sous un immense arbre.

Ces nouveautés viennent bonifier les installations déjà présentes, comme les terrains de baseball, de basketball et de palets (*shuffleboard*).

Le maire évoque un « magnifique projet » qui a pris forme grâce aux idées et aux suggestions des Montarvillois, exprimées lors de la consultation publique de février 2022 sur la plateforme Ma Voix. « Depuis, il y a eu un retour positif des citoyens. C'est certain que ce parc servira de modèle lorsque viendra le temps de faire d'autres parcs de quartier à Saint-Bruno », affirme Ludovic Grisé Farand.

L'ensemble du projet s'élève à un peu plus de 5 millions de dollars.

« Je vous l'avais promis il y a quatre ans. Vous l'avez, maintenant, et j'en suis très heureuse. C'est un projet qui reflète les aspirations et les attentes de notre communauté », résume, quant à elle, la conseillère municipale du district 1 - Des explorateurs, Louise Dion.

Quand on lui demande ce que cette inauguration signifie pour l'élue du quartier, celle qui se représente pour un nouveau mandat, le 2 novembre prochain, répond qu'il s'agit d'une finalité et d'une réussite. « Le parc Jolliet, nous voulions lui refaire une jeunesse. Nous avons collaboré avec des citoyens qui ont eu de bonnes idées. Nous n'aurions pas pu aller plus loin que ça », ajoute-t-elle.

## L'AVIS DES FAMILLES

Sur le terrain, le journal a rencontré quelques familles, dont celle de la soprano montarvilloise, Ève Dessureault. « Mon conjoint



Ève Dessureault est entourée de son conjoint et de leurs deux enfants. (Photo : Frank Jr Rodi)

**« Je pense que c'est l'un des plus beaux parcs de la Rive-Sud. »**  
- Ludovic Grisé Farand

a coaché au baseball sur ce terrain tout l'été. L'inauguration du parc, c'est aussi l'occasion de faire la fête avec les gens du baseball », souligne l'artiste, qui sera de la comédie musicale *Peter Pan* avec son fils Théo en décembre prochain.

Des parents de deux enfants ignoraient qu'il y aurait une inauguration. « Nous habitons dans le coin. Ça fait déjà un bout que nous visitons le parc. Dès l'ouverture, en juin, nous étions présents », raconte le père de famille, qui dit que l'entièreté du parc est un coup de coeur. « C'est bien conçu. »

Nous avons aussi interrogé une femme qui se promenait avec ses deux enfants. Elle de-

meure dans le district 2 - Des aviateurs. Selon elle, le parc Jolliet propose plus de diversité. « Je suis architecte paysagiste. Les types de modules ont été bien choisis. C'est une belle programmation variée et l'ensemble est adapté pour tous. Avec les enfants, nous aimons beaucoup ce parc! »

Une adolescente de 13 ans a décrit le parc Jolliet comme étant « super beau avec des modules différents, mais peut-être pas bien adaptés pour les jeunes de mon âge. Les enfants plus petits ont accès à plus de variété que les ados. Je préfère les modules de jeux des parcs Gervais et Albert-Schweitzer. Mais, ici, mon coup de coeur, c'est la balançoire ronde. »

## \*\* CESSION DE BAIL \*\*

### Magnifique condo 4 ½ à louer – La Prairie

Situé au 2<sup>e</sup> étage, dans un secteur recherché et paisible de La Prairie, avec une superbe vue sur un boisé comprenant un sentier pédestre. À seulement 3 minutes de toutes les commodités et à 10 minutes du Quartier Dix30.

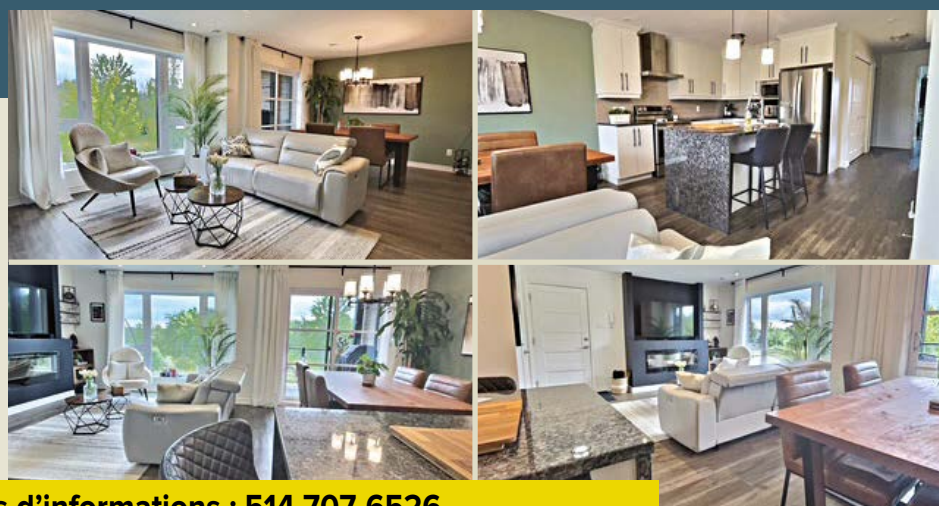
#### Caractéristiques du condo :

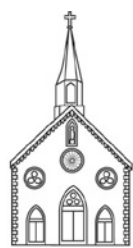
- Aire ouverte, ultra lumineux, fraîchement peinturé – prêt à emménager
- Pôles et rideaux inclus, possibilité d'acheter les électroménagers
- Logement non-fumeur et animaux interdits

- Inclus :**
- 2 stationnements extérieur / intérieur
  - Balcon
  - Rangement 4' x 8'
  - Ascenseur
  - Foyer électrique

**Prix : 2 013 \$ / mois**

**Pour plus d'informations : 514 707-6526**





## Paroisses

Saint-Basile-le-Grand et Saint-Bruno

« Proposer l'Évangile au cœur des réalités humaines  
comme projet de libération et d'épanouissement »

TÉL. : 450 653-6144

TÉL. : 450 653-6319



### FÊTE DE LA RENTRÉE PAROISSIALE

POUR L'ANNÉE PASTORALE 2025-2026, NOTRE COMMUNAUTÉ  
MARCHERA SOUS LE THÈME : « PRENDRE LE RISQUE... »

Le risque de croire, d'être chrétien au quotidien, de s'engager comme bénévole, de participer à la vie de la communauté.

Prendre le risque, c'est sortir de nos zones de confort pour avancer dans la confiance et la foi. Dieu lui-même a pris le risque de créer, d'aimer, d'espérer en nous. En Jésus, il a risqué sa vie pour nous offrir la vie éternelle.

Comme Abraham, Marie ou les disciples, nous sommes appelés à oser croire, espérer et aimer. Dans notre quotidien, cela peut être un choix de pardon, un engagement, un pas vers l'autre.

Nous soulignerons le départ de cette nouvelle année lors de la **Fête de la rentrée pastorale**, les **20 septembre à partir de 15 h à l'église Saint-Basile** et **21 septembre à partir de 10 h à l'église Saint-Bruno** : un temps de prière, de fraternité et de partage, pour redécouvrir la joie de croire et de s'engager.

Osons, nous aussi, **prendre le risque et avancer ensemble sur le chemin du Christ!**

### CATÉCHÈSE : UN CHEMIN DE FOI À DÉCOUVRIR

La vie de foi, c'est avant tout un parcours vivant et en constante découverte. Qui peut vraiment dire qu'il connaît tout de Dieu — Père, Fils et Esprit saint, la Bible ou l'Église? La foi n'est pas une simple accumulation de savoirs, mais une confiance profonde et réfléchie. Après tout, on dit « Je crois... », pas « Je sais... ».

Si vous souhaitez mieux comprendre ce chemin de foi ou inscrire votre enfant, nous vous invitons à prendre contact avec Mélanie Lefebvre. Elle vous proposera un rendez-vous individuel avec notre catéchète, François Therrien.

Cette rencontre, à vivre en présence d'un parent et du ou des jeunes concernés, est un temps de partage et de discernement sur le chemin spirituel déjà parcouru. C'est une belle occasion pour poser vos questions et envisager ensemble la suite.

Pour plus d'informations ou pour prendre rendez-vous :

Mélanie Lefebvre [catechese2stb@gmail.com](mailto:catechese2stb@gmail.com)

### COCKTAIL-BÉNÉFICE ET PRÉSENTATION PAR LE SÉNATEUR CLÉMENT GIGNAC

Avez-vous déjà côtoyé un sénateur? À Ottawa, c'est sûrement facile, mais à Saint-Bruno, ce n'est pas évident? Voici une occasion unique le 15 octobre à 18 h 30 de rencontrer l'un des 105 sénateurs du parlement canadien, ici même au sous-sol de l'église Saint-Bruno. M. Clément Gignac, résident de St-Bruno-de-Montarville, a gracieusement offert ses services pour parler aux citoyens lors d'une soirée-bénéfice au profit de la paroisse. Fort d'une longue expérience dans le domaine de la finance, comme membre de l'Assemblée nationale, puis nommé sénateur au parlement canadien en 2021, il s'appuiera sur ses expériences d'envergure pour nous parler de la position du Canada face au contexte géopolitique actuel.

Les billets pour cette superbe conférence sont disponibles au presbytère situé au 1668, rue Montarville, au montant de 100 \$, qui inclut un reçu fiscal de 75 \$ aux fins d'impôt sur le revenu. La date limite d'inscription est le 12 octobre. Venez profiter d'un unique moment d'échanges avec une personne au cœur de l'action. Bienvenue à tous!

Pour de plus amples informations, veuillez téléphoner au 450 653-6319 ou 438 497-9427

### TRAVAUX DE RÉPARATIONS DE L'ÉGLISE SAINT-BRUNO



Comme vous l'avez sans doute remarqué, nos travaux de réparations des joints des pierres de nos murs extérieurs sont en cours. Ces travaux prendront environ 2 mois et chaque côté de l'église sera touché d'une façon ou d'une autre.

Les travaux sont régis par la firme d'architecte Nadeau Nadeau Blondin. Cette réparation est nécessaire pour éviter des risques de détachement de pierre. Les démarches requises pour lancer ces

travaux ont duré plusieurs années et nous en profitons pour remercier tous les gens qui ont aidé.



### JARDIN COMMUNAUTAIRE



Nous souhaitons remercier la Ville de Saint-Bruno pour la prise en charge de notre jardin communautaire cet été. Ce jardin existait depuis quelques années, mais son entretien devenait difficile par manque de bénévoles. De plus, les derniers étés ont été très chauds et l'arrosage requis n'était pas facile. En plus de donner un fier aspect à notre façade, il produit des légumes pour la communauté. C'est un beau succès et merci encore à la Ville!

Cette publicité est gracieusement offerte par  
Le Journal de Saint-Basile.

LE JOURNAL  
DE SAINT-BRUNO

Web: [www.up2stb.org](http://www.up2stb.org) • Twitter: @unitestb2 Facebook: Unité pastorale Saint-Basile/Saint-Bruno

# Minta attend vos projets



Minta attend vos projets pour les pays en développement. (Photo : courtoisie)

**Minta Saint-Bruno est prêt à recevoir des demandes de financement pour des projets d'aide humanitaire à réaliser en 2026. La date limite pour soumettre un projet est le dimanche 16 novembre 2025.**

L'appel de projets pour l'aide aux pays en développement est lancé! À cette période de l'année, Minta Saint-Bruno, un organisme communautaire de solidarité internationale qui existe depuis 1970, fait appel aux personnes qui résident ou travaillent ou s'impliquent dans Saint-Bruno-de-Montarville et Saint-Basile-le-Grand, de même qu'aux organismes ou associations souhaitant s'investir dans un projet d'aide humanitaire.

### ADMISSIBILITÉ

Pour être admissibles, les projets soumis comportent certains critères. Ils doivent s'adresser à une communauté démunie, des familles, des femmes et des enfants vivant dans un pays en développement. La personne ou l'organisme qui parraine le projet agit donc comme répondant ou intermédiaire, et doit connaître le ou les responsables qui s'activent dans le pays où a lieu le projet. Ensemble, ils élaborent par écrit la demande d'aide financière à proposer à Minta. La contribution maximale accordée par projet est de 5000 \$.

Les secteurs prioritaires sont l'approvisionnement en eau potable, la production alimentaire, l'éducation et la santé. La subvention sert à des projets concrets, pérennes, structurants et respectueux de l'environnement à réaliser en 2026.

Sur le site Internet de Minta Saint-Bruno, [minta-saint-bruno.org](http://minta-saint-bruno.org), se trouvent toutes les informations nécessaires pour compléter une demande financière dans l'onglet « Projets ». Le document rempli avec les signatures du répondant et du responsable est alors expédié au plus tard le dimanche 16 novembre en version électronique à [info@minta-saint-bruno.com](mailto:info@minta-saint-bruno.com).

Après la réception des projets, les membres du comité se réunissent pour les analyser et déterminer les montants alloués aux projets qui seront sélectionnés. Une campagne de financement est lancée et au mois de mai, lors de la Marche annuelle, les chèques sont remis aux répondants et aux responsables des projets afin qu'ils se concrétisent.



Minta Saint-Bruno. (Photo : courtoisie)

### DONS ET ACTIVITÉS DE SENSIBILISATION

Depuis les débuts de Minta, ce sont près de 300 projets d'aide humanitaire dans 44 pays qui ont été réalisés grâce à l'engagement des répondants et des responsables, au soutien des membres du comité Minta ainsi qu'à la grande générosité des donateurs.

Lors de la Marche de solidarité du 3 mai 2025, Minta a remis 35 000 \$ aux répondants des 9 projets choisis. Sur le site Internet de l'organisme, il est possible de constater que ces projets sont en cours. Minta se dit heureux d'accepter les dons tout au long de l'année et rappelle que 99 % de ceux-ci vont directement au financement des projets.

Lors du marché public de Saint-Bruno, le samedi 27 septembre au matin, des membres de Minta seront sur place pour faire connaître l'organisme. Des conférences sont aussi au programme de Minta pour les écoles et les organismes. Pour recevoir des membres du comité pour parler de l'histoire et des projets de Minta, écrivez à [info@minta-saint-bruno.com](mailto:info@minta-saint-bruno.com).

(Source : Minta Saint-Bruno)

Rue Montarville

# Nouvel abribus à venir



Un nouvel abribus sera implanté sur la rue Montarville. (Photo : Frank Jr Rodi)

**Des travaux sont en cours sur la rue Montarville afin d'implanter un nouvel abribus du Réseau de transport de Longueuil. L'infrastructure sera située devant l'église de Saint-Bruno-de-Montarville.**

**Frank Jr Rodi**  
frodi@versants.com

« L'abribus construit face à la paroisse facilitera la fluidité de la circulation sur Seigneurial Est et en assurera l'accessibilité universelle pour les usagers », explique la porte-parole du Réseau de transport de Longueuil (RTL), Laurence Plourde-Mainville.

Les travaux se sont amorcés le 5 août. D'après le RTL, ils devraient se poursuivre au cours des prochaines semaines. L'abribus sera effectif « au courant de l'automne ».

## DEUX ARRÊTS D'AUTOBUS À RELOCALISER

C'est à la suite d'une transaction entre la fabrique de la paroisse et la garderie Montarville, survenue l'année dernière, que la Ville peut solutionner « un problème d'arrêts d'autobus » dans son cœur villageois.

En effet, le *Règlement de lotissement URB-L2017* prévoit qu'une contribution pour fins de parcs doit représenter 10 % de superficie de terrain ou une somme équivalente à 10 % de la valeur du terrain.

Le nouvel abribus en remplacera deux autres, jugés problématiques. L'un au coin de la rue Montarville et du boulevard

Seigneurial Est, l'autre au coin de Montarville et de la rue Saint-Jacques. Entre ces deux arrêts, un nouvel abribus sera mis en place pour les usagers, juste devant l'église.

« Dans ce genre de projet, le promoteur doit fournir des frais de parcs à la Ville, soit en terrain, soit les payer. Ici, c'est la fabrique qui vend le terrain à la garderie. Du privé à privé. Ça vient régler le problème d'arrêt d'autobus à côté. C'est pour cette raison que la contribution à des fins de parcs est là et que ce n'est pas à côté de la garderie », expliquait le maire, Ludovic Grisé Farand, l'année dernière après l'annonce de la transaction.

## DES ARRÊTS PROBLÉMATIQUES

Il y avait aussi une question de sécurité dans la décision de combiner deux arrêts en un seul. Le premier, Seigneurial E./Montarville, bloque la seule voie de cette collectrice qui permet de poursuivre tout droit ou de tourner à droite. Pour les gens sur le coin de Seigneurial, aux abords de la rue, « ce n'est pas très sécuritaire, surtout l'hiver », notait M. Grisé Farand.

Quant à l'abribus au coin de Saint-Jacques et Montarville, il était en fin de vie utile, selon le RTL. « Le remplacement de cet abribus est subventionné par le ministère des Transports et de la Mobilité durable grâce à un programme annuel de maintien des abribus du RTL. Le repositionnement de l'abribus et de l'arrêt n'occasionne pas de coût additionnel », affirme Mme Plourde-Mainville.

Le RTL assure la gestion des travaux avec son entrepreneur et collabore avec Saint-Bruno.

**« L'abribus construit face à la paroisse facilitera la fluidité de la circulation sur Seigneurial Est. »**  
- Laurence Plourde-Mainville

# Collecte de canettes et bouteilles consignées

Sachez que...

10 000\$ ont été ramassés l'an passé !

**Vous pouvez amener vos canettes et bouteilles consignées pour financer ses activités tout au long de l'année à la Maison des jeunes située au 1425 rue Goyer.**

**Vous pouvez les déposer idéalement sur nos heures d'ouverture du lundi au vendredi entre 15h et 20h.**

**Pour nous joindre : 450 - 441 - 1989**





*Prolongez la vie de votre béton*

**BÉTON DESIGN** RBQ.8310-7151-45  
restauration et protection de béton

Depuis près de

# 25

ans

PROBLÈMES DE BÉTON? NOUS AVONS LA SOLUTION!



AVANT

- Finition de solage (crépi et acrylique)
- Base de béton pour cabanons et spas
- Trottoirs
- Contours de piscine
- Balcons
- Planchers de garage
- Escaliers
- Solages, etc.
- Patios

**BÉTON NEUF ET RESTAURATION**

PROJET PERSONNALISÉ  
PYRITE  
ÉPOXY  
SCCELLANT

- Nettoyage et décapage à pression
- Fini décoratif
- Réfection, restauration et scellant de toute surface de béton



APRÈS

**ESTIMATION GRATUITE**

# 450 645.0016

Reservez tôt pour vous assurer nos services pour la saison.

[WWW.BETONDESIGN.CA](http://WWW.BETONDESIGN.CA)  
[WWW.BETONENTREPRENEUR.CA](http://WWW.BETONENTREPRENEUR.CA)

1225001153-160425

## CHRONIQUE HORTICOLE



# L'important rôle des arbres

**Au cours des années, j'ai souvent souligné l'importance des arbres, que ce soit pour leur apport horticole, écologique ou ornemental.**

**Réal Scalabrini,**

membre à vie de la Société d'horticulture  
et d'écologie de Saint-Bruno

[www.shesb.ca](http://www.shesb.ca)

J'ai à remplacer un magnifique érable de Norvège Golden Princeton (Acer platinoides Princeton Gold), que je viens de perdre après 25 ans. L'automne étant l'un des moments judicieux pour planter un arbre, les deux prochaines chroniques seront consacrées à mes lectures et à mes réflexions sur le sujet.

### L'ÉQUILIBRE URBAIN

L'arbre est une ressource urbaine essentielle. Les changements climatiques actuels étant un problème environnemental, il est important d'utiliser les arbres comme l'une des solutions. Une étude récente de l'ONU révèle que le meilleur moyen de lutter contre les changements climatiques, c'est d'utiliser les arbres pour séquestrer les gaz carboniques. Toutefois, lors du développement urbain, l'arbre est fréquemment l'une des premières victimes, souvent par ignorance de son importance sur la qualité de vie.

### L'ARBRE ET L'ÉCOLOGIE

#### Producteur d'oxygène... source de vie.

L'arbre produit sa propre nourriture grâce à la photosynthèse, un processus qui transforme l'énergie lumineuse du soleil en glucose et produit de l'oxygène. Les végétaux verts sont à la base de la chaîne alimentaire; herbivores et carnivores dépendent entièrement de la photosynthèse des végétaux. L'oxygène libéré dans l'atmosphère est vital pour la vie animale sur terre. Un arbre mature produit en moyenne 120 kg d'oxygène par an, ce qui correspond à la moitié de la consommation annuelle d'un adulte.

**Purificateur de l'air.** L'arbre est l'un des spécialistes de la filtration de l'air. Il absorbe de la poussière et des polluants, et la quantité absorbée varie selon l'espèce. Par exemple, un érable mature peut capter jusqu'à 20 kg de poussière par an. Une rue bordée d'arbres matures contient jusqu'à quatre fois moins de poussière atmosphérique qu'une rue sans arbres. Certaines essences, comme l'orme, le hêtre, l'aulne et le saule, sont réputées pour leur haut taux de filtration des polluants. D'autres variétés, comme le chêne à gros fruit, l'ostryer de Virginie et le vinaigrier, peuvent retenir une plus grande quantité de poussière grâce à leurs feuilles duveteuses. De plus, les végétaux matures en zone urbaine peuvent capter environ 800 kg de CO<sub>2</sub> par an.

**Diversité biologique.** La biodiversité se réfère à l'ensemble des espèces et des écosystèmes d'un territoire donné. Au Québec, plus de 40 000 espèces animales et végétales sauvages vivent en harmonie, et plusieurs de ces espèces dépendent des écosystèmes forestiers. Cette diversité des organismes par région constitue une mesure fondamentale de la santé du milieu naturel. Les végétaux étant des producteurs primaires dans la chaîne alimentaire, la disparition d'une seule espèce végétale peut provoquer à elle seule l'extinction de plus de 30 espèces animales.

**Lutte contre l'érosion du sol.** Les arbres jouent un rôle crucial dans cette lutte, notamment lors des travaux de construction et du passage régulier des piétons. Les racines des arbres retiennent le sol en place sur les terrains en pente, évitant ainsi l'écroulement des rives dans les cours d'eau. Les arbres contribuent également à la régularisation et à la stabilisation de l'hydrologie des sols, tout en maintenant le niveau d'eau de la nappe phréatique. En l'absence de couvert végétal, le sol est directement exposé à la pluie, ce qui entraîne du ruissellement et des répercussions majeures à long terme sur la structure du sol, telles que la perte de minéraux par ravinement ou par érosion. Cette dégradation est particulièrement prononcée sur les sols en pente, les berges des ruisseaux, les falaises, les collines et les talus.

**Amélioration de la qualité de l'eau.** Grâce à leurs racines, qui absorbent une grande partie des eaux de ruissellement, les arbres limitent la quantité de polluants et de fertilisants qui s'écoulent vers les cours d'eaux. Les arbres permettent ainsi de protéger les cours d'eau et de diminuer les inondations. Non seulement sont-ils des filtres très efficaces qui offrent une meilleure qualité d'eau, mais les arbres servent aussi à emmagasiner l'eau, réduisant ainsi l'évaporation du sol. Ces arbres stabilisent et retardent la fonte des neiges. Les arbres situés le long des cours d'eau, des lacs ou des étangs sont essentiels pour maintenir l'équilibre et la santé des plans d'eau.

**Régulateur des écarts extrêmes de température.** La vapeur d'eau dégagée dans l'atmosphère, par l'évapotranspiration des arbres, influe sur le taux d'humidité et tempère les variations extrêmes du climat. Plusieurs études scientifiques démontrent que le déboisement des villes augmente la température de l'air et la vitesse des vents.

**Protection contre la chaleur.** Par l'évapotranspiration, un arbre mature rafraîchit l'air ambiant autant que cinq climatiseurs fonctionnant à pleine capacité. Avec leur feuillage, les arbres nous offrent une protec-

tion contre la radiation solaire en absorbant puis en reflétant celle-ci, diminuant ainsi l'intensité du rayonnement solaire et la chaleur ressentie. De plus, ils créent de l'ombre, offrant des espaces résidentiels plus frais en cas de température élevée.

#### Amélioration des sites arides et perturbés.

Parmi les éléments fertilisants essentiels à la survie des plantes on retrouve : l'azote, le phosphore et le potassium. Certaines plantes ont la capacité de fixer l'azote en symbiose avec des bactéries, dont des légumineuses vivant dans des sols pauvres et arides, telles : le févier, le chicot du Canada, le robinier faux-acacia... Grâce à des bactéries, elles prélèvent l'azote de l'air et restituent l'azote dans le sol au niveau des racines. D'autres plantes du même secteur bénéficient de ces éléments fertilisants. Cette collaboration bénéficie aux deux parties. La plante fournit de l'énergie aux bactéries issues de la photosynthèse et reçoit de la bactérie des acides aminés qui lui sont nécessaires. En plus, la production d'azote est stockée dans le sol ou par la plante elle-même. Quand la plante meurt, elle se décompose et libère tout l'azote dans le sol, et le fertilise. La famille des graminées et celle des cypéracées ont également la capacité de fixer l'azote.

**Brise-vent.** L'arbre diminue la vitesse du vent malgré sa grande puissance. En créant une résistance au mouvement de l'air, il en résulte une zone d'accalmie, réduisant la vitesse de l'air jusqu'à 50 % lorsqu'il y a un écran dense d'arbres. Le degré de réduction de la vitesse dépend de la hauteur, de la densité et de la perméabilité des végétaux.

**Attraction pour la faune.** De nombreuses espèces animales et végétales dépendent totalement de la végétation pour survivre. Les arbres offrent abri, protection et nourriture aux écureuils, et ils sont essentiels aux oiseaux et aux insectes. Plusieurs espèces de végétaux alimentent les oiseaux l'hiver, par exemple, les sorbiers, les aubépines... qui conservent leurs fruits tout l'hiver. Plusieurs autres fruits sont produits par la végétation et complètent le régime alimentaire de diverses espèces animales. Notons par exemple les glands, les baies et les samares. C'est sans compter la protection offerte aux proies qui se cachent dans le couvert feuillu des arbres pour se protéger des prédateurs.

**Diminution du bruit.** Les arbres qui longent la rue réduisent le bruit ambiant de plusieurs décibels, offrant une bonne protection contre les bruits de la ville et de la circulation. La densité du feuillage correspond à l'efficacité de la barrière de protection.



(Photos : courtoisie)



Érable rouge



Chêne blanc



Micocoulier occidental



Thuja occidentalis Jantar

Par exemple, une rangée dense d'arbres peut stopper de six à huit décibels.

« Partout où l'arbre a disparu, l'homme a été puni de son imprévoyance. » **Propos de Châteaubriand.**

\* La suite le mois prochain...

Association du hockey mineur de Saint-Bruno

# Un nouveau logo dévoilé

**L'Association du hockey mineur de Saint-Bruno-de-Montarville dévoile son nouveau logo et renouvelle l'uniforme des joueurs.**

Frank Jr Rodi  
frodi@versants.com

« Des chandails de hockey, il faut les remplacer tous les dix ans », commente le vice-président de Hockey Saint-Bruno, Marc Savard. L'idée a été amenée au conseil d'administration. Puis un sous-comité a été créé en mai 2024, composé de Marc Savard, Julie Gagné et le directeur des communications chez Hockey Saint-Bruno, Sylvain Martineau.

## DES GILETS À REMPLACER

Selon la responsable de l'équipement de l'organisation, Julie Gagné, l'uniforme précédent a connu une durée de vie de 10 ou 11 ans environ. Les chandails commençaient à montrer des signes de fatigue. « Ils étaient brisés et certains, surtout les blancs, étaient tachés », affirme Mme Gagné.

« En prévoyant ce changement de chandail, je voulais mettre en place un petit projet pour l'AHMSB. Depuis longtemps en préparation, c'est un petit projet qui s'est avéré de grande envergure », précise Marc Savard, qui s'implique auprès de Hockey Saint-Bruno depuis plusieurs années.

Pour Julie Gagné, l'initiative de Marc Savard est devenue « un projet bien plus gros que juste changer de chandail ».

## CHANGEMENT DE LOGO

En effet, l'organisme sportif a profité de l'occasion pour modifier le logo qui ornait les maillots de ses équipes au cours de la dernière décennie. Après avoir réfléchi et proposé des idées « qui sortent de la boîte », il a été convenu par le trio que l'image de l'oiseau et de la montagne devait être conservée. « Les oiseaux de proie, c'est notre identité à Saint-Bruno, rappelle Sylvain Martineau. Mais tant qu'à refaire le logo, nous en avons profité pour le moderniser. »

Hockey Saint-Bruno évoque « continuité et innovation ». L'organisation demeure dans la même palette de couleurs, avec le bleu foncé et le rouge. Toutefois, le bleu clair a été ajouté et le gris remplace désormais le blanc sur les chandails. Aussi, le logo original de Hockey Saint-Bruno, mais adapté aux nouvelles couleurs, a été ajouté sur le col de tous les uniformes. Pour Marc Savard, c'est « un clin d'œil à l'histoire, une façon de conserver nos traditions tout en profitant d'un nouveau look ».

« Pour les jeunes, porter un chandail au goût du jour, qui les valorise et les rend fiers, est



Le nouveau logo dévoilé. (Photo : courtoisie)



Marc Savard et Sylvain Martineau endossent fièrement le nouvel uniforme de l'AHMSB. (Photo : Frank Jr Rodi)

aussi motivant que la performance sur la glace », estime Sylvain Martineau, qui parle d'un projet « emballant à tous les points de vue ».

Il rappelle que ces jeunes jouent du hockey récréatif pour le plaisir. « Un logo vit avec son époque. Il doit rester clair, lisible, inspirant, surtout dans un monde numérique. Cela augmente leur fierté de porter le chandail et l'image de leur équipe », ajoute-t-il.

## UN PROJET DE 100 000 \$

L'Association a déboursé près de 100 000 \$ pour ce changement d'uniforme et d'identité visuelle. C'est l'entreprise Vêtements SP, à Saint-Hyacinthe, qui s'est occupée de produire les quelque 900 nouveaux gilets pour les hockeyeurs de Saint-Bruno.

« Un clin d'œil à l'histoire [...] tout en profitant d'un nouveau look. »  
- Marc Savard

Quand on lui demande si cette dépense est un gage que l'organisation est en bonne santé financière, le vice-président affirme que c'est bien le cas. Une dépense déjà prévue, selon Marc Savard, à raison d'une hausse de 5 \$ sur les adhésions. Pour une inscription à 350 \$, c'est devenu 355 \$. « Après sept ou huit ans ainsi, nous avons accumulé les fonds nécessaires. Ce qui nous a évité d'effectuer une démarche auprès de commanditaires », conclut-il.

## VOTRE OPINION

Pour réagir à cet article :  
redaction@versants.com



**ÉQUIPE SYLVESTRE**  
COURTIERS IMMOBILIERS

**FAITES DE VOTRE  
RÊVE IMMOBILIER  
UNE RÉALITÉ**



**Charles-Alexandre Sylvestre**  
Courtier immobilier résidentiel

**450 678.3150 | casylvestre.com**

RE/MAX Privilège inc. Agence immobilière, franchisé indépendant et autonome de RE/MAX Québec inc.  
7750, boulevard Cousineau, suite 103, Saint-Hubert, QC J3Z 0C8



**7375, CH. SAINT-JEAN  
LA PRAIRIE**



**VENDU EN 45 JOURS**

**2141, DES ROSES  
CARIGNAN**



**NOUVEAU PRIX | 2 798 000 \$**

**1432, FRANÇOIS-P.-BRUNEAU  
SAINT-BRUNO-DE-MONTARVILLE**



**NOUVEAUTÉ | 2 498 000 \$**

**901, CHEMIN DES HIRONDELLES  
SAINT-BRUNO-DE-MONTARVILLE**



**1 988 000 \$**

**53, AVENUE DU BEL-HORIZON  
SAINTE-JULIE**



**NOUVEAU PRIX | 1 598 000 \$**

**302, RG DES VINGT APP. 13  
SAINT-BASILE-LE-GRAND**



**NOUVEAU PRIX | 1 148 000 \$**

**7, DES PINS  
SAINT-BASILE-LE-GRAND**



**NOUVEAUTÉ | 998 000 \$**

**1483, EVERGREEN  
SAINT-BRUNO-DE-MONTARVILLE**



**NOUVEAUTÉ | 849 000 \$**

**302, RG DES VINGT APP. 13  
SAINT-BASILE-LE-GRAND**



**NOUVEAUTÉ | 7 000 \$ / MOIS**