



AFFAIRES



IMMOBILIER
Suivez le blogue animé
par Maxime Bergeron
affaires.lapresse.ca/bergeron

RIM SURPREND
LES MARCHÉS PAGE 7

S&P TSX 12 388,71 -14,92 (-0,12%)	S&P 500 1443,69 +7,88 (+0,55%)	DOW JONES 13 311,72 +59,75 (+0,45%)	PÉTROLE 90,13 \$US +0,15 \$US (+0,17%)	DOLLAR 101,29 +0,09 cUS
--	---	--	---	--------------------------------------



FIN D'UNE ÉPOQUE
LA BOURSE
DE NEW YORK
CHANGE DE
PROPRIÉTAIRE
PAGE 5

PHOTO REUTERS



YELLOW MEDIA
UN NOUVEL
ESSAI
PAGE 8

MARKETING-PUBLICITÉ
UNE VIDÉO
DE 20 MILLIONS
PAGE 4



PHOTO IVANO H. DEMERS, LA PRESSE

L'ÉDIFICE DE LA CAISSE DE DÉPÔT A 10 ANS **APRÈS LES CRITIQUES, LES ÉLOGES**

Inauguré dans la controverse il y a 10 ans, le centre administratif de la Caisse de dépôt et placement du Québec a coûté cher, mais il a changé le visage du quartier.
NOTRE DOSSIER EN PAGES 2 ET 3

TAG HEUER
SWISS AVANT-GARDE SINCE 1860

BIRKS
BIRKS.COM 1.855.873.7373

TAG HEUER CARRERA CALIBRE 1887
IN-HOUSE MANUFACTURED CHRONOGRAPH

CENTRE CDP CAPITAL



LES 10 ANS D'UNE ICÔNE CONTROVERSÉE

CELA FERA 10 ANS
DEMAIN QUE LA
CAISSE DE DÉPÔT
ET PLACEMENT
DU QUÉBEC A
INAUGURÉ SON
NOUVEAU CENTRE
ADMINISTRATIF.
APRÈS UNE
NAISSANCE ÉMAILLÉE
DE SCANDALES,
L'ÉDIFICE EST
DEVENU UNE ICÔNE
ARCHITECTURALE
ET UN IMPORTANT
VECTEUR
D'INVESTISSEMENTS
POUR LE QUARTIER
INTERNATIONAL
DE MONTRÉAL.
GENÈSE D'UN PROJET
AMBITIEUX.



MAXIME BERGERON

Le parquet du centre administratif de la Caisse de dépôt est presque désert en cet après-midi neigeux de décembre. À l'exception des immenses cloches de Noël suspendues au plafond de l'atrium, l'ambiance n'a rien de festif. Et pourtant, les employés du centre célèbrent discrètement depuis le milieu du mois.

Le 22 décembre 2002, les premiers travailleurs de la Caisse emménageaient dans les bureaux flambant neufs du groupe, au cœur du Quartier international de Montréal. Une arrivée sans fanfare, dans un immeuble alors considéré comme le symbole de la controverse et du gaspillage par plusieurs Québécois.

Le déménagement n'aurait pu tomber à un pire moment pour l'institution. Le nouveau président de la Caisse de dépôt et placement du Québec, Henri-Paul Rousseau, vient tout juste de fermer plusieurs filiales et de licencier 14% des employés du groupe lorsque les premiers travailleurs s'installent dans le spectaculaire bâtiment.

Rousseau, nommé en mai 2002 alors que la construction battait déjà son plein, se dit mal à l'aise avec l'envergure du siège social, qui va à l'encontre de ses goûts « plus modestes ». Une réticence d'autant plus grande que les coûts du complexe, au départ estimés à 102,5 millions de dollars, dépassent à l'époque

les 300 millions. La facture totale sera beaucoup plus élevée (voir autre texte).

Malgré cette naissance sous le sceau de la controverse, peu de gens remettent en question l'importance qu'occupe aujourd'hui le Centre CDP Capital dans le paysage architectural de la métropole. « C'est toujours magnifique et splendide, c'est LE bâtiment à Montréal », tranche Frédéric Metz, membre fondateur du Centre de design de l'UQAM.

L'arrivée de la Caisse de dépôt dans le Quartier international n'est pas fortuite. À la fin des années 90, le secteur peine à se trouver une identité. Il est balaféré par l'autoroute Ville-Marie et les

« Tout était mal foutu au square Victoria, et le reste du quartier, c'était les résidus de l'expropriation faite pour construire l'autoroute et le métro. »

— Clément Demers, DG de Quartier international de Montréal

stationnements de surface. Les rares espaces publics, comme le square Victoria, sont déprimants et incitent à tout sauf à faire un pique-nique. Partout, le gris domine.

« Tout était mal foutu au square Victoria, et le reste du quartier, c'était les résidus de l'expropriation faite pour construire l'autoroute et le métro, rappelle Clément Demers, directeur général du Quartier international de Montréal (QIM). C'était un *no man's land* et une honte

assez monumentale pour Montréal. »

Le secteur enclavé entre le centre-ville, le Vieux-Montréal, héberge déjà plusieurs institutions de calibre international à la fin des années 90, mais il se cherche une direction claire. Le QIM est formellement créé en 1998 et devient en 1999 un organisme à but non lucratif, chargé de piloter le redéveloppement de tout le quadrilatère.

Dès le départ, la Caisse de dépôt s'impose comme un allié de taille de ce projet de renouveau urbain. Lorsque l'institution cherche un terrain pour ériger son nouvel immeuble, le président de l'époque, Jean-Claude Scaire, parvient sans trop de mal à convaincre le conseil d'administration de la Caisse de s'installer dans

plus que l'administration Scaire décide de réaliser la construction en formule accélérée.

« L'idée était d'avoir un immeuble de qualité, qui correspondait non seulement à l'endroit, mais au statut de la Caisse et à son rôle qui était à ce moment-là très axé sur l'international, dit aujourd'hui Jean-Claude Scaire. On a fixé des objectifs de qualité, de modernité et de satisfaction des normes de développement durable. »

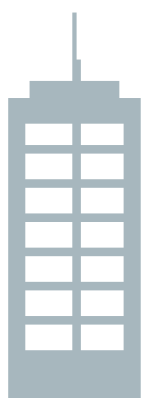
Le chantier a progressé à une vitesse rarement vue à Montréal. En un peu plus de deux ans, la majeure partie de ce « gratte-ciel horizontal » de 568 000 pieds carrés était construite. Les architectes et ingénieurs ont intégré dans l'immeuble plusieurs innovations technologiques, comme un système de récupération de l'air situé entre les deux parois vitrées.

L'arrivée d'un édifice aussi prestigieux a donné un gros coup de pouce au QIM, en contribuant à attirer de nouveaux investissements dans le secteur. Impossible de quantifier l'impact direct du Centre CDP Capital, mais on sait que les sommes injectées dans le QIM depuis 2000 frôlent les 2 milliards. Plusieurs tours de condos, hôtels et bureaux sont sorties de terre, et de nombreux autres projets sont prévus.

Le Centre CDP Capital a aussi remporté une série de récompenses au Canada et à l'étranger, dont le Prix de l'Institut royal d'architecture

418
MILLIONS

Coût total
du complexe CDP*



- 37%

Écart négatif entre les coûts de construction et la valeur marchande du complexe*

« On est sorti de là avec le prix qu'on savait qu'on paierait. »

— Jean-Claude Scaire,
ex-président de la
Caisse de dépôt



CENTRE CDP CAPITAL

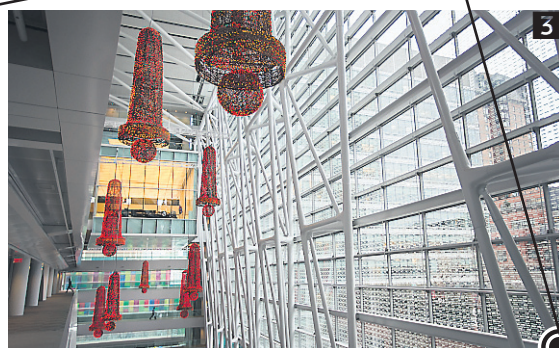


➤ **1** Une bonne partie du chantier a servi à recouvrir l'autoroute Ville-Marie.
PHOTO FOURNIE PAR LA FIRME D'ARCHITECTES

2 L'immeuble tel qu'il apparaît aujourd'hui.
PHOTO ROBERT MAILLOUX, ARCHIVES LA PRESSE

3 Ambiance de Noël dans l'atrium, ces jours derniers.
PHOTOS IVANOHO DEMERS, LA PRESSE

4 et **5** Le chantier du Centre CDP Capital a été réalisé en formule accélérée.
PHOTOS FOURNIES PAR LA FIRME D'ARCHITECTES



Scraire persiste et signe

Dix ans après l'inauguration du Centre CDP Capital, son principal artisan, Jean-Claude Scraire, persiste et signe. L'immeuble n'a pas coûté plus cher que prévu, affirme l'ex-président de la Caisse de dépôt en entrevue à *La Presse Affaires*.

« C'est un immeuble de qualité, il a coûté cher, mais il n'y a pas eu de dépassement de coûts, avance-t-il. On est sorti de là avec le prix qu'on savait qu'on paierait. Peut-être qu'il y a des gens qui ont été surpris parce qu'ils n'avaient pas l'information, mais tous ceux qui avaient l'information savaient que les coûts étaient en ligne. »

Le vérificateur général (VG) du Québec n'a jamais adhéré à cette interprétation. Dans un rapport déposé en juin 2003, qui a fait grand bruit à l'époque, le VG critique plusieurs aspects du projet de siège social, dont le suivi déficient du chantier et son prix élevé.

Les coûts totaux du Centre CDP Capital – qui comprend d'autres édifices dans le même quadrilatère et un stationnement souterrain – se sont élevés à 418,3 millions de dollars, d'après l'enquête de la vérificatrice Doris Paradis. Une facture 37 % plus élevée que la valeur marchande du complexe au 31 décembre 2002, ce qui se traduit par une dévaluation de 141,1 millions pour la Caisse. La vérificatrice fait aussi valoir que les coûts estimés de 102,5 millions, diffusés par la Caisse dans un communiqué de juin 2000, étaient erronés dès le départ. « Cette information était incomplète puisque deux mois plus tôt, le conseil d'administration avait approuvé un budget préliminaire de 189 millions, lui-même sous-évalué. »

Jean-Claude Scraire dit « regretter » toute cette controverse, mais il répète qu'il n'y a pas eu de dépassement de coûts.

« Ça se situe dans l'ordre de grandeur qu'on espérait, soutient-il. Ça a permis de redévelopper le quartier, de positionner le Palais des congrès. [...] Je n'entrerai pas dans les motivations politiques de ceux qui ont critiqué, mais la qualité reste là et elle paraît. On a un projet avec le QIM qui est de qualité et on a un immeuble de calibre international. Ce n'est pas mauvais d'en avoir quelques-uns. »

Clément Demers, directeur général du QIM, soutient aussi que le budget a été respecté. « Le problème, c'est que ce qui a été indiqué au début était le coût de réalisation de l'immeuble, alors que ce qui a été annoncé à la fin comprenait un paquet d'autres choses. »

L'évaluation municipale du Centre CDP Capital atteignait 242 millions au 1^{er} juillet 2009. Le bâtiment principal – le 1000, Jean-Paul Riopelle – est évalué à 179 millions au rôle foncier de la Ville de Montréal.

— Maxime Bergeron

en 2003 et le prix BOMA international en 2009. L'imposant atrium demeure l'un des lieux les plus convoités à Montréal, souvent utilisé pour la tenue de réceptions ou le tournage de films, comme *Beastly*.

« Nous avons encore beaucoup de gens qui viennent visiter l'immeuble après 10 ans, des architectes et des ingénieurs qui viennent de l'extérieur du Québec pour voir ce qu'on a fait ici, dit Annik Desmarteau, la directrice actuelle du Centre CDP Capital. On a été certifiés *Leed Or existing building* (en 2009) sans avoir fait d'investissement majeur, parce que ça avait été pensé en fonction du développement durable. On reconnaît maintenant le fait que ça avait été visionnaire à l'époque. »

Ivanhoé Cambridge, la filiale immobilière de la Caisse qui gère le Centre CDP, n'a pas organisé d'événement public pour souligner les 10 ans de l'inauguration du bâtiment. Les employés ont toutefois eu droit à certaines activités, comme des visites dans les entrailles de l'immeuble, dit M^{me} Desmarteau. La responsable de l'immeuble se réjouit surtout de l'absence de signes de vieillissement, 10 ans après la construction du complexe. « Tout est encore en parfait état. »

Dany Gauthier, qui était le directeur du complexe en 2002 lorsque les premiers employés ont emménagé, croit pour sa part que la polémique du début a été enterrée. « Maintenant, je pense que tout le monde salue la vision que Jean-Claude Scraire a eue de mettre de l'avant ce projet-là. »

Un pôle d'investissements

Le Vieux-Montréal et ses immeubles historiques d'une part. Le centre-ville et ses tours de bureaux de l'autre. Entre les deux, une autoroute en tranchée, des stationnements à ciel ouvert et un quartier complètement déstructuré.

Le secteur aujourd'hui connu comme le Quartier international de Montréal (QIM) avait mauvaise mine pendant les années 90. « Le Palais des congrès comptait parmi les 10 plus importants au monde, mais les visiteurs qui venaient à Montréal pour trois jours et qui sortaient du Palais pour cinq minutes n'avaient absolument pas envie de revenir à Montréal! », rappelle Clément Demers, directeur général du QIM. L'architecte et urbaniste réputé est mandaté en 1997 pour développer une vision nouvelle pour ce secteur mal aimé. Le projet progresse rapidement et le QIM devient une organisation à part entière en 1998. L'accent est mis sur les espaces verts, la création de liens piétonniers, l'installation de mobilier urbain de haute qualité et le recouvrement de l'autoroute Ville-Marie.

« Il y a de grands moments de Montréal

de chaque côté de l'autoroute, il fallait recréer ce lien nord-sud », résume Clément Demers, dont la passion pour le développement du QIM semble intacte en cette fin de 2012.

Les travaux de transformation du QIM passent en deuxième vitesse lorsque la Caisse de dépôt annonce son déménagement dans le secteur en 2000. Un long tronçon de l'autoroute est recouvert. La place Jean-Paul-Riopelle est créée de toute pièce et le square Victoria, repensé de A à Z.

Ce square mal-aimé devient tout à coup séduisant, chose qui aurait été impensable il y a 20 ans, dit Jean Laurin, président de la firme immobilière Newmark Knight Frank Devencore. « L'immeuble de la Banque Nationale et l'édifice de Bell marquaient la frontière entre le Vieux-Montréal et le centre-ville. Leurs entrées sont tournées vers le nord, et personne à l'époque n'aurait pensé les tourner vers le square Victoria! »

Fortes retombées Le budget de 90 millions attribué pour le développement du QIM a été respecté à la lettre, dit avec satisfaction

Clément Demers. Les entreprises déjà présentes dans le quartier ont rajouté 16 millions pour permettre l'installation de mobilier urbain de qualité supérieure – bancs, lampadaires, granit.

« Ce sont les 16 millions supplémentaires qui ont créé toutes les retombées pour Montréal », dit-il. Et des retombées, il y en a eu. L'organisation du QIM estime à 2 milliards les sommes injectées dans le secteur depuis 2000. Parmi les principaux investissements, on compte la Tour Altorja (110 millions), l'immeuble de condos Saint-Antoine (60 millions), le complexe mixte Les Étoiles (151 millions) et l'hôtel Westin (110 millions). Le potentiel d'investissements supplémentaires atteint un demi-milliard d'ici 2017 si la majeure partie des chantiers se réalisent, ajoute Clément Demers.

Fait à noter, le projet de renouvellement urbain du QIM a gagné 32 prix pour la qualité de sa gestion. Il a notamment remporté le Project of the Year Award 2005 décerné par le Project Management Institute, une référence mondiale.

— Maxime Bergeron

13

Nombre de prix gagnés par le Centre CDP Capital

2 MILLIARDS

Investissements approximatifs réalisés dans le Quartier international depuis 2000

500 MILLIONS

Investissements supplémentaires prévus dans le Quartier international d'ici 2017

* En date du 31 décembre 2002, selon le rapport spécial du Vérificateur général du Québec.

Sources: Vérificateur général du Québec, Ivanhoé Cambridge, Quartier international de Montréal

LA PRESSE AFFAIRES

ENTREPRISE SUBVENTIONNÉE EN FAILLITE

THQ Montréal tenu de créer 250 emplois, et non 400

VINCENT BROSSEAU-POULIOT

Le studio américain de jeu vidéo THQ avait de grandes ambitions, dont celle de créer 400 emplois à son arrivée à Montréal en 2009 grâce à une subvention de 3,1 millions de dollars d'Investissement Québec. En faillite depuis mercredi, THQ a trouvé un nouvel acheteur, mais l'entreprise pourrait bien ne jamais créer 400 emplois comme prévu: son entente avec Investissement Québec ne l'oblige qu'à créer 250 emplois, a appris *La Presse*.

Dans son communiqué de presse datant 2009, Investissement Québec indiquait que THQ «devrait compter plus de 400 emplois

après cinq ans». «C'était les prévisions de l'entreprise. Les conditions de prêt ne sont pas les mêmes que les prévisions de l'entreprise», dit Chantal Corbeil, porte-parole d'Investissement Québec, qui confirme que THQ doit créer 250 emplois en mars 2015 pour ne pas être obligé de rembourser une partie de sa subvention.

THQ n'a pas commenté hier ses prévisions d'emplois à Montréal en 2015. L'été dernier, son nouveau PDG, Jason Rubin, a indiqué qu'il «pourrait y avoir des sièges vides» en 2015 chez THQ Montréal, qui bénéficie aussi, comme tous les studios de jeu vidéo au Québec, d'un crédit d'impôt de 37,5 % sur les salaires. Investissement Québec a donné des subventions

directes à trois studios étrangers pour venir s'installer à Montréal: THQ, Warner Brothers (7,5 millions pour 300 emplois) et Square Enix (2 millions pour 250 emplois).

La vente de THQ à Clearlake signifiera probablement des pertes pour la Caisse de dépôt et placement du Québec, troisième actionnaire en importance.

En difficulté financière – son titre a perdu 93 % de sa valeur en Bourse depuis deux ans –, THQ s'est placé mercredi à l'abri de ses créanciers aux États-Unis.

Par la même occasion, THQ a annoncé avoir trouvé un acheteur, le fonds d'investissement privé californien Clearlake Capital Group, qui offre 60 millions US. THQ sera vendu par la cour américaine de faillite, où d'autres acheteurs pourront faire monter les enchères pour THQ, qui a des dettes d'environ 150 millions. En Bourse, THQ ne vaut plus que 2,85 millions.

La faillite américaine et la vente de THQ ne changeront rien aux activités de son studio montréalais. «C'est *business as usual*. Nos équipes sont occupées à travailler à leurs projets», indique Johan Eile, porte-parole de THQ, par courriel. Parmi les 174 employés de THQ Montréal, plusieurs dizaines travaillent au projet de jeu à

grand déploiement du directeur créatif vedette Patrice Désilets, repêché chez Ubisoft en 2010. Le projet de Patrice Désilets aurait un budget de plusieurs dizaines de millions.

Des pertes pour la Caisse?

La vente de THQ à Clearlake signifiera probablement des pertes pour la Caisse de dépôt et placement du Québec, troisième actionnaire en importance de THQ avec 3,28 % des actions. La Caisse a investi dans THQ en 2007. La valeur de son investissement est passée de 2,1 millions en 2007 à 4,0 millions en 2009, puis à 800 000 \$ au 31 décembre 2011. Le titre de THQ a perdu 47 % de sa valeur en 2012, ce qui ramènerait la valeur des actions de la Caisse à 400 000 \$ si la Caisse ne les a pas vendues entre-temps.

Si la cour américaine de faillite approuve la transaction, les 60 millions offerts par Clearlake serviront d'abord à rembourser les créanciers. La Caisse n'a pas voulu commenter hier son investissement dans THQ puisqu'elle ne commente pas «la gestion active de ses investissements», selon un porte-parole.

Citytv À Montréal en 2013

La chaîne généraliste anglophone Citytv de Rogers fera son entrée à Montréal l'an prochain. Le CRTC a permis hier à Rogers d'acheter la chaîne ethnique Métro14 pour la transformer en chaîne généraliste Citytv.

«C'est une étape cruciale pour notre stratégie», a indiqué Scott Moore, président de la diffusion de Rogers Media.

La chaîne généraliste de Rogers diffusera des émissions comme *How I Met Your Mother* et *Modern Family*, en plus de produire 15,5 heures de contenu local par semaine.

Rogers estime que l'arrivée de Citytv à Montréal créera 20 emplois en production télé.

Par la même occasion, le

Conseil de la radiodiffusion et des télécommunications canadiennes (CRTC) a permis à une entreprise de Montréal, Mi-Cam, de lancer une chaîne ethnique afin de combler le vide créé par la transformation de Métro14 en Citytv. Connue sous le diminutif ICI (pour International Channel/Chaîne internationale), cette nouvelle chaîne ethnique diffusera au canal 47 en 15 langues différentes.

«C'est l'aboutissement de trois ans de travail», dit Sam Norouzi, vice-président de Mi-Cam, une boîte de production qui a environ 30 ans d'expérience dans les médias ethniques.

— Vincent Brosseau-Pouliot et Jean-Christophe Laurence



IMAGE TIRÉE DE YOUTUBE

Quand on a confirmé que la vidéo dans laquelle un voit un aigle royal agripper un bambin sur le mont Royal était un canular et qu'elle provenait des studios de Centre national d'animation et de design, le site internet du Centre a été envahi de curieux.

La vidéo de 20 millions... de visionnements

ISABELLE MASSÉ
MARKETING-
PUBLICITÉ

Un aigle, un bébé, un projet d'étude original et près de 20 millions de visionnements en 48 heures! La vidéo conçue par quatre étudiants en animation 3D du Centre national d'animation et de design (Centre NAD) de Montréal a fait le tour du monde et pourrait maintenant rapporter argent et notoriété à l'institut.

«Ce n'est pas la première fois que le travail de ces étudiants (Normand Archambault, Félix Marquis-Poulin, Loïc Mireault et Antoine Seigle) est remarqué, dit Claude Arsenault, responsable, Communications et relations publiques, du Centre NAD. Ils ont obtenu la deuxième place au Sommet international du jeu de Montréal, cet automne, grâce à une publicité.»

Quand on a confirmé que la vidéo dans laquelle un voit un

aigle royal agripper un bambin sur le mont Royal était un canular et qu'elle provenait des studios de NAD, le site internet du Centre a été envahi de curieux. «On a eu 80 000 visites mercredi, soit autant que ce qu'on reçoit habituellement en un an», note Claude Arsenault.

«Un gros coup de notoriété»

«C'est un gros coup de notoriété pour le Centre, dit Frédéric Gonzalo, stratège en marketing, communications et médias sociaux. Ça lui servira pour le recrutement.»

Le Centre NAD accueille dans son programme contingenté 62 étudiants par trimestre au bac. Bon an, mal an, un tiers des inscriptions sont retenues. «C'est un programme difficile d'accès, confirme Claude Arsenault. La vidéo ne va pas faire augmenter le nombre de places disponibles, mais la qualité des dossiers.»

Par ailleurs, ceux qui déposent sur YouTube des vidéos peuvent participer au

programme de partage de revenus de Google et ainsi recevoir de l'argent pour leur création. «Tout le monde peut faire une demande, explique Wendy Bairos, porte-parole de Google. Le programme permet aux créateurs de diffuser de la pub avec leurs vidéos. Google choisit les pubs basées sur le contenu de la vidéo, et la majorité des revenus publicitaires va aux créateurs.»

Google affirme remettre des millions de dollars à ses «partenaires» chaque année. «Certains font 1000 \$ par mois, d'autres des centaines de milliers de dollars par année», dit Wendy Bairos.

Devant la popularité de la vidéo de l'aigle royal, le Centre NAD pense s'inscrire au programme. «C'est sur notre *to-do list*, confirme Claude Arsenault. On a discuté avec les étudiants et l'argent généré va être versé au fonds de bourses pour le NAD. Tous les travaux faits dans le cadre des cours appartiennent au Centre.»

AFFAIRES
700

710 OCCASIONS D'AFFAIRES

FRANCHISES À VENDRE NETTOYEUR À SEC QUALINET
Projet clé en main. Un à St-Eustache et un à Mascouche. 1-888-715-9911 / www.qualinet.ca

715 FINANCEMENT

ArgentDirect.com Prêt de 500\$+ en 1h
Sans enquête de crédit *1-888-374-5777*

AVIS
800

801 AVIS LÉGAUX

AVIS DE CLÔTURE D'INVENTAIRE

AVIS est par les présentes donné que, à la suite du décès de **GENEVIÈVE TORLET**, en son vivant domiciliée au 3203, rue Émile-Légrand, Montréal, Québec, H1N 3J2, survenu le 3 octobre 2011, un inventaire des biens de la défunte a été fait par le liquidateur successoral, Dominique Peschard, le 19 novembre 2012 à Montréal, devant Me Gabriel DUMONT, notaire, conformément à la loi. Cet inventaire peut être consulté par les intéressés, à l'étude de Me Gabriel DUMONT, notaire, sise au 100-1875 ouest, boulevard René-Lévesque, Montréal, Québec H3H 1R4. Donné ce 20 décembre 2012, Me Gabriel DUMONT, notaire procureur de la succession

AVIS vous est, par la présente, donné selon l'article 98.1 de la Loi sur la qualité de l'environnement, que **M. ANDRÉ KOZLOWSKI** et **MME CHRISTINE ANANIADIS**, propriétaires d'un immeuble situé dans la municipalité de Nouvelle, entendent contester l'ordonnance n° 610 rendue le 8 novembre 2012 par le ministre du Développement durable, de l'Environnement, de la Faune et des Parcs. Une requête en contestation a été déposée au Tribunal administratif du Québec, au dossier STE-Q-187851-1212 et sera éventuellement entendue par ce tribunal. Cain, Lamarque, Casgrain, Wells

AVIS
800

801 AVIS LÉGAUX

SIKRAS CORPORATION AVIS DE CONVOCATION À UNE ASSEMBLÉE EXTRAORDINAIRE DES ACTIONNAIRES

PRENEZ AVIS qu'une assemblée extraordinaire des actionnaires de la société SIKRAS CORPORATION sera tenue à Montréal, Québec, au 211-1118 rue Sainte-Catherine Ouest, H3B 1H5, le 22 janvier 2013, à 10h00, pour les fins suivantes :

- L'élection de Ronald Stuart comme administrateur de la société suite à la démission de Allegra Zarouhi Bedrosian De Lovotrico;
- Pour l'approbation et la ratification du règlement 2012-1 et du règlement 2012-2 adoptés le 12 décembre 2012;
- Pour l'approbation de la consolidation des actions de catégorie A sur la base d'une action de catégorie A par 100 actions de catégorie A (1:100) et tout actionnaire détenant moins de 1 action de catégorie A suite à la consolidation recevra un montant en argent;
- Traiter tout autre sujet qui pourra être soumis à l'assemblée ou tout ajournement de celui-ci.

Les actionnaires qui seront dans l'impossibilité d'assister personnellement à l'assemblée susmentionnée sont invités à remplir et dater la formule de procuration ci-jointe et à la retourner dans l'enveloppe fournie à cet effet. Les procurations devront être remises à la société au moins 48h avant ladite réunion pour être valides. Cet avis est donné par ordre du conseil d'administration, à Montréal, ce 19ème jour de décembre 2012.

Joseph Gurunlian – Secrétaire

850 AVIS DE DISSOLUTION CHANGEMENT DE NOM

Avis de demande de dissolution
AVIS est par les présentes donné que **GROUPE TOLÉRANCE** constitué en vertu de la Loi sur les compagnies (Québec) et ayant son siège social au 3510 avenue Benny, porte 305, Montréal (Québec) H4B 2R8 demandera au Registraire des entreprises du Québec la permission de se dissoudre.

À L'AGENDA

■ PRÉVISIONS ■ RÉEL BPA: bénéfice par action K: millier M: million G: milliard

AUJOURD'HUI
PIB oct.: **0,1%**
(Can.) sept.: **0,0%**
Ind. de confiance du Michigan (É.-U.) déc.: **75,0**
nov.: **74,5**
Walgreen BPA 1T: **70,4**US

JEUDI 27 DÉCEMBRE
Confiance des consommateurs (É.-U.) déc.: **71,0**
nov.: **73,7**
Ventes de maisons neuves (É.-U.) nov.: **3,3%**
oct.: **-0,3%**

Source: Bloomberg

POUR NOUS JOINDRE

La Presse Affaires, 7, rue Saint-Jacques, Montréal (Québec) H2Y 1K9
lpa@lapresse.ca

SUDOKU

Ce jeu est une réalisation de Ludipresse. Pour plus d'informations: www.les-mordus.com ou écrivez-nous à info@les-mordus.com

	1	5		7		9	2	
					6			
4		7						5
		6					9	
				9				
5				8		4		
		9	1			3		4
7		8				5		
2	4	7		3				

Placez un chiffre de 1 à 9 dans chaque case vide. Chaque ligne, chaque colonne et chaque boîte 3x3 délimitée par un trait plus épais doivent contenir tous les chiffres de 1 à 9. Chaque chiffre apparaît donc une seule fois dans une ligne, dans une colonne et dans une boîte 3x3.

Solution du dernier sudoku

1	6	5	3	9	8	4	7	2
9	8	4	7	5	2	3	6	1
2	3	7	4	1	6	9	5	8
8	2	3	1	7	4	6	9	5
4	5	9	2	6	3	8	1	7
6	7	1	6	8	9	2	3	4
7	4	6	8	3	1	5	2	9
5	9	2	6	4	7	1	8	3
3	1	8	9	2	5	7	4	6

Niveau de difficulté : DIFFICILE

2472

Par Fabien Savary

2471

La Bourse de New York vendue

La transaction pourrait aviver la concurrence avec les places de Montréal et de Toronto

MARTIN VALLIÈRES

L'annonce d'une entente de 8,2 milliards US pour l'achat du géant boursier NYSE-Euronext et sa célèbre Bourse de New York par un rival renommé en marchés électroniques, le groupe IntercontinentalExchange Inc (ICE) d'Atlanta, pourrait signifier la fin prochaine d'une longue tradition de parquet boursier « en personne » sur Wall Street, selon des observateurs.

Mais de ce côté-ci de la frontière, au groupe boursier TMX qui chapeaute les Bourses de Toronto et de Montréal, l'annonce de ce prochain géant boursier d'envergure transatlantique augure d'une concurrence possiblement accrue dans ses deux marchés primordiaux: les actions de grandes entreprises à Toronto et les produits dérivés à Montréal.

Dans le marché des actions, où Toronto bagarre déjà avec

New York pour les titres canadiens de grande capitalisation, le groupe ICE appuie une partie de ses ambitions de consolidation avec NYSE-Euronext sur le potentiel de raviver la compétitivité faiblissante du marché boursier de Wall Street.

Révision des tarifs

Or, ce regain proviendra surtout d'une révision des tarifs et des capacités transactionnelles de la bourse la plus célèbre du monde. Incluant peut-être l'abandon de son légendaire parquet à la crie de New York, de plus en plus moribond dans un monde boursier passé au tout électronique.

« La concurrence avec la Bourse de Toronto sera accrue si NYSE et ICE décident d'utiliser leurs prochaines économies de synergie pour rajuster à la baisse les tarifs de la Bourse de New York », estime pour sa part Shubha Khan, vice-président à la recherche et analyste

des services financiers à la Financière Banque Nationale.

Quant au marché des produits dérivés, qui est le fief de la Bourse de Montréal, l'un des motifs derrière l'intégration entre NYSE-Euronext et ICE est de rapprocher les différentes bourses de contrats à terme (matières premières et denrées) du groupe ICE avec l'importante bourse des produits dérivés Liffe de Londres, une filiale de NYSE-Euronext.

« Joindre les bourses d'ICE et Liffe pourrait créer une nouvelle Bourse d'envergure mondiale dans les produits dérivés qui serait basée à Londres, et spécialisée dans les valeurs liées aux matières premières, au taux d'intérêt et aux instruments de crédit », estime Richard Perrot, un analyste des sociétés boursières à la Berenberg Bank, à Londres.

Un tel projet boursier pourrait-il perturber les ambitions de la Bourse de Montréal dans

son créneau des produits dérivés, notamment ceux liés aux taux d'intérêt et à l'énergie? La discrétion était de mise hier à la haute direction de TMX, à Toronto, ainsi qu'à la Bourse de Montréal, à ses bureaux de la Tour du square Victoria.

Poursuite des stratégies

« Notre seul commentaire en ce moment encore très préliminaire de cette transaction (entre ICE et NYSE-Euronext) est que nous entendons réaliser nos stratégies d'affaires telles que prévues », a indiqué la porte-parole de TMX, Carolyn Quick, à *La Presse Affaires*.

Pour le moment, en effet, TMX est à intégrer ses nouvelles filiales boursières obtenues avec sa prise de contrôle par le consortium financier Maple, qui comprenait la Caisse de dépôt et placement, la Banque Nationale et le Mouvement Desjardins.

TMX se situe au dixième rang des groupes boursiers du monde pour la valeur et le nombre de transactions d'actions. La société est aussi au huitième rang pour la capitalisation totale de son marché d'actions, selon la Fédération mondiale des Bourses. Cette place est évidemment loin derrière le meneur mondial, NYSE-Euronext, dont les volumes et les valeurs de transactions sont de sept à dix fois plus supérieurs à ceux de TMX, selon les divers titres.

Dans les produits dérivés, avec ses filiales spécialisées à Montréal, Boston et Calgary, le groupe TMX se classe au 17^e rang mondial pour le nombre de contrats échangés. C'est quelques crans derrière le groupe ICE, classé 11^e au monde pour le volume, mais loin derrière le 4^e rang du groupe NYSE-Euronext.

— Avec Bloomberg, AFP

REPORTAGE PUBLICITAIRE



FORCES AVENIR
RECONNAÎTRE + PROMOUVOIR
L'ENGAGEMENT ÉTUDIANT

PROGRAMME AU SECONDAIRE

LAURÉAT
DE LA SEMAINE



Emmanuelle Laliberté AVENIR Élève engagé

Une élève engagée à cuisiner pour combler les besoins de quatre organismes communautaires



EN BREF

GAGNANTE D'UNE BOURSE DE 500 \$
Emmanuelle Laliberté

ÉCOLE
École de la Magdeleine

COMMISSION SCOLAIRE
Commission scolaire des Grandes-Seigneuries

Suivez-nous sur les réseaux sociaux



Chaque semaine, Forces AVENIR vous présente un élève, un groupe d'élèves ou un membre du personnel d'écoles secondaires s'étant démarqué par son engagement ou sa persévérance. Ce lauréat de la semaine a été choisi dans le cadre du programme au secondaire de Forces AVENIR, qui vise à reconnaître, à honorer et à promouvoir l'engagement étudiant. Vingt-quatre lauréats de la semaine vous seront présentés d'ici le mois de juin. Chacun d'entre eux a une histoire inspirante à révéler... Nous vous invitons à les découvrir.

L'été dernier, alors que de nombreux adolescents de son âge tournaient des boulettes pour se faire de l'argent de poche, Emmanuelle Laliberté cuisinait, quant à elle, du poulet, des légumes ou des desserts de façon bénévole. L'élève de 5^e secondaire a décidé d'offrir son temps au restaurant Robin des Bois qui, grâce aux profits générés par la vente de repas, redistribue régulièrement de l'argent à quatre organismes communautaires. Comme le dit cette présidente de l'école de la Magdeleine, c'est sa façon de mettre un sourire sur le visage des gens.

« Quand j'ai découvert le restaurant, j'ai été touchée par sa vocation. J'ai tellement aimé ça que j'y ai passé mon été au complet et depuis que j'ai repris l'école, dès que j'ai du temps libre, je vais aider les gens qui y travaillent. Comme ça, à leur tour, ils peuvent redistribuer

les profits des ventes à Jeunesse au Soleil, Santropol Roulant, Le Chaînon et le Refuge des Jeunes. C'est dans le cadre de cette expérience que j'ai vraiment appris à aimer le bénévolat. », indique Emmanuelle.

En discutant avec l'élève de 16 ans, on comprend rapidement que chacun de ses engagements tourne autour du même principe, soit celui d'avoir un effet concret sur son environnement. Que ce soit au restaurant Robin des Bois ou au sein de son école, elle agit toujours de manière à obtenir des résultats. C'est probablement son entêtement à faire évoluer les choses qui lui a permis d'obtenir la confiance des élèves de son école, qui l'ont élue présidente du conseil étudiant. Elle occupe très humblement ce poste et le voit comme une occasion de se faire la porte-parole des jeunes.

« En début d'année, j'ai fait le tour des classes et j'ai écouté les élèves. Les jeunes de 1^{re} secondaire m'ont fait part de leur difficulté à prendre leur place dans l'école. Par manque d'espace à la cafétéria, les plus vieux leur demandent souvent d'aller s'asseoir ailleurs. Il y a une certaine forme d'intimidation dans ce geste et je trouve que c'est inacceptable. Je collabore donc avec la direction pour trouver une solution. J'en ai fait mon projet principal. », explique-t-elle.

À plus petite échelle, Emmanuelle s'implique aussi dans le groupe de pairs aidants de son école. Ainsi, elle accompagne régulièrement une élève de 3^e secondaire qui a des difficultés en mathématiques. En dehors de ce groupe, elle donne aussi de son temps à quelques amies pour les aider à mieux réussir et à préparer des examens. « J'ai de la facilité à l'école, j'aime partager mes connaissances et aider les gens. C'est d'ailleurs pour cette raison que j'ai choisi de vivre cette année une expérience de voyage humanitaire en Équateur avec 30 autres élèves. Des proches à moi qui ont fait ce genre de périple m'ont dit que ça avait changé leur façon de voir les choses. Je suis persuadée que ce sera pareil pour moi. »

Cette soif d'expériences nouvelles, Emmanuelle l'a toujours cultivée. En faisant du soccer, du judo, du badminton, du karaté, du plongeon et bien d'autres sports. En apprenant le piano, le violon, la clarinette et le violoncelle. En fait, rien ne semble l'effrayer ou l'arrêter. Quand Emmanuelle veut découvrir quelque chose, elle ne fait pas seulement en parler, elle se met à l'œuvre et agit.

« J'ai tellement aimé ça [aider au restaurant Robin des Bois] que j'y ai passé mon été au complet et depuis que j'ai repris l'école, dès que j'ai du temps libre, je vais les aider. »

« Avant toute chose, je vise l'entraide. M'impliquer ainsi m'apporte beaucoup de fierté. J'en ai appris sur moi et sur les autres. Si par mes implications je peux aider d'autres personnes, j'en suis très heureuse. », termine celle qui a aussi accepté de faire raser ses beaux cheveux longs lors du Défi têtes rasées Leucan^{MD} organisé à son école par un ami.

LA PRESSE AFFAIRES INVESTIR

LES BOURSES

ÉTATS-UNIS

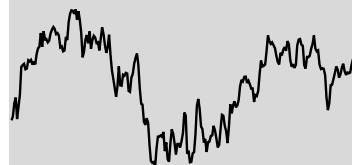
S&P 500 > 12 mois



FERMETURE 1 443,69
VAR. 1J 0,55% | 1 AN +16,30%
52 SEM. HAUT 1 474,51 BAS 1 205,72

CANADA

S&P/TSX TORONTO > 12 mois



FERMETURE 12 388,71
VAR. 1J -0,12% | 1 AN +5,73%
52 SEM. HAUT 12 788,63 BAS 11 209,55

DANS LE MONDE

	FERMETURE	VAR. 1J (pts)	(%)
Brazil Bovespa (Brésil)	61 276,12	277,78	0,46
CAC 40 (France)	3 666,73	2,14	0,06
DAX (Allemagne)	7 672,10	3,60	0,05
DJ Euro Stoxx 50 (Europe)	2 595,39	-2,94	-0,11
FTSE 100 (Angleterre)	5 958,34	-3,25	-0,05
Hang Seng (Hong Kong)	22 659,78	36,41	0,16
Mexico Bolsa (Mexique)	43 637,68	-10,31	-0,02
FTSE MIB (Italie)	16 399,36	66,86	0,41
NIKKEI 225 (Japon)	10 039,33	-121,07	-1,19
S&P/ASX 200 (Australie)	4 634,11	16,33	0,35
Shanghai (Chine)	2 168,35	6,11	0,28
Swiss Market (Suisse)	6 912,79	-33,28	-0,48

PLUS ACTIFS

	VOLUME	FERM (\$)	VAR (%)
AURA MINERALS (ORA)	14 261 219	0,30	-10,45
URANIUM ONE (UUU)	10 819 259	2,30	1,77
SOUTHERN PACIFIC (STP)	6 430 225	1,13	-2,59
BOMBARDIER (BBD.B)	6 343 616	3,68	3,08
RESEARCH IN MO. (RIM)	5 930 738	13,95	3,41
ALLON THERAP. (NPC)	4 144 583	0,02	50,00
MANULIFE FINAN. (MFC)	3 703 497	13,66	0,44
LAKE SHORE GOLD (LSG)	3 150 545	0,73	-2,67
BARRICK GOLD (ABX)	3 126 048	33,22	-0,69
GOLDCORP (G)	3 093 840	35,17	-2,14
EASTERN PLATI. (ELR)	3 049 608	0,17	-5,71
CANADIAN NAT. RES. (CNO)	3 030 708	28,45	0,11
BANQUE ROYALE (RY)	2 886 775	60,48	-0,08
ALTERA POWER (AXY)	2 787 323	0,43	1,19
CAPSTONE MINING (CS)	2 741 323	2,30	-7,26
B2GOLD CORP (BTO)	2 594 140	3,46	-1,98

TITRES GAGNANTS

EN %	VOLUME	FERM (\$)	VAR (%)
ALLON THERAP. (NPC)	4 144 583	0,02	50,00
HARD CREEK NIC. (HNC)	161 500	0,05	28,57
VICTORY NICKEL (NI)	29 731	0,03	25,00
GLOBAL ALUMINA (GLAU)	75 500	0,15	20,00
WESTERN LITH. (WLC)	94 640	0,15	20,00

EN \$

	VOLUME	FERM (\$)	VAR (%)
WEST FRASER TIMB. (WFT)	318 311	74,96	3,36
MORGUARD (MRC)	5 070	114,00	2,02
DOMTAR (UFS)	35 698	82,80	1,71
STANTEC (STN)	279 290	40,97	1,62
CANADIAN PACIF. (CP)	617 304	101,34	1,59

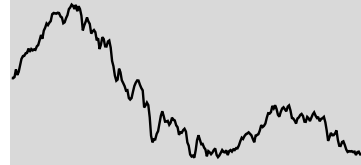
TITRES PERDANTS

EN %	VOLUME	FERM (\$)	VAR (%)
RED CRESCENT (RCB)	474 415	0,03	-28,57
STOCKPORT EXPL. (SPT)	50 400	0,08	-20,00
TVI PACIFIC (TVI)	440 946	0,02	-20,00
NEW DAWN MIN. (ND)	7 800	0,82	-16,33
CANDAX ENERGY (CAX)	1 500	0,03	-14,29

EN \$

	VOLUME	FERM (\$)	VAR (%)
FAIRFAX FINAN. (FFH)	52 649	357,50	-2,64
CONSTELLATION SO. (CSU)	49 962	120,29	-2,21
PALADIN LABS (PLB)	15 535	41,15	-0,98
ALLIED NEVADA G. (ANV)	178 856	28,58	-0,92
MEG ENERGY (MEG)	307 828	30,42	-0,87

TSX CROISSANCE PETITES CAPITALISATIONS > 12 mois



FERMETURE 1 180,50
VAR. 1J 0,34% | 1 AN -18,04%
52 SEM. HAUT 1 696,14 BAS 1 153,90

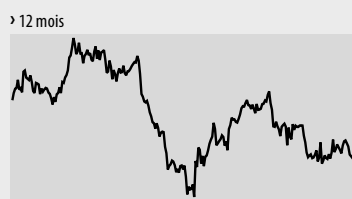
PLUS ACTIFS

	VOLUME	FERM (\$)	VAR (%)
ARPETROL (RPT)	4 780 500	0,01	0,00
CHARGER ENERGY (CHK)	4 413 756	0,48	39,71
CASTILLIAN RES. (CT)	4 292 620	0,02	-20,00
BRILLIANT RES. (BLT)	3 705 203	0,08	0,00
MADALENA VENT. (MNV)	3 682 402	0,35	1,47
GREAT WESTERN (GWG)	2 869 700	0,22	0,00
DOUBLEVIEW CAP. (DBV)	2 760 233	0,06	10,00
RENEGADE PET. (RPL)	2 319 875	2,29	2,23
SOLTORO (SOL)	2 169 000	0,49	-2,00
GOLDCIFF RES. (GCN)	2 135 000	0,01	0,00

CONSULTEZ les cotes boursières en tout temps sur lappresseaffaires.com

PÉTROLE

West Texas Intermediate, contrat à terme



90,13 \$US

	WEST TEXAS INT.	BRENT
Fermeture	90,13 \$US	110,20 \$US
Variation 1 JOUR	+0,15 \$US	-0,16 \$US
Variation 1 SEM.	+4,94 %	+2,12 %

FONDS INDICIELS

	FERM.	1J (\$)	1J (%)	TAN (%)
S&P/TSX comp. (XIC)	19,62	0,00	0,00	5,71
S&P/TSX 60 (XIU)	17,96	0,02	0,11	7,16
S&P/TSX fin. (XFN)	24,04	0,02	0,08	16,76
S&P/TSX éner. (XEG)	15,61	-0,04	-0,26	-4,47
S&P/TSX or (XGO)	18,15	-0,14	-0,77	-21,83
Oblig. c. terme (XSB)	28,90	0,00	0,00	-1,43
Oblig. l. terme (XBB)	31,41	0,03	0,10	-0,44
S&P 500 (XSP)	16,59	0,09	0,55	16,26

CANADA LPA 100 (QUOTIDIEN)

La Presse Affaires présente une sélection de 100 titres inscrits à la Bourse de Toronto.

	FERM. (\$)	VARIATION 1J (%)	VOLUME (100)	VAR. ANNÉE (%)	CETTE ANNÉE (%)	52 SEM. HAUT	BAS	DIV. ANN.
SANTÉ 926,41 pts 0,71 26,91								
▲ Valeant Pharma (VRX)	60,32	1,13	1,91	3 871	26,56	60,33	43,99	0,00
▲ Atrium Inno. (ATB)	11,99	-0,01	-0,08	42	0,93	12,48	9,85	0,00
▼ Paladin Labs (PLB)	41,15	-0,98	-2,33	155	-1,41	51,89	36,76	0,00
▼ Theratechnologie (TH)	0,35	-0,03	-7,89	947	-87,46	2,79	0,24	0,00
INDUSTRIELLES 1 494,52 pts 0,60 12,99								
▲ Bombardier (BBD.B)	3,68	0,11	3,08	63 436	-9,31	4,93	2,97	0,10
▲ Canadien Pacifique (CP)	101,34	1,59	1,59	6 173	46,85	101,50	63,94	1,40
▲ Air Canada (AC.B)	1,80	0,02	1,12	4 224	81,82	2,01	0,78	0,00
CAE (CAE)	10,27	0,07	0,69	5 342	3,84	11,24	9,32	0,20
Chorus Aviation (CHR.B)	4,02	0,02	0,50	2 819	26,81	4,04	2,77	0,60
Canadien National (CNR)	90,65	0,23	0,25	6 118	13,10	92,20	74,50	1,50
Transforce (TFH)	19,63	0,04	0,20	3 608	51,58	19,82	12,65	0,52
SNC-Lavalin (SNC)	40,20	-0,06	-0,15	3 120	-21,30	55,95	34,36	0,88
Genivar (GNV)	20,00	-0,05	-0,25	998	-24,01	28,49	18,73	1,50
Stella-Jones (SJ)	76,62	-0,51	-0,66	323	89,19	81,99	39,02	0,64
Quinc. Richelieu (RCH)	35,72	-0,27	-0,75	245	24,42	36,00	26,48	0,48
WestJet (WJA)	19,95	-0,16	-0,80	4 865	69,64	20,21	10,80	0,32
▼ Transcontinental (TCL.A)	10,81	-0,12	-1,10	1 366	-14,27	13,37	7,97	0,58
▼ Velan (VLN)	11,36	-0,13	-1,13	34	-1,39	12,55	10,96	0,32
▼ GLV (GLV.A)	1,85	-0,15	-7,50	684	-48,32	4,35	1,53	0,00
CONSOMMATION AUTRE 1 062,47 pts 0,52 18,19								
▲ Dorel (DII.B)	36,30	1,25	3,57	211	42,07	38,75	24,59	1,21
▲ Cogeco (CGO)	33,52	0,83	2,54	717	-30,73	54,49	30,51	0,76
▲ Cogeco Câble (CCA)	40,97	0,57	1,41	325	-20,21	54,28	34,45	1,04
▲ Transat (TRZ.B)	6,00	0,07	1,18	1 070	-14,53	7,74	2,79	0,00
▲ Uni-Select (UNS)	23,10	0,25	1,09	123	-12,00	29,90	22,16	0,52
Gildan (GIL)	35,42	0,25	0,71	2 394	84,86	36,35	18,86	0,36
Magna (MG)	48,83	0,30	0,62	5 432	43,62	48,99	32,72	1,11
BMTC (GBT.A)	14,07	0,07	0,50	46	-25,16	20,40	13,01	0,24
Tim Hortons (THI)	48,70	0,12	0,25	2 305	-1,34	57,91	45,11	0,84
Yellow Média (Y)	6,86	0,00	0,00	1 918	0,00	10,00	5,40	0,00
Astral Media (ACM.A)	45,99	-0,06	-0,13	1 801	29,59	49,29	34,26	1,00
Quebecor (QBR.B)	38,82	-0,15	-0,38	445	11,26	40,35	32,30	0,20
Shaw (SJR.B)	22,72	-0,09	-0,39	6 580	12,20	22,98	18,93	0,97
Reitmans (RET.A)	11,85	-0,05	-0,42	1 698	-20,04	15,96	11,30	0,80
▼ Rona (RON)	10,60	-0,12	-1,12	765	8,83	14,49	8,94	0,14
▼ Aimia (Aeroplan) (AIM)	14,96	-0,20	-1,32	6 322	25,29	15,43	11,67	0,64
▼ TVA (TVA.B)	8,35	-0,14	-1,65	10	-4,79	9,81	6,50	0,00
▼ Le Château (CTU.A)	3,50	-0,10	-2,78	270	112,12	4,24	1,03	0,00
TECHNOLOGIES 111,95 pts 0,27 2,51								
▲ Exfo (EXF)	5,16	0,26	5,31	602	-15,69	8,00	4,34	0,00
▲ Research in Motion (RIM)	13,95	0,46	3,41	59 307	-5,74	18,23	6,10	0,00
▼ CGI (GIB.A)	23,69	-0,57	-2,35	4 939	23,39	27,00	17,88	0,00
FINANCE 1 765,50 pts 0,19 13,41								
▲ IGM Financier (IGM)	42,88	0,87	2,07	2 860	-3,05	48,27	36,81	2,15
▲ Brookfield Asset (BAM.A)	36,68	0,47	1,30	7 898	30,81	36,70	27,30	0,56
Ind. Alliance (IAG)	30,78	0,24	0,79	1 663	17,08	32,91	20,55	0,98
Financière Manuvie (MFC)	13,66	0,06	0,44	37 035	25,90	14,07	10,18	0,52
Banque Nationale (NA)	78,18	0,33	0,42	17 457	8,37	81,27	70,72	3,32
Banque Laurentienne (LB)	44,76	0,16	0,36	849	-6,42	48,68	40,66	1,96
Sun Life (SLF)	26,62	0,09	0,34	10 318	40,85	28,00	18,06	1,44
Banque TD (TD)	83,25	0,15	0,18	14 818	9,12	85,85	72,99	3,08
Banque de Montréal (BMO)	61,02	0,09	0,15	11 652	9,20	61,29	53,15	2,88
Banque Scotia (BNS)	58,05	0,08	0,14	20 694	14,20	58,17	49,17	2,28
Great-West (GWO)	24,30	0,03	0,12	4 640	19,12	25,28	19,28	1,23
Banque CIBC (CM)	82,35	0,09	0,11	12 149	11,60	82,59	69,13	3,76
Banque Royale (RY)	60,48	-0,05	-0,08	28 858	16,35	60,85	48,70	2,40
Cominar (CUF.U)	22,22	-0,03	-0,13	1 455	0,86	25,46	21,41	1,44
Power Corporation (POW)	25,26	-0,06	-0,24	4 289	6,05	27,42	21,70	1,16
Financière Power (PWF)	27,45	-0,12	-0,44	5 737	7,48	30,15		

LA PRESSE AFFAIRES INVESTIR

DENRÉES				
	FERMETURE	VARIATION (%)		
		1 JOUR	1 AN	
Blé (SUS/boisseau)	7,91	-1,89	30,07	
Cacao (SUS/livre)	1,06	-1,27	6,54	
Café (SUS/livre)	1,43	-1,35	-35,84	
Mais (SUS/boisseau)	6,97	-0,92	14,74	
Soya (SUS/boisseau)	14,09	-1,97	23,09	
Sucre (SUS/livre)	0,19	0,10	-18,05	

ÉNERGIE				
	FERMETURE	VARIATION (%)		
		1 JOUR	1 AN	
Essence (SUS/gallon)	2,76	0,43	6,84	
Gaz naturel (SUS/gigajoule)	3,28	4,16	10,55	
Mazout (SUS/gallon)	3,06	0,70	7,28	

MÉTAUX				
	FERMETURE	VARIATION (%)		
		1 J	1 AN	
Aluminium (SUS/livre)	0,92	-1,98	3,09	
Argent (SUS/once)	29,96	-3,49	1,57	
Cuivre (SUS/livre)	3,55	-1,52	7,57	
Étain (SUS/livre)	10,57	-1,50	24,63	
Nickel (SUS/livre)	7,95	-0,34	-5,55	
Palladium (SUS/once)	679,25	-2,60	8,39	
Platine (SUS/once)	1 550,00	-2,69	8,17	
Plomb (SUS/livre)	1,05	0,04	19,61	
Zinc (SUS/livre)	0,92	-0,85	10,38	

LES OBLIGATIONS					
	COUPON	ÉCHÉANCE	PRIX	REND.	VAR.
LE GOUVERNEMENT DU CANADA					
Canada	10,25	15-03-14	111,17	1,03	-0,06
Canada	9,75	01-06-21	162,75	1,71	-0,02
Canada	8,00	01-06-23	157,46	1,90	0,00
Canada	8,00	01-06-27	172,20	2,15	0,03
Canada	5,75	01-06-29	147,91	2,24	0,12

LES PROVINCES					
	COUPON	ÉCHÉANCE	PRIX	REND.	VAR.
Hydro Québec	11,00	15-08-20	158,27	2,55	0,02
Manitoba	7,75	22-12-25	149,87	3,06	0,09
New Brunswick	6,00	27-12-17	118,95	1,99	0,02
Newfoundland	6,15	17-04-28	135,30	3,21	0,14
Nova Scotia	6,60	01-06-27	139,09	3,19	0,10
Ontario	6,25	25-08-28	135,47	3,32	0,16
Ontario Hydro	7,45	31-03-13	101,88	0,23	-0,04
Ontario Hydro	8,50	26-05-25	154,95	3,12	0,09
Ontario Hydro	8,25	22-06-26	155,11	3,19	0,10
P E I	8,50	27-10-15	119,11	1,57	-0,02
Québec	6,00	01-10-29	132,97	3,40	0,26

LES CORPORATIONS					
	COUPON	ÉCHÉANCE	PRIX	REND.	VAR.
Bell Canada	7,00	24-09-27	127,58	4,43	-1,17
Bombardier	7,35	22-12-26	104,25	6,87	0,00
Cons Gas	6,10	19-05-28	128,98	3,62	0,04
Gtaa	6,45	03-12-27	132,88	3,58	0,04
Investors Gr	6,65	13-12-27	118,64	4,87	0,09
Wtcoast Éne	6,75	15-12-27	130,32	4,03	0,09

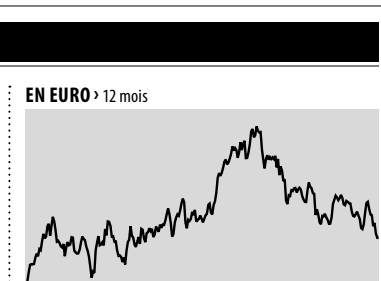
TAUX D'INTÉRÊT			
	FERMETURE	RENDEMENT SEM. ANNÉE	
CANADA			
Taux d'escompte	1,25	0,00	0,00
Taux préférentiel	3,00	0,00	0,00
Fonds à un jour	1,00	0,00	0,00
Bons du Trésor (3 mois)	0,95	-0,01	0,13
Obligations (2 ans)	1,13	0,01	0,25
Obligations (10 ans)	1,84	0,04	-0,09

ÉTATS-UNIS			
	FERMETURE	RENDEMENT SEM. ANNÉE	
Taux d'escompte	0,75	0,00	0,00
Taux préférentiel	3,25	0,00	0,00
Fed funds	0,25	0,00	0,00
Bons du trésor (3 mois)	0,05	0,00	0,05
Obligations (2 ans)	0,27	0,02	0,02
Obligations (10 ans)	1,80	0,07	-0,13

OR			
	FERMETURE	RENDEMENT SEM. ANNÉE	
New York	1 644,90 \$US		
Variation 1 JOUR	-21,60 \$US		
Variation 1 SEM.	-2,99 %		
Variation 1 AN	+1,81 %		



101,29 ¢US
VARIATION +0,09 ¢
SOMME REQUISE POUR ACHETER
Un dollar US 98,73 ¢



0,7646 €
VARIATION -0,0001 €
SOMME REQUISE POUR ACHETER
Un euro 1,3079 \$

LES DEVICES DANS LE MONDE		
Afrique du Sud	1 \$ vaut	8,58 rands
Australie	1 \$ vaut	0,97 dollar
Brésil	1 \$ vaut	2,09 reals
Chine	1 \$ vaut	6,31 renminbis
Grande-Bretagne	1 \$ vaut	0,62 livre
Hong-Kong	1 \$ vaut	7,85 dollars
Inde	1 \$ vaut	55,56 roupies
Israël	1 \$ vaut	3,79 n.shekels
Japon	1 \$ vaut	85,40 yens
Liban	1 \$ vaut	1 527,39 livres
Mexique	1 \$ vaut	12,92 pesos
Norvège	1 \$ vaut	5,63 couronnes
Nouvelle-Zélande	1 \$ vaut	1,21 dollar
Russie	1 \$ vaut	31,08 roubles
Suède	1 \$ vaut	6,59 couronnes
Suisse	1 \$ vaut	0,92 franc

Research in Motion surpasse les attentes



PAUL DURIVAGE

LES MARCHÉS

Research in Motion (RIM) n'a pas déçu les investisseurs qui ont misé sur le titre jusqu'à doubler sa valeur en Bourse en quelques mois. Les pertes financières sont moindres qu'attendu, 600 millions de dollars s'ajoutent au trésor de guerre et seulement 1 million d'abonnés ont déserté le réseau au dernier trimestre.

L'entreprise-vedette de Waterloo, en Ontario, a dévoilé ses résultats très attendus du troisième trimestre après la fermeture des marchés, hier après-midi. Il s'agit du dernier

aperçu des finances de RIM avant le lancement de sa nouvelle gamme de téléphones intelligents BlackBerry 10, le 30 janvier prochain.

RIM a nettement surpassé les attentes en dévoilant une perte nette ajustée de seulement 114 millions de dollars, soit 22 cents par action, alors que les analystes financiers s'attendaient à des pertes nettes ajustées de 189 millions, ou 35 cents par action. RIM avait prévenu que le trimestre serait déficitaire alors qu'elle prépare la transition vers la prochaine génération du BlackBerry tout en poursuivant un sévère plan de réduction de coûts de 1 milliard.

Les recettes, de 2,7 milliards, moitié moins qu'il y a un an, sont en ligne avec les attentes. L'entreprise a livré 6,9 millions de téléphones intelligents BlackBerry au

cours du trimestre, en plus de 255 000 tablettes électroniques PlayBook.

Au chapitre de la trésorerie, l'élément financier le plus critique à ce moment-ci, RIM affiche 2,9 milliards en caisse comparativement à 2,3 milliards au premier septembre. Selon Richard Tse, de Cormark Securities, RIM a besoin de 2 milliards pour poursuivre le développement, lancer et promouvoir les BB 10 dans le monde au début de l'année prochaine.

Le second élément en importance pour la

communauté financière est la base d'abonnés intéressés à mettre à jour leur appareil. Or, RIM peut encore compter sur 79 millions d'utilisateurs sur la planète, 1% de moins qu'au premier trimestre.

C'est le meilleur des scénarios prévus par les experts financiers

touché il y a moins de trois mois. Elles demeurent cependant bien loin de leur sommet de 150 \$ d'il y a quatre ans seulement.

Le nouveau président de RIM, Thorsten Heins, a confirmé la date de lancement prévu du BB 10 soulignant que le programme suivait son cours comme prévu avec tout le financement nécessaire et l'appui des quelque 150 exploitants qui doivent compléter les ajustements requis à leur réseau.

La part de marché de RIM en Amérique du Nord a considérablement fondu, à environ 4% cette année, le BlackBerry ayant pris un coup de vieux devant l'iPhone 5 d'Apple et le Galaxy S3 de Samsung.

et cela devrait conforter les investisseurs qui ont poussé le titre ces dernières séances, et encore hier. À 13,95 \$ en clôture, un gain de plus de 3% par rapport à la veille, les actions de RIM marquent un gain de 125% par rapport à leur plancher de 6,10 \$

La part de marché de RIM en Amérique du Nord a considérablement fondu, à environ 4% cette année, le BlackBerry ayant pris un coup de vieux devant l'iPhone 5 d'Apple et le Galaxy S3 de Samsung.

Des banques américaines attrayantes



JEAN GAGNON

COLLABORATION SPÉCIALE LE MONDE BOURSIER

Grâce à la reprise du marché immobilier et à un desserrement du contrôle de la Réserve fédérale (Fed), certaines grandes banques américaines offriraient la meilleure occasion d'achat depuis des années. C'est du moins l'opinion qu'a exprimé Meredith Whitney sur les ondes de CNBC plus tôt cette semaine.

L'ex-analyste et directrice d'Oppenheimer, qui dirige aujourd'hui sa propre firme de recherche créée en 2009, avait atteint une grande notoriété pour avoir prédit en 2007 la déroute qu'allait connaître Citigroup au cours des années suivantes.

Aujourd'hui, elle croit que cette même Citigroup, ainsi que Bank of America et Discover Financial principalement, profiteront du fait que le vent a tourné du côté du marché immobilier.

Mais aussi, la Fed pourrait permettre à des banques qui auront suffisamment redressé

leur situation financière de retourner, au mois de mars, plus de capitaux aux actionnaires sous forme de dividendes et de programmes de rachat d'actions. Par exemple, si elle obtient l'approbation de la Fed, Bank of America pourrait majorer son dividende dans un premier temps de 1 cent à 4 cents, estime M^{me} Whitney. L'impact sur la perception des investisseurs pourrait être important.

Les banques américaines annonceront à la mi-janvier des bénéfiques records pour le quatrième trimestre, croit Dick Bove, jusqu'à récemment analyste chez Rochdale Securities. Il prévoit qu'ils atteindront 38 milliards US pour cette période de trois mois, soit une augmentation de 50% comparativement au même trimestre de l'année précédente. Il croit que l'industrie bancaire américaine est maintenant surcapitalisée, ce qui prêche également en faveur d'une hausse des dividendes et des rachats d'actions. «Le marché ne reconnaît pas encore les perspectives enviables de l'industrie bancaire», dit-il.

Les États-Unis par rapport au Canada

Bien qu'elles aient annoncé il y a à peine quelques semaines d'excellents résultats trimestriels qui surpassaient les attentes de la majorité des analystes, les banques canadiennes devraient quand même céder le



PHOTO MARK LENNIHAN, ARCHIVES ASSOCIATED PRESS

Plusieurs banques américaines, dont JPMorgan Chase et Citibank, se négocient à un prix nettement inférieur à leur valeur comptable. Au Canada, c'est tout le contraire, les actions des banques s'échangent à près de deux fois leur valeur comptable.

pas aux banques américaines au chapitre de la performance boursière au cours des prochains trimestres, croit Claude Boulos, associé chez Gestion de portefeuilles Selexia.

Chez les banques américaines, le processus visant à se départir d'actifs, qui avaient causé de lourdes pertes au cours de la crise financière en raison de la qualité douteuse et des effets de levier, a été entrepris il y a cinq ans et tire maintenant à sa fin, estime-t-il.

Mais aussi, les banques canadiennes souffriront d'une croissance des prêts plus lente

qu'aux États-Unis. «Le rythme de l'endettement des ménages canadiens devra ralentir, car il excède 150% du revenu disponible et surpasse maintenant celui des ménages américains», dit-il.

De plus, la valorisation boursière de plusieurs grandes banques américaines ne reflète pas un environnement qui s'est grandement amélioré, suggère-t-il. Plusieurs banques, dont JPMorgan Chase et Citibank, se négocient à un prix nettement inférieur à leur valeur comptable. Au Canada, c'est tout le contraire, les actions

des banques s'échangent à près de deux fois leur valeur comptable.

Enfin, les investisseurs étrangers ont été des acquéreurs importants d'actions de banques canadiennes au cours des dernières années. Mais maintenant que les perspectives sont meilleures aux États-Unis, on peut croire que ces flux monétaires vont s'inverser, ce qui risque d'ajouter de la pression sur les cours des banques canadiennes.

Intéressantes néanmoins

Bien que les perspectives puissent sembler moins invitantes, les banques canadiennes demeurent néanmoins des investissements intéressants, croit l'associé de Selexia. «Au quatrième trimestre, la croissance des prêts a surpris, le contrôle des coûts a été efficace et les opérations sur les marchés des capitaux ont livré de bons résultats malgré un environnement quelque peu hostile», dit-il.

Les banques ont d'ailleurs surclassé l'indice S&P/TSX en 2012. Depuis le début de l'année, le rendement total des banques est de 16% comparativement à 6% pour l'indice composé. En 2013, le rendement des banques canadiennes devrait varier de 7 à 9%, estime M. Boulos. Soit de 3 à 5% dû à la croissance, et 4% provenant des dividendes.

Baisse à Toronto, hausse à New York

LA PRESSE CANADIENNE ET AGENCE FRANCE-PRESSE REVUE BOURSIÈRE

TORONTO ET NEW YORK — La Bourse de Toronto a clôturé en baisse hier, mais a réussi à limiter ses pertes grâce à la progression du cours du pétrole, tandis qu'à New York, le Dow Jones a avancé de 0,45% et le NASDAQ, de 0,20%.

L'indice composé S&P/TSX a reculé de 14,92 points pour

terminer la journée à 12 388,71 points, après avoir affiché plus tôt dans la séance une baisse de jusqu'à 70 points. La Bourse de croissance TSXV a pris 3,98 points, à 1180,5 points.

La publication de bonnes données économiques tant aux États-Unis qu'au Canada a cependant été assombrie par les doutes que les leaders républicains et démocrates ne parviennent à s'entendre avant Noël sur un plan budgétaire qui permettrait aux États-Unis d'éviter de foncer dans le « mur fiscal ».

Sans un tel accord, une série de hausses d'impôts et de réductions de dépenses entrera automatiquement en vigueur le 1^{er} janvier, ce qui fait craindre aux économistes que les États-Unis retombent en récession.

Malgré tout, Wall Street a progressé, préférant se concentrer sur les solides données économiques. La moyenne Dow Jones des valeurs industrielles a avancé hier de 59,75 points, à 13 311,72 points, tandis que l'indice composé du NASDAQ a pris 6,03 points, à

3050,39 points, et que l'indice élargi S&P 500 a gagné 7,88 points, à 1443,69 points.

«Nous avons eu de bonnes nouvelles des deux côtés [de la frontière] [...] mais le gros problème est que les inquiétudes sur le mur fiscal font de l'ombre aux données économiques positives», a observé Jennifer Dowty, gestionnaire de portefeuille chez Gestion d'actifs Manuvie.

La Chambre des représentants du Congrès américain, contrôlée par les républicains, a présenté hier un projet de loi

qui augmenterait les impôts des Américains qui gagnent plus de 1 million de dollars par année. Les leaders démocrates se sont engagés à laisser le projet de loi de la Chambre mourir au Sénat sans tenir de vote, exhortant le leader de la Chambre, John Boehner, à retourner à la table des négociations.

Le dollar canadien s'est apprécié de 0,09 cent US, à 101,29 cents US, les cours des matières premières ayant terminé la séance sur une note mitigée.

Statistique Canada a malgré tout dévoilé des données jugées positives au sujet des ventes au détail et de la rémunération.

LA PRESSE AFFAIRES

L'après-restructuration de Yellow Media

Les analystes encore sceptiques

Une toute nouvelle action qui se négocie en dollars plutôt qu'en cents. Une dette considérablement réduite. Hier, Yellow Media a dit vouloir tourner la page sur une année difficile. Mais les analystes sont nombreux à penser que l'entreprise n'est pas sortie du bois

PHILIPPE MERCURE

L'éditeur d'annuaires a finalement complété la restructuration de son capital lancée en juillet dernier et qui visait à le soulager de ses importants problèmes de dette. L'exercice a permis de réduire la dette de 1,5 milliard, pour atteindre aujourd'hui 900 millions.

«L'année 2012 a été assez difficile, mais nous tournons maintenant la page. La réduction de notre dette nous donne maintenant la flexibilité financière pour investir dans la transformation numérique», dit Fiona Story, directrice des relations publiques de l'entreprise.

L'ancienne action de Yellow Media, qui portait le symbole YLO, a terminé sa vie mercredi à la fermeture des marchés en clôturant à 6 cents. Elle a été remplacée par une toute nouvelle action, qui porte le symbole Y. Celle-ci a terminé la journée d'hier à 6,86\$, après avoir oscillé entre 10\$ et 5,40\$.

Selon Maher Yaghi, analyste chez Desjardins Marchés des capitaux, la réduction de la dette de Yellow Media donnera «beaucoup plus de marge de manœuvre» à l'entreprise.

«Des déclin significatifs»

«Malgré cela, nous prévoyons encore des déclin significatifs

dans les revenus et les profits au cours des deux prochaines années. Nous croyons que l'action n'offre pas assez de potentiel à la hausse pour compenser le risque du modèle d'affaires», écrit l'analyste dans une note aux investisseurs.

Le plan de restructuration de Yellow Media n'a pas été facile à faire adopter par les actionnaires et les créanciers. En août, certains créanciers ont tenté de le bloquer en déposant une requête en Cour supérieure. L'entreprise avait

Media a carrément annulé tous les titres financiers qu'elle avait émis et qui étaient en circulation, tant les actions que les titres de dette, pour les remplacer par de nouveaux.

Argent, actions et dette

En échange de leurs anciens titres, les actionnaires et créanciers ont reçu un mélange d'argent, de nouvelles actions et de nouveaux titres de dette. L'entreprise a notamment aboli toutes ses actions privilégiées et n'émet maintenant que des actions ordinaires.

Le plan stipule aussi que Yellow Media devra verser une part importante de ses futurs excédents de trésorerie à certains créanciers.

Selon la compilation la plus récente effectuée par Bloomberg, cinq analystes recommandaient la vente de l'ancienne action de Yellow Media. Deux suggéraient de la conserver, et un seul en recommandait l'achat.

«L'année 2012 a été assez difficile, mais nous tournons maintenant la page. La réduction de notre dette nous donne maintenant la flexibilité financière pour investir dans la transformation numérique.»

— Fiona Story, de Yellow Media

Les problèmes de Yellow Media ont commencé lorsque ses annuaires en papier ont subi une décroissance rapide de popularité. L'entreprise avait pris le virage numérique, mais les revenus du web n'ont jamais compensé l'effritement des ventes dans l'imprimé.

elle-même menacé de se placer sous la protection de la Loi sur les arrangements avec les créanciers si le plan échouait.

Yellow Media a fini par bonifier son offre aux créanciers, et ceux-ci se sont ralliés au plan.

Les détails de la restructuration sont complexes. Yellow



PHOTO ÉRIK LABBÉ, LE SOLEIL

Michel Boutin, président-directeur général de Groupe Athos, et Yves Rodrigue, président d'Urgel Bourgie et de Lépine Cloutier.

SERVICES FUNÉRAIRES

Athos s'offre Bourgie

LA PRESSE CANADIENNE

QUÉBEC — L'entreprise de services funéraires Groupe Athos a annoncé hier l'acquisition des maisons funéraires Lépine Cloutier, à Québec, et Urgel Bourgie, à Montréal. Athos dit maintenant posséder près de 45 % du marché à Québec et près de 25 % de celui de Montréal.

Le Groupe Athos, créé à la fin 2010, avait déjà racheté le Complexe funéraire de La Cité, ainsi que la maison funéraire Gilbert & Turgeon, située sur la Rive-Sud.

Avec la plus récente transaction, les maisons Urgel Bourgie et Lépine Cloutier, fondées respectivement en 1889 et en 1845, redeviennent des propriétés québécoises, tous les actionnaires du Groupe Athos étant des hommes d'affaires de la Belle Province.

Urgel Bourgie et sa filiale Lépine Cloutier appartenaient depuis 2002 à l'entreprise canadienne Services commémoratifs Célébris, après avoir été pendant environ six ans la propriété du Groupe Stewart, de La Nouvelle-Orléans.

La Banque Nationale (TSX: NA), Roynat et le Fonds de solidarité FTQ ont agi à titre de partenaires financiers dans la transaction.

Le Groupe Athos entend maintenant développer un réseau dans les principales villes du Québec, a précisé dans un communiqué son président-directeur général, Michel Boutin. Selon ce dernier, plusieurs maisons funéraires ont communiqué avec Athos pour signaler leur intérêt à se joindre à son regroupement.

BOIS D'ŒUVRE / PERSPECTIVES 2013

La remontée des prix se confirme

HUGO FONTAINE

Après une remontée substantielle des prix en 2012, les produits forestiers de construction sont, parmi toutes les ressources naturelles, le premier choix d'investissement de la Banque Scotia pour 2013.

Patricia Mohr, spécialiste des ressources chez Scotia, s'attend à ce que la reprise des secteurs du bois d'œuvre et des panneaux de bois s'étende sur plusieurs années encore. Déjà, les prix des panneaux de bois et du bois d'œuvre ont connu les plus fortes croissances (80 et 48 % respectivement) en 2012 parmi les 32 ressources canadiennes suivies par M^{me} Mohr, devant l'orge (35 %), le canola (21 %) et le plomb (14 %).

Dans son rapport mensuel publié hier, M^{me} Mohr dit prévoir une hausse des prix du bois d'œuvre de 14,1 % en 2013, par rapport à la moyenne de 2012. Pour les panneaux, elle prévoit une augmentation de 11,5 %.

Il faut dire que depuis 2006, beaucoup d'usines ont fermé leurs portes en Amérique du Nord, de sorte que le phénomène de surcapacité de production s'estompe. Dans le secteur du bois d'œuvre, par exemple, la demande correspondait à 69 % de la capacité totale en 2011. Cela devrait passer à environ 78 % en 2013.

Si l'offre a diminué, la demande continue de prendre du mieux. La construction de maisons a repris un peu de vigueur aux États-Unis. En novembre, le nombre de mises en chantier a augmenté de 22 % par rapport à novembre 2011. Le rythme devrait

encore augmenter dans les deux prochaines années.

Mais il n'y a pas que les clients nord-américains qui achètent le bois canadien. La demande chinoise augmente également, observe Patricia Mohr, ce qui profite aux producteurs de Colombie-Britannique.

Si le prix du bois d'œuvre et des panneaux devrait grimper, les prix des autres produits forestiers, dont la pulpe et le papier journal, demeureront stables, selon Scotia.

Le secteur des produits forestiers est celui qui a connu la meilleure performance entre novembre 2011 et novembre 2012 (12,9 %), selon l'indice des prix des ressources de la Banque Scotia. Dans son ensemble, l'indice, pondéré selon l'importance de 32 ressources au Canada, reste sur une baisse de 8,4 % sur 12 mois.

Le secteur des minéraux et des métaux a connu un recul de 13,1 % pendant la période. Mais la récente remontée des prix du fer pointe vers une meilleure année pour les ressources, alors que les économies, la Chine en tête, seront en phase de reconstruction des stocks.

Surpondérer les mines

Dans ce contexte, le groupe UBS recommande aux investisseurs de surpondérer le secteur minier dans leurs portefeuilles en 2013. «L'anxiété macroéconomique qui caractérisait les marchés globaux des actions et des ressources est en voie de passer», soutient le groupe suisse dans un rapport de recherche diffusé hier.

UBS note que les actions du secteur minier mondial ont offert un rendement nul aux actionnaires depuis le début de l'année. Mais la stabilisation du prix des métaux et les programmes de réduction de coûts devraient relancer la performance des minières, croit UBS.

Les choix préférés de UBS pour 2013 sont dans le secteur du charbon (CONSOL Energy, entre autres), le fer (Rio Tinto et Forescue), et les métaux précieux (Franco-Nevada et Silver Wheaton).

EN CHIFFRES

47,8 %

Hausse du prix du bois d'œuvre entre le 14 décembre 2011 et le 14 décembre 2012

19 %

Part québécoise de la production canadienne de bois d'œuvre en 2011

5,1 MILLIARDS

Chiffre d'affaires de l'industrie québécoise de la fabrication de produits en bois en 2011

Sources: Banque Scotia, Conseil de l'industrie forestière du Québec

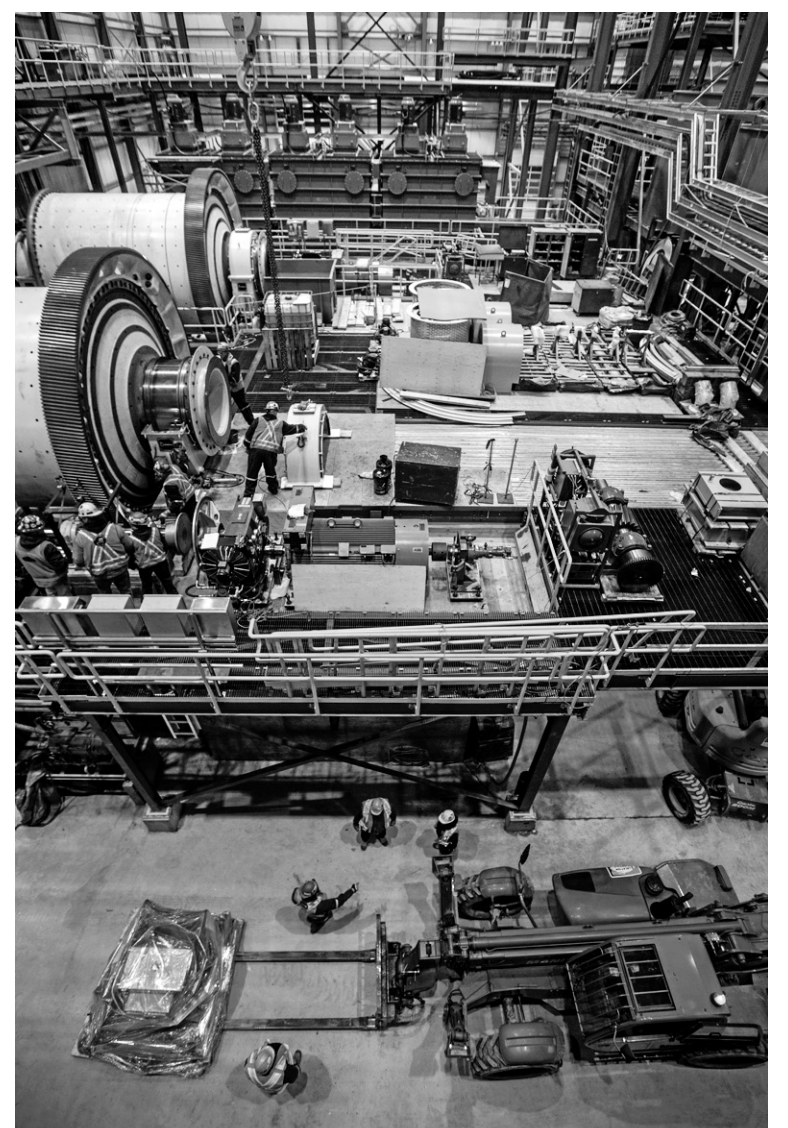


PHOTO OLIVIER PONTBRIAND, LA PRESSE

Mines Canada Lithium lance la production à Val-d'Or

Le Canada est désormais un producteur de lithium. La société Canada Lithium Corp. a débuté la mise en service de la mine Québec Lithium, au nord de Val-d'Or, construite au coût de 207 millions. Quand la mine et l'usine atteindront leur rythme de production optimal, elles généreront chaque année 20 000 tonnes de carbonate de lithium, un produit principalement utilisé dans les piles. Canada Lithium devrait faire ses premières livraisons en mars à l'intention de Tewood, un intermédiaire chinois dans le secteur des ressources. Canada Lithium s'est engagé à vendre au moins 12 millions de tonnes de carbonate par année à Tewood, et les deux entités ont créé une coentreprise pour mettre en marché le produit. Environ 180 personnes travailleront à la mine Québec Lithium. La seule autre mine de lithium en Amérique du Nord est située au Nevada, mais la quantité produite est inconnue, et vraisemblablement beaucoup plus faible que Québec Lithium. Sur la photo, l'usine en construction en octobre 2012.

— Hugo Fontaine

514.987.VENDU (8363) • petitesannonces@lapresse.ca

PETITES ANNONCES



HEURES DE TOMBÉE
MARDI AU SAMEDI
 17H, LA VEILLE DE LA PARUTION
LUNDI
 17H, LE VENDREDI PRÉCÉDENT
ANNONCES ENCADRÉES
 48H, AVANT LA PARUTION

COMMENT NOUS JOINDRE
 HEURES D'OUVERTURE:
 Lundi au vendredi, de 8 h à 17 h
PAR TÉLÉPHONE 514-987-8363
SANS FRAIS 1 866 987-8363
PAR TÉLÉC. 514-848-6287
ADRESSE POSTALE
 Les Petites annonces,
 7 rue Saint-Jacques,
 Montréal (Québec) H2Y 1K9
AU COMPTOIR
 Lundi - jeudi - vendredi, de 9 h à 12 h - 13 h à 17 h.
petitesannonces@lapresse.ca

À VENDRE IMMOBILIER 100

À VENDRE

Immobilier (couleur).....	099
Visites libres.....	100
Île de Montréal.....	101
Centre-ville.....	102
Vieux-Montréal.....	103
Maisons de prestige.....	104
Laval Rive-Nord.....	105
Rive-Sud.....	106
Banlieue Ouest.....	107
Banlieue Est.....	108
Laurentides, Lanaudière.....	109
Montérégie, Estrie.....	110
Extérieur de Montréal.....	111
Bord de l'eau.....	112
Extérieur du Québec.....	113
Condominiums, copropriétés.....	115
Maisons de campagne, domaines.....	116
Chalets.....	117
Maisons mobiles.....	118
Propriétés demandées.....	120
Fermes, terres.....	121
Terrains résidentiels.....	122
Hypothèques, prêts résidentiels.....	123

À LOUER

Île de Montréal.....	131
Centre-ville.....	132
Vieux-Montréal.....	133
Laval, Rive-Nord.....	135
Rive-Sud.....	136

Banlieue Ouest.....	137
Banlieue Est.....	138
Laurentides, Lanaudière.....	139
Montérégie, Estrie.....	140
Extérieur de Montréal.....	141
Extérieur du Québec.....	143
Condominiums, copropriétés.....	145
Chalets.....	147
Chambres, pensions.....	148
Propriétés.....	149
Résidences pour aînés.....	150
Garages.....	152
On demande à partager.....	154
Appartements meublés.....	156

COMMERCIAL • INDUSTRIEL
ACHAT • VENTE • ÉCHANGE

Propriétés à revenus.....	160
Propriétés comm. / industrielles.....	162
Résidences pour aînés.....	169
Commerces.....	170
Terrains comm. / industriels.....	172
Espaces comm. / industriels à louer.....	173
Commerces à louer.....	174
Entrepôts à louer.....	175
Bureaux à louer.....	176
Magasins à louer.....	177
Notices.....	179

MARCHANDISES & SERVICES 200

Audiovisuel.....	203
Instruments de musique.....	205
Meubles, électroménagers.....	206
Équipements, articles maison.....	207
Chauffage, climatisation.....	209
Vêtements, fourrure.....	210
Collections.....	211
Antiquités, œuvres d'art, bijoux.....	212
Livres.....	214
Informatique.....	217
Animaux.....	220
Perdu.....	221
Trouvé.....	222
Bureau, téléphonie.....	228
Imprimerie.....	229
Machinerie, outils.....	231
Équipements commerciaux.....	232

Construction, rénovation, décoration.....	233
Marchandises diverses.....	235
Encans.....	237
Vente de garage, de charité.....	238
Marché aux puces.....	240
Santé, croissance personnelle.....	245
Entretien.....	250
Cours, formation.....	255
Paysagistes, déneigement.....	256
Transport, déménagement.....	257
Gardiennes, gardiennage.....	259
Professionnel.....	260
Traitement de textes, rédaction et traduction.....	264
Services divers.....	268
Soins, massothérapie, produits naturels.....	270

OFFRES D'EMPLOI 300

Programmes de formation.....	303
Postes cadres et professionnels.....	304
Santé, services communautaires.....	306
Éducation, enseignement.....	307
Gardiennes.....	308
Bureaux.....	310
Informatique.....	313
Assurance.....	316
Secteur automobile.....	317
Vente, commerce.....	319
Immobilier.....	320
Transport, camionnage.....	321
Hôtellerie, restauration, alimentation.....	322
Imprimerie, infographie.....	324

Technique, métiers, sous-traitance.....	325
Construction.....	326
Coiffure, esthétique.....	327
Industrie du vêtement.....	328
Industriel, manufacturier.....	329
Entretien, sécurité, conciergerie.....	331
Services domestiques.....	334
Musiciens, artistes.....	337
Mannequins, modèles.....	339
Emplois divers.....	340
Emplois demandés.....	343
Méthodes de recherche d'emplois.....	348
Bénévolat.....	349

SERVICES PERSONNELS 400

Souhaits, événements.....	401
Avis de recherche.....	402
Compagnes, compagnons.....	403
Lignes de rencontres.....	406
Astrologie, occultisme.....	410

Billets de sport / spectacles.....	419
Activités sociales.....	420
Escortes, rencontres.....	440
Studios de massage.....	445
Divers.....	450

VÉHICULES AUTOMOBILES 500

Automobiles.....	502
Véhicules 6000\$ et moins.....	503
Camions, 4 x 4, fourgonnettes.....	504

Autos, camions antiques et de collection.....	506
Ferraille.....	510

LOISIRS ET VÉHICULES RÉCRÉATIFS 600

Sports, plein air.....	605
Motocyclistes.....	655
Bateaux, sports nautiques.....	658

Motoneiges, véhicules tout terrain.....	661
Véhicules récréatifs.....	667
Remorques.....	668

AFFAIRES 700

Occasions d'affaires.....	710
Franchises.....	714
Financement.....	715

Services spécialisés.....	716
Comptabilité, impôt.....	725

AVIS 800

Avis légaux.....	801
Avis divers, communiqués.....	805

Avis de dissolution, changements de nom.....	850
--	-----

DÉCÈS, PRIÈRES, REMERCIEMENTS 900

Décès, Anniversaires, In Memoriam, Remerciements, Prières

À VENDRE À LOUER
IMMOBILIER
 100 VISITES LIBRES

À VOIR ABSOLUMENT! DUPLEX - VERDUN - PRIX RÉVISÉ
 Visite libre dim. 14h-16h 6371-6373, Beurling, H4H 1C9
 Prix: 450 000 \$ négociable
 MLS 1064015
 Duplex semi-détaché, plancher bois, air climatisé central, foyer bois, aspirateur central, 3 espaces de stationnement. RDC vacant.
ANNE SÉGUIN • 514-941-7039
 Royal LePage TENDANCE | anne@apartboom.com

113 EXTÉRIEUR DU QUÉBEC
131 ÎLE DE MONTRÉAL

COSTA RICA, Parrita, petit domaine 7000 mètres, 2 maisons, piscine etc., Cause de décès 349 000 \$ 514-259-5517
POMPANO, FL., maison mobile 3 ch., 39 500 \$ 514-217-4155 dgauthier@gaudan.ca

122 TERRAINS RÉSIDENTIELS
MIRABEL St-Colomban, à côté de 745 St-Nicolas. 34 arpents rés., lac et source d'eau. Valeur 1 200 000\$. Faites offre! 450-973-4926.

131 ÎLE DE MONTRÉAL
ANJOU, 3 1/2 rdc, tout rénové, secteur paisible, pl. flottant, stat., 650 \$, libre, 438-492-2096.

BELLECHASSE, 29e av., 1 1/2, 3 1/2, poêle frigo et 4 1/2, eau chaude, ascenseur, buanderie, garage en sus. 514-721-8206.

C.D.N., 3371 Jean-Brillant, 1 1/2, 3 1/2, 4 1/2, eau chaude, HEC métro, 514 738-1295 / 735-5331.

C.D.N., 3580-90 Bedford 4 1/2, 5 1/2, rénovés, électros, près métro Concierge 514-342-3002

C.D.N., 3593-99 Goyer 2 1/2, 3 1/2, 4 1/2 rénovés, électros, près métro Concierge 514-794-9551

C.D.N., 3620 Ridgewood, Sommet de la Montagne à quelques min. du centre-ville. 3 1/2 ainsi que grand 4 1/2 penthouse, superbe vue sur la montagne. Chauffés, électros, eau chaude inclus, piscine, stat. int. 514-738-4092, 514-992-8411.

C.D.N., 4830 Queen-Mary grand 3 1/2 rénové, près UdeM et métro Snowdon, inclus eau chaude, poêle, frigo, ascenseur. 514 731-8327 ou 514 735-5331.

C.D.N., HEC/UdeM, 3 1/2 chauffé, eau chaude, électros, balcon, 575 \$. janv./fév. 514 885-5178

MÉTRO H-Beaugrand, 5 1/2, 950\$, 3 1/2 585\$. Libre. Chauffés. Bois franc. Gym. Terrasse. 514-992-7980, 514-826-7990

MÉTRO PIE-IX, 5 1/2 impeccable, 950\$, bois franc, frais peint, 514-770-5743, 514-826-7990.

MÉTRO Sherbrooke (2 min), Studio 1 1/2 semi meublé, calme, très propre, 500\$, 514-963-3001

MILE-END, 4 1/2 réno, pce double, 3e pl. bois, les entrées, balcon 855\$ janv. 514-279-7044

MTL-NORD, 4 1/2. Entrées lav.-sec.-lav./vaiss. Enquête crédit/judiciaire. 1er fév. 450-649-3857

100 VISITES LIBRES
131 ÎLE DE MONTRÉAL

N.D.G., spacieux et ensol., 3 1/2 ou 4 1/2, pl. bois franc, plafonds haut, face parc, balcon, garage, frais peint, calme 850 à 1045 \$ chauffé + électros 514-486-4875

OUTREMONT, 5 Vincent d'Indy, 3 1/2 4 1/2 rénovés, près métro, 514-737-8055, 514-735-5331.

OUTREMONT, 5 Vincent d'Indy, penthouse 5 1/2 rénové, vue panoramique, cuisine moderne, pl. bois franc, près métro, bus, 514-737-8055, 514-735-5331.

PARC EXTENSION maison meublée 1500 pi² 3 étages, gar, cour, près métro, 514-992-4220

PETITE-PATRIE, 5 1/2, 2e, 3 ch., cachet, 5 électros, 1065\$, sinon 1030\$. 1er jan. 514-793-1130.

PLATEAU 1 1/2 - 2 1/2
 505 \$ et + 514-272-2901
 www.studioalouer.com

PLATEAU, 300 pi. métro Laurier, 6 1/2 moderne, 4723 Berr, libre, 1350\$, 450-678-4872.

PLATEAU 4 1/2, 2e, repoint, non chauffé, Marquette/Laurier, 800\$ élect., libre 514-352-9664

PRÉS Hôpital Sacré-Coeur, 4 1/2, 2e, terrasse, propre, tranquille, 595 \$, libre. 514-333-0975

ROSEMONT, 3 1/2 rénové, tranquille, eau chaude, chauff. incl., système surveillance, 690\$, libre 1er janvier, 514-523-2055.

135 LAVAL RIVE-NORD
 L.D.R., condo 4 1/2, piscine, stat. Métro Montmorency. Libre... 790 \$. 514-994-2076

136 RIVE-SUD
BROSSARD, 3 1/2, 4 1/2 rénovés, libre, tout inclus, poêle/frigo, stat., tranquille, 514-812-1775

VILLE LEMOYNE, près tous services, maison 8 pces, grande cour, 1200\$/mois, 514-821-7200

137 BANLIEUE OUEST
PIERREFONDS 1150 Meighen

Bord de l'eau 2 1/2-3 1/2-4 1/2-5 1/2
 Tout inclus: poêle/frigo, chauffé/électros/eau chaude et taxes. À partir de 550 \$.

• Lav./sec. à chaque étage
 • Piscine ext. sauna, sécuritaire
 • Pres train, centre-ville
514-684-7481

100 OFFRES D'EMPLOI

139 LAURENTIDES LANAUDIÈRE

139 LAURENTIDES LANAUDIÈRE

317 SECTEUR AUTOMOBILE

400 SERVICES PERSONNELS

445 STUDIOS DE MASSAGE

160 PROPRIÉTÉS À REVENUS

160 PROPRIÉTÉS À REVENUS

145 CONDOMINIUMS COPROPRIÉTÉS

200 MARCHANDISES & SERVICES

211 COLLECTIONS

211 COLLECTIONS

212 ANTIQUITES OEUVRES D'ART BIJOUX

212 ANTIQUITES OEUVRES D'ART BIJOUX

214 LIVRES

214 LIVRES

270 MASSOTHÉRAPIE SOINS, PRODUITS-NATURELS

270 MASSOTHÉRAPIE SOINS, PRODUITS-NATURELS

EXC. NOUVEAU MASSAGE, chinois, thai, suédois, Fleçus. Engageons. 514-858-6666.

MASSAGE suédois, confort, relaxant, épilation, interac 5324 Queen Mary. 514-227-3409

LES PETITES ANNONCES LA PRESSE



Placez une petite annonce dans *La Presse* et elle paraîtra gratuitement sur **CVENDU**

à vendre. Parfaite condition, **VENDU** À VENDRE. Voiture spacieuse toute équipée bas prix

LA PRESSE Qualité en quantité 514-987-VENDU (8363)

MÉTÉO TOUTE LA MÉTÉO SUR WWW.LAPRESSE.CA/METEO

MONTRÉAL ET LA RÉGION

AUJOURD'HUI Plus de 10 cm de neige en matinée, averses de pluie ou de neige en après-midi Vents du nord-est à 35 km/h. Probabilité de précipitations: 100 %.

MAXIMUM 3

CETTE NUIT Pluie en soirée, averses de pluie ou de neige au cours de la nuit Vents du nord-est à 25 km/h tournant du sud-est à 10 km/h. Probabilité de précipitations: 90 %.

MINIMUM 0

DEMAIN Nuageux avec averses de neige. Probabilité de précipitations: 70 %.

MAX / MIN 0/-12

DIMANCHE Plutôt nuageux. Probabilité de précipitations: 40 %.

MAX / MIN -9/-15

AUJOURD'HUI

PRÉVISIONS RÉGIONALES

Baie-Comeau	Ave neige	0 -1
Gatineau	10+cm	1 -8
La Tuque	10+cm	0 -5
Maniwaki	10+cm	0 -10
Mont-Tremblant	10+cm	0 -6
Québec	10+cm	0 -3
Rimouski	Ave neige	-1 -3
Saguenay	Faib neige	-2 -4
Sainte-Agathe	10+cm	1 -8
Sherbrooke	Plu et nei	5 -4
Theford Mines	10+cm	2 -4
Trois-Rivières	10+cm	1 -3
Val-d'Or	10+cm	0 -14

JOUR > début 7h32 / fin 16h14 / durée 8h42

AU PAYS

Calgary	Beau	-13 -20
Charlottetown	Variable	2 1
Edmonton	Variable	-16 -24
Fredericton	Ave neige	1 -1
Halifax	Variable	4 2
Ottawa	10+cm	1 -8
Regina	Beau	-6 -20
Saint-Jean	Variable	-1 -5
Saskatoon	Variable	-12 -22
Toronto	Plu et nei	3 -3
Vancouver	Averses	4 1
Whitehorse	Éclaircies	-28 -29
Winnipeg	Beau	-11 -19
Yellowknife	Éclaircies	-25 -34

LE MONDE

Bruxelles	Pluie	9 7
Lisbonne	Beau	18 13
Londres	Averses	8 6
Los Angeles	Variable	17 8
Madrid	Averses	13 8
Mexico	Soleil	18 4
Moscou	Nuageux	-17 -20
Paris	Averses	9 6
Pékin	Nuageux	-2 -2
Port-au-Prince	Beau	32 22
Rio de Janeiro	Beau	32 25
Rome	Pluie	9 7
Tokyo	Nuageux	9 5
Washington	Venteux	8 2

AU SOLEIL

Acapulco	Soleil	33 22
Cuba	Averses	25 15
Key West	Averses	22 15
Martinique	Nuageux	30 22
Miami	Averses	20 7
Orlando	Venteux	15 2
Rép. dominicaine	Variable	27 22
Riviera Maya	Nuageux	25 22

DÉCÈS, PRIÈRES, REMERCIEMENTS

900

INDEX DES DÉCÈS

- ARCHAMBAULT, Jeannine**
(née Beaudry)
Montréal
- BERTRAND, Hélène** (née Gagnon)
Montréal
- BLEAU, Yvette**
Montréal
- BROUILLARD, Paul**
- CAJVAN, Constantin**
Montréal
- CRÈTE, René**
Saint-Jean-sur-Richelieu
- THÉROUX, Rose-Aimée**
(Fauteux, Pépin, Martineau)
Lachine

lapresse.ca/necrologie

Décès



ARCHAMBAULT, Jeannine
(née Beaudry)
1932 - 2012

À Montréal, le 15 décembre 2012, à l'âge de 80 ans, est décédée Mme Jeannine Beaudry, épouse de feu Aurèle Archambault. Elle laisse dans le deuil son fils Guy (Josée), son petit-fils Marc-Aurèle, son fils André (Louise), sa petite-fille Audrey, ses soeurs Yvette, Réjeanne et Paulette ainsi que parents et ami(e)s. La famille vous accueillera en présence des cendres au salon

Alfred Dallaire

MEMORIA

514 277-7778
1120 Jean-Talon Est
www.memoria.ca

le dimanche 23 décembre 2012 de 13 h à 17 h. Une liturgie de la Parole aura lieu à 16 h au salon même.

Au lieu de fleurs, des dons à la Fondation du CHUM seront appréciés.

BERTRAND, Hélène (née Gagnon) 1935 - 2012

C'est avec regret que nous annonçons le décès de Mme Hélène Bertrand le 17 décembre 2012 à Montréal.

Elle laisse dans le deuil son époux Pierre, ses enfants Suzanne (Gilles), Johanne (Gilles), Louise (Philippe), Charles (Marie-Eve) et Marc (Sarah), ses petits-enfants Charles, Henri, Félix, Paul et Léo, ainsi que ses frères et soeurs Denyse McGee, Germain (Christiane), Florent (Francine), Céline Peak (David), Marc (Renée), René (Diane), Michel (Agathe) et Richard (Pierrette).

La cérémonie sera célébrée le samedi 22 décembre de 19 h à 22 h ainsi que le dimanche 23 décembre de 13 h à 15 h au :

Complexe funéraire Mont-Royal
1297 chemin de la Forêt
Outremont, Québec, H2V 2P9
(514) 279-6540

www.montroyalcm.com

Une cérémonie sera célébrée en la chapelle du complexe ce même jour à compter de 15 h.

Nous tenons à remercier le personnel de l'hôpital Maisonneuve-Rosemont pour leurs généreuses attentions.

Au lieu de fleurs, des dons à la Fondation de l'hôpital Maisonneuve-Rosemont seraient appréciés.

http://www.fondationhmr.ca/

BLEAU, Yvette

Nom en religion :

S. Marie Antoine-le-Grand

À Montréal, le 19 décembre 2012, à l'âge de 92 ans, est décédée Soeur Yvette Bleau de la Congrégation de Sainte-Croix.

Outre sa famille religieuse, elle laisse dans le deuil ses soeurs Jacqueline (feu Roger Faguy), Madeleine (Joseph Ovila Dusseault), sa belle-soeur Denise Letellier (feu André Bleau) ainsi que de nombreux neveux et nièces.

Elle sera exposée au

Pavillon Saint-Joseph

900, Côte-Vertu à Montréal

le vendredi 21 décembre 2012 de 18 h à 21 h; une prière communautaire aura lieu à 19 h 30.

Les funérailles seront célébrées dans la chapelle du Pavillon Saint-Joseph le samedi 22 décembre à 10 h 30.

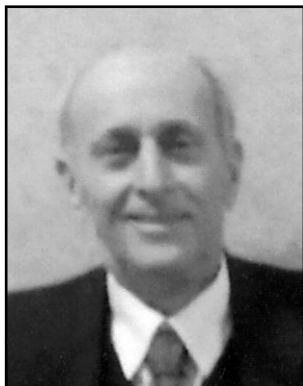
Direction:

MAGNUS POIRIER
T: 514 727-2847
www.magnuspoirier.com

Prières

MÈRE TERESA

Dites 9 fois je vous salue Marie par jour durant 9 jours. Faites trois souhaits, le premier concernant les affaires, les deux autres pour l'impossible. Publiez cet article le 9e jour, vos souhaits se réaliseront même si vous n'y croyez pas. Merci Mère Teresa. C'est incroyable mais vrai. F. P.



BROUILLARD, Paul
1938 - 2012

Le 18 décembre 2012, à l'âge de 74 ans, est décédé Paul Brouillard.

Il laisse dans le deuil, son épouse Murielle, ses soeurs Laurette, Alice, Marguerite, Claire et Irène, ses belles-soeurs Gisèle, Denyse et Monique ainsi que plusieurs parents et amis.

La famille recevra les condoléances en présence des cendres le dimanche 23 décembre 2012 de 11 h à 15 h à

La Maison Darche

Réseau Dignité

7679, boul. Taschereau
Brossard, QC
www.dignitequebec.com



CRÈTE, René
1928 - 2012

À Saint-Jean-sur-Richelieu, le 20 décembre 2012, à l'âge de 84 ans, est décédé monsieur René Crête époux de madame Hélène Roussin. Outre son épouse, il laisse dans le deuil, ses fils Jean-François, Mario, Serge et Stéphane ses 7 petits-enfants, sa soeur Cécile (Gilles Monast) ainsi que ses belles-soeurs et beaux-frères, nièces et neveux, parents et amis.

La famille accueillera parents et amis au Complexe funéraire

Groupe LeSieur Légaré

95, boul. Saint-Luc

Saint-Jean-sur-Richelieu J2W 1E2

Tél.: 450 359-0990

le samedi 22 décembre 2012 à compter de 19 h. Une célébration de la parole aura lieu le dimanche 23 décembre 2012 à 11 h, en la chapelle du Complexe funéraire. Heures des visites: samedi de 19 h à 22 h et dimanche dès 10 h.

1er ANNIVERSAIRE



Anne-Marie Lavallée Fréchette
1987 - 2011

Un grand merci à tous nos proches qui nous ont apporté leur support et leur réconfort.

Tu nous quittais Anne-Marie, il y a un an. Le vide laissé est immense, les beaux souvenirs sont cependant là pour toujours, ta belle intensité, ta compassion, l'amour que tu as donné sans compter. Nous savons ton âme en paix et que tu veilles sur chacun de nous, belle ange. Ta douce présence demeurera à jamais et nous aidera à apaiser notre douleur.

Nous t'aimerons toujours,
Maman, Mathieu, Papa



CAJVAN, Constantin
1931 - 2012

À Montréal le 19 décembre 2012 est décédé M. Constantin Cajvan.

Il laisse dans le deuil son épouse Iulia, son fils Cristian (Rita Manouk), ses deux petits-enfants Patrick et Béatrice ainsi que plusieurs parents et amis.

Une célébration religieuse aura lieu à l'église L'Annonciation au 8070, Christophe-Colomb, Montréal le samedi 22 décembre 2012 à 11 h.

La famille recevra les condoléances au complexe funéraire Urgel Bourgie au 1255 Beaumont, Montréal,

URGEL BOURGIE

514 735-2025 | 24/7

Consultez le registre à sa mémoire au www.urgelbourgie.com

le jeudi 20 décembre 2012 et le vendredi 21 décembre 2012 de 14 h à 17 h et de 19 h à 21 h ainsi que le samedi 22 décembre 2012 dès 9 h 30.

5e ANNIVERSAIRE



Jacques Corbeil

Déjà cinq ans que tu nous as quittés et que tu es allé rejoindre notre Paule. Il n'y a pas une journée ou nous ne pensons pas à vous et nous savons que vous veillez sur nous.

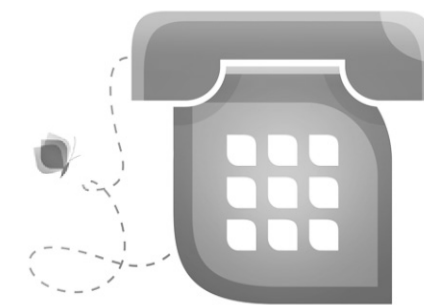
Avec tout notre amour
Ton épouse, tes enfants
tes petits et arrière-petits-enfants

Remerciements

REMERCIEMENTS au Sacré-Coeur de Jésus pour faveur obtenue Jocelyne-Anctil.

DON EN LIGNE

Pour que la vie reprenne son envol



514 523-3596 • 1 888 423-3596

MODES DE PAIEMENT ACCEPTÉS



FONDATION
Jean-Monbourquette

VOILÀ! VOTRE SOIRÉE DE TÉLÉVISION

Votre guide télé sur WWW.LAPRESSE.CA/TELE

	17 h 00	17 h 30	18 h 00	18 h 30	19 h 00	19 h 30	20 h 00	20 h 30	21 h 00	21 h 30	22 h 00	22 h 30	23 h 00	23 h 30
SRC	Privé sens	Union force	Téléjournal	2012 vue par	HISTOIRE DE JOUETS 3 (2010)				Les Acadiens du Québec	Téléjournal	Nouv.Sports	23h05 Trauma Partie 1 de 2		
TVA	16h55 TVA nouvelles	Nouvelles		Le Tricheur	LE CADEAU SUPRÊME (2007) Drew Fuller.				Les stars chantent Noël	Nouvelles	22h45 Denis Lévesque		MEU...	
V	Duo	Guerre clans	Atomes	Un souper	L'arbitre	L'arbitre	Le mentaliste		Fringe		Crimes et Mensonges		Le débat	Instant
TQc	La clé	Psse-Partout	Petit Prince	DAISY TOWN (1971)		LeChandail	À la di Stasio		LE FABULEUX DESTIN D'AMÉLIE POULAIN (2000)		VITUS, L'ENFANT...			
CBC	CBC News: Montreal			Lang&O'Leary	George S.	Corrie Street	A CHRISTMAS STORY (1983) Peter Billingsley.			CBC News: The National			George S.	
CTV-M	The Dr. Oz Show		CTV News		eTalk	eTalk	R. Peters Christmas		HOLIDAY SPIN (2012) Ralph Macchio.				CTV News	
GBL-Q	4 Young & R.	Ricardo	EveningNews	National	E.T. Canada	Ent. Tonight	CHRISTMAS IN WONDERLAND (2007)			Museum Secrets			News Final	E.T. Canada
ABC	The Dr. Oz Show		22 News	World News	ABC 22 News	TMZ	Last Man St	MalibuCount	Back Beginning Partie 1 de 2				ABC 22 News	Nightline
CBS	3 News	The :30	Channel 3 News		News	Ent. Tonight	The Good Wife		The Good Wife		The Good Wife		3 News	Letterman
FOX	30 Rock	The Office	Two 1/2...	Two 1/2...	BigBang	BigBang	Kitchen Nightmares		Fringe		News at 10	Fox News	The Office	Met-Mother
NBC	First at Five	5:30 Now	News	NBC News	Jeopardy!	Wheel	A Michael Bublè Christmas		C'mas White House		Dateline NBC		News	JayLeno
PBS-P	Wild Kratts	E.Company	NewsAmerica	Business	PBS NewsHour		Wash. Week	NeedtoKnow	Great Performances		Great Performances		BBC News	C. Rose
ARTV	Au gré du vent		L'Héritage		Comme par magie / Spéciale humoristes		Les Touilleurs				Les grandes entrevues / Mike Ward			LAWRE...
CD	Billy		Comédie Club Grand Rire		Histoires de crimes		Un tueur si proche		Scènes de crime		Double vie			C'est incroyable!
Cinépop	16h00 CHITTY CHITTY BANG BANG			18h25 PROBLÈMES MODERNES (1981)			LE MEILLEUR (1984) Robert Redford.				RACOLEUSES (1998) Kevin Bacon.			L'O...
Evasion	Soleil tout inclus		Héros vs. méchants		Guide restos VOIR		Guide restos VOIR		Voyage en Inde		Roses des sables			Roses des sables
HI	Kaamelott Partie 1 de 2		Tank: Les grands combats		Secrets de musées		Pawn Stars	Restauration	NCS enquêtes spéciales		DERRIÈRE LES LIGNES ENNEMIES (2001)			1h00
MMAX	Musicographie / Aerosmith		Le grand décompte MusiMax				Présentation Musimax / Michael Bublè		Présentation		RÉELLEMENT L'AMOUR (2003) Hugh Grant.			1h00
MP	Danse ou crêve!		Top musique		Buzz	M. Net		Décompte MusiquePlus			Musiqueplus			École de charme
RDI	Le Téléjournal RDI		Le National	RDIÉconomie	24 heures en 60 minutes		Les grands report		Le Téléjournal		RDI en direct	Le National	Le National	RDIÉconomie
S+	Blue Bloods / Silver Star		L.A.: Enquêtes prioritaires		Hawaii 5-0		C.S.I.: Les experts		FBI: flic et escroc / Lolana		Castle			Dre Hunt: Body of Proof
SE	16h00 C...	DÉDOUBLEMENT (2011) Richard Gere.		19h15 LES SCHRUMPFS (2011) Hank Azaria.			ENTITÉS (2011) Clive Owen.		22h45 CHRONIQUE (2012)					0h15
TFO	Mégaillô	Son aïeule	VientJouer	Géant	Ramville	La portée	Sur la piste du renne blanc		INSTINCT DE SURVIE (2010) Vincent Gallo.				Les vues	Arrêt court
TV5	Sa place	17h50 Questions champion		Journal FR	On n'est pas que des		Faut pas rêver / À La Réunion		Fleuves		Voyages au bout / Tel Aviv		TV5Journal	ZoneD'ombre
VIE	Vendre ou rénover?		Moins de 55	Cuisinez	Décore vie	Design V.I.P.	Mon premier flip		Mariages sucrés		ByeMaison		Idées	Manon/cuisi.
Zeste	Côté cuisine	Bon chef	1 ingrédient	Noël Jamie	Boss gâteau	Boss gâteau	Le prochain boss		Bizarre appétit		Cuisinier r.		M-F et tapas	Boss cuisine
Ztélé	Awake / Gemini		La porte des étoiles		Les tripeux	Jobs de bras	Sales Jobs		Péril en haute mer		Chasseurs de fantômes			Chasseurs de fantômes
RDS	Le 5 à 7				Hockey 360°	LNH Hockey Mtl./Pit.					L'antichambre		Sports 30	Lutte TNA
SPN	Prime Time Sports		Sportsnet Connected		NFL Game Day	LAH Hockey (D)					Sportsnet Connected		Hockey	PremierLea.
TSN	Off Record	Interruption	SportsCentre		NBA Basketball / Magic d'Orlando c. Raptors de Toronto (D)				SportsCentre		Poker		SportsCentre	Off Record
Disney	Agent Oso	La Peluche	Doodlebops	Jake	TicketyToc	Mai. Mickey	Harry	Justin rêve	Doodlebops	Aladdin	101Dalmatien	Tibère	Picsou	Harry
TTF	LE NOËL DES LOONEY...		Les Simpson	Johnny Test	LEGO Ninjago	Nouvelle	Avengers	Star Wars	Les Simpson	AmericanDad	Family Guy	South Park	Les Simpson	Canyon
VRAK	Mal élevés	Fan Club	Fort Boyard	Fort Boyard	LEMONADE MOUTH (2011) Bridgit Mendler.				90210 Beverly Hills		Degrassi	Je t'ai eu!	Changement	Fan Club

BÉN É L'AMOUR LAT

514.842.3351
cabm.net

ASTROLOGIE DU JOUR

♈ BÉLIER DU 21 MARS AU 19 AVRIL

On dit qu'il faut être maître de qui ne nous aime pas et esclave de qui nous aime. En ce jeudi, le duo Lune-Uranus en Bélier au carré de Pluton en Capricorne peut vous inciter à réévaluer certains rapports de force. Un contexte pourrait se modifier prochainement et il ne serait pas sage d'apporter des transformations radicales à vos relations sur le champ. Commencez par observer et par analyser.

♉ TAUREAU DU 20 AVRIL AU 20 MAI

Mieux vaut tard que jamais. Bien qu'un oubli puisse vous plonger dans l'embarras, il est préférable de le signaler vous-même que d'essayer de le cacher. Un geste de votre part sera bien accueilli même s'il arrive en retard. Il suffit d'inverser les rôles et de vous mettre à la place de l'autre parti pour voir clairement quelle est la meilleure attitude à adopter.

♊ GÉMEAUX DU 21 MAI AU 21 JUIN

L'incapacité qu'éprouve l'autre à percevoir la situation avec lucidité ne devrait pas vous amener à faire de même. Vénus et Mercure en Sagittaire, face aux Gémeaux, vous prédisposent au dialogue et à la conciliation. Votre bonne disposition pourrait même impressionner une personne qui avait tendance à vous attribuer exclusivement tout le blâme. Entretien fluide et chaleureux en perspective.

♋ CANCER DU 22 JUIN AU 22 JUILLET

Il ne faut pas mettre la clôture avant d'avoir planté les piquets. Vu que la conjonction Lune-Uranus en Bélier s'effectue au carré de Pluton, une hâte excessive risque de vous amener à brûler les étapes. Mieux vaut essayer de tempérer votre empressément et de vous laisser habiter par une patience issue de sagesse et de détermination. Grâce à Saturne en Scorpion, votre ténacité semble inébranlable.

♌ LION DU 23 JUILLET AU 22 AOÛT

Au trigone du Lion, la conjonction Lune-Uranus en Bélier accentue votre spontanéité tout en vous définissant en tant qu'entité unique et originale. Vous constaterez que l'individualisme n'est pas forcément une entrave à l'altruisme et à la compassion. Le meilleur moyen de faire plaisir à quelqu'un consiste probablement à commencer par vous faire plaisir vous-même.

♍ VIERGE DU 23 AOÛT AU 22 SEPTEMBRE

Plaider pour une bagatelle, c'est perdre plus qu'elle ne vaut. Tandis que votre astre Mercure se trouve au carré de votre Signe, en Sagittaire, il serait préférable d'abdiquer face à une affaire que vous ne désirez pas réellement. De fournir des efforts en vain ne conduirait qu'à l'épuisement, vous empêchant de donner le meilleur de vous-même à l'endroit d'une cause plus importante.

♎ BALANCE DU 23 SEPTEMBRE AU 23 OCTOBRE

En face de votre Signe, la conjonction Lune-Uranus en Bélier peut apporter des modifications de dernière minute à vos activités. Vous éviterez les surprises en cherchant à connaître au préalable les véritables intentions des autres. Il est également possible qu'une nouvelle expérience marque le commencement d'une étape agréable. N'ayez pas peur de sortir des sentiers battus.

♏ SCORPION DU 23 OCTOBRE AU 21 NOVEMBRE

Saturne en Scorpion veut faire de vous des êtres méthodiques mais non tranchants, intègres mais non blessants, droits mais non absolus et lumineux mais non éblouissants. Son influence vous encourage à rechercher la juste mesure dans tous les domaines, et si vous ne faites rien de délibéré pour agir à son encontre, son transit dans votre Signe ne vous semblera ni sévère, ni austère.

♐ SAGITTAIRE DU 22 NOVEMBRE AU 21 DÉCEMBRE

Aujourd'hui conjoint à Uranus, le cycle de la Lune en Bélier annonce un jeudi riche en rebondissements lors duquel des situations longtemps stagnantes peuvent se mettre à évoluer sans préavis. Un changement en profondeur n'est pas impossible. Par ailleurs, Vénus et Mercure en Sagittaire devraient créer les conditions idéales pour un intéressant rendez-vous en tête-à-tête.

♑ CAPRICORNE DU 22 DÉCEMBRE AU 19 JANVIER

Vu que le carré de la conjonction Lune-Uranus en Bélier avec Pluton en Capricorne peut rendre le contexte financier incertain, il serait sage de savoir dompter toute impulsivité dépensière. Seuls les achats sérieusement envisagés depuis longtemps étant actuellement recommandés. Si ce n'est pas absolument nécessaire aujourd'hui, cela devrait pouvoir attendre encore quelques jours.

♒ VERSEAU DU 20 JANVIER AU 18 FÉVRIER

Étant donné que le carré Uranus-Pluton est mis en relief par le cycle Lunaire en Bélier, vous devrez probablement choisir soit de faire quelque chose que vous aimez ou de faire quelque chose avec des personnes que vous aimez. Une décision qui vous semble anodine peut pourtant peser lourd pour quelqu'un d'autre. Partez à l'avance car les files d'attente peuvent être longues aujourd'hui.

♓ POISSONS DU 19 FÉVRIER AU 20 MARS

Vos nouveaux procédés peuvent se heurter à l'opposition d'individus réfractaires et de partisans du moindre effort. Cependant, il est possible de les rallier à votre cause si vous acceptez d'arrondir quelque peu les angles. L'heure est au dialogue; l'effort supplémentaire que vous fournirez pour vous entendre avec une personne antagoniste fera plaisir à quelqu'un que vous aimez.

