

CAHIER

C

LA MODE

# Coup de foudre pour les bermudas

◆ Entre le short traditionnel et le long pantalon, le bermuda cette saison épouse presque toutes les longueurs: caleçon mi-cuisse, version trotteur de ville s'arrêtant au-dessus du genou ou encore de type corsaire frôlant le mollet. Généralement très amples, ces nouveaux bermudas donnent souvent l'impression d'avoir été achetés un peu trop grands. Tel n'est pas le cas puisque la mode privilégie pour l'été une certaine ampleur pour un maximum de confort.

par Sylvie CORRIVEAU collaboration spéciale

Les différents styles de bermudas pour hommes, qui pourraient être aussi bien portés par les femmes, se parent d'une foule de



Le Soleil, Gilles Lafond

## Chemises et bermudas en tandem

Dans un choix très intéressant de coloris et de motifs, on propose cette saison un grande variété de bermudas et de chemises de teintes assorties. À gauche, Pierre-Louis porte la version à motif abécédairaire alors que Jean-Yves, à droite, a choisi l'imprimé bandes dessinées.

Boutique Sport Select.

motifs très rigolos: fresques naïves, dessins abstraits, impres-

sions exotiques, rayures, quadrillés, bref presque tout y passe en couleurs vives comme en teintes pastel.

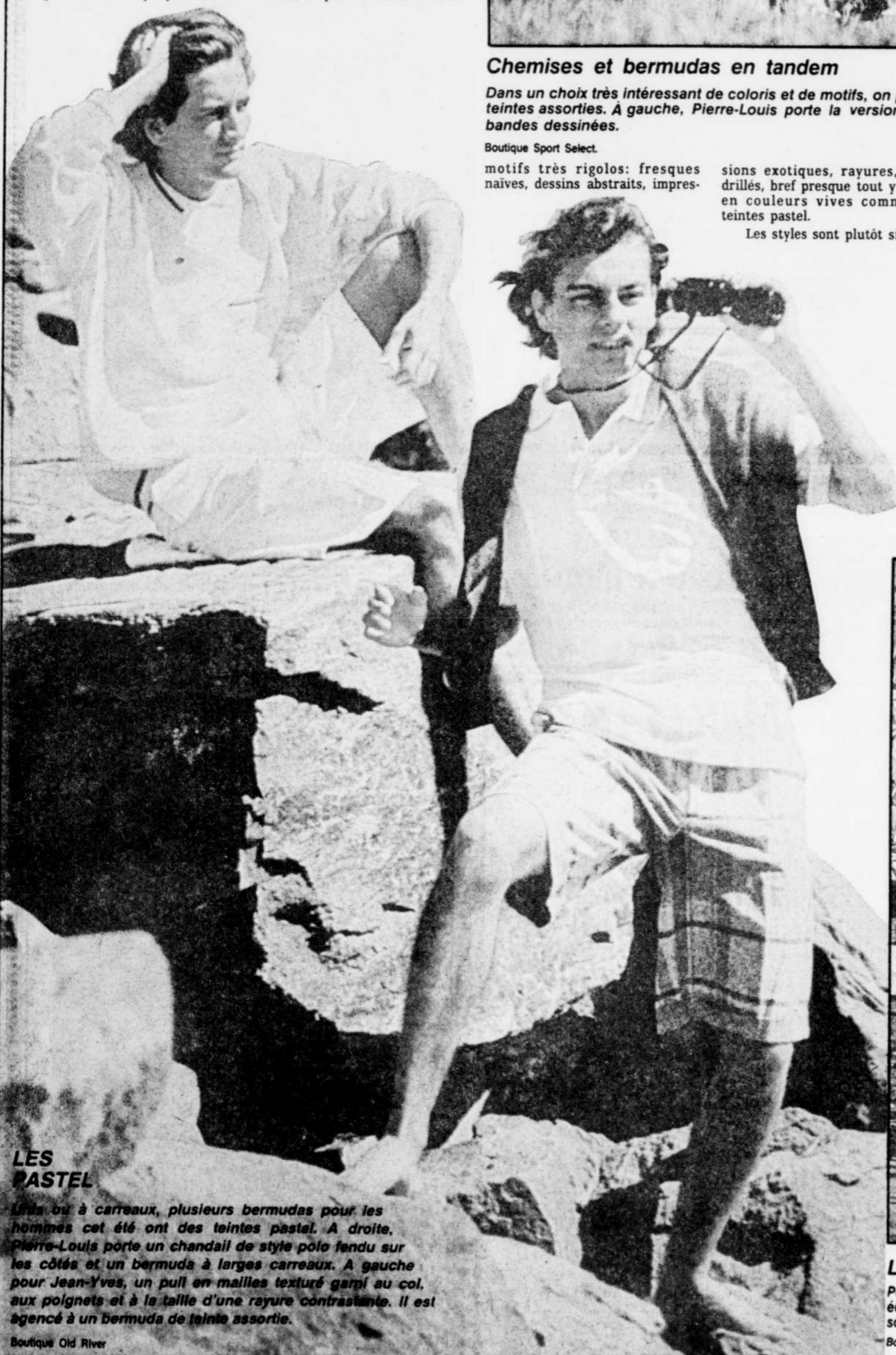
Les styles sont plutôt simples

et se caractérisent au niveau de la taille de plusieurs façons: ceinture coulissée souvent présentée en une seule grandeur, taille montée sur bande élastique ou encore ajustée par des pattes d'attaches réglables. En garniture, on retrouve de grandes poches appliquées, à soufflets ou taillées en biseau et des braguettes avec boutons sous pattes.

Les matières dans lesquelles ils sont confectionnés sont aussi très faciles d'entretien: coton d'aspect froissé, ciré ou lisse, rayonne, polyester et coton ou encore combiné avec d'autres fibres synthétiques.

Pour les hommes, l'arrivée de cette abondance de coloris, d'imprimés et de styles leur permettra d'être un peu plus audacieux dans le choix de leurs tenues estivales. L'été est si court qu'il faut en profiter et ajouter un peu de fantaisie à son habillement. Mais si toutefois vous n'attrapez pas le coup de foudre pour ces nouveaux bermudas, il vous restera tout de même les modèles plus classiques, aux allures de marin d'eau douce ou de chasseur de safari africain. ●

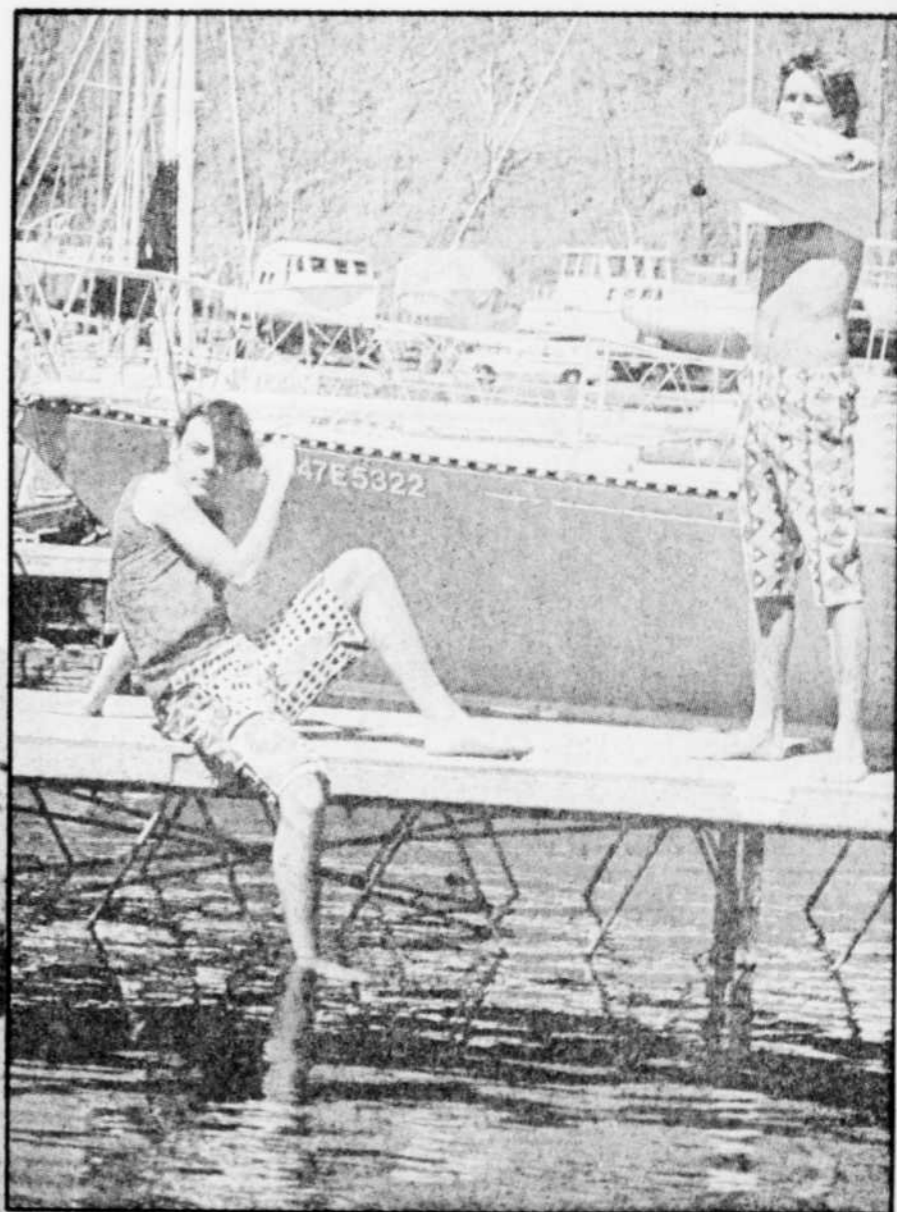
Ce qui est particulièrement intéressant cette saison, c'est qu'on propose très souvent, avec certains modèles de bermudas, une chemise, un blouson ou une camisole de teintes ou de motifs identiques, ce qui donne des ensembles amusants et qui sortent de l'ordinaire tout en étant très pratiques.



## LES PASTEL

Ennis ou à carreaux, plusieurs bermudas pour les hommes cet été ont des teintes pastel. À droite, Pierre-Louis porte un chandail de style polo fendu sur les côtés et un bermuda à larges carreaux. À gauche pour Jean-Yves, un pull en mailles texturé garni au col, aux poignets et à la taille d'une rayure contrastante. Il est agencé à un bermuda de teinte assortie.

Boutique Old River



Le Soleil, Gilles Lafond

## Les imprimés fantaisistes

Pour ces messieurs, deux longs bermudas à motifs fantaisistes rehaussés de coloris éclatants. Montés sur des tailles élastiques, ils sont plus confortables à porter. Ils sont agencés avec une camisole et un t-shirt 100% coton.

Boutique Sport Select.

boutique

Polo



Ralph Lauren

jeunes



Pantalon court Polo 100% coton; motif jungle (couleurs vives). disponible dans les tailles 8 à 18 ans, prix 30\$

Demandez votre fanion et votre maillon Polo. Place Sainte-Joy 6531602

# Coup de foudre pour les bermudas



À gauche, une tenue super décontractée, un chandail en molleton avec graffiti devant et un bermuda de coton coulé à la taille. Boutique Offinaz Express.

À droite, un ensemble à motif quadrillé comprenant un blouson garni au col, aux poignets et à la taille d'une bande de tricot extensible et un bermuda à revers surpliqué. Boutique Old River, chaussures Brown.

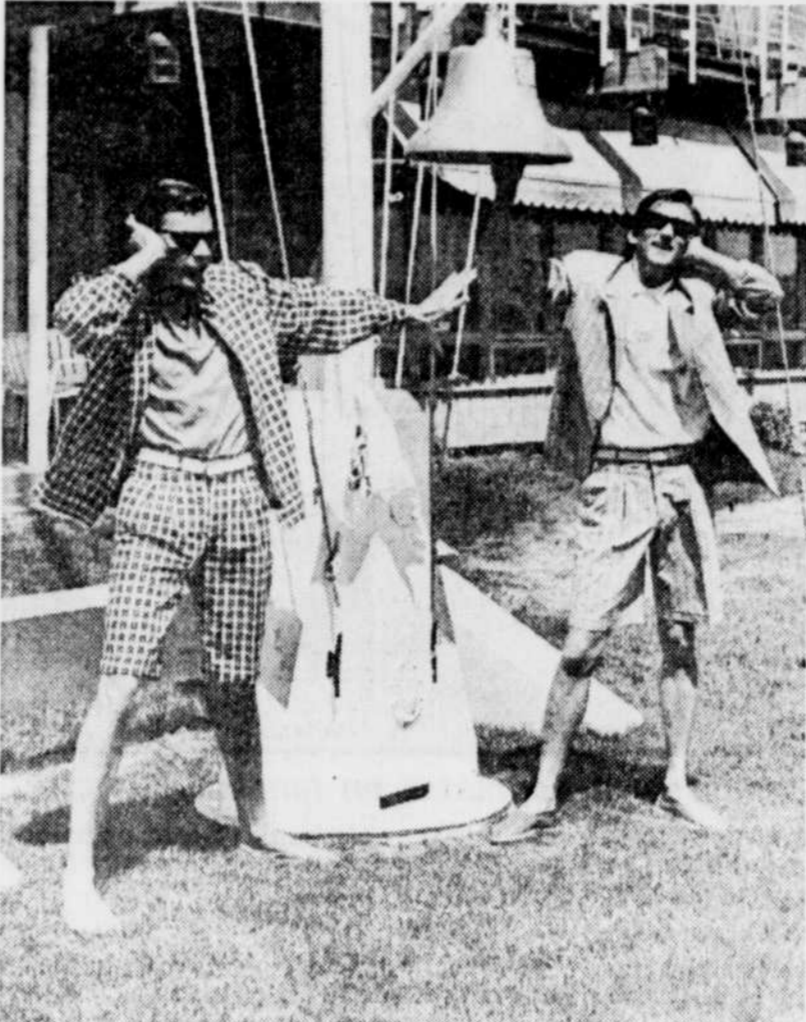
♦ Eh oui, ils ne manqueront pas de faire leur petit effet cet été les bermudas pour hommes, qui se font

par Sylvie CORRIVEAU  
collaboration spéciale

remarquer par des teintes et des dessins amusants, façonnés dans plusieurs variations de longueurs. Il y en a vraiment pour toutes les

silhouettes ou peut-être toutes les formes de jambes devrait-on dire!

Une chose est certaine, c'est que si l'homme choisit encore de porter la culotte, il le fait avec plus de désinvolture et d'audace et cela particulièrement dans ces moments de loisirs et de plus en plus pour aller au travail lorsqu'arrive la saison estivale. ♦



Pour l'été on retrouve plusieurs modèles de vestons et de blousons qui s'agencent parfaitement aux bermudas. À droite pour Jean Yves dans un quadrillé très fin, un veston à col cranté avec poches passepoilées et un bermuda à double plis devant. À gauche pour Pierre Louis, en carreaux bicolores, la version blouson avec fermeture à glissière et bermuda assorti. Boutique Rue, chaussures Brown.



À gauche, un chandail en mailles côtelées avec encolure bateau rehaussé d'une rayure qui se prolonge sur la manche porté sur un pantalon roulé sur la cheville. À droite, un cardigan rayé marine sur fond blanc, un pull contrastant et un long bermuda à revers. Vêtements Boutique Old River, bob et lunettes Simons.

Les photos ont été prises par Gilles Lafond au Yacht Club de Québec. Les mannequins sont Pierre Louis Léonardon et Jean-Yves Tardif.



Tout nouveau cette saison, le pantacourt pour homme. Un pantalon mi-mollet très ample sur la jambe agencé à un long t-shirt de la collection Louis Garneau. Boutique Sport Select.

**Sissi** et Mister Leonard deux noms qui vont de pair

+2



Pantalon 50\$  
Blazer 55\$

T-shirt "Attaches" séparé, 100% coton. Motif "rose". Couleurs: jaune et orange ou blanc et rose. Tailles: petit, moyen, grand.

**SERVICE MEDICAL SUPPORTS ORTHOPEDIQUES**  
Service Autorisé

Prothèses Amoena - Soft'n Satin - New Life  
Un des salons les plus complets du genre au pays.

**SALON Geneviève Morel inc.**  
287, rue St-Joseph est  
De biais avec la Bibliothèque municipale  
**522-1504**

Spécialité: **MAILLOTS** (à la suite d'une mastectomie)

- Consières diplômées de grande expérience
- Couturiers pour correctifs et réparations
- Livraison par poste dans tout le Québec-Mérid
- 2 heures de stationnement gratuit

**HUIT MAILLOTS DE BAIN**

**sport select**  
PLACE BELLE COUR / STE FOY

La collection "Cosy" de **Triumph INTERNATIONAL**

**Cosy N**  
50% coton  
Tailles B-C 32 à 38

**Cosy H (maxi)**  
90% coton  
disponible dans les tailles P-M-G-XG

**Cosy**  
50% coton  
Tailles A-B 32 à 36

**Cosy Mini**  
70% coton  
disponible dans les tailles P-M-G-XG

**SILHOUETTE**  
lingerie-cosétoerie

- Galeries de la Capitale
- Place Fleur de Lys, entrée #2
- Place Québec
- Place des Quatre-Bourgeois
- Place Ste-Foy

PRÊT-À-PORTER

**Sissi +2**  
64, Petit-Bourg  
Carrefour Charlesbourg  
8500, Henri-Bourassa  
**627-1799**

# Les robes fleuries... fleurissent cet été

♦ Paris (AFP) - L'imprimé est à la une. Tous les couturiers et créateurs l'ont inscrit à leur programme estival. Les premières robes fleuries... fleurissent aux devantures des boutiques et des grands magasins. L'imprimé, roi du printemps et de l'été 86, est coloré, jeune, éclatant. Il fait appel aussi bien au graphisme hyper-réaliste des jardins fleuris qu'à la géométrie traditionnelle.



De JEAN PATOU Haute-Couture, housse trapèze en organza imprimé de fleurs géantes roses sur jupe en satin imprimé de spirales roses et noires. Chapeau JEAN PATOU. A droite, tailleur en crêpe imprimé fond blanc (Abraham), d'EMANUEL UNGARO Haute-Couture. Coiffure Alexandre de Paris.

Le noir et le blanc - définitivement classique - le bleu marine et blanc (traditionnel) le tricolore (cocardier) sont présents partout mais les mariages de tons plus subtils n'ont rebuté personne. On verra des positif-négatif fuchsia et blanc, des raffinés ivoire et noir, du jaune et blanc pour tendre la perche au soleil, du rose et noir qui donne bonne mine, du vert cru ou émeraude, du bleu et gris, tout en douceur, et puis des beiges en camaïeux éclairés d'une pointe de rouge ou de bleu.

par Jacqueline CLAUDE

Le coton et la soie sont au rendez-vous des beaux jours de même que le lin pur ou en mélange. Les jupes volent, les épaules s'élargissent, le drapé est réservé aux heures habillées. La jupe courte, extra-plate joue les contrastes avec les vestes super-épaulées qui attirent l'attention autour du visage.

À côté des robes ultra-féminines, beaucoup d'ensembles, vestes ajustées ou au contraire paletots vagues, traités parfois en courtes tuniques vaporeuses.

Peu de bijoux pour accompagner ces tenues qui se satisfont de leur propre décor mais cependant une profusion de boucles d'oreilles volumineuses et colorées dans le ton dominant de l'ensemble.



A gauche, boléro en crêpe de Chine imprimé marine, robe drapée sur la hanche. HANAË MORI Haute-Couture. A droite, de GUY LAROCHE, robe en soie façonnée imprimée négatif-positif fuchsia et blanc.

## ÉTÉ



1 Vous adorerez le cuir souple de cette sandale, sa superbe semelle dorée et son ravissant motif de chaînes délicates, perles multicolores et bandes de cuir serties sur une élégante semelle de liège.  
Fuchsia ou blanc  
\$125

2 Fraîches et confortables! Voilà ce que sont ces légères sandales travaillées à la main, rehaussées par un joli tressage et une semelle basse.  
Jaune, turquoise ou blanc  
\$115

GALERIES D'ANJOU, PROMENADES SAINT-BRUNO, CARREFOUR LAVAL, PLACE VERSAILLES, 1011, RUE SAINTE-CATHERINE OUEST, CENTRE ROCKLAND, FAIRVIEW POINTE-CLAIRE, PLACE SAINTE-FOY (QUÉBEC), CARREFOUR DE L'ESTRIE (SHERBROOKE)

**FX. LA SALLE**  
LA MODE À VOS PIEDS

EXCLUSIVE

## PENELOPE



Bague / or blanc et or jaune 14 carats avec diamant



Alliance / or blanc et or jaune 10 carats pour homme et femme

Place Ste-Foy  
653 09 45

## La Mode EN GRAND

36 à 48, 16 à 24, 14-1/2 à 28-1/2



La mode décontractée chez Pennington. Tee-shirts et shorts par Amy Su Kwang et Liz McQty. Des nouveautés estivales de polyester et coton qui vont si bien ensemble. En voici quelques exemples:  
A gauche, Haut-T en blanc, vert ou noir garni d'une applique multicolore. Tailles 40 à 46, \$24.00.  
Short avec élastique au dos et 5 boutons de côté. Teintes estivales dans les tailles 38 à 44, \$28.00.  
A droite, Haut-T blanc garni d'appliques de fruits. Tailles 38 à 44, \$29.98.  
Short de ville en tissu léger de coton dans les tons de l'été. Tailles 36 à 44, \$29.98.

## Pennington

... pour être bien mise  
Place Laurier 653-2484, Place Fleur de Lys 524-0757,  
Les galeries de la Capitale 627-3574

LA MODE

# Micheline Forest: le classique renouvelé

◆ Micheline Forest, designer de Québec, propose maintenant depuis cinq ans des collections de vêtements pour femmes. La robe, bastion de ses collections, est une recherche constante de lignes, de formes et de coloris qui demeurent toujours assez classiques mais de styles renouvelés. Savoir s'adapter aux goûts actuels des femmes sans limiter la qualité de son design et de sa confection, voilà en quelque sorte sa devise. Ne voulant pas non plus inonder le marché de ses créations, ceci dans le but de rester plus exclusive, Micheline Forest limite chacun de ses modèles de vêtements à une production d'au plus vingt exemplaires. Ce qui est très peu puisqu'un vêtement est produit dans les tailles allant de 6 à 14 ans. Dans son petit atelier du boulevard Saint-Cyrille et avec l'aide d'une assistante, elle fabrique près de 150 robes pour l'été et plus de 350 pour la saison automne-hiver. De longues heures de travail et pas beaucoup de congés puisque chaque création demande en moyenne cinq heures de travail, la finition étant faite à la main.

par Sylvie CORRIVEAU  
collaboration spéciale

Dans ce même souci de la qualité, Micheline propose pour la saison estivale plus d'une dizaine de robes différentes et pour une première fois une version deux pièces de lignes droites et bien découpées.

En teintes unies ou en modèles imprimés, elle met l'accent sur un design très géométrique où les lignes en diagonale suggèrent presque toujours un certain mouvement: fausses bretelles sillonnant le dos, ouverture et jeux de fentes, surpiqûres pour accentuer une découpe, empiècements contras-



Le Soleil, René St-Pierre

Robe à motif imprimé feuillage à taille basse largement gainée par une ceinture extensible placée en appliqué. Création Micheline Forest.



Le Soleil, René St-Pierre

Jennie porte un ensemble deux pièces. Le veston est avec décolleté en V entièrement surpiqué et se prolongeant dans une ligne en diagonale. La jupe est droite soulignée également d'une double surpiqûre ce qui donne un certain relief à celle-ci. Micheline Forest.



Le Soleil, René St-Pierre

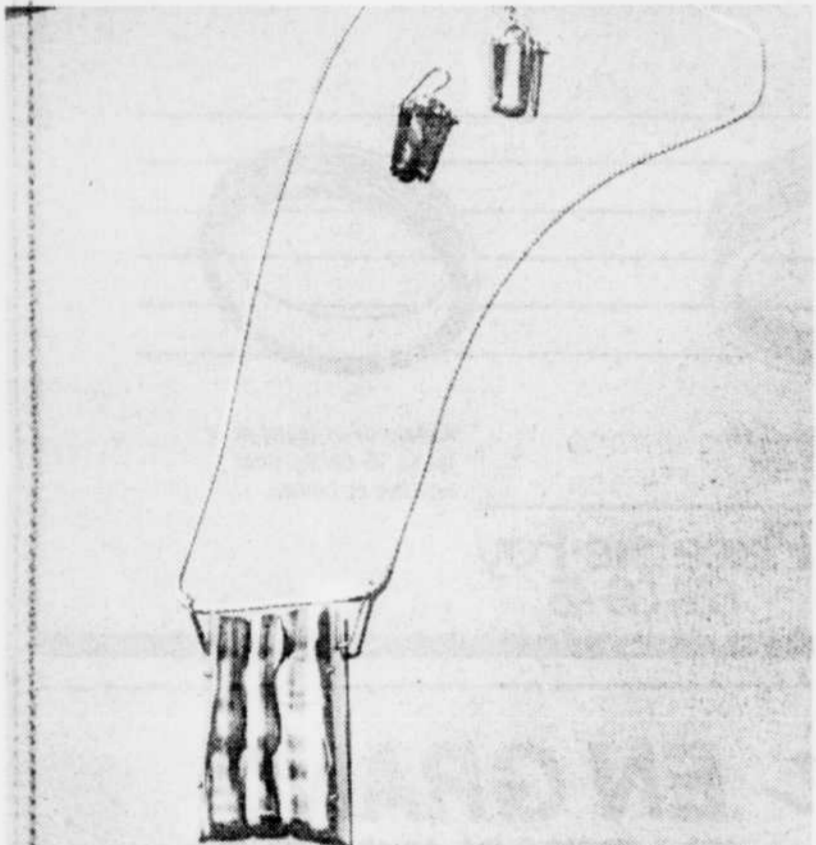
Robe à effet deux pièces, travaillée de découpes géométriques rehaussées par des empiècements contrastants. Collection printemps-été 86 signée Micheline Forest.

tants et bandes ceinturant les hanches.

Micheline n'aime pas les imprimés trop petits qui se chevauchent et qui ont l'air d'étouffer. Elle veut que les motifs respirent. Elle a choisi pour sa nouvelle collection des fleurs et des fruits imprimés

sur des fonds clairs ou foncés, ce qui rehausse leur éclat, ou encore soulignés par des lignes contours surpiquées pour donner du mouvement.

On retrouve les créations de Micheline Forest à Québec dans les boutiques Calicot et Paradoxe.◆



Le Soleil, Reynald Lavoie

Créations de Jean Cartier.

## Collection de galets-bijoux Jean Cartier

◆ Jean Cartier est sculpteur-céramiste et il se passionne depuis plusieurs années pour le galet, caillou usé et poli par les eaux qu'il retrouve sur les rivages ou dans le lit des rivières. Taillées, polies, colorées et alliées à des métaux comme l'argent, le cuivre et le laiton, ces pierres deviennent des bijoux d'une étonnante originalité. Ce qui est particulièrement intéressant lorsqu'on regarde ces bijoux, c'est d'y découvrir avec quelle exactitude Cartier, ce grand amoureux de la nature, a su façonner la pierre: empreintes que la mer dépose sur le sable lorsqu'elle se retire, sillons que trace le vent sur la neige, jeux d'ombre et de reflets qui se posent sur une souche, un rocher morcelé par le temps, tout peut être prétexte à utilisation dans son design selon lui et se réincarner dans son oeuvre.

Sylvie CORRIVEAU  
collaboration spéciale

Cette nouvelle collection comprend plusieurs pendentifs montés sur des chaînes en argent, des boucles d'oreilles, des ceintures et de magnifiques bracelets: trois galets polis découpés et réunis par un alliage de métaux qui se ferment par des attaches très spéciales. De plus, on retrouve des galets-écrans, pierre découpée en deux comme un coquillage que l'on peut ouvrir et dans lequel on découvre un bijou.

C'est jusqu'au 16 juin à la Galerie-Boutique le Pot-en-Ciel, au 27 Petit Champlain, que Jean Cartier présente cette nouvelle collection. A noter que durant le week-end, le créateur sera sur les lieux et se fera un plaisir de répondre à toutes les questions.



N  
A  
F  
•  
N  
A  
F



1332, Maguire, Sillery

**ENTREPOSAGE**  
de vos fourrures  
ET RÉPARATIONS  
MANTEAUX SUR MESURE  
par un  
**DESSINATEUR**  
**ADRIEN LAPOINTE**  
745, Ste-Claire  
522-4654



Renseignements et réservations: 656-6388

Redécouvrez

## L'ART DE RECEVOIR...

Nos salles vous offrent l'opportunité d'accueillir entre 50 et 300 convives; ils pourront danser, s'amuser et déguster d'excellents mets... en votre honneur!

Facilités audio • Stationnement facile et gratuit

les JARDINS

(Auberge Universel Wandlyn)

2955, boul. Laurier, Ste-Foy



L'élégance, le confort et le chic à l'italienne...

## Les complets d'été Paolo da Barberino

Les Italiens ont le plus grand flair en matière de tissus d'été. Vous le découvrirez bien vite en portant un complet Paolo da Barberino.

Ils combinent à merveille soie, lin et laine légère pour donner un tissu d'une qualité et d'un confort incomparables.

De plus, la nature même de ces tissus se prête à des combinaisons de teintes et de motifs aussi subtiles qu'exquises.

Leur place, dans toute garde-robe estivale, est indéniable. Ils remplacent avantageusement les complets de laine tropicale, ou même ceux de coton.

Vous ne les trouverez que chez Harry, car ils sont confectionnés en Italie, exclusivement pour nous. Au choix, coupe droite ou croisée. De 395 \$ à 495 \$.

Découvrez les dernières nouveautés de la mode dans le Rapport d'Harry du printemps et de l'été 1986. Obtenez-le gracieusement dans un de nos magasins, ou en envoyant 3 \$ à Harry: 2305, chemin Rockland, Mount Royal, Québec H3P 3E9.



HARRY ROSEN

TORONTO OTTAWA MONTREAL QUEBEC EDMONTON CALGARY VANCOUVER

QUÉBEC, PLACE STE-FOY - 657-5465  
MONTREAL, CENTRE ROCKLAND - 735-6227 • FAIRVIEW POINTE CLAIRE - 695-8921

# CET ÉTÉ, POSEZ UN GÊSTE HUMANITAIRE...

## ... et Le Soleil fera de même

Chers abonnés,

Comme beaucoup de Québécois vous prendrez bientôt le chemin des vacances en laissant derrière vous le travail, la maison, et, peut-être, votre abonnement au Soleil.

Cet été, si vous êtes un de ces heureux vacanciers, nous vous suggérons de laisser aussi derrière vous deux fois plus de Soleil pour tous ceux qui restent. Comment?

C'est simple! Si vous offrez, durant votre absence, votre Soleil à quelqu'un, nous doublerons la mise en offrant gratuitement, nous aussi, Le Soleil à une personne moins favorisée.

Ainsi, grâce à vous, il fera deux fois plus Soleil cet été pour tous ceux qui restent.

Si vous n'avez personne à qui offrir votre Soleil, confiez-le nous: nous nous ferons un plaisir de trouver quelqu'un à qui l'offrir en votre nom. Nous vous ferons connaître, le plus tôt possible, l'endroit où il a été livré. Évidemment, à votre retour de vacances, votre Soleil sera, comme d'habitude, au rendez-vous tôt, tôt, tôt, chaque matin!

Téléphonez-nous et nous nous occuperons de tout: 647-3333 ou 1-800-463-2838, de 7 h à 17 h 30, du lundi au vendredi; de 8 h à 12 h, le samedi et le dimanche.



# LES MARDIS DE

## QUIZ-MUSIQUE VRAI OU FAUX

**-1-**  
Le poète, chanteur, compositeur et interprète Léo Ferré est aussi l'auteur d'un opéra.

VRAI — FAUX

**-2-**  
Eddy Marney est le nom véritable du célèbre auteur de chansons qui écrit notamment pour Céline Dion.

VRAI — FAUX

**-3-**  
Un harmonisateur est un spécialiste qui adapte une oeuvre musicale pour un orchestre.

VRAI — FAUX

**-4-**  
Le hautbois a un timbre "éclatant". La trompette, un timbre "velouté".

VRAI — FAUX

**-5-**  
Dans un orchestre symphonique moderne des grandes villes d'Amérique et d'Europe, il y a 22 violons.

VRAI — FAUX

**-6-**  
La flûte à bec est aussi appelée flûte baroque.

VRAI — FAUX

**-7-**  
Le vrai nom de John Cougar Mellencamp est John Mellencamp.

VRAI — FAUX

**-8-**  
John Lennon a été le premier membre des Beatles à enregistrer à Nashville.

VRAI — FAUX

**-9-**  
Elvis a déjà dit: "Je veux devenir un bon comédien. Car, il est impossible de s'assurer une carrière en ne faisant que chanter."

VRAI — FAUX

**-10-**  
Gaston Mandeville, l'auteur du "Vieux du Bas-du-fleuve" est originaire de Rivière-du-Loup.

VRAI — FAUX



## ROCK ACTUALITÉS

par Michel JACQUES  
collaboration spéciale

### LA MUSIQUE IRLANDAISE EN FÊTE

Un extraordinaire festival rock a eu lieu le 17 mai dans la capitale irlandaise, Dublin. Ce festival a regroupé quelques unes des principales vedettes irlandaises telles que U2, Van Morrison, Boomtown Rats, Elvis Costello, Chris de Burgh, Bory Gallagher, Clannad, Cactus World News et Blue in Heaven. Ce grand rendez-vous a été mis sur pied en vue de sensibiliser les gens à la réalité du chômage en Irlande et aussi pour instaurer un fonds de nature à susciter la création d'emplois.

### MELLENCAMP EST ENCORE EN LUTTE

John Cougar Mellencamp fait encore des siennes dans sa lutte pour la défense des fermiers américains en difficulté financière. A Chillicothe, au Missouri, un petit groupe de cultivateurs locaux occupent les bureaux de la Chillicothe Farmers' Home Administration, depuis le 11 mars. Mais, en dépit de la

### EMERSON, LAKE AND POWELL

Le premier album de Emerson Lake and Powell sortira sous peu. Le premier 45-tours et video-clip à en être extrait sera "Touch and go". Le groupe entreprendra une tournée nord-américaine le 15 août et devrait visiter quelques villes canadiennes, un peu plus tard. Soulignons, enfin, que le groupe insiste en sorte que son nom soit écrit ou dit au complet, et non en employant l'abréviation EPL puisque le public pourrait croire encore à son ancienne appellation, Emerson Lake and Palmer.

### PAROLES DE CHANSON I TOUCH ROSES (Book of Love)

If you think I'm magical  
Cause roses bloom with my touch  
That's mathematical  
I think you think too much  
I touch roses  
If you try to talk with me  
If you try to copy my  
Pocket full of poses  
You still can't touch my roses  
I touch roses, I touch roses  
I touch roses, I touch roses  
If you think I'm magical  
Cause roses bloom with my touch  
But magics just not practical  
I think you think too much  
I touch roses

### PRÉDICTION

La pièce "Sledgehammer" du nouvel album de Peter Gabriel deviendra sans aucun doute un des plus gros succès de l'été. Peut-être décevra-t-elle quelques uns des traditionnels "fans" mais fera le délice de millions d'auditeurs des stations rock d'Amérique et d'Europe. Le video-clip est également très intéressant.



#### BLONDINETTE

Comment es ton nouvel ami, Suzanne?  
Je l'ai déjà laissé tomber. Blondinette.  
Mais, que s'est-il passé?  
Je me suis aperçue qu'il était le genre d'homme qui reçoit toujours un service de deuxième classe.  
...même en première classe. Tu n'as pas besoin d'en dire plus.

#### BOTTINE

J'ai une déclaration à faire et, par la suite, mon porte-parole vous transmettra les remarques habituelles qui vous aideront à mieux comprendre...  
Après plusieurs semaines de réflexion profonde, j'ai décidé de ne pas participer à la campagne électorale.  
J'ai été exclu de la campagne électorale.  
INTERPRÈTE

#### PEANUTS

Mon grand-père se lave les cheveux tous les jours...  
De plus, il utilise une crème assouplissante et brosse ses cheveux très longtemps.  
Il en prend vraiment soin. Oui.  
Ses cheveux sont en meilleure forme que lui!

#### LES PIERRAFEU

Dis-moi la vérité, Dino... As-tu déjà rencontré la femme idéale?  
UH, HUH...  
Je veux dire... la femme de tes rêves?  
Oh, ouï! Et même plusieurs fois!!

#### SOURIS MIQUETTE

Oh, juste au moment où je prépare le dîner!  
C'est Clarabelle! Elle voudrait avoir mon avis sur une robe!  
Veux-tu tourner la sauce... mettre le couvert... et éteindre le four dans vingt minutes?

#### LES JUNGLES

Je vais chercher des secours, Harold!  
Attends-moi ici!  
DANGER SABLES MOUVANTS

#### HAGAR L'HORRIBLE

Olaf! Tu ne seras jamais un vrai Viking!  
Tu n'as pas du tout la bonne mentalité!

#### SCAMP

Bon, les enfants... plaçons-nous par rang d'âge!  
Je suis le plus jeune!  
J'ai une demi-minute de plus que Lorette!  
J'ai une minute de plus que Linette!  
Moi, j'ai trois minutes de plus que Scooter!

Chalutiers arraisonnés

L'hypothèse d'une bataille entre Espagnols et Canadiens est jugée exagérée par Ottawa

MONTREAL (AFP) - Les informations selon lesquelles une cinquantaine de merlutières espagnoles tenteraient d'intercepter dans l'Atlantique Nord les patrouilleurs canadiens, qui escortent deux chalutiers espagnols arraisonnés samedi soir, paraissent hier matin "rocambolesques", a l'ambassade d'Espagne à Ottawa et "exagérées" aux autorités du Canada.

Nous procédons actuellement à la vérification de ces informations (diffusées dimanche par la radio maritime espagnole Onda Pesquera de Saint Sébastien) mais cette histoire nous paraît rocambolesque", a indiqué à l'AFP le porte-parole de l'ambassade de l'Espagne à Ottawa, M. Gorge Montealegre Buirne. "D'après les indications que nous avons reçues, une quarantaine de bateaux espagnols au maximum naviguaient dans l'Atlantique Nord ces derniers jours", a précisé M. Montealegre Buirne, qui s'est refusé à tout autre commentaire.

Un porte-parole du ministère canadien des Pêches, M. Gerry Travers, a estimé à Saint-Jean de Terre-Neuve que ces rumeurs de "bataille navale" en perspective étaient "exagérées".

Les autorités canadiennes ont annoncé qu'elles avaient officiellement entamé des poursuites devant la cour provinciale de la capitale de Terre-Neuve à l'encontre des capitaines des chalutiers espagnols Julio Molina et Amelia Meirama, qui devaient accoster dans la nuit d'hier à Saint-Jean.

Ces capitaines sont accusés d'avoir illégalement pêché dans la zone économique canadienne des 200 milles nautiques et d'avoir "résisté à des préposés à la protection des pêches canadiennes dans l'exercice de leurs fonctions".

En vertu du premier chef d'inculpation, ils risquent chacun une amende maximale de \$100,000, la confiscation de leur bateau et de leur cargaison. Le second délit est

passible d'une amende maximale de \$25,000.

Les deux capitaines ont nié les accusations canadiennes et ont affirmé qu'ils se trouvaient jeudi à deux milles à l'extérieur de la zone économique, lorsqu'ils ont été arraisonnés par le garde-côte canadien.

Le Julio Molina et l'Amelia Meirama, avec chacun à leur bord deux inspecteurs canadiens, se dirigeaient vers leur port d'attache de La Corogne, lorsqu'ils ont été contraints dimanche de faire demi-tour vers Terre-Neuve par un pa-

trouilleur canadien, le Leonard Cowley, et le garde-côte canadien Cape Roger.

Un porte-parole de la Gendarmerie royale de Canada (GRC), M. Gerald Lahey, a démenti hier à Saint-Jean de Terre-Neuve que les équipages canadiens aient ouvert le feu et lancé des bombes fumigènes pour contraindre les deux chalutiers à faire route vers Terre-Neuve.

Les deux chalutiers et leurs escortes se trouvaient en milieu de journée à plus de 300 milles nautiques des côtes de Terre-Neuve.

Depuis le début de l'année, 14 bateaux de pêche (sept espagnols, dont ces deux-ci, six américains et

un panaméen) ont été accusés de pêche illégale par les autorités canadiennes, qui entendent renforcer

la surveillance de leur zone afin de mieux protéger leurs ressources halieutiques.

loretteville

MAISON À VENDRE APPEL D'OFFRES POUR LA VENTE DU TERRAIN ET DE LA PROPRIÉTÉ SITUÉS AU 23, RUE DES RÉCOLLETS, A LORETTEVILLE

La Ville de Loretteville demande des soumissions pour la vente d'un terrain de soixante-dix (70) pieds trois pouces (65'3") à l'arrière par une profondeur de cent vingt pieds un pouce (120'1"), soit une superficie totale approximative de huit mille cent trente-neuf pieds carrés (8 139'), ainsi qu'une résidence unifamiliale de quarante pieds (40') par vingt-cinq pieds (25').

Les personnes intéressées pourront obtenir le devis descriptif ainsi que les formules de soumissions au bureau du soumissionnaire durant les heures normales de bureau. Pour être considérée, toute soumission devra être accompagnée d'un chèque certifié de garantie au montant de mille dollars (1 000,00\$) et remis avant 16h00 le 16 juin 1986 au bureau du greffier, 305, rue Racine, Loretteville, Qué. G3B 1E7.

La Ville ne s'engage à accepter ni la soumission la plus avantageuse, ni aucune des soumissions reçues.

Pierre Garneau, greffier Loretteville, le 22 mai 1986

PROVINCE DE QUÉBEC LA CORPORATION MUNICIPALE DES CANTONS UNIS DE STONEHAM ET TEWKESBURY COMTE DE CHAUVEAU

AVIS PUBLIC

DE L'ASSEMBLÉE DE CONSULTATION QUI SERA TENUE LE 29 MAI 1986. RE: PROJET DE RÈGLEMENT AYANT POUR BUT LA MUNICIPALISATION DES RUES DANS LE SECTEUR VERTMONT-SUR-LE-LAC.

AVIS PUBLIC

À TOUS LES ÉLECTEURS PROPRIÉTAIRES RIVERAINS DES RUES DU DOMAINE, BOIS JOLI, BOCAGE, DU PARC, CRAIG PTIE, DU SENTIER PTIE, DES HAUTS BOIS, DES ERABLES, DE LA MONTAGNE, DES BOIS FRANCS PTIE DESCENTE DU LAC, BELMONT, DU LAC NORD, DU SECTEUR VERTMONT-SUR-LE-LAC, DANS LA MUNICIPALITÉ DES CANTONS UNIS DE STONEHAM ET TEWKESBURY.

AVIS PUBLIC est, par la présente, donné par la soussignée, Irma Johnston, secrétaire-trésorière de la Corporation municipale des Cantons Unis de Stoneham et Tewkesbury.

QU'une séance de consultation sera tenue le 29 mai 1986 dans le but de renseigner les propriétaires riverains des rues mentionnées plus haut sur un projet de règlement de municipalisation desdites rues.

QUE lors de cette séance de consultation, le conseil municipal sera en mesure de donner de façon précise les coûts à être répartis entre les propriétaires concernés.

QUE suite à cette séance d'information, le conseil municipal adoptera un règlement d'emprunt pourvoyant à la refecton, au pavage et à la municipalisation desdites rues.

QUE tous les intéressés sont priés d'assister à cette séance d'information qui se tiendra à l'Hôtel de Ville de Stoneham, le 29 mai 1986 à 19:30 heures.

DONNÉ À STONEHAM, COMTE DE CHAUVEAU, CE 27e JOUR DU MOIS DE MAI 1986.

IRMA JOHNSTON Secrétaire-trésorière

VILLE DE CLERMONT COMTE DE CHARLEVOIX RUE BELOEIL AQUEDUC, ÉGOUTS ET VOIRIE PROJET NO: 5701-0000-0001 APPEL D'OFFRES

Avis est par la présente donné que la Ville de Clermont recevra des soumissions, aux conditions ci-dessous énumérées: PROJET NO: 5701-0000-0001 Les travaux visés par le présent appel d'offres concernent des prolongements d'aqueduc, d'égout sanitaire, d'égout pluvial et de voirie sur la rue Beloeil située dans le développement domiciliaire P.A.A.T.

CONDITIONS D'UTILISATION DES DOCUMENTS DE SOUMISSION: Seuls sont admis à soumissionner les Entrepreneurs qui sont détenteurs d'un permis de la Régie des Entreprises de la Construction du Québec. Ils peuvent, moyennant un dépôt de CINQUANTE DOLLARS (50,00\$), fait au nom du Groupe-Conseil Roche Ltée, se procurer les documents complets de soumission à l'endroit suivant:

GROUPE-CONSEIL ROCHE L.T.E.E., 2535, boul. Laurier, Sainte-Foy, G1V 4M3 Tél.: (418) 871-9600 À l'attention de Daniel Bergeron, Ing.

Ledit dépôt ne sera remboursé que sur remise des documents complets en bon état, dans un délai de quinze (15) jours après l'ouverture des soumissions. De plus, l'Entrepreneur qui ne présente pas de soumission ou dont la soumission est acceptée n'aura pas droit à la remise dudit dépôt.

CONDITIONS DE SOUMISSION Les soumissions devront être présentées tel que requis au Cahier des Charges et accompagnées d'une lettre d'intention et du cautionnement d'un montant de 10% du coût des travaux.

Les soumissions seront remises dans une enveloppe scellée portant la mention "SOUMISSION POUR PROJET NO: 5701-0000-0001" AQUEDUC, EGOUTS ET VOIRIE. Les soumissions seront reçues au bureau du secrétaire-trésorier de la Ville de Clermont jusqu'à 15h00, le 12 juin 1986, puis ouvertes en présence des intéressés, à partir de 15h00, le même jour, à l'Hôtel de Ville situé à l'adresse suivante:

Ville de Clermont 2, rue Maisonneuve C.P. 760 CLERMONT (QUÉBEC) G0T 1C0

Pour être considérée, toute soumission doit être conforme aux documents de soumission et être accompagnée des documents requis. De plus, la Ville de Clermont ne s'engage à accepter ni la plus basse, ni aucune des soumissions reçues.

DONNÉ À CLERMONT, CE 22 MAI 1986.

Guy Raymond Savard, secrétaire-trésorier.

Hydro-Québec

APPELS D'OFFRES pour 10 h 30 heure de Montréal

GEP-86-1901B le mardi 17 juin 1986 Poste Micoua Comté de Saguenay INSTALLATION ÉLECTRIQUE ET TRAVAUX CONNEXES DE GÉNIE CIVIL (ADDITION 1986) Admissibilité: Principale place d'affaires au Québec Garantie de soumission: 20 000 \$

GEP-86-19020 le mardi 17 juin 1986 Poste Grand-Brûlé Comté de Terrebonne INSTALLATION ÉLECTRIQUE ET TRAVAUX CONNEXES DE GÉNIE CIVIL (ADDITION 1986) Admissibilité: Principale place d'affaires au Québec Garantie de soumission: 15 000 \$

Toutes les conditions du présent appel d'offres sont contenues dans le document qui est disponible pour examen et peut être obtenu contre un paiement NON REMBOURSABLE de 25 \$ pour chaque exemplaire complet, chèque visé ou mandat payable à Hydro-Québec, du lundi au vendredi inclusivement de 8 h 30 à 16 h à l'endroit suivant: HYDRO-QUÉBEC GROUPE ÉQUIPEMENT Direction Approvisionnement et Services Service des contrats 855, rue Sainte-Catherine est 3e étage Montréal (Québec) Canada H2L 4P5

Pour renseignements: Téléphone: (514) 289-5903

La garantie de soumission susmentionnée doit être au choix du soumissionnaire soit un chèque visé tiré par le soumissionnaire sur une banque à charte du Canada ou sur une caisse populaire ou un chèque officiel d'une banque à charte du Canada, payable à l'ordre d'Hydro-Québec, soit un bon de garantie de soumission, au montant indiqué. Seules les personnes, sociétés et corporations qui auront obtenu le document d'appel d'offres directement du bureau sus-indiqué sont admises à soumissionner.

Hydro-Québec se réserve le droit de rejeter l'une quelconque ou toutes les soumissions reçues. Le Directeur, Approvisionnement et Services, Michel De Broux

CORPORATION MUNICIPALE DE RAGUENEAU COMTE SAGUENAY PROTECTION CIVILE ENROCHEMENT ROUTE 138

DESCRIPTION La Corporation municipale de Raguenau recevra des soumissions pour la construction d'ouvrages de protection en enrochement et autres travaux connexes longeant la route 138 à Raguenau.

DATE DE RECEPTION Quel que soit le mode d'envoi que le soumissionnaire choisit d'adopter, toute soumission, pour être valide, doit être préparée en deux (2) copies sur les formules officielles fournies à cette fin et être placée sous pli cacheté dans une enveloppe sur laquelle la mention "soumission pour Protection Civile" devra être indiquée dans le coin inférieur gauche.

L'enveloppe devra se trouver physiquement entre les mains du secrétaire-trésorier de la Corporation municipale de Raguenau, Monsieur Roger Gagnon avant le jeudi 12 juin 1986, à 14h00 min., heure locale, au 523, route 138, Raguenau, (Québec) G0H 1S0. Les soumissions reçues dans les délais seront ouvertes publiquement à l'endroit et à l'heure fixés précédemment par les personnes autorisées à cette fin et les soumissionnaires sont invités à y assister.

DOCUMENTS DE SOUMISSION Les documents de soumission pourront être obtenus au bureau du groupe-conseil Tremblay, Deschênes et Associés Inc., au 229 Lasalle, Baie-Comeau à compter de mardi le 27 mai 1986. Une somme de 75\$ non remboursable sera exigée pour l'obtention des documents. Faire un chèque certifié au nom de Tremblay, Deschênes et Associés Inc.

GARANTIE DE SOUMISSION Les soumissions devront être accompagnées d'un chèque visé fait à l'ordre de la Corporation municipale de Raguenau et dont le montant sera égal ou supérieur à 10% du montant de la soumission, ou d'un cautionnement de soumission émis par une compagnie d'assurance d'une valeur équivalente. Ce cautionnement devra être valide pour une période de quatre-vingt-dix (90) jours après l'ouverture des soumissions.

AVERTISSEMENT La Corporation municipale de Raguenau ne s'engage à accepter ni la plus basse, ni aucune des soumissions reçues et décline toute obligation ou responsabilité à l'égard des soumissions.

Monsieur Roger Gagnon, secrétaire-trésorier Corporation municipale de Raguenau 523, route 138 Raguenau (Québec) G0H 1S0

Commission canadienne des transports Canadian Transport Commission

COMMISSION CANADIENNE DES TRANSPORTS COMITE DES TRANSPORTS PAR CHEMIN DE FER

Avis d'audience publique amendé Heure, date et lieu modifiés

Le Comité des transports par chemin de fer de la Commission canadienne des transports annonce une modification aux heures, date et lieu de l'audience publique relative à une requête présentée par la Compagnie de chemin de fer du littoral nord de Québec et du Labrador en vue d'obtenir l'autorisation d'émettre une directive spéciale en vertu de la règle 90A du Règlement unifié d'exploitation (RUE). La directive en question modifierait la règle 90A du RUE en excluant la nécessité de loger un agent de train à l'arrière des unités des trains de minerai qu'ils circulent entre les gares.

L'audience, qui devait avoir lieu à 10h30, le lundi 2 juin 1986, à l'hôtel-motel Sept-Îles, se tiendra à 2h, le lundi 16 juin 1986, au Grand Salon du Centre social et récréatif situé au 500, av. Joliette, Sept-Îles (Québec)

Les personnes qui le désirent pourront présenter leur point de vue à l'audience. Les parties et les intervenants pourront comparaître, soumettre des documents et témoigner devant la Commission soit en français, soit en anglais et ils peuvent suivre les délibérations des audiences dans la langue officielle de leur choix. Tout participant qui désire prendre la parole devant le Panel doit en aviser le Greffier 30 minutes avant le début de l'audience.

Les personnes qui ne peuvent assister à l'audience pourront présenter leurs commentaires par écrit, en français ou en anglais au moins 10 jours avant la date de l'audience, en les faisant parvenir à:

M. John O'Hara Secrétaire Comité des transports par chemin de fer Commission canadienne des transports Ottawa (Ontario) K1A 0N9

Ms. D. Silverstone Avocate Langlois, Trudeau, Tourigny 127, rue St-Pierre Montréal (Québec) H2Y 2L6

Toute personne ayant besoin d'installations ou de services spéciaux à l'audience devra en informer le Secrétaire du Comité au moins 15 jours avant la date de l'audience.

John O'Hara Secrétaire Comité des transports par chemin de fer Commission canadienne des transports Ottawa (Ontario) K1A 0N9 Tél.: (819) 997-7046 Téléc.: 053-4254

appel d'offres

Société d'habitation du Québec

PROJET NO: 02681: Travaux de construction d'un ensemble d'habitation comprenant dix (10) logements dans la municipalité de Pointe-au-Pic (555-03-11300-001), district électoral de Charlevoix, selon un contrat à forfait et comportant: un (1) bâtiment de deux (2) niveaux, ossature de bois, dalle de béton sur sol.

CONDITION: Seuls sont admis à soumissionner les entrepreneurs généraux ayant leur principale place d'affaires dans la province de Québec et détenant une licence en vertu de la loi sur la qualification professionnelle des entrepreneurs de construction.

INFORMATION: Les entrepreneurs généraux et les sous-traitants obtiendront tous renseignements ainsi que le dossier de soumission complet au bureau de Jean Côté et Associés Architectes, 850 St-Vallier est., (Québec) G1R 4R4 Tél.: (418) 694-9731, contre un dépôt non remboursable de cinquante (50,00\$), sous forme de chèque visé ou mandat-poste émis à l'ordre de la Société d'habitation du Québec. Toute autre forme de dépôt sera refusée.

GARANTIE DE SOUMISSION: Sous forme de cautionnement au montant de trente-cinq mille dollars (35 000,00\$), ou de chèque visé, ou d'obligations conventionnelles au porteur émises ou garanties par le gouvernement du Québec ou du Canada et dont l'échéance ne dépasse pas 5 ans, au montant de dix-sept mille cinq cents dollars (17 500,00\$). Toutes les garanties devront être valides pendant 45 jours à partir de la date de l'ouverture des soumissions.

CLÔTURE DES SOUMISSIONS: A quinze (15) heures (heure locale en vigueur), jeudi le 19 juin 1986, à la Société d'habitation du Québec, au bureau de Québec, de la Direction générale du bâtiment, site au 1039, de la Chevrolière, Édifice "G", 26e étage, Québec, local 26-109, ou se tiendra l'assemblée publique d'ouverture des soumissions à l'heure et à la date de clôture ci-dessus précises.

LA SOCIÉTÉ D'HABITATION DU QUÉBEC ne s'engage à accepter ni la plus basse, ni aucune des soumissions reçues.

CONSULTATION DES DOCUMENTS: Association de la construction du Québec, Association de la Construction de Montréal, Association Provinciale des constructeurs d'habitation du Québec inc.

N.B.: Les formules fournies par la Société seront obligatoirement utilisées.

AVIS AUX SOUS-TRAITANTS: Les sous-traitants qui déposent leurs soumissions au Bureau des soumissions déposées du Québec doivent le faire au plus tard le 12 juin 1986 à 14 heures et leurs soumissions doivent être valides soixante (60) jours après la date de leur dépôt.

Tous les sous-traitants doivent détenir une licence appropriée en vertu de la loi sur la qualification professionnelle des entrepreneurs de construction.

Secrétaire de la Société Me Jean-Luc Lesage, avocat

appel d'offres

Gouvernement du Québec

Les ministères se réservent le droit de refuser toutes les soumissions présentées, même la plus basse.

Service des achats du gouvernement

Projet 6214 Description 14 000 mètres de différents tissus Livraison Montréal

Clôture de la soumission: 10 juin 1986 à 15 h.

Les conditions de cet appel d'offres sont contenues dans des documents disponibles à l'endroit suivant: Service des achats du gouvernement Bureau des appels d'offres 150, boulevard Saint-Cyrille est, 7e étage, Québec, Qué. G1R 5K4 Tél.: (418) 643-5438

Toute personne désirant assister à l'ouverture des soumissions doit se présenter à l'adresse susmentionnée à l'heure et à la date indiquées.

Le directeur général des achats, Jean-Claude Carreau

Transports Québec

APPELS D'OFFRES

Sont admis à soumissionner les entrepreneurs qui ont leur principale place d'affaires au Québec, qui possèdent la licence de la Régie des Entreprises de Construction du Québec dans la ou les catégories pertinentes lorsque requise et qui auront requis les plans et devis à leur nom.

Les endroits où l'on peut examiner ou obtenir les documents et les renseignements nécessaires à la préparation de la soumission sont:

Service des Contrats Ministère des Transports 700 est. boul. St-Cyrille (20e) Québec, Qué. G1R 4Y9 Téléphone: (418) 644-8848

Service des Contrats Ministère des Transports 255 est. Crémazie (1er) Montréal, Qué. H2M 1L5 Téléphone: (514) 873-6061

Le Ministère ne s'engage à accepter ni la plus basse ni toute autre soumission. Le sous-ministre, Pierre Michaud, ing.

Projet: 778-1512-6 - Grattage et mise en forme sur diverses routes, dans diverses municipalités, M.R.C. de Pontiac, circonscription électorale de Pontiac, pour les années 1986, 1987 et 1988.

Un versement de 5,00 \$ non remboursable, soit en argent comptant, soit un chèque ou mandat-poste à l'ordre du ministre des Finances, est requis pour l'obtention des plans et devis du projet. Garantie de soumission exigée: - cautionnement de soumission: 4 800,00 \$ ou chèque visé: 2 400,00 \$.

La réception et l'ouverture des soumissions est faite à: 255 est, Crémazie (1er), Montréal, Qué., H2M 1L5. Clôture de la réception des soumissions à: 15:00 heures le mercredi, 11 juin 1986.

Projet: 665-2602-6 - Entretien préventif et réparation du système de télévision en circuit fermé du tunnel Ville-Marie, situé sur l'autoroute 20, dans la ville de Montréal, M.R.C. Communauté urbaine de Montréal, circonscription électorale de Saint-Louis.

Un versement de 5,00 \$ non remboursable, soit en argent comptant, soit un chèque ou mandat-poste à l'ordre du ministre des Finances, est requis pour l'obtention des plans et devis du projet. Garantie de soumission exigée: - cautionnement de soumission: 12 000,00 \$ ou chèque visé: 6 000,00 \$.

La réception et l'ouverture des soumissions est faite à: 255 est, Crémazie (1er), Montréal, Qué., H2M 1L5. Clôture de la réception des soumissions à: 15:00 heures le mercredi, 18 juin 1986.

PORTS CANADA PORT DE QUÉBEC PORT OF QUEBEC

APPEL D'OFFRES

Des soumissions cachetées adressées au soussigné et portant la mention "SOUMISSION POUR RÉAMÉNAGEMENT, ÉDIFICE ADMINISTRATIF, PROJET #374", seront reçues au bureau du Directeur des Services portuaires, Port de Québec, 271, rue de l'Estuaire, C.P. 2268, Québec, Québec G1K 7P7, jusqu'à trois heures de l'après-midi, heure avancée de l'Est, le vendredi 13 juin 1986, alors que les soumissions reçues seront ouvertes en public par le Port.

Les devis, plans, formules de soumission et de contrat, cédule "A", conditions onvrières et enveloppes préédées peuvent être obtenus au bureau du Directeur des Services portuaires, à la même adresse, contre un dépôt de cinquante dollars (\$50,00) non remboursable.

Tel que stipulé dans les devis, un cautionnement ou une obligation de garantie devra accompagner la soumission.

Le Port ne s'engage à accepter ni la plus basse ni aucune des soumissions.

Jean-Michel Tessier Directeur général et dirigeant principal Québec, Québec 22 mai 1986

Canada

Hydro-Québec

APPELS D'OFFRES pour 10 h 30 heure de Montréal

MAE 66057.A le mardi 17 juin 1986 Région Manicouagan SERVICES DE TRANSPORT PAR TAXI ENTRE BAIE-COMEAU ET DIVERS POSTES ET CENTRALES DES AMÉNAGEMENTS HYDRO-ÉLECTRIQUES MANICOUAGAN-OUTARDES Admissibilité: Principale place d'affaires au Québec Garantie de soumission: 10 000 \$ Prix du document: 25 \$

EPJ 60031.A le mardi 17 juin 1986 POSTE ET CENTRALE CHUTES HEMMING Comté de Drummond INSTALLATION ÉLECTRIQUE ET TRAVAUX CONNEXES DE GÉNIE CIVIL (ADDITION 1986) Admissibilité: Principale place d'affaires au Québec Garantie de soumission: 70 000 \$ Prix du document: 25 \$

LCP 69011.A le mardi 17 juin 1986 Poste Des Sources Dollard-des-Ormeaux INSTALLATION ÉLECTRIQUE ET TRAVAUX CONNEXES DE GÉNIE CIVIL (ADDITION 1986) Admissibilité: Principale place d'affaires au Québec Garantie de soumission: 40 000 \$ Prix du document: 25 \$

BGT 66068.F le mardi 10 juin 1986 5 ÉLÉVATEURS À FOUCHETTES, CAPACITÉ: 5000 ET 15000 LB Admissibilité: Place d'affaires au Québec Garantie de soumission: 10 000 \$ Prix du document: Gratuit

BGT 66075.F le mardi 10 juin 1986 34 AUTOMOBILES FAMILIALES À TRACTION AVANT ET 4 x 4 Admissibilité: Place d'affaires au Québec Pas de garantie de soumission Prix du document: Gratuit

Les conditions de chacun des appels d'offres sont précisées dans un document qui peut être consulté ou obtenu du lundi au vendredi de 8 h 30 à 12 h 30 et 13 h 30 à 16 h 00 à l'endroit suivant: HYDRO-QUÉBEC GROUPE EXPLOITATION Direction Approvisionnement de l'exploitation Service Achats, Contrats et Surplus d'actif 8205 av. de l'Esplanade, 3e étage Montréal (Québec) H2P 2R5 Pour renseignements: (514) 383-2500

Si le document n'est pas gratuit, le montant de 25 \$ est NON REMBOURSABLE et doit être payé sous forme de chèque visé ou de mandat à l'ordre d'Hydro-Québec.

La garantie de soumission devra être sous forme de chèque visé ou de cautionnement fourni par une compagnie d'assurance.

Seules les personnes physiques ou morales qui ont obtenu le document d'appels d'offres directement du bureau mentionné plus haut sont admises à soumissionner. Hydro-Québec se réserve le droit de rejeter toute soumission.

Le chef de service, Achats, Contrats et Surplus d'actif Laurent A. Perreault









MAISONS SEULES
482 CAP-ROUGE
OCCASION! Vaste chalet lumineux, aire ouverte, services, rare à ce prix.

484 CHAMPLAIN
TOUT NOUVEAU SECTEUR CHARLESBOUR-QUEST (près Gal. Capitale)

LOGEMENTS DE LUXE (NEUFS) prêts pour le 1er juil. 1986
GRANDS 3 1/2 - 5 1/2 TRES MODERNES

VAL-MARE CONSTRUCTION INC.
Bureau local: 626-5202

485 CHARLESBOURG
A CHARLESBOURG, maisons neuves, libres immédiatement, site merveilleux, près des Galeries de la Capitale, prix avantageux.

486 LES SAULES
A voir bungalow, au proprio, bien situé, agents, 818-1802

487 LIMOULOU
DU proprio, maison de 2 logeurs au sous-sol, 79.500\$, 628-5751

488 NEUFCHÂTEL - LORETTEVILLE
AUBAINE, cause retraite, maison très propre, clôture, 843-4033

489 MONTCALM
DU propriétaire, près rue Carrière, 3 étages, 2 appartements, très éclairés, 2 stations, 627-3665

490 MONTCALM
DU propriétaire, près rue Carrière, 3 étages, 2 appartements, très éclairés, 2 stations, 627-3665

491 MONTCALM
DU propriétaire, près rue Carrière, 3 étages, 2 appartements, très éclairés, 2 stations, 627-3665

492 MONTCALM
DU propriétaire, près rue Carrière, 3 étages, 2 appartements, très éclairés, 2 stations, 627-3665

493 MONTCALM
DU propriétaire, près rue Carrière, 3 étages, 2 appartements, très éclairés, 2 stations, 627-3665

494 MONTCALM
DU propriétaire, près rue Carrière, 3 étages, 2 appartements, très éclairés, 2 stations, 627-3665

495 MONTCALM
DU propriétaire, près rue Carrière, 3 étages, 2 appartements, très éclairés, 2 stations, 627-3665

496 MONTCALM
DU propriétaire, près rue Carrière, 3 étages, 2 appartements, très éclairés, 2 stations, 627-3665

497 MONTCALM
DU propriétaire, près rue Carrière, 3 étages, 2 appartements, très éclairés, 2 stations, 627-3665

498 MONTCALM
DU propriétaire, près rue Carrière, 3 étages, 2 appartements, très éclairés, 2 stations, 627-3665

499 MONTCALM
DU propriétaire, près rue Carrière, 3 étages, 2 appartements, très éclairés, 2 stations, 627-3665

492 RIVE-SUD
A 35 min. de Québec, maison antique, centre du village, prix raisonnable, 887-9298

493 STE-FOY
CHEMIN St-Louis, près Route de l'Église, plain-pied, 3 chambres, piscine, beau jardin, 663-7342

494 STE-FOY
CONDO 2 étages, 2 chambres, belles divisions, très agréable, 663-7342

495 STE-FOY
COTTAGE neuf, avec abri d'auto, secteur recherché, pas d'impôt, 871-8211

496 STE-FOY
DEVENEZ PROPRIÉTAIRE! Maison seule à compter de 49500\$

497 STE-FOY
DU propriétaire, bungalow impeccable, 3 pièces, sous-sol fini, foyer, 2 salles bains, beau terrain, 663-7342

498 STE-FOY
DU propriétaire, bungalow impeccable, 3 pièces, sous-sol fini, foyer, 2 salles bains, beau terrain, 663-7342

499 STE-FOY
DU propriétaire, bungalow impeccable, 3 pièces, sous-sol fini, foyer, 2 salles bains, beau terrain, 663-7342

500 STE-FOY
DU propriétaire, bungalow impeccable, 3 pièces, sous-sol fini, foyer, 2 salles bains, beau terrain, 663-7342

501 STE-FOY
DU propriétaire, bungalow impeccable, 3 pièces, sous-sol fini, foyer, 2 salles bains, beau terrain, 663-7342

502 STE-FOY
DU propriétaire, bungalow impeccable, 3 pièces, sous-sol fini, foyer, 2 salles bains, beau terrain, 663-7342

503 STE-FOY
DU propriétaire, bungalow impeccable, 3 pièces, sous-sol fini, foyer, 2 salles bains, beau terrain, 663-7342

504 STE-FOY
DU propriétaire, bungalow impeccable, 3 pièces, sous-sol fini, foyer, 2 salles bains, beau terrain, 663-7342

505 STE-FOY
DU propriétaire, bungalow impeccable, 3 pièces, sous-sol fini, foyer, 2 salles bains, beau terrain, 663-7342

506 STE-FOY
DU propriétaire, bungalow impeccable, 3 pièces, sous-sol fini, foyer, 2 salles bains, beau terrain, 663-7342

507 STE-FOY
DU propriétaire, bungalow impeccable, 3 pièces, sous-sol fini, foyer, 2 salles bains, beau terrain, 663-7342

508 STE-FOY
DU propriétaire, bungalow impeccable, 3 pièces, sous-sol fini, foyer, 2 salles bains, beau terrain, 663-7342

509 STE-FOY
DU propriétaire, bungalow impeccable, 3 pièces, sous-sol fini, foyer, 2 salles bains, beau terrain, 663-7342

502 BANLIEUE
LAC St-Charles, très belle condominium, 2 étages, abri d'auto avec patio, accès au lac, 849-5165

503 BANLIEUE
LAC St-Charles, très belle condominium, 2 étages, abri d'auto avec patio, accès au lac, 849-5165

504 BANLIEUE
LAC St-Charles, très belle condominium, 2 étages, abri d'auto avec patio, accès au lac, 849-5165

505 BANLIEUE
LAC St-Charles, très belle condominium, 2 étages, abri d'auto avec patio, accès au lac, 849-5165

506 BANLIEUE
LAC St-Charles, très belle condominium, 2 étages, abri d'auto avec patio, accès au lac, 849-5165

507 BANLIEUE
LAC St-Charles, très belle condominium, 2 étages, abri d'auto avec patio, accès au lac, 849-5165

508 BANLIEUE
LAC St-Charles, très belle condominium, 2 étages, abri d'auto avec patio, accès au lac, 849-5165

509 BANLIEUE
LAC St-Charles, très belle condominium, 2 étages, abri d'auto avec patio, accès au lac, 849-5165

510 BANLIEUE
LAC St-Charles, très belle condominium, 2 étages, abri d'auto avec patio, accès au lac, 849-5165

511 BANLIEUE
LAC St-Charles, très belle condominium, 2 étages, abri d'auto avec patio, accès au lac, 849-5165

512 BANLIEUE
LAC St-Charles, très belle condominium, 2 étages, abri d'auto avec patio, accès au lac, 849-5165

513 BANLIEUE
LAC St-Charles, très belle condominium, 2 étages, abri d'auto avec patio, accès au lac, 849-5165

514 BANLIEUE
LAC St-Charles, très belle condominium, 2 étages, abri d'auto avec patio, accès au lac, 849-5165

515 BANLIEUE
LAC St-Charles, très belle condominium, 2 étages, abri d'auto avec patio, accès au lac, 849-5165

516 BANLIEUE
LAC St-Charles, très belle condominium, 2 étages, abri d'auto avec patio, accès au lac, 849-5165

517 BANLIEUE
LAC St-Charles, très belle condominium, 2 étages, abri d'auto avec patio, accès au lac, 849-5165

518 BANLIEUE
LAC St-Charles, très belle condominium, 2 étages, abri d'auto avec patio, accès au lac, 849-5165

519 BANLIEUE
LAC St-Charles, très belle condominium, 2 étages, abri d'auto avec patio, accès au lac, 849-5165

520 BANLIEUE
LAC St-Charles, très belle condominium, 2 étages, abri d'auto avec patio, accès au lac, 849-5165

521 BANLIEUE
LAC St-Charles, très belle condominium, 2 étages, abri d'auto avec patio, accès au lac, 849-5165

522 BANLIEUE
LAC St-Charles, très belle condominium, 2 étages, abri d'auto avec patio, accès au lac, 849-5165

523 BANLIEUE
LAC St-Charles, très belle condominium, 2 étages, abri d'auto avec patio, accès au lac, 849-5165

524 BANLIEUE
LAC St-Charles, très belle condominium, 2 étages, abri d'auto avec patio, accès au lac, 849-5165

525 BANLIEUE
LAC St-Charles, très belle condominium, 2 étages, abri d'auto avec patio, accès au lac, 849-5165

526 BANLIEUE
LAC St-Charles, très belle condominium, 2 étages, abri d'auto avec patio, accès au lac, 849-5165

527 BANLIEUE
LAC St-Charles, très belle condominium, 2 étages, abri d'auto avec patio, accès au lac, 849-5165

528 BANLIEUE
LAC St-Charles, très belle condominium, 2 étages, abri d'auto avec patio, accès au lac, 849-5165

529 BANLIEUE
LAC St-Charles, très belle condominium, 2 étages, abri d'auto avec patio, accès au lac, 849-5165

530 BANLIEUE
LAC St-Charles, très belle condominium, 2 étages, abri d'auto avec patio, accès au lac, 849-5165

531 BANLIEUE
LAC St-Charles, très belle condominium, 2 étages, abri d'auto avec patio, accès au lac, 849-5165

532 BANLIEUE
LAC St-Charles, très belle condominium, 2 étages, abri d'auto avec patio, accès au lac, 849-5165

533 BANLIEUE
LAC St-Charles, très belle condominium, 2 étages, abri d'auto avec patio, accès au lac, 849-5165

534 BANLIEUE
LAC St-Charles, très belle condominium, 2 étages, abri d'auto avec patio, accès au lac, 849-5165

535 BANLIEUE
LAC St-Charles, très belle condominium, 2 étages, abri d'auto avec patio, accès au lac, 849-5165

536 BANLIEUE
LAC St-Charles, très belle condominium, 2 étages, abri d'auto avec patio, accès au lac, 849-5165

537 BANLIEUE
LAC St-Charles, très belle condominium, 2 étages, abri d'auto avec patio, accès au lac, 849-5165

538 BANLIEUE
LAC St-Charles, très belle condominium, 2 étages, abri d'auto avec patio, accès au lac, 849-5165

539 BANLIEUE
LAC St-Charles, très belle condominium, 2 étages, abri d'auto avec patio, accès au lac, 849-5165

540 BANLIEUE
LAC St-Charles, très belle condominium, 2 étages, abri d'auto avec patio, accès au lac, 849-5165

541 BANLIEUE
LAC St-Charles, très belle condominium, 2 étages, abri d'auto avec patio, accès au lac, 849-5165

542 BANLIEUE
LAC St-Charles, très belle condominium, 2 étages, abri d'auto avec patio, accès au lac, 849-5165

543 BANLIEUE
LAC St-Charles, très belle condominium, 2 étages, abri d'auto avec patio, accès au lac, 849-5165

544 BANLIEUE
LAC St-Charles, très belle condominium, 2 étages, abri d'auto avec patio, accès au lac, 849-5165

545 BANLIEUE
LAC St-Charles, très belle condominium, 2 étages, abri d'auto avec patio, accès au lac, 849-5165

546 BANLIEUE
LAC St-Charles, très belle condominium, 2 étages, abri d'auto avec patio, accès au lac, 849-5165

547 BANLIEUE
LAC St-Charles, très belle condominium, 2 étages, abri d'auto avec patio, accès au lac, 849-5165

548 BANLIEUE
LAC St-Charles, très belle condominium, 2 étages, abri d'auto avec patio, accès au lac, 849-5165

549 BANLIEUE
LAC St-Charles, très belle condominium, 2 étages, abri d'auto avec patio, accès au lac, 849-5165

550 BANLIEUE
LAC St-Charles, très belle condominium, 2 étages, abri d'auto avec patio, accès au lac, 849-5165

551 BANLIEUE
LAC St-Charles, très belle condominium, 2 étages, abri d'auto avec patio, accès au lac, 849-5165

552 BANLIEUE
LAC St-Charles, très belle condominium, 2 étages, abri d'auto avec patio, accès au lac, 849-5165

553 BANLIEUE
LAC St-Charles, très belle condominium, 2 étages, abri d'auto avec patio, accès au lac, 849-5165

554 BANLIEUE
LAC St-Charles, très belle condominium, 2 étages, abri d'auto avec patio, accès au lac, 849-5165

555 BANLIEUE
LAC St-Charles, très belle condominium, 2 étages, abri d'auto avec patio, accès au lac, 849-5165

556 CHALETS ET MAISONS DE CAMPAGNE
A 871-9012 Mont Ste-Anne, maison contemporaine, rattachée en neuf, vue panoramique, meublée, se loue à long terme, 871-9012

557 TERRAINS
BOGAGES DU GOLF
Terrain boisé, secteur de choix, abri d'auto, 871-9012

558 BUREAUX
AVANTAGEUX, 1000 pi. ca., récents, près Atrium, Le Bourgeois, 622-5922, 843-2499

559 ENTREPRISES
1.000 à 50.000 location ou achat, bien situé à Beauport, 843-3211

560 BUREAUX
EXCELLENTE occasion, toutes grandes, climatisées, modernes, Centre Commercial, Capitale et Laurier, 622-1212

561 BUREAUX
BUREAU commercial à louer, 700 pi. ca., 629 pi. ca., Parc Jean Talon Sud, Ste-Foy, 681-5452

562 BUREAUX
BUREAU de 350 à 2.500 pi. ca., à louer, Ste-Foy, tous services fournis, 682-4280

563 BUREAUX
BUREAU de 200 à 1.000 pi. ca., à louer, Ste-Foy, 682-4280

564 BUREAUX
BUREAU de 1.000 à 2.000 pi. ca., à louer, Ste-Foy, 682-4280

565 BUREAUX
BUREAU de 2.000 à 3.000 pi. ca., à louer, Ste-Foy, 682-4280

566 BUREAUX
BUREAU de 3.000 à 4.000 pi. ca., à louer, Ste-Foy, 682-4280

567 BUREAUX
BUREAU de 4.000 à 5.000 pi. ca., à louer, Ste-Foy, 682-4280

568 BUREAUX
BUREAU de 5.000 à 6.000 pi. ca., à louer, Ste-Foy, 682-4280

569 BUREAUX
BUREAU de 6.000 à 7.000 pi. ca., à louer, Ste-Foy, 682-4280

570 BUREAUX
BUREAU de 7.000 à 8.000 pi. ca., à louer, Ste-Foy, 682-4280

571 BUREAUX
BUREAU de 8.000 à 9.000 pi. ca., à louer, Ste-Foy, 682-4280

572 BUREAUX
BUREAU de 9.000 à 10.000 pi. ca., à louer, Ste-Foy, 682-4280

573 BUREAUX
BUREAU de 10.000 à 11.000 pi. ca., à louer, Ste-Foy, 682-4280

574 BUREAUX
BUREAU de 11.000 à 12.000 pi. ca., à louer, Ste-Foy, 682-4280

575 BUREAUX
BUREAU de 12.000 à 13.000 pi. ca., à louer, Ste-Foy, 682-4280

576 BUREAUX
BUREAU de 13.000 à 14.000 pi. ca., à louer, Ste-Foy, 682-4280

577 BUREAUX
BUREAU de 14.000 à 15.000 pi. ca., à louer, Ste-Foy, 682-4280

578 BUREAUX
BUREAU de 15.000 à 16.000 pi. ca., à louer, Ste-Foy, 682-4280

579 BUREAUX
BUREAU de 16.000 à 17.000 pi. ca., à louer, Ste-Foy, 682-4280

580 BUREAUX
BUREAU de 17.000 à 18.000 pi. ca., à louer, Ste-Foy, 682-4280

581 BUREAUX
BUREAU de 18.000 à 19.000 pi. ca., à louer, Ste-Foy, 682-4280

582 BUREAUX
BUREAU de 19.000 à 20.000 pi. ca., à louer, Ste-Foy, 682-4280

583 BUREAUX
BUREAU de 20.000 à 21.000 pi. ca., à louer, Ste-Foy, 682-4280

584 BUREAUX
BUREAU de 21.000 à 22.000 pi. ca., à louer, Ste-Foy, 682-4280

585 BUREAUX
BUREAU de 22.000 à 23.000 pi. ca., à louer, Ste-Foy, 682-4280

586 BUREAUX
BUREAU de 23.000 à 24.000 pi. ca., à louer, Ste-Foy, 682-4280

587 BUREAUX
BUREAU de 24.000 à 25.000 pi. ca., à louer, Ste-Foy, 682-4280

588 BUREAUX
BUREAU de 25.000 à 26.000 pi. ca., à louer, Ste-Foy, 682-4280

589 BUREAUX
BUREAU de 26.000 à 27.000 pi. ca., à louer, Ste-Foy, 682-4280

590 BUREAUX
BUREAU de 27.000 à 28.000 pi. ca., à louer, Ste-Foy, 682-4280

591 BUREAUX
BUREAU de 28.000 à 29.000 pi. ca., à louer, Ste-Foy, 682-4280

592 BUREAUX
BUREAU de 29.000 à 30.000 pi. ca., à louer, Ste-Foy, 682-4280

593 BUREAUX
BUREAU de 30.000 à 31.000 pi. ca., à louer, Ste-Foy, 682-4280

594 BUREAUX
BUREAU de 31.000 à 32.000 pi. ca., à louer, Ste-Foy, 682-4280

595 BUREAUX
BUREAU de 32.000 à 33.000 pi. ca., à louer, Ste-Foy, 682-4280

596 BUREAUX
BUREAU de 33.000 à 34.000 pi. ca., à louer, Ste-Foy, 682-4280

597 BUREAUX
BUREAU de 34.000 à 35.000 pi. ca., à louer, Ste-Foy, 682-4280

598 BUREAUX
BUREAU de 35.000 à 36.000 pi. ca., à louer, Ste-Foy, 682-4280

599 BUREAUX
BUREAU de 36.000 à 37.000 pi. ca., à louer, Ste-Foy, 682-4280

600 BUREAUX
BUREAU de 37.000 à 38.000 pi. ca., à louer, Ste-Foy, 682-4280

601 BUREAUX
BUREAU de 38.000 à 39.000 pi. ca., à louer, Ste-Foy, 682-4280

602 BUREAUX
BUREAU de 39.000 à 40.000 pi. ca., à louer, Ste-Foy, 682-4280

603 BUREAUX
BUREAU de 40.000 à 41.000 pi. ca., à louer, Ste-Foy, 682-4280

604 BUREAUX
BUREAU de 41.000 à 42.000 pi. ca., à louer, Ste-Foy, 682-4280

605 BUREAUX
BUREAU de 42.000 à 43.000 pi. ca., à louer, Ste-Foy, 682-4280

606 BUREAUX
BUREAU de 43.000 à 44.000 pi. ca., à louer, Ste-Foy, 682-4280

607 BUREAUX
BUREAU de 44.000 à 45.000 pi. ca., à louer, Ste-Foy, 682-4280

608 BUREAUX
BUREAU de 45.000 à 46.000 pi. ca., à louer, Ste-Foy, 682-4280

609 BUREAUX
BUREAU de 46.000 à 47.000 pi. ca., à louer, Ste-Foy, 682-4280

610 BUREAUX
BUREAU de 47.000 à 48.000 pi. ca., à louer, Ste-Foy, 682-4280

611 BUREAUX
BUREAU de 48.000 à 49.000 pi. ca., à louer, Ste-Foy, 682-4280

612 BUREAUX
BUREAU de 49.000 à 50.000 pi. ca., à louer, Ste-Foy, 682-4280

613 BUREAUX
BUREAU de 50.000 à 51.000 pi. ca., à louer, Ste-Foy, 682-4280

614 BUREAUX
BUREAU de 51.000 à 52.000 pi. ca., à louer, Ste-Foy, 682-4280

615 BUREAUX
BUREAU de 52.000 à 53.000 pi. ca., à louer, Ste-Foy, 682-4280

616 BUREAUX
BUREAU de 53.000 à 54.000 pi. ca., à louer, Ste-Foy, 682-4280

617 BUREAUX
BUREAU de 54.000 à 55.000 pi. ca., à louer, Ste-Foy, 682-4280

618 BUREAUX
BUREAU de 55.000 à 56.000 pi. ca., à louer, Ste-Foy, 682-4280

619 BUREAUX
BUREAU de 56.000 à 57.000 pi. ca., à louer, Ste-Foy, 682-4280

620 BUREAUX
BUREAU de 57.000 à 58.000 pi. ca., à louer, Ste-Foy, 682-4280

621 BUREAUX
BUREAU de 58.000 à 59.000 pi. ca., à louer, Ste-Foy, 682-4280

622 BUREAUX
BUREAU de 5

PROPRIETES COMMERCIALES, AGRICOLES ET INDUSTRIELLES

LOCAUX

RE/MAX

PLACE DUBOIS

VIEUX PORT

TERRES

VEHICULES A MOTEUR

605 AUTOS A VENDRE

ACADIAN

ACHAT

ALLIANCE

AMC Sport

605 AUTOS A VENDRE

ANTIQUE

AUBAINE

AUBAINE

AUDI 5000S

AUDI 5000S

AUDI 5000S

AUDI 5000S

AUDI 5000S

AUDI 5000S

AUDI 5000S

AUDI 5000S

AUDI 5000S

AUDI 5000S

AUDI 5000S

AUDI 5000S

AUDI 5000S

AUDI 5000S

AUDI 5000S

AUDI 5000S

AUDI 5000S

AUDI 5000S

AUDI 5000S

AUDI 5000S

AUDI 5000S

AUDI 5000S

AUDI 5000S

AUDI 5000S

AUDI 5000S

AUDI 5000S

AUDI 5000S

AUDI 5000S

AUDI 5000S

AUDI 5000S

AUDI 5000S

AUDI 5000S

AUDI 5000S

AUDI 5000S

AUDI 5000S

AUDI 5000S

AUDI 5000S

AUDI 5000S

AUDI 5000S

AUDI 5000S

AUDI 5000S

AUDI 5000S

AUDI 5000S

AUDI 5000S

AUDI 5000S

AUDI 5000S

AUDI 5000S

AUDI 5000S

AUDI 5000S

AUDI 5000S

AUDI 5000S

AUDI 5000S

AUDI 5000S

AUDI 5000S

AUDI 5000S

AUDI 5000S

AUDI 5000S

AUDI 5000S

AUDI 5000S

AUDI 5000S

AUDI 5000S

AUDI 5000S

AUDI 5000S

AUDI 5000S

AUDI 5000S

AUDI 5000S

AUDI 5000S

AUDI 5000S

AUDI 5000S

AUDI 5000S

AUDI 5000S

AUDI 5000S

AUDI 5000S

AUDI 5000S

AUDI 5000S

AUDI 5000S

AUDI 5000S

AUDI 5000S

AUDI 5000S

AUDI 5000S

AUDI 5000S

AUDI 5000S

AUDI 5000S

AUDI 5000S

AUDI 5000S

AUDI 5000S

AUDI 5000S

AUDI 5000S

AUDI 5000S

AUDI 5000S

AUDI 5000S

AUDI 5000S

AUDI 5000S

AUDI 5000S

AUDI 5000S

AUDI 5000S

AUDI 5000S

AUDI 5000S

AUDI 5000S

AUDI 5000S

AUDI 5000S

AUDI 5000S

AUDI 5000S

AUDI 5000S

AUDI 5000S

AUDI 5000S

AUDI 5000S

AUDI 5000S

AUDI 5000S

605 AUTOS A VENDRE

CHEVROLET

CHEVROLET

CHEVROLET

CHEVROLET

CHEVROLET

CHEVROLET

CHEVROLET

CHEVROLET

CHEVROLET

CHEVROLET

CHEVROLET

CHEVROLET

CHEVROLET

CHEVROLET

CHEVROLET

CHEVROLET

CHEVROLET

CHEVROLET

CHEVROLET

CHEVROLET

CHEVROLET

CHEVROLET

CHEVROLET

CHEVROLET

CHEVROLET

CHEVROLET

CHEVROLET

CHEVROLET

CHEVROLET

CHEVROLET

CHEVROLET

CHEVROLET

CHEVROLET

CHEVROLET

CHEVROLET

CHEVROLET

CHEVROLET

CHEVROLET

CHEVROLET

CHEVROLET

CHEVROLET

CHEVROLET

CHEVROLET

CHEVROLET

CHEVROLET

CHEVROLET

CHEVROLET

CHEVROLET

CHEVROLET

CHEVROLET

CHEVROLET

CHEVROLET

CHEVROLET

CHEVROLET

CHEVROLET

CHEVROLET

CHEVROLET

CHEVROLET

CHEVROLET

CHEVROLET

CHEVROLET

CHEVROLET

CHEVROLET

CHEVROLET

CHEVROLET

CHEVROLET

CHEVROLET

CHEVROLET

CHEVROLET

CHEVROLET

CHEVROLET

CHEVROLET

CHEVROLET

CHEVROLET

CHEVROLET

CHEVROLET

CHEVROLET

CHEVROLET

CHEVROLET

CHEVROLET

CHEVROLET

CHEVROLET

CHEVROLET

CHEVROLET

CHEVROLET

CHEVROLET

CHEVROLET

CHEVROLET

CHEVROLET

CHEVROLET

CHEVROLET

CHEVROLET

CHEVROLET

CHEVROLET

CHEVROLET

CHEVROLET

CHEVROLET

CHEVROLET

CHEVROLET

CHEVROLET

CHEVROLET

CHEVROLET

CHEVROLET

CHEVROLET

CHEVROLET

CHEVROLET

CHEVROLET

CHEVROLET

CHEVROLET

CHEVROLET

CHEVROLET

CHEVROLET

ADELBERT

605 AUTOS A VENDRE

FORD

FORD

FORD

FORD

FORD

FORD

FORD

FORD

FORD

FORD

FORD

FORD

FORD

FORD

FORD

FORD

FORD

FORD

FORD

FORD

FORD

FORD

FORD

FORD

FORD

FORD

FORD

FORD

FORD

FORD

FORD

FORD

FORD

FORD

FORD

FORD

FORD

FORD

FORD

FORD

FORD

FORD

FORD

FORD

FORD

FORD

FORD

FORD

FORD

FORD

FORD

FORD

FORD

FORD

FORD

FORD

FORD

FORD

FORD

FORD

FORD

FORD

FORD

FORD

VÉHICULES À MOTEUR

665 MOTOCYCLETES

HARLEY Davidson 1984, 1300 cc. modèle F.X.W.G., 3.500 milles, 8.500\$, 1-928-3940. HONDA 550 Super Sport 77, 12.000 mi. très propre, 6500\$, 647-9630. HONDA Ascot 500 1982, propre, 7000\$, discutable, 651-5375, 654-6872. HONDA CB400T 1978, 34.200 km bon état, après 18h, 451-4795. HONDA CBX550 Four 83, 17es propre, 1.500\$, 2 costumes, 448-8425, 463-5302. HONDA CT 70 1980, parfait état, 500\$, 428-0174. HONDA CX450E 1983, très propre, pneus neufs, 1.950\$, 626-8871. HONDA Interceptor 1.000 cc 1984, 3.000\$, 1-329-2825. HONDA/AMC CM400-A 1981, 8.000km, état neuf, 654-6644. HONDA Shadow 750, 1983, 18.000 km, 1.200\$, Tél. 832-0474. HONDA V45, 750, 1983, 16.000 km, équipée, 833-8863 après 17h. HONDA XL 250, 1983, achetée en 1984, très bon état, 1.300\$ discutable, 463-7104 après 18h. HONDA XL 250, 1982, propre, 1.000\$, 461-5357, 458-6449. HONDA Z50R 1982, semi-automatique, très propre, 375\$, 878-3567. KAWA KDK 82, 1.800km, relatee à neuf, 850\$ discutable, Soir 651-7849. KAWASAKI 1979, 100 cc, 1.000km, 200\$, 694-1279. KAWASAKI KE 125cc 1983, 5.900km, 600\$, 654-1249. KAWASAKI KZ750 1981, 2 silencieux neufs, 661-5543. KAWASAKI LTD 250 cc, 1983, sortie en 1985, 4.800km, très bon état, 1.200\$, 461-9539, 654-0481. KAWASAKI LTD, 305, 1981, 18.000km, 700\$, 872-8879. KAWASAKI Ninja 600R 1985, excellente condition, 626-2278. MOBLETTE Honda PA50, 1982, très bonne condition, 200\$ 451-7410. MOTOCROSS Suzuki RM-125, 1985, état neuf, Louis 1-255-5431. SCOOTER Honda Aero 50, 1986, 110km, état neuf, 626-7474. SCOOTER Vespa P300-E (200cc) 1982, 980km, état neuf, 658-8646. SUZUKI 1980, GS-1000, Spécial, 14.800 km, excellente condition, 829-3751 avant 21 heures. SUZUKI GS 750 1981, 14 valvules, 22.000km, 2 pneus neufs, très propre, après 18h, 628-7882. SUZUKI GS 1100S, 1983, excellente condition, 1.200\$, 448-6185. SUZUKI GS750S 1984, 14.000 km, comme neuve, 2.400\$, 628-6317. SUZUKI GS 1000, 1981, bonne condition, propre, 975\$, 667-9630. VELOMOTEUR Honda TA-50, couleur rouge, 3.963km, équipement, excellente condition, 500\$, 656-9478 après 17h. VELOMOTEUR Honda PA50 B1, bonne mécanique, 275\$, 651-9605. VIRAGO 920, 13.000km, 2.300\$ discutable, 524-6672. VIRAGO Midnight, 750, 1983, 5.000km, équipée, 687-9101. YAMAHA 400, 1981, 13.000km, prix discutable, soir: 623-1633. YAMAHA Enduro 100 cc, 1976, 350\$, Tél. 626-9178. YAMAHA Exciter 250 cc, 8005, Bouchard Autos, 824-0201. YAMAHA Exciter 250, 1981, 6505, 654-1295. YAMAHA GPZ 750, 1983, Soir 828-9433. YAMAHA Maxim 550, 1982, propre, mécanique A1, 1.000\$ 628-7005. YAMAHA Maxim 82, 650, 14.000km, femme proprio 681-2970. YAMAHA RZ500, 1985, garantie usagée, mois d'août, érotic d'un côté, 2950\$ discutable, 681-3847. YAMAHA RZ 500, 1985, 4.200km, Bur, 529-5883, rés. 627-2429. YAMAHA Seco 750 1982, 23.000km, très propre, 654-0454. YAMAHA Seco 750 1981, 15.000km, 1.800\$, 839-9654. YAMAHA SR-500CC, 1979, 15.000km, démarreur au pied, moteur d'entretien, 800\$, 628-9648. YAMAHA XT 550 1983, valeur 1.400\$ pour 1.200\$, 694-9267.

672 PIÈCES - ACCESSOIRES - REMORQUES

ACHAT et vente d'auto de tous modèles, assortiment de pièces usagées, Mainque Pièces Auto, Ancienne-Lorette, 872-1483. PIÈCES de carrosserie, ailes, capots, pare-chocs, usagés, radiateurs, P.R. Boivin Inc., 889-9509. PIÈCES pour Renault 12 et Renault 15, Tél. 529-5448. PNEUS radials et usagés, bon prix, 205 à 305, 626-7011. REMORQUE double ou mono-roue au motocyclette, 300\$, après 17h, 422-0360. SUPPORT à bagages pour Ecobline, 200\$, 824-4526.

674 ROULOTTES, TENTES-ROULOTTES

Motorisés et roulottes Royal Classic, Golden Falcon, Provier, Banor, Apolche et tentes-roulottes Banor. Roulottes Rive-Sud Inc., Route Kennedy St-Henri de Lévis 882-2309. CAMPEUR MOTORISE LEOCRAFT 1979, 26 pieds, 45.000 km Très équipée et propre 39.500\$ (418)397-4105 après 18 heures.

674 ROULOTTES, TENTES-ROULOTTES

Roulottes Langlois 6540 Hamel Ancienne-Lorette 872-8644, 822-6471. Desolaires de Gandens, Apolche, Gitan, tentes et roulottes Banor, Motorisées Sterling 1986. BELLEVUE Deluxe, 1975, 23 pieds, couche 8 personnes, super propre, comme neuve, douche, poêle à bois, four, réfrigérateur, 8.500\$, toujours entreposée, 849-6340 après 18h. DAUPHINE de luxe 1979 30', air climatisé, cuisine, cabanon, laqueuse, sècheuse, balançoire, Camping Guillemette, Lot 88, Beaufort, sortie 521 (route 20), négociable, 627-2777, 835-5436. APALACHE 19 1974, avec cuisinière 8x12, très propre, toilettée, 4 roues, 4 personnes, 872-4370 après 17h sur semaine seulement. DAUPHINE 1979, 24', 9.800\$, Tourne 1977, 24', 6.500\$, Tourne 1978, 24', 6.500\$, Tourne 1979, 24', 6.500\$, E. Turmel, 824-4311. ROULOTTE Dauphine de l'Est Delux 1977, 24', conditions impeccables, tout équipé, air climatisé, cuisinière et ouvert automatique, 9.500\$, 843-8781. TENTE-roulotte Lionel 1976, toil rigide, 6 places, freins hydrauliques, 2 buvettes, abri cuisine 8 x 8, toilettée partative, prix à discuter. Après 18h: 423-4579. TENTE-roulotte Starcraft à plis, toil rigide, cuisinière, poêle, forme, poêle, chaudière électrique, 80'28'-robes, comptoir cuisine, 800\$, 454-2716. Tél. AUTOBUS scolaire modifié en roulote, 2 chambres, cuisine, équipement complet, avec roues pour bus, moteur, 847-3123. Les Roulottes St-François Inc. Lambton, près Thérèse Mines, Vendeur Apolche, Provier, Gitan, Banor, 418-486-7135. MOTORISÉE Station 1977-78, classe A, 27 pieds, 27.000\$, générique, air climatisé, ouvert, C.B. impeccable, 524-8984, 623-2058. ROULOTTE 1976, 16x16 pieds, tout équipé, air chaud, cuisinière 8 x 10, cabanon, prix à discuter. Tél. 1-728-7452. TENTE-roulotte Lionel 1972, 6 places, toil rigide, tout équipé, cuisinière, toilettée chimique, 2.000\$, 454-2716. GOLDEN Falcon, de luxe, 35 pieds, fifth wheel, prix d'habitude, 872-1295, 872-2033. JAYCO de voyage, 5ème roue (fifth wheel), 1979, avec ouvert, très propre, 1-724-2680. MOTORISÉE Titan 25 pi., 1974, 46.000 milles, tout équipé, 14.500\$, 831-0665 ou 831-9291. RAMBLER 1972, 21'9", très propre, ouvert automatique, 4.500\$ négociable, Soir 831-5504. REMBEC à places, toil rigide, chauffage encastré, ouvert, très bonne condition, 900\$, 451-0222. ROULOTTE Lextra 1979, 14 pi, 568 kilos, très propre, tout équipé, ouvert, 4.950\$, 872-3957. TENTE-roulotte Bellevue de Luxe 1974, 8 places, toil rigide, équipée, prix discutable 871-1245. TENTE-roulotte 8 places Banor Extra 1979, équipement complet, Soir 1-926-2164. TENTE-roulotte Lionel, 1973, à places, toil rigide, avec cuisinière, glacière, 1.750\$, soir 628-6509. TENTE-roulotte Banor 1979, à places, équipée, ouvert, comme neuve, 2.500\$, 483-4831. VENTE ET ACHAT de roulottes, Euclide Turmel 824-4311. A LOUER, motorisée, 6 places, 627-3439. A LOUER MOTORISÉE 1985 DIESEL, Soir 843-2215. APALACHE 1976, 23', tout équipé, 342-4630. ASSURANCES ROULOTTE MOTORISÉE, 447-4214. CAMPINGWAG 1979, équipement complet, ouvrier 872-1295, 872-2033. CARAVANE motorisée 34' à louer, 661-9120. CARNAVAL 1974, 17,5; rideaux, coussins neufs, en ordre, 872-0135. CHAMPLAIN 76, 1975, cabanon, plis, forme, discutable, 527-2335. GRAND PRIX 71, 18pi, équipée, ouvert, très propre, 842-0398. LOUERAIS au chétériais, campeur pour King-Cab à pi., 839-0020. MOTORISÉE Holiday Rambler 85 27', autobus, 872-1295, 872-2033. MOTORISÉE à louer, au vendre Courville, Coche, 1-784-2681. MOTORISÉE Pace Arrow 1983, 32', impeccable, 28.000\$, 667-0408. ROULOTTE Apolche 1983, 18pi, équipée, état neuf, 8.000\$, 628-7671. ROULOTTE Dauphine 1975, 17', 4.500\$ négociable, 831-7041. ROULOTTE Gitan 1981, 16'9", 1500 lb., 7.200\$, 623-3108. ROULOTTE PMC 1975, 17', ouvert télescopique, 839-3628. TENTE-roulotte Bellevue 1973, 8 places, 1.000\$ Tél. 647-3755. TENTE-roulotte 2 places, 800\$, 872-0947. TENTE-roulotte Lionel 76, à places, tout équipé, 2.000\$, 842-9055. TENTE-roulotte 1978, 8 places, tout équipé, très propre, 842-4791. TENTE-roulotte Valbor 1974, 7 places, tout équipée, 623-5492. TENTE-roulottes, à louer, bonnes conditions, 661-5804.

680 VÉHICULES TOUT TERRAIN

HONDA Z50R 1986, garanti, 3000\$ discutable, 847-6774. HONDA Big Red 1984, bonne condition, 1.400\$, Tél. 843-9290. SUZUKI 75cc 1981, presque la même servie, 300\$, 687-3492. TERRA-JET 1973, bonne condition, après 18h 663-3517.

685 YACHTS ET BATEAUX

ACHETERAIS bateau Chris-Craft, occasion, 641-9421. ACHETERAIS voilier Optimist et kovek, Jean 875-1470. BATEAU 15 pieds, moteur Greer, incluant moteur 70 forces, Eveready et remorque, à l'état neuf, 8.000\$, 800\$ Mistral 1985, état neuf, 1.000\$, 647-2023. BATEAU dériveur Pulsar Plus, Mistral 4.7, Démonstrateurs à partir de 2.500\$, 687-4908. BELLE occasion Bavliner 38 1983, living bridge, 2 diesel, vrs biou, bien équipé, (514) 655-1880. BENEVAU 1983, First 28, navigation, électronique, radio, diesel 15 H.P., Soir 1143-6580-8877. BOMBARDIER 4.8, bon état, remorque solide (winch), 871-7529. CANOT, pédalo, remorque, chaudière, fibre, aluminium, 527-4746. CANOTS, chaloupes neufs, usagés, vente/location, Légaré 843-5233. CATAMARAN 16 pieds, voilier invitation, 653-2157. CATAMARAN Prindle 16, 18, 19, 19, modèles 1983 et 1984 à des prix incroyables. Vous voulez avoir un Catamaran? Nous vendons votre dérivé gratuitement! Centre Massicotte 683-4968.

CENTRE DE PLANCHE A VOILE

UN ABONNEMENT au centre permet de PRATIQUER LA PLANCHE A VOILE - TOUT LETE AVEC TOUT L'ÉQUIPEMENT. UN STATIONNEMENT à un COURS COMPLET, une PASSE D'ENTRÉE pour la saison et un STATIONNEMENT à la fin de la saison. L'abonnement coûte seulement 199\$. Et il n'y a aucun autre frais pendant la saison. Un bikini suffit! Téléphonez-nous le matin avant 12h, au: 525-4857.

COURS DE VOILE

Cours de juin à septembre, de jour, soir, de semaine, et personnalisé. Location avec manœuvre. Pour l'efficacité de cours nous n'acceptons que 3 étudiants/ses par bateau. École de Voile Yacht Club De Québec 681-4617.

FABRICATION de remorques

de bois ou de métal de 500 à 6000 lbs. Les Remorques Germain Enr. Tél. 871-3590. GLASTRON 25, avec pont supérieur, tout équipé, poêle, évier, réfrigérateur, toilettée, profond, mètre, radio, 19.000\$, 659-1629. GLASTRON 1976, 18', 100 forces, bonne condition, 5.000\$, 828-3352. GLASTRON CV21, état neuf, Turbo moteur, GA 455, remorque, tandem, St-Benoit Beauce 1-228-8220. HORS-BORD Suzuki, neufs et usagés, Fibre de Verre Vanier Inc. 681-5478. JEANNEAU 36', 84, état neuf, valeur 105.000\$, à discuter, faites offre, 524-4411. LACHANCE 29' Inova 85, remorque, spécial 18.000\$, 524-6264. LASER II 1981, fraque, traque de visite, état neuf, 651-1172. MOTEUR hors bord Honda 5 H.P., neuf, garantie 1 an, 850\$, Soir 1 (418) 244-3280. Moteur hors-bord 1980 Soir 839-7201. MOTEUR hors-bord, Honda, 5 hp., valeur, 750\$, 527-7235. MOTEUR Mercury 18 forces 1983, 50 heures d'usage, Appelée de 18h à 21h à 641-0399. MOTEUR Mercury 1979, 20HP, pied long, bon état 825\$, 527-7207. PLANCHE à voile Windsurfer, 10,3, voile Nath, sail, vent de mât et washboard, valeur hiv. 800\$, 653-8176. PLANCHE à voile neuve Bic 250, 350\$, 626-7975. SANDPIPER 5.65m, remorque, moteur, Marina Lévis, 839-6483. SURPLUS D'INVENTAIRE Canaris, 822-3224. TANZER 22, 73, 5 voiles, bon état, 11.500\$, 524-4411. TROJAN 1976, 26pi, Mercury cruiser, 25HP, équipé croisière, coque fibre de verre, pont et cabine alu, très peu servi depuis 3 ans (1300mi), excellente condition, 1.500\$ négociable, 1-235-2509, 1-233-2998, Bernard ou Réginald. TROJAN 32 pi., sedan, 1974, 2 condus., état neuf, 2 moteurs 225CV, 667-3322, 663-2959. VOILIER 30', fibre de verre, dié, dié, super équipée, excellente condition, tout voir, 839-9582. VOILIER 20 pi., en bois, grément Orange, 839-1746 après 18h. VOILIER Mistral 14, standard, bien équipé, moteur, remorque, 653-3959 après 18h. VOILIER Performance 4.70 mètres, 2 sets de voile, avec sparier et remorque, 3.500\$, 628-8111. VOILIER Siren 18', 1978, équipé, remorque, très propre, 658-8331. YACHT A VENDRE 644-6723.

FAITS DIVERS

Quatre Sikhs formellement accusés Tentative de meurtre contre un ministre pendjabi en C.B.

(D'après PC) - Quatre Sikhs ont été formellement accusés, hier, de tentative de meurtre d'un membre du cabinet du gouvernement du Punjab qui a été atteint de quatre balles après être tombé dans un guet-apens. Les quatre prévenus, Armajit Singh Dhindsa, Jasbir Singh Atwal, Jaspal Singh Atwal et Sukhdi Singh Gill demeurent en prison jusqu'à jeudi alors qu'ils reviendront devant le tribunal dans l'espoir d'obtenir leur libération sous cautionnement. La victime, Malkiadi Singh Sidhu, âgé de 56 ans, qui a reçu quatre balles dans la poitrine, a de bonnes chances de s'en tirer, selon les autorités de l'hôpital de Campbell River. M. Malkiadi Singh Sidhu respire sans l'aide d'un ap-

pareil respiratoire, ce qui est bon signe, selon le consul de l'Inde à Vancouver, M. Jagdish Sharma. L'attentat s'est produit dimanche matin, non loin de Gold River, localité rurale située sur la côte ouest de l'île de Vancouver. D'après le consul, le ministre pendjabi revenait d'une visite chez des parents et regagnait la région de Vancouver dans un cortège de quatre voitures quand sa limousine a été contrainte de quitter la route. Quelques secondes plus tard, M. Malkiadi Singh Sidhu était atteint de quatre balles dans la poitrine, tandis que sa femme et ses compagnons de voyage s'en tiraient indemnes. Les quatre suspects dans cet

attentat ont été appréhendés dans la nuit de dimanche à lundi et traduits devant le tribunal au début de la matinée d'hier, à Campbell River. M. Sidhu avait été nommé le mois dernier ministre du gouvernement pendjabi du premier ministre Surjit Singh Barnala. Ce même gouvernement s'est attiré les foudres des séparatistes sikhs en acceptant de négocier avec le gouvernement central de New Delhi.

Plus de 67.000 ressortissants sikhs vivent au Canada et les deux tiers sont établis en Colombie-Britannique. Ignorance Par ailleurs, le ministre des Affaires extérieures, M. Joe Clark, a déclaré aux Communies, hier, que M. Malkiadi Singh Sidhu n'occupait pas un poste de ministre au Pendjab lorsqu'il a fait la demande d'un visa pour entrer au Canada et qu'il n'avait donc requis aucune protection spéciale pour son voyage.

Complot d'assassinat de l'attaché commercial turc: le procès des trois Arméniens tire à sa fin

(OTTAWA (PC) - C'est aujourd'hui que doivent prendre fin les représentations sur sentence au procès des trois Arméniens qui ont reconnu leur culpabilité dans le complot en vue d'assassiner l'attaché commercial turc Kani Cungor. Les avocats de la défense et procureurs de la Couronne présenteront leurs soumissions finales, dans la semaine du 9 juin. Haroutioun Kevork, 44 ans, Raffic Balian, 30 ans et Haig Gharakhanian, 20 ans font face à la peine maximale de 14 ans d'emprisonnement réclamée par la Couronne.

Le juge Elmer Smith, de la Cour suprême de l'Ontario, a demandé toutefois aux deux parties d'accélérer les procédures en tentant de limiter les interrogatoires et contre-interrogatoires aux questions qui touchent directement l'affaire. Tout au long des représentations sur sentence qui entrent dans leur troisième semaine, le magistrat a adopté une position très libérale en permettant aux deux parties de soumettre leurs preuves avec un minimum de répliques.

Il devait toutefois souligner à quelques reprises que la moitié des témoignages qu'il avait entendus n'étaient pas pertinents à l'affaire en cours puisqu'il n'avait pas à juger le terrorisme international ni la cause arménienne. Appelés à la barre des témoins, dans l'ensemble réfuté les arguments de la Couronne selon lesquels ils auraient entretenu des

liens avec l'ASALA (l'Armée secrète arménienne pour la libération de l'Arménie).



Des victimes du naufrage ont été repêchées. On ignore combien de passagers avaient embarqué sur le navire.

COURS DE VOILE

FABRICATION de remorques

de bois ou de métal de 500 à 6000 lbs. Les Remorques Germain Enr. Tél. 871-3590. GLASTRON 25, avec pont supérieur, tout équipé, poêle, évier, réfrigérateur, toilettée, profond, mètre, radio, 19.000\$, 659-1629. GLASTRON 1976, 18', 100 forces, bonne condition, 5.000\$, 828-3352. GLASTRON CV21, état neuf, Turbo moteur, GA 455, remorque, tandem, St-Benoit Beauce 1-228-8220. HORS-BORD Suzuki, neufs et usagés, Fibre de Verre Vanier Inc. 681-5478. JEANNEAU 36', 84, état neuf, valeur 105.000\$, à discuter, faites offre, 524-4411. LACHANCE 29' Inova 85, remorque, spécial 18.000\$, 524-6264. LASER II 1981, fraque, traque de visite, état neuf, 651-1172. MOTEUR hors bord Honda 5 H.P., neuf, garantie 1 an, 850\$, Soir 1 (418) 244-3280. Moteur hors-bord 1980 Soir 839-7201. MOTEUR hors-bord, Honda, 5 hp., valeur, 750\$, 527-7235. MOTEUR Mercury 18 forces 1983, 50 heures d'usage, Appelée de 18h à 21h à 641-0399. MOTEUR Mercury 1979, 20HP, pied long, bon état 825\$, 527-7207. PLANCHE à voile Windsurfer, 10,3, voile Nath, sail, vent de mât et washboard, valeur hiv. 800\$, 653-8176. PLANCHE à voile neuve Bic 250, 350\$, 626-7975. SANDPIPER 5.65m, remorque, moteur, Marina Lévis, 839-6483. SURPLUS D'INVENTAIRE Canaris, 822-3224. TANZER 22, 73, 5 voiles, bon état, 11.500\$, 524-4411. TROJAN 1976, 26pi, Mercury cruiser, 25HP, équipé croisière, coque fibre de verre, pont et cabine alu, très peu servi depuis 3 ans (1300mi), excellente condition, 1.500\$ négociable, 1-235-2509, 1-233-2998, Bernard ou Réginald. TROJAN 32 pi., sedan, 1974, 2 condus., état neuf, 2 moteurs 225CV, 667-3322, 663-2959. VOILIER 30', fibre de verre, dié, dié, super équipée, excellente condition, tout voir, 839-9582. VOILIER 20 pi., en bois, grément Orange, 839-1746 après 18h. VOILIER Mistral 14, standard, bien équipé, moteur, remorque, 653-3959 après 18h. VOILIER Performance 4.70 mètres, 2 sets de voile, avec sparier et remorque, 3.500\$, 628-8111. VOILIER Siren 18', 1978, équipé, remorque, très propre, 658-8331. YACHT A VENDRE 644-6723.

Naufrage d'un ferry-boat au Bangladesh

(D'après AFP) - Cent vingt-six personnes au moins ont péri noyées dimanche dans le naufrage d'un ferry-boat au Bangladesh et 350 passagers sont portés disparus, a-t-on appris hier auprès des sauveteurs. Selon cette source, le ferry-boat M.V. Shamia, qui reliait l'île de Bhola (Sud du pays) à Dacca, a chaviré au cours d'une tempête sur le fleuve Meghna, dans la région de Barisal située à 180 km au Sud de Dacca.

Toujours selon cette source, quelque 500 personnes se trou-

vaient à bord du ferry au moment de l'accident mais des informations non confirmées font état de 1.000 passagers. Pour sa part, l'armateur a indiqué qu'il ignorait combien de passagers avaient embarqué sur le navire à deux ponts.

La requête en appel de Lortie est entendue

(PC) - La cour d'appel a commencé hier à entendre la requête en appel du caporal Denis Lortie, condamné à la prison à perpétuité à la suite de la fusillade à l'Assemblée nationale. Le 8 mai 84, à 9h40, le caporal Denis Lortie était entré au parlement, mitrailleuse au poing, et avait tiré. En plus de causer la mort de

trois personnes, il en avait blessé neuf. En février 85, il avait été reconnu coupable du meurtre de trois personnes. Le militaire, âgé de 25 ans, avait été condamné à passer 25 ans derrière les barreaux. Toutefois, les avocats du caporal, Mes André Royer et François Fortier, avaient annoncé leur intention d'interjeter appel du verdict.

Me Jacques Larochelle, professeur en droit de l'université Laval, représente les deux avocats du caporal Lortie. Hier, dans sa plaidoirie, il a entre autres insisté sur le fait que le juge n'avait guère aidé le caporal Lortie en retirant aux jurés tous les témoignages des psychiatres. Au procès du caporal Lortie, le

juge avait interdit aux jurés de tenir compte du témoignage des psychiatres parce qu'ils contenaient du oui-dire. Le oui-dire est constitué de faits non prouvés, rapportés par un témoin sans qu'on en prouve la véracité. L'audition de la requête en appel devrait se poursuivre aujourd'hui. La décision de la cour d'appel sera rendue ultérieurement.

Propriété du ministère des Loisirs, Chasse et Pêche Gaspésie: cinq chalets sont rasés par le feu

Cinq chalets du ministère des Loisirs, Chasse et Pêche ont été rasés par le feu, en fin de semaine. Ils s'élevaient sur la rive du lac Berry Mountain qui fait partie de la réserve Baldwin, dans le parc de la Gaspésie. Les pertes matérielles sont estimées à \$100.000.

non loin de la route 299 qui traverse toute la Gaspésie, de Sainte-Anne-des-Monts jusqu'à New Richmond. Par précaution, un agent du bureau des enquêtes criminelles de la SQ à Rimouski s'est rendu sur place, hier, pour compléter l'enquête.

chambres à Saint-Georges-Ouest de Beauce. Un suspect qui demeurerait à cet endroit a été interrogé par la Sûreté du Québec et il a ensuite été confié à un foyer d'accueil. Agé de 29 ans, il aurait des problèmes avec la drogue ou l'alcool. La SQ précise que le feu avait été allumé, vers 2h30 de la nuit, avec de l'essence dans une pièce du sous-sol qui sert de remise et que les flammes avaient été rapidement maîtrisées par les pompiers de Saint-Georges. Les dommages sont estimés à \$5.000.

Défectuosité électrique

Une défectuosité dans l'entrée électrique est à l'origine de l'incendie qui a causé des dommages d'environ \$10.000, hier, au restaurant La Ripaille, situé au 9 rue Buade, à Québec. Les pompiers ont été alertés vers 10h40 du matin et ils ont circonscrit les flammes en quelques minutes. Le gros des dommages a été causé au sous-sol, mais la fumée a laissé sa trace partout.

L'homme trouvé inconscient, vendredi, toujours dans le coma

M. Ronald Bouchard, de Beauport, reposait toujours dans le coma à l'hôpital de l'Enfant-Jésus, hier après-midi. Il avait été trouvé inconscient près de la rue Larue, vendredi matin, et la police de cette ville mentionnait, hier, que l'enquête laissait croire qu'il avait pu être victime d'un chauffard.

Un porte-parole de ce corps policier précise qu'une auto avait été retracée et que des pièces prélevées sur le véhicule avaient été expédiées pour expertises au laboratoire de l'Institut de police scientifique de Montréal. Les résultats sont attendus dans quelques semaines.

Par ailleurs, la police de Beauport qui se croit sur le point d'éclaircir cette affaire ajoute qu'elle a procédé à l'interrogatoire d'un suspect qui a toutefois été libéré par la suite. Les détectives H. Bernier et G. Deschênes se sont vu confier ce dossier. Il était 5h50, vendredi matin, lorsque M. Bouchard, âgé de 25 ans, a été aperçu par un passant. Il avait les pieds sur le bord de la rue et le corps, à l'extérieur. Il portait une plaie profonde à la tête et il n'a pas repris ses sens depuis.

PLANIFIER VOS SORTIES... DE FIN DE SEMAINE

Advertisement for 'LE SOLEIL' magazine. It features a picture of a large, multi-story building, likely a resort or hotel. The text reads: "WEEK-END" un guide complet sur les activités de fin de semaine. Consultez-le tous les VENDREDIS pour une meilleure planification de votre temps. LE SOLEIL ABONNEMENT: 647-3333. Pour les gens de l'extérieur, composez le numéro sans frais: 1-800-463-2838.

par Lucien LATULIPPE

L'incendie a été constaté, dimanche matin, par le gardien qui s'est rendu à cet endroit en vue de l'ouverture de la saison de pêche. Les cinq constructions de bois qui s'élevaient l'une près de l'autre n'étaient plus que cendres qui étaient d'ailleurs froides.

Incendie criminel

Un incendie d'origine criminelle a endommagé, hier, une maison de

Il sera difficile d'établir la cause de l'incendie, mais il semble à prime abord qu'il s'agit d'un accident. L'enquête menée par la Sûreté du Québec à Sainte-Anne-des-Monts révèle que des employés du ministère concerné avaient installé, vendredi, le système de chauffage à gaz propane qui devait servir aux cinq chalets. On présume qu'une défectuosité a pu se produire après leur départ et que le feu s'est propagé d'un bâtiment à l'autre.

par Lucien LATULIPPE

rue Larue, vendredi matin, et la police de cette ville mentionnait, hier, que l'enquête laissait croire qu'il avait pu être victime d'un chauffard.

Le lac Berry Mountain est situé

# DÉCÈS ET AVIS DIVERS

### 765 AVIS DE DÉCÈS

**BISSON, Yvon, St-Maxime de Scott** — A St-Maxime de Scott, le 26 mai 1986, à l'âge de 68 ans, est décédé subitement Monsieur Yvon Bisson, époux de Marie-Jeanne Tardif. Il demeurait au 1711 route Kennedy, St-Maxime de Scott. Les funérailles auront lieu le mercredi 28 mai à 15h. Départ du salon funéraire Place de l'Église, St-Maxime de Scott, sous la direction de

**Gonzague Valois et Fils Inc**  
à 1445 pour l'église de Scott et l'inhumation au cimetière paroissial. Il laisse dans le deuil son épouse, ses enfants, gendres et belles-filles, Raymond (Lise Rheaume), Lise (Luc Couture), Jean (Chantal Perreault), Gaston, Denis, André (Francine Grouin), Nicole (Peter Grieco), Claudine, Marc, Daniel, Michel, ainsi que ses frères et sœurs, beaux-frères et belles-sœurs, neveux et nièces et petits-enfants. Le salon sera ouvert mardi de 14h à 17h et de 19h à 22h, mercredi jour des funérailles à compter de 13h. Pour informations, 882-5658.

### 766 AVIS DE DÉCÈS

**CHENARD, Mme Cécile, B.C. Rimouski** — A l'Hôpital Hôtel-Dieu de Québec, le 26 mai 1986, à l'âge de 62 ans, est décédée dame Léontine Guillemette, épouse de feu Jean-Marie Carpentier. Elle demeurait à Québec. Selon ses volontés, elle ne sera pas exposée. Un service sera chanté en présence de la défunte, le mercredi 28 mai, à 11h, en l'église St-Jean-Baptiste. L'inhumation se fera au cimetière Belmont, sous la direction de la Maison

**Lépine-Cloutier Ltée**  
6450, boul. Henri-Bourassa

mardi de 19h à 22h, mercredi de 14h à 17h et de 19h à 22h, jeudi de 12h à 13h45. Le service religieux sera célébré le jeudi 29 mai 1986, à 14h, en l'église St-Charles-Borromée et de là au cimetière Notre-Dame des Laurentides. Il laisse dans le deuil sa femme, ses enfants, ses frères et belles-sœurs, ses neveux et nièces, tantes, cousins et cousines. Compenser l'envoi de fleurs par des messes. Pour renseignements: 529-3371.

### 767 AVIS DE DÉCÈS

**CHENARD (Mme Cécile)** — Au Centre Hospitalier Régional de Rimouski, le 25 mai, à l'âge de 67 ans et 2 mois, est décédée dame Cécile Chenard, fille de feu Magloire Chenard et de feu Aglaé Parent. Elle demeurait au 3e Rang Ouest, de Bic. Les funérailles auront lieu, en l'église du Bic, le mercredi 28 mai à 14h et de là au cimetière paroissial. La dépouille mortelle est exposée au

### 768 AVIS DE DÉCÈS

**CHENARD (Mme Cécile)** — Au Centre Hospitalier Régional de Rimouski, le 25 mai, à l'âge de 67 ans et 2 mois, est décédée dame Cécile Chenard, fille de feu Magloire Chenard et de feu Aglaé Parent. Elle demeurait au 3e Rang Ouest, de Bic. Les funérailles auront lieu, en l'église du Bic, le mercredi 28 mai à 14h et de là au cimetière paroissial. La dépouille mortelle est exposée au

### 769 AVIS DE DÉCÈS

**CHENARD (Mme Cécile)** — Au Centre Hospitalier Régional de Rimouski, le 25 mai, à l'âge de 67 ans et 2 mois, est décédée dame Cécile Chenard, fille de feu Magloire Chenard et de feu Aglaé Parent. Elle demeurait au 3e Rang Ouest, de Bic. Les funérailles auront lieu, en l'église du Bic, le mercredi 28 mai à 14h et de là au cimetière paroissial. La dépouille mortelle est exposée au

### COUTURE (Jacques)



A Neufchâtel, le 25 mai 1986, à l'âge de 49 ans, est décédé M. Jacques Couture. Il demeurait à Neufchâtel. La famille recevra les condoléances au funérarium

**Lépine-Cloutier Ltée**  
208, boul. Ormière-Neufchâtel

mardi de 19h à 22h, mercredi de 14h à 17h et de 19h à 22h, jeudi de 8h à 9h45. Le service religieux sera célébré le jeudi 29 mai à 10h, en l'église St-Ambrose de Loretteville et de là au cimetière de Loretteville. Il laisse dans le deuil ses enfants: Diane (Pierre Garneau), Danielle (son ami: Richard Parent), Jean (son amie: Sylvie); ainsi que son amie Michelle Ouellet, ses parents: M. et Mme Lauréat Couture (Julienne Côté); ses frères, sa sœur, ses beaux-frères et belles-sœurs: Richard (Léona Boucher), Marcel (Clémence Ouellet), Jean-Paul (Cécile Pelletier), Jacqueline (Paul E. Lord), Pierre (Denise Mc Carthy), Roland (Monique Bélanger); ainsi que plusieurs oncles, tantes, neveux, nièces, compagnons et compagnes de travail et amis. Pour renseignements: 529-3371.

### CLOUTIER (Louis-Philippe)

A Charlesbourg, le 26 mai 1986, à l'âge de 57 ans, est décédé Monsieur Louis-Philippe Cloutier, époux de dame Bernadette Auclair. Il demeurait à Charlesbourg. La famille recevra les condoléances au funérarium

### DEBLOIS (Claire)

A Québec, le 26 mai 1986, à l'âge de 32 ans, est décédée Claire Deblois, fille de M. Roger Deblois et de dame Thérèse Pailion. Selon ses volontés, elle a été confiée au crématorium du cimetière St-Charles. Un service sera chanté en présence du corps, le mercredi 28 mai, à 10h, en l'église St-Jérôme de l'Auvergne, où la famille recevra les condoléances avant la cérémonie, sous la direction de la

### DUPONT (Patrick)

Dans l'avis de décès de M. Patrick Dupont, nous aurions dû lire, la famille recevra les condoléances à l'église St-Ferréol-Les-Neiges, le mardi, 27 mai 1986, à compter de 14h.

### DURAND (Béatrice Garneau)

A l'hôpital St-François d'Assise, le 25 mai 1986, à l'âge de 86 ans et 2 mois, est décédée dame Béatrice Garneau, épouse de feu Albert Durand. Elle demeurait à Charlesbourg. La famille recevra les condoléances au salon funéraire

### GAGNON (Albertine Paradis)



A Québec, le 25 mai 1986, à l'âge de 86 ans, est décédée dame Albertine Paradis, épouse de feu M. Maurice Gagnon. Elle demeurait à Québec. Le service religieux sera célébré le mardi 27 mai 1986, à 14h, en l'église St-Pie X et de là au Crématorium.

**Lépine-Cloutier Ltée**  
La famille recevra les condoléances à l'église une demi-heure avant la cérémonie. Elle laisse dans le deuil ses enfants, gendres et belles-filles: M. Maurice Gagnon, M. Jacques Laliberté, Mlle Thérèse Gagnon, M. et Mme Léopold Gagnon (Gertrude Cantin), M. André Gagnon, M. et Mme Gaston Gagné (Colette), M. et Mme Roger Gagnon (Colette Robitaille), M. et Mme René Grenier (Yolande), M. et Mme Gabriel Gagnon (Denise Simard), M. et Mme Michel Hawey (Jeannette); ses sœurs: Mme Clara Lajoie, Mlle Desanges Parois, Mme Marie-Paule Daunais; ainsi que ses petits-enfants, arrière-petits-enfants, neveux et nièces. Pour renseignements: 529-3371.

### HEBERT (René)

A l'Hôtel de Québec, le 26 mai 1986, à l'âge de 73 ans, est décédé M. René Hébert. Il demeurait à Québec. Selon ses volontés, il ne sera pas exposé. Le service religieux sera célébré le jeudi, 29 mai, à 14h, en l'église St-Roch et de là au Crématorium. La famille recevra les condoléances à l'église, une demi-heure avant la cérémonie. Direction des funérailles

### HIGGINS (Ella Christine Douglas)

A l'Hôpital Jeffery Hale, le 24 mai 1986, à l'âge de 75 ans et 2 mois, est décédée dame Ella Christine Douglas, épouse de feu Gerald Higgins. Elle demeurait à Québec. Selon ses volontés, elle ne sera pas exposée. Un service sera célébré en présence du corps au même jour à 14h30, en l'église St-Gervais et de là au ci-

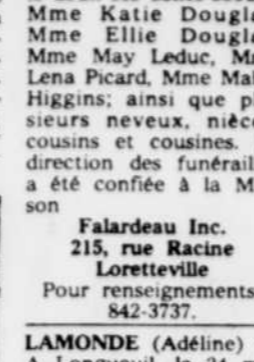
### HEBERT (René)

A l'Hôtel de Québec, le 26 mai 1986, à l'âge de 73 ans, est décédé M. René Hébert. Il demeurait à Québec. Selon ses volontés, il ne sera pas exposé. Le service religieux sera célébré le jeudi, 29 mai, à 14h, en l'église St-Roch et de là au Crématorium. La famille recevra les condoléances à l'église, une demi-heure avant la cérémonie. Direction des funérailles

### HIGGINS (Ella Christine Douglas)

A l'Hôpital Jeffery Hale, le 24 mai 1986, à l'âge de 75 ans et 2 mois, est décédée dame Ella Christine Douglas, épouse de feu Gerald Higgins. Elle demeurait à Québec. Selon ses volontés, elle ne sera pas exposée. Un service sera célébré en présence du corps au même jour à 14h30, en l'église St-Gervais et de là au ci-

### LEVESQUE (Charles-Henri)



A l'Hôpital Christ-Roi, le 25 mai 1986, à l'âge de 65 ans et 4 mois, est décédé M. Charles-Henri Lévesque, époux de dame Maria Hachez. Il demeurait à Duboué. Le service funéraire aura lieu le mardi 27 mai à 14h, en l'église St-François-Xavier, Duboué. La dépouille mortelle ne sera pas exposée. La famille sera présente à l'église une demi-heure avant la cérémonie, pour recevoir les condoléances. Il laisse dans le deuil, outre son épouse, ses enfants: Thomas (Lisette Guénette), Guy, Annie; sa belle-mère: Mme Germaine Lemieux (Paul Ménard); son frère et ses sœurs, beaux-frères et belles-sœurs: Paul-Emile (Rita Gingras), Jeanne-D'Arc (Julie Thibault), Juliette (Richard Néron), Pauline (Laurent Dufour); ainsi que plusieurs neveux, nièces et ami(e)s.

### LEVESQUE (Charles-Henri)

A l'Hôpital Christ-Roi, le 25 mai 1986, à l'âge de 65 ans et 4 mois, est décédé M. Charles-Henri Lévesque, époux de dame Maria Hachez. Il demeurait à Duboué. Le service funéraire aura lieu le mardi 27 mai à 14h, en l'église St-François-Xavier, Duboué. La dépouille mortelle ne sera pas exposée. La famille sera présente à l'église une demi-heure avant la cérémonie, pour recevoir les condoléances. Il laisse dans le deuil, outre son épouse, ses enfants: Thomas (Lisette Guénette), Guy, Annie; sa belle-mère: Mme Germaine Lemieux (Paul Ménard); son frère et ses sœurs, beaux-frères et belles-sœurs: Paul-Emile (Rita Gingras), Jeanne-D'Arc (Julie Thibault), Juliette (Richard Néron), Pauline (Laurent Dufour); ainsi que plusieurs neveux, nièces et ami(e)s.

### LAROCHELLE (Sophie)

A son domicile, après une longue maladie, est décédée, le 26 mai 1986, Sophie, 12 ans, enfant bien-aimée de Monique Lemieux et Dr Jean-Yves Larochelle. Elle laisse dans le deuil ses parents, son frère et sa sœur: Francis et Hélène; ses grands-mères: Cécile Lemieux et Thérèse Drouin; de même que des oncles et tantes, cousins, cousines et ami(e)s. Le service religieux aura lieu en l'église de St-Yves, rue Triquet, Ste-Foy, le mercredi 28 mai, à 14h. La sépulture se fera au cimetière de Ste-Justine, Dorchester, vers 16h30 et sera suivie d'une rencontre au Centre Citoyen de cette localité. La dépouille sera exposée au Funérarium

### LEVESQUE (Charles-Henri)

A l'Hôpital Christ-Roi, le 25 mai 1986, à l'âge de 65 ans et 4 mois, est décédé M. Charles-Henri Lévesque, époux de dame Maria Hachez. Il demeurait à Duboué. Le service funéraire aura lieu le mardi 27 mai à 14h, en l'église St-François-Xavier, Duboué. La dépouille mortelle ne sera pas exposée. La famille sera présente à l'église une demi-heure avant la cérémonie, pour recevoir les condoléances. Il laisse dans le deuil, outre son épouse, ses enfants: Thomas (Lisette Guénette), Guy, Annie; sa belle-mère: Mme Germaine Lemieux (Paul Ménard); son frère et ses sœurs, beaux-frères et belles-sœurs: Paul-Emile (Rita Gingras), Jeanne-D'Arc (Julie Thibault), Juliette (Richard Néron), Pauline (Laurent Dufour); ainsi que plusieurs neveux, nièces et ami(e)s.

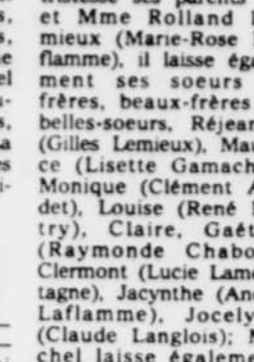
### MORIN (Bertie Corbett)

A Québec, le 23 mai 1986, est décédée dame Bertie Corbett, épouse du Major J. Athanase (Tony) Morin E.D. La famille recevra les condoléances au funérarium

### LEVESQUE (Charles-Henri)

A l'Hôpital Christ-Roi, le 25 mai 1986, à l'âge de 65 ans et 4 mois, est décédé M. Charles-Henri Lévesque, époux de dame Maria Hachez. Il demeurait à Duboué. Le service funéraire aura lieu le mardi 27 mai à 14h, en l'église St-François-Xavier, Duboué. La dépouille mortelle ne sera pas exposée. La famille sera présente à l'église une demi-heure avant la cérémonie, pour recevoir les condoléances. Il laisse dans le deuil, outre son épouse, ses enfants: Thomas (Lisette Guénette), Guy, Annie; sa belle-mère: Mme Germaine Lemieux (Paul Ménard); son frère et ses sœurs, beaux-frères et belles-sœurs: Paul-Emile (Rita Gingras), Jeanne-D'Arc (Julie Thibault), Juliette (Richard Néron), Pauline (Laurent Dufour); ainsi que plusieurs neveux, nièces et ami(e)s.

### MORIN (Bertie Corbett)



A Québec, le 23 mai 1986, est décédée dame Bertie Corbett, épouse du Major J. Athanase (Tony) Morin E.D. La famille recevra les condoléances au funérarium

### LEVESQUE (Charles-Henri)

A l'Hôpital Christ-Roi, le 25 mai 1986, à l'âge de 65 ans et 4 mois, est décédé M. Charles-Henri Lévesque, époux de dame Maria Hachez. Il demeurait à Duboué. Le service funéraire aura lieu le mardi 27 mai à 14h, en l'église St-François-Xavier, Duboué. La dépouille mortelle ne sera pas exposée. La famille sera présente à l'église une demi-heure avant la cérémonie, pour recevoir les condoléances. Il laisse dans le deuil, outre son épouse, ses enfants: Thomas (Lisette Guénette), Guy, Annie; sa belle-mère: Mme Germaine Lemieux (Paul Ménard); son frère et ses sœurs, beaux-frères et belles-sœurs: Paul-Emile (Rita Gingras), Jeanne-D'Arc (Julie Thibault), Juliette (Richard Néron), Pauline (Laurent Dufour); ainsi que plusieurs neveux, nièces et ami(e)s.

### LEVESQUE (Charles-Henri)

A l'Hôpital Christ-Roi, le 25 mai 1986, à l'âge de 65 ans et 4 mois, est décédé M. Charles-Henri Lévesque, époux de dame Maria Hachez. Il demeurait à Duboué. Le service funéraire aura lieu le mardi 27 mai à 14h, en l'église St-François-Xavier, Duboué. La dépouille mortelle ne sera pas exposée. La famille sera présente à l'église une demi-heure avant la cérémonie, pour recevoir les condoléances. Il laisse dans le deuil, outre son épouse, ses enfants: Thomas (Lisette Guénette), Guy, Annie; sa belle-mère: Mme Germaine Lemieux (Paul Ménard); son frère et ses sœurs, beaux-frères et belles-sœurs: Paul-Emile (Rita Gingras), Jeanne-D'Arc (Julie Thibault), Juliette (Richard Néron), Pauline (Laurent Dufour); ainsi que plusieurs neveux, nièces et ami(e)s.

### LEVESQUE (Charles-Henri)

A l'Hôpital Christ-Roi, le 25 mai 1986, à l'âge de 65 ans et 4 mois, est décédé M. Charles-Henri Lévesque, époux de dame Maria Hachez. Il demeurait à Duboué. Le service funéraire aura lieu le mardi 27 mai à 14h, en l'église St-François-Xavier, Duboué. La dépouille mortelle ne sera pas exposée. La famille sera présente à l'église une demi-heure avant la cérémonie, pour recevoir les condoléances. Il laisse dans le deuil, outre son épouse, ses enfants: Thomas (Lisette Guénette), Guy, Annie; sa belle-mère: Mme Germaine Lemieux (Paul Ménard); son frère et ses sœurs, beaux-frères et belles-sœurs: Paul-Emile (Rita Gingras), Jeanne-D'Arc (Julie Thibault), Juliette (Richard Néron), Pauline (Laurent Dufour); ainsi que plusieurs neveux, nièces et ami(e)s.

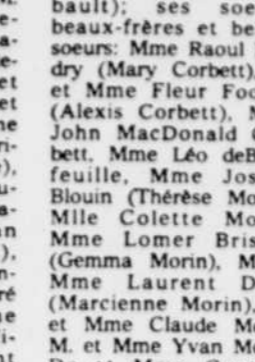
### LEVESQUE (Charles-Henri)

A l'Hôpital Christ-Roi, le 25 mai 1986, à l'âge de 65 ans et 4 mois, est décédé M. Charles-Henri Lévesque, époux de dame Maria Hachez. Il demeurait à Duboué. Le service funéraire aura lieu le mardi 27 mai à 14h, en l'église St-François-Xavier, Duboué. La dépouille mortelle ne sera pas exposée. La famille sera présente à l'église une demi-heure avant la cérémonie, pour recevoir les condoléances. Il laisse dans le deuil, outre son épouse, ses enfants: Thomas (Lisette Guénette), Guy, Annie; sa belle-mère: Mme Germaine Lemieux (Paul Ménard); son frère et ses sœurs, beaux-frères et belles-sœurs: Paul-Emile (Rita Gingras), Jeanne-D'Arc (Julie Thibault), Juliette (Richard Néron), Pauline (Laurent Dufour); ainsi que plusieurs neveux, nièces et ami(e)s.

### LEVESQUE (Charles-Henri)

A l'Hôpital Christ-Roi, le 25 mai 1986, à l'âge de 65 ans et 4 mois, est décédé M. Charles-Henri Lévesque, époux de dame Maria Hachez. Il demeurait à Duboué. Le service funéraire aura lieu le mardi 27 mai à 14h, en l'église St-François-Xavier, Duboué. La dépouille mortelle ne sera pas exposée. La famille sera présente à l'église une demi-heure avant la cérémonie, pour recevoir les condoléances. Il laisse dans le deuil, outre son épouse, ses enfants: Thomas (Lisette Guénette), Guy, Annie; sa belle-mère: Mme Germaine Lemieux (Paul Ménard); son frère et ses sœurs, beaux-frères et belles-sœurs: Paul-Emile (Rita Gingras), Jeanne-D'Arc (Julie Thibault), Juliette (Richard Néron), Pauline (Laurent Dufour); ainsi que plusieurs neveux, nièces et ami(e)s.

### LEVESQUE (Charles-Henri)



A l'Hôpital Christ-Roi, le 25 mai 1986, à l'âge de 65 ans et 4 mois, est décédé M. Charles-Henri Lévesque, époux de dame Maria Hachez. Il demeurait à Duboué. Le service funéraire aura lieu le mardi 27 mai à 14h, en l'église St-François-Xavier, Duboué. La dépouille mortelle ne sera pas exposée. La famille sera présente à l'église une demi-heure avant la cérémonie, pour recevoir les condoléances. Il laisse dans le deuil, outre son épouse, ses enfants: Thomas (Lisette Guénette), Guy, Annie; sa belle-mère: Mme Germaine Lemieux (Paul Ménard); son frère et ses sœurs, beaux-frères et belles-sœurs: Paul-Emile (Rita Gingras), Jeanne-D'Arc (Julie Thibault), Juliette (Richard Néron), Pauline (Laurent Dufour); ainsi que plusieurs neveux, nièces et ami(e)s.

### LEVESQUE (Charles-Henri)

A l'Hôpital Christ-Roi, le 25 mai 1986, à l'âge de 65 ans et 4 mois, est décédé M. Charles-Henri Lévesque, époux de dame Maria Hachez. Il demeurait à Duboué. Le service funéraire aura lieu le mardi 27 mai à 14h, en l'église St-François-Xavier, Duboué. La dépouille mortelle ne sera pas exposée. La famille sera présente à l'église une demi-heure avant la cérémonie, pour recevoir les condoléances. Il laisse dans le deuil, outre son épouse, ses enfants: Thomas (Lisette Guénette), Guy, Annie; sa belle-mère: Mme Germaine Lemieux (Paul Ménard); son frère et ses sœurs, beaux-frères et belles-sœurs: Paul-Emile (Rita Gingras), Jeanne-D'Arc (Julie Thibault), Juliette (Richard Néron), Pauline (Laurent Dufour); ainsi que plusieurs neveux, nièces et ami(e)s.

### LEVESQUE (Charles-Henri)

A l'Hôpital Christ-Roi, le 25 mai 1986, à l'âge de 65 ans et 4 mois, est décédé M. Charles-Henri Lévesque, époux de dame Maria Hachez. Il demeurait à Duboué. Le service funéraire aura lieu le mardi 27 mai à 14h, en l'église St-François-Xavier, Duboué. La dépouille mortelle ne sera pas exposée. La famille sera présente à l'église une demi-heure avant la cérémonie, pour recevoir les condoléances. Il laisse dans le deuil, outre son épouse, ses enfants: Thomas (Lisette Guénette), Guy, Annie; sa belle-mère: Mme Germaine Lemieux (Paul Ménard); son frère et ses sœurs, beaux-frères et belles-sœurs: Paul-Emile (Rita Gingras), Jeanne-D'Arc (Julie Thibault), Juliette (Richard Néron), Pauline (Laurent Dufour); ainsi que plusieurs neveux, nièces et ami(e)s.

### LEVESQUE (Charles-Henri)

A l'Hôpital Christ-Roi, le 25 mai 1986, à l'âge de 65 ans et 4 mois, est décédé M. Charles-Henri Lévesque, époux de dame Maria Hachez. Il demeurait à Duboué. Le service funéraire aura lieu le mardi 27 mai à 14h, en l'église St-François-Xavier, Duboué. La dépouille mortelle ne sera pas exposée. La famille sera présente à l'église une demi-heure avant la cérémonie, pour recevoir les condoléances. Il laisse dans le deuil, outre son épouse, ses enfants: Thomas (Lisette Guénette), Guy, Annie; sa belle-mère: Mme Germaine Lemieux (Paul Ménard); son frère et ses sœurs, beaux-frères et belles-sœurs: Paul-Emile (Rita Gingras), Jeanne-D'Arc (Julie Thibault), Juliette (Richard Néron), Pauline (Laurent Dufour); ainsi que plusieurs neveux, nièces et ami(e)s.

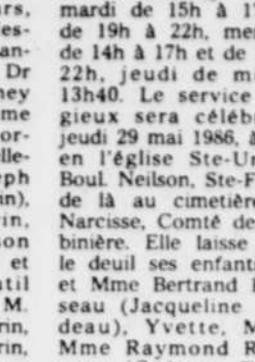
### LEVESQUE (Charles-Henri)

A l'Hôpital Christ-Roi, le 25 mai 1986, à l'âge de 65 ans et 4 mois, est décédé M. Charles-Henri Lévesque, époux de dame Maria Hachez. Il demeurait à Duboué. Le service funéraire aura lieu le mardi 27 mai à 14h, en l'église St-François-Xavier, Duboué. La dépouille mortelle ne sera pas exposée. La famille sera présente à l'église une demi-heure avant la cérémonie, pour recevoir les condoléances. Il laisse dans le deuil, outre son épouse, ses enfants: Thomas (Lisette Guénette), Guy, Annie; sa belle-mère: Mme Germaine Lemieux (Paul Ménard); son frère et ses sœurs, beaux-frères et belles-sœurs: Paul-Emile (Rita Gingras), Jeanne-D'Arc (Julie Thibault), Juliette (Richard Néron), Pauline (Laurent Dufour); ainsi que plusieurs neveux, nièces et ami(e)s.

### LEVESQUE (Charles-Henri)

A l'Hôpital Christ-Roi, le 25 mai 1986, à l'âge de 65 ans et 4 mois, est décédé M. Charles-Henri Lévesque, époux de dame Maria Hachez. Il demeurait à Duboué. Le service funéraire aura lieu le mardi 27 mai à 14h, en l'église St-François-Xavier, Duboué. La dépouille mortelle ne sera pas exposée. La famille sera présente à l'église une demi-heure avant la cérémonie, pour recevoir les condoléances. Il laisse dans le deuil, outre son épouse, ses enfants: Thomas (Lisette Guénette), Guy, Annie; sa belle-mère: Mme Germaine Lemieux (Paul Ménard); son frère et ses sœurs, beaux-frères et belles-sœurs: Paul-Emile (Rita Gingras), Jeanne-D'Arc (Julie Thibault), Juliette (Richard Néron), Pauline (Laurent Dufour); ainsi que plusieurs neveux, nièces et ami(e)s.

### LEVESQUE (Charles-Henri)



A l'Hôpital Christ-Roi, le 25 mai 1986, à l'âge de 65 ans et 4 mois, est décédé M. Charles-Henri Lévesque, époux de dame Maria Hachez. Il demeurait à Duboué. Le service funéraire aura lieu le mardi 27 mai à 14h, en l'église St-François-Xavier, Duboué. La dépouille mortelle ne sera pas exposée. La famille sera présente à l'église une demi-heure avant la cérémonie, pour recevoir les condoléances. Il laisse dans le deuil, outre son épouse, ses enfants: Thomas (Lisette Guénette), Guy, Annie; sa belle-mère: Mme Germaine Lemieux (Paul Ménard); son frère et ses sœurs, beaux-frères et belles-sœurs: Paul-Emile (Rita Gingras), Jeanne-D'Arc (Julie Thibault), Juliette (Richard Néron), Pauline (Laurent Dufour); ainsi que plusieurs neveux, nièces et ami(e)s.

### LEVESQUE (Charles-Henri)

A l'Hôpital Christ-Roi, le 25 mai 1986, à l'âge de 65 ans et 4 mois, est décédé M. Charles-Henri Lévesque, époux de dame Maria Hachez. Il demeurait à Duboué. Le service funéraire aura lieu le mardi 27 mai à 14h, en l'église St-François-Xavier, Duboué. La dépouille mortelle ne sera pas exposée. La famille sera présente à l'église une demi-heure avant la cérémonie, pour recevoir les condoléances. Il laisse dans le deuil, outre son épouse, ses enfants: Thomas (Lisette Guénette), Guy, Annie; sa belle-mère: Mme Germaine Lemieux (Paul Ménard); son frère et ses sœurs, beaux-frères et belles-sœurs: Paul-Emile (Rita Gingras), Jeanne-D'Arc (Julie Thibault), Juliette (Richard Néron), Pauline (Laurent Dufour); ainsi que plusieurs neveux, nièces et ami(e)s.

### LEVESQUE (Charles-Henri)

A l'Hôpital Christ-Roi, le 25 mai 1986, à l'âge de 65 ans et 4 mois, est décédé M. Charles-Henri Lévesque, époux de dame Maria Hachez. Il demeurait à Duboué. Le service funéraire aura lieu le mardi 27 mai à 14h, en l'église St-François-Xavier, Duboué. La dépouille mortelle ne sera pas exposée. La famille sera présente à l'église une demi-heure avant la cérémonie, pour recevoir les condoléances. Il laisse dans le deuil, outre son épouse, ses enfants: Thomas (Lisette Guénette), Guy, Annie; sa belle-mère: Mme Germaine Lemieux (Paul Ménard); son frère et ses sœurs, beaux-frères et belles-sœurs: Paul-Emile (Rita Gingras), Jeanne-D'Arc (Julie Thibault), Juliette (Richard Néron), Pauline (Laurent Dufour); ainsi que plusieurs neveux, nièces et ami(e)s.

### LEVESQUE (Charles-Henri)

A l'Hôpital Christ-Roi, le 25 mai 1986, à l'âge de 65 ans et 4 mois, est décédé M. Charles-Henri Lévesque, époux de dame Maria Hachez. Il demeurait à Duboué. Le service funéraire aura lieu le mardi 27 mai à 14h, en l'église St-François-Xavier, Duboué. La dépouille mortelle ne sera pas exposée. La famille sera présente à l'église une demi-heure avant la cérémonie, pour recevoir les condoléances. Il laisse dans le deuil, outre son épouse, ses enfants: Thomas (Lisette Guénette), Guy, Annie; sa belle-mère: Mme Germaine Lemieux (Paul Ménard); son frère et ses sœurs, beaux-frères et belles-sœurs: Paul-Emile (Rita Gingras), Jeanne-D'Arc (Julie Thibault), Juliette (Richard Néron), Pauline (Laurent Dufour); ainsi que plusieurs neveux, nièces et ami(e)s.

### LEVESQUE (Charles-Henri)

A l'Hôpital Christ-Roi, le 25 mai 1986, à l'âge de 65 ans et 4 mois, est décédé M. Charles-Henri Lévesque, époux de dame Maria Hachez. Il demeurait à Duboué. Le service funéraire aura lieu le mardi 27 mai à 14h, en l'église St-François-Xavier, Duboué. La dépouille mortelle ne sera pas exposée. La famille sera présente à l'église une demi-heure avant la cérémonie, pour recevoir les condoléances. Il laisse dans le deuil, outre son épouse, ses enfants: Thomas (Lisette Guénette), Guy, Annie; sa belle-mère: Mme Germaine Lemieux (Paul Ménard); son frère et ses sœurs, beaux-frères et belles-sœurs: Paul-Emile (Rita Gingras), Jeanne-D'Arc (Julie Thibault), Juliette (Richard Néron), Pauline (Laurent Dufour); ainsi que plusieurs neveux, nièces et ami(e)s.

### LEVESQUE (Charles-Henri)

A l'Hôpital Christ-Roi, le 25 mai 1986, à l'âge de 65 ans et 4 mois, est décédé M. Charles-Henri Lévesque, époux de dame Maria Hachez. Il demeurait à Duboué. Le service funéraire aura lieu le mardi 27 mai à 14h, en l'église St-François-Xavier, Duboué. La dépouille mortelle ne sera pas exposée. La famille sera présente à l'église une demi-heure avant la cérémonie, pour recevoir les condoléances. Il laisse dans le deuil, outre son épouse, ses enfants: Thomas (Lisette Guénette), Guy, Annie; sa belle-mère: Mme Germaine Lemieux (Paul Ménard); son frère et ses sœurs, beaux-frères et belles-sœurs: Paul-Emile (Rita Gingras), Jeanne-D'Arc (Julie Thibault), Juliette (Richard Néron), Pauline (Laurent Dufour); ainsi que plusieurs neveux, nièces et ami(e)s.

### 775 SERVICES ANNIVERSAIRES

**MOREL (André)** — Le samedi, 31 mai 1986, à 10h, en l'église Ste-Anne de Beauport, sera chanté le service anniversaire de M. André Morel. Parents et amis sont priés d'y assister sans autre invitation.

### 760 FAVEURS OBTENUES

**GRANDS remerciements** à St-Antoine de Padoue pour faveur obtenue, avec promesse de faire publier. R.H.B.

**GRANDS remerciements** à St-Esprit pour faveur obtenue, avec promesse de faire publier. M.M.

**REMERCIEMENTS** à St-Antoine de Padoue pour faveurs extraordinaires obtenus avec promesse de faire publier. S.C.B.

**REMERCIEMENTS** à St-Jude pour faveur obtenue avec promesse de faire publier. M.T.

**REMERCIEMENTS** au St-Esprit pour faveurs obtenus avec promesse de faire publier. M.I.

**SINCERES remerciements** à Jean XXIII pour faveur obtenue avec promesse de publier. P.N.

**SINCERES remerciements** au St-Esprit pour faveur obtenue avec promesse de publier. S.B.

**ST-ESPIT** qui m'a éclairé tout, qui illumine tous les chemins pour que je puisse atteindre mon idéal. Toi qui me donnes le don divin de pardonner et d'oublier le mal qu'on me fait et qui, dans tous les instants de ma vie, es avec moi, je veux pendant ce court dialogue Te remercier pour tout et confirmer encore une fois que je ne veux pas me séparer de Toi à jamais, même et malgré n'importe quelle inhumation matérielle. Je désire être avec Toi dans la gloire éternelle. Merci de Ta miséricorde envers moi et les miens. (La personne devra dire cette prière pendant trois jours de suite. Après les trois jours, la grâce demandée sera obtenue même

# Super Valeurs de Mai

CHEZ Laliberté

# DERNIÈRE CHANCE POUR PARTICIPER AU CONCOURS SUPER 60<sup>e</sup> CHRC 80

## CHRC SUR PLACE



Charlotte Lemieux et Andre Paille seront chez Laliberté mercredi, jeudi et vendredi de 10h. à 14h. Venez les saluer!

**6000\$ EN PRIX**  
Attribués de 10h. à 14h., mercredi, jeudi et vendredi chez Laliberté, en direct sur les ondes de CHRC.

**AUTOMOBILE ACADIAN 86 À GAGNER**  
Attribution vendredi à 17h. chez Laliberté.

**NOMBREUX PRIX INSTANTANÉS EN ARGENT**  
BILLETS A GRATTER DANS TOUS LES RAYONS CHEZ LALIBERTÉ



**25% et 50%**  
SUR SÉLECTIONS DE JOLIES ROBES POUR DAMES

Modèles de la saison à liquider jusqu'à épuisement des quantités. Grs: 4 à 20 et 14 1/2 à 26 1/2



RABAIS JUSQU'À **50%**

SUR NOS MANTEAUX ET IMPERS DE LA SAISON POUR DAMES  
Collection printemps 86. Au deuxième étage seulement. Tailles désassorties, régulières et demi-tailles.



**33%**  
SUR TOUS NOS COMPLETS ET VESTONS SPORT POUR HOMMES

Tissus variés. Grandeurs désassorties. Rabais en vigueur pour un temps limité.



**50%**  
SUR TOUS NOS BLOUSONS DE CUIR POUR HOMMES  
Couleurs mode. Grandeurs désassorties.



**25%**  
SUR TOUS NOS ENSEMBLES D'ENTRAÎNEMENT POUR ENFANTS

Ensembles à prix régulier. Bon choix de modèles et couleurs. Enfants 2 à 6x, fillettes 8 à 14 et garçons 8 à 16 ans.



**25%**  
SUR TOUS LES COUPE-VENT DE LA SAISON POUR ENFANTS

Bébés 12 à 24 mois, enfants 2 à 6x, fillettes 7 à 14 et garçons 8 à 16. Rabais sur les prix réguliers



**25%**  
SUR TOUS NOS PANTALONS DE COTON POUR ENFANTS  
Prix non déjà réduits. Enfants 2 à 6x, fillettes 7 à 14 et garçons 8 à 16 ans. Très bon choix.



RABAIS JUSQU'À **50%**

SUR COORDONNÉS MONDI - SLENDOR PASCAL VALMY et STEILMAN

Collections du printemps. Grandeurs désassorties.



**PANTALONS DE LA SAISON POUR DAMES**

Trois sélections comprenant un bel assortiment de styles, tissus et couleurs. 6 à 20.

RÉG. JUSQU'À 80\$

**3 PRIX SPÉCIAUX**  
19.99  
29.99  
49.99



**50%**

SUR SÉLECTION DE SOULIERS ET BOTTILLONS POUR HOMMES  
Des valeurs rég. de 70\$ à 75\$

DIMANCHE 15 JUIN AU CHÂTEAU FRONTENAC  
**SUPER SOIRÉE "BIG BAND"**  
AVEC LE GRAND ORCHESTRE DE ROLAND MARTEL  
À GAGNER: GARDE-ROBE SIMON CHANG  
**VALEUR 1000\$**  
Ce montant sera double sur attestation d'un achat Simon Chang chez Laliberté.  
Défilé de modes estivales par Laliberté.  
Animation: Denis Beaumont.  
Collaboration CTF.  
Billets en vente chez Laliberté.  
CTF - FM  
FM 102.3

# Laliberté

LE GRAND DU MAIL  
CENTRE-VILLE  
QUÉBEC  
525-4841