

l'écho

de Louiseville
et du Comté
de Maskinongé

Louiseville, mercredi, 5 novembre 1969 — 48e année, No 51 — 2 cahiers 28 pages

10¢



Dans nos pages cette semaine : M. Robert Champagne, président de l'Institut Psycho-Social ; M. Robert Ricard, président de la Seigneurie de Grand'Pré ; Mme Rodrigue Latourelle, Régente des Filles d'Isabelle ; M. J.-A. Choquette, président de l'Association des Détaillants en Alimentation et Diane Laterreur à l'A-Muz-Tek.

CONCOURS

Jusqu'au 3 décembre à minuit, nous recevons les inscriptions à notre grand concours de CONTES DE NOEL ; de POEMES DE NOEL ; de PEINTURES ; de DESSINS et de PHOTOS représentant des scènes de Noël et d'hiver.

Ce concours connaîtra son dénouement dans notre numéro spécial de Noël par la publication des textes et des illustrations qui auront été primés par un grand juré indépendant.

L'Echo veut ainsi favoriser l'expression et la publication de tous ceux qui possèdent la capacité de composer un texte, faire une peinture, un dessin ou une photo.

Nous invitons nos lecteurs, petits et grands à nous faire parvenir leurs oeuvres le plus tôt possible. Nous accepterons une inscription par catégorie seulement de chaque personne.

La Rédaction.

AUGMENTATION

Nos lecteurs qui se procurent notre journal dans les kiosques à journaux sont priés de prendre note qu'à compter de la semaine prochaine L'Echo se vendra 15¢ chez nos dépositaires.

Les abonnés, pour leur part pourront continuer de se procurer notre journal auprès de nos représentants ou à nos bureaux au même prix que par le passé, soit \$5.00 par année.

La direction a dû en arriver à cette décision après avoir absorbé plusieurs hausses consécutives dans le coût du transport.

La Direction.

RENOUVEAU

Tel qu'annoncé la semaine dernière, nos lecteurs constateront sans doute le renouveau de la présente édition. Dans le but d'agrémenter l'apparence graphique du journal, nous avons procédé à une toilette complète de la typographie et de la présentation des chroniques et nouvelles.

Ces changements rendront plus facile la lecture du journal et assureront à nos annonceurs une plus grande efficacité de leurs messages.

Ainsi L'Echo offrira une facture plus moderne et conforme à l'évolution des journaux dans la province. Nous remercions nos clients, nos collaborateurs et les employés qui ont participé par leur appui à la réalisation de ces changements.

La Direction.

Rallye Familial des Chevaliers de Colomb de St-Justin, le 9 novembre 1969

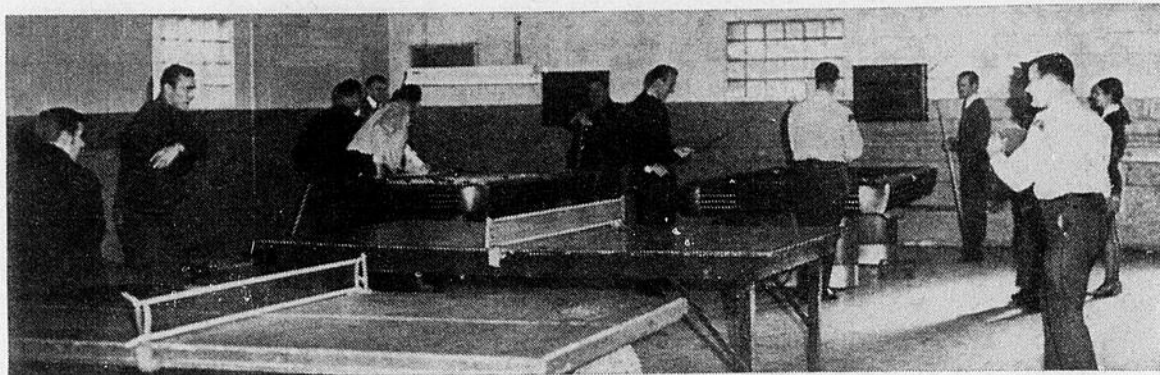
hier ou demain

Les commissaires de la Régionale à Louiseville

Un précédent sera probablement enregistré vendredi soir prochain, alors que les membres de la Commission Scolaire Régionale des Vieilles Forges viendront siéger à Louiseville alors qu'ils tiendront leur assemblée hebdomadaire à l'École Polyvalente.

Le groupe visitera la bâtisse et verra par la suite à prendre les mesures nécessaires pour combler certaines lacunes.

Avec l'automne pluvieux que nous connaissons, le principal problème que les commissaires auront à affronter est celui des approches de l'école et du terrain de stationnement.



FRATERNISONS! — Ce mot a pris tout son sens vendredi dernier alors que les membres de la Sûreté du Québec et ceux de la Sûreté de Louiseville se sont divertis au Centre Récréatif avant un copieux dîner canadien. Il s'agissait là d'un premier geste de sympathie entre les deux corps policiers qui contribuent de leur temps à la renaissance du Centre Récréatif de Louiseville. Jusqu'à maintenant les soupers mensuels des policiers de Louiseville avaient reçu quelques membres de la Sûreté du Québec. Cet exemple a eu des suites.

BAL ANNUEL

QUAND ? Le 22 novembre 1969.

OU ? Salle de réception du Restaurant Miss Louiseville.

COMMENT ? Robe Longue pour les dames, et, tenue de ville pour les hommes.

POURQUOI ? En l'honneur du Président ex officio, Chantal Gravel.

Plusieurs billets sont encore disponibles au coût minime de \$6.00. Prière de s'adresser à :

René Lepage : 227-4410

Gaétan Blais : 228-2010

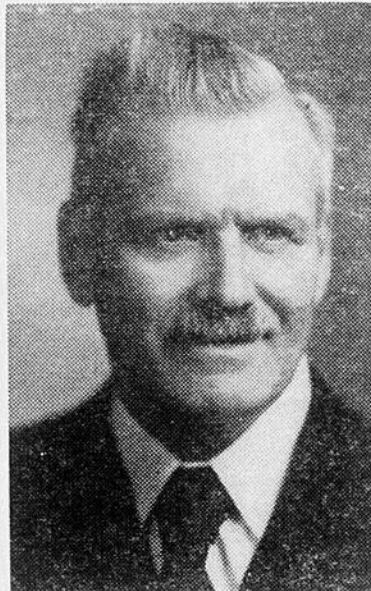
Claude Blais : 228-5289

Conférence



Mme Françoise GAUDET-SMET donnera une conférence à Louiseville, sous le patronage des Dames Charitables mardi après-midi, 11 novembre à 2 heures précises au sous-sol de l'église. Elle parlera de la "Charité-Amour", en notre temps.

Nécrologie



Dr Théodule Nepveu

A Ste-Ursule, le 2 novembre 1969, est décédé à l'âge de 82 ans et 6 mois, le Docteur Théodule Nepveu, célibataire, demeurant à Ste-Ursule.

Les funérailles auront lieu jeudi, le 6 courant, en l'église de Ste-Ursule à 10 heures.

La dépouille mortelle est exposée à la résidence funéraire Irénée Gagnon et Fils de Ste-Ursule.

L'inhumation aura lieu au cimetière de Ste-Scholastique.

Le défunt laisse dans le deuil plusieurs cousins et cousines.

HUÎTRES

Il y aura grande fête aux huîtres vendredi le 21 nov. à l'Hôtel Feuille d'Erable à Ste-Angèle de Prémont sous la présidence d'Honneur de M. Rémi Paul, Ministre de la Justice et député de Maskinongé.

ENCOURAGEZ NOS ANNONCEURS

SOUSSION

La direction de l'O.T.J. de Maskinongé Inc. demande des soumissions pour les items suivants :

- 1- Enlèvement de la neige sur la patinoire
- 2- Faire et entretenir la glace
- 3- Chauffage et exploitation du local.

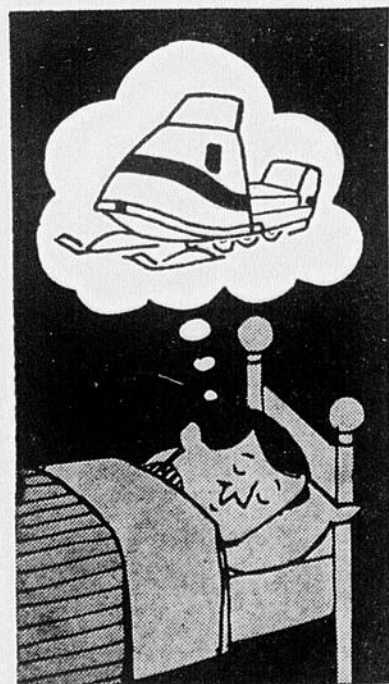
Pour de plus amples renseignements, communiquer avec le secrétaire, tél. : 227-2308. Les soumissions seront ouvertes à une assemblée spéciale le 16 novembre 1969. Les intéressés peuvent soumissionner pour un des items ou les trois.

La direction se réserve le droit d'accepter ou de refuser les offres.

Séc. : Jacques Vertefeuille

QUAND VOUS ACHETEZ **SKI-DOO***

Vous achetez L'ORIGINAL des autos-neige



BOMBARDIER étant le pionnier des autos-neige...

Pourquoi acheter des copies, quand vous pouvez acheter l'ORIGINAL pour le même prix ?

PIECES de RECHANGES et ACCESSOIRES

Le plus gros dépôt de la Mauricie à votre disposition à Louiseville même.

VENEZ NOUS VOIR CAR

CHEZ NOUS C'EST SKI-DOO

Clément & Frère Ltée,

700 BOUL. OUEST — LOUISEVILLE — TEL. 228-2701

Vêtements

sports

chaudement

confortables



élégance et confort... les vêtements Ski-Doo Sports

EN VENTE CHEZ

CLÉMENT & FRÈRE LTÉE

700, boul. Ouest, Tél. : 228-2701 LOUISEVILLE

LE CENTRE DE SANTÉ MENTALE

La Corporation de l'Institut Psycho-Social de Trois-Rivières a inauguré officiellement ses nouveaux locaux, vendredi dernier, récemment acquis des Pères de St-Vincent de Paul et entièrement rénovés pour mieux répondre aux besoins de la région au plan spécifique de la santé mentale des enfants et des adolescents.

L'Institut Psycho-Social est une clinique psychiatrique et d'hygiène mentale pour enfants et adolescents. Elle reçoit en service externe les enfants de 3 à 18 ans, souffrant de troubles mentaux. Les patients sont référés par les médecins, les écoles, les centres de service social et les parents eux-mêmes.

Ces patients souffrent de déviation du développement, de troubles de la personnalité, de troubles réactionnels, de troubles psychonévrotiques et psychotiques, d'arrération mentale. Leurs conditions particulières posent souvent des problèmes graves dans leur fonctionnement familial, scolaire, social ou émotionnel et compromettent gravement leur avenir d'adulte équilibré et indépendant.

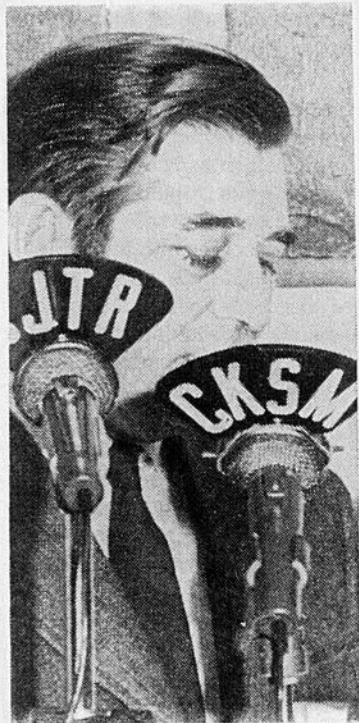
Ces enfants vivent dans la région économique numéro 4. En 1968, 781 enfants se sont prévalus de ses services: pour le premier semestre 19-69, 682 enfants y ont recouru. C'est donc dire que déjà, la population profite en plus grand nombre de ces services, dispensés gratuitement à la population, en vertu d'un octroi du Ministère de la Santé.

Grâce à l'aménagement dans un nouvel édifice, l'Institut Psycho-Social a pu élargir ses possibilités de traitements, par la création d'un Centre de Jour, où une trentaine de jeunes enfants y recevront en soins continus de jour, toute l'attention que leurs conditions particulières exigent. On y trouvera aussi suffisamment d'espace pour augmenter les services offerts à la Clinique Externe. De plus, on pourvoiera aux soins d'un groupe de 45 enfants inadaptés, à un autre Centre de Jour, soit un centre d'Initiation à la vie, régié à l'Île St-Quentin, par le club Richelieu - Trois-Rivières.

"Si nous nous croyons mieux installés et plus en mesure de répondre aux besoins de la population, il ne faudrait pas en déduire que nous possédons tout l'éventail des services nécessaires à un centre complet de santé mentale pour enfants, déclarait M. Robert Champagne.

Il poursuivait: Le territoire à desservir est grand et peuplé. On pourrait penser que, la création de sous-centres dans les régions plus élo-

ignées, serait très utile. On pourrait penser encore que, l'établissement de petits centres résidentiels ou services internes, ajouterait beaucoup aux possibilités actuelles. Nous croyons, surtout après les journées de réflexion que nous venons de vivre, pouvoir se faire des idées plus précises des avenues à emprunter pour mieux at-



teindre les besoins de notre population. Notre appétit va se préciser et nous ferons de nouvelles demandes qui, nous l'espérons, recevront la même attention que lors de l'élaboration du projet de réaménagement de la clinique.

Le travail clinique se fait par équi-

pe constituée de plusieurs spécialistes. L'approche multidisciplinaire paraît essentielle dans notre action et nous permet de mieux mesurer tous les angles des problèmes de santé mentale qui nous sont soumis et élaborer par la suite une action corrective ou thérapeutique plus appropriée. Cette forme de travail prévaut au-

tant dans les services de la clinique externe qu'au Centre de Jour (Pavillon Richelieu) pour déficients mentaux.

Il a été consacré en moyenne 8.5 heures de travail professionnel pour chacun des cas reçus en clinique externe. Par ailleurs, le personnel af-

fecté au Pavillon Richelieu a consacré tout son temps au service de 58 déficients mentaux profonds qui y reçoivent des services continus de jour. Un groupe de 60 enfants présentant des troubles de l'apprentissage scolaire ont aussi profité des services cliniques.

Si l'on en croit les déclarations de M. Robert Ricard, président de la Seigneurie de Grand'Pré, cette dernière est vouée à un bel avenir, compte tenu de sa situation actuelle, qui malgré l'affaissement de terrain du printemps dernier et une situation financière difficile, il y a quelques années, serait promis à un avenir intéressant pour la population de la région à cause d'une nouvelle orientation plus diversifiée et qui la rendra accessible à tous.

"Grâce au travail inlassable de plusieurs, et de M. Yvon Trudeau en particulier, dit-il, lors de son allocution au banquet bénéfique, jeudi dernier, les réparations à la suite du désastre du printemps sont terminées. Nous offrons maintenant deux salles, une glace artificielle, nous avons loué le chalet à M. Laurent Lambert qui en fera une exploitation commerciale et prévoyons la construction de neuf autres trous au printemps pour les golfeurs." Ces derniers changements et d'autres à venir feront de la Seigneurie de Grand'Pré un lieu de divertissement accessible.



LA SEIGNEURIE: UN AVENIR



Mgr Denis Clément, qui représentait l'évêque de Trois-Rivières a procédé à la cérémonie de bénédiction de l'édifice.



Plusieurs personnalités ont assisté à la cérémonie dont son honneur le maire de Trois-Rivières, M. René Matteau; le député à l'Assemblée Nationale, Me Gilles Gauthier; M. Gustave Boisclair, directeur général et M. Jules Lambert. M. Robert Champagne, président



René Savoie Inc.

701 St-Laurent Ouest,
Louiseville
Tél. 228-2755

**TOUT
en ASSURANCE**



L'homme chic portera l'un de nos chapeaux **STETSON**

\$8.95 et plus.

Gants de toilette avec ou sans doublure.

\$3.95 à \$16.95

Très beau choix de foulards
\$2.95 à \$4.95



OUVERT JEUDI SOIR

éditorial

NIAISERIES ENFANTINES

Dans la période tourmentée que traverse le Québec, tant sur les plans social et économique que politique, il ne paraît pas facile de garder sa raison. L'émotivité règne en maîtresse, semble-t-il, dans la plupart des conversations. On est "pour" bannière en tête ou "contre", le fouet à la main.

Si cela se confinait aux conversations de salon, on pourrait n'y voir qu'un moindre mal. Mais cela déborde sur les tribunes publiques dans une escalade de violence verbale qui laisse songeur sur la maturité intellectuelle de plusieurs hommes, détenteurs de postes-clé dans notre société, et cela à des niveaux élevés ou pas.

La politacillerie la plus flagrante entache de nombreux propos de "gens en place" ou de "gens qui veulent la place". Ces attitudes confondent et déçoivent ceux qui tentent de voir clair dans ce brouillard idéologique. Comment s'y retrouver dans ce déluge d'idées, de revendications, d'accusations et de gestes frisant l'aberration ?

Le style donné à certaines campagnes électorales municipales locales nous porte à croire que certains villages ont été changés en foire de carnaval pour enfants attardés, tellement la bêtise de certains candidats, tant dans leur publicité, dans leurs propos et leurs gestes, que dans la participation de certains citoyens, "petits apprentis patronneux à la petite semaine".

Présentement, on se plaint que la province va vers l'anarchie, que les capitaux fuient et vont vers d'autres régions; pourtant les hommes qui réclament à grands cris ces capitaux se comportent en enfants arriérés avec la bénédiction de personnages puissants.

Chaque fois qu'un visiteur s'amène dans notre région, on se plaint à lui dire que l'agricul-

ture est prospère, que la population est posée, réfléchie, et qu'il règne presque une ère de prospérité alors qu'il en est tout à fait autrement. La "PAUVRETE" crève les yeux, le "bien-être social" empêche les enfants d'aller nus et de mourir de faim, les ouvriers supportent des conditions inférieures à celles que l'on retrouve ailleurs pour le même travail et l'élite se prélassait dans sa puissance.

Ou alors la population est "timidement" heureuse ou elle est tragiquement exploitée et souffre sans qu'elle en prenne vraiment conscience. Le bleu du ciel donne droit à la vie et le rouge de l'enfer consumera ceux qui ne sont pas du "bon bord". "L'or ou la poussière". Autant de façon d'écraser toute expression.

A ce rythme là, la jeunesse et les éléments conscients de la population rechercheront de plus en plus à se libérer du joug de la servitude à des intérêts particuliers. Les gestes qui seront posés ne seront peut-être pas toujours modérés. Ils ne surviendront peut-être pas toujours dans les grands centres non plus.

L'avenir d'un Québec fort repose actuellement beaucoup plus sur ceux qui réfléchissent en suivant froidement, sans passion, le cours des événements, que sur ceux qui recherchent par tous les moyens à perpétuer une époque et un système où l'ignorance était le lot de chacun, où les niaiseries enfantines avaient du succès. Quand les militants bruyants, fanatiques, le plus souvent mal informés, qui ont perdu l'habitude de réfléchir et de respecter l'opinion des autres auront terminé leur numéro, la paix et la prospérité auront retrouvé le droit de cité chez-nous parce que des hommes éclairés auront retrouvé également leur dignité par la connaissance et qu'ils auront séparé la puissance économique du pouvoir politique.

Normand Ferrier Le Clerc

commentaires

Des bingos hypocrites aux loteries légalisées

La taxe volontaire du maire Drapeau de Montréal et celle du maire Nadeau de Sherbrooke sont-elles légales ou non ? Les maires concernés disent qu'il n'y a rien d'illégal, le ministre de la Justice (M. Bertrand, en mai) a déclaré celle de Montréal illégale, Me Wagner opine que ce n'est pas illégal. La Cour Suprême n'a pas dit son dernier mot et le gouvernement vient de légaliser les loteries pour les gouvernements provinciaux, mais non pour les villes.

Pour plusieurs raisons, il est regrettable que les loteries, et aussi ces cas spécifiques, ne soient pas légaux au pays. En premier lieu, l'argent resterait chez nous au lieu d'être dirigé vers les Etats-Unis ou même vers les pays d'Europe.

Il est assez paradoxal que la loi ait défendu les bingos hypocrites, mais qu'on les tolérât sous diverses enseignes. Des pères de familles ont laissé leurs salaires, des mères de familles y ont laissé leurs économies, toujours dans le but du gain. Quant aux paris mutuels aux courses de chevaux, c'est l'exercice d'un sport qui se transforme en gain. Et Dieu sait que ces spectacles sont courus ! Il n'y a pas que les chevaux qui courent !

Les loteries de Montréal et de Sherbrooke comportent évidemment un élément de gain, mais il est constitué dans un but louable et c'est un point qui commande qu'on en tienne compte, un élément qui s'éloigne de la comparaison avec les bingos hypocrites souvent tenus sous l'égide d'une exposition qui n'a d'agricole que quelques animaux d'une race parfois douteuse. Quant aux bingos de charité, sait-on seulement à qui l'on fait la charité ! La région de Montréal est infestée de ces bingos qui se tiennent dans les sous-sol des églises, où les autobus nolisés déversent des flots continus de bonnes dames charitables qui n'ont qu'un seul désir, gagner et gagner encore. Si tout le monde gagne, qu'est-ce qu'il reste pour les oeuvres dites de charité ?

Au Québec l'hypocrisie ne tue personne, heureusement, car les loteries, les bingos, légaux ou non, n'auraient même plus d'organismes. Pendant ce temps, régulièrement les Québécois profitent quand même des loteries permises à l'extérieur de la province, gagnent des montants plus qu'intéressants, et en plus, exempts d'impôts. Tout ce qu'il faut éviter, c'est d'avoir des billets à vendre, car là, c'est un crime.

Jean-Guy Boisselle

Stationnement de nuit défendu à partir du 15

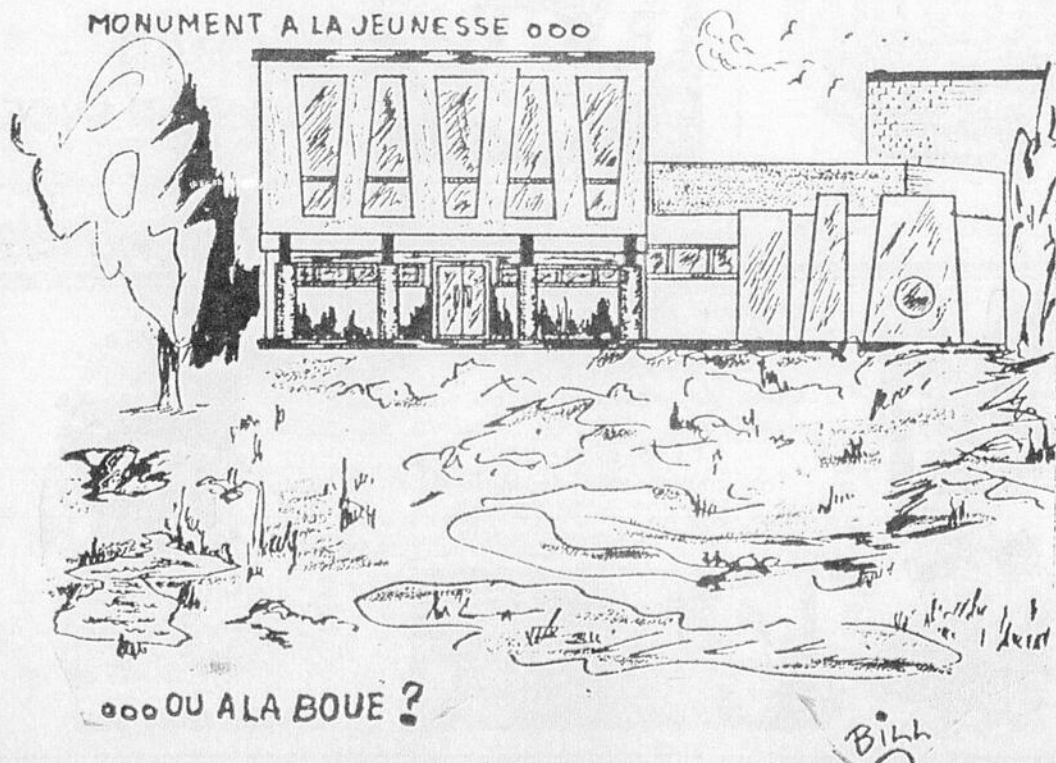
Le temps est maintenant arrivé pour vous automobilistes de vous trouver un endroit, pour garer votre automobile, ailleurs que dans la rue.

Comme vous le savez, le stationnement de nuit est défendu à partir du 15 novembre au premier mai et voici ce que dit le règlement 330 concernant la circulation à Louiseville : Art. 7; **Stationnement de nuit** : Afin de faciliter l'enlèvement de la neige et l'entretien des rues, il sera défendu de stationner ou de laisser stationner tout véhicule-automobile dans les rues et avenues de la ville de Louiseville, entre minuit et huit heures de l'avant-midi, du 15 novembre au premier mai.

Dans le passé, le Service de la Police n'a jamais eu à se plaindre d'un manque de collaboration de la part de la population. Au contraire, les gens sont exemplaires de ce côté là et tous méritent d'être félicités. Il vous reste donc encore une dizaine de jours pour vous trouver un trou comme on dit en bon canayen ! Soyez diligents, si vous ne voulez pas être encombrants.

En ce qui concerne le stationnement défendu aux différents endroits de la ville... c'est pas un cadeau. Les gens n'ont aucun sens du civisme et se foutent comme dans l'an quarante des règlements et de la police. Ces gens là, on appelle ça des "faiseux". Ils ont un gros "char", de l'argent plein les poches et surtout portent un chapeau... parce que la tête qu'ils ont sur les épaules, ne leur sert qu'à cela... porter un chapeau. Faire comme tout le monde et avoir du respect pour les règlements, ce n'est pas fait pour eux. A ceux-ci, n'oubliez pas que le stationnement de nuit est défendu et surtout que vous n'avez pas besoin de chapeau pour vous mettre au lit.

J. Baribeau



l'écho

Réd. en chef : Normand F. Le Clerc
 Sports : André Lauzon
 Publicitaire : Léopold Comtois
 Le prix de l'abonnement :

Canada : 3 mois \$2.00
 6 mois \$3.00
 12 mois \$5.00
 Etats-Unis : Un an \$7.50

Hebdomadaire publié à Louiseville et entièrement dévoué aux intérêts de la région.

Courrier de la deuxième classe —
 Enregistrement no-0645

Fondé en 1921,
 L'Echo de Louiseville
 édité et imprimé par
 L'Imprimerie Gagné Ltée
 610, rue Gagné
 St-Justin, Cté Maskinongé
 Tél. : 227-2212

Nos bureaux à Louiseville :
 153 rue St-Laurent,
 Tél. : 228-4320
 Président : Ernest Gagné
 Directeur : Claude Gagné

Motos - neige dans les parcs du Québec

QUEBEC (O.I.P.Q.) — La Direction générale des parcs offre cet hiver, aux adeptes de motos-neige, des sentiers d'une longueur de quelque 600 milles à la suite de la décision des autorités du ministère du Tourisme, de la Chasse et de la Pêche d'ajouter au réseau déjà existant un circuit d'environ 100 milles dans trois autres parcs.

Ces nouveaux parcs qui se joindront au réseau de l'hiver dernier sont ceux de Rawdon (Chute Darwin), Dollard des Ormeaux et Mont-Orford (Camping Stukely).

Pour chacun des itinéraires, les usagers bénéficieront de sentiers balisés et jalonnés d'abris; ils seront accueillis par un gardien qui leur remettra une carte indiquant chacun des sentiers du parc visité.

Les amateurs de motos-neige qui voudront circuler sur les pistes aménagées à leur intention devront se munir d'un permis saisonnier de \$5 par véhicule. Ce permis vaut pour les parcs et réserves où des pistes sont déjà aménagées.

D'autre part, le Service des parcs y a ajouté cette année un permis quotidien de \$1 pour ceux qui ne veulent pas se procurer le permis saisonnier, afin de défrayer une petite partie des frais

nécessités par l'aménagement de circuits de promenade plus étendus, l'augmentation du nombre d'abris chauffés, la fréquence accrue des patrouilles de dépannage et de sécurité. De plus, le permis permettra d'établir une surveillance plus étroite des allées et venues des motos-neige et facilitera en même temps la tenue des statistiques de fréquentation dans les parcs.

Comme par le passé, les adeptes de la moto-neige doivent s'en tenir aux parcours proposés jalonnés de poteaux indicateurs et n'emprunter en aucun temps la voie publique ou les affluents des lacs où il pourrait y avoir des circuits aménagés.

Par ailleurs, pour des circuits d'une certaine longueur, les motos-neige doivent voyager de compagnie (au moins deux véhicules à la fois). Il est aussi recommandé de se munir de provisions de bouches pour les cas de nécessité.

Le détenteur d'un permis de circulation dans les parcs et réserves doit apposer sur sa moto-neige le papillon circulaire aux couleurs décoratives que constitue le dit permis. Au moment de la délivrance du permis, on remet une carte de la région à parcourir indiquant clairement la route à suivre. La partie détachable, où il est inscrit que le permis est d'usage personnel, doit être conservée. En cas de perte ou de détérioration du papillon, le talon conservé doit être présenté à un bureau de district pour renouvellement.

On peut se procurer un permis de moto-neige aux endroits suivants :

— **District de Chicoutimi - Lac Saint-Jean :** Direction générale des parcs, 851 boul. St-Joseph, Casier postal 66, Roberval, Qué. Ou encore : Barrières : Laterrrière, Méty, Stoneham, St-Urbain, du lac à la truite et l'Etape.

— **District de la Gaspésie :** Direction générale des parcs, Casier postal 550, Sainte-Anne des Monts, Comté de Gaspé-Nord, Qué. Ou encore : à Matane au 243, rue St-Jérôme, ou aux barrières St-Octave, de la John et Cap-Chat.

— **District de Montréal :** Direction générale des parcs, 5075 rue Fullum, Montréal. Ou encore : barrières St-Donat et de la Diable; Parc Paul Sauvé; à la barrière de contrôle;

— **District de Québec :** Direction générale des parcs, 930 chemin Ste-Foy, Québec.

— **District de Rimouski :** Direction générale des parcs, 1, boulevard Saint-Germain ouest, Rimouski, Qué. Ou encore : barrière Syfoi.

— **District de la Mauricie :** 3452, rue Baribeau, Shawinigan, ou encore à la barrière de contrôle du Parc St-Maurice.

— **District des Cantons de l'Est :** à la barrière de contrôle du Parc Mont-Orford.

— Pour tous les autres parcs : Dollard des Ormeaux, Port-Daniel, Chibougamau, Rawdon

Chute Darwin), aux barrières de contrôle.

Les circuits pour moto-neige seront ouverts aux amateurs aux endroits suivants :

Parcs et Réserves — Nombre de circuits en milles.

Parcs des Laurentides, 4 circuits : 107 milles — Mont-Tremblant, 10 circuits : 125 milles — Paul Sauvé, 6 circuits : 20 milles — Mont-Orford, 1 circuit : 7 milles — Dollard des Ormeaux, 1 circuit : 1 mille — Réserve de Port-Daniel, 3 circuits : 57 milles — Réserve de Rimouski, 2 circuits : 36 milles — Réserve de Matane, 2 circuits : 43 milles plus petit circuit : Mont-Logan — Réserve de Chibougamau, 2 circuits : 21 milles — Parc du Saint-Maurice, 12 circuits : 134 milles — Rawdon (Chute Darwin) 2 circuits : 2 milles.



MOTO-SKI

- Vente
- Service
- Etc.
- Habits
- Bottes
- Etc.

Venez vite au garage

M. - H. PLANTE
Alignement
Tél. 268-2059 — St-Paulin

Au Richelieu

La Semaine de l'Épicier a été marquée à Louiseville par une manifestation bien particulière. En effet, après une réception civique à l'hôtel de ville, le président de l'A.D.A., M. Aimé Choquette de Magog s'est adressé aux épiciers de Louiseville dans les cadres d'un souper hebdomadaire du club Richelieu qui eut lieu à la Seigneurie de Grand-Pré pour la circonstance. On reconnaît M. et Mme Robert Ricard, gagnant de la médaille d'or et du titre d'Épicier de l'Année qui reçoivent une gerbe de fleurs de la part de Mme Robert Voisard. Dans la photo du bas, M. Choquette traitant de la condition de l'épicier indépendant qui effectivement accapare 65 pour cent du marché de l'alimentation au Québec. Il est entouré de M. Georges Charette de Trois-Rivières, MM. Robert Ricard et Fernand Grégoire qui présidaient le souper en l'absence de M. Réal Beaudoin.



PERMIS SAISONNIER DE \$5 POUR CIRCULER sur les pistes réservées aux motos-neige dans les parcs du Québec. Les amateurs de moto-neige qui voudront circuler sur les pistes aménagées à leur intention dans les parcs du Québec devront désormais se munir d'un permis saisonnier de \$5 par véhicule. Les sportifs comprendront le bien-fondé de cette mesure. Le Service des parcs du ministère du Tourisme, de la Chasse et de la Pêche les invite, en somme, à défrayer une petite partie des frais nécessités par l'aménagement de circuits plus étendus et par l'augmentation du nombre d'abris chauffés. Le détenteur d'un permis de circulation doit apposer sur sa moto-neige le papillon circulaire aux couleurs décoratives et conserver la partie détachable où il est inscrit que le permis est d'usage personnel. En cas de perte ou de détérioration du papillon, le talon conservé doit être présenté à un bureau de district pour renouvellement.

(O.I.P.Q.)

Marché GRÉGOIRE



DOUBLE ECONOMIE ARGENT
PLUS
TIMBRES GOLD STAR

SUCRE

SAC
10 LIVRES

85¢

CAROTTE

5 LIVRES

25¢

BISCUITS

chocolat

IGA
Boîte de 24

39¢

Ouvert jusqu'à 9h. le jeudi soir.
Livraison gratuite Tél. : 228-2715

L'échotier



Normand Ferrier Le Clerc

Savez-vous ce que Réal Beaudoin, ci-devant gérant de la Banque Canadienne Nationale de vivre sans amis et vivre sans litapulé président ou encore à une autre succursale a dit lorsque le nom du Docteur Bastrash a été donné comme gagnant du prix de présence de mille dollars lors du souper bénéfice de la Seigneurie de Grand'Pré? Non? Oui! Il a dit: La plus perdue de toutes les journées est celle où l'on n'a pas ri, même de déception compréhensible puisqu'il était finaliste à ce fameux tirage.

0-0-0-0-0-0-0-

Nous pouvons vivre sans poésie, musique ou art. Nous pouvons vivre sans conscience et vivre sans cœur. Nous pouvons vivre sans amis et sans livre. Mais un homme civilisé ne peut pas vivre sans manger. Richard Nadeau, le nouveau gérant de l'Hôtel du Boulevard, ne jure que par cette maxime.

0-0-0-0-0-0-0-

Lors du dernier souper des Richelieu, Fernand Globensky est présenté à l'assistance ainsi: Fernand Globensky, pharmacien... et il s'est rassi sans dire l'heure exacte en se cachant la figure.

0-0-0-0-0-0-0-

L'Écho dans le compte rendu de la mise en nomination du village de Maskinongé par une faute de frappe a fait de M. Louis-Georges Lambert, conseiller du "pillage".

0-0-0-0-0-0-0-

Le gérant municipal de Louiseville, Ghyslain Lessard, s'accommode bien du bill 63, puisque ça lui donnera deux chances de parler au conseil, étant donné qu'il y aura deux langues officielles au Québec. Quant aux conseillers eux, le bill ne semble pas les affecter, ou si peu.

0-0-0-0-0-0-0-

M. Raymond Trahan, vendeur de meubles de la maison St-Louis à Yamachiche, adore les voyages de toutes natures: chasse, affaires, agrément, il ne précise jamais à son retour. Ses amis se contentent de le regarder et de deviner.

0-0-0-0-0-0-0-

Malgré la pauvreté du système de sons et d'acoustique de la Seigneurie, les performances musicales du Grand Globensky ont été appréciées par l'assistance, alors que le personnel effectuant le service d'un superbe banquet gastronomique réalisait la confusion des verres à vin. Pour ne pas se plaindre, il suffit de se rappeler qu'à la tour de Babel, il y eut la confusion des langues. Et présentement au Québec, la guerre des langues.

0-0-0-0-0-0-0-

Le maire Dalcourt, lors du même événement social, a eut son petit succès pour ne pas dire un grand auprès de la gent féminine, lorsque le grand Globensky (dans le sens de grande renommée) a déclaré tout de go que le premier citoyen de Louiseville célébrait jeudi dernier son 42e anniversaire de naissance. De son côté, le maire Dalcourt n'a pas démenti cette fausse rumeur.

0-0-0-0-0-0-0-

C'est Magloire Gagnon qui téléphone à une dame dans les cadres d'un grand concours téléphonique et qui lui dit: Penchez-y bien Madame, pour mille dollars, dites-nous qu'elle fut le premier homme? Et la dame un peu éberluée lui répond: Cela ne vous regarde pas et même pour mille dollars je ne vous le dirai pas.

0-0-0-0-0-0-0-

Ce qu'il y a de plus difficile au monde c'est de dire en y pensant ce que tout le monde dit sans y penser.

0-0-0-0-0-0-0-

Le Sieur John Busby, ingénieur du secteur de Montréal au Canadien National, ne semble pas priser beaucoup les journalistes. Avec un bel accent anglais et les difficultés d'usage de s'exprimer dans cette langue inconnue au Québec, a rabroué sèchement des employés de ce petit empire ferroviaire, parce qu'il s'entretenait avec moi de certains articles et photos parus dans l'Écho, sur les lieux d'un déraillement près du chemin du Bois-Blanc, mercredi dernier.

0-0-0-0-0-0-0-

Un bon citoyen préfère les paroles qui sauvent aux paroles qui plaisent.

0-0-0-0-0-0-0-

Ceux qui auraient remarquer que je n'ai eu jusqu'ici aucune malice à l'endroit des femmes cette semaine, constateront que ce n'est pas le cas dans ce qui va suivre.

0-0-0-0-0-0-0-

Les seules amours que la femme regrette, ce sont celles qu'elle n'a pas vécues, et pas gâchées.

0-0-0-0-0-0-0-

PLANTE ÉLECTRIQUE

Pierre A Plante, prop.

Réparations générales
Lessiveuses, sècheuses, poêles, accessoires électriques, autos-neige, souffleuses.

Rivière-aux-Ecorces

Tél. : 265-2084
ST-ALEXIS-DES-MONTS

La femme ne doit pas regretter les hommes qu'elle a perdus, elle doit regretter ceux qu'elle n'a pas eus.

0-0-0-0-0-0-0-

L'amour, pour une femme, c'est se remettre corps et âme entre les mains d'un homme.

A fredonner sur l'air: Si j'avais un marteau; dédié à tous les conseillers municipaux:

-1-

Si j'étais conseiller, au lieu de cogner des clous

J'écouterais sans dormir aux minutes des assemblées

Je pourrais proposer sans me faire pousser du pied

Quel que soit l'avis de mes confrères, du maire et secrétaire,

oh! oh!

Tout le monde serait plus heureux.

-2-

Si j'étais conseiller, lorsque je serais chez moi

J'étudierais le code ainsi que

les amendements
En assistant aux réunions, je saurais avoir raison

Quel que soit l'avis de mes confrères, du maire et secrétaire,

oh! oh!

Tout le monde serait plus heureux

-3-

Si j'étais conseiller, je m'appliquerais surtout

A donner mon opinion concernant les soumissions

Sans s'occuper du parti et choisir les plus bas prix

Quel que soit l'avis de mes confrères, du maire et secrétaire,

oh! oh!

Tout le monde serait plus heureux.

Dr J.-André Lacroix CHIROPATICIEN

Bureau :
Lundi-Mardi-Jeudi-Vendredi
244, St-Laurent - Tél. 228-5221
Louiseville

10% D'ESCOMPTE

tous les JEUDIS soir

de 6 h. à 9h.30

A LA

Merceria Maurice Enr.

Tél. : 228-4990
Louiseville

CHEZ

Mme H. Bélisle Textile

Tél. : 228-4239
Louiseville

SERVICE TAXI LOUISEVILLE

Nous sommes heureux d'annoncer à notre nombreuse clientèle la fusion de : **LEBEL TAXI** et **SERVICE TAXI** sous le nom de **SERVICE TAXI LOUISEVILLE**.

11 voitures sont maintenant à votre disposition, jour et nuit, pour un service plus rapide et plus efficace.



Pour un service rapide

SIGNALEZ : 228-2222 OU 228-4422

"LE FOYER DU QUÉBEC À MONTRÉAL"

Chambres:
A partir de \$11.00
Air climatisé et télévision

Et pour une cuisine de choix...

Le Pavillon:

Le Rendez-vous des Gourmets.

Musique de danse avec Miguel Maura et son quartette.

Le Cavalier:

Déjeuner d'affaires à partir de \$1.85.

Le Pub Irlandais:

Le midi, Buffet chaud et froid \$2.00.

Stationnement gratuit

Hôtel de La Salle,
1240, Drummond,

866-6492
Montréal

REPARATION
SUR TOUTES MARQUES
DE TELECOULEURS,
RADIOS et STEREOs, Etc.

A VOTRE MAGASIN
DE CONFIANCE.
LES PLUS BAS PRIX

"LE SERVICE
C'EST NOTRE AFFAIRE"

OUVERT jusqu'à 10h. p.m.

du lundi au vendredi
inclusivement.

NORMAND RADIO T.V.

TÉL. 228-4400

51 Grande Carrière, LOUISEVILLE



J.-C. Normand, prop.

POURQUOI PAS
LE MEILLEUR ?

TÉLÉCOULEUR **RCA**

\$450, et plus

AVEC :

PLAN DE PROTECTION DE
5 ANS

POUR LES

TELECOULEURS RCA

Sur lampe-écran, syntonisateur,
panneau de circuits en cuivre.

Notre réputation est votre
meilleure garantie.

Tribune libre

L'initiative (raisonnée et raisonnable) connais pas.

Je n'ai aucunement l'intention d'entreprendre une polémique avec M. J.B. parce que, avec les membres de mon conseil, je dois m'occuper de beaucoup d'autres problèmes plus importants. Toutefois, je ne saurais demeurer indifférent à la critique injuste et franchement grossière parue dans l'Écho du 26 septembre dernier. J'ai été étonné des propos de ce monsieur que je sais dévoué à la cause des jeunes, mais que voulez-vous le dévouement n'engendre pas nécessairement la politesse et le discernement.

Rien ne marche dans Louiseville? Il faut être aveugle pour ne pas reconnaître que depuis quelques années particulièrement Louiseville suit la voie du progrès et du développement dans tous les domaines. **Notre promotion industrielle** fut et est fructueuse (venue de nouvelles industries, amélioration et agrandissements de certaines industries existantes, achats récents de terrains dans notre parc industriel pour l'implantation de nouvelles industries). Vous oubliez sans doute le travail intensif du conseil municipal pour la localisation à Louiseville de l'école **Polyvalente**, véritable foyer de culture sous toutes ses facettes non seulement pour les jeunes mais pour la population adulte. Que pensez-vous de l'ouverture de notre **nouvelle rue d'accès** à l'école polyvalente, de la mise en place, dès novembre, des services d'eau et d'aqueduc dans les secteurs Lupien et Arseneault pour un développement rationnel domiciliaire selon notre plan d'urbanisme?

Comme vous ne venez jamais aux séances du conseil municipal, vous ignorez les difficultés des relations inter-municipales pour la formation de **comités conjoints** et l'étude approfondie des problèmes d'annexion ou de

fusion. Est-ce à dire que le conseil municipal de Louiseville puisse être taxé d'indifférence, loin de là: réunions intermunicipales, consultation intermunicipale en présence d'un représentant des affaires municipales de Québec, études répétées avec un organisme intermédiaire, "La Jeune Chambre de Commerce de Louiseville" que je remercie au nom de toute la population.

Croyez-vous que le conseil municipal est ridicule, comme vous le dites si bien, quand il donne, **selon les possibilités de son budget**, des subventions aux nombreux groupements qui dans tous les domaines travaillent au bien-être de notre population?

Je pourrais continuer longtemps l'énumération des travaux accomplis par les membres du conseil municipal et de ses officiers supérieurs; mais je crois en avoir dit suffisamment pour vous faire réfléchir. Pour calmer vos craintes, laissez-moi vous dire qu'une demande officielle pour l'illumination de l'Avenue Dalcourt fut faite à l'hydro-Québec et que nos relations avec les autorités gouvernementales supérieures sont excellentes.

En terminant, croyez bien que nous aimerions, comme vous, réaliser davantage mais qu'il nous faut toujours penser à la **possibilité de payer de nos contribuables**. **Endetter c'est facile mais qui paiera la note?** Nos concitoyens qui paient déjà tout le fardeau des taxes et des impôts de toutes sortes? Nous sommes conscients de nos responsabilités et nous administrons honnêtement et le plus sagement possible. Nous vous invitons à toutes nos réunions du conseil et vous vous rendrez compte que nous sommes ouverts à toute bonne suggestion, à toute critique constructive et à toute initiative raisonnée et raisonnable et qu'il est archi-faux de dire, comme vous le faites, que nous nous accroupissons autour d'une vieille fournaise pour... peut-être voyez-vous ça ailleurs mais pas à l'hôtel de ville de Louiseville.

Dr Avellin Dalcourt, maire



Photo prise lors du dîner à l'École Jean XXIII, où M. le Chanoine Bernard Ferland, curé de Louiseville, s'est dit fort heureux comme ses paroissiens de posséder une Garde Paroissiale et nous sommes dit-il des plus satisfaits de la manière dont les membres se dévouent pour l'église et la paroisse tout en souhaitant que d'autres paroissiens se joignent au mouvement afin de faire profiter si c'est possible plus avantageusement avec une distribution plus équitable des services de chaque membre.

De gauche à droite: le Frère Elphège Poudrier principal de l'École Jean XXIII, M. Claude Bernier trésorier de la Fédération des Gardes paroissiales, M. le chanoine Bernard Ferland, curé de Louiseville, M. Claude Baron président

diocésain et premier vice-président général.

Au cours de ces deux journées d'études et de fraternisation des dignitaires ont procédé, à des décorations en offrant des médailles décernées à certaines occasions.

Les méritants furent M. l'abbé Bernardin Auger curé de St-Paulin qui fut décoré de la médaille et au titre de Major comme nouvel aumônier de cette Garde locale, M. Origène St-Pierre publiciste, reçut une médaille de mérite, M. Marcel Gaboury fut décoré d'une médaille de 10 ans de service et M. Pierre Vermette s'est mérité la médaille décernée chaque année au membre ayant le plus de service à l'église durant l'année.

"LE TEMPS DES COURREURS DE BOIS EST TERMINÉ"

Reportage commercial

Textes et photos: Normand Ferrier Le Clerc.

Richard Nadeau

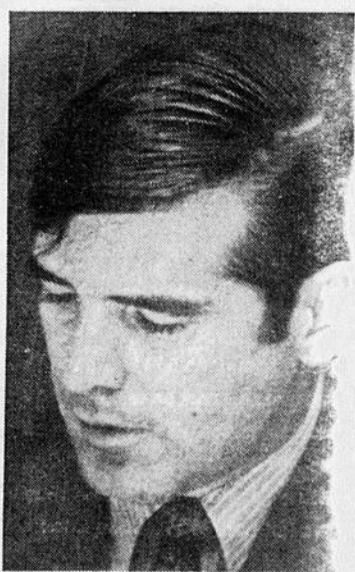
C'est ainsi que s'exprime Richard Nadeau, dont M. Patrice Lapointe, propriétaire de l'Hôtel du Boulevard a retenu les services pour occuper le poste de gérant de cet établissement, au service de la population de la région depuis bientôt 15 ans.

Il fut un temps où les hôtelleries étaient fréquentées par des hommes rudes à cause de leurs conditions de vie, mais cette époque est révolue et la psychologie a remplacé la force que l'on recherchait chez les employés de ces établissements.

"L'Hôtellerie occupe la deuxième place de l'industrie chez-nous, pour cette raison, je crois qu'il est possible de s'y tailler une place de choix pour quelqu'un de compétent possédant de la conscience professionnelle." Richard Nadeau va plus loin dans sa conception de cette profession qu'il exerce depuis 9 ans. "Il nous faut rechercher la fierté de soi, le goût du travail bien fait et la qualité du produit."

Sorti premier d'une clinique en administration hôtelière en mai dernier, Richard Nadeau a continué une série impressionnante d'emplois successifs qui l'ont mené à la gérance d'un établissement comme celui de l'Hôtel du Boulevard. M. Patrice Lapointe qui désire parfaire la tenue de son établissement a misé sur une recherche dans le choix de son personnel, recherche qui sera complétée au cours des prochains mois.

Avec l'arrivée de Richard Nadeau à la gérance de l'établissement de l'Hôtel du Boulevard, il faut s'attendre à une tenue impeccable et une orientation rationnelle de la maison, qu'il s'agisse de la salle à manger, du bar, de la taverne, des chambres ou du grill. Agé de 27 ans seulement, Richard Nadeau a bien l'intention de faire sa marque dans une profession qu'il a choisie par hasard mais qu'il aime par dessus tout.



UN PEDIGREE... AU SERVICE DU CLIENT:

D'abord plongeur au Mont Apica, une base de la R.C.A.F.; puis garçon de table et fait le service au mess des officiers. Il devient ensuite barman à la salle des Moose à Chibougamau. Suivent Wabush Labrador, Sir Greenfeha Wilfrid Hotel à Wather et enfin, assistant gérant du Motel Ste-Marie à Alma. Il se classe premier à Val David, à un cours d'Hôtellerie donné par l'Institut de Tourisme.

Diplôme en main, il travaille dans un grand restaurant de la Côte Nord, le Campagnard où il est maître d'Hôtel et gérant de l'établissement le soir. Il s'agit de l'un des plus importants établissements du genre de la côte. Pendant cette période, il tâte de la radio où il fait les bulletins de nouvelles sportives.

Et maintenant, ayant acquis une expérience diversifiée, il entend l'utiliser à fond au service d'un établissement qui s'est donné comme devise: **QUALITE, COMPETENCE ET BONNE RE-NOMMEE.**

au volant

Jean-Guy Boisselle

C'est définitif, maintenant, Louiseville bénéficiera de Cours de Conduite Préventive d'ici peu. Aucune date précise ne peut être donnée, l'organisation n'étant pas encore à point.

Sera-t-il possible de commencer avant les Fêtes? La réponse appartient à ceux qui pourront apporter leur aide financière, c'est-à-dire, les industriels ou les commerçants de Louiseville, soit de la ville ou de la paroisse, car à la Jeune Chambre, nous ne faisons pas de distinction, nous travaillons pour tous.

Pourquoi demander une aide financière? Premièrement, la Jeune Chambre n'étant pas un organisme à but lucratif, elle ne possède pas d'argent de réserve en caisse. Chaque année, le budget absorbe presque tous les revenus et ces revenus nous viennent directement des cotisations des membres. Deuxièmement, l'organisation des Cours de Conduite Préventive coûte plusieurs centaines de dollars. Cet argent ne va pas aux organisateurs ni à ceux qui s'occupent de donner les cours. A quoi sert cet argent? Les films à eux seuls coûtent \$190.00. Il y en a huit et il faut les louer à chaque année, ce qui nous permet de les faire réparer ou échanger au besoin sans qu'il nous en coûte un sou. Il y a aussi le matériel tels que tableau magnétique, tableau feutre, trépieds, etc., qui coûtent environ \$125.00. Pour le matériel, le commanditaire est déjà trouvé. Ce n'est pas à moi de le dévoiler, d'ailleurs cela n'intéresse que lui. Pour les films, il nous faut le plus tôt possible un ou des commanditaires. Y en aura-t-il à Louiseville? Il faut espérer, car sans cela, impossible d'exiger des membres de la Jeune Chambre un tel déboursé supplémentaire.

Une telle commandite peut-elle rapporter l'investissement? Nous le croyons car plusieurs dizaines de conducteurs profiteront de ces cours grâce aux commanditaires.

Si tout fonctionne comme nous l'espérons, le lancement des cours aura lieu vers la mi-décembre et le public en sera averti, sinon, faudra se résoudre à l'inaction ou à contracter une dette qui ne sera pas facile à rembourser, surtout pour un organisme tel que la Jeune Chambre.

Chronique Pee-wee

Tenez bien vos tuques ça part! Le hockey mineur à Louiseville est en santé plus que jamais. Et samedi prochain nous reformerons les équipes de la ligue Pee-Wee Optimiste de Louiseville afin d'entreprendre une troisième saison qui espérons-le, en sera encore une du tonnerre.

L'organisation toujours grandissante et de plus en plus puissante du hockey mineur à Louiseville bourdonne d'activités et l'on sent au niveau de la population un optimisme inconnu jusqu'à nos jours. Les énergies se raniment et un front commun semble se former pour secourir l'équipe formidable qui a redonné le goût des loisirs à tous et chacun.

Hey, les gars si vous avez besoin d'aide, dites-nous le cette année on veut vous aider... Commencez-vous bien vite? Tu me le diras! Allez-vous avoir du bantam cette année? Ect, Ect. Toutes des exclamations qui nous sont lancées continuellement de la part de nos concitoyens du Louiseville Métropolitain. C'est pas formidable ça? Hein? C'est un signe qui en dit long, c'est-à-dire que les gens ont compris ce que veut dire le travail d'équipe. Un travail d'équipe dans la joie, la collaboration et la bonne entente.

Pour vous gaver de dynamisme, n'oubliez surtout pas de nous lire à toutes les semaines dans notre, dans votre journal quoi!

Pour revenir à nos oignons, les jeunes garçons de 10, 11 et 12 ans n'oubliez pas de vous rendre à la salle du collège samedi prochain, le 8 novembre pour 1.30 heures p.m. Si vous voulez participer activement à cette saison de hockey Pee-Wee, soyez présents sinon vous risquez de subir la déception de ceux qui ne s'étaient pas présentés à temps l'an dernier.

Quand au Bantam, nous ferons cette séance de repêchage un peu plus tard.

Avec une Commission scolaire du tonnerre, cet hiver vous pourrez patiner en paix, jouer au ballon-balai en sécurité et comme il se doit jouer au hockey. Nos commissaires ne badiquent pas et ne craignent pas de promouvoir les sports parmi les jeunes. Merci messieurs pour votre compréhension et surtout votre précieuse collaboration.

Les P'tits-Gars! On vous attend samedi à 1.30 heures p.m. au Collège de la rue St-Jacques. Jules Baribeau, président du hockey mineur à Louiseville.

Ne conduisez pas à flat

Le Conseil canadien de la sécurité vous demande de ne pas freiner brutalement si un de vos pneus vient à crever. Laissez la voiture s'arrêter graduellement puis gardez-vous sur le côté de la route. Il est dangereux de conduire jusqu'au plus proche garage avec un pneu à plat, car vous perdrez une partie de votre contrôle sur la voiture. Les fabricants de pneus font également remarquer que dans ce cas, deux fois sur trois, le pneu ne peut être réutilisé.

Ligue Intermédiaire "C" Ligue Jeunesse

Samedi soir à l'aréna Shawinigan, Louiseville remporte deux victoires. Serge Durand l'étoile de la fin de semaine.

Samedi soir devant plus de 800 personnes deux joutes étaient présentées.

Dans la première joute Louiseville a causé une surprise au club Charette en disposant de ces derniers au compte de 5 à 4.

Pour Louiseville les buts sont: Normand Brousseau, Réjean Lamy, Robert Béland, Serge Durand et Robert Lessard.

Pour Charette: Jacques Croisetière, Claude Bellerive, Guy Pellerin et René Gélinas.

Dans la deuxième joute le St-Paulin a humilié les Castors de St-Alexis en disposant de ces derniers au compte de 6 à 0. Les buts sont: Germain Renière, Yves Bergeron avec 2, Roger Elliott, Marcel Lemyre et Michel Gagnon.

Pour St-Alexis la grande étoile fut le gardien de buts Clovis Dupuis qui sauva les siens d'une défaite plus amère.

A Grand'Mère

Le Yamachiche a remporté sa première victoire au compte de 5 à 3 sur le St-Elie.

Les buts du Yamachiche sont à Marcel Trépanier avec 3, François Champoux avec 2. Pour St-Elie, Nelson Garceau et Normand Hubert avec 2.

Dimanche à Grand'Mère Louiseville a remporté une autre victoire, cette fois contre St-Alexis au compte de 7 à 1. Pour Louiseville les buts sont: Claude Lessard et Serge Durand avec 2 chacun, Robert Lessard, Robert Béland et Claude Boudreault.

Pour St-Alexis: Jacques Clément évita le blanchissage.

Samedi 8 nov. p.m.

8.00 h. Yamachiche vs St-Alexis à Shawinigan.

9.30 h. St-Elie vs Charette à Shawinigan.

8.30 h. St-Paulin vs Louiseville à Grand'Mère.

Dimanche 9 nov. a.m.

11.00 h. Yamachiche vs Charette à Grand-Mère.

Comme je suis moniteur de la ligue Jeunesse, j'ai commencé la semaine dernière de nouvelles équipes.

A la place de jouer comme à l'accoutumée, avoir un capitaine, etc., j'ai placé les quilleurs 2 par 2, c'est-à-dire pour former une moyenne, il faut qu'ils soient deux quilleurs.

Chaque jeune joue avec un autre quilleur, j'additionne les points des deux et divise par 6 parties ce qui fait une moyenne.

Tous semblent heureux de jouer ainsi, c'est plus encourageant pour les plus jeunes. Nous avons trois classes: Classe "A" "B" "C" (les filles).

Nos étoiles de la semaine dernière

CLASSE "A"	Moy.
Equipe Bertrand et Boivin	125
Equipe Viau et Montigny	125
Equipe Ferron et Morin	121
Equipe Lupien et Lupien	114
Equipe Hémond et Bellemare	103
Equipe Gélinas et Durand	94
CLASSE "B"	
Equipe Durocher et Fredette	112
Equipe Giguère et Philibert	95
Equipe Bergeron et Viau	68
Equipe Mineau et Laroche	67
Equipe Dulude et Frigon	60
Equipe Cœurchaîne et Dupuis	53
CLASSE "C" (filles)	
Equipe Pagé et Laroche	90
Equipe Boucher et St-Pierre	97
Equipe Viau et Dulude	86
Equipe Gagnon et Lafrenière	84

Bienvenue aux jeunes de Louiseville et de la région. N'oubliez pas tous ceux nommés pour la rencontre à Grand'Mère, samedi de cette semaine, tous au Pavillon pour 8 heures du matin. (Ton Moniteur).

A la semaine prochaine.



J.-Normand Martin

En souvenir de M. J.-Normand Martin, époux de Annette Caron, à l'occasion du premier anniversaire de sa mort, survenue à Montréal.

TRUST GENERAL DU CANADA

Pour administration de location de logement et de bureau, adressez-vous en toute confiance à nos agents :

150 St-Aimé	MAURICE AUGER	228-4929
81 St-Marc	JEAN-MARC AUGER	jour : 228-4929 soir : 228-2643

Chez Jacques Allard

371 ST-LAURENT, LOUISEVILLE

Vous trouverez la fourrure qui vous convient

★ ELEGANTE ★ ROBUSTE ★ INCOMPARABLE

skiroule 70

- MOTEURS DE 14 A 60 FORCES
- TRACTION DE 15 A 19 POUCES

VOYEZ

BENOIT BELLEMARE

VENDEUR AUTORISE

50 - 4ième Ave. — Tél. 228-4955 — LOUISEVILLE



JACQUES
LAMBERT
Majorité de 47



ROGER
LACOURSIÈRE
MAIRE
Majorité de 5



LEO
PLANTE
Majorité de 34



JACQUES
CARLE
Majorité de 53

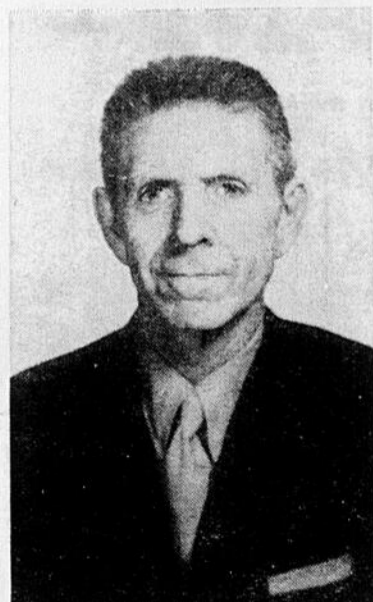
MERCI

*Nous, membres du nouveau conseil municipal de Ste-An-
gèle de Prémont, tenons à remercier chaleureusement tou-
te la population et les personnes qui ne sont pas nécessai-
rement résidents de la paroisse, pour avoir voulu nous ac-
corder leur vote lors de l'élection de dimanche dernier.*

*Nous nous efforcerons d'oublier les remarques parfois
blessantes de nos adversaires de la campagne, pour nous
occuper du plus grand bien de tous les citoyens de Ste-An-
gèle.*

*Merci, à tous nos supporters et ceux qui ont collaboré de
près ou de loin à notre élection.*

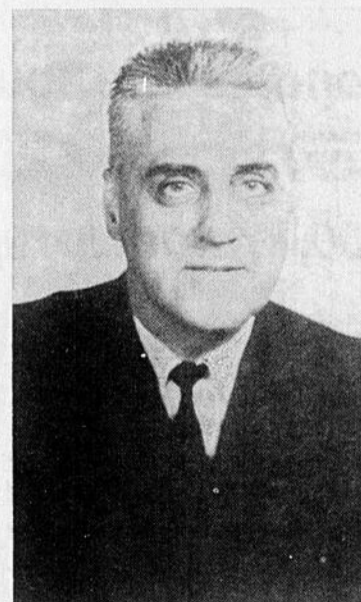
*Nous offrons notre collaboration aux autorités ainsi qu'à
toute la population pour une administration juste, saine et
honnête.*



CLOVIS
ST-ONGE
Majorité de 108



LUDOVIC
LEBLANC
Elu par acclamation



LEVIS
ST-YVES
Majorité de 98

Pourquoi une initiation aux sports

Les garçons et les filles du secondaire I sont en pleine croissance et ils sont devenus gauches à la suite de l'allongement subit de chacun de leurs segments. Pour apprendre un sport, ils doivent vaincre cette incoordination pour ensuite apprendre les techniques propre à chaque sport. Si les élèves omettent cette étape, ils développeront de mauvaises habitudes qui les handicaperont pour longtemps. C'est pourquoi une initiation aux activités sportives est préférable à l'enseignement immédiat de ces mêmes activités.

L'éducation physique veut aider les jeunes à se retrouver autant sur le plan psycho-sociologique que sur le plan physique. Avec des exercices simples, des jeux qui enthousiasment les jeunes, le pubère découvrira rapidement son nouveau corps. De plus, les sports collectifs le feront entrer pleinement dans la société dont il a toujours fait partie, mais d'une façon inconsciente. Si un sport demande beaucoup de coordination, il déléguera ce sport pour en adopter un autre plus simple et il lui sera très difficile d'y revenir. Il s'agit alors de lui enseigner les rudiments de ce sport par des éducatifs captivants et appropriés pour éveiller son intérêt. Lorsqu'il s'agira de jouer le vrai jeu, il n'éprouvera que peu de difficultés et aura la satisfaction d'avoir surmonté des obstacles qui lui semblaient au préalable infranchissables.

Les élèves du secondaire I qui viendront dans nos murs n'ont pas été sensibilisés à tous les sports. Les locaux existants ne leur permettaient que de jouer au hockey salon et quelque peu au ballon panier et au ballon volant. Nous voulons étendre leur connaissance à tous les sports et en particulier à ceux qui existent aux Jeux Olympiques. Notre tâche n'est pas d'en faire des champions, mais de leur donner un moyen de se récréer tout en gardant une bonne condition physique.

Dans l'apprentissage de nouveaux sports, il y a beaucoup de difficultés à vaincre: techniques particulières, règlements complexes, etc... Si on les force à entrer immédiatement dans le jeu, la plupart se décourageront et ne voudront l'essayer. Le respect humain y est alors pour beaucoup dans la non participation. De plus, un sport dans lequel on ne fait que des bévues devient rapidement une bête noire et on le laisse de côté.

Il s'agira alors, comme nous l'avons déjà mentionné, de les intéresser aux habiletés fondamentales de ces jeux et, par la suite, ces activités elles-mêmes deviendront captivantes. Les jeunes pourront plus facilement lutter contre certains obstacles qu'ils trouveront normaux. Ces nouveaux obstacles seront, dès lors, des sujets de stimulation.

La progression que nous proposons est très simple et est à la base de

tout apprentissage. Chaque jeu progresse d'une façon particulière, mais le temps nous manque pour suivre le rythme de tout bon apprentissage. Alors nous devons aller du sport le plus simple, en grouper certains autres et en arriver enfin à un sport très complet en lui-même.

Le sport que nous considérons le plus simple est la gymnastique de base, parce que dans celle-ci le jeune accomplit des mouvements qui lui sont naturels: roulades, pyramides, etc... Par la suite nous abordons des sports où l'élève devra manipuler un objet, qui augmente la difficulté parce qu'il ne fait pas partie intégrante de son corps. La difficulté augmente encore s'il doit contrôler un objet au moyen d'un auxiliaire manuel. L'élève doit manipuler cet auxiliaire avec beaucoup d'aisance, sinon il ne pourra pas contrôler l'engin d'une façon efficace. Tous ces sports sont des sports collectifs, mais il ne faut pas ignorer la grande influence des sports individuels. Ceux-ci deviennent nécessaires lorsque l'élève sortira du cadre de l'école. Il devra occuper ses loisirs lui-même et ces sports lui serviront de guide.

En dernier lieu, nous arrivons à un sport très complet en lui-même à cause des différentes disciplines qu'il comporte. L'athlétisme offre à tout le corps humain la possibilité de se développer. La course touche le côté cardio-vasco-respiratoire ainsi que différents muscles. De même, les autres disciplines activent une partie du corps en particulier et le tout permet à l'élève un développement complet et harmonieux. De plus, ce sport est très facile d'accès pour tous les gens de par son aspect individuel et le peu de matériel qu'il requiert.

En somme, l'initiation aux différents sports offre aux jeunes le moyen de participer pleinement à toutes les activités sans restriction. Cette initiation reflète l'oeuvre du travail d'équipe accompli par les éducateurs physiques. Il repose sur des principes autant physique que psycho-sociologiques. Les éducateurs et les psychologues du monde entier remontent à ce point de départ qui fut minimisé pendant un certain temps. Le succès de notre entreprise est basé sur un travail à longue échéance, mais d'après les recherches sur la croissance des adolescents nous sommes certains de ne pas faire tout à fait fausse route.

édito sport

Adieu... collaboration... reconnaissance... etc.

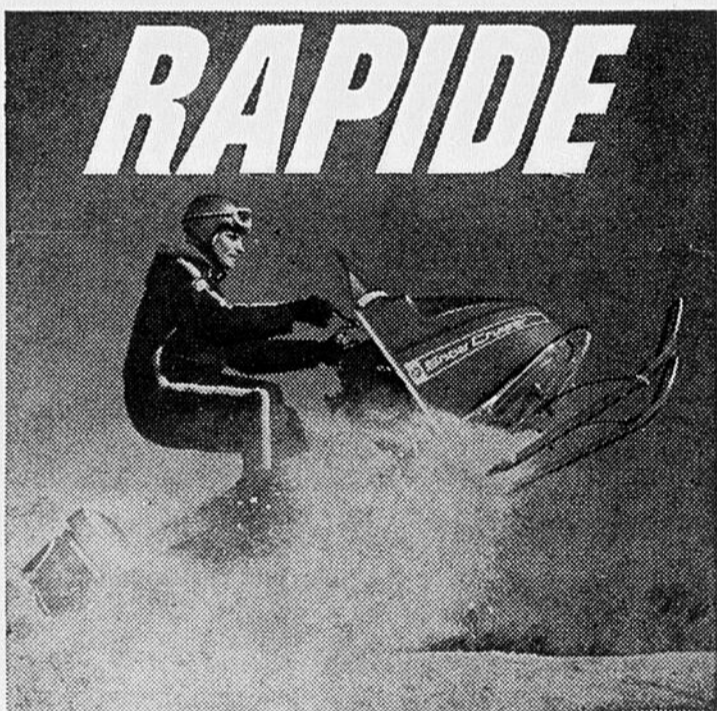
Samedi soir dernier, avait lieu la soirée remise des trophées de la Ligue Rurale Albert Gaucher Inc. Ce ne fut pas un vrai fiasco mais presque. Plusieurs équipes n'avaient même pas de représentants. On en est rendu à un point où la reconnaissance et le manque de collaboration sont bien peu considérés. On n'a pas pensé que les organisateurs s'étaient donné des maux de tête pour réaliser cette rencontre amicale ou si vous aimez mieux cette fête de tous les joueurs et supporteurs de la Ligue Rurale. Quelle déception pour eux, aussi pour les commanditaires les agents Molson de la région. Rien n'avait été négligé pour faire de cette soirée un vrai succès mais on n'a pas répondu à l'appel. Les trophées offerts par nos principaux commanditaires la Brasserie Molson et ses agents étaient magnifiques. Quelques trophées ont dû rester là parce que le ou les récipiendaires n'avaient même pas eu la dignité de se présenter pour les recevoir.

Devant un tel état de chose les dirigeants de la Ligue Rurale n'ont pu que constater que la reconnaissance pour leur dévouement apporté toute la saison durant ne tenait plus et qu'il leur faudrait prendre leur courage à deux mains pour continuer leur travail. Il faut le dire, les dirigeants n'ont pas toujours eu la tâche facile et c'est nous qui avons contribué à apporter toutes sortes de difficultés et ils doivent s'attendre à ce que cela continue au même rythme et il y a toujours des chances que cette situation n'ira pas en s'améliorant mais plutôt en s'accroissant. Il semble qu'au moins si nous avions mieux répondu à l'appel qu'ils nous avaient lancé, ça aurait contribué à faire oublier bien des accroc qui se sont produits au cours de la saison et que l'avenir aurait été moins difficile à envisager.

Le commanditaire, pour sa part, aurait pu s'attendre à une meilleure assistance qui leur aurait prouvé de la reconnaissance pour les magnifiques trophées et nombreux autres prix offerts à cette occasion. On est porté à se demander s'il y aura une prochaine fois et s'il y en a une que sera-t-elle? La réponse nous appartient pensons-y dès maintenant.

AVANT D'ACHETER UNE AUTO-NEIGE ASSUREZ-VOUS D'UN BON SERVICE.

NOUS POUVONS VOUS LE FOURNIR



conduisez le nouveau
Snow Cruiser
200, le modèle rapide

- Moteur puissant de 20 c.v. qui vous donne une meilleure accélération et une plus grande vitesse pour venir à bout des collines les plus élevées... ou passer à travers les plus gros bancs de neige
- Nouveau silencieux du reniflard donnant plus de puissance au moteur et permettant des départs plus rapides
- Nouveaux phares jumelés, donc meilleure visibilité la nuit
- Disponible avec démarrage manuel ou électrique.

Pour ne pas être déçu, apportez-nous dès maintenant votre SNOW CRUISER pour sa vérification et mise au point annuelles.

MARINA J.-P. BUISSON

CENTRE O.M.C.
821 NOTRE-DAME S., TEL. 228-4654 LOUISEVILLE

À VENDRE

- 1 réservoir 200 gallons
- 1 petit poêle à bois
- 3 brouettes
- 1 petit entrepôt 5'x5'x6'
- 1 réfrigérateur
- 1 sècheuse industrielle
- Pneus et roues de 15" 16" 17"

S'adresser à: 620 boul. Est,
Tél.: 228-4314 — Louiseville

— MAINTENANT OUVERT —
LES JEUDIS SOIRS JUSQU'À 9h.30

LE SALON

CLAUDE LE BOTTIER

Claude Bouchard, prop.

380 ST-LAURENT — TEL. 228-5594 — LOUISEVILLE

— BINGO GÉANT —

pour marquer le 2e anniversaire de nos soirées bazar

SAMEDI le 15 NOVEMBRE 1969 à 8 h. p.m.
au COLLEGE ST-LOUIS à LOUISEVILLE

12 TOURS pour \$1 — \$20 chaque tour
9 TOURS SPECIAUX pour \$2 — De \$50 à \$100 à gagner
GROS LOT \$200 (tiré le soir même)
PRIX de PRESENCE \$100 — 4 PRIX bonis de \$25

— \$1,500 en prix —

LES BILLETS SE VENDENT A LA PORTE

MINI-BINGO A PARTIR DE 7 H. 30 P.M.

Découpez cette annonce publicitaire, qui vous donne droit à 2 cartes gratuites

PETITES ANNONCES

A LOUER

4 chambres à louer, dans sous-sol. Complètement neuves. Tapis mur à mur, chambre simple, téléphone, meublée, éclairée. Salle de bain avec douche, salon, téléviseur, laveuse et sècheuse à la disposition. Entrée privée. Cuisinette si demandé. S'adresser à Vital Lafrenière, 221 rue Lupien (rue de la Polyvalente) Louiseville. Tél. : 228-4644.

Appartement de 3 1/2 pièces plus chambre de bain. Entrée 220. Libre le 1er novembre. Situé rue Royale Nord, Louiseville. S'adresser à 228-2623.

Chambre à louer \$7. par semaine. Cuisine à la disposition. S'adresser à Mlle Raymonde Marcotte, 343 rue Ste-Dorothee, Louiseville.

Appartement à louer, comprenant 4 pièces plus chambre de bain. Entrée 220, eau chaude. Libre immédiatement. Situé à 447 rue Notre-Dame N., près de l'A.T.C. S'adresser à M. Alain St-Pierre, Louiseville. Tél. : 228-2683.

Loyer de 4 pièces avec chambre de bain, entrée 220, à louer. S'adresser à J.C. Sylvestre, St-Barthélemy village. Tél. 885-3451.

Appartement de 3 pièces plus chambre de bain. Entrée 220, eau chaude. Ménage fait à neuf, libre immédiatement. S'adresser à 191 boulevard Est, Louiseville.

2 loyers à louer. Libre immédiatement. Prix : \$40. et \$60. par mois. S'adresser à Jacques Saucier, Louiseville. Tél. : 228-5555.

Chambre à louer, pour fille seulement. Foyer sans enfant. S'adresser à 62 St-Thomas, Louiseville. Tél. : 228-5781.

Appartement de 2 1/2 pièces plus chambre de bain. Meublé, chauffé éclairé. Ménage fait à neuf. Entrée privée. Libre immédiatement. S'adresser à 302 Notre-Dame Sud, Louiseville. Tél. : 228-5137.

Appartement de 3 pièces plus chambre de bain. Entrée 220, eau chaude. Installation : laveuse et sècheuse. Libre immédiatement. S'adresser à 228-4982.

Appartement de 5 pièces plus chambre de bain. Entrée 220, eau chaude. Installation : Laveuse et sècheuse. Libre le 1er novembre. Situé à 73 - 4e avenue, secteur Lagacé, Louiseville. S'adresser à 228-5374.

Appartement de 4 1/2 pièces. Entrée 220, eau chaude. Libre immédiatement. S'adresser à Normand Lacoursière, 281 Notre-Dame S., Louiseville, tél. : 228-5977.

Appartement meublé, chauffé, éclairé, eau chaude fournie. Comprendant 2 pièces plus chambre de bain avec douche. Situé à 3 minutes de l'Hôpital Comtois. Libre immédiatement. S'adresser à 750 Petit Bois, Louiseville. Tél. : 228-4490.

Appartement chauffé comprenant 5 pièces plus chambre de bain. Entrée 220, eau chaude. Libre le 1er décembre. S'adresser à M. Joseph Lagacé, 350 boul. Est, Louiseville, tél. : 228-2894.

Logement de 3 1/2 pièces meublées situé à 759, Boul. St-Germain, Louiseville. Libre immédiatement. S'adresser à 761, Boul. St-Germain, Louiseville, tél. : 228-4897.

Logement de 5 appartements situé rue St-Laurent, à Maskinongé; à louer. Libre immédiatement. S'adresser à tél. : 227-2065, Maskinongé.

2 locaux commerciaux pouvant servir de bureau. 1 appartement chauffé, éclairé, de 3 1/2 pièces plus chambre de bain. Entrée 220, eau chaude. Installation : laveuse et sècheuse, aussi 1 appartement meublé de 2 pièces plus chambre de bain. Libre immédiatement. Situé Rue St-Laurent, Louiseville. S'adresser à 228-5281.

1 appartement meublé en style colonial comprenant 3 1/2 pièces plus chambre de bain. Chauffé, éclairé. Laveuse automatique. Entrée privée. Libre immédiatement. Situé Boul. Comtois, à Louiseville. S'adresser à 228-5281.

A VENDRE

VENTE et REPARATIONS de matériels de différentes grandeurs. S'adresser en toute confiance chez A. Dubé, 241 Ste-Elisabeth, Louiseville. Tél. 228-4201.

Profitez du vaste choix de REFRIGÉRISSEURS à lait et de "BULK TANK" que nous possédons présentement. Toutes grandeurs dans le neuf ou l'usagé. Tous ces appareils sont entièrement garantis. S'adresser à Louiseville Réfrigération Enrg., Louiseville. Tél. 228-4468.

5 vaches laitières avec quota à vendre. S'adresser à Lionel Lacerte, St-Paulin, tél. 268-5248.

Belle jument de 5 ans pesant environ 1400 livres; 30,000 livres d'avoine; 3,000 livres de sarrasin criblé, une trayeuse De Laval avec compresseur et 4 chaudières à vendre. S'adresser à Joseph A. Lessard, tél. 228-2312, Ste-Ursule.

Vêtements pour garçons 13-14 ans, moise pour bébé, deux pneus d'hiver avec clous 735x14 à vendre. S'adresser à tél. 228-5253, Louiseville.

10 lave-vaisselle de marques : KITCHEN-AID, GENERAL ELECTRIC, MAYTAG, RCA, FRIGIDAIRE. Modèles 1969-1970 portatifs ou autres. Prix spécial. S'adresser chez J.L. Lafrenière et Fils Inc., 88 rue St-Laurent, Maskinongé. Tél. : 227-2223.

1 table de billard de 8 pieds x 4 pieds. Aussi vendrais Cadillac 1959, décapotable, 8 cylindres automatique. Tout équipé. Le tout en parfaite condition. S'adresser à 228-2035.

Chrysler 1964 Sedan 4 portes très propre, mécanique a-1, radio, chauffage électrique, servo-direction, servo-frein, pneus neufs; aussi "Chevy II 1963, sedan "Nova" très propre, mécanique a-1. Faut voir. S'adresser à 121, rue Ste-Marie, Louiseville, tél. : 228-4676.

Fournaise en fonte No 18 de marque Dominion avec 6 sections pour système de chauffage à eau chaude avec pompe, thermostat, etc., un réservoir à eau chaude neuf de marque "Metro Heat" avec brûleur à l'huile n'ayant pas servi, une fournaise-annexe à l'huile de marque "Bélanger" très propre et pratiquement neuve; à vendre à bon prix. S'adresser à Robert Lampron, 2571, Fontarabie, Ste-Ursule, tél. : 228-2093.

Set de batteries (drums) pour musicien, de marque "Olympic", presque neuf, à vendre à très bon prix. S'adresser à Rosaire Lessard, Rang Rivière aux Ecorces, St-Alexis-des-Monts, tél. 265-2307.

Carabine modèle 30-30. 1 violon. Aussi vendrais lingerie pour jeune homme et pour jeune fille. S'adresser à 228-5216.

Chalet d'été 12' x 26' transportable, plus hangar 9' x 12' situé au Lac Lambert à Ste-Angèle de Prémont. Vendrais aussi : 1 réfrigérateur G-E 9 p.c., 1 glacière à 2 portes; 1 sommier pour lit double; 1 petite armoire vitrée, 2 petites tables, 2 pharmacies, planches à repasser en bois, 2 lampes, 2 évier en fonte, 1 lavabo, 1 siège de toilette, 1 peinture avec cadre en bois, des chaises de toutes sortes, 1 machine à coudre SINGER à pédale avec moteur élec., ainsi que plusieurs articles de cuisine. Très propre et en bonne condition. S'adresser à 228-4858.

Chevrolet 1966, sedan 4 portes, 8 cylindres, automatique, tout équipé. Aussi vendrais 1 tente roulote neuve (6 personnes), 1 remorque avec boîte en bois. S'adresser à 10 Notre-Dame Sud, Louiseville. Tél. : 228-4503.

BOUTIQUE PRIDAMI ENRG.

Céramique (poterie, bibelots, vaisselle) — Nattage de chaises — Décapage de meubles usagés et cuivre.

(ouvert tous les soirs sauf le samedi)

61, St-Ubald, Louiseville
Tél. : 228-4463

Mobilier de salon à trois sections, beige pâle, style provincial, aussi perruque courte "Lady Suzanne" blonde. S'adresser à tél. 374-6736, Trois-Rivières.

Charriot à fumier de marque "Jutras" avec 115 pieds de "Track". à vendre en très bonne condition. S'adresser à Arthur Gaboury, Pied de la Côte, Maskinongé, tél. : 227-2172

Trailer Ski-doo simple en Tuyau ayant servi une fois. Machine à coudre Manufacture 31 x 20 complète \$50.00 en bon état. Tél. : 885-3892, St-Barthélemy.

Taure de 2 1/2 ans vèlée du 14 octobre, son père H-88 ainsi que deux taures de 1 1/2 an du H-91 devant vèler au printemps et exemptes de maladies. S'adresser à Roland Paquin, 1320, Petit-Bois, Louiseville, tél. : 228-2127.

Ski-Doo "Bombardier" 16 forces, modèle 1968, chenille large de 15 po. très propre et en très bonne condition. S'adresser à St-Alexis-des-Monts, tél. : 265-2145.

Bois de chauffage par des rebuts de bois franc sec. Laisserais gratuitement de la ripe de bois. Hâtez-vous ! S'adresser à Pierre Houle Enr., Route 44, St-Alexis-des-Monts, tél. : 265-2899.

Cheval de travail âgé de 7 ans, pesant environ 1,800 livres à vendre. S'adresser à 228-5664.

Manteaux, robes, costumes et autre lingerie féminine à vendre. Grandeur de 10 à 18 ans. S'adresser à 228-4821.

Fumier de poulet à vendre. Environ 35 tonnes. S'adresser à 360 Petite Rivière, Louiseville. Tél. : 228-5658.

Appareils électriques usagés, 7 laveuses automatiques, 3 sècheuses, 1 laveuse-sècheuse combinée, 6 réfrigérateurs, poêle combiné gaz et huile, poêle électrique, réservoir à eau chaude à gaz, 5 laveuses ordinaires, 1 set de salon, 1 poêle à bois. S'adresser à J.L. Lafrenière & Fils, Maskinongé, tél. : 227-2223.

Mobilier de chambre : bureaux et lit 1/2, gris pâle. S'adresser à St-Barthélemy, tél. : 885-3984.

AIGUISAGE

Aiguisons vos lames de "clippers". Ouvrage fait à l'huile et garanti. \$1.25 le set. Pour service rapide, adressez-vous à : **Bolduc & Fils, 8875 Boul. Des Forges, Trois-Rivières.**

SERGERIE FER ORNEMENTAL

Soudure générale escaliers — balcons rampes — poteaux portes et chassis Alum.
DEPOSITAIRE
Machines à souder LINCOLN
Atelier rue St-Louis
Ste-Ursule - Tél. 228-2500

SERVICE — REPARATION PIÈCES DE RECHANGE

fers — grille-pain — malaxeurs — poêles — etc. —
J.-Pierre Arseneault
Appliance Service
472 St-Jacques — Tél. 228-4456
Louiseville
Allons chercher et livrons

MARCHANDISE de SURPLUS



HABITS D'AUTO-NEIGE • Mitaines
Homme : \$21.95 • Cagoules
Femme : \$21.95 • Lunettes
Junior : \$18.95 • Casques protecteurs
Enfants : \$16.95 • Bottes : Hommes, Femmes, Enfants

SUPERTEST LAJOIE & DESSUREAULT
783 boul. Ouest, — Tél. 228-4635 — LOUISEVILLE

Deux taures de 1 ans 1/2 à vendre. S'adresser à Jean-Jacques Trudel 137 boul. Est Maskinongé, tél. : 227-2054.

Une fournaise à l'huile de marque Findlay en très bonne condition et un appareil réflexe pour mouilleur de lit. S'adresser à Odilon Lebrun, Maskinongé, tél. : 227-4908.

AUTOS - CAMIONS

Camion DODGE 1961, 5 tonnes. Pneus neufs. En bonne condition. Aubaine à prompt acheteur. S'adresser à J. Oscar Paquet, 716 Notre-Dame Sud, Louiseville. Tél. 228-4460.

VOLKSWAGEN modèle 1967 De Luxe. Très propre et en parfaite condition. S'adresser à 150 Notre-Dame Sud, Louiseville. Tél. : 228-5225.

"Plymouth Belvedere 1" modèle 1966 deux portes, 6 cylindres, transmission manuelle, radio, propre et en bon ordre. Prix : \$750.00. S'adresser à 761, Boul. St-Germain, Louiseville, tél. : 228-4897.

"Chevrolet Impala" modèle 1966 hard top, moteur v-8, automatique, servo-frein, servo-direction; à vendre. S'adresser à 228-2356, Louiseville.

AUX CULTIVATEURS

J'aurais un besoin immédiat de plusieurs tonnes de foin et de paille. Je paierai un prix satisfaisant.

PAUL-AIME CLEMENT
TEL. : 227-2023 — MASKINONGE

TRUST GÉNÉRAL DU CANADA

COURTIER EN IMMEUBLES

Rue St-Aimé

Une maison : 3 logements comprenant : 2 logements de 5 pièces et un de 2 pièces. Avec garage double. Système de chauffage à eau chaude, entrée 220-100 amps. Rapportant 13% net par année. Très bonnes conditions.

— o0o —

St-Barthélemy

Cottage de 7 1/2 pièces avec entrecôté de 2 étages mesurant 2600 pi. ca. pouvant servir de manufacture. Situé au centre du village. Condition à discuter.

— o0o —

Yamachiche

Cottage, en papier brique, situé dans le rang de la Grande Rivière. Comprendant 5 1/2 pièces. Grand terrain, entrée 220 volts. A prix d'aubaine.

Une visite de nos propriétés sera appréciée.

MAURICE AUGER
150 ST-AIMÉ
LOUISEVILLE
TEL. : 228-4929

1350 Royale
Trois-Rivières
Tél. : 378-4875

JEAN-MARC AUGER
81 ST-MARC
LOUISEVILLE
TEL. : 228-2643

Rue Lagacé

Duplex en stucco comprenant 4 1/2 pièces chacun, finition int. gyproc, entrée 220 volts. Prix : à discuter.

— o0o —

TERRAINS

Nous avons environ 200 terrains à vendre, développement au centre domiciliaire St-Antoine secteur de l'école polyvalente, les rues sont déjà ouvertes, terrain facile à choisir, et dans le secteur Bel-Essor Ltée, avec tous les services, à des prix qui conviennent à tous ceux qui veulent se construire une maison. N'hésitez pas à nous appeler, nous avons les plans.

— o0o —

Coin St-Aimé et St-Martin

3 logements en papier brique. Comprendant 5 1/2 pièces chacun, entrée 220-100 amps. Très bon revenu. Prix : à discuter.

PEINTURE GLIDDEN
Spécialiste en posage

- Tuiles • Tapis
- PRÉLARTS
- SABLAGE DE PLANCHERS
- ESTIMÉ GRATUIT

CLAUDE GOSSELIN
TEL. : 228-2817
162 Petite Rivière
LOUISEVILLE

H. P. RICARD
entrepreneur
PLÂTRE - STUCCO
Spécialité :
IMITATION DE PIERRE
Ouvrage garanti
Estimation gratuite

Tél. : 228-2885 — LOUISEVILLE

Pour vos

- Tuiles
- Tapis
- Prélarts

Voyez
René JOURDAIN
— MEUBLES —
Nettoyage tapis
Sablage planchers
Encadrements
• Agent des peintures C-I-L
17 Notre-Dame
Louiseville - Tél. 228-5252

A VOTRE SERVICE

LOUISEVILLE TRANSMISSION AUTOMATIQUE
Réparation de tous genres de transmissions
Garantie de 100% pendant 3 mois
YVES BOURASSA, prop.
540 boul. Ouest, — Tél. 228-3124 — Louiseville

ST-JUSTIN

Réélection par acclamation



M. Henri Lajoie.

Lors de la mise en nomination tenue récemment, M. Henri Lajoie a été réélu par acclamation maire de St-Justin pour un second terme.

Il en fut de même pour les conseillers Gaétan Savoie, Denis Gagnon et Maurice Lefebvre.

Ce rapport aurait dû être publié la semaine dernière mais fut malheureusement omis à cause de circonstances incontrôlables.

Rallye familial

C'est dimanche prochain, le 9 novembre, que se tiendra le grand rallye annuel des Chevaliers de Colomb. A date, plus de 100 billets d'inscription ont été vendus et toute la population est cordialement invitée à participer à cette compétition.

Les départs seront échelonnés entre 8.30 heures a.m. et une heure de l'après-midi. Chaque billet donne droit à 2 repas aux fêtes au lard. Toutefois, les personnes qui ne participeront pas au rallye pourront quand même aller déguster ce mets canadien à compter de 3 heures de l'après-midi moyennant la modique somme de 75¢ par personne.

A l'Hôpital

Mme Maurice Lambert séjourne à l'Hôpital Comtois où elle a donné naissance à une fille.

M. Hervé Francoeur a été transporté à l'Hôpital Cook de Trois-Rivières.

Mme Henri-Paul Lefebvre est hospitalisée au Royal Victoria à Montréal.



Léopold Bellemare, Maire de St-Alexis-des-Monts

Nominations

M. André Lauzon vient d'être nommé contremaître à l'Imprimerie Gagné où il succède à M. Rhéaume Bergeron.

Mme Léopold Pépin, présidente de l'A.F.E.A.S. de St-Justin a été nommée responsable diocésaine des arts ménagers pour cet organisme.

Messe rythmée

A cause du rallye de dimanche, l'horaire de la messe rythmée a été changé.

On voudra bien noter que la messe rythmée aura lieu à minuit.

Réunion des Laïcs Franciscains

Les quelque 200 franciscains de la paroisse sont invités à rencontrer le Rév. Père Bélanger, o.f.m., lors d'une assemblée qui sera tenue mardi le 11 novembre à 8 h. p.m., au sous-sol de l'église.

Notez bien que ce sera la seule et unique rencontre à avoir lieu avec le Père cette année.

Baptême — Bergeron

A l'Hôpital Maisonneuve de Montréal est née le 16 octobre et baptisée le 25 octobre dernier, sous les noms de Marie, Noëlla, France, fille de M. et Mme Clément Bergeron (Fleurette Chevalier).

Parrain et marraine : M. et Mme Claude Bergeron, oncle et tante de l'enfant ; portouse : Mme Donat Chevalier, grand-mère de l'enfant.

Félicitations aux heureux parents !

Discothèque

Il y aura danse à la discothèque "La Brunante", vendredi, 7 novembre, au sous-sol de l'église de St-Justin.

Bienvenue à tous !

De retour

Mme Raphaël Paquette est de retour à son foyer après avoir subi une intervention chirurgicale au Royal Victoria à Montréal.

Mme Elphège De Carufel est de retour chez elle après un séjour dans un hôpital de Montréal.

Partie de cartes

C'est samedi soir, le 8 novembre, qu'aura lieu la partie de cartes de l'A.F.E.A.S. au sous-sol de l'église.

Cordiale bienvenue à tous !

Emprunt

Le Conseil Municipal a adopté un règlement d'emprunt au montant de \$22,000, pour une période de 5 ans en vue d'améliorer le service de protection contre les incendies.

Ce règlement sera soumis à l'approbation des électeurs propriétaires lundi, le 17 novembre, de 7.30 heures p.m. à 9.30 heures p.m.

Pro-maire

M. Léonard Lafrenière a été nommé maire suppléant pour les prochains trois mois.

Va et vient

M. et Mme Léopold Plante de Shawinigan, chez des parents dernièrement.

M. et Mme Maurice De Carufel sont allés à Longueuil, en fin de semaine.

M. et Mme Angelbert Alarie de Tracy, à St-Justin récemment.

M. et Mme Jean-Claude Savoie de Boucherville, de passage à St-Justin dernièrement.

- Tissus à la verge
- Coupons de lainage à la livre
- Ruban de paille "Phentex"
- Laine "Phentex"
- Pièces d'artisanat canadien

Tous les lundis soir : cours de tricot au crochet et à l'aiguille gratuitement.

HERMANCE CLEMENT

1501, rue Duchesnay, St-Justin, Tél. 227-4741

L'avenir des cultures maraîchères

QUEBEC — Le bureau régional du ministère de l'Agriculture et de la Colonisation à l'Assomption vient de publier une étude sur les cultures maraîchères dans sa région. Les auteurs, M. J.A. LaFortune et les agronomes de comté, se sont penchés tout d'abord sur l'ensemble de ces cultures, leur évolution, leurs débouchés, les superficies qui leur sont consacrées, etc...

Dans une seconde partie, ils en viennent à détailler les cultures maraîchères une à une : pomme de terre, tomate, blé d'Inde, carotte, oignon, etc... donnant pour chacune de nombreuses renseignements chiffrés.

C'est ainsi qu'on peut apprendre que les petits producteurs de pommes de terre, non mécanisés, devront tôt ou tard céder leur place devant les grands producteurs spécialisés qui, grâce à la mécanisation, peuvent produire de volumineuses récoltes à des prix très compétitifs.

Dans le domaine de la culture de la tomate, le Québec occupe la deuxième place avec 9.7% de la superficie du Canada, se plaçant immédiatement après l'Ontario. Comme les prix descendent au niveau le plus bas en août, mois où la production est abondante, il y a tout intérêt, souligne le document, à produire en mars ou en avril, en novembre ou en décembre. Pour cela il faut faire de la culture en serre, spécialisée qui n'est pas encore très développée. Dans la région de l'Assomption, rapportent les auteurs, l'industrie de la culture sans serre n'est pas encore prête pour la Production des tomates sur une grande échelle. Les meilleurs revenus proviennent des fleurs et des plants en boîtes et en pots.

Pour ce qui est des pommes, les exportations vers le Brésil offrent de nouveaux débouchés à la production québécoise. Ces fruits devraient être appelés à être de plus en plus cultivés, car le Québec a encore d'excellents sols à pomiers.

Partie de cartes — Bingo

organisés par l'A.F.E.A.S. de St-Justin

au sous-sol de l'église

SAMEDI, LE 8 NOVEMBRE A 8 HEURES

1er prix de présence tiré à 8.30 heures

BIENVENUE A TOUS !

SI VOUS AIMEZ LE FOIE

Santé suggère que vous achetiez du foie de porc, d'agneau ou de boeuf. Tous contiennent beaucoup de fer et vous feront économiser, car ils sont bien moins chers que le foie de veau.

TÉLÉ-COULEUR



Seulement

\$629.00

pour un télécouleur

écran 25 pouces

UHF - VHF.

Réglage automatique AFT

Pour couleurs parfaites.

Nos appareils portent une garantie d'un an sur le service et les pièces

COUTU TV SERVICE

103 rue St-Laurent

— MASKINONGÉ —

Tél. : 227-2035

A l'occasion de ma réélection à la mairie, je tiens à remercier chaleureusement la population de son appui et de la confiance qu'elle m'a témoignée à cette occasion.

Sincèrement vôtre :



HALLOWE'EN

Les Jeunes Travailleurs qui se dépensent à faire de l'A-MUZ-TEK une boîte vivante, donnaient samedi soir un spectacle où Laurier Parent a repris pour un temps, le "show-bizz" et Diane Latereur qui présenta un tour de chant des plus moderne. Rythmes et vie sur scène... applaudissements dans la salle... la jeunesse vivante de Louiseville s'amusait. Cette discothèque, située au Centre récréatif connaît un réel succès et constitue présentement l'un des endroits les plus intéressants, plus la jeunesse de la région. Photos Flec.



MAINTENANT OUVERT DE 1 h. p.m. à MINUIT
POUR VOS LOISIRS

LE CENTRE RECREATIF ST-ANTOINE

Quilles A-MUZ-TEK Billard
Tennis sur table — Culture physique
Restaurant: Au BLOUTON
TEL.: 228-4270
Bienvenue à tous!

Gibelotte

A L'HOTEL MONTMARTE
DE ST-BARTHELEMY

samedi, le 8 novembre à 7 heures

Artistes invités: **LES MUSICALES**

Orchestre: **LES ETOILES D'OR**

Nombre de billets limité

Prix du billet: \$2.50

O.T.J. MASKINONGÉ

SOIRÉE EN HOMMAGE AUX TIGRES

SAMEDI LE 8 NOVEMBRE À 8 h. 30 P.M.

À L'HÔTEL MASKI

Remise de trophées

Billets en vente (voir la direction) ou à l'entrée.

LES ICE CAPADES le 14 novembre

Des panaches fabuleux, des costumes élaborés aux couleurs cuivre, bleue et blanche et de la musique excitante écrite tout spécialement pour amplifier la culture de l'Indien d'Amérique du Nord sont les hauts faits d'un des plus merveilleux numéros à scènes grandioses offerts par les "Ice Capades 1970" dont on pourra goûter l'édition de 30e anniversaire au Forum d'ici quelques jours.

Ce magnifique numéro qui s'intitule "Glorie Indienne" est un de ceux qui apporte une fraîcheur toute nouvelle à cette superbe revue qui sait si bien faire les délices de plus de 100,000 Montréalais tous les automnes. Les panaches et aussi les capes géantes, faits de riches plumes tous deux ont été confectionnés à la main dans les immenses studios des "Ice Capades" et il a fallu des milliers d'heures de travail pour réussir des costumes fabuleux qui nous permettent de revivre les plus beaux jours des débuts de l'Amérique du Nord. Disons en passant qu'il faut plus de 10 mois de dur labeur à cinq experts et à plus de 100 ouvriers et ouvrières pour confectionner, à la main, les différents chapeaux, casques, panaches et perruques, de même que les plus de 500 costumes exhibés durant le splendide spectacle des "Capades" et qui, au total, auront coûté plus d'un demi-million de dollars!

Dans "Splendeur Indienne", on applaudira les champions Billy Chapel, toujours parfait et aussi les virtuoses d'adagio sur patins, Margot et Danne, vainqueurs d'une médaille de Bronze à Grenoble en 1968. Le Ca-

tes nous en sommes convaincus et ils permettent comme c'est le cas tous les ans aux plus grands champions et championnes olympiques et du monde et aussi à une phalange de comédiens réputés d'offrir tout juste ce qu'on attend d'une telle revue: deux heures et demie de divertissement tout simplement fantastique.



La S.S.J.B. des Trois-Rivières

Lors d'une assemblée spéciale du Conseil d'administration régional, tenue samedi le 25 octobre 1969, étude sérieuse du projet de loi 63 fut faite et également comparaison de ce dernier avec le projet de loi 85 de l'an dernier.

Il en est ressorti que les dirigeants régionaux de la SSJB de la région des Trois-Rivières, ne peuvent souscrire à l'acceptation d'un tel projet de loi, car il va à l'encontre de l'existence future de la francophonie au Québec.

En décrétant le bilinguisme au Québec et la liberté pour les parents de choisir la langue d'enseignement à donner à leurs enfants, cette loi contribuera à accélérer plus intensivement le processus actuel de l'assimilation.

De plus, le projet de loi 63 légalise les privilèges de la langue anglaise sur le territoire national québécois.

Les administrateurs de la SSJB de la région des Trois-Rivières se réfèrent à la résolution adoptée lors de leur congrès d'avril 1969, "de faire du français, la langue nationale du Québec". Ils ne peuvent y déroger, ayant mandat d'y donner suite.

AMATEURS D'AUTO - NEIGE

Dimanche, le 2 novembre, au Domaine Du Sablé de St-Barthélemy se tiendra une réunion dans le but de former un conseil pour un club d'auto-neige. Cette réunion se tiendra à deux heures. Toute la population est invitée.

• DANSE •

Samedi soir, le 8 novembre

à 8 heures p. m.

À L'ÉCOLE RINFRET DE STE-URSULE

en vedette : LA 5e DIVISION

★ ORCHESTRE WESTERN ★

Si vous désirez un orchestre WESTERN pour égayer vos réunions du temps des Fêtes, ne chercher plus :

LES TENACES

En vedettes: **Guyline chanteuse**

Pour renseignements: Tél.: Rés. 228-4053

Grande PARTIE D'HUITRES



ou
CHÂTEAU LOUISE
Louiseville

JEUDI, 6 NOVEMBRE '69 à 8 h. p.m.

Entrée: Soupe aux huîtres
2 consommations gratuites

☆ DANSE ☆ ORCHESTRE

Admission: \$3 par personne
\$5 le couple

MM. Alcide Ross et Albany Ross réélus conseillers à Maskinongé

M. Alcide Ross (fils de Louis) a été réélu conseiller avec 298 voix contre 190 pour M. Roger Dupuis. L'autre conseiller sortant, M. Albany Ross l'a emporté par 279 voix contre 211 pour son opposant M. Eddy Adam. Les autres membres du conseil sont MM. Thomas Rémillard maire, Gilles Coutu, Réal Croisière, André Gagnon et André-Lucien Guinard. Le secrétaire-trésorier est M. Cyrille Blais.

Soirée des Tigres

N'oubliez pas votre soirée en l'honneur de l'équipe de

baseball les Tigres de Maskinongé, samedi soir le 8 novembre à l'Hôtel Maski à 8 heures 30 p.m. Il y aura remise de trophées. Les billets sont en vente par les membres de la direction de l'O.T.J.

Soirée Surprise

Il y aura une soirée surprise organisée par les membres de l'A.F.E.A.S. samedi soir le 22 novembre 1969 à l'école Marie-Immaculée de Maskinongé. Pour plus de détails veuillez surveiller les prochaines éditions de l'Écho qui vous donneront encore plus de renseignements concernant cette soirée.

Randonnée sans souci avec

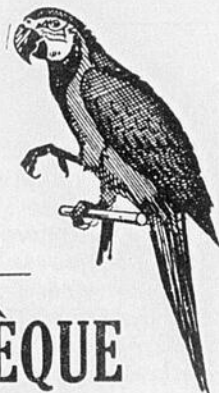


Vente Service Pièces Vêtements de neige pour toute la famille

J. L. LESSARD
201 St-Louis, Ste-Ursule
Tél. : 228-2103
Ouvert tous les soirs

Au Perroquet Bleu Enr.

(Ancien local du Vieux Baril)



VENDREDI DIMANCHE DISCOTHÈQUE

Danse sur disques

SAMEDI SOIR, le 8 NOVEMBRE
Danse avec : **LES HAPPYNESS**
de Toronto

Banquets — Réceptions — Noces
Pour informations : 228-5858 ou à 228-3109

Hôtel MASKI

VENDREDI — SAMEDI — DIMANCHE

Danse — Spectacles : 11h. p.m. et 1h. a.m.
Dimanche : 5h. p.m. et 11h. p.m.

En vedette cette semaine

★ **JOHNNY MÉNARD**
Chanteur-Danseur

★ **GABY**, danseuse

★ **BOB DROUIN**, m.c.

★ Orchestre : **UNION FREDERIC**

Dimanche, à 4 heures p.m. :

LE MASKI QUIZ — GROS LOT : \$75

Commandité par : Garage Shell Marcel Lajoie et Bernard Pichette, agent de la Mutual of Omaha.

Pour les chasseurs de chevreuil

Quatre postes de cueillette des données biologiques

QUEBEC — A la suite du succès remporté à ses différentes stations de cueillette des données biologiques et d'enregistrement durant la chasse à l'original, le Service de la faune du ministère du Tourisme, de la Chasse et de la Pêche est heureux d'informer les chasseurs de chevreuil que quatre postes semblables seront établis pendant la durée de la saison de chasse à ce gros gibier aux endroits suivants :

District du Bas St-Laurent : à la barrière de Pain-de-sucre, près de Squatec, comté de Témiscouata. — District des Laurentides du nord de Montréal : dans le village de Labelle, sur la route 11. — District de l'Estrie : dans les villes de Scottstown et de Magog. — District de l'Outaouais : dans la ville de Buckingham.

Les chasseurs, heureux et moins heureux, sont priés de transmettre à l'un de ces postes tous les renseignements de nature à faciliter les travaux de recherches et d'aménagement des biologistes. En guise d'appréciation, on remettra à tous les sportifs, qui voudront bien ainsi collaborer à l'aménagement du chevreuil, un écusson de gentilhomme chasseur. Sur l'écusson, on peut voir une tête de chevreuil et lire la mention : "Gentilhomme chasseur — Service de la faune — Québec — 1969". Les vrais sportifs ne manqueront pas de porter avec fierté cet insigne, témoignage de leur esprit de coopération dans l'aménagement du bien commun.

Voyage

N.B. Que l'A-Muz-Tek organise un voyage à "Jeunesse d'Aujourd'hui". Donc, donner votre nom le plus tôt possible.

Samedi soir, soirée dansante. Donc, 18 ans et plus, n'oubliez pas ton rendez-vous, samedi soir à 8.30 heures.

A NE PAS MANQUER

Le rallye familial de St-Justin

Plus de 100 voitures inscrites à date

L'événement tant attendu, le grand Rallye Familial organisé par les Chevaliers de Colomb de St-Justin sera présenté dimanche prochain, le 9 novembre.

Les premiers départs se feront de la cour du couvent de Saint-Justin à compter de 8 h. 30 du matin et aucun départ ne sera autorisé après 1 heure de l'après-midi.

Cette année, le Comité d'organisation a eu la main heureuse en s'associant entr'autres deux généreux commanditaires : Georges Roy, votre agent Molson et Gulf Canada.

L'équipe gagnante se méritera en plus du trophée perpétuel Molson, deux pneus à neige. Les détenteurs de la deuxième position recevront en plus d'un trophée, un chèque de \$15.00 et les occupants de la troisième place se mériteront un chèque de \$10.00 en plus d'un trophée.

En tout, plus de 50 cadeaux souvenirs seront remis aux participants les plus méritants lors de la soirée qui aura lieu à la Seigneurie de Grand Pré à Louiseville, vendredi, le 14 novembre, à 9 h. 30. Lors de cette soirée, les participants se verront également remettre leurs feuilles de parcours corrigées après la distribution des prix et trophées...

Pour les amateurs de statistiques, disons que plus de 500 voitures ont participé à cette compétition au cours des trois dernières années.

Les amateurs de rallyes voudront bien noter que cette année, le nombre de participants est nécessairement limité et que pour s'éviter des déceptions on suggère de se procurer des billets d'inscription à l'avance.

Hôtel Windsor LOUISEVILLE

Entrée gratuite

VENDREDI — SAMEDI — DIMANCHE
Spectacles : 10h.30 et 12h.30
Dimanche : 5h.30 et 10h.30 p.m.

— EN VEDETTE CETTE SEMAINE —

Directement de la Martinique :

- ☆ **Le PRINCE OSCAR**
- ☆ **NINA**, danseuse exotique
- ☆ **DONALD CHARLEBOIS**, Chanteur m.c.

JEUDI: "Soirée des DAMES" NOMBREUX CADEAUX

Mercredi BINGO gratuit

Nombreux prix à gagner

Le vendredi soir, à 10h.30
"LES TALENTS MERITAS"

Spectacle nouveau genre à ne pas manquer.
Du plaisir pour tous.

ENTRÉE GRATUITE

Les amateurs MUSIENS, CHANTEURS, etc., qui désiraient participer au concours MERITAS, sont priés de téléphoner à 228-2757. Aucune limite d'âge.

HÔTEL DU BOULEVARD

Roulette Chanceuse
VENDREDI SOIR

\$70.00

Commanditée par Hervé Lafontaine Ltée et Lapointe Photo Enr.

VENDREDI · SAMEDI · DIMANCHE Les
SPECTACLES M

☆ **ACTE DE NOUVEAUTE** A

☆ **MAGAY**, danseuse R

☆ **ROSELINE**, m.c. O

DIMANCHE à 4 hres p.m. DÉCOUVERTES '69

A cette occasion nous aurons un spectacle spécial.



LE THEATRE — Le docteur Paul Cabana, grand ami des arts, de Trois-Rivières était le conférencier invité lors du dernier souper Richelieu au Restaurant Flamingo. Il devait entretenir les Richelieu de la saison artistique de Trois-Rivières rendue possible grâce au Théâtre Populaire du Québec dirigé par

Albert Miller. M. Gabriel Chrétien a présenté le conférencier; le souper était présidé par M. Fernand Grégoire, vice-président en l'absence de M. Réal Beaudoin; M. Raphaël Lafrenière a donné la conférence éclair alors que le Dr Roland Bernèche a remercié le conférencier.

Photo Flec

L'Office Franco-Québécois pour la jeunesse

Sous la présidence conjointe de M. Jean-Marie Morin, ministre d'Etat à l'Education et ministre délégué auprès du premier ministre du Québec pour mité, secrétaire d'Etat auprès l'O.F.Q.J., et de M. Joseph Co-

du premier ministre de la République Française, chargé de la jeunesse et des sports, la troisième réunion du conseil d'administration de l'Office franco-québécois pour la jeunesse a eu lieu à Québec.

Au cours de cette réunion, les membres du conseil d'admini-

nistration ont fait le bilan des échanges de la saison 1969, qui ont porté sur quelque 4,000 jeunes Québécois et Français de 16 à 30 ans; ils se sont attachés à étudier les recommandations des sections de Paris et de Québec, faites à la suite des enquêtes menées auprès des anciens stagiaires de l'office, d'organismes nationaux et régionaux, et des populations de nombreuses villes. Ces recommandations, contenues dans le rapport des secrétaires généraux, visent à l'amélioration des techniques pédagogiques employées au cours des stages dans la perspective de leur plus grande rentabilité pour la communauté.

Le grenier, source d'expansion à très bon compte

Si vous disposez d'un grenier, vos problèmes d'expansion à la maison seront vite solutionnés, à très peu de frais.

Selon le Conseil canadien de l'Hydronique, il en coûte moins pour aménager un grenier, que toute autre pièce et la chose est très pratique. Ce n'est pas mince affaire que d'ajouter une pièce à une maison, surtout lorsqu'il faut faire des excavations. Dans le cas d'un grenier, on n'a qu'à finir l'intérieur et ça ne coûte pas une fortune.

Si votre maison est munie de la "Source de Grand Confort", c'est-à-dire du chauffage hydronique, il sera très facile de transformer le grenier et cela, sans douleur. L'eau d'un système dit "Source de Grand Confort" est chauffée dans une chaudière et circule dans des tuyaux de la grosseur d'un petit doigt jusqu'à des plinthes à la hauteur des chevilles, adossées aux murs froids.

Pour chauffer le grenier, on peut très bien passer les tuyaux par une garde-robe, sans déranger ce qui est déjà en place dans la maison.

Un thermostat autonome ou une soupape de zonage dans la pièce nouvellement aménagée en assurera le confort sans perturber le reste du foyer. Ceci vous assurera également un rendement maximum avec un minimum de combustible.

Les rayons solaires frappent particulièrement le toit et, dit le Conseil, le grenier a tendance à devenir surchauffé en été. Il est essentiel, si l'on veut que la pièce soit fraîche en été et chaude en hiver, que le grenier soit bien isolé.



L'AUTO-NEIGE SNO-PRINCE PEUT VOUS MENER PRESQUE PARTOUT!

Huit modèles sont à votre disposition, avec un choix de sept moteurs différents. Ces moteurs ont été choisis pour leur performance, leur facilité de démarrage, leur résistance aux coups durs et pour leur économie d'essence. Deux largeurs de chenille: 15 3/4" et 18". Quelques-unes sont disponibles avec cette cabine basculante. Toutes les cabines sont faites en fibre de verre sûr et flexible. Elles sont légères et faciles d'entretien. Le châssis est en acier trempé, renforcé pour plus de robustesse et de rigidité. Moteur de 12 à 28 forces. Démarrage manuel et électrique.

PRIX À PARTIR DE \$650.00

Voyez votre concessionnaire **SNO-PRINCE**

GARAGE MICHEL DUPUIS
VENTE ET REPARATION

60, rue Ste-Anne,

Tél.: 265-2802

St-Alexis-des-Monts

ST-ÉDOUARD

Au municipal

Lors d'une assemblée publique tenue en la salle du couvent de Saint-Edouard, dimanche le 26 octobre, de midi à deux heures de l'après-midi, pour la mise en candidature à la charge de maire et de conseillers de la municipalité de St-Edouard.

Fut élu par acclamation à la charge de maire, M. Alpha Morin, camionneur.

Furent élus par acclamation à la charge de conseillers: au siège no 1, M. Paul-Armand Fournier, restaurateur et au siège no 6, M. Jean-Paul Thibodeau, garagiste.

Comme il y avait deux candidats à la charge de conseiller au siège no 3, soit MM. Lionel Deschênes et Jérôme Branconnier, au cours de la semaine M. Deschênes a retiré son bulletin de présentation en faveur de M. Branconnier, lequel fut élu.

Généreux don

Au début du mois d'octobre 1969, le conseil municipal de Saint-Edouard faisait un don de \$400 au Service des Loisirs de St-Edouard Inc., pour les aider dans leur travail de promotion des loisirs et sports pour les jeunes de notre municipalité.

napperons et dessin à la peinture à l'huile.

LA TOUSSAINT

Samedi, Fête de la Toussaint, il y aura une messe à 11 hres a.m., dite pour l'âme du Curé J.-E. Camirand, recommandé par Raymond Bélanger.

Tous les paroissiens sont invités à y assister.

BENEDICTION D'UNE MAISON

Dernièrement, Mme Alphonse Grenier en compagnie de tous ses enfants, a tenu à faire bénir sa nouvelle résidence récemment construite.

M. le curé Jules Auger procéda à cette bénédiction.

Pensée

Si, comme Alexandre, tu prétendis à la vie éternelle, cherche-la sur les lèvres roses d'une ravissante beauté!

Hafiz.

A L'A.F.E.A.S. DE STE-ANGELE

Notre assemblée aura lieu mercredi soir, en la salle du couvent à 8 hres.

Une dame viendra donner des démonstrations, telles que

DOUCET RADIO TAXI

TEL.: 227-2264
Maskinongé

AVIS

M. Pierre A. Plante, propriétaire de Plante Electrique, avise la population et ses clients qu'en raison de l'incendie récente à ses locaux, il sera en mesure de continuer de nouveau son service de réparation d'ici à quelques jours. Ses nouveaux locaux seront situés à l'ancienne résidence de M. Aimé Elliott, rang Rivière aux Ecorces à St-Alexis des Monts. Ceux qui ont des réclamations au sujet d'articles ayant été laissés pour réparations sont priés de communiquer avec lui.

NOUVEL HORAIRE

Comme tous les autres salons de beauté pour dames, les heures d'ouverture du

SALON BIEN VENUE seront:

Lundi: chômé,
Mardi: 8 heures a.m. à 6 heures p.m.
Mercredi: " " " " " "
JEUDI: 8 HEURES A.M. à 9 HEURES P.M.
Vendredi: 8 heures a.m. à 9 heures p.m.
Samedi: 7 heures a.m. à 5 heures p.m.

René Lacourse, prop.

101, rue St-Laurent - Maskinongé - Tél.: 227-2062

Tarif des Petites Annonces

\$1.50 pour une semaine
\$2.50 pour deux semaines
\$3.50 pour trois semaines

(ce, en autant qu'il n'y ait pas de changement)
(Maximum 30 mots — 5¢ le mot additionnel)

Les petites annonces sont désormais payables à l'avance.

TOUTEFOIS, SI FACTURE REQUISE, IL Y AURA SURCHARGE DE \$1.00

Les annonces doivent nous parvenir avant le lundi midi, pour publication le mercredi de la même semaine.

LA FEMME DOIT ORIENTER SON ACTION

par Marguerite Doyon

Mardi le 28 octobre, le Cercle Blanche de Castille des Filles d'Isabelle recevait la visite de son aumônier diocésain, l'abbé Jacques Matteau ainsi que Mme Camille Bournival, député régente pour notre district.

C'était soir d'élections. Nous vous présentons immédiatement le conseil élu pour l'année 1969-70.

Aumônier : Abbé Armand Lamy, curé de St-Justin. Régente : Mme Rodrigue Latourelle. Ex-régente : Mlle Yvette Morin. Vice-régente : Mme Robert Voisard. Secrétaire : Mme Paul Deschênes. Sec.-financière : Mme Roger Marcotte. Sec.-trésorière : Mme Charles Bellemare. Rédactrice : Mlle Marguerite Doyon. Syndics 1ère : Mme Rémi Paul. Syndic 2e : Mme Conrad Giasson. Syndic 3e : Mme Chs-Edouard Deschênes. Monitrice : Mme Normand Bastrash. Gardienne : Mme Eugène Bellemare. Chancelière : Mme Bertrand Houle. Guide 1ère : Mme J.-Aimé Lupien. Guide 2e : Mlle Lisette Leblanc. Gard. Intérieure : Mme Léon Larose. Gard. Extérieure : Mme Réal Lessard. Pianiste : Mlle Colombe Saucier. Porte-bannière : Mme Martin Ferron. Hôtesse : Mme Gaston Lamirande. Ass. hôtesse : Mmes J. Arthur Lachapelle, Antoni Pichette et Normand Brière.

Après avoir prêté serment les officières ont repris leurs sièges, et la réunion a repris. Mme Bournival a encouragé les membres de bien mettre en pratique la devise : Unité — Amitié — Charité.

Un intéressant débat concernant "La Famille" s'est déroulé après un magnifique exposé sur la Femme et sa situation actuelle, présenté d'une manière magistrale par Mme Normand Bastrash. Plusieurs dames se sont mêlées à la discussion pour faire de ce forum une étude des plus intéressantes. Les grandes lignes de la question débattue sont que : La Femme avec sa psychologie féminine, est au courant de bien des problèmes et elle doit faire entendre sa voix, car elle est une

force dont le pays entier a besoin. La promotion actuelle de la femme peut lui aider, mais la femme ne doit pas perdre le sens des valeurs pour se lancer dans tous les domaines et négliger sa vocation première. Ce n'est pas la femme qui donne les constitutions politiques, ce n'est pas elle qui a inventé l'algèbre ou la géographie, mais c'est sur ses genoux que se forme un honnête homme ou une honnête femme. Voilà quelques propos entendus. On a demandé de continuer cette discussion lors des prochaines réunions.

Mme Latourelle a présenté des messes à Mmes Martin Ferron, Jacques-Aimé Lupien, Charles Chaîné, et à Mlle Rose-Alma Vallières pour leur 25e anniversaire d'appartenance à l'ordre des Tertiaires. Une messe a été aussi



23 ANS. — Mme Rodrigue Latourelle a été réélue pour un 23e terme au poste de Régente des Filles d'Isabelle de Louiseville. Elle pose ici près de l'abbé Jacques Matteau, aumônier diocésain ; Mme Camille Bournival, député-régente et en vignette, l'aumônier local, l'abbé Armand Lamy et Mme Robert Voisard, vice-régente.

offerte à M. et Mme Arthur Doyon pour un autre 25e anniversaire, dans le domaine musical cette fois.

Mme Paul Deschênes qui est secrétaire archiviste depuis 21 ans, a été fêtée, et a reçu un souvenir tangible, pour ses bons services. Mme Deschênes maintenant domiciliée à Ville Jacques-Cartier continue son travail de secrétaire pour le Cercle. Félicitations à toutes ces personnes.

La réunion au programme très varié s'est terminée avec le goûter servi sur une table décorée des couleurs de l'Hal-loween.

Double rôle : ancre et tremplin

Quand les temps nous semblent incertains, c'est presque instinctivement que nous nous tournons vers les valeurs que nous tenons pour sûres et fondamentales. Nous recherchons une ancre. Cela vaut aussi bien du point de vue économique que moral. C'est évidemment là l'une des raisons du succès que connaît auprès du public l'émission 1969 des Obligations d'Épargne du Canada dont la grande campagne de vente se poursuit jusqu'au 14 novembre.

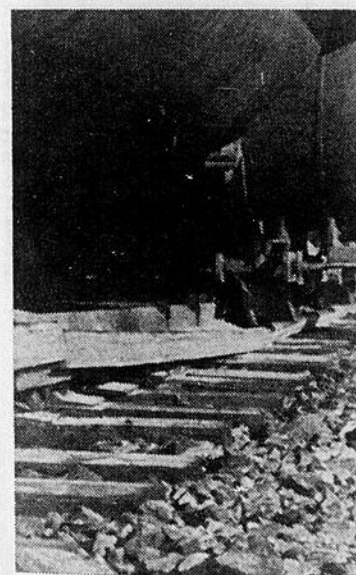
Les rapports en provenance tant d'Ottawa que du quartier général de la section épargne-salaire de l'organisation des Obligations d'Épargne du Canada au Québec font voir que la cote d'amour des épargnants pour ces titres fédéraux est à la hausse.

Il est certain que la conjoncture économique dominée par les poussées inflationnistes donne un attrait particulier aux Obligations d'Épargne du Canada cette année. On dirait que les Canadiens ont décidé en quelque sorte d'entreprendre une lutte personnelle contre les dangers de l'inflation par l'achat plus massif (et combien approprié !) d'Obligations d'Épargne du Canada. Voilà pour l'ancre qu'ils se donnent.

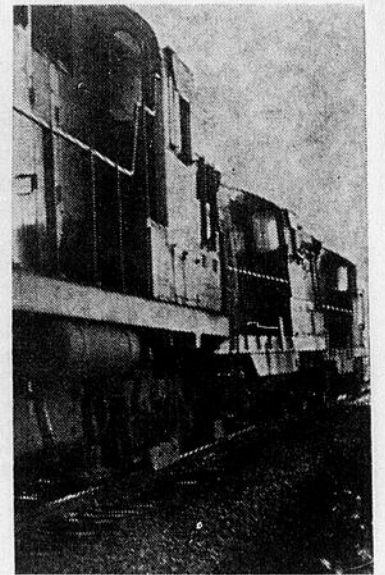
Mais les avantages sans précédent que comportent les Obligations d'Épargne du Canada cette année (ren-

dement moyen de 8 p. 100 durant neuf ans !) constituent l'autre raison principale de leur succès. C'est ce que nous appelons l'aspect "tremplin" de ces titres qui permettent en effet de doubler sa mise de fonds en neuf ans si l'on veut laisser dormir les coupons d'intérêt annuel jusqu'à

échéance. Après tout, neuf ans c'est si vite passé ! Quand nous disons "tremplin", nous voulons parler de l'intéressant pécule qu'à peu près tous les citoyens du pays peuvent se constituer véritablement sans douleur et dépenser plus tard en toute quiétude d'esprit.



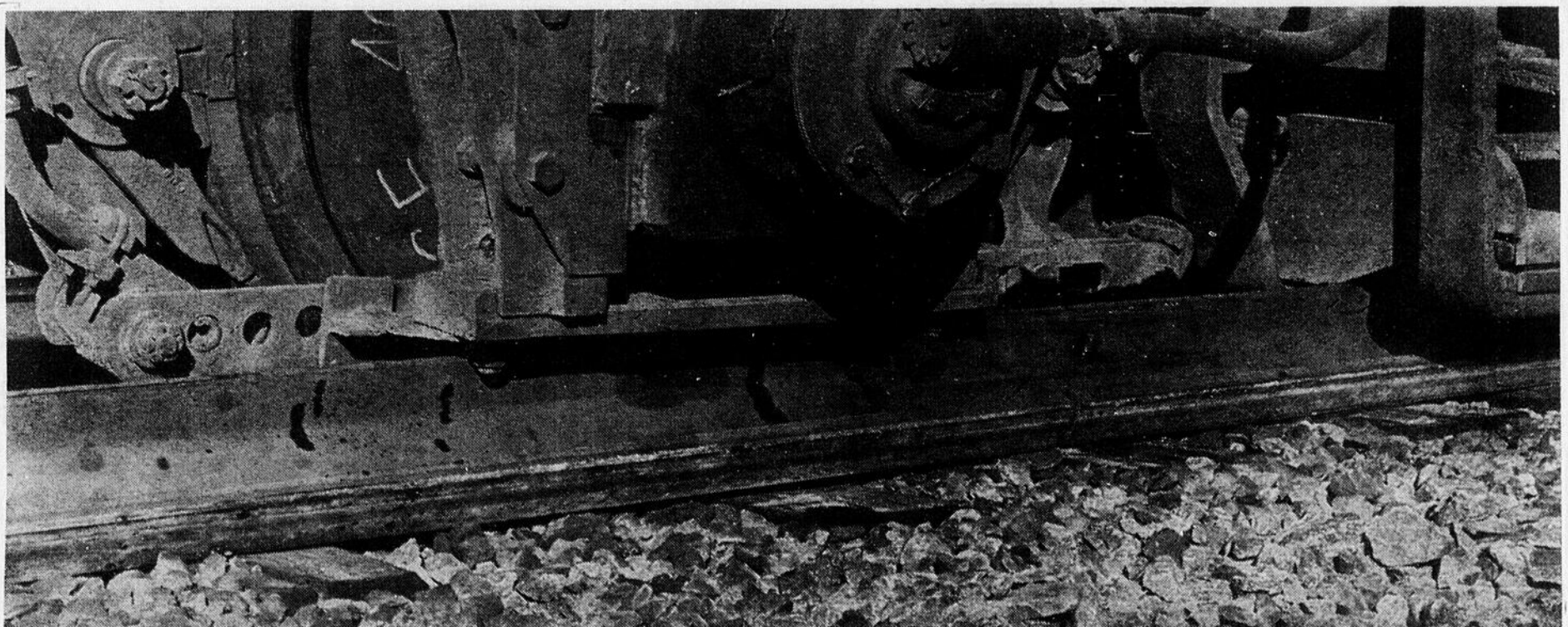
Voie tordue.



Trois locomotives.



Vraiment mal en point.



Cette photo illustre bien l'état dans lequel un train du Canadien National s'est retrouvé, vers quatre heures du matin, mercredi à son départ de la gare de St-Justin après y avoir fait un arrêt en prévision d'une rencontre avec un autre train, rencontre qui effectivement devait avoir lieu à Joliette. Au moment de repartir, les trois locomotives, qui traînaient envi-

ron 110 wagons auraient eu du mal à décoller et la puissance des locomotives aurait ébranlée la voie ferrée. La circulation ferroviaire a pu être rétabli au cours de l'après-midi alors qu'une grue géante a remis les locomotives sur la voie et que des employés ont effectué les réparations nécessaires.

Photos Flec.

informations agricoles

Le service hâtif des animaux domestiques

Le sevrage hâtif des animaux domestiques fait de plus en plus l'objet d'études chez les spécialistes en zootechnie. Le but de la plupart de ces recherches est de déterminer la période optimale du sevrage et les répercussions sur la performance de l'animal et la qualité des carcasses.

Outre les Dr L.-A. Charette et J.-P. Lemay, professeurs à la faculté d'Agriculture de l'Université Laval, certains chercheurs des pays étrangers s'intéressent également à ce sujet.

C'est ainsi que M. IJ. T.J. Bakker de la Hollande étudie successivement les méthodes de sevrage précoce des veaux, des agneaux et des porcs.

Il examine l'aspect physiologique de l'ingestion et de la digestion d'aliments solides par les veaux et les agneaux ainsi que les effets et la composition des produits de remplacement du lait pour ces animaux.

Pour ce qui a trait aux porcs, l'auteur accorde une importance toute particulière à la détermination de l'âge optimum pour le sevrage, au rôle des produits laitiers dans la composition des aliments de début, ainsi qu'à l'influence que peuvent avoir les différentes méthodes d'élevage sur les performances futures des sujets et la qualité des carcasses.

En Irlande, où l'on tente d'assurer un approvisionnement en viande d'agneau tout au long de l'année, on étudie la possibilité d'engraisser les agneaux exclusivement à l'étable au moyen d'aliments granulés. A cette fin, un certain nombre d'essais a été effectué en vue de mettre au point des mélanges de fourrages et de concentrés.

Dans chacun des cas étudiés, les agneaux ont été sevrés lorsqu'ils avaient un poids vif de 35 à 40 livres, puis engraisés jusqu'à ce qu'ils aient atteint un poids de 80 à 85 livres à l'abattage. Le gain de poids journalier moyen, la consommation journalière d'aliments et l'indice de transformation des aliments ont été mesurés, ainsi que le pourcentage moyen du rendement en carcasses.

Les auteurs, MM. M.J. Lawlor et J.P. Crowley, ont obtenu, chez les sujets, un gain journalier de 0.70 livre poids vif et un rendement alimentaire de 4.30 en utilisant une ration à base de balle d'avoine, de farine d'herbe séchée et un mélange de céréales et de farine de soya.

Les résultats obtenus semblent indiquer en outre qu'un dosage de 12% de protéine brute est suffisant pour ces rations et qu'on pourrait utiliser avantageusement l'urée pour remplacer quelques-unes des sources de protéine.

Toujours en Irlande et sous la direction de MM. J.F. Harte et J.P. Crowley, une série d'expériences a été effectuée sur des veaux de lait de 4 à 10 semaines, sevrés précocement, mis en pâture et recevant des aliments secs en supplément. Les résultats obtenus au cours de cette expérience et de d'autres expériences de sevrage précoce, effectuées à Grange, montrent que l'absorption d'aliments secs, tant avant qu'après le sevrage, est inversement proportionnelle à l'absorption de lait bu dans un seau ou bien tété.

Sur la base des résultats actuels, ces spécialistes en zootechnie sont d'avis qu'il est nécessaire de réduire, par quelque moyen, l'absorption de lait pendant l'allaitement, afin de promouvoir une consommation suffisante d'aliments secs pour assurer une performance satisfaisante pendant la période suivant le sevrage.

Enfin, M. T.W. Griffiths de l'Agricultural Institute en Irlande, a étudié les relations entre les différents critères de performance des veaux mâles de la race Holstein, sevrés précocement à 42 jours et finis ensuite avec un système intensif d'alimentation à hauts niveaux de concentrés.

A l'Université Laval, on a observé que le sevrage précoce des agneaux de 3 à 5 jours est plus avantageux que le sevrage à 15 jours après la naissance des bêtes, la période d'adaptation à un nouveau régime étant alors plus rapide.

D'autre part, il est plus facile de tarir une brebis immédiatement après sa production de colostrum que lorsqu'elle donne un rendement maximum en lait.

Quant à l'étude comparée de deux régimes alimentaires, succédanés du lait maternel, on a observé que les carcasses les mieux classifiées ont été celles des agneaux dont le régime alimentaire était le plus riche en énergie, particulièrement en matière grasse.

Ancienne École d'Agriculture de St-Barthélemy

A la demande de la Commission scolaire régionale Lanaudière et par décision du Ministère de l'Éducation, l'École d'enseignement professionnel agricole de Saint-Barthélemy ne dispense plus l'enseignement agricole, ce dernier étant intégré à la Régionale Lanaudière et se donnant sous forme d'option, au niveau des 11e et 12e années à l'école secondaire polyvalente Thérèse-Martin, à Joliette.

Malgré la fermeture de l'institution, les anciens et anciennes élèves des cours agricole et ménager, tout comme par le passé, tenaient samedi soir, le 25 octobre dernier, la réunion annuelle de leur amicale.

Leur Alma Mater en grande partie dégarnie n'étant plus en état de les recevoir, les amicalistes se réunissaient au chalet du club de Golf de la Seigneurie de Grandpré, à Louiseville.

Cette fête de famille qui réunissait près de cinq cents participants fut couronnée du plus éclatant succès.

Dans une allocution le Père Farley résuma à grands traits l'histoire de l'école d'agriculture et donna des statistiques intéressantes sur le cours agricole et le cours ménager. Fondé en 1933, le cours agricole durant ses 36 années d'existence inscrivit 1730 élèves dont 1386 du diocèse de Joliette et 344 de l'extérieur. L'école compte 611 diplômés en agriculture dont 477 du diocèse de Joliette et 134 de l'extérieur. Saint-Ambroise est la paroisse qui a fourni le plus grand nombre d'élèves, soit 76, et St-Barthélemy le plus grand nombre de diplômés, soit 45.

Le cours ménager fondé en 1957 aura inscrit 449 élèves, dont 170 diplômés. Au moment de sa disparition, il connaissait une popularité peu ordinaire.

Déplorant que l'option agricole à l'école Thérèse-Martin à Joliette ne réunisse en 11e année que huit élèves, dont six de la Régionale Lanaudière et deux de l'extérieur, l'ancien directeur de Saint-Barthélemy encouragea vivement les membres de l'amica-

le à diriger le plus grand nombre possible de jeunes agriculteurs vers le cours agricole afin qu'ils puissent s'assurer la préparation professionnelle dont ils auront absolument besoin pour réussir comme cultivateurs.

La culture du maïs-grain dans le Comté de Maskinongé

La culture du maïs-grain, sans avoir atteint un niveau exceptionnel, se répand de plus en plus dans la région. Cela a débuté à Saint-Hyacinthe et c'est rendu dans le comté de Maskinongé.

Plusieurs agriculteurs ont déjà pratiqué, pendant longtemps, la culture du maïs à ensilage. Depuis deux ans, plusieurs d'entre eux se sont lancés dans la culture du maïs-grain.

Cyrille Frigon est un promoteur de cette culture et a pratiqué lui-même cette culture avec succès. Cette culture a donné sur sa ferme un résultat comparable à plusieurs cultivateurs de la région de Saint-Hyacinthe et de la vallée du Richelieu. Grâce à une bonne planification de culture, M. Frigon a obtenu, cette année, un rendement tout près

de cent trente minots à l'acre, avec des variétés hâtives. Ce maïs servira au cours de l'hiver de la fabrication des moulées à l'usage de sa ferme.

MAUVAISE PRONONCIATION

La revue du ministère fédéral de la Santé "La mauvaise prononciation" nous apprend que quatre sur cinq des enfants ayant des défauts de prononciation ne souffrent d'aucune affection physiologique ou mentale. La majorité sont des enfants intelligents qui ont de la difficulté à distinguer certains sons. Par exemple, "l" et "r" sonnent de la même façon à leurs oreilles. Il faut apprendre à ces enfants à reconnaître les sons et la meilleure période pour cette correction est entre quatre et sept ans.

J.-P. Boisvert, C. d'A. Ass.

ASSURANCES GÉNÉRALES

Feu Automobile Responsabilité

Aucun risque-automobile refusé

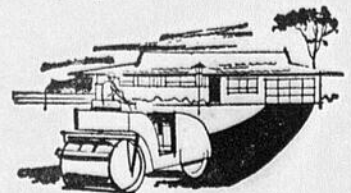
MASKINONGE

TEL. : 227-2332

Louiseville Asphalte Enr.

Florent St-Yves, prop.

Nous sommes équipés pour vos travaux : EXCAVATION — EGOUTS
AQUEDUC — TERRASSEMENT
GAZON



Vente : Gravier et pierre
Spécialité : PAVAGE D'ASPHALTE

OUVRAGE GARANTI

481, St-Augustin — TEL. 228-5021 — Louiseville

SEUL DESCHÊNES Transport peut faire ÇA

**A. DESCHÊNES
TRANSPORT INC.**

191 Ave du Parc
Louiseville

Transport général
Transport de pierre à chaux
Analyse gratuite de votre sol
Transport de gravier
Transport de pierre concassée

un seul numéro

228-4607

**J. J. GAGNON
PORTES ET CHASSIS**



TÉLÉPHONE
227-4777
SAINT-JUSTIN



- MENUISERIE GÉNÉRALE
- FENÊTRES PANORAMIQUES
- VITRES THERMOS
- ARMOIRES DE CUISINE, ETC.
- MATÉRIAUX DE CONSTRUCTION

le carnet mondain

de Mme Annette Trudel



Conférences du Cercle de Philosophie de T.-R.

Mercredi dernier avait lieu la première conférence de la saison du Cercle de Philosophie de Trois-Rivières. Nous vous donnons la liste des conférences à venir, les intéressés seront bien servis.

Le 5 novembre: LE COMPLEXE D'OEDIPE par le Professeur D.H. Salman (Université de Montréal).

Le 12 novembre: L'INTERET DU DESINTERESSEMENT par le Professeur Marc Renault (Université du Québec à Trois-Rivières).

Le 19 novembre: UN PROPHETE POUR NOTRE TEMPS: MARSHALL MC LUHAN par le Professeur Jean Langlois (Université du Québec à Trois-Rivières).

Le 26 novembre: HELLENISME ET CHRISTIANISME par le Professeur Pierre Canivet (Université de Montréal).

Le 3 décembre: LES PATRIARCHES HERREUX ET LES DECOUVERTES MODERNES par le Professeur Jean Ouellette (Université Sir George Williams).

Le 10 décembre: TABLE RONDE — LA LUNE: MYTHES ET REALITE avec la participation de MM. M. Leibovici (Université de Montréal), J. Mignolet (Université du Québec à Trois-Rivières), D.H. Salman (Université de Montréal), J.-L. Dion (Univer-

sité du Québec à Trois-Rivières, (A. Klimov (id.)).

Les conférences se donneront au Centre Culturel de Trois-Rivières, Place de l'Hôtel de Ville, à 20 h. 15. Pour tous les renseignements, s'adresser au secrétariat du Centre de Recherches en Histoire des Religions et de la Pensée, Université du Québec à Trois-Rivières, tél.: 379-1740 — Poste 213.

Il n'y a aucun droit d'inscription ou d'entrée à payer.

Retraite pour les Domrémiens

Au Cap-de-la-Madeleine, à l'Hôtel de la Madone, une retraite familiale pour les Domrémiens aura lieu du 7 au 9 novembre. On demande de réserver sa chambre.

Du 14 au 16 novembre: retraite conjugale.

Du 21 au 23 novembre: retraite conjugale.

Du 28 au 30 novembre: "CARREFOUR".

Soirée chez les Domrémiens

Mercredi le 5 novembre à 8 h. p.m., à l'Accueil Domrémy de Louiseville, 68 rue St-Marc, il y aura un conférencier surprise. Bienvenue à tous.

Avis aux intéressés

Un cours de tissage sera donné par Mme Jean-Noël Desserre. Pour plus d'informations: tél.: 227-4897.

Visite de la paroisse

La visite de la paroisse se continuera cette semaine à la Petite Rivière, au Petit Bois et à la Grande Carrière.

Premier Vendredi du Mois

A l'occasion du Premier Vendredi du mois il y aura des confessions jeudi après-midi 3 h., jeudi soir et vendredi avant la messe de 8 h. p.m.

FICHER DES ANCIENS DE LAVAL À PARIS

Les bases d'un fichier des anciens de l'université Laval ont été jetées à la délégation générale du Québec à Paris en présence de plus d'une centaine d'anciens de cette université. Mgr Louis-Albert Vachon, recteur de l'université Laval, et M. D'Amour, président des anciens, assistaient à la création de ce fichier. M. Alain Peyrefitte, président de la Commission des Affaires culturelles à l'Assemblée nationale, Mme Philippe Malaud, épouse du secrétaire d'Etat délégué à la Fonction publique, ainsi que de nombreuses autres personnalités participaient à cette réception.



le billet féminin de Marie

Vous êtes-vous déjà arrêté pour vous demander ce qu'était vraiment l'acné? Non, alors j'essaierai de vous éclairer un peu sur ce problème de la peau qui est souvent très tragique chez plusieurs personnes.

Disons tout d'abord que l'acné est provoqué par un staphylocoque non encore très connu (probablement de culture grise), qui n'est pas contagieux, mais se propage de soi-même sur une même personne. Ces endroits d'élections coïncident avec les surfaces du visage les plus grasses (habituellement la partie médiane du visage), ou encore sur le sternom, vers les épaules, et une autre sur la nuque et les omoplates.

L'infection atteint des couches plus ou moins profonde de la peau. Dès qu'elle attaque la couche germinative, qui est la couche la plus profonde de l'épiderme, elle laisse des cicatrices.

Les causes de l'acné sont beaucoup plus internes qu'externes et se rapportent directement avec la production de sébum par les glandes sébacées, qui celles-ci ont tendance à augmenter à l'âge de la puberté, elles progresseront aussi sur une peau qui ne reçoit jamais de soins.

Cette disgrâce demandera donc beaucoup d'attention de votre part; de bons soins pour la peau, que vous pouvez faire vous-même ou être prodigués par une personne compétente, une bonne alimentation et même une diète que vous suivrez à la lettre.

Ce problème peut-être dû à la venue de la puberté, alors il vous faut être prudent et éviter tout excès, mais s'il se prolonge au cours des années, les causes peuvent être glandulaires, psychiques, ou dues à des problèmes personnels.

L'acné a des causes et des remèdes qui sont souvent inconnus par plusieurs, par contre esthéticienne, dermatologue, médecin sont des personnes qui connaissent bien ce problème et peuvent en bien des cas, vous aider à le résoudre.

BERTHIER ÉCOLE DE CONDUITE



Augmentez votre confiance en vous! Dès aujourd'hui, faites appel à une monitrice d'expérience.

Lucette Bellehumeur

Tél.: 836-4588

N.B. Nous allons vous chercher et vous reconduire.

Hockey

Le Hockey, en couleur avec René Lecavalier, Jean-Maurice Bailly, Lionel Duval et leurs invités le mercredi à 20h00



La Paire gagne

Vous voulez gagner de l'argent Vous voulez vous détendre Jouez à LA PAIRE GAGNE avec Juliette Huot et Jacques Houde le mercredi à 22h20



REGARDEZ BIEN, REGARDEZ RADIO-CANADA

CBFT 2 MONTRÉAL • CBVT 11 QUÉBEC • CBOFT 9 OTTAWA-HULL • CBAFT 11 MONCTON • CBWFT 3 WINNIPEG • STATIONS PRIVÉES AFFILIÉES • CHAU 5 CARLETON • CKRS 12 JONQUIÈRE • CKBL 9 MATANE • CJBR 3 RIMOUSKI • CKRT 7 RIVIÈRE-DU-LOUP • CKRN 4 ROUYN-NORANDA • CKTM 13 TROIS-RIVIÈRES • CHLT 7 SHERBROOKE

ANTIQUITES

NE JETEZ RIEN — ACHETONS TOUS VOS ARTICLES ANTIQUES — MEUBLES — VAISSELLES — HORLOGES — FUSILS — ETC.

PLUS HAUT PRIX PAYÉ

S'adresser :

RAYMOND MEUBLES ANTIQUES

274, rue St-Laurent - 374-8654 - Cap-de-la-Madeleine
Paul Laviolette, gérant

J. A. JULIEN INC.

Assurances Générales

200, Ste-Marie — Tél. 228-2727 — Louiseville

Responsabilité de tous genres
Automobile,
Feu



- Stabilité
- Service
- Sécurité



POUR VOTRE INSTALLATION DE CHAUFFAGE A AIR CHAUD, CONSULTEZ

Bruno Bergeron

FERBLANTIER LICENCIÉ

Dépositaire des produits: L'ISLET — DELUXAIR

Tél.: 268-5551

Ste-Angèle de Prémont

mariages

Récemment en l'église de Yamachiche, M. l'abbé Claude Lacombe, vicaire de la paroisse, bénissait le mariage de Mlle Aline Lamirande, fille de M. et Mme Joseph Lamirande, à M. Jean-Claude Chapleau, fils de M. et Mme René Chapleau, tous de Yamachiche. Les mariés avaient pour témoins leurs pères respectifs.

Après la cérémonie religieuse une réception qui groupait une centaine d'invités a été donnée à la Salle du Motel Belvédère de la Pointe du Lac. Leur voyage de noces s'est effectué dans la région de La Tuque.

A leur retour les nouveaux époux habiteront Trois-Rivières.

Dernièrement en l'église de Yamachiche, était célébré le

mariage de Mlle Louise Dussault, fille de M. et Mme Gustave Dussault, à M. Richard Ducharme, fils de M. et Mme Gérard Ducharme, de Montréal. M. l'abbé Claude Lacombe, vicaire de la paroisse, bénissait le mariage. M. Dussault accompagnait sa fille tandis que le marié avait pour témoin son père.

Une réception a groupé les invités au Castel des Prés. Les nouveaux époux ont visité les Chutes Niagara et quelques endroits de l'Ontario.

A leur retour ils habiteront Montréal.

ÉVITEZ DE PERDRE DES ALIMENTS

Le ministère fédéral de la santé vous rappelle qu'il ne faut pas préparer les sandwiches, les plats pour le pique-nique ou les repas froids, plus de quatre heures avant consommation, à moins de les réfrigérer. Ceci pour prévenir un éventuel empoisonnement par certaines bactéries qui se développent dans les aliments s'ils sont conservés dans certaines conditions de chaleur et d'humidité.

rose ... et bleu

A l'Hôpital Comtois le 9 octobre, est né Joseph, Normand, baptisé à Ste-Ursule le 1er novembre, fils de M. et Mme Jean-Jacques Lefebvre, professeur, (Isabelle Pellerin). Parrain et marraine: M. et Mme David Mathon du Cap-de-la-Madeleine, oncle et tante de l'enfant.

Félicitations aux heureux parents!

— 0 —

Le 15 octobre est né à l'Hôpital Comtois de Louiseville et baptisé le 25, sous les noms de: Joseph, Omer, Robert, Sylvain, fils de M. et Mme Bernardin Lacoursière (Pierrette Garand) de notre paroisse. Parrain et marraine: M. et Mme Omer Garand de Ste-Ursule; porteuse: Mlle Marie-Andrée Lacoursière, de Fatima.

Félicitations aux heureux parents!

— 0 —

MASKINONGE

Baptême — Beaudin

Le 22 octobre, est né à l'Hôpital Comtois, un fils à M. et Mme Rock Beaudin (Normande Dupuis) baptisé le 2 novembre sous les prénoms de: Joseph, Rock, Jean-François. Parrain et marraine: M. et Mme François Gaudoury, oncle et tante de l'enfant, de Berthierville. La porteuse était la maman du bébé.

Nos félicitations aux heureux parents!

— 0 —

Dimanche le 26 octobre, a été baptisé: Joseph, Raoul, Louis, enfant de M. et Mme Gérard Deschênes.

Parrain et marraine: M. et Mme Raoul Branchaud.

Porteuse: Soeur Noëlla Deschênes.

Félicitations!

— 0 —

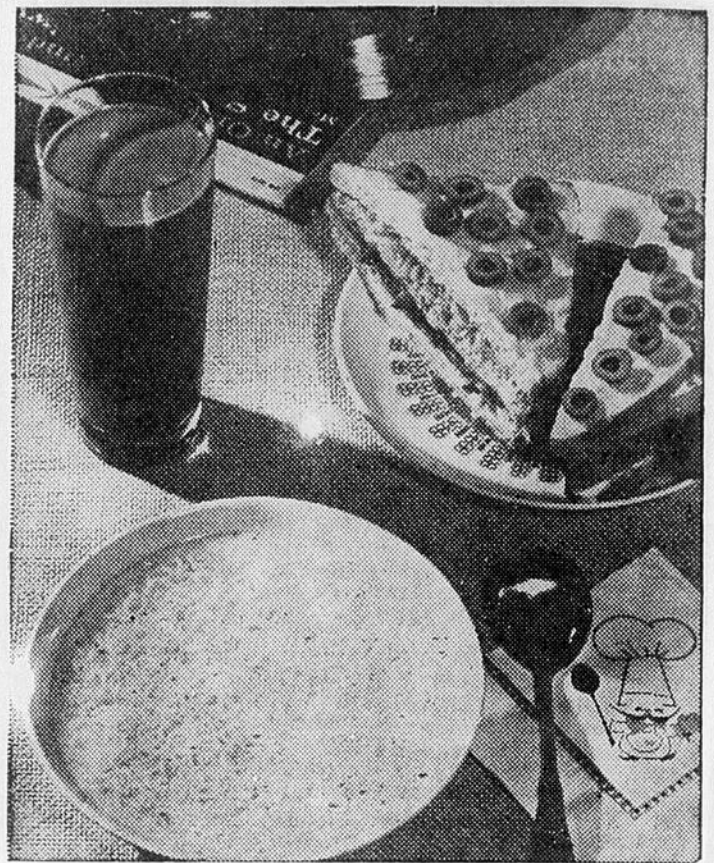
Dimanche le 26 octobre, a été baptisé: Joseph, Pascal, Dominique, enfant de M. et Mme Lucien Lessard.

Parrain et marraine: M. et Mme Floriant Lessard.

Porteuse: Mme Lucien Lessard.

Félicitations!

Soupe et Goûter nourrissants



Manger à la maison au lieu d'aller au kiosque-restaurant offre deux avantages indiscutables aux adolescents... la nourriture y est plus plantureuse et meilleur marché! Même si cela risque de grever le budget de la maîtresse de maison, il est bon d'encourager cette pratique, car du lait au chocolat, de la soupe chaude et de nourrissants sandwiches ne peuvent faire autrement qu'être plus salutaires que des liqueurs douces et des frites pour la santé de ces jeunes en croissance; de plus, si cela doit implanter chez eux de bonnes habitudes d'hygiène alimentaire, c'est un placement sûr pour l'avenir. A part ça, il est avantageux de savoir où sont les jeunes de temps en temps!

La prochaine fois que la troupe s'amènera chez vous pour savourer une platée, encouragez-les à confectionner leur propre casse-croûte, en mettant à leur portée une bonne variété de pratiques soupes sous enveloppes, de même qu'un assortiment de pain et garnitures. Des aliments riches en protéines comme la viande et le fromage les rassasieront, et ils peuvent facilement préparer leur soupe, car on n'a qu'à la faire mijoter quelques minutes. Les jeunes ont un penchant pour les soupes amusantes telles que la "Zoop"... une soupe au poulet, riche et remplie de délicieuses nouilles en anneaux. Parmi les autres favorites, on trouve la soupe au boeuf et aux nouilles, la soupe à l'oignon, la crème de champignons ou de poulet et, pour ceux qui aiment les tomates, la plantureuse soupe aux tomates et légumes.

Laissez-les "bâtir" leurs sandwiches au gré de leur imagination (en stipulant bien qu'ils devront nettoyer après, naturellement!). Voici quelques suggestions de chefs-d'oeuvre à quatre étages:

- Pain brun beurré, garni de fromage aux ananas à la crème.
- Pain blanc garni de mayonnaise, beurre d'arachides et tranches de bacon.
- Pain brun beurré, garni de mayonnaise et de carottes en filaments.
- Pain blanc beurré, garni de tranches d'olives farcies.

St-Alexis...

(suite de la page 24)

thodes de travail et d'enseignement qui sont pour eux des préoccupations constantes.

Protéger la forêt, c'est protéger la source de travail de nos bûcherons, la conservation de la faune et sites touristiques. Bref, c'est le coeur de nos activités économiques!

Résultats

C'est pendant que tombait une pluie fine à l'extérieur qu'une forte population s'est massée sur le perron et en face de l'hôtel de ville pour entendre les résultats du scrutin municipal dimanche soir dernier. C'est ainsi vers 8 h.45 que la secrétaire donna les résultats suivants: 987 électeurs se sont rendus aux urnes.

A la mairie: Léopold Bellemare 744

Ubaldo Giguère 223
Siège no 1:
Michel Vallières 284
Jacques Lemay 424
Roger Lessard 223

Siège no 2:
Jean-Paul Diamond 384
Jean-René McMurray 540

Siège no 3:
Théobald Arsenault 292
Arthur Lessard 218
René Grenier 433

La différence de votes manquant correspond au nombre de bulletins annulés.

Recensement

A la suite de la visite paroissiale de notre pasteur, l'abbé Lucien Leblanc, la population de la municipalité de Saint-Alexis des Monts se chiffre à 2403 résidents répartis dans 530 familles. De ce nombre, on compte 2066 communiants contre 337 non-communiants. On accuse alors une diminution de 24 résidents sur l'an dernier attribuable aux décès et déménagements de familles.

Béret



Le béret de forme emboîtant est bombée, solutionne aisément le problème quelquefois si compliqué de la coiffure. Il orne la tête d'une petite auréole qui éclaire doucement les traits de celle qui le porte. Modèle No E. N. 127 F.

Les vraies richesses de ce monde
Ne se mesurent pas en dollars et cents. Mais l'une de ces richesses — une famille heureuse — peut être mise à l'abri par les dollars et les cents que vous placez dans l'assurance-vie.

GASTON FLEURY, C.L.U.

90, ST-MARTIN LOUISEVILLE



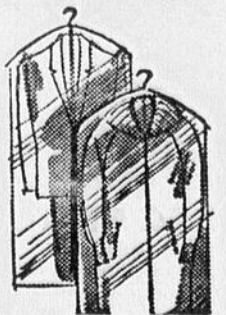
Sun Life du Canada — Compagnie d'Assurance-Vie

Adressez-vous en toute confiance à La Teinturerie ST-LAURENT

QUE CE SOIT POUR:
• NETTOYAGE • TEINTURE
• PRESSAGE OU LAVAGE DE CHEMISES

Au service de Louiseville et du Comté depuis 27 ans. 43 années d'expérience pour mieux vous servir.

131, St-Aimé (rue de la gare) - 228-4477 — Louiseville



À L'A.F.E.A.S. de YAMACHICHE

Après avoir assisté à une messe célébrée à l'église paroissiale pour souligner de façon spéciale le mois du Rosaire, les membres de l'A.F.E.A.S. de Yamachiche ont tenu leur assemblée mensuelle jeudi soir dernier. Après le mot de bienvenue de Mlle la présidente et la revue de quelques items habituels à l'ordre du jour, il est à noter parmi les activités de l'A.F.E.A.S. que le recrutement pour l'année 1969-70 donne jusqu'à date un effectif de 94 membres et de 74 abonnés à la revue A.F.E.A.S.

Puis vint ensuite la partie dite sociale où l'assistance, environ d'une cinquantaine de dames ont participé avec intérêt à l'étude sur le civisme en se groupant en atelier de travail, réparties par petits groupes de six ou sept personnes pour étudier les différentes questions préparées par les membres du comité d'Éducation. Revenant en plénière, les secrétaires des commissions ont fait rapport des idées émises: Le civisme, est une foule de petites choses, le civisme doit être positif; il doit chercher à améliorer. Les exigences du civisme demandent d'abord un attachement à la place que nous habitons, il faut avoir un sentiment d'appartenance, être disponible à l'égard des autres, avoir une charité collective, essayer d'en découvrir les possibilités comme individu et comme membre de l'A.F.E.A.S.

Pour sa part la partie arts ménagers n'a pas manqué de susciter beaucoup d'intérêt.

La responsable a fait voir de beaux articles tricotés au crochet et à la broche. Puis, dans un autre domaine, Mme Gerald Ricard infirmière a parlé des premiers soins à donner à un blessé qui s'est infligé une plaie laissant échapper du sang et sur la façon d'y faire un pansement pour que le traitement soit des plus efficace.

Le Comité d'Accueil avait préparé un succulent goûter, des prix de présences ont favorisé quelques dames.

M. l'abbé Claude Lacombe a été invité à prendre la parole et donner ses impressions de la réunion.

Puis c'est la levée de l'assemblée, chacune retournant emportant quelque chose de cette réunion qui fut une fois de plus un succès ce qui prouve que l'A.F.E.A.S. est bien vivante à Yamachiche et que le cercle va de l'avant. Toutefois il y a encore des places, celles qui seraient intéressées sont conviées, et seront aimablement accueillies par les membres du comité d'Accueil. C'est une invitation au rendez-vous habituellement fixé au 3e jeudi du mois.

ECHANGE DES LIVRES

Le Bibliobus du Service des bibliothèques de la Mauricie sera à Yamachiche jeudi soir, à l'entrée du sous-sol de l'église dès 7 h. 30, jusqu'à 9 h. Des préposés feront l'échange des livres que ce service veut bien prêter à la population.

MOIS DU ROSAIRE

Au cours de cette semaine, on continuera, à souligner de façon spéciale le mois du Rosaire; mercredi le 29, une rencontre aura lieu à la Chapelle de La Mission à compter de 8 h. 30. Le jeudi soir, M. et Mme Elphège Côté du Rang du Canton recevront quelques familles. Chaque jour des étudiants se rendront à l'église prier la Vierge du Rosaire. Pour la clôture de ce mois, vendredi le 31, tous les paroissiens sont invités à l'église pour une veillée de prières qui débutera à 7 h. 30 pour se terminer par la messe.

siens sont invités à l'église pour une veillée de prières qui débutera à 7 h. 30 pour se terminer par la messe.

SOIREE RECREATIVE

Samedi soir, 1er novembre, une soirée récréative où l'on pourra gagner des prix aura lieu au sous-sol de l'église. Les profits iront au Centre Paroissial.

A NE PAS OUBLIER

L'émission télévisée par le canal 13 qui passera à 11 h. 30 dimanche prochain le 2 novembre traitera du mode de financement de notre église paroissiale.

RETRAITE

On annonce pour bientôt une grande retraite paroissiale.

ON FETE L'HALLOWEEN

L'organisation de la Disco du Centre, un comité de jeunes dont Normand Bellemare en est le président vous invite à venir fêter l'Halloween; il y aura orchestre, décors de circonstance, prix de présence.

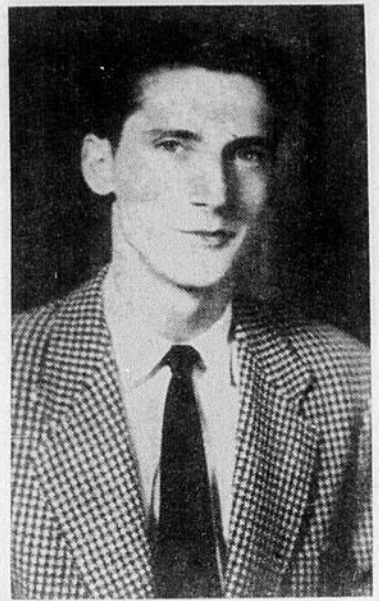
MERCIS SINCERES

Des remerciements vont à la population qui s'est montrée vraiment généreuse à l'occasion de la soirée de bingo tenue au profit des Missions de Formose. Les recettes ont été au-delà de \$700.00.

MESSE DOMINICALE

La messe de 9 h. 30 dimanche prochain sera chantée pour les parents défunts de M. et Mme Gustave Sauvageau.

JACQUES CHARETTE ÉLU MAIRE DE STE-URSULE



M. Jacques Charette l'emporte par une majorité de 147 voix soit au total 439 contre 292 pour Me Charles Milot.

Dimanche le 2 novembre, jour de votation à Ste-Ursule, pour l'élection d'un nouveau maire en remplacement de M. Martial Thisdel, démissionnaire. Les candidats en lice: Me Charles Milot, notaire, et M. Jacques Charette, professeur.

Les voteurs se sont présentés aux 3 bureaux de scrutin situés à l'école Rinfret, dans une proportion de 82%.

La votation s'est déroulée dans un ordre parfait et il faut souligner que les deux candidats se sont montrés très chics, surtout très dignes.

Normalement, l'assermentation du nouveau maire "devrait" avoir lieu d'ici environ 2 semaines.

A L'O.T.J.

Samedi, le 8 novembre prochain, à 8 h. p.m. à l'école Rinfret, danse avec l'orchestre "La 5ième Dimension". Tous les jeunes l'ont bien appréciée la dernière fois et nous les invitons à venir s'amuser "sainement" encore une fois.

Pensée

Si notre corps reste ici-bas un corps de "misère", il est aussi le temple de l'Esprit. Le

chrétien doit donc "maîtriser" son corps, mais non le mépriser pas plus qu'un cavalier ne méprise sa monture. Tout le travail pour améliorer les conditions de vie du corps et de l'esprit accomplit la volonté de Dieu: bien-être matériel, éducation, culture, liberté.

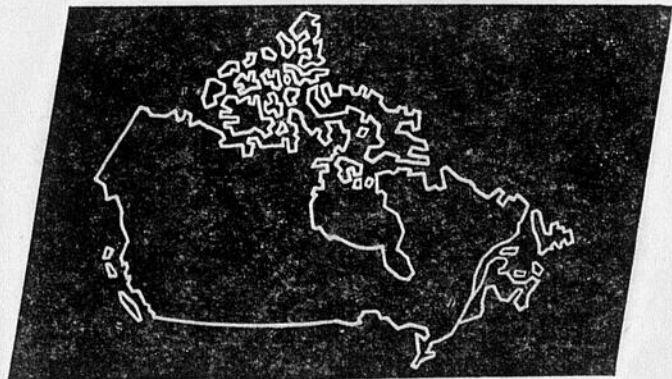
Groupes en service dimanche le 9 novembre

Messe 8 h. a.m.: Denis Arseneault.

Messe 10 h. a.m.: Jean-Paul Béland.

EN ROUTE POUR MONTRÉAL
ne manquez pas d'arrêter à
L'HÔTEL JUNEAU
LAVALTRIE, Qué.
Un chaleureux accueil vous y attend!
Viateur Juneau, prop.

Prêts aux entreprises



n'importe où au Canada

La BEI peut-elle vous aider? Presque tous les genres d'entreprises ont déjà bénéficié de ses services: fabrication... commerce de gros et de détail... tourisme et divertissement... construction... agriculture... transport et entreposage.

Si vous avez besoin de financement pour établir, développer ou moderniser votre entreprise n'importe où au Canada, communiquez avec nous.

bei BANQUE D'EXPANSION INDUSTRIELLE
FINANCIEMENT À TERME POUR LES ENTREPRISES CANADIENNES

TROIS-RIVIÈRES, P.Q.: 550, rue Bonaventure — Téléphone: 375-1621



Le chauffage à l'électricité a ses caractéristiques... bien propres!

Et comment! Le chauffage à l'électricité ne produit pas de poussière, il ne salit pas vos tentures, ne laisse pas de suie dans les coins, n'enfume pas vos plafonds. Le chauffage à l'électricité vous assure une parfaite tranquillité... C'est un compagnon si fidèle et si discret qu'on en oublie parfois l'existence. Et pourtant, n'est-il pas celui qui procure le confort... en toute sécurité, le confort... à volonté, le confort... à votre portée, le confort... avec un maximum de PROPRETÉ.

Consultez un spécialiste en chauffage à l'électricité ou le service des ventes de l'Hydro-Québec.

L'électricité, le confort total à la portée de tous



Hydro-Québec

A. DENIS PÂQUET, M. ÉL.

NOUS VENDONS ET INSTALLONS LES SYSTEMES DE CHAUFFAGE ELECTRIQUES
345 STE-MARIE TEL. 228-2738 LOUISEVILLE

1924 *Vente* **45^e** *Anniversaire* 1969

Du NOUVEAU chez J.L. Lafrenière & Fils Inc.



J. L. Lafrenière

Nous sommes heureux d'annoncer à la population que nous sommes membre

DES MAGASINS PRESTIGE

Plus de 60 magasins y sont affiliés. Ceci nous permet de vous offrir de **MEILLEURS PRIX**, vu le grand pouvoir d'achat que nous possédons maintenant.

PRIX RÉDUITS SUR TOUTE LA MARCHANDISE EN MAGASIN

Plus de 13,000 pieds de planchers pour mieux vous servir. Venez faire vos achats parmi nos vastes **S P E C I A U X**. Achetez maintenant et nous vous réserverons votre marchandise pour livraison aux **FÊTES** ou à la date désirée.

- 50 Mobiliers de salon de styles variés
- 35 Mobiliers de chambre
- 35 Mobiliers de cuisine
- 60 Fauteuils modèles variés
- Matelas: Simmons - Beverley - Suprême
- Tapis ● Prélart

Réservoir Cascade "40"

Prix anniversaire :

\$65.45

Futurs mariés

Pourquoi ne pas profiter de cette grande **VENTE** pour faire vos achats ?

Nous vendons les meilleurs produits. Une visite vous convaincra que cette **VENTE** est à **BAS PRIX**, car toutes nos marchandises sont réduites.

À QUI LA CHANCE ?

1 mobilier de salon 2 mcx

RÉDUIT À \$79.45

1 mobilier de cuisine 5 mcx à	\$34.45
1 mobilier de chambre, 3 mcx à	\$99.45
1 laveuse ord. RCA avec pompe	\$109.45
CONGÉLATEUR, prix à partir de	\$149.95
Annexe à l'huile BÉLANGER	\$112.45

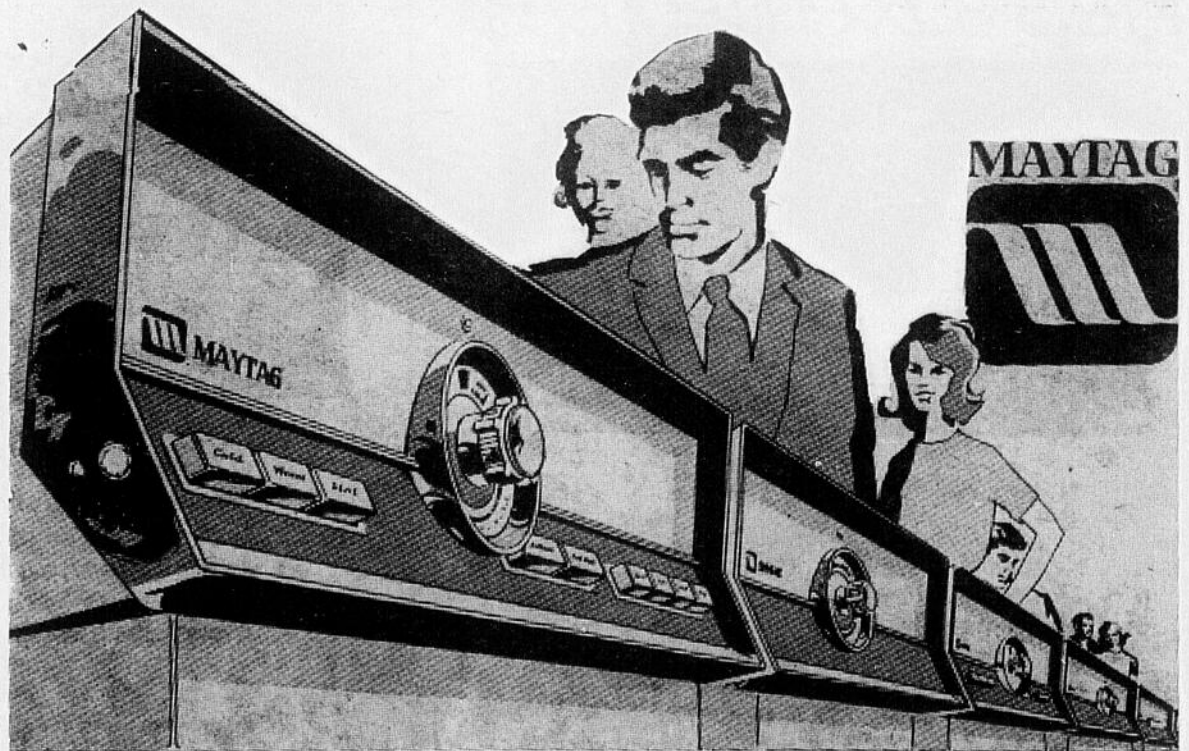
ÉCONOMISEZ EN ACHETANT DES PRODUITS  **MAYTAG**



 **MAYTAG** ça c'est sûr!



- ★ LAVEUSE AUTOMATIQUE
- ★ SECHEUSE AUTOMATIQUE
- ★ LAVEUSE DE VAISSELLE
- ★ BROYEUR A DECHETS

Tous les modèles et couleurs en magasin.
Or — Avocado — Cuivre ombré — Blanc



 *Durant la vente Meilleurs prix, Meilleurs service* 

Chez J. L. LAFRENIÈRE & FILS Inc.

88 ST-LAURENT

TÉL. : 227-2223

MASKINONGÉ

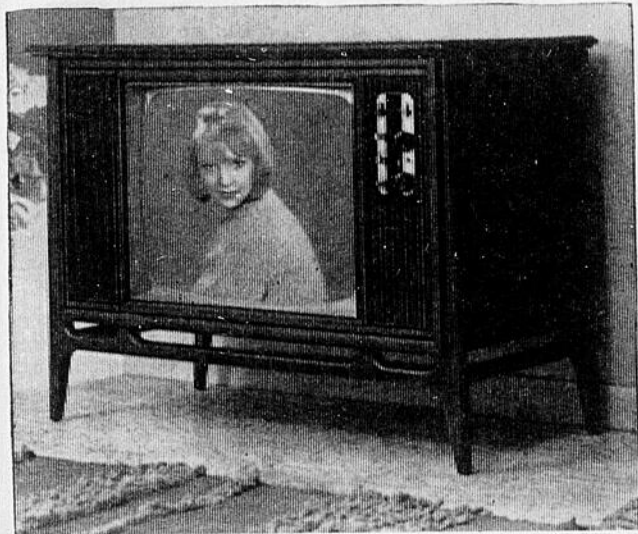
C'est votre JOUR DE CHANCE!

Télécouleurs MONTÉS À LA MAIN pour 1970



PRÉSENTE CHROMACOLOR :

La toute nouvelle lampe-écran "CHROMACOLOR" à "bordure noire", augmente la brillance de la lampe-écran de 100% sur tout autre télécouleur à écran géant.



NOUVELLE COMMANDE DE COULEURS



La nouvelle commande à bouton unique règle le CONTRASTE, le NIVEAU de la COULEUR ainsi que la BRILLANCE.



TÉLÉVISEUR PORTATIF noir et blanc
 ★ Ecran rectangulaire vous offrant une plus grande image
 ★ Brillance d'image surpassée
 ★ Élégant cabinet

CHEZ J. L. LAFRENIÈRE & FILS INC.

LA TRADITION



VOUS ASSURE QUE : "QUAND VOUS CHOISISSEZ ZENITH VOUS CHOISISSEZ LA MEILLEURE".

VENDEURS EXCLUSIFS POUR LE COMTE DE MASKINONGE

88 ST-LAURENT

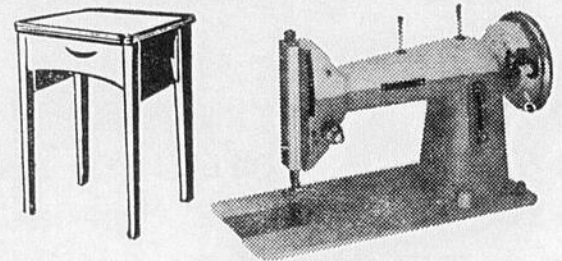
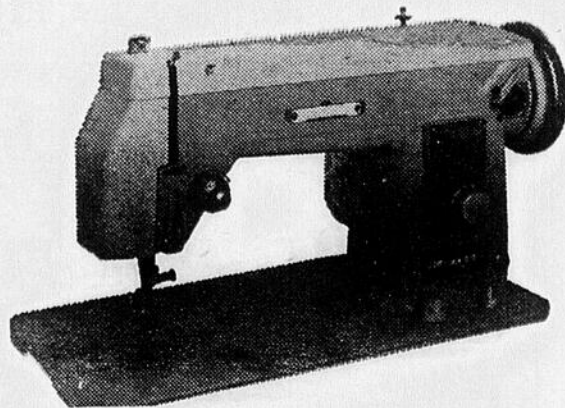
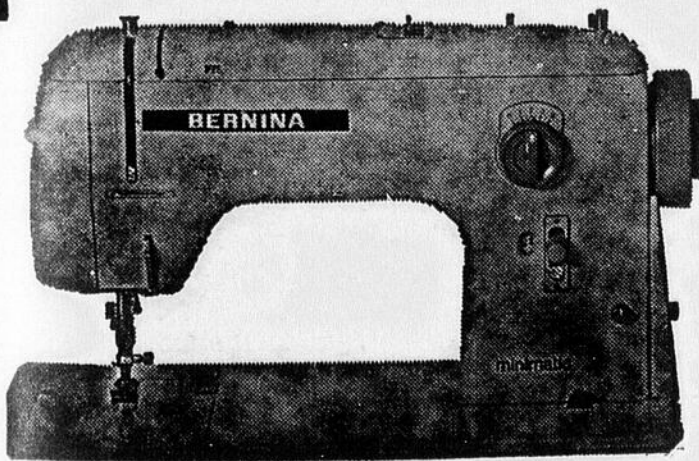
TÉL. : 227-2223

MASKINONGÉ

Vente d'automne

BERNINA

OMEGA



MODÈLES 1969

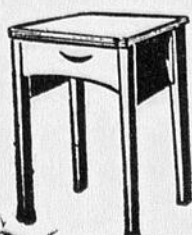
CABINET INCLUS

- Couture droite
- Avant • Arrière
- Patch-o-matic
- Reprise
- Garantie 20 ans

SPÉCIAL \$79.

REG. : \$119.00

- MODÈLES 1969
- Automatic Zig Zag
 - Garantie à vie
 - Boutonnères
 - Coud Boutons
 - Tension automatique
 - Monogramme reprise
 - Point tailleur
 - Frange faufilage
 - Fabrication Suisse



CABINET INCLUS

- Automatic Zig Zag
- Monogrammes
- Reprise
- Boutonnères
- Coud boutons
- Garantie 20 ans

REG. : \$149.00

CABINET INCLUS
SPÉCIAL \$99.

VENDEUR AUTORISE BERNINA — OMÉGA À PRIX TRÈS RÉDUIT.

Chez J. L. LAFRENIÈRE & FILS Inc.

VENDEURS AUTORISÉS BERNINA

Spécial \$199.

88 ST-LAURENT

TÉL. : 227-2223

MASKINONGÉ

St-Alexis des Monts PROTECTION — FORÊTS 69

ST-ALEXIS (J.L.H.) — M. Marion McMurray que l'on aperçoit ici, est inspecteur en charge de la division du lac Saccacomie, travaillant au service de l'Association de Protection des Forêts du St-Maurice. Nous remercions ce dernier de nous avoir fourni les informations et détails relatifs à la protection de nos forêts durant l'année '69.



Afin de mieux comprendre le fonctionnement de la sécurité qu'on attache à la forêt, nous nous sommes rendus aux locaux de l'association au lac Saccacomie; construction qui fut bâtie en 1965 et parachevée l'année suivante. C'est avec gentillesse que M. McMurray nous a fait visiter le complexe qui comprend principalement le quartier divisionnaire pour les officiers et gardes-feu ainsi qu'un centre d'entraînement pour élèves.

Conçu de manière fonctionnelle et très moderne, le tout a été bâti par les officiers de la protection eux-mêmes. Il en vaut vraiment la peine de constater de visu les différentes salles qu'on y a aménagées et qui servent à la bonne marche de ce service. Un endroit qui a attiré notre attention est celui du sous-sol de l'office où avec une série de projecteurs, sons, et trucs spéciaux, on réussit à simuler presque parfaitement un feu de forêt. Il s'agit d'une méthode que l'on expérimente et qui sera un complément à l'entraînement des élèves et auxiliaires. Le département pour la

classe, qui par sa disposition de bureaux sur des gradins circulaires se veut inspirateur aux élèves fournira une efficacité réciprocque durant les cours.

M. Mc Murray est aidé dans son travail par un assistant-inspecteur, adjoint, commis, patrouilleurs et observateurs de tour de détection. Leur période de travail se situe normalement vers avril à novembre. Il est entendu que les conditions de la température influent d'une année à l'autre.

Le territoire dont il a la charge de veiller à sa protection se situe à l'intérieur d'un cadre dont les extrémités sont: St-Michel des Saints au nord, la voie ferrée au sud, à l'est: la rivière Shawinigan et enfin à l'ouest par la rivière Maskinongé. Comme on le devine, cela comprend les environnements de Saint-Alexis bien sûr, mais aussi St-Charles de Mandeville, St-Jean des Piles, St-Matthieu, St-Damien et autres.

Il est à noter que lors des alertes, le point de repère de l'endroit du feu est identifié par le cours d'eau le plus près et por-

tant son nom sur les cartes, que ce soit lac, rivière ou ruisseau.

Les causes les plus communes des incendies de forêts sont entre autres dues à la récréation en raison de l'affluence touristique. Vient ensuite l'ouvrier forestier et les instruments mécaniques; enfin, il y a la foudre et ses effets imprévisibles. Selon les rapports, ce fut dans l'ensemble très calme en province et pour l'association quoique la division de St-Alexis a répondu à une moyenne d'alertes ou comparative aux années précédentes. Au cours de la dernière saison, il y a eu huit foyers d'incendies inscrits officiellement.

Deux incendies ont été attribués au travail forestier au lac Soufflet, un autre en raison de la foudre au lac Lambert et les derniers responsables à la récréation aux lacs Jimmy, Chamberland, île du lac Saccacomie, rivière Mastigouche et ruisseau Carrufel.

Le feu le plus important en pertes s'est produit au lac Soufflet, le 8 juillet dernier, où une étendue de 17.22 acres a été brûlée et environ 75 cordes de bois (pitoune) détruites. C'est à cet endroit que s'effectuent les opérations forestières de Picard & Frères de St-Alexis contractant pour la compagnie Domtar.

Néanmoins, comme M. McMurray déclarait, les gens sont de mieux en mieux informés du danger et pertes matérielles qu'occasionne un manque de prudence avec le feu en forêt et l'association pour sa part est à l'avant-garde sur les moyens à prendre pour le combattre et ceci grâce à de nouvelles mé-

(suite à la page 20)

Chaux et sols argileux

Si votre sol est argileux et que vous avez fait d'abondants épandages d'engrais azotés dans le passé, il y aurait lieu de vérifier s'il ne souffre pas d'hyperacidité (excès d'acidité).

Le conseil vient de M. E.F. Bolton, de la sous-station des sols de Woodslee, ministère de l'Agriculture du Canada, à la suite d'études faites sur l'argile Brookston.

"On savait que l'application d'azote augmente l'acidité assez rapidement dans les sols à texture grossière, précise le chercheur, mais les argiles fines étaient considérées très résistantes aux variations de l'acidité occasionnées par une fertilisation azotée."

Les études poursuivies à Woodslee ont permis de constater que les sols fins, bien que plus résistants, peuvent devenir acides en quelques années à la suite d'épandages abondants et répétés d'azote, comme ceux qu'exige la culture du maïs.

M. Bolton apporte cette précision: "Bien que les quantités d'azote utilisées dans les parcelles d'essais soient plus élevées que dans les cultures commerciales, l'accroissement des doses d'engrais azotés appliquées dans la région se rapproche de celles qui servent aux recherches."

M. Bolton a constaté que l'application de 270 livres d'azote

par année pendant 15 ans a réduit le pH du sol de 5.6 (moyennement acide) à 4.5 (fortement acide). L'acidité a été encore plus marquée, soit 4.3, après l'épandage d'une quantité additionnelle de 30 livres d'azote à l'acre sous forme d'engrais composé.

Il a fallu ajouter trois tonnes de chaux calcitique à l'acre pour corriger l'acidité du sol dont le pH était de 4.5 et cinq tonnes pour un pH de 4.3, signale M. Bolton.

Les données recueillies, conclut-il, font ressortir l'importance de déterminer régulièrement les besoins de chaux des sols argileux où l'on cultive du maïs ou d'autres plantes qui exigent beaucoup d'azote.

Ah !
que c'est
donc commode
un bon
Cascade
bien chaud.



de l'eau chaude à volonté... pas de problème d'entretien ou d'installation... pas de flamme dans la maison: c'est Cascade ! Pensez-y... et consultez votre fournisseur local ou le service des ventes de l'Hydro-Québec.

L'électricité,
le confort total
à la portée
de tous.



Hydro-Québec

DÉSIREZ-VOUS UNE FAMILIALE (station)

- 1965 PONTIAC familiale
- 1969 BELVEDERE familiale
- 1970 Sport SATELLITE familiale
- 1966 BELVEDERE familiale
- 1968 BELVEDERE familiale

30
AUTOS USAGÉES

10
DEMONSTRATEURS 1969

2 AUTOS NEUVES 1969

En vente chez

CLÉMENT & FRÈRE LTÉE

700 boul. Ouest, — Tél. 228-2701 — LOUISEVILLE



Amateurs d'auto-neige

ADULTES et ENFANTS

Tous avons à votre disposition dès maintenant :

- HABITS D'AUTO-NEIGE
- BOTTES
- CAGOULES
- MITAINES
- LUNETTES
- CASQUE PROTECTEUR
- ETC. ETC.

PRIX DÉFIANT TOUTE COMPÉTITION A LA

MARINA J.-P. BUISSON

Vendeur

Snow Cruiser

821, Notre-Dame S. — Tél. 228-4654 — LOUISEVILLE

ATTENTION NOUVEAU CENTRE ÉLECTRONIQUE

SARRAZIN T.V. SERVICE

ouvert maintenant à Berthierville
971 Ave du Collège et Blvd Giroux
Tél. : 836-4057

dépositaire de TV couleurs, noir et blanc ainsi que de stéréo de marque

PHILIPPS

Je remercie la population de St-Barthélemy et des environs de l'encouragement qu'elle m'a apporté dans le passé, et je continuerai à vous servir dans l'avenir, prière de noter le changement de domicile :

Sarrazin T.V. Service
971, ave du Collège
Berthierville
Tél. : 836-4057

Réparations sur toutes marques d'appareils électroniques

Membre de la Corporation des Electroniciens du Québec.

Une visite vous convaincra.

Réparations — Garantie

Installation d'antennes — etc.
10 ans d'expérience

À L'A.F.E.A.S de ST-BARTHÉLEMY

Les membres de l'A.F.E.A.S. remercient les gens de St-Barthélemy et des environs qui ont assisté à leur bingo du 25 octobre.

Un merci spécial aux généreux donateurs dont voici les noms : M. le Curé Héty, La Caisse Populaire, M. et Mme Bertrand Gervais (Notaire), Le Dr Pierre Chauveau, M. et Mme René St-Louis, Le Dr Martial Gélinas, M. Ernest Dupuis, Mme Léopold St-Yves, M. et Mme Jean-Paul Doyon, Le Garage Saucier, Les Produits Caillette, Restaurant Viateur Bérard, M. et Mme Claude Croisetière, Mme Rodrigue Bérard, Mme Jean-Guy Perreault, Mme Henri St-Antoine, M. Réal Sylvestre, Garage Lacharité & Plante, Produits Laitiers Lessard, M. Claude Gagné (Echo), Meunerie Coopérative, Salon Fernande, Salon Gaétan, Les Meubles Massé, M. et Mme Gérard Sylvestre, M. et Mme Fernand Gladu, Mme Paul-Emile Trudel, Mme Raymond Bélisle, Restaurant Napoléon Sarrazin, M. Martin Peintre, M. et Mme Gilles Lebeau, La Carrière St-Barthélemy, MM. Michaud,

Restaurant Moza : Mme Joseph Hébert, Restaurant Jean Valois, Hôtel Montmartre, Coca-Cola Berthier, Garage Marcel Lajoie, Louiseville, Mme Gérard Laurendeau, Gérard Beaucage, Demers & Frère, Bijouterie Jean-Paul Massé, Chez Adrienne Lingerie, Mme J.-B. Noury Lingerie, Pharmacie Globensky, Salon Chaussures G.-R. Chrétien, Salon Chaussures Dubé, Salon Chaussures Gélinas, Mercerie Lajoie, Chez Thérèse, M. J.-L. Lafrenière Maskinongé, M. Jules Lacourse, M. Paul Lacourse, Mme Donat Croisetière, Les membres du Conseil de l'A.F.E.A.S., M. et Mme Hubert Clément, Barrette Huile, Banque Provinciale, Mlle Fernande Lebeau, Mme Victor Massé, M. Bertrand Bellemare, M. et Mme Pierre Dugré, M. et Mme René St-Yves, Mlle Lucie Caron, M. et Mme Fernand Cournoyer, Mme Chs-O. Ladouceur, Les Loisirs St-Barthélemy, M. et Mme Bertrand Clément, Pâtisserie Deshaies, Toit Bleu, M. et Mme Gilles Ross, Yvon Cartier, Marché Métropole (Croisetière), Mme Laurent Massé, L'A.F.E.A.S. de St-Justin, Mme Antoni Bérard, Mme Léonard Bérard, Mme Elphège Bellehumeur, M. Bertrand Plante.

La Direction.

Déplacement

M. Alphonse Fafard de Bel-Automne demeure actuellement au village chez Mme Yvette Hénauld.

Nous lui souhaitons bonne chance dans son nouveau séjour.



ST-LÉON

Soirée d'information

L'Union Catholique des Cultivateurs tiendra ce soir mercredi à 8 heures une grande soirée d'information.

Un représentant de la Fédération viendra entretenir son auditoire sur les problèmes de la classe agricole et en particulier en ce qui concerne les politiques laitières.

Tous les cultivateurs sont cordialement invités d'y assister.

Réunion Lacordaire

Samedi, le 8 novembre à 8 h. 30 p.m. à la salle paroissiale vous sera présenté un film intitulé : "Pourquoi viens-tu si tard ?"

Ce film traite de l'alcoolisme d'une femme avocate défendant un groupe de jeunes.

Nous vous attendons tous !

Transaction

M. Rémi Dauphin s'est porté acquéreur de la ferme de M. Fernando Ferron du bas du rang Des Ambroises.

LE SOURIRE VIENT DES PIEDS

Pourquoi souffrir lorsque vous pouvez être soulagés si facilement ! Les cors, colloïdes, verrues, plantavies, ongles incarnés, manucures d'ongles ne sont plus des problèmes. Consultez le pédicure podiatre D. P. —

Je serai à votre disposition le 11 novembre, à partir de 5h.00 p.m. à l'Hôtel Montmartre de St-Barthélemy.

GEORGES BOURDON, diplômé de la clinique de Podiatrie André Inc.

TARIF DES PRIX DE L'ASSOCIATION DES CHAUFFEURS DE TAXIS DE LOUISEVILLE

LISTE DE PRIX 1969-'70 EN VIGUEUR LE 6 NOVEMBRE 1969

Ville	0.50	Fillreux	1.75	Traverse Berthier	6.00
300 N.-D. Sud	0.75	St-Léon	1.75	Trois-Rivières	6.00
310 N.-D. Nord	0.75	Ste-Ursule	1.75	St-Alek Lodge	6.50
300 P. Riv.	0.75	Yamachiche	1.75	Cap de la Madeleine	7.00
420 boul. Est	0.75	Barf. ap. Ste-Ursule	2.00	Lac Caché	7.50
Centre d'Accueil	0.75	Lebrun Rest.	2.50	Lanoraie	8.00
1111 boul. Ouest	0.75	Petit St-Jacques	2.75	St-Gabriel	8.00
980 P. Bois	0.75	Tour Marconi	2.75	Ste-Marthe	8.00
G. Carr. Gar. Parent	0.75	Canton	2.75	St-Boniface	8.00
330 Royale Nord	0.75	Parc des Plaines	2.75	St-Charles de Mandeville	8.00
480 Royale Sud	0.75	Bas Rivière	3.00	Shawinigan	10.00
871 Royale Sud	1.00	Crête de Coq, voie ferrée	3.00	Joliette	10.00
700 Royale Nord	1.00	Fontarabie, voie ferrée	3.00	Lavallrie	10.00
Chem-Organic B. Est	1.00	St-Justin	3.00	Champlain	10.00
Petit Bois F. St-Louis	1.00	St-Barthélemy	3.25	Grand'Mère	12.00
781 N.-D. Nord	1.00	St-Barthélemy Nord	3.25	Batiscan	12.00
830 N.-D. Sud	1.00	St-Sévère	3.25	Ste-Anne	14.00
800 Chacoura	1.00	St-Edouard	3.50	St-Tite	15.00
410 G. Carrière	1.00	Ste-Angèle de Préfont	3.50	Repentigny	15.00
319 P. Bois Mask.	1.25	Foisy dépassé	3.50	Ste-Thècle	16.00
931 N.-D. Nord	1.25	St-Paulin	3.50	Montréal	20.00 et plus
970 Royale Nord	1.25	Hôtel Feuille d'Erable	3.50	Québec	30.00 et plus
Rg Barthélemy	1.25	St-Joachim	3.75	La Tuque	30.00 et plus
Seigneurie	1.25	St-Thomas de Caxton	3.75		
Village des Gravel	1.25	St-Barnabé	4.00	Mariage - Service	10.00
Beauséjour, Louiseville	1.50	Berthelot	4.00	Baptême - Service	5.00
Rg Barth. av. St-Léon	1.50	St-Viateur	4.00		
Côte à Paillé	1.50	Pointe du Lac	4.00	\$4.00 L'HEURE, ATTENDRE	
Baie des Ouines	1.50	St-Cuthbert	4.50	35¢ du mille	
Maskinongé	1.50	Porte St-Paulin	4.50		
Lac	1.50	Berthier	5.00	25¢ CHAQUE ARRÊT	
Club Nautique	1.50	Charaffe	5.00	25¢ de plus, COMMISSION	
Beauséjour Mask.	1.75	St-Alexis	6.00		
Mission	1.75	St-Didace	6.00		
Barth. av. Ste-Ursule	1.75	St-Elie-de-Caxton	6.00		

Pour la première fois au Québec

Une chasse contrôlée du chevreuil

QUEBEC, (O.I.P.Q.) — Le ministre du Tourisme, de la Chasse et de la Pêche, M. Gabriel Loubier, annonce que, pour la première fois au Québec et à titre expérimental seulement, aura lieu une chasse contrôlée du chevreuil dans la réserve Pontiac, du 1er au 11 novembre inclusivement. Cette chasse sera réservée aux seuls domiciliés du Québec. On y admettra au total 56 chasseurs répartis par groupes de deux, ayant droit à une récolte maximale de 28 chevreuils, soit 1 chevreuil par 2 chasseurs. Sept groupes de 2 chasseurs pourront pénétrer dans la réserve durant 4 périodes dont la première sera de 2 jours et les trois autres de 3 jours chacune.

On exigera un permis spécial de chasse, propre à la réserve, au montant de \$4 par jour par personne, en plus du permis régulier. Chaque chef d'équipe devra faire sa demande par écrit en incluant, en guise d'acompte, un chèque au montant de \$16 fait à l'ordre du ministre des Finances du Québec. Si le tirage au sort favorise un groupe, celui-ci devra s'acquitter du reste du montant dû au moment de la délivrance du permis spécial, soit à la barrière de l'Aigle, soit à la barrière Osborne. Il faudra compter \$4 par jour par personne pour toute la durée de la période assignée. On remboursera par le retour du courrier les groupes non favorisés.

Toute demande, faite par écrit, devra parvenir avant 10

heures le matin du 23 octobre 1969 à l'adresse suivante : Chasse contrôlée du chevreuil, Réserve Pontiac, Ministère du Tourisme, de la Chasse et de la Pêche, Case postale 1120, Hull, P.Q.

Le tirage au sort des chasseurs se fera le 23 octobre même, à 14 h. 30, au bureau de la Direction générale des parcs, ministère du Tourisme, de la Chasse et de la Pêche, 653 boulevard Saint-Joseph, Hull. On déterminera également par voie de tirage les périodes et les zones de chasse à assigner.

Les périodes de chasse seront réparties de la façon suivante entre le 1er et le 11 novembre : Première période, de 9 h. le 1er à 8 h. le 3. — Deuxième période, de 9 h. le 3 à 8 h. le 6. — Troisième période, de 9 h. le 6 à 8 h. le 9. — Quatrième et dernière période, de 9 h. le 9 à 19 h. le 11.

Tout comme pour la chasse contrôlée de l'original, les groupes devront séjourner sous la tente et utiliser leur propre équipement. Les services de guides ne sont pas disponibles, mais on peut se faire accompagner d'un guide de son choix si on le désire; ce guide ne pourra toutefois ni posséder d'arme à feu ni chasser durant son séjour dans la réserve.

Pour obtenir de plus amples renseignements, on peut s'adresser au bureau de la direction générale des parcs, 653 boulevard Saint-Joseph, Hull (Tél.: région 819 — 776-1531, postes 267 et 268.

Les Obligations d'Épargne du Canada

Elles sont en or!
Elles rapportent

8%

rendement annuel moyen à l'échéance

Achetez-en beaucoup dès aujourd'hui à votre travail, auprès de votre banque, caisse populaire ou courtier!

ALLER et RETOUR 1/2 voyage

au passé



ON LISAIT DANS L'ÉCHO, IL Y A 20 ANS

EDITION DU
4 NOVEMBRE 1949

LOUISEVILLE

Vingt-neuf ans !

Notre journal fête aujourd'hui même son vingt-neuvième anniversaire de naissance.

Naissances

24 octobre : A. M. et Mme Marcel Paquin (Ernestine Defoy) un fils baptisé : Joseph, Pierre, Michel.

17 octobre : A. M. et Mme Alexandre Cloutier (Dolande Larivée) un fils baptisé : Joseph, Louis, Roger.

17 octobre : A. M. et Mme Georges-Aimé Giguère (Amélia Walker) une fille baptisée : Marie, Gisèle, Louise.

27 octobre : A. M. et Mme Jeannot Noël (Germaine Masson) un fils baptisé : Joseph, Robert, Jacques.

27 octobre : A. M. et Mme Maurice Lesage (Yvonne Ross) une fille baptisée : Marie, Cécile, Ginette.

Anniversaire

Nos meilleurs voeux de bonheur à M. et Mme Edouard Bergeron qui ont célébré leur vingtième anniversaire de mariage.

ST-JUSTIN

Naissances

1er novembre : A. M. et Mme Gérald Lemire (Alice Trudel) une fille baptisée : Marie, Simone, Hélène.

A Ville St-Michel, à M. et Mme Raymond Bruneau (Eugénie Levesque) une fille baptisée le 13 octobre sous les noms de : Marie, Rita, Monique.

Déménagements

M. Denis Carufel occupe depuis une huitaine sa nouvelle propriété qu'il a récemment fait construire.

M. Victor Bastien habite sa nouvelle demeure, ancienne propriété de Mme Ferdinand Bergeron.

MASKINONGÉ

Baptême

30 octobre : Marie, Véronique, Diane, fille de Sylva Legendre et de Martine Dupuis.

STE-URSULE

Baptêmes

27 octobre : A. M. et Mme Antonio Lessard (Gabrielle Giguère) une fille baptisée : Marie, Marthe, Lise.

29 octobre : A. M. et Mme Albert Lessard (Jeannette St-Pierre) une fille baptisée : Marie, Flora, Brigitte.

ST-PAULIN

Mariage

Récemment fut béni le mariage de Mlle A. Villeneuve de St-Justin, à M. Donat Damphousse, de notre paroisse.

ST-ALEXIS DES MONTS

Baptêmes

29 octobre : A. M. et Mme Joachim Gagné (Rose Emma Drolet) des jumeaux baptisés : Joseph, Fernandez, Philippe et Marie, Hélène, Fernande.

ST-DIDACE

Naissances

20 octobre : Joseph, Jean, Donald, fils de M. et Mme Ernest Bernèche (Rose-Anna Bernèche).

Récemment fut baptisé : Joseph, Rosaire, Charles, Ar-

thur, fils de M. et Mme Paul-Emile Paquette (Raymonde Corriveau).

ST-EDOUARD

Mariage

22 octobre : Mlle Clémence Lambert à M. Camille Bordeleau, de Montréal.

ST-BARTHELEMY

Constructions

Nous pouvons admirer une

Pierre Langlois

AVOCAT
Bureau : Edifice Ameau
Tél. : 379-2200
118 Radisson — Trois-Rivières

belle construction à quelques pas du presbytère. Il s'agit de notre nouvelle station de pompes dont les constructeurs sont MM. Edgar Roy et Armand Fafard.

M. Edmond Brissette est à finir une nouvelle bâtisse devant servir de remise à grain et de garage.

M. Arthur J. Valois a fait de grosses réparations à son bâtiment.

Déménagement

M. Elzéar Boivin, chef de section au C. P. R. a loué la maison que vient de finir M. Albert Valois.

décès

A Louiseville le 31 octobre est décédé à l'âge de 66 ans M. Wilfrid Lacoursière époux de Fleurette Ferron, demeurant Boul. Est.

Les funérailles ont eu lieu le lundi 3 novembre en l'église paroissiale.

Les automobilistes connaissent mal le code de la route

Le juge Réginald Thormey du Tribunal de sécurité routière a déclaré tout récemment, au cours d'un interview, que les automobilistes du Québec sont, dans l'ensemble, très peu au courant des lois de la route et, par surcroît, ne sont pas intéressés à les connaître. C'est en se basant sur son expérience au Tribunal de sécurité routière que le juge Thormey a porté ce jugement sur les automobilistes du Québec. Le Tribunal de sécurité routière constitue une cour d'appel pour les automobilistes qui se croient lésés pour une décision du directeur du Bureau des véhicules automobiles suspendant, annulant ou refusant d'émettre un permis de conduire à un conducteur ou un certificat d'immatriculation à un propriétaire de véhicule automobile.

Don d'un ciné-bus au Québec

Dans le cadre des échanges culturels franco-québécois, le secrétaire d'Etat aux Affaires étrangères de France, M. Jean de Lipkowski, a remis officiellement au ministre des Affaires culturelles du Québec un ciné-bus comprenant un appareillage audio-visuel des plus modernes et entièrement démontable. Le ciné-bus est un autre des multiples instruments dont s'est doté le ministère afin de poursuivre sa politique de diffusion culturelle, tels l'Expo-théâtre, le bateau "l'Escal", le bibliobus, etc. Le don du gouvernement français au Québec constitue un important apport. Doté d'appareils modernes, il comprend magnétophone, électrophone, colonnes de son, écrans, projecteurs, etc. L'équipement du véhicule permet l'organisation de séances de cinéma en plein air, l'été, ou en salle, l'hiver.

M. de Lipkowski a de plus remis au ministre des Affaires culturelles une importante collection de livres, pendant que M. Jean-Noël Tremblay a offert au ministre français un ensemble de 500 volumes québécois.



Cartes Professionnelles

DR N. BASTRASH, M.D.

Médecine Générale
Heures ordinaires de bureau :
Lundi, Mardi, Jeudi, Vendredi :
1.30 à 3.30 h. et 7 à 8.30 h.
30 boul. Comtois — Tél. 228-4949
LOUISEVILLE

Dr Paulin Hébert

MÉDECINE GÉNÉRALE
MATERNITÉ
Bureau sur rendez-vous seulement
TÉL. 227-2364 MASKINONGÉ

Dr Florent Caron, M.D.

MÉDECINE GÉNÉRALE
MATERNITÉ
STE-URSULE TÉL. 228-2844

TÉL. : 228-4408

CHARLES MILOT

NOTAIRE
SAINTE-URSULE, P.Q.

Dr Avellin Dalcourt

MALADIE DES OS
Maladie des enfants — Rayons-X
TÉL. : 228-4231
11, St-Laurent LOUISEVILLE

MICHEL LUPIEN

AVOCAT
105, rue St-Laurent
Tél. 228-5538 — Louiseville

DR J. ANDRÉ LACROIX

CHIROPATICIEN
Bureau :
Lundi - Mardi - Jeudi - Vendredi
244 ST-LAURENT — Tél. 228-5221
LOUISEVILLE

Jean-Guy Plourde

B.A. C.A.
COMPTABLE AGRÉÉ
BUREAU : 51 ST-MARC
Tél. 228-2021 — LOUISEVILLE

TÉL. : 228-4757

GILLES BÉLAND

NOTAIRE
151, ST-LAURENT LOUISEVILLE

TÉL. : 228-2915

YVON MILOT

NOTAIRE
Cessionnaire du greffe de Me
P. Fleury — Tél. 228-2915
222, St-Laurent — LOUISEVILLE

Dr CLAUDE CHAPUT

B.A. D.D.S.
Chirurgien - Dentiste
TÉL. : 228-5254
292, ST-LAURENT — LOUISEVILLE
En haut de la Pharmacie Louiseville

RODRIGUE ROY

B.A. O.D.
Optométriste
Examen de la vue
Lunettes — Verres de contact
Tél. 228-5734 — 292 St-Laurent
En haut de la Pharmacie Louiseville

Dr Yvon Simard

B.A., D.D.S.
CHIRURGIEN - DENTISTE
TÉL. : 228-2685
220, St-Laurent LOUISEVILLE

Gilles Gauthier

AVOCAT
Bureau :
Edifice Caisse Populaire
Tél. : 374-8160
1240 Royale - Trois-Rivières

Au CENTRE PROFESSIONNEL

321, ST-LAURENT — LOUISEVILLE

JOS. LANGLOIS

NOTAIRE
TÉL. : 227-2091 ST-JUSTIN
CENTRE PROFESSIONNEL
Tél. 228-4787 LOUISEVILLE

EXAMEN DE LA VUE

Charles Auger, O. D.

OPTOMÉTRISTE
TÉL. : 228-4606
CENTRE PROFESSIONNEL

Encouragez
nos
annonceurs

Air Climatisé Salon de Madeleine

(Julienne Doyon, prop.)
Deux coiffeuses à votre disposition
TÉL. : 228-5080
321, St-Laurent — LOUISEVILLE

horaire

voyage

Carier & Frère

HORAIRE DES AUTOBUS

*Départ de Louiseville pour
Trois-Rivières, tous les jours :
12.40, 4.40, 6.40, 10.40, p.m. et
12.40 a.m.

Tous les jours, excepté le di-
manche : 7.40, 9.40 a.m. ; 5.40
p.m.

Départ de Trois-Rivières pour
Louiseville, tous les jours :
3.30, 5.30, 9.30 et 11.30 p.m.

Tous les jours, excepté le di-
manche : 8.30, 10.30 a.m. ; 4.30
p.m.

Dimanche seulement : 11.30 a.m.

*Tous ces autobus se rendent à
Maskinongé. Pour ce qui concerne
les départs, veuillez calculer
une différence de 10 minutes en
moins à l'horaire ci-haut mentionné.

Voyageur Provincial

Tous les jours pour Montréal :
8.10, 10.10 a.m. ; 1.10, 4.10, 7.10,
9.10 p.m. et 3.10 a.m.

Le vendredi : 5.10, 7.10, 10.10
p.m. et minuit 10.

Le samedi : 10.10 a.m.

Le dimanche : 5.10, 8.10, 9.10,
10.10, 11.10 p.m. et 1.10 a.m.

Tous les jours pour Québec :
9.40 a.m. ; 12.40, 2.40, 5.40 p.m.
minuit 40 et 2.40 a.m.

Le vendredi : 11.40 a.m. ; 2.40,
5.40, 6.40, 7.40 et 8.40 p.m.

Le samedi : 9.40 et 11.40 a.m. ;
2.40, 5.40 et 7.40 p.m.

Le dimanche : 11.40 a.m. ; midi
40, 2.40, 5.40, 7.40 et 10.40 p.m.

Canadien Pacifique

HORAIRE DES TRAINS A LOUISEVILLE

Tous les jours excepté dimanche
POUR MONTREAL 9.37 a.m.
Tous les jours compris dimanche
POUR QUEBEC 9.05 p.m.

Dimanche seulement
POUR MONTREAL 5.08 p.m.
(Ce même horaire s'applique
pour Maskinongé et Yamachiche
avec un décalage de 5 minutes).

Canadien National

HORAIRE DES TRAINS A ST-JUSTIN

Tous les jours (excepté lundi)
POUR MONTREAL 6.45 a.m.
Tous les jours excepté samedi
DE MONTREAL 10.05 p.m.

Samedi seulement
DE MONTREAL 10.52 p.m.

Consultez votre médecin d'abord
et vos prescriptions seront remplies avec soin à

La Pharmacie Louiseville

Fernand Globensky, B.Ph., L.Ph., propriétaire
290, ST-LAURENT TEL. 228-2770 LOUISEVILLE



**Livraison
rapide et
gratuite**

LA SEMAINE À RADIO-CANADA

CANAL 2

SAMEDI 8 NOVEMBRE

8h.55 — Aujourd'hui à CBFT
9h.00 — Cours
Universitaires
9h.45 — Cours
Universitaires
10h.30 — Roquet, Belles
oreilles
11h.00 — Robin-Fusée
11h.30 — Lassie
12h.00 — Plein feu...
l'aventure
12h.30 — Si jeunesse pouvait
13h.00 — Les quatre saisons
13h.15 — Tennis
14h.00 — Football Canadien
16h.30 — Echos du sport
17h.00 — D'Iberville
17h.30 — L'Heure des
Quilles
18h.30 — Téléjournal
18h.35 — Atome et Galaxies
19h.00 — Cher Oncle Bill
19h.30 — Jinny
20h.00 — Soirée du hockey
22h.20 — Les couche-tard
22h.50 — La politique fédér.
23h.00 — Téléjournal
23h.15 — Nouvelles du sport
23h.30 — Cinéma
1h.15 — Ciné-Nuit

DIMANCHE 9 NOVEMBRE

8h.55 — Aujourd'hui à CBFT
9h.00 — Cours universitaires
9h.45 — Cours universitaires
10h.30 — Le Jour du
Seigneur
12h.00 — D'hier à demain
13h.00 — Les travaux et
les jours
13h.30 — Langue vivante
14h.00 — Football américain
16h.30 — Echos du sport
11h.30 — Le Francopho-
nissime
17h.00 — Cinquième dimen-
sion (5 D)
18h.00 — Au pays des géants
18h.55 — Téléjournal
19h.00 — Quelle famille!
19h.30 — Zoom
20h.30 — Les beaux
dimanches
22h.30 — Prisme
23h.00 — Téléjournal
23h.20 — Sports-dimanche
23h.35 — Cinéma

LUNDI 10 NOVEMBRE

9h.10 — Aujourd'hui à CBFT
9h.15 — Les Oraliens
9.30 — Signé Berthe et
Blanche
10h.00 — Télévision scolaire
Arts plastiques
10h.30 — En mouvement
10h.45 — Monsieur Surprise
présente
11h.00 — La souris verte
11h.15 — Cinéma
13h.00 — Cinéma
14h.30 — Oui ou non
15h.00 — Femme
d'aujourd'hui

16h.00 — Bobino
16h.30 — Grujot et Délicat
17h.00 — Monsieur Surprise
17h.30 — Les aventures du
Seaspray
18h.00 — Salut Jean-Pierre
18h.30 — Téléjournal
18h.40 — Nouvelles du
sport
18h.45 — 24 heures
19h.00 — Format 30
19h.30 — Les Belles histoires
des pays d'en haut
20h.30 — Ma sorcière
bien-aimée
21h.00 — A la seconde
21h.30 — Le paradis
terrestre
22h.00 — Les espions
23h.00 — Le Point
23h.30 — Nouvelles du sport
23h.40 — Cinéma
1h.15 — Téléjournal

MARDI 11 NOVEMBRE

9h.10 — Aujourd'hui à CBFT
9h.15 — Les Oraliens
9h.30 — Le train bleu
10h.00 — Histoire des
civilisations
10h.15 — Télévision scolaire
Arts plastiques
10h.30 — En mouvement
10h.45 — Monsieur Surprise
11h.00 — La souris verte
11h.15 — Cinéma
Guendalina.
13h.00 — Horizons verts
13h.30 — Cinéma
Départ pour le Brésil
14h.30 — Ni oui ni non
15h.00 — Femme
d'aujourd'hui
16h.00 — Bobino
16h.30 — Sol et Gobelet
17h.00 — Mini-fée
17h.30 — La vie qui bat
18.00 — Skippy
18h.30 — Téléjournal
18h.40 — Nouvelles du sport
18h.45 — 24 heures
19h.00 — Format 30
19h.30 — Cinéma du mardi
21h.00 — Rue des Pignons
21h.30 — Moi et l'autre
22h.00 — Format 60
23h.00 — Le Point
23h.30 — Nouvelles du sport
23h.40 — Ciné-Club
1h.15 — Téléjournal

MERCREDI 12 NOVEMBRE

9h.10 — Aujourd'hui à CBFT
9h.15 — Les Oraliens
9h.30 — Zéro, un, Londres
10h.00 — Le roman de la
science
10h.30 — En mouvement
10h.45 — Monsieur Surprise
11h.00 — La souris verte
11h.15 — Cinéma
13h.00 — Cinéma
14h.30 — Oui ou non
15h.00 — Femme
d'aujourd'hui
16h.00 — Bobino
16h.30 — Picolo
17h.00 — Walt Disney
18h.00 — Les 2 D
18h.30 — Téléjournal
18h.40 — Nouvelles du sport
18h.45 — 24 heures
19h.00 — Format 30
19h.30 — La bohème
20h.00 — Soirée du hockey

22h.20 — La paire gagne
23h.00 — Le Point
22h.50 — Politique prov.
23h.30 — Nouvelles-du-sport
23h.40 — Médecine
d'aujourd'hui
00h.25 — Les Incorruptibles
1h.25 — CBFT - Téléjournal

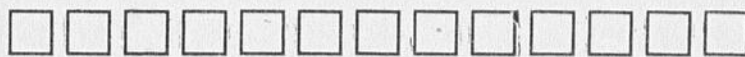
JEUDI 13 NOVEMBRE

9h.10 — Aujourd'hui à CBFT
9h.15 — Les Oraliens
9h.30 — Histoires sans
paroles
10h.00 — Télévision scolaire
10h.20 — Le petit frileux
10h.30 — En mouvement
10h.45 — Monsieur surprise
11h.00 — La souris verte
11h.15 — Cinéma
L'Arc-en-ciel.
13h.00 — Cinéma
Le Brigand
14h.30 — Ni oui ni non
15h.00 — Femme
d'aujourd'hui
16h.00 — Bobino
16h.30 — Pirate Maboule
17h.00 — Bidule de
Tarmacadam
17h.30 — Les Chevaliers du
Ciel ou les aventures
de Michel Tanguy
18h.00 — Thibaud ou les
Croisades
18h.30 — Téléjournal
18h.40 — Nouvelles du sport
18h.45 — 24 heures
19h.00 — Format 30
19h.30 — Les grands films
Quatre du Texas
21h.30 — La part du lion
22h.30 — Dossiers
23h.00 — Le Point
23h.00 — Téléjournal I
23h.20 — Téléjournal II
23h.30 — Nouvelles du sport
23h.40 — Cinéma
Le Soupirant
1h.15 — Téléjournal

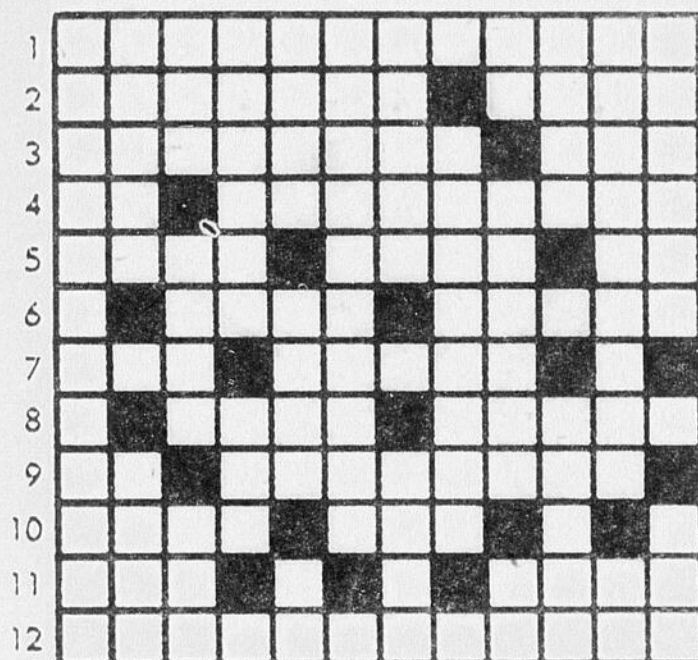
VENDREDI 14 NOVEMBRE

9h.10 — Aujourd'hui à CBFT
9h.15 — Les Oraliens
9h.30 — rGandes chasses
et pêches
10h.00 — Le roman de la
science
10h.30 — En mouvement
10h.45 — Monsieur surprise
11h.00 — La souris verte
11h.15 — Cinéma
13h.00 — Cinéma
14h.30 — Oui ou non
15h.00 — Femme
d'aujourd'hui
16h.00 — Bobino
16h.30 — La Ribouldingue
17h.00 — Yoki l'ours
17h.30 — Tour de terre
18h.00 — Les 2 D
18h.30 — Téléjournal
18h.40 — Nouvelles du sport
18h.45 — 24 heures
19h.00 — Format 30
19h.30 — La soeur volante
20h.00 — Donald Lautrec
"chaud"
20h.30 — Les règles du jeu
22h.00 — Format 60
23h.00 — Le Point
23h.30 — Nouvelles du sport
23h.40 — Cinéma
1h.15 — Téléjournal
1h.20 — Ciné-nuit

mots croisés



1 2 3 4 5 6 7 8 9 10 11 12



Horizontalement

- Action d'étatiser, pl.
- Passer au tamis — Sorte de boîte pour conserver un objet.
- Ebéniste français, maître du style Louis XVI — Principe de la vie.
- Altesse Royale — Recueil de sottises.
- Insecte des eaux stagnantes — V. d'Allemagne orientale — Route rurale.
- Irlande — Bâton en calcaire pour écrire au tableau.
- Meuble pour dormir — Faire des rêves.
- Partie superficielle de l'écorce terrestre — Terrain en pente.
- Symb. du molybdène — Action de suivre un individu.
- Du verbe être — Epo-que.
- Propre, sans souillure — Du verbe prier.
- Action de transférer, pl.

Verticalement

- Action d'étrangler.
- Ne pas dire — Enlever.
- Principe de la vie — Gaz qui sort du fondement, pl. — Lettre grecque.
- Entrelacer des fils — Instrument servant à égoutter les bouteilles, pl.
- Lac d'Italie, en Lombardie — Me rendrai — En les.
- Soldat en arme placé en faction.
- Os de certains poissons — Air, mélodie.
- Petite quantité d'eau-de-vie qu'on verse dans un verre.

9. Id Est — Tablier d'enfant boutoné derrière — Lettre grecque.

10. Enlevai — Orler, lettres mélangées.

11. Qui appartient aux nom- bres — Préf. privatif.

12. Comm. de Suisse (Val-ais) — Adj. poss.



PEUT-ON PREVENIR LE CANCER ?

Peut-on faire quelque chose pour prévenir le cancer? La Société canadienne du cancer répond oui. Dans sa publication intitulée *Propos 1969 sur le cancer*, elle déclare que les connaissances que l'on acquiert de plus en plus sur les causes du cancer permettent de prévenir beaucoup de cancers.

La plupart des cas de cancer des poumons peuvent être empêchés en ne fumant pas. Le cancer de l'utérus chez la femme peut être empêché complètement grâce au prélèvement vaginal. Le cancer de la peau peut être empêché, dans bien des cas, en ne s'exposant pas trop à un soleil excessif dit la publication.

Moderne Electrique Enr.

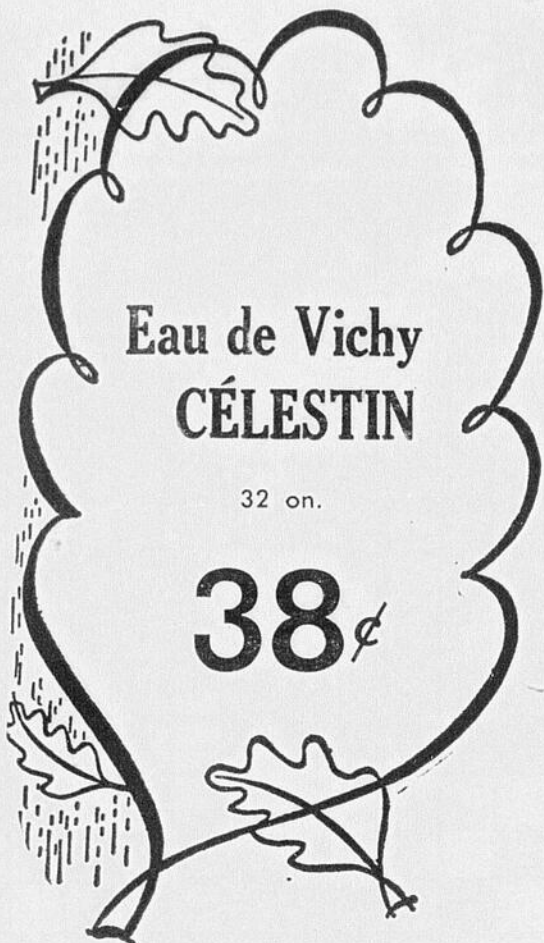
Tél.: 228-5858
125, Ste-Marie Louiseville



REPARATION T.V. — RADIOS
TRANSISTORS — STEREO
INSTALLATION D'ANTENNES

ENTREPRENEUR ELECTRICIEN LICENCIE
Résidentielles - Commerciales - Industrielles
INSTALLATIONS:
OUVRAGE GARANTI





Eau de Vichy
CÉLESTIN
32 on.
38¢



JAMBON
PICNIC, FUMÉ À L'ÉRABLE
53¢

RAISIN
EMPEREUR
3 lb / **59¢**

JUS DE TOMATES 7 / 99¢
LIBBYS 19 on.

Marché St-Laurent Ltée


m

€

T

R

O



90 STE-ÉLISABETH Louiseville

<p>CROÛTE à TARTE Monarch — 18 on.</p> <p>3 / 89¢</p>	<p>JUS de POMME Allen — 48 on.</p> <p>29¢</p>	<p>PAIN de VIANDE K A M — 12 on.</p> <p>49¢</p>	<p>PAPIER de TOILETTE Soft Rite — Ass.</p> <p>8 / 99¢</p>
<p>PAPIER MOUCHOIR Facelle Moderne couleurs ass.</p> <p>3 / 79¢</p>	<p>NOURRITURE pour CHIEN CHUM 15 on.</p> <p>9 / 99¢</p>	<p>SAVON "BLUE JET" sac 5 livres</p> <p>\$1.37</p>	<p>SOUPES LIPTON Nouille et poulet boîte de 2 sachets</p> <p>25¢</p>
<p>CHEEZ WHIZ Kraft — 16 on.</p> <p>69¢</p>	<p>BANANES Chiquita</p> <p>13¢</p>	<p>TIRE Ste-Catherine BELANGER — 10 on.</p> <p>35¢</p>	<p>LAIT ÉVAPORÉ Carnation — 16 on.</p> <p>17¢</p>
<p>POIS VERTS Idéal # 4 — 19 on.</p> <p>4 / 89¢</p>	<p>TOMATES Mont Royal — 28 on.</p> <p>3 / 89¢</p>	<p>MARGARINE Golden Girl</p> <p>21¢</p>	<p>LONGE de LARD Bout des côtes 59¢ Bout du filet 69¢</p>