

ARCHITECTURE

BATIMENT · CONSTRUCTION



MARS • 1949
MONTREAL
HABITATIONS

35

LES TOITS BISCO

sont meilleurs!



Oui, les avantages des toitures Bisco sont multiples.

Les toitures Bisco sont isolantes; elles conservent la chaleur à l'intérieur en hiver et la repousse en été.

Les toitures Bisco protègent votre toit contre les intempéries.

Les toitures Bisco, à surface minéralisée et de couleurs gaies, embellissent vos bâtiments, neufs ou vieux.

Les toitures Bisco diminuent les risques d'incendie et le coût d'assurance parce qu'elles sont ignifuges.

Les toitures Bisco se vendent à un prix raisonnable.

L'ASSORTIMENT DES PRODUITS BISCO COMPREND :

- BARDEAUX D'ASPHALTE
- TOITURES EN ROULEAUX, LISSES OU À SURFACE MINÉRALISÉE
- LAMBRIS "ROLLBRICK"
- REVÊTEMENTS SECS OU GOUDRONNÉS
- FEUTRE ISOLANT OU SATURÉ D'ASPHALTE
- LAINE MINÉRALE ISOLANTE

BISHOP ASPHALT PAPERS LTD.

Manufacturiers de matériaux de construction de haute qualité depuis plus de 60 ans.

Siège social,
moulin à papier et
manufacture à Portneuf Station, P.Q.



Succursale,
bureau et entrepôt à
162 rue St-Paul, Québec, P.Q.

49-7MF

MAINTENANT! Disponibles au Canada

Blocs de Verre PC VUE

(UN PRODUIT MODULAIRE)

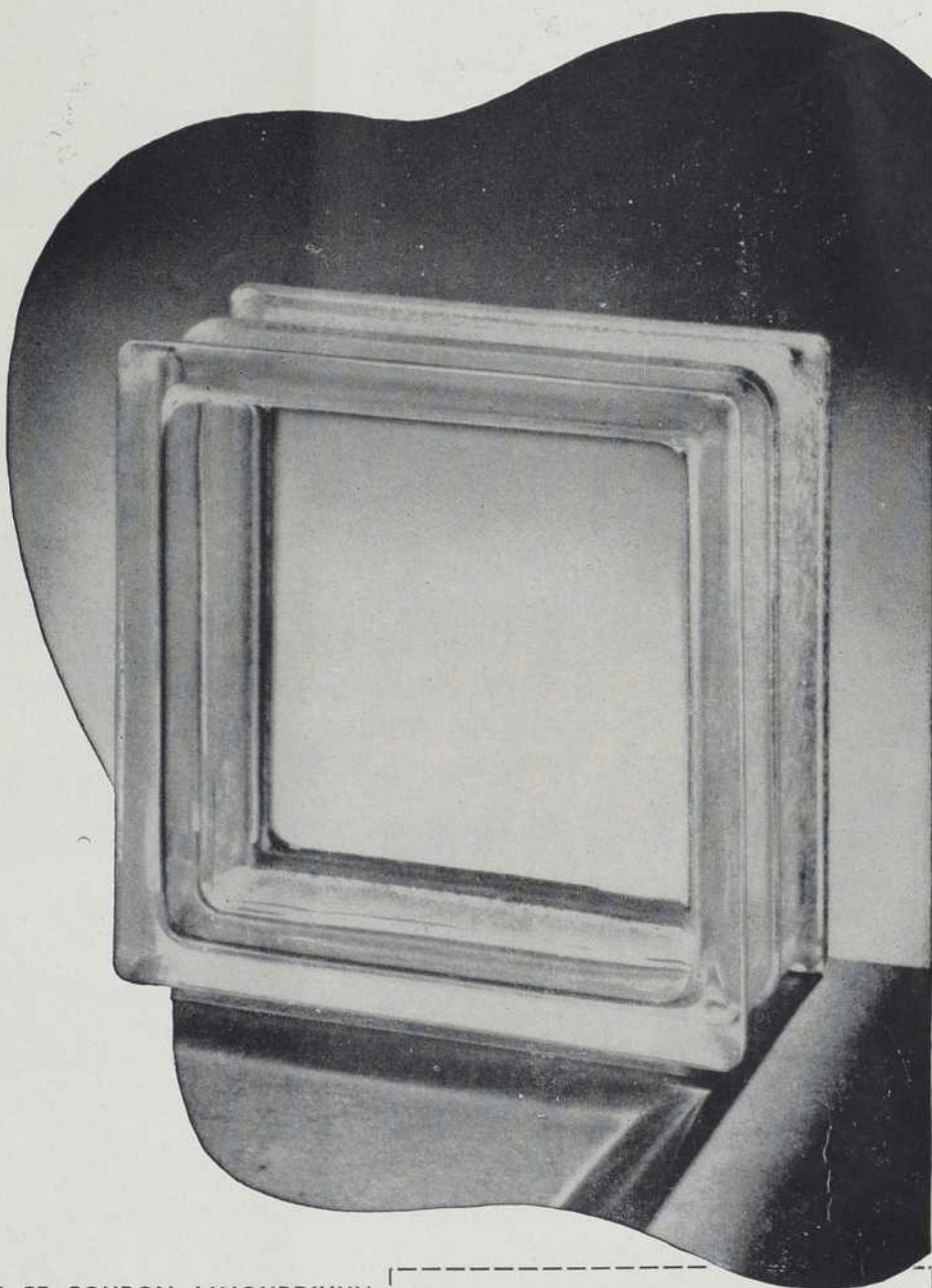
Hobbs Glass Limited présente des blocs de verre Transparents assurant vue générale et isolation efficace.

Les Blocs de Verre PC VUE étaient déjà très en faveur quand la guerre vint interrompre leur production. Ils furent mis au point par la Pittsburgh Corning Corporation, à la demande d'ingénieurs, architectes et dessinateurs qui voulaient "un bloc de verre à travers lequel on puisse voir."

Le Bloc de Verre PC VUE est en verre transparent, poli au feu, avec surfaces intérieures et extérieures également lisses. La lumière du jour y pénètre abondamment, et on aperçoit suffisamment ce qui se passe à l'extérieur pour ne pas avoir la sensation d'être enfermé. Les Blocs de Verre PC VUE peuvent être installés seuls, en grands panneaux d'éclairage, ou peuvent être combinés avec des blocs de modèles ordinaires pour assurer des champs visuels de la grandeur voulue, aux endroits désirés.

De même que pour les autres Blocs de Verre PC, il y a un vide partiel, c'est-à-dire une couche d'air inerte à l'intérieur du Bloc VUE, ce qui lui donne deux fois le pouvoir isolant de la vitre à fenêtre ordinaire.

Quand vous projetez des constructions neuves ou des rénovations, assurez-vous d'avoir les tout derniers renseignements sur les Blocs de Verre PC VUE. Envoyez-nous simplement ce coupon et nous vous ferons parvenir des exemplaires gratuits de nos dernières brochures sur les Blocs de Verre PC.



ENVOYEZ CE COUPON AUJOURD'HUI!

**Succursales dans
tout le pays**



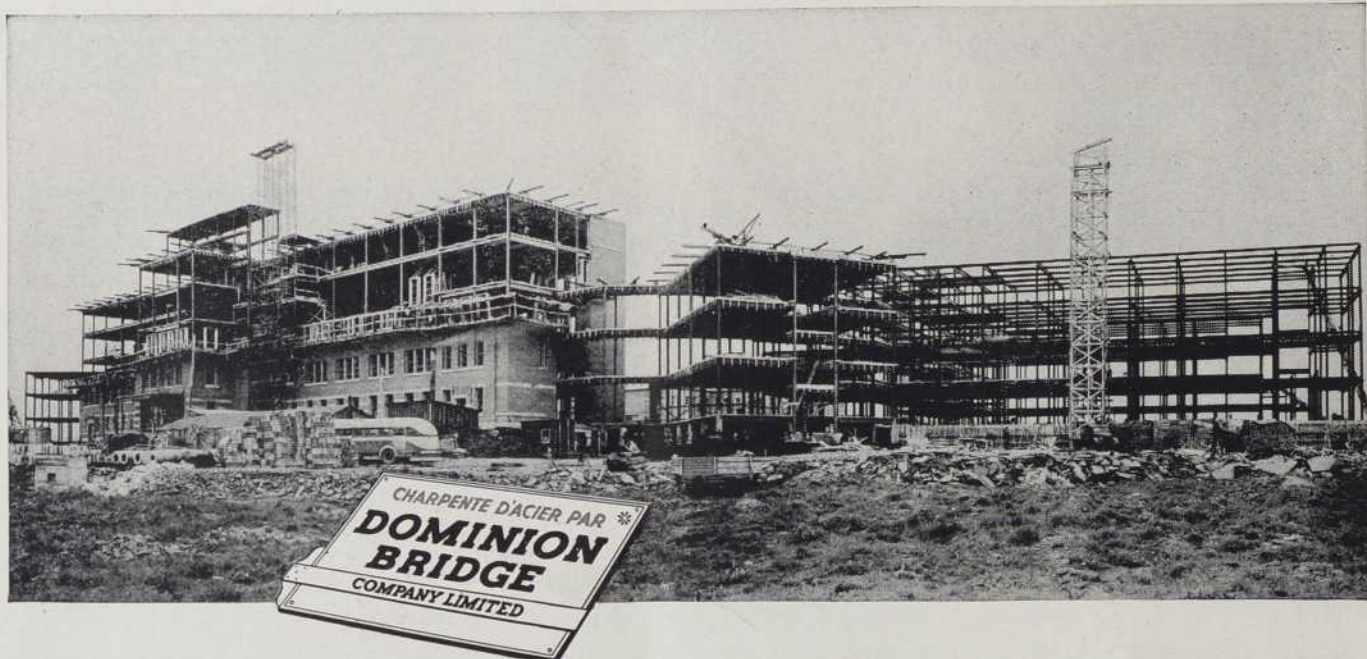
Hobbs Glass Limited, Dept. 11-C
London, Canada

Veillez m'envoyer de la documentation descriptive sur les Blocs de Verre PC pour immeubles industriels et commerciaux.

Nom

Adresse

Ville.....Prov.....



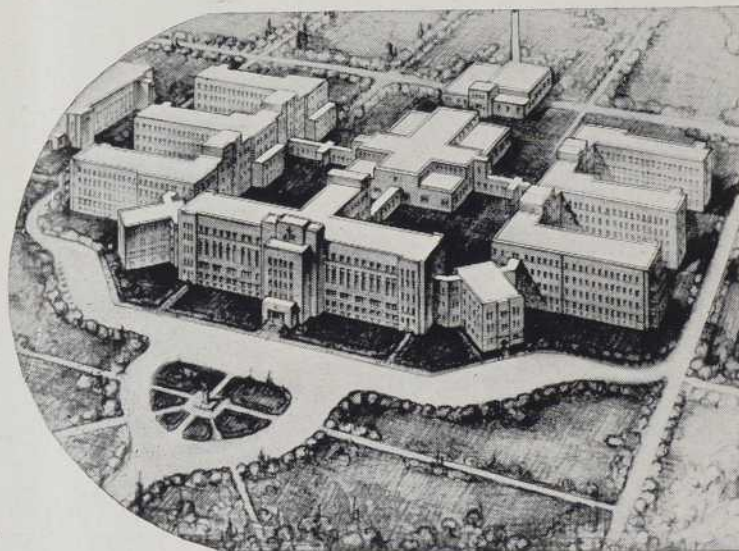
MONT PROVIDENCE

Rivière des Prairies, Québec

La transformation en une imposante institution, de la charpente d'acier ci-haut, démontre une fois de plus la facilité d'adaptation de l'acier structural. L'acier structural se prête aisément à toutes les exigences de l'architecture et constitue une base solide pour tout l'oeuvre de pierre ou brique. Premier élément d'une structure durable, l'acier est aussi une source de grandes économies durant la construction, grâce à la rapidité et à la facilité avec laquelle des ouvriers experts peuvent l'ériger.

La Dominion Bridge a érigé la charpente d'acier de quelques-unes des plus belles institutions du Canada—et est prête à accepter avec confiance tout ouvrage en ce domaine quelle qu'en soit l'importance.

*Autres Divisions: Chaudronnerie, Mécanique, Entrepôts.
Casier Postal 230, Montréal, P.Q.



Mont Providence est dirigé par les Révérendes Soeurs de Charité de la Providence, et sera consacré aux soins des enfants mentalement arriérés.



USINES À: VANCOUVER, CALGARY, WINNIPEG, TORONTO, OTTAWA, MONTRÉAL
Compagnies associées à: Edmonton, Sault Ste. Marie, Québec, Amherst

« FORTEMENT RECOMMANDÉS » . . .

EVIERS EN DURA CLAY

DU VASTE ASSORTIMENT

CRANE

• En effet, les appareils sanitaires Crane en Duraclay possèdent toutes les qualités qui permettent de les recommander. Ils sont non seulement conformes mais supérieurs aux standards rigoureux exigés pour les appareils d'hôpitaux.*

Le Duraclay résiste à l'abrasion . . . n'est pas affecté par les acides ni les liquides bouillants . . . ne se fendille pas même après des années d'usage. Un linge humide le nettoie et lui rend l'éclat du neuf.

Le vaste assortiment Crane comprend des baignoires et des éviers en Duraclay pour tous les besoins d'hôpitaux, ainsi que tous les appareils sanitaires spéciaux que les différents services d'hôpitaux requièrent. Et chacun de ces appareils reflète la haute qualité qui a rendu le nom Crane si bien connu en plomberie.

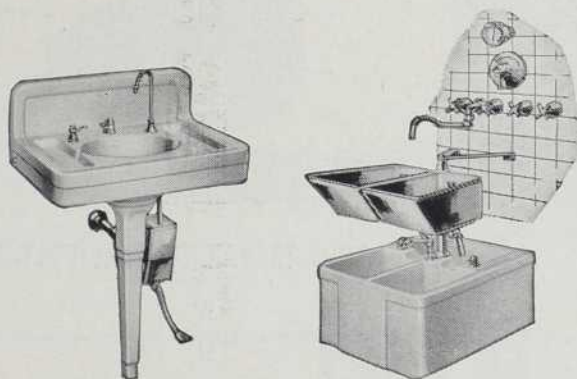
Lorsque vous projetez une nouvelle installation d'appareils sanitaires, assurez-vous d'avoir sous la main le nouveau catalogue Crane : « Appareils sanitaires pour hôpitaux et cliniques ». Demandez-en un exemplaire à votre succursale Crane, à votre grossiste ou à votre entrepreneur-plombier. Tout renseignement supplémentaire se rapportant à l'assortiment complet Crane d'appareils sanitaires spécialisés pour les hôpitaux vous sera aussi gracieusement fourni par l'un d'eux.

CRANE LIMITÉE

Siège social : 1170, square Beaver Hall, Montréal
Succursales dans 18 villes du Canada et de Terre-Neuve



Un rapport fait récemment, au sujet de l'installation de dix éviers Crane en Duraclay dans une nouvelle clinique chirurgicale (ci-dessus), contenant les phrases suivantes : "Ces appareils donnent entière satisfaction aux points de vue dimensions, efficacité et apparence. Ils sont fortement recommandés dans tout hôpital moderne."



Lavabo Surlav C 5354
en Duraclay*

Bain de pieds et de mains
à contraste C 6495
en Duraclay*



Bain de pieds C 6497
en Duraclay*



Bain de siège C 6331
en Duraclay*

* Le Duraclay Crane dépasse les épreuves rigoureuses imposées à la faïence (vitreuse émaillée) établies dans les recommandations de pratique simplifiée R-106-41 du Bureau national des standards.

CRANE

ROBINETTERIE • RACCORDS • TUBES • POMPES
APPAREILS SANITAIRES • MATERIEL DE CHAUFFAGE

SERVICE NATIONAL PAR SES SUCCURSALES, LES GROSSISTES ET LES ENTREPRENEURS EN PLOMBERIE ET CHAUFFAGE

1-9021RF

GROUPES ISOLANTS "THERMOSASH"



La seule fenêtre isolante à double glace avec "Respirateur" breveté!

VERRE POUR GLACES, VERRE À VITRES



Seule la toute première qualité s'obtient de Consolidated.

BLOCS DE VERRE "INSULUX"



Indispensables dans la construction moderne pour l'habitation et l'industrie. Procurables en trois formats et nombreux modèles attrayants.

VERRES SPÉCIAUX DITS "FANTAISIE"



Pour cloisons et autres travaux décoratifs.
SPECIFIEZ CONSOLIDATED!

VERRE PAR

Consolidated...



POUR TOUT TRAVAIL DE CONSTRUCTION

CONSULTEZ CONSOLIDATED



**CONSOLIDATED
GLASS LIMITED**

TORONTO • OTTAWA • MONTREAL
J. W. HOBBS, Pres. Vice Pres. F. S. HOBBS
BENNETT GLASS CO. LTD., WINDSOR

LE PLUS GRAND FOURNISSEUR DE VERRE INDÉPENDANT AU CANADA.

I22AF8



◀ LÉONCE DESGAGNÉ
Architecte
Chicoutimi, Que.



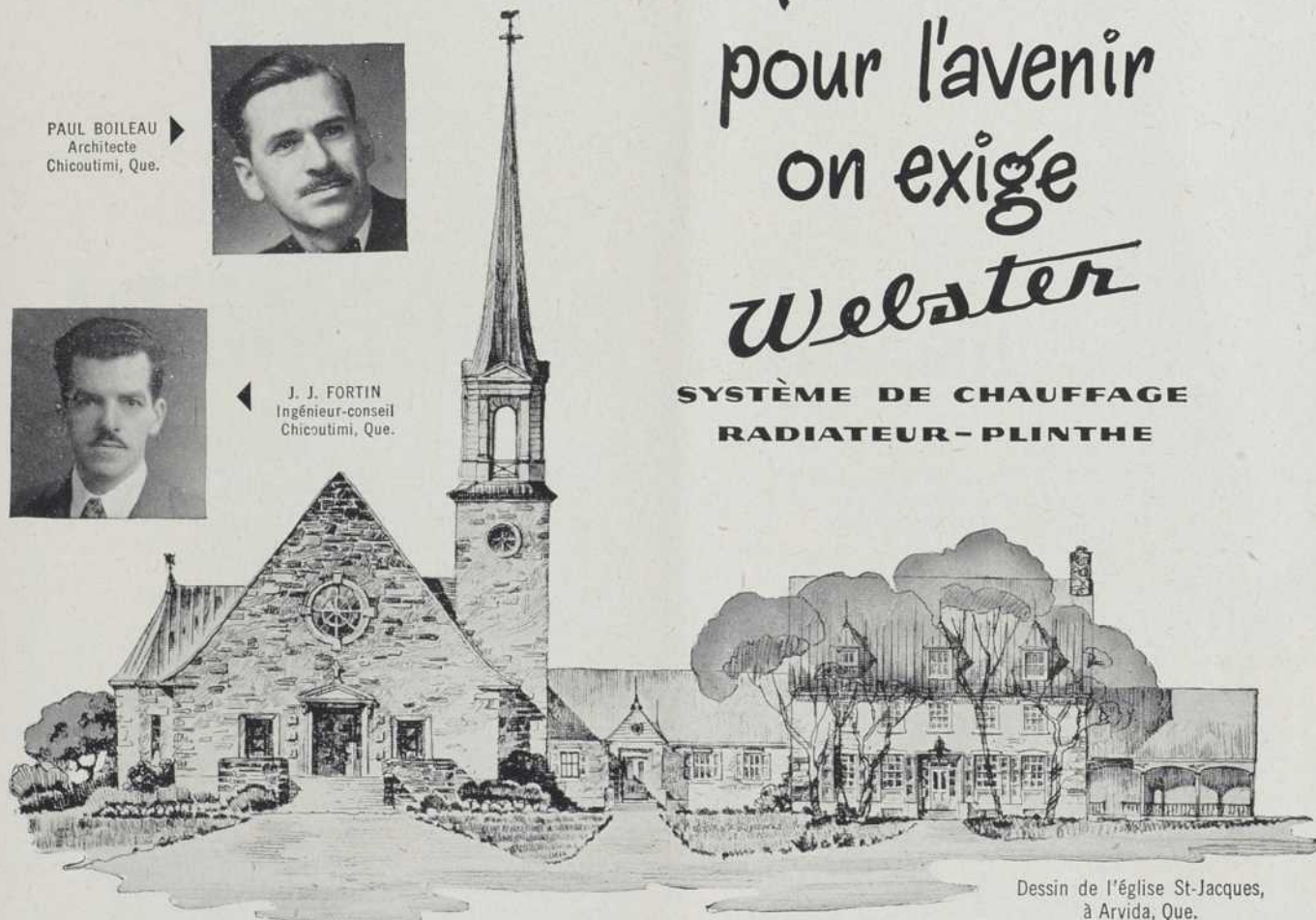
▶ PAUL BOILEAU
Architecte
Chicoutimi, Que.



◀ J. J. FORTIN
Ingénieur-conseil
Chicoutimi, Que.

Lorsqu'on construit pour l'avenir on exige *Webster*

**SYSTÈME DE CHAUFFAGE
RADIATEUR-PLINTHE**



Dessin de l'église St-Jacques,
à Arvida, Que.

AFFRONTANT LES ÉPREUVES DES TEMPS

L'attrait nouveau qu'a le joli presbytère St-Jacques, à Arvida, attrait accentué grâce au Système Webster de Chauffage Radiateur-plinthe, est typique de l'amélioration que donne ce système moderne de chauffage aux édifices publics comme aux foyers, d'un océan à l'autre. Voici enfin un système de chauffage qui parachève les grands traits de l'architecture dans n'importe quel édifice en assurant un meilleur rendement de chaleur, sans courants d'air, où et quand on le désire.

C'est l'heure où, pour diverses raisons un nombre croissant d'architectes et d'entrepreneurs exigent le Système Webster de Chauffage Radiateur-plinthe. L'Installation Webster est la simplicité même. Elle est à la portée de n'importe quel entrepreneur en chauffage. Elle est conçue pour les besoins du jour par ceux qui songent à l'avenir.

Le Système Webster de Chauffage Radiateur-plinthe, efficace et d'un fonctionnement simplifié... ne nuisant point au confort... supportera l'épreuve des temps.

Demandez le Bulletin S-700BF contenant des renseignements techniques complets concernant ce système moderne de chauffage. On peut aussi se procurer la brochure illustrée.



Grâce au Système Webster de Chauffage Radiateur-plinthe, l'air pénètre au-dessus de milliers d'ailettes de l'élément calorifique, au niveau du plancher. Il est réchauffé, puis est expulsé par des interstices au-dessus de la plinthe, s'élève et forme un rideau d'air réchauffé parallèle aux murs extérieurs de la pièce.

Webster

**SYSTÈME DE CHAUFFAGE
RADIATEUR-PLINTHE**

Darling Brothers Limited

140 PRINCE ST.

MONTREAL, CANADA

HALIFAX - SAINT JOHN - QUEBEC - ARVIDA - TIMMINS - OTTAWA
TORONTO - WINNIPEG - CALGARY - VANCOUVER - ST. JOHN'S, Nfld.

L'ASSORTIMENT COMPLET POUR 1949



Serpentins

Spécialités pour Chauffage à Vapeur

Appareils de Ventilation

Spécialités pour Chauffage à Eau Chaude

Appareils de Chauffage à Projection

Appareils de Chauffage Force-Flo

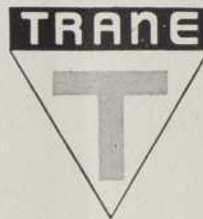
Ventilateurs

Appareils de Chauffage à Soufflage d'Air Chaud

Ailettes Murales de Convection

Radiateurs-Convecteurs

Climatiseurs



... et toujours le **PREMIER!**

Au cours des 25 dernières années, si vous vous reportez en arrière et considérez les perfectionnements qui ont été apportés dans les domaines du chauffage, de la réfrigération et de la climatisation, vous constaterez qu'à aucune autre époque il n'y a eu autant de changements, et que, à aucun moment, l'avenir n'a été aussi prometteur.

Au cours de ces 25 ans, vous constaterez que les Appareils de Chauffage à Soufflage d'Air Chaud ont été présentés et acceptés comme étant la méthode de chauffage industriel la plus efficace et la plus économique.

Pendant le même temps, le Radiateur-convecteur a supplanté l'ancien modèle de radiateur en fonte—car il revient moins cher à l'achat, moins cher à l'installation et moins cher à l'usage—offre des avantages au point de vue répartition de la chaleur, réglage de la chaleur et chauffage confortable qui en font le premier choix dans les maisons neuves, hôpitaux, hôtels, bureaux, écoles et institutions aujourd'hui en voie de construction au Canada.

Les serpentins à surfaces étalées pour réfrigération, et leurs applications dans le domaine du chauffage, ont remplacé les anciennes méthodes qui étaient depuis longtemps périmées.

Trane a été le premier avec chacun de

ces perfectionnements, et avec beaucoup d'autres. Dans le domaine des recherches, de la technique, du lancement de nouveaux appareils et dans la simplification des méthodes de production, les activités de Trane ont permis la création d'un groupe entièrement nouveau d'appareils produits en série et d'usage universel, à savoir... Appareils de Chauffage Trane à Soufflage d'Air Chaud et à Projection, Radiateurs-convecteurs Trane, Serpentins Trane et Climatiseurs Trane.

Voilà les accomplissements de Trane qui, cette année, célèbre son 25^{ème} anniversaire au Canada—une période pendant laquelle s'est produite une révolution dans les domaines du chauffage, de la réfrigération et de la climatisation, suscitée par un grand nombre des appareils Trane présentés au cours de ces années.

Trane est fier de ce rôle qu'il a joué. Grâce au maintien de ces mêmes politiques, Trane espère continuer à aller de l'avant, inspiré par les responsabilités qui lui incombent en tant que le plus grand fabricant, au Canada, d'appareils à surfaces étalées pour chauffage par échanges Thermiques—et, grâce à un personnel et une expérience insurpassés dans ce domaine, il possède toute ce qu'il faut pour rester le premier et continuer à vous mieux servir.

CHAUFFAGE • RÉFRIGÉRATION • CLIMATISATION

Spécifiez

TRANE

1924

25^{ème} Anniversaire

1949—et Toujours le Premier!

TRANE COMPANY OF CANADA

LIMITED

637 rue Craig Ouest 711 Edifice Price
Montréal, P.Q. Québec, P.Q.

Succursales dans toutes les Villes Principales

POUR FOYERS . . . BUREAUX . . . USINES . . . HÔPITAUX . . . HÔTELS . . . ÉCOLES . . . INSTITUTIONS



Vue des travaux de construction exécutés pour la Société Centrale d'Hypothèques et de Logement, centre d'Habitations, projet no. 1 - 48, Ville St-Laurent, par

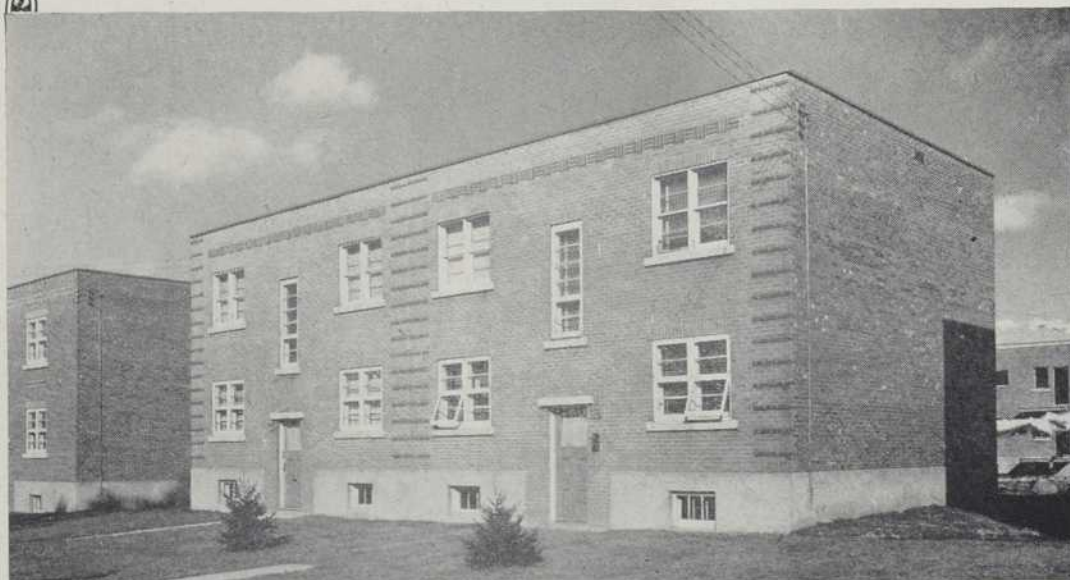
Louis B. MAGIL Co.

CONSTRUCTEURS

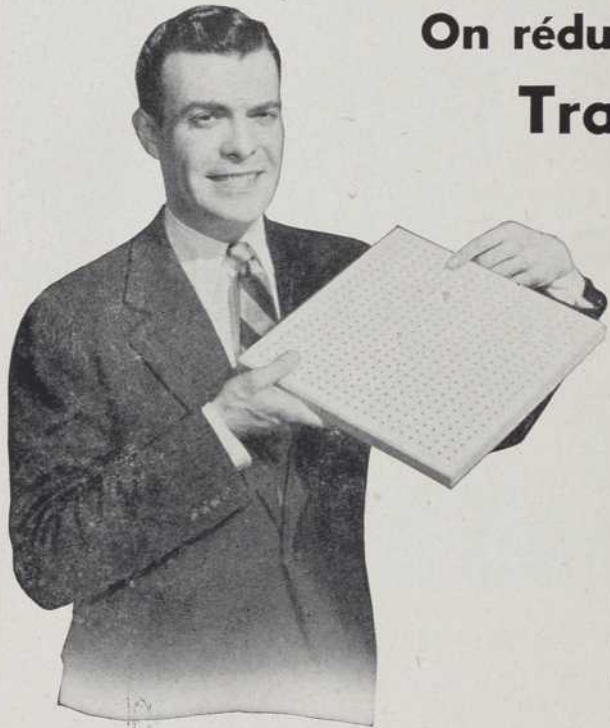
4720 RIDGEVALE

MONTREAL

Tél. : AT. 7220



Jusqu'à 42% moins de bruit !



On réduit le bruit inutile avec le Traitement Acoustique Johns-Manville

Pour Johns-Manville, contrôler le bruit n'est rien de nouveau: J-M le fait avec succès depuis plus de 35 ans! Voilà pourquoi des centaines de clients J-M, partout au Canada, sont fiers de montrer leurs plafonds acoustiques J-M. Dans nombre de studios radiophoniques, écoles, hôpitaux, bureaux et restaurants, Johns-Manville a aidé à faire disparaître jusqu'à 42% du bruit inutile! Ces clients satisfaits *savent par expérience* que Johns-Manville s'y connaît en insonorisation.

Si le bruit constitue un problème pour vous, renseignez-vous sur les Matériaux Acoustiques J-M. Voyez comme Johns-Manville sait recommander le matériau insonore *correct* pour chaque cas particulier, et fait suivre sa recommandation de l'application *correcte*, pour assurer l'efficacité maxima. Pour plus amples détails sur les Matériaux Acoustiques J-M, écrivez à Canadian Johns-Manville, Édifice 'Sun Life', Montréal.

J-M RÉSOUT TOUT PROBLÈME D'ACOUSTIQUE



ÉCOLES: Il est établi que le Traitement Acoustique J-M dans les écoles aide à réduire la tension nerveuse pour les élèves et les professeurs.



HÔPITAUX: Plusieurs Produits Acoustiques J-M peuvent être peints ou lavés sans perdre leur efficacité — D'importance dans un hôpital.



BUREAUX: Des épreuves démontrent que le contrôle du bruit par J-M a contribué à diminuer de plus de 40% le nombre d'erreurs, à augmenter l'efficacité de plus de 19%.

A-887F



Johns-Manville

Pionniers en

Correction Acoustique

9 raisons de choisir une toiture en **MONEL**

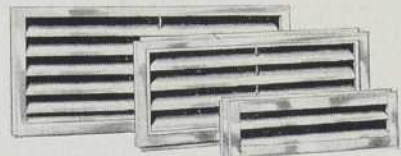
- 1 Inoxydable—haute résistance à la corrosion atmosphérique.
- 2 En plus de cette résistance à la corrosion, la solidité du Monel offre un plus fort coefficient de sécurité que les autres tôles de couvreurs.
- 3 Le Monel est rigide. Coefficient d'allongement: 26,000,000 psi.
- 4 Le Monel est plus dur et plus robuste que tout autre matériau commercial destiné aux toitures.
- 5 Son coefficient de dilatation et de contraction thermiques est plus bas que celui d'autres matériaux supérieurs destinés aux toitures.
- 6 Le Monel résiste puissamment à la cristallisation qu'entraînent des flexions répétées.
- 7 Les toits en Monel peuvent avoir une prise de terre qui préserve les immeubles contre les effets de la foudre.
- 8 Le Monel, après son exposition à l'atmosphère, devient d'une nuance neutre qui se fond avec les autres détails architecturaux.
- 9 Quoique dur et robuste, le Monel est facilement formé et façonné.



Tous les couvreurs affirment que l'excellence du Monel est attribuable non seulement à une caractéristique principale mais bien à une combinaison de propriétés nettement uniques en leur genre.

Inoxydable, cet alliage de nickel résiste à la rouille dans les régions les plus humides et celles où l'atmosphère renferme des éléments corrosifs. Sa surface dure et lisse ne sera pas abîmée par l'usure et l'érosion causées par les poussières cendreuses, le grésil, le glissement des glaçons. Au double point de vue d'une longue durée utile et de la modicité des frais d'entretien, le Monel est un matériau des plus économiques pour gouttières, corniches, descentes, terrassons, dos-d'âne, faitières, ventilateurs, châssis de lucarnes et puits de lumière, ainsi que pour les toitures de tout genre.

*Monel est une marque de commerce enregistrée par The International Nickel Company.



Envoyez ce coupon à l'adresse ci-dessous et vous recevrez un dépliant et un spécimen de tôle à toiture en Monel.

The International Nickel Company of Canada, Limited,
25 ouest, rue King, Toronto (Ontario).

Nom.....

Compagnie.....

Adresse.....



**THE INTERNATIONAL NICKEL COMPANY OF CANADA, LIMITED,
25 OUEST, RUE KING, TORONTO.**

Atmosphère favorable aux affaires



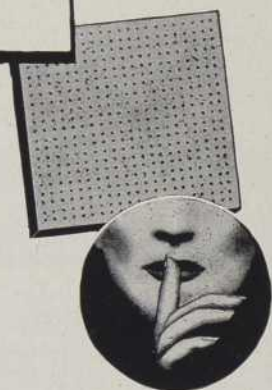
**Moins de bruit
grâce à**

**ACOUSTI-
CELOTEX**

● Le silence ajoute à la dignité et à l'efficacité des transactions bancaires. Par contre, le bruit est un item coûteux et inutile au compte des frais généraux, un obstacle qui nuit à la qualité du travail, accélère la fatigue et expose aux erreurs.

L'ACOUSTI-CELOTEX offre heureusement une solution pratique au problème de l'amortissement du son et de la suppression des bruits agaçants. C'est une tuile de fibre perforée qui se pose au plafond, où elle constitue un isolant permanent et facile à entretenir. Les peinturages fréquemment renouvelés n'amointrissent aucunement son efficacité.

Pour renseignements et estimations consultez notre succursale la plus proche.



Dominion Sound Equipments Limited

Bureau chef: 1620 ouest, rue Notre-Dame, Montréal

Succursales à: Halifax, Saint-Jean (N.-B.), Toronto, Winnipeg, Régina, Calgary, Vancouver

ARCHITECTURE

BATIMENT · CONSTRUCTION

Directeur technique :
PAUL-HENRI LAPOINTE,
architecte

Gérant général :
ALBERT TREMBLAY,
éditeur

CONSEIL D'AVISEURS

EUGÈNE LAROSE, B.A.A., F.R.A.I.C.
P. - H. DESROSIERS
J. - L. - E. PRICE, M.E.I.C.
AIMÉ COUSINEAU, M.E.I.C.
GABRIEL ROUSSEAU, B.S.C. (M.I.T.)
H E N R I M A G N A N
E M I L E V E N N E

ROMÉO VALOIS, I.C., B.S.A.
C H S - E . C A M P E A U ,
G E O . - E . D E V A R E N N E S
B E R T R A N D L A N G L O I S
M^e RAYMOND EUDES, M.P.
M^e DANIEL JOHNSON, M.P.P.

Volume 4

MARS 1949

Numéro 35

HABITATIONS	<i>Editorial</i>
GROUPE D'HABITATIONS	<i>Abuntsic, Montréal</i>
LA RECONSTRUCTION EN EUROPE	<i>Paul Legrand</i>
LES CITÉS-JARDINS	<i>Angleterre</i>
LE RELOGEMENT	<i>Paris, France</i>
LE PROBLÈME DU LOGEMENT	<i>Etude</i>
MAISONS INDIVIDUELLES	<i>Roland Dumais</i>
GROUPE D'HABITATIONS	<i>Ville Saint-Laurent</i>
UNE INNOVATION D'APRÈS-GUERRE	<i>Communiqué</i>
MAISONS CONSTRUITES EN GROUPE	<i>Ville Mont-Royal</i>

DANS NOTRE PROCHAIN NÚMERO

Les magasins de détail et de gros, les salles de vente, les centres d'échantillonnage et d'exposition, sont la vedette de notre numéro d'avril.

EDITEURS : « Compagnie de Publication Canadienne », 3536 Chemin de la Côte-des-Neiges, Montréal, Tél. : Wellington 5090.
RÉDACTION : Paul Legrand, Jacques Baudoin ; Lucette Senécal, secrétaire, Georges Couture, photographie.
PUBLICITÉ : Marcel Byarelle, Stanley Stone, J.-R. Lefebvre, W.E. 5090 ; National Advertising : J.-F. D'Entremont, H.A. 5904.
ABONNEMENT : Une année \$4.00 (12 numéros). Autorisé comme envoi postal de la seconde classe, Ministère des Postes, Ottawa.
DROIT D'AUTEUR : Tous droits de reproduction, de traduction et d'adaptation, réservés pour tous pays.
TIRAGE CERTIFIÉ : Il a été imprimé 2,300 copies de ce numéro. (Membre de la « Canadian Circulation Audit Board ».)

CCAB

Monographie du Verre, par Pilkington

POUR LES ÉTUDIANTS EN ARCHITECTURE

NO
18

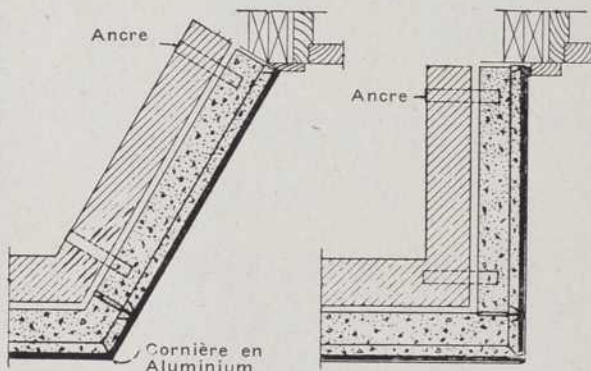
GLASCON*
(SUITE)

INSTALLATION DU GLASCON DANS LES MURS D'ALLÈGE

Le Glascon se prête admirablement à l'installation de murs d'allège, au cas de réfection et modernisation de façades de magasins, théâtres ou bureaux, là où les murs préexistants peuvent être enlevés. Il présente des avantages distincts sur d'autres matériaux utilisés aux mêmes fins.

AVANTAGES DES MURS D'ALLÈGE EN GLASCON

1. La structure massive du Glascon augmente considérablement la solidité du verre et possède les mêmes propriétés de durabilité que les autres matériaux solides utilisés pour la maçonnerie.
2. La surface du Glascon offre les couleurs et l'éclat qu'on ne trouve que dans le verre. Elle est, en outre, facile à nettoyer.
3. Les murs d'allège en Glascon sont faciles à mettre en place, s'il s'agit d'installations métalliques de façades de magasins. On parachève cette installation en posant le Glascon sans recourir à d'autres matériaux.
4. Les grilles de ventilateurs et les réceptacles de prises affleurantes de lances d'arrosage ou d'incendie (fournis par d'autres fabricants) peuvent être enclos dans des murs d'allège en Glascon.
5. On se sert, pour ces murs d'allège, de Glascon de 4" ou 8". Dans le premier cas, on devra l'étayer à l'arrière avec 4" ou 8" de quelque façon. L'intrados, en béton, du Glascon peut être coulé pour créer, sans ajouter au coût, des solives de vitrines d'étalage. On se sert d'ancres en U dans les murs d'allège en Glascon pour les ancrer dans l'intrados en maçonnerie.



GLASCON DE 4"

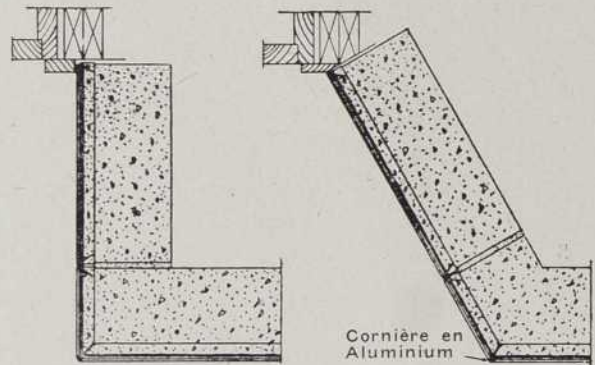
On se procure des cornières en aluminium refoulé pour des angles variant de 90° à 140°. Les angles arrondis polis ou assemblés à onglet ne sont pas pratiques.

* Marque déposée par la Cie VITROLITE LIMITED. Fabrication canadienne en vertu du brevet canadien no 372705.

« Glascon » est le nom sous lequel est connu au Canada le produit « Glastone » de la Cie Libby-Owens-Ford.

6. Le Glascon peut être installé à n'importe quel angle voulu. Des cornières en aluminium refoulé sont fournies pour des angles variant de 90° à 140°.

NOTA — On conseille de construire les 6 premiers pouces de ces murs d'allège soit en béton soit en renforcement.

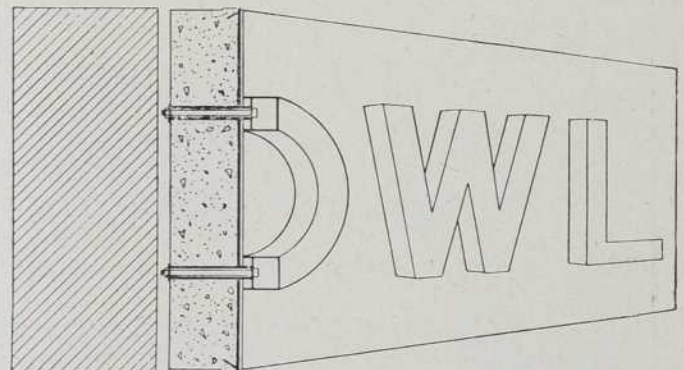


GLASCON DE 8"

FIXATION DES ENSEIGNES AU GLASCON

Les enseignes qu'on dispose sur les murs revêtus de Glascon sont le plus souvent lourdes et de fortes dimensions, pour se conformer aux massives proportions du Glascon. On se sert à cette fin de lettres en métal creux, ou massif, ou en feuilles. On peut fixer ces enseignes au Glascon soit avant soit après son installation.

On peut aussi fixer sur le Glascon des lettres, monogrammes, marques de commerce, etc., en VITROLITE laminée. Les lettres laminées sont découpées dans de la VITROLITE épaisse de 11/32", 7/16" ou 3/4", solidement ancrées, et cimentées au Glascon.



Notre service technique est à votre disposition en tout ce qui concerne les propriétés et destinations architecturales du verre.

Envoi gratuit, à la demande des intéressés, de réimpressions des articles de cette série. S'adresser à l'administration.

Publié par la société

PILKINGTON GLASS LIMITED

Administration : 27 rue Mercer, Toronto (Ontario).

Succursales :

HALIFAX

MONTREAL

KINGSTON

HAMILTON

ST. CATHARINES

FORT WILLIAM



TORONTO

WINNIPEG

REGINA

CALGARY

EDMONTON

VANCOUVER

ST. JOHN, N.B.

Pour le Verre
et le Service

4806-F



Maison-type d'un groupe construit à Montréal.

H A B I T A T I O N S

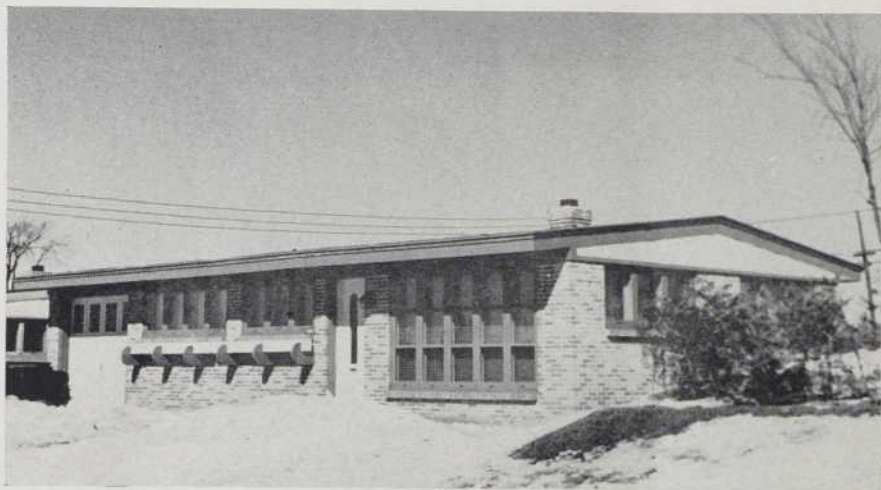
L'urbanisme et la collectivité

Quand on parle d'urbanisme, on n'est pas du tout sûr d'être compris du public; à cela, rien d'étonnant car on ne semble pas en avoir instruit le public, ni lui avoir demandé son avis dans un domaine fait pour lui et où il devrait avoir son mot à dire. Il n'est cependant pas inutile ni superflu de mettre propriétaires et locataires au courant de la conception moderne du rôle assumé à la fois par l'architecte, l'ingénieur, le sociologue, l'urbaniste, le constructeur, sans oublier le financier. Bien avant la guerre, l'urbanisme existait, et le mot est déjà vieux, surtout dans les pays d'avant-garde comme la Suisse

et la Suède qui, sur bien des points, restent encore des modèles d'urbanisme. Leurs réalisations sont si simples, si vivantes et si belles, ces peuples ont un tel soin et un tel amour de leur intérieur, savent si délicatement y associer la nature, dessiner un jardin, qu'on ne se lasse point de tourner vers eux un regard d'admiration et d'envie.

Nous sommes, paraît-il, des civilisés. Qu'est-ce donc que la civilisation sinon la marche de l'humanité vers une évolution plus épanouie, une existence plus riche, plus totale, avec l'aide des forces matérielles et des valeurs morales et spirituelles? Si

ces dernières disparaissent ou sont étouffées, par les premières, il y a rupture, disharmonie, et la civilisation, au lieu de progresser, rétrograde, en replongeant le monde dans une ère de barbarie. Nos dernières expériences, à l'échelle mondiale, de 1914 et de 1939 viennent à point pour nous rappeler que nous sommes dans une civilisation contrecarrée, car les forces matérielles ont pris le dessus. Du point de vue philosophique, nous pourrions dire que la civilisation actuelle est la conséquence de la désertion des campagnes et de l'avènement du machinisme. Cette situation, commencée au siècle der-



Maisons à plusieurs logements Ahuntsic, Montréal.

nier par l'invention de la vapeur et des premiers chemins de fer, a créé les premiers désordres, en bouleversant sans transition les habitudes, les moyens, les formes, et jusqu'à l'aspect des villes et des campagnes. La main-d'œuvre dut chercher à se loger près des usines, et il en résulta une double concentration, celle de l'industrie et celle de la main-d'œuvre. La ville se trouva coincée entre deux forces écrasantes : l'expansion industrielle et l'expansion démographique. En même temps, les départements industriels envahirent les environs, rongèrent la campagne ou ce qui restait de verdure autour des villes et des usines naissantes. Il fallut bâtir des immeubles à logements multiples, en hâte et sans plan d'ensemble.

Aujourd'hui, que l'expansion a atteint et dépassé le point d'équilibre, et menace la vitalité de tout un peuple, l'urbanisme est né, avec sa conception humaine de l'usine, de la ville, de l'habitat, et du citoyen. Pendant un certain temps, il faudra encore grouper et loger des grappes humaines sur des espaces restreints, et c'est l'examen de cet aspect de la

question du logement qui a fait surgir la conception de la cité verticale, de la cité horizontale, de la cité-jardin, de la cité radieuse. Nos villes souffrent actuellement d'une concentration forcée de populations humaines ; il le fallait, certes, pour assurer le développement inouï de l'industrie. Mais l'urbanisme intervient ici pour démontrer qu'il est possible — et indispensable — de mettre fin à cette concentration désordonnée et inhumaine. Sinon, les conséquences peuvent être néfastes au point de vue de la santé publique et de la vitalité d'une nation entière, et risquent de provoquer des conflits de classes. Au lieu d'améliorer les conditions de vie de chacun, parallèlement à son propre développement, l'industrialisation à outrance a exacerbé, sans les satisfaire, les besoins humains, les a rendus plus impérieux, plus agressifs, et n'a pas remédié à un état de fait regrettable dont elle est la cause première. En effet, que sont ces villes industrielles environnées de taudis ? sinon un entassement humain agrippé aux lieux de travail, comme au moyen-âge, le village naissant s'agglutinait autour du château-fort.

C'est précisément à cet état de choses que l'urbanisme veut remédier immédiatement. C'est pourquoi il envisage, pour le bien de la collectivité, d'utiliser rationnellement, fonctionnellement des espaces libres, d'améliorer pareillement des usines existantes et les cités ouvrières vivant à l'entour. Le souci majeur des urbanistes n'est pas d'embellir, mais, d'abord, de tout proportionner aux besoins humains, aux exigences fonctionnelles. Adapter l'usine, l'atelier, la maison, le paysage, l'école, l'hôpital, l'église, à ses fonctions propres, et répartir ces centres de vie de telle manière dans la nature, la ville ou la campagne, qu'ils pourront contribuer au développement matériel, social et culturel de toute la société : voilà un vrai urbanisme. Sans recourir à l'académisme ni retomber dans un nouveau formalisme, les urbanistes recherchent la meilleure organisation d'un bâtiment, d'un terrain, en fonction de leur rôle et de leur destination, tout en tenant compte des besoins locaux, régionaux, professionnels ou autres. L'urbanisme doit faire disparaître les conditions inhumaines qui, en n'importe quel lieu, étouffent le facteur humain, principalement aux lieux de travail. Le danger serait vraiment grave pour l'avenir de la race et du pays si l'on continuait à permettre à l'industrie de s'exercer librement selon la formule, désormais périmée, de l'exploitation systématique de la main-d'œuvre pour des fins capitalistes, et sans aucun égard aux besoins de ces hommes, à leur soif de bien-être et de confort. Le temps doit cesser où l'homme peinait toute une journée dans une usine triste, maussade, déprimante ou insalubre, rejoignait ensuite, par des rues sans joie, un logis sordide, au fond d'un quartier malsain où sa famille et lui-même ne pouvaient prendre leur part de lumière, d'air et d'espace.

LA RECONSTRUCTION EN EUROPE

Les cités-jardins en Angleterre

Le pivot de l'urbanisme c'est l'industrie, à laquelle il doit axer ses conceptions de tous ordres. Qu'il s'agisse de la construction d'une cité-jardin, d'une cellule ou unité d'habitation, ou de la reconstruction partielle ou totale d'une ville bombardée, les urbanistes ont pour premier souci d'étudier l'emplacement des usines, et la nature de celles-ci. Dans un pays comme l'Angleterre où l'industrie joue un rôle de premier plan, la reconstruction d'une cité bombardée doit commencer, sinon par l'usine elle-même, du moins en lui réservant une localisation bien définie, autour de laquelle on disposera les habitations. Car c'est dans le voisinage des usines que cherchent toujours à s'établir les ouvriers, la population en général, afin de ne pas s'éloigner des lieux de travail. Or l'Angleterre, entièrement favorable aux plans d'urbanisme, se heurte à certains problèmes particuliers, du fait de sa position insulaire ou du fonctionnement de certaines usines sur un emplacement qui n'a pas varié depuis des siècles, et qui, de ce fait, ne sont pas transportables ailleurs. C'est pourquoi des usines détruites devront être rebâties sur place. Mais comme l'envahissement industriel, en Angleterre comme partout, a contribué à la formation de vastes quartiers malsains, voués à la destruction pour raisons de salubrité publique, on a dû envisager, d'une part, le déplacement d'une nombreuse population vers des campagnes environnantes, et, d'autre part, des emplacements pour les usi-

nes-annexes ou satellites de celles dont on maintiendra l'emplacement d'avant-guerre. C'est en fonction de ces considérations que les urbanistes britanniques se sont prononcés en majorité pour la formule de la cité horizontale, la cité-jardin.

Bien entendu, on démolira les taudis et l'on pratiquera toutes les brèches nécessaires pour assainir le quartier, le sol et l'air ; ainsi disparaîtront les causes essentielles des maladies sociales, et de l'insuffisance du rendement industriel. Dans l'espace récupéré, et à bonne distance des usines, on rebâtira des buildings ultramodernes, comprenant une douzaine d'étages, environnés de parcs et de verdure, et tout à fait protégés contre les fumées d'usines qui, obligatoirement, seront pourvues de fumivores efficaces.

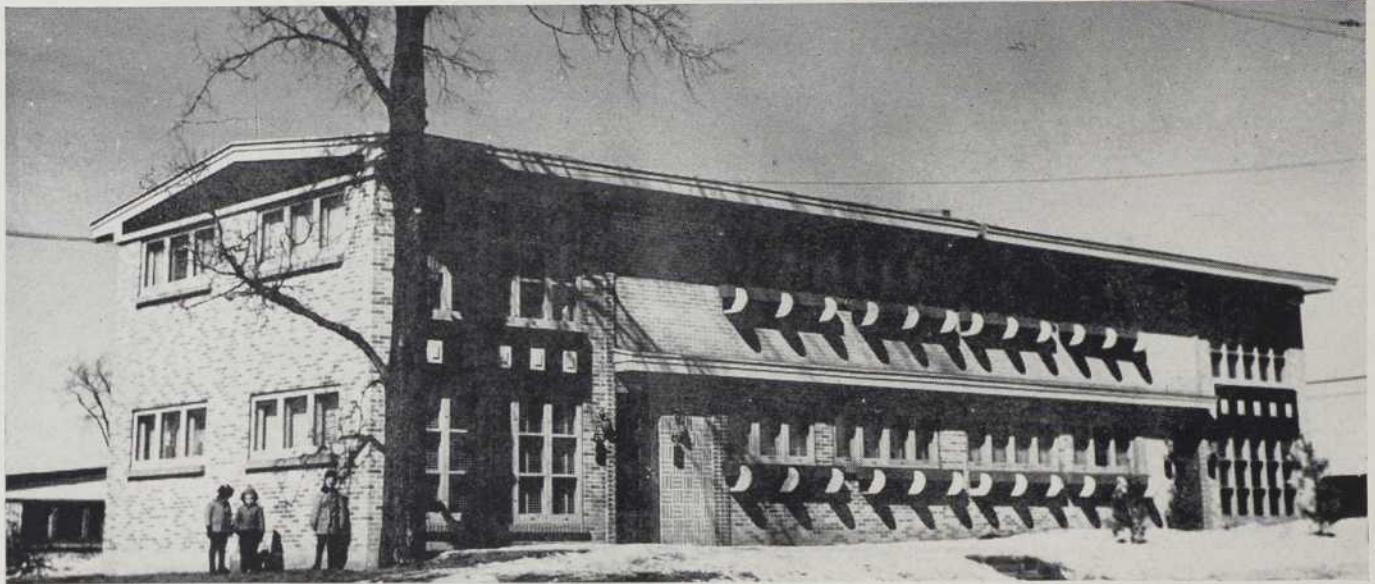
D'autre part, loin de la ville, on recueillera la population déplacée

dans la cité-jardin qui sera conçue pour pouvoir abriter des dizaines de milliers de personnes. Elle sera dotée des éléments d'urbanisme considérés à présent comme partie intégrante d'une communauté de cette importance : le centre culturel, l'école avec ses parcs et terrains de jeux, églises, le quartier commerçant avec tous les genres de magasins appropriés, le centre des loisirs avec cinémas, théâtres, salles de concert, le bloc agricole réparti dans la campagne entourant la ville et où la construction sera interdite.

Déjà, les urbanistes britanniques ont, sur ces bases, créé maintes cités-jardins, cités horizontales à extension limitée soit par le terrain lui-même soit par le souci fort raisonnable de ne pas recréer des centres disproportionnés où l'on risquerait de nouveau de manquer d'air, d'espace et de lumière.



Groupe de maisons individuelles à Ahuntsic, Montréal.



Plain-pied du même groupe que les pages précédentes.

Le relogement dans la banlieue de Paris

Bien que Paris ne soit pas une ville bombardée, avec les dommages étendus de Londres, par exemple, le problème du logement y a pris une importance vraiment cruciale. Dans la période comprise entre la fin de la première guerre et 1939, quelques tentatives très louables réussirent à doter la population d'habitations dites « à bon marché » H.B.M., et dans ce domaine, il y eut d'heureuses innovations mais hélas insuffisantes. En fait, en 1939, le problème restait à l'état aigu. Depuis 1940, la population parisienne s'est fortement accrue et a porté à son point culminant la crise du logement.

200,000 logements étaient nécessaires en 1945 et 40% des gens étaient mal logés. La présence d'îlots insalubres et de taudis où l'air et la lumière étaient en quantité nettement insuffisante, la nécessité de recourir à leur suppression, non seulement pour éliminer ces foyers redoutables de misère physique et morale mais encore pour avoir la possibilité de reconstruire sur ce terrain des im-

meubles à plus forte capacité, ont amené l'Etat à intervenir massivement pour le financement de ces travaux considérables. Aujourd'hui la situation est beaucoup améliorée; non seulement on a construit un peu partout de grands immeubles à nombreux étages qui ont permis un relogement de quelqu'envergure, mais on a bâti, sur des terrains que l'Etat a permis d'acquérir et, éventuellement, d'agrandir, de nombreux blocs d'habitation parmi des espaces verts, bien aérés et parfaitement ensoleillés. Ils comportent habituellement quatre étages, non compris le rez-de-chaussée; ils sont de conception moderne, adaptés aux goûts français avec une simplicité de lignes qui ne vise pas le luxe mais uniquement le confort.

On a surtout évité de retomber dans le style « caserne » qui trop souvent fut à la mode avant-guerre et qui n'avait pas suffisamment amélioré les conditions de confort et de bien-être. Ces îlots dénommés blocs-habitation constituent des cités horizon-

tales aux dimensions limitées; en effet, la configuration du terrain disponible dans la région parisienne ne permet guère le logement de plus de 450 personnes par communauté. Mais du moins, ces locataires profitent de tout ce qu'un urbanisme attentif a mis à leur disposition: jardins, parcs, promenades pour remettre le citadin en contact avec la nature, terrains de jeux, salles de repos, garages pour autos, bicyclettes et voitures d'enfant, écoles, dispensaires, salles de consultation et services annexes des départements médicaux et d'Assistance sociale. C'est donc un grand pas fait en avant par Paris sur la voie de l'urbanisme. Il est certain d'autre part que si la France, au sortir de cette dernière guerre, ne subissait pas une crise économique et financière extrêmement sérieuse, les urbanistes et les architectes de ce pays, secondés par l'aide financière de l'Etat, sauraient doter très rapidement Paris et sa banlieue de constructions modernes qui n'auraient rien à envier à celles des autres pays.

LE PROBLÈME DU LOGEMENT

Ce qui se fait à Montréal

La guerre est finie mais tous les problèmes soulevés ou décuplés par elle, sont loin d'avoir reçu une solution satisfaisante. Dans toute son acuité actuelle, le problème du logement reste posé aux techniciens, aux architectes, aux urbanistes, aux sociologues. Durant la dernière guerre, les gouvernements — c'est un fait — absorbés par la fabrication intensive du matériel de guerre, n'ont pas prévu qu'un problème redoutable prenait insensiblement corps dans le pays, et que la formidable activité de toutes les usines du pays allait entraîner des soubresauts et aurait des conséquences sociales de grande envergure, immédiates et lointaines. Ils ne se sont pas rendu compte que l'implacable nécessité d'une main-d'œuvre gigantesque dans les usines,

situées dans les villes ou leur périphérie, drainait des campagnes vers les grands centres, des milliers de personnes auxquelles un logement devenait indispensable à proximité des lieux de travail. Tous les appartements libres furent envahis mais déjà avant la guerre, la nécessité de bâtir, de mettre à la disposition d'une population, en continuelle progression démographique, des logis plus grands, mieux conçus, plus modernes, était un fait reconnu. Tout d'un coup ce fut l'embouteillage, l'entassement inhumain dans des locaux trop petits, peu modernes et parfois insalubres. Ainsi commença la crise du logement. Depuis la fin de la guerre, des initiatives privées se sont révélées un peu partout, afin de procurer des logements aux cen-

taines de familles à la recherche d'un appartement ou plus spacieux ou simplement confortable.

Les soldats libérés réclamèrent un logement à prix modique, en récompense des services rendus au pays ; le gouvernement intervint avec un gros retard et l'on réussit à loger les vétérans dans des habitations spécialement construites pour eux. Des sociétés, des particuliers entreprirent la construction hâtive d'autres maisons ou blocs de maisons. En dehors de quelques spécifications rigoureuses, édictées par les règlements municipaux, par exemple concernant le nombre d'étages et la hauteur de la façade, l'initiative fut laissée à ces entrepreneurs, les uns professionnels, les autres occasionnels. Dans l'ensemble, aucun plan d'urbanisme, au-



Une maison d'un groupe à Ville-Mont-Royal.
Architecte : Roland Dumais.

cun programme d'ensemble ne furent imposés. De nombreuses habitations, généralement à un étage au-dessus du rez-de-chaussée, furent rapidement mises à la disposition des personnes qui, depuis des années, vivaient à l'étroit dans des pièces communes, en partage avec trop de gens dans une promiscuité qui annihilait tout confort et tout bien-être. A l'heure actuelle, on doit faire cette constatation plutôt paradoxale, qu'en dépit de la continuation de la crise du logement il reste encore des appartements neufs et des maisons entières soit à louer soit à vendre. Et cependant, quantité de personnes sont encore dans des appartements ne répondant nullement à leurs desiderata ni aux conditions d'hygiène les plus élémentaires. Dans ceux-ci, il n'y a guère d'amélioration à espérer parce que la plupart d'entre eux sont déjà vieux, ont été mal entretenus et que, d'autre part, la situation de leurs propriétaires peut avoir subi de telles modifications qu'ils préfèrent s'abstenir de toute réparation ou transformation, se contentant uniquement de percevoir les loyers. Sans tomber dans le paternalisme ou dans une intervention intempestive dans la vie publique, le gouvernement n'aurait-il pu comprendre qu'il lui appartenait au premier chef d'intervenir pour financer la construction en grande série dans tout le pays, surtout aux abords immédiats des grands centres ? N'aurait-il pas dû instituer des concours, régionaux ou provinciaux, en demandant aux architectes de faire connaître leurs idées et de dresser des plans en vue d'apporter localement, quartier par quartier, une solution à la crise du logement ? N'aurait-il pas pu accorder généreusement de nombreux prêts soit directement à des particuliers désireux de bâtir leur propre maison et possédant déjà le terrain, soit directement aux municipalités, communes ainsi qu'aux en-

treprises et collectivités qui désiraient mettre de nombreuses maisons en construction ? Plus particulièrement, par l'achat des terrains, le gouvernement aurait pu faciliter grandement la construction ; son intervention eut été justifiée dans ce domaine car trop souvent, lorsqu'on avait réuni les capitaux pour l'achat du terrain, celui-ci étant introuvable ou offert à des prix excessifs. La spéculation a eu souvent libre jeu de retarder la cons-



Types de maisons en construction à St-Laurent.

truction en refusant de faire bénéficier la collectivité de terrains disponibles, qui restèrent trop longtemps inemployés. Il en est résulté que, proportionnellement au prix d'achat du terrain et au coût de la construction elle-même, les loyers demandés pour ces appartements ne sont pas exagérés, tout en restant inabordables à la grande majorité des gens sans logis convenable. D'autre part, certains constructeurs ont préféré vendre leurs maisons au lieu de les louer ; ils ont d'abord loué le premier étage et ensuite ont offert le rez-de-chaussée à l'acheteur de l'immeuble ; certains acheteurs se sont récusés parce qu'ils cherchaient une maison entièrement libre d'occupants ou parce qu'ils se réservaient de choisir eux-mêmes leurs locataires.

Enfin, le montant initial à verser comptant pour ces achats s'est révélé

sinon trop élevé, du moins inaccessible à la plupart des gens qui, par ailleurs, n'ont pu trouver à emprunter cette somme ; en effet les banques et certains organismes auraient bien avancé les fonds, aux conditions usuelles, mais il se trouvait que l'immeuble envisagé était déjà grevé d'une première hypothèque prise par la banque qui avait avancé au propriétaire l'argent nécessaire à la construction. Encore une fois, le manque de coordination entre l'intervention financière de l'Etat et l'appui bancaire mettait le père de famille dans l'impossibilité de réaliser son rêve : posséder un appartement ou un logis bien à soi, avec le confort nécessaire.

Il reste donc énormément à faire dans ce domaine, d'autant plus qu'il y a constamment afflux de nouvelles personnes dans la Métropole et le Canada. C'est pourquoi, les autorités, quelles qu'elles soient, devraient prendre des mesures immédiates, de caractère vraiment démocratique, pour aider de façon décisive la construction en général ; elles imiteraient en cela certaines autorités religieuses qui ont non seulement compris la gravité du problème mais ont voulu, par une action directe et humanitaire, contribuer à résoudre partiellement et localement cette grave question. Dans une période d'après-guerre aussi riche, où l'argent semble devoir négliger son rôle social et ne satisfaire que plaisirs et dépenses somptuaires, il devrait être possible aux gens de bonne volonté de trouver enfin un logement, même si elles sont incapables de satisfaire immédiatement et d'un coup les exigences individuelles des propriétaires en général. Le fait que ceux-ci soient légalement autorisés à formuler tels prix ou telles demandes — la plupart du temps, disproportionnées avec la capacité de paiement des locataires — ne dispense personne d'une compréhension plus sage de la si-

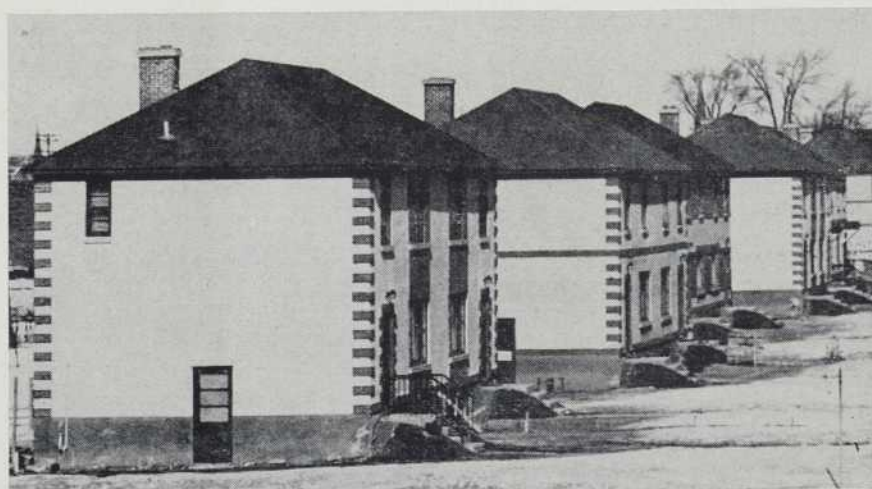
tuation, et n'interdit pas l'adoption d'exigences ramenées à un niveau plus humain. Avant tout, les familles nombreuses doivent être l'objet de soins et d'attentions spéciales de la part des municipalités et des particuliers ; des logements devraient être mis immédiatement en chantier dans des quartiers définis, à bas loyers, uniquement réservés aux familles nombreuses ; et ces immeubles devraient obligatoirement comporter des appartements plus spacieux, beaucoup plus confortables que les « trois pièces et une cuisine » habituellement offerts. Les architectes, les urbanistes sont tout prêts à collaborer dans cette entreprise ; encore faudrait-il pour en assurer le succès que l'éternelle question du financement soit abordée et résolue autrement que par des promesses et des discours. Car ici le problème se double d'un devoir social dont l'universalité et le sens chrétien semblent échapper à la compréhension de la majorité. C'est un droit pour ces familles de demander et d'obtenir un abri décent, confortable pour toutes ces vies humaines dont elles ont la charge ; et c'est un devoir pour le pays, de leur permettre l'accès à ces logements. Encore une fois, la recherche du profit ne peut à elle seule contribuer à résoudre définitivement le problème, en dépit des réalisations, heureuses et nombreuses, qu'on lui doit. Nous voici dans une époque où la conception de l'homme, et de l'humain, semble chanceler, dévier, et perdre sa signification originelle. Il est temps qu'une conception véritablement chrétienne, foncièrement altruiste, vienne humaniser l'égoïsme extravagant et suicidaire du monde actuel. Sans les valeurs spirituelles, sans leur intégration dans les actes de la vie quotidienne, celle-ci va perdre tout sens humain ; nous risquons d'être mécanisés à outrance, lentement mais infailliblement. Prenons garde.



Duplex construit à Ville Saint-Laurent.



Groupe de maisons à Ville Saint-Laurent.



Duplex d'un groupe en construction à St-Laurent.

UNE INNOVATION D'APRÈS-GUERRE

La hutte-maisonnette Quonset



Cette Société, pendant la guerre avait mis au point avec succès une sorte de hangar-maison, de hangar-magasin, dont la particularité consiste en ce que le toit est uniquement formé par des tôles épaisses, incurvées, qui donnent à ce hangar la forme d'une demi-lune, assise sur le sol. Après réflexion, on en vint à imaginer certaines modifications et améliorations pour rendre ce hangar parfaitement habitable par l'homme. C'est ainsi que dans le problème de la construction et du logement, la maison Quonset a trouvé sa place. Les matériaux requis sont des plus courants, bois et tôle, et des moins coûteux. C'est pourquoi il nous a semblé utile de renseigner nos lecteurs sur les détails de cette construction, qui trouvera surtout sa place à la campagne, dans les coins perdus, et cependant aux abords des villes. Un exemple intéressant en a été fait en Californie, dans les environs montagneux d'Oakland, où, dans un site montueux, sur une pente douce, l'on a construit l'une de ces maisons.

A chaque bout, une terrasse : ce qui prolonge agréablement la silhouette de la maison tout en lui procurant effectivement une expansion de ses locaux intérieurs. A un bout, la terrasse communique avec la salle à manger et ouvre la vue sur un horizon magnifique ; à l'autre bout, la chambre à coucher ouvre sa large baie et sa porte vitrée sur une terrasse bien à l'abri des vents dominants.

Immédiatement au sortir de la chambre, comme pour prolonger la

longueur du toit, une large grille incurvée permet à la vigne et au lierre d'y grimper, de s'y fixer et de constituer rapidement un coin d'ombre et un dôme de verdure.

Aucune lucarne n'a été pratiquée dans le toit, ainsi que l'on fait habituellement. Mais, à la hauteur normale de la fenêtre, des trous rectangulaires ont été découpés dans les tôles pour recevoir une fenêtre coulissante.

Du côté ouest, se trouvent la cheminée et un petit logement fermé pour le stockage du bois ; puis le salon avec ses bibliothèques, la salle à manger, la salle de bains, la chambre à coucher, en enfin la cuisine. Sous la terrasse d'avant ont été aménagés un garage, une chambre noire et une chambre de repos avec divan. Le chauffage est assuré, à partir de la cuisine, par une canalisation en cuivre, dont les tuyaux sont déposés sur le parquet, entre des solives et recouverts ensuite de contreplaqué ou de linoléum.

Dehors, une rangée de peupliers abrite des grands vents et contribue à donner à la maison, accrochée à la colline, l'aspect de la « chère petite maison » entrevue dans les rêves, avec sa cheminée fumante, et le bruit soyeux des feuilles de peuplier agitées par la brise.

C'est dans un quartier résidentiel principalement qu'une construction QUONSET peut permettre à certains commerces de s'établir sans porter atteinte ni aucun dommage à l'ambiance de bon goût ni à l'atmosphère

reposante de ces endroits où l'autorisation d'exercer n'est accordée qu'à certaines conditions.

Toutes les constructions QUONSET partent de cette conception — née de la nécessité de répondre aux exigences formelles du temps de guerre — : un toit constitué par des tôles d'acier spécial (Stran Steel, déposé) incurvées, nervurées, donnant à l'ensemble la forme demi-sphérique des hangars d'aviation. Mais cette conception originelle n'est point rigide, et tout en maintenant son plan initial, elle recherche et autorise les détails architecturaux d'embellissement, d'accommodement, qui peuvent transformer entièrement la silhouette utilitaire du début. Ainsi, dans le Tennessee, une grosse Société à magasins multiples, vient d'équiper ceux-ci selon la formule QUONSET, offrant de cette façon au public qui lui a fait le plus cordial accueil, des locaux harmonieux, spacieux, répondant parfaitement aux besoins spécifiés et, d'autre part, économiques de main-d'œuvre et de matériaux. De plus, tout à l'entour, des terrasses, des arbustes répartis çà et là, des bandes de verdure lui confèrent un air d'isolement et de calme qui s'harmonise bien avec le paysage et le quartier paisible. L'aménagement intérieur est en tous points semblable à celui des magasins les plus luxueux. Quonset bâtit pour durer et pour plaire ; aussi ses constructions ont-elles mérité le slogan justifié d'être « les plus utilitaires au monde ».

Série d'habitations
érigées à Ville St-Laurent.

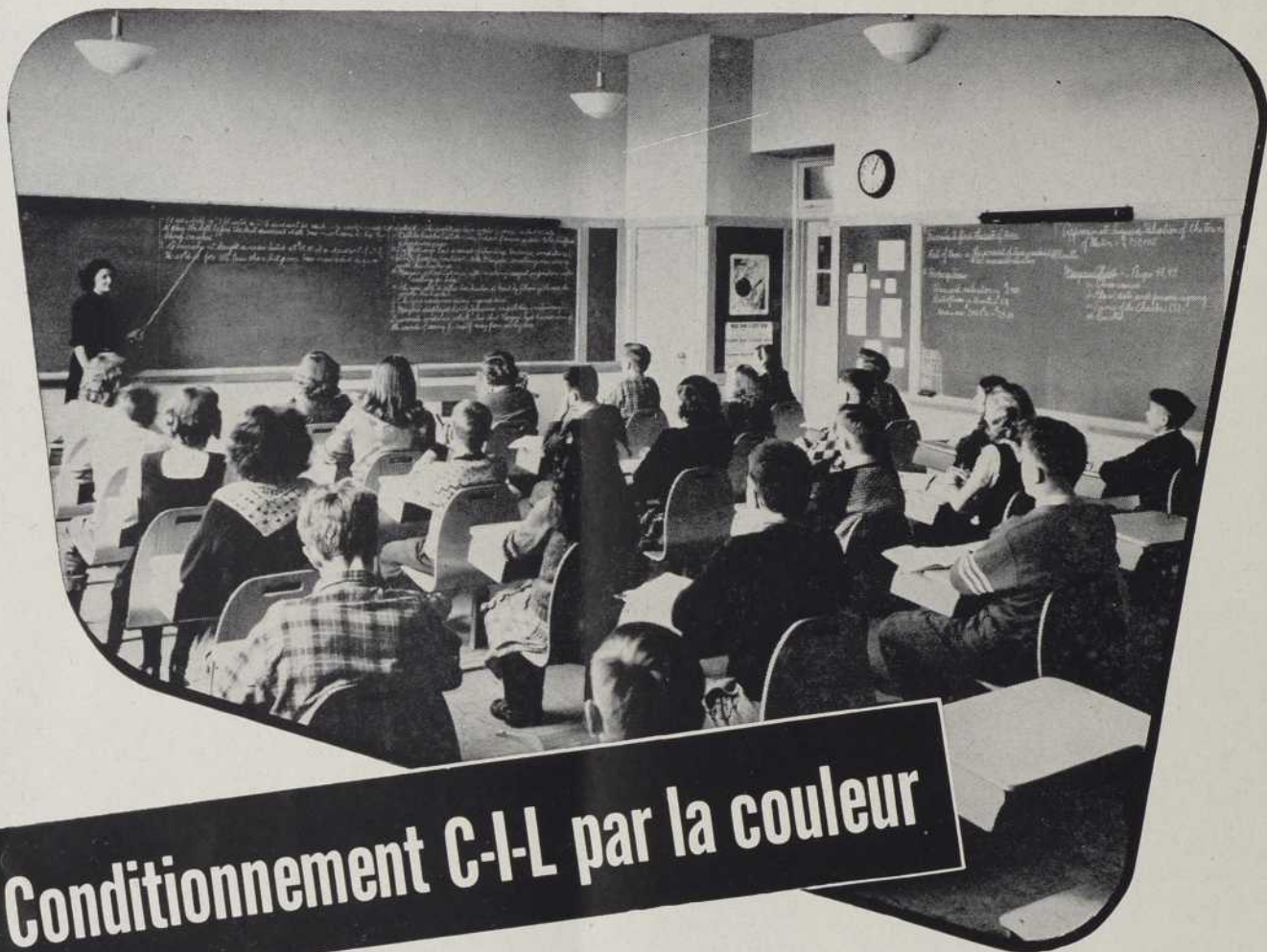


Petits bungalows
construits à Ahuntsic, Montréal.



Habitations en série
dans Ville Mont-Royal.





Conditionnement C-I-L par la couleur

dans une nouvelle école pour les grands.

Salle de classe dans la nouvelle école publique pour les grands, à Weston, Ontario. Architectes: Goven, Ferguson & Lindsay, Toronto. Entrepreneurs généraux: Bennett & Pratt, Limited, Toronto. Entrepreneur en peinture: Robert E. Harper, Toronto. Pupitres fournis par The T. Eaton Co. Limited.

La commission scolaire de Weston a tracé une page d'histoire en ouvrant, à la fin de 1948, la première école publique pour les grands en Ontario. A l'encontre des autres écoles, cette nouvelle institution est destinée aux seuls élèves des 7^e et 8^e années. Ainsi, les plus grands élèves d'école primaire sont séparés des jeunes enfants. On peut les mieux préparer aux méthodes de l'enseignement secondaire. L'édifice a deux étages, dix classes, bureaux administratifs, centre sanitaire, bibliothèque et salle de lecture corrective.

LE CHOIX APPROPRIÉ DES COULEURS CONSERVE LA LUMIÈRE . . . ÉLIMINE L'ÉBLOUISSEMENT

Des recherches scientifiques ont permis le choix de couleurs destinées aux murs et plafonds réfléchissant et diffusant la lumière, et éliminant la fatigue visuelle. Votre plus proche succursale de la Division des Peintures et Vernis C-I-L vous suggérera volontiers les couleurs propres au meilleur éclairage dans les écoles et autres édifices.

CANADIAN INDUSTRIES LIMITED Paint and Varnish Division

Halifax Montreal Toronto Winnipeg Regina Calgary Vancouver



SERVICE CONSULTATIF C-I-L

La Division des Peintures et Vernis C-I-L se réjouit de l'occasion de collaborer à l'élaboration d'agencements de couleurs appropriées aux écoles, magasins, bureaux, institutions, établissements industriels et foyers.

A l'école publique de Weston, on a choisi les Couleurs C-I-L Lightone pour les murs des salles de classe. Les plafonds ne sont pas peints.

Les murs des salles de classes sont finis à l'Email "Semi-Gloss" C-I-L dans les couleurs qui suivent:

- | | |
|-------------------------------------|------------------|
| Nord | Chamois Lightone |
| Sud | Bleu Lightone |
| Est | Gris Lightone |
| Ouest | Vert Lightone |
| Classe d'enseignement professionnel | Bleu Lightone |
| Classe de sciences | Vert Lightone |



L'Email "Semi-Gloss C-I-L est un fini mural hygiénique, durable, combinant un brillant agréable avec un lustre velouté. Un gallon couvre environ 650 à 750 pieds carrés.



Les cases des élèves, les balustrades, limons et contremarches d'escaliers sont finis à l'Email à Lambris C-I-L bleu. Cet email de haute qualité est robuste et hydrofuge; il résiste longtemps au dur usage. On le recommande pour l'extérieur comme pour l'intérieur.

Un fini pour chaque usage à la maison et dans l'industrie

Une autre preuve tangible de l'efficacité du
Chauffage Différentiel "Vari-Vac"
DUNHAM



Vue du
 Children's Hospital,
 Winnipeg, Man.

Cette modernisation fut projetée en 1939 par les architectes Northwood et Chivers, Winnipeg.

"... nous a donné entière satisfaction moyennant une consommation de combustible très réduite!"

Le bon fonctionnement d'un hôpital dépend, dans une large mesure, de l'opération du système de chauffage et le confort des patients est d'une importance primordiale. Alors, la citation (ci-haut) du Docteur Wallace Grant, surintendant du Children's Hospital à Winnipeg, Man., revêt une signification toute particulière, car elle exprime en quelques mots la satisfaction complète inhérente aux installations DUNHAM d'un océan à l'autre.

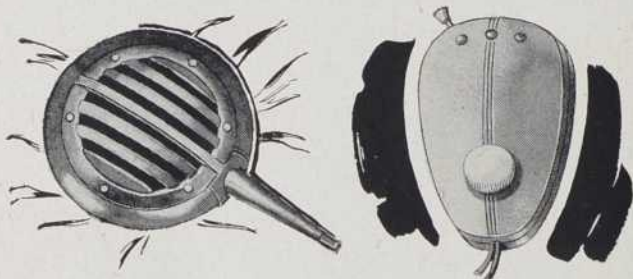
Le chauffage « VARI-VAC » DUNHAM est idéal lorsque l'on convoite le confort ultime. Il contrôle parfaitement la température intérieure, répondant exactement aux variations climatiques et, par le fait même, (dans les systèmes qui ont été transformés en systèmes « Vari-Vac ») offre des économies de combustible s'élevant jusqu'à 33%.

Par la variation du vide dans le système, le chauffage « Vari-Vac » fournit exactement la quantité de chaleur requise quelles que soient les conditions climatiques.

(Demandez notre nouvelle brochure No 802-F en français)

Dans un EDIFICE, la FONCTION PRINCIPALE de la CHALEUR est de PRODIGUER le CONFORT





Programmes musicaux avec centrale locale

Système ELECTRO-VOX qui permet la diffusion de programmes aux malades ou au personnel d'un hôpital.

4 programmes retransmis simultanément . . . radiophoniques, enregistrés ou locaux . . . par microphones installés dans la chapelle, l'auditorium, etc.

Appareils récepteurs au choix : Haut-parleurs en plafond ou latéraux pour les salles communes, dont le type et la puissance sont spécialement étudiés pour une diffusion agréable . . . choix de 3 écouteurs, avec sélecteur et contrôle de volume : modèle stéthoscope, modèle pour oreiller et sur table.

Aucune connaissance technique n'est requise. Programmes et heures de fonctionnement sous le contrôle du Directeur.

Fabriqué au Canada

DEMANDEZ NOTRE CATALOGUE

Electro-Vox Inc.

INTER-COMMUNICATION AND SOUND SYSTEMS

SYSTEMES DE HAUT-PARLEURS ET INTERPHONES

Paul CHAPUT, président

Vente et Service dans tout le Canada

2222 EST, RUE ONTARIO

MONTRÉAL

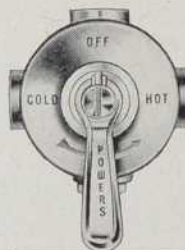
PLUS DE DANGER
D'ÉBOUILLANTAGE

ou d'arrosages
imprévus à l'eau
chaude ou froide



en installant
LES MÉLANGEURS
THERMOSTATIQUES

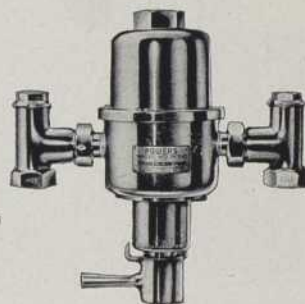
POWERS



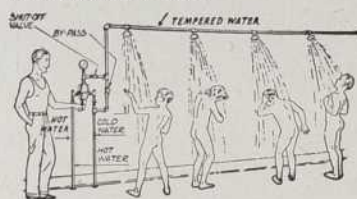
Le plus sûr mélangeur pour douches individuelles — fait la joie des baigneurs enfin protégés. Protège efficacement des dangers d'ébouillantage par les changements de pression ou de température dans les conduites d'eau. Beaucoup employé sur les plus luxueuses douches, dans les hôpitaux s'occupant d'hydrothérapie, pour le développement des photos de rayons-X et dans les industries. Capacité de 6 à 10 gallons par minute. Demandez notre bulletin 358H.

Contrôleur thermostatique
POWERS pour l'eau

Recommandé pour les douches en série ou dans une zone, pour les appareils hydrothérapeutiques dans les hôpitaux, dans les industries. Capacité de 20 à 120 gallons à la minute. Demandez notre bulletin 358C.



Un contrôleur protégera de l'eau bouillante de 4 à 20 douches.



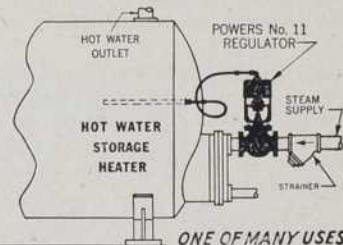
RÉGULATEUR DE TEMPÉRATURE POWERS No 11



Pour chauffe-eau, réservoirs, cuves, chaudières, séchoirs et nombreux autres usages. Ce régulateur est automatique, facile à installer, simple, économique et sûr. Empêche le surchauffage. Economise le combustible et la main-d'oeuvre. Rembourse souvent son coût d'achat plusieurs fois en un an. Dimensions de soupapes de 1/4" à 6". Demandez notre bulletin 329.

Contrôle la température des liquides ou de l'air — le chauffage et la réfrigération.

Demandez notre catalogue



The POWERS REGULATOR CO., of CANADA LTD.,
985 rue Sherbrooke ouest, MONTRÉAL, Qué.

Veillez m'envoyer copie du Bulletin No 358H No 358C

..... No 329 et vos prix. Suis intéressé à un contrôle pour

Nom Titre

Compagnie ou Institution

Adresse (49FA)

Pour tous ★
**LES GENRES
D'ÉCLAIRAGE...**

RÉSIDENTIEL, COMMERCIAL,
INDUSTRIEL

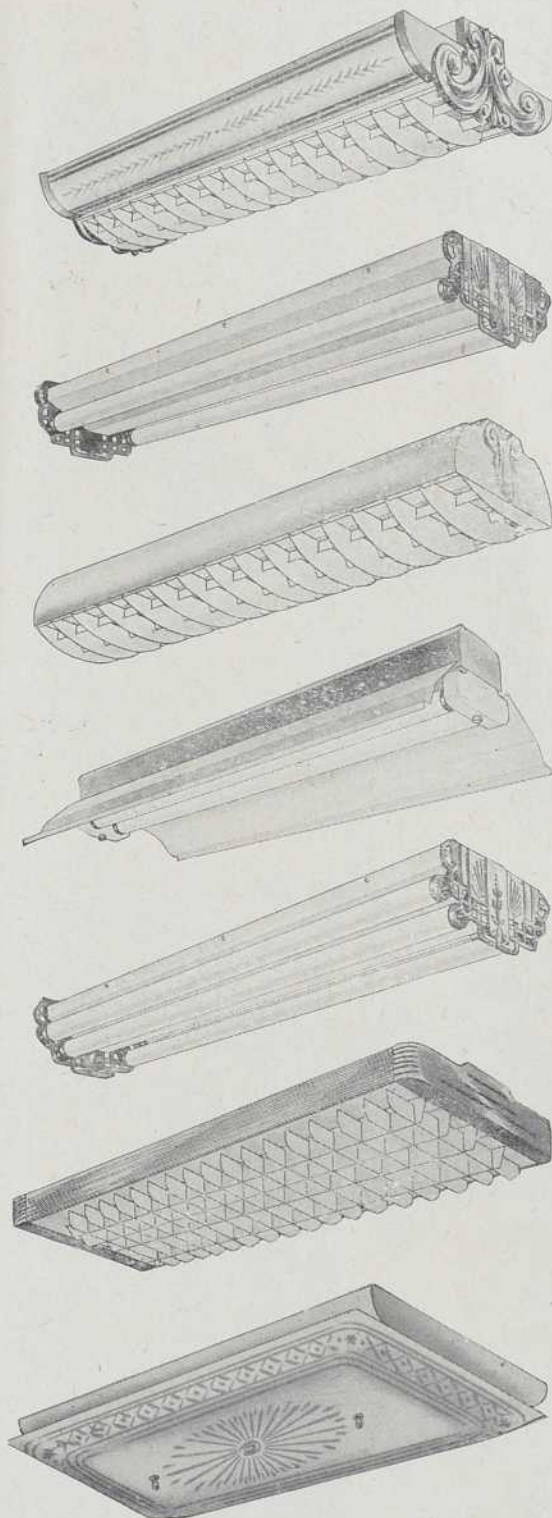
★ **FIXTURES
FLUORESCENTES
NU-DAY**

Nos SALLES d'ÉCHANTILLONS contiennent plus de 100 différents modèles de fixtures fluorescentes.

Et SI VOUS NE TROUVEZ PAS dans notre stock régulier la fixture désirée . . . nous vous en ferons selon vos propres dessins ou spécifications.

GARANTIE D'UN AN SUR
TOUTES NOS FIXTURES
FLUORESCENTES.

Estimés fournis gratuitement sur plans et devis des architectes. — Catalogue et liste de prix envoyés sur demande.



LE PLUS IMPORTANT ÉTABLISSEMENT DU GENRE AU PAYS

NU-DAY FIXTURES

COMPAGNIE LIMITÉE

M. BEAUMONT, président

2098, RUE MOREAU • • MONTRÉAL • • Tél.: CHerrier 2146*

Pour des ventes

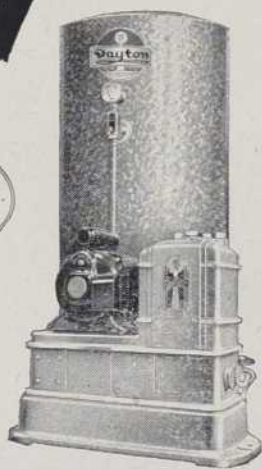
c'est

DAYTON!



DE nos jours, plus que jamais, vos clients réclament la simplicité, l'efficacité et la durabilité des systèmes à eau Dayton. La disponibilité croissante des matériaux de base signifie qu'un nombre de plus en plus grand de ces fameuses Dayton sera destiné à vous et vos clients.

Life-Long
Dayton
Water Systems



THE JAMES ROBERTSON COMPANY
LIMITED
MONTREAL • TORONTO • ST. JOHN
Sales Offices
OTTAWA AND QUEBEC CITY

Albi-«R»

LE NOUVEL ENDUIT
RÉFRACTAIRE AU FEU



La façon dont l'Albi-«R» réagit contre le feu semble tenir du miracle, mais son efficacité a été prouvée plus d'une fois par les tests les plus rigides.

L'Albi-«R», le seul enduit antifeu enregistré par les « Underwriters Laboratories », protège positivement le bois, la fibre de bois, le contreplaqué (plywood) ou tout autre matériau d'intérieur sur lequel on l'aura appliqué.

D'application facile (au pinceau ou au fusil tout comme la peinture ordinaire) il peut être teinté de la couleur désirée.

L'Albi-«R» retarde la marche des flammes en leur opposant une couche dense de cellules réfractaires au feu qui isolent littéralement les matériaux ainsi protégés, même si une couche subséquente de vernis, d'émail ou de peinture à l'huile a été donnée.

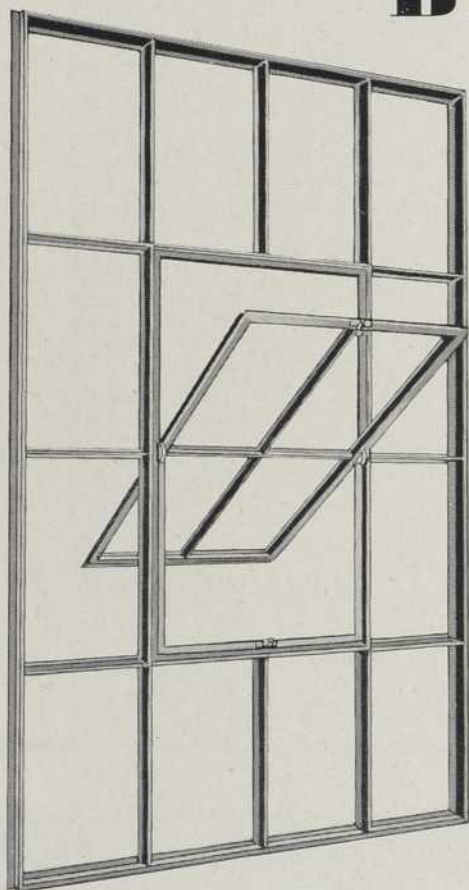


L'Albi-«R» vous intéresse ?
Voyez alors votre vendeur B.P.
ou écrivez-nous directement à :
Case Postale 6063, Montréal, ou
2876, Winnipeg.

BUILDING PRODUCTS LIMITED

Distributeurs par tout le Canada

CADRES DE FENÊTRES INDUSTRIELS BEACON

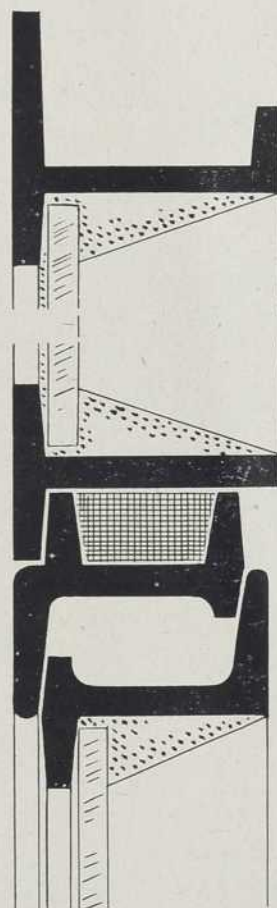


FABRICATION SOLIDE — Fabriqués entièrement avec de l'acier anglais. Les coins des cadres sont en onglet et soudés à l'électricité. Les barres à vitrage de la section en « T » ont des joints barrés aux intersections et les bouts sont tenonnés et rivés dans les barres extérieures.

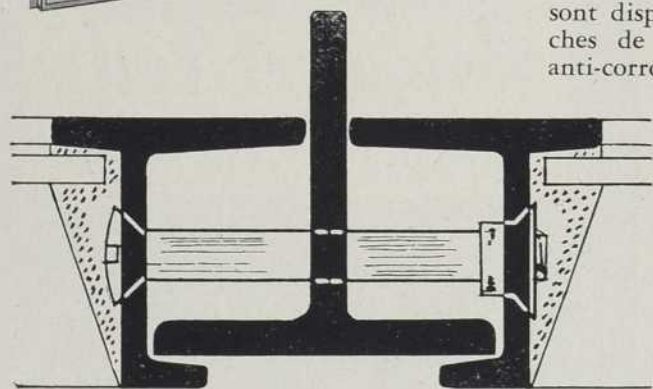
VENTILATEURS SANS TROUBLE — Tous les ventilateurs sont fabriqués avec des sections à deux battants solides Universal, encavés dans le mastic et doublement étanches pour vous assurer une plus grande protection contre les intempéries. Ventilateurs disponibles pour tout genre d'ouvertures. Les ventilateurs horizontaux à balance sont suspendus à des pivots de bronze.

INOXYDABLE — LES CADRES DE FENÊTRES EN ACIER BEACON PEUVENT ÊTRE RENDUS INOXYDABLES PAR LE PROCÉDE « ZINC-SPRA ».

UN FINI RESISTANT A LA TEMPERATURE — Pour ceux qui préfèrent un fini standard, les cadres de fenêtres Beacon sont disponibles avec deux couches de la meilleure peinture anti-corrosive.



PROFIL TRANSVERSAL
GRANDEUR REELLE



DETAILS DE L'ASSEMBLAGE

ASSEMBLAGE DE FENÊTRES COMBINÉES — Les cadres de fenêtres peuvent être facilement assemblés pour former de grandes fenêtres combinées.

Ecrivez au Bureau de Creswell-Pomeroy de votre localité pour obtenir toutes les spécifications, données techniques et prix des cadres de fenêtres industriels Beacon.

**CRESSWELL
POMEROY
LTD.**

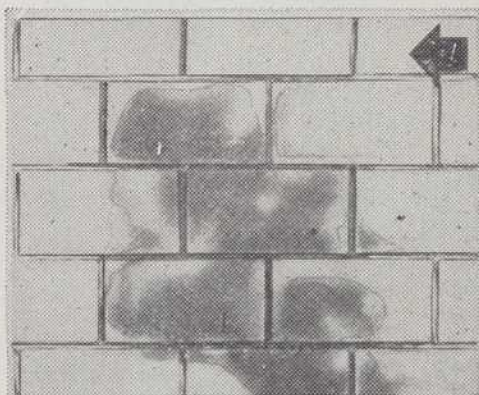
2150, AVENUE OXFORD — MONTRÉAL, QUE.

91, Dresden Row,
Halifax, N.-E.

123, Côte d'Abraham,
Québec, Qué.



Comment Rendre Etanches Vos Murs de Cave



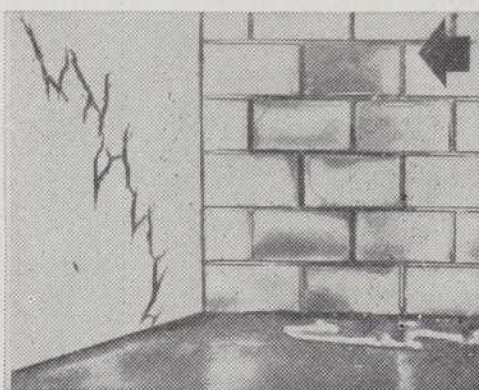
PROBLÈME :

HUMIDITÉ

L'humidité suinte à travers les surfaces de maçonnerie poreuses telles que : pierre, béton armé, ciment ou blocs de mâchefer.

• BONDEX La peinture-Ciment SOLUTION : HYDROFUGE

Appliquez deux couches de Bondex — la Peinture-Ciment Hydrofuge — en blanc ou autre couleur. Ce produit scelle les petites fissures et les pores qui laissent pénétrer l'humidité.



PROBLÈME :

L'EAU qui S'INFILTRE à TRAVERS

L'eau qui s'infiltre à travers les joints du mortier, les fissures des murs et des raccords de plinthes, pendant qu'il pleut et après.

• BONDEX Enduit SOLUTION : HYDROFUGE

Le Bondex Hydraulic Cement (produit hydrofuge) devrait être appliqué partout où il se produit des fuites. Ce produit bouche trous et fissures et « prend » en quatre heures. Finissez avec une couche de Peinture Bondex. Voulez-vous des Suggestions pour Travaux de Couleurs à l'Extérieur ? Demandez le Nouveau Tableau de Couleurs des Peintures-Ciments Hydrofuges Bondex. Ecrivez à :



The REARDON Company, Ltd.

146, RUE ST-PIERRE

MONTREAL, P.Q.



Les vitres pour les maisons construites par M. Camille Chevalier dans la rue Principale, à Ville Saint-Laurent, ont été vendues et posées par



Roméo

Lebeault

10048, MONTÉE ST-LAURENT — Tél. : BY. 3627

VILLE SAINT-LAURENT, P.Q.

Brique et Tuile pour une beauté sobre



BRICK & TILE Manufacturers Association of Canada
57 Bloor Street West, Toronto 5, Ontario



Spécifiez TERRAZZO pour les escaliers, les rampes et tous les endroits où la circulation est intense et l'humidité très grande. Un plancher de TERRAZZO est peu coûteux, non-glissant et d'une qualité qu'aucun autre matériau ne peut atteindre. De plus, on peut toujours choisir la couleur que l'on aime.

THE CANADIAN TERRAZZO & MOSAIC CONTRACTORS ASSOCIATION

Section de la province de Québec

C.P. 123, OUTREMONT, Qué.

MEMBRES ACTIFS (Québec)

The Canadian Flooring Tile Co.,
Cie Canadienne de Carrelages Ltée,
27-37, Jean-Talon, Ouest,
Montréal, Qué.

Art Tile & Ceramique Co.,
6567, rue Garnier,
Montréal, Qué.

DeSpir Mosaic & Marble Co. Ltd.,
7717, Blvd St-Laurent,
Montréal, Qué.

North End Tile Co. Ltd.,
6775, rue Bordeaux,
Montréal, Qué.

The Pizzagalli Terrazzo Tile Mfg. Co.
105, rue Jean-Talon, Ouest [Ltd.,
Montréal, Qué.

Smith Marble & Construction Co. Ltd.,
207, Van Horne,
Montréal, Qué.

Quebec Marble & Tile Ltd.,
La Cie de Marbre et de Tuile
de Québec Ltée,
327, rue Dorchester, Québec, Qué.



Vue générale d'une partie de notre cour, où sont emmagasinés les tuyaux en béton prêts à être livrés promptement.

TUYAUX DE BÉTON

suivant les spécifications A.S.T.M.

Manufacturés dans notre usine moderne, dans les dimensions suivantes : 6 à 72 pcs.
Nous fabriquons également la tuile de ferme de 4, 6 et 8 pcs.

Demandez notre liste de prix.

LES TUYAUX VIBRES ENRG.

Jos. ASSELIN, prop.

370, rue Dorchester

Tél. : 6325

QUÉBEC

Il n'y a pas de ménagère qui voudrait se passer de son aspirateur électrique. Nous désirons parler de l'appareil domestique ordinaire, de fabrications variées et qui, en quelque sorte, inonde le marché. Or, nous avons quelque chose de beaucoup mieux à offrir aux ménagères et c'est la centrale de nettoyage par le vide pour une résidence. Avec ce système, les appareils étant au sous-sol, plus d'aspirateur à traîner, plus de bruit dans la maison et le nettoyage s'effectue au moyen de 25 pieds de boyau de vacuum et d'outillage extra léger. Des prises-d'air peuvent être installées dans la chambre aux fournaies et dans les garages : ce qui constitue un avantage que les balayuses domestiques ne sont pas en lieu de donner.

Des renseignements additionnels, des prix vous seront fournis sur demande. Prière de nous consulter, il ne vous en coûte rien.

ACME
Vacuum Cleaner Co. Ltd.

4225, rue de La Roche — CH. 6402 — MONTREAL 34

Maison Canadienne-Française fondée en 1907

Le
"Ridgecrest"



Les travaux de plâtrage du « RIDGECREST » ont été exécutés par

ANTONIO
ARCHAMBAULT
LTÉE

5240 Chemin Ste-Catherine — Montréal
Tél. : EX. 3676



Notre compagnie a effectué les travaux de plus de 1,000 maisons pour la Société Générale d'Hypothèques et de Logement. Les photos ci-haut illustrent les travaux en cours au Centre d'Habitations de Ville Saint-Laurent — projet no. 1-48.

G. ARCHAMBAULT LTÉE

INGENIEURS - CONSTRUCTEURS

726, RUE ATWATER

MONTRÉAL

Tél. : Fitzroy 7436

44 ouest, rue Port Royal

VEndome 2261

Delorimier Construction
Ltd. & Co. Stée.

INGENIEURS et ENTREPRENEURS

Directeur-gérant :

J.-M. Portugais, B.Sc.A.,

Ingénieur professionnel.

MONTREAL 14



ACIER DE CONSTRUCTION

FAlkirk 6897

Etablie en 1907

Experts en reproductions

MONTREAL BLUE PRINT INC.

« BLUE PRINTS » — OZALIDS — PHOTACT, etc.

REPRODUCTIONS de lettres, dessins, plans,
documents légaux, agrandis ou réduits.

*APPELEZ Lancaster 5215 et nous vous dirons
ce qui peut-être fait.*

1226, RUE UNIVERSITE

MONTREAL

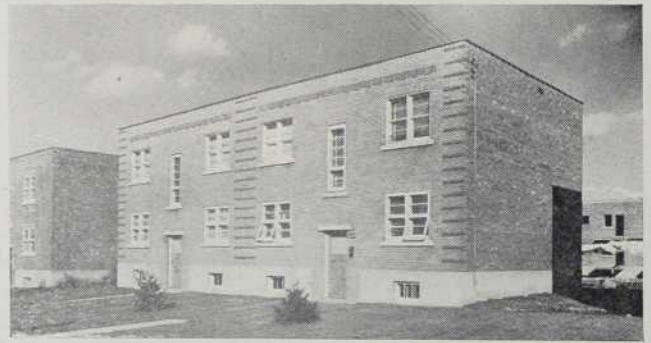
LAPOINTE & TREMBLAY

ARCHITECTES

Tél. : Fitzroy 6387

3534, Côte-des-Neiges

MONTREAL



Les importants travaux de
chauffage et plomberie
pour la Société Centrale
d'Hypothèques et de Loge-
ment, projet no. 1-48, Ville
St-Laurent, sont exécutés par

**R. COURTOIS
& FRERE**

2460 est, rue BELANGER

Tél.: GR. 2447 — Montréal

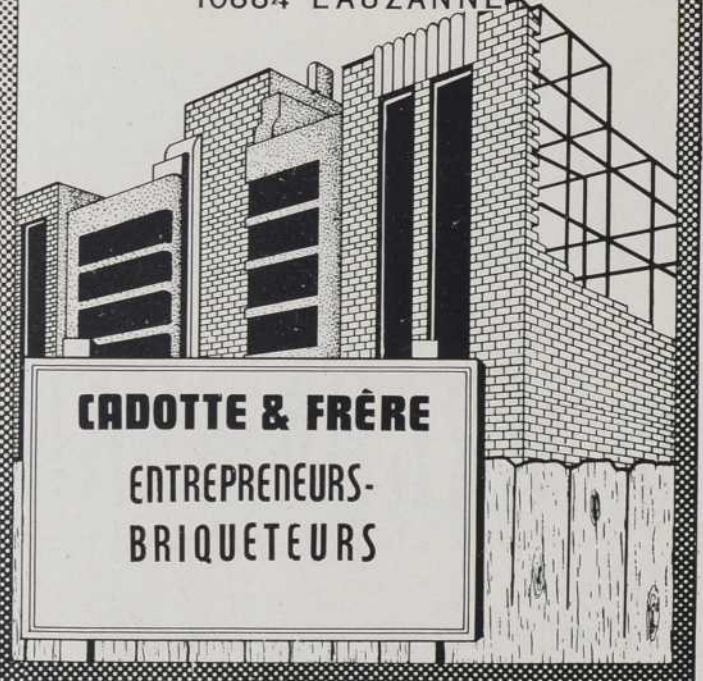
ALBERT CADOTTE ALPHONSE CADOTTE

DUPONT 5062

AMHERST 5100

CADOTTE & FRÈRE

10884 LAUZANNE



Estimés fournis sur demande

ARCHITECTURE/MARS



DEVIS

POUR LE CRAYON A DESSIN PARFAIT

1. LA POINTE DOIT ÊTRE EXTRA-FORTE.
La mine adhèrera inséparablement au bois de manière à donner plus de force à la pointe.
2. LA MINE DOIT ÊTRE EXTRA-DOUCE.
Les cires lubrifiantes incorporées dans la mine le seront de façon permanente.
3. LA CLASSIFICATION DOIT ÊTRE ABSOLUMENT INVARIABLE.
Chaque dureté proviendra d'une formule invariable.
4. LES LIGNES DOIVENT SE REPRODUIRE A LA PERFECTION.
Les graphites seront choisis et raffinés de manière à atteindre le maximum d'opacité.

C'est exactement le

TURQUOISE

 **EAGLE "Chemi-Sealed"**
(SUPER BONDED)
TURQUOISE

MINES ET CRAYONS POUR DESSIN

EAGLE PENCIL COMPANY, DRUMMONDVILLE, P.Q.

10¢ chacun
Moins par quantités

*Laissez
Ernest Eagle
vous en envoyer un
gratis !*

Ecrivez pour recevoir un échantillon d'essai du TURQUOISE dans n'importe quel degré désiré, en mentionnant cette revue et votre fournisseur.

PORTES FLUSHWOOD

UNIK

Beauté et Distinction



No 1000 — Placage tranché
Harmonisation artistique
du grain et de la couleur

D'une harmonie parfaite avec tous les styles décoratifs, la beauté engageante des portes Unik Flushwood ajoute un caractère de distinction à chaque maison, à chaque pièce. Seuls les plus beaux bois sont utilisés de façon à mettre en relief la richesse naturelle du grain.

La beauté n'est pas la seule caractéristique des portes Unik ; elles sont supérieures à tous les points de vue. Fortes et durables ; elles sont l'œuvre d'artisans habiles. Les portes Unik Flushwood donnent à votre foyer un caractère de chaleureuse hospitalité.

*Ecrivez aujourd'hui
pour renseignements
supplémentaires*

CANADA FLUSHWOOD DOOR LIMITED
TERREBONNE · P.Q.

