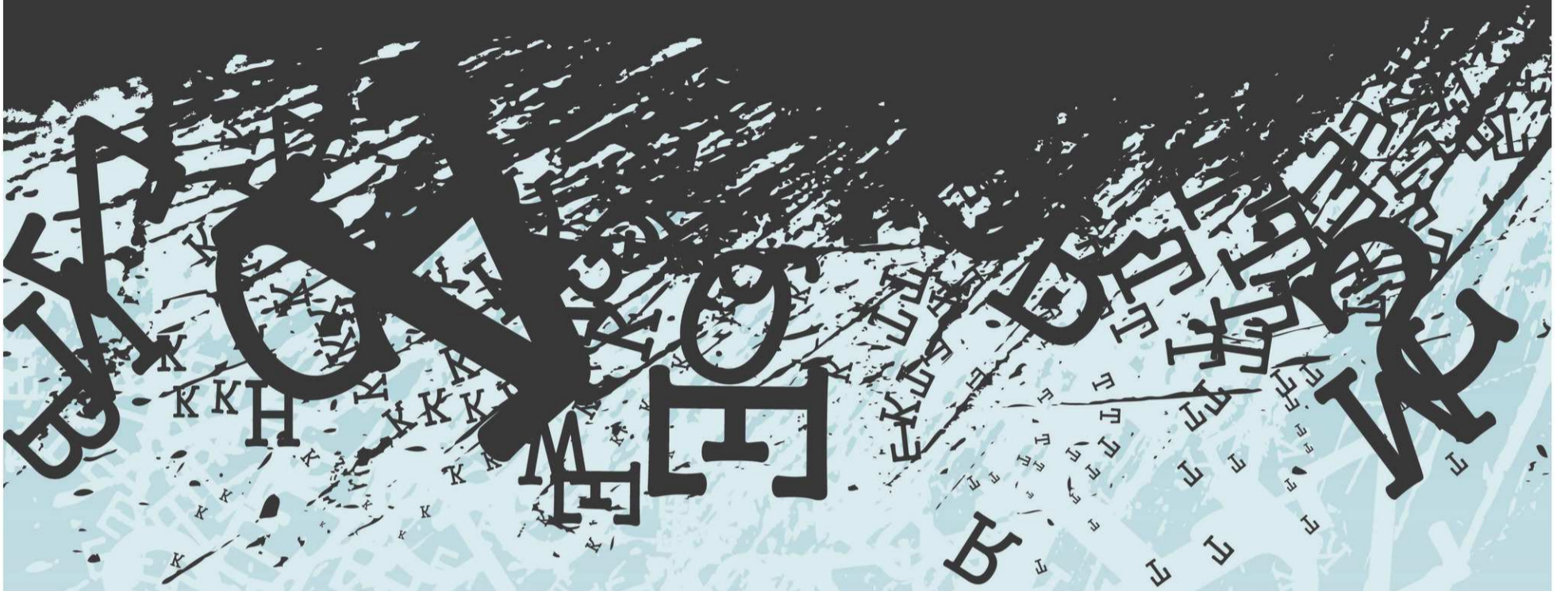


éducation/formation



Allez au bout de vos rêves!



**À lire un dossier spécial sur la persévérance
au niveau postsecondaire**

Pages S2 à S7

DOSSIER PERSÉVÉRANCE

Voir au-delà de l'élève

Aider un jeune à persévérer, c'est l'accompagner dans toutes ses sphères de vie



Annie Melançon
Rédactrice publicitaire

annie.melancon@latribune.qc.ca

Il suffit parfois de petits gestes pour faire la différence... Sans tambour ni trompette, la Commission scolaire des Hauts-Cantons (CSHC) a mis en place différentes mesures pour encourager la persévérance de ses élèves en formation professionnelle

et en formation générale aux adultes (FGA). Et ça marche, le taux d'absentéisme ayant considérablement diminué.

« On agit davantage sur l'être humain, bref on voit au-delà de l'élève pour l'aider dans ce qui peut interférer sur sa motivation : absence de projet de carrière, problème personnel ou financier, manque d'estime de soi, etc. », explique Christian Gauthier, directeur de l'éducation des adultes.

En restructurant et bonifiant ses équipes de travail, la CSHC

peut désormais mieux accueillir les élèves qui souhaitent poursuivre leurs études après avoir décroché. « Avant, on prenait pour acquis que le jeune qui s'inscrivait à la formation générale aux adultes savait ce qu'il voulait. Maintenant, on prend le temps de vraiment comprendre sa motivation; on a alors réalisé que dans bien des cas, les jeunes ignoraient où ils s'en allaient! Ils n'avaient pas de plan de carrière, et s'inscrivaient parce qu'il le fallait. Sans but ni motivation, ils risquaient d'abandonner au premier obstacle », souligne M. Gauthier.

La première rencontre avec le futur élève devient donc un moment crucial. « On peut tout simplement faire prendre conscience au jeune des raisons de poursuivre ses études. S'il n'a pas d'objectif de carrière, nous allons le diriger, par exemple en le faisant participer à des activités exploratoires ou à des salons de l'emploi. En jasant avec lui, on peut aussi réaliser qu'une formation professionnelle répondrait à ses besoins, et qu'il n'a alors pas à obtenir tous ses crédits de secondaire. Bref, on établit avec lui une stratégie qui peut être autre que la formation aux adultes. Ainsi, avant même qu'il débute ses cours, le jeune



sait où il s'en va, et pourquoi. Donner du sens aux apprentissages, ça joue énormément sur la persévérance scolaire », croit Christian Gauthier.

Une fois la formation débutée, tous les intervenants s'unissent pour aider l'élève en cas de besoin. Si un enseignant dénote plusieurs absences ou une baisse de rendement, il discutera avec le jeune des solutions qui s'offrent à lui. « Parfois, le problème n'est pas de notre ressort; nous le référons alors à des ressources externes appropriées (santé, soutien psychologique, finances, etc.). Nous avons d'ailleurs dé-

veloppé plusieurs partenariats pour soutenir nos élèves dans ce qu'ils vivent, afin de les aider à poursuivre leurs études. Dans certains cas, une pause de quelques semaines sera peut-être nécessaire, mais c'est là la beauté de la formation aux adultes qui respecte le rythme de chacun de ses élèves. »

Si malgré tout un jeune décroche, il ne sera pas relégué aux oubliettes pour autant. Une relance téléphonique aux trois mois est effectuée auprès d'anciens élèves de la formation professionnelle, de la Maison familiale rurale du Granit et du secondaire.



L'ESTRIE A BESOIN DE TRAVAILLEURS QUALIFIÉS ET BILINGUES MAINTENANT!

1700, RUE COLLEGE, SHERBROOKE
819 - 563 - JOBS
(563 - 5627)

LES COURS DÉBUTENT À L'AUTOMNE 2010

SECRETARIAT	SANTÉ, ASSISTANCE ET SOINS INFIRMIERS
VENTE-CONSEIL	ASSISTANCE À LA PERSONNE EN
COMPTABILITÉ	ÉTABLISSEMENT DE SANTÉ
SOUDAGE-MONTAGE	ASSISTANCE À LA PERSONNE À
TECHNIQUES D'USINAGE	DOMICILE



**CENTRE DE FORMATION
PROFESSIONNELLE
LENNOXVILLE**

www.etsb.qc.ca/vocationallennoxville



Commission scolaire
Eastern Townships
306012

Une bourse pour encourager l'engagement

Ce printemps, la Commission scolaire des Hauts-Cantons distribuera officiellement ses premières bourses pour l'engagement dans la réussite. « Voilà déjà quelques années que le conseil des commissaires réservait un montant pour souligner l'implication de jeunes engagés dans leur réussite, mais désormais, cette mesure devient officielle », signale Marie-Claude David, conseillère en communication à la CSHC.

Ce petit geste d'encouragement représente énormément pour ceux qui seront honorés. Des bourses sont prévues pour quatre niveaux : primaire, secondaire, formation professionnelle et formation générale aux adultes. Les critères, pour ces deux dernières catégories, seront l'engagement, l'assiduité, la participation aux activités scolaires, l'attitude, le respect des autres, l'empathie et la volonté de surmonter des difficultés pour atteindre son but.

PRÉSIDENTE ET ÉDITRICE
Louise Boisvert

PUBLICITÉ/DIRECTEUR
Sylvain Denault

PUBLICITÉ/ADJOINT(E)S
Sophie Thibaudeau
Alain LeClerc

La Tribune

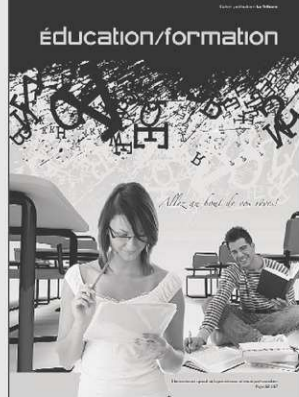
latribune.cyberpresse.ca
1950, rue Roy,
Sherbrooke, J1K 2X8

RÉDACTION
Tél. : 819 564-5454
redaction@latribune.qc.ca
Téloc. : 819 564-8098

PUBLICITÉ
Tél. : 819 564-5450
Téloc. : 819 564-5482

ANNONCES CLASSÉES
Tél. : 819 564-2222
Téloc. : 819 564-5482

ABONNEMENTS
Tél. : 819 564-5466
1 800 567-6955



Cahier publicitaire
ÉDUCATION

COORDINATION: Alain LeClerc

TEXTES: Annie Melançon

MISES EN PAGES: Annie Melançon

GRAPHISME: Lise Blouin

RÉALISATION: Équipe de production de La Tribune

Innover dans la façon d'enseigner... et d'apprendre

À l'université, de nouveaux modèles d'apprentissage peuvent aider l'étudiant à s'engager et à persister dans ses études

À bien des égards, l'Université de Sherbrooke fait office de pionnier, et son caractère novateur se traduit notamment par sa pédagogie par projets ou par problèmes qu'on retrouve aux facultés de génie et médecine.

Terminé, les cours magistraux et les longs exposés des professeurs, les étudiants sont en effet appelés à faire des liens entre la théorie et la pratique, à fouiller eux-mêmes dans la littérature pour trouver l'information recherchée, à s'interroger et à pousser toujours plus loin leur réflexion. Une façon innovante d'aborder les apprentissages, à la fois concrète, stimulante... et déstabilisante. Après 13 ans sur les bancs d'école, ces étudiants doivent en effet revoir leurs méthodes de travail!

Professeur à la Faculté d'éducation de l'Université de Sherbrooke, Denis Bédard, Ph.D., est directeur du Centre d'études et de recherche en enseignement supérieur (CERES). En compagnie d'un groupe de chercheurs multidisciplinaires, des professeurs œuvrant dans les facultés de Médecine, Génie, Lettres et Sciences humaines et Éducation de l'Université de Sherbrooke ainsi que des partenaires extérieurs, il a réalisé des travaux de recherche sur les facteurs de l'engagement et de la persévérance des étudiants universitaires, plus spécifiquement dans les programmes innovants, et ce, pour toute la durée du baccalauréat.

Parmi ces travaux, une recherche, menée conjointement auprès d'étudiants de l'Université de Sherbrooke et de l'Institut national des sciences appliquées (INSA) de Toulouse, en France, a permis de mesurer quatre déterminants ayant des conséquences sur l'engagement et la persistance. Si au deuxième rang, on dénote selon les programmes la présence de la capacité réflexive des étudiants et de la contextualisation des apprentissages, le premier déterminant demeure pour tous le stress, ou plutôt ce



CRÉDIT-PHOTO: MARTIN BLACHE © UNIVERSITÉ DE SHERBROOKE

Professeur à la Faculté d'éducation de l'Université de Sherbrooke, Denis Bédard, Ph.D., est aussi directeur du Centre d'études et de recherche en enseignement supérieur (CERES). Parmi les travaux réalisés par un groupe multidisciplinaire, une recherche, menée conjointement auprès d'étudiants de l'Université de Sherbrooke et de l'Institut national des sciences appliquées (INSA) de Toulouse, en France, a permis de mesurer quatre déterminants ayant des conséquences sur l'engagement et la persistance.

qui peut en réduire les effets. M. Bédard nous explique les principaux points.

« C'est la présence ou l'absence de moyens et de méthodes pour diminuer certains facteurs de stress liés à l'apprentissage qui nous permet en effet de mieux prédire l'engagement et la persistance des étudiants », fait-il remarquer.

En agissant sur les points suivants, on aura un impact réel à la fois sur l'engagement – l'étudiant prend le temps et les ressources nécessaires pour s'investir dans une tâche – et sur la persistance – devant un obstacle, il se retroussera les manches pour persévérer. « Il est plausible de faire l'hypothèse que d'agir sur ces modèles d'apprentissage aura également un impact sur les étudiants inscrits dans un baccalauréat régulier », estime Denis Bédard.

Développer l'autonomie

Les programmes innovants exigent une grande autonomie de la part de l'étudiant, qui devient en quelque sorte le maître d'œuvre de ses apprentissages. « Plus on donne des stratégies et des moyens à l'étudiant pour devenir autonome dans ses apprentissages, plus on l'aide dans son engagement et sa persistance. » Si les professeurs ont un rôle à jouer, les responsables de programme peuvent également contribuer avec la mise en place de mesures d'accompagnement.

De meilleures stratégies de lecture

Dans l'apprentissage par problèmes, la lecture prend une place prépondérante : elle est le moyen numéro un pour apprendre! « En classe, le professeur n'est plus là pour faire le résumé du livre, mais plutôt pour amener ses étudiants à

appliquer ce qu'ils ont lu. Ces derniers doivent donc posséder des stratégies de lecture efficaces, qui les aideront à tirer des conclusions pertinentes au lieu de simplement mémoriser », précise Denis Bédard.

Bien chercher l'information

La recherche d'informations est aussi au cœur de l'apprentissage par problèmes. L'étudiant doit trouver, fouiller, ne garder que ce qui est pertinent. « Habituellement, c'est le professeur qui fournit l'information; on demande désormais à l'étudiant de faire le travail! » Pour outiller ses étudiants en biologie, l'UQAM a mis sur une formule progressive : la première année, les textes sont fournis, la deuxième, on ne donne que les références (l'étudiant doit donc développer ses compétences en recherche d'information) et la troisième année, il est entière-

ment autonome sur la question. « C'est un exemple de moyen qu'un responsable de programme peut mettre en place pour mieux outiller ses étudiants et favoriser le développement de son autonomie. »

L'importance d'une bonne gestion

Jusqu'à ses études universitaires, l'étudiant a profité d'une base pour gérer son temps : l'horaire des cours. « La pédagogie par projets et l'apprentissage par problèmes nécessitent de la recherche, de la lecture, des travaux d'équipe : il faut inclure cela à l'agenda, ce qui exige une planification du temps plus serrée, qui tient compte de plusieurs paramètres. » Se fiant au modèle qu'il a développé au secondaire et au cégep, l'étudiant risque de perdre du temps une fois à l'université, d'où l'importance de l'appuyer pour qu'il revienne à ses façons de faire.

La gestion des ressources personnelles est aussi un point à travailler. « Jusque-là, l'étudiant a travaillé en solo, dans un contexte compétitif où il gardait ses découvertes et connaissances pour lui (pour avoir la meilleure note, la meilleure cote R, etc.). Désormais, il doit partager ses ressources avec son équipe, se fier aux autres et collaborer. C'est un changement important », rappelle Denis Bédard.

Certes, la réforme scolaire entreprise aux niveaux primaire et secondaire a peut-être permis de développer davantage certaines de ces compétences (autonomie, travail en équipe, etc.). Mais il n'en demeure pas moins qu'au-delà du savoir et du savoir-faire, les universités ont aussi un rôle à jouer dans le savoir-être et le savoir-agir avec compétence, pour aider leurs étudiants à mieux apprendre... et à persévérer!

- Annie Melançon

femmes on forme

1090, rue du Haut-Bois Nord
Sherbrooke
819 564-5050

VERS UN CHANGEMENT PERMANENT

Perdez du poids,
Augmentez votre
niveau d'énergie,
Augmentez votre
force musculaire ou
soyez tout simplement
en meilleure forme!

Femmes en Forme Présente...

JUSTE POUR VOUS

MOT MYSTÈRE

Vous bénéficierez gratuitement des frais d'inscription si vous trouvez le mot mystère ci-dessous: Mentionner le mot mystère lors de votre visite.

C **L** **E**

(indice - accumulation de graisse dans les cuisses.)

Ce cadeau a une valeur de 42 \$.

Non valide pour les personnes déjà membres. Valide jusqu'au 6 février 2010.

Ideal Protein

• **MERCREDI**
27 JANVIER à 20 h

• **SAMEDI**
20 FÉVRIER à 12 h 30

• **LUNDI**
15 MARS à 20 h

Inscrivez-vous rapidement,
places limitées!
(Dépôt de 20 \$)

D
A
T
E
S

DOSSIER PERSÉVÉRANCE

Mon université, mon milieu de vie...

À Bishop's, la persévérance est intimement liée au sentiment d'appartenance

Plusieurs facteurs peuvent mener à l'abandon des études universitaires. À Bishop's, on a décidé de miser sur les forces de l'institution – un petit milieu très dynamique à l'esprit familial – pour encourager la persévérance scolaire de deux grandes façons : par le suivi, très personnalisé, et par l'engagement des étudiants.

« Celui qui veut aller uniquement à ses cours et faire ses études universitaires de façon anonyme ne choisira pas Bishop's! Nous encourageons énormément l'engagement de nos étudiants; par exemple, 65 % d'entre eux font partie d'équipes sportives. Les jeunes peuvent s'impliquer de différentes façons : dans les comités de gouvernance de l'université, dans les clubs et les différentes activités sportives, sociales et culturelles. L'université et la Fondation appuient même financièrement des projets proposés par nos étudiants », explique Bruce Stevenson, doyen des affaires étudiantes.

Plus qu'un milieu d'études, Bishop's devient donc un milieu de vie pour ses 1850 étudiants. Il faut dire que chaque année, l'Université accueille des jeunes de partout au Canada, de plusieurs états américains, en fait d'une cinquantaine de pays à travers le monde! Ces jeunes, pour la plupart, ont quitté leur famille, leurs amis. « Au-delà des heures de cours et de travaux, il reste beaucoup de temps... La vie sur le campus prend alors beaucoup d'importance, et plus le jeune s'engage dans son milieu, plus il se sent un membre à part entière de sa nouvelle communauté et plus il a envie de rester... et du même coup, de persévérer dans ses études! »

Cette culture est bien ancrée à Bishop's, car bon nombre d'anciens s'impliquent encore pour l'institution qui les a formés. « Tout récemment, des anciens ont organisé des activités de formation pour nos étudiants actuels », fait remarquer David

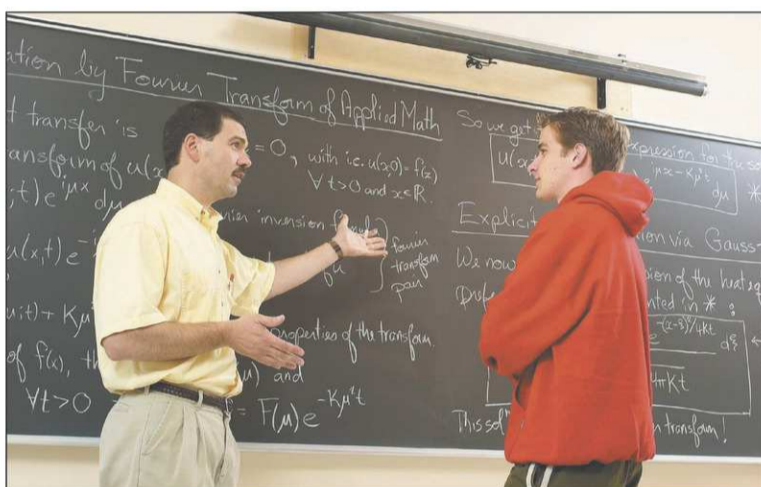
McBride, directeur de l'avancement institutionnel. D'ailleurs, c'est avec fierté que les jeunes reçoivent, avec leur diplôme, un certificat recensant tous leurs engagements durant leurs études universitaires. « Ce qu'on veut former avant tout, ce sont des leaders », rappelle M. Stevenson.

Être à l'affût des difficultés rencontrées

Ils ont beau être des adultes, les étudiants universitaires ont besoin de se sentir appuyés, encouragés. Problème avec une

qui aide le jeune à faire le bilan, dresser ses objectifs personnels et de carrière, pour y voir plus clair. »

Mais les ressources ne suffisent pas à elles seules; les jeunes doivent les connaître et, surtout, les utiliser. « L'accueil des étudiants est primordial; la première semaine, tous nos nouveaux sont pris en charge par des étudiants de 2^e, 3^e ou 4^e année, qui leur font visiter le campus, leur présentent les services, organisent des rencontres avec les professeurs, etc. », mentionne M. Stevenson.



Les étudiants qui ont des problèmes avec certaines notions peuvent profiter de l'aide de leurs professeurs ou aller à l'un des centres d'aide mis sur pied.

notion en mathématiques? Ils peuvent se tourner vers l'un des centres d'aide développés par Bishop's. « Aussi, comme tous nos professeurs œuvrent à temps plein pour l'institution, ils sont entièrement dédiés aux étudiants, et très disponibles pour les aider. » Les étudiants ayant des difficultés particulières (ex. dyslexie) peuvent aussi bénéficier de certaines adaptations (par exemple, plus de temps pour réaliser un examen).

Parfois, la difficulté rencontrée n'a rien à voir avec l'aspect académique. « Les jeunes peuvent alors consulter notre clinique de santé; nous avons même une coach personnelle

Ce même genre d'accueil est prévu dans les résidences. « Nous choisissons et formons des étudiants pour accueillir les nouveaux et s'assurer qu'ils s'intègrent bien à leur nouveau milieu de vie. On retrouve également deux employés à temps plein par résidence pour coordonner la vie quotidienne, veiller à la discipline, organiser des programmes et activités qui développent le sentiment d'appartenance », ajoute M. McBride.

Le milieu étant petit, il est aussi facile pour les professeurs de réaliser qu'un étudiant a manqué quelques cours, ou que ses résultats baissent. « Tous les professeurs connaissent bien les



Dans les résidences, des étudiants sont formés pour accueillir les nouveaux et s'assurer qu'ils s'intègrent bien à leur nouveau milieu de vie. On retrouve également deux employés à temps plein par résidence pour coordonner la vie quotidienne, veiller à la discipline, organiser des programmes et activités qui développent le sentiment d'appartenance.

services offerts et n'hésiteront pas à diriger les étudiants vers les bonnes ressources. »

Même les doyens des programmes mettent leur grain de sel! « À la fin de la première session, si l'étudiant a obtenu de faibles résultats, nous enverrons une lettre à ses parents pour les encourager à discuter avec leur jeune des différents services et moyens pour l'aider », mentionne Bruce Stevenson.

Un coup de pouce financier

Autre raison évoquée pour abandonner les études : le manque d'argent. « Nous encoura-

geons l'excellence académique. Par exemple, nous versons une bourse de 2000 \$ aux étudiants du cégep ayant obtenu une cote R de 28, et de 3000 \$ pour une cote R de 32. » D'autres types de bourses sont également disponibles. « Nous avons également sur place un service d'emploi pour nos étudiants; l'université elle-même en embauche plusieurs », rappelle David McBride.

« Bref, on est très préoccupé par la qualité de vie de nos étudiants. S'ils sont bien chez nous, ils auront plus de chance de revenir... puis d'obtenir leur diplôme », conclut M. Stevenson. (AM)



La persévérance passe notamment par l'engagement... À Bishop's, les étudiants ont plusieurs occasions de s'impliquer sur leur campus; par exemple, 65 % d'entre eux font partie d'équipes sportives.

Un DEC unique au Québec!

> Sciences de la nature - Profil **Astrophysique**

- Accès à l'Astrolab ainsi qu'à des équipements d'observation parmi les plus performants en Amérique du Nord
- Collaboration avec les chercheurs de l'Observatoire du Mont-Mégantic
- Le CECLM est situé au cœur de la Réserve internationale de ciel étoilé du Mont-Mégantic

Inscris-toi avant le 1^{er} mars 2010!
Informe-toi sur nos bourses d'études

:: Dajana Popara, Science de la nature



CECLM

Centre d'études collégiales
de Lac-Mégantic ::

305087

Mon choix: Lac-Mégantic!

:: www.cec.lacmegantic.qc.ca :: 819 583.5432

Découvrir la formation professionnelle... concrètement



Annie Melançon
Redactrice publicitaire

annie.melancon@latribune.qc.ca

Il n'y a pas que le monde de l'éducation qui s'est senti interpellé par le taux de décrochage alarmant en Estrie. Les Caisses Desjardins de Sherbrooke ont en effet initié en 2005 un projet unique au Québec : le Programme d'aide à la persévérance scolaire *Propulsion Jeunesse Desjardins*.

« En fait, ce sont nos membres qui ont permis à ce projet de voir le jour. Lors d'une tournée de consultations aux assemblées générales des caisses, nous avons présenté trois grandes orientations, et c'est la scolarisation qui fut choisie comme priorité d'intervention. Les membres ont donc consenti à puiser dans leurs ristournes 2005, 2006 et 2007 pour l'équivalent de 750 000 \$ répartis sur trois ans », explique René Marchand, directeur du Service de coopération et développement du milieu. En 2008, le même montant fut voté, réparti cette fois-ci sur cinq ans.

Comme elles souhaitent que le projet soit coopératif et rassembleur, les Caisses de Sherbrooke se sont par la suite alliées avec la Ville de Sherbrooke et la Commission scolaire de la Région-de-Sherbrooke qui ont elles aussi investi (respectivement 50 000 \$ et 60 000 \$ par année) pour permettre la réalisation de plusieurs activités favorisant la persévérance scolaire. Parmi celles-ci, l'une touche la formation professionnelle. « Il s'agit de permettre à des jeunes, identifiés par l'une des écoles secondaires de la CSRS, de se familiariser à la formation professionnelle, principalement en mécanique automobile, cuisine, coiffure/esthétique et ébénisterie. Pendant une dizaine de semaines, ces jeunes sont reçus au Centre 24-Juin où ils ont l'occasion de découvrir un métier, et surtout d'expérimenter; on sort de l'abstrait! »


De 200 à 300 jeunes ont ainsi pu vivre l'expérience chaque année. Le transport est gratuit et les jeunes retirent énormément de cette activité. « Cela a influencé le choix professionnel de plusieurs », note M. Marchand.

chand. Surtout, on a remarqué une baisse du taux d'absentéisme et des comportements négatifs chez les participants.

« Les témoignages des jeunes et de leurs parents sont d'ailleurs très positifs. » Notez que le programme *Propulsion Jeunesse*


Desjardins fut primé par la Fédération des commissions scolaires du Québec; Desjardins en a également parlé dans son ma-

gazine corporatif. Bref, voilà un programme qui a fait beaucoup parler de lui et qui, on l'espère, fera des petits...



**En formation pour adultes,
la différence c'est la pédagogie.**

Pour votre avenir ou votre plaisir...



NO	TITRES DU COURS	DURÉE	JOUR	HEURE	DÉBUT	PRIX	NO	TITRES DU COURS	DURÉE	JOUR	HEURE	DÉBUT	PRIX
AMÉNAGEMENT PAYSAGER													
4561	Potager écologique	24 h	Mer	18 h 30	3 févr	171 \$	4524	Image Disque: sauver votre ordi	3 h	Mer	13 h	7 avr	29 \$
4562	Un potager en pot	3 h	Mer	18 h 30	7 avr	31 \$	4509	Internet : courriel et navigation I	7 h	Lun	13 h	18 janv	59 \$
ARTS, DESSIN, PEINTURE, PHOTO NUMÉRIQUE													
4550	Aquarelle II/Watercolor II	30 h	Lun	09 h	18 janv	180 \$	4511	Internet : courriel et navigation II	7 h	Lun	13 h	8 févr	59 \$
4551	Dessin II/Drawing II	30 h	Lun	13 h	18 janv	180 \$	4510	Internet : courriel et navigation I	7 h	Jeu	09 h	11 mars	59 \$
4555	Peinture I	30 h	Mer	13 h	20 janv	180 \$	4512	Internet : courriel et navigation II	7 h	Jeu	09 h	1 avr	59 \$
4553	Peinture II	30 h	Jeu	19 h	14 janv	180 \$	4527	Internet: E-mail and Surfing I (Eng.)	7 h	Ven	09 h	12 mars	59 \$
4554	Peinture I	30 h	Mar	19 h	19 janv	180 \$	4528	Internet: E-mail & Surfing II (Eng.)	7 h	Ven	09 h	9 avr	59 \$
4601	Photographie numérique	45 h	Mar	18 h 30	19 janv	305 \$ *	4513	Internet intermédiaire: recherche et téléchargement	7 h	Jeu	09 h	22 avr	59 \$
Caméra avec mode manuel obligatoire + trois cours les samedis 30 janvier, 20 février et le 13 mars, de 9 h à 12 h et de 13 h à 16 h													
COMPTABILITÉ													
4598	Fortune 1000 Acomba	45 h	Mer	18 h 30	20 janv	326 \$ *	4501	Introduction à l'informatique	15 h	Mar	09 h	19 janv	100 \$
4596	Gestion des formulaires fiscaux	45 h	Mar	18 h 30	19 janv	263 \$ *	4502	Introduction à l'informatique	15 h	Mer	13 h	20 janv	100 \$
4597	Simple comptable	45 h	Lun	18 h 30	18 janv	284 \$ *	4503	Introduction à l'informatique	15 h	Jeu	13 h	11 mars	100 \$
DÉCORATION RÉSIDENNELLE													
4581	Aménagement intérieur II	45 h	L/Me/Ve/	09 h	18 janv	248 \$ *	4526	Introduction to Computers (Eng.)	15 h	Ven	09 h	22 janv	100 \$
4589	Couleur et la décoration	45 h	Mar	18 h 30	19 janv	273 \$ *	4515	Musique via internet	6 h	Mer	13 h	10 mars	59 \$
4585	Dessin informatisé	45 h	Lu/Me	13 h	7 avr	257 \$ *	4517	PowerPoint pour divertissement I	9 h	Mer	09 h	20 janv	80 \$
Frais supplémentaires à prévoir													
4584	Dessin technique	45 h	Lu/Me	13 h	18 janv	245 \$ *	4518	PowerPoint pour divertissement II	9 h	Mer	09 h	10 févr	80 \$
4586	Préparation à l'emploi et stage, commerce de détail	75 h	Variable	13 h	19 janv	396 \$ *	4519	Production multimédia CD et DVD I	15 h	Ven	13 h	29 janv	100 \$
4587	Projet-client I	75 h	Variable	09 h	7 avr	395 \$ *	4520	Production multimédia CD et DVD II	15 h	Ven	13 h	12 mars	100 \$
4588	Projet-client II	75 h	Variable	09 h	14 mai	400 \$ *	4521	Retouche de photos numériques	15 h	Mer	09 h	10 mars	100 \$
4583	Style et meubles	45 h	Jeu	13 h	21 janv	312 \$ *	4522	Windows 7 (mise à jour)	3 h	Lun	09 h	29 mars	29 \$
4582	Vente d'éléments de décoration	45 h	Mar	09 h	19 janv	247 \$ *	4504	Word module A	15 h	Lun	09 h	18 janv	100 \$
4563	L'art de mieux vendre avec «Home Staging» Vous devez prévoir 1 samedi	24 h	Mar	09 h	2 févr	175 \$	4505	Word module A	15 h	Mar	09 h	9 mars	100 \$
4564	L'art de mieux vendre avec «Home Staging» Vous devez prévoir 1 samedi	24 h	Mer	18 h 30	3 févr	175 \$	4506	Word module B	15 h	Lun	09 h	8 mars	100 \$
INFORMATIQUE – INTERNET – MÉDIAS NUMÉRIQUES													
4618	Atelier de publication (Publisher) Manuel en sus	45 h	Jeu	18 h 30	21 janv	257 \$ *	LANGUES – ANGLAIS, ESPAGNOL, FRANÇAIS						
4603	Création d'un site web II (Dreamweaver)	45 h	Mer	18 h 30	20 janv	321 \$ *	4571	Anglais élémentaire I	45 h	Mer	19 h	20 janv	240 \$
4611	Excel I	45 h	Mar	18 h 30	19 janv	274 \$ *	4572	Anglais élémentaire II	45 h	Mer	19 h	20 janv	240 \$
4610	Excel I	45 h	Mer	13 h	20 janv	274 \$ *	4573	Anglais intermédiaire I	45 h	Mar	19 h	19 janv	240 \$
4609	Introduction à l'informatique	45 h	Mer	18 h 30	20 janv	274 \$ *	4574	Anglais intermédiaire II	45 h	Mar	19 h	19 janv	240 \$
4608	Introduction à l'informatique	45 h	Jeu	13 h	21 janv	274 \$ *	4575	Anglais intermédiaire III	45 h	Lun	19 h	18 janv	240 \$
4602	Traitement des images II (Photoshop)	45 h	Lun	18 h 30	18 janv	309 \$ *	4576	Anglais avancé I	45 h	Lun	19 h	18 janv	242 \$
4613	Word I	45 h	Mar	18 h 30	19 janv	291 \$ *	4547	Espagnol I	25 h	Lun	18 h 30	18 janv	179 \$
4612	Word I	45 h	Jeu	13 h	21 janv	291 \$ *	4546	Espagnol I	25 h	Jeu	13 h	28 janv	179 \$
De nombreux cours d'informatique offerts le soir pour aller plus loin, bienvenue aux gens retraités													
4537	EBay.com: Vente et achat sur Internet	9 h	Jeu	18 h 30	28 janv	80 \$	4549	Espagnol I : atelier de conversation	10 h	Lun	18 h 30	12 avr	75 \$
4532	Graver ses CD	6 h	Jeu	18 h 30	11 mars	59 \$	4548	Espagnol I : atelier de conversation	10 h	Jeu	13 h	15 avr	75 \$
4541	Image Disque: sauver votre ordi	3 h	Jeu	18 h 30	21 janv	29 \$	4590	Français écrit	60 h	Lun	18 h 30	18 janv	376 \$ *
4542	Image Disque: sauver votre ordi	3 h	Jeu	18 h 30	22 avr	29 \$	SUPERVISION						
4530	Internet : courriel et navigation	9 h	Lun	18 h 30	18 janv	80 \$	4595	Projet de fin d'études	45 h	Lun	19 h	18 janv	240 \$ *
4529	Introduction à l'informatique	24 h	Lun	18 h 30	15 févr	178 \$	4594	Processus de résolution de problèmes	45 h	Mer	19 h	20 janv	271 \$ *
4531	Musique via internet	6 h	Jeu	18 h 30	18 févr	59 \$	4593	Rédaction d'affaires	45 h	Mar	18 h 30	19 janv	252 \$ *
4534	Outlook	12 h	Jeu	18 h 30	25 mars	99 \$	L'étudiant doit posséder la dernière version du manuel Français au bureau						
4538	PowerPoint : présentation professionnelle	15 h	Jeu	18 h 30	29 avr	110 \$	TOURISME						
4533	Retouche de photos numériques	15 h	Mer	18 h 30	27 janv	100 \$	4591	Introduction à l'agence de voyage	60 h	Mer	18 h 30	20 janv	348 \$ *
4535	Utilisation du scanner	6 h	Mer	18 h 30	10 mars	59 \$	4592	Organisation et accompagnement de voyages	60 h	Lun	18 h 30	8 févr	297 \$ *
4536	Windows : gestion des fichiers	3 h	Lun	18 h 30	8 févr	29 \$	Vous devez prévoir 1 samedi						
4540	Windows 7 (mise à jour)	3 h	Lun	18 h 30	26 avr	29 \$	4577	L'évasion en croisière (non créditée)	18 h	Mar	18 h 30	9 mars	120 \$
4539	Windows 7 (mise à jour)	3 h	Mer	18 h 30	3 mars	29 \$	En formation pour adultes, la différence c'est la pédagogie.						
Des formations de courte durée durant le jour sans examen ni devoir													
4514	EBay.com: Vente et achat sur Internet	9 h	Lun	13 h	8 mars	80 \$	Pour votre avenir ou votre plaisir...						
4507	Excel module A	15 h	Mar	13 h	9 mars	100 \$	www.centre-champlain.qc.ca 554, rue de l'Ontario, Sherbrooke 819 563-9574 Télécopieur : 819 563-9353						
4508	Excel module B	15 h	Mar	13 h	20 avr	100 \$	Au Centre, le stationnement est gratuit!						
4516	Graver ses CD	6 h	Mer	13 h	24 mars	59 \$	* Attention : si vous vous engagez à compléter une attestation d'études collégiales en suivant au moins un cours par session, le prix des cours de 45 h et de 60 h DIMINUE respectivement de 135 \$ et de 180 \$, sauf pour les cours de langues.						
4523	Image Disque: sauver votre ordi	3 h	Mar	13 h	26 janv	29 \$	Nouveaux étudiants : apportez une copie de votre certificat de naissance et de votre DES						



Le projet initié par les Caisses Desjardins de Sherbrooke permet entre autres à des jeunes de la CSRS de se familiariser à la formation professionnelle.

DOSSIER PERSÉVÉRANCE

Intervenir rapidement pour éviter le décrochage

Grâce à un modèle d'encadrement nouvellement développé, le Cégep de Sherbrooke peut mieux concerter ses actions



Annie Melançon
Rédactrice publicitaire

annie.melancon@latribune.qc.ca

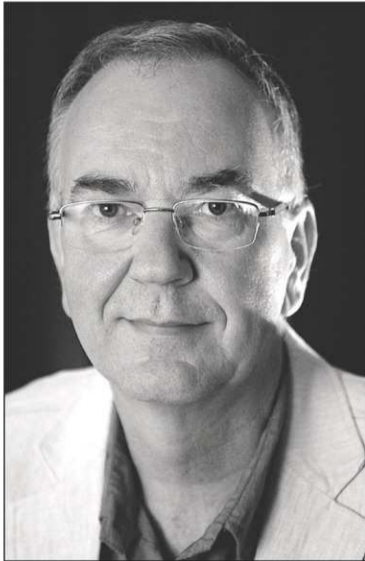
Déjà fort préoccupante au secondaire, la situation du décrochage scolaire peut être aussi lourde de conséquence au niveau collégial.

« On accueille actuellement 6 500 étudiants et étudiantes, et notre souhait est évidemment de tous les qualifier. Sans diplôme, les jeunes ont peu de chance de décrocher un emploi intéressant, et sans travailleurs qualifiés, nos entreprises auront plus de difficultés à prospérer », rappelle Claude Thibaudeau, directeur des études par intérim au Cégep de Sherbrooke.

La réussite et la persévérance se trouvent donc au cœur des actions menées par le Cégep. « On en parle dans notre plan stratégique, c'est aussi inscrit dans notre plan de réussite et désormais, nous avons un modèle d'encadrement qui servira à tous les membres du personnel qui ont à intervenir auprès des étudiants », précise France Turgeon, directrice des Services aux étudiants.

Des ressources au service des étudiants

Voilà déjà plusieurs années que le Cégep allège la tâche de quelques enseignants pour qu'ils puissent se consacrer à l'encadrement des étudiants. « Nous voulions aller plus loin, structurer encore mieux cette dé-



Claude Thibaudeau, directeur des études par intérim au Cégep de Sherbrooke.



France Turgeon, directrice des Services aux étudiants.

marche. Une recherche-action menée en collaboration avec quelques programmes d'études a donc permis de créer un modèle d'encadrement qui vient outiller les gens dans leur travail. Qu'est-ce qu'ils peuvent faire, selon leur rôle, pour prévenir, dépister les difficultés, soutenir les jeunes, les référer à d'autres ressources et faire le suivi? Une centaine d'actions à mettre en place au cours des prochaines années sont ainsi proposées, des gestes concrets qui pourront faire la différence », explique M. Thibaudeau.

Ainsi mobilisé, le personnel du Cégep peut dépister rapidement les étudiants ayant des difficultés, pour les diriger vers les bonnes ressources. « Il y a d'ailleurs toujours une première évaluation avant la date limite d'abandon. »

Au fil des années, plusieurs services ont été mis sur pied pour répondre aux différents besoins exprimés par les étudiants. « Même s'il s'agit de jeunes adultes, ils ont encore besoin de soutien... même de leurs parents! Nous organisons d'ailleurs dans les programmes préuniversitaires une rencontre pour les parents en début d'année où nous leur expliquons le fonctionnement des études collégiales, les ressources qui existent pour leur enfant, comment ils peuvent aider leur jeune, etc. », souligne France Turgeon.

L'étudiant rencontre une difficulté sur le plan scolaire? L'enseignant s'en charge. Le problème est plus sérieux? « Il arrive qu'on ne dépiste qu'une fois rendu au Cégep des troubles d'apprentissage comme la dyslexie. » Que le problème soit connu ou découvert par les spécialistes du Cégep, l'étudiant pourra profiter sur place d'un plan d'intervention adapté. « Nous avons actuellement plus



Plusieurs services sont proposés pour aider les étudiants ayant des difficultés scolaires, allant de l'aide ponctuelle d'un professeur pour mieux assimiler une notion à des mesures spécifiques pour ceux qui éprouvent des problèmes d'apprentissage (par exemple plus de temps pour faire un examen, possibilité de faire l'examen seul dans la classe, etc.)

de 150 étudiants ayant un diagnostic de trouble d'apprentissage et une cinquantaine ayant des limites fonctionnelles et qui bénéficieraient d'un encadrement personnalisé. »

Pour certains, les obstacles à la persévérance scolaire peuvent être d'un tout autre ordre. « Nous offrons également les services de travailleurs sociaux, de psychologues, etc. Nous organisons aussi des ateliers, par exemple pour mieux réagir au stress ou pour s'organiser de façon plus efficace », poursuit Mme Turgeon.

Conciliation études-travail

Par choix ou par obligation, plusieurs étudiants conjuguent travail et école. « Les pressions de l'employeur amènent parfois le jeune à négliger ses études, d'où ce projet régional qui vise à certifier des entreprises embauchant des étudiants dans le respect de leur horaire de cours, de la période des examens, etc. La persévérance scolaire, ce n'est pas seulement l'affaire des éta-

blissements d'enseignement! » souligne Claude Thibaudeau.

Une autre façon originale et motivante de concilier travail et études est la possibilité, pour les étudiants, de travailler dans leur domaine. « En Technologie du génie civil, nous avons une entente avec sept partenaires qui embauchent nos étudiants. Il s'agit en fait d'un projet qui permet aux étudiants de travailler dans une entreprise liée à leur domaine d'études en même temps qu'ils suivent des cours au Cégep. Pour ce faire, nous avons revu notre programme et ajouté une session pour alléger la charge des étudiants. C'est un défi sur le plan organisationnel, mais l'effet est direct sur la persévérance, car on vient donner plus de sens aux apprentissages. »

Si les revenus de travail ne suffisent pas, les étudiants ont accès, en plus du programme gouvernemental de Prêts et bourses, à de l'aide financière offerte par le Cégep ou sa Fondation. Bons d'achat pour la nourriture, paniers de Noël, paiement d'un loyer ou d'une facture, ateliers sur l'art de faire un budget... voilà le genre d'appuis dont les étudiants peuvent bénéficier.

Session d'accueil et d'intégration

Plusieurs autres moyens stimulent l'intérêt des jeunes : les activités parascolaires, la possibilité de faire un stage à l'étranger, etc. A également été mis sur pied un programme favorisant l'émergence de projets d'innovation pédagogique. « Notre session d'accueil et d'intégration est aussi une formule qui gagne en popularité, et nous la voulons de plus en plus collée à la réalité de nos étudiants, avec une approche orientante. Nous remarquons d'ailleurs que plus les programmes sont personnalisés, plus ils favorisent la persévérance scolaire. C'est pour cela que nous avons créé une session d'accueil s'adressant spécifiquement aux allophones, pour favoriser leur passage au cégep régulier », conclut Claude Thibaudeau.

TAI CHI TAOÏSTE^{MC}

mais pas que
C'est aussi du cardio!

En plus, c'est...

- un pas vers l'équilibre
- une méditation accessible
- un accès à une vaste culture
- une prise en main de sa santé
- et, tout cela, entouré de bonnes gens.

RENSEIGNEMENTS:
www.taichitaoïste.org • 819 821-4002

Cours pour débutants 815, rue Short Sherbrooke

Lundi,	13 h 30 à 15 h 30 et 19 h 30 à 21 h 30	début 11 janvier
Mardi,	17 h 30 à 19 h 30	début 12 janvier
Mercredi,	19 h 00 à 21 h 00	début 13 janvier
Samedi,	10 h 00 à 12 h 00	début 6 février

Lennoxville - 10, rue Samuel-Gratham

Lundi,	9 h 30 à 10 h 45	début 18 janvier
--------	------------------	------------------

Seul organisme fondé par le moine taoïste Moy Lin-shin, la Société internationale de tai chi taoïste a été créée en 1970 et rejoint maintenant quelque 40 mille membres dans 28 pays. Présente dans 65 municipalités au Québec, la Société de tai chi taoïste du Canada est un organisme national de bienfaisance (no 119258655RR0001) voué à la promotion de la santé dans la communauté par la diffusion des arts internes Tai Chi Taoïste.

Centre 20 ans

Orchidée^{inc.}

L'être humain dans sa globalité

FORMATION PROFESSIONNELLE EN MASSOTHÉRAPIE
La seule école en Estrie accréditée par la Fédération québécoise des massothérapeutes

DIFFÉRENTES FORMATIONS S'OFFRENT À VOUS dès janvier 2010

- Niveau massothérapeute agréé niveau bronze en californien, suédois et amma (403 heures)
- Niveau thérapeutique avancé en biomécanique, bioénergétique et psychocorporel. (Préalables : suédois ou californien de base)
- Cours pour devenir massothérapeute agréé niveau argent et or (600 heures)
- Les psychopathologies, 45 h (soir) : début le lundi 11 janv.
- Relation d'aide 2 (fds), 45 h : début les 16-17 janvier

Initiation à venir (15 heures)

- Initiation en californien, soir : début le 26 janvier
- Initiation en californien, fin de semaine : les 30-31 janvier
- Initiation en suédois soir : début le 10 février
- Initiation en amma, fin de semaine : les 27-28 mars
- Initiation en suédois, jour : les 9 et 16 juin

Cours de développement personnel
par Denise D. Blouin

- Atteindre mes objectifs, petits ou grands : jour, 31 mars et 7 avril
- Confiance et pouvoir personnel : les 14 et 21 avril
- Programme corps/esprit, perte de poids définitive : dates à définir

Formation continue

- Massage bioénergétique et psychocorporel (90 heures) : début les 6-7 février
- Reiki 1 : les 27-28 février
- Massage femme enceinte : les 16-17 janvier
- Drainage lymphatique manuel : début le 28 janvier
- Réflexologie : début le 29 janvier en après-midi
- Massage sur chaise : les 21-22 et 23 mai

SOIRÉE D'INFORMATION
le 12 janvier à 18 h 30
Réservez votre place!

819 822-4262 - 1 877 211-4262
1111, rue du Conseil, Sherbrooke
www.centreorchidee.ca

Goûter plus rapidement à son futur métier

À Magog, les jeunes peuvent combiner formation générale et formation professionnelle

De plus en plus, les jeunes – et leurs parents! – découvrent la formation professionnelle, une voie qui propose plusieurs métiers très recherchés par les employeurs; dans certains domaines, on parle même de pénurie de main-d'œuvre qualifiée!

Si la formation professionnelle a permis à bien des jeunes de s'accrocher à l'école, pour certains, l'objectif semble malgré tout inatteignable; il faut en effet avoir complété sa 4^e année de secondaire pour s'inscrire à un DEP. Pour des jeunes au parcours irrégulier, souvent parsemé d'échecs, c'est attendre encore trop longtemps avant de pouvoir goûter à son futur métier.

Pour ne pas perdre ces élèves, la Commission scolaire des Sommets a mis sur pied avec l'école secondaire de la Ruche de Magog, en février 2008, un programme de concomitance qui permet aux élèves de poursuivre leur 4^e et 5^e secondaire en même temps qu'ils progressent dans un diplôme d'études professionnelles (DEP). « Certains jeunes peuvent ainsi sortir de l'école avec deux diplômes en poche, soit le DES et un DEP », explique Hilda Gallienne, du Centre de formation professionnelle Memphrémagog.

Actuellement, 22 élèves font leurs cours de 4^e et 5^e secondaire deux jours semaine, les trois autres jours étant réservés au programme de formation professionnelle de leur choix. « Cette formule est très prometteuse, mais exige une excellente communication entre les enseignants du secondaire et ceux de la formation professionnelle. Mais je crois qu'il s'agit là d'une avenue intéressante pour allumer certains jeunes qui perdent de l'intérêt pour l'école, et pour qui le marché du travail semble encore trop loin. On le remarque d'ailleurs chez les jeunes actuellement inscrits, ils sont plus studieux, plus attentifs. Nous devons absolument accueillir davantage de jeunes de moins de 20 ans en formation professionnelle, car ils sont encore trop nombreux à quitter l'école sans qualification. En fait, il faut proposer d'autres cheminements aux jeunes, et voilà une belle initiative qui, on l'espère, fera boule de neige. »

Plongés plus rapidement dans une formation concrète, entourés d'adultes motivés à réussir, plus conscients également que jamais de l'importance d'avoir un diplôme, ces jeunes gagnent en maturité, en confiance, connaissent du succès... et persévèrent. « Ils réalisent que finalement, ils sont capables de réussir à l'école. Certains décideront donc de terminer aussi leur 5^e secondaire, d'autres s'inscriront à une autre formation professionnelle tant ils aiment cette formule! En bout de ligne, nous obtenons notre objectif, soit de diplômés des jeunes qui avaient de fortes chances de décrocher. » (AM)



La Commission scolaire des Sommets a mis sur pied avec l'école secondaire de la Ruche de Magog un programme de concomitance qui permet aux élèves de poursuivre leur 4^e et 5^e secondaire en même temps qu'ils progressent dans un diplôme d'études professionnelles.

Prends ta place!

Le concours *Chapeau, les filles!* et son volet *Excelle Science* récompense celles qui osent sortir des sentiers battus

Le ministère de l'Éducation, du Loisir et du Sport et ses partenaires invitent les jeunes filles qui ont choisi une formation menant à un métier traditionnellement masculin à participer au concours *Chapeau, les filles!* ou à son volet *Excelle Science*.

Ce concours vise à faire connaître la diversification des choix de carrière des filles et à soutenir celles qui sont inscrites dans des formations à prédominance masculine jusqu'à l'obtention du diplôme.

À gagner

Des prix de 500 \$ à 5 000 \$, des stages rémunérés et des séjours

professionnels hors Québec.

Pour participer

Toute fille inscrite dans une formation professionnelle ou technique où il y a une majorité de garçons est admissible au concours *Chapeau, les filles!* Les étudiantes inscrites à l'université dans un programme de sciences ou de génie peuvent quant à elles participer au volet *Excelle science*. Vous pouvez vérifier votre admissibilité en allant sur le site www.mels.gouv.qc.ca/chapeau/.

Les inscriptions se font dans l'établissement scolaire de l'étudiante. Cette dernière doit rédi-

ger une lettre de présentation sur son choix de carrière, puis déposer son dossier de candidature auprès de la personne res-

ponsable du concours dans son établissement scolaire à la date demandée.

Conférence : ÉVEIL DES CHAKRAS

• Les Chakras sont les principaux centres d'énergie du corps humain. Ils régissent toute l'évolution de l'être humain, que ce soit sur le plan physique ou spirituel.

• Pourquoi et comment harmoniser notre vie physique avec notre vie spirituelle?

• Comment développer et harmoniser nos Chakras?



Gaétan Morin, conférencier

• Nos guides spirituels nous parlent et nous aident dans nos vies, comment prendre contact avec eux et de quelle nature sont leurs interventions?

Mardi 12 janvier
à 19 h

LIEU :
Hôtel Le Baron
3200, rue King Ouest

ADMISSION :
15 \$

DÉBUT DES ATELIERS :
mardi 19 janvier

INFORMATION :
819 224-4429

www.eveildeschakras.com

305887

Visites guidées

Samedi 13 février 2010
Campus de Sherbrooke
et de Longueuil

- Information sur les programmes
- Tours guidés des campus
- Rencontres avec des professeurs, des étudiants, des responsables de programmes

Rendez-vous sur notre site pour mieux planifier votre visite!
www.USherbrooke.ca/visiter

Inscription obligatoire

Renseignements :
1 800 267-UdeS

La Vie
fait partie
du programme



UNIVERSITÉ DE
SHERBROOKE

305877

DÉCOUVREZ LA TRIBUNE

La Tribune sur votre ordinateur, en v

AUSSI VRAIE QUE NATURE

Même format. Même nombre de pages. Même contenu. Mêmes publicités. Une vue d'ensemble vous permet de survoler la une et les faits saillants du jour, comme si vous teniez *La Tribune* entre vos mains.



LISEZ FACILEMENT EN ZOOMANT SUR LES NOUVELLES QUI VOUS INTÉRESSENT

Les fonctions interactives vous permettent de mettre l'article que vous désirez lire en gros plan à votre écran, d'agrandir ou de réduire la taille des caractères ou encore d'imprimer l'article dans le format qui vous convient.



LISEZ PARTOUT, SUR VOTRE SUPPORT PRÉFÉRÉ

À la maison ou au bureau, en voyage ou dans une salle d'attente, sur votre portable, à l'écran de votre BlackBerry ou de votre iPhone, *La Tribune* vous accompagne désormais partout.



VISIONNEZ TOUTES LES PHOTOS

Si vous aimez suivre l'actualité en images, vous pouvez faire le tour de toutes les photos sur la même page. En un seul clic, vous pourrez lire les articles qui s'y rattachent.



ÉCOUTEZ LA TRIBUNE OU FAITES-LA TRADUIRE INSTANTANÉMENT

Grâce à l'outil de lecture intégré, vous pouvez vous faire lire à haute voix les articles de votre choix. L'option de traduction simultanée vous permet également de voir une information dans huit langues différentes, instantanément.



RETROUVEZ TOUTES LES ÉDITIONS DE LA TRIBUNE DES 30 DERNIERS JOURS

Le système d'archivage vous permet de lire ou de relire tous les articles des 30 derniers jours grâce à une recherche par date. Vous pouvez même sauvegarder les éditions que vous préférez.



UNESURMONORDI.CA

version intégrale où que vous soyez.



Votre *Tribune*, sur votre ordinateur.

Les mêmes pages, les mêmes cahiers, le même contenu
et les mêmes publicités, directement sur votre écran.
La Tribune intégrale. Chaque jour. Où que vous soyez.

Faites-en l'essai dès aujourd'hui :

LaTribuneSurMonOrdi.ca

Après la période d'essai,
SEULEMENT 2\$/mois pour les abonnés version papier

**2 SEMAINES
D'ESSAI
GRATUIT**

La Tribune

Une petite école, une grande famille!

Riche d'une tradition de près de 140 ans, le Collège Rivier est reconnu pour son enseignement de qualité et ses programmes novateurs.

Mais au-delà du volet académique, ce qui plaît aux jeunes, c'est l'ambiance qui y règne. « Il y a une tradition d'amour envers les jeunes qui s'est transmise de génération en génération, de Marie Rivier à tout notre personnel », note le directeur Benoît Hélie.

Accueillant des élèves de la 1^{re} à la 5^e secondaire à l'externat (pour filles et garçons) et au pensionnat (pour filles seulement), l'institution située à Coaticook connaît depuis quelques années une hausse importante de sa clientèle, qui s'explique principalement par le climat harmonieux et familial qui l'anime. « Notre objectif pre-

mier, c'est de rendre les jeunes heureux. En étant à leur écoute, en s'ouvrant à leurs besoins, on crée un environnement où ils se sentent accueillis, où ils peuvent s'épanouir... et en bout de ligne, réussir. »

Des classes adaptées aux jeunes d'aujourd'hui

Afin de mieux répondre aux besoins des jeunes d'aujourd'hui, le Collège Rivier a organisé ses groupes en profils.

« Chaque élève a sa personnalité, ses goûts et une vitesse d'apprentissage propre. Les profils offerts au Collège ont, eux aussi, leur personnalité propre », précise M. Hélie. Le Collège Rivier regroupe donc les élèves selon leurs affinités et leurs motivations en offrant un choix de profils : régulier, arts et com-

munication, langues (anglais enrichi), multi-sports ou hockey-étude. « Les élèves se retrouvent donc avec des jeunes ayant les mêmes intérêts qu'eux, ce qui facilite grandement l'intégration, le sentiment d'appartenance et oriente les projets de classe. »

Une vie parascolaire diversifiée

En plus des périodes de profil intégrées à l'horaire, plusieurs activités sont offertes en parascolaire ou en option dans le but de favoriser une plus grande diversité pour chacun de ces cheminements (sorties de groupe, projets, voyages...). D'ailleurs, chaque groupe se voit offrir un voyage culturel ou d'engagement communautaire. Cette année, les différents groupes pourront voyager à Québec (1^{re} secondaire), Toronto (2^e secondaire), Boston (3^e secondaire), Italie et Grèce (4^e et 5^e secondaires), et au Yukon (échange culturel pour les élèves du profil langues).

La vie parascolaire se complète par une multitude d'activités diversifiées, à la fois une source de motivation pour les jeunes... et une belle façon pour eux de se découvrir de nouveaux talents, de nouvelles passions... bref d'atteindre leur plein potentiel! Le volet sportif est notamment très riche, et permet aux jeunes qui le désirent de performer au sein des équipes interscolaires de badminton, basket-ball, soccer et hockey.



Un encadrement personnalisé

D'autres conditions favorisent la réussite des élèves. Par exemple, au premier cycle, les classes regroupent environ 20 élèves, et ce sont les enseignants qui se déplacent pour plus de stabilité.

Différents moyens ont aussi été mis en place pour aider les élèves : suivi personnalisé en français, en anglais et en mathématiques, aide aux devoirs, parrainage et périodes d'encadrement supplémentaires. Pour ceux et celles qui éprouvent plus de difficultés, les services d'orthopédagogie, de travail social et d'éducation spécialisée leur sont offerts.

Être pensionnaire, un choix bien assumé!

Il ne reste que 19 résidences au Québec, et les jeunes qui choisissent cette option le font vraiment par conviction. « On ne place pas un enfant au pensionnat, les jeunes filles qui vivent en résidence chez nous ont fait ce choix pour

profiter d'une vie de groupe intense », note Benoît Hélie.

Si les élèves retirent énormément de cet encadrement scolaire personnalisé (ex. période d'étude supervisée), elles apprécient tout particulièrement la large gamme d'activités qui leur sont proposées. Sports, artisanat, soirée magasinage, souper de Noël... on ne s'ennuie jamais au Collège! Bien encadrées et encouragées, les jeunes filles développent également au fil des ans leur autonomie et leur sens des responsabilités. « Être pensionnaire au Collège Rivier, c'est vivre dans une grande famille », rappelle Benoît Hélie.

De cette expérience unique découlent des amitiés durables, un encadrement exceptionnel et surtout, des jeunes filles heureuses et épanouies. C'est le genre de vie qui plairait à votre adolescente? Sachez qu'il en coûte beaucoup moins qu'on peut le croire, les déductions fiscales pour enfant pouvant aller jusqu'à 75 %.



École secondaire privée
Pensionnat filles • Externat filles & garçons

COLLÈGE RIVIER

Si j'inventais MON ÉCOLE...

une petite école... une grande famille!

Ce serait un milieu de vie passionnant, rempli d'activités où je pourrais m'épanouir.

Ce serait une école où je réussis et où on s'adapte à mes besoins.

Mais surtout, j'y serais bien, heureux, ce serait comme une vraie famille!

Visite & examens d'admission

Samedi, 23 janvier à 9h et 13h



Pour information

(819) 849-4833 • www.crivier.qc.ca
343, rue St-Jacques Nord, Coaticook (Québec)

ÉDUCATION

ASSOCIATION DES ÉCOLES PRIVÉES DE L'ESTRIE

La réussite comme projet de vie

Le réseau des écoles privées de l'Estrie est un modèle remarqué à la grandeur du Québec non seulement pour sa qualité, mais également pour sa diversité.

Les parents et les élèves préférant l'enseignement privé ont donc le choix entre plusieurs écoles mixtes, des institutions réservées exclusivement aux garçons ou aux filles et le service de pensionnat tant au niveau primaire que secondaire. L'Association des écoles privées de l'Estrie réunit douze établissements dont l'offre s'étend du niveau primaire jusqu'au niveau collégial.

Grâce à sa forte présence et à sa panoplie de services diversifiés, l'enseignement privé se porte donc très bien en Estrie. Ces services sont toujours déployés en fonction des besoins actuels des jeunes et de leurs parents.

Les écoles privées : un libre choix

Un sondage Léger Marketing confirme la place et la popularité des écoles privées au Québec. Effectivement, 84 % des répondants voient la présence de deux réseaux scolaires comme un avantage pour le Québec. Les gens ont bien saisi que cette liberté de pouvoir choisir l'école privée est pour eux un choix accessible. En Estrie, l'AEPE fait tout pour que l'école privée demeure accessible, avec des frais de scolarité sensiblement bas et comparables. De plus, chaque établissement a son programme d'aide financière confidentiel pour aider les parents qui ne peuvent l'offrir à leur enfant.

L'Association des écoles privées de l'Estrie est une association qui a en tête le bien-être de ses élèves. De façon régulière, les membres de la direction, des services pédagogiques et de la vie étudiante échangent sur différents moyens et stratégies qui ont porté fruits dans leur institution. Tous les deux ans, les enseignants, les animateurs et les intervenants se regroupent pour parfaire leurs interventions et échanger sur leurs pratiques pédagogiques. À chaque fin d'année, la vie associative réunit sur une même scène les talents artistiques de



chacune des écoles lors d'un spectacle de variétés. Parents et amis y sont nombreux et surtout très fiers d'assister à ces vitrines artistiques régionales et de haute qualité.

Par son énoncé, *La réussite comme un projet de vie*, l'Association des écoles privées souhaite faire de la réussite scolaire une dimension parmi plusieurs autres en lien avec l'éducation des jeunes. La réussite du jeune ne se limite donc pas à ses résultats scolaires. L'école lui propose aussi toute une gamme de valeurs qui l'aideront à faire des choix tout au long de sa vie, comme le sentiment d'appartenance, le dépassement et le dévouement.

L'AEPE, c'est 12 établissements d'enseignement : deux écoles primaires, neuf écoles secondaires, dont une offre aussi l'enseignement collégial, ainsi qu'un collège de comptabilité et de secrétariat.

L'AEPE a pour but d'encourager la vie associative de chacun de ses membres en favorisant la mise en commun des ressources des différents milieux et leur expertise. Cette étroite collabora-

tion permet la réalisation de projets novateurs.

L'AEPE a pour mission de stimuler les jeunes et de leur inculquer l'importance de réussir. La réussite deviendra un but à atteindre et même un projet de vie.

Tous les parents souhaitent offrir le meilleur en éducation à leur enfant. Ils sont de plus en plus nombreux à vouloir une école à dimension humaine, un milieu de vie encadré, sécuritaire et aux idées novatrices où leur enfant pourra évoluer et s'épanouir. L'école privée, par son accessibilité, la qualité de ses services et le dévouement du personnel reste le lieu privilégié de cette réussite.

Les écoles de l'AEPE offrent aussi des mesures de soutien aux apprentissages et amènent chaque élève à maximiser son potentiel à travers des programmes d'enrichissement ou des activités pédagogiques personnalisées.

La présence d'écoles privées, en Estrie comme dans les autres régions du Québec, permet une saine compétition dans tout le réseau scolaire québécois. Que les écoles soient privées ou publiques, cette compétition fait naître des projets novateurs et rehausse les standards de qualité.

Pour en savoir plus, consultez le site de l'Association des écoles privées de l'Estrie au www.aepe.qc.ca.

LE SAVIEZ VOUS?

Environ 30 % des élèves de l'Estrie fréquentent des écoles privées.

PORTES
ET EXAMENS
OUVERTES
D'ADMISSION



AEPE Association
des écoles privées
de l'Estrie

La réussite comme *projet* de vie

Collège Rivier

Examens : 23 janvier*, 10 h et 14 h

*Visite possible de 9 h à 13 h

Collège du Mont-Sainte-Anne

Examens : 23 janvier, 13 h

Collège François-Delaplace

Examens : 23 janvier, 13 h 30

Visite possible à 12 h 30

École primaire Des Arbrisseaux

Portes ouvertes : 20 février et 17 avril, 13 h 30

École secondaire de Bromptonville

Examens : 23 janvier, 9 h

Collège Notre-Dame des Servites

Examens : 23 janvier, 9 h 30



www.aepe.qc.ca

tréma

CENTRE PROFESSIONNEL D'AIDE À L'APPRENTISSAGE



Milène Gagnon, Marie-Ève Bédard, Stéphanie Fontaine et Louise Bombardier

- Services pédagogiques individualisés
Lecture, écriture, mathématiques, méthodes de travail, préparation aux examens, etc.
- Évaluation orthopédagogique
- Services individualisés pour les adultes

Visitez le www.trema.qc.ca

1 boul. Queen-Victoria, Sherbrooke (Québec) J1H 3P4

819-780-1818

305963

289380

Des cours conçus et adaptés aux adultes en soif d'apprendre!

Que l'on souhaite améliorer ses compétences comme travailleur ou enrichir sa culture personnelle, le Centre de formation continue du Cégep de Sherbrooke a la formation qui répondra à vos besoins.

Actuellement en période d'inscription, le Centre propose notamment 120 ateliers de perfectionnement, dont 80 s'adressent plus particulièrement aux travailleurs. « Cela va des logiciels courants à des cours plus pointus qui permettent non seulement aux travailleurs d'être à jour, mais à l'avant-garde dans leur secteur d'activité; un atout pour dénicher ou conserver son emploi! » rappelle Michel Olney, directeur du Centre.

À l'affût des nouveaux développements et bien à l'écoute des entreprises de la région, le Centre a en effet bâti une offre de formations qui répond à des attentes très variées. Un nouveau logiciel fera bientôt son entrée? De nouvelles méthodes de travail peuvent augmenter la performance d'une entreprise? Le Centre donnera aux travailleurs et aux employeurs les outils pour demeurer compétitifs!

Autre caractéristique du Centre : la qualité de ses formateurs et la dynamique bien particulière qui anime les classes. « Les cours sont conçus pour une clientèle adulte qui a déjà une expérience du marché du travail. Les formateurs en tiennent compte et permettent à



Michel Olney, directeur du Centre de formation continue du Cégep de Sherbrooke.

leurs étudiants de s'exprimer et de partager leur bagage de connaissances; en bout de ligne, tout le monde en bénéficie! »

Cette même ouverture se retrouve dans les ateliers de perfectionnement qui touchent davantage le développement personnel. « Nous offrons une quarantaine d'ateliers sur des sujets aussi variés que la musique, la culture, la santé, la beauté... », souligne Michel Olney.

Et nul besoin de se stresser en vue d'éventuels examens, ces formations non créditées n'ont pas d'évaluation comme telle, mais plutôt des mises en situation qui permettent aux apprenants d'appliquer leurs nou-

velles connaissances, dans un cadre où le plaisir d'apprendre prime avant tout! Pour connaître la liste des ateliers offerts à la session d'hiver, vous pouvez consulter le www.cegepsherbrooke.qc.ca/ateliers.

Des formations sur mesure pour les entreprises

En plus de cette offre très diversifiée, le Centre de formation continue peut concevoir des cours sur mesure aux entreprises qui en font la demande. « La formation est alors élaborée selon les besoins spécifiques de l'entreprise, les objectifs visés, etc. On parle souvent de cours exclusifs, qui ne seront offerts nulle part ailleurs », précise Michel Olney.

Les formations peuvent développer tant les connaissances techniques que les compétences de gestion. Elles peuvent s'adresser à une personne, à un petit groupe ou plusieurs étudiants, et se donner tant au Centre qu'en entreprise. Dans certains cas, l'employeur peut profiter de subventions gouvernementales. « Nous sommes ainsi partenaires en formation pour plusieurs entreprises, et chez certaines, depuis de nombreuses années. Les avantages d'investir dans le développement des compétences des travailleurs sont nombreux : une entreprise plus performante, en meilleure position face à la concurrence, mais aussi des employés plus

motivés. En investissant en eux, l'entreprise démontre à ses travailleurs qu'elle croit en leur potentiel et qu'elle souhaite les garder au sein de l'organisation. » Dans des secteurs d'activité où la main-d'œuvre se fait de plus en plus rare, il ne suffit plus d'attirer les travailleurs; il faut les garder! « La formation continue contribue à développer au sein de l'équipe un sentiment d'appartenance », croit Michel Olney.

Cette formation collée à la réalité de l'entreprise n'est pas créditée, mais le formateur met en place des mécanismes qui assurent le transfert des connaissances dans les gestes au quotidien.

Des AEC qui ouvrent des portes

S'adressant plus spécifiquement aux travailleurs ou aux gens à la recherche d'un emploi d'avenir, le Centre propose éga-

lement onze attestations d'études collégiales (AEC), dont une nouvelle qui débutera le 8 février pour les gens œuvrant dans le domaine du commerce au détail. « Une fois de plus en réponse à un besoin exprimé par l'industrie, nous offrons une AEC Superviseur en commerce de détail, pour permettre aux travailleurs d'accéder à des postes de gestion : chef de rayon, chef d'équipe, etc. », mentionne M. Olney.

Les AEC sont créditées et reconnues par le ministère de l'Éducation. « Ces formations sont toutefois conçues pour des adultes, et elles sont très axées sur la pratique. » Notez qu'une séance d'information pour l'AEC Superviseur en commerce de détail est prévue le 13 janvier au Centre. D'autres AEC débiteront également en janvier. Pour plus d'information, composez le 819 564-6350.



LE CÉGEP DE SHERBROOKE : un milieu propice à l'innovation et au dépassement

- Des mesures vertes : accès libre au transport en commun et service de covoiturage
- Des programmes d'études axés sur les nouvelles technologies
- Des espaces de vie et d'études agréables et modernes
- Des stages à l'étranger et des projets stimulants

1^{er} mars : date limite pour s'inscrire à l'un des 31 programmes d'études.

cégep
de Sherbrooke

cegepsherbrooke.qc.ca

305912

Créateur de relèvé

CENTRE DE FORMATION CHAMPLAIN

Une formation collégiale pour adultes axée sur l'emploi

Pour intégrer rapidement le marché du travail, le Centre de formation collégiale Champlain vous offre des programmes de formation reconnus et même une mise à jour de vos compétences pour embrasser une nouvelle carrière.

Voie rapide pour un emploi en demande

Selon Emploi Québec (juin 2009), les emplois suivants qui sont liés à un travail de bureau (secrétariat, commis de bureau, agent de bureau, commis comptable, etc.) sont en forte demande en Estrie.

Maintien d'un environnement d'étude stimulant

Au Centre, tout est mis en œuvre pour que l'étudiant persévère et évolue dans un environnement à la fois calme et stimulant. Qu'il s'agisse du support aux étudiants, de l'engagement des professeurs et formateurs, des locaux ou du personnel administratif, tous contribuent à l'avancement du plan d'études de chaque personne inscrite au Centre, qu'elle soit là le temps d'une courte formation ou d'un programme d'un an ou plus.

Laboratoires supervisés

Le Collège Champlain offre également des périodes de laboratoire avec assistance pédagogique pour les étudiants en informatique.

De l'aide financière disponible**Prêts et bourses**

En s'inscrivant à 180 heures de cours dans un programme d'attestation d'études collégiales par session, l'élève sera admissible aux prêts et bourses.

Emploi-Québec

Lorsqu'un programme bénéficie de la collaboration d'Emploi-Québec, les personnes

qui rencontrent les critères d'admission d'Emploi-Québec obtiennent la formation gratuitement.

Attestations d'études collégiales

Voici les attestations d'études collégiales, reconnues par le ministère de l'Éducation. Elles pourront vous aider à améliorer vos compétences dans le but d'obtenir une promotion ou de vous diriger vers une nouvelle carrière.

Comptabilité de la petite entreprise

Avec six cours théoriques et pratiques, vous aurez toutes les connaissances nécessaires à la gestion d'une petite entreprise.

Conception de pages web

Totalisant six cours et incluant un cours de photographie numérique, ce programme vous aidera à créer un site web simple ou à modifier un site web existant.

Informatique bilingue

L'anglais et la bureautique vous intéressent? Ce programme de huit cours vous enseignera les logiciels bureautiques les plus en demande en plus d'inclure des cours d'anglais qui vous permettront d'améliorer votre bilinguisme.

Publication au bureau

Votre emploi vous demande de créer des documents variés à l'allure professionnelle? Vous aimeriez obtenir des compétences qui vous permettront d'assumer de plus grandes responsabilités en coordonnant des projets de publication plus complexes? Ce programme est conçu spécialement pour vous!

Programmer-analyst

Le Centre offre depuis l'été dernier une attestation d'études



Le Centre de formation collégiale Champlain offre des programmes de formation reconnus et même une mise à jour de vos compétences pour embrasser une nouvelle carrière.

collégiales d'une durée de quinze mois en analyse et programmation. Comme cette attestation est offerte en anglais, elle permet aux candidats d'approfondir cette langue tout en apprenant à programmer des sites et des environnements de développements avancés. Le Centre offre d'ailleurs une mise à niveau en anglais, en français et en mathématiques.

Apprentissage d'une deuxième ou d'une troisième langue

Pour répondre aux besoins de votre clientèle, il s'avère souvent important de mieux communiquer en anglais ou en espagnol. Les professeurs chevronnés

de langue maternelle anglaise ou espagnole du Centre de formation collégiale Champlain sauront vous aider à utiliser les expressions adéquates pour chaque situation.

Formation sur mesure

L'utilisation des logiciels Office est généralisée, mais peu de gens connaissent les trucs efficaces et productifs. Profitez de l'expertise des professeurs du Collège Champlain pour découvrir les meilleures façons pour tirer pleinement profit de ces outils puissants en intégrant les cours réguliers ou sur mesure pouvant même être offerts à votre place d'affaires.

Une salle de formation à louer

Vous devez former un groupe d'employés et vous n'avez pas de local adapté qui vous permet de regrouper vingt ordinateurs au même endroit? Pourquoi ne pas louer une des salles de classe spécialement aménagées du Collège Champlain? Vous pourrez ainsi vous concentrer sur la formation tandis que les responsables du Collège Champlain verront à tous les services tels ordinateurs, réseau et local. Vous trouverez également sur place un endroit pour casser la croûte.

ÉCOLE DE MUSIQUE
PIANISSIMO

La musique, un cadeau pour la vie!

Inscrivez-vous maintenant à l'école du dimanche!
Groupe parents/enfants (3 à 5 ans), initiation par le chant (6 à 9 ans)

Votre plaisir d'apprendre pris au sérieux dans plus de 12 disciplines et instruments différents.

La réussite de nos élèves et leur épanouissement sont notre fierté et votre meilleure référence.

Tout un monde de musique, du classique au jazz.

POUR INFORMATIONS OU RENDEZ-VOUS :
819 566-4473

www.pianissimo.qc.ca

33, rue Heneker, Sherbrooke (près de l'intersection King / Jacques-Cartier)

COMMISSION SCOLAIRE DES HAUTS-CANTONS

Des jeunes qui ne décrochent pas

Depuis septembre, à la polyvalente Louis-Saint-Laurent de la Commission scolaire des Hauts-Cantons, un groupe d'élèves poursuivent simultanément leurs études secondaires et un programme de formation professionnelle. Pour ces jeunes, qui accusaient des retards scolaires causés principalement par une très grande démotivation, la vie a complètement changé.

Dany, Maxim, Frédérik, Anthony, Jeff et Marie-Josée, quelques-uns des élèves participant à ce projet pilote, sont unanimes : ils ont maintenant envie d'aller à l'école le matin. Plus encore, ils ont des objectifs à respecter et ils vont les atteindre.

Initié par la formation professionnelle, le projet a vite obtenu l'aval de la direction de la polyvalente parce que l'objectif poursuivi était de maintenir des élèves à l'école. La formule qui semble pourtant simple demandait un réaménagement des horaires et une bonne disponibilité de la part des enseignantes et enseignants.

Jacinthe Mercier, titulaire du groupe, explique : « Les jeunes poursuivent leur formation générale du secondaire en mathématiques, français et anglais l'avant-midi. Ils enchaînent l'après-midi avec le programme de formation professionnelle. Les garçons se

dirigent alors dans les locaux en aménagements paysagers et Marie-Josée vers ceux du DEP en secrétariat. » Madame Mercier poursuit : « C'est le jour et la nuit pour ces élèves, en terme de motivation et de comportement. Depuis le début du projet, je n'ai jamais entendu ces élèves dire *ça ne me tente pas* ou *je suis tanné*, pourtant ils doivent prendre les bouchées doubles et respecter les échéanciers que je leur fixe. La formule est gagnante pour ces jeunes puisqu'ils sont en action tout l'après-midi. »

Le témoignage des jeunes est éloquent. Marie-Josée explique qu'elle a maintenant trouvé un métier : « Avant je ne savais pas quel métier j'exercerais, je sais aujourd'hui que je veux devenir secrétaire médicale. Je vais terminer ma formation professionnelle en secrétariat pour aller faire ma spécialisation par la suite. Je sais maintenant que j'ai de l'avenir. »

Quant « aux garçons », ils s'entendent tous pour dire que la théorie reliée à la pratique du métier facilite leur compréhension. « En plus, on fait aussi des apprentissages qui nous serviront dans la vie de tous les jours », explique l'un d'eux.

Mathieu Poisson et Simon Lapointe, tous deux professeurs en Aménagements paysagers, sont enthousiastes. « Les jeunes s'im-



Depuis septembre, à la polyvalente Louis-Saint-Laurent de la Commission scolaire des Hauts-Cantons, un groupe d'élèves poursuivent simultanément leurs études secondaires et un programme de formation professionnelle.

pliquent et s'investissent, ils ont une attitude positive et sont fiers de leurs réalisations. Un après-midi où nous avons entamé des travaux d'excavation, la pluie s'est mise à tomber géné-

reusement, mais les élèves ont dit : *on continue, c'est comme au travail!* »

Si un jour vous passez par la polyvalente Louis-Saint-Laurent et qu'un groupe d'élèves tra-

vaillant assidument à un projet d'aménagements paysagers vous saluent, vous devinerez bien qui ils sont...

Nos formations mènent à l'emploi

Les formations offertes (DEP) à la Commission scolaire des Hauts-Cantons

■ Le CFP de Coaticook-CRIFA

à Coaticook

- Adjoint administratif (secrétariat et comptabilité)
- Assistance à la personne à domicile
- Comptabilité
- Élevage de bétail laitier (Attestation d'études professionnelles)
- Fleuristerie
- Horticulture et jardinerie
- Lancement d'entreprise
- Mécanique agricole
- Mécanique automobile
- Opération d'équipements de production
- Production de bovins de boucherie
- Production horticole
- Production laitière
- Production porcine
- Réalisation d'aménagements paysagers
- Secrétariat

■ Le CFP du Granit

à Lac-Mégantic

- Abattage manuel et débardage forestier
- Adjoint administratif (secrétariat et comptabilité)
- Aménagement de la forêt
- Comptabilité
- Lancement d'entreprise
- Opération d'équipements de production
- Production acéricole
- Réalisation d'aménagements paysagers
- Secrétariat
- Service à la clientèle (Attestation d'études professionnelles)
- Taille de pierre
- Travail sylvicole

■ Le CFP du Haut-St-François

à East-Angus

- Charpenterie-menuiserie
- Comptabilité
- Conduite de camion
- Lancement d'entreprise
- Opération d'équipements de production
- Réalisation d'aménagements paysagers
- Secrétariat

■ La MFR du Granit

à St-Romain

- Abattage manuel et débardage forestier
- Production acéricole
- Production bovine
- Production horticole
- Production laitière
- Vente-conseil



Commission scolaire
des Hauts-Cantons

Informations
819 849-7051
poste 4433
WWW.CSHC.QC.CA

UNIVERSITÉ BISHOP'S

Pour les francophones, une formation enrichissante à plusieurs points de vue

Étudier dans une université anglophone? À Bishop's, ils sont actuellement quelque 460 dont la langue maternelle est le français à faire partie des 1850 étudiants provenant des quatre coins du pays et du globe.

« Je trouvais important, lorsqu'on est Canadien, de savoir parler anglais, et je ne regrette pas d'avoir choisi Bishop's pour atteindre mes objectifs », précise Katy Germain, qui a quitté son Val d'Or natal pour poursuivre ses études à Bishop's. « L'apprentissage d'une seconde langue est d'ailleurs facilitée à Bishop's, ajoute Camille Demonchaux, d'origine française. C'est un petit milieu où il est facile de s'intégrer et de se faire des amis, donc de parler anglais au quotidien; en classe, nous travaillons souvent en équipe, ce qui nous permet de profiter de l'aide de nos pairs. Il y a aussi le *Writing Center*, un service gratuit et individualisé : pendant une demi-heure, une personne relit notre texte, le corrige et nous aide à l'améliorer. »

L'appui des professeurs est un autre avantage. « Chaque professeur n'a pas plus de 100 étudiants, il connaît donc le nom de chacun d'eux, et dans mon cas, mes professeurs étaient très ouverts à me laisser faire mes examens et mes long travaux

en français. Ils sont aussi très disponibles pour nous aider », ajoute Katy.

L'apprentissage de la langue anglaise n'a donc pas été un obstacle pour ces deux jeunes femmes qui se sont pleinement épanouies dans ce milieu tricoté serré. « C'est le principal avantage de Bishop's : sa taille. Les relations entre étudiants, ainsi qu'entre étudiants et professeurs sont facilitées pour une intégration très rapide. J'ai aussi profité de ce petit campus pour m'inscrire à des cours d'autres facultés, ce qui m'a permis de rencontrer d'autres gens qu'en administration », explique Camille.

Une petite communauté où chacun a sa place

« Bishop est une petite communauté, certes, mais très ouverte et sociale. On a l'impression de tous se connaître! » remarque Katy qui a aussi été attirée par le volet sportif de Bishop's. « Je fais partie de l'équipe de basketball. C'était très important pour moi de m'adonner à cette passion. Certes, ce sport prend beaucoup de mon temps, mais mes professeurs sont très compréhensifs... ce sont souvent les partisans les plus fiers lors des matchs! »

De son côté, Camille a

joint l'association des étudiants étrangers. On retrouve d'ailleurs à Bishop's plusieurs clubs sportifs, des associations, des groupes et des activités de toutes sortes; difficile de rester dans son coin lorsqu'on joint la grande famille de cette université! D'ailleurs, non seulement l'engagement des étudiants est encouragé, mais il est valorisé.

Cette vie très intense sur le campus favorise les amitiés et développe rapidement un sentiment d'appartenance. « Quand je suis arrivée à Bishop's, je ne connaissais personne à des kilomètres à la ronde... En quelques jours seulement, notamment grâce à la semaine d'intégration où les anciens organisent plusieurs activités pour les nouveaux, j'avais déjà plusieurs contacts. J'ai notamment tissé des liens avec d'autres étudiants étrangers : ensemble, nous avons voyagé beaucoup à la découverte de notre nouveau pays. »

Camille a également choisi de vivre en résidence, sur le campus, la première année de ses études. « Cette vie en communauté, où l'on prend nos repas ensemble et l'on participe à plusieurs activités et soirées organisées par l'assistant des résidences, fait qu'on se sent vite chez soi. Mon expérience à



Bishop's a jusqu'ici dépassé mes attentes. »

Dans quelques jours, l'étudiante inscrite en commerce international s'apprête à vivre une belle autre aventure. « Bishop's nous donne l'occasion de faire des stages à l'étranger. Moi j'ai choisi l'Espagne, car je

voulais apprendre une troisième langue, et en même temps, je me rapprochais de chez moi. »

Et en septembre prochain, c'est avec grand plaisir que Camille reprendra la direction de Sherbrooke pour y vivre une autre année d'études des plus enrichissantes!

SAVIEZ-VOUS QUE...

- 25 % des étudiants de l'Université Bishop's sont francophones?
- Ces étudiants peuvent remettre leurs travaux et compléter leurs examens en français?
- La taille moyenne des groupes est de 23 étudiants, ce qui permet une attention personnalisée.

Pour obtenir de plus amples renseignements :

819 822-9600 poste 2681

www.ubishops.ca/francais/



UNIVERSITÉ
BISHOP'S
UNIVERSITY



CENTRE INTÉGRÉ EN FORMATION INDUSTRIELLE DE MAGOG

Un DEP en matériaux composites pour un emploi d'avenir

Relancé à Magog en octobre dernier, le DEP en matériaux composites ouvre la voie à plusieurs possibilités de carrière.

Que ce soit à titre de salarié ou d'entrepreneur dans les secteurs du transport (avion, bateau, automobile, aérospatial), l'avenir s'annonce en effet prometteur puisque de récentes percées technologiques octroient à ces matériaux plusieurs propriétés fort recherchées par l'industrie.

« Plusieurs entreprises de la région et d'ailleurs au Québec sont actuellement à la recherche d'employés spécialisés dans ce domaine et on estime que la demande sera encore plus grande dans les années à venir. C'est pour répondre à ce besoin que nous avons décidé de relancer notre Diplôme d'études professionnelles (DEP) en matériaux composites l'automne dernier », explique Hilda Gallienne, directrice du Centre intégré de formation industrielle.

Offert sous la formule d'enseignement individualisé, le programme permet plusieurs rentrées; il sera donc possible de s'inscrire cet hiver pour cette formation de 900 heures réparties sur une année. Vous souhaiteriez valider votre choix avant de vous lancer? « En février, nous aurons des portes ouvertes, mais sachez qu'en tout temps, il est possible d'accueillir sur rendez-vous une personne intéressée à en savoir plus. Visite du centre de formation, même possibilité d'assister à une demi-journée de cours sont autant de moyens de voir si la formation répond aux attentes. »

Les matériaux composites sont issus de la transformation d'un matériau tel que la fibre de verre qui est certainement le plus connu et celui-ci, mélangé à certaines résines, devient aussi dur que le métal, mais beaucoup plus léger. Ce matériau est extrêmement prisé dans différentes applications.

Afin de donner aux élèves toutes les chances de réussir une fois sur le marché du travail, le Centre intégré en formation industrielle de Magog a mis sur des installations à la fine pointe. « Nos élèves seront bien préparés à leur futur métier, puisqu'ils auront eu l'occasion d'avoir une vue d'ensemble des différentes tâches qu'ils auront à effectuer en industrie. » Des stages en entreprises complètent d'ailleurs cette formation déjà très concrète.

Pour s'inscrire, vous devez avoir complété votre 4^e secondaire (ou l'équivalent). Aimer travailler manuellement, être minutieux et un brin créatif sont des qualités recherchées. « Ce sont des emplois intéressants, avec d'excellentes conditions de travail. » Le salaire peut d'ailleurs atteindre les 20 \$ l'heure selon l'expérience.

Notez que le Centre intégré de formation industrielle de Magog peut également reconnaître les acquis des travailleurs qui œuvrent déjà dans ce secteur. Actuellement, une formation personnalisée est offerte dans une entreprise pour permettre aux employés d'obtenir leur diplôme. Ces employés avaient au préalable bénéficié de la reconnaissance de leurs



Afin de donner aux élèves inscrits au diplôme d'études professionnelles en matériaux composites toutes les chances de réussir une fois sur le marché du travail, le Centre intégré en formation industrielle de Magog a mis sur des installations à la fine pointe.

acquis et compétences, ce qui a permis de réduire considérablement la durée de leurs études pour obtenir leur DEP.

Pour en savoir plus sur le DEP en matériaux composites ou pour s'y inscrire, composez le 819 868-1808.


FORMATION PROFESSIONNELLE DES SOMMETS

La vie qui s'élève

Je suis un pro! J'ai suivi une formation professionnelle reconnue qui m'ouvre de nouvelles portes...

Moi je m'inscris!

La Commission scolaire des Sommets dessert 36 municipalités réparties dans la MRC d'Asbestos, la MRC de Memphrémagog et la MRC du Val-Saint-François. Elle regroupe près de 1 300 employés qui ont à coeur la réussite de ses 8 800 élèves évoluant en formation générale, en formation pour adulte ou en formation professionnelle.

	Début		Début
WINDSOR - Centre d'excellence en formation industrielle 100, rue Boisjoli - 819 845-5402 poste 17000		MAGOG - Centre intégré en formation industrielle 520, boulevard Poirier - 819 868-1808 poste 1	
<input type="checkbox"/> DEP Pâtes et papiers - opérations	Hiver 2010	● DEP Opération d'équipements de production	Entrées périodiques
● DEP Mécanique industrielle de construction et d'entretien	Entrées périodiques	● DEP Mise en oeuvre des matériaux composites	Entrées périodiques
<input type="checkbox"/> DEP Opération d'équipements de production	À déterminer	■ DEP Service-conseil à la clientèle en équipement motorisé	Entrées périodiques
● DEP Comptabilité	Entrées périodiques	■ DEP Vente de pièces mécaniques et d'accessoires	Entrées périodiques
● DEP Secrétariat	Entrées périodiques	■ DEP Conduite et réglage de machines à mouler	Entrées périodiques
WINDSOR - Centre d'excellence en formation industrielle 36, 6 ^e Avenue - 819 845-5402 poste 17000		ASP Lancement d'une entreprise	Entrées périodiques
■ DEP Soudage-montage (soir)	Entrées périodiques	MAGOG - Centre de formation professionnelle de Memphrémagog 1255, boulevard des Étudiants - 819 868-1808 poste 1	
● DEP Briquetage-maçonnerie	Août 2010	● DEP Secrétariat	Entrées périodiques
● DEP Assistance à la personne en établissement de santé	Août 2010	● DEP Comptabilité	Entrées périodiques
ASBESTOS - Centre de formation professionnelle de l'Asbesterie 340, boulevard Morin - 819 879-0769 poste 1		○ DEP Assistance à la personne en établissement de santé	Septembre 2008
● DEP Secrétariat	Entrées périodiques	DEP : Diplôme d'études professionnelles / ASP : Attestation de spécialisation professionnelle	
● DEP Comptabilité	Entrées périodiques	<input type="checkbox"/> Alternance travail-études (ATE)	
ASP Lancement d'une entreprise	Entrées périodiques	■ Alternance travail-études (ATE) ET méthode d'enseignement individualisé (MEI)	
● DEP Soudage-montage	Entrées périodiques	○ Stage en milieu de travail (SMT)	
● DEP Techniques d'usinage	Entrées périodiques	● Stage en milieu de travail (SMT) ET méthode d'enseignement individualisé (MEI)	
● ASP Usinage sur machines - outils à commande numérique	Entrées périodiques	Possibilité d'aide financière	
● DEP Assistance à la personne en établissement de santé	Septembre 2010		



COMMISSION SCOLAIRE DES SOMMETS
www.csdessommets.qc.ca