

Le jury se prononce

Simon Boisvert, non coupable

page B-1

Du gaz naturel pour nous chauffer à l'automne '83

page A-3

L'UNION



Victoriaville et les Bois-Francis — 115e année — 20 janvier 1981 — no 6 — 4 cahiers — 108 pages

40 CENTS

Le développement
de Télébec de Saint-Jovite

Télébec vout agrandir son territoire

page A-11

Le développement de sa structure à Plessisville

page C-1

A Tingwick

Trois mineurs saccagent 15 chalets

page A-2



Trois garçons de 14 et 15 ans saccagent 15 chalets à Tingwick

Texte: Hélène Ruel
Photos: René Houde

Tingwick — Cent quarante-quatre accusations pèsent sur les épaules de trois jeunes garçons, âgés de 14 et 15 ans, de Saint-Hubert. Trois agents de la Sûreté du Québec d'Arthabaska ont procédé à leur arrestation samedi dans un chalet du rang De la Station à Tingwick, chalet où ils s'étaient terrés depuis jeudi dernier, après avoir saccagé une quinzaine d'autres chalets, causant des dommages atteignant la somme de 20 000 \$.

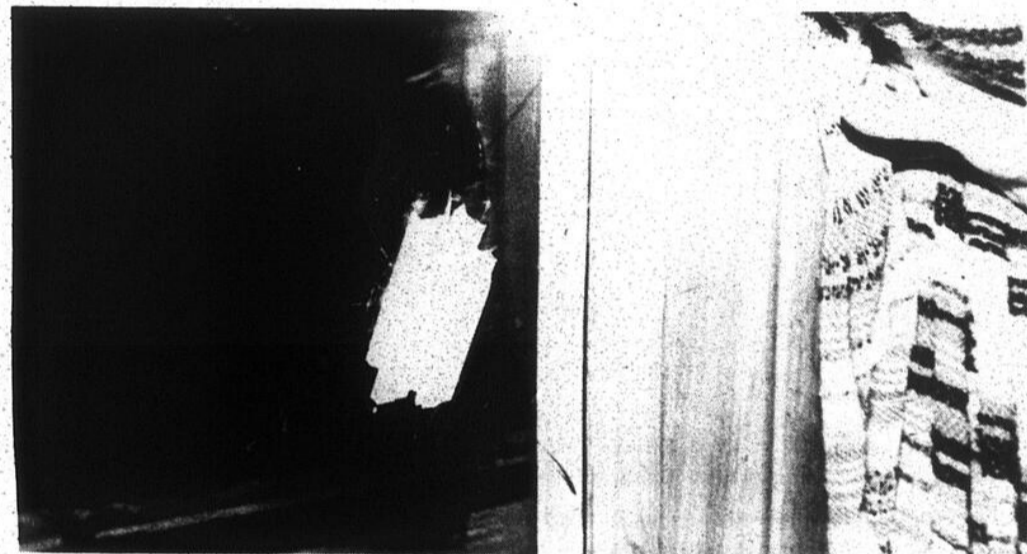
Les garçons ont fui leur domicile et se sont installés dans un des chalets du rang De la Station de Tingwick. Armés d'un fusil de calibre .12, d'une carabine à plomb, d'une carabine de calibre .22, d'un revolver à plomb, d'une fronde, de couteaux et de haches, armes trouvées un peu partout, ils s'en sont donnés à cœur joie dans une quinzaine de chalets où ils ont renversé des réfrigérateurs, cassé des vitres, des miroirs, endommagé le mobilier, percé les fauteuils, etc. Ils ont également tiré des coups de

feu dans les chalets et ont fouillé des armoires afin d'y soutirer de quoi se mettre sous la dent et apporter tout cela dans leur retraite, où encore là, l'intérieur était fort révélateur des activités des jeunes gens.

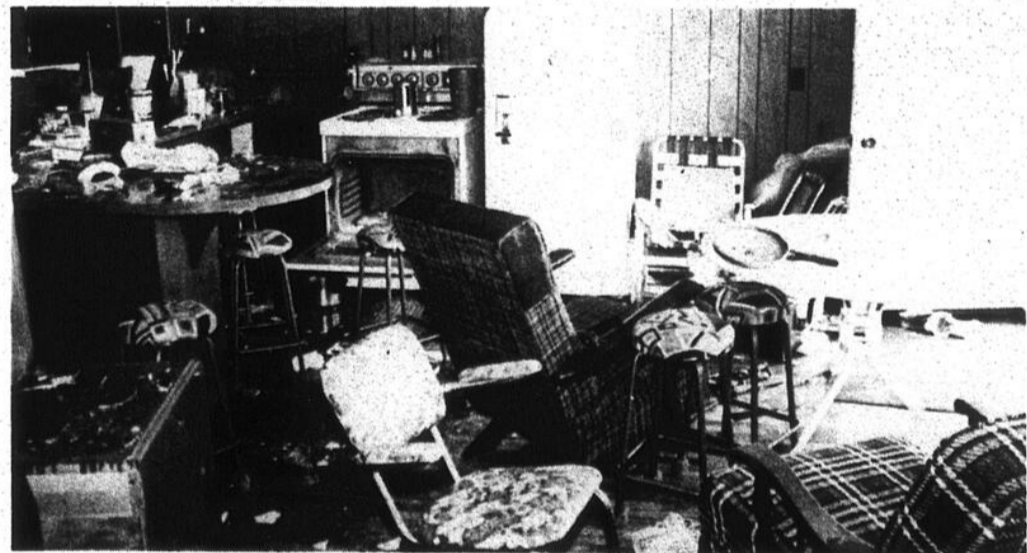
C'est grâce à la vigilance d'un des résidents du rang De la Station, M. Gaston Plourde, qui, inquiet en voyant d'innombrables pistes sur la neige, alors qu'en cette période de l'année, les propriétaires désertent leur chalet, que les agents de la Sûreté ont pu intervenir.



L'agent Jean Morin mène un des prévenus menotté à l'auto-patrouille.



Une balle provenant d'une carabine de calibre .22 a fracassé la vitrine de la maison de M. Gaston Plourde.



L'intérieur d'un des quinze chalets dévastés. Le four était en marche, ce qui aurait facilement pu provoquer un incendie.



Le quartier-général des trois jeunes malfaiteurs: On aperçoit, sur le lit, une carabine de calibre .22. Pendant trois jours, les garçons ont campé dans ce chalet dont le propriétaire habite à Montréal.

En effet, samedi matin, M. Plourde, après avoir communiqué avec un des propriétaires de chalet, habitant à Montréal, s'assurant ainsi que ce dernier n'avait prêté son chalet à personne, s'est rendu à la résidence d'été, entrouvert la porte pour constater que l'intérieur était sans dessus dessous et qu'un fusil de calibre .12 avait été déposé sur le lit. Il n'en a pas fallu plus à M. Plourde pour regagner en vitesse son domicile et téléphoner aux policiers de la Sûreté du Québec.

Dépêchés sur les lieux, les agents André Lemay, Jean Morin et Denis Langlois, suivis de près par le photographe de L'Union, René Houde, ont immédiatement bloqué toutes les sorties. Chacun a pris son chemin, y compris le photographe. Les policiers ont rapidement trouvé la cachette des jeunes garçons, tiré un coup de feu, les enjoignant à se rendre...

Les jeunes malfaiteurs se sont effectivement rendus, sans encombre. Avant de les conduire aux auto-patrouilles, les policiers les ont amenés, menottés, dans quelques chalets, histoire de leur montrer l'ampleur des dégâts qu'ils avaient causés, au cours de leur séjour dans la région de Tingwick.

Les trois mineurs sont maintenant sous la responsabilité du Directeur de la protection de la jeunesse au Centre des services sociaux de Richelieu à Longueuil.

Mentionnons enfin que M. Gaston Plourde, celui-là même qui a alerté les policiers aura à se plaindre des jeunes garçons puisqu'il a constaté, un peu plus tard, qu'une balle provenant d'une carabine .22 avait fracassé la vitrine de sa maison. Il s'agit probablement, selon les policiers, d'une balle perdue, alors que les jeunes

s'amusaient à tirer un peu partout.



Une courte visite de «sensibilisation» à l'ampleur des dégâts. Le chef de file, un des propriétaires, est suivi des trois garçons, de l'enquêteur André Plourde et de l'agent Jean Morin.



A la queue-leu-leu, les prévenus et les agents de la SQ vont replacer couteaux et haches, raquettes, ustensiles, etc. dans les chalets.

Investissements de 10 millions \$

Du gaz naturel chez nous d'ici la fin de 1983

Victoriaville (GB) — A moins de retards imprévus à l'échéancier, le gaz naturel sera disponible dès la fin de 1983 aux consommateurs de Victoriaville-Arthabaska désirant transformer leur système de chauffage et ce, si la compagnie Gaz Métropolitain obtient les droits de distribution sur notre territoire.

Telle est en substance la déclaration faite jeudi dernier, lors du dîner de la Chambre de commerce des Bois-Francs, par M. Michel Cayal, gérant du marketing à la firme Gaz Métropolitain. Dans son exposé devant une vingtaine de membres de la Chambre,

M. Cayal a également avancé que la compagnie qu'il représentait dépenserait 10,1 millions \$ dans notre secteur, soit 8,8 millions \$ dans les infrastructures requises pour la distribution du gaz et 1,3 million \$ pour la conversion des systèmes à l'huile.

Une étude du marché entreprise il y a un an à Victoriaville-Arthabaska démontre qu'il existe 6 600 logements pouvant être convertis au gaz naturel, de 500 à 600 commerces, 85 industries, 20 écoles et huit institutions. Selon M. Cayal, il est utopique de penser que tous ces éléments seront convertis au gaz naturel.

«D'après nous, d'ici 10 ans, on pourra compter sur plus de 2 000 logements, 260 commerces et entre 35 et 40 industries pour une consommation annuelle de 650 millions de pieds cubes de gaz naturel, comparativement à 6,5 millions de gallons d'huile à chauffage».

Selon le conférencier, le Canada possède des réserves de gaz naturel jusqu'en l'an 2000 et ce, sans compter les récentes découvertes dans la Mer de Beaufort et d'autres sources d'approvisionnement. Pendant ce temps, le Québec est tributaire du pétrole du Venezuela et des pays de l'OPEP dans une proportion de 64%.

Grâce au dernier budget du gouvernement fédéral, le contribuable peut désormais convertir son système de chauffage et obtenir 50% des coûts de transformation, jusqu'à concurrence de 800 \$. Pour sa part, Gaz Métropolitain espère une autorisation pour défrayer la différence.

Poursuivant son allocution, M. Cayal a déclaré que le prix du gaz naturel demeurerait toujours plus bas que le pétrole. «Grâce à cette économie pour les résidents de Victoriaville-Arthabaska, une somme d'environ 500 000 \$ par année deviendra disponible pour des retombées économiques importantes».

Enfin, le gérant du marketing chez Gaz Métropolitain a laissé entendre que sa compagnie songeait sérieusement à offrir des cours de formation aux plombiers désirant se spécialiser dans la con-

version des systèmes de chauffage et affirmé que le

personnel appelé à gérer le centre de distribution à Vic-

torioville proviendrait de Victoriaville.

Une femme armée en attaque une autre

Victoriaville (HR) — Une femme en a attaqué une autre vendredi soir dernier alors qu'elles circulaient, toutes deux, à pied, sur la rue Notre-Dame est à Victoriaville, non loin du Cégep.

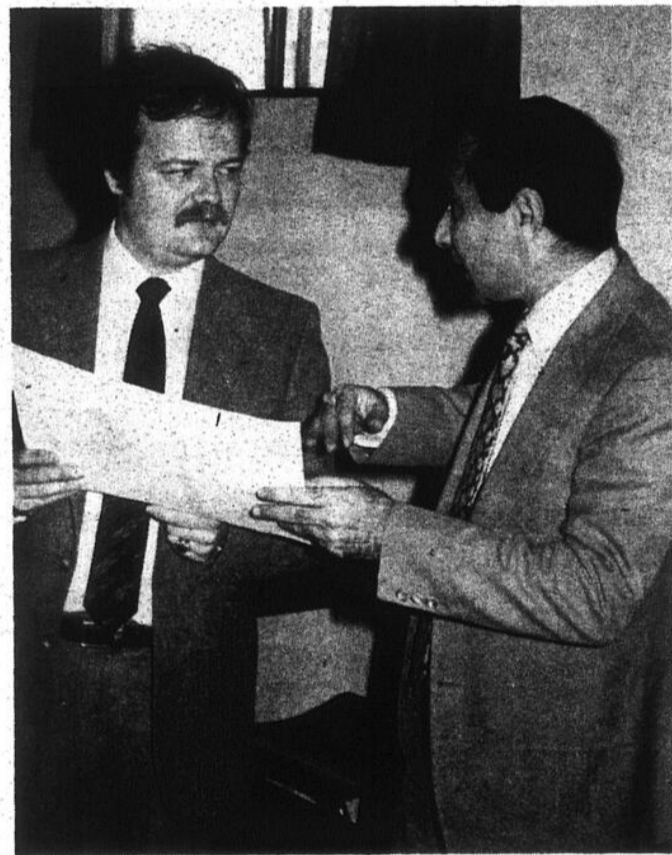
La victime revenait du centre-ville quand une femme marchant vers elle, a relevé son collet comme pour se cacher le visage, a pointé sur elle un revolver

pour ensuite lui voler son sac à main et prendre la fuite.

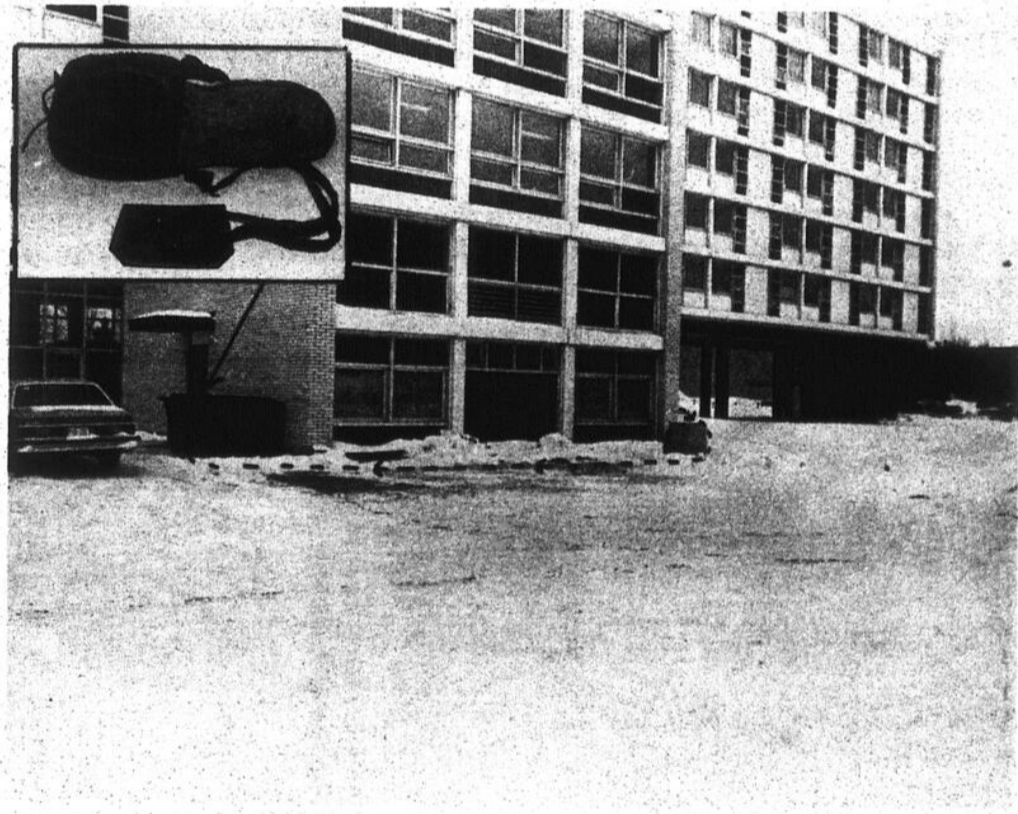
tout en gardant une somme de 40 \$.

Aussitôt, la victime a arrêté un automobiliste pour alerter les policiers. Craignant que la malfaitrice ne s'échappe, le conducteur et la victime l'ont prise en chasse pour la découvrir vidant le contenu du sac à main qu'elle s'est empressée de jeter dans une poubelle,

Les agents de la Sûreté du Québec ont intercepté la jeune femme, non sans mal. Elle avait semble-t-il commis des délits semblables antérieurement. Elle est maintenant incarcérée à Trois-Rivières en attendant que des accusations soient portées contre elle.

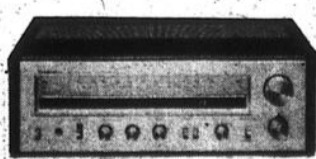


M. Michel Cayal, gérant du marketing chez Gaz Métropolitain, était le dernier invité de la Chambre de commerce des Bois-Francs. On l'aperçoit ici en compagnie du président de la Chambre, M. Gilles Gagnon. (Photo GB)

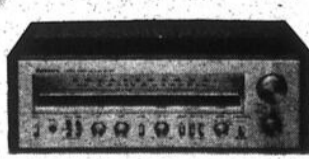


C'est dans cette poubelle qu'on a retrouvé le sac à main de la victime. (Photo RH)

Technics
Récepteur-stéréo



Récepteurs stéréo SA-202. Puissance continue de 30 watts eff. min. par canal, deux canaux en circuit sous 8 ohms, de 30 Hz à 20 kHz, avec distortion harmonique totale n'excédant pas 0,04 %. Rég. 439,95. SPECIAL 339,95. Rabais de \$100,00.



SA-303. Puissance continue de 40 watts eff. min. par canal, deux canaux en circuit sous 8 ohms, de 20 Hz à 20 kHz avec distortion harmonique totale, n'excédant pas 0,04 %. Rég. 559,95. SPECIAL 429,95. Rabais de \$130,00.



Récepteur stéréo SA-404. Puissance continue de 50 watts eff. min. par canal, deux canaux en circuit sous 8 ohms, de 20 Hz à 20 kHz, avec distortion harmonique totale, n'excédant pas 0,04 %. Rég. 619,95. SPECIAL 450,95. Rabais de \$169,95.

SUPER LOTO
NUMEROS GAGNANTS

\$1 million Tirage du 23 nov. 80
2143680 - 5663685 - 5636230 - 5494866 - 3472502 - 2560373 - 2196373 - 3355271 - 2371789 - 5548213
20 lots bonus 100,000 chacun, numéros non décomposables
2630826 - 1992040 - 3308523 - 2463338 - 3958804 - 4731777 - 5137586 - 1836727 - 2072276 - 2057688 - 4318920 - 2252589 - 4436828 - 3944471 - 2722644 - 2045447 - 1285646 - 1482989 - 4795864 - 5227273

PROVINCIAL

TIRAGE DU 16/1/81
2462125

Inter-Loto

453705
Gros lots de 25,000
130151 Numéros non
587924 décomposables
272342
NUMEROS MOBILES GAGNANTS
85072
1239 387

Lotus

TIRAGE DU 16/1/81
NUMERO
687670

6/36

5 - 12 - 18 - 20 - 23 - 34
complémentaire (17)

"Egalité et pleine participation"

1981: l'année internationale des personnes handicapées. L'objectif international, repris par l'Office des personnes handicapées du Québec, et tel que défini par l'ONU, est: «Pleine participation et égalité». Par là, on entend qu'il faut permettre aux personnes handicapées de jouir des mêmes droits que leurs concitoyens, en participant pleinement à la vie sociale, politique, culturelle, économique et professionnelle.

Par «pleine participation», il faut comprendre que les personnes handicapées seront invitées à prendre une part active, non seulement dans l'organisation de l'année 1981, mais dans l'élaboration de projets visant une réinsertion sociale conforme à leurs possibilités et difficultés spécifiques.

Par «égalité», il faut entendre la reconnaissance du droit de toute personne à pouvoir satisfaire ses besoins, aspirations et attentes, même si ceux-ci varient en fonction des conditions de vie et de l'inégalité des chances entre individus.

En d'autres termes, comme le stipule l'article 10 de la Charte des droits et libertés de la personne du Gouvernement du Québec: «Toute personne a droit à la reconnaissance et à l'exercice, en pleine égalité, des droits et libertés de la personne, sans distinction, exclusion ou préférence fondée sur la race, la couleur, le sexe, l'orientation sexuelle, l'état civil, la religion, les convictions politiques, la langue, l'origine ethnique ou nationale, la condition sociale ou le fait qu'elle est une personne handicapée ou qu'elle utilise quelque moyen pour pallier son handicap».

Entre la déclaration de principes et la réalité, il y a cependant un abîme: on ne peut participer vraiment pleinement à la vie sociale que dans la mesure où la société tient compte des besoins spécifiques des individus et ne constitue pas, elle-même, une barrière à la pleine égalité des droits et des libertés de la personne. Actuellement, les structures sociales constituent, même dans les pays les plus développés - comme le nôtre - un handicap supplémentaire pour les personnes handicapées.

Au cours de l'année internationale des personnes handicapées, on veut faire le point sur la situation. C'est ainsi qu'à chaque mois de l'année, un thème particulier sera élaboré tel

que: définition de la personne qui vit avec un handicap, prévention et dépistage du handicap, réadaptation et services de soutien, intégration sociale et accès aux biens et services, socialisation, etc... Les thèmes développés constitueront un outil de référence qui alimentera le débat sur la place publique pour la promotion des droits des personnes handicapées. Ce débat public soulèvera des problèmes et apportera des solutions, lesquelles seront de nouveau confrontées à un sommet prévu pour novembre 1981.

Dans les Bois-Francs, les personnes handicapées, aidées de bénévoles, se sont prises en main au cours des dernières années. Mentionnons seulement le Centre des handicapés de Victoriaville et de Plessisville, les clubs sociaux tels que le Club de la Bonne Humeur, etc... qui aident énormément les personnes handicapées à promouvoir leurs intérêts et à favoriser leur intégration sociale. Cependant, il reste beaucoup à faire, principalement en ce qui a trait à l'accès des personnes handicapées physiquement aux édifices publics, et le transport de ces dernières.

A ce dernier chapitre, un groupe de bénévoles et de personnes handicapées travaille depuis près d'un an à organiser un service de transport adapté aux personnes handicapées des Bois-Francs. Un tel projet devrait être encouragé par toute la population afin de le rendre à terme le plus tôt possible.

Mais l'aide la plus précieuse que nous pouvons apporter aux handicapés physiques et mentaux au cours de «leur» année, est sans nul doute de les accepter tels qu'ils sont, de changer notre mentalité face à la personne handicapée, de cesser de la regarder comme un être à part, un être «inférieur», une attraction de cirque... Malheureusement, il existe encore beaucoup trop de préjugés de la part des personnes dites «normales» face au handicapé. C'est cette mentalité qu'il faut tout d'abord changer si nous voulons vraiment aider la personne handicapée et faire réellement de l'année 1981, l'année internationale des personnes handicapées. Bref, faisons nôtre le thème de l'ONU: «Egalité et pleine participation».

Marcel Duchesneau

L'UNION



Fondé en 1866, L'Union des Cantons de l'Est est publié et imprimé par l'Imprimerie d'Arthabaska Inc., 370 rue Girouard, Arthabaska, Qué. G6P 6S8, (819) 357-2065.

Editeur: Roger Lussier
Rédacteur en chef: Marcel Duchesneau
Rédacteurs: Gilles Besmargian - Pierre Mailhot - Hélène Ruel
Collaborateurs: Arthabaska: Alcide Fleury - 357-2358
 Plessisville: Clément Carrier - 362-8150
 Princeville: Murielle Boucher - 364-2821
 Warwick: Maryse Kirouac - 357-9126
 Daveluyville: Monique Roy - 367-2285
 Ham-Nord: Georgette Aubert-Vézina - 344-2007
 Saint-Adrien: M. Anne Grimard - 828-2842

Photographie: René Houde
Mise en page: Réal Houle
Directeur de la publicité: Michel Gagné
Publicitaires: André Arsenault - Benoît Paris - Clément Lambert

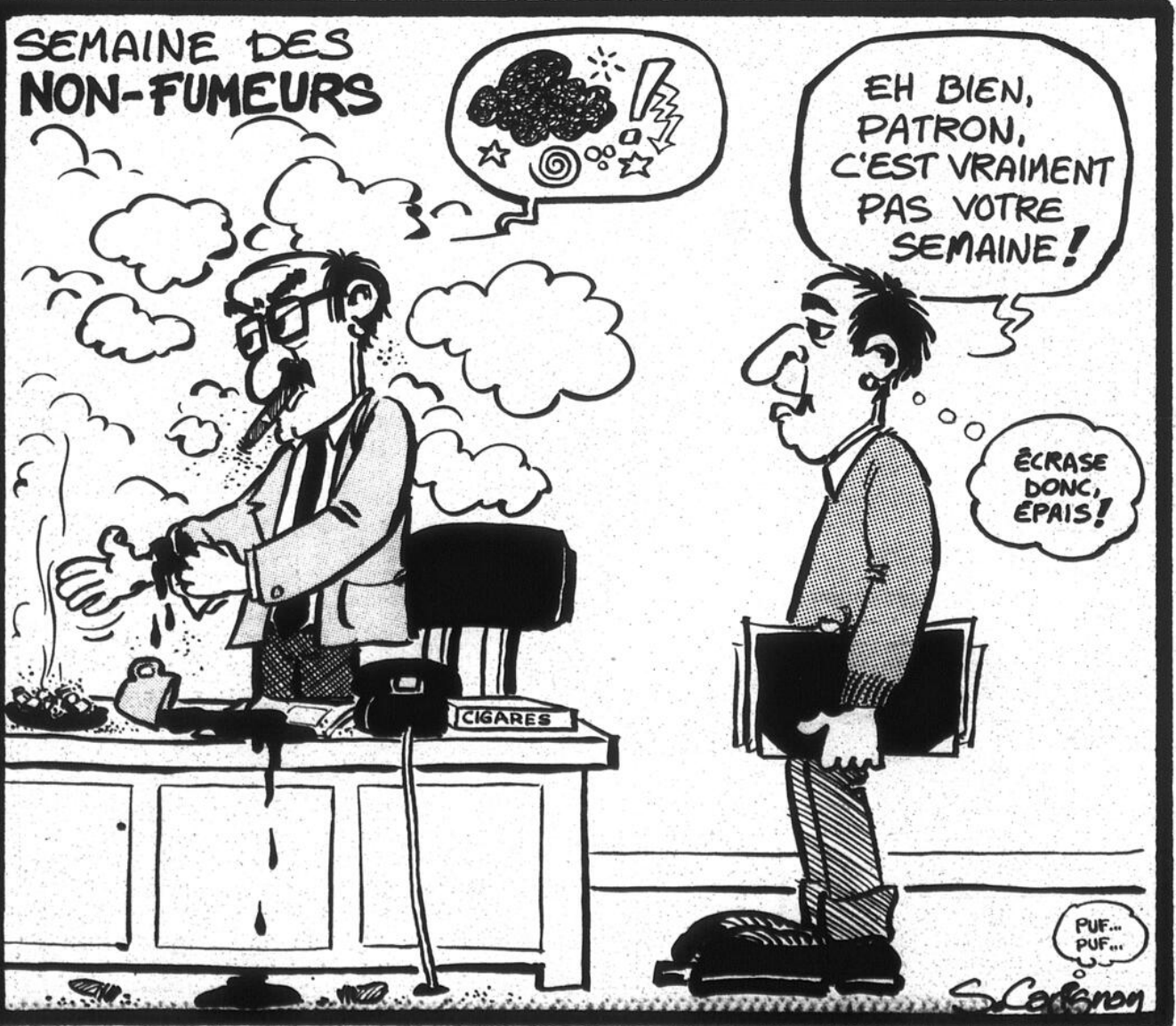
Tirage: Jacques Gagnon
Représentant à Montréal: Hebdo A-1 Inc.
 2055 rue Peel, suite 125,
 Montréal, Qué. - 845-3842

Prix des abonnements: 40¢ la copie
Poste: Au Canada: 20,00 \$ par année
 11,00 \$ 6 mois
 Autres pays: 50,00 \$ par année

Autorisation postale: Courrier de la deuxième classe
Autorisation postale: Courrier de la deuxième classe
 Enregistrement no 1137

Droits de reproduction: Toute reproduction des annonces ou informations est interdite.

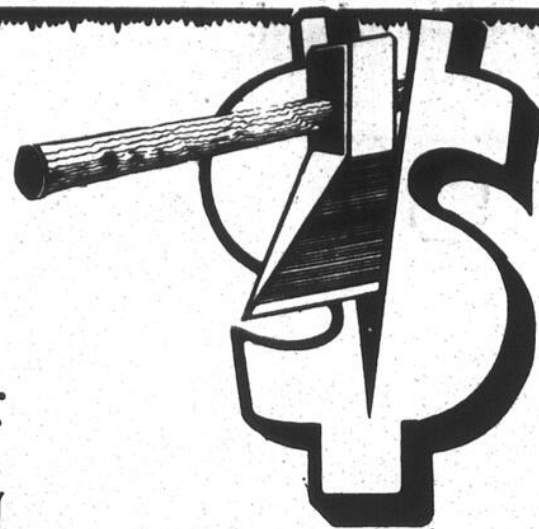
Dépôt légal: Bibliothèque Nationale du Québec



PAGE A-4 - L'UNION - MARDI 20 JANVIER 1981



**Gédéon,
le P'tit gars
de chez nous,
vous propose
cette semaine:**



provigo

Surveillez notre circulaire couleurs Provigo

MARGARINE

Molle - Blanchet - Bte 1 lb
Rég.: .87

.59

JUS D'ORANGE

Kent - Bte 12½ oz
Rég.: .79

.59

SOUPES Lowney's
Poulet nouilles - Pqt 6 env.
(Bol gratuit) - Rég.: \$1.54

1.45

Au comptoir des viandes:

POULETS

Surgelés - Cat "A" - 2 à 4 lb

.93 lb

JAMBON FUME

Epaule Picnic - Provigo

BOEUF

Haché - Ordinaire

1.38 lb

1.08 lb

COKE

Format familial - 750 ml
Rég.: 6/\$3.79

6 / 2.69

CAFE

Nescafé - Jarre 10 oz
Rég.: \$6.57

5.09

TOMATES

Provigo - Bte 28 oz
Choix
Rég.: .69

.58

ESSUIE-TOUT

White Swan
Couleurs assorties Pqt 2
rouleaux
Rég.: \$1.66

1.19

BISCUITS SODA

Provigo
Bte 450 g

.79

CAFE

Provigo
Sac 1 lb
Rég.: \$3.79

2.79

PAPIER TOILETTE

White Swan
Pqt 4 rouleaux
Rég.: \$1.66

1.25

Au comptoir des fruits et légumes:

BANANES

Dole Imp.

.30 lb

CELERI

Floride
Cat. Can. No 1
Grosneur 24

.89 oh.

ORANGES

Imp. Floride - Grosneur 125

12 / 1.09

Nous nous réservons le droit de limiter les quantités. Nous ne vendons pas aux marchands.

GEDEON GRENIER INC.

60 BOUL. CARIGNAN - VICTORIAVILLE

N.D.L.R.

L'Union publie avec plaisir les opinions de ses lecteurs sur des sujets d'intérêt général, en accordant cependant une attention spéciale aux questions locales et régionales. Chaque lettre doit être signée de la main de son auteur qui en assume l'entière responsabilité. L'auteur doit aussi donner les informations relatives à son nom au complet, adresse et numéro de téléphone afin de faciliter toute communication si nécessaire. Chaque texte (dactylographié si possible) ne doit pas dépasser une page et demie de format 8 1/2 par 11 pouces. L'Union ne s'engage pas à publier toutes les lettres reçues. Tout en respectant la pensée de l'auteur, L'Union se réserve le droit d'abréger les lettres selon l'espace disponible. Prière d'adresser vos lettres comme suit: «Opinion libre», L'Union, 370 rue Girouard, Arthabaska, G6P 6S8.

Bal des finissants

Le 8 janvier 1981

L'Union
370 rue Girouard
Arthabaska

Monsieur le Rédacteur en chef,

Voici une copie d'une lettre que j'ai reçue du comité d'école de la Polyvalente La Samare de Plessisville:

«Le comité d'école de la Polyvalente La Samare voudrait connaître l'opinion des parents, ayant des enfants en secondaire V, concernant l'endroit où le bal des finissants serait organisé.

«Le comité vous demande si vous êtes d'accord pour que ce bal ait peut-être lieu au Manoir de Princeville: les arrangements ne sont pas encore finalisés. Il y a une salle suffisamment grande pour accueillir les quelque deux cent cinquante étudiants et professeurs.

«Sans toutefois nous permettre d'inviter tous les parents, vous aurez quand même, si vous le désirez, la possibilité de venir passer un bout de veillée en agréable compagnie.

«Nous vous remercions à l'avance de l'attention que vous apporterez à notre demande.»

Les représentants du comité d'école:
Mmes Gaétane Asselin,
Pierrette Boisvert,
Florence Dubois
Par: Claude Laquerre, principal

Je considère cette lettre incomplète. J'aimerais préciser que si ce «bal des finissants» a lieu au Manoir de Princeville, il se déroulera donc probablement dans une salle détentrice d'un permis de boisson.

Or, ce bal est organisé par un comité de professeurs et d'élèves pour un groupe de personnes dont l'âge moyen se situe entre 16 et 17 ans, donc des mineurs selon la loi.

Et ce sera la deuxième fois, au cours de cette année scolaire, que le comité social de la Polyvalente La Samare de Plessisville organise une rencontre de ce genre.

Line Lagacé,
2319 Saint-Calixte
Plessisville,
G6L 1S2

M. Ryan et la Loi 101

Arthabaska, le 14 janvier 1981

Après le coup de force de M. Trudeau pour dévaloriser le Québec, c'est au tour de la succursale provinciale libérale de M. Ryan de tenter, s'il prend le pouvoir, de modifier la Loi 101 de telle façon que toute la protection que cette loi donnait à la langue française serait à toute fin pratique inexistante.

En effet, selon le Parti Québécois - Arthabaska, ce projet qui faisait l'objet d'une fuite dans les journaux du 8 janvier dernier, serait accepté par le Conseil général du Parti Libéral du Québec et aurait comme conséquences néfastes de faire disparaître l'obligation d'afficher exclusivement en français, les nouveaux immigrants de langue anglaise, qui sont tenus avec la Loi 101 de fréquenter l'école française, pourraient s'inscrire à l'école anglaise, ce qui créerait deux classes d'immigrants (les italiens, grecs etc. ne seraient pas admis à l'école anglaise).

Par ailleurs contrairement à la Loi 101, les services gouvernementaux dans le projet Ryan seraient bilingues et les ordres professionnels immigrant au Québec ne seront plus tenus de se soumettre à des examens de connaissance du français.

De plus, ajoute le parti souverainiste du comté, les libéraux semblent vouloir revenir à la contestation violente du temps de la Loi 63 (manifestations à Saint-Léonard, devant le Parlement du Québec qui se sont terminées dans la violence). En effet, après trois ans d'application de la charte du français (Loi 101) la paix sociale règne enfin au Québec et les sondages démontrent qu'une grande majorité de francophones sont satisfaits de la loi.

Pourquoi M. Ryan veut-il revenir 10 ans en arrière? Veut-il garder pour lui tout seul le vote des anglophones du Québec (20%)? Et pour cela, il est prêt à enlever à la Loi 101 tous les «remparts» de protection du français.

Le P.Q. - Arthabaska demande enfin à M. Laurent Dubois, candidat du Parti Libéral dans le comté, s'il est d'accord avec le projet de son parti dont le but premier est de dévaloriser le français en faveur de l'anglais, en d'autres mots de «rapetisser» encore une fois le Québec, comme le fait M. Trudeau dans son projet de rapatriement de la constitution?

Lionel Bellavance
attaché de presse,
P.Q. - Arthabaska

bien vous faire mettre à la retraite et être remplacée par la chorale de Thetford.

Sans rancune,

C. Paradis,
Boul. Bois-Francis sud
Victoriaville.



La chorale Sainte-Victoire

Victoriaville, 13 janvier 1981

Monsieur le Rédacteur,

J'aime écouter notre poste local de radio CFDA, étant donné que je suis handicapé. La télévision et la radio sont mes seuls loisirs.

Il n'y a qu'un seul reproche ou remarque que je voudrais signaler. J'écoute la messe radiodiffusée à 9 h 00, le dimanche. Nous avons une chorale à Sainte-Victoire qui est formidable, mais qui ne semble pas renouveler son répertoire trop souvent.

Par exemple, leur fameux «Alleluia» chanté chaque dimanche que Dieu amène par son Maître de chapelle, M. Girouard. Vous ne pensez pas que les auditeurs l'ont entendu assez depuis les 15 dernières années?

Quelques fois, CFDA diffuse la messe d'une paroisse de Thetford-Mines. Félicitations à cette chorale! Elle pourrait donner des idées à la chorale Sainte-Victoire de Victoriaville. Elle se renouvelle, elle!

Attention! Chorale Sainte-Victoire! vous pourriez très

agenda

Association des marchands du CARREFOUR des BOIS-FRANCS



Là, où magasiner est toujours un plaisir

Mardi, le 20 janvier

***Les femmes de Loisirs-Amitié reçoivent le Dr Richard pour parler de la Fondation de l'Hôtel-Dieu d'Arthabaska, à 13 h 30, au Centre des Loisirs.

***Conférence de presse à l'hôtel de ville de Victoriaville à 17 h 30.

***Soirée d'information pour les agriculteurs, organisée par l'Association des technologues agricoles de Victoriaville, à compter de 19 heures, au Cégep de Victoriaville. Cette réunion portera sur les lois de l'environnement en agriculture et sur le zonage agricole.

***Assemblée publique d'information à la sacristie de l'église Saint-Médard-de-Warwick, à 19 h 30, relativement à l'implantation du CLSC des Bois-Francis et à la désignation de deux représentants du secteur au sein du comité aviseur.

***Les membres de La Source recevront, à 19 h 30, au 49 rue Des Forges à Victoriaville, M. Richard Leroux. Il parlera de consommation et de protection pour les consommateurs. Cordiale invitation à tous.

Mercredi, le 21 janvier

***Souper-conférence organisé par la Chambre de commerce des Bois-Francis et portant sur l'émotivationale en gestion, à compter de 18 heures, au Motel Colibri. La personne-ressource sera M. Lucien Auger, psychologue et membre-fondateur du Centre interdisciplinaire de Montréal.

***Souper - conférence du club d'administration industrielle, section Bois-Francis, au Chalet des Rois de Warwick à

18 h 30. Conférencier invité, M. Raynald Gonthier du ministère de l'Industrie et du Commerce.

***Cocktail-conférence de presse du comité pour la municipalité régionale du comté de l'Érable, à 19 h 30, à la salle des Chevaliers de Colomb de Plessisville.

***Assemblée publique d'information à la salle paroissiale de Princeville, à 19 h 30, relativement à l'implantation du CLSC des Bois-Francis et à la désignation de deux représentants du secteur au sein du comité aviseur.

***Réunion mensuelle de l'Afés de Warwick, à la Salle du Canton, à compter de 19 h 45. Il y aura bilan des réalisations dans le milieu et démonstration de crochet tunisien.

***Assemblée générale annuelle de la Légion canadienne à la salle de la Légion à compter de 20 heures.

Samedi, le 24 janvier

***Dans le cadre de l'enseignement initiatique et ésotérique du maître Omraam Mikhael Aïvanhov, Mme Natacha Kolesar donne une conférence sur le karma ou la loi des causes et des effets, de 13 à 17 heures à l'école J.P.H. Massicotte, 41 Monfette à Victoriaville.

Lundi, le 26 janvier

***Assemblée publique d'information à l'école Notre-Dame-de-l'Assomption de Daveluyville, à 19 h 30, relativement à l'implantation du CLSC des Bois-Francis et à la désignation de deux représentants du secteur au sein du comité aviseur.

Du nouveau dans le parc industriel

Victoriaville (GB) — A la dernière réunion régulière du conseil municipal de Victoriaville présidée par le maire Robert Caron, on a appris que deux entreprises relocaliseraient leurs installations dans le parc industriel de la ville.

0-0-0-0-0

Dans un premier temps, F. Hamel Inc., un distributeur d'huile à chauffage et de gaz propane présentement situé sur la rue Cartier opérera dans le parc dès cette année.

0-0-0-0-0

D'autre part, Les Pneus des Appalaches ont convenu d'acheter un terrain en vue de la construction d'une bâtisse en 1982. Entre-temps, cette firme opère dans les anciens locaux de Dion Transport dans la paroisse Sainte-Victoire.

0-0-0-0-0

La ville de Victoriaville a renouvelé son entente avec la Corporation de développement économique des Bois-Francis et accepté de verser une somme de 52 000 \$ à l'organisme régional.

0-0-0-0-0

Dans le cadre du programme d'amélioration de quartiers (PAQ), la municipalité a procédé à l'acquisition d'une bâtisse sise au 8-A de la rue Académie pour un montant de 4 800 \$.

0-0-0-0-0

Toujours dans le cadre du PAQ, les dirigeants municipaux considèrent des changements possibles en ce qui a trait à la réfection des services d'égouts sur la rue Saint-Zéphirin pour un montant de 101 000 \$.

0-0-0-0-0

Les locataires du Marché public viennent de subir, une augmentation de 15% pour leurs droits d'étal. A noter que cette hausse est la première en deux ans. Les marchands n'ont pas eu à subir une augmentation en 1980.

0-0-0-0-0

Les conseillers ont adopté

une résolution demandant au ministère des Transports du Québec de procéder, dans les plus brefs délais, au prolongement de la route 122 en direction de la route 116 conduisant à Princeville.

0-0-0-0-0

Les comptes de décembre, totalisant plus de 700 000 \$, ont été acceptés pour paiement par les autorités.

ACTIONS/OBLIGATIONS/CERTIFICATS GARANTIS



P. CANTARA
représentant
rés.: 828-2575



R. CLOUTIER
directeur
rés.: 758-8579

758-6261

Certificat de dépôt de 1 an à 5 ans
de 13 à 13 1/2 %

Tassé

Tassé & Associés, Limitée

COURTIERS EN VALEURS DE PLACEMENTS
117 est, Notre-Dame - suite 9 - Victoriaville G6P 3Z9

UNIVERSITE
LAVAL

13 1/2 %

5 ans à 10 ans

SUPER de janvier

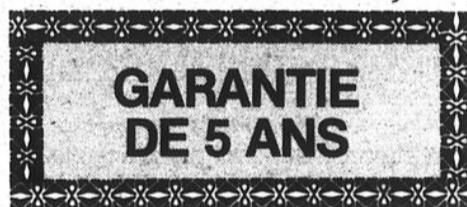
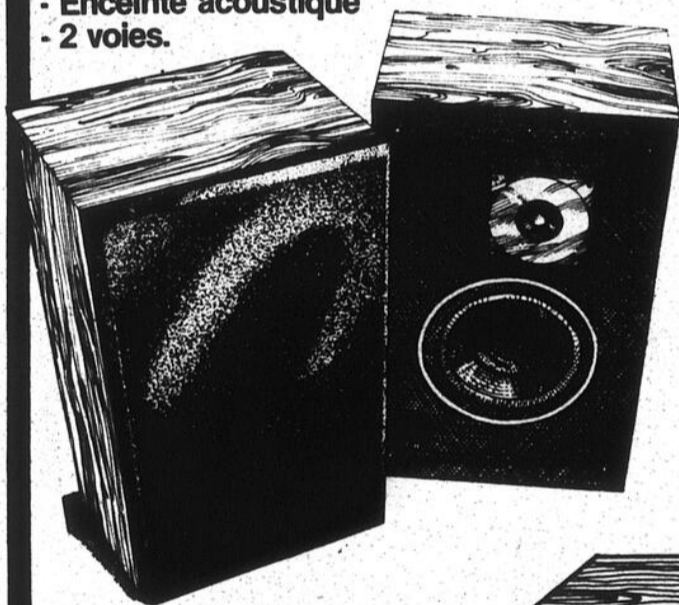
JUSQU'AU
24 JANVIER 1981

VENTE

le son marantz®

"UN SON PRESQUE ILLEGAL"

M-82
- Enceinte acoustique
- 2 voies.

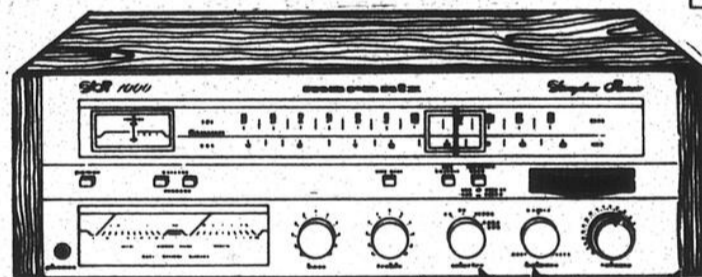


\$669.00



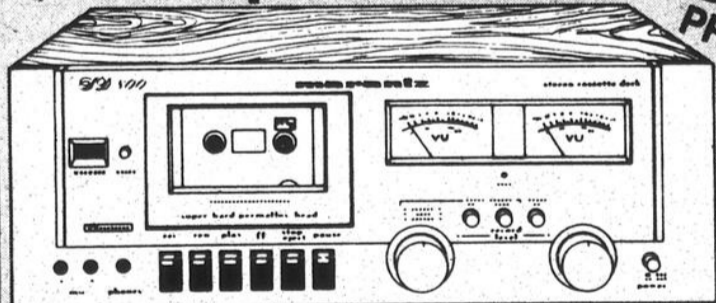
TT-2000
Table tournante
- Retour automatique
- Entraînement direct
- Stroboscope lumineux
- Contrôle de vitesse

Récepteur AM/FM stéréo
40 WATTS RMS TOTAL
.09% Distorsion harmonique
totale



Cassetophone stéréo

SUPER
BAS
PRIX



SD-800
- Système Dolby
- Têtes "Super hard Permalloy"
- Cabinet noyer
- Arrêt automatique à la fin

PRIX
COUPE

Table
tournante
6370Q
- Entraînement direct
- Contrôle d'ajustement
des vitesses
- Retour automatique
- "Quartz" ajustant la
vitesse 4000 fois à
la minute
- .02% pleurage
- et scintillement



ca Conseil
fiscal

«Voici un conseil précieux de la part des comptables agréés:

Vous avez reçu une subvention relativement à l'isolation de votre maison en 1980? La subvention est imposable aux mains du conjoint ayant le revenu le plus élevé.

Ce message est une gracieuseté de l'Ordre des comptables agréés du Québec.

Ordre des comptables agréés du Québec

Venez
comparer!



acceptées.



Mise de côté
gratuite
Possibilité
de crédit

HEURES D'OUVERTURE

Lundi, mardi, mercredi:
9:00 à 17:30
Jeudi, vendredi:
9:00 à 21:00
Samedi: 9:00 à 17:00

BOIS-FRANCS ELECTRONIQUE

Le service est la base de notre commerce

525 boul. Bois-Francis sud, Arthabaska, Qué., G6P 5X7
357-2208

Voisin du restaurant Mc Donald's

LES SPECIALISTES DE L'ELECTRONIQUE

Aussi au 273 boulevard Saint-Luc, Asbestos
(ancien local Pharmacie Leboeuf)

L'histoire des Bois-Francs

par l'abbé Charles-Edouard Mailhot
Edition révisée et complétée par Roger Lussier et Alcide Fleury.

Arthabaska (1)

1 député depuis 1890	
Joseph-Ena Girouard	1890-1900
Paul Tourigny	1900-1916
J. E. Perrault	1916-1936
J. D. Gagné	1936-1939
Wilfrid Girouard	1939-1944
P. H. Plourde	1944-1948
Wilfrid Labbé	1948-1960
Albert Morissette	1960-1966
Rock Garner	1966-1970
Gilles Massé	1970-1976
Jacques Baril	1976-

Mégantic

De 1830 à 1832, le comté de Mégantic n'ayant pas encore la population suffisante pour avoir son représentant, fut annexé au comté de Beauce. Antoine-Charles Taschereau représenta ce comté de 1830 à 1838.

1 député de 1832 à 1838	
Anthony Anderson	1832-1834
John Greaves Clapham	1834-1838
Constitution du Bas-Canada suspendue en 1837.	

Conseil spécial 1838-1841 sous l'Union

1 député de 1841-1867	
L'Hon. Dominique Daly	1841-1849 (2)
Dunbar Ross	1850-1851
John Greaves Clapham	1851-1854
William Rhodes	1854-1857
Noël Hébert	1858-1863
Georges Irvine	1863-1867

Assemblée législative

1 député depuis 1867	
L'Hon. Georges Irvine	1878-1884
John White	1884-1886
Andrew Stuart Johnson	1886-1888
L'Hon. Wm. Rhodes	1888-1890
Andrew Stuart Johnson	1890-1891
James King	1892-1897
George-Robert Smith	1897-1908
D.-H. Pennington	1908-1912
Jos Demers	1912-1916
Lauréat Lapière	1916-1936
Tancrede Labbé	1936-1939
Louis Houde	1939-1944
Tancrede Labbé	1944-1959
J. Emile Fortin	1959-1960
Emilien Maheu	1960-1966
Marc Bergeron	1966-1970

Le comté de Mégantic disparaît de la scène provinciale.

Chambre des Communes

Drummond et Arthabaska

1 député depuis 1867	
Is-Adelard Sénécal	1867-1872
René Nérée Dorion	1872-1874
Wilfrid Laurier	1874-1877
Désiré-Olivier Bourbeau	1877-1887
Joseph Lavergne	1887-1897
Louis Lavergne	1897-1910
Arthur Gilbert	1910-1911
Ovide Brouillard	1911-1921
N. K. Laflamme	1921-1925
Wilfrid Girouard	1925-1940
Armand Cloutier	1940-1957
Sam Boulanger	1957-1962
David Ouellet	1962-1963
Jean-Luc Pépin	1963-1968
Le comté d'Arthabaska est disparu de la scène fédérale depuis l'élection du 25 juin 1968.	

Drummond (séparé)

Jean-Luc Pépin	1968-1972
Jean-Marie Boisvert	1972-1974
Yvon Pinard	1974-

Lotbinière remplace Arthabaska

André Fortin	(décédé) 1968-1977
Richard Janelle	1978-1979
Jean-Guy Dubois	1980-

Mégantic

1 député depuis 1867	
L'Hon. Georges Irvine	1867-1872
Edouard-Emerly Richard	1872-1878
Louis-Ephrem Olivier	1878-1882
Louis-Is.-Côté Fréchette	1882-1884
L'Hon. François Langelier	1884-1887
Georges Turcot	1887-1891
Louis-Is.-Côté Fréchette	1891-1896
Georges Turcot	1896-1904
F.-T. Savoie	1904-1908
Lucien Pacaud	1911-1921
Eusebe Roberge	1921-1958
Jos Fontaine	1958-1959
Gabriel Roberge	1959-1962

Raymond Langlois 1962-1968

Le comté de Mégantic est disparu de la scène fédérale depuis l'élection du 25 juin 1968.

Conseil législatif et Sénat

Les collèges électoraux de la Province de Québec pour le Sénat sont les mêmes que ceux du Conseil Législatif.

Conseil Législatif

De 1791 à 1856, nommés par la couronne.
De 1856 à 1867, élus par le peuple.
De 1867 à 1900, nommés par l'exécutif.
Les comtés de Mégantic et Arthabaska forment une partie de la division de *Kennebec*.

Conseillers Législatifs

Kennebec

L'hon. Charles Cormier	1862-1867
L'hon. Isidore Thibaudeau	1867-1874
L'hon. Louis Richard	1877-1882
L'hon. Elzéar Gérin	1882-1887
L'hon. Louis Edouard Pacaud	1887-1889
L'hon. Nap.-Charles Cormier	1889-1915
L'hon. F.-T. Savoie	1915-1921
L'hon. Paul Tourigny	1921-1926
L'hon. J.-E. Caron	1927-1929
L'hon. E. Thériault	1929-1958
L'hon. E. Benoît	1959-1969
Aboli le 31 décembre 1968.	

Sénateurs

Kennebec

L'hon. Charles Cormier, 1867, à sa mort en 1887.
L'hon. Pierre Fortin, 1887 à sa mort en 1888.
Sir George A. Drummond, 1888 à sa mort en 1910.
L'hon. Louis Lavergne, 1910 à 1930.
L'hon. Georges Parent, 1930 à sa mort en 1945.
L'hon. Cyrille Vaillancourt, depuis 1945.
L'hon. Cyrille Vaillancourt, 1945.
Jean-Pierre Côté, 1972.
Dalia Wood, 1978.
Guy Charbonneau, 1980.

En 1815, l'arpenteur Bouchette, dans son ouvrage «Description topographique de la Province du Bas-Canada» nous donne les bornes, le nom des propriétaires et la nature du sol des townships d'Arthabaska, de Warwick, de Somerset et de Stanfold. Le township de Blandford, en 1815, n'était pas encore érigé. Il le fut, quelques années plus tard, en 1823.

Arthabaska

Le township d'Arthabaska, dans le comté de Buckinghamshire, fut érigé le 30 septembre 1802. C'est une pièce de terre triangulaire, située entre Chester et Halifax au sud-est; Bulstrode et Somerset au nord-ouest et Warwick au sud-ouest. Il a beaucoup moins d'étendue qu'un township plein. Un quartier a été subdivisé et accordé, par Sir Robert Shore Milnes, gouverneur du Bas-Canada de 1799 à 1805, à John Gregory, écuyer, qui l'occupe à présent (1815). La terre est excellente, fertile et produirait abondamment sous presque tous les systèmes d'agriculture; elle présente plusieurs bonnes situations pour le chanvre et le lin. Dans quelques parties, il est plus bas et marécageux. Le bois de construction consiste principalement en hêtre, en bouleau, en orme et en quelques pins; les qualités inférieures sont abondantes dans les marais. Plusieurs branches du Nicolet le traversent. Nulle partie n'est encore habitée (1815). Ce canton a une étendue de 31 067 acres en superficie.

Warwick

Le township de Warwick, dans le comté de Buckinghamshire, fut érigé le 23 janvier 1804. Il joint Tingwick au sud-est, Bulstrode au nord-ouest, Kingsey au sud-ouest et Arthabaska au nord-est. C'est un terrain pauvre et assez stérile, qui, excepté les trois premiers rangs, ne peut presque être d'aucune utilité, étant saboteux, brisé et marécageux, résistant à tous les efforts de l'art et du travail pour le mettre en valeur. Il est couvert d'une forêt épaisse de pruche et de sapinette. Les terres en friche qui le joignent au nord-ouest sont de la même description. Dans le printemps, il est inondé à une grande hauteur par plusieurs branches de la rivière Nicolet, et il devient impraticable à une distance considérable. La moitié sud-est de ce township a été subdivisée et concédée à différents individus; mais comme on peut se l'imaginer, d'après sa nature, personne n'a trouvé d'encouragement suffisant pour y former un établissement (1815). Ce township, en partie, a été concédé, par Sir R.-S. Milnes, à M. Siendry Persons, qui l'occupe en 1815. Warwick a une étendue de 63 806 acres en superficie.

Somerset

Le township de Somerset, dans le comté de Buckinghamshire, fut érigé le 21 avril 1804. L'augmentation de Somerset fut bornée le 21 mai 1852.

Il est borné au sud-est par l'étendue de nos terres vacantes, communément appelée le township d'Inverness, et par les townships d'Halifax et d'Arthabaska; au nord-ouest, par la seigneurie de Lotbinière et par l'étendue de nos terres vacantes communément appelée le township de Stanfold; au nord-ouest par le township de Nelson, et au sud-ouest par la dite étendue de nos terres vacantes, communément appelée le township de Stanfold. Il fut accordé, en 1804, par Sir R.-S. Milnes, aux officiers et aux simples soldats de la milice canadienne. Le terrain, dans ce township, est assez bas, mais il est d'une qualité passablement bonne et propre à produire presque toutes les espèces de grains; dans plusieurs endroits il est propre à la culture du chanvre et du lin. Le bois de construction consiste principalement en hêtre, en érable, en bouleau et en pin. Il est très bien arrosé par les rivières

Bécancour et Du Chêne et par un grand nombre de petits courants qui, après avoir serpenté dans presque toutes les parties, tombent dans les deux rivières. Aucune partie du terrain n'a encore été mise en culture (1815).

Le canton de Somerset comprend 54 352 acres en superficie.

Stanfold

Le township de Stanfold, dans le comté de Buckinghamshire, a été érigé le 9 juillet 1807. Il est situé sur la rive sud-est de la rivière Bécancour, qui le borne en front, il joint Arthabaska au fond, Somerset au nord-est et Bulstrode au sud-ouest.

Comme sa situation est très basse et qu'il est entièrement marécageux, une petite portion du terrain est propre à la culture. Il est traversé par quelques rivières, entre autres la rivière Nicolet, et petits courants qui tombent dans la Bécancour. La moitié de ce township a été accordée, par Sir J.-H. Craig, gouverneur du Canada, de 1807 à 1811, à l'Honorable Jenkin Williams, qui en est le propriétaire actuel (1815). On n'a pas encore entrepris de le défricher. Stanfold a une étendue de 65 765 acres en superficie.

Blandford

Le township de Blandford, dans le comté de Buckinghamshire, a été érigé en 1823.

Il est borné au sud-ouest par le township de Maddington; au nord-ouest par Gentilly et St-Pierre-les-Becquets; au nord et au nord-est par Deschailions et l'augmentation de Somerset; au nord-est et au sud par les townships de Stanfold et de Bulstrode.

Les terrains sont en partie savaneux, marécageux et sablonneux. Sur les bords de la rivière Bécancour et de la rivière Du Chêne le sol est bon et propre à la culture. La quantité de bois de commerce et de construction est assez considérable. Ce township est arrosé par les rivières Bécancour, Du Chêne et Gentilly. Il y a deux petits lacs: le lac St-Louis, source de la rivière Gentilly, et le lac St-Eustache, sur le second rang de ce township. La plupart des terres, dans la partie nord, furent prises vers 1823, 1824 et 1825 et généralement par des Canadiens. Ce township a 57 717 acres en superficie. La partie sud seulement, nommée primitivement «la rivière Bécancour», dans le comté d'Arthabaska, est considérée comme appartenant à la région appelée les Bois-Francs; son étendue est de 27 358 acres environ. La partie nord était désignée sous le nom de domaine de Gentilly.

Notes

- (1) Page 21. Conseiller. Exécutif de 1794 à sa mort en 1825.
- (2) Page 21. Conseiller Exécutif de 1801 à 1813.
- (1) Page 22. Il est séparé d'Arthabaska.
- (1) Page 23. Il est séparé de Drummond.
- (2) Page 23. Conseiller Exécutif.

Beautés des Bois-Francs

M. l'abbé Chs-F. Baillargeon, ancien curé de Stanfold, dans une de ses conférences données au Club Littéraire de Princeville, en 1887, fait la peinture suivante des Bois-Francs:

«Un de nos poètes canadiens a écrit un jour:

*O mon pays! de la nature,
Vraiment tu fus l'enfant chéri.*

Quand, aujourd'hui, l'on parcourt cette belle partie de notre pays que nous habitons; quand on y contemple ces belles rivières qui serpentent au milieu de plaines riantes et couvertes d'une riche moisson; quand on jette un coup d'oeil sur ces superbes montagnes dont les cimes altières sont encore ombragées par des arbres séculaires; quand on considère ces beaux jardins où les fleurs les plus variées et les plus odoriférantes réjouissent si chrétiennement nos regards; ces potagers chargés de légumes qui ornent nos tables et assaisonnent nos mets; ces parterres splendides où l'on recueille abondamment les fruits les plus délicieux; ces champs chargés d'épis qui se balancent mollement sous le souffle de la brise légère; ces troupeaux nombreux et de toute espèce qui broutent l'herbe de nos verdoyantes prairies; ces coquettes résidences qui abritent une population vivant dans une modeste aisance, sous le regard bienveillant de Dieu, à l'ombre de son clocher et de son autel; quand on traverse dans toute leur étendue les belles campagnes de Stanfold, de Somerset, de St-Louis, de St-Norbort, de St-Christophe, de St-Médard-de-Warwick, de Ste-Victoire, on est autorisé à s'écrier:

Quel beau pays que celui des Bois-Francs!

Les hommes se fatiguent à inventer des amusements dont ils ne tardent pas à se dégoûter, tandis que la nature, avec une bonté maternelle, offre à tous ses enfants le moins dispendieux, le plus innocent et le plus durable des plaisirs. C'est celui dont jouissaient, dans le Paradis d'Eden, les premiers des humains; et notre dépravation seule nous fait connaître des satisfactions d'un genre différent. Pour peu que l'on conserve l'antique simplicité, il est presque impossible de ne pas trouver des charmes à contempler la nature. Le pauvre ainsi que le riche peuvent se procurer cette jouissance: mais c'est précisément ce qui en diminue le prix; égoïstes que nous sommes! rien ne devrait donner plus de valeur à un bien que la pensée qu'il fait le bonheur de tous nos frères.

Combien cependant, auprès de ce plaisir si touchant et si noble, combien sont frivoles et trompeurs ces amusements recherchés que le mondain se procure à si grands frais! Uniquement propres à nous arracher à nous-mêmes, ils laissent un vide affreux dans notre âme et amènent toujours avec eux l'ennui et le dégoût.

Grâce au programme
de création d'emplois (PRET)

25 bénéficiaires de l'aide sociale de retour au travail à Victoriaville

Victoriaville — Grâce à la collaboration des employeurs de la région, le programme de création d'emplois (PRET) du Centre de main-d'œuvre du Québec, qui opère depuis la fin de septembre 1980, connaît d'excellents résultats dans la région.

En effet, les entreprises ont déjà embauché 25 bénéficiaires de l'aide sociale aptes au travail. Un montant de 116 535 \$ a été versé à ces employeurs en subventions et le Centre de main-d'œuvre du Québec de Victoriaville prévoit atteindre d'ici le 31 mars 1981 l'objectif de 195 600 \$ qui lui a été fixé pour cette date.

Le programme de retour au marché du travail «PRET» permet une subvention à l'employeur de 50% du salaire versé aux prestataires d'aide sociale aptes au marché du travail présentés par le Centre de main-d'œuvre du Québec.

Cette subvention s'applique aux emplois créés au-dessus de l'effectif régulier de l'employeur et peut couvrir jusqu'à 52 semaines.

Tous les employeurs de la région qui prévoient créer de nouveaux emplois sont invités à communiquer avec M. Denis Proulx, au Centre de main-d'œuvre du Québec, 62 rue Saint-Jean-Baptiste, Victoriaville (758-1517) pour plus d'informations.

Le programme d'intégration des jeunes à l'emploi (PIJE) et le Service de placement sont également toujours à la disposition des travailleurs et des employeurs de la région.

Le personnel et Gilles Lallier, le directeur du CMQ à Victoriaville, soucieux d'améliorer l'efficacité de leurs services, invitent les personnes de la région qui se cherchent un emploi à venir s'inscrire à leur bureau, au 62 rue Saint-Jean-Baptiste.

Pour être
d'affaires...
faut voir
à son affaire!

La nouvelle Loi
sur la protection
du consommateur

Toute la vérité sur les prix

Il est tout à fait normal que vous connaissiez exactement le prix des services et des biens que vous achetez. C'est pour cela que la Loi sur la protection du consommateur interdit à tout commerçant, manufacturier ou publicitaire de:

- faire ressortir le prix d'un élément d'un ensemble de façon plus évidente que le prix de l'ensemble complet. De mettre l'accent sur le prix de la veste par rapport au prix d'un costume, par exemple;
- ne mentionner que le montant des paiements périodiques à effectuer pour l'acquisition d'un bien ou d'un service sans préciser clairement le prix total du bien. D'annoncer, par exemple, qu'une moto-neige coûte 50\$ par mois sans indiquer son prix total de façon plus évidente;
- exiger un prix supérieur à celui qui a été annoncé. Signaler une sècheuse à 199\$ par exemple, alors que le prix en magasin est 299\$;
- invoquer faussement une réduction de prix. Offrir des robes en solde avec la mention "Economisez 50%" alors que le prix de vente régulier ne dépasse pas de 50\$ le prix annoncé;
- mentionner faussement le prix courant ou un autre prix de référence pour un bien ou un service. Offrir des jupes en vente, par exemple, avec la mention "prix courant 60\$ - prix actuel 40\$" alors qu'en réalité le prix courant est 50\$;
- laisser croire que le prix d'un bien ou d'un service est avantageux. Proposer une marchandise "en spécial d'hiver" ou "à des prix miracles", alors que la marchandise est vendue au prix courant du marché.

Pour en savoir davantage, procurez-vous le dépliant sur la publicité à votre bureau régional de l'Office de la protection du consommateur.

Cette chronique vous a été présentée par votre journal en collaboration avec le bureau régional de l'Office de la protection du consommateur:

Mauricie-Bois Francs
863, rue St-Pierre
Trois-Rivières, G9A 4W3
Tél.: 374-2424

IMMEUBLES
OMÉGA
COURTIER INC.

UN GRAND NOM
A RETENIR

17 B De Coursol, Victoriaville
758-5258

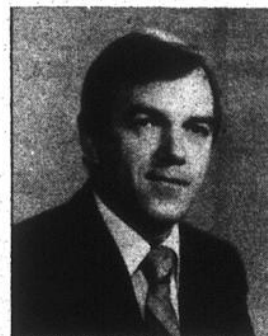
Membre
Chambre d'Immeubles
Centre du Québec



UN SERVICE UNIQUE ! UNE EQUIPE EXPERIMENTEE !



Maryse Dumais
Courtier
Rés.: 357-8886



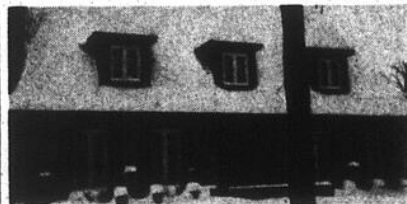
Laurent Rousseau associé
Agent immobilier
Rés.: 758-8048



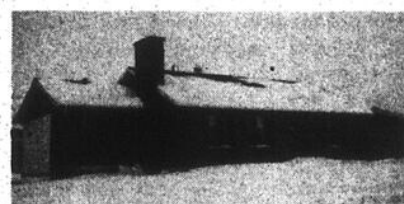
Gaston Kirouac
Agent immobilier
Rés.: 752-2719



Danielle Maheu-Leclerc
Secrétaire



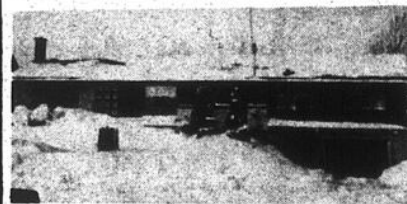
43 Des Nations, Victoriaville



4 Comeau, Victoriaville



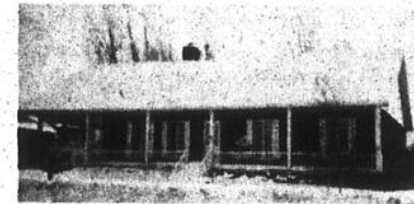
20 Lafontaine, Arthabaska



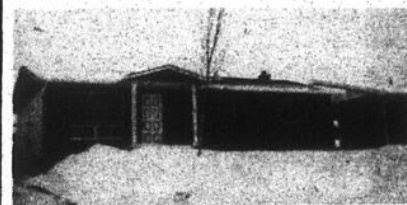
69 Hébert, Princeville



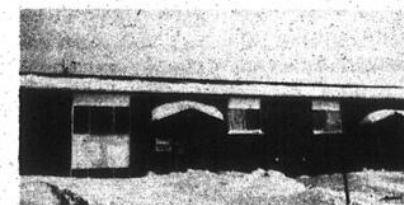
13 Gaetan, Victoriaville



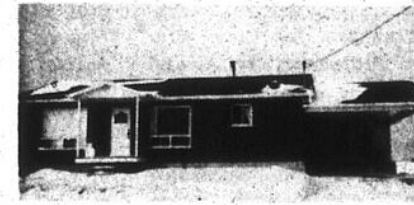
4 Trottier, Arthabaska



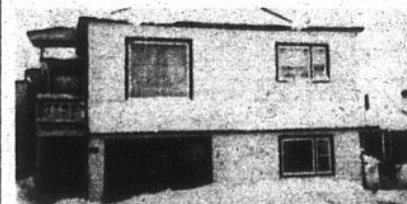
64 Brochu, Arthabaska



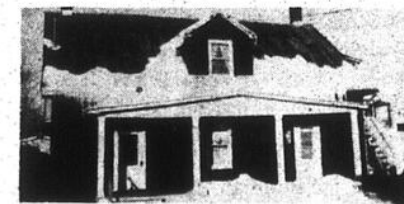
18 Place Bérubé, Victoriaville



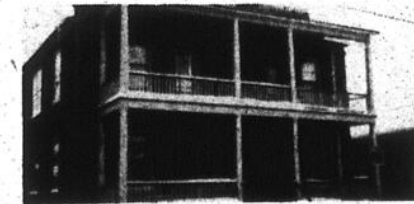
2535 Notre-Dame ouest, Victoriaville



10 A, Piché, Victoriaville



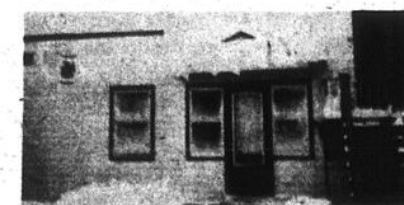
1-3 logements, 5 Héon, Victoriaville



1-4 logements, 20 St-Antoine, Victoriaville



1-2 logements, 29 St-Philippe, Victoriaville



1-3 logements, 6-8-10 Piché, Victoriaville



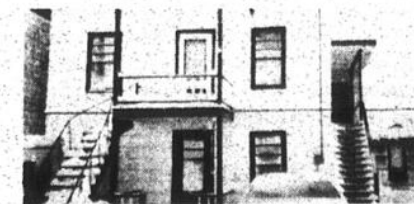
1-2 logements, 17 St-Paul, Victoriaville



1-3 logements, 28 Alice, Victoriaville



1-2 logements, 10-12 Edouard, Victoriaville



1-2 logements, 12-14 Piché, Victoriaville

Nous sommes représentants des Charpentes Bonnel
Faites construire votre charpente de maison !

Charpentes **bonnel**

Nous avons d'autres propriétés à vous offrir: terrains, commerces, édifices à revenus, etc.: 758-5258



Aféas de Warwick

Au cours de leur réunion mensuelle du 21 janvier, à la Salle du Canton, les membres de l'Aféas de Warwick feront le bilan des réalisations de l'organisme dans le milieu depuis trois ans. Le bloc Education révisera les actions posées et leurs conséquences. A l'art ménager, les responsables feront une démonstration du crochet tunisien, méthode de tricot moins utilisée mais très jolie et utile à connaître. Pour l'exposition du mois, les membres peuvent apporter nappes tissées ou crochétées, calendriers, blocs-notes, abat-jour, afghans, jetées de chaises. Assister à chaque réunion mais surtout participer est un bon moyen de partager ses connaissances et d'apprendre.

Campagne du PLQ

La dernière campagne de financement du Parti Libéral du Québec a rapporté 3,3 millions \$ dans les coffres de cette formation politique. Pas moins de 151 779 citoyens du Québec ont souscrit à la campagne pour une souscription moyenne de 17,39 \$. Sur les 110 comtés au Québec, 91 d'entre eux ont atteint ou dépassé leur objectif. Dans la région Mauricie et Centre du Québec, les neuf comtés ont nettement dépassé l'objectif de 153 000 \$. Effectivement, on a recueilli un montant de 184 000 \$ sans compter les argents perçus par adhésion.

Conseil 6230 d'Arthabaska

Arthabaska — Lors d'un récent déjeuner, le Grand Chevalier du Conseil de Princeville, M. Peter Heeremans, fut invité à remettre au frère Bertrand Dufresne, responsable de la correspondance de la guignolée, une plaque-souvenir.



Par ailleurs, le frère Claude Gervais a décerné une plaque-souvenir au frère Clermont Carignan, grand responsable de la guignolée 1980, campagne qui fut couronnée d'un éclatant succès. Mentionnons en terminant que lors des dernières rencontres de ballon-volant, le Balance a eu raison du Bélier 3 à 1 tandis que le Capricorne blanchissait le Poisson par le compte de 4 à 0.

Couple et famille

Victoriaville — La soirée mensuelle du mouvement Couple et Famille aura lieu mardi le 20 janvier, à l'école Pie X, avenue Sainte-Victoire. Le

film «Un contrat d'amour» sera présenté et la soirée animée par Raymond et Gaby Pelchat.

Acquittement

André Fortier de Saint-Valère, le frère de Michel et Germain, a été acquitté d'une possession d'un «joint» de marijuana par le juge Marc-André Drouin de la Cour des sessions de la paix, au Palais de Justice d'Arthabaska la semaine dernière. Le jeune Fortier avait été arrêté en février 1980, lors d'une descente au Motel Lan-Ki-Bar de Victoriaville. En acquittant le jeune homme, le juge Drouin a déclaré que de nombreuses imprécisions dans le témoignage du policier enquêteur ne permettaient pas de le condamner.

Club de la Fraternité

Victoriaville — Le club de la Fraternité de Victoriaville invite toute la population à ses soirées du samedi, au sous-sol de l'église Saints-Martyrs. Samedi soir prochain, le 24 janvier, un goûter sera servi à la fin de la soirée. Un orchestre réputé fera également les frais de la musique. Bienvenue à tous!

Fermières d'Arthabaska

Arthabaska — Plusieurs membres étaient présents à la reprise des activités des Fermières d'Arthabaska, mercredi le 14 janvier dernier, réunion présidée par Mme Claire Poisson. L'invitée, Mme Gosselin, a donné quelques explications sur la méthode du «léno», cours de tissage qui débiteront bientôt. Des cours de tissage sur papier de riz débiteront également le 20 janvier. Le prix pour l'anniversaire du mois a été accordé à Mme Gisèle Béliveau tandis que les premiers prix pour les concours du mois ont été accordés à Mmes Réjeanne Cormier (linge à vaisselle), Gisèle Verville (poignées avec appliques), Mariette Létourneau (confitures à la citrouille). On a remis des fleurs aux membres dont la présence a été assidue tout au long de l'année. Mme Laurianne Bergeron devient la nouvelle reine du cercle en remplacement de Mme Thérèse Lehoux. La prochaine réunion aura lieu le 11 février prochain.

Légion canadienne

Victoriaville — Les membres de la Légion canadienne tiendront leur assemblée annuelle le mercredi 21 janvier à la salle de la Légion à compter de 20 heures. Lors de cette soirée, il y aura l'élection du nouveau bureau de direction pour les deux prochaines années. Les responsables de la Légion invitent tous les membres à assister à cette assemblée générale.

Mouvement de l'Amitié

Victoriaville — Partie de cartes du Mouvement de l'Amitié, mercredi soir le 21 janvier, au sous-sol de l'église Notre-Dame-de-l'Assomption de

Victoriaville. Nombreux prix de présence. Cordiale bienvenue à tous!

31 ans pour la ville

La municipalité de Victoriaville a honoré de façon particulière, M. Gédéon Chouinard, un employé municipal retraité depuis l'été



dernier. Le maire Robert Caron lui a remis un montre, juste avant la réunion du conseil municipal, le félicitant pour les services rendus. M. Chouinard a en effet, consacré 31 ans de sa vie au service de la municipalité de Victoriaville, ainsi que quatre autres années à temps partiel. Il travaillait au département de la maintenance.

Aux agriculteurs

Tous les agriculteurs de la région sont invités à une rencontre d'information sur l'environnement et le zonage agricole. Trois conférenciers sont invités, M. Gérard Gras, président de l'UPA de Nicolet, M. Yvan Bousquet, représentant du ministère de l'Environnement et M. Michel Monat du Comité de la protection du territoire agricole. Cette assemblée, organisée par l'Association des technologues agricoles de Victoriaville Inc., a lieu au petit auditorium du Cégep de Victoriaville à 19 heures, ce soir.

Débat à Ham-Nord

Une rencontre avec le ou les candidats à la convention péquiste du comté de Richmond est organisée jeudi le 29 janvier pour les sympathisants et partisans, à la salle paroissiale de Ham-Nord, à 20 heures. Jusqu'à maintenant, on ne connaît qu'une candidate officielle, Mme Denise Skoropad, ex-présidente de la Commission scolaire de l'Estrie et seule femme du conseil d'administration de l'Université de Sherbrooke.

Le fourreur...

Victoriaville — Trente-cinq personnes assistaient mardi soir dernier, au Restaurant Chez Bert d'Arthabaska, au souper



mixte mensuel du club Kinsmen de Victoriaville. Pour cette occasion spéciale, l'invité d'honneur était M. André Langlois, propriétaire de Langlois Fourrures qui a expliqué aux personnes présentes tous les aspects de la confection d'un manteau de fourrure, de la qualité de ce dernier, etc. Le conférencier a vivement intéressé les convives.



Les maladies respiratoires, dans l'ensemble, sont à l'origine de plus de cas d'absentéisme au travail et à l'école que n'importe quelle autre maladie.

Association Pulmonaire du Québec.

Pour la première fois des poêles en fonte à combustion contrôlée qui répondent à vos besoins

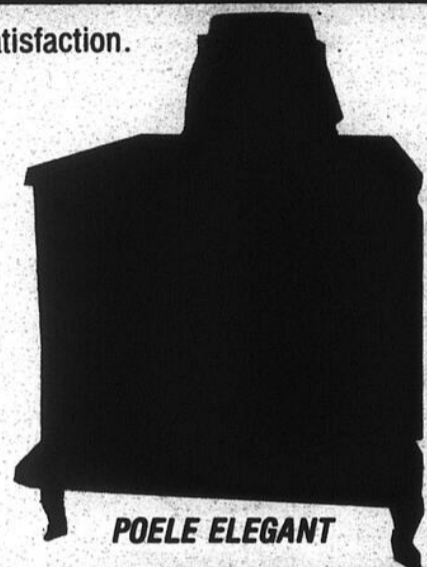
La garantie est un gage précieux de satisfaction.

Avant de faire votre choix, venez faire une visite et vous verrez.

Plus de 15 modèles de poêles et foyers en fonte. Aussi disponibles cheminées préfabriquées et tuyaux à fumée.



438, 4e rue
C.P. 74 -
Daveluyville - Qué.
Tél. (819) 367-2999



Ouvert 6 jours semaine
de 9:00 à 18:00
le soir sur rendez-vous

Service de consultation GRATUITE d'un naturopathe

Aux "maganés" d'après Fêtes!

CURE DE NETTOYAGE ET DE VITALITE

357-2651

sur rendez-vous 357-2651

Cure de vitalité, nettoie et revitalise: reins, estomac, intestins, foie, vessie, sang

Aliments de régime, Amalgams, herbes, tisanes

ALIMENTS NATURELS RAYONS DE SANTE

CENTRE D'ACHATS BELLEVUE ARTHABASKA 357-2651

Requête de Télébec via la compagnie de téléphone de Saint-Norbert

La Régie des services publics étudie le dossier de Télébec

Arthabaska (PM) — La Régie des services publics rendra, d'ici six semaines, sa réponse à la requête de la compagnie Télébec Limitée concernant l'achat de la compagnie de téléphone de Saint-Norbert.

Lors d'une audience publique, la semaine dernière, au Palais de justice d'Arthabaska, le vice-président de la compagnie de téléphone de Saint-Norbert, M. Jean-Marie Labonté, a expliqué à la Régie des services publics les raisons de la vente de la compagnie.

Difficultés monétaires

«Nous avons des difficultés monétaires et nous devons faire des investissements de 500 000 \$ pour moderniser le service», a déclaré M. Labonté. Bien sûr, avec cet investissement pour une période de deux

ans, nous aurions été obligés de tripler et même de quintupler le tarif mensuel de nos abonnés. Lors d'une réunion avec les 169 actionnaires, nous leur avons demandé d'investir plus d'argent pour commencer les travaux mais suite à leur refus, nous avons demandé à la compagnie Télébec Limitée d'acheter la compagnie», a ajouté le vice-président. Au mois d'août dernier, la firme Télébec Limitée a fait une offre d'achat de 125 000 \$.

Des travaux de 600 000 \$

Mercredi dernier, au cours de l'audience publique, le président de Télébec Limitée, M. Paul Hurtubise, a souligné à la Régie des services publics que la compagnie était intéressée à acheter la compagnie de téléphone de Saint-Norbert

mais qu'elle serait obligée à exécuter des travaux de 600 000 \$ pour moderniser le service.

A l'aide d'une carte du territoire de Saint-Norbert, M. Hurtubise a expliqué aux membres de la Régie tous les travaux que sa compagnie devra faire.

Télébec devra déboursier 10 000 \$ pour rénover l'immeuble. Elle devra également déboursier 150 000 \$ au centre de commutation en ajoutant 100 nouvelles lignes et 100 nouveaux terminaux. A cela, elle devra ajouter le service «top» et l'enregistrement automatique des numéros. Elle injectera 70 000 \$ pour améliorer le réseau. Enfin, elle devra améliorer le réseau extérieur au coût de 270 000 \$. Télébec effectuera ces travaux dans une période de deux ans.

Prise de possession

Si la Régie des services publics acquiesce à la requête de Télébec Limitée, cette compagnie abolira le service interurbain entre Saint-Norbert et Princeville. Elle fera également une étude Saint-Norbert - Plessisville afin de connaître l'achalandage commercial et privé entre ces deux

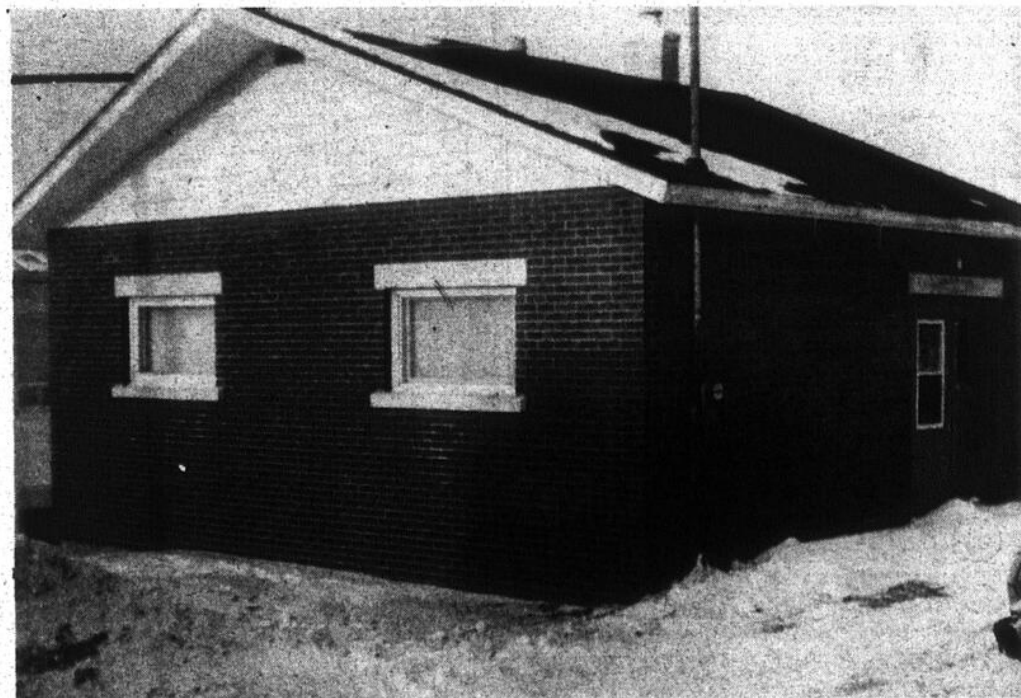
ville. Si l'étude prouve cet achalandage, il est fort possible que Télébec abolisse également le service interurbain entre ces deux municipalités.

Par ailleurs, dans sa requête, Télébec a demandé à la Régie d'appliquer le tarif actuel de cette compagnie dès la prise de possession.

Présentement, les abonnés d'une ligne privée payent un tarif mensuel de 5,30 \$ et d'une ligne commerciale, 9 \$. Le tarif de Télébec sera de 9,65 \$ par mois pour une ligne privée et de 24,05 \$ pour une ligne commerciale. Il est à noter, cependant, que le tarif mensuel de la compagnie de téléphone de Saint-Norbert n'a pas été augmenté depuis 1976.



Le bureau de service de Télébec à Arthabaska.



La compagnie de téléphone à Saint-Norbert.

Soyez vous-même

Nouveau à Plessisville

LES GALERIES DE L'ÉRABLE

Coiffure & Esthétique
XX^e Siècle

362-6329 **362-6320**

Cours de Maquillage

Personnalisés



- C'est votre disponibilité c'est notre horaire
- Maîtrisez les nouvelles techniques
- Personnalisez votre maquillage
- Nouvelles teintes modes

Soyez l'artiste de votre beauté

Dans la région des Bois-Francs

Service de transport adapté pour les personnes handicapées

Victoriaville — En mai 1980 est né dans la région des Bois-Francs un groupe de personnes handicapées et de bénévoles dont l'objectif est de réaliser certains projets dans le cadre de l'année internationale des personnes handicapées.

Ce groupe est composé des représentants suivants: Mmes Gaétane Poulin, Louise Routhier, Jeanne-d'Arc René et MM. Gilles

Malo, Roger Lefebvre, René Béland, Ernest Gagné, Daniel Ouellet, Denis Tardif, P.A. Ouellet et Gérard Noël.

Dans un premier temps, Mme Michèle Thérout et Mme Gloria Escomel de l'Office des personnes handicapées du Québec ont transmis l'information requise au groupe pour connaître les possibilités de projets dans notre milieu. Rappelons d'ailleurs que le

thème choisi par l'ONU pour l'année est «Egalité et pleine participation».

Suite au cinq premières rencontres, le comité a choisi de concentrer ses énergies sur un projet d'instauration d'un service de transport adapté pour personnes handicapées physiques et/ou mentales dans le secteur des Bois-Francs. Ce réseau pourra desservir la région de

Warwick, Arthabaska, Victoriaville, Princeville et Plessisville. Tous sont conscients que le transport demeure une réalité indispensable pour le handicapé au chapitre du travail, du loisir et de l'accessibilité aux biens et services. Il apparaît également évident que l'intégration de la personne handicapée à sa communauté est très difficile, sinon impossible, sans un

moyen de transport adéquat et adapté à sa condition.

Au niveau juridique, on sait que la Loi 9 décrétee en juin 1978, reconnaît aux personnes handicapées le droit à des services de transport, tout comme l'individu dit «normal». Nous savons aussi que le ministère du Transport offre aux municipalités intéressées à un tel projet une aide financière très substantielle pour les aider à organiser un tel service. De fait, le Gouvernement du Québec, de par son arrêté en conseil 2071 émis le 11 juillet 1979, stipule qu'il défraie 75% de la facture occasionnée par un tel service. Les municipalités fournissent 20%, alors que les usagers paient 5% pour leur usage personnel.

Dans toute cette démarche d'instauration d'un service de transport adapté, le comité suit respectueusement le dossier conçu à cet effet par l'OPHQ et le plan de «modalité d'organisation du transport adapté aux personnes handicapées» du Québec en juin 1980. En référence à ce plan de modalité, une étape préliminaire s'impose, soit évaluer très concrètement et individuellement chaque individu handicapé quant à ses besoins au niveau transport.

C'est à ce titre que le comité sollicite tous les regroupements de personnes handicapées de la région afin de rejoindre chacune de ces personnes, dans le but de leur faire remplir un questionnaire. Il n'est pas une

personne qui doit être oubliée dans cette démarche.

Dans toute cette procédure, le comité prétend pouvoir terminer cette collecte de données vers la mi-mars. Il sera alors en mesure d'informer l'ensemble de la population, l'OPHQ, le ministère mais avant tout les édiles municipaux au sujet des résultats obtenus et des besoins identifiés.

Message aux handicapés

Si vous êtes une personne handicapée physique ou mentale, enfant, adolescent ou adulte, que vous ayez un moyen de transport ou non, vous devez communiquer avec une des personnes mentionnées ci-après pour faire connaître vos besoins afin de savoir si on peut faire quelque chose pour vous. Ce message s'adresse à toutes les personnes handicapées de la région des Bois-Francs.

Pour Plessisville: Louise Routhier (362-6301) de 9 heures à 17 heures ou Gérard Noël (362-6324) de 8 h 30 à 16 h 30.

Pour Princeville: Gilles Malo (364-2277) après 17 heures.

Pour Victoriaville: Ernest Gagné (758-0551) de 9 heures à 17 heures ou Roger Lefebvre (758-8813) après 17 heures.

Pour Arthabaska: P.A. Ouellet (357-8271) après 17 heures.

Pour Warwick: Denis Tardif (758-6034) tous les avant-midi.

Commissions de l'enseignement secondaire et de l'éducation aux adultes

Le Conseil supérieur de l'éducation en visite à Victoriaville

Victoriaville (MD) — La Commission de l'enseignement secondaire (CES) et la Commission de l'éducation des adultes (CEA) du Conseil supérieur de l'éducation seront à Victoriaville les 22 et 23 janvier prochains.

Education aux adultes

En effet, la Commission de l'éducation des adultes tiendra sa réunion régulière

à Victoriaville. Le 22 janvier, les membres de la CEA rencontreront des représentants d'organismes oeuvrant dans le domaine de l'éducation populaire tels que Loisirs-Amities, L'Institut du Troisième Age, le Théâtre Parminou, le Centre de relèvement et d'information sociale, l'usine de Récupération Bois-Francs, l'Association des handicapés et le

Carrefour d'entraide des bénévoles seront également rencontrés. Une rencontre avec des représentants des Services d'éducation des adultes de la commission scolaire Régionale des Bois-Francs et du Cégep de Victoriaville est aussi prévue.

Durant ces entretiens, les membres de la CEA discuteront de la fonction sociale de l'école en éducation des adultes, en particulier du support qu'apportent ou que devraient apporter les institutions scolaires aux projets d'éducation des groupes populaires.

La Commission de l'éducation aux adultes, composée de quinze membres, a pour mission d'être à l'écoute des besoins du public afin de soumettre un rapport annuel sur l'état et les besoins de l'éducation des adultes.

Enseignement secondaire

Par ailleurs, la Commission de l'enseignement secondaire du Conseil supérieur de l'éducation se rendra également à Victoriaville, les 22 et 23 janvier prochains, pour visiter la Polyvalente Le Boisé.

A cette occasion, les membres de la CES rencontreront des représentants de la commission scolaire et de la direction de l'école, ainsi que des enseignants et des

élèves du secteur professionnel.

Les membres de la CES porteront une attention particulière à l'atelier de culture, une expérience unique dans le secteur professionnel à la Polyvalente Le Boisé.

La Commission de l'enseignement secondaire a pour but d'observer le vécu scolaire des écoles secondaires et de recueillir des informations susceptibles d'alimenter les dossiers d'étude de la commission, en particulier celui de la fonction sociale de l'institution scolaire et l'enseignement professionnel.

VENTE D'ENTREPOT (continue)

Ameublements de bureau, réductions jusqu'à 50%

Meubles de bureau, tables de travail; tables de conférence; tables 30" rondes ou carrées; tables de salon; bureaux d'étudiant; bibliothèques; filières métalliques; chaises de bureau; chaises empilables, etc.

Heures d'ouverture:
mardi, mercredi: 9:00 à 17:30
jeudi, vendredi: 9:00 à 21:00
samedi: 9:00 à 17:00

En tout temps sur rendez-vous: 819-752-9643 ou 752-5225

Meubles Bon Goût Inc.

1999 Notre-Dame ouest (route Saint-Albert)

Victoriaville, Qué.

(même édifice que Station Service Colex)

L-11-9



Prenez rendez-vous avec la santé... Cessez de fumer.

«Les hommes demandent aux Dieux la santé, mais ils oublient qu'elle dépend d'eux».

Association Pulmonaire du Québec
Quebec Lung Association
264 rue Chenier, Québec P.Q. G1K 1R2
8000 St. Avenue Montreal P.Q. H1K 2V9



Mariés 81

Invitation spéciale

Dimanche le 25 janvier 1981

Informations: mode, esthétique,
coiffure, musique,
photos, fleurs,
voyages, etc...

SALLE CRISTAL

361 rue Girouard, Arthabaska

Dimanche le 25 janvier 81

Heure: 19 h 30

Entrée gratuite avec ou sans réservation

Pour réserver: 752-7681 (Victoriaville)

357-2417 (Arthabaska)

362-2446 (Plessisville)

**Bienvenue aux
futurs mariés 81
et à leurs parents**

Concept Élégant

Une première sortie le 25 janvier

Concept élégant vient de naître

Par Hélène Ruel

Cinq belles têtes de chez nous viennent de former le «Concept élégant», un groupe de spécialistes dont la principale mission est d'informer la population, les hommes et les femmes, sur l'art vestimentaire, l'esthétique, la coiffure.

Doris Angers, conseillère en art vestimentaire et mercière depuis une vingtaine d'années, André Ouellet, conseiller en art vestimentaire également, Hélène Perreault, conseillère en confection féminine, Alain Boislard, spécialiste en coiffure et Manon Cartier, esthéticienne-visagiste, se sont réunis pour tenter de répondre aux questions des hommes et des femmes intéressés(es) à se connaître d'abord et à savoir ensuite comment trouver ce qui leur convient.

Les cinq se sont alliés à la collaboration de Claude Guilbault, ex-mannequin professionnel, dont la réputation n'est plus à faire à Montréal et maintenant chez nous depuis près de deux ans. Claude vient se joindre au groupe à l'occasion. C'est elle qui, le 25 janvier prochain, animera la soirée des fiancés à la salle Cristal. Il s'agira de la première «sortie» de Concept élégant. Doris Angers, qu'on peut qualifier comme étant la présidente du groupe, veut voir dans cette soirée une «exposition» commentée où les fiancés pourront évidemment admirer des robes de mariée, complets, ensembles pour le voyage de noces, etc.

Pour Doris Angers, les défilés de modes font maintenant partie d'une ère révolue. D'ailleurs, depuis quelques années, on faisait

intervenir plus ou moins silencieusement, les esthéticiennes et les coiffeurs(ses). «Je pense que les femmes (et les hommes) ont de plus en plus besoin d'informations que d'autre chose concernant la mode, commente Doris. Les défilés ne répondent peut-être pas entièrement aux besoins des gens. Il est important de se connaître d'abord pour ensuite choisir des vêtements, une coiffure, un maquillage...»

C'est donc à la suite d'une série d'interrogations qu'est née l'idée du Concept élégant. Le «Concept» fait référence à un ensemble. C'est pourquoi Doris est allée chercher des spécialistes qui, en collaboration, pourront répondre à toutes les questions que peut se poser un public.

Evidemment, il faudrait être bien naïf pour ne pas voir de publicité à l'intérieur du «Concept élégant». Il faut cependant dire que les membres semblent vouloir jouer à la carte de la discrétion et comme Doris le souligne: «S'il y a publicité, elle touche tous les coiffeurs(ses), esthéticiennes, couturiers(ères) et conseillers(ères) en art vestimentaire.»

L'objectif premier des membres du Concept élégant pour 1981, vise à rencontrer tous les clubs sociaux et mouvements de la région des Bois-Francs, afin de se faire connaître mais aussi à présenter aux gens cette idée d'un Concept élégant et à la faire évoluer dans le milieu.

Les membres du Concept élégant ne sont pas nés de la dernière pluie en ce qui concerne la mode en général.

La population connaît bien Doris Angers, mercière depuis une vingtaine d'années à Arthabaska. C'est elle qui a rendu possible la création du Concept élégant. C'est également Doris qui a recruté les spécialistes. Doris a toujours aimé son métier puisqu'il lui permet un contact avec les gens, «contact indispensable», dit-elle. Elle a toujours eu la passion des tissus, qu'elle traite avec un grand soin. Parlant tissu, elle s'émerveille de la diversité de plus en plus grande, du retour des fibres naturelles.

Alain Boislard, le «coiffeur Alain» comme on le nomme chez nous, se spécialise dans la coupe des cheveux mais s'intéresse depuis quelque temps au visage. En effet, il prend des cours pour devenir visagiste puisque les cheveux et le visage sont un ensemble qu'on ne peut se permettre de séparer. Si Alain parle coiffure, il veut insister particulièrement sur la santé des cheveux qu'on maltraite depuis quelques années avec l'emploi des séchoirs, fers à friser, etc. Alain a remarqué des bouleversements étonnants dans l'industrie de la coiffure depuis cinq ans. Et puis sa philosophie le porte à dire qu'il n'est pas important de se rendre chez le coiffeur toutes les semaines mais d'être en mesure de soigner ses cheveux. Mentionnons enfin au sujet d'Alain qu'il est coiffeur depuis 14 ans, qu'il a étudié à l'Institut Lemieux à Québec et qu'il a enseigné la coiffure aux hommes et aux femmes intéressés(es) à se recycler dans le domaine.

André Ouellet est conseiller en art vestimentaire

depuis 8 ans, un peu par tradition, puisqu'il a repris le magasin de son père qu'il a complètement transformé.

Il est spécialisé dans la vente du prêt-à-porter pour hommes. Il a suivi des cours de toutes sortes, comptabilité, marketing, publicité, administration. Il aime les vêtements et conseille ses clients tout en respectant leur contexte et surtout leurs goûts. Il souhaiterait bien pouvoir dire aux hommes qu'ils puissent s'habiller selon leur goût, plutôt que selon celui de leur épouse...!

Manon Cartier est la plus

jeune du groupe. Esthéticienne-visagiste, elle a suivi son cours à l'École Camirand. Manon veut faire tomber les clichés, les stéréotypes qui soutiennent que les esthéticiennes sont des femmes excentriquement maquillées. «On a toujours pensé qu'en mettant le pied dans un salon d'esthétique, on en ressortait avec des tonnes de produits.» Si Manon peut conseiller les gens, hommes et femmes (les hommes se rendent de plus en plus chez les esthéticiennes), sur les soins à apporter à la peau mais elle peut aussi suggérer des produits qu'on

trouve ailleurs que dans son salon, à la pharmacie, par exemple.

Hélène Perreault, dernière recrue du Concept élégant, a toujours aimé coudre même si elle a dérogé un peu à sa passion par huit années en informatique. Elle travaille dans la confection depuis 10 ans, probablement bien lancée dans la vie par sa mère qui dirigeait une école de haute couture à Montréal. Hélène est installée dans la région depuis 4 ans et enseigne à l'Éducation aux adultes de la Régionale des Bois-Francs depuis trois ans.

Le système informatique des Caisses

La fiction devenue réalité

Après dix ans d'existence, le système informatique des Caisses de la confédération des Caisses populaires et d'économie Desjardins du Québec montre un bilan extrêmement positif. Nous sommes presque au pays de Jules Verne avec sa fiction, qui est cependant devenue réalité et où le rêve réalisé éloigne les frontières de l'imaginaire.

En effet, au moment d'implanter ce système de télé-informatique au début de la décennie '70, on avait prévu traiter un maximum de 500 000 folios (membres). Le système informatique des Caisses dessert pourtant aujourd'hui 1 294 Caisses populaires ou d'économie. Les 5 000 952 folios comportant 12 793 678 comptes de diverses catégories d'épargne en plus de 1 218 639 prêts entraînent dans l'ensemble 27 millions de transactions par mois.

Quant au service Inter-Caisses qui fait de plus en plus partie des habitudes de l'utilisateur de services financiers, on relève qu'il a été responsable de 626 869 transactions au cours du mois dernier, soit environ 30 000 transactions par jour ouvrable.

On doit noter que 3 873 claviers-écrans sont à l'usage des guichetiers (caissiers) pour entrer les données qui alimentent le système informatisé des Caisses. On compte 3 003 imprimantes à livrets, installées dans les Caisses et servant à faire les mises à jour des livrets des membres. Cette quantité impressionnante de terminaux fait que la confédération des Caisses populaires et

d'économie Desjardins du Québec possède un des réseaux de terminaux financiers les plus importants en Amérique du Nord.

La confédération a ainsi réussi à maîtriser l'utilisation de la technologie et la mettre d'abord au service du membre. Cela a en outre permis de libérer le personnel de certaines tâches répétitives et fastidieuses, améliorant ainsi sa qualité de vie et sa disponibilité vis-à-vis des membres des

Caisses.

L'utilisation rationnelle et programmée de la technologie améliore les services et permet au membre, malgré les distances, d'effectuer ses transactions financières à partir de la plupart des Caisses.

L'avenir laisse entrevoir encore d'autres possibilités d'utilisation combinée de l'informatique et des télécommunications. Les responsables du système y travaillent jour après jour.

Sachez tirer
les bonnes ficelles...
Annoncez-vous dans

L'UNION

357-2065 - Plus de 45,000 lecteurs



L'UNION



Dans l'ordre, Doris Angers, Manon Cartier, André Ouellet. Sur la deuxième rangée, on reconnaît Alain Boislard et Hélène Perreault. Claude Guilbault ne figure pas sur la photographie. (Photo HR)

La construction augmente

Le taux demeure le même dans Sainte-Victoire

Sainte-Victoire (GB) — Même la municipalité de Sainte-Victoire a investi plus de 300 000 \$ en 1980, à même ses surplus accumulés au fil des années, les contribuables de la paroisse ne subiront aucune hausse de la taxe foncière en 1981.

En effet, le taux demeurera à 1 \$ du 100 \$ d'évaluation pour les propriétaires et ce, malgré une contribution de 150 000 \$ pour la construction du Centre communautaire intermunicipal et une somme semblable dépensée pour le centre administratif.

En ce qui a trait aux écoles secondaires, aux réseaux de télécommunication et l'électricité, le taux a été fixé à 1,46 \$ de 100 \$ d'évaluation pour l'année en cours. Du côté de la taxe de vidanges, il y a une légère augmentation de 3,50 \$ par unité de logement.

Le budget adopté par les conseillers prévoit des revenus s'élevant à 779 753 \$ et des dépenses totalisant 777 833 \$, pour un surplus de 1 920 \$. Au chapitre des revenus, l'item le plus important est

la taxe foncière qui rapportera vraisemblablement 360 000 \$. Parmi les dépenses les plus sérieuses, on note la voirie avec 250 000 \$, le service des obligations et les intérêts 88 000 \$, l'entretien des chemins d'hiver 70 000 \$ et les vidanges 63 000 \$.

Divers

Au cours des 12 derniers mois, la municipalité a émis des permis de construction pour un montant de 4,7 millions \$. Le secteur résidentiel accapare environ 70% de ce montant, soit 3,1 millions \$. Les réparations aux résidences totalisent 136 500 \$, la construction d'une étable et d'un poulailler 160 000 \$, la construction de multifamiliales 445 000 \$ et la construction d'entrepôts, de garages, de remises et du bureau de la municipalité prend le reste.

0-0-0-0-0

En 1979, la municipalité de Sainte-Victoire avait émis des permis pour une valeur de 4,3 millions \$.

0-0-0-0-0

A sa réunion de janvier, le conseil a accepté de payer les comptes courants

totalisant 43 000 \$, dont 15 000 \$ à Gilles Tanguay Enr. pour l'entretien des chemins d'hiver.

0-0-0-0-0

Les membres du conseil ont résolu d'augmenter le salaire de leurs employés de 10% pour l'année 1981.

0-0-0-0-0

Une demande a été adressée au ministère des

Transports du Québec pour qu'une limite de vitesse de 50 km/heure soit mise en application sur le rang Nault et ce, à la demande des contribuables du secteur.

0-0-0-0-0

Sur proposition, il a été résolu que les arrrages de taxes pour l'année 1981 portent un intérêt de 1 1/2% par mois ou 18% l'an.

BRAULT, GUY, O'BRIEN, INC.
Courtiers placements - agents de change
● Actions ● Certificats de dépôt ● Obligations

OBLIGATIONS
Intérêt semi-annuel
13 3/4%

Certificats de dépôts
1 an à 5 ans - 13 1/4% à 13 3/4%

Intérêt ● mensuel ● semi-annuel ● annuel

BOURSE - Demandez nos listes de recommandations.

Consultez-nous pour l'administration de votre portefeuille
Bur.: (819) - 758-6231
Rés.: (819) - 752-6622

J.-DENIS BELIVEAU
BRAULT, GUY, O'BRIEN INC.,
197 Notre-Dame est
Place-Luxor, Victoriaville
Qué. G6P 4A2



ISOLEZ BIEN VOTRE MAISON

MAINTENANT avec la laine fibre de verre...

Pourquoi choisir un bon isolant?

- 1. INCOMBUSTIBLE** — L'isolant fibre de verre SUPER ROSE ne brûle pas et ne contribue pas à la combustion. Il améliore la résistance au feu de la maison.
- 2. INALTERABLE** — L'isolant fibre de verre SUPER ROSE n'a aucune valeur nutritive pour la vermine et les rongeurs. Il est aussi résistant à la pourriture et à la corrosion.
- 3. RESISTANT A L'HUMIDITE** — L'isolant fibre de verre SUPER ROSE n'absorbe pas l'humidité. S'il est mouillé, il sèche vite avec une bonne ventilation et reprend ses propriétés isolantes.
- 4. ISOLATION PERMANENTE** — L'isolant fibre de verre SUPER ROSE durera aussi longtemps que la maison. Il n'a jamais besoin d'être remplacé.
- 5. ISOLATION THERMIQUE ELEVEE** — L'isolant fibre de verre SUPER ROSE contribue efficacement à la réduction des frais de chauffage et de climatisation d'air. Il garde la maison plus fraîche durant l'été en empêchant la chaleur d'y pénétrer.

Pourquoi choisir Matério Plessis Isolation

1. Une équipe consciencieuse et expérimentée.
2. Un prix compétitif.
3. Une équipe qui a suivi des cours Comment isoler la maison?
4. Une équipe qui est en affaires depuis 20 ans.
5. Une compagnie qui remplira gratuitement les formules qui vous permettront de recevoir les octrois offerts si la maison a été construite avant 1961 et ce, sans aucuns frais.

ÉCONOMISEZ jusqu'à 30% de frais de chauffage

CE QUE VOUS DEVEZ SAVOIR SUR LA CELLULOSE...

Ce n'est que du papier haché auquel on a ajouté de l'acide borique pour le rendre ignifuge (à l'épreuve du feu). Il a besoin d'additifs pour être à l'épreuve de la vermine, du fungus et de l'humidité. De plus elle perd son inflammabilité dès qu'elle a été mouillée une fois. Venez lire la documentation parue dans La Tribune et Le Montréal Star qui parlent contre la cellulose, à notre magasin. Invitation à tous!

Matério Plessis Isolation
(division Isolation Jacques Laferté Enr.)

2014 St-Calixte
362-6333

placements en

OBLIGATIONS

Défiant toute concurrence

13 1/2%

5 ans

13 3/4%

10 ans

Int. payable semi-annuellement

Il est temps de penser à votre régime épargne-action (R.E.A.)

LEVESQUE, BEAUBIEN INC
120 Notre-Dame est
VICTORIAVILLE 758-3131

MAURICE DESROSIERS GERANT

FRANCOIS LAMBERT REPRESENTANT

GEORGES BEAUCHESNE REPRESENTANT

BRUNO POISSON REPRESENTANT

L.v.o. aux 15 jours

Un programme original conçu à partir du quotidien des personnes âgées

Le mieux-être physique, un grand pas vers l'autonomie

Par Hélène Ruel

Les travailleurs et travailleuses volontaires du Carrefour d'entraide bénévole disposeront désormais d'outils précieux auprès des personnes âgées qu'ils (elles) côtoient quotidiennement grâce à une série de cours, dont le programme a été bâti par des gens de chez nous.

Non seulement les membres bénévoles du Carrefour d'entraide auront accès à ce programme mais aussi tous (tes) ceux (celles) qui sont en contact avec une personne âgée.

Le programme construit en respectant le quotidien des personnes âgées, vise globalement à favoriser leur autonomie à travers trois secteurs bien particuliers, l'alimentation, la santé et le mouvement. Comme le Carrefour s'est toujours intéressé à promouvoir le maintien à domicile des personnes plus âgées, c'est à elles qu'il s'intéresse indirectement, en offrant le programme d'abord à ses travailleurs et travailleuses puis à d'autres gens susceptibles de stimuler les personnes âgées qu'ils côtoient.

Le programme comporte dix rencontres de trois heures chacune, commençant le 28 janvier. Les cours sont prévus pour le mercredi, l'après-midi ou le soir (suivant la demande).

Les quatre premières rencontres concernent l'alimentation.

On dit souvent des personnes âgées qu'elles s'alimentent mal, que leur alimentation est fort peu diversifiée et qu'elle ne correspond pas à leur mode de vie. Basé sur le guide alimentaire canadien, le «cours» aborde quatre grands chapitres: le lait et les produits laitiers, le pain, les céréales et substituts, les fruits, les légumes et substituts, les viandes et substituts.

Ce qui est intéressant et fort original, c'est que la technicienne en diététique, conceptrice du cours, a pu

fournir un livre de recettes, permettant aux personnes âgées de goûter des aliments qu'elles n'ont pas l'habitude d'inscrire à leur menu. Toutes les recettes ont été expérimentées, bien souvent en présence des personnes âgées, elles-mêmes, leur faisant découvrir un aliment nouveau.

Plus encore, les travailleurs et travailleuses volontaires seront en mesure, à la fin du cours, de guider les personnes âgées à faire un marché économique, à planifier leurs menus pour une semaine, etc..

Pour Ginette Genois, l'investigatrice du Carrefour d'entraide bénévole et animatrice du programme, il serait intéressant pour les travailleurs et travailleuses volontaires de s'entretenir avec les personnes âgées qu'elles rencontrent occasionnellement de leurs habitudes alimentaires, sans pour autant s'ingérer de force dans leur vie. «Certains membres ont adopté des personnes âgées; en passant un après-midi avec elles, ils seront en mesure de susciter chez elles le goût de la variété, de la nouveauté.»

Parce qu'il faut bien le dire, le programme complet a été conçu suite aux demandes des membres du Carrefour qui souhaitent se doter de moyens pour maximiser leur présence auprès de leurs aînés.

Le volet «mouvement», comme les autres, a été construit à partir du vécu, du quotidien, des personnes âgées. Il ne s'agit pas de les entraîner pour le marathon. Mais le programme suggère aux aînés de faire quelques exercices simples en relation avec des gestes de tous les jours, comme se lever du lit, se plier, allonger les muscles des bras au maximum quand il s'agit d'atteindre les objets placés plus haut dans les armoires, etc..

Le volet «santé» comprend deux grands chapitres, celui portant sur les médicaments

et un autre portant, celui-là, sur les prothèses. Le programme encourage les personnes âgées à faire vérifier leur(s) prothèse(s), surtout celle(s) qui concerne(nt) l'ouïe, la vue et le goût. Et puis, le programme vise à sensibiliser les personnes âgées aux bienfaits

d'une prothèse. Par exemple, bien des personnes âgées sont réfractaires à l'idée de porter un appareil auditif; pourtant, il leur serait possible d'être plus autonomes si elles entendaient mieux, parce que moins isolées.

Bref, l'ensemble des cours

procurera aux participants et participantes l'occasion de devenir des «agents stimulants pour redonner à la personne plus âgée le goût du mouvement, d'une saine alimentation, d'une meilleure santé».

Pour s'inscrire à ces cours qui commencent le 28 jan-

vier, il suffit de communiquer avec le Carrefour au numéro 758-7511, poste 274. On peut s'inscrire à un seul volet ou aux trois. Les participants et participantes sortent du cours avec des cahiers, des aide-mémoire: ce sont là des armes de santé!

St-Hubert

livre chez vous*

357-9226

Grâce au service de livraison de St-Hubert, vous pouvez déguster à la maison les mêmes délicieux repas qu'à la pâtisserie. Nous livrerons chez vous:

- Le poulet rôti, tendre et dodu
- La célèbre sauce piquante
- Les frites dorées et croustillantes
- La salade de chou bien fraîche
- Le petit pain grillé
- Les desserts frais, un secret St-Hubert

Les portions sont généreuses et les prix raisonnables.

Appelez-nous à votre prochaine fringale.



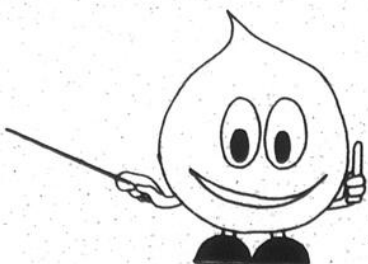
tout a tant de goût

609 boul. Bois-Francs sud
Arthabaska

© Copyright, tous droits de reproduction et de traduction réservés -
Canada 1980 - LES RÔTISSERIES ST-HUBERT LTÉE, Laval, Québec.

ASSOCIATION QUEBÉCOISE DES
TECHNIQUES DE L'EAU

La pollution
dans ma région,
ca me regarde!





Honneur aux membres

Alors qu'une soirée des membres «Quart de siècle» du Syndicat du vêtement de Victoriaville se déroulait samedi dernier en la Salle Windsor, les organisatrices Mesdames Gaby Touché et Jacqueline Tourigny ont remis des plaques souvenirs aux employés de vingt-cinq ans et plus de service. Dans l'ordre habituel: Gilles Boucher représentant de la CSD, Madeleine

Hamel Rubin Bross, Estelle Beauchesne Utex, Thérèse Dufresne Utex, Renaud Talbot, Laurent Rivard président syndical de Rubin Bross et Utex, et Roger Rousseau agent d'affaires. Un peu à l'arrière Guy Hamel de Rubin Bross, ainsi que Jacques Campagnard et Benoît René également de la Rubin Bross.

(Photo MB)



Gala de l'homme d'affaires de l'année

Rien n'a été ménagé samedi dernier en l'Académie de Danse de Victoriaville, alors que M. Gilles Gagnon, président de la Chambre de commerce de Victoriaville et les membres ont organisé le Gala de l'homme d'affaires de l'année, pour honorer M. Gédéon Grenier, l'heureux élu. A cette occasion on lui a

remis une splendide oeuvre d'art dont nous apercevons l'auteur Mme Marthe Forcier Laroche sur cette photo en compagnie de Mme Irène Grenier et bien entendu l'homme d'affaires de l'année, M. Gédéon Grenier.

(Photo MB)

V E N T E

- VETEMENTS DE SKI
- TUQUES - MITAINES - GANTS
- SKIS ALPINS
- SKIS DE FOND
- SUPPORTS A SKIS
- EQUIPEMENTS DE HOCKEY



20 A 50%



R E N O S P O R T S

236 Notre-Dame est Victoriaville

Le premier festival d'hiver de Daveluyville

"Ca va être épouvantable!"

Daveluyville (MNR) — Pour lancer officiellement le programme du 1er Festival d'hiver de Daveluyville, la municipalité de Daveluyville recevait le comité du festival, les présidents des organismes impliqués dans la réalisation de cet événement et les médias d'information.

M. Benoît Roberge, président du comité du Festival d'hiver a brossé en tableau de l'organisation. Précisant d'abord que le Festival est né d'une conjugaison de désirs, de besoins et d'efforts, M. Roberge a rappelé que la Chambre de commerce désirait faire connaître son milieu par un événement majeur, les organismes de loisirs cherchaient une source de financement, le hockey mineur et le patinage artistique ont décidé de joindre leurs efforts pour concrétiser le projet. Enfin, les organismes du milieu ont accepté de s'impliquer dans l'organisation et le déroulement des activités.

M. Roberge remerciait

aussi la brasserie Molson qui, par son agent M. Ben Mathieu, a accepté de donner un coup de pouce de prestige qui servira grandement à la promotion et à la publicité de ce premier festival.

De plus, des commerçants du milieu ont permis la participation du Festival à un super défilé de modes printanier. Les profits de ce défilé, qui remporte toujours un grand succès, seront versés au Festival.

Activités

Vendredi, 20 février: présentation des duchesses.

Samedi, 21 février: bava-rose, début du tournoi de badminton et du tir au pigeon, course de traîneaux.

Dimanche, 22 février: brunch, marche de 5-10-15 km.

Lundi, 23 février: rallye de raquette et ski de fond.

Mardi, 24 février: bingo (à l'église).

Mercredi, 25 février: tournoi de cartes.

Jeudi, 26 février: tir de bartha et caissorama.

Vendredi, 27 février: tournoi de pichenottes, festivités scolaires.

Samedi, 28 février: glace Carade Jeunesse, finales du tournoi de badminton et du tir au pigeon, couronnement de la reine.

Mercredi, 18 mars: super parade de modes au profit du festival.

Comité du Festival d'hiver

Le comité chargé de la

planification de ce premier Festival d'hiver est composé de Benoît Roberge, président, Danielle Lemire, secrétaire, Monique Roy, publiciste, Jean-Yves Rochefort, trésorier, Robert Desaulniers, aviseur et maître de cérémonie.

Les directeurs, responsables des activités, sont

Ronald Crochetière, président du hockey mineur, Jacques Lemire, président des entraîneurs du hockey mineur, Mme Madeleine Fournier, responsable des duchesses, Jean-Guy Noël, président du club de patinage artistique, Mme Louise Savoie, directrice du club de patinage artistique.

Agenda

Mardi, 20 janvier

Assemblée mensuelle de l'Afées, à 20 heures, au sous-sol de la sacristie de Daveluyville.

- Partie de cartes organisée par le club de l'Age d'Or de Daveluyville, à 19 h 30 à la salle du club.

Vendredi, 23 janvier

Tire d'hommes forts sur traîne à Saint-Rosaire, à la salle municipale, à 20 heures.

Lundi, 26 janvier

Le comité du CLSC Bois-Francs rencontre la population de Daveluyville à l'école Notre-Dame-de-l'Assomption, à 20 h. Election de deux paroissiens sur le comité.

Stabilité à Saint-Sylvère

Saint-Sylvère (MNR) — La population demeure stable à Saint-Sylvère puisque l'on enregistre une diminution de 15 personnes seulement en 80 pour un total de 1 005 comparativement à 1 020 en 79. Cinq nouvelles familles se sont installées portant ainsi le nombre à 235, alors que les familles monoparentales sont demeurées inchangées avec 19. En 80, 18 baptêmes ont été célébrés soit 6 de plus qu'en 79. Le nombre de mariage est passé de 11 en 79 à 8 en 80. Enfin, les sépultures ont considérablement diminué soit 4 en 80 alors que 14 sépultures avaient été célébrées en 79.

Vingt personnes de plus à Lemieux

Lemieux (MNR) — Les statistiques de Lemieux démontrent une augmentation de la population en 80. En effet, 348 personnes sont établies à Lemieux comparativement à 328 en 79. Le nombre de familles a très légèrement augmenté puisqu'il est passé de 83 à 85 en 80. Les mariages ont été de 5 en 79 et 80, les baptêmes totalisent 8 en 80 soit un de moins qu'en 79. La paroisse de Lemieux n'a déploré aucun décès en 80 alors qu'en 79, deux sépultures ont été célébrées.

Votre correspondante
de L'Union
à Daveluyville:

MONIQUE N. ROY

526, 2e rue

Daveluyville - Tél.: 367-2285

J.N.O.



Leblanc et Josée Lupien. Elles portent un costume offert par Tricot Domino. (Photo MNR)

Les duchesses au titre de reine du Festival d'hiver de Daveluyville: Carole Coderre, France Lachapelle, André

Votre Club Lions vous dit:

30% DES ENFANTS ONT LES OREILLES OBSTRUÉES PAR LA CIRE

MAMAN, SAVEZ-VOUS COMMENT NETTOYER

LES OREILLES DE VOTRE ENFANT?

Savez-vous qu'environ 30% des enfants de 5 à 11 ans ont le conduit auditif partiellement ou totalement obstrué par du cérumen (cire)?

Que ce bouchon peut causer une surdité?

Savez-vous que les parents eux-mêmes sont le plus souvent responsables de cet état de chose! À cause d'un nettoyage intempestif des oreilles de l'enfant.

COMMENT NETTOYER LES OREILLES DE

L'ENFANT

- 1) N'EMPLOYEZ JAMAIS, pour nettoyer l'oreille, des tiges coiffées de coton, des épingles à cheveux ni aucun autre objet rigide.
- 2) Il ne faut jamais introduire d'objet rigide dans le conduit auditif pour les raisons suivantes:
 - a) Le cérumen est une substance normale chez l'enfant et l'adulte. ON NE DOIT PAS L'ENLEVER par des manipulations externes.
 - b) Le cérumen est indispensable pour protéger l'oreille contre les infections.
 - c) En frottant les parois du conduit auditif, vous enlevez la couche protectrice et laissez la porte ouverte à l'infection.
 - d) L'utilisation d'une tige surmontée de coton ne fait qu'enlever une faible partie du

cérumen et refouler le reste vers la partie profonde du conduit d'où il est très difficile de l'enlever.

- e) Le cérumen se forme seulement dans la partie externe du conduit. Il s'élimine seul et est rejeté naturellement vers l'extérieur le conduit auditif est légèrement incliné vers l'extérieur.
- 3) Lavez seulement les crevasses de l'oreille externe (pavillon) et uniquement le BORD EXTÉRIEUR de l'orifice du conduit auditif à l'aide d'un linge humide. Employez le savon avec parcimonie car le savon augmente parfois la formation de cérumen.
- 4) Asséchez en tamponnant avec un linge sec ou un papier absorbant en penchant légèrement la tête du côté lavé.
- 5) La quantité de cérumen sécrété varie d'un individu à l'autre. Dans de rares cas elle est plus abondante que la normale. Il faut consulter l'oto-rhino-laryngologiste pour des nettoyages à intervalles réguliers.
- 6) N'essayez pas d'enlever vous-mêmes un bouchon de cérumen, ni aucun CORPS ÉTRANGER (bouton, pois, etc.) qui peut s'être logé profondément dans l'oreille de l'enfant. C'est un travail délicat qui peut comporter des dangers s'il n'est pas fait par un spécialiste avec des instruments appropriés. (Source: D.S.C. de Lévis)

Ca Conseil fiscal

«Voici un conseil précieux de la part des comptables agréés:

Si vous contribuez actuellement à un régime enregistré de pension et à un régime enregistré d'épargne-retraite, vous devriez songer à établir un régime enregistré d'épargne-retraite au nom du conjoint, régime dont votre conjoint sera le rentier. Au moment de votre retraite, le revenu provenant du régime enregistré de pension sera considéré comme un revenu imposable entre vos mains et le revenu provenant du régime enregistré d'épargne-retraite sera imposable entre les mains de votre conjoint, mettant ainsi le fractionnement du revenu de retraite.

Ce message est une gracieuseté de l'Ordre des comptables agréés du Québec.»

Ordre des comptables agréés du Québec

Loisirs-Amitié

Les inscriptions aux ateliers de Loisirs-Amitié se poursuivent aujourd'hui au Centre des Loisirs.

Il reste encore quelques places dans certains ateliers et c'est pourquoi les membres intéressés doivent s'inscrire aujourd'hui même.

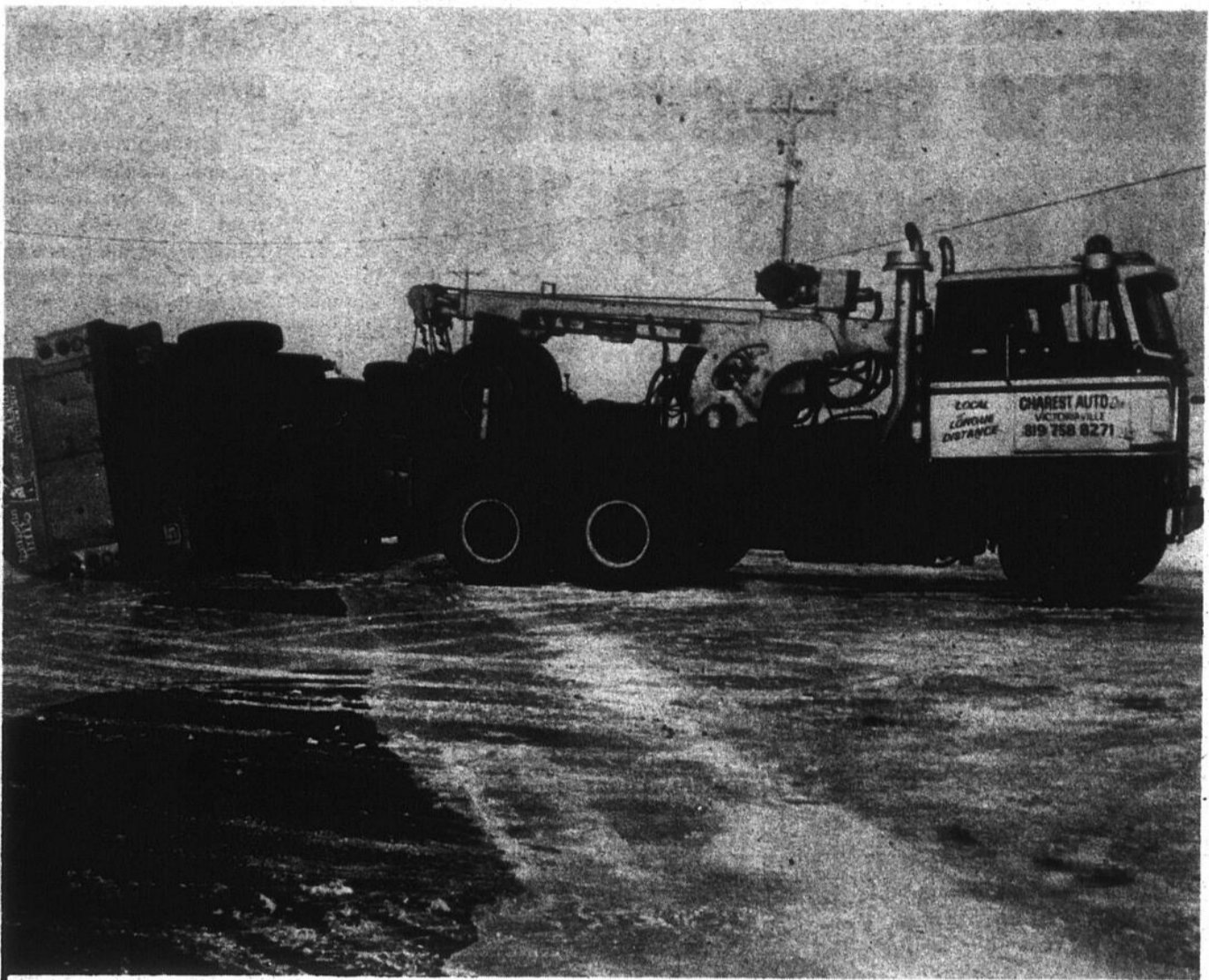
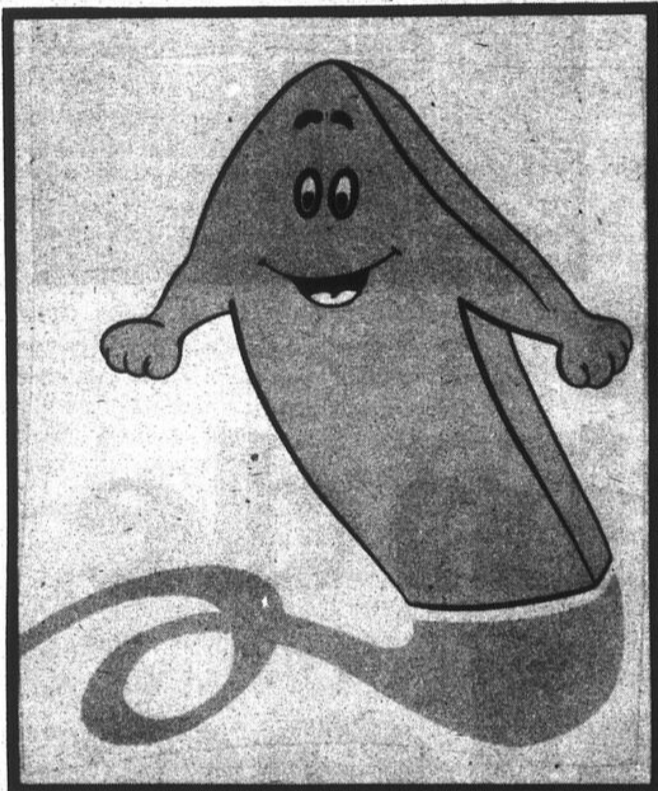
Les cours commencent également aujourd'hui, pour une période de 12 semaines.

Le mardi, de 14 h 30 à 16 h 30, on offre des ateliers de yoga, arts plastiques, danse,

tricot, artisanat, français, anglais, transfert d'images.

Le jeudi, de 13 h 30 à 16 heures, Loisirs-Amitié offre des ateliers de cuir, danse, couture extensible, relation parents-enfants, et nutrition, consommation.

Aujourd'hui les membres reçoivent le Dr Richard pour parler de la Fondation de l'Hôtel-Dieu d'Arthabaska. La semaine prochaine, on parlera du conditionnement physique avec Diane Lemay du club Aérovic.



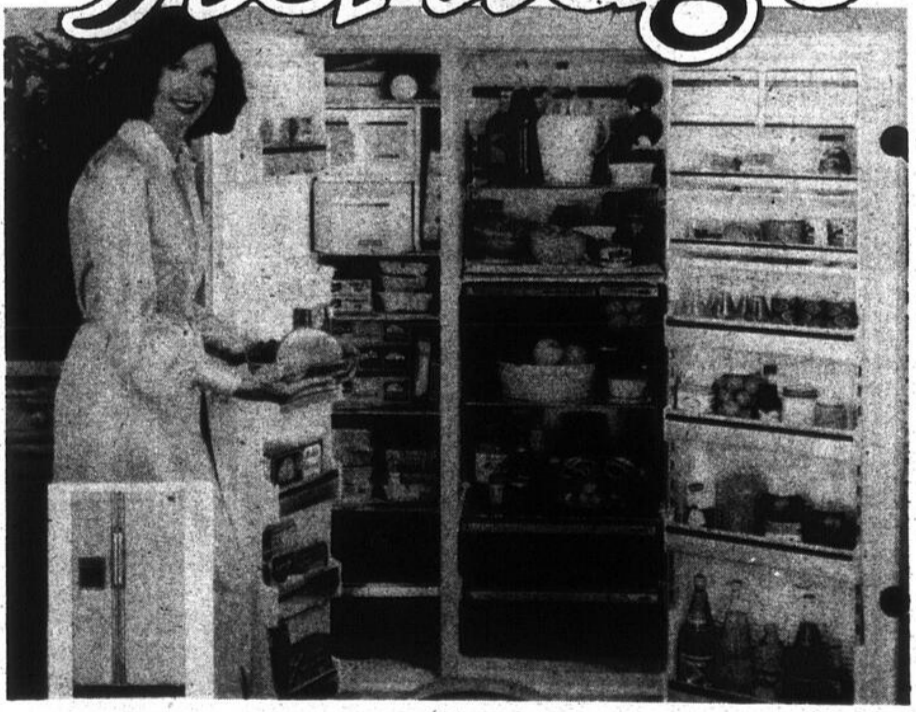
Une patinoire de lait!

Un camion-citerne, contenant du lait, s'est complètement vidé de son contenu vendredi dernier, sur la route 263, reliant Princeville à Norbertville. Le conducteur a vraisemblablement perdu la maîtrise

de son véhicule pour dérapier et se renverser sur le côté. Aucun autre véhicule n'est impliqué dans cet accident et on ne déplore aucun blessé.

(Photo L'Union)

Heritage



Une nouvelle génération de réfrigérateurs Heritage c'est une technologie nouvelle combinée au cachet artisanal.

En grand spécial pour un temps limité
Réfrigérateur Heritage, 19 p.c.

- Température contrôlée du "garde-viande".
- Dispensateur de cubes de glace.
- Etagère à vin. ● Etc.

1049.



robert piché meubles

DAVELUYVILLE

367-2488

3/2/81

Autobus scolaire

Baisse spectaculaire des accidents en 1980

L'année 1980 s'est terminée dans un climat de presque parfaite sécurité pour le monde du transport scolaire par autobus.

Alors qu'en 1979 on déplorait 10 décès impliquant directement ou indirectement un autobus ou minibus scolaire, l'année 1980 n'a fait connaître que trois fatalités. La constatation la plus intéressante: aucun accident fatal depuis le 28 avril 1979. Cela fait donc six mois complets de transport scolaire sans qu'aucun accident mortel ne survienne autour du transport scolaire.

Nul doute que les vigoureuses campagnes de sécurité entreprises depuis deux ans par les corps policiers, les parents et les organismes gouvernementaux, sans oublier les transporteurs scolaires eux-mêmes, commencent à porter fruit.

Violations

Une enquête maison effectuée par l'Association du transport écolier du Québec, durant la semaine du 24 septembre 1979, a démontré que sur le territoire du Québec, la moyenne quotidienne de violation des clignotants des autobus se chiffrait à environ 10 000.

Durant la même semaine en 1980, le taux d'infractions a été comptabilisé à environ 7 000 par jour.

L'Association du transport écolier du Québec constate donc une nette amélioration dans le respect des

clignotants par les automobilistes. Mais il y a beaucoup d'éducation à faire encore auprès des parents et des élèves afin d'éliminer à tout jamais les risques d'accident autour du transport scolaire.

Saviez-vous que...

— Picasso avait soigneusement préparé quelques pierres de son monument futur: 1 855 tableaux, engrangés pour une bonne part dès avant la guerre dans les coffres de la B.N.P., et dont les meilleures pièces ont servi à ses héritiers à payer les 300 millions de F de droits de succession dus à l'Etat.

Journal de l'année - Edition 1980 - Page 248 - Larousse.

Draperies
Distinction Ent.

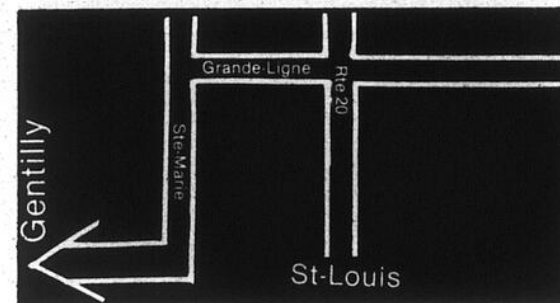
VENTE & INSTALLATION

- Service de décoration à domicile
- Valences, draperies, couvre-lits.
- Stores vénitiens

TEL: 357-9791 - 357-9239

ROUTE 116, DIRECTION WARWICK

A 29 km de la rte 20



il existe un magasin de meubles

ca Conseil fiscal

«Voici un conseil précieux de la part des comptables agréés:

Si, à cause de votre emploi, vous êtes tenu d'exercer certaines de vos fonctions ailleurs qu'à l'endroit où se trouve l'entreprise de votre employeur, il se peut que vous engagiez des frais de déplacement. Si vous devez assumer ces frais en totalité ou en partie, consolez-vous: une déduction correspondant au montant de vos frais de déplacement peut vous être accordée, à certaines conditions, lors du calcul de votre revenu pour fins d'impôt. Dans ce cas, soyez prudent et consultez un expert car certains détails sont prévus dans la loi quant au mode de calcul des frais de déplacement et à la présentation des faits à l'administration fiscale.

Ce message est une gracieuseté de l'Ordre des comptables agréés du Québec».

Ordre des comptables agréés du Québec

... Ou l'on pense que bien servir son client c'est pouvoir lui donner le choix...

LE CHOIX parmi des styles d'ameublement: des plus populaires, aux modèles exclusifs.

LE CHOIX entre les marques d'appareils électriques les plus réputées!

LE CHOIX d'un téléviseur ou d'une chaîne stéréophonique fiables et des mieux cotés.

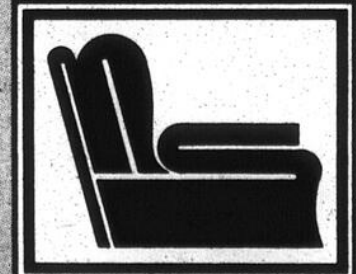
Tout en lui garantissant...

LA QUALITÉ de ses produits et un service après vente sans faille,
LA LIVRAISON rapide et des facilités de mise de côté et
LES PRIX LES PLUS BAS, résultat d'une combinaison efficace:
grand pouvoir d'achat et petit coût d'exploitation.

Il existe un vrai magasin de meubles. Tout près de chez vous!

téléphonez à frais virés à:
(819) 298-2020

MEUBLES



ST-LAURENT

Gentilly 3625 boul. Bécancour

27-1-81

A Warwick

Hausse de 18% de la taxe foncière

Warwick (MK) — En 1981, la plupart des contribuables de la ville de Warwick devront s'attendre à payer plus cher pour leur compte de taxes. Même si l'an passé, ils payaient 2,40 \$ du 100 \$ d'évaluation et qu'en 1981 ils ne payeront que 1,50 \$ l'évaluation des propriétés, elle, doublera.

Les contribuables dont la propriété est surévaluée, pourront donc bénéficier d'une baisse de leur taxe, qui pourra aller jusqu'à 5%. Quant à ceux dont la

propriété est sous-évaluée, leurs taxes pourraient dans les cas limites, doubler. Mais, en moyenne, la taxe foncière augmentera de 18%, en 1981.

La taxe pour les vidanges sera aussi augmentée; elle passera de 30 \$ à 50 \$ en 1981. Pour ce qui est de la taxe d'eau, elle demeurera inchangée, soit 120 \$ par logement.

Prévisions budgétaires pour 1981

Pour 1981, la ville prévoit des dépenses totales de

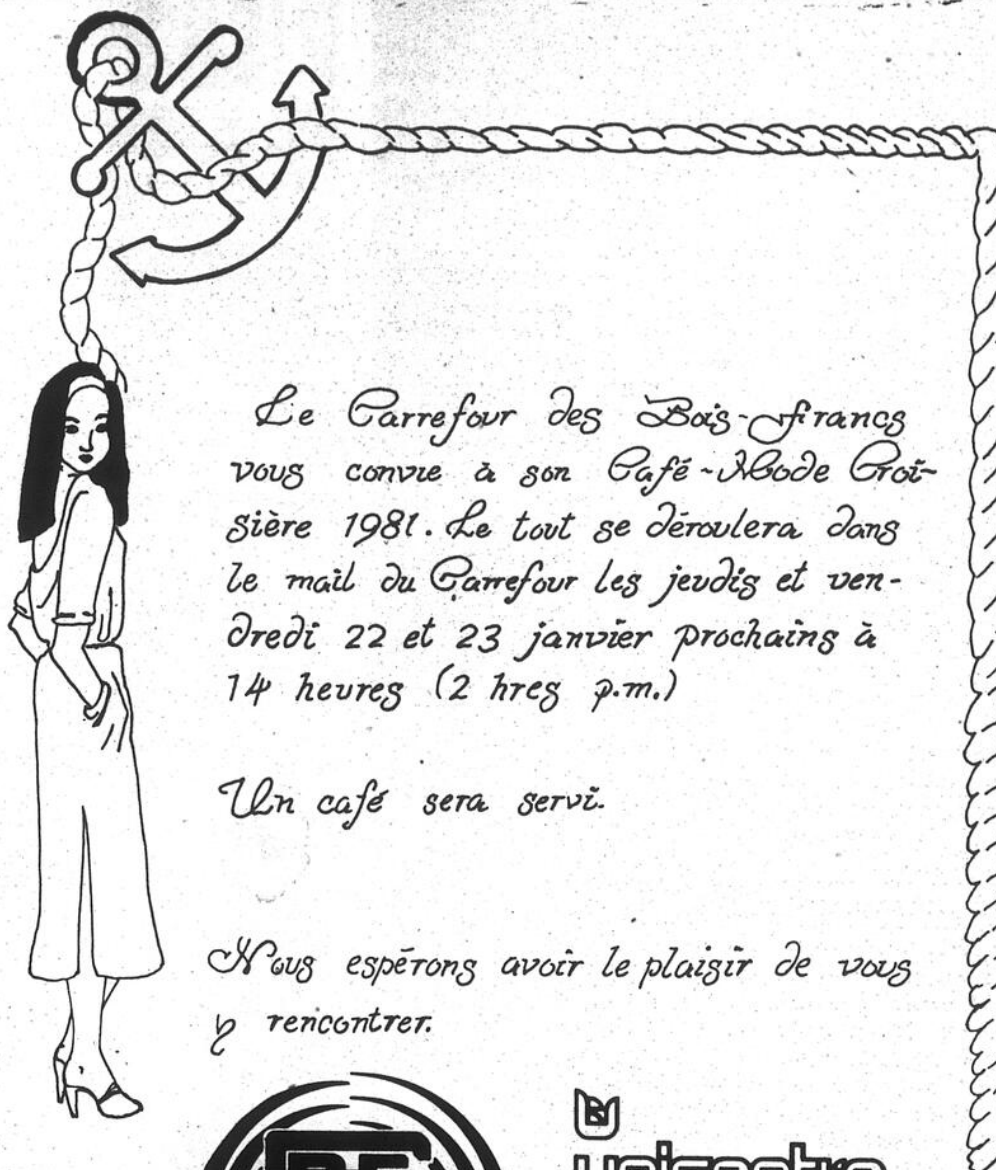
l'ordre de 1 094,00 \$, soit 123 100 \$ pour l'administration générale, 55 000 \$ pour la sécurité publique, 107 300 \$ pour le transport routier, 136 800 \$ pour l'hygiène du milieu, 12 500 \$ pour l'urbanisme et la mise en valeur du territoire, 97 000 \$ pour les loisirs et la culture, 71 900 \$ au chapitre «autres dépenses», 55 000 \$ pour les contributions au fonds des règlements en cours et finalement la plus grosse partie des dépenses 434 011 \$ en frais de financement.



Concours de décoration

Pour la quatrième année consécutive, la ville et le canton de Warwick participaient au concours de décorations des Fêtes organisé dans le cadre de la promotion «Warwick fête Noël». Sur la première photo, les gagnants et leur épouse pour la ville: André Martel, gagnant du premier prix de 50 \$, qui a donné cet argent pour la Maison des Jeunes de Warwick, M. Jean-Guy Dion, gagnant du 2e prix de 25 \$, Bruno Roux, gagnant du 3e prix, le maire-suppléant

de la ville de Warwick, M. Benoît Turcotte, le gagnant du 4e prix, André Bergeron, Bertrand Desrochers (5e prix) et finalement Lionel Bergeron gagnant du sixième prix. Sur la seconde photo, les gagnants et leur épouse pour le canton: Marcel Pépin (1er prix), Donat Lavertu (2e prix), Marcel Spénard (3e prix), le maire-suppléant du canton de Warwick, Lorenzo Marcoux, Marcel Lambert (4e prix), Bertrand Breault et Michel Hana (5e prix). (Photos MK)



Le Carrefour des Bois-francs vous convie à son Café-Abode Protésienne 1981. Le tout se déroulera dans le mail du Carrefour les jeudis et vendredi 22 et 23 janvier prochains à 14 heures (2 hres p.m.)

Un café sera servi.

Nous espérons avoir le plaisir de vous y rencontrer.



SOIREE RETRO



GERALD MUSIQUE

LA PLUS GROSSE DISCO MOBILE!
PLEIN LES YEUX!
PLEIN LES OREILLES!



Vendredi le 23 janvier

Salle des Chevaliers de Colomb



En vue des Jeux du Québec

En vue de se classer pour la Finale des Jeux du Québec, quelques jeunes du Club de patinage artistique de Warwick participeront à la finale régionale qui aura lieu, le 8 février 1981, à Nicolet. Dans l'ordre habituel, 1ère photo, on reconnaît: Nathalie Grenier, Suzanne Boutin, Nathalie Beaudoin et Dominique Carignan. Michel Boisvert n'apparaît pas sur la photo. Par ailleurs dans la classe locale, toujours en vue de se classer au niveau régional, les participants suivants (2e photo) se rendront également à Nicolet: Annie Croteau, Jean-François Hébert, Chantale Nolin n'apparaît pas sur la photo.

(Photos MK)

"Il faut que vous naissiez de nouveau"

A un chef religieux qui voyait en Jésus un prophète venu de Dieu, Jésus a dit: «En vérité, en vérité, je te le dis, si un homme ne naît de nouveau, il ne peut voir le royaume de Dieu» (Jn 3:3). Selon Jésus, c'est la nouvelle naissance qui est essentielle au salut de l'âme, non pas la religion, les sacrements ou les bonnes oeuvres (Eph 2:8-9).

Tout être humain a fait l'expérience d'une première naissance: la naissance physique. Malheureusement, nous avons été engendrés par des parents pécheurs et ainsi chacun de nous est né pécheur. «Comment d'un être souillé sortira-t-il un homme pur? Il n'en peut sortir aucun.» (Job 14:4; voir aussi Ps 51:7). Notre état de pécheur nous a rendus ennemis de Dieu (Rom 5:10) et par le fait même nous sommes privés de la gloire de Dieu (Rom 3:23). Etant donc incapables de plaire à Dieu dans notre chair, Dieu nous offre maintenant de faire peau neuve en faisant l'expérience de la nouvelle naissance en Jésus-Christ. Cette nouvelle naissance est accessible à tous moyennant la repentance et la conversion à Christ (Act 3:19-20). Par la nouvelle naissance, nous devenons enfants de Dieu (Jn 1:12-13) d'enfants du diable que nous étions (Jn 8:44, Eph 2:3), et nous recevons l'héritage avec les sanctifiés (Act 26:18).

«Ce qui est né de la chair est chair, et ce qui est né de l'Esprit est esprit. Ne t'étonne pas que je t'aie dit: Il faut que vous naissiez de nouveau.» (Jn 3:6-7)

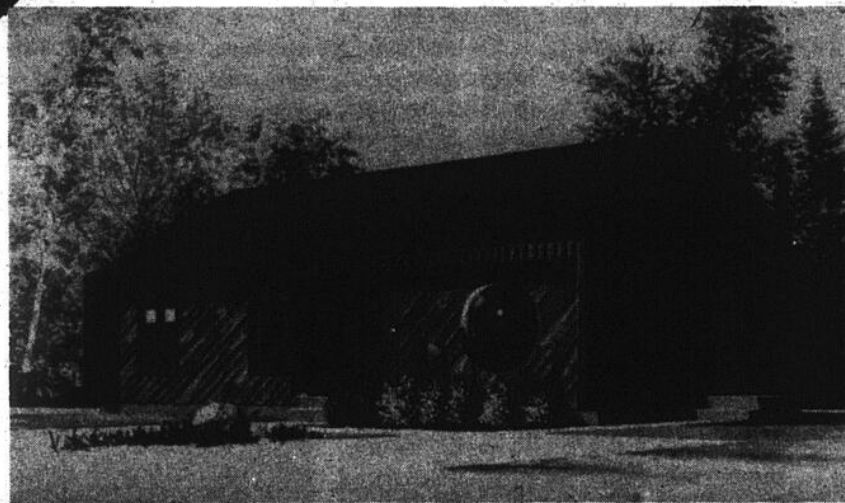
Daniel Bernier,
Eglise Baptiste Evangélique
1829 Saint-Louis, Plessisville

POUR LA VIE

André Houle
Concessionnaire

HABITAT 2000
Maisons usinées - Super isolées
25 modèles - 75 plans de planchers

La Contemporaine

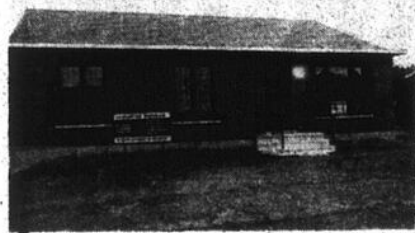


VENEZ CHOISIR LA VOTRE

Inf: André Houle
7 rue Marchand
Warwick

Tél.: 358-6229

MAISONS A VENDRE



138 ALLIE

Pour visite, sur rendez-vous seulement

"ON VOUS ATTEND"

Venez constater comment il vous est possible d'être CHEZ VOUS, dans une maison construite avec beaucoup d'attention. "Nos prix sont toujours les plus bas"

CLEMENT PEPIN (1978) LTEE

439 Cantin, Victoriaville J.n.o.

752-8500



Renaud Couture
propriétaire



Notre entreprise est accréditée auprès du PROGRAMME DE CERTIFICATION DES MAISONS NEUVES DE L'APC.H.Q.

5 ans de garantie

Compétence et solvabilité

— protège votre dépôt jusqu'à concurrence de \$20,000.
— Protège votre propriété contre tous vices cachés au cours de la 1ère année et contre tous défauts majeurs pendant les 5 premières années.

EN 1981
c'est **MAZDA** et
Côté Automobiles Inc.



LA CONSOMMATION

Le nouveau moteur de 1,5 e la Mazda GLC 1981 est plus silencieux et plus fougueux. Et surtout, il consomme encore moins. Selon des essais approuvés par Transports Canada, sa cote de consommation moyenne s'établit à 6,1 L/100km.

46	6,1
mi/gal.	L/100 km

MAURICE CÔTÉ INC.
AUTOMOBILES

637 St-Louis - Plessisville, Qué.

Nouvelle session en ballet jazz

Warwick (MK) — L'École des ballets d'Eve de Warwick offre une série de cours pour les enfants, les adolescents et les adultes de Warwick et des alentours, en ballet jazz. Pour de plus amples informations ou pour s'inscrire, on peut communiquer avec Lucille Roy au numéro 358-2528 ou au numéro 358-2689.

Dîner-conférence

Warwick (MK) — Le Conseil 2826 des Chevaliers de Colomb de Warwick tient à rappeler à ses membres, qu'il y aura un dîner-conférence mixte, à la salle paroissiale de Sainte-Elisabeth, dimanche le 25 février. Le tout débutera par la messe de 10 heures et par la suite l'abbé Rock Dancause présentera un montage, dont le sujet sera «La catéchèse dans nos écoles».

Un gros merci aux industriels de Warwick

Warwick (MK) — Le Grand-Chevalier du Conseil 2868 des Chevaliers de Colomb de Warwick, M. Jean-Marc Dion et tous ses membres, tiennent à remercier tous les industriels de Warwick, pour la contribution financière qu'ils ont apportée pour la fondation de la Maison des Jeunes de Warwick, qui est un projet de toute importance pour les jeunes de Warwick et des alentours.

Ailleurs qu'ici...

Paris (Telbec) — Le président et chef de la direction de la Banque nationale du Canada, M. Michel Bélanger, a exprimé l'avis que les années 80 offrent au Canada un potentiel de croissance nettement supérieur à la moyenne des économies occidentales. Dans une allocution qu'il prononçait à Paris devant la Chambre de commerce France-Canada, M. Bélanger a prédit que les besoins d'investissements durant la décennie pourraient s'élever à près de 600 milliards \$ aux prix actuels. «La décennie actuelle revêt une importance majeure pour le Canada», a-t-il ajouté, «puisqu'elle marquera la transition entre un type de croissance longtemps axé sur l'exploitation et la transformation des ressources naturelles au profit d'une croissance plus diversifiée, fondée sur la disponibilité de ressources énergétiques rares et dispendieuses ailleurs dans le monde».

**Votre
correspondante
de**
L'UNION

**à Ham-Nord
et la région:**

**GEORGETTE
AUBERT-VEZINA**

535 rue Principale — Ham-Nord
Tél.: 344-2007

J.n.o.

AVIS



Dr J.-M. Paquette

Pour suffire à la demande croissante des services chiropratiques, le docteur J.-M. Paquette du Centre Chiropratique Charland, désire annoncer à la population ses nouvelles heures de bureau.

Lundi - mercredi - vendredi
de 10:00 à 12:00
de 13:00 à 16:30
de 18:00 à 21:30
Mardi et jeudi
sur rendez-vous seulement
à 752-2566

27/1/81

145 Notre-Dame ouest, Victoriaville, Qué. Tél.: (819) 752-2677 ou (819) 752-2566

PLOURDOTO inc.



Anciennement PLOURDE AUTO PARTS Co. Ltd

2, St-Augustin,
Victoriaville, Que. G6P 3K6



Pieces (819) 752-4551
Atelier (819) 752-4579

PIÈCES POUR AUTOMOBILES, CAMIONS ET TRACTEURS

ATELIER DE REUSINAGE DE MOTEURS (ESSENCE ET DIESEL)

GAMME COMPLÈTE D'OUTILLAGE

COMPRESSEURS D'AIR

EQUIPEMENT DE GARAGE

EQUIPEMENT INDUSTRIEL

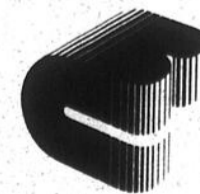
SEMEZ ET RÉCOLTEZ

DÉPÔTS À TERME DE LA BANQUE CONTINENTALE

De nos jours, il est important de pouvoir faire profiter son argent de la façon qui nous convient le mieux. Les dépôts à terme de la Banque Continentale du Canada vous permettent de récolter des intérêts élevés tout en ayant la possibilité de choisir le mode de placement que vous préférez.

Vous pouvez investir des sommes de 1000\$ à 100 000\$ pour des périodes allant de 30 jours à 5 ans (nous fixons des taux spéciaux pour les sommes supérieures à 100 000\$). Si vous avez besoin d'argent, vous pouvez encaisser votre dépôt à terme en tout temps à un taux moins élevé. Vos intérêts peuvent vous être versés mensuellement ou semestriellement. Voilà un placement sûr qui vous rapporte gros!

Toutes nos succursales vous offrent ce service. Communiquez avec nous et nous vous renseignerons sur nos taux.



BANQUE CONTINENTALE
DU CANADA

SYMBOLE D'ACTION

17 rue De Coursol
Victoriaville, Québec Tél: 752-4531

20-1-81

Les membres Lions au Foyer Saints-Anges

Ham-Nord (GAV) — Une fois par année, les membres du club Lions de Ham-Nord rendent visite aux résidents du Foyer Saints-Anges. Jeudi soir, le 15 janvier dernier, les Lions étaient attendus et reçus chaleureusement par les pensionnaires et les hôtes, Claire et Réal Lavertu.

Après la présentation respective des invités, le président du club Lions, M.

Gérald Lehoux, a dévoilé le présent offert pour le bénéfice et le conditionnement des résidents: un tapis roulant.

M. Claude Goulet a agi comme animateur au cours de la soirée. L'activité première a constitué en plusieurs tours de bingo où chaque membre Lions a joué pour un résident afin d'augmenter ses chances de gagner. Pour chaque

gagnant, le don reçu provenait de la générosité des membres Lions.

Le bingo terminé, la partie récréative a donné le privilège à chacun de faire valoir ses talents de chanteur, de raconteur ou de musicien. Enfin, la dégustation du gâteau des Lions a clôturé la rencontre fraternelle réussie et toujours agréable à répéter, grâce à l'attitude

hospitalière des résidents et propriétaires du foyer.

Claire et Réal Lavertu qui oeuvrent dans ce milieu depuis plusieurs années, contribuent à rendre

vraiment heureuses ces personnes du foyer qui reflètent la joie de vivre et le bien-être.

La maxime affichée: «On est vieux quand on renonce à

être jeune», répond bien de la participation des pensionnaires qui ont chanté si jovialement et dont l'âge n'a pas porté atteinte à leur bonne humeur et leur désir de longévité.



Les membres du club Lions de Ham-Nord, en visite au Foyer Saints-Anges.

(Photo GAV)



M. Gérald Lehoux, président du club Lions de Ham-Nord, a présenté au propriétaire du Foyer Saints-Anges, M.

Réal Lavertu, le tapis roulant offert aux résidents.

(Photo GAV)



Tous se sont bien amusés au cours de la soirée récréative.

(Photo GAV)

Hypertension Clinique de dépistage

Notre-Dame-de-Ham (MD) — Le CLSC La Chaumière tiendra une clinique de dépistage du diabète et de l'hypertension jeudi prochain, le 22 janvier, à compter de 13 h 30, à la salle municipale de Notre-Dame-de-Ham.

La clinique s'adresse principalement aux personnes âgées.

Pour informations supplémentaires, prière de contacter le CLSC La Chaumière, à 879-7181, et demandez Nicole Laroche. Frais virés acceptés.

Afées de Saint-Paul Reprise des activités

Saint-Paul-de-Chester (GAV) — Les activités reprendront mercredi le 21 janvier, à 20 heures, par l'assemblée mensuelle des membres, au cercle de l'Afées de Saint-Paul.

Au bloc éducation, on fera une rétrospective des actions et activités survenues au cours des trois dernières années. A l'art ménager, le crochet tunésien sera à l'étude. Les articles demandés sont: couverture de bébé, lampe en papier de soi et sac à main au choix.

Ailleurs qu'ici...

Sorel (Telbec) — Le Conseil central de Sorel de la CSN proteste contre l'adoption par le conseil municipal de la ville de Sorel d'une proposition de ne pas négocier avec le syndicat des cadres de cette ville. Les dirigeants syndicaux affirment que le but d'une telle politique est de détruire le syndicat des cadres et de forcer ses membres à négocier individuellement et non collectivement avec l'administration du maire Fournier. Le Syndicat des cadres de Sorel (CSN) fait partie d'un front commun avec les associations syndicales des cols bleus, des cols blancs et des policiers de cette ville.

**CE SOIR,
N'ENTREZ PAS
SOUS VOS DRAPS
SANS PENSER
AU FEU.**



Fatigue excessive et alcool sont les pires complices du feu. Ne leur donnez pas de chance: éteignez soigneusement cigarettes et pipes avant de tomber endormi.



L'asphyxie par la fumée provoque la très grande majorité des pertes humaines. Un détecteur de fumée est considéré comme un atout en cas d'incendie. Sa sonnerie, déclenchée par la fumée, vous prévient à temps afin d'évacuer les lieux avec les vôtres.

A l'achat, assurez-vous qu'il s'agit bien d'un détecteur de fumée portant le sigle UL ou ULC ou FM. (En vente dans les magasins reconnus, à compter d'environ \$40).



L'ABC du comportement en cas d'incendie:
A. Faites évacuer tout votre monde.
B. Sortez!
C. Ensuite, appelez les pompiers.



**VIVEZ-VOUS
dans l'entourage
d'un alcoolique?
SI OUI,
AL-ANON
peut vous aider
Informations.
AL-ANON à
752-5715**

**Votre
correspondante
de
L'UNION
pour Warwick
et la région:**

MARYSE KIROUAC
73 Girouard, app. 3, Arthabaska
C.P. 755 - Victoriaville - G6P 7W7
357-9345

J/N/O

VENTE de JANVIER

du 20 au 31 janvier seulement

Quasar

(Utilisez notre plan mise de côté)



WT5930SW
Valeur: \$669.00
Spécial: \$524.00
Quantité limitée



Valeur: \$569.00
Spécial: \$485.00
Quantité limitée

Spéciaux sur toute la marchandise en magasin

Du nouveau avec QUASAR



Dyna-Filter™

Donne une image de 25% plus nette que les images Quasar précédentes



TT5979SW
105 canaux
Télécommande INFRA-ROUGE
Valeur: \$999.00
Spécial: \$869.00
Quantité limitée



WL9670SK
Style contemporain
COMPU-MATIC (touches électroniques), AUDIO SPECTRUM (3 haut-parleurs)
Valeur: \$1149.95
Spécial: \$999.00
(P. 23.8" x L. 41.4" x P. 18.5")
Quantité limitée



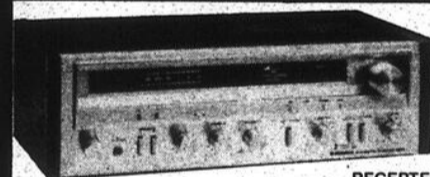
WL9519SP
Style méditerranéen
avec cabloselecteur
2 haut-parleurs
(26.8" x 47.8" x 18.8")
Valeur: \$1099.95
Spécial: \$969.00
Quantité limitée

Garantie 3 ans pièces et main-d'oeuvre incluses

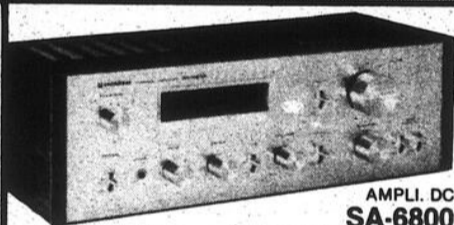
QUASAR: le téléviseur qui requiert le moins d'entretien (CONSUMER REPORT)

PIONEER

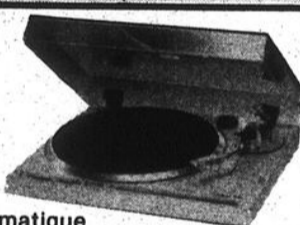
(Utilisez notre plan mise de côté)



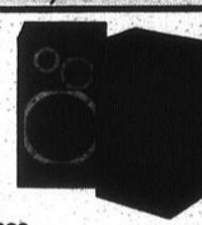
RECEPTEUR
SX-3500
20W. + 20W. RMS
T.H.D. 0.05% MAX
Valeur: \$329.95
SPECIAL: \$275.00



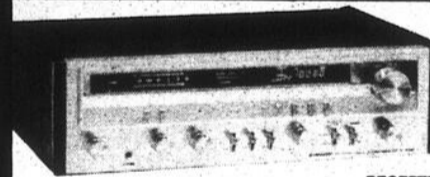
AMPLI. DC
SA-6800
45W. + 45W. RMS
T.H.D. 0.02% MAX.
Valeur: \$329.95
SPECIAL: \$270.00



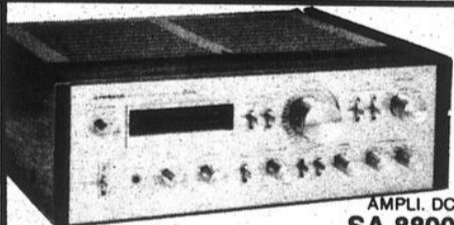
PL-100
Retour automatique
Pleurage et scintillement 0.045%
Rapport S/B 70dB (DIN)
Valeur: \$174.95
SPECIAL: \$143.00



CL-70
3 VOIES,
3 HAUT-PARLEURS
Gamme de fréquence:
45-20.000Hz. Puissance
maximum d'entrée: 40W.
Valeur: \$259.90
SPECIAL: \$159.00 paire



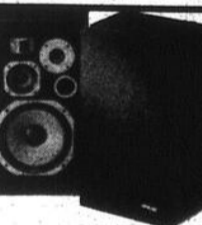
RECEPTEUR
SX-3700
(A SYNTONISATION A NUMERIQUE/VERROUILLAGE
ASSERVI PAR QUARTZ) 45W. + 45W. RMS
T.H.D. 0.02% MAX.
Valeur: \$499.95
SPECIAL: \$415.00



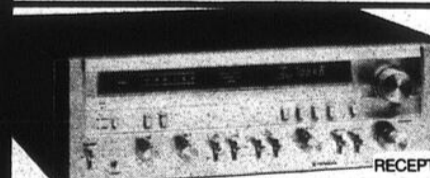
AMPLI. DC
SA-8800
80W. + 80W. RMS
T.H.D. 0.005% MAX.
Valeur: \$775.00
SPECIAL: \$600.00



PL-300
Quartz - PLL,
Pleurage et scintillement 0.025%
Rapport S/B 75 dB (DIN)
Valeur: \$219.95
SPECIAL: \$179.00



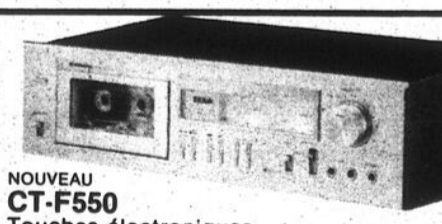
HPM-60
4 VOIES,
4 HAUT-PARLEURS
Puissance d'entrée
nominale: 60W. Plage de puissance
d'amplificateur: 30-150W (recommandée).
Valeur: \$679.90
SPECIAL: \$430.00 paire



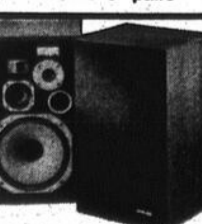
RECEPTEUR
NON SWITCHING AMP
SX-3800
(A SYNTONISATION A NUMERIQUE/VERROUILLAGE
ASSERVI PAR QUARTZ) 60W. + 60W. RMS
T.H.D. 0.005% MAX.
Valeur: \$875.00
SPECIAL: \$550.00



AM/FM
TUNER
TX-6800
Valeur: \$224.95
SPECIAL: \$185.00



NOUVEAU
CT-F550
Touches électroniques
Acceptant cassettes métalliques
Avec Dolby.
Valeur: \$299.95
SPECIAL: \$245.00



HPM-100
4 VOIES,
4 HAUT-PARLEURS
Puissance d'entrée
nominale: 100W. Plage de puissance
d'amplificateur: 50-270W (recommandée).
Valeur: \$999.90
SPECIAL: \$625.00 paire

PIONEER: tout pour l'auto est également en vente

Garantie 2 ans { **Pièces Main-d'oeuvre**

TARDIF RADIO T.V. ENR.

(centre-ville)
254 Notre-Dame est, Victoriaville - 752-2606



Daniel Massicotte, l'instructeur, discute avec Denis Darveau et Jules Grimard, les dirigeants de l'entreprise Evaporateur JGD.

(Photo GAV)

Chez Evaporateur JGD de Ham-Nord

Les employés sont initiés à un nouveau procédé de soudure

Ham-Nord (GAV) — Evaporateur JGD, une industrie qui répond aux besoins de producteurs de sirop d'érable, est en opération à Ham-Nord depuis environ trois ans.

Grâce au grand potentiel de nos érablières, la fabrication d'évaporateurs et de réservoirs à sève d'érable demande une main-d'œuvre spécialisée et compétente, pour réaliser de façon constante les besoins du marché.

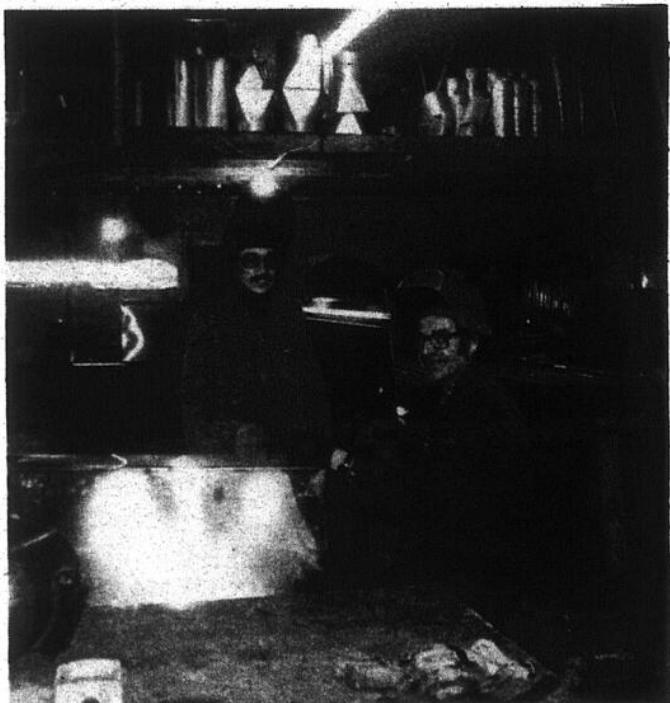
La semaine dernière, les dirigeants de l'entreprise ont eu recours aux services d'un instructeur en soudure, M. Daniel Massicotte, afin d'initier les employés à un nouveau type de soudure dite soudure sous atmosphère inerte «T.I.G.». Les employés Alban Garneau, Fernand Turcotte, Ghislain Bernier, Luc Picard et Michel Proulx ont bénéficié de quarante heures de formation. Ces cours adaptés aux exigences particulières de l'entreprise, sont dispensés dans le but de réduire au minimum les pertes de temps inutiles. Ils sont suffisamment souples pour pouvoir être donnés en quelques jours seulement.

Pour Evaporateur JGD, ce nouveau procédé de soudure s'applique surtout dans la fabrication des accessoires et pièces en acier inoxydable. Les caractéristiques de soudure sous atmosphère inerte sont les suivantes: éclat durable, gamme de plasticité ultra-réduite, solidification rapide, plus résistant que les étamages, non toxique car l'étain, le plomb n'étant pas employés, finition sans apparence de soudure.

Pour les pannes, advenant un manque d'eau, les points ne se désoudront pas.

Eventuellement, Evaporateur JGD tend à vouloir

élargir et diversifier sa production en acier inoxydable dans les accessoires de cuisine commerciale et autres pièces, selon la demande.



L'instructeur en soudure, M. Daniel Massicotte, a dispensé le cours et fait profiter de ses connaissances aux employés d'Evaporateur JGD.

(Photo GAV)

La meilleure façon de prendre soin de votre corps? Utilisez votre tête!

PARTICIPATION

Le mouvement canadien du bien-être physique.

En 1981

Hausse des allocations familiales

Le ministre de la Santé nationale et du Bien-être social, Monique Bégin, a annoncé dernièrement l'augmentation complète des taux des allocations familiales pour l'année 1981.

versées aux parents nourriciers, aux agences de bien-être, aux ministères et aux établissements qui ont la garde d'enfants, passeront de 30,51 \$ à 33,53 \$.

En 1980, le gouvernement fédéral a versé mensuel-

lement plus de 151 millions \$ en allocations familiales à 3,6 millions de familles, comptant 6,9 millions d'enfants. L'allocation moyenne nationale pour chaque famille bénéficiaire était d'environ 42 \$ par mois.

La Loi sur les allocations familiales prévoit une augmentation annuelle indexée au coût de la vie. Ainsi, à compter de janvier prochain, l'allocation familiale mensuelle versée par le gouvernement fédéral aux enfants de moins de 18 ans dans la plupart des provinces et dans les territoires passera de 21,80 \$ à 23,96 \$. De plus, le crédit d'impôt-enfant remboursable, basé sur le revenu familial, procurera jusqu'à 238 \$ par enfant, par année.

Le montant et le mode de paiement des allocations familiales varient au Québec et en Alberta. En vertu d'une disposition de la Loi sur les allocations familiales, un gouvernement provincial peut demander au gouvernement fédéral de varier le taux des versements dans sa province, selon l'âge et (ou) le nombre d'enfants dans une famille pourvu que les paiements conservent une moyenne de 23,96 \$. Le Québec et l'Alberta ont de nouveau opté pour ce mode de paiement.

Les allocations spéciales

DU NOUVEAU

Batik...

...musique qui vient du cœur des Québécois



Une invitation de Marcel à venir vous divertir

quand? du jeudi au dimanche du 22 au 26 janvier 1981 où? Disco Bar chez Marcel

Daveluyville

Réservations: 367-9914

LUNDI 26 JANVIER 81
VENEZ APPLAUDIR

Jenny Rock

Spectacle continué à compter de 20 h aussi Super Ero-Gala



Judi, vendredi et samedi



Motel Valentine

415 boul. Bois-Francs sud
Victoriaville — 819-758-0649



ENTREE GRATUITE



Eddy Charles, B.A. courtier
rés.: 758-8407
Victoriaville

Charles & Beaulieu INC.

Courtier en immeubles

trans-action

GROUPE

SERVICES IMMOBILIERS INC.

28 BUREAUX
trans-action
AU QUEBEC

14 Perreault
Victoriaville.
758-7591
Service S.I.M.

VOS CONSEILLERS PROFESSIONNELS EN IMMEUBLES TOUJOURS LES PREMIERS POUR MIEUX VOUS SERVIR



313 Notre-Dame est, Victoriaville. Edifice commercial, centre-ville. Local pour commerce. 1,000 p.c. Inf.: bureau

1- 6 logements à Manseau.
Inf.: Gaston Boucher.
1- 4 logements à Victoriaville,
rue Guay. Inf.: Michel
Vigneault.
1- 11 logements dans la
région. Hypothèque 11 1/4%.
Inf.: Daniel Roy.



118-8e rang ouest, Victoriaville. 28 x 40, garage 12 x 24. Inf.: Gaston Boucher



2 logements en clapboard. Bien situé. Prix: 26,500 Inf.: bureau



9 Rivard, Arthabaska. Briques. Construction 1973. Hypothèque 11%. Inf.: Royal Beaudet



9-11 chemin Saint-Albert, Warwick, maison jumelée. Inf.: Gaston Boucher



7 Seigneuriale, Victoriaville. 1 1/2 étage. 4 chambres. Terrain 100 x 175. Transfert. Inf.: Eddy Charles. S.I.A.



96 Chemin Lunau, St-Vallère. 5 1/2 pièces. 30 x 52. Terrain 150 x 95. Rénové en 1976. Inf.: Daniel Roy



4 Père Lévesque, Victoriaville. 30 x 45, hypothèque 11 3/4%, échéance 1984. Inf.: Royal Beaudet



26 ave De la Colline, Victoriaville, intérieur moderne. Inf.: Daniel Roy.

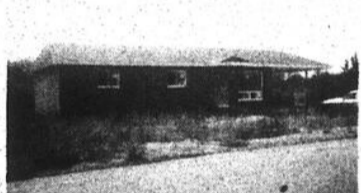
Maison canadienne. 2 étages.
8 1/2 pièces. Grand terrain.
Lustres, tapis, patio. Entrée
de cave extérieure.
Construction 1980. Hypothèque
13% avec assurance. Prix
spécial. Trans-action \$59,500
Inf.: Daniel Roy



60 Elphège, Arthabaska, maison de luxe, 10 1/2 pièces. Inf.: Daniel Roy



305 Forand, Victoriaville.
Bungalow briques et clapboard.
Construction de 1977.
Intérieur de 6 1/2 pièces.
Chauffage électrique. Taux
d'intérêt 10 1/2%
transférable. Echéance déc.
1983. \$38,500. Inf.: Michel
Vigneault



199 Saint-Louis, Warwick, hypothèque 11 1/4%. Inf.: Gaston Boucher



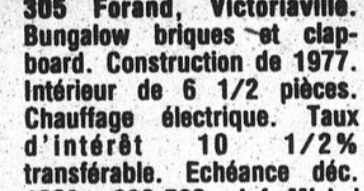
64 Roy, Victoriaville. Briques. Abri d'auto. Sous-sol fini. Intérieur luxueux. Inf.: bureau. S.I.A.



16 Gédan, Victoriaville. Maison de luxe 1977. 8 pièces. 2 chambres de bain. Chauffage électrique. Garage double. Inf.: Eddy Charles.



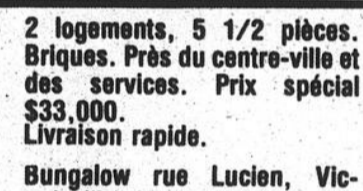
70 ave Des Chênes, Victoriaville. Secteur Parc Grenier. Bungalow 24 x 40. Briques et clapboard. Très propre. Construction 1974. Électrique. Int. 11 1/4%. Inf.: Eddy Charles



97 route 161, Saint-Vallère, 26 x 42. Garage 24 x 24, extérieur briques. Inf.: Daniel Roy



2 logements, 5 1/2 pièces. Briques. Près du centre-ville et des services. Prix spécial \$33,000. Livraison rapide.



Bungalow rue Lucien, Victoriaville. 28 x 42. Terrain 135 x 150. Construction 1978. Inf.: Daniel Roy



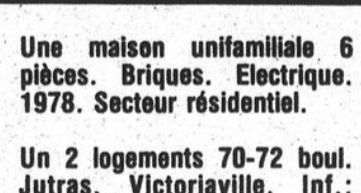
24 Plaisance, Arthabaska, hypothèque 10 1/4% Inf.: Michel Vigneault, Daniel Roy



13 Assomption, Victoriaville. Bungalow briques. Abri d'auto. Intérêt 11%. 3 ans, transférables. \$33,500. Inf.: Daniel Roy



126 Du Moulin, Arthabaska, nouveau prix. Inf.: Royal Beaudet



Une maison unifamiliale 6 pièces. Briques. Électrique. 1978. Secteur résidentiel.

Un 2 logements 70-72 boul. Jutras, Victoriaville. Inf.: Daniel Roy



19 Patry, Victoriaville. Bungalow brique 41 x 27. Hypothèque 11 3/4%. Peu de comptant. Inf.: Gaston Boucher.

SECTION COMMERCIALE

Bar-salon et salle à diner,
chiffre d'affaires annuel
\$110,000. Inf.: Aimé
Beaulieu.

Garage de réparation d'autos
avec résidence tout près de
Victoriaville. Inf.: Gaston
Boucher.

Boutique de cuir à 20 milles de
Victoriaville. Inf.: Eddy
Charles.

Pour l'achat ou la vente
d'un commerce, consultez
un agent de Charles &
Beaulieu Inc.

Epicierie-boucherie licenciée
à 20 milles de Victoriaville.
Inf.: Gaston Boucher

1 ferme plus résidence à
Manseau. Inf.: Gaston
Boucher.

Usine de bois avec
résidence privée. Construc-
tion récente. Prix raison-
nable. Inf.: Gaston Boucher

Usine de portes & châssis
dans la région. Inf.: Eddy
Charles, Gaston Boucher.

Restaurant, salle à manger,
région de Victoriaville. Inf.:
Gaston Boucher ou Eddy
Charles.

Bar-salon à 50 milles de Vic-
toreville. Hypothèque 12
1/2%. Inf.: Aimé Beaulieu

1 ferme laitière (quota de lait
161,000 livres) 280 acres,
éablière 6000 entailles,
cause de vente: santé. Prix
très abordable. Inf.: Daniel
Roy ou Michel Vigneault.

1 ferme laitière, 448 acres,
quota 500,000. Inf.: Michel
Vigneault, Daniel Roy.,

Bâtisse à revenus, rue
Notre-Dame ouest, secteur
commercial. Revenus an-
nuels \$17,500.
Inf.: Gaston Boucher

Petite ferme avec maison
neuve et grange-étable, ac-
tuellement élevage de
bovins, à 6 milles de Vic-
toreville, sur grande route.
Inf.: Michel Vigneault.

Commerce de restauration
avec agence dans la région.
Inf.: Michel Vigneault.

Sucrerie plus résidence
privée à Saint-Paul. Inf.:
Daniel Roy.

Dépanneur licencié avec
logements. Etabli depuis
plusieurs années. Cause de
vente: santé. Inf.: Michel
Vigneault.

Magasin de chaussures à 50
milles de Victoreville. Inf.: Ed-
dy Charles.

Commerce de mécanique,
très bien situé à Victoreville.
Inf.: Daniel Roy, Eddy
Charles.



Aimé Beaulieu
agent immobilier
rés.: 657-8543



Daniel Roy
agent immobilier
rés.: 758-8347



Jacques Vallée
agent immobilier
rés.: 362-2237



Royal Beaudet
agent immobilier
rés.: 752-9146



J.-Roland Boucher
agent immobilier
rés.: 752-2052



Michel Vigneault
agent immobilier
rés.: 357-8221

Économies budgétaires



Réclames pendant 4 jours seulement



**Perceuse/
percuteur**

Black & Decker #7928 de 3/4" pour béton, brique, carreaux, métal, plastique et bois. Double isolation. Moteur 3 A, 2900 tr/mn. 54-2866

29⁹⁵
Courant \$39.95



**Ponceuse
très rapide**

Black & Decker #7404 orbitale, se manie d'une ou 2 mains. 10,000 orbites/mn pour finition du bois, métal, plastique. 1.6 A. 54-7213

14⁹⁹
Courant \$17.99

Notre garantie
Remplacement GRATUIT de tout outil électrique à main qui ferait défaut pendant un an en conditions normales, à l'exclusion du service commercial ou de location.

Hâtez-vous de profiter de ces rabais en vigueur jusqu'au samedi 24 janvier

Super aubaines à nos bas prix courants



WEN

**Marquez tous
vos biens**

9⁹⁵
Comparez notre bas prix courant

Burin électrique WEN qui s'utilise comme un crayon pour graver votre identification indélébile sur tout objet de valeur. Pointe très dure, au carbure de tungstène, réglable pour gravure profonde, large ou fine. 54-0021



Scie de 7 1/4"

33⁹⁵
Comparez

Black & Decker #7301 à moteur antigriillage de 9 A, 4900 tr/mn. Coupe 2 3/4" à 90°, 1 3/4" à 45°. Très large garde-lame. 54-8316



Scie sauteuse

18⁹⁵
Comparez

Black & Decker #7504 à double isolation. Moteur de 2.1 A, 3200 courses/mn. Semelle inclinable pour coupe en biseau. 54-8123



Perceuse de 3/8"

18⁹⁵
Comparez

Black & Decker #7104 de 3/8" à double démultiplication accroissant le couple de force. Double isolation de sécurité. 54-2828



Toupie 1 HP, acc.

72⁹⁵
Comparez

Black & Decker #7617-04 toupie, 2 clés, guide de coupe droite et circulaire, fer droit de 1/4" à 2 cannelures et coffret. 54-8941



MAGASIN ASSOCIÉ
Lloyd Boivin Inc.
601 boul. Jutras est,
Victoriaville, 758-1585



123 456 789 7
R J ROBERT





...ou épargnez avec les **BILLETS-BONIS** au **COMPTANT**

Heures d'ouverture:
Lundi: 9:00 à 17:30 — Mardi: 9:00 à 17:30 — Mercredi: 9:00 à 17:30 — Jeudi: 9:00 à 21:00
Vendredi: 9:00 à 21:00 — Samedi: 8:30 à 17:00