



# PROFIL DES MÉNAGES ET DES LOGEMENTS

ARRONDISSEMENT D'AHUNTSIC-CARTIERVILLE

ÉDITION 2014

Mode d'occupation  
Immigration  
Période de construction  
Logements  
Surpeuplement  
Ménages  
Logements sociaux  
Familles  
Accessibilité financière  
Groupes d'âge  
Taux d'effort  
État d'entretien  
Revenu

Ce profil des ménages et des logements  
est une publication de  
Montréal en statistiques  
Division de la planification urbaine  
Direction de l'urbanisme  
Service de la mise en valeur du territoire  
Ville de Montréal  
Novembre 2014

## Le profil des ménages et des logements

Ce profil des ménages et des logements a pour but de permettre aux intervenants du domaine de l'habitation de mesurer les conditions de logement des ménages à partir des données de l'Enquête nationale auprès des ménages (ENM) de 2011 et de mieux cerner les enjeux et préoccupations locales à cet égard. Il présente des faits saillants, graphiques et tableaux facilitant les analyses.

Le profil est composé essentiellement de données personnalisées obtenues de l'ENM de 2011 de Statistique Canada, de données issues du rôle d'évaluation foncière 2014-2016 de la Ville de Montréal, ainsi que de la base de données sur les logements sociaux et communautaires du Service de la mise en valeur du territoire de la Ville de Montréal.

Afin de respecter les recommandations émises par Statistique Canada, aucune comparaison ne sera produite avec les données des recensements antérieurs, sauf exception explicitée dans le texte. De plus, toutes les données provenant de l'ENM ont été arrondies de manière aléatoire à un multiple de 5 (0 – 5 – 10), ce qui explique parfois les écarts entre la somme des données (horizontale ou verticale) et les totaux indiqués. Ceci s'observe dans la majorité des tableaux présentés dans ce document.

### Notes émises par Statistique Canada sur les estimations de l'Enquête nationale auprès des ménages de 2011

- Le contenu de l'ENM est similaire à celui du questionnaire complet du Recensement de 2006. Toutefois, plusieurs modifications ont été apportées à certaines questions ou sections du questionnaire. Or, toute modification significative apportée au contenu ou à la méthode d'enquête peut avoir une incidence sur la comparabilité des données au fil du temps et cela concerne également l'ENM.
- Les utilisateurs doivent faire preuve de prudence lorsqu'ils comparent les estimations du questionnaire complet du Recensement de 2006 avec les estimations de l'ENM de 2011, car ces deux sources de données représentent des populations différentes. La population cible du questionnaire complet du Recensement de 2006 comprend les résidents habituels dans les logements collectifs et les personnes vivant à l'étranger, alors que la population cible de l'ENM les exclut. De plus, les estimations de l'ENM sont dérivées d'une enquête à participation volontaire, et elles peuvent par conséquent, comporter davantage d'erreurs dues à la non-réponse que les estimations dérivées du questionnaire complet du Recensement de 2006.
- Pour les estimations de l'ENM de 2011, un taux global de non-réponse (TGN) est utilisé comme indicateur de la qualité des données. Cet indicateur combine la non-réponse totale (ménage) et la non-réponse partielle (question) en un seul taux. La valeur du TGN est présentée aux utilisateurs. Un TGN plus faible indique un risque peu élevé de biais dû à la non-réponse et par conséquent, un risque moins élevé d'imprécisions. Le seuil utilisé pour la suppression des estimations est un TGN de 50 % ou plus.

#### Taux globaux de non-réponse (TGN)

	TGN (%)
Ahuntsic-Cartierville	19,2
QR 01 - Cartierville	19,0
QR 02 - Nouveau-Bordeaux	21,9
QR 03 - Nicolas-Viel	22,9
QR 04 - Sault-au-Récollet	17,8
QR 05 - Saint-Sulpice	16,1
QR 06 - La Visitation	17,2

Source : Statistique Canada, Enquête nationale auprès des ménages de 2011 (dossier CO-1382).

Le tableau ci-contre présente le TGN enregistré pour les territoires présentés dans ce profil.

Pour plus de renseignements sur les estimations de l'ENM, consulter le [Guide de l'utilisateur de l'Enquête nationale auprès des ménages, 2011](#).

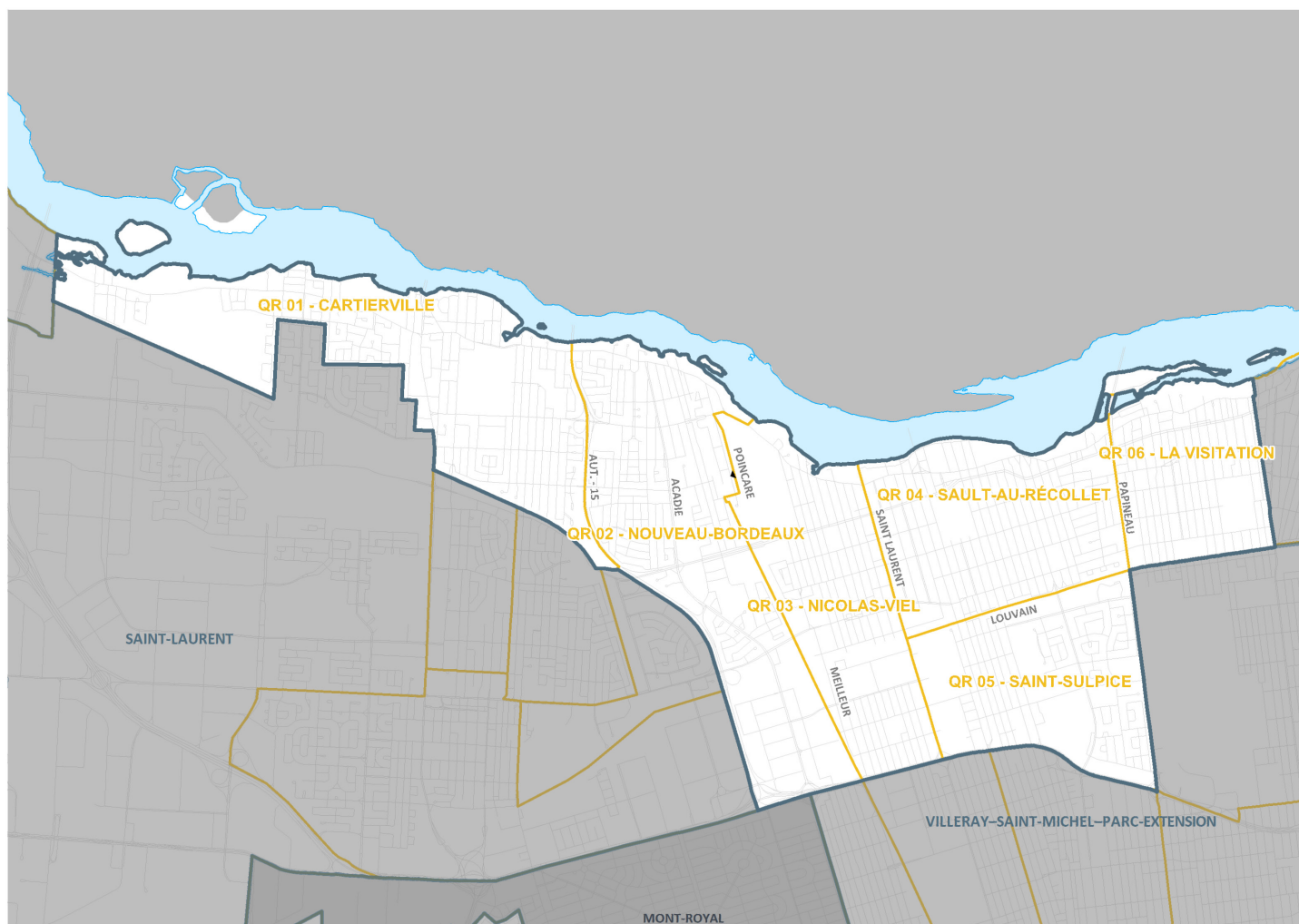


Territoire de l'arrondissement .....	6
Ménages et mode d'occupation .....	7
Composition des ménages .....	8
Ménages avec enfants .....	11
Groupes d'âge des ménages.....	14
Ménages immigrants.....	16
Revenu des ménages.....	17
Revenu des propriétaires .....	18
Revenu des locataires.....	19
Revenu et composition du ménage.....	20
Taux d'effort des ménages.....	21
Ménages locataires ayant des difficultés financières à se loger .....	23
Ménages en situation de surpeuplement .....	24
Parc de logements .....	25
Parc de logements sociaux et communautaires .....	27
Période de construction des logements .....	28
État d'entretien des logements .....	30
Quelques définitions .....	31
Carte des quartiers de référence en habitation .....	33

# TERRITOIRE DE L'ARRONDISSEMENT

L'arrondissement d'Ahuntsic-Cartierville est constitué de 6 quartiers de référence en habitation, soit Cartierville (QR 01), Nouveau-Bordeaux (QR 02), Nicolas-Viel (QR 03), Sault-au-Récollet (QR 04), Saint-Sulpice (QR 05) et La Visitation (QR 06) (voir la carte). Son territoire est bordé de la rivière des Prairies au nord, des arrondissements de Pierrefonds-Roxboro et de Saint-Laurent à l'ouest, de Villeray–Saint-Michel–Parc-Extension au sud et de Montréal-Nord à l'est.

## Carte de l'arrondissement d'Ahuntsic-Cartierville et ses quartiers de référence



Cartographie : Montréal en statistiques, Division de la planification urbaine, D.U.-S.M.V.T., Ville de Montréal.

## Les ménages dans l'arrondissement d'Ahuentsic-Cartierville et les quartiers de référence, 2006-2011\*

	Ménages en 2011	Ménages en 2006	Variation (%)
Ahuentsic-Cartierville	56 935	57 535	-1,0
QR 01 - Cartierville	9 110	9 560	-4,7
QR 02 - Nouveau-Bordeaux	11 180	11 445	-2,3
QR 03 - Nicolas-Viel	7 905	8 165	-3,2
QR 04 - Sault-au-Récollet	11 775	11 665	0,9
QR 05 - Saint-Sulpice	8 845	8 765	0,9
QR 06 - La Visitation	8 115	7 935	2,3

Source : Statistique Canada, tableaux personnalisés du recensement de 2006 (dossier CO-1005) et de l'ENM 2011 (dossier CO-1382). Reproduits et diffusés « tel quel » avec la permission de Statistique Canada.

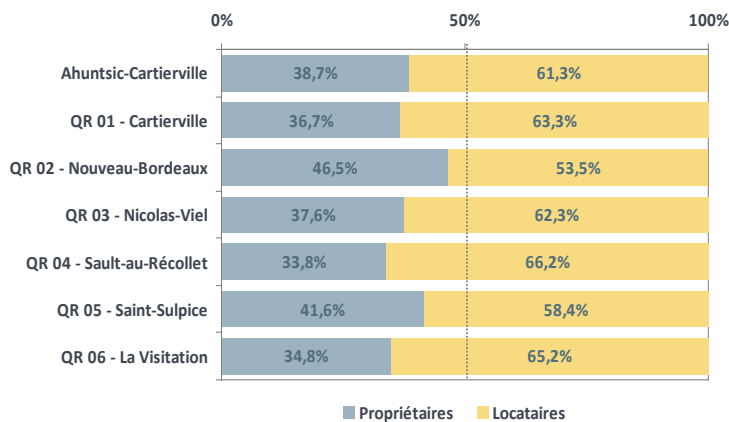
## Près de 57 000 ménages dans l'arrondissement d'Ahuentsic-Cartierville en 2011

En 2011, l'arrondissement d'Ahuentsic-Cartierville comptait 56 935 ménages, en baisse de 1,0 % par rapport à 2006\*. Par ailleurs, les 56 935 ménages de l'arrondissement représentaient 7,5 % des ménages de la ville de Montréal.

Pour les quartiers de référence, le nombre de ménages varie de 7 905 pour Nicolas-Viel (QR 03) à 11 775 pour Sault-au-Récollet (QR 04).

\* Les données sur le nombre total de ménages en 2011 ont été vérifiées avec celles issues du recensement de 2011.

## Les ménages selon le mode d'occupation dans l'arrondissement d'Ahuentsic-Cartierville et les quartiers de référence, 2011



Source : Statistique Canada, tableaux personnalisés de l'ENM 2011 (dossier CO-1382). Reproduits et diffusés « tel quel » avec la permission de Statistique Canada.

## La majorité des ménages sont locataires

Plus de 60 % des ménages sur le territoire de l'arrondissement d'Ahuentsic-Cartierville sont locataires. En effet, l'arrondissement compte 34 755 ménages locataires comparativement à 22 175 ménages propriétaires.

Pour les quartiers de référence, ce sont également les locataires qui sont plus nombreux, fluctuant entre 53,5 % pour Nouveau-Bordeaux (QR 02) et 66,2 % pour Sault-au-Récollet (QR 04).

# COMPOSITION DES MÉNAGES

## Les ménages d'une seule personne sont les plus fréquents

Les ménages de l'arrondissement d'Ahuntsic-Cartierville sont composés principalement de personnes seules avec 23 090 ménages, soit une proportion de 40,6 %. Suivent ensuite les couples avec enfants dans une proportion de 24,2 %, ainsi que ceux sans enfants avec 19,4 %.

Ces proportions sont relativement similaires d'un quartier à l'autre. Cependant, le quartier Cartierville (QR 01) se distingue avec une proportion de couples avec enfants (32,3 %) avoisinant celle des personnes seules (33,2 %).

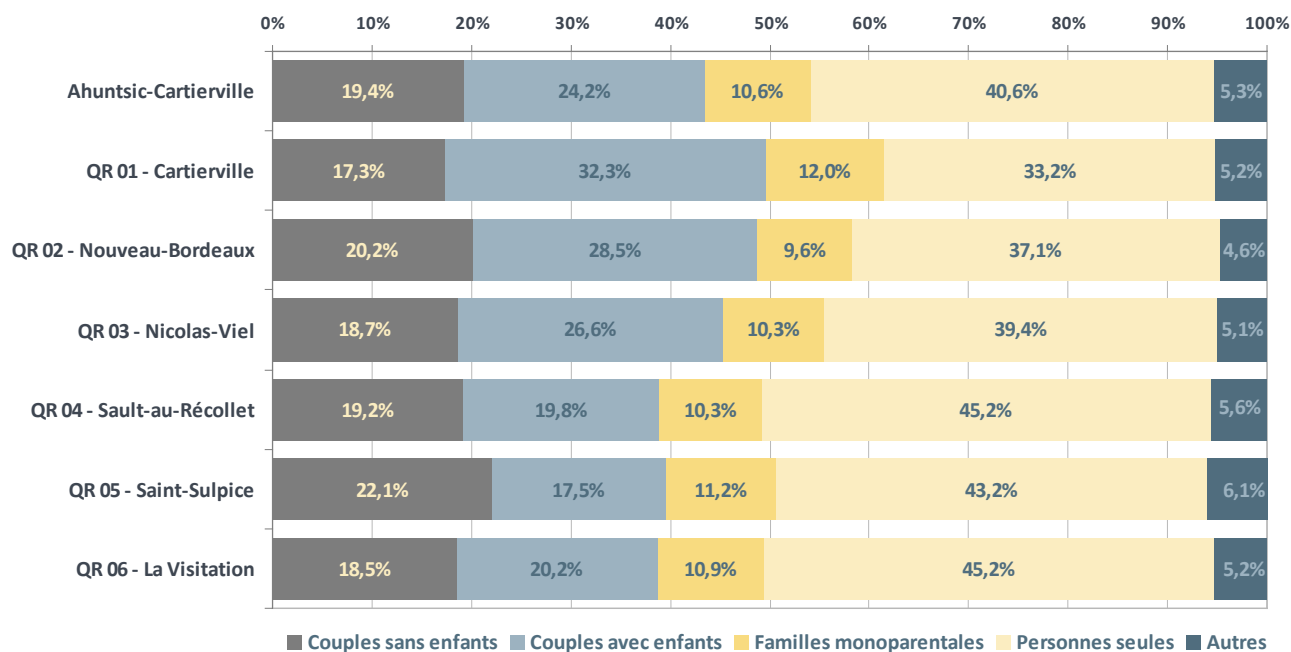
## Composition des ménages dans l'arrondissement d'Ahuntsic-Cartierville, 2011

	Ménages	
	Nombre	%
Couples sans enfants	11 025	19,4
Couples avec enfants	13 750	24,2
Familles monoparentales	6 050	10,6
Personnes seules	23 090	40,6
Autres	3 020	5,3
<b>Total</b>	<b>56 935</b>	<b>100,0</b>

Source : Statistique Canada, tableaux personnalisés de l'ENM 2011 (dossier CO-1382). Reproduits et diffusés « tel quel » avec la permission de Statistique Canada.

*À noter : les ménages « autres » correspondent aux ménages multifamiliaux et aux ménages de deux personnes et plus non apparentées.*

## Composition des ménages dans l'arrondissement d'Ahuntsic-Cartierville et les quartiers de référence, 2011



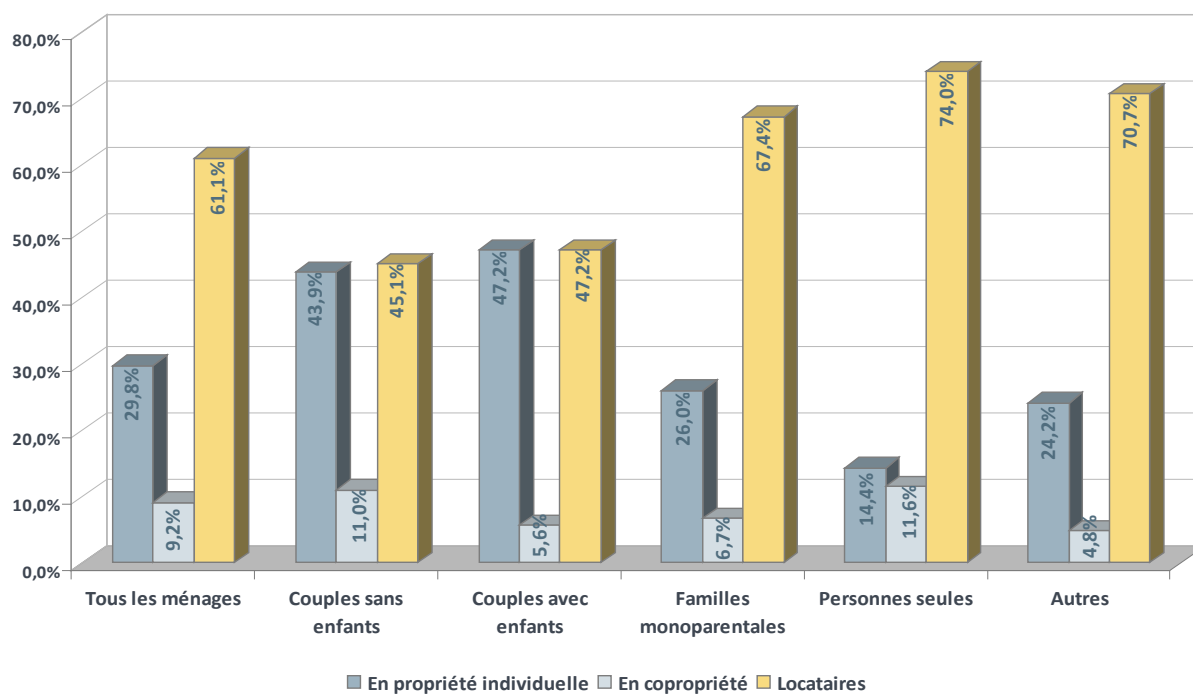
Source : Statistique Canada, tableaux personnalisés de l'ENM 2011 (dossier CO-1382). Reproduits et diffusés « tel quel » avec la permission de Statistique Canada.

## Les couples sont majoritairement propriétaires dans l'arrondissement d'Ahuntsic-Cartierville

Les couples avec ou sans enfants sont majoritairement propriétaires dans l'arrondissement d'Ahuntsic-Cartierville. En effet, 54,9 % des couples sans enfants et 52,8 % des couples avec enfants sont propriétaires de propriétés individuelles ou de copropriétés. On remarque aussi qu'entre 5 et 7 % des ménages avec enfants (couples ou monoparentaux) sont copropriétaires. À l'opposé, les personnes seules sont principalement locataires à 74,0 %.

Ces proportions varient selon le quartier de référence (voir tableau à la page suivante). En effet, la proportion de couples sans enfants propriétaires est plus élevée dans Cartierville (QR 01) (60,2 %) et Nouveau-Bordeaux (QR 02) (57,1 %). Les couples avec enfants sont majoritairement locataires dans La Visitation (QR 06) (53,2 %). La proportion de personnes seules locataires atteint près de 83 % dans La Visitation (QR 06).

### Composition des ménages et mode d'occupation dans l'arrondissement d'Ahuntsic-Cartierville, 2011



Source : Statistique Canada, tableaux personnalisés de l'ENM 2011 (dossier CO-1382). Reproduits et diffusés « tel quel » avec la permission de Statistique Canada.

# COMPOSITION DES MÉNAGES

## Composition des ménages et mode d'occupation dans l'arrondissement d'Ahuntsic-Cartierville et les quartiers de référence, 2011

	Tous les ménages	Couples sans enfants	Couples avec enfants	Familles mono-parentales	Personnes seules	Autres
<b>Ahuntsic-Cartierville</b>	<b>56 940</b>	<b>11 025</b>	<b>13 750</b>	<b>6 055</b>	<b>23 095</b>	<b>3 015</b>
% propriétaires	38,9	54,9	52,8	32,7	26,0	29,2
% locataires	61,1	45,1	47,2	67,3	74,0	70,8
<b>QR 01 - Cartierville</b>	<b>9 115</b>	<b>1 580</b>	<b>2 940</b>	<b>1 095</b>	<b>3 020</b>	<b>480</b>
% propriétaires	39,8	60,8	51,5	26,5	24,0	28,1
% locataires	60,2	39,2	48,5	73,5	76,0	71,9
<b>QR 02 - Nouveau-Bordeaux</b>	<b>11 185</b>	<b>2 260</b>	<b>3 190</b>	<b>1 070</b>	<b>4 150</b>	<b>515</b>
% propriétaires	46,4	57,1	53,9	38,8	36,6	47,6
% locataires	53,6	42,9	46,1	61,2	63,4	52,4
<b>QR 03 - Nicolas-Viel</b>	<b>7 905</b>	<b>1 480</b>	<b>2 105</b>	<b>810</b>	<b>3 115</b>	<b>395</b>
% propriétaires	37,8	53,0	53,9	34,0	22,6	22,8
% locataires	62,2	47,0	46,1	66,0	77,4	77,2
<b>QR 04 - Sault-au-Récollet</b>	<b>11 770</b>	<b>2 250</b>	<b>2 335</b>	<b>1 210</b>	<b>5 320</b>	<b>655</b>
% propriétaires	34,0	52,4	55,2	26,4	20,1	22,1
% locataires	66,0	47,6	44,8	73,6	79,9	77,9
<b>QR 05 - Saint-Sulpice</b>	<b>8 845</b>	<b>1 955</b>	<b>1 545</b>	<b>990</b>	<b>3 820</b>	<b>535</b>
% propriétaires	42,3	52,7	54,0	40,4	35,3	23,4
% locataires	57,7	47,3	46,0	59,6	64,7	76,6
<b>QR 06 - La Visitation</b>	<b>8 115</b>	<b>1 500</b>	<b>1 635</b>	<b>885</b>	<b>3 665</b>	<b>430</b>
% propriétaires	32,3	54,0	46,8	32,2	17,1	31,4
% locataires	67,7	46,0	53,2	67,8	82,9	68,6

Source : Statistique Canada, tableaux personnalisés de l'ENM 2011 (dossier CO-1382). Reproduits et diffusés « tel quel » avec la permission de Statistique Canada.

## Les ménages avec enfants dans l'arrondissement d'Ahuntsic-Cartierville et les quartiers de référence, 2011

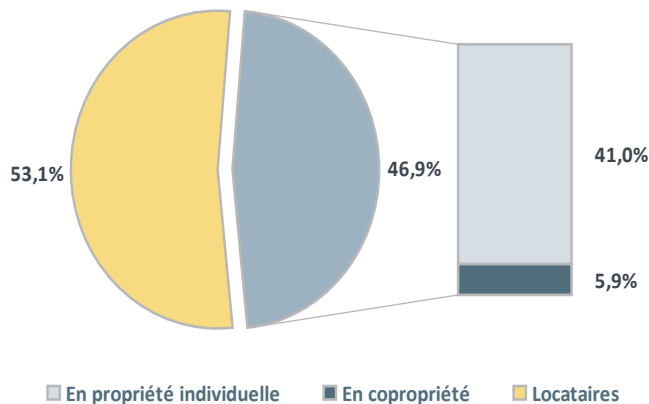
	Tous les ménages	Ménages avec enfants	% dans l'arrondissement	% des ménages
Ahuntsic-Cartierville	56 935	20 205	100,0	35,5
QR 01 - Cartierville	9 110	4 120	20,4	45,2
QR 02 - Nouveau-Bordeaux	11 180	4 360	21,6	39,0
QR 03 - Nicolas-Viel	7 905	2 975	14,7	37,6
QR 04 - Sault-au-Récollet	11 775	3 575	17,7	30,4
QR 05 - Saint-Sulpice	8 845	2 605	12,9	29,5
QR 06 - La Visitation	8 115	2 570	12,7	31,7

Source : Statistique Canada, tableaux personnalisés de l'ENM 2011 (dossier CO-1382). Reproduits et diffusés « tel quel » avec la permission de Statistique Canada.

## Plus du tiers des ménages ont des enfants à la maison

35,5 % des ménages de l'arrondissement d'Ahuntsic-Cartierville ont des enfants à la maison, soit 20 205 ménages. Ces ménages se répartissent parmi les quartiers de référence avec une concentration plus marquée dans le quartier Cartierville (QR 01) avec 45,2 % des ménages. À l'opposé, les quartiers Saint-Sulpice (QR 05), Sault-au-Récollet (QR 04) et La Visitation (QR 06) comptent moins de 32 % de ménages avec enfants.

## Les ménages avec enfants selon le mode d'occupation dans l'arrondissement d'Ahuntsic-Cartierville, 2011



Source : Statistique Canada, tableaux personnalisés de l'ENM 2011 (dossier CO-1382). Reproduits et diffusés « tel quel » avec la permission de Statistique Canada.

## Les ménages avec enfants sont d'avantage locataires que propriétaires

53,1 % des ménages avec enfants de l'arrondissement d'Ahuntsic-Cartierville sont locataires de leur logement, comparativement à 46,9 % pour les propriétaires. Par ailleurs, 5,9 % sont propriétaires d'un logement dans un immeuble en copropriété.

### Précisions sur les ménages avec enfants

La catégorie « ménages avec enfants » présentée dans ce document diffère du concept de « familles de recensement » utilisé par Statistique Canada. Cette dernière catégorie est plus large que celle des ménages avec enfants, car, d'une part, elle considère les couples sans enfants comme des familles et, d'autre part, chacune des familles qui cohabitent dans un même logement. Dans ce dernier cas, un découpage par ménages comptera ces familles qui cohabitent un même logement comme un seul ménage nommé « ménage multifamilial ».

À noter, tous les enfants demeurant chez leurs parents sont inclus dans les données, même s'ils sont majeurs (18 ans ou plus).

# MÉNAGES AVEC ENFANTS

## Plus du tiers des ménages avec enfants ont de jeunes enfants à la maison

Parmi les ménages avec enfants de l'arrondissement d'Ahuntsic-Cartierville, 34,2 % ont au moins un enfant âgé de 5 ans et moins, alors que 33,5 % affirment que leur benjamin est âgé entre 6 et 17 ans.

Par ailleurs, 46,6 % des ménages avec enfants en ont un seul, 37,6 % en comptent deux et 15,7 % en ont trois ou plus.

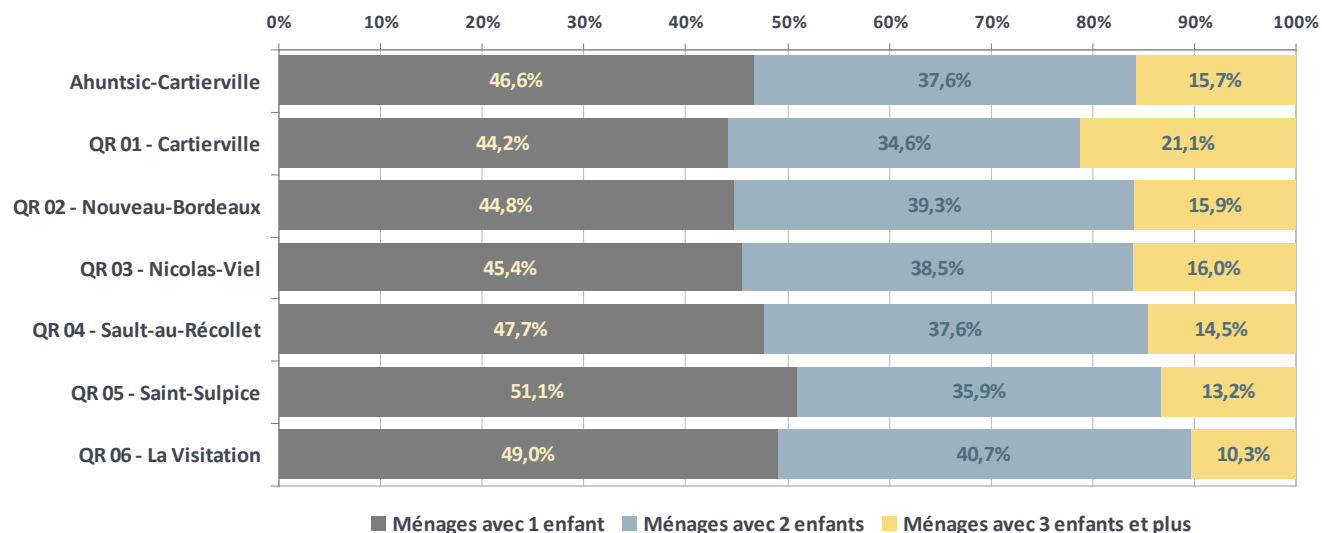
Le nombre d'enfants à la maison varie légèrement d'un quartier à l'autre. En effet, la proportion des ménages avec enfants comptant un seul enfant varie entre 44,2 % et 51,1 %. L'écart le plus significatif est entre Cartierville (QR 01) et La Visitation (QR 06) où la proportion des ménages avec trois enfants et plus est de 21,1 % et 10,3 % respectivement.

## Ménages selon l'âge du plus jeune enfant à la maison dans l'arrondissement d'Ahuntsic-Cartierville, 2011

	Ménages avec enfants	
	Nombre	%
<b>Tous les ménages avec enfants</b>	<b>20 205</b>	<b>100,0</b>
Ménages dont le plus jeune est âgé de 5 ans et moins	6 905	34,2
Ménages dont le plus jeune est âgé de 6 à 11 ans	3 360	16,6
Ménages dont le plus jeune est âgé de 12 à 17 ans	3 420	16,9
Ménages dont le plus jeune est âgé de 18 ans et plus	6 520	32,3

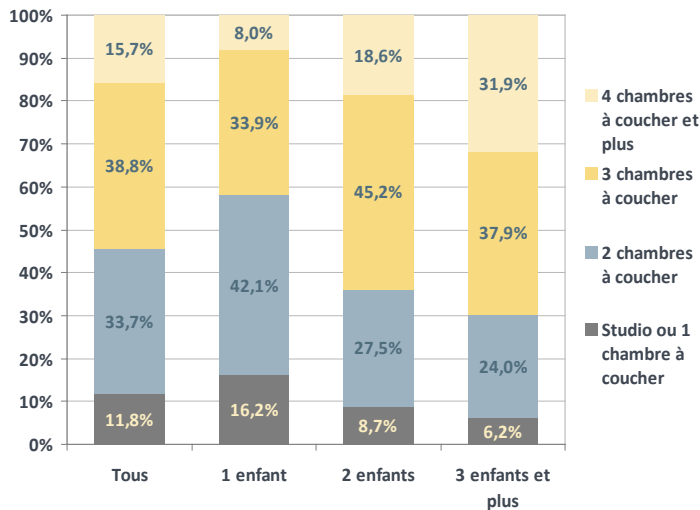
Source : Statistique Canada, tableaux personnalisés de l'ENM 2011 (dossier CO-1382). Reproduits et diffusés « tel quel » avec la permission de Statistique Canada.

## Les ménages avec enfants selon le nombre d'enfants à la maison dans l'arrondissement d'Ahuntsic-Cartierville et les quartiers de référence, 2011



Source : Statistique Canada, tableaux personnalisés de l'ENM 2011 (dossier CO-1382). Reproduits et diffusés « tel quel » avec la permission de Statistique Canada.

## Les ménages avec enfants selon le nombre d'enfants et la taille du logement dans l'arrondissement d'Ahuntsic-Cartierville, 2011

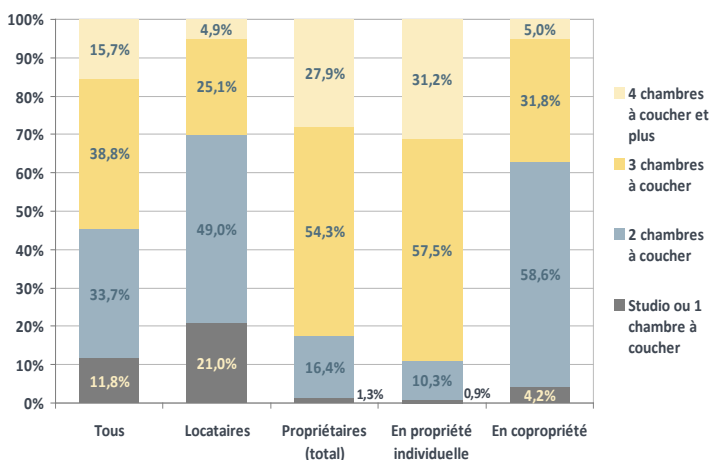


## Plus le nombre d'enfants à la maison est grand, plus il y a de chambres à coucher dans le logement

La majorité (54,5 %) des ménages avec enfants de l'arrondissement d'Ahuntsic-Cartierville habitent dans un logement de 3 chambres à coucher ou plus. Cette proportion est plus élevée pour les ménages ayant deux et trois enfants et plus avec 63,8 % et 69,8 % respectivement. À noter que 11,8 % des ménages avec enfants habitent dans un logement d'une seule chambre à coucher (ou studio). C'est aussi le cas pour un peu plus de 6 % des ménages de 3 enfants ou plus.

Source : Statistique Canada, tableaux personnalisés de l'ENM 2011 (dossier CO-1382). Reproduits et diffusés « tel quel » avec la permission de Statistique Canada.

## Les ménages avec enfants selon le mode d'occupation et la taille du logement dans l'arrondissement d'Ahuntsic-Cartierville, 2011



## Les ménages propriétaires avec enfants occupent de plus grands logements, surtout en propriété individuelle

82,3 % des ménages propriétaires avec enfants habitent dans un logement de 3 chambres à coucher ou plus. Cette proportion augmente même à 88,7 % pour ceux qui sont en propriété individuelle.

Chez les ménages locataires, près de la moitié (49,0 %) occupent un logement de 2 chambres. Cette proportion passe à 58,6 % parmi les copropriétaires.

Source : Statistique Canada, tableaux personnalisés de l'ENM 2011 (dossier CO-1382). Reproduits et diffusés « tel quel » avec la permission de Statistique Canada.

# GROUPES D'ÂGE DES MÉNAGES

## Les 45 à 54 ans sont les plus nombreux

Les ménages dont le soutien principal est âgé entre 45 et 54 ans sont les plus nombreux dans l'arrondissement d'Ahuntsic-Cartierville avec 11 420 ménages, soit 20,1 % de tous les ménages, suivis de près par ceux dont le soutien a entre 35 et 44 ans (19,7 %). À noter que les ménages soutenus par une personne de 65 ans et plus, avec 23,7 %, sont plus nombreux que les ménages de moins de 35 ans (18,9 %).

Ces proportions varient selon le quartier de référence. Les ménages sont plus jeunes dans Saint-Sulpice (QR 05). En effet, plus de 25 % des ménages sont soutenus par une personne de moins de 35 ans. Cette proportion diminue à 14,5 % dans Nouveau-Bordeaux (QR 02), alors que la proportion des ménages dont le soutien principal a 65 ans et plus atteint 30,3 %, un sommet dans l'arrondissement.

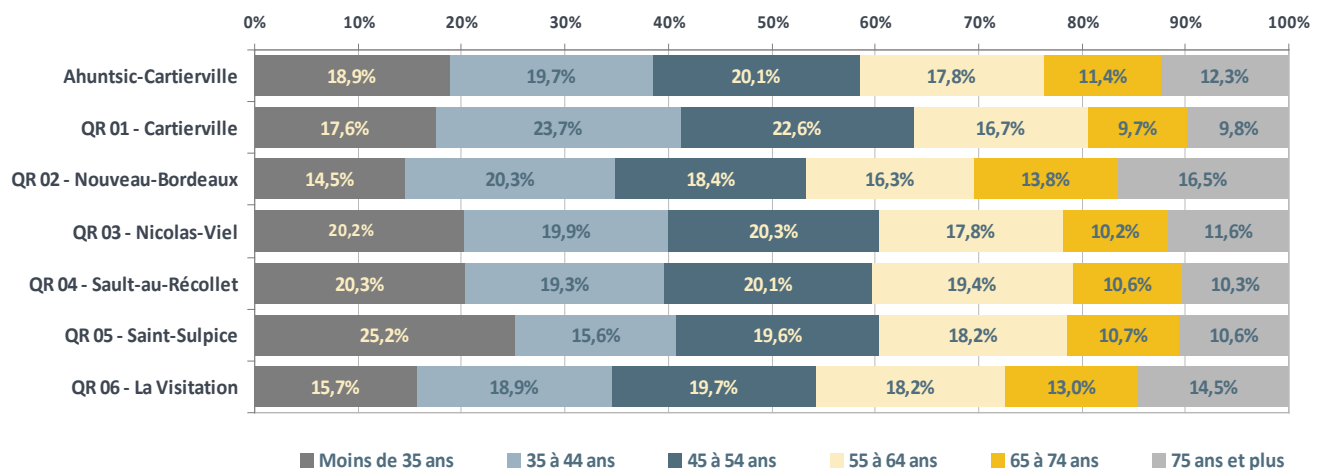
**À noter :** *Le principal soutien du ménage est la personne de 15 ans ou plus qui est la principale responsable des paiements de l'hypothèque ou du loyer.*

## Les ménages selon le groupe d'âge du soutien principal dans l'arrondissement d'Ahuntsic-Cartierville, 2011

	Ménages	
	Nombre	%
Moins de 25 ans	1 970	3,5
25 à 34 ans	8 770	15,4
35 à 44 ans	11 195	19,7
45 à 54 ans	11 420	20,1
55 à 64 ans	10 125	17,8
65 à 74 ans	6 470	11,4
75 à 84 ans	5 425	9,5
85 ans et plus	1 570	2,8
Total	56 945	100,0

Source : Statistique Canada, tableaux personnalisés de l'ENM 2011 (dossier CO-1382). Reproduits et diffusés « tel quel » avec la permission de Statistique Canada.

## Les ménages selon les principaux groupes d'âge dans l'arrondissement d'Ahuntsic-Cartierville et les quartiers de référence, 2011

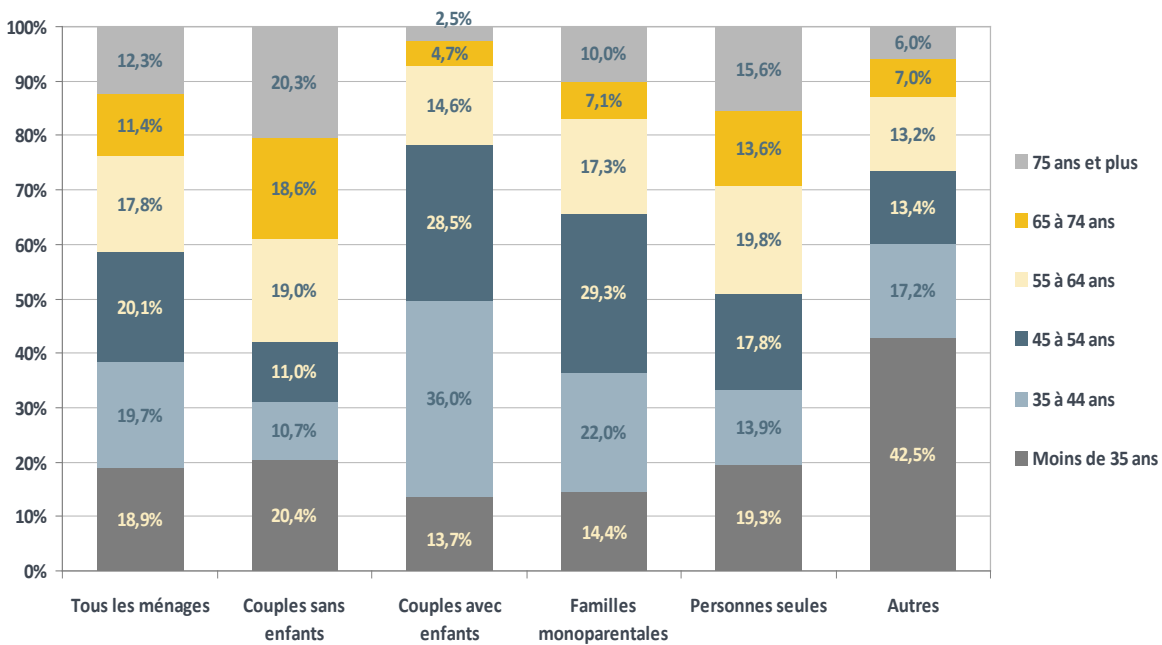


Source : Statistique Canada, tableaux personnalisés de l'ENM 2011 (dossier CO-1382). Reproduits et diffusés « tel quel » avec la permission de Statistique Canada.

### Les couples avec enfants à la maison sont les ménages les plus jeunes de l'arrondissement

Les couples avec enfants à la maison constituent les ménages les plus jeunes. En effet, 49,7 % sont soutenus par une personne de moins de 45 ans tandis que seulement 7,2 % sont soutenus par une personne de 65 ans et plus. À l'opposé, les couples sans enfants et les personnes seules sont soutenus par des personnes nettement plus âgées, soit respectivement 38,9 % et 29,2 % qui ont 65 ans et plus. À noter que plus de 42 % des ménages « autres » sont soutenus par une personne de moins de 35 ans. Rappelons que ces ménages correspondent aux ménages multifamiliaux et aux ménages de deux personnes et plus non apparentées.

Composition des ménages et les principaux groupes d'âge dans l'arrondissement d'Ahuntsic-Cartierville, 2011



Source : Statistique Canada, tableaux personnalisés de l'ENM 2011 (dossier CO-1382). Reproduits et diffusés « tel quel » avec la permission de Statistique Canada.

## Plus de 40 % des ménages de l'arrondissement sont des ménages immigrants

42,7 % des ménages de l'arrondissement d'Ahuntsic-Cartierville sont des ménages dont le soutien principal est né à l'extérieur du Canada, soit 24 330 ménages.

Cette proportion varie fortement d'un quartier à l'autre. En effet, les ménages immigrants représentent plus de 60 % des ménages dans les quartiers Nouveaux-Bordeaux (QR 02) et Cartierville (QR 01), alors qu'ils comptent pour moins de 30 % dans Saint-Sulpice (QR 05) et Sault-au-Récollet (QR 04).

## Les ménages dont le soutien principal est né à l'extérieur du Canada dans l'arrondissement d'Ahuntsic-Cartierville et les quartiers de référence, 2011

	Tous les ménages	Ménages immigrants	% des ménages
Ahuntsic-Cartierville	56 935	24 330	42,7
QR 01 - Cartierville	9 110	5 530	60,7
QR 02 - Nouveau-Bordeaux	11 180	6 890	61,6
QR 03 - Nicolas-Viel	7 905	3 535	44,7
QR 04 - Sault-au-Récollet	11 775	3 240	27,5
QR 05 - Saint-Sulpice	8 845	2 260	25,6
QR 06 - La Visitation	8 115	2 875	35,4

Source : Statistique Canada, tableaux personnalisés de l'ENM 2011 (dossier CO-1382). Reproduits et diffusés « tel quel » avec la permission de Statistique Canada.

## Les ménages immigrants sont majoritairement locataires

64,8 % des ménages immigrants de l'arrondissement d'Ahuntsic-Cartierville sont locataires de leur logement comparativement à 35,2 % qui sont propriétaires. Par ailleurs, 6,6 % sont propriétaires d'un logement dans un immeuble en copropriété.

Parmi les ménages immigrants, 34,2 % ont un soutien principal qui a immigré au Canada entre 2001 et 2011. Le soutien principal de 34,2 % des ménages immigrants de l'arrondissement de Ahuntsic-Cartierville a immigré au Canada entre 2001 et 2011.

## Quelques caractéristiques des ménages immigrants dans l'arrondissement d'Ahuntsic-Cartierville, 2011

	Ménages immigrants	
	Nombre	%
Ménages immigrants	24 330	100,0
Selon le mode d'occupation		
Locataires	15 765	64,8
Propriétaires (total)	8 560	35,2
<i>En propriété individuelle</i>	6 960	28,6
<i>En copropriété</i>	1 600	6,6
Selon la période d'immigration		
Avant 2001	15 995	65,7
2001 à 2011	8 330	34,2

Source : Statistique Canada, tableaux personnalisés de l'ENM 2011 (dossier CO-1382). Reproduits et diffusés « tel quel » avec la permission de Statistique Canada.

### Précisions sur les ménages immigrants

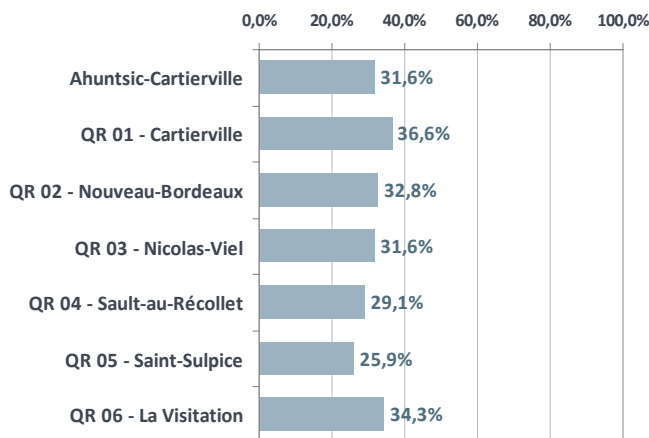
*Par ménages immigrants on entend les ménages dont le soutien principal est né à l'extérieur du Canada. Les résidents ayant un statut de résident permanent ou ayant acquis la citoyenneté canadienne sont compris parmi les ménages immigrants. Les résidents non permanents ne sont pas compris, cependant, ils font partie de l'ensemble des ménages.*

## Les ménages selon la catégorie de revenu dans l'arrondissement d'Ahuntsic-Cartierville et les quartiers de référence, 2010

	Moins de 20 000 \$	20 000 \$ à 29 999 \$	30 000 \$ à 39 999 \$	40 000 \$ à 49 999 \$	50 000 \$ à 59 999 \$	60 000 \$ à 74 999 \$	75 000 \$ à 99 999 \$	100 000 \$ à 124 999 \$	125 000 \$ et plus	Revenu médian
Ahuntsic-Cartierville	21,8%	11,4%	12,0%	10,8%	8,4%	9,2%	10,4%	6,0%	9,8%	44 017 \$
QR 01 - Cartierville	24,2%	11,9%	10,2%	9,4%	8,5%	8,7%	8,6%	6,0%	12,6%	43 887 \$
QR 02 - Nouveau-Bordeaux	21,2%	12,9%	13,0%	12,0%	6,9%	10,4%	9,3%	5,8%	8,3%	42 123 \$
QR 03 - Nicolas-Viel	21,2%	11,8%	11,1%	11,1%	9,7%	7,5%	10,4%	5,1%	12,1%	44 660 \$
QR 04 - Sault-au-Récollet	21,4%	11,2%	12,2%	11,2%	8,7%	8,0%	10,1%	6,5%	10,7%	44 924 \$
QR 05 - Saint-Sulpice	17,9%	9,9%	11,3%	9,7%	9,4%	12,0%	13,4%	7,7%	8,7%	50 984 \$
QR 06 - La Visitation	25,6%	10,3%	14,2%	11,3%	8,0%	8,5%	10,7%	4,9%	6,5%	39 985 \$

Source : Statistique Canada, tableaux personnalisés de l'ENM 2011 (dossier CO-1382). Reproduits et diffusés « tel quel » avec la permission de Statistique Canada.

## Fréquence des ménages sous le seuil de faible revenu (SFR) dans l'arrondissement d'Ahuntsic-Cartierville et les quartiers de référence, 2010



Source : Statistique Canada, tableaux personnalisés de l'ENM 2011 (dossier CO-1382). Reproduits et diffusés « tel quel » avec la permission de Statistique Canada.

## Le revenu médian des ménages est de 44 017 \$ en 2010

Le revenu médian des ménages de l'arrondissement d'Ahuntsic-Cartierville est de 44 017 \$. Près de 22 % des ménages ont un revenu inférieur à 20 000 \$, tandis qu'un peu moins de 10 % ont un revenu de 125 000 \$ et plus.

Le quartier Saint-Sulpice (QR 05) se démarque des autres quartiers avec un revenu médian de 50 984 \$.

Par ailleurs, près du tiers des ménages de l'arrondissement est sous le seuil de faible revenu (31,6 %). Cette proportion varie de 25,9 % dans Saint-Sulpice (QR 05) à 36,6 % pour Cartierville (QR 01).

### Précision sur le revenu et le seuil de faible revenu :

*Le **revenu** du ménage est le revenu brut cumulé de tous les membres du ménage incluant les revenus de transferts gouvernementaux. Le **seuil de faible revenu** est un indicateur de Statistique Canada visant à distinguer les familles et personnes qui sont nettement désavantagées économiquement par rapport à la moyenne (voir la définition complète à la fin du document).*

## Les ménages propriétaires selon la catégorie de revenu dans l'arrondissement d'Ahuntsic-Cartierville et les quartiers de référence, 2010

	Moins de 20 000 \$	20 000 \$ à 29 999 \$	30 000 \$ à 39 999 \$	40 000 \$ à 49 999 \$	50 000 \$ à 59 999 \$	60 000 \$ à 74 999 \$	75 000 \$ à 99 999 \$	100 000 \$ à 124 999 \$	125 000 \$ et plus	Revenu médian
Ahuntsic-Cartierville	7,5%	6,6%	9,2%	8,9%	8,5%	11,7%	15,1%	11,0%	21,6%	71 355 \$
QR 01 - Cartierville	5,9%	5,8%	6,7%	7,2%	9,5%	12,3%	12,3%	12,0%	28,4%	79 392 \$
QR 02 - Nouveau-Bordeaux	10,2%	8,7%	11,6%	11,5%	7,7%	12,8%	12,8%	9,5%	15,1%	60 254 \$
QR 03 - Nicolas-Viel	7,0%	7,8%	9,3%	9,5%	9,2%	7,5%	14,7%	7,8%	27,2%	74 400 \$
QR 04 - Sault-au-Récollet	5,9%	4,0%	8,3%	7,8%	8,8%	9,4%	15,5%	13,6%	26,8%	82 609 \$
QR 05 - Saint-Sulpice	5,9%	5,6%	7,9%	7,5%	9,1%	15,4%	19,3%	12,3%	17,5%	73 206 \$
QR 06 - La Visitation	9,7%	7,2%	10,6%	9,1%	6,8%	12,0%	17,3%	10,8%	16,2%	68 284 \$

Source : Statistique Canada, tableaux personnalisés de l'ENM 2011 (dossier CO-1382). Reproduits et diffusés « tel quel » avec la permission de Statistique Canada.

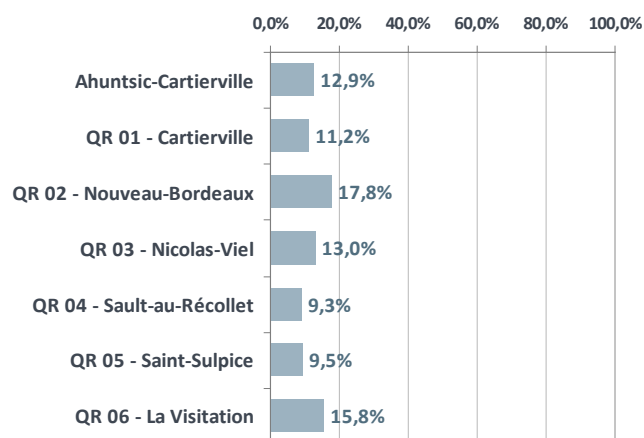
### Le revenu médian des ménages propriétaires s'élève à 71 355 \$ en 2010

À 71 355 \$, le revenu médian des ménages propriétaires est plus élevé que celui de l'ensemble des ménages de l'arrondissement (44 017 \$). De plus, près de 22 % des ménages propriétaires ont un revenu de 125 000 \$ et plus.

Le revenu médian des ménages propriétaires varie selon le quartier, passant de 60 254 \$ dans Nouveau-Bordeaux (QR 02), à un sommet de 82 609 \$ dans Sault-au-Récollet (QR 04).

La proportion des ménages propriétaires sous le seuil de faible revenu est moindre que pour l'ensemble des ménages. En effet, 12,9 % des ménages propriétaires de l'arrondissement sont sous le seuil de faible revenu comparativement à 31,6 % pour l'ensemble des ménages. Cette proportion est inférieure à 10 % dans les quartiers Sault-au-Récollet (QR 04) et Saint-Sulpice (QR 05) et s'élève jusqu'à 17,8 % dans Nouveau-Bordeaux (QR 02).

### Fréquence des ménages propriétaires sous le seuil de faible revenu (SFR) dans l'arrondissement d'Ahuntsic-Cartierville et les quartiers de référence, 2010



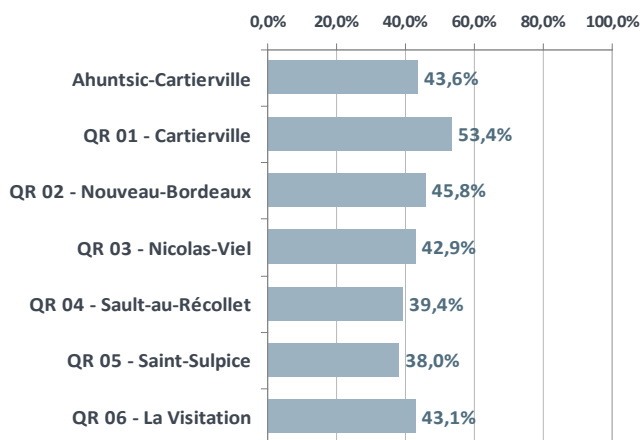
Source : Statistique Canada, tableaux personnalisés de l'ENM 2011 (dossier CO-1382). Reproduits et diffusés « tel quel » avec la permission de Statistique Canada.

## Les ménages locataires selon la catégorie de revenu dans l'arrondissement d'Ahuntsic-Cartierville et les quartiers de référence, 2010

	Moins de 20 000 \$	20 000 \$ à 29 999 \$	30 000 \$ à 39 999 \$	40 000 \$ à 49 999 \$	50 000 \$ à 59 999 \$	60 000 \$ à 74 999 \$	75 000 \$ à 99 999 \$	100 000 \$ à 124 999 \$	125 000 \$ et plus	Revenu médian
Ahuntsic-Cartierville	31,0%	14,5%	13,9%	12,1%	8,4%	7,6%	7,4%	2,9%	2,3%	33 321 \$
QR 01 - Cartierville	36,2%	15,9%	12,5%	10,8%	7,8%	6,4%	6,3%	1,9%	2,2%	28 412 \$
QR 02 - Nouveau-Bordeaux	30,7%	16,6%	14,2%	12,5%	6,3%	8,3%	6,3%	2,7%	2,4%	32 527 \$
QR 03 - Nicolas-Viel	29,9%	14,3%	12,3%	11,9%	10,1%	7,4%	7,8%	3,4%	3,1%	34 884 \$
QR 04 - Sault-au-Récollet	29,3%	14,9%	14,1%	12,9%	8,6%	7,4%	7,5%	2,8%	2,4%	33 490 \$
QR 05 - Saint-Sulpice	26,7%	13,3%	13,9%	11,4%	9,6%	9,4%	9,1%	4,3%	2,3%	37 385 \$
QR 06 - La Visitation	33,2%	11,7%	15,9%	12,4%	8,6%	6,7%	7,5%	2,2%	1,7%	32 903 \$

Source : Statistique Canada, tableaux personnalisés de l'ENM 2011 (dossier CO-1382). Reproduits et diffusés « tel quel » avec la permission de Statistique Canada.

## Fréquence des ménages locataires sous le seuil de faible revenu (SFR) dans l'arrondissement d'Ahuntsic-Cartierville et les quartiers de référence, 2010



Source : Statistique Canada, tableaux personnalisés de l'ENM 2011 (dossier CO-1382). Reproduits et diffusés « tel quel » avec la permission de Statistique Canada.

## Le revenu médian des ménages locataires est de 33 321 \$ en 2010

À 33 321 \$, le revenu médian des ménages locataires est moins élevé que celui de l'ensemble des ménages de l'arrondissement d'Ahuntsic-Cartierville (44 017 \$). De plus, près du tiers (31,0 %) des ménages locataires ont un revenu inférieur à 20 000 \$.

Les ménages locataires de Cartierville (QR 01) ont le revenu médian le moins élevé de l'arrondissement avec 28 412 \$, tandis que ceux de Saint-Sulpice (QR 05) ont celui le plus élevé avec 37 385 \$.

Les ménages locataires sont plus susceptibles de se retrouver sous le seuil de faible revenu que l'ensemble des ménages. En effet, 43,6 % des ménages locataires de l'arrondissement sont sous le seuil de faible revenu comparativement à 31,6 % de l'ensemble des ménages. Cette proportion varie de moins de 40 % dans les quartiers Saint-Sulpice (QR 05) et Sault-au-Récollet (QR 04) à plus de 53 % dans Cartierville (QR 01).

# REVENU ET COMPOSITION DU MÉNAGE

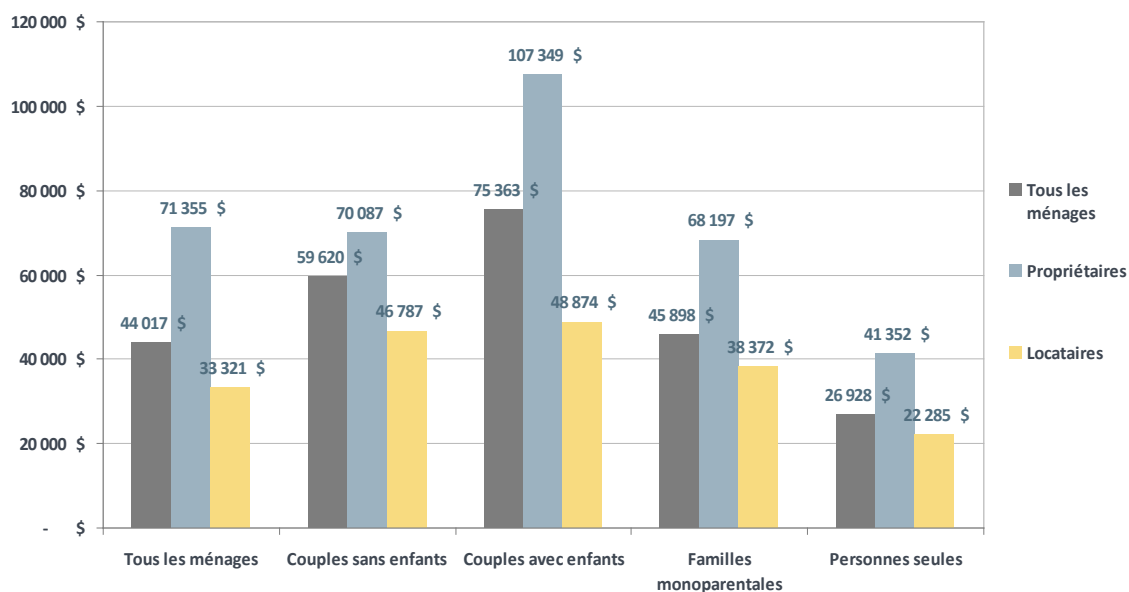
## Les couples avec enfants ont le revenu annuel le plus élevé en 2010, tous modes d'occupation confondus

Le revenu médian des ménages composés d'un couple avec enfants est le plus élevé avec 75 363 \$. À titre de comparaison, le revenu médian de l'ensemble des ménages de l'arrondissement d'Ahuntsic-Cartierville est de 44 017 \$ en 2010. Sans surprise, les ménages d'une seule personne ont le revenu médian le moins élevé avec 26 928 \$.

Le revenu médian des couples avec enfants est également le plus élevé parmi les ménages propriétaires; il atteint 107 349 \$ comparativement à 71 355 \$ pour tous les propriétaires. Les couples sans enfants et les familles monoparentales suivent avec un revenu de 70 087 \$ et 68 197 \$ respectivement.

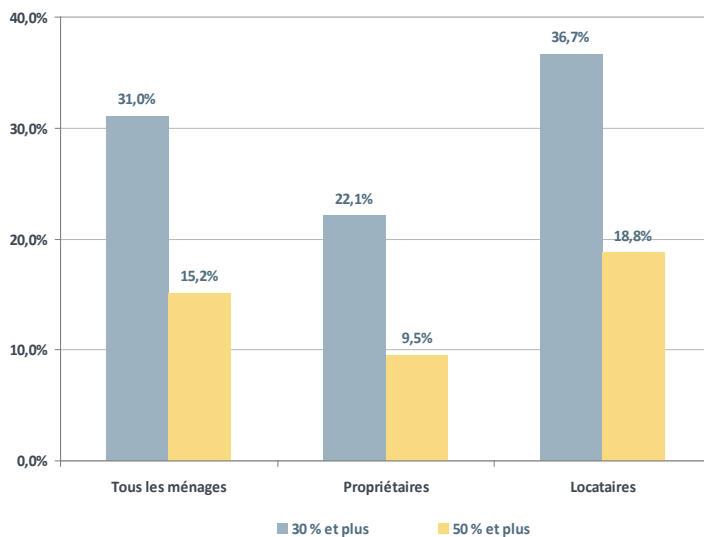
Enfin, parmi les ménages locataires, les couples avec enfants sont toujours premiers avec un revenu médian de 48 874 \$. Ils sont suivis de près par les couples sans enfants avec 46 787 \$. Les personnes seules locataires ont le revenu médian le moins élevé, soit 22 285 \$.

### Revenu médian des ménages selon la composition du ménage et le mode d'occupation dans l'arrondissement d'Ahuntsic-Cartierville, 2010



Source : Statistique Canada, tableaux personnalisés de l'ENM 2011 (dossier CO-1382). Reproduits et diffusés « tel quel » avec la permission de Statistique Canada.

## Les ménages selon le taux d'effort dans l'arrondissement d'Ahuntesic-Cartierville, 2011



Source : Statistique Canada, tableaux personnalisés de l'ENM 2011 (dossier CO-1382). Reproduits et diffusés « tel quel » avec la permission de Statistique Canada.

## Près du tiers des ménages de l'arrondissement ont un taux d'effort de 30 % et plus

Parmi l'ensemble des ménages de l'arrondissement d'Ahuntesic-Cartierville, 31,0 % consacrent 30 % et plus de leur revenu à se loger. De plus, 15,2 % des ménages ont un taux d'effort de 50 % et plus. Ces proportions sont moins élevées pour les ménages propriétaires que pour les ménages locataires. Par exemple, 36,7 % des locataires affichent un taux d'effort de 30 % et plus, comparativement à 22,1 % pour les propriétaires.

Le taux d'effort des ménages varie selon le quartier de référence. En effet, la proportion de ménages présentant un taux d'effort de 30 % et plus atteint 33,5 % dans Nouveau-Bordeaux (QR 02), alors qu'elle est de 26,2 % dans Saint-Sulpice (QR 05).

### Précision sur le taux d'effort

*Le taux d'effort représente la proportion du revenu annuel brut qu'un ménage consacre à se loger (incluant les frais de location ou d'hypothèque, les taxes et les frais de chauffage et d'électricité).*

## Les ménages selon le taux d'effort et le mode d'occupation dans l'arrondissement d'Ahuntesic-Cartierville et les quartiers de référence, 2011

	Tous les ménages			Ménages propriétaires			Ménages locataires		
	Tous	Taux de 30 % et plus	Taux de 50 % et plus	Tous	Taux de 30 % et plus	Taux de 50 % et plus	Tous	Taux de 30 % et plus	Taux de 50 % et plus
Ahuntesic-Cartierville	56 935	31,0	15,2	22 175	22,1	9,5	34 755	36,7	18,8
QR 01 - Cartierville	9 110	32,9	17,3	3 630	19,8	10,2	5 485	41,5	22,1
QR 02 - Nouveau-Bordeaux	11 180	33,5	15,7	5 185	27,0	11,6	5 990	39,2	19,3
QR 03 - Nicolas-Viel	7 905	31,8	16,2	2 995	23,7	10,4	4 915	36,8	19,7
QR 04 - Sault-au-Récollet	11 775	29,4	14,0	4 000	17,8	5,8	7 775	35,4	18,3
QR 05 - Saint-Sulpice	8 845	26,2	12,5	3 740	17,9	7,8	5 105	32,2	15,9
QR 06 - La Visitation	8 115	32,3	15,7	2 630	26,2	12,0	5 490	35,2	17,6

Source : Statistique Canada, tableaux personnalisés de l'ENM 2011 (dossier CO-1382). Reproduits et diffusés « tel quel » avec la permission de Statistique Canada.

# TAUX D'EFFORT DES MÉNAGES

## Plus de 40 % des ménages d'une seule personne ont un taux d'effort de 30 % et plus

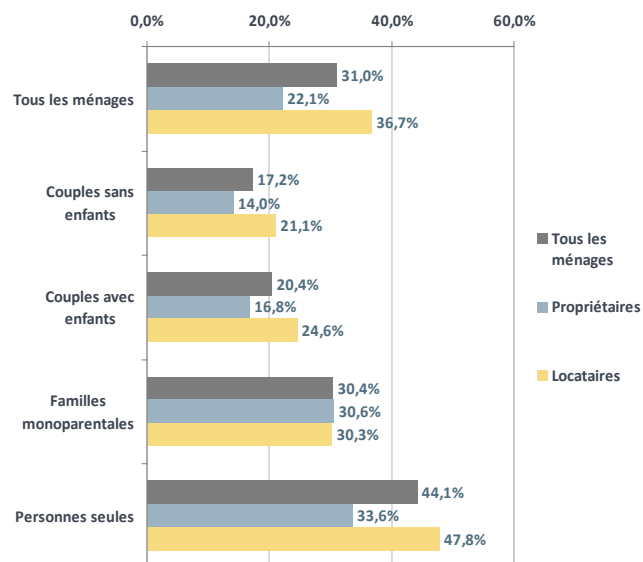
Les ménages d'une seule personne ont les taux d'effort les plus importants. En effet, 44,1 % d'entre eux présentent un taux d'effort de 30 % et plus. De plus, 23,1 % des personnes seules affichent un taux d'effort de 50 % et plus.

Les familles monoparentales suivent avec 30,4 % qui présentent un taux d'effort de 30 % et plus.

La proportion des couples avec enfants consacrant 30 % et plus de leur revenu à se loger est de 20,4 %. Cette proportion monte à 24,6 % pour les ménages locataires.

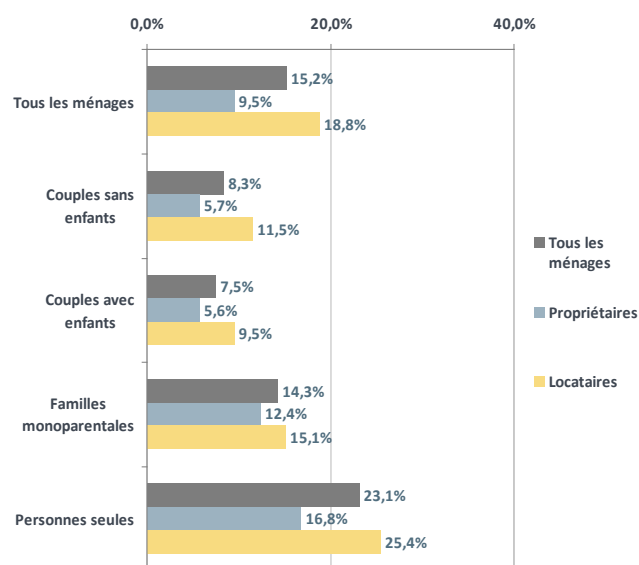
Avec 17,2 %, la proportion des couples sans enfants consacrant 30 % et plus de leur revenu à se loger est nettement inférieure à celle de tous les ménages de l'arrondissement (31,0 %)

## Les ménages dont le taux d'effort est de 30 % et plus dans l'arrondissement d'Ahuntsic-Cartierville, 2011



Source : Statistique Canada, tableaux personnalisés de l'ENM 2011 (dossier CO-1382). Reproduits et diffusés « tel quel » avec la permission de Statistique Canada.

## Les ménages dont le taux d'effort est de 50 % et plus dans l'arrondissement d'Ahuntsic-Cartierville, 2011



Source : Statistique Canada, tableaux personnalisés de l'ENM 2011 (dossier CO-1382). Reproduits et diffusés « tel quel » avec la permission de Statistique Canada.

## Les ménages locataires ayant des difficultés financières à se loger dans l'arrondissement d'Ahuntsic-Cartierville et les quartiers de référence, 2011

	Ménages locataires	Ménages locataires à faible revenu avec un taux d'effort de 30 % et plus	Proportion (%)
Ahuntsic-Cartierville	34 755	11 205	32,2
QR 01 - Cartierville	5 485	2 120	38,7
QR 02 - Nouveau-Bordeaux	5 990	2 020	33,7
QR 03 - Nicolas-Viel	4 915	1 635	33,3
QR 04 - Sault-au-Récollet	7 775	2 350	30,2
QR 05 - Saint-Sulpice	5 105	1 430	28,0
QR 06 - La Visitation	5 490	1 660	30,2

Source : Statistique Canada, tableaux personnalisés de l'ENM 2011 (dossier CO-1382). Reproduits et diffusés « tel quel » avec la permission de Statistique Canada.

## Près du tiers des ménages locataires de l'arrondissement a des difficultés financières à se loger

32,2 % des ménages locataires de l'arrondissement d'Ahuntsic-Cartierville sont aux prises à la fois avec un faible revenu et un taux d'effort de 30 % et plus à fournir pour se loger. Plus de 11 000 ménages locataires sont dans cette situation.

La proportion de ménages locataires ayant des difficultés financières à se loger varie d'un quartier à un autre. En effet, elle passe de 28,0 % dans Saint-Sulpice (QR 05) à 38,7 % dans Cartierville (QR 01).

### Qu'est-ce qu'un ménage locataire ayant des difficultés financières à se loger?

*Il s'agit d'un ménage locataire à faible revenu, c'est-à-dire dont le revenu annuel (2010) équivaut à 50 % et moins du revenu médian des ménages de la Communauté métropolitaine de Montréal, soit un revenu de 26 536 \$ et moins (revenu médian = 53 072 \$). De plus, ce ménage consacre 30 % et plus de son revenu à se loger.*

*Cet indicateur est retenu par la Communauté métropolitaine de Montréal pour évaluer l'ampleur des difficultés en matière d'accessibilité financière au logement. Bien qu'imparfait (il sous-estime le nombre de familles et néglige les personnes marginales hors ménages privés), il permet d'estimer le nombre de ménages locataires ayant des difficultés financières à se loger et d'effectuer des comparaisons territoriales pertinentes.*

# MÉNAGES EN SITUATION DE SURPEUPLEMENT

## Un peu plus de 10 % des ménages sont en situation de surpeuplement

Dans l'arrondissement d'Ahuhtsic-Cartierville, 10,6 % des ménages habitent dans un logement de taille insuffisante. Cette situation affecte 28,3 % des familles monoparentales et 23,7 % des couples avec enfants.

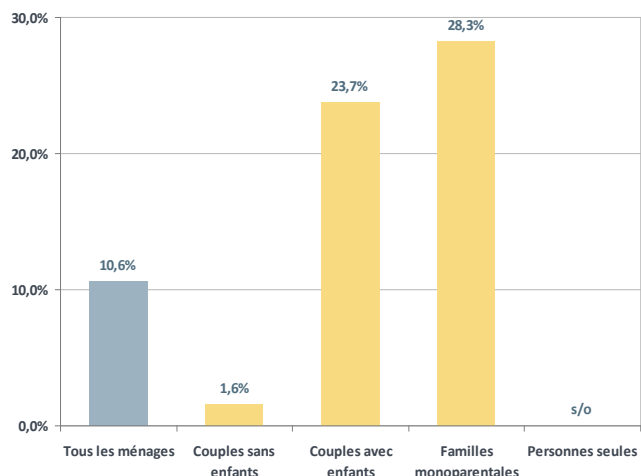
Fait à noter, ce sont surtout les ménages locataires qui vivent en surpeuplement, soit 15,0 % d'entre eux. Cette proportion est moins élevée pour les ménages propriétaires avec 3,8 %.

Dans les quartiers de référence, la proportion de ménages habitant dans un logement de taille insuffisante varie de 6,3 % dans Saint-Sulpice (QR 05) à 17,8 % dans Cartierville (QR 01).

### Le surpeuplement

*Il s'agit d'un ménage occupant un logement de taille insuffisante compte tenu de la taille et de la composition du ménage tel que défini par la Norme nationale d'occupation (NNO) et utilisé par la Société canadienne d'hypothèque et de logements (SCHL).*

## Les ménages en situation de surpeuplement dans l'arrondissement d'Ahuhtsic-Cartierville, 2011



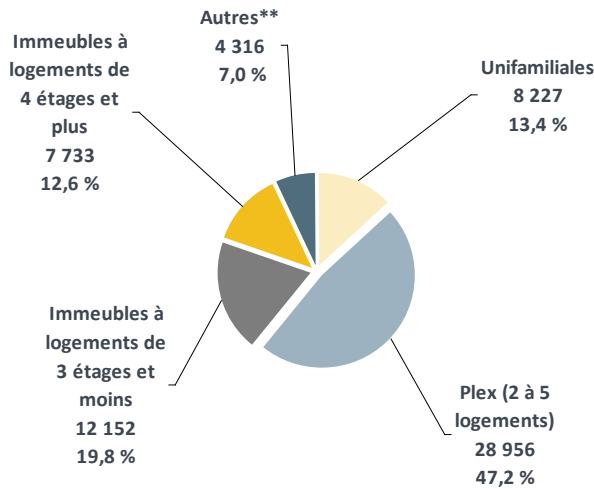
Source : Statistique Canada, tableaux personnalisés de l'ENM 2011 (dossier CO-1382). Reproduits et diffusés « tel quel » avec la permission de Statistique Canada.

## Les ménages en situation de surpeuplement dans l'arrondissement d'Ahuhtsic-Cartierville et les quartiers de référence, 2011

	Tous les ménages			Ménages propriétaires			Ménages locataires		
	Tous	Taille de logement insuffisante	Proportion (%)	Tous	Taille de logement insuffisante	Proportion (%)	Tous	Taille de logement insuffisante	Proportion (%)
Ahuhtsic-Cartierville	56 935	6 050	10,6	22 175	835	3,8	34 755	5 215	15,0
QR 01 - Cartierville	9 110	1 625	17,8	3 625	110	3,0	5 485	1 510	27,5
QR 02 - Nouveau-Bordeaux	11 175	1 365	12,2	5 185	310	6,0	5 990	1 060	17,7
QR 03 - Nicolas-Viel	7 900	830	10,5	2 990	95	3,2	4 915	735	15,0
QR 04 - Sault-au-Récollet	11 775	1 035	8,8	4 005	100	2,5	7 775	935	12,0
QR 05 - Saint-Sulpice	8 850	560	6,3	3 740	130	3,5	5 105	430	8,4
QR 06 - La Visitation	8 115	635	7,8	2 630	95	3,6	5 490	545	9,9

Source : Statistique Canada, tableaux personnalisés de l'ENM 2011 (dossier CO-1382). Reproduits et diffusés « tel quel » avec la permission de Statistique Canada.

**Les logements (occupés et vacants) selon le type\* de bâtiment dans l'arrondissement d'Ahuntsic-Cartierville, 2014**



**Près de la moitié des logements d'Ahuntsic-Cartierville se retrouvent dans des bâtiments de type plex**

Avec 47,2 % des logements, les bâtiments de type plex (2 à 5 logements) sont les plus nombreux dans l'arrondissement d'Ahuntsic-Cartierville. Ils sont suivis des immeubles à logements de 3 étages et moins avec 19,8 % des logements. À noter que les unités de copropriétés sont incluses parmi les différentes typologies.

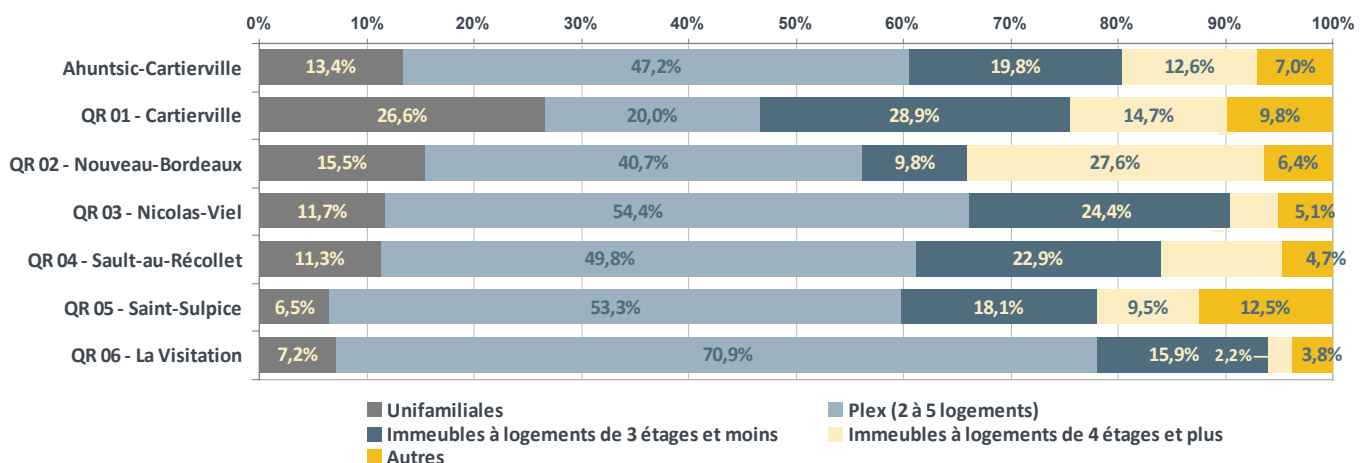
Les plex sont nettement plus nombreux dans La Visitation (QR 06) avec plus de 70 % des logements. Dans Cartierville (QR 01), ce sont les immeubles à logements de 3 étages et moins ainsi que les unifamiliales qui se démarquent avec 28,9 % et 26,6 % respectivement.

*À noter que les données utilisées dans cette section proviennent du rôle d'évaluation foncière de 2014 puisque ces dernières reflètent mieux la typologie du cadre bâti montréalais. Cependant, elles ne se comparent pas avec celles de l'ENM de 2011 pour diverses raisons, dont la présence des logements inoccupés et des logements collectifs.*

Source : Ville de Montréal, extrait du Rôle d'évaluation foncière 2014-2016. Compilation : *Montréal en statistiques*.

\* Les « catégories » de bâtiments au rôle foncier ont été adaptées afin de mieux répondre aux besoins d'analyses liées au parc de logements et à leur typologie.  
 \*\* Le type « autres » inclut les logements présents dans des unités foncières particulières qui ne peuvent être classées selon le type de bâtiments comme, par exemple, les ensembles immobiliers où l'unité foncière regroupe plusieurs bâtiments.

**Les logements (occupés et vacants) selon le type\* de bâtiment dans l'arrondissement d'Ahuntsic-Cartierville et les quartiers de référence, 2014**



Source : Ville de Montréal, extrait du Rôle d'évaluation foncière 2014-2016. Compilation : *Montréal en statistiques*.

\* Les « catégories » de bâtiments au rôle foncier ont été adaptées afin de mieux répondre aux besoins d'analyses liées au parc de logements et à leur typologie.  
 \*\* Le type « autres » inclut les logements présents dans des unités foncières particulières qui ne peuvent être classées selon le type de bâtiments comme, par exemple, les ensembles immobiliers où l'unité foncière regroupe plusieurs bâtiments.

## Les logements (occupés et vacants) selon le type\* de bâtiment dans l'arrondissement d'Ahuntsic-Cartierville et les quartiers de référence, 2014

	Ahuntsic-Cartierville		QR 01 - Cartierville		QR 02 - Nouveau-Bordeaux		QR 03 - Nicolas-Viel		QR 04 - Sault-au-Récollet		QR 05 - Saint-Sulpice		QR 06 - La Visitation	
	Nb	%	Nb	%	Nb	%	Nb	%	Nb	%	Nb	%	Nb	%
Unifamiliales	8 227	13,4	2 686	26,6	1 880	15,5	1 017	11,7	1 415	11,3	632	6,5	597	7,2
Plex (2 à 5 logements)	28 956	47,2	2 024	20,0	4 955	40,7	4 710	54,4	6 212	49,8	5 153	53,3	5 902	70,9
Immeubles à logements de 3 étages et moins	12 152	19,8	2 916	28,9	1 192	9,8	2 113	24,4	2 852	22,9	1 753	18,1	1 326	15,9
Immeubles à logements de 4 étages et plus	7 733	12,6	1 482	14,7	3 360	27,6	380	4,4	1 406	11,3	920	9,5	185	2,2
Autres**	4 316	7,0	987	9,8	780	6,4	446	5,1	585	4,7	1 205	12,5	313	3,8
<b>Total</b>	<b>61 384</b>	<b>100,0</b>	<b>10 095</b>	<b>100,0</b>	<b>12 167</b>	<b>100,0</b>	<b>8 666</b>	<b>100,0</b>	<b>12 470</b>	<b>100,0</b>	<b>9 663</b>	<b>100,0</b>	<b>8 323</b>	<b>100,0</b>

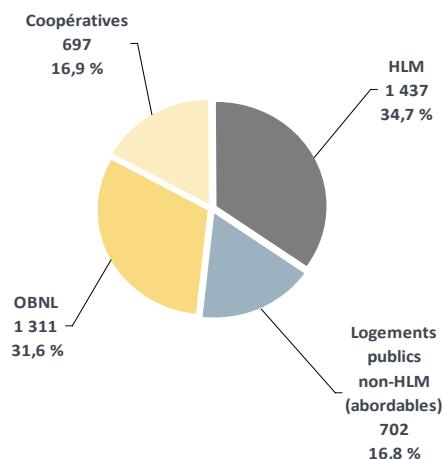
Source : Ville de Montréal, extrait du Rôle d'évaluation foncière 2014-2016.

Compilation : *Montréal en statistiques*.

\* Les « catégories » de bâtiments au rôle foncier ont été adaptées afin de mieux répondre aux besoins d'analyses liées au parc de logements et à leur typologie.

\*\* Le type « autres » inclut les logements présents dans des unités foncières particulières qui ne peuvent être classées selon le type de bâtiments comme, par exemple, les ensembles immobiliers où l'unité foncière regroupe plusieurs bâtiments.

## La typologie des logements sociaux et communautaires dans l'arrondissement d'Ahuntsic-Cartierville, 2014



Source : Ville de Montréal, Service de la mise en valeur du territoire, janvier 2014.  
Compilation : *Montréal en statistiques*.

## L'arrondissement compte 4 147 logements sociaux et communautaires

En janvier 2014, il y avait 4 147 logements sociaux et communautaires sur le territoire de l'arrondissement d'Ahuntsic-Cartierville, ce qui représente 7,3 % de tous les logements occupés en 2011, ou 11,9 % de tous les logements loués. Les HLM sont les plus nombreux avec 34,7 % du parc social de l'arrondissement. Ils sont suivis par les OBNL avec 31,6 % et les coopératives avec 16,9 %. Ensemble, les quartiers Saint-Sulpice (QR 05) et Cartierville (QR 01) concentrent plus de 50 % du parc social de l'arrondissement, soit 2 170 logements sociaux.

*Les logements sociaux et communautaires regroupent les logements HLM ou appartenant à l'Office municipal d'habitation de Montréal (OMHM), les logements locatifs de la Société d'habitation et de développement de Montréal (SHDM) ainsi que ceux appartenant à des organismes à but non lucratif (OBNL) ou à des coopératives d'habitation. Les définitions se trouvent à la fin du document. Pour plus d'informations, consultez la « Répartition des logements sociaux et communautaires sur l'île de Montréal ».*

## Les logements sociaux et communautaires dans l'arrondissement d'Ahuntsic-Cartierville et les quartiers de référence, 2014

	Logements occupés - 2011	Logements loués - 2011	Logements sociaux et communautaires - 2014		
			Tous	% parmi les logements occupés	% parmi les logements loués
Ahuntsic-Cartierville	56 935	34 755	4 147	7,3	11,9
QR 01 - Cartierville	9 110	5 485	1 003	11,0	18,3
QR 02 - Nouveau-Bordeaux	11 180	5 990	477	4,3	8,0
QR 03 - Nicolas-Viel	7 905	4 915	313	4,0	6,4
QR 04 - Sault-au-Récollet	11 775	7 775	720	6,1	9,3
QR 05 - Saint-Sulpice	8 845	5 105	1 163	13,1	22,8
QR 06 - La Visitation	8 115	5 490	471	5,8	8,6

Source : Statistique Canada, tableaux personnalisés de l'ENM 2011 (dossier CO-1382). Reproduits et diffusés « tel quel » avec la permission de Statistique Canada. Ville de Montréal, Service de la mise en valeur du territoire, janvier 2014.  
Compilation : *Montréal en statistiques*.

# PÉRIODE DE CONSTRUCTION DES LOGEMENTS

## Près de 35 % des logements ont été construits entre 1961 et 1980

34,4 % des logements de l'arrondissement d'Ahuntsic-Cartierville ont été construits entre 1961 et 1980. Une proportion similaire de logements a été réalisée entre 1946 et 1960 (33,8 %). Par ailleurs, un peu plus de 5 % des logements ont été construits depuis 2001.

Certains quartiers se distinguent. Par exemple, dans Nicolas-Viel (QR 03), 49,2 % des logements ont été construits entre 1946 et 1960. Dans les quartiers Saint-Sulpice (QR 05) et Nouveau-Bordeaux (QR 02), environ 40 % des logements ont été réalisés depuis 1981. Enfin, dans Sault-au-Récollet (QR 04), plus de 10 % des logements ont été bâtis avant 1946.

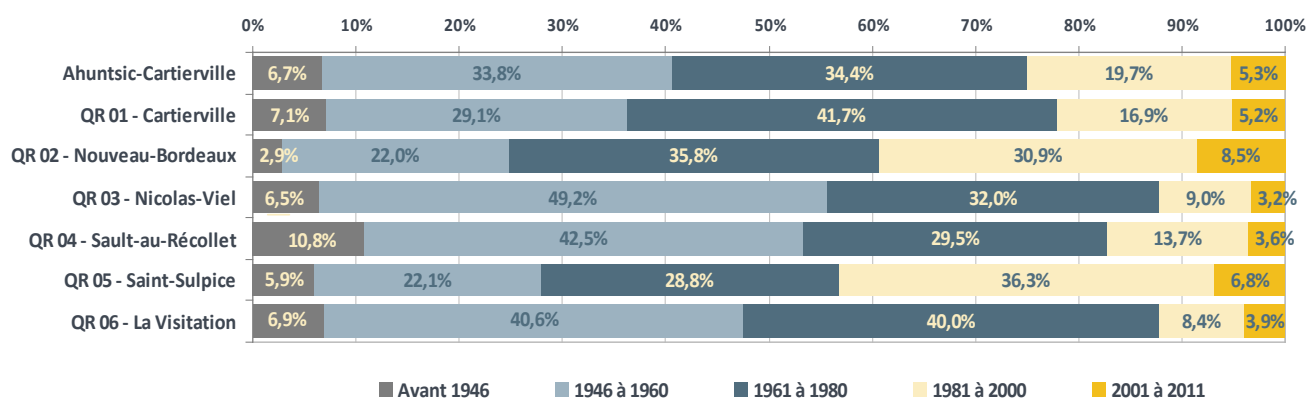
*À noter que la période de construction est l'année de construction du bâtiment sans égard aux travaux de rénovation effectués. L'occupant du logement sélectionne une période de construction parmi celles qui lui sont proposées dans le questionnaire.*

## Les logements occupés selon la période de construction dans l'arrondissement d'Ahuntsic-Cartierville, 2011

	Logements occupés	
	Nombre	%
Avant 1946	3 835	6,7
1946 à 1960	19 270	33,8
1961 à 1980	19 595	34,4
1981 à 2000	11 205	19,7
2001 à 2011	3 025	5,3
Total	56 930	100,0

Source : Statistique Canada, tableaux personnalisés de l'ENM 2011 (dossier CO-1382). Reproduits et diffusés « tel quel » avec la permission de Statistique Canada.

## Les logements occupés selon la période de construction dans l'arrondissement d'Ahuntsic-Cartierville et les quartiers de référence, 2011

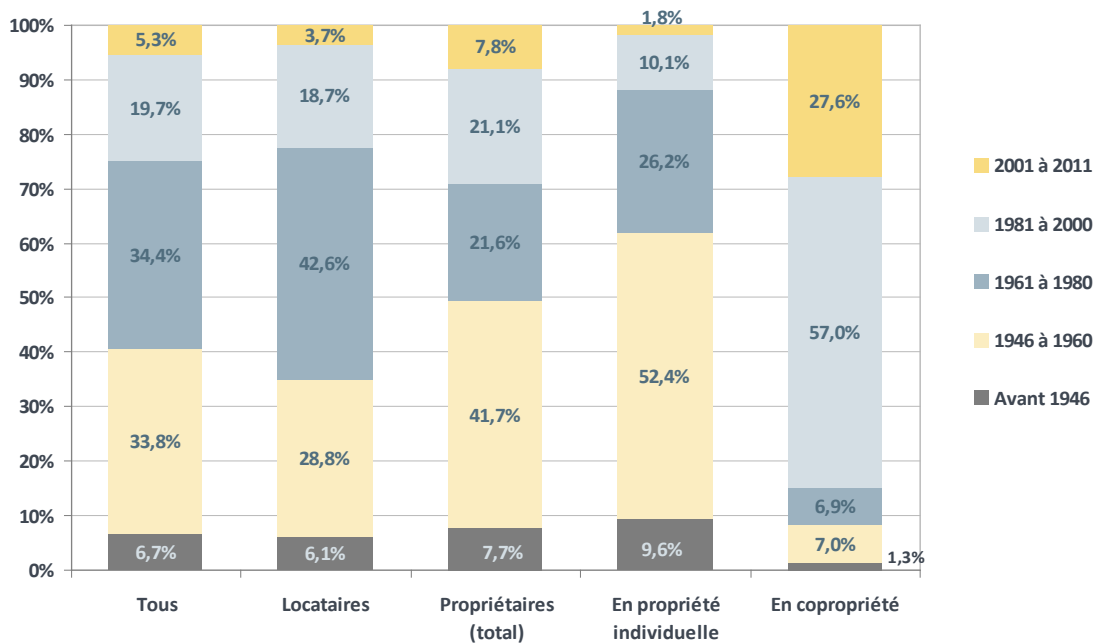


Source : Statistique Canada, tableaux personnalisés de l'ENM 2011 (dossier CO-1382). Reproduits et diffusés « tel quel » avec la permission de Statistique Canada.

## Les logements en copropriété sont plus récents

Les logements occupés par des copropriétaires sont plus récents que les autres logements d'Ahuntsic-Cartierville. En effet, près de 85 % ont été construits depuis 1981 comparativement à 25,0 % pour l'ensemble des logements. À l'opposé, les logements loués sont plus anciens; seulement 22,4 % ont été construits depuis 1981. D'ailleurs, entre 1946 et 1960, un boom a été observé dans la construction de logements en propriété individuelle alors que 52,4 % des logements ont été construits au cours de cette période.

### Les logements occupés selon la période de construction et le mode d'occupation dans l'arrondissement d'Ahuntsic-Cartierville, 2011



Source : Statistique Canada, tableaux personnalisés de l'ENM 2011 (dossier CO-1382). Reproduits et diffusés « tel quel » avec la permission de Statistique Canada.

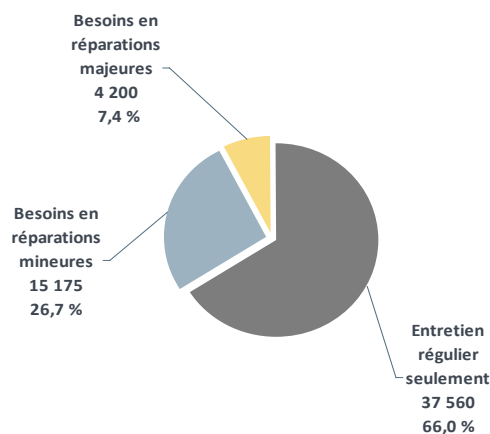
## La majorité des logements ne nécessite qu'un entretien régulier

66,0 % des logements de l'arrondissement d'Ahuntsic-Cartierville ne nécessitent que des travaux d'entretien régulier. À l'opposé, 7,4 % ont des besoins en réparations majeures. Ce pourcentage varie peu selon le mode d'occupation dans Ahuntsic-Cartierville.

La proportion des logements nécessitant des réparations majeures varie de 5,5 % dans Saint-Sulpice (QR 05) à 8 % et plus des logements dans Sault-au-Récollet (QR 04), La Visitation (QR 06) et Nicolas-Viel (QR 03).

*À noter que la variable sur l'état d'entretien du logement est fournie par l'occupant et comporte donc une certaine subjectivité. Par exemple, le mode d'occupation, le niveau de scolarité et l'âge peuvent influencer la réponse du répondant.*

## Les logements occupés selon l'état d'entretien du logement dans l'arrondissement d'Ahuntsic-Cartierville, 2011



Source : Statistique Canada, tableaux personnalisés de l'ENM 2011 (dossier CO-1382). Reproduits et diffusés « tel quel » avec la permission de Statistique Canada.

## Les logements occupés selon l'état d'entretien du logement et le mode d'occupation dans l'arrondissement d'Ahuntsic-Cartierville et les quartiers de référence, 2011

	Tous les logements occupés			Propriétaires			Locataires		
	Tous	% nécessitant des réparations mineures	% nécessitant des réparations majeures	Tous	% nécessitant des réparations mineures	% nécessitant des réparations majeures	Tous	% nécessitant des réparations mineures	% nécessitant des réparations majeures
Ahuntsic-Cartierville	56 930	26,7	7,4	22 175	30,0	6,9	34 755	24,5	7,7
QR 01 - Cartierville	9 115	29,5	7,8	3 625	29,7	8,1	5 485	29,4	7,7
QR 02 - Nouveau-Bordeaux	11 180	21,6	6,5	5 185	22,4	6,0	5 995	20,9	6,9
QR 03 - Nicolas-Viel	7 900	28,1	8,0	2 990	31,6	7,0	4 915	25,8	8,6
QR 04 - Sault-au-Récollet	11 775	27,5	8,3	4 000	32,9	9,4	7 775	24,6	7,7
QR 05 - Saint-Sulpice	8 845	25,2	5,5	3 740	28,1	4,5	5 105	23,0	6,3
QR 06 - La Visitation	8 120	29,6	8,2	2 625	41,9	7,0	5 490	23,7	8,7

Source : Statistique Canada, tableaux personnalisés de l'ENM 2011 (dossier CO-1382). Reproduits et diffusés « tel quel » avec la permission de Statistique Canada.

**Agglomération de Montréal** : L'agglomération de Montréal est composée de la ville de Montréal et des quinze villes liées.

**État d'entretien des logements** : Variable indiquant si, selon l'occupant, le logement nécessite des réparations.

- **L'entretien régulier** correspond à des travaux comme la peinture, le nettoyage du système de chauffage, etc.
- **Les réparations mineures** sont nécessaires dans les cas suivants : carreaux de plancher détachés ou manquants, briques descellées, bardeaux arrachés, marches, rampes ou revêtement extérieur défectueux, etc.
- **Les réparations majeures** doivent être effectuées lorsque la plomberie ou l'installation électrique est défectueuse, que la charpente des murs, des planchers ou des plafonds doit être réparée, etc.

**Logement privé occupé** : Ensemble distinct de pièces d'habitation, ayant une entrée privée donnant sur l'extérieur ou sur un corridor, un hall, un vestibule ou un escalier commun menant à l'extérieur, occupé de façon permanente par une personne ou un groupe de personnes. On ne doit pas avoir à passer par des pièces d'habitation d'un autre ménage. De plus, le logement doit être doté d'une source de chauffage ou d'énergie. Les logements collectifs comme les maisons de chambres, les foyers, les résidences étudiantes, etc. ne font pas partie des logements privés occupés.

**Logement social et communautaire** : Logements locatifs dont le cadre physique correspond à la définition de logement privé de Statistique Canada en plus d'inclure les maisons de chambres et les logements inoccupés. De plus, le mode de tenure est de type public ou communautaire (OBNL et coopératives).

- Les **habitations à loyer modique (HLM)** sont des logements publics gérés par l'Office municipal d'habitation de Montréal (OMHM) dont le loyer est fixé à 25 % des revenus du ménage. À noter qu'à la suite du retrait du financement fédéral, les derniers HLM ont été construits en 1994.
- Les logements dans les **organismes à but non lucratif (OBNL)** constituent des logements possédés et gérés par un organisme privé dont la vocation est de louer des logements

à des ménages ayant des difficultés à se loger convenablement, tels les ménages âgés, les ménages à faible revenu, les jeunes marginaux, les victimes de violence, etc. La majorité des OBNL offrent un soutien communautaire à leurs locataires. Enfin, les locataires sont présents dans la majorité des conseils d'administration des OBNL.

- Les logements en **coopérative d'habitation (coop)** sont des logements appartenant collectivement aux membres de la coopérative qui eux, louent les logements de la coopérative. La vocation de la coopérative est d'offrir des logements de qualité et à prix abordables, tout en favorisant une mixité socioéconomique des ménages, avec une attention particulière pour les ménages à faible revenu. La participation volontaire de ses membres à sa gestion et à son entretien est une autre caractéristique de la coopérative.
- Les **logements publics non-HLM (abordables)** sont des logements locatifs appartenant à l'Office municipal d'habitation de Montréal (OMHM) (réalisés dans le cadre des programmes AccèsLogis ou Logement abordable Québec) ou à la Société d'habitation et de développement de Montréal (SHDM). Les logements de l'OMHM sont gérés par projets dans une forme s'apparentant aux OBNL; les résidents sont invités à prendre part à la gestion de l'immeuble. Dans le cas de la SHDM, plusieurs projets sont gérés par des OBNL d'habitation. Les autres demeurent sous la responsabilité de la SHDM et visent aussi les ménages à revenu faible ou modeste.

**Ménage privé** : Une personne ou un groupe de personnes (autres que des résidents temporaires ou étrangers) qui occupent un logement privé et n'ayant pas de domicile habituel ailleurs au Canada.

**Mode d'occupation** : Il existe principalement deux modes d'occupation d'un logement; soit la location ou la propriété. Le mode d'occupation réfère donc au lien direct entre le logement et le ménage qui l'occupe. Un ménage qui loue et occupe une copropriété sera compté parmi les ménages locataires.

# QUELQUES DÉFINITIONS

**Norme nationale d'occupation** : Pour qu'un logement soit de taille convenable, il doit avoir une chambre pour chaque membre des catégories d'occupants suivantes : couple d'adultes; personne seule de 18 ans et plus faisant partie du ménage; 2 enfants de même sexe âgés de moins de 18 ans; fille ou garçon additionnel dans la famille, sauf s'il y a 2 enfants de sexe opposé âgés de moins de 5 ans qui peuvent partager la même chambre. Un ménage composé d'une personne seule peut occuper un studio (c'est-à-dire un logement sans chambre distincte).

**Les quartiers de référence en habitation** : Les quartiers de référence ne sont pas des entités administratives officielles, mais représentent des entités de planification (les anciens quartiers de planification de Montréal). Ils offrent un profil socio-économique relativement homogène ou sont délimités par des barrières physiques importantes (chemin de fer, autoroute, etc.). Ces quartiers représentent parfois des réalités historiques. Mentionnons que les arrondissements issus de la fusion municipale (2002) ont participé à l'exercice de délimitation des nouveaux quartiers. Voir la carte de tous les quartiers de la ville à la fin du document.

**Revenu médian** : Valeur qui sépare les ménages en deux groupes égaux, la moitié des ménages ont un revenu supérieur à la médiane et l'autre moitié, un revenu inférieur.

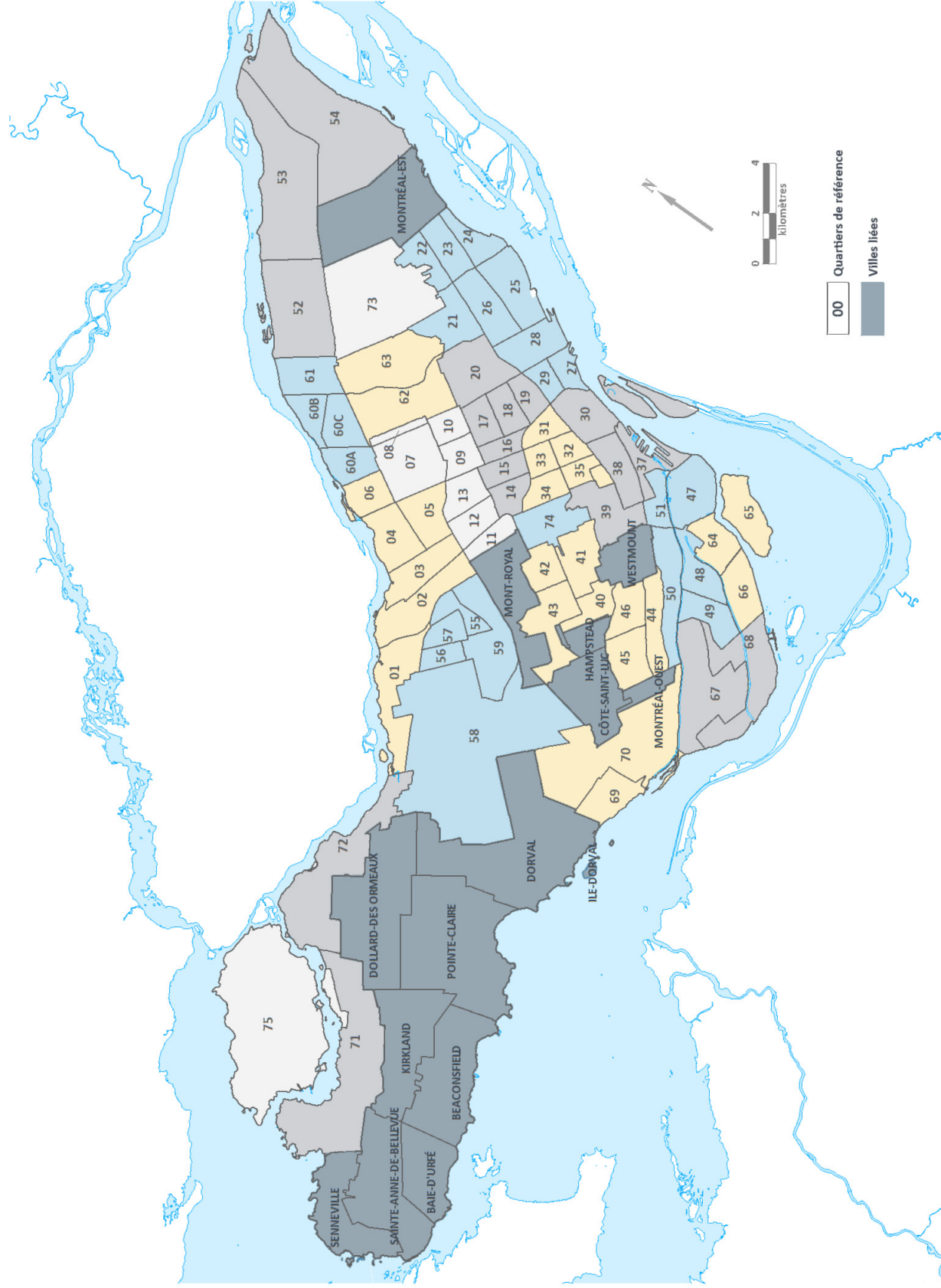
**Seuil de faible revenu** : Indicateur de Statistique Canada visant à distinguer les familles et personnes qui sont nettement désavantagées économiquement par rapport à la moyenne. Il s'agit donc du revenu en deçà duquel un ménage est susceptible de consacrer 20 % de plus de son revenu qu'un ménage moyen pour se nourrir, se vêtir et se loger. Le seuil de faible revenu varie en fonction de la taille du ménage et de la municipalité ou de l'agglomération urbaine. Pour les agglomérations canadiennes de 500 000 habitants ou plus (dont Montréal), les seuils sont de 22 637 \$ pour 1 personne, 28 182 \$ pour 2 personnes, 34 646 \$ pour 3 personnes, 42 065 \$ pour 4 personnes, 47 710 \$ pour 5 personnes, 53 808 \$ pour 6 personnes et 59 907 \$ pour 7 personnes ou plus. À noter que, pour l'ENM 2011, Statistique Canada a décidé de ne pas diffuser cet indicateur dans ses produits standards.

**Soutien principal du ménage** : Première personne indiquée dans le ménage comme étant celle qui effectue le paiement du loyer ou de l'hypothèque, des taxes, de l'électricité, etc. pour le logement.

**Typologie de bâtiments** : Caractéristiques qui définissent la structure d'une habitation.

- Les logements unifamiliaux sont des bâtiments généralement d'un seul logement, mais pouvant comprendre un second logement de taille nettement inférieure comme, par exemple, une garçonnière. Ces bâtiments peuvent être isolés, jumelés ou attenants à plusieurs autres logements unifamiliaux (maisons en rangée).
- Les plex sont des bâtiments de 2 à 5 logements superposés (un ou deux logements par étage, 2 ou 3 étages) et disposant d'une entrée privée ou semi-privée (escaliers extérieurs, balcon).
- Les immeubles à logements de 3 étages ou moins comptent 6 logements ou plus accessibles par un corridor ou une cage d'escalier communs. Ces bâtiments comprennent donc une ou des entrées collectives et peuvent, dans certains cas, disposer d'un ascenseur.
- Les immeubles à logements de 4 étages ou plus comptent 6 logements ou plus et les logements sont accessibles par un corridor commun. Ces bâtiments comprennent donc une ou des entrées collectives ainsi qu'un ou des ascenseurs. Les tours d'habitation font partie de cette typologie.

# CARTE DES QUARTIERS DE RÉFÉRENCE EN HABITATION - VILLE DE MONTRÉAL



 @StatistiquesMtl

[ville.montreal.qc.ca/montrealenstatistiques](http://ville.montreal.qc.ca/montrealenstatistiques)