

Modifications aux municipalités du Québec

Mars 2022

Le présent bulletin mensuel recense l'ensemble des modifications apportées aux municipalités et aux divisions territoriales du Québec contenues dans le système du code géographique. Ce système rassemble une multitude de découpages territoriaux portant chacun un code géographique unique, ce qui permet de compiler de l'information statistique pour un niveau géographique donné et de diviser ou d'agréger cette information selon différents niveaux géographiques inférieurs ou supérieurs à celui-ci. L'information comprise dans le système est accessible sur le site Web du Répertoire des divisions territoriales.

Les modifications apportées aux territoires peuvent être :

- une constitution (création d'un territoire à partir de parties de territoires existantes);
- une érection (fusion de deux territoires ou plus);
- un démembrement (division du territoire existant en deux ou en plusieurs composants);
- une annexion totale ou partielle (transfert complet ou fragmentaire d'un territoire vers un autre territoire);
- un changement de nom.

Pour les municipalités, s'ajoutent les modifications suivantes :

- un changement de statut;
- un changement d'appartenance à une municipalité régionale de comté.

Le bulletin du mois de mars 2022 comporte 3 modifications aux municipalités, et présente les changements apportés aux régions métropolitaines de recensement, aux agglomérations de recensement, aux régions économiques, aux divisions de recensement et aux subdivisions de recensement selon la géographie du Recensement de la population canadienne de 2021.

Mise à jour de la population au recensement des territoires dans le Répertoire des divisions territoriales

La **population au recensement** des municipalités et des divisions territoriales a été actualisée en exploitant les résultats du Recensement de la population de 2021 de Statistique Canada.

Statuts municipaux

C	Cité	VN	Municipalité de village nordique
V	Ville	R	Réserve indienne
CT	Municipalité de canton	EI	Établissement amérindien
CU	Municipalité de cantons unis	TC	Terres réservées aux Cris
P	Municipalité de paroisse	TK	Terres réservées aux Naskapis
M	Municipalité	TI	Terres de la catégorie I pour les Inuits
VL	Municipalité de village	NO	Territoire non organisé
VC	Municipalité de village cri	G	Territoire non organisé géographique (non officiel)
VK	Municipalité de village naskapi		

Types de modifications aux municipalités

0	Démembrement d'un territoire	6	Constitution en municipalité
1	Changement de nom	7	Érection à partir d'un regroupement de municipalités
2	Changement de statut municipal	8	Annexion partielle
3	Changement de nom et de statut municipal	9	Changement d'appartenance à une municipalité régionale de comté
5	Annexion totale		

Abréviations

GOQ	Gazette officielle du Québec
L.Q.	Lois du Québec

Sources des cartes réalisées par l'Institut de la statistique du Québec

Découpage du Recensement de 2021 : Statistique Canada, Fichiers des limites harmonisés par l'Institut de la Statistique du Québec (limites des RMR et des AR).

Découpage administratif (municipalités) de mars 2022 : Ministère de l'Énergie et des Ressources naturelles, Système sur les découpages administratifs (modifié par l'Institut de la statistique).

Hydrographie : Ministère de l'Énergie et des Ressources naturelles, Géobase du réseau hydrographique du Québec (GRHQ).

Projection cartographique : Albers conique équivalente pour le Québec.

Remarque : Les limites cartographiques sont présentées à titre indicatif uniquement.

Modifications aux municipalités

Tableau 1

Modifications aux municipalités du Québec, mars 2022

Situation antérieure	Modification		Nouvelle situation	Source
Nom, statut municipal (code géographique)	Date	Type	Nom, statut municipal (code géographique)	
Wentworth, CT (76035)	2022-03-12	8 ¹	Gore , CT (76025)	GOQ, partie 1, n° 11 de 2022, p. 206
Gore, CT (76025)	2022-03-12	8 ¹	Saint-Colomban, V (75005)	GOQ, partie 1, n° 11 de 2022, p. 209
Saint-Isidore, P (67040)	2022-03-12	8 ¹	Saint-Constant , V (67035)	GOQ, partie 1, n° 11 de 2022, p. 212

1. Le territoire touché par l'annexion partielle, faisant partie de l'entité mentionnée dans la colonne « Situation antérieure », est rattaché à l'entité mentionnée dans la colonne « Nouvelle situation ». Le territoire touché par la modification est cartographié en annexe.

Modifications aux divisions territoriales

Régions métropolitaines de recensement (RMR)

► Évolution des limites entre les recensements de 2016 et 2021

La région métropolitaine de recensement (RMR) est un secteur statistique créé pour la publication d'informations statistiques. À chaque recensement, la définition, le nombre ainsi que les limites d'une RMR peuvent évoluer.

En 2021, la définition d'une RMR est la même que celle utilisée en 2016. Une RMR est formée d'une ou de plusieurs municipalités adjacentes situées autour d'un centre de population (noyau). Elle a une population totale d'au moins 100 000 habitants (selon les données du Recensement de 2021) et son noyau compte au moins 50 000 habitants (selon les données ajustées du Recensement de 2016). Pour être incluses dans une RMR, les autres municipalités adjacentes doivent avoir un degré d'intégration élevé avec le noyau. Ce degré est déterminé par le pourcentage de navetteurs (déplacement domicile-lieu de travail), établi d'après les données du Recensement de 2016. Une RMR demeure une RMR même si sa population totale devient inférieure à 100 000 habitants ou si la population de son noyau devient inférieure à 50 000 habitants¹.

La date de référence géographique des RMR est le 1^{er} janvier 2021. Le Québec compte maintenant sept RMR, une nouvelle s'étant ajoutée aux six qui existaient en 2016. En effet, l'ancienne agglomération de recensement (AR) de Drummondville est maintenant une RMR, mais conserve le même code géographique (447) et une géographie similaire.

Tableau 2

Régions métropolitaines de recensement, Québec, 1^{er} janvier 2021

Code RMR ¹	Nom RMR
408	Saguenay
421	Québec
433	Sherbrooke
442	Trois-Rivières
447	Drummondville
462	Montréal
505	Ottawa-Gatineau ²

1. Les codes des unités géographiques du recensement de Statistique Canada localisées au Québec comportent systématiquement le préfixe « 24 », qui désigne la province de Québec. Pour des raisons de simplification, ce générique n'est pas précisé dans ce tableau.

2. Partie québécoise de la RMR.

Les limites d'une RMR sont redéfinies à chacun des recensements en utilisant les municipalités adjacentes comme unités de base. Ainsi, il est possible que des municipalités soient ajoutées au territoire de la RMR ou retirées de celui-ci. Pour être incluses dans une RMR, les municipalités doivent respecter au moins une des règles de délimitation. Ces règles ont trait au positionnement d'une municipalité par rapport au noyau, au navettage dans le sens normal ainsi qu'à contresens, à la contiguïté spatiale, à la comparabilité historique, aux ajustements manuels et, finalement, à la fusion de RMR ou d'AR adjacentes.

En 2021, les RMR de Saguenay, de Québec, de Drummondville, de Montréal et d'Ottawa-Gatineau connaissent une augmentation du nombre de municipalités incluses dans leurs limites. Par conséquent, leur territoire respectif s'agrandit entre 2016 et 2021. Les RMR de Sherbrooke et de Trois-Rivières conservent leurs limites de 2016 (aucune municipalité n'est ajoutée à leur territoire ou retirée de celui-ci).

1. Statistique Canada, *Dictionnaire*, Recensement de la population, 2021.
www12.statcan.gc.ca/census-recensement/2021/ref/dict/az/Definition-fra.cfm?ID=geo009

Tableau 3**Régions métropolitaines de recensement selon l'ajout ou le retrait de municipalités entre les recensements de 2016 et de 2021, Québec**

Code RMR ¹	Nom RMR	Municipalités ajoutées	Municipalités retirées
408	Saguenay	Ferland-et-Boilleau (94220)	–
421	Québec	Saint-Apollinaire (33090)	–
433	Sherbrooke	–	–
442	Trois-Rivières	–	–
447	Drummondville ²	Saint-Bonaventure (49125)	–
462	Montréal	Saint-Roch-de-l'Achigan (63035)	–
505	Ottawa-Gatineau ³	Mulgrave-et-Derry (80085)	–

1. Les codes des unités géographiques du recensement de Statistique Canada localisées au Québec comportent systématiquement le préfixe « 24 », qui désigne la province de Québec. Pour des raisons de simplification, ce générique n'est pas précisé dans ce tableau.
2. Drummondville avait le statut d'AR lors du Recensement de 2016, mais a obtenu le statut de RMR à partir du Recensement de 2021.
3. Partie québécoise de la RMR.

Les cartes en annexe illustrent les municipalités qui composent les RMR de 2021. Les municipalités ajoutées après 2016 sont hachurées et de couleur verte. La liste complète des municipalités comprises dans chacune des RMR de 2021 est également présentée dans le [Répertoire des divisions territoriales](#).

L'évolution des limites des RMR entre les recensements antérieurs (2001-2006, 2006-2011, 2011-2016) est décrite dans les bulletins annuels *Modifications aux municipalités du Québec* de 2007, 2012 et 2017.

Agglomération de recensement (AR)

► Évolution des limites entre les recensements de 2016 et 2021

L'agglomération de recensement (AR) est un secteur statistique créé pour la publication d'informations statistiques. À chaque recensement, la définition, le nombre ainsi que les limites d'une AR peuvent évoluer.

En 2021, la définition d'une AR est la même que celle utilisée en 2016. Une AR est formée d'une ou de plusieurs municipalités adjacentes situées autour d'un centre de population (noyau). Le noyau d'une AR compte au moins 10 000 habitants (selon les données du Recensement de 2021). Pour être incluses dans une AR, les municipalités doivent avoir un degré d'intégration élevé avec le noyau. Ce degré est déterminé par le pourcentage de navetteurs (déplacement domicile-lieu de travail), établi d'après les données du Recensement de 2016. Si la population du noyau d'une AR diminue et devient inférieure à 10 000 habitants, l'AR perd son statut².

La date de référence géographique des AR est le 1^{er} janvier 2021. Le Québec compte maintenant 25 AR, comparativement à 24 en 2016. Deux nouvelles AR, celles de Salaberry-de-Valleyfield et d'Amos, ont été créées. L'AR de Drummondville a disparu, car elle a obtenu le statut de RMR, sa population ayant dépassé les 100 000 habitants en 2021.

2. Statistique Canada, Dictionnaire, Recensement de la population, 2021.
www12.statcan.gc.ca/census-recensement/2021/ref/dict/az/Definition-fra.cfm?ID=geo009

Tableau 4

Agglomérations métropolitaines de recensement, Québec, 1^{er} janvier 2021

Code AR ¹	Nom AR
330	Campbellton ²
403	Matane
404	Rimouski
405	Rivière-du-Loup
406	Baie-Comeau
410	Alma
411	Dolbeau-Mistassini
412	Sept-Îles
423	Sainte-Marie
428	Saint-Georges
430	Thetford Mines
437	Cowansville
440	Victoriaville
444	Shawinigan
447	Drummondville
450	Granby
452	Saint-Hyacinthe
454	Sorel-Tracy
456	Joliette
465	Salaberry-de-Valleyfield
467	Sainte-Agathe-des-Monts
468	Lachute
480	Val-d'Or
481	Amos
485	Rouyn-Noranda
502	Hawkesbury ²

1. Les codes des unités géographiques du recensement de Statistique Canada localisées au Québec comportent systématiquement le préfixe « 24 », qui désigne la province de Québec. Pour des raisons de simplification, ce générique n'est pas précisé dans ce tableau.
2. Partie québécoise de l'AR.

Les limites des AR sont redéfinies à chacun des recensements en utilisant les municipalités adjacentes comme unités de base. Ainsi, il est possible que des municipalités soient ajoutées ou retirées du territoire de l'AR. Pour être incluses dans une AR, les municipalités doivent respecter au moins une des règles de délimitation. Ces règles ont trait au positionnement d'une municipalité par rapport au noyau, au navettage dans le sens normal ainsi qu'à contresens, à la contiguïté spatiale, à la comparabilité historique, aux ajustements manuels et, finalement, à la fusion de RMR ou d'AR adjacentes.

En 2021, quatre AR connaissent une augmentation du nombre de municipalités incluses dans leurs limites, six AR connaissent une diminution de ce nombre et deux AR sont créés. Par conséquent, leur territoire respectif évolue entre 2016 et 2021.

Tableau 5

Agglomérations de recensement selon l'ajout ou le retrait de municipalités entre les recensements de 2016 et de 2021, Québec

Code AR ¹	Nom AR	Municipalités ajoutées	Municipalités retirées
403	Matane	Saint-Adelme (08030) Saint-Léandre (08065)	–
411	Dolbeau-Mistassini	Saint-Eugène-d'Argentenay (92065)	Saint-Stanislas (92070)
428	Saint-Georges	Saint-René (29050) Saint-Philibert (29065) Saint-Simon-les-Mines (29125)	–
440	Victoriaville	Chesterville (39030) Saint-Valère (39135)	–
467	Sainte-Agathe-des-Monts	Val-Morin (78005) Val-David (78010) Sainte-Agathe-des-Monts (78032)	–
481	Amos	Saint-Marc-de-Figuery (88040) Saint-Mathieu-d'Harricana (88050) Amos (88055) Saint-Félix-de-Dalquier (88060) Saint-Dominique-du-Rosaire (88065) Berry (88070) Trécesson (88075) Sainte-Gertrude-Manneville (88085) Pikogan (88802)	–
404	Rimouski	–	Saint-Fabien (10070)
430	Thetford Mines	–	Irlande (31040)
444	Shawinigan	–	Saint-Boniface (51085)
452	Saint-Hyacinthe	–	Saint-Simon (54090)
410	Alma	–	Saint-Nazaire (93045)

1. Les codes des unités géographiques du recensement de Statistique Canada localisées au Québec comportent systématiquement le préfixe « 24 », qui désigne la province de Québec. Pour des raisons de simplification, ce générique n'est pas précisé dans ce tableau.

Les cartes en annexe illustrent les municipalités qui composent les AR de 2021. Les municipalités ajoutées depuis 2016 sont hachurées et de couleur verte. Celles qui ont été retirées sont aussi hachurées, mais sont indiquées en rouge. La liste complète des municipalités comprises dans chacune des AR de 2021 est également présentée dans le [Répertoire des divisions territoriales](#).

L'évolution des limites des AR entre les recensements antérieurs (2001-2006, 2006-2011, 2011-2016) est décrite dans les bulletins annuels *Modifications aux municipalités du Québec* de 2007, 2012 et 2017.

Région économique (RÉ)

La région économique (RÉ) est un secteur statistique créé pour la publication d'informations. Elle est l'équivalent chez Statistique Canada des régions administratives (RA) qui sont utilisées à l'ISQ pour la diffusion d'informations régionalisées.

La date de référence géographique des RÉ est le 1^{er} janvier 2021. Pour le Recensement de 2021, aucune modification n'a été apportée aux RÉ. Les modifications apportées aux régions administratives de l'Estrie et de la Montérégie en juillet 2021 ne sont donc pas intégrées dans le découpage des RÉ de 2021.

Tableau 6

Liste des correspondances entre les régions économiques (RÉ) et les régions administratives (RA), 1^{er} janvier 2021, Québec

Code RÉ ¹	Code RA ²	Nom des RÉ-RA
15	01	Bas-Saint-Laurent
75	02	Saguenay-Lac-Saint-Jean
20	03	Capitale-Nationale
70	04	Mauricie
30	05	Estrie
40	06	Montréal
60	07	Outaouais
65	08	Abitibi-Témiscamingue
80	09	Côte-Nord
90	10	Nord-du-Québec
10	11	Gaspésie-Îles-de-la-Madeleine
25	12	Chaudière-Appalaches
45	13	Laval
50	14	Lanaudière
55	15	Laurentides
35	16	Montérégie
33	17	Centre-du-Québec

1. Les codes des unités géographiques du recensement de Statistique Canada localisées au Québec comportent systématiquement le préfixe « 24 », qui désigne la province de Québec. Pour des raisons de simplification, ce générique n'est pas précisé dans ce tableau.
2. Selon le découpage géographique des régions administratives qui était en vigueur le 1^{er} janvier 2021. Ce découpage ne tient pas compte des modifications aux limites territoriales de l'Estrie et de la Montérégie entrées en vigueur le 28 juillet 2021 à la suite de la publication du décret 961-2021.

Division de recensement (DR)

La division de recensement (DR) est un secteur statistique créé pour la publication d'informations. Elle est l'équivalent chez Statistique Canada des municipalités régionales de comté géographiques (MRCG) qui sont utilisées à l'ISQ pour la diffusion d'informations régionalisées.

La date de référence géographique des DR est le 1^{er} janvier 2021. Pour le Recensement de 2021, aucune modification n'a été apportée aux DR. Elles restent au nombre de 98, alors que l'on dénombre un total de 104 MRC géographiques.

Sur les 98 DR, 92 correspondent strictement aux MRCG, les 6 DR restantes regroupant une ou plusieurs MRCG. Le tableau ci-dessous présente la liste des différences entre les DR et les MRCG.

Tableau 7

Liste des différences entre les divisions de recensement et les MRC géographiques, 1^{er} janvier 2021, Québec

Code DR ¹	Nom DR	Code MRCG	Nom MRCG
25	Lévis	251	Lévis
37	Francheville	371	Trois-Rivières
		372	Les Chenaux
94	Le Saguenay-et-son-Fjord	941	Saguenay
		942	Le Fjord-du-Saguenay
97	Sept-Rivières–Caniapiscau	971	Sept-Rivières
		972	Caniapiscau
98	Minganie–Le Golfe-du-Saint-Laurent	981	Minganie
		982	Le Golfe-du-Saint-Laurent
99	Nord-du-Québec	991	Jamésie
		992	Administration régionale Kativik
		993	Eeyou Istchee ²

1. Les codes des unités géographiques du recensement de Statistique Canada localisées au Québec comportent systématiquement le préfixe « 24 », qui désigne la province du Québec. Pour des raisons de simplification, ce générique n'est pas précisé dans ce tableau.
2. Toponyme non officiel.

Subdivision de recensement (SDR)

La subdivision de recensement (SDR) est un secteur statistique créé pour la publication d'informations. Elle est l'équivalent chez Statistique Canada des municipalités qui sont utilisées à l'ISQ pour la diffusion d'informations régionalisées.

La date de référence géographique des SDR est le 1^{er} janvier 2021. Pour le Recensement de 2021, les modifications apportées aux SDR correspondent à celles apportées aux municipalités entre 2016 et 2021. Les 1 282 SDR correspondent strictement aux municipalités du Québec. Seules 10 entités du portrait municipal n'existent pas dans le découpage des SDR : comme aucune population n'y est dénombrée, elles ne figurent pas dans le portrait dressé par Statistique Canada ; leur territoire est plutôt englobé dans les SDR limitrophes.

Tableau 8

Liste des municipalités absentes du découpage des subdivisions de recensement et des unités géographiques les englobant, 1^{er} janvier 2021, Québec

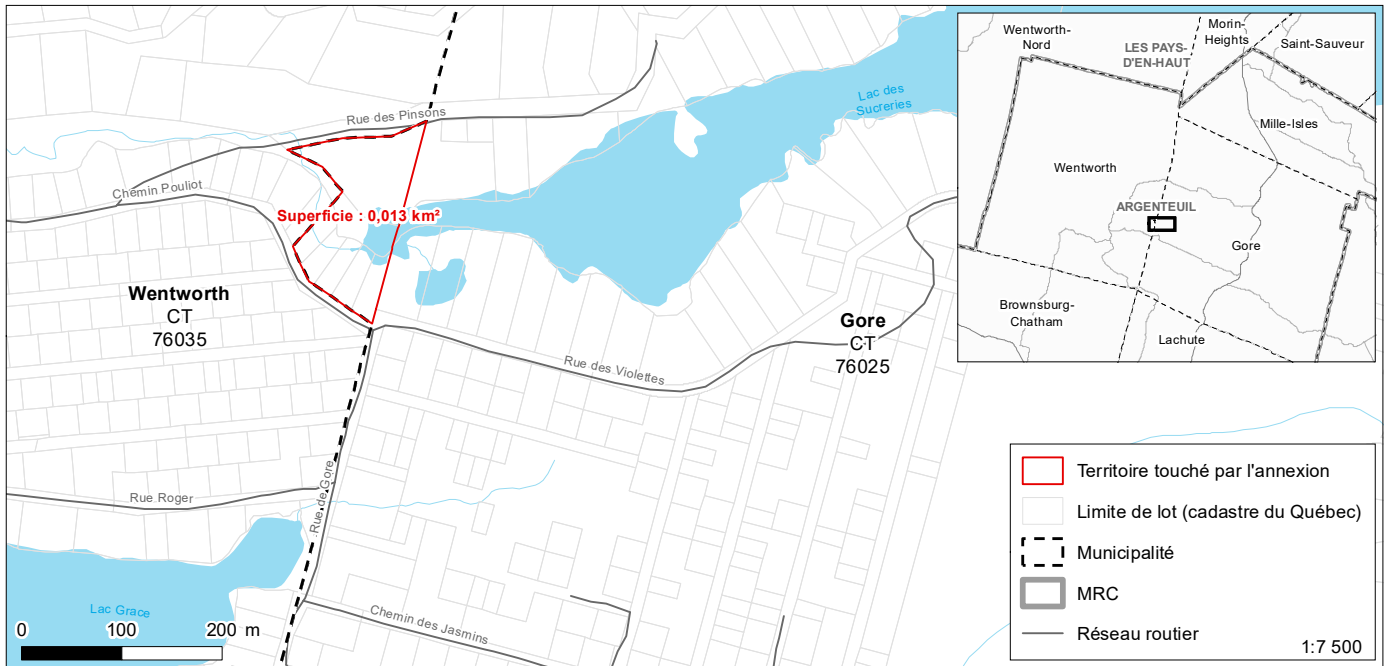
Municipalités absentes du découpage des SDR		SDR englobant les municipalités absentes	
Code municipalité	Nom municipalité	Code SDR ¹	Nom SDR
12802	Whitworth	12010	Saint-Hubert-de-Rivière-du-Loup
12804	Cacouna	12057	Cacouna
90801	Coucouchache	90012	La Tuque
99910	Toponyme à venir	99060	Eeyou Istchee Baie-James
99914	Toponyme à venir		
99916	Toponyme à venir		
99918	Toponyme à venir		
99920	Toponyme à venir		
99922	Toponyme à venir		
99924	Toponyme à venir		

1. Les codes des unités géographiques du recensement de Statistique Canada localisées au Québec comportent systématiquement le préfixe « 24 », qui désigne la province de Québec. Pour des raisons de simplification, ce générique n'est pas précisé dans ce tableau.

Annexes cartographiques – Modifications aux municipalités

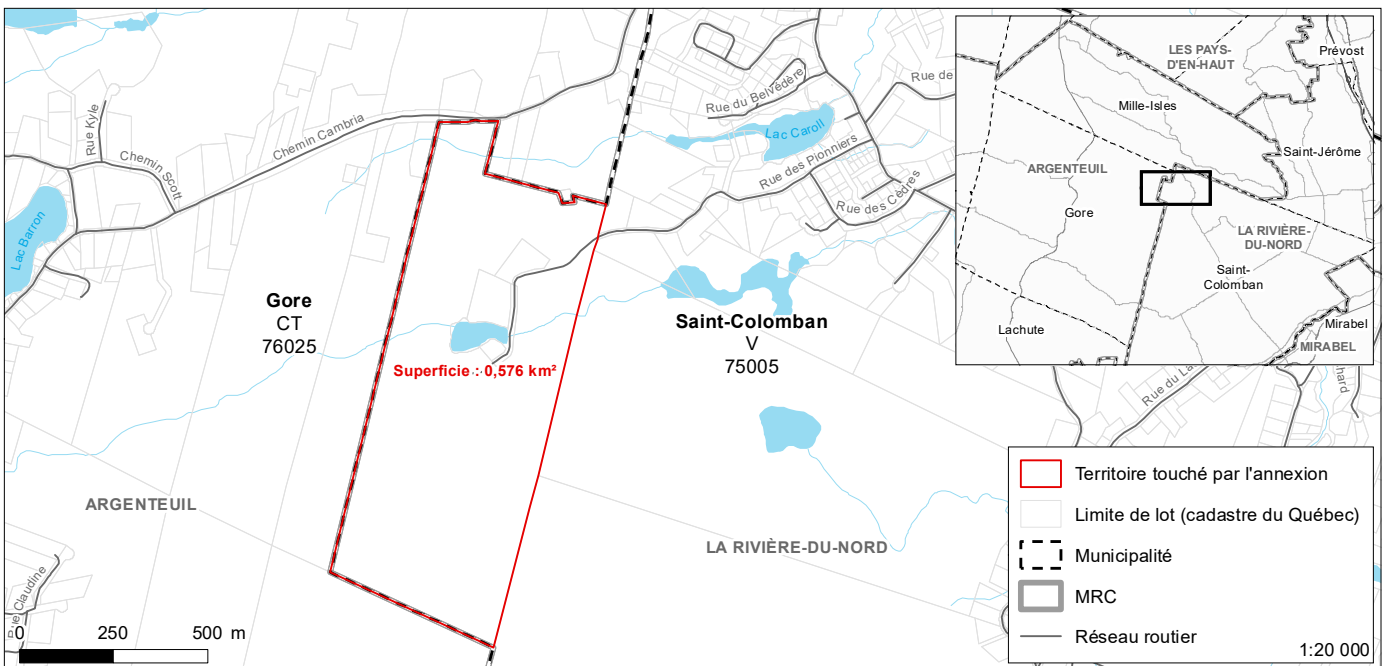
Carte 1

Nouvelle situation de Gore (76025) à la suite de l'annexion partielle du 12 mars 2022



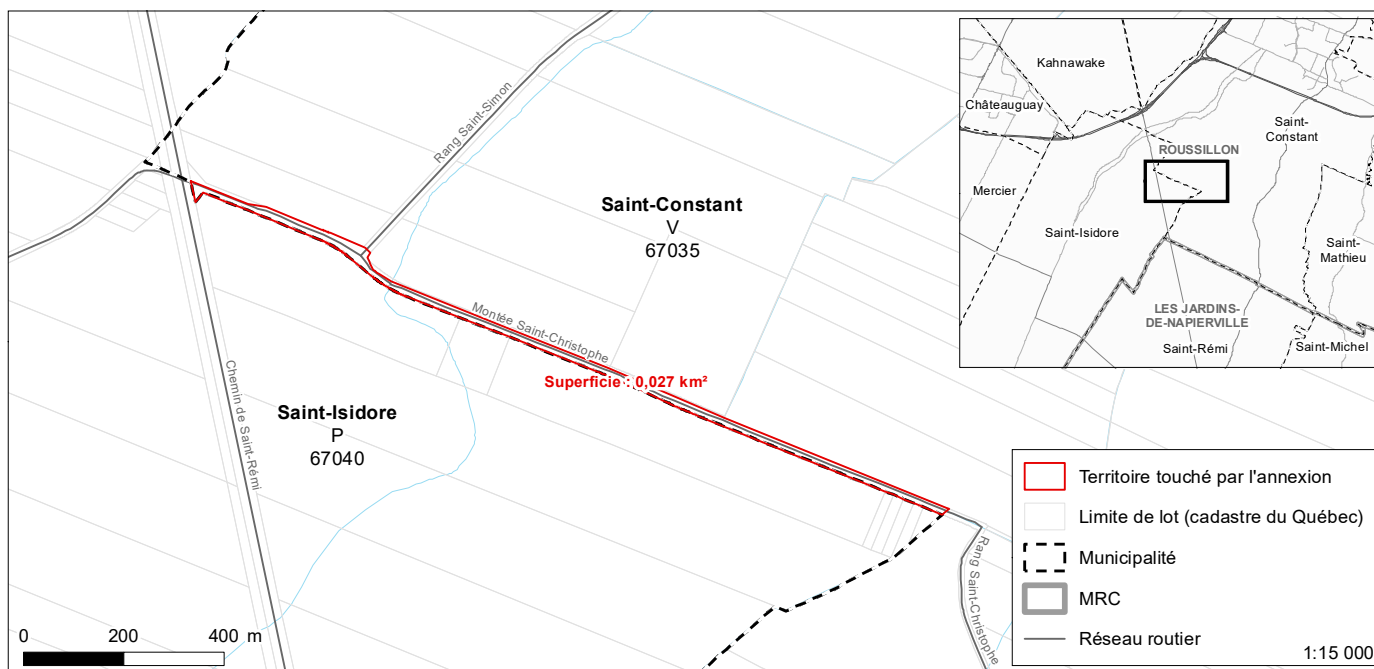
Carte 2

Nouvelle situation de Saint-Colomban (75005) à la suite de l'annexion partielle du 12 mars 2022



Carte 3

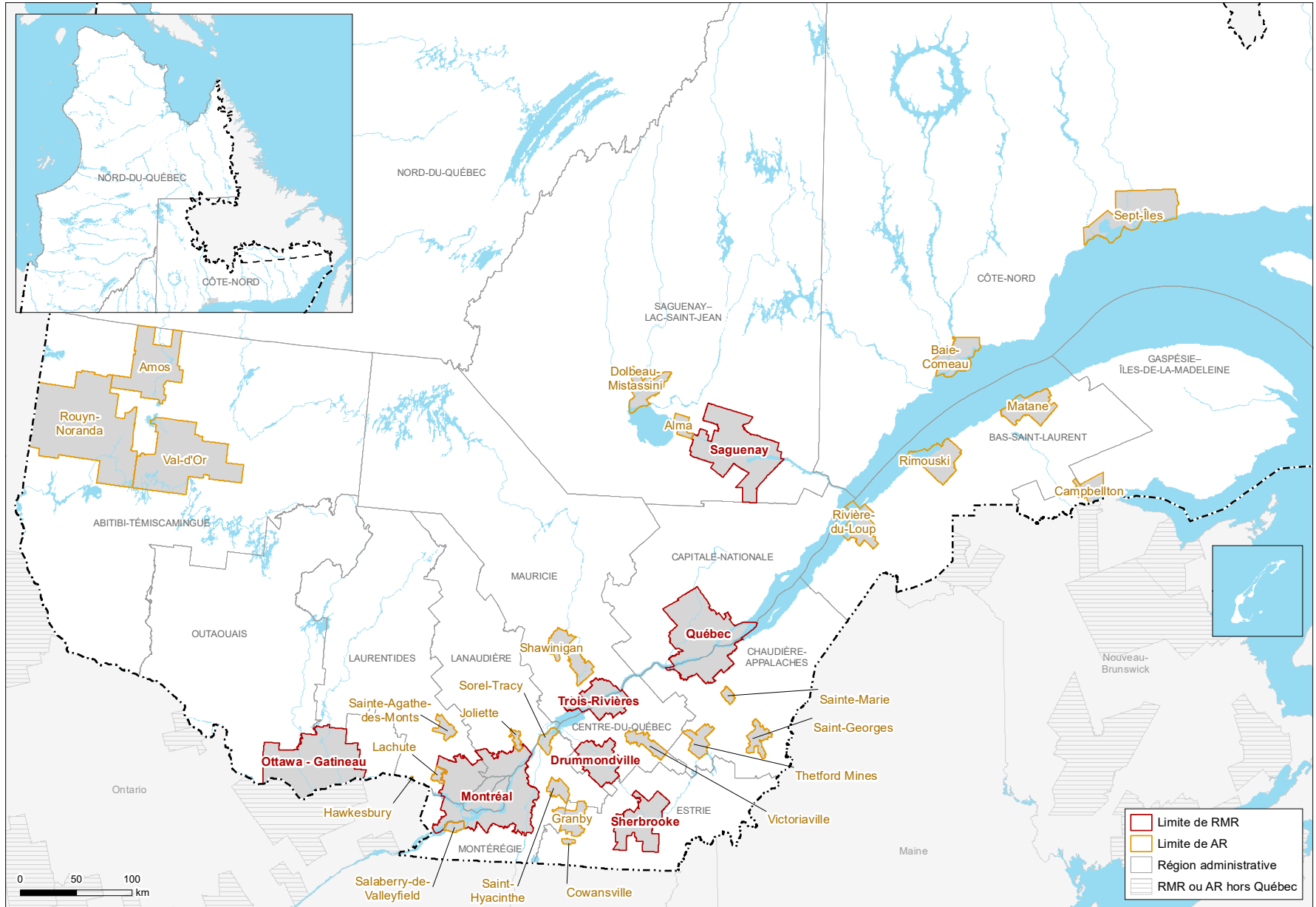
Nouvelle situation de Saint-Constant (67035) à la suite de l'annexion partielle du 12 mars 2022



Annexes cartographiques – Modifications aux divisions territoriales

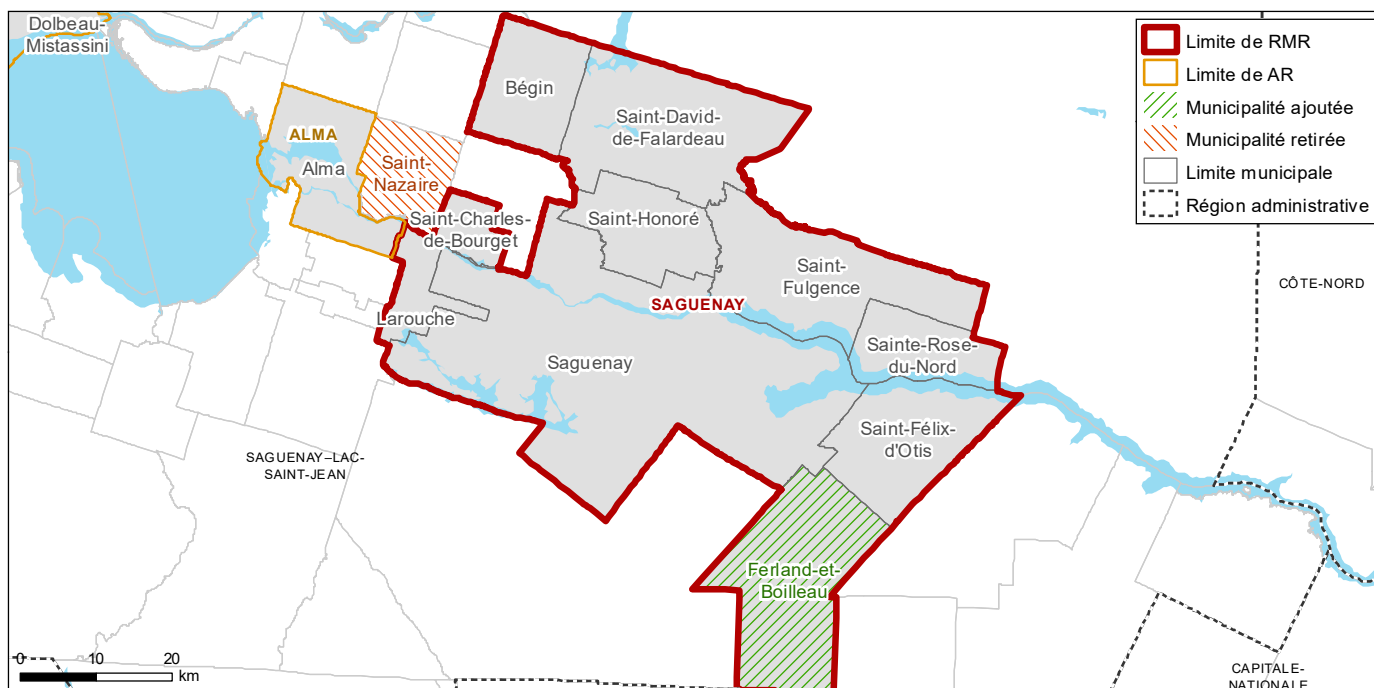
Carte 4

Localisation des RMR et des AR, Québec, 1^{er} janvier 2021



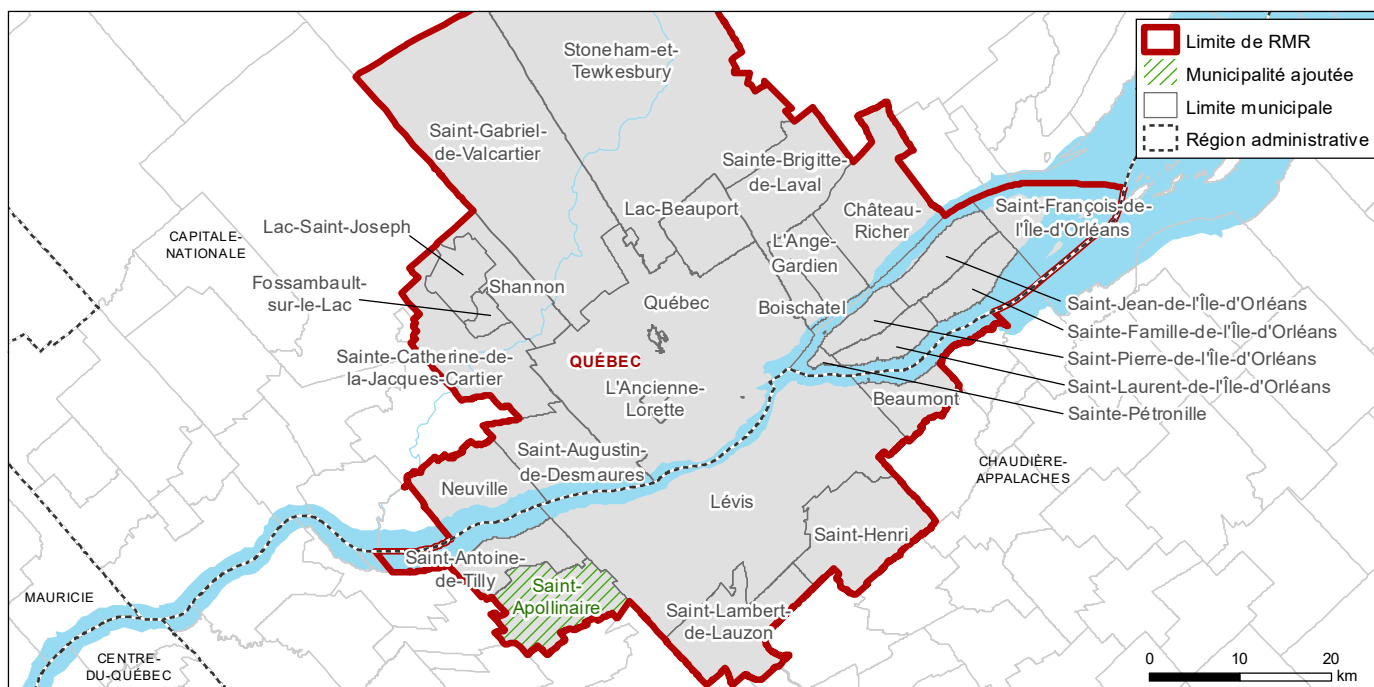
Carte 5

RMR de Saguenay (408) et AR d'Alma (410), 1^{er} janvier 2021



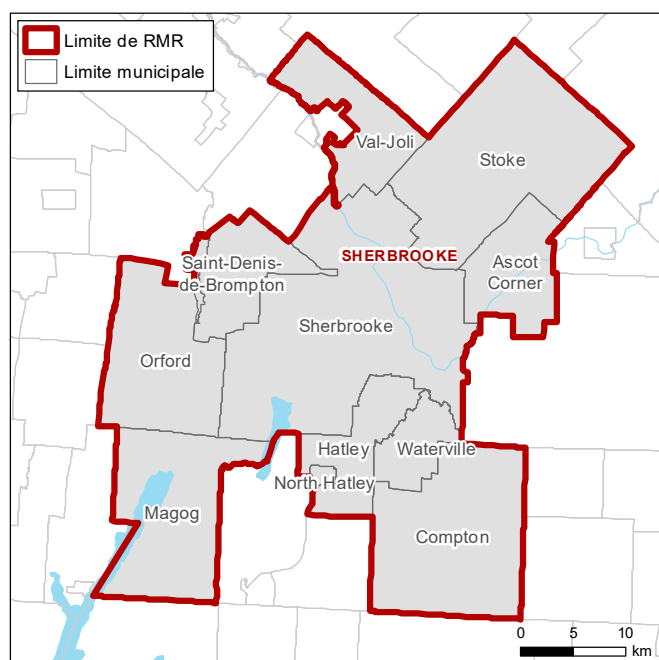
Carte 6

RMR de Québec (421), 1^{er} janvier 2021



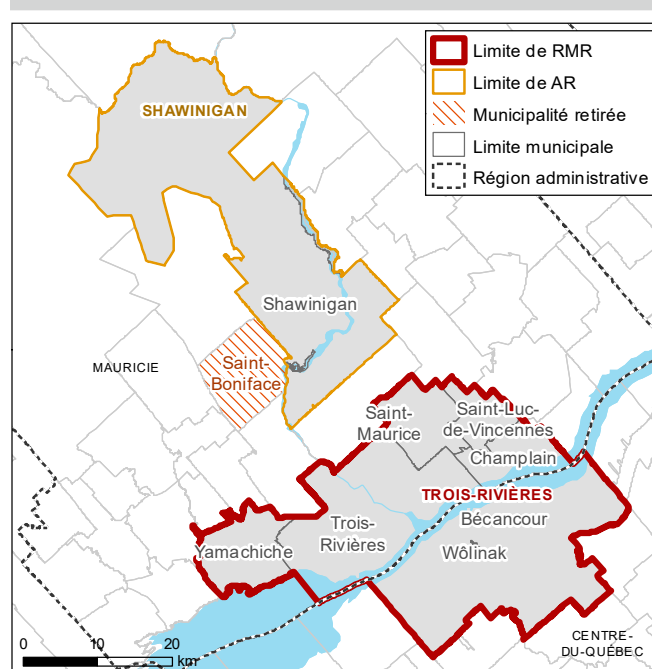
Carte 7

RMR de Sherbrooke (433), 1^{er} janvier 2021



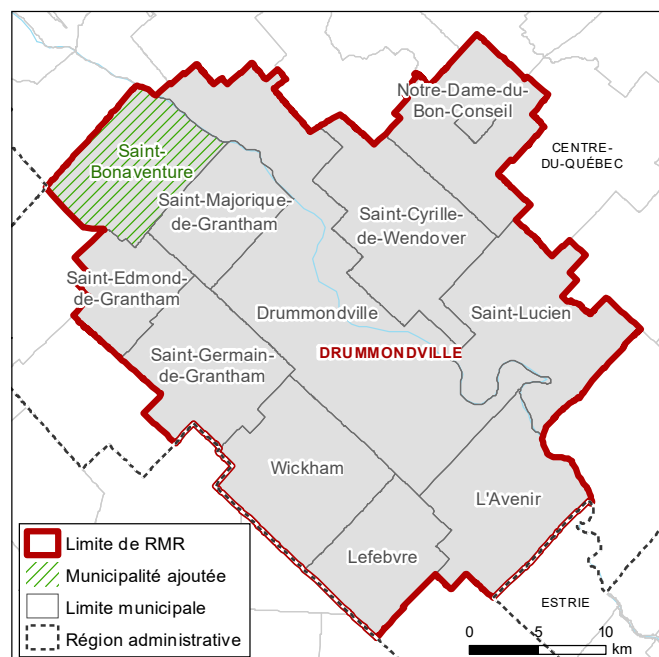
Carte 8

RMR de Trois-Rivières (442) et AR de Shawinigan (444), 1^{er} janvier 2021



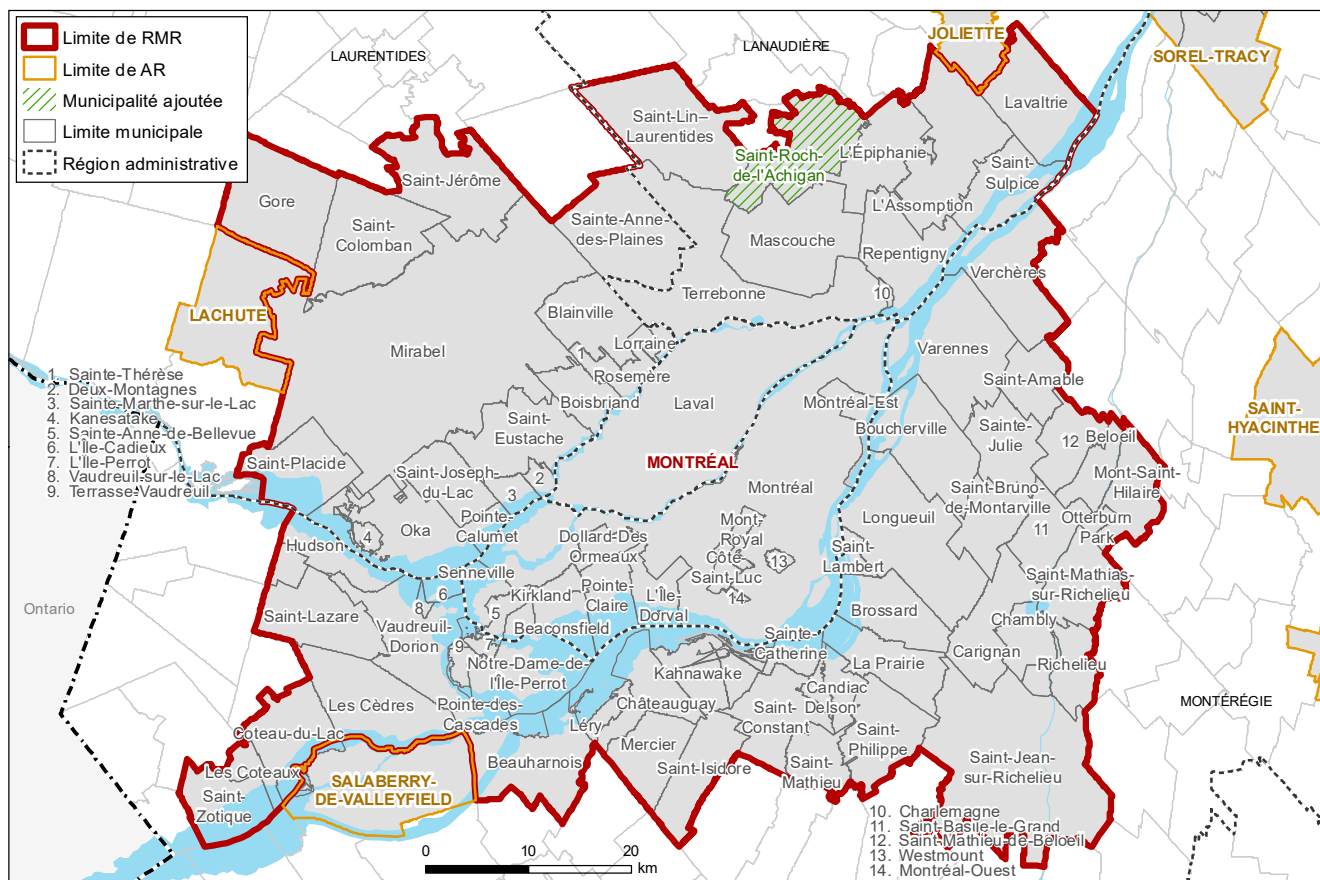
Carte 9

RMR de Drummondville (447), 1^{er} janvier 2021



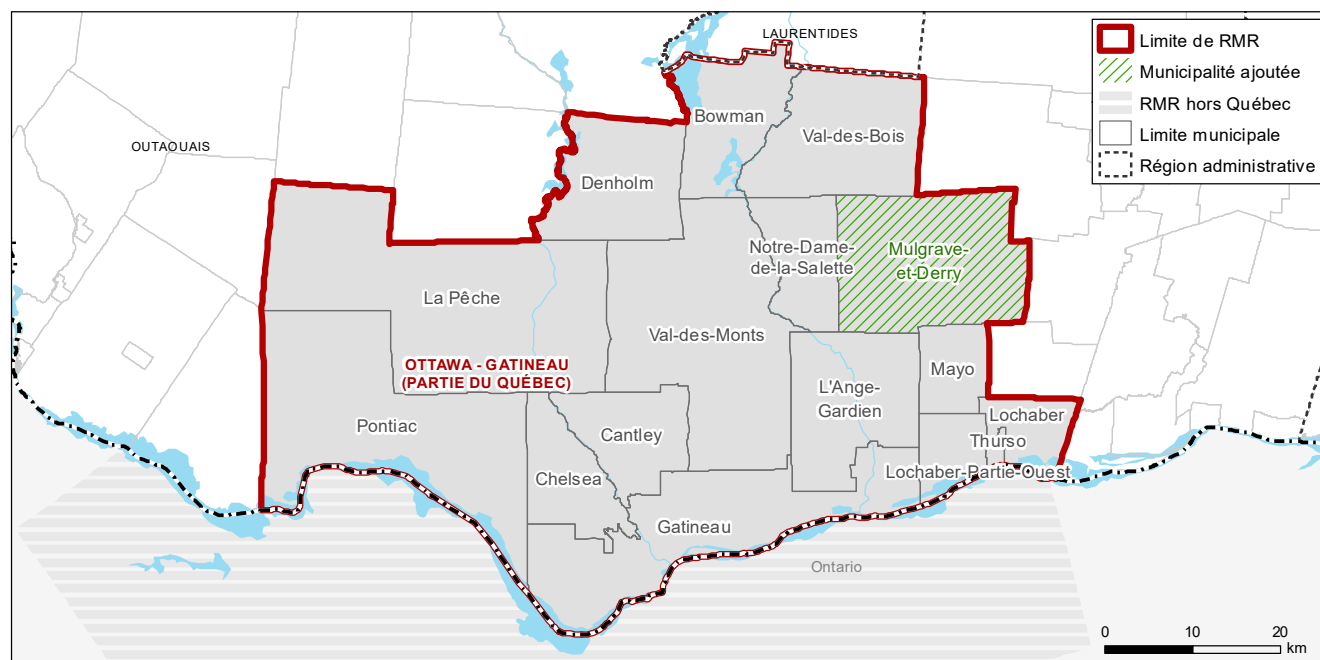
Carte 10

RMR de Montréal (462), AR de Salaberry-de-Valleyfield (465) et AR de Lachute (468), 1^{er} janvier 2021



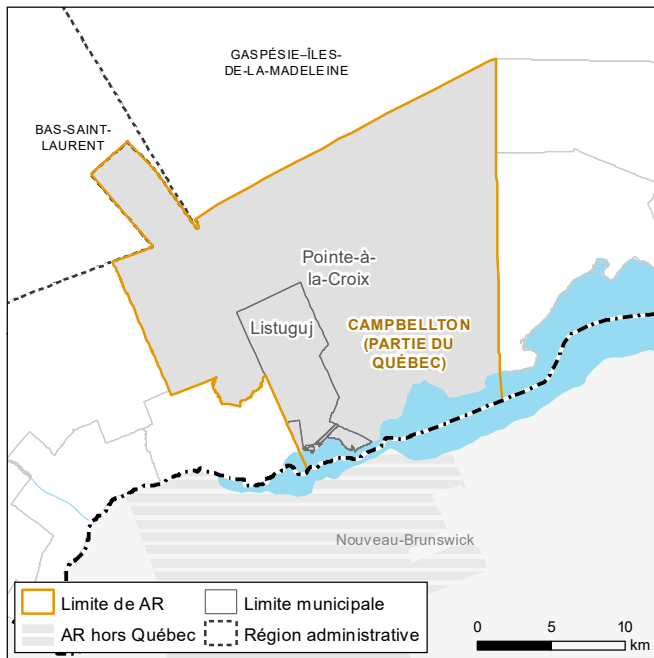
Carte 11

Partie québécoise de la RMR d'Ottawa-Gatineau (505), 1^{er} janvier 2021



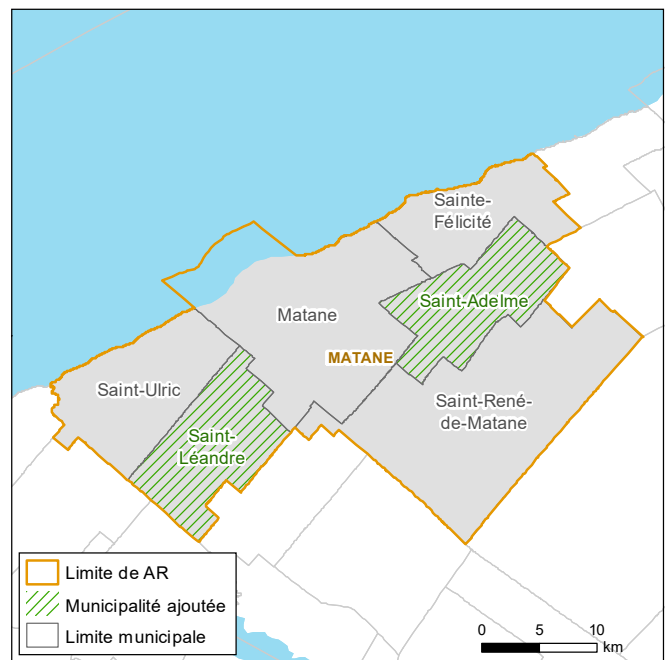
Carte 12

Partie québécoise de l'AR de Campbellton (330),
1^{er} janvier 2021



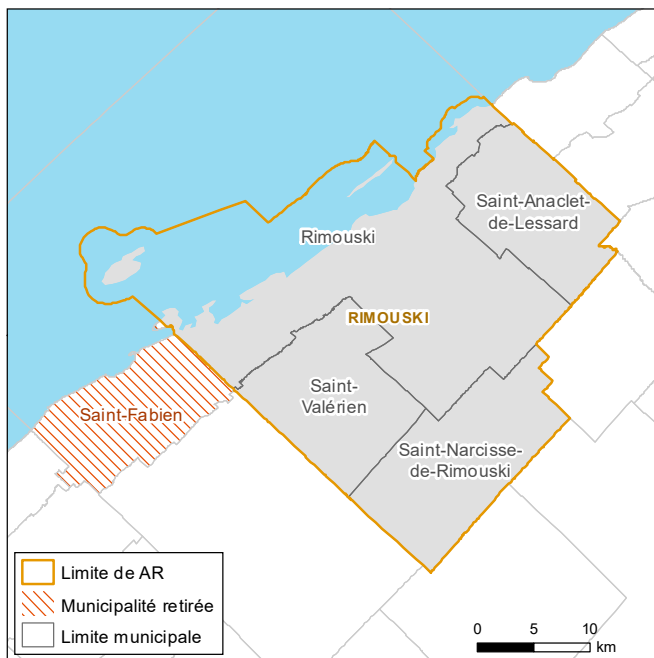
Carte 13

AR de Matane (403), 1^{er} janvier 2021



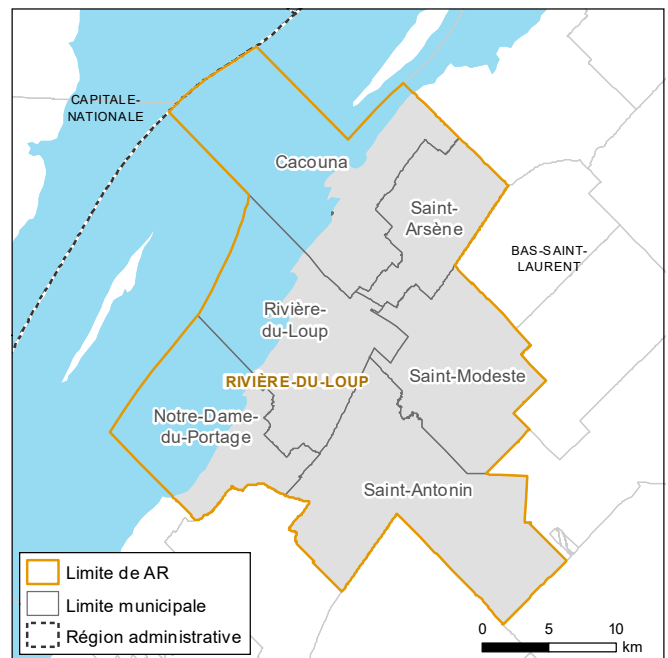
Carte 14

AR de Rimouski (404), 1^{er} janvier 2021



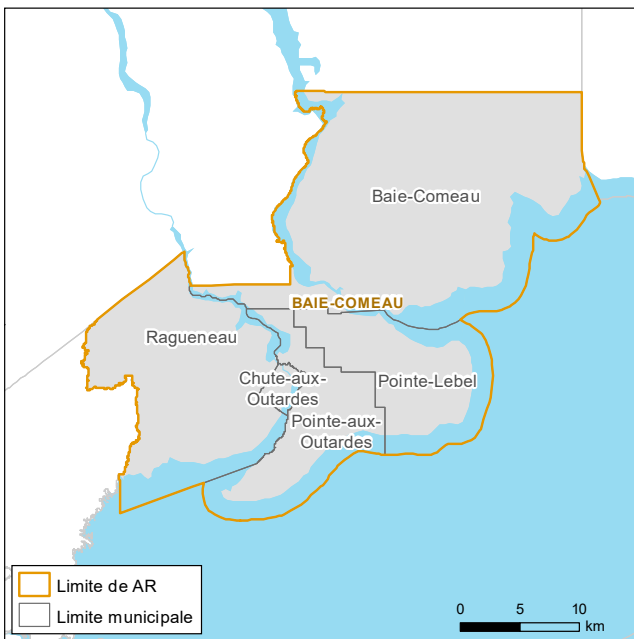
Carte 15

AR de Rivière-du-Loup (405), 1^{er} janvier 2021



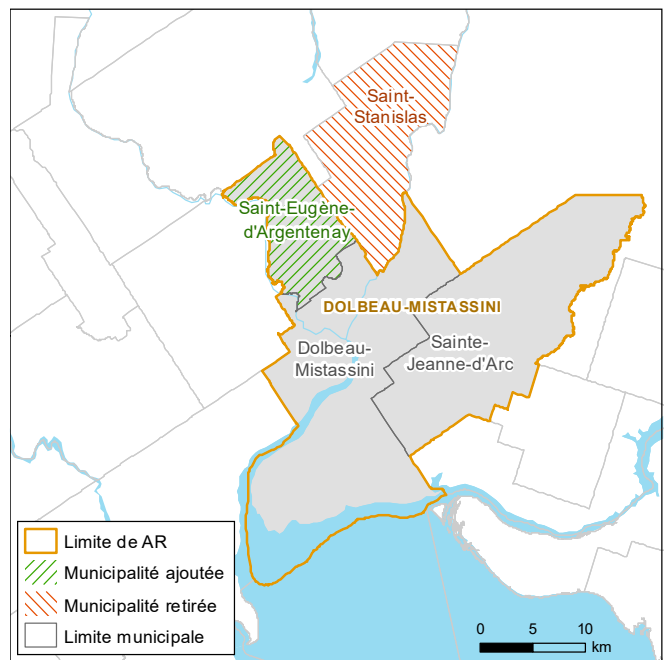
Carte 16

AR de Baie-Comeau (406), 1^{er} janvier 2021



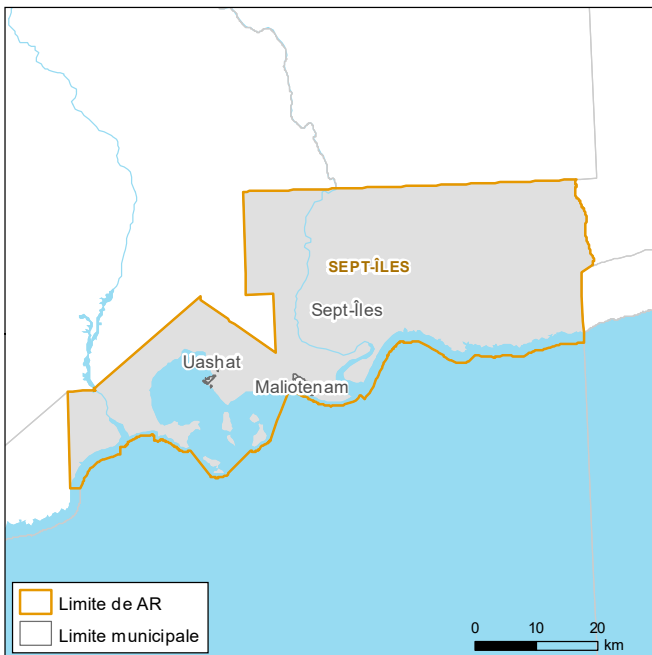
Carte 17

AR de Dolbeau-Mistassini (411), 1^{er} janvier 2021



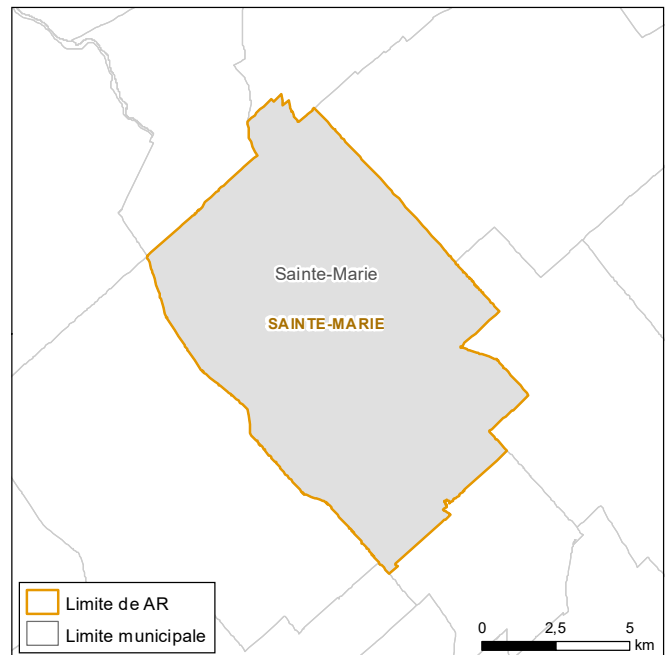
Carte 18

AR de Sept-Îles (412), 1^{er} janvier 2021



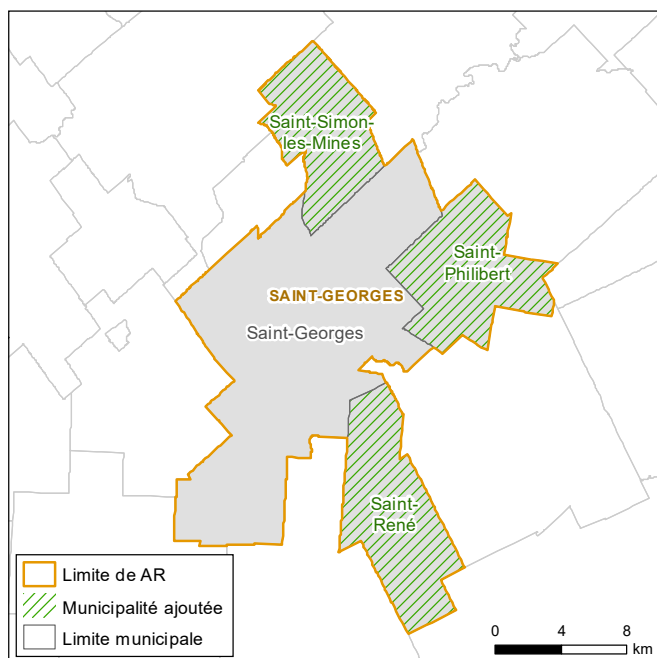
Carte 19

AR de Sainte-Marie (423), 1^{er} janvier 2021



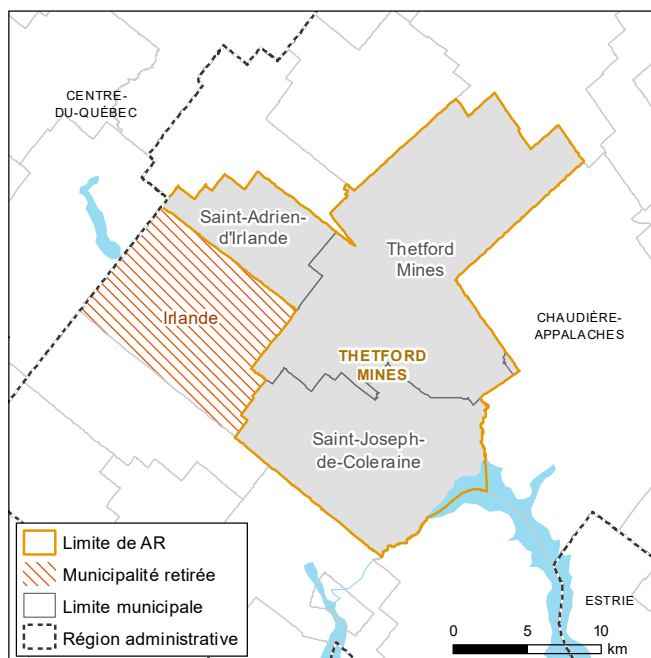
Carte 20

AR de Saint-Georges (428), 1^{er} janvier 2021



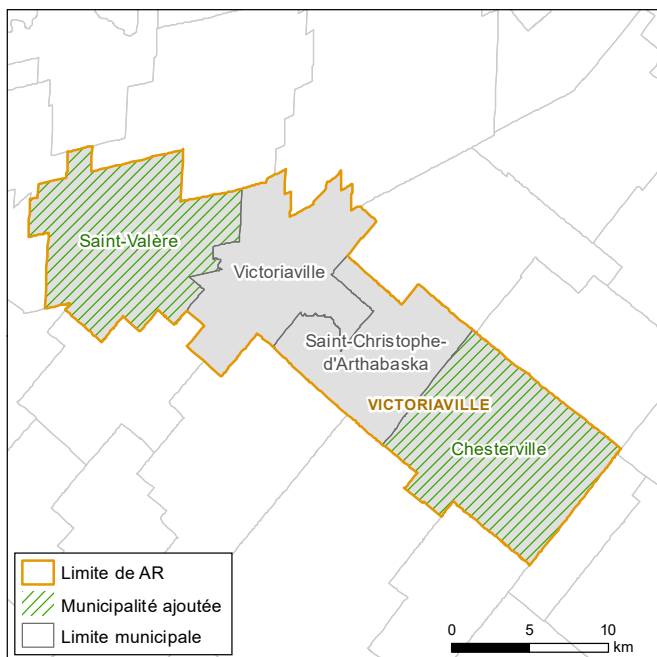
Carte 21

AR de Thetford Mines (430), 1^{er} janvier 2021



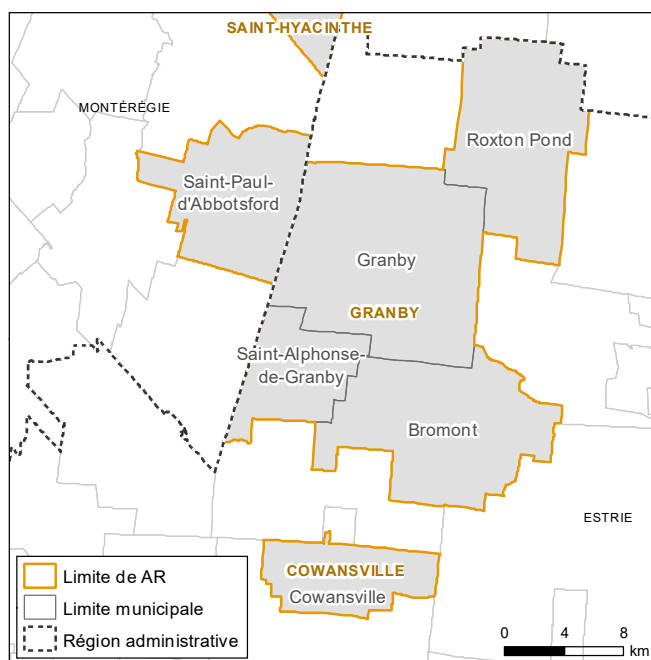
Carte 22

AR de Victoriaville (440), 1^{er} janvier 2021



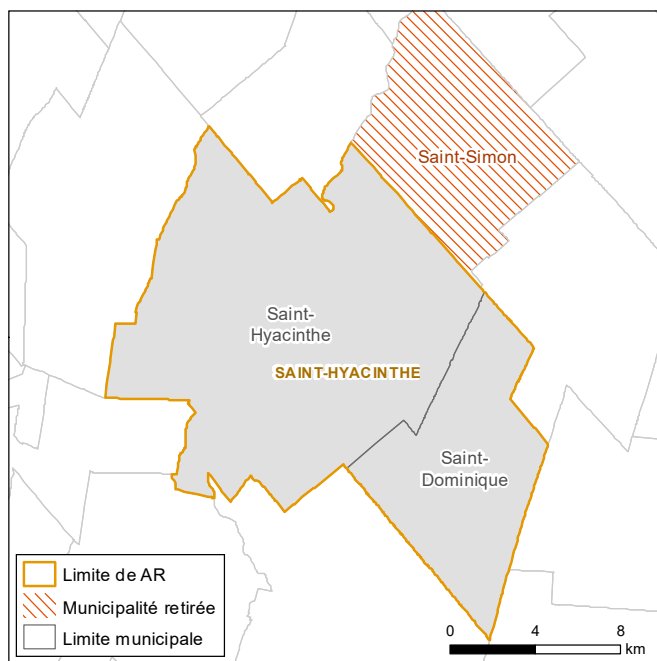
Carte 23

AR de Granby (450) et AR de Cowansville (437), 1^{er} janvier 2021



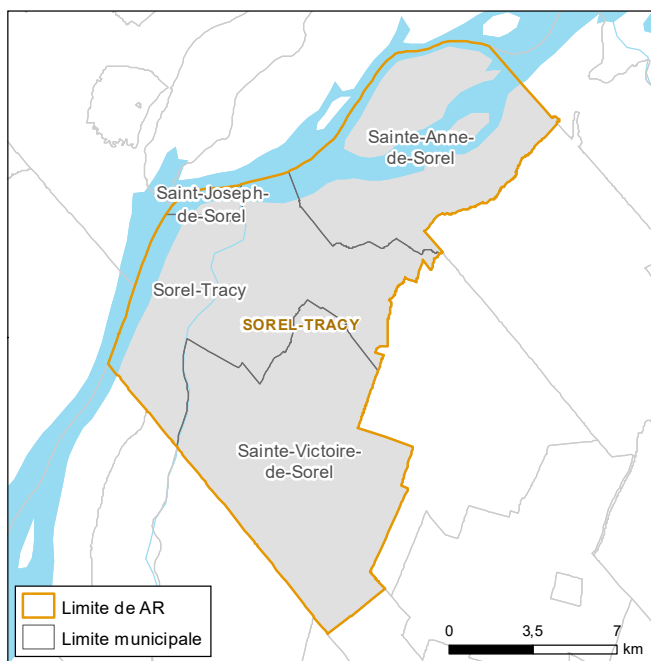
Carte 24

AR de Saint-Hyacinthe (452), 1^{er} janvier 2021



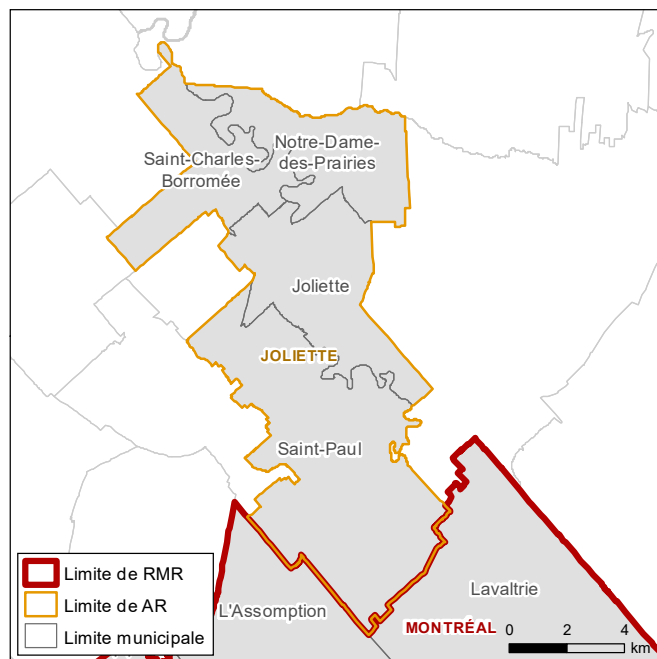
Carte 25

AR de Sorel-Tracy (454), 1^{er} janvier 2021



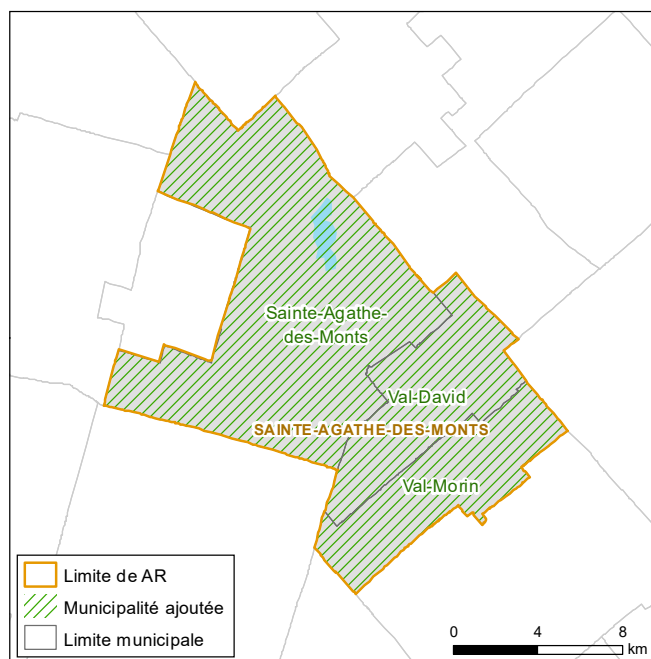
Carte 26

AR de Joliette (456), 1^{er} janvier 2021



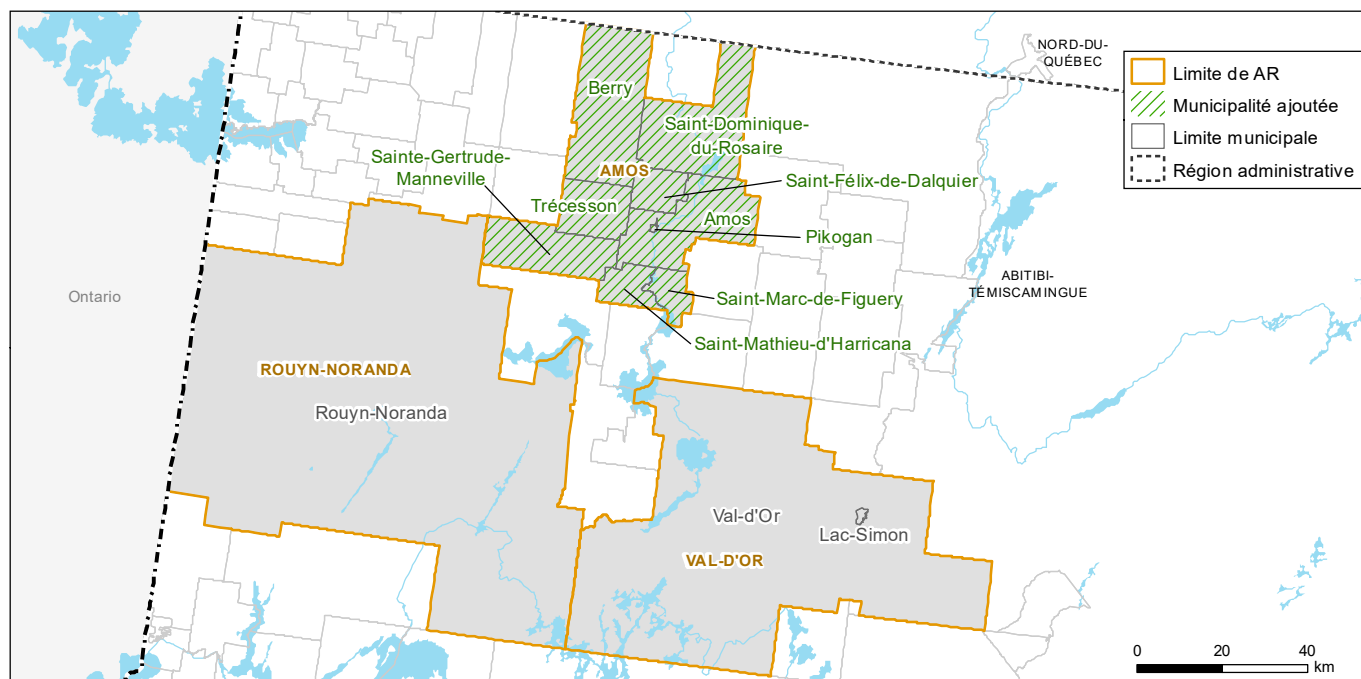
Carte 27

AR de Sainte-Agathe-des-Monts (467), 1^{er} janvier 2021



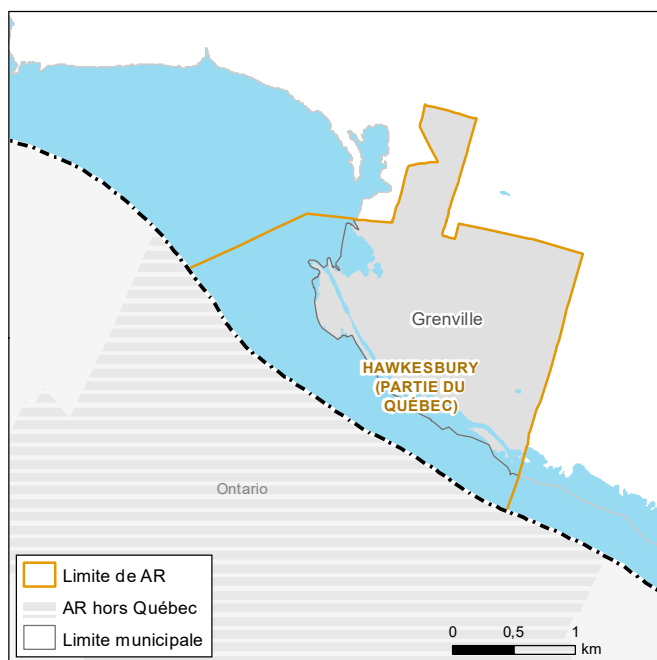
Carte 28

AR de Val-d'Or (480), AR d'Amos (481) et AR de Rouyn-Noranda (485), 1^{er} janvier 2021

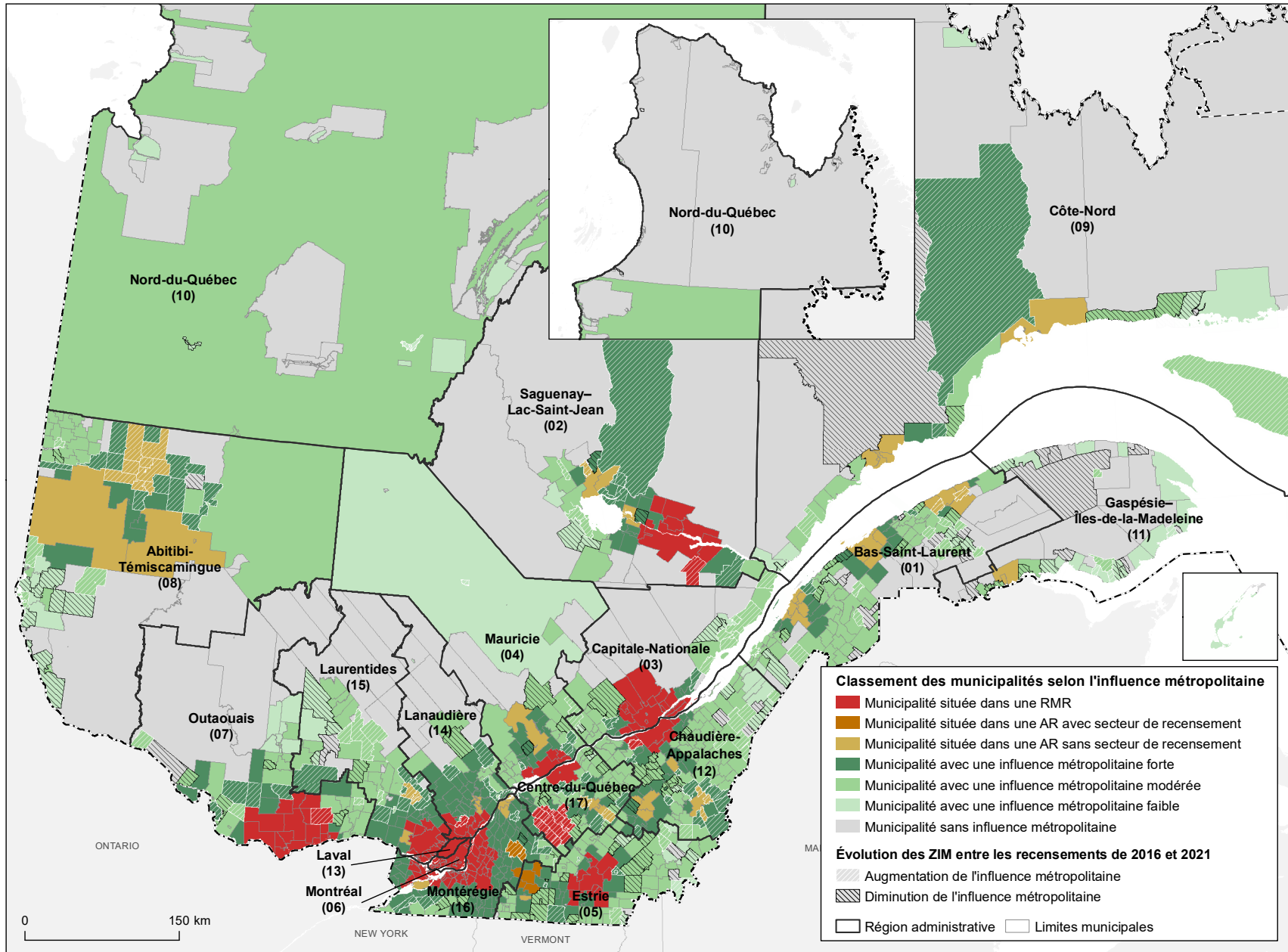


Carte 29

Partie québécoise de l'AR de Hawkesbury (502), 1^{er} janvier 2021



Municipalités du Québec selon la zone d'influence métropolitaine (ZIM) et évolution de l'influence métropolitaine entre les recensements de 2016 et 2021



Notice bibliographique suggérée

INSTITUT DE LA STATISTIQUE DU QUÉBEC (2022). « Mars 2022 », *Modifications aux municipalités du Québec*, [En ligne], L'Institut, p. 1-23. [statistique.quebec.ca/statistiques/divisions-territoriales/bulletins/modifications-municipalites-mars-2022.pdf].

Ce bulletin a été réalisé à l'Institut de la statistique du Québec par :

Maxime Keith

Direction de la gestion des données et de l'accès pour la recherche :

Sophie Balmayer

Révision linguistique et édition :

Direction de la diffusion et des communications

Pour plus de renseignements :

Centre d'information et de documentation
Institut de la statistique du Québec
200, chemin Sainte-Foy, 3^e étage
Québec (Québec) G1R 5T4

Téléphone :

418 691-2401

1 800 463-4090 (Canada et États-Unis)

Courriel : cid@stat.gouv.qc.ca

Site Web : statistique.quebec.ca

Dépôt légal

Bibliothèque et Archives nationales du Québec
2^e trimestre 2022
ISSN 1715-6408 (en ligne)

© Gouvernement du Québec

Institut de la statistique du Québec, 1989

Toute reproduction autre qu'à des fins de consultation personnelle est interdite sans l'autorisation du gouvernement du Québec. statistique.quebec.ca/fr/institut/nous-joindre/droits-auteur-permission-reproduction