

certificats de **11 1/2%** (5 ans)
DEPÔT GARANTI
 Intérêt annuel 11 1/2%
 Dépôt minimum 1 000 \$
TRUST GÉNÉRAL

Ottawa injecte \$60 millions De Havilland a perdu \$265 millions

OTTAWA (PC) — La société de Havilland Aircraft du Canada a perdu \$265.2 millions au cours des sept derniers mois de 1982, a rapporté le gouvernement fédéral, hier.

Les ventes de la société d'Etat basée à Toronto sont tombées à \$151.6 millions de juin à décembre, alors qu'elles avaient été de \$450.5 millions au cours de l'année fiscale s'étant terminée le 31 mai 1982.

Les Communes avaient accordé une aide additionnelle de \$60 millions à la société, mardi, après lui avoir accordé un montant de \$200 millions l'automne dernier.

Toutefois, les problèmes de la société ne semblent pas être sur le point d'être réglés: le marché pour ses produits s'est rétréci, alors que la compétition a augmenté.

Environ 625 travailleurs ont été mis à pied l'année dernière. De la fin mai à la fin décembre 1982, la dette à long terme de la de Havilland est passée de \$1.6 millions à \$210.3 millions.

Le montant que la société ne pourra recouvrer s'élève à \$196.5 millions. Ces pertes sont liées à ses programmes de court-courriers Dash-7 et Dash-8.

Canadair

Les ennuis de la de Havilland coïncident avec ceux de Canadair, une autre société d'Etat qui a essuyé une perte de \$1.4 milliard en 1982, un record dans les annales des pertes financières au Canada.

sondage gallup

Les Canadiens sont favorables au libre-échange avec les E.-U.

La majorité des électeurs canadiens croient qu'il vaudrait mieux pour le pays que les tarifs douaniers entre le Canada et les Etats-Unis soient abolis. Les résultats actuels sont presque identiques à ceux obtenus il y a 30 ans lorsque la même question fut posée pour la première fois au grand public. Présentement, 54 pour 100 sont en faveur de la politique de libre-échange contre 29 pour 100 qui s'y opposent. En 1968, 56 pour 100 affirmaient que l'abolition des tarifs douaniers serait bénéfique au Canada. Seul l'Ontario n'est pas majoritairement d'accord (46 pour 100). Parmi les hommes et les femmes de tous les groupes d'âge, sans égard à leur niveau d'éducation, au moins la moitié croit que le Canada bénéficierait du commerce de libre-échange avec les Etats-Unis.

Les résultats d'aujourd'hui proviennent d'un sondage mené au début de mai auprès de 1,050 personnes de 18 ans et plus.

La question était la suivante: "Croyez-vous qu'il serait plus avantageux ou moins avantageux pour le Canada si les produits américains étaient expédiés au pays sans tarifs douaniers et qu'il en serait ainsi pour les produits canadiens expédiés aux USA?"

Le Canada serait: Avantagé Désavantagé Indécis

	Avantagé	Désavantagé	Indécis
National			
1983	54%	29%	17%
1968	56	27	17
1963	50	32	8
1953	54	28	18
Régional - Aujourd'hui:			
Atlantique	67	23	10
Québec	60	19	21
Ontario	46	37	17
Prairies	53	29	19
Pacifique	58	29	13

Note: les chiffres étant arrondis, le pourcentage peut ne pas totaliser 100.

Les bénéfiques des banques ont augmenté de 33 pour 100

MONTREAL (PC) — Les bénéfices nets des banques à charte ont augmenté de 35 pour 100 au cours du deuxième trimestre de l'exercice financier 1983, passant à \$453 millions, en regard de \$335 millions lors du deuxième trimestre de 1982. Le bénéfice net du premier semestre de 1983 fut de \$938 millions, ce qui se traduit par une augmentation de 38 pour 100 par rapport à la période correspondante de 1982.

En raison de la conjoncture, l'actif de l'ensemble des banques à charte a baissé légèrement au deuxième trimestre. L'actif total s'élevait à \$345 milliards en regard de \$353 milliards une année plus tôt.

Le taux de rendement de l'actif pour le trimestre fut de .53 pour 100, ce qui se traduit par 53 cents par tranche de \$100 de l'actif utilisé, en regard de .39 pour 100 au cours du deuxième trimestre de 1982, le taux de rendement le plus bas enregistré en dix ans. En 1981, le rendement de l'actif du deuxième trimestre avait été de .55 pour 100 et sa moyenne depuis dix ans, de .56

pour 100. Pour les six premiers mois de l'exercice, le taux de rendement de l'actif fut de .54 pour 100, en regard de .39 pour 100 pour les six premiers mois de 1982, mais il est demeuré inférieur au rendement de la période correspondante de 1981, qui avait été de .62 pour 100.

Le rendement de l'actif subit l'influence de plusieurs facteurs, dont les dépenses autres que les versements d'intérêts, les provisions pour pertes sur prêts et l'écart moyen.

Le Conseil de la coopération ne publiera plus le journal "Ensemble"

par Jean-Charles GRENIER

Les organismes membres du Conseil de la coopération du Québec (CCQ) ont entériné la décision de mettre un terme à la publication du journal Ensemble, et de tirer un trait sur les Editions Solidarité Inc, son éditeur.

Réunis en assemblée générale, hier à Montréal, la centaine de délégués, représentant les 19 organismes membres du CCQ, ont du même souffle accepté de verser une contribution spéciale pour éponger le déficit laissé par les Editions Solidarité.

Ce déficit de quelque \$98,000 sera épongé à raison de la moitié par le biais de cette contribution spéciale tandis que le reste sera puisé à même les réserves du CCQ.

Des études, menées encore au cours des

derniers mois, avaient conclu à la nécessité de modifier considérablement ce véhicule d'information sur le monde de la coopération que représentait le journal Ensemble. Le projet de remplacement portait sur le lancement d'un magazine.

"Mais un tel projet, a commenté, hier, au cours d'une entrevue téléphonique, le directeur général du CCQ, Louis-Georges Gervais, est apparu irréaliste aux yeux des membres du conseil notamment à cause du plafonnement du tirage". Estimant que le journal Ensemble ne répondait plus aux besoins, il a été décidé de mettre la clef dans la boîte, six personnes perdant du même coup leur emploi. La décision ne fut toutefois pas facile, selon Louis-Georges Gervais, car en abandonnant ce

journal, dont le premier numéro a paru le 30 décembre 1940 et le dernier le 31 mars 1983, le Conseil de la coopération du Québec s'est départi du tiers des effectifs qui gravitaient en son sein.

Et puis, on a aussi fait valoir qu'il était nécessaire pour le monde de la coopération de posséder un véhicule d'information. On ne le laisserait donc pas sans voix. Mais il faudra attendre vraisemblablement les conclusions de la réflexion que le Conseil de la coopération du Québec a entrepris sur lui-même.

Réorientation

Le président Paul Dolan, reporté à son poste tout comme le vice-président Jean-Eudes Bergeron, a d'ailleurs pavé la voie

à cette démarche au cours de son intervention principale de la journée d'hier.

Il a abordé le défi d'une nouvelle orientation du CCQ axée sur trois éléments dont l'essentiel se résume ainsi: la constitution de conseils régionaux de la coopération, une action de support aux organismes coopératifs en voie d'établissement et enfin l'élargissement du membership du conseil.

Au cours d'une entrevue téléphonique au SOLEIL, le directeur général Louis-Georges Gervais a précisé à ce sujet que le CCQ ne remettrait pas en cause son existence mais son orientation au niveau de l'action et au niveau de sa composition.

Le débat est donc amorcé au sein du monde de la coopération et devrait s'intensifier au sein de la base au cours des mois de septembre, octobre et novembre "ce qui permettra au CCQ, selon les propos de Louis-Georges Gervais, d'être fixé au mois de décembre prochain sur les nouvelles formes qu'il adoptera".

Le Conseil de la coopération du Québec regroupe par le biais de ses organismes membres presque l'ensemble du monde de la coopération au Québec. Ce sont ces organismes, comme le Mouvement Des-

jardins, la Fédération des caisses d'établissement du Québec ou encore la Coopérative fédérée du Québec qui lui fournissent son budget annuel atteignant \$566,000. L'Etat qué-

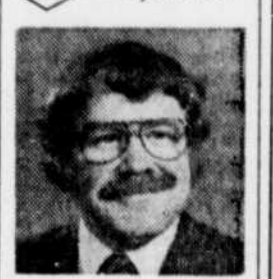
bécois y va d'une somme de \$65,000 afin de compenser pour les avis accordés par le CCQ.

Ingersoll-Rand Nomination



M. W.L. Mallory, président et chef de la direction de Ingersoll-Rand, est heureux d'annoncer, au nom du conseil d'administration, que M. Laurent Beaudoin, président du conseil et chef de la direction de Bombardier Inc., a été élu administrateur de l'entreprise.

M. Beaudoin est président de Bombardier-Rotax GmbH et des Entreprises de J. Armand Bombardier Limitée. Il est également membre du conseil d'administration de plusieurs autres compagnies canadiennes et américaines dont La Banque Nationale du Canada, British Columbia Forest Products Ltd., la Corporation de développement du Canada, Celanese Canada, le Conference Board du Canada et Kidd Creek Mines Ltd.



M. Gabriel Boulanger

Monsieur Gabriel Boulanger, f.i.m., est promu au poste de vice-président, Assurances et Rentes collectives. Cette nomination a été annoncée par le vice-président directeur général, Monsieur René Massicotte. Elle fait suite à la division de la direction Assurances individuelles et collectives en deux directions distinctes.

Monsieur Boulanger est fellow du Life Management Institute. Il est au service de l'entreprise depuis 1965. Au moment de sa nomination, il était directeur de l'Administration, Assurances collectives.

Dans ses nouvelles fonctions, il a la responsabilité de la commercialisation des assurances et des rentes collectives, ainsi que de l'administration des contrats et des prestations.

Il occupe ses fonctions au siège social de la compagnie, à Lévis. (ann.)

Mines Gaspé risque de perdre une subvention

par Michel DAVID

La compagnie Mines Gaspé risque de perdre une subvention de \$25 millions offerte par le gouvernement du Québec, si elle ne se décide pas bientôt à investir \$100 millions pour mettre en exploitation un nouveau gisement de cuivre à Murdochville, qui permettrait la création de 500 emplois pour 3 ou 4 ans.

Le ministre de l'Energie et des Ressources, M. Yves Duhaime, a indiqué hier à l'Assemblée nationale qu'il avait récemment transmis cette offre de subvention à Mines Gaspé, mais que la compagnie avait répondu qu'elle ne prendrait une décision qu'à l'automne.

M. Duhaime a expliqué que

dans la mesure où cette offre de \$25 millions — remboursables, il est vrai — s'inscrivait dans le cadre d'un programme d'accélération des investissements miniers, elle ne tenait que si elle permettait précisément d'accélérer un projet d'investissement.

Dans le cas présent, il s'agit de déplacer les quelque 70 millions de tonnes de morue-terrain du mont nord pour exploiter le minerai qui se trouve dans le sous-sol.

"Il est certain que si ces investissements ne sont pas faits et que, par hypothèse, les travaux d'exploitation souterrains sous la ville même étaient suspendus, l'exploitation de Mines Gaspé est en danger", a déclaré le ministre.

Bière dans les grandes chaînes L'ADA s'oppose

MONTREAL (PC) — L'Association des détaillants en alimentation du Québec CEGIR, l'Association des détaillants estime à réaffirmé hier son opposition à l'octroi d'un permis de vente de bière et de vin aux grandes chaînes.

Se basant sur une étude effectuée par la firme indépendante CEGIR, l'Association des détaillants estime qu'une telle attitude mènerait à la disparition d'environ 2,000 dépanneurs.

Nous invitons la population de la RIVE-SUD et du GRAND QUEBEC METROPOLITAIN à une GRANDE MANIFESTATION qui se tiendra dans les rues de Lauzon et de Lévis; le but est de sensibiliser le gouvernement du Canada de notre désir collectif d'obtenir le contrat de construction des frégates au chantier maritime de Lauzon afin de réduire le taux de chômage dans la région et de minimiser ses effets désastreux.

Le départ à 19 hres (7 hres p.m.) du stationnement du chantier à Lauzon

LE VENDREDI 17 JUIN 1983

sélectronic
Le SRF - 30 W Walkman de **SONY**
Le récepteur FM stéréo ultra-fidèle qui vous garantit une retransmission FM impeccable, à la mesure de la réputation Walkman.

\$79

SANYO

\$99 AM/FM/CASSETTE/STEREO
M8000 - Votre compagnon des belles journées en plein air. Contrôle d'enregistrement une touche, haut-parleurs 4", arrêt automatique, microphones stéréo intégrés.

COMPOSANT STÉRÉO PORTATIF
C-1 - Idéal pour le chapeau ou le camping, stéréophonie compacte. Récepteur AM/FM/CASSETTE/STEREO. Haut-parleurs 2 voies 4" détachables, microphones stéréo intégrés.

\$199

RECEPTEUR FM (CASSETTE)
Adaptable à la plupart des portatifs de type Walkman. **\$49**

• Québec, 600, Belvédère, 683-2525 • St-Foy, 2651, Hochelaga, 658-4535 •
 • Charlesbourg, 5585, Ire Av., 626-4841 • Lévis, 565, Trans-Canada, 837-6525 •
 • Roberval, Carrefour Jeannus, 275-5555 • Amqui, 172, St-Benoît N., 629-2300 •
 • Jonquière, 2398, St-Dominique, 547-2746 •

Nouveau magasin ALMA
786, rue du Port, Carrefour Alma
865-8285

UNIVERSITÉ LAVAL

Une Commission sur l'avenir du Canada

Soyez partie prenante de l'avenir économique du Canada

L'Université Laval invite le public à participer à un colloque portant sur le travail de la Commission Royale sur l'Union économique et les perspectives de développement du Canada.

À cette occasion, les particuliers et les groupes intéressés pourront discuter du mandat confié à la Commission et faire connaître leur point de vue avant qu'elle n'entame ses audiences publiques en automne.

Le grand public est invité à venir participer aux séances plénières et aux ateliers.

Le colloque se déroulera le vendredi soir, 17 juin (de 18h30 à 22h30) et le samedi 18 juin (de 9h à 15h30). Le dîner sera offert aux participants.

Pour renseignements et inscription s'adresser à:

Madame Sylvie Gagnon
Département d'économique
Pavillon De Koninck
Université Laval, Québec G1K 7P4
Tél.: 656-4152

Royal Commission on the Economic Union and Development Prospects for Canada

Commission royale sur l'Union économique et les perspectives de développement du Canada

LE MARCHÉ BOURSIER

L'or

l'argent

coûtait l'argent-métal, hier, \$14,197 l'once et \$456,44 le kilo.

Toronto

Les cours ont repris du terrain, hier à la Bourse de Toronto, dans un marché au rythme modéré. L'indice composé des 300 a additionné 8,68 points à 2,399,21. Selon les analystes, le marché a suivi la reprise à Wall Street.

Volume: 8,243,000 actions.
300 titres: 2,399,21
en hausse de 8,68

Titres	Ventes	Haut	Bas	Ferm.	Chang.
A&E	100	111	111	111	+
AGM	100	111	111	111	+
Alcan	100	111	111	111	+
Alcan Int	100	111	111	111	+
Alcan Pac	100	111	111	111	+
Alcan S	100	111	111	111	+
Alcan W	100	111	111	111	+
Alcan X	100	111	111	111	+
Alcan Y	100	111	111	111	+
Alcan Z	100	111	111	111	+
Alcan AA	100	111	111	111	+
Alcan AB	100	111	111	111	+
Alcan AC	100	111	111	111	+
Alcan AD	100	111	111	111	+
Alcan AE	100	111	111	111	+
Alcan AF	100	111	111	111	+
Alcan AG	100	111	111	111	+
Alcan AH	100	111	111	111	+
Alcan AI	100	111	111	111	+
Alcan AJ	100	111	111	111	+
Alcan AK	100	111	111	111	+
Alcan AL	100	111	111	111	+
Alcan AM	100	111	111	111	+
Alcan AN	100	111	111	111	+
Alcan AO	100	111	111	111	+
Alcan AP	100	111	111	111	+
Alcan AQ	100	111	111	111	+
Alcan AR	100	111	111	111	+
Alcan AS	100	111	111	111	+
Alcan AT	100	111	111	111	+
Alcan AU	100	111	111	111	+
Alcan AV	100	111	111	111	+
Alcan AW	100	111	111	111	+
Alcan AX	100	111	111	111	+
Alcan AY	100	111	111	111	+
Alcan AZ	100	111	111	111	+
Alcan BA	100	111	111	111	+
Alcan BB	100	111	111	111	+
Alcan BC	100	111	111	111	+
Alcan BD	100	111	111	111	+
Alcan BE	100	111	111	111	+
Alcan BF	100	111	111	111	+
Alcan BG	100	111	111	111	+
Alcan BH	100	111	111	111	+
Alcan BI	100	111	111	111	+
Alcan BJ	100	111	111	111	+
Alcan BK	100	111	111	111	+
Alcan BL	100	111	111	111	+
Alcan BM	100	111	111	111	+
Alcan BN	100	111	111	111	+
Alcan BO	100	111	111	111	+
Alcan BP	100	111	111	111	+
Alcan BQ	100	111	111	111	+
Alcan BR	100	111	111	111	+
Alcan BS	100	111	111	111	+
Alcan BT	100	111	111	111	+
Alcan BU	100	111	111	111	+
Alcan BV	100	111	111	111	+
Alcan BW	100	111	111	111	+
Alcan BX	100	111	111	111	+
Alcan BY	100	111	111	111	+
Alcan BZ	100	111	111	111	+
Alcan CA	100	111	111	111	+
Alcan CB	100	111	111	111	+
Alcan CC	100	111	111	111	+
Alcan CD	100	111	111	111	+
Alcan CE	100	111	111	111	+
Alcan CF	100	111	111	111	+
Alcan CG	100	111	111	111	+
Alcan CH	100	111	111	111	+
Alcan CI	100	111	111	111	+
Alcan CJ	100	111	111	111	+
Alcan CK	100	111	111	111	+
Alcan CL	100	111	111	111	+
Alcan CM	100	111	111	111	+
Alcan CN	100	111	111	111	+
Alcan CO	100	111	111	111	+
Alcan CP	100	111	111	111	+
Alcan CQ	100	111	111	111	+
Alcan CR	100	111	111	111	+
Alcan CS	100	111	111	111	+
Alcan CT	100	111	111	111	+
Alcan CU	100	111	111	111	+
Alcan CV	100	111	111	111	+
Alcan CW	100	111	111	111	+
Alcan CX	100	111	111	111	+
Alcan CY	100	111	111	111	+
Alcan CZ	100	111	111	111	+
Alcan DA	100	111	111	111	+
Alcan DB	100	111	111	111	+
Alcan DC	100	111	111	111	+
Alcan DD	100	111	111	111	+
Alcan DE	100	111	111	111	+
Alcan DF	100	111	111	111	+
Alcan DG	100	111	111	111	+
Alcan DH	100	111	111	111	+
Alcan DI	100	111	111	111	+
Alcan DJ	100	111	111	111	+
Alcan DK	100	111	111	111	+
Alcan DL	100	111	111	111	+
Alcan DM	100	111	111	111	+
Alcan DN	100	111	111	111	+
Alcan DO	100	111	111	111	+
Alcan DP	100	111	111	111	+
Alcan DQ	100	111	111	111	+
Alcan DR	100	111	111	111	+
Alcan DS	100	111	111	111	+
Alcan DT	100	111	111	111	+
Alcan DU	100	111	111	111	+
Alcan DV	100	111	111	111	+
Alcan DW	100	111	111	111	+
Alcan DX	100	111	111	111	+
Alcan DY	100	111	111	111	+
Alcan DZ	100	111	111	111	+
Alcan EA	100	111	111	111	+
Alcan EB	100	111	111	111	+
Alcan EC	100	111	111	111	+
Alcan ED	100	111	111	111	+
Alcan EE	100	111	111	111	+
Alcan EF	100	111	111	111	+
Alcan EG	100	111	111	111	+
Alcan EH	100	111	111	111	+
Alcan EI	100	111	111	111	+
Alcan EJ	100	111	111	111	+
Alcan EK	100	111	111	111	+
Alcan EL	100	111	111	111	+
Alcan EM	100	111	111	111	+
Alcan EN	100	111	111	111	+
Alcan EO	100	111	111	111	+
Alcan EP	100	111	111	111	+
Alcan EQ	100	111	111	111	+
Alcan ER	100	111	111	111	+
Alcan ES	100	111	111	111	+
Alcan ET	100	111	111	111	+
Alcan EU	100	111	111	111	+
Alcan EV	100	111	111	111	+
Alcan EW	100	111	111	111	+
Alcan EX	100	111	111	111	+
Alcan EY	100	111	111	111	+
Alcan EZ	100	111	111	111	+
Alcan FA	100	111	111	111	+
Alcan FB	100	111	111	111	+
Alcan FC	100	111	111	111	+
Alcan FD	100	111	111	111	+
Alcan FE	100	111	111	111	+
Alcan FF	100	111	111	111	+
Alcan FG	100	111	111	111	+
Alcan FH	100	111	111	111	+
Alcan FI	100	111	111	111	+
Alcan FJ	100	111	111	111	+
Alcan FK	100	111	111	111	+
Alcan FL	100	111	111	111	+
Alcan FM	100	111	111	111	+
Alcan FN	100	111	111	111	+
Alcan FO	100	111	111	111	+
Alcan FP	100	111	111	111	+
Alcan FQ	100	111	111	111	+
Alcan FR	100	111	111	111	+
Alcan FS	100	111	111	111	+
Alcan FT	100	111	111	111	+
Alcan FU	100	111	111	111	+
Alcan FV	100	111	111	111	+
Alcan FW	100	111	111	111	+
Alcan FX	100	111	111	111	+
Alcan FY	100	111	111	111	+
Alcan FZ	100	111	111	111	+
Alcan GA	100	111	111	111	+
Alcan GB	100	111	111	111	+
Alcan GC	100	111	111	111	+
Alcan GD	100	111	111	111	+
Alcan GE	100	111	111	111	+
Alcan GF	100	111	111	111	+
Alcan GH	100	111	111	111	+
Alcan GI	100	111	111	111	+
Alcan GJ	100	111	111	111	+
Alcan GK	100	111	111	111	+
Alcan GL	100	111	111	111	+
Alcan GM	100	111	111	111	+
Alcan GN	100	111	111	111	+
Alcan GO	100	111	111	111	+
Alcan GP	100	111	111	111	+
Alcan GQ	100	111	111	111	+
Alcan GR	100	111	111	111	+
Alcan GS	100	111	111	111	+
Alcan GT	100	111	111	111	+
Alcan GU	100	111	111	111	+
Alcan GV	100	111	111	111	+
Alcan GW	100	111	111	111	+
Alcan GX	100	111	111	111	+
Alcan GY	100	111	111	111	+
Alcan GZ	100	111	111	111	+
Alcan HA	100	111	111	111	+
Alcan HB	100	111	111	111	+
Alcan HC	100	111	111	111	+
Alcan HD	100	111	111	111	+
Alcan HE	100	111	111	111	+
Alcan HF	100	111	111	111	+
Alcan HG	100	111	111	111	+
Alcan HH	100	111	111	111	+
Alcan HI	100	111	111	111	+
Alcan HJ	100	111	111	111	+
Alcan HK	100	111	111	111	+
Alcan HL	100	111	111	111	+
Alcan HM	100	111	111	111	+
Alcan HN	100	111	111	111	+
Alcan HO	100	111	111	111	+
Alcan HP	100	111	111	111	+
Alcan HQ	100	111	111	111	+
Alcan HR	100	111	111	111	+
Alcan HS	100	111	111	111	+
Alcan HT	100	111	111	111	+
Alcan HU	100	111	111	111	+
Alcan HV	100	111	111	111	+
Alcan HW	100	111	111	111	+
Alcan HX	100	111	111	111	+
Alcan HY	100	111	111	111	+
Alcan HZ	100	111	111	111	+
Alcan IA	100	111	111	111	+
Alcan IB	100	111	111	111	+
Alcan IC	100	111	111	111	+
Alcan ID	100	111	111	111	+
Alcan IE	100	111	111	111	+
Alcan IF	100	111	111	111	+
Alcan IG	100	111	111	111	+
Alcan IH	100	111	111	111	+
Alcan II	100	111	111	111	+
Alcan IJ	100	111	111	111	+
Alcan IK	100	111	111	111	+
Alcan IL	100	111	111	111	+
Alcan IM	100	111	111	111	+
Alcan IN	100	111	111	111	+
Alcan IO	100	111	111	111	+
Alcan IP	100	111	111	111	+
Alcan IQ	100	111	111	111	+
Alcan IR	100	111	111	111	+
Alcan IS	100	111			

Au fil du fisc Pourquoi constituer une compagnie

Face à un projet, plusieurs contribuables ont le réflexe de constituer une compagnie pour assurer l'exploitation de leur entreprise. Plusieurs raisons justifient la constitution d'une compagnie.

Tout d'abord: le taux d'impôt est très intéressant: 18 pour 100 comprenant l'impôt fédéral et celui du Québec. Sachant qu'un individu peut subir un taux d'impôt pouvant atteindre 60 pour 100 le régime fiscal d'une compagnie est donc beaucoup plus avantageux.

La compagnie permet également une plus grande flexibilité pour l'attribution des revenus: salaire, bonis, dividendes, revenus différés, capitalisation en actions, etc.

La compagnie offre aussi une certaine protection à l'égard des biens personnels du principal intéressé puisqu'elle dresse un mur entre celui-ci et les créanciers de la compagnie. En effet, sous réserve de certains cas particuliers, les créanciers de la compagnie ne peuvent pas, en règle générale, saisir les biens personnels des actionnaires.



Yves Séguin
(collaboration spéciale)

Nous ne verrons pas aujourd'hui toutes les facettes de la compagnie; je voudrais plutôt expliquer comment vous pouvez constituer en compagnie une entreprise exploitée individuellement.

Mais auparavant, la mise en garde suivante s'impose: celui dont l'entreprise débute ou produit des pertes, devrait renoncer à la constitution d'une compagnie car au point de vue fiscal elle s'avèrera inutile.

Si l'individu décide de constituer une compagnie il doit vendre tous les biens de son entreprise à la compagnie, permettant à celle-ci d'exploiter l'entreprise en son nom. Qu'il participe dans la compagnie seul ou avec d'autres a peu d'importance.

Afin d'éviter certaines conséquences fiscales fâcheuses, cette vente doit faire l'objet d'une attention toute particulière.

Comme l'individu et la compagnie sont, en vertu de la loi de l'impôt, réputés être des personnes liées, toute transaction entre eux doit s'effectuer à la juste valeur marchande.

Comme il est probablement le principal actionnaire de la compagnie l'obligation de vendre à la juste valeur marchande rend le transfert peu intéressant, puisque d'une part, il sera assujéti à un gain en capital imposable et d'autre part, la compagnie devra payer la valeur de l'entreprise ce qu'elle n'a pas les moyens de faire.

L'exemption prévue par la loi est à première vue assez simple quoiqu'en pratique, les formalités la rendent complexe.

Voyons l'exemple suivant: M. Boivin est propriétaire d'une quincaillerie évaluée à \$100,000. L'ayant achetée il y a quelques années au coût de \$50,000 il désire maintenant l'exploiter sous forme de compagnie. Suite à la constitution de la compagnie, M. Boivin pourra transférer l'entreprise sans impôt, si la formule prescrite indique que le prix de vente est de \$50,000 et que des actions ont été émises par la compagnie en faveur de M. Boivin.

Il est essentiel que l'individu reçoive des actions de la compagnie. Autrement, le "roulement" est annulé et le gain en capital devient imposable automatiquement.

Comme il y a vente de biens entre l'individu et la compagnie, un contrat devrait décrire les modalités du transfert. Il est très important d'y stipuler que la compagnie émet des actions en faveur de l'individu et d'éviter toute contradiction entre le contrat et la formule produite pour le "roulement".

Il existe donc une façon très simple "d'incorporer" une entreprise, sans impôt.

bestiaux

MONTREAL (PC)
— Dans le cadre d'une bonne demande et d'un nombre réduit de bêtes offertes, les prix des vaches ont gagné de \$1 à \$2, au début de la semaine, puis sont demeurés à ces niveaux le reste de la semaine, au marché des bestiaux de Montréal.

Les génisses ont rapporté de bons prix, tout comme les taureaux fort en demande.

Les veaux de bonne qualité sont demeurés à leurs niveaux de la veille; ceux de qualités moyenne et ordinaire ont vu en bonne partie leurs prix progresser.

Arrivages, à 13 h. mercredi: 814 bêtes à cornes, 1,028 veaux, 25 moutons et agneaux, et 35 porcs et truies.

Les génisses ont rapporté: de type commercial: \$56 à \$65.75.

Les vaches se sont vendues: D1, D2: \$58-\$63; D3: \$51-\$57.75; D5: \$40-\$50.75.

Les taureaux ont été à: \$57-\$58.25.

Les veaux ont rapporté: de choix et bons: \$80-\$98; de qualités moyenne et ordinaire: \$60-\$84.

Les veaux de remplacement légers ont rapporté: bons: \$82-\$106; de qualité moyenne et ordinaire: \$70-\$77.

Les agneaux ont rapporté: \$89. Les truies étaient à: \$37-\$43.

Le prix moyen du porc ontarien a été lundi: \$71.23; mardi: \$72.33.

Prix de base du porc québécois: \$69.75.



Projet des frégates Lauzon presse ministres et députés d'intervenir

par Gilles PEPIN

LAUZON — Si le projet des frégates canadiennes n'est pas réalisé au Québec, les hommes politiques qui auront été responsables de la décision en subiront les conséquences, autant que la population québécoise aux prises avec le problème du chômage.

Telle est la conclusion d'un mémoire que le conseil municipal de Lauzon a transmis récemment au ministre de la Défense nationale, M. Gilles Lamontagne, et qu'il s'appête à faire parvenir aux autres ministres et à tous les députés représentant le Québec au gouvernement fédéral.

"Nous sommes conscients que les résultats positifs de votre démarche seront reconnus comme une intervention politique des plus rentables et feront ressortir conc-

rétement la présence de la députation québécoise lors de cette décision importante. De plus, nous sommes d'avis qu'un résultat négatif serait on ne peut plus malsain, tant au point de vue politique que financier."

Les dirigeants municipaux de Lauzon ont fait poliment une mise en garde aux élus

fédéraux, en insistant évidemment sur le fait que le chantier maritime Davie, établi dans cette ville depuis un siècle, est le plus capable de réaliser ce mégaprojet, conjointement avec la compagnie Scan Marine, de Longueuil. Dans le contexte actuel, il est aussi préférable de privilégier les entreprises

qui sont les plus susceptibles de percer sur le marché mondial, a ajouté le conseil municipal de Lauzon.

Le Québec, qui n'est pas favorisé par des retombées découlant de la construction des F-18, a absolument besoin de ce contrat pour revitaliser son économie, a-t-on signalé aussi dans le mémoire

émanant de Lauzon et portant la signature du maire Laurent Samson.

Un autre point qui y est bien défendu est relatif au chômage sévissant particulièrement dans les chantiers maritimes et qui fait que les jeunes sont réticents à faire carrière dans ce secteur d'activités.

Le syndicat de Davie invite à une marche dans les rues

par Gilles PEPIN
du bureau du Soleil

LEVIS — Alors que le Conseil économique de Lévis-Lauzon a commencé à recueillir de nombreuses lettres d'appui des dirigeants d'organismes et des conseils municipaux de la région, c'est maintenant le Syndicat des travailleurs du chantier maritime de Lauzon qui entre dans le mouvement des pressions exercées auprès des élus fédéraux pour que le projet des frégates du gouvernement canadien soit réalisé au Québec.

Le syndicat des ouvriers de Davie invite la population de toute l'agglomération urbaine de Québec à joindre ses propres effectifs, demain soir, pour une marche de solidarité qui aura lieu dans les rues de Lauzon et de Lévis. Le ras-

semblement se fera sur le terrain de stationnement du chantier, où le départ sera donné à 19h, ce 17 juin. Les marcheurs feront un arrêt devant le bureau du député Gaston Gourde, sur la côte du Passage.

Le but de la manifestation est en effet de démontrer aux ministres et députés de la Chambre des communes le désir collectif de voir confier le contrat de construction des frégates à l'entreprise Scan Marine, à laquelle Davie est associé. Les dirigeants du Syndicat des travailleurs du chantier Davie s'attendent à la participation de plusieurs centaines de personnes, puisqu'il faut lutter pour redresser l'économie et que les retombées découlant de l'activité au chantier maritime rejaillissent sur toute la population de la région.



Duncan MacLachlan J.H. Bridgewater

Le Conseil d'administration de BBC Brown Boveri Canada Inc. a le plaisir d'annoncer la désignation de monsieur Duncan MacLachlan au poste de vice-président du Conseil. Auparavant monsieur MacLachlan était le président de la Société.

Le Conseil a le plaisir d'annoncer la nomination de monsieur J. Harry Bridgewater au poste de président. Jusqu'au moment de cette nomination, monsieur Bridgewater était un vice-président de la Société et directeur général de la Division de distribution d'énergie. Monsieur Bridgewater, qui a fait ses études au Royaume-Uni et à l'université McMaster, est associé à l'industrie électrique Canadienne depuis quelque 20 ans.

BBC Brown Boveri, qui se classe parmi les plus importants fabricants internationaux d'équipement électronique et de production, de distribution et d'utilisation d'énergie, actuellement a un effectif d'environ 7 000 employés ici au Canada et aux États-Unis engagés dans la fabrication des produits Brown Boveri.

C'est le début d'un crédit nouveau

... un tournant dans l'histoire de votre succès

Aujourd'hui Charles Roy franchit une nouvelle étape dans l'histoire de son succès: il accède à la nouvelle Marge-Crédit Personnelle de la Banque de Montréal. Comme lui, vous pourriez y avoir accès.

Une seule demande suffit!

Finis les tracas chaque fois que vous voulez utiliser le crédit que vous méritez. Une fois votre demande initiale acceptée, vous jouissez d'une source de crédit continue et renouvelable, établie selon l'état de vos affaires personnelles.

Une marge de crédit comme en affaires

Quand on est en affaires, on a souvent besoin d'un outil monétaire qui permette de fonctionner au jour le jour sans problème. Avec sa nouvelle Marge-Crédit Personnelle, la Banque de Montréal offre à ses particuliers le même outil pratique à taux avantageux.

De plus, ce taux est rajusté chaque mois pour les mêmes raisons que nous rajustons aussi le taux de notre marge de crédit commerciale pour nos clients privilégiés. Oui, avec votre propre Marge-Crédit Personnelle, vous devenez vraiment un client privilégié.

Pour vous, un chéquier spécial

Avec votre Marge-Crédit, vous obtenez un compte spécial vous permettant de faire des chèques et des retraits d'argent comptant au moyen d'un chéquier spécial. Votre chéquier vous donne droit également à des retraits dans les limites de cette Marge-Crédit et ce, dans toutes les succursales de la Banque de Montréal au Canada.

En fait, votre Marge-Crédit Personnelle vous permet de décider vous-même de vos prêts. Les limites correspondent à votre situation financière et peuvent varier de \$2 500 à \$50 000 et plus.

Renseignez-vous.



Banque de Montréal

Vous avez changé notre façon de faire crédit

ARTS ET SPECTACLES

Une PME théâtrale à Beaumont-Saint-Michel

par **Martine R. CORRIVAULT**

Amis depuis 30 ans et désormais associés, avec Sébastien Dhavernas, comédien et metteur en scène, Yvan Guérin, comptable et Frank Furtado, impresario, Yvon Dufour et Pierre Dufresne recevaient hier, au Théâtre de Beaumont-Saint-Michel qu'ils ont acheté l'hiver dernier, tous ceux qui ont craint de voir disparaître le théâtre du comté de Bellechasse, en même temps que partaient ses fondateurs et animateurs Lionel Villeneuve et Hélène Loisele.

Et pour relancer en beauté l'établissement théâtral, leur compagnie, Les Productions de l'Horloge, a décidé d'en confier la responsabilité, cette saison, au comédien Pierre Dufresne et à l'animatrice Janine Fugère qui fut l'une des collaboratrices de l'équipe Villeneuve-Loisele lorsque l'on décida d'y faire une place à l'artisanat régional.

M. Dufresne tiendra un des principaux rôles de la comédie "Le charimari" de Pierrette Bruno, qui

prend l'affiche dès la semaine prochaine pour tout l'été.

Lors de la conférence de presse, hier, toute l'équipe était là, le metteur en scène Sébastien Dhavernas, les comédiens Sophie Clément (qui tiendra le rôle de l'épouse qui entreprend de dompter le démon du midi de son mari); Pierre Dufresne, ledit mari; Sylvie Demers (l'étrange madone de la moto qui a éveillé la peur de vieillir chez le mari); Antoine Durand et Marc Luttrell, l'étonnante paire d'amis qui élabore le scénario destiné à ramener à la raison le père en difficulté.

Antoine Durand reprend le désopilant rôle de l'ami qu'il interprétait la saison dernière à La Malbaie tandis que Marc Luttrell campera une fois de plus le personnage du fils qu'il créait dans la production jouée à Sainte-Adèle en 1982.

Marie-Josée Lanoix a refait de nouveaux décors et, avec la nouvelle distribution et, pour la scène de Beaumont-Saint-Michel, Sébastien Dhavernas a finalement repris sa mise en scène.

Le groupe s'installe dans les

environs depuis la fin de semaine et tous les jours, on répète. Le lever de rideau aura lieu, sur "Le charimari", mardi le 21 juin à 20h30.

Une PME en développement

Avec désormais trois théâtres sous sa responsabilité, Les Productions de l'Horloge devient une véritable PME en plein développement. Ne pouvant arriver à faire respecter par les nouveaux gestionnaires, les termes du contrat antérieurement convenu avec Delta des Gouverneurs au Manoir Richelieu, la compagnie a finalement décidé de laisser tomber la saison prévue là-bas. On devait y jouer "Double-jeu" de Robert Thomas, mais le projet a dû être abandonné.

Tout cela se décidait au moment où l'on annonçait la faillite des entreprises de Guy Latraverse. Misant le tout pour le tout, Les Productions de l'Horloge contacta donc la Société de développement des industries culturelles et la Brasserie Molson dont le théâtre, à Saint-Charles-sur-Richelieu, devenait disponible.



Marc Luttrell, Antoine Durand, Sébastien Dhavernas, Sophie Clément, Pierre Dufresne et Sylvie Demers avec la chienne colley de Pierre Dufresne, devant le théâtre.

Trois jours de négociations puis quatre jours encore pour préparer les contrats, plus deux jours pour retenir une pièce — "Le canard à l'orange" — et construire une distribution et une nouvelle salle — de quelque 900 places celle-là — passant sous la responsabilité de notre PME théâtrale.

Yvon Dufour signera la mise en scène de cette reprise du célèbre "Canard..." où Léo Lillal tiendra un des principaux rôles.

Pendant ce temps, à Sainte-Adèle, c'est une nouvelle comédie à succès, "Le divan", de Forlani, qui prendra l'affiche.

En tout, avec un in-

vestissement frisant le demi-million pour la saison, une soixantaine de personnes dont 15 comédiens tous animés par l'envie de faire "avancer d'un pas" le théâtre comique au Québec, travailleront cet été dans les trois établissements. Et Dufour et Dufresne avouent qu'ils en ont un quatrième en vue pour plus tard!

télé-horaire

- Position
- 2 CFCM (4) Québec
 - 3 CKMI (5) Québec
 - 4 Informations Quotidiennes
 - 5 Météo
 - 6 CBVT (11) Québec
 - 7 WCAX (3) Burlington (CBS)
 - 8 CIVQ (15) Radio-Québec
 - 9 Inter-Vision (comm.)

- Position
- 10 TVFQ (99)
 - 11 Guide Horaire Local
 - 12 CFCF-TV Montréal (CTV)
 - 13 WYNY (22) Burlington (ABC)
 - 14A Télé-Information
 - 15B Services assistés par ordinateur
 - 16C CKSH (9) Sherbrooke
 - 17D WPTZ (5P) Plattsburgh (NBC)

- Position
- 18E CHLT (7) Sherbrooke
 - 19F CKTM (13) Trois-Rivières
 - 20G WCFC (57) Plattsburgh (PBS)
 - 21H Chambre des Communes
 - 22I Assemblée Nationale
 - 23J Télé-Reportage
 - 24K Affaires Publiques
 - 25L Cours

- Position
- 26M Enfants et Jeunesse
 - 27N Arts et spectacles
 - 28O Télé-Payante - service culturel
 - 29P TVEC /service national québécois
 - 30Q Premier choix /service national français
 - 31R First choice /service national anglais

Consultez également

...votre horaire complet!

N.B. L'astérisque (*) qui suit les émissions, signifie des changements de dernière minute, n'apparaissant pas dans le Télé-Soleil.

□ Emission sous-titrée, codée pour les malentendants.

jeudi

- 18h00
- 3 The News
- 4 Aujourd'hui... 18h00
- 5 Newswatch
- 5p Nightly News on 5
- 7 Le monde
- 11 Ce soir... de Québec
- 12 Pulse
- 22 News Center 22
- 57 THA
- 99 Atout coeur
- 18h25
- 11 Nouvelles du sport
- 18h30
- 4 Arts Express*
- 5p NBC Nightly News
- 7 Forum
- 22 ABC World News Tonight □*
- 57 Square Foot Gardening
- 99 Des chiffres et des lettres
- R-Q. Retraite action
- 18h35
- 11 La météo
- 18h40
- 9 Le 9 vous informe
- 11 L'entrevue de ce soir
- 13 Le 13 vous informe
- 18h50
- 11 Téléx Arts
- 18h55
- 9 Météo
- 18h57
- 11 Carnet d'été
- 19h00
- 3 CBS Evening News with Dan Rather

- 4 Chasse et pêche*
- 5 The Lawrence Welk Show
- 9-13 Angie
- 11 Le pays en chanson
- 12 M.A.S.H.
- 22 Charlie's Angels
- 57 The Nightly Business Report
- 99 Aujourd'hui la vie
- R-Q. Le grand amour de Balzac
- 19h29
- 4-7 La Quotidienne
- 19h30
- 3 Family Feud
- 4-7 Un monde en folie
- 5p Entertainment Tonight
- 9-11-13 Vivre à trois
- 12 The Littlest Hobo □*
- 57 The MacNeil / Lehrer Report
- 20h00
- 3-12 Magnum P.I.
- 4-7 A vol d'oiseau
- 5 Summer Movie Festival □*: "Murder by Decree". Can. 1978.
- 5p Fame
- 9-11-13 Les Grands

- Films: "La banquière". Fr. 1980.
- 22 Condo
 - 57 Sneak Previews
 - 99 Les jeux du stade
 - R-Q. Station soleil
 - 20h30
 - 22 The New Odd Couple
 - 57 The Good Neighbors
 - 21h00
 - 3 Simon & Simon
 - 4-7 Ciné-Jeudi: "The Executioners". E.-U. 1973.
 - 5p Gimme a Break
 - 12 Live It Up □*
 - 22 Too Close for Comfort □*
 - 57 The Thursday Night Movie: "Pal Joey". E.-U. 1957.
 - R-Q. Cinéma: "Jamais je ne t'oublierai". Arg. 1979.
 - 21h30
 - 5p Cheers
 - 12-22 It Takes Two
 - 22h00
 - 3 Knots Landing
 - 5 The National
 - 5p-12 Hill Street Blues
 - 22 ABC's 20/20

- 22h30
- 4-7 Les nouvelles TVA
- 9-11-13 Le téléjournal
- 22h45
- R-Q. Station soleil
- 22h53
- 4 Transit. Anim.: Marie-Claude Lavalée ou Marc Dorval*
- 7 Le monde régional
- 22h55
- 9-13 Météo
- 23h00
- 3-5p-12 News
- 4 Nouvelles du sport*
- 5 Québec Today
- 9 Le 9 vous informe
- 11 Le téléjournal régional
- 13 Le 13 vous informe
- 22 News Center 22
- 57 Alfred Hitchcock Presents
- 23h10
- 9-11-13 Nouvelles du sport
- 23h15
- 4-7 La couleur du temps
- 11 La météo
- 23h20
- 9 Ciné-Soir: "Panique à bord". E.-U. 1960.

- 11 Cinéma: "Mélodie en sous-sol". Fr. 1962 (n/b)
- 13 Ciné-Soir: "Mort à Venise". It. 1971.
- 99 Le Théâtre de Bouvard
- 23h21
- 12 Pulse
- 23h30
- 3 Hawaii 5-0
- 4 Cinéma sur demande: "Le vieil homme qui criait au loup". E.-U. 1970.
- 5 Barney Miller
- 5p The Tonight Show
- 7 Cinéma: "Le bourreau de Venise". It. 1963.
- 22 U.S. Open Golf Tournament
- 57 PBS Late Night
- 99 S'il vous plaît
- 23h45
- 99 Actualités régionales
- 00h00
- 5 Music with Marc LeGrand
- 12 Cinéma 12: "A Wedding". E.-U. 1978.
- 22 The Benny Hill Show
- 00h30
- 3 The Muppet Show
- 5p Late Night with David Letterman
- 22 Sign Off
- 57 The Nightly Business Report
- 01h00
- 3 Sign Off
- 4 Musique Marc LeGrand
- 57 Sneak Previews
- 01h30
- 99 Sign Off
- 11 Fin des émissions
- 57 The Good Neighbors
- 04h20
- 12 The Waltons
- 05h20
- 12 Sign Off

- 06h00
- 3 CBS Early Morning News
- 5p Morning Stretch
- 12 University of the Air
- 06h30
- 5p Early Today
- 12 Romper Room
- 22 The Jimmy Swaggart Show
- 07h00
- 3 CBS Morning News
- 5p The Today Show
- 12 Canada A.M.
- 22 Good Morning America
- 57 To Life
- 07h15
- 57 A.M. Weather
- 07h30
- 57 Sesame Street B
- 08h30
- 57 Mr. Rogers' Neighborhood □*
- 09h00
- 3 Hour Magazine
- 5p The Phil Donahue Show
- 12 Morning Exercises
- 22 I Love Lucy
- 57 Sesame Street □*
- 09h15
- 7 Gronigo & Cie
- 09h30
- 12 What's Cooking
- 22 The Honeymooners
- 99 L'île aux enfants
- 09h45
- 3 Skippy le kangourou
- 09h50
- 99 Ces sacrés parents
- 10h00
- 3 The New \$25,000 Pyramid
- 5p The Facts of Life □*
- 12 Headline Hunters
- 22 The Dick Van Dyke Show
- 57 Electric Company
- 10h05
- 99 Croque-vacances
- 10h10
- 5 Music with Marc LeGrand
- 10h15
- 5 Friendly Giant

- 7 Les satellipopettes
- 9-11-13 En mouvement
- 10h30
- 3 Child's Play
- 5 Mr. Dressup
- 5p Sale of the Century
- 9-11-13 Mon ami Guimol
- 12 That's Life
- 22 Leave it to Beaver (n/b)
- 57 Studio See
- 99 Atout coeur
- 10h45
- 7 Votre amie Suzanne
- 11h00
- 3 The Price is Right
- 5 Sesame Street
- 5p Wheel of Fortune
- 9-11-13 La fine cuisine d'Henri Bernard
- 12 The Mad Dash
- 22 The Love Boat
- 57 Guitar with Frederic Noad
- 99 Des chiffres et des lettres
- 11h10
- 4 Musique Marc LeGrand
- 11h15
- 4 Dessins animés
- 11h30
- 4 De tout de tous
- 5p Dream House
- 9-11-13 Karino
- 12 Definition
- 57 Magic of Animal Painting
- 22 One Life to Live
- 99 Aujourd'hui la vie
- 11h55
- 9 Quoi de 9
- 11 L'âge de l'énergie
- 13 CKTM avec vous
- 12h00
- 3 The News
- 5 The Midday News
- 5p New Battlestars
- 12 Hi-Noon
- 22 Family Feud
- 57 Mr. Rogers' Neighborhood
- 12h02
- 5 The Achievers
- 12h10
- 3 Across the Fence

- 12h15
- 4 Aujourd'hui... 12h15
- 7 Le monde
- 12h25
- 9-11-13 Le téléjournal
- 12h30
- 3 The Young and the Restless
- 4 Votre amie Suzanne
- 5 Wok with Yan
- 5p Search for Tomorrow
- 7 Cinéma sur demande: "Femmes sauvages". E.-U. 1970.
- 9-11-13 Le grand circuit
- 12 Pulse 12:30
- 22 Ryan's Hope
- 57 Electric Company
- 99 Théâtre
- 13h00
- 5-22 All my Children
- 5p Days of Our Lives
- 9-11-13 Traits de mémoire*
- 12 The Alan Thicke Show
- 57 Friday Afternoon Summer Movie: "If Winter Comes". E.-U. 1948.
- 13h30
- 3 As the World Turns
- 9-11-13 Reflets d'un pays
- 14h00
- 4-7 Ciné-Quiz: "Boulevercement". E.-U. 1973.
- 5 Take 30 from...
- 5p-12 Another World
- 22 One Life to Live
- 14h30
- 3 Capitol
- 5 Coronation Street
- 9-11-13 Les lendemains pour l'homme
- 15h00
- 3 Guiding Light
- 5 Canadian Reflections
- 5p Tom & Jerry and Friends
- 12-22 General Hospital
- 57 Magic of Animal Painting
- 15h10
- 99 Histoires naturelles
- 15h30
- 9-11-13 Pile ou face

- 57 Mr. Rogers' Neighborhood
- 15h35
- 57 Le Théâtre de Bouvard
- 15h50
- 99 S'il vous plaît
- 16h00
- 3 The Beverly Hillsbillies
- 4 Les satellipopettes
- 5 Do it for Yourself
- 7 Adèle
- 9-11-13 Félix et Ci-boulette
- 12 Super Pay Cards
- 22 The Flintstones
- 57 Sesame Street □*
- 16h05
- 99 Actualités régionales
- 16h30
- 3 The Waltons
- 4 Skippy le kangourou
- 5 News from Zoos
- 5p More Real People
- 7 Le rétro
- 9-11-13 Au coin de ma rue
- 12 Take a Break
- 22 Gilligan's Island
- 16h37
- 12 Family Feud
- 17h00
- 4 Québec estival
- 5-12 The Price is Right
- 5p Little House on the Prairie
- 7 Mission: Impossible - "Le code"
- 9-13 Cinéma de 17 heures: "Le fantôme de Cat Dancing". E.-U. 1973.
- 11 Héros légendaires
- 22 Happy Days Again
- 57 Electric Company
- 99 L'île aux enfants
- 17h30
- 99 Ces sacrés parents
- 17h30
- 3 Alice
- 22 WKRP in Cincinnati
- 57 Studio See
- R-Q. La période de questions
- 17h35
- 99 Croque-vacances
- 17h59
- 3 Vermont Lottery Live



"Le grand amour de Balzac" met en vedette Pierre Meyrand et Beata Tyszkiewicz, 19h à Radio-Québec.

vendredi

- 05h30
- 22 Jim Bakker

GAGNEZ l'une des 10 semaines de vacances "en famille" au luxueux condominium Brunswick à "Old Orchard Beach"

Le Soleil désire remercier ses fidèles abonnés. Vous n'avez aucune exigence à rencontrer, sauf être un abonné du Soleil (i.e.: recevoir Le Soleil à domicile). Aucun coupon à remplir, aucun formulaire à compléter.

Si vous êtes abonné depuis plus de 4 semaines au moment du tirage, vous recevrez en plus 100\$ en argent de poche.

Chaque semaine, entre le 2 juillet et le 10 septembre 1983, un couple ou une famille gagnante pourra passer une semaine à Old Orchard Beach, au tout nouveau condominium Le Brunswick, situé sur la plage, dans un appartement de 4 1/2 pièces (incluant

cuisine avec poêle, réfrigérateur, lave-vaisselle, broyeur-compacteur à déchets, lessiveuse-sécheuses, service de femme de chambre).

Pour participer, il suffit d'être abonné au Soleil. Chaque semaine, à compter du 17 juin, Le Soleil procédera par tirage au sort parmi la liste de ses abonnés.

Règlements du concours

1. Chaque semaine à compter du 17 juin, LE SOLEIL pigera un nom parmi ses abonnés. La personne dont le nom a été pigé gagnera un séjour d'une semaine au condominium LE BRUNSWICK à Old Orchard Beach.
2. Les seules personnes éligibles sont les abonnés du SOLEIL (i.e. les personnes qui reçoivent LE SOLEIL à domicile).
3. La personne dont le nom a été pigé se verra offrir 1 semaine de vacances et une date de vacances. Le prix n'est pas transférables et les dates ne peuvent être changées. Aucun dédommagement ne sera accordé si le gagnant ne peut se prévaloir de son prix.
4. L'appartement de luxe ne peut être occupé que par 2 adultes accompagnés de leurs enfants jusqu'à un maximum de 6 personnes.



ABONNEZ-VOUS POUR LE PREMIER TIRAGE DU 17 JUIN!

A Québec, composez 647-3333
A l'extérieur de Québec, composez sans frais le 1-800-463-2838

LE SOLEIL

art'ualité

Danse

Ballets-Jazz

(MS) — Les boursiers des sections de Québec, de Laval et de Montréal du Centre de danse des ballets-jazz présenteront deux spectacles, en fin de semaine à Québec.

Samedi, à l'Institut canadien, et dimanche, à l'auditorium de la Bibliothèque centrale de Québec (dans les deux cas à 20h), une quarantaine de danseurs venant de ces trois écoles reprendront des oeuvres faisant partie du répertoire de la compagnie des Ballets-Jazz: soit des extraits de "Etudes en jazz", "Five New Waves" et "La Perfectly Swell".

A ceux-ci s'ajouteront quelques pièces chorégraphiées par les professeurs de ces écoles.



Le Soleil, Gilles Lafond

Rock

Morse Code

(PL) — Le groupe rock Morse Code sera à Québec du 16 au 19 juin, au bar Univers, au 2107 de la 1ère Avenue.

Après une éclipse de plusieurs années, ce groupe de "heavy rock" est revenu plus fort que jamais. Formé de musiciens de la région de Québec, Morse Code entretient maintenant une carrière internationale, alors qu'il vient de signer un important contrat avec la compagnie Aquarius.

Les billets pour les présentations de Morse Code seront en vente à la porte du bar Univers, le soir même du spectacle.

Théâtre

Un Tremblay à Saint-Patrice

(LL) — La pièce de Michel Tremblay, "Les héros de mon enfance" est présentée en fin de semaine, à Saint-Patrice-de-Beaurivage.

Dans cette petite municipalité du comté de Lotbinière où on ne présente pas souvent de théâtre, les jeunes du village ont décidé de monter cette pièce ensemble: comédiens et comédiennes, décors costumes et éclairage, tout est sous la responsabilité des "gens de la place".

La pièce a lieu vendredi et samedi à la salle municipale de Saint-Patrice, à 20h. Les billets coûtent \$4.

"Un sur six" re-tournera

(MRC) — La comédie à succès "Un sur six" sera reprise à l'automne dans la production du Théâtre de Bois de Coulange, dans quelques localités du Québec, pour une minitournée cette fois-ci.

Marie-Ginette Guay reprendra alors le rôle de la mère jusqu'à maintenant interprété par Monique Joly.

Encore le roi Arthur

(MRC) — Depuis le 3 mars dernier, la production des ateliers d'apprentissage en art dramatique du Théâtre du Grand-Charlebourg, animés par Diane Lépine, "Le roi Arthur et les chevaliers de la ligne ouverte" a été présentée une quinzaine de fois dans la région de Québec et toujours, à guichet fermé.

Du centre socio-culturel de Charlebourg à la salle Albert-Rousseau en passant par le Pollack, le collège de Lévis, Montmagny, la polyvalente de Charlebourg et l'auditorium Wilbrod-Bhéret, le spectacle a été présenté partout devant des salles comblées, attirant ainsi plus de 8,000 personnes.

Une nouvelle occasion de voir le spec-

25 ans de chansons

La troupe V'la l'Bon Vent a célébré récemment, avec les anciens membres de la troupe, son 25e anniversaire. Avec tout un échantillon des airs que le groupe a chantés et dansés depuis 1958. A ce conventum, on attendait entre 400 et 500 choristes sur un total de 1,000 membres anciens et actuels. Quatre cent quatre d'entre eux étaient au rendez-vous.

tacle qui met en vedette sans qu'il soit présent le célèbre polémiste radiophonique André Arthur, est offerte samedi le 18 juin, au Vieux-Port de Québec. Et là, c'est 2,500 personnes que l'on pourra recevoir en une seule fois. De quoi donner le vertige à la petite équipe d'amateurs que dirige Diane Lépine.

Etonnante illustration d'une société en déprime qui se cherche un porte-parole, un noble chevalier, un sauveur, la pièce est un clin d'oeil, parfois ambigu il est vrai, à l'homme réel contesté mais craint de tous.

L'équipe d'interprétation se compose de Mireille Bibeau, Christiane Cantin-Huard, Suzanne Cantin, Johanne Desnoyers, Diane Genest-Lapointe, Francine Genest, Marie Genest, Lise Marsan et Daniel Pelletier dans le rôle du "roi".

Jean-Marie Lemieux chantera avec Pauline Julien

En plus de participer au tournage de quelques épisodes du nouveau téléroman de Marcel Dubé et de reprendre en minitournée "Un sur six", Jean-Marie Lemieux fera l'hiver prochain ses débuts comme... chanteur.

Avec Pauline Julien, il sera de la distribution du "Mahagony" de Brecht que dirigera Alexandre Hauswater au Quat'Sous. Et il aura comme partenaire, Pauline Julien et devra chanter.

Pour cela, il se propose d'arrêter de fumer... "peut-être en décembre..." et de prendre des leçons de chant. "Je devrais pouvoir arriver à chanter aussi juste que Pauline... même si elle, elle a du métier."

Et pour se reposer la voix, il jouera, au Café de la Place, "Mademoiselle Julie", avec Louise Marleau.

Cette chronique est rédigée en collaboration par: Jacques Samson, Martine R. Corriveau, Marc Samson, Louis-Guy Lemieux, Yves Bernier, Régis Tremblay et Louis Tanguay.

La salle Albert-Rousseau diversifie sa 2e saison

par Louis TANGUAY

S'appuyant fièrement sur une première saison terminée en situation "d'équilibre budgétaire", l'administration de la salle Albert-Rousseau du cégep de Sainte-Foy entend diversifier encore davantage son champ d'activités.

En effet, de dire hier soir le président du conseil d'administration M. Denys Larose, cette salle dont le potentiel a commencé à être massivement ouvert au public en général, l'automne dernier, "ne se particularisera pas dans un secteur donné".

Il participait alors à une conférence d'information tenue pour annoncer la programmation 1983-1984 de cet équipement culturel capable de recevoir plus de 1,100 spectateurs.

D'autre part, a souligné le directeur général de la salle, M. Sylvain Gagné, la première saison a donné un résultat "au-delà de nos espérances et nous avons appris notre métier".

Au chapitre des nouveautés pour la prochaine saison, il a, outre la série de trois concerts "populaires de l'Orchestre symphonique de Québec, annoncé la mise en place d'un système d'abonnements pour trois pièces du Théâtre populaire du Québec (qui fera ainsi un retour dans la région de la capitale) et pour une série de quatre concerts organisés avec la collaboration des Jeunesses musicales du Canada.

M. Gagné a d'autre part laissé entendre que des négociations étaient actuellement en cours avec le Grand

Théâtre de Québec en vue d'un accord pour l'utilisation de son service de billetterie.

52 présentations

Déjà, 52 spectacles sont inscrits au programme de la salle, entre la fin août et le début mai, mais il reste à y ajouter plusieurs événements comme par exemple un spectacle de Julien Clerc dont la date n'est pas fixée.

De même, les 14 soirées de cinéma tenues par "Le Cinématographe" ne couvrent que la fin de 1983.

Parmi les noms connus dans le domaine de la chanson, Claude Nougaro et Sylvain Lelièvre se succéderont pour chacun deux soirs en novembre et la scène de la salle Albert-Rousseau recevra Jules Beaucaerne (deux soirs en janvier), Yves Du-teil (trois soirs en février) et Francis Cabrel (trois soirs en avril).

Les dates précises ne sont pas non plus précisées pour un spec-

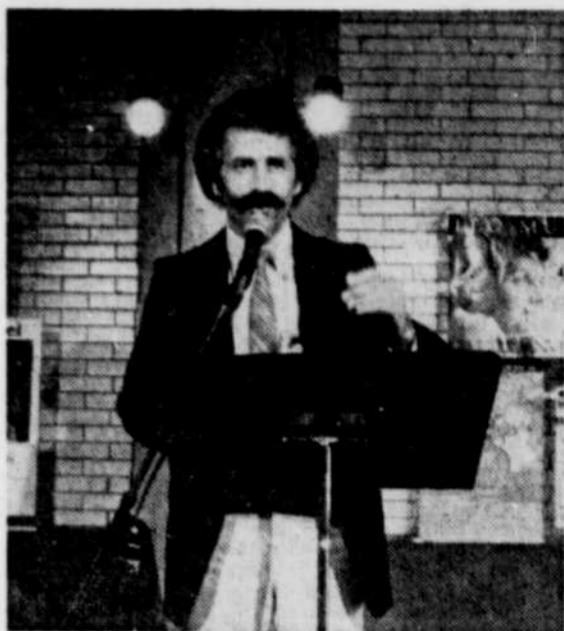
tacle belge sur Brel, une nouvelle série du Dr J.-Y. Desjardins sur la sexualité, un spectacle de Fernand Gignac et une production du Toronto Dance Theatre.

Améliorations

Les efforts de la nouvelle corporation de la salle Albert-Rousseau, pendant la première saison ont surtout porté sur la gestion de cet équipement et la recherche de producteurs de spectacles susceptibles de l'utiliser.

Il reste en ces domaines encore de l'expérimentation à faire, selon M. Larose. Mais une étude scénographique est aussi sur le point d'être entreprise pour préciser les améliorations à inclure à un plan d'investissements immobiliers.

Les priorités de cette étude auraient trait à l'équipement de la scène, à l'utilisation de l'espace occupé par la fosse d'orchestre et à un réaménagement du foyer.



M. Denys LAROSE

Advertisement for 'INFIRMIERES pour couples ÉROTIQUE' featuring a woman in a nurse costume. Text includes 'DES PLAISIRS SUBLIMES...', 'EN PRIMEUR', and 'Dès DEMAIN'.

Advertisement for 'LA JUNGLE EN FOLIE' featuring a scene from the movie. Text includes 'CJRP 1060', 'Une Fabuleuse Aventure', 'PREMIERE CE SOIR COMPLET', and 'CINÉ PARCS BEAUPORT 3'.

Advertisement for 'GANDHI en Version Française' featuring a portrait of Mahatma Gandhi. Text includes '10e SEM', 'DU PONT ET BOUL. CHAREST 529-9745', and 'ROY SCHEIDER'.

Advertisement for 'TOOTSIE' featuring a portrait of Dustin Hoffman. Text includes 'DUSTIN HOFFMAN', 'TOOTSIE', 'JESSICA LANGE TERI GARR', and 'CANARDIÈRE'.

Advertisement for 'Le monde selon Garp' featuring a portrait of Robin Williams. Text includes 'En ouvrant les yeux, il avait déjà sa façon de voir la vie.', 'D'après le roman de JOHN IRVING', and 'Le monde selon Garp'.

Advertisement for 'FRANCE FILM présente' featuring 'LES HOMMES' and 'LES GAY TOUR IN PARIS'. Text includes 'Dès DEMAIN!', 'ET DIEU CREA LES HOMMES', and 'CINÉMA 2'.

Advertisement for 'SUPERMAN III' featuring a scene from the movie. Text includes 'ALEXANDER SALKIND... CHRISTOPHER REEVE - RICHARD PRYOR', 'POUR TOUS', and 'CINÉMA 2'.

Advertisement for 'OCTOPUSSY' featuring a scene from the movie. Text includes 'L'aventure à son meilleur.', 'JAMES BOND 007', and 'CINÉMA 2'.

Advertisement for 'RETURN OF THE JEDI' featuring a scene from the Star Wars movie. Text includes 'STAR WARS', 'RETURN OF THE JEDI', and 'CANADIEN'.

Advertisement for 'DERNIER JOUR' featuring a scene from the movie. Text includes 'On ne peut aller plus loin', 'DERNIER JOUR', and 'CINÉMA 1'.

Advertisement for 'TERRY FOX LE COURSEUR DE L'ESPOIR' featuring a scene from the movie. Text includes 'TERRY FOX', 'LE COURSEUR DE L'ESPOIR', and 'GALLERIES'.

Advertisement for 'Y-A-T-IL ENFIN UN PILOTE DANS L'AVION?' featuring a scene from the movie. Text includes 'Y-A-T-IL ENFIN UN PILOTE DANS L'AVION?', 'CINÉMA 2', and 'GALLERIES'.

Advertisement for '48 HEURES' featuring a scene from the movie. Text includes '48 HEURES', 'DERNIER JOUR', and 'STE-FOY 2'.

Advertisement for 'MEUBRES EN 3 DIMENSIONS' featuring a scene from the movie. Text includes 'MEUBRES EN 3 DIMENSIONS', 'CINÉMA 2', and 'GALLERIES'.

Advertisement for 'AMITYVILLE II le possédé' featuring a scene from the movie. Text includes 'AMITYVILLE II le possédé', 'STE-FOY 1', and 'GALLERIES'.

Advertisement for 'OFFICIER ET GENTLEMAN' featuring a scene from the movie. Text includes 'OFFICIER ET GENTLEMAN', 'GALLERIES', and 'CINÉMA 2'.

Advertisement for 'TERREUR DANS LA NUIT' featuring a scene from the movie. Text includes 'TERREUR DANS LA NUIT', 'STE-FOY 1', and 'GALLERIES'.

Large advertisement for 'L'ÉTÉ une saison EXTRA...' featuring 'DANSE AEROBIQUE' and 'PHYSI-RYTHME'. Text includes 'NOUVEAU JAZZ AEROBIQUE', 'Pour les initiés au jazz.', 'Niveaux 2, 3 et 4', 'DANSE AEROBIQUE', 'PHYSI-RYTHME', and '5\$/semaine sans coût EXTRA...!'.

OÙ ALLER À QUÉBEC... ET DANS NOS RÉGIONS

variétés

DENIS CHRISTIANSON trompettiste, jusqu'au 19 juin. L'air du temps, 575, Grande-Allée est. Entrée libre.

DUO LAJOS MOLNAR musique classique, hongroise et tzigane, du mar. au dim. à 21h, tout l'ét. Restaurant L'Astral, hôtel Le Concorde, Grande-Allée.

NICOLE NORMAND pianiste, lun. au jeu. 17h à 21h; **PIERRE ROCHE** lun. au sam., à compter de 21h30. Auberge des Gouverneurs.

MICHEL CLOUTIER et ses musiciens présentent **KATHY BUDA** du mar. au sam. 21h à 3h. Auberge des Gouverneurs haute ville. Jeu. au sam. **GLORIA MARCON**, pianiste au restaurant Le Vinogoble.

DISC JOCKEY, musique rock, reggae, new wave, jeu. au sam. à 22h. Au Merlin, 1179 rue Cartier. Entrée libre.

KASH BAND, bar Aux Vieux Chênes, centre commercial Place Kennedy, boul. Kennedy, Lévis. Mar. au dim. à compter de 22h. Entrée libre.

PLASMA, jeu. au sam. à compter de 22h. Bar Charles-Baillargeon, 2030 Père-Léon, Duberger.

PUB RIFFLE, groupe new wave. Bar Clafoutis, 48 côte de la Fabrique. Jusqu'à dim. Spectacles 20h, 12h45, 1h30. Entrée libre. Dim.: 4h, 10h, 12h.

divers

INFORMATION HORTICULTURE, par des étudiants de l'un. Laval. Par téléphone 656-3410 ou sur place au 2450 Hochelaga, local 2602. Du lun. au ven. 9h à 17h. Et tous les jeu. et ven. de 10h à 21h et le sam. de 10h à 17h au kiosque du mail est de Place Laurier.

LIGUE DE LA LECHE, organisme à but non lucratif pour aider les mères qui allaitent. LL Limoulu, 653-6039. LL Québec, 651-9992, LL Rivé-Sud, 831-5554.

CONCOURS D'AMATEURS, VENTE-EXPOSITION, les Aventuriers de Charlesbourg invitent les personnes intéressées à participer à un concours d'amateurs dans le cadre du 10 à 10 du 24 juin (chanteurs, gigueurs, instrumentistes, etc.) à s'inscrire au 626-8083, de même pour celles qui désirent exposer et vendre.

MAISONS FLEURIES, le Service des loisirs et des parcs de la ville de Québec rappelle aux locataires et propriétaires de la ville qu'ils ont jusqu'au 8 juillet pour s'inscrire.

FETE FAMILIALE, une production Le Sakatou. Bricolage, maquillage, jeux, amuseurs publics, mini-spectacles. Auj. de 13h à 20h et dem. de 20h à 17h. Galeries Charlesbourg, 1ère Av. Charlesbourg. Entrée libre.

MATINEE DE DESSIN EN NATURE à compter du 18 juin, pendant 5 semaines. Insc.: Loisirs de Sorel-Trévilly, 301 rue Racine. Lun. au ven. 9h à 12h et 13h30 à 16h30. Les participants devront maîtriser le dessin. Choix du médium. Libre. Inf.: 843-3848.

AMATEURS de jardins potagers désirent louer un lot au jardin communautaire de St-Paul-Apôtre ont jusqu'au vendredi 17 juin pour s'inscrire.

STORM, trio de blues. Bar Ainsi-soit-il, 1135 rue Cartier, jusqu'au 19 juin. Entrée libre.

DIETER FESS, pianiste-chanteur. Bar La Cale, Quality Inn, 3115 boul. Laurier, Ste-Foy. Tous les soirs à 22h. Relâche dim.

HUGO FAMCOS ET CLAUDETTE LAGACE, harpe indienne, guitare, flamenco. Bar Elite, 54 rue Couillard, 22h. Entrée libre.

TRIO SALSA, SPAGHETTI ET BLONDIN, Bar International, 95 chemin Ste-Foy. Mer. au dim. Entrée libre.

GROUPE TRAPEZ, jazz conventionnel et moderne. Bar La Chapelle, hôtel Clarendon, 57 rue Ste-Anne. Jusqu'au 26 juin. Entrée libre.

EYES de Toronto, rock. Bar 1123, 1123 rue St-Jean. Mar. au dim. à compter de 22h.

CLEARLIGHT GROUPE, hommage à Pink Floyd, Bar La Relève, 2480 chemin Ste-Foy. A compter de 22h. Entrée libre sauf ven. et sam.

DISC JOCKEY, musique new wave, rock, reggae. Bar L'Harmonique, 72 côte du Passage, Lévis. Mer. au sam. Entrée libre.

GROUPE NAIMA, jazz vocal. Bar L'Empire, hôtel Clarendon, 57 rue Ste-Anne. Mer. au dim. A compter de 22h. Entrée libre.

GENETICS, rock commercial. Bar Privileged du complexe Verchères, 640 est Grande-Allée. Mar. au sam. A compter de 22h30. Entrée libre.

JEAN LAURENCE, pianiste et **DANY TAVARA**, serveur chantant. Mar. au dim. A compter de 21h. Bar La Réserve, 519 St-Jean. Lun. mar. scène ouverte pour les artistes de la région.

BREL avec Yves Raymond et Thomas Graton. Mer. au dim. 20h30 et au brunch du dim. 13h. Le Bilboquet, 40 côte du Palais. Lun. mar. scène ouverte pour les artistes de la région.

ORCHESTRE TRANS-ACTION, musique rétro et commerciale. Jeu. au dim. Cabaret Chez Larry, 1580 de la Trinité. A compter de 22h. Entrée libre.

FLASH BACK, groupe rétro. Cabaret Saint-Charles, 545, 1ère Avenue, Limoilou. Jeu. dim. 22h30 et 0h30; ven., sam. 23h et 1h. Rés. de 19h à 20h à 647-1777. Entrée libre sauf ven., sam. \$2.

MARIE-GABRIELLE, chanteuse accompagnée au piano de **JEAN BRUNEAU**. Cabaret Venus, 157 chemin Ste-Foy. A compter de 23h. Jusqu'au 19 juin. Entrée libre.

BOB RUSK, FRANCE LESARD, et leurs musiciens. Mer. au dim. Café-bar Aladin du motel Carillon, 2800 boul. Laurier, Ste-Foy. Entrée libre.

LOS AMERINDIOS, avec Mauricio et Sergio, musique de danse latino-américaine. Jeu., ven., sam. A compter de 21h30. Café-bar Casanova, 24 St-Cyrille ouest. Entrée libre.

GUILLERMO RAMIREZ BRAVO, voix et harpe. Café de Paris, 68 St-Louis. Mar. au dim. 19h à 23h.

CLAUDE PATRY, M. Country, au Festival western. Café

de la Nuit, 68 côte du Passage, Lévis. A compter d'auj. jusqu'au 19 juin. Entrée libre.

ALAIN McDOUGALL et **JOYCE WALSH** Lun. au sam. **YVAIN GAGNON**, pianiste-chanteuse. Mer. au sam. Piano-bar du Château Frontenac, 1 rue des Carrières. Entrée libre.

TRANSFERT Club Italia, 460 de la Couronne. Mer. au dim. 22h à la fermeture.

DUO MARIELISE, musique de spectacle, orgue, clavier et guitare. El Picador, 3320 chemin Ste-Foy. Jeu. au dim. 22h à la fermeture. Jusqu'au 3 juillet. Entrée libre.

MICHEL CUSSON TRIO, jazz. Le Figaro, 1011 St-Jean. Jusqu'au 19 juin. 3 spectacles par soir. A compter de 22h; dim. 16h30.

YVAN FORTIN, guitare et harmonica. Le Gaulois, 55 Buade. Jusqu'au 19 juin. 21h à 1h. Entrée libre.

JEAN GAGNON, pianiste. Mer. au dim. Le Grenadier, 10 Ste-Anne. A compter de 21h30. Entrée libre.

FRANCO, Lun. au mar. 17h30 à 22h30; sam. 19h30 à 0h30. Bar Le Caucous. **LOUIS LEROUX**, Mer. au sam. 18h. Croquebroche. **LE TRIO LOUIS LEROUX**, Tous les jeu. soir. A compter de 19h. Hilton International.

BIG MOOSE WALKER, Le Jazzé, 19 St-Pierre, place Royale. Jusqu'au 19 juin. A compter de 22h. Entrée libre.

MOREL SALTER, musique de danse et d'ambiance. Mar. au dim. 19h à 21h. A la salle à manger du piano et au bar à l'orgue. A compter de 21h30. Manoir du Lac-Delage, 40 ave du Lac, Lac-Delage.

MICHEL FONTAINE, violon et chant; **GILLES OUELLET**, pianiste. Jeu. au dim. A compter de 9h. Moulins St-Laurent, 743 ave Royale, île d'Orléans. Rés.: 829-3888.

MARC DROLET, pianiste. Mar. au sam. 22h. Piano-bar Le Vertige du Ramada Inn, 1200 de la Vigerie. Entrée libre.

DUO LES FRERES VASQUEZ, Mar. au sam. 20h30, pour un dîner dansant. Restaurant Las Cuevas, 601 Grande-Allée est.

GERMANO ROCHA, guitariste-chanteur. Mar. au sam. 21h. Restaurant Le Portugais, 1155 de la Chevrière.

GILBERT, guitariste-chanteur. Restaurant Motel Orléans, 2941 boul. Ste-Anne. Mer. au dim. A compter de 22h. Entrée libre.

ROSAIRE PEARSON, pianiste. Mer. au dim. 18h à la fermeture. Restaurant Le Painleur, Château Bonne Entente, 3400 chemin Ste-Foy.

DUO MIKE ET SERGE, Hôtel-motel Le Voyageur, 2250 boul. Ste-Anne. Mer. au sam. A compter de 21h. Entrée libre. Concours de danse les mer.

CHARLEVOIX

MANOIR RICHELIEU, Pointe-au-Pic. Salle à manger le St-Laurent, musique d'ambiance avec l'orchestre Combo de Roland Martel de 18h30 à 22h30; au piano-bar de 18h à 22h. **STEVE HUBERT**, pianiste-chanteur. Bar Le Charlevoix, musique d'ambiance, orchestre de Roland Martel de 21h à 3h.



Tableau de MICHEL LABBE, acrylique, huile, graphite exposé au Musée et faisant partie de la collection Prêt d'oeuvres d'art.

lieux touristiques

JARDIN VAN DEN HENDE, 2450 Hochelaga, Ste-Foy, 9h au coucher du soleil, tous les jours. Visites guidées par des étudiants. Pour les groupes, rés.: 656-3410.

EXCURSIONS SANS BARRIERE, organisme de promotion et de développement du tourisme pour personnes handicapées. Inf. des lieux, sites et circuits accessibles au Québec. Services d'accompagnement. Rens.: 9h à 17h, lun. au ven. (418) 524-5689.

AQUARIUM DE QUÉBEC, 1675 ave du Parc, pont de Québec (659-5264). Près de 3.000 spécimens d'animaux marins; animation par des moniteurs; cafétéria et comptoir de souvenirs; magnifique parc sur les terrains de l'Aquarium avec sentiers pédestres et tables de pique-nique; heures d'ouverture: 9h à 17h chaque jour, tarifs: adultes \$2; enfants et étudiants \$0,50; 65 ans et plus \$1; familial \$2, entrée libre pour enfants de moins de 6 ans accompagnés d'un adulte, entrée libre pour groupes scolaires et de terrains de jeux et pour groupes de personnes handicapées sauf dim. et jours fériés.

PARC DE L'ARTILLERIE angle St-Jean et d'Auteuil. Ce parc rappelle l'histoire militaire, sociale et industrielle de Québec. Entrée libre. Ouverture: lun. 13h à 17h; mar. au ven. 9h à 17h; sam., dim. 10h à 18h. Pour visite guidée, rés.: 694-4205.

MANOIR EDMOND-JOLY DE LOTBINIÈRE situé à la Pointe-au-Platon, à mi-chemin entre les municipalités de Lotbinière et de Ste-Croix, sur la rive sud du fleuve, le site du manoir est un lieu d'une grande richesse culturelle, magnifique parc naturel avec accès au fleuve; manoir historique (visible de l'extérieur seulement); boutique d'artisanat; tables de pique-nique; heures d'ouverture: 8h à 21h. Accès via route 138, à 50 km à l'ouest de Québec. Pour inf. à Pointe-au-Platon, 796-2960, à Québec, 622-4444.

LE JARDIN ZOOLOGIQUE DE QUÉBEC, 8131 ave du Zoo, Charlesbourg. Tous les jours, 10h à 18h. Près de 1.000 spécimens d'animaux; visites guidées en voiture à chevaux pour groupes de l'âge d'or sur rés. ou pour le public en général; casse-croûte; boutique d'artisanat; de souvenirs. Adm.: \$2,75; \$0,50 enfants, étud.; \$1,40 65 ans et plus; \$5,50 familial. Entrée libre pour les 6 ans et

moins avec adulte, pour groupes scolaires et de terrains de jeux et pour groupes de personnes handicapées, sauf dim. et jours fériés. Inf.: 622-0312.

CHUTE MONTMORENCY, Haute de 83 mètres (30 de plus que la chute du Niagara), la chute offre un spectacle toujours saisissant; parc aménagé; site historique et boutique d'artisanat à l'est de la rivière, au haut de la chute, autre parc aménagé au pied de la chute avec promenade et belvédère d'observation; tables de pique-nique, bâtiments sanitaires et stationnements aux deux endroits; heures d'ouverture: 8h à 21h. Accès via chemin Royal (partie haute) et route 138 (partie basse). Pour inf.: 622-4444.

EXPLO-NATURE, organisme à but non lucratif, permet aux personnes de 7 à 77 ans de faire des sorties de plein air à des coûts raisonnables; canot-camping, voile-camping, randonnée en montagne, vélotourisme. Programme d'expédition jeunesse de 5 jours pour les 9-17 ans. Service de location de canots et d'équipement de plein air. Moniteurs-animateurs, guides, repas, équipement sont fournis pour les excursions. Rens.: 848-3660.

DUCHESNAY, centre éducatif forestier. Tous les jours, 8h30 à 16h30, sam., dim. 9h à 17h. Situé à 45 km au nord-ouest de Québec (route 367). Trois sentiers aménagés pour la promenade; pavillon d'interprétation de la nature, programmes de "classe-nature", stages d'interprétation offerts aux groupes intéressés. Stationnement, casse-croûte. Rens.: (418) 875-2711, poste 39.

CAP TOURMENTE, réserve nationale de la faune. Visite de la maison de la chasse et du centre d'interprétation faunique. Sentiers pédestres, activités avec des naturalistes. Inf. et rés. pour groupes: 827-3778. Tous les jours de 9h à 17h.

PAULINE PELLETIER, potier, prix Labatt pour l'excellence de sa production présentée au 10e Salon des artisans de Québec. Atelier Boutique 1408, Maguire à Sillery, du 20 juin au 20 juillet.

loisirs

ENTRE LA MER ET L'EAU DOUCE, croisière d'interprétation de sept heures, tous les jours jusqu'au 3 juillet, à travers les îles de l'archipel de Montserrat. Coût: \$38. Croisière de trois heures, en soirée, coût: \$19. Inclus: transport, services de naturalistes. Inf. et rés.: Société Linéenne St-Laurent, 653-8186.

RESERVE FAUNIQUE DES LAURENTIDES, Accès via route 175, 50 km au nord de Québec. Offre diverses expériences de pêche sportive et autres activités de plein air, canotage, canot-camping, pique-nique, randonnée pédestre, visite et voile; hébergement en camping ou en chalet sur réservations. Plusieurs activités gratuites; tarifs minimes pour autres. Inf.: 848-2422.

PARC DE LA JACQUES-CARTIER, accès via route 175, 40 km au nord de Québec. Magnifique parc naturel, nombreuses activités offertes; canotage, canot-camping, pêche, pique-nique, randonnée pédestre, escalade, visite, programmes variés d'interprétation de la nature par des naturalistes, sur réservations dans certains cas; hébergement possible en camping rustique ou en chalet sur réservations; plusieurs activités gratuites, tarifs minimes pour autres. Inf.: 848-3169.

EXPLO-NATURE, organisme à but non lucratif, permet aux personnes de 7 à 77 ans de faire des sorties de plein air à des coûts raisonnables; canot-camping, voile-camping, randonnée en montagne, vélotourisme. Programme d'expédition jeunesse de 5 jours pour les 9-17 ans. Service de location de canots et d'équipement de plein air. Moniteurs-animateurs, guides, repas, équipement sont fournis pour les excursions. Rens.: 848-3660.

DUCHESNAY, centre éducatif forestier. Tous les jours, 8h30 à 16h30, sam., dim. 9h à 17h. Situé à 45 km au nord-ouest de Québec (route 367). Trois sentiers aménagés pour la promenade; pavillon d'interprétation de la nature, programmes de "classe-nature", stages d'interprétation offerts aux groupes intéressés. Stationnement, casse-croûte. Rens.: (418) 875-2711, poste 39.

CAP TOURMENTE, réserve nationale de la faune. Visite de la maison de la chasse et du centre d'interprétation faunique. Sentiers pédestres, activités avec des naturalistes. Inf. et rés. pour groupes: 827-3778. Tous les jours de 9h à 17h.

FRATERNITE ENTRAIDE, organisme de loisir à but non lucratif offre une activité tout en aidant d'autres personnes. Inscriv-toi au tournoi du jeu de palets (shuffleboard) qui aura lieu les soirs de fin de semaine. Invitation à tous, 25 ans et plus. Ajuene connaissance du jeu nécessaire. Inf.: 661-4583.

RESERVE FAUNIQUE DE PORTNEUF, Vaste territoire

théâtre

LA MEGERE AP-PRIVOISEE, comédie de William Shakespeare. Mise en scène: Jean-Marie Lemieux, avec Louise Marleau, Reynald Robinson et autres. Mar. au sam. 20h30. Théâtre du Bois de Coulange. Billes en vente chez Sears. Adm.: \$8,50 à \$11,50. Rés.: 681-0088, 681-4679. Jusqu'au 2 juillet.

UN DROLE DE POU-VANTAIL, par le Théâtre des Confettis, 10h. Atelier du mime **PIERRE BERNIER**, 11h. Dîner-animation organisé par Le Sakatou, 12h à 14h. Théâtre du Bois de Coulange, pour groupes organisés d'enfants. Sur rés. seul. 681-0088, 681-4679.

C'EST LA PREMIERE IMPRESSION QUI COMPTE, spectacle avec Dorothée Berryman. **PIERRE LABELLE**, ses chansons et monologues. Théâtre de l'Île, St-Pierre, île d'Orléans. Du mar. au sam. 20h30. Prix spéciaux pour groupes. Rens.: 828-9530.

MINUIT CHRETIEN, comédie de Jean Barbeau avec Jean Guy et Pierre Powers. Mise en scène: Michel Gagnier. Théâtre de La Fenière, Ancienne-Lorette. Tous les soirs à 21h (relâche lun.). Adm.: \$8, \$9 ven., sam. Rens.: (418) 872-1424. Jusqu'au 23 juin incl.

TAM-TAM, pièce de théâtre présentée par le YMCA de Québec dans le cadre de son programme estival pour les enfants de 3 à 13 ans: "L'été indien", dans le mail ouest de Place Laurier entre 19h et 21h; sam. entre 11h30 et 17h.

POP PEUR comédie théâtrale par le Groupe des Treize à l'Anglicane, 33 rue Wolfe, Lévis à 20h30. Adm.: \$5.

FANTASIES, pièces de Labiche et Courteline, par la Troupe d'un Été, les jeu., ven. et sam. à 20h30. Chapelle de la vieille maison des Jésuites, 2320 chemin des Foulons, Sillery. Entrée libre. Réserver sans faute à: 683-4821.

LA DEPRIME! revient à l'automne. Les billets sont en vente au Palais Montcalm actuellement. Commandes téléphoniques sur Visa et MasterCard à 694-6219.

MIDI-MINUIT (252 est, St-Joseph, 522-2828) L'enfer du plaisir (-) 13h15, 15h55, 18h40, 21h20. **Garçonnières très spéciales (-)** 14h40, 17h25, 20h05. 18 ans. \$4,50.

ODEON (coin du Point et boul. Charest, 529-9745) Dauphin: Gandhi (2), 12h35, 16h15, 20h. Tous. Frontenac: 1. Tootité (2), 12h30, 14h40, 16h50, 19h, 21h10. 14 ans. 2. Tommer de feu Frontenac: 2. Tommer de feu (-), 13h25, 17h20, 21h15. L'as des as (4), 15h30, 19h30. 14 ans. \$4,75; \$3,75 14-17 ans; \$2 à 8 ans et moins de 14 ans. Chaque salle.

CANADIEN (Place Laurier, 656-9922) Return of the Jedi (-) (70 mm, stéréo dolby) 19h10, 21h45. Adm.: \$5,50; \$5 14-17 ans; \$2,50 13 ans et moins; \$2 à 8 ans.

CANARDIERE (Galeries Canardières, 661-8575) Le trésor de la montagne sacrée (4) 19h35. Le cristal magique (-) 21h15. Tous. Adm.: \$4,75; \$3,75 14-17 ans; \$2 moins de 14 ans et âge d'or.

CARTIER (1019 rue Cartier, 525-9340) Georgia (3) 19h, 14 ans. Pivote (3) (v.f.) 21h30. 18 ans. Adm.: \$3,25; \$1,75 à 8 ans et moins de 14 ans. Pour chaque film.

GALERIES DE LA CAPITALE * * (3401 des Galeries, 626-2455) Salle 1: Un officier et gentleman (4) 18h30, 20h45. 14 ans. Salle 2: Y a-t-il un pilote dans l'avion? (5) 19h, 21h. Tous. Salle 3: Le cœur de l'espoir (1) 19h15, 21h15. Tous. Adm.: \$4,75; \$4,25 14-17 ans; \$2 moins de 13 ans. Salle 4: Meurtre en trois dimensions (6) 19h30, 21h30. 18 ans. Adm.: \$5,25.

LIDO: Le choix de Sophie (3) 19h30, 14 ans. Adm.: \$4,50; \$3 étud. 14 à 20 ans; \$1,50 âge d'or.

OU ALLER À QUÉBEC Communiquer, le jour, entre 9h et 16h, avec GINETTE CUSTEAU à 647-3489

naturel consacré à de nombreuses activités de plein air: pêche, chasse, canotage, canot-camping, escalade, visite et pique-nique sur divers sites dont les chutes de la Marmitte; séjours de plein air pour groupes à vocation éducative ou récréative, sur rés.; hébergement possible en camping ou en chalet sur rés.; plusieurs activités gratuites; accès via Rivière-à-Pierre, comté de Portneuf, à

100 km au nord-ouest de Québec. Inf.: (418) 323-4444.

cinéma

tyville II (5), 13h05, 17h15, 21h25. Terreur dans le nuit (-), 15h05, 19h15. Salle 2: 48 heures (4), 13h20, 15h20, 17h20, 19h20, 21h20. 18 ans. Salle 3: Garçonnières très spéciales (-), 14h40, 17h25, 20h05. 18 ans. \$4,50.

SAINT-ROMUALD: Comment draguer toutes les filles (6), 19h30. La poursuite la plus folle du monde (-), 21h, 14 ans. \$4; \$3 étud. 14 à 20 ans; \$1,50 âge d'or.

PARIS (Place d'Youville, 694-8981) Salle 1: Brillantissime II (5), 12h50, 16h50, 21h05. Brillantissime I (-), 14h45, 18h55. Tous. Salle 2: Les hommes préfèrent les grosses (-), 13h, 16h15, 19h40. Le bombardier (6), 14h35, 17h50, 21h25. Tous. Salle 3: Adolescents trop curieuses (-), 13h30, 16h30, 19h35. Les aventures érotiques d'un conseiller conjugal (-), 14h25, 17h25, 20h30. La cuisinière (-), 15h30, 18h20, 21h25. 18 ans. \$5; \$2,50 âge d'or et enfants. Pour chaque salle.

PLACE QUÉBEC (525-4524) Salle 1: Flashdance (5), v.o.a. 19h, 21h, 14 ans. Salle 2: Octopussy (James Bond 007) (-), v.o.a. 18h20, 20h45. Tous. \$5; \$4,50 14-17 ans. Pour chaque salle.

SAINTE-FOY (Place Sainte-Foy, 656-8592) Salle 1: Ami-

BEAUPORT 1: E.T. Extraterrestre (2), Tous. Chicano, chasseur de têtes (-), Beauport 2: Les farceurs (6), Gémez-moi ma peau... (5), Les Charlots contre Dracula (6), 14 ans. Beauport 3: Faut pas pousser (5). Le bombardier (6), Tous. Colline 1: E.T. Extraterrestre (2). Tous. Chicano, chasseur de têtes (-), Colline 2: Dumbo, l'éphémère volant (4). Nanou, fils de la jungle (5). La chouette équipée (4), Tous.

CONFÉRENCES

RENCONTRE-DEBAT sur le régime matrimonial primaire au Québec de 19h30 à 21h30 à la salle 3-A, pavillon De Koninck à l'un. Laval.

"LA PLACE DE L'HOMME DANS L'UNIVERS", par Eckankar, 19h30, 27 rue Bégin, Lévis (833-3199), 833 av. Marguerite-Bourgeois, Qué. 683-3029. Entrée libre.

CONCERT BENEFICE par le chœur Société lyrique d'Actonville, Québec, chez la librairie Antoine Hamel, 1325 rue St-Jacques, Ancienne-Lorette. Adm.: \$10. Rés.: 871-2685. En cas de pluie, remis au lendemain.

CONCERT BENEFICE par le chœur Société lyrique d'Actonville, Québec, chez la librairie Antoine Hamel, 1325 rue St-Jacques, Ancienne-Lorette. Adm.: \$10. Rés.: 871-2685. En cas de pluie, remis au lendemain.

CONCERT BENEFICE par le chœur Société lyrique d'Actonville, Québec, chez la librairie Antoine Hamel, 1325 rue St-Jacques, Ancienne-Lorette. Adm.: \$10. Rés.: 871-2685. En cas de pluie, remis au lendemain.

CONCERT BENEFICE par le chœur Société lyrique d'Actonville, Québec, chez la librairie Antoine Hamel, 1325 rue St-Jacques, Ancienne-Lorette. Adm.: \$10. Rés.: 871-2685. En cas de pluie, remis au lendemain.

CONCERT BENEFICE par le chœur Société lyrique d'Actonville, Québec, chez la librairie Antoine Hamel, 1325 rue St-Jacques, Ancienne-Lorette. Adm.: \$10. Rés.: 871-2685. En cas de pluie, remis au lendemain.

CONCERT BENEFICE par le chœur Société lyrique d'Actonville, Québec, chez la librairie Antoine Hamel, 1325 rue St-Jacques, Ancienne-Lorette. Adm.: \$10. Rés.: 871-2685. En cas de pluie, remis au lendemain.

CONCERT BENEFICE par le chœur Société lyrique d'Actonville, Québec, chez la librairie Antoine Hamel, 1325 rue St-Jacques, Ancienne-Lorette. Adm.: \$10. Rés.: 871-2685. En cas de pluie, remis au lendemain.

CONCERT BENEFICE par le chœur Société lyrique d'Actonville, Québec, chez la librairie Antoine Hamel, 1325 rue St-Jacques, Ancienne-Lorette. Adm.: \$10. Rés.: 871-2685. En cas de pluie, remis

LES ANNONCES CLASSÉES

647-3311

A votre service index des rubriques



647-3311

de 8h30 à 17h du lundi au vendredi

Toutes les annonces ordinaires reçues avant 17h peuvent être publiées le lendemain.

Veuillez lire attentivement votre annonce. En cas d'erreur, il faut nous en aviser le plus tôt possible...

SERVICES ET VENTES 100 à 299

102 ACCESSOIRES DE PARTERRE

4 CHAISES, coussins, table, porcelaine, sucre, nappe, 3170, étai neuf, 647-7626, 647-4119.

106 AGENCES MATRIMONIALES

MME HAMEL ENR. LIC. AGENCE MATRIMONIALE 2092 Chaudière, Ste-Foy, 681-0169.

POURQUOI rester seule? Mme Adri en L'Anjou, Agence matrimoniale Enr. 523-5458, 523-5547.

109 ALIMENTATION

BOEUF POUR CONGELATEUR SPECIALITE, emboîte, Demi, boeuf "D1", \$1.39 la livre, 872-2291.

115 AMENAGEMENT DE TERRAIN

GAZON PROFITEZ de l'expérience des PELOUSES BOULET "DE LA BOULET" LES PELOUSES BOULET 694-1349

Gazon location Mainquey Pour un gazon semé de toute beauté, 872-4119, 872-7285.

COUPE de gazon, nettoyage de terrain, réparation d'entretoises, 849-5065.

ENTRETIEN Pelouse M.C. Enr., résidentiel et commercial, estimé, 872-2017.

PAVAGE d'asphalte, résidentiel et commercial, estimation gratuite, 647-1755 ou 647-9971.

TERRE préparée pour lardin et pelouse, Tél. 623-1121.

BALANÇOIRE deux bancs, neuve, \$125, 522-6563.

CEDRES à vendre, \$2, chaque livrés, 825-2021.

CLOTURE en perche de cèdre, 70 pi., 656-0835.

TERRE de remplissage offerte gratuitement, Lachance 653-0556.

TUILLE de patio, chaine, marche, \$22,220 de 7 à 19m.

TERRE noire lardin, terre gazon, terre remplissage, gravier, location machinerie, excavation, 653-3470.

118 AMEUBLEMENT

SUPER SPECIAL! Mobilier de chambre, 4 morceaux, matelas queen-size, lacque italien noir, inscriptions en laiton solide, \$3,000. Salle à diner moderne exclusive, vitre fumée, 4 chaises, \$1,500, pour \$1,000, Tél. 659-5469.

OCCASION unique départ, parfait état: Table, 7 chaises, buffet, lect. massif, Commode triple, miroir, 2 tables nuit, étagère étag., Lit 39 pouce, secrétaire, miroir, chaise, bois franc, 659-7131.

Kelvinator SUPER AUBAINES MATÉLASSES Louis Carrier meubles inc. le choix... meubles neufs et usagés, appareils ménagers, grand choix de pianos.

818, chemin Pintendre, Pintendre 837-8881

118 AMEUBLEMENT

AMEUBLEMENT complet, et meubles de patio, 658-8203.

AMEUBLEMENT moderne à vendre, 525-9534.

BASE, tête de lit et matelas, 80" moderne, bon état, \$100, 622-0102.

2 CAUSEUSES, 1 fauteuil avec pouf, \$300, 658-6115.

DIVAN cuir noir, base stonies, 2 pièces, double, \$100, 653-9673.

DIVAN-lit double Simon comme neuf, prix modique, 658-4106.

LIT 39", sommier, matelas, commode, puitre, colonial, 653-4286, 651-5627.

LOT de meubles usagés, centre d'occasion, 837-4636.

MAGNIFIQUE mobilier salon, neuf, 3 morceaux, 522-3061.

MOBILIER chambre coucher, neuf brun, \$400, 525-2779.

MOBILIER chambre esagnol, \$700, parfaite condition 827-4489.

MOBILIER chambre Rux, 40" de large, \$1,100, 651-9311.

MOBILIER cuisine merisier, matelas, neuf, \$1,150, 653-4286.

MOBILIER cuisine, étagère, Rax, \$1,650, 653-4286.

MOBILIER de cuisine chromé, annexe à l'huile, \$23,300.

MOBILIER de salon, fauteuil-brûlé et mobilier cuisine, 681-8530.

MOBILIER de salon, futuriste, prix à discuter, 626-9531.

MOBILIERS de chambre et de salon, très propres, 667-5061.

MOBILIER VicCraft, canopied, bon état, \$25,976, 875-3897.

POELE, réfrigérateur, divan-lit, commode, 639-4356.

ROXTON divan, fauteuil, Barbecue, \$32,216, 527-3680.

STYLE colonial, lit 39", table de nuit, 4 ans, soir 688-9037.

TABLE à diner 72x34, un banc, 6 chaises, \$200, 658-2716.

VAISSELER et mobilier de salle à diner, 801-6371.

121 ANIMAUX

AUBAINE, 3 pions, pure race, vaccinés, 2 mois, 663-8102 l'après-midi et le soir.

BEAUX chiots Labrador, enregistrés, 2 mois, et une femelle noire, 827-2424.

121 ANIMAUX

BEAUX chiots Labrador, enregistrés, 2 mois, et une femelle noire, 827-2424.

CHEVAL à vendre, 5 ans, dressé selle anglaise et western, \$1,500, à discuter, 871-5444.

CHIOTS Labrador noirs, femelles, ligne de champion, enregistrés, 1-688-8888.

FEMELLE berger-allemand, enregistrée, père champion, compagnie C.D.X., 848-2194, 681-5781.

LABRADOR, mâle, femelles blondes-noires, enregistrés, vaccinés, portantes d'emploi, 829-0464.

LHASA Apso, Shih-Tzu, caniche, chat himalayen, petits chiens, à partir de \$50, 627-4644.

PERDU dans Orsainville, chien collier, récompense promise, 626-3606.

PETIT chat miniature possédant parents enregistrés, soir 871-7718.

POULICHE un d'equation, 8 mois, l'après-midi et le soir, 510-5060.

PETIT chat, 7 semaines, très propre, à donner, 663-0280.

POMERANIENS, chiots 2 mois, enregistrés, vaccinés, 1-475-4969.

PONDEUSES, pintards, canards chèvres, chiots Labrador, 829-2575.

PONEY Pinto, à vendre, 829-0285.

2 PONEYS dont 1 a été, \$350, les deux, 842-45, 1 mois \$14.15.

SAMOYEDE à mois, \$75, 826-1937.

SELLE et bride et voiture d'été, et attelage, 847-6629.

TERRENEUSE, chiots, mâles, femelles, pure race, 847-3796.

124 ANTIQUITES

HORLOGE grand-père Forestville, 60 ans, \$2,200, ensemble de four cuire, chaises, fourchettes, et chandeliers, 100 ans ou plus, 687-0993.

NOUVEAU, l'histoire d'histoire achetée vend meubles, articles anciens de tout genre, route Beauport 72 (route 123) vers St-Lambert, 889-0494.

MOBILIER salon, 3 morceaux, de style, complètement renové, plus de 100 ans, 1-259-2287.

PARTICULIER vendrait nombreux meubles antiques, décorés, 833-3491.

PIANO droit, très beau meuble, parfaite condition, \$1,200, après 875-3235.

TABLE à panneau en pin blond, très rare, Bureau avec miroir, 1978, 623-4464.

ARMOIRE en pin Circa 1850, Après 176, 663-8584, Michel.

BUREAU 5 tirons, bureau double avec miroir, \$60, 663-4665.

CAUSE départ, tapis oriental, vaisselle, meubles, 658-3300.

DECAPAGE, RENOVATION, Meubles, 626-7772, 627-0594.

LOT meubles antiques, prix de barreaux, cause départ, 663-2006.

PIANO 1869, meubles 19ème siècle, bon état, 871-6722.

POELE à 2 points, aubaine, 651-5827.

REPARATION de meubles, décorative, réparation pianos, 663-5720.

127 APPAREILS ELECTRIQUES

Attention! La Gornouille Divorce, séparation, démontage, départ, actions - vendons poeles, réfrigérateurs, congélateurs, laveuses, sècheuses, prix, savons constants, 522-8743.

127 APPAREILS ELECTRIQUES

MAGNIFIQUE cheval tout noir, \$1,000, 847-7209.

PETIT chat, 7 semaines, très propre, à donner, 663-0280.

POMERANIENS, chiots 2 mois, enregistrés, vaccinés, 1-475-4969.

PONDEUSES, pintards, canards chèvres, chiots Labrador, 829-2575.

PONEY Pinto, à vendre, 829-0285.

2 PONEYS dont 1 a été, \$350, les deux, 842-45, 1 mois \$14.15.

SAMOYEDE à mois, \$75, 826-1937.

SELLE et bride et voiture d'été, et attelage, 847-6629.

TERRENEUSE, chiots, mâles, femelles, pure race, 847-3796.

2 BRÛLES Allemands bruns, 2 ans, \$200, 839-5450.

SCHNAUZER miniature, ligne championne, ardoise terrier, bruns, 829-0464.

BERGER allemand, femelle, 1 an 4 mois, magnifique, 829-5723.

BOUC reproducteur tout blanc, 656-1922.

BRACQUE allemand, pure race, enregistrée, \$225, 653-7416.

2 BRÛLES Allemands bruns, 2 ans, \$200, 839-5450.

SCHNAUZER miniature, ligne championne, ardoise terrier, bruns, 829-0464.

BERGER allemand, femelle, 1 an 4 mois, magnifique, 829-5723.

BOUC reproducteur tout blanc, 656-1922.

BRACQUE allemand, pure race, enregistrée, \$225, 653-7416.

2 BRÛLES Allemands bruns, 2 ans, \$200, 839-5450.

SCHNAUZER miniature, ligne championne, ardoise terrier, bruns, 829-0464.

BERGER allemand, femelle, 1 an 4 mois, magnifique, 829-5723.

BOUC reproducteur tout blanc, 656-1922.

BRACQUE allemand, pure race, enregistrée, \$225, 653-7416.

2 BRÛLES Allemands bruns, 2 ans, \$200, 839-5450.

SCHNAUZER miniature, ligne championne, ardoise terrier, bruns, 829-0464.

BERGER allemand, femelle, 1 an 4 mois, magnifique, 829-5723.

BOUC reproducteur tout blanc, 656-1922.

BRACQUE allemand, pure race, enregistrée, \$225, 653-7416.

2 BRÛLES Allemands bruns, 2 ans, \$200, 839-5450.

SCHNAUZER miniature, ligne championne, ardoise terrier, bruns, 829-0464.

BERGER allemand, femelle, 1 an 4 mois, magnifique, 829-5723.

BOUC reproducteur tout blanc, 656-1922.

BRACQUE allemand, pure race, enregistrée, \$225, 653-7416.

tarifs d'abonnements LE SOLEIL 647-3333

Du lundi au vendredi de 8h30 à 19h30, le samedi de 8h00 à 13h00.

Livraison à domicile: \$2.10 par semaine ou \$95.83 par année, 6 mois \$35.50, 3 mois \$20.74, 1 mois \$8.91. A nos bureaux ou à l'un de nos représentants Pour vous abonner - Téléphonez à 647-3333.

Vente au numéro: 35c l'exemplaire, du lundi au vendredi et 75c le samedi.

LIVRAISON PAR LA POSTE Provinces: Québec et Nouveau Brunswick - 1 an: \$105.28, 6 mois: \$55.50, 3 mois: \$29.24, 1 mois: \$9.74. Les autres Provinces du Canada - 1 an: \$152.82, 6 mois: \$80.67, 3 mois: \$42.45, 1 mois: \$14.15. Pass étrangers: 1 an: \$400.50, 6 mois: \$211.37, 3 mois: \$111.25, 1 mois: \$37.09.

121 ANIMAUX

MAGNIFIQUE cheval tout noir, \$1,000, 847-7209.

PETIT chat, 7 semaines, très propre, à donner, 663-0280.

POMERANIENS, chiots 2 mois, enregistrés, vaccinés, 1-475-4969.

PONDEUSES, pintards, canards chèvres, chiots Labrador, 829-2575.

PONEY Pinto, à vendre, 829-0285.

2 PONEYS dont 1 a été, \$350, les deux, 842-45, 1 mois \$14.15.

SAMOYEDE à mois, \$75, 826-1937.

SELLE et bride et voiture d'été, et attelage, 847-6629.

TERRENEUSE, chiots, mâles, femelles, pure race, 847-3796.

127 APPAREILS ELECTRIQUES

MAGNIFIQUE cheval tout noir, \$1,000, 847-7209.

PETIT chat, 7 semaines, très propre, à donner, 663-0280.

POMERANIENS, chiots 2 mois, enregistrés, vaccinés, 1-475-4969.

PONDEUSES, pintards, canards chèvres, chiots Labrador, 829-2575.

PONEY Pinto, à vendre, 829-0285.

2 PONEYS dont 1 a été, \$350, les deux, 842-45, 1 mois \$14.15.

SAMOYEDE à mois, \$75, 826-1937.

SELLE et bride et voiture d'été, et attelage, 847-6629.

TERRENEUSE, chiots, mâles, femelles, pure race, 847-3796.

MARCHÉ AUX PUCES "Le trouve-tout" du SOLEIL

50% de tarif de base minimum 3,00\$

Tous les articles dont le prix mentionné dans l'annonce ne dépasse pas 300\$ peuvent être annoncés dans la rubrique 201 à ce tarif réduit de 50%.

Toute annonce commerciale est exclue de ce tarif. * Tarif de base: 1.45\$ la ligne, par jour.

Les annonces dans ces rubriques sont classées par ordre alphabétique.

130 ARGENT À PRÊTER

UNE BONNE NOUVELLE Du financement sur hypothèque résidentiel-commercial-industriel Achetons votre prêt de vente CONTACTEZ-NOUS EN TOUTE CONFIDENTIALITE 879-6649

AI lire, 2ème hypothèque, résidentiel et commercial, meilleur taux, très rapide, J.A. Belvin courtier, 626-9118.

IERE et 2ème hypothèque, résidentiel, commercial, B. Gagnon Courtier, Paul Moreau, 626-1513.

133 ARGENT DEMANDÉ

RECHERCHE IERE HYPOTHEQUE de \$150,000, sur propriété commerciale, excellentes conditions, J. Lachance, 700 boulevard St-Foy, 653-0556.

MARGE de crédit recherchée pour entreprise d'information en expansion, C.P. 34, Station St-Sauveur.

137 ARTISANAT

EQUIPEMENT pour atelier de poterie, à vendre, 529-3509.

139 ASSURANCES

AUTO, moto, habitation, vie, Compagnie nos, (418)831-5362.

142 BICYCLETTES

BICYCLETTE 10 vitesses, état neuf, fabriquée par Peugeot, \$125, 527-9853 ou 651-1674.

145 CAMPING

APPORTEZ VOTRE TENTE ROULOTTE ou roulote, nous la louons, bord fleuve, pour route, ESTIME, REPARATION, remplissage bombones de GAZ, PANE.

REFRIGERATEURS-PELES LAVUSES, SÈCHEUSES usagées GARANTIE, livraison incluse, Réfrigération Lavoue 663-4605.

REFRIGERATEURS, CUISINIÈRES, SÈCHEUSES, MOZART REFRIGERATION 842-3116.

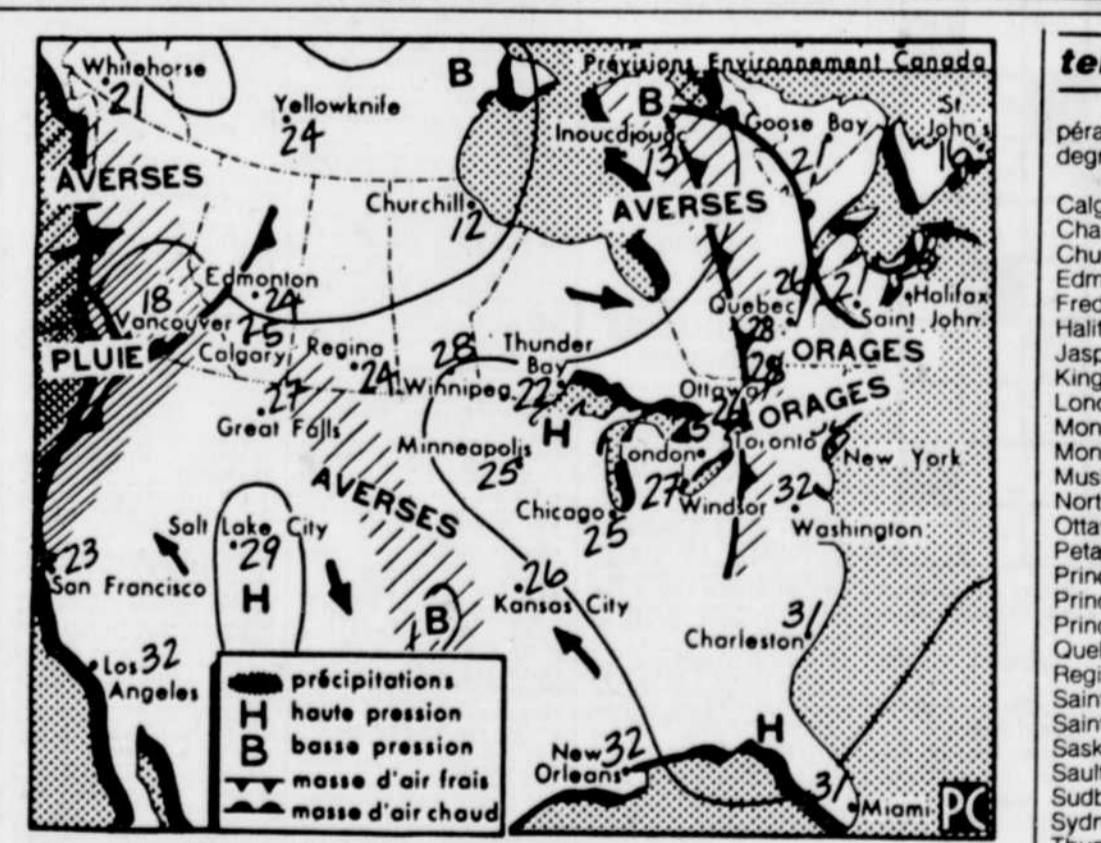
REFRIGERATEURS, cuisiniers, laveuses, sècheuses, avec garantie, Deacon, Enr. Service de réparations, 681-6096.

REPARATION poeles, laveuses, sècheuses, Bernard Enr. 842-8265.

REPARATION D'APPAREILS ELECTRIQUES, MEUBLES, ESTIME GRATUIT, SERVICE B. DESPRES ENR. 842-7785.

UNE ANNONCE CLASSÉE NE COUTE PAS CHER - 647-3311 et St.

Météo prévisions MONTREAL (PC) - Prévisions météorologiques pour demain, préparées par Environnement Canada: Situation générale: le temps chaud et humide persistait, aujourd'hui, sur la majeure partie du Québec. Par contre, les averse et les orages étaient un peu plus nombreux que durant les derniers jours.



Cette carte a été préparée à 4h00 ce matin et elle sera valable à compter de 7h00 demain matin.

Table with 4 columns: Outaouais, Montréal, Trois-Rivières-Drummondville, and Québec. Rows include 'marée' (AUJOURD'HUI and DEMAIN) and 'températures' (Min. and Max. for various cities).

températures soleil (PC) - Voici les températures observées hier en degrés Celsius. Table with columns for Min. and Max. temperatures for various cities. Includes moon phase indicators for 'JEUDI' and 'lune'.

D-8

SERVICES ET VENTES suite

145 CAMPING

BONAIR 1975, 6 places, poêle, chauffage électrique, armoire, robes, toilette chimique, frigo, douche, 7 places, toit rigide, cuisine, attache, très propre, 647-5851.

151 CHAUFFAGE-CLIMATISATION

BOIS de chauffage en 4 piéds à vendre, livré. Tél. 1-464-4621. CHAUFFAGE air chaud, réservoir, boîte électrique, 843-7965.

153 COIN DU BÉBÉ

LIT, table à langer, chaise haute, parc, vêtements bébé, jouets, 527-2996.

160 DÉMÉNAGEMENT-TRANSPORT

CAMIONS encore disponibles jusqu'à 28 jours pour déménagement. CME Location, 400-2454.

166 ÉQUIPEMENT DE BUREAU

MEUBLES de bureau, comprenant pupitre, fauteuil bascule, et 3 fauteuils rembourrés de cuir, 1200\$, 2 chaises de bureau beige, machine à écrire, photocopieuse, 505-2510.

149 CHASSE, PÊCHE ET SPORTS

CANNE à pêche haute mer, idéale pour, espadon, fabrication soignée, 643-7293.

151 CHAUFFAGE-CLIMATISATION

BOIS DE CHAUFFAGE 520. LA CORDE, 4 x 8 x 16, 60% enroulé, 30 cordes et plus. Disponibles aussi en longueur de 8'. La Société d'Exploitation des Ressources de la Nouvelle-Écosse, 1-779-2005.

169 ÉQUIPEMENT DE COMMERCE ET DE RESTAURANT

Équipement de bar à lait. Machines à crème glacée, moulin à café, etc. ACANA BAR LAITIER, 245 DALTON, PARC COLBERT, 659-3333.

175 ENTREPOSAGE

ENTREPOT ROUSSIN PARC COLBERT, STE-FOY. Service aux clients, bureau d'information, 651-9443.

184 INSTRUMENTS DE MUSIQUE

ORGUE Yamaha 2 claviers de 40 notes, 5750\$, console GBX, 90 watts, 6350\$, table 851\$, réfrigérateur à gaz, très bonne condition, 524-5261.

199 MARCHANDISES DIVERSES

ARMOIRES de cuisine et de salle de bain, 641-6271. BAÏERIE de cuisine, linéaire, réfrigérateur, 643-9428.

169 ÉQUIPEMENT DE COMMERCE ET DE RESTAURANT

ARMOIRES murales 12x18, 18x24, 24x30, 30x36, vitres coulissantes, comptoirs bilinéaires, 651-9443.

175 ENTREPOSAGE

ENTREPOT ROUSSIN PARC COLBERT, STE-FOY.

184 INSTRUMENTS DE MUSIQUE

ORGUE Yamaha 2 claviers de 40 notes, 5750\$, console GBX, 90 watts, 6350\$, table 851\$, réfrigérateur à gaz, très bonne condition, 524-5261.

199 MARCHANDISES DIVERSES

ARMOIRES de cuisine et de salle de bain, 641-6271. BAÏERIE de cuisine, linéaire, réfrigérateur, 643-9428.

151 CHAUFFAGE-CLIMATISATION

BOIS de chauffage en 4 piéds à vendre, livré. Tél. 1-464-4621.

169 ÉQUIPEMENT DE COMMERCE ET DE RESTAURANT

ARMOIRES murales 12x18, 18x24, 24x30, 30x36, vitres coulissantes, comptoirs bilinéaires, 651-9443.

175 ENTREPOSAGE

ENTREPOT ROUSSIN PARC COLBERT, STE-FOY.

184 INSTRUMENTS DE MUSIQUE

ORGUE Yamaha 2 claviers de 40 notes, 5750\$, console GBX, 90 watts, 6350\$, table 851\$, réfrigérateur à gaz, très bonne condition, 524-5261.

199 MARCHANDISES DIVERSES

ARMOIRES de cuisine et de salle de bain, 641-6271. BAÏERIE de cuisine, linéaire, réfrigérateur, 643-9428.

151 CHAUFFAGE-CLIMATISATION

BOIS de chauffage en 4 piéds à vendre, livré. Tél. 1-464-4621.

169 ÉQUIPEMENT DE COMMERCE ET DE RESTAURANT

ARMOIRES murales 12x18, 18x24, 24x30, 30x36, vitres coulissantes, comptoirs bilinéaires, 651-9443.

175 ENTREPOSAGE

ENTREPOT ROUSSIN PARC COLBERT, STE-FOY.

184 INSTRUMENTS DE MUSIQUE

ORGUE Yamaha 2 claviers de 40 notes, 5750\$, console GBX, 90 watts, 6350\$, table 851\$, réfrigérateur à gaz, très bonne condition, 524-5261.

199 MARCHANDISES DIVERSES

ARMOIRES de cuisine et de salle de bain, 641-6271. BAÏERIE de cuisine, linéaire, réfrigérateur, 643-9428.

204 MATÉRIAUX POUR CONSTRUCTIONS

ATTENTION. Mur de terrassement 4x6, 5x6, 6x6, 8x8, 10x10, 12x12, 14x14, 16x16, 18x18, 20x20, 22x22, 24x24, 26x26, 28x28, 30x30, 32x32, 34x34, 36x36, 38x38, 40x40, 42x42, 44x44, 46x46, 48x48, 50x50, 52x52, 54x54, 56x56, 58x58, 60x60, 62x62, 64x64, 66x66, 68x68, 70x70, 72x72, 74x74, 76x76, 78x78, 80x80, 82x82, 84x84, 86x86, 88x88, 90x90, 92x92, 94x94, 96x96, 98x98, 100x100, 102x102, 104x104, 106x106, 108x108, 110x110, 112x112, 114x114, 116x116, 118x118, 120x120, 122x122, 124x124, 126x126, 128x128, 130x130, 132x132, 134x134, 136x136, 138x138, 140x140, 142x142, 144x144, 146x146, 148x148, 150x150, 152x152, 154x154, 156x156, 158x158, 160x160, 162x162, 164x164, 166x166, 168x168, 170x170, 172x172, 174x174, 176x176, 178x178, 180x180, 182x182, 184x184, 186x186, 188x188, 190x190, 192x192, 194x194, 196x196, 198x198, 200x200, 202x202, 204x204, 206x206, 208x208, 210x210, 212x212, 214x214, 216x216, 218x218, 220x220, 222x222, 224x224, 226x226, 228x228, 230x230, 232x232, 234x234, 236x236, 238x238, 240x240, 242x242, 244x244, 246x246, 248x248, 250x250, 252x252, 254x254, 256x256, 258x258, 260x260, 262x262, 264x264, 266x266, 268x268, 270x270, 272x272, 274x274, 276x276, 278x278, 280x280, 282x282, 284x284, 286x286, 288x288, 290x290, 292x292, 294x294, 296x296, 298x298, 300x300, 302x302, 304x304, 306x306, 308x308, 310x310, 312x312, 314x314, 316x316, 318x318, 320x320, 322x322, 324x324, 326x326, 328x328, 330x330, 332x332, 334x334, 336x336, 338x338, 340x340, 342x342, 344x344, 346x346, 348x348, 350x350, 352x352, 354x354, 356x356, 358x358, 360x360, 362x362, 364x364, 366x366, 368x368, 370x370, 372x372, 374x374, 376x376, 378x378, 380x380, 382x382, 384x384, 386x386, 388x388, 390x390, 392x392, 394x394, 396x396, 398x398, 400x400, 402x402, 404x404, 406x406, 408x408, 410x410, 412x412, 414x414, 416x416, 418x418, 420x420, 422x422, 424x424, 426x426, 428x428, 430x430, 432x432, 434x434, 436x436, 438x438, 440x440, 442x442, 444x444, 446x446, 448x448, 450x450, 452x452, 454x454, 456x456, 458x458, 460x460, 462x462, 464x464, 466x466, 468x468, 470x470, 472x472, 474x474, 476x476, 478x478, 480x480, 482x482, 484x484, 486x486, 488x488, 490x490, 492x492, 494x494, 496x496, 498x498, 500x500, 502x502, 504x504, 506x506, 508x508, 510x510, 512x512, 514x514, 516x516, 518x518, 520x520, 522x522, 524x524, 526x526, 528x528, 530x530, 532x532, 534x534, 536x536, 538x538, 540x540, 542x542, 544x544, 546x546, 548x548, 550x550, 552x552, 554x554, 556x556, 558x558, 560x560, 562x562, 564x564, 566x566, 568x568, 570x570, 572x572, 574x574, 576x576, 578x578, 580x580, 582x582, 584x584, 586x586, 588x588, 590x590, 592x592, 594x594, 596x596, 598x598, 600x600, 602x602, 604x604, 606x606, 608x608, 610x610, 612x612, 614x614, 616x616, 618x618, 620x620, 622x622, 624x624, 626x626, 628x628, 630x630, 632x632, 634x634, 636x636, 638x638, 640x640, 642x642, 644x644, 646x646, 648x648, 650x650, 652x652, 654x654, 656x656, 658x658, 660x660, 662x662, 664x664, 666x666, 668x668, 670x670, 672x672, 674x674, 676x676, 678x678, 680x680, 682x682, 684x684, 686x686, 688x688, 690x690, 692x692, 694x694, 696x696, 698x698, 700x700, 702x702, 704x704, 706x706, 708x708, 710x710, 712x712, 714x714, 716x716, 718x718, 720x720, 722x722, 724x724, 726x726, 728x728, 730x730, 732x732, 734x734, 736x736, 738x738, 740x740, 742x742, 744x744, 746x746, 748x748, 750x750, 752x752, 754x754, 756x756, 758x758, 760x760, 762x762, 764x764, 766x766, 768x768, 770x770, 772x772, 774x774, 776x776, 778x778, 780x780, 782x782, 784x784, 786x786, 788x788, 790x790, 792x792, 794x794, 796x796, 798x798, 800x800, 802x802, 804x804, 806x806, 808x808, 810x810, 812x812, 814x814, 816x816, 818x818, 820x820, 822x822, 824x824, 826x826, 828x828, 830x830, 832x832, 834x834, 836x836, 838x838, 840x840, 842x842, 844x844, 846x846, 848x848, 850x850, 852x852, 854x854, 856x856, 858x858, 860x860, 862x862, 864x864, 866x866, 868x868, 870x870, 872x872, 874x874, 876x876, 878x878, 880x880, 882x882, 884x884, 886x886, 888x888, 890x890, 892x892, 894x894, 896x896, 898x898, 900x900, 902x902, 904x904, 906x906, 908x908, 910x910, 912x912, 914x914, 916x916, 918x918, 920x920, 922x922, 924x924, 926x926, 928x928, 930x930, 932x932, 934x934, 936x936, 938x938, 940x940, 942x942, 944x944, 946x946, 948x948, 950x950, 952x952, 954x954, 956x956, 958x958, 960x960, 962x962, 964x964, 966x966, 968x968, 970x970, 972x972, 974x974, 976x976, 978x978, 980x980, 982x982, 984x984, 986x986, 988x988, 990x990, 992x992, 994x994, 996x996, 998x998, 1000x1000, 1002x1002, 1004x1004, 1006x1006, 1008x1008, 1010x1010, 1012x1012, 1014x1014, 1016x1016, 1018x1018, 1020x1020, 1022x1022, 1024x1024, 1026x1026, 1028x1028, 1030x1030, 1032x1032, 1034x1034, 1036x1036, 1038x1038, 1040x1040, 1042x1042, 1044x1044, 1046x1046, 1048x1048, 1050x1050, 1052x1052, 1054x1054, 1056x1056, 1058x1058, 1060x1060, 1062x1062, 1064x1064, 1066x1066, 1068x1068, 1070x1070, 1072x1072, 1074x1074, 1076x1076, 1078x1078, 1080x1080, 1082x1082, 1084x1084, 1086x1086, 1088x1088, 1090x1090, 1092x1092, 1094x1094, 1096x1096, 1098x1098, 1100x1100, 1102x1102, 1104x1104, 1106x1106, 1108x1108, 1110x1110, 1112x1112, 1114x1114, 1116x1116, 1118x1118, 1120x1120, 1122x1122, 1124x1124, 1126x1126, 1128x1128, 1130x1130, 1132x1132, 1134x1134, 1136x1136, 1138x1138, 1140x1140, 1142x1142, 1144x1144, 1146x1146, 1148x1148, 1150x1150, 1152x1152, 1154x1154, 1156x1156, 1158x1158, 1160x1160, 1162x1162, 1164x1164, 1166x1166, 1168x1168, 1170x1170, 1172x1172, 1174x1174, 1176x1176, 1178x1178, 1180x1180, 1182x1182, 1184x1184, 1186x1186, 1188x1188, 1190x1190, 1192x1192, 1194x1194, 1196x1196, 1198x1198, 1200x1200, 1202x1202, 1204x1204, 1206x1206, 1208x1208, 1210x1210, 1212x1212, 1214x1214, 1216x1216, 1218x1218, 1220x1220, 1222x1222, 1224x1224, 1226x1226, 1228x1228, 1230x1230, 1232x1232, 1234x1234, 1236x1236, 1238x1238, 1240x1240, 1242x1242, 1244x1244, 1246x1246, 1248x1248, 1250x1250, 1252x1252, 1254x1254, 1256x1256, 1258x1258, 1260x1260, 1262x1262, 1264x1264, 1266x1266, 1268x1268, 1270x1270, 1272x1272, 1274x1274, 1276x1276, 1278x1278, 1280x1280, 1282x1282, 1284x1284, 1286x1286, 1288x1288, 1290x1290, 1292x1292, 1294x1294, 1296x1296, 1298x1298, 1300x1300, 1302x1302, 1304x1304, 1306x1306, 1308x1308, 1310x1310, 1312x1312, 1314x1314, 1316x1316, 1318x1318, 1320x1320, 1322x1322, 1324x1324, 1326x1326, 1328x1328, 1330x1330, 1332x1332, 1334x1334, 1336x1336, 1338x1338, 1340x1340, 1342x1342, 1344x1344, 1346x1346, 1348x1348, 1350x1350, 1352x1352, 1354x1354, 1356x1356, 1358x1358, 1360x1360, 1362x1362, 1364x1364, 1366x1366, 1368x1368, 1370x1370, 1372x1372, 1374x1374, 1376x1376, 1378x1378, 1380x1380, 1382x1382, 1384x1384, 1386x1386, 1388x1388, 1390x1390, 1392x1392, 1394x1394, 1396x1396, 1398x1398, 1400x1400, 1402x1402, 1404x1404, 1406x1406, 1408x1408, 1410x1410, 1412x1412, 1414x1414, 1416x1416, 1418x1418, 1420x1420, 1422x1422, 1424x1424, 1426x1426, 1428x1428, 1430x1430, 1432x1432, 1434x1434, 1436x1436, 1438x1438, 1440x1440, 1442x1442, 1444x1444, 1446x1446, 1448x1448, 1450x1450, 1452x1452, 1454x1454, 1456x1456, 1458x1458, 1460x1460, 1462x1462, 1464x1464, 1466x1466, 1468x1468, 1470x1470, 1472x1472, 1474x1474, 1476x1476, 1478x1478, 1480x1480, 1482x1482, 1484x1484, 1486x1486, 1488x1488, 1490x1490, 1492x1492, 1494x1494, 1496x1496, 1498x1498, 1500x1500, 1502x1502, 1504x1504, 1506x1506, 1508x1508, 1510x1510, 1512x1512, 1514x1514, 1516x1516, 1518x1518, 1520x1520, 1522x1522, 1524x1524, 1526x1526, 1528x1528, 1530x1530, 1532x1532, 1534x1534, 1536x1536, 1538x1538, 1540x1540, 1542x1542, 1544x1544, 1546x1546, 1548x1548, 1550x1550, 1552x1552, 1554x1554, 1556x1556, 1558x1558, 1560x1560, 1562x1562, 1564x1564, 1566x1566, 1568x1568, 1570x1570, 1572x1572, 1574x1574, 1576x1576, 1578x1578, 1580x1580, 1582x1582, 1584x1584, 1586x1586, 1588x1588, 1590x1590, 1592x1592, 1594x1594, 1596x1596, 1598x1598, 1600x1600, 1602x1602, 1604x1604, 1606x1606, 1608x1608, 1610x1610, 1612x1612, 1614x1614, 1616x1616, 1618x1618, 1620x1620, 1622x1622, 1624x1624, 1626x1626, 1628x1628, 1630x1630, 1632x1632, 1634x1634, 1636x1636, 1638x1638, 1640x1640, 1642x1642, 1644x1644, 1646x1646, 1648x1648, 1650x1650, 1652x1652, 1654x1654, 1656x1656, 1658x1658, 1660x1660, 1662x1662, 1664x1664, 1666x1666, 1668x1668, 1670x1670, 1672x1672, 1674x1674, 1676x1676, 1678x1678, 1680x1680, 1682x1682, 1684x1684, 1686x1686, 1688x1688, 1690x1690, 1692x1692, 1694x1694, 1696x1696, 1698x1698, 1700x1700, 1702x1702, 1704x1704, 1706x1706, 1708x1708, 1710x1710, 1712x1712, 1714x1714, 1716x1716, 1718x1718, 1720x1720, 1722x1722, 1724x1724, 1726x1726, 1728x1728, 1730x1730, 1732x1732, 1734x1734, 1736x1736, 1738x1738, 1740x1740, 1742x1742, 1744x1744, 1746x1746, 1748x1748, 1750x1750, 1752x1752, 1754x1754, 1756x1756, 1758x1758, 1760x1760, 1762x1762, 1764x1764, 1766x1766, 1768x1768, 1770x1770, 1772x1772, 1774x1774, 1776x1776, 1778x1778, 1780x1780, 1782x1782, 1784x1784, 1786x1786, 1788x1788, 1790x1790, 1792x1792, 1794x1794, 1796x1796, 1798x1798, 1800x1800, 1802x1802, 1804x1804, 1806x1806, 1808x1808, 1810x1810, 1812x1812, 1814x1814, 1816x1816, 1818x1818, 1820x1820, 1822x1822, 1824x1824, 1826x1826, 1828x1828, 1830x1830, 1832x1832, 1834x1834, 1836x1836, 1838x1838, 1840x1840, 1842x1842, 1844x1844, 1846x1846, 1848x1848, 1850x1850, 1852x1852, 1854x1854, 1856x1856, 1858x1858,

CHAMBRES suite

ATTENTION ATTENTION
Nous avons besoin de locataires...

PENSION AUX CINQ SAISONS
Personnes âgées, grande chambre...

LIMOILLOU, maison spécialisée
pour personnes âgées, incluant...

BELLE résidence, personnes âgées
chambre de luxe, 626-654

CHAMBRE et pension pour retraités
beau site, tél. 653-2681

CHAMBRE et pension dans Ste-Foy
commodité, 651-4776

NEUFCHÂTEL, pour personne âgée
logis, 642-8471

PERSONNE retraitée, après 18 heures
30, 627-2994

ST-SACREMENT, ambiance familiale
personne âgée, 683-1192

CHAMBRE et pension pour personnes âgées
681-4166

LIMOILLOU, 3ème Av. chambre et pension
524-6661

MAISONS SEULES 480 à 519

480 BANLIEUE
A 15 MINUTES VUE, maison de réve...

ANCIENNE LORETTE, 4 1/2 pièces
sur 2 étages, 672-8772

ANCIENNE LORETTE, vient voir
\$285, par mois, 672-8772

ANCIENNE LORETTE, 2 1/2 pièces
semi-meublé, 672-8772

ANCIENNE LORETTE, du propriétaire
revenu du propriétaire, 672-8772

ANCIENNE LORETTE, 2 1/2 pièces
semi-meublé, 672-8772

481 BEAUPORT
DU PROPRIÉTAIRE, bungalow 25 x 40...

DU PROPRIÉTAIRE, bungalow 28 x 40...

2 LOGEMENTS plus sous-sol, boul. Raymond...

MAISON 3 1/2 pièces, intérieur rénové...

MAISON canadienne, rénovée, 28 x 40...

122.000, MAISON non finie pour bricoleur...

MAISON à vendre ou à louer, construction supérieure...

OCCASION UNIQUE! Superbe cottage, foyer, terrasse...

PROFITÉZ Corvée-Habitation, 1100 x 70 ans...

REVENU possible 3200, beau six pièces, moderne...

SANS COMMISSION 157 P.L.A. 2 1/2 pièces, 45 x 15...

482 CAP-ROUGE BUNGALOW avec revenus intéressants...

CAISSE POPULAIRE ST DOMINIQUE COTTAGE...

CANADIENNE, cottage 25 x 30, 4 chambres...

CAP-ROUGE, bungalow 5 1/2 sous-sol fini...

JUMELLE 11 pièces, 652.000, 91% subvention...

MAISON jumelée de terre qualité, 3 chambres...

OCCASION Grande maison 26x46, secteur de choix...

UNIQUE AU CANADA MAISON de béton, incombustible...

les condominiums les mieux construits au centre-ville de Québec...

pour seulement * \$525 par mois et plus un investissement garanti: BÂTIMENTS DE BÉTON À L'ÉPREUVE DU FEU...



ET CE N'EST PAS TOUT!! 9 1/2% pour 3 ans * PRIX DE REVIENT \$46.000 à \$51.000

Vous apprécierez l'économie de vivre au centre-ville En vertu des programmes de subvention 529-5305

HEURES D'AFFAIRES, BUREAU DES VENTES: Lundi au vendredi 13h à 21h, samedi et dimanche 13h à 17h.

12 PIÈCES, plus 2 1/2 salles de bain, idéal communautaire...

488 NEUFCHÂTEL - LORETTEVILLE AUBAINE! 4 pièces par \$375/mois...

GRAND bungalow 6 pièces, 37 x 58, terrain 12 x 108...

LORETTEVILLE, maison 5 pièces, abri d'auto...

MAISON en rangée, St-André, 7 pièces, 4 chambres...

MONTCHATEL, canadienne 28x42, construction supérieure...

NEUFCHÂTEL bungalow 40x29, sous-sol fini...

LORETTEVILLE, impeccable 4 1/2 pièces, foyer...

MAISON en rangée, St-André, 7 pièces, 4 chambres...

MONTCHATEL, canadienne 28x42, construction supérieure...

NEUFCHÂTEL bungalow 40x29, sous-sol fini...

1055 BELVEDERE APPARTEMENTS NEUFS A LOUER 6 pièces - 3 chambres 2 salles de toilette 1350 pieds

● Insonorisés, à l'épreuve du feu ● Tapis mur à mur ● Emplacement pour lavasse et sècheuse

IDEAL POUR FAMILLE Près des écoles: Collège Mérici, Québec High School...

OUVERTS AUX VISITEURS Tous les jours: 9h à 17h - soirs: 19h à 21h Parent & Frères Inc. - 681-6622

492 RIVE-SUD A ST-JEAN-PORT-JOLI Bord de mer, grand domaine...

SANS COMMISSION Négociable \$45.000, St-Nicolas, bungalow bricoleur...

SANS COMMISSION ST-JEAN-CHRYSOSTOME, cottage 9 pièces...

STE-SABINE, 24x27, garage, terrain 100x225...

ST-ETIENNE, moderne, subdivisions, prix intéressant...

JUMELLE, St-Benoit, 4 chambres, sous-sol aménagé...

JUMELLE à vendre, du propriétaire, près centre d'achats...

122.000, MAISON non finie pour bricoleur...

PRIX attractif, canadienne jumelée, foyer, qualité supérieure...

CLAIRE-FONTAINE, 10 logements, revenu \$30.000...

7 ET 8 LOGEMENTS de 2 1/2, 4 1/2 pièces...

MAISON de chambres, 11 revenus, \$23.000...

MONCTON copropriété, 5 pièces, belle acheteur...

RUE CASOT, 3 logements, revenu \$20.000...

RUE FROSER, 7 logements, revenu \$20.000...

498 SILLERY MAISON 15 pièces, terrain boisé...

URGENT! SILLERY, cottage 6 ans, piscine, garage...

SILLERY, superbe résidence localisée dans un cul-de-sac...

500 VANIER MAISON 30x42, 178.000, foyer, four...

505 NON CLASSIFIÉES MAISON canadienne 33x43 à être rénovée...

520 BANLIEUE MAISONS A REVENUS 520 à 559

MAGDI SAYEGH et Ass. Inc. ST-ALBERT, 6 logements 5 1/2 pièces...

ST-ALBERT, 6 logements 5 1/2 pièces, menu 25.245...

CENTRE D'ACHATS major, casse-croûte...

493 STE-FOY 1852 Boul. Auclair, Directement propriétaire...

492 RIVE-SUD ST-ROUALD, du propriétaire, 100x100...

521 BEAUPORT COURVILLE, 4 x 4 1/2, rendement 25%, négociable...

523 CHAMPLAIN 5 REVENUS, possibilité \$18.000 par année...

527 LIMOULOU ST-PASCAL, 1635 Nicolet, un 4 1/2 sous-propre...

528 NEUFCHÂTEL - LORETTEVILLE AUBAINE, Loretteville, 10 logements...

529 MONTCALM A 1029 AV. DES ÉROLES, du propriétaire...

532 RIVE-SUD CHARNY, 4x4 1/2, comptant \$15.000...

533 STE-FOY ROUTE de l'Église, 8 logements, terrain 65x126...

534 ST-JEAN-BAPTISTE AUBAINE, directement du propriétaire...

534 ST-JEAN-BAPTISTE A LOUER Immediatement, maisonnette habitable...

535 ST-ROCH AUBAINE, 327 La Sallie, 7 revenus, \$65.000...

538 SILLERY LAIGHT, du propriétaire, 24x30, 12 pièces...

540 VANIER QUATRE logements, 5 1/2, 2 1/2 pièces...

555 MAISONS A REVENUS DEMANDEES ACHETERAIS classe 31 du propriétaire...

560 MAISONS MOBILES ET PRÉFABRIQUÉES ACHETERAIS maison mobile, terrain environ 325...

563 VILLEGATRIE HORS QUÉBEC A LOUER condominium et/ou villa...

565 CHALETS A LOUER, Lac Beauport, 2 1/2 pièces, terrain 12x30...

565 CHALETS A LOUER, Lac Beauport, 2 1/2 pièces, terrain 12x30...

565 CHALETS A LOUER, Lac Beauport, 2 1/2 pièces, terrain 12x30...

565 CHALETS A LOUER, Lac Beauport, 2 1/2 pièces, terrain 12x30...

565 CHALETS A LOUER, Lac Beauport, 2 1/2 pièces, terrain 12x30...

565 CHALETS A LOUER, Lac Beauport, 2 1/2 pièces, terrain 12x30...

565 CHALETS A LOUER, Lac Beauport, 2 1/2 pièces, terrain 12x30...

565 CHALETS A LOUER, Lac Beauport, 2 1/2 pièces, terrain 12x30...

565 CHALETS A LOUER, Lac Beauport, 2 1/2 pièces, terrain 12x30...

565 CHALETS A LOUER, Lac Beauport, 2 1/2 pièces, terrain 12x30...

565 CHALETS A LOUER, Lac Beauport, 2 1/2 pièces, terrain 12x30...

565 CHALETS A LOUER, Lac Beauport, 2 1/2 pièces, terrain 12x30...

565 CHALETS A LOUER Immediatement, maisonnette habitable...

A LOUER, immédiatement, 10 milles de Québec...

A LOUER ou à vendre, bord Lac St-Charles...

A LOUER, Port-Au-Persil, fleuve, terrain, foyer...

A LOUER saison \$450, Stoneham, 1275 lire d'auto...

A LOUER, Stoneham, 3400, par mois, possible...

A LOUER, Port-Au-Persil, fleuve, terrain, foyer...

A VENDRE, 15 milles Québec, bord lac, tél. 683-2923

A VENDRE, bord lac St-Charles, chalet meublé...

A VENDRE, chalet à St-Frédéric, 2 1/2 pièces, terrain 12x30...

A VENDRE, Lac Beauport, 2 1/2 pièces, terrain 12x30...

A VENDRE, Lac Beauport, 2 1/2 pièces, terrain 12x30...

A VENDRE, Lac Beauport, 2 1/2 pièces, terrain 12x30...

A VENDRE, Lac Beauport, 2 1/2 pièces, terrain 12x30...

A VENDRE, Lac Beauport, 2 1/2 pièces, terrain 12x30...

A VENDRE, Lac Beauport, 2 1/2 pièces, terrain 12x30...

A VENDRE, Lac Beauport, 2 1/2 pièces, terrain 12x30...

A VENDRE, Lac Beauport, 2 1/2 pièces, terrain 12x30...

A VENDRE, Lac Beauport, 2 1/2 pièces, terrain 12x30...

LE COIN DE LA CRÉATIVITÉ



4696 10 1/2-20 856

ROBE COUQUE-TOUIT - Cette robe pratique tout un ampleur confortable...

CAPE FÉSTONNÉE - Votre fillette adorera sa petite cape crochétée avec ses beaux vêtements...

Écrire vos nom, adresse, code postal, le nom du patron et la grandeur s'il y a lieu...

Poster à: Service des patrons LE SOLEIL 109 Croftford Blvd. Scarborough, Ont. M1R 5B4

563 CHALETS
FOSSAMBAULT sur le lac 15...
LAC St-Joseph, 522-0005...

570 TERRES
TERRE boisée, 40 x 25 arpents...
TERRE, mouleux partie boisée...

575 TERRAINS
1100 à 1115 pi.ca., services in...
A MONTECLAIR, Neuchâtel...

580 BUREAUX
A BAS prix, beaux bureaux, près...
ABORDABLE
QUARTIER LATIN

ACCES FACILE
1 Centre d'affaires, Home, 500 x...
2 Centre Graham Bell, 2095 Ch...

A LOUER
1000 pi.ca., bureau, climatisé...
A LOUER, 185 St-Sacrement, cen...

GALERIES DU VALLON
Commerce au bureau...
A LOUER, 185 St-Sacrement, cen...

CHARLESBOURG EST
CONSTRUCTEUR, 17000 pi.ca., zone R...
ST-JEAN, Ile d'Orléans, chalet...

CHARLESBOURG
EDIFICE RAY-BOURG
ESPACE de 12000 pi.ca., 2 étages...

CHARLESBOURG EST
CONSTRUCTEUR, 17000 pi.ca., zone R...
ST-JEAN, Ile d'Orléans, chalet...

CHARLESBOURG
EDIFICE RAY-BOURG
ESPACE de 12000 pi.ca., 2 étages...

CHARLESBOURG EST
CONSTRUCTEUR, 17000 pi.ca., zone R...
ST-JEAN, Ile d'Orléans, chalet...

CHARLESBOURG
EDIFICE RAY-BOURG
ESPACE de 12000 pi.ca., 2 étages...

CHARLESBOURG EST
CONSTRUCTEUR, 17000 pi.ca., zone R...
ST-JEAN, Ile d'Orléans, chalet...

CHARLESBOURG
EDIFICE RAY-BOURG
ESPACE de 12000 pi.ca., 2 étages...

CHARLESBOURG EST
CONSTRUCTEUR, 17000 pi.ca., zone R...
ST-JEAN, Ile d'Orléans, chalet...

585 COMMERCES
COMMERCIAL location d'outillage...
DANS VIEUX QUEBEC
Restaurant, tout équipé, très bien...

590 BUREAUX
A BAS prix, beaux bureaux, près...
ABORDABLE
QUARTIER LATIN

ACCES FACILE
1 Centre d'affaires, Home, 500 x...
2 Centre Graham Bell, 2095 Ch...

A LOUER
1000 pi.ca., bureau, climatisé...
A LOUER, 185 St-Sacrement, cen...

GALERIES DU VALLON
Commerce au bureau...
A LOUER, 185 St-Sacrement, cen...

CHARLESBOURG EST
CONSTRUCTEUR, 17000 pi.ca., zone R...
ST-JEAN, Ile d'Orléans, chalet...

CHARLESBOURG
EDIFICE RAY-BOURG
ESPACE de 12000 pi.ca., 2 étages...

CHARLESBOURG EST
CONSTRUCTEUR, 17000 pi.ca., zone R...
ST-JEAN, Ile d'Orléans, chalet...

CHARLESBOURG
EDIFICE RAY-BOURG
ESPACE de 12000 pi.ca., 2 étages...

CHARLESBOURG EST
CONSTRUCTEUR, 17000 pi.ca., zone R...
ST-JEAN, Ile d'Orléans, chalet...

CHARLESBOURG
EDIFICE RAY-BOURG
ESPACE de 12000 pi.ca., 2 étages...

CHARLESBOURG EST
CONSTRUCTEUR, 17000 pi.ca., zone R...
ST-JEAN, Ile d'Orléans, chalet...

CHARLESBOURG
EDIFICE RAY-BOURG
ESPACE de 12000 pi.ca., 2 étages...

CHARLESBOURG EST
CONSTRUCTEUR, 17000 pi.ca., zone R...
ST-JEAN, Ile d'Orléans, chalet...

CHARLESBOURG
EDIFICE RAY-BOURG
ESPACE de 12000 pi.ca., 2 étages...

CHARLESBOURG EST
CONSTRUCTEUR, 17000 pi.ca., zone R...
ST-JEAN, Ile d'Orléans, chalet...

595 LOCALS
LOCALS A LOUER
CHEZ UNIVERSEL AUTOS
DIFFERENTS locaux, pour atelier...

595 LOCALS
LOCALS A LOUER
CHEZ UNIVERSEL AUTOS
DIFFERENTS locaux, pour atelier...

595 LOCALS
LOCALS A LOUER
CHEZ UNIVERSEL AUTOS
DIFFERENTS locaux, pour atelier...

595 LOCALS
LOCALS A LOUER
CHEZ UNIVERSEL AUTOS
DIFFERENTS locaux, pour atelier...

595 LOCALS
LOCALS A LOUER
CHEZ UNIVERSEL AUTOS
DIFFERENTS locaux, pour atelier...

595 LOCALS
LOCALS A LOUER
CHEZ UNIVERSEL AUTOS
DIFFERENTS locaux, pour atelier...

595 LOCALS
LOCALS A LOUER
CHEZ UNIVERSEL AUTOS
DIFFERENTS locaux, pour atelier...

595 LOCALS
LOCALS A LOUER
CHEZ UNIVERSEL AUTOS
DIFFERENTS locaux, pour atelier...

595 LOCALS
LOCALS A LOUER
CHEZ UNIVERSEL AUTOS
DIFFERENTS locaux, pour atelier...

595 LOCALS
LOCALS A LOUER
CHEZ UNIVERSEL AUTOS
DIFFERENTS locaux, pour atelier...

595 LOCALS
LOCALS A LOUER
CHEZ UNIVERSEL AUTOS
DIFFERENTS locaux, pour atelier...

595 LOCALS
LOCALS A LOUER
CHEZ UNIVERSEL AUTOS
DIFFERENTS locaux, pour atelier...

595 LOCALS
LOCALS A LOUER
CHEZ UNIVERSEL AUTOS
DIFFERENTS locaux, pour atelier...

595 LOCALS
LOCALS A LOUER
CHEZ UNIVERSEL AUTOS
DIFFERENTS locaux, pour atelier...

595 LOCALS
LOCALS A LOUER
CHEZ UNIVERSEL AUTOS
DIFFERENTS locaux, pour atelier...

595 LOCALS
LOCALS A LOUER
CHEZ UNIVERSEL AUTOS
DIFFERENTS locaux, pour atelier...

605 AUTOS A VENDRE
HONDA Civic 1978, 82,000 km...
HONDA Civic 1978, 78,000 km...

605 AUTOS A VENDRE
HONDA Civic 1978, 82,000 km...
HONDA Civic 1978, 78,000 km...

605 AUTOS A VENDRE
HONDA Civic 1978, 82,000 km...
HONDA Civic 1978, 78,000 km...

605 AUTOS A VENDRE
HONDA Civic 1978, 82,000 km...
HONDA Civic 1978, 78,000 km...

605 AUTOS A VENDRE
HONDA Civic 1978, 82,000 km...
HONDA Civic 1978, 78,000 km...

605 AUTOS A VENDRE
HONDA Civic 1978, 82,000 km...
HONDA Civic 1978, 78,000 km...

605 AUTOS A VENDRE
HONDA Civic 1978, 82,000 km...
HONDA Civic 1978, 78,000 km...

605 AUTOS A VENDRE
HONDA Civic 1978, 82,000 km...
HONDA Civic 1978, 78,000 km...

605 AUTOS A VENDRE
HONDA Civic 1978, 82,000 km...
HONDA Civic 1978, 78,000 km...

605 AUTOS A VENDRE
HONDA Civic 1978, 82,000 km...
HONDA Civic 1978, 78,000 km...

605 AUTOS A VENDRE
HONDA Civic 1978, 82,000 km...
HONDA Civic 1978, 78,000 km...

605 AUTOS A VENDRE
HONDA Civic 1978, 82,000 km...
HONDA Civic 1978, 78,000 km...

605 AUTOS A VENDRE
HONDA Civic 1978, 82,000 km...
HONDA Civic 1978, 78,000 km...

605 AUTOS A VENDRE
HONDA Civic 1978, 82,000 km...
HONDA Civic 1978, 78,000 km...

605 AUTOS A VENDRE
HONDA Civic 1978, 82,000 km...
HONDA Civic 1978, 78,000 km...

605 AUTOS A VENDRE
HONDA Civic 1978, 82,000 km...
HONDA Civic 1978, 78,000 km...

605 AUTOS A VENDRE
RENAULT GTL 1981, noire...
RENAULT TL 1978, 114,000 km...

605 AUTOS A VENDRE
RENAULT GTL 1981, noire...
RENAULT TL 1978, 114,000 km...

605 AUTOS A VENDRE
RENAULT GTL 1981, noire...
RENAULT TL 1978, 114,000 km...

605 AUTOS A VENDRE
RENAULT GTL 1981, noire...
RENAULT TL 1978, 114,000 km...

605 AUTOS A VENDRE
RENAULT GTL 1981, noire...
RENAULT TL 1978, 114,000 km...

605 AUTOS A VENDRE
RENAULT GTL 1981, noire...
RENAULT TL 1978, 114,000 km...

605 AUTOS A VENDRE
RENAULT GTL 1981, noire...
RENAULT TL 1978, 114,000 km...

605 AUTOS A VENDRE
RENAULT GTL 1981, noire...
RENAULT TL 1978, 114,000 km...

605 AUTOS A VENDRE
RENAULT GTL 1981, noire...
RENAULT TL 1978, 114,000 km...

605 AUTOS A VENDRE
RENAULT GTL 1981, noire...
RENAULT TL 1978, 114,000 km...

605 AUTOS A VENDRE
RENAULT GTL 1981, noire...
RENAULT TL 1978, 114,000 km...

605 AUTOS A VENDRE
RENAULT GTL 1981, noire...
RENAULT TL 1978, 114,000 km...

605 AUTOS A VENDRE
RENAULT GTL 1981, noire...
RENAULT TL 1978, 114,000 km...

605 AUTOS A VENDRE
RENAULT GTL 1981, noire...
RENAULT TL 1978, 114,000 km...

605 AUTOS A VENDRE
RENAULT GTL 1981, noire...
RENAULT TL 1978, 114,000 km...

605 AUTOS A VENDRE
RENAULT GTL 1981, noire...
RENAULT TL 1978, 114,000 km...



595 LOCALS
LOCALS A LOUER
CHEZ UNIVERSEL AUTOS
DIFFERENTS locaux, pour atelier...

595 LOCALS
LOCALS A LOUER
CHEZ UNIVERSEL AUTOS
DIFFERENTS locaux, pour atelier...

595 LOCALS
LOCALS A LOUER
CHEZ UNIVERSEL AUTOS
DIFFERENTS locaux, pour atelier...

595 LOCALS
LOCALS A LOUER
CHEZ UNIVERSEL AUTOS
DIFFERENTS locaux, pour atelier...

595 LOCALS
LOCALS A LOUER
CHEZ UNIVERSEL AUTOS
DIFFERENTS locaux, pour atelier...

595 LOCALS
LOCALS A LOUER
CHEZ UNIVERSEL AUTOS
DIFFERENTS locaux, pour atelier...

595 LOCALS
LOCALS A LOUER
CHEZ UNIVERSEL AUTOS
DIFFERENTS locaux, pour atelier...

595 LOCALS
LOCALS A LOUER
CHEZ UNIVERSEL AUTOS
DIFFERENTS locaux, pour atelier...

595 LOCALS
LOCALS A LOUER
CHEZ UNIVERSEL AUTOS
DIFFERENTS locaux, pour atelier...

595 LOCALS
LOCALS A LOUER
CHEZ UNIVERSEL AUTOS
DIFFERENTS locaux, pour atelier...

595 LOCALS
LOCALS A LOUER
CHEZ UNIVERSEL AUTOS
DIFFERENTS locaux, pour atelier...

595 LOCALS
LOCALS A LOUER
CHEZ UNIVERSEL AUTOS
DIFFERENTS locaux, pour atelier...

595 LOCALS
LOCALS A LOUER
CHEZ UNIVERSEL AUTOS
DIFFERENTS locaux, pour atelier...

D-13
Pièces usagées
pour tous modèles
américains / japonais
européens

PINTENDER AUTO
914, rue Kennedy
Pintendre Tél 833-8650

645 RÉPARATIONS
ENTRETIEN -
DÉPANNAGE
FIBRE verre, réparation auto...

655 GARAGES
STATIONNEMENT
À LOUER
GARAGE à louer, dépannement...

663 MACHINERIE
COUSINETTS, boudins, roulettes...
Pièces de Machinerie Dalis...

665 MOTOCYCLETES
ASSURANCES, émission de la...
police dans la même journée...

620 AUTOS
DEMANDÉES
ACHAT AUTOS
TOUS LES MODÈLES
VOYONS COMPTANT

ACHAT-VENTE
Claude Bélanger Ent.
TOUTES marques 1977 à 1983...

625 CAMIONS
À VENDRE
BOITE 20 aluminium avec porte...

640 PIÈCES ET
ACCESSOIRES
D'AUTOS &
CAMIONS
PICKUP GMC 1970, 6 cylindres...

640 PIÈCES ET
ACCESSOIRES
D'AUTOS &
CAMIONS
PICKUP GMC 1970, 6 cylindres...

640 PIÈCES ET
ACCESSOIRES
D'AUTOS &
CAMIONS
PICKUP GMC 1970, 6 cylindres...

640 PIÈCES ET
ACCESSOIRES
D'AUTOS &
CAMIONS
PICKUP GMC 1970, 6 cylindres...

640 PIÈCES ET
ACCESSOIRES
D'AUTOS &
CAMIONS
PICKUP GMC 1970, 6 cylindres...

640 PIÈCES ET
ACCESSOIRES
D'AUTOS &
CAMIONS
PICKUP GMC 1970, 6 cylindres...

640 PIÈCES ET
ACCESSOIRES
D'AUTOS &
CAMIONS
PICKUP GMC 1970, 6 cylindres...

D-14 VEHICULES MOTORISES suite

674 ROULOTTES

APALACHE 1977, 2300 cc, de luxe, tout équipé, auvent, 822-4464.
A VENDRE, roulotte Dauphine 19.5 pieds, 1974, tout équipé, 54.900, bonne condition, 653-8481.

675 ROULOTTES MOTORISEES

A LOUER, Corair 1981, couche à personnes, Tél. 1-798-2158.
A LOUER, motorisé à places, Soir 843-2213.

680 VEHICULES TOUT TERRAIN

HONDA Odyssey 1978, très propre, 523-9287.
HONDA Odyssey, 2500 cc, 1980, très propre, 51.200, 837-1373.

683 VELOMOTEURS

HONDA PASS, 1981, état neuf, 651-7291.
JAWA 1981, bonne condition, 5250, 525-8212.

685 YACHTS ET BATEAUX

A LOUER, 3 voiliers SONIC 23, 1983, tout équipés, à partir de 825, location L.E. CLUB LOCAVOILE 623-0640.
A LOUER, Miroze 26, à partir 575/jour, 5450, semaine, 849-5558.

686 VELOMOTEUR DE FERME

RECHERCHÉ petit rotoculteur, 5 forces, voir 828-3844.

687 VOTRE LIGNE DIRECTE AVEC LES ACHETEURS

Les Annonces Classées du Soleil 647-3311
Heures d'affaires: 8h30 à 17h00 du lundi au vendredi

685 YACHTS ET BATEAUX

C. & C. YACHTS Exclusivement chez BOULET LEMELIN YACHT 1001 M. Champlain, 481-5655.
CANOT automoteur, 230 forces, tout équipé, 6000, 847-4364.

DAUPHINE 1979, 23', auvent automatique, 54.900, 427-2575.
GLENDALE 1981, 31', couche à personnes, après 18h00, 663-4243.

688 GAGNANT(S) DU CONCOURS "LA BOURSE, C'EST AUSSI POUR MOI!"

Sur notre photo, Rose-Marie Haché, responsable des services à la communauté au quotidien Le Soleil, remet un chèque de 500\$ offert par Le Soleil à Richard Gosselin, de l'école Pavillon-le-Normand, Ste-Foy.

Dans l'ordre habituel, Chantal Girard et sa coéquipière Carole Dallaire, de l'école Mont de La-Salle à Laval, reçoivent les félicitations de Rose-Marie Haché et un prix de 500\$ offert par Le Soleil.

Le 3 juin dernier, le concours de la Bourse, pour les élèves du secondaire, a connu une heureuse conclusion avec la remise des prix qui s'est déroulée à la Bourse de Montréal, sous la présidence d'honneur du ministre de l'Industrie, du Commerce et de Tourisme, Monsieur Rodrigue Biron.

Un nouveau feuillet dans LE SOLEIL à compter du samedi 18 juin PAVAROTTI MA VIE

Depuis le légendaire Caruso, jamais une personnalité de l'opéra n'a réussi à captiver l'imagination du monde entier autant que le ténor Luciano Pavarotti.

Dans ce livre candide et chaleureux, Pavarotti se raconte pour la première fois. A NE PAS MANQUER DANS LE SOLEIL

Pêcheurs de perles sur les plaines

par Yves THERRIEN
Quatre Ontariens se promènent sur les plaines maïs, contrairement aux touristes "réguliers", ils portent un accoutrement inhabituel: casque d'écoute, appareil électronique à la ceinture et détecteur de métal.

Leur façon de sonder le sol a inquiété un citoyen de la rue de Bernière en face des plaines, qui s'est rendu à leur rencontre. M. Bruno Riendeau s'informe de leurs agissements. Les quatre hommes cherchent de la monnaie, des pièces de métal, des bijoux pour leur collection personnelle.

M. Riendeau informe la police du parc des Champs de bataille de la situation car il craignait que Québec ne soit détourné de biens culturels importants. Il raconte au SOLEIL ce qu'il a vu au cours de la journée de mardi et

d'hier. "Ces gens-là, dit-il, font une fouille systématique qui devrait être interdite parce que s'ils trouvent des objets ou des pièces de monnaie ancienne, ça quittera le Québec pour ne jamais y revenir. Moi, je tiens à notre patrimoine et je veux qu'on le respecte."

M. Riendeau soutient que des recherches du genre devraient être faites par des étudiants ou d'autres personnes afin de garder à Québec les pièces de valeur qui pourraient être découvertes.

Toutefois, du côté de la Commission des champs de batailles nationales, tant le président, M. Fernand Tremblay que le secrétaire, M. Léon Taschereau, répondent que ce cas ne représente pas vraiment une situation sérieuse en ce sens que les nombreux travaux de terrassement effectués sur les plaines depuis 1930 font que les vestiges im-

portants se trouvent à plus de six pouces dans le sol, profondeur que les quatre Ontariens ne peuvent dépasser à cause de leur équipement.

M. Tremblay souligne que les endroits susceptibles de contenir des vestiges sont bien identifiés et ne sont pas accessibles à moins de travaux d'importance. Il ajoute aussi que les fouilles en surface sont anodines car il n'y a à peu près rien d'autre à découvrir que de la monnaie ayant cours légal. "Nous les avons à l'oeil, précise-t-il, mais ils ne dérangent pas le public, alors je ne vois pas pourquoi s'en inquiéter."

Interrogé par LE SOLEIL, un des membres de ce groupe ontarien, M. John Peterbri, a indiqué qu'il n'avait à peu près rien trouvé qui serait d'une valeur inestimable. "Nous sommes membres d'un club et notre but c'est d'enrichir nos collections personnelles."

De son côté, le chef de la police des plaines, M. J.-G. Thériault, a rencontré le groupe de touristes à trois reprises pour constater que la pièce la plus ancienne était un penny de 1916. Parmi les autres objets, il y a des médailles de cadet, des "lucky charms" et des pièces de monnaie portant l'effigie de Georges VI ou ayant cours légal aujourd'hui. Il a même fait faire des vérifications auprès d'avocats de la Commission des champs de batailles pour savoir s'il était nécessaire de faire une saisie des objets trouvés. Apparemment, cela n'était pas le cas.

Enfin, M. Thériault a précisé que les quatre visiteurs, qui devaient passer plus de temps à Québec, ont quitté la ville hier midi pour Trois-Rivières parce qu'ils avaient été interpellés très souvent et que, malgré qu'ils ne voulaient déranger personne, le contraire s'était produit.

Un des disparus est repêché à Cap-à-l'Aigle



Sur notre photo, Rose-Marie Haché, responsable des services à la communauté au quotidien Le Soleil, remet un chèque de 500\$ offert par Le Soleil à Richard Gosselin, de l'école Pavillon-le-Normand, Ste-Foy.



Dans l'ordre habituel, Chantal Girard et sa coéquipière Carole Dallaire, de l'école Mont de La-Salle à Laval, reçoivent les félicitations de Rose-Marie Haché et un prix de 500\$ offert par Le Soleil.

Le 3 juin dernier, le concours de la Bourse, pour les élèves du secondaire, a connu une heureuse conclusion avec la remise des prix qui s'est déroulée à la Bourse de Montréal, sous la présidence d'honneur du ministre de l'Industrie, du Commerce et de Tourisme, Monsieur Rodrigue Biron.

Projet de loi sur la reconnaissance des associations étudiantes Appuyé d'un côté...

par Lucien LATULIPPE
Le corps de l'un des deux jeunes hommes qui étaient disparus, avant-hier, au large de Cap-à-l'Aigle lors d'une randonnée en canot sur le fleuve, a été repêché, hier matin.

Le poste de la Sûreté du Québec à La Malbaie précise que Jeannot Savard, âgé de 33 ans, de Saint-Fidèle, avait été trouvé sur la grève, à la faveur de la marée basse, par un groupe de chercheurs qui dirigeait le gérant du club "Port du Refuge".

Le second disparu, Bernard Asselin, âgé de 20 ans, aussi de Saint-Fidèle, manquait encore à l'appel, hier soir. L'hélicoptère de la SQ a vainement survolé le fleuve dans cette région au cours de la journée.

Selon l'enquête menée par l'agent Germain Levesque, du poste de La Malbaie, les deux disparus étaient à bord d'un canot de 14 pieds, fabriqué comme jadis par les Indiens. Leur frère embarcation a chaviré à la faveur de la marée montante.

La tragédie se serait déroulée à quelque 150 mètres du rivage. Un témoin a vu les deux hommes à l'eau tentant de replacer le canot à l'endroit et il les a ensuite perdus de vue. Il était environ 17h30. L'enquête a révélé que ni l'un ni l'autre n'avait de ceinture de sauvetage et que l'un des deux ne savait pas nager. Au moment de la noyade, la température de l'eau était de cinq degrés Celsius.

qui portait moustache et dont les cheveux bruns sont grisonnants. Les vêtements sont une veste kaki avec capuchon, un gilet blanc à col roulé, un jean Léo Chevalier, des bas gris, une ceinture en cuir brun, des bottes jaune citrin en caoutchouc avec semelle noire et de pointure 10. Les dents sont naturelles à la mâchoire inférieure, mais la mâchoire supérieure est pourvue d'une prothèse. Le corps aurait séjourné de deux à quatre semaines à l'eau. Toute personne et tout corps policier croyant pouvoir identifier ce noyé est prié de communiquer avec le sergent-détective Marcel Beaulieu, à la brigade criminelle de la police de Québec, au numéro de téléphone 694-6001.

Projet de loi sur la reconnaissance des associations étudiantes Appuyé d'un côté...

par Gilles PEPIN du bureau du Soleil

LEVIS — La Fédération des associations étudiantes des collèges du Québec (FAECQ) appuie le projet de loi 32 qui a pour but d'assurer la reconnaissance et le financement des associations d'étudiants de niveau collégial et universitaire, une mesure qu'elle considère minimale et à laquelle elle aimerait voir ajouter quelques amendements de façon à éviter toute ingérence dans la régie interne de ces associations.

Des dirigeants de cette fédération, dont la secrétaire générale, Suzanne Roy, ont donné l'information à des journalistes, lundi, en rendant public le mémoire que cet organisme a transmis, le 9 juin, à la commission parlementaire qui a étudié le projet de loi déposé à l'Assemblée nationale depuis le 31 mai.

La FAECQ regroupe quelque 23.000 membres, des étudiants de cégeps situés surtout dans la partie est de la province. Les porte-parole de cet organisme, qui a à peine un an d'existence, se disent conscients de l'opposition qui a été manifestée par l'Association nationale des étudiants du Québec (ANEQ), mais ils prétendent que les représentants de ce dernier groupe auraient été probablement de leurs avis s'ils avaient entendu les recommandations de la FAECQ.

Selon cette fédération, il est clair qu'une loi doit être acceptée au plus tôt, avant même la fin de la présente session parlementaire, pour assurer concrètement la permanence des associations étudiantes. Depuis trois ans, à la suite de l'abandon puis du retrait de la directive 204-07 du ministère de l'Éducation, ces associations étudiantes éprouvent d'importantes difficultés en ce qui concerne la perception des cotisations. Les collèges et les universités ne sont plus obligés de percevoir la cotisation à la source, c'est-à-dire en même temps que le montant requis pour l'inscription. Le Regroupement des associations d'étudiants universitaires ainsi que la Fédération des associations d'étudiants du collégial ont demandé au gouvernement de légiférer pour qu'ils ne soient plus obligés de se battre constamment à l'intérieur de chaque établissement pour assurer la survie des associations.

La FAECQ désire cependant que le projet de loi contienne plus de précisions quant à la mission des associations étudiantes, afin que celles-ci puissent promouvoir et défendre adéquatement les droits et les intérêts des étudiants sur tous les plans: pédagogique, social, économique et culturel. La FAECQ considère enfin ce projet de loi comme un premier pas dans l'évolution du mouvement étudiant.

D'un autre côté, la Fédération des cégeps a nié l'urgence d'une telle loi, et elle a même suggéré qu'une éventuelle disposition qui assurerait la reconnaissance et le financement des associations étudiantes soit plutôt ajoutée comme amendement à l'actuelle loi 24 qui concerne les collèges d'enseignement général et professionnel. Cette fédération s'est étonnée du fait que le projet de loi 32 ait été présenté au moment où les étudiants étaient déjà en congé. Elle souhaite donc voir reporter le débat à l'automne dans le but de favoriser la réflexion et l'intervention de toutes les parties concernées.

... et décrié de l'autre (D'après PC) — L'Association nationale des étudiants du Québec demande au gouvernement d'accorder un délai avant l'adoption de la loi 32 afin de pouvoir l'étudier et proposer des modifications. L'ANEQ rejoint ainsi plusieurs organismes dont la Fédération des cégeps et la Conférence des recteurs et principaux des universités, qui veulent empêcher le ministre de l'Éducation, M. Camille Laurin, d'adopter sa loi avant la fin de la session en cours. L'ANEQ juge que la loi 32 consacrerait désormais l'ingérence de l'État dans les affaires étudiantes. L'association souhaiterait plutôt que le gouvernement impose la reconnaissance de facto de toutes les associations étudiantes, puisque ce n'est pas la représentativité des associations qui pose un problème mais surtout la perception des cotisations. L'organisme qui regroupe 120.000 membres a indiqué qu'un refus d'accorder un délai à l'adoption de la loi 32 serait "l'équivalent d'une déclaration de guerre". De son côté, le président de la Chambre de commerce du Québec, M. Charles Langlois, a déclaré que le projet de loi, n'est rien de moins qu'un projet de syndicalisation du milieu étudiant au Québec. La Chambre de commerce dénonce cette tentative de récupération politique des jeunes. Elle exhorte plutôt le gouvernement à mettre ses énergies sur l'amélioration de la qualité de l'enseignement au Québec. M. Langlois croit que cette initiative gouvernementale "mènera inévitablement à une radicalisation des positions dans les établissements d'enseignement au Québec. L'accréditation étant à ce point intimement liée au processus de syndicalisation, on verra demain une minorité de radicaux réclamer des conventions collectives pour étudiants".



Suzanne Roy, secrétaire générale de la FAECQ, a rendu public le projet de loi 32.

DÉCÈS ET AVIS DIVERS

• rhétoriciens et amicales • funéraires • remerciements • mémoriam • services anniversaires •

705 AVIS DE DÉCÈS

BOURGET, Elias — A l'Hôtel Dieu de Lévis, le 14 juin 1983, à l'âge de 76 ans, est décédé M. Elias Bourget, époux de dame Régina Deschênes, de Beaumont. Les funéraires auront lieu vendredi, le 17 juin, à 15h30, au cimetière de Beaumont, à 14h50 pour l'église de Beaumont et de là au cimetière paroissial. Il laisse dans le deuil outre son épouse, ses enfants, gendre et belles-filles, M. et Mme Clermont Bourget (Thérèse Lessard), M. et Mme Denis Bourget (Jeannette Godbout), M. et Mme Magella Bourget (Nicole Boudic), M. et Mme Julien Bourget (Claudette Roy), M. et Mme Patrice Bourget (Hermance Nadeau), M. et Mme Carol Bourget (Hélène Grégoire), M. Paul-Ange Bourget, M. et Mme Claude Bourchard (Huguette), M. Gabriel Bourget, ses petits-enfants, ses frères, sœurs, beaux-frères, belles-sœurs, neveux et nièces. Direction des funéraires, Edouard Trahan St-Charles.

BUSSIÈRES (Anne-Marie Roberge)

A Québec, le 14 juin 1983, est décédée dame Anne Marie Roberge, épouse de feu le Docteur J. C. L. Bussièrès. Elle demeurait au Château St-Louis. Les funéraires auront lieu jeudi le 16 juin 1983 à 14h30. Départ du funérarium Lépine-Cloutier Ltée 300 Ch. Ste-Foy à 13h45 pour l'église St-Dominique et de là au cimetière Belmont. Mme J. C. L. Bussièrès, fut la 1ère femme canadienne-française de la Ville de Québec à recevoir la décoration officielle de l'Ordre de l'Empire Britannique. Durant de nombreuses années, elle fut présidente de l'Action Sociale Familiale, de la Ligue Catholique Féminine, elle fut aussi la pionnière et Fondatrice du Service Social Bénévole de la Cour Juvenile de Québec pour la Protection de l'Enfance. Membre actif des différentes Sociétés St-Vincent de Paul, Mme Bussièrès a toujours été d'un grand dévouement, d'un tact et d'une admirable charité envers tous. Cette femme d'oeuvre, cette mère d'apôtre, aux mains toujours ouvertes pour accueillir, savait aimer et comprendre ceux qui lui étaient confiés par la Providence. Elle laisse pour pleurer sa perte sa tante, Mme Ernest Poulin de Montréal, sa belle-sœur, Mme Edgar Bussièrès (Yvonne Trudelle), ses neveux et nièces, M. et Mme Jean-Yves Bernier de Hull, Dr et Mme Jean-Marie Côté, Dr et Mme Jacques Côté, M. et Mme André Côté, son fils, Dr et Mme Jean-Pierre Bernier de Montréal, ainsi que plusieurs cousins et cousines. Pour renseignements, 529-3371.

CHOUINARD (Michel-Joseph)

A Montréal, le 14 juin, à l'âge de 54 ans, est décédé M. Michel-Joseph Chouinard, époux de Réjanne St-Germain. Les funéraires auront lieu vendredi le 17 juin, à 11 heures. Départ du salon funéraire Magnus Poirier Inc. 7100 Bl. Joseph-Renaud Anjou à 10 heures 45, pour l'église Notre-Dame d'Anjou, et de là au cimetière de Laval. Enr. Il laisse dans le deuil outre son épouse, sa fille Dr. Hélène Chouinard, son frère Bruno, ses sœurs Ginette, et Rachel.

DOYON Candide (Annie Lebel)

A l'Hôtel Dieu de St-Sacrement, le 15 juin, à l'âge de 52 ans, est décédée dame Candide Annie Lebel, épouse de Albert Doyon. Elle demeurait à 303, boul. de la Colline, Neufchâtel. A la demande de la famille, elle ne sera pas

exposée. Un service en absence du corps aura lieu samedi le 18 juin à 14h30 en l'église Ste-Marie Médiatrice, Château d'Eau. La famille recevra les condoléances une demi-heure avant la cérémonie. Elle laisse dans le deuil outre son épouse, ses frères et sœurs, beaux-frères et belles-sœurs, M. et Mme Roland Lebel (Cécile Arseneault), M. et Mme Maurice Pelletier (Gisèle), M. Marcel Lebel, M. Denis Roberge, M. et Mme Robert Porchon (Jocelyne), Mme Gergette Mercure, M. et Mme Rodolphe Morin, M. et Mme Marcel Doyon, Mme Micheline Duquet Doyon, M. et Mme Henri Doyon, Mme Claire Doyon, M. et Mme Gabriel Doyon, plusieurs neveux et nièces. La direction des funéraires a été confiée à la maison Falardeau & Fils Inc. 215, Racine Loretteville.

GAGNE (Irène)

Au Foyer St-Antoine, le 15 juin, à l'âge de 70 ans, est décédée Mlle Irène Gagné, fille de feu M. et Mme Georges Gagné. Elle demeurait au Foyer St-Antoine. A la demande de la famille, elle ne sera pas exposée. Un service en présence du corps aura lieu vendredi à 11h en l'église de St-Ambroise de Loretteville, l'inhumation se fera au cimetière paroissial. La famille recevra les condoléances une demi-heure avant la cérémonie. Elle laisse dans le deuil ses frères et sœurs, beaux-frères et belles-sœurs, Mme Léo Renaud, Soeur Yvonne Gagné S.F.A., M. et Mme Robert Gagné, Mme Gérard Ferland, M. et Mme Jean-Paul Gagné, M. et Mme Omer Falardeau, Mlle Thérèse Gagné, M. et Mme Paul Pelletier, M. et Mme Georges Chrétien, M. et Mme Gaston Cliche, M. et Mme Claude Gagné, ainsi que plusieurs neveux et nièces. La direction des funéraires a été confiée à la maison funéraire Falardeau Inc. 215 Racine, Loretteville.

HUOT (Yvonne Malouin)

A Québec, le 13 juin 1983, à l'âge de 86 ans, est décédée dame Yvonne Malouin, épouse de feu Joseph Roméo Huot. La famille recevra les condoléances au funérarium Lépine-Cloutier Ltée 975 Marguerite-Bourgeois Québec mercredi de 14h à 17h et de 19h à 22h, jeudi de 8h30 à 10h45. Le service religieux sera célébré jeudi le 16 juin à 11h en l'église St-Jean-Baptiste et de là au crématorium Lépine-Cloutier Ltée Elle laisse dans le deuil sa fille et son gendre Suzanne (Howard Chagnon), son petit-fils M. et Mme Howard-Philippe Chagnon (Nancy), ses petits-enfants, Michelle et Louise Chagnon, ses frères et sœurs, M. David Malouin, Mme Lucienne Brazeau, Mme Camilla Harnois, Mme Jeanne Deraiche, ses beaux-frères et belles-sœurs, M. et Mme Charles Huot (Thérèse Morin), Mme Patrick Huot (Yvette Rioux), Mme Hélène Huot, Sr Aimée Huot, Mlle Juliette Huot, Mme Bernice Huot, ainsi que plusieurs neveux et nièces. Pour renseignements 529-3371.

LABRIE (Alain)

A Edmundston, Nouveau-Brunswick, le 14 juin 1983, à l'âge de 26 ans, est décédé accidentellement Alain Labrie, fils de M. Raymond Labrie et de Mme Huguette Pelletier. Il demeurait autrefois à Tourville, Côte L'Islet. Les funéraires auront lieu vendredi le 17 juin à 16h. Départ de la résidence funéraire Claudius Lavoie Tourville à 15h50 pour l'église de Tourville et de là au cimetière paroissial. Outre ses parents il laisse dans le deuil ses frères et sœurs, Claudel (France Couturier), Suzelle (Gérard Thibault), Céline (Daniel Maheux), Christian (Johanne Hamel), Ghislain, Mario, Hélène (Sylvain Rousseau), René, Madeleine, Gilles, sa grand-mère Mme Eva Labrie, ainsi que plusieurs oncles et tantes, neveux et nièces. La dépouille mortelle sera exposée à Tourville à compter de jeudi 14h.

LALONDE (Blanche)

A Québec, le 11 juin 1983, à l'âge de 66 ans, est décédée Mlle Blanche Lalonde, retraitée de la Compagnie Avon. Elle demeurait à Ste-Foy. Selon ses volontés elle a été confiée au crématorium Lépine-Cloutier Ltée 715 rue St-Vallier est Québec. Un service sera chanté samedi le 18 juin, en l'église Ste-Bibiane de Ri-

chemond, à 15h, où la famille recevra les condoléances une demi-heure avant la cérémonie. Elle laisse dans le deuil ses sœurs, Soeur Graciette des Soeurs du Bon Pasteur d'Angers, Mme Rollande Allard, Mme Denise Dion, ses belles-sœurs et son beau-frère, Mme Gertrude Lalonde, M. Jean-Guy Crevier, ainsi que plusieurs neveux et nièces. Pour renseignements 529-3371.

LAROCHE (Jules)

A Québec, le 15 juin 1983, à l'âge de 57 ans, est décédé M. Jules Larocche, employé du gouvernement provincial, époux de dame Liliane Tremblay. Il demeurait à Duberger. La famille recevra les condoléances au funérarium de Lépine-Cloutier Ltée 260 av. Beaucauge Ville Vanier mercredi de 19 à 22h, jeudi de 14 à 17h, et de 19 à 22h. Le service religieux sera célébré vendredi, 17 juin, à 10h, en l'église St-François-Xavier de Duberger, et de là au cimetière Jardin du Repos. Il laisse dans le deuil outre son épouse, ses enfants, gendres et belles-filles Carole (René Dery), Danielle (Réjean Durand), Suzanne (André Pichette), Guy (Marie Bédard), Claude (Agnès Tremblay), Claudette et Luc Larocche, ses frères, sœurs, beaux-frères, belles-sœurs Jean-Louis (Jeanne d'Arc Plante), Fernand (Liliane Tremblay), Cécile (Lionel Bertrand), Thérèse (Henri Picher), M. et Mme Roland Paradis (Marcelle Tremblay), M. Alexandre Thibault, M. et Mme Lionel Tremblay (Rhéa Sylvain), M. et Mme Minibal (Madeleine Tremblay), Mlle Yolande Tremblay, M. et Mme Roger Bergeron, M. et Mme André Tremblay (Madeleine), M. Gilles Tremblay, M. et Mme Roy Durand (Hélène), plusieurs petits-enfants, neveux et nièces. Pour renseignements 529-3371.

LECLERC (Charles-Auguste)

A Québec, le 15 juin 1983, à l'âge de 79 ans, est décédé Charles-Auguste Leclerc, ex-employé des Postes, époux de dame Lucienne Deblois. Il demeurait dans la paroisse St-Pie X. La famille recevra les condoléances au funérarium Lépine Cloutier Ltée 6450 Bl. Henri Bourassa Charlesbourg vendredi de 14 à 17h et de 19 à 22 h, samedi de 9h30 à 12h45. Le service religieux sera célébré samedi le 18 juin à 13h en l'église St-Pie X et de là au cimetière Jardin du Repos. Il laisse dans le deuil, outre son épouse, ses enfants, gendres, belles-filles, Guy (Gemma Perreault), André (Béatrice Perin), Jacques, Gisèle (Pierre Guilbeault), Lorraine (Robert Clairoux), ses frères, sœurs, beaux-frères et belles-sœurs, Mlle Lucienne Leclerc, M. et Mme Gertrude Thierville, M. Antoine Leclerc, M. et Mme Paul Lavoie, M. et Mme Louis Leclerc, Mlle Florence Leclerc, M. et Mme Gérard Leclerc, Mme Maria Dumont, Mme Laurent Deblois, M. Napoléon (Paul) Deblois, plusieurs neveux, nièces et petits-enfants. Pour renseignements, 529-3371.

LEPAGE (Joseph)

A Québec, le 10 juin 1983, à l'âge de 88 ans, est décédé M. Joseph Lepage, époux de dame Germaine Loiseleur. Les funéraires auront lieu vendredi, le 17 juin, à 11h, en l'église Notre-Dame du Chemin et de là au cimetière Belmont. Il

laisse dans le deuil, outre son épouse, sa fille Louise (Jacques Leclerc), ses petits-enfants Marie, François et Louis. Son frère Lorenzo et ses sœurs Germaine (Georges Talbot), Gilberte (Henri Boutin), Mme Gertrude Magnan et Paula ainsi que ses neveux et nièces. Le page n'étant pas exposé, la famille recevra les condoléances à l'église une demi-heure avant le service. La direction des funéraires a été confiée à la Coopérative funéraire Du Plateau 850 des Erables Québec.

PELLETIER (Fernand)

A l'hôpital St-François d'Assise, le 15 juin 1983, à l'âge de 75 ans, est décédé M. Fernand Pelletier, époux de dame Marie-Jeanne Després. Les funéraires auront lieu samedi, le 18 juin, à 14h. Départ de la Coopérative funéraire de l'Anse 280, 5ème Rue à 13h55 pour l'église St-Esprit et de là au cimetière St-Pascal de Kamouraska. Il laisse dans le deuil, outre son épouse, son fils Antoine, sa belle-fille Denise Béchar, ses petits-fils Bruno et Clovis, ses frères, sœurs, beaux-frères et belles-sœurs Mme Eugénie Dionne, Mme Adèle Pelletier, M. L. Philippe Levesque, M. Hector Thériault, M. et Mme Ernest Pelletier, M. et Mme Gérard Pelletier, M. et Mme Alphonse N. Laplante (Claire), M. et Mme Joseph M. Pelletier (Lucienne), M. et Mme Lucien Pelletier, M. l'abbé Antoine Després, Srs Cécile et Nellie Després, S.S.C.M., M. et Mme Nil Després, M. et Mme Gilbert Després, M. et Mme Edmond Gagné, M. et Mme Ernest Després, M. et Mme Albert Després, M. et Mme Vital Després, de même que le chanoine Aurèle Quellet et Mme Joseph Charest ainsi que plusieurs neveux, nièces, cousins et cousines. Le salon sera fermé entre 17 et 19h.

BOUFFARD (Albert)

Samedi, le 18 juin 1983, à 19h30, en l'église d'Armagh, cte Bellechasse, sera chantée une messe anniversaire à la mémoire de Mme Rose-Emma Duchesneau, épouse de M. Cyrille Beaudoin. Un merci très sincère aux parents et amis qui s'uniront à la famille.

BOUFFARD (Albert)

Samedi, le 18 juin 1983, à 14h, en l'église St-Marcel (l'Islet), sera chanté le service anniversaire de M. Albert Bouffard, époux de feu dame Emma Hunter. Parents et amis sont priés d'y assister sans autre invitation. Veuillez considérer cette invitation comme personnelle.

CADRIN (Monique Boulanger)

Samedi, le 18 juin 1983, à 19h30, en l'église de La Durantaye, sera chantée une messe anniversaire pour Mme Monique Boulanger-Cadrin. Parents et amis sont priés d'y assister sans autre invitation.

CAREAU (Roméo)

Samedi le 18 juin, à 14h, en l'église St-Sauveur, sera chanté le service anniversaire de M. Roméo Careau, époux de dame Marie-Paule

720 CARTES DE REMERCIEMENTS

AUDET (Huguette Bernier)



Diane et Lucie Audet, les membres de la famille Bernier et Gérard Lachance vous remercient pour la sympathie que vous leur avez témoignée lors du décès de Huguette Bernier. Le page n'étant pas exposé, la famille recevra les condoléances à l'église une demi-heure avant le service. La direction des funéraires a été confiée à la Coopérative funéraire Du Plateau 850 des Erables Québec.

725 SERVICES ANNIVERSAIRES

BEAUDOIN (Rose-Emma Duchesneau)



Samedi le 18 juin 1983, à 19h30, en l'église d'Armagh, cte Bellechasse, sera chantée une messe anniversaire à la mémoire de Mme Rose-Emma Duchesneau, épouse de M. Cyrille Beaudoin. Un merci très sincère aux parents et amis qui s'uniront à la famille.

BOUFFARD (Albert)

Samedi, le 18 juin 1983, à 14h, en l'église St-Marcel (l'Islet), sera chanté le service anniversaire de M. Albert Bouffard, époux de feu dame Emma Hunter. Parents et amis sont priés d'y assister sans autre invitation. Veuillez considérer cette invitation comme personnelle.

CADRIN (Monique Boulanger)

Samedi, le 18 juin 1983, à 19h30, en l'église de La Durantaye, sera chantée une messe anniversaire pour Mme Monique Boulanger-Cadrin. Parents et amis sont priés d'y assister sans autre invitation.

CAREAU (Roméo)

Samedi le 18 juin, à 14h, en l'église St-Sauveur, sera chanté le service anniversaire de M. Roméo Careau, époux de dame Marie-Paule

Dolbec et père de Denise. Parents et amis sont priés d'y assister sans autre invitation.

COTE (Alphonse)



ST-GEORGES (Marguerite Côté)

Samedi le 18 juin, à 15h, aura lieu le service anniversaire de Monsieur Alphonse Côté et de sa fille Mme Marguerite Côté St-Georges, à l'église St-François d'Assise de Québec. Parents et amis sont priés d'y assister sans autre invitation.

MATHIEU (Joseph Arthur)



Samedi le 18 juin, à 15h, en l'église de l'Ange Gardien, sera chanté le service anniversaire de M. Joseph Arthur Mathieu, époux de dame Isabelle Pelletier Mathieu. Parents et amis sont priés d'y assister sans autre invitation.

DORVAL (Alice Boucher)



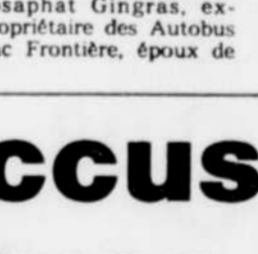
Samedi le 18 juin 1983, à 14h, en l'église St-Sauveur de Québec, sera célébré le service anniversaire de Mme Alice Boucher Dorval. Parents et amis sont invités à y assister.

ROY (Elisa Poulin)



Samedi le 18 juin 1983, à 14h, en l'église de Beauceville, sera célébré le service anniversaire de Madame Elisa Roy, épouse de feu M. Cuis Roy. Parents et amis sont invités à y assister.

VEZINA (Irénee)



Samedi le 18 juin, à 14h, en l'église de Cour-

ville, sera chanté le service anniversaire de M. Irénee Vézina, époux de dame Olivette Doyon. Merci à tous ceux qui s'uniront à la famille pour cette célébration.

GOSSSELIN (Mme André - Juliette Dumont)



La famille de Mme André Gosselin invite parents et amis à se réunir dans leurs souvenirs par la prière. Une messe anniversaire sera chantée en l'église de St-Henri, samedi le 18 juin 1983, à 19h30. Un merci sincère à tous ceux qui s'uniront à la famille lors de cette célébration.

LAVERDIÈRE (Jean-Paul)

Samedi, le 18 juin 1983, à 10h30, en l'église de St-Jean, Ile d'Orléans, sera célébré le service anniversaire de M. Jean-Paul Laverdière. Parents et amis sont invités à y assister sans autre invitation.

REMERCIEMENTS AU ST-ESPRIT

REMERCIEMENTS AU ST-ESPRIT pour faveur obtenue avec promesse de publier, D.C.

REMERCIEMENTS AU ST-ESPRIT

REMERCIEMENTS AU ST-ESPRIT pour faveur obtenue avec promesse de publier, C.B.

REMERCIEMENTS AU ST-ESPRIT

REMERCIEMENTS AU ST-ESPRIT pour faveur obtenue avec promesse de publier, L.L.

REMERCIEMENTS AU ST-ESPRIT

REMERCIEMENTS AU ST-ESPRIT pour faveur obtenue avec promesse de publier, D.T.L.

REMERCIEMENTS AU ST-ESPRIT

REMERCIEMENTS AU ST-ESPRIT pour faveur obtenue avec promesse de publier, C.S.H.

REMERCIEMENTS AU ST-ESPRIT

REMERCIEMENTS AU ST-ESPRIT pour faveur obtenue avec promesse de publier, S.P.C.

SINCERES REMERCIEMENTS AU ST-ESPRIT

SINCERES REMERCIEMENTS AU ST-ESPRIT pour faveur obtenue avec promesse de publier, L.M.M.

ST-ESPRIT qui m'éclaircis tout

ST-ESPRIT qui m'éclaircis tout, qui illumines tous les chemins pour que je puisse attendre mon idéal, Toi qui me donnes le don divin de pardonner et d'oublier le mal qu'on me fait et qui, dans tous les instants de ma vie, es avec moi, je veux pendant ce court dialogue Te remercier encore une fois que je ne veux pas me séparer de Toi à jamais, même et malgré n'importe quelle illusion matérielle. Je désire être avec Toi dans la gloire éternelle. Merci de Ta miséricorde envers moi et les miens. (La personne devra dire cette prière pendant trois jours de suite. Après les trois jours, la grâce demandée sera obtenue même si elle pouvait paraître difficile. Faire publier aussitôt la grâce obtenue sans dire la demande; au bas, mettre les initiales de la personne exaucée.) G.G.

760 FAVEURS OBTENUES

GRAND remerciement au St-Esprit et à St-Jude pour faveur obtenue avec promesse de publier, S.C.M.

GRANDS remerciements

GRANDS remerciements au St-Esprit, pour faveur obtenue, avec promesse de faire publier, B.C.

GRANDS remerciements

GRANDS remerciements au St-Esprit, pour faveur obtenue, avec promesse de faire publier, J.D.

GRANDS remerciements

GRANDS remerciements au St-Esprit, pour faveur obtenue, avec promesse de faire publier, E.G.

GRANDS remerciements

GRANDS remerciements au St-Esprit pour faveur obtenue avec promesse de publier, F.S.

GRANDS remerciements

GRANDS remerciements au St-Esprit pour faveur obtenue avec promesse de publier, R.B.

REMERCIEMENT AU PÈPE JEAN XXIII

REMERCIEMENT AU PÈPE JEAN XXIII pour faveur obtenue avec promesse de publier, D.C.

REMERCIEMENTS AU ST-ESPRIT

REMERCIEMENTS AU ST-ESPRIT pour faveur obtenue avec promesse de publier, C.B.

REMERCIEMENTS AU ST-ESPRIT

REMERCIEMENTS AU ST-ESPRIT pour faveur obtenue avec promesse de publier, L.L.

REMERCIEMENT AU ST-ESPRIT

REMERCIEMENT AU ST-ESPRIT pour faveur obtenue avec promesse de publier, D.T.L.

REMERCIEMENTS AU ST-ESPRIT

REMERCIEMENTS AU ST-ESPRIT pour faveur obtenue avec promesse de publier, C.S.H.

REMERCIEMENTS AU ST-ESPRIT

REMERCIEMENTS AU ST-ESPRIT pour faveur obtenue avec promesse de publier, S.P.C.

SINCERES remerciements

SINCERES remerciements au St-Esprit, pour faveur obtenue, avec promesse de faire publier, J.C.

760 FLEURISTES

ALBERT LA HAYE Le HOVE FLEURISTE 295 Boul. L'Ornière, Loretteville 842-0167, 842-6867

790 MONUMENTS FUNÉRAIRES

THERIAULT & FILS 718, 1ère Avenue, Québec, 524-1541

DÉCÈS ET AVIS DIVERS

Pour faire paraître un avis dans cette page, s'il vous plaît communiquez avec le Service des Annonces Classées, 647-3311

Le tarif est de 0,25 du mot

(minimum 7,00) et 25\$ pour une photo. Les avis de décès sont reçus jusqu'à 9h.45 pour publication la journée même. Nous faisons parvenir à la famille une reproduction souvenir de chaque parution d'un avis de décès.

DÉCÈS ET AVIS DIVERS

Pour faire paraître un avis dans cette page, s'il vous plaît communiquez avec le Service des Annonces Classées, 647-3311

DÉCÈS ET AVIS DIVERS

Pour faire paraître un avis dans cette page, s'il vous plaît communiquez avec le Service des Annonces Classées, 647-3311

DÉCÈS ET AVIS DIVERS

Pour faire paraître un avis dans cette page, s'il vous plaît communiquez avec le Service des Annonces Classées, 647-3311

DÉCÈS ET AVIS DIVERS

Pour faire paraître un avis dans cette page, s'il vous plaît communiquez avec le Service des Annonces Classées, 647-3311

DÉCÈS ET AVIS DIVERS

Pour faire paraître un avis dans cette page, s'il vous plaît communiquez avec le Service des Annonces Classées, 647-3311

DÉCÈS ET AVIS DIVERS

Pour faire paraître un avis dans cette page, s'il vous plaît communiquez avec le Service des Annonces Classées, 647-3311

Hatfield accuse le NPD de provoquer le désordre

FREDERICTON (CP) — Le premier ministre du Nouveau-Brunswick, M. Richard Hatfield, a accusé, hier, le Nouveau Parti démocratique d'inciter à la désobéissance civile les travailleurs de la forêt en chômage dans le nord de la province.

Dans une entrevue, M. Hatfield a dit que le malaise engendré pourrait entraîner la mise à pied de 1,000 travailleurs dans la région de Campbellton et de Dalhousie.

Les dirigeants d'une usine de pâtes et papiers du secteur ont menacé de mettre à pied des employés si l'arrivée massive de chômeurs québécois en quête d'emplois continuait de provoquer des désordres.

Vendredi dernier, la scierie Oscar Bélanger, située à Saint-Arthur, a dû être fermée à la suite de menaces proférées contre quatre de ses employés, tous québécois. La fermeture a amené la mise à pied de 80 employés.

"Il y a des craintes qui règnent dans la région et je pense qu'il est important de faire face rapidement à la situation d'une façon ferme et juste", a dit M. Hatfield.

Utilisation de l'eau des Grands Lacs

Audience internationale

La Commission mixte internationale tient aujourd'hui à Cornwall une audience publique dont l'importance est énorme pour toute la vallée du Saint-Laurent.

L'audience portera sur les utilisations et les futurs niveaux de l'eau des Grands Lacs. Elle débutera à 14h et après une interruption pour le souper, reprendra à 19h.

Les niveaux de l'eau des Grands Lacs et du fleuve Saint-Laurent touchent directement l'économie et l'environnement de la vallée du Saint-Laurent.

Un rapport de la commission prévoit que l'accroissement prévu de la demande en eau des Grands Lacs pourrait entraîner une réduction considérable des niveaux.

On prévoit en particulier que la consommation d'eau passera de 139 mètres cubes / seconde qu'elle était en 1975 à un niveau qui se situerait

La Chom'Hier recrute

Dans le but de se faire connaître, de trouver de nouveaux fonds et de nouveaux membres, la Chom'Hier entend cette semaine une campagne de recrutement.

Créée il y a dix mois, la Chom'Hier, est un organisme à but non lucratif voué aux intérêts des sans-emploi. Elle leur offre un lieu pour se regrouper, à Sainte-Foy, ainsi qu'un service d'emplois occasionnels.

La Chom'Hier parraine actuellement deux projets. Em'place vient en aide aux gens qui ont de la difficulté à se trouver un emploi.

Parti démocratique et ils auront des comptes à rendre

M. Georges Little, chef du Nouveau Parti démocratique du Nouveau-Brunswick, a qualifié de "basses et d'irresponsables" les allégations de M. Hatfield.

"S'il y a quelqu'un qui est responsable des problèmes dans la région de Campbellton, c'est celui du gouvernement qui a adopté des politiques économiques qui ont débarrassés et continuellement fait fi des besoins des pauvres et des chômeurs de ce secteur de la province", a ajouté M. Little.

Plus tôt cette année, des centaines de travailleurs de la forêt en chômage, dans des démonstrations

Université du Québec à Montréal

Le rêve d'indépendance s'évanouit

par J.-Claude RIVARD

Le rêve de l'UQAM d'accéder à l'indépendance, déjà vieux de 15 ans, ne se réalisera pas.

Si l'université du Québec à Montréal doit acquérir une pleine autonomie institutionnelle, la chose ne se fera qu'à l'intérieur du réseau UQ.

Le recteur Claude Pichette l'a clairement indiqué, hier, à l'assemblée des gouverneurs de l'université du Québec, où le dossier UQAM fut l'un des points chauds de la rencontre.

Dans un climat remarquable de sérénité, on a même constitué un comité de trois personnes qui auront à scruter à la loupe la charte et les règlements de l'UQ de façon à bien cerner ce qui ne va pas, ainsi que pour formuler des solutions rapides aux problèmes qui se posent.

Le comité sera composé du président de l'UQ, M. Gilles Boulet, et du recteur de l'UQAM, M. Claude Pichette. Il aura à sa tête un "sage" (sic) en la personne de M. Paul Gourdeau, pré-

sident de la société montréalaise Logistec, lequel vient de terminer six ans de mandat comme représentant du monde socio-économique à l'assemblée des gouvernements. Ce comité doit faire rapport en décembre.

En créant un tel comité, l'UQ a écarté l'offre faite, vendredi dernier, par le ministre de l'Éducation Camille Laurin, d'intervenir comme "catalyseur" (sic) pour tenter d'amener les parties sur un terrain d'entente.

Le recteur de l'université du Québec à Hull, M. Jean-R. Messier, est du nombre de gouverneurs qui sont intervenus pour signaler les dangers d'une intervention gouvernementale dans le dossier. Il a soutenu que les difficultés doivent être résolues entre partenaires égaux, à l'intérieur du réseau UQ: une venue du ministère de l'Éducation dans le dossier risque d'apporter plus d'inconvénients que d'avantages, d'autant plus que la décision du ministre Laurin est déjà prise, a-t-il expliqué.

Il y a un mois et demi, une délégation de l'UQAM a rencontré le ministre pour lui soumettre un mémoire réclamant "un statut de pleine responsabilité institutionnelle" en faveur de l'UQAM, soit à l'intérieur, soit à l'extérieur de l'UQ. Subséquentement, le ministre a déclaré qu'il n'était pas question pour l'UQAM de se retirer du réseau.

C'est ce qu'a rapporté, hier, le président Boulet, en faisant rapport d'échanges qu'il a eus, vendredi dernier, avec le ministre, à ce même sujet. M. Laurin a souhaité que le réseau UQ demeure dans son intégrité actuelle; il a dit que l'on ne modifie pas une charte si des modifications ne sont pas réellement nécessaires; il a ajouté que des règlements ne se changent pas à la légère; il a offert d'intervenir comme "catalyseur" pour aider à cerner les causes de mécontentement.

C'est au président-fondateur de l'université

de Québec et nouveau recteur de l'université du Québec à Chicoutimi, M. Alphonse Riverin, que l'on doit l'idée d'un règlement interne, grâce au concours de personnes de l'extérieur, reconnues pour leur sagesse et leur pratique. Au nom de M. Gourdeau, il avait associé ceux de MM. Pierre Jeannot, vice-président d'Air Canada, et Pascal Parent, ex-recteur de l'UQAR, qui a quitté le monde universitaire pour devenir humble curé de campagne.

Le problème de l'UQAM, M. Riverin dit l'avoir bien saisi depuis les débuts. On a fondé l'institution pour devenir la seconde université francophone du Québec. Dans un cadre législatif et réglementaire pas assez souple, elle étouffe. À l'assemblée des gouverneurs, le vote de ses représentants est sans importance. Elle voudrait avoir un statut d'égal à égal, dans la métropole, avec les autres grandes universités. Il croit que l'intégration au réseau UQ des universités de Sherbrooke et Concordia pourrait être bénéfique.



M. Claude Pichette, recteur de l'UQAM.

Université du Québec: déficit de \$1.5 million

par J.-Claude RIVARD

En 1983-1984, l'université du Québec pourra faire face à des déboursés de \$286 millions sans risquer d'enregistrer un déficit trop considérable.

Grâce à un emprunt de l'ensemble du réseau, pour un montant de \$8.5 millions, il sera en effet possible de boucler le budget avec un déficit de \$1.463 million, selon les budgets de fonctionnement qui ont été adoptés hier à l'assemblée des gouverneurs.

Les revenus étant de \$282,382,000 et ceux provenant d'un fonds sans restriction de \$2,191,000, l'UQ entend ainsi disposer d'un total de \$284,573,000 pour contrer des dépenses de \$286,036,000. Bénéficiant de la plus grande part des \$8,561,000 empruntés, soit \$3,532,000, l'UQAM devrait terminer l'exercice financier avec un surplus de \$270,000. Les revenus y totaliseront \$102,407,000 et les dépenses \$102,137,000.

L'UQAH, qui doit bénéficier de \$540,000 des fonds empruntés, devrait aussi terminer avec un surplus. Les dépenses prévues doivent y être de \$13,291,000 et les revenus de \$13,913,000, laissant un solde de \$623,000.

Le déficit s'annonce cependant inévitable pour des constituantes, dont l'université du Québec à Rimouski (\$86,000), qui prévoit toucher \$18,317,000 (dont \$535,000 des fonds empruntés) et dépenser \$18,403. Au Centre communautaire des réseaux informatiques (CCRI), le déficit entre en \$38,000 (sans octroi à même les fonds empruntés) avec des revenus de \$2,816,000 et des dépenses de \$2,854,000.

Toutefois, grâce à l'emprunt-réseau, presque toutes les constituantes de l'université du Québec pourront équilibrer leur budget pour 1983-1984.

À Trois-Rivières (UQTR), les revenus et

dépenses devraient totaliser \$39,049,000 et à Chicoutimi (UQAC), \$26,660 ces deux établissements recevant un peu plus d'un million des fonds empruntés.

En Abitibi-Témiscamingue, revenus et dépenses devraient voisiner les \$7,702,000, l'octroi du réseau y étant de \$886,000. À l'École nationale d'administration publique (ENAP), ces chiffres seront de \$7,795,000 et l'octroi de \$272,000. À l'École de technologie supérieure, revenus et dépenses seront de \$7,952,000 et l'octroi de \$662,000.

Au PRETAGEC (Programme de recherches et d'études administratives gérées conjointement) l'octroi de \$33,000 devient surplus, les revenus étant de \$839,000 et les dépenses de \$806,000.

Plusieurs constituantes n'ont rien à attendre des fonds empruntés mais elles prévoient néanmoins boucler leurs budgets comme ce sera le cas à la Télé-Université (TE-LUQ) \$12,961,000 en revenus comme en dépenses; à l'Institut Armand-Frappier (IAF), \$20,444,000; et à l'Institut national de la recherche scientifique (INRS) \$16,400,000; ce sera aussi le cas pour le siège social (Sainte-Foy) où l'équilibre budgétaire devrait être atteint avec \$9,582,000.

On a finalement alloué, à même les crédits récurrents, un budget de \$6,296,000 pour le financement du réseau, sommes qui doivent contribuer à rembourser partiellement les \$8,561,000 empruntés, libérant un solde de \$2,265,000.

La décision de recourir à un emprunt, plus spécifiquement à l'ouverture d'une marge de crédit, remonte aux dernières années alors que certaines constituantes, plus spécialement l'UQAM s'étaient retrouvées dans une situation pénible, devant faire face à des augmentations d'effectifs étudiants insuffisamment subventionnés par le ministère de l'Éducation et à des coupures de toutes sortes.

Nouvelles unités navales projetées

JONQUIÈRE (PC) — Le ministère de la Défense nationale songe à implanter trois nouvelles unités de la réserve navale au Québec, soit à Chicoutimi, Rimouski et Trois-Rivières. Chacune des unités serait composée de 175 marins d'ici cinq ans.

Une station de radio de Jonquières a appris qu'un groupe d'étude du fédéral s'appête à faire cette recommandation au ministre Gilles Lamontagne.

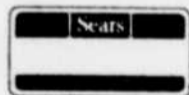
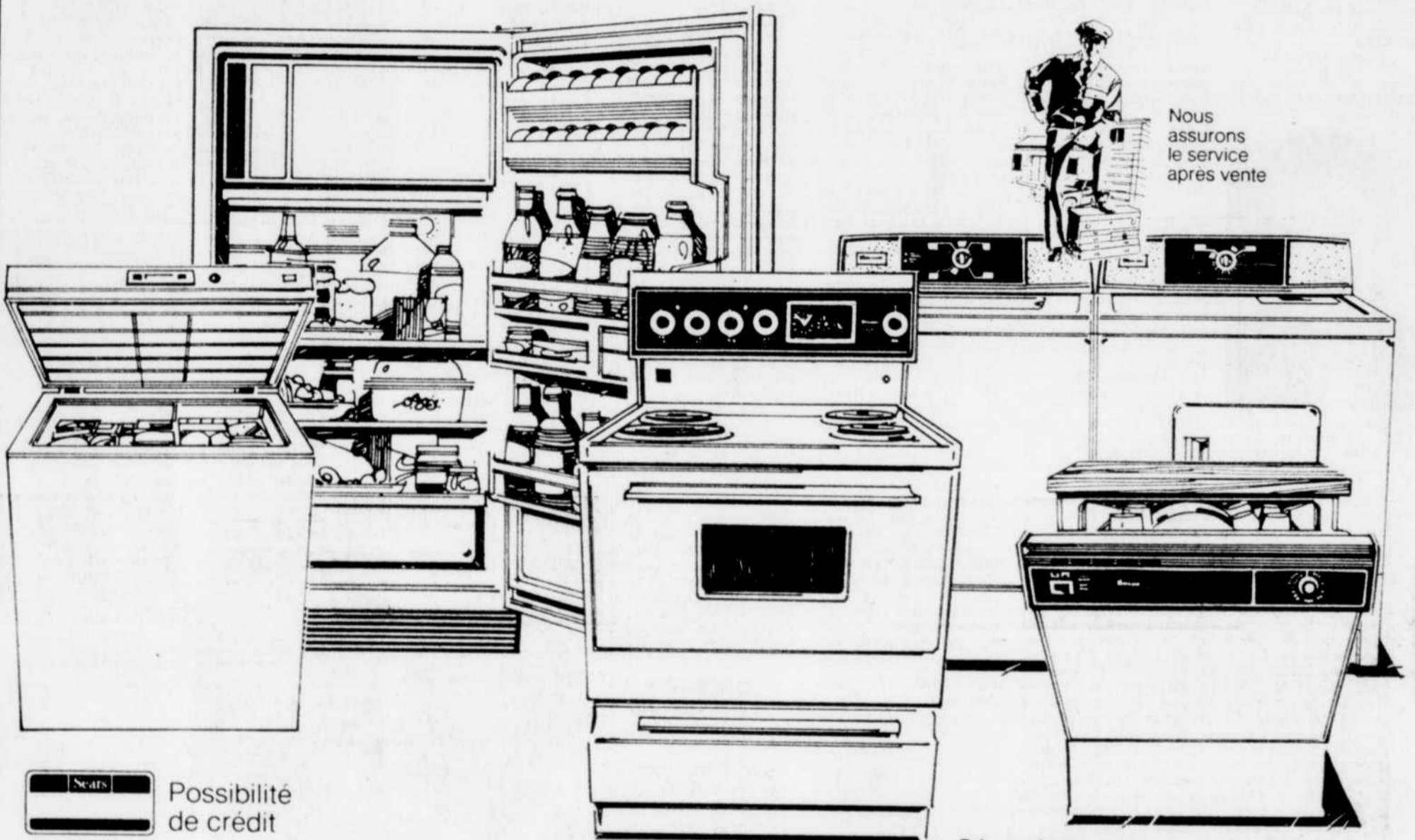
Le projet remonte à l'année dernière, lorsque le ministre Lamontagne annonça le déménagement à Québec du quartier général de la réserve navale située à Halifax, en Nouvelle-Écosse.

Actuellement, deux unités seulement de la réserve navale sont installées au Québec, soit à Montréal et à Québec.



célébrez les valeurs

Soyez de la fête des aubaines durant les célébrations 30e anniversaire Sears



Possibilité de crédit

Congélateur-coffre Kenmore pour faire économiser l'énergie

359⁹⁸

Avec ce pratique congélateur-coffre Kenmore, vous pourrez profiter des aubaines de votre super-marché. Côté et fond isolés de mousse polyuréthane rigide 2 1/2", couvercle isolé fibre de verre 1 13/16". Un panier. Bouton réglage température. Capacité 260 lb. Blanc. # 20 720.

Réfrigérateur compact 10 pi.cu à dégivrage manuel

469⁹⁸

Rég. \$499.98

Voici un modèle idéal pour le chalet ou la maison, là où l'espace est restreint. Section congélateur pour une capacité de 49 lb. Section réfrigérateur à 2 clayettes amovibles, hydrateur polystyrène; porte avec une tablette et 2 demies; beurrier, râtelier à œufs moulé. Joint de porte aimanté. Blanc. # 93 110. Amande, \$10 en sus.

Rayon 22/47 — Appareils électroménagers

Les mentions "Rég." ou "était" de Simpsons-Sears Limitée se rapportent à des prix Sears. Heures d'ouverture 9h30 à 17h30 du lundi au mercredi, de 9h30 à 21h le jeudi et le vendredi, de 9h à 17h le samedi. Venez sur place • Québec, Place Fleur de Lys • Ste-Foy, Place Laurier • Lévis, Galeries Chagnon. Utilisez notre service de commandes téléphoniques 24 heures. 529-9811

Cuisinière 30" à nettoyage facile

489⁹⁸

Rég. \$519.98

Soyez assuré que cette cuisinière à bas prix possède toute la fiabilité d'un appareil à prix plus élevé. Dossier émaillé; panneau basculant pour accès aux fusibles. Éléments standard: 1 grand de 8", 3 de 6". Réglage progressif de la chaleur. Four à nettoyage facile à hublot. Blanc. # 60 020.

Un lave-vaisselle Kenmore et le repos après le repas

449⁹⁸

Rég. \$519.98

Modèle de qualité à prix raisonnable. Cadran pour lavage normal, cycle économique (économiseur d'eau) et chauffe-assiettes. Séchage à chaud ou à froid au choix. Cuve en acier émaillé blanc. Distributeur de détergent double, filtrage double action, panier pour couvert. Séchage par convection. Blanc. # 72 421. Amande, \$10 en sus.

Modèle à encastrer. 2 panneaux réversibles. # 72 300. Rég. \$489.98. \$419.98

Laveuse automatique à 4 programmes, agitateur Roto-Swirl

519⁹⁸

4 programmes pour une lessive éclatante de propreté: coton/tissus robustes, lavage court, rinçage, essorage. Agitateur Roto-Swirl en spirale efficace. Niveau d'eau pré-réglé. 2 combinaisons température lavage/rinçage (pré-réglées). Blanc. # 42 000.

Sécheuse assortie à 2 programmes

359⁹⁸

Sécheuse de base à grand rendement. Un autre produit Kenmore fiable. Bouton de mise en marche/minuterie. Température pré-réglée. Tambour à saillies pour séchage uniforme. Chauffage indirect pour ne pas abîmer le linge. Blanc. # 82 000.

Sears

vous en avez pour votre argent...et plus