



folio

Des communications graphiques à l'échelle humaine

Genre Prénom Nom

PRINTEMPS 2015

Votre bulletin d'information du Comité sectoriel de main-d'œuvre des communications graphiques du Québec

CONFÉRENCE PLANIFICATION STRATÉGIQUE 2015-2018

5



ENTREVUES

RECONNAISSANCE DES COMPÉTENCES (RCMO)

10



UN PÔLE DE RECHERCHE D'EMPLOI PLUS D'UN MILLION DE CHERCHEURS

18



INVESTISSEZ EN VOTRE MAIN-D'ŒUVRE



PAMT

PROGRAMME
D'APPRENTISSAGE
EN MILIEU DE
TRAVAIL

CRÉDIT D'IMPÔT



RCMO

PROCESSUS DE
RECONNAISSANCE
DES COMPÉTENCES DE
LA MAIN-D'ŒUVRE

SANS FRAIS

FORMATIONS ET COMPÉTENCES

Un monde d'avantages pour votre entreprise



Renseignez-vous auprès de
CINDY MATHERS,
chargée de projet promotion des PAMT/RCMO

1 877 387-0788, poste 422
cmathers@communicationsgraphiques.org

8150, boul. Métropolitain Est, bureau 350,
Montréal, Québec H1K 1A1



Comité sectoriel de main-d'œuvre
des communications graphiques
du Québec

Pour plus d'informations,
consultez les pages 10 à 13
communicationsgraphiques.org

SOMMAIRE

Éditorial	4
Votre comité sectoriel	5
Planification stratégique 2015-2018	6
Mutuelle : Grafi'Com Formation	8
PAMT-RCMO	10
Entrevue Marie Colallilo	11
Entrevue Steeve Brassard	12
Tournée régionale PAMT-RCMO	13
Groupe RH du secteur des communications graphiques	14
Formation en ligne et PAMT	15
Une enquête de préemploi!	16
Un pôle de recherche d'emploi	18

MERCI À NOS COMMANDITAIRES :

Papier



Impression



Impression variable sur la couverture



LISTE

des produits Rolland utilisés :

- 2 400** livre(s) de Rolland Enviro Satin
100 % post-consommation
- 249** livre(s) de Rolland Enviro Digital
100 % post-consommation

Généré par : calculateur.rollandinc.com

Sources : Les estimations d'impacts environnementaux pour le marché nord-américain sont établies d'après le calculateur du Environmental Paper Network version 3.2. Pour plus d'information, visitez www.papercalculator.org

Les sauvegardes reliées à l'impact des gaz à effets de serre suivent la méthodologie de l'analyse de cycle de vie pour les papiers fins qui a été réalisée par Rolland et validée par une tierce partie www.rollandinc.com.

Selon les produits Rolland sélectionnés, en comparaison à la moyenne de l'industrie pour des produits faits à 100% de fibres vierges, **nos sauvegardes environnementales sont :**



23 arbres
2 terrains de tennis



82 299 L d'eau
235 jours de consommation d'eau



1 031 kg de déchets
21 poubelles



3 303 kg CO₂
émissions de 1 voiture par année



21 GJ
98 854 ampoules 60W pendant une heure



5 kg NO_x
émissions d'un camion pendant 15 jours



Direction générale ■ Christian Gendron
Rédaction en chef et infographie ■ Cindy Myles
Commandite d'impression ■ TC Transmag
Commandite de papier ■ Papeterie Rolland
Commandite d'impression variable ■ Imprimerie Pub Cité

Imprimé en mars 2015

ISBN : 978-2-924458-06-8

Dépôt légal : Bibliothèque nationale du Québec, 2015
Dépôt légal : Bibliothèque nationale du Canada, 2015

La forme masculine est employée dans ce document uniquement pour alléger le texte et n'est en aucun cas discriminatoire.

Toute reproduction à des fins non commerciales est autorisée à condition qu'il y soit mentionné la source, c'est-à-dire le Comité sectoriel de main-d'œuvre des communications graphiques du Québec.

Ce bulletin a été réalisé grâce à une aide financière de la Commission des partenaires du marché du travail.

Commission des partenaires du marché du travail





CHRISTIAN GENDRON Directeur général

ÉDITORIAL

Mot du directeur général

Malgré le froid des derniers mois, le CSMOCCGQ n'a pas hiberné. Toute l'équipe s'est activée afin de rejoindre les entreprises du secteur et leur offrir des projets adaptés aux problématiques de l'industrie. Ce bulletin d'information sectoriel a donc été réalisé afin de vous informer des projets qui ont été et seront réalisés en ce sens.

Tout d'abord, afin de partager sur les enjeux du secteur et d'orienter nos actions futures, une cinquantaine d'acteurs du milieu se sont réunis lors de notre planification stratégique de décembre dernier. Cette rencontre a donné lieu à de belles discussions, où plusieurs pistes d'action ont été proposées. Vous trouverez donc dans cette édition de votre bulletin sectoriel, un survol des conclusions de l'exercice de réflexion.

Par la suite, nous vous présentons l'éventail de formations proposé par notre mutuelle de formation Grafi'Com, pour les mois d'avril et de mai. Ces formations peuvent être offertes en région, ce qui représente un avantage de taille pour les entreprises éloignées des grands centres. Cette offre fait partie des actions concrètes qui appuient le développement de la main-d'œuvre, partout au Québec.

De plus, nous vous proposons quelques entrevues réalisées avec des travailleurs qui ont réussi leur processus de reconnaissance des compétences de la main-d'œuvre (RCMO) et qui sont très fiers d'avoir en main la preuve écrite de leur expérience. Le CSMOCCGQ tient à souligner leur réussite en les mettant à l'avant-scène. Ils sont la preuve que ces programmes ont leur raison d'être et que nous nous devons de maintenir nos efforts de promotion.

Dans le même ordre d'idée, nous vous offrons le témoignage d'une entreprise qui a intégré, dans son processus de formation, les outils du CSMOCCGQ, dont le programme d'apprentissage en milieu de travail (PAMT) et le processus de RCMO.

Pour terminer ce bulletin d'information, vous pourrez lire un article sur la prise de références de candidats lors d'entrevues d'embauche. Celui-ci vous donnera des astuces qui vous aideront dans votre processus de sélection et, nous le souhaitons, vous permettra d'embaucher la perle rare.

Bonne lecture!

Christian Gendron

Directeur général du CSMOCCGQ

ASSEMBLÉE GÉNÉRALE ANNUELLE

10 juin 2015

à 8h30

2015

Club de Golf Le Boisé

689, chemin du Coteau
Terrebonne

Pour participer

Cindy Myles, Conseillère en communication

514 387-0788, poste 428 ■ cmyles@communicationsgraphiques.org



OUVERT À TOUS

Élections

Rassemblement

Réseautage

Opinion

Implication

VOTRE PRÉSENCE EST IMPORTANTE!

VOTRE COMITÉ SECTORIEL

Voici un bref survol de ce qu'est le Comité sectoriel de main-d'œuvre des communications graphiques du Québec (CSMOCGQ) et de ce que nous faisons pour vous.

NOTRE MISSION

Créé en 1996, le Comité sectoriel de main-d'œuvre des communications graphiques du Québec (CSMOCGQ) est un organisme paritaire sans but lucratif, mis sur pied et animé par des représentants d'employeurs, de syndicats et d'associations représentatives afin de favoriser le développement des ressources humaines et de répondre aux besoins de formation de l'industrie et de sa main-d'œuvre. Le Comité sectoriel représente le domaine des communications graphiques dans les secteurs d'activité économique suivants : fabrication du papier, impression et activités connexes de soutien, secteur de l'édition (excluant le livre), services de design graphique et centres de services aux entreprises.

NOS MANDATS

1. Contribuer au **développement** continu des **compétences** et de la **formation** de la main-d'œuvre.
2. Identifier les besoins spécifiques d'un secteur en matière de **gestion des ressources humaines** et d'organisation du travail et développer des pistes et des moyens d'intervention pour répondre aux problématiques identifiées.
3. Définir et réaliser des actions pertinentes pour la main-d'œuvre et pour les entreprises afin de permettre le maintien, la stabilisation et la **création d'emploi** pour ainsi accroître le taux d'emploi dans le secteur.
4. Prendre en compte les problématiques de clientèles ciblées sur le plan de l'emploi et proposer aux entreprises du secteur des **pistes de solution** lorsque ces clientèles constituent une proportion significative de la main-d'œuvre du secteur ou lorsque des possibilités d'**intégration** ou de **réintégration** de ces clientèles au marché du travail peuvent être envisagées de façon réaliste dans le secteur.
5. Faire la **promotion** et faire connaître auprès des entreprises et des travailleurs du secteur les diagnostics, plans d'action, études, outils et toute autre information ou tout document produit.
6. Réaliser les mandats déterminés par la Commission des partenaires du marché du travail en regard de son soutien financier.

UNE ÉQUIPE PASSIONNÉE

Toute l'équipe, incluant les membres du Comité exécutif, du Conseil d'administration et de la permanence du CSMOCGQ, travaille sans relâche afin d'offrir au secteur des communications graphiques des services répondants aux besoins réels de la main-d'œuvre.

Communiquez avec nous, il nous fera plaisir de vous présenter tous les programmes qui s'offrent à vous.

info@communicationsgraphiques.org
514 387-0788 ou 1 877 387-0788



Comité sectoriel de main-d'œuvre
des communications graphiques
du Québec



CINDY MYLES Conseillère en communication

CONFÉRENCE : Planification stratégique 2015-2018

L'année dernière, nous avons mis en œuvre un troisième plan d'action annuel découlant de notre exercice de planification stratégique 2012-2015. Cette planification triennale se terminant le 31 mars 2015, le moment était venu de déterminer les priorités stratégiques qui guideront nos actions au cours des trois prochaines années.

Pour ce faire, et afin de favoriser une implication active des divers acteurs du milieu, nous avons invité des représentants du secteur à se joindre aux membres du Conseil d'administration dans le cadre d'une conférence stratégique. Nous avons retenu les services d'un consultant externe, soit Alia Conseil, afin de préparer l'exercice de réflexion stratégique et de jouer un rôle de facilitateur lors de la journée de réflexion qui eu lieu le 4 décembre 2014, à l'Hôtel Alt de Brossard.

L'objectif de cet exercice de réflexion était de stimuler les discussions sur les forces, les faiblesses et les perspectives de développement du secteur afin de cerner les enjeux sectoriels et ainsi identifier et ajuster les axes d'intervention prioritaires et les stratégies qui orienteront les trois prochains plans d'action annuels du CSMOCCGQ.

Nous tenons à remercier les 52 personnes qui ont assisté à la planification stratégique.

Votre implication à cette rencontre démontre l'importance de votre engagement envers l'industrie des communications graphiques.

PRIORITÉS STRATÉGIQUES

Suite aux discussions et réflexions avec le groupe de travail ainsi qu'à l'exercice d'analyse avec la permanence du CSMOCCGQ, voici les cinq défis prioritaires qui ont été retenus pour établir la planification stratégique 2015-2018 :

- 1** Attirer de la main-d'œuvre intéressée et/ou compétente.
- 2** Répondre aux nombreux besoins de développement de compétences.
- 3** Assurer l'adéquation de la formation initiale des nouveaux travailleurs aux besoins du secteur.
- 4** S'adapter aux transformations de l'industrie.
- 5** Contribuer à l'amélioration des pratiques ressources humaines en entreprise.

Demandez un exemplaire imprimé du rapport final à info@communicationsgraphiques.org

ou consultez-le en ligne au communicationsgraphiques.org (Onglet *Qui sommes-nous?* de notre section *À propos*, dans la rubrique *Plan d'action*)

LA PLANIFICATION STRATÉGIQUE EN PHOTOS



COCKTAIL - 5 À 7



Pour remercier les participants à l'évènement et pour leur permettre d'échanger dans un cadre moins officiel, nous avons clôturé la journée avec un léger cocktail.

Ce volet réseautage a permis aux convives de continuer leurs discussions sur les enjeux et les solutions soulevés durant l'exercice de planification stratégique.



FRÉDÉRIC SIROIS Directeur de Grafi'Com



GRAFI'COM
FORMATION
MUTUELLE DE FORMATION
DES COMMUNICATIONS GRAPHIQUES

Encore plusieurs formations à venir en **avril et mai!**

SESSION ■ HIVER 2015

graficom.ca

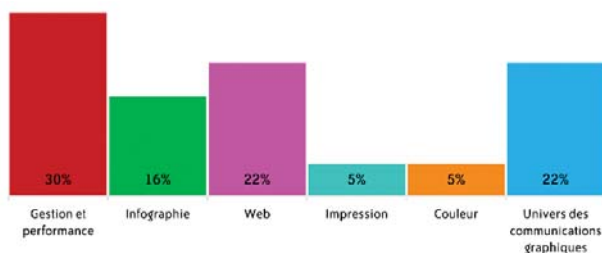
À titre d'entreprise ou de travailleur autonome, être à l'affût des avancées technologiques et maintenir ses connaissances à jour font partie des défis continuels à relever, afin de vous démarquer aux yeux de votre clientèle.

Grafi'Com Formation vous aide à demeurer dynamique au sein du secteur en vous offrant, à raison de deux sessions par année, des formations adaptées aux mouvances et demandes du marché. Mise sur pied et administrée par le CSMOCGQ, la mutuelle de formation se dédie aux entreprises du secteur des communications graphiques du Québec. Entretien des partenariats avec diverses institutions et désireuse d'innover afin de répondre encore plus aux besoins de formation des entreprises du secteur, elle tâche de diversifier son offre, session après session.

Notre offre de formations pour l'année 2015 se veut innovante et diversifiée, c'est pourquoi 12 nouveaux séminaires sont présentement à notre calendrier, et ce, toujours dans le but d'accompagner les entreprises membres dans leurs développements et leur succès.

En 2014, 376 participants ont pris part aux 44 formations données.

Voici la répartition des participants en fonction de nos différents thèmes de formations :



GESTION ET PERFORMANCE

- Gestion du changement - Leadership (1 jour) le 17 avril
- Optimiser les performances de son équipe (2 jours) débute le 22 avril
- Prospection et plan de vente (1 jour) le 27 avril
- Gestion de projet : Concept et savoir-faire (2 jours) débute le 5 mai
- Communication productive (2 jours) débute le 8 mai

INFOGRAPHIE

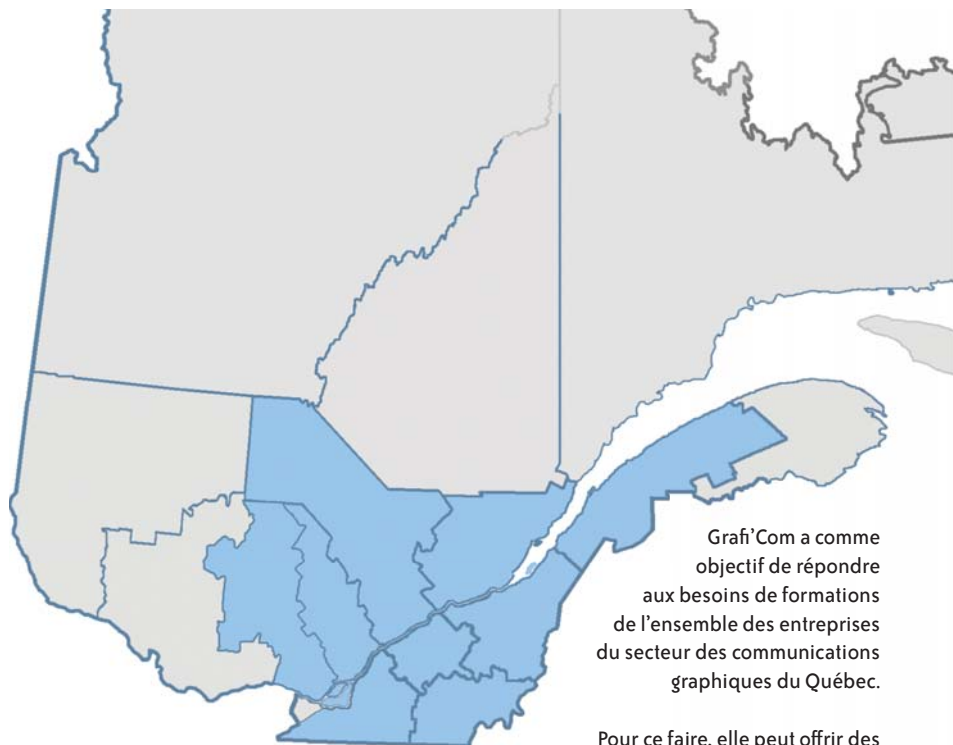
- Adobe Photoshop - débutant (4 jours) débute le 10 avril
- Adobe InDesign - fonctions avancées (4 jours) débute le 14 avril
- Adobe Illustrator et Photoshop - Mise à niveau (3 jours) débute le 22 avril
- Adobe InDesign - Création de ebook (ePub et iPad) – introduction (3 jours) débute le 7 mai
- Adobe Photoshop - intermédiaire (3 jours) débute le 8 mai
- Adobe InDesign - Création de livres numériques au format ePub - avancé (2 jours) débute le 25 mai
- Adobe Photoshop - avancé (3 jours) débute le 27 mai
- Adobe Photoshop - Retouche photos : portraits et personnes (2 jours) débute le 28 mai

WEB

- Introduction à Wordpress - un outil pour créer des sites web (4 jours) débute le 9 avril
- Création de publicités animées avec Hype (2 jours) débute le 21 avril
- Adobe Edge Animate - Création de contenus web interactifs et animés (3 jours) débute le 5 mai
- Comment créer un commerce en ligne avec Wordpress (3 jours) débute le 12 mai

■ Coût
100 \$ par année pour l'adhésion de l'entreprise

■ Bénéfices
Tous les salariés ont accès à la gamme de formations
Remboursement du salaire et des déplacements*
Dîners fournis



Grafi'Com a comme objectif de répondre aux besoins de formations de l'ensemble des entreprises du secteur des communications graphiques du Québec.

Pour ce faire, elle peut offrir des formations en régions lorsque deux entreprises ont une problématique commune.

En date d'aujourd'hui, Grafi'Com dessert des entreprises provenant de 11 régions du Québec et espère, par des formations et des moyens de diffusions d'avant-garde, accentuer sa présence en région.

IMPRESSION

- Perfectionnement technique en flexographie (4 jours) débute le 16 avril
- Imprimés fonctionnels et dynamiques (monocouche) (2 jours) débute le 23 avril
- Imprimés électroniques et communicants (multicouche) (2 jours) débute le 5 mai

LA COULEUR

- Comment analyser, corriger et mélanger la couleur (2 jours) débute le 21 mai

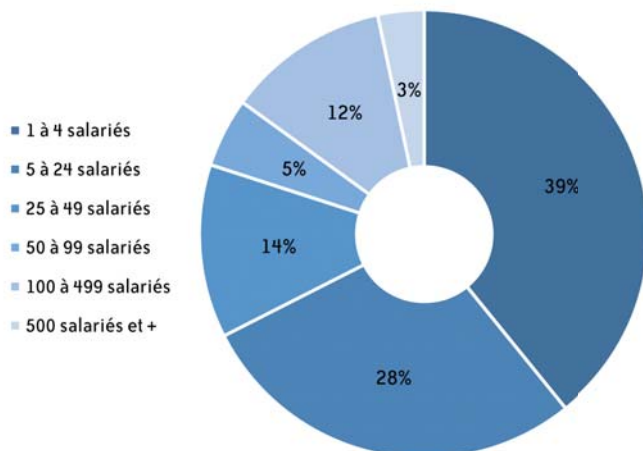
L'UNIVERS DES COMMUNICATIONS GRAPHIQUES

- L'estimateur et le chargé de projets en imprimerie (2 jours) débute le 15 mai

NOS PARTENAIRES



PROPORTION DES ENTREPRISES MEMBRES SELON LEUR TAILLE



graficom.ca

* Le salaire est remboursé jusqu'à concurrence de 20 \$ de l'heure et les déplacements sont couverts pour les entreprises situées à plus de 15 km du lieu de formation.



CINDY MATHERS Chargée de projet PAMT-RCMO

PAMT

Programme d'apprentissage en milieu de travail

Le programme d'apprentissage en milieu de travail (PAMT) vous donne la possibilité de former vos apprentis en les jumelant à vos travailleurs les plus expérimentés afin de former votre main-d'œuvre. Le programme a été élaboré sur mesure pour le secteur des communications graphiques, par des experts de métier. Il repose sur la formule reconnue du compagnonnage, selon laquelle un travailleur expérimenté, appelé compagnon, forme un apprenti.

PAMT ESTIMATEUR

Le comité sectoriel est sur le point de finaliser la norme pour le métier d'estimateur en communications graphiques. L'étape subséquente est de créer les outils afin d'avoir des PAMT et RCMO pour ce métier. Nous avons besoin de gens du milieu afin de participer au comité d'élaboration de ces outils.

Si vous êtes intéressé à participer à la création des outils, communiquez avec Frédéric Sirois
514-387-0788, poste 423
fsiroiscommunicationsgraphiques.org

Tous les outils d'apprentissage sont fournis par Emploi-Québec, qui forme gratuitement les compagnons. De plus, en procédant à l'implantation d'un PAMT dans votre entreprise, vous recevrez un important crédit d'impôt!

**Déjà 2 356
personnes
certifiées
depuis 1996!**

RCMO

Reconnaitances des compétences de la main-d'œuvre

Le processus de reconnaissance des compétences de la main-d'œuvre (RCMO) est un processus officiel de l'industrie par lequel on identifie, évalue et confirme les compétences acquises à travers l'expérience professionnelle d'un employé en communications graphiques, dans l'exercice de sa fonction de travail.

Ce processus permet d'identifier les compétences acquises et maîtrisées ainsi que les besoins de formation ou de perfectionnement. Il représente un moyen

d'obtenir une reconnaissance officielle et d'améliorer l'employabilité d'un travailleur.

L'évaluation des compétences par un expert de métier se fait en trois étapes;

- Une entrevue
- Un examen oral
- L'observation en situation de travail

AVANTAGES :

Valorisation des employés

Augmentation du sentiment d'appartenance

Augmentation du taux de rétention

Augmentation de la productivité

REMBOURSEMENT DE SALAIRE

Déjà 578 personnes certifiées depuis 2008!

ENTREVUE

Marie Colalillo



*Responsable des ressources humaines,
Paper Works, Baie-d'Urfé*

Pourquoi avez-vous choisi d'implanter un processus de RCMO dans votre entreprise?

Je suis récemment arrivée chez Paper Works, la direction m'a mandatée afin d'implanter un processus de formation. Pouvoir qualifier nos employés avec expérience va mieux distinguer nos employés et nous permettre de faire l'évaluation des besoins de formation futurs.



*Raynald Rozon, employé chez Paper Work depuis 14 ans.
La reconnaissance est une plus-value, c'est très valorisant!
L'évaluation, même si les questions sont de base, couvre bien le métier.*

Est-ce que l'implantation du processus de RCMO dans votre entreprise s'est bien déroulée?

Nous avons dû planifier autour de la production afin de nous assurer que tout continue de bon train. Il y a une partie théorique, hors production, à considérer. Par contre, nous avons limité le dérangement avec la coordination des experts de métiers, qui étaient très compréhensifs de nos opérations.

Qu'est-ce qui vous a amené à implanter un PAMT suite au RCMO?

Nous voulons implanter les programmes existants afin de maximiser le temps de formation. Les outils du PAMT (carnet de l'apprenti et guide du compagnon) permettent d'offrir une structure au compagnon afin qu'il puisse transmettre l'information à un apprenti. C'est déjà la façon habituelle d'enseigner à un apprenti en imprimerie, à cause de toutes les subtilités techniques. Nous allons profiter des outils déjà établis pour débiter ce processus.

Comment s'est déroulée l'implantation du PAMT?

Nous avions la crainte d'avoir trop de gestion administrative. Par contre, avec l'agent d'Emploi-Québec, nous avons débuté un seul PAMT afin de nous familiariser avec le processus. Une fois fait, nous allons en débiter plusieurs autres.

Il y a eu une rencontre avec le compagnon, et par la suite, seulement des suivis sporadiques. Tout le processus de formation se fait en production.

Est-ce que l'implantation des deux programmes de façon simultanée est intéressante?

Absolument. Ceci va être le début de nos plans de formation. Nous reconnaissons l'expérience et allons utiliser celle-ci afin de former la relève avec les PAMT. Pour des besoins plus spécifiques, nous allons utiliser des formateurs externes de métier pour pallier aux besoins.

En tant que responsable des ressources humaines, est-ce que ces outils sont développés de façon à répondre à vos besoins?

Oui, ils sont faits de façon générale, alors nous allons choisir des compagnons d'expérience qui pourront bonifier l'information.

Est-ce que vous trouvez qu'il y a d'autres bénéfices à ces programmes?

Oui, nous allons aussi former les employés sur différents équipements afin d'obtenir plus de polyvalence.

Suite à votre expérience, est-ce que vous recommanderiez ces programmes à d'autres entreprises?

Absolument.



*Robert Verret (à droite), employé chez Paper Work depuis 2001
« Grâce au RCMO, je peux faire prévaloir mes compétences.
C'est une preuve écrite que je suis capable de faire la job. C'est très positif. »*

RCMO POUR TOUS

Vous êtes...

Un travailleur d'expérience

En emploi ou non

La reconnaissance des compétences de la main-d'œuvre est une certification qui représente un **atout significatif** pour ceux qui désirent se trouver un emploi dans le domaine, en plus d'aider la **rétenion des employés qualifiés** dans le secteur.

ENTREVUE Steeve Brassard

M. Steeve Brassard a communiqué avec le CSMOCCQ afin d'obtenir de l'information sur la possibilité d'être reconnu pour ses compétences en tant que pressier sur presse sérigraphique. Il est présentement en emploi dans un autre secteur d'activité, mais cherche à réintégrer le domaine des communications graphiques.

Combien d'années d'expérience avez-vous?

25 ans, dans la même entreprise.

J'ai travaillé avec plusieurs matières différentes. En particulier avec des panneaux de signalisation, mais aussi avec des vêtements, des chapeaux, du ruban à barricade et des trousse de premiers soins.

Qu'est-ce qui vous plaît le plus en sérigraphie?

C'est un travail très artistique, artisanal, donc la création.

Pourquoi voulez-vous obtenir cette certification?

Car c'est une question qui revient souvent durant mes recherches d'emploi. OK, 25 ans d'expérience, mais vous n'avez pas de cours là-dedans.

Est-ce que vous recommanderiez cette certification?

Oui, absolument.

Pour vous, quel est l'objectif de l'obtention de cette certification?

Pour prouver mes compétences afin de retourner dans le domaine de l'imprimerie.



À droite : Jean-Guy Ladouceur, expert et évaluateur
À gauche : Steeve Brassard, certifié RCMO



TOURNÉE RÉGIONALE PAMT-RCMO

Saguenay-Lac-Saint-Jean

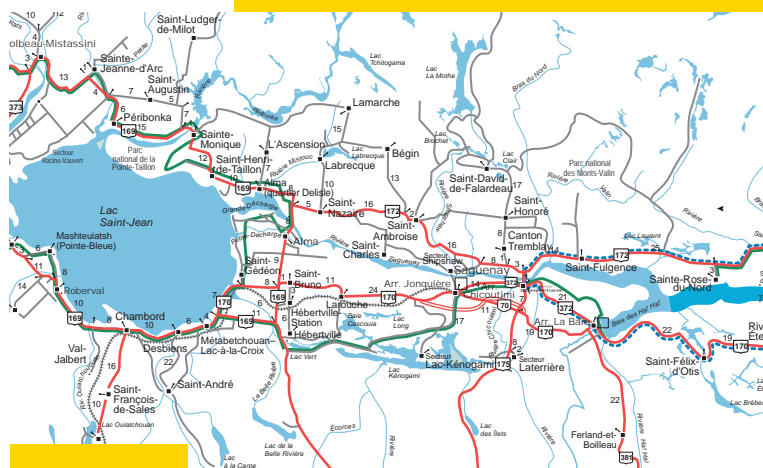
Le CSMOCGQ se déplace dans plusieurs régions du Québec afin de créer des liens de collaboration avec les différents centres locaux d'emploi et de promouvoir nos services auprès des entreprises locales.

Le 11 novembre 2014, le Comité a eu le plaisir de rencontrer la direction régionale d'Emploi-Québec du Saguenay-Lac-Saint-Jean. Durant cette rencontre, nous avons fait le point sur l'industrie des communications graphiques dans la région, en plus d'offrir des informations sur les particularités de notre offre de services.

Nous avons profité de nos trois jours dans la région pour rencontrer 11 entreprises du secteur des communications graphiques. Nous avons eu l'occasion de découvrir des entreprises dynamiques et proactives dans leurs initiatives afin de demeurer compétitives.

Un suivi est planifié pour le printemps 2015. Nous retournerons dans la région afin d'accompagner les agents PAMT de chaque secteur lors de visites en entreprises.

Nous tenons à remercier toutes les entreprises qui nous ont chaleureusement accueillis durant notre séjour.



Afin de promouvoir les normes professionnelles PAMT-RCMO auprès des entreprises du secteur, voici les objectifs que notre chargée de projet PAMT-RCMO doit réaliser pour la prochaine année :

- 125 entreprises à visiter
- 200 signatures dans les entreprises visées
- Suivi auprès de 605 entreprises
- Relance stratégique
- Élaboration de publications informatives

La tournée se poursuit

Chaque mois, nous allons prioriser nos déplacements dans une région précise.

Bien sûr, nous restons disponibles, en tout temps pour vous faire découvrir l'étendue de nos programmes!

PLANIFIEZ VOTRE RENDEZ-VOUS
Cindy Mathers (514) 387-0788, poste 422

Avril	Chaudière Appalaches
Mai	Bas-Saint-Laurent
Juin	Région métropolitaine
Juillet	Région métropolitaine
Août	Montérégie
Septembre	Laurentides
Octobre	Mauricie
Novembre	Estrie
Décembre	Lanaudière
Janvier	Capitale nationale
Février	Centre du Québec
Mars	Saguenay-Lac-Saint-Jean



CATHY WARD Conseillère à la formation

Groupe RH du secteur des communications graphiques

Vous souhaitez explorer les nouvelles tendances en RH? Bénéficier de l'expérience d'un groupe afin d'améliorer vos pratiques? Accroître vos compétences professionnelles en expérimentant une autre façon d'apprendre? Faire partie d'une communauté RH spécialisée dans votre industrie?

Joignez-vous au groupe RH du secteur des communications graphiques!

Cette table de discussion aura comme objectif de mettre en commun l'expérience et l'expertise de chacun. Les participants seront invités à échanger sur différents sujets et pratiques de la gestion des ressources humaines.

La formule proposée se veut participative et différentes stratégies d'animation seront utilisées lors des rencontres selon les intérêts, les problématiques et les besoins exprimés des participants : discussion sur un sujet d'actualité RH; invitation d'un conférencier à partager son

expertise; remue-méninges en groupe pour l'identification de stratégies d'implantation de programmes RH; activité de codéveloppement; etc.

Les professionnels RH de tous les niveaux d'expérience et en provenance de petites et moyennes entreprises sont les bienvenus à participer à cette mise en commun d'expérience et d'expertise.

Quatre rencontres de 3h par année sont prévues.

La première rencontre devrait avoir lieu en avril et le lieu sera déterminé selon la provenance des participants.

Pour plus d'informations,

CATHY WARD
conseillère à la formation

514 387-0788, poste 421,
cward@communicationsgraphiques.org



FAITES

RAYONNER VOTRE
SAVOIR

FORMATION DE FORMATEUR

Pour plus d'informations,
CATHY WARD
conseillère à la formation
514 387-0788, poste 421,
cward@communicationsgraphiques.org

FORMÉ POUR
FORMER!

- > Développez des compétences en tant que formateur interne
- > Découvrez une technique d'enseignement efficace
- > Formation développée spécifiquement pour le secteur des communications graphiques

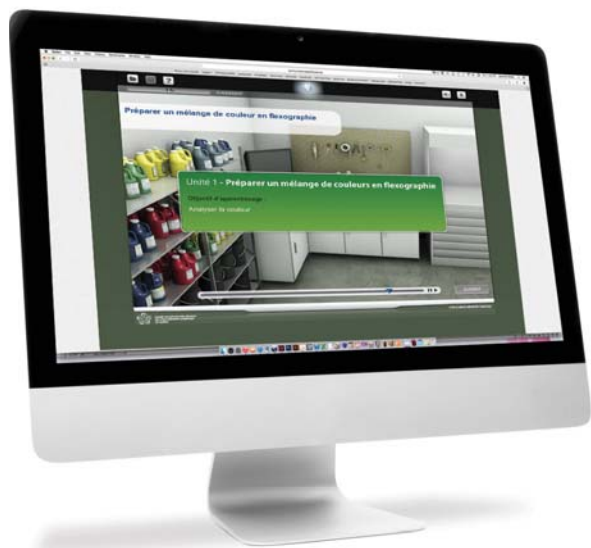
Cette formation s'adresse à des employés amenés à devenir des formateurs au sein de leur organisation. Elle permet de les outiller à préparer et à effectuer des activités de formation en entraînement à la tâche de façon efficace.

Formation d'une journée, offerte **sans frais, partout au Québec***

**Un minimum de 10 participants par région est requis*

Prochaine formation
14 avril - Montréal

FORMATION EN LIGNE ET PAMT



Afin d'optimiser l'apprentissage des apprentis PAMT, la **formation en ligne Mélanges de couleurs** a été intégrée aux outils du **PAMT pressier sur presse flexographique**. La nouvelle version des outils sera disponible au mois de mai prochain.

Le but de cet outil de formation en ligne est de développer les compétences des apprentis sur les éléments de nature théorique du mélange de couleur des encres flexographiques, tout en leur permettant de mettre en pratique ces nouvelles connaissances. La formation ne tient pas compte des paramètres de presse, mais uniquement de la gestion des couleurs.

Comme vous le savez, l'apprentissage du mélange de couleurs peut s'avérer coûteux lors des mises en train sur presse. Ainsi, grâce au simulateur de mélange des couleurs en flexographie intégré dans la formation en ligne, il est possible de raccourcir la période d'apprentissage en faisant de la formation virtuelle hors presse, et ce, sans gaspiller d'encre.

Il est donc fortement conseillé aux compagnons de demander à leurs apprentis de suivre cette formation en ligne avant d'entreprendre les éléments du PAMT.

UN PROGRAMME DE FRANCISATION en milieu de travail vous intéresse?



Pour tout le monde se comprend.

Salaires de l'employé

REMBOURSÉ

jusqu'à concurrence de 20 \$ de l'heure

Programme de formation personnalisé, offert

SANS FRAIS

dans votre entreprise

AMÉLIORER

la maîtrise du français de votre personnel

LES ÉTAPES

- Évaluation de la problématique du français pour vos employés
- Élaboration d'un programme de formation adapté à votre entreprise
- Formation de 110 heures, échelonnée selon vos besoins (ex. : 3 h par semaine durant 37 semaines)
- Évaluation finale et remise d'une attestation à chacun des participants

Pour plus d'informations,
CATHY WARD, conseillère à la formation
 514 387-0788, poste 421,
cward@communicationsgraphiques.org

Une enquête de préemploi!

Vous est-il déjà arrivé d'embaucher un candidat en vous basant seulement sur son CV et l'entrevue de sélection puis de réaliser, une fois en poste, qu'il ne répondait pas à vos attentes? Pourtant, lors de l'entrevue, il vous avait impressionné!

Pour éviter cette situation, incluez dans votre processus de sélection une enquête de préemploi. Cette enquête permet de prendre une décision d'embauche plus éclairée, parmi les autres outils guidant votre choix. L'article qui suit n'a pas pour but d'énumérer tout ce qui peut se faire comme prise d'information avant l'embauche, mais cherche à mettre en lumière certaines pratiques.

Qu'est-ce qui peut être pertinent à faire comme enquête de préemploi pour le secteur des communications graphiques? Une vérification des références du postulant, de ses diplômes et de sa légalité à travailler au Canada est un bon départ. Le dossier criminel, quant à lui, est souvent moins pertinent à vérifier dans notre industrie, car l'emploi doit nécessiter ce type de vérification pour qu'un employeur puisse l'effectuer. Prenons, par exemple, un poste dans la police ou dans une garderie. Il est important de noter que la Charte québécoise des droits et libertés prévoit expressément que « nul ne peut refuser d'embaucher une personne du seul fait qu'elle a été déclarée coupable d'une infraction pénale ou criminelle, si cette infraction n'a aucun lien avec l'emploi ou si cette personne en a obtenu le pardon ». Les tests médicaux, quoi que très pertinents dans certains cas, peuvent soulever plusieurs questionnements d'ordre juridique. Ce qu'il est important de retenir, c'est que l'examen médical de préembauche doit servir à établir l'aptitude du candidat à occuper son emploi ou un emploi convoité. Il existe de nombreux autres tests, mais nous nous concentrerons sur la prise de références, les diplômes et la mobilité.

Lors de votre première rencontre avec le candidat, il peut être très pertinent de lui expliquer le processus de sélection en lui mentionnant l'enquête de préemploi. Le seul fait d'y faire allusion devrait inciter votre candidat à vous donner la juste information.

PRISE DE RÉFÉRENCES

Les objectifs de la prise de références sont :

- Vérifier l'exactitude des renseignements fournis;
- Découvrir les tendances du candidat à adopter des comportements souhaitables ou, au contraire, improductifs;
- Identifier les besoins de perfectionnement.

Il peut sembler plus facile d'accepter les lettres de recommandation qui résument les aptitudes et l'expérience des candidats. Cependant, il y a un plus grand risque que le contenu de la lettre soit erroné ou encore exagéré.



Aspect juridique

La Loi d'accès à l'information stipule qu'un candidat peut autoriser une entreprise à prendre des références auprès d'employeurs antérieurs. Il doit renoncer, par écrit, à la confidentialité des renseignements. Officiellement, celui-ci doit signer un document expliquant clairement que des références seront prises à son sujet. La vérification des références devient légale lorsque l'entreprise a obtenu cette autorisation écrite. Une entreprise qui demande des références sans autorisation peut être victime de poursuite judiciaire, car cette méthode peut causer préjudices au candidat. Par exemple, celui-ci pourrait perdre son emploi si l'entreprise contacte son employeur actuel. De plus, l'entreprise doit respecter la Loi canadienne sur les droits de la personne donc celle-ci ne peut pas poser de questions fondées sur la race, l'origine nationale ou ethnique, la couleur, la religion, l'âge, le sexe, l'orientation sexuelle, l'état matrimonial, la situation de la famille, l'état de la personne graciée ou la déficience.

À qui s'adresser?

La prise de références peut être faite auprès de divers professionnels d'une même entreprise ou encore auprès de plusieurs entreprises. Le répondant doit avoir eu l'occasion d'observer adéquatement le candidat dans diverses situations professionnelles, avoir récemment travaillé avec lui, ainsi que faire preuve d'ouverture et de franchise lorsqu'il s'agit de communiquer les renseignements pertinents. En général, le répondant est :

- Le service des ressources humaines, pour la confirmation des dates d'emploi, du salaire, du poste occupé et la raison du départ;
- Les personnes ayant eu l'occasion d'observer le candidat, par exemple, supérieur immédiat, collègues, clients, etc. afin d'en connaître davantage sur les attitudes, les aptitudes, les forces et les faiblesses.

Il est suggéré de contacter un minimum de deux personnes différentes, dont au moins un supérieur immédiat. Enfin, la procédure peut être fortement allégée si vous demandez au candidat d'avertir préalablement ses références de votre appel.

Comment procéder?

La planification de cette étape permet de préciser le but de la vérification qui déterminera le type de renseignements à recueillir.

I. Préparer l'entretien téléphonique :

- Élaborer un questionnaire selon le poste à combler;
- Déterminer les questions;
 - Préliminaires : pour vérifier et comprendre la relation de travail qu'avait le répondant avec le candidat;
 - De vérifications : pour vérifier les renseignements fournis par le candidat dans le cadre d'autres outils de sélection comme le CV;
 - Sur les besoins en matière de perfectionnement : pour contourner la réticence rencontrée chez le répondant à communiquer l'information défavorable au sujet du candidat.

II. Collecter les renseignements :

- Poser les questions;
- Demander des exemples précis;
- Prendre des notes et évaluer les réponses après l'entretien;
- S'en tenir aux faits et non aux opinions.

III. Utiliser l'information :

- Évaluer les renseignements reçus et s'assurer de leur objectivité;
- Porter une attention aux divers milieux de travail et aux incompatibilités.

De façon générale, l'individu autorise une entreprise à fournir des références si celles-ci sont positives. Il ne faut pas mettre de côté un candidat dont les références sont mauvaises. Parfois, un employé est malheureux dans son emploi actuel ou est incompatible avec son milieu de travail. Celui-ci pourrait être performant dans un environnement différent.

Rappel des points importants lors de la prise de renseignements :

- Faites signer une autorisation de prise de références;
- Communiquez avec l'employeur actuel seulement si vous y êtes autorisé;
- Évitez les questions sur la vie privée et faites preuve d'une grande discrétion;
- Soyez attentif aux pauses, aux longs silences, aux changements de ton de voix;
- Faites effectuer l'appel par une seule personne, afin d'uniformiser la prise de références;
- Faites l'entretien téléphonique pour le candidat finaliste seulement.

LES DIPLÔMES

Il est facile, lorsqu'une personne est peu scrupuleuse, de laisser croire dans son curriculum vitae la fin d'un programme d'études alors qu'il reste quelques cours à faire. C'est la raison pour laquelle il est important de demander à voir les originaux des diplômes. Enfin, compte tenu de la facilité à falsifier un diplôme, il est intéressant d'effectuer une vérification auprès du registraire des établissements d'enseignement concernés, ce qui demeure la façon la plus sûre de valider l'authenticité des diplômes.

LA MOBILITÉ DES EMPLOYÉS

L'ouverture des frontières amène à l'importance de vérifier si les candidats étrangers sont légalement autorisés à travailler au Canada. Il faut notamment vérifier si le candidat possède un permis de travail valide.

Finalement, l'enquête de préemploi permet de confirmer ou d'infirmier des renseignements obtenus lors de l'entrevue, en plus de découvrir des éléments qui ne sont pas ressortis lors des étapes précédentes. L'une des modes du moment consiste aussi à aller effectuer une recherche avec le nom du candidat sur les médias sociaux afin d'en avoir une meilleure impression.

Le CSMOCGQ vous invite à contacter votre conseillère à la formation, Cathy Ward, si vous désirez obtenir des exemples de formulaire de consentement ou de questionnaires d'entretien téléphonique pour la prise de référence.



CINDY MYLES Conseillère en communication

UN PÔLE DE RECHERCHE D'EMPLOI Plus d'un million de chercheurs



Le CSMOCGQ met à votre disposition un outil de recherche d'emploi très efficace. **Vous y trouverez toutes les offres d'emplois du secteur des communications graphiques au Québec, qui sont disponibles sur le web.**

Les entreprises désireuses d'afficher un emploi peuvent le faire simplement en remplissant un formulaire qui sera ensuite indexé parmi les offres disponibles au Québec. **Cet outil rejoint plus d'un million de visiteurs par mois et vous est offert sans frais.**

Pour information

Cindy Myles, conseillère en communication
1 877 387-0788 ou 514 387-0788, poste 428
info@communicationsgraphiques.org

Pour profiter de cet outil

www.communicationsgraphiques.org
(Onglet Emploi de notre section Données du secteur
ou en cliquant sur l'icône Emplois sur notre page d'accueil)

grafik Art
montreal

Venez nous rencontrer au kiosque 103

Il nous fera plaisir de vous présenter nos services

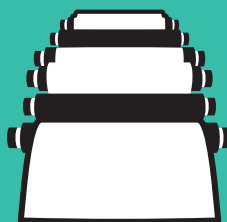
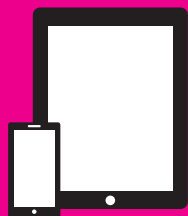
7, 8 et 9 mai 2015

Place Bonaventure

800, rue de la Gauchetière O.
Métro Bonaventure et Square-Victoria

**Le CSMOCGQ sera présent
au grand rassemblement
des arts graphiques**

grafikart.ca



AVEC GRAFI'COM FORMATION

PLACEZ VOS COMPÉTENCES

EN TÊTE DU SECTEUR DES
COMMUNICATIONS GRAPHIQUES!

DEVENEZ MEMBRE POUR
100 \$ PAR ANNÉE ET OBTENEZ :

- l'accès à plus de **50 formations spécifiques aux communications graphiques**
- les **repas** et le **remboursement du salaire et des déplacements** pour chaque participant
- Formations en infographie, impression, web, gestion, etc.

graficom.ca | 514 387-0788

Prenez les devants, avec



**GRAFI'COM
FORMATION**
MUTUELLE DE FORMATION
DES COMMUNICATIONS GRAPHIQUES



2^e TOURNOI DE GOLF DE L'INDUSTRIE DE L'IMPRIMÉ

Date limite d'inscription
le **1er juin 2015**

8 h 00 Début des inscriptions
8 h 30 Brunch et AGA du CSMOCCGQ
11 h 30 Départ simultané de golf
18 h 00 Souper

LE 10 JUIN 2015
Au Golf Le Boisé de Terrebonne

Inscription obligatoire
pour le golf et l'AGA
sur www.aqii.ca



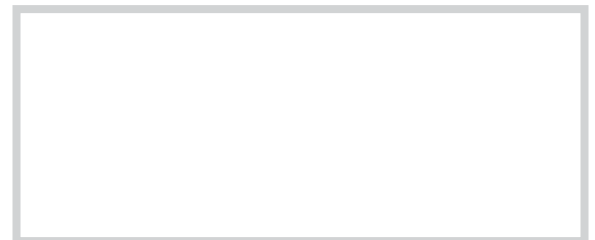
VOS ASSOCIATIONS DE GAUCHE À DROITE : Comité sectoriel de main-d'œuvre des communications graphiques du Québec (CSMOCCGQ), Institut des communications graphiques et de l'imprimabilité (ICI), Association québécoise de l'industrie de l'imprimé (AQII), Association technique des flexographes et fabricants d'emballages du Québec (ATFFEQ)

Rendez-vous à 8h30 pour l'assemblée générale annuelle du Comité sectoriel de main-d'œuvre des communications graphiques du Québec. Que vous soyez golfeur ou non, vous êtes tous les bienvenus. Commencez cette belle journée de réseautage en prenant connaissance de ce que le CSMOCCGQ fait pour vous et pour le secteur des communications graphiques.



Comité sectoriel de main-d'œuvre
des communications graphiques
du Québec

PP 40043812



Votre participation est précieuse. Venez en grand nombre !