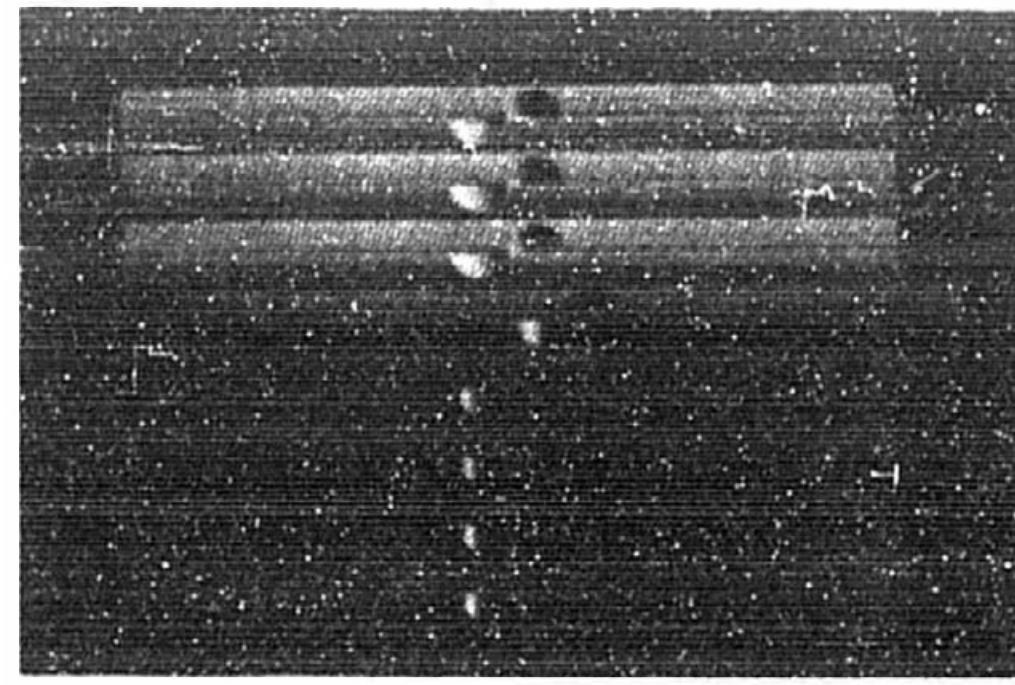


Les silènes, des plantes délicates qui rappellent les temps anciens

page K 6



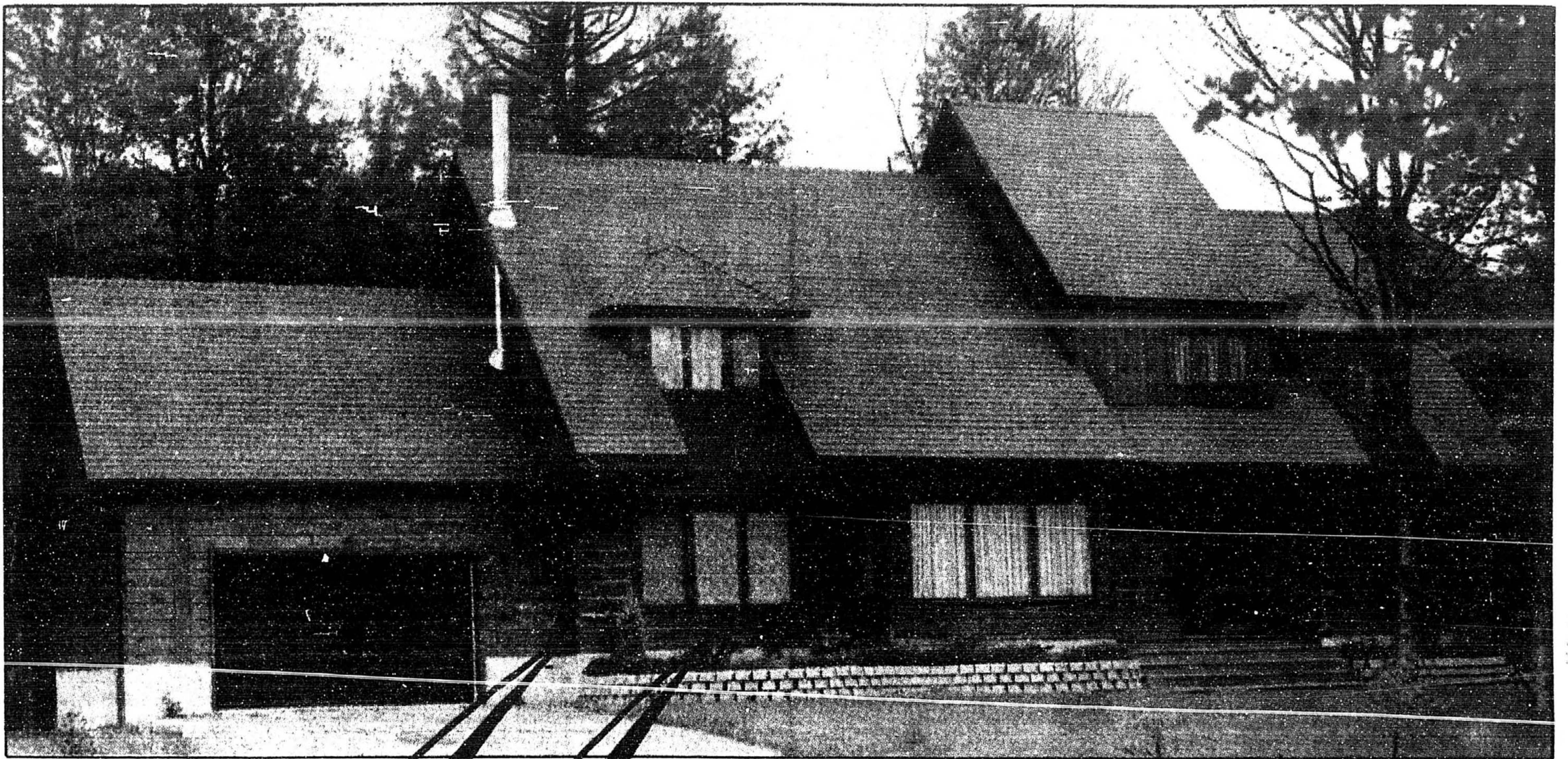
Michel Dallaire et la beauté des formes utiles

page K 8

La Presse

LA PRESSE, MONTRÉAL, SAMEDI 27 NOVEMBRE 1993

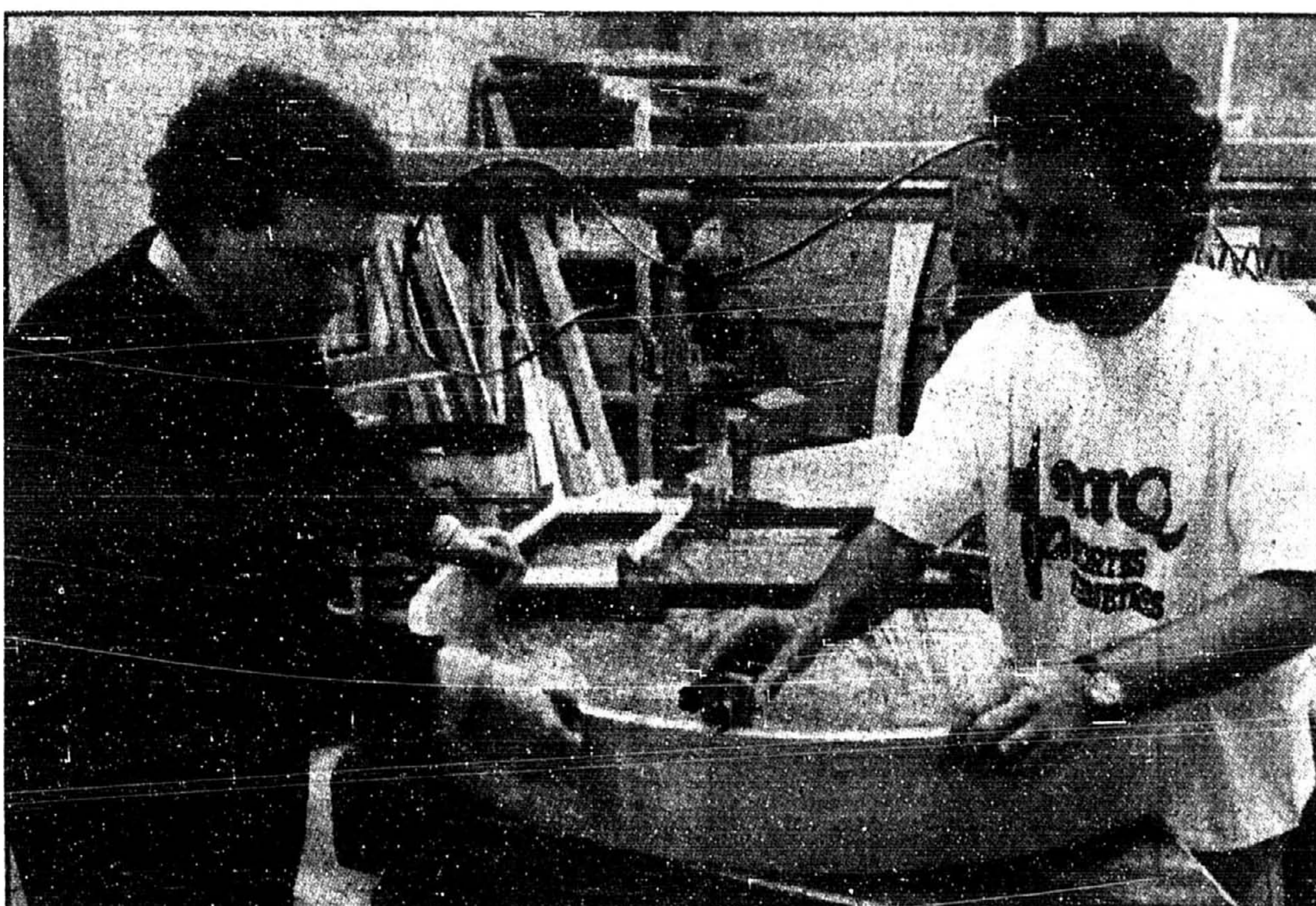
SAINTE-AGATHE, capitale de la



Une des maisons fabriquées par Maisons d'autrefois du Québec.

PHOTO MAQ

MAISON TRADITIONNELLE



Pierre Morin, un des dirigeants de MQ Portes et Fenêtres, examine le travail effectué par Marcel Séguin.

GUY PINARD

Deux entreprises de Sainte-Agathe-des-Monts.

Deux entreprises impliquées dans la construction de maisons et de fenêtres de style traditionnel, et situées à un kilomètre l'une de l'autre, le long de la route 117.

Deux entreprises qu'on pourrait presque qualifier d'«entreprises-soeurs» tellement elles se ressemblent. Elles se ressemblent au point d'utiliser les mêmes «lettres d'appel»... ou presque... Jusqu'à tout récemment connue sous le nom de Meubles du Québec Inc. est la deuxième entreprise, qui pousse vers l'avant la marque déposée MAQ, elle aussi pour écourter un nom d'entreprise un peu trop long.

Mais les ressemblances ne se limitent pas à l'alphabet. Les trajectoires des deux entreprises se voient à plusieurs égards. Les deux ont été fondées par des Québécois qui en ont conservé la

propriété entière. Les deux exportent à l'étranger, contribuant ainsi à populariser le nom de Sainte-Agathe-des-Monts aux quatre coins du monde.

Et les deux ont abandonné leur mission originelle pour se concentrer sur les produits qui font aujourd'hui leur renommée: Meubles du Québec a commencé dans la fabrication de meubles avant de bifurquer vers les portes et fenêtres et d'abandonner complètement la fabrication de meubles par la suite; Maisons d'autrefois du Québec est née de l'expérience acquise par ses fondateurs dans la restauration de vieilles maisons en pièce sur pièce, avant qu'ils ne se décident à fabriquer en usine leurs propres maisons en pièce sur pièce.

Bien malin serait celui qui voudrait voir dans ces similitudes un certain mimétisme d'une des deux entreprises par rapport à l'autre. Et même si c'était le cas, ça ne pèserait pas lourd dans la balance de leur réussite. L'important, c'est qu'elles contribuent à propager le savoir-faire québécois à l'étranger avec des produits de première qualité, et qu'elles n'aient jamais renié Sainte-Agathe-des-Monts.

Voir autres textes et photos dans les pages 2, 3, 4 et 5.

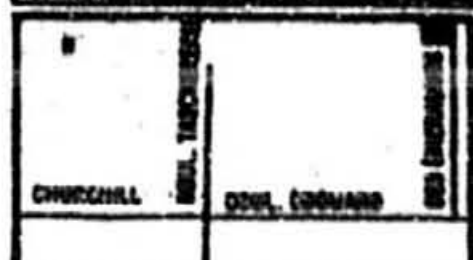
Le Groupe GÉNIX

Les Parcs St-Hubert

PRIX À PARTIR DE 71 900 \$*

3060, rue des Émeraudes coin des Opales
Tél.: 466-7046

*INFRASTRUCTURES INCLUSES, T.P.S. ET T.V.Q. EN SUS.



Les Parcs Labelle

à Fabreville
PRIX À PARTIR DE 74 500 \$*

451, rue Imelda Fabreville, Laval
Tél.: 628-7061

Réalisation de CONSTRUCTION NELESCO INC.

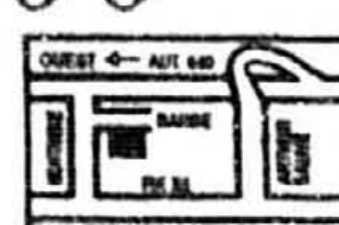


VISITEZ NOS MAISONS MODÈLES

NOUVEAU PROJET
Le Hameau Victorien

PRIX À PARTIR DE 66 900 \$*

953, rue Barbe, Deux-Montagnes
sortie 11 de l'autoroute 640
Tél.: 491-7079



Les Parcs d'Anjou

PRIX À PARTIR DE 119 900 \$

*INFRASTRUCTURES INCLUSES, T.P.S. ET T.V.Q. EN SUS.



Maisons personnalisées

9600, boul. des Galeries d'Anjou
Ville d'Anjou
Tél.: 355-7598

HYP0313

Entente de coopération avec Pella-Hunt

GUY PINARD

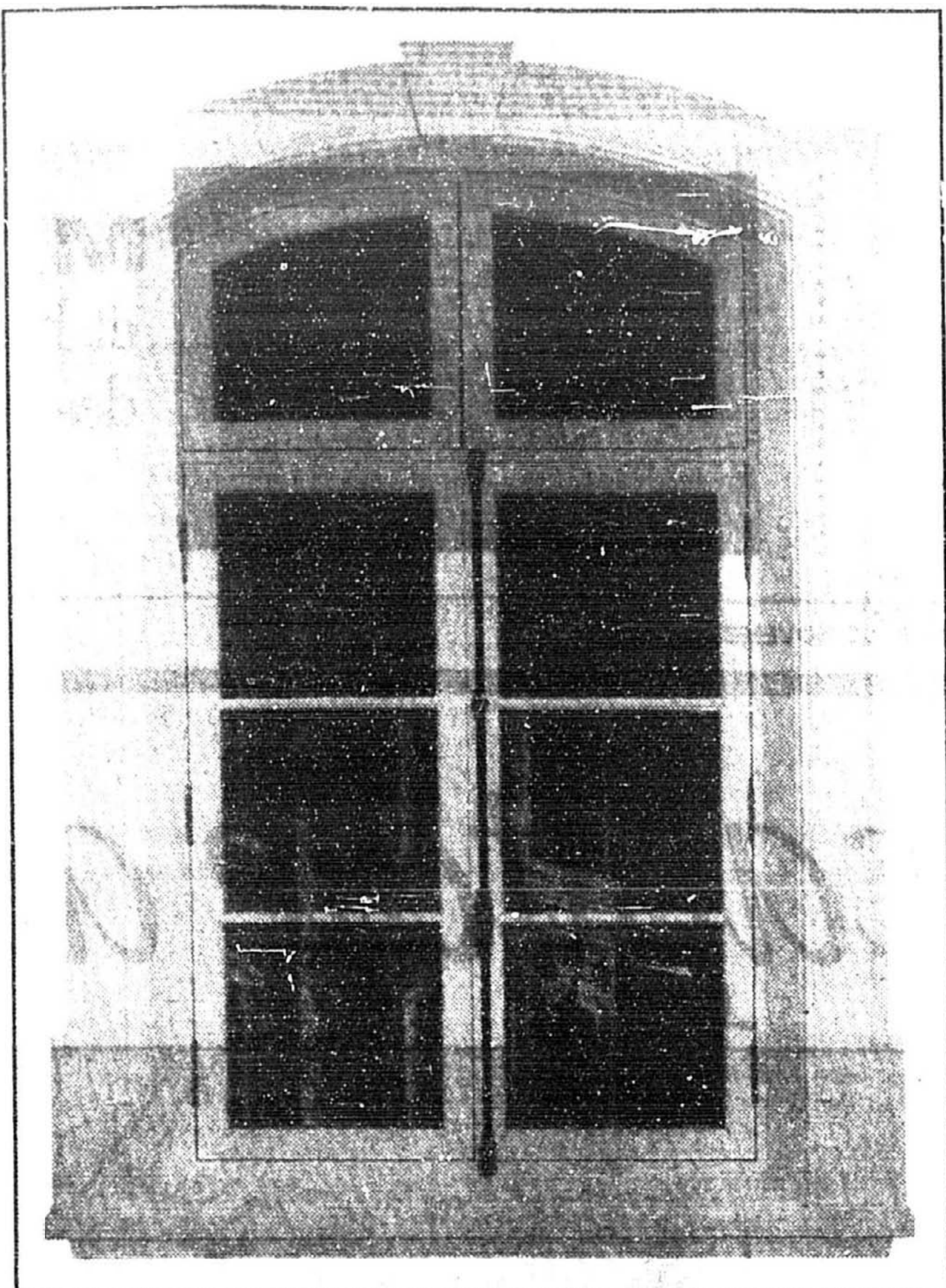
■ Même si la société MQ Portes et Fenêtres fabrique d'excellentes fenêtres, sa gamme de produits est incomplète. Elle ne comprend pas ni les fenêtres à battants à manivelle, ni les fenêtres à guillotine en bois. Du moins pas encore, mais ce n'est qu'une question de jours puisque dès le 1^{er} décembre, l'entreprise assurera la distribution des prestigieuses fenêtres de la société Pella-Hunt, de London, en Ontario.

Mais l'entente conclue entre MQ Portes et Fenêtres et la maison mère américaine de la société Pella ne se limite pas à élargir la gamme de produits MQ, elle permet également à MQ Portes et Fenêtres de profiter d'un réseau de 2800 représentants pour écouler ses produits en sol américain, et ailleurs qu'en Floride où les fenêtres MQ en acajou font présentement un malheur.

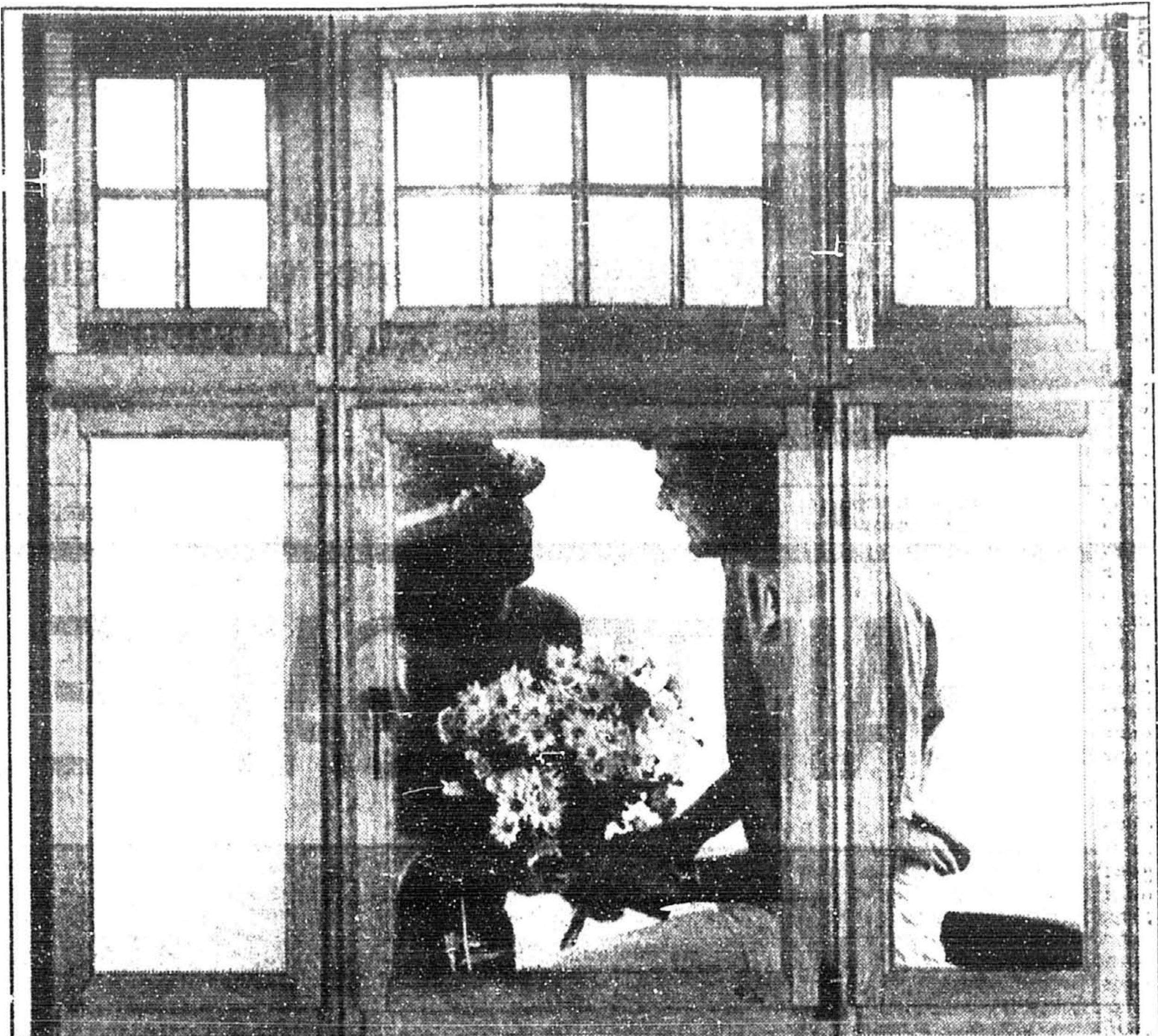
Même s'ils en parlent avec une certaine réticence (ils auraient préféré que la nouvelle ne s'ébruite pas prématurément), les frères Morin sont évidemment heureux de cette entente puisqu'elle leur évite la nécessité d'investir de fortes sommes d'argent dans la recherche et développement de deux types de fenêtres. Mais ils sont surtout heureux des perspectives d'expansion aux États-Unis.

Les fenêtres de type Brüggmann

L'entreprise de Sainte-Agathe-des-Monts n'en est pas à sa première entente à caractère international, puisqu'en 1984 elle signait avec Brüggmann Frisoplast GmbH la première de deux ententes conclues avec cette entreprise, et qui lui permettait de fa-



La fenêtre traditionnelle en bois. Celle-ci se retrouve à la maison Shaughnessy, intégrée au Centre canadien d'architecture.



La fenêtre oscillo-battante en bois, combinée à deux fenêtres fixes et une imposte à petits carreaux.

briquer des fenêtres oscillo-battantes. La deuxième signée quatre ans plus tard accordait à MQ Portes et Fenêtres tous les transferts technologiques qui lui permettraient d'usiner des profilés au Canada, tant pour ses propres fenêtres que pour les fenêtres de concurrents, ce qu'elle fait depuis mars 1989 à son usile de la Nouvelle-Écosse.

Selon Gilles Morin, le principe de la fenêtre oscillo-battante est le plus intelligent, le plus flexible et le plus performant. Après avoir

souligné que la fenêtre à battants est surtout populaire au Canada, aux États-Unis, en Australie et en Angleterre, M. Morin estime que l'avenir passe par la fenêtre oscillo-battante, qu'elle soit en bois ou en PVC.

À peine plus coûteuse qu'une fenêtre battante à manivelle, la fenêtre oscillo-battante présente un double avantage, souligne M. Morin avec à-propos. A son avis, rien n'est plus laid qu'une belle façade de maison dont l'apparence est ternie par des fenêtres à battant à moitié ouvertes.

Mais les produits qui ont fait la réputation de MQ Portes et Fenêtres sont évidemment les portes et les fenêtres traditionnelles en bois à petits carreaux. La crainte qu'on entretenait quant à leur efficacité énergétique n'existe plus depuis que MQ Portes et Fenêtres a trouvé le moyen de combiner les verres énergétiques avec les petits bois de ces fenêtres. Et comme l'automatisation et l'efficacité de l'entreprise permettent de les offrir à bon prix, il ne faut plus craindre d'opter pour ce type de fenêtres.

Une multinationale méconnue

■ Il importe de tracer en quelques lignes l'histoire de MQ Portes et Fenêtres, cette petite « multinationale » méconnue installée à Sainte-Agathe-des-Monts.

À l'origine de l'entreprise, on trouve Les Meubles du Québec Inspiration XIX^e limitée, une petite société fondée en 1975 par Gilles Morin et son frère Pierre pour fabriquer des meubles de style « canadien ».

Aujourd'hui, l'entreprise dont le chiffre d'affaires est d'environ 10 millions de dollars compte 70 employés (contre 112 en 1988) et est connue sous le nom de « Groupe MQ », qui est propriété de la compagnie à numéro 126285 Canada inc.. Le Groupe comprend quatre entreprises:

■ Atlantech Extrusion Inc., entreprise fondée en 1988, installée à North Sydney, en Nouvelle-Écosse, et responsable de la fabrication de profilés en PVC, en utilisant sous licence le procédé mis

au point par Brüggmann Frisoplast GmbH, en Allemagne. Ces profilés sont également vendus à Fernberc, un autre fabricant de fenêtres de type Brüggmann.

■ Madera Nacional s.a., une société fondée en 1987 et située à San Pedro Sula, au Honduras, qui sélectionne, débite et conditionne une grande partie du bois utilisé dans la fabrication des fenêtres en bois.

■ MQ Portes et Fenêtres, Division bois, installée dans une usine située dans la ville de Sainte-Agathe, et acquise en 1982 d'une entreprise en faillite qui jadis fabriquait des meubles.

■ MQ Portes et Fenêtres, Division PVC, qui fabrique depuis 1984 des fenêtres en PVC dans l'usine bâtie en 1977 et jadis utilisée pour fabriquer les meubles, à la sortie nord de Sainte-Agathe. Le siège social de la petite « multinationale » se greffe à cette usine.

L'entreprise compte également

un bureau de ventes à Montréal et un à Québec, en plus de composer avec un distributeur pour la région d'Ottawa. Le bureau de ventes de Toronto a été fermé en 1987.

Cette entreprise a réussi plusieurs « premières » dans son histoire: première fenêtre traditionnelle à carreaux munie d'un verre isolant (1976); première fenêtre oscillo-battante en bois en Amérique du Nord (1980); installation des premières lignes de fabrication entièrement automatisées et contrôlées par ordinateur pour la fabrication de fenêtres « sur mesure » (1985); obtention d'une licence (et du transfert technologique approprié) pour l'usage de profilés en PVC obtenue de Brüggmann Frisoplast GmbH (1988); première fenêtre à battant tout PVC dotée d'un coupe-froid médian (1990); premier fabricant canadien de portes et de fenêtres à exporter ses produits en Allemagne (1991).

Qui habite le PHÉNIX ? CONDOS PHÉNIX

30 ANS D'EXPÉRIENCE
OUREMONT
277-8150

VENEZ VOIR LEUR CONDO...

LES CONDOMINIUMS CHASSEGROS-DE-LÉRY
DANS LE VIEUX-MONTRÉAL

PHASE I VENDUE À 80 P. CENT
LIVRAISON - JUILLET 94

PHASE II EN PRÉVENTE

« Le Vieux-Port, les restes, les rues historiques... le voisinage est fabuleux. »

- Tout près du métro Champ-de-Mars et du Vieux-Port.
- Vaste éventail de services optionnels sur place : club sportif avec piscine intérieure, salle de réception, suite d'hôtes, bureaux, commerces d'appoint, stationnement, etc.
- Du studio au grand 3 ch. à coucher : de 89 000 \$ à 199 900 \$.
- Penthouses avec vue sur le fleuve : jusqu'à 326 000 \$.

ADMISSIBLE CREDIT DE TAXES 10 000 \$

BUREAU DES VENTES
300 EST, RUE NOTRE-DAME, VIEUX-MONTRÉAL
Heures : lun. au jeu.: 12 à 17 h - Sam. et dim.: 13 à 17 h

(514) 395-6078

NOVEL

Venez visiter nos condominiums de luxe

À PRIX INCROYABLE (TPS ET TVQ INCLUSES)

Comparez nos prix d'unités témoins et découvrez tous les avantages que vous obtenez en plus.

- DEUX SALLES DE BAIN
- AIR CLIMATISÉ
- GARAGE INTÉRIEUR ET RANGEMENT
- BAIN À TOURBILLONS (5%)

Nous vous rachetons votre bail. Profitez des bas taux d'intérêt.

Bureau des ventes: 332-9940 332-9942

2200, Alice-Nolin Lun. au jeu.: 13 h à 20 h
(angle Sauvé ouest et L'Acadie) Ven., sam. et dim.: 13 h à 17 h

LE CLOS ST-ANDRÉ
CONDOMINIUMS

MEILLEURS PRIX DU CENTRE-VILLE

L'ultime confort urbain...
...en plein Quartier latin

Angle René-Lévesque et Saint-André, à deux pas du métro

- ARCHITECTURE HÉLIOTROPIQUE
- CONCIERGE À L'EUROPÉENNE
- COUR INTÉRIEURE ET CLUB SOLEIL

Studio, une chambre, deux chambres et lofts avec foyer et terrasse: 56 000 \$ à 143 000 \$

Admissible au nouveau crédit de taxes de 10 000 \$

Lundi au mercredi: 12 h à 18 h
Samedi et dimanche: 13 h à 17 h

Bureau de ventes: 908 René-Lévesque est 499-2020

McGill CONDOMINIUM

VIVRE DANS UN CONDO NEUF AU BORD DU FLEUVE À PRIX DE BANLIEUE

- Directement sur le Vieux-Port et à distance de marche du centre des affaires
- Un bâtiment neuf remarquablement intégré à son environnement
- Des condos avec fenestration généreuse et balcons français
- Stationnement intérieur privé

En pré-vente

1 chambre 104 900 \$ et plus
2 chambres 130 900 \$ et plus
3 chambres et penthouses
TPS et TVQ incluses
Admissible au crédit de taxes de 10 000 \$

Tél.: (514) 392-9191

CENTRE D'EXPOSITION ET DE VENTE
711, rue de la Commune Ouest
Lundi au vendredi 12 h 00 à 19 h 00, Samedi et dimanche 12 h 00 à 17 h 00

BROSSARD Jardins San Francisco

Maisons de ville Secteur "R"

Venez voir nos maisons témoins

à partir de 119 900 \$

Infrastructures et taxes incluses.
2, 3 et 4 chambres.

NOUVEAUX MODELES AVEC LOFT

Bureau des ventes
rue Robespierre
angle San Francisco et Stravinski
Brossard

Heures de visites
Du lundi au mercredi: 12 h à 20 h
Du jeudi au vendredi: 12 h à 17 h
Samedi et dimanche: 13 h à 17 h

Nicole Laurencelle
923-0939

DONNEZ-MOI DES AILES

2300 ouest, boulevard René-Lévesque
Montréal (Québec) H3H 2P5
Tel. (514) 937-6171

Des fenêtres en bois performantes, grâce à l'informatique

GUY PINARD

La promesse était pour le moins étonnante et amusante à la fois. Gilles Morin promettait de fabriquer sous mes yeux le cadre et le battant d'une fenêtre en moins de temps qu'il n'en faut pour avaler une tasse de café.

Faut-il préciser que j'étais plutôt sceptique. «Un autre qui veut me vendre sa salade», ai-je pensé tout bas pour ne pas froisser celui qui venait juste d'affirmer sans ambages: «Les produits qu'on fabrique sont beaux et ils sont excessivement performants. On ne se gêne pas pour le dire!»

Eh bien, Gilles Morin a tenu promesse. Il aura suffi de dix minutes pour modifier la machine-outil pour qu'elle fabrique des fenêtres oscillo-battantes au lieu de fenêtres traditionnelles à petits carreaux. Puis il n'aura fallu que quatre minutes à deux hommes pour faire les opérations suivantes: l'ébouteuse qui coupe le bois à la bonne longueur; la dégauçonneuse à quatre faces qui donne une pièce parfaitement rectiligne; la super-finisserie qui donne l'épaisseur définitive aux pièces, qui sont ensuite jumelées sur un convoyeur à rouleaux; la tenonneuse qui découpe les tenons et fourchettes et donne la longueur définitive aux pièces; la profileuse qui profile l'intérieur, découpe puis agrafe temporairement les parclozes aux pièces principales; l'encolleuse qui encolle les extrémités, la cadreuse qui assemble le battant et son cadre; et la calibreuse qui assure le profilage extérieur du cadre, tout en lui donnant ses dimensions finales et définitives. Ouf!

Cette démonstration était à faire parce qu'elle demeure la meilleure illustration possible de la façon de travailler de MQ Portes et Fenêtres.

Marché en mutation

Le marché des portes et fenêtres parvient toujours à passer à travers les tempêtes parce qu'il sert deux segments, celui de la maison neuve et celui de la rénovation, avec une augmentation continue de ce dernier segment.

Et comme le marché québécois risque de plafonner, il faut faire vite et trouver de nouveaux marchés. Déjà confortablement installée au Canada (les fenêtres MQ sont vendues «d'un océan à l'autre» pour reprendre l'expression populaire), l'entreprise québécoise s'implante tranquillement en Floride avec ses fenêtres traditionnelles en acajou qui font le bonheur des propriétaires de maisons de style espagnol, si populaire dans cette région des États-Unis. «Nous sommes la seule entreprise qui fabrique des fenêtres ouvrant vers l'intérieur et qui sont approuvées contre les ouragans aux États-Unis», dit M. Morin.

Gilles Morin souligne avec fierté que ses ventes en Allemagne sont un signe de l'indiscutable qualité de ses fenêtres, étant donné les exigences de qualité et les normes ultra-sévères qui prévalent dans ce pays.

«Il n'y a pas de meilleures fenêtres. Quand vous mettez nos fenêtres sur un banc d'essai et que vous les testez au plan de la résistance des infiltrations d'air et des infiltrations d'eau, aucune ne leur est supérieure», assure M. Morin.

«Avoir une bonne fenêtre qui soit belle en même temps, ça ne coûte pas plus cher. À partir du moment que vous concevez un produit sans compromis, que vous y mettez tout ce que ça prend, que vous respectez les règles et les méthodes de fabrication, il n'y a pas de raison que ça coûte plus cher», ajoute-t-il.

La fabrication

L'affirmation de Gilles Morin a d'autant plus de poids qu'il peut prétendre fabriquer des fenêtres «sur mesure» grâce à trois «outils»: le personnel, l'informatique et l'automatisation.

Malgré certains refroidissements survenus il y a quelques temps dans les relations patronales-syndicales, Gilles Morin dit de son personnel que «c'est une des richesses de l'entreprise. Il est excessivement compétent et dévoué».

L'informatique est l'outil principal qui permet à l'entreprise de fabriquer sur la même ligne de montage des fenêtres à carreaux de dimensions différentes et avec véritables petits bois.

«Chez nous, l'informatique est partout dans la production. Quand vous travaillez sur mesure, vous prenez un risque à chaque fois que vous faites un produit. Si on fait 15000 unités par année, on prend 15000 risques. Si on se trompe de dimensions, de couleur, il faut tout jeter et recommencer. Il y a seulement l'informatique qui n'oublie pas à chaque fois de poser TOUTES les questions pertinentes. L'informatique chez nous, c'est un monstre», dit M. Morin.

En fait, c'est l'informatique qui décide de tout: de la préparation de la commande au produit fini en passant par le découpage et l'usinage du bois. C'est ce qui permet à Gilles Morin d'affirmer qu'on peut fabriquer n'importe quelle fenêtre, aussi difficile soit-elle.

Mais l'informatique n'aurait jamais permis à MQ Portes et Fenêtres de fabriquer avec une tolérance infime 0,5 mm (ou 1/48^e de pouce) des fenêtres dissemblables l'une après l'autre, ou de faire cheminer les pièces jumelées tout le long de la production, s'il n'avait pu compter avec de la machinerie précise, performante et à réglages faciles et rapides.

«Quand on s'est mis au 'juste-à-temps' en 1984, j'ai décidé de tout envoyer notre vieille machinerie au Honduras, et j'ai tout remplacé par des lignes de fabrication impliquant des machines allemandes et des outils suisses».

«C'est le seul système en Amérique du Nord qui permet de pratiquer la 'fabrication simultanée'. Ainsi, on fabrique simultanément le battant ouvrant avec le cadre permanent. Les pièces se suivent tout le long du tenonnage, du profilage, de l'encollage et du cadrage. La 'qualité totale', ce



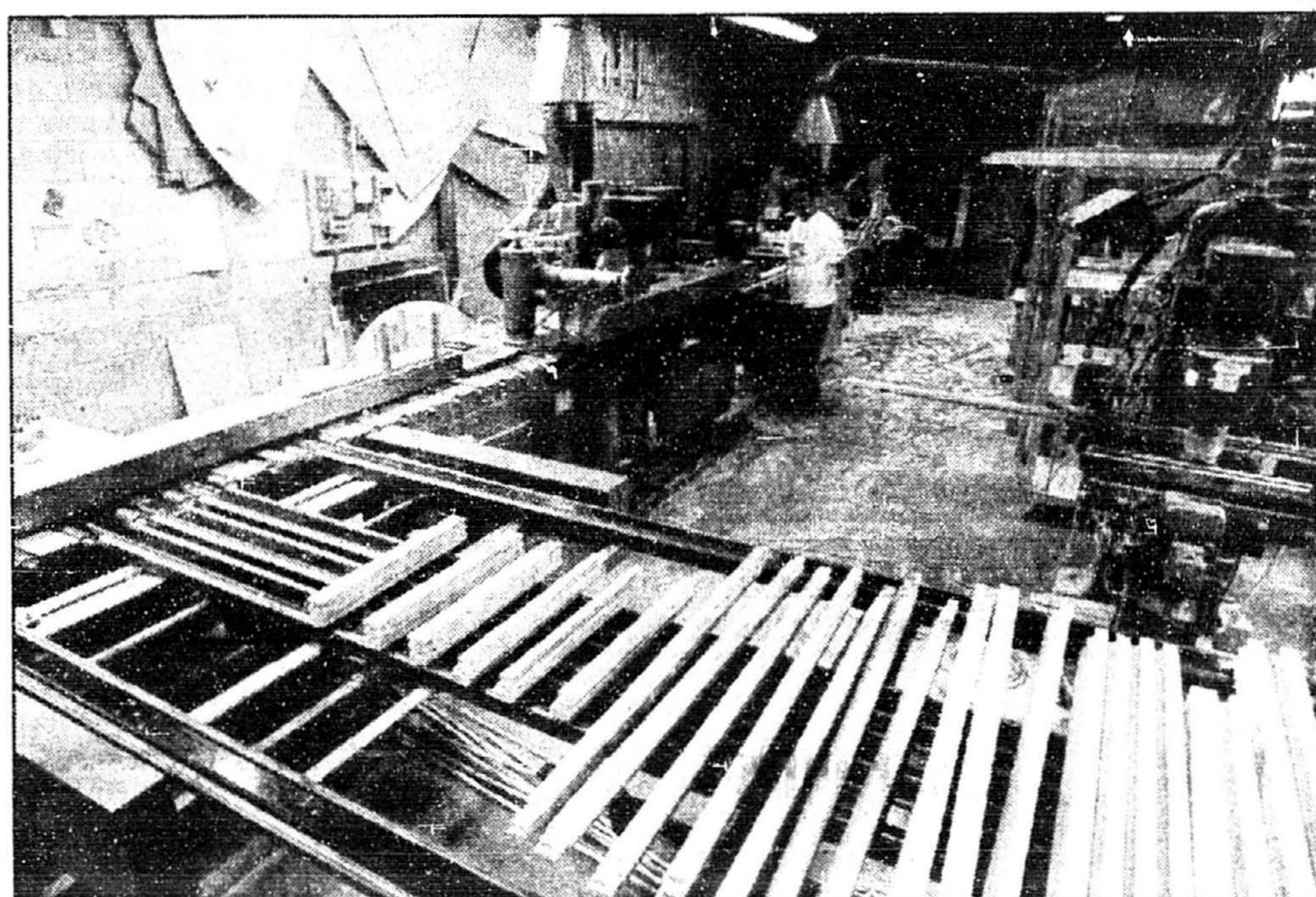
Ghyslain Desjardins procède à la soudure d'un cadre de fenêtre en PVC.

n'est pas seulement dans la tête que ça se passe, ça prend aussi des outils pour travailler», a dit M. Morin, en précisant que le fabricant allemand des machines a fait faillite.

Ces machines sont d'une précision inouïe. Mais il y a un prix à payer. Certains couteaux qu'on peut affûter de nouveau circulent continuellement entre le Québec et l'Allemagne, le seul endroit où on peut faire ce travail. D'autres couteaux doivent être jetés après usage.

Les noeuds dans le bois sont les plus grands «ennemis» de ces couteaux. «Ça nous prend absolument du bois sans noeuds, et c'est rare dans le pin canadien du Honduras», précisera-t-il à cet égard.

Grâce à sa machinerie, l'entreprise MQ Portes et Fenêtres peut en dix minutes à peine modifier sa ligne de production pour fabriquer des fenêtres oscillo-battantes plutôt que des fenêtres traditionnelles à petits bois, une manœuvre qui auparavant nécessitait une demi-journée de travail. Cette rapidité est due au principe du carrousel, qui permet de changer les têtes coupantes sans effort et en peu de temps.



Aurele Prevost est le «pilote» d'une machine qui peut fabriquer un battant et un cadre de fenêtre en bois.

CONDOMINIUMS LUXUEUX

À BROSSARD

Bord de l'eau

UN SUCCÈS!
21 condos vendus en 8 mois.
Il n'en reste que 6 soyez du nombre des gagnants...

le Classy

- Qualité de construction incomparable
- Vue saisissante sur le fleuve et Montréal
- Piscine intérieure avec bain tourbillon, sauna.
- Stationnement intérieur
- Pas de T.P.S. et T.V.Q.

OFFREZ-VOUS UN APARTEMENT DE LUXE À PRIX D'AUBAINE

1 640 p.c. 2 s.c. + vivoir ou 3 s.c. 2 salles de bains

8120, boulevard Saint-Laurent, Brossard
466-9090

HEURES:
Sam., dim. de 13h à 17h
Lun., mar., mer., de 13h à 20h
Jeu., vend., sur rendez-vous.

MONTRÉAL

Domaine du Parc Olympique

ECONOMISEZ JUSQU'À 100 000 \$ SUR LES 7 DERNIERS CONDOS

FACE AU GOLF DU VILLAGE MAISONNEUVE
G. GAZAILLE CONST.

255-8552

Signer sa carte de don d'organes...

c'est pour la vie.

LA FONDATION DIANE HÉBERT
(514) 965.0333

LE PROJET DOMICILIAIRE LE PLUS COURU EN VILLE!

MAINTENANT OUVERT MAISON MODÈLE AVEC LOFT

LE FAUBOURG
Lambert Classe

CONDOPLEX À PARTIR DE **92 900 \$**

MAISON DE VILLE À PARTIR DE **124 900 \$**

Maisons modèles: 923-3888
Lundi au jeudi de 13 h à 20 h
Sam. et dim. de 13 h à 17 h

Sur le dernier site de qualité à St-Lambert
Angle boul. Simard et Namur

Voulez vous économiser 7 500 \$?

Le parc linéaire du Village Saint-Louis de Lachine

Prix d'excellence en architecture de paysage 1993

Prérel

Condos-maisonnettes
Maisons de ville
Entre 104 500 \$ et 137 000 \$
Incluant piscine

Encore 41 jours

La remise de taxe 7 500 \$ de la ville de Lachine se termine le 31 décembre 1993

Pour l'information 2 20 ou 13 soit le 32 avenue rue Provost • Téléphone 637-2375 • Lun. - mar. - mer. de 12 h 00 à 19 h 00 Sam. - dim. de 12 h 00 à 17 h 00

Une maison québécoise traditionnelle pour un ministre d'Israël

GUY PINARD

L'exportation de maisons à l'étranger n'est pas nouvelle chez Maisons d'autrefois du Québec inc., puisqu'on exporte des « prêt-à-monter » depuis dix ans maintenant. Mais jamais les perspectives n'auront paru aussi intéressantes qu'actuellement.

Au cours des derniers mois, Maisons d'autrefois du Québec inc. (qu'on veut faire connaître par l'abréviation MAQ) a signé des ententes qui pourraient permettre à l'entreprise de doubler le nombre de maisons vendues.

L'histoire de son arrivée en Israël est particulièrement intéressante. Il y a une douzaine d'années, le Québec accueillait un colonel de l'armée israélienne du nom de Daniel Rahav. Au cours de ses pérégrinations à travers le Québec, il aperçut une maison traditionnelle québécoise de MAQ et il décida d'en acquérir une pour la faire monter en Israël.

Depuis, MAQ a réussi à vendre une vingtaine de maisons en Israël à des clients émerveillés par la maison traditionnelle québécoise de M. Dahav. Mais le marché n'était pas vraiment structuré. Il a fallu la mise à la retraite de M. Rahav pour qu'on s'organise un peu mieux. Dorénavant, Rahav agit comme représentant officiel de MAQ en Israël, et le 4 novembre dernier, il procédait à l'inauguration officielle de la maison modèle érigée au nord de Tel Aviv.

Le principal coup de pouce sera cependant venu d'un ex-ministre du gouvernement israélien, qui a commandé lui aussi une maison québécoise traditionnelle. On ne peut malheureusement dévoiler son nom à la demande de la compagnie.

Le marché français

En France, l'entreprise réussissait à vendre une vingtaine de maisons par année, surtout dans les villes du nord, mais ce chiffre devrait augmenter considérablement à la lumière d'une entente signée avec un groupe de représentants qui ont garanti à MAQ la vente de 80 maisons par année à partir de 1994, en retour des droits exclusifs de distribution. Pour aider ces représentants dans leur démarche, Maisons d'autrefois du Québec a construit pas moins de sept maisons-modèles, qui desservent une superficie équivalente à 70 p. cent du terri-

toire français. Seule la région immédiate de Paris a été négligée, et c'était voulu. Ce succès apparent n'a cependant pas été facile à obtenir, car il a fallu investir dix ans de temps et d'argent avant d'éliminer tous les irritants.

En France comme ailleurs, c'est le modèle de maison traditionnelle, canadienne ou québécoise, qui charme le plus la clientèle.

Tout autour de la France, Maisons d'autrefois du Québec a vendu quelques maisons en Suisse et en Belgique, mais elle n'y possède pas de représentants. En Hollande, c'est le contraire, l'entreprise y a un représentant, mais les terrains vagues sont tellement rares, selon Gilbert Quevillon, qu'il n'arrive pas à vendre des maisons, faute de terrains où les construire.

En Allemagne, les difficultés ont été d'un tout autre ordre. Dans ce pays, dit M. Quevillon, il a fallu que les autorités gouvernementales approuvent les plans avant qu'on puisse y vendre une seule maison. La première maison vendue dans ce pays a été commandée huit mois avant qu'on puisse la livrer, mais tout est maintenant réglé, et la maison est rendue à Dortmund.

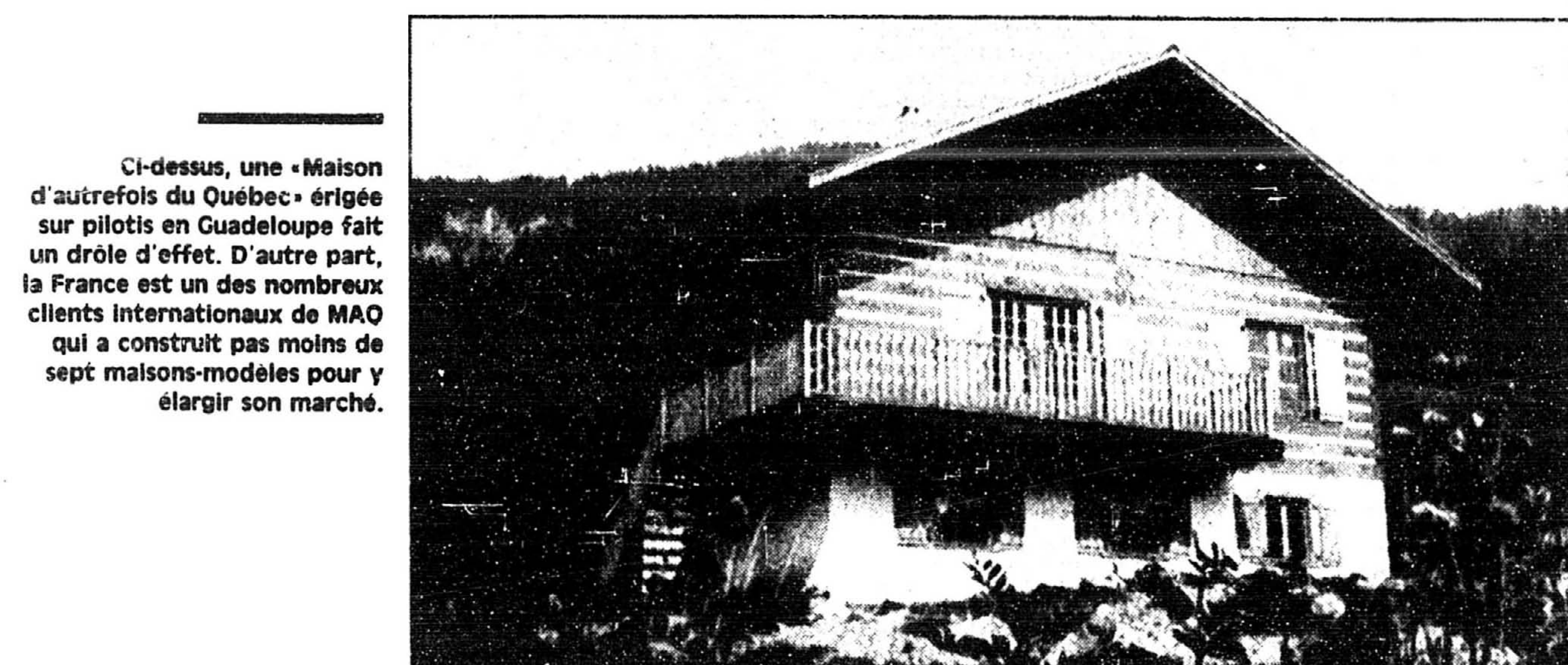
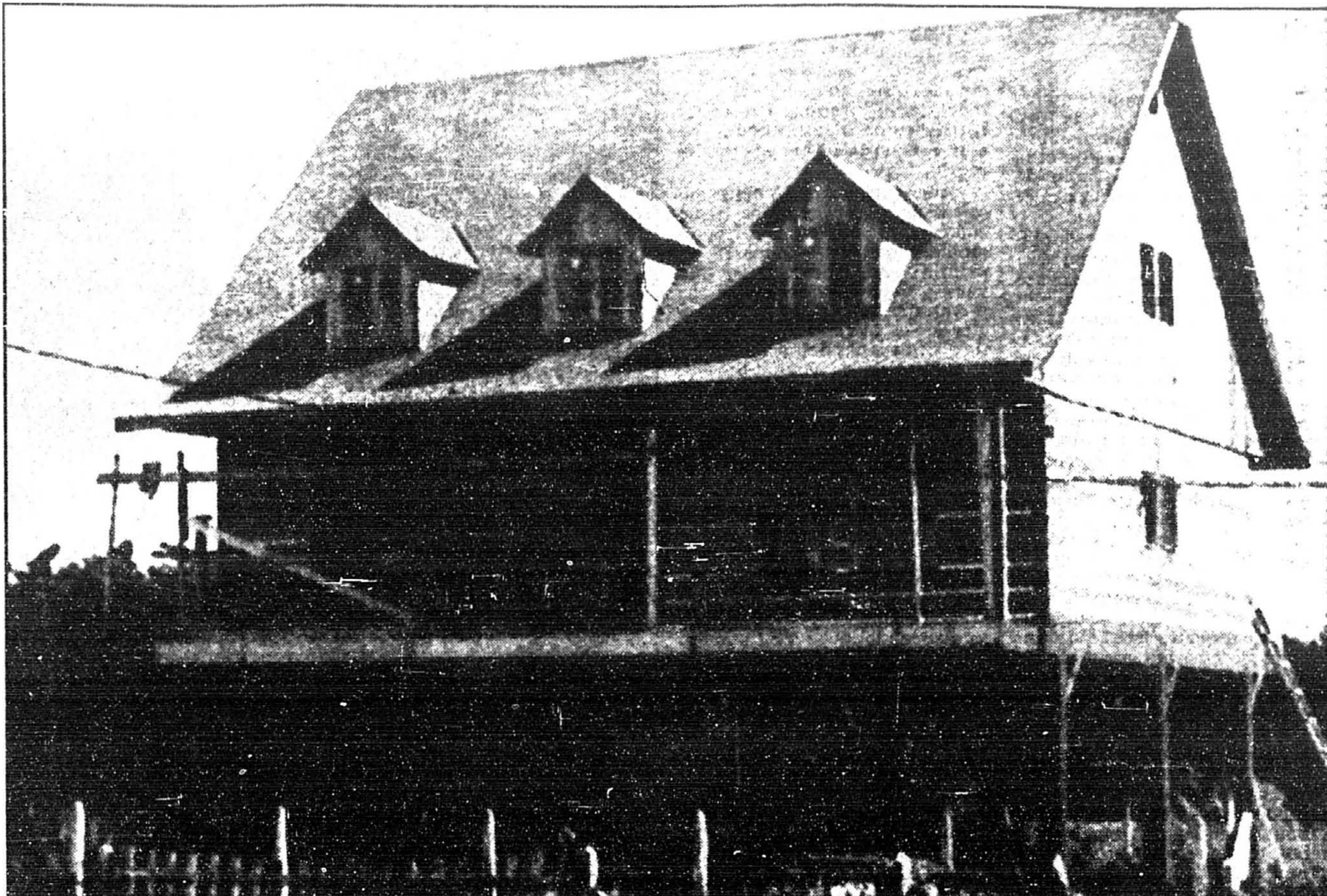
En Espagne, l'entreprise vient tout juste de signer une entente avec un groupe qui s'est engagé à vendre une trentaine de maisons par année, toujours en échange d'une exclusivité. La première maison-modèle sera construite dans ce pays avant les fêtes.

On retrouve également des maisons MAQ aussi loin qu'en Colombie, et même dans les Antilles. La maison de style canadien construite sur pilotis en Guadeloupe fait un drôle d'effet!

Le marché québécois

Mais ces efforts tous azimuts sur le marché international ne signifient pas que l'entreprise entend délaisser le marché québécois. C'est plutôt le contraire qui est vrai!

Même si le pourcentage des ventes réalisées au Québec par rapport au total du chiffre d'affaires risque de diminuer, Maisons d'autrefois du Québec cherche à augmenter ses ventes en sol québécois. « On s'attend à ce que ça bouge au Québec, où on fait aussi de grands efforts », a dit M. Quevillon. À cet égard, l'entreprise a construit il y a quelque temps une maison de style canadien en bordure de la route de Beauport et y a installé un bureau de ventes.



Ci-dessus, une « Maison d'autrefois du Québec » érigée sur pilotis en Guadeloupe fait un drôle d'effet. D'autre part, la France est un des nombreux clients internationaux de MAQ qui a construit pas moins de sept maisons-modèles pour y élargir son marché.

LA CAMPAGNE À 5 MIN. DU CENTRE-VILLE

Les Pavillons SUR LE PARC

Les maisons champêtres de l'Île des Soeurs
Prix à partir de 165 900 \$
pour informations : 761-3327

25 ANS
GROUPE IMMOBILIER ST-JACQUES
GARANTIE

PRIX IMBATTABLES

À deux pas des Galeries d'Anjou

Condominiums de luxe

3 1/2 à partir de 59 900 \$
4 1/2 à partir de 76 900 \$

Bureau des ventes:
7200, boul. des Galeries d'Anjou Tél.: 355-3728

Le Bois d'Anjou
ALTIMA CONSTRUCTION

Citadines sur Berges

MAISONS DE VILLE

27 propriétés de 3 étages
garage, toit-terrasse, patio et piscine

1100 Ste-Catherine, sur l'île des Soeurs
en face du parc, près du canal
Lun. - mar. - mer. de 11 h à 20 h 00
jeu. - ven. de 11 h à 17 h 00
samedi de 13 h 00 à 17 h 00

Drérel

UNE CHANCE UNIQUE S'OFFRE À VOUS !

Phase II	Phase III
*La Duchesse 324-000\$ 219 500\$	*Le Duc 288-000\$ 199 500\$
*La Marquise 348-000\$ 239 000\$	*Le Dauphin 447-000\$ 275 000\$
*La Comtesse VENDU	*Le Vicomte 180-000\$ 155 000\$
*Les Ponthouses 448-300\$ 275 000\$	

LA T.P.S. ET LA T.V.Q. SONT INCLUSES DANS NOS PRIX

Les Châteaux De Casson à Ville St-Laurent

BUREAU DES VENTES:
795, BOUL. SAGUÉ-LAURENT

Lundi, mardi et mercredi: De 13 h à 20 h
Jeudi, samedi et dimanche: De 13 h à 17 h

744-1225

POUR L'AVENIR DES ENFANTS

unicef

Fonds des Nations Unies pour l'enfance

PORT D'ATTACHE

Grande ouverture de notre maison-modèle!

À deux pas du centre-ville, découvrez les maisons de ville les plus abordables de l'Île des Soeurs. Le projet LE COURS DU FLEUVE est situé sur les abords du fleuve et offre un environnement paisible et naturel.

- DEUX, TROIS OU QUATRE CHAMBRES
- EN OPTION, SUPERBE GRENIER AVEC PUIXS DE LUMIÈRE
- JARDIN PRIVÉ

Seulement 28 unités dans la phase II en vente maintenant. Mettez le cap dès aujourd'hui sur LE COURS DU FLEUVE.

20 Berlioz, Ile des Soeurs, 769-4524

À PARTIR DE 179 000\$
T.P.S., T.V.Q. ET INFRASTRUCTURES INCLUSES

DONNEZ-MOI DES AILES

Un enfant handicapé, c'est un enfant comme les autres. En lui ouvrant votre coeur, vous lui donnerez des ailes.

Marc-André Coallier

2300 ouest, boulevard René-Lévesque, Montréal (Québec) H3H 2R5
Tél.: (514) 937-6171

SOCIÉTÉ POUR LES ENFANTS HANDICAPÉS DU QUÉBEC

Des maisons en pièce sur pièce ultra-isolées et de style moderne

GUY PINARD

Les maisons en pièce sur pièce ont toujours frappé l'imagination. Elles évoquent chez les Québécois les maisons en rondins d'antan, que bon nombre d'entre eux n'ont vues qu'en images. C'est un des symboles du début de la colonie, et c'est en même temps un type de construction qui ne s'est pas démodé au fil des siècles.

Ernest Piché était entrepreneur électricien, en 1962, et il possédait un vaste domaine au pied du mont Castor. Comme il voulait aménager un centre de ski sur la montagne, il voulait préserver le cachet «traditionnel» du site. C'est ainsi qu'il a eu l'idée de réunir sur le site des maisons en pièce sur pièce disséminées dans les environs, afin de les restaurer et de les offrir à la clientèle du centre de ski.

C'est ce qu'on a fait pendant une dizaine d'années. Mais comme les maisons du genre se faisaient de plus en plus rares, il a décidé en 1972 de fonder une entreprise, Maisons d'autrefois du Québec Inc., dont la mission serait de manufacturer des maisons en pièce sur pièce, qui rappelleraient les maisons en bois équarri à la main d'autrefois. Dès lors, on a commencé à vendre de ces maisons faites de morceaux de bois de cinq pouces d'épaisseur à queue d'aronde, après avoir «modernisé» la technique de production de nos ancêtres.

Mais voilà qu'en 1978, l'entreprise a dû rajuster son tir et mieux isoler ses maisons, à cause des exigences plus sévères du Code national du bâtiment à l'égard de la résistance thermique des maisons et de l'enthousiasme des Québécois à répondre aux divers programmes d'économie d'énergie.

Un bon produit

Même si la compagnie continue de produire des maisons en pièce sur pièce de cinq pouces d'épaisseur, les murs en pièce sur pièce des Maisons d'autrefois du Québec sont désormais fabriqués de la manière suivante, de l'extérieur vers l'intérieur: une pièce de bois de trois pouces d'épaisseur dotée d'une queue d'aronde aux extrémités et bouvetée sur le dessus pour faciliter l'assemblage; des fourrures qui créent un vide afin de faciliter la circulation de l'air; un coupe-bise; l'ossature faite de madriers de deux pouces sur six, entre lesquelles on insère l'isolant en fibre de verre de six pouces d'épaisseur; le pare-vapeur; et enfin, le parement intérieur d'un pouce d'épaisseur qui peut être, au gré du client, de même style que la pièce de l'extérieur.

Selon Gilbert Quevillon, directeur des ventes de Maisons d'autrefois du Québec Inc. et gendre de l'actuel président, Guy Piché (fils d'Ernest), le nouveau carré de maison a permis de résoudre deux problèmes qu'on retrouvait souvent dans les maisons en pièce sur pièce.

«Nous avons réglé beaucoup de problèmes inhérents à ce type de maisons, comme l'affaissement irrégulier des planchers, imputable au fait que le bois séchait inégalement. Nous avons éliminé le mouvement de la charpente de deux manières, d'abord en faisant sécher le bois nous-mêmes dans nos cellules, ensuite en faisant supporter les efforts par les madriers. Les pièces extérieures jouent alors le rôle d'un parement, comme si c'était de la brique», a dit M. Quevillon.

Le fait de faire sécher le bois en usine permet également d'en prévenir le fendillement.

Le problème de résistance thermique était attribuable à la variation du degré d'isolation des madriers, à cause de facteurs comme la densité du bois, la présence de nœuds, etc. L'ajout d'isolant en fibre de verre a permis de résoudre ce problème. Et cette façon de faire facilite grandement le passage de la tuyauterie et de la plomberie et des fils électriques.

Le «prêt-à-monter»

Comme le souligne M. Quevillon, l'entreprise ne fabrique que la coquille extérieure des maisons. Le «prêt-à-monter» (ou *kfr*) comprend les quatre murs en pièce sur pièce (parement intérieur compris), les planches verticales bouvetées pour la partie supérieure des murs-pignons, les portes et les fenêtres, les galeries, les solives et le sous-plancher de l'étage s'il y a lieu, les fermes préfabriquées du toit et les bardeaux ou les profilés de tôle (au choix du client) pour le recouvrement du toit. Toutes les pièces sont coupées aux dimensions désirées et numérotées à l'usine. Et comme le souligne M. Quevillon, «si un client s'avise de couper une pièce, c'est qu'il a commis une erreur».

Le client doit donc fournir les fondations, le plancher du rez-de-chaussée, les cloisons intérieures, les escaliers, la plomberie, l'électricité et la finition intérieure. Soulignons qu'il suffit d'une journée pour assembler les quatre murs du rez-de-chaussée.

Le bois est traité en usine avec un produit imperméabilisant,



Il suffit de quelques jours pour ériger les murs extérieurs d'une maison.

L'usinage des pièces est complètement automatisé et informatisé.

moderne occupe une place toujours plus grande sur le marché.

Quant au marché québécois, il représente actuellement environ 70 p. cent du chiffre d'affaires de l'entreprise. Mais, comme on pourra le voir dans le deuxième texte, cette part du marché diminuera sensiblement avec l'aug-

mentation des ventes à l'étranger. Cette augmentation des ventes pourra être gérée sans frais additionnels puisque l'usine de 15 000 pi² a une capacité de cinq maisons par jour de fabrication. Il suffirait alors de doubler le personnel actuel.

On peut joindre Maisons du Québec au (514) 397-9137.

puis teint avec une teinture d'origine hollandaise du nom de Sikkins, la meilleure du monde, selon M. Quevillon, une teinture qui, dit-il, présente un fini satiné comme s'il s'agissait d'un vernis. Dans des conditions normales, il suffit de retoucher la teinture à tous les cinq ou six ans pour assurer une belle apparence à la maison.

Généralement, les pièces sont

en pin blanc du Canada, mais sur demande (et à fort prix, faut-il ajouter...) on peut les faire en cèdre.

Maisons d'autrefois du Québec propose divers modèles dont le prix varie de 22 000 \$ à 67 000 \$, selon le modèle et les dimensions. La maison traditionnelle conserve la ferveur de la clientèle avec 50 p. cent des ventes (environ 90 maisons en 1993), mais la maison en pièce sur pièce d'inspiration

Votre BANQUE vous a refusé votre PRÊT HYPOTHÉCAIRE appelez-nous 951-3373

NOUVEAU LES COURS MAYFAIR COTTAGE CONDO
2 OU 3 C.C. SUR 2 NIVEAUX À PARTIR DE 124 500 \$*
À L'ÎLE DES SOEURS (TOUTES TAXES INCLUSES)

761-3237

Les Grands Châteaux
DU BOIS DE BOULOGNE

LA PHASE II MAINTENANT EN VENTE
Seulement quelques unités encore disponibles dans la Phase I pour occupation immédiate

DEVENEZ PROPRIÉTAIRE POUR LE PRIX D'UN LOCATAIRE*
3 1/2 4 1/2 5 1/2
DE 715 pi car. à 1 400 pi car.
DE 60 900\$ à 108 900\$
CHOIX DE 12 MODÈLES

Service de designer fourni pour adapter le tout à votre goût gratuitement!
Une visite vaut 1 000 mots.
Heures de bureau: Lun. au ven.: 9 h à 21 h. Sam. et dim.: 12 h à 17 h.
*Voir nos représentants pour plus de détails

Prenez le téléphone, composez 333-8568
Vous ne le regretterez pas!... 1315, Arthur Lismer, Mtl, Qc

GRANDE OUVERTURE

Mon château est à deux pas...

Un nombre restreint de maisons personnalisées sont également disponibles
Informez-vous sur la rue Des Haards

Le jardinage

Les silènes, des plantes délicates qui rappellent les temps anciens...



FLORIAN BERNARD

Quel jardinier québécois ne s'est-il pas amusé, dans son enfance, à « crever » entre ses doigts les calices ventrus des silènes enflés des champs? Chacun se souvient des prés envahis par les silènes renflés, à peau striée de petites veinures rosâtres, qu'on appelait parfois « plante à savon » à cause du feuillage qui avait la propriété de savonner la peau, tout comme sa cousine, la saponaire. On leur donnait les noms plus familiers de « péteurs » ou de « pétrards » parce que l'éclatement des calices ventrus, sous les doigts, émettait un petit bruit sourd, caractéristique.

Ce silène enflé (*Silene cucubalus*), de la famille des caryophyllacées, est le

plus connu d'une famille qui compte quelque 500 espèces, dont certaines possèdent une grande valeur ornementale. Le nom générique est tiré de la mythologie, il décrit le calice de la fleur, ventru comme le dieu Silène.

Même si on le considère souvent comme une espèce originaire d'Amérique, le silène enflé est un importé, Charles Bertrand et Gilles Vincent, du Jardin botanique de Montréal, signalent dans leur ouvrage *Belles de nos Bois* que ce silène fut introduit au pays en provenance d'Europe. La plante a été mentionnée pour la première fois à Québec en 1803. Elle était déjà considérée comme abondante, en Gaspésie, en 1883. Il s'agit d'une plante vivace et rustique qui a maintes fois été domiciliée dans plusieurs régions et qui se trouve particulièrement à l'aise dans les terrains vagues, au cœur des villes et des villages.

Signalons rapidement que d'autres silènes, dont certains possèdent de belles

qualités ornementales, poussent de manière sauvage dans plusieurs régions du Québec. C'est le cas du silène mufler (*Silene antirrhina*), à fleurs rosâtres qui ne s'épanouissent que durant quelques heures durant les journées ensoleillées de l'été, et du silène arméria, à fleurs rose-pourpre, très belles.

Le silène noctiflore (*Silene noctiflora*) est une espèce veuve à fleurs roses en dessus et jaunâtres en dessous qui envahit souvent les champs de foin. On trouve aussi dans le golfe Saint-Laurent le silène acaule, à floraison pourpre, formant de larges massifs colorés.

Quelques beaux silènes cultivés sont parfois offerts dans les centres de jardinage, notamment le silène rose de Caroline (*Silene carolina*), parfois confondu avec les petits orillats sauvages auxquels il ressemble. Ce silène rampant, très élégant, est un peu fragile, mais il réussit très bien dans la région de Montréal.

Le silène de Virginie, également of-

fert occasionnellement dans les centres de jardinage, est beaucoup plus robuste. Il survit aux hivers les plus rudes. La plante atteint 40 centimètres de hauteur. Elle porte des fleurs élégantes, rose vif, presque rouges, et un feuillage vert sombre.

Le silène des rivages (*Silene maritima*), d'origine européenne, possède de ravissantes fleurs blanches et un feuillage vert argenté qui tranche sur les autres tons de vert du jardin.

Le silène du caucase (*Silene schafta*) est une espèce naine, très robuste, formant de larges coussins fleuris d'une hauteur de 10 à 15 centimètres, recouverts de petites fleurs roses durant une bonne partie de l'été.

Le silène coeli-rosa, proche parent des lychnides, est une espèce annuelle fragile, originaire du bassin de la Méditerranée, d'une hauteur d'environ 50 centimètres. Facile à obtenir par semis, ce silène annuel est l'un des plus jolis de la famille. Ses tiges portent des fleurs

rose-pourpre, à cœur blanc, en juillet et août.

Signalons enfin le silène alpin (*Silene alpestris*), une espèce vivace idéale pour les rocailles. Il en existe plusieurs variétés horticoles, dont *Electra*, à fleurs magenta et à feuillage vert argenté, et *Elizabeth*, à fleurs violettes et à feuillage vert sombre, en rosettes.

Tous les silènes aiment les terres ordinaires, bien drainées, et les endroits ensoleillés. Certaines espèces tolèrent un peu d'ombre. Une fois installés et bien en place, il ne faut pas déranger les silènes à cause de la fragilité de leurs racines.

La plupart des silènes indigènes qui poussent au Québec, notamment le silène enflé, ne sont pas difficiles à acclimater au jardin d'ornement. Certains de ces silènes se sont d'ailleurs multipliés dans la nature après s'être échappés des jardins cultivés. La plupart des espèces s'obtiennent facilement par semis.

COURRIER

SAPONAIRE ET ACONIT

❑ *Ci-joint, deux plantes dont je voudrais connaître l'indendité. La première atteint une hauteur d'environ un mètre et porte de petites fleurs blanches, étoilées. La deuxième atteint deux mètres et porte des fleurs bleues, en forme de sabots. J'espère que les échantillons seront bien conservés.*

— Gérard LACHAPPELLE
Val des Lacs

La première plante que vous m'adressez est une saponaire. Il s'agit vraisemblablement de la saponaire, qu'on appelle aussi herbe à savon. Elle fut jadis introduite d'Europe et s'est natura-

lisée en plusieurs endroits. Quant à la deuxième plante, aucune hésitation. Il s'agit de l'aconit bleu ou capuchon de moine (*Aconitum napellus*), une espèce vivace géante, originaire de nord de l'Europe et largement cultivée dans les jardins d'ornement. C'est une plante très toxique dans toutes ses parties et qui peut revendiquer plus d'un empoisonnement dans l'histoire... Le spécimen de lavande vivace que vous m'adressez est, en réalité, le *Latimonium latifolium*, ou fausse lavande qu'on appelle aussi statice maritime. Ses minuscules fleurs et ses larges feuilles ciréuses en font une plante agréable. Les fleurs séchées rappellent celles du soufflé de bébé (*Gypsophila paniculata*). Cette fausse lavande est très rustique.

Elle survit bien aux hivers du Québec.

VIVACES CAPRICIEUSES

❑ *J'ai planté des lis à l'automne 1992, mais ils ont refusé de fleurir cet été. Même situation pour les hémérocailles. Quant aux campanules à feuille de pêcheur (*C. persicifolia*), ceux des années antérieures ne refleurissent jamais. Le sol est composé d'un mélange de terre, de mousse de tourbe et de fumier de mouton.*

— D. SABOURIN
Ripon

À priori, rien ne semble anormal. Vos vivaces devraient fleurir normalement. Généralement, les vivaces qui ne fleurissent pas ou qui fleurissent peu ont été enterrées trop profondément.

Les hémérocailles nouvellement plantées mettent deux ans avant de produire une floraison normale. Quant aux lis, il est nettement préférable de les planter au printemps sous notre climat. Les lis plantés en automne mettent parfois deux ans à produire une bonne floraison. Pour ce qui est de la campanule persicifolia, elle fleurit davantage dans un sol pauvre et sablonneux que dans une terre riche, trop engraisée. Les excès d'engrais favorisent souvent le développement du feuillage au détriment des fleurs. Vos vivaces sont-elles bien pollinisées? La destruction systématique d'insectes pollinisateurs par des pesticides peut réduire considérablement la floraison de certaines espèces.

UN BEL ÉGLANTIER ROUGE

❑ *J'habite la campagne. J'ai trouvé tout autour de la maison de petites pousses que j'ai replantées. J'ai maintenant un gros buisson qui produit de nombreuses petites fleurs roses suivies de petits fruits allongés, rouge vif. J'aimerais bien savoir de quoi il s'agit. Je vous adresse un échantillon du feuillage et des fruits, espérant vivement que vous pourrez m'aider.*

— Madeleine BERNARD
Montbrun

Malgré le piètre état de l'échantillon, arrivé tout rabougri et couvert de moisissures, j'ai la quasi certitude qu'il s'agit de l'églantier à feuilles rouges

(*Rosa rubrifolia*), une espèce originaire d'Europe centrale qui se reproduit souvent d'elle-même dans la nature, après s'être échappée des jardins cultivés. Les feuilles de ce bel églantier sont petites et d'une teinte gris-rouge. De nombreuses petites fleurs roses, à cinq pétales, apparaissent en début de saison. Elles sont suivies de fruits rouges, appelés cynorrhodons, une excellente source de vitamine C. Ces fruits qui sont riches en pectine servent depuis longtemps à préparer de l'excellente gelée de rose.

A NOS LECTEURS
Le courrier de jardinage doit être adressé à Florian Bernard, «Jardinage», La Presse, 7 rue Saint-Jacques, Montréal H2Y 1K9. Aucune information horticole n'est donnée par téléphone.

PRÉOUVERTURE ACCENT ANJOU
des nouveaux semi-détachés et détachés.

Maisons de ville à Anjou (pas en condo)
à partir de **109 900\$**
TPS, TVQ, infras. incluses
Bureau des ventes **355-2294**
Lun. au merc. 13h à 20h
Jeu., sam. et dim. 13h à 17h
DE LA RUE SHEARBOURNE
rue des Ormeaux (nord) jusqu'à
rue Georges; à droite jusqu'à Lionel-Duval
DE LA RUE MÉTROPOLITAINE EST
sortie Est-René, à droite
rue Rondeau, à gauche
Gabrielle-Roy et à droite avec Ulford-Duval

Les Villas de la Ville
Condos à partir de **49 900\$**
Nouveau projet gagnant
Une autre réalisation des corporations ARVIDAL
ARVIDAL
Maisons de ville à partir de **99 900\$**
Prix spécial de PRÉ-OUVERTURE
Bureau des ventes: **376-2466**
Heures d'ouverture:
Lun. au merc. de 17h 30 à 20h 30, les sam. et dim. de 13h à 17h
Angle des rues Tilleront et Gamet
3 rues au sud du boulevard Métropolitain et à l'est de l'avenue Christophe-Colomb
206685 - A09

A 10 MINUTES DU PONT CHAMPLAIN
BUREAU DES VENTES 89, CH. D'AUTEUIL COIN RUE AUGUSTIN
CANDIAC
sur le Golf
TERRAINS À VENDRE SUR LE POURTOUR DU GOLF DE CANDIAC
A PARTIR DE
TERRAIN: **4,50 \$ le pi²**
INFRA À 100%: **2,00 \$ le pi²**
TOTAL: **6,50 \$ le pi²**
PRÊTS À CONSTRUIRE FINANCEMENT POSSIBLE
635-5000 649-3294

Pour le prix de votre loyer vous pourriez être propriétaire ...
Le LOFTS
DE LA GRANDE ALLEE
Vue sur centre-ville
Bord de lac
Piste cyclable et parc
Architecture unique
Fenêtres bistro
Balcon français
PHASE I 90% VENDU
PHASE II MAINTENANT EN VENTE
PRIX MOYEN 85 000 \$ T.T. INCL.
LIVRAISON MARS 1994
Taxes et coûts d'infrastructures inclus
Financement assuré à 95% par la SCHL
2001 boul. Île des Soeurs, Île des Soeurs Téléphone 362-0448

Votre don va loin
DÉVELOPPEMENT ET PAIX

PROMOTION

FLASH

HABITATION

LE PROJET VAL FLEURI II DU GROUPE ST-LUC : LA VIE DE BANLIEUE EN VILLE...

Le projet Val Fleuri II à Rivière-des-Prairies totalisera 150 maisons en rangée lorsqu'il sera terminé. Environ 130 maisons sont déjà vendues. Ce projet est réalisé par Le Groupe St-Luc, qui, bon an mal an, construit près de 12% des nouvelles habitations à Montréal, ce qui en fait le plus important constructeur sur l'île.

Ce développement montréalais bénéficie d'un emplacement idéal pour les jeunes familles. Le transport en commun dessert le projet avec efficacité; les enfants sont près des écoles; les infrastructures de sports et loisirs (piscine, aréna, piste cyclable) sont à proximité et on prévoit l'aménagement d'un parc avec sentier pédestre pour l'an prochain.

De plus, Le Groupe St-Luc annonçait dernièrement la construction, à l'entrée du projet, d'un complexe commercial et professionnel qui sera en opération au printemps 1994. Clinique médicale, bureaux professionnels, institution financière, nettoyeur, restaurant, dépanneur, bref un regroupement de quinze bureaux et commerces qui rendront la vie encore plus agréable à tous les résidents du quartier. Val Fleuri II rejoint tous les acheteurs qui recherchent un compromis entre la ville et la banlieue.

L'aménagement extérieur

Les maisons de ville du Groupe St-Luc ont au moins

16 pieds de façade. Généralement, sur le marché, on retrouve des maisons de ville avec des façades de 14 pieds. Pour une différence de prix très minime, le constructeur a opté pour une plus large surface qui est beaucoup plus viable. Les dimensions des maisons de Val Fleuri II sont donc de 16 pieds par 40 pieds avec garage incorporé au sous-sol.

Construite en îlots de six, chacune occupe un terrain d'une profondeur de 125 pieds. Le terrain est à usage exclusif c'est-à-dire que chaque propriétaire peut y installer une remise ou en faire l'aménagement paysager selon ses goûts, le tout ne dépassant pas une valeur de 2 500 \$. Cependant, pour assurer l'esthétique du projet et du même coup, faciliter la revente de chaque unité, le constructeur se réserve le choix des clôtures et de la façade, une combinaison brique et aluminium, gris et blanc.

Chaque maison bénéficie d'un terrain gazonné à l'avant et à l'arrière, d'un trottoir de ciment à l'avant et d'un balcon arrière de 5' x 8', également en ciment. La porte extérieure est en acier pourvu d'un isolant rigide. La solidité de ce matériau est remarquable notamment dans notre climat où il existe parfois d'importantes différences d'humidité et de température de part et d'autres de la porte. Les portes en acier sont de plus en plus en demande car elles ont également l'avantage d'être plus sécuritaires.

L'intérieur

Selon vos besoins, Val Fleuri II offre des modèles à deux ou trois chambres à coucher. Les modèles trois chambres à coucher ont quatre pieds supplémentaires en largeur. Les chambres à coucher sont situées à l'étage et le design du rez-de-chaussée est à aire ouverte avec une porte patio dans la cuisine. L'ensemble est donc très aéré et la profondeur des unités (40 pieds) laisse beaucoup d'espace pour l'aménagement de la cuisine et de la salle à manger, souvent négligées dans cette forme de construction. Au niveau de l'isolation des murs et des plafonds, le constructeur respecte, et même parfois dépasse, les normes

éditées par le Code du Bâtiment du Québec. Le facteur d'isolation des murs est de R-20, celui des plafonds, de R-35. Depuis deux ans, les normes minimales d'isolation du Code du Bâtiment ont été abaissées de R-35 à R-31 pour les plafonds.

Au nombre des caractéristiques standards de chaque maison, on retrouve entre autres :

- le réservoir d'eau chaude 60 gallons
- le chauffage électrique avec une boîte de 150 ampères
- les fenêtres à battant à l'avant et coulissantes à l'arrière, recouvertes de vinyle
- la pose préliminaire des tuyaux servant au raccordement du lave-vaisselle
- un montant forfaitaire de 400 \$ pour les fixtures électriques, le carillon et la hotte

Val Fleuri II s'adresse plus particulièrement aux jeunes familles. Le constructeur a donc privilégié l'utilisation de matériaux pratiques et durables, comme le cèdre, pour le recouvrement.

Le plancher de la salle à diner est en parqueterie (parquet mosaïque constitué de plusieurs carreaux installés de façon à former un damier) de chêne sélect fini crystal. Trois couches de vernis ont été appliquées pour le rendre encore plus résistant. Le salon, le passage du haut ainsi que les chambres à coucher sont recouverts de tapis tandis que pour la cuisine, on a mis sur un revêtement de sol souple.

L'assurance versements hypothécaires

En adhérant au programme de l'assurance versements hypothécaires PAVEC, Le Groupe St-Luc facilite l'accès à la propriété.

Conditions d'admissibilité

- être âgé entre 18 et 65 ans
- avoir travaillé un minimum de trente heures au Canada au cours des douze derniers mois (exclus les travailleurs autonomes et à contrat)
- la maison hypothéquée doit être utilisée comme lieu de résidence principal.

Si vous perdez votre emploi au cours des trois années qui suivent l'achat de votre maison neuve, PAVEC effectue vos versements hypothécaires directement à votre institution financière, jusqu'à concurrence de 2 500 \$ par mois (capital, intérêts et taxes foncières s'il y a lieu). Les versements seront effectués à 100% si votre emploi est perdu pendant la première année suivant l'achat de votre maison; à 85% durant la deuxième année et à 70% durant la troisième année. Dans tous les cas, PAVEC vous octroie une année complète pour vous trouver un emploi durant laquelle elle s'engage à payer vos versements hypothécaires.

Promotion spéciale du constructeur
Il reste environ une vingtaine d'unités disponibles dans la deuxième phase de Val Fleuri II. Pour toutes les maisons livrées avant le 15 décembre 1993, Le Groupe St-Luc donne le choix entre le foyer, la finition du sous-sol ou l'option rachat-bail, jusqu'à une valeur de 2 800 \$. Sans oublier le rabais de taxes de 2 000 \$ pour trois ans, octroyé par la Ville de Montréal.

Le Groupe St-Luc s'adapte au marché d'aujourd'hui en proposant un rapport qualité/prix des plus compétitifs, l'assurance versements hypothécaires et des promotions très intéressantes pour les futurs acheteurs. Avec ses 40 employés, un chiffre d'affaires frisant les 30 millions de dollars, plusieurs trophées DOMUS de l'APCHQ, ce réputé constructeur est maintenant devenu une institution dans son domaine.

Une collaboration de
APCHQ
Montréal métropolitain



Rénovation

Le mal de coeur des cheminées



YVES PERRIER

collaboration spéciale

Que se passe-t-il avec les cheminées? Après des dizaines d'années de bons et loyaux services, elles éclatent et s'effritent.

En fait, elles supportent mal le remplacement de l'appareil de chauffage qui leur était raccordé depuis leur origine. Les cheminées auraient-elles des liens affectifs avec leur fournaise? Eh non! C'est que les nouveaux appareils sont plus performants et ont modifié plusieurs facteurs affectant indirectement la durée de vie des cheminées.

Le problème

A la base de la cheminée d'un appareil au mazout, la température des gaz de combustion est passée de 293 degrés à 150 degrés Celsius. La température des parois internes de la cheminée demeure donc plus froide. Ceci favorise la condensation des gaz de combustion sous formes d'acides qui rongent le mortier des cheminées.

Le mortier devient alors granuleux et l'eau de pluie peut s'y infiltrer causant davantage de dégâts. Dans bien des cas, un simple effleurage des doigts permet l'égrenage du mortier.

Ce problème apparaît principalement dans la partie supérieure de la cheminée, là où la température est la plus faible et où la condensation est la plus forte.

Huile et gaz

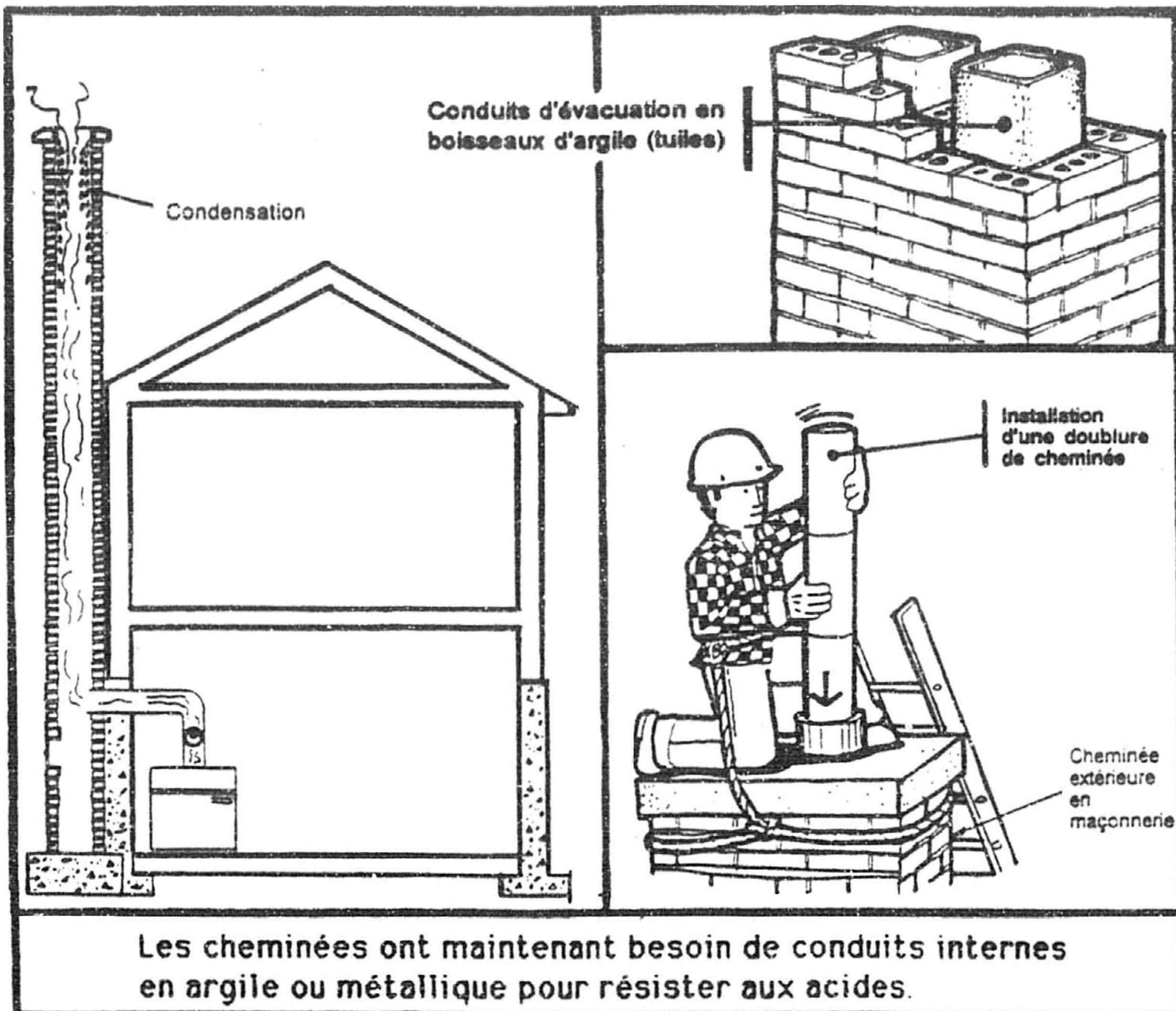
La présence de condensation acide se fait pour les appareils fonctionnant à l'huile ou au gaz. La pire situation survient lorsqu'on fait une condensation de l'huile au gaz car l'humidité dégagée par la combustion du gaz vient réagir avec la suie accumulée dans le conduit de la cheminée. Le ramonage n'est pas suffisant pour enlever ces dépôts, car la suie se loge dans des endroits non accessibles aux brosses.

La solution

La façon la plus répandue pour se protéger contre ces types de corrosion est de modifier le conduit à fumée par l'installation d'un revêtement métallique interne (chemise ou lining en langage courant) d'un diamètre souvent plus petit que le conduit initial.

La cheminée à problèmes

Les cheminées sujettes à la condensation et à l'effritement du mortier sont les cheminées de briques ou de blocs sans conduit interne d'argile. Ces cheminées



Les cheminées ont maintenant besoin de conduits internes en argile ou métallique pour résister aux acides.

Source CMIMTQ

sont généralement vieilles et ont des conduits à fumée surdimensionnés (qui causent le refroidissement). Les cheminées situées à l'intérieur du bâtiment ne sont pas exemptes de problèmes. En effet, si 20 p. cent (un cinquième) de la hauteur de la cheminée dépasse l'isolant du toit, les problèmes sont tout aussi importants que si la cheminée est extérieure.

La loi

Dans le cadre du programme de conversion à la bi-énergie, il est interdit de raccorder un appareil de chauffage à combustible à une cheminée de maçonnerie sans chemisage. Pour les autres cas, la loi n'oblige pas les entrepreneurs à en installer (Code d'installation du gaz naturel - CAN/CGA-B149.1-M86 - article 5.12.8 et Code CAN/CSA-B139-M91), mais ce serait une bonne pratique de l'exiger de l'entrepreneur.

Les conduits métalliques doivent aussi être approuvés (voir étiquette sur le conduit) pour le type de combustible utilisé. Le mazout doit avoir un conduit d'acier inoxydable, le gaz peut avoir un conduit d'acier inoxydable ou d'aluminium.

(Les informations précédentes sont basées sur une conférence de Michel Beaulieu, directeur technique de la Corporation des maîtres mécaniciens en tuyauterie du Québec)

Des entrepreneurs abusifs?

Les cheminées ayant des conduits d'argile internes ont rarement besoin de nouveaux conduits métalliques. Certains entrepreneurs abusifs installent ces conduits surdimensionnés qui favorisent la condensation. Sachez que pour une résidence de moins de 200 pieds carrés de plancher, une cheminée de cinq pouces de diamètre est habituellement suffisante pour les deux types de combustibles lorsqu'il n'y a pas d'autres appareils reliés à la cheminée (chauffe-eau, cuisinière).

Recommandations

Voici mes trois recommandations:

1. Avant de faire venir l'entrepreneur, ouvrez la trappe de vidange

située dans le bas de la cheminée, et a) vérifiez s'il y a des morceaux de mortier ou du sable grossier dans la suie accumulée, ceci peut vous indiquer qu'il y a un problème d'effritement; b) vérifiez si l'intérieur de la cheminée contient un conduit d'argile, s'il est en bon état et quel est son diamètre (A l'aide de gants de caoutchouc, d'un miroir et d'une lampe de poche).

2. Les propriétaires rénovateurs peuvent monter dans une échelle pour vérifier l'état des conduits de fumée dans la partie supérieure de la cheminée.

3. Faites venir au moins deux entrepreneurs pour vérifier les informations qu'ils vous donnent et pour comparer leurs compétences. N'oubliez pas de vérifier leur licence d'entrepreneur et leurs références.

Toute correspondance doit être adressée à: Yves Perrier, La Presse, 7, rue Saint-Jacques, Montréal H2Y 1K9

Yves Perrier est membre de l'Ordre des architectes du Québec.

Question d'économies

Ceci est le sixième d'une série de 16 articles consacrés à la rénovation.

On est souvent d'avis qu'il est toujours possible de réaliser des économies si on fait les travaux soi-même. Or, ce n'est pas nécessairement le cas, selon M. Terry Marshall, de la Société canadienne d'hypothèque et de logement, à Ottawa.



Société canadienne d'hypothèques et de logement

Il coûte souvent meilleur marché de confier à un entrepreneur les travaux qui ne requièrent pas beaucoup de main-d'oeuvre (exemple, une installation rapide et difficile) que de les effectuer soi-même, parce que l'entrepreneur peut obtenir des économies de volume sur l'achat de matériaux. « Je sais pertinemment que dans certains cas, l'entreprise chargée des travaux a acheté et installé le placo-plâtre à un prix moindre que ce qu'aurait payé le propriétaire-occupant pour le seul achat des matériaux », dit M. Marshall à cet effet.

C'est la main-d'oeuvre qui constitue le facteur déterminant. Des travaux qui impliquent un important volume de main-d'oeuvre, comme la réfection du toit d'une maison, coûtent moins cher si on les exécute soi-même. Par contre, la réfection de la toiture ou la réparation de la cheminée sont des travaux que vous préférerez probablement confier à des experts pour des raisons de sécurité.

M. Marshall fait état d'autres motifs qui justifient l'engagement d'un entrepreneur. En premier lieu, il peut arriver que certaines garanties deviennent caduques si les travaux ne sont pas exécutés par un entrepreneur reconnu.

Dans certains cas, les établissements bancaires peuvent refuser des prêts si les travaux ne sont pas confiés à un entrepreneur de rénovation détenant une assurance-responsabilité ou offrant des garanties. Il faut aussi vérifier si l'assurance-habitation couvre l'entrepreneur.

En cas d'un incendie d'origine électrique ou d'une inondation, résultant de l'un ou l'autre de travaux qu'on aura exécutés soi-même, il est vraisemblable que ces réparations

ne seront pas couvertes par l'assurance.

Les questions d'assurance et de sécurité préoccupent les services municipaux du bâtiment. Dans certaines régions du pays, au Québec en particulier, les travaux de plomberie et d'électricité doivent être confiés à des gens de métier autorisés. C'est à vérifier auprès des services municipaux concernés.

Un bon moyen de faire des économies tout en profitant des avantages de recourir aux services d'un entrepreneur en rénovation consiste à engager l'entrepreneur pour surveiller les travaux et les gens de métier, ou effectuer des travaux précis ou difficiles, quitte à conserver pour soi les tâches plus simples, comme la peinture. M. Marshall vous prévient que de nombreux entrepreneurs hésiteront peut-être à s'embarquer dans une telle aventure à moins qu'on s'en tienne au calendrier de travaux convenu, de manière à ne pas le retarder, ce qui le contraindrait en engageant du personnel additionnel.

Pour en savoir davantage, procurez-vous les publications traitant de rénovation et le livret *Façons d'améliorer la qualité de l'air de votre logement* (2 \$) auprès de la Société canadienne d'hypothèques et de logement: Succursale de Montréal: 1111, rue Saint-Urbain, bureau 201, Montréal, Québec (tél.: 285-2222); Succursale de Laval: 2, Place Laval, bureau 400, Laval, Québec H6N 5C9, (tél.: 967-3700); Succursale de Longueuil: 45, Place Charles-Lemoyne, bureau 101, Longueuil, Québec J4K 5G5 (tél.: 928-4000). Vous devez faire parvenir un chèque ou un mandat-poste à l'ordre de la SCHL, et y ajouter 1 \$ pour les frais de manutention.

La semaine prochaine: Planifiez bien les travaux pour éviter la pagaille à la maison.

VOUS RÉNOVEZ?

Pour vous assurer une rénovation de qualité.

Engagez un entrepreneur recommandé par notre service d'évaluation

INFORMEZ-VOUS MAINTENANT!



Yves Perrier Chroniqueur de La Presse

INFO-CHOIX RÉNOVATION

524 5082

PLANS

design REVUE

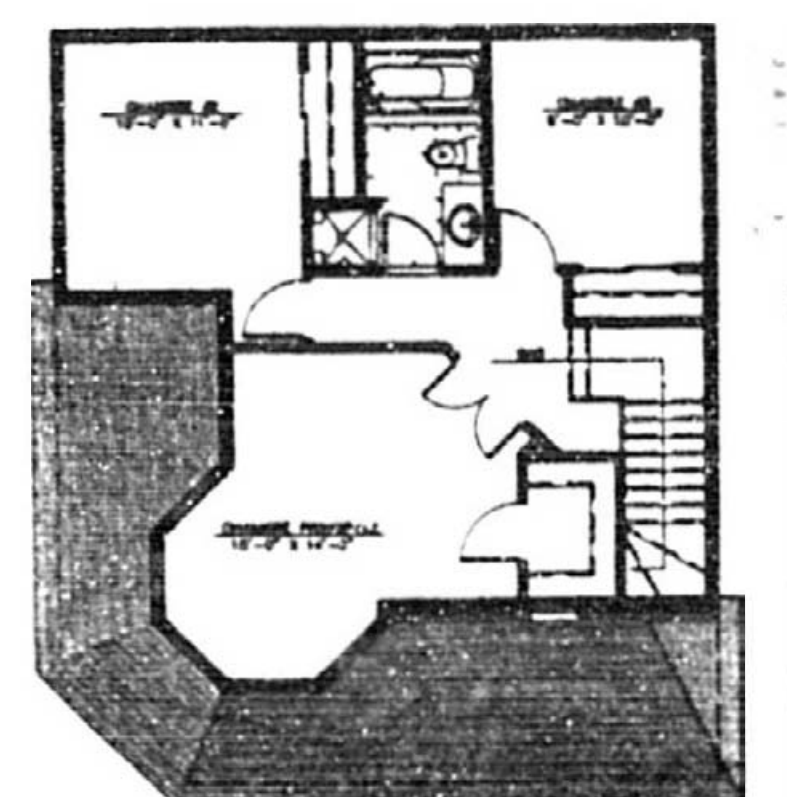
La revue de la construction résidentielle

présente:

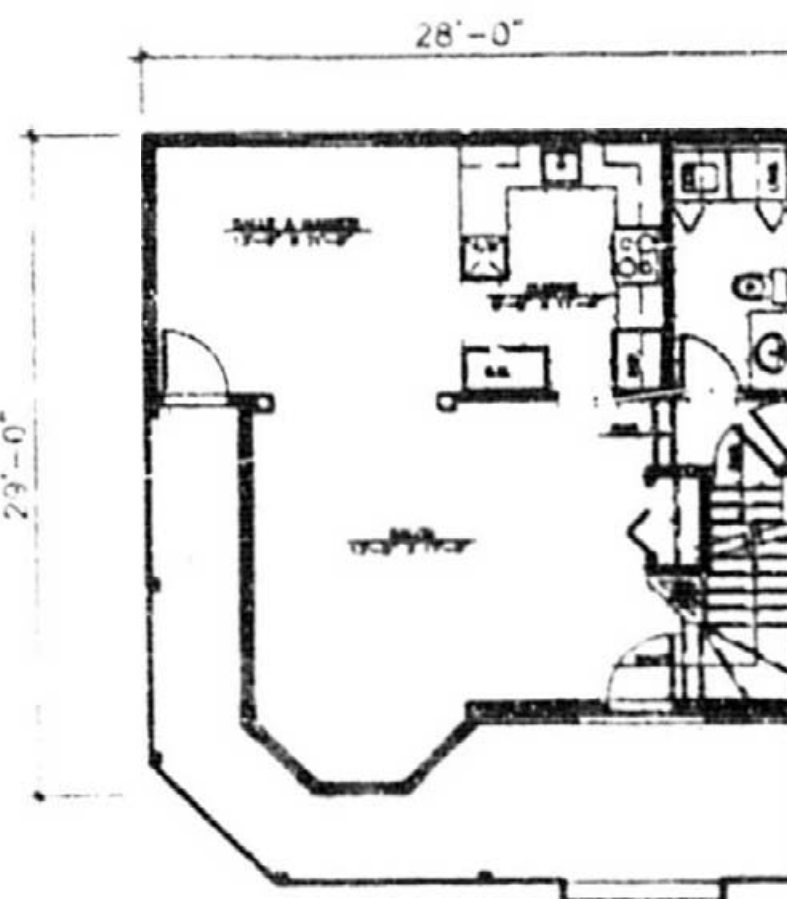
LE NOUREEV



MODÈLE # 227



Étage: 667.5 pi²



Rez-de-chaussée: 693 pi²

Vous êtes toujours à la recherche de la maison de vos rêves? Ne cherchez plus, PLANS DESIGN, automne 1993 est enfin arrivé. 30 plans inédits, un dossier chalet, des chroniques et, en prime: «Le petit guide de l'autoconstructeur», un cahier détachable rempli de trucs et de conseils pour réaliser soi-même sa maison. PLANS DESIGN, «La revue de la construction résidentielle», un outil indispensable! Maintenant disponible dans tous les bons kiosques.

Petit cottage victorien dans lequel on retrouve un salon qui profite des fenêtres en baie situées en façade. Une salle à manger séparée du salon par deux colonnes, une cuisine de belles dimensions, une salle d'eau avec un épin buanderie et trois chambres dont une avec des portes doubles et une penderie. Cette dernière jouit, de plus, de l'espace et des formes que lui procure la magnifique tourelle à l'avant, apportant à l'ensemble un cachet tout à fait unique.

Pour plus d'informations composez le (514) 652-7359

DOMAINE DU CHEVAL BLANC

CLAUDE LARAMÉ INC.
713, rue du Cheval Blanc
Mont St-Hilaire
464-4568

MODÈLE À VISITER À PARTIR DE
92 000\$
+ TERRAIN + TAXES



CATALOGUE DE MODÈLES EN COULEURS

POUR ENTREPRENEURS EN CONSTRUCTION
POUR PLUS D'INFORMATIONS, CONTACTEZ
NOS REPRÉSENTANTS: (514) 652-7359

ABONNEZ-VOUS À 12 NUMÉROS POUR 32^{95\$} (1-2-3-4-5-6 INCLUS)

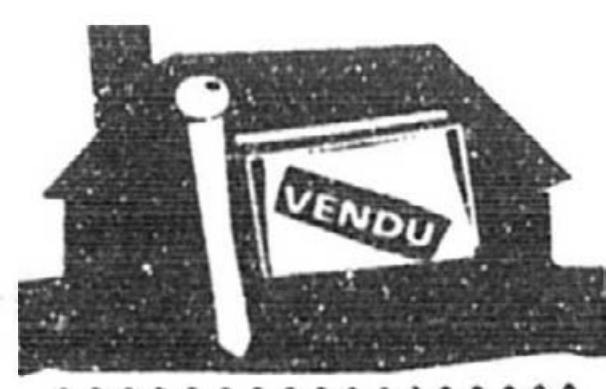
NOM _____ PRÉNOM _____
No _____ RUE _____ App. _____
CODE POSTAL _____ No de TÉL. _____



-40% SUR LE PRIX EN KIOSQUE

PUBLICATIONS BALSAM INC.-100, montée Ste-Julie, bureau 3, Varennes (Québec) J3X 2B1

Saint-Sauveur sort lentement de sa «torpeur» immobilière



LE MARCHÉ DE L'IMMOBILIER

GUY PINARD

■ Après avoir connu une très longue période de stagnation de trois ans et demi, le marché des maisons de villégiature connaît un certain regain d'activités qui pousse lentement les valeurs à la hausse. Cependant, une véritable reprise ne sera possible tant qu'on n'aura pas rétabli l'équilibre entre l'offre et la demande. C'est du moins l'opinion des Immeubles Léger inc., courtier associé des Services immobiliers Royal LePage dans le secteur Saint-Sauveur.

Il existe cependant une lueur d'espoir pour ceux qui ont traversé la tempête et vu le prix médian chuter de 200 000 \$ en 1993 à 155 000 \$ en juin 1992: la nouvelle vocation de «ville dortoir» de Saint-Sauveur devrait permettre à ce segment de marché de se raffermir à plus ou moins court terme. Mais pour le moment, il est impossible de tracer un graphique du marché qui serait valable à cause du nombre trop faible de transactions.

Une grande constante se dégage actuellement du marché: les vendeurs des maisons de villégiature à deux étages «haut de gamme» de Saint-Sauveur doivent s'attendre à obtenir de 15 à 25 p. cent de moins que le prix demandé, même si toutes les ventes (sauf une) ont été conclues bien au-dessus de l'évaluation municipale.

Des exemples

Un premier exemple, une maison de brique et de stuc de 32 pieds sur 52 située rue Sinclair dans un très grand terrain de 27 710 pi², aménagée par des professionnels et comprenant une piscine creusée. Construite en 1975, cette maison comprend huit pièces dont une salle familiale et quatre chambres à coucher, plus deux salles de bains et une salle d'eau. Elle est dotée de magnifiques foyers et est décorée

avec goût. Le prix de vente comprenait tous les appareils électroménagers ainsi qu'un abri neuf pour deux autos. Le propriétaire vendeur en demandait 295 000 \$ et il a dû se contenter de 225 000 \$, soit 23,7 p. cent de moins que le prix demandé.

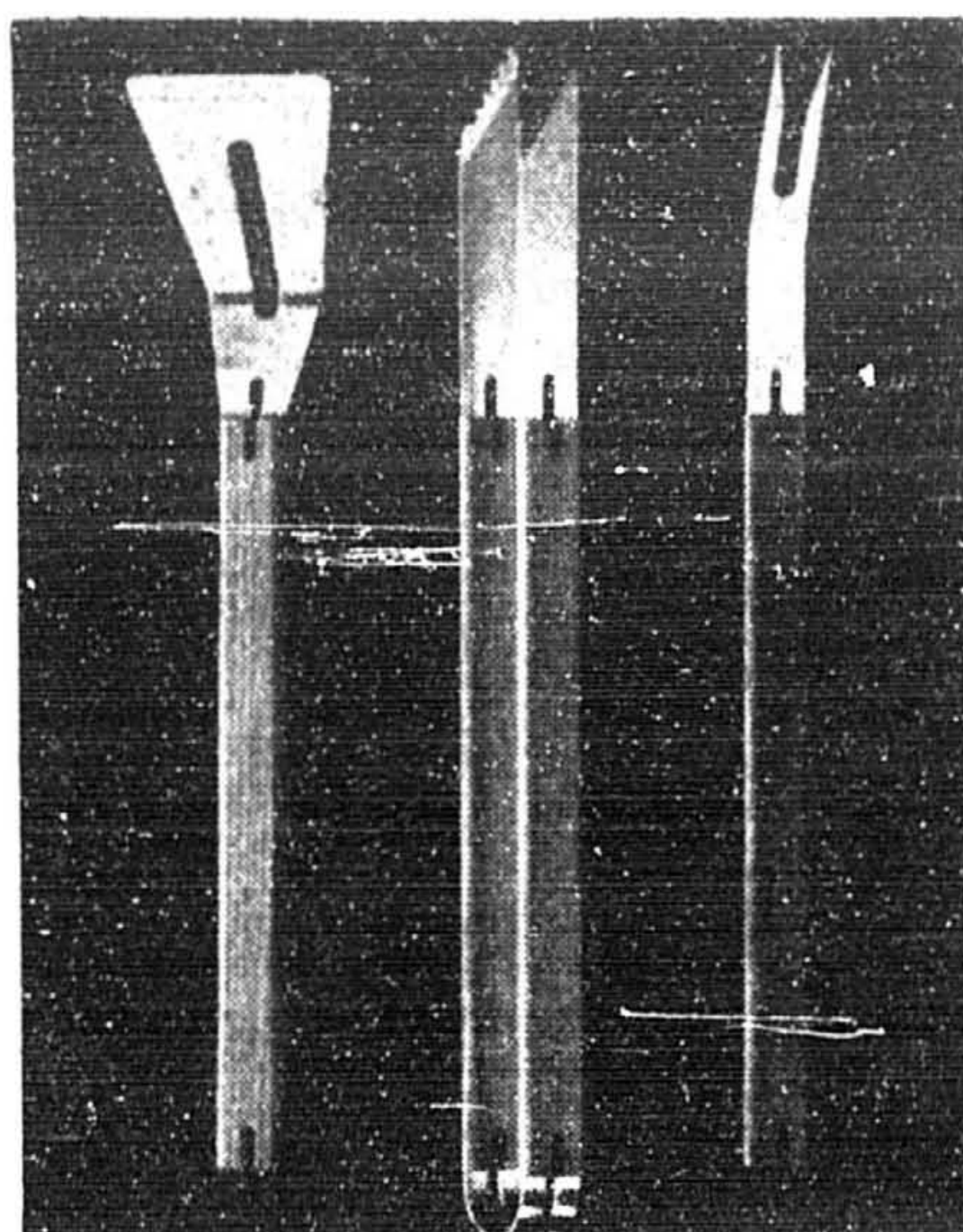
Allons maintenant rue des Sources. La maison bâtie en pin en 1980 mesure 21 pieds sur 26, et se trouve dans un terrain aménagé de 12 400 pi². On y trouve neuf pièces dont trois chambres à coucher, plus une salle de bains, une salle d'eau et un solarium. Impeccable et vendue meublée, cette maison comprend un foyer en pierre, des planchers en merisier au rez-de-chaussée et en pin à l'étage, un aspirateur central et un sous-sol pleine hauteur. Le propriétaire vendeur a reçu 145 000 \$, soit 22,8 p. cent de moins que le prix demandé de 189 000 \$.

Le troisième exemple concerne une maison Viceroy (modèle Jefferson) de 49 pieds sur 38 construite en cèdre en 1988, sur un immense terrain de 66 392 pi² situé en bordure de la rue du Sanctuaire. D'abord le terrain, il est partiellement aménagé, comprend une rocaille de fleurs sauvages, et il offre un panorama spectaculaire. La maison comprend 12 pièces, dont quatre chambres à coucher, plus trois salles de bains. Parmi ses caractéristiques, on peut mentionner deux serres, un grand patio, un système d'alarme, un plafond cathédrale, un foyer, un atelier et une salle de lavage. Le propriétaire précédent en demandait 229 000 \$, mais il a dû se contenter de 190 000 \$, ou 17,0 p. cent de moins.

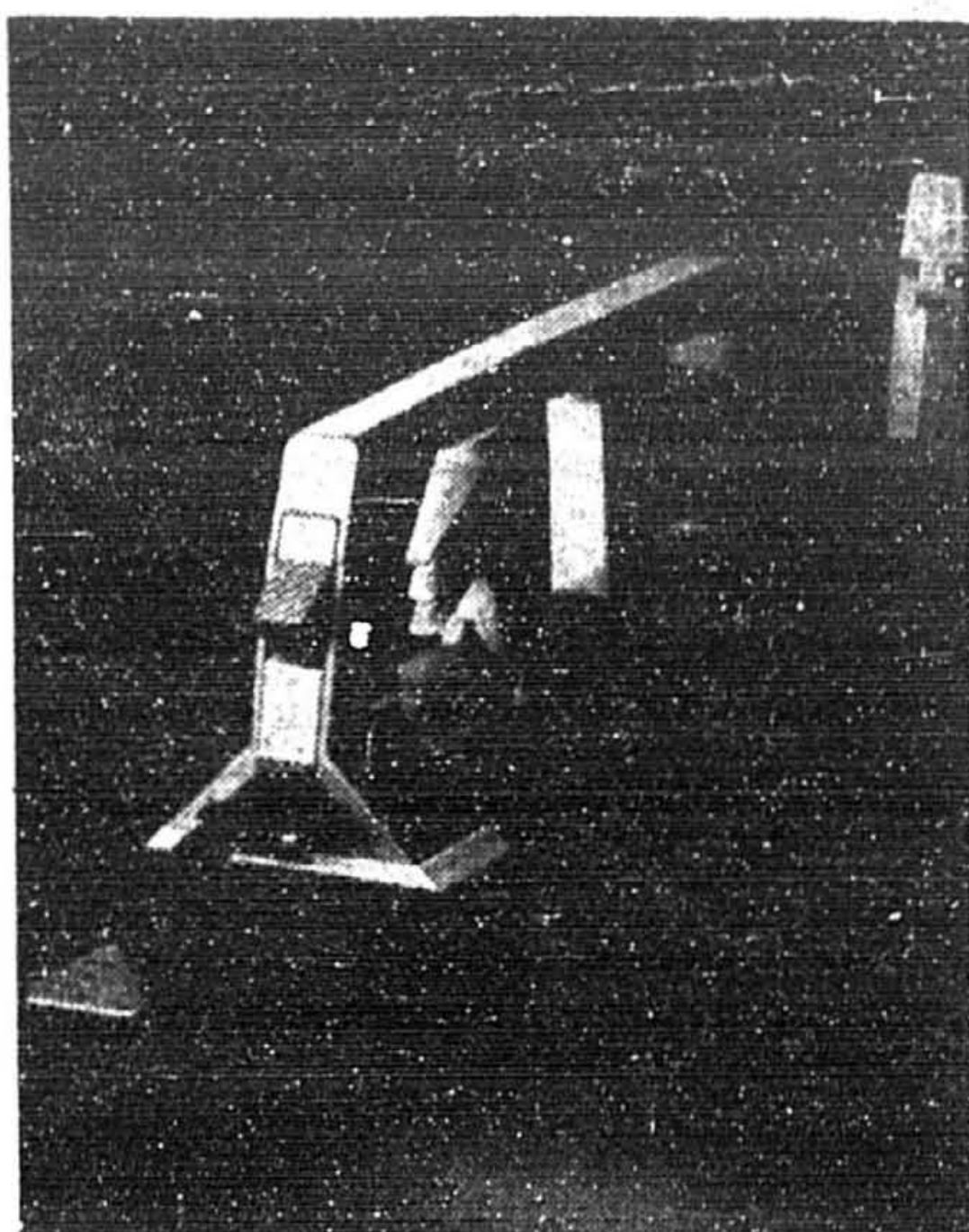
La quatrième transaction a impliqué une maison de 27 pieds sur 30 recouverte de crépi et érigée en 1988. Cette maison se trouve sur un terrain de 27 983 pi², à proximité du terrain de golf et des pentes de ski. Parmi les sept pièces, on trouve une chambre à coucher principale avec garde-robe de plain-pied et salle de bains attenante avec baignoire à remous, deux autres chambres à coucher, et deux autres salles de bain. On note aussi un aspirateur central et un ouvre-porte de garage électrique. Le prix de vente comprenait les principaux appareils électroménagers. Cette maison a été vendue au prix de 190 000 \$, soit 15,6 p. cent de moins que le prix demandé de 225 000 \$.



La malette fabriquée chez Resentel, à Marieville, s'est écoulée à ce jour à deux millions d'unités.



L'ensemble d'ustensiles pour BBQ a été copié aux États-Unis et en Asie.



Le Pinso SportRack II sert au transport de paires de ski et de planches à neige sur le toit de la voiture.

Une rétrospective des réalisations marquantes du designer industriel Michel Dallaire à l'UQAM



DESIGN

MARIE-FRANCE LÉGER



■ Le designer industriel Michel Dallaire a atteint une renommée internationale. La preuve: ses produits sont imités fréquemment dans d'autres pays. «C'est assez flatteur. On doit avoir raison si les gens nous copient!», constate le designer avec une petite pointe de fierté.

Le Centre de design de l'Université du Québec à Montréal (UQAM) présente jusqu'au 12 décembre une rétrospective de certaines des réalisations les plus marquantes de Michel Dallaire depuis les 20 dernières années.

Cette exposition, organisée avec la participation de M. Dallaire et de l'Association des designers industriels du Québec, situe les objets dans leur contexte, retrace leur origine et le cheminement de leur créateur, détaille



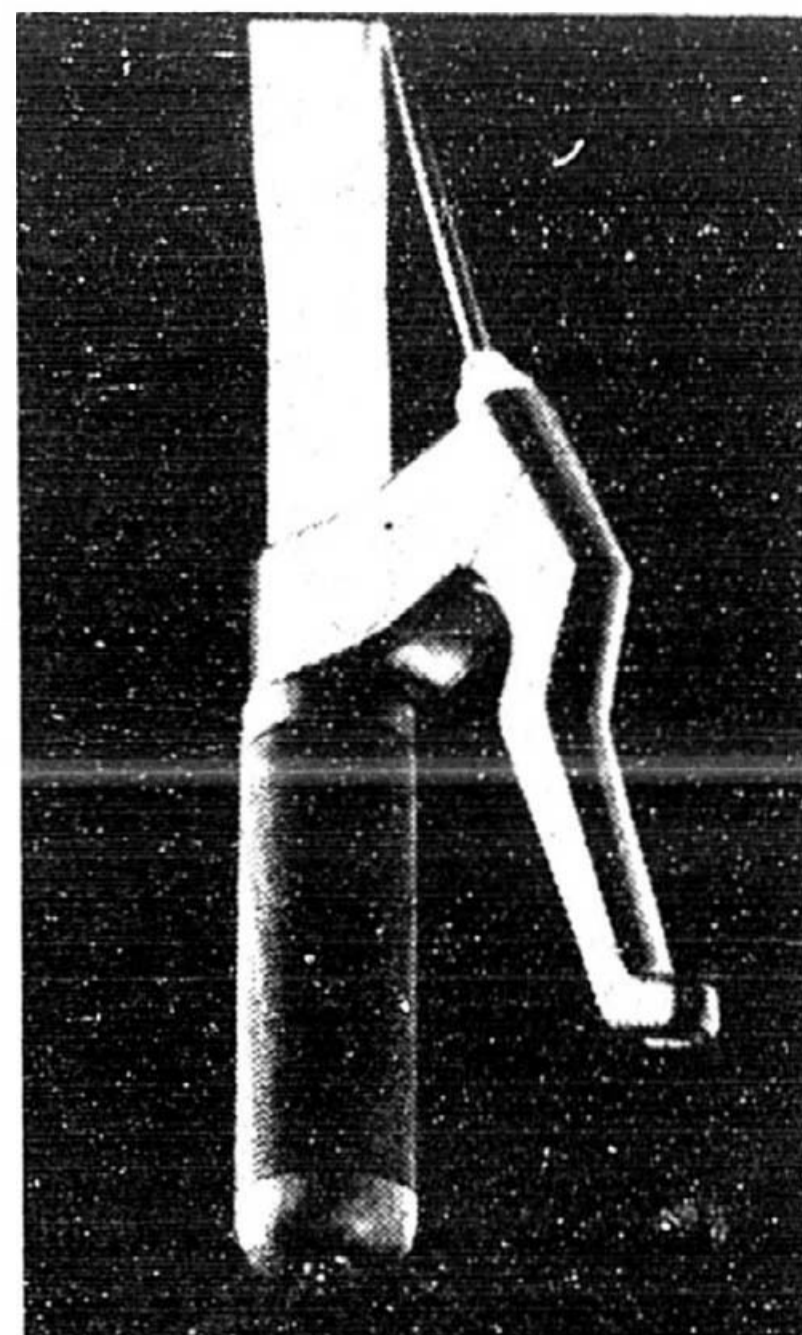
PHOTO JEAN GOUPIL, La Presse

Le designer industriel Michel Dallaire a une renommée internationale. Ses produits sont imités dans d'autres pays.

jets sont accompagnés de photos et de dessins.

Les produits sont présentés dans un espace bien aéré, séparés les uns des autres par des panneaux larges et clairs. On a choisi de montrer la Torche officielle

des Jeux de la XXIe Olympiade (1975), la Fondue Abenakis (1989), l'Ensemble d'ustensiles pour BBQ (1985), les Malettes Resentel (1984), les Valises Escapade (1989) et le Porte-documents (1993), le Système SportRack Bic (1980) et Pinso Spor-



La Manette de freins pour vélos, encore chez Resentel, a permis à Michel Dallaire de recevoir en 1986 le Prix d'excellence du Canada.

tRack II (1989), le traineau Snofox (1986).

Ces objets ont tous connu un succès commercial, sauf la Fondue Abenakis. M. Dallaire estime aujourd'hui que le prix de détail de 100 \$ était peut-être trop élevé par rapport aux autres systèmes de fondues disponibles. Pour le reste, la vogue ne s'est pratiquement jamais démentie. Les malettes Resentel ont été vendues à ce jour à plus de deux millions d'exemplaires. La taille intermédiaire, de format attaché-casé, a été achetée par le Museum of Modern Art (MOMA) de New-York, où le succès a été foudroyant.

Dans cette collection, le dernier-né est un porte-documents sans poignée, illustré en première page du cahier. L'ouverture est particulièrement originale, fonctionnant un peu comme les anciens porte-monnaie. La fabrication devait commencer ce mois-ci. Il se vendra 10 \$ dans les magasins.

L'autre très belle réalisation de Dallaire reste sans contredit le système SportRack, version porte-bagages (la première) et la version Pinso, c'est-à-dire le porte-skis. La première version s'est vendue jusqu'ici à 1 800 000 d'unités. Depuis 1991, le «petit frère» s'est écoulé à 250 000 exemplaires. Le premier SportRack était en aluminium, en nylon tressé avec des crochets d'acier, le second est en acier et coquilles de polypropylène (plastique très résistant) modifié au carbonate de calcium.

L'autre produit à remarquer dans cette exposition, c'est l'Ensemble d'ustensiles pour BBQ. On a eu l'intelligence de nous montrer à la fois l'original de Michel Dallaire et trois copies. Une copie fabriquée aux États-Unis par la compagnie Dansk et deux autres répliques fabriquées anonymement en Corée et à Taiwan. Au départ le MOMA avait acheté le produit original. À l'écoulement des stocks, le musée s'est tourné vers l'imitation de Dansk qui était moins chère.

«Les droits d'auteur sur les objets, c'est très difficile à protéger. L'idée, c'est d'avoir un distributeur suffisamment important et suffisamment fidèle pour protéger son marché. Poursuivre, ça coûte très cher. Nous enregistrons tous nos dessins industriels et ainsi, au moins, l'aspect visuel est protégé», explique Michel Dallaire.

En plus de ses innombrables prix et distinctions, dont la médaille d'or en 1986 pour le Prix d'excellence du Canada, M. Dallaire est professeur invité à l'École cantonale des arts de Lausanne et donne des séminaires dans les universités québécoises. Soulignons enfin que le designer a reçu en 1991 le prix Paul-Émile Borduas, la plus haute distinction au Québec dans le domaine des arts visuels.

Son cadeau?

Un abonnement à La Presse

Des suggestions de cadeaux pour tous les budgets

La Presse, du lundi au dimanche, pendant 13 semaines. Le prix: 53,45\$ (taxes incluses). Une économie de 12,67\$ sur le prix en magasin. Et vous, vous recevrez La Presse, gratuitement, pendant 2 semaines!!!

La Presse, du lundi au dimanche, pendant 26 semaines. Le prix: 103,77\$ (taxes incluses). Une économie de 28,47\$ sur le prix en magasin. Et vous, vous recevrez La Presse, gratuitement, pendant 4 semaines!!!

La Presse, du lundi au dimanche, pendant 52 semaines. Le prix: 201,04\$ (taxes incluses). Une économie de 64,02\$ sur le prix en magasin. Et vous, vous recevrez La Presse, gratuitement, pendant 6 semaines!!!

Offrez à une personne chère un de ces abonnements et vous recevrez La Presse gratuitement!

Par la même occasion, faites-vous un beau cadeau en vous abonnant vous-même à La Presse! Si vous êtes déjà abonné, profitez-en pour prolonger votre abonnement actuel. Cette offre ne peut être jumelée à aucune autre et prend fin le 15 décembre 1993. Service de livraison motorisé: •59,95\$ - 116,16\$ - 225,67\$.

Composez le: **285-6911** ou remplissez le bon ci-joint.



Oui, je désire offrir un abonnement-cadeau à compter du / / . Je recevrai donc

Date

La Presse gratuitement durant: 2 semaines 4 semaines 6 semaines

Oui, je désire profiter personnellement de cette offre en m'abonnant à La Presse. Si déjà abonné #

Veuillez trouver ci-joint mon chèque ou mandat-poste à l'ordre de La Presse au montant de: 53,45\$* (13 semaines) 103,77\$* (26 semaines) 201,04\$* (52 semaines)

Carte de crédit #

Visa Mastercard

Date d'expiration

Signature

J'offre LA PRESSE à: NOM ADRESSE APP VILLE CODE POSTAL TÉLÉPHONE

Une carte de souhait annoncera que ce cadeau est... de: NOM ADRESSE APP VILLE CODE POSTAL TÉLÉPHONE