

LE PEUPLE

ORGANE DU DISTRICT DE MONTMAGNY DEPUIS 1900

Autorisé comme envoi postal de la deuxième classe, Ministère des Postes, Ottawa.

Prix: 5 cents

Série B, Vol. 4, No 48

Montmagny, le 2 avril 1954

Editeur: "Le Peuple" Ltée

Inauguration d'un service aérien qui fera la liaison entre Montmagny et l'Île-aux-Grues



Lors de l'inauguration de la nouvelle ligne aérienne, on voit ici, de gauche à droite, sous l'aile de l'appareil, l'hon. Joseph Boulanger, C.L., le pilote, Gilles Couillard, M. le curé Albert Pain-

chaud, Mme Jean-Baptiste Painchaud, M. Jean-Baptiste Painchaud, maire de l'Île aux Grues, M. Arthur Lacroix, échevin du Quartier Industriel, M. Laval Paquet, sénateur du Jeune Commerce, M. Louis O. Roy, maire de

Montmagny qui prononce une allocution, M. Paul Gros d'Aillon, co-propriétaire du journal "Le Peuple", commandateur de la cérémonie pour le poste CKBM et le propriétaire de l'appareil, M. Marius Lachaine.

Dimanche dernier avait lieu, à quatre heures de l'après-midi, sur le terrain de M. Maurice Gazé, près du fleuve, l'inauguration de la nouvelle ligne aérienne qui assurera désormais le service de liaison d'hiver entre Montmagny et l'Île aux Grues.

La ligne est exploitée par Montmagny Air Service, dont le propriétaire est M. Marius Lachaine, qui vient d'obtenir de la Commission fédérale des Transports un permis à cette fin.

Un avion à quatre places doté d'un moteur d'une puissance de 150 C.V. assurera la liaison. L'appareil est piloté par M. Gilles Couillard, qui, bien qu'il n'ait que vingt-trois ans, possède une grande expérience du pilotage. M. Couillard est originaire de

Cap St. Ignace et il est le fils du pilote Couillard, de cette localité.

La distance d'environ 3 milles qui sépare l'île du continent est parcourue en quelques cinq minutes par l'avion dont la vitesse de croisière est de 120 milles à l'heure. Montmagny Air Service transportera en hiver le courrier à destination de l'île aux Grues.

Plus de deux cent personnes ont assisté dimanche à l'inauguration officielle et à la bénédiction.

(Suite à la page 4)

L'abbé G. Labbé et M. Denis Laberge aux cérémonies de la canonisation de Pie X

M. l'abbé Gérard Labbé, premier vicaire de la paroisse St. Thomas et aumônier des scouts de Montmagny et M. Denis Laberge, chef de patrouille des scouts nous ont quitté au début de la semaine à destination de New-York où ils se sont embarqués, mercredi, à bord de l'Île de France, paquebot français, pour se rendre en Europe.

Les deux voyageurs débarqueront au Havre, puis iront à Paris où ils séjourneront quelques jours avant de poursuivre leur voyage vers Rome. Dans la Ville Eternelle, ils assisteront aux gran-

des cérémonies religieuses qui se dérouleront à l'occasion de la canonisation de Sa Sainteté le Pape Pie X.

Ils projettent ensuite, si la situation internationale le permet, d'aller à Jérusalem, en Terre Sainte. Puis ils reviendront pour un séjour plus long dans la capitale française et M. Laberge se promet d'assister à la tenue de camps scouts français.

L'abbé Labbé et M. Laberge seront de retour au Canada au début de juin. Nous leur souhaitons un excellent voyage en Europe et en Asie.

Noces d'argent de vie religieuse

Lundi soir dernier se clôtura la visite de la statue de Notre-Dame du Cap dans les foyers du P.A.C. par une cérémonie touchante à la salle de la J.O.C. Après avoir intronisé la Madone nationale au milieu des prières et des cantiques habituels, les familles visitées lors des derniers mois par la Vierge se virent décerner un diplôme-souvenir.

L'assistance était très nombreuse, car en plus de cette cérémonie de clôture, on avait organisé une fête pour souligner publique-

ment les noces d'argent de vie religieuse du R.F. Louis-Roger, s.c. animateur des journées mariales dans les familles de Montmagny.

Une adresse fut lue au jubilaire, suivie de présentation de cadeaux. L'Honorable Joseph Boulanger, conseiller législatif, son Honneur le Maire Louis-O. Roy, ainsi que le Révérend Frère Elias directeur du Collège, présentèrent à tour de rôle leurs félicitations au héros de la soirée. Puis, le Frère Louis-Roger répondit en termes émus aux hommages dont

il était l'objet. Il remercia tout spécialement les dignitaires présents, puis M. Paul Pouliot, son principal collaborateur, ainsi que

(Suite à la page 5)

Révélations du major Y. Gaudreau sur la mort d'Hitler

"Le service de l'Intelligence Corps offre une vie aventureuse, demande beaucoup d'abnégation et ne couvre guère ceux qui en font partie de gloire", a déclaré mardi dernier, devant les membres du club Rotay réunis pour leur dîner causerie hebdomadaire au Manoir des Erables, le major Jean-Yves Gaudreau, officier du Régiment de Montmagny. Le conférencier qui durant la guerre a travaillé dans les services de l'Intelligence a exposé les principes fondamentaux de cet organisme de renseignements et ses méthodes d'opération.

Il s'agit avant tout de recueillir en temps de guerre, les informations les plus précises sur l'importance, la puissance, le moral et les mouvements des troupes adverses afin de prendre les dispositions voulues pour leur faire échec et les vaincre. Chaque pays

a donc un réseau de ce genre. Celui de l'Angleterre et du Canada porte le nom de Intelligence Service, celui des russes est une section de la NKVD et il est particulièrement bien organisé. Les quatre principes de base pour l'action d'un organisme de ce genre

re sont l'acquisition des informations, par tous les moyens possibles, la collation des renseignements reçus et leur étude, la distribution aux corps armés intéressés et la liaison avec les autres services alliés. Le major Gaudreau fait remarquer que Hitler possédait un service de renseignements de première force, mais qu'il négligeait de tenir compte de ses avertissements.

Quant aux sources d'informations, elles sont de natures diverses et peuvent être ramenées à 12. La photographie aérienne qui a été tellement développée que grâce à des caméras suffisamment

(Suite à la page 8)

Le Dr. E. Gobeil devient fellow

Notre éminent concitoyen, le Dr. Emmanuel Gobeil, directeur de la clinique de réhabilitation visuelle de Montmagny, vient de voir sa haute compétence et ses travaux scientifiques couronnés par une nouvelle et significative distinction, celle de Fellow de l'American Academy of Optometry titre qui vient de lui être décerné pour la contribution qu'il a apportée à l'avancement de la science optométrique.

Cette association essentielle-

ment scientifique compte maintenant deux membres dans la province de Québec, le Dr. Emmanuel Gobeil et le professeur Armand Messier, secrétaire et directeur des études de la faculté d'Optométrie de l'Université de Montréal.

Nous nous joignons à tous nos concitoyens pour offrir au docteur Emmanuel Gobeil nos plus sincères félicitations pour cette enviable distinction qui vient si justement de lui être décernée.

LE PEUPLE

ORGANE DU DISTRICT DE MONTMAGNY DEPUIS 1900

Publié à Montmagny
le vendredi de chaque semaine par
"LE PEUPLE", Limitée
A la Rédaction :

P. Gros d'Aillon
P. P. Blais
Téléphone : 533
C.P. 128



EDITORIAL

Un fond d'expansion industrielle

Nous avons, la semaine dernière, pris la liberté de faire quelques suggestions pratiques, à toutes fins utiles, quant aux moyens à envisager pour mener à bien le projet d'expansion industrielle qui tient à coeur à toute la population de notre ville.

Nous pensons en effet que c'est dans la mesure où le détenteur de capitaux intéressé à fonder une entreprise se rendra compte que l'on traite avec lui sur une base d'affaire qu'il sera plus tenté de prêter une oreille attentive à nos propositions. Il ne s'agit pas en effet, pour celui qui risque dans une affaire de grosses sommes d'argent de se laisser guider par les sentiments, mais bien de calculer strictement qu'il est de son intérêt de répondre à une offre avantageuse.

Nous ne voulons pas, avant qu'il ait lui-même défini son rôle, attribuer au comité d'expansion industrielle de Montmagny des fonctions qu'il ne peut-être pas devoir assumer, mais nous croyons très sincèrement que ce nouvel organisme, très représentatif, fera tout en son pouvoir pour aller le plus loin possible dans la réalisation des buts qu'il poursuit. C'est pourquoi, même si notre proposition peut, à certains, paraître prématurée, nous pensons qu'il faille cependant l'énoncer car elle devra nécessairement sous une forme ou sous une autre être finalement envisagée.

En effet, le meilleur moyen de parler un langage d'affaires aux industriels susceptibles de venir s'installer chez nous ne serait-il pas de leur faire, outre la présentation des avantages géographiques, municipaux ou de main d'oeuvre, des propositions réalistes appuyées sur la disposition d'un fond monétaire suffisant.

Ne croit-on pas que si, dans sa publicité pour attirer des industries, le comité d'expansion industrielle pouvait mentionner qu'il dispose d'un trésor spécial de quelques \$100,000 ou plus, destiné à aider à l'installation d'entreprises nouvelles, nos offres ne prendraient pas un caractère infiniment plus attirant.

Comment, nous dira-t-on, recueillir cet argent? Par souscription librement consenties, bien entendu. Quel est le travailleur, le commerçant et le patron qui pourrait refuser de faire sa part pour aider au développement de notre ville? Il pourrait s'organiser des manifestations spéciales à cet effet, et l'on pourrait établir des équipes qui, à chaque fin de semaine, feraient le tour des souscripteurs pour recueillir le petit versement accepté. Qui donc refuserait de verser son obole hebdomadaire pour ce fond?

Et que l'on y songe, cela permettrait peut-être, ce qui serait plus efficace encore que de courir après les industriels de l'extérieur, d'étudier les possibilités d'aider ceux des nôtres qui ont les capacités de conduire une affaire et les connaissances voulues, mais qui manquent de capital, à fonder de florissantes entreprises.

Nous comprenons fort bien que c'est là un sujet délicat et que les modalités d'application d'un tel projet nécessitent une étude très approfondie. Mais, le principe "Aide-toi, le Ciel t'aidera" n'en reste pas moins à la base de la plupart des réussites.

COUPON D'ABONNEMENT

Veuillez m'envoyer "Le Peuple" pour un an. Je vous inclus la somme de \$..... pour mon abonnement.

Nom.....

Ville ou Village.....

Comté de.....

Abonnement :	6 mois	1 an
Canada	\$1.25	\$2.00
Etats-Unis	\$1.50	\$2.50

Le repérage des cyclones dans le golfe du Bengale

Par une nuit d'octobre, en 1942 un cyclone d'une extrême violence s'abattit brusquement sur l'Etat indien du Bengale. La tempête disparut presque aussi subitement qu'elle avait surgi, laissant dans son sillage des dévastations effroyables: 11,000 morts, 1,500,000 blessés, près de 7.800 km² de terres ravagées.

Si cette tempête se signalait par une violence exceptionnelle, les cyclones sont cependant assez fréquents dans le Golfe du Bengale: chaque année, ils s'abattent sur les côtes de l'Inde et du Pakistan oriental, dévastant tout sur leur passage.

Avertis à temps, les navires peuvent s'écarter de la route du cyclone et l'évacuation de la population des villes côtières peut être assurée. Mais il faut être capable de repérer la tempête, de déterminer sa direction et sa vitesse, qui changent fréquemment d'un moment à l'autre.

Il y a une vingtaine d'années, un sismologue colombien, le Père Ramirez, travaillant à Saint-Louis aux Etats-Unis, observa que les cyclones s'inscrivaient sur ses appareils sous forme de microséismes — c'est-à-dire de très faibles mouvements de la croûte terrestre, beaucoup moins amples qu'un tremblement de terre. Grâce à cette découverte, il put mettre au point une méthode de localisation des cyclones en les repérant avec des sismographes.

Cette technique fut mise à l'épreuve sur une grande échelle durant la dernière guerre par la marine des Etats-Unis: on l'utilisa pour obtenir des prévisions météorologiques en vue d'opérations de débarquement dans le Pacifique. Aujourd'hui, on se sert couramment de sismographes aux Etats-Unis pour situer les tempêtes dans la mer des Antilles.

Au Pakistan oriental, le Service météorologique compte établir cette année, avec l'aide d'une mission d'assistance technique de l'Unesco, une station de repérage des cyclones qui sera aménagée à Chittagong, sur le Golfe du

Bengale. Pour M^r HIS Thirlaway, géophysicien anglais et chef de la mission de l'Unesco, le repérage des cyclones peut jouer un rôle plus important au Pakistan que dans l'hémisphère occidental.

"Dans le Golfe du Bengale", explique-t-il, "les bateaux ne sont pas très nombreux. Il y a pas mal de pêcheurs mais leurs barques ne sont pas équipées de postes-récepteurs. Tous n'ont qu'un souci: se tenir à l'abri des cyclones. Quant aux avions, ils ne peuvent pas prendre l'air pendant les tempêtes, et, s'ils réussissent à décoller, ils ne s'aventurent guère dans la zone du cyclone. Autrement dit, il est très difficile d'obtenir des données précises avant que le cyclone atteigne la côte."

Dans ces conditions, la méthode de détection par microséismes

par Daniel Behrman, rédacteur à l'Unesco

présente de très gros avantages: elle permet, en effet, de repérer le cyclone plusieurs jours avant qu'il soit signalé en mer. "Si l'on songe", dit M. Thirlaway, "qu'un cyclone ne mesure que 160 km environ de large, il est aussi difficile à repérer qu'une aiguille dans une botte de foin."

Quel est le principe du repérage par sismographe? Il semble que les ondes de compression produites par le cyclone soient renvoyées sur le lit de l'océan. Quand elles touchent le fond, elles se dispersent comme des vagues con-

(Suite à la page 6)

Le Point de vue de l'homme du peuple

Une nouvelle arme Super-Atomique

Les américains sont bien ennuyés. Ils ne savent plus où faire exploser leur Bombe H. ou bombe à Hydrogène. On vient, de toutes part de leur faire comprendre que le Pacifique n'est pas un lac américain et qu'ils feraient bien d'aller faire joujou ailleurs avec leurs pétards... A cause des pêcheurs japonais, des marins anglais ou autres qui n'aiment pas du tout de faire picoter la figure avec la poussière atomique. Parait que c'est désagréable comme tout, cette poussière-là. Pire encore que la fumée à Montréal. Ça vous flanque au lit pour trois semaines.

Tout cet hydrogène là qui tombe en poussière, ça vous déshydrate un homme en un rien de temps et, pour un peu, il tombe lui aussi en poussière. Sans compter que ça fait des grands trous dans le fond de la mer et qu'on ne sait pas trop ce qu'il y a en dessous. Des fois que ça se mettrait à faire boum... à partir du fond de l'océan. Comme disait un braconnier de me amis, dire qu'on a pas le droit, nous autres, de jeter seulement un petit baton de dynamite dans le fond d'un petit lac pour faire peur aux petits poissons!

Toujours que nos amis des USA sont bien embarrassés. Dame, arrêter de faire des essais, aussi bien ne plus fabriquer de bombes H. Mais faire des essais sans savoir ce qui va arriver, c'est encore une autre affaire.

D'autant plus que le Congrès vient d'octroyer la modeste somme de UN MILLIARD pour en faire des bombes. Remarquez bien que moi, je ne suis pas un gars aux piasses. Mais un milliard, ça fait des cents ça... Rien que pour voir j'ai calculé un peu. Entassé en billets de mille l'un sur l'autre, ça monterait, à peu près, jusqu'au sommet du Sun Life Building à Montréal... ou encore, collés bout à bout, toujours en coupures de \$1.00 ça ferait un petit ruban de 100,000 milles de long. Quatre fois le tour de la terre, quoi!

Tout cet argent-là, ça m'a donné une idée. Une nouvelle super-bombe super-atomique! Je vais vous en livrer le secret, mais n'allez pas raconter ça à tout le monde. Si on empilait tout ce milliard dans des avions, en bon ar-

(Suite à la page 6)

Avez-vous une question à poser concernant

L'assurance-chômage ou le placement

Nous publions sous la présente rubrique des questions concernant l'assurance-chômage et le placement ainsi que les réponses données par la Commission d'assurance-chômage.

Si un point en particulier touchant l'assurance-chômage vous semble obscur, n'hésitez pas à adresser votre question au bureau de la Commission d'assurance-chômage, à Montmagny. Nous vous en communiquerons la réponse sous la présente rubrique.

Voici quelques questions et réponses susceptibles de vous intéresser:—

Q.—Un travailleur dont l'emploi régulier l'oblige à faire partie d'une équipe de nuit a perdu son emploi. Est-il considéré en chômage pour fins de prestations si, au cours de la journée, il exerce une occupation qui lui procure une rémunération quotidienne d'au plus, \$2.00?

R.—Oui, pourvu qu'il soit prêt à disposé à travailler si on lui trouve un emploi convenable. On ne tient pas compte des gains de \$2.00 ou moins que lui procure son emploi secondaire au cours de la journée si la personne en question peut exercer cet emploi en plus de son emploi ordinaire et en dehors des heures ordinaires de travail de son emploi ordinaire.

Q.—Mon année de prestations s'étend de mars à mars. Il y a un an, j'ai touché des prestations mais, l'été dernier, j'ai occupé pendant deux mois un emploi excepté. es deux mois sont-ils perdus aux fins de l'assurance-chômage? De plus, j'ai quitté volontairement mon emploi et j'ai été exclu pour deux semaines. Ces deux semaines sont-elles perdues?

R.—Afin de pouvoir établir une année de prestations, vous devez avoir versé 180 contributions quotidiennes au cours des deux années précédant immédiatement la date où vous avez présenté votre réclamation. Si vous ne pouvez pas remplir cette condition parce que vous avez occupé pendant deux mois un emploi.



LE PEUPLE



LES CHEFS SE RENCONTRENT
On voit ici le maréchal de l'Air C. Roy Slemmon, chef de l'état-major de l'Air, en la compagnie du général Curtis E. LeMay, commandant du Strategic Air Command de l'USAF, à la base aérienne d'Offut, Omaha, Nebraska. Cette photo a été prise lors de la tournée du maréchal Slemmon aux

Etats-Unis en vue de visiter les bases aériennes et les avions. Le général LeMay dirige les nombreuses bases aériennes des Etats-Unis à travers le monde pouvant répondre par une attaque atomique à toute agression. Le chef de l'état-major canadien sera de retour à Ottawa à la fin du mois. (Photo Déf. nationale)

Deuxième camp Marie-Victorin au lac Trois-Saumons

"Devant le succès remporté l'an dernier par la tenue du premier Camp Marie-Victorin, c'est avec empressement que j'autorise le Musée de la Province à répéter cette fructueuse expérience cette année", a fait savoir l'honorable Omer Côté, Secrétaire de la Province, à M. Gérard Morisset, conservateur du Musée.

Ce 2e camp Marie-Victorin se tiendra du 1er au 15 août prochain, au Lac des Trois-Saumons, comté de l'Islet, sous la direction active de M. Rolland Dumais, assistant-conservateur au Musée de la Province, et avec la généreuse collaboration de l'honorable Paul Sauvé, ministre du Bien-Etre Social et de la Jeunesse, par l'intermédiaire du Service de l'Aide à la Jeunesse.

Collaboreront aussi à la réussite du prochain Camp Marie-Victorin: le Camp-Ecole du Lac des Trois-Saumons, la Société Zoologique de Québec, la Société Canadienne d'Histoire Naturelle de Montréal, la Société Provencher du Canada, et différents organismes intéressés tout spécialement au progrès et à la diffusion des sciences naturelles chez nous.

L'an dernier, cette initiative du Musée de la Province, groupa près d'une trentaine de naturalistes. Cette année, le camp pourra en accommoder 40. Le Camp Marie-Victorin de 1954 sera dédié spécialement aux professeurs d'histoire naturelle, et il comportera un cycle de deux ans. Le directeur du Camp a déjà reçu plusieurs adhésions, et tout indique qu'avant peu, le total des quarante naturalistes qui pourront être admis cette année sera atteint.

A tous les intéressés qui en feront la demande au Directeur du Camp Marie-Victorin, Musée de la Province, Parc des Champs de

Bataille, Québec, on fera parvenir immédiatement un intéressant fascicule illustré exposant les conditions d'admission, un aperçu du programme d'études tracé pour cette année, et divers autres détails pratiques concernant l'aménagement du camp, le coût du séjour, etc., etc.

Aucune date-limite n'est fixée pour l'inscription, mais une fois atteint le nombre de quarante, la liste des inscrits sera forcément close.

Peut être accepté: toute personne — homme ou femme — spécialement intéressée dans l'enseignement des sciences naturelles, le camping, les cercles de Jeunes Naturalistes, les clubs 4H et autres, dans les musées, les groupements de jeunesse, etc., etc., à la condition que le candidat soit âgé d'au moins 18 ans.

Pour attester l'application et le mérite des candidats, le Musée de la Province couronnera les couronnés en remettant un certificat à tout campeur qui, par son travail et son intérêt à l'étude, aura mérité cette reconnaissance officielle et ce, après un stage de deux sessions d'études.

Ces études porteront sur l'astronomie, la météorologie, la géographie physique, la minéralogie, la botanique et la zoologie, le tout convergeant vers une meilleure connaissance du monde ambiant, vers la conservation et l'utilisation plus rationnelle de nos richesses naturelles.

Or, le massif du Lac des Trois-Saumons, se prête admirablement à des études de cette nature.

L'an dernier, la conduite des divers cours fut confiée à MM. Elzéar Campagna, b.s.a de l'Ecole d'Agriculture de Ste-Anne de la Pocatière, Georges Gauthier, b.s.a., directeur du Service de la Protection des Plantes au ministère provincial de l'Agriculture, René Pomerleau, de la section de Mycologie au service fédéral des Forêts, M. Lionel Daviault, entomologiste au Musée de la Province, et l'abbé Robert Plante, du Collège de Lévis, spécialisé en sciences naturelles.

Plusieurs de ces distingués collaborateurs seront au programme de études de cette année au 2e camp Marie-Victorin.

—: LISEZ REGULIEREMENT LE PEUPLE —:
:: Suivons les activités sportives de Montmagny. ::

Pour ce jour inoubliable...
... offrez-lui un BIJOU
à l'éclat insurpassable...



Une bague
a
diamants

Swan River

de \$25.00 a \$300.00

La bijouterie ROLLAND BRETON
au coin de St. Paul et St. Thomas
MONTMAGNY — TEL: 777

Aventures missionnaires

Voulez-vous lire des récits d'aventures de missionnaires canadiens? Lisez le numéro mars-avril de la revue "Les Missions Franciscaines". Il faut lire comment le père Médard André s'installe dans la jungle; comment les pères Laflamme et Giasson naviguent sur les fleuves du Pérou; comment le père Monfette a converti un japonais de 90 ans; comment saint Antoine construisit une église à Nikko au Japon...

Gratuitement un exemplaire spécimen vous sera adressé. Demandez immédiatement la revue "Les Missions Franciscaines", 33 rue l'Alverne, Québec, 6.

Ecoutez:

Pages d'histoire



a
CKBM

chaque dimanche

a 1 h. p.m.

Peut-être parlera-t-on de vous ou de quelqu'un de votre connaissance.

Une émission commanditée par

Le PEUPLE

A LOUER

"AU VERT REPOSANT"

Salle pour réception familiales à louer le dimanche et jours de fêtes d'obligations ainsi que le lundi de chaque semaine. Offerte gratuitement pour fin d'oeuvres paroissiales et charité si approuvées.

Spécialité: Repas de noces et banquets.

Hotel St-Thomas

A. & A. Poirier, propriétaires
123, St. Jean-Baptiste — Montmagny — Tél: 141

Chronique étudiante

— Gaston DUMAS —

Du patriotisme pratique

EXTRAIT du Journal "Le Soleil" Québec, samedi 12 27 mars 1954

Un entrefilet de la semaine dernière annonçait, sans explications que la 12e année spéciale ou "pré-scientifique" accordée en avril 1952 à l'École de St-Fidèle devra fermer ses portes. Cette décision a été prise à la dernière réunion de Conseil de l'Instruction publique qui en a avisé la Commission scolaire de Québec.

Quels ont les motifs supérieurs de cette fermeture? Quels sont, s'il y en a les principes en jeu? L'opinion publique n'en a pas été saisie. Bien plus, la création de la "Douzième spéciale" à St-Fidèle avait été le fruit de plus d'une année de démarches et d'efforts de la part des parents qui ont des enfants à l'École des Frères du Sacré-Coeur. Ces démarches, qui échouèrent en 1951 et réussirent en 1952 avaient l'appui des groupements de parents et des huit conseils de la Société St-Jean-Baptiste dans le quartier Limoilou. Ces mêmes organismes de citoyens et de parents viennent de reprendre leurs démarches, à la suite de la décision qui doit fermer la classe pré-scientifique à St-Fidèle. Si on admet encore la doctrine traditionnelle qui accorde une priorité aux parents dans l'éducation des enfants, le moins que ces chefs de familles puissent espérer est une explication claire et nette sur les motifs qui ont conduit à la fermeture d'un cours qu'ils avaient mis une rare initiative à réclamer, jusqu'ici, le public et les parents n'ont pas ces explications.

Quelle est l'utilité de cette classe "pré-scientifique" à St-Fidèle? Elle permettait à ceux qui compétaient ainsi le cours régulier de la 12ème année d'entrer directement à la Faculté des Sciences

de l'Université Laval, ou à Polytechnique de Montréal. En d'autres termes, les jeunes gens de l'École St-Fidèle étaient sur le même pied que les finissants du "High School" local qui ont ce privilège universitaire ce qui explique la présence des catholiques à ces institutions protestantes. Cette classe qu'on fait disparaître servait, non seulement aux paroissiens de St-Fidèle, mais aux jeunes de tout le quartier Limoilou. C'est pour cette raison que tous les conseils de la St-Jean-Baptiste du quartier Limoilou ont fait, hier, un front commun pour obtenir le maintien du cours.

Cette fermeture, qui semble violenter le voeu des parents, est-elle opportune au point de vue pratique? La fermeture de cette classe "pré-scientifique" survient au moment où les Canadiens français se rendent compte mieux que jamais de leur terrible retard dans toutes les carrières scientifiques, tandis que le Canada lui-même forme à peine 1500 diplômés en sciences par année quand il lui en faudrait au moins 4,000. Selon le mémoire de Laval à la Commission Tremblay, environ 20,000 étudiants ont gradué en génie de 1941 à 1953. Sur ce nombre Montréal et Québec en ont

formé environ 1200, soit 6 pour cent du nombre total, alors que nous aurions dû en fournir 6,000.

Dans le débat qui s'ouvre sur l'École de St-Fidèle, il serait sage de tenir compte de ces faits qui nous mettent en présence, non seulement du droit des parents, mais d'un cas de véritable urgence nationale.

Contraste surprenant:

A sa réunion du 15 mars 1954, la Commission des écoles catholiques de Québec, sous les instances du Département de l'Instruction Publique, a voté la fermeture de la 12e année spéciale (Pré-universitaire) de l'École Supérieure de St-Fidèle pour septembre prochain.

Ces jours derniers les journaux de la ville de Québec nous annoncent un octroi de \$200,000. à la Commission des écoles catholiques de Québec pour la construction d'un nouveau High School pour les Irlandais catholiques. "According to information, the school will be the most modern in the province. It will have all types of classes, including home economics, manual handwork, etc. Quebec province has a school system giving religion its place in education and affording the minorities advantages and rights which the province is the only to recognize in North America". Dans la province de Québec, nous avons un système scolaire à base confessionnelle qui rend justice aux minorités et qui procure aux municipalités du Québec des droits et des privilèges que Québec est la seule à accorder".

Pourtant nous ne pouvons ignorer que les étudiants du High

Inauguration d'un...

(Suite de la page 1)

tion de la nouvelle ligne. De nombreuses personnalités locales y participaient. M. le curé Albert Painchaud a procédé à la bénédiction de l'appareil et a félicité le propriétaire de l'avion d'avoir eu la pensée très chrétienne de placer son entreprise sous la protection divine. Puis M. Jean-Baptiste Painchaud, maire de l'île aux Grues a coupé le ruban qui reliait l'hélice à l'aile de l'appareil, inaugurant ainsi le nouveau service. M. J.-B. Painchaud s'est dit heureux de l'amélioration qu'apporte ainsi aux relations des insulaires avec la côte cette initiative de M. Marius Lachaine. Le maire de l'île a rappelé les

School St Patrick qui possède un fifth high entrent directement (sans examens d'admission) à la Faculté des Sciences de Laval, après leurs études faites à l'école publique et aux frais des contribuables tandis que nos étudiants canadiens-français sortant de la 12ème année des écoles primaires supérieures n'y sont admis qu'après des examens qui dépassent de beaucoup les exigences du programme de la douzième scientifique. A preuve la déclara-

(Suite à la page 8)

Les pionniers du Klondyke doivent se retourner dans leurs tombes en entendant ceci: les employés des grills et tavernes de Whitehorse, au Yukon, se sont formés en union.

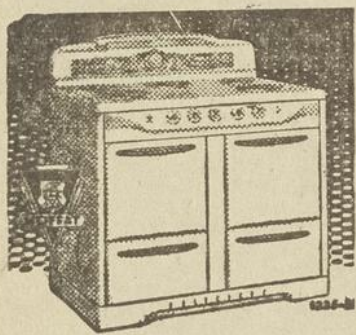
nombreuses démarches qui ont été faites pour mener à bien ce projet et a remercié l'Honorable Antoine Rivard de l'aide précieuse qu'il a apporté à sa réalisation. Un substantiel octroi a en effet été accordé à la compagnie pour effectuer ce service qui permettra aux habitants des îles de garder un contact plus étroit avec le continent durant la mauvaise saison.

L'hon. Joseph Bou langer, C.L., a exprimé ses félicitations à M. Lachaine et s'est dit très heureux de ce progrès apporté aux résidents des îles dans leurs communications avec Montmagny. Il a donné lecture d'un télégramme adressé par l'hon. Antoine Rivard à M. Lachaine le félicitant de son initiative et l'assurant de sa plus entière collaboration pour le maintien de cette ligne aérienne. M. Louis O. Roy, maire de Montmagny a joint ses félicitations aux précédentes et a déclaré que le conseil municipal de Montmagny ferait tout son possible pour aider M. Lachaine à assurer son service et si possible pour qu'un terrain soit à disposition en été.

M. Lachaine a remercié toutes les personnes qui l'ont aidé à mener à bien son projet et a assuré les passagers de son intention de maintenir un service adéquat répondant pleinement à leurs besoins.

A l'issue de la cérémonie, l'appareil, piloté par M. Gilles Couillard, a fait une envolée de démonstration au dessus de la ville ayant à son bord M. Couillard, père du pilote et M. Pierre Michon, photographe.

LES POELES MOFFAT



vendus par

LES APPAREILS DE CHAUFFAGE ENR.

FOURNITURES DE PLOMBERIE

APPAREILS DOMESTIQUES ELECTRIQUES

MACHINES A BOIS ET OUTILS

DISTRIBUTEURS DES PEINTURES SICO - MURPHY

TEL: 141-W, C.P. 249 107 rue ST. JEAN-BAPTISTE



VOTRE PAPETERIE

commence à s'épuiser?

- ★ IL VOUS FAUT DES CIRCULAIRES ?
- ★ Quelque évènement social se prépare ?
- ★ Vous avez un travail d'impression pour lequel vous cherchez des idées nouvelles ?

alors pas un instant à perdre

rendez-vous à

l'Imprimerie "LE PEUPLE"

6, rue du Peuple MONTMAGNY



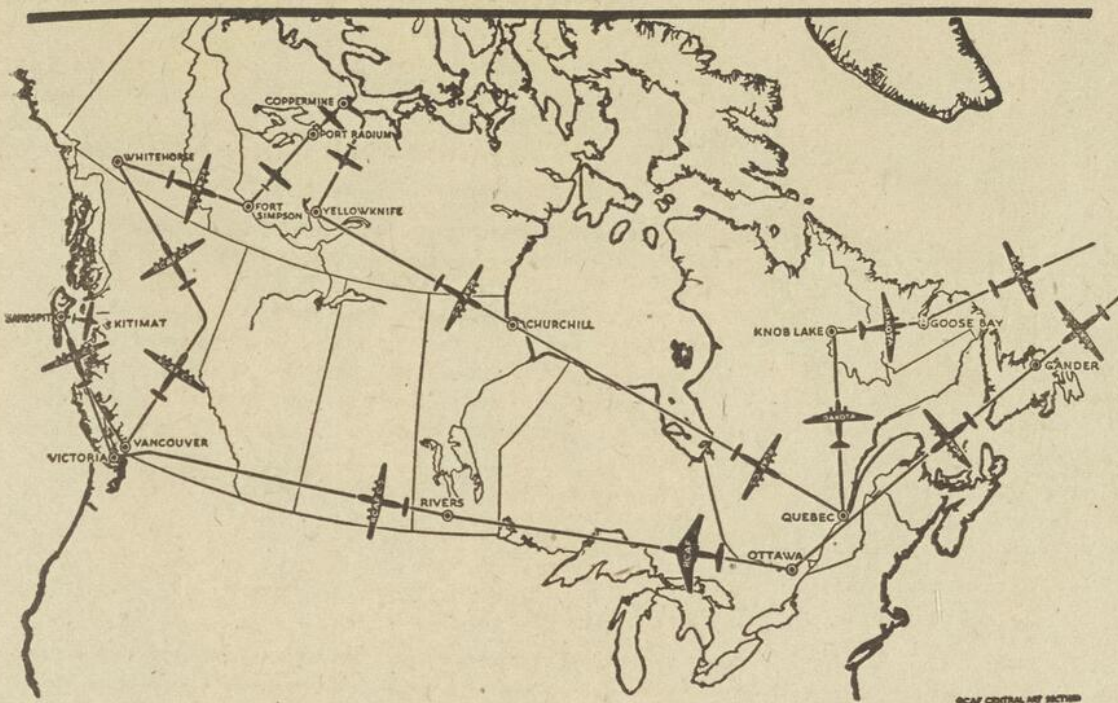
Venez au plus tôt ou

TELEPHONEZ A 533

***** et l'on passera vous voir



Carte de l'itinéraire officiel du duc d'Edimbourg au Canada



ITINERAIRE DU DUC — Voici la carte de l'itinéraire officiel du duc d'Edimbourg lorsque celui-ci viendra au Canada durant l'été prochain. Il quittera Londres le 23 juillet à bord du même avion de transport C-5 du CARC qui a transporté notre premier ministre autour du monde récemment. Au

Canada, le duc voyagera par voie aérienne d'un endroit à l'autre, y compris ses visites à Kitimat, Colombie-Britannique, à Knob Lake, Labrador et à divers endroits dans le Yukon et les Territoires du Nord-Ouest. Il assistera pendant quatre jours aux jeux du Commonwealth à Vancouver, pour

enfin retourner dans son pays le 18 août.

L'hon. Jean Lesage, député du comté de Montmagny-L'Islet aux Communes, ministre du Nord Canadien et des Ressources Nationales, doit accompagner l'éminent visiteur dans sa tournée des territoires du Grand Nord.

Les versements effectués par la Metropolitan Life ont atteint un sommet sans précédent, en 1953

Ottawa, le 5 mars — L'an dernier, la Metropolitan Life Insurance Company a versé plus d'un milliard de dollars à ses assurés et à leurs bénéficiaires, au Canada et aux Etats-Unis, lit-on dans le rapport annuel que la compagnie vient de publier. Le total des versements, soit \$1,029,000,000 fut le plus élevé dans les 86 années d'existence de la compagnie.

"Au Canada, nos affaires ont aussi atteint un nouveau sommet, avec un en-cours total d'assurance-vie de plus de trois milliards de dollars, soit \$3,039,000,000, réparti entre environ 2,700,000 personnes" a dit le Deuxième Vice-Président, Glen J. Spahn, qui est en charge des opérations de la compagnie au Canada.

Il a été révélé que les sommes versées aux assurés canadiens et à leurs bénéficiaires, au cours de l'année, se sont chiffrées à \$50,491,762 dont 69 pour 100 ont été versés à des assurés vivants. Le total d'assurance-vie nouvelle souscrite par la compagnie, au Canada, au cours de 1953, s'est élevé à \$284,561,000, chiffre qui constitue également un nouveau record.

M. Spahn a annoncé que les placements canadiens de la compagnie excèdent maintenant 700 millions de dollars. Une forte proportion de ces placements se compose d'obligations d'aciéries, de manufactures de papier, de l'industrie pétrolière, de chemins de fer, de compagnies d'éclairage électrique ou de forces hydrauliques, et d'autres développements de ressources naturelles. Il fit remarquer que l'ensemble des placements de la compagnie, ajouté au montant total que la compagnie a versé aux Canadiens, depuis qu'elle fait affaire ici, soit depuis 1872, excède maintenant le total des primes recouvrées des Canadiens de 433 millions de dollars.

Faisant remarquer que, dans l'ensemble, l'année dernière avait été une des meilleures années de la compagnie, tant au Canada qu'aux Etats-Unis, le Président de la Metropolitan, M. Frederic W. Ecker, dit qu'il envisageait l'avenir avec confiance.

"Nous traversons actuellement une période de rajustement, dont le début remonte à quelques mois, mais finalement, le Canada et les Etats-Unis se trouvent dans une position solide. Nous occupons incontestablement le premier rang parmi tous les pays du monde, sous le rapport de la capacité de production. Mais, ce qui est plus, le peuple canadien et le peuple américain n'ont pas perdu leur sens de l'économie, leur esprit d'initiative et leur foi en Dieu. Nos deux peuples atteindront un bien plus haut degré de prospérité en temps de paix qu'ils ne le pourraient jamais en temps de guerre."

La somme de \$1,029,000,000 qui a été versée, l'an dernier, aux détenteurs de polices et à leurs bénéficiaires, au Canada et aux Etats-Unis, se compose de 356 millions de dollars en règlement de sinistres mortuaires et de 673 millions de dollars — presque le double — qui ont été versés à des assurés vivants. De ce dernier chiffre, 267 millions de dollars ont été payés en règlement de dotations échues, d'arrangements de rente, de valeurs de rachat et de divers paiements d'intérêt sur des réserves de polices ou de contrats; 191 millions de dollars ont été payés sous forme de bénéfices en cas d'accident, de maladie et d'incapacité; enfin, 215 millions de dollars ont été versés aux détenteurs de polices sous forme de dividendes.

Les nouvelles émissions d'assurance-vie se sont chiffrées à \$4,116,000,000, en 1953. L'en-cours total de l'assurance-vie a été porté à \$56,105,000,000, soit un accroissement sans précédent de \$4,251,000,000 au cours de l'année.

Au nombre des autres faits saillants des opérations de la Metropolitan pour 1953, dans nos deux pays, mentionnons les suivants:

L'émission d'assurance-vie de la compagnie se compose de \$2,486,000,000 d'assurance ordinaire, de \$775,000,000 d'assurance industrielle et de \$855,000,000 d'assurance de groupe. L'en-cours, à la fin de l'année, se chiffrait à \$26,259,000,000 d'assurance ordinaire, à \$11,237,000,000 d'assurance industrielle et à \$18,609,000,000 d'assurance de groupe.

L'assurance-accident et maladie, surtout celle du genre qui garantit des bénéfices en cas de frais hospitaliers, chirurgicaux ou médicaux, a continué à jouir de la faveur du public, au cours de l'année. Environ 6,600,000 personnes bénéficiaient de la protection de l'assurance-accident et maladie en vertu de polices de groupe et de polices individuelles, à la fin de l'année. Les bénéfices versés au titre de ce genre de protection, en 1953, se sont chiffrés à 5 fois ce qu'ils étaient il y a 10 ans passés. A la fin de l'année, 55,000 personnes



GLEN J. SPAHN

Le deuxième Vice-Président en charge des opérations canadiennes de la compagnie qui annonce que l'en-cours de l'assurance-vie de la Metropolitan sur la tête de Canadiens dépasse maintenant trois milliards de dollars.

touchaient des revenus viagers d'un total de plus de \$40,000,000 par année, en vertu de contrats de rentes viagères collectifs et individuels. En outre, 527,000 personnes avaient souscrit des rentes viagères se chiffrant à \$177,000,000 par année, et devant être payées dans l'avenir.

Le taux de la mortalité parmi les assurés de la compagnie a continué d'être très favorable, rapporte-t-on. Chez les assurés de l'Industrielle, la durée moyenne de la vie s'est accrue d'une demi-année, en 1953, pour atteindre une moyenne sans précédent de 69.0 années — soit un an de moins que les soixante-dix années dont parle la Bible.

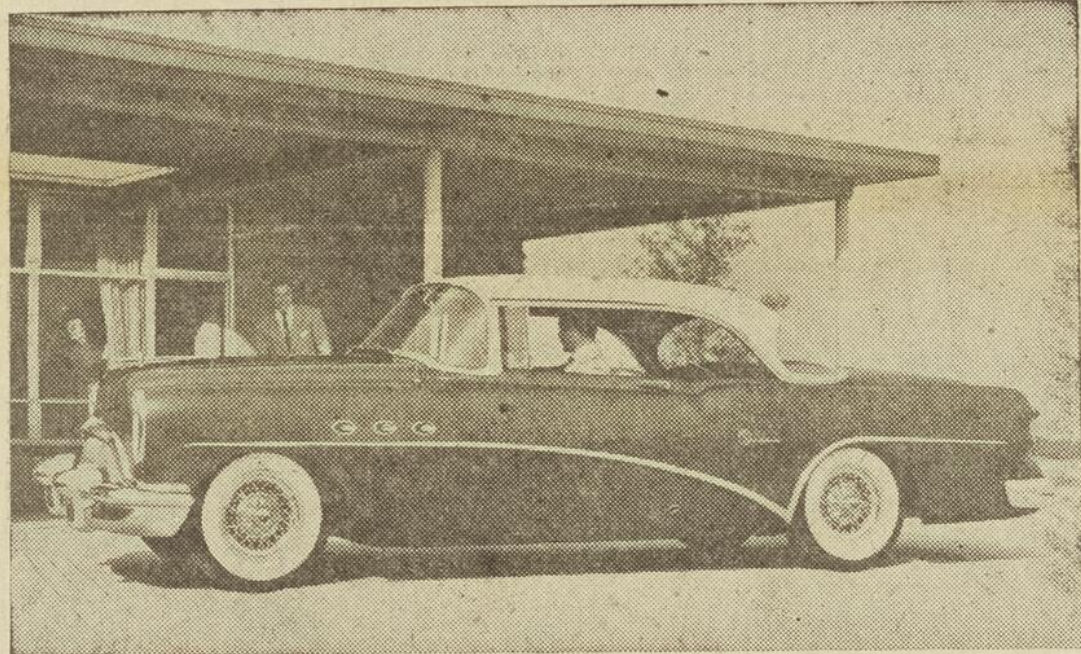
L'actif détenu au nom des détenteurs de polices — la Metropolitan est une compagnie à forme mutuelle — se chiffrait à \$12,312,000,000, à la fin de l'année, alors qu'il était de \$11,593,000,000 à la fin de l'année précédente. Les engagements, à la fin de 1953, s'élevaient à \$11,597,000,000 dont \$10,439,000,000 se composaient de la réserve statutaire, réserve qui est déterminée conformément aux prescriptions de la loi, et qui doit être remise plus tard aux détenteurs de polices. Le surplus mis de côté, comme mesure de protection en cas d'imprévu, se chiffrait à \$715,000,000, soit environ 6.2 pour 100 du total des engagements.

Quant à l'actif de la compagnie, 54 pour 100 étaient placés en valeurs de sociétés, 15 pour 100, en obligations des gouvernements du Canada et des Etats-Unis, 19 pour 100, en hypothèques urbaines et rurales, 4 pour 100, en immeubles à l'usage d'habitation, 4 pour 100, en prêts aux assurés, et 4 pour 100, en espèces ou autres valeurs.

Le taux de l'intérêt que la compagnie a réalisé sur ses placements a continué de croître. Après déduction des frais de placement, mais avant déduction de l'impôt sur le revenu payable au gouvernement fédéral des Etats-Unis, l'intérêt réalisé en 1953 a été de 3.31 pour 100 (3.21 en 1952). Après déduction de cet impôt, le taux net a été de 3.09 pour 100, alors qu'il avait été de 3.00 en 1952.

En ce qui concerne les placements à longue échéance de l'an dernier, placements qui se sont chiffrés à \$1,172,000,000, le taux d'intérêt net, après déduction des frais de placement, mais avant déduction de l'impôt sur le revenu payable au gouvernement fédéral des Etats-Unis, a été de 3.99 pour 100, soit le plus élevé qui ait été enregistré depuis 1933.

Dans les placements faits dans l'industrie du fer et de l'acier on trouve un exemple des efforts que la compagnie déploie pour appuyer et encourager une activité éclairée qui favorise le progrès économique et l'emploi. La compagnie a décidé d'avancer 43 millions de dollars des capitaux requis pour développer les dépôts de minerai de fer du Québec et du Labrador, et pour fournir les moyens nécessaires pour transporter le minerai au marché. De cette somme, 32 millions de dollars avaient déjà été avancés, à la fin de l'année. En outre, la compagnie avait avancé 34 millions de dollars pour aider à la construction de l'outillage nécessaire pour extraire le minerai de fer de qualité inférieure, aux Etats-Unis.



Le style crâne de voiture sport du sedan deux portières Riviera Super ne manquera pas de faire de cette Buick une vedette de beauté en 1954. Modelée sur la voiture sport Skylark de Buick, elle présente le nouveau pare-brise panoramique, une ligne de ceinture abaissée, pleine ouverture de roue dans les

ailes arrière et une moulure en forme de lance encore plus élégante. Le Riviera Super est monté sur un empattement de 127 pouces et son moteur est un V8 de 182 CV quand il est fait usage de la Dynaflo à deux turbines. Les roues à rayons de fil métallique sont facultatives à coût additionnel.

PLUS QU'UNE FORTUNE . . .

Une rente de la Sun Life est plus précieuse qu'une fortune. Une fortune peut être dilapidée ou perdue par suite de placements malavisés, mais les chèques de rente seront toujours les mêmes et vous les recevrez tant que vous vivrez.

Préparez-vous une retraite assurée.

Ls.-Philippe Fortin

3ème Avenue — Tél: 594

SUN LIFE ASSURANCE COMPANY OF CANADA

Noces d'argent...

(Suite de la page 1)

tous ceux qui ont contribué aux succès de la tournée mariale, notamment les pères et mères de familles qui ont accepté l'intronisation de Marie dans leur foyer.

On profita également de la présence du Révérend Frère Elias, nommé depuis peu directeur général de la Mission des Frères du Sacré-Coeur en Nouvelle-Calédonie, pour lui présenter une bourse.

La chorale, qui avait d'abord exécuté, sous l'habile direction du Frère Amans, plusieurs pieux cantiques à la Vierge, se mit de la partie pour offrir ses vœux au Frère Louis-Roger.

Le maître de cérémonie, M. Henri Gagnon, du poste CKBM, s'acquitta de sa tâche avec beaucoup de tact et d'entrain.

SERVICE GRATUIT

du posage de prélatrs, tapis ou tuiles achetés de

Bertrand Blanchard

19, rue St-Jacques — Montmagny

Vous ne payez que le prix courant. Pour échantillons ou estimé, venez ou téléphonez à 277-W.



Ces avions réactés Mrk 5 Sabre alignés à la station du CARC de St-Hubert, Montréal, sont partis pour outre-mer en février en vue de se joindre à nos escadrilles de l'OTAN. D'autres traverseront plus tard. Jusqu'à tout récemment, les chasseurs Sabre F-86 étaient mu-

nis de moteurs J-47 de la G.E.; dorénavant, ils auront des moteurs Orenda conçus et fabriqués au Canada, augmentant leur puissance de 1500 livres de propulsion. Les nouveaux chasseurs prendront moins d'espace pour décoller grimperont plus rapidement et plus

haut et atteindront des vitesses plus grandes. Grâce à ce perfectionnement des appareils, nos escadrilles outre-mer seront parmi les plus efficaces du monde entier.

(Photo de la Défense nationale)

Le regiment de Montmagny reprend ses activites

Notre unité de réserve, le Régiment de Montmagny reprendra ses activités le 5 avril prochain. On lance un appel tout particulier à tous les hommes de l'unité pour

qu'ils viennent suivre les activités régimentaires qui seront particulièrement intéressantes. Tous ceux qui désirent s'enrôler seront les bienvenus.

BOIS BRUT ET PREPARE

Contre-plaqué en feuilles de toutes grandeurs; portes en B.C.Fir et en merisier, bois à plancher, planches de B.C.Fir, marches et contremarches d'escaliers, moulures en bois et en métal, planche murale, arborite, masonite et tuiles de toutes nuances, amiante, Roll Brik, bardeau d'asphalte, etc., etc.

LEMIEUX ET PROULX

Distributeurs autorisés, de St-Vallier à Ste-Anne, jusqu'à la frontière américaine, de tous les produits de la Cie de contre-plaqué Ste-Marie.

Rue du Palais de Justice
MONTMAGNY, — — — — — Tél.: 340-W

Le repérage des...

(Suite de la page 2)
centriques et atteignent, à la longue les rivages. Si trois sismographes sont installés sur la côte aux sommets d'un triangle mesurant 800 mètres de côté, ils enregistrent les ondes produites par le cyclone avec un décalage de l'ordre d'une fraction de seconde les uns par rapport à l'autre. Ces données permettent de calculer approximativement l'éloignement du cyclone. La comparaison de ces renseignements avec ceux fournis par un deuxième groupe de trois stations permet d'obtenir des données plus précises et de calculer la position exacte du cyclone à un moment donné.

C'est cette méthode que l'on compte adopter au Pakistan oriental, où la nouvelle station de Chittagong travaillera en collaboration avec la station indienne de Madras.

Les appareils microsismiques sont beaucoup plus sensibles que les sismographes normaux. Ils sont capables de distinguer les ondes produites par les tempêtes, le vent, la circulation, les che-

mins de fer, ou les explosions de celles produites par les tremblements de terre.

Il ne semble pas, cependant, que le problème du repérage des cyclones dans le Golfe du Bengale puisse être résolu en quelques mois. "Nous nous heurtons", déclare M. Thirlaway, "à plusieurs difficultés. En particulier, il faut tenir compte du fait que les vibrations produites par un cyclone peuvent être déviées de leur route normale par des obsta-

cles géologiques situés sur le lit de l'océan. Ainsi, je m'attends à des difficultés du côté des îles Andaman, au milieu du Golfe."

Les sismographes ordinaires sont eux-mêmes sensibles aux tempêtes maritimes. Les rapports de M. Thirlaway indiquent que, dans la nuit du 5 janvier dernier, une tempête sur la mer d'Oman fut enregistrée par un appareil de l'Observatoire Géophysique de Quetta dans le Balouchistan, à plus de 560 km de là.

BUREAU TOUS LES JOURS

Dr Emmanuel Gobeil

OPTOMETRISTE

Est à son bureau,

dans l'édifice Allard, 63 rue St. Jean-Baptiste, tél: 43 tous les jours aux heures suivantes: 10.00 a.m. à midi et de 1.30 p.m. à 5.00 p.m.

Bureau le soir, les lundi, mercredi et vendredi, de 7.00 à 8.00 p.m. Il n'est pas nécessaire de prendre rendez-vous.

Les Aventures de FERDINAND

FERDINAND

Séparation de biens

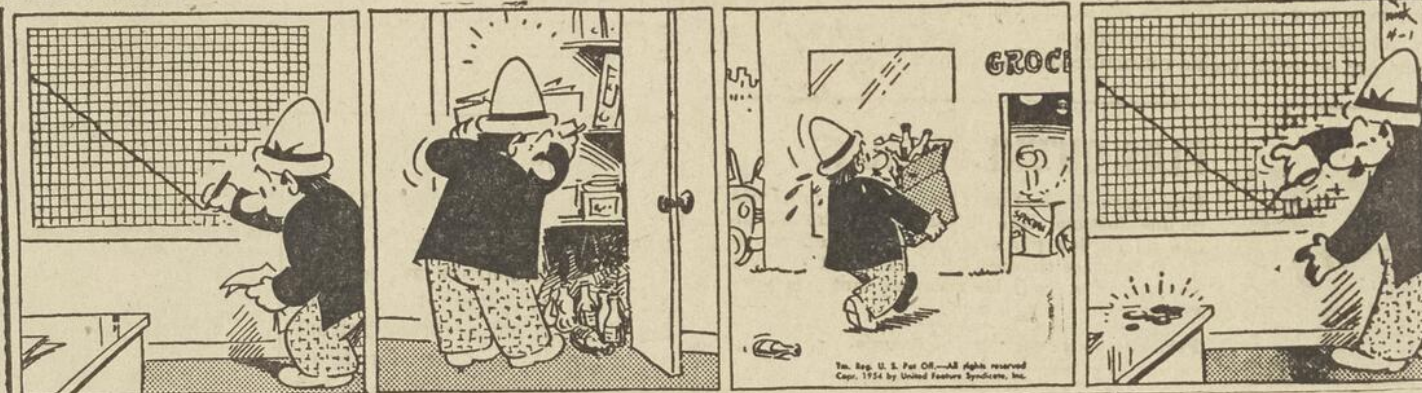
Par Mik



FERDINAND

Mouvement des ventes

Par Mik



FERDINAND

Pire que la fumée

Par Mik



Une nouvelle arme...

(Suite de la page 2)

gent sonnante et que, sans déclaration de guerre, on allait balancer tout ça sur Moscou... Vous voyez le travail? Imaginez un peu pauvres russes sous la pluie dollars qui leur tombe sur la tête! Voyez-vous la panique... et la bagarre en bas pour ramasser le... foin!

Sans être grand stratège, je parie qu'il s'en tuerait au moins une bonne couple de cent mille, rien que dans la cohue. Et puis, les dirigeants soviétiques seraient bien mal pris. Ils ne pourraient rien dire contre les américains si généreux. Accompagnez cette pluie d'argent d'annonces de nos marchands qui vendent des poêles, des laveuses, des appareils de T.V., de l'alimentations, des vêtements, etc, ça serait du délire dans les rues de Moscou. Ajoutez-y de bons sauf-conduits pour entrer aux U.S.A. au Canada et gare à la bousculade à la frontière. Mais, je ne vous en dis pas plus et j'envoie séance tenante mon plan au Pentagone.

JEAN-BAPTISTE

Cartes d'Affaires

Téléphone : 2-3818

Hon. ANTOINE RIVARD, c. r.

DEPUTE DE MONTMAGNY

27, rue BUADE, — QUEBEC.

RENE SAMSON

Entrepreneur-Electricien

Vente d'accessoires électriques

Rue St. Jean-Baptiste—Tél: 209

— MONTMAGNY —

ROBERT DORVAL

Arpenteur-Géomètre

16, rue St-Pierre

Montmagny, Quà.

— Tél: 633-W —

Pour toutes vos assurances
consultez

Philippe Roy Inc.

Courtiers d'assurances agréés
MONTMAGNY

Bureau: 102, St. Jean-Baptiste — Rés. 5, St-Joseph, Tél: 240
Tél: 92 Rés. 5, Morin, Tél: 855

RAOUL LEVESQUE

Agent d'assurance-vie

"LA SAUVEGARDE"

Compagnie Canadienne française

Rue du Manoir — Tél.: 226

MONTMAGNY, P. Q.

Installations et réparations
électriques

Travail de tous genres en électricité

ROGER PROULX

ENT.-ELECTRICIEN

Rue Ste-Marie,

Tél.: 265-W MONTMAGNY

ASSURANCES

"La Laurentienne"

Assurance sur la vie

Jean-Marie PROULX

Feu, Automobiles,
Responsabilités, Accident.

HEBERT & PROULX

MONTMAGNY, TEL.: 73

**Jean-Paul
CLOUTIER**

B.A.

Licencié en
Sciences Commerciales

Cté de Montmagny,

**Maurice
CLOUTIER**

B.A., L.L.L.

Notaire

Saint-Paul de Montmagny

**Gaston
CLOUTIER**

Courtier
d'Assurances

P. Qué.

Tél: 462 Casier Postale 397

Dr. Germain FORTIN

Médecin-Chirurgien

Spécialité: Maternité et
Gynécologie

9 Ste-Julie — Montmagny

(Voisin Hôtel de Ville)

Dr ANTOINE FISET

Médecine générale

Obstétrique

CONSULTATIONS: tous les

jours de 9 h. a.m. à 9 h. p.m.

URGENCE: en tout temps

8, rue St-Jean-Baptiste

Tél: 755 — MONTMAGNY

Dr Edgar DENAULT

MEDECIN-CHIRURGIEN

Rue St-Ignace, - TEL: 384

MONTMAGNY.

Bureau à Montmagny le SAMEDI
à l'Hôtel-Dieu

Dr Paul BIGUE

Spécialité: Maladies des YEUX,
ORILLES, NEZ et GORGE.

449, 3ième Avenue, QUEBEC.

La leçon de l'expérience

Indiens et Esquimaux du nord font des centaines de milles en attelages de chiens afin de rendre dans des endroits où le médecin immunisera leurs enfants contre des maladies contagieuses, telles que la variole, la coqueluche et la diphtérie, ainsi que pour se faire radiographier les poumons.

En ville, la plupart des gens n'ont qu'à marcher quelques rues pour prémunir leurs enfants contre les mêmes fléaux. On ne devrait laisser nul enfant sans cette protection.

CINEMA LAFONTAINE

SAMEDI

DIMANCHE

LUNDI

3, 4 et 5 avril

Rires de Paris

André Claveau et Lisiane Rey

CINEMA TACHE

MONTMAGNY.

Jeudi, ven. et sam.

1, 2 et 3 avril

La Dame du Lac

R Montgomery et A. Totter

Dimanche, Lundi

4 et 5 avril

Voyage à Rio
(en couleurs)

Jane Powell et Barry Sullivan

Mardi et mercredi

6 et 7 avril

Le plus joli péché du monde

G. Marchal et Dany Robin

Dr. Marcel Laverdière

BA, D.D.S.

chirurgien-dentiste

MONTMAGNY

20, rue de la Gare—Tél: 293

Cartes d'Affaires

Boulangier, Fortier & Rondeau, C. A.

COMPTABLES AGREES — SYNDICS LICENCIES

Maurice BOULANGER, B.A., C.A., Syndic Licencié.

Guy FORTIER, B.A., L.S.C., C.A. — Réal RONDEAU, B.A., C.A.
P.-R. Thivierge, C.A. Marcel Michaud, C.A. Charles Fournier C.A.

71, rue St-Pierre, Québec. — Tél.: 2-4079

Caron, Corriveau Renaud,

COMPTABLES AGREES

Lionel CORRIVEAU, M.S.C., R.I.A., C.A.

Edifice Caisse Populaire

86, rue de la Gare, — Montmagny — Tél: 73

Résidence: 16, rue Ste-Marie — Tél: 702

MONTMAGNY — RIVIERE DU LOUP

**Odilon
DeLADURANTAYE**

B.A., L.S.C., C.A.

COMPTABLE AGREE

Edifice Banque Provinciale,
Tél.: 511-W. - MONTMAGNY.

Dr Cajetan Gauthier

F.R.C.S. (C)

Bureau à l'Hôtel-Dieu.

Consultations chirurgicales
tous les après-midi de 2h. à
4h. sauf le samedi et les lundi,
mercredi et vendredi soir.

Téléphone : 72

PARE & DAVELUY

AVOCATS

Rue St-Jean-Baptiste,
MONTMAGNY.
(Edifice ALLARD)

Téléphone : 194

Jos. MARINEAU

B.A., L.L.L.

AVOCAT

31, rue du Dépôt, MONTMAGNY

Alex. Chouinard, C. R.

— AVOCAT —

38, rue St-Louis — Tél: 48

MONTMAGNY.

Laurent Normand

Directeur de funérailles

Service jour et nuit

2, rue du Pont, Montmagny

Tél: 310 w3 ou 570

Gonzague BELANGER

B. A. LL. L.

NOTAIRE

Tél: bur.: 592 — Tél: rés.: 767

2, Rue St. Jean-Baptiste,
MONTMAGNY.

Tél: Rés. et Bureau 592

Jules BLANCHET

B.A., LL.L.

AVOCAT

2, rue St. Jean-Baptiste,
MONTMAGNY

Téléphone : 73

GEORGES HEBERT

NOTAIRE

64, rue DU DEPOT,

MONTMAGNY

GILLES AUDET

ARPENTEUR-GEOMETRE

Ingénieur Forestier

88, Ave Turnbull, Québec — — —

Tél: 3-2431

Bureau à Montmagny: le lundi de 9h.30 a.m. à 6h.p.m.

Edifice Banque Provinciale, rue St. Jean-Baptiste, Tél: 732

" Le séducteur "

Marthe, qui fut une jeune fille de petite province, très romanesque, avait beaucoup rêvé en dévorant les romans d'Olivier du Guéret. Aussi, lorsqu'elle le rencontra, un jour, perdit-elle un peu la tête. Un fils naquit de cet instant d'égaré, le jeune Christian dont nous faisons la connaissance au début de la pièce. Ce qui aggrava la situation de Marthe, c'est que le séducteur n'était pas Olivier du Guéret mais un imposteur qui avait emprunté son nom pour éblouir la jeune imprudente. Il n'y avait donc pas de réparation possible. Marthe dut quitter ses parents et travailler comme modiste pour gagner sa vie et celle de son fils. Elle vécut avec l'angoisse d'avoir à lui révéler, un jour, qu'il était né de père inconnu. C'est ce qu'elle fit, au cours des vacances de cette année-là, alors qu'ils habitaient un hôtel, au bord de la mer. Cette révélation bouleversa le jeune homme, bien entendu. Cependant, sa mère ne lui avait pas révélé le nom du séducteur, ni le vrai, ni le faux. Mais Christian trouva une lettre qu'avait écrite l'imposteur et qu'il avait signée du nom du romancier célèbre, Olivier du Guéret. Or, cet Olivier du Guéret habite l'hôtel, ce qu'ignore la mère. Mais Christiane ne tarde pas à le rencontrer et s'attache à ses pas, fier d'avoir pour père un homme célèbre, Marthe est affo-

UNITE SANITAIRE

Lundi 5 avril: Examen scolaire au Boulevard.
Mardi 6 avril: Rosaire — 2 hrs à 3. Clinique de bébés.
Montmagny: Clinique dentaire sur rendez-vous seulement.
Mercredi 7 avril: Bas de la Paroisse: Examen scolaire.
Jeudi 8 avril: Unité Sanitaire: Clinique de bébés de 2 hrs à 4.
Jeudi 8 avril: Unité Sanitaire: Clinique de bébés de 2 hrs à 4.
Vendredi 9 avril: Bas de la Paroisse: Examen Scolaire.
Dr. A. Dumas, m.h.
AVIS

Les Enfants de Marie ont invitées à réciter l'office de la Sainte Vierge à 7 hrs chapelle de la Sainte Vierge, samedi le 2 avril.

lée lorsqu'elle apprend qu'Olivier du Guéret est à l'hôtel et que Christian s'est arrangé pour le rencontrer. Pour dissiper cette fausse situation, Marthe se décide à faire toute sa confession à Olivier, qui trouve déjà Christian infiniment sympathique. L'histoire de Marthe lui inspire de la compassion et il promet de collaborer avec elle pour dissiper doucement l'erreur de Christian. Mais celui-ci s'attache tous les jours davantage à ce père retrouvé et que sa mère lui avait toujours

Révélation du...

(Suite de la page 1)

puissantes on peut clairement repérer d'excellentes indications sur un cliché pris de 12,000 pieds dans les airs est l'un des moyens de renseignement les plus efficaces. Les prisonniers de guerre, les évadés, la censure postale, l'écoute des postes de radio ennemis, les journaux de l'adversaire, la population locale, les patrouilles en territoire ennemi fournissent de très bonnes sources d'information. L'Intelligence Corps s'emploie aussi activement à détecter les agents ennemis, à fournir aux adversaires de faux renseignements et met sur pieds des expéditions de sabotage. Le conférencier donne un exemple de ce qui pourrait se faire, très facilement à Montmagny pour paralyser la ville en quelques heures.

Puis il en vient à la seconde partie de son exposé et traite des circonstances de la mort de Hitler qu'un journal à sensation de Montréal vient de mettre en doute.

Le major Gaudreau a participé à l'équité allié sur le suicide du Furher. Il a visité le fameux abri où le chef allemand a vécu ses dernières heures. Son témoignage

dépeint sous les traits les plus flatteurs. Si bien qu'à la fin Olivier, ému et troublé ne sait pas comment sortir de là et pour ne pas désespérer complètement ce garçon finit par épouser la mère.

"Le Séducteur" sera à l'affiche du Théâtre Ford, le jeudi 8 avril 1954, de 8h.30 à 9h.30, sur les postes du réseau français de Radio-Canada.

s'appuie sur un rapport officiel publié après l'interrogatoire de deux cent témoins. Lui-même en a interrogé trois, les sous-officiers qui ont brûlé le cadavre de Adolphe Hitler et de Eva Braun.

Le chancelier allemand vivait dans son abri luxueusement aménagé dans les jardins de la Chancellerie à Berlin avec environ 200 personnes attachées à son service. Le premier coup lui fut porté par la capitulation de Himler et de ses troupes. Il devint fou de rage. Puis il apprit que les russes attaqueraient le lendemain matin. Il donna l'ordre à tout le personnel de se munir de poison et de suicider après lui. Goebels essaya en vain de le faire renoncer à la mort et de lui faire envisager la possibilité d'une fuite. Il s'y refusa. Le lendemain matin, à 4 heures, son garde du corps le vit aux pieds d'Eva Braun qui tendait à celle-ci une ampoule de poison. A 5 heures, la maîtresse du Furher avait cessé de vivre. A 5h. et quart, une détonation claqua dans l'appartement d'Hitler. L'officier se précipita et trouva le chef de l'Allemagne gisant sans vie sur le sol, le crane fracassé d'un coup de revolver. Il fit demander le général qui commandait le blockhaus et ce dernier constata la mort du maître du Reich. Il fit venir des soldats qui transportèrent les deux cadavres dans le jardin, sur une dalle de ciment et après les avoir arrosé de benzine y mirent le feu. La crémation dura douze heures. Quand les corps furent totalement calcinés, on fit passer sur les restes un rouleau compresseur qui les réduisit en poudre. Puis, on creusa une fosse que l'on remplit d'eau et on y je-

Chronique...

(Suite de la page 4)

tion du Dr Adrien Pouliot, Doyen de la Faculté des Sciences de Laval, au cours d'une conférence prononcée à Montmagny, le 17 novembre 1953. "Le jeune homme qui sort actuellement des High Schools est admis ipso facto à McGill, tandis que le jeune homme qui sort de la douzième année du cours primaire supérieur n'est pas immédiatement admissible aux Facultés scientifiques; à tel point que, même à Québec, comme Doyen de la Faculté des Sciences, j'ai la honte de dire que je reçois tout Canadien anglais protestant qui veut venir chez nous et que je ne peux pas accepter un seul étudiant catholique, canadien-français, qui sort de douzième année".

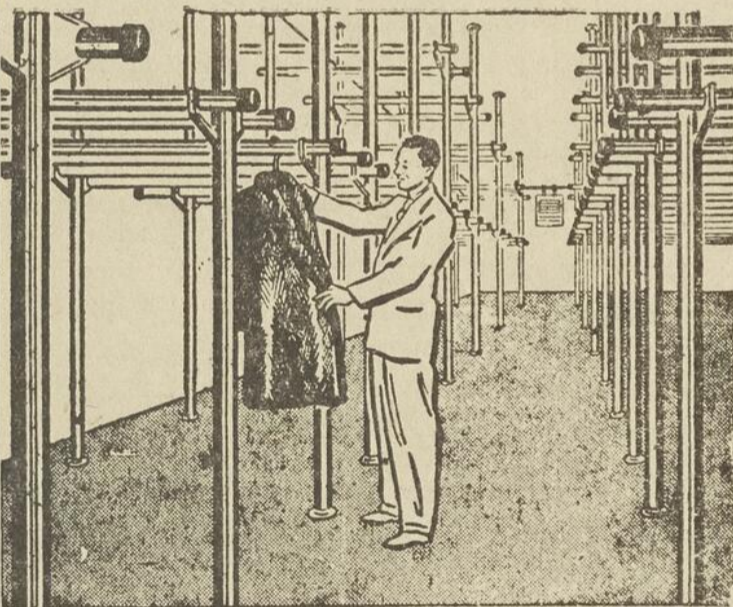
Le moyen d'aider les nôtres, ce n'est pas de les mener à la porte de l'Université en faisant disparaître la Pré-Universitaire qui fait le pont entre la douzième scientifique de l'école publique et l'Université.

ta cette poussière humaine. Et l'on referma le trou. Pour éviter toute indiscretion, plusieurs autres trous semblables furent creusés et inondés de la même façon.

Quelques heures plus tard, les russes envahissaient l'abri et une semaine plus tard le firent sauter.

Le major Gaudreau assure donc avec conviction que Hitler est mort et bien mort. Présenté par M. Adrien Collin, le conférencier fut remercié par M. André Rousseau.

VOÛTE A FOURRURES ULTRA-MODERNE



A quelques pas de chez vous, cette voûte est à votre disposition.

Protégez votre manteau pour 12 mois contre le feu, le vol, la perte, soit chez vous ou ailleurs au Canada et aux Etats-Unis.

Signalez 359 et nous irons chercher votre manteau pour entreposage.

Chez . . .

LEON MICHAUD

100, rue St-Jean-Baptiste, — MONTMAGNY

Suivez les annonces à CKBM à 5h.50 tous les jours et à CHGB, à 11h.15 a.m.

RAPID-GRO

Le PREMIER et le MEILLEUR des Fertilisants 100% Solubles Nourrit par le feuillage aussi bien que par les racines. Analyse 23-21-17, aussi tous les éléments mineurs et Vitamines B1, B2. C'est une merveille.

6 on. 0.55\$ ou 0.65\$ port payé. Circulaire illustrée et liste de prix complète avec chaque commande. (56)

W-H-PERRON & CIE
GRAINETIERS & PÉPINIÉRISTES
935 BLVD ST-LAURENT, MONTRÉAL

À VOTRE SANTÉ



Les dents éblouissantes, Tout le monde enchantent. Pour un sourire éclatant* Après avoir mangé, brossez vos dents.

Ministère de la Santé nationale et du Bien-être social

A travers les siècles, les hommes restent les memes



... mais les modes changent!

Pour être vêtus a la dernière mode ce printemps, HABILLEZ-VOUS CHEZ

Jean Paul Beaumont
CONFECTION POUR HOMMES
32, RUE DE LA GARE, MONTMAGNY

LE PEUPLE

Vendredi, le 2 avril 1954

LE PEUPLE

Page 9

Au Palais de Justice

VENTE ILLEGALE

Pour avoir vendu illégalement des boissons alcooliques, un hôtelier de St. Jean-Port-Joli a écopé d'une amende de \$50.00 plus les frais. Sous la même accusation, un individu de Montmagny a subi la même sentence. Un résident de Beaumont a été condamné sous ce chef à une amende de \$125.00, plus les frais, un autre de Ste. Apolline, à une amende de \$100. plus les frais.

VAGABONDAGE

Deux vagabonds de Toronto ont passé en Cour et ont été condamnés à une amende de \$50.00 plus les frais ou deux mois de prison pour avoir pris place clandestinement à bord d'un wagon du CNR. Faute de pouvoir payer l'amende, les deux "voyageurs" ont pris le chemin du repos forcé.

OMISSIONS COUTEUSES

Faute d'avoir produit son rapport d'impôt, un individu de Lac Frontière a écopé d'une amende de \$25.00 plus les frais.

L'oubli de prendre son permis de conduire a valu à un résident de St. Philémon une amende de \$100.00 plus les frais.

TURBULENCE PUNIE

Trois individus de Ste. Apolline qui s'étaient rendus indésirables dans un restaurant du village ont été traduits devant le juge qui les a condamnés à une amende

Me Thomas Lambert au RICHELIEU

Lundi prochain, le 5 avril 1954 au Manoir St-Louis, à six heures, le Club Richelieu de Montmagny, aura le plaisir de recevoir comme invité d'honneur et conférencier, un ami de Lévis Me Thomas Lambert, Gérant du Service de Placement, à Lévis.

Me Lambert sera présenté par le Major J.N. Boulanger et remercié par M. L. Corriveau, comptable.

Son sujet: LES PROBLEMES DES HANDICAPES.

Industries à vendre

Des informations viennent de nous parvenir selon lesquelles deux petites industries, l'une consacrée à la production de gants et mitaines et l'autre comprenant une installation de fonderie seraient à vendre à très bon prix à Ste. Anne de la Pocatière.

Peut-être cette offre pourrait-elle intéresser quelques personnes de Montmagny désirant se lancer dans l'industrie et apporter ainsi de nouvelles entreprises dans notre ville. Il n'est pas difficile en tous cas de prendre des renseignements additionnels.

de \$1.00 et à fournir un cautionnement de \$100 de tenir la paix et bonne conduite durant un an

Le comite industriel au conseil lundi

On nous informe que le comité d'expansion industrielle de Montmagny a déjà tenu plusieurs réunions et que de la besogne a été abattue.

Lundi soir prochain, les membres se présenteront devant le Conseil de ville pour lui demander de procéder sans délai à l'établissement d'un plan directeur du développement urbain de Montmagny avec délimitation des diverses zones domiciliaires, commerciales, industrielles et projets de développements. Ce plan serait basé sur les stipulations du règlement d'urbanisme et permettrait aux membres du comité de savoir exactement à quoi s'en tenir au sujet des sites à proposer ou à offrir aux industries.

Ici police ... Faits divers

IL REFUSE DE PAYER SA NOTE

Un visiteur indésirable, passant par Montmagny, s'arrêtait, la "faim et quelque diable aussi le poussant" pour se restaurer un peu au café Rex de notre ville. Après avoir fait honneur à la cuisine de notre concitoyen asiatique, l'étrange convive avouait en toute franchise qu'il n'avait pas un

sou vaillant pour régler le montant de sa note. Le restaurateur à juste titre indigné, fit appel à la police municipale qui, faute de pouvoir faire rendre gorge au vagabond, le reconduisit jusqu'aux limites de la ville en lui signifiant explicitement de n'avoir plus à y mettre les pieds.

INGRATITUDE PUNIE

Répondant complaisamment à la demande qui lui était faite, un automobiliste de St. Paul consentait à prendre à bord de sa voiture un concitoyen qui cherchait un moyen de transport. Dévoré par la soif, le passager se mit en devoir de vider un flacon qu'il avait dans sa poche et l'alcool le rendant tyrannique, il commença à ennuyer son bienfaiteur de mille demandes de toutes sortes, exigeant qu'il lui achète des cigarettes, de la boisson et appuyant de

menaces. Il faut ajouter que le quémendeur était fort bien planté et d'une carrure inquiétante. Le conducteur lui donna donc satisfaction. Mais arrivé à Montmagny, il eut l'idée de prétexter d'aller acheter de la boisson pour entrer au Chateau Canadien et de là il appela la police. Nos constables s'empressèrent de se rendre à l'appel et firent descendre, malgré ses protestations, l'indésirable passager du véhicule où il s'était confortablement installé.

AMATEUR DE SEL

Au même café Rex, le 28 dernier, un fanfaron, pour faire le drôle, entreprit de vider le contenu des salières dans son gosier. Là encore, le propriétaire qui

n'appréciait guère... le sel de cette plaisanterie demanda l'intervention de la police qui reconduisit l'amateur de chlorure de sodium à son domicile.

UNE BONNE PRECAUTION

onstatant qu'il n'était guère en état de conduire le drive-yourself qu'il avait loué, la police, le soir de la mi-Carême, ota tout simplement les clés de l'auto à un individu de Montmagny qui s'appropriait à prendre le volant. Bien que

l'autre insista pour poursuivre sa tournée, la police le fit reconduire à son domicile où l'attendait son lit, le plus sûr véhicule pour les circonstances. On prévint le propriétaire de l'auto de venir reprendre la voiture.

Décès de l'un des fils les plus illustres de Montmagny, M. Édouard Montpetit

Le Canada-français vient de perdre l'une de ses plus grandes figures universitaires, M. Édouard Montpetit, avocat, secrétaire général honoraire de l'Université de Montréal, décédé à Montréal, samedi dernier à l'âge de 73 ans.

Montmagny perd en lui l'un de ses fils les plus illustres puisque le doyen honoraire de la faculté des Sciences Sociales de l'Université de Montréal avait vu le jour dans notre ville le 26 septembre 1881. Il était le fils de M. André Napoléon Montpetit, avocat et homme de lettres et de Adèle Labelle. D'après les documents que nous possédons, M. Édouard Montpetit était né rue Ste. Julie, probablement dans la maison qu'occupe le Dr Germain Fortin ou sur le site de l'actuel centre de loisirs Colomb.

M. Montpetit fit ses études classiques au Collège de Montréal, de 1892 à 1901: bachelier ès arts, il poursuivit ses études de droit à l'Université Laval de Montréal de 1901 à 1904; licencié en droit, il se rendit en Europe où il étudia les sciences politiques et économiques à l'École libre des Sciences politiques de Paris de 1908 à 1910. Diplômé de cette école, il entra au Collège des Sciences sociales de Paris où il étudia de 1910 à 1911.

SA CARRIERE

Admis au Barreau en 1904, il

exercça la profession d'avocat et d'enseignement de l'économie politique à la Faculté de droit, de 1904 à 1907. Etudes à Paris de 1907 à 1910.

Nommé professeur à l'École

des hautes études commerciales en 1910. M. Montpetit reprit à cette époque son cours d'économie politique à la Faculté de droit. Professeur titulaire de la chaire Forget en 1913 et professeur de droit romain à la Faculté de droit en 1915. M. Montpetit abandonna ces deux chaires en 1920 lorsqu'il fut nommé secrétaire général de l'Université de Montréal.

Il fonda la même année l'École des sciences sociales, économiques et politiques dont il prit la direction. En 1931, M. Montpetit devint directeur des relations extérieures de l'Université de Montréal.

(Suite à la page 12)

Les minorités françaises de l'ouest doivent être aidées

Notre tâche n'est pas encore complètement accomplie, nous avons le devoir d'aider nos compatriotes de l'ouest canadien par notre présence, notre activité, nos deniers, déclarait lundi soir dernier M. Pierre Laporte, au cours d'une causerie prononcée au Manoir St-Louis devant les membres du club Richelieu-Montmagny.

Présenté par le Dr. Laurent Lizotte, le conférencier a refait pour le bénéfice de ses auditeurs l'itinéraire du voyage de liaison française organisé l'été dernier par le Conseil de la vie française en Amérique. Après avoir rendu hommage à M. Édouard Montpetit comme un de ceux qui ont le plus fait honneur à Montmagny, M. Laporte a exposé la situation des minorités de langue français-

se dans chacune des provinces de l'Ouest, marquant chez chacune les éléments qui contribuent à la survivance.

Parlant des canadiens de langue française installés en Colombie canadienne, le conférencier rappelle les épisodes de la lutte entreprise par les citoyens de Maillardville où la lutte est particulièrement dure et serrée; par des anecdotes, il donne une idée du climat qui prévaut dans la localité.

Résumant ses impressions de voyage en une vue d'ensemble, le conférencier déclare avoir constaté une différence marquée entre les divers groupes minoritaires de langue française: les acadiens sont différents des canadiens-

(Suite à la page 12)

La campagne pour les infirmes laissent prévoir un succès

La direction de la campagne du timbre de Pâques lancée, cette année encore, pour venir en aide aux infirmes nous informe que les souscriptions recueillies jusqu'aujourd'hui laissent prévoir un succès considérable. Quelques jours seulement après l'ouverture officielle de la campagne, le total des dons déjà réunis atteint presque le montant complet souscrit l'année dernière.

On s'attend donc au comité du Timbre de Pâques que les souscriptions de cette année dépassent nettement celle de 1953.

C'est un devoir social et humanitaire que de venir en aide à nos frères infirmes et d'essayer, dans toute la mesure du possible, de les faire rentrer dans la communauté active. N'attendons pas à

demain pour répondre à l'appel du club Rotary de Montmagny. Retournons avec notre obole, si modeste soit-elle, l'enveloppe rose que nous avons reçue. De grâce, surtout, ne renvoyez pas l'enveloppe sans rien y mettre. Outre de refuser la charité, vous enlevez ainsi un peu de l'argent qu'ont versé les donateurs pour les infirmes puisque le comité doit payer 5 sous par enveloppe qui revient.

Si vos moyens ne vous permettent pas de disposer des quelques sous que l'on attend de vous, utilisez au moins les timbres en les collant sur vos enveloppes personnelles. Vous aiderez ainsi à atteindre le but poursuivi par la campagne qui est d'alerter l'opinion (Suite à la page 12)

Pour les dames seulement



**MADAME
EST
SERVIE**

Rita Martin

Le plat principal

Les invitations ont été lancées! Et voilà que Madame est encore à se demander quel menu elle servira à ses hôtes.

Si elle pouvait choisir le plat de résistance, ensuite ce serait facile de compléter le repas. C'est en effet le mets capital, le chef-d'oeuvre sympathique et substantiel d'un grand dîner. Car n'est-ce pas en fonction de ce plat qu'est choisi le reste du menu?

Alors voyons un peu... Rosbif au jus à l'arôme séduisant? Jambon au four si délicieux? Poulet rôti appétissant?

Madame opte pour le rosbif. Elle a bien raison, car c'est en effet un plat d'une attraction irrésistible. Il est nutritif et il aura sa place sur toutes les tables, aussi bien aux banquets somptueux qu'aux plus humbles dîners.

ROSBIF AU JUS

5 à 6 lb. d'aloyau

Sel, poivre, fines herbes

Assaisonner le rôti et le placer dans une rôtissoire, côté gras sur le dessus. Ne pas le couvrir, ne pas ajouter d'eau, ne pas arroser durant la cuisson. Faire cuire dans un four modéré, 300°F. — 325°F. Pour un rôti saignant, cuire 18 à 20 minutes par livre de viande; pour un rôti moyen, 22

à 25 minutes par livre; pour un rôti bien cuit, 30 à 35 minutes par livre.

Quelques instants avant de servir, enlever la viande; ajouter 2 c. à table de farine Robin Hood et assez de eau chaude pour obtenir une sauce pas trop épaisse. Passer un tamis et servir dans une saucière.

Un conseil, Madame! Que votre cuisine soit par excellence la cuisine, "où les choses ont le goût de ce qu'elles sont". Ne cherchez jamais à masquer ni à dissimuler les saveurs; accentuez-les, soulignez-les par la fine discrétion des sauces qui prolongent le goût du mets sans jamais le contrarier.

**PROMPT SOULAGEMENT DES
DOULEURS
RHUMATISMALES**



La rhubarbe de grand'mère

Ste-Anne de la Pocatière — DNC — Monsieur Bertrand Forest, de la Station Expérimentale Fédérale de Ste-Anne de la Pocatière prononçait, tout récemment, une causerie devant les membres de la Société d'Histoire Naturelle de la Pocatière réunis à l'Ecole Supérieure d'Agriculture. M. Forest avait intitulé sa causerie: "De la rhubarbe de ma grand'mère.. à la mienne".

La rhubarbe est une plante vivace originaire d'Asie. Ses propriétés médicinales furent reconnues dès la plus haute antiquité. La connaissance de sa valeur médicinale se répandit de la Chine en Arabie, où elle fut recommandée comme laxatif et comme tonique, et de là en Europe à travers l'Asie Mineure. Les astrologues placent la rhubarbe dans le groupe de plantes sous l'influence directe de la planète Mars.

Les rhubarbes se multiplient par semis et par division des souches. Cependant, les variétés ne se reproduisent pas toujours franchement par le semis et il est préférable de multiplier la rhubarbe par division des souches. Elle exige une terre franche, profonde, riche en matière organique bien ameublie, fertile et fraîche.

Les pétioles charnus, qui sont très jolis chez les variétés rouges et ne doivent pas être pelés afin de conserver la couleur et les vitamines, représentent la partie comestible et se consomment à l'état cuit. Bien que la rhubarbe soit un légume, on s'en sert parfois dans les marinades; elle est généralement utilisée comme fruit. C'est un des légumes les plus populaires parmi les légumes printaniers et qui fournit des ressources abondantes pour la préparation de comptes, de gelée, de jus, de vin, de garnitures de tarte et de confitures exquises et hygiéniques.

La rhubarbe est une bonne source d'acide ascorbique. Elle contient aussi un peu de vitamine A. Elle renferme 18-25% de son poids sec en acide malique. L'acide oxalique et les nitrates qu'elle renferme seraient responsable de son action corrosive sur les ustensiles en aluminium et les boîtes de ferblanc.

La rhubarbe est aussi une bonne source de fer et de calcium. Les pharmaciens tirent des rhizomes séchés au four un produit laxatif très connu sous le nom de poudre de rhubarbe qui en mélange avec d'autres produits comme le gingembre est très efficace, paraît-il.

(suite à la page 11)

SUR LES ONDES DE CKBM

VOUS ETES CORDIALEMENT
INVITES A VOUS JOINDRE

Au club 1490
de 9 h. à 9 h.55 a.m.

Essayez d'identifier

Le bruit mystérieux

Joignez à votre réponse une preuve d'achat chez l'un des commanditaires mentionnés au cours de ce programme et vous pourrez gagner de belles sommes d'argent.



Madeline Caron parle de :

Mettre de la lumière partout

Dès que l'on songe à construire une maison, les plans qu'on fait tiennent compte de la lumière... Dès qu'on s'installe dans le nouveau logis, on veut l'éclairer le plus possible. Il faut de la clarté, et le jour et le soir. De nombreuses fenêtres ont été aménagées afin de capter le plus de lumière possible durant le jour, et pour le soir, on a distribué à bon escient des suspensions et des lampes qui créent une atmosphère cordiale. Toutes les précautions sont prises pour se défendre contre l'obscurité. Et c'est bien naturel...

Mais pourquoi, alors, nous faut-il négliger toutes les petites lumières intérieures qui nous aideraient à traverser les heures sombres de la vie?

Bien entendu, il nous est impossible de surmonter parfaitement les grandes épreuves de l'existence. Mais quand il s'agit des petites tristesses qui envahissent de temps à autre, sommes-nous bien sûres de ne rien pouvoir contre elles? Ces tristesses sont causées tantôt par la température, tantôt par quelque événement sans conséquence, ou bien par le prochain. Mais le plus souvent, elles viennent de nous-mêmes.

Si, au lieu de laisser les tristesses nous envahir comme l'obscurité d'un jour finissant, on allumait des lampes ici et là dans notre coeur, il ferait clair de nouveau! Un coeur bien éclairé est comme un phare qui brave la tempête... c'est un refuge.

Et ces petites lumières intérieures qui réchauffent et protègent, où les trouverons-nous? Rien de plus simple. Faisons-nous une collection de poèmes que nous aimons, de bouts de phrases, d'extraits de conférences et de lectures qui nous ont charmés et encouragés, de mots gais, de réflexions saugrenues qui font rire. Prenons ce qui nous va, un peu dans tous les genres... sans oublier les caricatures! Gardons-les précieusement dans une boîte ou un cartable destinés à cet effet. On peut y mettre aussi des reproductions de fleurs, des photos d'enfants, un beau paysage...

Dans un carnet, notons des souvenirs plaisants, l'attention d'une amie, un compliment précieux parce qu'il venait d'un être cher, le souvenir d'un cadeau, d'une invitation, d'un succès. Notons, notons tout! Ce qu'on peut être riche quand on se donne la peine d'y penser!

Et puis, quand nous sentons que la tristesse nous guette, que nous doutons de nous-mêmes, de notre habileté, de notre talent, de l'affection des nôtres, de l'attachement de nos amis, recourons à notre collection de lumières...

On ne peut, en même temps, se sentir inférieure et penser à un succès, à un souvenir... Et puisqu'on choisit d'être gaies... que peut la tristesse contre nous?

Comme il est logique et sain de cultiver la joie, d'en mettre de côté pour les moments où elle manquera. Il y aurait beaucoup moins de malades, d'inquiets, d'anxieux, si l'on se préparait d'avance un tonique qui suppléerait à ce qui peut manquer certains jours. La santé morale vaut bien autant que la santé physique. Ceci me rappelle un vers de Rostand:

"C'est quand il fait nuit qu'il est beau de croire à la lumière."

(TOUS DROITS RÉSERVÉS)

EXCLUSIVITE,
ELEGANCE,
ECLAT,



POUR LA TOILETTE DE LA MARIEE

LES TOUTES DERNIERES
NOUVEAUTES
SONT EN MONTRE

Au Foyer des Dames Enr.

Coin de St-Thomas et de la Gare
MONTMAGNY

Pour le printemps

un choix exclusif
de costumes-tailleurs,
Robes nouvelles,
Accessoires elegants
VOUS Y ATTEND

Annonces classifiées

Jeune Homme Jeune Fille!

Pourquoi vous ennuyer? Si vous désirez un ami ou une amie selon vos goûts, vos désirs, écrivez-nous. Nous avons les photos. Inclure timbre.

Cercle Social Psychologique Enr.
C.P. 213, St-Hyacinthe, PQ

Agents demandés

Agents demandés pour vendre ligne complète de produits alimentaires, pharmaceutiques et de beauté, ainsi que 125 nouveautés. Bons territoires disponibles. Ecrire à Produits Populex Limitée, 4522, rue Delaroché, Montréal.

SERVANTE DEMANDEE

Fille ou dame d'âge moyen, demandée pour ouvrage général dans famille de 4 adultes. S'adresser à Mlle Aldina Bouchard, 16, rue St-Magloire, Montmagny. 2-1fsp.

A LOUER OU A VENDRE

Maison à louer ou à vendre, 133 rue St-Jean-Baptiste, Montmagny. S'adresser à M. Geo-René Fournier, C.R. avocat, 400 Blvd Charest, Québec. Tél: 2-1531 5-jno.

A VENDRE — Maison à vendre, deux loyers, située sur l'avenue des Erables. S'adresser à 273W, Montmagny. 2-4fsp.

A VENDRE — Poêle "Joly", fabriqué par A. Bélanger Ltée, combiné bois et électricité, modèle 1952. S'adresser à Mme Narcisse Morin, rue de la Fabrique, Tél: 15, Montmagny. 2-3fs.

A VENDRE — Chalet situé à l'Anse de Berthier, avec contenu, fournaise à l'huile. Huit pièces. S'adresser à M. C.-Alfred Matte, 512, rue St-Cyrille, Québec. Tél: 7-6432. 26-3fs.

A VENDRE — Carosse pour bébé, couleur grise. Peu usagé. Pour informations s'adresser à 111, de la Gare, Montmagny. Tél: 731. 2-3fs.

AUBAINE

ATTENTION: Garagistes, industriels, Commerçants.

On offre en vente, à un prix minime une bâtisse, construite en blocks de ciment, un étage et demi, comprenant 7000 pieds de plancher, avec un système de chauffage, et un système électrique 110, 220, 550.

Cet établissement est sis, près des limites de la ville de Montmagny.

Prière de s'adresser par téléphone au No. 269 26-3fsp.

Funérailles de M. E. Hudon

Le 17 mars est décédé, à l'âge de 79 ans et 2 mois, M. Elisée Hudon. Il laisse dans le deuil outre son épouse, née Azilda Sirois ses fils: Elisée, Charles, Edouard Chs-Auguste, Georges, Gérard, Lucien, Benoit et Paul-Eugène, une fille, Marie-Ange, Mme Pierre G. Roy, ses belles-filles, Marie, Berthe Proulx, Irène Thériault, Lucienne Morin, Valida Millard, Lucianna Guillemette, Jeannette Deschênes Georgette Paquet, un beau-fils: P.G. Roy, une soeur: Mme Wenceslas Simard, ses beaux-frères:

CABANO

NECROLOGIE

Nous déplorons le décès d'une vénérable septuagénaire, Mme Vve Edouard Brochu, à l'âge de 79 ans, au domicile de son fils Jos Brochu; cette vieille Dame était une des plus anciennes résidentes de notre village.

Le service et la sépulture auront lieu en notre paroisse le 31 courant.

Nous prions toute la famille éplorée de bien vouloir agréer nos sincères condoléances.

ST. PAUL...

(suite de la page 15)

rendus à St-Damier récemment, assister à la profession religieuse de Soeur Ste-Jeanne-Mance, Lorraine Boulet, au couvent des Srs de N.-D. du Perpétuel-Secours.

M. et Mme Emile Gastonguay et leur famille se sont rendus dernièrement au couvent de Beaufort, assister à la prise d'habit de leur fille, Mlle Laurette Gastonguay, en religion, Soeur Ste-Thérèse-Yvonne.

Congrès régional du Jeune Commerce au Cap St-Ignace, le 13 juin

Les Chambres de Commerce des Jeunes de la région des Alléghanys se réuniront au Cap St. Ignace pour leur congrès régional annuel le 13 juin prochain. Lors du dernier congrès tenu à St. Pamphile, la Chambre du Cap a-

vait fait cette offre à l'administration régionale et les officiers de ce groupement viennent de faire savoir qu'ils seront prêts pour le 13 juin.

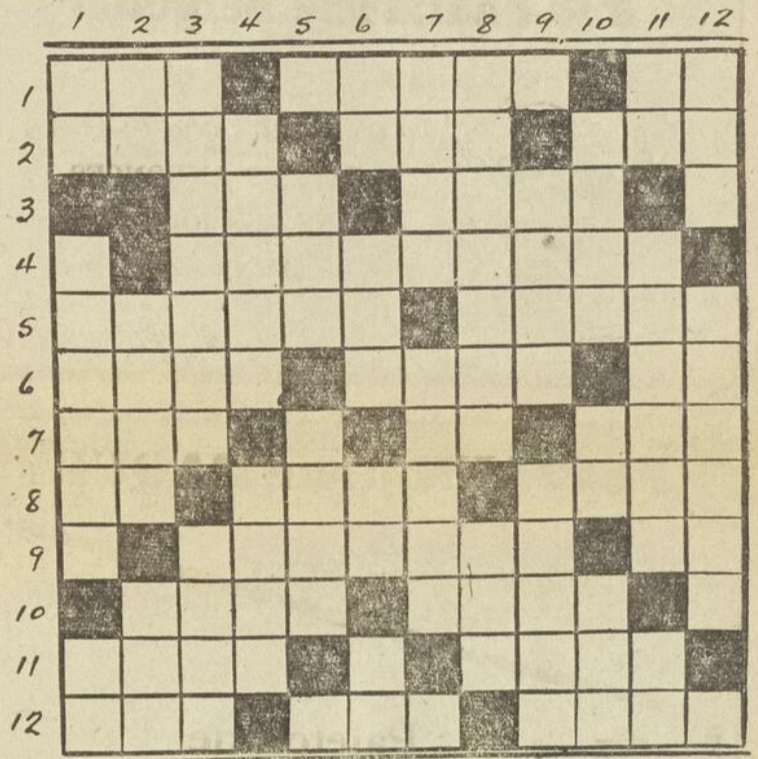
La région des Alléghanys comprend les Chambres de Montmagny, le Cap, l'Islet, St. Jean, Ste. Anne, St. Pamphile, Tourville et Armagh.

Selon ce qui nous a été révélé, il serait question que le congrès se termine par un banquet donné à l'île aux Grues, excursion qui ne manquerait pas d'intéresser vivement tous les membres de nos organisations régionales du Jeune Commerce.

FIÉZ-VOUS AUX

Quand les reins n'évalent pas l'excès d'acidité ou les déchets—il s'ensuit souvent un mal de dos, une sensation de fatigue, un repos brisé. Les Pilules Dodd's pour les Reins stimulent les reins. Vous vous sentez mieux, dormez mieux. Achetez des Dodd's maintenant.

MOTS CROISES HEBDOMADAIRES



SEPTIEME PROBLEME

- Horizontalement**
- 1 - Sans variété - Acide, piquant - Ajectif possessif.
 - 2 - Va vers - Morceau de musique pour deux voix - Petit berceau.
 - 3 - Fils de Noé - Souci, émotion.
 - 4 - Qui dépendent d'événements incertains.
 - 5 - Bonne foi, sincérité - Couleur qui tient du bleu et du rose.
 - 6 - Colères - Premier roi des Israélites - Fleuve d'Italie.
 - 7 - Genre de gros oiseaux palmipèdes - Usages - Unité monétaire roumaine.
 - 8 - Négation - Parasites du corps humain - D'une saveur rude et désagréable.
 - 9 - Animal aquatique de l'embranchement des vertébrés - Conjonction.
 - 10 - Habitations des nègres - Que nous apportons en naissant.
 - 11 - Instrument qui sert à attaquer ou à se défendre - Pronom démonstratif.
 - 12 - Transpire, suinte - Point cardinal - Rivière de France.
- Verticalement**
- 1 - Note de la gamme - Nom des appareils dont l'invention revient à Ader - Carte à jouer.
 - 2 - Négation - Un des grands lacs du Canada - Temps du verbe croire.
 - 3 - Introduite, ajoutée - Sous
- Leffet d'une violente émotion.**
- 4 - Etat détaillé d'un ouvrage d'architecture - Grave, sérieux.
 - 5 - Place, pose - Route, chemin.
 - 6 - Mot latin qui signifie le même - Venus au monde - Usages - Partie dure du corps humain.
 - 7 - Action d'épier - Adverbe.
 - 8 - Fondateur légendaire de Rome - Jamais.
 - 9 - Organe de la vue - Période de douze mois.
 - 10 - Projet de loi devant le Parlement - Deux consonnes qui se suivent dans l'alphabet - Ancien boucher.
 - 11 - Pronom personnel - Détruites - Terminaison d'infinif.
 - 12 - Application des connaissances à la réalisation d'un concept - Petit quadrupède.



Il n'est pas de petites économies

Menagez votre argent

en profitant des spéciaux de la

SOCIETE COOPERATIVE ST-THOMAS

Cette semaine:

CONCENTRE

Javex .21

CONCENTRE

Mix-O .23

Une visite est sollicitée

Société Coopérative St-Thomas

Montmagny-Station - Tél:487

OUVERTE A TOUT LE MONDE

La rhubarbe...

(Suite de la page 10)

Il existe plusieurs variétés de rhubarbe qui n'étaient pas connues au temps de grand'mère. Si elle les avait connues, elle qui n'avait pour tout partage que la Victoria, "acide comme l'oseille le matin", au lieu des variétés plus sucrées actuelles. Plus sucrées? C'est bien là ce dont on s'attendrait le moins de la rhubarbe. Pourtant les études comparatives faites sur diverses variétés ont démontré la véracité de cet avancé. Parmi les variétés les plus recommandables mentionnons: Macdonald, Canada Red, Ruby, Valentine et Early Sunrise.

Pèlerinages de l'Année Mariale organisés par le Tiers-Ordre

En réponse à l'appel du Souverain Pontife qui demande de célébrer le centenaire de la proclamation du dogme de l'Immaculée-Conception par des manifestations spéciales, le Commissariat provincial du Tiers-Ordre au Canada organise deux pèlerinages en Europe aux principaux endroits dédiés à la Sainte-Vierge. Le premier quittera Québec le

7 juillet à bord du Scythia et comprendra un itinéraire des plus captivant. Les pèlerins visiteront Londres, parcoureront la Hollande en autocar, feront un séjour dans les villes les plus pittoresques de Belgique, remonteront le Rhin en bateau, passeront par la Suisse pour atteindre l'Italie où ils s'arrêteront à Venise, Padoue, Assises et, naturellement, demeureront

durant plusieurs jours à Rome où une audience avec le Saint-Père leur sera réservée. Puis ils reviendront par Florence, Pise et Gênes, passeront à Nice et de là, iront, via Marseille, à Lourdes. Avant de rentrer les pèlerins pourront visiter Paris, se

(suite à la page 16)

La campagne pour...

(Suite de la page 9)

nion publique, de faire connaître à vos amis, à vos correspondants ou même à vos clients et fournisseurs qu'une oeuvre humanitaire a besoin de toutes les bonnes volontés. Et vous leur ferez l'hommage de votre philanthropie.

Unissons-nous pour vaincre la misère et réhabiliter nos frères moins bien partagés que nous. Souscrivons généreusement à la campagne du timbre de Pâques.

Les minorités...

(Suite de la page 9)

français du Québec et les minorités de l'Ouest diffèrent elles aussi des autres. Chaque groupe tient à ses marques distinctives et se sont blessés lorsqu'on n'y prend pas garde, souligne M. Laporte. Parmi les éléments de sa vivance, M. Laporte note l'importance de la paroisse qui, dit-il, a réussi à sauver une fois les canadiens-français dans le Québec et est capable de la faire pour ceux des autres provinces. Il insiste particulièrement sur la puissance de la radio pour conserver l'esprit français des populations et comme moyen moderne de survivance. Il termine en disant que nos compatriotes de l'Ouest nous donnent de magnifiques exemples de combat et de cohésion.

M. Pierre-Paul Blais présenta les remerciements de l'auditoire.

Décès de l'un...

(Suite de la page 9)

En plus de ces fonctions et du professorat, l'activité de M. Montpetit s'exerça dans des domaines variés: président de l'Association canadienne-française pour l'avancement des sciences 1925-26; président du Cercle Universitaire

1927-28; secrétaire général puis vice-président du Comité France-Amérique; membre de la Commission des écoles catholiques de Montréal, de 1928 à 1937; rédacteur en chef de la Revue Trimestrielle Canadienne; président de la Commission des Assurances sociales de Québec, de 1931 à 1933; président du Comité de révision des taxes de la province de Québec, de 1937 à 1940; membre du Comité fédéral de reconstruction d'après-guerre, membre du Conseil municipal de 1940 à 1942; directeur général de l'Enseignement technique de la province de Québec 19 décembre 1941; président d'honneur de l'AGDUM. (Association des diplômés de l'U. de M.) depuis 1946; secrétaire général honoraire de l'U. de M. 1950; doyen honoraire de la Faculté des sciences sociales 1950.

M. Montpetit a été chargé de plusieurs missions à l'étranger: délégué par le gouvernement de la province de Québec aux fêtes du cinquantenaire de l'Université à Berkeley, Californie, en 1918; délégué par l'U. de M. au congrès des universités de l'Empire à Oxford en 1921; par le gouvernement canadien en 1922, à la Conférence économique de Gênes et à la Conférence de La Haye, en 1935, à l'Assemblée de la Société des nations à Genève.

En 1925, il donna en Sorbonne à titre de professeur agrégé de l'Université de Paris, dix cours sur le Canada; et en 1928 dix leçons, sur le Canada également, à l'Université de Bruxelles. Il donna sous les auspices de la Clarence Webster Foundation trois conférences à l'Université Mount Allison 1928.

M. Montpetit était: Conseiller du roi; officier de la Légion d'honneur; officier de l'Instruction publique (France); chevalier de l'Ordre de Léopold de Belgique; bénéficiaire de la médaille de l'Ecole libre des sciences politiques de Paris; de la médaille de la Société royale du Canada et de la médaille de la Société coloniale de France; officier de l'Ordre de la Fidélité française, Chevalier de Malte.

Membre des sociétés scientifiques suivantes: Académie royale de langue et de littérature française de Belgique, depuis 1924; Société royale du Canada, depuis 1914 (président de la section française en 1931); Association canadienne-française pour l'Avancement des sciences depuis 1924 (président en 1925); Académie Coloniale de France, en 1936. Institut de France: Académie des sciences morales et politiques (membre correspondant, 1949).

Le 23 janvier dernier, M. et Mme Montpetit avaient célébré leur 50e anniversaire de mariage.

Outre son épouse, M. Montpetit laisse dans le deuil deux fils, le lieutenant-colonel Guy, ingénieur professionnel, et l'hon. juge André, de la Cour supérieure, professeur à la Faculté de droit et à la Faculté des sciences sociales de l'U. de M., et président de l'Association des anciens de la Faculté de droit de l'U. de M.; deux belles-filles: Mme André Montpetit et Mme Guy Montpetit; quatre petits-fils: Yves étudiant en architecture; Jacques étudiant à l'Ecole Polytechnique; Michel et Alain, et deux petites-filles, Francine, professeur de diction et Claude.

Grande Vente REXALL A 1 SOU

MERCREDI — JEUDI — VENDREDI — SAMEDI
7 AVRIL 8 AVRIL 9 AVRIL 10 AVRIL

a la Pharmacie Bergeron



VOYEZ NOS CIRCULAIRES
ET LES ANNONCES
DANS LES JOURNAUX
DE QUEBEC

SPECIAUX pour PAQUES!



Paletots de
printemps
en cashemere.

Complets
Pure laine
Faits à la main

Manteaux légers
Tissus nouveaux

Robes élégantes
De coupe nouvelle

TOUJOURS MEILLEUR MARCHÉ QUE
PARTOUT AILLEURS

AU MAGASIN ANATOLE

60, rue de la Gare, — MONTMAGNY — Tél: 291



W.F. Mainguy, de Montréal, est élu au conseil d'administration de la compagnie Québec Power dont il devient aussi vice-président. Ces deux postes viennent d'être résignés par P.S. Gregory dont on annonce la retraite. M. Mainguy est également administrateur et vice-président exécutif de la compagnie Shawinigan Water and Power.

J
O
Y
E
U
S
E
S
P
A
Q
U
E
S

Le Royaume de la Confiserie

20, rue de la Gare — MONTMAGNY — Tél: 793

VOUS OFFRE

LE PLUS VASTE ASSORTIMENT
D'ARTICLES DE PAQUES

OEUFS — LAPINS — POULES EN CHOCOLAT
PANIER GARNI OU A REMPLIR
CHOCOLATS DES MEILLEURES MARQUES

● N'oubliez pas de participer au concours du club 1490 à CKBM. Si le gagnant a une preuve d'achat de notre magasin, un superbe cadeau lui sera offert en surplus.

AU ROYAUME DE LA CONFISERIE

VENEZ COMPARER...

La qualité et les prix
des plus beaux échantillons
de vêtements BOND,
jamais vus à Montmagny

EMILIEN BOISSONNAULT

Nettoyeur,

52, rue St-Jean-Baptiste, — Montmagny — Tél: 151

Marathon de hockey le 11 avril



EN PASSANT LA RONDELLE

par Jean DUSSAULT

Au moment où nous allons sous presse, nous ne savons encore si les Rongers viendront à Montmagny; mais nous savons que M. Julien Côté fait actuellement des démarches pour essayer d'avoir les New-Yorkais à ses propres frais pour samedi le 10 avril. Si l'arrangement vient à se bâcler; veuillez acheter vos billets d'avance chez Côté et Frères afin d'éviter l'affluence aux guichets de l'arène.

Une saison de hockey s'est terminée à Montmagny dimanche dernier alors que le Canadien a disposé une troisième fois consécutive du Lévis par 9-4, devant environ 400 personnes, la plus petite assistance d'une joute le dimanche. Après des gains de 12-5, 10-5 et 9-4, le Tricolore s'est assuré du championnat junior B de la Rive-Sud et aussi d'un magnifique trophée offert par les maires Bégin, de Lévis et Louis-O. Roy

de Montmagny.

Pendant que le Canadien de Conrad Parent s'emparait des honneurs de la Rive-Sud; les protégés de Poulin gagnaient le championnat Junior B Provincial pour Poulin, c'est son deuxième championnat comme pilote; ayant mené le Rouge et Or et le Frontenac à la victoire, c'est donc dire que Jean-Paul Poulin est certainement un habile pilote.

Comme je le disais la semaine dernière, le Frontenac de Phil Watson a dérangé bien des pronostics de certains rédacteurs sportifs de Montréal et même de notre localité; quand ses joueurs ont joué en véritables champions pour ainsi vaincre le fameux Canadien de Sam Pollock en quatre parties consécutives.

L'organisation du Forum doit être pas mal déçue car tous ses clubs ne se rendent pas en finale.

La Chambre de Commerce des Jeunes invite tous les clubs du comté de Montmagny-L'Islet et Bellechasse à faire partie du tournoi de hockey qui se disputera dimanche le 11 à 2 heures et qui durera jusqu'à 11 heures. Le gagnant sera proclamé la journée même. Voici comment se fera ce tournoi.

Seize équipes sont en lice. On tire au sort pour les premières éliminatoires. Et le marathon commence. Les équipes jouent 20 minutes seulement. A la vingtième minute, si le score est nul, on enlève un joueur de chaque côté. Si le pointage reste nul, on enlève encore un joueur au bout d'une minute et ainsi de suite jusqu'à ce qu'un point soit compté ou qu'il ne reste plus que le goalier et un seul joueur. Inutile de dire que, comme les clubs ne jouent que 20 minutes, ils donnent le maximum de rendement. Puis on fait les quarts de finale, les demi-finales et la finale. On peut ainsi assister à un marathon qui dure plus de 10 heures sans arrêt.

Ce système est très en vogue ailleurs. Dans la Beauce, par exemple, il fait accourir chaque année plus de 5,000 spectateurs. Une magnifique coupe, offerte par le Jeune Commerce de Montmagny, sera mise au jeu. Elle sera attribuée définitivement au club qui l'aura remportée trois ans de suite.

Amateurs de sport, voilà un événement à ne pas manquer.

N'oubliez pas que c'est samedi soir qu'aura lieu la fameuse soirée de clôture du hockey au club Bûcheron. De magnifiques trophées seront offerts grâce aux généreux donateurs dont: l'hon. Antoine Rivard, Solliciteur Général, l'hon. Jean Lesage, ministre

chaud, qui n'avait pas perdu un programme durant la saison, aux mains du Roch Fréchette dans la série semi-finale 4 de 7; actuellement le Fréchette mène 2-1.

LEON MICHAUD

Paul Talbot	128	147	113
Jacq. Mercier	105	113	96
Colette Blais	178	90	94
Léonne Michaud	110	123	128
Jules Roy	156	138	127

ROCH FRECHETTE

Eug. Leclerc	122	147	
Monique Fréchette	105	101	70
Monique Clavet	86	106	116
Odette Fréchette	92	166	101
Roger Fréchette	136	162	119
P-P Fréchette			157

Ligue mixte

BEDARD AUTO

Guy Biron	145	114	101
Pauline Paquet	157	167	124
Mme Jules Roy	117	104	74
Mme Rod. Marois	77	107	94
Ray. Robin	170	134	144
TOTAL	666	626	527

BELANGER

André Côté	130	104	130
Angela Caron	74	97	83
Germaine Casault	75	90	91
Colette Blais	112	128	95
Paul Talbot	106	94	109
TOTAL	497	513	518

Bédard Auto gagne 4-0.

Une manifestation sportive d'un genre totalement nouveau à Montmagny sera tenue à l'arène local, le dimanche 11 avril sous les auspices du Jeune Commerce de Montmagny. Il s'agit d'un marathon de hockey qui réunira seize équipes des comtés de Montmagny, l'Islet et Bellechasse pour disputer l'enjeu d'une magnifique coupe offerte par la Chambre de Commerce de Montmagny.

Tous les clubs de la région sont invités à y prendre part. Le marathon commencera à deux heures de l'après-midi pour se continuer sans arrêt jusqu'aux approches de minuit. Les amateurs pourront donc voir du hockey à satiété. Chaque club ne jouant que 20 minutes, il est inutile de préciser que le jeu sera d'une puissance rarement vue. En effet, les rencontres sont tirées au sort et deux équipes s'affrontent pendant vingt minutes. Au bout de cette période, si le score est nul, on continue en enlevant un joueur aux deux clubs à chaque minute. Le premier qui marque un

point est alors déclaré vainqueur. On procède ainsi par élimination et il ne reste, à la fin, généralement assez tard, que deux équipes finalistes dont la gagnante remporte le trophée. La coupe est mise au jeu pour trois ans.

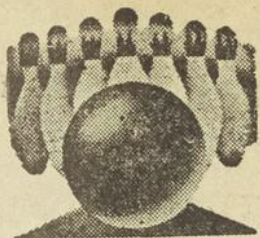
Les organisateurs verront tous les clubs intéressés. On compte sur la présence de deux équipes à Montmagny, des clubs de Berthier, St. Pierre, St. François, St. Charles, St. Damien, St. Paul, St. Fabien, L'Islet, le Cap, St. Jean Ste. Perpétue, Tourville et d'autres.

Un tournoi de ce genre est disputé chaque année dans la Beauce et il attire des milliers de spectateurs. On paie son entrée une fois pour toutes et l'on peut se régaler d'un hockey puissant et rapide durant des heures. Quant à l'intérêt du jeu il est superflu de le mentionner puisque les équipes en présence sont toutes bien décidées à l'emporter.

Les clubs qui désireraient s'y inscrire voudront bien communiquer soit avec M. Jean Dussault, Montmagny, Tél: 533 ou 625W, M. Roland Roy, Montmagny, Tél: 484 ou 590, M. Grégoire Doyon, Montmagny, Tél: 55 ou 145W.

du Nord Canadien, Louis O. Roy maire de Montmagny, MM. Paul Allard, René Collard, Hôtel Montmagny, Jean-Louis Boutet, Narcisse Boulanger, Dallaire Transport, Jean Corriveau, André Béchar, Alex. Chouinard, Donat Morin, Omer Levesque, Hector Leclerc, André A. Blais, Jos Lacasse, Paul Paris, Julien Côté, Lucien Clavet, André Blais, Bertrand Bertrand Bernier. Laval Paquet.

Les cartes sont en vente chez Côté et Frères et Hector Leclerc.



QUILLES

cette semaine par Rodolphe Marois

Cette semaine a débuté à Montmagny les éliminatoires pour les championnats de Petites Quilles dans différentes ligues.

Dans la ligue Masculine, la puissante équipe du Coca-Cola vient de se faire humilier par les Chevaliers de Colomb 3-1 dans la finale 5 de 9.

Ligue masculine

COCA-COLA

Jules Roy	145	132	100
Roland Langlois	110	203	130
Gérard Langlois	115	89	126

Maurice Langlois	120	89	140
Georges Blouin	148	140	118
TOTAL	638	653	614

CHEVALIERS de COLOMB

Maurice Gamache	111	105	
Alcide Cloutier	86		100
Mag. Gamache	114	161	133
Léonard Marceau	101	142	176
Georges Mercier	142	152	159
Claude Blais		124	119
TOTAL	554	684	697

Ligue féminine

La plus grande surprise de la saison fut la défaite du Léon Mi-

Nouveautés printanières

- LINGERIE FINE, FOULARDS
- BOURSES, GANTS, BAS

Tout le chic du printemps vous attend

CHEZ

Mlle Antoinette Vézina

- CHOCOLATS EN BOITE
- ARTICLES DE PAQUES
- PRODUITS DE BEAUTE, COTY, HOUBIGAN, LANTHERIC

Le plus vaste assortiment à votre disposition

CHEZ

Mlle Marguerite Vézina

Rue St-Jean-Baptiste — MONTMAGNY — Tél: 80

Grande VENTE a 99 cents

Au Bon Marche

16, rue de la Gare — MONTMAGNY — Tél: 35W

4 SHORTS POUR ENFANTS

.99

4 PANTIES DE SOIE

.99

10 CRAVATES AU CHOIX

.99



BAS POUR HOMMES

2 PAIRES 99¢

2 SHORTS POUR HOMMES 99¢

BLOUSE 99¢

CACHE-CORSET 99¢

HABIT DE JERSEY

POUR ENFANT 99¢

V
E
N
T
E

A

.99

Au Bon Marche

16, rue de la Gare — MONTMAGNY — Tél: 35W

Sport passionnant, la "Plongée libre"

S'il est un sport nouveau dont la pratique se propage d'une manière étonnante dans le monde entier, c'est bien la "plongée libre", qui consiste à se promener sous l'eau pour y chasser des poissons, y prendre des photos ou simplement regarder ce qui s'y passe.

Un article du numéro d'avril de Sélection du Reader's Digest contient à ce sujet un grand nombre de détails intéressants. Ce sport a fait ses débuts en France et en Italie, où l'on compte aujourd'hui des milliers d'explorateurs sous-marins. Alors qu'à la fin de la guerre il n'y avait pas plus de 500 adeptes de la plongée libre aux Etats-Unis, on en dénombre à l'heure actuelle un bon million.

Il y a deux façons de s'équiper pour pratiquer ce sport. La plupart des gens utilisent un simple masque à "schnorkel". Muni d'une

fenêtre en verre, ce masque s'ajuste sur le visage. On respire grâce à un tube dont une extrémité arrive dans la bouche et l'autre émerge à la surface, tel un périscope. Deux longues nageoires de caoutchouc, fixées aux pieds, complètent cet équipement qui permet de nager à six pouces de profondeur en respirant librement et de contempler les beautés des profondeurs.

La seconde méthode exige, en plus du masque et des nageoires, une ceinture lestée de deux à sept livres de plomb, pour faciliter la plongée, et sur le dos de une à trois bouteilles d'air comprimé. Ainsi harnaché, le plongeur peut descendre à de bonnes profondeurs et y demeurer sans danger pendant près d'une heure.

M. Emile Gagnan, co-inventeur du scaphandre autonome Cousteau Gagnan, connu en anglais sous le

nom d'Aqua-Lung, habite Montréal "On a l'impression de voler", déclare M. Gagnan, qui s'aventura sous les eaux pour la première fois à l'âge de 42 ans. Dans l'Est du Canada, il ne connaît qu'une poignée d'amateurs de la plongée libre. En général, nos lacs et nos rivières sont trop froids et trop peu limpides. En Méditerranée, par exemple, la visibilité sous-marine s'étend parfois à 300 pieds et les fonds sont passionnants à observer.

Le premier coup d'oeil dans les profondeurs, lit-on dans Sélection vous révèle un monde nouveau et fabuleux dans lequel vous pesez si peu que la moindre poussée du pied vous fait grimper le long d'un mur. En flottant vous franchissez des montagnes, vous glissez vous skiez, vous marchez au plafond, comme les mouanes! Des poissons nagent autour de vous et vous regardent, et vous frôlent...

Un des grands noms de l'exploration subaquatique est le capitaine de frégate française Yves le Prieur, à qui l'on doit le premier

On pourra chasser l'original a l'automne

"D'après le recensement effectué par le Dpartement de la Chasse et les statistiques de chasse des dernières années, l'estimé de la population d'originaux dans la Province justifie une saison de chasse en 1954", vient de déclarer l'Honorable Camille-E. Pouliot m.d., ministre provincial de la Chasse et des Pêcheries.

La saison débutera le 1er octobre, pour se terminer le 10 octobre inclusivement, soit 10 jours au lieu de 17 comme en 1953. Donc, si les dates ont été avancées, la durée de la saison a été raccourcie. La chasse sera permise dans toute l'étendue de la Pro-

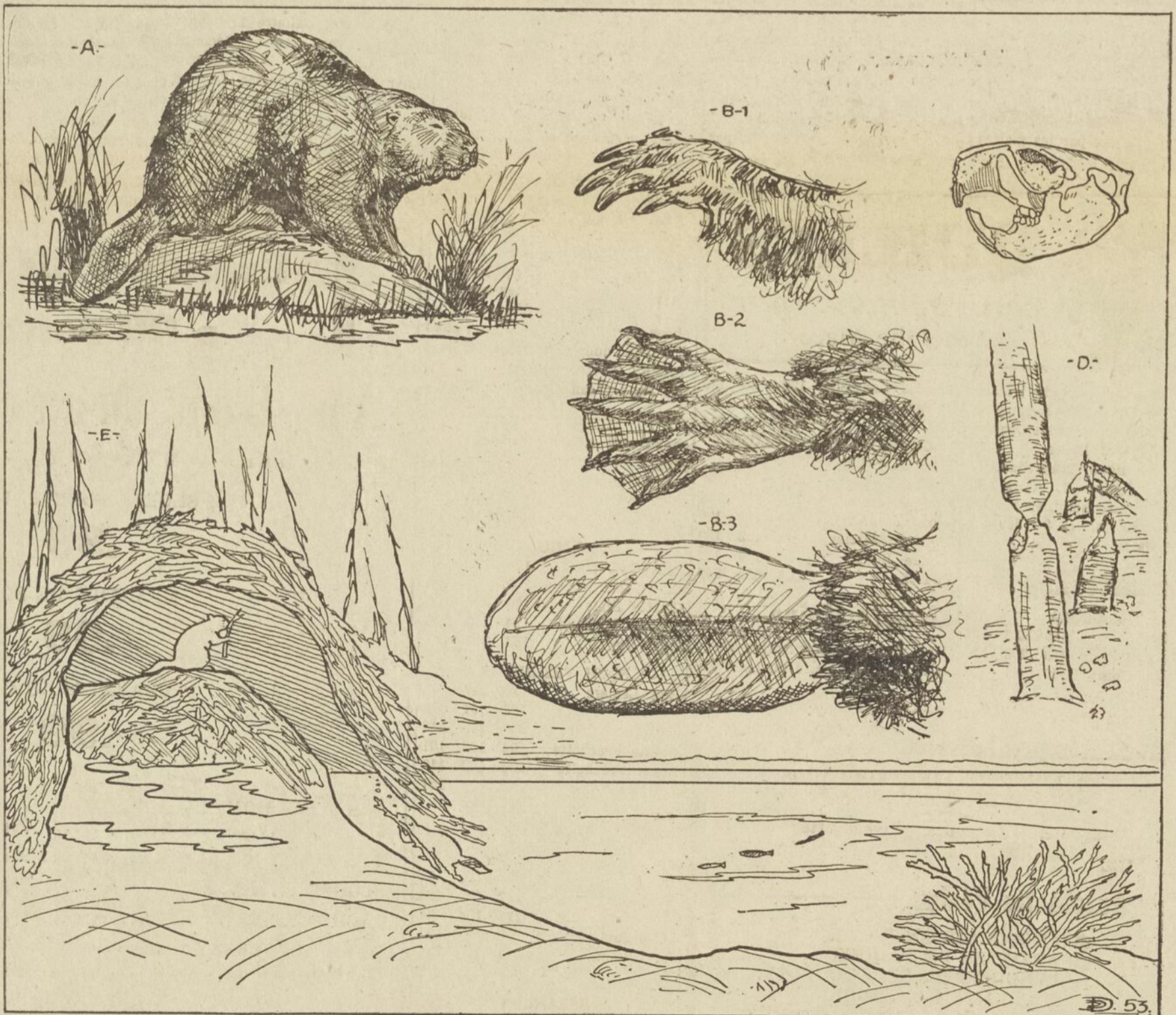
vince, sauf dans les parcs, les réserves de chasse et de pêche, dans la section sud de Montréal et sud-est de Québec connues sous les noms de zones A et B, ainsi que dans le comté d'Argenteuil.

Comme par les années passées, le chasseur ne pourra tuer qu'un original au cours de la saison et la chasse à la femelle de l'original ou à ses petits sera prohibée. L'usage de lumières artificielles ou de collets, cordes ou trappes pour chasser l'original est défendu sous peine d'amende et des frais ou l'emprisonnement ou des deux peines à la fois.

Le coût des permis de chasse à l'original sera cette saison de \$10.50 pour les domiciliés, de \$76. pour les non-domiciliés faisant partie d'organisation locataire de privilèges de chasse de la Couronne et enfin de \$101.00 pour les autres non-domiciliés.

appareil respiratoire vraiment pratique. Il fut le premier à tourner sous l'eau un film en couleur et l'un des fondateurs du "Club alpin sous-marin de Cannes".

LA FAUNE DE MON PAYS



A.—Le castor est le plus intelligent de tous les rongeurs. C'est un ingé-castor. Le castor se nourrit principalement de l'écorce du bouleau, du nieur émérite et un bâtisseur entreprenant. On est allé jusqu'à dire que tremble, et de plusieurs autres plantes. L'illustration E nous montre, au s'il lui manquait une qualité, c'est qu'elle n'existait pas. Il peut peser fond de l'eau, les branches que le castor a ancrées dans la vase comme jusqu'à trente-cinq livres et atteindre une longueur de 55 pouces, queue provisions d'hiver. Le castor doit rester constamment en éveil, car il a comprise. B.—La patte de devant; B-2, patte de derrière; B-3, la queue de nombreux ennemis, tels la loutre, l'ours noir, le pécan, le loup, la co- du castor; C—le crâne; D—bouleau rongé par un castor; E—cabane du yotte, le carcajou et surtout l'homme. (E.J.-D.)

:-: DANS NOS PAROISSES :-:

NOTRE-DAME DU ROSAIRE

—Durant les mois de février et de mars notre paroisse a eu le privilège d'avoir des cours de soins à domicile. Garde Corriveau de l'Unité Sanitaire de Montmagny, a donné douze cours que fréquenterent une quarantaine de femmes et de jeunes filles du village. Ces cours très intéressants et pratiques furent suivis d'examen oraux pour l'obtention de diplômes octroyés par le Dr Albert Dumas, médecin hygiéniste de l'Unité Sanitaire de Montmagny. Nous remercions Mlle Corriveau de cette généreuse initiative.

REELU PREFET DU COMTE. — M. Philippe Noel, maire de notre paroisse, a été réélu préfet tandis que M. le notaire Gonzague Bélanger, de Montmagny, a été nommé secrétaire, lors d'une réunion du conseil de Comté tenue le 17 courant. Nos félicitations à M. Philippe Noel.

RADIOPHONIE. — Le nouveau poste radiophonique C.K.B.M. de Montmagny, a été inauguré en janvier dernier. La rédaction est très bonne sur les hauteurs de Notre-Dame du Rosaire et les habitants de notre région sont heureux de lui souhaiter la bienvenue dans leurs foyers.

VISITE AUX ECOLES — Au début de février, M. Antonin Nicole, inspecteur d'écoles de notre district, a fait la visite des classes et il s'est déclaré satisfait tant du dévouement de nos institutrices que des succès marqués des élèves.

A L'HOPITAL — Étaient dernièrement à l'Hôtel-Dieu de Montmagny, Mmes Lucien Noel, François Charnay, Ulric Fournier, MM. Gérard Labrecque et Roméo Bernard. A tous ces chers malades, nous souhaitons un prompt rétablissement.

FLEURS NOUVELLES — Nos Dames Fermières, telle une ruche d'abeilles, sont très actives et leur dévouement est inlassable

pour les oeuvres paroissiales. C'est ainsi que, tout dernièrement, elles ont fabriqué des fleurs artificielles de fort bon goût, pour les autels, pour remplacer les anciennes quelque peu défraîchies par l'usage et le temps. Remerciements à ces dames dévouées qui ont vraiment le culte du beau et du bien.

FETE DE S. JOSEPH — Les paroissiens ont toujours eu un culte prononcé pour S. Joseph. Aussi ont-ils tenu à célébrer sa fête avec grande solennité et piété. Une grand'messe solennelle fut célébrée par M. le curé et la chorale des hommes et celle des enfants du couvent firent les frais du chant. Il y eut un concours remarquable de communions. Puisse S. Joseph nous préserver d'incendies et être le protecteur de nos ouvriers!

Le 14 mars, à l'issue de la grand'messe, il y eut une cérémonie d'initiation Lacordaire et changements de décorations. Disons, pour l'édification de tous, que 10 nouveaux membres ont été initiés tandis que 5 ont reçu leur décoration d'un an; 2 celle de trois ans et 13 celle de cinq ans. Si la marche vers la devise Lacordaire continue à s'accroître, nous atteindrons certainement notre objectif pour l'année, qui est de 200 membres.

BAPTEMES — Le 13 février, a été baptisée Marie Anne Claire Denise, enfant de M. et Mme Joseph Cloutier, Denise Blais. — Parrain et marraine: M. et Mme Donat Godbout, représentés par Robert Cloutier et Thérèse Cloutier, oncle et tante de l'enfant. Porteuse: Mlle Bernadette Cloutier, tante.

Le 14 Joseph Christian Robin, enfant de M. et Mme Eugène Ouellet, Gertrude Robin. Parrain et marraine: M. et Mme Napoléon Collin, oncle et tante. Porteuse,

Mlle Georgette Collin, cousine.

Le 14 mars, Marie Adrienne Lise, enfant de M. et Mme Elphège Langevin, Georges Leroux, C. Laprise. Parrain et marraine: M. et Mme Maurice Leroux, oncle et tante. Porteuse, Mme Rol. Fournier, tante.

Le 21 Marie Johane Francine, enfant de M. et Mme Elphège Langevin, Maria Fournier. Parrain et marraine: M. et Mme Ernest Langevin, oncle et tante. Porteuse: Mlle Rolade Langevin, cousine.

NOUVELLES DE ST-PAUL

DEPART

Par décision de Mgr Bruno Desrochers, notre vicaire, M. l'abbé Henri Boucher a quitté la paroisse pour le collège de Ste-Anne de la Pocatière où il doit prendre un repos. C'est avec regret que les paroissiens de St-Paul ont appris la nouvelle de ce départ.

M. l'abbé Gilbert Morin, vicaire de Ste-Hélène de Kamouraska lui succède en notre paroisse.

BAPTEMES

A l'Hôtel-Dieu de Montmagny, à M. et Mme Georges Chabot, Jacqueline Gagné, une fille baptisée sous les prénoms de Marie-Josée Lise. Parrain et marraine, M. et Mme Léon Chabot, oncle et tante de l'enfant. Porteuse, Mme Agénard Picard, tante de l'enfant.

A M. et Mme Lauret Boulet, Annie Langlois, un fils baptisé sous les prénoms de Joseph Jean Roch. Parrain et marraine, M. Victor Boulet et Mlle Aurore Boulet, frère et soeur de l'enfant. Porteuse, Mlle Marcelle Boulet, soeur de l'enfant.

DECES

Est décédé récemment aux Etats-Unis, M. Benoit Langlois, époux de dame Méléda Langlois. Il était âgé de 51 ans. Le défunt laisse dans le deuil outre sa épouse, un fils et une fille. Il était le frère de MM. Léo et Henri Langlois, de St-Paul.

Mme France Létourneau vient d'être éprouvée par la mort de son frère, M. Amable Guillemette décédé dernièrement à St-Paul-Philippe de L'Islet.

NOS MALADES

M. Jean Proulx, fils de M. Alphonse Proulx qui était hospitalisé à l'Hôtel-Dieu de Montmagny des suites d'un accident de son travail est de retour dans sa famille.

Mme France Létourneau ainsi que M. Fernand Picard qui ont subi des interventions chirurgicales à l'Hôtel-Dieu de Montmagny, sont de retour dans leurs familles.

Mme Léon Noreau est retournée à son domicile, à Québec, après un mois de repos chez son père, M. Fortunat Létourneau.

Mme Joseph Dumas qui a suivi des traitements médicaux à l'hôpital St-Sacrement de Québec est de retour dans sa famille.

Le jeune Jacques Picard, fils de M. et Mme Napoléon Picard, a été hospitalisé à l'Hôtel-Dieu de Montmagny, après avoir subi des blessures graves en jouant avec ses compagnons de classe, dans la cour du couvent. Le Dr Georges Gervais lui a prodigué ses soins et l'a transporté d'urgence à l'hôpital où il dut subir une intervention chirurgicale.

DEPLACEMENTS

M. et Mme Philippe Fortin, Mme Maurice Gagné et sa fillette Louise. Mlle Madeleine Boulet M. Claude Boulet, M. les Solange et Jeanne-Aimée Boulet et Madeleine Blais ainsi que M. l'abbé Bernardin Lemay, cure se sont

(Suite à la page 11)

Ste-Anne de la Pocatière

Ste-Anne de la Pocatière — DNC — A la demande du Comité d'Organisation de l'Année Mariale, la J.E.C diocésaine et la Croisade Eucharistique du diocèse de Ste-Anne, ont lancé un concours marial, dont le tout devait se terminer pour le 25 mars.

Les élèves de 10, 11, 12 et 13ème année avaient à choisir entre les 2 sujets suivants: une dissertation: "Marie et moi" ou une Prière (prose ou poésie) à Notre-Dame du Bel Amour. Les élèves de 7, 8 et 9ème année avaient le choix entre une consécration personnelle à la Ste-Vierge ou une méditation sur un des mystères du Rosaire.

Pour les classes de 3ème à la 7ème année, il s'agissait de choisir le meilleur album marial parmi les albums déjà commencés dans les écoles, à l'occasion de l'année mariale et destinées à Notre-Dame du Cap. Dans chaque école, où s'est fait le concours on a choisi la meilleure copie que l'on a envoyé au Secrétariat diocésain. La meilleure copie de toutes les écoles a été choisie par une équipe de professeurs du collège.

Voici les gagnantes de chaque année pour tout le diocèse: en 13ème année: 1ère Monique Massé, Ecole Normale de l'Islet; 2ème Clémence Lacroix, Ecole Normale de St-Pascal; 3ème, Janine Mo-

rin, Ecole Normale, St-Pascal, Ka. En 12ème année: 1ère Michèle Chouinard, Ecole Normale de l'Islet; 2ème Reina Lagacé, Couvent de St-Patrice; 3ème Janine Don Carlon, du Couvent de Saint-Patrice.

En 11ème année, 1ère: Olivette Soucy du Couvent de St-Patrice; 2ème Céline Migneault de St-Pascal; en 10ème année: 1ère Ginette Voyer, Ste-Anne de la Pocatière; 2ème: Gisèle Sénéchal, Couvent de Saint-Ludger; 3ème: Gabrielle Bouchard, Couvent de Tourville. en 9ème année: 1ère Aline Landry, Couvent de Saint-François Xavier; 2ème Claudette Bernier, Couvent de St-Aubert.

En 8ème année, 1ère Louise Morin, St-Thomas de Montmagny 2ème Claudette Dubé, Couvent St-Patrice; 7ème année: 1ère Louise Sirois, Ste-Anne de la Pocatière; 2ème: Lise Genet, Montmagny; 3ème Pauline Dubé, Couvent de Saint-Patrice.

Les gagnantes pour les albums sont en 6ème année: Ecole Normale de l'Islet et le Couvent de Kamouraska; en 5ème année: Couvent de l'Islet et Yolande Ouellet Ste-Anne de la Pocatière; en 4ème année: Couvent de Montmagny; et Couvent de St-Alexandre, Kam; 3ème année: Ginette Rioux, St-François-Xavier de Rivière du Loup.

La première et la deuxième année n'avaient pas été invitées à participer au concours. Du côté des garçons, les participants ont été peu nombreux et le concours a passé avec celui des écoles féminines. Le résultat de ce concours nous indique qu'il s'est fait dans le diocèse, un gros travail de réflexion, de prière et d'activité de la part des jeunes de nos écoles. La Très Sainte-Vierge se réjouit de leur participation à l'Année Mariale et leur réserve en retour d'abondantes bénédictions.

St-Fabien

M. Henri Poulin, des Etats-Unis était de passage dans sa famille dernièrement.

M. Robert Landry s'est rendu à Montmagny, visiter son épouse hospitalisée à l'Hôtel-Dieu.

MM. Joseph Fortier, Fernand Brisson et Yvon Bilodeau se sont rendus à Montmagny en voyage d'affaires.

Mme Emmanuel Fortier s'est rendue visiter des parents à Québec.

Mme Paul-Emile Bilodeau est gravement malade. Mme Robert Landry est actuellement à l'Hôtel Dieu de Montmagny. A ces deux malades nous souhaitons un prompt rétablissement.

St-Fabien sera bientôt doté d'une boulangerie construite par M. Boutin, de St-Philémon.

Le Peuple est au service de la population de Montmagny depuis 54 ans.

Tirage chaque jour de

\$1.00 a \$5.00

sur ventes au comptant

Les Appareils Domestiques Enr.

Tél: 141 — rue St-Jean-Baptiste — Montmagny

Eugène Bernatchez O.D.

Optométriste

Spécialiste pour la vue

Edifice Banque Provinciale

Rue St. Jean-Baptiste

Montmagny

Tél: 391w

Un magnifique cadeau

sera tiré désormais

CHAQUE PREMIER LUNDI DU MOIS
au cinéma Lafontaine parmi
les clients de la

Boulangerie Georges Blouin

Devenez client de la boulangerie Georges Blouin
votre famille se réjouira de manger du bon pain
et vous pourrez gagner un superbe cadeau

carnel
SOCIAL

Mlles Aline Fournier et Marthe Laurendeau ont fait un séjour dans la métropole en fin de semaine dernière.

Mme Charles Langelier, de Québec, a passé quelques jours dans sa famille cette semaine.

M. Raymond Massard et M. Marcel Coulombe sont allés à Montréal, cette semaine.

M. Raymond Côté était dans la métropole en fin de semaine.

M. Roland Roy a effectué un rapide voyage d'affaire à Montréal ces jours derniers.

M. et Mme Gaston Rousseau, de Québec, étaient à Montmagny en fin de semaine.

Mlle Janine Bernier passe quelques jours à Québec, invitée de M. et Mme Jean-Marc Martin.

M. Alfred Bolduc est en voyage d'affaires à Montréal.

M. Maurice Bernier a effectué une tournée d'affaires avec son père, M. Jos Bernier.

M. Gérard Paquet, Mlle Thérèse Paquet et M. A. Simonneau ont passé la fin de semaine à Montréal.

M. Jean-Raymond Bernier a rendu visite à M. René Garant, à St. François en fin de semaine.

MISE AU POINT

St-Fabien — DNC — M. le curé H. Ferland, de St-Fabien a mis fin à une rumeur qui circulait sur son compte, au cours du prône dimanche dernier. Un individu d'une autre paroisse aurait prétendu que le curé de St-Fabien avait déclaré qu'un salaire de \$0.80 l'heure était plus que suffisant pour des gens de St-Fabien.

M. l'abbé Ferland a mis les choses au point et déclaré que cette rumeur était fautive et sans fondement; il s'est dit très humilié par cette rumeur de nature à jeter du discrédit sur le curé et les paroissiens de St-Fabien.

Pèlerinages de...

(Suite de la page 12) rendront à Lisieux avant de revenir par la voie maritime ou aérienne.

Le voyage se terminera le 28 août. Un second pèlerinage partira de Québec le 14 juillet et effectuera un parcours identique au premier.

On peut communiquer pour de plus amples renseignements avec les Rvds Pères Franciscains, 90, rue des Franciscains, Québec ou à 95, avenue du Parc, Québec, 6. Tél: MU.3-8064.



Commandes téléphoniques remplies exactement

Magasin **R. GAGNON** Boucher
Epicier-licencié

Une chaîne de 300 Epiciers-Unis pour mieux vous servir
144 Rue St-Jean-Baptiste Montmagny Tel.:33 & 591

BIERE & PORTER

SPECIALIAUX

A des prix défiant toute compétition

● LIVRAISON GRATUITE ●

GRAISSE Nouveau FLUFFO ET QUEL BAS PRIX SEULEMENT LA LIVRE **.28**

SIROP CROWN BRAND bte 2 lbs **.31** bte 5 lbs **.77**

SAVON LUX GROS PAQUET **.35** GEANT **.69**

CAFE BLUE MOUNTAIN Mouture silex ou tout usage bte vacuum 1 lb **1.10**

CORN FLAKES KELLOG'S GEANT 12 oz **.24**

FARINE FIVE ROSES Enrichie de vitamines (SAC 24 lbs: \$1.63) SAC 7 lbs **.47**

Prix en vigueur les 1 - 2 - 3 avril 1954

Délicieux boeuf Marqué du Canada

Bifsteak
DANS LA
ronde

lb. **.65**

Première qualité

Filet de morue
frais de Gaspé

1 lb. **.29**

Boudin

au lait
Frais

lb. **.38**

SAUCISSE

Fraîche
du jour

3 lbs. **\$1.**

TOMATES IMPORTEES No 1. Rouges et Fermes. BAS PRIX **2** CELLO 12 oz POUR **.25**

PAMPLEMOUSSES Floride No 96 5 POUR **.29**

Toujours satisfaction chez **GAGNON**

Service prompt courtois et exact vous est garanti