

TEMPERATURE
JUILLET
Fêtes religieuses
20—S. Jérôme-Emilien
BEAU ET CHAUD
21—Ste Praxède
TRES CHAUD
22—Xe dim. après la Pentecôte
TRES CHAUD
L. O. BELAIR
Distributeur
Fargo
Plymouth - Chrysler



CHENIER

1897-1950

L'AVENIR DU NORD

HEBDOMADAIRE DEVOUE AUX INTERETS DE SAINT-JEROME ET DU DISTRICT

Fondateurs : Wilfrid Gascon et Jules-Edouard Prévost

1897-1950



LABELLE

TEMPERATURE
JUILLET
Fêtes religieuses
23—S. Apollinaire
NUAGEUX
24—Ste Christine
PLUIE PROBABLE
25—St Jacques
NUAGEUX ET CHAUD
26—Ste Anne
NUAGEUX ET CHAUD
L. O. BELAIR
Distributeur
Fargo

"Le mot de l'avenir est dans le peuple même; nous verrons prospérer les fils du Saint-Laurent". (Benjamin Sulte)

VOL. 55 — No 27 — Joliette, vendredi 20 juillet 1951

Directeur MARC FORTIN

5 SOUS LE NUMERO

Mgr Emilien Frenette nommé évêque de Saint-Jérôme

Encore une industrie nouvelle à St-Jérôme

INSTRUMENTS DE PRECISION — EN OPERATION D'ICI NOVEMBRE PROCHAIN

Le Conseil municipal était tout heureux à sa dernière séance, lorsque les membres de la Commission Industrielle vinrent le rencontrer, d'apprendre qu'une autre industrie importante d'instruments de précision avait accepté de venir s'établir dans notre ville.

Après des démarches assez longues par le fait que cette compagnie a son bureau-chef à Londres en Angleterre, notre Commission Industrielle dirigée par son président, M. Simon Latour, a réussi à convaincre ces industriels à jeter leur choix sur Saint-Jérôme pour l'établissement d'une succursale de leur industrie au Canada. Ce n'est plus qu'une probabilité, les contrats sont signés et la compagnie H. Tinsley (Canada), Co. Ltd dont les produits sont déjà reconnus presque universellement, sera bientôt en opération dans notre ville.

L'attente est à peine conclue que déjà les travaux de construction pour commencent; les citoyens pourront s'en rendre compte en se rendant sur l'avenue Ste-Paule à l'est de la rue St-Georges où ils verront les travaux de creusement et de fondations en marche. La Compagnie Tinsley érigera une bâtisse de 40 pieds de largeur par 135 pieds de longueur. Cette bâtisse sera à l'épreuve du feu et aura une finition de tout premier ordre pour être terminée pour le mois de novembre prochain.

(à suivre à la page 2)

UN DERNIER HOMMAGE EMOUVANT A Me C.-E. MARCHAND

NOMBREUX TMOIGNAGES DE SYMPATHIES

Les autorités civiles et religieuses, la magistrature et une foule d'amis se sont unis à la famille de Me C.-E. Marchand, cr., décédé le 10 juillet dernier, à l'âge de 76 ans, pour lui rendre un dernier hommage. Cet ancien maire et ancien conseiller municipal de St-Jérôme, qui a dirigé pendant de nombreuses années la Commission Scolaire de notre ville et la Société Saint-Vincent-de-Paul de la paroisse, a eu d'importantes funérailles. Plusieurs centaines de personnes ont déjà déposé une gerbe ou un bouquet de fleurs devant la maison mortuaire du Recorder de Saint-Jérôme dont le souvenir restera longtemps gravé dans la mémoire de ceux qui l'ont connu.

Un soleil radieux brillait en ce vendredi, 13 juillet, et la brise qui soufflait doucement dans les beaux arbres qui entourent sa vieille propriété de la rue Laviolette, semblait donner un concert d'adieu à ce musicien qui a été, pendant nombreuses années, le titulaire à la console des grandes orgues de l'église de St-Jérôme. Le gros orme, vieux de 150 ans, qui se tient fièrement debout sur le devant de sa propriété, ne

résistera pas à la perte du maître de la maison; il se meurt, et bientôt on sera obligé de le couper.

Me Marchand a fait le dernier trajet entre son foyer et son ancien bureau, situé dans l'édifice Marchand, rue Labelle. Le cortège quittait le numéro 150, de la rue Laviolette, longeant le parc de la Durantaye, pour traverser le pont de la rue Castonguay, s'engager dans les rues Labelle et Legault, et se rendre à l'église paroissiale de St-Jérôme, par la rue St-Georges, où avait lieu le service à 9.30 heures. Dirigé par la maison Hervé Trudel de St-Jérôme, le cortège était précédé par la fanfare de St-Jérôme avec son directeur, M. A. Pilon, par un détachement de la sûreté municipale comprenant les lieutenants Poirier et Lauzon, le porteur-drapeau, le constable Emilien Bélanger, et les constables Charbon et Lévis, par le drapeau des Chevaliers de Colomb porté par M. Wilfrid Cyr et par 4 landaus de fleurs. Les porteurs d'honneur étaient: MM. les juges Hermann Barrette, de la

(à suivre à la page 6)

Mgr Emilien Frenette, P.D., supérieur du Séminaire de St-Jean a été nommé premier évêque du diocèse de St-Jérôme, selon une nouvelle annoncée mercredi par Son Excellence Mgr Ildebrando Antoniutti, délégué apostolique au Canada. La délégation apostolique venait d'annoncer la création de deux nouveaux diocèses, celui de Sainte-Anne de la Pocatière et celui de St-Jérôme.

Bien que la nouvelle ait été annoncée beaucoup plus vite que ne le croyait la population de St-Jérôme, à la suite de la fondation d'une cinquième paroisse se détachant de la paroisse St-Jérôme, la création du diocèse était imminente. Déjà Mgr Labelle, le curé Labelle comme on l'appelait dans son temps, parlait en dix huit cent quatre-vingt-sept du diocèse de St-Jérôme. Il y a quelque temps notre journal avait fait écho à une rumeur voulant que le diocèse soit très bientôt formé. La nomination de notre premier évêque nous donne raison.

40 paroisses comprises dans Saint-Jérôme

Le diocèse de St-Jérôme comprendra 40 paroisses. Dix-huit appartiennent jusqu'à maintenant au diocèse de Montréal et font partie du comté de Terrebonne. Huit autres, également dans le territoire du diocèse de Montréal, se trouvent dans le comté de Deux-Montagnes.

Les quatorze autres paroisses sont toutes situées dans le comté d'Argenteuil et tombaient antérieurement sous la juridiction des archevêques de Montréal et d'Ottawa et de l'évêque de Mont-Laurier.

L'île Jésus ne se trouve point comprise dans le nouveau diocèse de St-Jérôme. On ne connaît pas encore exactement, toutefois, les noms des paroisses relevant du nouvel évêché.

La population catholique du nouveau diocèse est de 75,000 âmes. Le diocèse compte 115 prêtres dont 35 sont attachés à l'enseignement au séminaire de St-Thérèse.



S. Exc. Mgr Frenette

Le nouvel évêque de St-Jérôme, Son Exc. Mgr Emilien Frenette, est le fils de feu M. J.-Côme Frenette (à suivre à la page 5)

Saint-Lucien comptera près de 3,000 âmes

Un concours où l'on peut gagner chaque semaine de gros lots d'argent

Un programme qui captive Montréal et plusieurs villes de la banlieue vient d'apparaître à St-Jérôme. Il est organisé en collaboration avec un groupe de Marchands à l'Étoile d'Or (environ une quinzaine à St-Jérôme), le poste C.K.A.C., "L'Avenir du Nord" et la Revue Populaire de Fernand Robidoux, Radio T.V. 1951.

Pour gagner, il vous suffit d'identifier la photo-concours que vous obtiendrez chez tous les Marchands à l'Étoile d'Or dont la liste vous sera donnée dans "L'Avenir du Nord", la semaine prochaine et dans une circulaire accompagnée d'un numéro de Radio T.V. 1951 qui vous seront distribués prochainement dans votre foyer. Chaque lundi après-midi, vers trois heures, une lettre donnant droit de gagner dix fois en argent le montant de vos preuves d'achat, jusqu'au maximum de la semaine, annoncé à C.K.A.C. sera choisie, publiquement, chez chacun des Marchands à l'Étoile d'Or. Le lundi suivant, au théâtre Laval, situé sur la rue St-Denis près Mont-Royal, à Montréal, on connaîtra l'heureux ou l'heureuse gagnante du gros lot. A date, l'on a distribué plus de \$3,000.00. La semaine dernière, le gros lot était de \$1449.00 et il y avait aussi plusieurs prix de consolation de \$5.00, montre-bracelet "Roamer", etc. Tous les jours, à CKAC, à 12.25

du lundi au samedi inclusivement, écoutez Jean Lajoie qui remplace Michel Noël actuellement à Paris. Et les lundis, mercredis et vendredis, à 1.10 heure, au même poste, écoutez Fernand Robidoux qui interview les aspirants au titre de Miss Television 1951. Chaque aspirante a un parrain choisi parmi les Marchands à l'Étoile d'Or lors du spectacle au théâtre Laval, elle reçoit un cadeau-souvenir du parrain. La grande finale aura lieu au Montmartre, en septembre prochain. De plus, tous les vendredis soirs, les aspirants sont conviés au chic cabaret Rector, à l'angle de la rue St-Laurent et du boulevard St-Joseph, à Montréal, où elles ont l'occasion de rencontrer des ve-

(à suivre à la page 4)

Le 6^e démembrement de la paroisse St-Jérôme. — Le nouveau curé, M. l'abbé Paul Labelle.

Dans un décret que rendait public au prône des messes à l'église-mère de St-Jérôme dimanche M. le curé Philippe Labelle, Mgr Paul-Emile Léger vient de démembrer la paroisse St-Jérôme en fondant une cinquième paroisse qui portera le nom de Saint-Lucien, dont la fête se célèbre le 7 janvier.



Depuis sept ans, quatre nouvelles paroisses ont été ouvertes à St-Jérôme: St-Antoine-des-Laurentides en 1944, Ste-Paule en 1946, Ste-Marcelle en 1950 et enfin St-Lucien en 1951. Le curé-fondateur est un fils de St-Jérôme, M. l'abbé Paul Labelle, fils de M. Rodrigue Labelle, et de Pétronille Fortin, décédée le 23 octobre 1950. Il est le neveu (à suivre à la page 4)

Vacances

Nos employés de bureau et nos imprimeurs prendront leurs vacances annuelles du 27 juillet au 6 août prochains.

"L'Avenir du Nord" ne paraîtra donc pas le 3 AOUT. Nos annonceurs et nos correspondants voudront bien prendre note de cette interruption.

DEUX NOUVEAUX COMMISSAIRES D'ECOLES ELUS



A QUAND L'ENQUETE?

Il semble que Maurice Duplessis attende qu'un autre pont s'écroule pour commencer l'enquête qu'il a promise, il y a six mois, relativement à la catastrophe du pont de Trois-Rivières.

Il ferait ainsi d'une pierre deux coups!

En outre cela lui permettrait d'accorder en même temps deux contrats sans soumission au lieu d'un et la caisse électorale en bénéficierait.

LA PERSECUTION CONTINUE

Le Premier Ministre Duplessis continue d'exercer sa vengeance contre René Rocque, chef ouvrier catholique condamné à quelques mois de prison pour une faute qui n'est pas un crime de droit commun, malgré les requêtes nombreuses adressées par les unions ouvrières du pays et de l'extérieur, il refuse de lui accorder sa libération.

Pendant ce temps, Charles-Emile Poliquin, un bandit notoire, continue de jouir de privilèges exceptionnels à la prison provinciale.

EXEMPLE DE NEPOTISME

Après avoir tout fait pour empêcher le gouvernement Godbout de construire la betteraverie de Saint-Hilaire et ensuite avoir menacé de la saboter et de la détruire, le Premier ministre Duplessis vient de proclamer son utilité et ses progrès.

Malheureusement, avec l'Union Nationale rien ne peut se faire sans partisanerie et mesquinerie: après avoir congédié le gérant, M. Pasquier, simplement parce qu'il ne voulait pas se mettre à quatre (à suivre à la page 8)

Nouveau record de la Cité

A la suite du décès de Me Charles-Edouard Marchand record de la Cité, le Conseil municipal, à sa dernière séance, a demandé au gouvernement provincial de nommer sans délai un nouveau record. Me Marc Boucher a été suggéré par le Conseil comme remplacement de Me Marchand, mais cette nomination, d'après la loi, est du ressort du lieutenant-gouverneur de la province.

Entre Canadiens de bonne volonté

L'AIDE AUX UNIVERSITES

Lorsque furent annoncées les conclusions du rapport Massey-Lévesque, nous en avons exprimé tout haut notre vive satisfaction, faisant porter notre enthousiasme principalement sur l'aide financière fédérale à nos universités, que suggèrent MM. les Commissaires. Il nous est naturellement très agréable d'entendre déjà le t. h. Premier Ministre du Canada dire à la Chambre des Communes que le Gouvernement se propose de donner suite immédiatement à cette proposition pro-universitaire.

M. St-Laurent a annoncé la bonne nouvelle avec sa sobriété coutumière, qui n'a rien de cet esprit de propagande électorale dont on accable les oreilles québécoises depuis quelques années.

Puis la distribution des sept millions se fera de manière que le Fédéral n'exerce aucune pression indue sur les autorités universitaires, sur les élèves et leurs familles.

Si l'Etat se conduisait toujours aussi dignement, l'assistance des politiciens paraîtrait moins suspecte et le progrès général bénéficierait beaucoup plus de cette forme de collaboration incomparablement efficace que devient celle de l'Etat, dans tous les domaines, dès que l'électoratisme et le sectarisme ne faussent pas trop le système.

Nous entendons exprimer beaucoup de méfiance contre la participation, trop souvent tyrannique de l'Etat aux oeuvres sociales, éducatives, économiques, administratives, etc. On craint l'Etat comme un malfaiteur. A mon avis, — la civilisation en progrès exige une participation de plus en plus considérable de l'Etat aux mouvements dont est faite la vie des peuples.

Ce qu'il faudrait combattre avec énergie, c'est beaucoup moins l'intervention de l'Etat que les EMPIETEMENTS de cet Etat résultant de l'incompréhension du devoir civique par un trop grand nombre de politiciens pour qui la politique se résume à l'organisation des prochaines élections par tout un système de promesses, d'intimidation, de favoritisme et autres manoeuvres bassement électorales.

Puisse le Gouvernement de Québec suivre l'exemple du Fédéral, en pratiquant une générosité plus grande envers les universités, puis en oubliant un peu les bénéfices électoraux à titre de sa participation aux oeuvres vitales!

Les sept millions seront distribués au prorata de la population (à suivre à la page 4)

AU CONSEIL MUNICIPAL

Ouverture de nouvelles rues. — Elargissement de l'avenue Boyer. — Nouveau constable. — Circulation à sens unique le dimanche. — Elargissement de la rue Labelle. — Amusements pour les enfants fournis par les Kinsmen.

Une requête des propriétaires de terrains sur la nouvelle subdivision de la terre Isidore Lebeau, à l'ouest du Canadian National, demande au Conseil la construction des services d'aqueduc et d'égoûts dans les rues nouvelles ouvertes sur ce terrain. Cette demande est à l'étude.

En hommage à la mémoire de M. Charles-Edouard Marchand, ancien échevin et maire de la ville de même que record actuel, à la suggestion du maire Léopold Nantel, deux minutes de silence furent observées par les membres du Conseil et par l'assistance.

Quelques propriétaires de l'avenue Boyer se sont présentés devant le conseil pour demander l'élargissement de cette rue vers l'avenue St-Faustin. On sait que déjà des plans ont été préparés en vue de tel élargissement, car la ques-

tion est depuis plusieurs années sur le tapis. L'ingénieur de la Cité est chargé de rencontrer les intéressés afin d'obtenir leurs conditions sur les cessions de terrain requis.

M. Louis Godin est engagé comme constable en remplacement du constable Lemieux qui vient de donner sa démission.

Le directeur de police est chargé de voir à ce que la circulation le dimanche soit dirigée à sens unique dans le sud de la ville à partir de l'avenue Ste-Lucie où le trafic descendant sera dirigé par les rues Labelle et Montigny et le trafic montant par la rue St-Georges.

Les démarches en vue de l'élargissement de la rue Labelle sur le côté est, entre les avenues St-Joseph et Legault, aboutissent bien. (à suivre à la page 4)

Nominations à la Régie des Loyers

M. Eugène Lalonde, de Saint-Jérôme, a été nommé administrateur de la Régie Provinciale des loyers pour le comté de Terrebonne, avec Me Marc Boucher comme conseiller juridique, et M. Henri Trudel, comme secrétaire.

Au bureau de l'administrateur, on obtiendra divers renseignements et on pourra se procurer la formule officielle sur laquelle le locataire pourra signifier au propriétaire son intention de soumettre son cas à la Régie des loyers. Si la chose a été déjà faite par lettre ordinaire et enregistrée il n'y a pas lieu de recommencer. Ces formulaires sont mises à la disposition des locataires qui devront les utiliser avant le 1er août, date finale pour donner le dit avis.

Nous reproduisons ici le texte de cette formule. A sa lecture on comprendra fort bien ce dont il s'agit:

LOI CONCERNANT LA REGIE DES LOYERS
14-15 GEO. VI, ch. 20
(à suivre à la page 4)

Les plans du pont Ste-Paule sont terminés

Le député J. L. Blanchard a fait parvenir lundi dernier au Conseil municipal, les plans du pont de l'avenue de la Rivière, préparés par les ingénieurs du gouvernement provincial.

D'après ces plans, le nouveau pont aura une longueur de 165 pi et demi et outre les culées, aura en plus un pilier au centre. C'est un beau modèle de pont moderne (à suivre à la page 5)

Deux jeunes filles noyées au lac Grondin

Ste-Adèle, (D.N.C.) — Deux jeunes filles de 17 et de 18 ans, Monique Roy et sa soeur aînée Marguerite se sont noyées, dimanche après-midi, au lac Grondin, non loin de Ste-Adèle.

Les corps des deux victimes furent retrouvés 20 minutes plus tard. Tous les efforts pour les ramener à la vie furent vains.

Contrairement à ce que l'on pourrait croire, la double tragédie n'a pas été provoquée par une tentative de sauvetage. D'après la sûreté provinciale, les deux soeurs étaient à se baigner et à nager, au lac Grondin, dimanche après-midi, à 4 hres 45, lorsque, probablement exténuées, à plusieurs verges du rivage, elles sombrèrent soudain simultanément.

Des témoins voulurent porter secours aux jeunes filles, mais, lorsqu'ils parvinrent à l'endroit où elles avaient été aperçues, elles avaient déjà disparu.

Monique et Marguerite Roy étaient domiciliées rue Turgeon, à Sainte-Thérèse Blainville.



LA TRADITION LIBERALE

Chaque parti politique a des tendances politiques qui lui sont propres, chaque parti a ses moyens d'action, chaque parti interprète le passé et engage l'avenir d'une manière qui le distingue des autres.

Par opposition aux autres partis politiques de la province de Québec, le parti libéral est le parti de la paix ouvrière, de la concorde sociale, de l'entente entre tous les groupements nationaux et le parti de l'autonomie pratique et réaliste.

SA DISTINCTION

Ce qui le distingue des autres partis, c'est qu'il est essentiellement adaptable, qu'il n'est le prisonnier d'aucune idéologie rigide. Parti des réformes bienfaisantes, il estime que tout changement doit se faire en fonction du plus grand nombre et non pas uniquement pour satisfaire aux exigences doctrinales d'un capitalisme abusif ou d'un socialisme aveugle.

Le parti libéral est le parti des réformes nécessaires: loi des accidents du travail, lois des conventions collectives, des syndicats professionnels et des relations ouvrières, enseignement gratuit et obligatoire, nationalisation de la Montreal Light Heat & Power. C'est en s'inspirant de cette saine tradition et dans un esprit de concorde sociale que le parti libéral provincial s'est engagé à mettre en oeuvre un plan adéquat de sécurité économique à la fois conforme aux besoins et aux aspirations légitimes des Canadiens de langue française.

(à suivre à la page 4)

A l'Exposition Industrielle et Commerciale de Terrebonne



S. H. le maire E. Raymond a ouvert officiellement, jeudi soir, le 12 juillet, l'exposition industrielle et commerciale de Terrebonne, organisée par la Chambre de commerce des jeunes. On voit ici le maire Raymond en train de couper le ruban symbolique de la porte de l'expo., avec à ses côtés Mme la mairesse, M. le curé J. Gervais, M. L.-P. DesSerres, organisateur et membre du Conseil de la Chambre, MM. Bertrand Langlais, L. Martel, F. Monette, E. Corbeil, René Grenon, tous échevins, et leurs épouses, MM. J. Corbeil, Marcel Perreault, J.-M. Fontaine, du comité d'organisation, ainsi que M. L.-P. Raymond, président de la Chambre.

L'AVENIR DU NORD



Fondé en 1937

JOURNAL HEBDOMADAIRE

publié à Saint-Jérôme, cité de Terrebonne

Autorisé comme envoi postal de deuxième classe, ministère des Postes, Ottawa.

L'AVENIR DU NORD

est publié par "L'Avenir du Nord Cie Ltée" et imprimé aux ateliers de

L'IMPRIMERIE NATIONALE,

150, rue Saint-Paul, Joliette, P. Q.

L'AVENIR DU NORD CIE LTEE

Président: Me J.-M. VERMETTE, N.P., Saint-Jovier, directeur politique

Vice-président: ARTHUR GOHIER, marchand, Saint-Hippolyte;

Tésorier: ROLAND BOCK, industriel, Montréal;

Secrétaire: Me GERARD VERMETTE, notaire, Saint-Jovier,

Directeur: MARC FORTIN, Saint-Jérôme;

Publiciste: REYNALD CYR, Saint-Jérôme;

Secrétaire de la rédaction: LOUISE SIMARD

Le bureau de L'AVENIR DU NORD est situé à

295, rue St-Georges, Tél.: 4350 Saint-Jérôme

Terrebonne vote en faveur d'une nouvelle conduite d'eau

Terrebonne (D.N.C.) — Les électeurs de la ville de Terrebonne ont donné le 10 et 11 juillet dernier un vote de confiance non-équivoque à leur Conseil municipal en se rendant nombreux aux urnes de votation et en approuvant avec une majorité en nombre de 176 voix et en valeur de près de \$800,000 le règlement No 481 qui prévoit un emprunt de \$100,000 pour une addition au système d'aqueduc actuel.

Le nombre total des électeurs qui se sont déplacés pour voter a été de 318 sur un maximum de 500 propriétaires, donnant une proportion de 63.6%. Sur ce nombre, 241 électeurs ont approuvé le projet, 65 l'ont rejeté alors que 12 bulletins ont été annulés. La proportion des valeurs a été la suivante: sur une évaluation impossible maximum de \$2,100,000. Les propriétaires en faveur de l'emprunt ont accumulé un total de \$1,065,800, alors que ceux qui ont voté contre le projet n'atteignaient que \$287,100. Majorité en faveur: \$778,700. Les bulletins en valeur rejetés forment un total de \$130,000. La proportion sur la valeur est de 70.6%.

Plusieurs personnes de notre ville et plus particulièrement le secrétaire-trésorier, M. Osiar Vézina, officier-rapporteur à cette consultation populaire, affirment qu'il s'agit ici du plus grand nombre de voteurs jamais vu à un référendum local. M. le maire, E. Phraim Raymond a remercié les électeurs-propriétaires de leur esprit civique après que le résultat ait été public.

estimable réforme sociale". 1947: augmentation des pensions de vieillesse et des allocations aux aveugles.

1948: adoption du Code du Travail, après maintes discussions avec les représentants des unions ouvrières.

1948 encore: promulgation d'un programme étendu d'assurance-santé de 150 millions, pour aider les provinces à sauvegarder et améliorer la santé publique, à contrôler les ravages de la tuberculose, du cancer, des maladies vénériennes, de la santé mentale, à venir en aide aux enfants infirmes, à encourager les recherches scientifiques, à former plus d'hygiénistes compétents et enfin à construire 40,000 nouveaux lits d'hôpitaux.

Toutes les provinces ont signé des ententes à ce sujet. 1949: abolition du taux décroissant des allocations familiales; augmentation de \$40.00 des pensions de vieillesse et aux aveugles.

Toutes ces lois, les amis politiques de M. Duplessis les ont combattues, le plus souvent avec un imaginable acharnement.

Les initiatives du gouvernement Saint-Laurent en faveur des ouvriers, depuis sa réélection en 1949, feront l'objet d'un prochain article. Suivra ensuite une énumération commentée des œuvres libérales pour les ouvriers dans le domaine provincial.

Le Canada, 3 juillet 1951.

LES GENS AIMENT Coca-Cola LA OÙ ILS TRAVAILLENT

Aidez à enrayer la hausse du coût de la vie en dépensant sagement!

Vous pouvez aider à enrayer la hausse du coût de la vie en achetant que les marchandises dont vous avez réellement besoin... HOUSEHOLD FINANCE 403 rue St-Georges, deuxième étage, téléphone 5383

Nouvelles de ...

(suite de la page 1)

TOMBOLA A ST-JANVIER La chorale de St-Janvier, dont M. L. Forget est le président actif, organisée pour les 21 et 22 juillet, une tombola au profit de la Fabrique.

NAISSANCE Le 10 juillet, à M. et Mme J. Bousquet, est né un fils baptisé Joseph, Olier, Jean, Parrain, M. Olier Bousquet; marraine, Mme E. Coursol-Ouellette.

Encore une ...

(suite de la page 3)

Dans son contrat avec la Commission Industrielle, la Compagnie s'est engagée à employer dès le début de ses opérations, au moins 40 personnes et elle assure que les meilleures gages seront payés. On apprend qu'à l'avance, cette compagnie peut compter sur des contrats qui lui permettront d'augmenter rapidement sa production et son personnel.

Il fait certes plaisir à la population de Saint-Jérôme de constater que c'est la troisième industrie importante en deux semaines que nous amène la Commission Industrielle et ce n'est pas tout, car on apprend qu'il se poursuit encore des pourparlers secrets qui amèneront des surprises.

Pour cette troisième industrie, St-Jérôme devait rencontrer la concurrence de vingt-sept villes canadiennes dont St-Hyacinthe, Granby, Trois-Rivières, St-Jean, Ste-Thérèse, Hull, Ottawa, Perth, Renfrew, Smith Falls, Kingston, Cornwall, Hawkesbury et East Toronto. Ce n'est que par le travail constant et ardu déployé par le président de la Commission Industrielle, M. Simon Latour, qui n'a ménagé pour ce faire, aucune démarche que St-Jérôme a pu obtenir cette importante industrie. La Cité de St-Jérôme est une ville où il fait bon vivre; l'étranger qui nous fait l'honneur de nous visiter trouve notre ville des mieux organisées, des plus coquettes et aussi d'une très grande propreté. Ces avantages, notre Commission Industrielle les a fait valoir aux dirigeants de Tinsley Co qui ont réalisé que St-Jérôme était la ville, tout compte tenu, qui leur offrait le plus de chances de succès pour leur entreprise.

Vous savez sans doute que la Commission Industrielle se compose de M. Simon Latour, président, de M. Camille L. de Martigny, c.r., vice-président, de M. M. W. H. Sanderson, secrétaire-trésorier, et de MM. L.-O. Bélaire, Walter Lefebvre, J. S. Perreault, J. N. Bousquet, L. Bergeron, P. A. Castonguay et R. Maurice, directeurs.

A peine M. Simon Latour avait-il fini de transiger avec Tinsley Co. Ltd, qu'il devait se rendre à l'aéroport de Dorval pour y accueillir M. John J. Sherwin, gérant-général de Robopharm, société de Laboratoires de Bâle, Suisse, qui venait à St-Jérôme pour voir aux alter-

ations à faire à la bâtisse occupée autrefois par les Usines d'Outillage Gauthier Ltée. M. Latour nous apprend que les réparations et altérations commenceront le 6 août afin de permettre à cette nouvelle industrie de pouvoir entrer en opérations dès la première semaine du mois d'octobre. Il nous a laissé de plus entendre que Robopharm Canada Ltd construira un spacieux laboratoire dès les premiers jours du printemps '52 sur les terrains adjacents de l'endroit qu'ils occuperont.

Les travaux de construction pour une autre nouvelle industrie déjà annoncée, la Laurontian Precision Works, sont déjà commencés; les fondations ainsi que la structure métallique sont terminées. C'est donc dire que le ou vers le 15 septembre, cette industrie sera en opération.

AH! CES ROUTES! — Vous dites que vous avez écrasé une douzaine d'écrevisses? — Au moins! Vos routes sont si mal tenues que mon auto est tombée dans le ruisseau!

UNE BONNE PRATIQUE — Le médecin, d'un air content: — Vous toussiez beaucoup mieux ce matin. — Le malade d'un air enragé: — Ce n'est pas surprenant, j'ai pratiqué toute la nuit.

Argent disponible pour le fermier entreprenant. Faites travailler l'argent pour vous! BANQUE DE MONTRÉAL

Les nombreuses initiatives des libéraux en faveur de l'ouvrier

Nous l'avons écrit bien des fois et nous ne cesserons de le répéter, on ne combat pas efficacement le communisme par des déclarations folichonnes et mensongères comme celles de M. Duplessis sur l'imaginaire poste clandestin de radio en Abitibi et le non moins imaginaire sabotage du pont Duplessis.

Ainsi que l'affirme souvent M. Georges Lapalme, le peuple a faim et soif de justice sociale. Bien avant la menace communiste, dès 1900, les libéraux luttèrent contre les conditions qui engendrent le communisme. M. Mackenzie King faisait alors voter une résolution en faveur de salaires raisonnables et adopter une loi de conciliation ou d'arbitrage.

La liste est longue des autres libéraux en faveur du peuple en général, des travailleurs en particulier.

1903: loi des différends des employés de chemin de fer.

1907: loi des enquêtes sur les différends industriels, arrêtés ministériels sur les salaires raisonnables.

1908: loi des pensions.

1910: loi d'enquête sur les trusts.

De 1911 à 1921, les conservateurs étaient au pouvoir, pas de mesures sociales.

1922: admission d'un représentant du travail au directeur des chemins de fer nationaux.

1924: institution du fonds de pensions des employés civils et arrêt de l'exploitation du travail des moins de 14 ans.

1927: loi des pensions de vieillesse, malgré l'opposition du Sénat conservateur qui, l'année précédente, avait réussi à la bloquer.

De 1930 à 1935: autre régime conservateur, pas de mesures sociales.

1936: création de l'office national de placement.

1937: loi garantissant les prêts pour l'amélioration des maisons et loi des allocations aux aveugles.

1938: loi nationale du logement.

1940: commission d'assurance-chômage — qui a nécessité un amendement à la constitution pour lequel les libéraux ont demandé et obtenu le consentement de toutes les provinces.

1943: loi d'aide aux provinces pour le développement physique des canadiens.

1944: loi pour fixer des "prix planchers" pour les cultivateurs et les pêcheurs et établissement de l'arbitrage obligatoire pour les ouvriers.

1945: loi des allocations familiales: MM. Bracken, Rowe, Bruce et Drew, tous 4 conservateurs, s'y opposent et la qualifient de "mesure inique", et "de corruption électorale". M. Duplessis combat aussi et le R. P. Léon Lebel, S.J., de son côté, la décrit "une

AUTOUR DU FOYER... Boîte à épingles Vieilles plaques d'auto... PETITE POULIE FIXÉE À L'AVANT-TOIT OU AU MUR... PROTÉGEZ LE BOYAU D'ARROSAGE... RÉNOVEZ LES VIEUX MATELAS... Molson's

Le carnet de Jean Bricole... PROTÉGEZ LE BOYAU D'ARROSAGE... RÉNOVEZ LES VIEUX MATELAS... Molson's

CARC (CORPS D'AVIATION ROYAL CANADIEN) Le C.A.R.C. a besoin de bons hommes — aujourd'hui! CONDITIONS D'ADMISSION... VOICI UNE LISTE DES METIERS DU C.A.R.C. — POUR ÊTRE ÉLIGIBLE IL VOUS FAUT UN DIPLOME DE 7e ANNE OU L'ÉQUIVALENT... N'hésitez pas, postez ce coupon aujourd'hui!


 Réparation
 Location et Vente
 pour l'étudiant ou le
 collégien
 "REMINGTON
 RAND"
 BIJOUTERIE BENOIT ENRG.
 285, rue St-Georges Tél. 3459 St-Jérôme



CHENIER
 ASSURONS LE PROGRES DE SAINT-JEROME EN ENCOURAGEANT
 NOTRE COMMERCE LOCAL

L'AVENIR DU NORD

LE PLUS ANCIEN HEBDOMADAIRE DES LAURENTIDES

Publié à Saint-Jérôme

SOUTENONS NOS INDUSTRIES. ELLES SONT UN GAGE DE LA PROSPERITE
DE NOTRE VAILLANTE POPULATION OUVRIERE.



Le plus grand choix de

Vêtements d'été
à prix réduits

AU MAGASIN HARRY

328, RUE ST-GEORGES,

TEL: 3463

ST-JEROME

Vendredi, 20 juillet 1951

Directeur MARC FORTIN

Page 3

D'UN VENDREDI À L'AUTRE...

NOUVELLE PAROISSE, NOUVEAU CURÉ

Monseigneur Paul-Emile Léger vient de doter Saint-Jérôme d'une nouvelle paroisse, la cinquième du grand Saint-Jérôme et la troisième dans notre ville en moins de six ans. La population sans cesse grandissante de la métropole des Laurentides exigeait cette cinquième paroisse; et l'archevêque de Montréal n'a pas hésité à retrancher une autre partie de la paroisse-mère pour en faire la paroisse St-Lucien. Comme M. le curé de St-Jérôme le soulignait au prône dimanche dernier, la multiplication des clochers suit celle des industries, le progrès religieux va de pair avec le développement industriel et commercial. Nous croyons exprimer ici l'opinion de la majorité des Jérômiens en disant que nous sommes heureux de la fondation de cette nouvelle paroisse qui facilitera à quelque deux mille cinq cents personnes, l'assistance à la messe le dimanche et à tous les offices religieux tout en décongestionnant (si on nous permet d'emprunter cette expression) l'église-mère aux messes du dimanche et fêtes. Les paroissiens de St-Lucien verront bientôt que la piété et la dévotion augmentent dans ce coin de St-Jérôme parce qu'ils seront plus près de leur église et plus intimement intéressés au développement religieux de la communauté au milieu de laquelle ils vivent.

Le choix du nouveau curé de Saint-Lucien ne pouvait être plus judicieux; la nouvelle de la nomination de M. l'abbé Paul Labelle à ce poste a été accueillie à St-Jérôme avec enthousiasme. Depuis 20 ans vicairie à la paroisse-mère, M. Labelle s'est dévoué sans compter pour faciliter le travail de MM. les curés qui se sont succédés à la tête de la paroisse, par son aide précieuse dans l'administration des cures succédés à la tête de la paroisse, par son aide précieuse dans l'administration des sacrements, puis dans les organisations paroissiales d'action catholique, dans les différentes cérémonies de l'Église dont il était pour ainsi dire le cérémoniaire, dans l'administration des affaires de la Fabrique et dans toutes les circonstances où il pouvait aider ses supérieurs et faciliter aux âmes dont il avait charge la pratique de la religion. Fils de St-Jérôme, le nouveau curé de Saint-Lucien a immédiatement été nommé vicairie dans sa propre paroisse après son ordination; il a servi sous les curés Geoffroy, Dubois et Labelle. Il fonde donc cette nouvelle paroisse avec une solide expérience et une connaissance parfaite de tout le rouage d'organisation d'une paroisse; il a l'avantage de plus d'être au milieu de gens qui l'ont vu grandir, même pour plusieurs qui l'ont vu naître, et cela facilitera d'autant plus à solidifier les liens qui uniront le pasteur à ses ouailles. M. l'abbé Labelle est un excellent homme d'affaires et les futurs syndicats et marguilliers de St-Lucien auront l'occasion de s'en rendre compte; ils peuvent être assurés dès maintenant d'avoir, dans ce domaine, un précieux conseiller. Encore jeune, il donnera sans doute un essor vigoureux à cette nouvelle paroisse et ne manquera pas de faire profiter les siens de ce magnifique esprit d'initiative qu'il a su toujours montrer à Saint-Jérôme.

St-Jérôme demeure donc la patrie du curé Labelle qui n'aurait jamais prévu qu'en 1951, son petit patelin auquel il était tant attaché, aurait pris des proportions extraordinaires avec une division comprenant 5 paroisses et deux curés Labelle! Le solide défricheur, fierement campé sur un piédestal au centre du parc qui porte son nom, doit être heureux de ce que ses gens aient suivi la voie qu'il avait lui-même tracée; et même il serait surpris de revenir à St-Jérôme dans quelque temps et de voir nos cinq clochers. Tout cela aura sans doute dépassé ses prévisions.

Nous présentons nos respectueux hommages au nouveau pasteur qui s'établit dans la Cité de St-Jérôme et nous lui souhaitons beaucoup de bonheur, de la santé et un long et fructueux ministère à la tête de la paroisse St-Lucien de St-Jérôme. Nous ne doutons pas que ses nouveaux paroissiens lui accorderont une complète collaboration dans cette rude tâche qu'il entreprend, qui est celle de la fondation d'une paroisse et de la construction d'une église et d'un presbytère; ils ne manqueront pas sans doute de lui être respectueux et soumis dans tout ce qui regarde le côté spirituel, c'est-à-dire le bien de leurs âmes.

A STE-ANNE-DE-BEAUPRE

Le 26 juillet, fête de Sainte-Anne, une foule immense ira s'agenouiller au pied de la mère de la Sainte-Vierge dans la superbe basilique qui porte son nom à Beaufort, sanctuaire dont nous devrions être particulièrement fiers dans le Québec. En effet, ce lieu de pèlerinage attire des gens de toutes les parties du Canada, des États-Unis et même d'autres pays. C'est un lieu que nos pères ont vénéré et qui demeure comme le bastion de la foi catholique en Amérique du Nord (foi en la puissance de celle qui a donné le jour à la Reine du Ciel et de la Terre, la mère de l'Immaculée-Conception).

Cette piété et cette foi doivent demeurer solides, bien ancrées chez nous, dans le cœur de nos enfants, afin que nous battions la marche de la croisée pour la paix dans le monde, pour amener l'avènement du nouvel ordre social qui respectera enfin les valeurs morales et spirituelles de l'homme. Il n'y a que la Charité et l'Amour du prochain qui puissent apporter la solution du problème humain.

Nous voudrions donc porter notre dévotion à la bonne Sainte-Anne, comme on l'appelle familièrement, à sa véritable hauteur. Unissons-nous aux milliers de pèlerins qui iront la prier au sanctuaire de Beaufort, surtout durant la semaine prochaine où se dérouleront des fêtes grandioses, et demandons-lui la paix dans l'univers; que la bonne entente règne entre tous les pays, dans notre pays, dans notre ville, dans nos foyers, afin d'assurer le règne de Dieu en tout et partout.

Marc Fortin


EXAMEN de la VUE
L.P. Raymond O.D.
 SPECIALISTE - OPTOMETRISTE
 Professeur à l'Université de Montréal
 BUREAU: 9h.30 à 6 heures
 Le soir, mercredi et vendredi
 Téléphone: 4755
 310, ST-GEORGES — (édifice Woolworth) — ST-JEROME

Saint-Lucien

Grâce à l'amabilité de M. l'abbé Edmond Lacroix, aumônier de l'Hospice de St-Jérôme, nous pouvons vous donner une courte et intéressante biographie de saint Lucien, le patron de la 5e paroisse de St-Jérôme. On verra la raison qui le rattache à saint Jérôme. M. Lacroix, un de nos plus grands érudits à St-Jérôme, possède une précieuse collection de volumes traitant de presque tous les problèmes de la religion et de nombreux écrits sur les saints, a puisé cette biographie dans le dictionnaire d'Hagiographie de Dom Baudot, O.S.B.

Saint Lucien d'Antioche, dont la fête se célèbre le 7 janvier, est né à Samosate, en Syrie, étudia la rhétorique et la philosophie, distribua aux pauvres sa fortune considérable et alla étudier l'Écriture sainte sous Macaire d'Édesse. Ordonné prêtre, il établit une école à Antioche, fit sur les saints Livres des travaux appréciés par saint Jérôme.

Arrêté à Nicomédie en 303, il fut longtemps détenu en prison et fut décapité par ordre de Maximin le 7 janvier 312. Il fut inhumé à Héliopolis en Bithynie où il était vénéré dès le temps de Constantin. La ville d'Arles prétend posséder une partie de ses reliques.

Sympathies à la famille Marchand

A une session spéciale du Conseil municipal de la Cité de St-Jérôme, tenue le 11 juillet 1951, dans la salle ordinaire des délibérations du Conseil, à l'Hôtel de Ville, 280 rue Labelle et à laquelle étaient présents: Son Honneur le maire, M. Léopold Nantel, Président, et MM. les Echevins Godfroid Lapointe, Georges E. Giraldeau, Joseph Chartrand, Antoine Vaillancourt, Antonio S. Lebeau et Arthur St-Jean.

Formant quorum sous la présidence du Maire.

LA RESOLUTION SUIVANTE A

ETE ADOPTEE.
 DECES DE M. CHARLES-EDOUARD MARCHAND, EX-MAIRE ET RECORDEUR ACTUEL DE LA CITE.
 PROPOSE PAR M. L'ECHEVIN CHARTRAND, UNANIMEMENT RESOLU

Que ce Conseil a appris avec le plus vif regret, le décès survenu en cette ville, à l'âge de soixante-seize ans, de M. Charles-Edouard Marchand, C.R., ex-maire de la Ville de Saint-Jérôme, et recorder actuel

Que les membres du Conseil municipal prie les membres de sa famille d'accepter leurs plus sincères sympathies en leur nom personnel et en celui de toute la population Jérômiennne.

Que copies de la présente soient transmises à la famille en deuil ainsi qu'aux journaux locaux, pour publication.

ADOPTÉ A L'UNANIMITE.
 LE GREFFIER,
 Oct. Tessier.

Fillette écrasée à mort à St-Lin

St-Lin — (D.N.C.) — Un triste accident au cours duquel une fillette de 8 ans, Micheline Venne, enfant de M. Georges Venne, de St-Lin, fut broyée à mort sous les roues d'un lourd camion conduit par son père, s'est déroulé samedi soir, à 6 h. 15.

L'enfant s'amusa sur le terrain avoisinant la maison de ses parents, lorsqu'elle vit venir le camion de son père, un cultivateur de St-Lin.

Elle se précipita au-devant du camion et tenta de grimper sur le marchepied de droite, pour accueillir son papa. Malheureusement, le pied lui manqua et elle tomba sous les roues du lourd véhicule. Elle eut la tête broyée.

Abonnez-vous à
L'Avenir du Nord

SURPLUS DE \$2,274.41 A L'ARENA

AU 30 JUIN 1951

Dans un récent rapport soumis au Conseil municipal par le trésorier de la Cité sur les recettes et dépenses de l'Aréna au 30 juin dernier, l'on constate que malgré les revers du début, l'Aréna a rapporté un surplus d'opération de \$2,274.41, lequel s'établit comme suit:

Recettes totales au 30 juin 1951	\$ 39,938.76
Dépenses totales au 30 juin 1951	\$ 37,664.35

Laissant un surplus d'opération pour environ 6 mois, de \$ 2,274.41. Si, dans un autre ordre d'idée l'on considère que les recettes d'un Aréna s'accumulent surtout durant la saison d'hiver, le surplus de \$2,274.41 n'est donc que partiel puisqu'il ne comprend que la première partie de l'année et qu'il reste à prendre le meilleur, soit les mois d'octobre, novembre et décembre prochains avant que l'on puisse établir des chiffres moyens officiels. Il faut bien prendre note que durant la période de glace ou autrement dit, durant la courte saison du hockey que nous avons eue, un surplus de \$14,183.24 a été accumulé avec les concours des différentes ligues et clubs, alors que l'organisation laissait tellement à désirer; c'est pourquoi il est fortement à espérer un surplus beaucoup plus considérable à la fin des opérations de l'année et peut-être suffisant pour couvrir l'amortissement de l'emprunt, lequel se chiffre à \$10,268.00.

Il y a également un autre point de vue qu'il faut considérer, c'est que chaque année, avant la construction d'un Aréna, la Ville dépensait plusieurs milliers de dollars pour l'entretien de patinoires publiques, sans en retirer aucun revenu. Donc, si dès le début, l'Aréna ne couvrait pas entièrement le capital à rencontrer, ce ne serait que logique que le montant précédemment déboursé par la Ville pour l'amusement de la population soit appliqué à l'amortissement de l'Aréna.

NOUVELLES DE LA PAROISSE DE SAINT-JEROME

MARIAGES:

Racine - Cyr —

Demain, à heures, aura lieu le mariage de M. Roger Racine, fils de M. et Mme Adonai Racine, avec Mlle Laurette Cyr, fille de M. et Mme Louis Cyr, tous de Saint-Jérôme.

Tessier - Desjardins —

A 8 h. 45, demain, sera béni le mariage de M. Lucien Tessier, de Ste-Margelle, fils de M. et Mme Albert Tessier, avec Mlle Fernande Desjardins, de St-Lucien, fille de M. et Mme Zénon Desjardins.

Charbonneau - Raymond —

A 9 h. 30, demain, sera célébré le mariage de M. Gaétan Charbonneau, fils de M. et Mme Albert Charbonneau, avec Mlle Claire Raymond, fille de M. et Mme Félix Raymond, tous de Saint-Jérôme.

Villeneuve - Cadieux —

Mardi, le 24 juillet, à 9 h. 30, sera béni le mariage de M. Roland Villeneuve, de Notre-Dame du Rosaire de Villery, fils de M. et Mme Georges-Henri Villeneuve, de St-Jérôme, avec Mlle Mireille Cadieux, fille de M. et Mme Pierre-Edmour Cadieux, de St-Jérôme.

Jacques - Fortin —

Joué, le 26 juillet, sera béni le mariage de M. Wilfrid Joncas, de St-Vincent Ferrier de Montréal, fils de feu Agénard Joncas, et de Mme Joncas, de Granby, avec Mlle Yvette Fortin, de St-Lucien, fille de M. et Mme Gaudiose Fortin, de St-Roch de Québec.

SURPLUS AU STADE

Pour la première année depuis qu'il se joue du baseball à St-Jérôme, le Stade Municipal rapportera un surplus à la Cité; c'est ce que l'on constate dans un rapport soumis au Conseil sur les revenus et dépenses du Stade, dans lequel apparaissent les chiffres suivants:

RECETTES:		
Joutes de baseball	\$8,152.98	
Taxe d'amusements	973.38	\$9,126.36
DEBOURSES:		
Remises aux clubs	6,938.90	
Salaires et dépenses	1,111.63	
Part de la taxe d'amusements au. gouv.	590.49	8,641.02

SURPLUS NET \$ 485.34

Tout en faisant preuve de bonne volonté et d'optimisme, il ne pas croire que dès la première année les revenus seront suffisants pour couvrir le capital investi par la Ville, mais cependant il faut admettre qu'en quelques années, ce capital sera remboursé, même l'installation d'éclairage pour joutes le soir en voie d'installation, et par la suite, les revenus continueront à venir.

ELECTION DES CHEFS DE POLICE ET DE POMPIERS

Le 25e congrès annuel de l'Association des chefs de police et de pompiers de la province de Québec a élu à la présidence pour les prochains douze mois, M. Maurice Vincent, de la police de Drummondville. Il succède au directeur A.-R. Latour, de St-Jérôme.

Les autres officiers élus sont: le chef R.-A. Byford, de Westmount, 1er vice-président; le chef Valmore Lapiere, de Joliette, 2ième vice-président; le chef Frank Pitre, de Lachine, 3e vice-président; le chef Pierre Gattineau, de Verdun, secrétaire; et le chef Edras Lépine, trésorier.

COLLEGE IDEAL POUR GARÇONS DE 7 A 13 ANS
"L'ETOILE DU NORD"
 (Sainte-Marguerite-du-Lac-Masson)
 Chambres individuelles — Régime familial — Programme scolaire adapté.
 Classes d'une quinzaine d'enfants au plus. — Cuisine excellente, selon
 diététique. — Air de la montagne. — Sports d'été et d'hiver à notre
 porte. — INSCRIPTIONS A PARTIR DU 30 JUILLET
 DEMANDEZ LE PROSPECTUS
 L. F. Séguin, B.A., B. Paed., Yolande D. Séguin, Dipl. Paed.,
 Principal, Assistante
 7883, rue ST-HUBERT, MONTREAL

Vent de St-Antoine

Voici les résultats des élections de notre Commission scolaire du 16 juillet courant: M. Philippe Lauzon, cultivateur, 121 voix; M. Joseph-Eus. Labelle, cultivateur, 107; M. Roger Maillé, ouvrier, 91. Sur 310 contribuables inscrits sur les listes, 206 ont rempli leur devoir de citoyen. Bulletins annulés: 5 MM. Lauzon et Labelle sont donc les élus qui devront trouver, avec les autres commissaires bien entendu, la solution au grave problème de la construction de l'école qui devient de plus en plus urgente.

Campagne électorale très chaude par conséquent dépense excessive de salive avec un sommeil abrégé pour certains. Toutes ces courses, ces pressions, ces influences exercées ont dû se faire dans l'unique but de l'éducation et de la formation de la gent e écolière. Trop souvent dans ces moments soulevants, le bien général est oublié à l'avantage du contraire. Souhaitons que l'intérêt de la collectivité dans l'administration publique prime sur l'individu.

La coutume veut qu'il y ait fête au village immédiatement après pareil transport. Les supporters et les amis des trois candidats se rencontreront dans un lieu commun pour se réchauffer au feu ardent des vainqueurs et même du vaincu qui s'est montré très jovial malgré sa défaite.

Une nouvelle inattendue la semaine dernière en apprenant l'érection de la paroisse canonique de St-Lucien de la Cité de St-Jérôme, St-Antoine, paroisse aînée, souhàite à sa récente voisine un succès complet. Nous nous réjouissons de la nomination de M. l'abbé Paul Labelle, comme curé fondateur, qui possède l'estime et la considération de tous.

On peut lire dans "L'Avenir du Nord" des dernières semaines que des industries viennent s'installer à St-Jérôme même. St-Antoine avec ses emplacements et sa situation géographique avantageuse regarde ce qui se passe ailleurs. Avons-nous quelqu'un d'avisé pour suivre de près les industriels désireux d'agrandir leur entreprise?

Borée.

Cruelle épreuve pour ces religieuses

Les RR. SS. Alice et Madeleine Blais, respectivement Directrice de l'École Supérieure d'Enseignement Ménager à St-Jérôme, et professeur au Jardin de l'Enfance, des Soeurs du Bon-Conseil, viennent d'être lourdement éprouvées une deuxième fois en moins de deux semaines.

Elles viennent de perdre leur mère, Madame Joseph Blais, décédée subitement à Coaticook, le 13 juillet. Les funérailles ont eu lieu mardi dernier le 10, et l'inhumation au cimetière de Coaticook.

Son époux l'a précédée dans la tombe il y a à peine 15 jours, étant décédé subitement le 1er juillet dernier.

Les RR. SS. Blais et les autres trouveront ici l'expression de nos membres de la famille voudront sympathies les plus vives dans cette cruelle épreuve qui les atteint si lourdement.

Nouvelles de Saint-Janvier

(D.N.C.) Les chorales des Enfants de Marie a fait un séjour à Ausable Chasm, N.Y. Parties le 3 juillet, elles se sont arrêtées à Plattsburg, N.Y., et en revenant ont visité l'aéroport de Dorval et le Parc Belmont. Ont pris part à ce voyage: Mlles Thérèse Meilleur, Madeleine Forget, Florence Bélisle, Aline Thérien, Aline Graton, M. Thérèse Ouimet, Huguette Plante, R. M. Gascon, Réjane Desjardins. C'est une récompense bien méritée pour celles qui se dévouent pour chanter aux mariages et aux basses messes du dimanche (à suivre à la page 2)

JEROMIADES

Le résultat de lundi dernier à la Commission Scolaire de St-Jérôme semble avoir causé une surprise dans certains milieux. Nombre de personnes nous ont déclaré après que le résultat du scrutin fut connu, que la taxe de vente de 1% imposée cette année par les Commissaires et le maintien de la taxe scolaire chez le propriétaire auraient causé la défaite de MM. Prud'homme et Charbonneau.

Evidemment, on ne peut bâtir des écoles avec des prières et les besoins scolaires de St-Jérôme augmentent également comme c'est le cas dans le domaine religieux actuellement avec la fondation d'une nouvelle paroisse. On dit avec raison qu'une taxe de vente est toujours impopulaire même si elle a sa raison d'être. Elle ne disparaîtra pas cependant car la Commission Scolaire a besoin de ces argents pour construire les écoles Ste-Paule et Ste-Marcelle. Les deux nouveaux Commissaires Poirier et Gaussiran vont certainement vouloir faire approuver par référendum populaire, le salaire de \$500, payé à chacun des Commissaires parce qu'ils s'en sont servi comme argument dans la lutte de lundi. Leurs confrères Desjardins, Lauzon et Lessard seront-ils du même avis?

Nous voici avec deux curés Labelle à St-Jérôme: M. l'abbé Philippe Labelle à la paroisse-mère et M. l'abbé Paul Labelle à St-Lucien. Ils sont tous deux dignes de porter le nom de leur vaillants prédécesseur à la cure de notre paroisse, celui qui demeure la gloire des Pays d'En-Haut. La Providence a multiplié les clochers à St-Jérôme et on peut dire qu'elle a comblé les vœux des Jérômiens en leur donnant deux curés Labelle.

Tous ceux qui ont connu Mgr Dubois ont évidemment pensé à lui à l'annonce de la fondation de cette nouvelle paroisse; il doit être heureux de cet autre fils que St-Jérôme ajoute à sa famille qui compte maintenant deux fils et deux filles. Et M. le curé Philippe Labelle ne se dément pas en mentionnant le nom de son "vénérable" prédécesseur à chaque fois que l'occasion se présente, avec cette extrême délicatesse qu'il montre depuis qu'il a été nommé pasteur de la paroisse-mère. Si M. le curé s'attache davantage à St-Jérôme, ses paroissiens s'attachent davantage à lui...

Les autorités de l'impôt sur le revenu semblent décider à se montrer sévères cette année. En effet, l'on apprendrait cette semaine qu'elles avaient lancé une grande campagne dans le but de découvrir les hommes d'affaires et les professionnels — leurs propres patrons et par conséquent payeurs de taxes — qui auraient volontairement faussé leurs rapports d'impôt sur le revenu. On a annoncé que cette campagne se poursuivra pendant un an ou deux, et qu'elle n'est dirigée contre aucun groupe de professionnels ou d'hommes d'affaires en particulier. Elle veut atteindre toute personne susceptible de payer des taxes et dont l'impôt n'est pas déduit à la source.

Nous approuvons le projet de développement du parc de la Durantaye par les autorités municipales et le club Kinsmen de St-Jérôme, mais on ne peut faire à la fois, croyons-nous, un terrain de jeux pour les enfants et un oasis de paix et de verdure avec promenades, plantation d'arbres, etc. Les propriétaires de ce quartier ne semblent pas en faveur d'un terrain de jeux pour les enfants; nous parlons en connaissance de cause parce que nous avons reçu la même opinion de plusieurs propriétaires de la rue Lavolette et ceux des autres rues qui sont directement concernées.

Il y a longtemps que le parc de la Durantaye aurait dû être embellie et aménagé pour plaire davantage au public. Nous n'avons qu'un seul beau parc à St-Jérôme, le parc Labelle. Pourquoi vouloir faire de ce parc situé en bordure de la Rivière du Nord, en plein centre de la Cité, un terrain de jeux, c'est-à-dire une cour de sable? D'autant plus qu'on sera obligé de protéger les enfants de la rivière par une solide clôture. Nous suggérons aux autorités municipales d'étudier sérieusement le problème pour l'embellissement de St-Jérôme comme ils ont su si bien le faire depuis que M. Nantel dirige l'administration actuelle.

Les automobilistes abusent de leur klaxon dans les rues de St-Jérôme d'une façon excessive. Ce mal semble s'être généralisé; pourtant, on était parvenu à le guérir l'an dernier et voici qu'il reprend d'une façon assourdissante cette année. Nous demandons aux autorités policières de sévir sévèrement contre ceux qui ne semblent connaître le respect de la paix publique. Il se fait également trop de vitesse et plusieurs rues prennent l'aspect, à certains moments de la journée, de pistes de courses. Une application brusque des freins ajouté au klaxon nous donne une charmante musique...

St-Jérôme devra être doté, dans un avenir rapproché, de nouveaux signaux lumineux pour la circulation. Voici les intersections qui sont devenues dangereuses: Labelle et de Martigny, Castonguay et Labelle, de Martigny et Lavolette, Parent et St-Georges, et St-Georges et Labelle (à la ferronnerie Taillon). Nous profitons de l'occasion pour féliciter le chef Latour et ses hommes qui, avec une lourde tâche sur les bras, assurent un service parfait de la circulation le samedi et le dimanche. Nos constables sont très effectifs et ils méritent certainement qu'on le souligne.

Pour être bien renseigné, lisez

"L'Avenir du Nord"

TELEPHONE: 3769

Pour vos photographies,
CONSULTEZ

GERARD VERMETTE

PHOTOGRAPHE

MARIAGES — GROUPES — BANQUETS

AUTOUR ET ALENTOUR

POUR UN MEILLEUR FRANCAIS

"Vous êtes sans doute un de ces pédants de collège qui font la guerre à des expressions d'un usage courant et les prétendent vicieuses. Elles sont pourtant bien françaises, puisque nous les lisons et les entendons chaque jour..."

Eh bien! non, M. René Georquin se défend bien d'être un pédant de collège. Il se dit grammairien, attentif à l'évolution de la langue et accueillant aux nouveautés...

Il faut bien convenir qu'à l'auteur a cent fois raison quand il dénonce la prétention de certains hommes de lettres. D'avoir inventé des termes tels que l'insurrection, méthodiser, trompetteophile, irrisolable (probablement pour insatiable), dispresser, phonographier, astérisse, séductionner (pour séduire)...

Par contre, on s'étonne que Francis Garco ait écrit: "Hélas! que d'orateurs, que de refus polis des éditeurs j'essuyais". Et Marcel Proust: "Il n'y avait pas dans les environs de Combourg de forme si conséquente que Françoise ne supposât qu'Elisabeth eût pu facilement l'achever. "Henri Truyat et Maurice Druon confondent dentition et dentaire. "Et Tanja put admirer la régularité parfaite de la dentition"

Impeccable ne peut s'employer qu'en parlant d'un être humain, et non comme André Billy d'un lingot, ou comme Gonzague Truc, d'une syntaxe, car ni le lingot ni la syntaxe ne peuvent commettre des péchés. Jean-Paul Sartre emploie le verbe papillonner au lieu de papilloter. "Ses yeux qui s'affolaient un peu et papillonnaient dans ses orbites..."

Somptuaire n'a pas le sens de Somptueux. Pourtant, Odette Panetier écrit: "Le menu trahissait les goûts somptueux de celui qui l'avait imposé."

Il faudrait suivre M. René Georquin pas à pas. Hélas! il nous faut renvoyer le lecteur inquiet à POUR UN MEILLEUR FRANCAIS. Il y trouvera toujours de quoi le rassurer, car l'auteur ne se contente pas de tirer l'oreille aux auteurs qui bousculent le vocabulaire. Dans la deuxième partie de son ouvrage, il prend la défense de la correction grammaticale, et Dieu seul sait avec M. Georquin le nombre de péchés que l'on commet chaque jour contre la conjugaison, l'emploi des articles, la négation ou l'ellipse.

Pour terminer, l'auteur de POUR UN MEILLEUR FRANCAIS consacre un chapitre aux langues "techniques": la politique et le journalisme politique, l'administration, la finance, le cinéma, la radio, le commerce, le sport enfin! Vous imaginez sans peine quelle cueillette le grammairien a pu faire dans ces champs où les fleurs de rhétorique ont parfois de bien intéressants parfums!

Parvenu au terme de ce voyage à travers le français d'aujourd'hui, le lecteur ressent un léger sentiment de malaise. On en veut à l'auteur d'avoir raison sans défiance. POUR UN MEILLEUR FRANCAIS devrait bien nous offrir aussi quelque raison d'espérer... On n'en trouve point chez M. Georquin et il faut le regretter. (Ed. André Bonne).

Georges HENDRIX.

St-Lucien...

(suite de la page 1)

et filleul du Dr. Ludger Labelle, de St-Jérôme; il compte également une autre tante à St-Jérôme, en la personne de Madame Exalaphat Labelle, plusieurs cousins et cousines. M. Labelle est le cousin de Madame Germaine Guévremont, auteur bien connue de Marie-Didace et du Survenant.

BIOGRAPHIE

M. l'abbé Paul Labelle est né à Saint-Jérôme le 21 janvier 1906. Après ses études primaires chez les Frères des Ecoles Chrétiennes au collège de St-Jérôme, il fit ses études supérieures à l'École St-Louis, à Montréal, chez les Clercs de St-Viateur, et ses études classiques au collège Bourget, à Rigaud. Il se dirigea ensuite au Grand Séminaire de Montréal pour entreprendre ses

études théologiques. Ordonné prêtre le 30 mai 1931, il était nommé vicaire à St-Jérôme postérieurement à la campagne électorale. Il aura été vicaire à la paroisse-mère pendant 20 ans ayant été nommé le 24 juin 1951. M. l'abbé Labelle est docteur en théologie.

ST-LUCIEN

La nouvelle paroisse compte près de 600 familles avec une population qui approche les 3.000. Son territoire s'étend de la rue St-Faustin aux limites sud de la ville de St-Jérôme, et de la ligne du C.P.R. à la Rivière du Nord, incluant l'île Idéale. La paroisse a été appelée ainsi pour deux raisons: saint Lucien était un écrivain religieux comme St-Jérôme, qui, à maintes reprises dans ses écrits fait mention de saint Lucien; et la deuxième raison, en l'honneur de M. Lucien Rolland, assistant-

DISEUSE



L'une des plus populaires diseuses entendues au réseau Français de Radio-Canada est LUCILLE DUMONT, que les auditeurs peuvent entendre chaque matin, à dix heures et quinze, du lundi au vendredi, à l'émission "Qui aura le dernier mot?" ainsi qu'au programme "Chansons d'hier et d'aujourd'hui", tous les mardis, à dix heures et trente du soir, alors qu'elle reprend les grands succès d'avant-guerre, accompagnée à l'orgue et au piano par Germaine Janelle et Aurette Leblanc. Lucille Dumont est également entendue à l'émission "Aux rythmes de Paris" où elle partage la vedette avec Marielle Millard. Ce programme est entendu d'un océan à l'autre sur le réseau Trans-Canada de Radio-Canada.

gerant-général de la Cie de Papier Rolland qui a gracieusement fourni le terrain pour la construction de la nouvelle église, située entre l'école Saint-Jean-Baptiste et le terrain de l'Hôtel-Dieu de St-Jérôme, sur la montée Moonnigny, à l'angle de la rue St-Georges. C'est le sixième démembrement de la paroisse St-Jérôme si l'on considère le détachement de la Rivière-à-Gagnon comme tel.

M. l'abbé Paul Labelle est parti en vacances lundi et ne sera de retour que le 25 juillet prochain alors qu'il commencera à organiser sa nouvelle paroisse.

A travers...

(suite de la page 1) VERS LE COMMUNISME

Le Crédit Social demande à ses membres de ne pas s'occuper des élections. "Ne vous occupez pas du tout de la campagne électorale", écrit leur journal, "Vers Demain", dans un mot d'ordre que donne le nasillard Louis Even. "Vous n'avez pas une minute à donner; si vous TENEZ à voter, vous ne vous occuperez de l'élection que pour aller de chez vous au poil et revenir".

C'est ainsi qu'un groupe d'individus qui ne s'occupent pas de l'administration des affaires de leur province ou de leur pays font élire, en se tenant les bras croisés, un gouvernement qui contrôle tout actuellement dans le Québec et mène les individus, les Commissions Scolaires, les Municipalités, les Unions Ouvrières ou les Cultivateurs au bout du fouet. Et plus tard, quand viendront des candidats communistes, les acolytes de Staline n'auront aucune difficulté à s'emparer du pouvoir et des postes de commandes avec une poignée d'hommes comme cela s'est fait dans tous les pays actuellement sous le joug de Moscou. Soyez Créditistes et aidez le Communisme! Voilà ce qu'a oublié d'écrire M. Louis Even, dans le message qu'il adresse à ses "missionnaires" comme il appelle ses lecteurs et ses propagandistes.

CONFIANCE DANS LA CHINE

Mgr de Vienne, lazariste fran-

CARNET MONDAIN

PROCHAINS MARIAGES



Mlle Thérèse Valois, fille de M. et de Mme J.-Ulde Valois et le Dr J.-Roger Gareau, fils de M. et de Mme E. Gareau dont le mariage sera célébré par M. l'abbé G.-Robert Gareau, le samedi 11 août, à 9 heures, en l'église St-Alphonse d'Youville.



M. et Mme Paul-Aimé Castonguay et M. Jacques Castonguay passeront la semaine à Old Orchard, Maine.

Mardi le sept août prochain, sera béni dans la plus grande intimité, en l'église de Saint-Jérôme, le mariage de mademoiselle Monique Palardy, fille de M. et de Madame J. Raymond Palardy, de Saint-Jérôme, avec M. Roger Léonard, fils de M. C. E. Léonard, décédé, et de madame Léonard, de Saint-Jérôme.

M. et Mme Roger Chaloux, M. et Mme Real Rochon, ainsi que Monique et Robert Rochon ont visité Plattsburg et Ausable Chasm, N. Y., en fin de semaine dernière.

DEPLACEMENTS

Le docteur et madame R. C. Bourret, de Moridan, Mississippi, étaient de passage ces jours derniers chez M. et madame Gilles Bock, de Saint-Jérôme.

Miles Madeleine Parent et Thérèse Richer, de Saint-Jérôme, sont

présentement en vacances à Old Orchard, Maine. M. et Mme Paul-Aimé Castonguay et M. Jacques Castonguay passeront la semaine à Old Orchard. Mlle Mathilda Malouin, de Québec, a fait un court séjour à St-Jérôme, la semaine dernière, chez sa sœur, madame Camille L. de Martigny. Mais cela ne peut durer. On sent que la Chine est prête — comme le Japon — à se tourner vers le catholicisme. Rappelons cette scène de l'Évangile, celle de la tempête sur le lac. Tout le monde a peur, tout le monde crie, le Seigneur dort. Mais il se lève, et il se fait un grand calme. Il en est ainsi, il en sera ainsi, j'en ai le ferme espoir, pour l'Église de Chine. Cinq évêques sont en prison. L'épreuve est dure. D'après les plans des communistes, tous les étran-

Saint-Jérôme, 18 juillet 1951

Propriétaires-Fonciers de la Cité de Saint-Jérôme,

La confiance que vous avez mise en nous, lundi dernier, nous honore grandement. Vous pouvez être assurés que nous ferons l'impossible pour mériter cette confiance, en ayant toujours en vue le progrès et l'avancement de notre Commission Scolaire tout en surveillant continuellement les intérêts des propriétaires.

Nous vous remercions encore une fois de l'appui que vous nous avez donné et soyez assurés de notre entière collaboration dans tous les domaines où nous pourrions vous servir.

ALDERIC POIRIER JOSEPH GAUSSIRAN COMMISSAIRES D'ÉCOLES

(Annonce payée par le Comité Poirier-Gaussiran)

Cette semaine: VALEURS INCOMPARABLES!

- POIS "Idéal", No 4, (nouvelle récolte), 20 onces 2 pour 31c. COCKTAIL "Aymer", 20 onces 2 pour 27c. BLE D'INDE SUR EPIS, (très tendre) 35 onces 24c.

Advertisement for SUPER MARKET and MARCHÉ CENTRAL, featuring a large illustration of a market building and text: AU SERVICE DU PUBLIC DE ST-JÉRÔME DEPUIS 1914. Includes contact info for ST-ANTOINE and ST-JEROME.

Advertisement for Georges Lorrain, offering estimation and gratis consultations for paving and gas work. 42, RUE BOYER, TEL: 5713, ST-JEROME.

Advertisement for ALPHONSE RANGER, electrician and repairman. 266, RUE LABELLE, SAINT-JEROME.

Advertisement for Crèmerie de Terrebonne, offering butter and ice cream. TEL: 603 R 31, TERREBONNE, P. Q.

gers doivent partir cette année. D'autre part, ils commencent à s'emparer des œuvres de charité, lançant d'abord des campagnes de calomnies contre le clergé et les religieuses. Mais Dieu veille. Priez-moi pour la Chine".

Un concours...

(suite de la page 1) dettes de la scène, de la radio et de l'écran comme Jean Clément, Lady Patachou, Jean "C'est pas fini" Rafa et nombre d'autres célébrités.

Le réalisateur de ce grand concours est M. Camille Leduc, l'annonceur et le directeur de l'émission "Les Evénements Sociaux" entendus tous les jours à CKAC; Jean Lajoie est l'annonceur et Fernand Robidoux est l'animateur. M. Favreau, chargé de trouver les aspirantes et les parrains pour le choix de Miss Télévision 1951, est le maître de cérémonies au théâtre Laval, le lundi soir.

Procurez-vous donc une photo-concours chez le Marchand à l'Étoile d'Or, écoutez CKAC tous les jours à midi et 25 et les lundis, mercredi et vendredi, à 1.10 hres p.m. et procurez-vous une copie de "L'Avenir du Nord" pour connaître la liste des marchands et le montant à gagner.

Au moment d'aller sous presse, on nous annonce qu'un grand prix de \$300.00 vient d'être gagné; il y a encore en caisse \$1317.20 à gagner. N'oubliez donc pas de vous procurer une photo-concours.

Nominations...

(suite de la page 1)

(nom du locataire) et (nom du locateur)

A. M. (prénom et nom du locateur)

(adresse du locateur)

Avis vous est donné, par les présentes conformément à la Loi concernant la régie des loyers, que je, soussigné votre locataire, ai l'intention de m'adresser et que je m'adresserai à l'administrateur des loyers dans le délai prévu par ladite loi, pour lui demander la prolongation de mon bail et la fixation d'un loyer, relativement au logement portant le numéro civique de la rue... que j'occupe à titre de locataire.

En foi de quoi, j'ai signé, à ce... 195 (endroit) (signature du locataire)

Abonnez-vous à L'Avenir du Nord

L'aide aux...

(suite de la page 1) entre les provinces et au pro rata du nombre d'élèves inscrits entre les universités. Cette distribution mathématique ne laisse aucune place au patronage. C'est la formule la plus juste, même s'il convient peut-être d'y apporter certains correctifs mineurs légitimes par certaines situations de fait.

Evidemment, si les universités et les gouvernements provinciaux refusent cet argent, le Gouvernement n'aurait qu'à l'employer ailleurs. Mais cette éventualité paraît fort improbable. Il a coulé beaucoup d'eau sous les ponts — même sur les ponts écroulés — depuis que M. Duplessis combattait la formation de la Commission Massey-Levesque et refusait de laisser comparaître son Gouvernement devant les Commissaires.

Même la cabale isolationniste montée autour de nos universités contre l'acceptation de tout argent fédéral semble avoir fait long feu, les dirigeants de nos maisons d'enseignement supérieure ayant vu clair dans le petit jeu de nos intelligents obscurantistes sans le savoir.

Et le peuple, qui manque moins de bon sens que d'instruction, est convaincu que nos autorités universitaires ont raison d'accepter l'argent fédéral, puis de solliciter avec instance encore plus d'argent provincial, sans se laisser intimider ni par quelques petits provinciaux listes ni par quelques petits centralisateurs fédéraux, qui voudraient les uns et les autres, les faire chanter. En somme, l'affaire est très bien engagée. Nos universités recevront l'aide fédérale dont elles ont grand besoin, puis elles en subiront moins de gêne tracassière que ne leur en a causé jusqu'ici l'aide provinciale.

La crise d'hystérie politico-sentimentale qui a suivi la guerre chez nous tirant à sa fin, nous avons le plaisir de constater que les grands problèmes sont envisagés avec plus de sérénité par nos élites et notre peuple.

Les politiciens se trouvent obligés de suivre. Tant mieux pour notre Province, notre pays et notre peuple!

Les articles de la présente rubrique sont publiés sous la responsabilité morale de l'Opinion Libre, service de rédaction dirigé par Eugène L'Heureux. Adresse postale: 1 de Collières, Québec.

Deux commissaires

(suite de la page 1) sont justifiables, n'est jamais populaire. Il y a certainement une cause à cette défaite de deux hommes dont la conduite est irréprochable et nous croyons que la taxe de vente, le maintien de la taxe scolaire à \$1.00 et le salaire de \$500 que les Commissaires reçoivent maintenant de la Commission avec la permission de Québec, y sont pour beaucoup.

L'électorat s'est prononcé et les deux nouveaux Commissaires élus, MM. Aldéric Poirier et Joseph Gaussiran sauront, nous n'en doutons pas, aider leurs confrères à bien administrer les affaires de la Commission Scolaire surtout cette année avec un budget de \$200,000 et 2 nouvelles écoles à construire.

Voici le résultat de lundi: Aldéric Poirier, 395 votes; Joseph Gaussiran, 361 votes; Wilfrid Prud'homme, 272 votes; J.-Albert Charbonneau, 226 votes. Le vote a été faible; 649 voteurs seulement se sont prévalus de leurs droits sur un total de 1465. Il y eut 51 votes annulés.

Les deux nouveaux élus sont très bien connus à St-Jérôme où ils jouissent d'une excellente réputation. Nous les félicitons sincèrement et nous espérons qu'ils continueront le travail déjà commencé. Nous remercions MM. Prud'homme et Charbonneau d'avoir donné plusieurs années au service de la Commission Scolaire et de leurs concitoyens et nous espérons que cet échec ne les éloignera pas de la vie publique où ils peuvent rendre de très grands services; ils en ont donné la preuve d'ailleurs. Ce n'est qu'un concours de circonstances où ils ont été les victimes des événements qui se sont déroulés à la Commission Scolaire depuis un an.

Que la bonne entente règne à l'avenir à la Commission Scolaire comme elle a toujours régné pour le bien de nos enfants et leur développement intellectuel.

La décision déjà prise par le Conseil en autorisant le Club Kinsmen de St-Jérôme à installer dans le parc de la Durantaye les divers jeux et amusements pour les enfants a été modifiée et ces amusements seront installés dans le parc Central en attendant que les améliorations soient faites au parc de la Durantaye, où l'on sait qu'un plan d'ensemble doit être préparé en vue de l'aménagement complet de ce parc.

Tintin au Congo 27

Comic strip panels from 'Tintin au Congo' showing Tintin and his dog Snowy in various humorous situations.

D'autres aventures de Tintin paraissent dans "Tintin", le plus bel hebdomadaire illustré pour la jeunesse. Abonnement \$2.50, à la Librairie Universelle, 77 rue d'Aiguillon, Québec.

LES ANNONCES CLASSEES DE L'Avenir du Nord

chaque mot 02
Minimum 50
Annonce spéciale, ligne ogate 06
Vignette, le pouce carré 75
4 insertions consécutives, moins 10%
13 insertions consécutives, moins 15%
16 insertions consécutives, moins 20%
52 insertions consécutives, moins 25%
Le texte des petites annonces classées doit parvenir à nos bureaux au plus tard le mardi à 5 h. p. m.

ON DEMANDE
Camions pour transport de billets à Mont-Laurier. S'adresser: The Eagle Lumber Company, St-Jérôme, tél.: 3529. (ind.)

A LOUER
Plancher entier dans nouvel immeuble, pouvant servir pour bureaux, salle de conférence ou petite manufacture. S'adresser à Armand Parent, 244 ave Parent, St-Jérôme.

R. DUBOIS ENRG.
Profitez des abaissements de la saison: meubles neufs et usagés. Poêles, réfrigérateurs, etc. S'adresser à Roméo Dubois Enrg., 251, Montigny, tél. 6310, St-Jérôme. (ind.)

ATTENTION
Pour réparation de machines à laver, s'adresser à A. L. POIRIER, 453 St-Georges, tél.: 4777, St-Jérôme. (ind.)

René Perreault prop. manufacturier de matelas, vous offre l'occasion de faire réparer vos matelas et meubles rembourrés au prix les plus modiques. — Livraison gratuite. — Ouvrage garanti. 55, Brière, St-Jérôme. Tél.: 5871.

A QUI LA CHANGE
Camion Studebaker, 1 tonne, roues jumelles, peu de mileage, en bonne condition. S'adresser à Tél.: 4333 et le soir 6212.

A LOUER
Bureaux ultra-modernes, neufs, situés à 310, rue St-Georges (édifice Woolworth). — Pour informations, appeler tél.: 4755. (28-12-51)

POSITION
Pour jeune homme ambitieux, voulant gagner rapidement de l'argent. A commission généreuse. S'adresser à C. P. 630, St-Jérôme, Qué.

achetons
Vieille fonte. Payons jusqu'à 25% de plus. Aussi rebuts de cuivre, plomb, aluminium. FONDERIE VIAU, 71, rue St-Joseph, St-Jérôme, tél.: 3593 (22-29-6-13)

A VENDRE
Plusieurs poêles légèrement usagés: \$40.00 et plus. S'adresser à: 483, rue Labelle, Tél.: 5989, St-Jérôme. (IND)

A LOUER
Magasin, situé dans le centre des affaires, grandes dimensions. Couse: autre commerce. Conditions avantageuses. Ecrire à C.P. 630, "L'Avenir du Nord", St-Jérôme, Qué. (ind.)

POUR LA VILLE DE ST-JEROME
Vendez à domicile 225 produits garantis, connus, comprenant toilettes, médicaments, culinaires, domestiques, thé et café. Commerce intéressant. Revenus appréciables assurés pour personnes ambitieuses. \$15.000 garantis. N'hésitez pas, écrivez dès maintenant: JITO, 5130, St-Hubert, Montréal. (29-6-13-20)

Mgr Emilien...

(suite de la page 1)
nette, entrepreneur, et d'Agnès Gignac. Il est né à Montréal, le 6 mai 1905.
Il a fait ses études primaires à l'école supérieure Saint-Stanislas, ses humanités et sa philosophie au séminaire de St-Jean et sa théologie au grand séminaire de Montréal.

Ordonné prêtre, le 30 mai 1931, le nouvel évêque de St-Jérôme a été continuellement attaché depuis au séminaire de St-Jean, à titre de professeur, de préfet des études, de vice-supérieur ou de supérieur, sauf pour une période de 2 ans, de septembre 1936 à septembre 1938, alors qu'il alla étudier les lettres et les sciences sociales à Paris.

Educateur de carrière
Professeur éminent, Mgr Frenette était nommé préfet des études au séminaire, en 1941, devenant vice-supérieur, en 1945, et à la mort de Mgr Armand Chausse, en 1947, lui succédait comme supérieur. L'évêque-élu de St-Jérôme était aussi, depuis quelques années, vice-doyen et secrétaire de la faculté des arts de l'Université de Montréal.

Educateur de carrière, le nouvel évêque s'est également toujours intéressé à l'oeuvre des vocations et aux questions sociales.

HOMMES, FEMMES MAIGRES
Gagnez de 5 à 10 lbs et entraînez-vous. Essayez les comprimés-toniques OSTREX pour chair nouvelle et robuste, vigueur nouvelle. Format de présentation seulement 60c. Toutes pharmacies. (1x)

POUR VACANCES
Auto, avec ou sans chauffeur. Journée, semaine, mois. Aussi: chauffeur privé. S'adresser à 9 rue St-Georges, St-Jérôme. (1x)

MAISON A LOUER
S'adresser à 54 rue Boyer, tél.: 4698. (1x)

AVONS BESOIN
D'Homme ou femme pour prendre charge d'une clientèle établie de Produits Watkins dans St-Jérôme. Revenu minimum de \$45.00 par semaine. — Aucune expérience nécessaire. — Aucun argent à déboursier. Nous vous aidons à commencer. Ecrivez immédiatement au Dept. QC-5-2. La Compagnie J. R. Watkins, 350 rue St-Roch, Montréal. (16-13-20-27)

A LOUER
A Lachute, rue Principale, en face du bureau des Postes: bureaux occupés 17 ans par feu Notaire J. F. Lavigne, 10 ans par l'avocat Héon (jugel). — Autres bureaux par J. H. Lévesque, optométriste. — 2e étage, 3 nouveaux bureaux. Plus logis chauffés. — Communiquer avec Mme J. F. Lavigne, 126 Béthanie, Lachute. (13-20)

A VENDRE
Terrain situé rue Léveillé près de l'église Ste-Marcelle. Une oubaine. Conditions si désiré. S'adresser à tél.: 6211.

A LOUER
Maison située sur rue Aubry, près St-Georges, possédant chambres très modernes. Beau site. Base terminée en ciment \$50.00 par mois. Pour informations St-Georges, tél.: 3356, St-Jérôme. S'adresser à Emilien Bélanger, 708, rue (22-29)

DEMANDE DE SOUMISSIONS

On recevra au bureau de Wilfrid Lapière, secrétaire-trésorier de la Commission Scolaire de St-Antoine des Laurentides, Cité de Terrebonne, Qué., des soumissions cachetées pour la construction d'une école de 9 classes avec résidence pour religieuses, pourvu que ces soumissions soient reçues pour 8.30 P.M. le 27 juillet 1951, pour être ouvertes le même soir lors d'une assemblée spéciale qui sera tenue au sous-sol de l'église paroissiale.

Les plans et devis pourront être obtenus au bureau de Roland Dumais, Architecte, 3995 est, rue Sherbrooke, Montréal, à partir du 9 juillet 1951, moyennant un dépôt de \$50.00. Ce dépôt sera remboursé sur la remise des plans et devis en bonne condition.

Chaque soumission doit être accompagnée d'un chèque visé et payable à la Commission Scolaire de St-Antoine des Laurentides, au montant de dix pour cent (10%) du total de la soumission.

Toutes les soumissions ainsi déposées seront retournées à moins que, dans le cas de l'heureux soumissionnaire, il refuse de passer un contrat pour le travail lorsqu'il en sera requis ou, si après avoir accepté le contrat, il ne le remplit pas d'une façon satisfaisante.

On ne s'engage à accepter ni la plus basse ni aucune des soumissions.

WILFRID LAPIERE
Secrétaire-Trésorier

Au séminaire de St-Jean, il avait mis sur pied plusieurs associations, comme l'A.C.J.C., la Saint-Jean-Baptiste et les caisses populaires.

Sa famille
Le nouvel évêque de St-Jérôme compte deux frères et deux soeurs. MM. J. Onil Frenette et André Frenette, de Montréal; Mmes Paul Lécuyer (Lucienne), de St-Jean, J. Roland Morin (Laurette), de Chambly-Bassin, et la R. S. Agnès du Crucifix, des Soeurs des SS. NN. de Jésus et Marie, d'Outremont.

La mère de Mgr Frenette vit encore et est âgée de soixante-seize ans.

Les plans...

(suite de la page 1)
en béton armé avec garde-fous en métal.

Tout comme la lacune existait sur le pont Vanier construit en ces dernières années également par le gouvernement provincial, l'éclairage semble manquer car sur toute cette longueur de 165 pieds, il n'existe que deux lampadaires à chaque bout du pont et il est à espérer que cette lacune sera constatée avant l'érection de ce pont, afin que ne se répète pas le cas du pont Vanier, alors que la Ville a dû payer un prix assez élevé pour l'installation de lampadaires supplémentaires après que le pont fut terminé; cela n'a pas évidemment contribué à l'embellissement et à l'esthétique du pont, mais a simplement obvié à un trop pauvre éclairage. Un pont n'est-il pas tout comme un monument que l'on se doit de bien éclairer ?

L'Heure qui passe
Le premier beau dimanche
C'était le premier beau dimanche de l'année, et, dès l'aube, le plus grand exode avait commencé comme si la consigne avait été donnée d'aller rendre hommage au soleil pour se concilier ses bonnes grâces pour toute la saison.

Le jour n'était pas encore né que les petites voitures d'où émergeaient, comme des périscope obliques, des paquets de cannes à pêche s'étaient mises en route. Pourquoi donc les pêcheurs, qui sont bien les voyageurs les plus encombrants que l'on connaisse, ont-ils une préférence marquée pour les petites voitures? Voilà un sujet qui mériterait bien une enquête auprès des intéressés.

Mais déjà les marcheurs lourds chaussés, s'étaient mis en marche. Les culottes de toile et les jambes qui attendaient avaient encore un air tout neuf toujours leur premier rôle paraissaient presque indécents de

blancheur. Les tramways et les trolleybus passèrent avec de pleins chargements de familles nombreuses. On lisait la joie de partir dans les yeux des enfants qui révaient d'exploits inspirés de Tarzan, de longues chevauchées à travers les forêts avec des ambuscades au détour d'un buisson.

Et, comme les espoirs que le soleil matinal avait mis au coeur de chacun se renforçaient d'heure en heure, on vit enfin la longue théorie des sédentaires qui s'avancèrent doucement vers le bois. Tous, à leur manière, ont sacrifié au culte du dieu Soleil.

Les enfants ont joué comme de jeunes animaux, ivres de liberté. Les plants et les chaises-longues ont accueilli des femmes court-vêtues qui se sentaient devenues de dix ou vingt ans. Les mamans, installées au milieu d'un déballage de vêtements, de fruits et de tartines, oublièrent un peu leurs soucis de ménagères: Gravement, les anciens ont déplié sur l'herbe leur beau mouchoir tout blanc avant de s'asseoir. Et tout le monde disait: Quelle belle journée! Enfin!

Je viens de les voir repasser. C'était une longue cohorte mêlée et un peu débraillée. Des enfants à califourchon sur les épaules du père dormaient déjà, tout rouges et un peu fiévreux. Les cyclistes avaient cueilli de gros bouquets de marguerites déjà à demi-fanées. Les vieux attendaient patiemment les tramways et les trolleybus qui passaient sans s'arrêter. Les phares des automobiles se sont allumés. Devant les signaux lumineux des carefours on a vu plus d'un embouteillage. Mais nul ne protestait. On entendait des cris et des rires. Chacun avait puisé une dose d'optimisme dans cette première belle journée d'été. Tout irait mieux demain parce que le soleil enfin, avait cessé sa longue bouderie.

BURIDAN

RAFRAICHISSEZ-VOUS
BUVEZ
Coca-Cola
MARQUE DÉPOSÉE

Pacifique Canadien

Les trains pour Montréal quittent St-Jérôme: dimanche excepté: à 6.25 a.m., 11.45 a.m. et 4.37 p.m.

Dimanche seulement: 6.10 p.m., 6.55 p.m., 8.03 p.m. et 8.54 p.m.

HORAIRE SOLAIRE
Pour informations, appelez
TEL. 3569

DANS UN TRAMWAY

Un jeune homme se lève pour céder sa place à une dame très élégante, celle-ci s'assied sans le remercier d'un mot, ni d'un geste.

Lui. — Comment dites-vous madame... ?

Elle. — Mais je n'ai rien dit...

Lui. — Ah! pardon... je croyais que vous aviez dit: Merci.

Une espérance n'est pas digne

de notre coeur si elle n'est pas certaine dans son motif, immense dans son objet, infinie dans sa durée. — Père de Pomlevo, S.J.

Concevoir, c'est bien; réaliser, c'est tout. — Père Plus, S.J.

LOGEMENT A LOUER

Dans maison neuve, logis de 5 pièces, habité depuis 3 mois.

GARAGE.

\$55.00 par mois

Situé à 634, ave. Parent

APPELER: Tél.: 7 2 1 2, ST-JEROME

FANTASIA
LIMITED BY 4399
MONTREAL
ST-JANVIER 4829
IMPRESSIONS - BOITES PLIANTES SOLIDES ET DE FANTAISIES
FOLDING BOXES, SET-UP AND FANCY - PRINTING
SAINT-JANVIER, QUE.

J.-R. GAUHYER, Directeur général.

Amérique du Sud
150 EMPLOYEURS
LIVRET D'INFORMATION \$1.00
DEPTO. INDUSTRIA do TRABALHO LA TASCA
Case 58, Station C, Montreal, P. Qué., Canada
Département des lettres mobiles.
DEPT L. — STATION C. — MONTREAL, QUE.

LORENZO DUBREUIL

- Matériaux de construction
 - Transport général
 - Marchand de charbon
 - Dépositaire des peintures "CHATEAU"
- Représentant des machines agricoles "MASSEY-HARRIS" Vente et Service

Rue de la Poterie St-Jérôme Tél.: 3377

OLD KEG
UN VÉRITABLE RYE WHISKY À PRIX POPULAIRE
MELCHERS DISTILLERIES LIMITED — MONTREAL, BERTHIERVILLE

BOIS FRANC POUR LA PULPE

Dans l'avenir, nous achèterons comme bois de pulpe, les sortes suivantes :

ERABLE - PLAINE - ORME - FRENE - CHENE - HETRE - BOULEAU - MERISIER - et BOIS DURS.

Dans la catégorie du bois mou, nous accepterons : **SAPIN - EPINETTE - EPINETTE ROUGE et PRUCHE.**

Nous demandons de couper votre bois sagement, laissant les bons et jeunes arbres pour une coupe future.

POUR DE PLUS AMPLES INFORMATIONS, REGARDANT LES PRIX ET AUTRES DETAILS, S'ADRESSER A

CANADIAN INTERNATIONAL PAPER CO. TD.

Grenville, Qué. ou Appelez: Hawkesbury 1104

Cartes Professionnelles
Bureau: Téléphone 3526, 402, RUE LABELLE
Résidence: Téléphone: 5566
LEOPOLD NANTEL, c.r.
Avocat Procureur QUE.

Me Joseph Fortier, C.R. Me Roger Savard, L.L.L.
FORTIER & SAVARD
AVOCATS
TEL: 3822 30, ave. Legault (Edifice Banque Canadienne Nationale) ST-JEROME, Qué.

RAYMOND & LAROSE
G. LACROIX, c.r., conseil
AVOCATS - PROCUREURS
G. Lacroix, c.r., R. Raymond, P. Larose, 298, RUE LABELLE, SAINT-JEROME TEL.: 4233

Le jour: 4515 Le soir: 6256
GONTRAN LATOUP
Courtier en assurances générales
120, RUE ST-GEORGES, SAINT-JEROME

YVON BOCK
AVOCAT
Téléphone: CA. 8313
2, est rue Bellechasse, Montréal

Téls: Bureau 4233 " Rés. 4237
Louis Nicolas
Architecte
Bureau: 298, RUE LABELLE, Suite 5
Résidence: 420, Blvd MELANCON SAINT-JEROME, Qué.

Gaston Gibeault
C. R. AVOCAT
de GIBEAULT & FAUTEUX
Tél.: 60 — 3, rue Préfontaine, SAINTE-AGATHE DES MONTS

Legault & Legault
AVOCATS et PROCUREURS
L.-L. LEGAULT, C.R., Fernand LEGAULT, C.R.
Tél.: 60 295, rue Main LACHUTE
Guy LEGAULT, B.A., LL.B. 10 ouest, rue Saint-Jacques, MA. 3866 — MONTREAL

Paul Brosseau
A. P. A. COMPTABLE - VERIFICATEUR
Spécialités: Rapport Impôt sur le Revenu Service de Comptabilité
TEL.: 3833 356, rue De Villemure, ST-JEROME, QUE.

Résidence: ST-JANVIER, Terr. Tél.: 269-W
J.-Marc Vermette
LL.L. Notaire - Commissaire EDIFICE "THEMIS" Suite 904 10, Ouest, rue St-Jacques, Tél.: LA. 7268* — MONTREAL

Louis Mignault
ARPENTEUR - GEOMETRE
533, avenue Parent, ST-JEROME TEL.: 3366

TEL: 3412 VIE, FEU, VOL, AUTOMOBILE, ETC.
BELANGER & VIAU
Assurances générales
COIN ST-GEORGES ET LATOUR, SAINT-JEROME

J.-C. CADIEUX
ASSURANCES GENERALES
Représentant les meilleures compagnies faisant affaire au Canada
Bureau: 558, RUE FOURNIER, SAINT-JEROME Résidence: TEL.: 4533

Armand Parent
A. P. A. Comptable-Vérificateur Autorisé de la Commission Municipale de Québec Classe "A"
Bureau: 244, Avenue Parent Rés.: 389, boulevard Melançon
TEL.: 3671 — Rés. 3692 SAINT-JEROME, Qué.

Salle des Chevaliers de Colomb
GRANDE SOIREE SURPRISE
TOUS LES LUNDIS SOIRS, A 8 HEURES 30, A LA
De nombreux prix sont distribués tous les soirs!
ENTREE GRATUITE!

FPI
CHEZ **François Pelletier**
radio, électricité et garage. Prix: \$2,500.
C-412 - Restaurant et marchandise pour hommes, femmes et enfants, et épicerie. Situé rue Labelle. Avec logement de 4 pièces. Prix: \$8,000. Chiffre d'affaires: \$34,000. annuellement.
PX-494 - 2 logements comprenant 1-6 et 1-4 pièces, construits en bois de cèdre, clapboard, intérieur en bois de Colombie. Avec cave de 7 pds en très bonne condition. Terrain 100 x 120. Situés rue principale, village St-Sauveur-des-Monts. Site idéal pour n'importe quel genre de commerce. Prix: \$11,000.
P-396 - 2 logements de 6 pièces construits en bois avec bois, eau chaude. Terrain 50 x 100. Situés rue Latour près St-Georges. Prix: \$8,800.
P-394 - Très joli cottage nouvellement construit de 5 pièces avec bain, dépense, planchers de bois franc, eau chaude. Terrain 42 x 100. Situé rue Fournier. Prix: \$8,500.
P-395 - 2 logements construits en bois et papier brique, intérieur gyproc, comprenant 4 grandes pièces, chambres de bain, dépenses, cuisines, planchers de bois franc. Situés rue Léveillé près de l'église Ste-Marcelle. Prix: \$10,000.
TF-68 - Ferme de 20 arpents en culture 30 en bois, maison, grange, écurie. Située New Glasgow, St-Calixte à 8 milles de St-Jérôme. Prix: \$5,500.
C-410 - Restaurant, fixtures ultra moderne. Station d'autobus. Situé dans Centre commercial de St-Jérôme. Avec logement de 2 pièces. Prix: \$13,700. Chiffre d'affaires environ \$52,000. par année.
C-409 - Propriété 2 logements et 2 magasins avec entrepôt. Construite en bois et blocs de ciment. Située Montée Montigny, face à l'Hôtel-Dieu de St-Jérôme. Revenu annuel \$2,700. Prix demandé \$19,500 Très intéressant comme placement.
CX-424 - Route de transport comprenant 5 camions avec équipement complet. Avec licence pour Montréal-St-Jovite. Opéré par le même propriétaire depuis au delà de 20 ans. Grosses clients. Licence spéciale pour transport sur toutes les routes de la province dans un rayon de 150 milles autour de Montréal. Prix: \$3,000.
P-393 - 3 logements construits en bois et clapboard, intérieur gyproc, comprenant 2-5 et 1-4 pièces avec bains et eau chaude. Situés rue Melançon. Prix: \$11,000.
CD-158 - Camp d'été situé au Lac Connelly, près de l'hôtel Lavioie, de 5 pièces meublées avec

FRANCOIS PELLETIER
Courtier en immeubles
304-A, RUE ST-GEORGES TEL. 4712 ST-JEROME

QUELQUES LIGNES DE LA

Gatineau

CA N'EST PAS PAR ACCIDENT

Ca n'est pas accident, vous savez, que les lignes électriques que nous voyons sont chargées d'électricité. Pour que cela se produise il faut tout un réseau de transformateurs et, en remontant plus haut encore, il faut des centrales qui génèrent du pouvoir électrique des centaines de milles plus loin.

En remontant plus haut encore l'on trouve de l'eau — de l'eau en quantité quasi astronomique. Cette eau ne se trouve pas rien que par accident là non plus. On la ramasse soigneusement sur une étendue de territoire considérable et on l'emmagasine jusqu'à ce qu'on en ait besoin pour activer les générateurs aux centrales d'énergie.

Les trois centrales importantes que possède la Gatineau sur la rivière Gatineau (il y en a trois autres sur la rivière Ottawa) sont approvisionnées d'eau qui vient d'un lac artificiel de 30 milles de long, que l'on a créé il y a vingt ans en érigeant le barrage Mercier. Le barrage Mercier est à 100 milles au nord de Hull, en plein milieu de la forêt et le seul autre édifice qu'on rencontre aux environs est un camp de bûcherons. Sans lui 60,000 usagers de la Gatineau manqueraient d'électricité plusieurs mois chaque année.

Construit de béton, haut de 100 pieds et long de près de 1,200 pieds, le barrage Mercier retient 95,000,000-000 de pieds cubes d'eau,

qu'il emmagasine durant la saison des pluies puis laisse s'écouler graduellement à d'autres époques de l'année, de façon à assurer en aval un débit d'eau constant pendant toute l'année. Si ce n'était de ça il n'y aurait pas d'électricité durant les périodes de sécheresse.

Le barrage Mercier était de construction dispendieuse même si les prix de construction d'il y a vingt ans étaient bien inférieurs à ce qu'ils sont aujourd'hui. Son entretien est aussi dispendieux. L'on serait peut-être porté à croire que dès que la construction d'un barrage est terminée la dépense s'arrête là. Ce n'est pas le cas. Un barrage aussi considérable que celui-là s'use sous la pression des énormes quantités d'eau qu'il emmagasine et l'on ne cesse pas de refaire sa surface de ciment. Les échelles d'acier qui contrôlent le cours de l'eau doivent être entretenues et peinturées régulièrement et les machines qui les font fonctionner doivent être constamment surveillées. Comme tous les autres frais que les compagnies d'électricité doivent payer continuent d'augmenter, il en est de même de l'entretien des grands barrages qui sont les points de départ d'un réseau hydroélectrique; leur entretien est plus dispendieux aujourd'hui que jamais par le passé.

SAVIEZ-VOUS?

Qu'il y a quelques années le fil de cuivre utilisé dans les lignes de transmissions coûtait 18c le livre. Aujourd'hui il coûte 49 1/2c et les compagnies électriques utilisent des centaines de milles de fil.



Gatineau Power Company

Larivière...

(suite de la page 7)
harmois adressait à quelques-uns de nos joueurs après la partie: "Vous avez bien "faker" ça quand vous vous êtes montrés trop dangereux l'arbitre des buts y a vu, comme ça on aura une meilleure assistance". Nous vous laissons juger quelle sorte

de décision c'était et pour clôturer, contentons-nous de dire que nos joueurs ont perdu.

Le Champêtre s'étant assuré les services de trois ou quatre joueurs américains, est subitement devenu un adversaire dangereux. Vallée a été une cible facile dimanche dernier alors que les nôtres ont subi leur troisième défaite consecutive. Les hommes de Prud'homme me-

A L'ARENA SAMEDI SOIR



Voici une photo de la famille Baillargeon, la famille la plus forte au monde, qui sera opposée aux frères Lortie dans un combat de lutte samedi soir, le 21 juillet, à l'arena municipal de St-Jérôme. Ce combat qui est le spectacle le plus sensationnel jamais présenté dans le domaine de la lutte à St-Jérôme, ne devra pas être manqué par les amateurs locaux. Les profits seront versés au club de baseball de St-Jérôme de la Ligue Laurentienne.

naient le bal par cinq à zéro lors de notre dernière chronique, car alors il y aura eu deux parties de jouées par ces clubs:
Dimanche 22 juillet: Lachute à St-Jérôme, 6.30 p.m.
Dimanche, 22 juillet: St-Jérôme à Sorel, 8.30 p.m.
Mardi, 24 juillet: St-Jérôme à Champêtre 6.30 p.m.
Mercredi, 25 juillet: St-Jérôme à Beauharnois, 6.30 p.m.
Jeudi, 26 juillet: Lachute à St-Jérôme, 6.30 p.m.
Samedi, 28 juillet: Sorel à St-Jérôme, 6.30 p.m.

cette rencontre dans notre prochaine chronique, car alors il y aura eu deux parties de jouées par ces clubs:
Dimanche 22 juillet: Lachute à St-Jérôme, 6.30 p.m.
Dimanche, 22 juillet: St-Jérôme à Sorel, 8.30 p.m.
Mardi, 24 juillet: St-Jérôme à Champêtre 6.30 p.m.
Mercredi, 25 juillet: St-Jérôme à Beauharnois, 6.30 p.m.
Jeudi, 26 juillet: Lachute à St-Jérôme, 6.30 p.m.
Samedi, 28 juillet: Sorel à St-Jérôme, 6.30 p.m.

Un dernier...

(suite de la page 1)
Cour des Sessions de la Paix et Liguori Lacombe, de la Cour du Magistrat, Son Honneur Me Léopold Nantel, c.r., maire de la Cité de St-Jérôme, Me J.-V. Léonard, n.p., registraire du comté de Terrebonne, Mmes Joseph Fortier, c.r., Camille L. de Martigny, c.r., Raymond Raymond, Lucien Thinel, procureur de la Couronne, Ben Marchessault et Henri Prevost. Le deuil était conduit par les fils du défunt, Me Jean-Charles Marchand, c.r., protonotaire de la Cour Supérieure et Recorder-suppléant, et M. François Marchand, président de Brosseau et Marchand Limitée; ses petits-fils: de Montigny et Pierre Marchand, Henri et Hubert Gaudry; ses gendres: M. Vianney Vaillancourt, de Montréal et Me Gabriel Gaudry, de Québec; ses beaux-frères, MM. Edward Buzzell, Arthur Michaud et Pierre Beaudry; ses neveux: MM. Lucien G. Rolland, André Rolland, Claude Rolland, Marc Rolland, Paul Marchand,

Excursion...

(suite de la page 7)
dernière visite de la saison régulière. Lachute et St-Jérôme se sont toujours livrés d'excellentes luttes et tout porte à croire que plus la saison avance plus les parties seront contestées.
Samedi le 28, le Sorel reviendra à St-Jérôme. Nous aurons l'occasion de traiter de

Le sport chez les clubs juvéniles

(par M. J. Cadieux)

Nous tenons à remercier les autorités municipales pour leur générosité envers les jeunes, en leur laissant l'arena, les MARDIS et JEUDIS pour les mois de juillet et août, entre 1.30 et 4.30 de l'après-midi.

C'est mardi dernier que la réouverture du HOCKEY-INTERIEUR a eu lieu; plusieurs équipes furent formées des jeunes qui se trouvaient présents. C'est Gérard Lalonde qui a la direction pour ce sport cette saison aidé de quelques amis, Bravo! Gérard.

J'ai appris du Président Roger Sport Ave. du Nord

Poitiers, que des coupes seront présentées aux meilleures équipes à la fin de la saison; donc les jeunes, membres des Clubs Juvéniles, rendez-vous à l'arena pour vous distraire et vous mettre en forme pour l'hiver prochain.

C'est seulement sur présentations de la CARTE DE MEMBRE des Clubs Juvéniles de la Police, que vous serez admis à l'amphithéâtre municipal.

Amusez-vous bien, éloignez-vous de la rue!
Je vous laisse pour vous revoir la semaine prochaine avec d'autres nouvelles.

J'ai appris du Président Roger Sport Ave. du Nord



Le fameux lutteur Bob Lortie qui pilotera la fameuse et intrépidité de famille des frères Lortie qui feront face aux frères Baillargeon à l'arena de St-Jérôme, samedi soir, le 21 juillet.

Clark, C. E. Jarry, M. Léonard Laumon, représentant de la Société Richelieu, d'Ottawa; un groupe de membres du Richelieu-St-Jérôme: Dr Leon Dugal, Dr Pierre Libouin, Albert Ménard, notaire, J. P. Beaucage, J. N. Boucher, Maurice Girard, Roland Cadieux, Georges Auclair; MM. C. Simard, A. Vaillancourt, échevin, Dr Charles Léonard, de l'Épiphanie, Jean Léonard, Léonard Bégar, Fernand Legault, avocat, de Lachute, Georges Léonard, notaire; Joseph Labelle; Lionel Brochu; Armand Desjardins; Hormidas Huneault; Leo Huneault; R. Courtemanche; R. Roy; J. A. Desjardins; MM. Wilfrid Prud'homme; J. A. Lessard et J. A. Charbonneau, commissaires d'Écoles de Saint-Jérôme; MM. A. Morin, R. Sénécal; Marcel Cardinal; Jules Jarry, notaire; A. Laumon, W. Forget; G. H. Bertrand; A. Corbeil; C. E. Fournier; E. Guenette; Simon Latour; J. P. Beaulieu; E. Waddell, J. Gagné; D. D. Desjardins; J. Forget; M. Leblond; C. E. Maurice; Frère Stanislas, directeur du Collège Commercial; Frère Ray-Joseph, assistant-directeur; MM. Jos. Touchette; G. Wilsey, E. Robert; Conrad Brunet; François Pelletier; G. Charette; A. St-Jean, échevin; J. Chalut, D. Chalut; Horace Huot; E. Beaulieu; C. Viau, secrétaire-trésorier de la Commission Scolaire et trésorier de la Cité de St-Jérôme; Odessa Quenneville; Oct. Tessier, greffier de la Cité; Roger Binette; J.

H. Daoust; L. C. Taillon; P. Lachance; F. Deschambault, C. Forget; Me Eugène Brouiller; C. R. de Grandpre; Pierre de Grandpre, Raymond Magnan; R. Charbonneau; P. Maheu; Henri Francoeur; David Lauzon; G. Simard; Gustave Legault, et autres.
A l'église, la levée du corps fut faite par M. l'abbé Philippe Labelle, curé de la paroisse, et l'absoute a été prescrite par S. E. Mgr Conrad Chaumont, évêque auxiliaire de Montréal, assisté de M. le curé Labelle, comme diacre d'honneur, de M. l'abbé Laurent Pressacault, supérieur du Séminaire de Ste-Thérèse, comme diacre, et de M. l'abbé Edmond Lacroix, aumônier à l'Hospice de St-Jérôme, comme sous-diacre. Le maître de cérémonie était M. l'abbé J. P. Maisonneuve. Le Révérend Père Jacques Rinfret, O. M. I., directeur des Pèlerinages à Cap-de-la-Madeleine, neveu du défunt, chanta le service, assisté de M. l'abbé Adrien Robillard, curé-fondateur de la paroisse St-Émile de Montréal, co-trévère de Me Jean-Charles Marchand, comme diacre, et de M. l'abbé P. E. Charbonneau, directeur du Séminaire de Ste-Thérèse, comme sous-diacre.

Dans le chœur, on remarquait: S. E. Mgr Conrad Chaumont, MM. les abbés Philippe Labelle, Laurent Pressacault, Edmond Robert, J. P. Maisonneuve, Fernand Comtois, J. L. Rodrigue, A. Lemay, curé de la paroisse Ste-Marcelle, P. E. Perron, Gabriel Chartrand, de Ste-Thérèse, M. R. Labelle, Lucien Lauzon, aumônier du Collège de St-Jérôme, B. E. Pleau, principal de l'École Normale, et J. P. Giraldeau, premier vicaire à la paroisse de St-Jérôme.

La chorale, dirigée par M. R. Beaulieu, exécuta la messe de Pèrosi, pour trois voix égales, et le Dies Irae de Gounod. Les solistes étaient MM. Roland Juteau, Lucien Forget, Jean Richer et Ernest Vanier. Après la cérémonie, MM. Guy Michaud et Roland Juteau ont chanté le Crucifix de Faure. M. Paul Doyon, organiste à l'église Notre-Dame-de-Grâces, de Montréal, artiste de grande réputation, touchait l'orgue.

L'inhumation eut lieu au cimetière de Saint-Jérôme. Nous réitérons nos plus sincères sympathies à la famille en deuil.

Dominion Dan

VOTRE VENDEUR DE PNEUS VOUS DIT:



L'intuition d'une femme est tout simplement la confirmation d'un soupçon.

Nous pouvons mettre fin à vos ennuis de pneus tout de suite avec des Dominion Royal extra-sûrs.

BELAIR AUTOMOBILE LIMITEE
203, rue St-Georges, St-Jérôme, Qué.
Tél: 4351



UNE BONNE POLICE D'ASSURANCE SUR VOTRE MAISON UN TOIT Bisco

Rassurez-vous et réjouissez-vous de l'apparence de votre maison avec les toitures et les lambris BISCO. Les produits BISCO résisteront au feu, aux intempéries et aux vents la vie durant; ils perpétueront la beauté de votre résidence pour plusieurs années à venir.

- Manufacturiers de: BARDEAUX D'ASPHALTE LAMBRIS TOITURES EN ROULEAUX (différents modèles et nuances) FEUTRES ET REVETEMENTS (d'asphalte ou de goudron) MATERIAUX A TOITURES "BUILT-UP" PLANCHES MURALES "BISCO" Triplex — Green Board Burley Board — Burley Tile ENDUITS A TOITURES CIMENTS DE PLASTIQUE et PEINTURES IMPERMÉABILISANTES LAINE MINÉRALE "FLEECE LINE" CIMENTS DE TOITURE Aggrégats "MICAFIL" pour plâtre et béton et pour l'isolation

BISHOP ASPHALT PAPERS LTD. Manufacturiers de matériaux de construction de haute qualité depuis plus de 50 ans. Siège social, Millin & Papier et Manufacture à Portneuf Station, P.Q. Succursale, Bureau et Entrepôt à 291 rue Depot, Québec, P.Q.

FERRONNERIE HUOT & FRERE LTEE 279 St-Georges — Tél.: 4-35 — St-Jérôme
FERRONNERIE BERNARD LAMBERT 434 Ouimet — Tél.: 3653 — St-Jérôme

"Je compte nos grands noms, soldat, prêtre, trappeur"

(LOUIS FRECHETTE)

L'HISTOIRE DU CANADA est vraiment une glorieuse épopée, constellée de figures héroïques. C'est au courage, à l'infatigable esprit d'aventure de ces hommes, jeunes pour la plupart, que notre nation doit une stature qui force le respect et l'admiration du monde entier. Les innombrables exploits de nos aïeux composent une fresque éblouissante, dont l'éclat réjaillit sur les générations d'aujourd'hui.

La jeunesse canadienne est dépositaire, porte-flambeau de ce patrimoine. L'aviation lui ouvre toutes grandes les portes de l'aventure. Le passé n'est qu'un tremplin vers l'avenir. Dans la belle équipe du C.A.R.C., vous trouverez une carrière à votre mesure. Vous y apprendrez un métier utile et fascinant, tout en bénéficiant des meilleures conditions de travail, de logement, de vêtements, en plus d'une bonne solde et d'une alimentation saine.

De plus, vous aurez la glorieuse mission de protéger votre patrie, votre religion et vos libertés contre la noire menace des dictatures, qui travaillent à réduire en esclavage toutes les nations libres du monde. Jeunes gens, soyez d'aujourd'hui! Optez pour l'aviation.

CORPS D'AVIATION ROYAL CANADIEN

Centres de recrutement du C.A.R.C.
1470, rue Montcalm, Montréal, P.Q. Tél. MA. 8125
24, rue Saint-Jérôme, Québec, P.Q. Tél. 7-8327
49, rue Maréchal, Ottawa, Ont. Tél. 4-2190

Veuillez m'envoyer, sans obligation de ma part, tout renseignement sur les conditions d'engagement et emplois actuellement offerts dans le C.A.R.C.

NOM (en lettres majuscules): _____
ADRESSE: _____
VILLE: _____ PROVINCE: _____
DEGRÉ D'INSTRUCTION: _____ ÂGE: _____

BRADING'S Avez-vous goûté à la GAGNANTE DU GRAND PRIX

★ BRADING — Jugée la MEILLEURE bière canadienne par des experts impartiaux à la grande Exposition 1950 de Bruxelles.

★ BRADING — Jugée la MEILLEURE bière canadienne par le nombre toujours croissant de ses amateurs.

CONSTATEZ PAR VOUS-MÊME — SOYEZ LE JUGE VOUS VOUS ACCORDEREZ À DIRE QUE

BRADING c'est la BIÈRE des BIÈRES

Derby Day gagne la bourse \$1,500 a la Piste Bouvrette

Derby Day, appartenant à Albert Toutant, de Wolfon, a gagné le Derby de dimanche dernier à la piste de l'hôtel Bouvrette, à St-Jérôme, devant plus de 3,500 personnes, l'une des plus grosses assistances enregistrées cette année pour un spectacle du genre à St-Jérôme.

La piste était parfaite et les spectateurs ont eu l'occasion de voir les meilleurs amateurs de la province. Gustave Bouvrette, le populaire promoteur de courses à St-Jérôme, n'avait rien négligé pour faire de cette matinée un succès. Il possède à St-Jérôme la plus belle piste de course de la province et les amateurs locaux savent combien il s'est dépensé pour en arriver à ce but. Nous pouvons être fiers à St-Jérôme d'avoir un homme aussi entreprenant que Ti-Gus qui nous promet des surprises pour les prochaines semaines. L'hôtel Bouvrette ne déçoit pas et attire à chaque fin de semaine des foules qui vont assister à toutes sortes de spectacles. Consultez notre journal cette semaine, et vous verrez que deux nouveaux spectacles sont à l'affiche dimanche prochain et le 31 juillet.

Dimanche, un cheval local qui promet beaucoup a été la sensation de la piste en se classant 2e dans l'une des 3 épreuves en un temps de 2:07 1/2.

Le cheval appartenant à Albert Toutant a gagné les deux premières épreuves avec des temps de 2:07 1/2 et 2:06 3/5.

Junior Counsel a gagné la 3e épreuve avec un temps de 2:09 1/2.

Dans le classifié B, Jenny Lou s'est particulièrement signalé. Dans le classifié D, Royal Spice et Princess Luzerne ont gagné un heat chacun.

Voici le résultat des courses:

Mark Guy	7	3
Cocoo Mille	6	5
Temps	2:17	2:17
CLASSIFIE B		
Grattan F	6	5
Royal Spice	2	2
Jetty Hugo	5	6
Cousin Hall	4	3
Princess Luzerne	1	7
Van Fleet	8	8
Smoky Todd	7	4
Kentucky Jim	3	2
Temps	2:19	2:20

CLASSIFIE C		
Helen Knight	7	8
Helen G Guy	8	5
Ruth Dillon	5	4
Lee McKerron	5	6
Sandy H Lee	3	3
Louisa Tod	2	2
Volvo McKillop	1	1
Temps	2:11	3/5 2:13
CLASSIFIE D		
Figaro	5	4
Frank Lee	8	8
Maximilienne Royal	1	1
Helen Le	2	2
Star Dust B	6	7
Calumet Gentry	7	6
Miss Mont Laurier	3	5
Neger Patch	4	3
Temps	2:33	2:30

DERBY			
Junior Counsel	3	4	1
Captain Cash	2	3	3
Cyril Hanover	4	5	5
Derby Day	1	1	2
Ramuncho	5	2	4
Temps	2:07 1/2	2:06 2/5	2:08 1/2

Le club de boxe de St-Jérôme

A sa dernière séance, le Conseil municipal a fait droit à la requête d'une dizaine d'amateurs pour les autoriser à se former en association athlétique et sportive, sous le nom de "Club de Boxe de Saint-Jérôme".

Larivière affiche une tenue remarquable

"Il est un des joueurs les plus utiles au club — En plus de frapper régulièrement, il joue avec beaucoup d'éclat au champ — Aubé n'a pu jouer de la semaine à cause d'une d'une blessure — Guérin a été absent de son poste à l'arrêt-court à cause de maladie — Charbonneau sera absent pour une semaine en voyage de noces — Les locaux mettent fin à une série de trois défaites consécutives en triomphant du Montréal-Est ici."

(par R. O. Desjardins)

La semaine qui vient de s'écouler a été fertile en surprises. Premièrement les clubs Lachute, Beauharnois et Champêtre ont défait le St-Jérôme à tour de rôle, par des scores de 7 à 1, 4 à 2, et 7 à 4. Ces défaites du club local ont déjà fait couler beaucoup d'encre en plus d'avoir suscité les commentaires les plus divers. Nous ne tenterons pas de trouver d'alibi pour ces revers, car ils sont déjà du domaine du passé, notre équipe ayant brisé cette série de défaites ici même dimanche dernier. Il est toutefois bon de noter que ces clubs se sont tous renforcés dernièrement et peuvent maintenant livrer une belle lutte, même aux clubs de 1. ère.

Une autre surprise et non la moindre a été le retrait du Club Epiphanie de la Ligue Laurentienne, à 1,00 heure A.M. lundi. La date ultime pour signer des joueurs étant le 15 à minuit, il était donc trop tard pour que d'autres clubs s'assurent les services des anciens porte-couleurs de l'Épiphanie. Une assemblée urgente a donc été tenue lundi et voici ce qui en est résulté. Les dix derniers clubs seulement dans le classement de la Ligue peuvent embaucher les joueurs en question. D'un autre côté, la période pour signer des joueurs a été portée au 22 juillet pour les autres clubs.

Larry Beauchamp est donc entré en communication immédiatement avec un lanceur des États-Unis dont le nom est Stuart Brumlev. Ce lanceur est censé être d'un très fort calibre et nous rendrait certainement de grands services. Ce joueur se rapporterait à Guérin pour le 22 juillet. Avec l'acquisition de ce dernier en dernière minute, nous croyons maintenant que l'équipe jérômienne pilotée par Guérin s'acheminera vraisemblablement vers le championnat de la Ligue.

Mardi dernier dans une partie qui fut arrêtée à la septième manche à cause de brume sur le terrain, le club Lachute est sorti vainqueur et triomphait ainsi du St-Jérôme pour la première fois cette saison. Le lanceur perdant fut Pilon, un jeune à qui le St-Jérôme donnait un deuxième essai. Il ne put terminer la première manche et ce fut Marciel qui vint en relève. Ce dernier fit très bien, mais la partie était déjà perdue lorsqu'il entra dans la mêlée, le Lachute menant alors par quatre à un. Les notes furent impuissantes à compter par la suite, tandis que les hommes de Flemmings ajoutèrent trois points à leur compte. Le jeune Filion de St-Jérôme qui remplaçait alors Aubé en arrière du marbre s'est très bien tiré d'affaires et a vivement impressionné.

A Beauharnois samedi dernier, le manque de coups sûrs à temps opportun a été la cause d'une défaite au compte de 4 à deux. Marciel a débuté dans cette partie et manquait de contrôle à du céder sa place à Vaillancourt à la cinquième manche. Ce dernier se tira de l'impasse comme il le fait habituellement, mais la faiblesse au bâton se faisant encore sentir, les nôtres ne purent faire mieux que de compter deux fois à la huitième manche. Il s'est rendu une autre belle décision par un nouveau venu dans le cercle des arbitres dans cette manche lorsque le St. Jérôme était à exécuter un ralliement. Afin de ne pas être taxé de partialité aveuglée ou encore de parti pris contre les arbitres, nous nous contenterons de citer les paroles qu'un spectateur de Beauharnois a dites :

GAGNER \$25.00

Encore deux semaines avant que ne se termine notre Concours pour le choix d'un nom à l'équipe locale de hockey junior affiliée aux Canadiens de la N.H.L. Celui dont le nom sera choisi gagnera \$15.00; la deuxième meilleur suggestion méritera \$10.00. Votez immédiatement en remplissant le coupon ci-dessus.

CHOISISSEZ UN NOM "L'AVENIR DU NORD" C. P. 630, Saint-Jérôme, Qué.

Voici le nom que je suggère pour l'équipe de hockey du St-Jérôme Junior :

Nom _____

Adresse _____

Signé : _____

BUVEZ
Coca-Cola
7¢ GLACÉ 7¢

COURSES D'AUTOMOBILES PRIVEES
Dimanche, le 22 juillet 1951
A 2 HEURES P. M.

A LA PISTE BOUVRETTE

10 chauffeurs Jérômiens et 15 chauffeurs de Montréal et des États-Unis se disputeront les honneurs dans des épreuves de

2 — 5 — 10 milles

Le gagnant Jérômien partira en finale contre le meilleur des chauffeurs étrangers

VENEZ EN FOULE

à la Piste Bouvrette

LE ST-JEROME AU BATON

par R. O. Desjardins												
Vallée	8	22	2	9	0	0	0	4	0	409	0	
Munro	34	133	26	49	9	1	6	37	2	368	7	
Duval	38	142	36	44	12	1	5	36	3	310	3	
Larivière	33	131	31	39	9	2	3	16	9	298	3	
Galen	18	58	6	17	2	0	0	14	0	293	0	
Guérin	37	127	22	37	5	0	0	32	6	291	27	
Caduc	12	45	9	13	0	0	1	12	0	289	6	
Suga	37	125	37	30	7	2	1	11	11	240	6	
Craig	36	128	24	30	4	1	1	16	4	234	23	
Charbonneau	33	112	13	24	5	1	0	16	1	214	9	
Marciel	19	29	3	6	0	0	0	4	0	207	2	
Vosburg	6	20	0	4	0	0	0	2	0	200	1	
Vaillancourt	16	27	3	5	0	0	1	5	0	185	1	
Aubé	21	62	5	11	2	0	0	12	2	177	4	
Filion	2	6	0	1	0	0	0	0	0	167	0	
PJ ML H B K PC PM G P Moy												
Vosburg	5	41	40	15	24	19	15	4	1	800		
Vaillancourt	16	87	2	73	22	54	32	26	8	3	728	
Marciel	16	69	1/3	61	43	22	45	37	4	3	571	
Vallée	8	53	62	18	16	36	28	3	4	429		

St-Jérôme bat Sorel en 11 manches

Dans une partie sensationnelle au possible qui a donné lieu à un superbe duel de lanceurs, au stade de baseball de la rue Melançon, sous les réflecteurs, le puissant St-Jérôme a vaincu difficilement le Sorel en 11 manches mardi soir.

Sorel menait par 1 à 0 à la 7^{ème} manche quand, sur une malheureuse erreur, le St-Jérôme annula le score. Sorel avait également compté son point sur une erreur.

Le moment critique qui souleva la foule, vint à la 11^{ème} manche alors que Vaillancourt cogna un coup sûr dans le champ centre; Suga fut passé sur 4 balles; Bobby Craig, qui devait être le héros de la partie, s'amena au bâton et cogna un solide coup de deux-but dans le champ droit pour faire compter Vaillancourt et donner la victoire à son club.

Le lanceur du St-Jérôme, le solide Vaillancourt, a remporté sa 9^{ème} victoire contre seulement 3 défaites. Il a accordé 8 coups sûrs à Sorel; le lanceur sorelois n'a accordé que 3 coups sûrs aux nôtres.

JOUTE DE BASEBALL A DOS D'ANES



Qui ne se souvient pas de la fameuse exhibition de "has been" de l'hiver dernier à l'aréna municipal ?

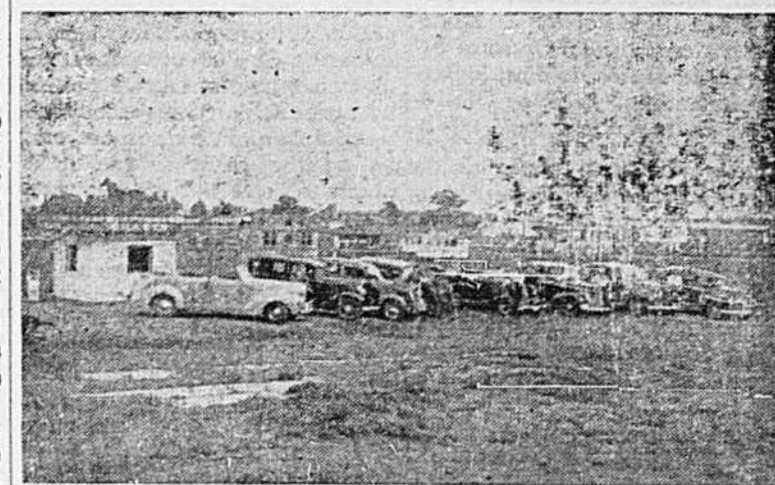
Cette joute de hockey, qui mettait aux prises les Rovers de l'hôtel Plouffe et les Olympiques de l'hôtel Bouvrette, avait tenu la foule en haleine du commencement à la fin. L'assistance ce soir-là avait ressenti toute une flamme d'émotions plus dynamiques les unes que les autres. L'on se souvient des vertigineuses montées des Bernard Gareau, des Paul Calvé et des Maurice Francoeur. Les spectateurs demeuraient hypnotisés par les arrêts sensationnels du gardien de buts Jean Lalande. François Plouffe et Georges Sigouin formaient un barrage infranchissable à l'arrière-garde.

Une joute de Baseball hors-concours est présentement organisée afin que ces athlètes se gardent en grande forme pour la prochaine saison hivernale. Mais cette partie de Baseball sera un différent des autres, plus originale et plus mouvementée. Les "ROUGHRIDERS" de Jean Lalande rendront visite aux "SKYRIDERS" de Gustave Bouvrette. Cette exhibition d'athlétisme sera présentée sur le losange de l'hôtel Bouvrette, mardi soir le 31 juillet, à 9 heures. (sous les réflecteurs s'il vous plaît), et ce n'est pas tout, cette désopilante partie sera disputée à dos d'ânes ! ! ! !

Jean Lalande, habile coach des "ROUGHRIDERS" attend du renfort de l'extérieur. Georges Ouimet, Head-waiter du Café Coronet. (un beau-brummel Mesdames), Roland Alepin, barman du Café Mansfield, (la coqueluche de l'ouest montréalais), et Blackie Leveillé, gérant du Ste-Thérèse Lodge seront de la partie.

Ne manquez pas ce spectacle, c'est le clou drôlatique de la saison. VENEZ VOUS DILATER LA RATE

COURSES D'AUTOMOBILES PRIVEES CHEZ BOUVRETTE DIMANCHE



Dimanche prochain, la piste de Courses de l'hôtel Bouvrette présentera une scène inusitée: des courses d'automobiles privées. Nous verrons en lice, 10 automobiles de St-Jérôme, des gars qui n'ont pas froid aux yeux et qui sont reconnus comme des coureurs du volant. Ils prendront part à des épreuves de 2, 5 et 10 milles en compagnies de 15 autres automobilistes de Montréal et des États-Unis. La photo du haut nous les représente avec leurs automobiles qu'ils lanceront dans la course. Comme on peut le constater, ce sont des voitures de différents modèles qui devront donner le meilleur d'elles-mêmes dimanche! Notre photographe a groupé ces fous du volant dans la photo du haut; on aura reconnu, de gauche à droite, première rangée: Gérard Corbeil, Ouellette "Farmer Driver", Georges Martin et "Finedoux" Villeneuve; deuxième rangée, même ordre: Lecompte, Bernance Morand, P. Corbeil, Toupin et Marcel Taillon. On ne devra pas manquer cette course nouvelle genre qui est très populaire aux États-Unis et au parc Richelieu de Montréal deux fois la semaine. Donc, en foule à la piste de course de l'hôtel Bouvrette, dimanche prochain, le 22 juillet, à 2 heures. — (Photos Gérard Vermette).

Excursion à Sorel, dimanche 22 juillet

(par R. O. Desjardins) Le gérant d'affaires du Club St. Jérôme, M. Larry Beauchamp, annonce au public qu'il organise une excursion pour Sorel, dimanche prochain, à l'occasion de notre première visite à cet endroit cette année. La partie sera jouée sous les réflecteurs à 8:30 heures. Ceux qui ont accompagné le club dans ses voyages à Sorel l'an dernier, ont toujours été très satisfaits car Sorel est un endroit charmant à visiter. Le départ se fera du stade de la rue Melançon après la première partie.

conçoit facilement que les nôtres tenteront de faire oublier l'échec subi la semaine dernière au compte de sept à un. Mardi soir à 6:30 heures, le St-Jérôme se rendra à Montréal où il disputera une partie au Champêtre, tandis que mercredi le 25, le club local jouera à Beauharnois à 6:30 hres. Coïncidence curieuse, ces trois clubs sont ceux qui ont fait subir les défaites aux nôtres la semaine dernière. On peut donc facilement imaginer l'intérêt que ces parties suscitent.

A St. Jérôme, jeudi le 26 le Lachute viendra nous rendre sa visite et l'on

A L'ARENA SAINT-JEROME

Ne manquez pas la prochaine séance de lutte avec les formidables FRÈRES Baillargeon le 21 JUILLET

VENEZ ADMIRER LA FAMILLE LA PLUS FORTE AU MONDE DES LUTTEURS CAPABLES DE VOUS FAIRE UN NOEUD DANS UNE JAMBE OU UN BRAS

Compiments de

JEAN-PAUL SOUMIS

354, rue Labelle, St-Jérôme
Tél: 3490

Ne dites pas bière dites: **Dou**

La bière par excellence!

Pour le camionnage sur toutes routes!

DOMINION ROYAL TIRES

Ge pneu donne une traction supérieure et un grand millage

Voyez-nous aujourd'hui

Bélaire Automobile Limitée
203, ST-GEORGES, TEL. 4351
ST-JEROME

THE EAGLE LUMBER Co.

Pourquoi toujours rester à loyer?

Dans dix ans vous auriez payé votre maison par le loyer que vous donnez mensuellement et regretterez de ne pas avoir bâti plus tôt.

Consultez-nous pour vos matériaux de construction, tels que: Bois de toutes dimensions, lambris, Papiers bardeaux, Insul-brick, Wall-board, Donnacora, Portes et panneaux en merisier ou pin rouge.

MANUFACTURIER DE PLANCHER DE BOIS FRANC DE MARQUE "PERFECTION"

THE EAGLE LUMBER CO. LTD
TEL: 3529
300 ST-JANVIER — SAINT-JEROME

LE COIN DE STE-ADELE

EXCURSION DES ENFANTS DU SANCTUAIRE ET DU CHOEUR DE CHANT

Tous les enfants qui avaient une moyenne de 50 pour cent d'assistance aux offices religieux du dimanche et des fêtes, ont fait un magnifique voyage à Montréal. Ils ont visité l'Oratoire St-Joseph, le Musée de cire, le Jardin botanique, l'église Notre-Dame et la Cathédrale.

Ceux qui sont restés à la maison avaient été avertis de la récompense qui serait donnée aux serveurs fidèles. Ils n'ont pas voulu en profiter. Espérons que les parents voudront les aider à mieux faire l'an prochain, et que nos cérémonies seront rehaussées par la présence de nombreux participants.

PIQUE-NIQUE DE LA J.O.C.F.

Mardi, le 10 juillet, le comité de la J.O.C.F. de Ste-Adèle organisait un pique-nique au camp de la J.O.C. à Ste-Lucie. 22 jeunes filles y participèrent, de même que les aumôniers diocésains et les dirigeants. Température magnifique, sauf un peu de pluie vers la fin de l'après-midi (juste assez pour nous rafraîchir). Nous tenons à inviter tous les jeunes de Ste-Adèle à se joindre à nous durant l'été, et de participer à nos loisirs: balle-molle, pique-niques, ballon-volant, badmington, croquet, etc. Bienvenue à tous.

D'ici quelques semaines nos hôtels et maisons de pension vont être remplis à capacité. Notre

bureau a complété l'inspection et l'inventaire de toute l'accommodation disponible et est en mesure de recommander les maisons qui se seront enregistrées à la Chambre de Commerce.

Nous avons vu dernièrement près de 100 agences de voyages et au-dessus de 200 personnes qui sont en relations avec le public, les bureaux des Gouvernements, les compagnies de transport, etc., les avisant qu'un simple téléphone à notre bureau leur procurerait l'accommodation désirée.

Alors, nous avons besoin de votre coopération. A l'avenir au lieu de refuser des visiteurs par ces mots "Peinés, nous n'avons plus d'espace pour les dates requises." S. V. P. répondez "Nous regrettons de ne pouvoir vous recevoir, mais nous transmettons votre demande à notre Chambre de Commerce, qui saura trouver ce que vous cherchez". En donnant cette réponse incluse dans votre lettre un dépliant de notre Chambre tel que celui ci-inclus. — Aidez-nous à vous aider.

Dans le passé des vendeurs vous sollicitaient pour prendre des espaces d'annonce dans les journaux et revues. A l'avenir auriez-vous l'obligeance, avant de payer pour ce genre de réclame, de nous envoyer ces gens au bureau. Une récente émission du Ottawa Journal portait une page presque complète d'annonce de notre région sans aucun support de photographies ou d'articles explicatifs sur les "Vacances dans les Laurentides". Le

Ste-Adèle fait une opération de finance

LA MUNICIPALITE A VENDU \$72.000. DE TITRES A 4% PAR SERIES QUINZE ANS

La paroisse de Ste-Adèle, dans le comté de Terrebonne, a été autorisée, par le Département des Affaires municipales, à vendre \$72.000 d'obligations de gré à gré. Ces titres à 4% sont remboursables par séries durant une période de quinze ans. Cependant, un solde de \$52.000 compris dans l'échéance de 1966 sera payé à ce moment-là au moyen d'un emprunt de renouvellement pour le même montant qui sera émis en 1966 pour une période additionnelle de vingt-cinq ans. La corporation effectue son emprunt à un loyer moyen net de 4,557%, le prix payé pour l'émission étant de 94,50.

La paroisse de Ste-Adèle était venue sur le marché pour la dernière fois en mai de l'année 1950. Elle a vendu alors \$150.000 de titres à 3 1/2% par séries 15 ans, de gré à gré. La vente s'étant

faite au prix de 93, le coût net de l'emprunt avait été de 4,1806%.

Les nouvelles obligations, que la municipalité peut racheter par anticipation, sont datées du 1er mai 1951 et elles échoient du 1er mai 1952 au 1er mai 1966 inclusivement, l'intérêt semi-annuel étant payable les 1er mai et 1er novembre de chaque année. Le capital et l'intérêt sont payables à une banque à charte à Québec, à Montréal ou à Ste-Adèle. La paroisse fait cet emprunt, autorisé par le règlement No 5, pour des travaux d'aqueduc. Lors d'un référendum tenu le 14 octobre 1950, les électeurs propriétaires avaient approuvé cet emprunt par leur vote majoritaire en nombre et en valeur.

L'évaluation impossible de Ste-Adèle, pour 1951, est de \$1,776,525. Au 31 décembre 1950, la corporation avait une dette consolidée nette de \$157,550 dont \$155,800 pour l'aqueduc. La paroisse avait une population d'environ 2,000 âmes en 1950.

journal The Herald dans son édition spéciale n'a pas fait mieux. Individuellement les hôtels ou maisons ne peuvent obtenir plus; si nous groupons le tout par notre Chambre de Commerce nous pourrions obtenir les articles nécessaires pour supporter votre réclame. Il y va de votre intérêt.

A Val-David

M. O. BEAULIEU DEFAIT LE CANDIDAT A. CHALIFOUX

M. O. Beaulieu, marchand de fruits, a été élu maire de Val-David lundi par une majorité de 231 voix contre son adversaire, M. Anaclel Chalifoux, administrateur, ancien chef ouvrier de la région de Montréal. Ce dernier subissait la défaite pour la quatrième fois. Le nouveau maire était conseiller municipal au siège No. 3.

Cette municipalité qui compte 876 personnes qui résident à l'année, double sa population au cours de la saison touristique. Il

y avait environ 1,100 électeurs inscrits, mais le vote n'a été que de 40 pour cent.

Les autres conseillers élus sont: MM. Alfred Dufresne, siège No. 1, Jean-Paul Piché, siège No. 3, et Ange-Albert Leroux, siège No. 5.

Les trois conseillers dont le terme d'office n'était pas terminé sont: MM. Aimé Lalande, siège No. 2, Adélard Ouimet, siège No. 4, et Hormidas Paquin, siège No. 6. Le conseiller Dufresne est le fils de l'ancien maire de Val-David qui a occupé cette fonction pendant 24 ans.

Le secrétaire-trésorier, M. Arthur St-Louis, a dit que tout avait été calme et qu'on a eu aucun incident désagréable à signaler. "L'élection s'est faite en monsieur", a-t-il dit.



25 ANS DE PRATIQUE DE Me LEOPOLD GRAVEL, N.P.

Le notaire Léopold Gravel de Terrebonne célèbre en juillet le vingt-cinquième anniversaire de son admission à la pratique du notariat. — Vingt-cinq années secrétaire à la Commission Scolaire de Terrebonne. — Biographie. — Ses activités.

Juillet 1926 ! juillet 1951 ! Deux dates séparées par vingt-cinq années durant lesquelles un de nos concitoyens les plus estimés fit sa marque en notre ville. Vingt-cinq années au service du public de Terrebonne et des environs. Tel est l'anniversaire que célèbre ce mois-ci Me Léopold Gravel, N.P. Nous manquerions à notre devoir en laissant passer inaperçu cet événement et en ne commentant pas brièvement la carrière du notaire.

Fait digne de mention, le 25e anniversaire de son admission à la pratique du notariat, coïncide pour Me Gravel avec le 25ième anniversaire de secrétariat de la Commission Scolaire de Terrebonne. Il a rendu d'immenses services à ce corps public et nous considérons qu'à ce poste il s'est difficilement remplaçable. Ses connaissances des textes légaux et des études poussées en on fait un homme de loi recherché.

Me Gravel est né à Terrebonne, le 5 juin 1901, le dixième enfant né du mariage de William Gravel, plombier dont les anciens se rappellent fort bien et de Emma Filion. Après des études primaires au couvent de St-Vincent de Paul, il continua au collège de Terrebonne et de là au séminaire de Ste-Thérèse de Blainville où il obtint son baccalauréat avec distinction. Diplômé de l'Université de Montréal, il était admis à la pratique du notariat en 1926. Il a toujours exercé sa profession à Terrebonne. Durant onze années il pratiqua en société avec le notaire E. S. Mathieu et au décès de celui-ci en 1940, Me Gravel prit la charge de l'étude.

On a dit que dans le Québec le notaire exerçait inamoviblement les fonctions de secrétaire pour les divers corps publics. Notre concitoyen fut lui aussi, secrétaire du conseil de la Paroisse de Terrebonne en même temps qu'il s'occupait du secrétariat de la Commission Scolaire Catholique de notre ville et de la Paroisse. Il y a donc 25 années que Me Gravel est secrétaire à la Commission Scolaire de Terrebonne. C'est là un record enviable.

Outre ses multiples occupations, Me Gravel, son amour de la musique aidant, cumula les fonctions de Maître de Chapelle pendant vingt ans à notre église. Echevin de la ville de 1946 à 1951, il servit avec justice et droiture les intérêts de la Ville de Terrebonne et plus particulièrement ceux de son quartier St-Joseph.

Sportif dans sa jeunesse, ses exploits au baseball, au hockey et au tennis ne se comptent plus. Il a représenté l'Université de Montréal au tournoi inter-universitaire à Toronto en 1923.

Il est vice-président de l'Association Libérale du comté de Terrebonne et président de cette association à Terrebonne.

Il épousa Mlle Simone Mathieu, de Lachenaie en 1930. Il a un fils: Robert. ("Le Courrier de Terrebonne")

Mme Ria Lenssens invitée à former un chœur mixte au C. d'art de Ste-Adèle

Le Centre d'Art de Sainte-Adèle vient d'entreprendre avec un brillant succès sa troisième saison d'été au cœur des Laurentides. Encouragés par la présence de plus de 500 personnes des premières activités du Centre, les directeurs ne songent qu'à donner un nouvel essor à ces manifestations d'art.

Aussi viennent-ils d'inviter Mme Ria Lenssens à former dans les cadres du Centre un chœur mixte d'une centaine de voix. Mme Lenssens est elle-même une cantatrice de renom — elle créa le rôle de Jeanne d'Arc, dans la *Jeanne d'Arc au bûcher* de Honegger. Elle est aussi professeur au Conservatoire McGill et professeur honoraire au Conservatoire royal de Bruxelles.

L'engagement de Mme Lenssens a été annoncé par le Dr Léon Gerin-Lajoie, président du Centre d'art. On s'efforcera de recruter les membres du chœur dans les centres les plus représentatifs de cette région des Laurentides. Le premier concert du chœur serait vraisemblablement présenté vers le milieu du mois d'août.

Au cours de la première représentation donnée au Diabolo vert, le Centre d'Art de Sainte-Adèle Lodge, il a été fait une revue des activités du Centre d'Art. On s'efforcera de dans se sont déjà inscrits aux cours d'été du Centre. Cours de français, de céramique, de peinture, de musique, de tissage, de ballet et de théâtre. Tous les cours sont donnés dans les deux langues.

Comme durant la saison dernière, les représentations et les concerts du Centre d'art seront partagés entre le Sainte-Adèle Lodge, l'Alpine Inn, le Chalet Cochand, le Chantecler et le Ste-Marguerite Station.

La saison d'été se terminera le 18 août, mais les cours de tissage, de céramique et de peinture continueront à recevoir les élèves toute l'année durant.

A l'occasion de la rencontre au Diabolo vert, étaient présents le président du Centre, le Dr Léon Gerin-Lajoie, le romancier et poète Robert Choquette, le caricaturiste Robert Lapalme, Paul Dupuy, co-directeur des Compagnons, et le R. P. Emile Legault.

Le public est cordialement invité aux cours ou aux représentations au Centre d'Art.

Officiers élus à la Chambre de Commerce de Ste-Rose-de-Laval

L'élection du conseil d'administration de la Chambre de Commerce de Ste-Rose de Laval a donné les résultats suivants: M. Leopold Labonville, président, M. James Stafford, vice-président, M. Guy Lacouture, secrétaire et M. Guy Brault, trésorier.

Les sept autres membres choisis pour remplir les cadres du

conseil d'administration sont MM. Réal Laroche, Aimé Leroux, J.-C. Limoges, journaliste, Oscar Blain, Yves Thuot, Alphonse Grenier, et J.-A. Archambault.

M. J. Olier Payette, maire de la ville de Ste-Rose, ainsi que M. l'abbé Paul Desroches, vicaire de la paroisse ont présidé la cérémonie d'assermentation des nouveaux élus.

DANS NOS CINEMAS

AU THEATRE REX

"LE REVEIL DE LA SORCIERE ROUGE", que présente des dimanche la direction du cinéma Rex, est un excellent film d'aventures se déroulant dans les Mers du Sud. L'action est soutenue par des scènes dramatiques très prenantes: lutte contre une pieuvre géante et contre les éléments déchaînés au cours d'une tempête, plongée sous-marine, etc. L'interprétation de John Wayne, Gail Russell et Luther Adler donnera à l'aventure tout son relief.

L'action nous reporte au temps des voiliers et des corsaires, des recherches de trésors enfouis sur des îles désertes. C'est un beau conte, dont les images illustrent des péripéties ou la déloyauté, la vengeance, la violence animent les personnages et réservent jusqu'à la fin une issue douteuse. On se laisse aisément gagner par la rapidité de l'action, des détours de l'intrigue, l'évolution des personnages sur qui agit l'appât du gain.

Ce grand film d'aventures dont le titre anglais était "WAKE OF THE RED WITCH". ET AU MEME PROGRAMME "LES DEUX SOEURS VIVAIENT EN PAIX" une grande comédie sentimentale avec Gary Grant et Myrna Loy est au même programme.

THEATRE DU NORD

Au THEATRE DU NORD, SAMEDI, DIMANCHE, LUNDI et MARDI vous aurez le plaisir de voir une GRANDE PRIMEUR qui vient de passer à MONTRÉAL IL Y A A PEINE QUELQUES SEMAINES, "LES AMOUREUX SONT SEULS AU MONDE" avec LOUIS JOUVET et DANY ROBIN, dans les principaux rôles, POUR LA PREMIERE FOIS LOUIS JOUVET CHANTE ? vous serez sous le charme. Un film à voir, le sourire aux lèvres et beaucoup de joie au cœur. Dans ce film il se dégage une leçon extrêmement

profonde: quelle que soit la pureté des intentions d'un être, il suffit qu'un petit accident apparaisse pour bouleverser une ou plusieurs existences. Ici ce sont quelques lignes dans un journal à sensation qui vont déclencher le mécanisme de la fatalité. En voyant ce film plusieurs dans la salle pourront dire, la même chose a failli m'arriver. Une fois de plus vous apprécierez le grand talent de LOUIS JOUVET. Les personnages principaux du drame ont su créer un film d'une qualité exceptionnelle et d'une intensité d'émotion rarement dépassée. Au même programme un version française "OMBRES SUR PARIS" avec DENNIS MORGAN et VIVECA LINDFORS une autre version qui saura plaire et qui complète ce programme que vous ne manquez pas de venir voir.

MERCREDI, JEUDI et VENDREDI "UNE MORT SANS IMPORTANCE" avec SUZY CARRIER et JEAN TISSIER. Un drame de la vie qui saura plaire aux plus difficiles et pour compléter ce programme un film d'action en COULEURS le populaire ROY ROGERS dans "SUSANNA PASS" venez l'entendre chanter vos chansons favorites.

La semaine prochaine une grande primeur: "LA CAGE AUX FILLES", surveillez les annonces la semaine prochaine pour plus de détails.

Potins...

(suite de la page 1) pattes devant les ministres, Maurice Duplessis vient de nommer pour le remplacer une des créatures du régime qui serait d'ailleurs parent avec un ancien député de l'Union Nationale encore fort influent auprès du dictateur de Trois-Rivières.

MESQUINERIE DU GOUVERNEMENT

Depuis deux ans, le gouvernement Duplessis a retiré l'octroi

A St-Hippolyte

M. ERNEST GOHIER REELU MAIRE

La municipalité du village de St-Hippolyte a gardé le même Conseil municipal lundi dernier; en effet, M. Ernest Gohier, maire sortant de charges, et MM. Joseph St-Pierre, Mitchell et Henri Lamoureux, conseillers, ont tous été réélus par des majorités variant de 40 à 50 voix. Le maire a délégué M. Félix Maille, le gros contracteur de l'endroit.

Dans une conversation téléphonique, notre correspondant nous a déclaré que tout le monde semblait satisfait du résultat de lundi dernier et que l'élection s'était déroulée dans le calme. 600 votants se sont présentés au bureau de scrutin pour y déposer leur vote; 100 bulletins ont été annulés. Le vote a été d'un peu plus de 50 pour cent et la population résidente à l'année a voté dans une forte proportion.

qu'il donnait précédemment au Conseil Canadien du Bien-Etre Social, et plus particulièrement à la section française de ce Conseil.

Le gouvernement fédéral accorde pour cette institution une subvention basée sur la formule de \$2.00 par mille de population, à la condition toutefois que les provinces contribuent pour autant.

Si Québec, comme toutes les autres provinces canadiennes, versait son octroi, la contribution fédérale serait de \$7,500 et la contribution provinciale de \$7,500, soit un total de \$15,000.00.

Les principales municipalités: Montréal, Ville Mont-Royal, Westmount, Montréal-Est font leur juste part; il n'y a que la province de Québec qui se tient à l'écart à cause de la mesquinerie et l'égoïsserie d'esprit de ses gouvernants.

Nouveau supérieur à Ste-Thérèse

Avec la nomination du curé-fondateur de la paroisse St-Lucien de St-Jérôme, M. l'abbé Paul Labelle, nous parvenons celle de la nomination de M. l'abbé Laurent Presseault, jusqu'ici vice-supérieur du séminaire de Sainte-Thérèse, au poste de supérieur de cette même institution.



M. l'abbé Presseault, le nouveau supérieur du séminaire de Sainte-Thérèse est né à Ste-Scholastique, le 26 juillet 1906, d'Arthur Presseault, cultivateur, et d'Alphonse Meillier. Il a fait ses études au séminaire Ste-Thérèse et au Grand Séminaire de Montréal.

Ordonné prêtre le 30 mai 1931, M. l'abbé Presseault fut d'abord surveillant à Ste-Thérèse, puis étudiant (1934-1936), à l'Institut catholique de Paris, et à l'Angelicum, à Rome, où il obtint une licence en philosophie et en théologie. Il revint à Ste-Thérèse, en 1936, et fut successivement professeur de littérature et de philosophie. Il était nommé vice-supérieur, en 1948.

QUAND COMMENCERA-T-ON LE PONT STE-PAULE?



Théâtre du Nord

430, RUE LABELLE. TEL: 3520

SAM., DIM., LUN., MAR. 21-22-23-24 JUILLET

Les amoureux sont seuls au monde

avec DANY ROBIN & LOUIS JOUVET Pour la première fois vous entendrez Louis Jovet chanter, vous serez charmé, ne manquez pas ce film.

au même programme une version française

"OMBRES SUR PARIS"

avec DENNIS MORGAN & VIVECA LINDFORS

MER., JEU., VEN. 25-26-27 JUILLET

"Une mort sans importance"

avec SUZY CARRIER & JEAN TISSIER

Au même programme un film en couleurs :

"SUSANNA PASS"

avec "ROY ROGERS"

La semaine ne manquez pas de venir voir une

grande primeur.

"LA CAGE AUX FILLES"

COMMANDES POSTALES EXECUTEES RAPIDEMENT

- Bandes herniaires
- Corsets maternel
- Bas élastiques
- Supports pour hommes
- Béquilles, etc.

CHOCOLATS ET BONBONS

Laura Secord, Betty Ann, Black Magic, Dairy Box

TELEPHONES: 3571 - 3572

WILFRID PRUD'HOMME, L.Ph., Pharmacien, propriétaire

PRESCRIPTIONS

Pharmacien

ROLAND PRUD'HOMME, B.Ph., L.Ph., Pharmacien

PHARMACIE

WILFRID PRUD'HOMME

La pharmacie la mieux assortie et la plus importante du district

PRODUITS REXALL

341, RUE ST-GEORGES, SAINT-JEROME

LIVRAISON TOUS LES JOURS DE 8 H. 30 A. M. A 10 H. P.M. DIMANCHE, 10 H. A. M. A 9 H. P.M.

Parfums ET Lotions

Chanel — Renoir — Worth Coty — Guarlain — Lanvin Schiaparelli — Houbigant Beau Belle — Rignaud — Ciro Prince Matchiabelli — Caron Golden Chance — Lucien Lelong — Crêpe de Chine De Millot — Robert Piguet.

PRESCRIPTIONS REMPLIES AVEC SOIN.