



Solanacées

Avertissement N° 14 – 25 août 2016

- État des cultures.
- **Pyrale du maïs dans le poivron** : avis de traitement maintenu pour la rive sud et le nord de Montréal, la Montérégie et la Mauricie.
- Autres insectes : **punaise terne**, **pucerons** et **tétranyques**.
- **Mildiou dans la tomate** : un nouveau cas signalé.
- **Maladies** bactériennes et fongiques de la tomate: hausse des symptômes.

ÉTAT DES CULTURES

Les récoltes se poursuivent pour toutes les cultures et les volumes récoltés sont satisfaisants dans l'ensemble. Les températures chaudes et les apports d'eau des dernières semaines ont permis d'accroître la croissance et le mûrissement des fruits. Pour la période du 17 au 23 août, les températures se sont rapprochées des normales saisonnières et les précipitations ont été variables selon les régions; les accumulations pour le sud de la province étant généralement plus importantes qu'à l'est de la province.

PYRALE DU MAÏS

Les captures de pyrale bivoltine demeurent stables ou varient légèrement comparativement à la semaine dernière (en augmentation ou en diminution). Les traitements doivent être maintenus aux 7 jours pour les rives sud et nord de Montréal, la Montérégie (Est et Ouest) et la Mauricie jusqu'à avis contraire.

Les captures demeurent faibles pour la région de Québec. Maintenez un dépistage régulier et intervenez au besoin si des masses d'œufs ou des larves sont observées dans vos champs.

AUTRES INSECTES

Des traitements contre la **punaise terne** ont été effectués au cours de la dernière semaine dans des champs de poivrons et de tomates. Quelques dommages sont observés sur les fruits.

L'activité des **pucerons** demeure à suivre de près dans quelques champs de la région de Québec, mais aucun traitement n'est requis pour le moment. Puisque la pyrale n'est pas active dans cette région, la présence de pucerons est observée plus régulièrement, comparativement aux autres régions où des traitements destinés à contrôler la pyrale sont réalisés.

Les conditions chaudes qui prévalent cette saison sont favorables au développement rapide des populations de **tétranyques**. Malgré les précipitations des 10 derniers jours, certains champs ou secteurs de champs ont dû être traités. Maintenez un dépistage régulier de vos champs et intervenez si la pression du ravageur le justifie. Consultez l'[avertissement N° 9](#) du 21 juillet 2016 pour plus de détails sur ce ravageur.

MILDIOU DANS LA TOMATE

Un nouveau cas dans la région de la Chaudières-Appalaches (secteur Bellechasse) a été signalé cette semaine, dans un champ de tomate biologique. Les plants ont été retirés du champ et détruits afin d'éviter que la maladie se propage.

Les conditions climatiques actuelles demeurent favorables au développement de la maladie. L'alternance de journées chaudes et de nuits fraîches ainsi que des conditions humides sont des facteurs favorisant le pathogène. La vigilance est donc de mise.

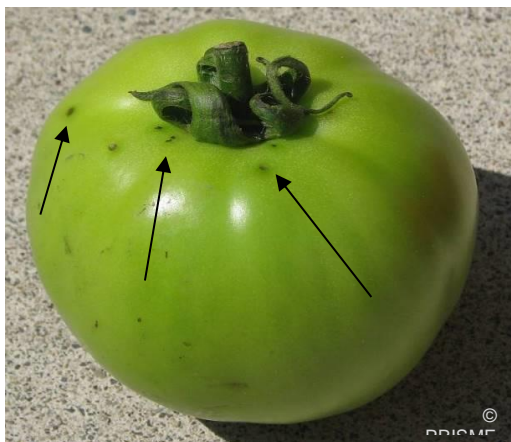
Rappel des symptômes du mildiou

Le début de l'infection est visible au niveau des **feuilles saines** qui ne sont pas fortement touchées par les autres maladies affectant également la tomate. La face supérieure porte des taches ou des plages huileuses brun verdâtre débutant régulièrement en bordure de la feuille. Les taches s'agrandissent, noircissent et vont par la suite s'assécher. Un fin duvet blanc est visible sur la face inférieure de la feuille en présence de rosée ou lorsque le temps est humide.

Consultez l'[avertissement N° 12](#) du 11 août 2016 pour visualiser les symptômes et obtenir plus de détails concernant la maladie et les stratégies d'interventions.

MALADIES BACTÉRIENNES ET FONGIQUES DE LA TOMATE

Les conditions climatiques des derniers jours et la présence plus régulière de nuits fraîches et de rosées ont fait en sorte que certaines maladies ont été favorisées dans les champs de tomates. Les symptômes de moucheture bactérienne sont en hausse puisque ce pathogène croit de façon optimale sous les conditions climatiques actuelles. Les symptômes s'observent principalement sur le feuillage et, dans une moindre proportion, sur les fruits.



Moucheture bactérienne (*Pseudomonas syringae* pv. *tomato*)

Les maladies fongiques sont également plus présentes depuis la dernière semaine. Selon la maladie, les symptômes sont observés au niveau du vieux feuillage, mais il n'est pas rare de voir des fruits affectés.

Les traitements préventifs demeurent encore essentiels pour protéger vos fruits des différentes maladies. Les produits à base de mancozèbe ne sont pas recommandés en temps de récolte en raison de leur long délai avant récolte (7 jours) à respecter. Espacez les traitements aux 14 jours lorsque les conditions sont sèches et aux 7 jours en présence de pluie ou de rosées abondantes.

Il faut renouveler les traitements lorsque 25 mm de pluie et plus ont été cumulés en raison du lessivage des fongicides. Consultez le [bulletin d'information N° 3](#) du 5 juillet 2016 pour le choix de vos fongicides.

LE GROUPE D'EXPERTS EN PROTECTION DES LÉGUMES
CATHERINE THIREAU, agronome – Avertisseuse
Productions en Régie Intégrée du Sud de Montréal enr. (PRISME)
Téléphone : 450 454-3992 – Courriel : cthireau@prisme.ca

Édition et mise en page : Bruno Gosselin et Sarah Nolin, RAP

© *Reproduction intégrale autorisée en mentionnant toujours la source du document :*
Réseau d'avertissements phytosanitaires – Avertissement N° 14 – Solanacées – 25 août 2016