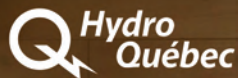




ORCHESTRE  
SYMPHONIQUE  
DE MONTRÉAL

PROGRAMME DE  
**CONCERT**  
NOVEMBRE - DÉCEMBRE  
2014

Présenté par



Partenaire de saison

SAISON  
14/15



Transporteur officiel

DIRECTEUR MUSICAL KENT NAGANO



BON CONCERT !



OYSTER PERPETUAL  
DATEJUST LADY 31



ROLEX



BIJOUTERIE  
 ITALIENNE

192, rue St-Zotique Est, 514.279.5585

# LE VILLAGE D'HIVER

PLUS DE  
» **80 000 VISITEURS**  
DEPUIS L'OUVERTURE!

Du 6 décembre 2014  
au 8 mars 2015



PARC  
OLYMPIQUE  
L'ESPLANADE  
Financière Sun Life

---

Patinoire  
réfrigérée  
**GRATUITE**  
plus animée  
que jamais!

---

Programmation des activités hivernales sur [parcolympique.qc.ca](http://parcolympique.qc.ca)

# PRENEZ LE VOLANT DE VOTRE PROPRE SALLE DE CONCERT

Le système audio ambiophonique Mark Levinson  
transforme votre Lexus en un véritable salon d'écoute.

IS 250 RWD 2015  
À partir de  
39 670 \$\*

RX 350 Sport Design 2015  
À partir de  
52 770 \$\*

ES 350 2015 Premium  
À partir de  
43 770 \$\*



 **LEXUS**  
À LA CONQUÊTE DE LA PERFECTION.



**LACHINE**

561, boul. Saint-Joseph  
Lachine (Québec) H8S 2K9  
514-634-7171

**POINTE-CLAIRE**

335, boul. Brunswick  
Pointe-Claire (Québec) H9R 1A7  
514-694-0771

**LEXUS**

**SPINELLI**

Lachine • Pointe-Claire

\* Le prix affiché inclut les frais de transport et de préparation de 1995\$, les frais de climatisation de 100\$, s'il y a lieu, et les frais du concessionnaire allant jusqu'à 75\$. Certaines conditions s'appliquent. Pour des informations de prix complètes et précises, veuillez contacter votre concessionnaire Spinelli Lexus pour obtenir un devis détaillé.

# MEILLEUR TRANSPORTEUR AÉRIEN EN AMÉRIQUE DU NORD POUR LA 5<sup>e</sup> ANNÉE CONSÉCUTIVE.

MERCI. NOUS NE LE DIRONS JAMAIS ASSEZ.

**AIR CANADA**  *Tout un monde vous attend.*



# VOTED THE NUMBER ONE AIRLINE IN NORTH AMERICA FIVE YEARS IN A ROW.

AND AS CANADIANS, WE CAN'T SAY 'THANK YOU' ENOUGH.

**AIR CANADA**  *Your world awaits.*



Le sondage a été réalisé par la firme de recherche indépendante Skytrax auprès de plus de 18 millions de voyageurs du monde entier. Le sondage portait sur plus de 40 critères de satisfaction des passagers visant à classer les normes liées aux produits et aux services des sociétés aériennes. L'industrie du transport aérien considère ce sondage annuel comme la principale référence en matière de classement mondial des sociétés aériennes selon le degré de satisfaction des passagers. Détails sur [aircanada.com/prix](http://aircanada.com/prix).

The survey was conducted by independent research firm Skytrax on over 18 million global travellers, using over 40 different aspects of passenger satisfaction to rank airlines' product and service standards. This annual survey is regarded in the air transportation industry as a primary benchmarking tool for passenger satisfaction levels of airlines throughout the world. Details at [aircanada.com/awards](http://aircanada.com/awards).

MARDI  
**9**  
DÉCEMBRE

MERCREDI  
**10**  
DÉCEMBRE

## CONCERT DE NOËL

Soirées présentées par :



# LE MESSIE

### ORCHESTRE SYMPHONIQUE DE MONTRÉAL

**ANDREW MEGILL**, chef d'orchestre et chef de chœur de l'OSM / conductor and OSM chorus master

**LESLIE ANN BRADLEY**, soprano

**ANITA KRAUSE**, mezzo-soprano

**PASCAL CHARBONNEAU**, ténor / tenor

**PHILIPPE SLY**, baryton / baritone

### CHŒUR DE L'OSM

**RICHARD ROBERTS**, violon / violin

**CHRISTOPHER P. SMITH**, trompette / trumpet

### CONTINUO

**JEAN-WILLY KUNZ**, orgue et clavecin / organ and harpsichord

**ANNA BURDEN**, violoncelle / cello

**ERIC CHAPPELL**, contrebasse / double bass

**MATHIEU HAREL**, basson / bassoon

## GEORGE FRIDERIC HANDEL

**MESSIAH (LE MESSIE), HWV 56** (approx. 112 min.)

Livret / Libretto : Charles Jennens

Voir les détails aux pages 20 et suivantes. / See the details starting on page 20.

.....  
*Il y aura un entracte entre la première et la deuxième partie de l'oratorio. /  
There will be an intermission between the first and second parts of the oratorio.*

#### ENVOIS PRÉCONCERT

Quelques jours avant le concert, recevez tous les détails sur le programme par courriel. N'oubliez pas de maintenir à jour votre profil à [OSM.CA](https://www.osm.ca)

#### INFOLETTRE

Lisez les dernières nouvelles sur l'OSM; recevez en primeur des vidéos, des articles et des invitations à des événements de votre Orchestre. Inscrivez-vous à [OSM.CA](https://www.osm.ca)

#### PRE-CONCERT MAILINGS

A few days before the concert, receive all the details about the program by email. Be sure to keep your profile up to date at [OSM.CA](https://www.osm.ca)

#### NEWSLETTER

Read the latest news about the OSM; be the first to get videos, articles and invitations to events that punctuate the life of your Orchestra. Register for it at [OSM.CA](https://www.osm.ca)



POWER CORPORATION DU CANADA  
EST HEUREUSE DE CONTRIBUER  
À CETTE CÉLÉBRATION MUSICALE,  
PRÉLUDE AUX TEMPS DES FÊTES.



POWER CORPORATION  
DU CANADA



---

## ANDREW MEGILL

CHEF D'ORCHESTRE ET CHEF DE CHŒUR DE L'OSM  
CONDUCTOR AND OSM CHORUS MASTER

Andrew Megill est devenu chef de chœur de l'Orchestre symphonique de Montréal lors de la saison 2011-2012. Il est reconnu comme l'un des meilleurs chefs de chœur de sa génération et son répertoire, exceptionnellement vaste, s'étend de la musique ancienne à la musique contemporaine. Il a préparé des chœurs pour de nombreux orchestres, incluant l'American Symphony, le Cleveland Orchestra, l'Orchestre philharmonique de Dresde, le National Symphony et le New York Philharmonic. Il a notamment eu l'occasion de travailler auprès de chefs d'orchestre comme Pierre Boulez, Charles Dutoit, Rafael Frühbeck de Burgos, Alan Gilbert, Kurt Masur et Kent Nagano.

Andrew Megill est directeur des activités chorales à l'University of Illinois. Il agit également à titre de chef associé et directeur des programmes chorals au Carmel Bach Festival, en plus d'être directeur artistique de l'ensemble Fuma Sacra. Il a enseigné au Westminster Choir College et a été chef invité au Yale Institute of Sacred Music.

Son travail a été diffusé par PRI et par la BBC, et peut être entendu sur plusieurs enregistrements, dont ceux du *Psaume* de Jon Magnussen sous étiquette Albany Records, des *Messes* de Haydn sous étiquette Naxos et d'œuvres de Caleb Burhans sous étiquette Cantaloupe.

Andrew Megill became Chorus Master for the Orchestre symphonique de Montréal in the 2011-2012 season. He is recognized as one of the leading choral conductors of his generation, known for his unusually wide-ranging repertoire, extending from early music to newly-composed works. He has prepared choruses for several orchestras, including the American Symphony, the Cleveland Orchestra, the Dresden Philharmonic, the National Symphony and the New York Philharmonic, and he has worked with conductors such as Pierre Boulez, Charles Dutoit, Rafael Frühbeck de Burgos, Alan Gilbert, Kurt Masur and Kent Nagano.

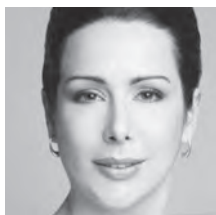
Andrew Megill is Director of Choral Activities at the University of Illinois and serves as Associate Conductor and Director of Choral Activities of the Carmel Bach Festival, as well as Artistic Director of the ensemble Fuma Sacra. He taught at Westminster Choir College and has been a Guest Conductor for the Yale Institute of Sacred Music.

His work has been broadcast by PRI and the BBC, and can be heard on numerous recordings, including those of Jon Magnussen's *Psalm* under Albany Records, Haydn's *Messes*, under Naxos, and works by Caleb Burhans under Cantaloupe.

## LES ARTISTES

---

### LESLIE ANN BRADLEY



SOPRANO

La Canadienne Leslie Ann Bradley « enflamme la scène dès le moment où elle met les pieds sous les projecteurs » (*Toronto Star*). Au cours de la saison 2014-2015, elle se produira à travers le Canada, commençant par ses débuts à l'Opéra de Québec en tant que Missia Palmieri dans l'opérette la plus connue de Lehár, *La veuve joyeuse*. Quelques autres faits saillants incluent ses débuts à venir avec l'OSM, le Kingston Symphony, ainsi que le London Orchestra en Ontario. Elle interprétera également le rôle-titre dans *Louise*, opéra de Charpentier d'une rare beauté, avec Opera in Concert. Sa saison 2013-2014, incroyablement bien reçue, a su démontrer son amour et sa maîtrise du répertoire de Mozart, que l'on pense à ses débuts avec le Toronto Symphony Orchestra (*Coronation Mass*), à son rôle de Donna Elvira avec le Vancouver Opera (*Don Giovanni*), ou bien au rôle de la Comtesse avec le Pacific Opera Victoria (*Le nozze di Figaro*). Parmi d'autres faits saillants récents, mentionnons ses débuts avec le Vancouver Symphony, le Kitchener-Waterloo Symphony, et l'Orquestra Sinfónica Nacional de México, ainsi que son interprétation du rôle de Micaëla dans *Carmen*, avec le Pacific Opera Victoria.

Canadian Leslie Ann Bradley "brings the stage to life whenever she sets foot into the spotlight" (*Toronto Star*). The 2014-2015 season has her featured across Canada, starting with her Opéra de Québec debut as Missia Palmieri in Lehár's most well-known operetta *La veuve joyeuse*. Other season highlights include her upcoming debuts with the OSM, Kingston Symphony, as well as with the Orchestra London (Ontario). She will also be singing the title-role in Charpentier's rare operatic gem *Louise* with Opera in Concert. Leslie Ann Bradley's incredibly well received 2013-2014 season demonstrated her love and command of the Mozart repertoire, from her Toronto Symphony Orchestra debut (*Coronation Mass*) to Donna Elvira with Vancouver Opera (*Don Giovanni*) to Countess with Pacific Opera Victoria (*Le nozze di Figaro*). Other recent highlights include her debuts with Vancouver Symphony, Kitchener-Waterloo Symphony, and the Orquestra Sinfónica Nacional de México, and performing the role of Micaëla in Pacific Opera Victoria's *Carmen*.

---

### ANITA KRAUSE



MEZZO-SOPRANO

Célébrée pour sa voix magnifique et sa musicalité impeccable, la mezzo-soprano Anita Krause a chanté avec plusieurs des plus grands orchestres nord-américains, incluant les orchestres symphoniques de Montréal, Chicago, Baltimore, Toronto et Vancouver. Elle s'est également produite avec le Rochester Philharmonic Orchestra, l'Utah Symphony, Les Violons du Roy, ainsi que les orchestres de Calgary, Québec, Edmonton et Denver. Elle a collaboré avec des chefs d'orchestre tels Kent Nagano, Pinchas Zukerman, Yannick Nézet-Séguin, Christoph Eschenbach, Charles Dutoit, Carlos Kalmar, Eliahu Inbal, Paavo Järvi, Bernard Labadie et Bramwell Tovey. Gagnante du Concours international Mozart de Salzbourg, elle a participé aux festivals de Grant Park, Vail Valley, Elora, Lanaudière ainsi qu'à l'Oregon Bach Festival. Ses engagements récents et à venir incluent ses débuts avec le Stratford Festival, *Le Messie* avec l'Orchestre du Centre national des Arts du Canada, et le *Requiem* de Mozart avec le Vancouver Chamber Choir. Sa discographie inclut *Vivaldi Sacred Music* pour l'Aradia Ensemble et *Verdi and Rossini Rarities* avec l'Orchestre du COC.

Celebrated for her gorgeous voice and impeccable musicianship, mezzo-soprano Anita Krause has performed with many of North America's leading orchestras, including the Montréal, Chicago, Baltimore, Toronto and Vancouver symphony orchestras. She has also appeared with the Rochester Philharmonic Orchestra, Utah Symphony, and Les Violons du Roy, as well as with the orchestras of Calgary, Québec, Edmonton and Denver. She has collaborated with such leading conductors as Kent Nagano, Pinchas Zukerman, Yannick Nézet-Séguin, Christoph Eschenbach, Charles Dutoit, Carlos Kalmar, Eliahu Inbal, Paavo Järvi, Bernard Labadie and Bramwell Tovey. The Salzburg International Mozart Competition prizewinner has been featured by the Grant Park, Vail Valley, Elora, Lanaudière and Oregon Bach festivals. Recent and upcoming engagements include *Messiah* with the Canada's National Arts Center Orchestra, her debut at the Stratford Festival and Mozart's *Requiem* with the Vancouver Chamber Choir. Her discography includes *Vivaldi Sacred Music* for the Aradia Ensemble and *Verdi and Rossini Rarities* with the COC Orchestra.

---

## PASCAL CHARBONNEAU



© Raphaëlle Photography

TÉNOR / TENOR

Pascal Charbonneau a étudié à l'Université McGill et à l'Atelier lyrique de l'Opéra de Montréal. Ses engagements récents et futurs incluent Castor dans *Castor et Pollux* (Opéra de Dijon et Opéra de Lille), David dans *David et Jonathas* (Festival d'Édimbourg, Opéra Comique et Brooklyn Academy of Music), Acis dans *Acis et Galatée* (Teatro La Fenice), le Prince Saphir dans *Barbe-Bleue* (Opéra national de Lorraine), Medoro dans *Orlando Paladino* et Jack dans *Into the Woods* (Théâtre du Châtelet), Tobias dans *Sweeney Todd* (Munich), Aljeja dans *From the House of the Dead* (Opéra national du Rhin), *Messe en do mineur* de Mozart (Orchestre de chambre de Paris), *L'enfance du Christ*, *Jeanne d'Arc au bûcher* et *L'Aiglon* avec l'OSM. Il a fait des apparitions en tant que Paolino dans *Il matrimonio segreto* (Opéra de Rennes), Art dans *Knight Crew* (Glyndebourne), Ziggy dans *Starmania*, Beppe dans *I Pagliacci* et Brighella dans *Ariadne auf Naxos* (Opéra de Montréal).

Pascal Charbonneau studied at McGill University and at the Atelier lyrique de l'Opéra de Montréal. Recent and future engagements include Castor in *Castor et Pollux* (Opéra de Dijon and Opéra de Lille), David in *David et Jonathas* (Edinburgh Festival, Opéra Comique and Brooklyn Academy of Music), Acis in *Acis and Galatea* (Teatro La Fenice), Prince Saphir in *Barbe-Bleue* (Opéra national de Lorraine), Medoro in *Orlando Paladino* and Jack in *Into the Woods* (Théâtre du Châtelet), Tobias in *Sweeney Todd* (Munich), Aljeja in *From the House of the Dead* (Opera national du Rhin), Mozart's *Mass in C Minor* (Orchestre de chambre de Paris), *L'enfance du Christ*, *Jeanne d'Arc au bûcher* and *L'Aiglon* with the OSM. He appeared as Paolino in *Il matrimonio segreto* (Opéra de Rennes), Art in *Knight Crew* (Glyndebourne), Ziggy in *Starmania*, Beppe in *I Pagliacci* and Brighella in *Ariadne auf Naxos* (Opéra de Montréal).

---

## PHILIPPE SLY



BARYTON / BARITONE

Le baryton-basse Philippe Sly est le gagnant du premier prix du prestigieux Concours Musical International de Montréal ainsi que du grand prix du Metropolitan Opera National Council Auditions. La saison 2014-2015 marque son retour au San Francisco Opera dans le rôle d'Ormonte dans *Partenope* de Handel et dans celui de Figaro dans *Le nozze di Figaro*. Il fera ses débuts en France à l'Opéra Comique de Paris dans *Au monde* de Boesmans. En concert, il prendra part en mars 2015 à *L'Aiglon* avec l'OSM et Kent Nagano. Il se produira également avec le Philadelphia Orchestra dans la *Passion selon saint Matthieu* de Bach, ainsi qu'avec le Toronto Symphony Orchestra et le Newfoundland Symphony. Il a ouvert la saison 2013-2014 de l'OSM en tant que Méphistophélès dans *La damnation de Faust* de Berlioz, et a fait ses débuts avec le Los Angeles Philharmonic dans le rôle de Guglielmo dans *Così fan tutte* sous la direction de Gustavo Dudamel. En concert, il a fait ses débuts avec le Philadelphia Orchestra dans le *Requiem* de Fauré, et avec l'Orchestre Métropolitain dans la *Passion selon saint Matthieu* de Bach.

Bass-baritone Philippe Sly is the first prize winner of the prestigious Concours Musical International de Montréal and a grand prize winner of the Metropolitan Opera National Council Auditions. The 2014-2015 season marks his return to the San Francisco Opera as Ormonte in Handel's *Partenope* and as Figaro in *Le nozze di Figaro*. He will make his French debut at Opéra Comique in Paris in Boesmans' *Au monde*. In concert, he will appear with the OSM and Kent Nagano in Honegger and Ibert's *L'Aiglon* in March 2015. He also appears with the Philadelphia Orchestra in Bach's *St Matthew Passion*, as well as with the Toronto Symphony Orchestra and the Newfoundland Symphony. He opened the OSM 2013-2014 season as Méphistophélès in Berlioz's *La damnation de Faust*, and made his debut with the Los Angeles Philharmonic as Guglielmo in *Così fan tutte* under Gustavo Dudamel. In concert, Philippe Sly made his Philadelphia Orchestra debut in Fauré's *Requiem*, and with Orchestre Métropolitain in Bach's *St Matthew Passion*.

---

LES ARRANGEMENTS FLORAUX SONT PRÉPARÉS PAR :  
THE FLOWER ARRANGEMENTS ARE PREPARED BY:





JUSQU'À  
**25%**  
DE RABAIS

SUR DES FORAITS DE  
CONCERTS DE VOTRE CHOIX.

DÉCOUVREZ NOS  
CHÈQUES-CADEAUX.

OFFREZ  
**L'OSM**  
— EN —  
**CADEAU**

OSM.CA 514 842-9951

# LES MUSICIENS DE L'OSM

**KENT NAGANO**, directeur musical / music director

**DINA GILBERT**, chef assistante / assistant conductor

**ANDREW MEGILL**, chef de chœur de l'OSM / OSM chorus master

**OLIVIER LATRY**, organiste émérite / organist emeritus **JEAN-WILLY KUNZ**, organiste en résidence / organist in residence

**WILFRID PELLETIER** (1896-1982) & **ZUBIN MEHTA**, chefs émérites / conductors emeriti

**PIERRE BÉIQUE** (1910-2003), directeur général émérite / general manager emeritus

## PREMIERS VIOLONS / FIRST VIOLINS

**RICHARD ROBERTS**  
violon solo / concertmaster

**ANDREW WAN**<sup>1</sup>  
violon solo / concertmaster

**OLIVIER THOUIN**<sup>2</sup>  
violon solo associé /  
associate concertmaster

**MARIANNE DUGAL**<sup>2</sup>  
2<sup>e</sup> violon solo associé /  
2<sup>nd</sup> associate concertmaster

**LUIS GRINHAUZ**  
assistant violon solo /  
assistant concertmaster

**RAMSEY HUSSER**  
2<sup>e</sup> assistant / 2<sup>nd</sup> assistant

**MARC BÉLIVEAU**  
**MARIE DORÉ**  
**SOPHIE DUGAS**  
**MARIE LACASSE**  
**JEAN-MARC LEBLANC**  
**INGRID MATTHIESSEN**  
**MYRIAM PELLERIN**  
**SUSAN PULLIAM**  
**CLAIRE SEGAL SERGI**

## SECONDS VIOLONS / SECOND VIOLINS

**ALEXANDER READ**  
solo / principal

**MARIE-ANDRÉ CHEVRETTE**  
associé / associate

**BRIGITTE ROLLAND**  
1<sup>er</sup> assistant / 1<sup>st</sup> assistant

**ANN CHOW**  
**MARY ANN FUJINO**  
**JOHANNES JANSONIUS**  
**JEAN-MARC LECLERC**  
**ISABELLE LESSARD**  
**ALISON MAH-POY**  
**KATHERINE PALYGA**  
**MONIQUE POITRAS**  
**GRATIEL ROBITAILLE**  
**DANIEL YAKYMYSHYN**

## ALTOS / VIOLAS

**NEAL GRIPP**  
solo / principal

**JEAN FORTIN**  
1<sup>er</sup> assistant / 1<sup>st</sup> assistant

**CHANTALE BOIVIN**  
**ROSEMARY BOX**  
**LAMBERT JUN-YUAN CHEN**<sup>3</sup>  
**VICTOR FOURNELLE-BLAIN**  
**SOFIA GENTILE**  
**ANNA-BELLE MARCOTTE**  
**CHARLES MEINEN**  
**RÉMI PELLETIER**<sup>3</sup>  
**DAVID QUINN**  
**NATALIE RACINE**  
**MEGAN TAM**

## VIOLONCELLES / CELLOS

**BRIAN MANKER**<sup>2</sup>  
solo / principal

**ANNA BURDEN**  
associé / associate

**PIERRE DJOKIC**  
1<sup>er</sup> assistant / 1<sup>st</sup> assistant

**GARY RUSSELL**  
2<sup>e</sup> assistant / 2<sup>nd</sup> assistant

**KAREN BASKIN**  
**LI-KE CHANG**  
**SYLVIE LAMBERT**  
**GERALD MORIN**  
**SYLVAIN MURRAY**  
**PETER PARTHUN**

## CONTREBASSES / DOUBLE BASSES

**ALI YAZDANFAR**  
solo / principal

**BRIAN ROBINSON**  
associé / associate

**ERIC CHAPPELL**  
assistant

**JACQUES BEAUDOIN**  
**SCOTT FELTHAM**  
**LINDSEY MEAGHER**  
**PETER ROSENFELD**  
**EDOUARD WINGELL**

## FLÛTES / FLUTES

**TIMOTHY HUTCHINS**  
solo / principal

**DENIS BLUTEAU**  
associé / associate

**CAROLYN CHRISTIE**  
2<sup>e</sup> flûte / 2<sup>nd</sup> flute

**VIRGINIA SPICER**  
piccolo

## HAUTOBOIS / OBOES

**THEODORE BASKIN**  
solo / principal

**MARGARET MORSE**  
associé / associate

**ALEXA ZIRBEL**  
2<sup>e</sup> hautbois / 2<sup>nd</sup> oboe

**PIERRE-VINCENT PLANTE**  
cor anglais solo /  
principal English horn

## CLARINETTES / CLARINETS

**TODD COPE**  
solo / principal

**ALAIN DESGAGNÉ**  
associé / associate

**MICHAEL DUMOUCHEL**  
2<sup>e</sup> et clarinette en *mi bémol*  
2<sup>nd</sup> and E-flat clarinet

**ANDRÉ MOISAN**  
clarinette-basse et saxophone /  
bass clarinet and saxophone

## BASSONS / BASSOONS

**STÉPHANE LÉVESQUE**  
solo / principal

**MATHIEU HAREL**  
associé / associate

**MARTIN MANGRUM**  
2<sup>e</sup> basson / 2<sup>nd</sup> bassoon

**MICHAEL SUNDELL**  
contrebasson / contrabassoon

## CORS / HORNS

**JOHN ZIRBEL**  
solo / principal

**DENYS DEROME**  
associé / associate

**CATHERINE TURNER**  
2<sup>e</sup> cor / 2<sup>nd</sup> horn

**LOUIS-PHILIPPE MARSOLAIS**  
3<sup>e</sup> cor / 3<sup>rd</sup> horn

**JEAN GAUDREAULT**  
4<sup>e</sup> cor / 4<sup>th</sup> horn

## TROMPETTES / TRUMPETS

**PAUL MERKELO**  
solo / principal

**RUSSELL DE VUYST**  
associé / associate

**JEAN-LUC GAGNON**  
2<sup>e</sup> trompette / 2<sup>nd</sup> trumpet

**CHRISTOPHER P. SMITH**

## TROMBONES

**JAMES BOX**  
solo / principal

**VIVIAN LEE**  
2<sup>e</sup> trombone / 2<sup>nd</sup> trombone

**PIERRE BEAUDRY**  
trombone-basse solo /  
principal bass trombone

## TUBA

**AUSTIN HOWLE**  
solo / principal

## TIMBALES / TIMPANI

**ANDREI MALASHENKO**  
solo / principal

## PERCUSSIONS

**SERGE DESGAGNÉS**  
solo / principal

**HUGUES TREMBLAY**

## HARPE / HARP

**JENNIFER SWARTZ**  
solo / principal

## PIANO & CÉLESTA

**OLGA GROSS**

## MUSICOTHÈQUE / MUSIC LIBRARY

**MICHEL LÉONARD**

<sup>1</sup> Le violon Bergonzi 1744 d'Andrew Wan est généreusement prêté par le mécène David Sela. / Andrew Wan's 1744 Bergonzi violin is generously loaned by philanthropist David Sela.

<sup>2</sup> Le violon Domenico Montagnana 1737 et l'archet Sartory de Marianne Dugal, le violon Michele Deconet 1754 d'Olivier Thouin, de même que le violoncelle Pietro Guarneri v. 1728-30 et l'archet François Peccate de Brian Manker, sont généreusement prêtés par Canimex. / Marianne Dugal's 1737 Domenico Montagnana violin and Sartory bow, Olivier Thouin's 1754 Michele Deconet violin, as well as Brian Manker's c. 1728-30 Pietro Guarneri cello and François Peccate bow are generously loaned by Canimex.

<sup>3</sup> Absent pour la saison 2014-2015. / Absent for the 2014-2015 season.

# LE CHŒUR DE L'OSM



ANDREW MEGILL, chef de chœur de l'OSM / OSM chorus master

---

## SOPRANOS

MARIE-CLAUDE ARPIN  
DAWN BAILEY  
ANDRÉE DE REPENTIGNY  
GERDA FINDEISEN  
CYNTHIA GATES  
MARIE MAGISTRY  
STEPHANIE MANIAS  
JANA MILLER  
ANNE SAINT-DENIS  
ELLEN WIESER

---

## ALTOS

MARIE-ANNICK BÉLIVEAU  
CHARLOTTE CUMBERBIRCH  
GHISLAINE DESCHAMBAULT  
MIREILLE DUFOUR  
KRISTIN HOFF  
JOSÉE LALONDE  
LUCIE ROY  
MICHELLE SUTTON  
MEAGAN ZANTINGH

---

## TÉNORS

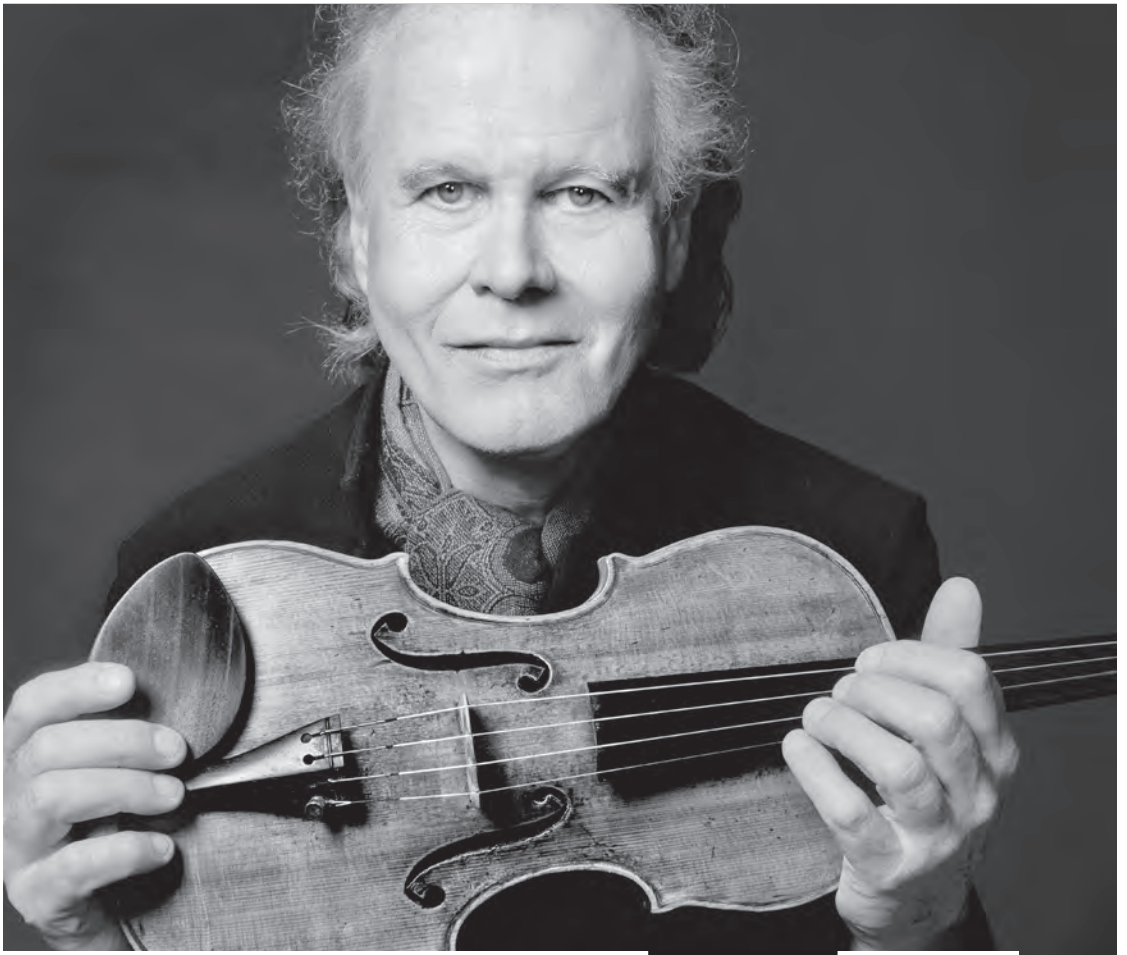
MATHIEU ABEL  
JEAN-SÉBASTIEN ALLAIRE  
BERNARD CAYOUE  
MARCEL DE HÊTRE  
JOHN GUZIK  
FRÉDÉRIC LAROCHELLE-  
MARTIN  
MICHEL LÉONARD  
DAVID MENZIES

---

## BASSES

DAVE BENSON  
SIMON CHAUSSÉ  
MARC-ANTOINE D'ARAGON  
ALAIN DUGUAY  
JOHN GIFFEN  
CLAYTON KENNEDY  
EMANUEL LEBEL  
NORMAND RICHARD  
YVES SAINT-AMANT

PIANISTE RÉPÉTITEUR – CHŒUR / REHEARSAL PIANIST – CHORUS : Pierre McLean



////////////////////  
**MARDI**  
**13**  
**JANVIER**  
/ 20 h

////////////////////  
**MERCREDI**  
**14**  
**JANVIER**  
/ 20 h

////////////////////  
**JEUDI**  
**15**  
**JANVIER**  
/ 20 h

**BILLETS**  
à partir de  
**42\$**  
Taxes en sus

## **DUMAY RENCONTRE BARTÓK**


ARTISTES  
Kent Nagano  
chef d'orchestre  
  
Augustin Dumay  
violon

ŒUVRES  
Bernstein  
*Candide*, Ouverture  
  
Bartók  
Concerto pour violon n° 2, Sz. 112  
  
Barber  
*Adagio pour cordes*, op. 11  
  
Bartók  
Concerto pour orchestre, Sz. 116

INFO ET ACHAT DE BILLETS

# **OSM.CA**

514 842-9951 | MAISON SYMPHONIQUE  
DE MONTRÉAL

Billets également disponibles à la  [placidesarts.com](https://placidesarts.com)

# LES ŒUVRES

---

## GEORGE FRIDERIC HANDEL

Né à Halle, le 23 février 1685 – Mort à Londres, le 14 avril 1759

### MESSIAH (LE MESSIE), HWV 56

Le répertoire de la musique occidentale, tout colossal soit-il, compte peu d'œuvres aussi prisées du public que *Le Messie* de George Frideric Handel. Depuis sa création en 1742, cet oratorio occupe une place de choix au panthéon musical, offrande incontournable des concerts de Noël tenus à travers l'Amérique du Nord, la Grande-Bretagne et l'Europe, en plus de jouir d'un statut privilégié auprès des ensembles vocaux, tant amateurs que professionnels. Au-delà du caractère quasi-universel de son « Alleluia », plusieurs des arias et des chœurs de l'œuvre font aussi partie de l'imaginaire collectif, tant pour le génie de leur conception musicale que pour leur poésie et leur force dramatique.

Établi en Angleterre après avoir quitté l'Allemagne en 1712, Handel devient rapidement l'un des compositeurs les plus célèbres et les plus adulés de son pays d'adoption. L'accueil réservé à ses opéras italiens est d'abord si favorable qu'il lui est possible de créer sa propre troupe. Toutefois, au cours des années 1730, le goût changeant du public le forcera à renoncer à ce genre qui l'avait pourtant propulsé au rang de célébrité. Il signera finalement son ultime opéra italien en 1741.

Handel amorce la composition du *Messie* en août 1741, à l'instigation du librettiste Charles Jennens, un riche propriétaire foncier, également auteur et musicien à ses heures. Une cadence de travail effrénée lui permet de terminer la partition, comptant 259 pages, en seulement 24 jours. À la grande consternation de Jennens, c'est à Dublin qu'aura lieu la première de l'œuvre, le 13 avril 1742, devant 700 personnes réunies dans une salle de la rue Fishamble. Pour maximiser l'espace disponible, le lieu étant rempli à capacité, on demande aux hommes de ne pas porter l'épée et aux dames de s'abstenir de porter le cerceau sous leurs jupes.

La popularité du *Messie* n'a cessé de grandir, comme ne cesseront de croître les effectifs des orchestres et des chœurs qui l'interprètent. Après une version relativement modeste donnée au Foundling Hospital (Hôpital des Enfants-Trouvés) de Londres, en 1754, par un orchestre regroupant 38 musiciens et un chœur de 19 voix, *Le Messie* sera présenté dans sa version la plus monumentale en 1857. L'œuvre est alors interprétée au Crystal Palace de Londres par non moins de 2 000 choristes et 500 musiciens, avec une partie de cuivres qui ne fait pas même partie de la partition originale du

Few works from the annals of western music have enjoyed such enduring public favour as George Frideric Handel's *Messiah*. Since its first performance in 1742 the oratorio has practically become an institution in itself. It is a mainstay of Christmas programming across much of North America, Great Britain and Europe, and a favourite among choral societies both amateur and professional. The ubiquity of the great "Hallelujah" chorus notwithstanding, many of the arias and choruses have insinuated themselves into our collective conscience as much for the tonal genius of their conception as for their poetry and compelling narrative.

Arriving in England from Germany in 1712, Handel quickly became one of the best known and most celebrated composers in his adopted country. His Italian operas were so well received that he was able to create his own company. But by the 1730s, changing public tastes led him to abandon the genre which had brought him so much fame, penning his last Italian opera in 1741.

Work on *Messiah* began in August of 1741 at the instigation of the librettist Charles Jennens, a wealthy land owner, amateur writer and musician. Composition proceeded quickly, and 24 days later the completed score numbered 259 pages. Premiered on April 13 in Dublin (much to Jennens' dismay), 700 people packed the music hall on Fishamble street – so many that gentlemen were kindly asked to leave their swords at home, and ladies to forego the hoops in their skirts in order to make more room in the auditorium.

As *Messiah's* popularity grew, so did the orchestras and choruses performing it. From a relatively modest 1754 performance at the London Foundling Hospital featuring an orchestra of 38 and chorus of 19, *Messiah* grew to its monumental apex in 1857. A performance at London's Crystal Palace counted no less than 2,000 choristers and an orchestra of 500, including a full complement of brass never written in the score by the composer. Annoyed, the critic George Bernard Shaw wrote, "Why, instead of wasting huge sums on the multitudinous dullness of a Handel Festival does not somebody set up a thoroughly rehearsed and exhaustively studied performance of the *Messiah* [...] with a chorus of twenty capable artists? Most of us would be glad to hear the work seriously performed once before we die."

compositeur. L'illustre critique George Bernard Shaw manifesterait ainsi son exaspération : « Pourquoi, au lieu de gaspiller des sommes faramineuses à la production de versions hypertrophiées et ennuyeuses du *Messie*, ne s'avise-t-on pas plutôt d'y consacrer toute l'étude préalable et les répétitions nécessaires pour en présenter une version [...] avec un chœur de 20 voix compétentes ? La plupart d'entre nous aimerions entendre l'œuvre interprétée avec le sérieux qu'elle exige, cela au moins une fois de notre vivant. »

*Le Messie* raconte l'histoire de Jésus-Christ, la prophétie de Sa venue, l'Annonciation aux bergers, la Passion, la Résurrection et finalement Sa Gloire au paradis. Les textes des Écritures sont tirés en partie de l'édition 1611 de la Bible de King James (à laquelle on a apporté diverses révisions jusqu'en 1769). Du livret lui-même émane un ton poétique unique et propre à son document fondateur de langue anglaise, à la fois clair et concis, tout en étant métaphorique et imagé. L'œuvre est divisée en trois parties, chacune d'elles comprenant de nombreuses « scènes ». À la différence de l'opéra et de plusieurs oratorios, les quatre solistes n'incarnent pas ici des personnages dramatiques, mais expriment plutôt des considérations générales dans un ton omniscient, ainsi que des méditations. Chaque soliste dispose d'un très vaste registre expressif, sans être limité par les caractérisations d'un personnage traditionnel, ce qui a pour effet de concentrer toute la narration sur la figure de Jésus comme Messie. L'interprétation entendue ce soir omet, comme le veut une pratique courante, certains numéros par souci de durée et afin de créer une trame narrative convaincante.

Au niveau musical, Handel met en relief les diverses phases de la trame narrative par un choix judicieux des orchestrations, du rythme de déroulement et des affects. Après une majestueuse introduction orchestrale au style rappelant l'ouverture française, le ténor fait rayonner les lignes soutenues et apaisantes du « Comfort Ye », l'orchestre lui-même semblant acquiescer à son appel. « Rejoice Greatly » brille d'une énergie à peine contenue, tant dans les mélismes sans fin de la soprano que dans les montées en puissance des séquences harmoniques. La deuxième partie, essentiellement dévolue à la Passion, révèle une ambiance plus tragique, aux tonalités passagères de sombre présage, avant qu'un esprit de renouveau ne fasse place au « Alleluia » et à la Résurrection.

*Messiah* tells the story of Jesus Christ from the prophecy of His coming, to the annunciation to the shepherds, the Passion, the Resurrection, and finally His glorification in heaven. The scriptural texts are partially drawn from the 1611 King James Bible (which underwent revisions up until 1769). As such the libretto expresses a special poetry unique to this foundational English-language document: clear and concise, yet rich with metaphor and imagery. The work is divided into three parts, each featuring numerous "scenes." Unlike opera and many oratorios, the four soloists do not assume dramatic characters, but variously speak in tones of omniscience, in generalities, or in meditation. As such, each soloist has a wide expressive range, free from the characterisations that come with assuming a role. This also has the effect of focussing the narrative squarely on the figure of Jesus as Messiah. Tonight's performance follows the common practice of omitting certain numbers in the interests of time and creating a compelling narrative trajectory.

Musically, Handel was careful to follow the rise and fall of the narrative with appropriate orchestration, pacing and affect. A noble and stately orchestral introduction in the style of a French Overture gives way to the tenor's long and soothing lines of "Comfort Ye," the orchestra seeming to yield to the singer's plea. "Rejoice Greatly" bubbles over with barely contained excitement as much in the soprano's endless melismas as in the orchestra's mounting harmonic sequences. The second part, focussing mostly on the Passion, is darker in character, at times even foreboding, before leading with growing optimism to "Hallelujah" and the Resurrection.

The most compelling argument for an unaugmented orchestra may lie in the composer's careful use of trumpets and drums to mark points of heightened affect throughout the more than two hours of a complete performance. We first hear trumpets in the chorus "Glory to God," a sure sign of jubilation and exaltation at the birth of Christ. The next instance of trumpets comes in the "Hallelujah" chorus, this time paired to dramatic effect with the timpani. They feature again in "The Trumpet shall sound," and return with full force in the final chorus and "Amen." Sparingly used over this extended work, the trumpet entrances are like high-water marks in the large-scale emotional trajectory of the work.

Afin de justifier l'usage d'un orchestre maintenu à sa taille originale, on n'a qu'à considérer l'usage subtil que fait le compositeur des trompettes et des timbales pour souligner les moments marquants qui jalonnent les quelques deux heures de l'œuvre intégrale. Les trompettes se font entendre une première fois dans le chœur « Glory to God », une manifestation évidente de jubilation et d'exaltation. L'apparition suivante des trompettes survient pendant le chœur « Alleluia », cette fois conjuguées aux timbales, pour obtenir un effet dramatique. Elles seront à nouveau mises en évidence dans « The Trumpet Shall Sound », ainsi que dans le chœur final et le « Amen ». Utilisées avec une judicieuse économie, les entrées de trompettes font office de marqueurs dans la vaste trajectoire émotionnelle tracée par *Le Messie*.

La richesse intrinsèque du *Messie* de Handel se livre à travers sa musique, ses textes et sa dimension purement spirituelle. Voilà qui explique sans doute pourquoi l'œuvre, après plusieurs siècles, est un rite annuel, cela depuis sa création. Que ce soit par des versions monumentales aux effectifs surdimensionnés ou des exécutions selon les pratiques originales d'époque, dans des salles de concert ou de simples chants en chœur de Noël, *Le Messie* ne cesse de rassembler et d'émerveiller musiciens et mélomanes.

Whether musically, textually, or purely in spiritual terms, there is much to draw from in the rich material of Handel's *Messiah*. This is no doubt the reason the work has endured over centuries with multiple yearly performances since its premiere. From grand festival productions to period re-productions, from concert halls to Christmas sing-alongs, *Messiah* continues to inspire musicians and audiences.

© Marc Wieser

Traduction de Marc Hyland

## **L'OSM ET LE MESSIE : UNE GRANDE TRADITION DE NOËL**

C'est en décembre 1958 que l'OSM a interprété pour la première fois de son histoire *Le Messie*, célèbre oratorio de Handel. Le concert avait lieu à la basilique Notre-Dame, sous la direction du chef Josef Krips. Les solistes, tous canadiens, étaient Pierrette Alarie, Maureen Forrester, Léopold Simoneau et James Milligan. Ce concert soulignait le 200<sup>e</sup> anniversaire du décès de Handel, survenu en 1759. Depuis 1958, *Le Messie* aura été un rendez-vous marquant entre le public et l'Orchestre qui a présenté l'œuvre plus de 40 fois.

## **THE OSM AND THE MESSIAH: A GREAT CHRISTMAS TRADITION**

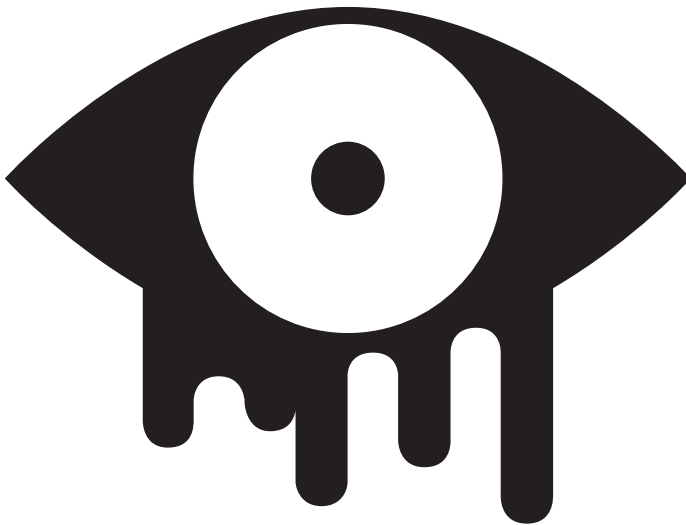
It is in December 1958 that the OSM presented, for the first time in its history, Handel's famous oratorio, the *Messiah*, at the Notre-Dame Basilica led by conductor Josef Krips. The soloists, all Canadian, included Pierrette Alarie, Maureen Forrester, Léopold Simoneau and James Milligan. This concert marked the 200<sup>th</sup> anniversary of Handel's death, which occurred in 1759. Since 1958, the *Messiah* has been an important rendez-vous between the public and the Orchestra, who presented the work more than 40 times.

Hydro  
Québec  
présente

AVEC L'OSM

# Samson et Dalila

Saint-Saëns



PRODUCTION :  
PRODUCTIONS ODM INC.



24 au 31 jan. 2015

---

OPÉRA  
DE MONTRÉAL

---

[operademontreal.com](http://operademontreal.com)

# LES TEXTES

---

## GEORGE FRIDERIC HANDEL

### MESSIAH (LE MESSIE), HWV 56

Livret / Libretto : Charles Jennens

---

#### PART ONE

##### Sinfonia

##### Accompagnato (tenor)

Comfort ye, comfort ye My people, saith your God.

Speak ye comfortably to Jerusalem, and cry unto her, that her warfare is accomplished, that her iniquity is pardoned.

The voice of him that crieth in the wilderness; prepare ye the way of the Lord; make straight in the desert a highway for our God.

(*Isaiah 40: 1-3*)

##### Air (tenor)

Ev'ry valley shall be exalted, and ev'ry mountain and hill made low; the crooked straight and the rough places plain.

(*Isaiah 40: 4*)

##### Chorus

And the glory of the Lord shall be revealed, and all flesh shall see it together: for the mouth of the Lord hath spoken it.

(*Isaiah 40: 5*)

##### Accompagnato (bass)

Thus saith the Lord, the Lord of Hosts:

Yet once a little while and I will shake the heavens and the earth, the sea and the dry land.

And I will shake all nations; and the desire of all nations shall come.

(*Haggai 2: 6-7*)

The Lord, whom ye seek, shall suddenly come to His temple, even the messenger of the Covenant, whom ye delight in; behold, He shall come, saith the Lord of Hosts.

(*Malachi 3: 1*)

##### Air (soprano)

But who may abide the day of His coming, and who shall stand when He appeareth?

For He is like a refiner's fire.

(*Malachi 3: 2*)

---

#### PREMIÈRE PARTIE

##### Sinfonia

##### Accompagnato (ténor)

Consolez, consolez mon peuple, dira votre Dieu.

Parlez à Jérusalem selon son cœur, et criez-lui que son temps marqué est accompli, que son iniquité est pardonnée.

La voix de celui qui crie au désert est : Préparez le chemin de l'Éternel, dressez dans la solitude les sentiers à notre Dieu.

(*Isaïe 40 : 1-3*)

##### Air (ténor)

Toute vallée sera comblée, et toute montagne et tout coteau seront abaissés, et les lieux tordus seront redressés, et les lieux raboteux seront aplanis.

(*Isaïe 40 : 4*)

##### Chœur

Alors la gloire de Dieu, du Seigneur, se révélera. Tous les peuples verront ce que Dieu, notre Seigneur, a promis.

(*Isaïe 40 : 5*)

##### Accompagnato (basse)

Car ainsi a dit l'Éternel des armées:

Encore une fois, et ce sera dans peu de temps, j'ébranlerai les cieux et la terre, et la mer et les continents.

Et j'ébranlerai toutes les nations, et les désirés d'entre toutes les nations viendront.

(*Aggée 2 : 6-7*)

Et aussitôt le Seigneur que vous cherchez, et même l'ange de l'alliance que vous désirez, entrera dans Son temple; voici, Il vient, a dit l'Éternel des armées.

(*Malachie 3 : 1*)

##### Air (soprano)

Et qui pourra soutenir le jour de Sa venue ?

Et qui pourra subsister, quand Il paraîtra ?

Car Il sera comme un feu qui raffine.

(*Malachie 3 : 2*)

---

## Chorus

And He shall purify the sons of Levi, that they may offer unto the Lord an offering in righteousness

*(Malachi 3: 3)*

## Recitative (alto)

Behold, a virgin shall conceive and bear a Son, and shall call His name Emmanuel, God with us.

*(Isaiah 7: 14; St Matthew 1: 23)*

## Air (alto) and chorus

O thou that tellest good tidings to Zion, get thee up into the high mountain.

O thou that tellest good tidings to Jerusalem, lift up thy voice with strength; lift it up, be not afraid; say unto the cities of Judah, behold your God!

*(Isaiah 40: 9)*

Arise, shine, for thy Light is come, and the glory of the Lord is risen upon thee.

*(Isaiah 60: 1)*

## Accompagnato (bass)

For behold, darkness shall cover the earth, and gross darkness the people; but the Lord shall arise upon thee, and His glory shall be seen upon thee.

And the Gentiles shall come to thy light, and kings to the brightness of thy rising.

*(Isaiah 60: 2-3)*

## Air (baritone)

The people that walked in darkness have seen a great light; and they that dwell in the land of the shadow of death, upon them hath the light shined.

*(Isaiah 9: 2)*

## Chorus

For unto us a Child is born, unto us a Son is given, and the government shall be upon His shoulder; and His name shall be called Wonderful, Counsellor, the Mighty God, the Everlasting Father, the Prince of Peace.

*(Isaiah 9: 6)*

## Pifa (sinfonia pastorale)

## Recitative (soprano)

There were shepherds abiding in the field, keeping watch over their flocks by night.

*(St Luke 2: 8)*

---

## Chœur

Et Il purifiera les enfants de Lévi, afin qu'ils fassent offrande de justice à Dieu, leur Seigneur.

*(Isaïe 40 : 4)*

## Récitatif (alto)

Voici, une vierge sera enceinte, et elle enfantera un Fils, et on appellera son nom Emmanuel, Dieu avec nous.

*(Isaïe 7 : 14; St Matthieu 1 : 23)*

## Air (alto) et chœur

Ô toi qui annonce de bonnes nouvelles à Sion, monte sur une haute montagne.

Ô toi qui annonce de bonnes nouvelles à Jérusalem, élève ta voix avec force; élève-là, ne crains point; dis aux villes de Juda : Voici votre Dieu.

*(Isaïe 40 : 9)*

Lève-toi, sois illuminée; car ta lumière est venue, et la gloire de l'Éternel est levée sur toi.

*(Isaïe 60 : 1)*

## Accompagnato (basse)

Car, voici, les ténèbres couvriront la terre, et l'obscurité couvrira les peuples; mais l'Éternel se lèvera sur toi, et sa gloire paraîtra sur toi.

Et les nations marcheront vers ta lumière, et les rois vers la splendeur qui se lèvera sur toi.

*(Isaïe 60 : 2-3)*

## Air (baryton)

Le peuple qui marchait dans les ténèbres a vu une grande lumière, et la lumière a relui sur ceux qui habitaient dans le pays de l'ombre de la mort.

*(Isaïe 9 : 2)*

## Chœur

Car un enfant nous est né, un Fils nous a été donné, et l'empire a été posé sur Son épaule, et on le nommera l'Admirable, le Conseiller, le Dieu fort, le Puissant, le Père de l'éternité, le Prince de la paix.

*(Isaïe 9 : 6)*

## Pifa (sinfonia pastorale)

## Récitatif (soprano)

Il y avait des bergers qui couchaient aux champs, et qui veillaient sur leurs troupeaux pendant la nuit.

*(St Luc 2 : 8)*

# LES TEXTES

---

## Accompagnato (soprano)

And lo, the angel of the Lord came upon them, and the glory of the Lord shone round about them, and they were sore afraid.

(*St Luke 2: 9*)

## Recitative (soprano)

And the angel said unto them: Fear not, for behold, I bring you good tidings of great joy, which shall be to all people.

For unto you is born this day in the city of David a Saviour, which is Christ the Lord.

(*St Luke 2: 10-11*)

## Accompagnato (soprano)

And suddenly there was with the angel, a multitude of the heavenly host, praising God, and saying:

(*St Luke 2: 13*)

## Chorus

Glory to God in the highest, and peace on earth, good will towards men.

(*St Luke 2: 14*)

## Air (soprano)

Rejoice greatly, O daughter of Zion; shout, O daughter of Jerusalem! Behold, thy King cometh unto thee; He is the righteous Saviour, and He shall speak peace unto the heathen.

(*Zechariah 9: 9-10*)

## Recitative (alto)

Then shall the eyes of the blind be opened, and the ears of the deaf unstopped.

Then shall the lame man leap as an hart, and the tongue of the dumb shall sing.

(*Isaiah 35: 5-6*)

## Duet (soprano and alto)

He shall feed His flock like a shepherd; and He shall gather the lambs with His arm, and carry them in His bosom, and gently lead those that are with young.

(*Isaiah 40: 11*)

Come unto Him, all ye that labour, come unto Him that are heavy laden, and He will give you rest.

Take His yoke upon you, and learn of Him, for He is meek and lowly of heart, and ye shall find rest unto your souls.

(*St Matthew 11: 28-29*)

## Chorus

His yoke is easy, and His burthen is light.

(*St Matthew 11: 30*)

## Accompagnato (soprano)

Et tout à coup un ange du Seigneur se présenta à eux, et la gloire du Seigneur resplendit autour d'eux, et ils furent saisis d'une grande peur.

(*St Luc 2 : 9*)

## Récitatif (soprano)

Alors l'ange leur dit: N'ayez point de peur; car je vous annonce une grande joie, qui sera pour tout le peuple.

C'est aujourd'hui, dans la ville de David, le Sauveur, qui est le Christ, le Seigneur, vous est né.

(*St Luc 2 : 10-11*)

## Accompagnato (soprano)

Et au même instant, il y eut, avec l'ange, une multitude de l'armée céleste, louant Dieu et disant :

(*St Luc 2 : 13*)

## Chœur

Gloire à Dieu, au plus haut des cieus; et paix sur la terre, aux hommes de bonne volonté!

(*St Luc 2 : 14*)

## Air (soprano)

Réjouis-toi extrêmement, fille de Sion; jette des cris de réjouissance, fille de Jérusalem; voici, ton roi viendra à toi; Il est le juste Sauveur et Il parlera de paix aux nations.

(*Zacharie 9 : 9-10*)

## Récitatif (alto)

Alors les yeux des aveugles seront ouverts, et les oreilles des sourds entendront.

Alors le boiteux sautera comme un cerf, et la langue du muet chantera avec triomphe.

(*Isaïe 35 : 5-6*)

## Duo (soprano et alto)

Il paîtra Son troupeau comme un berger, il rassemblera les agneaux entre Ses bras et les portera dans Son sein; Il conduira celles qui allaitent.

(*Isaïe 40 : 11*)

Venez à Lui, vous tous qui travaillez et êtes lourdement chargés, car Il vous soulagera.

Prenez Son joug et devenez Ses disciples, car Il est doux et humble de cœur, et vous trouverez le repos de vos âmes.

(*St Matthieu 11 : 28-29*)

## Chœur

Son joug est doux et Son fardeau léger.

(*St Matthieu 11 : 30*)

## PART TWO

---

### Chorus

Behold the Lamb of God, that taketh away the sin of the world.

*(St John 1: 29)*

### Air (alto)

He was despised and rejected of men, a man of sorrows and acquainted with grief.

*(Isaiah 53: 3)*

He gave His back to the smiters, and His cheeks to them that plucked off the hair: He hid not His face from shame and spitting.

*(Isaiah 50: 6)*

### Chorus

Surely He hath borne our griefs, and carried our sorrows! He was wounded for our transgressions, he was bruised for our iniquities; the chastisement of our peace was upon Him.

*(Isaiah 53: 4-5)*

### Chorus

And with His stripes we are healed.

*(Isaiah 53: 5)*

### Chorus

All we like sheep have gone astray ; we have turned every one to his own way. And the Lord hath laid on Him the Iniquity of us all.

*(Isaiah 53: 6)*

### Accompagnato (tenor)

All they that see Him laugh Him to scorn; they shoot out their lips, and shake their heads, saying:

*(Psalm 22: 7)*

### Chorus

He trusted in God that He would deliver Him: let Him deliver Him, if He delight in Him.

*(Psalm 22: 8)*

### Accompagnato (tenor)

Thy rebuke hath broken His heart: He is full of heaviness. He looked for some to have pity on Him, but there was no man, neither found He any to comfort Him.

*(Psalm 69: 20)*

## DEUXIEME PARTIE

---

### Chœur

Voici l'Agneau de Dieu, qui enlève le péché du monde.

*(St Jean 1 : 29)*

### Air (alto)

Il a été méprisé et rejeté par les hommes, un homme de douleurs et qui sait ce qu'est la langueur.

*(Isaïe 53 : 3)*

Il a exposé Son dos à ceux qui le frappaient, et Ses joues à ceux qui lui arrachaient la barbe; il n'a point caché Son visage pour éviter l'ignominie et les crachats.

*(Isaïe 50 : 6)*

### Chœur

Il s'est chargé véritablement de nos peines et il a porté nos douleurs!

Mais il a été navré pour nos forfaits, et frappé pour nos iniquités; le châtement qui nous apporte la paix est tombé sur lui.

*(Isaïe 53 : 4-5)*

### Chœur

Par Ses blessures, nous sommes guéris.

*(Isaïe 53 : 5)*

### Chœur

Nous avons tous été errants comme des brebis; nous nous sommes détournés pour suivre chacun notre propre chemin, et l'Éternel a fait venir sur lui notre iniquité.

*(Isaïe 53 : 6)*

### Accompagnato (ténor)

Tous ceux qui Le voient se moquent de Lui; ils lui font la moue, ils hochent la tête, disant :

*(Psaume 22 : 7)*

### Chœur

Il se repose, disent-ils, sur l'Éternel; qu'Il le délivre et qu'Il Le sauve, s'Il a mis en Lui son affection.

*(Psaume 22 : 8)*

### Accompagnato (ténor)

L'opprobre lui a rompu le cœur, et Il est rempli de tristesse;

Il a attendu quelque compassion, mais il n'y en a point eu; et des consolateurs, mais Il n'en a point trouvé.

*(Psaume 69 : 20)*

# LES TEXTES

---

## Air (tenor)

Behold, and see if there be any sorrow like unto His sorrow.

*(Lamentations 1: 12)*

## Accompagnato (tenor)

He was cut off out of the land of the living; for the transgressions of Thy people was He stricken.

*(Isaiah 53: 8)*

## Air (tenor)

But Thou didst not leave His soul in hell; nor didst Thou suffer Thy Holy One to see corruption.

*(Psalm 16: 10)*

## Chorus

Lift up your heads, O ye gates; and be ye lift up, ye everlasting doors; and the King of Glory shall come in.

Who is this King of Glory?

The Lord strong and mighty, the Lord mighty in battle.

Lift up your heads, O ye gates; and be ye lift up, ye everlasting doors; and the King of Glory shall come in.

Who is this King of Glory?

The Lord of Hosts, He is the King of Glory.

*(Psalm 24: 7-10)*

## Recitative (tenor)

He that dwelleth in heaven shall laugh them to scorn; the Lord shall have them in derision.

*(Psalm 2: 4)*

## Air (tenor)

Thou shalt break them with a rod of iron; thou shalt dash them in pieces like a potter's vessel.

*(Psalm 2: 9)*

## Chorus

Hallelujah: for the Lord God Omnipotent reigneth.

*(Revelation 19: 6)*

The kingdom of this world is become the kingdom of our Lord, and of His Christ; and He shall reign for ever and ever.

*(Revelation 11: 15)*

King of Kings, and Lord of Lords.

*(Revelation 19: 16)*

Hallelujah!

## Air (ténor)

Regardez, et voyez s'il y a une douleur comme Sa douleur.

*(Lamentations 1 : 12)*

## Accompagnato (ténor)

Il a été arraché à la terre des vivants, Il a été frappé pour le péché de Son peuple.

*(Isaïe 53 : 8)*

## Air (ténor)

Mais tu n'abandonneras point Son âme en enfer, et tu ne permettras point que ton Sauveur sente la corruption.

*(Psaume 16 : 10)*

## Chœur

Portes, élevez vos têtes; portes éternelles, haussez-vous, et le Roi de gloire entrera.

Qui est ce Roi de gloire ?

C'est l'Éternel fort et puissant dans les combats.

Portes, élevez vos têtes; élevez-les aussi, portes éternelles, et le Roi de gloire entrera.

Qui est ce Roi de gloire ?

C'est l'Éternel des armées; c'est lui qui est le Roi de gloire.

*(Psaume 24 : 7-10)*

## Récitatif (ténor)

Celui qui trône dans les cieux se rit de leur colère; le Seigneur les tourne en dérision.

*(Psaume 2 : 4)*

## Air (ténor)

Tu les briseras avec un sceptre de fer, et tu les mettras en pièces comme un vase de potier.

*(Psaume 2 : 9)*

## Chœur

Alleluia ! car le Seigneur Dieu, le Tout-Puissant, est entré dans son règne.

*(Apocalypse 19 : 6)*

Les royaumes du monde est désormais le Royaume du Seigneur et de son Christ, et Il régnera aux siècles des siècles.

*(Apocalypse 11 : 15)*

Roi des rois, Seigneur des seigneurs.

*(Apocalypse 19 : 16)*

Alleluia !

## PART THREE

---

### Air (soprano)

I know that my Redeemer liveth, and that he shall stand at the latter day upon the earth.

And though worms destroy this body, yet in my flesh shall I see God.

*(Job 19: 25-26)*

For now is Christ risen from the dead, the first fruits of them that sleep.

*(Corinthians 15: 20)*

### Chorus

Since by man came death, by man came also the resurrection of the dead.

For as in Adam all die, even so in Christ shall all be made alive.

*(Corinthians 15: 21-22)*

### Recitative (bass)

Behold, I tell you a mystery; we shall not all sleep, but we shall all be changed in a moment, in the twinkling of an eye, at the last trumpet.

*(Corinthians 15: 51-52)*

### Air (bass)

The trumpet shall sound, and the dead shall be raised incorruptible, and we shall be changed.

For this corruptible must put on incorruption and this mortal must put on immortality.

*(Corinthians 15: 52-53)*

### Chorus

Worthy is the Lamb that was slain, and hath redeemed us to God by His blood, to receive power, and riches, and wisdom, and strength, and honour, and glory, and blessing.

Blessing and honour, glory and power, be unto Him that sitteth upon the throne, and unto the Lamb, for ever and ever.

Amen.

*(Revelation 5: 9, 12-14)*

## TROISIEME PARTIE

---

### Air (soprano)

Je sais que mon Rédempteur est vivant, et qu'Il se dressera au dernier jour sur la terre.

Et qu'après que ma peau aura été détruite, je verrai Dieu dans ma chair.

*(Job 19 : 25-26)*

Mais maintenant, Christ est ressuscité, et Il est devenu les prémices de ceux qui sont morts.

*(Corinthiens 15 : 20)*

### Chœur

Car, puisque la mort est venue par un homme, la résurrection des morts est venue aussi par un homme.

Car, comme tous meurent par Adam, de même tous revivront par Christ.

*(Corinthiens 15 : 21-22)*

### Récitatif (basse)

Voici un mystère que je vous dis; c'est que nous ne serons pas tous morts, mais nous serons tous changés, en un moment, en un clin d'œil, au son de la dernière trompette.

*(Corinthiens 15 : 51-52)*

### Air (basse)

Car la trompette sonnera, et les morts ressusciteront incorruptibles, et nous serons changés.

Car il faut que ce corps corruptible soit revêtu de l'incorruptibilité, et que ce corps mortel soit revêtu de l'immortalité.

*(Corinthiens 15 : 52-53)*

### Chœur

L'Agneau qui a été immolé, et nous a rachetés à Dieu par son sang, est digne de recevoir la puissance, les richesses, la sagesse, la force, l'honneur, la gloire et la louange.

À celui qui est assis sur le trône, et à l'Agneau, sois louange, honneur, gloire et force pour des siècles et des siècles.

Amen.

*(Apocalypse 5 : 9, 12-14)*

# AMBIANCE OSM

LA MUSIQUE DE VOTRE ORCHESTRE EN CONTINU SUR **OSM.CA**





# HYATT REGENCY MONTREAL

VOTRE DESTINATION AU COEUR DU QUARTIER DES SPECTACLES

Découvrez le SIX Resto Lounge, votre rendez-vous idéal pour un apéro, repas, ou digestif. ART & CUISINE—INSPIRÉ & INSPIRANTE.

Ouvert tous les jours de 17:00 à 23:30  
RÉSERVATIONS SIX Resto Lounge: 514 841.2038

Avec 605 chambres, suites, et plus de 25 salles et terrasses, laissez-nous le soin de créer votre événement, réunion d'affaires ou séjour au centre-ville.



SIX  
RESTO LOUNGE

## HYATT REGENCY MONTRÉAL

1255, rue Jeanne-Mance, Quartier des spectacles

514 982.1234

[www.sixrestolounge.com](http://www.sixrestolounge.com)

[www.montreal.hyatt.com](http://www.montreal.hyatt.com)



HYATT  
REGENCY<sup>®</sup>  
MONTREAL

# RENCONTRE AVEC UN MUSICIEN DE L'OSM

## LUIS GRINHAUZ

ASSISTANT VIOLON SOLO DE L'OSM /  
OSM ASSISTANT CONCERTMASTER



### OSM : Qu'est-ce qui vous a amené à être musicien à l'OSM ?

● L.G. : J'avais complété mes études à l'Indiana University et un stage de professeur à l'Interlochen Arts Academy dans le Michigan. Mon épouse, la pianiste Berta Rosenohl, et moi souhaitions nous établir au Canada, car la vie dans notre pays natal, l'Argentine, était peu stimulante pour les musiciens à l'époque. J'ai appris qu'il y avait un poste vacant dans la section des premiers violons de l'OSM. Montréal, ville latine et cosmopolite (comme Buenos Aires), m'enthousiasmait ! J'ai remporté l'audition en 1970 et je suis dans l'Orchestre depuis maintenant 45 saisons.

### OSM : Quel est le rôle de l'assistant violon solo dans un orchestre ?

● L.G. : Son rôle est d'aider le violon solo à communiquer ses idées au reste de la section. Il faut parfois partager le premier pupitre, jouer dans des sections réduites lorsque la partition le demande, remplacer éventuellement le violon solo et faire partie du comité pour les auditions.

### OSM : Quel est votre plus beau souvenir à l'OSM ?

● L.G. : Mon fils Leo, violoncelliste, a joué comme soliste avec l'OSM à deux reprises : d'abord comme gagnant du Concours OSM Standard Life (il jouait le *Concerto pour violoncelle* de Saint-Saëns), puis comme soliste invité par Charles Dutoit (*Concerto pour violoncelle* d'Honegger). Je suis très fier de lui !

### OSM : Quel est votre programme préféré de la saison 2014-2015 ?

● L.G. : J'ai particulièrement hâte de jouer le programme Bartók, Barber et Bernstein présenté les 13, 14 et 15 janvier prochains ainsi que la *Troisième symphonie* de Mahler en mai.

### OSM : Quels sont les violonistes qui vous ont marqué à l'OSM ?

● L.G. : David Oïstrakh, Nathan Milstein, Zino Francescatti, Leonidas Kavakos et Hilary Hahn.

### OSM : What brought you to become a musician at the OSM?

● L.G.: I completed my studies at Indiana University and a teacher's internship at the Interlochen Arts Academy in Michigan. My wife, pianist Berta Rosenohl, and I wanted to live in Canada, because life in our native Argentina was not very motivating for musicians at the time. I learned of an open position in the first violins section of the OSM. Montréal, Latin and cosmopolitan city (like Buenos Aires), excited me! I won the audition in 1970 and I am part of the Orchestra for now 45 seasons.

### OSM : What is the role of the Assistant Concertmaster in an orchestra?

● L.G.: Its role is to help the Concertmaster communicate his or her ideas to the rest of the section. You sometimes have to share the first chair, perform in reduced sections when the score demands it, eventually replace the Concertmaster and be part of the audition committee.

### OSM : What is your fondest memory at the OSM?

● L.G.: My son Leo, cellist, performed twice as a soloist with the OSM: first as winner of the OSM Standard Life Competition (he performed Saint-Saëns' *Concerto for Cello*), then as invited soloist by Charles Dutoit (Honegger's *Concerto for Cello*). I am very proud of him!

### OSM : What is your favorite program of the 2014-2015 season?

● L.G.: I am particularly excited to perform Bartók, Barber and Bernstein on January 13, 14 and 15, as well as the Mahler's *Third Symphony* in May.

### OSM : Who are the violinists that impressed you at the OSM?

● L.G.: David Oïstrakh, Nathan Milstein, Zino Francescatti, Leonidas Kavakos, and Hilary Hahn.

# LE GRAND ORGUE

# PIERRE-BÉIQUE

L'orgue de la Maison symphonique de Montréal a été réalisé par la maison Casavant pour le compte de l'OSM qui en est le propriétaire, avec la collaboration des architectes Diamond Schmitt + Ædifica pour sa conception visuelle. Il s'agit d'un grand orgue d'orchestre, inscrit dans les registres du facteur de Saint-Hyacinthe comme opus 3900. Il comporte 109 registres, 83 jeux, 116 rangs et 6 489 tuyaux.

Il porte le nom de Grand Orgue Pierre-Béique, en hommage au fondateur et premier directeur général de l'OSM (de 1939 à 1970). Ce mélomane engagé et gestionnaire avisé avait pris la relève de dame Antonia Nantel, épouse de monsieur Athanase David, qui agissait depuis 1934 comme secrétaire du conseil d'administration de la Société des Concerts symphoniques de Montréal, l'organisme ancêtre de l'OSM.

L'achat de cet orgue a été rendu possible par une gracieuseté de madame Jacqueline Desmarais qui en a assumé le coût total et a voulu ainsi perpétuer par son appellation le souvenir de l'irremplaçable contribution de monsieur Pierre Béique à la mission d'excellence de l'OSM.

The organ at Maison symphonique de Montréal was designed and built on behalf of the OSM by the house of Casavant with the collaboration of architects Diamond Schmitt + Ædifica for its visual design, and is the Orchestra's property. This is a large organ intended for orchestral use, and is recorded in the books of the Saint-Hyacinthe builder as Opus 3,900. It consists of 109 registers, 83 stops, 116 ranks and 6,489 pipes.

The instrument bears the name Grand Orgue Pierre-Béique, in tribute to the OSM founder and first general manager (from 1939 to 1970). An astute administrator and a committed music lover, Pierre Béique took over from Dame Antonia Nantel, wife of Mr. Athanase David, who had acted, since 1934, as secretary of the Board of Directors of the Société des Concerts symphoniques de Montréal, the forerunner of the OSM.

Purchase of this organ was made possible, courtesy of Mrs. Jacqueline Desmarais, who assumed the total cost and, in so doing, wished to keep alive the memory of the lasting contribution made by Mr. Pierre Béique to the OSM's mission of excellence.

## LA MAISON SYMPHONIQUE DE MONTRÉAL

La réalisation de la nouvelle résidence de l'OSM a été rendue possible grâce au gouvernement du Québec, qui en assumera également les coûts, dans le cadre d'un partenariat public-privé entre le ministère de la Culture, des Communications et de la Condition féminine et Groupe immobilier Ovation, une filiale de SNC-Lavalin. L'acoustique et la scénographie de la salle portent la signature de la firme Artec Consultants Inc., dirigée pour ce projet par Tateo Nakajima. L'architecture a été confiée à un consortium constitué de Diamond and Schmitt Architects Inc. et Ædifica Architects, sous la direction de Jack Diamond.

The construction of the OSM's new home was made possible thanks to the government of Québec which will also assume its cost as part of a public-private partnership between the Ministère de la Culture, des Communications et de la Condition féminine and Groupe immobilier Ovation, a subsidiary of SNC-Lavalin. The hall's acoustics and theatre design bear the signature of the firm Artec Consultants Inc., with this project headed by Tateo Nakajima. Its architecture was entrusted to a consortium consisting of Diamond and Schmitt Architects Inc. and Ædifica Architects, under the direction of Jack Diamond.

## POUR MIEUX APPRÉCIER LE CONCERT



Tous sont les bienvenus à l'Orchestre symphonique de Montréal : notre clientèle comprend des gens de tous les styles et de tous les âges ! Cela dit, aucun compromis sur les conditions d'écoute que nous souhaitons optimales pour chacun.

### QUELQUES FAUSSES NOTES À ÉVITER...

La Maison symphonique de Montréal est reconnue dans le monde pour son acoustique exceptionnelle, qui permet d'apprécier toutes les subtilités d'une vaste palette sonore, mais aussi d'entendre le moindre bruit ou presque ! Ainsi, par respect pour les artistes sur la scène et le public en salle, nous vous remercions de bien vouloir :

- Arriver tôt, car une fois le concert commencé, les retardataires ne seront admis qu'au moment jugé opportun par le chef d'orchestre;
- Éteindre vos téléphones portables et tablettes, et ajuster vos appareils auditifs avant le début du concert;
- Réduire vos mouvements et déplacements pendant le concert;
- Dans la mesure du possible, éviter de tousser pendant les prestations musicales;
- Attendre la pause ou les applaudissements afin de débiter un bonbon ou partager des impressions sur le concert.

Par ailleurs, nous vous rappelons qu'il est interdit de photographier, filmer ou enregistrer le concert sous quelque forme que ce soit.

Nous vous remercions de votre collaboration et vous souhaitons un excellent concert !

Everyone is welcome at the Orchestre symphonique de Montréal: our audience includes people of all styles and of all ages! That said, there should be no compromise on listening conditions, which we want everyone to experience at their best.

### A FEW FALSE NOTES TO BE AVOIDED...

Maison symphonique de Montréal is recognized internationally for its outstanding acoustics, which make it possible to enjoy every subtlety in a huge palette of orchestral sound – but also to hear virtually the slightest bit of noise! Thus, out of respect for the artists onstage and the audience in the hall, we ask you to kindly:

- Arrive early: once the concert begins, latecomers will be admitted only at a suitable break during the performance, as determined by the conductor;
- Turn off your cellphones and tablets and adjust your hearing aids before the start of the concert;
- Keep any kind of movement to a minimum during the concert;
- As much as possible, avoid coughing during musical performances;
- Wait for a break or for applause before unwrapping a candy or sharing your impressions on the concert.

In addition, we remind you that it is forbidden to photograph, film or record the concert in any way.

We thank you for your cooperation, and wish you a wonderful concert!

# ADMINISTRATION DE L'OSM

## CONSEIL D'ADMINISTRATION

### OFFICIERS

#### Président

LUCIEN BOUCHARD\*  
Davies Ward Phillips & Vineberg  
S.E.N.C.R.L., S.R.L.

#### Présidente déléguée

HÉLÈNE DESMARAIS\*  
Centre d'entreprises et d'innovation  
de Montréal

#### Vice-présidents

MARIE-JOSÉE NADEAU\*  
Hydro-Québec

NORMAN M. STEINBERG\*  
Norton Rose Fulbright Canada

#### Trésorier

L. JACQUES MÉNARD, C.C., O.Q.\*  
BMO Groupe Financier et  
BMO Nesbitt Burns, Québec

#### Secrétaire

THIERRY DORVAL\*  
Norton Rose Fulbright Canada

#### Chef de la direction de l'OSM

MADELINE CAREAU\*  
Orchestre symphonique de Montréal

## PERSONNEL ADMINISTRATIF

### DIRECTION GÉNÉRALE

MADELINE CAREAU  
chef de la direction

MARIE-JOSÉE DESROCHERS  
directrice principale, planification  
stratégique et relations internationales

GILBERT BRAULT  
directeur principal, marketing  
et développement

RAYNALD VERMETTE, CPA, CA  
directeur principal, services financiers

MICHEL HAMELIN, CRIA, IMAQ  
directeur principal, ressources humaines

GENEVIÈVE BOLDUC  
assistante à la direction générale

### ADMINISTRATION DE LA MUSIQUE

MARIANNE PERRON  
directrice, programmation musicale

SÉBASTIEN ALMON  
directeur, tournées et opérations artistiques

MARIE-CLAUDE BRIAND  
chef, production

CAROLINE LOUIS  
chef, éducation

SOPHIE LAURENT  
chef, éducation par intérim

MAXIME LATAILLE  
adjoint au directeur musical

ÉMILIE LAFORCE  
coordonnatrice, programmation musicale

ANNE LASSONDE  
coordonnatrice, éducation et projets spéciaux

BENOÎT GUILLEMETTE  
assistant à la musicothèque

ANNE-MARIE LOZIER  
assistante à la direction artistique

### AFFAIRES GOUVERNEMENTALES

LOUISE LAPLANTE  
chargée des affaires gouvernementales  
et des projets spéciaux

### ADMINISTRATION DE L'ORCHESTRE

JEAN GAUDREAU  
chef du personnel musicien

### ADMINISTRATEURS

JOSETTE BÉLIVEAU\*, Association des  
bénévoles de l'OSM

DR. HANS P. BLACK, Interinvest  
MARC-ANDRÉ BOUTIN, Davies Ward  
Phillips & Vineberg S.E.N.C.R.L., S.R.L.

LILI DE GRANDPRÉ\*, CenCEO conseil  
JEAN-GUY DESJARDINS\*, Corporation  
Fiera Capital

MARIE-JOSÉE DESROCHERS, MBA,  
Orchestre symphonique de Montréal

MARC GOLD\*, Maxwell Cummings & Fils

SYLVAIN LAFRANCE\*, ASC,  
professeur associé, HEC Montréal

PAUL LOWENSTEIN, CCFL Partners  
GEORGES E. MORIN\*, Cosmos Capital inc.

JONATHAN TÉRAULT\*, McKinsey & Company

JEAN-CHRISTOPHE BÉDOS, Groupe Birks inc.

STÉPHANE BOISVERT

RÉJEAN M. BRETON, ing.

JACQUELINE DESMARAIS  
LYNDA DURAND, Productions Ostar inc.

JEAN-ANDRÉ ÉLIE  
CHARLES GUAY, Standard Life Canada

PIERRE A. GOULET, Gestion Scabrini inc.

### COMMANDITES

RACHEL LAPLANTE  
directrice, développement des  
commandites et alliances stratégiques

MARYSE GAUTHIER  
chargée de comptes

### MARKETING

RICHARD ARPIN  
directeur, marketing

MARC LABERGE  
webmestre

MARTIN HUDON  
chef de projets, marketing

EVELYNE RHEALTY  
chef de projets, marketing

### RELATIONS PUBLIQUES

VÉRONIQUE BOILEAU  
directrice, relations publiques

ISABELLE BRIEN  
chef, relations médias

JEAN-CLAUDE BERNIER  
rédacteur et coordonnateur des programmes

KARINE OHAYON  
assistante, relations publiques

### FINANCEMENT ET FONDATION DE L'OSM

NATHALIE TREMBLAY  
directrice, financement

CÉLINE CHOISELAT  
chef, développement  
philanthropique, Cercle d'honneur

CATHERINE LUSSIER  
chargée de projets, événements spéciaux

MARINA DOBEL  
coordonnatrice, gestion des dons  
et de la Fondation

TEODOR BUZEA  
coordonnateur, campagne de dons  
individuels et corporatifs

JEAN-PIERRE PRIMIANI  
coordonnateur, Cercle d'honneur

DAVID BREBANT  
agent, gestion des dons

JACQUES LAURENT, C.R., Borden Ladner  
Gervais S.E.N.C.R.L., S.R.L.

MATHIEU L. L'ALLIER

GÉRARD A. LIMOGES, C.M., F.C.P.A.  
administrateur de sociétés

PATRICK LOULOU\*, Domtar Inc.

LOUISE MACDONALD

BRAD MUNCS, président, Club des jeunes  
ambassadeurs de l'OSM

J. ROBERT OUIMET, C.M., C.Q., Ph.D.,  
Hon. C., MBA, Holding O.C.B. Inc.

JEAN PARÉ, O.Q.

CONSTANCE V. PATHY, C.M., C.Q., Les  
Grands Ballets Canadiens de Montréal

SHIRLEY QUANTZ

NANCY ROSENFELD, Claudine and  
Stephen Bronfman Family Foundation

STEPHEN ROSENHEK, Le Naturiste inc.

RAYNALD VERMETTE, CPA, CA, Orchestre  
symphonique de Montréal

REGINALD WEISER, Positron Industries

STÉPHANE LÉVESQUE, musicien de l'OSM

SYLVAIN MURRAY, musicien de l'OSM

\*Membre du comité exécutif

### VENTES ET SERVICES À LA CLIENTÈLE

INES LENZI  
directrice, ventes et service à la clientèle

JEAN-PHILIPPE ALEPINS  
coordonnateur, ventes et billetterie

KARYNE DUFOUR  
coordonnatrice, service à la clientèle

MAXIME GODIN-MONAT  
agent, opérations billetterie

MARIE-MICHÈLE BERTRAND  
agente, service à la clientèle

LAURIE-ANNE DEILGAT  
conseillère senior, Matinées jeunesse  
et projets spéciaux

KORALIE DEETJEN-WOODWARD

DOMINIQUE LEBLANC-BOLDUC

ALEXIS ANDERSON

ÖZLEM AUGÜN  
ANNE FRÉDÉRIQUE PRÉAUX

JÉRÔME CÔTÉ

ANNIE CALAMIA

ADÈLE LACAS

GUILLAUME ROY  
conseillers aux ventes

### SERVICES FINANCIERS ET ADMINISTRATIFS

NATHALIE MALLET  
contrôleuse

PATRICK GELOT  
chef, informatique

BRUNO VALET, CRHA  
conseiller, ressources humaines

CHANTAL ROUSSEAU  
assistante-contrôleuse

MANON BRISSON  
technicienne à la comptabilité

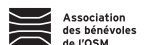
CHOUKRI BELHADJ  
technicien informatique

FREDDY EXCELLENT  
messager/magasinier

JOANNIE LAJEUNESSE  
archiviste

### ASSOCIATION DES BÉNÉVOLES

JOSETTE BÉLIVEAU  
présidente



Association  
des bénévoles  
de l'OSM

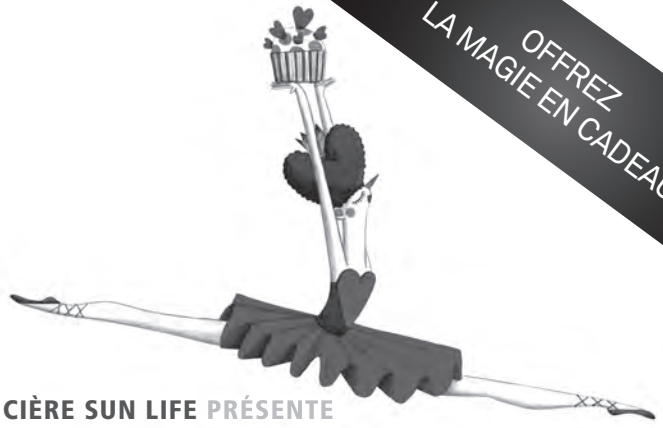
OSM

ORCHESTRE  
SYMPHONIQUE  
DE MONTRÉAL

Présenté par



OFFREZ  
LA MAGIE EN CADEAU



LA FINANCIÈRE SUN LIFE PRÉSENTE

# LE BAL DES ENFANTS DE L'OSM

SOIRÉE-BÉNÉFICE

SAMEDI  
14 FÉVRIER 2015  
16 H

**KENT NAGANO**

dirige Alice au pays des merveilles

CONCERT-SPECTACLE

RÉSERVATIONS : 514 842-9951  
[BALDESENFANTS.OSM.CA](http://BALDESENFANTS.OSM.CA)



Le Bal des enfants est sous la présidence d'honneur de **madame Isabelle Hudon**, chef de la direction, Québec vice-présidente principale, Solutions clients, Financière Sun Life Canada



## Grands donateurs / Major donors

### 250 000 \$ ET PLUS / \$250,000 AND ABOVE

Larry & Cookie Rossy Family Foundation\*  
Le programme Artistes en résidence de l'OSM est rendu possible grâce au généreux soutien de la Fondation familiale Larry et Cookie Rossy. / The OSM Artist in Residence Programme is made possible through the generous contribution of the Larry & Cookie Rossy Family Foundation.

### 100 000 \$ ET PLUS / \$100,000 AND ABOVE

Kent Nagano  
David Sela

### 25 000 \$ ET PLUS / \$25,000 AND ABOVE

The Azrieli Foundation  
Barbara Bronfman & Family\*  
Myriam et Dr J.-Robert Ouimet, C.M.; C.Q.; Ph.D.  
Larry & Cookie Rossy

### 10 000 \$ ET PLUS / \$10,000 AND ABOVE

Michel P. Archambault  
The Birks Family Foundation  
Claudine & Stephen Bronfman Family Foundation\*  
Hélène De Corwin  
Shirley Goldfarb  
Succession Louise Grandchamp  
Satoko & Richard Ingram  
Eunice & Alexander (Bob) Mayers  
Constance V. Pathy  
Ariane Riou et Réal Plourde\*  
Succession Jacqueline Racine  
Ruth & David Steinberg Foundation\*  
Groupe Vo-Dignard Provost Primeau\*

### 5 000 \$ ET PLUS / \$5,000 AND ABOVE

Doron Altman  
Jocelyne et Louis Audet  
Fondation Victor et Rita Bertrand  
Marjorie & Gerald Bronfman Foundation  
À la mémoire de Jean-Paul Cholette  
Mr. & Mrs. Aaron Fish  
Alexandra & Peter Hutchins  
Bernard Lamarre, O.C., G.O.Q.  
Jack & Harriet Lazare  
Tom Little & Ann Sutherland  
Irving Ludmer Family Foundation  
Dr. R. Mackler  
Michèle et Jean Paré\*  
Pierrette Rayle & John H. Gomery  
Céline Robitaille et Jacques Lamarre  
Fondation Denise et Guy St-Germain  
Gérard et Rachèle Taillon  
David Tarr & Gisèle Chevreffils  
Docteur Gilles Tremblay et John Wendover  
Lillian Vineberg  
Martin Watier  
Anonyme (1)

### 2 500 \$ ET PLUS / \$2,500 AND ABOVE

Renée et Pierre Béland  
Robert P. Bélanger  
Ann Birks  
Joan & Hy Bloom  
Réjean et Louise-Marie Breton  
Louise Brunet  
Annette Caron  
Sigrid et Gilles Chatel  
Lucie Contant-Marcotte  
Rachel Côté et Paul Cmikiewicz  
Fran & Reuben Croll  
Dr. Richard & Dr. Sylvia Cruess  
Docteur Claude David  
Rona & Robert Davis  
Abe & Ruth Feigelson Foundation  
Mr. & Mrs. Raphael Fleming  
Dr. Antoine S. Grayib  
Marina Gusti  
Marie-Claire Hélie  
Jonathan Paul Hopkins  
Joan F. Ivory  
Lise Lavoie et Jacques Tremblay  
Thérèse Martin  
Peter & Margie Mendell  
Eric & Jane Molson  
Jean-Yves Noël  
Shirley Quantz  
Daniel Perreault  
François Poirier  
M. Paul Jarry et Mme Lise Powell  
Robert Raizenne  
Docteur François Reeves  
Dr. Michael & Doreen Rennett  
David & Neysa Sigler  
Norm Steinberg & Renee Kessler  
Rasma Stelps Kirstein  
Anne-Marie Trahan  
Bill Tresham et Madeleine Panaccio  
Sue & Soren Wehner  
Charlene & Reginald Weiser  
Roslyn & Harvey Wolfe  
Anonymes (1)

### 1 500 \$ ET PLUS / \$1,500 AND ABOVE

Susan Aberman & Louis Dzialowski  
Liliane Benjamin  
Lise Bergeron & the late Douglas H. Tees  
Bunny Berke & Lawrence Lusko  
André Bineau  
Jocelyne Biron  
Naomi & Eric Bissell  
Marlene G. Bourke  
Suzanne Brillant Fluehler  
Maureen & Michael Cape  
Cecily Lawson & Robert S. Carswell  
Susan Casey Brown  
Bita & Paolo Cattelan  
Ariane Champoux-Cadoche et Simon Cadoche  
Famille Louise et André Charron  
Docteure Louise Choinière  
Mrs. Brock F. Clarke  
Dominique Soulard et Docteur Serge Côté  
Docteur Louis Crevier  
Claudette Debbané  
Dr Jacques Demers et Nicole Kirouac  
Michèle Deschamps  
Melvyn A. & Mitzi Dobrin, C.M.

André Dubois  
André Dubuc  
Monique Dupuis  
Dr Francis Engel et Dr Diane Francoeur  
Henry & Marina Etingin  
Sharon Feifer  
In memory of Lillian & Harold Felber  
Kappy Flanders  
Gilberte Fleischmann  
Louise Fortier  
Edgar Fruitier  
Docteur Stéphan Gagnon  
Thérèse Gagnon Giasson  
Docteur Dominique Garrel  
André Gauthier et Sylvie Lavallée  
Brenda & Samuel Gewurz  
Dr. Harry Glick & Linda Glick  
Nancy & Marc Gold  
Colette & Alan Golden  
Mildred Goodman  
Morris & Rosalind Goodman  
Rena & Dr. Mervyn Gornitsky  
Lise Goulet-Lafèche  
André Gravel  
Benoit Hamel  
Riva & Thomas Hecht  
Frank Hoffer  
Vincent Jean-François  
Fondation Pierre J. Jeannot  
Eva & Gabor Jellinek  
Monique Jérôme-Forget  
Mina & Minel Kupferberg  
Kwitko Family Foundation  
Serge Laflamme  
Claude Landry  
Michael Laplante  
Honorable Charles Lapointe, c.p.  
Maryse Lassonde  
Nicole Latortue  
Jean Leclerc  
Solange Lefebvre et Jean Grondin  
Eric Le Goff  
Viateur Lemire  
Docteure Suzanne Lépine et Gilles Lachance  
James Le Voguer et Danielle Claude  
Erna & Arnie Ludwig  
Carole & Ejan Mackaay  
Gaétan Martel  
Charlotte McAllister  
Pierre Meloche, O.C.  
Klaus & Nina Minde  
Geneviève Morel  
Helen Olivier  
Martin Ouellet et Francine Cholette  
Caroline Ouellet et Pierre Marsolais  
Monique et Robert Parizeau  
Dr Richard Payeur  
Richard Perron  
Wakeham Pilot  
Gisèle Pilote  
Jack & Mary Plaise  
Juliana Pleines\*  
François Ramsay  
Cyril & Dorothy, Joe & Jill Reitman Family Foundation  
Jean Remmer & Marvin Rosenbloom  
Suzanne Rémy  
Katherine & James Robb  
Lucien G. Rolland



Dr. Harry & Delores Rosen  
 Jeannine M. Rousseau  
 Gertrude et Jean Roy  
 Pat & Paul Rubin  
 Denys Saint-Denis et Mireille Brunet  
 Jinder Sall  
 Guylaine Saucier, C.M., F.C.A.  
 Barbara & Mel Schloss  
 Dr. Bernard & Lois Shapiro  
 Dr. Ewa Sidorowicz  
 Paul Simard  
 Joan & K. Warren Simpson  
 Dr. Wendy Sissons  
 Ronald & Carol Slater  
 Ian & Helgi Soutar  
 R. Taylor  
 Jacques & Hope Tetrault  
 Julien Thibault-Roy  
 Enda Nora Tobin  
 Lucie Vincelette  
 Michael & Margaret Westwood  
 Rhonda Wolfe & Gary Bromberg  
 Anonymes (4)

## Dons corporatifs / Corporate donations

### 100 000 \$ ET PLUS / \$100,000 AND ABOVE

Banque Nationale Groupe Financier  
 Bell Canada

### 50 000 \$ ET PLUS / \$50,000 AND ABOVE

BMO Groupe financier  
 CGI

### 25 000 \$ ET PLUS / \$25,000 AND ABOVE

Alimentation Couche-Tard inc.  
 Belden Canada Inc.  
 Birks  
 CAE  
 Canadien National  
 Cogeco  
 Groupe SNC-Lavalin  
 Hydro-Québec  
 Financière Sun Life  
 Letko, Brosseau  
 Mouvement Desjardins  
 Norton Rose Fulbright  
 TELUS  
 Transcontinental  
 Xerox

### 15 000 \$ ET PLUS / \$15,000 AND ABOVE

Agropur Coopérative  
 Aimia  
 Air Canada  
 Banque Laurentienne du Canada  
 Boston Consulting Group  
 Caisse de dépôt et placement du Québec  
 Cisco  
 Davies Ward Phillips & Vineberg S.E.N.C.R.L., s.r.l.  
 DBC Communications  
 Deloitte  
 Diamond Schmitt Architects  
 Domtar  
 Cominar  
 Groupe Canam  
 Fasken, Martineau, DuMoulin S.E.N.C.R.L., S.R.L.  
 Fédération des médecins spécialistes du Québec  
 Fondation Arte Musica  
 Lavery  
 Loto-Québec  
 McCarthy Tétrault  
 McKinsey & Company  
 Osler Hoskin & Harcourt S.E.N.C.R.L., s.r.l.  
 Placements Montrusco Bolton  
 RBC Banque Royale  
 Sandra & Leo Kolber Foundation  
 Sid Lee  
 Stingray Digital

### 5 000 \$ ET PLUS / \$5,000 AND ABOVE

Aéroports de Montréal  
 American Iron and Metal  
 The Bellini Foundation  
 BMO Nesbitt Burns  
 Celebrations  
 Dansereau Traiteur  
 Fondation Denise et Guy St-Germain  
 Great West Life Assurance Company  
 Groupe Park Avenue Volkswagen inc.  
 The Guarantee Company of North America  
 Lallemand inc.  
 Société de la Place des Arts  
 Sylcan Properties Inc.  
 Solotech  
 TransForce inc.

### 1 500 \$ ET PLUS / \$1,500 AND ABOVE

Alvin Segal Family Foundation  
 Borden Ladner Gervais  
 Claudine and Stephen Bronfman Family  
 Foundation  
 The CSL Group Inc.  
 L'Équipe Spectra  
 Fednav  
 Fondation Les Légendes du Golf  
 Galin Foundation  
 Gestion Scabrini inc.  
 Scott Yetman Inc.



ORCHESTRE  
SYMPHONIQUE  
DE MONTRÉAL



AMIS  
DE L'OSM

Chers Amis de l'OSM,  
 Vous êtes plus de 5 000 à contribuer  
 au succès de l'Orchestre et à son  
 engagement dans la communauté.  
 Merci très sincèrement !

Dear Friends of the OSM,  
 You are over 5,000 who contribute  
 to the OSM's success and to its  
 community engagement.  
 Our heartfelt thanks!

\* Dons dédiés à des projets spécifiques / Gifts dedicated to specific projects

Engagez-vous et associez votre nom à un projet éducatif ou artistique qui sera réalisé grâce à vous. / Contribute to the development of the OSM and associate your name with an educational or artistic project that will be carried out thanks to your support.

Personne-ressource / Contact : Céline Choiselat 514 840-7400, poste 7429 | cchoiselat@osm.ca

# LA FONDATION DE L'OSM

FONDS PIERRE-BÉIQUE, FONDS BRANCHÉ SUR LA COMMUNAUTÉ,  
FONDS BRANCHÉ SUR L'INTERNATIONAL, FONDS MAESTRO  
FONDS DE CAPITALISATION PERMANENTS DE LA FONDATION DE L'OSM

---

## 10 MILLIONS \$ ET PLUS 10 MILLION AND OVER

PATRIMOINE CANADIEN /  
CANADIAN HERITAGE  
RIO TINTO ALCAN

---

## 5 MILLIONS \$ ET PLUS 5 MILLION AND OVER

ANONYME  
POWER CORPORATION DU CANADA  
SOJECCI II LTÉE

---

## 2 MILLIONS \$ ET PLUS 2 MILLION AND OVER

HYDRO-QUÉBEC  
FONDATION J. ARMAND  
BOMBARDIER

---

## 1 MILLION \$ ET PLUS 1 MILLION AND OVER

BANQUE NATIONALE  
GROUPE FINANCIER  
BMO GROUPE FINANCIER  
FONDATION JEUNESSE-VIE  
FONDATION MIRELLA  
ET LINO SAPUTO  
GUILLEVIN INTERNATIONAL CIE  
MÉCENAT PLACEMENTS CULTURE  
RBC FONDATION  
SNC-LAVALIN

---

## 500 000 \$ ET PLUS / \$500,000 AND OVER

BELL CANADA  
NUSSIA & ANDRE AISENSTADT  
FOUNDATION

---

## 250 000 \$ ET PLUS / \$250,000 AND OVER

FONDATION KOLBER  
IMPERIAL TOBACCO FOUNDATION  
METRO  
SUCCESSION MICHEL A.  
TASCHEREAU

---

## 150 000 \$ ET PLUS / \$150,000 AND OVER

ASTRAL MEDIA INC.  
CHAUSSURES BROWNS SHOES  
COGECO INC.  
MEL ET ROSEMARY HOPPENHEIM  
ET FAMILLE  
GUY M. DRUMMOND, Q.C.  
CHARITABLE FOUNDATION  
SUCCESSION LAMBERT-FORTIER

---

## 100 000 \$ ET PLUS / \$100,000 AND OVER

ALVIN SEGAL FAMILY FONDATION  
MR AND MRS AARON FISH  
FONDATION J. LOUIS LÉVESQUE  
FONDATION DENISE ET  
GUY ST-GERMAIN  
FONDATION MOLSON  
FONDS ERNST PLEINES  
LE MOUVEMENT DES CAISSES  
DESJARDINS  
PETRO-CANADA  
SEAMONT FOUNDATION  
SUCCESSION ROSEMARY BELL

---

## 50 000 \$ ET PLUS / \$50,000 AND OVER

ADMINISTRATION PORTUAIRE  
DE MONTRÉAL  
FONDS DE SOLIDARITÉ FTQ  
GEORGES C. METCALF  
CHARITABLE FOUNDATION  
OMER DESERRÉS  
STANDARD LIFE

---

## 25 000 \$ ET PLUS / \$25,000 AND OVER

M. PIERRE BÉIQUE  
M. EDOUARD D'ARCY  
FONDATION P.H. DESROSNIERS  
GUY JORON ET HUGO VALENCIA

---

## 10 000 \$ ET PLUS / \$10,000 AND OVER

ASSOCIATION DES MUSICIENS  
DE L'OSM  
ASSOCIATION DES MUSICIENS  
DE L'OSM 2011-2012  
CANIMEX  
COPAP INC.  
MERCK CANADA INC.  
NORTON ROSE CANADA  
S.E.N.C.R.L., S.R.L./LLP  
M. DAVID SELA  
SUCCESSION ROBERT P. GAGNON

### CONSEIL D'ADMINISTRATION BOARD OF DIRECTORS

Fondatrice, présidente du conseil  
d'administration de la Fondation de l'OSM  
**HÉLÈNE DESMARAIS, C.M., L.L.D**  
Centre d'entreprises et d'innovation  
de Montréal  
Chef de la direction  
**MADELEINE CAREAU**  
Orchestre symphonique de Montréal  
Fondation de l'Orchestre symphonique  
de Montréal  
Secrétaire  
**CATHERINE SIMARD**  
Norton Rose Fulbright Canada, S.E.N.C.R.L.,  
s.r.l./LLP  
Trésorier  
**EDOUARD D'ARCY**

### MEMBRES MEMBERS

**LUCIEN BOUCHARD**  
Davies Ward Phillips & Vineberg,  
S.E.N.C.R.L., s.r.l.  
Président du comité de placement  
**JACQUES BOURGEOIS**  
HEC Montréal  
**CLAUDE CHAGNON**  
Fondation Lucie et André Chagnon  
**PIERRE DUCROS**  
P. Ducros et associés  
**PASCAL DUQUETTE**  
Fondation HEC Montréal  
Président du comité d'audit  
**GUY FRÉCHETTE**

### L'HONORABLE JAMES A. GRANT P.C., C.M., Q.C.

**ANDREW MOLSON**  
Groupe conseil RES PUBLICA  
Coprésident du comité de finance  
**HENRI-PAUL ROUSSEAU**  
Power Corporation du Canada  
**GUYLAINE SAUCIER, C.M., FCA**  
**ALVIN C. SEGAL, C.M.**  
Vêtements Peerless Inc.  
**DAVID SELA**  
Copap Inc.  
**J. ROBERT SWIDLER**  
J. Robert Swidler & Associates  
**RAYNALD VERMETTE**  
Orchestre symphonique de Montréal

# OSM ET KENT NAGANO L'INTÉGRALE DES SYMPHONIES DE BEETHOVEN



**INCLUANT UN LIVRET DE 56 PAGES AVEC UN MOT DE KENT NAGANO  
ET L'ALBUM INÉDIT DES SYMPHONIES N<sup>OS</sup> 2 & 4!**

**PROMOTION: À L'ACHAT DU COFFRET DE L'INTÉGRALE DES  
SYMPHONIES DE BEETHOVEN DE L'OSM ET KENT NAGANO,  
OBTENEZ GRATUITEMENT L'ALBUM SHOKA DE L'OSM.\***

*\*OFFRE VALIDE JUSQU'AU 31 DÉCEMBRE OU JUSQU'À ÉPUISEMENT DES STOCKS. CETTE OFFRE EST APPLICABLE SEULEMENT DANS LES MAGASINS ARCHAMBAULT D'ANJOU, BOUCHERVILLE, BROSSARD, LAVAL, MONTRÉAL (PLACE DES ARTS ET ANGLE BERRI/SAINTE-CATHERINE) ET SAINTE-DOROTHÉE.*



En vente chez

**ARCHAMBAULT**

**ANALEKTA**

**OSM**

ORCHESTRE  
SYMPHONIQUE  
DE MONTRÉAL

Présenté par  
Hydro  
Québec

musicaction

Montréal

SODEC

Québec

Canada

# NOS PARTENAIRES

Présentateur officiel de l'OSM



Partenaire de saison



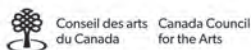
Transporteur officiel



Partenaires publics



Loto-Québec appuie fièrement l'OSM.



CONSEIL DES ARTS  
DE MONTRÉAL



Montréal 

Commanditaires de série



*Fondation J.A. DeSeve*

**FILION**  
ELECTRONIQUE



**IG** Groupe  
Investors

Commanditaires du Concours OSM Standard Life

Partenaire du programme 34 ans et moins

**Standard Life**

**STINGRAY**  
MUSIQUE



Commanditaires de soirée

**LEXUS**  
**SPINELLI**  
Lachine • Pointe-Claire

AÉROPORTS DE  
**MONTREAL**

 **Pratt & Whitney Canada**  
Une société de United Technologies

 **COGECO**

Commanditaires de série jeunesse

Partenaire du volet éducatif de l'OSM

 **INDUSTRIELLE**  
**ALLIANCE**  
ASSURANCE ET SERVICES FINANCIERS

**Great-West**  
Life

**London**  
Life

 **Canada-Vie**

LA PARFAITE ALLIANCE COMMUNAUTAIRE™

**RioTinto Alcan**

Partenaires privilégiés

**eska**

  
estiatorio **Milos**



**CONCOURS MUSICAL**  
**INTERNATIONAL**  
**DE MONTREAL**  
CHANT • VIOLON • PIANO

Partenaires médias

**LA**  
**PRESSE**

**The Gazette**  
montrealgazette.com

  
RADIO • TÉLÉVISION • INTERNET

ICI  **100,7**  
musique  
diffuseur officiel

**ARCHAMBAULT**

**LE GUIDE**  
PRESTIGE MONTREAL  
**PLAISIRS de**  
VIVRE  
du 15 au 31 Mars 2015



# eska

L'eau ESKA est filtrée de façon naturelle  
par les roches glaciaires d'une source  
protégée située dans une région  
magnifique et lointaine du nord du Québec.

## Fièrement québécoise

Délicieusement pure.

[eaueska.com](http://eaueska.com)

Source: St-Mathieu d'Harricana



eskawater



eska\_water



# Car nous avons à cœur nos collectivités

Il n'y a pas que l'argent dans la vie. La passion, la persévérance, l'engagement et le sens communautaire comptent tout autant. Membre à part entière de la collectivité, le Groupe Investors est fier d'être associé à cet événement et à tous les moments heureux de la vie.

Fier partenaire de la série de concerts pop de l'OSM.  
[groupeinvestors.com](http://groupeinvestors.com)

Les marques de commerce (y compris celle du Groupe Investors) sont la propriété de la Société financière IGM Inc. et sont utilisées sous licence par ses filiales.

\* Le logo de Imagine Canada, « Imagine Canada », le logo Imagine et « Imagine » sont tous des marques de commerce de Imagine, utilisées avec l'autorisation de cet organisme.

Imagine  Caring Company  
Une entreprise  
généreuse

 **Groupe  
Investors**

*des gens de cœur*



FIER DE SIGNER LA PRÉSENTATION DE LA 81<sup>E</sup> SAISON DE L'OSM

BMO  Groupe financier