

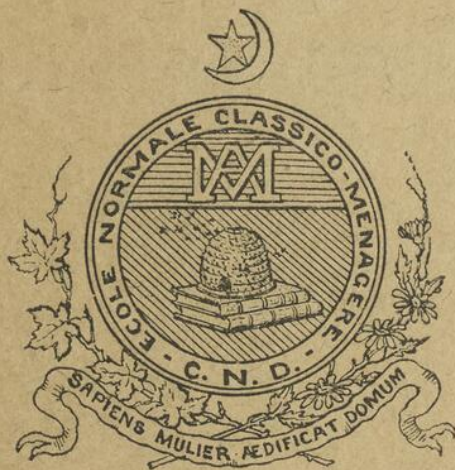
646.4
E389
1924

Sr M. - Elise

“ La femme forte s'est tissé une robe;
elle se revêt de lin et de pourpre.”

LIVRE DE LA SAGESSE, PROV. 31.

ELEMENTS DE COUPE
ET DE
CONFECTION DES VETEMENTS



Prix: 60 sous

MONTREAL
1924

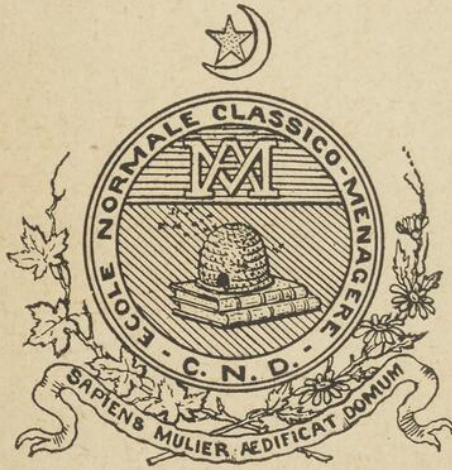


Bibliothèque Nationale du Québec

“ La femme forte s'est tissé une robe;
elle se revêt de lin et de pourpre.”

LIVRE DE LA SAGESSE, PROV. 31.

ELEMENTS DE COUPE
ET DE
CONFECTION DES VETEMENTS



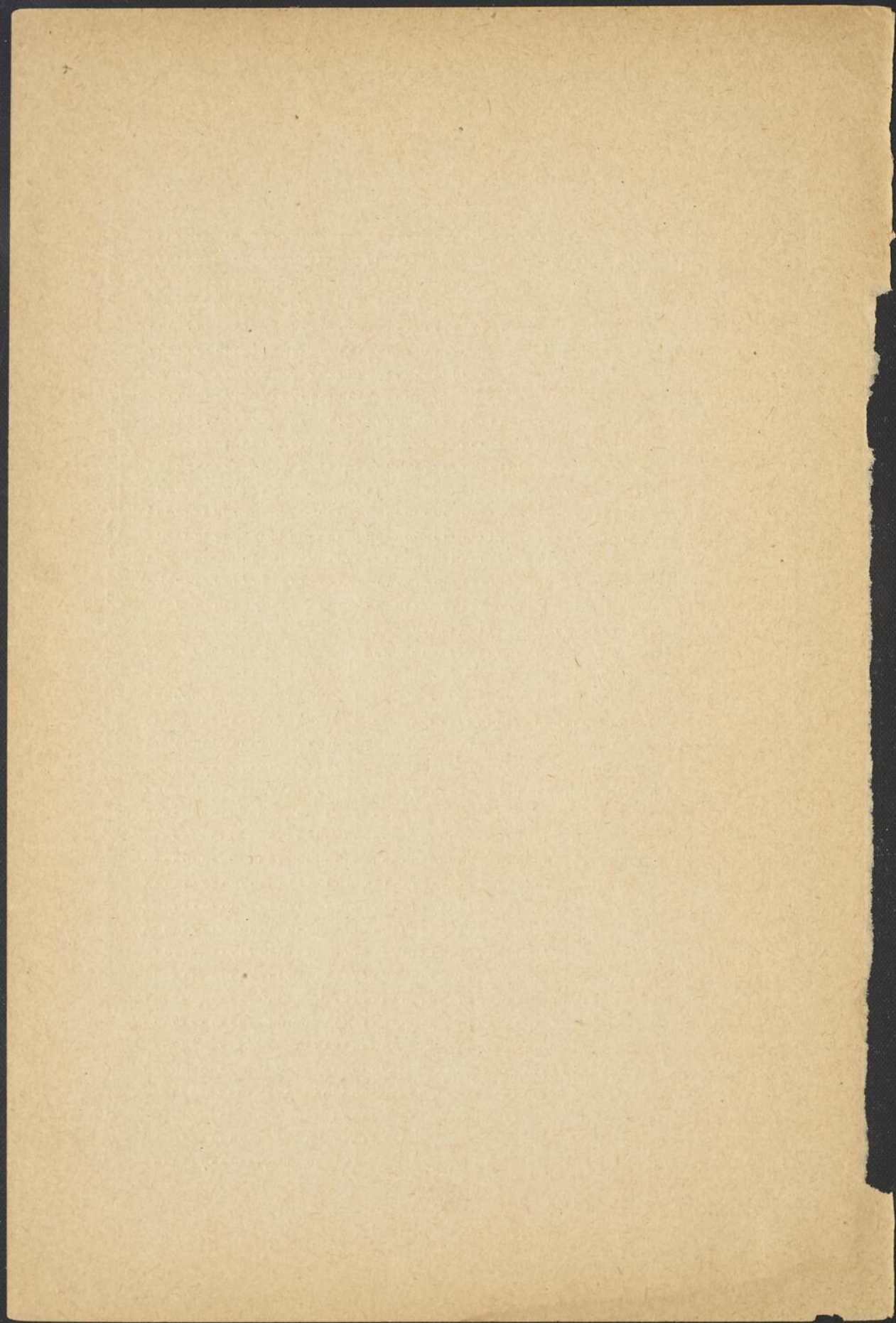
Prix: 60 sous

MONTREAL
1924

TT
520
E44
1924

TABLE DES MATIERES

Préface	1
Notions préliminaires	3
Matériel nécessaire au tracé du patron	4
Relevé du patron et Règles à observer pour tailler	5
Manière de prendre les mesures	7
Tableau pour la confection des patrons	8
Programme — Coupe et confection	9
Manière de donner une leçon de coupe	10
Caleçon	11
Chemise	13
Tablier modifié sur la chemise	15
Autre modification	16
Jupon de lingerie	17
Corsage d'enfant	19
Paletot d'enfant	21
Costume marin	22
Manche pour corsage d'enfant	23
Corsage ample	24
Cache-corset — Kimono	27 28
Autres modifications du corsages ample	29
Manches	30
Manteau ample	32
Collet genre tailleur	34
Combinaison ajustée	35
Etude des mesures	37
Mesures de proportion	38
Mesures de rectification	39
Corsage ajusté	41
Corsage genre tailleur	43
Manche genre tailleur	46
Jupe circulaire	48
Jupe classique	49
Jupe en deux lés	52
Chemise d'homme	53
Manche — chemise d'homme	55
Collet — Collet-négligé	56
Culotte d'enfant	57
Corsage pour bébé	59
Manche — Petit gilet	60 61
Robe longue avec empiècement — Brassière	62 63
Comment tirer d'autres patrons d'un patron type	64



PREFACE

Nous avons le plaisir de présenter aux professeurs et aux élèves de l'enseignement féminin les « **Éléments de coupe et de confection des vêtements,** » préparés par l'École normale classico-ménagère de Saint-Pascal.

La méthode proposée par le manuel est à la fois **pratique et raisonnée.**

Pratique, parce qu'elle vise à l'étude de travaux utiles, d'un emploi fréquent;

Raisonnée, parce que les principes qui en sont la base découlent d'une opération de l'intelligence, et ne reposent pas uniquement sur la mémoire.

C'est, en effet, une méthode géométrique: elle s'appuie sur le carré, le rectangle, le cercle, et elle enseigne à prendre les mesures avec exactitude dans un ordre donné.

Les raisons qui conseillent l'adoption de la **Coupe géométrique** sont nombreuses:

1° C'est la méthode suivie dans les écoles européennes: la France, l'Angleterre, la Belgique, la Suisse l'ont adoptée. (1) Nous n'avons rien à craindre en suivant, sur ce point, les vieux pays.

2° Cette méthode **proportionne** les différentes parties du costume, selon la structure du sujet à vêtir; elle **améliore** aussi les formes, en aidant à atténuer les difformations possibles du buste.

3° L'esprit d'observation se développe dans l'exécution des travaux de coupe: chaque partie du patron doit être exécutée avec un soin tel que rien n'y manque, et le tout disposé avec tant d'art qu'on ne puisse exiger davantage. En un mot, il faut examiner les choses par le **menu** et dans l'**ensemble**. Et l'on comprend la parole d'une couturière célèbre du temps de Louis XVI, (2) à une grande dame sa cliente, qui protestait contre le prix d'une robe: « Eh quoi! ne paie-t-on aux artistes que leurs toiles et leurs couleurs! »

4° La coupe géométrique habitue les jeunes filles à réfléchir et à comparer.

Voici un vêtement qu'il s'agit de confectionner: les mesures ont été prises, exactes. Eh bien, pour qui sait lire, il y a, dans ces mesures, des rapports d'une parfaite harmonie. Même lorsqu'une difformité, qu'il faut masquer ou atténuer, en corrigeant la

(1) Les excellents travaux de Madame Alice Guerre, de Paris, nous ont souvent guidés dans la compilation du présent manuel.

(2) Mlle Bertin.

trop ingrate nature, est là, c'est encore la statue humaine, ce chef-d'œuvre de Dieu avec ses admirables proportions mathématiques, que le regard découvre ou que reconstitue la pensée.

Nous n'ignorons pas l'objection, posée par bien des personnes, à propos de notre méthode:

« A quoi bon se donner tant de mal, quand on peut acheter des patrons tout faits et qui vont à merveille? Ces patrons coûtent de 25 à 50 sous et sont accompagnés de dessins explicatifs qui ne laissent rien à désirer. »

— C'est possible. Mais nous savons, pour en avoir fait l'expérience, à titre de renseignements, que cette manière de procéder, purement mécanique, a besoin, elle aussi, d'être étudiée. Il faut presque autant de temps pour s'en rendre maîtresse, que pour se tracer à soi-même des patrons d'une façon intelligente.

Tout le monde admeltra du reste, qu'à aptitudes égales, une jeune fille formée d'après une méthode rationnelle, sera plus experte qu'une autre qui ne l'a pas été, dans l'emploi des patrons en question, si l'on veut absolument qu'elle s'en serve.

Comme nous l'avons fait, en présentant « La Cuisine à l'Ecole primaire, » nous confions la diffusion de ce nouveau manuel, à « Mater Admirabilis, » patronne de l'enseignement ménager. Qu'Elle fasse de nos élèves des femmes dignes de celle dont l'Ecriture nous dit: « Elle a filé la laine et le lin; elle a travaillé avec des mains sages et ingénieuses. Elle ne craindra ni le froid, ni la neige, parce que tous ses domestiques ont un double vêtement. Elle est revêtue de force et de beauté, et elle sera joyeuse au dernier jour. »

*Congrégation de Notre-Dame,
Montréal, ce 25 mars 1924.*

NOTIONS PRÉLIMINAIRES

I

I DÉFINITION. — La coupe est l'art de tailler une étoffe de façon que les vêtements qui en sont tirés s'adaptent bien aux personnes qui doivent les porter.

II UTILITÉ DE LA COUPE — Le fait que l'enseignement de la coupe a été introduit dans les écoles primaires de notre Province en démontre déjà l'utilité. Par ailleurs, tout le monde sait les dépenses qu'épargne à son père, à son mari, la jeune fille, la femme qui confectionne elle-même les vêtements de la famille.

III MÉTHODE. — La méthode que nous suivons est basée sur des principes géométriques. C'est dire qu'elle donne au tracé des patrons des règles fixes, assez simples cependant pour être facilement comprises, même par de jeunes élèves, pour la partie qui leur est assignée au programme d'études.

IV DIVISIONS DE LA MÉTHODE DE COUPE. — La méthode de coupe géométrique se divise en deux parties :

- a) L'une **théorique**: c'est l'étude des différents patrons.
- b) L'autre **pratique**: c'est l'application des patrons sur les étoffes qui doivent servir à la confection des vêtements.

V BASES DE LA COUPE.— Les bases de la coupe sont :

- a) Quelques figures simples de géométrie: le carré, le rectangle, le cercle.
 - b) Des lignes droites et des lignes courbes: les unes, pleines; les autres, ponctuées.
 - c) Des points de repère, c'est-à-dire des marques, faites au moyen de lettres et de chiffres, à différentes pièces, pour les reconnaître et les ajuster plus facilement.
-

MATÉRIEL NÉCESSAIRE AU TRACÉ DU PATRON

1° — **Table plate**, assez longue et assez large pour que la personne qui taille soit parfaitement à l'aise.

2° — **Papier d'emballage** en feuilles assez grandes pour servir à la confection de n'importe quel patron.

3° — **Galon métrique** bien gradué, laissant voir très distinctement les divisions: mètres, centimètres, millimètres.

4° — **Règle bien droite**, également graduée en centimètres et en millimètres.

5° — **Equerre**, c'est-à-dire instrument en bois ou en métal pour tracer des angles droits et tirer des perpendiculaires.

6° — **Craie blanche et de couleur, crayons** (mine de plomb) **canif, gomme.**

7° — **Ciseaux** de neuf ou dix pouces; **aiguilles** de toutes dimensions, **épingles** (plutôt fines et courtes, pour ne pas briser les tissus à tailler) **fils** proportionnés aux aiguilles.

8° — **Poids** assez lourds pour maintenir l'étoffe à tailler sous le patron, si l'on ne veut pas se servir d'épingles.

9° — **Tableau noir** pour faire les démonstrations collectives.

NOTE. — *Un mannequin, c'est-à-dire une forme humaine en bois ou en carton sur lequel les tailleurs et les couturières étalent et essayent les vêtements, rendrait de bons services, de même qu'une machine à coudre.*

III

L'ART D'HABILLER

L'art d'habiller peut se résumer en trois points principaux:

- a) Pouvoir se créer de bons patrons;
- b) Savoir bien essayer et bien rectifier;
- c) Avoir le goût nécessaire pour donner de la grâce et de l'élégance aux vêtements confectionnés.

Il est une condition encore plus essentielle cependant pour qu'un vêtement aille bien: c'est la prise exacte des mesures.

Il ne faut jamais se contenter d'un aperçu approximatif des proportions générales de la personne. Si les mesures sont bien prises et bien appliquées, dans le tracé du patron, l'essayage sera facile et de nombreuses retouches seront évitées.

N. B. *Nous traiterons plus spécialement des mesures à l'article des corsages.*

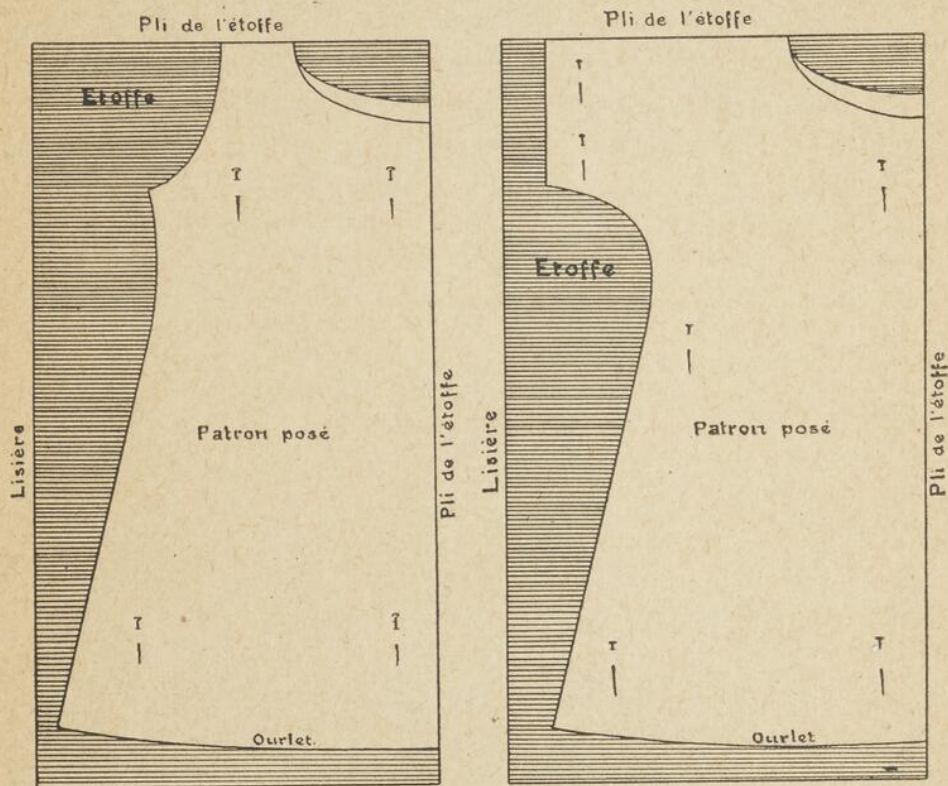
IV

RELEVÉ DU PATRON ET RÈGLES A OBSERVER POUR TAILLER

1° — **Relevé du patron.** — Le tracé représente toujours la moitié du patron.

Pour obtenir un patron entier, il est nécessaire de prendre une feuille de papier double. On fait correspondre la ligne droite du patron avec le pli de la feuille, supposé être le pli de l'étoffe. On commence par les lignes droites, on finit par les courbes. Quand le pointillé est tracé, il est facile de suivre et de couper avec les ciseaux.

PATRON POSÉ

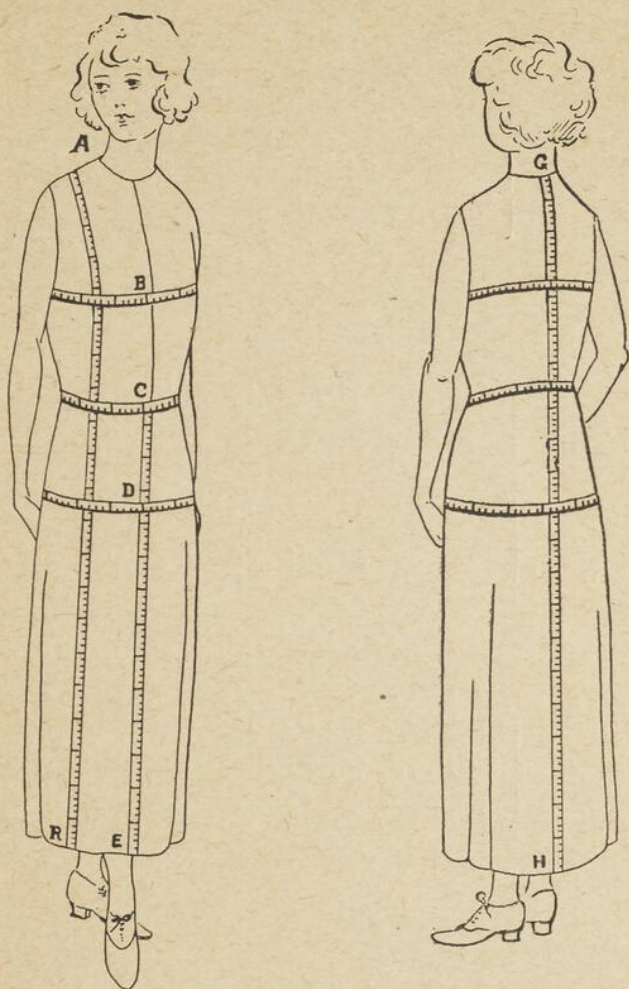


2° — **Règles à observer:** Pour bien tailler, il faut:

- a) Tendre et plier l'étoffe, ayant soin de mettre ensemble les deux endroits ou les deux envers, et suivre exactement les contours.
- b) Faire suivre aux lignes verticales des patrons la chaîne de l'étoffe, (sens des lisières).

- c) Maintenir les patrons avec des épingles pour éviter de les déplacer.
 - d) Tracer les contours des patrons avec un crayon ou de la craie de couleur, différente de celle du tissu, et avoir soin, en marquant, d'ajouter la largeur des coutures (2 cm.)
 - e) Disposer les patrons sur l'étoffe, de manière à faire le moins de perte possible.
 - f) Faire en dehors du patron les plis que l'on veut ajouter, ou comme garniture, ou pour donner plus d'ampleur au vêtement.
 - g) Donner un coup de ciseau ferme et par là même éviter les hachures.
-

MANIÈRE DE PRENDRE LES MESURES



- 1° — **Longueur totale du devant** (A à R).
De l'épaule à la longueur désirée.
- 2° — **Longueur totale en arrière** (G à H).
De la nuque à la longueur voulue.
- 3° — **Contour de poitrine** (B).
Passer le galon sous les bras sans serrer.
- 4° — **Tour de taille** (C).
Faire le tour de la taille, prenant la mesure juste.
- 5° — **Contour des hanches** (D).
Passer le galon métrique autour des hanches à vingt centimètres de la taille.

ON SE SERVIRA AVEC AVANTAGE DU TABLEAU SUIVANT,
DANS LA CONFECTION DES PATRONS

a) POUR FILLETES

AGE	{	7	8	9	10	11	12	13	14	15 ans
POITRINE		62	64	66	68	71	74	76	79	81 centimètres

b) POUR JEUNES FILLES

AGE	{	15	16	17	18	19	20 ans	
Ligne de poitrine		81	84	86	89	91	94 centimètres	
Ligne de taille		71	71	71	71	74	76	“
Ligne des hanches		86	89	89	94	96	99	“

c) POUR DAMES

Ligne de Poitrine	{	81	86	91	96	102	107	112	117
Ligne de taille		66	71	76	81	86	96	96	102
Ligne des hanches		89	91	96	102	108	114	120	126

PROGRAMME

TIRÉ DES RÈGLEMENTS DU COMITÉ CATHOLIQUE DU CONSEIL DE L'INSTRUCTION PUBLIQUE

COUPE ET CONFECTION

3e année: Caleçon de fillette.

4e année: Chemise — Jupons — Modification de la chemise en combinaison,

5e année: Robe de nuit — Tablier de ménage — Corsage d'enfant.

6e année: Blouse et modifications.

7e année: Brassière et corsage d'enfant — Modifications de la brassière en robe de bébé avec empiècement; petit gilet. — Modifications du corsage d'enfant en costume marin et tablier.

8e année: Mesures de proportion et de conformation — Dessins des patrons: robes de nuit et ses modifications: kimono, peignoir, tablier, cache-corset, robe de chambre. — Corsage de fillette, — blouse, — manches, — jupons. Essayage et rectification des patrons.



MANIÈRE DE DONNER UNE LEÇON DE COUPE (1)

« Quand les mesures ont été prises et enregistrées par toutes les élèves à la fois, et dans un ordre qui restera immuable, l'institutrice commence par expliquer le patron. Elle en trace, en même temps que les élèves, le dessin au tableau noir, d'après les proportions prises. Ce dessin doit être simple et indiquer clairement les lignes de construction et celles qui marquent la forme de l'objet. On découpe ensuite ce même patron dont on applique sur l'étoffe les diverses parties. En les fixant, les élèves sont rendues attentives aux multiples conditions découlant de la chaîne, de la trame, de l'étoffe nécessaire pour les remplis, les ourlets, les coutures. Une leçon d'économie a ici sa place marquée.

Le point essentiel est de placer sous les yeux des élèves un dessin clair et facile à comprendre; les différentes lignes de construction du patron, sont indiquées en pointillé, au crayon de couleur, etc.

Le tracé de chaque patron doit toujours être raisonné avec les élèves, qui doivent y retrouver les mesures et la forme du vêtement, et y voir aisément la mise en pratique des explications de la maîtresse. Enfin, il est indispensable de leur fournir des moyens de retenir les indications reçues. Les résumés des explications les plus importantes conserveront les notions acquises et assureront des fruits durables. »

Ici se pose naturellement la question de l'emploi des lettres, dans la confection des patrons. Bon nombre de maîtresses nous ont dit: « Les lettres ne sont bonnes qu'à embrouiller ». — « Comment voulez-vous faire un tracé géométrique sans lettres ? » ont répliqué les autres. Un proverbe veut qu'il soit difficile de contenter tout le monde: nous croyons avoir réussi pour une fois. L'explication des tracés a été préparée de manière à laisser chacune des institutrices libre de se servir ou non de lettres. Ces dernières sont entre parenthèses, on peut donc les lire ou non dans la dictée du tracé. Nous avons tenu du reste à écrire tout au long les noms des principales lignes de chaque patron.

Nous devons aussi dire un mot du galon servant à la prise des mesures.

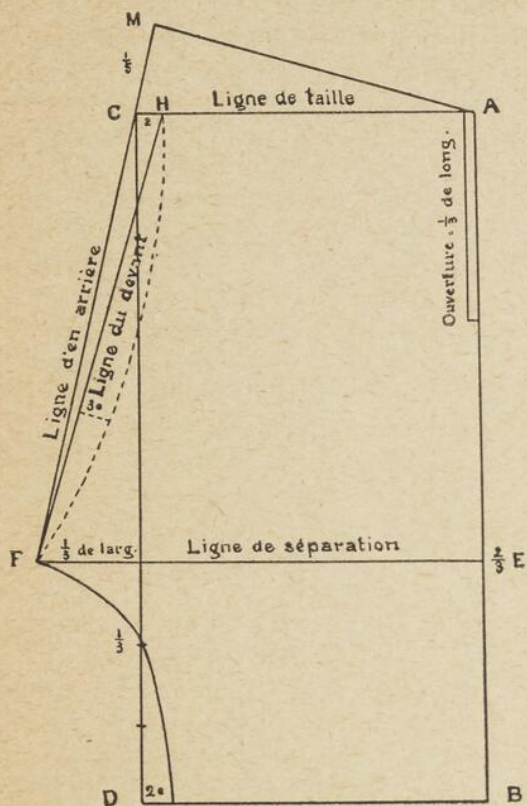
Nous avons donné la préférence à la mesure française parce que sa grande simplicité de calcul et de perfectionnement permet à tous de la comprendre avec facilité.

Il y a cependant des rubans-mesures chiffrés d'un côté en centimètres, et de l'autre en pouces et en fractions de pouce; de sorte qu'il est très facile d'y voir la mesure correspondante anglaise, si on préfère se servir de cette dernière.

(1) Extrait du Congrès international d'Enseignement ménager de Fribourg.



CALEÇON



MESURES

1° — **Longueur du côté:** de la taille au genou.

2° — **Contour des hanches:** sur la partie la plus forte (ordinairement à 20 c. de la taille pour les grandes personnes.)

3° — **Tour de taille:** la ceinture.

EXPLICATION DU TRACÉ

Je trace un rectangle (ABCD), ayant pour hauteur la longueur du côté, et pour largeur le $\frac{1}{4}$ du contour des hanches plus 6 centimètres.

Aux deux tiers de la hauteur du rectangle (AB), je tire la ligne de séparation (EF), entre le haut et

la jambe du caleçon, en la ressortant du rectangle du tiers de sa largeur.

Sur la ligne de taille (AC), j'entre de 2 c. (en H) et trace (de ce point) la ligne du devant jusqu'à la ligne de séparation (F). Pour la ligne d'en arrière, je pars de ce même point (F), passe à l'angle (C), et prolonge cette ligne du cinquième de la longueur de la ligne du devant (jusqu'en M). J'unis ensuite à la ligne de taille (MA).

Je trace la courbe de la jambe à partir de la ligne de séparation (F), passe au tiers de longueur de la jambe et entre de 2 ou 3 cm. au bas.

NOTES: 1° — Pour les grandes personnes, il est préférable de rétrécir le devant par une courbe de 3 ou 4 cm. au tiers de la ligne du devant.

2° — L'ouverture du côté doit avoir au moins le tiers de la longueur du caleçon. Voir le bordage d'une fente au manuel d'économie domestique. (Chapitre de la couture).

3° — Il faut ajouter à la mesure de taille au moins 7 ou 8 cm., pour la ceinture, pour les coutures des extrémités et pour les croisures.

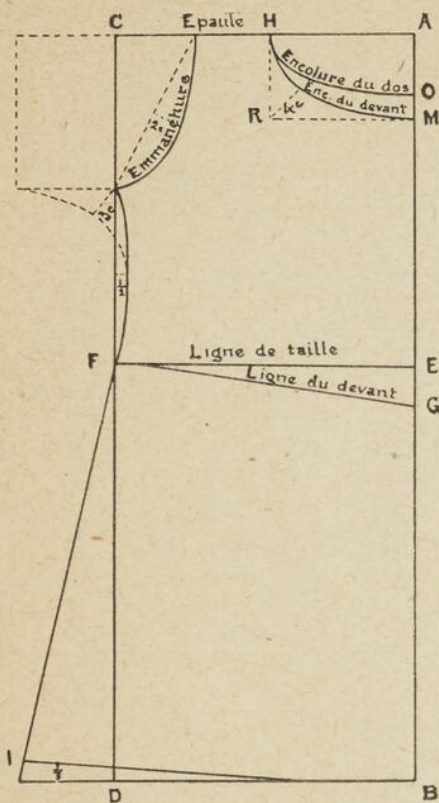
4° — Dans la confection, il faut faire les boutonnères sur la pièce d'en arrière.

5° — Quelle que soit la mode, il ne faut jamais changer la manière de prendre les mesures, de même que celle de faire le tracé du patron, afin que la partie du haut ne perde pas ses proportions. Si l'on désire un caleçon plus court ou plus étroit, on fait un pli dans le patron au bas et au côté. Si au contraire, on le veut plus large et plus long, on place le patron de manière à élargir le caleçon par le côté et à l'allonger par le bas.

6° — Les coutures ne sont comprises dans aucun patron.

N. B. — Pour la confection du caleçon par de jeunes élèves de 3e année, qui n'ont pas encore appris à froncer et à faire la bouttonnière, on peut faire finir le haut par une coulisse, et passer un élastique.

CHEMISE



MESURES

- 1° — **Longueur totale:** de l'épaule, près de l'encolure, au genou.
- 2° — **Longueur du dos:** de la nuque à la taille.
- 3° — **Longueur du devant:** de l'épaule à la taille, en avant. (Cette mesure sert pour la modification de la chemise en cache-corset, etc.)
- 4° — **Contour de poitrine:** en passant le galon sous les bras sans serrer.

EXPLICATION DU TRACÉ

Je trace un rectangle (ABCD), ayant pour hauteur la longueur de la chemise, et pour largeur le $\frac{1}{4}$ du contour de poitrine, plus 4 cm.

Je tire la ligne de taille (EF), à la longueur du dos, sur la hauteur du rectangle (AB).

Pour le cache-corset, etc., je trace la ligne du devant, à la longueur du devant, (GF).

Je donne pour hauteur à l'encolure du devant (AM), le $\frac{1}{4}$ de la longueur du dos, et 2 centimètres de moins pour l'encolure du dos (AO).

La largeur de l'encolure égale la moitié de la largeur (AC) du rectangle. J'unis ces trois points (HM et HO) par des courbes, en traçant à 4 cm. (du point R) la courbe de l'encolure du devant.

Lorsque la chemise n'a pas de manches, on laisse le $\frac{1}{4}$ de la largeur (AC) du rectangle pour l'épaule.

La hauteur de l'emmanchure égale la moitié de la longueur du dos, moins 1 cm. On réunit ce point à l'épaule, par un pointillé creusé au milieu de 2 cm. Le dessous de bras à la ligne de taille est creusé d'un demi-centimètre au milieu.

Pour élargir le bas de la chemise, je ressors du tiers de la largeur du rectangle.

La ligne du côté (FI) égale en longueur celle du devant (EB), à partir de la taille. J'égalise le bas et enlève la différence.

CHEMISE AVEC MANCHES: La longueur de la manche est facultative. On peut lui donner le tiers de la largeur du rectangle. Sa largeur est celle de l'emmanchure. En dessous de la manche, on trace une courbe qui s'écarte de l'angle de 3 cm. et vient rejoindre la partie creusée en dessous du bras.

NOTES: *Si on trouve l'encolure trop grande, on fronce un peu le dos et le devant, on diminue la largeur de l'encolure en taillant.*

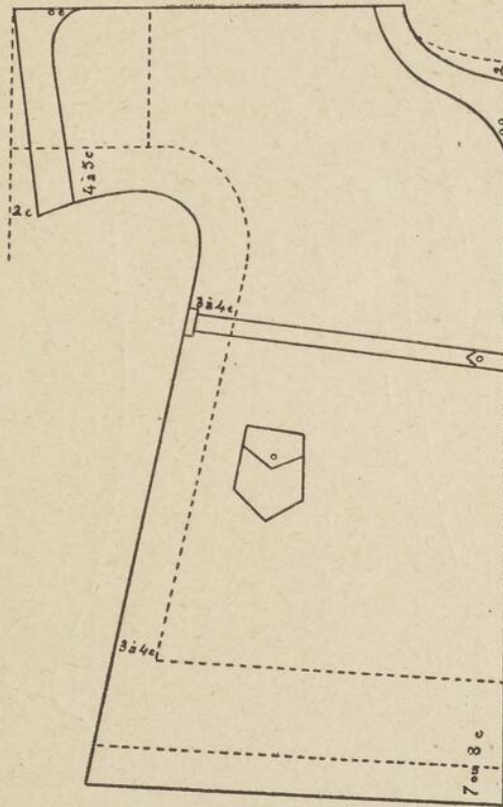
On peut aussi raccourcir ou rallonger la chemise par le bas.

Les principales modifications du patron de la chemise sont les suivantes: tabliers, robes de nuit, combinaisons simples, robes d'enfants, kimonos.

Pour ces diverses modifications, on agrandit ou rapetisse les encolures, suivant le vêtement; on élargit les côtés et la manche proportionnellement à la grandeur et à la grosseur de la personne.

On peut finir les encolures et les manches par un liséré ou par un biais, suivant le goût.

TABLIER (modifié sur la chemise)



AUTRE MODIFICATION DE LA CHEMISE



JUPON DE LINGERIE (en trois lés)



MESURES

1° — Longueur totale: de la taille, à la longueur désirée.

2° — Tour de taille.

EXPLICATION

POUR LE LÉ DU DEVANT

Je trace un rectangle (ABCD) ayant pour hauteur la longueur totale, et pour largeur le tiers du tour de taille.

Sur la ligne de taille (AC), je donne le $\frac{1}{4}$ du tour de taille (P), et creuse la taille en avant de 2 cm. (M.)

La largeur du lé au bas, égale la largeur du rectangle (BD). J'égalise le bas, en reportant la mesure du devant (MB) sur le côté (PH) et j'enlève la différence.

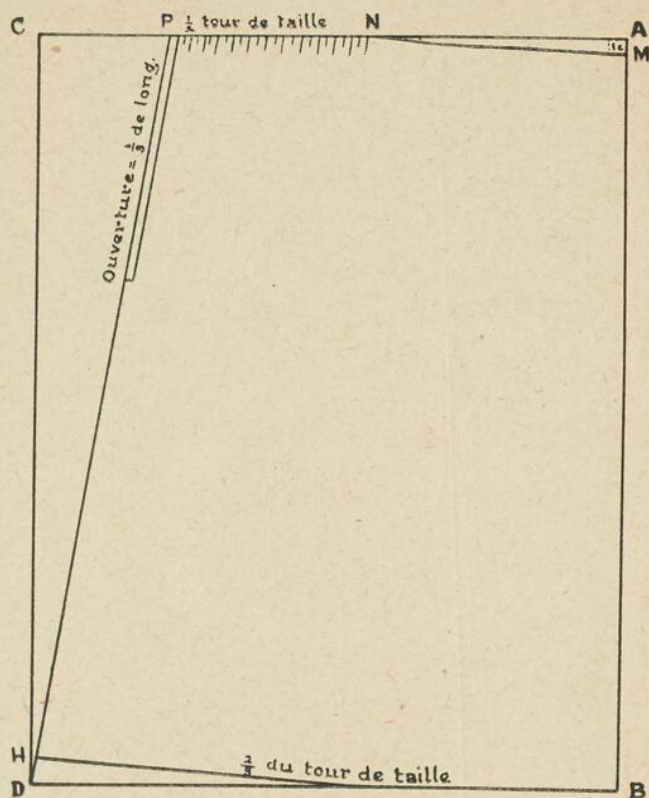
EXPLICATION DU LÉ D'EN ARRIÈRE

Je trace un rectangle (ABCD) ayant pour hauteur la longueur totale, et pour largeur les deux-tiers du tour de taille (BD).

Je donne au haut du lé, la moitié du tour de taille (P); et au bas, la largeur entière du rectangle.

Sur le haut du lé, j'enlève 1 cm. (M) jusque vers le milieu (N), pour terminer la taille.

Je reporte la longueur du côté (MB) sur le biais en arrière (PH), et j'enlève la pointe.



NOTES: Pour tailler ce jupon, on emploie deux hauteurs de tissu.

1° — Pour le lê du devant, on plie le coton de la largeur du patron. On applique le droit du patron sur le pli.

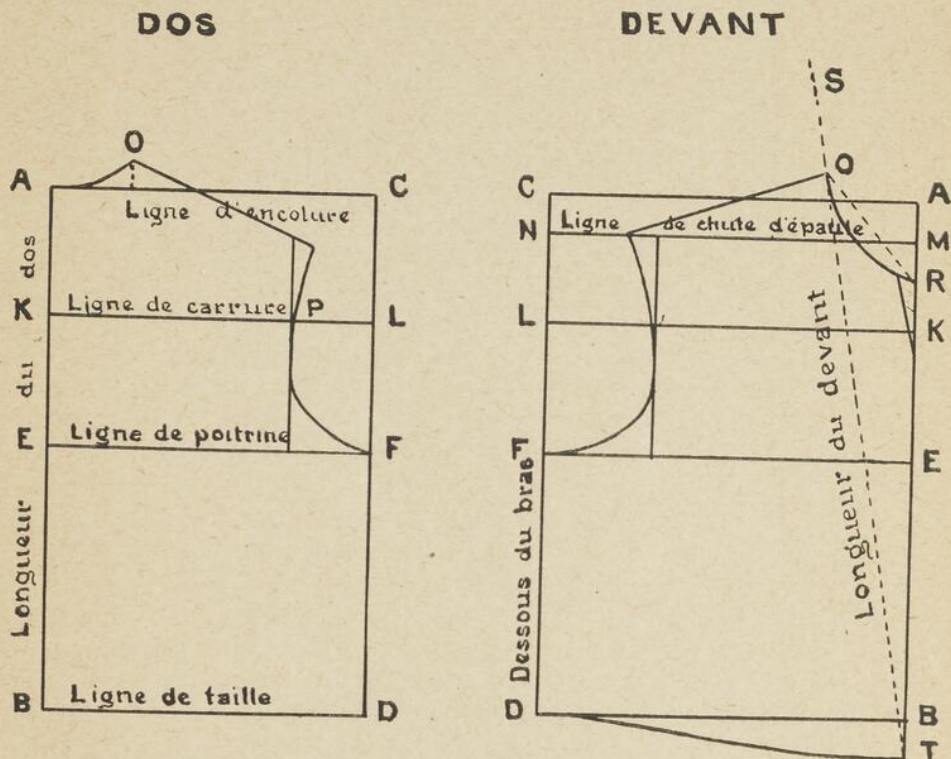
2° — Quant aux lès d'en arrière, on les taille dans toute la largeur du coton, en retournant le patron de haut en bas.

3° — Si l'on taille dans un tissu ayant un envers, il faut le plier en deux pour les lès d'en arrière, comme pour lê d'en avant; autrement, il y aura un côté à l'envers. Les pointes enlevées au haut, peuvent être reportées au bas, si le tissu n'est pas aussi large que le patron.

4° — Il faut se rappeler que le jupon doit plisser beaucoup plus en arrière qu'en avant.

5° — Dans l'assemblage du jupon, on doit toujours mettre le biais de devant sur le droit des lès de côté.

CORSAGE D'ENFANT



MESURES : 1° — Longueur du dos 2° — Longueur du devant
 3° — Largeur du dos 4° — Largeur du devant
 5° — Contour de poitrine 6° — Tour de taille.

DOS: La hauteur (AB) du rectangle égale la longueur du dos.

La largeur (AC) du rectangle égale le $\frac{1}{4}$ du contour de poitrine.

La base inférieure (BD) du rectangle est la ligne de taille.

A la moitié de la longueur du dos, se trouve la ligne de poitrine (EF).

Au $\frac{1}{4}$ de la longueur du dos, est la ligne de carrure (KL).

La base supérieure (AC) du rectangle est la ligne d'encolure.

Sur la ligne de carrure, je porte la demi-largeur du dos plus 1 centimètre (P).

A ce point, (P). Je remonte une verticale qui doit avoir le tiers de la demi-largeur du dos, pour la chute d'épaule, et j'abaisse cette verticale jusqu'à la ligne de poitrine.

Je porte cette même mesure (tiers de la demi-largeur du dos) sur la ligne d'en-

colure, pour déterminer la largeur de l'encolure du dos. J'élève ce point d'un centimètre (O), et trace la courbe d'encolure. Du même point (O), je descends la ligne d'épaule, l'appuyant sur la verticale (chute d'épaule), et la dépassant d'un centimètre. De l'extrémité de la ligne d'épaule, je courbe l'emmanchure jusqu'à la ligne de carrure. Je suis la verticale jusqu'à la moitié, entre la ligne de carrure et la ligne de poitrine, et je termine à l'angle de la ligne de poitrine (au point F).

DEVANT: Même rectangle que pour le dos, plus 2 cm. pour la largeur.

La hauteur (AB) du rectangle égale la longueur du dos.

La largeur (BD) du rectangle égale le $\frac{1}{4}$ du contour de poitrine, plus 2 cm.

Je tire la ligne de poitrine (EF) à la moitié de la longueur du dos.

La ligne de carrure (KL), au $\frac{1}{4}$ de la longueur du dos.

La ligne de chute d'épaule (MN) est au $\frac{1}{4}$ (de CL) entre la ligne d'encolure et la ligne de carrure.

Sur la ligne de carrure, j'indique la demi-largeur du devant plus 1 cm. De ce point (P), je trace une verticale jusqu'à la ligne de chute d'épaule, et je l'abaisse jusqu'à la ligne de poitrine pour guider l'emmanchure.

Je donne à la hauteur et à la largeur de l'encolure du devant, la même mesure que l'encolure du dos, plus 1 centimètre. J'élève ce point d'un centimètre (en O), et réunis ces deux points (O et R) par une ligne ponctuée creusée au milieu de $1\frac{1}{2}$ centimètre. Au milieu de l'encolure, (R) en avant, j'enlève 1 cm., et viens rejoindre la verticale du devant, entre la ligne de carrure et la ligne de poitrine.

L'épaule, en avant, doit avoir la même longueur que celle du dos; elle doit s'appuyer sur la ligne de chute d'épaule, et non la croiser. Je trace l'emmanchure du devant de la même manière que celle du dos. Je porte la longueur du devant, en plaçant l'équerre à l'épaule, près de l'encolure, ayant soin de remonter l'équerre en dehors du rectangle, de la largeur de l'encolure du dos (S). A partir de ce point (S), je marque la longueur du devant (T) et j'unis ce point au-dessous de bras (D).

NOTES: *Il faut bien remarquer que les deux rectangles, celui du devant, et celui du dos, se font sur la longueur du dos, afin que les lignes du dessous de bras soient de même longueur. La longueur du devant s'applique quand le tracé est fait.*

Les patrons pour bébés: brassières, et petits corsages, se tracent de la même manière.

Les principales modifications du corsage d'enfant sont: le paletot d'enfant, le tablier, la robe de nuit, la combinaison, le kimono, le gilet marin, la robe en deux pièces (dos et devant sans couper à la taille), le corset, etc.

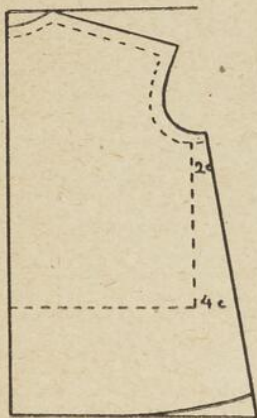
Pour tailler les vêtements qui doivent se porter par dessus la robe, ou qui demandent des mesures plus larges que celles qui ont été prises pour le corsage, tels que gilet marin, robe de nuit, etc., il faut agrandir par le côté du patron, afin de ne pas gêner l'encolure.

On ajoute ordinairement 1 ou $1\frac{1}{2}$ cm. à l'emmanchure; 2 cm. en dessous du bras, et 4 cm. à la taille (tel qu'indiqué au paletot d'enfant).

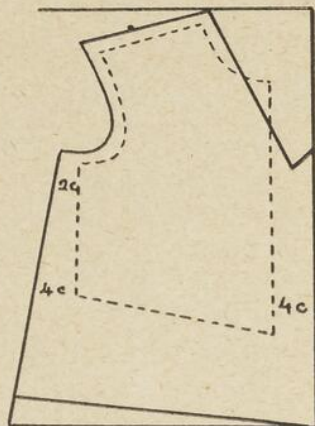
Ce surplus donne une bonne forme et assez d'ampleur. Cependant la mode et le goût doivent aussi guider pour le plus ou moins de largeur et de longueur à donner à chaque vêtement.

PALETOT D'ENFANT

DOS

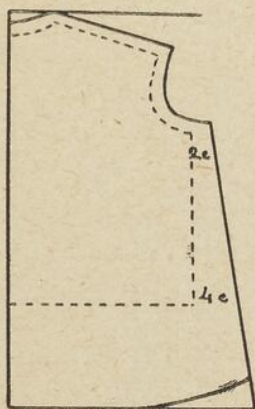


DEVANT

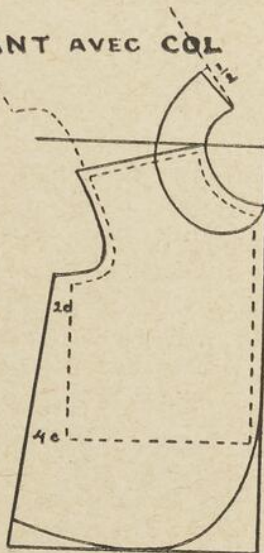


COL ROND: On réunit les deux épaules du corsage et on trace les encolures. La largeur du col est facultative (8 ou 10 cm.) Sa forme est ronde en avant. On supprime 1 cm. au bas du col, en arrière, pour l'empêcher de goder.

DOS



DEVANT AVEC COL

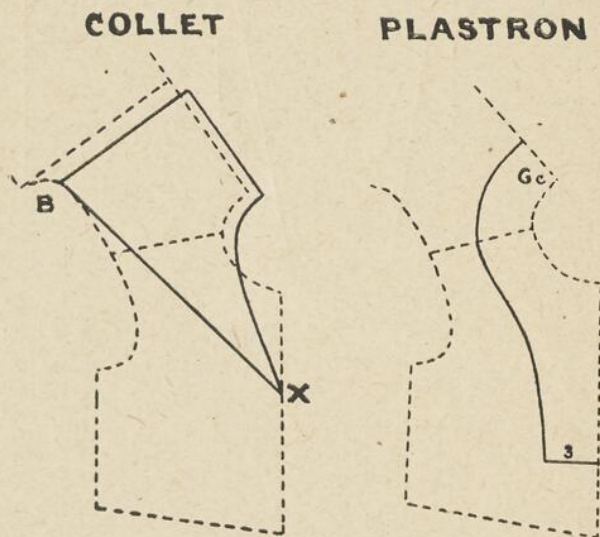


COSTUME MARIN

Le costume marin se compose d'une blouse retournée, flottant légèrement autour de la taille, et d'une jupe plissée.

La jupe n'a rien de particulier; c'est un plissé tantôt monté au bord d'un corsage, ou simplement sur une ceinture.

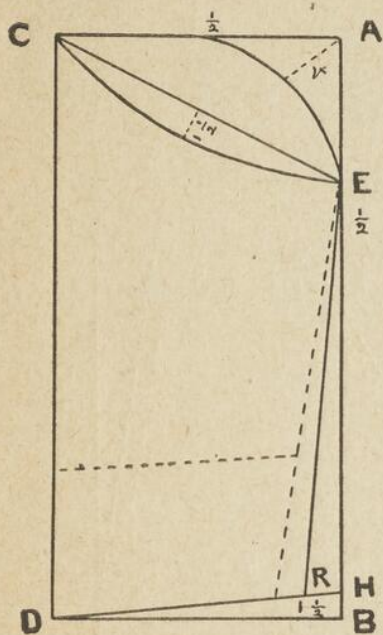
Pour obtenir le costume marin, on modifie le patron du corsage. On trace la plastron et le col d'abord.



PLASTRON: On unit l'épaule du dos du corsage à celle du devant; on lui donne 6 cm. de haut en arrière, 6 sur l'épaule et 6 au bas du plastron. On le détache, ou on le coud sur la doublure. (Cette manière est très pratique pour les blouses d'enfants.)

COL: On trace le col à l'aide du dos et du devant réunis à l'épaule. On ressort de $\frac{1}{2}$ cm. au milieu du dos; on indique par une ligne la hauteur du col et on trace celui-ci parallèle à la ligne d'emmanchure. On dessine l'encolure du dos, en remontant de 1 cm. ou 2 pour le pied du col. On place ensuite l'équerre à la pointe de l'épaule et de l'encolure; partant de là, on tire une ligne de la longueur que l'on veut donner au collet à X et une autre ligne de X à B. La forme est facultative.

MANCHE POUR CORSAGE D'ENFANT



MESURES

- 1° — Longueur du bras.
- 2° — Tour d'emmanchure pris sur le tracé du corsage.

La hauteur du rectangle (AB) égale la longueur du bras.

La largeur du rectangle (AC) égale la moitié du tour d'emmanchure.

Pour le creux d'emmanchure, je descends (à partir du point A) de la moitié de la largeur du rectangle (au point E).

Je tire une oblique jusqu'à l'angle de l'autre côté (C), et trace le dessus de la manche, suivant la ligne du rectangle jusque vers la moitié;

je courbe ensuite jusqu'à l'emmanchure (E).

La courbe du dessous de la manche est creusée de $1\frac{1}{2}$ cm. au milieu.

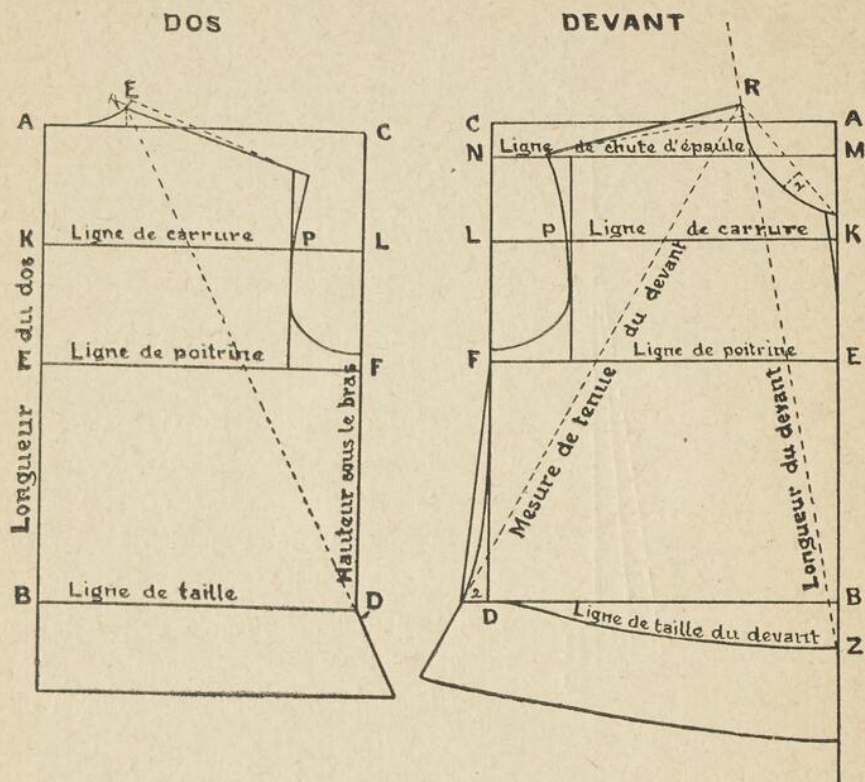
Je remonte au bas sur la verticale (AB) de $1\frac{1}{2}$ cm. (BH) et j'unis (H) à l'angle (D).

1° — Si je veux une manche large ou avec un poignet, j'entre de $1\frac{1}{2}$ cm. sur la largeur, et j'unis ce dernier point (R à E) par une oblique.

2° — Si au contraire je veux une manche droite, j'entre au $\frac{1}{4}$ de la largeur du rectangle, et tire un pointillé jusqu'à l'emmanchure (E).

N. B. On peut aussi raccourcir la manche à volonté par le bas.

CORSAGE AMPLE (Blouse)



- MESURES: 1° — Longueur du dos 5° — Contour de poitrine
 2° — Longueur du devant 6° — Largeur du dos
 3° — Tenue 7° — Largeur du devant
 4° — Hauteur du dessous de bras 8° — Tour de taille.

DOS: La hauteur du rectangle (AB) égale la longueur du dos.
 La largeur du rectangle (AC) égale le $\frac{1}{4}$ du contour de poitrine.
 A la moitié de la longueur du dos, je trace la ligne de poitrine (EF).
 Au $\frac{1}{4}$ de la longueur du dos, la ligne de carrure (KL).
 J'indique la hauteur du dessous de bras, à partir de la ligne de taille, en remontant vers la ligne de poitrine.
 Je porte la demi-largeur du dos, sur la ligne de carrure (KL), plus 1 cm.
 A partir de ce point (P), j'élève une verticale qui doit avoir le tiers de la demi-largeur du dos, pour la chute d'épaule, et j'abaisse cette verticale jusqu'à la ligne de poitrine,

Je porte cette même mesure (le tiers de la demi-largeur du dos) pour la largeur de l'encolure du dos, sur la ligne d'encolure. J'élève ce point d'un cm. (en E) et trace la courbe d'encolure (du point E au point A). Du même point (E), je descends la ligne d'épaule, en l'appuyant sur la verticale (chute d'épaule) et en la dépassant d'un cm.

De l'extrémité de la ligne d'épaule, je trace l'emmanchure, touchant la ligne de carrure au point (P), suivant la verticale, jusqu'à la moitié entre la ligne de carrure et la ligne de poitrine, et en courbant jusqu'à la hauteur du dessous de bras.

Pour la basque, je place l'équerre au point d'encolure et à la taille en dessous du bras (en D). Je prolonge de 8 ou 10 cm. à partir de la ligne de taille (au point D) et je ferme au bas par une horizontale.

DEVANT: La hauteur du rectangle (AB) égale la longueur du dos.

La largeur (AC) égale le $\frac{1}{4}$ du contour de poitrine, plus 2 cm.

La ligne de poitrine (EF) est à la moitié de la longueur du dos.

La ligne de carrure (KL) est au $\frac{1}{4}$ de la longueur du dos.

La ligne de chute d'épaule (MN) est au $\frac{1}{4}$ entre la ligne d'encolure et la ligne de carrure.

J'indique la hauteur du dessous de bras à partir de la taille (D), remontant vers l'emmanchure.

Sur la ligne de carrure, j'indique la demi-largeur du devant, plus 1 cm.

De ce point (P), je trace une verticale jusqu'à la ligne de chute d'épaule, et j'abaisse cette verticale jusqu'à la ligne de poitrine pour guider l'emmanchure.

Je donne à la hauteur et à la largeur de l'encolure du devant, la même mesure que la largeur de l'encolure du dos plus 1 cm. Je remonte d'un centimètre à ce point, et trace l'épaule en lui donnant la même longueur que celle du dos, et en l'appuyant sur la ligne de chute d'épaule. Je trace la courbe d'encolure en creusant de 2 centimètres.

Je trace la courbe d'emmanchure en partant du bout de l'épaule, touchant la ligne de carrure au point (P), suivant la verticale jusqu'à la moitié entre la ligne de carrure et la ligne de poitrine, et je courbe jusqu'à la hauteur du dessous de bras.

Pour vérifier la longueur du devant, j'applique l'équerre au point d'encolure du devant; je remonte l'équerre de la largeur de l'encolure du dos (R), passe à la taille, en avant, et marque la longueur du devant (au point Z).

J'unis ce dernier point (Z) à la ligne du dessous de bras, par une courbe, en ressortant de 2 centimètres sur la ligne de taille. Je refais la ligne du dessous de bras en courbant un peu (jusqu'à F).

NOTES: — Pour vérifier la mesure de tenue, on applique cette mesure avec l'équerre ou le galon sur le point d'aplomb à la taille. L'épaule à l'encolure doit remonter ou descendre suivant cette mesure. On a soin de soustraire la largeur de l'encolure du dos, puisque cette mesure été prise à partir de la nuque. Si la personne est voûtée, le devant

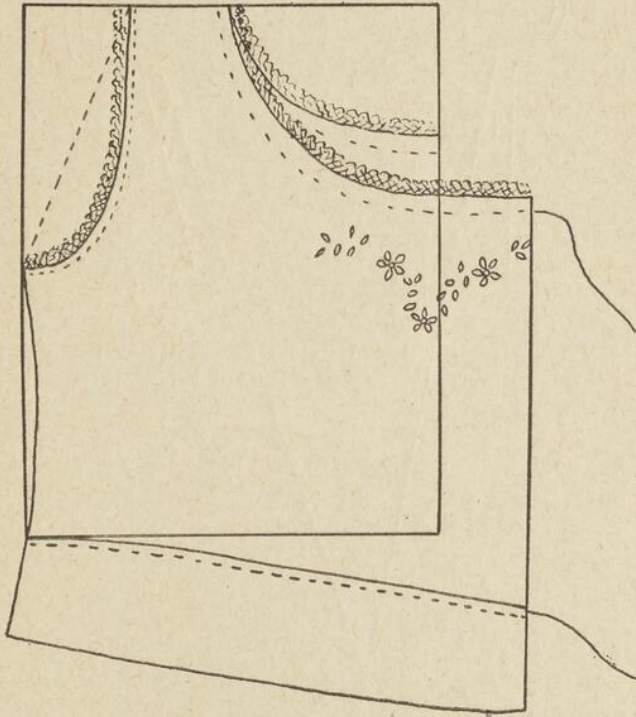
sera court, l'épaule pourrait bien arriver juste au rectangle, au lieu d'être remontée d'un centimètre, comme dans un tracé pour une conformation normale. Il peut même être en dedans du rectangle. Si au contraire, la personne est redressée en arrière, l'épaule pourrait remonter de plusieurs centimètres au dessus du rectangle.

A l'encolure en avant, on entre d'un centimètre, et on unit ce point à la verticale, entre la ligne de carrure et la ligne de poitrine.

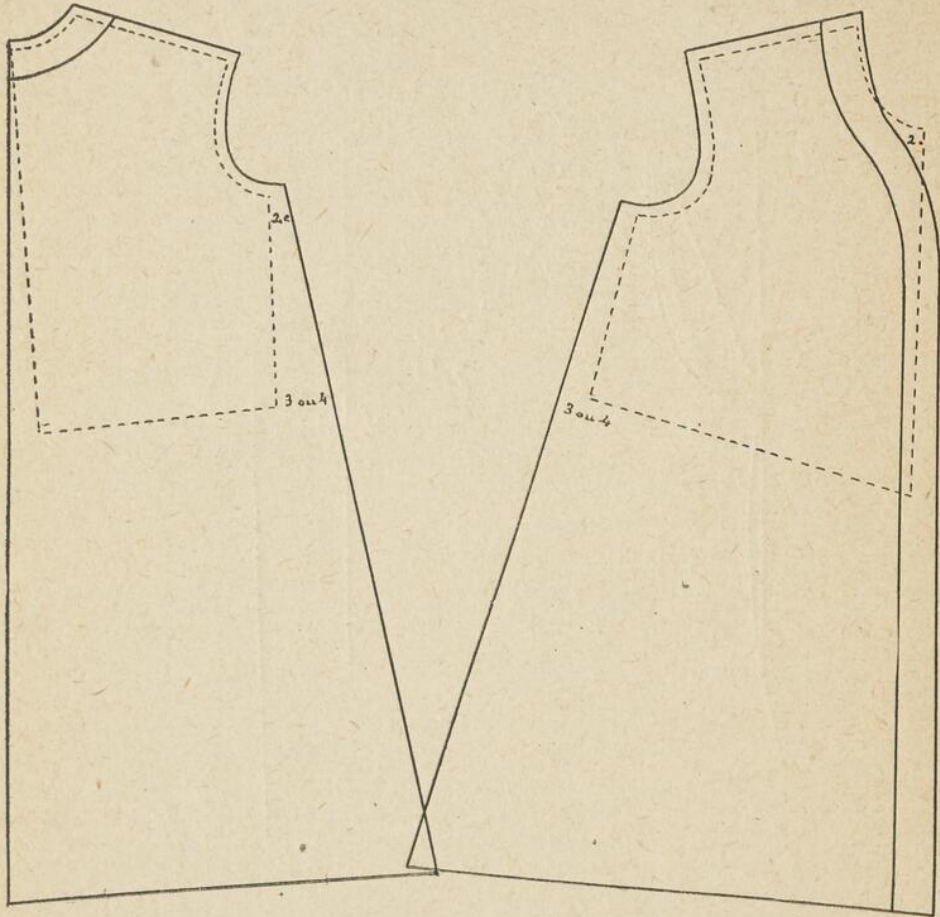
La basque en avant se trace de la même manière que celle du dos, toujours en partant de la ligne de taille; pour cela, on place l'équerre à l'encolure en passant sous le bras. On donne la même longueur que celle du dos, à partir de la taille qui a été allongée selon la longueur du devant.

Le cache-corset, la combinaison simple, la robe de nuit, la robe droite (jupe et corsage); le peignoir, le kimono, le tablier de ménage, le paletot-sac, etc, sont des modifications de la blouse. (Voir corsage d'enfant.)

CACHE-CORSET



KIMONO (modifié sur corsage ample)



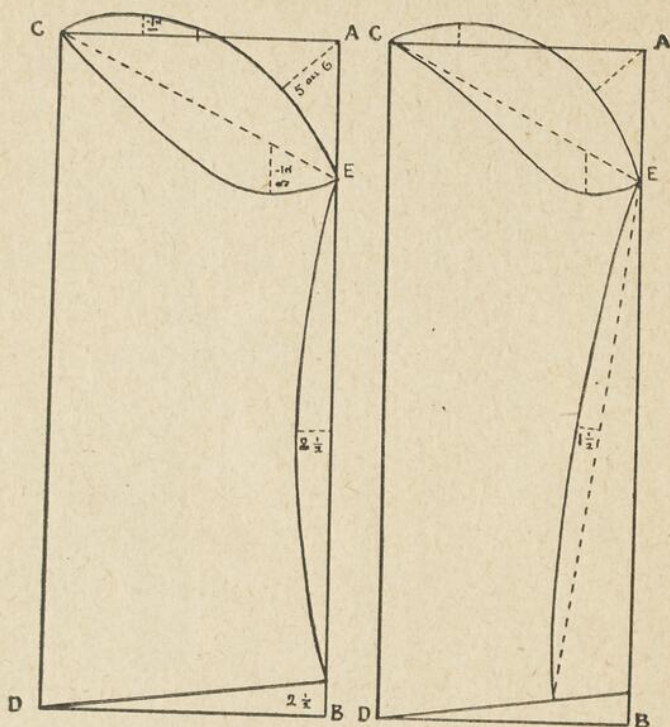
AUTRES MODIFICATIONS DU CORSAGE AMPLE



MANCHES

MANCHE LARGE

MANCHE DE ROBE



MESURES: 1° — **Longueur:** de l'épaule au poignet, le bras plié.
2° — **Tour d'emmanchure.**

Je trace un rectangle (ABCD), ayant pour hauteur la longueur totale, et pour largeur le demi-tour d'emmanchure.

Je baisse, pour le devant de la manche, de la moitié de la largeur du rectangle (AC); de ce point (E) je trace une oblique ponctuée qui va rejoindre l'angle au côté opposé (C).

Pour tracer la courbe au dessus de la manche, je pars de l'angle (C) remonte de $1\frac{1}{2}$ cm., vers le $\frac{1}{4}$ de la largeur (AC), descends la courbe en coupant la ligne vers la moitié, passe à 5 ou 6 cm. de l'angle (A), et rejoins le point de départ (E) de l'oblique.

La courbe du dessous de bras doit être creusée de $3\frac{1}{2}$ cm. vers le $\frac{1}{4}$ de la largeur du rectangle, du côté du devant (E).

Sur la base inférieure (à partir de B), je remonte de $2\frac{1}{2}$ centimètres, (et j'unis à D.)

Pour une manche large ou à poignet, je creuse de $2\frac{1}{2}$ centimètres au milieu de la partie comprise entre l'emmanchure et le bas de la manche.

Pour une manche plus étroite, au bas, je donne la largeur désirée sur la base inférieure du rectangle, et tire un pointillé jusqu'à l'emmanchure. Je courbe de $1\frac{1}{2}$ cm. au milieu. (Voir manche droite.)

NOTES. — *Cette manche sert pour manteaux, tabliers, kimonos, pour tout vêtement ayant une emmanchure large.*

Si on désire une manche kimono large du bas, on biaise le patron, en l'éloignant du pli sans élargir l'emmanchure.

MANCHE DROITE POUR ROBE

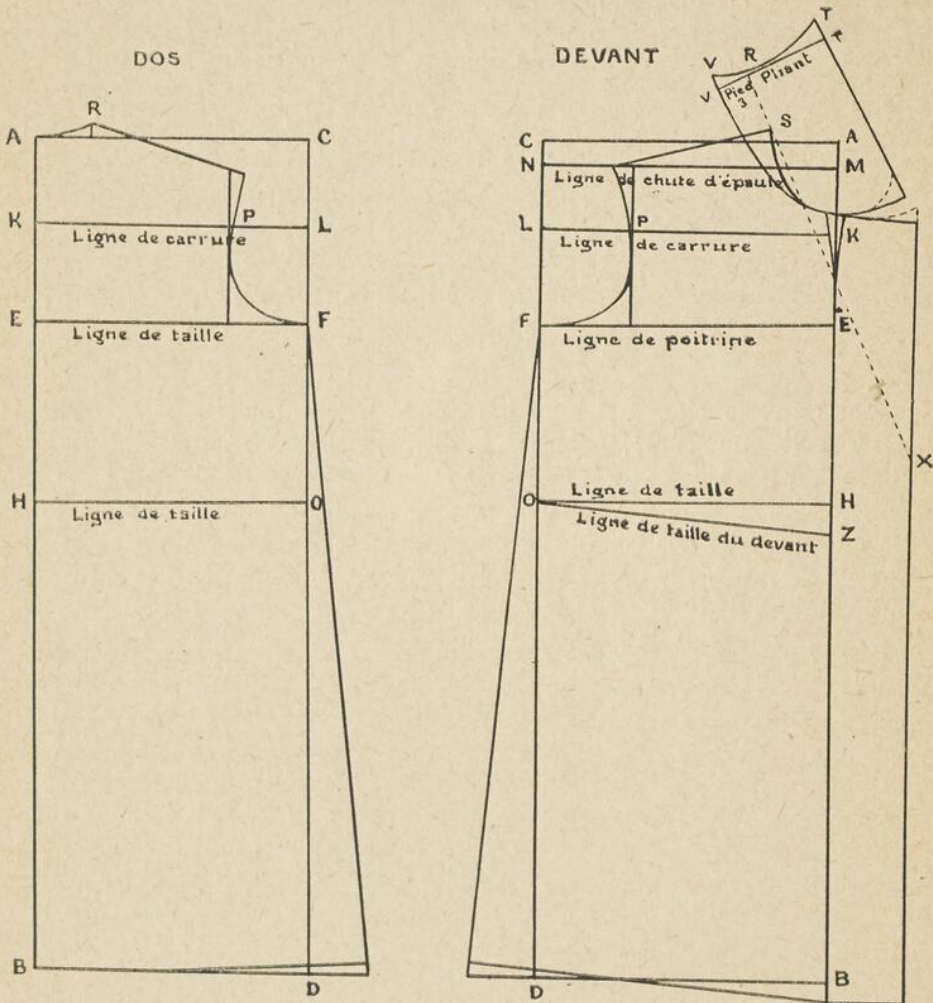
MESURES: 1° — **Longueur:** de l'épaule au poignet.

2° **Tour d'emmanchure**

Je trace un rectangle ayant pour hauteur la longueur totale, et pour largeur le demi-tour d'emmanchure, moins son huitième.

Je baisse sur la verticale de la moitié de la largeur du rectangle plus 1 cm. pour la courbe d'emmanchure. De ce point, je trace une oblique qui remonte à l'angle opposé du rectangle. Les courbes d'emmanchure se tracent comme celles de la manche précédente. Je remonte au bas de $2\frac{1}{2}$ cm. et donne sur la même ligne la largeur du bas de la manche; je réunis ce point à l'emmanchure par un pointillé creusé au milieu de $1\frac{1}{2}$ cm.

MANTEAU AMPLE



MESURES: Les mêmes que pour le corsage ample (blouse).

DOS: Je trace un rectangle (ABCD) ayant pour hauteur la longueur du dos (AH), et la longueur du manteau à partir de la taille (HB); pour largeur (AC), le $\frac{1}{4}$ du contour de poitrine plus 3 centimètres.

A la longueur du dos, je trace la ligne de taille (HO).

A la moitié de la longueur du dos, la ligne de poitrine (EF).

Au $\frac{1}{4}$ de la longueur du dos, la ligne de carrure (KL).

Sur cette dernière ligne, je porte la demi-largeur du dos plus 2 centimètres. De ce point (P), j'élève une verticale qui mesure le tiers de la demi-largeur du dos, et je la descends jusqu'à la ligne de poitrine (pour guider la courbe d'emmanchure).

Sur la ligne d'encolure, je donne le tiers de la demi-largeur du dos; j'élève ce point de 1 cm. (à R) et dessine l'encolure. J'indique la pente et la longueur de l'épaule, en appuyant l'équerre au point d'encolure, puis sur la verticale en la dépassant de 1 cm.

De la ligne de taille, en remontant vers l'emmanchure, je mesure la hauteur du dessous de bras. Je trace la courbe d'emmanchure, en partant du bout de l'épaule, touche la verticale jusqu'à la moitié, entre la ligne de carrure et la ligne de poitrine, et je courbe jusqu'en dessous du bras. (F).

La largeur au bas varie suivant la mode. Si le manteau est étroit, on peut élargir du $\frac{1}{4}$ de la largeur du rectangle, et réunir ce point au dessous du bras. Pour un manteau ample, j'élargis du tiers de la largeur du rectangle; j'égalise le bas en portant la longueur de la verticale du dos (FD), à partir de la taille, sur le côté, et j'enlève la pointe.

NOTES: *Pour un manteau large et qui doit goder dans le dos, il faut biaiser le patron sur l'étoffe, en l'éloignant de 5 ou 6 cm. au bas, le laissant bien juste à l'encolure, afin de ne pas agrandir celle dernière.*

DEVANT: Je trace le rectangle (ABCD) de la même manière que celui du dos, en donnant sur la largeur le $\frac{1}{4}$ du contour de poitrine plus 5 cm.

Les lignes de construction sont les mêmes, avec en plus la ligne de chute d'épaule (MN) (horizontale tracée au $\frac{1}{4}$ entre la ligne d'encolure et celle de carrure). J'applique les mesures de la même manière que pour le dos. Sur la ligne de carrure (KL), je mesure la demi-largeur du devant plus 2 cm. (P).

De ce point (P), je trace une verticale qui remonte jusqu'à la ligne de chute d'épaule (MN) et je l'abaisse sur la ligne de poitrine.

Je donne pour hauteur et pour largeur à l'encolure, le tiers de la demi-largeur du dos plus 1 cm. J'élève ce point de 1 cm. et réunis ces deux points par une courbe.

Je trace l'épaule et l'emmanchure, j'applique les mesures de tenue et de longueur du devant comme au corsage ample.

Pour terminer la longueur du manteau, je reporte sur la verticale du devant et sur le côté, la longueur de la pièce du dos, à partir de la taille.

La largeur au bas est la même que celle du dos sans compter la croisure. Je réunis ce point à l'emmanchure par une oblique.

J'ajoute la largeur de la croisure en avant, 8 cm. ou plus, selon la mode.

À l'encolure, au milieu, sur le devant et sur le revers, je fais une pince, en enlevant 1 cm. de chaque côté sur une hauteur de 7 ou 8 cm.

COLLET GENRE TAILLEUR

(Voir page 32)



Ce collet se trace sur le patron du manteau (devant.)

Je détermine la ligne de cassure, par une ligne ponctuée, je pose l'équerre au point d'encolure (S), et la remonte de la largeur de l'encolure du dos (à R). L'équerre rencontre alors obliquement le bord du revers, en passant à peu près au milieu, entre la ligne de poitrine et la ligne de carrure.

Pour la largeur du pliant du collet (en T), je donne 8 ou 10 cm. (à partir de R.) et pour le pied (en V), je prolonge de l'autre côté de 3 cm. (de R).

La ligne VT doit être bien perpendiculaire à la ligne de carrure.

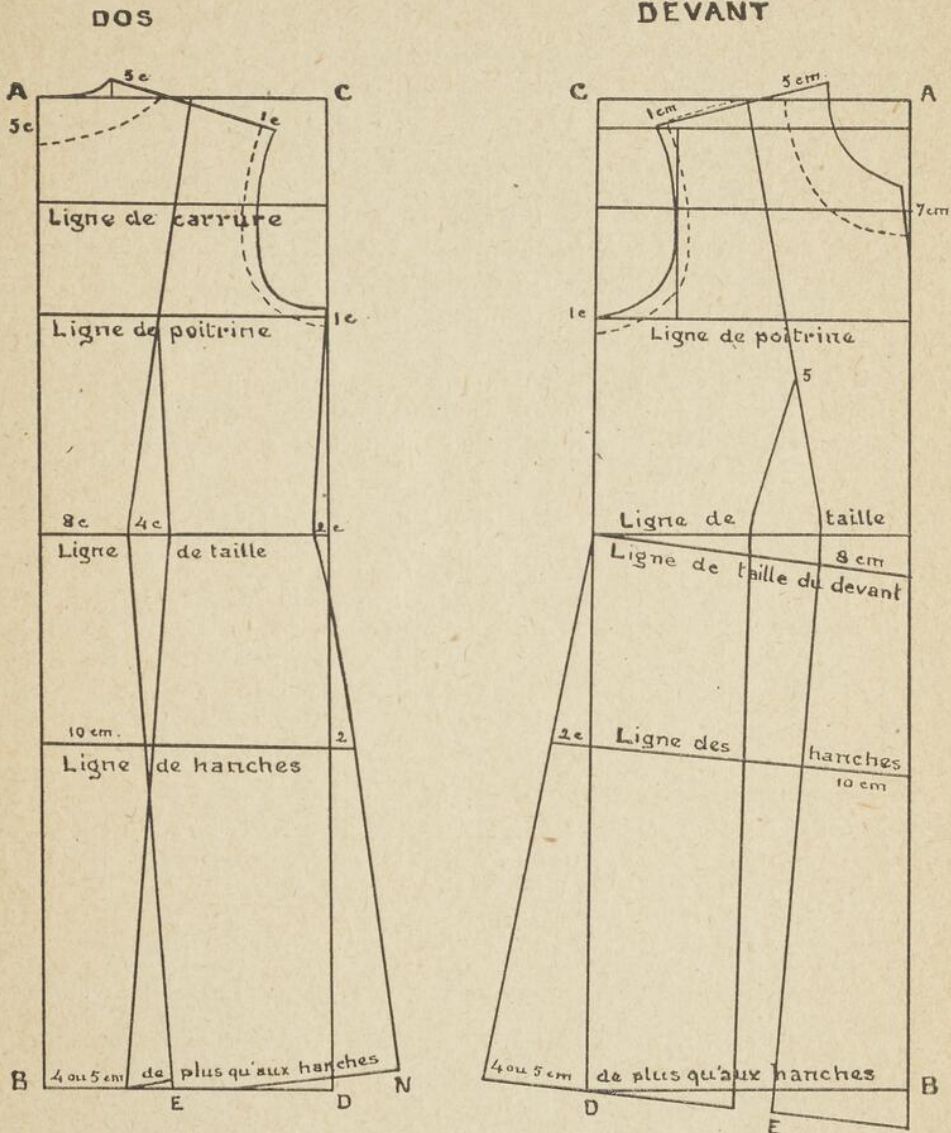
Je remonte à T de 2 cm. (T'), et à V de 1 cm. (V'), et j'unis par une courbe qui touche R à la ligne de cassure. C'est le milieu du collet dans le dos. Au pied (V'), je trace une courbe qui va rejoindre l'encolure en avant; sur le pliant (T) je trace une oblique en arrêtant 1 ou 2 c. avant le revers. La forme du pliant en avant est au goût. Il en est de même du revers que l'on peut remonter de 1 ou 1½ cm. à l'angle extérieur.

NOTES: — Il faut remarquer que ce collet genre tailleur ne peut servir à modifier d'autres collets.

Ce collet se découpe en plaçant un papier en dessous du tracé et en marquant avec la roulette, afin de ne pas gâter l'encolure du patron du devant. (1)

(1) Les accents en V' et en T' ne sont pas au cliché, prière à chaque élève de vouloir les ajouter, et de remplacer au patron du dos « ligne de taille » par « ligne de poitrine. »

COMBINAISON AJUSTÉE



MESURES: — Celles du corsage ample (blouse), de plus:

1° Mesure des hanches

2° Longueur à partir de la taille.

DOS Le tracé du dos de la combinaison se fait comme le tracé du corsage ample (blouse), avec quelques modifications.

Je tire la ligne des hanches à 20 cm. au-dessous de la taille. J'indique ensuite la longueur à partir de la taille. Je prends pour largeur du dos, sur la ligne de taille, 8 cm. de plus et 2 cm. sur la ligne des hanches. Je trace le dos, partant de la moitié de l'épaule, passant aux points marqués sur la ligne de taille et sur celle des hanches, prolongeant jusqu'à la longueur totale (E).

Je fais une pince de $3\frac{1}{2}$ à 4 cm., tracée à partir de la ligne de poitrine, jusqu'à la largeur indiquée sur la ligne de taille. De là, je continue la pince jusqu'au point marqué sur la ligne des hanches. La pente de l'équerre donne la largeur au bas.

Je trace le dessous du bras, en marquant à la taille le reste du $\frac{1}{4}$ du tour de taille, après avoir soustrait la largeur du dos sur la ligne de taille (8 cm. plus 2 cm.) Et sur la ligne des hanches, je marque le reste du $\frac{1}{4}$ du tour des hanches, plus 2 cm. Au bas, je mets 4 ou 5 cm. de plus que sur la ligne des hanches, (au point N). Je ferme, en mettant sur le côté, et à chaque pièce, la mesure de longueur du milieu du dos, à partir de la taille.

A l'encolure, j'enlève 5 ou 6 cm. de hauteur, ainsi qu'à l'épaule près de l'encolure. Pour agrandir le tour d'emmanchure, j'enlève 1 cm. à partir de l'épaule jusqu'en dessous du bras.

DEVANT: Le tracé du devant de la combinaison se fait comme le tracé du corsage ample (blouse), en ajoutant la ligne des hanches que l'on place à 20 cm. de la ligne du devant. Je donne ensuite la longueur totale (AB), et prends pour largeur du devant 8 cm. sur la ligne de taille et 2 cm. de plus sur la ligne des hanches.

Je trace le devant à partir de la moitié de l'épaule, passant aux points marqués sur la ligne de taille et sur celle des hanches, prolongeant jusqu'à la longueur totale (E).

La largeur de la pince est déterminée par ce qui reste après avoir donné à la ligne de taille la même mesure qu'à celle du dos, c'est-à-dire le reste du $\frac{1}{4}$ de la taille plus 2 cm. Je fais la pince à 6 ou 7 cm. de la ligne de poitrine, passant au point marqué sur la ligne de taille, continuant verticalement jusqu'au bas du tracé en ayant soin d'indiquer sur la ligne des hanches le reste du $\frac{1}{4}$ de la mesure des hanches plus 2 cm.

Je ferme au bas, en mettant sur le côté de chaque pièce, la mesure de longueur du milieu du dos, à partir de la taille, et en donnant pour largeur au bas, la même mesure que sur le tracé du dos.

A l'encolure, j'enlève 5 ou 6 cm. sur l'épaule; je donne en avant, la même mesure plus 2 cm.

A l'emmanchure, j'enlève, comme pour le dos, 1 cm. à partir de l'épaule jusqu'au dessous du bras.

ETUDES DES MESURES

DEFINITION. — Prendre les mesures d'une personne ou d'un habit, c'est constater les dimensions de cette personne ou de cet habit. Nous le répétons avec insistance: *prendre des mesures précises* est ce qu'il y a de plus important dans la confection des vêtements.

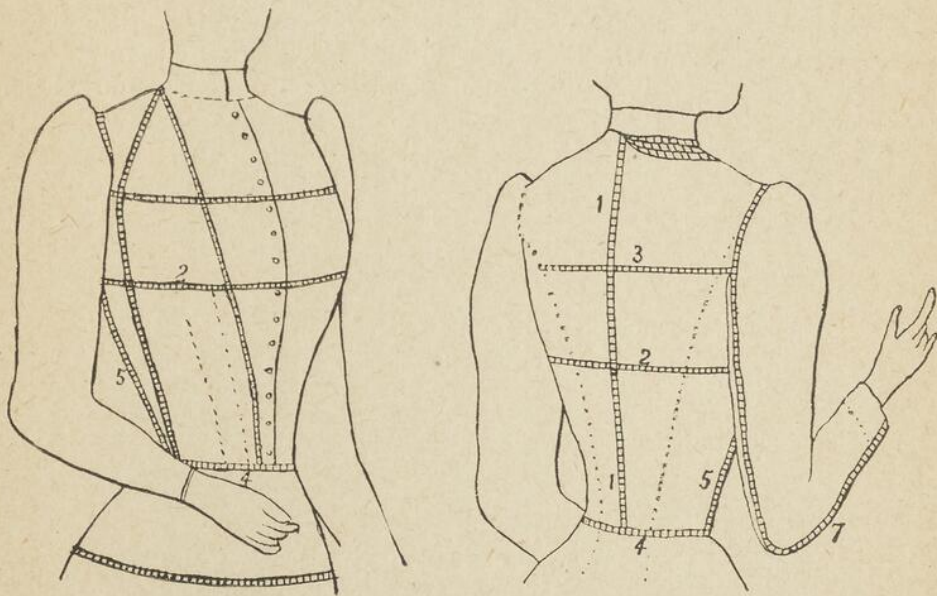
SYSTEME SUIVI DANS LES MESURES DE NOS PATRONS

Les mesures que nous avons suivies dans cette méthode de coupe sont celles du système métrique, ainsi appelé parce que le mètre en est la base.

Le mètre vaut un peu plus que la verge anglaise. Il se divise en cent parties appelées centimètres, et en mille parties appelées millimètres.

MANIERE DE PRENDRE LES MESURES. — Pour obtenir des mesures précises, il faut trois choses:

- a) Appliquer une ceinture élastique ou un galon bien aplomb à la taille;
- b) Appliquer un autre élastique (étroit) aux deux emmanchures;
- c) Marquer le point d'aplomb à la taille, sur la ceinture élastique, juste au milieu du dessous de bras.



1° — **Longueur du dos:** de la nuque au milieu du dos (ceinture). (1)

Lorsque je trace pour une personne d'une tenue irrégulière, je prends deux longueurs de dos:

La première, *taille horizontale*: de la nuque au milieu du dos, tenant le mètre levé et droit sur la partie voûtée; cette mesure sera celle qui servira pour le tracé.

La seconde mesure, *taille naturelle*: de la nuque à la ceinture, appuyant le mètre sur la partie voûtée, cette mesure devra nécessairement se trouver plus longue que la première. Lorsque je marquerai la cambrure du dos (si le corsage est rond), je prolongerai la ligne au-dessous du rectangle de la longueur naturelle.

2° — **Contour de poitrine**: Je passe le mètre sous les bras sans serrer, à l'endroit le plus saillant de la poitrine et un peu au-dessous de l'omoplate.

3° — **Largeur du dos**: d'une épaule à l'autre. (3)

4° — **Largeur du devant**: d'une emmanchure à l'autre. (2)

5° — **Hauteur du dessous de bras**: du creux de l'aisselle à la taille. (5)

6° — **Longueur du devant**: de la nuque au milieu du devant. (4)

7° — **Grosseur de ceinture**: j'entoure la taille avec le mètre en serrant un peu.

8° — **Contour des hanches**: j'abaisse le mètre 18 à 20 centimètres et je prends le contour des hanches très largement.

DIVISIONS DES MESURES: Les mesures se divisent en mesures:

a) De proportion.

b) De rectification.

a) Les mesures de proportion servent à composer les patrons d'après une conformation régulière; elles indiquent la grandeur et la grosseur de la personne.

b) Les mesures de rectification ou de tenue donnent une idée exacte de telle personne, si elle est voûtée, si les épaules sont hautes, basses ou moyennes. Ces mesures servent par conséquent à rectifier les patrons, de manière à les adapter à des conformations irrégulières.

CORSAGES

I — MESURES DE PROPORTION

MESURES DE LONGUEUR:

1° — **Longueur du dos**: de la nuque à la taille.

2° — **Longueur du devant**: de la nuque passant à l'épaule, venant chercher le milieu du corsage en avant.

3° — **Hauteur du dessous du bras**: de l'emmanchure au point de tenue à la taille, en levant le bras horizontalement.

MESURES DE LARGEUR:

1° — **Contour de poitrine**: Passer le mètre sous les bras sur la partie la plus forte de la poitrine, et dans le dos un peu au-dessous de l'omoplate, sans serrer.

2° — **Largeur du dos**: Au $\frac{1}{4}$ de la longueur du dos d'un élastique à l'autre.

3° — **Largeur du devant**: d'un élastique à l'autre, vers le creux du bras (un peu plus bas que pour la largeur du dos).

4° — **Tour de taille**: faire le tour de la taille.

II — MESURES DE RECTIFICATION

Tenue du dos: de la nuque au point de tenue, à la taille, en passant sur l'omoplate.

Tenue du devant: de la nuque au point de tenue à la taille, en passant dans le creux du bras, en avant de la manche.

Hauteur des épaules: du point de tenue à la taille, passant sur l'épaule et revenant au point de tenue.

Hauteur des pincés: de la nuque à la hauteur de la poitrine sur le haut du corset, où doivent finir les pincés.

Tour du cou: en bas du collet.

Longueur de l'épaule: près de l'encolure jusqu'à l'élastique.

III. MESURES DE LA MANCHE

Longueur totale: de l'épaule au coude, et du coude au poignet, le bras plié.

Emmanchure: faire le tour de l'emmanchure.

IV. — MESURES DE LA JUPE

Longueur en avant: de la taille, jusqu'à terre.

Longueur au côté: de la taille, jusqu'à terre.

Longueur en arrière: de la taille, jusqu'à terre.

Tour de taille: faire le tour de la taille.

Tour des hanches: à 20 centimètres de la taille environ.

NOTE: — *Après avoir pris et vérifié toutes les mesures du patron, il peut encore se rencontrer quelques défauts que l'on corrige à l'essayage.*

ESSAYAGE:

1° — Les deux côtés du patron sont tracés d'après la longueur du dos pour des personnes d'une tenue régulière, (ni trop renversées, ni trop voûtées, et dont les épaules ne sont ni trop hautes, ni trop basses). Lorsque le corps se voûte, le haut du buste, le cou principalement, penche en avant, ce qui fait que le devant se raccourcit: il faut rectifier en enlevant sur l'étoffe, à l'épaule, ce qu'il y a de trop. Au contraire, si le haut du buste est renversé en arrière, le devant s'allonge; il faut donc ajouter une réserve à l'épaule.

2° — Quand il arrive que les devants cassent dans le creux du bras, la rectification est difficile; alors en taillant, il est mieux d'élever de 2 ou 3 centimètres (que les tailleurs appellent crochets), à la ligne du dessous du bras en avant, et refaire la courbe de l'emmanchure. Pour l'assemblage, on doit mettre les deux côtés ensemble à la taille et les faufiler en remontant. Si en essayant le corsage, la partie élevée devient inutile, il n'y a qu'à l'enlever. Si, au contraire, le vête-

ment casse, ou devient trop grand, il faut défaire la couture du dessous de bras et laisser l'étoffe se poser d'elle-même. On verra alors la pièce du devant descendre, et le crochet, élevé à l'emmanchure du devant, rejoindre l'emmanchure du dos. Pour combler le vide qui se fera en dessous du bras à la taille, quand l'étoffe sera en place, on conseille d'augmenter la largeur du corsage sur la ligne de taille de 4 ou 5 centimètres, et de rétablir la ligne du dessous de bras. De cette façon, on pourra toujours se tirer d'affaire.

au dos pour avoir le $\frac{1}{4}$ du tour de taille. Il doit avoir 1 cm. de moins qu'à la taille sur la ligne de poitrine. On enlève ce qui reste et on courbe un peu la ligne du dessous de bras.

Pour ajuster le devant, il faut mesurer la ligne de taille; la différence entre cette mesure et le $\frac{1}{4}$ du tour de taille donne la largeur de la pince. Si cette différence donne plus de 8 cm., on fera deux pinces. S'il y a lieu de faire 2 pinces, on les disposera de la manière indiquée au corsage tailleur.

Pour faire le corsage à une pince, je trace une verticale pointillée en partant de (O) au milieu du devant, sur la ligne de carrure, jusqu'à la ligne de taille. Je commence la pince à 6 ou 7 cm. de la ligne de poitrine, lui donnant de chaque côté de la pointillée la moitié de la largeur entière (différence entre la ligne de taille et le $\frac{1}{2}$ tour de taille). Je dessine les pinces en courbant un peu.

Basque du dos: Je prolonge la verticale (AB) du milieu du dos, de la longueur que je veux donner à la basque en bas de la taille, 7 ou 8 cm. et je prolonge la ligne de cambrure en touchant au bras.

Pour l'autre côté de la basque, je place l'équerre à la nuque (A); je viens rejoindre le petit dos sur la ligne de taille, et je prolonge encore de 7 ou 8 cm. J'unis ces deux lignes au bas.

Pour le petit côté, je place l'équerre sur l'épaule au point d'encolure (R), et à la taille en dessous du bras.

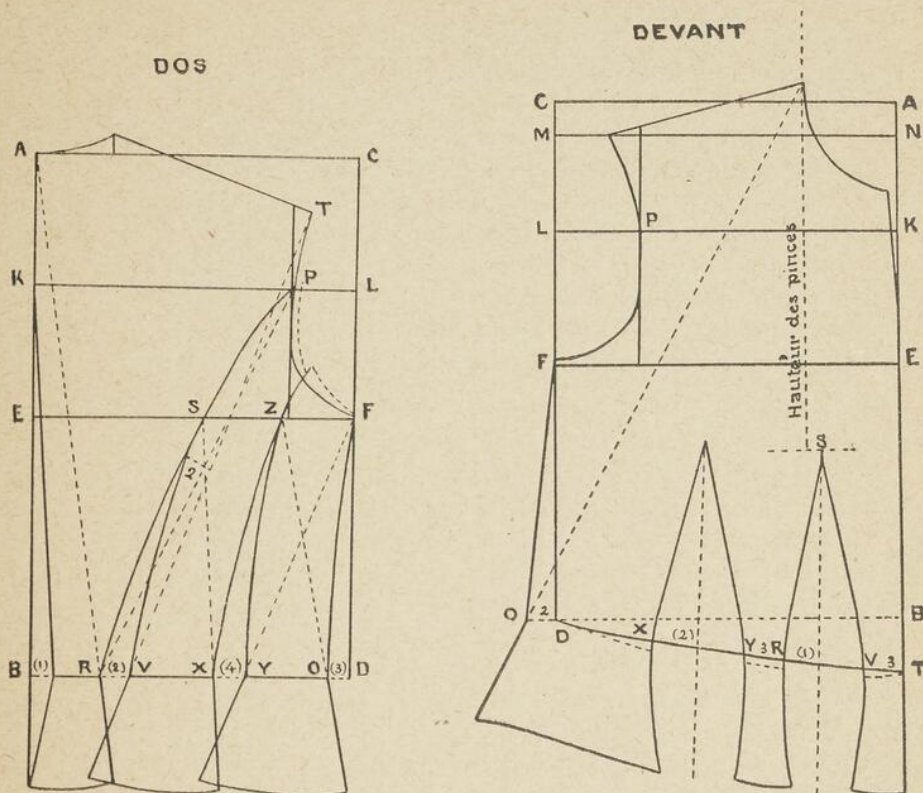
Pour l'autre côté, je pose l'équerre à l'extrémité de l'épaule, du côté de l'emmanchure (S); je descends sur la ligne de taille, à la largeur du petit côté, et prolonge ces lignes en bas du rectangle de la mesure donnée à la basque du petit dos. Je ferme au bas.

Pour la basque du devant, je prolonge la verticale du milieu du devant. Je pose l'équerre au point d'encolure, puis à la taille, sous le bras, en prolongeant encore de 7 ou 8 cm. et j'unis les lignes au bas.

La pince descend dans la basque en fermant un peu; on lui donne ordinairement au bas 1 ou 2 cm. de moins que sur la ligne de taille.

NOTE. — *Dans l'assemblage des corsages, il faut épinglez chaque morceau à la ligne de taille, et faufiler en partant de ce point. Il faut donc marquer cette ligne sur le tissu avec la craie ou en passant un fil de couleur.*

CORSAGE GENRE TAILLEUR



- MESURES:**
- 1° — Longueur du dos
 - 2° — Longueur du devant et des pinces
 - 3° — Tenue
 - 4° — Hauteur du dessous de bras
 - 5° — Contour de poitrine
 - 6° — Largeur du dos
 - 7° — Largeur du devant
 - 8° — Tour de taille.

DEVANT: Le haut du corsage genre tailleur se fait comme le tracé du corsage ample (blouse)

En appliquant la longueur du devant, je marque, en même temps, la hauteur des pinces (S); à ce point, je trace une horizontale pointillée: je fais ressortir la ligne de taille du devant de 2 cm., sous le bras (O), et je réunis à l'emmanchure (F). J'applique aussi la mesure de tenue, tel qu'indiqué aux autres corsages,

DOS: Pour ajuster à la taille, je soustrais le $\frac{1}{4}$ du tour de taille de la largeur du rectangle; la différence donne la largeur des pinces à partager en quatre parties égales.

Je place la première pince (1) dans le dos à la taille (cambrure); je réunis ce point (à K) à la ligne de carrure. La largeur du dos sur la ligne de taille égale le dixième du demi-tour de taille (R).

La deuxième (2) pince (RV) se place à la suite du dos; je réunis ce point (R à P) sur la ligne de carrure par un pointillé. Je trace une courbe (de R à P) en l'écartant du pointillé, au milieu, de 2 cm. Je termine cette pince (à partir de S sur la ligne de poitrine), par une ligne légèrement courbée (qui se termine à V).

La troisième (3) pince (DO) se place sous le bras; je réunis ce point (O à F) sur la ligne de poitrine.

La quatrième (4) pince (XY) se place au milieu du reste du rectangle à la taille. Sur la ligne de poitrine, je partage (SF) en deux parties égales (à Z) et je réunis ces points (XZ et YZ), par des lignes courbes, ayant soin de prolonger la première courbe du dos (XY) au delà (de Z) jusqu'à l'emmanchure.

BASQUE DU DOS: Je prolonge la verticale (AB) au milieu du dos, de la longueur que je veux donner à la basque, et je réunis la cambrure du dos à cette ligne au bas; pour l'autre côté, je pose l'équerre à la nuque (A), je touche le dos à la taille (R), donne la longueur de la basque, à partir de la taille, et j'unis les deux lignes au bas.

PREMIER COTÉ: Je place l'équerre sur la pointe de l'épaule (T), à l'emmanchure et touche le côté (V) à la taille.

Pour l'autre côté de cette pièce, je place l'équerre (S) à la rencontre de la courbe du dos et de la ligne de poitrine, je touche le côté à la taille (X) et j'unis les deux lignes au bas.

DEUXIÈME COTÉ: Je place l'équerre sous le bras (F), sur la ligne de poitrine, et touche l'autre côté sur la ligne de taille (Y).

Pour l'autre côté de la basque, je place l'équerre à (Z), touche le côté à la taille (O) et réunis les deux lignes au bas.

DEVANT: J'enlève dans les pinces la différence qui existe entre la ligne de taille du devant (que je prolonge de 2 cm. à O) et le $\frac{1}{4}$ du tour de taille. Je partage cette différence en deux parties, moins 1 cm. pour la première pince. Le reste sera placé dans la seconde. La première (RV) se place à 3 cm. (de T) sur la ligne de taille du devant. Après avoir marqué la largeur de cette pince, j'élève une verticale pointillée qui doit partir du milieu de la pince, pour finir à la hauteur marquée (S). Je réunis (S) (aux points R et V) par des lignes courbes.

La deuxième pince (XY) se place à 3 cm. de la première, sur la ligne de taille; on lui donne pour largeur le reste de la différence, comme il a été dit plus haut. Cette dernière doit finir à 1 cm. plus haut que la mesure marquée (à S) et être dessinée de la même manière que la première.

A cause de la pente de la ligne de taille, il faut égaliser les pinces. Je mesure le premier côté de la pince et je reporte cette mesure sur l'autre côté; il faut ajouter ce qui manque, pour que les deux côtés de la pince soient d'égale longueur.

Je mesure de même la deuxième pince. (Voir les lignes qui indiquent ces corrections au bas des pinces).

BASQUES DU DEVANT: Je prolonge la verticale du devant à partir de (T), la longueur donnée à la basque dans le dos. Je place l'équerre sur le point d'encolure à l'épaule, passant à la taille (O). Je donne à la basque la même longueur qu'au devant, et je ferme au bas. Pour terminer les pinces, je prolonge les verticales pointillées jusqu'au bas de la basque. Je les ferme, en leur donnant pour largeur au bas 1 cm. de moins que sur la ligne de taille.

N. B. Pour découper le patron du dos, on ne fait pas la basque du côté près du dos, ce travail peut se faire sur le papier ou sur l'étoffe en taillant.

Pour faire la courbe du dessous de bras, je pars du point qui indique la hauteur du dessous de bras (R), je passe (au point O) à la pointillée d'en avant, en creusant vers le milieu de 2 cm.

NOTE. — *Pour une manche bouffante, il faut élargir au départ de l'emmanchure de la largeur que l'on désire. On réunit par des courbes au coude et à la ligne de saignée. On augmente le dessus de la manche du double de ce que l'on ajoute sur les côtés. (Voir les ponctuations extérieures.)*

ches. Du milieu (M) de la ligne de taille, je marque (MN) la longueur du côté, et je trace la courbe en passant par les trois mesures de longueur (FNB).

Pour ajuster la taille, il faut mesurer la courbe de taille. La différence qui existe entre cette ligne et le $\frac{1}{2}$ tour de taille s'enlève dans la pince au milieu (M). Si la différence est trop forte, on fait une deuxième pince (en P).

Il faut élever sur la ligne de taille, en arrière, une petite verticale de 7 ou 8 centimètres (CO) pour le pli, suivant la largeur que l'on veut donner à ce dernier. Au bas, on donne deux fois cette mesure (FR); le milieu de cette largeur est le milieu du pli.

Les jupes en tissu léger, et qui doivent plisser à la taille se font en 2 lés droits.

JUPE EN 3 LÉS: On donne au lé de devant (tablier) 5 centimètres. Cette largeur varie selon la personne et les modes. Si la taille est forte, on laisse 7 ou 8 centimètres, le double au bas. Le reste de la jupe est tout d'un lé; on fait une pince au milieu de ce lé, et une autre sur la couture du premier lé. Ces pinces varient suivant la grosseur de ceinture.

JUPE EN 4 LÉS: Il faut absolument que cette jupe ait une couture avec pli creux en avant; on sépare le haut et le bas de la jupe en deux; au bas, on ôte 4 centimètres au devant pour avoir le lé d'en arrière plus large; on tire une oblique entre ces deux points pour la couture, et on fait une pince sur cette couture, de la largeur qui existe entre la grosseur du tour de taille et la largeur du tissu à la taille.

JUPE EN 5 LÉS: On donne au tablier en avant le tiers de la mesure de ceinture au bas, et au haut, la moitié de cette mesure; on unit ces deux points; on sépare le reste de la jupe en deux, au haut et au bas. On fait une pince sur chaque couture.

JUPES EN 6 LÉS: Cette jupe se fait avec couture et pli en avant. Le lé en avant et en arrière doit être de la même largeur en haut et en bas. Le bas du lé du milieu doit avoir la moitié de la largeur du premier lé, et le haut 1 ou 2 centimètres de moins que le haut du premier lé.

JUPE EN 7 LÉS: Le lé en avant du tablier doit avoir 5 ou 6 centimètres au haut, et le double au bas. On sépare le reste de la jupe en trois parties égales en haut et en bas. On fait trois pinces, une à chaque couture, toujours en donnant aux pinces ce qui reste après avoir soustrait la grosseur de ceinture de la largeur du tissu à la taille.

JUPE EN 8 LÉS: On donne au lé en avant et en arrière 5 centimètres au haut et le double au bas. On sépare le reste de la jupe en trois au haut et en bas; on fait une pince sur chaque couture.

JUPE EN 9, 11, 13 LÉS: Elles se font comme la jupe en 7 lés, seulement on sépare les lés en 9, 11, 13, selon ce qu'on désire. Il faut avoir soin de bien marquer chaque côté des lés par des hoches afin de ne pas les mélanger.

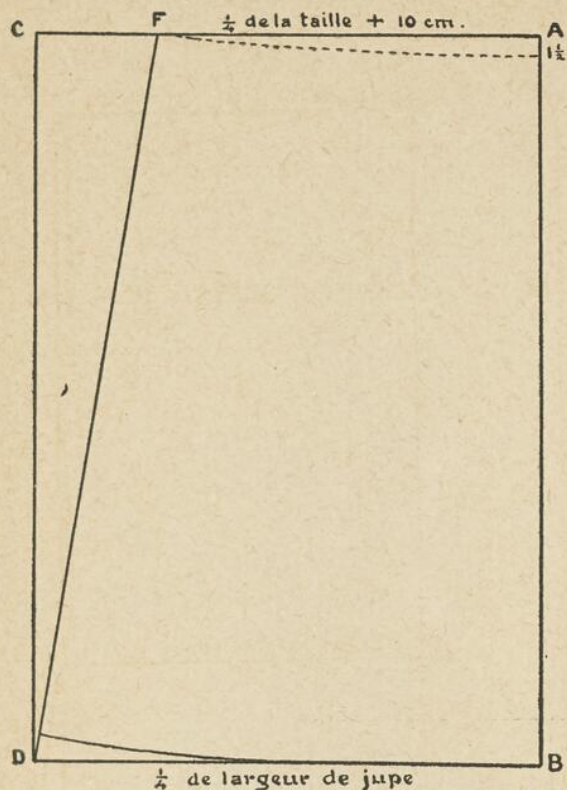
JUPE CLOCHE: On se sert du patron de la jupe en 7 lés et pour lui donner la forme cloche, on sépare la longueur de la jupe en 3; on suit le contour du tracé jusqu'à la première marque; on entre en dedans jusqu'à la deuxième marque, puis on ressort, et on donne 2 ou 3 centimètres selon qu'on veut la jupe plus ou moins large; on opère ainsi sur chaque couture, excepté sur celle d'en arrière.

JUPE MI-CLOCHE: Comme pour la précédente, on sépare les longueurs en deux, au lieu de trois, et on ressort de 3 ou 4 centimètres à toutes les coutures, excepté en arrière.

Toutes ces jupes se font sur le premier tracé.

NOTE: *La ceinture ronde et l'empiècement du jupon peuvent être taillés sur le haut du patron de la jupe classique, après avoir assemblé les pincés.*

JUPE EN DEUX LÉS



MESURES:

1° — Tour de taille.

2° — Longueur totale.

Hauteur du rectangle: longueur totale de la jupe (AB).

Largeur le quart de la largeur que l'on veut mettre au bas de la jupe (AC).

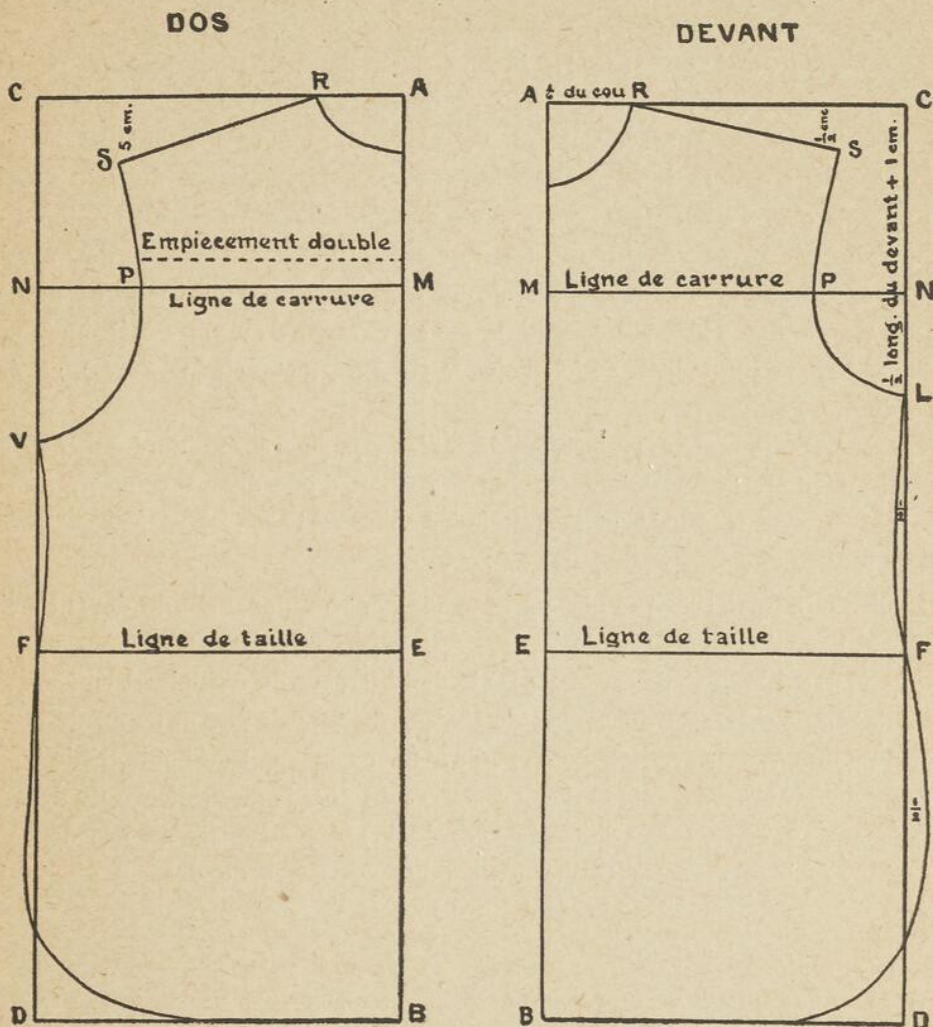
Sur le haut du rectangle je donne le $\frac{1}{4}$ du tour de taille plus 10 centimètres pour plisser (AF). De ce point (F), je trace une oblique jusqu'au bas du rectangle (D), en laissant porter la largeur entière. Sur cette oblique, je porte la mesure de côté (AB) diminuée

de $1\frac{1}{2}$ cm. et j'enlève le reste en courbant un peu.

Ce patron sert pour le lé de devant et pour celui d'en arrière.

NOTE.— Cette jupe devant plisser un peu à la taille ne demande pas à être creusée comme une jupe ajustée. Pour plus de sûreté, il ne faudra rien enlever à la taille avant l'ajustage, car il faut que la jupe tombe droite, sans relever du bas, ni en avant, ni en arrière; ces défauts dépendent toujours de la courbe de la taille. Pour une tenue régulière, on creuse de $1\frac{1}{2}$ cm. en avant.

CHEMISE D'HOMME



- MESURES:
- 1° — Longueur totale: de l'épaule à la longueur désirée.
 - 2° — Longueur du devant: de l'épaule, près du cou, à la taille.
 - 3° — Longueur de l'épaule.
 - 4° — Tour du cou pris sur le bas du collet
 - 5° — Contour de poitrine.
 - 6° — Largeur du dos.
 - 7° — Largeur du devant.

DEVANT: Je trace un rectangle (ABCD) ayant pour hauteur la longueur totale de la chemise (AB); pour largeur (AC), le $\frac{1}{4}$ du contour de poitrine plus 4 cm.

Je trace la ligne de taille (EF), à la hauteur du devant.

La ligne de carrure (MN), au tiers de la longueur du devant.

Sur la ligne de carrure (MN), je marque par un point (P) la demi-largeur du devant, plus 1 cm. Je donne pour hauteur et pour largeur d'encolure, le sixième du tour de cou. J'applique la longueur de l'épaule (RS) en baissant au bout, de la moitié de la largeur d'encolure (S). Je donne la demi-longueur du devant plus 1 cm. à la hauteur d'emmanchure. Je trace la courbe d'emmanchure (SL), en partant du bout de l'épaule, passe à la ligne de carrure au point (P), indiquant la demi-largeur du devant, et je rejoins la ligne du rectangle (CD à L), en dessous du bras.

Du dessous de bras (L) à la ligne de taille (F), je creuse d'un demi-centimètre au milieu. Je continue la courbe en ressortant d'une demi-centimètre au milieu du reste du rectangle, et j'arrondis les coins au bas.

DOS: Même rectangle que pour le devant.

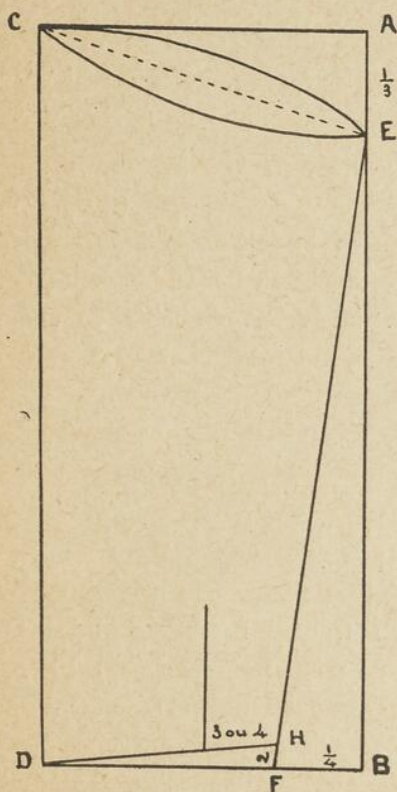
La ligne de taille (EF) se place à la même hauteur (longueur du devant), ainsi que la ligne de carrure (MN).

J'indique sur la ligne de carrure (P) la demi-largeur du dos, plus 1 cm.

Je donne pour largeur d'encolure, le sixième du tour de cou et 2 cm. de moins pour la hauteur. Je trace la ligne d'épaule (RS) en baissant au bout (S) de 5 cm.

Pour déterminer la hauteur d'emmanchure du dos, je mesure celle du devant, en plaçant l'équerre à la pointe de l'épaule (S) biaisant jusqu'au bas de l'emmanchure (L). Je porte cette mesure sur l'emmanchure du dos, en ajoutant 2 cm. et trace la courbe d'emmanchure (SPV).

MANCHE — CHEMISE D'HOMME



MESURES:

1° — **Longueur:** de l'épaule au poignet, le bras plié.

2° — **Tour d'emmanchure:** pris sur la couture de la manche.

Je trace un rectangle (ABCD), ayant pour hauteur (AB), la longueur de la manche, et pour largeur (AC), le demi-tour d'emmanchure.

Sur la verticale, (AB), je baisse du tiers de la largeur du rectangle (à E).

Pour la courbe de la manche, je trace une oblique ponctuée (de E à C), qui rejoint l'angle opposé. Je dessine une courbe à $2\frac{1}{2}$ cm. au milieu de l'oblique pour le dessus de la manche, et creuse de $2\frac{1}{2}$ cm. pour le dessous.

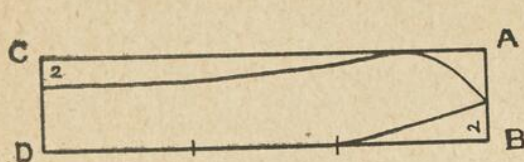
Sur la base inférieure du rectangle (BD), je rentre du $\frac{1}{4}$ de sa largeur (F), et je trace une oblique jusqu'à l'emmanchure (F à E). Au bas du rectangle, sur l'oblique (F), je remonte de 2 cm. (en H) et j'unis à l'angle opposé (D).

L'ouverture de la manche au bas se fait à 3 ou 4 cm. de la couture (en H).

NOTES: — *Il faut avoir soin de raccourcir le patron de la hauteur que l'on doit donner au poignet.*

COLLET

MESURE: — Tour de cou.



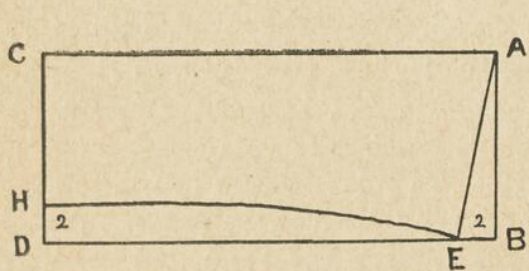
Je trace un rectangle (ABCD), ayant pour (largeur (AC) le demi-tour du cou, plus la largeur de la croisure; et pour hauteur (AB) 5 cm.

Sur le bout du collet (AB), au bas, j'enlève 2 cm. et je rejoin la ligne horizontale, en courbant un peu jusque vers le tiers du rectangle. J'enlève également 2 cm. à l'autre extrémité (C), sur le haut, et je rejoin le devant du collet en arrondissant le bout.

Le collet négligé se pose sur cette bande.

COLLET NEGLIGÉ

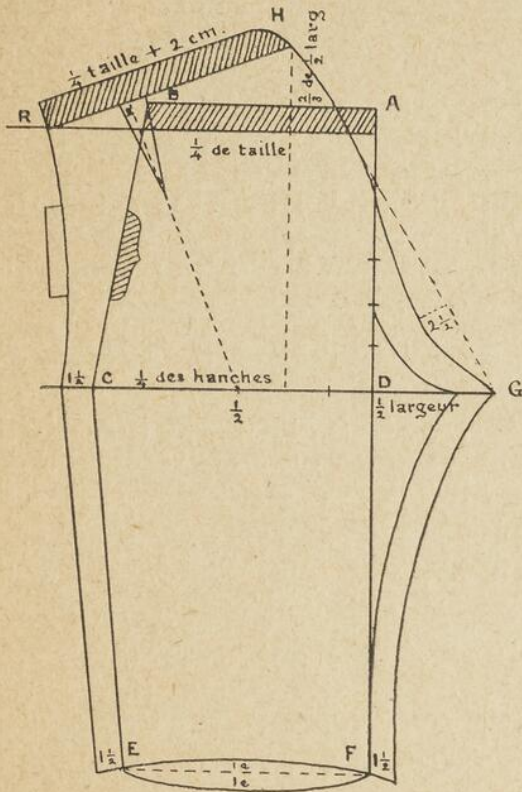
MESURE: — Tour de cou.



Je trace un rectangle (ABCD) ayant pour hauteur (AB) 10 cm. et pour largeur (AC), le demi-tour de cou, plus 2 cm. Je retranche 2 cm. (de B à E) sur l'horizontale en avant, et j'unis ce point à l'angle du haut (A). J'enlève aussi 2 cm. (DH) sur

la verticale en arrière. (CD) J'unis ce point au devant du collet (E à H) par une courbe.

CULOTTE D'ENFANT



MESURES: 1° — Longueur totale: a) de la taille au talon.

b) de la taille au genou.

2° — Tour de taille

3° — Tour des hanches: à 20 cm. de la taille.

4° — Largeur: au bas: d'après la mode.

PIÈCE DE DEVANT:

Je trace l'équerre et marque sur la verticale (à partir de A) la longueur de la taille, au genou.

Sur la ligne de taille, je marque le $\frac{1}{4}$ de la mesure de taille (AB).

La ligne des hanches se place au $\frac{1}{4}$ de la longueur totale. Sur cette ligne, j'indique le $\frac{1}{4}$ du tour des hanches (CD).

Au bas, je marque la demi-largeur de la culotte (EF). Je réunis ensuite ces points (EC et CB) par des lignes.

Pour élargir la culotte sur la li-

gne des hanches, je sépare le tracé en deux, et divise cette moitié en trois parties égales. Je prolonge ensuite la ligne des hanches de ces trois parties, et j'indique chaque partie par des points. Je fais de même sur la verticale du devant (en remontant vers A).

Je trace une courbe partant du deuxième tiers, sur la ligne du devant, et viens rejoindre le deuxième tiers sur le prolongement de la ligne des hanches. De ce dernier point, je trace encore une légère courbe venant rejoindre la verticale au bas (F).

Je sépare la largeur au bas en deux, je courbe au milieu, descendant de 1 cm.

PIÈCE DE DERRIÈRE. La pièce de derrière se fait sur celle du devant.

Je trace une verticale pointillée, à la deuxième division sur la ligne des hanches, et remonte vers la taille, la dépassant des deux-tiers marqués sur la ligne des hanches (H). De ce point, je trace une oblique pointillée (venant rejoindre l'extrémité de la ligne des hanches (G)). Je dessine ensuite la courbe en creusant vers les $\frac{3}{4}$ de l'oblique de $2\frac{1}{2}$ cm., et descends cette courbe jusqu'au bout de la ligne pointillée. (G).

Je termine le haut par une oblique (de H à R), donnant à cette dernière le $\frac{1}{4}$ du tour de taille, plus 2 cm. que j'ajoute pour la pince placée au tiers de cette ligne, c'est-à-dire 1 cm. de chaque côté. Je donne à cette pince 7 ou 8 cm. de longueur. Pour la pente de la pince, je tire un pointillé qui part de ce point et vient rejoindre la moitié de la ligne des hanches.

Le côté de la culotte se termine par une ligne, qui part de la taille et descend jusqu'à la ligne des hanches, j'ai soin d'élargir à cet endroit et au bas de $1\frac{1}{2}$ cm.

Je termine la jambe de l'autre côté, partant du bout de la ligne des hanches (G), pour rejoindre le bas de la culotte: j'élargis de $1\frac{1}{2}$ cm. (à F) Pour finir le bas, je remonte de 1 cm. au milieu, et dessine la courbe.

La poche se place à 5 cm. de la taille. La ceinture d'en arrière peut être arrondie à la couture, et doit avoir le demi-tour de taille.

NOTES: — Marche à suivre dans la confection d'une culotte pour garçon de 8 ans, et au-dessus:

1° — Appliquer la doublure sur l'étoffe, ayant soin de faufiler du côté de l'étoffe.

2° — Préparer les poches de côté, et ne pas oublier de mettre celles-ci entre la doublure et le morceau rapporté. Piquer à volonté la poche; et ajouter un morceau d'étoffe de l'autre côté, pour en masquer l'ouverture.

3° — Réunir les coutures de côté, faufiler le haut de la poche à la ceinture.

4° — Procéder ensuite à la préparation de l'ouverture, en ayant soin de mettre les boutonnières du côté gauche.

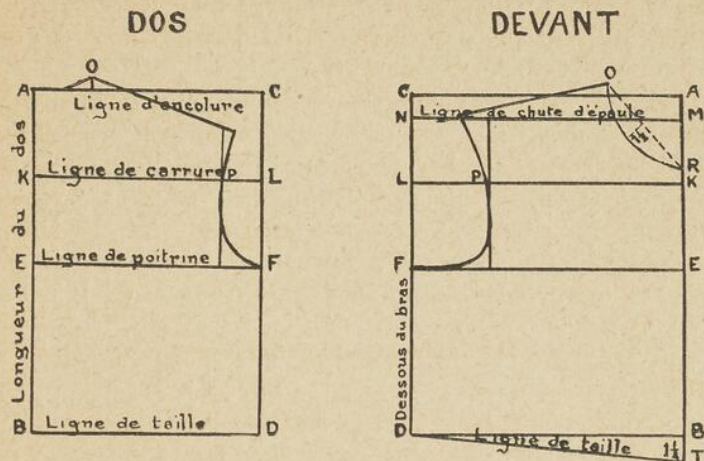
5° — Réunir les jambes et le haut, et terminer par des coutures surfilées.

6° — Doubler le bas au moyen d'un biais.

7° — Finir la ceinture avec une doublure assez large pour cacher la couture.

8° — Ajouter les petites gances à la ceinture.

CORSAGE POUR BÉBÉ



MESURES: — Longueur du dos
 Largeur du devant
 Longueur du devant
 Largeur du devant

DOS: La hauteur du rectangle égale la longueur du dos (A B).
 La largeur du rectangle égale le quart du contour de poitrine (A C).
 La base inférieure du rectangle est la ligne de taille (B D).
 A la moitié de la longueur du dos, je trace la ligne de poitrine (E F).
 Au quart de la longueur du dos est la ligne de carrure (K L).
 La base supérieure du rectangle est la ligne d'encolure (A C).

Sur la ligne de carrure, je porte la demi-largeur du dos plus 1 cm. (P) A ce point (P), je monte une verticale qui doit avoir le tiers de la demi-largeur du dos pour la chute d'épaule, et j'abaisse cette verticale jusqu'à la ligne de poitrine (E F).

Je porte cette même mesure (tiers de la demi-largeur du dos) sur la ligne d'encolure pour déterminer la largeur d'encolure. J'élève ce point d'un demi-centimètre (O), et je trace la courbe d'encolure (à A) Du même point (O), je descends la ligne d'épaule, l'appuyant sur la verticale et la dépassant d'un demi-centimètre.

De l'extrémité de la ligne d'épaule, je courbe l'emmanchure jusqu'à la ligne de carrure; je suis la verticale jusqu'à la moitié de l'espace entre la ligne de carrure et la ligne de poitrine, et je termine à la ligne de poitrine à (F.)

DEVANT: Même rectangle que pour le dos plus 2 cm. pour la largeur. La hauteur du rectangle (A B) égale la longueur du dos. La largeur du rectangle (A C) égale le quart du contour de poitrine plus 2 cm.

Je tire la ligne de poitrine (E F) à la moitié de la longueur du dos.

La ligne de carrure (K L) se trace au quart de la longueur du dos.

La ligne de chute d'épaule (M N) se trace au quart de l'espace entre la ligne d'encolure et la ligne de carrure (de A à K).

Sur la ligne de carrure, j'indique la demi-largeur du devant plus 1 cm. De ce point (P) je trace une verticale jusqu'à la ligne de chute d'épaule, et je l'abaisse jusqu'à la ligne de poitrine pour guider la courbe de l'emmanchure.

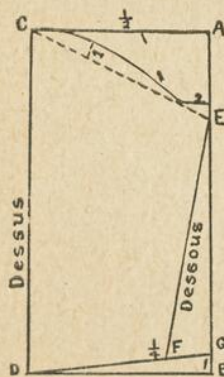
Je donne pour hauteur et pour largeur à l'encolure du devant la même mesure que la largeur de l'encolure du dos plus 1 cm.; j'élève ce point d'un demi-centimètre (en O), et je trace l'encolure en réunissant ces deux points (O et R) par une ligne ponctuée creusée au milieu de $1\frac{1}{2}$ cm. La ligne de l'épaule se trace à partir de l'encolure (O) et s'appuie sur la ligne de chute d'épaule (N); elle doit avoir la même mesure que celle du dos.

L'emmanchure se trace de la même manière que celle du dos.

Je prolonge la taille en avant (à B) de $1\frac{1}{2}$ cm. (T), et j'unis ce point au dessous du bras (D).

NOTE: Les principales modifications du corsage de bébé sont: la brassière, la robe, le gilet, la pelisse, la barette, le collet, etc.

MANCHE



Je trace un rectangle (ABCD) ayant pour hauteur la longueur de la manche 18 cm. et pour largeur la moitié de l'emmanchure 9 cm.

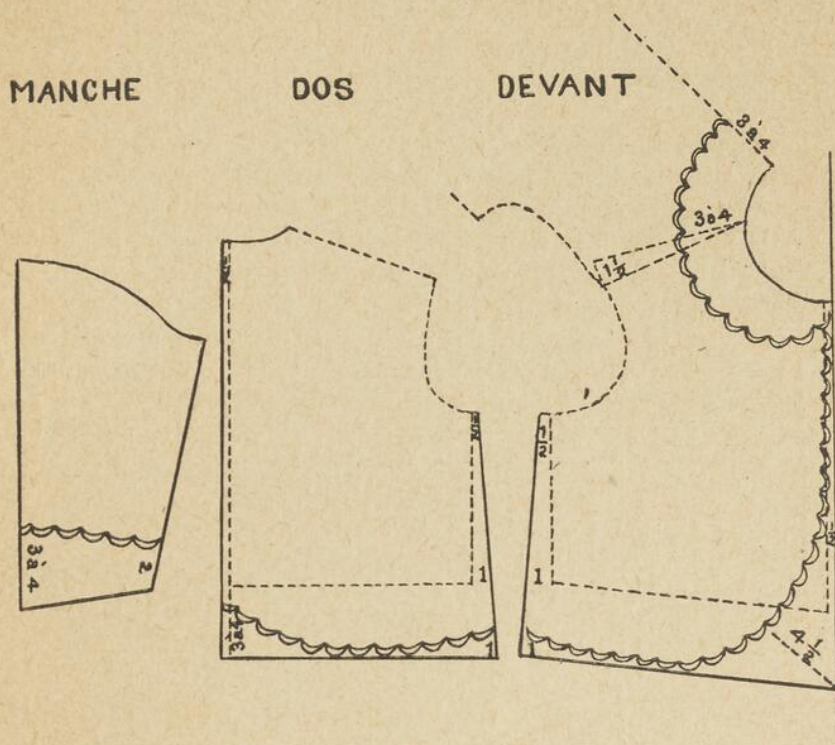
Pour déterminer le point de départ de la courbe d'emmanchure, je descends sur la verticale (AB) de la moitié de la largeur du rectangle (E) et de ce point je trace une oblique ponctuée jusqu'à l'angle opposé (C).

Pour les courbes du dessus et du dessous de la manche, j'élève 1 cm. vers le tiers de l'oblique et je courbe en partant de l'angle (C), passant au point indiqué et venant rejoindre l'oblique à 2 cm. de la verticale, terminant par une ligne droite.

Au bas sur la ligne verticale, je remonte de 1 cm. (à G), et j'unis à l'angle opposé (D).

Si on termine le bas de la manche par un poignet ou une coulisse, il faut lui laisser toute sa largeur. Au contraire, si la manche est droite, je rétrécis au bas du quart de la largeur du rectangle (à F); j'unis ce point à l'emmanchure.

PETIT GILET (taillé sur le patron du corsage).



Le gilet devant se porter par dessus d'autres vêtements se taille un peu plus grand que le corsage.

DOS: J'applique la ligne verticale du milieu du dos du patron à $\frac{1}{2}$ cm. du pli du tissu. J'ajoute 3 ou 4 cm. en bas de la ligne de taille pour la longueur totale. Pour élargir, j'ajoute un demi-centimètre à l'emmanchure et 1 cm. à la ligne de taille en dessous du bras; je réunis ces points par une oblique que je prolonge au bas de la longueur totale du gilet. J'arrondis en retranchant 1 cm. sur l'oblique.

DEVANT: J'applique le devant du patron à $\frac{1}{2}$ cm. du bord du tissu. Le reste se taille comme à la pièce du dos.

La forme au bas varie suivant la mode et le goût.

Pour tracer le collet, je réunis les deux pièces du patron aux épaules, en croisant à l'emmanchure de $1\frac{1}{2}$ cm. pour empêcher de goder dans le dos.

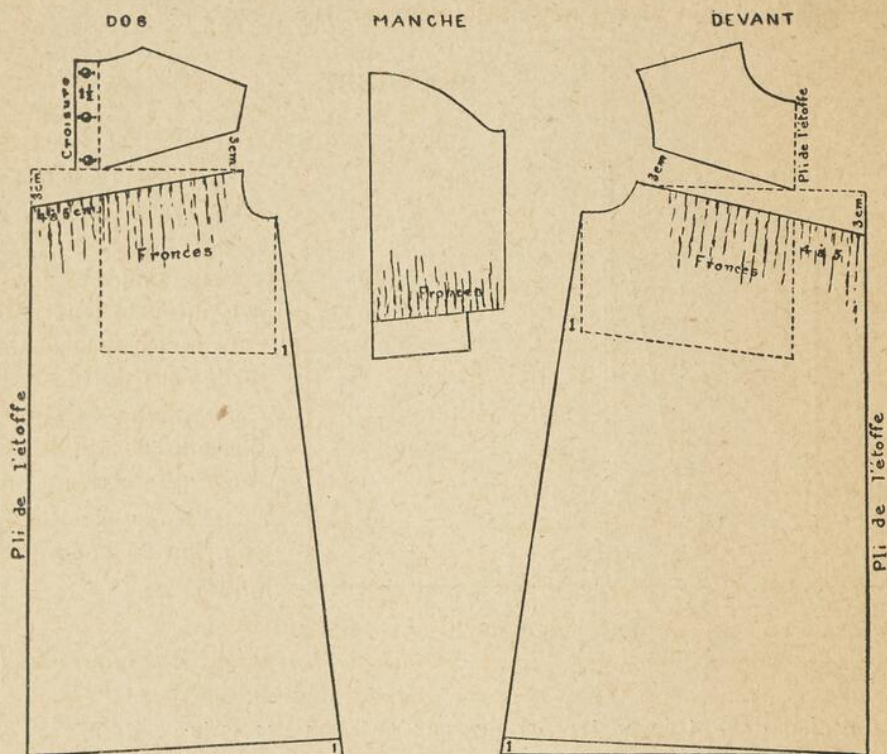
On donne pour largeur dans le dos et à l'épaule 3 ou 4 cm.

La forme au bas varie comme celle du gilet.

La manche se taille comme pour le corsage; on peut la terminer au bas par un poignet retourné qu'on taille sur la manche.

ROBE LONGUE AVEC EMPIÈCEMENT

(Taillée sur patron du corsage.)



L'empiècement se taille sur le patron du corsage. On marque sur ce patron la hauteur et la forme que je veux donner à l'empiècement dans le dos; il a ordinairement le tiers de la longueur du patron. J'élargis de $1\frac{1}{2}$ cm. au milieu du dos pour la croisure.

Pour l'empiècement du devant, je mesure sur la pièce du dos ce qui reste du tour d'emmanchure en bas de l'empiècement, et je reporte cette mesure sur l'emmanchure en avant; je coupe à cette hauteur et je donne la forme voulue.

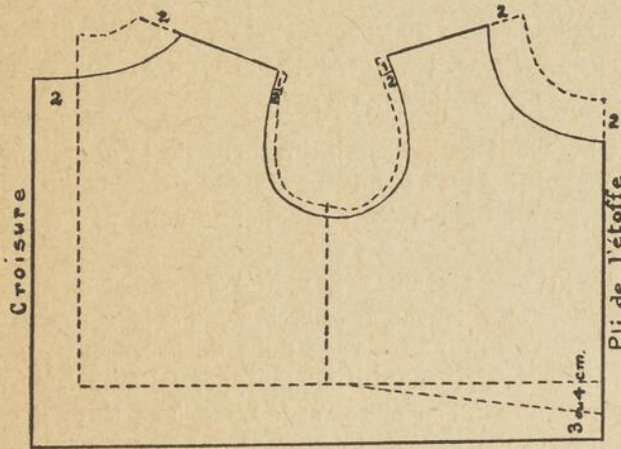
Les deux pièces de la jupe se taillent de la même manière; j'applique le patron à 4 ou 5 cm. du pli du tissu, pour la largeur à faire entrer dans les fronces.

Sur le haut, je donne la pente ou la forme laissée au patron pour la coupe de l'empiècement, c'est-à-dire que si j'ai donné une pente de 3 cm. à l'empiècement, je devrai aussi baisser de 3 cm. au milieu du dos et au milieu du devant, et unir ces points à l'emmanchure.

Pour déterminer la largeur au bas, je ressors de 1 cm. sur la ligne de taille. La pente que donne l'équerre en partant de l'emmanchure 1 et en passant par ce point donne cette largeur. J'enlève 1 cm. sur la ligne oblique pour égaliser le bas.

Le patron de la manche ne subit aucun changement. Si on fait un poignet pour la finir, il faut laisser toute la largeur au bas.

BRASSIÈRE



La brassière se fait d'une seule pièce sans couture sous le bras.

Pour tailler la brassière, je réunis les deux côtés du patron de corsage à la ligne de dessous du bras.

J'applique la ligne verticale du devant du patron sur le pli du tissu.

Je baisse l'encolure en enlevant 2 cm. sur toute la courbe.

J'agrandis aussi le tour d'emmanchure en enlevant $\frac{1}{2}$ cm.

Au milieu du dos, je coupe à 2 cm. de la ligne du patron pour la croisure.

Au bas, j'ajoute 3 ou 4 cm. pour la longueur de la brassière.

N. B. — Pour les modifications comme pour les patrons-types, les coutures ne sont pas comprises dans les tracés, il faut les ajouter en coupant le tissu.

COMMENT TIRER D'AUTRES PATRON D'UN PATRON TYPE

Chaque patron possède une **ligne** qui en est pour ainsi dire la **base**, et c'est cette ligne qui détermine les modifications à opérer. Ainsi:

La **ligne de poitrine** est la **base** de la chemise et du corsage.

La **ligne des hanches** est la base du jupon de lingerie, de la jupe en deux lés et de la jupe classique. C'est aussi la base du caleçon.

La **ligne d'emmanchure ou d'entournure** est la **base** de la manche.

I — **CHEMISE.** a) Un patron de chemise a été confectionné pour une jeune fille qui mesure 84 cm. contour de poitrine. Comment ce patron devra-t-il être modifié pour une personne qui mesure 96 centimètres ?

REGLE: Je trace un rectangle, ayant pour base la longueur de la chemise, et pour largeur le $\frac{1}{4}$ du contour de poitrine plus 4 cm.

Application de la règle: — Le patron-type a été confectionné pour une personne qui mesure 84 centimètres.

Le $\frac{1}{4}$ du contour de poitrine, 1re personne 84 cm. = 21 c. + 4 cm. = 25 cm.

Le $\frac{1}{4}$ du contour de poitrine, 2e personne 96 cm. = 24 c. + 4 cm. = 28 cm.

La différence entre les deux contours de poitrine est donc de 3 centimètres.

Alors, j'ajoute $1\frac{1}{2}$ cm. à la ligne de poitrine du patron-type. J'ajoute également $1\frac{1}{2}$ cm. à l'épaule, à l'emmanchure, à l'encolure, et je trace, à partir de l'épaule, jusqu'au bas de la chemise, la ligne d'agrandissement qui formera le second patron. (J'ajoute $1\frac{1}{2}$ cm. seulement parce que le tracé n'indique que la moitié du patron.) Il est entendu, qu'en taillant l'étoffe, il y aura $1\frac{1}{2}$ cm. de chaque côté.)

b) Par contre, le patron a été préparé pour une personne qui mesure 116 contour de poitrine. Il s'agit de modifier ce patron pour une personne qui mesure 100 cm. Comment procéder ?

Solution — J'applique la **Règle** énoncée plus haut.

Le $\frac{1}{4}$ de 116 cm. = 29 cm. + 4 = 33 cm.

Le $\frac{1}{4}$ de 100 cm. = 25 cm. + 4 = 29 cm.

Différence: 4 centimètres.

Donc, je **retrancherai** du patron-type 2 cm. à la ligne de poitrine, à l'épaule, à l'emmanchure et à l'encolure.

NOTE. — *Les patrons de chemises de nuit, de tabliers, de kimonos, etc, etc, se modifient de cette manière.*

II. — **CORSAGE.** La ligne type est encore la ligne de poitrine.

Le patron d'un corsage a été confectionné pour une jeune fille dont la largeur du dos (carrure) égale 36 centimètres. Une autre jeune fille dont la carrure est de 40 cm. désire se servir du même patron. Comment doit-elle procéder ?

Règle: a) **DOS**: Je porte sur la ligne de carrure la $\frac{1}{2}$ largeur du dos plus 1 cm.

b) **DEVANT**: J'indique sur la ligne de carrure la $\frac{1}{2}$ largeur du devant plus 1 centimètre.

1re personne: **DOS** — La largeur du dos = 36 centimètres
La demi-largeur du dos = 18 centimètres

2e personne: **DOS** — La largeur du dos = 40 centimètres
La $\frac{1}{2}$ largeur du dos = 20 centimètres
Différence; 2 centimètres.

La différence entre les lignes de carrure des personnes est donc de 2 cm. La deuxième ajoutera alors 1 cm. à l'épaule, à l'encolure et sur la longueur du patron-type. A l'emmanchure, elle indiquera par des points sur l'étoffe les lignes de carrure et d'emmanchure, ainsi que la hauteur du dessous de bras avant de tailler.

Elle procédera de même pour agrandir le patron du devant.

Si le patron est trop court, il faut le rallonger, en le coupant en deux parties, à 5 ou 6 cm. de la taille, et séparer ces deux parties (du patron) de l'espace qui manque pour qu'il soit assez long.

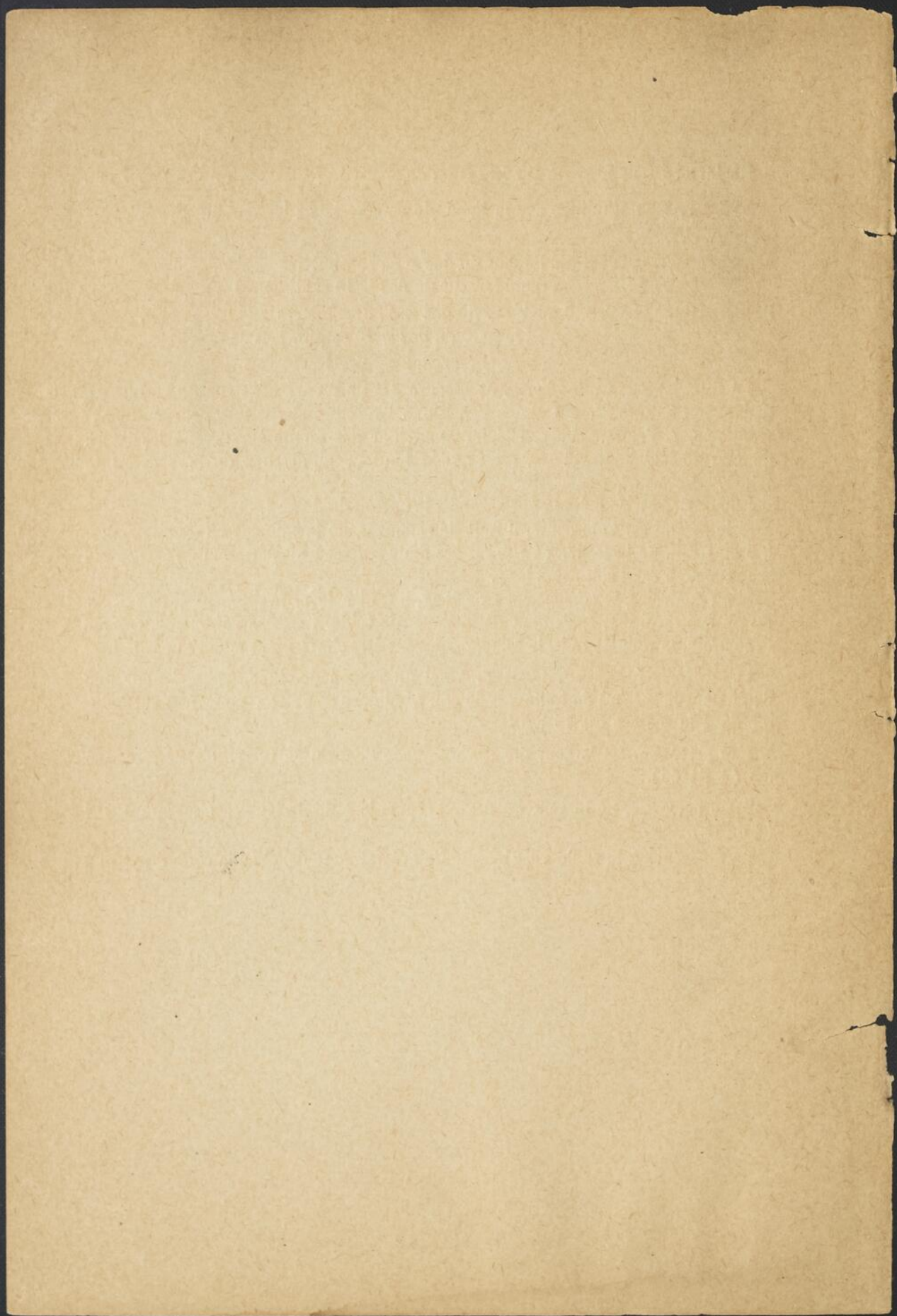
Si au contraire, le corsage est trop long, il faut enlever la différence, en faisant un pli à 5 ou 6 cm. également de la ligne de taille. Certains vêtements, comme la chemise, la robe de nuit, le kimono peuvent être simplement allongés par le bas.

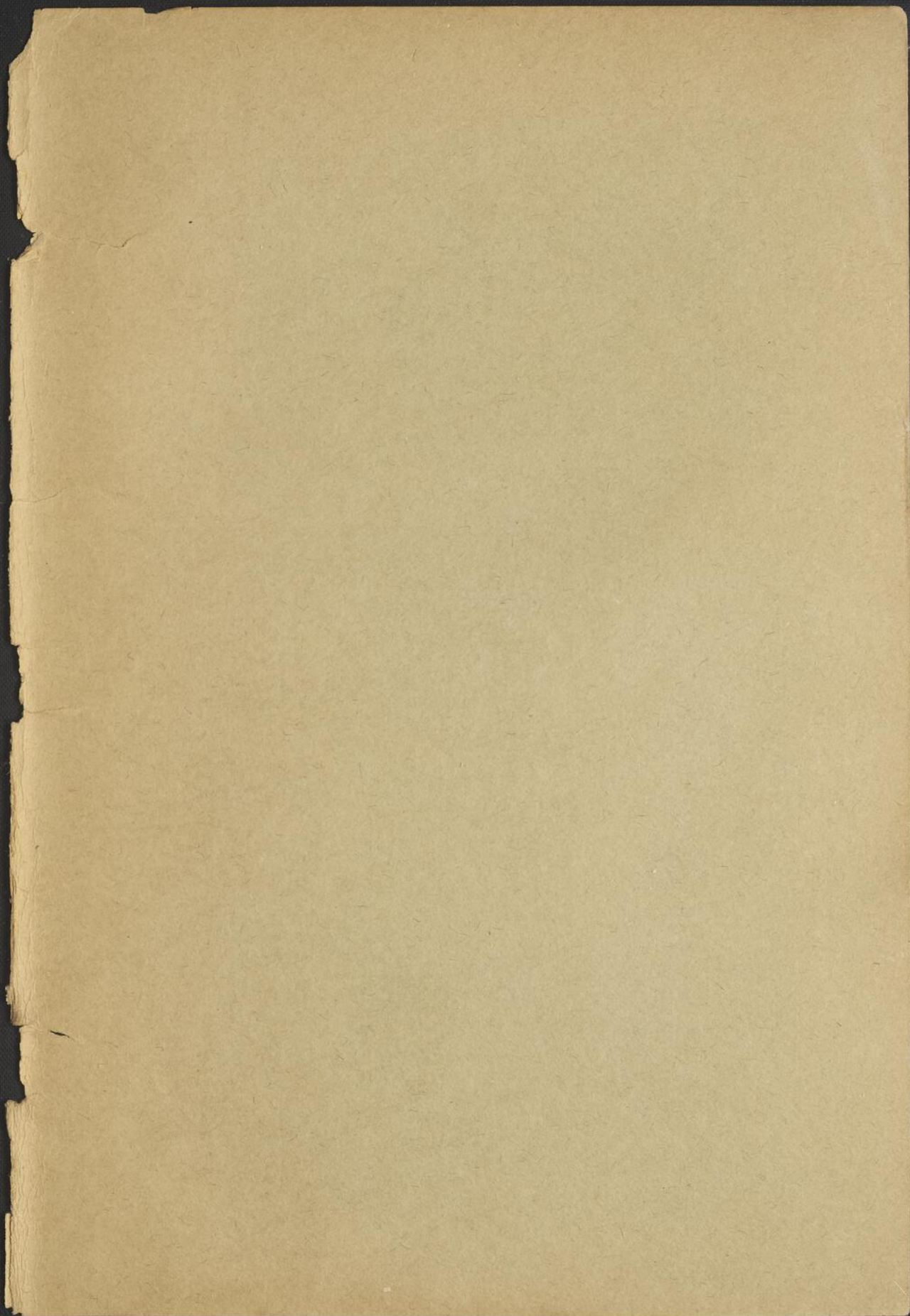
II. — JUPON DE LINGERIE. Voici un patron de jupe, préparé pour une dame dont la mesure de taille est 66 cm. Modifions ce patron pour une autre dame dont la mesure est 75 cm.

1ère personne: La largeur du devant égale de $\frac{1}{4}$ de la taille, c'est-à-dire $16\frac{1}{2}$ cm. ($\frac{1}{4}$ de 66).

2ème personne: La largeur du devant égale le $\frac{1}{4}$ de la taille, c'est-à-dire $18\frac{3}{4}$ ($\frac{1}{4}$ de 75).

La différence à la taille est $2\frac{1}{2}$ cm. J'ajouterai donc de chaque côté du second patron $1\frac{1}{4}$ cm.





BNQ



000 249 656

Droits réservés