

Aux archives du Séminaire de Nicolet

# Le Musée du Québec emprunte des oeuvres de L.-T. Berlinguet

par Rita DOLAN-CARON  
**NICOLET** — À l'occasion du 275<sup>e</sup> anniversaire de la fondation de la ville de Québec, le Musée du Québec organise une importante exposition intitulée "L'art de l'architecte", trois siècles de dessin d'architecture à Québec (1600-1900).

Cette manifestation a pour but de mettre en valeur le dessin d'architecture comme premier support de la création architecturale, et les qualités artistiques des oeuvres choisies.

C'est pourquoi le Musée du Québec, sachant que le Séminaire de Nicolet conserve des oeuvres importantes relatives au thème de l'exposition telles que les modèles en bois exécutés par le sculpteur Louis-Thomas Berlinguet en 1833-1834, pour l'enseignement de l'architecture, ainsi qu'une copie manuscrite du "Précis d'architecture" de l'abbé Jérôme Demers, désire emprunter ces oeuvres.

La Corporation du Séminaire de Nicolet a donc accepté cette demande du Musée du Québec, et ces oeuvres conservées avec soin

sont prêtées pour toute la durée de l'exposition, soit du 6 avril au 22 mai 1983; puis à la Galerie nationale du Canada à Ottawa du 29 juillet au 18 septembre, et au Royal Ontario Museum à Toronto du 15 octobre au 30 novembre 1983.

Il faut mentionner qu'à cette exposition il y aura 100 oeuvres caractéristiques de l'évolution du dessin d'architecture durant trois siècles à Québec.

D'après le professeur de l'université Laval, Luc Noppen, le manuscrit de l'abbé Jérôme Demers porte la mention "Première édition par M. Baillargé, premier architecte de tout le bas Canada", et il est daté de 1829. Il est bon de mentionner que Thomas Baillargé a dessiné les planches et exécuté les modèles. Si les dessins de Baillargé sont conservés au Séminaire, les maquettes n'ont pas été retrouvées. Le Séminaire de Nicolet, qui possède trois manuscrits du "Précis Demers", possède en plus 5 modèles en bois sculpté qui ont servi à l'enseignement de l'architecture. Ils ont signé "Ludovicus Thomas Berlinguette

Architectus Fecit" et sont datés de 1833 et 1834.

Ce sont des copies de plans exécutés par Jérôme Demers qui s'était déjà personnellement impliqué dans la construction du Séminaire de Nicolet, de 1826 à 1831. Louis-Thomas Berlinguet "excellait dans les colonnades et l'architecture en général".

Il est même possible que les modèles du Séminaire de Québec soient de lui, alors qu'il était élève de Thomas Baillargé, car on imagine mal "le premier architecte de tout le bas Canada" déjà très demandé en 1829, passer des soirées à sculpter des modèles. Il est probable que ces derniers devraient être assez semblables à ceux de Nicolet. Les modèles sur bois ont sûrement été réalisés d'après les planches de Baillargé. Ils ont l'avantage de représenter l'élevation complète d'un ordre, alors que la colonne est raccourcie sur le dessin limité par le champ de la feuille.

On s'interroge sur la relation à établir entre ces modèles et le dessin d'architecture. À une époque (1820-1830) où le néo-classicisme fait redécouvrir l'architecture antique, l'enseignement de l'architecture suppose la fréquentation des oeuvres du passé.

Le relevé précis de ces édifices et de leurs composantes sert à la fois à l'enseignement

de l'architecture et à l'apprentissage du dessin. Et comme Jérôme Demers s'offensait de ce que l'architecture du Québec ne respectait pas assez les règles de l'art, on conçoit aisément qu'il ait fait préparer ces modèles pour que ses élèves s'y exercent.

Recopier les planches du Précis n'aurait guère été utile, dans la mesure où il s'agissait déjà de réductions uniquement destinées à renseigner l'élève sur le calcul des proportions des différentes parties des cinq ordres classiques.

À l'aide des photos ci-jointes, l'archiviste Gilles Proulx, du Séminaire de Nicolet, nous fait découvrir cette pièce architecturale du Séminaire, construite par l'architecte Louis-Thomas Berlinguet, de Québec, en 1833, afin de servir à l'enseignement des ordres architecturaux anciens à Nicolet.

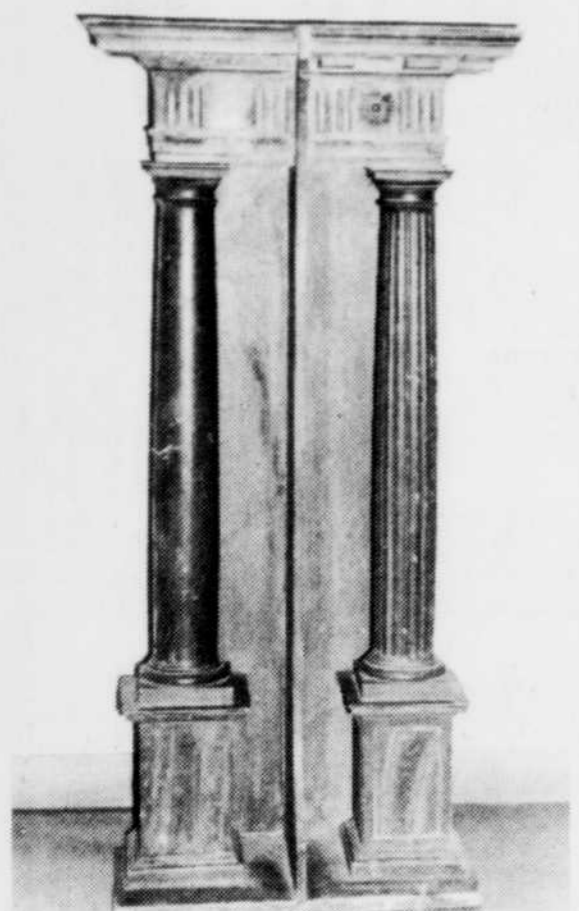
"L'ensemble de 147 offre un dyptique d'ordre dorique, partagé en trois parties: le piédestal, la colonne, l'entablement. Le dorique exprime la fermeté, la noblesse, la régularité, aussi un peu de lourdeur ou robustesse. Cet ordre grec exista vers le VI<sup>e</sup> siècle avant Jésus-Christ, tandis que le romain apparut entre le Ve et III<sup>e</sup> siècle avant Jésus-Christ. À Rome le dorique, appelé aussi toscan, est muni d'une base: ce qui suppose variation

ou "dérivation", car en Grèce ladite colonne ne repose pas sur une base."

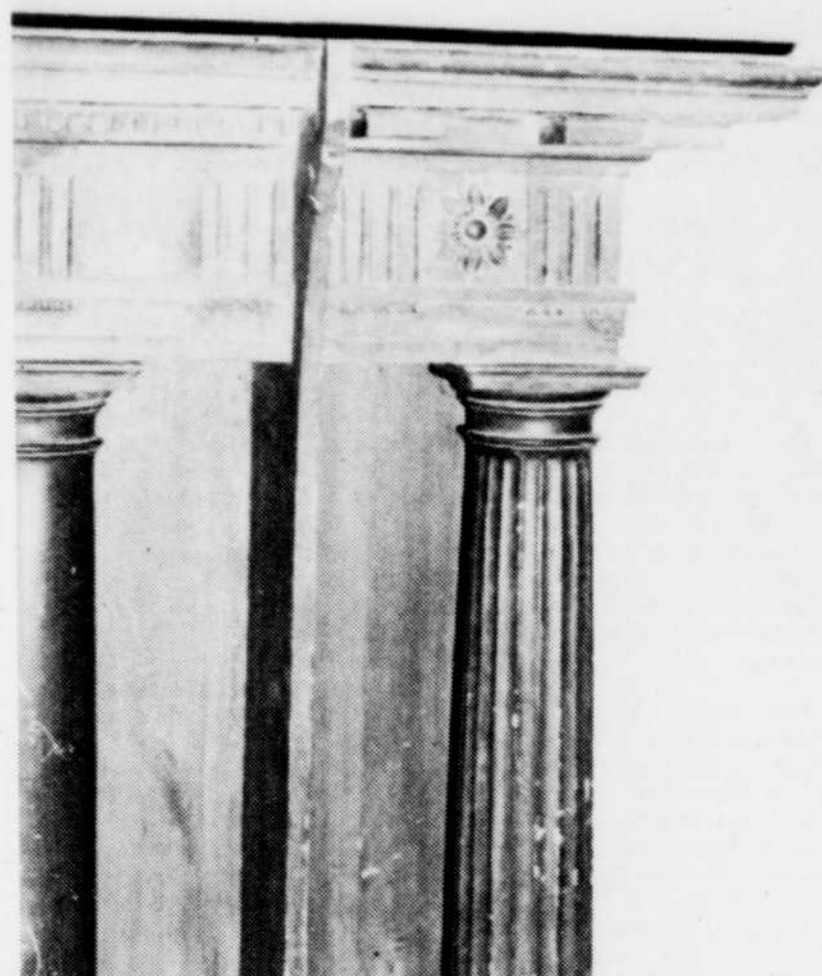
Dans ce plan, l'architecte Berlinguet a ajouté un piédestal aux deux colonnes en vue d'un cachet esthétique, ou simplement une question pratique, on ne le sait pas.

Il est à souligner que

ces dons sont les modèles en bois exécutés par le sculpteur Louis-Thomas Berlinguet, et une copie manuscrite du "Précis d'architecture" ont été offerts par l'archevêque de Québec Mgr Bernard-Claude Panet, au Séminaire de Nicolet, et de son archiviste de constater que ces oeuvres ont été conservées avec soin, si bien, qu'aujourd'hui la population du Québec tout entière pourra admirer ce style d'architecture qui représente la perspective d'une peinture, les harmoniques d'une partition musicale appartenant à notre environnement culturel québécois.



Cette colonne, qui représente une pièce d'architecture construite par l'architecte Louis-Thomas Berlinguette, de Québec, en 1833, est prêtée par la Corporation du séminaire de Nicolet au Musée du Québec pour une importante exposition intitulée "L'art de l'architecte". (Studio J.-Guy Gauthier)



(Studio J.-Guy Gauthier)

## L'ENTREPÔT DU JEANS PREND DE L'EXPANSION et ouvre une autre succursale À SHAWINIGAN

MAINTENANT 2 ADRESSES POUR MIEUX VOUS SERVIR

780, 5<sup>e</sup> rue SHAWINIGAN

495 BARKOFF CAP-DE-LA-MADELEINE

Pour l'occasion nous vous offrons des

### SPÉCIAUX SPECTACULAIRES à ces deux endroits (CAP et SHAWINIGAN)

DES MILLIERS DE PAIRES DE JEANS EN VELOURS CÔTELÉ

9,99\$ et 14,44\$

TOUS LES JEANS "STRETCH" en entrepôt val. rég.: 40\$

un seul prix 22,95\$

TOUS LES JEANS RAYÉS EN DENIM en entrepôt val. rég. 38\$

un seul prix 19,99\$

POUR ENFANTS tous les JEANS EN VELOURS CÔTELÉ ou DENIM

12,99\$

60% de rabais sur tous les GILETS pour hommes et femmes.

DES MILLIERS DE PAIRES DE JEANS EN DENIM Val. rég. 42\$

un seul prix 17,99\$

## ENTREPÔT DU JEANS

495 BARKOFF Cap-de-la-Madeleine (arrière Jeans Lib) 373-3430

780 (5<sup>e</sup> rue) SHAWINIGAN



## Librairie DU CAP

93, RUE FUSEY Cap-de-la-Madeleine (819) 378-4841

OUVERT JUSQU'À 5h LE SAMEDI

### VENTE PRÉ-INVENTAIRE

20% SUR TOUS LES LIVRES EN LIBRAIRIE \*Sauf les dictionnaires

50% ET PLUS SUR DE NOMBREUX LIVRES

COLLECTIONS DE POCHE À PARTIR DE

50¢ SE TERMINANT SAMEDI LE 19 MARS

À remarquer, sur cette photo, l'entablement qui est semblable avec ses demi-godrons ou demi-oves; dans la frise avec ses triglyphes, mais ornée d'une rosace grecque; la différence est remarquable dans la corniche: romaine par des dentelles, grecque par des mutules.

POUR INSÉRER UNE annonce classée COMPOSEZ TROIS RIVIÈRES 378-6116 NOUS TÉLÉPHONISTES SE FERONT UN PLAISIR DE VOUS AIDER

FLINTKOTE by FLEXTILE

## easy·caré

### CARREAUX DE SOL EN VINYLE RENFORCÉ

Nouveau revêtement

ULTRA-GLO

Brille sans cire Pose facile UN SOL BRILLANT... MAIS AUTREMENT MIEUX

\*FACILITÉ D'ENTRETIEN

Brille sans cire Surface d'usure ne retenant pas les saletés

\*FACILITÉ DE POSE

Un carreau adhésif que vous poserez vous-même en vous amusant.

\*FACILITÉ DU DÉCOR

Les motifs estampés multicolores dissimulent les joints et présentent une parfaite uniformité.

\*FACILITÉ D'ACHAT

Gaspillage minimum - vous n'achetez que ce qu'il vous faut et vous épargnez en faisant le travail vous-même.

HOMOLOGATION S.C.H.L. No 8593

OFFRE DE LANCEMENT

CHOIX DE 6 COULEURS EN

MAGASIN

Val. rég. 1,49\$

PRIX DE LANCEMENT

1,29\$ le carreau



## MONSIEUR TAPIS

PLACE STE-MADELEINE, CAP

(ancien local de la Tooke)

379-2630

4210, BOUL. DES FORGES, TROIS-RIVIÈRES (FACE AU MAGASIN SEARS) — 379-5077

