

**Bibliothèque
et Archives
nationales**

Québec 

Le Prix Courant

Page(s) manquante(s)

LE PRIX COURANT

Revue Hebdomadaire

COMMERCE, FINANCE, INDUSTRIE, PROPRIÉTÉ FONCIÈRE, ASSURANCE

Publié par LA COMPAGNIE DE PUBLICATIONS COMMERCIALES, (THE TRADES PUBLISHING CO'Y), 25 rue St-Gabriel, Montréal, Téléphone Main 2547, Boîte de Poste 917. Abonnement : Montréal et Banlieue, \$2.00; Canada et Etats-Unis, \$1.50; Franco et Union Postale, 15 francs. L'abonnement est considéré comme renouvelé, à moins d'avis contraire au moins 15 jours avant l'expiration, et ne cessera que sur un avis par écrit adressé au bureau même du journal. Il n'est pas donné suite à un ordre de discontinuer tant que les arrérages et l'année en cours ne sont pas payés.

Adresser toutes communications simplement comme suit : LE PRIX COURANT, MONTRÉAL, CAN.

VOL. XXXI

VENDREDI, 7 JUIN 1901

No 23



Les beurres russes : Il y a quelques années à peine, le gouvernement russe n'envoyait en Sibérie que des exilés et des condamnés.

Aujourd'hui, grâce au chemin de fer transsibérien (à peine terminé), la Sibérie est envahie par des colons.

A peine installés, ces colons fondent des "associations laitières" et les voilà fabricant le beurre frais en immense quantité.

Grâce à des wagons réfrigérants, grâce à des bateaux spéciaux qui permettent de conserver le beurre en le congelant, le beurre sibérien, après un long voyage, arrive absolument frais sur les marchés anglais, allemands et belges.

Voilà une concurrence nouvelle à laquelle, certes, on ne s'attendait pas et qui est menaçante, car les progrès de l'industrie laitière en Russie et en Sibérie sont, depuis quelques années, tout à fait surprenants.

.

Les légumes crus : Voici que deux savants, cette fois Italiens, viennent de découvrir, non pas, les microbes de la salade, mais bien que les légumes crus contenaient tous les microbes possibles et imaginables, sans compter cinquante-deux espèces banales, des œufs de vers solitaires et autres. Voilà un tableau bien effrayant, bien déconcertant.

Cependant ces deux savants, en matière de conclusion, ajoutent que l'on peut continuer à manger des légumes, puisque l'eau bouillante tue les microbes.

Pour la salade ils conseillent de la laver dans une solution contenant 3 p. c. d'acide tartrique. C'est d'un

prix modique et de puissance aseptique certaine.

Sans accorder à la peur des ferments nocifs une attention exagérée, nous croyons qu'il est bon de suivre le conseil de laver énergiquement les légumes destinés à être consommés crus, surtout lorsqu'ils proviennent de champs engraisés à grand afflux de gadoue ou d'eaux d'égout qui renferment les germes des plus grandes maladies.

.

Empoisonnement par le fromage : Hugues et Healey rapportent dans les *Annales d'hygiène publique* l'histoire d'une épidémie de gastro-entérite vraisemblablement due à l'ingestion d'un mauvais fromage. La maladie commença par des douleurs de tête avec constipation et anorexie, puis, les malades s'étant purgés, présentèrent des selles sanguinolentes. Leur température monta de 38 à 40°.

Puis vinrent des troubles nerveux assez graves, suivis de vomissements, voire même d'hématémèses. L'urine de ces malades était rare, présentait des cylindres du rein et quelques traces d'albumine. Dans tous les cas graves, on nota au bout de deux à cinq jours l'apparition d'un ictère, qui dura de dix à quatorze jours. Trois cas furent mortels, et l'autopsie put faire constater un œdème prononcé de l'estomac et du gros intestin. Les reins présentaient une hyperémie notable. Une partie du fromage toxique, donnée en nourriture à des moutons, fit périr trois de ces animaux en vingt-quatre heures. L'autopsie vétérinaire montra qu'il s'agissait de gastro-entérite avec gonflement des reins et du foie. Dans le contenu stomacal, on put déceler de la tyrotoxine (1 milligramme de cette substance suffisait à tuer un rat en trois heures).

.

Le premier (?) billet de banque : Le musée des Estampes de Londres,

vient de s'enrichir d'un billet de banque qui date de 550 ans et qui est sans doute, le premier émis.

Ce billet, qui mesure quarante-six centimètres sur vingt-huit est plus âgé de trois cents ans que les anciens billets européens, émis à Stockholm.

.

Les Compagnies de chemins de fer en Angleterre font fabriquer dans leurs ateliers des paniers et des caisses de diverses grandeurs que l'on peut se procurer ensuite dans toutes les gares; les plus petites caisses ne coûtent que 4c et les plus grandes, qui peuvent contenir 56 lbs de marchandises, 11c.

Les caisses doivent être clouées, et il n'est pas nécessaire de les ficeler; les frais de transports sont payés au moyen de timbres qui sont mis en vente dans les diverses stations de la ligne.

Les colis sont transportés par les trains de voyageurs, et à leur arrivée ils sont remis aux destinataires dans un rayon de trois milles, sans taxe supplémentaire.

Le prix du transport est de 3 cts pour un colis de 16 lbs; la taxe augmente de 2 cts pour chaque élévation de 5 livres.

La direction des chemins de fer publie chaque année la liste des cultivateurs qui se proposent de faire des envois de cette nature, ainsi que la nature des produits qu'ils mettent en vente.

En 1900, la Compagnie *Great Eastern* a transporté 149,000 caisses ou paniers.

Le succès de l'entreprise réside en grande partie dans la possibilité pour les Compagnies de chemins de fer d'utiliser complètement l'intérieur des wagons, en raison de l'uniformité des colis. La manipulation est également très simplifiée.

.

Londres ne cesse de croître et de multiplier. Sa population était, en 1881, de 3,815,544; elle est aujourd'hui

d'hui de 4,536,034—soit une augmentation de 720,490 habitants en vingt années.

Toutefois, le centre de la colossale cité, qui, dans le jour, est une prodigieuse fourmilière, un marché gigantesque, prend, le crépuscule venu, un aspect de ville morte. La Cité, proprement dite, qui comptait encore 50,000 habitants en 1881, n'en avait plus que 37,000 en 1891, 31,000 en 1896; elle n'en a plus que 26,000 aujourd'hui.

Comme emportée par une mystérieuse force centrifuge, la population londonienne se porte en masse vers les faubourgs, dont quelques-uns sont eux-mêmes devenus des villes de 4 ou 500,000 habitants.

On a conté bien souvent ce massacre stupide que l'on a fait, pendant des années, des bisons qui formaient autrefois de formidables troupeaux sur le sol américain. Aujourd'hui on en est à se demander si l'on réussira à conserver quelques-uns de ces animaux si intéressants pour ne pas voir disparaître un des chaînons qui constituent la série des êtres vivants. L'inquiétude est en effet légitime: il ne reste plus de bisons qu'à l'état de demi-liberté dans le Parc National de Yellowstone ou à l'état de domesticité dans des propriétés privées. Or, depuis quelques années, le nombre de ceux qui vivent dans le Parc National a encore diminué, il en reste seulement 340, et les troupeaux particuliers ne comptent que 684 bêtes: le principal est dans le Montana et appartient aux héritiers de M. Allard; dans le Texas, M. Goodnight en possède un troupeau de 110, et le reste est un peu disséminé sur beaucoup de points.

Les bons microbes: A l'Académie des Sciences, M. d'Arsonval a résumé les recherches de MM. Chassin & Guillemont relatives à l'influence de la stérilisation de l'air respiré et des aliments consommés sur l'état général de l'organisme.

Ils ont placé un groupe d'animaux dans des milieux stérilisés, ont stérilisé, filtré l'air qu'ils respiraient, et stérilisé les aliments qu'ils consumaient. Ils ont pris un pareil groupe d'animaux vivant dans des conditions ordinaires; mais pour égaliser les conditions alimentaires, ils leur ont donné à manger les mêmes aliments cuits qu'aux animaux du premier groupe. Dans le second cas ces aliments après cuisson étaient laissés à l'air pour s'imprégner des germes de l'air. Les ani-

maux soumis au régime antiseptique dépérissent plus vite que les autres et résistent moins bien à l'effet de certaines injections microbiennes. Il semble donc qu'il y ait dans l'air des microbes qui prennent part aux opérations de la nutrition.

On voit que la peur exagérée des microbes n'a pas de raison d'être et qu'en se garantissant de leurs atteintes on risque peut-être autant de se priver du secours des microbes nécessaires que de se prémuir des microbes dangereux.

La banque des Townships de l'Est a ouvert lundi dernier une succursale, sous la direction de M. Austin dans le Temple Building.

Gare aux \$5 contrefaits: Un billet de banque américain contrefait de \$5; série de 1899, portant l'effigie du chef indien Onepapa, est revenu en circulation.

La découverte de l'existence de ces billets contrefaits a été faite au mois d'octobre 1900.

Le chiffre d'identification de la série "B 20" a été changé en celui "A 32".

Installation des lampes à Incandescence: Il ne faut pas placer les lampes à incandescence à proximité des objets inflammables. Sous prétexte que l'électricité chauffe peu, on ne craint pas, dans les vitrines, de disposer des lampes à incandescence en contact presque immédiat avec des livres, des tissus, des broderies même. C'est de la dernière imprudence. De récentes expériences ont prouvé qu'une petite lampe à incandescence placée dans un vase contenant un demi-litre d'eau a porté cette eau à l'ébullition en moins d'une heure. En cinq minutes un objet en celluloid mis en contact avec une lampe à incandescence entrerait en ignition. Les lampes à incandescence comme les becs à gaz doivent être isolés de toute matière inflammable.

L'Union des Commis-Epiciers a fixé au 16 juin son excursion annuelle, qui aura lieu à Louiseville, et a décidé d'y inviter le président de l'association des Epiciers, le président de l'Union St Joseph, le président de l'association des Commis-voyageurs en épicerie, les représentants des journaux et quelques notables de Louiseville et de Montréal.

L'organisation du comité des jeux est complète. On a nommé les jeux

qui décideront des différents concours. Ce sont: les échevins Raby, Vallières, et Ricard, MM. J. O. Lévesque, C. J. Spenard, L. O. Delorme et J. P. Beauvais.

Concours de moteurs à alcool: Le concours de moteurs fixes à alcool, organisé par l'Union automobile de France, s'ouvrira le 14 octobre prochain pour se continuer jusqu'à la fin du mois.

Exposition internationale de pêche et de pisciculture à Saint-Petersbourg: Une circulaire du département des douanes russes autorise l'entrée en franchise de droits de douane, des articles étrangers destinés à figurer à l'exposition internationale de pisciculture et de pêche organisée à Saint-Petersbourg, pour le commencement de l'année 1902, par la Société impériale russe de pisciculture et de pêche; mais à la condition qu'il soit versé un cautionnement équivalent au montant de ces droits, cautionnement qui sera remboursé aux déposants en cas de réexportation de ces articles dans le délai de deux mois, à partir du jour de la clôture de cette exposition, pour les articles qui devront être réexpédiés par chemin de fer, et dans le délai de trois mois pour ceux qui seront renvoyés à l'étranger par voie maritime.

Sait-on que parmi les 4,500 espèces de fleurs que l'on cultive en Europe, il n'y en a guère que 420 qui aient un parfum agréable?

Un botaniste allemand a fait ce calcul et, après de longues comparaisons et recherches, il est arrivé à déterminer, suivant la couleur, le nombre des fleurs ayant un parfum agréable, désagréable ou nul.

Pour nous en tenir à la première catégorie, la plus intéressante, apprenons que c'est parmi les fleurs aux pétales blanc ou crème qu'on trouve la plus forte proportion de fleurs odorantes: 187 sur 1124 espèces. Ensuite viennent les fleurs jaunes, 77 odorantes sur 951; les rouges, 64 sur 825; les bleues, 54 sur 594; les violettes, 13 seulement sur 508.

Des 5,880 autres variétés, il faut en retrancher au moins 1,500 dont l'odeur est franchement désagréable; il reste donc plus de 2,500 différentes sortes de fleurs qui n'ont aucun parfum, ni bon, ni mauvais.

Indifférence électorale: On se

plaint parfois de l'indolence de l'électeur, de l'indifférence du citoyen qui, au lieu d'aller aux "urnes" s'en va faire une promenade à bicyclette.

Mais qu'est-ce que cette froideur électorale à côté de ce qui se passe dans le Wurtemberg ?

M. von Pischek, ministre de l'Intérieur, vient de faire à la Chambre des députés wurtembergeoise, la déclaration suivante :

"Aux élections municipales qui vienne d'avoir lieu il y a deux communes—Bänlingen et Murrhardt—où il ne s'est présenté "aucun" électeur.

"Dans une localité du district de Rottenburg, il ne se présente, depuis des années, qu'un "seul" électeur : le garde champêtre (hilarité) : cet homme élit à lui tout seul le conseil municipal et il choisit les conseillers dans l'entourage immédiat de la maison communale, afin de s'éviter, le cas échéant, de longues courses. (Immense hilarité).

"Dans un autre endroit, on s'est donné le mot de ne plus mettre sur les rangs que les tailleurs de la localité par rang d'ancienneté (Délire).

Plus gais encore que les Portugais, les Wurtembergeois !

LA BANQUE DE MONTREAL

Nous publions d'autre part le 83ième rapport annuel des directeurs aux actionnaires de la Banque de Montréal.

Ce rapport est toujours attendu avec une certaine anxiété du public, en ce sens que la puissante, la plus puissante de nos institutions financières, dont les ramifications s'étendent non seulement dans toutes les parties de la Confédération, mais encore au dehors, est en mesure, plus qu'aucune autre, de nous renseigner véritablement sur la situation présente et de nous faire connaître les probabilités pour un avenir rapproché.

Les remarques du gérant général de la banque de Montréal sont pesées, commentées et plus d'un dans le passé en ont fait leur profit.

Cette année, M. E. S. Clouston, a été très sobre de paroles, plus sobre certainement que beaucoup de gens l'auraient voulu. Mais c'est évidemment à dessein que le gérant-général de la Banque de Montréal n'est pas allé plus loin. Son silence sur certains points a sa raison d'être. Selon nous, il en a dit assez pour être compris de ceux qui réfléchissent. En signalant la surproduction dans deux industries spécialement dési-

gnées, il fait comprendre aux autres que pour se maintenir sur un bon pied, elles ne doivent pas exagérer leur fabrication. N'est-ce pas en même temps avertir les commerçants qu'ils ne doivent pas, s'ils veulent être en bonne position, se surcharger de stock. "L'excès en tout est un défaut." Telle est la morale à retenir d'une partie des remarques de M. E. S. Clouston. Le conseil est bon à retenir, il faut s'en souvenir dans la pratique.

A retenir également, cette phrase qui en dit long et qui contient sans doute ce que beaucoup pensent ne pas avoir trouvé dans les observations générales. "Il est trop tôt pour parler de la prochaine récolte, quoique jusqu'à présent les rapports soient favorables et si elles tiennent ce qu'elles promettent nous devons avoir encore une bonne année et si le fait se réalise vous verrez que cette Banque est en mesure d'en prendre avantage."

C'est, en effet, de la prochaine récolte que dépendra le plus ou moins de prospérité du pays pendant l'année qui va suivre. Le Canada est par-dessus tout un pays agricole et son sort est intimement lié à la pauvreté, à la médiocrité comme à l'abondance des produits que lui procure son sol. Le rappeler au public n'est pas inutile. C'est lui dire qu'il doit s'armer de patience et de prudence, jusqu'au moment où les promesses deviennent la réalité, jusqu'à la date où ce qui est encore l'avenir aujourd'hui sera le présent demain. En d'autres termes : n'escomptons pas trop ce qui peut survenir, soyons réservés.

Mais nous trouvons, au contraire, qu'il y a beaucoup à étudier dans les remarques de M. E. S. Clouston et que tout homme dans les affaires y trouvera son compte, s'il veut bien réfléchir un peu en lisant.

La Banque de Montréal accuse des Profits nets au montant de \$1,537,522.39 pour l'année expirée, ce qui représente 12.8 p. c. de son capital souscrit et payé.

On verra, dans le rapport d'autre part, qu'il reste au crédit du compte de profits et pertes une somme de \$764,703.19, somme plus que suffisante pour payer un dividende de 6 p. c. sur son capital-actions.

Si maintenant nous examinons le bilan général, nous voyons que comparativement à l'an dernier, la circulation accuse une augmentation de \$321,000, les dépôts en comptes courants, c'est à-dire ne portant pas intérêt sont plus élevés de \$1,963,000 et ceux portant intérêt de \$5,422,000.

Ces augmentations de dépôts sont

la résultante de la solidité incontestable de la banque. La confiance dont jouit cet établissement est hors de pair, aussi les capitaux prennent-ils facilement le chemin de la banque de Montréal où leurs propriétaires les savent en lieu sûr.

Bien que la Banque de Montréal soit absolument à l'abri de courses et de réclamations intempestives telles que d'autres banques en ont connu sans cependant avoir mérité pareille injure du public, remarquons cependant avec quelle sagesse elle tient en réserve des sommes considérables pour parer aux besoins éventuels. Nous voyons, en effet, figurer à son actif, sous différents items, une somme globale de près de quarante millions qui ne lui rapporte que peu de revenu, mais qui peut, si les nécessités du marché l'exigeaient, devenir liquide en un court espace de temps.

Ce ne serait pas la première fois d'ailleurs que les habiles et patriotiques financiers qui dirigent la Banque de Montréal viendraient conjurer une calamité ou empêcher quelque désastre. Espérons pourtant que cette mission qui échoit naturellement à la première de nos banques n'incombera pas d'ici longtemps du moins à la Banque de Montréal, ayons plutôt confiance qu'elle prendra avantage, comme d'ailleurs semble nous le promettre son gérant-général, des années prospères que traversera encore longtemps le Canada.

LA MACHINE ET L'OUVRIER

A l'occasion du Congrès des Sociétés savantes qui s'est tenu le mois dernier à Nancy, la Société Industrielle de l'Est avait demandé à M. E. Levasseur, de l'Institut, de vouloir bien faire une conférence à ses membres.

M. Levasseur a déféré à ce désir et, en présence d'un nombreux auditoire, a traité une question sociologique et économique du plus haut intérêt : "De l'influence du machinisme sur la situation des ouvriers."

Après un préambule où M. Levasseur avertit qu'il puise une grande partie de ses indications dans une enquête sur la comparaison du travail à la main et du travail à la machine, qui a été faite en Amérique, pays où la machine a atteint son plus haut degré de développement ; l'orateur divise méthodiquement son sujet en treize points que nous allons passer en revue avec lui.

1o La machine augmente souvent considérablement, le nombre des opéra-

tions nécessaires pour la confection d'un produit ; par conséquent, elle augmente le nombre des ouvriers qui y coopèrent.

Quand on fabriquait les charrues à la main, par exemple, deux ouvriers suffisaient : celui qui travaillait le bois et celui qui travaillait le fer. Aujourd'hui on les fabrique mécaniquement, tout en fer et en acier. Les établissements MacCormick, en Amérique, en produisent ainsi plusieurs centaines par jour. Chaque ouvrier ne travaille qu'une pièce, toujours la même ; or il y a 52 pièces distinctes : donc, 52 ouvriers au lieu de 2 pour la confection d'une charrue.

Ce nombre est également celui des opérations successives qui sont nécessaires à la confection d'une bottine de femme, et pour chacune desquelles il y a une ouvrière spéciale dans les grandes manufactures mécaniques. Il y a loin de là au simple cordonnier qui, à lui seul, fait tout à la main.

2o Bien qu'il n'y ait, d'une part, que 2 ouvriers pour faire une charrue et, de l'autre part, 52, la somme totale des heures dépensées par les ouvriers est beaucoup moindre dans le travail à la machine que dans le travail à la main.

Pour fabriquer à la main 1,000 mouvements de montres, il faut 241,866 heures de travail ; avec les machines admirables de délicatesse et de précision qu'on a pu voir fonctionner à l'Exposition, il ne faut que 2, 843 heures, presque cent fois moins de temps.

La différence il est vrai n'est pas toujours aussi considérable ; mais on peut affirmer qu'en moyenne il faut moins de temps pour faire un objet à la machine que pour le faire à la main.

3o Il en résulte manifestement que la somme payée en salaires est moindre, puisqu'il y a beaucoup moins d'heures de travail.

Le machinisme économisant les temps et les salaires, il y a donc tout avantage pour un producteur à l'employer. C'est entendu : mais reste à savoir si ces économies de temps et de salaires se font au détriment des ouvriers, auquel cas ceux-ci auraient sans doute quelque raison de se plaindre et de s'élever contre le machinisme. Mais M. Levasseur démontre qu'il n'en est rien.

.

4o Quelle influence la machine exerce-t-elle sur le salaire ?

Au début du machinisme, il y a eu de cris d'alarme. Karl Marx écrivait : " La machine écrase l'ou-

vrier." D'autres, comme Sismondi, faisaient chorus. Il y avait alors quelque chose de fondé dans ces doléances : car la transition du travail à la main au travail à la machine causa, pendant quelques années, une véritable crise, particulièrement en Angleterre.

On ne saurait nier, d'ailleurs, qu'il y ait certains salaires qui ont souffert de la concurrence de la machine. Dans l'industrie des montres, par exemple, la machine produit des mouvements de qualité si passable que, sans repassage, ils peuvent marcher ainsi : de là besoin moins grand de bons horlogers, monteurs et finisseurs ; étant moins recherchés, ceux-ci ont vu baisser leurs salaires.

Mais ce sont des cas spéciaux, et la machine, en général, permet au salariant d'augmenter le prix de la main d'œuvre. Voici, par exemple, un filateur de coton que ses ouvriers ou ouvrières sollicitent de leur accorder 50 centimes de plus par jour. Au rouet, la fileuse faisait 5 paquets par jour ; avec les métiers renvideurs, le fileur conduisant deux de ces métiers peut faire 55,000 paquets, 50 centimes avec une production de 5 paquets, c'eût été une augmentation de 10 centimes sur le prix de revient de chaque paquet ; sur une production de 55,000, ce n'est plus qu'une infime fraction. Le patron peut donc céder sans trop d'inconvénient.

Il est d'ailleurs prouvé qu'en France la moyenne des salaires a doublé depuis soixante ans ; notre Office du Travail a publié des chiffres qui confirment ces constatations. Les statisticiens de tous les pays industriels s'accordent à dire qu'il en est de même chez eux, à quelques différences près dans la proportion.

Il est avéré, en outre, que c'est dans les industries qui emploient beaucoup de machines que la hausse des salaires est la plus forte, et que c'est dans les départements où l'industrie compte le plus de chevaux vapeurs qu'elle est la plus accentuée.

Mais le salaire nominal, c'est-à-dire la somme d'argent payée pour la journée de travail, n'a pas seulement augmenté ; mais aussi le salaire réel, c'est-à-dire qu'avec l'argent qu'il reçoit l'ouvrier peut acheter en moyenne plus de marchandises qu'autrefois. En effet, et c'est encore là un des bienfaits de la machine, beaucoup de produits coûtent beaucoup moins cher : voyez les cotonnades ! Le blé, lui même, ne fait pas exception : les machines de

chemins de fer, de bateaux ayant permis de transporter à bas prix.

5o La machine, loin d'accabler, d'écraser l'ouvrier, l'a affranchi des plus pénibles travaux musculaires auxquels il était assujéti.

Si l'on admet l'évaluation hypothétique de 50 millions de chevaux-vapeur fonctionnant dans le monde et si on compte la force d'un cheval-vapeur comme égale à celle de vingt manœuvres, on trouve que la machine a mis l'équivalent d'un milliard de manœuvres au service de l'Humanité.

Comme on évalue la population du globe à un peu moins de 1,700 millions d'hommes, on voit que ces serviteurs dociles et infatigables fournis par la machine représentent le service de près de deux tiers du genre humain.

6o Au point de vue de la salubrité des ateliers, l'introduction des machines a fait réaliser d'immenses progrès. Elles ont forcé d'abord à élever les plafonds, à agrandir les halls, souvent à mieux distribuer la lumière et l'air.

7o La machine a-t-elle allongé ou raccourci la longueur de la journée de travail ?

Karl Marx prétendait que le machinisme devait allonger la journée de travail, pour cette raison que, la machine représentant un capital, l'employeur devait tenir à la faire chômer le moins possible.

La réalité contredit cette thèse : la durée moyenne de la journée dans les ateliers industriels a très notablement diminué depuis un siècle en France et dans d'autres pays.

Jadis le travail de 14 à 15 heures n'était pas rare. Aujourd'hui, d'après une enquête de l'Office du Travail, dans les départements, un cinquième des ouvriers fait des journées de 12 heures, trois cinquièmes des journées de 8 heures et demie à 11. La moyenne générale ressort à 10 heures et demi. Dans l'industrie minérale, les ouvriers ne font pas plus de 9 heures $\frac{1}{2}$ en moyenne ; 11 heures dans les petits établissements de cette sorte, 9 heures $\frac{1}{2}$ dans les plus grands.

Cette diminution de la journée s'explique. En effet, la productivité étant devenue plus grande dans l'industrie en général, et en particulier dans les industries armées d'un puissant outillage, les travailleurs ont pu, en un moins grand nombre d'heures, obtenir un résultat supérieur.

(A suivre)

LA BANQUE D'HOCHELAGA

En attendant qu'ait lieu l'assemblée générale annuelle des actionnaires de cette banque, fixée au 15 de ce mois; nous sommes heureux de pouvoir publier le compte de profits et pertes au 31 mai écoulé, date de la fin de l'année fiscale de cette excellente institution financière canadienne-française.

COMPTE DE PROFITS ET PERTES

CRÉDIT	
Balance au crédit le 31 mai 1900.....	\$ 2,533 03
Profits nets pour l'année, déduction faite des frais d'administration, des intérêts accrus sur dépôts et des provisions pour dettes mauvaises ou douteuses..	180,768 86
Prime sur les nouvelles actions.....	102 00
	\$183,423 89
DÉBIT	
Dividende 3½ p. c. payé le 1er décembre 1900.....	52,500 00
Dividende 3½ p. c. payable le 1er juin 1901.....	52,500 00
Porté au fonds de Réserves.....	70,000 00
Balance au crédit de Profits et Pertes le 31 mai 1901.....	8,423 89
	\$183,423 89

Les profits nets de l'année représentent 12 p. c. du capital de la banque qui, comme on le sait, a été porté à \$1,500,000.

Les \$70,000 ajoutés cette année à la Réserve, portent le montant total du Fonds de Réserve à \$750,000, soit 50 p. c. du Fonds Capital souscrit et payé.

Après paiement de dividendes au montant de 7 p. c. aux actionnaires, il reste au crédit du compte de Profits et Pertes une balance de \$8,423.89, somme supérieure de \$5,870.86 à celle figurant au crédit de ce compte au 31 mai 1900.

Ces magnifiques résultats sur lesquels nous aurons à revenir en publiant le rapport des directeurs sont l'œuvre d'une administration aussi habile que prudente, d'un travail persévérant et intelligent tant des directeurs que du haut personnel et des employés de tout grade de la banque.

Les actionnaires, cela ne fait aucun doute, sauront remercier, comme il convient, tous ceux qui prennent un souci réel de leurs intérêts et le prouvent par les résultats splendides qu'on vient de lire.

Faisons remarquer en passant que sur les douze banques ayant leur siège social dans la province de Québec, il n'en est que quatre dont le fonds de Réserve atteigne ou dépasse 50 p. c. du capital souscrit et versé et que la Banque d'Hochelaga est une de ces quatre banques.

Tabac à Chiquer

Une marque conquérante: le "Gold Bell" — un tabac à chiquer d'un mérite rare, fait actuellement les délices des amateurs. On voit le "Gold Bell" dans tous les ateliers où, faute de pouvoir fumer, les ouvriers se rejettent sur "une bonne chique." Comme tous les tabacs manufacturés par la Rock City Tobacco Co de Québec, le "Gold Bell" va de l'avant et est en train de conquérir le monde des fervents de la chique!

AUTOUR DU MONDE

INDES

(Suite).

La population indigène de Lahore est beaucoup plus blanche que partout ailleurs. On voit des types tout à fait européens; le climat est aussi bien différent, et le ciel se couvre le matin. Il faut faire comme lui jusqu'à midi.

Le musée contient une remarquable collection de bas reliefs de toutes les époques, en pierre, en terre cuite et en bois. Deux choses m'ont intéressé: d'abord des têtes en terre cuite, dont le type est absolument grec et ressemblant aux figurines de Tanagra; elles ont été trouvées dans les environs mêmes de Lahore; peut-être ont-elles été mouillées par les artistes qui ont dû suivre Alexandre le Grand; puis un guerrier superbe en marbre noir, d'une allure douce et fière à la fois; la tête est intacte, il porte la moustache finement relevée, l'inscription anglaise dit: *Siddhartha as Bodisah or future Boudha*. On le prendrait pour un des Francs inventés par le peintre Luminais.

Il y a aussi une collection des principales productions artistiques de l'Inde et qui servent d'échantillons pour les commandes. J'ai voulu acheter quelques spécimens de cuivres du Cachemire — mais on n'en avait pas les doubles.

Les troupes de Sikhs et de Gorkas ont très bonne mine avec leur uniforme jaune pâle et leurs turbans rouges; ce sont des indigènes très fidèles à l'Angl-terre, ils étaient rangés à l'entrée du jardin de lord Lyalle, le gouverneur du Penjab, lorsque je suis allé porter ma lettre d'introduction; jamais je n'en avais tant vu. Le lendemain j'ai reçu une invitation pour la fête offerte au Tsarevitch¹

Il n'y avait pas de spectacle ni de danse, parce que la cour de Russie était en deuil depuis quelques jours; c'était une simple *conversazione*, c'est le mot propre, écrit sur la carte d'invitation.

Toute la colonie anglaise y était

¹ C'est la troisième fois que je parle du prince russe, et, comme on verra, ce ne sera pas la dernière; ma bonne étoile m'ayant fait voyager dans les mêmes parages et à la même époque, je me serais bien gardé de manquer de profiter des fêtes ou cérémonies organisées pour lui. Si le misérable Tsuda n'avait pas donné le coup de sabre, j'aurais vu à Tokio une fête japonaise avec les costumes antiques que le Mikado était en train d'organiser.

et se trouvait debout à gauche d'une longue galerie; de l'autre côté, il y avait environ deux cents personnages indigènes, presque tous princes et hauts fonctionnaires de la province et du gouvernement du Penjab.

Lorsque lord Lyalls est arrivé avec le Tsarevitch, tous deux ont passé au milieu des invités très lentement, puis les divers personnages anglais et indigènes ont été présentés au prince par le gouverneur. Les chefs indigènes, en approchant du représentant de la Reine, lui présentaient leur épée en s'inclinant, celui-ci touchait le pommeau en saluant aimablement, et l'hommage était accompli. Tout cela sans bassesse aucune: personne ne se prosternait, c'était une simple inclination, et la main portée au cœur et à la tête. Il y avait des hommes splendides, des figures hardies et fières, que l'on ne voit que dans les pays de race. Ces turbans multicolores garnis de bijoux, ces turbans de gala, sont bien autrement séduisants que les panaches enguirlandés que portent nos personnages européens. Lord Lyalls était, comme le prince russe, en simple frac; tous les Anglais étaient de même, excepté les officiers, fort brillants dans leur uniforme rouge ou bleu. Aucune raideur dans les attitudes des Anglais, et les indigènes, très dignes, avaient l'air très content.

Parmi les indigènes, il y en avait un très jeune, qui attirait tous les regards et que les dames anglaises saluaient de la façon la plus gracieuse et avec les marques visibles de la plus grande sympathie. Ce jeune chef était magnifiquement costumé; il portait une robe de satin crème avec petits brochés de couleur; son turban rouge, surmonté d'une aigrette de diamants, était entouré de trois rangs de grosses perles; il avait autour du cou, et descendant sur la poitrine, dix autres rangs de perles, dont les plus grosses étaient comme de petites noisettes; ses babouches étaient aussi couvertes de diamants. Il avait un sabre superbe richement serti de pierres fines, le gouverneur lui avait serré la main en le présentant au prince russe. Il était superbe et paraissait très heureux de l'attention dont il était l'objet.

Intrigué par la vue de ce magnifique personnage, je demandai à un jeune officier que j'avais connu à l'hôtel, le nom de celui qui attirait tous les regards. Il me répondit de

MELASSE BARBADE

Nouvelle Récolte

Nous avons reçu ex vapeur Europa de la Cie Elder-Dempster, notre première cargaison de Mélasse Barbade, comprenant :

817 tonnes de MELASSE BARBADE de choix.

33 tierces de MELASSE BARBADE de choix.

7 barils de MELASSE BARBADE de choix.

Ex Vapeur "Empress of India" pour arriver cette semaine :

10 half-chests BEAVER A1

10 half-chests BEAVER No 2

13 half-chests BEAVER No 3

10 half-chests OWL CHOP No 1

5 half-chests OWL CHOP No 3

THÉS JAPON

Nouvelle Récolte

Ces Thés sont de qualité choisie et de la première récolte de mai ; ce sont les plus beaux et les meilleurs thés qui s'importent du Japon.

Leur arôme est riche et leur feuille bien faite.

Faites-en l'essai d'une caisse.

Demandez nos échantillons et nos prix.

L. Chaput, Fils & Cie

Importateurs en gros, Thés, Cafés, Mélasses Epices et Fruits

MONTREAL.

suite avec l'urbanité que j'ai rencontrée partout chez les Anglais bien élevés : "C'est le rajah de Kapurthala ; voulez-vous que je vous fasse présenter ?" Et sans attendre ma réponse, il va auprès d'un officier à la taille très élevée, qui s'approche de moi et me dit : Je suis le gouverneur de Son Altesse le Rajah ; veuillez venir avec moi et vous aurez la surprise agréable de l'entendre parler votre langue." A ces mots, je me précipite sur ses pas, et je reçois du rajah un accueil des plus gracieux. Pendant toute la soirée, le jeune rajah n'a parlé qu'avec le Tsarevitch et avec moi, et avant son départ il m'a invité à aller lui faire visite dans ses États. Cette soirée a eu pour moi le grand attrait de voir une quantité de fonctionnaires et des chefs indigènes portant avec aisance leurs costumes de gala éclatant d'or et de pierres précieuses. Il y avait parmi ces Hindous des hommes superbes, dont les physionomies fines et distinguées de beaucoup d'entre eux resteront toujours dans ma mémoire.

Après la *conversazione*, j'ai assisté à la danse militaire des *Affridis*. Ce spectacle est tout ce qu'il y a de plus étrange, et dépasse en intérêt toutes les danses des *nautch girls*, avec leurs riches costumes.

Les *Affridis* appartiennent à une tribu indépendante des frontières du nord-ouest de l'Inde qui prête ses services aux Anglais, lorsque cela lui plaît. Ce sont des hommes vigoureux, à la mine décidée et sauvage. Ils portent les moustaches et ressemblent aux fameux brigands peints par Delacroix dans ses tableaux d'Orient. Cette horde sera fidèle tant qu'elle aura avantage à l'être.

Ce soir-là, ils étaient au nombre de deux cents, au moins, autour d'un immense brasier où brûlaient des arbres entiers. Il faisait froid, et le jardin du gouverneur général du Penjab était à peu près dans l'obscurité. Peut-être était-ce avec intention, afin de donner à ce spectacle toute l'horreur de la réalité.

Les *Affridis*, le sabre au clair, l'œil en feu, se livraient aux moulins les plus ardents ; les coups de sabre avaient l'air de trancher les têtes, de couper l'adversaire en deux ou en quatre, et même plus, mais on ne voyait pas un homme tomber.

Ils s'élançaient, comme des panthères, les uns sur les autres, avec des cris terribles, autour du brasier dont la flamme les éclairait d'une lueur sinistre. Ce simulacre de bataille était accompagné par le son

de tamtams, et quoique tous les sabres eussent l'air de voltiger au hasard, les coups frappés sur les tambours indiquaient que tous ces "diables aux corps" se livraient à un jeu réglé d'avance.

Le spectacle était tellement émouvant, que plusieurs dames en avaient peur. On était assis ou debout, comme on pouvait, et tellement près d'eux, que des policemen nous priaient à tout instant de reculer, de crainte d'accident. Tout s'est bien passé ; j'aurais voulu quelques lampions de plus, puisqu'il n'y a pas le gaz à Lahore !

* * *

Le lendemain, en partant pour Peshawar, j'ai rencontré à la gare quelques-uns des indigènes que j'avais vus la veille à la fête du gouverneur, mais en tenue de voyage : longues robes brunes en laine cachemire, avec broderies. Les costumes brillants de cérémonies étaient enfermés dans des caisses de formes et de couleurs très antiques. Elles avaient l'apparence d'une vêtusté plus que centenaire. Ces nobles turbans et leurs valises allaient se reposer dans leurs villages, attendant une autre occasion de se montrer en public.

(A suivre.)

L'Invasion des Rats à la Jamaïque et leur extermination par les Mangoustes

(Suite et fin)

Ceux qui avaient élu domicile à l'intérieur des habitations ne furent pas plus épargnés que ceux qui vivaient en plein air. Le rat de ville et le rat des champs furent anéantis dans une commune catastrophe. La mangouste, loin de manifester de la répugnance pour le voisinage de l'homme, s'apprivoise au contraire avec une extrême facilité. Elle apprend très vite à reconnaître la voix de son maître et se montre aussi docile et aussi intelligente qu'un chien. A partir du moment où elle se considère comme un des hôtes permanents de la maison et presque comme un des membres de la famille, elle passe chaque jour une inspection minutieuse des trous et des fissures dont les rats pourraient profiter pour s'introduire à l'intérieur de l'habitation. Traqués du matin au soir par cette sentinelle vigilante, les rongeurs disparaissent en très peu de jours. Les poisons les plus foudroyants, les pièges les plus ingénieux, les chats les plus intrépides n'exercent que

des ravages insignifiants dans les tribus des rats et des souris auprès de ces petits carnassiers agiles et infatigables, qui font à leurs ennemis naturels une guerre sans trêve et sans merci.

La présence d'une mangouste serait un immense bienfait pour une maison si ces incomparables chasseurs de rats n'avaient de graves défauts. En premier lieu, ils ne peuvent se tenir en place. Ils grimpent sur les meubles, montent sur les étagères et renversent tous les objets fragiles qui se trouvent sur leur chemin. En second lieu, ils ont pour les livres une passion funeste, ils rongent avec délices tout volume qui tombe à la portée de leurs dents. Ils ne protègent une bibliothèque contre l'invasion des souris que pour la grignoter eux-mêmes jusqu'à la dernière feuille de papier.

Après avoir exterminé les rats et dévoré les vieux journaux et les livres, les mangoustes de la Jamaïque ressentirent les premières atteintes de la famine et furent forcées de changer de gibier. Les descendantes des anciens ichneumons d'Égypte sentirent se réveiller en elles les instincts de leurs ancêtres, qui avaient été d'intrépides chasseurs d'œufs pendant une longue suite de générations. On s'étonne aujourd'hui qu'un animal autrefois sacré, dont les sujets des Pharaons avaient fait une sorte de demi-dieu, soit maintenant maudit par les Fellahs comme le plus détestable des fléaux qui puisse s'abattre sur les campagnes arrosées par le Nil. Il n'est pas impossible de découvrir la cause de ce revirement ; les anciens ichneumons se nourrissaient surtout d'œufs de crocodiles. Avec un flair qui n'était jamais en défaut, ils allaient chercher un régal dont ils étaient très friands sous les petits monticules de sable où les femelles des grands sauriens enfouissent leur couvée. Les crocodiles ont depuis longtemps disparu de l'ancien royaume des Pharaons et, à défaut d'œufs de reptiles, les ichneumons se sont résignés à manger des œufs de poules. Autant ils étaient vénérés à l'époque où ils débarrassaient les bords du Nil des sauriens qui faisaient à l'homme une guerre acharnée, autant ils ont été accablés de malédictions lorsqu'ils sont devenus un danger pour les basses-cours.

A la Jamaïque les mangoustes ont passé par les mêmes vicissitudes. Tant qu'elles ont tué les rats, elles ont été mises au nombre des dieux ; mais à partir du moment où elles



TAMPONS A MOUCHES

DE WILSON sur le marché depuis 23 ans.

C'est un fait que chaque paquet de 10c de tampons à mouches de Wilson tuera plus de mouches que 300 feuilles de papier-glué.

Et il ne restera pas de mouches trainant partout si on les emploie suivant les directions.

Archdale Wilson

SEUL MANUFACTURIER.

Papiers Carrés à Mouches

DE SMITH

Depuis 13 ans sur le marché.

Immensément supérieur à n'importe quel autre tue-mouches à 5c.

Méfiez-vous des imitations à bon marché et sans valeur.

Hamilton, Ont.

Mes ventes annuelles sont de plus du double de celles de tous les autres Poisons à Mouches combinés.

Quelques-uns de nos Leaders ::



Manufacturés par

R. HERRON & CO.

Rotisseurs de Cafés et préparateurs d'Epices

MONTREAL.



Tous les épiciers qui désirent tenir ce qu'il y a de mieux, devraient avoir en magasin les

EAUX GAZEUSES DE TIMMONS

MEDAILLES ET DIPLOMES OBTENUS POUR L'EXCELLENCE ET LA QUALITÉ

M. TIMMONS & SON,
90 ET 92, COTE D'ABRAHAM, QUEBEC

ont détruit les poules et fait disparaître de l'île tous les oiseaux qui déposent les œufs sur le sol, elles ont été poursuivies d'un concert d'imprécations. Ce n'est pas qu'à l'occasion elles dédaignent de se nourrir du gibier vivant, mais elles ont pour les œufs une préférence toute particulière. Lorsqu'elles ne donnent libre carrière à ce goût qu'au détriment des crocodiles, elles rendent à l'homme un immense service, mais lorsqu'elles s'attaquent aux couvées des oiseaux, elles font en très peu de temps disparaître des espèces qui sont parfois indispensables à l'agriculture.

Il existe dans les Antilles et surtout à la Jamaïque un assez grand nombre d'oiseaux qui ne construisent pas leur nids sur les arbres et préfèrent les déposer sur le sol. La raison d'être de ce gibier fort apprécié des chasseurs, mais dont la très grande majorité des habitants de l'île ne soupçonnaient pas l'utilité, n'apparut qu'au moment où, les mangoustes ayant détruit les œufs, les oiseaux furent supprimés. L'équilibre de la création était compromis; les insectivores chargés de faire la guerre aux moustiques ayant disparu, un fléau plus redoutable encore que les légions de rats anéantis par les mangoustes s'abattit sur la colonie. Des myriades d'insectes obscurcirent l'atmosphère et finirent par devenir des agents de transmission de la peste. On sait que les plus récentes découvertes de la science attribuent aux moustiques un rôle prépondérant dans la propagation de certaines épidémies. Les habitants de la Jamaïque avaient constaté à leurs dépens la vérité de la nouvelle doctrine de la bactériologie. Les hommes ne furent pas seuls atteints: par un juste retour des choses d'ici-bas, les mangoustes devinrent les premières victimes d'un fléau qu'elles avaient elles mêmes déchainé. Déjà elles ont presque disparu et dans quelques mois, peut-être dans quelques semaines, la dernière des descendantes des ichneumons d'Egypte, transportées sous le ciel des Antilles, aura disparu.

Les oiseaux qui avaient échappé par miracle au massacre recommencent à prendre confiance et à disposer de nouveau sur le sol des œufs qui ne risquent plus d'être immédiatement dévorés. Les rats n'ont pas encore reparu; ce n'est pas une raison pour que les habitants de la Jamaïque désespèrent de les revoir: bien au contraire ils peuvent être sûrs que ces fâcheux mais inévita-

bles compagnons de l'homme ne trrderont pas à revenir. Seulement, dussent-ils pulluler avec une rapidité plus effrayante encore que par le passé, il est à prévoir que les planteurs n'appelleront pas les mangoustes à leur secours. C'est un auxiliaire dont les services coûtent trop cher; aussi ne faut-il pas s'étonner qu'après l'expérience faite dans la plus grande des Antilles anglaises, le gouvernement de Washington ait interdit d'une façon absolue l'importation de ces dangereux animaux sur le territoire de l'Union et dans les possessions coloniales des Etats Unis.

G. LABADIE LAGRAVE:

LA BANQUE DE QUEBEC

Comme la banque de Montréal, c'est pour la quatre vingt troisième fois que la banque de Québec réunit en assemblée générale annuelle ses actionnaires.

Mais si les deux banques sont jumelles quant à l'âge, il est difficile de dire qu'elles sont sœurs, si on cherche la ressemblance extérieure.

En effet, les chiffres du bilan feraient plutôt croire à une parenté éloignée. La Banque de Québec n'en a pas moins un capital assez respectable de \$2,500,000 appuyé d'une réserve de \$700,000, mais ces chiffres sont des nains à côté du capital de \$12,000,000 et de la réserve de \$7,000,000 de la banque de Montréal.

Mais assez de comparaison et examinons le rapport des Directeurs de la Banque de Québec:

COMPTE DE PROFITS ET PERTES.

Balance au crédit du compte de Profits et pertes le 15 mai 1900.....	\$ 111,151 40
Profits pour l'année terminée le 15 mai 1901, deduct on faite des frais d'administration et apres provision des dettes mauvaises et douteuses de l'année.....	193,5 2 29
	\$ 310,653 69
Dividende 3 p.c. payé le 1er décembre 1900.....	\$ 75,000 00
Dividende 3 p.c. payable le 1er juin 1901.....	75,000 00
Réserve pour le Fonds de Pension suivant résolution des actionnaires à la dernière assemblée annuelle.....	5,000 00
Diminution sur estimés antérieurs de la valeur de limites à bois et d'immeubles.....	137,797 65
	292,797 65

Balance reportée au crédit du compte de Profits et Pertes..... \$ 47,856 04

Les profits de l'année ont été de près de \$200,000, c'est à-dire qu'ils représentent environ 8 p. c. du capital. Malheureusement des pertes subies au montant de \$138,000 ont absorbé la presque totalité des bénéfices antérieurs qui formaient au 15 mai 1900, le solde créditeur du

compte de Profits et Pertes. De sorte que, tout compte fait, le solde créditeur à reporter pour l'an prochain se réduit à \$47,856.04 et il n'a rien été porté cette année au fonds de réserve, proprement dit.

Le bilan général nous fait voir les augmentations suivantes:

Circulation.....	\$ 28,965 00
Dépôts sans intérêt.....	45,427 57
Dépôte portant intérêt.....	497,888 98

Par contre, on constate une diminution de \$386,513.92 dans le chiffre des prêts courants et escomptes.

Nous souhaitons à la banque de Québec, qui compte un bon nombre d'actionnaires et de clients de notre nationalité, prospérité et succès dans l'avenir.

MARIAGE

M. Albert Hudon a été, samedi dernier, l'objet d'une charmante démonstration de la part de ses amis, à l'occasion de son mariage qui a été célébré mardi à l'Islet. Un banquet au Viger réunissait un groupe de joyeux convives qui ont fait honneur au menu et ont accordé un joyeux *send off* au futur époux. Les organisateurs de la fête, MM. Adolphe Christin, V. Guertin, Michel Thivierge, Frank Langelier et J. L. Perron, avaient bien fait les choses.

"THE CANADIAN GROCER"

Nous adressons nos confraternelles félicitations à notre entreprenant confrère *The Canadian Grocer* qui vient de publier un superbe numéro spécial—Export Number—qui contient des articles spéciaux d'un grand intérêt pour le commerce.

On ne peut guère se faire une idée de la somme énorme de travail que nécessite la préparation d'un numéro comme celui dont nous parlons, que quand on a mis soi-même la main à la pâte.

Et en félicitant nos confrères de Toronto de l'importance de leur travail, nous ne pouvons formuler qu'un désir, c'est que le commerce canadien en général profite de la grande somme de recherches et de labeur accumulés dans ce numéro du *Canadian Grocer* qui est à conserver.

Thés nouvelle récolte

M. E. D. Marceau recevra dans quelques jours les thés Japans de la nouvelle récolte: ils sont superbes et choisis avec soin. On les recherchera.

Pensez-y juste un moment

Naturellement vous ne voulez pas qu'un autre marchand vende de meilleurs thés que ceux que vous vendez. Il est assez dur déjà de faire des affaires à conditions égales, sans compter les propositions supplémentaires, et cependant cet autre marchand pourrait le faire à moins que vous ne commandiez le thé vert de Ceylan, feuille naturelle, non coloré **SALADA**, le Rival des Japans. Les gens l'essaient et l'essaient en grand, et chaque essai équivaut à une conversion.

Se détaille à 25c et à 40c. Demandez une caisse à l'essai.

S'il ne se vend pas et ne plait pas plus que n'importe quel autre thé du Japon que vous ayez jamais vendu, retournez-le à nos dépens.

SALADA TEA CO., MONTREAL.

Blé d'Inde Préparé de Benson

En face de la concurrence faite dans toutes sortes de conditions par des marques à meilleur marché, le Blé d'Inde préparé de Benson a augmenté ses ventes d'une façon constante, d'année en année. S'il fallait une preuve convaincante du fait que la qualité compte, voici un fait qui mérite **réflexion et action en conséquence.**

Le Blé d'Inde de Benson a maintenu sa position en tête pendant près d'un demi siècle. C'est l'étalon par excellence d'après lequel la qualité de toutes les autres marques est jugée. C'est un blé d'Inde absolument pur préparé de la manière la plus habile et la plus propre. Il ne lutte pas de bas prix avec les autres marques, mais dépend entièrement de sa haute qualité invariable qui est maintenue constamment d'année en année. D'autres marques arrivent et disparaissent, au gré des courants commerciaux, mais celle de Benson dépend pour sa réputation du seul mot qui l'a rendue célèbre—sa **qualité.**

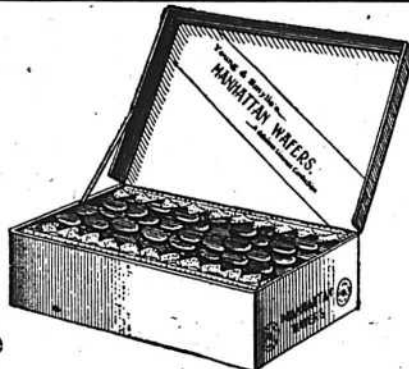
EDWARDSBURG STARCH CO'Y, Limited,

ETABLIE EN 1858

164 Rue St-Jacques,
MONTREAL.

Manufacture :
CARDINAL, Ont.

53 Front St. East,
TORONTO.



Réglisse

Etablis en 1845.

en batons canelés Y. & S., paquets 80 à la boîte de bois; caisses de 20 boîtes, breveté 20 août 1899; une nouveauté unique et désirable en batons de réglisse. Réglisse en batons Y. & S (ordinaire), boîtes de 5 lbs et en vrac, caisse de 25, 50' et 125 lbs net. Pastilles de réglisse Acme, boîtes de 5 lbs. et en Lozanges de réglisse Y. & S., boîtes de 5 lbs. et fiocons de 5 lbs. Manhattan Wafers (Réglisse mou) empaqueté en boîtes de 2 1/2 lbs., un délicieux bonbon en réglisse. Vendus par les droguistes en gros du Canada. Catalogue sur demande adressée aux manufacturiers.

YOUNG & SMYLIE, Brooklyn, N.Y.



BANQUE DE MONTREAL

Compte-rendu de la 83ème assemblée générale

UN RAPPORT SATISFAISANT

Remarques de M. Clouston sur la situation générale du commerce au Canada

La 83e assemblée générale annuelle des actionnaires de la Banque de Montréal a eu lieu à la salle du Conseil de cette institution, lundi, à 1 h. après-midi.

Etaient présents: Hon. George A. Drummond, vice-président; Sir William Macdonald, Hon. Jame O'Brien, Cap. Benyon, MM. R. B. Angus, A. W. Hooper, Hector Mackenzie, David Morrice, F. S. Lyman, K. C.; F. T. Judah, K. C.; B. A. Boas, J. G. Shetsinger, W. H. Evans, W. J. Buchanan, E. B. Greenshields, Richard White, A. T. Taylor, G. Try-Davies, Henry Dobell, Hugh Cameron, M. S. Foley, Henry Mason, H. Drummond, A. Walmsley, Nicholas Murphy, John Morrison.

Sur proposition de M. R. B. Angus, l'Hon. George A. Drummond, vice-président, est à l'unanimité nommé pour présider en l'absence du Président, le Très Hon. Lord Strathcona and Mount Royal.

Sur proposition de M. F. T. Judah appuyé par M. Hy Dobell, il est déclaré que: "Les MM. dont les noms suivent sont nommés pour agir en qualité de scrutateurs: MM. F. S. Lyman, K. C. et W. J. Buchanan et que M. James Aird est le secrétaire de l'assemblée."

RAPPORT DES DIRECTEURS

Le Rapport des directeurs aux Actionnaires à leur quatre-vingt-troisième assemblée générale annuelle est alors lu par M. E. S. Clouston, gérant-général, dans les termes suivants:

Les Directeurs ont le plaisir de vous présenter le quatre-vingt-troisième rapport annuel indiquant le résultat des opérations de la Banque pour l'année terminée le 30 avril 1901.

BILAN GÉNÉRAL AU 30 AVRIL 1901

PASSIF		
Capita-actions		\$12,000,000 00
Réserve	\$ 7,000,000 00	
Balances des profits reportés	761,703 19	
	\$ 7,761,703 19	
Dividendes non réclamés	2,132 01	
Dividende semi-annuel payable le 1er juin 1901	600,000 00	8,367,135 20
		20,367,135 20
Billets de la banque, en circulation	\$ 6,182,211 00	
Dépôts ne portant pas intérêt	18,181,771 47	
Dépôts portant intérêt	51,501,853 13	
Balances dues aux autres banques du Canada	46,782 93	
		79,214,921 53
		\$99,582,059 73
ACTIF		
Monnaies courantes d'or et d'argent	\$ 2,361,358 36	
Billets à demande du gouvernement	3,172,440 25	
Dépôt fait au gouvernement fédéral, suivant acte du Parlement, en garantie de la circulation des billets de banque en général	310,000 00	
Du par les agences de cette banque ou par d'autres banques de la Grande-Bretagne	\$ 2,536,166 61	
Du par les agences de cette banque et par d'autres banques à l'étranger	2,261,257 63	
Prêts à demande et à court terme en Grande-Bretagne et aux Etats Unis	23,531,628 00	28,337,052 24
Obligations ou effets du gouvernement fédéral ou des gouvernements provinciaux	617,930 93	
Bons, débiteures et actions de chemins de fer et autres	2,889,973 17	
Billets et chèques d'autres banques	1,690,170 10	
		\$39,882,221 05
Propriétés de la banque à Montréal et succursales		600,000 00
Prêts courants et escompte au Canada et ailleurs (le rabais de l'intérêt réservé) et autre actif	\$58,850,119 34	
Créances garanties par hypothèque ou autrement	131,135 27	
Créances en souffrance non spécialement garanties (provision faite pour les pertes)	118,250 07	59,000,834 68
		\$99,582,059 73

E. S. CLOUSTON
Gérant-Général.

LE GÉRANT GÉNÉRAL

M. Clouston dit alors:

Le rapport qui vous est soumis demande quelque explication—car il a été établi en conformité de la Loi des Banques amendée à la dernière session et il comprend maintenant nos opérations avec l'étranger comme celles du Canada. Les rapports précédents indiquaient seulement les balances qui nous seraient dues en d'autres pays après que nos opérations y auraient été liquidées. En conséquence, notre rapport actuel comprend tous les dépôts et les prêts ailleurs qu'au Canada. Il en résulte une impossibilité de comparaison avec les rapports précédents, mais pour le renseignement des actionnaires je dois dire que les principaux changements dans nos opérations au Canada sont les suivants:

Circulation, augmentation	\$ 321,000
Dépôts sans intérêt, augmentation	1,963,000
Dépôts portant intérêt, augmentation	5,422,000
Prêts courants et escomptes, diminution	360,000

Vous voudrez bien remarquer que nos profits dépassent un peu ceux de l'année dernière et le rapport est un des plus forts que nous ayons eu le plaisir de mettre sous vos yeux.

Comme les chartes de toutes les banques devaient expirer en juillet de cette année, une autre période de dix ans leur été étendue en même temps qu'il a été apporté certains amendements à l'Acte des Banques.

Les principaux changements sont:

Le taux d'intérêt sur les billets de banques en état de suspension est réduit de 6 à 5 p. c.

Pouvoir a été accordé permettant à une banque d'acheter l'actif d'une autre banque; ainsi est abattue la barrière qui empêchait autrefois l'amalgamation des banques.

En sus du rapport annuel des dividendes et des balances non-réclamées, nous sommes également requis de fournir un rapport de toutes les traites et lettres de change émises et restant impayées.

Dans le cas où une banque suspendrait ses paiements, l'Association des Banquiers Canadiens a les pouvoirs de nommer un curateur. Cette association a également reçu la mission d'inspecter et de surveiller les comptes de billets en circulation de toutes les banques de la Confédération: c'est un accroissement de garantie, s'il en était toutefois besoin, pour la monnaie circulante du pays. Dans cette voie, l'Association devient pratiquement l'agent du Gouvernement pour l'administration de la loi.

La forme de notre rapport au gouvernement a été changée; des détails plus complets sont maintenant exigés. C'est ce qui a rendu recommandable la nouvelle forme du rapport qui vous est présenté. D'autres changements sont d'un intérêt plus grand pour les banquiers que pour le public. Généralement parlant, les changements ont été faits dans le but de renforcer et d'améliorer la Loi sous laquelle nous avons opéré pendant les dix dernières années.

A la dernière session du Parlement, le Ministre des Finances a obtenu le pouvoir d'établir un hôtel pour la frappe des monnaies. L'opinion des banquiers, à un point de vue qui n'a rien d'égoïste, mais à celui que nous avons cru être du plus grand intérêt pour le pays entier, s'est fait jour à la dernière assemblée annuelle de l'Association des Banquiers et je ne me propose pas de rien dire ici sur ce sujet. L'Acte est simplement permissif et il se peut qu'en examinant plus attentivement la question le gouvernement prenne la décision de ne pas encourir des dépenses considérables qui serviraient à détériorer la valeur de l'un de nos produits, car l'or en barres a plus de valeur pour payer

A VENDRE**Matériel pour Manufacture de Chapeaux de Paille**

59 moulins à coudre, 3 presses hydrauliques, 3 tips machines et une quantité d'autres machines ainsi que tout l'outillage nécessaire à la fabrication des chapeaux, le tout parfaitement neuf et en bonne condition, quantité d'eau à proximité, moyens d'expédition faciles.

La main-d'œuvre facile à obtenir à des prix avantageux permet la fabrication aux meilleures conditions possible.

Le tout contenu dans une grande bâtisse à deux étages et demi dans laquelle il y a un engin et pouvoir à vapeur parfait, possession immédiate. Pour informations s'adresser à

V. W. LARUE,
G. A. LANDRY, } Exécuteurs testamentaires de la succession J. Arthur Paquet.

Boivin, Wilson & Cie.,

520, RUE ST-PAUL, - MONTREAL.

● ● ●
SEULS AGENTS AU CANADA POUR

MESSIEURS :

J. J. Melchers Wz. Schiedam Gin
E. Puet Cognac Brandy
John & Robt. Harvey & Co. Glasgow Scotch Whisky
Melrose, Droyer & Co. Leith Scotch Whisky
Henry Thomson & Co. Newry Irish Whisky
Robertson Bros. & Co. Oporto et Jerez. Oporto et Sherrez
Faure Frères Bordeaux. Clarets et Sauternes
Vin St-Michel Bordeaux Tonique
Edouard Pernod Couvet Absinthe
Vve A. Devaux Epernay Champagne

MESSIEURS :

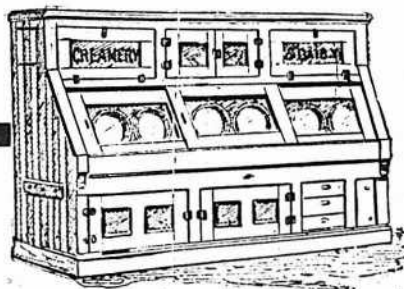
Frédéric Mugnier Dijon Liqueurs
Delizy & Doisteau Pantin Liqueurs
Read Brothers. Londres, Bass' Ale et Guinness' Stout
Compagnie Fermière de Vichy, Vichy. Source de l'Etat
Cte Chazalettes & Co. Torino Vermouth
Vial & Frères Lyon Vin Vial
Auguste Gely. Reus, Tarragone Vin de Messe
Etablissement St-Galmier. St-Galmier Eau de Table
"Black Joe" Martinique Rhum
"Monopole Rye" Montréal Rye Whisky

Importateurs de Noilly, Pratt & Cie, Marseille.

Glacière Brevetée "AUBIN"

La Glacière
Favorite des Epiciers.

Cette glacière possède maintenant des améliorations qui la rendent indispensable aux épiciers; elle a remporté les premiers prix et des diplômes aux expositions de Montréal, Ottawa et Toronto.



12 MODELES DIFFERENTS.

Ecrivez pour catalogue et liste de prix.

C. P. FABIEN, Propriétaire
3167 à 3171, rue Notre-Dame, MONTREAL

CIMENT PORTLAND ARTIFICIEL DE

RAEVELS

UNE DES PREMIERES MARQUES.

AGENTS :

L. MORIN, PELGRIMS & CIE

199 Rue des Commissaires, Montréal.

notre dette extérieure et comme produit d'exportation que l'or monnayé. Comme agent de circulation, il ne remplacera pas plus ici la monnaie de papier qu'aux Etats-Unis, alors qu'aujourd'hui les mineurs peuvent obtenir près des banques la même valeur pour leur or qu'ils en obtiendraient si un hôtel pour la frappe des monnaies était établi même en Colombie-Anglaise.

Les affaires durant l'année écoulée ont été généralement bonnes, malgré une courte récolte dans le Nord-Ouest et en dépit d'une malheureuse situation dans les districts miniers. Dans les autres parties du Canada les plus pessimistes même des fermiers doivent avoir été satisfaits des résultats obtenus les deux dernières années. Si, à un point de vue sentimental nous avons été empressés et désireux d'aider la Mère Patrie en levant des troupes, comme nous le serons toujours, le résultat pratique a été une splendide publicité pour le Canada qui nous a valu de plus grands débouchés pour nos produits et paiera probablement les sacrifices qu'a faits ce pays. Pendant l'an dernier il y a eu une augmentation dans la demande de ses produits comme résultat de la guerre contre les Boers dans l'Afrique du Sud.

D'un autre côté l'industrie manufacturière de lainages n'a pas été prospère et j'ai le regret de dire que les apparences pour le commerce de bois ne sont pas des meilleures, les prix sont bas avec des marchés congestionnés et nous ne pouvons que formuler le vœu d'une amélioration ayant que la saison prenne fin.

Il y a également des signes de surproduction dans l'industrie textile et dans la fabrication de la pulpe; ces industries ont seulement besoin de se tenir dans des limites raisonnables pour se trouver sur une bonne base. Nous ne devons pas oublier le retour de la marée et ne pas nous avancer à une profondeur telle que nous perdions pied.

Il est trop tôt pour parler de futures récoltes, quoique jusqu'à présent les rapports soient favorables et, si elles tiennent ce qu'elles promettent, nous devons avoir encore une autre bonne année et, si ces prévisions se réalisent, vous pourrez voir que cette banque est en position d'en tirer avantage.

ADOPTION DU RAPPORT

L'Hon. George A. Drummond dit :

Vous avez entendu le rapport du Gérant-Général et celui des Directeurs et les balances qui vous ont été soumises me paraissent si entières et si complètes qu'il ne me semble pas nécessaire d'en faire une amplification. Je me contenterai donc de proposer "Que le rapport des Directeurs qui vient d'être lu soit adopté et imprimé pour être distribué aux actionnaires.

La proposition est secondée par M. E. B. Greenshields et votée à l'unanimité après quelques remarques de M. John Morrison qui pense que le Gérant-Général a pris une attitude correcte en face de l'établissement proposé d'une Monnaie canadienne.

Le Sénateur O'Brien propose :

"Que les remerciements de l'assemblée soient présentés au Président, au Vice-Président et aux Directeurs pour leur dévouement aux intérêts de la Banque."

Cette proposition appuyée par M. David Morrice est votée à l'unanimité.

Sir William Macdonald propose :

"Que les remerciements de l'assemblée soient offerts au Gérant Général, à l'Inspecteur, aux Gérants et aux autres officiers de la Banque pour leurs services durant l'année écoulée."

La proposition appuyée par M. R. B. Angus et adoptée à l'unanimité, le Gérant général en témoigne sa reconnaissance.

M. B. A. Boas propose :

"Que le scrutin maintenant ouvert pour

l'élection des Directeurs reste ouvert jusqu'à trois heures à moins que quinze minutes s'écoulent sans qu'un vote soit enregistré, en ce cas le scrutin serait fermé et que jusqu'à ce moment et pour ce motif seulement l'assemblée continue."

La proposition appuyée par M. Hector Mackenzie est votée à l'unanimité.

Sur motion de M. John Morrison appuyée par l'Hon. James O'Brien, un chaleureux vote de remerciements est accordé au Président pour la direction de l'assemblée et il en exprime sa reconnaissance.

LES DIRECTEURS

Le scrutin se termine par l'élection des Directeurs suivants :

MM. R. B. Angus,
Hon. George A. Drummond,
A. F. Gault,
E. B. Greenshields,
Sir William C. Macdonald,
A. T. Paterson,
R. G. Reid,
James Ross,
Très Hon. Lord Strathcona and Mount Royal G. C. M. G.

A une assemblée subséquente des Directeurs ont été réélus :

Président : Lord Strathcona and Mount Royal; Vice-Président : Hon. George A. Drummond.



Montréal, 6 juin 1901.

FINANCES

Nous sommes entrés dans la période des assemblées générales annuelles des actionnaires des banques. Trois banques ont déjà exposé leur situation à leurs actionnaires et nous voyons par les bénéfices réalisés durant l'exercice écoulé qu'elles ont profité de la prospérité générale constatée dans le pays, en raison des ressources dont elles disposent et de leur bonne administration.

Avec le commencement de ce mois sont également venus les dividendes payés aux actionnaires des banques. Est-ce à cette cause que nous avons dû pendant quelques jours une belle activité à la bourse; la chose n'est pas impossible. Maintenant que les fonds tirés de ces dividendes ont pu se caser, nous voyons cesser l'activité.

Le ton de la Bourse reste néanmoins ferme pour la plupart des valeurs; celles qui sont plus ou moins négligées conservent une bonne position; elles sont pour le moins soutenues.

Le C. P. R. et le Duluth, les Chars Urbains des Twin City et de Montréal ont progressé, tandis que ceux de Toronto ne bougent pas.

La Power, la Dominion et la Montreal Cotton sont en gain et la Richelieu perd 1 point.

Le Câble avance de 4 1/2 points et les Steels varient à peine.

Les valeurs suivantes sont celles sur lesquelles il s'est fait des ventes durant la semaine; les chiffres sont ceux obtenus à la dernière vente opérée pour chaque valeur :

C. P. R.	106 1/2
Duluth (ord)	11 1/2
" (pref.)	20 1/2
Détroit Str Ry
Montreal Str. Ry	289 1/2
Twin City	84 1/2
Toronto St. Ry	110 1/2

Richelieu et Ontario	117
Halifax Tr. (bons)
" (actions)	92
Winnipeg St
St John Ry
Royal Electric
Can. Gen. Electric
Montreal Gas
Montreal L. H. & Power	99 1/2
Col. Cotton (actions)
" (bons)	99
Dominion Cotton	82
Mercantiles Cotton
Montreal Cotton	135
Cable Comm. (actions)	188 1/2
" (bons)
Dominion Coal, pref.	117 1/2
" " bons
" " (ord)	34 1/2
Dominion Iron & Steel (ord)	33 1/2
" " (pref)	85
" " (bons)	87 1/2
Montreal Telegraph	170
Bell Telephone	170
War Eagle
Centre Star
Payne	42
Republic	10
North Star	61 1/2
Montreal & London
Virtue	10

En valeurs de Banques, il a été vendu :

Banque de Montréal ex-div	257
" des Marchands	156 1/2
" Molson	199
" de Québec	112
" d'Hochelelaga	141
" Ottawa	200
" de Toronto	246 1/2

COMMERCE

La semaine sous revue a été pour la plus grande partie contrariée par la pluie et une température trop fraîche pour la saison. Les travaux des champs ont pu en souffrir, mais la récolte en terre n'en a subi aucun dommage que nous sachions. Une température plus favorable à la culture et aux affaires est enfin survenue et il y a lieu d'espérer que nous entrons définitivement dans la belle saison.

Les permis de construction délivrés à Montréal cette semaine s'élèvent à \$96,820. C'est un beau chiffre à ajouter à ceux précédemment donnés ici. Nous remarquons trois permis pour ériger des manufactures aux prix de construction respectifs de \$12,000, \$7,000 et \$6,000. A part une somme de \$10,000 pour un hospice, le reste va aux maisons d'habitation tant pour constructions qu'améliorations et réparations extérieures.

Souhaitons qu'aucune grève, par ce temps de prétentions des unions ouvrières, ne vienne entraver l'élan de la construction qui doit procurer des moyens d'existence à un grand nombre de familles.

Les diverses industries ne chôment pas; on travaille partout, bien que dans certaines industries on ait peut-être déjà dépassé les limites raisonnables de la production.

La construction d'élevateurs dans le port commencera sans doute bientôt après le retour d'une commission qui se rend dans divers ports pour examiner ce qui existe de plus parfait ailleurs, afin de nous en doter ensuite.

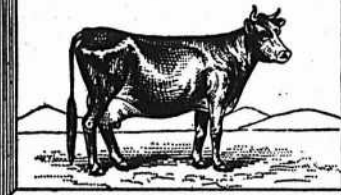
Qu'on en finisse, c'est le vœu de tous.

Cuir.—La demande pour les cuirs est toujours lente; les tanneurs ne font pas d'offres; on présume que l'exportation enlève à peu près tout ce que la tannerie peut produire.

Épiceries, Vins et Liqueurs.—La demande est toujours satisfaisante pour l'assortiment général.

Les sucres se raffermissent en présence d'une demande considérable, les prix cependant restent sans variation.

DWIGHT'S

SUPER-CARB
SODA

Pour la Cuisine de Paques

Ayez à la main une provision de Soda à Pâte
"COW BRAND" de Dwight.

Pour faire de bons gâteaux, du pain bon et digestif, il
vaut mieux que tout autre. Vous y trouverez votre profit.

JOHN DWIGHT & Cie, 34 Rue Yonge, TORONTO.

Livres de cuisine, pour distribution gratuite, envoyés sur demande.

TAPISSERIES -- PAPIERS 1901

Ayant fait l'acquisition d'un stock de **Tapisseries**, dans les modèles même les plus nouveaux, provenant d'un fonds de banqueroute que nous désirons liquider au plus tôt; nous avons l'avantage de l'offrir au commerce des Villes et des Campagnes, à des prix de **Bon Marché** tout à fait exceptionnels.

Papiers de Couleurs pour Rideaux, etc.

Papier de soie, de toutes nuances, pour décoration ou fabrication, de fleurs, etc.

J. B. Rolland & Fils, 6 à 14 rue St-Vincent, Montréal

La Farine Préparée (SELF-RAISING FLOUR) de Brodie & Harvie

est aujourd'hui la farine préférée des ménagères. Elle donne une excellente pâtisserie, légère, agréable et recherchée par les amateurs. Pour réussir la pâtisserie avec la farine préparée de Brodie & Harvie, suffit de suivre les directions imprimées sur chaque paquet.

10 et 12 RUE BLEURY, MONTREAL

Catalogue Illustré GRATUIT

LA COMPAGNIE CANADIENNE DE CAOUTCHOUC

DE MONTREAL

A le plaisir d'annoncer au commerce que son catalogue illustré pour la saison

1901-1902

est maintenant prêt et sera expédié au commerce sur demande.

La Grande Popularité des

GAGAO et
CHOCOLAT de **Gowan**

Est due à sa pureté absolue
et à son excellence.

Ils devraient se trouver dans toutes les
maisons. Chaque épicier du Dominion devrait
les avoir en magasin.

DÉPOT DE GROS :

454, St-Paul - - Montréal.

QUEBEC STEAMSHIP CO. LIMITED

LIGNE DU SAINT-LAURENT

SS. "CAMPANA"

1700 TONNES

PROCHAIN DEPART DE MONTREAL

LUNDI, 17 JUIN

A 2 heures P. M.

Et après, tous les seconds Lundis, quittant Québec le jour suivant à midi pour Pointe au Pè e, Gaspé, Malbata, Percé, Cape Cove, Grand River, Summerside, Charlottetown et Pictou. Excellente accommodation pour passagers. Pas de cargaison reçue après midi, le jour du départ. Pour fret, Passage et stateroom, s'adresser à

J. G. BROCK & CO., Agents

211 RUE DES COMMISSAIRES MONTREAL

Chas. E. Roy

MARCHAND DE CUIRS

ET MANUFACTURIER ET JOBBER DE

CHAUSSURES

-- EN GROS SEULEMENT --

Constamment en mains un assortiment de chaussures très considérable. Aussi de claques "Jacques-Cartier" et "Goodyear." Shoe Packs (souliers à l'huile), souliers mous, mitaines, bas feutre, etc.

Seul représentant à Québec de la maison W. A. Marsh & Co., qui a obtenu la médaille d'or à Paris en 1900.

445, rue St-Joseph, **Quebec**
692, rue St-Valier,

VIT RABY, Président J. O. MOTARD, Sec.-Tré.
EMILE LACROIX, Gérant.

THE MERCHANTS COLLECTING ASSOCIATION OF CANADA

30, rue Saint-Jacques,

TEL. BELL MAIN 1254. Montréal, Qué.

Agence Commerciale. Collections faites partout.
Système supérieur.

Bureaux d'avocats dans toutes les villes du Canada
et des Etats Unis.

FOURRURES



Importateur, Exportateur
et Manufacturier en gros
de **FOURRURES** en
tous genres pour hommes
femmes et enfants. Les
plus hauts prix du marché
seront payés pour toutes
sortes de fourrures non-
apprêtées.

N. B.—Le plus haut prix
payé pour cire d'abeilles et
ginseng.

HIRAM JOHNSON

494 RUE ST-PAUL MONTREAL.

R. WILSON SMITH

COURTIER EN
DEBENTURES



Débetures Municipales, des Gouvernements et des Chemins de Fer achetées et vendues. ---
Débetures de premier ordre pour placements de fonds en fidéj-dé-pots, toujours en mains. ---

Batisse Standard Life

151 rue St-Jacques, Montréal



A. RACINE & CIE

IMPORTATEURS ET JOBBERS
-- EN --

Marchandises Sèches

Générales

DE TOUTES SORTES.

340 et 342 Rue St-Paul

-- ET --

179 et 181 rue des Commissaires

MONTREAL.

Les sirops sont toujours négligés et la mélasse jouit, pour la saison, d'une bonne demande aux anciens prix.

Il est arrivé des raisins de table qu'on cote à des prix un peu plus bas que les arrivages d'automne ainsi les Malaga-Connoisseurs Cluster font \$2.35 la boîte et les Buckingham Cluster \$4.00, soit 25c de moins que les anciens prix.

Il y a maintenant sur place du homard de la nouvelle pêche: on le vend aux prix anciens de \$3.12½ à \$3.20 la doz. pour les boîtes hautes et de \$3.65 à \$3.75 pour les boîtes plates.

Les Vermoutils français qu'il était presque impossible de trouver sur place sont de nouveau sur le marché.

Huiles, peintures et vernis.—L'huile de lin est toujours très ferme. L'essence de térébenthine est à prix soutenu.

L'huile de loup-marin raffinée est plus facile, on paie au gallon suivant quantité de 50 à 55c.

Salaisons, Saindoux, etc.—Les lards canadiens dénotent une plus grande fermeté, la maison Laing a avancé ses prix de \$1.00 par baril.

Les lards américains restent sans changement.

Les jambons ont également avancé, nous les cotons de 13½ à 14½c suivant grosseur.

Les lards fumés (bacon) se vendent de 12½ à 14½c.

Les saindoux purs et les graisses composées conservent leurs anciens prix.

REVUE DES MARCHÉS

GRAINS ET FARINES

Marchés Etrangers

Montréal, 6 juin 1901.

Les derniers avis télégraphiques cotent comme suit les marchés d'Europe :

LONDRES—

Blé en transit : tranquille mais soutenu. Mais plus facile.

Chargements Blé Californie Standard No 1..... 30s 3d

Chargements Blé Walla Walla..... 29s

Blé Printemps du Nord No 1 28s 10½d

Mais américain..... 20s

LIVERPOOL—

Blé disponible : facile.

Mais disponible : tranquille.

Blé de Californie Standard No 1..... 6s 2d à 6s 2½d

Blé de Walla Walla..... 6s à 6s 0½d

Futurs : Blé soutenu.

Juillet..... 5s 11½d

Septembre..... 5s 10½d

FUTURS MAÏS—

Juillet..... 3s 11½d

Septembre..... 3s 11½d

ANVERS—

Blé disponible ferme.

Blé roux d'hiver No 2..... 17½

PARIS—

Blé soutenu.

Juin..... 20.20

Septembre..... 20.90

Farine : soutenue.

Juin..... 20.15

Septembre..... 26.65

Nous lisons dans le *Marché Français* du 18 mai 1901 :

« La semaine sous revue a été, dans son ensemble, assez belle et le temps paraît enfin vouloir se remettre au beau; nous touchons d'ailleurs à la fin de la lune rousse qui, en dépit des prévisions les plus pessimistes émises au début a été fort bénigne; aussi peut-on espérer que dès maintenant la végétation va marcher rapidement. Cet espoir semble également partagé par notre confrère M. Henry Sagnier qui, dans sa revue hebdomadaire, s'exprime comme suit :

« Depuis quelques jours, la situation météorologique s'est complètement modifiée, la saison se montre plus favorable à l'évolution de la végétation qui prend un rapide développement. La récolte fourragère paraît désormais devoir être abondante, phénomène heureux à raison de la pénurie des fourrages qui a dominé dans les deux dernières années. Quant aux céréales, et particulièrement en ce qui concerne le blé, il est toujours impossible de donner une appréciation d'ensemble ayant un fondement solide. Dans la région du sud-est, la vigne paraît se développer normalement; mais il n'en est pas de même partout; on nous signale que, dans les environs de Bordeaux, beaucoup de boutons manqueraient à l'appel, et que la pousse des autres est languissante; on craint qu'il n'y ait beaucoup de coulure. »

Les marchés américains ont avancé cette semaine pour le blé et le blé-d'inde et légèrement baissé pour l'avoine. Dès le début de la semaine le blé et le blé-d'inde prenaient de l'avance; les motifs de hausse ne manquaient pas: l'Allemagne dont la récolte sera très pauvre devra importer, une grande quantité de grains; dans les régions à blé des Etats-Unis la pluie se faisait vivement désirer; les expéditions de l'Argentine étaient sans importance; le blé était en hausse sur le marché anglais; le visible était en diminution de trois millions de minots et le blé en route était également en diminution. Mais les pluies au nord-ouest étant survenues les prix du dehors faiblissant et la liquidation s'en mêlant, trois jours de baisse consécutifs ont fait perdre au blé quatre points d'avance.

Le maïs reste soutenu à l'avance et l'avoine est plus facile.

	Juillet	Septembre
Blé.....	75c	71½c
Blé-d'inde.....	44½c	44½c
Avoine.....	28½c	26½c

MARCHES CANADIENS

Nous extrayons du *Commercial* de Winnipeg du 1er juin 1901 le rapport suivant :

Le marché local ne donne aucun signe d'activité. Par suite de la fermeté des marchés étrangers les détenteurs demandent de 1c à 1½c de plus, mais la demande est des plus tranquilles et les acheteurs indifférents.

Nous cotons :

No 1 dur.....	79c
2 ".....	76½c
3 ".....	69c
3 du Nord.....	64c
3 séché du Nord.....	64c
3 séché dur.....	69c

en entrepôt Ft William ou Pt Arthur ou disponible.

Le marché de Montréal est ferme, bien que la demande pour l'exportation ne soit pas très active aux prix de notre marché.

L'avoine fait de 36 à 36½c en avance sur la semaine dernière.

Les pois restent stationnaires de 75 à 75½ pour le No 2.

Nous cotons le sarrasin de 62 à 62½c; l'orge No 2, de 52½ à 53c et le seigle de 58 à 59c.

Les farines de blé sont toujours hors de portée pour l'exportation; la demande locale est satisfaisante principalement pour les fa-

rines du Manitoba. Les prix sont sans changement bien qu'il devienne de plus en plus difficile de se procurer du bon blé de la dernière récolte.

A ce propos, disons que la prochaine récolte s'annonce bien au Manitoba et au Nord-Ouest et pourvu qu'il ne survienne pas d'accidents on peut espérer une moisson abondante et de belle qualité autant qu'il est permis d'en juger maintenant.

Les farines d'avoines sont tenues très fermes en sympathie avec la hausse de l'avoine; quelques meuniers d'Ontario ont, nous dit-on, avancé leurs prix, mais on trouve encore facilement sur place à acheter aux prix que nous cotons d'autre part.

Les issues du blé ont une bonne demande pour la saison à nos prix précédents.

FROMAGE

MARCHE ANGLAIS

MM. Marples, Jones & Co. nous écrivent de Liverpool le 25 mai 1901 :

Les blancs de choix de septembre sont plus rares et en augmentation de 1s il y a également plus de demandes pour les qualités de couleur. Les fromages nouveaux sont également plus fermes quoique les prix n'aient pas varié.

« Nous cotons :

	s. d.	s. d.
Blanc de choix, Canada et E.-U.	40 0	à 44 0
Coloré de choix, nouveau.....	42 0	à 43 0
Blancs de choix septembre, oct.	48 0	à 49 0
Blanc nouveau, E. U.....	43 0	à 44 0
Coloré de choix, sept. et oct.....	38 0	à 43 0

MARCHES AMERICAINS

Morrisburg, 1er juin — Boîtes offertes 499; prix offert 8½c.

Watertown, 1er juin — Boîtes vendues 5300 à 8 et 8½c.

Ogdensburg, 1er juin — Boîtes offertes 1816; prix offert 8c.

Canton, 1er juin — Grosses boîtes offertes à 8½c.

Canton, 1er juin — Petites " " à 8½c.

Utica, 3 juin — Boîtes offertes 4562 grosses à 8½ et 8½c.

Utica, 3 juin — Petites btes offertes à 9 et 9½c

MARCHES D'ONTARIO

Brockville, 30 mai — Boîtes offertes 2487 b. et col.; boîtes vendues 5000 à 8½c.

Madoc, 30 mai — Boîtes offertes 900; boîtes vendues 605 à 8½ et 8½c.

Kingston, 30 mai — Boîtes offertes 1650 bl. et col.; boîtes vendues 1500 à 8½c

Vankleek Hill, 30 mai — Boîtes offertes 731; boîtes vendues 731 à 8½c.

Iroquois, 31 mai — Boîtes offertes 979 bl. et col.; prix offert 8½c.

Brighton, 31 mai — Boîtes offertes 975 bl.; boîtes vendues 550 à 8½ et 8 9/16c.

Perth, 31 mai — Boîtes offertes 1170 bl.; boîtes vendues 1170 à 8½ et 8 11/16c.

Ottawa, 31 mai — Boîtes offertes, 884 à 8½c.

Wipchester, 31 mai — Boîtes offertes, 674 b. et col.; boîtes vendues, 375 à 8 9/16 et 8½c.

Kemptville, 31 mai — Boîtes offertes, 1002 lb. et col.; boîtes vendues, 405 à 8½c.

Belleville, 1er juin — Boîtes offertes, 1750 bl. et col.; boîtes vendues, 755 à 8½ et 8 13/16c.

London, 1er juin — Boîtes offertes, 1151 col.; boîtes vendues, 80 à 8½c.

South Finch, 1er juin — Boîtes offertes, 3180 bl. et col. à 8½ et 8½c.

Cornwall, 1er juin — Boîtes offertes, 1722 b. et col.; boîtes vendues, 1658 à 8 7/16 et 9 1/16c.

Cornwall, 1er juin — Boîtes offertes, 49 am.; boîtes vendues, 49 à 8½c.

Ingersoll, 4 mai — Boîtes offertes, 1320 bl. et col.; offert 8½c.

Campbellford, 4 juin — Boîtes offertes 1005; boîtes vendues 1005 à 8½c.

Napance, 5 juin — Boîtes offertes 1135, blanc et coloré; boîtes vendues 1135 à 8½c.

Stirling, 5 juin — Boîtes offertes 1475, blanc; boîtes venues 1475 à 8½ et 8 9/16c.



J. A. VAILLANCOURT

MARCHAND DE **Beurre, Fromage, Provisions**

Téléphone
Bell
Main
907

Achète aux plus hauts prix du marché, et vend à commission tous les produits de la ferme.

Avances libérales sur consignations.

Fournitures générales pour Beurreries et Fromageries.

Spécialité de Tinettes pour Beurreries. Boîtes paraffinées, de 56 lbs, pour l'expédition du Beurre.

Sels Higgins, Ashton et Windsor, les meilleurs pour beurreries.

333 et 335, rue des Commissaires, Montreal

FRANK DUCKETT

EXPORTATEUR DE

Beurre et Fromage

55, 57 ET 59, RUE WILLIAM, MONTREAL.

Attention spéciale donnée aux consignations de Beurre et de Fromage.

P. O. Boite 296,

Prompt retour de toute consignation.

Téléphone Main 1171,

ALEX. D. MCGILLIS

Marchand en Gros de Provisions

29 Rue William, Montréal.

Achats ferme ou consignation de Beurre, Fromage, Œufs, etc. Entrepôt frigorifique considérable.

Cold Storage

Circulation d'air froid et sec, Ventilation parfaite, Température appropriée à la nature des produits à conserver.



Conservation, d'après les méthodes scientifiques les plus approuvées, de

Beurre, Fromage, Œufs, Fruits.

Coin des rues des Sœurs Grises et William.

O. M. GOULD, GÉRANT



J. N. DUGUAY,

Agent-Vendeur du > Fromage "Blue Star"

DEPUIS 1880

Aux Bons Fabricants et aux Cultivateurs Intelligents!

SI VOUS VOULEZ, chaque semaine, du 15 avril au 15 décembre,

AVOIR les plus hauts prix du marché pour vos produits laitiers,

AVOIR votre argent promptement,

AVOIR des Certificats de pesées à Montréal, assermentés,

AVOIR des rapports de ventes, clairs et détaillés,

AVOIR, enfin, complète satisfaction garantie.

Adressez-vous à

J. N. DUGUAY, Agent-Vendeur du Fromage "BLUE STAR"

LA BAIE CO. YAMASKA, Que.

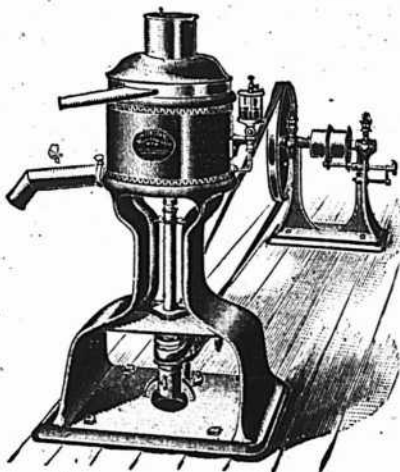
GEORGE HODGE & Cie

Marchands de Provisions à Commission et Exportateurs de Beurre et Fromage

119 RUE KING, ANGLE DE LA RUE WILLIAM, MONTREAL.

Téléphone Main 3978.

Entrepot frigorifique de premiers classe.



LES ÉGRÉMEUSES GENTRIFUGES U. S.

TEMOIGNAGE PROBANT

Les RR. PP. Trappistes d'Oka, dont la compétence dans la fabrication du beurre ne saurait être mise en doute, nous écrivent :

NOTRE-DAME DU LAC DES DEUX MONTAGNES, 7 MAI 1901.

Je, soussigné, certifie bien volontiers que la machine U. S. installée chez nous par M. Trudel, de St-Prospér, a écrémé 3,360 lbs de lait à l'heure, ne prenant que 8 p. c. de crème et ne laissant que 0.01 de 1 p. c. de gras dans le lait écrémé. C'est vraiment la perfection.

M. ANTOINE, ABBÉ DE NOTRE-DAME DU LAC.

ALFRED TRUDEL & CIE,

AGENTS GÉNÉRAUX POUR LA PROVINCE DE QUÉBEC

ST-PROSPER, Comté de Champlain,

ÉCRIRE POUR CATALOGUE ET TOUS RENSEIGNEMENTS.

Peterboro, 5 juin—Boîtes offertes 4700, coloré; boîtes vendues 4700 à 8½ et 8 9/16c.
 Woodstock, 5 juin—Boîtes vendues 500 à 8½c.
 Russell, 5 juin—Boîtes offertes 360, blanc, à 8½c.
 Picton, 5 juin—Boîtes offertes 279, coloré; boîtes vendues 195 à 8½c.
 Picton, 5 juin—Boîtes offertes 1105, blanc; boîtes vendues 818 à 8½c.

MARCHES DE QUEBEC

Cowansville, 1er juin—Boîtes offertes, 216; boîtes vendues, 1064 à 8½c.
 Ormstown, 5 juin—Boîtes offertes, 345; boîtes vendues 195 à 8½c.

MARCHÉ DE MONTREAL

Lundi dernier, au quai de Montréal on a payé le fromage de 8½ à 8¾c, soit de ¼ à ½c de moins que le lundi précédent. Le marché a peu changé depuis; les prix se sont maintenus dans les mêmes limites et il est même possible d'obtenir 8½c quand la qualité ne fait pas défaut.

La vérité est qu'il n'y a pas abondance de fromage dans la province de Québec; la fabrication n'a pas été poussée au degré qu'on prévoyait; on ne peut en dire autant du beurre qui a été produit sur une plus vaste échelle. Jusqu'à présent les fabricants de beurre et de fromage n'ont eu qu'à se louer de cet état de choses; une fabrication moindre de beurre n'aurait pas fait hausser les prix, tandis que si le fromage avait été plus abondant, les prix de cet article auraient sans doute baissé si on en juge par l'impossibilité de vaincre la résistance du marché anglais à payer une marchandise qui, sans être rare, n'est pas commune.

Les exportations de la semaine dernière ont été de 35,382 boîtes contre 53,130 l'an dernier pour la semaine correspondante.

Depuis le 1er mai il a été exporté de notre port 86,224 boîtes contre 160,103 pour la période correspondante de 1900.

BEURRE

MARCHE ANGLAIS

MM. Marples, Jones & Co. nous écrivent de Liverpool le 25 mai 1901 :

Les qualités de choix sont sans changements, la demande se portant principalement sur les crémeries d'Irlande et du Danemark. Les crémeries du Canada en parfait état font 94s à 96s.

" Nous cotons :

	s.	s.
Imitation crémeries, E.-U., choix.	56	à 60
Crémérie, frais, E.-U., choix, boîtes nominal	94	à 96
Irlande, choix, boîtes	98	à 102
Crémérie, canadien, choix, boîtes	94	à 96
" Irlande, choix, boîtes	00	à 00
" Danemark, en barils et sur choix	100	à 108
Australie, choix, en boîtes	00	à 00
Nouv.-Zélande do	00	à 00
Crémérie, canadien, automne, choix	82	à 83

MARCHES AMÉRICAINS

Canton, 1er juin—Le beurre s'est vendu 19 et 19½c.

Utica, 3 juin—Les prix offerts pour le beurre étaient de 19 et 19½c pour le beurre de crémérie et 20½c pour celui en pain.

MARCHES DE QUÉBEC

Cowansville, 1er juin—Les ventes ont été de 229 boîtes de beurre à 19 et 19½c.

St Hyacinthe, 1er juin—Le prix offert pour le beurre a été de 18½c.

Ormstown, 5 juin—Les offres ont été de 305 boîtes de beurre. Les ventes ont été de 125 boîtes 18½c.

MARCHÉ DE MONTREAL

Le beurre s'est maintenu dans les mêmes limites que la semaine précédente. Aujourd'hui les prix du marché varient de 18½ à 19c pour le beurre de crémérie choix, mais un

beurre de qualité supérieure se paierait en boîtes, à Montréal, 19½c.

Les exportations de la semaine dernière ont été de 7068 paquets contre 3166 pour la semaine correspondante de l'an dernier.

Depuis le 1er mai, il a été exporté de notre port 19238 paquets contre 8061 durant la même période de l'an dernier.

ŒUFS

MM. Marples, Jones & Co., nous écrivent de Liverpool le 25 mai 1901 :

Demande soutenue avec une tendance à la hausse.

Nous cotons :

	s	d	s	d
Œufs frais du Canada et des E.-U.	0	0	à	0 0
" conservés à la glycerine	7	0	à	0 0
" " à la chaux	0	0	à	0 0
" " frais d'Irlande	5	6	à	6 0
" " du Continent	4	8	à	5 2

Les œufs sont en bonne demande; on les paie à la doz pour lots ronds de caisses de 10½ à 11c et en lots de détail 11½c.

POMMES

MM. J. C. Houghton & Co, nous écrivent de Liverpool le 23 mai 1901 :

Il nous est parvenu un envoi de 7,500 caisses de pommes de Tasmanie en parfait état et de bonne qualité et qui par suite se sont vendues dans de bonnes conditions.

ARRIVAGES

	Barils.
Arrivages pour la semaine finissant le 21 mai 1901	00
Arrivages antérieurs depuis le 1er juillet 1900	871886
Total des arrivages au 21 mai 1901	871866
Du 1er juillet 1899 au 21 mai 1901	659993

LÉGUMES

Les pommes de terre sont payées 43c les 90 lbs au char et on les détaille à 50c les 90 lbs. Les prix des haricots triés à la main sont cotés de \$1.60 à \$1.65 par minot en lot de char complet.

On cote :

Asperges, \$2.50 la doz de paqts.
Carottes, \$1.50 le quart.
Carottes nouvelles de 50 à 60c la doz de paq.
Céleri de Floride, \$5.00 le crate.
Champignons 50c la lb.
Choux nouveaux, de \$2.25 à \$2.50 le crate.
Concombres, 60c la doz.
Epinards, 25c le panier.
Fèves, \$3.50 le panier.
Navets, de 75c à 90c le sac.
Oignons jaunes, \$3.50 le baril.
Oignons rouges, \$3.50 le baril.
Oignons d'Égypte, de \$2.25 à \$2.50 le sac.
Persil, 10c la doz de paquets.
Pommes de terre nouvelles, de \$5.50 à \$6.00 le quart.
Radis, de 10 à 15c la doz.
Raifort, 10c la lb.
Rhubarbe, de 15 à 20c la doz. de paquets.
Salade, de Waterloo, 80c la boîte.
Salade pommée, 50c la doz.
Tomates de Floride, de \$4.00 à \$4.25 la boîte de 6 casseaux.

FRUITS VERTS

Les ananas moins rares, ne se cotent plus à la pièce mais à la doz; elle vaut de 75c à \$1.25 suivant choix.

Les bananes ne se vendent plus à moins de \$1.50 le régime; les plus beaux valent jusqu'à \$2.75 soit 25c de plus que la semaine dernière.

Les fraises restent à plus bas prix de 9½ à 12½c le casseau.

Les pommes restent chères, nous les cotons de \$4.50 à \$7.00 le baril.

Les autres fruits sont sans changement à notre liste d'autre part.

FOIN PRESSE ET FOURRAGES

MM. Hosmer, Robinson & Co., nous écrivent de Boston le 30 mai 1901 :

Les arrivages pour la semaine dernière ont été 270 chars de foin et 20 chars de paille, 27 chars pour l'exportation.

Pendant la semaine correspondante de l'an dernier, 282 chars de foin et 18 chars de paille, 57 chars de ce foin destiné à l'exportation.

Par suite des importants arrivages de foin de la semaine dernière les prix sont plus faciles et le commerce est bien pourvu.

	Grosses balles.	Petites balles.
Foin, choix	\$18.50 à \$19.00	\$18.00 à \$18.50
— No 1	17.50 à 18.00	17.50 à 18.00
— No 2	16.00 à 17.00	16.00 à 17.00
— No 3	15.00 à 16.00	15.00 à 16.00
— mél.d.tréf.	15.00 à 16.00	15.00 à 16.00
— trèfle	15.00 à 16.00	15.00 à 16.00
Paille de seigle long	19.00 à 20.00	
— mêlée	13.00 à 14.00	13.00 à 14.00
— d'avoine	9.00 à 9.50	9.00 à 9.50

Le marché de Montréal a une bonne demande et nous maintenons les anciens prix.

Nous cotons :

Foin pressé, No 1 à choix	\$11 50 à 12 00
do do No 2	10 00 à 11 00
do mél. de trèfle	9 00 à 10 00
Paille d'avoine	4 00 à 5 00

EXTRA

RENSEIGNEMENTS COMMERCIAUX

PROVINCE DE QUÉBEC

Curateurs

Québec—Lefavre & Taschereau, à Bédard, Bertrand & Gauvin, nov.

Dissolutions de Sociétés

Montréal—Palardy & Boyer, mfr saucisses. Decary F. & fils, plâtriers. Vanier & White, épici.
 Outremont—Laughton & Barton, maraichers.
 Trois-Rivières—St Maurice Tool & Axe Works.

Décès

Lachute—Lane P., spéculateur.
 Stadacona—Cliche François, épici.

En Difficultés

Lachine—Ranson E. A., drogues, ass. 7 juin.
 Montréal—Massicotte P. & Cie., bouchers, épici., etc., ass. 7 juin.
 St-Sébastien—Many Adéland, mag. gén., offre 50c dans la pinstre.

Concordats

Ormstown—Liggett Jno., tailleur.

Incendies

Montréal—Lauzon A. & Cie, épici. et liq., ass. Fonds à Vendre

Fonds à Vendre

Québec—Arcand D., courtier, 11 juin. Fonds Vendus

Nouveaux Établissements

Montréal—Delorme & Charbonneau, peintres. Butchers & Grovers, Collecting Agency, T. Cléophas Leclair. Holland & Webb, importateurs. Labelle & Beauchamp, hôtel. Lambert J. H. & Cie, peintres. Montreal Coal and Towing Co. Pilon & Frère, épici. Sherbrooke Iron and Metal Co, vieux fers, etc.

Stillwells Dining Room, Mme W. J. Stillwell.

Vanier J. & Co, agents; Mde Justine Vanier.

Wener & Margelin, mfr de hardes. Québec—European, British & Colonial Building Co Ltd.

Shawenegan Falls—Pouliot Omer, épici. Trois-Rivières—Blair Bros, contracteurs.

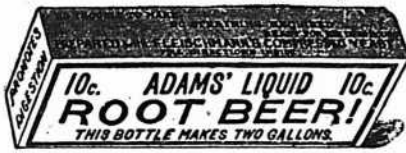
Cie d'Imprimerie. Trois-Rivières; Octave Trépanier.

De-chènes Nap. & Cie, plombiers. Martineau & Duval, peintres.

National Tool & Axe Works.

ADAMS' ROOT and GINGER

Beer



Extracts

Se vendent de l'Atlantique au Pacifique

Demandez à votre fournisseur de gros.

Grandeur de 10c donne 2 gallons. } Pour prix, voyez
Grandeur de 25c donne 5 gallons. } les prix courants.

CANADIAN SPECIALTY CO., 58 Colborne St., TORONTO, Ont. - Seul Manufacturière.

JOHN BERTRAM & SONS,  **Manufacturiers d'Outils pour Machines**
Seront heureux de correspondre avec les personnes intéressées.
DUNDAS, ONT., - (Canada.)

LEDUC & DAoust MARCHANDS DE GRAINS et de PRODUITS
EN GROS ET A COMMISSION

Spécialité: Beurre, Fromage, Œufs et Patates.

AVANCES LIBÉRALES FAITES SUR CONSIGNATIONS
CORRESPONDANCE SOLICITÉE.....

1217 ET 1219, RUE SAINT-JACQUES, MONTREAL

Les MOUTARDES PURES DE DUNN

donnent une satisfaction sans mélange.

La raison en est - qu'elles donnent du profit aux marchands et de la satisfaction aux consommateurs.

DUNN'S MUSTARD WORKS, HAMILTON, ONT.

GRAINS DE SEMENCE, Mil Canadien, Mil Ouest, Trèfle rouge, blanc, Alsike, Blé Manitoba et Blé Ontario, Avoine, Orge, Pois, Etc., Etc.

Blé d'Inde à Silos, Lentilles, Engrais chimique, Plâtre à terre.

SPÉCIALITÉS POUR CERCLES AGRICOLES.

J. B. RENAUD & CIE

126-140 Rue Saint-Paul, - - - - - **QUEBEC.**

ATTENDU PROCHAINEMENT

Une cargaison de la fameuse Mélasse "FAJARDO" marque "CINTRON." Aussi: Une cargaison de Mélasse "BARBADE" marque "MUSSON," de choix.

NAZAIRE TURCOTTE & CIE, NEGOCIANTS - - - QUEBEC.

-:- C'est une marchandise honnête et juste l'article pour -:- créer -:- ou étendre un courant d'affaires.



-:- Les meilleurs épiciers se font un devoir d'en tenir toujours en stock.

Cela vous paiera

de recevoir nos cotations avant d'acheter des

MELASSES BARBADE ET PORTO RICO

Nous faisons la plus forte importation directe du Nouveau-Brunswick.

BAIRD & PETERS, ST. JOHN, N. B.

E. D OUVILLÉ, Plombier
137B rue St-Urbain, Montréal.

HORMISDAS CONTANT, Entr.-preneur l'ia
trier, 290 rue Beaudry. Phone Bell E. 1177.

L. G IRARD & CIE, Plombiers, Couvreur,
Ferblantiers. Spécialité: Corniche en
tôle galvanisé. 695, rue St-Denis. Tel. Mar-
chands 1910. Tel. Bell, Est 1017.

O. M. L AVOIE,

Peintre-Décorateur,

Peintre d'Enseignes

et de Maisons. -:- -:-

Tapissier et Blanchisseur,

No 482 rue St-Hubert,

Telephone East 1412.

Montréal.



Laurence & Robitail;

MARCHANDS DE

Bois de Sciage et de Charpente

BUREAU ET CLOS

Coin des rues Craig et St-Denis

Bell Tél., Main 1488. MONTREAL
Tel. des Marchands, 804.

CLOS AU CANAL

Coin des Rues William et Richmond

Bell Tél., Main 3844

Tel. Bell Main 3951 Tel. Marchands 1381

T. PREFONTAINE & CIE

LIMITÉ

Bois de Sciage et de Charpente

GROS ET DETAIL

Bureau: coin des rues NAPOLEON ET TRACY

STE-CUNEGONDE

Clos à bois, le long du Canal Lachine, des deux cotés. Téléphone Bell 8141, Montréal.

Spécialité: Bois préparés de toutes façons, assortis par longueurs et largeurs en grande quantité.

L. N. DENIS

Tapissier-Décorateur

Blanchissage,

Peinture à façon.

Stock considérable de Papiers Peints.

Ferronneries. Prix défiant toute concurrence.

Tel. Bell East 1774
Tel. Marchands 166

313 rue St-Laurent,

MONTREAL.

ESPÉRIT D'ENTREPRISE du G.T.R.

Il travaille de concert avec le gouvernement pour repeupler les lacs d'Ontario

Les milliers de touristes et de pêcheurs qui chaque année choisissent le Nord de la province d'Ontario comme lieu de ré-idence pour la saison d'été ont quelque peu dépeuplé certains lacs; aussi, dans le but de remédier à cette dépopulation des lacs, à cette extermination du poisson, le Grand Tronc de concert avec le gouvernement d'Ontario, a formulé un plan pour repeupler un grand nombre de lacs et de rivières dans les terres hautes de l'Ontario, non pas en y déposant des œufs, du frai ou du petit poisson, mais en y transplantant les poissons producteurs de bonne heure le printemps, à temps pour qu'ils puissent profiter de la fraie. Dans ce but, le Grand Tronc a fait construire dans ses ateliers de la Pointe Saint-Charles, un char spécial pour le transport de ces poissons depuis l'endroit de leur capture jusqu'aux différents lacs à repeupler.

Jusqu'à ce jour le repeuplement des lacs a été rendu difficile par suite du manque de facilités dans le transport du poisson. Les petits poissons, le frai ou les têtards étaient transportés par des messagers à bord des chars à bagages des trains réguliers. Cette méthode ne répondait pas aux besoins et le Grand Tronc a reconnu la nécessité d'établir un char spécial au transport de grandes quantités de poissons.

On construit donc un char adapté spécialement à la distribution de poisson vivant; on y établit des compartiments pour le transport de poissons, dans lesquels il fut possible de maintenir une température toujours égale, une bonne circulation d'eau et d'air dans les réservoirs contenant le poisson et une installation satisfaisante pour le personnel de service, dortoir et réfectoire. L'intérieur du char est pourvu d'une série de réservoirs de fer galvanisé pouvant contenir de 1,000 à 1,500 poissons. A l'une des extrémités du char se trouvent deux lits comme ceux du Pullman, pour deux voyageurs. La glace pour maintenir l'eau à une certaine température est transportée dans deux compartiments construits dans ce but et d'une contenance de une tonne chacun. Des arrangements ont été pris pour renouveler l'eau des réservoirs en route, ce qui sera fait au moyen d'un tuyau pourvu d'un accoupleur qui s'ajustera aux réservoirs placés tout le long des lignes du Grand Tronc.

Le gouvernement d'Ontario a déjà passé un contrat pour 10,000 couples de perches. La première expédition a été transplantée dans les eaux du "Lake of Bays" situé dans le nord de l'Ontario, à environ 145 milles de Toronto. Le poisson que l'on transplante actuellement est la perche noire, une des espèces les plus recherchées des amateurs de pêche et que l'on prend à St Williams sur le lac Erié.

Ceux qui ont été capturés et transplantés sont considérés par des experts comme un lot exceptionnellement beau de poissons, aucun de ceux qui ont fait partie du premier envoi n'ayant pas moins de 1 pied de long et un grand nombre pesant trois ou quatre livres. Un autre lot de char a été expédié aux Lacs Muskoka et les poissons ont été déposés dans le lac Rosseau. Ce travail se continuera jusqu'à ce que les districts du Nord soient repeuplés.

Les autres lacs qui seront repeuplés sont les lacs Joseph, Muskoka, Couchiching, Simcoe et Kawartha. Bien que la pêche dans tous ces lacs ait été bonne dans le passé, l'amateur de la ligne et le pêcheur amateur sont assurés de pouvoir se livrer avec succès à leur sport favori dans n'importe lequel de ces districts.

NOTES SPECIALES

Comme les années précédentes, MM. Langlois & Paradis de Québec, sont les premiers à offrir la mélasse Barbades, nouvelle récolte.

La b'que "Blenheim" est arrivée cette semaine leur apportant comme primeur, la crème de la récolte, c'est-à-dire une cargaison choisie par les experts les plus compétents à Barbades.

Le bon commerce aura donc une occasion superbe de s'approvisionner avant que la hausse des prix qui a eu lieu à Barbades ne se fasse sentir ici.

Gare aux mouches!

C'est un fait établi que chaque paquet de 10 cts de Tampons à mouches de Wilson tiendra plus de mouches que 300 feuilles de papier-glué, et il ne traîne pas des mouches partout, si ces tampons sont employés suivant les directions. Veuillez référer à l'annonce dans ce numéro.

Le choix

C'est par le choix de ses tabacs, choix qui exige des connaissances spéciales très étendues, que la maison B. Houde et Cie de Québec a réussi à conquérir le marché canadien de l'Atlantique au Pacifique. C'est un beau résultat qui fait honneur à l'esprit d'entreprise de cette excellente maison.

Conserves Alimentaires

La maison L. Chaput, Fils & Cie vient de recevoir de la maison Dandicolle et Gaudin si renommée pour ses produits alimentaires, 900 colis de Pois, Fèves, Haricots, Champignons; Aspargues, Anchois, etc.

Le même envoi comprenait 80 caisses de leurs excellents bigarreaux au marasquin que l'on devrait trouver dans tous les bars de 1ère classe, comme on les trouve déjà chez les gourmets amateurs d'un verre de marasquin agrémenté de quelques uns de ces fruits savoureux.

Les Ecrémeuses U. S.

Voici un nouveau témoignage dont nous recommandons la lecture à ceux qui désirent se procurer une écrémeuse centrifuge.

St-Martin, 28 mai 1901.

Monsieur Alfred Trudel,

St-Prospier.

Monsieur.—La machine U. S. achetée de vous le printemps dernier nous donne entière satisfaction sous tous les rapports. J'ai une Alpha ici de l'automne dernier qui va très bien, mais je préfère la U. S. sur plusieurs points, et j'ai fait plus de beurre par cent livres de lait avec la U. S. qu'avec l'Alpha.

Votre dévoué,

J. L. ALLARD.

MM. St-Arnaud & Clément, les marchands de provisions si bien connus de la rue Foundling, ont fait avec MM. Alfred Trudel & Cie, les agents généraux de la U. S. pour la Province de Québec, un arrangement par lequel ils tiendront toujours en magasin plusieurs machines centrifuges U. S. pour la facilité de ceux qui voudraient juger par eux-mêmes de la solidité, de la simplicité et de la perfection de ces célèbres écrémeuses, les plus parfaites qu'il y ait actuellement sur le marché. Ils tiendront aussi en stock toutes les pièces de mécanisme qu'ils vendront à ceux qui désireraient remplacer sans perte de temps et au prix de la manufacture, quelque pièce de leur machine usée ou détériorée.

S'adresser par lettre ou par dépêche ou par téléphone à MM. St-Arnaud & Clément, 4 rue Foundling, Montréal, ou aux agents généraux, M. Alfred Trudel & Cie, St-Prospier, Comté Champlain.



Le mois de juin a commencé dans des conditions avantageuses. Il y a lieu de croire que l'ouvrage, au point de vue des entreprises publiques, va donner du gain à la plus grande partie de la population qui était encore dans l'expectative. Le pavage des rues va se poursuivre sans interruption durant plusieurs mois. Quant aux entreprises privées, la construction et des réparations considérables procurent autant d'ouvrage que peuvent en faire les spécialistes, dont les services continuent à être en grande demande. On a donc raison de dire que cette première semaine de juin est encourageante pour le commerce. De fait, l'on nous dit que les ventes non seulement se maintiennent dans les limites des semaines précédentes mais encore les dépassent. Cela s'explique par deux causes: la première, c'est que tout le mois de mai a été plutôt froid, ce qui a retardé la vente des tissus légers dans les magasins de nouveautés en détail, tandis que nous paraissions définitivement entrés dans la saison chaude, avec la conséquence que la clientèle sent le besoin de retourner au magasin; la seconde cause, c'est que nous voici arrivés à la semaine de la grande procession de la Fête-Dieu. C'est toujours l'époque préférée du peuple pour compléter ou renouveler sa toilette, et c'est également le temps où les établissements à la mode ont coutume de faire florès. Il n'est pas étonnant, étant donné la splendeur de la température, que l'achalandage des magasins atteigne des proportions remarquables.

Il importe, cependant, de ne pas envisager qu'un point de vue, et surtout d'attirer l'attention sur ce qui se passe dans les fabriques de chaussures. On nous informe que, dans les endroits où l'on manufacture pour les jobbers, il y a relâche presque générale, par le fait que, la saison dernière n'ayant pas été favorable, les acheteurs sont restés avec un stock de marchandises qu'il leur faut écouler avant de donner de nouvelles commandes. Cela a pour conséquence de provoquer la suspension de travail d'un bon nombre d'ouvriers. Plusieurs se sont mis immédiatement en recherche d'ouvrage et ont pu s'en procurer pour faire partie des escouades qui sont actuellement occupées à l'asphaltage des rues. Il n'en est pas moins vrai, d'après les apparences, que les manufactures sont menacées d'avoir quelques semaines de chômage. On nous dit, toutefois, que les commandes sont encore suffisamment abondantes dans les fabriques qui reçoivent directement les ordres par l'entremise de leurs commis-voyageurs, pour l'approvisionnement des marchands. Un danger à prévoir et à éviter, autant que possible, non seulement dans la chaussure mais encore dans la plupart des industries, c'est l'excès de production et l'embourgeoisement. Les manufacturiers ne sauraient être trop prudents pour se prémunir contre les éventualités d'une offre plus forte que la demande. Il est vrai que ces choses-là ne se règlent pas toujours comme on veut, et il est également possible que tout s'équilibre de manière à favoriser la production et le commerce, mais c'est un axiome universellement admis que prudence est mère de sûreté, et il est bon de se tenir sur ses gardes, sans cependant se montrer pusillanime.

EPICERIES

Sucres: Sucres jaunes, \$3.65 à \$3.85; Granulé, \$4.60 à 4.65; Powdered 6 à 7c; Paris Lump, 6½ à 6¾c.

SEL WINDSOR

Le meilleur pour le beurre,
Le meilleur pour le fromage,
Le meilleur pour la table.

TOUS LES EPICIERS LE VENDENT.

Tél. Bell Main 2461 **N. F. BEDARD & Cie** Boite de Poste 62

Marchands et Commissionnaires en BEURRE, FROMAGE, ŒUFS, Etc.,
Et Négociants de Fournitures et Matériaux pour les Fromageries et Burreries.

BOIS de BOITES à FROMAGE PROVENANT des MEILLEURS MOULINS D'ONTARIO
Cotations spéciales pour quantité d'un char ou plus livrées dans toutes les parties de la province.
32-34 RUE FOUNDLING, MONTREAL.

V. L. ACOMBE, Architecte
395 rue Lagauchetière,

PAIN POUR OISEAUX Est le "Cottam Seed," fabriqué d'après six brevets. Marchandise de confiance; rien ne peut l'approcher comme valeur et comme popularité. Chez tous les fournisseurs de gros.

EMILE JOSEPH, L.L.B.

AVOCAT

NEW YORK LIFE BLDG., MONTREAL

Chambre 701. Tel. Bell Main 1787

THE JAMES ROBERTSON CO., LTD

MARCHANDS DE METAUX
FABRICANTS DE TUYAUX EN PLOMB.

Coudes en plomb comprimés, Plomb de chasse, Maté, Blanc de plomb. Spécialité de l'enveloppe de Fils Electriques avec du plomb; aussi Scies rondes Scies à moulins, Godendards et autres scies.

Bureaux: 144 rue William,

Usines: coin rues William et Dalhousie, MONTREAL

BREVETS D'INVENTION

(France-Etranger)

Marques de Fabrique, Procès en contrefaçon, etc.

CASALONGA Ingénieur - Con
seil (depuis 1867
PARIS
15 r. des Halles

Prop. Direct. (depuis 1878) du Journal (25 f. par an)
"CHRONIQUE INDUSTRIELLE"

J. W. HILL

Propriétaire d'Entrepôts

ENTREPOT, REFRIGERATEUR PUBLIC
POUR EFFETS PERISSABLES EN
DOUANE OU LIBRES

Entrepot No 73

Magasin:

Coin des rues
William et Queen

Bureau:

No 48 rue William
MONTREAL

LOTS A BATIR - Localité Superbe, de
Grand Avenir. S'adresser
à A. & H. Lionals,
25, r. St-Gabriel,
Montréal.

On Guérit l'Intempérance.

Il est généralement admis aujourd'hui que la passion de boire est une maladie dont la cure est facile. La CURE DIXON a donné les résultats les plus satisfaisants dans les cas réfractés incurables. Le traitement ne comporte aucune publicité ni injections hypodermiques. Envoi sur demande de la notice détaillée, sous enveloppe cachetée.

Dixon Cure Co.

J. B. LALIME, Gérant,

572 rue St-Denis, Montréal.

La Viatorine

EMULSION SUPERIEURE D'HUILE DE FOIE DE MORUE.

GUÉRIT Toux, Bronchite, Asthme,
Rhume, Scrofule, Phtisie,
Dyspepsie, Débilité Générale.
25c, 50c, \$1.00 la bouteille. En vente partout

DÉPOT PRINCIPAL

Institution des Sourds-Muets, St-Louis du Mile End.

Fondée en 1822

**National
Assurance Co.**

OF IRELAND.

Incorporée par une charte royale et autorisée par Acte spécial du Parlement.

Bureau Chef au Canada:

Trafalgar Chambers, 22 Rue St-Jean, Montréal

H. M. LAMBERT, Gérant.

Agents spéciaux, Département Français

Drolet & Alarie, - 20 rue St-Jacques,

Isidore Crépeau, - - - - - Chambre 4

Bâtisse New York Life.

Norwich Union

Fire Insurance Society

J. H. LABELLE, - - - Surintendant

Edifice Temple, 185 rue St-Jacques

MONTREAL.

G. ELIE AMYOT

IMPORTATEURS D'ARTICLES DE

Modes et Hautes Fantaisies

EUROPÉENNES ET AMÉRICAINES

Téléphone 887 ♦ En gros seulement

59, rue Dalhousie, B. V., Québec

LA BANQUE D'ÉPARGNE

de la Cité et du District de Montréal.

AVIS est par le présent donné qu'un dividende de huit dollars par action sur le capital de cette institution a été déclaré et sera payable à son bureau principal, à Montréal, le et après

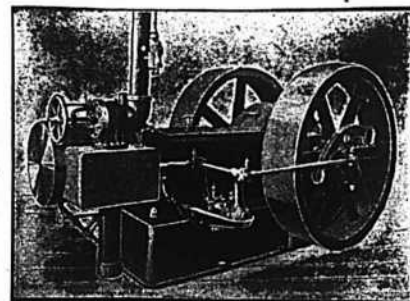
Mardi, le 2 Juillet prochain,

Les livres de transferts seront fermés du 15 au 30 juin prochain, ces deux jours compris.

Par ordre du bureau des Directeurs.

HY. BARBEAU,

Montréal, 29 mai 1901. Gérant.



Engins à Vapeur "PEERLESS"

Se graissant eux-mêmes, automatiques
Et - Chaudières de tous genres, Réchauffeurs,
Pompes, Machines à travailler le bois, Grues
à vapeur, etc.

E. LEONARD & SONS

Coin des rues Common et Nazareth, Montréal

Almanach des Adresses

(DIRECTORY)

DE LOVELL

Pour 1901-1902

Les éditeurs informent le public que leurs agents ont terminé l'inscription des noms des citoyens pour le "Directory" de 1901-1902.

La liste des souscriptions sera fermée le 15 courant; toute commande après cette date sera remplie au prix de \$5.00 l'exemplaire.

L'édition est limitée à un certain nombre de souscripteurs et il n'en reste qu'un petit nombre de copies après que la livraison en est faite.

JOHN LOVELL & SON,

Montréal, 6 juin 1901.

Éditeurs.

Mélasses : Barbade pur, tonne, 38c; Porto Rico, 39 à 42c; Fajardos, 43c.

Beurre : Frais, 13 à 14c; Marchand, 14 à 16c; Beurrerie, 18 à 20c.

Conserves en boîtes : Saumon, \$1.00 à \$1.60; Clover leaf, \$1.60 à \$1.65; homard, \$2.75 à \$2.80; Tomates, 90 à 95; Blé-d'inde, 85 à 90c; Pois, 90c à \$1.00.

Fruits secs : Valence, 9c; Sultana, 11 à 15c; Californie, 8 à 10c; C. Cluster, \$2.40; Imp. Cabinet, \$2.50; Pruneaux de Californie, 7½ à 9c; Imp. Russian, \$4.50.

Tabac Canadien : En feuilles, 10 à 12c; Walker wrappers 15c; Kentucky, 15c; et le White Burleigh, 15 à 16c.

Planches à laver : "Favorites" \$1.70; "Waverly" \$2.10; "Improved Globe" \$2.00

Balais : 2 cordes, \$1.50 la doz; à 3 cordes, \$2.00; à 4 cordes, \$3.00.

FARINES, GRAINS ET PROVISIONS

Farines : Forte à levain, \$2.10 à \$2.20; deuxième à boulanger, \$1.90 à \$2.10; Patente Hongarienne, \$2.40; Patente Ontario, \$1.90 à \$1.95; Roller, \$1.70 à \$1.75; Extra, \$1.60 à \$1.65; Superfine, \$1.45 à \$1.50; Bonne Commune, \$1.25 à \$1.30.

Grains : Avoine (par 34 lbs) Ontario, 37c; orge, par 48 lbs, 65 à 70c; orge à drèche, 70 à 80c; blé-d'inde, 55 à 56c; sarrasin, 60 à 70c.

Lard : Short Cut, par 200 lbs, \$18.00 à \$18.50; Clear Back, \$20.50 à \$21.00; saindoux canadien, \$2.05 à \$2.25; composé le seau, \$1.70 à \$1.75; jambon, 10½ à 13c; bacon, 9 à 10c; porc abattu, \$6.00 à \$7.50.

Poisson : Hareng No 1, \$5.50 à \$6.00; morue No 1, \$4.25 à \$4.50; No 2, \$3.70; morue sèche, \$5.00 le quintal; saumon, \$15.00 à \$16.00; anguille, 4½c la livre.

La route du Saint-Laurent fait toujours parler d'elle. Tout le monde s'en occupe aujourd'hui, en Angleterre, aux Etats-Unis, comme au Canada. Il y a du pour et du contre, naturellement. Mais il est unanimement admis, et voilà le point capital, que c'est une route avec laquelle il faut compter. Les Américains de l'Est font mine de ne s'en pas trop préoccuper, tout en avouant qu'ils ont eu grandement peur de la concurrence, et qu'elle est encore redoutable. Les Canadiens sont d'accord que c'est une voie de transport de tout premier ordre et qu'aucun sacrifice ne doit être épargné pour en tirer tous les avantages possibles. De plus, il a été constaté des négligences nombreuses et préjudiciables à la bonne renommée du Saint-Laurent, tant quant au service du pilotage que pour le balisage du fleuve, et pour le chargement approprié des vaisseaux, toutes choses qui ont eu pour effet de créer une légende contraire à la vérité, dans ce sens qu'on a assigné pour cause des avaries de la navigation la nature même du fleuve, tandis que c'était la faute à peu près exclusive de l'homme.

Aujourd'hui, c'est l'opinion universelle que le fleuve St Laurent, depuis le golfe jusqu'aux Lacs, est la route marine la plus parfaite et la plus avantageuse au commerce de l'Ouest qui existe en Amérique, qu'il n'est pas possible de s'en passer, non plus qu'il n'est possible de négliger plus longtemps de compléter les améliorations nécessaires en vue d'un trafic dont les résultats mercantiles intéressent le Canada entier. Dans cet ordre de choses, il n'est pas besoin d'ajouter que Québec et Montréal ne font qu'un; il n'y a pas et il ne peut pas y avoir de raison qui empêche les autorités de faire du St Laurent une voie ininterrompue jusqu'au cœur même du pays pour les transatlantiques du plus fort tonnage. Tout le monde comprend cela à l'heure qu'il est, et pas un Canadien bien pensant ne s'y oppose dans le pays, ni à Québec ni ailleurs.

L. D.



Contrats donnés

Chez Mesnard & Godin, architectes, rue l'Place d'Armes No 5, 2 bâtisses coin des rues St Denis, Beaubien & Huntley, formant une église et un presbytère. Maçonnerie, Martineau & Prenoveau; charpente et menuiserie, U. Pauzé & Fils; couverture, plombage et chauffage, Jos Lamarche; brique, Martineau & Prenoveau; enduits, Grégoire Léveillé; peinture et vitrage, Gingras & Bénard; ouvrage fer, The Phoenix Bridge Co. Propriétaire l'Œuvre et Fabrique de St Edouard.

Chez Saxe & Archibald, architectes, rue St Jacques No 107; Bâtisse Bellevue rue Ste Catherine, à 8 étages, formant 21 logements. Maçonnerie, Amos Cowan; charpente et menuiserie, D. M. Long; couverture Geo. W. Reed; brique, Amos Cowan; le reste à donner; ouvrage en fer, Dominion Bridge Co. Propriétaire, M. S. Foley.

Chez Saxe & Archibald, architectes, rue St Jacques No 107, une bâtisse coin des rues Dalhousie et Brennan, à 3 étages formant une manufacture. Maçonnerie et brique, O. Deguise; le reste à donner. Propriétaire, Robert Gardner.

NOTES

M. Jos Venne, architecte, demande les soumissions pour la brique, la charpente, la couverture et le plombage pour 4 côtés de maison qu'il fera ériger rue Chaussée.

M. Jos Sawyer, architecte prépare les plans et devis pour une résidence que M. Godfroi Langlois fera ériger au coin de l'avenue Laval et de la rue Prince Arthur. Les soumissions seront demandées sous peu.

PERMIS DE CONSTRUIRE À MONTRÉAL.

Rue Dorchester, quartier St Antoine, une maison formant 3 logements, 24.6 x 48, à 3 étages, en pierre et brique, couverture en ciment; coût probable \$8,300. Propriétaire, Dame A. C. Phillips; architecte, Théo. Daoust; maçons, Martineau & Prenoveau; charpente, W. Mercier. (547)

Rue Bleury, modifications à une bâtisse; coût \$500. Propriétaire, G. A. Gurd; contracteur, Dominion Bridge Co. (548)

Rue Workman, No 96, modifications à une maison; coût \$300. Propriétaire, Armenius Legault; entrepreneur, Benj. Groulx. (549)

Ave De Lorimier, modifications à une manufacture; coût probable, \$6,000. Propriétaire, The Standard Shirt Co; architecte, David R. Brown; contracteurs, Peter Lyall & Sons. (550)

Rue Visitation, No 391, modifications à une maison; coût, \$150. Propriétaire, J. L. H. Larivière. (551)

Rue Ontario, quartier Hochelega, une bâtisse formant un hospice, 45 x 105, à 3 étages, en brique; coût probable, \$19,000. Propriétaires, Les Sœurs de Charité de la Providence; architecte, H. Bergeron. (552)

Rue Ste Catherine, No 311, modifications à une bâtisse; coût probable, \$3,000. Propriétaire, La Banque d'Hochelega, architecte, A. Raza; entrepreneur, Octave Lemay. (553)

Coin des rues Inspecteurs et Williams, une manufacture 55 de front 69 en arrière x 135, à 5 étages, en pierre et brique, couverture en ciment et résine; coût probable \$42,000. Propriétaire, The Gault Bros Co Ltd; entrepre-

neurs, Heggie & Stewart; architecte, S. A. Finley. (554)

Rue Rachel, No 226, modifications à une maison; coût \$60. Propriétaire, Frs Mennier. (555)

Rue Charlevoix, No 761, modifications à une maison; coût \$100. Propriétaire, J. Emery Choquette. (556)

Ruelle Taillefer, No 385, modifications à une maison; coût probable, \$450. Propriétaire, Ed. Leduc, sr (557)

Rue Congrégation, Nos 139 à 147, modification à une maison; coût probable, \$1,500. Propriétaire, la succession J. Wayne; entrepreneur, Isaac Collins (558)

Rue Ste Catherine, No 1497, modifications à une bâtisse; coût probable, \$300. Propriétaire, E. A. Généreux (559)

Coin des rues Rivard et Carrière, modification à une maison; coût \$40. Propriétaire, Geo. Vandaele (560)

Rues Ontario, Nos 650 à 658 et Pronenne, Nos 275 à 281, modification à une bâtisse; coût probable, \$150. Propriétaire, Flore Cardinal (561)

Rue St Charles No 40, modifications à une maison; coût \$20. Propriétaire, D. Bourgeois. (562)

Rue St Martin, une maison formant 2 logements 25 x 40, à 2 étages, en bois et brique, couverture en papier et gravois; coût probable \$1650. Propriétaire, La Fabrique de St Joseph. (563)

Rue St Hubert, No 64, modifications à une maison; coût probable \$100. Propriétaire, F. X. Benoit; entrepreneur, Geo. Lapointe. (564)

Rue St Hubert, No 61, modifications à une maison; coût probable \$1200. Propriétaire, F. X. Benoit; entrepreneur, G. Lapointe. (565)

Rue St Denis, près de la rue Marie Anne, une bâtisse formant 2 magasins et 2 logements, 25 x 83, à 3 étages, en pierre et brique; coût probable, \$6,000. Propriétaire, O. Martineau & Fils; architecte, J.-B. Resther & Fils. (566)

Coin des rues St Etienne et St Patrice, une bâtisse formant une boutique de machinerie, 49.6 x 70, à 2 étages, en brique, couverture en asphalte; coût probable, \$7,000. Propriétaire, Canada Switch and Spring Co; entrepreneurs, Geo. Nicholson and Dominion Bridge Co; ingénieurs, T. Pringle & Son. (567)

Coin des rues St Patrice et Condé, une bâtisse formant une boutique de forge 52 x 120, à un étage en brique, couverture en asphalte; coût probable, \$5,000. Propriétaire, Canada Switch & Spring Co; entrepreneurs, Geo. Nicholson & Dominion Bridge Co; ingénieurs, T. Pringle & Son. (468)

Rue Champlain, No 158, une maison formant 4 logements 40 x 36, à 3 étages, en bois et pierre; coût probable, \$3,000. Propriétaire, Jos. Riendeau. (569)

TOUR DU MONDE—Journal des voyages et des voyageurs. — Sommaire du No 25 (25 mai 1901). — 1o La Mission Hostains-d'Ollone, par le capitaine d'Ollone. — 2o A travers le monde: Le grand jugement chez les nomades de l'Asie (Notes de voyages), par Paul Labbé. — 3o Dans le monde du travail: La méthode Danoise de guérison par les rayons lumineux, par Henri Coupin. — 4o Questions politiques et diplomatiques: L'impérialisme à la mode. — Les futurs dépôts de charbon des Etats-Unis. — 5o Livres et Cartes. — 6o Conseils aux voyageurs: Pour les voyageurs collectionneurs. — Les oiseaux de mer, par Henri Coupin.

Abonnements: France: Un an, 26 fr. Six mois, 14 fr. — Union Postale: Un an 28 fr. Six mois, 15 fr. Le numéro: 50 centimes.

Bureaux à la librairie Hachette et Cie, 79, boulevard Saint-Germain, Paris.

NOS PRIX COURANTS, PARTIE I

Nos prix courants sont revus chaque semaine. Les prix nous sont fournis pour être publiés, par les meilleures maisons dans chaque ligne; ils sont pour les qualités et les quantités qui ont cours ordinaire dans les transactions entre le marchand de gros et le marchand de détail, aux termes et avec l'escompte ordinaire. Lorsqu'il y a un escompte spécial, il en est fait mention. On peut généralement acheter à meilleur marché en prenant de fortes quantités et au comptant.

PRIX COURANTS.—MONTREAL, 6 JUIN 1901.

Articles divers.

Bouchons communs.....gr.	0 18	0 30
Briques à couteaux.....doz.	0 25	0 30
Brlleurs pour lampes		
No. 1.....dos.	0 00	0 75
No. 2.....dos.	0 00	1 00
No. 3.....dos.	0 00	0 70
Cable coton 1/4 pouce.....lb.	0 13	0 14
" Manilla....." 0 15 1/2	0 15 1/2	0 15 1/2
" Sisal....." 0 10 1/2	0 10 1/2	0 12 1/2
" Jute....." 0 10	0 10	0 11 1/2
Coton à attacher....." 0 15	0 15	0 21
Chandeliers sulf....." 0 00	0 00	0 09
" paraffine....." 0 11 1/2	0 11 1/2	0 12
" London Sperm....." 0 11	0 11	0 11 1/2
" Stéarine....." 0 13	0 13	0 14
Epingles à ling. bte. 5 gr. 3 fls.	0 70	0 55
" 4 fls.	0 40	0 75
" 5 fls.	0 55	0 85
" 6 fls.	0 65	1 00
" 7 fls.	0 80	1 35
" 8 fls.	0 95	1 60
" 100 "	1 25	2 00
Lessiv. concentré, com. dz.	0 00	0 37 1/2
" pur....." 0 70	0 70	0 90
Mèches à lampes No. 1.....	0 11	0 13
" No. 2....." 0 14	0 14	0 16
" No. 3....." 0 09	0 09	0 11

Conserves alimentaires

Légumes.

Asperges 4 lbs.....dz.	0 00	4 50
Baked Beans 3 lbs....." 0 09	0 09	1 00
Blé d'Inde.....2 lbs....." 0 00	0 00	0 75
Champignons.....bte. 0 75	0 75	0 21
Citrouilles 3 lbs.....dz.	0 7	0 85
Haricots verts....." 0 00	0 00	0 85
Olives, Pints....." 3 75	3 75	5 00
" 1/2 Pints....." 2 90	2 90	3 80
" en quart, gallon....." 0 00	0 00	1 50
Petits pois français.....bte. 0 09	0 09	0 12
" fins....." 0 14	0 14	0 15
" extra fins....." 0 18	0 18	0 17
" surins....." 0 18	0 18	0 20
Pois canadiens 2 lbs.....dz.	0 80	1 20
Tomates....." 0 80	0 80	0 35
Truffes....." 4 80	4 80	5 00

Fruits.

Ananas 2 et 2 1/2 lbs.....dz.	2 15	2 50
Bluets....." 0 75	0 75	0 85
Cérisas....." 1 95	1 95	2 15
Fraises....." 1 70	1 70	1 80
"....." 2 10	2 10	2 15
Framboises....." 1 45	1 45	1 60
Pêches....." 1 60	1 60	1 85
"....." 2 40	2 40	2 85
Poires....." 0 00	0 00	1 65
"....." 1 95	1 95	2 10
Pommes gal....." 0 00	0 00	1 80
"....." 0 00	0 00	0 90
Prunes vertes 2 lbs....." 0 00	0 00	1 45
" bleues 2....." 1 25	1 25	1 35
Poissons.		
Anchois.....dz.	3 25	0 00
Anchois à l'huile....." 3 25	3 25	4 50
Clams 1 lb....." 1 25	1 25	1 35
Harengs marinés....." 1 55	1 55	1 85
Harengs aux Tomates....." 1 50	1 50	1 60
Homards, boîte haute....." 3 12 1/2	3 12 1/2	3 20
" plate....." 3 65	3 65	3 75
Huitres, 1 lb.....dz.	0 00	1 40
" 2....." 0 00	0 00	2 40
Maquereau....." 1 00	1 00	1 05
Sardines Canadiennes, œe....." 4 00	4 00	4 25
Sardines 1/4 françaises, bte. 0 09	0 09	0 25
"....." 0 17	0 17	0 35
Saumon rouge (Sockeye) boîte		
" haute dz.	0 00	1 40
" plate....." 0 00	0 00	1 55
" ordinaire haute....." 0 00	0 00	1 30
" rose (Coho) dz....." 0 00	0 00	1 07 1/2
" du printemps....." 0 00	0 00	1 30
Smelts (Eperians)....." 0 40	0 40	0 45
Viandes en conserves.		
Corned Beef, bte 1 lb.....dz.	1 60	1 80
" 2....." 2 85	2 85	3 30
" 6....." 8 25	8 25	11 30
" 14....." 18 60	18 60	23 30
Lang. de porc....." 2 75	2 75	4 10
" 2....." 5 50	5 50	7 85
" boeuf 1 1/2 lb....." 9 35	9 35	13 40
" 2....." 7 50	7 50	10 95
" 3....." 13 40	13 40	18 00
English Brawn 1 lb....." 1 40	1 40	1 65
Boeuf (chipped dried)....." 2 85	2 85	3 30
Dinde, bte 1 lb....." 2 30	2 30	2 42
Pâtés de foie gras....." 3 00	3 00	8 00
Pièces de cochon, bte 1 1/2 lb....." 2 30	2 30	2 40
Poulets, 1 lb....." 2 30	2 30	2 40

Drogues et Produits Chimiques.

Acide carbol. que.....lb.	0 30	0 40
" citrique....." 0 50	0 50	0 55
" oxalique....." 0 08	0 08	0 10
" tartrique....." 0 33	0 33	0 35
Alcoës du Cap....." 0 14	0 14	0 15
Alun....." 0 01 1/2	0 01 1/2	0 03
Bicarbonate de Soude, brl. 2 00	2 25	2 25
Bichrom. de potasse.....lb.	0 10	0 12
Bleu (carré)....." 0 10	0 10	0 16
Borax raffiné....." 0 05	0 05	0 07
Bromure de potasse....." 0 55	0 55	0 60
Camphre américain....." 0 80	0 80	0 90
" anglais....." 0 85	0 85	0 95
Cendres de soude....." 0 01 1/2	0 01 1/2	0 02
Chlorure de chaux....." 0 02	0 02	0 04
" de potasse....." 0 23	0 23	0 25
Couperose.....100 lbs	0 70	1 00
Crème de tartre.....lb.	0 22 1/2	0 27 1/2
Extrait de Campêche....." 0 10	0 10	0 11
" en paquets....." 0 12	0 12	0 14
Glucosé, en feuilles....." 0 35	0 35	0 40
Glucose....." 0 3 1/2	0 3 1/2	0 04
Glycérine....." 0 17	0 17	0 20
Gomme arabique.....lb.	0 40	1 25
Gomme épinette....." 0 00	0 00	0 25
Indigo Bengale....." 1 50	1 50	1 75
" Madras....." 0 80	0 80	0 80
Iodure de potasse....." 4 00	4 25	4 25
Opium....." 4 50	4 75	4 75
Phosphore....." 0 50	0 50	0 75
Poudre de Paris....." 0 09	0 09	0 10
Résine (280 lbs)....." 2 75	2 75	5 00
Salpêtre....." 0 05	0 05	0 07 1/2
Sels d'Epsom.....100 lbs	1 50	3 00
Soda caustique 60°....." 0 00	0 00	2 50
" 70°....." 0 00	0 00	2 75
" à laver....." 0 70	0 70	0 90
" à pâte.....brl.	2 00	2 50
Soufre poudre.....lb.	0 01 1/2	0 02
" bâtons....." 0 02	0 02	0 03
" rock, sacs.....100 lbs.	2 00	3 00
Strychnine.....oz.	0 90	1 00
Sulfate de cuivre.....lb.	0 08	0 07
Sulfate de morphine....." 1 90	1 90	2 00
" de quinine.....oz.	0 40	0 45
Sumac.....tonne.	60 00	70 00
Vert de Paris.....lb.	0 18 1/2	0 20 1/2
Epices pures.		
Allspice, moulu.....lb.	0 15	0 20

Cannelle moulu....." 0 15	0 20	
" en nattes....." 0 13	0 15	
Clous de girofle moulu....." 0 18	0 20	
" ronds....." 0 12 1/2	0 14	
Gingembre moulu....." 0 15	0 25	
" racines....." 0 10	0 25	
Maïs moulu....." 0 90	1 00	
Mixed Spice moulu Tin 1 oz.	0 00	0 45
Muscade blanche....." 0 40	0 50	
" non blanche....." 0 50	0 60	
Piment (clous ronds)....." 0 10	0 12	
Poudre blanc, rond....." 0 23	0 26	
" moulu....." 0 28	0 28	
" noir, rond....." 0 15	0 17	
" moulu....." 0 18	0 19	
" de Cayenne....." 0 22	0 26	
Whole Pickle Spice.....lb.	0 16	0 20
Fruits Sees.		
Abricot Calif.....lb.	0 11	0 12
Amandes 1/2 molles....." 0 11	0 12	
" Tarragone....." 0 13	0 14	
" Valence écalées....." 0 33	0 35	
Amand. amères écalées lb.	0 00	0 45
" écalées Jordan....." 0 40	0 42 1/2	
Dattes en boîtes....." 0 00	0 03 1/2	
Figues sèches en boîtes....." 0 06 1/2	0 12	
" en nattes....." 0 00	0 00	
Nectarines Californi....." 0 00	0 10	
Noisettes (A velines).....lb.	0 10 1/2	0 11
Noix Marbot....." 0 08	0 09	
" Couronne....." 0 06	0 07	
" Grenoble....." 0 11	0 12	
" écalées....." 0 20	0 21	
Noix du Brésil....." 0 12	0 13	
Noix Pecanes poil....." 0 11 1/2	0 14	
Peanuts rôtis (arach)....." 0 06	0 08	
Pêches Californi....." 0 00	0 09	
Poires....." 0 13 1/2	0 10 1/2	
Pommes séchées....." 0 00	0 00	
Pommes évaporées....." 0 40	0 05 1/2	
Pruneaux Bordeaux....." 0 04	0 05	
" Bosnie....." 0 00	0 05	
" Californi....." 0 04 1/2	0 08	
Raisins Calif. 2 cour....." 0 00	0 00	
" 3....." 0 00	0 00	
" 4....." 0 00	0 00	
Corinthe Provinciais....." 0 08 1/2	0 09	
" Filigras....." 0 00	0 10	
" Patras....." 0 00	0 00	
" Vostizzas....." 0 00	0 00	



Adresse par Cable: DAIRYMAID

A. F. MacLaren Imperial Cheese Co., Limited.

Bureau Principal: 51 Colborne St., TORONTO, Can.

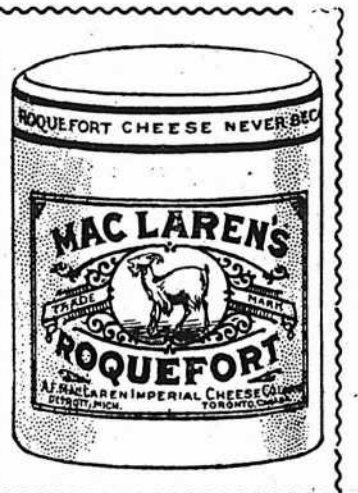
Fabricants de

Fromage Imperial de MacLaren et du Fromage Roquefort de MacLaren

Importateurs et Exportateurs de toutes sortes de fromages étrangers et domestiques.

Correspondance sollicitée.

Agents de vente pour l'Est:
ROSE & LAFLAMME, 400 Rue St-Paul, MONTREAL.



THE TEL. BELL UP 971

Canada Electric Co.,

L. ROUSSEAU Gérant

2501, STE-GATHERINE, COIN ORESOENT

Installations de lumière électrique et d'Horloges de contrôle électrique, Téléphones pour dépôts, Cloches Electriques, Etc., Etc.

SEULS AGENTS POUR LA STANDARD ELECTRIC TIME CO de Waterbury, Con.

Téléphone Bell Main 2681

Marc A. Brodeur & Cie

Marchands Tailleurs...

1840 Rue Notre-Dame

A quelques portes à l'est de la rue McGill,

MONTREAL.

BLEU CARRÉ PARISIEN

PARISIAN

Le "Bleu Carré Parisien" est exempt d'indigo et ne tache pas le linge.

Il est plus fort et plus économique que n'importe quel autre bleu employé dans la buanderie.

A obtenu une Médaille d'Or.

TELLIER, ROTHWELL & CIE.

Seuls fabricants. MONTREAL

Malag. London Layers bte	0 00	0 00
" Connaisseur Cluster "	0 00	2 35
" Buckingham Cluster "	0 00	4 00
Malaga Russian Cluster bte	0 00	0 00
Sultana	0 11	0 12
Valence off Stalk	0 00	0 00
" fine off Stalk	0 00	0 05 1/2
" Selected	0 08	0 08
" layers	0 00	0 08 1/2

Fruits verts

Ananas, la doz	0 75	1 25
Attocas	0 00	0 00
"	0 00	0 75
Bananes	1 50	2 75
Fraises le casseau	0 07	0 12 1/2
Pommes	4 50	7 00
Raisins Malaga	5 00	8 00
"	0 00	0 00
Oranges Valence (420) case	0 00	0 00
" (714)	0 00	0 00
" Navel	0 00	0 00
" Seedlings	0 00	0 00
" Sanguines bte	0 00	1 50
"	0 00	3 50
" Sorrente, caisse	2 00	3 50
" Messina	0 00	2 10
"	0 00	1 50
" du Mexique	0 00	0 00
" Jamaïque, baril	0 00	0 00
Citrons Messine, caisse	2 00	3 00
" Malaga, bte 35 dz	0 00	0 00
" caisse 59 dz	0 00	0 00
Noix de coco, par 100	3 00	0 00

Grains et Farines.

Blé roux d'hiver Can. No 2	0 00	0 00
Blé blanc d'hiver Can. No 2	0 00	0 00
Blé du Manitoba No 1 dur	0 90	0 92 1/2
" No 2	0 87	0 90
Blé du Nord No 1	0 00	0 85
Avoine blanche No 2	0 35	0 36 1/2
Orge No 2	48 lbs.	0 52 1/2
" à moulée	0 42	0 43
Pois No 2 ordinaire, 60 lbs	0 75	0 75 1/2
Sarrasin, 48	0 82	0 82 1/2
Seigle, 58	0 58	0 59
Blé d'inde canadien	0 48	0 49
" américain	0 51	0 52

FARINES.

Patente d'hiver	3 65	3 90
Patente du printemps	4 20	4 30
Straight roller	3 40	3 60
Forté de boulanger	3 90	4 00
Forté du Manitoba, secondes	3 45	3 55
FARINES D'AVOINE.		
Avoine roulée baril	3 70	3 90
" sac	1 75	1 80

ISSUES DE BLE

Son d'Ontario, au char, ton	15 00	18 00
" de Manitoba	00 00	15 00
Gru de Manitoba	16 00	17 00
" d'Ontario	17 00	18 00
Moulée	18 00	25 00

Huiles et graisses.

HUILES.

Huile de morue, T. N., gal.	0 35	à 0 40
" loup-marin raffi	0 10	0 55
" palie	0 45	0 50
Huile de lard, extra gal.	0 75	0 85
" No 1	0 65	0 75
" d'olive p. mach	1 00	1 10
" à salade	0 75	0 80
" d'olive à lampion	1 20	2 80
" despermactil	1 30	1 50
" de marsouin	0 50	0 60
" de pétrole, par quart.	0 00	0 18
Acmé Imperial, gal. 0 00	0 00	0 17 1/2
Huile Américaine par quart.	0 00	0 19
Acmé Supérieur	0 00	0 19 1/2
Pratt's Astral	0 00	0 19 1/2
Huile de foie de m. Nor. gal	1 00	1 20
" T. N.	0 90	1 10
" de castor "E. I." lb.	0 09 1/2	0 10
" franc. qrt. lb.	0 09 1/2	0 10
" " " " " " "	0 11	0 12

Liqueurs et spiritueux

Rhum.

Jamaïque	4 45	6 35
Whisky Canadien au gallon. en lots d'un ou plusieurs barils de 40 gallons (pas de demi-barils) d'une sorte ou assortis.		

Gooderham & Worts 65 O. P	4 50
Hiram Walker & Sons	4 50
J. P. Wiser & Son	4 49
J. E. Seagram	4 49
H. Corby	4 49
Gooderham & Worts 50 O. P	4 10
Hiram Walker & Sons	4 10
J. P. Wiser & Son	4 09
J. E. Seagram	4 09
H. Corby	4 09
Rye Gooderham & Worts	2 20
" Hiram Walker & Sons	2 20
" J. P. Wiser & Son	2 19
" J. E. Seagram	2 19
" H. Corby	2 19

Imperial Walker & Sons	2 90
Canadian Club Walker & Sons	3 60
Pour quantité moindre qu'un quart d'origine mais pas moins de 2 ^o gallons :	
65 O. P. le gall.	4 55
50 O. P.	4 15
Rye	2 25
Au-dessous de 20 gallons :	
65° O. P. le gallon	4 60
50° O. P.	4 20
Rye	2 30
Pour quantité moindre qu'un baril ou un barillet d'origine :	
Imperial Whisky	3 10
Canadian Club	3 80
F. O. B. Montreal, 30 jours net ou 10 jours ; fret payé pour quantité d'un quart et au dessus.	
Pour le Whisky à 5 ^o O. P. 5c de moins par gallon, F. O. B. Montréal, pour l'île de Montréal.	

Rye Canadien à la caisse.	
Walker's Impérial	7 50
"	8 00
"	8 50
Walker's Canadian Club	9 00
"	9 50
"	10 00
Gooderham & Worts 1891 1 & 4 c.	6 75
Seagram 1896 (Star brand) quarts	6 50
" No 83	8 75
Corby I. X. L.	7 00
Purity, qts	6 50
" 32 flasks	7 50
Canadian, qts	5 00
" 32 flasks	6 00
F. O. B. Montreal, 30 jours net ou 10 jours	

Mélasses.	
Au gallon.	
Barbades tonne	0 29
" tierce et qt	0 31 1/2
" demi quart	0 32 1/2
" au char ton	0 29
" tierce	0 31 1/2
" 1/2 qt	0 32 1/2
Porto Rico, choix, tonne	0 00
" tierce et quart	0 00
" ordinaire, tonne	0 00

Pâtes et denrées alimentaires.		
Macaroni importé	0 08	0 10
Vermicelle	0 08	0 10
Lait concentré	1 50	1 90
Pois fendus, qt. 196 lbs	0 00	4 10
Tapoca, lb	0 03 1/2	0 04 1/2

Poissons.

Harengs Shore	0 00	5 00
"	0 00	2 75
" Labrador	0 00	4 85
"	0 00	2 75
" Cap Breton	0 00	5 00
"	0 00	0 00
" fumés	0 00	0 14
Morue sèche	0 00	0 04 1/2
" verte No 1, qt. lb.	0 00	0 03 1/2
" No 1 large qt.	0 00	0 03 1/2
" No 1 draft	0 00	0 00
" désossée lb	0 00	0 04
" paquet, lb.	0 00	0 08
" pel/c, caisse 100 lbs	0 00	4 80
Truite des lacs, brl 100 lbs	0 00	0 00
Poisson blanc	0 00	0 00
Saumon C. A.	0 00	0 00
Saumon Labrador	1 00	0 00
"	0 00	1 00
"	0 00	7 50

Produits de la ferme.

(Prix payés par les épiciers.)		
Beurre.		
Townships frats	0 16	0 17
En rouleaux	0 00	0 14 1/2
Crèmerie août	0 00	0 00
do Nov	0 00	0 00
do frats	0 00	0 19
Fromage		
De l'Ont.	0 00	0 10
De Québec	0 00	0 09 1/2
Eufs.		
Strictement frais	0 11	0 11 1/2
Frais d'automne	0 00	0 00
Mirés	0 00	0 00
Eufs chaulés, Montréal	0 00	0 00
" Ontario	0 00	3 00
Sirop et sucre d'érable.		
Au gallon.		
Sirop d'érable en qts	0 08 1/2	0 07
" en canistre	0 70	0 80
Sucro d'érable pains lb.	0 09	0 10
" vieux	0 00	0 00
Miel et cire.		
Miel rouge coulé	0 07	0 08
" blanc	0 09 1/2	0 10
" rouge en gateaux	0 10 1/2	0 11
" blanc	0 13	0 14
Cire vierge	0 25	0 28
Riz		
Sac. 1/2 Sac. Pch. 1/2 Pc		
B. 1 @ 9sacs 3 10 3 15 3 20 3 25		
B. 10 et plus 3 00 3 05 3 10 3 15		
C.C. 10c. de moins par sac que le #B5		
Patna Imp., sacs 224 lbs. lb.	0 44	0 04 1/2

Fabriquées au Canada.



Marque "Sterling"

MARINADES
RELISHES
CONFITURES
MARMELADES

Peu importe l'étendue de vos affaires, qu'elles soient d'un gros ou petit volume, elles sont aidées par la vente des meilleures marchandises. C'est de là que vient le succès aux épiciers dans toutes les parties du Canada qui vendent les marchandises de la marque "Sterling." Ils donnent la satisfaction la plus complète au client et établissent dans cette ligne particulière une vente permanente. Il n'y a pas de meilleure annonce pour un épicier qu'un client satisfait — un client qui revient et qui redemande une nouvelle provision de marchandises qu'il a eues précédemment.

T. A. LYTLE & CO.,

124-128 Rue Richmond Ouest

TORONTO.

POURQUOI PAYER

\$40 ou \$50 ?

pour une machine à coudre, lorsque vous pouvez vous la procurer pour la moitié de ce prix, chez nous? Nous pouvons vous offrir à \$20 ou \$22 suivant le modèle choisi une MACHINE A COUDRE NEW-YORK qui vous donnera pleine et entière satisfaction et fera tout l'ouvrage que vous pourriez faire avec une machine de grand prix—qui ne fera pas de meilleur ouvrage.

Cette machine qui réalise tous les perfectionnements, de construction solide, et de durée garantie, est d'un maniement facile et fonctionne sans fatigue pour la couturière,

Avant d'acheter ailleurs, Venez examiner ces Machines: Cela vous paiera

La Cie de Ferronnerie Letang

Limitée

287 et 289 RUE ST-PAUL

MONTREAL.

Salaisons, Saindoux, etc.		
Lard Can. Sh't Cut Messqt.	21 00	22 00
" " S. C. Clear.....	00 00	20 50
" " S. C. désossé.....	22 00	23 00
" " S. C. de l'Ouest.....	21 75	22 25
Jambons.....lb.	00 13	00 14
Lard fumé.....	00 12	00 14
Saindoux		
Pur de panne en seaux.....	2 25	2 50
Canistres de 10 lbs.....lb.	0 11	0 12
" " " " " " " " " " " "	0 11	0 12
" " " " " " " " " " " "	0 11	0 12
Composé, en seaux.....	0 00	1 50
Canistres de 10 lbs.....lb.	0 00	0 08
" " " " " " " " " " " "	0 00	0 08
" " " " " " " " " " " "	0 00	0 08
Fairbanks, en seaux.....	1 82	1 86
Cottolene en seaux.....lb.	0 00	0 08
Sel.		
Sel fin, quart, 3 lbs.....	2 65	2 75
" " " " " " " " " " " "	2 60	2 70
" " " " " " " " " " " "	2 50	2 60
" " " " " " " " " " " "	0 00	0 30
" " " " " " " " " " " "	0 00	1 00
" " " " " " " " " " " "	0 38	0 40
Sirops.		
Perfection.....lb.	0 03	0 03
" " " " " " " " " " " "	0 00	1 05
" " " " " " " " " " " "	0 00	1 40
Sirop Redpath fins 2 lbs.	0 00	0 09
" " " " " " " " " " " "	0 00	0 35
Sucre.		
(Prix aux 100 lbs.)		
Jaunes bruis (Barbade).....	\$4 25	4 37
" " " " " " " " " " " "	\$3 75	4 40
Extra ground.....qts.	5 20	5 40
" " " " " " " " " " " "	5 40	5 45
Cut loaf.....qts.	5 20	5 30
" " " " " " " " " " " "	5 30	5 20
" " " " " " " " " " " "	5 30	5 30
Powdered.....qts.	4 95	5 15
" " " " " " " " " " " "	5 15	4 60
Extra granulé.....qts.	4 60	4 75
Ces prix doivent être augmentés de 5c par 100 lbs pour les villes de Montréal et Québec.		
Vernis.		
Vernis à harnais.....gal.	0 00	1 80
" " " " " " " " " " " "	1 10	1 20
" " " " " " " " " " " "	0 00	0 90

Bois de chauffage		
Prix payé par marchands, aux chars, gare Hochelaga		
Erable la corde.....	5 50	
Merisier do.....	5 25	
Bouleau, etc. do.....	0 00	
Epinette do.....	4 50	
Siabs, par chars.....	0 00	
do en barge, la corde.....	2 40	2 75
Rognures, le voyage.....	1 50	2 25
Charbons		
PRIX DE DETAIL par tonne de 2000 lbs.		
Furnace do.....	6 75	
Egg do.....	6 75	
Stove do.....	6 00	
Chesnut do.....	6 00	
Peanut do.....	5 00	
Cuirs et Peaux.		
Cuirs à semelles.		
(Prix à la livre.)		
Spanish No 1, 18 lbs moy.	0 26	0 27
" " No 1, 25 lbs et au-d.	0 00	0 26
" " No 1, léger.....	0 26	0 28
" " No 2.....	0 00	0 25
" " No 2, 18 lbs moy.....	0 00	0 26
Zanzibar.....	0 23	0 24
Slaughtersole No 1 steers.	0 28	0 30
" " " " " " " " " " " "	0 28	0 30
" " " " " " " " " " " "	0 25	0 27
" " " " " " " " " " " "	0 25	0 32
" " " " " " " " " " " "	0 28	0 30
Cuirs à harnais.		
(Prix à la livre.)		
Harnais No 1.....	0 31	0 33
" " No 1 R.....	0 30	0 32
Harnais No 2.....	0 29	0 30
" " taureau No 1.....	0 29	0 00
" " " " " " " " " " " "	0 00	0 28
Cuirs à empeignes.		
(Prix à la livre.)		
Vache cirée mince.....	0 40	0 45
" " forte No 1.....	0 00	0 40
Vache grain, pesante.....	0 40	0 45
" " écossaise.....	0 38	0 40
Tauro française.....	0 95	1 00
" " anglaise.....	0 90	1 00
" " canadienne, Lion.....	0 75	0 85
Veau can. 25 & 30 lbs.....	0 75	0 80
" " " " " " " " " " " "	0 85	0 85
" " " " " " " " " " " "	0 50	0 60

Vache fendue Ont H.....	0 25	0 30
" " " " " " " " " " " "	0 25	0 30
" " " " " " " " " " " "	0 25	0 30
" " " " " " " " " " " "	0 21	0 23
" " " " " " " " " " " "	0 24	0 28
" " " " " " " " " " " "	0 20	0 23
Cuir rouge pour Mocassin Steer, le No.....	0 00	0 08
Cuir rouge pour Mocassin Bull, le No.....	0 00	0 07
Cuir rouge pour Mocassin Steer, la livre.....	0 33	0 38
Cuir rouge pour Mocassin Bull, la livre.....	0 30	0 35
Cuirs vernis.		
Vache vernis.....	0 16	0 18
Cuir verni "Enamel".....	0 15	0 17
Cuirs fins.		
Mouton mince.....dz.	3 00	6 00
" " " " " " " " " " " "	10 00	0 00
Dongola glacé, ord.....	0 14	0 25
Kid Chevette.....	0 25	0 30
Chèvre des Indes glacée.....	0 08	0 10
Kangourou.....	0 35	0 50
Dongola dull.....	0 20	0 30
Buff d'Ontario H.....	0 14	0 15
" " " " " " " " " " " "	0 13	0 14
" " " " " " " " " " " "	0 00	0 13
" " " " " " " " " " " "	0 00	0 13
" " " " " " " " " " " "	0 00	0 12
Buff de Québec H.....	0 13	0 15
" " " " " " " " " " " "	0 13	0 14
" " " " " " " " " " " "	0 13	0 15
" " " " " " " " " " " "	0 00	0 13
" " " " " " " " " " " "	0 00	0 13
" " " " " " " " " " " "	0 00	0 12
Glove Grain Ontario.....	0 13	0 15
" " Québec.....	0 13	0 14
Pebble " Ontario.....	0 14	0 15
" " Québec.....	0 13	0 14
Cuirs à bourrures.		
Cuir à bourru No 1.....	0 00	0 20
" " " " " " " " " " " "	0 00	0 18
Cuir fini français.....	0 00	0 20
" " russe.....	0 20	0 25
Peaux.		
(Prix payés aux bouchers.)		
Peaux vertes, 1 lb, No 1.....	0 00	0 08
" " " " " " " " " " " "	0 00	0 07
" " " " " " " " " " " "	0 00	0 08
" " " " " " " " " " " "	0 00	0 08
Veau No 1.....	0 08	0 08
" " No 2.....	0 08	0 08
Agneaux pièce.....	0 00	0 15
" " en laine.....	0 00	0 00
Moutons.....	0 00	0 90
Chevaux.....	0 00	2 00
" " " " " " " " " " " "	0 00	1 50
Pour peaux assorties et lns ectées.)		

Laines.		
Touison du Canada..... lb.	0 00	0 17
Arrachée, non asso. re.....	0 17	0 17
A, extra supérieure.....	0 17	0 18
B, supérieure.....	0 17	0 18
Noire, extra.....	0 00	0 16
Noire.....	0 00	0 15
Fers et Métaux.		
FERRONNERIE ET QUINCAILLERIE		
Fers à cheval.		
Ordinaires.....baril	3 50	4 00
En acier.....	3 60	4 95
" Fer à repasser.....lb	0 04	0 04
" Fiches":		
Pressées 1/2 p. Esc. 25 p.c.	4 75	0 00
" " " " " " " " " " " "	4 50	0 00
" " " " " " " " " " " "	4 25	0 00
" " " " " " " " " " " "	0 00	4 10
" " " " " " " " " " " "	0 00	3 90
Fils de fer		
Poils, Brûlé et Hullé.....		
" " " " " " " " " " " "	100 lbs	2 87
" " " " " " " " " " " "		2 80
" " " " " " " " " " " "		2 87
" " " " " " " " " " " "		2 90
" " " " " " " " " " " "		2 95
" " " " " " " " " " " "		3 15
" " " " " " " " " " " "		3 27
" " " " " " " " " " " "		3 40
" " " " " " " " " " " "		3 55
Galvanisé Nos 2 & 8, net.....	3 00	3 60
" " " " " " " " " " " "	2 85	2 95
" " " " " " " " " " " "	3 60	3 90
" " " " " " " " " " " "	3 70	3 80
" " " " " " " " " " " "	3 00	3 10
" " " " " " " " " " " "	3 10	3 20
Brûlé; p. tuyau.....100 lbs	6 00	7 00
Barbelé p. clôtures, 100 lb.	3 05	3 15
Crampes.....	3 25	3 45
Fil de laiton à collets.....lb.	0 37	0 48
Fonte Malléable.....	0 09	0 10
Enclumes.....	0 11	0 11
Charnières.		
T. et "Strap".....lb.	0 05	0 08
Strap et Gonds filetés.....	0 03	0 03
CLOUS, ETC.		
Clous à cheval.		
No 7.....100 lbs.	24 00	
No 8.....	23 00	
No 9 et 10.....	22 00	
Escompte 60 p. c. 1 ^{er} qual.		
" " " " " " " " " " " "		
Boîtes de 1 lb., 1/2c. net extra.		

Marque "Griffin" de Fruits Secs.

Le plus haut grade de qualité dans les Raisins Epépinés, les Prunes, les Abricots, les Pêches et les Poires séchés. Il ne peut pas y avoir rien de meilleur parce qu'il ne peut pas se produire rien de meilleur.

Ne sont pas expédiés en vrac et ensuite empaquetés à nouveau. Vous les recevez dans les paquets originaux tels qu'ils partent de ces fameux celliers de la Côte du Pacifique. "Les meilleurs à toute épreuve."

Arthur P. Tippet & Cie, Agents

8 Place Royale, Montréal. 23 Rue Scott, Toronto.

H. LAPORTE MAISON FONDÉE L. A. DELORME
J. B. A. MARTIN 1870. J. ETHIER
J. O. BOUCHER J. A. MARTIN

Laporte, Martin & Cie

EPICIERS EN GROS

72 à 78, rue St-Pierre, Montreal

Seuls Représentants au Canada, de...

Ph. Richard, Cognac, France.
Vve Amiot, Saumur, France.
Mitchell & Co., Belfast and Glasgow.
Thé Japon "Princesse Louise."
Thé Japon "Victoria."

NOS PRIX COURANTS, PARTIE II

Lans cette seconde partie sont comprises uniquement les marques spéciales de marchandises dont les maisons, indiquées en caractères noirs, ont l'agence ou la représentation directe au Canada, ou que ces maisons manufacturent elles-mêmes. Des prix indiqués le sont d'après les derniers renseignements fournis par les agents, représentants ou manufacturiers.

PRIX COURANTS.—MONTREAL, 6 JUI N 1901

American Tobacco Co of Canada
MONTREAL

Cigarettes

Richmond Straight Cut.....	\$12 00
Sweet Caporal.....	8 50
Athlete.....	8 50
Old Judge.....	8 50
New Light (tout tabac).....	8 50
Derby.....	8 30
Old Gold.....	8 30
Prince.....	5 50
Sweet Sixteen.....	8 50
Dardanelles (Turques).....	12 50
Yi diz (Turques).....	18 50

Tabacs à cigarettes la livre

Puritan, 1-12s.....	\$1 00
B C No 1, 1-12s.....	1 00
Sweet Caporal, 1-13s.....	1 15
Old Chum, 10s.....	82
Puritan, 1-11s.....	85
Ritchie's Navy Cut, bte 1-5 lb.....	1 05
Lord Stanley, bte 1-2.....	1 05
Athlete Mixture, bte 1-2, 1-4.....	1 35
Old Fashioned, cut plug.....	90
Old Gold 12's.....	95
Seal of North Carolina 12's.....	95
Duke's Mixture.....	82
Virginity.....	1 25
Old Virginia bte 1 lb et 1/2.....	75

Tabacs en plus la livre

Ritchie's Derby Smoking, Solace.....	\$0 63
Ritchie's Old Virginia, Twist.....	70
Old Virginia, Solace.....	70

Succursale L. Larue, Jr.
MONTREAL

Tabacs à fumer, coupé

Comfort.....	24
Trappeur.....	24
Zouave.....	30
Horseshoe Cut Solace, (cut plug).....	40
Horseshoe Cut Solace, 1-10.....	40
Brown Shag, 1-8.....	30
Le Petit Bleu 1-12.....	48
Gold Block Cut, sacs.....	43
Mon Ami.....	60
Gold Cross, rouge et Quesnel.....	50

Tabacs à chiquer

Spun Roll.....	60
Chocolate Fin Cut.....	60

Empire Tobacco Co
MONTREAL

Tabacs à chiquer la livre

Bobs.....	\$0 36
Currency.....	39
Old Fox, Narrow.....	40
Free Trade.....	44
Pay Roll.....	44
Horse-hoe Solace 1/2 lb, paq. 1 lb.....	32

Tabacs à fumer

Empire.....	39
Rosebud.....	44
Royal Oak.....	52
Something Good.....	48

Joliette Tobacco Co
JOLIETTE

Tabacs à chiquer la livre

Club, Navy.....	\$0 37
Atlas, Navy.....	39
Universal.....	39
Anchor.....	37
Favorite Twist.....	38

Tabacs à fumer

Sirdar.....	51
Welcome.....	34

Boeckh Bros & Company
TORONTO ET MONTREAL

Balais Standard, manches érable.

8-4 cordes.....	la doz \$3 80
7-4 ".....	3 35
6-3 ".....	3 10
5-3 ".....	2 85
4-3 ".....	2 60

Balais Bambou peint.

A. 4 cordes, fin peluche.....	\$1 35
B. 4 " " fantaisie.....	4 10
C. 3 " " peluche.....	3 85
D. 3 " " fantaisie.....	3 60
E. 3 " " fil de fer.....	3 35
F. 3 " " ".....	3 10
G. 3 " " ".....	2 85
H. 2 " " pour fillettes.....	2 50

Bolvin, Wilson & Cie
MONTREAL

Bière de Bass. qts pts

Esad Bros. Dog's Head.....	2 60	1 85
----------------------------	------	------

Porter Guinness' Stout.

Royal Bros. Dog's Head.....	2 60	1 85
-----------------------------	------	------

Clarets et Sauternes Faure Frères.

Côte.....	qts 3 50
Bon-Ton.....	qts 4 00
Floirac.....	qts 4 50

Medoc.....	" 5 00
Margaux.....	" 5 50
St. Julien.....	" 6 00
Pontet Canet.....	" 6 50
Chat, Gruaud Larose.....	qts 12 00
Sauternes.....	" 4 50
Fanon Pinaud Claret.....	" 2 50
Côtes.....	" 1 00

Champagne.

Vve A. Devaux.....	qts 15 00, pts 16 00
--------------------	----------------------

Cognacs. La caisse.

E. Puet.....	qts 9 50
" XXX.....	" 10 75
" V. O. P.....	" 12 50
" V. O. P.....	" 14 50
" V. O. P.....	" 15 25
E. Puet, V. S. O. P.....	" 18 25
" V. S. O. P.....	" 20 25
" 1860.....	" 24 25
" 1-50.....	" 28 25
" 1810.....	" 30 00

J. Borianne XXX..... " 7 00

D'Angely XXX..... " 8 75

E. Puet..... Au gal, 4 00 " 7 00

J. Borianne..... 3 75 " 4 75

Eaux minérales. La caisse.

Hunyadi Matyas.....	6 00
St-Galmier (source Badott).....	8 00
Vichy Célestins, Grande Grille.....	10 00
" Hoptal, Hauterive.....	10 00
" St-Louis.....	8 00
Rubinat, Sources Ser e, 50 bts.....	9 50

Gins. La caisse.

Honey-uckle, crnchons verre.....	8 00
" " pierre 1/2 gal.....	15 00

Gin de Berthierville. La caisse.

Melchers Canadian Geneva caisses	
" rouges.....	10 50
" cses vertes.....	5 50
" cses violettes (2 doz).....	4 70
" au gallon.....	2 85

Gin Old Tom. La caisse.

Club.....	6 50
Wilson.....	5 50
Colonial London Dry.....	6 50
Old Tom.....	Au gal, 2 00 à 3 00

Liqueurs Frédéric Mugnier, Dijon, France. La caisse.

Crème de Menthe verte.....	11 00
Curacao.....	12 50
Cherry B'dy.....	10 50
Cacao l'Hara à la Vanille.....	12 50

Marasquin.....	18 00
Kirsch * * *.....	11 00
Prunelle de Bourgogne.....	12 50
Crème de Framboises.....	12 25
Fine Bourgogne 12 lit.....	18 00
Crème de Cassis.....	11 00
Absinthe Ed. Pernod.....	14 50
Fine Bernard.....	15 00
Grenadine.....	5 50
Anisette.....	10 50
Kumel.....	10 00
Grand Marnier.....	15 00
" ".....	qts 18 00
Bigarreaux.....	qts 9 00
" ".....	pts 5 00

Rye Whiskey. La caisse.

Monogole-1893.....	qts 6 50
" " 16 flaks.....	" 7 00
" " 32 ".....	" 7 10
" " 24 ".....	" 7 50
" " 48 ".....	" 8 50

Monopole..... Au gallon. 3 00

Vermouths. Qts

Nolly Prat.....	7 00
Cte Chazalet & Co.....	6 50

Vins d'Oporto Robertson Bros. La caisse.

No 1, Medal Port.....	15 00
No 2, ".....	12 00
Favorita Oporto.....	7 10
Au gallon de ".....	2 00 à 6 50

Sherries Robertson Bros. La caisse.

Amontillado.....	15 00
Manzanilla.....	12 00
Oloro o.....	7 10

Robertson Pro..... 1 75 à 7 50

Lavert et Schudel..... 1 25

Vin de messe. Au gallon. 1 10

Auguste Gely " Puritas "..... 1 10

Vins toniques. Qts

Vin St-Michel.....	cse 8 50
Vin Vial.....	12 50

Whiskey Reconais. La caisse.

J. & R. Harvey R.O.S.....	12 50
" Fitz-James.....	10 00
" Hunting Stewart.....	9 00
" Jubilee.....	8 50
" Old Scotch.....	7 50
Alex. McAlpine.....	6 50
Strathapey.....	6 25
Peter Dawson Perfection.....	9 50

The St. Lawrence
Sugar Refining Co.

LIMITED
MONTREAL

Fabricant des
qualités les plus
choisies de....

Sucres
Raffinés

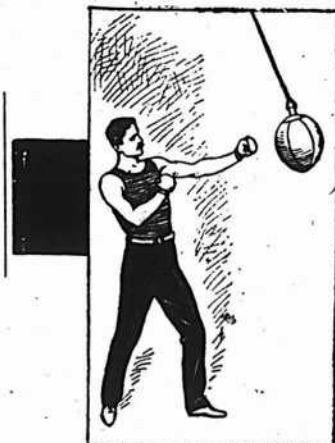
JAUNES EFFLORESCENTS, CAFE NOIR,
(BLOOMY YELLOWS) (BRIGHT COFFEE SUGARS)

PHENIX, GRANULÉS
(Qualité suivant le granulé) "EXTRA STANDARD"

Les meilleurs sur le marché

L'usage quotidien

du "Punching Bag" vaudra à celui qui s'en sert le même avantage que l'exercice de la boxe.Quand l'appareil sera bien fixé au plancher et au plafond de votre chambre, vous aurez un mode d'exercice qui, en peu




de temps, augmentera vos forces et développera vos poumons. Le Spalding Punching Bag à double fin est fabriqué avec du cuir choisi, cousu double et piqué aux coutures. D'une très grande durée et résistance.

DEUX GRANDEURS. Prix: de \$1.25 à \$7.00

Traité sur l'exercice au Punching Bag: 10c. par la malle. Catalogue illustré de tous les sports envoyé gratis.

A. G. SPALDING & BROS.

767, RUE CRAIG, MONTREAL, CANADA

Cocoa Nibs.....	"	0 35
Shells.....	"	0 05
Chocolats.		
Diamond. Bts 12 lbs 1/4 et 1/2...lb		0 25
" " " " " " " " " " " "		0 28
French Diamond Bts 12 lbs, 6s.		0 26
Queen's dessert, " " " " " "		0 40
" " " " " " " " " " " "		0 42
Parisen, moro. à 5c. Bts 12 lbs, lb.		0 30
Royal Navy, 1/4 et 1/2.		0 30
Rock sucré.....		0 30
Batons à 1c..... la gr		1 00
Caracas pur, btes 12 lbs 1/2 lb		0 40
Perfection " " " " " " " "		0 30
Confections Cowan		
Cream Bars, gds 6 à la bte, doz btes		2 25
" " " " " " " " " " " "		1 35
" " " " " " " " " " " "		1 80
" " " " " " " " " " " "		1 10
Chocolate Ginger btes 1 lb.....doz		4 00
Chocolate Ginger btes 1/2 lb.....doz		2 25
" " " " " " " " " " " "		2 25
" " " " " " " " " " " "		1 30
Iceings. La doz.		
Chocolate Iceing paquet 1 lb.....		1 75
" " " " " " " " " " " "		1 00
Pearl Pink Iceing " " " " " "		1 75
" " " " " " " " " " " "		1 00
White Iceing " " " " " "		1 75
Lemon C Iceing " " " " " "		1 00
" " " " " " " " " " " "		1 75
" " " " " " " " " " " "		1 00
John Dwight & Co		
TORONTO ET MONTREAL		
		
Soda à pâte.		
"Cow Brand"		
Caisse 60 paquets de 1 lb, la c.		3 00
" " " " " " " " " " " "		3 00
" " " " " " " " " " " "		3 00
" " " " " " " " " " " "		3 00
W. G. Dunn & Co		
HAMILTON		
Moutardes.		
Pure D.S.F. 1/4 bte, cse 12 lbs, la lb.		0 34
" " " " " " " " " " " "		0 32
" " " " " " " " " " " "		0 80
" " " " " " " " " " " "		0 40

E. F. Durham 1/4 bte, cse 12 lbs, la lb		0 25
" " " " " " " " " " " "		0 23
Fine Durham, pots 1 lb, chaque		0 24
" " " " " " " " " " " "		0 70
" " " " " " " " " " " "		0 80
Edwardsburg Starch Co., Ltd.		
MONTREAL		
Empois de buanderie par lb.		
No 1 Blanc ou Bleu 4-lb. cartons.		0 05 1/2
No 1 " " " " " " " " " " " "		0 05 1/2
Canada Laundry " " " " " "		0 04 1/2
Silver Gloss 6-lb. bts à coulisses.		0 07 1/2
Silver Gloss 6-lb. canistres		0 07 1/2
Edward's Silver Gloss, 1-lb. pkg.		0 07 1/2
Kegs Silver Gloss, gros crystal		0 08 1/2
Benson's Satin, 1-lb. cartons		0 08
No 1 Blanc, lbs et petit baril.		0 05
Benson's Enamel, par boîte.		3 00
Empois de cuisine.		
Blé d'hiver préparé de Benson.		0 06 1/2
Canada Pure Corn.....		0 05
Empois de riz.		
Edwardsburg No 1 blanc, 1-lb. cart		0 09 1/2
Edwardsburg No 1 blanc ou bleu,		0 08
4-lb. morceaux.....		0 08
J. A. E. Gauvin		
MONTREAL		
Spécialités.		
Sirop Menthol..... la doz.		1 85
Sirop d'Anis Gauvin.....		1 75
" " " " " " " " " " " "		1 60
" " " " " " " " " " " "		1 70
" " " " " " " " " " " "		1 60
William's Headache Wafers doz.		1 60
" " " " " " " " " " " "		1 50
" " " " " " " " " " " "		1 50
5 p.c. d'escompte.		
Laporte, Martin & Cie		
MONTREAL		
Champagne Ve Amiot.		
Carte d'or..... qts.		16 00
" " " " " " " " " " " "		17 00
" " " " " " " " " " " "		13 00
" " " " " " " " " " " "		14 00
" " " " " " " " " " " "		10 50
" " " " " " " " " " " "		11 50
Champagnes.		
Duc de Pierland..... qts.		14 00
" " " " " " " " " " " "		15 00
Cardinal..... qts.		12 50
" " " " " " " " " " " "		13 80
Champagne CARDINAL, en lots de 5 caisses, 50c de moins et de 10 caisses \$1.00 de moins, la caisse.		

Brandy.		<i>En caisse</i>
Richard, S. O..... qts.		22 80
" " " " " " " " " " " "		15 00
" " " " " " " " " " " "		12 00
" " " " " " " " " " " "		13 00
" " " " " " " " " " " "		10 00
" " " " " " " " " " " "		8 50
" " " " " " " " " " " "		9 50
" " " " " " " " " " " "		10 50
" " " " " " " " " " " "		11 50
Couturier..... qts.		7 00
Marion..... qts.		8 00
" " " " " " " " " " " "		7 00
Richard, F. C.....		<i>Au gallon.</i>
" " " " " " " " " " " "		6 00
" " " " " " " " " " " "		5 50
" " " " " " " " " " " "		\$5.35, Oct \$5.25
" " " " " " " " " " " "		4 25
" " " " " " " " " " " "		\$4.10, Oct \$4.00,
" " " " " " " " " " " "		qrt \$3.90, Hhd \$3.80.
Couturier.....		4 00
" " " " " " " " " " " "		Oct \$3.95, Oct \$3.85, qrt \$3.80.
Marion.....		3 75
" " " " " " " " " " " "		Oct \$3.80, Oct \$3.50, qrt \$3.40
Scotch Mitchell.		<i>A la caisse</i>
Heather Dew..... qts.		7 00
" " " " " " " " " " " "		12 50
Special Reserve..... qts.		9 00
" " " " " " " " " " " "		10 00
Extra Special Liquor..... qts.		9 50
Mullmore..... qts.		8 50
" " " " " " " " " " " "		10 00
" " " " " " " " " " " "		7 50
Par lots de 5 caisses, 25c de moins.		
Heather Dew.....		<i>Au gallon.</i>
" " " " " " " " " " " "		4 00
" " " " " " " " " " " "		Oct \$3.85, Oct \$3.75.
Special Reserve.....		4 50
" " " " " " " " " " " "		Oct \$4.25, Oct \$4.15.
Extra Special Liqueur.....		5 00
" " " " " " " " " " " "		Oct \$4.90, Oct \$4.80, qrt \$4.75
Irish Mitchell.		<i>A la caisse.</i>
O.d Irish Flasks..... Imp. qts		11 25
Cruiskeen Lawn (stone jars) Imp. qt		12 50
Special..... qts.		9 00
Old Irish Square bottles..... qts		8 00
" " " " " " " " " " " "		6 50
" " " " " " " " " " " "		8 00
Old Irish.....		<i>Au gallon.</i>
" " " " " " " " " " " "		4 00
" " " " " " " " " " " "		Oct \$3.90, Oct \$3.75 qrt \$3.65.
Vin Tonique.		<i>A la caisse.</i>
St. Léon..... litre		8 00
" " " " " " " " " " " "		6 00

Gin.		<i>A la caisse.</i>
Pollen Zoon Rouge.....		15s 9 75
" " " " " " " " " " " "		1's 4 75
" " " " " " " " " " " "		12s 2 45
		<i>Au gallon.</i>
" " " " " " " " " " " "		65 gts 2 95
" " " " " " " " " " " "		40 gts 3 00
" " " " " " " " " " " "		18 gts 3 05
" " " " " " " " " " " "		9 gts 3 03
" " " " " " " " " " " "		gal 3 15
Thés.		<i>la lb.</i>
Japon, Victoria.....		90 lbs 25s
" " " " " " " " " " " "		80 lbs 18s
Noir, Victoria.....		25 lbs 30c
" " " " " " " " " " " "		25 lbs 25c
" " " " " " " " " " " "		En 1 lb 34c
" " " " " " " " " " " "		En 1 lb 35c
" " " " " " " " " " " "		En 1 lb 28c
" " " " " " " " " " " "		En 1 lb 29c
" " " " " " " " " " " "		En 1 lb 22c
" " " " " " " " " " " "		En 1 lb 23c
Les thés Lipton sont encaissés de 50 lbs		
Noir, Princesse Louise.....		En 1 lb 30c
" " " " " " " " " " " "		En 1 lb 27c
" " " " " " " " " " " "		En 1 lb 32c
Vernis à chaussures.		
Victoria, bouteille.....		la doz. 90c
Poudre à pâte.		
Princesse.....		11s 5 lbs, 6s chacun 0 80
" " " " " " " " " " " "		carré 1 lb, 24s la doz. 1 75
" " " " " " " " " " " "		rond 1 lb, 24s " 1 40
" " " " " " " " " " " "		" " 1 lb, 48s " 0 85
" " " " " " " " " " " "		" " 1 lb, 48s " 0 45
" " " " " " " " " " " "		4in cup... 1 lb 12s " 1 50
" " " " " " " " " " " "		paquet... 3 oz 4s " 0 30
E. D. Marcou		
		<i>MONTREAL</i>
Cafes		<i>La lb.</i>
Ceylan pur.....		0 15
Maracibo No 1.....		0 16 1/2
" " " " " " " " " " " "		0 18 1/2
Santos No 1.....		0 16 1/2
" " " " " " " " " " " "		0 18 1/2
Plantation privée.....		0 25
Java Malaberry.....		0 25
" " " " " " " " " " " "		0 27 1/2
" " " " " " " " " " " "		0 29
" " " " " " " " " " " "		0 31
" " " " " " " " " " " "		0 25
" " " " " " " " " " " "		0 30
" " " " " " " " " " " "		0 32 1/2
Old Gov. Java & Mocha.....		0 30
Mocha de l'Arabie.....		0 27 1/2
" " " " " " " " " " " "		0 31
" " " " " " " " " " " "		0 25
" " " " " " " " " " " "		0 30

La London Guarantee & Accident Co.
 DE LONDRES, Angleterre Limitée
Bons de Fidélité et Polices d'Accidents.
 Les Polices contre les Accidents seront données aux clients en français s'ils le désirent.
 Toutes informations désirées seront données immédiatement sur demande à
D. W. ALEXANDER, Gerant général pour le Canada, **Toront**
 Ou à **W. MAYNE McCOMBE**, Agent général,
 Tel. Main 1558. Canada Life Building, **MONTREAL.**

Western Assurance Co.
 Compagnie d'Assurance contre le Feu et sur la Marine
 INCORPORÉE EN 1851
 CAPITAL - - - - - \$2,000,000
 ACTIF, au-delà de - - - - - 2,320,005
 REVENU ANNUEL, au-delà de - - - - - 2,994,000
BUREAU PRINCIPAL, TORONTO, Ont.
 Hon. GEO. A. COX, Président. J. J. KENNY, Vice-Prés. et Directeur Gérant.
 C. C. FOSTER, Secrétaire.
Succursale de Montréal: 189 rue Saint-Jacques
 ROBT. BICKERDIKE, Gérant. ROUTH & CHARLTON, Agents de la Ville.

Agents et Collecteurs demandés
 *** PAR
La Canadienne
 COMPAGNIE D'ASSURANCE SUR LA VIE
 S'adresser personnellement ou par lettre à
P. GARON, Gérant. Bureau Principal: 7 Place d'Armes, **MONTREAL.**
 Argent à prêter sur première hypothèque.

LOTS à bâtir dans la plus belle et la plus saine localité de la ville. A Vendre à **BON MARCHÉ.**
A. & H. LIONAIS, 25 rue St-Gabriel.
The National Life Insurance Co of Canada
 Incorporée par acte spécial du Parlement du Canada.
Capital autorisé - - - - - \$1,000,000

Bureau Principal:
TEMPLE BUILDING, TORONTO.
 H. S. HOWLAND, Président, R. H. MATSON, Directeur-Gérant,
 F. SPARLING, Secrétaire-Trésorier.
Les personnes qui ont l'intention de s'assurer devraient examiner les plans attrayants de la "National Life," avant de s'assurer ailleurs.
 On demande des agents actifs et de confiance, dans tous les comtés de la Province de Québec; ils devront être des hommes d'une réputation inattaquable.
 S'adresser au Bureau Principal, **TEMPLE BUILDING, TORONTO,**
 ou à **CHS. G. GLASS, Gérant Provincial 180 rue St-Jacques, Montréal.**

Etre Fidèle aux Porteurs de Polices, et aux Agents
 est la devise de la direction de la Union Mutual. Servir impartialement tous les intérêts. Traiter tout le monde avec une constante probité. Emettre des polices d'une libéralité prononcée. Faire tous les paiements s'après décès avec la plus grande promptitude. Etre juste dans toutes les transactions.
 Des agents honnêtes et capables trouveront toujours de l'emploi chez nous.
UNION MUTUAL LIFE CO., PORTLAND, MAINE.
 Incorporée en 1848
Fred. E. Richards, Président. Arthur L. Bates, Vice Président.
ADRESSEZ: Henri E. Morin, Agent en Chef pour le Canada,
151 Rue St-Jacques, MONTREAL, Canada.
 Pour les agences de la Div. Ouest de la Prov. de Québec et Est de l'Ontario, adressez-vous à
Walter I. Joseph, Gérant, 151 Rue St-Jacques, MONTREAL.



PROVINCE DE QUEBEC

Cessations de Commerce

Montréal — Gysens, Devillers & Co, tuyaux de drainage, à vendre par encan.

Cessions

Cowansville—Sloggett Thos, meubles, etc.
Lachine—Ranson E. A., drogues, ass. 7 juin.
Montréal—Hébert Lucien, nouv.
Dupuis Frères, provisions.
Guillet Modeste, chapeaux, etc., ass. 10 juin.

Rimouski—Parent Jos, mag. gén.
St Jean—Dion Isidore, boulanger.
St Stanislas—Donville J. B. & Co, mag. gén.

Concordats

Hull—Leblanc V. & Co, mag. gén.

Curateurs

Québec — G. Darveau à D. Arcand, courtier.

Décès

St Hyacinthe — St Jacques Fremont, farine, etc.
Windsor Mills—Duchesneau L., machines à agriculture.

Dissolutions de Sociétés

Montréal—Masson D. & Co, épice en gros.
American Trade Supply Co; J. Deschamps continue.
Lamarche, Herroff & Co, fournitures pour cordonniers.
St George de Windsor—Parent Jos, mag. gén.

Incidies

Montréal—Melini Alph., pétrole, ass.
Québec—Laframboise W., confiseur.

En Difficultés

Montréal — Dupuis Frères & Co, provisions, etc.
Notre-Dame du Lac—Morneau Jos, scierie.
Portneuf—Bélanger C., mag. gén.
Québec—Lamontagne Alf., confiseur.

Fonds à Vendre

Montréal—Dominion Mfg Co, 4 juin.
Roberval—Paquet Z., mag. gén., 8 juin.
St Moïse—Cayouette H., mfr.
Valleyfield — Trudeau A., mfr. de portes et châssis, 12 juin.

Fonds Vendus

Montréal—Couillard J. N., chaussures.

Nouveaux Établissements

Arthabaskaville—Beaudette & Maheu, nouv.
Hull—Morin Alex., épice. ajoute nouv.
Matabechouan—Cie de Pulpe de Matabechouan.
Montréal—Aronson & Rutenberg, prêteurs sur gages.
Desrochers L. & Cie, fruits cigares, Mme L. Desrochers.
Masson & Carrière, mfrs portes et châssis.
Alexander M. & Co, mfr chapeaux, etc.
Allaire J. E., bijoutiers, Jos. E. & D. J. Allaire.
Diamond Light Co.
Durand & Durand, restaurant.
Fenlin Leather Co.
Harrower D. J. & Co, mfr chemises.
Laramée Eug., plombier, Victor Laramée.
Meunier N. & Co, contracteurs, Mme Narcisse Meunier.
Murphy P. J. & Co, publications, Peter Murphy jr.
Quebec Combination Rack Co.
Wing Hei, marchands.

Royal Shoe Co, chauss., etc., Michaud, Lambert & Co.
Québec—Dominion Silk Waist Co, J. Taplizky.
Sherbrooke—Quebec Asbestos Co Ltd.
Sillery—Boulangier & Cie, mag. gén., autrefois à Chaudière Jet.
Trois Rivières—Cie du Téléphone du Cté de St Maurice.

PROVINCE D'ONTARIO

Cessations de Commerce

Hawkesbury—Joly Maxime, hôtel.

Cessions

Belle-River—Langlois Jno, épice, nouv.
Caledonia—Overend Jos., hôtel.
Crysler—Lafrance J.-B., mag. gén.
Penetanguishene—Thompson & Lahey, mag. gén.
Guvry—Graham A. L., mag. gén.

Décès

Hawkesbury—McWatters H., papiers, etc.
Fort Erie—Harris C. E., constructeur.

En Difficultés

Caledonia—Overend Jas., hôtel, ass. 7 juin.
Toronto—Cherry M., épice.

Incidies

Hamilton—Hunter S., tailleur.

Fonds à Vendre

Berlin—Berlin Furniture Co, 11 juin.
Hamilton—Colder J. & Co, hardes, etc, 12 juin.
Doyle J. E., hôtel.
Toronto—Powell R. B., épice.

Fonds Vendus

Chatham—Marshall H., hôtel à W. O'Mara.
Dundas—Green E., hôtel à J. T. Andrich.
Hamilton—Lennox C., nouv. à J. H. Lennox.
Kingston—Fraleck J., hôtel à G. W. Wycotte.
Martin Louis, hôtel à S. Metcalfe.
Ottawa—Lincoln Medecine Co.
Ridgetown—Reep Wm, hôtel à Geo. Lario.
Stoney Creek—Smyth Geo., hôtel à Tom. Wibb.
Toronto—Dandson E., épice. à J. M. Cork.

Nouveaux Établissements

St Thomas—Mickelborough J. Ltd.

NOUVELLE-ECOSSE

Décès

Mabou—McMullan A., mag. gén.
Whitney Pier—Carlin Jas., mag. gén.

Fonds à Vendre

Dartmouth—Handley L. C., hôtel.
Great Village—Johnson W. H., hôtel.
Kentville—Strong S. S., épice.

Fonds Vendus

Berwick—Keddy H., mag. gén. à N.W. Keddy
Halifax—Faulkner D., chaussures, etc.

NOUVEAU-BRUNSWICK

Cessations de Commerce

Campbellton—Brown S. J., harnais.

Incidies

Stickney—Stickney A. L., mag. gén., ass.

Dissolutions de Sociétés

St Andrews—Lamb & Billings, épice., G. H. Lamb continue.

MANITOBA ET TERRITOIRES DU NORD-OUEST

Cessations de Commerce

Grenfell—Copeland & Co, mag. gén.

En Difficultés

Winnipeg—Dresser Jas, hardes etc., offre 50c drns la piastre.

Fonds Vendus

Moosomin—Fenkelstein S., mag. gén.
St Pierre—Barré & Mignault, mfr de fromages à H. Frchette.

COLOMBIE ANGLAISE

Cessations de Commerce

Nelson Smith L., cigares.
Rossland—O'Hearn M., hardes etc.

Fonds à Vendre

Vancouver—Skinner V., épice.



Pendant la semaine terminée le 1er Juin 1901

MONTREAL-EST

Quartier St-Jacques

Rues St Denis, Nos 121 et 123 et Dorchester, No 427. Lots 432-1-2, 432-2-1, avec maison en pierre et brique, terrain 25 x 77.5, supr 1785. Magloire Larue à Pierre Milot; \$15500 [53195].

Rue Ste Catherine, Nos 1542 à 1548. Lots 539 pt S. O. 558, avec maison en brique, terrain 113 x 44.7, supr 5037; 1 do supr 15. Joseph Jobin à Louis Laberge; \$17400 [53220].

Rue St Denis, Nos 121 et 123 et Dorchester, No 427. Lots 432-1-2, 432-2-1; avec maison en pierre et brique, terrain 25 x 77.5, supr 1785. Pierre Milot à Joseph Girard; \$15400 [53224].

Rue Montcalm, Nos 434 à 444. Lots 1154-9, 10, avec maison en brique, terrain 85.6 x 62, supr 5300. Louis Laberge à Joseph Jobin; \$5500 [53231].

Quartier St-Laurent

Rue Hutchison, No 62. Lot 44-178, avec maison en pierre et brique, terrain 23x85 supr 1955. Victoria Mary Stewart épouse de Hugh L. Callender à James Albert Taylor; \$5500 [53190].

Rue St George, Nos 128 et 130. Lot 550, avec maison en brique, terrain 39.6 x 66, supr 2607. Jane Cranwell veuve de Hy J. Ibbotson et al à John Lawson; \$2500 [53222].

Rue St Laurent, Nos 712 à 748. Lots 2 pt 19-9, 19-10, 19-11, 12, 13, 14, 15, 16, 17, 18, 19, avec maison en pierre et brique, terrain 269.6 x 90 d'un côté et 91.4 de l'autre, supr 24530. Le Shérif de Montréal à Le Crédit Foncier Franco-Canadien; \$9750 [53228].

Rue St Charles-Borromée, Nos 285 et 287. Lot 1 S. O. 126, avec maison en brique, terrain 21 d'un côté 23 de l'autre x 78.2, supr 1720; 1 do 24 d'un côté 24.8 de l'autre x 78.2 supr 1902. Le Shérif de Montréal à Alex Bourgeau; \$8600 [53229].

Quartier St-Louis

Rues Sherbrooke et Ave Laval. Lots 898-F, E-1, 898-P-1, 898-K, 898-L, 898-M, N, 1 terrain 23 d'un côté 22 de l'autre x 145.70 d'un côté et 139.25 de l'autre, supr 3196; 1 do irrég supr 5904 chacun vacant. Jos Misael Fortier à Joseph Duchesneau; \$4559.97 [53185].

Rue Lagachetière, Nos 387 à 395. Lot 170, avec maison en brique, terrain 56 x irrég, supr 4480. Marie Louise Sénécal et al à Narcisse Pageau; \$6022 [53189].

Ave Laval. Lots 904-42, 43 pt S. E. 904-41, 906-27, 2 terrains 21x75, supr 1575; 1 do 23.6 x 75, supr 1762; 1 do 27 d'un côté 28 de l'autre x 51, supr 1578 chacun vacants. Marie Tharsile Goné à Noé Leclair; \$3500 [53206].
Rue Ste Catherine, Nos 1881 à 1885. Lot

WILLOW BANK POINTE CLAIRE

A VENDRE OU A LOUER.—Une belle propriété sur le bord de la rivière, comprenant la résidence confortablement bâtie et le domaine occupés autrefois durant l'année entière par feu M. McKinnon. Superficie: environ trois arpents. Etable et remise pour les voitures, glacière, etc. Prix modéré.

The J. Cradock Simpson Real Estate & Agency Co.,
181 RUE ST-JACQUES, MONTREAL.

Avoine Roulée...

Les Epiciers de Gros préfèrent tous la marque "MAPLE LEAF" de Thomson, parceque leurs clients demandent cette marque, sachant qu'elle est toujours digne de confiance.

JOHN WILKINS, Agent des Meuniers,
281, Rue des COMMISSAIRES, MONTREAL.

JOS. COTÉ

IMPORTATEUR ET MARCHAND DE

Tabac, Pipes, Cigares, Biscuits et Confiseries

EN GROS. 188 RUE ST-PAUL, QUEBEC.

PREMIERE CARGAISON DE

MELASSE BARBADE

Nouvelle Récolte choisie

Ex-Barque "BLENHEIM"

LANGLOIS & PARADIS, QUEBEC.

LAKE OF THE WOODS MILLING CO., Ltd.

Les moulins à farines les plus parfaits en Canada. Capacité: 2,500 barils par jour.

Moulins à KEEWATIN et PORTAGE LA PRAIRIE, Manitoba.

Des élévateurs à toutes les localités importantes à blé dans le Nord-Ouest. Toutes sortes de farines de blé dur, en barils et en sacs. Les prix et les autres informations sont fournis sur demande.

Chambres 207 à 210 Edifice de la Banque des Marchands du Canada, 205 Rue St-Jacques.

Essayez la 

Langue pour Lunch de Clark

Son genre d'emballage la recommande et la qualité du produit satisfait tout le monde.

C'est un numéro gagnant!

COMPTABLES.

F. X. BILODEAU. A. O. CHALIFOUR
BILODEAU & CHALIFOUR,

Comptables, Auditeurs et
Commissaires, Liquidateurs
de faillites.

No 15 rue Saint-Jacques,
Téléphone Bell Main 3232. Montréal.

W^M. RENAUD,

Comptable, Auditeur et
Commissaire. Spécialité:
Règlement des affaires de
Faillites.

No 15 rue St-Jacques,
Téléphone Main 2274. Montréal.

ALEX. DESMARTEAU,

Successeur de Charles Desmarteau,
COMPTABLE, AUDITEUR,
LIQUIDATEUR DE FAILLITES

Commissaire pour
Québec et Ontario.

Bureaux, 1598 et 1608 rue Notre-Dame,
Montréal.

GAGNON & CARON,
Curateurs, Experts Comptables.
Bâtisse des Chars Urbains,
Tel. Bell Main 815. B. P. 911 Montréal.

Arthur Gagnon, Gérant de la Succession
Hon. Jean Louis Beaudry.

L. A. Caron, Auditeur de la ville de Mal-
sonneuve et de la Chambre de Com-
merce du district de Montréal.

CHARTRAND & TURGEON

COMPTABLES

180 ST-JACQUES, MONTREAL

Tél. Bell Main 2638.

GEO. GONTHIER

Expert Comptable et Auditeur

EXPERT REPRESENTANT

The Account, Audit & Assurance Co'y,
Limited, New York.

Spécialité: Audition de livres et organisation
de comptabilité d'après méthode appelée
"Balance Sheet System of Accounts."

11 et 17, Côte de la Place d'Armes
Tel. Bell Main 2113. MONTREAL.

AU COMMERCE

Collection faite par toute la Puissance.
Satisfaction garantie.

Conditions exceptionnelles.

Références de première classe.

Liste d'abonnés envoyée sur demande.

JOS. BACON,

COMPTABLE ET COLLECTEUR

80 Rue St-Gabriel - - - Montréal
Tél. Bell Main 1660

L. R. MONTBRIAND,

Architecte et Mesureur,

No 230 rue St-André,

Montréal.

Tel. Bell: Main 3391.

1er Etage, Chambre 3

M. VICTOR ROY

ARCHITECTE ET EVALUATEUR — MEMBRE A.A.P. Q.

146, rue St-Jacques, Montréal.

J. E. MILE VANIER,
Ingénieur Civil et Architecte.
Ancien élève de l'Ecole Polytechni-
que. Constructions Civiles et Reli-
gieuses, Aqueducs, Egouts, Pava-
vages. - - - 20 années de pratique.
107 rue St-Jacques, Montréal

533, avec maison en brique, terrain 27.7 x 58.6 d'un côté et 57.6 de l'autre, supr 1595; Marie Chantigny veuve de Pierre Cavallo à John Samuel Prince; \$5300 [53208].

Rue De Montigny, Nos 1274 et 1276. Lot pt N. E. 473, avec maison en brique, terrain 40 x 70, supr 2800. Pierre Milot à Magloire Larue; \$5000 [53225].

Quartier Ste-Marie

Rue Notre-Dame, Nos 737 à 745. Lot pt 1524, avec maison en pierre et brique, terrain 74.6 d'un côté 64.6 de l'autre x 107 d'un côté et irrég de l'autre supr 8590. Calixte Corbeau à Paul Brisset; \$16500 [53183].

Rue Poupart, Nos 60 à 70. Lot 1391, avec maison en brique, terrain 59 x 60 supr 3540. Philias Larivière à Alfred & Ed Larivière; \$5000 [53196].

Rue Dorchester. Lot 1/2 N. E. 202, terrain 40 x 94 supr 3760 vacant. Thos Ecroyd à George Langwell; \$1000 [53221].

MONTREAL-OUEST

Quartier Ouest

Rue St Paul. Lot 59, terrain 28.3 x irrég supr 1617 vacant. The Roman Catholic Archiepiscopal Corporation of Montreal à Jas Coristine; \$3400 [135180].

Quartier Ste-Anne

Rues William, Nos 176 à 188, Colborne, Nos 151 et 153. Lots 1679, 1678, avec maisons en bois et brique, terrain 145.4 x irrég supr 13960; 1 do 41 x 90. The Wilson Co à The Pennsylvania Coal Coy Ltd; \$11000 et autres considérations [135188].

Quartier St Antoine

Rue Drummond, No 208. Lot pt S. E. 1758a, avec maison en pierre et brique, terrain 27 x 130. John L. Morris à Frank Wolf May & Edw. J. Major; \$23500 [135164].

Rue Université, No 116. Lot 1/2 N. O. 1291, avec maison en pierre et brique, terrain 28 x 95.6. Le Crédit Foncier Franco-Canadien à Adolphe Duperrault; \$5000 [135166].

Rue Guy. Droits étant les 2/3 ind pt du lot 1589-6, 1589-7, terrain 25 de front 22.9 en arrière x 160 d'un côté et 159 de l'autre. La succession Edw. Major à Dame Alicia Jamesina Louisa Major épouse de Frk Scott; \$1 [135177].

Rue Dorchester. Lot 1642-7, terrain 29.7 x 139.6 d'un côté et 128.3 de l'autre, supr 3922 vacant. John E. Loisselle à Félix Dansereau; \$4941.50 [135193].

Rue Mackay, No 97. Lot pt 1698 avec maison en pierre et brique, terrain 24 x 114. Robert E. T. Pringle à Adam G. Thomson; \$7000 [135195].

HOCHELAGA ET JACQUES-CARTIER

Quartier Hochelaga.

Rue Frontenac. Lot 166-410, terrain 22 x 80, supr 1760, vacant. Exilda Stuart, épouse de J. U. Emard à Jules Houzlet; \$325 [90419].

Rue St Germain Nos 96 et 98. Lot 50-25, avec maison en brique, terrain 25 x 100. John Connery à Wm Hingston; \$2000 [90425].

Rue Joliette. Lot 29-137, terrain 24 x 85, supr 2040, vacant. The Montreal Land and Improvement Co à Pierre Malo fils; \$367.20 [90433].

Rue Ontario. Lot 159-273, 274, 275, 279. 1 terrain irrég, supr 2767; 1 do 44.6 x 120.4 d'un côté et 121.6 de l'autre, supr 5385; 1 do 22.3 x 118.4 d'un côté et 117.8 de l'autre, supr 2625, chacun vacant. Elizabeth Adam, vve de Geo. Sibley à John MacIntosh Ferguson; \$1500 [90468].

Rue Frontenac, Nos 568 et 570. Lot 166-331, terrain 22 x 80, supr 1760 vacant. Exilda Stuart, épouse de J. U. Emard à J. Bte Chayer; \$200 [90482].

Rue St Germain, Nos 247 à 257. Lot 50-83, 84 avec maison en brique, terrain 50 x 100. George Dumais à Jos. Honoré Garceau; \$4800 [90497].

Quartier St-Denis

Rue St André. Lot 7-601, terrain 25 x 61.5 d'un côté et 61.7 de l'autre, supr 1537, vacant. The St Denis Land Co à Victorine Monette; \$105.75 [90426].

Rue St Hubert. Lot 7-363, terrain 25 x 109, supr 2725, vacant. The St Denis Land Co à Napoléon Guénette; \$177.12 [90444].

Rue Huntley. Lot 8-454, terrain 50 x 100, vacant. The St Denis Land Co à John Clement; \$375 [90445].

Rue St Hubert, No 1762. Lot 7-362, terrain 25 x 109 supr 2725 vacant. The St Denis Land Co à Napoléon Bigras; \$177.12 [90452].

Rue St André. Lot 7-210, terrain 25 x 68.7 d'un côté et 68.5 de l'autre supr 1712 vacant. The St Denis Land Co à Horm. Sicard; \$146.63 [90453].

Rue Labelle. Lot 7-1031, terrain 25 x 111.6 supr 2787.6 vacant. The St Denis Land Co à Amanda Auger épouse de Théodule Bénéard; \$97.13 [90454].

Rue St Hubert. Lot 7-666, terrain 25 x 103.5 d'un côté et 105.3 de l'autre supr 2633 vacant. The St Denis Land Co à Joseph Doyon; \$119.25 [40464].

Rue Boyer. Lots 5-459 à 462, terrain 25 x 95 supr 2375 chacun vacants. La Cie des Terres du Parc Amherst à Joseph Côté; \$1000 [90472].

Rue St Hubert, Nos 1572 et 1574. Lot 7-113, avec maison en bois et brique, terrain 25x109. Jos. Morin à Napoléon Duchaine; \$350 [90484].

Quartier St Gabriel

Rue Grand Trunk, Nos 679 à 695. Lot 1/2 S. 2631, 2632, avec maison en brique, terrain 95 x 77.6, supr 7442. The Montreal Loan and Mortgage Co à Samuel alias Sem. Lacaille; \$7000 [90493].

Quartier St Jean-Baptiste

Rue Dufferin, Nos 98 et 98a. Lot 7-195, avec maison en bois et brique, terrain 26x80. Marie Stella Bernadette Filion à Zoé Piché Vve de Pierre Bertrand; \$1800 [90430].

Rue Cadieux, No 1086. Lot 199, avec maison en brique, terrain 27 x irrég, supr 2368. Catherine Leonard Vve de Mag. Charbonneau à Wm Joseph Casey; \$1200 [90435].

Ste Cunégonde

Rue Richelieu. Lots 673 pt S. O. 676, avec maison en brique; 1 terrain 35 x 83; 1 do 18 x 83. Johnny Hamelin à Arménus Legault; \$5300 [90457].

St Louis—Mile-End

Ave de Gaspé. Lot 10-1451, avec maison en bois et brique, terrain 26 x 72. Arthur Leclair à Elie Dubreuil; \$500 [90395].

Ave Monongahela. Lot 10-957, terrain 32 x 70 vacant. Hon. Louis Beaubien à Hector Filiatrault; \$248.40 [90399].

Rue Clark. Lot 1/2 S. E. 11-447, terrain 25 x 88 vacant. The Montreal Investment & Freehold Co à Robert Robertson Gordon; \$400 [90406].

Rues Hutchison & Brewster. Lot 1/2 N. O. 12-8-27, St Henri, lots 941-251, 252 pt N. O. 941-250, pt S. E. 941-253, avec maisons en pierre et brique, terrain 25 x 110.6; 1 do 72.6 x 91.6. Jos Daniel à Alexandre Hogue; \$23500 [90446].

Rue Sanguinet. Lots 10-1551, 1552 et 1553, terrain 32 x 70.6 chacun vacants. Henri Péladéan à Emery Ranger; \$660 [90479].

Rue Sanguinet. Lots 1/2 N. E. 10-1551, 1552, terrain 35.3 x 64 vacants. Emery Ranger à Ernestine Tétrault épouse de Jos Arthur Sylvestre; \$600 [90481].

Rue Clark. Lot 1/2 N. 11-445, avec maison en brique, terrain 25 x 88. The Montreal Investment & Freehold Co à Thos Flood; \$2000 [90495].

Westmount

Rue Selby. Lot 384-121, avec maison en brique, terrain 23 x 89.6 d'un côté et 88.8 de

l'autre. Wm Wright à Marie Bibaud épouse de Urgel Arger Denis; \$4400 [90390].

Ave Murray. Lots 239-2, 3 pt S. E. 239-4, terrain irrég supr 20738.6 vacant. Elizabeth Bowman veuve de Robt Taylor Raynes et al à Marie Lavinia Wilcock épouse de Fred. W. Evans; \$10369.25 [90394].

Rue Dorchester. Lots 379-30-14-2, 379-31-8-2, 379-31-9-5, avec maison en brique, terrain 26.8 de front 26.6 en arrière x irrég. Chs Hy Binks à Thos H. Schelcher; \$5400 (promesse de vente) [90422].

Ave Metcalfe. Droits sur le lot 261-8, terrain 4 x 138. Thos Henry Ycoman à Thos Milburn; \$1 [90428].

St-Henri

Rue Butternut. Lot 1704-364, avec maison en construction, terrain 25 x 125. Azad Ducap dit Beaudet à Catherine Levesque épouse de Alfred Charpentier; \$400 (à réméré) [90397].

Rue Bourget. Lots 2080, 2081, avec maison en bois, terrain 55 x 90. La faillite Louis Doré à Esimer Faille; \$1425 [90413].

Ave Laurier. Lots 385-17, 18, avec maison en pierre et brique, terrain 45 x 72 d'un côté et 81 de l'autre. Hon. S. Pagnuelo à Joseph Vendette; \$9200 [90461].

Rue Delmelle. Lot 1/5 ind 1707-37, 38, avec maison en bois, terrain supr 3504. Léandre St Gemme dit Beauvais à David Washbrook; \$500 [90475].

Verdun

Ave May. Lot pt N. O. 3286 et 3287; 2 terrains 33 x 60, chacun vacants. James Maher à Walter Hy Edmonds; \$750 [90431].

Sault aux Récollets

Rue Labelle. Lot 489-247, terrain 25 x 87 vacant. The St Denis Land Co à Théophile Beaudoin; \$55 [90441].

Rue Labelle. Lot 489-246, terrain 25 x 87 vacant. The St Denis Land Co à Arthur Pichette; \$55 [90442].

Rue Labelle. Lot 484-241, terrain 25 x 87 vacant. The St Denis Land Co à Jacques Pelletier; \$55 [90443].

Rue Labelle. Lot 489-198, terrain 25 x 104 vacant. The St Denis Land Co à Napoléon Robillard; \$65 [90455].

Lachine

Lot pt 178. James Cooper à Joseph Bennett; \$12364.96 [90505].

Ste Anne de Bellevue.

Lot pt 11. Nicolas Claude dit Nicolas à Pobert Macdougall Paterson et James Bryce Allan In trust; \$7800 [90417].

Pointe Claire

Lot 1/2 ind 26. Omer Mayer à Emilien Daoust; \$43.79 [90429].

Ste Geneviève

Lots 208 pt 207. Les Enfants Mineurs de Amable Wilson à Amable Wilson; 26300 frs [90391].

Lot pt 212. Arsène Charlebois à Wilfrid Legault; \$150 [90500].

Isle Bizard.

Lot pt 76. Charles Sénécal à Wilfrid Lavallée; \$166.66 [90409].

Voici les totaux des prix de ventes par quartiers :

St Jacques.....	\$53,800 00
St Laurent.....	26,350 00
St Louis.....	24,381 97
Ste Marie.....	22,500 00
Ouest.....	3,400 00
Ste-Anne.....	11,000 00
St Antoine.....	40,447 50
Hochelaga.....	9,192 20
St Denis.....	2,543 00
St Gabriel.....	7,000 00
St Jean-Baptiste.....	3,000 00
Ste Cunégonde.....	5,300 00

ARGENT A PRETER

SUR PROPRIETES

MAISONS DE VILLE, TERRAINS, TERRES EN CULTURE.

PRÊTS AUX CONSTRUCTEURS, AUX CULTIVATEURS,
AUX MUNICIPALITÉS, AUX FABRIQUES DE
PAROISSES. ACHATS DE CRÉANCES HYPOTHÉ-
CAIRES, DE BONS ET DÉBENTURES. PROPRIÉTÉS A VENDRE.

POUR RENSEIGNEMENTS ET FORMULES Etc.: S'ADRESSER A

Credit Foncier F. C.

30, rue Saint-Jacques, Montreal

L'Union Franco-Canadienne

Section des Rentes Viagères

N'y a-t-il pas là de quoi faire, au bout de 20 ans, avec l'intérêt de tous les capitaux ainsi accumulés une belle rente viagère aux membres survivants de notre association, auxquels capitaux il faut ajouter ceux qu'auront versés les personnes admises dans la dite section, une ou plusieurs années après les premiers membres.

D'ailleurs ce n'est ni plus ni moins que le système d'héritage le plus en usage dans la province de Québec. Ainsi, supposons que je possède une valeur de cent mille piastres de propriétés et que j'aie dix enfants. Après ma mort et celle de ma femme, mes enfants devront, naturellement, hériter chacun de la somme de dix mille piastres. Mais, si cinq de mes enfants meurent avant ma femme et moi, les enfants survivants hériteront naturellement du double, c'est-à-dire, de la somme de vingt mille piastres. Trouve-t-on quelque chose d'immoral dans le fait que les enfants survivants, dans le cas ci-dessus mentionné, héritent de leurs frères et sœurs? Evidemment non, n'est-ce pas? Eh bien, il en est de même pour les membres de la section des Rentes Viagères de l'Union Franco-Canadienne.

Adresse: L'UNION FRANCO-CANADIENNE, 71a rue St-Jacques, Montréal.

LEFEBVRE, RYAN & CIE

MANUFACTURIERS DE

Vinaigres et Marinades, Vinaigres Purs, Marinades de toutes sortes

DE QUALITÉ SUPERIEURE SOUS TOUS RAPPORTS.

VINAIGRE IMPERIAL

Reconnu comme donnant toujours la plus
entière satisfaction.

BUREAUX ET ENTREPOTS

155 à 159 rue des Communes, et 4 à 10 rue Duc

MONTREAL

COURSE POUR LES TAPIS...

Tel est le mot qui exprime le mieux l'activité qui prévaut en ce moment dans les Tapis, Rideaux et Couvertures de plancher à chacun de nos Trois Grands Magasins de Tapis.

THOMAS LIGET,

1884 rue Notre-Dame, Montréal.
2446 rue Ste-Catherine, Montréal.
175 à 179 rue Sparks, Ottawa.

LES MARCHANDS...

Qui vendent le

SIPOP D'ANIS DE GAUVIN

Donnent satisfaction à leurs clients
et réalisent un honnête profit.

Tous les marchands de gros vendent
le SIPOP D'ANIS DE GAUVIN.

DEPOT GENERAL

J. A. E. GAUVIN

1286 Rue Ste-Catherine, Montreal.

LS. DESCHENES
ENCANTEUR DE COMMERCE

—ET—

Jobber en Chaussures
No 60 RUE ST-JEAN
QUEBEC

N. B.—Messieurs les marchands de la campagne épargneront de l'argent en venant me faire visite avant d'acheter ailleurs. J'ai constamment en mains toutes sortes de Jobs pour leur commerce

St Louis Mile-End	27,908 40
Westmount.....	20,169 25
St Henri.....	11,525 00
Verdun.....	750 00
	\$269,267 32

Les lots à bâtir ont rapporté les prix suivants :

Ave Laval, quartier St Louis, 50c et 53 7/9c le pied.

Rue Dorchester, quartier Ste Marie, 26 3/5c le pied.

Rue St Paul, quartier Ouest, \$2.10 1/2c le pd.

Rue Dorchester, quartier St Antoine, \$1.26 le pied.

Rue Frontenac, quartier Hochelaga, 18 4/9c et 11 3/4c le pied.

Rue Joliette, quartier Hochelaga, 18c le pd.

Rue Ontario, quartier Hochelaga, 13 9/10c le pied.

Rue St André, quartier St Denis, 6 1/2c et 8 1/2c le pied.

Rue St Hubert, quartier St Denis, 4 1/2c et 6 1/2c le pied.

Rue Huntley, quartier St Denis, 7 1/2c le pd.

Rue Labelle, quartier St Denis, 3 1/2c le pied.

Rue Boyer, quartier St Denis, 10 1/2c le pd.

Ave Monongahela, St Louis Mile End, 11c le pied.

Rue Clark, St Louis Mile End, 18c le pied.

Rue Sanguinet, St Louis Mile End, 9 1/2c le pied.

Ave Murray, Westmount, 50c le pied.

PRÊTS ET OBLIGATIONS HYPOTHÉCAIRES

Pendant la semaine terminée le 1er juin 1901, le montant total des prêts et obligations hypothécaires a été de \$217,143 divisés comme suit, suivant catégories de prêteurs :

Particuliers.....	\$84,550
Successions.....	25,000
Cies de prêts.....	2,512
Assurances.....	18,990
Autres corporations.....	86,181
	\$217,143

Les prêts et obligations ont été consentis aux taux de :

4 p. c. pour \$200.

4 1/2 p. c. pour \$18,000.

4 1/2 p. c. pour \$7,000.

5 p. c. pour \$400; \$900; \$1,000; \$1,550; \$3,260; \$6,000; \$10,000; \$15,600; \$20,000 et \$60,000.

5 1/2 p. c. pour \$3,000; 2 sommes de \$7,000 et \$14,000.

Les autres prêts et obligations portent 6 pour cent d'intérêt, à l'exception de \$290 à 7 pour cent.

Recette infallible pour la sauce mayonnaise

Malgré les indications minutieuses des livres de cuisine et celles de la pratique, les plus habiles cuisinières peuvent manquer une sauce mayonnaise. Quand la sauce tourne, on a tout de suite recours à des explications variées : l'huile n'est pas bonne, les œufs ne sont pas frais, il fait trop chaud, etc. On donne même des raisons tellement saugrenues qu'il est inutile de les mentionner. Rien de vrai dans tout cela, comme l'a prouvé une habile maîtresse de maison douée d'un esprit vraiment observateur.

Pour réussir une mayonnaise à coup sûr, il faut (et il suffit) que le jaune de l'œuf retienne un peu de blanc. Il faut donc bien se garder de séparer complètement le jaune du blanc. Il y a plus : on peut refaire une sauce absolument tournée. On met un peu de blanc d'œuf dans le mortier; on tourne régulièrement le pilon en versant peu à peu la sauce manquée. Celle-ci se remet bientôt à l'état de pâte bien homogène et prend l'aspect d'une mayonnaise très bien réussie.

PROVINCE DE QUEBEC

Cour Supérieure.

ACTIONS

DÉFENDEURS. DEMANDEURS. MONTANTS

Absents
Hogg W. L..... Wm Mitchell 2649

Belleville
Detlor W. S..... Michael Tapley 200

Chambly
McNalley Wm..... David J. Darche 1085
Tallard Paul et Geo..... S. T. Willet 160

Côte St Paul
Morgan Dame Hy..... Rev. D. Ross 638

Hull
Pepin Henri..... Robt B. Johnston 275

Lachine
Bourgou Gédéon..... Pierre Doucet 102

Laprairie
Dumontet Achille..... Domat Mirault 100

Liverpool, Ang.
Elder Dempster & Co..... Henri Duval 123
Jones Alf. L. et al..... M. J. Farrell 1c cl.

Montreal

Banque d'Hochelaga et al..... L. E. Beauchamp 4869
Can. Pac. Ry Co..... Geo Smythe (dom.) 1500
Cunningham W..... W. F. Lewis 1500
Can. Order of Foresters et al..... G. Paccard et al 2000

Cité de Montréal..... Mde Paul Lalonde 100
Cusack John J..... Sun Life Ass. Co 162
Coates F..... F. B. Lytle 4c cl.

Curat Marie Jos..... Firmin Meloche 104
Deslauriers Nap..... Ludger Gauthier 306
Donohue succ. Eleanor Ann..... Mary Donohue 1c cl.

Dion Jérémie..... N. Quintal & Fils 178
Dupont Jos. Geo. et al..... J. C. Lamothe 110
Dompousse J. A..... La Banque Nationale 112

Davis J. D..... J. O. Gravel 2c cl.
Evans Jas S..... J. H. Crevier 1185
Haussan Geo. Canaan de Cazen (dom.) 199
Jasnogrodsky F..... A. C. P. R. Landry 203
Kerrin Vve H. F..... Félix Casey 350
Le Montagnard..... Succ. Arth. Caron 1553
Lacroix Ern..... Victor Normandin esqual 150

McLaren, Cameron & Co..... Office Specialty Mfg Co 129
Martin Walter..... De Jane O'Sullivan 918
Mackenzie Hector et al..... J. J. Thorley 205
McEchran Chs..... Jas Thompson 261
McGillis Eben et al..... Dame Mary C. McGillis 1c cl.

Marin Chs..... Alexis Piché 200
Palarly J. B..... Jos Burelle 100
Pearson Geo. H. & Co..... J. S. Klotz & Co 137
Palmer W. C..... Ulysse Chopin 101
Rousseau J. M. A. L. et al..... G. H. Archibald et al esqual 660

Savard Adel..... Sophronie Oligny 3710
Searl Montague..... O. Quintal 250
Silberman Moses A..... Moses Garbacht 400
Simpson Rollo H..... S. Levy esqual 750
Torrance John..... Wm Fowler et al esqual 1c cl.

Tremblay Ferd..... Abondius Galarneau 204
Vinet J. B..... Eug. Couvrette 199
Viau Horm..... J. O. Viau 3000
Warren Robt esqual..... John Jos Warren 1c cl.
Yon Ant..... Samuel Bell 137

Pont Viau
Paquette J. B..... Quebec Bank 5c cl.

Rigaud
Besner Michel..... Raoul T. St Julien 1000

St Henri
Languedoc J. E..... Dame Emily Clendinneng 240

St Laurent

Lagacé Horm. Meunier dit..... Olivine Lessard 150

St-Louis-Mile End

Bessette Ls esqual..... David Sarah et al 3c cl.
Campion John et al..... A. T. Z. Santoir 197

St Martin

Vaillancourt J. B..... Dame Zoé Cusson 125

Ste Rose

Filiatrault Dame J. B. Trellé Bastien 3c cl.
Valiquette Elphège..... Michel Desjardins 199

Villeray

Dalbec Théop..... Dame Lucie Ethier 133

Westmount

Boschen F. W..... Ernest J. J. Cresswell 442

Cour Supérieure

JUGEMENTS RENDUS

DÉFENDEURS. DEMANDEURS. MONTANTS

Absents
Paris Geo..... H. C. St Pierre 132
Kelly Vve John..... G. Lamothe et al es qual 1819

Longueuil
Houliston De Agnès et vir..... Alf. St Cyr 100

Maisonneuve
Barré Henri et al..... H. B. Rainville 309

Montréal
Alix A..... John Fisher 165
Brethour Dame Ths et al..... The Telfer & Ruthven Co 315
Cité de Montréal..... Northern Paving & C. Co 2108

Carle F. X..... Horm. Baribeau 500
Cité de Montréal..... Sicily Asph. Co 776
Collerette Jos..... Stn. L'Archevêque 112
Dupuis A. et al..... W. J. McFarland 345
Davis Moses..... Paul Perrin 465
Farrell Dame Anna et vir..... Montreal Loan & Mort. Co 2823

Gauthier W. Lyons..... Jas MacNider 207
Golfe W. T..... Western Loan & Trust Co 302
Gadoua W. Ed..... Dame P. Hébert dit Lecomppte 188

Hislop John..... L. J. Tarte et al 177
Karch J. A..... J. B. N. Chabot 116
Laluffière E. Chs..... R. J. Demers 117
Léger De Arthur C..... Cité de St Henri 209
Lessard F. X..... Amédée Chauré 120
McCready M. E. Hugh..... Oliv. Gratton 150
Murray Jas..... Dom. Com. Travelers Ass. 3025
Markgroff De E. E. et al..... Robt. Gruenwald 343

Montreal Mining & Trading Co et al..... J. B. Hooper 373
Nadeau Dame A. et al..... J. Ant. Rivet 100
Pillet Dame Marie Lse et al..... Dame E. W. Brenner et al 200

Turcotte Rémi..... Jos Laporte 300
Villeneuve Jacques..... Frs Lemoine 124

Québec

Shallow Ths E..... L. A. Wilson 231

Rigaud

Gauthier Alderic..... Clém. Villeneuve 133

St Martin

Plouffe Jahnvier..... Eusèbe Lorrain 764

Westmount

Bradshaw Geo..... Colin Campbell 110
Donahue Dame Mary J. & Wm..... S. F. Belknapp 2400

Cour de Circuit

JUGEMENTS RENDUS

DÉFENDEURS. DEMANDEURS. MONTANTS

Black Cape
Steele T..... Cie d'Ass. Mutuel cont're le feu 5

Carillon	
Labonté Dame A. et vir..... Dame M. L. M. Masson	6
Coteau Landing	
Robillard David..... Liboire Constant	28
Central Fall, R. I.	
Remington J. G..... A. P. Simard	24
De Lorimier	
Patenaude Dame Vve Alf. Alf. Goyer	26
Grand'Mère	
Calais J..... H. Maury	40
Hull	
Pitre E..... J. C. Marchand	11
Maisonneuve	
Doré L. J. O..... Ths C. Cushing	51
Laurence P..... N. Buesnel	8
Montreal	
Abram J. A..... P. Daoust	21
Arnold W. A..... P. McCormack	8
Bullock Dame E. M. David Hammond	21
Baudet Victor..... Amédée Geoffrion	9
Boissel J..... A. Arcand	22
Bradshaw W. E..... A. Mireau et al	7
Biron P..... A. Letellier	9
Bowman J..... J. B. Pilon	26
Braut Rémi..... Ludger Brunelle	4e cl.
Boucher Etienne..... J. A. Lesage	9
Blain J..... A. Vézina	5
Bourdon N..... Pierre Leblanc	25
Beaudoin J. P..... D. J. Evans	30
Bourgie G..... Dame M. L. Milard et vir	67
Charlebois J. et al..... M. Tapley	20
Caron Paul..... Ant. Filiatrault	6
Cox Jos..... W. Barton	7
Cie Café Santé..... A. Leclair	34
Charlebois J. et al..... M. Tapley	20
Desautels Dame A. W. A. Cockburn et al	52
Desjardins N..... J. Duperron	14
Dancey Robt..... G. Howell	63
Desjardins J..... P. Leclerc	21
Dönhue M..... J. B. Pilon	6
Deschamps Alf..... J. N. Godin et al	35
Dion J..... G. Deeserres	55
Fortin Jos..... Jean Damour	37
Falardeau J. B..... C. Barrette	8
Foster Dame C. et al..... N. Nolin	6
Gorham Richard..... Alb. V. Singer	12
Gagnon E. C..... The John L. Cassidy	22
Harel J. A..... J. Lamoureux	46
Jacobs J..... L. Arpin	16
Joanette T..... Arthur Angrignon	12
Kelly S..... M. Hutchison	84
Lytte H. B..... J. Shapiro et al	29
Levey Simon..... C. G. Lamontagne	52
Lemieux J..... B. Wienranch	16
Loitick L..... J. Rivet	6
Lacombe Z..... P. Rivet	27
Leymarie J. B. A. L..... L. Masson	45
Levert J. J..... The J. C. MacLean Pub. Co	14
Latour C..... Geo. Desjardins	10
Lemay Victor..... Emelie Lepelle	46
Lefebvre J. H..... Dame E. Wood	40
Lemaitre Yves..... G. Stevenin	22
Levesque C..... J. E. Lafrance	36
Lefebvre S..... J. A. St Denis	8
McGee W. E..... L. Brunelle	14
Massé J..... J. Hogue	8
Monroe E..... W. W. Wilbrenner	32
O'Reilly Jas..... M. D. Carroll	42
Ouellette Edm..... Isidore Crépeau	15
Pouliot L. Z. et al..... E. Choquette	37
Pascal J..... S. Frank	5
Pagé Nap..... J. U. Emard	19
Peltier B..... A. Fontaine	44
Perry A..... H. Sylvestre	13
Poirier J..... B. Wienranch	6
Provencher A. et al..... M. Tapley	12
Primeau J..... J. Lamoureux	5
Roussin Eugène..... D. Caisse	5
Rosen H..... M. Jaslow	16
Royer J..... B. Bernard	13
Ryan Daniel..... J. Pepin	11
Smardon John..... A. Lachapelle	11
Swinburne Anna..... H. C. St Pierre	6
St André G..... A. Rousseau	5
Sally Wm..... P. J. Sally	10
Tyler Geo..... L. J. A. Surveyer	24
Tremblay J..... M. D. Carroll	15
Tanguay E..... L. P. Barette	16
Tremblay Tel..... T. Morrissette	21
Vernerey F..... J. Rivet	50
Vermette P..... J. B. Brillon	22
Wood W. F..... T. R. Ridgeway	25
White T. esqual..... S. P. Lect	55
White John T. G..... Dr J. C. Mollereur	22
Yon Ant..... A. Mathien	99
Young J. J..... W. Kavanagh	19
Yacowloff A..... Dame M. Gauthier	16
Montréal Ouest	
Sutcliffe W..... A. E. Taddenham et al	19
Ottawa	
Powers D. J..... M. Shaughnessy	14
Pointe Claire	
David Dame M. et al..... M. Tapley	13
South Durham	
Edmond Ed..... Frost & Wood	6
Ste Cunégonde	
Robitaille S..... Z. Trudeau et al	20
Demers Victor..... F. X. Borduas	20
Gloutney E..... J. B. J. Picard	39
Laberge J. et al..... Ls N. Barré	13
Ste Flore	
Godin Odilon..... The Atlantic Ref. Co	14
St Henri	
Legault Julien..... R. Leduc	10
Mantha A..... H. Hadley	87
Sauvé Tél..... J. Sauvé	4e cl.
Hurtubise O..... F. X. Borduas	27
Prévost N..... J. B. Pilon	28
Gronlin B..... M. Boisvert	5
Gravel G..... J. N. Godin et al	25
St Hyacinthe	
Champigny Johnny..... S. E. Maranda	17
St Jacques des Piles	
Vaugeois Ant..... Paquin & Frère	17
St Lambert	
Fiset Nap..... Delle A. Desmarais	7
St Laurent	
Crevier Israel..... Louis Perrault	9
St-Louis—Mile End	
Dufresne P..... P. P. Daunais	21
Ouellet M..... G. E. Beauchamp	12
Ste Victoire	
Paulhus Hercule..... L. H. Hébert et al	75
Trois-Rivières	
Abran Phil. Drs Normandin & Lambert	5
Cadorette Noel..... L. Z. Baudry	32
Fernold Osman W. W. R. Webster & Co	83
Hamel Jos fils d'Etienne..... E. Paquin	26
Verdun	
Duval Louis fils..... Ths Moll	18
Westmount	
Angus R. G..... M. J. Adler	25
Garceau L. A..... O. G. Trudeau	12
Winchester, Mass.	
Leboeuf A..... A. Horsfall	90



Du 11 au 18 juin 1901.

District de Montréal

Paul Galibert vs Hypolite Gougeon.
St Henri—Les lots 384-84 et 85 situés Ave Walker, avec bâtisses.
Vente le 13 juin, à 10 h. a. m., au bureau du shérif à Montréal.

Albert Fox vs James Murray.

Westmount—Les parties des lots 208-32-d et 208-32-c situés rue Winchester, avec bâtisses.
Vente le 13 juin à 11 h. a. m. au bureau du shérif à Montréal.

Mathias Paquette vs Dame Alph. Dequoy.

St Vincent de Paul — Le lot 178, avec lâtisses.

Vente le 14 juin à 11 h. a. m. à la porte de l'église paroissiale.

Bérard & Brodeur vs Moise Vaine.

Montréal—Le lot 15-1219 du quartier St Jean-Baptiste, situé Ave. Hôtel de Ville, avec bâtisses.

Vente le 13 juin, à 2 h. p. m., au bureau du shérif.

In re Abel Prévost failli—1o Le lot 530-11 du quartier St Jacques, situé rue St André, avec bâtisses. 2o Les lots 325-3, 4, 5 du quartier St Denis, situés avenue Papineau.

Vente le 14 juin à 10 h. a. m. au bureau du shérif.

Delle Elizabeth Welhelmina Clunie vs Dame Vve Frs Hébert

Chambly—La partie du lot 53, avec bâtisses.
Vente le 14 juin à 11 h. a. m., à la porte de l'église St Joseph de Chambly.

Iure Dame Amédée Daoust

Montréal—Un tiers indivis du lot 607 du quartier St Laurent, situé rue Dorchester, avec bâtisses.

Vente le 14 juin, à 2 h. p. m., au bureau du shérif.

Dame Vve Toussaint Desloriers vs Louis Choquette

Belœil—La moitié indivise des lots 12 et 200, avec bâtisses.

Vente le 13 juin à 11 h. a. m. à la porte de l'église paroissiale.

District d'Arthabaska

The Atlantic Refining Co vs Ernest Beauchemin

St Médard de Warwick—Le lot 140 avec bâtisse.

Vente le 12 juin à 10 h. a. m., à la porte de l'église paroissiale.

District d'Iberville

Chs R. Cousins vs Isidore Dion.

St Jean—Les lots 69 et 70 situés rue Champlain, avec bâtisses.

Vente le 11 juin à 11 h. a. m., au bureau du shérif.

District d'Ottawa

Joseph DuBois vs De Vve Pierre Gagnon.

Canton Denholm—La partie ouest du lot 40 du rang a, avec bâtisses.

Vente le 11 juin à 10 h. a. m., au bureau d'enregistrement à Hull.

District de St François

Geo. G. Bryant vs De Vve Wm M. Hall.

Lennoxville — Les lots 28 et 29, avec bâtisses.

Vente le 11 juin à 10 h. a. m. à la porte de l'église paroissiale.

JOURNAL DE LA JEUNESSE. — Sommaire de la 1486e livraison (25 mai 1901). — Le Rubis de Lapérouse, par G. de Beauregard. — L'Ilot de Rockall. — Excursions de vacances, par Louis Rousselet. — Cœur brisé, par Mme la Ctesse de Houdetot. — Le parfum des fleurs d'après leur couleur. — Les Almanachs, par Louis Barron.

Abonnements: France: Un an, 20 fr. Six mois, 10 fr. Union Postale: Un an, 22 fr. Six mois, 11 fr. Le numéro: 40 centimes.

Hachette & Cie, boulevard St-Germain, 79, Paris.

**Bibliothèque
et Archives
nationales**

Québec 

Le Prix Courant

Page(s) manquante(s)