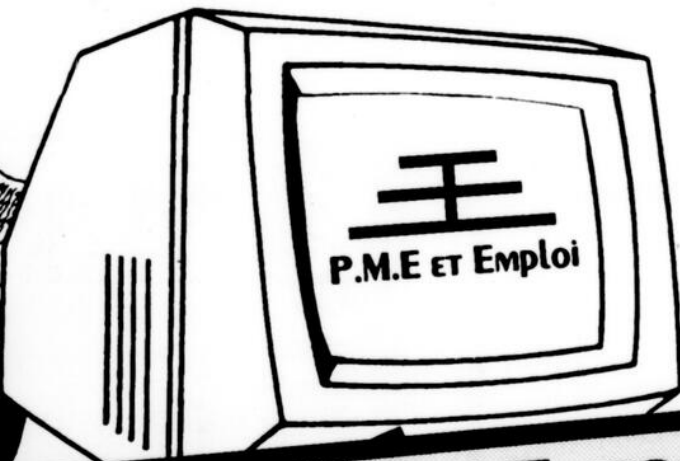


1^{er} Salon de la P.M.E. et de

L'EMPLOI



au

CARREFOUR

ALMA

Les 13-14-15 mai 93
Liste des exposants

- Centre d'emploi du Canada
- La Bivoie
- Club de recherche de l'emploi
- Commission scolaire du Lac-Saint-Jean
- Collège d'Alma
- Éducation des adultes (CECOM)
- Conseil économique du Lac-Saint-Jean
- Centre d'aide et de développement de la collectivité
- Centre d'aide aux entreprises
- Jeunes entreprises du Lac-Saint-Jean
- Séminaire de Métabetchouan
- Mouvement de l'enseignement privé
- La Confédération des syndicats nationaux
- Hélène Pilote, désigner
- S.O.S. bureautique
- Alimentation Nouvelle-Orléans
- Club automobile C.A.A.
- Groupe Quali-graph

- Curriculum vitae M.V.
- Librairie Leclerc Itée
- Le Fétouillard
- Idectrio inc.
- Café Marc Robitaille
- Société nationale des Québécois et Québécoises
- Rémi Bouchard inc.
- Centre du comptoir moulé
- CopieXpert
- Breuvages du Lac
- Omnidrink International
- Déco design
- Brigitte Turbide, artisane
- Lucette Poitras, artisane
- Estelle Fortin, artisane
- Hélène Tremblay, artisane
- Marthe Girard, artisane
- Intex enr.
- Création N.D.G.

1^{er} Salon de la P.M.E. et de l'EMPLOI



Nouveau Concept



- Gazéificateur à eau pour jus de fruit naturel, boisson gazeuse ou bière
- Élimine canettes et bouteilles
- Possibilité de revenus
- Représente beaucoup d'économies



Consultez nos distributeurs

- | | |
|---|---|
| Serge Déry
DIRECTEUR
668-6687 | René Gaudreault
DIRECTEUR
662-6719 |
| Hélène Lapointe
DISTRIBUTEUR
662-3316 | Patrice Cloutier
DISTRIBUTEUR
668-8786 |
| Réggie Brassard
DISTRIBUTEUR
668-6687 | France Bergeron
DISTRIBUTEUR
662-9126 |
| Odile Renaud
DISTRIBUTEUR
662-4262 | Valérie Audet
DISTRIBUTEUR
662-9736 |
| Sylvie Fortin
DISTRIBUTEUR
481-2306 | Lionel Privé
DISTRIBUTEUR
668-8286 |
| Colette Déry
DISTRIBUTEUR
343-3690 | Florida Fortin
DISTRIBUTEUR
668-2749 |
| Lylie Fortin
DISTRIBUTEUR
662-0406 | Marlene Déry
DISTRIBUTEUR
343-3532 |
| Louis-Marie Trudel
DISTRIBUTEUR
343-2523 | Ginette Girard
DISTRIBUTEUR
668-5019 |
| Hélène Lavoie
DISTRIBUTEUR
668-0775 | Marlyne Normand
DISTRIBUTEUR
345-8541 |

Nicole Bouchard
DÉPÔT DE CO₂
668-8634

Arzeline Lapointe
DISTRIBUTEUR
668-8776

Le goût du succès!



Message du directeur du Centre d'emploi du Canada d'Alma

Emploi et Immigration Canada joue un rôle prédominant dans l'économie du Canada. Les divers programmes assurent tantôt le soutien financier temporaire des citoyens ayant perdu leur emploi, tantôt la mise en valeur des ressources humaines: créer des emplois, en stimuler, permettre l'adaptation aux travailleurs et aux employeurs face à l'évolution mondiale, nationale et locale, tout en exerçant la protection des fonds dont nous sommes responsables.

La toile de fond est un contexte de crise économique, de mondialisation des marchés, de modifications majeures des structures du travail et de la concurrence. Plus près de nous, dans le territoire desservi par le Centre d'emploi du

Canada d'Alma, nous contribuons à maintenir une activité économique, à créer de nouveaux emplois, à améliorer la compétence des travailleurs.

Notre participation au Salon de la P.M.E. et de l'emploi entre autres démontre notre souci de communication et d'intervention avec nos partenaires et clients.

Notre défi est d'être plus efficient, de donner un service rapide, de qualité et d'aider des collectivités à améliorer leur situation.

Nous entendons travailler dans un contexte de "partenariat" où les décisions seront prises avec les organismes, les associations en ce qui touche nos orientations, nos programmes, nos activités.

Nous continuerons à

développer notre culture de service en ayant une ouverture encore plus grande à l'égard du public et de ses organismes par leur participation dans la mise en oeuvre de nos programmes.

Quotidiennement, notre équipe de personnes compétentes a à coeur de participer au mieux-être de la collectivité. Notre philosophie de gestion établit clairement que à EIC nos clients sont notre raison d'être et que pour réaliser notre mandat, le personnel d'EIC est la ressource la plus précieuse.

Il nous fera plaisir de vous rencontrer et nous vous attendons en grand nombre.

Raymond Drolet,
directeur Centre
d'emploi du Canada

Le Centre d'emploi du Canada

Une équipe à votre service

- Notre mandat, c'est de contribuer au fonctionnement efficace du marché du travail de notre collectivité.
- Pour notre équipe, l'information sur le marché du travail joue un rôle déterminant car nous sommes avant tout un centre de références et de services en matière d'emploi.

Notre expertise nous permet d'aider les travailleurs, les employeurs, les organismes et les institutions dans la prise de décisions déterminantes pour la mise en valeur de la main-d'oeuvre.

Notre préoccupation: les ressources humaines
Information, planification, recrutement, adaptation, développement.

Pour en savoir davantage, venez nous rencontrer au
SALON DE LA P.M.E. et de l'emploi
les 13, 14 et 15 mai prochains, dans le mail du
centre commercial «Carrefour Alma».

CENTRE D'EMPLOI DU CANADA
100, RUE ST-JOSEPH SUD, SUITE 105
ALMA (QUÉBEC) G8B 7A6
668-7981

Le Centre d'emploi du Canada,
un partenaire dans la collectivité



Emploi et
Immigration Canada

Employment and
Immigration Canada

Canada

SOLUTION

MAGIQUE

Quand les mots «STAND D'EXPOSITION» nous viennent à l'esprit, un nom apparaît comme par enchantement, **SOLUTION PUBLICITÉ**. Une équipe de professionnels, magiciens de l'espace, conçoit, aménage, installe, vend et loue des stands d'exposition qui envoûteront vos clients. Ajoutez un peu de solution magique à vos projets d'exposition...

NOTRE ÉQUIPE:
PAUL POTVIN
MYRIAM BOUCHARD
OLIVIER BARRETTE
BRUNO SIMARD
MARCIA LÉGER
NATHALIE SIMARD
FRANÇOIS HARVEY
JEAN-YVES DESBIENS
MARCO ST-HILAIRE

- STAND PERSONNALISÉ
- AMÉNAGEMENT DE SALLE
- GRAPHISME ET SÉRIGRAPHIE
- VENTE ET LOCATION
- DÉPOSITAIRE EXCLUSIF DES STANDS CLICK SYSTEM, RADIUS, LACET, SPECTRALITE, ALU MAXIM, OCTANORME, PIROUET, SWEDEDISPAY



Solution Publicité inc.
CONSULTEURS EN COMMUNICATION ET MARKETING



EVEREST RÉSEAU
RÉSEAUX D'ÉCHANGE ET DE COMMUNICATION

110, RUE PRICE OUEST, CHICOUTIMI (418) 543-5252 FAX: (418) 543-6909

1^{er} Salon de la P.M.E. et de l'EMPLOI



Le Salon de la P.M.E. et de l'emploi au Carrefour Alma



Le Carrefour Alma est heureux de s'associer à la première édition du Salon de la P.M.E. et de l'emploi. Un salon à l'image des préoccupations actuelles et qui propose des solutions pour l'avenir. C'est avec cette même énergie que les promoteurs et marchands du Carrefour Alma ont depuis plus de 15 ans eu comme préoccupation principale de fournir à la population un centre commercial à la hauteur de ses besoins et aspirations.

En 1991 une rénovation

complète du centre a permis d'offrir un environnement nouveau, chaleureux et propice au magasinage. À la même époque, le magasin Sears s'est joint au centre accompagnant Woolco, Cooprix et plus de 45 boutiques qui vous offrent les biens et services les plus diversifiés avec un personnel souriant et une qualité de marchandise que les consommateurs sont en droit d'obtenir.

Le Salon de la P.M.E. et de l'emploi est l'occasion de souligner l'importance

de soutenir le milieu pour un meilleur développement économique. Les 430 employés du Carrefour Alma contribuent à ce développement et l'achat CHEZ NOUS est une garantie d'avenir pour notre économie.

À vous tous, intervenants du monde de l'emploi, propriétaires de P.M.E., futurs entrepreneurs et chère clientèle, le Carrefour Alma vous souhaite la plus cordiale des bienvenues.

Nous sommes là avec vous, POUR VOUS!

brunet 
L'authentique...

 **POSTE**
Société canadienne des postes

TOUJOURS AU POSTE!
Raymonde Ouellet vous invite
à son nouveau comptoir postal
complètement rénové de la
PHARMACIE BRUNET

CARREFOUR
ALMA

SERVICES OFFERTS:

- Timbres poste
- Service de recommandation
- Paiement de mandat-poste
- Lettres prioritaires (attention particulière)
- Et beaucoup plus

Au plaisir de vous servir!

brunet 

CARREFOUR ALMA • 662-3401

3128A3401

Profitez de la

VENTE SENS ACTION

POUR LE SALON DE LA PME ET DE L'EMPLOI

COMPLET
POUR
HOMME

à partir de

89⁹⁵

HABIT
POLY/COTON

«UTEX»
à partir de

89⁹⁵



AUCUNE
TAXE
SUR TOUS LES
COMPLETS
ET VESTONS
À PRIX
RÉGULIER

SÉPÉCIAUX
PARTOUT
EN
MAGASIN

Faites sensation, passez à la VENTE SENS ACTION!
la mode au masculin pour homme et jeune homme

La Boutique
ACTION ENR.

705, avenue du Pont Nord, Alma
CARREFOUR ALMA

662-2383

La Tourelle présente

la VENTE S LEIL

au Salon
de la PME et de l'emploi

- Le choix est à son meilleur
- Choisissez parmi des maisons réputées
 - Joseph Ribkoff
 - Normie
 - Algo
- Robes à partir de 49,95 \$
- Aucune taxe sur robe à prix régulier



MODE **LA TOURELLE** itée

Confection pour dames 5 à 22 ans

CARREFOUR ALMA

Tél.: 668-6920

2070A2143

1^{er} Salon de la P.M.E. et de l'EMPLOI



Le guichet unique

La libéralisation des échanges, la modernisation des marchés et la mutation de notre économie de masse vers une économie de valeur ajoutée exigent un partenariat entre le monde de l'éducation, le monde des affaires et de l'industrie afin de tenir notre main-d'oeuvre à la fine pointe des changements technologiques auxquels elle a à faire face.

Les entreprises, petite ou moyenne, devront à l'avenir s'impliquer davantage dans le processus d'enseignement professionnel en partenariat avec les institutions d'enseignement pour leurs bénéfices mutuels et celui des étudiants.

La revalorisation de l'enseignement professionnel et l'acquisition de nouvelles com-

pétences constituent des défis communs que l'école et l'entreprise auront à relever ensemble.

Les étudiants de leur côté profiteront d'un passage plus harmonieux de l'école au monde du travail.

Cette nécessité de maillage école-industrie met en relief l'urgence d'une concertation entre les différents intervenants socio-économiques en particulier pour ceux qui oeuvrent dans le développement économique d'un milieu donné.

À cet effet, le Centre d'aide aux entreprises, le Comité d'aide au développement de la collectivité et le Conseil économique Lac-Saint-Jean-Est, tout en respectant leur mission respective se sont associés sous le

chapeau d'un guichet unique, afin d'offrir à leur clientèle un service répondant à leurs attentes et conforme à leurs besoins en termes de soutien et création d'emplois. Nous comptons obtenir de bons résultats avec cette formule innovatrice.

Venez nous rencontrer
au
Salon
de la P.M.E.
et de
l'EMPLOI
les 13-14-15
mai 1993
au
CARREFOUR
ALMA

Un service unique pour se trouver un emploi

Le Club de recherche d'emploi, situé au 85, rue St-Joseph Sud à Alma, existe depuis environ 2 ans et près de 200 personnes ont profité de ce service. Subventionné par Emploi et Immigration Canada, notre clientèle nous est référée par le Centre d'emploi.

Le Club de recherche d'emploi constitue une formule intéressante pour aider les gens qui sont sans emploi. Pendant trois semaines, les personnes inscrites au Club ont comme objectifs d'obtenir un emploi et 65% d'entre eux l'ont atteint.

Les participants sont des hommes et des femmes de tous âges, prestataires d'assurance-chômage, de la sécurité du revenu ou

sans revenu qui veulent vraiment obtenir un emploi.

En groupe de 8 à 15 personnes, chacun s'encourage, se motive, se mobilise et apporte sa contribution pour faire une recherche d'emploi structurée.

Il y a une façon d'être qui consiste en une pensée positive sur ce que l'on est et ce que l'on a comme formation et expérience de travail. Un des défis du Club est de prendre conscience de son potentiel et d'offrir ses services au lieu de quêter un emploi.

Les participants apprennent à se vendre. La formation est axée sur l'action; on fait un curriculum vitae, on rédige des lettres

d'accompagnement et de remerciements, on simule des entrevues, on remplit des demandes d'emploi, on établit des contacts avec des employeurs potentiels. On met immédiatement en pratique ce que l'on apprend.

Les services suivants sont offerts gratuitement: liste des employeurs régionaux et autres, bottins téléphoniques et différents répertoires, photocopieur, téléphone, papier, enveloppes et timbres, etc.

Comment s'inscrire au Club? Contacter le Centre d'emploi d'Alma, 100, St-Joseph Sud, téléphone: 668-7981. Celui vous donnera les informations nécessaires.

Nous sommes heureux de nous associer au premier Salon de la PME et de L'EMPLOI et nous souhaitons un franc succès dans cette démarche innovatrice.



Daniel Deschênes, directeur général
Centre d'aide aux entreprises
668-3148



Mme Bernadette Ménard, directrice générale
Comité d'aide au développement de la collectivité
668-4885



M. Roger Pilote, directeur général
Conseil économique Lac-St-Jean Est
662-6645

200, rue des Pins Ouest, Alma G8B 6P9

Centre du Comptoir Moulé G.R.T.

- Dépositaire des produits Bélanger Hamines:
 - Comptoir de cuisine
 - Salle de bain
 - Ilôt
- Distribution "Forbo Arborête"
- Dernières nouvelles couleurs
 - Art-Design
 - Résopal
 - *Nouveaux modèles de comptoir
 - *Prise de mesures
 - *Installation
- Portes d'armoires moulées:
 - Stratifié
 - Arborête
- Rampes et marches d'escalier

**Spécialité
en
comptoir**

Centre du Comptoir Moulé G.T.R.

1532 Hébert, Desbiens
348-5791 sans frais: 1-800-887-5791

1^{er} Salon de la P.M.E. et de l'EMPLOI



Librairie Leclerc

Du nouveau à Alma!

C'est au cours du mois de mai que le secteur d'Alma pourra bénéficier d'une nouvelle entreprise.

En effet, Librairie Leclerc (1986) ltée viendra ouvrir une succursale qui opérera surtout au niveau des équipements de bureau (photocopieurs, télécopieurs, ordinateurs) Canon.

Selon les études de marché réalisées il ne fait aucun doute que la population du secteur d'Alma attendait la venue d'un dépositaire Canon.

C'est pourquoi, Librairie Leclerc (1986) ltée est heureuse de poursuivre son association avec des produits Canon pour desservir le secteur d'Alma et des environs.

Librairie Leclerc existe depuis près de 50 ans, sa réputation n'est plus à faire dans tous les domaines qui sont reliés de près ou de loin avec les fournitures, la papeterie, l'ameublement, l'équipement de bureau et l'informatique.

Les produits Canon sont connus au niveau international. Canon est un leader mondial au niveau des photocopieurs et des télécopieurs. On n'a qu'à penser au photocopieur couleur pour découvrir à quel point Canon est au devant de ses compétiteurs.

Enfin, selon le directeur général des Librairie Leclerc, M. Alain Leclerc, le secteur d'Alma pourra compter sur un nouveau partenaire pour tous les besoins en équipement de bureau. De plus, Librairie

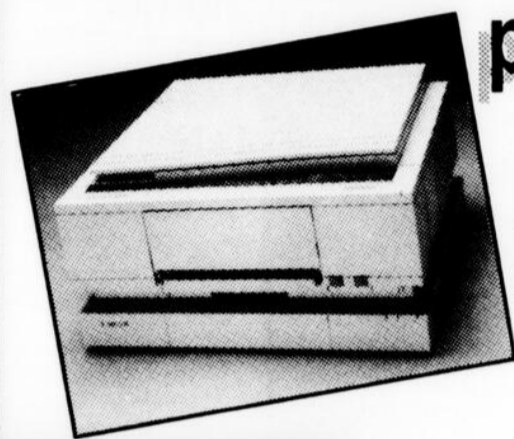
Leclerc prendra pignon sur rue au cours des prochains mois et procédera à la création de 3 nouveaux emplois dans le secteur. Des représentants seront au kiosque du Salon de la P.M.E. les 13, 14 et 15 mai. Passez nous rencontrer pour toutes informations.

Librairie Leclerc, des partenaires fiables et rassurants.

Alain Leclerc,
directeur général
Librairie Leclerc
(1986) ltée

LIBRAIRIE

Leclerc
BUREAULAB
EQUIPEMENT / BUREAUTIQUE / INFORMATIQUE



Passez
voir
notre
kiosque
au Salon
PME et EMPLOI

Votre
nouveau
partenaire

L'avantage
couleur
de Canon

Canon

CJ10

COPIEUR COULEUR À BULLES D'ENCRE

50129L8443

AUCUNES TAXES

Pas de TPS
Pas de TVQ



Boutique

L'impossible

GALERIES LAC ST-JEAN: 668-5108

PLAZA II D'ALMA: 662-9452

CARREFOUR ALMA: 662-3226



1^{er} Salon de la P.M.E. et de l'EMPLOI



P.M.E ET Emploi

La bi-énergie nouvelle

Une maison chaude, c'est beaucoup plus qu'une maison bien chauffée; C'est une demeure bien isolée... avec un minimum d'énergie dépensée. C'est pourquoi il est essentiel de prendre soin de l'enveloppe thermique de la maison et de ses systèmes mécaniques (chauffage, climatisation, électricité, plomberie, etc.). L'orientation, l'isolation, la ventilation de la maison et l'étanchéisation des portes et des fenêtres sont quatre facteurs importants qui influenceront sur votre consommation d'énergie.

Il est souhaitable d'économiser l'énergie en se procurant des produits et accessoires efficaces. Par exemple, l'achat d'une couverture isolante pour le chauffe-eau et l'isolation des tuyaux d'alimentation d'eau chaude vous feront économiser de précieux dollars; une pomme de douche à débit réduit réduira jusqu'à 50\$ par année votre facture d'électricité; et un fluorescent compact est dix fois plus durable qu'une ampoule ordinaire et peut consommer jusqu'à 70% moins d'énergie pour la même luminosité.

Plusieurs propriétaires profitent de la saison froide pour entreprendre la finition de leur sous-sol. Il est important de vérifier que l'isolation de cette partie de la maison, qui représente souvent la moitié de l'espace habitable, soit bien effectuée pour assurer un meilleur confort en toute saison et pour limiter les pertes de chaleur.

L'ajout d'un petit poêle à bois performant au sous-sol pourra chauffer une bonne partie de la demeure. En effet, le rendement énergétique d'un poêle à combustion lente est trois fois supérieure à celui d'un foyer ordinaire.

La fenestration est également un élément clé dans la rénovation d'une maison. La sélection d'une fenêtre comporte le choix du matériau (bois, aluminium ou PVC), du vitrage et les différents types de fenêtre (coulissante, à guillotine, à battant, oscillo-battante). Les pertes de chaleur ont été grandement réduites avec l'apparition des vitrages doubles scellés.

Une maison neuve est généralement bien isolée.

Mais si vous avez acheté une maison d'un certain âge, il serait bon de s'assurer que les murs et l'entretoit sont isolés adéquatement et que les portes sont étanches. C'est bien connu, le chauffage est un dévoreur d'énergie. Si vous possédez un système de chauffage central à air chaud, la pompe à chaleur constitue un achat intéressant puisqu'elle climatise en été et réduit votre facture de chauffage en hiver.

De plus, l'ajout d'un thermostat à réglage électronique avec contrôle manuel ou programmable permet de régler la température de chauffage selon les heures de la journée et de diminuer le temps de fonctionnement du système de chauffage.

D'ailleurs pour un rendement énergétique optimal, beaucoup de propriétaires optent pour un système de chauffage bi-énergie qui permet, outre le réglage parfait de la température, des économies substantielles.

Ce système de chauffage est conçu pour donner un maximum d'efficacité, de satisfaction et d'économie.

Venez nous voir au Salon de la P.M.E et de l'Emploi

LES 13-14-15 MAI 1993

alimentation

Nouvelle Orléans

alIMENTATION

Nouvelle Orléans

Sabin Fortin
propriétaire

PRODUITS FABRIQUÉS ENTIÈREMENT CHEZ-NOUS À ALMA

Distributeur en alimentation

1760-A, boul. St-Jude
Alma (Québec)
G8B 3L4

668-7567

1-800-567-0879

UN PEUPLE AUSSI FORT QUE SES RÊVES

Fête nationale du Québec 1993

Durant toutes ces années incertaines, c'est notre rêve d'un pays que nous avons fortifié. Depuis longtemps sont établies les fondations de notre volonté collective, qui peut encore douter que nous sommes aujourd'hui plus forts que notre rêve? «Pelleteux de nuages»? Assurément... Car c'est le titre dont s'honorent tous les architectes d'un destin national. Comme eux, nous saurons ériger l'avenir parce qu'ensemble nous avons su l'imaginer. Un rêve partagé, c'est plus qu'un projet, c'est un destin que l'histoire s'appête à sanctionner.

Société Nationale des Québécoises et Québécois

sera présente au Salon de la PME et de l'Emploi pour vous offrir différents produits

- Banderoles
- Ballons
- Drapeaux
- Boutonniers

DÉPLIANTS ET AFFICHES REMIS GRATUITEMENT*

* Sur achat minimum

SAGUENAY-LAC-SAINT-JEAN

512, boul. Auger Est, C.P. 308,
Alma (Québec) G8B 5V8
Tél.: (418) 668-2357
Télécopieur: 668-2313

Spécial Salon de la P.M.E. et de l'emploi

La fournaise au bois PSG 3000

CAPACITÉ 110,000 BTU à **1195\$**
(Prix régulier: 1 485 \$)

NOUS ACCEPTONS LES MISES DE CÔTÉ AVEC UN DÉPÔT DE 100 \$

F.O.B. NOS ENTREPÔTS

POURQUOI CHOISIR UNE PSG

- Propreté de combustion (moins de dépôts de crésote) à cause du design (en méandre), les gaz (fumée) doivent passer par le front de flammes avant l'évacuation. Ceci a pour effet d'augmenter le rendement de l'appareil et de réduire considérablement les dépôts de crésote dans les conduits.
- L'élément électrique est placé sous la chambre à combustion afin que tous les contrôles intégrés soient bien protégés de la chaleur intense lorsqu'en opération au bois.
- Moteur 1/2 h.p., 2 vitesses avec interrupteur manuel pour circulation d'air en continu à basse vitesse, si désiré. PSG-3000 et PSG-4000.

Rémi Bouchard inc.

ENTREPRENEUR ÉLECTRIQUE

135, avenue Grande-Décharge, Delisle (Québec) GOW 1L0
Tél.: (418) 662-5663 — Fax: 662-9776

1^{er} Salon de la P.M.E. et de l'EMPLOI



Le Service d'éducation permanente du Collège d'Alma: un partenaire de son milieu

Le Service d'éducation permanente constitue l'instrument privilégié du Collège d'Alma dans une des missions qu'il s'est définies, soit celle de servir la communauté au sein de laquelle il évolue. Formé d'une dizaine de personnes, auxquelles se joignent une quarantaine de formateurs qualifiés, ce service joue un rôle prépondérant envers le milieu qu'il dessert.

Il intervient auprès des individus en offrant une vaste gamme de cours crédités, à temps partiel ou à temps plein, pour des besoins tant personnel que professionnels. De plus, il fournit aux personnes qui désirent poursuivre ou parfaire leur formation un service de reconnaissance des

acquis, qui leur permet de faire reconnaître et attester les connaissances et habiletés qu'elles ont développées par leur expérience de travail ou leur formation antérieure. La réponse aux besoins individuels déborde le cadre strict de la formation: ainsi, il organise des activités d'animation et de sensibilisation pour des clientèles particulières visant, par exemple, l'insertion sociale et professionnelle des jeunes adultes, la réinsertion à l'emploi pour les personnes de quarante ans et plus, etc.

Il collabore aussi au développement des entreprises et organismes en organisant des activités de formation sur mesure qui répondent à leurs besoins spé-

cifiques. Ses champs d'intervention sont nombreux: techniques de sonorisation et techniques de médiatique, gestion et administration, informatique, agriculture, sécurité publique et privée, ébénisterie, santé, arts et culture, restauration ne sont que quelques-uns de ses domaines d'expertise. Soucieux d'assurer une plus grande accessibilité à ses services, il mettait sur pied récemment, en association avec le Service d'éducation aux adultes de la Commission scolaire du Lac-Saint-Jean, **CeCom formation**, guichet unique de formation pour les entreprises et organismes de Lac-Saint-Jean-Est.

En route vers l'emploi



TU AS BESOIN D'AIDE POUR INTÉGRER LE MARCHÉ DU TRAVAIL

La Bivoie t'offre un contrat de 14 semaines rémunérées. 6 semaines de formation personnelle. 8 semaines d'expérience en milieu de travail.

EXIGENCES:

- 18 à 30 ans
- Scolarité minimum Sec. 1
- Avoir terminé l'école à l'enseignement régulier depuis 1 an
- Résider sur la M.R.C. Lac-St-Jean-Est.

INSCRIPTION CONTINUE
Prochaine sélection août 1993

**670 RUE SACRÉ-COEUR OUEST
ALMA (QUÉBEC)
G8B 1L9**

668-0105



CLUB RECHERCHE D'EMPLOI

- Tu veux chercher un emploi de façon dynamique?
- Tu es prestataire de chômage?
- Contacte-nous!
- C'est un service gratuit.

668-5092

Spécial

SALON DE LA P.M.E. ET DE L'EMPLOI

3\$

COUPON

3\$

de rabais*

sur

GÂTEAU FORÊT NOIRE

8" carré

* AU CARREFOUR ALMA SEULEMENT
VALIDE JUSQU'AU 15 MAI 1993

COUPON




CARREFOUR ALMA **CARREFOUR ALMA**

TOUJOURS FRAIS

3128A1174

Pour une formation à votre mesure...

Facien
Dionela
et Josée
Bouchard
ont opté
pour
le Collège d'Alma

Le Collège d'Alma,
une entreprise de formation
au service de sa collectivité!

Depuis le début des années '70, le Collège d'Alma prépare les jeunes du Lac-Saint-Jean-Est et de toute la région Saguenay-Lac-Saint-Jean au marché du travail. Par sa formation technique adaptée aux besoins dans les domaines de l'administration, de l'agriculture, de l'informatique, des techniques policières et des soins infirmiers, le Collège fournit une main-d'oeuvre qualifiée aux entreprises de la région.

Le Collège d'Alma, c'est aussi une formation préuniversitaire de grande qualité en sciences, sciences humaines, arts et musique.

Le Collège d'Alma, c'est aussi
la formation aux adultes!

SALON DE LA P.M.E. ET DE L'EMPLOI, dimanche 9 mai 1993, page 7

1^{er} Salon de la P.M.E. et de l'EMPLOI



LA COMMISSION SCOLAIRE
DU LAC-SAINT-JEAN
FORMATION PROFESSIONNELLE

NOS SPÉCIALITÉS

- COMPTABILITÉ
- Secrétariat
- Secrétariat BUREAUTISÉ
- TENUE DE CAISSE ET OFFRE DE SERVICES FINANCIERS
- FLEURISTERIE
- HORTICULTURE ORNEMENTALE
- PRODUCTION BOVINE (viande)
- PRODUCTION LAITIÈRE
- DESSIN DU BÂTIMENT
- CONDUITE ET RÉGLAGE DE MACHINES À COMMANDES NUMÉRIQUES
- TECHNIQUE D'USINAGE
- PRÉPARATION À L'IMPRESSION
- SOUDAGE GÉNÉRAL
- SOUDAGE ASSEMBLAGE
- ASSISTANCE AUX PERSONNES À DOMICILE
- PRÉPOSÉ AUX BÉNÉFICIAIRES
- SANTÉ, ASSISTANCE ET SOINS INFIRMIERS
- COIFFURE
- ESTHÉTIQUE ET MAQUILLAGE

Pour information et consultation:

ÉDUCATION DES ADULTES

775, boul. St-Luc
Alma
Tél.: 668-8388

La Commission scolaire, un partenaire des entreprises régionales

La Commission scolaire constitue un apport et un levier économique de première importance pour le milieu et pour les entreprises privées.

De loin l'employeur le plus important du territoire Lac-Saint-Jean-Est, la Commission scolaire verse environ 52 millions en salaire annuel à ses quelque 1200 employés.

De plus, la Commission par des achats en biens et services de 13 millions offre aux entreprises locales des occasions privilégiées d'affaires.

La Commission constitue donc un apport et un levier économique de première importance pour le milieu et pour les entreprises.

Le service de l'éducation des adultes de la Commission scolaire, associé au développement économique régional.

Le CADC, le Conseil économique du Lac-Saint-

Jean-Est, la Chambre de commerce d'Alma, le Centre d'aide aux entreprises, le Laboratoire de développement durable, Cecom formation, Télé-Alma... représentent des exemples où le service d'éducation des adultes s'associe à des partenaires.

Et à l'éducation des adultes lorsqu'on parle d'association, cela signifie que les ressources humaines et matérielles disponibles sont toutes mises à profit pour élaborer des projets, créer des emplois et ainsi supporter le développement économique régional.

La formation professionnelle prépare une main-d'œuvre spécialisée pour les entreprises.

Depuis 5 ans, la formation professionnelle répond de plus en plus aux exigences des entreprises.

Les programmes sont renouvelés, adaptés, changés même, et leurs

contenus ont été bâtis en fonction des besoins et des exigences des entreprises. Des millions investis dans notre centre de formation professionnelle actualisent les équipements aux réalités de l'an 2000. Les formateurs, grâce à un programme de formation et de perfectionnement continu, se maintiennent à la fine pointe des impératifs du marché.

Par ses 19 programmes de formation professionnelle, la Commission scolaire du Lac-Saint-Jean prépare très bien la main-d'œuvre spécialisée pour les entreprises régionales.

Par la formation professionnelle du service d'éducation des adultes, la Commission scolaire du Lac-Saint-Jean est à l'écoute de son milieu et elle répondra sans doute à vos besoins si vous composez le 668-8388.

Merci!

Tout pour faire la fête!

Spécial Salon

5 ballons

pour le prix de 3

- Ballons à l'hélium
- Clown sur demande
- Location de costumes et d'accessoires
- Décoration de salle
- Kiosque de la mariée
- Livraison
- Pour toute occasion: baptême, mariage, anniversaire, retraite, inauguration, etc.

Le Fétouillard inc.

Sylvie Robitaille prop.

675, rue Scott O., Alma

668-0600

Service professionnel
COMPTABLE COMMERCIAL
CONSEILLER FINANCIER

Gestion de RECEVABLE

- OUVERTURE DE COMPTE COMMERCIAL
- SERVICE D'ENQUÊTE DE CRÉDIT COMMERCIAL
- SERVICE DE COLLECTION

(Aucun frais de non-recouvrement de créance)



SABIN TURCOTTE
B.A.A.

Services Financiers
Turcotte enr.

Consultant en crédit commercial

75, boul. St-Luc ALMA 668-9243

1^{er} Salon de la P.M.E. et de l'EMPLOI

≡
P.M.E ET Emploi

S.O.S. Bureautique, bel exemple de dynamisme!

Cette jeune entreprise almatoise a débuté ces opérations le 19 mai 1992. S.O.S. Bureautique qui était au départ une société, est maintenant devenue une corporation qui emploie 5 personnes formant une équipe "super dynamique".

Les services offerts par S.O.S. Bureautique sont très diversifiés. Il y a tout d'abord la réparation et l'entretien de tous les appareils de bureau, incluant les ordinateurs ainsi que la vente d'équipement informatique.

Le service de réparation est disponible 24 heures sur 24, et ce, 7 jours sur 7, une innovation fort appréciée de la clientèle.

ciée de la clientèle.

Les propriétaires Yves Germain, Sabin Bouchard et Jacques Lemieux cumulent à eux trois plusieurs années d'expérience jumelées à des diplômes d'études collégiales en électrotechnique et en micro-ordinateur pour assurer la qualité du service.

Pour augmenter leurs champs d'action et répondre aux besoins de leur clientèle une nouvelle entreprise s'est greffée à S.O.S. Bureautique: "La Boîte à ruban".

Cette petite entreprise se spécialise dans la vente et le recyclage de cassettes ruban. Le recyclage de ruban est

un procédé qui consiste à remplacer le ruban par un neuf en utilisant la même cassette ce qui est très économique et forcément plus écologique.

"S.O.S. Bureautique" et la "Boîte à ruban" deux exemples de "l'entrepreneurship" des gens d'ici.

Pour un service rapide et professionnel, contactez S.O.S. Bureautique à 662-9625 ou passez les voir au 670, boul. des Cascades, Alma. S.O.S. Bureautique le multi-centre informatique et bureautique.

DISQUETTE H.D. 3 1/2"

Formatée 1.44 Mo

spécial

895\$

Rég.: 14,95 \$

BOITE DE 10

SOS
BUREAUTIQUE

670, boul. des Cascades

662-9625

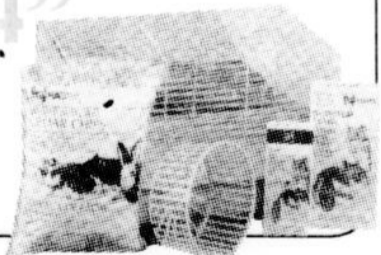
SUPER SPÉCIAL

du
SALON
DE LA
P.M.E.
ET DE
L'EMPLOI

CAGE À HAMSTER

Équipée, - rég.: 34,99 \$

24⁹⁹

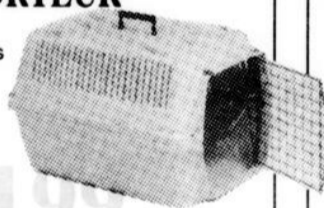


TRANSPORTEUR

Chien - Chat
Couleurs variées
Rég.: 29,99 \$

Spécial

14⁹⁹



CAGE À PERRUCHES ÉQUIPÉE

Blanche - Rég.: 54,99 \$

Spécial

39⁹⁹



BAC LITIÈRE AVEC AUVENT FILTRE AU CHARBON

GRAND
rég.: 34,99 \$

Spécial

29⁹⁹

JUMBO
rég.: 42,99 \$

Spécial

34⁹⁹



Animalerie
DAUPHIN

Carrefour Alma
668-5454



1^{er} Salon de la P.M.E. et de l'EMPLOI



Une nouvelle société, de nouveaux défis

En place depuis le 1^{er} avril dernier, la nouvelle Société québécoise de développement de la main-d'oeuvre, a été créée en vertu du projet de loi 408 adopté par l'Assemblée nationale en juin 1992.

Mission: La Société québécoise de développement de la main-d'oeuvre (SQDM) a pour mission de promouvoir et soutenir le développement de la main-d'oeuvre et de favoriser l'équilibre entre l'offre et la demande de main-d'oeuvre sur le marché du travail et de l'emploi.

Mandats: Elle est responsable de la gestion des programmes de développement de la main-d'oeuvre sur tout le territoire du Québec. À partir des politiques de main-d'oeuvre définies par le gouvernement, les partenaires engagés dans la Société se partageront la responsabilité de proposer des programmes et des activités, de définir les priorités et de gérer les mesures qu'ils estiment les plus efficaces pour mieux intégrer la main-d'oeuvre à l'économie.

Cette société est dirigée par un conseil d'administration composé de six représentants

des associations patronales, de six représentants des syndicats et de six représentants du gouvernement dont deux porte-parole du secteur de l'enseignement.

La Société encadre les sociétés régionales de développement de la main-d'oeuvre qui sont organisées sur le même modèle tripartite. Ces sociétés régionales ont la responsabilité d'estimer les besoins régionaux de développement de la main-d'oeuvre, d'adapter les programmes au contexte de la région et d'établir les priorités.

Puisque le marché du travail varie d'une région à l'autre du Québec, il est essentiel que la gestion des politiques de main-d'oeuvre soit décentralisée. Les sociétés régionales disposent de responsabilités claires qui leur permettront d'orienter le développement de la main-d'oeuvre et de l'emploi dans leur région respective.

En région: La Société québécoise de développement de la main-d'oeuvre du Saguenay-Lac-Saint-Jean dispose d'un mandat élargi, non seulement à la formation professionnelle, mais à l'ensemble des questions rela-

tives à la main-d'oeuvre. Elle assure la coordination des actions régionales de concertation des partenaires patronaux, syndicaux, gouvernementaux et communautaires afin de mettre en chantier des projets et des interventions favorisant l'orientation professionnelle, l'intégration au marché du travail, le placement, la formation de la main-d'oeuvre et le développement de l'emploi dans les entreprises.

Elle sera dotée prochainement d'un conseil régional qui déterminera ses orientations et ses priorités dans le cadre des politiques et règlements de la société-mère. Sur ce conseil, de nouveaux partenaires autres qu'employeurs et salariés seront présents.

En résumé, la société régionale sera une instance de concertation: les partenaires auront une place prépondérante au sein de l'organisme; une entité administrative; elle aura à gérer les programmes, mesures et services et à les rendre accessibles; elle verra à arrimer le développement de la main-d'oeuvre au développement socio-économique régional.

Conseils pour un meilleur café

Voici différents facteurs regroupés en 5 catégories qui peuvent faire varier le goût de votre café. Il est important que ces petits conseils soient respectés si vous désirez avoir un bon goût de café et surtout le garder.

1- La qualité du café

Plusieurs facteurs peuvent influencer la qualité du café. Soulignons, tout d'abord, qu'il existe plusieurs grades de qualité de café ainsi que différentes sortes et mélanges. De plus, les conditions de conservation du café jouent un rôle important sur la qualité de votre café; celui-ci doit être conservé dans un endroit frais et sec puisque LE PIRE ENNEMI DU CAFÉ EST L'HUMIDITÉ. Il est bien de conserver votre café dans le réfrigérateur dans un récipient de plastique, de type "Tupperware" par exemple, et de le garder tout au plus durant 3 mois.

2- Avoir la bonne mouture de café correspondant à votre cafetière

On voit souvent des gens qui disent qu'ils ont le même mélange de café

qu'au restaurant ou que chez un ami par exemple mais qu'il ne donne pas le même goût une fois à la maison. Et bien ceci s'explique par le type de cafetière qui peut varier d'un endroit à un autre. Vous devez avoir une mouture de café qui correspond à votre type de cafetière. Le même mélange de café fait avec deux modèles de cafetières ne donnera pas le même goût au café.

3- La température

Pour avoir un bon café, il s'avère important que ce dernier soit infusé à des températures variant entre 175 et 195 degrés Fahrenheit. Un café infusé à une température inférieure à 175 degrés ne goûtera pas suffisamment le café puisqu'il ne sera pas assez infusé. Tandis qu'une température supérieure à 195 degrés cuira le café et ne lui donnera pas un bon goût. L'infusion du café moulu est capitale; ce n'est pas comme un café instantané qui lui est dilué dans l'eau chaude.

4- Avoir le bon filtre pour la cafetière

Il existe différentes types de filtres. Chacun d'eux correspond à différents modèles de cafetière. Il est essentiel d'avoir le type de filtres qui correspondra à votre genre de cafetière.

5- La qualité de l'eau

L'eau est un autre facteur qui peut modifier le goût. Même si tous les conseils précédents sont bien suivis, il demeure néanmoins qu'un café fait avec l'eau du robinet et un fait avec l'eau de source ne donnera pas le même goût au café. C'est pourquoi on entend parfois les gens qui disent que leur café semble meilleur au chalet; il s'agit souvent d'une eau plus pure.

Et chez **CAFÉ MARC ROBITAILLE INC.**, vous retrouverez tout ce qu'il vous faut pour un excellent café. Du café de première qualité, le filtre et la mouture de café correspondants à votre type de cafetière et des cafetières Bunn-o-matic avec la bonne température; évidemment, seulement l'eau n'est pas compris!

nouveau!

DISTRIBUTEUR À CAFÉ
AVEC
DIFFÉRENTES OPTIONS



- CAFÉ RÉGULIER
- CAFÉ DÉCAFÉINÉ
- CAFÉ EXPRESSO
- CHOCOLAT CHAUD
- CAFÉ CHOCOLATÉ

Enfin terminés les problèmes de café pas assez chaud; grâce à cette nouvelle cafetière semi-commerciale de Bunn-o-matic, vous pourrez désormais déguster un savoureux café infusé à la température idéale.



Distributeur de café en gros pour restaurant, hôtel, etc.
Service de pause-café pour bureau

850, av. Tanguay
(Parc industriel),
Alma
Tél.: 668-8022
Sans frais: 1-800-463-9905



MARC ROBITAILLE
président-directeur-général

Marc Robitaille inc.



Société québécoise
de développement
de la main-d'oeuvre
du Saguenay - Lac-Saint-Jean

UN NOUVEAU DÉPART
VERS DE NOUVEAUX SOMMETS

La Société québécoise de développement de la main-d'oeuvre du Saguenay-Lac-Saint-Jean, auparavant la Commission de formation professionnelle de la main-d'oeuvre, région 02, est en place depuis le 1^{er} avril 1993.

Une nouvelle société, de nouveaux défis

- une **mission** orientée vers le développement de la main-d'oeuvre régionale
- un **partenariat** élargi par la présence au sein du Conseil régional de la société de représentants du patronat, du syndicat et du gouvernement
- une **action concertée** en région et arrimée au développement socio-économique régional
- des **programmes, mesures et services** axés sur le développement et le maintien d'une main-d'oeuvre compétente

210, rue des Oblats Ouest, Chicoutimi (Québec) G7J 2B1 Tél.: 549-0595 1-800-463-9641 Téléc.: (418) 549-1403

201280086

1^{er} Salon de la P.M.E. et de l'EMPLOI

P.M.E ET Emploi

La Bivoie, deux voies... la formation et l'expérience en milieu de travail

Au moment de la réalisation du Salon de la P.M.E. et de l'emploi, cinquante-six jeunes seront passés à La Bivoie au cours de l'année.

De ces cinquante-six jeunes, soixante et quinze pour cent ont terminé le processus en son entier et le dernier groupe, soit quatorze personnes seront à réaliser la dernière phase du processus à savoir la réalisation de leur expérience en milieu de travail, dans diverses entreprises du Lac-Saint-Jean-Est.

Depuis maintenant sept ans, La Bivoie accompagne des jeunes de dix-huit à trente ans, dans leur cheminement vers la recherche d'un emploi. Ce qui caractérise le programme de La Bivoie, c'est qu'il utilise deux voies. D'abord, la voie de la formation, qui permet au jeune de mieux se connaître, d'améliorer ses relations interpersonnelles, de développer de bonnes attitudes à l'emploi pour ainsi répondre plus adéquatement aux exigences d'un employeur. La formation permet aussi au jeune d'apprendre à chercher, à

bien structurer tout sa démarche de recherche d'emploi.

Cette recherche repose essentiellement sur leur motivation à travailler et un désir de s'améliorer constamment. Cette recherche d'emploi est accompagnée d'une clef, à savoir huit semaines où l'employeur pourra intégrer le jeune graduellement sans qu'il n'ait à assumer les frais de son salaire et de ses avantages sociaux, c'est la deuxième voie. Ainsi le jeune peut faire sa place sur le marché du travail et l'employeur peut former cette personne avant d'en assumer totalement les charges. C'est une formule "gagnant gagnant".

Tout au long de la formation à La Bivoie comme en entreprise, un suivi est effectué par le personnel de La Bivoie. C'est un triangle dont les extrémités sont le jeune, l'entreprise et l'intervenant(e) de La Bivoie.

Le marché du travail est difficile actuellement, il faut donc redoubler d'efforts pour l'intégrer. La Bivoie réalise son mandat grâce à des subsides d'Emploi et Immigration Canada, mais

aussi grâce à la collaboration d'employeurs qui donnent la chance à des jeunes au sein de leur entreprise. C'est ce coup de pouce qui peut faire la différence pour le jeune mais c'est aussi une excellente façon de préparer une relève au sein des entreprises.

Qui peut participer à La Bivoie? Il faut être âgé entre 18 et 30 ans, résider sur le territoire du Lac-Saint-Jean-Est, ne plus fréquenter une institution scolaire à l'enseignement régulier depuis au moins un an, posséder au minimum un secondaire 1 et bien sûr être prêt à s'engager dans un processus intensif d'intégration à l'emploi.

Du côté des entreprises, il faut tout simplement avoir un besoin réel de main-d'oeuvre, être disposé à superviser le nouvel employé, pouvoir offrir une possibilité d'emploi suite à l'expérience en milieu de travail et opérer sur le territoire de Lac-Saint-Jean-Est.

Pour informations, communiquez avec La Bivoie au numéro de téléphone suivant: 668-0105.



**RESTAURANT BAR
LE ST - DENIS**

est heureux de s'associer au
Salon de la PME et de L'EMPLOI



**RESTAURANT BAR
LE ST - DENIS**

CARREFOUR ALMA 668-5931

Clermont Laflamme
orthésiste prothésiste

IDECTRO
est conventionnée par la R.A.M.Q.
PERMIS DE:

- M.A.S. (Ministère des Affaires sociales)
- O.P.H.Q.* (Office des personnes handicapées du Québec)
- C.S.S.T.
- R.A.A.Q.

IDECTRO
le SEUL LABORATOIRE ORTHÈSE ET PROTHÈSE
régis par l'Assurance-maladie du Québec
au Lac-Saint-Jean!

PRODUITS OFFERTS

- Orthèse de toutes sortes
- Prothèse de toutes sortes
- Chaussures spéciales sur mesure et de marche
- Orthèses plantaires moulées

LA FABRICATION EST FAITE SUR MESURE PAR DES SPÉCIALISTES!

Également offert AIDE TECHNIQUE telle

- T.E.N.S.
- Bas support
- Articles de salle de bain

POUR NOUS REJOINDRE
STE-HEDWIDGE
du lundi au vendredi de 8 h à 17 h
ROBERVAL
à l'Hôtel-Dieu, en clinique d'orthopédie
les jeudis et vendredis en après-midi
DOLBEAU
à l'Hôpital de Dolbeau, mercredi toute la journée
(sur rendez-vous) 276-1420 ext. 284
ALMA
au 255 Collard Ouest, mardi en avant-midi
(sur rendez-vous) 662-9472

390, rue de la Rivière, suite 201, Ste-Hedwidge
275-4910
Fax: 275-6379

À l'eau le monde!

Labrador

PAS N'IMPORTE QUELLE EAU!
LABRADOR, UNE EAU DE GAMME

**VENEZ NOUS RENCONTRER
AU SALON DE LA P.M.E.
ET DE L'EMPLOI
AU CARREFOUR ALMA
LES 13-14-15 MAI**

NOUVEAU!

- Eau gazéifiée
- Refroidisseur Milano

REFROIDISSEUR
EAU DE SOURCE
EAU PÉTILLANTE

Labrador

DISTRIBUTEUR POUR LE LAC-ST-JEAN
BREUVAGES DU LAC
668-2276
1-800-463-9600


GHISLAIN FORTIN
PROPRIÉTAIRE

SALON DE LA P.M.E. ET DE L'EMPLOI, dimanche 9 mai 1993, page 11

1^{er} Salon de la P.M.E. et de l'EMPLOI



Escompte-Coiffe

Coiffure et Esthétique* pour toute la famille avec ou sans rendez-vous

PRIX Super ÉCONOMIQUE

LUNDI, MARDI ET MERCREDI seulement

(POUR UN TEMPS LIMITÉ)

PERMANENTE
distinction \$29.95

incluant: shampoing, conditionneur, coupe, brushing ou mise en plis, mousse et fixatif.
(léger supplément pour cheveux longs)

COUPE ET BRUSHING
\$16.95

incluant: shampoing, conditionneur, mousse et fixatif.
(léger supplément pour cheveux longs)

LAVÉ, COUPÉ, PLACÉ \$10.95
(HOMMES)

incluant: shampoing, conditionneur, mousse et fixatif.

NEUS UTILISONS
LES PRODUITS
REDKEN
LA MAÎTRE PAR LA SCIENCE

L'Allure Recherchée



CHICOUTIMI Place du Saguenay 1324, Boul. Talbot 696-3589	JONQUIÈRE Place Centre-Ville 3880, Boul. Harvey 547-6695	ALMA Carrefour Alma 705, Ave du Pont Nord 662-9959
--	--	--

QUÉBEC • CHARLESBOURG • LORETTEVILLE • SAINTE-FOY
LÉVIS • SHERBROOKE • RIMOUSKI

*Esthétique non-disponible dans certains salons

2128A32.29

CeCom formation

L'Association du cégep d'Alma et de la Commission scolaire du Lac-St-Jean pour un service conjoint aux entreprises

Nature du groupe

CeCom formation est un groupe-conseil issu d'un maillage entre le Service d'éducation permanente du cégep d'Alma et le Service d'éducation aux adultes de la Commission scolaire du Lac-Saint-Jean. Ce regroupement vise essentiellement à mettre en commun les ressources des deux organismes afin d'assurer de meilleurs services et une expertise élargie à l'ensemble des entreprises de la région.

CeCom formation développe et vous transmet des programmes de formation sur mesure; il vous fournit tous les services complémentaires qui s'y rattachent.

Notre approche

Les ressources-conseils de notre groupe respectent le caractère distinct et les exigences des entreprises. Nous privilégions ainsi une démarche méthodique, planifiée et unique envers chacune d'elles.

Chez CeCom, chaque intervention doit être centrée sur les besoins de notre client et adaptée à celui-ci.

Nos services et leurs avantages

CeCom offre des services de formation et de services-conseils pour les plans de

formation et les plans de développement des ressources humaines.

Formation

Qu'elle réponde à des besoins ponctuels, qu'elle soit intégrée dans un plan de formation ou qu'elle soit indiquée à l'intérieur d'un plan de développement des ressources humaines (P.D.R.H.), la formation est un atout majeur dans la consolidation ou la croissance de votre entreprise. Elle permet d'éliminer les pertes de rendement résultant d'une incapacité de votre personnel à atteindre le niveau d'efficacité que vous souhaitez; d'intégrer de façon plus harmonieuse les changements technologiques; d'accroître la flexibilité et l'adaptabilité de vos ressources humaines; d'approfondir l'engagement de vos employés et employées envers votre entreprise; de répondre aux impératifs de la qualité des biens et services que vous offrez.

Plan de formation

En planifiant vos diverses activités de formation, ce plan permet d'identifier vos besoins de formation; de cibler les personnes, groupes ou systèmes visés par la formation; de traduire ces besoins en objectifs de formation et de

créer un environnement adéquat; de gérer l'implantation du processus de formation.

Plan de formation des ressources humaines

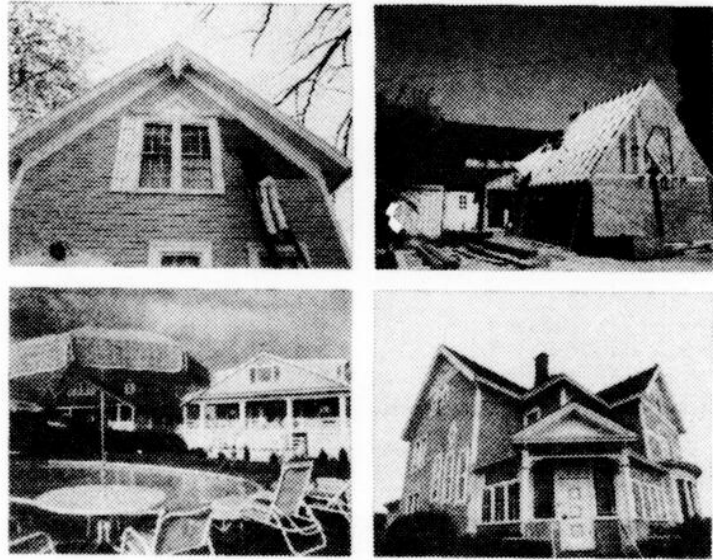
Grâce au plan de développement de vos ressources humaines (P.D.R.H.), vous planifiez à moyen terme les changements qui sont nécessaires à votre entreprise. Ce plan permet d'intégrer la formation de vos ressources humaines à votre stratégie de développement; de planifier de façon plus structurée le développement de votre personnel; de mieux faire face aux changements technologiques.

Notre force

CeCom est un regroupement d'organismes du milieu, d'organismes accrédités.

Nous offrons

Des prix compétitifs; des ressources compétentes; de la formation reconnue et créditable; un service conjoint cégep-commission scolaire; un support pour obtenir le financement des activités; une concertation avec nos partenaires fédéraux et provinciaux; une association avec les intervenants économiques; un achat chez nous; la permanence et le suivi de nos services.



Des améliorations à l'horizon?

Pourquoi pas un prêt rénovation TD à partir du Taux Préférentiel? Gagnez l'un des 10 prêts sans intérêt! Passez nous voir

Le Carrefour Alma
705 nord, avenue Du Pont
Alma, P.Q. G8B 6T5
(418) 668-3316 Fax: (418) 668-0038



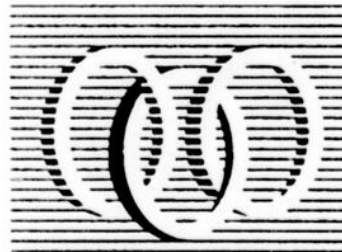
Mardi- Mercredi: 10h00 à 15h00
Jeudi: 10h00 à 20h00
Vendredi: 10h00 à 15h00
Samedi: 9h00 à 14h00

Offre en vigueur du 1er avril au 31 août 1993. * Sous réserve des critères de crédit

2128A33.16

CeCom formation

Les services aux entreprises



Éducation des adultes

Commission scolaire du Lac-Saint-Jean



Collège d'Alma

Éducation permanente

Collège d'Alma
Éducation permanente
Maryse Grenon
668-7948

Commission scolaire
du Lac-Saint-Jean
Éducation des adultes
Paul Morin
668-8388

1^{er} Salon de la P.M.E. et de l'EMPLOI



De la photocopie au traitement de documents

Le marché de la reproduction a subi bien des changements importants au fil des décennies. Dans tous les secteurs, la révolution technologique a chambardé nos habitudes de travail et la reprographie n'y a certainement pas échappé. Loin est l'époque maintenant où les besoins des clients se limitaient à la simple étape de la photocopie. Aujourd'hui, nous devons envisager un travail dans son ensemble, soit de la conception graphique à la mise en page, en passant par l'édition électronique et sorties sur imprimantes au laser haute définition.

La reprographie a certes changé et ses artisans ont dû évoluer. Le marché fait appel maintenant à des spécialistes de l'image,

comme par exemple, des bacheliers en communication graphique. Loin de la simple photocopie, on leur demande maintenant de créer de toute pièce un original pour la reproduction noir et blanc ou couleur. Les solutions en matière de traitement de documents sont de plus en plus complexes et doivent, par conséquent, faire appel à des professionnels.

Le marché de la photocopie a évolué parce que la technologie a évolué. Les appareils d'aujourd'hui apportent une foule de possibilités de programmation, de capacité de mémoire, de vitesse de reproduction et de qualité copie. Le leader dans ce domaine est évidemment XEROX, inventeur du procédé xérographique il y a 50 ans.

Selon Xerox, d'ici 5 ans, nous ne retrouverons sur le marché que des appareils numériques compatibles à n'importe quel ordinateur. Ces appareils regrouperont les diverses fonctions de photocopieur, télécopieur et imprimante au laser.

Un bon exemple de la révolution technologique est certainement le nouveau copieur couleur numérique 5775 de Xerox. Muni d'un écran tactile et d'une table d'édition extrêmement versatile, ce permet une reproduction en couleur d'une qualité extraordinaire. Vous pouvez d'ailleurs venir admirer cette technologie au kiosque de CopieXpert.

Normand Lessard,
directeur
CopieXpert

Jeunes entreprises du Saguenay-Lac-St-Jean: une initiation au monde des affaires

Dans un contexte où le développement économique ne repose plus sur les grandes entreprises, mais sur la création de petites et moyennes entreprises, il est essentiel de former nos étudiants en conséquence. Jeunes Entreprises contribue de façon concrète à cette formation grâce à la collaboration du milieu des affaires, d'organismes de développement économique (Conseil économique d'Alma et Lac-St-Jean, Services d'aide aux Jeunes Entrepreneurs de Chicoutimi et Roberval) et du milieu scolaire.

Le programme J.E. permet aux étudiants de niveau secondaire et collégial d'acquérir des connaissances et une expérience du monde des affaires. Les élèves doivent créer une entreprise à petite échelle et l'opérer sur une période

d'une année scolaire, le tout sous la supervision de conseillers provenant de l'entreprise privée. Cette expérience touche l'émission d'actions, la production, le marketing, la vente, la comptabilité, la gestion du personnel, bref, toute la gestion d'une entreprise. À la fin de l'année scolaire, l'entreprise est liquidée et les bénéfices sont répartis entre la centaine d'actionnaires.

Le but est atteint: ces étudiants sont désormais familiers avec la libre entreprise et en connaissent les rouages.

Le programme J.E. est implanté dans la région du Saguenay-Lac-Saint-Jean depuis maintenant quatre (4) ans et plus de 500 étudiants y ont participé. Plus d'une cinquantaine d'entreprises supportent J.E. soit par une contribution financière, soit par

l'apport de ressources humaines.

L'objectif à moyen terme de Jeunes Entreprises du Saguenay-Lac-Saint-Jean est d'implanter le programme dans toutes les écoles secondaires et CEGEP de la région. Cet objectif ambitieux nécessite des liens étroits avec le milieu scolaire et une participation accrue de l'entreprise privée. Il s'agit d'une expérience enrichissante pour tous et qui contribue à former nos jeunes étudiants pour les défis de demain.

Pour en savoir davantage sur Jeunes Entreprises du Saguenay Lac-Saint-Jean, vous pouvez communiquer avec M. Robert A. Leduc de Bell Québec au 696-5404 ou avec Mme Andrée Pilote du Conseil économique d'Alma et Lac-St-Jean au 662-6645.

XEROX

La technologie numérique au service de la photocopie couleur

Venez admirer au kiosque de **copieXpert** notre nouveau copieur couleur Xerox à écran tactile. Le seul copieur du genre au Saguenay/Lac-St-Jean.



copieXpert



Centre de traitement de documents

600, rue Harvey Ouest, Alma
TÉL: 668-8483

NETTOYEURS

Vogue

(ALMA) INC

- NETTOYAGE À SEC
- RÉPARATION GÉNÉRALE
- COUTURE
- ENTREPOSAGE DE FOURRURE
- RÉPARATION DE CUIR
- IMPERMÉABILISATION POUR VÊTEMENTS DE CUIR ET SUÈDE

- | | |
|------------------------|----------|
| - CARREFOUR ALMA | 662-1044 |
| - 483, SACRÉ-COEUR | 662-2033 |
| - GALERIES LAC ST-JEAN | 662-7296 |
| - NETTOYEUR HARVEY | 662-2500 |
| 522, COLLARD | |

1^{er} Salon de la P.M.E. et de l'EMPLOI



Nouveau service

- PHOTOCOPIE
- PHOTOCOPIE COULEUR

AU PRIX LES PLUS BAS À ALMA

CENTRE DE L'OBJET PUBLICITAIRE

SÉRIGRAPHIE

CENTRE DE REPROGRAPHIE

130, COLLARD O., ALMA 668-6978

Qu'est-ce que la CSN?

La CSN, c'est du monde ordinaire qui s'organise ensemble pour améliorer la qualité de la vie par l'action collective. La CSN compte 2115 syndicats qui regroupent 245 000 travailleuses et travailleurs. Ces femmes et ces hommes, répartis sur l'ensemble du territoire québécois, travaillent et évoluent dans les différents secteurs de l'activité économique. La CSN dans la région, c'est 228 syndicats, c'est 17 500 personnes.

C'est un mouvement qui permet aux travailleurs de faire collectivement des choses qu'ils ne pourraient pas faire individuellement. Pour savoir ce qu'est la CSN, il faut comprendre la différence entre l'action individuelle et l'action collective.

Dans la société, il y a des gens qui sont assez puissants pour faire leur vie individuellement. C'est le cas des notables, par exemple. Mais la grande majorité n'a pas la même facilité de s'organiser une vie convenable. Ceux que l'on appelle le monde ordinaire, ou les travailleurs, ne peuvent pratiquement pas améliorer leur vie individuellement. À plus forte raison quand un coup dur arrive, ils ne peuvent pas se

défendre tous seuls.

Par exemple, qu'est-ce qu'un travailleur peut faire tout seul quand son salaire ne lui permet pas de faire vivre sa famille convenablement? On a beau dire qu'il peut changer d'emploi, on sait très bien que ce n'est pas toujours possible, surtout quand il y a beaucoup de chômage comme actuellement, et que le chômage frappe même des gens instruits.

Qu'est-ce qu'un travailleur peut faire tout seul quand il a réussi à planifier ses dépenses, mais qu'une augmentation subite du prix des aliments vient débalancer tout son budget? Est-ce qu'on peut avoir une augmentation de salaire simplement en la demandant?

Qu'est-ce qu'un travailleur peut faire tout seul quand il est mis à pied temporairement, ou pire, quand son usine ferme comme cela arrive assez souvent? Qu'est-ce qu'un travailleur peut faire tout seul quand il travaille dans des conditions impossibles, ou même dangereuses pour sa santé? Qu'est-ce qu'un travailleur peut faire tout seul quand il est pris à la gorge par les compagnies de finance?

Chaque jour, les tra-

vailleurs sont pris avec des problèmes comme ceux-là. Et pour un qui réussit à s'en sortir, il y en a des centaines et des milliers qui sont obligés d'endurer leur sort. Jusqu'au jour où ils se décident à s'organiser en syndicat, pour négocier collectivement des conditions de travail meilleures, qu'ils ne peuvent pas négocier individuellement.

C'est ainsi que l'action collective permet aux travailleurs d'améliorer la qualité de leur vie. Le rôle de la CSN, c'est d'organiser et de coordonner cette action collective, pour la rendre plus efficace.

La CSN, tout en défendant les intérêts économiques et professionnels de ses membres, met de l'avant des revendications sociales importantes sur des questions qui préoccupent les travailleuses et les travailleurs: inflation, chômage, fermetures d'usines, les questions liées à la santé-sécurité, à la condition féminine, le développement de l'emploi, les différentes politiques sociales. L'action de la CSN vise à développer une société plus juste où il fait bon vivre!

Venez me rencontrer au SALON DE LA P.M.E. ET DE L'EMPLOI les 13-14-15 mai prochains

CONSULTATION GRATUITE SUR PLACE
Design d'aménagement et décoration

Plan et devis
Montage sur maquette
Décoration
Conception de meubles, cuisine et salle de bain sur ordinateur 3 dimensions

Hélène Pilote B.D.C. Designer

200, des Pins Ouest, Alma • 662-9739

Page 14, SALON DE LA P.M.E. ET DE L'EMPLOI, dimanche 9 mai 1993

CONSEIL CENTRAL DES SYNDICATS NATIONAUX DU SAGUENAY-LAC-SAINT-JEAN

75, rue Arthur-Hamel, Chicoutimi (Quebec) G7H 6R2 — 549-8541
20, St-Joseph Sud, Alma (Quebec) 662-7430

Venez nous rencontrer
AU SALON DE LA PME ET DE L'EMPLOI
LES 13-14-15 MAI '93

- Consultation sur place: **LITIGE: en accident de travail (CSST) au chômage en relation de travail**
- Pourquoi se syndiquer?
- Organisation d'un syndicat.

1^{er} Salon de la P.M.E. et de l'EMPLOI

Le NEP ou l'union fait la force



Le Mouvement pour l'enseignement privé a été fondé il y a près de dix ans, à l'automne 83, dans un contexte d'urgence: le gouvernement de l'époque venait d'adopter, en 1981, des règles qui avaient pour effet de changer les normes de financement des écoles privées au Québec et pour objet non avoué l'asphyxie et la disparition éventuelle du réseau complet d'enseignement privé.

Conscients de cette menace, des citoyens et des associations intéressés à la cause de l'enseignement privé se réunirent pour fonder un groupe de pression autonome: le Mouvement pour l'enseignement privé, pourrait au besoin, avec l'appui des différentes institutions d'enseignement privé mais sans se confondre avec elles et en conservant son indépendance, mener

une action politique auprès, entre autres, du gouvernement dans le but de défendre et promouvoir la cause de l'enseignement privé.

Le Mouvement pour l'enseignement privé (MEP) s'avère donc depuis sa fondation tant un regroupement de citoyens sur une base individuelle (parents, directeurs, directrices, professeurs, étudiants, sympathisants) que d'associations. (L'AIPEQ: niveaux préscolaire et primaire; l'AIES: niveau secondaire; l'ACQ: niveau collégial; depuis deux (2) ans environ; l'ADESP: Association regroupant certaines institutions privées collégiales et secondaires de la région de Montréal.

Le MEP dont l'action s'étend sur tout le territoire du Québec et qui regroupe près de 27 000 membres, a fixé son siège social à Montréal où il a établi sa

permanence constituée d'un secrétariat général et d'un secrétariat administratif rémunérés. Le Mouvement tire toutefois une grande part de sa vitalité du fait qu'il s'alimente constamment auprès de ses sept (7) sections régionales (Estrie, Mauricie, Montérégie, Montréal, Outaouais, Québec et Saguenay-Lac-Saint-Jean).

Le conseil d'administration provincial du MEP se compose de seize (16) membres, soit un représentant désigné par chacune des sept (7) sections régionales, cinq (5) membres élus par l'assemblée générale provinciale et d'un représentant chacun pour l'AIPEQ, l'AIES, l'ACQ et l'ADESP.

Le MEP considère également les diverses institutions qui composent le réseau d'enseignement privé comme ses partenaires privilégiés et il mise sur

une relation étroite avec ces dernières. C'est d'ailleurs dans chacune des institutions que le MEP recrute la plupart de ses membres, des parents, en grande partie mais aussi des administrateurs, des étudiants.

Le Mouvement pour l'enseignement privé peut s'enorgueillir de constituer, dans le réseau d'enseignement privé, la seule association qui puisse refléter le point de vue des parents payeurs d'impôts, de taxes scolaires et de frais de scolarité tout en travaillant en concertation avec les associations du secteur privé et les administrateurs des institutions d'enseignement.

Au Saguenay-Lac-Saint-Jean, quatre (4) institutions dispensent le niveau secondaire, soit le Juvénat Saint-Jean de Dolbeau, le Séminaire de Métabetchouan, le Séminaire de

Chicoutimi, le Lycée du Saguenay. Une institution dispense le primaire, l'École apostolique de Chicoutimi. Le MEP compte 800 membres dans la région.

Le MEP, mouvement d'action politique dont se sont dotés les usagers du réseau d'enseignement privé en 1983, a mené une lutte essentielle pour la sauvegarde des acquis du réseau et son développement. Il a combattu pour la liberté des parents de choisir entre les systèmes d'enseignement privé ou public, pour la liberté de choix de l'école, pour la libre et saine concurrence, pour l'amélioration des sources de financement en provenance de l'État, toujours trop faibles. Cette lutte de tous les instants n'est pas terminée, il faut la poursuivre.

Séminaire Marie-Reine-du-Clergé

Une école privée, un milieu éducatif de qualité

Le Séminaire Marie-Reine-du-Clergé est une école privée, mixte, diocésaine, à caractère confessionnel, reconnue de foi catholique, préoccupée par l'interpellation vocationnelle, et qui offre le cours secondaire général complet.

(*) Par interpellation vocationnelle, nous voulons faire prendre conscience aux jeunes de leur mission baptismale particulière dans l'Église, que ce soit dans la vocation du mariage, du sacerdoce ou du célibat.

But général

Dans le cadre d'une institution privée d'enseignement secondaire, son but est de former des chrétiens(ne)s conscient(s) de leurs richesses physiques, culturelles, sociales, intellectuelles, spirituelles et de leur vocation à l'intérieur de l'Église.

1. Projet éducatif et caractéristiques institutionnelles

Ce projet éducatif recouvre tout autant les programmes édictés par le ministère de l'Éducation que les activités de formation parascolaires à caractère culturel, religieux, sportif... Tout cela s'organise à l'intérieur d'un horaire rotatif. Tous les élèves doivent prendre leur dîner à l'école; ce dîner se prend à la cafétéria entre 11 h 10 et 12 h 10. Sur la période du midi, des activités à caractère culturel, sportif, religieux... sont organisées et offertes à tous les élèves. De plus la bibliothèque est ouverte à tous ceux et celles qui veulent travailler l'aspect académique.

À chaque cycle de l'horaire, une célébration eucharistique est préparée et vécue par niveau scolaire. Une période d'activité est également programmée, ceci afin de permettre aux élèves d'aiguiser leur sens des responsabilités et le goût de l'engagement chrétien, social et culturel. Toutes ces activités voient leurs réalisations couronnées dans le cadre du FESTIVAL ÉTUDIANT.

En dehors de l'horaire régulier, certains événements sont soulignés d'une façon particulière: C.V.E. en fête, la fête du Séminaire, le carnaval, le festival étudiant, le Gala mérites.

De plus, afin d'inscrire dans les faits l'orientation confessionnelle de notre projet éducatif, nous vivons des projets pastoraux particuliers: journées de réflexion chrétienne, animation missionnaire, animation des temps forts liturgiques (Avent, Carême), prières du matin en classe.

Tout ce vécu quotidien se soude autour d'une formule de gestion qui n'est sans doute pas nouvelle mais que nous tentons chez nous d'appliquer et de vivre. Il s'agit de la coresponsabilité, formule qui modifie passablement l'approche au niveau du personnel et les rapports administratifs.

Il nous faut mentionner aussi le service de pensionnat pour garçons. C'est un service que nous offrons du dimanche soir au vendredi soir. 85% de nos élèves proviennent de la régionale Lac-St-Jean et utilisent le transport scolaire régulier. Quant aux autres, ils proviennent des commissions scolaires environnantes et un transport spécial est organisé à leur intention. Pour les jeunes filles venant de l'extérieur de la régionale, un service de résidence familiale est offert.

Notre école se préoccupe de promouvoir l'excellence, éveiller et nourrir le goût de la haute performance, le goût et le souci de l'accomplissement personnel par le travail bien fait.

Fort du travail accompli depuis plus de trente-cinq ans le Séminaire est heureux d'apporter sa contribution à l'éducation et à la formation civique et religieuse des jeunes d'aujourd'hui et de demain.

Réal Bouchard,
directeur général
LES SERVICES
ÉDUCATIFS S.M.R.C.



Des bas prix. Avant tout et toujours.

LE CENTRE DU JARDINAGE EST MAINTENANT OUVERT!



ENGRAIS GARDEN WISE WEED/FEED 20-10-5

Contient de l'azote à dégagement lent pour de meilleurs résultats. Un sac de 10 kg traite 365 mètres carrés. Notre p. cour.: 8,97

5⁹⁷ ch.



ENGRAIS GARDEN WISE 20-10-5

Contient de l'azote à dégagement lent pour de meilleurs résultats. Un sac de 10 kg traite 365 mètres carrés. Notre p. cour.: 6,97

4⁹⁷ ch.



CHOIX D'ÉPANDEURS D'ENGRAIS

Épandeur en polyuréthane résistant d'une capacité de 40 lb. Roues de 8 po. Notre p. cour. jusqu'à 36,99

19⁹⁷ ch.



ENGRAIS GARDEN WISE 7-7-7

Tout usage. Sac de 15 kg. Notre p. cour. 6,97

4⁹⁷ ch.

ASSORTIMENT DE CONIFÈRES

En pot de 2 gallons

12⁹⁹ ch.



TERRE NOIRE ou TERRE À JARDIN

Sac de 30 litres. Notre p. cour. 1,69

1⁴⁹ ch.



FUMIER

Sac de 20 kg. Notre p. cour. 2,29

2²⁹ ch.

Le solde débute le lundi 10 mai et prend fin le dimanche 16 mai 1993.



HEURES D'OUVERTURE:

Lundi au mardi: 9 h 30 à 17 h 30
Mercredi, jeudi, vendredi: 9 h 30 à 21 h 00
Samedi: 9 h 30 à 17 h 00
Dimanche: 10 h 00 à 17 h 00

705, avenue du Pont Nord
ALMA

Bienvenue

au

Salon de la P.M.E. et de l'EMPLOI

au

CARREFOUR

ALMA

PROFITEZ DES RABAIS OFFERTS PAR NOS MARCHANDS

VALISE "PATROL"

DE PARKLINE
MARINE, MODÈLE 461
RÉG.: 134.95\$
SPÉCIAL

99⁹⁵\$

Le Pèlerin

CARREFOUR ALMA 668-4615

PANTALON "TRIBAL"

RÉG.: 45\$
SPÉCIAL

29⁹⁵\$

MODE LA TOURELLE *Itée*

CARREFOUR ALMA 668-6920

PANTALON

DE COTON, CHOIX DE COULEURS
RÉG.: 35\$
SPÉCIAL

19⁹⁵\$

La Boutique

ACTION CNR

CARREFOUR ALMA 662-2383

LES SANDWICHES

Tim Hortons



Fraichement faits
chaque jour avec
nos petits pains
croustes tout frais

Viandes fûmée, rosbif, dinde, jambon
fromage

349\$

CARREFOUR ALMA
668-1178

CHANDAILS

IDENTIFIÉS "QUÉBEC OU MONTRÉAL"
RÉG.: 16\$
SPÉCIAL

15%
DE RABAIS

Un Homme
LA NUIT

CARREFOUR ALMA 668-0010

SHAMPOING

PAUL MITCHELL
450 ml
PRIX DE PROMOTION

7⁹⁵\$

BOUTIQUE DU COIFFEUR

CARREFOUR ALMA 668-8770

"AU NOM DE L'AMOUR"

COMPRENANT 21 NOUVEAUX ENREGISTREMENTS, ARTISTES VARIÉS
QUANTITÉ LIMITÉE

COFFRET COMPACT **19⁹⁹\$**

COFFRET CASSETTE **12⁹⁹\$**

Discus

CARREFOUR ALMA 668-4514

BERMUDAS

À PARTIR DE

29⁹⁹\$

Studio *mode*

CARREFOUR ALMA 662-6552

SEL DE BAIN

EN BOUTEILLE DÉCORATIVE

ESCOMPTE DE

25%

Mini Bulle

CARREFOUR ALMA 662-8330