

A la Commission scolaire

"Vingt-cinq ans, c'est vite passé!"

"Ma plus grande joie fut d'apprendre que mes services étaient retenus par la Commission des écoles catholiques d'Arvida", nous avouait M. Antoine Giroux, le premier employé, avec M. Albert Fay, à doubler le Cap des 25 ans de service à la Commission scolaire.

"En ce temps-là, M. Guillaume Tremblay occupait le siège présidentiel et M. Lucien La-traverse agissait comme secrétaire-trésorier". M. Antoine Giroux, concierge à l'école Ste-Bernadette depuis sa construction, travaillait pour la Fabrique Ste-Thérèse au moment de son engagement.

"Que le temps passe vite", disait en manière de réflexion le jubilaire, "il me semble que c'était hier". — Puis, désignant avec fierté, la montre-souvenir que lui avait remis, la veille, la Commission scolaire, "c'est une belle montre. Ça fait plaisir de pouvoir dire: Je l'ai reçu lors de mes 25 ans de service".

"Pour moi, insiste M. Giroux, cette montre matérialise les bons traitements dont la Commission scolaire m'a gratifié et je lui en suis très reconnaissant. J'espère que mes compa-

gnons de travail goûteront, quand leur tour arrivera, à la même satisfaction".

M. Antoine Giroux est né à St-Prime. Il travailla durant quatre ans à l'érection de la station hydroélectrique de l'Isle-Maligne et deux ans à Arvida, lors de la construction de la première usine. Faisons remarquer en passant que M. Giroux est menuisier de son métier.

Marié à Mlle Yvonne Grenon, de Chicoutimi, le couple eut cinq enfants dont trois sont encore vivants: Henri-Paul, Esther (Mme Denis Gervais) et Edith.

M. Antoine Giroux est amateur de pêche à ses heures mais ses sports favoris demeurent le hockey et le baseball.

Propriétaire depuis 9 ans, M. Giroux et sa famille demeurent dans la paroisse St-Mathias.



LA COMMISSION DES ECOLES CATHOLIQUES d'Arvida a souligné, pour la première fois, les 25 ans de service de deux employés, en remettant à chacun, une montre-souvenir. Nous remarquons, dans l'ordre habituel, M. Aloïse Théberge, régisseur des travaux, M. Albert Fay, jubilaire, M. Maurice Parent, président et M. Antoine Giroux, jubilaire.

Au Saguenay Inn:

Le congrès des pompiers s'est ouvert ce matin

Le congrès de la Fédération provinciale des pompiers du Québec s'est ouvert ce matin, au Saguenay Inn, pour des assises qui se termineront samedi soir lors d'un grand banquet où l'Honorable René Hamel, ministre du travail, adressera la parole.

Les problèmes professionnels seront spécialement discutés, notamment la nécessité, pour la province de Québec, d'adopter une "Loi des Départements d'incendie" comme il en existe dans la plupart des autres provinces canadiennes.

D'autres sujets: le rôle d'une union de pompiers dans la communauté — les responsabilités des dirigeants — les différents aspects de la négociation collective — la législation ouvrière intéressant les pompiers et les divers bénéfices collectifs régis par la Fédération sont également au programme.

Des animateurs bien connus: MM. Gérard Picard, Fernand Daoust, Julien Major, le Père P.D. Morin, S.J. et Mme André Limoges auront charge des différentes sessions. On signale en particulier la présence de M. William Bill Buck, président de

l'Association Internationale des pompiers pour l'Amérique du Nord, de St. Louis, Missouri.

La Fédération Provinciale des Pompiers du Québec groupe les pompiers municipaux permanents de Montréal, Québec, Hull, Sherbrooke, Arvida, Lachine, Westmount, Outremont, Verdun, St-Michel, St-Laurent, Montréal-Nord, St-Jérôme et Joliette.

Un comité local, dirigé par M. Albert Gagnon, président de la loge d'Arvida, s'est occupé de faire de ce Congrès un succès sans précédent.

Pique-nique du Club de la direction

Isle-Maligne (DNC) — C'est samedi prochain, le 12 août, qu'aura lieu à St-Gédéon, le pique-nique annuel du Club de la direction de l'Alcan, à Isle-Maligne. Ce sera la première occasion que les membres du Club et leurs épouses auront de se réunir à cet endroit, depuis que le magnifique chalet est terminé.

L'aménagement de la plage, des terrains et du chalet avaient été confié à un comité présidé par M. Jean-Marie Demers, qui a mené l'entreprise à bonne fin, secondé par ses six adjoints: M. Antonio Couture, qui voyait à la plomberie, M. Laurent Bouchard, qui surveillait l'installation électrique, M. Adélar Lavoie, qui avait la responsabilité de la finition extérieure du bâtiment, M. Gilles Goulet qui voyait à l'aménagement intérieur, avec le concours de M. Marcel Rhéaume et M. Armand Boulanger qui doit voir à l'installation des jeux extérieurs.

Le pique-nique annuel, des membres du club et de leurs épouses débutera vers une heure de l'après-midi pour se terminer au moment où les participants en décideront. Le programme comprend, la natation, il va sans dire, des jeux-concours, de la musique et de la danse dans la salle du chalet.

Trop tard, l'industrie s'en va
(Page 5)



ANDRÉ MARTINEAU ET SON LEVRIER sont-ils séparables dans la victoire? Lors de l'exposition canine, organisée par les OTJ de la Cité, la semaine dernière, ce très beau levrier appartenant à André s'est mérité le premier prix parmi une quarantaine de concurrents en partie de race. L'exposition eut lieu au parc de baseball du Parc Central en présence de plusieurs centaines d'enfants des terrains de jeux.

L'annexion du rang St-Mathias soumise aux conditions de la cité d'Arvida

(Page 10)



M. ANTOINE POIRIER, employé au Service de l'hygiène de l'Alcan d'Arvida a pris sa retraite à la fin juillet. Ci-dessus de gauche à droite, MM. Roméo Poirier, mécanicien en système d'air climatisé; M. L.-G. Mousseau, directeur de la sécurité et du Service de l'hygiène; M. Antoine Poirier, MM. Maurice Gauthier, contremaître et Lorenzo Lavoie, contremaître général au Service de l'hygiène et Mlle Stella Poirier, dactylo au laboratoire principal des usines d'Arvida, qui présente le certificat de pension à son père.

"Ma plus belle expérience:

Mon voyage aux glaces polaires à bord du "S.S. Arctic" du capitaine Bernier

Au moment de leur départ en retraite, les employés des usines de l'Alcan d'Arvida se remémorent avec grand plaisir, au bénéfice de leurs compagnons de travail, l'aventure ou l'expérience qui les a le plus marqués durant leurs 65 dernières années d'existence.

Pour M. Antoine Poirier, employé au service de l'hygiène, la mer, et surtout un voyage au pôle nord sur le "SS Arctic" du capitaine Bernier sont des souvenirs qu'il n'est pas près d'oublier.

L'école et la mer

Né aux Iles-de-la-Madeleine plus précisément à Havre-aux-Maisons, le 22 juillet 1896, fils de François Poirier pratiquant comme métiers: un peu de culture, beaucoup de pêche et de navigation, notre nouveau retraité eut ainsi à cette époque une voie toute tracée. Après six années d'école, il s'embarquait sur "l'Amélia", navire jaugeant 150 tonneaux, et faisant la navette entre Pictou et les Iles-de-la-Madeleine. Il devait y passer quatre saisons de navigation.

Quelques années plus tard, M. Poirier fut à l'emploi de la marine marchande et fit la navette entre Port-Alfred et l'Angleterre pendant toute une saison. "Des voyages à peu près de tout repos" commente-t-il.

Au pôle nord

Après avoir navigué sur le lac Témiscamingue à bord du "Météor" reliant le Témiscamingue à Haileybury pendant quelque temps, il acceptait de prendre part à l'expédition du capitaine Bernier au pôle nord, à bord du "SS Arctic" dont ce devait être le dernier voyage. Membre d'un équipage de 45 hommes, il dut, pendant six mois, partager avec ses compagnons joies et dangers.

La tempête

A la suite d'une tempête effroyable, leur navire fut à la dérive pendant six jours, gouvernail, voiles et engins ayant été avariés. Ceci se produisit à quelque 250 milles du détroit

de Belle-Isle, près du Groenland. Avec une émotion compréhensible. M. Poirier nous raconte que "La première nuit, ce fut terrible. Tout était noyé. Huit pieds d'eau persistaient à rester dans notre bateau, quels qu'étaient les efforts que nous faisons, manuellement pour l'en déloger. A chaque fois que nous voyions un iceberg, il nous paraissait démesurément gros et nous avions toute la peine du monde à croire que nous l'éviterions, ou plutôt qu'il nous éviterait. Nous ne pouvions pas faire grand'chose dans la position où nous étions. Aucun de nos signaux de détresse ne sembla être entendu. A force de travail, l'équipage parvint le septième jour à faire fonctionner de nouveau les machines et des soupirs de soulagement échappèrent de toutes les poitrines de ces exilés flottants".

Le reste du voyage s'effectua sans encombre et permit aux expéditeurs de voir un coin du

monde que peu de gens ont ou auront l'occasion de voir dans ces régions où les nuits n'existent pas en été.

A l'Alcan 18 ans

Après avoir travaillé au moulin de Price Brothers à Kénogami pendant environ 18 années, M. Poirier entra, le 16 février 1943, aux usines de l'Alcan d'Arvida. C'est aux usines d'écumage qu'il passa la plupart de ces quelque 18 ans de service. Depuis un an, il est affecté au service de l'hygiène des usines.

Père de 4 enfants

Epoux de Mlle Marie-Jeanne Lapierre depuis 1927, M. Poirier est le père de quatre enfants, dont Stella, employée au bureau principal des usines d'Arvida. Un gendre, M. Roméo Fortin, époux de Maude travaille à l'entretien mécanique, également à Arvida. C'est au 87 de la rue Montcalm, à Kénogami, que la famille Poirier demeure. Propriétaire de sa résidence, M. Poirier se propose de faire d'abord un voyage aux Iles, pour ensuite prendre un repos bien mérité au cours de ses années de retraite.

KRESGE'S

Spéciaux de fin de semaine

BLOUSES pour dames

Couleurs: blanc, bleu, rose. Grandeurs: 10 - 12 - 14 - 16 - 18 - 20 ans.

Rég.: 98¢

Spécial:

.67



JOLIES JUPES pour dames

Couleurs variées, grandeurs: 10 - 12 - 14 - 16 - 18 - 20 ans.



SPECIAL: \$1.67

\$2.47 - \$2.97

CHAISES LAZI-ANN

Capri, positions multiples, de couleur bleue.

En spécial:

\$16.⁹⁹

CHEMISES et SHORTS

pour hommes. Grandeurs p. m. g.

Spécial

.47

CHAPEAUX de paille assortis

EN SPECIAL:

pour fillettes:

59¢

pour dames:

\$1.39 - \$1.88



AU COMPTOIR-LUNCH

JEUDI

SAUCISSE DE PORC

servis avec patates pilées, sauce brune, légumes, pain et beurre.

.55

VENDREDI

Nous nous spécialisons dans la préparation de délicieux et croustillants

FISH & CHIPS

servis avec patates frites, pain et beurre, salade au chou.

.50

SAMEDI

STEAK DE VEAU

Servi avec patates pilées, sauce brune, légumes, pain et beurre.

.65

Le centre d'achats économiques pour la famille

KRESGE'S

COIN RUE DAVIS ET PLACE DAVIS ARVIDA

Utilisez notre mode mise de côté moyennant léger dépôt

Pas de problème de stationnement à Arvida

Logez tout le crédit dont vous avez besoin

SOUS LE MÊME TOIT

BANQUE DE MONTRÉAL



Plan de Financement Familial

PRÊTS ÉCONOMIQUES COMPORTANT ASSURANCE-VIE

Succursale d'Arvida:

J.-RODOLPHE LAVOIE, gérant

A L'ALCAN

Les prestations aux 969 employés retraités ont été de \$4,610,000 ces VINGT dernières années

Quelques points touchant la Caisse de retraite

En vingt ans d'existence, la Caisse de retraite et d'assurance-vie de l'Alcan a payé \$4,610,000 en prestations aux termes du plan de retraite à 969 membres. Peut-être êtes-vous surpris par un si petit nombre de retraités dans presque une génération — une moyenne annuelle de seulement quarante-huit personnes. L'explication est toute simple: l'âge moyen des employés de l'Alcan était relativement jeune il y a vingt ans,

mais il a augmenté continuellement depuis. Par exemple, 201 employés ont pris leur retraite en 1960, soit quatre fois plus que la moyenne au cours des vingt dernières années, et cette tendance est appelée à s'accroître encore pendant quelques années.

Pour cette raison, on puisera de plus en plus à même les larges sommes que forment les contributions versées à la Caisse de retraite.

Plan très amélioré

Le Plan de retraite a été considérablement amélioré depuis les débuts de la Caisse, en 1940. Fondamentalement, il est conçu de façon à assurer au membre un revenu adéquat après la retraite, ou des bénéfices aux bénéficiaires si le membre meurt avant la retraite.

Une contribution annuelle de 4% du salaire garantit une pension de 2% du salaire pour chaque année de participation à la Caisse. En d'autres termes, une personne qui adhère à ce plan à l'âge de vingt-cinq ans, et prend sa retraite à soixante-cinq ans, bénéficiera d'une

pension annuelle représentant 80% de son salaire moyen pendant ses quarante années de service. Le taux des bénéfices de retraite est calculé d'après les mêmes principes pour chaque employé, qu'il soit membre de la direction ou un tout nouveau membre.

Pension garantie pour 5 ans

Parce que la pension est garantie pour cinq ans, le montant total du remboursement garanti est de \$10.00 pour chaque \$4. versé, que le membre vive ou non pendant ces cinq années. La différence est naturelle-

ment comblée par les contributions de l'Alcan et les intérêts. Si le membre vit pendant quinze années après la date de sa retraite, il recevra \$30.00 par \$4.00 qu'il aura contribué.

Provision spéciale pour la période de 65 à 70 ans

La pension de retraite sera payée à l'employé mensuellement aussi longtemps qu'il vivra, débutant lors de la date normalement fixée pour la retraite, soixante-cinq ans pour les hommes et soixante ans pour les femmes. Cependant, afin de lui éviter toute inquiétude au sujet de son épouse ou

de toute autre personne à charge, l'employé peut nommer un co-retraité cinq ans avant de prendre sa retraite. Cela signifie que la pension lui sera payée jusqu'à son décès pour ensuite être payée à son co-retraité, aussi longtemps qu'il ou qu'elle vivra. Les paiements mensuels, dans ce cas, seront légèrement

inférieurs à ceux d'une pension ordinaire.

Un autre genre de pension qui peut être adopté cinq ans avant la retraite, et qui a été mis en vigueur par une modification adoptée en 1955, consiste en des paiements moindres, garantis pour dix ans au lieu de cinq.

Autre genre pratique

Un autre genre de pension pratique, disponible également depuis 1955, permet au membre d'intégrer sa pension de retraite à celle payée par le gouvernement fédéral, dont les prestations de \$55 par mois débutent à l'âge de soixante-dix ans. Si l'employé escompte avoir droit à la pension de vieillesse fédérale, il peut uniformiser sa pension mensuelle en choisissant, six mois avant la

date de la retraite, une pension plus élevée jusqu'à l'âge de soixante-dix ans, mais réduite par la suite d'un montant égal à la pension de vieillesse qu'il recevra du gouvernement. Les femmes peuvent bénéficier de ce même avantage de soixante à soixante-dix ans, mais l'augmentation mensuelle dans leur cas sera moindre du fait qu'elles prennent leur retraite plus tôt.

Bénéfices au décès

Les bénéfices payables en cas de décès sont, eux aussi, un important facteur. Si un employé perd la vie alors qu'il est membre de la Caisse, mais avant

d'atteindre l'âge normal de la retraite, ses bénéficiaires recevront la somme que lui et la Compagnie auront versée à la Caisse, plus l'intérêt sur cet ar-

gent. Cette somme est versée en plus des montants prévus par l'assurance-vie. En fait, peu de plans de retraite sont aussi généreux dans le cas de décès.

Pension minimum

En 1958, La Compagnie a ajouté une clause importante et précieuse au plan afin d'assurer une pension de retraite supplémentaire pour ceux qui n'ont droit qu'à des prestations inférieures à un certain montant. Ce supplément pourvoit qu'un membre recevra, lors de sa retraite, une pension représentant au moins 1½% de son salaire annuel moyen

au cours des trente-six mois consécutifs pendant lesquels son salaire a été le plus élevé, multiplié par le nombre d'années de service, jusqu'à un maximum de 50% de ses gains. La plus haute pension obtenue en calculant, soit selon cette formule de 1½%, soit selon celle de 2% (mentionnée précédemment) sera celle que le membre recevra.

Autres avantages

Une autre amélioration apportée au plan depuis sa mise en vigueur pourvoit une pension d'invalidité pour quiconque, après avoir été membre pendant dix-neuf ans ou plus, devient incapable de travailler

dû à la maladie ou à un accident pour lequel il ne reçoit aucune compensation.

Mentionnons enfin que l'un des nombreux avantages de la Caisse de retraite de l'Alcan est que l'employé peut déduire

le montant de ses contributions de son revenu imposable. Cela représente pour le membre moyen de la Caisse une réduction de \$40 à \$50 par année sur son impôt ou une ristourne de 20% de son investissement.

L'industrie forestière contribuera à alléger le fardeau du chômage

CHICOUTIMI (DNC) — Les compagnies qui s'occupent d'exploitation forestière dans la région prévoient une recrudescence des activités pour la prochaine saison. En effet, comparativement à 875,000 cordes de bois coupées l'an passé, 1,045,000 seront acheminées vers les moulins à papier au cours de l'année prochaine. Par ailleurs, la méthode qui veut que les opérations forestières s'échelonnent sur une période de dix mois sur douze tend à se généraliser ce qui ne saurait manquer d'avoir une influence salutaire sur l'économie de la région.

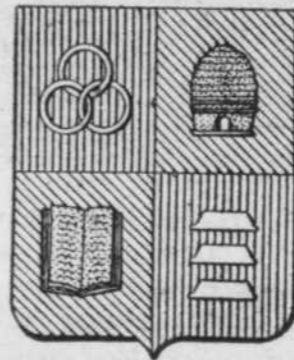
Ces nouvelles ont été communiquées la semaine dernière lors d'une conférence de presse donnée par les représentants du Comité régional d'information Saguenay-Lac St-Jean de l'Association des industries forestières du Québec.

Afin d'ouvrir de nouveaux territoires à l'exploitation, au-delà de 300 hommes seront affectés à divers travaux d'aménagement, tels que la construction de routes, d'écluses, de camps, de lignes téléphoniques, de ponts et de débarras de lacs et de ruisseaux. C'est ainsi que 75 milles de chemins, 13 campements nouveaux, et 16 écluses seront construites d'ici la fin de l'été.

Pronostics encourageants

Sujet évidemment aux changements toujours possibles et

aux fluctuations du marché du papier-journal, les compagnies faisant partie de l'Association, soit Price Brothers, St-Lawrence Corporation, Consolidated Paper Corporation et St-Raymond Paper Limited, nous informent que 1,045,000 cordes de bois auront été coupées d'ici la fin de l'année, comparativement à 875,000 l'année précédente. Ce programme de coupe exigera entre 3,000 et 4,700 hommes d'ici le mois de février prochain. Plus de 2,700 travailleurs sont occupés à la coupe depuis le mois de mai dernier et leur chiffre continuera d'augmenter pour atteindre le chiffre précédent en octobre. De cette quantité de bois, les cultivateurs couperont 50,000 cordes tandis que les producteurs locaux, détenteurs de permis, couperont approximativement 165,000 cordes.



UNITE-SOCIABILITE

Nouvelles du club des contremaîtres

M. Guy Bégin, ex-président du Club des contremaîtres et membre de l'Association de chasse et pêche du Lac-Saint-Jean, donnera une démonstration sur l'art de la pêche ce soir à 7h.30 à la maison du Club sur la rue Moritz. M. Bégin démontrera les méthodes de

lancer à la mouche, de lancer léger et de pêche à l'appât. Tous les amateurs de pêche sont cordialement invités à assister à cette démonstration.

On nous avise que les nouvelles cartes de membres seront exigées dès le mois de septembre, pour toutes les activités du Club. On est donc prié de se procurer sa nouvelle carte le plus tôt possible. Le président du Comité de recrutement est M. Jos. Laberge.

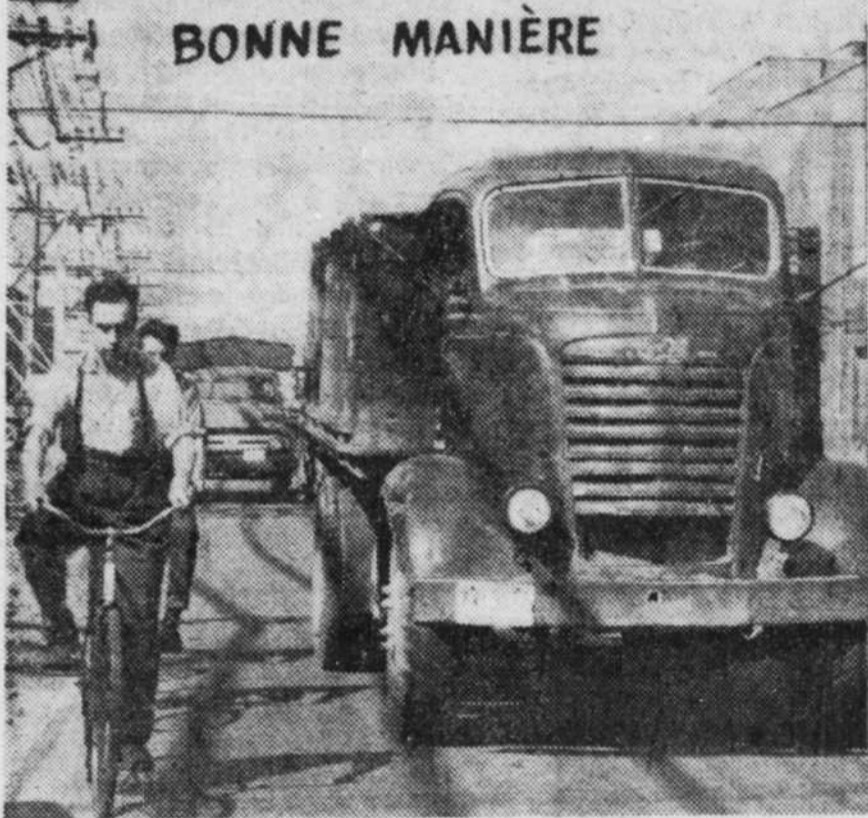
Les joueurs de balle-molle du Club des contremaîtres étaient très heureux jeudi dernier quand ils ont remporté une victoire de 21 à 4 contre l'équipe du Jeune-Commerce d'Arvida. Le lanceur était Yvon Mercier et les frappeurs Michel Bouchard et Gaétan Lamarche ont compté chacun quatre buts.



MECANICIEN D'INSTRUMENTS — M. Clément Girard, à gauche de cette photo, reçoit des mains de son contremaître, M. Léon Beaumier, un diplôme de l'International Correspondance School attestant qu'il a suivi en entier le cours en instrumentation. M. Girard est mécanicien d'instruments à l'usine de minerai No 2 de l'Alcan d'Arvida.



MAUVAISE MANIÈRE



BONNE MANIÈRE

LES CYCLISTES aussi ont des responsabilités et doivent obéir aux règlements de la circulation sinon, ils seront responsables d'accidents. La photo du haut nous montre la mauvaise manière de circuler en vélo. Pour doubler, le camion doit se diriger complètement vers la gauche du chemin. Ci-contre, les cyclistes font preuve de civisme en suivant la loi de la circulation qui est de rouler à la file indienne, afin de ne pas obstruer le va et vient des véhicules moteurs. En roulant de cette façon les cyclistes permettent encore à deux automobiles ou camions de se rencontrer facilement. Les employés ci-dessus se sont prêtés de bonne grâce à la demande de l'inspecteur de sécurité qui a fait prendre ces photos, ce sont MM. Théodule Pascal, de l'entrepôt central, Marcel Mireault, du garage et Jean-René Perron, conducteur de camion.

Prêts étudiants Artisans:

M. Albert Duperré à la présidence de la campagne

M. Albert Duperré de Roberval a été nommé, récemment, président de la 8e campagne régionale des Prêts étudiants Artisans, qui se tiendra cette année du 1er au 7 octobre. La "campagne éclair" se fera, cependant, le soir du 3 octobre, dans les différents foyers de nos deux régions.



Cette souscription annuelle (objectif de \$21,000), a pour but de venir en aide aux étudiants peu fortunés qui ont cependant le talent nécessaire pour poursuivre leurs études. L'argent recueilli dans une ville est retourné, sous forme de bourses, aux étudiants de cette municipalité qui en ont fait préalablement la demande. De 1954 à 1959, un total de 789 prêts ont été consentis pour un montant global de \$138,010.

Responsables des quatre comtés

Les responsables de chacun des quatre comtés sont: MM. D.-M. Caron pour Chicoutimi, Norbert Cormier, pour Lapoin-

te, Antonio Girard pour le Lac-St-Jean et Gérard Tremblay pour le comté Roberval.

Responsables de chaque ville Les responsables pour les différentes villes sont: MM. J.-A. Boutin (Chibougamau), Me Bertrand Gagnon (Dolbeau), Claude Gagné (Mistassini), Edmond Bouchard (Normandin), Roméo Laprise (La Doré), Mme Raymond Côté (St-Félicien), Gilles Gaudreault (Roberval), René Ouellet (Desbiens), Maurice Plourde (St-Jérôme), Lauréat Gagné (Hébertville), Grégoire Savard (Alma), Marcel Crête (Naudville), Me Paul Bouchard (Jonquière), Henri Bouchard (Kénogami), Emile Frigon (Arvida), Maurice Gagnon (Chicoutimi), Godefroy Hudon (St-Honoré) et Charles Dahl (Port-Alfred).

M. Charles Chiasson est décédé lundi

M. Charles Chiasson, ajusteur en tuyauterie à l'Alcan d'Arvida, est décédé lundi matin, le 7 août, à la suite d'une longue maladie. Il était âgé de 56 ans. Il était à l'emploi de l'Alcan depuis près de trente années.

Il laisse dans le deuil son épouse, née Olivine Gaudreault, de nombreux enfants, sa mère, un frère et quatre soeurs. Ses fils sont MM. Renald, Jean-Guy, Yvon, Jean-Paul, Pierre, Fernand et Roger. Ses filles sont Mme Noël Morin (Ida) de Chicoutimi, Liliane, Françoise, Marie et Lise.

Lui survivent aussi sa mère, Mme F. Richard, de Montréal, un frère, M. Alva, d'Arvida, quatre soeurs, Mlles Tellie, de Chicoutimi et Alma, de Montréal, Mmes Earl Paquet, (Françoise) d'Arvida et Bill Stemper (Marie-Anne) de Montréal.

Le défunt laisse également dans le deuil de nombreux beaux-frères, belles-soeurs, neveux et nièces.

A la famille éprouvée, Le Lingot offre ses sincères condoléances.

Plusieurs délégués au congrès provincial

MM. Raymond-Marie Tremblay et Arthur Girard, respectivement président et vice-président exécutif du Jeune-Commerce d'Arvida ont été délégués officiellement à l'assemblée générale de cet organisme lors du congrès provincial qui se tiendra à Shawinigan, les 25, 26 et 27 août.

Le Jeune-Commerce d'Arvida a cru bon de déléguer aussi des membres pour siéger à chacun des comités. Ainsi, M. Jean Brassard, président régional et ex-président d'Arvida prendra part au comité des affaires de la fédération; M. Jean de Grave, vice-président, assistera au Comité des résolutions; Raymond-Marie Tremblay, Gilles Bellefleur, Roger Néron et Gilles Gagné prendront également part aux études de divers comités.

Journée d'étude

Une journée d'étude pour les membres de la direction du J.-C. d'Arvida a été organisée et se tiendra le 12 prochain. Des anciens membres du Jeune-Commerce traiteront de différents sujets, tels: La philosophie et la doctrine du mouvement; l'assemblée générale et l'élaboration d'un programme; les comités locaux; la procédure des assemblées délibérantes.

Fructueuse délégation des édiles de la ville de Port-Alfred

Port-Alfred — Lors de la dernière séance du conseil, Son Honneur le maire J.-E.-A. Beaulieu a donné un rapport très détaillé sur une récente délégation à Québec. Le premier magistrat de Port-Alfred a expliqué que cette représentation, qui avait pour but de prendre contact avec la nouvelle équipe qui est à la tête de la Province, s'est avérée très fructueuse et

A la reconquête de l'un de nos marchés

"La Canadian General Electric annonce qu'elle peut maintenant faire face à la concurrence de l'industrie japonaise des lumières décoratives de Noël.

"Il nous fallait aborder le problème sous un angle absolument nouveau ou nous résigner à abandonner la fabrication de ces articles", a dit le représentant de C.G.E.

"Le problème était important; mais nous ne pouvions pas compter, pour sa solution, sur une aide quelconque du Gouvernement. Nous avons donc décidé de le résoudre nous-mêmes, car nous comptons sur les connaissances techniques, l'ingéniosité et la volonté de réussir de nos gens".

"Les bases du plan pour la contre-attaque furent jetées il y a deux ans. On mit d'abord au point une machinerie capable de produire les lumières à un coût très bas. Ensuite de nouvelles méthodes d'emballage, de présentation et de mise en marché furent perfectionnées et de nouvelles économies ont pu être réalisées sur toute la ligne. "Nous avons maintenu des normes sévères de qualité de sécurité et de rendement, tout en donnant du travail aux Canadiens. Mais celui qui bénéficie vraiment des avantages de nos nouvelles méthodes est le client, qui peut choisir parmi une plus grande variété de couleurs et de modèles tout en payant un prix moins élevé".

"La C.G.E. a lancé résolument cette offensive parce qu'elle est persuadée que les Canadiens préfèrent des produits fabriqués au Canada à ceux importés d'un autre pays, surtout si les prix en sont les mêmes et s'ils sont de qualité supérieure. 250 travailleurs de chez nous s'occupent à produire les quelques 18 millions de lumières de Noël qui serviront à décorer nos foyers à l'occasion des Fêtes.

(Les Affaires, Montréal, 23 juin 1961 Extraits)

La taxe scolaire serait haussée à Port-Alfred

PORT-ALFRED — Les commissaires d'écoles de Port-Alfred doivent décider, ce soir, du nouveau budget scolaire pour l'année 1961-62. Il semble bien que le taux de la taxe, qui était de \$2 du \$100 d'évaluation l'an dernier, devra être augmenté sensiblement pour rencontrer les dépenses qui sont également haussées de plus de \$110,000. La construction de la nouvelle école Durocher, la hausse de traitement du personnel enseignant

et l'engagement d'un plus grand nombre de titulaires de classes sont les principales causes de cette importante majoration.

Les nouvelles prévisions budgétaires seront de l'ordre d'environ \$700,000.

Les commissaires devaient se rendre, à Québec, cette semaine afin de rencontrer les autorités du département de l'Instruction publique et exposer la situation de la Commission scolaire.

L'entente conclue entre le syndicat et Steinberg's

Par l'entente conclue entre le Syndicat et la Compagnie Steinberg's, la grève qui sévissait au magasin de cette entreprise à Arvida a pris fin samedi le 4 août à 5 heures; elle durait depuis le 22 juillet dernier.

Tous les points en litige ont été réglés en présence du conciliateur provincial du ministère du travail, M. Gaston Cholette, après une semaine de pourparlers.

Les principaux points de l'entente sont les suivants: la semaine normale de travail sera réduite de quatre heures environ; les employés réguliers recevront une augmentation de salaire de \$3.25 par semaine à

compter de la date qui avait été recommandée dans le rapport majoritaire du conseil d'arbitrage, soit le 28 avril; les employés à temps partiel deviendront automatiquement des employés réguliers dès qu'ils auront travaillé 10 semaines consécutives; les employés qui sont présentement membres du syndicat, devront, comme condition du maintien de leur emploi, continuer à le demeurer pendant la durée de la convention collective. Tout nouvel employé devra, comme condition d'emploi, devenir membre du syndicat.

Les employés à temps partiel recevront une augmentation de \$0.08 l'heure; l'échelle des salaires qui était en vigueur chez Steinberg's sera majorée de \$3. La convention collective de travail est entrée en vigueur le jour de sa signature et pour une durée de 12 mois.

Les différents ministères visités par les représentants de la ville furent les suivants: Voirie, Travaux publics, Jeunesse, et commissariat des incendies. Les délégués ont également rendu visite aux urbanistes qui travaillent présentement à la préparation du plan directeur de la municipalité.

PNEUS — PEINTURE — BATTERIES

United Auto Parts Saguenay - LTD -

Pièces de rechange, reconstruction à neuf et échange de moteurs pour toutes marques d'automobiles et de camions

LEO TREMBLAY
Gérant

Tél: LI-3-7765
326, Boul. Lamarche

Trop tard, l'industrie s'en va

Les industries saguenéennes sont souvent aux prises avec de sérieux problèmes: frais élevés de transport, hausses de salaires, annexions, taxes de plus en plus lourdes, etc.

En écoutant avant qu'il ne soit trop tard les appels de collaboration formulés chez nous par la libre entreprise, nos travailleurs pourront sans doute éviter ici la répétition du cas de la compagnie Singer qui déménage en Europe parce que le coût de revient est trop élevé en Amérique.

Lorsque la compagnie Singer annonça récemment qu'en raison du coût de revient excessif, elle fermait les portes de son usine à Bridgeport, Connecticut, aux Etats-Unis, et qu'elle transférerait en Allemagne de l'Ouest et en Ecosse ses manufactures de machines à coudre industrielles, l'Union a offert de négocier un contrat de trois ans sans augmentation de salaire, et ce, afin de ne pas perdre l'usine. Le maire de l'endroit fit également des démarches

pour conserver une industrie qui rapportait des taxes et autres bénéfices à la ville.

Trop tard, l'industrie s'en va.

Quand la situation devient telle qu'une compagnie décide qu'il lui faut déménager dans un autre pays si elle veut rester en affaires, cela veut dire que le dommage est si sérieux qu'il semble irréparable.

Lorsqu'une entreprise s'élève contre les coûts de revient excessifs, elle ne songe pas uniquement aux salaires qu'elle paie à ses propres employés, mais aussi aux prix des matières premières et autres produits. Elle songe également aux frais élevés de transport et aux fortes sommes versées en taxes.

En fait, toute la gamme des dépenses d'exploitation y passe. Une des principales raisons pour laquelle le coût de revient en Amérique tend à monter plus qu'ailleurs provient sans doute du fait que les salaires en général sont sensiblement supérieurs en Amérique du Nord à ceux des autres parties du monde. Les taxes d'affaires également sont plus élevées et l'on dit que l'assiette fiscale dans les autres pays est plus favorable aux industriels.

La compagnie Singer ferme une usine qui lui a coûté plusieurs millions de dollars et il est raisonnable de croire qu'elle ne l'a pas fait de gaieté de coeur.

Certes la direction de l'usine a dû explorer tous les moyens possibles afin d'en venir là. Au point où en sont les choses, les employés vont perdre leur gain-pain, l'Union perdra ses membres et ses cotisations syndicales, alors que la ville, l'état et le pays perdront des taxes et des impôts.

Ce n'est pas aujourd'hui, mais des années avant aujourd'hui que les intéressés à garder l'usine Singer en activité auraient dû déployer tant d'efforts; alors, ils auraient probablement eu la chance de réussir.

Savoir protéger les industries qu'on a, voilà la meilleure des prospections industrielles.



"DANS QUELQUES ANNEES nous te rejoindrons Louis" de dire à M. Paquet deux de ses compagnons de travail au moment de son départ en retraite, le 24 juillet. Tous contremaîtres à l'usine

de réduction No 4 de l'Alcan d'Arvida, nous voyons de g. à d.: MM. Lorenzo Boulianne, Louis Paquet, nouveau retraité et Alfred Girard.

"Mon premier travail dans la région:

Remplacer les rails du Chemin de fer Québec-Chambord"

M. Louis Paquet

"Pendant l'été 1917, mon premier travail dans la région du Saguenay fut de contribuer au remplacement des rails du Chemin de fer Québec-Chambord" de nous dire M. Louis Paquet, contremaître à la salle de cuves No 55 des usines de l'Alcan d'Arvida jusqu'au premier mars 1959, au moment de sa retraite, le 24 juillet.

"Dépourvus de toute la machinerie moderne dont on peut se servir aujourd'hui, dit M. Paquet, ce n'était pas une mince tâche que de remplacer les vieux rails par des nouveaux pesant 85 livres au pied ayant chacun une longueur de 39 pieds. Ces pièces de métal pesant chacune 3,315 livres étaient transportées "à bras d'hommes" pour être ensuite solidement cloués sur les traverses "à coups de masse" sous la pluie à certains jours et sous un soleil de plomb en d'autres temps". Les temps ont bien changé depuis et grâce à l'automatisation, cette tâche n'est plus du tout ce qu'elle était dans ce temps-là" d'ajouter M. Paquet.

Né à Portneuf

C'est à St-Léonard-de-Portneuf, le 24 juillet 1896, que M. Louis Paquet vit le jour, de l'union de M. Thomas Paquet et de Mme Alvine Gênois-Paquet. Après un cours primaire à cet endroit, M. Paquet aidait jusqu'à l'âge de 20 ans son père dans la culture d'une ferme de trois cents acres, faisant une excursion dans les bois l'hiver et à la drave le printemps.

Chez Price

De 1918 à 1927, notre nouveau retraité faisait un séjour au moulin de la Cie Price Brothers, à Kénogami, où il fut d'abord assigné au broyage des billes pour devenir ensuite contremaître.

À l'Alcan d'Arvida

M. Paquet fut l'un des premiers ouvriers des usines d'Arvida. Depuis les premiers jours, en 1927, il a occupé successivement la plupart des métiers qu'on trouve dans les salles de cuves pour devenir contremaître en 1939.

De son mariage avec Mlle Maria Gingras en 1921, naquirent onze enfants. Quatre de ses fils et un gendre continueront son oeuvre aux usines d'Arvida. Ce sont: Maurice, conducteur de camion dans les salles de cuves; Lionel, au contrôle des salles de cuves; Raoul à l'usine de coulage No 1; Albert aux ateliers mécaniques ainsi que l'époux de Georgette, M. Jean-Louis Robert, plombier.

Objectif: repos

Au cours de sa retraite, M. Paquet se propose de prendre la vie en douce. Amateur de sports, le baseball, la balle-molle et le hockey peuvent compter sur son assiduité régulière. En hiver, mais "en hiver seulement" ajoute-t-il, la télévision occupe une bonne partie de ses loisirs.

Membre de la Caisse de retraite et d'assurance-vie depuis de nombreuses années, M. Paquet en retirera les fruits pendant les nombreuses années que lui laisseront un régime de vie bien balancé tel que celui qu'il se propose.

Minute-nouvelles

Le Club Richelieu au Saguenay Inn

ARVIDA — Ce midi, à 12 h. 15, le Club Richelieu d'Arvida verra ses membres se réunir pour un dîner fraternel au Saguenay Inn. Le président Marc Lévesque profitera de la circonstance pour connaître l'opinion des membres du Club concernant la fixation du souper Richelieu le mardi soir au lieu du jeudi soir et, en deuxième lieu, de prendre le dit souper au Saguenay Inn au lieu du Halfway Inn comme auparavant.

Construction dans Alma, \$1 million et quart

ALMA — Le rapport de la Commission d'habitation présenté lundi soir, à la réunion du conseil de ville indique qu'au cours des sept premiers mois de l'année, la ville a émis des permis de construction pour environ \$1 million et quart. Dans ses commentaires, le maire de la ville, S.H. M. Paul-Emile Harvey a souligné d'une façon particulière qu'il y eut 31 permis pour réparations à des habitations domiciliaires et 11 pour des édifices commerciaux. Ceci indique un souci grandissant pour l'embellissement et l'apparence extérieure de la municipalité.

Importante transaction à Port-Alfred

PORT-ALFRED — M. Gérard Vallée, gérant de la Banque de Montréal, à Port-Alfred, vient d'annoncer que M. Ernest Bergeron et la succursale qu'il dirige ont signé une offre officielle de location. M. Bergeron qui, incidemment, est l'ancien maire de Port-Alfred, effectuera d'importantes transformations à son édifice commercial situé au no 52, 2e rue, afin de mettre à la disposition de la Banque de Montréal un local moderne, d'ici le mois de mars 1962.

Privilège postal réservé à l'"Imprimé au Canada"

ARVIDA — Le règlement des Postes sera modifié en vue de décourager le dépôt au Canada d'articles imprimés à l'étranger mais qu'on croirait d'origine canadienne, a annoncé le ministre des Postes. A l'avenir, les Postes canadiennes vont refuser de délivrer de tels galvanos aux éditeurs et aux annonceurs étrangers qui ne s'engageront pas par écrit à ne s'en servir que pour les objets imprimés au Canada.

La ville d'Alma empruntera \$110,000

ALMA — La ville d'Alma vient d'être autorisée par la Commission municipale de Québec d'emprunter sur obligations une somme de \$110,000 destinée à combler le déficit accumulé au 31 décembre 1959. Ce montant avait d'abord été retranché par Québec du projet d'emprunt de \$665,000 passé l'an dernier. Des soumissions seront reçues au bureau du secrétaire-trésorier, M. J.-C. Moisan, jusqu'au 28 août, à 3 heures.

La Province donne \$900 à la bibliothèque municipale

ARVIDA — Le Service des bibliothèques publiques de la Province a annoncé au Conseil de la Cité qu'un montant de \$900 était accordé à la bibliothèque municipale en conformité avec les dispositions récentes de la loi. Ce montant devra être versé en entier à la bibliothèque qui ne doit pas, de ce fait, voir ses autres sources de revenus diminuer. Le Service des bibliothèques de la Province de mandera, en temps et lieu, un rapport sur la façon dont l'octroi a été employé.

La Commission scolaire d'Alma à Québec pour demander une subvention de \$735,000

ALMA — Une délégation de la Commission scolaire d'Alma se rendra à Québec demain pour rencontrer les autorités du Ministère de la Jeunesse afin de demander une subvention qui annulerait le déficit accumulé au 30 juin par les cinq Commissions scolaires d'Alma Naudville Riverbend Isle-Maligne et de la paroisse d'Alma, maintenant fusionnées en une seule Commission scolaire métropolitaine. Ce déficit accumulé était de \$735,495.

Le Lingot

Journal d'information régionale

Journal hebdomadaire publié par le Service de l'Information de l'Aluminium Company of Canada Limited, Arvida, et imprimé par l'imprimerie du Saguenay Limited, à Chicoutimi. Abonnement par la poste pour les employés de l'industrie de l'aluminium au Royaume du Saguenay.

\$2.00 par année.

Membre de l'Association des hebdomadaires de langue française du Canada.

Quinze fois gagnants de prix nationaux et internationaux.

Directeur M. Aimé Trudel
Secrétaire à la rédaction M. Lucien Lemay

Bureaux situés à

ARVIDA, 347 rue Davis, C. P. 310
Direction LI 8-6870
Rédaction LI 8-6834
Rédactrice féminine LI 8-6539
Publicité LI 8-8875
ALMA, 67 rue Sacré-Coeur,
Téléphone NO 2-3080,
CHICOUTIMI, 316 ave Labrecque,
Téléphone: LI 3-4474, local 12

Tirage : 11,600 exemplaires

Les meilleurs athlètes d'Amérique étaient là

On ne le répètera jamais trop, les organisateurs de la traversée annuelle du lac St-Jean à la nage ont vraiment posé là le geste le plus positif en faveur de l'industrie touristique régionale. Voilà qui pourrait, en quelques mots, résumer tous les commentaires parus à ce sujet dans les pages sportives des journaux ou sur les ondes des postes de radio.

Les meilleurs nageurs d'Amérique étaient là, luttant de tout leur être pour triompher. Car chaque brasse, chaque seconde comptaient. Cependant, malgré ces suprêmes efforts, aucun athlète n'aurait atteint l'autre rive sans l'étroite collaboration de ses rameurs, de son entraîneur et de tous les supporteurs financiers ou autres.

On ne saurait trouver dans ce marathon un exemple plus frappant de la gigantesque lutte que se livrent au-

jourd'hui les centaines de producteurs d'aluminium.

Lieu du marathon: les plus importants marchés du monde.

Les athlètes: les plus grandes industries des cinq continents.

Le chronomètre, c'est le coût de revient.

Le trophée, c'est le choix de la clientèle qui accorde ses commandes aux meilleurs produits, aux meilleurs services, aux plus bas prix.

Les vainqueurs, ce sont les employés, les employeurs et les actionnaires d'une même équipe: l'entreprise. Et cette victoire, qui signifie plus d'emplois, plus de sécurité pour chacun, n'est jamais possible sans la collaboration ouvrière-patronale.

L.-D. Simard.

L'Etat seul adulte et nous les enfants?

Quand l'enfant est jeune, faible, irresponsable, il attend tout de ses parents; la nature le veut ainsi. Ce n'est que lorsqu'il est grand que l'homme prend son propre sort en mains. A ce moment, il prouve à lui-même et aux autres qu'il est devenu un adulte. Pourquoi n'en serait-il pas de même pour une entité ethnique, une nation?

Tous les jours, soit dans la région, soit ailleurs, on exerce des pressions auprès des autorités. Tantôt ce sont des délégations, des résolutions ou encore des mémoires. En principe, rien de mal à cela. Mais ce qui frappe surtout, dans toutes ces démarches, c'est que l'on se tourne de plus en plus vers l'Etat pour lui demander de régler nos propres problèmes comme si l'Etat seul était adulte, et nous, des enfants.

Si paradoxal que la chose puisse paraître,

lorsque l'Etat impose de nouvelles restrictions, de nouvelles taxes pour prendre à sa charge d'autres fardeaux, c'est un concert unanime de protestations émanant de tous les milieux.

Jusqu'où les nations libres glisseront-elles sur la pente du socialisme? L'avenir seul pourra le dire. Cependant, on sait déjà par l'Histoire que l'initiative personnelle, l'amour de l'effort, le désir de triompher des obstacles et le sens des responsabilités étaient les vertus dominantes chez les peuples libres et forts, alors que la décadence a toujours commencé lorsque les citoyens d'un empire, au lieu de prendre leurs responsabilités, laissaient à d'autres le soin de s'en occuper à leur place.

L.-D. SIMARD

Un programme d'austérité s'imposerait ici comme en Angleterre

A la suite d'une balance défavorable de paiements internationaux, et, aussi, vu la baisse de ses réserves d'or et la réduction de ses exportations, l'Angleterre a décidé d'adopter un programme d'austérité. Le gouvernement vient, en effet, d'imposer une surtaxe de 10 pour cent sur toutes les entrées de marchandises (taxes d'accise et de douane) en plus d'une taxe de vente sur toutes ventes domestiques, et en outre, il a gelé les salaires des fonctionnaires publics, réclame l'immobilisation des gages et salaires en général, menacé d'intervenir si les dividendes déclarés étaient haussés, etc. En outre, le taux d'escompte de la Banque d'Angleterre était porté de 5 à 7 pour cent afin de rendre plus difficiles les emprunts. Il va sans dire que le gel des gages et salaires a soulevé de vives protestations de la part des travaillistes. Comme la fière Albion entend augmenter ses exportations, elle a pris le boeuf par les cornes...

Ces données nous invitent à nous demander si elles n'inviteraient pas nos pouvoirs publics à de sérieuses réflexions, car, nous aussi, nous aurions besoin d'un programme d'austérité. N'avons-nous pas une balance commerciale déficitaire et, comme il nous impor-

te d'accroître nos exportations certaine stabilisation des prix s'imposerait, particulièrement en face de la vive concurrence des produits étrangers sur les marchés mondiaux. Comment rencontrer cette concurrence en face de la tendance à de nouvelles augmentations des gages et salaires, motivées, sans aucun doute, par notre standard de vie élevé. On peut en juger par le fait qu'il ne le cède qu'aux Etats-Unis et ce n'est pas sans raison que l'ancien Gouverneur de la Banque du Canada a déclaré, à plusieurs reprises, que "les Canadiens vivaient au-delà de leurs moyens". Le fait que la Banque Canadienne Impériale de Commerce a rapporté, ces jours-ci, que "les Canadiens dépensait chaque année \$50.000.000 pour les bateaux de plaisance et leurs accessoires" est une preuve parmi mille autres de la vérité de l'assertion donnée de M. Coyne.

A quand un programme d'austérité au pays, afin d'asseoir notre prospérité sur des bases solides? Autrement, il nous faudra payer les pots cassés un jour ou l'autre... et ce sera d'autant plus douloureux que l'on aura plus tardé.

Marcel CLEMENT



COMMENT L'ALCAN PEUT-ELLE espérer surmonter ses handicaps sur les marchés mondiaux? En produisant un produit de qualité à un prix concurrentiel. Les acheteurs d'aluminium, comme d'ailleurs les consommateurs, recherchent ce qu'il y a de mieux — et, pour certains d'entre eux, le mieux est ce qui coûte le moins cher.

Le miroir de la presse

Viser au profit

"La fonction du profit dans un régime d'entreprise libre est fondamentale; elle est souvent mal comprise. C'est en quelque sorte une forme de bonus qui agit comme stimulant. Le fait de réussir à procurer au public ce qu'il veut, là et où il le veut est récompensé par un bénéfice supplémentaire; et c'est l'espoir de pouvoir gagner de tels suppléments qui constitue une bonne partie de la force motrice de notre économie. Mais ces récompenses sont à la fois temporaires et fugitives et il faut procéder constamment à des recherches toujours renouvelées".

"Toutefois, afin de permettre que les bénéfices qui découlent de ce système soient partagés entre tous les membres de la communauté, le régime de l'entreprise libre s'appuie fortement sur la pression de la concurrence. Cette force ne se manifeste pas de la même manière qu'autrefois, et elle continuera probablement de changer à l'avenir, mais elle demeure une partie essentielle du régime. Elle est un rude tyran et elle impose parfois de fortes épreuves à certains individus, même à des pays entiers, mais elle est partie du processus qui explique le progrès du monde occidental à l'époque de la révolution industrielle, sinon auparavant". A.T. Lambert, président, La Banque Toronto-Dominion.

(Industrie, juillet 1961)

Il faut savoir

Une augmentation de 4% ou 5% de notre produit national brut, pour minime qu'elle soit, permettrait de considérer l'année 1961 comme une année d'expansion par rapport aux dix dernières années. Cet accroissement équivaldrait à ceux de 1953 et 1957. Maintenant, si on le compare à l'accroissement de 10% en 1950, à ce lui de 8.1% en 1955 et à celui de 12.7% en 1956, il constitue un piètre gain.

Etant donné un accroissement de la population et une faible augmentation des prix, le revenu par tête d'habitant va demeurer à son niveau actuel. Ce qui veut dire que le pouvoir d'achat des Canadiens va rester le même.

L'indice de la production industrielle du Canada qui atteignait 165.3 en mars devrait atteindre 174-175 vers la fin de l'année. Ceci représenterait un gain de 5.8% pour les neuf mois qui auront suivi la période la plus basse de la récession. Ceci veut aussi dire que le niveau de l'emploi en 1961 sera à peu près le même que celui de 1960, qui fut, selon l'opinion de tous, une année de récession. L'an dernier 11% des travailleurs étaient en chômage.

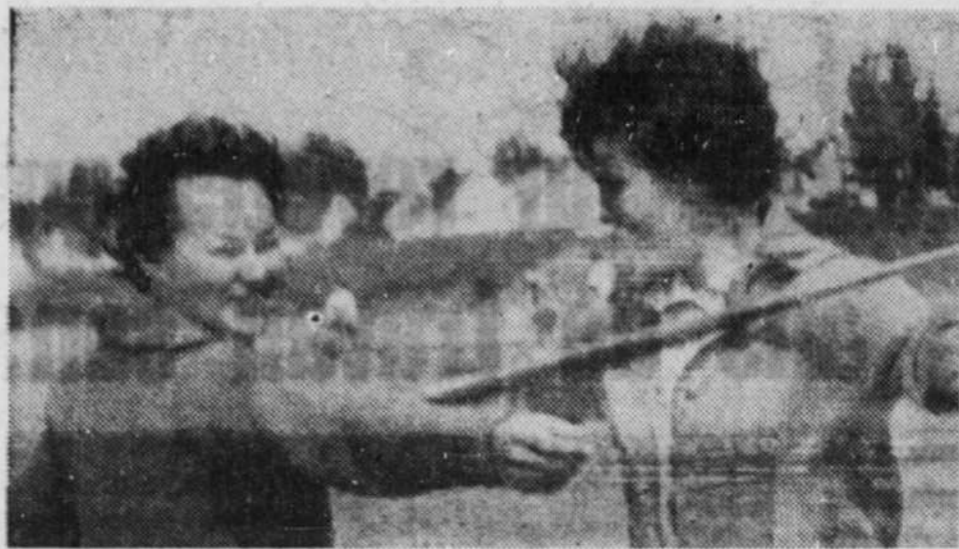
(Les Affaires, Montréal, 23 juin 1961 Extraits)

Ça saute aux yeux

Dans un pays comme le Canada, il semble que les qualités de chef peuvent aussi bien germer dans l'humble logis de l'ouvrier que dans la somptueuse maison du riche. Le fait de recevoir son instruction dans une école rurale ou dans une modeste école urbaine n'empêche pas un homme de devenir un chef. Ce qui caractérise, le chef, c'est l'habileté personnelle, le jugement et la perspicacité, l'initiative et l'énergie.

(La Banque Royale du Canada, Bulletin mensuel Vol. 38, NO 10).

Le



Club



de



l'Ado, Arvida

Arvida est une ville où l'on parle beaucoup de loisir. Cependant, on ne fait pas qu'en parler, on agit, et les projets deviennent des réalités. Ainsi, au printemps, les directeurs de l'O.T.J. de St-Philippe, dont M. Roger Giasson est le président, décidaient

de tenter une nouvelle expérience: "la formation d'un club d'adolescentes". Cette expérience avait été tentée dans deux villes de la province connues comme très progressives: Gramby et Grand'Mère; la tentative s'avéra un succès.

çons que de filles et le résultat fut: plus de garçons que de filles. M. et Mme Roger Giasson étaient les invités spéciaux; M. Conan Arsenault et les monitrices, Mlles Tremblay et Mercier agissaient comme chaperons. Après le goûter que les filles avaient aidé à préparer, chacun est rentré chez soi. La fin de la soirée était fixée à 11 h. 30.

laissée à chacune de venir quand cela lui convient, l'élément surprise pour le programme du jour contribuent à la réussite de cet essai.

Il y a bien quelques petites failles, des choses qu'il faudra changer, tout n'est pas encore parfait, cela, les organisateurs le savent. Toutefois, le grand intérêt et l'enthousiasme des jeunes de St-Philippe pour leur Club est le plus beau témoignage d'encouragement pour continuer l'oeuvre commencée.

On sait que dans chaque terrain de jeux, que ce soit à St-Philippe ou ailleurs, on s'occupe beaucoup des jeunes jusqu'à 13 ans. Les autres de 14, 15 et 16 ans en sont quittes pour se distraire par leurs propres moyens. C'est pour combler cette lacune que l'O.T.J. de St-Philippe a voté un budget pour la réalisation d'un club d'adolescentes.

mer un coup de main à la maison, il n'y a jamais d'activités le matin. Le pavillon ouvre l'après-midi de 1 h. 30 à 4 h., et le soir de 7 h. à 9 h. 30.

Photographie - cuivre repoussé

A quoi les monitrices peuvent intéresser des jeunes de 14, 15 ans du lundi au vendredi? D'abord il y a l'horaire fixe: baignade à 4 h. tous les après-midi; les jeux au gymnase, le mardi soir; le folklore le jeudi. Les autres jours le programme varie, on fait du bricolage, on écoute des disques, on regarde un film etc. Les filles ont pu profiter déjà de leçons de photographies données par M. Wilfrid Lafrance. Elles auront probablement un concours de photographies à l'occasion d'une prochaine excursion. Il y a également des cours de cuivre repoussé et on apprendra aussi à repousser de l'aluminium. Ces cours donnés par Mme Paul Sénéchal sont très populaires. Un point important dans ce programme: les adolescentes ne sont pas obligées de suivre toutes les activités. (Elles sont si enthousiastes toutefois, qu'elles n'en manquent guère).

Il y a eu un camp de deux jours au Lac Claire. Pour plusieurs ce camp était une première et magnifique expérience. Les Ados se sont rendues à Shipshaw. Elles ont visité l'orphelinat de Chicoutimi et après une visite à l'Art canadien, elles se sont retrouvées autour d'une grande table de restaurant (probablement en mangeant une glace) pour échanger leurs impressions.

Le clou de la saison?

De toutes les activités, la plus populaire fut sans doute la danse de vendredi dernier. Cette soirée a commencé vers 8 h. 30. Les monitrices s'étaient occupées pour qu'il y ait autant de gar-

Des monitrices bien préparées, intéressées, sérieuses et sympathiques, la grande variété des activités, la liberté

Témoignages

Nous avons recueilli quelques témoignages des mamans qui ont des grandes filles qui fréquentent le Club de l'Ado:

... "le club ne me pose qu'un problème, mon autre fillette qui n'a que douze ans ne cesse de répéter qu'elle a hâte d'avoir quatorze ans..."

... "ma fille ne s'intéressait jamais au bricolage, elle trouvait cela enfantin, maintenant, elle s'occupe de bricolage, fait de jolies choses, elle prend des leçons de photographies. Elle a fait du camping pour la première fois et ce fut une expérience qu'elle n'oubliera pas de sitôt."

... "je n'ai qu'une petite chose à reprocher à ce club, l'heure tardive à laquelle s'est terminée la soirée de vendredi dernier. J'aurais préféré que la soirée commence et finisse plus tôt. Toutes les filles qui vont au Club n'ont pas 16 ans, et j'estime que 10 h. 30 pour une fille de 14 ans c'est assez tard."

... "grâce au Club de l'Ado, ma fille s'est enfin trouvée des amies de vacances..."

Une bonne monitrice

Il fallait d'abord une monitrice compréhensive. Mlle Marie Tremblay, de Chicoutimi, étudiante de 3e année à la faculté des sciences sociales, de Laval, se montra très enthousiaste à ce projet. Elle se rendit même faire un stage de huit jours dans un camp de monitrices pour adolescentes avec celle qui serait son assistante, Mlle Lina Mercier, d'Arvida.

Un local

Le problème du local pour le club ne se posait pas puisqu'à St-Philippe le Pavillon est spacieux. Restait à y faire entrer les adolescentes. La nouvelle qu'un club d'adolescentes était formé, fit trainée de poudre dans la paroisse. On avait calculé qu'environ 48 jeunes filles étaient susceptibles de s'inscrire. Quarante-et-une le firent. C'était déjà un succès. Toutefois, le feu du premier élan diminua et à présent elles sont une trentaine qui fréquentent régulièrement leur club.

Leur club

Dès la première journée, la monitrice que toutes appellent Marie, présenta la situation: elle était leur monitrice, mais ce club serait le leur; il serait vivant et intéressant en autant qu'elles le rendraient vivant et intéressant. Afin de permettre aux grandes filles de don-



M. ET MME GINO DEPETRILLO dont le mariage a été béni le huit juillet en l'église Ste-Thérèse d'Arvida. Le marié est le fils de M. et Mme Luigi DePettillo, de Montréal et la mariée, née Lisette Perron est la fille de M. Magella Perron, sous-chef de police de la Cité et de Mme Perron, d'Arvida. Les nouveaux mariés habitent Montréal.

Nouveaux livres à la Bibliothèque d'Arvida

Plus de 300 h. de travail ont été données à la Bibliothèque municipale d'Arvida par 119 aides bénévoles, durant le mois de juillet. Outre la participation d'associations féminines plusieurs étudiantes sont venues donner un coup de main. Une soixantaine de livres, la plupart format "livre de poche" donnés par M. Davenport sont déjà en circulation.

Toutes les personnes intéressées à faire leur réinscription sont priées de le faire avant la fin du mois d'août.

Mariages

Le cinq août a été béni en l'église Ste-Thérèse d'Arvida le mariage de M. Jean-Charles Simard, fils de M. et madame Georges-Aimé Simard, de St-Fulgence avec mademoiselle Pierrette Bouchard, fille de madame Alfred Bouchard, d'Arvida.

Samedi le cinq août a été béni en l'église St-Jacques d'Arvida le mariage de M. Réal Girard, fils de M. et madame Edgar Girard, de Chicoutimi avec mademoiselle Paquerette Brassard, fille de M. et madame Elie Brassard, d'Arvida.

Le cinq août a été béni en l'église St-Jacques d'Arvida le mariage de M. Roch Laroche, fils de M. et madame Laurent Laroche avec mademoiselle Etienne Dufour, fille de M. et madame Etienne Dufour, d'Arvida.

Samedi le cinq août avait lieu en l'église St-Philippe d'Arvida le mariage de M. Robert-M. Harvey, d'Arvida, fils de M. et madame Roert-N. Harvey, d'Ed-

Enregistrement à la maternelle "Au gai lutin"

La maternelle "Au gai lutin" ouvrira ses portes fin septembre, début d'octobre dans un nouveau local, probablement à l'école St-Philippe, rue Burma.

Cette année, on acceptera les petits de quatre et cinq ans, cependant il formeront deux groupes distinctifs. On peut faire l'inscription dès maintenant par téléphone en s'adressant à Mmes René Imbeau, Pierre Charlebois et Mme Aldo Lorenson ou M. J.-J. Falardeau.

monton, Alberta avec mademoiselle Thérèse Wilhelmy, fille de M. et madame Robert Wilhelmy, d'Arvida.

Carnet Mondain...

Mademoiselle Louise Bellefleur, madame J. Labelle, ainsi que mesdemoiselles Yvette Labelle et Gilberte Lefebvre sont retournées à Montréal après une visite de quelques jours dans notre ville. Mademoiselle Bellefleur est la soeur de M. Gilles Bellefleur, d'Arvida.

M. et madame Charles-Eugène Gagnon, d'Arvida ainsi que M. et madame Louis Gagnon, de Kénogami étaient dernièrement, les invités de M. et madame Napoléon Gagnon, de St-Joseph de Lepage, de M. et madame Odilon Gagnon de Mont-Joli, de M. et madame François Talon et M. et madame Robert Gagné, de Priceville.

Madame Lucien Gignao, de Québec a passé quelques jours à Jonquière, l'invitée de M. et madame Lucien Bouchard.

Frères et soeurs se revoient après quarante ans

M. Arthur Bélanger, d'Arvida avait la joie de revoir sa soeur, dernièrement, Mme Wenceslas Poirier de Falher, Alberta, qu'il n'avait pas revue depuis 39 ans. C'était d'ailleurs la première visite de Mme Poirier dans notre région, puisque comme M. Bélanger, elle est originaire de la Gaspésie. Mme Poirier et ses enfants s'occupent beaucoup de la cause de la langue française dans leur province.

Pendant sa visite dans la région, Mme Poirier a visité ses neveux et nièces, M. et Mme François LaRoche, M. et Mme Laurier Bélanger, d'Arvida. M. et Mme Robert Gosselin, de Jonquière et le Dr et Mme Henri Bélanger de Kénogami. Mme Poirier a également fait le tour du Lac St-Jean, visité les usines de l'Alcan à Arvida et plusieurs autres points d'intérêts de notre région. Elle était accompagnée de ses enfants, Mme Eugénie Lauzon et M. et Mme Adrien Poirier.

D'autre part, M. et Mme Edgar Côté, d'Arvida et leur fille Marthe sont partis pour Kapushasing, Ontario où ils seront les invités de Mme Emile Michaud, soeur de Mme Côté. Mme Michaud et Mme Côté ne se sont pas vues depuis 38 ans. M. et Mme Marcel Robert, de Jonquière accompagnent la famille Côté.

Conserves de framboises et de rhubarbe

4 tasses de fruits préparés (environ 2 pintes de framboises mûres)
8 - 1/2 tasses de sucre
1/2 bouteille de pectine de fruits liquide

Préparation des fruits. Ecraser entièrement, une rangée à la fois, environ 2 pintes de framboises bien mûres. Si on le désire, passer la moitié au tamis pour enlever les semences. En mesurer 4 tasses dans une très grande casserole.

Confection de la confiture. Ajouter le sucre aux fruits dans une casserole, mélanger bien. Placer sur un feu vif, amener au point d'ébullition à gros bouillons et laisser bouillir très fort 1 minute, en brassant constamment. Retirer du feu et ajouter la pectine de fruits liquide sans délai. Alors brasser et écumer.

Cours d'Espagnol

A partir du 4 septembre, Théorie et conversation par des personnes d'Espagne. Cinq années d'expérience.

Tél.: 543 - 0469 après 5 h. p.m.

ELECTROLYSE

POILS SUPERFLUS

enlevés pour la vie

De toutes les méthodes utilisées l'électrolyse est la seule scientifiquement connue pour enlever les poils superflus définitivement. Traitement garanti. Consultation gratuite.

POUR RENDEZ-VOUS LI. 8-8365 COMPOSEZ:

610, rue Mellon — ARVIDA

Bureau ouvert à partir du 8 août

A la 3e biennale à Arvida

Mme André Limoges parlera de l'oeuvre sociale des pompiers

Mme André Limoges de Montréal, présidente provinciale de l'Association de dystrophie musculaire, sera animatrice de la séance d'étude de ce soir, à la 3e biennale de la Fédération provinciale des pompiers du Québec qui se tient présentement à Arvida. Mme Limoges parlera de cette oeuvre propre aux pompiers: le secours apporté aux personnes atteintes de dystrophie musculaire; elle illustrera sa causerie par des films.

Un programme spécial a été organisé pour les femmes dont les maris sont inscrits au congrès. Aujourd'hui, les dames feront une visite au pouvoir hydroélectrique de Shipshaw, en-

alternativement pendant 5 minutes pour laisser refroidir légèrement et prévenir ainsi que les fruits flottent. Verser rapidement dans les pots. Couvrir immédiatement avec 1/4 de pouce de paraffine chaude. Donne 10 pots de 8 onces.

Gelée aux framboises et rhubarbe

4 tasses de jus (environ 1 pinte de framboises bien mûres et 2-1/2 lbs. de rhubarbe)
7 tasses de sucre
1 bouteille de pectine de fruits liquide

Préparation de jus. Ecraser environ 1 pinte de framboises bien mûres. Couper en morceaux de 1 pouce (ne pas peler) environ 2-1/2 lbs. de rhubarbe. Placer les fruits dans un sac à gelée et presser pour faire sortir le jus. En mesurer 4 tasses dans une très grande casserole.

Confection de la gelée. Ajouter le sucre au jus dans la casserole et mélanger bien. Placer sur un feu vif et amener au point d'ébullition en brassant constamment. Ajouter la pectine de fruits sans délai. Alors amener de nouveau au point d'ébullition à gros bouillons et laisser bouillir très fort 1 minute, en brassant constamment. Retirer du feu, écumer avec une cuiller de métal et verser rapidement dans des pots. Couvrir immédiatement avec 1/4 de pouce de paraffine chaude. Donne environ 12 pots de 8 onces.



FLEURS pour toutes occasions

- Anniversaires
- Mariages
- Convalescences
- Maternités
- Funérailles, etc.

Livraison gratuite à Arvida, Jonquière, Kénogami, Chicoutimi.
FLEURISTE ARVIDA FLORIST INC.
299 Davis Arvida LI 8-4708



Mlle DENISE ALLAIRE, d'Arvida s'est classée 1ère lors du concours annuel ouvert aux sténo-dactylos par le Service civil, le 20 juin, à Chicoutimi. Mlle Allaire s'était également classée 1ère aux examens du diplôme à l'École commerciale des filles d'Arvida où elle graduait en juin. Fille de M. René Allaire, employé au laboratoire des usines d'Alcan à Arvida et de Mme Allaire, de la rue Ortona, elle travaille comme sténo-dactylo à la Commission des écoles catholiques d'Arvida.

LE SERVICE SONITOR GRATUIT

vous épargne des dollars d'huile à chauffage

Le Sonitor peut véritablement doubler la durée de votre réservoir. Le Sonitor vous est livré gratuitement avec toute livraison d'huile à chauffage Shell. Commandez tout de suite pour obtenir une livraison rapide.



HUILES À CHAUFFAGE

Détaillant de service chauffage-éclair avec l'huile à chauffage Shell

Distributeur

Paul S. Desautels INC.
HUILES - BOULERS - EQUIPEMENT

LI 8-4655

Arvida — Chicoutimi
Jonquière — Kénogami

ROYAUME TROPICAL ENR.

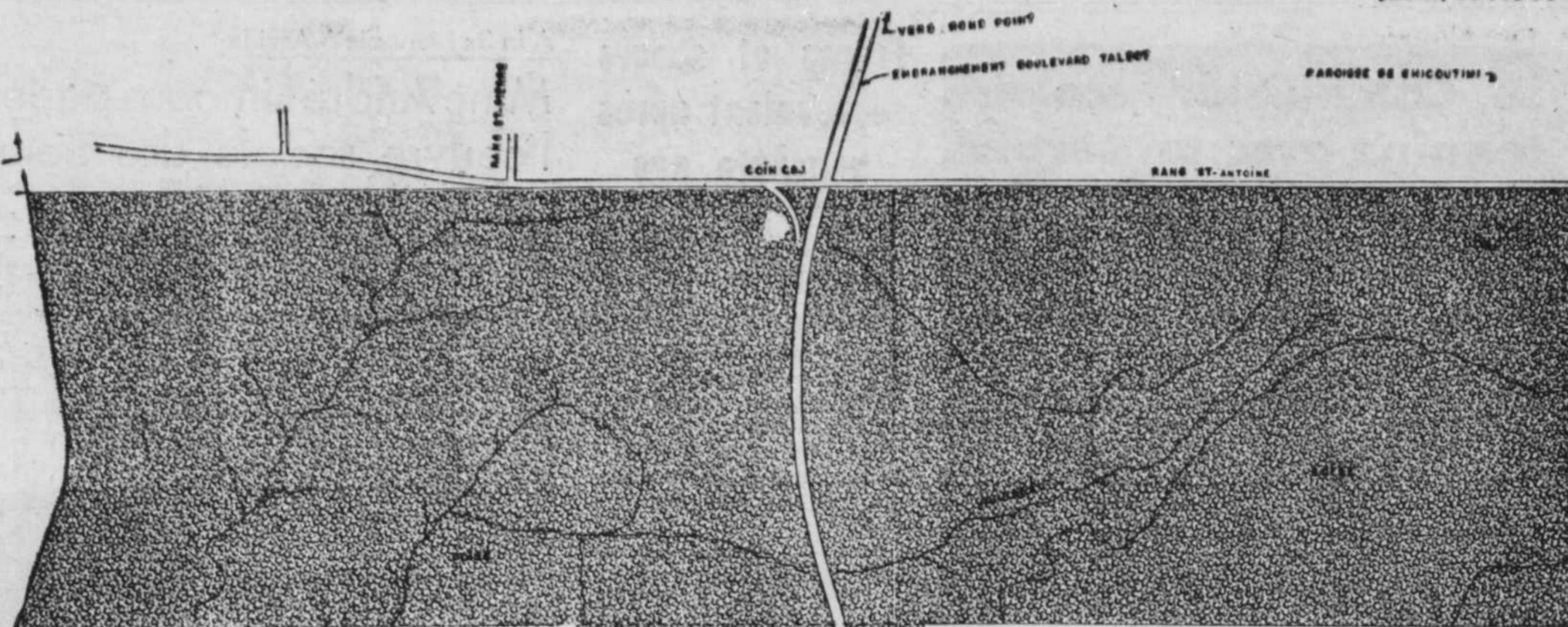
339 B. EST. RACINE Tél.: LI 3-9127 CHICOUTIMI



Roller allemand Poissons tropicaux
Oiseaux exotiques Chiens de race
Cages Aquariums

Nourriture - Remèdes - Accessoires - Décorations - Conseils gratuits

Le gagnant de l'aquarium est M. Jean-Luc Beaulieu, 483 rue Honoré-Mercier, Chicoutimi



L'ANNEXION du Rang St-Mathias soumise aux conditions de la Cité

L'annexion d'une partie du territoire de la paroisse de Chicoutimi, à la cité d'Arvida, est sur le chemin d'une réalisation presque assurée.

Les conditions posées par la Cité ont été acceptées et en retour, demande a été faite, par le conseil municipal de la paroisse, de procéder aux démarches légales préparatoires à cette annexion.

La Cité promet d'apporter des améliorations au nouveau quartier mais sur une base de plusieurs années; on procéderait d'abord au plus pressé: le raccordement de la ligne d'aqueduc et la mise en place d'un embranchement d'égout vers l'égout collecteur de la Cité. Tous les travaux envisagés seraient de l'ordre de \$155,000.

Quelques points de l'offre

La partie annexée sera soumise aux mêmes règlements que les autres quartiers de la Cité y compris le zonage et la construction. Peu importe la date de l'annexion, la paroisse de Chicoutimi jouira des taxes de ce territoire de l'année courante, par contre elle s'engage à payer tous les comptes d'assistance publique des personnes indigentes demeurant dans la partie concernée, 12 mois après l'annexion; elle paiera également les ingénieurs qui ont fait des plans et des études particulières à l'annexion depuis 1957.

Le réseau d'éclairage actuel sera cédé sans frais à la cité d'Arvida qui fournira tous les services ordinaires mis à la disposition de ses autres résidents; l'entretien d'hiver du rang St-Antoine, de la ferme Desgagné à la route 16, sera aussi aux frais de la Cité. Dès l'annexion, la Cité fera le raccord du service d'aqueduc, de la rue Bégin au réseau existant, lequel sera refait plus tard.

Travaux échelonnés

Les années qui suivront l'annexion verront la Cité poser environ 4,400 pi. de tuyau d'égout, pour desservir 110 lots et faire les latéraux, pour desservir 100 lots; elle installera l'aqueduc, pour desservir 131 lots; elle posera, sur la rue No 2 où il y a déjà un égout, un égout sanitaire qui pourra, par la suite, servir d'égout de surface; cette rue sera mise en gravier sur une longueur de 4,600 pi. linéaires.

Par la suite, à dates indéterminées suivront d'autres améliorations

comme: l'installation de puisards, le raccordement pour eaux de surface, le pavage des rues, l'éclairage permanent, les trottoirs en béton et la réfection de la chaussée du rang St-Mathias sur la partie où les maisons sont construites.

Autres spécifications

La paroisse s'engage à fournir un nouveau cadastre enregistré pour le territoire. Les terres en culture, affermées, à pâturage ou non défrichées seront évaluées à \$100 l'acre et taxées à une demie de un pour cent au maximum; lorsque ces terres seront divisées en lots à bâtir et que les subdivisions seront enregistrées, chaque lot sera alors taxé séparément.

Un plan de zonage a été préparé qui comprend: une zone agricole, une zone à logements multiples et une zone commerciale. Un chemin de raccord, sur le plan d'ensemble, sera construit. Pour fins de taxation scolaire la liste des valeurs, en 1958, étaient les suivantes: maisons: \$58,000; lots: \$14,600; lots affermés: \$19,900 pour un montant total de \$92,500.

LA PARTIE ANNEXÉE renferme 1,335 acres de terrain et fera partie, pour le moment, du quartier est de la cité d'Arvida. A remarquer la forme en T du territoire; la partie gauche, extérieure en bas, est occupée par des terres affermées appartenant à l'Alcan et la partie droite, extérieure en bas, appartient au territoire de la paroisse de Jonquière. La route 16A traverse en son centre, de l'ouest à l'est, le nouveau territoire à annexer; c'est dire que la police municipale aura à couvrir une route passablement achalandée.

D'une condition à l'autre

L'annexion, dite du rang St-Mathias, est dans l'air depuis 10 ans, date de la première correspondance échangée à ce sujet. Mais, pendant les années qui ont précédé 1951, il avait été question d'une telle annexion sans que l'on passe à des actes concrets. Depuis 1951, le projet est né et mort à différentes reprises, pour ressusciter chaque fois avec plus de tenacité.

Au début de l'année 1958, une requête de 34 noms, demandant l'annexion à la cité d'Arvida, apportait aussi plusieurs conditions posées par les propriétaires de l'endroit. Il est intéressant de rapprocher ces conditions, formulées alors, avec celles de la Cité d'Arvida mises sur la table en septembre 1959 et qui ont été acceptées cet été.

Parmi les conditions énumérées en 1958, relevons les suivantes: la Cité devait accepter le cadastre tel quel; on de-

mandait le droit de zonage, le droit de commerce local et le droit de vente des terrains. On voulait également que la Cité s'engage à ne pas refuser de permis de construction aux propriétaires de lots et à spécifier que les terres en culture resteraient au même taux que la paroisse et avec la même évaluation aussi longtemps, que ces terres demeureraient en culture. Enfin, on voulait obtenir tous les services publics au printemps de 1958.

Les trois projets d'égout

La question épineuse, depuis les 10 ans que le projet d'annexion du rang St-Mathias est sur le tapis, est l'établissement d'un service d'égout approprié.

De tous les projets mis de l'avant, officiellement ou non, trois ont attiré l'attention et été la source de plans, calculs et démarches.

Le ministère de la santé du Québec, en octobre 1959 et en juin 1960 a fait savoir qu'il favorisait l'un quelconque des trois projets suivants: un égout vers la Cité au moyen d'un tuyau de 48 pouces; l'installation d'un égout sur le ruisseau vers le Saguenay avec ponceau de 11,000 pieds linéaires; enfin un égout à ciel ouvert, avec fausse septique de décantation moyennant l'obtention de servitudes des propriétaires riverains.

Projet No 1

Le premier projet est celui qui sera mis en oeuvre si annexion il y a; il en coûtera aux environs de \$85,000 pour le réaliser. Le coût sera partagé comme suit: \$32,000 par la Cité d'Arvida, \$30,000 par la paroisse de Chicoutimi où les intéressés à l'annexion et le reste du mon-

tant des travaux d'hiver pour le chômage.

Projet No 2

Le deuxième projet, qui consistait en la construction d'un ponceau sur le ruisseau vers le Saguenay, sur une longueur de 11,000 pieds, aurait coûté aux environs de \$175,000. La municipalité de St-Jean-Eudes a tenté d'obtenir l'aide du gouvernement pour la construction de ce ponceau mais sans succès.

Projet No 3

Le troisième projet était le moins dispendieux, environ \$35,000, mais l'obtention des servitudes s'avéra la pierre d'achoppement au projet puisque, sur 20 propriétaires riverains 9 seulement donnèrent leur consentement à ce que l'on puisse se servir du ruisseau pour fin d'égout.



LE CENT MILLIÈME PERMIS pour l'installation d'un système électrique dans le district de Chicoutimi était récemment émis par le bureau des examinateurs de la province pour le Chalet du Parc de la Place d'Armes. On voit ici MM. Louis-Georges Lapointe, gérant du bureau commercial

de Chicoutimi pour la Compagnie Electrique du Saguenay, Théo. Gagnon surveillant du bureau technique de la même Compagnie, au même endroit, Robert Coatu, inspecteur du gouvernement, G.-H. Robitaille, inspecteur en chef du bureau de Chicoutimi des examinateurs des électriciens.

DACTYLOGRAPHES
LOCATION — VENTE — REPARATION
RAOUL BLACKBURN LTEE
350 BEGIN. — TEL. LI 9-1244 — CHICOUTIMI

A Port-Alfred

La Commission scolaire termine avec un surplus de \$20,534

PORT-ALFRED — La Commission scolaire de Port-Alfred a terminé l'année scolaire 1960-61 avec un excédent des revenus sur les dépenses au montant de \$20,534.12. Les dépenses se sont élevées à \$589,105.19, tandis que les revenus ont atteint la somme de \$609,639.31. La dette nette de la Commission scolaire au 30 juin dernier s'établissait à \$1,037,397.67. Ces états financiers, qui ont été préparés par les vérificateurs Gauthier et Tremblay, de Chicoutimi, ont été approuvés par les commissaires, lors d'une séance spéciale tenue hier soir sous la présidence de M. J.-Armand Bergeron.

Le rapport des vérificateurs mentionne que la commission a perçu en taxes \$322,855.40, et qu'elle a reçu en subventions diverses du gouvernement la somme globale de \$41,948.54; la taxe de vente a rapporté \$101,779.58. Au chapitre des dépenses, les salaires du personnel enseignant, le service de la dette et les propriétés scolaires ont absorbé la plus grosse part du budget avec des montants respectifs de: \$336,163.77, \$92,633.25

et \$84,039.57. La commission a effectué des dépenses au compte capital à même le budget pour la somme de \$23,471.56. Pour ce qui est des revenus provenant de la taxe foncière, les compagnies ont versé le montant de \$252,458.40 et les autres propriétaires \$70,497. Le taux de la taxe était de \$2 du \$100 d'évaluation. Le pourcentage de la dette par rapport à l'évaluation qui se chiffre à \$16,142,770, est seulement de 6.63 pour cent.

Au Progrès du Saguenay:

Réponse attendue; réunion des actionnaires le 14 août

Au cours de la semaine dernière, le président du comité coopératif pour la résurrection du Progrès du Saguenay, M. Maurice Côté, adressait aux animateurs de l'ancien quotidien régional, une lettre recommandée, demandant de faire connaître officiellement leur prix et conditions de vente et d'adresser en même temps, une copie de leur bilan certifié par un comptable agréé. Malheureusement, jusqu'à ce jour aucune réponse n'est parvenue et le public reste dans l'expectative.

Il est souverainement important pour le comité de résurrection du Progrès du Saguenay d'avoir ces renseignements officiels avant d'entreprendre une action massive pour grouper trente mille actionnaires. Dans une entreprise coopérative qui deviendrait éditrice et propriétaire d'un nouveau Progrès du Saguenay, dont le tirage, au départ de 15,000 copies par jour et qui posséderait une équipe de journalistes postés dans tous les endroits stratégiques de la région.

Entre temps, les souscriptions au capital social du projet coopératif d'édition, qui serait unique au Canada, continuent d'affluer de même que les appuis des personnes les plus autorisées. C'est remarquable, des compatriotes de Montréal et des Trois-Rivières ont souscrit au capital social du futur projet

coopératif, ce qui montre bien comment toute la province est attentive à la résurrection de notre quotidien régional avec la formule coopérative qui donne à nos gens une armature économique beaucoup plus forte et beaucoup plus saine, dit en terminant M. Maurice Côté.

Réunion des actionnaires du Progrès

Une assemblée générale spéciale des actionnaires de "Le Progrès du Saguenay Ltée" aura lieu à Chicoutimi, le 14 août, suivant un avis donné par le Conseil et distribué par le secrétaire, M. Pierre Bergeron.

Lors de cette assemblée spéciale il sera question d'augmenter le capital autorisé de la Compagnie de \$90,000 à \$180,000 par la création de 3,000 actions communes de \$30 chacune.

Lors de l'assemblée générale qui suivra, un des points à l'or-



PORT-ALFRED — Le Service mécanique de Saguenay Terminals à Port-Alfred a fabriqué en aluminium une série de caissons comme celui que l'on peut voir au premier plan. Ils servent au déchargement des barils en carton contenant de la cryolithe, du fluorure, ou autres sous-produits de ce genre. D'une hauteur de six pieds, ces cais-

sons sont jumelés et permettent ainsi le chargement de deux barils à la fois. M. Yvan Tremblay, opérateur de camions à Saguenay Terminals, transporte ici deux de ces caissons jusqu'au quai, alors que les grues mécaniques s'en empareront pour les descendre dans la cale du navire.

dre du jour se lit comme suit: transiger, s'il y a lieu, toutes autres affaires en général qui pourraient légalement être soumises à l'Assemblée.

Les suggestions, activité payante

Aux usines de l'Alcan d'Arvida, comme d'ailleurs dans toutes les usines de l'Aluminum Company of Canada, Limited,

le système de suggestion est une proposition fort payante pour les employés qui ont de l'imagination et qui s'en servent.

Au cours du mois de juillet, une somme de \$395 a été distribuée entre 14 suggesseurs. Voici la liste de ces suggesseurs et le montant de leurs récompenses.

Listes des récompenses payées durant le mois de juillet 1961:

Nom	Montant
PERRON, Aurèle:	\$247.

LAROCHE, Lucien:	25.
TURGEON, Léo:	20.
BRIERE, Raymond:	15.
DESMEULES, Ludger:	10.
BOUCHER, Gérard:	10.
BOUCHARD, Florent:	10.
RIVARD, Léon:	10.
LECLERC, Antonin:	10.
LALANCETTE, Roméo:	10.
TURBIDE, Stanislas:	10.
LEMIEUX, Raymond:	8.
LETOURNEAU, Fernand:	5.
GAUTHIER, Paul-Emile:	5.
TOTAL:	\$395.

IL FAUT SAVOIR

AVRIL 1961

L'industrie des métaux NON-FERREUX

Heures * **40.5 (BFS)**

Gains horaires moyens ** **\$2.13 (BFS)**

L'industrie MANUFACTURIERE

Heures * **40.6 (BFS)**

Gains horaires moyens ** **\$1.84 (BFS)**

ALCAN, usines d'ARVIDA

Heures * **40**

Gains horaires moyens ** **\$2.50**

* HEURES TRAVAILLEES ET ALLOUEES EN MOYENNE PAR SEMAINE.

** Ces chiffres ne comprennent que deux bénéfices sociaux applicables aux usines d'Arvida: assurance accident-maladie (personnelle) et bonif de vie chère.

(BFS) Bureau fédéral de la statistique

Le projet de fusion municipale de Naudville

Alma endosse le projet et Isle-Maligne s'y objecte

(Par J.-J. Marier)

ALMA — Le projet de fusion des quatre villes d'Alma, de Naudville, de Riverbend et d'Isle-Maligne, mis de l'avant par S.H. le maire de Naudville, M. Léonce Desmeules, au début d'avril et appuyé par le conseil de ville de cette municipalité, a été étudié par les deux conseils d'Alma et d'Isle-Maligne. Après avoir donné les raisons pour lesquelles ils ne pouvaient appuyer la résolution de Naudville, les membres du conseil d'Isle-Maligne,

réunis le 1er août, ont suggéré que si le projet devait être étudié davantage, il devrait l'être suivant les principes de base de la Loi des cités et villes qui régissent les cas d'annexion. Lundi soir, le 7 août, les conseillers d'Alma, ont endossé sans restriction le projet de Naudville et autorisé les démarches, en vue de la préparation d'un projet de loi à être soumis à la législature de Québec.

C'est à la suite d'une rencontre avec les autorités de la compagnie Price Brothers, que le premier magistrat de Naudville, M. Léonce Desmeules déclarait, au début d'avril, que la fusion des quatre villes d'Alma, de Naudville, de Riverbend et d'Isle-Maligne serait de nature à apporter une solution au problème financier existant. L'objet de cette rencontre entre les représentants de la ville et de la compagnie était de faire porter à \$15,000, la subvention annuelle de \$10,000 que la compagnie versait à la municipalité. La compagnie, pour sa part, avait indiqué son intention de diminuer cette subvention.

À la réunion du 18 juillet, les membres du conseil de ville de Naudville relevaient le projet mis de l'avant par le maire, comme étant dans l'intérêt gé-

nérale de la population de leur municipalité, et demandaient, par résolution, l'opinion des trois autres municipalités sur le sujet.

Proposition d'Isle-Maligne

Après avoir souligné les droits d'autodétermination des municipalités et de leurs populations, la concurrence serrée à laquelle la ville d'Isle-Maligne doit faire face dans le développement domiciliaire et l'encouragement à l'expansion de l'industrie existante et de la nouvelle industrie, les conseillers d'Isle-Maligne ont suggéré que si le projet devait être étudié davantage, il devrait l'être suivant les principes de base de la Loi des cités et villes qui repose sur le consentement unanime des conseils municipaux ou, dans les cas de division ou d'opposition, sur le vote majoritaire des contribuables.

Appui d'Alma
À leur réunion régulière du mois, tenue lundi soir, les membres du conseil d'Alma ont déclaré, entre autres "considérants" qu'ils considèrent la fusion comme le seul correctif aux difficultés financières présentes et futures de l'administration, que les sondages faits auprès de la population indiquent qu'elle est en tout point favorable à la fusion et qu'il y a une situation d'urgence.

Le conseil a donc autorisé les démarches nécessaires en vue de préparer un projet de loi à être soumis à la prochaine session de la législature.

Comme le conseil de ville de Riverbend s'est réuni la dernière fois, mardi le 18 juillet, et que la prochaine assemblée n'aura lieu que le 15 août, cette municipalité n'a pas encore fait part de son opinion sur le projet de Naudville.

sident et de M. René Bilodeau, secrétaire, eut à organiser le programme souvenir: courses répétées et pas toujours fructueuses, pour les commanditaires. La partie récréative, pour les épouses des délégués, est aussi un point important du congrès car si l'épouse trouve le temps long et monotone, le délégué en reçoit les contre-coups; d'autre part il arrive, que ce qui avait été si bien agencé s'avère impossible en dernière heure, d'où piétinement et embêtements.

Le comité s'occupe également des réceptions civiques, de la publicité dans les journaux, des entrevues à la radio et à la télévision.

Ce travail préparatoire brûla tous les temps libres des membres du comité, depuis deux mois et même, une partie des vacances de M. Léger Arseneault.

Un congrès: source de démarches, de déboires et de satisfactions

La préparation d'un congrès n'est pas une sinécure et la section des pompiers d'Arvida, qui pour la première fois fait partie d'une organisation de la sorte, a été mise à rude épreuve.

Afin de faciliter l'organisation matérielle et assurer tout le succès désiré, la Fédération provinciale des pompiers a pris sur ses épaules une partie du travail, comme les réservations dans les hôtels pour les délégués; il est vrai que le comité local fit des suggestions pratiques pour éviter des démarches inutiles. Le banquet de clôture, où le ministre du travail, l'honorable René Hamel

adressera la parole, fut également sous l'égide de la Fédération qui fit les approches nécessaires auprès des invités; le choix des animateurs des séances d'étude, point important pour une réussite digne de mention, fut également le fait de la Fédération.

Le comité local, composé surtout de M. Albert Gagnon, président du groupe d'Arvida, de M. Léger Arseneault, vice-pré-

Afin de retenir sa place pour les visites à venir on peut communiquer avec Mme R. Tremblay

NO de Tél.: LI 8-4303

Depuis le 26 juin jusqu'au 31 juillet inclusivement, l'Alcan d'Arvida a fait visiter ses usines à 1,421 personnes dans le cadre du programme des visites industrielles mises en vigueur de nouveau cette année, par cette Compagnie.

Durant les 47 tournées des usines faites durant la période mentionnée plus tôt, presque autant de dames que de messieurs, ont été reçus soit 670 visiteuses et 751 hommes, une moyenne d'un peu plus de 30 voyageurs.

EXAMEN DE LA VUE
Louis-H. Boivin, O.D.
ARVIDA
303 LIRI, — LI. 8-6331
JONQUIERE
360 St-Dominique LI. 2-6186

Eau emmagasinée dans les trois réservoirs

(La Saint-Jean, Passes-Dangereuses et lac Manouan)

Cote	Année normale	Le 31 juillet	Le 7 août	Variation avec la semaine précédente	Variation avec l'année normale
	84%	79%	78%	moins 1%	moins 6%

Ecoulement des eaux

Pieds cubes à la seconde	Semaine précédente	Du 31 juillet au 6 août	Variation avec la semaine précédente
	36,700	38,600	plus 1,900

Allez de compagnie avec **"PINKY"** ET **ÉCONOMISEZ!**

<p>50 TIMBRES PINKY ADDITIONNELS</p> <p>avec ce coupon et cet achat:</p> <p>DETERSIF Bleu, JET, Format économique Sac poly. \$1.47 de 5 lb Nul après le 15 août</p>	<p>25 TIMBRES PINKY ADDITIONNELS</p> <p>avec ce coupon et cet achat:</p> <p>BADIGEONS Q-Tips, 90 au pqt 2 Boîtes au pqt 98¢ Nul après le 15 août</p>	<p>25 TIMBRES PINKY ADDITIONNELS</p> <p>avec ce coupon et cet achat:</p> <p>VASELINE Gelée de pétrole Des plus économique Pot de 8 oz pour seul. Nul après le 15 août</p>
<p>25 TIMBRES PINKY ADDITIONNELS</p> <p>avec ce coupon et cet achat:</p> <p>Papier Toilette Marque White Swan Couleurs diverses 4 Roule. en 3 pqt 62¢ Nul après le 15 août</p>	<p>25 TIMBRES PINKY ADDITIONNELS</p> <p>avec ce coupon et cet achat:</p> <p>FOIL WRAP Papier d'aluminium Stuart House 2 Roule. 25' x 12" 69¢ Nul après le 15 août</p>	<p>25 TIMBRES PINKY ADDITIONNELS</p> <p>avec ce coupon et cet achat:</p> <p>CARAFE En polythène, avec couvercle, 2 pintes Prix de vente! Nul après le 19 août</p>
<p>25 TIMBRES PINKY ADDITIONNELS</p> <p>avec ce coupon et cet achat:</p> <p>crème dentifrice Marque Pepsodent Gros format, 35c Format géant, 65c Format écon. 98c Nul après le 15 août</p>	<p>25 TIMBRES PINKY ADDITIONNELS</p> <p>avec ce coupon et cet achat:</p> <p>FREEZE POPS Essences diverses 6 au paquet 2 Pqts 54¢ Nul après le 15 août</p>	<p>25 TIMBRES PINKY ADDITIONNELS</p> <p>avec ce coupon et cet achat:</p> <p>OLIVES farcies Queen, McLarena Loose Pack Pot 12 oz pour seul. Nul après le 15 août</p>
<p>25 TIMBRES PINKY ADDITIONNELS</p> <p>avec ce coupon et cet achat:</p> <p>MARGARINE Marque Nucoa Qualité, économie! 1 lb 59¢ Nul après le 15 août</p>	<p>25 TIMBRES PINKY ADDITIONNELS</p> <p>avec ce coupon et cet achat:</p> <p>BREUVAGE A L'ORANGE Non carbonaté Marque F.B.I. Cruche de 64 oz Nul après le 15 août</p>	<p>25 TIMBRES PINKY ADDITIONNELS</p> <p>avec ce coupon et cet achat:</p> <p>Breuvages Spear Orange-Abricot ou orange-ananas 2 Boîtes 48 oz Nul après le 15 août</p>
<p>25 TIMBRES PINKY ADDITIONNELS</p> <p>avec ce coupon et cet achat:</p> <p>MELANGES A GATEAUX Marque Twinkie Blanc ou chocolat 2 Boîtes 15 oz 42¢ Nul après le 15 août</p>	<p>25 TIMBRES PINKY ADDITIONNELS</p> <p>avec ce coupon et cet achat:</p> <p>Tarte POMMES Marque Farm House Congelée, exquisite! Paquet 24 oz 53¢ Nul après le 15 août</p>	<p>25 TIMBRES PINKY ADDITIONNELS</p> <p>avec ce coupon et cet achat:</p> <p>GATEAU AUX BANANES Sara Lee - 'A la mode de chez nous' Congelé Pqt 15½ oz 97¢ Nul après le 15 août</p>
<p>25 TIMBRES PINKY ADDITIONNELS</p> <p>avec ce coupon et cet achat:</p> <p>Haricots VERTS Coupés, de choix, Orchard King 4 Btes 20 oz 74¢ Nul après le 15 août</p>	<p>25 TIMBRES PINKY ADDITIONNELS</p> <p>avec ce coupon et cet achat:</p> <p>Spam de Burns Viande en conserve Prête-à-servir Bte Oblongue de 12 oz 53¢ Nul après le 15 août</p>	<p>25 TIMBRES PINKY ADDITIONNELS</p> <p>avec ce coupon et cet achat:</p> <p>DINER AU SPAGHETTI Gâtuso avec sauce tomates et viande Paquet 15 oz 51¢ Nul après le 15 août</p>
<p>25 TIMBRES PINKY ADDITIONNELS</p> <p>avec ce coupon et cet achat:</p> <p>FISH-STICKS Frais congelés Marque Booth Gros pqt de 14 oz 55¢ Nul après le 12 août</p>	<p>25 TIMBRES PINKY ADDITIONNELS</p> <p>avec ce coupon et cet achat:</p> <p>SAUCE Viande Pour spaghetti, 'A la mode de chez nous' de Steinberg 39¢ Pqt 14 oz Nul après le 12 août</p>	<p>25 TIMBRES PINKY ADDITIONNELS</p> <p>avec ce coupon et cet achat:</p> <p>JAMBON CUIT Frais, prêt à servir, Premium Swift Tranché Pqt 6 oz 49¢ Nul après le 12 août</p>
<p>25 TIMBRES PINKY ADDITIONNELS</p> <p>avec ce coupon et cet achat:</p> <p>MELON D'EAU Entier, à chair rouge Classe No 1 des E.U. Rafraichissant et des plus exquis! Nul après le 15 août</p>	<p>25 TIMBRES PINKY ADDITIONNELS</p> <p>avec ce coupon et cet achat:</p> <p>CITRONS Frais 12 (ou plus) juteux Sunkist de Californie Grosceur 140 Aubaine d'agrumes! Nul après le 15 août</p>	<p>25 TIMBRES PINKY ADDITIONNELS</p> <p>avec ce coupon et cet achat:</p> <p>1 dz. ou 5 lb ou plus ORANGES Fraîches et sucrées Toute variété d'oranges Nul après le 15 août</p>
<p>25 TIMBRES PINKY ADDITIONNELS</p> <p>avec ce coupon et cet achat:</p> <p>GATEAU DORE au beurre, genre 'Pound' frais du jour de Steinberg Cette semaine pour seul. 35¢ Nul après le 12 août</p>	<p>25 TIMBRES PINKY ADDITIONNELS</p> <p>avec ce coupon et cet achat:</p> <p>5 LB (OU PLUS) CAROTES Culture canadienne No 1, fraîches et nourrissantes! Nul après le 15 août</p>	

Oui, les fruits et légumes de chez Steinberg sont vraiment frais, croquants et savoureux car nos acheteurs ont pris le soin de vous offrir ce qu'il y a de meilleur.

Si vous voulez des fruits et légumes frais, des denrées irrésistibles — pour l'amour de votre table et de votre famille — achetez-les en toute confiance chez Steinberg où votre satisfaction est garantie!



vous offre les fruits que vous aimez!

CREAM-O INSTANTANE

Riches, corsés, frais torréfiés!

CAFE PUR
Revigorant, satisfaisant!
Format géant 8 oz

99¢

TOMATES FRAICHES 9 LB. 59¢

VARIETE SUR TUTEUR, NO. 1, CULTURE CANADIENNE

RAISIN sans PEPINS 2 LB. 49¢

VERT, FRAIS, SUCRE, NO. 1 DE CALIFORNIE

PECHES FRAICHES 5 LB. 59¢

ELBERTA, A NOYAUX LIBRES, E-U. NO. 1

Un véritable régal à prix modique!

NECTARINES FRAICHES

Classe No 1 de Californie. On ne peut plus exquiser!

Grosses, juteuses!
LA LB **19¢**

Les prix des denrées sont sujets à fluctuer.

VENTE DE JUS EN CONSERVE!

Qualité fantaisie

Jus de tomate 8 Btes 1.00

Achetez en quantité et épargnez!
Marque HUNT

Delmonte non sucré

Jus d'ananas 6 Btes 1.00

3 boîtes 48 oz pour \$1.00

JUS CONGELE ET CONCENTRE!

Limonade Sunkist Chaque bte de 6 oz **10¢**

Rose ou régulière

Jus d'orange Frais congelé 5 Btes 6 oz ¼ **1.00**

Orchard King

EN VENTE MARGARINE

A votre marché amical Steinberg! **VOS MARQUES PREFEREES, A BAS PRIX!** Qualité... saveur... économie!

Tomates de choix 6 Btes 1.00

En conserve, Orchard King

Huile à salade Mazola \$2.45

Shortening liquide bte de 128 oz

Poires à dessert de 5 Btes 1.00

En moitiés, Orchard King

Papier ciré Toutes fins rouleau de 200 pieds **49¢**

Résistant, Pantry King

Marques populaires de

Cigarettes 20 au paquet **10** Pqts au carton **3.49**

Un dessert sans égal! Une tarte remplie de pommes de raisins, de cerises!

TARTE aux POMMES à la Française 49¢

FRAICHE ET EPICEE!

VENTE D'AGNEAU

GIGOTS COTELETTES

entiers ou demis dans le panier

LA **53¢** Des côtelettes seulement! LA LB **39¢**

Choix de régals frais prêts à servir!

Saucisson de bologne 24 oz 59¢

Frais, marque Hygrade

POULET PRET-à-MANGER 1.39

Cuit! Tendre, de catégorie "A" Chacun

TRANCHES de VEAU haché, 59¢

Désossé, sans perte

FILETS d'AIGLEFIN La LB 49¢

Frais pêchés



SEAU D'UTILITE

Capacité 2 gallons **69¢** en polythène (ord. 98¢)

Pour le foyer... le camping... le garage!

PATISSERIES FRAICHES DU FOUR DE STEINBERG!

Anneau Danois 33¢

A la noix de coco Cette semaine

Barre à la vanille 35¢

Délicieux gâteau 3 étages

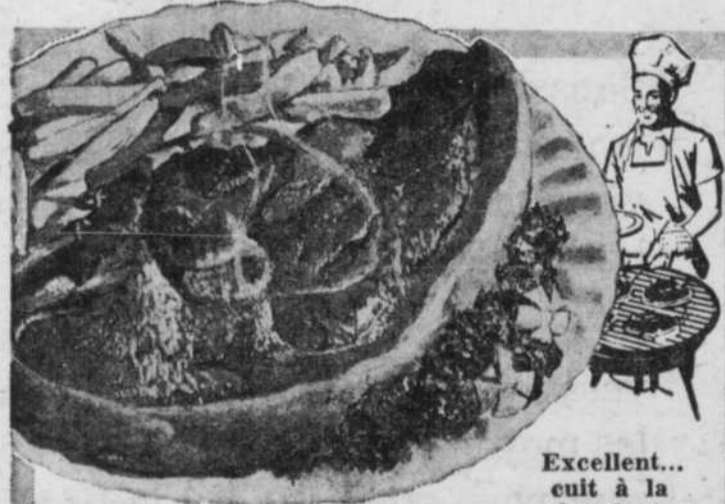
Gâteau étagé 49¢

A l'érable et aux noix

Gâteau chiffon 59¢

Léger au chocolat

Steinberg à Chicoutimi, Jonquière et Arvida, **OUVRE LE LUNDI A 1h. p.m. OUVRE LE VENDREDI SOIR JUSQU'A 9 h. p.m.** pour vous accommoder.



Excellent... cuit à la broche!

Du boeuf 'Canada de choix'... Le meilleur!

BOEUF

Bifteck de Ronde

Désossé, tranche entière, ou

Rôti de CROUPE

Coupe Silverside

LA **79¢** LB.

Bifteck ou Rôti

de Surlonge ou

Pointe Surlonge

ou de haut-de-ronde

LA **89¢** LB.

mûri avec art, coupe-sans-perte, garanti pour plaire



* La nouvelle signature fera bientôt son apparition dans tous les marchés Steinberg. Elle est l'avant-garde de la tradition Steinberg de courtoisie, qualité et satisfaction garantie!



**EN TRAVERSANT
LES PONTS**

Les employés de l'Alcan à Isle-Maligne et de Price Brothers, membre du Club de golf de Riverbend, tenaient un tournoi de golf vendredi dernier au Birchdale. Bertrand Bouchard de l'Alcan a frappé la meilleure carte à 38, suivi de Gustave Larocque de B. B. avec un compte de 40. M. Bruce L. Davis avait donné les prix présentés à l'issue de la rencontre.

La compagnie de téléphone Bell est à enfourer les câbles qui longent la route régionale, à proximité du pont d'Isle-Maligne. Ceci améliorera d'autant le coup d'oeil, à l'entrée sud de la ville.

La ville d'Alma entreprendra des travaux de \$25,000, afin de s'assurer les services publics essentiels à une future école

dont on doit commencer la construction d'ici peu dans St-Jude.

Ces travaux font partie d'un tout d'environ \$150,000 dont on entreprendra la réalisation quand on aura obtenu l'argent nécessaire.

L'expérience de la "promenade-parterre" de la rue Saeré-Coeur à Alma a donné lieu à une poursuite en dommages de la part d'un marchand de cette rue qui déclare avoir subi une perte de chiffre d'affaires imputable au détournement de la circulation.

"La traversée du lac Saint-Jean a été une organisation formidable" a rapporté S. H. le maire d'Alma, M. Paul-Emile Harvey, aux membres du conseil de ville. A sa suggestion, le conseil a passé une résolution de félicitations à l'endroit du conseil de Roberval et du Club aquatique.

La nouvelle école St-Joseph d'Isle-Maligne emprunte la formule du plancher à mi-hauteur, dans son dessin. Entrant de l'extérieur, les élèves pourront aller de la grande salle, aux salles de classes et aux salles de toilette sans avoir à monter ou à descendre plus qu'un demi-étage.

La ville d'Alma seconde la Chambre de commerce qui s'oppose au tracé proposé par la compagnie Shawinigan Water & Power, pour la traversée du Saguenay de la nouvelle ligne de transport d'énergie d'Isle-Maligne à Québec.

L'endroit proposé pour cette traverse empêcherait l'emploi de la Petite Décharge comme lieu d'envol ou d'amérissage des hydravions.

Le Club d'aviation Lac Saint-

Jean, Inc., a demandé et obtenu de la ville d'Alma un permis pour l'organisation d'un Club de récréation.

La majorité des membres du conseil de ville d'Alma et leurs épouses assisteront au congrès de l'Union des municipalités,

au Manoir Richelieu, du 31 août au 3 septembre.

La ville d'Alma a accordé une annonce-subvention de \$100 aux Syndicats nationaux qui célébreront leurs 25e anniversaire de fondation, à la Fête du travail.

ASSISTANT-DIRECTEUR

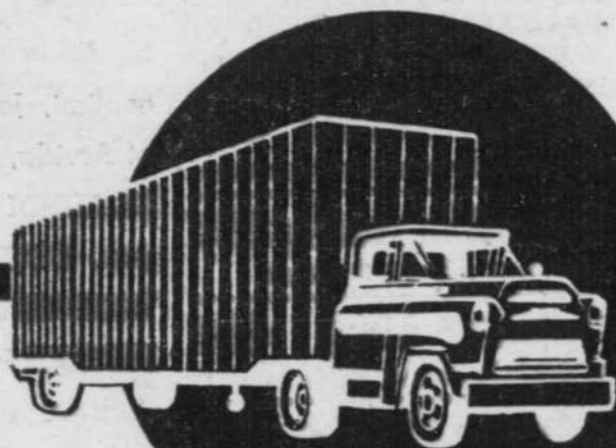
On demande une personne pour remplir le rôle d'assistant-directeur du département de la récréation à la cité d'Arvida. Salaire intéressant et bonnes conditions de travail.

Qualifications: Expérience dans l'administration et l'organisation des loisirs.

Envoyer correspondance à:

Directeur de la Récréation,
Hôtel de ville,
Arvida, Qué.

quand je serai grand
je **DIRIGERAI**
un service de transport



Sans doute notre jeune ami se croit-il déjà en route vers le poste de commande qu'il se propose d'occuper dans sa vie d'adulte. Le moins qu'on puisse dire de ce citoyen en herbe, c'est qu'il ne manque pas d'ambition.

Mais aura-t-il de l'esprit de suite? Aura-t-il de la persévérance? Il est louable de viser haut pourvu qu'on prenne les moyens, qu'on s'astreigne aux sacrifices qui s'imposent pour atteindre l'objectif. Et l'un de ces sacrifices, c'est l'application aux études. Si notre sympathique bébé se coiffe de la toque universitaire, c'est qu'il comprend déjà qu'à l'avenir encore plus qu'aujourd'hui les hautes fonctions iront à ceux qui auront fait de fortes études.

Dans notre milieu, la "nouvelle vague" déferle dans le sens d'une éducation poussée, de sorte que nos jeunes n'auront plus à craindre de n'être pas à la mode s'ils continuent à fréquenter l'école à l'âge où ils aimeraient commencer à gagner de l'argent.



l'industrie de
l'ALUMINIUM
au Saguenay

L'avion - miniature, docile ou fougueux, apporte satisfaction à son pilote

"Un excellent moyen de dépenser son énergie, pour un jeune de 17 ans et plus, remarquait Claude Simon, directeur du club d'aviation miniature, c'est de devenir pilote au sol de ces petits appareils".

De fait, le spectateur est bientôt enthousiasmé par le maniement de ces avions, dont certains dépassent 50 pouces d'envergure et atteignent une vitesse d'au-delà de 100 milles à l'heure, par leur souplesse et le vol savant que le pilote accomplit; on passe par toute la gamme des émotions y compris l'émotion d'un écrasement au sol.

Organisation nouvelle
Le club d'avions, miniatures d'Arvida groupe une trentaine de jeunes gens de 17 à 25 ans. La fondation du club est toute récente et son nom officiel n'a pas encore été choisi.
Un club de cette sorte a pour buts de favoriser la construction de petits avions propre au vol, d'étendre les connaissances mécaniques sur l'aéronautique



TOUT LE MONDE NE PEUT PAS sillonner le ciel bleu à bord d'un oiseau d'argent, ni regarder la terre "de haut" mais nombreux sont ceux qui peuvent goûter au plaisir de piloter un avion, si petit soit-il, au moins du sol. Claude Simon, directeur du club qui réunit les mordus des avions miniatures, nous expose un de ses appareils; dirigé au sol par un câble dont la longueur varie suivant la vitesse et la pesanteur de l'avion. Ce modèle-ci atteint facilement 70 mph.

Cela suppose toutes sortes de connaissances techniques, aéronautiques, mécaniques, etc. Un nouvel initié, qui a vu un petit avion piquer subitement du nez vers une fin subite, s'empresse de recueillir les causes de l'accident et écoute avec plus d'attention les conseils que les chevronnés sont toujours prêts à lui donner; pour lui, c'est un avertissement s'il ne veut pas se voir subitō presto dans un embarras financier advenant une telle catastrophe; un avion miniature coûte vingt-cinq dollars au minimum!

et satisfaire la curiosité bien naturelle des gens dans cette sphère, tout en procurant un délasserment instructif.

Des cours sont donnés aux débutants, par les plus avancés, afin de les faire partir "sur la bonne aile". Il n'y a pas de limite au champ de recherche: avions de tout genre, de tout modèle; dirigés au sol par câble, ou radio; à moteur à hélice ou à fusée; à vitesse réduite (40 mph), ou à grande vitesse (100 mph et plus); matériaux de fabrication; conditions de vol, lois d'aéronautique, etc. etc.

Jeunes de tout âge!

On a parfois l'impression que le hobby des avions miniatures concerne et intéresse les plus jeunes garçons uniquement. C'est plutôt le contraire qui se produit; les plus jeunes amateurs sont âgés de 17 ans, mais les plus âgés peuvent bien avoir doublé le cap de la quarantaine. C'est dire que ce passe-temps demande du sérieux, beaucoup d'intérêt, d'adresse et de la stabilité de caractère.

Le Club Cercle-Volant de Jonquière, qui existe depuis assez longtemps, comprend des gens de tous les âges et ses as-pilotes "ont des poils gris aux tempes!"

Le club d'Arvida

Sous la direction de Claude Simon, le club d'Arvida a été fondé officiellement depuis un mois à peine; le frère Augustin, i.e., qui joue le rôle de vice-président au sein de l'organisme, avait, au cours de la dernière année scolaire, intéressé bon nombre d'élèves de l'école escondaire aux avions miniatures.

L'école secondaire Guillaume-Tremblay est le pied-à-terre du club mais ce dernier, le mercredi soir, fait la rotation du

vol, dans les différentes cours d'écoles; question de publicité et de ... distribution du bruit!

Les autres membres de l'exécutif à partager la tâche de faire progresser le club sont: Denis Fortin, secrétaire, Jean Dumouchel, trésorier, Fernand Tremblay et Guy Basque, conseillers.

Déjà le public s'intéresse grandement aux exhibitions de nos jeunes as-pilotes; mercredi dernier quelque cent personnes ont assisté aux séances de vol.

M. Philip C. Gunyon ingénieur à l'Alcan

M. Philip C. Gunyon, diplômé en génie mécanique de l'université de Toronto en 1956, vient d'être embauché comme ingénieur à l'entretien mécanique des usines de minerai.

Ce nouvel employé des usines d'Arvida est né à Kobe, au Japon.



Ses sports préférés sont le ski, la natation et le golf tandis que son violon d'Ingres est la photographie.

Il est membre de l'Engineering Institute of Canada et de l'American Society of Mechanical Engineers.

M. Gunyon est marié et le nom de son épouse est Norm-Jean. Auparavant, ce nouvel employé avait travaillé pour la Compagnie Dow Chemical of Canada, et la firme Alumina Jamaica Limited.

M. Philip C. Gunyon est premier lieutenant dans le Corps des Ingénieurs (réserve supplémentaire).

Délégués de la C.S. d'Alma à l'A.C.E.L.F.

Alma (DNC) — MM. Léon Juneau, représentant d'Isle-Maligne, et M. Laurent Bouchard, un des quatre représentants d'Alma, à la Commission scolaire de cette ville, seront les délégués de cet organisme au congrès annuel de l'Association canadienne des éducateurs de langue française qui se tiendra à Charlottetown, du 22 au 25 août.

M. Juneau est aussi le délégué de l'Association diocésaine des commissions scolaires. Mmes Juneau et Bouchard accompagneront leurs maris à ce congrès.

L'Alulabs termine au 1er rang

Le club de l'Alulabs a terminé la saison régulière en tête du classement de la Ligue de balle-molle intercités. Les éliminatoires sont commencées.

Les champions de la saison régulière, qui n'ont subi que trois défaites, affrontent les représentants de Shipshaw alors que le Kénogami en viendra aux prises avec le Jeune-Commerce de Jonquière.

Dans la semi-finale A, la perte du vaillant compétiteur et de l'instructeur de l'équipe, René

M. Hubert-L. Downes

Nouveau gérant de l'une des banques d'Arvida

Depuis le 1er août, M. Hubert-L. Downes remplace M. Jean-Pierre Amann au poste de gérant de la succursale arvidienne de la Banque Canadienne Impériale de Commerce.

C'est du régional de cette banque, à Montréal que M. Downes nous arrive. Il est au service de la Banque Canadienne Impériale de Commerce depuis 10 ans. C'est à Cowansville qu'il débutait, pour passer ensuite dans les succursales de Theford Mines et Québec.

M. Downes est marié et père d'un fils âgé de trois semaines. Collectionneur de timbres, ses heures de loisirs sont également partagées entre le golf et la pêche. A titre de successeur de M. Amann, le nouveau gérant remplace ce dernier au poste de trésorier du Jeune-Commerce d'Arvida, depuis quelques jours.



Turbide alors en vacances, a certainement joué un grand rôle dans la débandade de l'Alulab. Tony Gilmore, qui a pris le commandement, n'a pas obtenu les mêmes succès que Turbide, si bien que l'Alulabs a subi deux défaites d'affilée.

Dans la première, le Shipshaw l'a emporté par 14-10 et dans la seconde rencontre, l'Alulab devait s'incliner par 4-2 permettant ainsi au club de Shipshaw de prendre une avance de 2-0 dans la série 3 de 5. L.-M. Dallaire fut l'artilleur gagnant dans les deux rencontres, tandis que B. Côté et Marcel Archer furent défaits des deux défaites de l'Alulabs.

Lundi, retour

Mais lundi dernier, inspiré par le retour à la barre de René Turbide et le brillant jeu défensif du duo Paul Lemimeux-J.-P. McGeer, l'équipe de l'Alulabs s'est resaisie superbement en l'emportant par 13-5. Marcel Archer officiait au monticule. L'an dernier, Archer n'avait pas connu la défaite dans les éliminatoires de ce circuit. Voici le classement des équipes à la fin de la saison:

	G	P	Diff.	Moy.
Alulabs	9	3		.750
Kénogami	7	6	2½	.539
Shipshaw	6	7	3½	.461
Jonquière	3	9	6	.250

LANCEURS

J. Pérusse, Alulabs	(5-1)
L.-M. Dallaire, Shipshaw	(2-1)
J.-G. Bergeron, Jonquière	(2-1)
L. Duguay, Kénogami	(2-0)
H. Lévesque, Kénogami	(2-2)
R. Hébert, Kénogami	(2-1)

FRAPPEURS

J. Harvey, Shipshaw	.448
J.-Eudes Gilbert, Alulabs	.424
Roger Basque, Alulabs	.400
Walter Peterson, Shipshaw	.400
L. Peterson, Shipshaw	.386



sera votre si vous prenez la bonne voie dès maintenant.

LA PORTATIVE "REMINGTON"

vous aidera à conserver vos instructions, vos notes, vos références, avec ou sans copies.



Payez \$1.00 comptant et \$1.00 par semaine.

Depuis 1926

LA LIBRAIRIE COMMERCIALE LTEE

20 Est, Cartier — Chicoutimi
Tél.: LI 3-4407

CHIRURGIEN-DENTISTE

Dr M.-A. Levesque

Centre clinique d'Arvida
TEL.: LI 8-4663

SALON DE BARBIER

(Daniel Gauvin)

Coin Hunt & Taschereau
Arvida

Les Patates LO - NEL

990, rg St-François, Arvida

Spécialité: Patates rondes et prêtes à frire
Tél.: 548-8038 — Rés.: 548-8562

AVOCAT - LAWYER

406, rue Mellon Street — ARVIDA

ROMUALD ROY, B.A., L. LL.

Tel.: Bur. LI 8-6062 — Res. LI 8-8164

PLAGE LEMIEUX — CHALL'S A LOUER

St-Léon — 30 milles d'Arvida via St-Ambroise

S'ADRESSER À R. LEMIEUX
TEL.: NORMANDIE 2-3883

(Route pavée sur toute la longueur)



ENTOURE DES PEAUX DE DIVERS SPECIMEN, André Bastien du Collège St-Jean-Vianney de Montréal, classifié, prend des notes, qui seront plus qu'un souvenir de vacances, mais une source d'approfondissement des connaissances de "l'histoire de la nature".

"Les Jeunes Explos"

De l'herbe à puce au requin, de l'écureuil à la mouffette ...

par: Pierre Boivin

"Les Jeunes Explos" dont les quartiers généraux sont établis au Cap Jaseux sur la rive Nord du Saguenay, terminent une autre saison. Quatre-vingt-huit campeurs y ont séjourné, représentant 20 collèges classiques et 10 écoles secondaires. Cette "école au grand air" de par sa structure et son organisation, non seulement contribue à augmenter les connaissances d'un groupe de jeunes tout en leur faisant passer de magnifiques vacances, mais fournit une foule d'informations scientifiques sur notre région, informations qui nous manquaient jusqu'ici.

Dans un article précédent, nous avons vu que des découvertes très intéressantes avaient été faites dans les eaux du Saguenay et que d'autres recherches du même genre se poursuivront dans le même sens jusqu'à la fin du mois. Par ailleurs, sur terre, on explore, on prélève des échantillons et surtout, on note. C'est ce qui fait que des camps des "Jeunes Explos" il reste quelque chose. Ces prélèvements classés, analysés au besoin, ces notes vérifiées, corrigées, mises au propre viennent augmenter la documentation sur la faune et la végétation du Saguenay, documentation qui, il faut bien le dire, n'était pas très considérable à venir jusqu'à ces dernières années.

L'herbe à puce

On avait toujours cru que l'herbe à puce n'existait pas sur les rives du Saguenay. On en trouvait tout autour du Lac St-Jean, mais le Saguenay était supposé en être préservé. Or, à la suite de traitements prodigués à plusieurs personnes, qui semble-t-il, étaient venues en contact avec cette herbe "les Jeunes Explos" entreprennent des recherches qui devaient démontrer l'existence de cette herbe en plusieurs endroits sur les deux rives.

Le requin

Il y a des requins dans le Saguenay, ceci en surprendra peut-être plusieurs, mais tel est le cas. En 1944 et en 1955, deux de ces spécimens sont venus s'échouer sur les rives du Saguenay. L'espèce trouvée vient confirmer l'hypothèse voulant que la faune du Saguenay soit arctique et marine, c'est-à-dire que l'on y retrouve des poissons d'eau salée et provenant

trouvés au fond de notre cours d'eau se retrouvent principalement dans la région du Groenland. Ils remonteraient périodiquement le Saguenay, dans sa partie la plus profonde, c'est-à-dire la plus salée et la plus froide.

Recherches passionnantes

On pourrait parler de plusieurs autres choses qui ont été l'objet de recherches passionnantes, comme les grottes du Saguenay et autres sites qui n'ont été que très peu explorés à venir jusqu'ici.

Dirigés depuis les débuts par le Frère Léo Brassard, c.s.v., les "Jeunes Explos" ont toujours eu l'avantage de jouir des connaissances de professeurs chevronnés qui, dans ce magnifique cadre naturel, dispensent bénévolement leur savoir à ces groupes de jeunes qui, tout en étant assoiffés de grand air, possèdent cette curiosité sans laquelle on ne peut vraiment apprendre et avancer.

L'exposition horticole se répétera

Les jardiniers d'Arvida se sont tous élevés pour appuyer la proposition de continuer le concours annuel d'horticulture pour toute la ville d'Arvida. Ce vote fut pris récemment par les membres de la Société horticole d'Arvida.

Les membres de la direction de l'organisme ont annoncé que les parterres et jardins seront jugés les 28 et 29 août. En plus de ces deux concours, la Société tiendra une exposition horticole devant avoir lieu le 30 août et, à cette occasion, l'on exposera les fleurs et légumes des concurrents.

des mers arctiques. Les requins comme les invertébrés que l'on

La St-Lawrence pionnière en sécurité

Chicoutimi (DNC) — Dans le domaine de la sécurité, la St-Lawrence Corporation Limited de Dolbeau a fait oeuvre de pionnier en rendant obligatoire le port du pantalon protecteur et des bottes de sûreté munies de bouts en acier. Le pantalon est doublé d'un tissu spécial contenant une forte quantité de nylon qui élimine presque complètement le danger de coupure avec la hache.

On sait que la majorité des accidents qui surviennent aux travailleurs de la forêt sont dus

à des coups de hache soit aux jambes, soit aux genoux. La direction de la Compagnie es-compte, avec la collaboration des employés, éviter un nombre important d'accidents.

Pèlerinage à l'Oratoire

Un pèlerinage à l'Oratoire St-Joseph, de Montréal, a été organisé pour les 26 et 27 août par un groupe de dames d'Arvida.

Tous ceux et celles qui sont intéressés à faire ce pèlerinage n'ont qu'à s'inscrire avant le 21 en s'adressant à Madame Roland Bouchard, 8-6240.

Pièces usagées pour toutes marques et modèles d'autos ou de camions.

Aussi:

AUTOS USAGÉES A TRES BON MARCHÉ

Prix: de \$100 à \$500

• • •

Plusieurs camions usagés

vous sont offerts à

prix très bas.

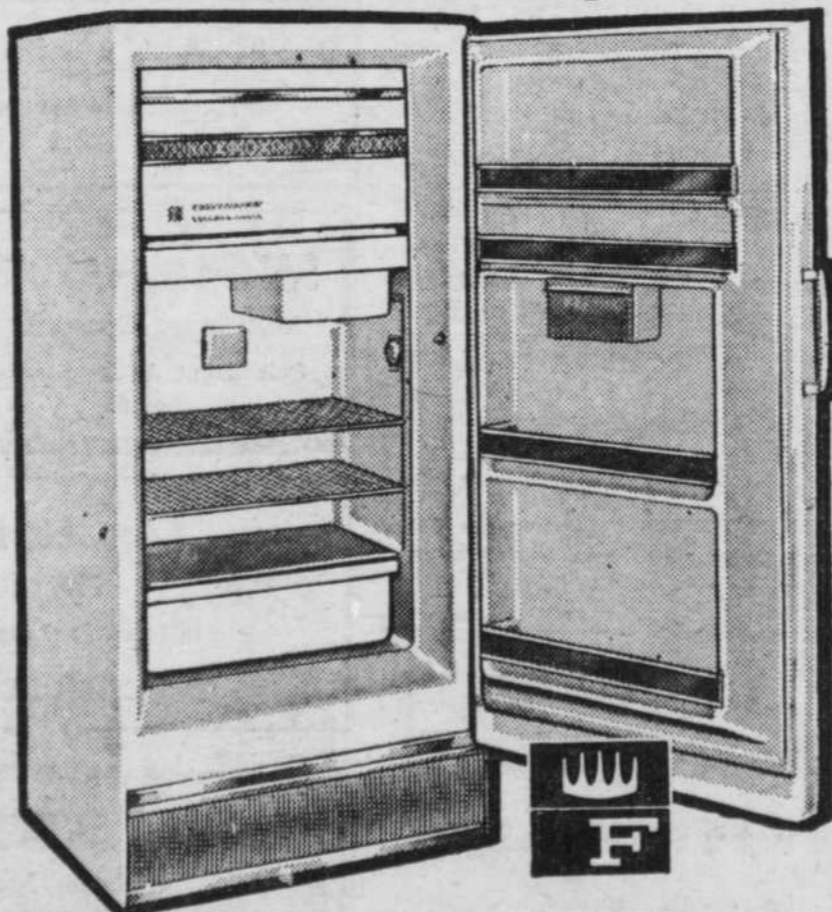
Tél.: LI. 3-5069

Pièces Universelles Ltée

Boul. Ste-Geneviève

Chicoutimi-Nord

Legaré ... VOUS OFFRE UNE AUBAINE FORMIDABLE ! REFRIGÉRATEUR 11 PI.CU., "FRIGIDAIRE"



DEGIVRAGE SEMI-AUTOMATIQUE

Fameux réfrigérateur "Frigidaire" avec ample congélateur de 61 livres. Tiroir à viande sous le congélateur, conserve fraîches 9 livres de viande. Grand tiroir, garde frais tous vos fruits et légumes. Lumière à l'intérieur.

- 2 tablettes amovibles pleine largeur en acier plaqué zinc.
- Dispositif de dégivrage semi-automatique durant la nuit.
- Porte avec vastes compartiments pour 9 œufs, beurre, bouteilles, etc.
- Loquet magnétique à la porte. Peintures dissimulées prend peu d'espace pour ouvrir.
- Fini extérieur blanc "Snowcrast", émail "Dynakote" pour apparences durable.
- Choix de porte s'ouvrant à gauche ou à droite. Gr: 29" x 61" x 29 1/2".

AUCUN DEPOT \$3 par semaine 289.95

Sommes ouverts de 9 h. a.m. jusqu'à 5 h. 30 p.m. Vendredi soir jusqu'à 9 h.

LEGARÉ EST LE SEUL DEPOSITAIRE des fameux produits "Frigidaire" qui sont reconnus universellement pour leur qualité et durabilité.

AUCUN DEPOT REQUIS - JUSQU'À 36 MOIS POUR PAYER (taxe de vente payable à l'achat) avec plus de 80 magasins dans le Québec pour vous servir.



Jonquières:
350, rue St-Dominique — Tél.: LI 7-3600

Chicoutimi:
413 est, rue Raouin — Tél.: LI 3-1271

Alma:
93, rue Sacré-Coeur — Tél.: NO 2-3101

Arvida:
331 Davis — Tél.: LI 8-5767

Bagotville:
22, rue Bagot — Tél.: LI 4-2563



M. BENJAMIN FILLION, employé au Service de l'hygiène des usines d'Arvida prenait sa retraite il y a quelques jours. De gauche à droite, MM. Rosaire Dallaire, gendre de M. Fillion, employé aux redresseurs de courant; L.-G. Mousseau, directeur de la sécurité et du Service d'hygiène; M. Benjamin Fillion; M. Maurice Gauthier, contre-maitre et Lorenzo Lavole, contre-maitre général au Service de l'hygiène et M. Gaston Fillion, fils du retraité, peintre à l'Alcan d'Arvida.

"Ce chalet me rappelle bien des souvenirs"

M. Benjamin Fillion

M. Benjamin Fillion, employé de l'Alcan d'Arvida depuis près de 25 ans, prenait sa retraite il y a quelques jours, ayant atteint l'âge de 65 ans. Lors de l'entrevue qu'il a bien voulu nous accorder, M. Fillion nous a confié que le chalet qu'il a construit près du barrage de Chute-à-Caron lui rappelle bien des souvenirs.

En effet, c'est à quelques pieds de son chalet qu'est tombé le fameux obélisque de béton qui ferma le barrage et M. Fillion avait travaillé lui-même à cet exploit du génie humain.

Natif de Sainte-Anne

Ce nouveau retraité est né à Sainte-Anne de Chicoutimi où il a passé 26 ans de sa vie, travaillant la terre en été, pratiquant le métier de bûcheron en hiver et celui de draveur le printemps.

En 1922, M. Fillion épousait Mlle Jeannette Lapointe, ils eurent neuf enfants dont huit sont vivants. Un an après leur mariage, les jeunes époux venaient s'établir à Jonquières où M. Fillion avait trouvé de l'emploi. Il travailla comme menuisier durant trois ans pour le compte de la Commission des eaux

courantes, au barrage du lac Kénogami puis, comme menuisier encore, durant deux ans à la construction du barrage de Chute-à-Caron.

Transféré à l'Alcan après ce stage, son premier travail fut le transport de la brique qui a servi à la construction du bureau principal. Il avait été embauché avec ses deux chevaux.

Il travailla par après comme monteur de machinerie à la division mécanique durant de nombreuses années.

Tout un clan...

... de la famille Fillion continue de travailler aux usines

locales de l'Alcan, après le départ de M. Benjamin Fillion. En effet, ce retraité y laisse deux fils, deux frères et "une trentaine de neveux". Ses deux fils sont Gaston, peintre et J.-Claude, opérateur à la Forge; ses frères sont Lorenzo, employé des salles de cuves et Joseph, contre-maitre à l'atelier de peinture. La "trentaine de neveux" est disséminée aux quatre coins des usines.

En plus de son chalet à Chute-à-Caron, M. Fillion possède une maison au 210 de la rue Notre-Dame à Jonquières.

Il est membre de la Caisse de retraite et d'assurance-vie de la Compagnie.

ÉCHOS DE LA PLACE DAVIS

Une fille est née après la mort de sa mère! Est-ce une réincarnation précédant la résurrection? (En parlant de Progrès!)

Le magnifique pavillon du Parc de la Place d'Armes à Chicoutimi aurait coûté \$100,000 selon la rumeur publique. Il est presque aussi beau que notre Pavillon du Parc Central...! qui a coûté (sans rumeur) plus de \$80,000!

"Avant que je sois marié, je professais six théories au sujet de l'éducation des enfants. Aujourd'hui, j'ai six enfants... et pas de théorie! (Lord Dorchester)

La Fanfare de Kénogami nous rendra visite ce soir au kiosque du Foyer des loisirs et présentera un concert de son choix. Hier soir, c'était la Fanfare d'Arvida qui rendait visite aux mélomanes de Kénogami.

Revenez! Ne comptez pas les tours!

La Place Davis a été témoin de choses inaccoutumées ces dernières semaines. On brise la monotonie.

Au mois d'août 1938 on écrivait, dans "La Sentinelle", "qu'il fallait apprendre à nager parfaitement". Vérité toujours à la page!

Qui a écrit: "Le sourire enrichit ceux qui le reçoivent sans appauvrir ceux qui le donnent"?

Les suggestions à Isle-Maligne

MM. Bonenfant et Tessier au comité de suggestions

ISLE-MALIGNE (DNC) — A sa réunion tenue mardi, le 8 août, le Comité de suggestions de l'usine de l'Alcan à Isle-Maligne comprenait deux nouveaux membres, nommés récemment à cet organisme: M. E.-J. Bonenfant, directeur des achats, et M. Marius Tessier, ingénieur à la section du génie du département de la mécanique. L'ordre du jour de la réunion tenue sous la présidence de M. Neal Bertlam, comptait dix suggestions qui ont déjà fait l'objet d'étude dans les départements où elles s'appliquent.

La pratique de la direction de l'usine de l'Alcan, à Isle-Maligne, est de procéder à la rotation, parmi les membres du comité de suggestions. Suivant cette rotation, deux des membres viennent de terminer un terme d'exercice; ils sont M. Bertrand Boucharde, du département de la mécanique et M. Alphonse Lafrance, du service des salles de cuves. Outre le président et les deux nouveaux

membres, le comité de suggestions comprend MM. Pierre Daudelin, adjoint du surintendant des salles de cuves et Marcel Lessard, contre-maitre de la mécanique. Le secrétaire et coordonnateur est M. Claude Desjardins, du service du personnel.

1961, une bonne année

Les chiffres des six premiers mois de 1961, indiquent que l'année aura marqué un renouveau d'intérêt pour les suggestions, chez les employés de l'usine. Au cours du premier semestre, on a reçu en effet 58 nouvelles suggestions, trois anciennes ont été réétudiées et deux suggestions venant d'autres usines ont été reçues, ce qui donne la moyenne intéressante de 7.7 suggestions par 100 employés.

Moyenne de \$74.14

Pendant la même période, on a adopté 17 suggestions dont 16 ont rapporté à leurs auteurs la somme de \$1,112.20, soit une moyenne de \$74.14; la 17e ne prévoyait pas de prime, car elle venait d'un membre de la direction, M. Rémi Hudon, responsable du magasin de sécurité et contre-maitre des concierges de l'usine.

Des dix suggestions soumises au comité à la réunion de mardi, quatre ont déjà été adoptées par les départements et vaudront des primes en argent à leurs auteurs.



LES TAMBOURS MAJORS FRATERNISENT — André Bellemare et Joseph Arseneault, le premier, des Cadets Saint-Paul des Trois-Rivières et le second, du Corps de Tambours et clairons de la cité d'Arvida, se donnent une solide poignée de main, soulignant la compréhension et l'intérêt commun pour une cause chère. Les Cadets de l'Ecole Saint-Paul des Trois-Rivières étaient de passage dans nos murs, lundi soir de cette semaine et paraissent en la Place Davis en compagnie de leurs jeunes camarades d'Arvida.

Pourcentage des réserves d'eau

RESERVOIR	Semaine finissant le	Cote
LAC ST JEAN	3 juillet	89%
	10 juillet	90%
	17 juillet	91%
	24 juillet	82%
	31 juillet	89%
Cette année	7 août	88%
PASSES-DANGEREUSES et LAC MANOUAN	3 juillet	96%
	10 juillet	98%
	17 juillet	98%
	24 juillet	97%
	31 juillet	97%
Cette année	7 août	97%
TOTAL DES TROIS RESERVOIRS	3 juillet	78%
	10 juillet	79%
	17 juillet	80%
	24 juillet	76%
	31 juillet	79%
Cette année	7 août	78%

En tête d'affiche... RADIO ET TELEVISION

Commentaires et interviews

Les Mémoires du général de Gaulle seront commentés par M. Gérard Tougas, à Ma bibliothèque idéale.

Samedi, 8 heures du soir — RADIO
Maurice Duverger parlera des partis politiques et de leur développement dans le monde depuis le début du siècle.

Dimanche, 3 h. 15 de l'après-midi—TV
André Philip, homme politique français, sera interrogé par quelques journalistes canadiens.

Dimanche, 10 h. 30 du soir — TV
L'humoriste Pierre Daninos sera l'invité de Gros plan. — Mardi, 11 h. 34 du soir — TV

Musique

Jean-Eudes Vaillancourt, pianiste, jouera des oeuvres de Scarlatti et de Mozart.

Dimanche, 7 h. 30 du soir — RADIO
Le Quatuor à cordes du Festival de Stratford; Maureen Forrester, contralto, et John Newmark, pianiste, à Festivals d'été.

Mercredi, 8 h. 30 du soir — RADIO

Sports

Courses, de l'hippodrome de Blue Bonnets.

Dimanche, 4 heures de l'après-midi—TV
La traversée du lac Saint-Jean par les meilleurs nageurs du Canada et de l'étranger

Dimanche, 10 heures du soir — TV

LA TELEVISION au Saguenay

JEUDI, 10 AOUT

- 8.00 Parade
- 8.30 La jardinière
- 9.00 Télé-vacances
- 9.15 Entrevue des instituteurs
- 9.30 Tour à tour
- 9.45 Nouvelles locales
- 9.50 Bulletin météorologique
- 9.55 Les sports
- 7.00 Les aventures de Kit Karson
- 7.30 Détente estivale
- 8.00 Clief de sol
- 8.30 En quête de chansons
- 9.00 Rendez-vous avec Michelle
- 9.30 Téléjournal
- 9.45 Nouvelles sportives
- 9.56 Commentaire
- 10.00 Ciné-Club
- 11.45 Nouvelles anglaises

VENDREDI, 11 AOUT

- 4.00 Red River Jamboree
- 4.30 Caravane
- 5.30 La jardinière
- 6.00 Film
- 6.30 Tour à tour
- 6.45 Nouvelles locales
- 6.55 Les sports
- 7.00 Libérace
- 7.30 Comment dites-vous
- 7.45 Pour elle
- 8.00 A vous, Paris
- 8.30 Une étoile m'a dit
- 9.00 Cinéma international
- 10.45 Promenoir des poètes
- 11.00 Téléjournal
- 11.15 Nouvelles sportives
- 11.23 Commentaires
- 11.30 Silence, on tourne: Jane Eyre
- 1.00 Nouvelles anglaises.

SAMEDI, 12 AOUT

- 8.00 L'Univers des Sports
- 8.30 Long métrage
- 9.00 Parade des animaux
- 9.15 Organisation parti libéral
- 9.45 Les Boucaniers
- 9.55 Bulletin météorologique
- 7.30 Pure invention
- 7.45 Quinze métiers
- 8.00 L'éternel amour
- 8.30 Billet de faveur
- 10.00 Rythme de danse
- 10.30 Le théâtre du mystère
- 11.00 Téléjournal
- 11.15 Nouvelles sportives
- 11.22 Ciné-vedette "Mother were lights"
- 1.00 Nouvelles anglaises

DIMANCHE, 13 AOUT

- 8.15 Conférence
- 9.00 Sport d'été
- 9.00 Contes du dimanche
- 9.00 Caméra 61
- 9.30 Robin des bois
- 7.00 Les travaux et les jours
- 7.30 La bonne nouvelle
- 8.00 L'Ecole des vedettes
- 9.00 Petit théâtre
- 9.30 Sérénade estivale
- 10.00 Traversée du lac St-Jean
- 10.30 Tribune Libre
- 11.00 Téléjournal
- 11.10 Sport Eclair

LUNDI, 14 AOUT

- 5.00 Some of these days
- 5.30 La Jardinière
- 6.00 Rin Tin Tin
- 6.30 Tour à tour
- 6.45 Nouvelles locales
- 6.50 Bulletin météorologique
- 6.55 Les sports
- 7.00 Film
- 7.15 La fantôme de Zorro
- 7.30 Florian Sabach Show
- 8.00 Dans tous les cantons
- 8.30 La poule aux oeufs d'or
- 9.30 Théâtre des vedettes
- 9.30 Isma Visco
- 10.00 Histoire d'amour
- 10.30 L'Afrique en marche
- 11.00 Téléjournal
- 11.15 Nouvelles sportives
- 11.22 Commentaire
- 11.34 L'art et les hommes
- 12.14 Nouvelles anglaises

JEAN GAUDREAU D.C.
Membre du Collège des Chiropraticiens
Le jour: Lundi au vendredi
Le soir: Lundi et vendredi
Bur.: St ouest, Racine
(Édifice Perron — Chicoutimi)
Tél.: 543-4394 Rés.: tél.: 540-1931

SERVICE RADIO
pièces garanties 90 jours
TV
Appelez 24 heures par jour
Octo Radio TV Service
235, Bergeron Arvida
Tél.: LI 8 4514

MARDI, 15 AOUT

- 8.00 The superior sex
- 8.30 La Jardinière
- 9.00 Three Stooges
- 6.30 Entrevue du Collège
- 6.30 Tour à tour
- 6.45 Nouvelles locales
- 6.50 Bulletin météorologique
- 6.55 Les sports
- 7.00 La lutte
- 8.00 Attachez vos ceintures
- 8.30 Vedettes en pantouffles
- 9.00 Dans ma rue
- 9.30 Expédition
- 10.00 Théâtre O'Henry
- 10.30 Télépolicier
- 11.00 Téléjournal
- 11.15 Nouvelles sportives
- 11.22 Commentaires
- 11.33 Gros plan
- 12.04 Nouvelles anglaises

MERCREDI, 16 AOUT

- 5.00 While we're Young
- 5.30 La Jardinière
- 6.00 Le dernier des mohicans
- 6.30 Tour à tour
- 6.45 Nouvelles locales
- 6.50 Bulletin météorologique
- 6.55 Les sports
- 7.00 Les Vikings
- 7.30 Chasse au crime
- 8.00 Le point d'interrogation
- 8.30 Ciné-policier
- 9.00 Théâtre d'été
- 9.30 Passe d'armes
- 10.00 Remous
- 10.30 Guy Lombardo
- 11.00 Téléjournal
- 11.14 Nouvelles sportives
- 11.22 Commentaires
- 11.34 A vous Paris
- 12.04 Nouvelles anglaises

On vous présente...

Avec la collaboration du Centre diocésain du cinéma, de la radio, de la télévision et de la presse, le Lingot publie chaque semaine la cote morale, artistique ainsi qu'un résumé des films qui seront présentés à la télévision au cours de l'été.

LE VAGABOND DES MERS

(le 11 à 9 h.) Adultes

Américain. 1953. Drame d'aventures réalisé par W. Keighley avec Errol Flynn. Film dynamique à souhait. Des jolis décors. Le cadre d'une époque révolue atténue sûrement les effets nocifs de certaines évocations de mœurs relâchées, de violences excessives et d'un duel fratricide; cependant cette accumulation d'éléments négatifs réserve le spectacle aux adultes.

JANE EYRE

(le 11 à 11h.30) Adultes

Américain. 1943. Comédie dramatique réalisée par Robert Stevenson avec Orson Welles et Joan Fontaine. Après une enfance malheureuse, une orpheline, Jane Eyre, entre comme gouvernante à Thornfield Hall, au service d'Edouard de Rochester... — Le romantisme assez sombre de ces personnages complexes fait réserver ce film aux adultes.

Théâtre IMPÉRIAL

CHICOUTIMI

TEL.: LI 2-5469

10-11 jeu.-ven.

MARDI GRAS

Cinémascopie
avec Pat Boone, Christine Carere, Tommy Sands, Sheree North, Gary Crosby et Fred Clark

Aussi:

FERME DES ORMES BRÛLES

Cinémascopie Couleurs
avec Susan Hayward et Stephen Boyd

12-13-14-15-16-17 sam. à ven.

C'EST PAS UNE VIE JERRY

(en couleurs)
avec Dean Martin et Jerry Lewis

TUEURS DE FEUX A MARACAIBO

(en couleurs)
Vista Vision
avec Cornel Wilde et Jean Wallace

line, Jane Eyre, entre comme gouvernante à Thornfield Hall, au service d'Edouard de Rochester... — Le romantisme assez sombre de ces personnages complexes fait réserver ce film aux adultes.

NAZARIN

(le 17 à 19h.)

- BELLEVUE -

10-11 août TARZAN L'HOMME SINGE

(Couleur)
avec DENNY MILLER
LA VALLEE DE LA POUDRE
avec GLENN FORD

12-13-14-15-16-17-18 août L'ARBRE DE VIE

(Couleur)
avec ELIZABETH TAYLOR
LA LOI DU VICE
avec BARBARA RUTTING

- CENTRE -

10-11 août DIEU SEUL LE SAIT

(Couleur)
avec DEBORAH KERR
LA COLLINE DE L'ADIEU
(Couleur)
avec WILLIAM HOLDEN

12-13-14-15-16-17-18 août FLAME SUR L'ASIE

(Couleur)
avec KENNETH MORE
PERCEUR de COFFRE
avec RAY MILLAND

PRINCESS

10-11 août
DON'T GIVE UP THE SHIP
avec JERRY LEWIS
THE TRAP
(color)
avec RICHARD WIDMARK

12-13-14-15-16-17-18 août HOUSEBOAT

(color)
avec GARY GRANT
BUT NOT FOR ME
avec CLARK GABLE

Adultes, des réserves
Mexicain. 1959. Drame religieux réalisé par Luis Bunuel avec Francisco Rabal et Marga Lopez. L'action se passe au Mexique en 1900. Don Nazarin, prêtre humble et fervent, habite une maison délabrée dans le quartier le plus misérable de la ville... Un jour, il héberge une prostituée... Cet acte de charité lui vaut d'être calomnié puis d'encourir le reproche de ses supérieurs... Une oeuvre de profondeur et de qualité. — Ce film est de nature à susciter de fructueuses réflexions. Toutefois, la situation anormale dans laquelle se met le prêtre et l'ambiguïté de certains de ses comportements motivent des réserves.

LE BANQUET DES FRAUDEURS

(le 18 à 11h.30)

Adultes, des réserves
Belge. 1952. Drame frontalier réalisé par Henri Stock avec J.-P. Kerrien. Film bien photographié avec quelques scènes intéressantes, mais assez décousues. Une liaison traitée discrètement. Scènes déplacées, dialogue souvent cru.

L'IMPASSE TRAGIQUE

(le 19 à 11h.20)

Adultes, des réserves
Américain. 1947. Drame policier mis en scène par Henry Hathaway avec Lucille Ball. Bonne réalisation. Des vues originales. Interprétation correcte. Meurtres, plusieurs tentatives, situation irrégulière, suicide.

Cinéma CARTIER

CHICOUTIMI

TEL.: LI 3-3138

Air climatisé

10-11-12 jeu.-ven.-sam.

MEURTRE SANS FAIRE-PART

avec Lana Turner, Anthony Quinn, Sandra Dee et John Saxon

aussi:

BAGARRE A APACHE WELLS

avec Anna Maria Alberghetti

13-14-15 dim.-jun.-mar.

LES BOUCANIER

(en couleurs)
Yul Brynner, Claire Bloom et Charles Boyer

Aussi:

LE CHOU CHOU DU PROFESSEUR

Vista Vision
avec Clark Gable et Doris Day

16-17-18-19 mer.-jeu.-ven.-sam.

QUAND LA TERRE BRULE

en technicolor
avec Carol Baker
Roger Moore Walter Slezak et Katina Paxinou

Aussi:

LE COURRIER DE L'OR

(en couleurs)
avec Randolph Scott et Virginia Mayo

CAPITOLE TROIS FABULEUX SUCCES

Du 12 au 18 août inclusivement

LE DROIT DE L'ENFANT
Jean Chevrier 1 h. 10 — 6 h. 05
LA MERE ET L'ENFANT
Brigitte Fossey 2 h. 55 — 7 h. 45
Les enfants de la VIOLENCE
Pierre Cressoy 4 h. 35 — 9 h. 25

Les 10 et 11 août jeu.-ven.
LES ESCLAVES de CARTHAGE
et
La révolte des GLADIATEURS
avec Gianna - Maria Canale



Théâtre PALACE

TEL.: LI-8-4404
436 Mellon Arvida

10-11 août HERCULES UNCHAINED

(Cinémascopie en couleurs)
avec Steve Reeves et Sylva Koscina
Rep. à 8 h. 40

THE REBEL BREED

avec Rita Moreno et Mark Damon
Rep. 7 h. et 10 h. 17

12-13-14 août

Le mensonge est-il excusable?
Yvonne SANSON
Amedeo NAZZARI

"LE MENSONGE D'UNE MERE"

les 12 et 14 août
7 h. — 10 h. 20
Le 13 août
1 h. — 4 h. 30 — 7 h. 50

Egalement à l'affiche

Charme, jeunesse, chansons.
Gervais RAYNAUD
Danielle GODET
et RELLYS
ARENES JOYEUSES
EN COULEURS

8 h. 30 — les 12 et 14
Le 13 — 2 h. 45 — 6 h. 10
et 9 h. 45

Mar. Mer. Jeu. Ven.
15 au 18 août

Mariage Go Round

(Cinémascopie en couleurs)
avec James Mason et Susan Hayward
A DOG of Flanders
(en couleurs)
avec David Ladd et Donald Crisp

Expect To Finish Kemano Power Tunnel Repair In Early September

"N.S. Crerar, Vice-President in charge of Power Operations for Aluminum Company of Canada, Limited issued the following statement in connection with the repair of the power tunnel at Kemano: "Now that we have had more time to analyse the findings of the complete inspection of the tunnel, we are in a position to give more detailed information concerning the condition of the tunnel and the repair work that must be done.

"Insofar as repair equipment and material is concerned, access to the tunnel is through the Horetsky adit, located at the mid point of the tunnel.

"At a point a little more than one mile below this Horetsky adit, a substantial amount of rock was found to have fallen out of the roof of the tunnel. The rock from this fall has been spread on the floor of the tunnel for a considerable distance downstream by the force of the water which had been flowing in the tunnel. A reinforced concrete arch will be built through the short length of the area of the fall and the rock is now being removed. The rate at which the rock can be removed and repairs complete is somewhat restricted by the work area in the tunnel itself which limits the size and quantity of equipment that can be used. This is why we estimate it will take until the beginning of September to complete the repairs in this area as previously announced.

Smaller Rock Fall

"At another point about 3 miles above the Horetsky adit a very much smaller fall of rock was encountered. Again the fallen rock must be removed and a short section of reinforced concrete arch built through the area of the fall. This job of repair is well under way and will be completed in a relatively short period of time.

"There are four or five other locations in the tunnel where minor amounts of rock have broken from the roof of the tunnel. These areas are being repaired in a manner designed to ensure that no further trouble can develop. This is the type of occurrence to be expected from unlined tunnels after operating for a period of several years.

"Naturally, we are taking the

opportunity afforded by the shutdown to carefully inspect the full length of the tunnel to check for any signs of weakness and we have also carried out an inspection of the penstocks, which carry the water from the tunnel to the turbines. The penstocks have been found to be in good condition.

"Design of repairs necessary has been completed and the general contractor, Northern Construction Company & J. W. Steward Limited is proceeding to execute the work and is adapting his procedures, to suit conditions as work progresses.

Increased Work Force

"The work force originally estimated at about 75 men has been increased to approximately 200 men and work is progressing on a 3-shift basis.

"As previously stated, conditions in the tunnel are very close, as to location and character, to those anticipated by the Company from tests conducted before shutdown and this has enabled us to have suitable and adequate repair materials and equipment on the site at Horetsky adit to carry out the repair work without delay.

"At this time I see no reason to amend our previous estimate that power generation can be resumed during the first week of September".

Kenogami Band Visit Arvida To-Night

The Kenogami Band will play a concert here tonight at 8.30 P.M. on the bandstand.

The Arvida Band played in Kenogami last night. These exchanges of concerts are becoming popular.

Strike Ends & Agreement Reached At Steinberg's

The strike at Steinberg's Store, Arvida came to an end on Friday, August 4th. Negotiations has been carried on all week under the direction of Mr. Gaston Cholette, conciliator from the Department of Labour, between representatives of Steinberg's Store, Arvida and those of the Syndicat national des employés du commerce d'Arvida. No discrimination was to be made against those who took part in the strike.

Main points of the agreement reached between the Syndicat and Steinberg's included the following:

(1) The normal work week will be reduced by about four hours.

(2) Retroactive increase of \$3.25 per week will be paid employees dating from April 8th.

(3) Part-time employees will automatically become full-time employees when they have worked ten consecutive weeks.

(4) Employees who are members of the Syndicat at

present will remain members of it as a condition of employment as long as the contract is in force. All new employees will, as a condition of employment, become members of the Syndicat.

(5) Part time employees will receive an increase of \$0.08 per hour.

(6) The salary scale which was in force at Steinberg's will be raised \$3.00.

(7) The labour agreement will be in force from the date of its signing for 12 months.

Something Different To Do? Visit The Quebec Aquarium!

Arvida High School

Grade XI Results Announced

The following students in Grade XI at Arvida High School have passed their Grade XI examinations set by the Department of Education. Students are listed alphabetically with their standing in brackets following their names.

Mary Helen Adams, II; Bonnie Black, I; Robert Coulthart, II; Alan Fraser, I; Susan Gummer, III; Carol Hobbs, II; Mary Hryszko, III; Elizabeth Macnab, II; Anthony Miller, II; Gunter Moeller, I; Uve Moeller, III; Blaise Szekely, II; Gretchen Uhlen, II.

Thirteen of the 19 students who wrote the examinations at Arvida High School were successful which was close to the provincial average where 73.5% of the students were successful.

Successful In Grade XII

Uldis Anins, son of Mr. and Mrs. Peter Anins, 253 Cabot St., Arvida, was successful in passing his Quebec province Protestant senior high school leaving exams this spring, achieving 11nd class honours. Uldis attended Grade XII at Quebec High School this past year after graduating from Arvida High School in 1960.

Attention! Fishermen

Mr. Guy Begin, former president of the Foremen's Club and a member of the Lake St. John Fish and Game Association will give a talk and demonstration on the use of fishing rods and tackle at the Foremen's Club tonight, at 7:30 p.m. Included in his talk will be a discussion of fly casting, spinning and bait casting.

Quebec City offers a variety of activities for its visitors with the Zoo, Citadel, and other historic spots. For anyone visiting Quebec this summer, the Aquarium, now in its second year, is a fascinating place to tour for both adults and children.

Located near the Quebec Bridge, the Aquarium of the Biological Centre is a distinctive attraction at the outset. Built on curved lines, the building itself is an impressive example of what modern architecture can achieve in harmonizing with the landscape and the building's function. Inside the decor with its diffused light, ceramic work and curving galleries, carries through the feeling of the architectural plan.

Rotunda

In the rotunda are the aquaria of the tropical fish. Seahorses, enormous Catfish, Jelly Fish, Angel Fish, etc. right down to Guppies are on display. The beautifully decorated aquariums are of special interest to any tropical fish hobbyist.

Fresh Water Fish

The tropical fish, however are only a minor part of the huge exhibit that lies ahead for the visitor. On the first level down, is the long curving gallery where the fresh water fish are on display. It's a revelation to discover the variety and richness in Canada's aquatic life. All kinds of Bass, and Trout, right up to the giant Muskellunge, are part of the impressive exhibit of some 30 odd varieties of fresh water fish common to Canadian waters.

Salt Water Aquariums

Below on the second level are the 16 salt water aquariums. It's a unique opportunity for landlubbers to see what the sea really contains. Fish that were only names previously become a reality. There is a Whale to be seen as well as the famous Codfish, the enormous Atlantic Salmon and the Sea Sturgeon. Winter Flounders present a strange sight with their two eyes placed on the one side on which they lie. Skates and Dogfish, cousin to the large Sharks,

are numbered among the fascinating specimens.

Planning Enormous

Behind all this exhibit lies an enormous amount of planning and work. The proper functioning of the complex system is of vital importance. Just the fresh water system alone consists of 14 exhibition aquaria with an individual capacity from 325 to 3,750 gallons of water and adding up to a total of 32,260 gallons. The 16 salt water aquaria total over 63,000 gallons.

Seals

Final exhibit to be seen outside in summer are the two pools of Seals, the Atlantic and the Hooded. In attractive rock pools, they provide all kinds of antics for amusement.

Restaurant

Bonus attractions at the Aquarium are the movie programme and the cafeteria restaurant. Films on wildlife and nature are given daily in the small auditorium. The cafeteria which, overlooks the St. Lawrence through windows stretched along one wall, has a breathtaking view.

Research Laboratories

Beyond the display for visitors lie the Research Laboratories and library. Here the serious work is carried out in study of the principles of wildlife conservation.

Visiting Hours

The Aquarium is open daily from 10:00 a.m. to 9:00 p.m. with an admission charge of \$0.35 for adults and ten cents for children. Visiting the Aquarium is an educational experience but it is learning to be associated with pleasure!

Birth

To Mr. and Mrs. Gordon L. Cheesbrough, the former Marjorie Smith, at the Royal Victoria Hospital, Montreal, on July 29th, a son, Hilton Smith.



DO FISH REALLY COME THIS BIG? It's a question most visitors to the Quebec Aquarium find answered when visit the salt-water aquaria where the huge Atlantic Salmon, Eturgeon etc, are on display.

Mr. Arvida Says...

BY REIDY SMITH

"Midsummer Madness" or "Down By The Old Paper Mill Stream". Streaming with sweat, I quit guided tour of P.B. & Co' Kenogami Mill at 1/2-way mark. From drum-barker, thru' agitators, chippers, chewers, cookers & stews, steamheat & din infernal, takes fortitudo infernal. But Guide Walt Mihl-Beh & Clem Steidl, the Man from Oxford, continued tour. As I stood, wondering if lower regions could compare to this, a kick in my posteria warned me that Lovelace was nyc. With true Price hospitality he escorted me to his cool office, to cool off. Drying of mash on screens & rolling & wrapping giant rolls for shipping to presses, to wrap up news is impressive, but I'll stick to the Press.

UNDERTAKERS' NEW SLOGAN "Try our Layaway Plan. Pay now and go later".

ROBERVAL, Aug. 5, DNC — 14 Swimmers, from many countries, entered the water at Peribonka to cross 21-mile stretch of Lake St. John, about 6 finished. Greta Anderson, winner of many laurels, had to drop out due to injured foot. First was Herman Willems (Holland), 10 hrs. 42 mins; 2nd Réjan Lacoursière (Canada) 9 mins. later; 3rd, Tom Parks, & soforth. No thrills to watch swimming races. Swimmers crawl out like half-drowned muskrats, It's a tough endurance test. Crowds packed Wharf, CHRL radio men reported, flotilla of tugboats, yachts & other crafts stoodby. 2 P.A. announcers vied loudly merits of sponsors. As Hollander touched Wharf, our Band played Dutch anthem &, for Lacoursière, "O Canada". A gruelling hot parade of Bands thru' empty streets from San to Wharf was superfluous. Arvida Band played on a hastily erected platform 6 x 12'. If I'd stepped back 4 ins., me & bassdrum would've rolled into Lake. We swam at beaches twice enroute Arvida-Roberval. The all-time record for crossing Lake St. John's troubled waters was 8 hrs. 55 mins. & 51 secs., set in 1956 or 57 by Helge Jensen.

PRICE BROS' Kenogami Mill produces 900 tons newsprint paper daily. From pulpwood stick to paper is a process to see. Nothing's wasted. Bark in pressed & burned for fuel, no fueling. Like Swift's Packers, who use hide, hair & hoofs, & record stuck pigs' squeals to use as bagpipes' skirls. P. B. Co's diagram showing every operation & process from tree to paper is an excellent tutor to visitors. Hung in offices, visitors may absorb it while waiting to start tour. (This seems to be PRICE BROS' publicity issue? Why not, they make the paper it's printed on? Alcan gets plenty).

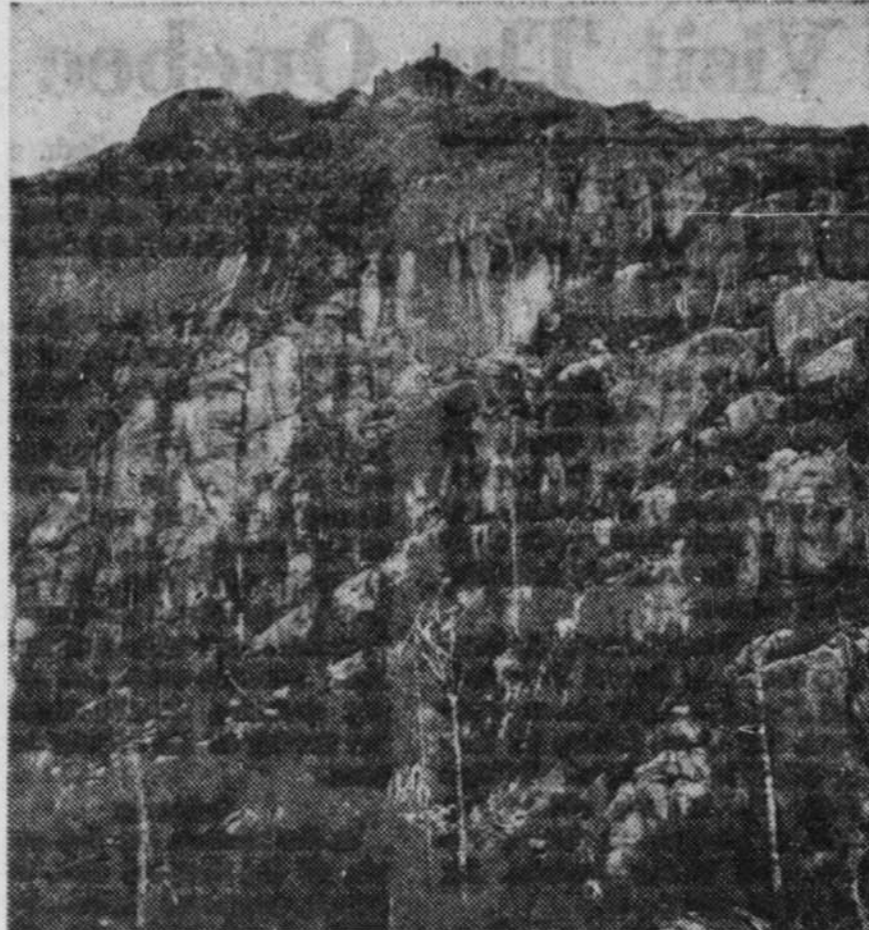
Homing Pigeons: Ronnie & Margot Santoni — 2 small Kiddies, drove 5,600 miles, Oakland, Calif., to Arvida, to get home. VISITORS: Mr. & Mrs. Clem & Mary-Jane Steidl, of Rumford, Maine, at Smiths' "La Maison Chien d'Or".

WEATHER: In India, the Si-moom brings torrential rains at a given period, then STOPS. In Saguenay, it rains & rains & rains intermittently at any odd period, nor does it stop for any given period. PERIOD...

By Reidy Smith

Mt. Valin Climb Recalled

AN EPIC TREK UP MOUNT VALIN (4,200 feet a.s.l.). (Data & Photos by A. C. JOHNSTON). On a hot day in August 1931,



MOUNT VALIN PRESENTED A FORMIDABLE PEAK to five hardy Arvida climbers who made the ascent in 1931 and are still boasting about the adventure. This was a photo supplied by one of the climbers, A.C. Johnston.

five intrepid Arvidians & Guide set out to climb Mt. Valin (Old Baldy), 33 miles distant & up, inland from Ste. Anne de Chicoutimi on Orth side of Saguenay River. Not as high as Pike's Peak but no trails & a villainous terrain. Rock outcrop, boulders, cliffs, bush, deadfalls, waterfalls & pitfalls impeded progress. A.C.J. says: "In our party were John Ward, Diej Gerzer, Charlie Peyton, Claude Beaubien, myself & a Guide whom we picked up at Ste. Anne & who knew little more than we did of area. We drove to a point back of Ste. Anne, & there took an old trail which worsened & finally petered out. Going was bad & rough. Crossed a broden-down bridge, once used by Price Bros. Reached last steep 200 feet from top. Not all, but a few hardy souls scaled atop. Weather hot, humid

& hazy & we were unable to see Arvida. We returned by a different & easier route than Guide's way up. In two hours we hit River & a nice pool. John Ward stripped (he would do a strip-tease?) & we followed suit (minus suit). Pool's sunbaked rockledge too hot for feet but water was delightful. We saw no wildlife but myriad mosquitoes (bayonet breed?). Followed sort of river path & got to our cars & Arvida at dark. A tough day but good experience. View from top well worth effort had visibility been good". Yes, A.C. would have shot some top long-view photos. Good old pioneer explorers who broke trail into trackless wilds. Since 1945, a road runs up Mt. Valin to lakes where summer camps built. One month from date "Old Baldy" is snow-capped, it's winter down here.

Mrs. Anna P. Girouard

has for years been a representative of the Sun Life Assurance Company of Canada in Arvida c/o Mr. P.E. Lapointe 221 Berthier St. Quebec Address: c/o Sun Life Assurance Company Quebec Power Building, Quebec City

LE NETTOYEUR BUANDERIE ARVIDA LAUNDRY

211, Lasalle St. Arvida

TEL.: 548-4805 - 548-4696 et 548-4697

Is offering you through the symbols which will soon be attached to the fabric, giving more information on the care of your clothing.

 you may dry clean Peut être Nettoyé	<p style="text-align: center;">B use bleach carefully</p> Javel avec Soin do not use bleach Pas de Javel	 you may wash by machine or by hand Peut être Lavé à la Machine ou à la Main.	 do not dry clean Ne pas Nettoyer
 do not wash Ne pas Laver	 wash by hand Laver à la Main.	 may be ironed Peut être Repassé	 do not iron Ne pas Repasser

	Wash by machine or by hand in warm water (160) with soap or detergent. Bleach with care. Dry in dryer. Do not dry clean. Iron with hot iron.
	Wash by hand in warm water (120) with soap or detergent. No bleaching. Dry clean. Little or no ironing.
	Wash by hand in lukewarm water (105) with mild soap or detergent. No bleaching. Dry quickly. Dry clean. No ironing.

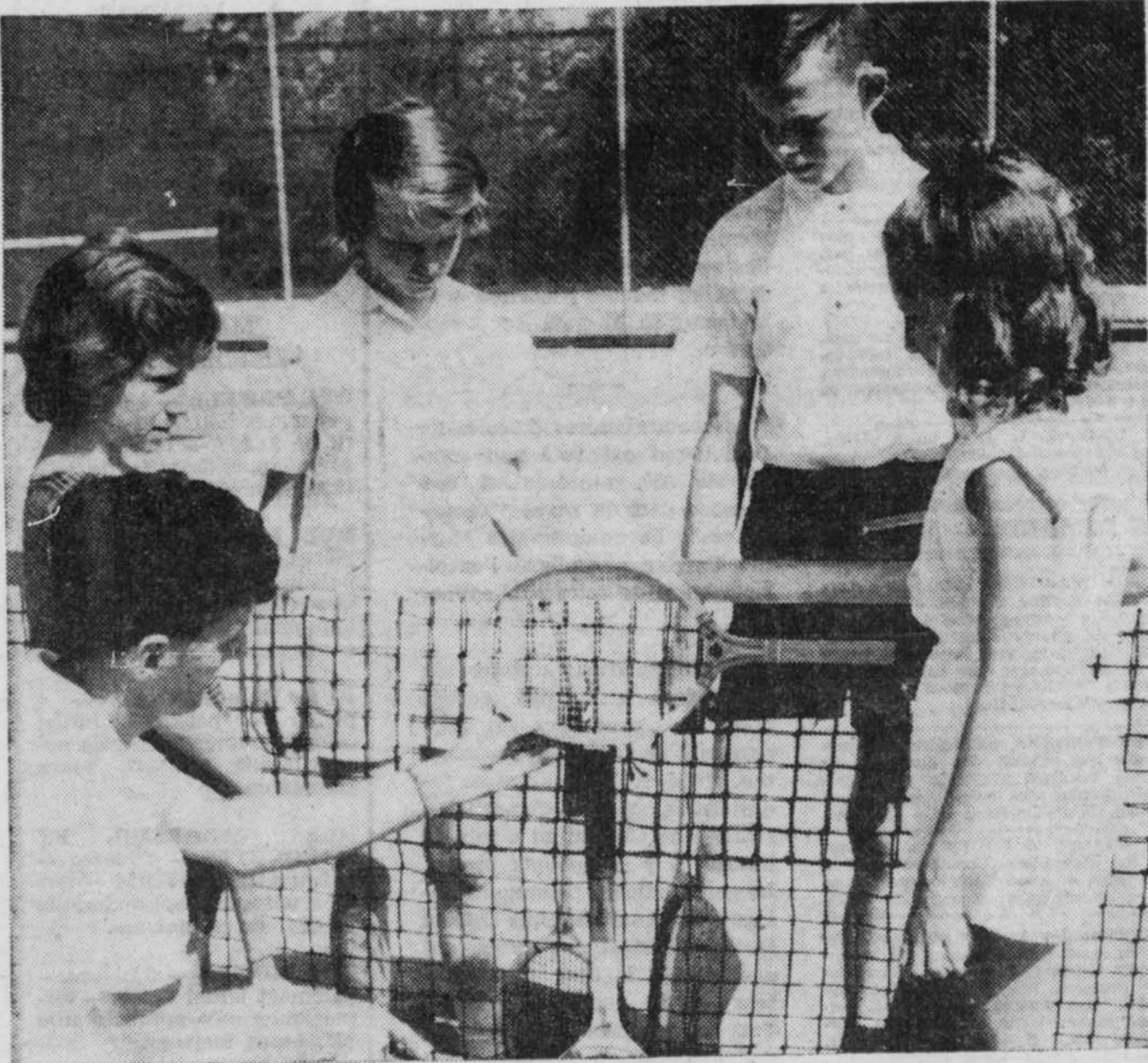
Make Sure your Clothing is Kept Like New!

Always Ask for your

Nettoyeur Buanderie Arvida Laundry
 Calling 548-4805 - 548-4696 - 548-4697



THE YANKEES HAVE A LOOK AT THE LEAGUE STANDING. From the left seated are Ralph Morrison, Bobby Fournier, Bill Beckett, and Jacques Laberge with Bill Goldberg and Luc Lalonde standing.



"HOW HIGH SHOULD THE NET BE?" These junior members of the Arvida Tennis Club get some pointers from one of their instructors, Alex Brown. Weekly classes of instruction are held Saturday mornings for juniors with senior club members instructing. From the left are Alex Brown, Jennie Bolduc, Anne MacKenzie, Peter Lockwood and Gail Hutchin.

Apply Now For Kindergarten

Application are now being accepted for the 1961-62 session of the Arvida Kindergarten Association. The forms are available from Mrs. W.R. Cantelon 260 Morrison Street, Arvida, telephone LI 8-5693.

To be eligible for the five year old class, a child must be five years old on or before October 15th, 1961 or have previously registered in the 1960-61 class. The four year old class is open to children who are four years of age on or before the 15th of October, 1961. Selection will be made according to receipt of application. President of the Association is Dr. Gordon Lindsay.

Ideal Weather For Cub Camp

Cub camp 1961 saw a record attendance of 34 boys for a three day session at Lake St. John. Members of the Chippawa, Ojibwa and Montagnais Packs of Arvida enjoyed perfect weather for the whole period to carry out a full camp programme.

Camp Akela this year was H.J. Bowden. Other leaders were Messrs. H.G. Stevens, E. T. Gill, J. Streeter, J. Mutchmor, G. Day, and C. Atkinson. Two important camp assistants were Mrs. H.G. Stevens and Mrs. H.J. Bowden, camp quartermasters, who for the second year cooked all the food for the camp.

Activities

Nature rambles with points for the best nature collection were an important part of the programme. Mr. J. Streeter gave swimming instruction and taught the boys how to braid reeds. Campfires, on the beach, sing songs, skits and stunts followed by hot chocolate eliminated each day. Best tent award went to the Cree Six with Michael Duffy, sixer, Peter Hughes, second, and Michel Savard, Andre Pelletier and Tom Campbell.

For your insurance Problem contact . . .

Eric O'Connor
Canada Life Insurance
Company Representative
222 Castel St. Arvida, LI: 3-6256
Bur. Tel: LI: 3-4295

ARVIDA

Little Baseball League Enters Playoffs

The Dodgers are at the top in the Little Baseball League series this summer which is now in its fourth year in Arvida. The three other teams in order of standing are Pirates, Yankees and Giants. Playoffs in the League began this week with the best two out of three. President and founder of the Arvida Little League Baseball is Mr. Johnnie Wilde who claims this is the best year to date for his youthful ballplayers who are between 8 and 12 years of age.

Service Clubs

Local service clubs sponsor the Little Baseball League teams with the Richelieu Club sponsoring the Pirates, and the

Kiwanis, the Yankees, Dodgers and Giants.

Officials

For the Yankees, Mr. Ralph Morrison is coach, Mr. W. Goldberg, manager and Peter Martin, assistant coach. For the Giants, Paul Chouinard is coach and manager, Giles Lemieux, assistant coach. Mr. Paul Roy is Dodgers coach, Mr. Paul Paradis their manager and Pierre Allaire, assistant coach. Mr. R. Roy is coach for the Pirates, Mr. François Larouche, manager and Andre Saucier, assistant coach.

Each team has played nine games this season prior to the playoffs.

Arvida First United Church Services

Arvida First United Church will hold its Sunday morning service of Worship at 10:00 a.m. during the month of August with the Minister, the Rev. Mr. Walter G. Jones conducting the service. Members and friends are cordially invited to attend.

Kindergarten Assoc. Needs Teacher

A vacancy exists for a teacher for the Arvida Kindergarten Association. Anyone interested is asked to apply in writing to Dr. J.G. Lindsay, 183 Radin Road, Arvida, stating qualifications and any previous experience.

On With The Show Say Arvida's Gardeners!

Arvida's gardeners rose to the occasion in support of continuing the annual city-wide Horticultural Contest when a vote was taken recently by the Arvida Horticultural Society concerning the advisability of this. Officials have announced that lawns and gardens will be judged on August 28th and 29th. In addition to this lawn and garden contest, a Horticultural Show will be held on August 30th with displays of flowers, vegetables, etc.

Details concerning the new

distribution of prizes and rules of the contest will appear in next week's Lingot.

In Appreciation

Hugh and Frances Gailey of Arvida join their father Mr. H. P. Wade in expressing sincere thanks for many acts of kindness and expressions of sympathy extended to them during their recent bereavement in the death of Mrs. H.P. Wade. They particularly wish to thank their nearest neighbours in Arvida, the Hudsons and Lalondes for amny friendly acts. A public thanks in also extended to the Police and Fire departments who responded so promptly and worked so efficiently when called upon by Dr. Gilbert. Special thanks go as well to Dr. H. Gilbert, Rev. Mr. Eric Caulfield, Rev. Mr. Watson Close and Ven. Achdeacon A.S. Coster.

Harvey-Wilhelmy Marriage

On Saturday, August 5th in St. Philippe's Church, Arvida, the marriage took place of Mr. Robert M. Harvey, of Arvida, son of Mr. and Mrs. Robert N. Harvey of Edmonton, to Miss Therèse Wilhelmy, daughter of Mr. and Mrs. Robert Wilhelmy of Arvida. After a week's trip, Mr. and Mrs. Harvey will take up residence at 826 Hoopes St., Arvida.

TOURIST ROOMS

Mr. Walter Ruhle
Tel.: LI-8-4733
520 Mellon, Arvida

Don't forget!

Sun Life of Canada's Family Security Benefit can give the family man more insurance protection when he needs it most. Thousands are taking advantage of this extra life insurance at low cost. I am Sun Life's local representative. May I discuss this Benefit with you?



D. A. ROEBUCK

LI 3-0731 CHICOUTIMI - Rés. LI 3-2589

SUN LIFE ASSURANCE COMPANY OF CANADA



UTILISEZ LES ANNONCES CLASSIFIEES

ACHATS, VENTES, LOCATIONS, EMPLOIS...

ARVIDA: Le Lingot, 347, rue Davy, LI 8-8875 ou à l'une des trois pharmacies.

ALMA: 67, rue Sacré-Coeur, NO 2-3080 CHICOUTIMI: 316, Avenue Labrecque, LI 3-4474 loc. 12

TARIF: \$0.75 l'annonce, jusqu'à 50 mots. 3¢ pour chaque mot additionnel. — La même annonce trois fois consécutives: \$2.

Heure limite: mardi, 4 h. p.m.

SAVE WITH OUR Classified Ads

A VENDRE — FOR SALE

TERRAINS DE CHALET à sept milles d'Arvida, avec belles plages de sable, boisés, prix avantageux et conditions faciles de paiement. S'adresser à LI 8-8776.

PIANO 4 de marque "Wills" récemment accordé, muni d'un clavier neuf. — Aussi poêle combiné. — Mobilier de salle à dîner. — Lit double. — Deux pupitres pour enfants. — Radio combiné. — Ainsi qu'un banc pour le chalet. — S'adresser à LI 8-8776.

ON OFFRE UN MOTEUR "HORS-BORD" 18 forces avec démarreur électrique ainsi qu'un de 5 forces. Le tout à un prix raisonnable. Pour de plus amples renseignements s'adresser à LI 3-2376 et demander Monsieur Claude Auclair à Saguenay Motocycliste, Boul. St-Ignace, à Chicoutimi.

FOR THE FAMILY that wants more space and privacy, modern three bedroom bungalow in bricks and stone with carport and paved driveway. Many improvements made. Apply 903 Lavoisier St. or call LI 8-5877.

THREE BEDROOM BUNGALOW at 808 Lavoisier St. Arvida, recreation room, \$15,500, low down payment arranged. Key at 900 Lavoisier — Apply to 225 Brookbrook Ave. Pointe-Claire, tel.: OX 7-5855.

PLAIN FIED de trois chambres à coucher, ainsi que salle de récréation, situé au 898 Lavoisier, Arvida. Prix: \$15,500. Peu de comptant si désiré. Si intéressé, s'adresser à 225, avenue Brookbrook, Pointe Claire, tel.: OX 7-5855, après avoir visité au demandant la clef au 900, rue Lavoisier.

AMEUBLEMENT complet n'ayant servi que 10 mois, pour cause de départ. Le tout en parfaite condition. S'adresser à 241, rue Larouche, appartement 2.

BEAUTIFUL GERMAN SHEPHERD Puppies registered champion stock, \$50 Téléphone 2-9458 St. Jérôme, Terrebonne.

UN LIT EN BOIS gris pâle avec sommier et matelas de marque "Sealy" en excellente condition — Offert à bas prix, s'adresser à LI 8-4705.

MAISON COMMERCIALE y compris logement à prix modique située sur la rue Ste-Anne à Chicoutimi. S'adresser à LI 3-8887.

MAISON MODERNE de trois logements \$25,000, dont \$10,000 comptant. Revenu \$3,000 par année, directement des propriétaires pour cause de départ. S'adresser à 251, rue Racine à LI 8-5531 ou à 243, Bégin à LI 8-4741.

UN LIT avec sommier et matelas à ressorts à prix régulier. S'adresser à 212 Cabot, Arvida, ou à LI 8-4531.

BUICK 1956, Super, complètement équipée, servo-freins, servo-direction, servo-accélérateur, et antenne de radio automatique. Transmission automatique et radio électronique. Intérieur rouge et noir. En parfaite condition et pourvue de 4 pneus neufs. Prix raisonnable. S'adresser à 191, Radin après 5h, ou appeler LI 8-8323.

UN TERRAIN domiciliaire situé boul. Ste-Geneviève est offert à prix réduit. — AUSSI UN PETIT CAMION 1/2 tonne offert à bas prix. S'adresser à LI 4-9933.

BUICK 1957, Hardtop, 4 portes, automatique, en très bonne condition. MÉRIS 1958, moteur neuf. S'adresser à Voisine BP servico, 199, chemin Taschereau, Arvida, ou téléphoner à LI 8-8992.

UNE ROBE DE MARIÉE grandeur 12 ans, longue, de couleur blanche en taffetas et dentelle à l'état de neuf et offert à prix raisonnable. S'adresser à LI 9-2905.

CHALET situé à 5 milles de St-Fulgence, belle place de pêche, chemin conduisant jusqu'au chalet. Prix avantageux. S'adresser à M. Antonio Desgagné, St-Fulgence, Co. Chicoutimi ou téléphoner à ORLÉANS 4-2556.

UNE BICYCLETTE pour garçon 26" de route ainsi qu'une autre de 26" de route, peinturées à neuf, très bons pneus au bas prix de \$14. Un tricycle 8" de roues à \$3 et un autre de 15" de route à \$7. On offre aussi une motocyclette "Whizzer". S'adresser à 5 Dechamplain, St-Jean-Eudes, ou à LI 8-6126.

AUTOUR DE LA BAIE DES HAHAS

La Commission scolaire de Port-Alfred maintiendra encore cette année les ententes intervenues l'an dernier avec d'autres commissions scolaires de la région, relativement à des cours qui ne sont pas dispensés dans la municipalité. Le président de la commission, M. J.-Armand Bergeron a toutefois précisé qu'il ne saurait être question de payer des frais de scolarité pour des enfants qui veulent suivre des cours dans d'autres commissions scolaires, quand ces mêmes cours sont

LOGEMENT de quatre pièces plus chambre de bain, entrée 220V situé rue St-Albert, à Jonquière. S'adresser à LI 2-5906.

DEUX CHAMBRES très confortables situées rue Vaudreuil. S'adresser à LI 8-4431.

LOGEMENT de 4 pièces, situé dans St-Mathias — plus chambre de bain, entrée 220V, entrée semi-indépendante. Téléphoner à LI 8-8428.

UN LOGEMENT de 4 pièces plus chambre de bain complète — chauffé, éclairé, eau chaude. Téléphoner à LI 8-8776.

UN LOGEMENT comprenant une cuisine, une chambre et une salle de bain complète, chauffé et éclairé. S'adresser à LI 8-6621.

FOUR VOS VACANCES — Joins chalets modernes, sur les bords du lac Oka, à 12 milles de Port-Alfred, offerts à la semaine ou au mois, à prix modéré. S'adresser à LI 4-2973.

LOGEMENT de quatre pièces, entrée indépendante, 220V, eau chaude; libre immédiatement. S'adresser à Monsieur Xavier Brassard à résidence 18, rang St-Mathias, Arvida.

LOGEMENT MODERNE de 3 pièces avec grande chambre de bain, une dépense et un grand solarium. Électricité, eau et chauffage compris. Situé dans le centre de la ville (St-Thérèse), il conviendrait pour jeunes mariés, ou couple sans enfant. Libre pour le 1er septembre. S'adresser à LI 8-6397.

MAISON ENTIERE de 6 pièces plus un sous-sol entièrement fini avec bar, tapis mur à mur dans le salon. Située à Chicoutimi-Nord, s'adresser à LI 3-5398.

DEUX PIÈCES, plus chambre de bain, chauffées, éclairées, entrée indépendante, 220V. Libres le 1er septembre. S'adresser à 225 Albanel, Arvida ou à LI 8-3394.

UN LOGEMENT, de 4 ou 5 pièces, dans la paroisse Ste-Thérèse, Arvida, si possible. S'adresser à LI 8-5873.

ON DEMANDE — WANTED

BESOIN D'ARGENT? Quelques heures par jour comme représentant AVON dans votre voisinage vous donnent l'occasion de gagner l'argent supplémentaire dont vous avez besoin pour votre foyer. Informez-vous aujourd'hui à: Géraldine AVON, 407 Boul. Ste-Geneviève, Chicoutimi-Nord.

LES ARVIDIENS qui désirent accueillir en pension des étudiants de l'École normale régionale pour garçons pendant la saison scolaire se doivent de s'adresser à tel.: LI 8-6084.

UN CHALET À LOUER du 15 août au 1er septembre. Chambres pour 4 personnes et situé dans un rayon de 30 milles d'Arvida. Signalez LI 8-8603

WANTED: Up to \$800 cash paid for car in good condition required immediately Volkswagen or other European car preferred but will consider any model. Also wanted, small boat, outboard motor. Write or call 548-3 Normandia Apt., Arvida; or phone Mr. Beard LI 8-4611, Local 845.

WATED: To rent a Summer cottage with rooms for 4 people, from 15th of August to 1st September situated to a reasonable distance from Arvida (30 miles radius). Call LI 8-8603.

PERSONNE SEULE demande petit logement de 2 ou 3 pièces, plus salle de bain complète, chauffé, entrée indépendante, près de l'église, paroisse St-Jacques de préférence. Tél.: LI 8-8113.

ONE HOUSE on Cabot Street, close to church and school, in front of a playground. In back there is a bush. Call LI 8-5632.

CHALET, situé à 9 milles de Jonquière. Téléphoner à LI 8-1105.

CHALET meublé à prix d'automne — poêle au bois et à l'électricité, 4 feux; réfrigérateur, entrée 220V; pompe à l'eau 40 livres. Au plus beau site du lac des Chasseurs, près de la grande route à 4 milles de Jonquière et 8 milles d'Arvida. S'adresser à 274, rue Gilbert, Arvida, tél.: LI 8-5388.

FORD 1956, pick-up, bien propre, 4 pneus neufs. Au bas prix de \$225. Aussi pièces usagées pour Austin 1951-54. Téléphoner après 6h. du soir à LI 7-7714.

UNE CHALOUPE à l'état de neuf — 12 pieds de longueur à laquelle on peut adapter un moteur. Aussi une glacière en parfait état. S'adresser à 123, rue Calais, Arvida.

FOR SALE: CHEVROLET, 4 doors, radio, direction signals, with regular and winter tires in good condition. Phone LI 8-8354 after 4:30 p.m.

UNE MOTOCYCLETTE, en très bon état, à bas prix. Pour informations s'adresser à 475, rue St-Léon, Chicoutimi, téléphones LI 3-3095.

MAISON de 4 logements, située rue St-Louis à Kénogami. Offerte au prix raisonnable de \$7,500 avec léger comptant de \$2,000 et la balance payable à raison de \$70 par mois. Pour de plus amples informations s'adresser à LI 2-2320.

UNE MAISON de 2 logements, située rue Lafontaine, Jonquière. Prix \$5,000 dont \$2,000 comptant, balance à \$50 par mois. Si intéressé appeler LI 2-2320.

UNE AUTOMOBILE de marque "Morris" convertible 1957 "Minor", pour information s'adresser à LI 7-1596.

FRESH CUT FLOWERS, an excellent choice of colors also, FRESH PICKED gooseberries, red, white, and black. Apply at 143 Downing Green House and ask for Mr. A. Gilmore.

ORGUE électrique "Wurlitzer" réduit de \$400 — stéréo — accordéon-piano, moitié prix — pour chalet, mobilier de chambre — poêle avec brûleur et tuyaux — portes et grands châssis pour solarium — grosses chaises en bois pour bureau — outillage de garage (lift), etc. — mécanique, une pièce pour camion "Chevrolet" une tonne et aussi pour automobile "Dodge" 54 — moteur, transmission — différentiel et autre de 3 tonnes — transmission "Dodge" — Un coffre-fort. — S'adresser à LI 2-3516.

DEUX BICYCLETES à 2 sièges, marques "COM", entièrement neuves, à bon marché. Appeler LI 8-5132.

FLEURS FRAICHEMENT COUPEES dans une grande variété de couleurs ainsi que des groseilles rouges, des blanches, des noires fraîchement cueillies. S'adresser à M. A. Gilmore au 143, Downing.

CHEVROLET, 4 portes, radio, signaux de direction, très bien chaussé, pneus d'hiver aussi en bon état. Téléphoner à LI 8-8354 après 4h.30 p.m.

ORGUE électrique "Wurlitzer" réduit de \$400 — stéréo — accordéon-piano, moitié prix — pour chalet, mobilier de chambre — poêle avec brûleur et tuyaux — portes et grands châssis pour solarium — grosses chaises en bois pour bureau — outillage de garage (lift), etc. — mécanique, une pièce pour camion "Chevrolet" une tonne et aussi pour automobile "Dodge" 54 — moteur, transmission — différentiel et autre de 3 tonnes — transmission "Dodge" — Un coffre-fort. — S'adresser à LI 2-3516.

DEUX BICYCLETES à 2 sièges, marques "COM", entièrement neuves, à bon marché. Appeler LI 8-5132.

FLEURS FRAICHEMENT COUPEES dans une grande variété de couleurs ainsi que des groseilles rouges, des blanches, des noires fraîchement cueillies. S'adresser à M. A. Gilmore au 143, Downing.

CHEVROLET, 4 portes, radio, signaux de direction, très bien chaussé, pneus d'hiver aussi en bon état. Téléphoner à LI 8-8354 après 4h.30 p.m.

ORGUE électrique "Wurlitzer" réduit de \$400 — stéréo — accordéon-piano, moitié prix — pour chalet, mobilier de chambre — poêle avec brûleur et tuyaux — portes et grands châssis pour solarium — grosses chaises en bois pour bureau — outillage de garage (lift), etc. — mécanique, une pièce pour camion "Chevrolet" une tonne et aussi pour automobile "Dodge" 54 — moteur, transmission — différentiel et autre de 3 tonnes — transmission "Dodge" — Un coffre-fort. — S'adresser à LI 2-3516.

DEUX BICYCLETES à 2 sièges, marques "COM", entièrement neuves, à bon marché. Appeler LI 8-5132.

FLEURS FRAICHEMENT COUPEES dans une grande variété de couleurs ainsi que des groseilles rouges, des blanches, des noires fraîchement cueillies. S'adresser à M. A. Gilmore au 143, Downing.

CHEVROLET, 4 portes, radio, signaux de direction, très bien chaussé, pneus d'hiver aussi en bon état. Téléphoner à LI 8-8354 après 4h.30 p.m.

donnés à Port-Alfred. Pour ceux qui désirent fréquenter des institutions indépendantes et bénéficiaires de l'allocation de \$200, le président a fait observer qu'ils doivent d'abord demander leur admission à ces dites institutions.

Selon le rapport du chef Eugène Labrie, il s'est produit 15 accidents de la circulation durant le mois de juillet. Ces multiples collisions, attribuables pour la plupart à la négligence des conducteurs, ont causé pour \$3,100 de dommages aux véhicules impliqués. Une seule personne a subi des blessures dans ces accidents.

Les membres du conseil de Port-Alfred ont accepté de souscrire une annonce de \$30 dans le programme-souvenir qui sera publié à l'occasion de la journée annuelle de solidarité ouvrière.

Une quarantaine de cadets de l'air de l'escadrille 657, de Port-Alfred, séjournent présentement à la base de l'ARC, à St-Jean, près de Montréal. Ils sont accompagnés de M. Maurice Tallifer, commandant, de M. l'abbé Eugène Noël, aumônier, du f/o Pierre Durand ainsi que des instructeurs Claude Babin et D. A. Roebuck.

Son Honneur le maire J.-E.-A. Beaulieu ainsi que deux conseillers, MM. Roland Bélanger et Jean-Paul Tremblay, représenteront la ville de Port-Alfred au congrès annuel de l'Union des Municipalités de la province. Ces importantes assises se tiendront au manoir Richelieu à la Malbaie, du 31 août au 3 septembre.

Les commissaires d'écoles de Port-Alfred ont voté une somme de \$30, représentant une annonce dans la revue "Témoignages". Le commissaire Martial Carrier a souligné l'excellente tenue de cette publication.

La Commission scolaire de Port-Alfred n'est pas encore prête à se prononcer sur l'opportunité du projet de construction d'une école de sciences industrielles, que la Commission scolaire de Chicoutimi a mis de l'avant il y a quelque temps. La commission a néanmoins délégué les commissaires Aibert Dufour et Martial Carrier, qui assisteront, à titre d'observateurs, à la prochaine réunion des commissions scolaires qui doit avoir lieu à Chicoutimi, le 16 août.

A VENDRE REFRIGERATEUR "Regent", poêle électrique 220 v., 4 ronds; fournaise à l'huile, "Super Floor". Le tout presque neuf. S'adresser à Mme François Arseneault, Tél.: LI 2-5023, St-Jean-Vianney.

MAISONS A VENDRE A ARVIDA — Une maison de 1 1/2 étage avec garage, située à 177 Burma. — Une maison de 1 1/2 étage avec garage, située à 907 Moissan. — Une maison plain-pied, située à 245 Simard, construction de deux ans. S'adresser à J.-H. SIMARD (Entrepreneur) 121 Calais ARVIDA LI 8-4995

A VENDRE PLAIN PIED de sept pièces: quatre chambres à coucher, salle à dîner, salon, cuisine et salle de bain. Situé à 209, rue Bolly, Arvida, près de l'école secondaire Guillaume-Tremblay et du site de la nouvelle école normale pour garçons. Prix avantageux, cause: départ. S'adresser à: LI 8-4831

M. E. Pedneault Un citoyen très estimé de Jonquière disparaît

Le deux août est décédé à l'âge de 88 ans et 6 mois, M. Ephrem Pedneault, un des plus vieux et des plus estimés citoyens de Jonquière. Le service funèbre a été chanté en l'église St-Laurent de Jonquière samedi le cinq août.

Il laisse dans le deuil ses enfants, M. et Mme Ludger Pedneault, M. et Mme Victor Bergeron, M. et Mme Omer Pedneault, M. et Mme Edmour Gagné, mademoiselle Cécile Pedneault, de Jonquière, M. et Mme Léonard Pedneault, d'Alma et M. Mme Arthur Pedneault, de Bagotville, ainsi qu'un grand nombre de petits et arrière petits-enfants.

Plusieurs de ses descendants sont des employés de l'Alcan à Arvida.

A la famille éprouvée, Le Lingot offre ses plus sincères condoléances.

MAISONS A VENDRE A ARVIDA

MAISON SIMPLE Vacante 311 RUE DAVY — six pièces — paiement initial \$1,067 balance payable en 17 ans; termes mensuels approximatifs \$50, taxes comprises.

MAISONS SEMI-DETACHEES RUE POWELL — 4 pièces — paiement initial approximatif de \$1,200 — termes mensuels approximatifs de \$65, taxes comprises.

RUE FICKES — chacun 5 pièces, un ou deux côtés — paiement initial \$1,320 chaque côté, termes mensuels approximatifs \$70, taxes comprises — chaque côté.

RUE TASCHEREAU — 4 pièces — paiement initial \$900 — termes mensuels approximatifs de \$47, taxes comprises.

RUES VAUDREUIL ET MARQUETTE — 4 pièces — paiement initial \$1,154 — termes mensuels approximatifs de \$65, taxes incluses.

RUE MOISAN — 6 pièces — paiement initial \$1,250 — termes mensuels approximatifs \$75, taxes incluses.

RUE REGINA — 4 pièces — paiement initial \$1,218 — termes mensuels approximatifs \$65, taxes incluses.

MAISON DUPLEX RUE REGINA — 6 pièces (2 loyers de 3 pièces chacun) — paiement initial \$1,425 — condition spéciale — termes mensuels approximatifs \$80, taxes incluses.

POUR TOUTS RENSEIGNEMENTS ADDITIONNELS, VEUILLEZ COMMUNIQUER AVEC: MAURICE PARENT ou C.-G. PERRY Aluminum Company of Canada, Ltd. Département des propriétés 398, rue Mellon Tél. LI 8-4527 Arvida, Qué.

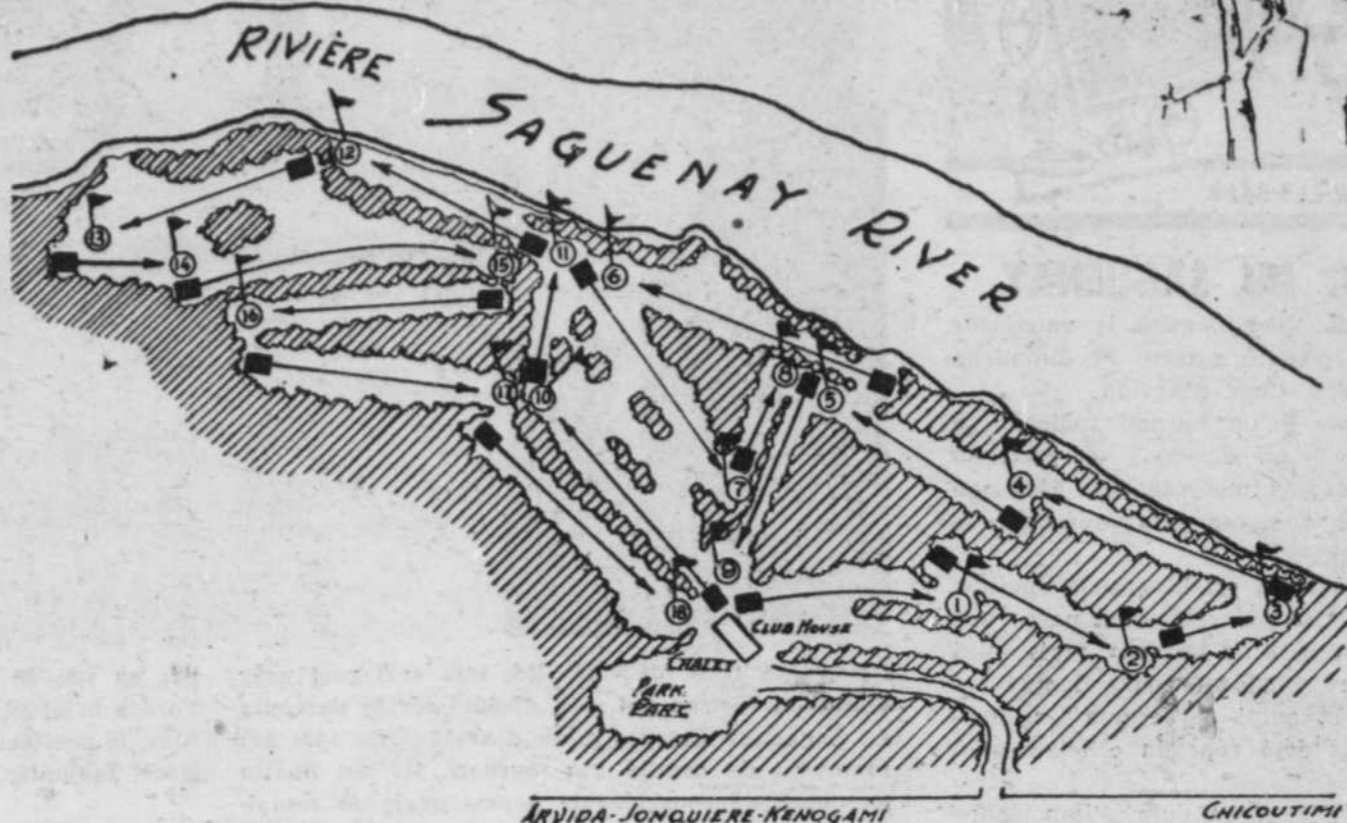
Saguenay Country Club

Arvida, Que.

18 HOLE GOLF COURSE - TERRAIN 18 TROUS

Le terrain de GOLF d'Arvida

Voici le plan du parcours du Saguenay Country Club, d'Arvida, le seul terrain comptant 18 trous dans la région. Les membres du club et les meilleurs joueurs des autres villes du Saguenay s'affronteront, en fin de semaine, sur ce terrain. L'omnium Molson suscite généralement un très vif intérêt.



Trous	Verges	Trous	Verges
1	300	10	430
2	335	11	200
3	280	12	335
4	505	13	360
5	395	14	200
6	440	15	500
7	425	16	400
8	335	17	375
9	290	18	430
Aller 3065		Retour 3230	

Total 6295

Le 19 août

Les quatre OTJ d'Arvida se disputeront les olympiades

Les meilleurs athlètes des quatre O.T.J. d'Arvida se disputeront, le 19 août, les olympiades sur le terrain du parc Central d'Arvida sous les auspices de l'Oeuvre des Terrains de Jeux. C'est cependant le Département de la Récréation qui fournira tout l'équipement nécessaire.

Les épreuves débuteront à 9 h. le matin. En cas de pluie, les olympiades seront remises au lundi.

Les concurrents doivent être inscrits à un O.T.J. Les moniteurs sont exclus, qu'ils aient moins de 16 ans ou non. Tous les enfants de moins de 16 ans pourront s'inscrire à ces olympiades.

Les participants se diviseront dans trois classes (garçons et filles): Pee Wee, pour les moins de 11 ans; bantam réservé aux moins de 14 ans et midget englobant les moins de 16 ans. Un enfant qui a moins de 11 ans peut concourir dans sa classe et la classe supérieure, ceci dans toutes les catégories.

Les épreuves

Le programme de la journée comprend les épreuves suivantes:

Pee Wee (garçons et filles): courses de 50 verges; saut en hauteur et saut en longueur.

Bantam (garçons et filles): courses de 50 verges; courses

de 75 verges; saut en hauteur et saut en longueur.

Midget (garçons): course de 75 verges; course de 100 verges; course de 220 verges; saut en hauteur; saut en longueur; saut à la perche; lancer du javelot; lancer du disque (2½ kilos) et course à relais.

Midget (filles): course de 50 verges; course de 75 verges; course de 220 verges; saut en hauteur; saut en longueur, saut à la perche; lancer du javelot; lancer du disque (1 kilo) et course à relais.

Des prix seront décernés aux gagnants. En outre, un prix sera remis au meilleur athlète masculin et au meilleur athlète féminin.

Tous les concurrents doivent s'inscrire au plus tard le 17 août en indiquant les épreuves auxquelles ils désirent participer. La direction du Département de la Récréation ne conseille pas aux parents de faire participer les enfants de moins de 10 ans.

Les jeux d'Arvida, qui suscitent chaque année un vif intérêt, pourraient bien revêtir un caractère régional l'an prochain si les dirigeants des O.T.J. de la région voulaient répondre à l'invitation que lance M. Conan Arseneau, le directeur du Département de la Récréation d'Arvida.

Ce dernier estime que les athlètes des principales villes de la région pourraient présenter à la population des olympiades des plus captivantes. Le site des compétitions pourrait changer d'une année à l'autre. Ainsi, on pourrait stimuler une saine émulation, favoriser le développement de nos athlètes et permettre à la population de mieux connaître les jeux classiques qui sont presque complètement délaissés par les promoteurs professionnels, tels que le lancer du disque, le javelot, la course à pied, etc... Nous avons déjà soumis une idée semblable à l'ancien directeur de la Récréation, M. Johnny Zauhar, mais le projet était demeuré lettre morte.

Il faudrait que les dirigeants des O.T.J. se consultent et fixent, à la fin de l'été, une réunion au sommet pour jeter les bases de telles olympiades. M. Conan Arseneau soumet la suggestion. Il attend la réponse.

Grand omnium de golf à Arvida

Deux cents golfeurs de toute la région sont attendus à Arvida, samedi et dimanche prochain, au grand omnium Molson.

On anticipe la participation de 42 joueurs de Chicoutimi, 20 de Port-Alfred, 24 de Riverbend, 5 de Dolbeau et 110 d'Arvida.

Des prix d'une valeur totale de \$600 seront distribués aux vainqueurs par les commanditaires MM. Jean-Hughes et Laval Tremblay.

La direction du Saguenay Country Club s'est appliquée à rendre le parcours de 18 trous, le seul de la région, des plus attrayants. Ce sera d'ailleurs la première fois qu'un tournoi est présenté au Saguenay sur un terrain de 18 trous.

Le baseball régional

Retour de Port-Alfred dans le circuit l'an prochain

La récente déclaration faite par le nouveau maire de Port-Alfred, M. J.-E.-A. Beaulieu concernant l'expansion du baseball à la Baie, et notamment l'installation de réflecteurs au terrain situé près du Palais Municipal, laisse espérer le retour de Port-Alfred au sein de la Ligue Senior de baseball du Saguenay pour le printemps prochain.

C'est du moins ce qu'entrevoit le président du circuit, M. Yvon Martel.

Dans le même communiqué transmis par le publiciste du circuit, M. Jean-Paul Tremblay, le président déplore le trop grand nombre de suspensions imposées à des joueurs. Une vingtaine de joueurs ont été expulsés du jeu ou ont écopé de sentences plus sévères. Il avertit cependant dirigeants et joueurs que la direction de la ligue se montrera inflexible sur la question de la discipline et continuera à sévir lorsque ce sera nécessaire. "Les arbitres ont reçu des ordres sévères à ce sujet, dit-il, et je dois les féliciter d'avoir accompli leur devoir aussi fidèlement que possible".

Président réjoui

Le président se réjouit de la lutte intéressante que se livrent les clubs. Il prévoit des éliminatoires spectaculaires.

L'équipe d'Alma s'est considérablement améliorée, ce qui a provoqué une augmentation dans les assistances. Malheu-

reusement, à Kénogami, l'équipe connaît sa pire saison. "Je croyais, confie-t-il, que ce club ferait une chaude lutte aux autres équipes. C'est un dur coup pour les dirigeants de l'endroit. Espérons que Kénogami continuera d'être représenté en 1962 pour le plus grand bien de la ligue".

Me Jacques Durocher à l'Alcan d'Arvida

M. Jacques Durocher, diplômé en droit de l'université de Montréal en 1960 et accepté au Barreau en 1961, vient d'être embauché à la Division du personnel des usines de l'Alcan d'Arvida, à la section des relations avec les employés.



M. Durocher est né à Montréal, il y a fait toutes ses études.

Ses sports préférés sont la chasse et la pêche, ainsi que le golf. Son passe-temps favori est la lecture.

Il est marié à Mlle Hélène Voghel.

Jeunes et adultes,

Les JEUX d'Arvida auront lieu le 22 août

Entré temps, les prochains jeux d'Arvida sont prévus pour le 22 août. Ils débuteront à 6 h. et ils seront patronnés par le Département de la Récréation. Contrairement aux autres années, les jeux d'Arvida seront divisés en deux classes seulement.

La section juvénile englobera les athlètes de moins de 18 ans. La deuxième catégorie est ouverte aux athlètes de 18 ans et plus. On veut ainsi inciter un plus grand nombre d'athlète dans la vingtaine ou d'adultes à participer aux jeux.

Les jeux d'Arvida sont ouverts aux hommes et aux femmes. Contrairement aux olympiades des O.T.J., chaque participant doit s'inscrire individuellement.

Voici les épreuves qui seront disputées le 22 août à partir de 6 h. du soir :

Courses de 50 verges, de 75 verges, de 100 verges, de 220 verges, de 440 verges, d'un mille; en longueur et à la perche; lancer du javelot; course à relais de 440 verges; sauts en hauteur, lancer du poids et lancer du disque.

100 concurrents ont participé aux jeux d'Arvida l'an dernier.

L. T.

Le Lingot au téléphone

347, rue Davis, Arvida
Service des nouvelles
Signalez LI 8-6334
Publicité commerciale
Signalez LI 8-8875

LE SPORT

AU SAGUENAY

Par LAURENT TREMBLAY, Tél. LI-3-3488

LE MEILLEUR GOLFEUR DU SAGUENAY

C'est le titre que se méritera incontestablement le vainqueur du grand omnium Molson qui sera disputé samedi et dimanche sur le parcours du Saguenay Country Club d'Arvida.

Ce sera d'abord la première fois qu'un tournoi régional se dispute sur un parcours de 18 trous. La direction du club de golf d'Arvida a fait le nécessaire depuis une semaine afin que tout soit prêt lorsque les premiers quatuors entreprendront le long parcours.

Si nous affirmons que l'omnium Molson est la grande épreuve de l'année dans le domaine du golf, c'est non seulement parce que la compétition se déroulera sur un parcours de 18 trous, mais aussi parce qu'il s'agit du seul tournoi régional au cours duquel les participants devront jouer 18 trous et aussi parce que les meilleurs golfeurs de toute la région ont déjà répondu officiellement à l'invitation des organisateurs.

Jusqu'à maintenant, en effet, plusieurs omnium d'importance se sont disputés sur les différents terrains de golf. Mais les joueurs des centres les plus éloignés brillaient souvent par leur absence.

Les observateurs et les experts ont bien hâte de voir s'affronter les maîtres golfeurs du Lac-St-Jean et ceux du bas-Saguenay. Ainsi, Paul Tremblay, de Dolbeau, coiffe fièrement la couronne dans le secteur Dolbeau-Riverbend. Les honneurs sont partagés dans les clubs de Port-Alfred, Chicoutimi et Arvida.

Mais cette fois, nous serons définitivement fixés sur la valeur des grands du golf au Saguenay.

Les quelques aspirants que nous avons questionnés, soit Charles Bolvin, de Chicoutimi, Bertrand Bouchard, d'Isle-Maligne et Alva Chiasson, l'admettent aussi sans hésitation.

Quel est le favori ?

Il est bien difficile d'en désigner un. Ray White a déjà remporté à trois reprises l'omnium Molson, mais à cette époque le parcours d'Arvida ne comptait que neuf trous. Depuis lors, les grandes vedettes se sont multipliées. On ne peut pas ignorer des athlètes tels que Paul Tremblay, de Dolbeau, Alva Chiasson, Eddy Truchon, Oscar Gislason et Bill Tracy, d'Arvida, Charles Bolvin, de Chicoutimi, Fernand Dufour de Port-Alfred, Eddie Ricken en Bertrand Bouchard, de Riverbend; s'il fallait énumérer tous les concurrents sérieux, la liste serait trop longue.

Les experts que nous avons interviewés semblent croire que les verts 4 et 6 pourront être la pierre d'achoppement de plusieurs concurrents. Une course sur ces deux parcours peut coûter la victoire au plus habile golfeur.

Les caprices de la température peuvent-elles jouer un rôle décisif dans cette compétition ? Les experts estiment que pour Eddy Ricken, Paul Tremblay Ray White et Eddy Truchon particulièrement, la mauvaise température, le vent ne peuvent constituer un handicap.

Selon Alva Chiasson, c'est le fait de jouer sur 18 trous différents qui permettra aux meilleurs compétiteurs de démontrer leur supériorité. Dans les premiers trous, le joueur moyen peut livrer une belle lutte, mais dans les derniers milles, il manque de souffle et surtout son manque d'expérience lui fait choisir parfois les mauvais bâtons, ce qui enlève beaucoup de précision à ses coups.

Que peut-on dire de plus, sinon que la compétition est attendue avec impatience et que le vainqueur sera reconnu définitivement comme le golfeur numéro 1 du Saguenay ?

SALADE SPORTIVE . . .

Toute la région se réjouit et applaudit au succès remporté par le Club Aquatique du Lac-St-Jean dans la présentation du fameux marathon de nage. Les vedettes internationales étaient plus nombreuses qu'au cours des autres années et l'organisation s'est avérée impeccable. Au lac St-Jean, lorsqu'on entreprend une initiative, on la conduit jusqu'au plus grand succès.

Nos remerciements au jovial Philippe Dorais pour le service qu'il a rendu à nos invités, dimanche dernier, sur le parcours du Saguenay Country Club. Ceux-ci n'avaient d'ailleurs que des éloges à formuler à son endroit.

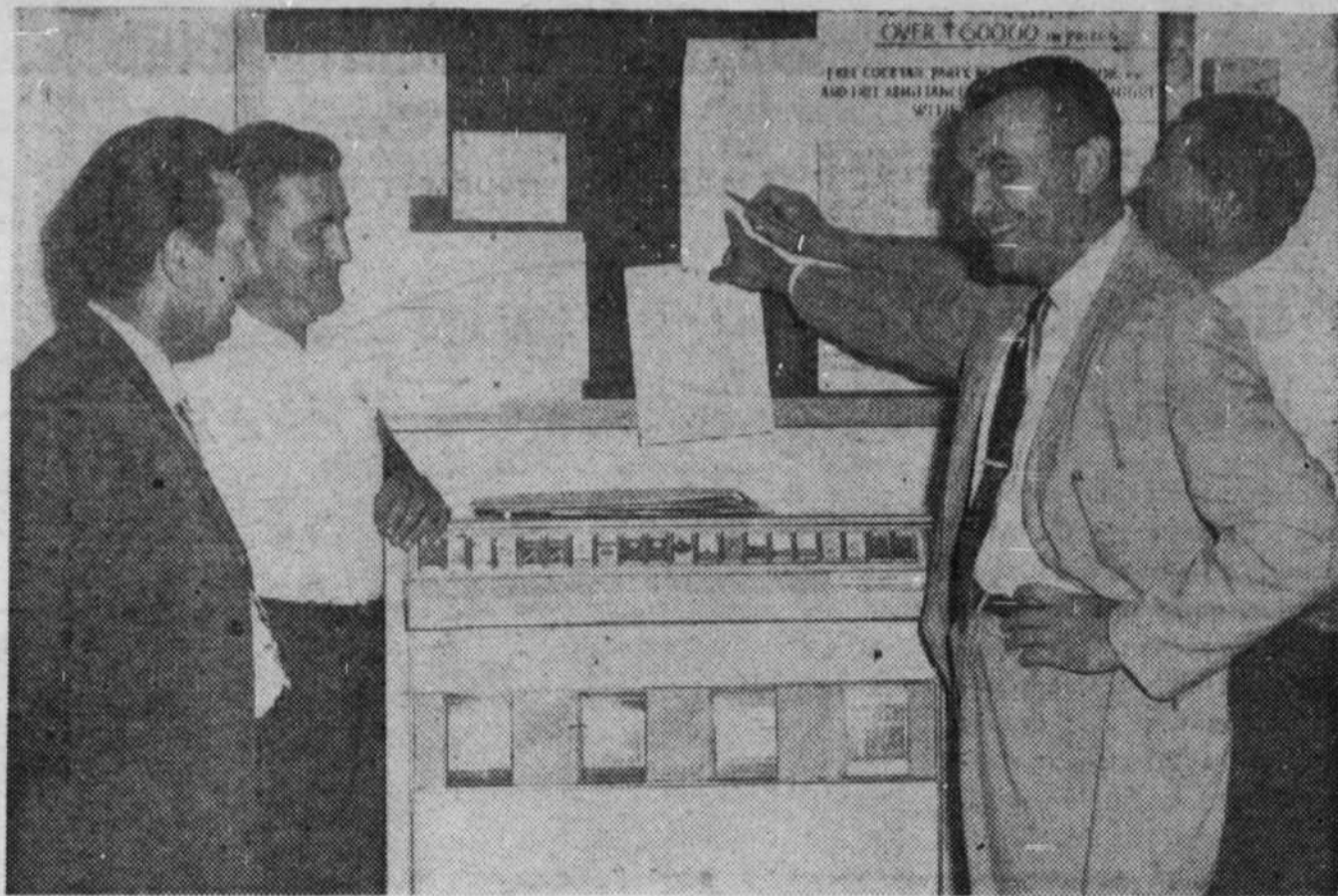
En parlant de golf, j'ai eu l'avantage de jouer en fin de semaine avec le meilleur golfeur du Saguenay Country Club bénéficiant d'un handicap de 22 !!!

Si Tony Gilmore a su conduire l'équipe de football de Chicoutimi au championnat l'an dernier, il n'a pas démontré les mêmes aptitudes pour diriger une équipe de balle-molle cette année. Heureusement que René Turbide est revenu à temps pour remettre son équipe, l'Alulabs, sur le sentier de la victoire avant qu'elle ne succombe dans la vallée de l'élimination.

Bagotville possède-t-elle les meilleurs tennismen de la région ? L'équipe de cette ville a tout de même remporté le championnat de la saison régulière dans la Ligue régionale de tennis. Nous saurons toutefois, au cours du grand omnium de tennis qui débutera le 12 août à Chicoutimi si les joueurs de Bagotville marquent définitivement le pas sur leurs confrères des autres villes de la région.

Vous vous rappelez de Marcel Despelteau, cet ancien instructeur des défunts As de Jonquière, de la JKLS ? Il vient de mourir à Los Angeles. On se souviendra que Despelteau fut à l'origine de la grande époque du hockey voilà déjà près de 15 ans alors qu'il avait importé, à coups de milliers de dollars des vedettes telles que Peanut Richard, Armand Bourdon, Marcel Robidas et un grand nombre d'autres...

Nos sincères condoléances à l'ami Alma Chiasson qui est affligé par la mort de son frère aîné Charles.



GRACE A CES MESSIEURS, tout est prêt pour l'omnium Molson qui sera disputé sur le parcours du Saguenay Country Club d'Arvida. Ce sont les membres du comité des tournois. Ils ont abattu une besogne considérable depuis quelques semaines en vue de ce grand événement sportif. Dans l'ordre habituel, MM. Marcel Maltais, Yvan Tremblay, le président du comté Oscar Gislason et Jean-Roch Tremblay.

nes en vue de ce grand événement sportif. Dans l'ordre habituel, MM. Marcel Maltais, Yvan Tremblay, le président du comté Oscar Gislason et Jean-Roch Tremblay.

LE MARATHON DU LAC ST-JEAN

Une foule considérable ACCLAME le nouveau champion Herman Willemse

Herman Willemse, un nageur d'origine Hollandaise, est le nouveau champion du célèbre marathon de nage disputé samedi dernier au lac St-Jean. Il a franchi la distance de 24 milles séparant Peribonka de Roberval en 10 h. et 7 minutes, devançant de cinq minutes à peine le vainqueur de l'an dernier, le Montréalais Réjean Lacoursière.

La température était idéale ce qui a favorisé un attroupeement considérable au quai de Roberval pour acclamer l'arrivée des participants de cette compétition qui s'est gagnée une place de choix parmi les grandes épreuves sportives du continent américain.

14 nageurs ont pris le départ à 4 heures samedi matin à Péribonka. Sept d'entre eux, dont Robert Cossette, de Chicoutimi, sont parvenus à l'autre extrémité.

Ils n'ont pu répéter

Deux anciens vainqueurs du marathon, le Danois Helge Jensen et l'Américaine Greta Anderson, n'ont pu répéter leur exploit. Le premier, handicapé par un malaise à une épaule, dut se contenter de la quatrième place, alors qu'en 1959, il avait établi le record toujours intact de 8 h 55 minutes et 55 secondes. Quant à Greta Anderson, elle n'a pas complété l'épreuve. Souffrant d'une coupure au-dessus d'un pied, elle fut retirée de l'eau à 8 h. 27 secondes.

Willemsse et Réjean Lacoursière se sont livrés un beau duel au cours des dernières heures. Après avoir traîné de l'arrière, Lacoursière, favorisé par les Indiens de Pointe-Bleue qui en ont fait leur chef honoraire voilà deux ans, a entrepris, au cours de l'après-midi, une poussée qui le mena à quelques centaines de pieds derrière le meneur Willemse. Mais le Hollandais ne s'est pas laissé devancé, accélérant même sa course lorsque son rival le talonnait de trop près.

Lacoursière suivait
Lacoursière est arrivé au quai 9 minutes après le vainqueur. Tom Park, de Californie, qui avait débuté en lion, prit 17 minutes de plus, suivi ensuite d'Heelge Jensen, Syder Guiscardo, Mary Kok et Robert Cossette.

Ce dernier a démontré, encore une fois, sa tenacité et son courage. Outre d'être le seul

Saguenéen à avoir conquis le lac St-Jean, il s'honore aussi d'un deuxième privilège, soit d'être le seul également à avoir réussi la traversée à trois reprises. C'est un record enviable.

Le triomphe de Willemse lui vaut une bourse de \$3,000 offerte par le commanditaire, la brasserie Molson et le trophée Molson. En se classant deuxième, Réjean Lacoursière gagne \$1,200, montant remis par la cité de Roberval, et le trophée La Presse réservé au premier Canadien-français à franchir la ligne d'arrivée. Les détenteurs des troisième et quatrième places, Tom Park et Syder Guiscardo touchent respectivement \$500 et \$300 en plus du trophée Molson.

Les joueurs de la Légion d'Arvida

Voici le rendement des frappeurs et des lanceurs du club de la Légion Canadienne d'Arvida qui termine la saison régulière en première position de la Ligue Pony d'Arvida.

	AB	P	CS	Moy.
Saweczko G.	45	20	20	.444
Lapointe R.	10	3	4	.400
Ross J.	38	13	11	.291
Boullanne M.	36	13	10	.261
Bélanger G.	41	13	10	.244
Dubé R.	27	10	6	.222
Vaillancourt R.	37	7	7	.189
Raymond G.-M.	6	2	1	.166
Bélanger R.	38	7	6	.159
Vaillancourt G.	18	6	2	.111
Dubé A.	10	2	1	.100
Fortin R.	10	1	1	.100
Burnell W.	3	1	0	.000
Bigaouette R.	4	1	0	.000
Moyenne de l'équipe				.247

LANCEURS

Bélanger G.	5	1	.833
Saweczko G.	4	1	.800
Vaillancourt G.	0	1	.000
Raymond G.-M.	0	1	.000

Chouinard & Gendron

AVOCATS
110 est, Racine - Chicoutimi
Tél.: LI-3-0717
Tél.: LI-3-2987

Le cerbère tant discuté de la Ligue Nationale de Hockey, Jacques Plante, sera l'un des invités d'honneur au grand omnium Molson à Arvida, en fin de semaine prochaine. Les organisateurs l'ont prié de venir parce que Plante a remporté le tournoi de golf disputé annuellement parmi les joueurs du Tricolore. Outre Plante, Gerry Cotnoir et André Harvey, le champion junior provincial et les quatre professionnels de la région, MM. Hollywood, d'Arvida, R. Bélanger, de Dolbeau, R. Duford, de Riverbend et R. Roy, de Chicoutimi assisteront au tournoi comme invités honoraires.

Le record de 34, soit 1 sous la normale pour le nouveau neuf trous sera-t-il abaissé lors de ce tournoi de samedi et dimanche prochain ? L'exploit a été accompli par Raynald Dufour, d'Arvida, il y a quelques semaines.

Eddy Truchon a remporté un autre tournoi de golf. Il s'agit de l'omnium pour le championnat du Saguenay Country Club disputé les 22 et 23 juillet derniers. Tous les membres du club ont joué 17 trous le samedi et le lendemain, les 12 meilleurs de chaque catégorie se sont affrontés. Les vainqueurs: dans la classe A: Eddy Truchon (147) et Charles Bolvin (149); classe B: Paul Fortin et dans la classe C: Peter Hrycko.

Alva Chiasson croit que le vainqueur de l'omnium Molson obtiendra un compte de 148 ou 149; Charles Bolvin établit le score du gagnant à 148 et Bertrand Bouchard se montre plus pessimiste en prédisant 150.