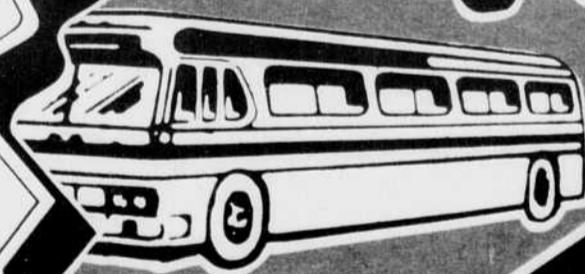
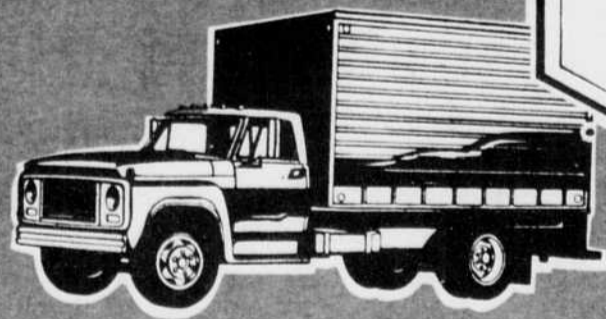
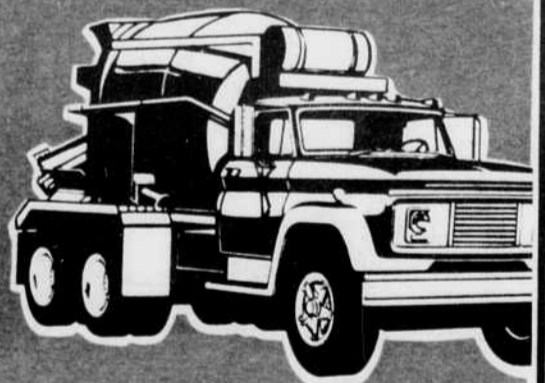


la tribune

le transport

ça nous connaît!



Le mémoire sur l'aéroport de Sherbrooke rendu public

Le comité administratif de l'aéroport de Sherbrooke a rendu public, le 18 juin 1980, le contenu du mémoire sur l'aéroport de Sherbrooke, réalisé par le Centre de recherche en aménagement régional de l'université de Sherbrooke. La Tribune publie aujourd'hui et en entier les recommandations qui se dégagent du mémoire sur l'aéroport de Sherbrooke.

LES RECOMMANDATIONS

Nous osons espérer, monsieur le ministre, que les suggestions que notre comité vient d'émettre en vue de corriger les principaux problèmes qui affectent sérieusement le développement, de même que le rayonnement des activités de l'aéroport de Sherbrooke au plan des infrastructures, des services et de la gestion, sauront intéresser les représentants de votre ministère directement concernés par ces questions, et nous vous recommandons en conséquence:

Recommandation =1

Que Transports-Canada accorde, à l'aéroport de Sherbrooke, le statut d'"aéroport régional" et prenne, en conséquence, à sa charge, l'ensemble des frais d'exploitation et d'entretien de telles installations;

Recommandation =2

Que Transports-Canada, en collaboration avec les autorités de la Ville de Sherbrooke, se pro-

nonce, à partir d'une évaluation coûts bénéfiques, sur le bien-fondé d'une relocalisation des installations aéroportuaires de Sher-



brooke, ceci en fonction d'une atteinte des objectifs généraux de développement préconisés dans ce rapport.

Recommandation =3

Que Transports-Canada, dans l'hypothèse d'une non-relocalisation, fasse effectuer, à court terme, les réparations majeures qui s'imposent, au plan des infrastructures principales (piste, aires de circulation et de stationnement).

Recommandation =4

Que Transports-Canada, dans l'hypothèse

d'une non-relocalisation, en vue de répondre aux besoins des transporteurs, fasse construire à court terme, une voie de dégagement parallèle à la piste existante.

Recommandation =5

Que Transports-Canada, dans l'hypothèse d'une non-relocalisation, en vue de répondre aux exigences des usagers en matière de sécurité, voit à court terme, à l'installation d'un système d'approche aux instruments adapté aux besoins.

Recommandation =6

Que Transports-Canada, dans l'hypothèse d'une non-relocalisation, en vue de répondre aux besoins des usagers, voit, à court terme, à l'installation des facilités de radio-communication à l'intérieur de l'aérogare avec vue sur la piste.

Concurremment à la réalisation de tels objectifs par Transports-Canada, notre comité, appuyé en ceci par la Ville de Sherbrooke et des organismes locaux et régionaux concernés, s'engage à entreprendre les démarches nécessaires auprès du secteur privé et de la Commission Canadienne des Transports, afin que Sherbrooke et la région de l'Estrie soient dotées le plus tôt possible, de services aériens adéquats en direction de l'extérieur. -Québec.

Suite en page 3



Plourde Auto Parts Co. Ltd.
2, rue ST-AUGUSTIN, Victoriaville, Qué., G6P 3K6

Tel. 752-4551 • 752-4579

PIECES D'AUTOS, DE CAMIONS - OUTILLAGE DE GARAGE ET COMPRESSEURS INDUSTRIELS
ATELIER SPECIALISE DE MACHINERIE ET DE MECANIQUE

VICTORIANVILLE

52486

LA SUSPENSION A AIR DE DEMAIN FABRIQUEE AUJOURD'HUI

Le seul et nouveau concept de suspension 100% air pour tous véhicules.

RIDEWELL

"UNIVERSAL AIR RIDE"

MODELE 220

Totalement actionné à l'air avec relevage d'essieu incorporé.

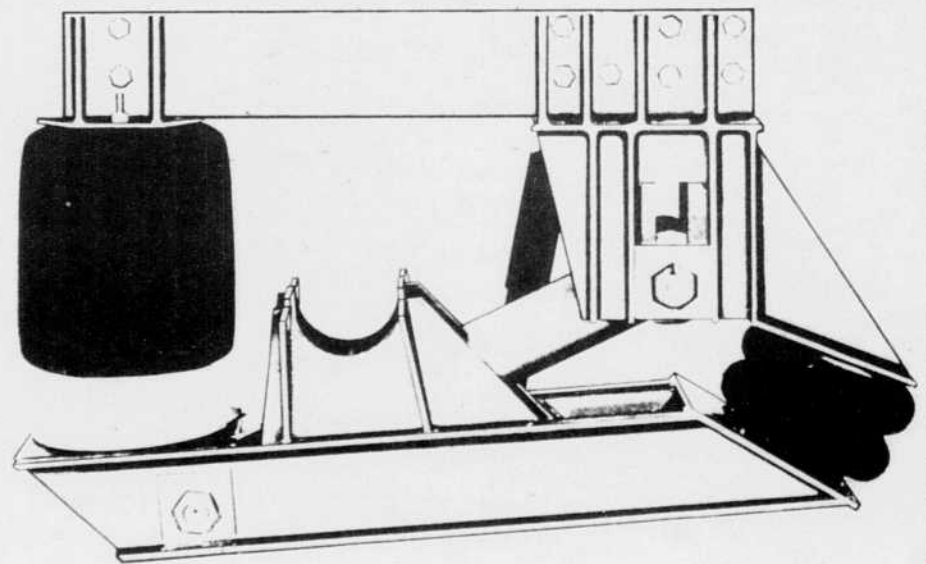
Action d'essieu flottante à air jumelée et oscillante.

Roulement inégalé

Stabilité superbe.

Pas de sautellement au freinage

Prévient les dérapages et les "Tête-à-queue".



- ASSEMBLAGE UNIFIÉ POUR INSTALLATION FACILE.
- POSSIBILITÉ D'ALIGNEMENT D'UN POUCE DE CHAQUE COTÉ D'UN SIMPLE AJUSTEMENT MANUEL.
- LE POIDS DE L'ESSIEU EST A 100% SUR LES BALLONS-RESSORTS ET NON PAS SUR LES PIVOTS DE CAOUTCHOUC.
- PRÉVIENT LA SUREXTENSION DES BALLONS-RESSORTS ET DES AMORTISSEURS.
- MONTÉ ENTIÈREMENT SUR COUSSINETS DE CAOUTCHOUC.

LEGER-ROBUSTE-SIMPLE-VERSATILE.



26, Boul. de l'Artisan, Victoriaville, Qué.

(819) 758-1521

52503

Le mémoire sur l'aéroport de Sherbrooke rendu public

Notre comité s'engage également à entreprendre les démarches nécessaires auprès du secteur privé et ou de la Commission Municipale des Transports de Sherbrooke (C.M.T.S.) afin

qu'un service de transport "aéroport-centre-ville" soit mis le plus tôt possible à la disposition du public voyageur.

Nous nous permettons d'insister sur le fait, monsieur le ministre,

que l'ensemble de ces recommandations tiennent compte de l'importance du rôle majeur que joue le transport dans le développement socio-économique de notre région tant au plan administratif que commercial et industriel.

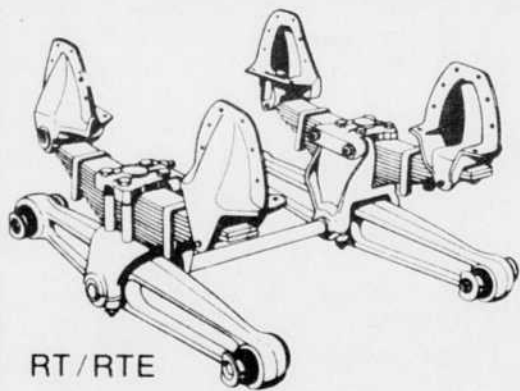
Nous tenons à vous remercier, monsieur le ministre, de votre bonne attention et nous osons espérer que ces recommandations pourront faire l'objet à court terme de réalisations concrètes qui soient à la satisfaction de toutes les parties en cause.

Sherbrooke, le 28 mai 1980.



(Photo La Tribune)

Parmi les recommandations du mémoire sur l'aéroport de Sherbrooke, figure celle portant sur l'installation de facilités de radio-communication à l'intérieur de l'aérogare, avec vue sur la piste.



RT/RTE

CAMIONS

- Pièces et équipement
- Réparations
- "Bushing"
- Ressorts
- Freins

Soudure de tous genres

SUSPENSIONS VICTO INC.

VICTORIAVILLE 450, rue Cantin (819) 758-6294

52476

RHEAULT

& FILS LTÉE

Déménagement fait avec soin partout



A. Rheault, prop. **RHEAULT**
agent United Van lines

VICTORIAVILLE, 142 St-Jean-Baptiste, (819) 752-5777

Local
longue distance
Entreposage
Emballage ordinaire
et à claire-voie

52502

CAMIONS WHITE

Autocar — Freightliner
Western Star — Road Boss.



VENTE SERVICE REMORQUAGE

ROBITAILLE

VICTORIAVILLE

925, Notre-Dame est

(819) 752-9718

52494

Poudrier et Frères

Une entreprise de Victoriaville fait sa marque dans le monde du transport

VICTORIAVILLE (DG) — Une entreprise familiale qui a vu le jour il y a 26 ans à Victoriaville a aujourd'hui un rayonnement provincial. La compagnie Poudrier et Frères, qui se spécialise dans la confection d'une gamme de boîtes de camion, rayonne sur toutes les routes de la province.

Les fourgonnettes-ateliers mobiles de l'Hydro Québec sont en effet usinées à Victoriaville de même que les ambulances Trans Vie et toute une gamme de caisse et boîte fourgon, de rappeler M. Jacques Poudrier.

Dans le domaine du transport, cette compa-

gnie innovera encore d'ici peu en offrant à ses clients une caisse fourgon en fibre de verre pour les compagnies de transport.

Chez Poudrier et Frères, l'esprit de famille règne. On retrouve parmi les 45 employés les 6 frères Poudrier, les deux

soeurs et les deux beaux-frères. Le père, qui a fondé l'entreprise est maintenant décédé.

Situé aujourd'hui dans le parc industriel de Victoriaville, la compagnie Poudrier et Frères est une des plus importantes firmes au Québec à faire l'assemblage et la fabrication de boîtes de camions sur mesure. Cette compagnie est également dotée d'un département de pièces, d'un atelier d'usinage et de réparation de machineries lourdes et industrielles.

Suite en page F-5

INTERNATIONAL...



une ligne complète de camions pour l'industrie de la construction!



SÉRIE "S"

La série "S" avec moteur à essence ou diesel, de cylindre moyenne à grosse.

NOUVELLE ADRESSE

275, BOUL. INDUSTRIEL
EST, VICTORIAVILLE

CHAREST AUTOMOBILE LTÉE
(819) 758-8271

Dion

TRANSPORT INC.

BUREAU CHEF • HEAD OFFICE
BOULEVARD JUTRAS OUEST - VICTORIAVILLE, P.Q. - G6P 6R9

ENDROITS
DESSERVIS
DIRECTEMENT

LE TRANSPORT
C'EST NOTRE AFFAIRE

POINTS
SERVED
DIRECTLY

APPEL SANS FRAIS PARTOUT AU QUEBEC

1-800-567-7568 • 7569

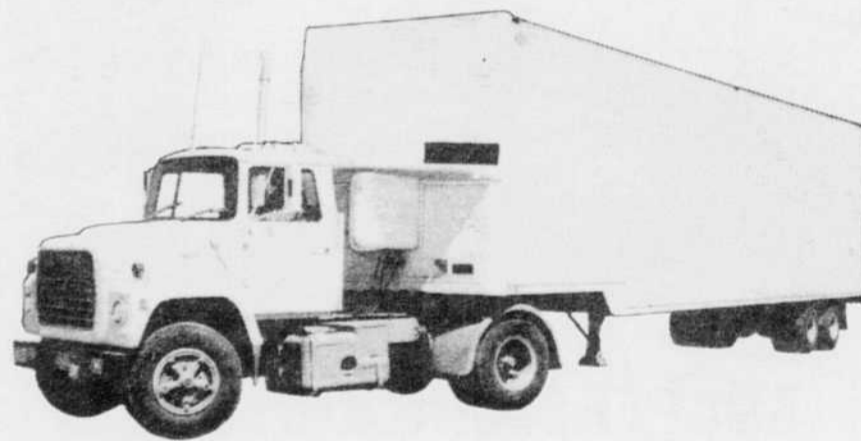
CONTRE RECouvreMENT ACCEPTE * C.O.D. ACCEPTED
* CAMIONS CHAUFFES * SERVICE RAPIDE ET COURTOIS *

DE SHERBROOKE

ARTHABASKA
ASBESTOS
ASTON JONCTION
BECANCOUR
CAP-DE-LA-MADELEINE
DANVILLE
DAVELUYVILLE
DEFOY
DOSQUET
GENTILLY
GRAND-MERE
KINGSEY-FALLS
LAURIER-STATION
LAURIERVILLE
LEVIS
LYSTER
NICOLET
NORBERTVILLE
PLESSISVILLE

PRINCEVILLE
QUEBEC
ST-AGAPIT
ST-ALBERT de WARWICK
ST-APOLLINAIRE
STE-ANGELE DE LAVAL
ST-CELESTIN
STE-ELISABETH de
WARWICK
ST-ETIENNE de LEVIS
STE-EULALIE
ST-FLAVIEN
STE-FOY
STE-GERTRUDE
ST-GILLES
ST-GREGOIRE
ST-LAMBERT de LAUZON
ST-LEONARD D'ASTON
ST-LOUIS de BLANDFORD

ST-LOUIS de FRANCE
ST-LOUIS DE PINTENDRE
ST-MARC SHAWINIGAN
STE-MARTHE DU CAP
ST-AURICE CHAMPLAIN
ST-NICOLAS
ST-OCTAVE de DOSQUET
ST-ROMUALD
ST-ROSAIRE
ST-SAMUEL
ST-VALERE
ST-WENCESLAS
SHAWINIGAN
TINGWICK
TROIS-RIVIERES
VICTORIAVILLE
VILLE VANIER
WARWICK



MONTREAL

8577, PASCAL GAGNON
RAPID TERMINAL

Tél.: 1 (514) 321-3780

GRANBY

Tél.:

1 (800) 567-7568

SHERBROOKE

Ent. BLAIS EXPRES
2775, rue GERVAIS

Tél.: 1 (819) 565-1544

QUEBEC

855, DES ROCAILLES
Charlebourg Ouest, Qué.

Tél.: (418) 627-2315

VICTORIAVILLE

Boul. JUTRAS Ouest
C.P. 451

Tél.: (819) 758-3113

TROIS-RIVIERES

Ent. Radisson Tr.
495, rue BERNARD
CAP de la MADELEINE
TEL: 1-(819) 379-9212

Tél.: 1 (800) 567-7568

Facilité de raccordement avec tous les points de la Province de Québec, de l'Ontario et des Etats-Unis

LA TRIBUNE, SHERBROOKE, SAMEDI 5 JUILLET 1980 F 4

Poudrier et Frères

Une entreprise de Victoriaville fait sa marque dans le monde du transport

La naissance de la compagnie remonte à 1957 alors que les frères Poudrier ont acheté sur la rue Romulus l'atelier d'usinage et de fabrication de fer onemental de leur père M. Léo Poudrier. A partir de ce moment la compagnie délaissa le fer onemental pour se concentrer sur l'atelier d'usinage et sur la réparation de machineries lourdes. La compagnie a quitté son local de 3.000 pieds carrés de la rue Romulus pour s'implanter en 1964 dans une nouvelle usine de 10.000 pieds carrés, dans le parc industriel de Victoriaville.

Peu après ce déménagement, Poudrier et Frères entreprend la fabrication de sa première boîte de camion. Il s'a-

gissait d'une boîte de service pour un camion de Thiro construction Ltée. C'est ainsi que débuta, surtout pour passer le temps, la fabrication des boîtes de camions.

En 1970, la compagnie doubla sa superficie de plancher afin de satisfaire au nombre grandissant de clients et de commandes.

Quatre ans plus tard, 1974 est marqué par un nouvel agrandissement de 20.000 pieds carrés ainsi que par l'acquisition de plus de \$165.000 de machineries spécialisées. Grâce à ce nouveau pas en avant l'entreprise put se lancer dans la fabrication à petit échelle de boîtes basculantes pour camions ainsi que des boîtes en acier pour l'Hydro.

La fabrication de boîtes de camions a pris de plus en plus d'ampleur.

La compagnie a même fabriqué des fourgonnettes pour l'Hydro Québec, Canada Packers et pour la ville de Montréal.

En février dernier, Poudrier et Frères innovaient encore en mettant sur le marché un prototype de l'ambulance Trans-Vie. Une vingtaine de ces ambulances seront conçues et vendues cette année.

On envisage également de pénétrer en Ontario et on pense même à l'exportation en Irak. Cependant, de poursuivre M. Jacques Poudrier, cette année, la compagnie est légèrement affectée par la récession. Ordinairement, nous avons des commandes pour trois mois à l'avance tandis que présentement nous en avons pour un mois.

Toutefois, nous prévoyons une reprise pour l'automne et avec notre nouveau caisson en fibre de verre et l'ambulance Trans Vie, l'avenir s'annonce excellent.

Suite en page F-7



Photo Victoriaville

On retrouve des caissons Poudrier et frères sur toutes les routes de la province. Les trois principales lignes de production sont la carrosserie utilitaire, la boîte fourgon et la caisse fourgon. La compagnie a fabriqué des camionnettes pour Hydro-Québec, Canada Packers, la ville de Montréal, Thiro Construction.

Toujours présent dans la région d'Asbestos

**— LODGE —
TRANSPORT
— LTD —**



TRANSPORT LAITIER EN VRAC

Transport de gravier - Travaux d'excavation
Transport général

R.R. 3 - Danville - Tél.: 839-2873



52841

INTERNATIONAL **TRANSTAR II**



CENTRE DU CAMION

Beaudoin
ENR.

RTE 20, DRUMMONDVILLE
TÉL.: (819) 478-4119



CONCESSIONNAIRE
CATERPILLAR
DEALER

52830

**Cherchez-vous encore votre
G.A.W.R.?**

Nous
l'avons
en stock



CATERPILLAR

Venez en prendre possession
avant la HAUSSE.

La quantité est limitée.

**LE
CARREFOUR
DU CAMION**



**PINARD
PINARD**

(1974) Ltée

DRUMMONDVILLE, QUÉBEC

350, boul. St-Joseph
478-1548 — Vente
et location de camions
478-4241 — Service
et location
477-7131 — Pièces

Nous sommes
ouverts tous les
soirs du lundi
au vendredi.

52831

L'autoroute 51 pourrait être complétée à l'automne

par Gérald Prince

DRUMMONDVILLE -Si l'échancier est respecté comme il est prévu, l'autoroute 51 sera complétée dès cet automne et les automobilistes de Drummondville pourront se rendre rejoindre l'autoroute 55 à Richmond pour faire la jonction avec Sherbrooke et le reste des Cantons de l'Est.

C'est ce qu'assure un officier supérieur du ministère de la Voirie en disant que l'autoroute 51 est pavée dans sa plus grande partie et qu'il ne reste plus que les signaux d'approche et les détails de finition avant de l'ouvrir au public.

Pour la population de Drummondville cette autoroute 51 est réclamée depuis plus de 10 ans pour une liaison rapide et sûre avec Sherbrooke. Déjà une par-

tie est accessible au public depuis Drummondville jusqu'à l'Avenir. Le tronçon L'Avenir-Melbourne est en préparation depuis plusieurs années.

Selon le ministère de la Voirie, la circulation automobile est moins grande que prévue entre Drummondville et l'Avenir, mais on s'attend à une recrudescence quand l'autoroute sera ouverte sur toute sa longueur: à ce moment-là,

ce sera une jonction directe pour l'Estrie avec l'autoroute 20 soit vers Québec, Montréal ou même Sorel et Trois-Rivières.

Présentement, l'autoroute ne comprend qu'une double voie de circulation. L'emprise est achetée pour une deuxième voie, mais la fondation de la route n'est pas aménagée. Elle ne le sera probablement pas tant que le flot de circulation ne le justifiera pas, soit sans doute pas d'ici quelques années.

Autres détails de plusieurs années: l'autoroute 51 doit en principe se diriger de Drummondville vers Sorel. Mais présentement, fait savoir le ministère de la Voirie, le nombre de voitures ne justifie pas encore une autoroute entre Drummondville et Sorel.

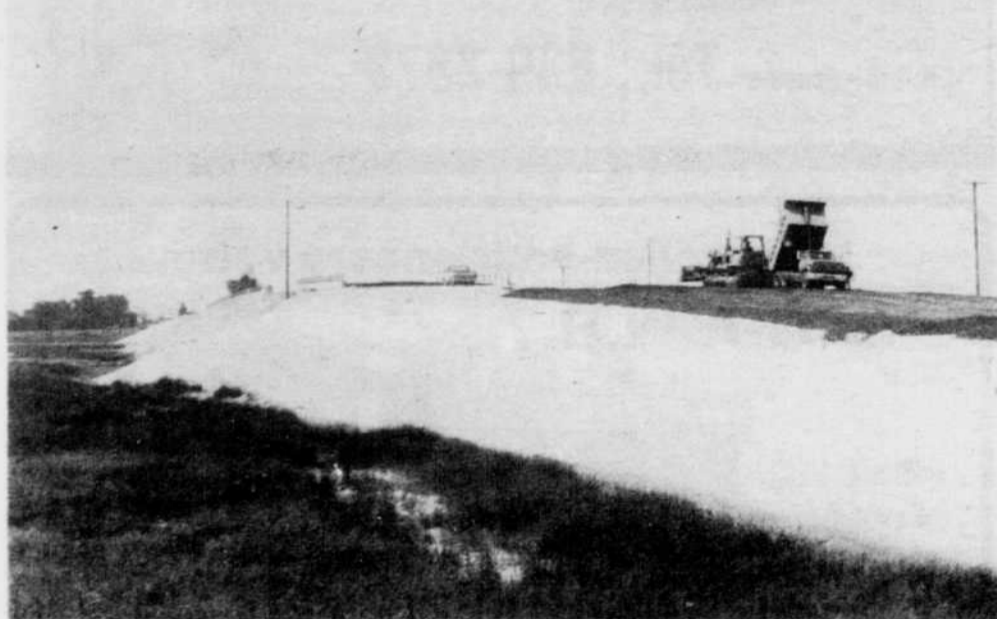
Viaducs

Cette autoroute, qui s'étendra sur environ 25 milles entre Drummondville et Melbourne, comprend de nombreux viaducs, dont certains sont en construction présentement. A la suite de nombreux accidents et de la pression publique, celui de la rue St-Pierre à Drummondville est en voie

d'être terminé: il comprend un élément particulier. Il est à double longueur puisqu'il surplombe d'abord les voies du Canadien National qui desservent le parc industriel régional et ensuite, les deux voies de l'autoroute. Entre les deux viaducs, dont l'un constitue le prolongement de l'autre, on a opté pour un talus de terre parce que, selon les experts, c'est

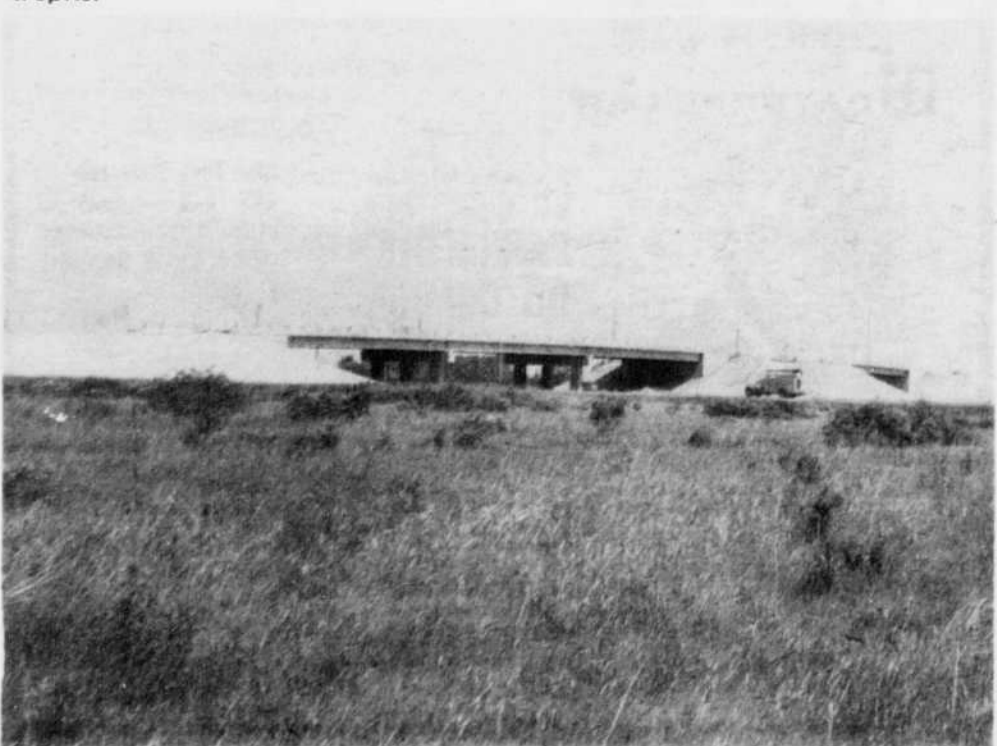
moins dispendieux et moins difficile d'entretien qu'une portée en métal et en béton. Les travaux se font rapidement à cet endroit et le viaduc devra être terminé dans les prochaines semaines.

Même chose à la hauteur de l'Avenir où un viaduc en construction permettra aux automobilistes de la route Plovart d'enjamber sans encombre l'autoroute 51.



(Photo La Tribune, par Gérald Prince)

Le viaduc de la rue St-Pierre à Drummondville surplombe la 51 et devrait être terminé dans les prochaines semaines. C'est à la suite des pressions de la population à cause du nombre élevé d'accidents que ce viaduc a été entrepris.



HOUDE RADIATEUR

**CAMIONS — AUTOMOBILES
EXAMEN GRATUIT**



- travail garanti sur nettoyage et réparations de radiateur
- mise-au-point du système de refroidissement
- traitement antirouille pour véhicules.



THETFORD MINES, 1039, Boul. Smith Sud, G8G 6K7, tél.: 335-6961

52492

Avec Ford,
bon rendement assuré!

VENTE ET ECHANGE
NEUF ET USAGE

**CAMIONS
FORD**



Concessionnaire **CATERPILLAR**

**STE-MARIE
FORD
LIMITÉE**



THETFORD **DISRAELI**

52493

Poudrier et Frères: une entreprise de Victoriaville fait sa marque dans le domaine du transport



Poudrier et Frères est une véritable entreprise familiale. Sur 45 employés, on retrouve les six frères Poudrier, deux sœurs et deux beaux-frères. L'entreprise a commencé dans des locaux de 100 par 100 et aujourd'hui après un déménagement dans le parc industriel et trois agrandissements, elle occupe une superficie de 40,000 pieds carrés.



En février dernier, le service de conception de Poudrier et Frères dévoilait un prototype d'ambulance Trans-Vie entièrement conçu à l'usine de Victoriaville. Avec ce nouveau produit, on espère couvrir le marché canadien et même s'orienter vers le marché de l'exportation. Pour la première année, on prévoit produire 20 ambulances de type Trans-Vie.



CAMIONNEURS: PROFITEZ DES RABAIS SUR LES POIDS LOURDS 80 EN INVENTAIRE

Quantité et durée limitées.

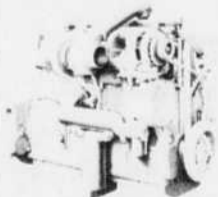


SERVICE DE NUIT
OUVERT DE 17 H A 2 H A.M.
Pour pièces et réparations

VOTRE FOURNISSEUR DE



CAT
DIESEL POWER



DE 160 A 450 HP

ET VOTRE SOURCE DE



4141 KING OUEST — SHERBROOKE — TÉL.: 563-4466



CLT - 9000 Moteur Cat. 3406, 325 hp. Essieux: 12,000 - 44,000 Transmission RT 12515



LT 9,000 Moteur Cat. 3406, 280 hp. Essieux: 18,000 - 44,000 Transmission 1258 LL G.V.W. 62,000 lb



Lucien Ouellette, directeur camions lourds



Roland Gaudreau, directeur pièces et service.

La CSRE responsable du transport de quelque 27,300 élèves

SHERBROOKE — La Commission scolaire régionale de l'Estrie a la responsabilité du transport des 27,300 élèves qui fréquentent 20 écoles secondaires de son territoire, 110 écoles primaires et 12 établissements indépendants.

La Division du transport de la Régionale s'occupe de planifier, d'organiser et de contrôler les coûts et les opérations de ce service, dont le budget annuel s'élève à quelque \$9.5 millions.

La Division du transport combine les opérations de 500 véhicules scolaires parcourant 33,600 kilomètres par jour.

C'est M. Roméo Racine qui est le coordonnateur du transport à la CSRE.

Règlement des élèves

Les élèves qui utilisent les services du transport scolaire doivent observer certains règlements pour le bon fonctionnement du service. Voici la liste de ces règlements:

Les étudiants doivent

se montrer ponctuels et se rendre aux arrêts d'autobus avant l'arrivée de celui-ci.

Les étudiants doivent se tenir à l'écart tant que l'autobus n'est pas complètement immobilisé.

La montée dans l'autobus se fait en ligne simple aux points de ramassage et aux départs de l'école. L'élève doit avoir son laissez-passer prêt avant de monter à bord de l'autobus et le présenter au conducteur, sans délai, pour y être admis.

Sièges

L'étudiant doit alors se diriger immédiatement à son siège et y demeurer jusqu'à destination.

L'étudiant doit occuper le siège assigné par le conducteur. Chaque

étudiant reçoit un laissez-passer personnel annuel. Il est strictement défendu de le passer à un autre. En cas de perte, l'élève doit demander un nouveau laissez-passer à la direction de son école.

Durant le trajet, le ton discret est recommandé pour la conversation. Aussi, faut-il bannir les cris, les sifflements, les interpellations bruyantes d'un banc à l'autre ou toute manifestation du genre. Il est strictement défendu aux étudiants d'utiliser des appareils de radio et de magnétophones dans les autobus.

L'on doit s'abstenir de parler au conducteur, sauf en cas de nécessité et éviter tout ce qui pourrait le déranger ou le distraire.

Le conducteur a l'entière responsabilité du groupe: chaque étudiant a le devoir de le respecter et d'obéir à ses ordres immédiatement.

Suite en page 9



(Photo La Tribune par Claude Poulin)

Les élèves qui utilisent les services du transport scolaire doivent observer certains règlements pour le bon fonctionnement du service.

NOUVELLE ADMINISTRATION



Daniel Prévost
nouveau propriétaire

Babe TRANSPORT Inc.

Entrepôt: 67, rue Richmond
Sherbrooke, B.P. 156

Transport général, local, longue distance (rayon)
Déménagement local, longue distance
Entreposage

TÉL.: 567-6864

52885

**DE TOUT POUR
LE CAMIONNEUR**

Nous avons en stock
\$400,000⁰⁰
de pièces pour camions
et autos



- Ressorts
- Suspension au complet
- Amortisseurs de chocs
- Soudure générale
- Radiateurs
- Alignement
- Freins
- Rechapage et vente de pneus
- Prise de force hydraulique (Power Take Off)
- Suspension à air



**Ressort
Déziel inc.**

1100, rue Deschailons
Sherbrooke
(819)
569-9296

52470

La CSRE responsable du transport de 27,300 élèves



(Photo La Tribune par Claude Poulin)

La Division du transport de la Régionale s'occupe de planifier, d'organiser et de contrôler les coûts et les opérations du service de transport

écolier, dont le budget annuel s'élève à quelque \$9.5 millions.

L'étudiant ne doit pas sortir la tête ou les mains par la fenêtre de l'autobus, placer les pieds sur les banquettes ou sur les dossiers, fumer, cracher dans l'autobus, ni jeter des déchets sur les parquets, tenir un langage injurieux ou immoral, lancer quoi que ce soit dans l'autobus, hors de l'autobus ou sur l'autobus, placer quoi que ce soit dans l'allée de l'autobus ou changer le numéro d'autobus estampillé sur son laissez-passer.

L'étudiant ou tout le groupe d'étudiants sera tenu responsable des dommages causés à l'autobus.

Tout élève insatisfait des conditions de son transport peut en signaler le fait au directeur de son école.

Ceux qui violent le règlement des élèves concernant le transport scolaire peuvent se faire enlever leur laissez-passer par le conducteur de l'autobus.

S'il lui est requis de remettre son laissez-passer au conducteur à la suite d'une infraction, l'élève doit le faire immédiatement et sans récriminer.

L'entrepreneur doit au plus tard le premier jour de classe suivant la confiscation, poster ou remettre à la direction de l'école concernée tout laissez-passer confisqué avec rapport approprié.

Au premier retrait du laissez-passer, la direction de l'école avisera les parents, fera une enquête, fera les réprimandes nécessaires, avisera les parents du résultat de l'enquête et, si la culpabilité est prouvée, l'offense sera inscrite au dossier de l'élève.

Récidive

A chaque récidive, les entrepreneurs procéderont de la même façon. Les infractions renouvelées peuvent conduire à la suspension temporaire du laissez-passer de l'étudiant, suspension déterminée par la direction de l'école ou le régisseur du transport, selon la gravité du manquement ou à la suspension définitive du laissez-passer décrétée par les commissaires de la Régionale.

Dans tous les cas de suspension, les parents seront avertis immédiatement par la direction de l'école.



**Distribution
J.M. Bergeron Inc.**



Tél.:
569-8057
569-2116

Spécialisé dans les
BOULONS et les ECROUS, etc.

**11, RUE HENEKER
SHERBROOKE**

52505



MACK SHERBROOKE INC.

563-6225

Pièces: **563-6111**

Service: **563-6225**

PARC INDUSTRIEL

475, rue Pépin, Sherbrooke, Qué. J1L 1X3

Tél.: (819) 563-6225 Téléc: 05-836273

52884

Depuis sa création, la Corporation municipale de transport n'a jamais cessé d'aller de l'avant

par Doris Baker

SHERBROOKE — Au mois d'août 1978, la ville de Sherbrooke a obtenu du ministre québécois des Transports l'autorisation de former une Corporation municipale de transport à Sherbrooke (CMTS) qui, quatre mois plus tard, prenait en main toutes les opérations du transport en commun à Sherbrooke après avoir paraphé une convention d'achat du capital-actions de la compagnie Sherbrooke Transit inc. pour un montant de \$2,3 millions dont \$1,6 millions en éléments d'actifs.

bus scolaires en plus de procéder à l'installation de six abribus.

L'âge moyen des autobus combiné aux coûts d'entretien ont obligé la Corporation municipale à acquérir 12 autobus urbains neufs et 20 autobus scolaires. Six autobus urbains ont été mis au rancart et 16 autobus scolaires ont subi le même sort à la fin de l'année scolaire l'an dernier. C'est donc dire que la CMTS possède présen-

de la municipalité de Rock Forest.

La CMTS a ajouté une corde à son arc en rapatriant le service de transport adapté aux personnes handicapées

assuré depuis 1972 par la corporation de Transport Liberté dont les employés ont été intégrés à la CMTS le 1er juin 1980.

L'année 1980 marquera l'entrée en vigueur, dès le 1er septembre, de la

carte mensuelle qui amènera l'abolition du système des jetons. Le laissez-passer de couleur changeante pour fin d'identification sera renouvelable mensuellement et portera un numéro.



(Photo La Tribune par Claude Poulin)

Le réseau sherbrookoïse de transport en commun a subi des transformations radicales depuis que la Corporation municipale de transport de Sherbrooke, la CMTS, l'a pris en charge en décembre 1978. Et les autorités de l'entreprise publique affirment qu'elles continueront à le transformer pour mieux servir la population.

Le gouvernement du Québec a participé à la transaction par le versement d'une subvention atteignant 33 pour cent du coût d'achat.

Après avoir consacré beaucoup d'énergie à l'évaluation des tâches, à la constitution des dossiers et à l'analyse de la situation au moment de la prise en charge des opérations, le conseil d'administration a adopté, en novembre 1979, une nouvelle structure administrative capable de répondre aux besoins de la population sherbrookoïse.

M. Jean-Guy Archambault, président de la CMTS et conseiller du

quartier nord, M. Réginald St-Laurent, conseiller du quartier ouest, et le maire de Sherbrooke, M. Jacques O'Bready, siègent sur le conseil d'administration de la CMTS.

Lors de l'acquisition de la compagnie Sherbrooke Transit inc. la CMTS s'est retrouvé en présence d'un inventaire de 23 autobus urbains, 81 autobus scolaires, un immeuble abritant des garages, des bureaux et des logements, des pièces de rechange, deux automobiles, une remorque, un camion et un tracteur. Depuis lors, la CMTS a ajouté six autobus urbains, quatre auto-

tement 29 autobus urbains et 85 autobus scolaires.

En 1979, les municipalités de Lennoxville et du Canton d'Ascot ont conclu des ententes de service avec la CMTS et profitent actuellement des services du transport en commun. La municipalité de Rock Forest a également signifié son intention de joindre les municipalités desservies par la CMTS au cours de cette même année, mais certaines dispositions de la loi sur les corporations municipales et intermunicipales empêchent la CMTS d'accéder à la demande

POSTE D'AFFECTATION
DE LA région 05 INC

2108 OUEST, RUE KING, SHERBROOKE, QUÉBEC J1J 2E8 - (819) 562-3827

SOUS-POSTE D'AFFECTATION

Secteur Compton:

M. Paul Labranche
17, rue Lisé
Casier Postal 115
Sawyerville, Compton
(Québec) J0B 3A0
Tél. 1-819-889-2266

Secteur Sherbrooke

M. Jean-Marie Dodier
1368 Ch. St-Joseph
St-Elie d'Orford, J0B 3S0
563-4767

Secteur Frontenac:

M. Roland Bolduc
Stornoway, Frontenac
(Québec) G0Y 1N0
Tél. 1-819-652-2215
1-819-652-2564

Secteur Stanstead

Mme Francine Trépanier
104, rue Assomption
Ormerville, J1X 4K8
843-9698

Secteur Mégantic

M. Paul-Emile Tourigny
2000 St-Calixte
Plessisville, J6L 1R9
(1-819) 362-6133 - 7574

Secteur Wolfe:

M. Denis Roy
Sts-Martyrs, Wolfe
(Québec) G0Y 1B0
Tél. 1-819-344-2996

Secteur Richmond:

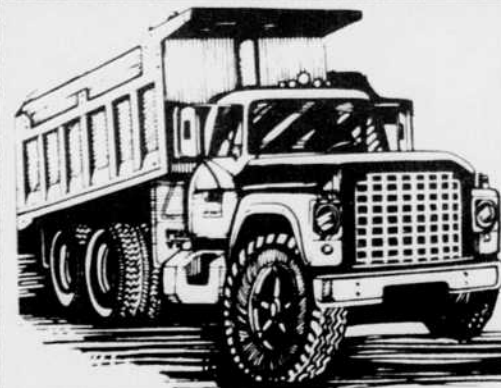
M. Raymond Richard
R.R. 2
B. Larochelle
Windsor, Richmond
(Québec) J1S 2L5
Tél. 1-819-845-3217

Secteur Missisquoi

M. Gilles Lareau
N.-Dame de Stanbridge,
J1J 1M0
(514) 296-4494

Unis pour mieux vous servir.

52842



ENTRETIEN DE FLOTTES DE CAMIONS DE CAMIONS

- transmissions automatiques
- mécanique générale
- mise-au-point du moteur



William Delude propriétaire

52497

GARAGE PAUL ROY

Enr.

Sherbrooke
867, Galt est — J1G 1Y6 562-7525

SABLE DE REMPLISSAGE

TRANSPORT
O. LEROUX
INC.

GRAVIER
CONCASSE
SABLE
TAMISE

R.R. 4, Chemin Galipeau,
Sherbrooke

562-1011



52491

Une année plutôt tranquille pour les camionneurs en vrac

par Gilles Fisette

SHERBROOKE — Jusqu'à maintenant, l'année 1980 est relativement tranquille pour les camionneurs en vrac de la région qui, s'ils ne se tournent pas les pouces, ne comptent pas sur les revenus pour se débarrasser, tout d'un coup, des traites qui restent à payer sur le camion.

Comme le précise Guy Maurais, directeur du Poste d'affectation de la région 05 qui a la charge de distribuer équitablement les tâches à accomplir entre les 560 camionneurs membres des dix associations de la région, le camionnage en vrac est étroitement relié à l'industrie de la construction et celle-ci, chacun le sait, tourne quelque peu au ralenti.

Présentement, le plus gros employeur au cours des dernières années dans la région immédiate, l'autoroute 10-55, n'occupe plus qu'un seul contracteur, Komo Constructions, et ce dernier compte en avoir terminé dans quelques mois.

Il reste donc la Voirie municipale et les employeurs habituels que sont les compagnies Desourdy, Toulouse, etc...

C'est peut-être pourquoi, souligne Jean-Marie Dodier, directeur de l'Association des camion-

neurs du comté de Sherbrooke, les camionneurs prient pour que soit acceptée et débute la construction de la voie de contournement nord.

"L'activité du camionnage en vrac, comme l'industrie de la construction, a nettement ralenti au cours des deux dernières années. Rien de catastrophique, mais ça ne marche pas comme durant les bonnes années", déclare M. Dodier.

Au Poste d'affectation, on confirme le ralentissement mais on ne peut fournir aucun chiffre. Pour l'an passé, on est en mesure de déterminer que, du mois de mai au mois de décembre 1979, la moyenne de travail a été de 100 jours-camion sur une possibilité de plus de 170 jours.

Par ailleurs, la construction de l'autoroute 10-55 a créé beaucoup d'emplois dans la région. Elle a aussi amené plusieurs camionneurs

à s'acheter des camions de plus en plus gros...et de plus en plus coûteux.

Ces camions dont on évalue le coût à un tiers de plus que la normale, plus de \$60.000, exigent plusieurs heures de travail avant d'être rentables. Rien n'indique, au niveau des associations et du Poste d'affectation, que des camionneurs éprouvent présentement des difficultés financières. "Nous n'en sommes pas là, mais il ne faudrait pas que le ralentissement se poursuive durant trop longtemps", de dire M. Maurais.

Sur la centaine de membres de l'Association, on compte une quinzaine de semi-remorques et autant de douze roues.

Enfin, les intervenants signalent qu'ils ne comptent pas exclusivement sur les contrats du comté de Sherbrooke puisque les frontières sont fort maléables. Lorsque la construction de la 10-55 battait son plein, des camionneurs étaient recrutés aussi loin que Lac-Mégantic.

Aussi, bien qu'il n'y ait rien de meilleur ailleurs, les camionneurs de Sherbrooke pourront profiter de ce qui se passe ailleurs, si le besoin se fait sentir.



L'année 1980 se présente jusqu'à maintenant comme devant être plutôt tranquille pour les camionneurs en vrac de la région: peu de chantiers de construction...peu de travail.

OUVERT PENDANT LES VACANCES!

NOUS FAISONS LES "RENFORCES" POUR AUTO!

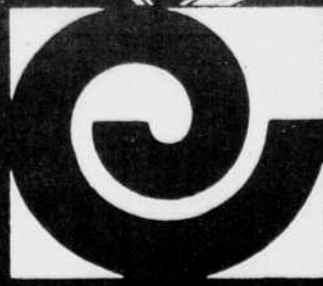


RESSORTS CHARLAND INC. SHERBROOKE

Autos-Camions et Autobus sont les bienvenus

**NOUVEAU
GARAGE
10 PORTES
A VOTRE SERVICE
SYSTEME HYDRAULI-
QUE POUVANT ACCOM-
MODER TOUS GENRES
DE VEHICULES.**

- Suspension complète
- Alignement des roues pour auto-camions-véhicules 4x4
- SERVICE DE FREINS — autos, camions
- SERVICE DE RESSORTS — autos, camions
- SOUDURE DE TOUS GENRES
- REDRESSEMENT DE CHASSIS DE CAMIONS



• travail garanti • Estimation gratuite

2342, boul. Bourque
ROCK FOREST

566-7555

M. Réal Choquette,
gérant

\$5 millions dans Frontenac pour le réseau routier?

THETFORD MINES (PS) — Plus de \$5 millions seront vraisemblablement investis au cours des prochains mois dans le comté de Frontenac pour l'amélioration de son réseau routier.

Le plus important projet, déjà annoncé depuis deux ans, consiste en l'élargissement et le redressement d'un tronçon de la route 267 qui mène directement à la principale entrée du parc provincial Frontenac, soit le secteur de St-Daniel. Sur une distance de 7,5 kilomètres, les travaux sont déjà avancés entre la rue St-Alphonse est, près du club Aramis, et l'intersection qui conduit au lac Rond ou à une partie des villégiateurs du Grand lac St-François. Ces travaux commanderont des déboursés de l'ordre de \$1,4 million.

L'élargissement à quatre voies de la route 112, dans les limites de la municipalité de Rivière-Blanche devrait s'amorcer cet été et nécessitera des investisse-

ments d'environ \$1 million. Incidemment, les localités de Black Lake et Thetford Mines devraient terminer cet été les travaux relatifs à l'élargissement de cette route par la poste de la dernière couche de revêtement bitumineux. Il ne restera donc plus qu'à Thetford Sud à effectuer sa partie. Un montant de l'ordre de \$1 million a déjà été prévu à cet effet.

D'autre part, la route 263 dans le secteur de Disraeli grugera quelque \$635.000 du montant total. Ainsi, le tronçon reliant St-Jacques le Major à Disraeli sera complété et finalisé tout comme le rang 13 de Ste-Sophie qui recevra une couche de revêtement bitumineux. La croisée du chemin de Ste-Sophie et Halifax Nord sera aussi améliorée au cours des prochaines semaines.

D'importants travaux d'élargissement et de réfection de la route 265, à l'entrée de Black Lake, sont déjà en en marche sur une distance d'environ 3 ki-

lomètres. Ces travaux visent aussi l'amélioration de l'intersection des routes 265 et 112. Un budget de \$600.000 a été prévu à cette fin.

La pose d'asphalte est aussi prévue dans la localité de St-Daniel et, particulièrement, le tronçon qui conduit à l'entrée du parc Frontenac.

Des travaux de réfection et d'élargissement du rang 11 à St-Pierre de Broughton ont débuté et nécessiteront des déboursés de \$350.000. Un autre montant de \$275.000 sera alloué à la deuxième étape relative à l'amélioration du chemin longeant le Grand lac St-François, dans les limites de la municipalité de Disraeli paroisse. En outre, trois rangs de la municipalité de Sacré-Coeur de Jésus seront recouverts d'asphalte pour \$180.000.

Enfin, le député Gilles Grégoires de Frontenac prévoit aussi des réfections de ponts et améliorations de côtes pour un montant d'environ \$300.000.



(Photo La Tribune, Thetford Mines)

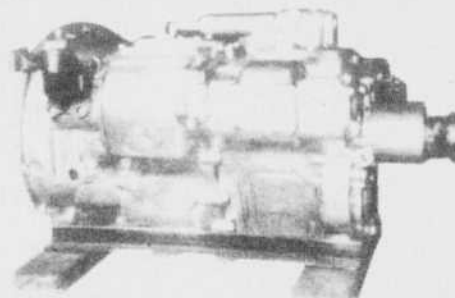
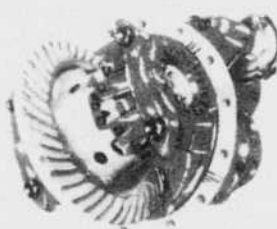
Le tronçon de la route 267, entre Thetford Mines et St-Daniel, sera grandement amélioré avec les travaux d'élargissement et de redressement. Au coût de \$1,4 million, ces travaux seront complétés prochainement et permettront un meilleur accès à l'entrée principale du parc provincial Frontenac.



(Photo La Tribune par Thetford Mines)

Les travaux sont déjà avancés sur une distance de 7,5 kilomètres...

DIFFERENTIEL-TRANSMISSION



VENTE et REPARATION
de pièces et d'unités.

R. NADEAU & FILS
INC.

R.R. 1, Lennoxville,
(819)
562-9714

52500

Exigez des
PRODUITS DE QUALITE

pour:

- * machineries lourdes
- * camions
- * flottes de véhicules lourds

Fram, Qiff Air, Westinghouse, Dominion Auto, Gates, Valvoline, Quaker State. Garnitures (lining), sabots, tambours (drums), joints d'étanchéité (seals), etc.

SERVICE DE
LIVRAISON



Armand Routhier,
prop.



ROCK FOREST
1021, rue Fortier
(819) 566-5466

*Les Pièces d'Entretien
Armand Enr.*

52498