

## Fabienne Larouche: un bourreau de travail... à la maison

Lucie LAVIGNE

La Presse

Fabienne Larouche, machine à écrire: 570 épisodes de *Virginie*, 52 heures de *Scoop*, 26 heures d'*Urgence*, quatre heures d'*Innocence*, dix heures de *Paparazzi*, six heures de *Music Hall* (nouvelle série qui sera présentée à Radio-Canada) et 18 heures de *Fortier*.

O.K. Fabienne Larouche, Schumacher du Mac, médaillée de la série télé, dort-elle avec son clavier? Pas d'assistant ni de coauteur («Non, j'ai déjà essayé...»). Où et comment compose-t-elle ses histoires de prof et de psy?

Chez elle, dans sa nouvelle maison de Saint-Sauveur. Devant son Mac, dans un peignoir et derrière ses lunettes. Pas besoin de se pomponner ni de supporter de verres de contact. La plus connue de nos télétravailleuses écrit, lit et relit ses dialogues au-dessus de son garage, dans un cocon de lumière lactée troué d'un hublot et entouré de conifères.

«Je suis certaine que si on me mettait dans un bureau en mélamine au centre-ville, je n'écrirais pas une ligne. J'aurais un bureau à Radio-Canada ou à TVA et je n'irais pas», jure l'auteure et productrice.

Bronzée, regard intense, lèvres pâles, Fabienne reste invariablement la même. Elle dit toujours ce qu'elle pense sans mettre de rubans autour et n'est pas du genre à vous répondre par un «chais pas» ou un «peut-être». Surtout, elle se moque des ricanelements derrière elle. Exemple: elle refuse encore d'envoyer ses textes par courriel (elle préfère toujours le papier et sa mère est son messenger préféré).

Enfin, elle assure qu'elle n'a jamais aussi bien travaillé dans son bureau maison. Ça tombe bien, son téléroman *Virginie* sera diffusé jusqu'en 2006. Entre-temps, un épisode lui demande entre six et neuf heures de travail. Mieux vaut alors que l'environnement soit inspirant. Justement, il l'est. Pourquoi? Question d'aménagement et, surtout, de couleurs.

### Du bourgogne au crème

Fabienne Larouche écrit et travaille à la maison depuis 11 ans. Au gré des déménagements, elle s'est donc offert différents aménagements de bureau maison, dont un peint en bourgogne. «Je l'aimais bien.»

C'était un petit espace de travail qui affichait un air solennel, un peu anglais. Seul (gros) hic: il rendait neurasthénique... Oups! Pas évident de travailler en déprimant.

«Je me suis aperçue que c'était difficile pour moi de passer une journée là-dedans. Ça allait chercher mon côté neurasthénique. Je sortais souvent pour aller chercher un café. C'était quasiment dépressif, ça me mortifiait. Par temps nuageux, mon bureau bourgogne devenait sombre, je devais donc allu-

mer les lumières et j'ai horreur de cela en plein jour!»

Sous l'oeil de son *chum*, docteur en psychologie, Fabienne pousse une explication: «Je me suis rendu compte que je suis très romantique, très fille (lire: j'aime le vieux rose, le bourgogne...) et si j'habite un environnement trop romantique, je deviens neurasthénique. C'est le seul adjectif qui me vient à l'esprit.»

Aujourd'hui, Fabienne Larouche se visse devant son ordinateur et se sent bien. Silence, pas de caquetage de télé ou de radio en sourdine. Quelquefois, elle fait tourner un CD de Leonard Cohen ou de Janis Joplin.

Depuis plusieurs mois déjà, elle imagine ses intrigues dans une sorte de blancheur crémeuse. On entre dans le bureau de Fabienne comme dans une clarté voluptueuse. Preuve que tout peindre en blanc (crème) ne transforme pas toujours un local en vaisseau spatial. Finis les canards de bois, les fleurs séchées et le vieux rose Laura Ashley. «J'ai déjà eu un bureau comme ça.»

Maintenant, l'environnement de l'auteure est enveloppant. La décoratrice des lieux, Françoise Libersan-Laniel, de Décor Marie-Paule à Outremont, a ajouté une touche de vert tilleul et de jaune mimosa grâce aux imprimés des fauteuils. Le plancher est en bois caramel. Une banquette contre le mur permet à la travailleuse exténuée de s'allonger (pour cogiter, planer, penser) et meuble une sorte de petit boudoir.

Bien pensé! Pas nécessaire d'être riche ou productrice pour calquer cette idée: ajouter un (vieux) canapé dans son bureau pour décoincer l'atmosphère. Même si on ne s'en sert presque jamais, le fait qu'il soit possible de s'allonger reconforte.

### Récupération d'espace

Ensuite, la décoratrice eut l'idée lumineuse de camoufler les centaines de livres, de scripts et de vidéocassettes derrière des portes «anti-quées», parfois vitrées, sous le toit mansardé. Ingénieuse récupération d'espace. Malgré la quantité de bouquins, ce lieu de travail n'a pas des allures de bibliothèque municipale ni de librairie du coin.

Autre initiative fûtée: Fabienne Larouche récupère le grenier au-dessus du garage pour y travailler très confortablement. Le toit percé de lanterneaux permet de baigner la pièce de lumière. En prime, la présence de conifères touffus derrière l'immense hublot vient égayer l'atmosphère.

Constat: l'effet de l'environnement d'un bureau chez soi est beaucoup plus important qu'on ne le croit. «Je sais qu'ici je suis plus heureuse, que j'écris des choses peut-être même plus drôles qu'avant et que je suis meilleure. J'entre dans mon bureau et je suis allumée.» Difficile d'en dire autant des cubicules (deux mètres carrés en stratifié bourré de fluorescents) de certaines tours du centre-ville...

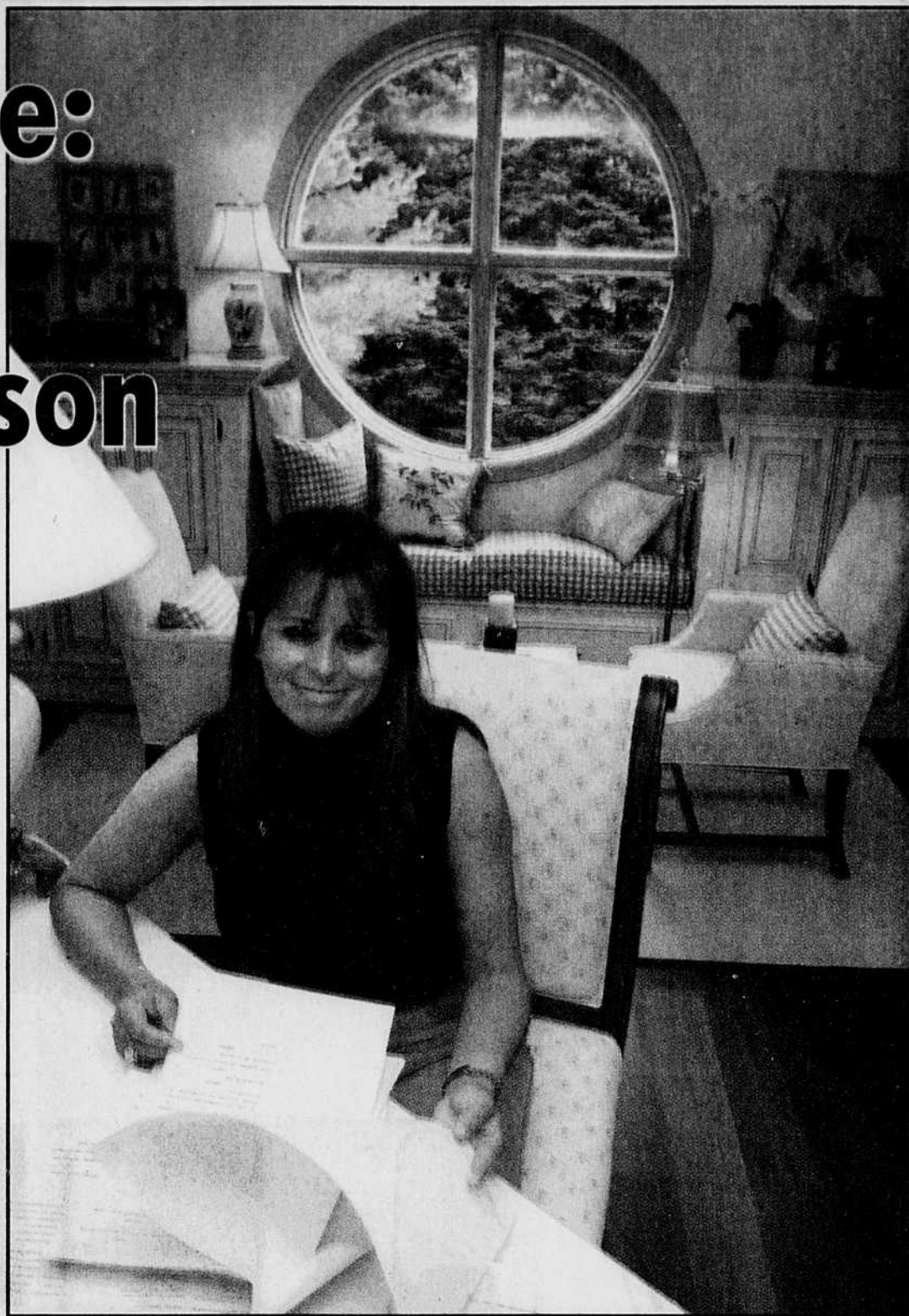
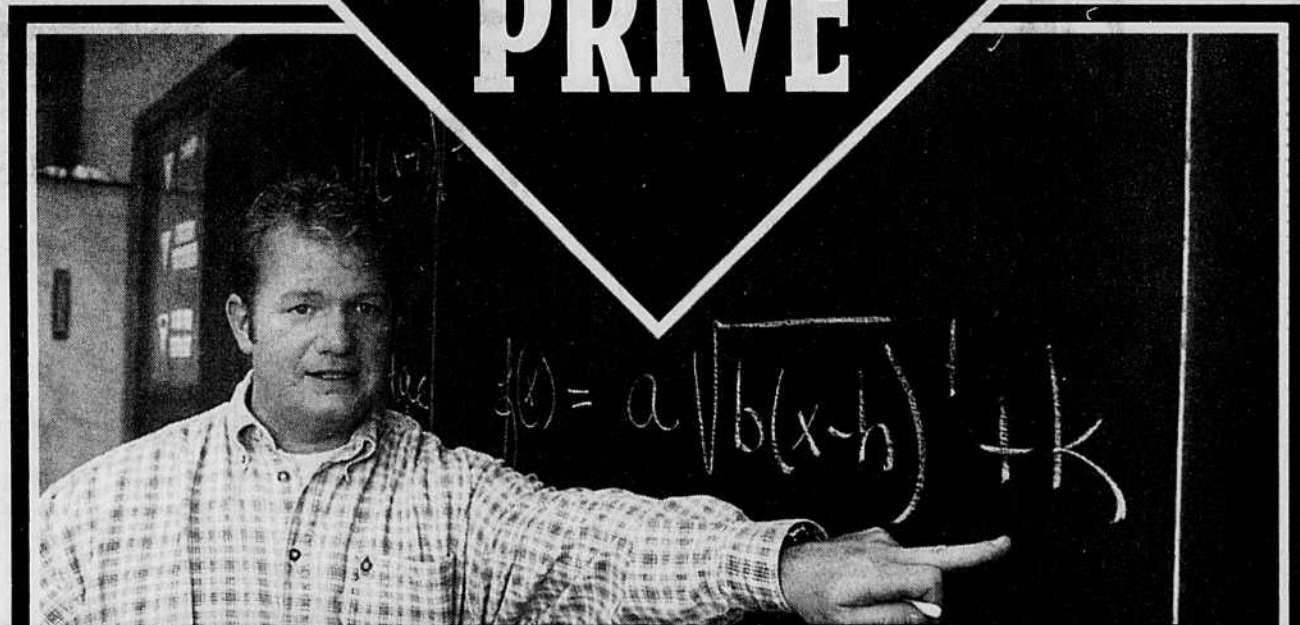


Photo La Presse, Robert Mailloux

L'auteure et productrice Fabienne Larouche pose dans le bureau aménagé au-dessus du garage de sa nouvelle maison à Saint-Sauveur.



# AU PRIVÉ



la réussite, on y croit!

MICHELINE CARBONNEAU

### Communication - Québec

Pour tout renseignement gouvernemental

#### CHAUFFAGE D'UN LOGEMENT

Le propriétaire est tenu, de par la loi, d'assurer à son locataire une température ambiante confortable, quelle que soit la période de l'année. On reconnaît généralement que dans des conditions normales, la température minimale d'un logement doit se situer aux alentours de 21° Celsius (70° Fahrenheit). Le locataire, de son côté, ne doit pas causer un préjudice à son propriétaire, par exemple en laissant les fenêtres ouvertes pour une durée prolongée, par temps froid. Pour obtenir des renseignements supplémentaires, il faut s'adresser à la Régie du logement.

#### FORMATION À DISTANCE

Des milliers de personnes décident d'étudier à distance. Grâce à cette formule, il est possible de suivre des cours et des programmes d'études au secondaire, au collégial et à l'université. La formation à distance permet à chacun d'étudier à son rythme, aux heures qui lui conviennent, et ce, sans quitter la maison. Pour obtenir de l'information additionnelle, il faut s'adresser à la Commission scolaire de sa région pour la formation du niveau secondaire. Pour les niveaux collégial et universitaire, les répertoires des cours sont offerts à Communication-

Québec. Il est également possible de les consulter sur le site Internet du Centre collégial de formation à distance à l'adresse [www.ccfcd.crosmont.qc.ca](http://www.ccfcd.crosmont.qc.ca) et sur le site de la Télé-université à l'adresse [www.telqu.quebec.ca](http://www.telqu.quebec.ca).

#### SEMAINE NORMALE DE TRAVAIL

La semaine normale de travail, telle que fixée par la Loi sur les normes du travail, permet de savoir à partir de quand un salarié effectue du temps supplémentaire et doit être payé en conséquence. C'est donc dire que la semaine normale n'est pas du tout une limite de temps au-delà de laquelle un salarié pourrait refuser de travailler. La semaine normale de travail est passée de 41 heures à 40 heures le 1<sup>er</sup> octobre 2000. Rappelons cependant que la semaine normale peut être d'une durée différente pour certains secteurs d'activités spécifiques.

**COMMUNICATION-QUÉBEC**  
Sherbrooke: 820-3000  
Drummondville: 475-8777  
Theford Mines: 338-0181  
Ailleurs, sans frais: 1 800 363-1363  
[www.comm-qc.gouv.qc.ca](http://www.comm-qc.gouv.qc.ca)

**Québec**  
Ministère des Relations avec les citoyens et de l'immigration 21753

le respect des valeurs, la confiance en soi,

Ça se développe chez nous!

EXAMENS D'ADMISSION  
25 novembre et 2 décembre

**ASSOCIATION DES ÉCOLES PRIVÉES DE L'ESTRIE**

Collège du Mont-Sainte-Anne (819) 823-3003	Collège du Sacré-Coeur Assoc. Coop. (819) 569-9457
Collège Mont Notre-Dame (819) 563-4104	Collège François-Delaplace (819) 837-2882
Collège Rivier (819) 849-4833	Séminaire de Sherbrooke (819) 563-2050
Collège Notre-Dame-des-Servites (819) 838-4221	École secondaire de Bromptonville (819) 846-2738
Séminaire Salésien (819) 566-2222	

# La Fondation Rock Guertin inc. Le panier de l'Espoir



**Rock Guertin**

## LES DEMANDES

Le Panier de l'Espoir couvre les villes de Sherbrooke, Rock Forest, Fleurimont, St-Élie-d'Orford, Lennoxville et la municipalité d'Ascot. Les demandes doivent être faites par écrit d'ici le 4 décembre. Elle doivent être envoyées à l'adresse suivante :

**LE PANIER DE L'ESPOIR**  
C.H.L.T. Radio  
4020, boul. de Portland  
Sherbrooke (Québec) J1L 2V6

## LE RADIOTHON

Le radiathon du Panier de l'Espoir aura lieu le vendredi 8 décembre, de 13 h à 20 h, à C.H.L.T. 630.

## COLLECTES SPÉCIALES

Vous pourrez répondre à des collectes spéciales tenues par les stations de télévision :

- **Jedi 7 décembre** : collecte de TVA. Toute l'équipe de TÉLÉ 7 accueille les donateurs à ses installations de la rue King Ouest.
- **Mardi 12 décembre** : collecte de CKSH. Le grand public est invité à répondre à l'invitation et à souscrire à l'oeuvre du Panier de l'Espoir. Les dons seront acceptés dans les locaux de la station, boul. Industriel.

**LA DISTRIBUTION DES PANIERS  
aura lieu le vendredi  
15 DÉCEMBRE.**



## Un geste d'amour et de dignité

*Des gens d'ici sont démunis. Plusieurs sont moins favorisés que nous. C'est pourquoi la Fondation Rock Guertin leur donne un coup de main avec la distribution du Panier de l'Espoir.*

L'oeuvre du Panier de l'Espoir compte sur vous. Vous pouvez laisser dès aujourd'hui des aliments non périssables dans près de 300 places d'affaires du Sherbrooke métropolitain, dont les marchés d'alimentation suivants :

### QUARTIER NORD

**PROVIGO LANDRY**  
2209, rue King Ouest  
Sherbrooke

**SOBEY'S**  
3950, rue King Ouest  
Sherbrooke

**SUPER C - CARREFOUR**  
3040, boul. Portland  
Sherbrooke

**MAXI PORTLAND**  
3225, boul. Portland  
Sherbrooke

**MARCHÉ ALLARD**  
1594, rue Durham  
Sherbrooke

**COSTCO SHERBROOKE 514**  
3400, rue King Ouest  
Sherbrooke

### QUARTIER EST

**PROVIGO QUATRE-SAISONS**  
900, 13e Avenue Nord  
Sherbrooke

**IGA FLEURIMONT**  
2240, King Est  
Fleurimont

**SOBEY'S**  
1775, rue King Est  
Fleurimont

**MÉTRO CONSEIL**  
810, rue Conseil  
Sherbrooke

**PROVIGO KING EST.**  
800, rue King Ouest  
Sherbrooke

### QUARTIERS CENTRE-SUD ET OUEST

**MAXI WELLINGTON**  
470, rue Wellington Sud  
Sherbrooke

**PROVIGO BELVEDERE**  
1095, rue Belvédère Sud  
Sherbrooke

**SUPER C BELVEDERE**  
350, rue Belvédère Sud  
Sherbrooke

**MÉTRO DUNANT**  
1541, rue Dunant  
Sherbrooke

**PROVIGO GALT**  
2185, rue Galt Ouest  
Sherbrooke

**MARCHÉ DION BELVÈDÈRE**  
1905, rue Belvédère  
Ascot

### ROCK FOREST ET ST-ÉLIE-D'ORFORD

**IGA SAINT-ÉLIE**  
1065, Route 220  
St-Élie

**MÉTRO ROCK FOREST**  
4801, boul. Bourque  
Rock Forest

**PROVIGO ROCK FOREST**  
4857, boul. Bourque  
Rock Forest

Également à CHLT 630

**CHLT 630**  
4020, boul. de Portland  
Sherbrooke

### RÉCEPTION DE NOURRITURE À C.É.R.A.S.

Vous pourrez aussi laisser de la nourriture à l'édifice C.É.R.A.S. (à l'arrière du Palais des Sports, rue Parc)

- Du 4 au 15 décembre : non périssable
- Les 13 au 15 décembre : périssable

L'an dernier, le Panier de l'Espoir a distribué 1368 paniers pour une valeur approximative de 400 000 \$. L'organisation a impliqué 450 bénévoles.

# L'Estrie: une région d'avant-garde tournée vers l'avenir



Maison régionale  
de l'industrie

20 ans à l'affût de défis...

Saviez-vous que...

En septembre 1987, la MRI participait à la tenue du 1er Salon industriel de l'Estrie.

19870

## L'avenir appartient au vélo électrique «intelligent»

Sylvie PION

Asbestos

Si intéressant aux nouvelles technologies depuis quelques années, le président de EPS, Jean-Yves Dubé, a mis au point un système d'énergie et de propulsion intelligent qui assiste le cycliste et lui permet de faire plus d'exercice sans s'épuiser. C'est cette technologie que l'entrepreneur a retenue pour implanter sa ligne de vélos assistés électrique Amigo, une ligne qu'il souhaite lancer à l'échelle internationale.

C'est en 1997, en revenant d'Orlando que Jean-Yves Dubé s'est consacré au développement de sa technologie unique baptisée Smart-E. Auparavant, l'homme originaire d'Asbestos s'était penché sur les véhicules électriques et il avait effectué plusieurs voyages en France pour voir les percées réalisées.

«J'ai travaillé au niveau des autobus électriques, de la fabrication des composants. Il y a quelques années, j'ai fait une mission au Tennessee avec des entreprises telles Motrec, STP Équipements et Hydro-Québec. Il y avait des manufacturiers, tous des gens intéressés à produire des pièces pour les autobus. J'ai également participé à EVS 14 à Orlando (Electric Vehicles Symposium) et c'est là que j'ai vu que le premier produit électrique rentable serait le vélo. J'ai mis de côté le dossier autobus pour travailler sur un marché plus immédiat, le vélo, le tricycle et la trottinette», dit-il.

La technologie mise au point comprend un moteur équipé d'un ordinateur ainsi qu'un entraînement direct, sans engrenage. L'énergie intelligente est contrôlée par un micro-processeur qui compense les points morts du cycliste. «Nous avons bâti le vélo avec quatre niveaux d'assistance, c'est-à-dire que le vélo ajoute 25 %, 50 %, 100 % et 200 % de l'effort du cycliste. Le concept développé, l'énergie intelligente Smart-E, est unique au monde. On peut l'utiliser en mode moteur ou géné-

rateur. La pile peut se charger durant la descente de pente et au moment du freinage», explique M. Dubé.

Le cycliste assisté

Fabriqués en quatre modèles, les vélos de la ligne Amigo peuvent assister le cycliste jusqu'à 30 kilomètres à l'heure. Ils peuvent aussi être utilisés comme un vélo standard de 21 vitesses, sans assistance. «Avec un consultant, nous avons fait une étude sur l'énergie humaine et le vélo afin d'évaluer par exemple le nombre de watt qu'un humain dépense pour pédaler sur un sol plat. Nous avions deux grands objectifs, rendre le vélo sécuritaire pour les gens de 7 à 77 ans et nous voulions permettre aux gens d'aller travailler en complet sans toutefois avoir à prendre une douche en arrivant. Nous voulions faire en sorte que la personne qui utilise le vélo ne dépense pas plus d'énergie que lorsqu'elle marche, ce qui représente de 40 à 60 watts. Pour garder une bicyclette à 20 km/h sur un chemin droit, cela prend 140 watts, sans assistance. Nous avons donc bâti le vélo avec quatre niveaux d'assistance», révèle le président.

À bas les préjugés

EPS veut promouvoir son produit afin de faire tomber quelques préjugés liés aux vélos électriques. Jean-Yves Dubé soutient que, contrairement à ce que plusieurs pensent, ce type de vélo est conçu pour aider les gens à faire plus d'exercice. «Les gens qui prennent l'autobus et le taxi vont prendre un vélo plus souvent avec notre concept. De plus, pour les membres d'un couple qui ne sont pas de formes physiques égales et qui n'ont pas le même rythme, cela leur permet de s'ajuster et de faire tout de même du vélo ensemble. C'est le moyen de transport le plus économique au monde, car il exige seulement trois sous d'électricité aux 100 kilomètres.»

L'entreprise développe actuellement une bicyclette pliable, une trottinette de même qu'une bicyclette desti-

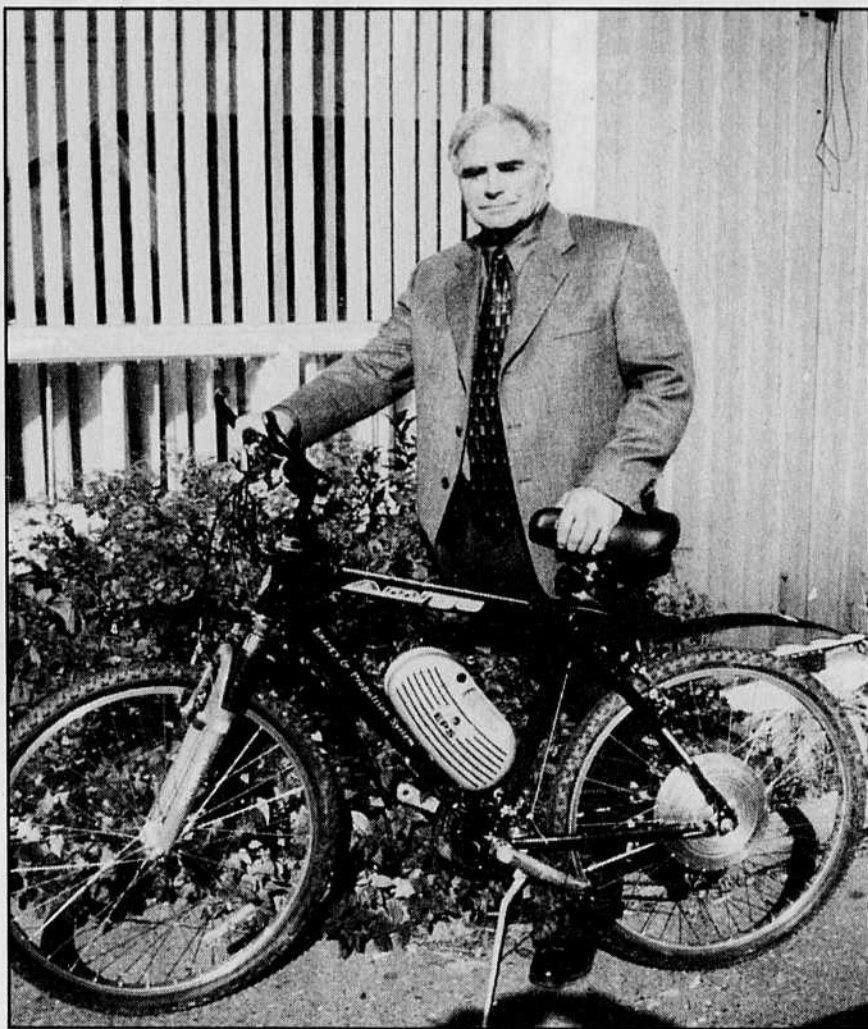


Photo La Tribune, Sylvie Pion  
Jean-Yves Dubé est convaincu que l'avenir passe par la commercialisation de son vélo électrique dit «intelligent».

née aux corps policiers. «Avec le retour de la police de quartier, plusieurs policiers gagnent leur vie sur une bicyclette. Celle que nous montons sera équipée de clignotants et d'une sacoche. Nous allons contacter les corps de police au pays pour voir ce qu'ils aimeraient. Si certains policiers veulent faire partie de notre enquête et des essais, nous sommes disponibles. C'est un nouveau mar-

ché; à Chicago et Los Angeles, on a débuté l'utilisation du vélo de police électrique. Je crois que le timing est bon», assure M. Dubé.

Bien que la ligne Amigo se démarque par son système de gestion d'énergie, le poids de la bicyclette et l'assistance qui se fait en douceur, le promoteur poursuit la recherche afin de rendre le moteur plus léger, notam-

### Roger Nicolet invité aux Petits déjeuners du GATE

Sherbrooke - C'est Roger Nicolet, président de l'Ordre des ingénieurs du Québec et maire de la municipalité d'Austin, qui agira à titre de conférencier-invité lors de la prochaine édition des Petits déjeuners du GATE.

L'activité se déroulera le mardi 1er décembre, de 7 h 15 à 8 h 30, à l'Hôtel Le Président de Sherbrooke. À cette occasion, M. Nicolet parlera du rôle de l'ingénieur comme maître d'oeuvre du développement technologique et de la richesse économique.

Il faut obligatoirement réserver sa place au coût de 10 \$ en téléphonant à la Direction générale du ministère de l'Industrie et du Commerce, au numéro 820-3208 ou par télécopieur au 820-3966.

### Tremplin agro-export États-Unis 2000-2001

Sherbrooke - Le Club Export agro-alimentaire du Québec invite les gens d'affaires estriens à prendre part au lancement du Tremplin agro-export États-Unis 2000-2001 et à la présentation du groupe d'entreprises agroalimentaires participantes.

L'activité se tiendra demain mercredi 29 novembre, à 11 h 50 à la salle Calumet II du Motel La Réserve, situé au 4235 de la rue King Ouest.

Depuis ses débuts il y a six ans, le Tremplin agro-export États-Unis a fait ses preuves en facilitant l'introduction de plus de cent entreprises alimentaires sur le marché américain au moyen d'une formation ayant pour but de les guider dans le processus d'exportation.

Il est possible d'obtenir de plus amples informations sur l'activité de demain en téléphonant au 566-6464.

ment en ayant recours au magnésium. Visant d'abord le marché du Canada et des États-Unis, EPS a entrepris des discussions avec une compagnie de distribution pour l'Amérique du Nord. De plus, la vente du système, qui peut s'installer sur la majorité des vélos existants, pourrait représenter un marché pour EPS. Des entreprises aimeraient l'installer sur leurs propres bicyclettes.



Photo La Tribune, Guy Marchand  
Yvan Gagné est le propriétaire de l'entreprise Les emporte-pièces, située à Richmond. Il conçoit et fabrique des emporte-pièces sur devis que l'on peut voir sur cette table, lesquels servent à couper différents matériaux tels le tissu, le cuir, le plastique, le caoutchouc et autres.

## Profession: fabricant d'emporte-pièces

Guy MARCHAND

Richmond

Les entreprises spécialisées dans la conception et la fabrication des emporte-pièces, mieux connus sous l'appellation anglophone *dies*, constituent un secteur restreint et peu connu de l'industrie au Québec.

Dans la province, ce type d'industrie est surtout concentrée dans la région de Montréal et en Estrie on en retrouve une, qui est située à Richmond. Une petite entreprise qui a vu le jour en 1998 rue Principale Nord, laquelle perpétue une tradition industrielle présente depuis plus de 30 ans dans la municipalité.

Cette entreprise connue sous le nom Les Emporte-pièces de Richmond est une petite entreprise mise sur pied par Yvan Gagné, qui possède une vaste expérience dans le domaine de la fabrication et la soudure en général.

Soudeur de formation, il a acheté, il y a maintenant plus de deux ans, la division des emporte-pièces de l'entreprise Soudure J.P., son ancien employeur.

«Dès le départ, je pouvais compter sur une clientèle établie provenant principalement d'entreprises oeuvrant dans le domaine de la chaussure et après quelques mois, j'ai développé une nouvelle clientèle qui vient d'entrepreneurs oeuvrant dans les secteurs du plastique, du caoutchouc et du vêtements, entre autres», explique-t-il.

«C'est important de diversifier sa clientèle et je fabrique également des emporte-pièces sur mesure, en petite ou grande quantité», ajoute M. Gagné.

Spécialisations

L'entreprise de Richmond se spécialise dans la fabrication d'emporte-pièces servant à tailler les matériaux mous comme le cuir, le caoutchouc, le

plastique, le tissu, le *foam* et autres. Il s'agit d'accessoires coupants qu'on ne doit cependant pas confondre avec certains autres types de *dies*.

«Il y a différents modèles de *dies* et pour mieux situer les gens, disons qu'il y a plusieurs années, les gens taillaient à la main et l'emporte-pièce est venue remplacer cette tâche manuelle», dit-il.

«Dans l'industrie du *dies*, on retrouve différentes sortes dont le *dies* forgé, l'estampage, les fabricants de moule et autres, il ne faut pas confondre avec le type d'emporte-pièce que je fabrique.»

À l'aide d'acier roulé, celui-ci effectue toutes les opérations menant à la fabrication de l'emporte-pièce. À partir d'un patron ou d'une forme en carton, il conçoit le produit, lui donne sa forme métallique en acier et celui-ci est par la suite prêt à être utilisé sous les presses des machines industrielles servant à couper la matière première.

Marché

Fort de plus de 23 années d'expériences dans le domaine de la fabrication des emporte-pièces, Yvan Gagné compte augmenter sa clientèle située en Estrie et par la suite élargir son marché à l'extérieur de la région, en offrant des produits de qualité et un service personnalisé.

«Ma clientèle est principalement située en Estrie et beaucoup d'industries dans le domaine du cuir, du vêtement et autres font affaires avec des entreprises de Montréal.»

«Celles-ci ignorent qu'une petite entreprise de leur région est en mesure d'effectuer ce travail à des prix compétitifs et c'est un marché que je compte bien développer», assure M. Gagné.

Outre la conception et la fabrication d'emporte-pièce, Les emporte-pièces de Richmond offre également les services de réparation et d'entretien et des services de soudure générale.

Le

**D.R.H.C.**

est fier de participer  
au développement  
économique de la  
région de l'Estrie



Développement des  
ressources humaines Canada

Human Resources  
Development Canada

Canada

20301

**0\$ COMPTANT**

**0\$ DÉPÔT DE SÉCURITÉ**

**0\$ TRANSPORT ET PRÉPARATION**

**0 TEMPS À PERDRE!**

*Dernière chance*

**Jusqu'à ce vendredi 1 décembre 2000**



*Le Sportage 4 X 4 2001*

*L'irrésistible Rio S 2001*

*La nouvelle berline Sephia 2001*

**CHOISISSEZ ET EMPORTEZ  
TOUT DE SUITE !**



**Drummondville**

1505, boul. René Lévesque (819) 478-2655  
Adjacent à Drummondville Nissan et Saturn Drummondville



**Sherbrooke**

4290, boulevard Bourque, Rock Forest (819) 563-3737  
Adjacent à Sherbrooke Nissan



**Granby**

1348, rue Principale (450) 777-0332  
Adjacent à Saturn Granby

LE GROUPE **Beaucage**

*Parce que vous faites partie de la famille!*



Photo La Tribune, Charlaïne Laplante  
 Jocelyne Tremblay, responsable du dossier «détresse sociale» à la Régie régionale de la santé et des services sociaux de la Mauricie et du Centre-du-Québec, Marie-Hélène Ferragne, intervenante sociale au CLSC Drummond, Céline Bérubé, directrice de l'école secondaire La Poudrière, et Nancy Bastien, responsable des services complémentaires à la Direction régionale du ministère de l'Éducation.

# Le phénomène de la détresse chez les jeunes est bien présent

Les élèves de l'école secondaire La Poudrière de Drummondville sensibilisés au problème de la violence au moyen d'une pièce interactive

**Charlaïne LAPLANTE**  
 Drummondville

Dans le cadre de la tournée provinciale de la campagne «Parler, c'est grandir», les 1100 élèves de l'école secondaire La Poudrière de Drummondville, la seule école visitée dans la région Centre-du-Québec, ont été sensibilisés grâce à une efficace présentation du Théâtre Parminou au phénomène de la détresse chez les jeunes de 12 à 15 ans.

La pièce interactive intitulée *Facile à dire!* a démontré d'une façon réaliste et divertissante les problèmes que peuvent vivre les jeunes de la première à la troisième secondaire. À chaque problème vécu (dette de drogue, taxage, peine d'amour), une solution était trouvée. Le clé était évidemment la décision du personnage de parler avec la bonne personne.

**Une activité appréciée**

Dans la salle, les jeunes, très réceptifs, ont visiblement apprécié l'activité qui les a fait rire mais aussi certainement réfléchir.

«Cette campagne d'une durée de

trois ans, mise sur pied par le ministre Gilles Baril, a, entre autres, comme objectif d'amener les jeunes qui vivent des situations difficiles comme la violence, l'isolement ou les idées suicidaires à tenter de solutionner leur problème en se confiant à quelqu'un en qui ils ont confiance», explique Jocelyne Tremblay, responsable du dossier «détresse sociale» à la Régie régionale de la santé et des services sociaux de la Mauricie et du Centre-du-Québec.

L'idée de parler à quelqu'un est assez simple en soi mais encore faut-il savoir à qui parler. La pièce de théâtre a également permis de présenter les ressources disponibles à l'école, comme les psychoéducateurs, le psychologue, l'infirmière et le travailleur social.

Une enquête réalisée à l'automne 1999 dans 35 écoles secondaires de la région Mauricie/Centre-du-Québec révèle qu'un jeune sur six a sérieusement pensé au suicide au cours de la dernière année et que sept pour cent des adolescents avaient fait au moins une tentative de suicide. Autre fait inquiétant, parmi les élèves ayant un résultat élevé de détresse psychologique (29 pour cent), la moitié disent se sentir ainsi depuis plusieurs mois.

«La détresse chez les jeunes est un

phénomène général et notre école, bien que pas plus touchée que les autres, n'y échappe pas. Il faut donc consacrer ce qu'il faut de temps et d'énergies pour la prévenir», indique la directrice de La Poudrière, Céline Bérubé.

**«Clip Machine»**

Au début décembre, lors du deuxième volet de cette tournée, les élèves recevront la visite de la «Clip Machine» et peut-être des deux portes-parole nationaux de «Parler, c'est grandir», les comédiens Karine Vanasse et Benoît Langlais, de la série *Deux frères*.

Cette «Clip Machine», qui sera là pendant une semaine, est une cabine munie d'une caméra vidéo permettant aux jeunes de livrer des témoignages sur des sujets relatifs au thème de la campagne. Certains de ces partages seront par la suite diffusés, avec l'autorisation écrite des jeunes et de leurs parents, sur les ondes du réseau TVA de la région.

«Au cours des deux autres années, la Régie régionale va poursuivre la sensibilisation en traitant de la prévention du suicide chez les jeunes du primaires et de la détresse psychologique chez les jeunes homosexuels», annonce Marie-Hélène Ferragne, intervenante sociale au CLSC Drummond.

## VÉZINA

Louissette



**Les préjugés occupent une partie de l'esprit et infectent le reste - Malebranche**

Collaboration spéciale

# Obligation et pension alimentaire

Une lectrice parle de la chronique du 2 novembre, où avec maître Denise Mercier, j'expliquais cette obligation.

Elle se me demande qu'est-ce que le gouvernement va faire avec ceux qui font des enfants et qui se font vivre sur l'aide sociale. Vous dites que les arrérages sont accumulés?

Un dévoué qui fait des enfants, vit lui-même au frais de la société et ses enfants aussi, en général. Elle demande des explications. «Quand vous dites que les arrérages s'accumulent, voulez-vous dire dans tous les cas ou seulement lorsqu'il y a reconnaissance de paternité?»

Toute la famille paie pour l'enfant d'un gars qui coûte cher à l'État. Elle se dit certaine qu'aucune dette ne s'accumule pour lui. C'est très frustrant pour la famille où chacun essaie de se garder la tête sortie de l'eau.

Et elle rajoute, «un beau jour, il va se trouver une paternité tardive.» Et nous devons lui laisser voir son fils comme s'il avait assumé son rôle de père?

Nathalie

*Je sais. Très frustrant. N'oubliez pas que le père n'est pas seul responsable de cet état de fait. Avant de faire un enfant, il faut se demander si nous voulons ou non l'assumer.*

*Voudriez-vous payer pour une dette, pas faite à votre nom? N'oubliez pas que beaucoup de femmes servent des enfants comme outil ou objet pour s'assurer une sécurité financière. Même mariées, certaines le font. D'autres fraudent le système en ne déclarant pas le père, histoire d'obtenir plus d'aide sociale ou par égoïsme et possessivité.*

*Si l'aide sociale équivaut ou donne plus que le montant à gagner à salaire minimum, la réponse s'impose d'elle-même pour les femmes défavorisées. Appelez Madame Denise Mercier.*

personne ressource au ministère du Revenu au 1-800-267-6299 ou au 348-9831. Elle saura vous expliquer le droit qu'à le parent à voir son enfant même s'il ne le fait pas vivre.

## Une grand-maman en besoin

Ma mère vit près de chez-moi. Elle a 83 ans. Je la vois tous les jours. Ma fille me dit qu'une personne se sert du téléphone de ma mère pour faire des longues distances. Ma mère a aussi eu un vol dans son sac à main dans sa chambre. Elle pense que cette fille a eu besoin d'argent pour boire.

Je sais c'est que cette fille vit avec la violence, danseuse, alcoolisme. Ma mère a déjà dit qu'elle entrerait chez elle sans s'inviter. Je pense que ma mère a peur de cette fille.

En général, ma mère a du caractère. Il n'y a pas grand monde pour l'empêcher de dire ce qu'elle a à dire. Pourtant, avec sa voisine, elle ne semble pas vouloir ou pouvoir s'imposer. Je ne la reconnais pas. Je n'ai jamais vu cette fille. Que faire?

*Dans un premier temps, la police doit être avisée de ce vol. Ensuite, gardez contact. Il faut assurer un scénario de protection autour de votre mère. Contactez l'organisme AEIFA, l'Association estrienne pour information et la formation des aînés, pour les personnes âgées qui vivent des situations de violence physiques, financières ou psychologiques au 819-346-0679. A jeudi...*

Louissette Vézina  
 1950 rue Roy, Sherbrooke  
 QC, J1K 2X8  
 Tél.: 819-564-5456 poste 778  
 Fax: 819-564-8098  
 Courriel: lvc@videotron.ca  
 mailto:lvc@videotron.ca

# Les bébés de l'an 2000

Publiez dans La Tribune  
 une photo de votre petit chérubin  
 né en l'an **2000**

La Tribune publiera la photo de votre bébé né en 2000. Votre enfant chéri sera ainsi présenté à tous nos lecteurs dans une section spéciale de l'édition du vendredi 29 décembre 2000

**AVIS AUX PARENTS, GRANDS-PARENTS, ONCLES, TANTES OU AMIS, RÉSERVEZ VOTRE ESPACE DÈS MAINTENANT pour seulement \$18<sup>95</sup> (taxes incluses). votre chérubin sera alors la vedette du jour.**

Sebastien Veilleux-Szekely

**PRÉSENTÉS PAR** LaTribune

EN COLLABORATION AVEC

**JEAN GOUTU**  
 Anik Bertrand  
 Pharmacienne affiliée  
 1470, rue King Ouest  
 Sherbrooke (819) 564-3111

**LES ÉDITIONS DE L'HOMME**  
 Division du groupe Sogides

**Femme Estrie**  
 CENTRE DE SANTÉ ET DE CONDITIONNEMENT PHYSIQUE  
 2144, rue King Ouest,  
 local 2154 Sherbrooke  
 (819) 822-2224

**FAITES VITE! DATE LIMITE** 12  
**décembre**

**...ET RECEVEZ EN PRIME**

La Tribune offrira aux parents de ce bébé un ouvrage de référence «Maman, Bobo!» d'une valeur de \$25<sup>95</sup>. Préparé en collaboration avec des pédiatres expérimentés, ce guide exhaustif vient calmer les inquiétudes et répond aux questions les plus fréquentes des parents concernant la santé de leurs enfants. Cet ouvrage, rédigé en termes clairs et faciles à comprendre, procure aux parents toute l'information dont ils peuvent avoir besoin pour mieux vivre cette aventure stimulante et exigeante : élever leurs enfants.  
 Publié aux Éditions de l'Homme

**Ainsi qu'un bon d'achat de 150¢ chez qui sera tiré parmi tous les participants.**

**RÉSERVEZ VOTRE ESPACE AU PLUS TÔT!**

Remplissez ce coupon et envoyez-le avec la photo (maximum 5x7 pouces). Cette dernière peut ne pas vous être retournée.

**PRIX : \$18<sup>95</sup> DATE LIMITE : 12 décembre 2000**  
 Toute inscription reçue à La Tribune après le 13 décembre 2000 à midi ne pourra être acceptée.

Nom : ..... Prénom : .....  
Pour la facturation :  
 Adresse : ..... App. : .....  
 Ville : ..... Code postal : .....  
 Tél. (dom.) : ..... (travail) : .....  
 Prénom et nom du bébé : .....  
 Prénoms et noms des parents : .....

Je joins un chèque ou un mandat-poste de 18<sup>95</sup> à l'ordre de La Tribune  
 Je souhaite effectuer le paiement de 18<sup>95</sup> par carte de crédit  
 Visa  Master Card No de la carte de crédit : .....

Date d'expiration : / / Signature : .....

Envoyez le tout à :  
**BÉBÉS 2000 LA TRIBUNE C.P. 2450, SHERBROOKE J1J 4H3**

# Trois véritables bêtes de route au summum de leur performance.



Louez une I30t pour  
**479 \$/mois\***  
Frais de transport  
et de préparation inclus.

L'Infiniti I30 2001 : le mariage inspiré d'une ingénierie des plus avancées à un luxe innovateur qui s'est mérité plus d'un prix, le tout à partir de seulement 39 900 \$<sup>†</sup>. Imaginez :

- moteur V6 de 227 chevaux, le meilleur de sa catégorie<sup>††</sup>
- siège du conducteur à 8 réglages électriques avec mémorisation de 2 positions
- système d'accès/sortie automatique côté conducteur
- système de sonorisation Bose<sup>MD</sup> AM/FM/CD/ de 200 watts
- contrôle de traction
- pare-soleil arrière électrique
- télécommande de déverrouillage/verrouillage des portes
- lève-glaces électriques pour glaces avant et toit ouvrant
- montre à affichage numérique
- volant gainé de cuir
- sièges de cuir chauffants à l'avant.

**4,9%<sup>†</sup>**  
Taux de financement à l'achat  
**29 900 \$\*\***

La G20 2001 : un mélange inégalé de design élégant et de technologie de fine pointe pour seulement 29 900 \$<sup>\*\*</sup>. Imaginez :

- moteur 2,0 litres de 145 chevaux à 16 soupapes
- système de sonorisation Bose<sup>MD</sup> AM/FM/CD de 100 watts avec 6 haut-parleurs
- régulateur automatique de l'air ambiant sans cfc
- régulateur de vitesse au volant
- coussins gonflables latéraux sur sièges avants
- sièges de cuir antifatigue
- jantes en alliage de 15 po
- suspension à multibras différentielle et barre stabilisatrice
- différentiel à glissement limité
- téléouverture des portières
- volant gainé de cuir
- toit ouvrant électrique.



**48 000 \$** PDSF<sup>†</sup>

Le QX4, le choix des gagnants nés. La preuve ? Intellichoice, la plus importante et une des autorités les plus respectées en matière d'évaluation des coûts de possession d'un véhicule a nommé le QX4 «Meilleur rapport qualité-prix» en 1998, 1999 et 2000.\* Et maintenant, le QX4 2001 vous en offre encore davantage avec plus de 100 caractéristiques de série, un moteur V6 3,5 litres de 240 chevaux reconnu comme l'un des meilleurs de sa catégorie,\*\* un habitacle rehaussé de cuir des plus

spacieux et luxueux qui soit, un système 4 roues motrices «tout-mode» et un toit ouvrant. Alors passez chez votre concessionnaire Infiniti, venez faire un essai routier et venez vivre l'Expérience globale Infiniti. Vous verrez, démarrer en champion est plutôt agréable.



## SHERBROOKE NISSAN

# I N F I N I T I

4280, BOUL. BOURQUE, ROCK FOREST, 823-8008

\* Offre de location d'une durée limitée sur la nouvelle I30t 2001 (version tourisme) offerte par les Services financiers Infiniti seulement. Paiement de 479 \$ par mois pour 36 mois, sur approbation du crédit. Comptant ou échange équivalent de 7 821 \$ et versement du premier mois requis à la livraison. Dépôt de sécurité non requis. Total des frais de location : 25 083 \$, incluant les frais de transport et de préparation. Taux de location de 7,5 %. Limite de 72 000 km (0,08 \$ du km/extra). Taxes, immatriculation et assurance en sus. \*\*PDSF : à partir de 39 900 \$ (I30), 29 900 \$ (G20) ; taxes, immatriculation, assurance, frais de transport et de préparation en sus à l'achat. Les concessionnaires peuvent vendre à prix moindre. Modèle I30t montré, version tourisme. † Offre d'une durée limitée offerte par les Services financiers Infiniti seulement. Calcul de financement s'applique aux modèles G20 2001 pour une location de 24-60 mois, sur approbation du crédit. Exemple : 25 000 \$ à un taux de location de 4,9 % équivaut à des paiements mensuels de 470,64 \$ pour 60 mois. Coût de l'emprunt : 3 238,40 \$. Total des frais de location incluant le transport et la préparation de 1 000 \$ est de 29 238,40 \$. Un paiement initial pourrait être requis. Taux de location spécifiques à la G20 disponibles. †† En comparaison avec des véhicules année-modèle 2000. ‡ Frais de transport et de préparation, taxes, immatriculation et assurance en sus. Les concessionnaires peuvent vendre à prix moindre. \*Prix Intellichoice «Gagnant du meilleur rapport qualité-prix» 2000; «Meilleur rapport qualité-prix» 1998, 1999. Complete Small Truck Cost Guide<sup>MD</sup>, Intellichoice inc., www.intellichoice.com. \*\* En comparaison avec des véhicules année-modèle 2000.