

## Un projet de qualité

### LA MÊME FERVEUR, LE MÊME ÉLAN

Le temps du retour en classe est à nos portes. Nos centaines d'employés des écoles, des centres de formation et des services s'affairent à mettre la dernière touche à l'organisation de la RENTRÉE SCOLAIRE.

Vous aussi comme parent, personne bénévole, partenaire et citoyen avez une grande importance dans la réussite de la rentrée scolaire. La bonne volonté que vous nous avez manifestée au cours des mois précédents est très précieuse pour la Commission scolaire des Manoirs.

L'élève nous préoccupe beaucoup : nous voulons répondre le mieux et le plus possible à ses besoins. L'action se passe à l'école et au centre de formation. Nous croyons fermement que l'action éducative peut être plus profitable pour l'élève si l'école et les parents collaborent dans l'action et supportent les mêmes valeurs fondamentales reliées au respect de la personne, de ses talents et de l'effort.

Bientôt, la commission scolaire lancera une campagne de sensibilisation de la population au RESPECT DES BIENS PUBLICS. En avril et mai derniers, lors des audiences publiques, les conseils d'orientation des écoles ont confirmé l'importance de développer ce thème. Nous avons pu constater que les écoles et les centres ont déjà entrepris plusieurs actions en ce sens.

Cette tournée des conseils d'orientation nous a permis de vérifier comment la communauté-école reçoit notre projet éducatif général «Une école exigeante et valorisante». Le constat est fait que ce projet est très inspirant pour l'action qui se vit dans l'école et le centre de formation : on y voit l'importance de l'effort, du respect d'exigences, de la valorisation de la personne et de la responsabilité.

Au nom des membres du Conseil des commissaires et en mon nom personnel, je souhaite une excellente année scolaire à tous nos élèves, à vous parents et partenaires et à tous les membres de notre dévoué personnel.



FRANCINE DYON  
Présidente

### UNE ÉCOLE EXIGEANTE ET VALORISANTE

NOTRE PROJET ÉDUCATIF répond à  
trois questions :

#### POURQUOI L'ÉCOLE?

POUR FORMER DES JEUNES ET  
DES ADULTES AUTHENTIQUES

#### QUELLE SORTE D'ÉCOLE?

NOS ÉCOLES SONT  
VALORISANTES

NOS ÉCOLES SONT EXIGEANTES

NOS ÉCOLES PROPOSENT  
L'ÉDUCATION PAR LA  
RESPONSABILITÉ

#### COMMENT CONSIDÉRER L'ÉCOLE?

NOS ÉCOLES VEULENT VOTRE  
COLLABORATION

ELLES SONT LE COEUR DE  
L'ACTION!



Groupe d'élèves de 6<sup>e</sup> année et du secondaire consultés lors des audiences publiques «Une école exigeante et valorisante» et sur le respect des biens publics.

### DES JEUNES RESPONSABLES!

Le 3 juin 1994, le comité des commissaires responsable des audiences publiques terminait sa large consultation auprès des conseils d'orientation des écoles et des centres de formation par une rencontre avec des élèves. Deux questions leur étaient posées :

1. Comment faire pour que l'école soit plus exigeante et plus valorisante?
2. Comment faire pour qu'il y ait moins de gaspillage et de vandalisme?

De façon unanime, les jeunes confirment que la relation élève-enseignant est le plus important dans l'acceptation des exigences scolaires : le fait de

pouvoir échanger, parler permet de donner un sens aux exigences, aux conséquences des actes posés et aux punitions. Les élèves considèrent important que l'adulte soit clair et «stable» dans ses exigences, dès le début de l'année scolaire; il doit lui-même être fidèle à ce qu'il demande!

Sur le plan de la valorisation, le «prof» est aussi très important : «si tu es valorisé et si tu aimes ton prof, la valorisation est encore plus grande!» Les participants énumèrent une série d'activités vécues dans les écoles et les centres qui les valorisent : billets de reconnaissance, attestations, plaques, tirages, sorties éducatives, films, di-

ners «hot dog», rabais dans les magasins, tableaux d'honneur, galas Méritas, concerts, expositions. Ils apprécient de façon particulière être impliqués dans l'organisation d'événements, avec la confiance des adultes.

Sur le plan du respect des biens publics, les jeunes insistent sur l'importance d'inciter davantage à la récupération de papier et de d'autres effets ou ressources naturelles. On insiste sur l'importance de nommer des élèves pour s'occuper de moyens concrets de respecter les ressources et l'environnement. Enfin, on indique qu'une bonne organisation des activités du midi à l'école permet de diminuer le vandalisme.

### SOMMAIRE

- Où? Quand?  
Comment? 2
- Place aux parents 3-4
- Au secondaire, on valorise  
et on encadre 5
- Au préscolaire et au  
primaire, la communauté  
est importante! 6 - 7
- et nos adultes... 7
- Le respect des  
biens publics 8
- Le commissaire  
écoute! 8

# Fierté pour des actions de qualité...

## Où? Quand! Comment! Une école exigeante e

### TRANSPORT SCOLAIRE

Chaque résident concerné des municipalités de Lachenaie, La Plaine, Mascouche et Terrebonne recevra, par envoi postal, pendant la semaine du 15 août 1994 :

- le numéro d'autobus
- l'arrêt
- l'heure

pour chaque élève, admissible au transport, inscrit à la Commission scolaire des Manoirs (au préscolaire, au primaire et au secondaire, incluant les écoles extérieures ou spécialisées).

Situation particulière?  
492-3570

### ACCUEIL ET DÉBUT DES CLASSES!

Si ce n'est pas déjà fait, les parents de chaque élève recevront **directement de l'école** de leur enfant, pendant la semaine du 15 août 1994, l'information nécessaire à la rentrée scolaire : accueil, date du début des classes et organisation particulière.

### SERVICES PARTICULIERS ET COMPLÉMENTAIRES

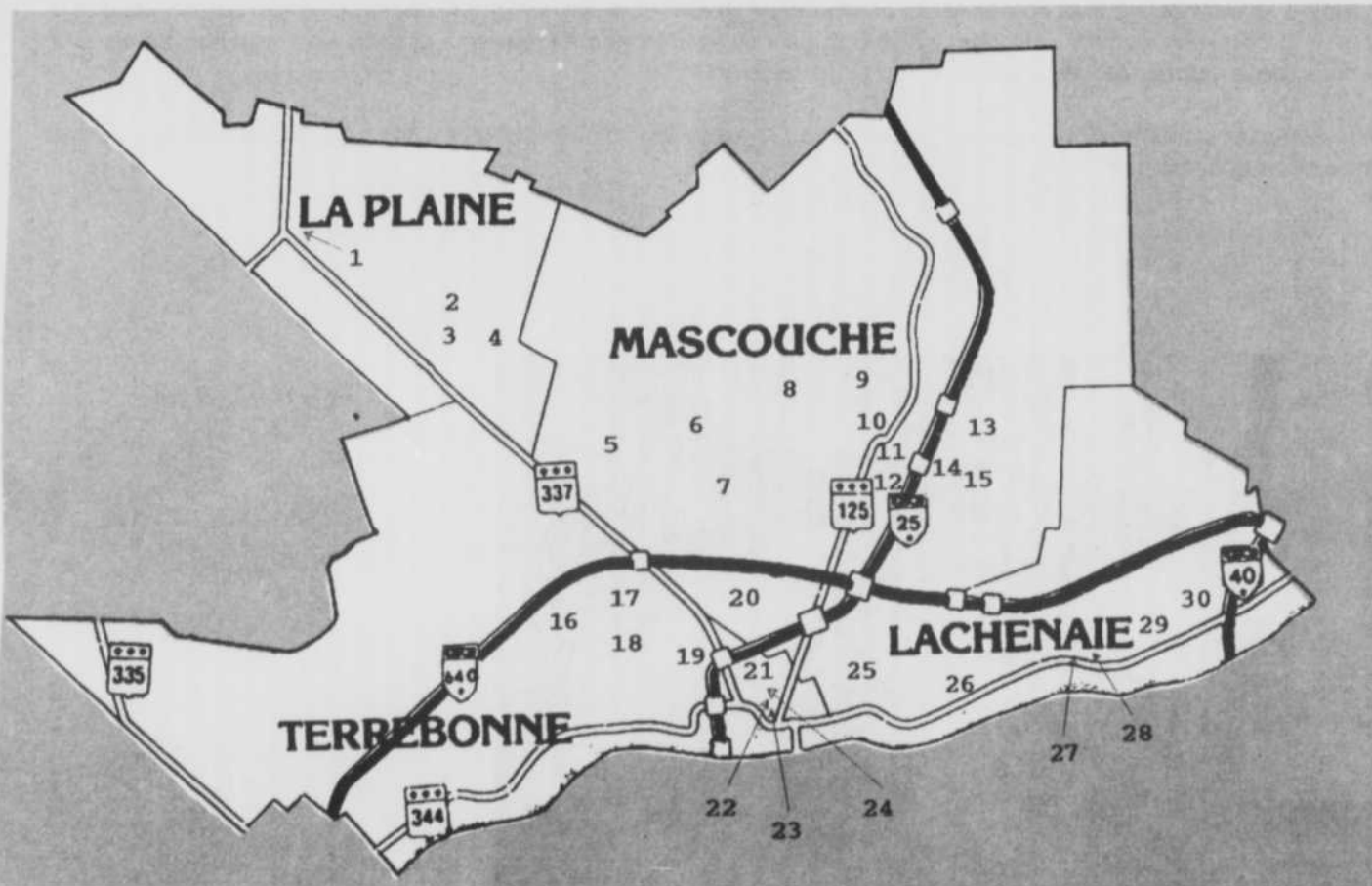
Certains élèves handicapés ou en difficulté d'apprentissage ont besoin de services particuliers. Ils peuvent être âgés de 4 à 21 ans.

Ces services sont dispensés à la Commission scolaire des Manoirs ou, dans certains cas, à l'extérieur du territoire.

Pour information : Monsieur Claude Bernier, 492-9400 poste 3530.

### CHANGEMENT D'ADRESSE? DÉMÉNAGEMENT? NOUVELLE INSCRIPTION?

Si vous changez d'adresse ou si vous déménagez à l'extérieur du territoire des municipalités de Lachenaie, de La Plaine, de Mascouche et de Terrebonne, nous vous prions de communiquer avec l'école de votre enfant le plus tôt possible, pour effectuer VOTRE CHANGEMENT D'ADRESSE.



### ÉCOLES SECONDAIRES

3	<b>École de l'Odysée</b> 700, rue Guérin La Plaine, J0N 1B0	*Micheline Riopel 968-1220
8	<b>École Le Manoir</b> 2085, Ste-Marie Mascouche, J7L 3Y1	*André Héroux 474-2453
11	<b>École Le Prélude</b> 2995, de Repentigny Mascouche, J7K 1X6	*Jean Perreault 966-1390
13	<b>École du Soleil-Levant</b> 3400, rue Champlain Mascouche, J7K 3M9	*France Tremblay 966-1390
14	<b>Centre de formation et d'intégration au travail</b> 815-16, boul. Bombardier Mascouche, J7K 1X9	*Jean-Paul Latulippe 474-2467
15	<b>CFPM - Pavillon Commerce et secrétariat</b> 825, boul. Bombardier porte 7 Mascouche, J7K 3G7	*Michelle Caron 471-3121
21	<b>École secondaire Armand-Corbell</b> 795, J.F. Kennedy Terrebonne, J6W 1X2	*Michelle Caron 492-3407
	<b>Centre de formation professionnelle des Manoirs</b> 795, J.F. Kennedy Terrebonne, J6W 1X2	492-3121
	<b>Centre de formation générale pour jeunes et adultes</b> 795, J.F. Kennedy Terrebonne, J6W 1X2	492-6653
	<b>La Relève et Transformation</b> 795, J.F. Kennedy Terrebonne, J6W 1X2	492-3432
24	<b>École Léopold-Gravel</b> 766, rue St-Paul Terrebonne, J6W 1M8	*Gisèle Larouche 471-6636
26	<b>Centre l'Avenir</b> 2997, boul. St-Charles Lachenaie, J6W 5L6	*Lorraine Dubois 471-8690
28	<b>École Jean-De La Fontaine</b> 3361, Notre-Dame Lachenaie, J6V 5L6	*Lise Fanelli 471-3060
29	<b>Centre l'Envolée</b> 4063, boul. St-Charles Lachenaie, J6V 1A3	*Michelle Caron

### ÉCOLES PRIMAIRES \*Commissaires associés

1	<b>École St-Joachim</b> 3709, Villeneuve La Plaine, J0N 1B0	*Lise Blais 478-1533	10	<b>École La Mennais</b> 2881, Ste-Marie Mascouche, J7K 2M2	*Jean Perreault 474-2551	20	<b>École du Vieux-Chêne</b> 99, croissant Matapédia Lachenaie, J6W 5H2	*Gisèle Larouche 492-7156
2	<b>École du Geai-Bleu</b> 1165, rue Rodrigue La Plaine, J0N 1B0	*Lise Blais 838-6818	12	<b>École Aux 4 Vents</b> 3000, Bourque Mascouche, J7K 2A3	*Lorraine Dubois 474-2278	22	<b>École St-Louis</b> 539, St-Sacrement Terrebonne, J6W 2Z3	*Richard Leroux 492-3561
4	<b>École du Boisé</b> 1260, rue Rodrigue La Plaine, J0N 1B0	*Micheline Riopel 477-0104	13	<b>École Du Soleil-Levant</b> 3400, rue Champlain Mascouche, J7K 3M9	*France Tremblay 966-1390	23	<b>École Notre-Dame</b> 508, rue Masson Terrebonne, J6W 2Z3	*Robert Dorais 471-3361
5	<b>École des Hauts-Bois</b> 99, Napoléon Mascouche, J7K 3H2	*André Héroux 477-1619	16	<b>École de l'Étincelle</b> 2225, des Seigneurs Terrebonne, J6X 4A6	*Jean Goyer 471-8485	25	<b>École Bernard-Corbin</b> 1747, Rochon Lachenaie, J6W 3P3	*Francine Dyon 471-5063
6	<b>École Le Rucher</b> 855, Des Érables Mascouche, J7K 3H2	*Rolande Lévesque-Demers 477-0865	17	<b>École Le Castelet</b> 4200, Robert Terrebonne, J6X 2N9	*Jean-Paul Latulippe 471-4556	27	<b>École St-Charles</b> 3329, boul. St-Charles Lachenaie, J6W 5L6	*Francine Dyon 471-6052
7	<b>École Holy Rosary</b> 412, ch. des Anglais Mascouche, J7K 3R1	*Josée Michaud-Martel 477-5353	18	<b>École de la Sablière</b> 1405, des Seigneurs Terrebonne, J6W 3E3	*Marc Campagna 471-3434	30	<b>École l'Arc-en-ciel</b> 273, Pierre Laporte Lachenaie, J6V 1H6	*Lise Fanelli 582-3685
9	<b>École de La Source</b> 1275, Châteaubriand Mascouche, J7K 2B3	*Jean-G. Paiement 474-3500	19	<b>École Esther-Blondin</b> 905, Vaillant Terrebonne, J6X 1N1	*Jean Goyer 471-2592			

Une école exigeante et valorisante

## Entre les parents et l'école, un lien de qualité, c'est primordial!

Louise Despard-Léveillé, conseillère

En tant que parents, vous êtes les premiers responsables de l'éducation de votre enfant. C'est vous qui exercez la plus grande influence sur son développement. L'école, de son côté, joue un rôle complémentaire au vôtre qui ne peut s'exercer pleinement sans votre complicité.

Le jeune par contre est le premier responsable des apprentissages qu'il fait. Personne ne peut apprendre à sa place. Nous savons cependant que l'appui que vous lui offrez dans son cheminement scolaire constitue un élément significatif de sa réussite. Il en est de même pour votre attitude à l'égard de l'école en général et des intervenants qui y travaillent.

Les suggestions qui suivent vous aideront à entretenir des relations harmonieuses et constructives avec l'école.

- Parlez de l'école d'une façon positive et intéressez-vous à ce qui s'y passe.
- Faites-vous connaître dès le début de l'année. Vous aurez ainsi amorcé une relation cordiale et positive.
- Lisez tout ce que vous recevez et présentez-vous aux activités proposées à chaque fois que c'est possible.
- Considérez votre implication à l'école comme un investissement dans l'éducation de votre jeune.
- Manifestez de l'intérêt pour ce que le jeune raconte à propos de son vécu scolaire.
- Rappelez-vous que les intervenants scolaires poursuivent comme vous le développement du jeune et l'actualisation de son potentiel.
- Lorsqu'une difficulté survient, informez-vous. Écoutez la version du jeune puis celle de l'intervenant concerné en essayant de comprendre les contraintes auxquelles chacun a à faire face.

Voilà différentes façons concrètes de vous impliquer et de manifester votre intérêt pour l'école en général et pour le cheminement scolaire de votre enfant. Vous contribuerez aussi à l'établissement d'une relation de qualité entre vous et les intervenants scolaires. La collaboration établie créera certainement des conditions propices à la réussite du jeune et à son épanouissement personnel.

## COMMENT AIDER SON ENFANT EN MATHÉMATIQUE

Michel Pelletier, conseiller

**Lorsqu'il a de la difficulté, comment l'aider?**

Lorsque votre enfant pose des questions, il n'est pas nécessaire de connaître toutes les réponses. S'il s'agit d'un problème qu'il doit résoudre dont vous connaissez la réponse, pourquoi ne pas lui dire. Vous venez d'enlever le «stress» de la réponse. Il est plus important de trouver les étapes pour résoudre le problème que la réponse elle-même. Il serait bon de lui demander : À partir de ton problème, et maintenant que tu connais la réponse, quelles sont les étapes qui te permettront d'arriver à cette réponse?

Il est important que l'enfant laisse des traces de sa démarche sur une feuille, car cela lui permettra de confronter sa réponse avec celle des autres élèves de sa classe ou de la comparer avec celle de l'enseignant. **En mathématique, il y a plusieurs façons d'arriver au même résultat.** S'il est quand même embêté, posez-lui les questions suivantes :

- Qu'est-ce que tu cherches?
- Quels sont les éléments de ton problème dont tu as absolument besoin pour arriver à ce que tu cherches?

- Quelles sont les opérations (+, -, ×, ÷) que tu dois utiliser?
- Crois-tu avoir tous les éléments nécessaires pour arriver à la réponse?

Même s'il n'arrive pas à trouver la réponse, il aura fait un bon bout de chemin dans la compréhension du problème et cela lui permettra de voir à quel endroit il a fait une erreur au moment de la correction.

**Faut-il passer des heures sur le même problème?**

Certainement pas. Cela ne sert à rien de travailler des heures sur un problème qu'il n'arrive pas à comprendre ou à solutionner. **Revoir avec lui ce qu'il a fait en mathématique durant la journée pour vérifier son niveau de compréhension est souvent plus intéressant.** Il a peut-être de la difficulté à transposer les notions vues durant la journée en mathématique. Si la difficulté vient du fait qu'il ne comprend pas les notions ou les exercices réalisés durant la période de mathématique, vous pouvez écrire un petit mot à son enseignant. Ce dernier se fera un plaisir d'aider votre enfant et vous aurez ainsi contribué à éviter un certain retard dans son apprentissage de la mathématique.

## Le retour à l'école...

Hélas oui, les vacances sont finies. C'est malheureusement toujours trop court. J'espère qu'elles ont été ce que vous souhaitiez et plus encore. Que vous reveniez reposés et en grande forme. Et les enfants, sont-ils prêts à reprendre le collier? C'est le temps d'y penser et de s'y remettre. C'est la saison de la rentrée pour tous et partout : école, travail, sport, télévision, etc.

On doit commencer à se coucher plus tôt, pour retrouver le rythme. On magazine les effets scolaires, les vêtements.

On a reçu tous les renseignements pertinents : horaire de l'école, horaire d'autobus, liste d'effets scolaires et de cahiers d'exercices, etc. On est enfin prêts.

C'est le jour de la rentrée avec encore dans les yeux le soleil de l'été et dans le cœur tous les bons souvenirs des vacances, notre tête est prête à tenter l'aventure d'une nouvelle année scolaire.

Je vous souhaite beaucoup d'apprentissages intéressants, beaucoup de plaisirs de toutes sortes et pour couronner ces efforts, le succès au bout de la route.

Bonne rentrée et bonne année scolaire!



SUZETTE LALANDE  
Présidente du Comité de parents

## COMMENT AIDER SON ENFANT EN FRANÇAIS?

Danielle Lefebvre, conseillère

En français, pour aider un enfant, plusieurs approches sont possibles, mais il faut s'assurer que nos exigences sont à sa portée. Le parent qui n'est pas certain peut en parler avec son titulaire. Voici donc une liste de suggestions qui s'adressent aux parents.

### La communication orale

- Chaque fois que c'est possible, écouter ce que l'enfant veut dire, raconter, demander ou expliquer.
- Si ce n'est pas clair, l'inviter à exprimer ses idées autrement.
- Lui demander de donner son opinion.
- Lui donner l'occasion de téléphoner, de demander des renseignements.

### La lecture

- Donner à l'enfant l'occasion de voir des adultes lire.
- Mettre à sa disposition des livres, des revues, des journaux.
- Lui lire des histoires avec intonation, lui parler de l'auteur, examiner les images avec lui, lui demander d'anticiper la suite.
- L'inviter à lire différents écrits (étiquettes sur des boîtes, jeux, etc.).
- Si possible, l'accompagner périodiquement à la bibliothèque du quartier.
- Quand l'enfant lit, l'inviter à demander le sens des mots qu'il ne comprend pas.
- Essayer de reconnaître une partie de ce mot.
- Si l'enfant n'a pas réussi à découvrir le sens du mot, l'inciter à utiliser le dictionnaire.

- S'il n'aime pas beaucoup lire, l'aider à choisir des livres, lui proposer de diviser la lecture en lisant chacun son tour.
- Lorsqu'il a un texte à lire à la maison, prendre du temps pour discuter avec lui de sa lecture.
- Lui donner la chance de réagir sur ce qu'il lit, d'exprimer ses sentiments.

### L'écriture

- Lorsqu'il écrit, l'inviter à réviser ses textes et à utiliser divers outils de référence à son niveau.
- Prendre du temps pour l'aider à consulter un dictionnaire, une table de matières, ou tout autre document suggéré par son titulaire.
- L'amener à identifier ses difficultés et à trouver des moyens pour l'aider.
- Au 2<sup>e</sup> cycle du primaire, l'amener progressivement à donner la nature et la fonction des mots au programme.
- Pour les mots de vocabulaire à l'étude, travailler surtout ceux pour lesquels il fait des erreurs. Lui demander d'essayer de visualiser ces mots en se fabriquant une image soit par son sens, soit par sa prononciation.

Finalement, l'enfant qui se soucie de la qualité de ses travaux et qui prend l'habitude de copier sans faire de fautes, d'écrire proprement, de relire son texte se donne toutes les chances de réussir. Il est important que le parent valorise les efforts que l'enfant fait. Ce dernier deviendra plus autonome et sera capable de gérer lui-même ses travaux.

## Quelque part un soleil brille pour vos petits de 3 ou 4 ans

### Qu'est-ce qu'un «Soleil»?

Le «Soleil» est une affaire de socialisation! Les «Soleil» sont des organismes qui ont pour but l'organisation d'activités éducatives ayant comme objectif premier le développement social et affectif des enfants de 3-4 ans.

C'est un regroupement d'enfants de 3-4 ans qui a lieu deux fois par semaine, durant deux heures, pour les enfants de 4 ans, et une fois par semaine, durant une heure, pour les enfants de 3 ans.

Les parents qui désirent inscrire leur enfant de 3 ou 4 ans, ou encore obtenir de plus amples renseignements, peuvent communiquer avec le «Soleil» de leur milieu.

Note : Le tout se réalise en collaboration avec les quatre villes de la MRC des Moulins.

#### LA PLAINE

JARDIN-SOLEIL (écoles du Boisé, du Geai-Bleu et St-Joachim)

Mme Linda Poirier 477-3194

Mme Jocelyne Bourque 478-7288

M. Gérald Gagnon 838-7771

RONDE-SOLEIL (Bois des Filion)

Mme Suzie Lévesque 965-0521

Mme Claire Labrie 621-5832

#### MASCOUCHE

CLAIR-SOLEIL (école des Hauts-Bois)

Linda 477-1262

Patsy 968-1820

RAYON-SOLEIL (école Le Rucher)

Mme Louise Dusablon 477-1232

Mme Chantal Brault 968-1748

COEUR-SOLEIL (écoles Aux 4 Vents, de La Source, La Mennais et du Soleil-Levant)

Mme Sylvie Dufour 474-3730

Mme Lise Aubin 474-2686

#### LACHENAIE

PASSE-SOLEIL (écoles du Vieux-Chêne et Bernard-Corbin)

Mme Chantale Fontaine 964-8969

Mme Johanne Brunet 964-0931

COPAINS-SOLEIL (école l'Arc-en-ciel)

Mme Ghislaine Boisvert 585-1085

M. Serge Leduc 654-8389

#### TERREBONNE

OISEAU-SOLEIL (écoles Le Castelet et de l'Étincelle)

M. Benoit Champoux 492-0597

Mme Johanne Venne 964-3458

L'ARC-EN-SOLEIL (écoles St-Louis et Notre-Dame)

Mme Dolorès Coulombe 471-1576

Mme Diane David 964-9724

AMI-SOLEIL (écoles de la Sablière et Esther-Blondin)

Mme Chantal Houde 492-6164

Mme Dallyce Monfette 492-0016

### DANS 16 ÉCOLES, UN SERVICE DE GARDE

Le Service de garde en milieu scolaire est un milieu de vie riche et éducatif qui permet aux enfants de poursuivre leurs développements cognitif, social, affectif, en cohérence avec les valeurs de l'école.

Le Service de garde reçoit les enfants du préscolaire et du primaire, de 7 h à 18 h, en dehors des heures d'enseignement : le matin, avant le début des classes, le midi et l'après-midi à la fin des classes. Certaines écoles offrent le service durant les journées pédagogiques.

Le coût est déterminé par chacune des écoles. Pour obtenir de plus amples renseignements sur ce service, veuillez communiquer avec l'école de votre secteur.

#### LISTE DES ÉCOLES

##### LA PLAINE :

du Boisé 477-0104

du Geai-Bleu 838-6818

##### LACHENAIE :

du Vieux-Chêne 492-7156

l'Arc-en-ciel 582-3685

##### MASCOUCHE :

Aux 4 Vents 474-2278

de La Source 474-3500

des Hauts-Bois 477-1619

du Soleil-Levant 966-1390

Holy Rosary 477-5353

La Mennais 474-2551

Le Rucher 477-0865

##### TERREBONNE :

de l'Étincelle 471-8485

de la Sablière 471-3434

Esther-Blondin 471-2592

Le Castelet 471-4556

St-Louis 471-3561

## DEVOIRS ET LEÇONS... OUF!

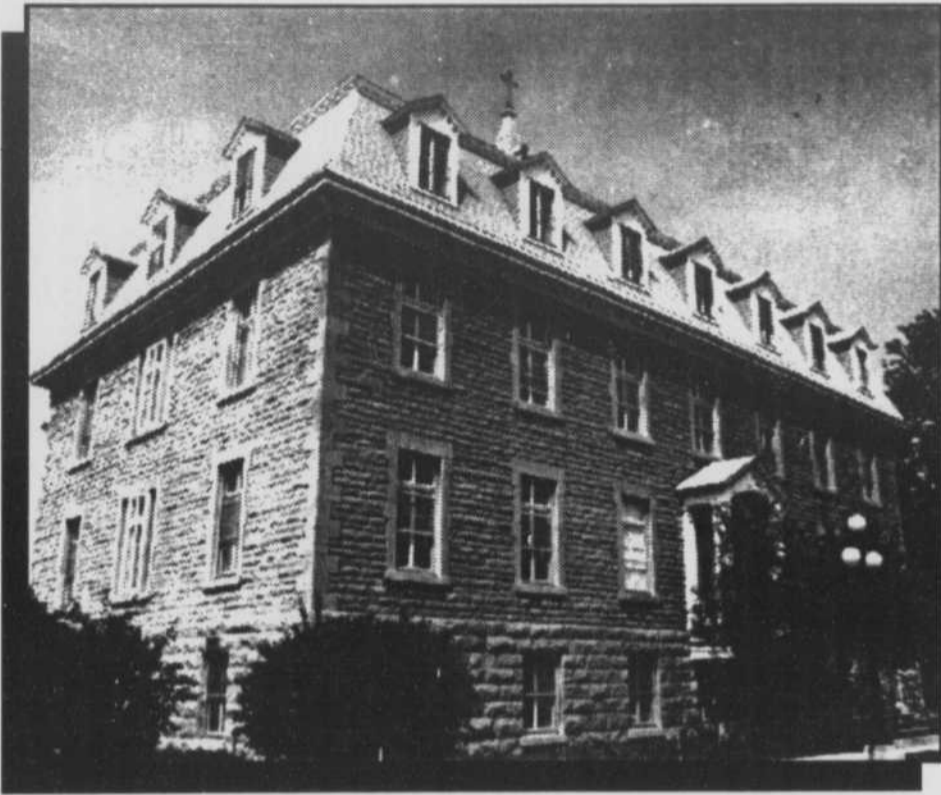
Une équipe de membres du personnel de la commission scolaire a réalisé une recherche auprès d'un échantillon de 839 parents d'élèves inscrits en 2<sup>e</sup>, 4<sup>e</sup> et 6<sup>e</sup> années. Cette heureuse initiative a permis de recueillir des renseignements importants sur la façon avec laquelle les parents considèrent les devoirs et les leçons.

Globalement, les parents aident leur enfant, quels que soient ses résultats; cependant, plus de la moitié d'entre eux ont de la difficulté à suivre leur enfant. Ordinairement, celui-ci travaille entre 30 et 60 minutes par jour à la maison, surtout dans la cuisine. Faits importants : l'enfant a besoin d'être encadré par les parents pour ses devoirs et leçons et les faibles résultats que peut obtenir un élève ne sont pas reliés au fait que ses parents ne l'aident pas!



Une école  
exigeante  
et  
valorisante

*Le projet éducatif général de la Commission scolaire des Manoirs*



*«Une école exigeante  
et valorisante»  
Un bilan positif!*

L'an dernier à pareille date, la Commission scolaire des Manoirs mettait de l'avant un ambitieux projet. Pour la première fois de son histoire, elle se dotait d'un «projet éducatif général». À partir d'une thématique majeure, soit «une école exigeante et valorisante», la commission scolaire proposait aux écoles et aux centres de formation un dénominateur commun, à partir duquel ils étaient invités à développer leur propre projet éducatif.

Un an plus tard, qu'en est-il de ce projet éducatif? La commission scolaire a voulu évaluer son action et s'est donné les moyens pour le faire. Ainsi, le Conseil des commissaires a créé un comité, formé de commissaires d'école et de représentants de la direction générale, afin de rencontrer les conseils d'orientation des écoles de la commission scolaire dans le cadre d'audiences publiques.

Ces audiences se sont tenues sur une période d'environ un mois, soit du 18 avril au 25 mai 1994. Le projet éducatif a été reçu avec enthousiasme. D'une part, il a confirmé les valeurs déjà mises de l'avant par l'école ou le centre et, d'autre part, il est devenu une source d'inspiration pour l'action éducative.

*Au secondaire, on valorise et on encadre!*

#### LE MANOIR

- Tutorat
- Motivation par la valorisation
- Exigences pédagogiques
- Méthodes et techniques de travail

#### CENTRE DE FORMATION GÉNÉRALE ET LA RELÈVE

- Sentiment d'appartenance et exigences
- Relation de qualité avec l'élève
- Accueil et tutorat
- Planification stratégique

#### JEAN-DE LA FONTAINE

- Code de vie : une façon d'être!
- Tableau d'honneur
- Climat sécurisant
- Choix riche d'activités
- Accompagnement de l'élève

#### CFIT

- Motivation des élèves
- Estime de soi et affirmation
- Valorisation et responsabilisation de l'élève
- Succès dans l'embauche de stagiaires
- Élargissement de l'utilisation des ateliers et des services



Conseil d'orientation de l'école secondaire Armand-Corbeil

#### DE L'ODYSSÉE

- Mobilisation sur l'amélioration du comportement des élèves
- Reconnaissance aux élèves méritants
- Projets particuliers stimulants
- Accueil particulier des nouveaux
- Importance de la qualité des services

#### LE PRÉLUDE

- Rigueur et clarté
- Valorisation : sciences, sport, culture
- Implication des élèves
- Valeurs : réussite, équilibre
- Évaluation des attentes face à l'élève par les élèves

#### ARMAND-CORBEIL

- Analyse permettant d'identifier des orientations
- Responsabilisation de l'élève et optimisation du temps de classe
- Formation au leadership étudiant
- Approches pédagogiques adaptées
- Partenariat

#### LÉOPOLD-GRAVEL

- Virage encadrement : résultats positifs!
- Périodes d'études
- Accent sur la valorisation de l'élève
- Service d'accompagnement en 2<sup>e</sup> secondaire pour l'élève en difficulté
- Ski-études

## Au préscolaire et au primaire,

### DE L'ÉTINCELLE

- Participation des élèves à l'application du projet éducatif
- Valorisation et sentiment d'appartenance
- Règles de vie plus exigeantes : fierté
- Accent sur les activités parascolaires et sur les A.P.O.
- Recherche-action sur la motivation
- Projet de parc-école



Conseil d'orientation de l'école Notre-Dame

### ESTHER-BLONDIN

- Projet éducatif, règles de vie, engagement
- Projet harmonie : défis à atteindre
- Encadrement et valorisation soutenus
- Accent sur l'animation en lecture
- Programme en A.P.O.
- Développement du partenariat école-famille

## LACHENAIE

### DU VIEUX-CHÊNE

- Respect des règles de vie : cohérence et engagement collectif
- Devoirs et leçons : communication école-famille et services particuliers
- Accent sur la responsabilisation de l'élève et la collaboration
- Certificat de valorisation
- Coordination inter-degrés en français
- Accent sur les services aux élèves



Conseil d'orientation de l'école Bernard-Corbin

### ST-CHARLES

- Système d'encadrement adapté : prise en charge graduelle à l'aide d'un code de vie axé sur le respect
- Entraînement aux habiletés sociales
- L'élève : premier responsable de son succès
- Parents partenaires de l'école
- Soutien à la réintégration en classe régulière

## TERREBONNE

### ST-LOUIS

- Accent particulier sur l'évaluation des apprentissages
- Accent sur l'apprentissage du français
- Promotion du code des droits et des responsabilités
- Règles de vie
- Concentration en éducation physique

### NOTRE-DAME

- Établissement et respect d'exigences : contrat scolaire
- Accent sur les bonnes attitudes de travail de l'élève
- Réussite, autonomie, responsabilité, langage, respect : projet de l'école
- Accent sur le partenariat école-parents
- Importance des parents bénévoles

*Le projet éducatif général de la Commission scolaire des Manoirs appuie de nombreuses pratiques des écoles; lors des audiences publiques, les membres des conseils d'orientation ont signalé que ce projet soutenait les efforts des communautés-écoles dans l'application des valeurs fondamentales de valorisation, d'exigence et de responsabilisation.*

### BERNARD-CORBIN

- Politique d'encadrement et de valorisation
- Périodes de réflexion supervisées pour les élèves
- Collaboration école-famille : devoirs et leçons
- Dépistage précoce, tutorat et rattrapage
- Accent sur l'évaluation des apprentissages

### L'ARC-EN-CIEL

- Respect : attitudes et paroles, gestes, calme dans les déplacements
- Valorisation : activités récompenses
- Politique sur les devoirs et les leçons en lien avec la famille
- Support aux élèves en reprise d'année
- Degrés : arrimage des programmes
- Projet de pédagogie ouverte : poursuite



Conseil d'orientation de l'école Le Castelet

### LE CASTELET

- Projet éducatif : respect et rigueur de l'encadrement
- Responsabilisation dans l'action
- Présence dans le milieu
- «Agir plutôt que réagir»
- Accompagnement de l'élève au quotidien
- Activités d'enrichissement, dont les A.P.O.
- Suivi à l'évaluation institutionnelle

### DE LA SABLIERE

- Qualité de la relation avec l'élève
- Adaptation à la classe des services de récupération et d'orthopédagogie
- Accent sur les services en bibliothèque
- Accent sur la thérapie de la réalité
- Ressource importante : parents bénévoles

## LA PLAINE



Conseil d'orientation de l'école St-Joachim

### DU BOISÉ

- Code de vie : responsabilisation
- Collaboration avec les parents
- Valorisation par la responsabilisation
- Semestrialisation en sciences humaines et de la nature
- Accent sur la mathématique
- Activités d'enrichissement

### DU GEAI-BLEU

- Règles de vie commune : entente de collaboration avec les parents
- Valorisation des élèves méritants et des parents
- Développement de la vie étudiante
- Enseignement concentré en musique
- Finalisation du projet éducatif dans le contexte d'une école exigeante et valorisante

### ST-JOACHIM

- Affirmation des valeurs
- Équilibre entre l'humain et l'exigence
- Intégration de matières
- «Réconcilier l'impossible»
- Motivation par l'action

## la communauté est importante!

### MASCOUCHE



Conseil d'orientation de l'école La Mennais

#### LA MENNAIS

- L'élève : responsable de ses actes!
- Support école-famille : l'agenda
- Respect : à l'honneur
- Responsabilisation liée à la vie quotidienne de l'école
- Comité de valorisation de l'élève
- Accent sur l'évaluation institutionnelle, les devoirs et leçons, le passage primaire-secondaire, la pédagogie par projet

#### DE LA SOURCE

- Collaboration école-famille : règles de vie et devoirs et leçons
- Implication de l'élève dans le quotidien de l'école
- Responsabilisation et valorisation
- Motivation pour une meilleure réussite
- Mise en place d'un conseil d'élèves
- Mise en place de périodes d'études

#### DES HAUTS-BOIS

- Valorisation et encadrement constant et adapté
- Message de responsabilisation
- Classement : concertation école-famille
- Valorisation de tous les élèves
- Accent sur l'adaptation des services pour les petits

#### HOLY ROSARY

- Tutorat le midi : profil individuel
- Bénévolat important des parents
- Projet «lecture à la maison»
- Code de couleurs pour l'habillement
- A.P.O. et bibliothèque
- Projets : préscolaire temps plein et élèves doués



Conseil d'orientation de l'école des Hauts-Bois

#### AUX 4 VENTS

- Accent sur le code de conduite de l'élève
- Accent sur le sentiment d'appartenance à l'école et la motivation
- Accent sur la relation maître-élève
- Implication des parents dans le vécu scolaire de l'enfant
- Projet éducatif : le respect

#### DU SOLEIL-LEVANT

- Responsabilisation : source de plaisir
- Contrat scolaire et règles de vie
- Valorisation en «surprenant à bien faire!»
- Motivation à la méthode de travail
- Art dramatique au secondaire
- Enseignement accéléré en 1<sup>er</sup> et 2<sup>e</sup> secondaires
- Qualité du français



Conseil d'orientation de l'école du Soleil-Levant

#### LE RUCHER

- Code de vie et responsabilisation : un succès!
- Valorisation de l'effort et de la réussite
- Intervention précoce auprès des petits
- Pédagogie de la coopération
- Comité de vie étudiante avec les parents
- Évaluation institutionnelle et projet éducatif

## et nos adultes...

Les adultes du territoire profitent de services de formation générale et de formation professionnelle qui leur permettent de répondre à leur besoin de développement ou d'améliorer leurs conditions de vie.



Comité d'orientation du Centre l'Avenir

#### CENTRE L'AVENIR (adultes)

- Bases d'exigence et de valorisation
- Guichet unique pour la clientèle
- Rigueur dans le travail et la fréquentation en classe
- Implication de l'adulte
- Tutorat
- Programmes adaptés aux diverses clientèles

#### CENTRE DE FORMATION PROFESSIONNELLE DES MANOIRS (jeunes et adultes)

- Vers un nouveau centre autonome
- Formation initiale et service aux entreprises harmonisés
- Développement de l'évaluation pédagogique
- Services à Armand-Corbeil et au pavillon Commerce et Secrétariat

## Une école exigeante et valorisante

## Le commissaire à l'écoute!



Les membres du Conseil des commissaires apportent une attention toute particulière au respect des biens publics, nouveau volet du projet éducatif général «Une école exigeante et valorisante».

### LE RESPECT DES BIENS PUBLICS

Lors des audiences publiques animées par un comité de commissaires d'écoles auprès des membres des conseils d'orientation des écoles de la Commission scolaire des Manoirs, l'unanimité s'est faite autour de l'importance de promouvoir le thème du respect des biens publics dans la communauté.

Notre société consomme des biens matériels de toutes sortes et les biens publics sont souvent traités comme des biens à consommer et peuvent quelquefois être des objets de vandalisme.

L'école voit un avantage éducatif à remettre en question ses habitudes de consommation : réduction, réutilisation et récupération des biens utilisés.

Le Conseil des commissaires entend mener bientôt une campagne de sensibilisation de la population au respect des biens publics, en étroite collaboration avec ses partenaires du territoire.

### ÉCOLES ET CENTRES : DÉJÀ DES GESTES CONCRETS!

Lors des audiences publiques, les commissaires ont pu entendre les préoccupations et les réalisations des écoles et des centres sur le volet du respect des biens publics.

Quelques exemples :

- faire connaître les coûts réels associés au vandalisme et les sanctions légales prévues
- impliquer le fautif : «ce que tu brises, tu le ré pares, ou tu le paies, ou tu compenses par des travaux communautaires!»
- sévir rapidement et au bon moment
- mettre sur pied un comité de l'environnement dans la communauté locale
- obtenir la collaboration des parents dans la surveillance du matériel scolaire prêté à leur enfant
- participer aux activités des entreprises de récupération
- mener des campagnes de sensibilisation sur le respect de l'environnement ou pour contrer la violence
- responsabiliser l'élève au respect de ce qui est mis à sa disposition
- intégrer le respect des biens publics aux règles de vie de l'école et du centre
- réparer au fur et à mesure, au besoin
- impliquer les élèves dans la «gestion» des biens publics à l'école
- planifier le matériel distribué en se souciant des économies possibles.

*Bienvenue aux  
nouveaux résidents!*

### DES COMMISSAIRES QUI S'INTERROGENT... ET AGISSENT!

De façon régulière, en plus des séances du Conseil et du Comité exécutif, les commissaires participent à des comités afin :

- d'être plus à l'écoute des besoins de la communauté
- d'être impliqués dans les dossiers majeurs en lien avec la réussite éducative de l'élève

À cette fin, ils se sont donné les comités permanents suivants :

- DÉVELOPPEMENT DES ORIENTATIONS
- DÉVELOPPEMENT DU PARTENARIAT
- DÉVELOPPEMENT DE L'ORGANISATION
- CONFESIONNALITÉ



Commission  
scolaire  
des Manoirs