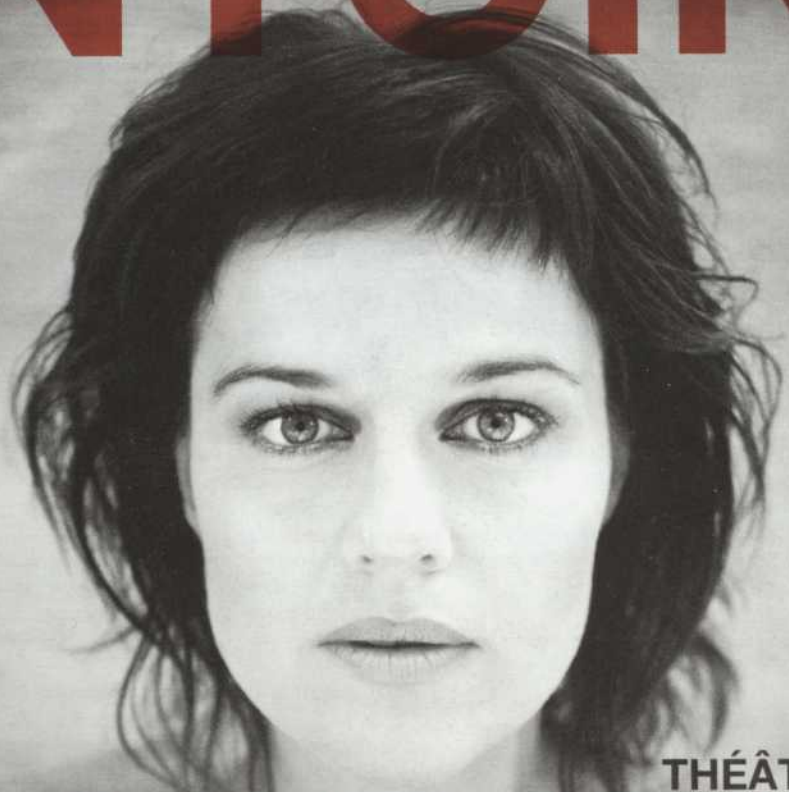


THÉÂTRE DU NOUVEAU MONDE



ANTOINE

&



UNE PRÉSENTATION



BANQUE
LAURENTIENNE

UNE COLLABORATION



PETRO-CANADA

THÉÂTRE MUSICAL

CLÉOPÂTRE

LIVRET ET MUSIQUE LEWIS FUREY D'APRÈS SHAKESPEARE

ADAPTATION FRANÇAISE JEAN-MICHEL DÉPRATS MISE EN SCÈNE LEWIS FUREY CHORÉGRAPHIES CLAUDE GODIN

2\$

DU 11 OCTOBRE AU 5 NOVEMBRE 2005



Q Hydro
Québec



01

UNE BRAVOURE INSTRUMENTALE ET CHANTÉE SIGNÉE LEWIS FUREY

C'est l'auteur Ben Jonson, contemporain de Shakespeare, qui malgré la rivalité qui l'opposait à ce dernier, écrivait que le célèbre poète anglais n'était pas le reflet d'une seule époque mais de toutes les époques! +++ Même s'il est difficile de saisir les profondeurs de la personnalité de Shakespeare à travers ses pièces, ce dernier ne dévoilant bien son âme tendre et romanesque qu'à travers ses sonnets, il n'en demeure pas moins que ses œuvres, dont la couleur politique fait écho à l'expression du sentiment amoureux, sont étonnantes d'actualité. +++ *Antoine et Cléopâtre* ne fait pas exception à la règle. Il y a de telles cruelles ingéniosités dans cette œuvre et la langue du poète possède une crudité si tapageuse que l'on croit assister à la guerre que se livrent les grands de notre monde qui jouent à détraquer la machine du pouvoir pour exercer leur propre domination. +++ Toutefois, Shakespeare est du côté de ceux qu'on massacre, que l'on chasse. Même si le jeune Octave César sortira vainqueur de l'éclatement du triumvirat qui régnait sur l'Empire romain, c'est sur l'abandon d'Antoine aux attraits irrésistibles exercés par les ténébres qui résident dans le cœur de Cléopâtre, que Shakespeare jette son dévolu. +++ La vivacité de son esprit a su tracer un portrait vivace de cette reine dont on dit qu'elle fût le monarque le plus doué de son époque. Maîtresse de sa tête, il en allait de même de son cœur qu'elle a su dresser comme un vrai général, prête à mourir plutôt que de ternir l'éclat de son impétueuse ambition.

En s'attaquant à un couple aussi légendaire que celui d'Antoine et Cléopâtre, Lewis Furey a imaginé un monde en perpétuelle métamorphose qui s'articulerait autour du couple royal tel un spectacle machiné par quelque divinité. +++ Pour ce couple embrasé par la passion, la terre entière est fiévreusement vivante. De son antre surgissent des sonorités bruyantes, des vibrations de toutes sortes, des musiques rugissantes, comme celles qui s'échappaient des tavernes de Londres, créant à l'époque une pure cacophonie qui a sans doute inspiré Lewis Furey, dont le projet de couler l'œuvre théâtrale *Antoine et Cléopâtre* dans un moule opératique, est inspirant et décapant. +++ De plus, les œuvres de Shakespeare à saveur romaine sont une monnaie rare au Québec. Il était séduisant d'échapper à la tentation de présenter les œuvres plus convenues de Shakespeare et de vous faire découvrir, à vous public curieux et avisé, un pan plus secret du répertoire shakespearien. +++ À cela s'ajoute le défi qu'entendent relever Lewis Furey et sa merveilleuse équipe de créateurs et d'interprètes, de transposer les

MOT DE LA DIRECTION ARTISTIQUE ANTOINE & CLÉOPÂTRE SIGNÉE LEWIS FUREY

mots du poète admirablement traduits par Jean-Michel Déprats, sur une musique originale, furieusement moderne et follement débridée. +++ Rien n'arrêtera le fervent équipage de cette galère phénoménale puisque après Montréal, le spectacle se produira sur les grandes scènes régionales du Québec grâce aux Sorties du TNM, sur les planches du prestigieux Théâtre de la Ville à Paris ainsi que dans plusieurs théâtres français lors d'une tournée qui se terminera au printemps 2006.

En terminant, je tiens à souligner à quel point l'équipe du TNM est fière du succès remporté par sa campagne d'abonnement. Vous êtes nombreux à avoir renouvelé votre engagement vis-à-vis du TNM et multiples à vous abonner pour la première fois. Cette marque de confiance nous touche énormément.

JE NE PEUX DONC QUE REPRENDRE LES PAROLES DE CALIBAN À LA FIN DE *LA TEMPÊTE* ET SOUHAITER QUE LORSQUE VOUS RÉVEILLEREZ DE CE SONGE, VOUS NE DÉSIRIEZ QU'UNE CHOSE : «VOUS ENDORMIR POUR LE RÉVER À NOUVEAU».

Lorraine Pintal et toute l'équipe du TNM.

LE THÉÂTRE DE TOUS LES CLASSIQUES, CEUX D'HIER ET DE DEMAIN

+++++ FONDATION 1951 +++++
 +++++ FONDATEURS +++++
 +++++ JEAN GASCON +++++
 +++++ JEAN-LOUIS ROUX +++++
 +++++ GUY HOFFMANN +++++
 +++++ GEORGES GROULX +++++
 +++++ ANDRÉ GASCON +++++
 +++++ ROBERT GADOUAS +++++
 +++++ ÉLOI DE GRANDMONT +++++
 ++++ DIRECTEURS ARTISTIQUES ++++
 +++++ JEAN GASCON (1951-1966) +++++
 +++ JEAN-LOUIS ROUX (1966-1982) +++
 +++++ ANDRÉ PAGÉ (1981) +++++
 ++ OLIVIER REICHENBACH (1982-1992) ++
 +++ LORRAINE PINTAL (DEPUIS 1992) +++





01

MOT DE L'ADAPTATEUR

COMMENT JE SUIS TOMBÉ EN AMITIÉ... (MA VIE TEXTUELLE)

Chacun(e) aura reconnu dans ce titre le pastiche du titre du film d'Arnaud Desplechin : *Comment je me suis disputé... (ma vie sexuelle)*. Aucun rapport ? Si. Courez voir ou revoir ce film. Avant de devenir des amis chers, Lewis Furey et Carole Laure furent d'abord les idoles de ma jeunesse, le couple star mythique de mes vingt-cinq ans. Lorsque, sur la suggestion de Lorraine Pintal, j'ai rencontré Lewis pour travailler avec lui à cette « traduction » française de son « adaptation » musicale d'*Antoine et Cléopâtre*, la sympathie et l'estime furent immédiates (et, je crois, réciproques). Cette affinité élective, avant même que le travail ne s'engage, a été le ciment de notre collaboration artistique et la confiance mutuelle la condition *sine qua non* de « l'accord de nos désaccords » (Thésée, dans le *Songe d'une nuit d'été*, parle, en une antithèse plus clairement musicale, de « the concord of this discord »). Car il ne s'agissait pas, comme je l'ai longtemps cru, d'« adapter » la traduction d'*Antoine et Cléopâtre* parue en 2002 dans la nouvelle Pléiade Shakespeare et cosignée par Gisèle Venet et moi-même au montage scénique original, elliptique et concis effectué par Lewis, montage qui comportait aussi des ajouts et des réattributions de son cru. Il s'agissait de réinventer une partition textuelle capable de porter la composition musicale. Les difficultés majeures sont venues du fait que Lewis a composé sa musique à partir de l'anglais, m'invitant à accréditer jusqu'au point de rupture un *pidgin* littéraliste en français, langue plus analytique et aux vocables plus longs, dont il n'a cessé, à juste titre, de déplorer la pesanteur pour la lyrique. L'enjeu et l'utopie furent donc de proposer une traduction « syllabique » et rythmique également chantable en anglais et en français, de résister à la raideur grammaticale et prosodique de la « langue de Descartes » pour inventer des raccourcis et des énoncés serrant de près le texte anglais. Le but visé était de permettre un suivi mélodique et accentuel *crédible* en français des scansions et harmoniques du texte de Shakespeare/Furey. Une sorte de quadrature du cercle, de supplice chinois où la langue française n'a pas trop souffert, j'espère, d'être couchée sur le lit de Procuste de la rythmique shakespearienne. Cela n'a pu se faire qu'en procédant à de nombreux essais et ajustements et en revenant en permanence sur des choix antérieurs en un *work in progress* jamais achevable par définition. L'épreuve — au double sens de mise à l'épreuve et de souffrance — vécue d'abord par le compositeur à son piano et par le traducteur devant ses mots, relayée par

l'épreuve qu'ont vécue les chanteuses/actrices et les chanteurs/acteurs du spectacle, a permis de trouver par approches successives les justes syncopes rythmiques et courbes mélodiques, en modifiant tantôt la musique, le chant ou l'accentuation, tantôt les rimes, les rythmes et les paroles pour transférer à leur bonne place les accents toniques si impérieux du français, qui donne à la musique — en fait incomparable — de Lewis Furey ses *tempi*, ses envolées et ses chutes musicales lyriques ou ironiques. Voilà comment, dans ce travail inédit pour moi, traducteur de Shakespeare pour le théâtre, je suis « tombé en amour »... de la musique de Lewis Furey... et en amitié de son créateur... et de ses interprètes. Calliope, Euterpe et Melpomène (consultez votre précis de mythologie grecque) fassent au moins que j'y aie acquis l'oreille plus musicale ! *Thanks, Lewis. Arrivederci!*

Jean-Michel Déprats

JEAN-MICHEL DÉPRATS

Spécialiste de Shakespeare dont il a traduit près de trente pièces, Jean-Michel Déprats est maître de conférences à l'Université de Paris X — Nanterre. Traducteur et adaptateur chevronné, on lui doit les textes français du *Baladin du monde occidental* de J.M. Synge, d'*Orlando* d'après Virginia Woolf, de *L'Importance d'être constant* d'Oscar Wilde (Molière du meilleur adaptateur d'une pièce étrangère en 1996), de *Tableau d'une exécution* de Howard Barker... Au cinéma, il signe les versions doublées de *Henry V*, réalisé par Kenneth Branagh, et du *Hamlet* de Franco Zeffirelli. Ses traductions de Shakespeare ont fait l'objet de mises en scène signées Stéphane Braunschweig, Irina Brook, Hans-Peter Cloos, Matthias Langhoff, Jacques Lassalle, Georges Lavaudant, Laurent Pelly, Jérôme Savary, Katharina Tallbach, Bernard Sobel, Hélène Vincent, Jean-Pierre Vincent... S'appliquant à démontrer qu'on peut recréer un rapport vivant et passionné avec les grandes œuvres du passé, il dirige la nouvelle édition des *Œuvres complètes* de Shakespeare dans la Bibliothèque de la Pléiade.

MOT DU METTEUR EN SCÈNE

ANTOINE & CLÉOPÂTRE AU TNM

J'ai décidé, il y a quelques années, de centrer mon travail autour de l'écriture théâtrale avec, comme outils, l'image, la musique, la danse. Je m'intéresse à la littérature, l'histoire, les sciences politiques. Quand je vais dans les théâtres subventionnés en Europe ou dans nos théâtres de « création » canadiens (généralement à but non lucratif), je sens plus d'ouverture au monde qui nous entoure que dans n'importe quelle autre arène de diffusion; je vois des gens qui cherchent à s'exprimer librement, à découvrir une nouvelle esthétique, qui tentent de définir un sens moral. Ici, j'ai envie de montrer des émotions, des intuitions, des idées : j'ai envie d'impudeur. Libérée de la notion de « captation » inhérente à tous formats de diffusion pour consommation de masse (le disque, la télévision, le cinéma...), la scène présente des objets artistiques qui demandent à prendre vie chaque soir, un réengagement chaque soir. Re-présentation égale ré-engagement. La censure se tient à l'écart. L'authenticité de la démarche protège l'espace de création.

Travailler avec Claude Godin, chorégraphe, Jean-Michel Déprats, adaptateur français, Alcibiade Minel, éditeur musical, avec la troupe des acteurs, des danseurs, des musiciens, avec l'équipe de concepteurs et de techniciens réunis au TNM, avec un ensemble de gens talentueux et énormément dévoués qui, dans leur processus créatif, s'approprient le travail, me donne confiance en l'avenir d'un théâtre de création, d'un théâtre soutenu par l'état, dans un but identitaire et culturel.

Le théâtre musical est en particulier pour moi un genre où je me sens à l'aise, où je trouve les ressources et l'espace dans ma vie pour travailler librement et simplement. Si les gens sont touchés, la partition sera jouée encore et encore. C'est ce qu'espère un compositeur : que son travail soit joué; que les gens veuillent l'entendre et le jouer.

Merci à ceux qui se sont joints à nous bénévolement (je pense à René, Clara, Marie et à tant d'autres).

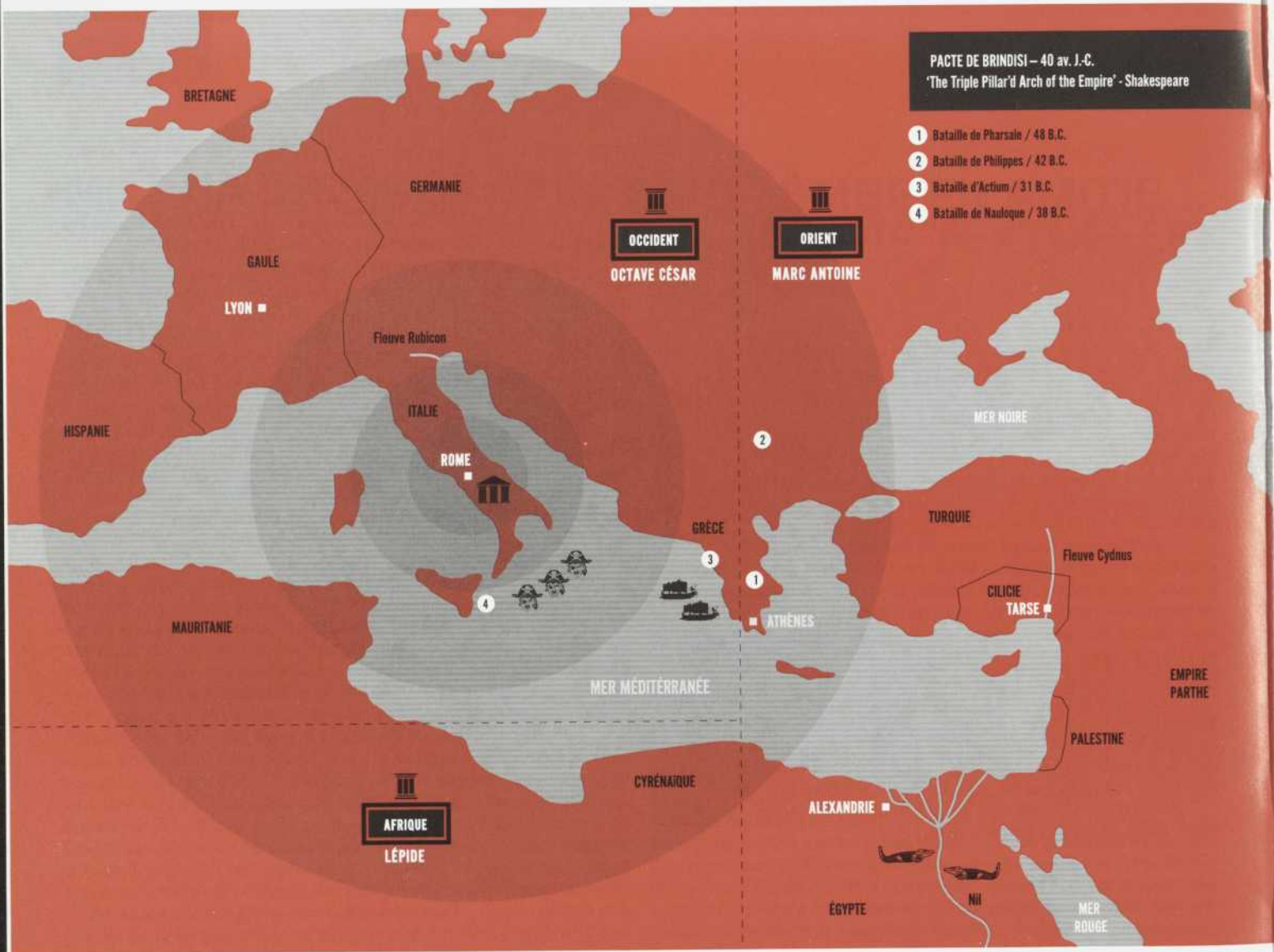
Merci à Lorraine Pintal, Nadine Marchand, Loui Mauffette et les équipes du TNM, particulièrement toute l'équipe de production.

Merci à Gérard Violette du Théâtre de la Ville à Paris, Frédéric Biessy, notre agent européen. Merci à Jean Lebeau de Toulouse, Eric Rouchaud de Compiègne, Philippe Coutant de Nantes, Olivier Meyer de Suresnes, Patrick Colpé de Namur, Marie-Agnès Sevestre de Douai, Dominique Goudal de Brétigny-sur-Orge, Lionel Massetat de Vélizy, Dominique Delorme de Lyon qui sont venus chez moi découvrir mon projet et qui m'ont invité dans leur théâtre.

Merci également à Jackie Marchand de La Rochelle, Pierre Bolle de Charleroi qui accueilleront aussi le spectacle en tournée.

Merci à tous de m'avoir invité; merci de votre intérêt pour mon travail; merci pour *votre* travail et pour votre générosité.

Lewis Furey



PACTE DE BRINDISI – 40 av. J.-C.
'The Triple Pillar'd Arch of the Empire' - Shakespeare

- ① Bataille de Pharsale / 48 B.C.
- ② Bataille de Philippi / 42 B.C.
- ③ Bataille d'Actium / 31 B.C.
- ④ Bataille de Nauloque / 38 B.C.

ANTOINE & CLÉOPÂTRE DE LA RÉPUBLIQUE À L'EMPIRE

60 av. J.-C.	– Premier triumvirat : le Grand Pompée, Jules César et Crassus
59 av. J.-C.	– Concurrence guerrière entre les grandes familles aux intérêts multinationaux
58 à 52 av. J.-C.	– Jules César conquiert la Gaule
52 av. J.-C.	– Le Grand Pompée devient consul unique
49 av. J.-C.	– Jules César franchit le Rubicon et entre à Rome triomphalement
48 av. J.-C.	– César, consul, poursuit Pompée en Grèce – Pompée est battu à Pharsale en Thessalie – Cléopâtre rencontre le Grand Pompée et son fils Cneus. Ils s'entendent... pour s'entendre – Rencontre de Cléopâtre et de Jules César (réf. <i>Caesar & Cleopatra par G.B. Shaw</i>)
Oct. 48 av. J.-C.	– Pompée est assassiné devant Alexandrie par Ptolémée XIII – Cléopâtre est remise sur le trône par Jules et son frère (et mari) Ptolémée XIII est éliminé. – Jules et Cléopâtre ont un fils, Césarion
44 av. J.-C.	– À Rome, les sénateurs élisent Jules César dictateur à vie
Ides (15) de mars 44 av. J.-C.	– César est assassiné sur les marches du Sénat par Brutus et Cassius – Le père d'Éros, Metellus Cimber, fait partie du complot
43 av. J.-C.	– Formation du deuxième triumvirat : Antoine, Lépide et Octave César – Proscriptions (assassinats et exils des opposants) – Mort de Metellus Cimber et de nombreux amis du 2 ^e triumvirat. Antoine adopte son fils, Éros
42 av. J.-C.	– Bataille de Philippiques : les triumvirs écrasent Cassius et Brutus
Été 41 av. J.-C.	– Rencontre d'Antoine et de Cléopâtre sur le fleuve Cydnus en Cilicie (dans le sud de la Turquie actuelle)
40 av. J.-C.	– PACTE DE BRINDISI – Mariage d'Antoine et Octavie – Partage du monde en trois (réf. carte)

38 av. J.-C.	– Bataille de Nauoque : confrontation entre Sextus Pompée et les Pirates et le 2 ^e triumvirat
36 av. J.-C.	– Octave élimine Lépide et annexe l'Afrique
31 av. J.-C.	– Bataille d'Actium : gagnée par Agrippa, amiral d'Octave
Jan. 30 av. J.-C.	– Trahison et suicide d'Énobarbus
Mars 30 av. J.-C.	– Bataille d'Alexandrie : triomphe d'Octave
Avril 30 av. J.-C.	– Double suicide d'Éros et de Marc-Antoine
Mai 30 av. J.-C.	– Suicide collectif (sous la morsure des aspics) de Cléopâtre, de son fils Césarion, de Charmian, son esclave, et, (dans A&C) d'Octavie, la veuve d'Antoine
de 30 av. J.-C. à 12 après J.-C.	– Octave concentre tous les titres du pouvoir dans sa seule personne. Il crée le pouvoir impérial composé de : – l' <i>imperium proconsulaire</i> de dix ans sur les provinces pacifiées et éventuellement sur tout l'Empire – le titre <i>majus</i> , supérieur aux autres proconsuls, puis <i>infinitus</i> – la <i>puissance tribunicienne</i> – l' <i>auctoritas</i> (que trois décrets lui octroient) – le titre de <i>Père de la patrie</i> , modèle de référence (<i>exemplum</i>) pour tous ses successeurs – le <i>pontificat</i> (à la mort de Lépide) – le titre et cognomen d' Augustus 1^{er}
14 apr. J.-C.	– Après la mort de son gendre Agrippa qu'il avait pressenti pour lui succéder et de ses petits-fils adoptifs, Caius et Lucius, Octave/Augustus se résout à désigner son beau-fils, Tibère, pour lui succéder... sans incidents
14-37 apr. J.-C.	– Tibère
37-41 apr. J.-C.	– Caligula
41-54 apr. J.-C.	– Claude
54-68 apr. J.-C.	– Néron



ÉGYPITIENS

GENS CRASSIA

Caius Cassius
Consignus

Cassius 16

GENS BRUTUS

Decimus Junius
Brutus

Brutus 15

GENS CIMBER

Metellus Cimber

Metellus Cimber

GENS PTOLÉMÉE

Ptolémée Aulète XI

Ptolémée XIII



Cléopâtre 01

GENS ANTONII

Marc-Antoine
dit le 'Crétois'

Marc-Antoine 03



GENS CLAUDII

Fulvie 13

GENS OCTAVIA

C. Octavius

Octavie 07

Éros 04



Cléopâtre 01

69-30 av. J.-C.

Quand commence la pièce, elle a 29 ans. Nous l'imaginons plus âgée que cela : 40 ans. (A&C I, 20 « Trafiquants d'amour », W. Sh. 1.5.28-30). Avant sa rencontre avec Antoine, elle a été la maîtresse de Jules César, qui, témoin de sa défaite devant son frère Ptolémée XIII (Il avait 13 ans et, selon la coutume égyptienne, il était aussi son mari), lui rendit son trône. Elle suivit Jules (de qui elle eut un fils, Césarion), puis revint à Alexandrie; elle rencontre Antoine trois ans plus tard. Selon Plutarque, elle avait « accès et crédit auprès de Cneus Pompée » (fils du Grand Pompée et grand frère de Sextus Pompée). Elle allait être la dernière des Ptolémées, éternellement célèbre pour l'intensité et l'éclat de son amour pour Marc-Antoine; pour son indépendance, sa résistance.

Césarion 02

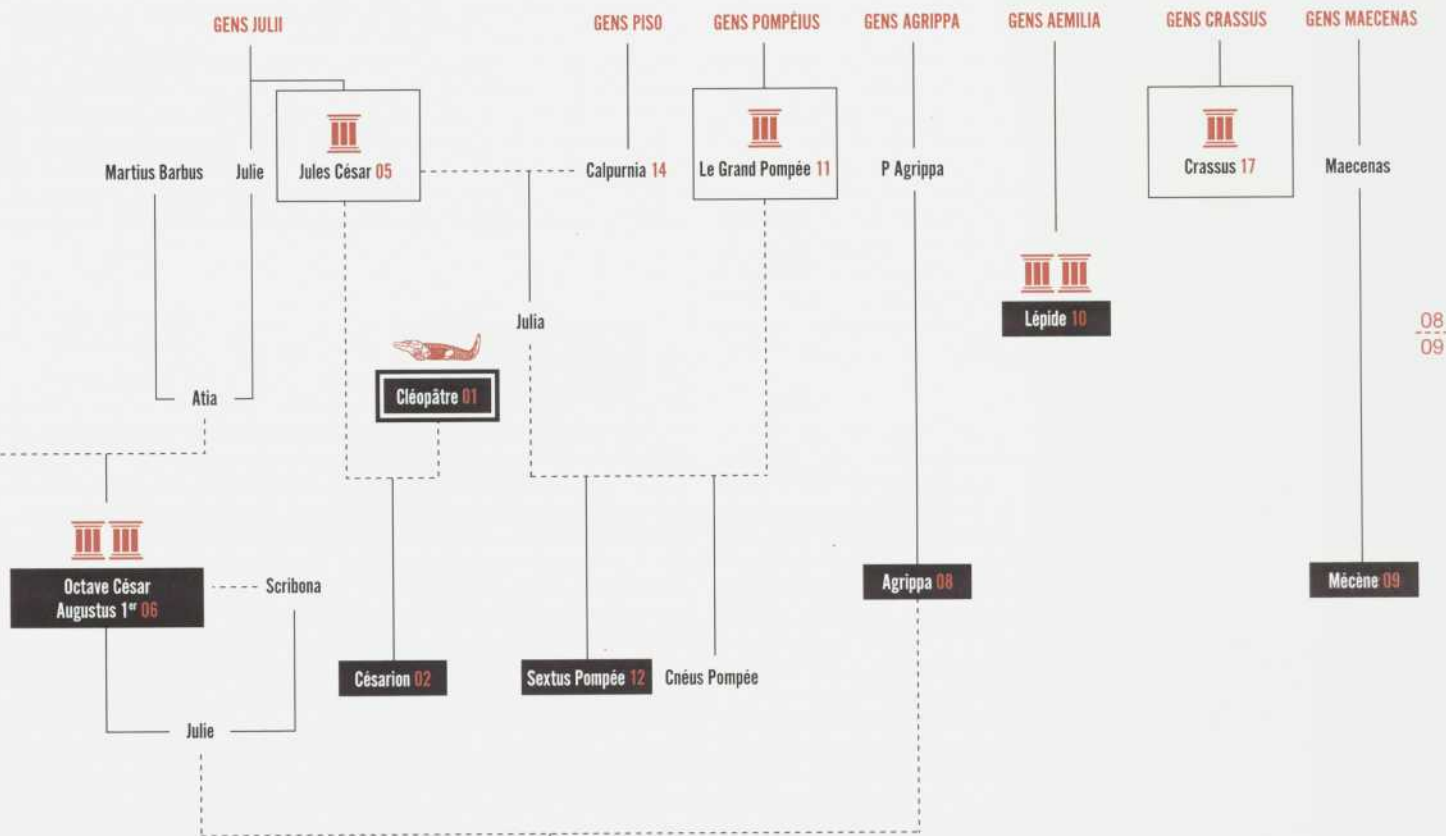
47-30 av. J.-C.

Fils illégitime de Jules César et de Cléopâtre, il n'avait pas d'ambition politique. Dans la pièce de Shakespeare, il n'a pas de texte. Il est évoqué deux fois : une fois par Octave, qui voit en lui un rival, et une fois par sa mère. Poète et musicien (percussionniste), il meurt tragiquement jeune lors du suicide collectif de Cléopâtre qui voulait échapper à la disgrâce d'être exhibée comme une « marionnette égyptienne » à Rome.

(A&C I, 2 + II, 21 « D'impudents licteurs »).

GENS PTOLÉMÉE ET TREIZE FAMILLES ROMAINES

Premier siècle avant le Christ



08
09

CHARMIAN* date inconnue, 30 av. J.-C.

Jeune esclave proche de Cléopâtre. Selon Plutarque, César déclara que « Charmian et les autres femmes de chambre de Cléopâtre, qui frisaient ses cheveux et habillaient sa tête, étaient celles qui menaient toutes les affaires de l'Empire d'Antoine ». Totalement intégrée à la vie de palais, elle est, en quelque sorte, la grande sœur de Césarion et une petite sœur de Cléopâtre. Charmian est issue d'une lignée d'esclaves.

Tibère
Caligula
Claude
Néron

EUPHRONIUS*

Le précepteur d'Éros et de Césarion, ambassadeur de Marc-Antoine. Ce brillant étudiant grec, philosophe et musicien, est le tuteur de Césarion engagé par Cléopâtre. Lorsque Antoine se met en ménage avec elle, le précepteur se voit confier le jeune protégé d'Antoine, Éros, comme second élève. Après la bataille d'Actium, quand la plupart des généraux en qui Antoine avait confiance, ainsi que son état-major, retournent à la maison ou basculent dans le camp d'Octave, Antoine est forcé d'envoyer ce même professeur à Rome pour essayer de négocier une retraite « honorable ». (A&C II, 2 « Le maître de son sort... »). C'est un échec. Dans *Antoine & Cléopâtre*, le maître d'école est aussi pianiste.

* : CES PERSONNAGES N'APPARAISSENT PAS DANS L'ARBRE GÉNÉALOGIQUE





Marc-Antoine 03 **MARCUS ANTONIUS** 83 av. J.-C. – 30 av. J.-C.

En 40 av. J.C., l'année à laquelle débute la pièce, il a 42 ans. Il mourra dix ans plus tard. Il a perdu son père, un riche patricien qu'on appelait Creticus (le Crétois), trop jeune (à 10 ans), mais il a trouvé un père de substitution en la personne de Jules César. Antoine est devenu, à 35 ans, son général le plus brillant, en qui il avait la plus grande confiance. Acteur principal des « Césariens » (ceux qui voulaient venger l'assassinat de Jules), Antoine forma avec Lépide et Octave le 2^e triumvirat. Ils se partagèrent le monde : Antoine — l'Orient, Octave — l'Occident, Lépide — l'Afrique. À la suite de la défaite de Brutus et Cassius, sur laquelle se conclut le drame historique *Jules César*, Antoine pénètre avec son armée en Grèce et en Asie mineure où, en Cilicie, il somme Cléopâtre de paraître devant lui pour répondre à l'accusation d'avoir soutenu Brutus et Cassius dans leur guerre contre lui. Elle « dédaigne de paraître devant lui, autrement qu'en amenant sa barge sur le fleuve Cydnus » (A&C I, 13 «Le jour de la rencontre»).

ÉNOBARBUS*

Issu d'un milieu modeste, il est l'ami d'Antoine et le chef d'état-major de son armée. Quand il verra qu'Antoine perd la guerre contre Octave et que l'armée égyptienne est massacrée, il changera de camp. Dawson suggère que Shakespeare donne au déserteur le nom *Aenobarbus* car sa signification, (barbe-rouge), l'associe aux fameux cheveux rouges de Judas Iscariote, le plus célèbre traître et suicidé. Son arbre généalogique serait littéraire et non sanguin.

Éros 04 **DECIMUS METELLUS CIMBER** 52-30 av. J.-C.

Dans *Jules César* de Shakespeare, nous retrouvons le père d'Éros, le patricien Metellus Cimber. Il fait partie des conjurés qui, avec Brutus et Cassius, assassinent Jules César sur les marches du Sénat. Bien que Metellus Cimber soit un ami cher de Marc-Antoine, il est victime des proscriptions de 43 av. J.-C., et mis à mort par le nouveau triumvirat. Antoine, qui n'a pas su sauver son ami, a adopté son fils, Éros (Decimus Eros Metellus Cimber) et en a fait son protégé pour se donner bonne conscience. Antoine fait jurer à Éros que «lorsque le moment viendrait» (A&C II, 15 «Ma tâche est accomplie»), il devrait le tuer afin d'empêcher qu'il soit fait prisonnier.



Jules César 05

CAIUS JULIUS CAESAR 101 av. J.-C. – 44 av. J.-C.

Caius Julius Caesar fut surnommé «divin» à cause de la vénération qu'inspiraient ses exploits. Lors d'un voyage à Rhodes, où il voulait perfectionner ses études, il fut pris par des pirates. Libéré, il les prit à son tour et les punit de mort. Il dompta une grande partie du monde connu de son époque, depuis les Alpes jusqu'à l'océan. Son appétit croissant pour l'argent et le pouvoir semblait sans limite, au point qu'il doubla le territoire et l'influence de Rome. Nommé par le Sénat dictateur à perpétuité, il tomba sous vingt-trois blessures mortelles que lui portèrent les conjurés, dont Cassius et Brutus. Le corps de César fut exposé devant la tribune aux harangues; alors, dit-on, il y eut une éclipse de soleil.



Octave César
Augustus 1^{er} 06

CAIUS OCTAVIUS CAESAR
63 av. J.C. – 14 apr. J.-C.

Au moment où débute la pièce, il a 23 ans, d'où la référence de Cléopâtre à «Octave César, ce blanc-bec». Petit neveu de Jules qui l'a adopté, Octave est déclaré héritier légitime par testament au détriment du fils naturel Césariion, issu de sa liaison avec Cléopâtre. En 43 av. J.-C., il forma le 2^e triumvirat avec Lépide et Antoine. Cependant, assoiffé de pouvoir, il obligea Lépide à s'en retirer et machina de façon machiavélique la défaite et la mort d'Antoine. Il devint Auguste, premier Empereur de Rome, «le maître du monde». De 27 à 12 av. J.-C., il cumula les pouvoirs (réf. page 7). Après la mort de son gendre Agrippa, qu'il avait pressenti pour lui succéder, et de ses petits-fils adoptifs, Caius et Lucius, il dut se résoudre à désigner son beau-fils, Tibère, pour lui succéder... sans incidents, en 14 apr. J.-C.

Octavie 07

59 av. J.-C. – 11 av. J.-C.

Sœur d'Octavien. Après la mort de son premier époux, Caius Marcellus, elle se maria avec Antoine (**Pacte de Brindisi, réf. carte**). Bien qu'il soit sous-entendu qu'elle n'a pas d'enfants, elle eut en fait deux filles d'Antoine, ainsi qu'un fils et deux filles de son premier mari. Dans *Antoine & Cléopâtre*, c'est elle, la veuve d'Antoine, que son frère Octave envoie aux funérailles d'Antoine et qu'il laisse à Alexandrie, parmi d'autres, pour empêcher Cléopâtre de se suicider (A&C II, 17, 18). Touchée par la grandeur de l'amour de Cléopâtre pour Antoine, elle l'aide à échapper à l'humiliation d'être faite captive par Rome en lui révélant les véritables intentions de son frère, et se joint à elle dans un pacte de suicide collectif (A&C II, 22).

Agrippa 08**MARCUS VIPSANIUS** 64-12 av. J.-C.

Puissant allié d'Octave et commandant naval virtuose, il fut amiral de la flotte romaine à Actium. Beaucoup plus tard, quand sa fille aura l'âge de se marier, Octave/Auguste, devenu Empereur, la donnera à Agrippa. Cette lignée produira une suite d'empereurs dont certains tristement célèbres : Tibère, Caligula, Claude, Néron...

Mécène 09**CAIUS MAECENAS** *date inconnue, en 8 av. J.-C.*

L'un des « amis en chef » d'Octave et célèbre protecteur des lettres, il fut ami et bienfaiteur d'Horace et de Virgile, et prit part aux négociations entre Antoine et Octave, qui menèrent au mariage d'Antoine avec Octavie (A&C I, 12). Fin stratège et fabuleusement riche, dans *Antoine & Cléopâtre*, il est aussi électroacousticien.

**Lépide 10****MARCUS AEMILIUS LEPIDUS** 90 av. J.-C. - 13 av. J.-C.

Issu d'une famille riche et influente, il participe au 2^e triumvirat avec Antoine et Octave. L'année où commence la pièce, il a 50 ans. Il joua un rôle indépendant dans la campagne contre Sextus Pompée et libéra la Sicile, mais fut relevé de ses fonctions par Octave, qui le força à prendre sa retraite (A&C I, 19 « Les mâchoires »). Il mourut à l'âge de 78 ans. Dans *Antoine & Cléopâtre*, nous imaginons ce politicien d'antichambre, incroyablement riche et influent, vivant les derniers jours de sa vie dans un véhicule de survie. Il est joué par un robot biomécanique.

**Le Grand Pompée 11****POMPEIUS MAGNUS** 106 av. J.-C. - 48 av. J.-C.

Remarquable commandant, il a nettoyé la Méditerranée des pirates qui terrorisaient les côtes (A&C I, 8), d'où son appellation « le Grand ». Membre du premier triumvirat aux côtés de Jules César et Crassus, il devint le rival de César dans sa quête de pouvoir unique. Le Grand Pompée fut vaincu d'abord en Espagne, en Thessalie puis à Pharsale. Il tenta de se réfugier en Égypte chez Cléopâtre et son frère Ptolémée XIII, mais, par crainte de représailles, Ptolémée le fit assassiner dès son arrivée et fit présenter sa tête à Jules dans un panier d'osier (G.B. Shaw I, 3). Il eut deux fils, Cneus (dont on dit qu'il fut un amant de Cléopâtre) et son jeune frère, le dernier des Pompées, Sextus.

Sextus Pompée 12

67 av. J.-C. - 35 av. J.-C.

Le plus jeune fils du Grand Pompée, âgé d'environ 25 ans au début de la pièce. À la suite de la défaite et de l'assassinat de son père par les sbires de Jules César (romain contre romain), il fut mis hors-la-loi. Anarchiste et héros en quelque sorte de tous les jeunes de son époque, qui avaient l'indépendance d'esprit et la liberté au cœur, ses alliés pirates affranchis derrière lui, il se lève contre l'establishment romain. Il est un modèle pour Éros. D'ailleurs, Césarion et Charmian adorent se déguiser et jouer aux « Rois Pirates », Ménas et Ménécrate (A&C I, 6 « Les mauvaises nouvelles » et I, 11 « Notre situation »). Gouverneur de la Sicile, de la Sardaigne et de l'Achaïe (Péloponnèse), il fut vaincu par Octave lors de la bataille de Nauoque en 38 av. J.-C. Il prit la fuite en Asie mineure, où, à l'âge de 40 ans, il fut capturé et exécuté.

MÉNAS ET MÉNÉCRATE*

Les Rois Pirates. Selon Plutarque, « deux fameux pirates » qui « écumèrent toutes les mers environnantes, sans que personne n'ose leur opposer sa voile » (1.4.49-56; North, 279). Ménas et Ménécrate étaient des prisonniers affranchis du Grand Pompée et de ses deux fils.

Fulvie 13

Première épouse de Marc-Antoine.

Calpurnia 14

Épouse de Jules César.

Brutus 15

Issu d'une famille patricienne, chef des conjurés lors de l'assassinat de Jules César (réf. *Jules César* de Shakespeare)

Cassius 16

Premier complice de Brutus.

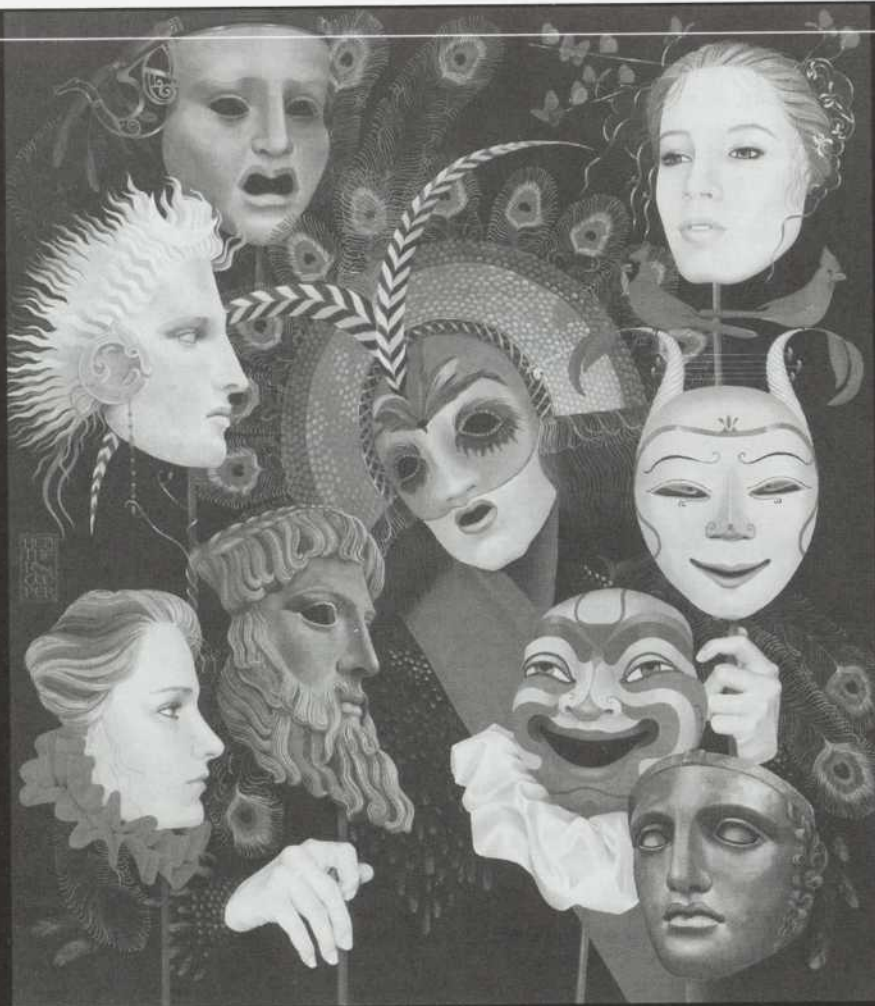
**Crassus 17**

Membre du premier triumvirat.

Par Lewis Furey

* : CES PERSONNAGES N'APPARAISSENT PAS DANS L'ARBRE GÉNÉALOGIQUE

10
11



*Nous sommes fiers de notre rôle
dans le domaine des arts au Canada*





NOTRE PROCHAIN SPECTACLE DU 22 NOVEMBRE AU 17 DÉCEMBRE

ANTIGONE DE SOPHOCLE

TEXTE FRANÇAIS DE **MARIE-CLAIRE BLAIS** D'APRÈS LA TRADUCTION DE **SEAMUS HEANEY**
MISE EN SCÈNE DE LORRAINE PINTAL

AVEC JACINTHE LAGUÉ + VINCENT BILODEAU + JEAN-LOUIS ROUX + PIERRE COLLIN + FRANÇOIS-XAVIER DUFOUR + JULIE LE BRETON + ROGER LÉGER + JEAN MARCHAND + BRIGITTE PAQUETTE + ÉRIC PAULHUS + FRED-ÉRIC SALVAIL + DAVID FRANCKE-ROBITAILLE + KAREL SMITH-WONG

+++++++ BILLETS EN VENTE DÈS LE 29 OCTOBRE ++++++

++++ RÉSERVATIONS : 514.866.8668 ++ WWW.TNM.QC.CA++++

UNE PRÉSENTATION



RENCONTRE AVEC LEWIS FUREY

DE LA NÉCESSITÉ DU TRAGIQUE

Lewis Furey a le don d'être là où personne ne l'attend...

Vous pensez qu'il est un virtuose du violon classique; il se transforme en chanteur rock. Vous croyez qu'il est le compositeur attiré des films de Gilles Carle (*L'Ange et la femme*, *Fantastica*, *Maria Chapdelaine*); il devient réalisateur de vidéoclips pour Renaud, Françoise Hardy et Céline Dion. Vous le voyez se diriger vers une carrière de cinéaste et collaborer avec Leonard Cohen (*Night Magic*); il rebondit aux côtés de Luc Plamondon pour signer la mise en scène de la nouvelle version de *Starmania*. Finalement, vous l'associez aux spectacles et aux disques de Carole Laure, l'homme derrière la poésie visuelle et musicale de *Alibis*, *Western Shadows*, *Move On*, *Sentiments Naturels* et *L'Histoire d'une rencontre*; alors vous apprenez qu'il ouvre la nouvelle saison du TNM et signe la mise en scène, la musique et le livret d'*Antoine & Cléopâtre*, d'après la célèbre tragédie de Shakespeare. Voilà un créateur polyvalent!

Depuis plus de 30 ans, Lewis Furey mène sa carrière en ignorant les frontières entre les genres. Compositeur, chanteur, violoniste, pianiste, comédien, cinéaste et metteur en scène, il touche à tout. Mais l'artiste demeure constant dans une chose. De ses débuts comme musicien classique, à ses premiers disques au son de cabaret pop-rock; en passant par ses clins d'œil au western et au techno avec sa muse et partenaire Carole Laure, ou encore par ses films et ses mises en scène à la théâtralité unique, Lewis Furey, dis-je, demeure constant en ceci: il laisse toujours filtrer un parfum de poésie et d'avant-garde dans tous ses projets.

Cet automne, Lewis Furey ajoute donc une nouvelle corde à son violon : le théâtre musical. Déjà en 2001, dans une entrevue au journal *Le Devoir*¹, Furey confiait sa passion pour le théâtre. «Je me souviens très exactement du jour où j'ai vu *My Fair Lady*. J'étais avec mes parents dans un théâtre de la rue Sainte-Catherine, au tout début des années 60, j'avais dix ans. Je me souviens de ce que j'ai ressenti : le choc lié aux idées, à la musique et à l'exécution de la performance... moment de grande intensité qui m'habite encore aujourd'hui tout entier. Cinq ans plus tard, Lewis Furey désire transmettre cette émotion aux gens qui assistent à ses créations : «une seule image qu'ils emporteraient avec eux».

Amateur de comédie musicale et d'opéra, influencé par Kurt Weill et Bertolt Brecht («par l'économie de moyens et la théâtralité de leur art», dit-il), Lewis Furey puise sans cesse dans les grandes œuvres du théâtre musical. Outre *My Fair Lady* d'après George Bernard Shaw, il y a aussi *West Side Story* de Leonard Bernstein et Stephen Sondheim ; *Porgy and Bess* de Gershwin ; *Parsifal* et *Tristan* de Wagner. «Je n'ai jamais rien fait qui, d'une façon ou d'une autre, n'a pas été influencé par une de ces œuvres-là», tranche Lewis Furey. Ah oui ! j'oubliais. Depuis quelques années, il y a aussi un dénommé William Shakespeare qui fait partie de ses favoris. Lewis Furey aime bien lire et relire Shakespeare, particulièrement les deux pièces de son cycle romain : *Jules César* et *Antoine et Cléopâtre*. Mais à sa manière. Sa relecture d'*Antoine & Cléopâtre* sera musicale ou ne sera pas.

UNE HISTOIRE ACTUELLE

Pourquoi monter *Antoine et Cléopâtre* plus qu'une autre pièce de l'auteur élisabéthain ? «Parce qu'*Antoine et Cléopâtre* semble s'adresser directement à moi, à mon époque. Toutes les grandes pièces de Shakespeare m'interpellent, mais celle-ci encore plus. Ses enjeux sont très actuels. Je suis d'accord avec Northrop Frye² qui écrivait en 1989 que cette pièce sera probablement la plus importante du 21^e siècle parce qu'*Antoine et Cléopâtre* se rapproche le plus du monde qui semble en train de s'instaurer depuis la chute du communisme. L'histoire d'Antoine est la nôtre. Daniel Mesguich³ a écrit que c'est «l'histoire de la déchirure d'un sujet ; de la guerre éternelle entre Orient et Occident. De la défaite, toujours nécessaire, toujours tragique, de l'Antoine en nous. De la victoire, toujours tragique, toujours nécessaire, du Nouveau sur l'Ancien». Lewis Furey s'est donné à *Antoine & Cléopâtre* avec fougue et passion. Comme l'anglais est sa langue maternelle, il a travaillé Shakespeare dans le texte. L'œuvre est une matière abondante et riche qui a nourri le librettiste. Pour ce faire, il a découpé le texte et a resserré l'intrigue pour aller à l'essence du drame historique. Sans trahir

Shakespeare, ce travail de «déconstruction» lui a permis de restructurer la pièce, de la reconstruire en jetant une nouvelle lumière sur chaque mot. Ensuite, Furey a composé au piano la trame musicale qui viendra se superposer à l'histoire d'Antoine et de Cléopâtre.

Arrive Jean-Michel Déprats. Grand spécialiste de la langue française, traducteur émérite d'une trentaine de pièces de Shakespeare⁴, Déprats a collaboré avec de grands metteurs en scène européens (Georges Lavaudant, Jean-Pierre Vincent, Matthias Langhoff, Bernard Sobel). Il a tout de suite été emballé par le projet de son ami Furey. Pendant plus d'un an, Lewis Furey et Jean-Michel Déprats s'attarderont à la version française de l'adaptation d'*Antoine & Cléopâtre*. Véritable travail de moine pour arriver «à réinventer une partition textuelle capable de porter la composition musicale» et de s'insérer au rythme des chansons de Furey. Un défi énorme !

THÉÂTRE MIROIR

Un classique, c'est un contemporain de tous les temps, dit-on. Et Shakespeare est sûrement le plus contemporain de nos classiques. Outre l'histoire du drame amoureux, Lewis Furey a été fasciné par la grande histoire romaine dans le dernier siècle avant Jésus-Christ ; le passage d'une République à un Empire : «Shakespeare tendait un miroir aux gens de son époque à travers les reflets de l'Antiquité. Et en 2005, nous nous reconnaissons toujours dans ce miroir.»

À l'époque d'Antoine et de Cléopâtre, Rome est une république dirigée par un triumvirat d'hommes d'État ambitieux : Octave César, Lépide et Marc-Antoine. «En fait, une demi-douzaine de grandes familles contrôlent Rome depuis des années, explique le metteur en scène. Elles forment une espèce de *board of directors* qui décide du sort du monde connu. Ces familles ressemblent étrangement aux familles à la tête de nos multinationales, les empires d'aujourd'hui.» Lewis Furey fait d'autres parallèles avec notre époque : «la politique hégémonique de Rome dans *Antoine & Cléopâtre* rappelle celle de Washington sur la scène internationale ; les états deviennent des clients, les intérêts financiers des familles, ressemblant étrangement au trio Bill Gates, AOL et Time/Warner qui se partagent les recettes des autoroutes mondiales de l'information. La Rome brutale, écrasante et arrogante d'Octave César peut faire penser aux États-Unis, poursuit-il. Alors que la sensuelle et culturelle Égypte, cherchant non pas tant à conquérir et à dominer mais à vivre mieux, évoque la résistance, l'indépendance, l'exception culturelle...» Deux époques, un même combat ?

RENCONTRE AVEC LEWIS FUREY DE LA NÉCESSITÉ DU TRAGIQUE (SUITE)

AFFAIRES DE CŒUR

Antoine & Cléopâtre illustre l'éternelle dualité Orient et Occident. Parmi les triumvirs, Octave est le jeune chef ambitieux qui veut diriger l'empire tout seul. Il est furieux contre Marc-Antoine, ce brave général qui néglige les affaires d'État pour les affaires de cœur. Les rumeurs venant d'Alexandrie affirment qu'Antoine fait constamment la fête, dilapide les richesses du royaume, et participe à des orgies... «Son côté frondeur, provocateur, fait d'Antoine un personnage proche de Hamlet, (un Hamlet qui aurait atteint ses 40 ans) remarque Lewis Furey. Comme le prince du Danemark, le guerrier aguerri remet son entourage en question. Mais Antoine est davantage un homme d'action.» Marc-Antoine tombe amoureux de Cléopâtre mais aussi de la culture égyptienne. À l'époque, la *dolce vita* se fait à Alexandrie. Pas à Rome. «Cléopâtre incarne un îlot de résistance égyptienne, remarque Furey. Elle représente la culture. Or, Rome se fout de la culture! Les Romains sont des ingénieurs qui construisent des routes, des aqueducs, des ponts.»

LA QUÊTE DE L'ÉTERNITÉ

Par-dessus tout, *Antoine & Cléopâtre* est une histoire qui entremêle guerre et amour. Un grand amour. Un amour tragique. Antoine et Cléopâtre ne céderont pas aux pressions de Rome. La sagesse, le pouvoir et la raison n'éteindront pas le feu de leur passion. «Dans leur tragédie, il y a l'épiphanie de leur amour, estime le metteur en scène. Les héros meurent à la fin; mais ils gagnent l'éternité. Tout le monde se souvient d'Antoine et de Cléopâtre, mais on arrive à oublier qui était Octave.» (Après sa victoire et la mort des héros, Octave César fera progressivement glisser les institutions républicaines de Rome vers un empire. Il deviendra, à 36 ans, Auguste I^{er}. C'est la naissance de l'empire romain et le début d'une lignée de dictateurs sanguinaires : Tibère, Caligula, Néron...) Cléopâtre est un grand mythe universel, au même titre que Don Juan. «L'auteur québécois le plus populaire du Québec, Michel Tremblay, a écrit une pièce avec un travesti qui se déguise en Cléopâtre», remarque Lewis Furey qui se réjouit de voir que *Hosanna* est aussi produit par le TNM durant la même saison qu'*Antoine & Cléopâtre*. Alors que personne n'a écrit une pièce sur Octave. «Et si, par chance, un auteur contemporain se penchait sur Auguste I^{er}, il ferait une pièce de propagande», estime Furey.

RAISON PASSION

Cléopâtre représente le mythe de la femme avec un grand «F». Grande amoureuse, habile séductrice, elle a une personnalité forte et sait à la fois être ambitieuse et très indépendante. Lewis Furey croit qu'il existe plusieurs Cléopâtre dans notre société. Il avoue avoir un faible

«DANS LEUR TRAGÉDIE, IL Y A L'ÉPIPHANIE DE LEUR AMOUR, ESTIME LE METTEUR EN SCÈNE. LES HÉROS MEURENT À LA FIN; MAIS ILS GAGNENT L'ÉTERNITÉ. TOUT LE MONDE SE SOUVIENT D'ANTOINE ET DE CLÉOPÂTRE, MAIS ON ARRIVE À OUBLIER QUI ÉTAIT OCTAVE.»

pour ce genre de femme : «Je vis avec une Cléopâtre! Carole est une Cléopâtre!» Et la première fois qu'il a vu Sylvie Moreau entrer au TNM pour venir chanter, alors qu'elle avait la tête de son personnage du film *Familia*, il a tout de suite reconnu chez l'actrice une Cléopâtre. Dans la pièce, Cléopâtre retrouve cette grandeur d'âme chez Antoine. Les deux amants sont des «trafiquants d'amour». Et rien n'arrive à éteindre leur amour. Selon Lewis Furey, «le cœur de leur histoire se retrouve au début», dans ces quelques répliques :

Cléopâtre — S'il s'agit bien d'amour, dis-moi jusqu'où va-t-il?

Antoine — Avare l'amour qui peut être mesurable.

Cléopâtre — À moi de dire jusqu'où va cet amour.

Antoine — Trouve alors un nouveau ciel, une nouvelle terre.

«Il n'y a pas d'endroit assez grand sur la planète pour contenir leur amour. C'est très beau et sexuel. C'est un dialogue sur l'oreiller (*pillow talk*) entre deux amants sans cesse assoiffés l'un de l'autre.»

LE RETOUR DE LEWIS FUREY

Quand je demande à Lewis Furey si, après toutes ces années à travailler en France, la production d'*Antoine & Cléopâtre* représente un retour au Québec, il s'étonne de ma question : «Mon retour? Mais je n'ai jamais quitté! J'ai toujours eu une maison à Montréal, je passe mes étés dans les Laurentides et je séjourne de temps en temps à Paris.» Lewis Furey a aussi sa famille artistique ici. Elle se retrouve largement dans l'équipe de concepteurs d'*Antoine & Cléopâtre* : Michèle Hamel et Georges Lévesque aux costumes; Claude Godin aux chorégraphies; Alain Lortie aux éclairages. Des créateurs avec qui il a toujours travaillé. Aujourd'hui, Lewis Furey estime savoir beaucoup plus ce qui l'intéresse — et ce qui l'intéresse moins — dans son métier. Il souhaite qu'*Antoine & Cléopâtre* soit le début de son cycle romain. «Ce sera une trilogie à l'envers... à la George Lucas», ajoute-t-il en riant. Après *Antoine & Cléopâtre*, il désire s'attaquer à *César et Cléopâtre* de George Bernard Shaw, où l'on voit Cléopâtre à 17 ans amoureuse de Jules César, de 23 ans son aîné. Puis ensuite, le *Jules César* de Shakespeare dans lequel Antoine devient triumvir juste après l'assassinat de César. Est-ce la renaissance de Lewis Furey au théâtre? «J'ai d'abord été un jeune musicien; ensuite un jeune chanteur, un jeune acteur, un jeune cinéaste; et après, avec *Starmania*, un jeune metteur en scène de comédie musicale. Et là, à 56 ans, je suis un jeune auteur de théâtre musical», conclut-il dans un immense éclat de rire. Parions que Lewis Furey risque de nous surprendre encore. Et rebondir à nouveau là où personne ne l'attend.

Propos recueillis et mis en forme par **Luc Boulanger**

REPÈRES : LEWIS FUREY EN HUIT DATES

1964..... Études de violon à la célèbre Juilliard School de New York, avec comme professeur Ivan Galamian.

1974..... Virage vers la musique pop. Le chanteur-musicien enregistre trois albums en moins de quatre ans.

1975..... Rencontre avec Carole Laure sur le plateau de tournage *La Tête de Normande St-Onge* de Gilles Carle.

1979..... *L'Histoire d'une rencontre*. Premier spectacle avec Carole Laure créé au Théâtre du Nouveau Monde.

1984..... Réalise et écrit avec la collaboration de Leonard Cohen son premier long métrage *Night Magic* présenté au Festival de Cannes.

1993..... Signe la nouvelle mise scène de *Starmania* au Théâtre Mogador à Paris couronnée de plusieurs prix et vu par 3, 5 millions de spectateurs en 10 ans de tournée!

1998..... Création du spectacle *Sentiments naturels*, d'après le disque éponyme, au Théâtre Dejazet à Paris, avec entre autres Carole Laure et Claude Godin.

2005..... Création d'*Antoine & Cléopâtre* d'après Shakespeare au TNM. Le spectacle sera ensuite présenté, à l'hiver 2006, au Théâtre de la Ville à Paris et en tournée à travers la France.

1. Samedi 28 avril 2001, *in Profession* : junkie culturel par George-Hébert Germain

2. Professeur Herman Northrop Frye (1912-1991) un des plus grands universitaires et critiques littéraires du 20e siècle, est originaire de Sherbrooke. Il a obtenu l'un des Prix littéraires du Gouverneur général, le Prix pour les études et les essais, pour son livre *Northrop Frye on Shakespeare* en 1986.

3. Daniel Mesguich enseigne depuis 1983 au Conservatoire national supérieur d'art dramatique. Metteur en scène, traducteur, adaptateur et comédien, il a signé de nombreux articles sur le théâtre.

4. Jean-Michel Déprats dirige la nouvelle édition des *Œuvres complètes* de Shakespeare dans la Bibliothèque de la Pléiade

1^{RE} PARTIE

PROLOGUE

Ouverture
D'impudents licteurs

ACTE I

Commérages
S'il s'agit bien d'amour
La scène de divination
Les mauvaises nouvelles...
L'éternité c'était tes lèvres, tes yeux
Un homme comme lui...!
Ballet — Repositionnement
Donne-moi à boire

ACTE II

Notre situation
Le Sommet des Triumvirs
Le jour de la rencontre
Je vous confie une sœur...
Méfiez-vous des ombres
Trafiquants d'amour
Enfoncez vos nouvelles fécondes... Messenger #1
Attaquez sur mer

ACTE III

Je vous confie aux dieux!
Les mâchoires
Le monde nous apprend...
Est-elle aussi belle que moi?
Messenger #2
La Bataille d'Actium (La valse folle)
Où m'as-tu conduit?

2^E PARTIE

ACTE III (SUITE)

Ouverture
Le maître de son sort...
Chère reine
Des faveurs!
Hélas, notre terrestre lune...

ACTE IV

La guerre couve
Le dernier repas
Puisque vous êtes à nouveau Antoine/Camp de César/Camp d'Antoine
Porte-moi témoignage
L'Orage
Reviens-tu vers moi...?
Le temps de la paix universelle
Fureur
Éros, tu me vois encore?
Ma tâche est accomplie...
Monument — la mort d'Antoine

ACTE V

Un être si grand...
Plutôt un fossé en Égypte
J'ai rêvé d'un empereur du nom d'Antoine
D'impudents licteurs #2
Le serpent du Nil
D'immortels désirs

ARGUMENT

Jules César est mort depuis peu. Rome est encore une république dirigée par un triumvirat de trois hommes ambitieux : Octave César, Antoine et Lépide. Général aguerri, Antoine va rencontrer Cléopâtre en Égypte romanisée pour s'assurer de son appui militaire. Il s'éprend de Cléopâtre. Contraint de rentrer à Rome, Antoine épousera la sœur d'Octave pour cimenter sa relation avec lui et empêcher l'éclatement du triumvirat. À Alexandrie, Cléopâtre se désespère en apprenant les nouvelles de Rome. Mais Antoine, tourmenté par la passion, finit par la rejoindre et répudiera sa femme Octavie. Le couple s'isole de Rome et des dieux. Octave, qui a toujours voulu diriger seul et se proclamer empereur, déclare la guerre à Antoine et Cléopâtre. Vaincu, Antoine se suicidera en apprenant le prétendu décès de sa maîtresse. Cette dernière le rejoindra peu de temps plus tard en se faisant mordre par un aspic. Comme Roméo et Juliette, Antoine et Cléopâtre se suicideront sur un malentendu et dans un monument funéraire. Et à l'instar des amants de Vérone, leur mort tragique immortalisera leur amour.

ANTOINE & CLÉOPÂTRE

LIVRET ET MUSIQUE LEWIS FUREY D'APRÈS LE TEXTE DE WILLIAM SHAKESPEARE
ADAPTATION FRANÇAISE JEAN-MICHEL DÉPRATS MISE EN SCÈNE LEWIS FUREY CHORÉGRAPHIES CLAUDE GODIN

SYLVIE MOREAU CLÉOPÂTRE VII +++ dernière des Ptolémée

JULIEN COMPAGNE CÉSARION +++ fils de Cléopâtre et de Jules César

VIOLAINE PARADIS CHARMIAN +++ esclave égyptienne au service de Cléopâtre

STÉPHANE AUBIN EUPHRONIUS +++ le précepteur d'Éros et de Césarion, ambassadeur de Marc-Antoine

JEAN MAHEUX MARC-ANTOINE +++ membre du 2^e triumvirat

SYLVAIN SCOTT ENOBARBUS +++ ami d'Antoine et Chef lieutenant de son armée

DAVID LAURIN ÉROS +++ Decimus **Eros** Metellus Cimber, fils de Metellus Cimber, mort durant la proscription de 43 av. J.-C., page et protégé d'Antoine

RENAUD PARADIS OCTAVE CÉSAR +++ membre du 2^e triumvirat, petit neveu, fils héritier de Jules César

ROXANNE HEGYESY OCTAVIE +++ sœur d'Octave César et 2^e épouse de Marc-Antoine

DONALD TARUC AGRIPPA +++ allié d'Octave, grand vainqueur de la Bataille d'Actium

DAVID CRONKITE MÉCÈNE +++ porte-parole et ami d'Octave

LÉPIDE LEPIDUS +++ le plus vieux membre du 2^e triumvirat, un homme d'argent, un homme de l'ombre, il vit grâce à une assistance médico-mécanique complète

ASSISTANCE À LA MISE EN SCÈNE ET RÉGIE **LOU ARTEAU**

ÉDITION MUSICALE ET ARRANGEMENTS ADDITIONNELS **ALCIBIADE MINEL**

DIRECTION MUSICALE **STÉPHANE AUBIN**

ARCHITECTURE LUMINEUSE **ANICK LA BISSONNIÈRE** et **ALAIN LORTIE**

COSTUMES **MICHÈLE HAMEL** et **GEORGES LÉVESQUE**

CRÉATEUR DE LÉPIDE **PATRICK DOCKRILL**

MAQUILLAGES, COIFFURES **ANGELO BARSETTI**

Antoine & Cléopâtre sera présenté au Québec dans le cadre des Sorties TNM du 18 novembre au 10 décembre 2005 et au Théâtre de la Ville à Paris du 31 janvier au 4 février, puis en tournée en France et en Belgique, de février à avril 2006.

LA PRESSE

Astral Media Affichage

95.1
PREMIÈRE CHAÎNE



LES SOIRÉES VIP

1^{er} novembre

3 novembre

4 novembre

5 novembre



Astral Media Affichage





PHOTOS: GUY AROU/LEJAT

Viens voir les

COMÉDIENS

Les stars d'ici se racontent à René Homier-Roy



NOUVELLE SAISON

LES SAMEDIS 20h

EN RAPPEL LES LUNDIS 23h

artv

LA TÉLÉ DES
PASSIONNÉS

ARTV.CA

COLLABORATEURS À LA PRODUCTION

MUSIQUE

Chefs de chœur

Stéphane Aubin et Alcibiade Minel

Ingenieur du son

Robert Lacroix

Lewis Furey remercie **Stéphane Aubin,**

David Cronkite et Julien Compagne pour leur collaboration à l'élaboration de leur partition.

MISE EN SCÈNE

2^e assistante régie

Geneviève Lessard

3^e assistante à la mise en scène et stagiaire

Marie Urban

CHORÉGRAPHIE

Claude Godin remercie **Clara Furey** ainsi que les danseurs, **Roxanne Hegyesy** et **Donald Taruc** qui lui ont apporté leur soutien comme assistants.

CARTOGRAPHIE ET GÉNÉALOGIE

Conseiller

René Fuchs

Graphiste en chef

Dominique Éthier

Traducteur et édition

Raymond Bertin

Recherchiste

Marie Urban

Élaboration du concept

Alcibiade Minel, Patrick Belzile et Jean-Philippe Charbonneau

Merci à l'équipe «programme» du TNM : **Nadine, Pascale, Sue** et l'équipe d'orangetango

DÉCOR

Réalisation

Productions Yves Nicol Inc.

Assistant au décor

Éric Lacroix

COSTUMES

Assistance aux costumes et chef d'atelier

Pierre-Guy Lapointe

coupe

Henri Huet

couture

Louise Boulanger,

Liane Garneau

Sylvie Godbout

graphisme

Martin Lapointe

REMERCIEMENTS

Le TNM remercie de leur précieuse collaboration

Les «pianistes» à Paris, **Mathias, David** et **Franz, Donato Ricci, Robert Leroux,** **Monsieur John Risopoulos** et l'équipe de

PIANOS PRESTIGE. **Olivier Bélanger,** **Éric Lacroix, Dominique Éthier, Christian Leduc, Karisma auto, Solotech location** et **Teksho Inc.**



steinberg

ÉQUIPE DU TNM

Lorraine Pintal

Directrice générale et artistique

PRODUCTION

Marc Lespérance

Directeur de la production

Patrick Belzile

Directeur technique

Philippe Gaudreault

Directeur technique

France Ouellet

Adjointe à la production

Jean-Philippe Charbonneau

Assistant à la direction technique

COMMUNICATIONS / MARKETING / DÉVELOPPEMENT

Nadine Marchand

Directrice des communications, du marketing et du développement

Loui Mauffette

Attaché de presse

France Fournier

Directrice du service des ventes

Pascale Desgagnés

Coordonnatrice de la publicité

et de la promotion

Olivier Chassé

Assistant aux relations publiques

et au développement

ADMINISTRATION

Louise Fugère

Directrice administrative

Rémi Garon

Directeur des ressources humaines

Monique Besner

Contrôleur

Réjeanne Thériault

Adjointe à la direction

Catherine Dufort

Réceptionniste

Sue Turmel

Archiviste

FINANCEMENT PRIVÉ

Pascale Charest

Directrice des commandites

Croisine Martin

Stagiaire

Directeur du financement privé

Vacant

GESTION DES ÉDIFICES

Jean-François Bernier

Directeur de la gestion des édifices

et des locations extérieures

SCÈNE

Bruce Johansen (par intérim)

Chef machiniste

Howard Abrams

Chef électricien

Robert Zakrzewski

Sonorisateur en salle

Robert Lacroix

Chef sonorisateur

Marc Raymond

Chef accessoiriste

Joan Lessard

Chef habilleuse

Patrick Carroll

Technicien polyvalent

SCÈNE

(ÉQUIPE DES SORTIES DU TNM)

Michel Deguire

Directeur technique

Benoit Lemieux

Chef machiniste

Claude Alarie (par intérim)

Chef éclairagiste et adaptation éclairages

Robert Lacroix

Chef sonorisateur

Bernard Frenette

Chef accessoiriste

Joan Lessard

Chef habilleuse

PRÉPOSÉ(E)S AU TÉLÉMARKETING

Nancy Bourdages

Chef d'équipe au télémarketing

Jean Fleury, Caroline Sandra Fontaine,

Hugo Fortier et Carmelle Rousselle

BILLETTERIE / ABONNEMENT / VENTES AUX GROUPES

Ginette Mann

Chef d'équipe aux ventes

Dominique Durand

Responsable de la vente aux groupes

PRÉPOSÉ(E)S AUX VENTES

Ève Bernard, Nadège Beaulieu,

Marie-Hélène Côté, Véronique Fauvelle,

Madeleine Fugère, Christian Labbé,

Johanne Massé, Michelle Patry,

Julie Pinson, Maryse Pothier,

Cynthia Sorensen, Sue Turmel,

Richard Vachon

ACCUEIL

Grégory Pratte

Chef d'équipe à l'accueil

PRÉPOSÉ(E)S À L'ACCUEIL

Rémi Beaupré, Marie-Claude Bélanger, Daniel Bilodeau, Maude Blain, Marie-Pierre Blouin, Nancy Bourdages, Normand Bréard, Charles Dauphinais, Caroline Sandra Fontaine, Sonia Gratton, Étienne Langlois Vallières, Julien Larocque, Marjorie Lenneville, Marie-Ève Ménard, Gabrielle Michaud-Sauvageau, Rose Normandin, Mélanie Ouellette, Anick Pelletier, Philippe Savard, Geneviève Saint-Louis, Josiane Trudel, Richard Vachon

ENTRETIEN

Daniel Saint-Jean

Chef d'équipe à l'entretien

PRÉPOSÉS À L'ENTRETIEN

Rachid Bel Abbes, Jacques Belisle, Paul Brossard, Gilles Cloutier, Michel Gendron, Julien Larocque, Robert Mangailou, Robert Poirier, Simon Villemure

COLLABORATEURS

AUX COMMUNICATIONS

Conception de l'affiche

orangetango

Photographie de l'affiche

Jean-François Gratton

Photographe de scène

Yves Renaud

PROGRAMME

Coordonnatrice

Sue Turmel

Conception graphique

orangetango

Rédaction

Raymond Bertin et Luc Boulanger

Révision

Réjeanne Thériault

IMPRESSION

Interglobe Montréal inc

Membre du Groupe Transcontinental GTC Ltée

Le TNM est membre de Théâtres Associés Inc.

Les habits des placiers du TNM ont été créés par **François Barbeau.**

Le dépassement par l'innovation



Que l'on pense aux systèmes d'entraînement novateurs défiant tous les records de vitesse sur terre en véhicule électrique ou aux recherches sur le premier réseau électrique autorégénérateur, nos percées technologiques prouvent encore aujourd'hui que les idées révolutionnaires ouvrent la voie à une plus grande productivité et offrent un avantage concurrentiel aux clients de demain. Plus de 100 000 professionnels de l'automatisme et de l'énergie à l'échelle mondiale.

Au-delà d'un million de solutions livrées chaque jour. Bienvenue dans le monde d'ABB.

Fière partenaire du TNM

www.abb.ca

© 2005 ABB Inc.

ABB



**BOUFFE
ET BOUTIQUES
À GAUCHE
EN SORTANT**

COMPLEXE
DESJARDINS
BOUFFE & BOUTIQUES



01



02



03



04

LES COMÉDIENS

01 STÉPHANE AUBIN

EUPHRONIUS

+ DIRECTION MUSICALE + CHEF DE CHŒUR

Détenteur d'un doctorat en musique (interprétation-piano) de l'Université de Montréal (1995), Stéphane Aubin est un musicien accompli, à la fois auteur-compositeur, interprète et arrangeur, directeur musical et pianiste accompagnateur, compositeur de musique de théâtre pour enfants et coach vocal de nombreux artistes. Depuis 1985, il a accompagné sur scène Michel Rivard, Lara Fabian, Louise Forestier, Sylvie Tremblay, Clémence DesRochers, Edgar Bori, Bob Walsh, l'Ensemble Romulo Larrea (tango), Marie-Michèle Desrosiers et Marie-Denise Pelletier. Pédagogue, il enseigne le piano — notamment à l'Université du Québec à Montréal — et l'écriture de chansons. En 2005, il collabore à deux spectacles signés Luc Plamondon : *Starmania symphonique* avec l'Orchestre Symphonique de Montréal et la nouvelle production montréalaise de *Notre-Dame-de-Paris*.

02 JULIEN COMPAGNE

CÉSARION

Ce musicien percussionniste a étudié au Conservatoire National de Région de Besançon, sa ville natale, ainsi qu'à l'Université de Franche Comté (DEUG en musicologie); il détient deux Certificats de fin d'études musicales en Musique assistée par ordinateur et en Percussion classique, ainsi qu'une Médaille d'or de formation musicale. Timbalier de l'Orchestre philharmonique de Besançon (1999-2002), puis de l'Orchestre de l'Université de Montréal (2004-05), il s'est produit plusieurs fois en Europe et, ces deux dernières années, à Montréal : concert Big Band UdeM, *Drumming* de Steve Reich, *Rapsodie in Blue* avec Grégory Charles, *Intégrales* de Varèse (Atelier de musique contemporaine, dir. : Lorraine Vaillancourt), *Bali en occident* (Atelier de percussion UdeM). Il est lauréat du 1^{er} Prix des Jeunesses musicales de France (2004).

03 DAVID CRONKITE

MÉCÈNE

Détenteur d'un doctorat en musique de l'Université de Montréal (1998), musicien, compositeur et chercheur, il compte une quinzaine de créations originales pour piano solo ou clavier électronique. Il a développé un logiciel de composition et d'improvisation, «Probe», et a reçu plusieurs bourses de recherche. Il s'est produit avec le Nouvel Ensemble Moderne, l'ACREQ, l'Orchestre de l'Université de Montréal, le Quatuor Molinari et, récemment, a donné des prestations de ses compositions *Dream of Friends*, en collaboration avec Catherine Kidd (Fringe d'Édimbourg, Sala Rossa, Studio 303, Casa del Popolo, 2003-04), puis *Sometimes* (Sala Rossa, 2004) et la pièce de théâtre *Solus* (Théâtre La Chapelle, 2004). Il a enseigné à l'Université Simon Fraser (2001-03) et a reçu le prix Joseph S. Stauffer 2004 du Conseil des arts du Canada.

04 ROXANNE HEGYESY

OCTAVIE

Formée en danse contemporaine aux Ateliers de danse moderne de Montréal de 1999 à 2002, elle a participé aux spectacles *si j'étais une de ces femmes*, chorégraphie de Annie Gagnon, *Juré craché* présenté à Montréal et à Toronto, *Trente minutes à peu près*, avec et chorégraphié par Julie Serpinet, chorégraphe pour La Compagnie-Songes à Valence. Elle a été tour à tour professeur/chorégraphe pour la troupe de danse du Cégep Maisonneuve, professeur à l'école Nos Voix Nos Visages ainsi que pour la troupe État D'Anse qui s'adressent aux enfants de 4 à 16 ans. Roxanne Hegyesy a également chanté au sein du groupe *unexpect* qui à ce jour a enregistré deux albums; *wE_invaders* et *In a flesh aquarium*.

22
23



01



02

03 DAVID LAURIN

ÉROS + SEXTUS POMPÉE

Nouveau diplômé en interprétation de l'École de théâtre professionnel du Collège Lionel-Groulx (promotion 2005), il y a joué Tennessee Williams, Michel Tremblay, Dostoïevski, Courteline, Racine, Shakespeare, Pessoa et Tardieu sous la direction des Suzanne Garceau, Clément Cazalais, Catherine Bégin, Markita Boies, Marc Béland, Alice Ronfard et Louis-Dominique Lavigne, pour lequel il a composé la musique de la pièce pour enfants *Les 300 Sous*. Éveillé à la danse contemporaine par Marc Béland, il a fait un stage avec la compagnie O Vertigo et participera au spectacle de danse-théâtre *Je Suis un Homard*, en 2006. À la télévision, il incarnait Jean Duceppe à 17 ans dans la série éponyme et on a pu le voir dans *Virginie* et *Le cœur a ses raisons*.

01 JEAN MAHEUX

MARC-ANTOINE

Comédien et chanteur, Jean Maheux se distingue au théâtre comme à la télévision. Diplômé de l'École nationale de théâtre du Canada (1983), cet acteur au physique imposant exprime la force, voire la dureté, tout autant que la tendresse, avec une grande intériorité. Sa prestation dans *L'Homme de la Mancha*, théâtre musical de Darion et Leigh traduit par Jacques Brel et mis en scène par René Richard Cyr, lui vaut les éloges unanimes de la critique et le Masque de la meilleure interprétation masculine (décerné par l'Académie québécoise du théâtre) en 2003. Il fut de plusieurs spectacles musicaux : *La Vie parisienne* d'Offenbach, *L'Opéra de Quat'Sous* de Brecht, *Demain matin*, *Montréal m'attend* de Michel Tremblay et François Dompierre, et *Le Vampire et la Nymphomane*, opéra de Claude Gauvreau et Serge Provost (mis en scène par Lorraine Pintal). On l'a vu, au théâtre, jouer Shakespeare, Goldoni, Rostand, Jarry, Feydeau puis, récemment, dans deux pièces de Martin McDonagh : *La Reine de beauté de Leenane* (2001-2003) et *Billy l'éclaté* (2005). Il a créé et interprété des spectacles de danse avec la chorégraphe Dulcinée Langfelder, dont *La Voisine*, présenté en tournée en Europe et en Amérique du Nord.

02 SYLVIE MOREAU

CLÉOPÂTRE

Cette comédienne racée a un parcours éclaté, exceptionnel, qui étonne et impressionne. Conceptrice animée d'une passion et d'une énergie sans pareilles, Sylvie Moreau, qui écrit, joue et chante avec un égal bonheur, poursuit une carrière théâtrale et cinématographique marquée par la recherche et la création. Formée à l'Université du Québec à Montréal (1989), elle a conquis un large public par ses rôles marquants à la scène comme au petit et au grand écran. On l'a vue récemment en enjoueuse Circée dans *L'Odyssée* d'Homère mise en scène par Dominic Champagne (2000-2003, CNA, TNM, Théâtre Il va sans dire) et en Sally Bowles dans la célèbre comédie musicale *Cabaret* mise en scène par Denise Filiatrault (2004, Théâtre du Rideau Vert, Grand Théâtre de Québec). Au cinéma, elle a remporté le prix Génie de la meilleure actrice (2000) pour son rôle dans *Post Mortem* de Louis Bélanger et celui de la meilleure actrice de soutien (2005) pour son rôle dans *Les Aimants* de Yves Pelletier. Elle a reçu un prix Gémeaux pour son interprétation dans la série télévisée *Catherine*. Improvisatrice hors pair, elle a été une joueuse étoile de la Ligue Nationale d'Improvisation pendant plusieurs années.



03



04



05



06



07

04 RENAUD PARADIS

OCTAVE CÉSAR

Ce comédien issu de l'École nationale de théâtre du Canada (1999) a su rapidement faire sa place dans le cœur du public grâce à ses prestations à la scène et au petit écran. Polyvalent, il donne une interprétation juste et nuancée dans le drame comme dans la comédie. Musicien et chanteur, il a été acclamé pour sa performance dans *Les Parapluies de Cherbourg* de Jacques Demy mis en scène par René Richard Cyr (2001). Au TNM, on l'a vu dans *Le Songe d'une nuit d'été* de Shakespeare (2000), dont il signait la conception et la direction de la musique de scène, et il s'est vu décerner le «Prix de la relève Olivier Reichenbach 2002» pour son rôle dans *Les Joyeuses Commères de Windsor*, du même auteur. Il a joué dans *Les Jumeaux vénitiens* de Goldoni sous la direction de Denise Filiatrault, puis dans *Les Feluettes* (2002) et *Le Peintre des madones* (2004), deux pièces de Michel Marc Bouchard mises en scène par Serge Denoncourt. À la télévision, il fut de la série *Jean Duceppe*, consacrée au grand comédien québécois, et joua dans *Bilan* de Marcel Dubé (réalisé par Lorraine Pintal).

05 VIOLAINE PARADIS

CHARMIAN

Issue du Conservatoire d'art dramatique de Montréal (1999), elle débute avec La Roulotte dans *Hercule et Cie*, puis joue dans *Code 99* de François Archambault sous la direction de Normand Chouinard et Michel Bérubé. Elle participe à deux créations de Dynamo Théâtre : *Mur-Mur* mis en scène par Robert Dion (2001-2002, tournée internationale), puis *Lili* mise en scène par Jacqueline Gosselin et Robert Dion (2003-2004, tournée internationale). Elle fut de la création *Traces de Cloune*, écrite et mise en scène par Francis Monty (2003, Théâtre de la Pire Espèce). On l'a vue dans *Les Nonnes* (2004, Théâtre de la Marjolaine) et, à la télévision, dans *Virginie* et *Simonne et Chartrand*.

06 SYLVAIN SCOTT

ENOBARBUS

Formé à l'Option-théâtre du Collège Lionel-Groulx (1988), ce comédien, chanteur, compositeur, metteur en scène est codirecteur artistique du Théâtre Le Clou et fut de plusieurs spectacles de la compagnie. On lui doit les musiques originales d'une dizaine de productions, dont *Ce soir on improvise* (TNM, 2000). On l'a vu dans *Les Parapluies de Cherbourg*, *Frères de sang* et *L'Homme de la Mancha*, où il incarnait avec brio Sancho Pança, trois mises en scène signées René Richard Cyr. En 2005, il suscitait les éloges avec *La vraie vie est ailleurs*, spectacle musical autour des chansons de Réjean Ducharme et Robert Charlebois, qu'il interprétait et mettait en scène. Il a participé à quelques séries télévisuelles, dont *Les Invincibles*, et au film *Congorama* de Philippe Falardeau.

07 DONALD TARUC

AGRIPPA

Diplômé du Fort Richmond Collegiate (Winnipeg) et de l'Université de Manitoba, il étudie la danse à la School of Contemporary Dancers (Winnipeg), puis avec les Ateliers de danse moderne de Montréal (LAD-MMI, 2002-2005), où il remporte le Candace Loubert Award (2003) et le Linda Rabin Award (2005). On l'a vu danser des œuvres de Jean-Pierre Mondor, Lucie Grégoire, Hélène Blackburn, Ginette Laurin, Luc Dunberry, Mélanie Demers et Margie Gillis (Théâtre La Chapelle, 2003-2004), ainsi que dans des créations de Jordi Ventura Fabra et Lucie Boissinot, *15 à corps* (M.C. Frontenac, 2005). Il était de la plus récente édition de *Danse Buissonnière* (Espace Tangente), en septembre 2005. Au cinéma, il a participé au film *CQ2* de Carole Laure (2003).

24

25



ARTS SPECTACLES

tous les jours dans **LA PRESSE**

LEWIS FUREY

MES PROFESSEURS

Durant l'été de mes 7 ans, à Saint-Donat dans les Laurentides, je commençai à suivre des cours de violon avec Ethel Littman et me découvris une passion pour la musique, qui ne m'a plus quitté.

Ces études précoces et les cours de Calvin Sieb (alors violon solo de l'OSM) me menèrent, à l'âge de 16 ans, à New York, où ma mère avait des amis et de la famille. Je fus accepté à Juilliard, dans la classe de violon du maître russe, Ivan Galamian, et de sa collaboratrice, Dorothy Delay.

En parallèle, à 13 ans, alors que je complétais ma septième année à l'école primaire Gardenview de Ville Saint-Laurent, je fus retenu après la classe pendant une semaine pour mauvaise conduite. On m'obligea à apprendre par cœur, ponctuation incluse, un sonnet de John Milton, *On His Blindness* (vers 1654-1655). La vie étant un mélange de chance et de détermination, cette punition fut (comme l'espérait madame Calhoun, directrice adjointe, responsable de la discipline et professeure de littérature à Gardenview) une bénédiction : ces quatorze vers, écrits par un pasteur-poète du 17^e siècle au crépuscule de sa vie, ouvraient le cœur, l'esprit et l'âme d'un jeune garçon, sur le point de devenir un homme, à la Poésie. Encore une fois, je trouvai sur mon chemin de brillants et généreux professeurs tels Leonard Cohen, que je suivis d'un café de la rue de la Montagne, à Montréal, jusqu'à l'île d'Hydra, en Grèce, et Louis Dudeck, avec qui j'étudiai à l'Université McGill.

La musique et la poésie me menèrent à la chanson; la chanson au théâtre : là je rencontrai Shakespeare, Tennessee Williams, Beckett, Brecht... puis Kurt Weill, George Gershwin, Leonard Bernstein, Stephen Sondheim... la musique était théâtre. Le théâtre, comme la musique, était... danse. Tout fut, toujours, une danse : le désir de faire des images venait de la même source... composer des musiques de film... jouer... réaliser...

Ces cinq dernières années, où à peu près, mon intérêt s'est porté sur l'art de l'interprétation (je suis un étudiant dévoué des travaux théoriques de Glenn Gould), sur l'écriture pour voix et piano (ici ce sont les lieder de Brahms sur lesquels je travaille) et sur le théâtre musical en général (plus particulièrement *Tristan et Parsifal* de Wagner).

Je crois pouvoir dire que je n'ai jamais été aussi heureux et à ma place dans le travail que pendant l'écriture, la composition et la réalisation du projet *Antoine & Cléopâtre* : il y a quelque chose de si évident, et en même temps de si mystérieux, à travailler pour et dans le théâtre, que j'aime vraiment.

MES DÉDICACES

Antoine & Cléopâtre est dédié à Selma et à Carole avec amour. Cette création est donnée à la mémoire de Luke Tobias Lushington Greenblatt.

Une vie se construit, bien sûr, pas uniquement grâce aux professeurs, mais aussi grâce à la famille et à ceux qu'on aime. J'ai dédié *Antoine & Cléopâtre* à deux femmes : à ma mère, Selma Mehler Greenblatt, et à mon épouse, Carole Laure.

Ma mère, Selma, a perdu ses deux parents à l'âge de 12 ans. Elle obtint sa licence et sa maîtrise, et put travailler comme psychologue de l'âge de 40 ans jusqu'à sa mort, à 67 ans. Elle fut un modèle de détermination, d'indépendance, d'intelligence et d'amour qui nous donna la conviction, à tous ceux qui l'entouraient, que tout était possible. Elle fut ma première Cléopâtre.

J'ai vécu, j'ai travaillé et j'ai aimé Carole depuis notre rencontre en 1978. Elle me permet de voir avec la clarté de ses yeux; elle me protège et me nourrit; je sens que tout ce que j'ai pu comprendre du monde autour de moi est éclairé par son habileté à me communiquer son sens des priorités. Toujours, que ce soit dans nos projets communs de cinéma, de scène, de vidéo ou de disque, ou dans mes propres travaux, elle a été ma muse et s'est arrangée pour que je sente que j'étais la sienne... Je sais (pour paraphraser Shakespeare) que si je peux être Antoine, elle est définitivement et pour toujours ma Cléopâtre.

En accord avec le TNM et avec l'équipe d'*Antoine & Cléopâtre*, ces représentations inaugurales sont données à la mémoire de Luke Tobias Lushington Greenblatt, décédé le 14 août, dans sa quinzième année, lors d'un voyage en canoë dans le nord du Québec. Sa mort est survenue au moment où nous entamons les répétitions de ce spectacle. Fils de mon frère Richard et de sa femme Kate, Luke était un garçon magnifique qui promettait lumière et joie, et qui a rempli sa promesse pour tous ceux qui l'ont connu de près ou de loin.

Lewis Furey, 29 août 2005, Morin Heights



01



02



03



04

L'ÉQUIPE DE CRÉATION

01 CLAUDE GODIN

CHORÉGRAPHIES

Danseur et chorégraphe reconnu du milieu de la danse au Québec, Claude Godin a vécu onze ans en Europe, qu'il a parcourue à l'occasion de plusieurs tournées depuis le début des années 1980. Il a travaillé à Bruxelles, comme interprète, à la Needcompany (avec Jan Lauwers et Grace Ellen Barkey) dans plusieurs spectacles, dont *Ça va ?* (1989), *Snakesong/Le Voyeur* (1994) et *Snakesong/Le Pouvoir* (1995). Il a été chorégraphe et interprète pour plusieurs spectacles et vidéo-clips de Lewis Furey et Carole Laure, dont *Bonsoir mon amour* (1990, Montréal, 1991, Paris, Bataclan et Olympia). Il a dansé avec la compagnie du chorégraphe Édouard Lock, Lalala Human Steps, dans deux spectacles qui l'ont mené autour du monde, ainsi que pour Mia Maure Danse (dirigée par Jacques Brochu et Marie-Stéphane Ledoux). Au cinéma, il a agi comme chorégraphe pour les films *Yellowknife* de Rodrigue Jean et *CQ2* de Carole Laure.

02 LOU ARTEAU

ASSISTANCE À LA MISE EN SCÈNE ET RÉGIE

Depuis presque 20 ans, Lou Arteau a travaillé à la coordination de grands spectacles pour le Cirque du Soleil, le Centre Molson, le Casino de Montréal et l'Orchestre Symphonique de Montréal. En 2001, elle était assistante directrice artistique pour le spectacle clôturant le *Sommet des Amériques*. Au théâtre, elle a travaillé pour des productions marquantes, telles que *Motel Hélène*, *Le Barbier de Séville* et *Les oranges sont vertes*. À la télévision, elle a été régisseuse pour l'émission *Union libre des Amériques*. Depuis 4 ans, elle est directrice de production de tous les événements du *Festival international de la Littérature*. Elle collabore également au développement de la société qui édite le logiciel de billetterie *Boxxo*. Grande complice de René Richard Cyr, Lou Arteau l'assistait lors de la création des *Parapluies de Cherbourg*, *L'Homme de la Mancha* et de *Frères de sang*.

03 ALCIBIADE MINEL

ÉDITION DE LA PARTITION ET ARRANGEMENTS ADDITIONNELS + CHEF DE CHŒUR

Originaire de la région parisienne, il commence le piano à 5 ans, puis de 8 à 16 ans poursuit l'école à mi-temps pour se consacrer à la musique. Il remporte le Premier Prix de piano du Conservatoire National de Région de Paris (1999), puis, au CNR de Bordeaux, il obtient le Premier Prix de musique de chambre et le Prix de perfectionnement de piano (2000). Il entreprend des études d'écriture musicale à 19 ans, entre au Conservatoire National Supérieur de Musique, à Paris, où il décroche cinq prix, dont les Premier Prix d'harmonie (2003), de contrepoint Renaissance (2003) et d'orchestration (2005). En parallèle, il obtient une licence de musicologie de l'Université Paris IV-Sorbonne (2004). Il a été pianiste-accompagnateur et répétiteur des Chœurs de Paris XIII (2002-03).

04 ANICK LA BISSONNIÈRE

ARCHITECTURE LUMINEUSE

Après des études en architecture à Montréal et à Lausanne, Anick La Bissonnière a d'abord collaboré avec l'Agence Odile Decq à Paris, puis elle a dessiné près d'une cinquantaine de projets de salles de spectacles pour Trizart à Montréal (Centre Molson, Casino de Montréal, Maison Théâtre, etc.). Parallèlement à sa pratique architecturale, elle s'est rapidement bâti une grande expertise en scénographie pour les musées et les événements urbains, mais surtout pour le théâtre où elle a signé pas moins d'une quarantaine de spectacles depuis 1992. Elle a œuvré principalement à l'Espace Go (*Voltaire Rousseau*, *Mademoiselle Julie*), à l'Espace Libre (*Le Précepteur*, *La Baronne et la Truie*), à l'Usine C (*Silences et Cris*, *Médée Matériau*, *Tsuru*), au Théâtre du Nouveau Monde (*Marie Stuart*, *La Tempête*), au Musée d'art contemporain et au Centre national des arts du Canada (*L'Eden Cinéma*), au Théâtre de Quat'sous (*La Cloche de verre*), ainsi que pour le Cirque du Soleil et le Festival de Jazz de Montréal (*Soleil de Minuit*). Depuis quelques années, elle enseigne autant en théâtre et en design d'événements (UQAM) qu'en architecture (Université de Montréal). Elle prépare actuellement un doctorat sur les relations qu'entretiennent scénographie et architecture à travers la lumière.



05



06



07



08



09

05 ALAIN LORTIE**ARCHITECTURE LUMINEUSE**

Depuis vingt ans qu'il signe d'audacieuses conceptions d'éclairage, Alain Lortie connaît une carrière diversifiée dépassant les frontières du Québec. D'abord associé aux artistes multidisciplinaires Michel Lemieux, Marie Chouinard et Édouard Lock (La La La Human Steps), il collabore avec plusieurs grands noms de la chanson, entre autres Francis Cabrel, Jean-Pierre Ferland, Diane Dufresne, Robert Charlebois, Daniel Bélanger, Isabelle Boulay, Peter Gabriel... Consacré plusieurs fois « concepteur d'éclairage de l'année » par l'ADISQ (Association québécoise de l'industrie du disque, du spectacle et de la vidéo), il travaille avec Luc Plamondon — *Starmania* (1993), *Notre-Dame de Paris* (1998) — et François Girard — *Oedipus Rex* (1997), qui lui vaut un Dora Mavor Moore Award à Toronto. Son intérêt pour les technologies de pointe se déploie dans *Grand Hôtel des étrangers* du tandem Michel Lemieux- Victor Pilon, et lors d'événements extérieurs du Festival Montréal en lumière et du Festival international de jazz de Montréal. Il reçoit le Masque des meilleurs éclairages (décerné par l'Académie québécoise du théâtre) pour *Les Âmes mortes* (Carbone 14, 1996), travaille avec Ginette Laurin (*O Vertigo*) dans le cadre de « Lille, capitale culturelle de l'Europe 2004 ».

06 MICHÈLE HAMEL**COSTUMES**

La créatrice de costumes Michèle Hamel a collaboré à cinquante productions cinématographiques et télévisuelles canadiennes, en français et en anglais, depuis les années 1970. La grande qualité de son travail lui a permis de remporter de nombreux prix. À la télévision, elle a collaboré aux séries à succès *Les Filles de Caleb* (Prix Gémeaux pour la conception des costumes 1989-1990) du réalisateur Jean Beaudin et *Marguerite Volant* (Prix Gémeaux 1996-1997) de Charles Binamé. De ce dernier, elle a conçu les costumes des films *Eldorado* (1994) et *Un homme et son péché* (2001, Prix Jutra des meilleurs costumes). Elle fut une collaboratrice de Lewis Furey et Carole Laure à la scène et au cinéma, notamment sur *L'Ange et la Femme* et *Maria Chapdelaine* (Prix Génie des meilleurs costumes), deux films de Gilles Carle. Elle a beaucoup œuvré dans le milieu de la mode, et en 1977 elle ouvrait, avec Georges Lévesque, une boutique et créait la ligne « Pur Hasard », à l'avant-garde de la mode montréalaise.

07 GEORGES LÉVESQUE**COSTUMES**

Georges Lévesque, qui fut d'abord comédien et danseur, créateur non-conformiste, poursuit son art chez Scandale depuis 1985. Récipiendaire du prix du Designer *Elle Québec* (1995), il crée chaque saison des collections intemporelles et conçoit des costumes de scène pour plusieurs artistes. Il a signé les costumes de nombreuses créations de Carbone 14 et du Carré des Lombes. Avec sa complice Michèle Hamel, il a créé les costumes du spectacle musical *Don Juan*.

08 PATRICK DOCKRILL**ÉLÉMENT MÉDICO-MÉCANIQUE**

Sorti de l'École du meuble en 1991 et récipiendaire d'un prix en design, Patrick Dockrill a toujours su tirer le maximum de la matière qu'il travaille en explorant des techniques novatrices. Depuis maintenant trois ans il œuvre dans le domaine des arts de la scène en tant que concepteur visuel d'éléments électro-mécaniques. Ses réalisations ont soutenu les projets du Cirque Éloïse, du Casino de Montréal, de multiples compagnies de théâtre de même que de plusieurs productions cinématographiques et télévisuelles. Il vient de partager la conception du spectacle, *M. Pi* présenté au théâtre le Gesù dans le cadre du Festival mondial des arts pour la jeunesse.

09 ANGELO BARSETTI**MAQUILLAGES + COIFFURES**

Maquilleur attiré sur un nombre incalculable de spectacles de théâtre et de danse, Angelo Barsetti a su développer ses talents de créateur dans tous les styles et avec tous les metteurs en scène en vue : d'André Brassard — *Les Feluettes* — à Wajdi Mouawad — *Incendies* — en passant par René Richard Cyr — *Le Misanthrope, Un tramway nommé Désir* — Martine Beaulne — *Dom Juan, La Savetière prodigieuse* — Claude Poissant — *Le Prince travesti, La Fausse Suivante*, — ces six productions ayant été créées au TNM —, Denis Marleau, Éric Jean et Brigitte Haentjens. Après avoir enseigné l'art du maquillage pendant sept ans à L'École nationale de théâtre du Canada, Angelo Barsetti se consacre désormais à la photographie.

28

29



THÉÂTRES ASSOCIÉS

deux pour un le jeudi aux théâtres

Offert par les compagnies membres de
Théâtres Associés

Montréal

Compagnie Jean Duceppe (514) 842-2112

Espace GO (514) 845-4890

Théâtre d'Aujourd'hui (514) 282-3900

Théâtre Denise-Pelletier (514) 253-8974

Théâtre de Quat'Sous (514) 845-7277

Théâtre du Nouveau Monde (514) 866-8667

Théâtre du Rideau Vert (514) 844-1793

Québec

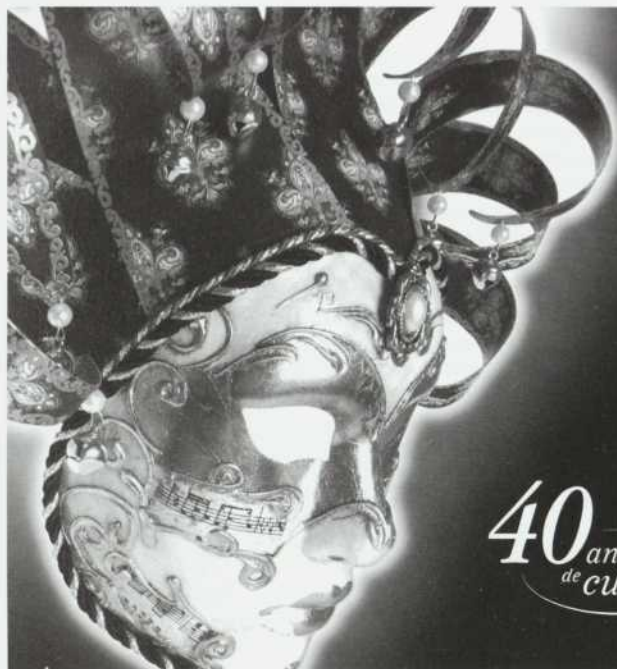
Théâtre de la Bordée (418) 694-9631

Théâtre du Trident (418) 643-8131

Ottawa

Centre national des Arts (613) 947-7000, poste 280

Valable sur le prix régulier. Au guichet du théâtre à compter de 19h00 le soir même. Argent comptant seulement. Billets en nombre limité. Aucune réservation acceptée. Certaines restrictions s'appliquent.



La culture à votre portée **Renaud-Bray**

26 succursales au Québec

Brossard • Drummondville • Gatineau • Lévis
Laval • Montréal • Québec • Sherbrooke
Sorel • St-Bruno • St-Jérôme • Victoriaville

40 ans
de culture

renaud-bray.com



A Astral Media® Affichage

L'ENVERS DU DÉCOR

QUAND IL EST MORT LE POÈTE

Le 6 juillet dernier se déroulait la cérémonie entourant le décès du grand poète Guy Mauffette. Son fils Loui, avec qui toute l'équipe du TNM a le bonheur de porter les vives couleurs de la compagnie depuis 13 ans, a lu un poème écrit de la main de son père. Moment d'envol, de grâce, de magie! Tout comme lui, nous avons ressenti douloureusement l'absence de l'artiste, de l'animateur, du magnifique fou chantant qu'était Guy Mauffette. +++ C'est pour que le public s'abreuve encore et toujours à la source de sa poésie lucide et forte que je tenais à rendre un hommage bien modeste à Guy Mauffette que je côtoyais souvent au fil des rues d'Outremont, lui, charmant, séduisant, rêveur et moi, affairée, pressée, essoufflée. Toujours il me disait : «*Prenez-le temps de rêver!*» Et il terminait avec : «*Comment va mon Loui?*» Aujourd'hui, je répondrais : «*Il va bien monsieur Mauffette et nous aussi mais on s'ennuie vous savez car, quand un poète meurt, tous ses amis le pleurent.*» +++ Je pense donc aujourd'hui à Loui, à sa mère, Louise, à sa famille et à celle plus élargie du théâtre et je tiens à partager avec eux la douleur d'un deuil même si ce dernier a des allures de résurrection.

Lorraine Pintal et toute l'équipe du TNM.



LES JEUNES COMÉDIENS DU TNM ONT JOUÉ TOUT L'ÉTÉ EN PLEIN AIR!

Le TNM s'est associé à la compagnie anglophone Répercussion Théâtre pour offrir la chance aux citoyens de Montréal et des environs de découvrir gratuitement un Molière et un Shakespeare en plein air. 40 représentations ont été données dans plus de 20 parcs de la grande région métropolitaine cet été. Ce sont plus de 20 comédiens et concepteurs, la plupart sortant des écoles de théâtres, qui ont dévoilé leurs talents et vécu une expérience professionnelle enrichissante et stimulante sous la direction de deux metteurs en scène chevronnés : Michel Bérubé et Kevin Orr. +++ Le TNM tient à remercier tout particulièrement **PROVIGO**, partenaire de cette grande première théâtrale. Il tient également à souligner la participation importante du **Ministère de la Culture et des Communications**, du **Ministère des Affaires municipales et des Régions** ainsi que le **Conseil des Arts de Montréal**. +++ Cette production a été rendue possible grâce aux partenaires et aux équipes des deux compagnies de théâtre et grâce aux efforts soutenus des bénévoles associés au projet. Nous souhaitons longue vie à **Théâtre en plein air, in the parks** afin que la démocratisation de notre art soit favorisée et que le théâtre soit de plus en plus accessible à tous les publics.

Merci à tous!

ORANGETANGO ET NOS AFFICHES À L'HONNEUR !

La boîte de communications graphiques orangetango — et son directeur artistique Mario Mercier — qui signe les campagnes du TNM depuis quelques saisons, a remporté neuf prix à la dernière édition du prestigieux concours *Applied Arts Design*. Trois de ces récompenses ont été décernées pour les affiches des spectacles présentés au TNM la saison dernière : *La Fausse Suivante*, *Le Procès* et *La Tempête*.

Toutes nos félicitations à l'équipe!

FIÈRE PARTENAIRE
SOIRÉE BÉNÉFICE 2005

L'ÉQUIPE DE LA FONDATION DU TNM TIENT À EXPRIMER SA SINCÈRE RECONNAISSANCE ENVERS TOUS CEUX ET CELLES QUI ONT CONTRIBUÉ À LA RÉUSSITE DE SA SOIRÉE BÉNÉFICE DU 25 AVRIL DERNIER. Un merci tout spécial au grand partenaire de la soirée, Hydro-Québec, à nos présidents d'honneur; **Marie-José Nadeau**, vice-présidente exécutive, Affaires corporatives et secrétaire générale chez Hydro-Québec et **Pierre Curzi**, comédien et président de l'Union des artistes ainsi qu'aux patrons d'honneur et aux membres du conseil d'administration du TNM présidé par monsieur **Jean Houde**. +++ Cet événement, présenté sous le thème *LE TNM VOUS ADORE*, a remporté un succès exceptionnel qui a permis de dépasser l'objectif prévu et d'amasser plus de 230 000\$. Cette somme servira à maintenir la qualité des productions, à élargir leur diffusion sur la scène nationale et internationale et à encourager l'intégration de la relève aux activités de la compagnie. +++ Nous vous donnons rendez-vous le **27 mars 2006** pour notre prochaine soirée bénéfice qui se déroulera sous la présidence d'honneur de **Monique F. Leroux**, première vice-présidente exécutive et chef de la direction financière du Mouvement des caisses Desjardins et de l'auteur dramatique réputé, monsieur **Michel Tremblay**.



Photo des gens d'honneur : Monsieur Jean Houde, Madame Marie-José Nadeau, Monsieur Pierre Curzi, Madame Lorraine Pintal.



Photo des artistes invités de la soirée : **Isabeau Corriveau**, musicienne + **Mélisande Corriveau**, musicienne + **Pierre Curzi**, comédien + **Marie Tifo**, comédienne



ABONNEZ-VOUS A NOTRE SAISON 2005-2006
SPECTATEURS D'ANTOINE & CLÉOPÂTRE : LE PRIX DE VOTRE BILLET SERA DÉDUIT DU MONTANT DE VOTRE ABONNEMENT!
866.8668
WWW.TNM.QC.CA

LE CAFÉ DU NOUVEAU MONDE

A L'AFFICHE DU LUNDI AU SAMEDI, DES L'HEURE DU LUNCH JUSQU'A TARD EN SOIRÉE.
ABONNÉS DU TNM : RÉSERVEZ VOTRE TABLE POUR LA SAISON!
RÉSERVATIONS : 866-8669



01

CAMPAGNE ANNUELLE DE FINANCEMENT 2004-2005

Sous le parrainage du comédien Henri Chassé, la campagne annuelle de financement du TNM 2004-2005 a permis de contribuer au renouvellement des équipements sonores et de mettre la technologie au service des œuvres et des artistes. +++ Grâce à votre généreux soutien, la scène du TNM continuera d'être ce lien privilégié entre le public et l'histoire du théâtre, permettant ainsi de « revoir le passé avec audace ». +++ **MERCI D'ÊTRE LE COMPLICE DE TOUTES SES ÉMOTIONS.**

LES SOCIÉTÉS 3093-2701 Québec Inc., Entreprise T.R.A. + Bralco Électrique Inc. + CBF Radio-Canada + Chez Nino + Chubb + Cirque du Soleil Inc. + Fontaine De Lamirande, Agents artistiques Inc. + Guy Fournier & Associés Inc. + Le Groupe Canam Manac + Les Éditions Musicales A.G.M. Ltée + Les films de la Pleine lune Inc. + Les Productions Aglaé Enr. + Ontomorphose Inc. + Studio d'enregistrement La Majeure Inc. + Vézina, Dufault Inc. + Vincent Pastena Mode et Scène Inc. + Walter Schlupe Inc. **LES INDIVIDUS ET EMPLOYÉS DU TNM (A)** Seymour Adelman + Janine Anctil-Fortier + Denise Angers + Joe Aragona + Denys Arcand + André Archambault + Guy P Archambault + Colette Arel + Nicole Arsenault + Pierre Asselin + Lisette Audet + Sylvie Auger + Valérie Andrée Authier **(B)** André Bachand + Alan Barrett + Huguette Baty + Valérie Beauchamp + Pierre Beauchamp + Monique Beauchamps + Michel Beauchemin + Lucie Beaudoin + Denis Beaudry + Paule Beaugrand-Champagne + Sylvain Bédard + Suzanne Bégin + Jean-Pierre Belhumeur + Myriam Bellazzi + Serge Belzile + Serge Benoit + Diane Bergeron + Ginette Bernard + Jeanine Bernier + Caroline Bernier + Jean-François Bernier + Monique Besner + Jean-Guy Bibeau + Reynald Bigras + Charles Binamé + Lise Bisson + Jean Bissonnette + Daniel Bissonnette + Richard Blaimert + Robert Blais + Ghislaine Blanchette + Marielle Bohémier + Maud Bouchard-Tardif + Jean Léopold Boucher + Denis Boudrias + Sonia Boulos + Pierre Bourbeau + Robert Bourgault + Louise Bouvier + Anne Boyer + Philippe R Brais + Jean-Claude Brochu + Manon Brulé + Claude Brûlotte + James Brunton + Paul Buissonneau **(C)** Cécile Cadieux + Shirley Cahn + Rita Campagna + Carmelle Cantin + Aude Marie Capra + Denise Carmel + France Castel + Vincent Castellucci + Pierre Castonguay + Denis Chabot + Gaétan Chantal + Antoine Charbonneau + Robert Charbonneau + Pascale Charest + Nicole Charland + Michelle Charlebois + Diana Chouinard + Robert Collettere + Louise Collette + Michel Comtois + Jeanine Cool + Ruby Cormier + Guy Corriveau + Suzanne Côté-Reford + Bernard Coulombe + Bernard Coulombe + Chantal Cousineau + Arlette Cousture + François Croteau + Lucille Csukassy + Patricia S. Curran **(D)** Denise L. Dagenais + Claire Dalme + Annie Dattler + Albert Day + André Delean + Jacques Dell'Aniello + Michelle Delorme + Jocelyn Delorme + Marie-Hélène Demers + Hélène Demers + Clément Demers + Marcel Deneux + Johanne Depatie + Sylvain Des Grosseilliers + Aline Des Roches + Luce Desaulniers + Yvon Deschamps + José Descombes + Florent Desjardins + Johanne Desjardins + Pierre Desmarais + Norma Dessureault + Luc Dezainde + Huguette Dion + France Dion + Marc Doré + Marcel Doyon + Thérèse Doyon + Nicole Drouin + Gilles Duceppe + Réjean Ducharme + André Ducharme + Claude Ducharme + Peter R. Duffield + Catherine Dufort + Victor Duhamel + Paul Dupont-Hébert + Réjeanne Dupuis + Charles-Olivier Duranceau + Muriel Dutil **(E)** Françoise Espie-Bourseau **(F)** Lise Ferland + Konrad H. Fillion + Janine Flessas + Marthe Forget + Lucie Forget + Mireille Fortier + Michael Fortier + Patrick Fortier + Pierre Fortin + Maria Fortino + Micheline Fournier + Jean Frappier + Carole Fréchette + André Frenette + Edgar Fruitier + Louise Fugère + Lise Fuhr **(G)** Jean-Claude Gagnier + Carl Gagnon + Pierre Gagnon + Rémi Garon + Gabriel Gascon + Rolf Gasser + Jean-Pierre Gaudette + Normand Gauthier + Myrto Gauthier + Pierre Gauvreau + Louis Germain + Sylvie Gingras + Roxane Girard + Daniel Godin + Alan B. Gold + Pierre Goulet + Daniel Gour + Suzanne Graham + Jocelyne Grenier + Julius Grey + Andrée Gros d'Aillon + Lucille C. Groulx + Jean-Jules Guilbault + Jacques M. Guilbault + Jean-Pierre Guindon + Thérèse Guyer **(H)** Carole Hamel + Suzanne Harel + Jean Hébert + Michel Hinse + E. Hone + Germain Houde + Paulette Hubert + Jeanne Hurteau **(J)** Sylvie Jacob + Denis Jacob + Emmanuelle Jourdenais + Marie Julien **(K)** Nicole Kerjean + Alain Kermoyan **(L)** Julie L'Écuyer + Oscar Labbé + Carmen Lachance + Laurette Lachance + Yvette Lacombe + Madeleine Lacoste Thompson + Paul-André Lafleur + Fernand Lafleur + Georges Lafleur + Raymond Lafontaine + Lucien Lajoie + Robert Lalonde + Fernand Lalonde + Mimi Marie Lalonde Gascon + Joanne Lalumière + Daniel Lamarre + Claudette Lamoureux + Victor Langlois + Huguette Lanthier + Jacques Laparé + Georgette C. Laplante + Nathalie Laplante + Roland Laroche + Mireille Larosa + Sylvain Larose + Jacques Larose + Colette Larose + Louise Latraverse + Jacques Laurent + Johanne Lauzon + Paul-Gérard Lavallée + Jacqueline Lavoie + Claude Lebeau + Jean-Yves Leblanc + Karyne Lecuyer + Guy Leduc + Michel Lefebvre + Julie Lefebvre + Marie Lefrançois Vibien + Lysanne Legault + Viola Leger + Jean-Marc Lemay + Claire Lemieux + Anna Lempesis + Danielle Lepage + Monique Lepage + Denise Lessard + Danielle Létourneau + Thérèse Levac + Stéphane Lord **(M)** Lorraine Maheu + Gabriel Malhamé + Christine Malo + Jean-Luc Malo + René Mandeville + Judith Mappin + Nadine Marchand + Danielle Marcif + Jean-Marie Marineau + Suzanne Masson + Almas Mathieu + Jean-Marie Ménard + André Ménard + Jean-Marie Ménard + Monique Mercure + Claire Messier + Diane Moffet + Jeannine Monast + Michel Monette + Roger Mongeon + Serge Morin **(N)** Jacques Nahmias + Marie-Claire Nivolon + Jocelyne Noël + Arsène Noël **(O)** Huguette Oligny + Alain Olivier **(P)** Philippe Pagé + Marie-Paule Pagé + Aubert Pallascio + Lisa Paquet + Janine Paquet + Guy Paquette + André Paquette + Antonine Paquin + Nicole Pedneault + Gilles Pelletier + Gilles Pépin + René Perrault + Gilles Perreault + Gisèle Perreault + Isabelle Pérusse + Mireille Picard + Mireille Pilon + Monique Pilon + Claude Pilon + Lorraine Pintal + Gérard Poirier + Marcel Pomerlo + Maryse Pothier + Fernand Potvin + Paul Pratte + Gregory Pratte + Suzanne Primeau + Huguette Proulx + Daniel Proulx + Marc Provencher + Sylvie Prud'homme **(Q)** Guy Quenneville + Yves Quenneville + Pierre Quessy **(R)** François Racine + Yves Renaud + Monique Renaud + Louise Renaud + Gabrielle René de Cotret + Marie-Andrée Rhéault + Francine Robillard + Fernand Rochefort + Micheline Rolland + Lucille Ross + Isabelle Rougier + Louise Rousseau + Marc Roy **(S)** Richard Sansfaçon + Marielle Sarrazin + Jean-Paul Sauvè + François Séguin + Gérard Séguin + Claude Simard + Gilles Sirois + Linda Sorgini + Monique Spaziani + Jérôme St-Denis + Johanne Ste-Marie + Hélène M. Stevens + Jo-Anne St-Germain + Diane St-Hilaire + Benoît St-Pierre + Richard Swain **(T)** Daniel Tessier + Marc-André Thebault + Réjeanne Thériault + Nicolas Thériault Viger + Marie Thibault + Christian Thomas + Colette Tougas + Paul Tremaine + Pierre-Michel Tremblay + Monique Tremblay + Yves Trudeau + Dennis Trudeau + Huguette Trudeau + Robert Trudel + Michelle Turcotte + Sue Turmel **(U)** Huguette Uguay **(V)** Louise B. Vaillancourt + Thomas Vamos + Micheline Vanier + Marie-Odile Viard + Rosanna Vitale **(W)** Lucienne Wolf **(Y)** Georgette Zimek

CONSEIL D'ADMINISTRATION

COMITÉ EXÉCUTIF

PRÉSIDENT

Jean-Yves Leblanc

VICE-PRÉSIDENT

Claude Corbo Professeur, UQAM

TRÉSORIER

Vacant

SECÉTAIRE

Jean-Pierre Belhumeur Avocat associé, Stikeman Elliott, S.E.N.C.R.L., s.r.l.

ADMINISTRATEURS

Marie-Claude Beaudet

Directeur général – planification stratégique
Marché affaires Québec
Bell

Yves Bouchard

Vice-président principal aux ressources
humaines et aux communications
Groupe d'assurances générales Desjardins

Joanne Chevrier

Chef Communication-marketing
Hydro-Québec

Normand Chouinard

Comédien

Frank Di Tomaso

Associé, Raymond Chabot Grant Thornton
S.E.N.C.R.L.

François Forget

Vice-président, directeur de la création
Cossette Communications/Marketing inc.

Carole Gagné

Directrice, événements corporatifs
Banque Nationale du Canada

Luc Lacharité

Vice-président, affaires publiques
Groupe CGI inc.

Monette Malewski

Présidente,
Agence d'assurances M Bacal Inc.

Raynald Petit

Vice-président, stratégie et
service à la clientèle, BOS

Lorraine Pintal

Directrice générale et artistique
Théâtre du Nouveau Monde

Alice Rolfard

Metteuse en scène

Hélène Tellier

Royal LePage

LE TNM TIENT À REMERCIER

Québec

Une participation de:
• Ministère des Affaires municipales et des Régions
• Conseil des arts et des lettres
• Ministère de la Culture et des Communications



Conseil des Arts
du Canada

Canada Council
for the Arts

CONSEIL DES ARTS
DE MONTRÉAL



LES GRANDS SOCIÉTAIRES DU TNM

Astral Media Affichage
Banque Laurentienne
Banque Nationale
Financière Sun Life
Gaz Métro
Hydro-Québec
La Presse
Loto-Québec
Société Radio-Canada

LES SOCIÉTAIRES DU TNM

ABB
ARTV
C2 Solutions, services informatiques à distance
Impression Paragraph
La Canada-Vie
La Great-West
La London Life
Librairie Renaud-Bray
Petro-Canada
Provigo
Samson Béclair Deloitte & Touche

LES ASSOCIÉS DU TNM

IBM Canada
MP Photo Reproductions
Place Desjardins
Transcontinental Inc.
VDL2, agence internet

LES FOURNISSEURS OFFICIELS DU TNM

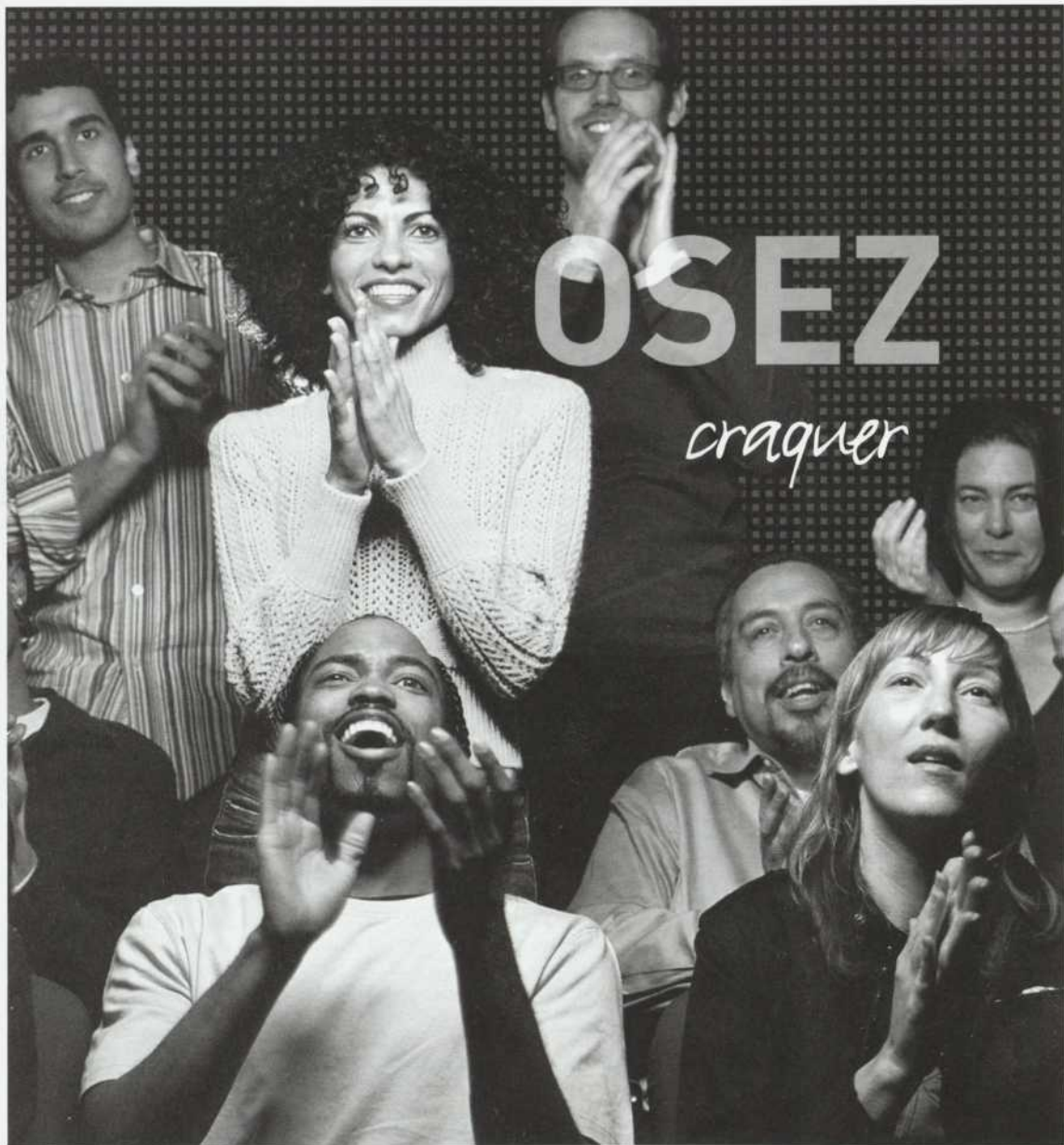
Autobus Galland
Jalbec
Location Jean Légaré
Solotech location

LES ABONNÉS PREMIÈRE LOGE ET DE SOUTIEN

ACCS Control-Tech
Acier AGF Inc.
Agence d'assurances M. Bacal Inc
Banque CIBC
Banque Nationale
Bell Canada
BNP Paribas (Canada)
BOS
Compagnie d'emballage Coca-Cola
Construction DJL Inc.
Cossette Communications/Marketing Inc.
Clinique Dr. Jacqueline David- traitement
de varices
Desjardins Gestion d'actifs
Groupe CGI Inc.
Groupe Compass (Québec) Ltée
Imperial Tobacco Canada
Jean Houde
La Coop fédérée
Les Restaurants Pacini
Maestro
Miller Thomson Pouliot
Olivier Ernst
Placement Franklin Templeton
Raymond Lafontaine
Raymond Royer
Rodrigue Despard
Stikeman Elliott
Téléystème Ltée
Tours Chanteclerc
UBS
Woods & Associés

34
35





OSEZ

craquer

www.banquelaurentienne.ca



**BANQUE
LAURENTIENNE**