



gestion et technologie agricoles

ÉDITÉ PAR

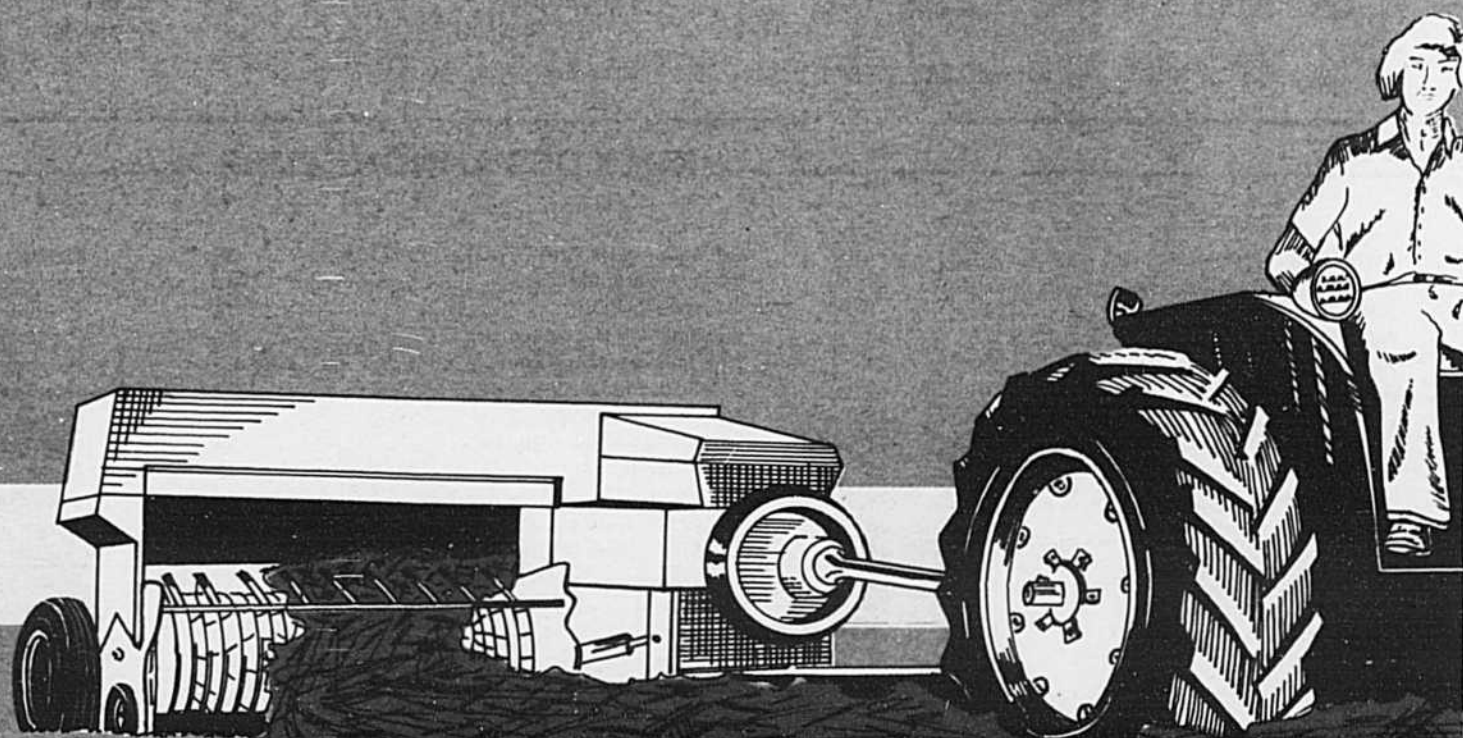
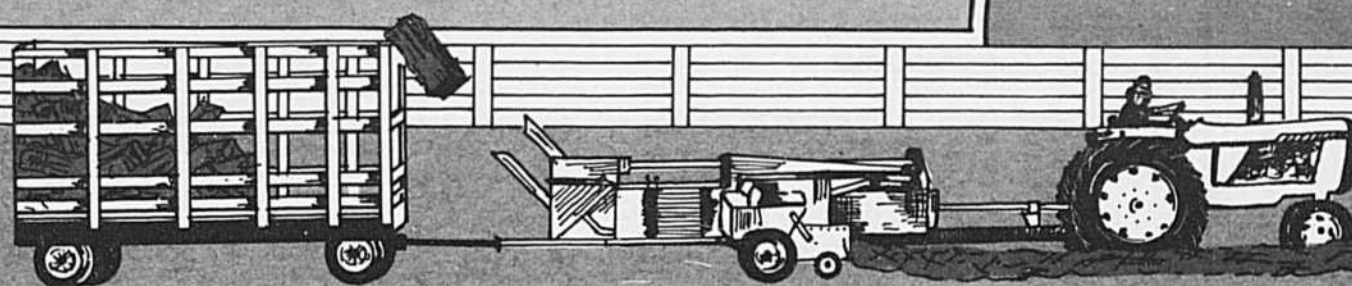
le courrier
DE SAINT-HYACINTHE

MERCREDI 8 JUIN 1983

REPORTAGES EXCLUSIFS

CAHIER **E**

CE PRÉCIEUX PRODUIT QU'EST LE BON FOIN.



EN COLLABORATION AVEC LE

Gouvernement du Québec
Ministère de l'Agriculture,
des Pêcheries
et de l'Alimentation



gestion et technologie agricoles

EN COLLABORATION AVEC LE MINISTÈRE DE L'AGRICULTURE, DES PÊCHERIES ET DE L'ALIMENTATION DU QUÉBEC

ÉDITÉ PAR:

le courrier

DE SAINT-HYACINTHE


**DIRECTEUR DE LA TECHNIQUE
ET DES VENTES:**

JACQUES AUBIN, D.I.A.G.

COMITÉ DE RÉDACTION:

RAYMOND ÉTHIER, M.V.
 NORBERT DUBÉ, AGR.
 LOUIS BERNARD, AGR.
 RAYMOND DEQUOY, AGR.
 JEAN-CLAUDE LAROUGERY, AGR.
 BERNARD BEAULIEU, ING. AGR.
 JEAN-LOUIS BOLDUC, AGR.
 RÉGINALD CLOUTIER, AGR.
 RÉGIS CHARBONNEAU, AGR.
 ALAIN TOUCHETTE, C.A.
 ROBERT BOISVERT, AGR.
 MAURICE HARDY, AGR.
 LIONEL MOREAU, AGR.

CONTENU RÉDACTIONNEL:

LOUIS BERNARD, AGRONOME

RÉDACTEUR ADJOINT
 BUREAU RÉGIONAL NO 6
 MINISTÈRE DE L'AGRICULTURE,
 DES PÊCHERIES ET DE L'ALIMENTATION
 DU QUÉBEC
 3230, RUE SICOTTE
 SAINT-HYACINTHE

PUBLICITÉ:
DIR. DES VENTES

 JACQUES AUBIN D.I.A.G.
 CONSEILLER EN PUBLICITÉ

PAUL PARADIS, V.A.

RÉAL GUÉVIN

NORBERT ST-MARTIN

PIERRE-PAUL DESLANDES

TÉL.: (514) 773-6028

RIVE SUD 464-2918

 COPYRIGHT ©
 TOUS DROITS RÉSERVÉS SUR
 LES TEXTES ET LES PHOTOS

À VOTRE SERVICE...

LE BUREAU RÉGIONAL DU MINISTÈRE DE L'AGRICULTURE, DES PÊCHERIES ET DE L'ALIMENTATION DU QUÉBEC

Adresse: 3230, rue Sicotte, C.P. 40, St-Hyacinthe, Qué. J2S 7B4

Téléphone (514) 773-3924

Le coordonnateur y est entouré d'une équipe multidisciplinaire qui comprend des spécialistes en aménagement, gestion de ferme, médecine vétérinaire, économie, développement professionnel agricole, grande culture, mise en marché, horticulture ornementale, horticulture maraîchère, pomiculture, zootechnie, aviculture, génie rural, économie domestique et relève agricole ainsi que l'hydraulique agricole.

BUREAUX DE RENSEIGNEMENTS AGRICOLES

COMTE DE BAGOT

Adresse: 3100 boul. Laframboise
 Suite 104 (Les Galeries St-Hyacinthe)
 St-Hyacinthe
 Tél: 773-6669

Territoire desservi: St-Théodore, Ste-Hélène, St-Nazaire,
 St-Ephrem d'Upton, St-André d'Acton, St-Liboire, Ste-
 Christine, Ste-Rosalie, St-Simon, St-Hugues, St-Pie, St-
 Dominique.

COMTES CHAMBLY, TAILLON, VERCHÈRES

Adresse 300, rue Ste-Anne
 C.P. 500
 Varennes
 Tel: (514) 652-2944

Territoire desservi: Boucherville, Carignan, St-Basile le
 Grand, St-Marc, St-Bruno de Montarville, St-Hubert,
 Beloeil, Varennes, Calixa Lavallée, St-Amable, Verchères,
 Contrecoeur, Ste-Julie, Chambly, Greenfield Park, St-
 Lambert, Longueuil, St-Antoine-sur-Richelieu.

COMTE IBERVILLE

Adresse: 870, St-Georges,
 Iberville J2X 2Z8
 Tél: (514) 347-8341

Territoire desservi: St-Athanase, Ste-Brigide, St
 Grégoire, St-Alexandre, Henryville, St-Sébastien, Ste-
 Anne de Sabrevois.

COMTE DE MISSISQUOI

Adresse: 9, rue du Pont
 C.P. 100
 Bedford
 Tél: (514) 248-3321

Territoire desservi: Bedford, Noyan, Frelighsburg, Pike
 River, Standbridge est et station, Dunham, Farnham,
 Notre-Dame de Standbridge, St-Ignace, Ste-Sabine, Venise
 en Québec, Clarenceville, Cowansville et St-Armand.

COMTE RICHELIEU

Adresse: 101 rue du Roi
 Sorel
 Tél: (514) 742-3758

Territoire desservi: Ste-Victoire, St-Ours
 St-Rock, Ste-Anne de Sorel, Tracy, St-Robert, St-Aimé,
 Yamaska ouest, St-Louis, St-Pierre de Sorel.

COMTE DE ROUVILLE

Adresse: rue Ste Marie
 C.P. 249
 Marieville
 Tél.: (514) 460-4447

Territoire desservi: L'Ange Gardien, St-Césaire, St
 Hilaire, Rougemont, St-Paul d'Abbotsford, Richelieu, St-
 Angèle de Monnoir, St-Jean Baptiste, Marieville, St
 Mathias, Otterburn Park.

COMTE DE ST-HYACINTHE

Adresse: 3230, rue Sicotte
 C.P. 40
 St-Hyacinthe
 Tél: (514) 773-2521

Territoire desservi: St-Thomas d'Aquin, La Présentation,
 St-Denis, St-Damase, Notre-Dame, Douville, Ste-
 Madeleine, St-Charles, St-Barnabé, St-Jude, St-Bernard,
 St-Hyacinthe le Confesseur, La Providence, St-Joseph.

INDEX DES ANNONCEURS

Aubin & St-Pierre.....	7	Équipement de Ferme RAD.....	30	Ostiguy Equipement.....	16
Aubin & St-Pierre.....	22	Excavation A. Massé.....	43	Pharmacie Chartier.....	29
Aubin & St-Pierre.....	8	Georges Brabant.....	14	Pharmacie Chartier.....	31
Aubin & St-Pierre.....	48	International Harvester.....	13	Plomberie Desrosiers.....	30
Agro Dion.....	44	J.M. Massé Excavation.....	23	Ralston Purina.....	19
Aurèle Beaugregard Sport.....	33	Jean Rousseau.....	32	Rod Letendre Machinerie.....	43
Automobile Casavant.....	45	La Brique de Scott.....	12	Rosario Gauvin.....	40
Automobile Jérôme.....	27	Laiterie Mont Saint-Hilaire.....	34	SCA Sainte-Rosalie.....	11
B. St-Germain.....	15	Léon Plante.....	47	Semco.....	41
Bâtiment Bernard.....	10	Le Courrier.....	39	Shur-Gain.....	28
Boul. Laurier Automobile.....	36	Les Aciers Gaudreault.....	36	Singer.....	21
Brasserie Labatt.....	42	Les Entreprises CCJR.....	12	Société du Crédit Agricole.....	38
Concorde Automobile.....	34	Les Équipements Lague.....	35	Soudure André Vermette.....	44
Cordonnerie Durand.....	20	M.O. David.....	37	Tapis Gaétan Graveline.....	39
Courtmanche & Frère.....	25	Machinerie C and H.....	9	Vitrierie Paré.....	38
Cyanamid.....	31	Machinerie Forest.....	31	Vulcanisation Royale.....	46
D.S. Fontaine Inc.....	42	Marc Poirier Inc.....	26	Y. Leroux Sport.....	21
Drainage Richelieu.....	18	Marcel Martin.....	40	Yamaska Automobile.....	5
Entreprises Y. Gendron.....	17	O'Keefe.....	21		
Équipement de Ferme RAD.....	20	Omega.....	39		

Éditorial

CE PRÉCIEUX PRODUIT QU'EST LE BON FOIN !



Louis A. Bernard, Agronome
C.D.P.A. Régional

La culture du foin est celle qui est la plus répandue dans la région. En effet, le climat et les sols s'y prêtent bien. Légumineuses et graminées poussent abondamment à condition que le sol soit égoutté et fertilisé adéquatement.

Ceci ne veut pas dire pour autant que, règle générale, on y conserve la qualité originale... bien au contraire, hélas ! et à plus forte raison à cause de la température qu'on a connue.

Le problème majeur pour conserver cette qualité lors de la fenaison c'est, sans aucun doute, d'éviter les pertes dues aux intempéries. On peut minimiser ce problème en raccourcissant la période de temps que le foin sera laissé sur le champ après la fauche. On raccourcit cette période en accélérant le séchage au champ par le conditionnement. Incidemment, une étude de l'an dernier à l'Université du Vermont à Burlington a démontré que le foin conditionné va sécher au-delà de 30% plus rapidement que du foin non conditionné. On raccourcit également cette période en engrangeant le foin à un degré d'humidité plus élevé et en ajoutant à ce foin soit des préservatifs ou en le faisant sécher artificiellement sur le fenil. Le séchage du foin à l'air ambiant est de loin le plus répandu et le plus rentable. On peut engranger du foin de 10 à 15% plus humide donc l'enlever sur le champ d'autant plus vite. Ce qui est précieux sous le climat de cette année...

Le principal avantage du séchage artificiel du foin, c'est de rendre possible la récolte à des stades de croissance où la plante donne des rendements maximums en protéines et en unités nutritives, tout en réduisant au minimum les pertes quantitatives du moment de la récolte et qualitatives lors de la période d'entreposage avant l'alimentation.

Pour conserver la qualité du foin, il faut y garder les feuilles. Rien de mieux pour y arriver que le séchage artificiel.

Le bon foin est un produit précieux, apprenons à le bien récolter et à le conserver correctement.

Louis A. Bernard

Louis A. Bernard, agronome
C.D.P.A. Régional

REPORTAGE EXCLUSIF

“Symbole d'excellence”

La Laiterie Mont-Saint-Hilaire : quatre Lys d'Or en cinq ans !

Au cours des cinq dernières années, c'est devenu une quasi tradition, la Laiterie Mont-Saint-Hilaire a décroché à quatre reprises le fameux trophée le “Lys d'Or” symbole d'excellence pour l'un ou l'autre de ses produits laitiers.

Et le dernier concours tenu à la fin de l'année 1982 a permis à cette entreprise maskoutaine de recevoir le Lys d'Or pour la qualité de son lait de consommation.

C'est aussi pour la qualité de son lait de consommation que la Laiterie Mont-Saint-Hilaire avait obtenu son premier Lys d'Or en 1978. Et c'est pour l'excellence de son yogourt qu'elle avait décroché les deux autres, soit en 1979 et en 1980, par l'entremise de sa filiale Les Produits Lussier Ltée.

Un succès mérité

M. Gonzague Nadeau, président et directeur général de la Laiterie Mont-Saint-Hilaire, se félicite avec raison d'un tel exploit, d'autant plus que le concours s'étend à tout le Québec et porte sur la production évaluée et jugée par des inspecteurs du ministère de l'Agriculture du Québec.

Cette réussite, elle peut s'expliquer par la main-d'oeuvre qualifiée qui travaille pour lui, ou par les installations modernes dont il a su s'équiper; mais c'est surtout à sa longue expérience de plus de cinquante ans de travail, et à ses 69 ans que dissimule bien son amour ou sa passion du métier qu'il exerce.

De père en fils

Originaire de la municipalité de Tingwick, dans le comté d'Arthabaska, le jeune Nadeau d'alors s'est initié aux secrets et aux techniques du fromage et du beurre avec son père Joseph.

Vers 1936, il quitte son patelin pour aller exercer son métier à Warwick, puis à Aston Jonction, puis à Sainte-Catherine et à Saint-André d'Acton.

Après dix ans de “voyagement”, il s'arrête à Acton Vale et y construit sa propre laiterie, sise rue Beaugrand.

L'achat de la laiterie

En 1949, il effectue une transac-



tion avec M. Jean Lehoux, de Saint-Hyacinthe, et se porte acquéreur de la Laiterie Mont-Saint-Hilaire, située alors à Mont-Saint-Hilaire, et du même coup, il se départit de sa laiterie à Acton Vale.

Avec sept ou huit employés, il s'adonne au lait nature que ses laitiers distribuent dans les municipalités environnantes.

Il faut attendre en 1974, à l'occasion de l'achat de la Laiterie maskoutaine, propriété de M. Antonio Lussier, pour assister au déménagement de la Laiterie Mont-Saint-Hilaire à Saint-Hyacinthe.

La raison qui a incité M. Nadeau à prendre une telle décision reposait essentiellement dans le fait que le volume de vente était plus important dans la région maskoutaine.

Et les produits Lussier

De plus, en se portant acquéreur de cette entreprise, M. Nadeau du même coup prenait possession de l'entreprise Les Produits Lussier Ltée, et pouvait augmenter l'éventail de ses produits.

C'est ainsi que depuis ce temps, la Laiterie Mont-Saint-Hilaire compte dans sa gamme de produits : le lait, la crème glacée, le beurre, le fromage de type cotta-

ge, le yogourt, le lait de beurre et la crème sûre.

L'approvisionnement

En ce qui a trait à l'approvisionnement, c'est l'Office des producteurs de lait du Québec qui lui vend le lait, ainsi que les producteurs qui depuis les débuts de la Laiterie continuent à traiter directement avec M. Nadeau, par l'entremise de l'Office.

Bien qu'il s'en trouve encore dans les municipalités telles que Sainte-Rosalie, La Présentation, Sainte-Madeleine, Saint-Jean-Baptiste, Saint-Denis-sur-Richelieu, Saint-Hilaire et Saint-Damase, où se rendent les deux citernes de la Laiterie, ces producteurs de lait sont de moins en moins nombreux à échapper au contrôle et à la réglementation de l'Office des producteurs de lait du Québec.

Pour le lait industriel, un jour ou l'autre, il faudra se résigner à transiger uniquement avec l'Office.

L'écoulement

Les produits laitiers qui sortent de l'entreprise maskoutaine, sont vendus aux grosses chaînes alimentaires telles que Steinberg et

Provigo, I.G.A. et Métro de la région, de même que par une trentaine de laitiers qui se présentent à l'entrepôt pour faire le plein, et qui couvrent tout le grand territoire de la région maskoutaine pour vendre les produits de la Laiterie Mont-Saint-Hilaire.

Il est bon de souligner l'importance que revêt l'industrie laitière non seulement pour Saint-Hyacinthe, mais aussi pour tout le Québec.

Dans un bref communiqué qu'il émettait à l'occasion de la proclamation des gagnants des Lys d'Or, le ministère de l'Agriculture du Québec soulignait la réputation qui n'est plus à faire pour le Québec comme producteur laitier.

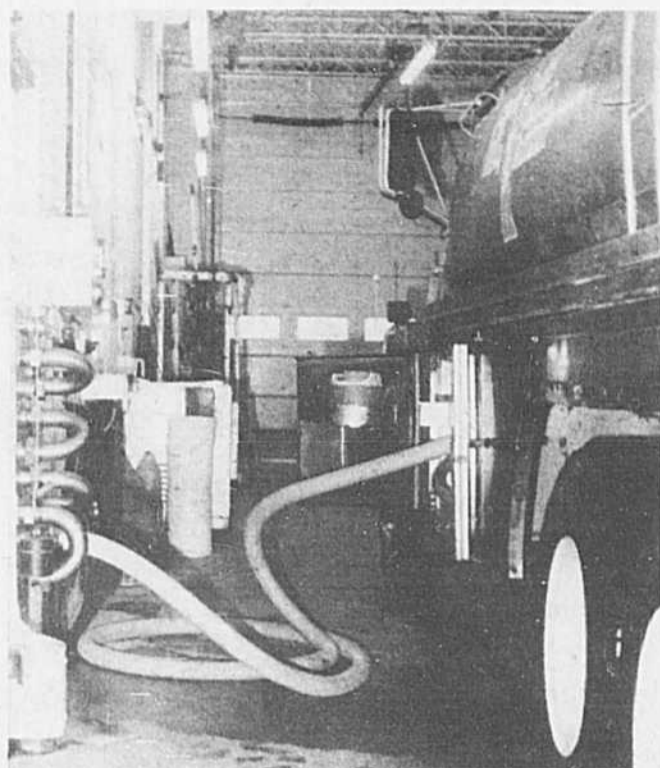
Un Québec riche en lait

Doté d'un cheptel de 745 000 têtes, dont la qualité fait souvent l'envie de bien des pays, le Québec a produit 30 800 000 hectolitres de lait en 1981, ce qui équivaut à environ 48% de la production totale canadienne.

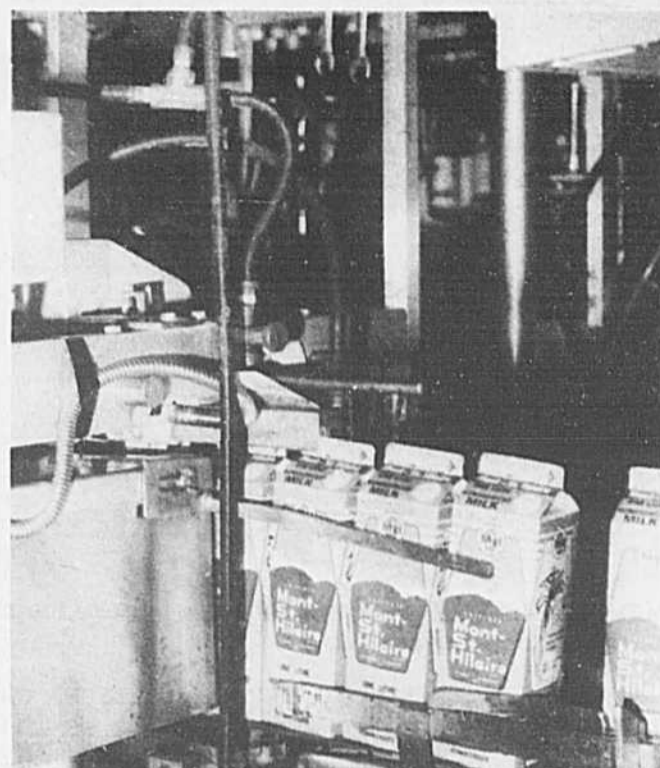
Génératrice de recettes monétaires se chiffrant à 925 232 000\$, la plus grande partie de cette production, soit environ les trois quarts, est transfor-



M. G. Nadeau est fier de son dernier Lys d'Or que lui a valu la qualité de son lait de consommation.



Régulièrement, des camions-citerne viennent apporter le lait pour sa transformation.



Le consommateur voit depuis un certain temps, le symbole d'excellence véhiculé par le Lys d'Or, apparaître sur les "cartons" de lait de la laiterie.

mée en beurre, fromage, crème glacée, lait évaporé, etc.

En plus de satisfaire la demande intérieure, la production laitière québécoise répond à une bonne partie de la demande du reste du Canada et est même exportée vers d'autres pays.

C'est tout dire de l'importance économique que revêt pour le Québec l'ensemble de l'industrie

laitière, tant au niveau des producteurs, des transformateurs que des détaillants.

D'ailleurs, la valeur des livraisons de l'industrie québécoise de la transformation du lait atteignait 2,05 milliards \$ en 1981 comparativement à 1,69 milliard \$ en 1980 et 1,47 milliard \$ en 1979.

Enfin, pour montrer tout le sérieux du concours et de l'ampleur

qu'il revêt, il serait bon de mentionner les principaux gagnants de ces Lys d'Or.

Les principaux gagnants

La maison Les Fromages Saputo Ltée, de Ville Saint-Michel, à Montréal, a remporté quatre Lys d'Or alors qu'elle a mérité la première place dans les catégories Mozzarella, Fromages à pâte mol-

le avec son Ricotta, Fromages à pâte ferme avec son Provolone et Fromage à pâte semi-ferme avec son Caciotta.

Dans la catégorie Beurre, le gagnant a été la Coopérative agricole de la Côte sud, de Saint-Alexandre de Kamouraska.

Pour sa part, Agropur, coopérative agro-alimentaire, de Montréal,

LE CAMION CHEZ

yamaska
automobile inc.

C'EST NOTRE AFFAIRE



- LE PETIT ● LE MOYEN
- LE GROS
- LE TRÈS GROS

Gazoline, diésel



DE TOUT ET DE TOUT !!!

Des spécialistes qui vous font aimer votre travail avec un camion Ford.

Le tout à partir de

6 295\$



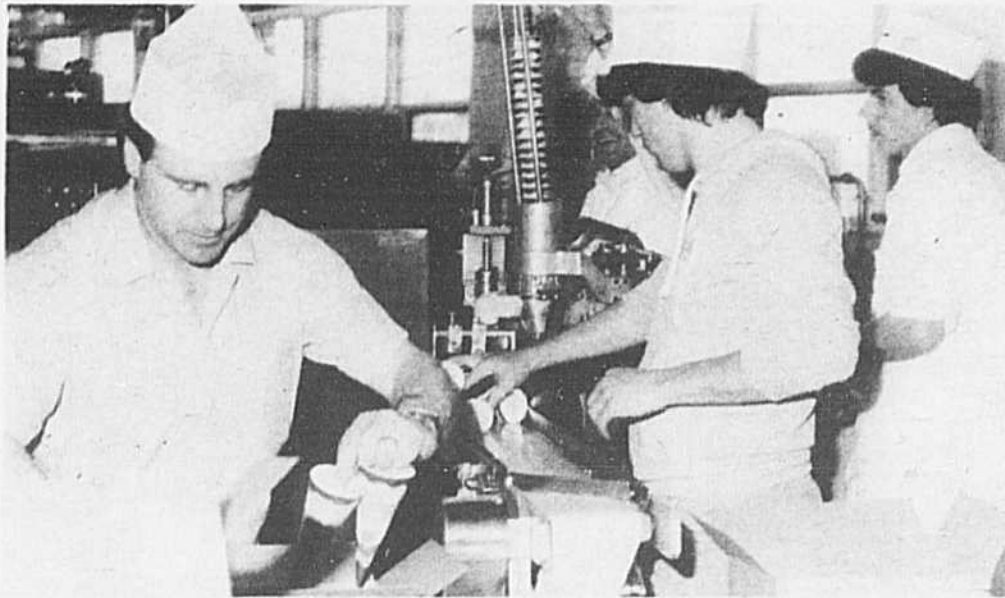
À l'enseigne des bonnes affaires

yamaska
automobile inc.
St-Hyacinthe



2000, boul. Casavant, Saint-Hyacinthe

774-2000



La laiterie Mont-Saint-Hilaire met sur le marché toute une gamme de produits laitiers d'excellente qualité.

a gagné le Lys d'Or pour la catégorie Crème glacée à la vanille.

Quant au fromage Cheddar, c'est la maison Les produits laitiers Aston Inc. de Saint-Léonard d'Aston, dans le comté de Nicolet, qui mérite les grands honneurs.

Aliments Delisle Ltée de Boucherville, comté de Chambly, remporte pour sa part la première place dans la catégorie Fromage Cottage.

Les Moniales Bénédictines de Joliette ont répété leur exploit de l'an dernier en méritant le premier prix dans le groupe Fromages de Lait de Chèvre.

C'est Agropur qui a mérité la palme du groupe Yogourt à saveur naturelle.

Dans la catégorie Poudre de lait

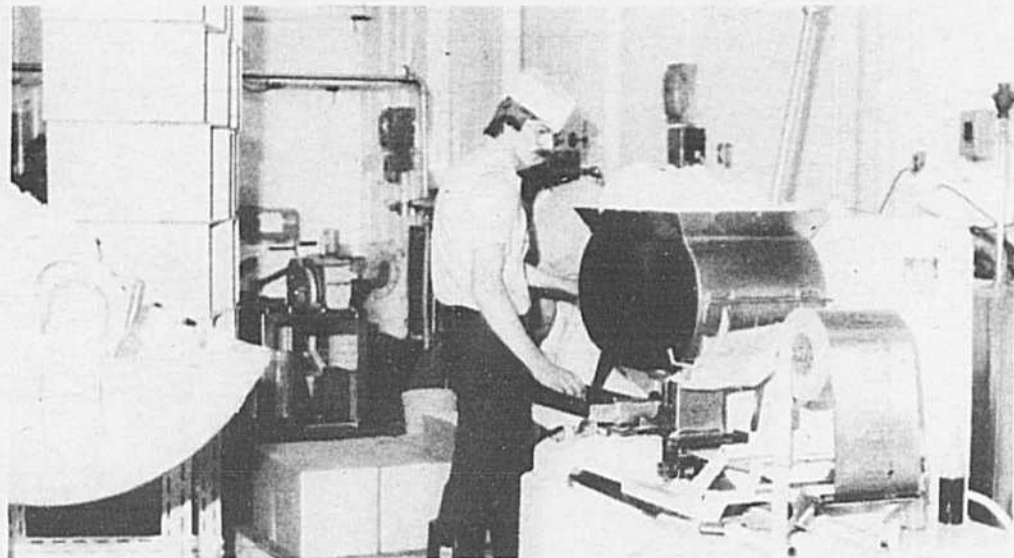
écrémé, c'est la maison Dalpé & Frères & Cie, de Verchères, qui est arrivée première.

Et finalement, dans l'importante section Lait de consommation, l'honneur comme on le sait est revenu à la Laiterie Mont-Saint-Hilaire, de Saint-Hyacinthe.

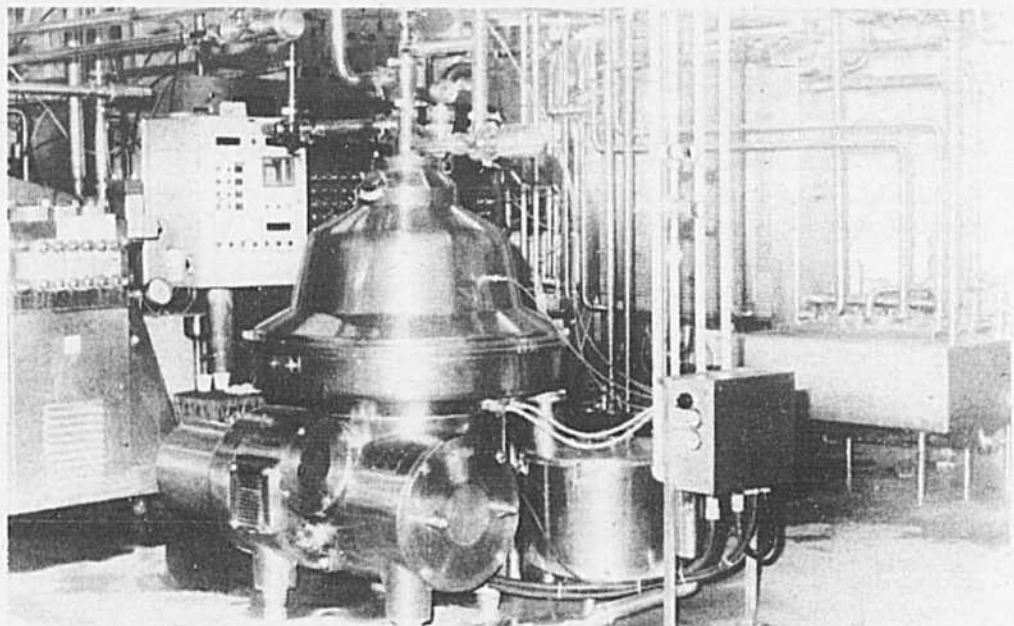
Le trophée remis à chacun de ces premiers était accompagné d'un chèque de 2 000\$.

Une laiterie en bonne situation

Avec un chiffre d'affaires annuel qui frôle le 12 000 000\$, la Laiterie Mont-Saint-Hilaire, comme entreprise indépendante, se classe parmi l'une des plus importantes au Québec, après la Ferme Saint-Laurent.



L'emballage du beurre se fait mécaniquement.



Des installations modernes et propres caractérisent la laiterie Mont-Saint-Hilaire.

Bien que M. Nadeau ait atteint son esprit se refusent tous deux à l'âge de la retraite, son coeur et y penser... pour le moment.

Le Lys d'Or : le symbole de la qualité

Le concours du Lys d'Or est un concours annuel organisé depuis de nombreuses années par le ministère de l'Agriculture, des Pêcheries et de l'Alimentation du Québec.

Il consiste en des épreuves mensuelles auxquelles sont soumises douze catégories de produits laitiers : beurre, crème glacée à la vanille, fromage Cheddar, fromage Cottage, fromage Mozzarella, fromages de lait de chèvre, fromages à pâte molle, fromages à pâte ferme, fromages à pâte semi-ferme, lait de consommation, poudre de lait écrémé, yogourt à saveur naturelle. Tous les industriels laitiers du Québec y participent puisqu'ils sont assujettis à la Loi sur les produits laitiers et de leurs succédanés, et que le respect des règlements de cette loi constitue la phase première de ce concours.

Pourquoi ce concours ?

Le Lys d'Or s'inscrit dans le programme d'amélioration des produits laitiers mis de l'avant par

le ministère de l'Agriculture, des Pêcheries et de l'Alimentation. Il a pour objectif d'encourager le personnel technique des usines laitières du Québec à fabriquer des produits laitiers de qualité.

Le concours vise également à inciter la direction des entreprises à implanter des systèmes adéquats de contrôle de qualité des produits. De plus, ce programme veut faire connaître et apprécier la qualité et la variété des produits laitiers du Québec et aussi à en promouvoir la consommation.

Le Lys d'Or met donc en évidence les résultats de qualité de l'entreprise qui a obtenu les meilleurs points au cours de toute une année.

Comment s'effectue la sélection des produits ?

Chaque mois, et sans préavis, un inspecteur du Service de l'inspection des produits laitiers du ministère de l'Agriculture, des Pêcheries et de l'Alimentation du Québec se présente à l'usine laitière pour prélever des échantil-

lons qui sont soumis à l'analyse. La compilation des résultats mensuels obtenus détermine dans chaque catégorie, le gagnant pour l'année qui vient de s'écouler.

À partir des échantillons prélevés par les inspecteurs, on procède à une première série de tests destinés à évaluer les qualités physiques, chimiques et bactériologiques des produits échantillonnés. Ces tests sont faits à partir de critères très précis comme la numération bactérienne, la détection de certains micro-organismes comme les levures, les moisissures, les salmonelles ainsi que les substances inhibitrices comme les antibiotiques. Enfin, les échantillons sont soumis à des analyses destinées à déterminer, entre autres, le pourcentage de gras et d'humidité et l'efficacité de la pasteurisation par la phosphatase.

Une fois que la valeur sanitaire du produit est prouvée, le personnel spécialisé passe ensuite à une autre phase d'analyse : organo-

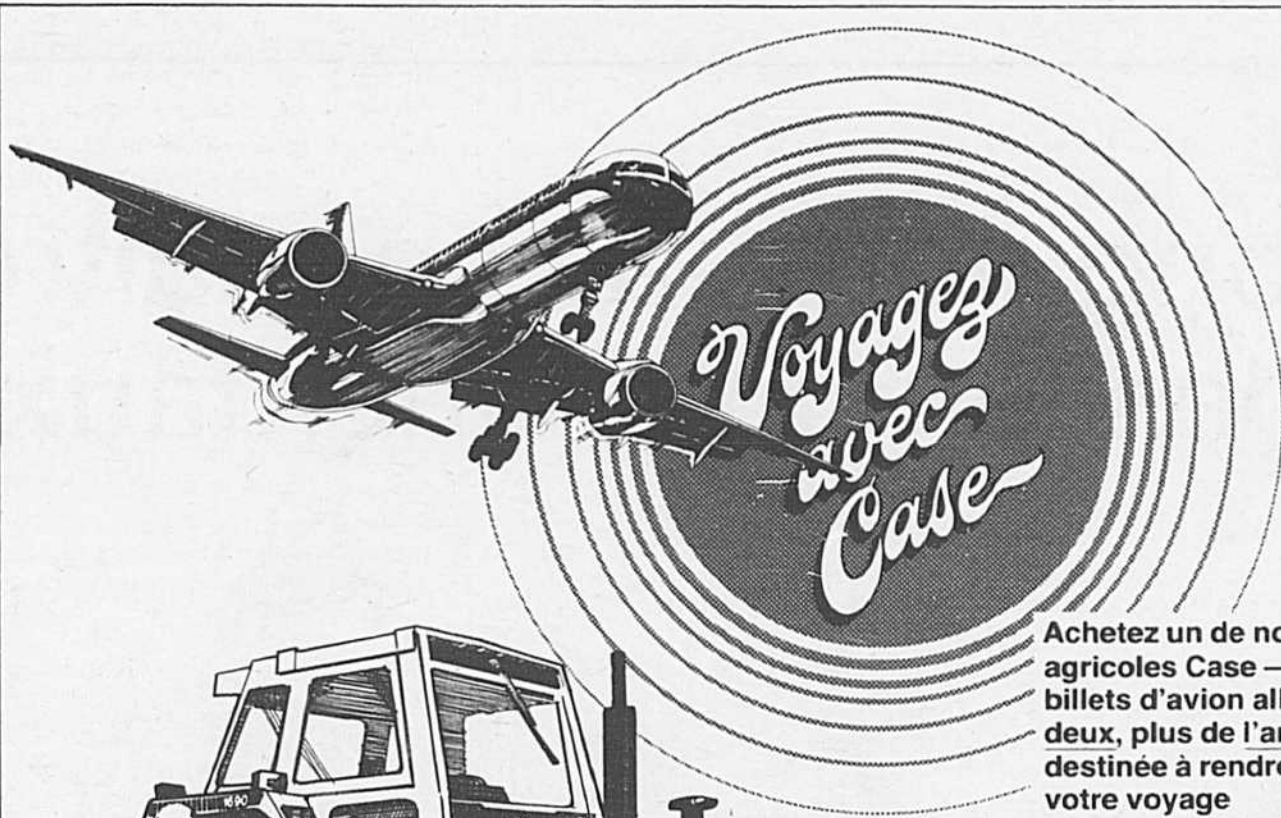
leptique. Cette phase sert à évaluer la saveur, la texture, le corps, la couleur, l'incorporation de l'eau, etc.

Ces examens ont lieu à chaque mois et les résultats sont affichés sur un tableau spécial dans chaque usine. À la fin de l'année, la compilation de ces résultats pour chaque produit fabriqué, permet de sélectionner les produits qui méritent la mention d'excellence du Lys d'Or.

Prestige

L'obtention d'un Lys d'Or apporte donc un accroissement de prestige à l'entreprise qui le reçoit, car son effigie apparaissant sur certains produits atteste que son détenteur a fait preuve de très haute compétence durant les douze derniers mois.

La marque du Lys d'Or rappelle également au consommateur que des experts veillent constamment pour assurer sa protection au niveau alimentaire et que tout est mis en oeuvre pour garantir la qualité des produits mis sur le marché.



Visitez-nous aujourd

'HUI!

Offres se terminent le 30 juin 1983.

Achetez un de nos nouveaux tracteurs agricoles Case — obtenez des billets d'avion aller et retour pour deux, plus de l'argent destinée à rendre votre voyage plus agréable.

gratuits



gratuits

Si vous achetez un nouveau 1190, 1290, 1390, 1490 ou 1690 Case, vous voyagerez en avion à la destination que vous choisirez parmi 80 villes situées au Canada ou aux Etats-Unis et vous recevrez \$500 de Case pour dépenses personnelles.

gratuits

Si vous achetez un nouveau 2090, 2290, 2390 ou 2590 Case, vous voyagerez en avion à la destination que vous choisirez parmi 10 villes situées au Mexique, Bermudes ou Caraïbes et vous recevrez \$1,000 de Case pour dépenses personnelles.

gratuits

Si vous achetez un nouveau 4490, 4690 ou 4890 Case, vous voyagerez en avion à Londres, Paris, Madrid, Amsterdam, Zurich, Francfort ou Hawaï et vous recevrez \$1,800 de Case pour dépenses personnelles.

En plus des billets d'avion gratuits et l'argent . . . si vous achetez un nouveau tracteur, vous aurez le choix d'options attrayantes additionnelles y compris l'option d'argent supplémentaire telle qu'indiquée par modèle dans le tableau.

MODÈLE	OPTION D'ARGENT	MODÈLE	OPTION D'ARGENT
1190	\$ 650	2290	\$2100
1290	\$ 750	2390	\$2500
1390	\$ 900	2590	\$2700
1490	\$1400	4490	\$3200
1690	\$1600	4690	\$4000
2090	\$1900	4890	\$4700

Les destinations et points de départ sont limités aux lieux acceptables. Les certificats de voyage pour deux (2) seront émis dans les 45 jours suivant l'achat du tracteur. Les certificats doivent être remboursés pour des billets d'avion par le 31 décembre 1983 et ne peuvent pas être remboursés en argent comptant. Le voyage doit être complété avant le 1er mars 1984. Les dates de voyage sont sujettes à la disponibilité. Les sociétés/agences gouvernementales ne qualifient pas. Toutes les offres sont valides à partir d'aujourd'hui jusqu'au 30 juin 1983.

Visitez-nous pour de plus amples renseignements.

aubin & st-pierre inc.

331, boul. Laurier, Saint-Hyacinthe, Tél. : 774-5356 Granby : 375-3673 1316, rue Principale, Granby, Tél. : 378-9822



REPORTAGE EXCLUSIF

De Saïgon à Saint-Antoine

Minh Ky Truong nous fait connaître le bon goût des légumes orientaux

Raconter les pénibles moments qu'ont vécus les Truong dans leur courte existence, serait trop long et n'aurait sa place ici. Qu'il suffise d'en mentionner quelques-uns pour expliquer la venue de ces gens d'ailleurs qui ont su apporter aux Québécois le bon goût des légumes orientaux.

Depuis seize ans professeur de mathématiques à Saïgon, cette ville du Vietnam surnommée "la perle de l'Orient", Minh Ky Truong devait, en 1977, quitter sa terre natale où on l'avait dépouillé de tous ses biens, pour prendre place à bord de l'un de ces "boat people" en compagnie de son épouse, de leur deux enfants (alors âgés de 11 et 13 ans), de même que de sa mère, et finalement accoster tant bien que mal en Malaisie.

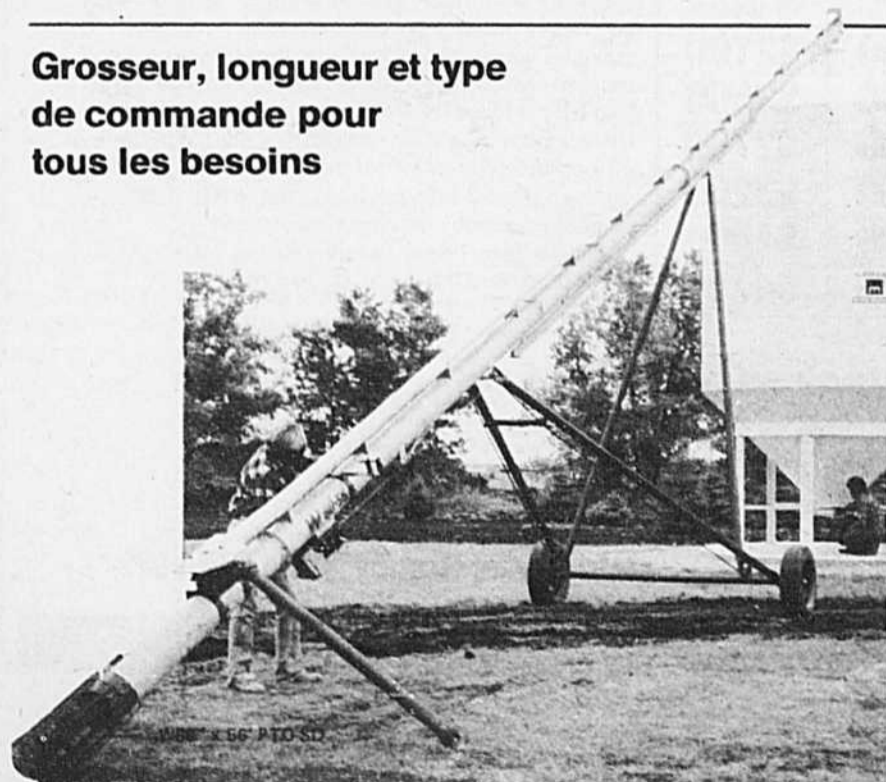


VIS À GRAIN WESTFIELD

pour...

capacité, durabilité, commodité

Grosseur, longueur et type
de commande pour
tous les besoins

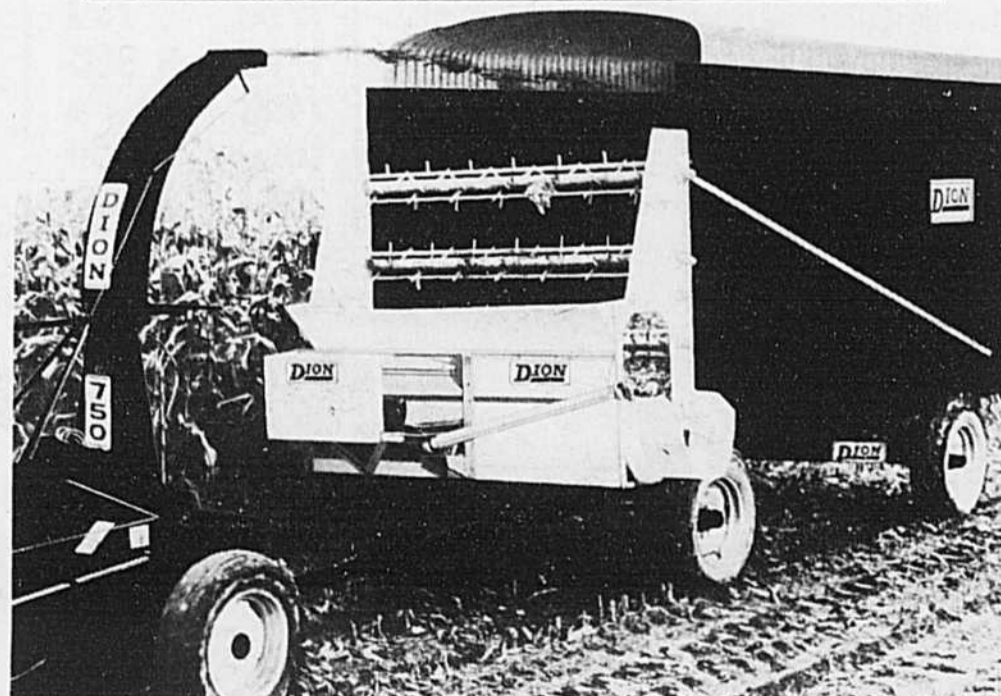


LES BOÎTES FOURRAGÈRES

DION

MACHINERIES

À DÉCHARGEMENT
AUTOMATIQUE
MODÈLE 1200



aubin & st-pierre inc.

331, boul. Laurier, Saint-Hyacinthe, Tél. : 774-5356 Granby : 375-3673 1316, rue Principale, Granby, Tél. : 378-9822

De Saïgon au Québec

Faute de programme gouvernemental en la matière, les Truong ont dû attendre un an avant de recevoir l'autorisation de venir s'implanter en sol canadien.

Et par suite le choix du Québec s'est fait tout naturellement. M. Truong avait déjà connu des étudiants d'ici, connaissait quelque peu les rudiments de la langue, et surtout voyait le milieu québécois propice à un certain épanouissement tant sur le plan humain que professionnel.

En mars 1978, il arrive donc à Montréal avec cinq dollars en poche et quatre personnes à entretenir.

Il décroche un emploi dans une entreprise de fabrication de chaises d'été, puis devient opérateur de machine, puis passe à l'expédition dans une firme.

Le goût du potager

Du temps qu'il enseignait à Saïgon, il possédait quelque quatre arpents de jardins où poussaient arbres fruitiers et potager.

Et bien sûr, il adorait s'occuper de ses légumes. Dès qu'il mit pied à terre à Montréal, rue Ontario-Est, le goût du potager lui revint et s'empressa de "travailler" un petit coin de terre derrière la maison, d'autant plus que les légumes



"J'ai voulu prouver qu'on pouvait repartir à zéro et tout reconstruire". (M. Truong)

orientaux étaient un peu difficile à trouver en ville.

Avec un potager de quelque 30 x 30 pieds, la récolte suffisait largement aux besoins des siens; il pouvait se permettre d'en vendre ici et là, et se faire un peu de revenus.

À Saint-Antoine-sur-Richelieu

En 1979, il peut déjà réaliser son rêve, et se porter acquéreur de vingt arpents de terre dans la municipalité de Saint-Antoine-sur-Richelieu, dans le rang Pomme d'Or à deux ou trois kilomètres du village.



"Ces excellents produits que nous cultivons prouvent notre utilité parmi vous". (M. Truong)

L'année suivante, c'est le début des cultures et l'année suivante l'incorporation de la compagnie Les Légumes K.L. du Canada Cie (1981) Ltée.

Cette année, il vient de défricher une autre partie de sa terre pour étendre davantage ses récoltes. Il est à noter que le sol cultivé est doté d'un système d'arrosage automatique qui contribue à augmenter considérablement le rendement des cultures.

Mais c'est toute une entreprise que celle de cultiver des variétés aussi rares que celles-là.



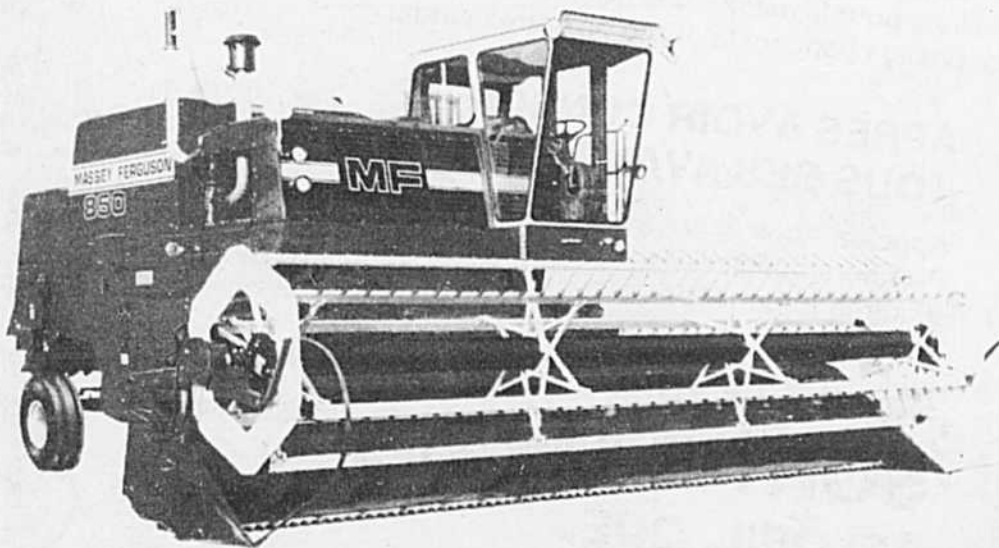
"C'est un immense plaisir que d'enrichir de mes connaissances les Québécois!" (M. Truong)

Une culture spéciale

D'abord, il faut pouvoir se procurer des graines de semences. À ce sujet, comme il est impossible de s'approvisionner directement en Asie, il faut se tourner vers le marché américain. Et les graines vendues par nos voisins du Sud en plus de n'être pas d'une qualité première, ne sont guère adaptées à notre climat.

Ensuite, il faut savoir en prendre bien soin, connaître leurs particularités, ainsi que leurs exigences "naturelles". Son expérience au Vietnam a permis à M. Truong

BATTEUSE MF850



MF
Massey Ferguson

Cabine air climatisé,
pneus 28L x 26,
table à grains, un reel U II série 24894

Prix de détail : \$100,670.

Grand spécial jusqu'au 30 juin 83

\$71,490⁰⁰

incluant les escomptes M.F. ®

MACHINERIE C&H Inc.

1-819-396-2185 — 2245, Saint-Guillaume

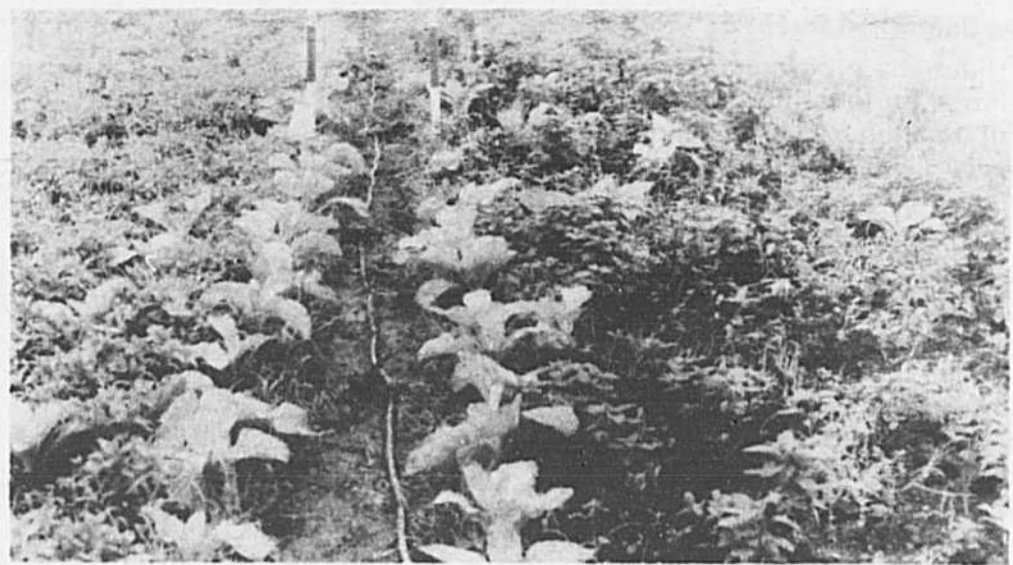


Dépositaire
des Machineries
et Tracteurs Agricoles

Financement personnalisé - Services et pièces



Les premiers semis s'effectuent très tôt dans de vastes serres aménagées à cet effet.



Le sol québécois est fort propice à la culture des légumes orientaux.

de franchir assez facilement cette délicate étape.

Il souligne, entre autre, qu'à la première année ces graines "américaines" connaissent un taux de survie de l'ordre de dix pour cent. L'année suivante, suite à leur acclimatation, elles augmentent leur performance d'une façon substantielle, de sorte qu'après trois ans, il est presque certain que les semences "naturalisées" auront un rendement de cent pour cent.

Trois points de vente

Enfin, il faut pouvoir écouler sa production. Or, les importateurs montréalais ont déjà leurs pour-

voyeurs en légumes orientaux et ne veulent rien savoir d'un producteur local.

Aussi, M. Truong a-t-il dû d'abord ouvrir un kiosque de vente au Marché Jean-Talon, dans la Métropole puis, avec le temps et l'augmentation de sa production, un autre au centre-ville à l'angle des rues Dorchester et Saint-Laurent, puis finalement un troisième point de vente sur Côtes-des-Neiges près du parc Plamondon.

Il va de soi qu'il approvisionne aussi des épiceries vietnamiennes et chinoises, de même que des restaurants offrant ces spécialités.

Comme on peut le constater, M.

Truong a dû faire face à certaines difficultés et obstacles avant d'en arriver à ce succès.

Le secret de sa firme

Aussi, il faut comprendre pourquoi il garde si jalousement le secret de ses graines qu'il recueille à chaque automne en vue de la semence à venir au printemps suivant. "C'est là la réussite de ma firme!", dit-il avec fierté.

En sage homme d'affaires qu'il est, il prévoit deux ans d'avance son approvisionnement en graines; il se peut qu'une année entière soit détruite par suite d'une température guère favorable ou

de tout autre élément dévastateur. Il lui restera toujours d'autres semences pour pallier à la situation l'année suivante.

Une main-d'oeuvre spécialisée

Quant à la main-d'oeuvre, elle se résume à peu d'employés. Pour les semences et les récoltes, il engage une demi douzaine de personnes spécialistes en la matière. Il est normal d'y retrouver des Vietnamiens et Cambodgiens qui connaissent très bien cette culture.

Et les membres de sa famille veillent surtout à vendre les produits dans les différents points de

POSEZ-VOUS LA QUESTION ?

Que faites-vous pour vendre de la machinerie que vous n'utilisez plus ou que vous voulez changer pour une plus perfectionnée, de la machinerie que vous ne pouvez vous servir pour une nouvelle culture, de la machinerie qui vous coûte cher de paiement et d'intérêts ?

- Vous essayez de mettre des petites annonces, 1, 2, 3 fois.
- Vous essayez de la vendre seul, sans succès, vous n'êtes pas toujours présent...
- Vous n'avez pas le choix de plusieurs machineries...
- Vous n'avez pas le service financier et tous les services qu'un acheteur peut demander...

**VOTRE SOLUTION
CENTRE D'ACHAT ET VENTE
DE MACHINERIES AGRICOLES P.B. INC.**

- Vous offre tous les services qu'un acheteur peut désirer...
- un emplacement idéal, route Transcanadienne, sortie 112, Beloeil
 - un aréna pour vente intérieure 12 mois par année,
 - un service de livraison au meilleur coût,
 - un service de nettoyage pour la machinerie,
 - une identification de chaque machinerie,
 - une publicité dans toutes les revues agricoles,
 - la mise en valeur de votre équipement,
 - une vente aux enchères à chaque mois,
 - le paiement comptant de toutes machineries vendues,
 - un service financier disponible,
 - un équipement gardé en toute sécurité,
 - votre équipement sera visible sept (7) jours par semaine.

À QUELLES CONDITIONS

Seulement 10% de la vente, nous vous chargeons aucun frais pour la machinerie non vendue, aucun frais d'entrepôt pendant la durée de notre mandat.

**APRÈS AVOIR CONSIDÉRÉ
TOUS CES AVANTAGES**

Appelez nous pour faire ramasser votre machinerie... Plusieurs spécialistes de la machinerie vous donneront d'autres informations sur notre formule "vente/achat".

UNE SEULE ADRESSE :

SORTIE 112 Route Transcanadienne
BELOEIL, QUÉ. (Route 20)
(à côté de Bâtiment Bernard)

Un seul numéro de téléphone :

1-514-467-3366

N'oubliez notre encan du 23 juin 1983



SOCIÉTÉ COOPÉRATIVE AGRICOLE RÉGIONALE SAINTE-ROSALIE

DIVISION CÉLUBEC

SERVICE

- Entreposage
- Séchage
- Mise en marché des céréales, maïs, blé, orge, avoine
- Achat de fève Soya

* Nous offrons une prime additionnelle sur la qualité de vos céréales.

799-3211
773-5797

DIVISION MEUNERIE



Mémo
de: votre coopérative locale
à: tous les producteurs agricoles

**NOUS LES
AVONS TOUS!**

Votre coopérative locale vous offre une gamme complète de produits agro chimiques pour la protection efficace de vos cultures.
Pour bien vous servir!

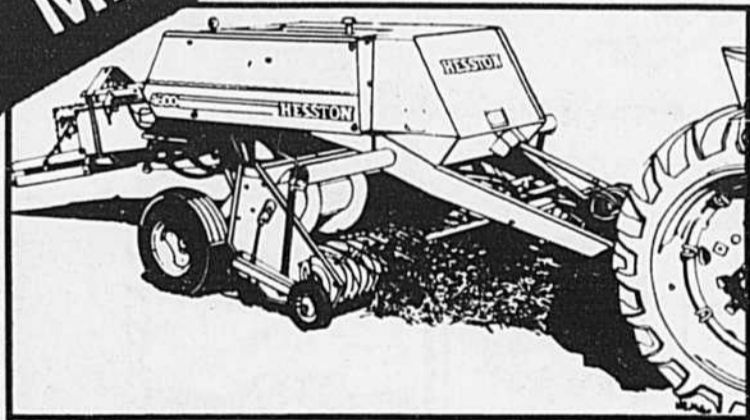
Bureau Chef Sainte-Rosalie
Tél. : 799-3211

La Présentation
Tél. : 796-3383

Saint-Barnabé
Tél. : 792-3381

Saint-Nazaire
Tél. : (819) 398-2843

DIVISION MACHINERIE



L'AXIALE 4600

PLAN SPÉCIAL

OPTION 1

Paiement comptant,
remise d'argent

OPTION 2

Paiement différé

20% comptant

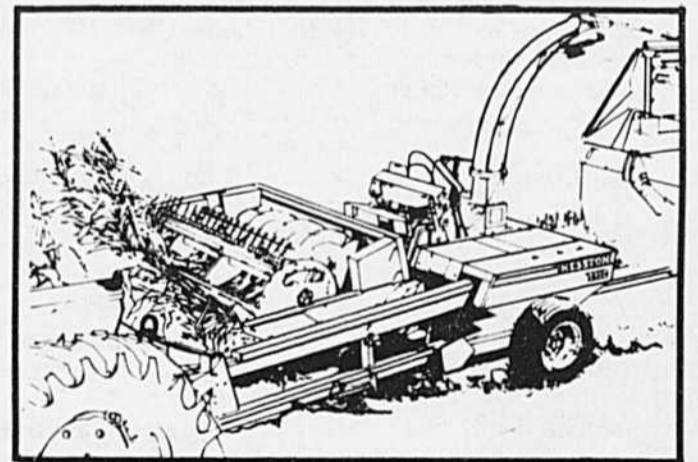
15% 1er janvier 1984

Balance

1er avril 1984

sans intérêt.

HESSTON



FOURRAGÈRE 7150

S.C.A.R.

TRAVAILLE POUR VOUS

Ouvert : Lundi au vendredi – 7 h 30 à 18 h 00
tous les jours

Samedi – 8 h 00 à 12 h 00 – Dépannage 24 hres sur 7 jours

W Programme de prix
coûtant sur la série White
Américaine.

vente. Ce qui convient très bien à ses deux enfants puisqu'ils sont tous deux étudiants et bénéficient des mois d'été pour vaquer à cette occupation.

L'aîné de la famille, Minh Tri Truong, 19 ans, est finissant au Cégep en électronique; et sa fille, Thi Phuong Khanh Truong, 17 ans, étudiante en secondaire IV.

Pour continuer dans cette ligne, il importe de souligner le nom de son épouse pour comprendre la

signification du nom de la compagnie "Les Légumes K.L. du Canada cie (1981) Ltée. La lettre K vient du prénom de M. Truong qui est Minh Ky et la lettre L, du nom de fille de son épouse qui est Ngoc Le Dung.

Et pour compléter le tableau, il serait bon de souligner les différents légumes orientaux produits par cette entreprise.

Production principale
Bok Choy vietnamien



Dès la mi-juin, les légumes orientaux sont mis à la disposition des consommateurs dans l'un ou l'autre des points de vente.



Ces deux recettes ont été conçues par Mme Truong, spécialiste en la matière, qui les a préparées "à la canadienne". On aperçoit sur la photo, en haut, le "bok choy" (chou de Saint-Antoine); à gauche, le "yu choy"; à droite, le "nappa"; et au bas, le radis blanc chinois.

Un mets vietnamien à votre portée !

Pour la personne qui veut tenter l'expérience d'un mets vietnamien, voici deux recettes fort simples et délicieuses que vous pouvez faire vous-même.

Soupe au Nappa/2 personnes

½ kg (1 lb) de Nappa (Bok Choy ou Gai Choy) coupé en 5 cm (2") de long
2 radis blancs chinois coupés en tronçons
2 carottes coupées selon votre goût
3 pommes de terre
1 oignon coupé en 4
½ kg (1 lb) de boeuf ou de poulet
½ c. à thé de sel
1 c. à thé de sucre
¼ c. à thé de glutamate de monosodium (optionnel)
1 pincée de persil chinois

Faire bouillir la viande pendant 20 minutes. Puis ajouter les carottes, les radis blancs, les pommes de terre, l'oignon, le Nappa (Bok Choy ou Gai Choy) et faire cuire encore 10 minutes. Saupoudrer de persil chinois avant de servir.

Bok Choy au boeuf/2 personnes

½ kg (1 lb) de Bok Choy (Nappa ou Yu Choy) coupé en 5 cm (2")

de long
¼ kg (½ lb) de champignons coupés en 2
1 carotte coupée en tranches minces
1 oignon coupé au goût
¼ kg (½ lb) de boeuf ou de poulet en tranches minces
2 gousses d'ail émincées
3 c. à soupe d'huile
1 pincée de persil chinois
2 c. à soupe d'eau

Préparation de la sauce

4 c. à soupe d'eau
1 c. à thé de fécule de pomme de terre (Casco)
1 c. à thé de sucre
¼ c. à thé de sel
1 c. à thé de sauce soya
½ c. à thé de sésame
¼ c. à thé de glutamate de monosodium (optionnel)

Verser l'huile dans le poêlon à feu vif. Ajouter l'ail. Faire revenir la viande quelques minutes. Ajouter la carotte, le Bok Choy (Nappa ou Yu Choy), les champignons, l'oignon puis 2 c. à soupe d'eau. Couvrir pendant 10 minutes. Verser la sauce. Saupoudrer de persil chinois avant de servir.

Nappa
Chou vietnamien (Vietnamese Cabbage)
Chou chinois (Chinese Cabbage)
Radis blanc (Lo Bok)
Persil chinois (Coriander)
Menthe (Mint)
Chou fleuri (Yu Choy)
Chou-rave ou européen (Kohl Rabi)

Production supplémentaire

Feuille de moutarde (Gai Choy)
Chrysanthème comestible (Tan O)
Shanghai Bok Choy
Brocoli chinois (Gai Lohn)
Épinard vietnamien (Vietnam Spinach)

Ces produits sont essentiellement les légumes de base en Asie

et constituent des aliments très riches en vitamines.

De plus, M. Truong constate que le consommateur québécois apprécie de plus en plus ces légumes orientaux et l'intègre petit à petit dans ses habitudes alimentaires.

"C'est si vrai que ces légumes sont délicieux, confie-t-il, que ceux qui y goûtent en tombent amoureux..."

Il est intéressant de constater que la cuisine vietnamienne est un mélange de la cuisine chinoise et européenne.

D'ailleurs, le Vietnam n'est-il pas la charnière de l'Orient et de l'Occident ?

Ben voyons donc!

Bière O'Keefe Ale

Celle qui se prend en douceur.

Yvan Larivée Inc.
agent à Saint-Hyacinthe et la région

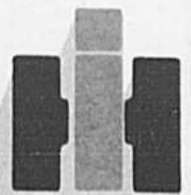
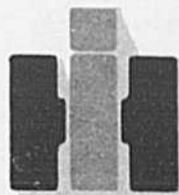
AMIS PRODUCTEURS...

Vérifiez auprès de nos concessionnaires
Les Équipements A. Phaneuf Inc., Claude Joyal Inc. et les Équipements Boucher Inc.

LE SUPER PROGRAMME DE JUIN DES PLUS AVANTAGEUX INTERNATIONAL HARVESTER

- Période sans intérêt jusqu'au printemps prochain.
- OU Des taux d'intérêt réduits
- OU Des rabais importants

Sur la grande majorité de nos produits :
machines à foin et à fourrage, etc., etc.



Les Équipements
A. PHANEUF Inc.
Upton
Tél. : 514-549-4682

CLAUDE
JOYAL Inc.
Saint-Guillaume
Tél. : 819-396-2161

Les Équipements
BOUCHER Inc.
Marieville
Tél. : 514-460-4951



REPORTAGE EXCLUSIF

L'Avenir est aux carrières en Agro-Alimentaire

Si les carrières en agro-alimentaire se veulent des valeurs certaines pour les années futures, l'Institut de Technologie Agricole et Alimentaire de Saint-Hyacinthe est déjà à l'heure de demain de par la formation offerte à ses élè-

grammes sont maintenant offerts aux élèves qui désirent collaborer à l'évolution et à l'avancement de l'agro-alimentaire. Toute cette formation s'oriente sur deux grands objectifs généraux.

Premièrement, il s'agit de former une relève agricole possédant une solide formation aussi bien dans les techniques de production que les techniques de gestion et d'administration. Deuxièmement, il faut voir à préparer des technologistes capables de comprendre et de mettre en pratique les théories et les données scientifiques appliquées au secteur de l'agro-alimentaire.

Les programmes offerts sont orientés vers trois (3) principaux champs d'action : la production, la transformation et les services agricoles. Dans le premier cas, on dénombre quatre (4) formations, soit en Exploitant de ferme, en Zootechnologie, en Horticulture légumière et fruitière ainsi qu'Ornementale. Dans le second, on remarque la Technologie laitière, la Technologie alimentaire et le Génie industriel Alimentaire. Finalement, les services agricoles regroupent le Machinisme agricole, l'Hydraulique agricole et l'Hygiène publique.

La formation "Technologie" est assurée par une équipe de quelques professeurs assistés de nombreux techniciens qui voient au bon déroulement des activités pédagogiques. Les 589 élèves inscrits aux 10 programmes (245 en première année) bénéficient de nombreuses facilités matérielles qui assurent un support indispensable à l'enseignement théorique. Qu'il suffise de mentionner que



Par : **Bernard Désautels**
Agent d'Information,
Institut de technologie
Agricole et Alimentaire.

ves. Telle est la réflexion qui nous vient à l'esprit lorsque l'on prend connaissance de ce qu'est réellement l'Institut avec ses programmes et ses objectifs de formation.

Depuis 1962, soit l'année de l'implantation de l'enseignement technologique en agro-alimentaire au Québec, l'Institut joue un rôle de premier plan quant à la préparation de cette relève spécialisée. Modeste à ses débuts avec la présentation de deux programmes de technologie, un en laitière et l'autre en alimentaire, l'I.T.A.A. s'est rapidement adapté aux besoins de formation sans cesse croissant du secteur. En effet, pas moins de dix (10) pro-

Fête des Pères

19 JUIN

UN CADEAU
QUI FAIT PLAISIR



Le
magasin
pour
hommes
le plus
complet
en ville



G. Brabant inc.

410, rue Hôtel-Dieu, Saint-Hyacinthe
Tél. : 774-7131
Beloeil : 467-6425





l'on retrouve à l'Institut une quinzaine de laboratoires (chimie, biologie, physique, etc.), deux usines-pilotes trois ateliers, huit serres ainsi qu'un pavillon de Zoo-technie.

Suite à un séjour de 6 sessions ou de trois ans à l'Institut qui le conduira à l'obtention du D.E.C. (diplôme d'études collégiales), cette nouvelle compétence en agro-alimentaire ira rejoindre les quelque 1 400 diplômés formés à l'I.T.A.A. depuis 1962 qui oeuvrent dans le secteur. Ce passage de la formation à l'I.T.A.A. au marché du travail s'effectue relativement bien. Le placement des dernières promotions est de l'ordre de 65 à 100% selon les programmes.

Comme toute institution d'enseignement qui va de l'avant, l'Institut travaille à déterminer des objectifs et priorités ainsi qu'à réviser ses programmes de formation. Pour ce faire, une vaste consultation a été menée auprès des anciens étudiants, produc-

teurs agricoles, employeurs et associations les plus représentatives du milieu. Différents comités ont été formés aussi afin de recueillir le plus d'informations possibles. Suite à un énorme travail d'analyse de toutes ces données, de nouveaux objectifs en matière de formation seront fixés et les programmes seront ajustés en conséquence.

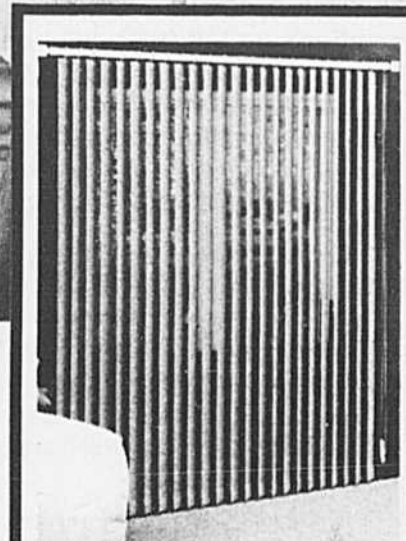
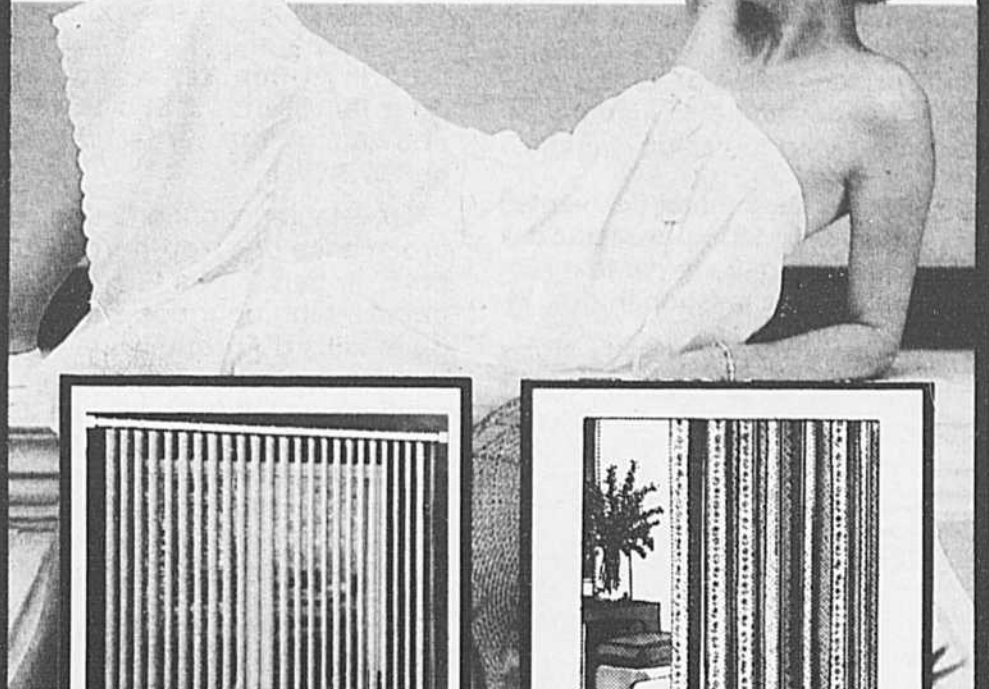
Il est donc vrai de prétendre qu'une formation en agro-alimentaire au Québec s'avère un très bon placement pour le futur. L'I.T.A.A. a été et sera toujours à la fine pointe de l'évolution des diverses techniques reliées à ce vaste secteur. Tous ces futurs diplômés auront comme défi commun de travailler à l'avancement de l'agro-alimentaire afin d'utiliser au maximum les ressources qui ne demandent qu'à être exploitées et les techniques qui n'attendent qu'à être maîtrisées. Le défi est là, la formation est à point, les outils sont disponibles, on n'attend que vous.



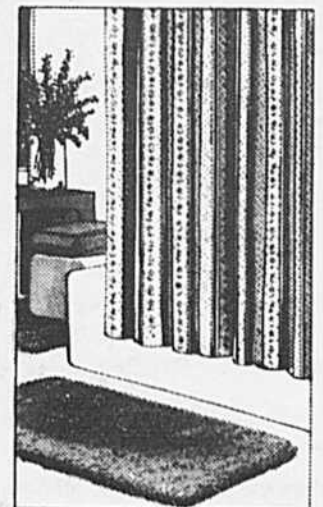
b. st-germain

vous attend
avec un sous-sol rempli de coton

L'art exquis de la décoration...
une meilleure idée...



VERTIFLEX
RABAIS
30%



ENSEMBLES DE RIDEAUX
DE DOUCHE ET FENÊTRES
en vinyle
Valeur : 19.98\$
Spécial :
6.98\$ 9.98\$

RÉDUCTION DE

20% sur :

- pôles
- rideaux à ressorts



BELLE
DE NUIT

Sous-sol :
tout un choix
de jaquettes et pyjamas

5 grands départements
pour votre goût

2 étages
pour votre choix



LE PLUS GRAND
MAGASIN DE TISSUS
DE LA RÉGION

b. st-germain

1805, rue des Cascades, Saint-Hyacinthe

Pour Agropur Pas d'autre choix que l'optimisme face à l'avenir



par : Louis A. Bernard

Face au chiffre d'affaires de 617\$ millions enregistré par leur Coopérative, les sociétaires d'Agropur ne peuvent que se réjouir d'être les propriétaires de cette entreprise classée parmi les cent plus grandes sociétés manufacturières indépendantes du Canada.

Ce nouveau sommet des ventes en hausse de 18% par rapport à 1980-81, était dévoilé par le directeur général de la Coopérative, M.



Le président d'Agropur, M. Michel Lemire, livrant son message.

Raynald Giroux, lors de l'assemblée générale annuelle, le 1er février, à Granby. Les quelque 600 sociétaires et 100 invités présents avaient plus que cette raison de sourire, puisque les excédents consolidés, avant compléments de prix et impôts, atteignaient pour leur part, 23 080 304\$, un nouveau record surpassant celui de 1979-80.

Trois facteurs ont entraîné cette croissance des trop-perçus. D'abord, la baisse des taux d'intérêt qui revêtent, pour des entreprises de la taille d'Agropur, une importance capitale. La hausse des réceptions de lait (928 millions de litres), l'augmentation du volume de lait transformé et la restructuration du capital social des sociétaires viennent compléter l'effet bonifiant du premier facteur.

Le président d'Agropur, M. Michel Lemire, exprima l'opinion que c'est "en se serrant les coudes et en s'entraîdant davantage que les membres d'Agropur ont réussi à minimiser les répercussions négatives de la présente récession".

Dans le but de fournir à leur Coopérative des assises financiè-

res encore plus solides, les sociétaires contribuent, depuis le 1er novembre 1981, au renforcement de leur capital permanent en souscrivant annuellement 25¢ par hectolitre de lait. Cela n'est qu'un des moyens mis sur pied par Agropur pour s'assurer des résultats encore meilleurs dans l'avenir, compte tenu que la conjoncture économique actuelle, même si elle semble s'améliorer, ne peut être considérée favorable à la bonne marche des entreprises.

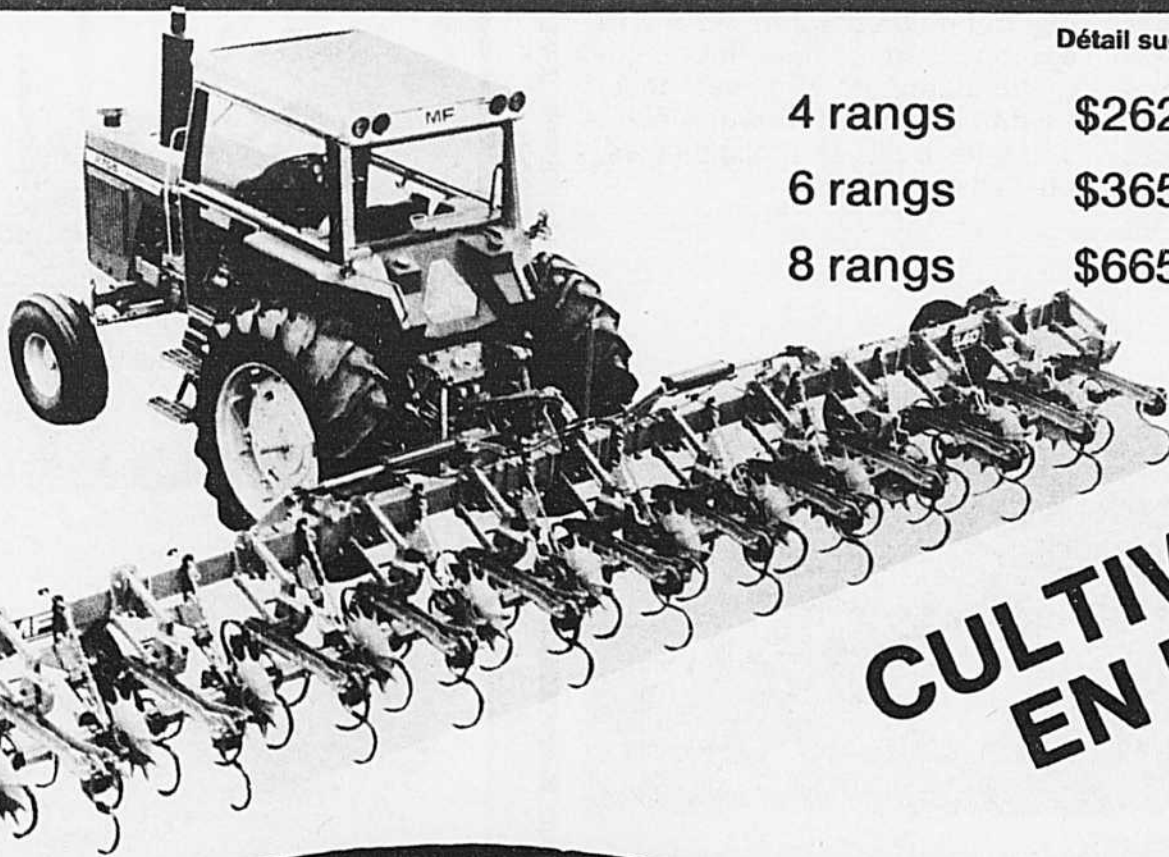
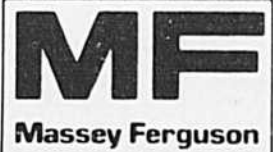
De l'acquisition de l'entreprise Kik-Cola, M. Lemire a dit qu'elle répondait au désir d'Agropur d'o-

pérer une usine d'embouteillage et un réseau de distribution. Une nouvelle gamme de produits à base de lait, qu'on fabriquera dans cette nouvelle usine, est présentement à l'étude.

Le président a également annoncé une révision de la répartition géographique des territoires du bassin laitier de la Coopérative, afin de favoriser une participation accrue des sociétaires à l'administration de l'entreprise. Dorénavant, quinze divisions plus petites remplacent les huit antérieures, chacune comprenant moins de sociétaires.



Une partie des quelque 600 sociétaires et 100 invités présents à l'assemblée.



Détail suggéré

Spécial

4 rangs	\$2620.	\$2320.
6 rangs	\$3650.	\$3250.
8 rangs	\$6650.	\$5750.

Quantité limitée

CULTIVATEUR EN RANG



OSTIGUY

EQUIPEMENT

EQUIPMENT



660, rue Chambly, Marieville

MARIEVILLE
460-4441

MONTRÉAL
866-8016

SAINT-HYACINTHE
774-7757

PIÈCES, SERVICE D'URGENCE
(24 HRES) 460-7722

Gérald Bessette
représentant

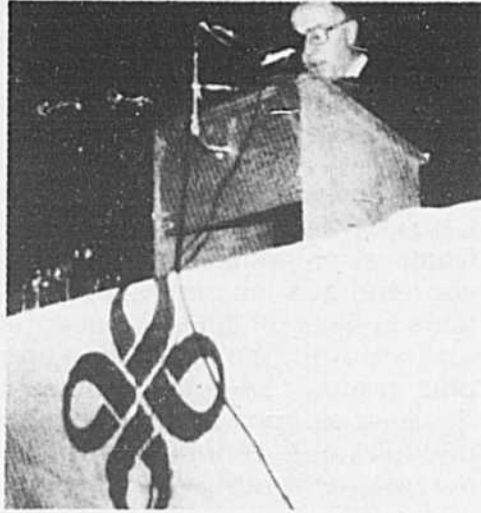
Rés. : 467-2074

M. Lemire a aussi souligné le 60e anniversaire de la Coopérative Fédérée. "Je crois que ce jour est indiqué, a-t-il dit, pour rappeler que l'une des grandes clefs de la réussite de cette organisation est l'intense sentiment d'adhésion qui s'est créé au niveau de chaque coopérative faisant partie de la fédération." Il poursuit en offrant "le plus beau des cadeaux à la fédération : notre fidélité et un sentiment accru d'appartenance. En fin de compte, nous en serons les grands gagnants".

Il fut également question dans le message de M. Lemire des relations entre la coopération laitière et le syndicalisme agricole. D'ailleurs, ce sujet suscita bon nombre de questions de la part des sociétaires qui n'hésitèrent pas à se prononcer, non seulement sur cette question, mais sur plusieurs points soulevés durant l'assemblée.

Du dossier de la convention de la mise en marché du lait s'est dégagé un consensus chez les sociétaires qui ont unanimement exprimé leur volonté de protéger leurs entreprises de transformation. Une suggestion fut émise à l'effet que le conseil d'administration d'Agropur et le conseil de la coopération laitière poursuivent les négociations dans ce sens.

D'ailleurs, le président de l'Office des producteurs de lait du



M. Raynald Giroux, directeur général de la Coopérative, transmet les résultats d'opérations d'Agropur.

Québec, M. Réjean Grégoire, invité à l'assemblée, a fait part de l'intention de l'Office de ne plus demander de modifications à l'article 2 de la loi sur la mise en marché des produits agricoles, lesquelles auraient pu nuire à la survie des coopératives laitières.

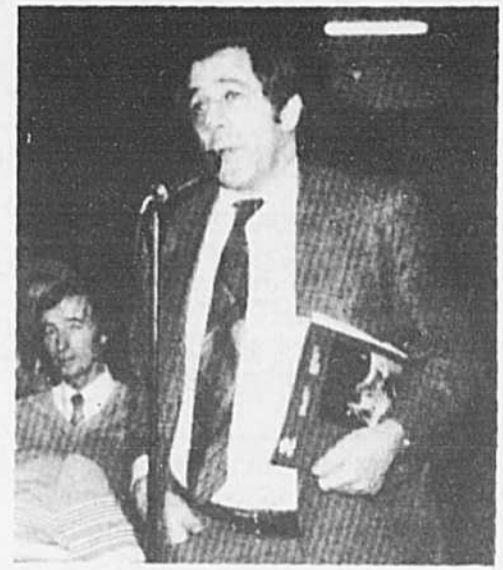
Au chapitre du résultat des opérations, d'autres hausses ont été également signalées par le directeur général, M. Raynald Giroux. Ainsi, au niveau de la division lait de transformation, les ventes de yogourt se sont accrues de 25%, ce qui représente une performance remarquable, compte tenu qu'à l'échelle nationale, ce marché a été très stable. "Nous pouvons

aujourd'hui proclamer avec fierté que Yoplait est le yogourt no. 1 au Canada", a déclaré M. Giroux.

Le même ordre de croissance s'est rencontré dans les exportations de lait concentré. 2 284 783 caisses ont été acheminées vers l'extérieur du pays. Les fromages, notamment à pâte ferme, accusent, quant à eux, une baisse d'environ 5% de la production et de 15% du volume. Cette baisse n'a toutefois pas influé grandement sur le chiffre d'affaires de la division qui atteint 431\$ millions, soit une hausse de 18,7% sur l'an dernier.

Du côté des opérations lait de transformation, deux projets d'immobilisations ont été terminés au cours de l'année, un troisième est en voie d'achèvement. Pour l'un, le centre de contrôle et de recherche, érigé au coût de 1 200 000\$, fut inauguré en octobre. Y sont étudiés présentement la récupération et la réutilisation de la présure et des autres protéases coagulantes du lait, et des procédés d'accélération de la maturation du fromage.

Les travaux d'agrandissement de l'usine d'Oka, également complétés, permettront la fabrication de deux nouvelles variétés de fromages fins, le Gouda et l'Édam. Quant aux travaux de construction du système de traitement des eaux usées de l'usine de Notre-



Les sociétaires expriment leur point de vue sur plusieurs éléments, notamment le dossier du lait. On voit ici M. Réjean Grégoire, président de l'Office des Producteurs de lait du Québec, faisant part à l'assistance de l'intention de l'Office de ne pas demander de modifications à l'article 2 de la loi sur la mise en marché des produits agricoles, lesquelles auraient pu nuire aux coopératives laitières.

Dame-du-Bon-Conseil, ils devraient prendre fin durant le printemps 1983. Agropur a investi 1,7\$ million dans ce projet qui permet cependant la récupération de grandes quantités d'énergie, et partant, une diminution des frais d'exploitation de l'usine.

Au chapitre de la division lait de consommation, l'achat de la Société Coopérative Agricole des Maîtres Producteurs Laitiers du

AGRICULTEURS

SPÉCIALITÉ

Achat de fèves soya pour l'automne 83

1. Nous achetons vos récoltes soit sur option, soit au prix du jour. Par option, vous pouvez aussi vendre seulement la prime et fermer votre option à la date de votre choix.
2. Nous disposons d'un plan de séchage.
3. Nos achats se font sur deux bases :
 - a) Nous pouvons aller chercher vos récoltes sur la ferme.
 - b) Vous livrez vos récoltes au 1185, 4e Rang, St-Hugues.
4. Nous avons une balance publique électronique pouvant accueillir des camions de 60 pieds de longueur.



En plus, nous faisons la vente des denrées suivantes :

(livrées ou à prendre à destination).

Maïs : Local, Américain, Ontarien
Blé, orge, avoine : Local, Ouest Canadien
Soya : 44%, 48%
Son et Grue : en vrac ou en poches

À bientôt et bonne récolte.

Membre de l'Association des Centres Régionaux de grains du Québec Inc.

Heures d'affaires :

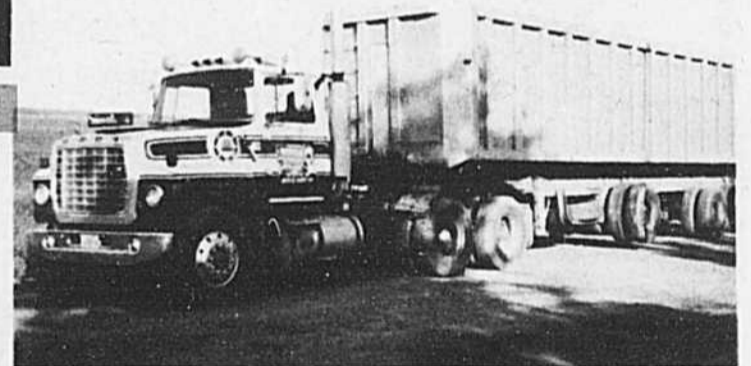
Lundi au Vendredi 7 heures à 21 heures
Samedi jusqu'à midi



Ligne sans frais 1-800-363-1302

1185, 4e Rang, St-Hugues
Cté Johnson - J0H 1N0

Tél. : (514) 794-2416
(514) 794-2592



Québec, effectuée en 1982, a entraîné une augmentation de la part du marché d'Agropur dans ce domaine.

Les ventes de la division, se chiffrant à 117,8\$ millions, représentent une augmentation de plus de 20% sur celles de l'exercice précédent. Quant aux excédents nets de la division, ils affichent une croissance spectaculaire de 137%, passant de 966 000\$ à 2 232 000\$.

Selon M. Giroux, la progression des ventes de lait de consommation et des sous-produits de l'ordre de 11,5% et celle de la crème glacée de 4,6% est remarquable par rapport à la stabilité de ces marchés durant l'année.

Même si les résultats obtenus par la division lait de consommation marquent une hausse substantielle, celle-ci aurait été plus importante n'eût été de la décision de la Régie des marchés agricoles de ne pas compenser les augmentations de coût rencontrées par les transformateurs. Il faut ajouter aussi le refus du gouvernement provincial d'accepter l'augmentation de 2¢ le litre demandée par les laiteries.

Les produits mis en marché par les deux divisions laitières d'Agropur se sont mérités maintes distinctions durant l'année. D'abord, les

fromages fins et le lait évaporé Crino ont récolté cinq médailles d'or au concours "Monde-Sélection", deux premiers prix furent attribués au beurre et au fromage St-André d'Oka au "Royal Winter Fair" de Toronto et deux "Lys d'or" furent décernés au Yogourt Yoplait et à la crème glacée Québon.

À l'encontre de la performance positive des deux divisions laitières, celle de la division approvisionnement à la ferme fut négative, pour une deuxième année consécutive. De l'avis de M. Giroux, cette situation a fait son temps puisque les derniers mois de l'exercice 1981-82 ont montré une augmentation.

Le service vétérinaire et bétail, déficitaire depuis trois ans, a vu ses ventes progresser de 75%. Cette hausse est surtout attribuable à la montée des prix du porc et à la diminution du coût des grains.

Le service des moulées et fertilisants a accusé, pour sa part, une diminution du chiffre d'affaires de la meunerie de 21,5%, tandis que les engrais chimiques sont demeurés stables.

À l'instar de l'industrie du machinisme agricole en général, ce service a connu une mauvaise année durant laquelle ses ventes ont

diminué de 19%. Dans la même veine, les revenus du service des accessoires agricoles ont également subi une baisse qui, même moindre, s'établit à 9%.

Le conférencier invité, M. Gilles Choquette, président de la Commission canadienne du lait, a souhaité que les partis en cause dans le litige du lait en viennent à une entente. Il a préconisé une plus grande concertation au sein des associations de producteurs où l'harmonie est nécessaire afin de relever le défi véritable qui consiste à s'assurer de la loyauté des consommateurs. M. Choquette a aussi félicité les responsables d'Agropur pour les sommets enregistrés durant le dernier exercice.

Des élections furent tenues durant l'assemblée à la suite desquelles le conseil d'administration, pour le présent exercice, se compose de MM. Michel Lemire, président; Lauréat Michaud, vice-président; Roger Beaudry, Guy Gaudet, Raymond St-Cyr, Roger Béliveau, Jules Bellemare, Michel Bourgeault, Harold Crochet, Clément Favreau, Jean-Paul Guimond, Paul-Henri Leduc, Jean-Maurice Robert, Philippe Véronneau et Réjean Perrault.

Tel que le disait le directeur général d'Agropur, M. Raynald Gi-



Le conférencier invité, M. Gilles Choquette, président de la Commission du lait, présent pour la première fois à l'assemblée générale annuelle d'Agropur.

roux, dans son message : "Cette réussite éclatante ne témoigne pas seulement du dynamisme de notre entreprise coopérative; elle est la preuve vivante de l'énergie et de la clairvoyance dont ont toujours fait preuve les sociétaires d'Agropur depuis 44 ans".

**CE PRÉCIEUX
PRODUIT QU'EST
LE BON FOIN...**

*Pour votre drainage
Pour vos travaux mécanisés
Pour la préparation de vos plans.*

**CONSULTEZ
DRAINAGE RICHELIEU INC.**

G.L.G. JACOB

398 Mtée Ste-Victoire,
Ste-Victoire-de-Sorel
Comté Richelieu, (Qué.)
J0G 1T0

**ESTIMATION
GRATUITE**



Bur. : **782-2242**

Rés. : (514) 782-3489, Gilles
(514) 785-5658, Luc
(514) 782-2151, Gabriel

Représentant pour la région 6

Jean-Luc Guertin

514-796-3638

Saint-Thomas d'Aquin ©

AVIS

AUX CULTIVATEURS

**De Saint-Hyacinthe et
de la région no. 6**

DRAINAGE RICHELIEU Inc.

Entrepreneur en drainage souterrain
et de travaux mécanisés

veut informer sa nombreuse clientèle que :

**M. André Aubuchon, représentant des ventes
n'est plus à son emploi depuis 3 mois.**

Aussi prenez note que
tout contrat signé avec ce dernier
ne pourra être respecté
par Drainage Richelieu Inc.

*Pour de plus amples informations,
n'hésitez pas à nous téléphoner, frais virés*

1-514-782-2242

DRAINAGE RICHELIEU INC.

398, Montée Ste-Victoire-de-Sorel
Comté Richelieu (Qué.)

J0G 1T0 ©

La correction des chutes brusques de production de vos vaches laitières : une solution économique

La pratique régulière de la gestion est susceptible d'améliorer sensiblement le rendement moyen du troupeau laitier tout en réduisant les dépenses en concentrés toujours coûteux. L'élément principal d'une saine gestion de vos vaches comprendra les objectifs de production des vaches individuelles et du troupeau dans son ensemble.

Des objectifs pour chaque vache, c'est facile

Il est maintenant reconnu que la production réelle de vos vaches est très liée à la quantité de lait produite 5 jours après le vêlage (5 à 10 jours selon le cas). En multipliant cette production à 5 jours (P5J) par un facteur (1,25 en moyenne), on obtient l'objectif de production au pic de la lactation (P5J = 25 kg X 1,25 = 31,2 kg comme objectif).

Il devient dès lors très facile d'alimenter les vaches en fourrages et en concentrés pour faire produire cette quantité de lait. Si la vache ne rencontre pas ses objectifs de production, il suffira de réviser l'alimentation qui est déficitaire ou trop riche. En effet, il arrive que bien des chutes de production sont causées par une suralimentation en moulée.

Quand les objectifs ne sont pas atteints

Malheureusement, il arrive parfois que les objectifs tracés ne sont tout simplement pas atteints car l'éleveur n'arrive pas à faire ingérer suffisamment d'aliments pour répondre à tous les besoins de l'animal. Le meilleur exemple serait le cas d'un éleveur qui manque de foin pour l'hivernement.

En voulant économiser du foin pour hiverner son troupeau, l'agriculteur réduit les apports de foin servi à ses vaches aux pâturages ou à l'étable; ainsi, il réduit la consommation totale de matière sèche réellement ingérée. Prenons l'exemple d'une chute généralisée de 87 kg de lait par jour après avoir diminué le foin de 4 kg par jour. Ce troupeau de 30 vaches enregistre une chute moyenne de 2,9 kg de lait par jour par vache. ("Farm Management")

Comment expliquer et corriger cette chute ?

En réduisant subitement le foin, l'agriculteur réduit aussi la consommation totale de matière sèche et, directement, l'apport énergétique et protéique de la ration.

En effet, la ration régulière fournissait 16,2 Mcal d'énergie et 1,92 kg de protéines brutes (P.B.). La nouvelle ration réduite en foin sec

entraînera une plus faible consommation totale de matière sèche (M.S.) et ne fournira seulement que 14 Mcal d'énergie et 1,80 kg de P.B. (zéro-pâturage très humide).

Une solution expéditive consisterait à servir environ 1,2 kg de concentrés de plus à chaque vache pour combler les besoins et, ainsi, rattraper les objectifs de production.

Prouvez moi ça!

Nous pourrions décrire de bien des façons les aliments Purina, mais vous finiriez par dire: prouvez-moi ça! Bien, nous croyons que des faits précis comme ceux-ci parlent par eux-mêmes.

De 50 lbs AU MARCHÉ EN 91 JOURS ? AVEC LE COMPLÉMENT H-027, C'EST POSSIBLE

Nous avons récemment tenu 6 démonstrations d'alimentation chez 6 producteurs différents, touchant une moyenne de 70 porcs par ferme – moitié mâles, moitié femelles. Voici comment le mélange H-027 – maïs démontrait sa supériorité :

Nombre de porcs	Poids vif moyen		Gain Moyen	Nombre de jrs.	Gain quotidien	Conversion alimentaire
	Départ	— Finition				
417	52.8 lbs	216 lbs	163.2 lbs	91	1.77 lbs	2.77
	(170 lbs de carcasse)			(452 lbs d'aliments par porc)		

Impressionnant? Ce n'est pas tout: l'aliment Chow H-O 27 de Purina vous offre également :
...un mélange plus uniforme;
...la solution à pratiquement tous les problèmes de poussière;
...plus de viande avec moins d'aliments, pour un meilleur roulement dans la porcherie.

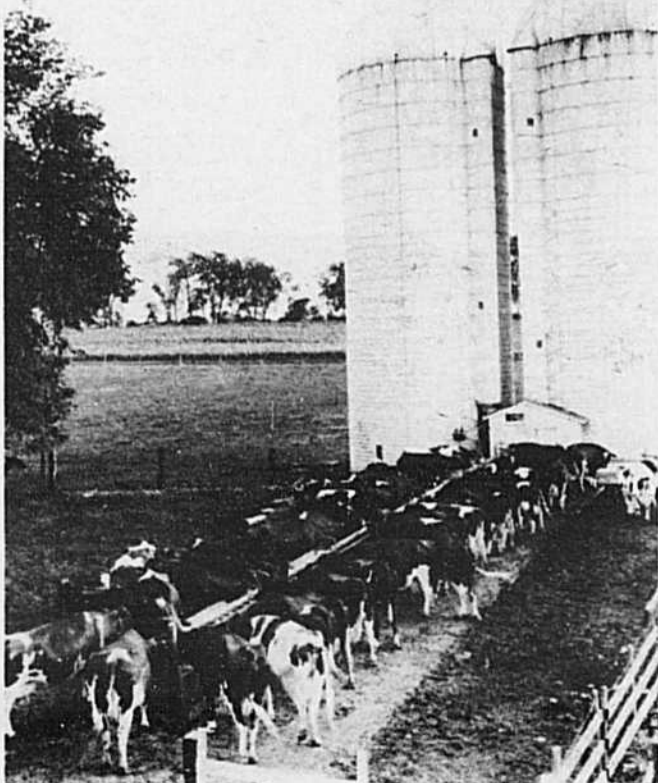
Si vous préférez les céréales au maïs, le H-O 27 E.E. vous procurera un rendement exceptionnel lui aussi.

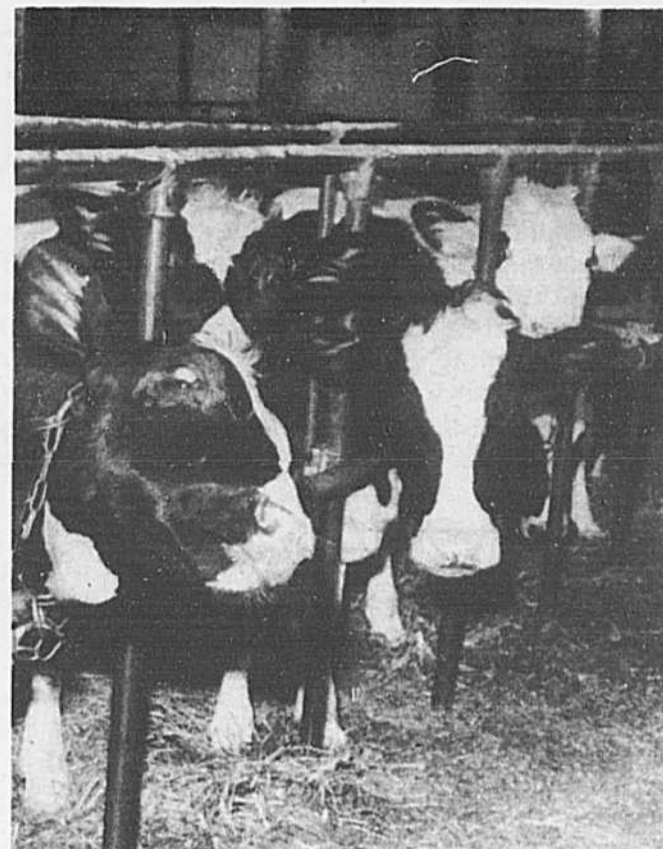
L'aliment Chow H-O 27 surpasse le soya et les pré-mélanges ...
C'est prouvé!



Purina

**NOUS
ALIMENTONS
VOTRE SUCCÈS**





Le déficit en lait correspond à l'alimentation fournie

Voyons maintenant les besoins en énergie pour produire 2,9 kg de lait de plus par vache, soit $0,74 \text{ Mcal} \times 2,9 = 2,20 \text{ Mcal}$. En protéines, le déficit serait de $0,087 \times 2,9 = 0,25 \text{ kg}$.

Bref, la vache n'atteint pas son objectif de production parce que sa ration est déficitaire en énergie et en protéines brutes.

Solution pratique et préventive

L'éleveur qui modifie le régime alimentaire

de son troupeau doit d'abord prévoir l'effet de ce régime et corriger la ration de base. S'il ne le fait pas, les vaches ajusteront automatiquement leur production selon leur consommation réelle de nutriments et le producteur devra alors réagir rapidement s'il veut éviter une chute permanente de production.

Pratiquer une saine gestion de son troupeau laitier c'est aussi prévoir et évaluer ce que peut entraîner une modification du régime alimentaire.

**CE PRÉCIEUX
PRODUIT QU'EST
LE BON FOIN...**

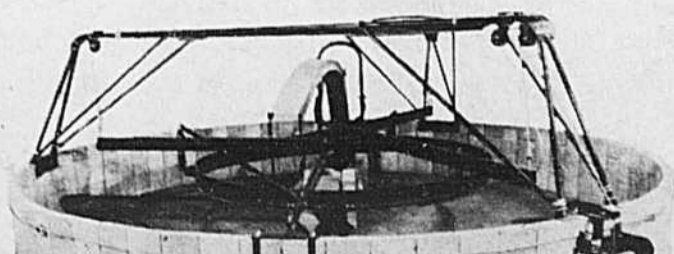
LES ÉQUIPEMENTS DE FERME

R.A.D. (1979) INC.

3255, boul. Laurier Ste-Rosalie, P.Q. JOH 1X0 (514) 773-0881

Super Spécial de début de saison sur les silos d'ensilage, de maïs et grains humides :

- Silo d'ensilage conventionnel en acier Silver Shield
- Silo à oxygène contrôlé Herd King pour ensilage de foin semi-sec, maïs humide, orge, maïs épi moulu
- Silo bleu Crophandler à oxygène contrôlé
- Videurs de silo
- Convoyeurs à chaîne
- Convoyeurs à vis
- Alimentateurs à vis ou à chariot
- Chariots d'ensilage
- Pompes à fumier
- Wagons-citernes à fumier



**Dépositaires demandés
pour la région no. 6**

**CORDONNERIE
DURAND** Enr.

**RÉPARATIONS
GÉNÉRALES ET
ORTHOPÉDIQUES**

**ATELIER
DU CUIR**

**Maintenant
Plus q'rien
FAIT EN ATELIER**

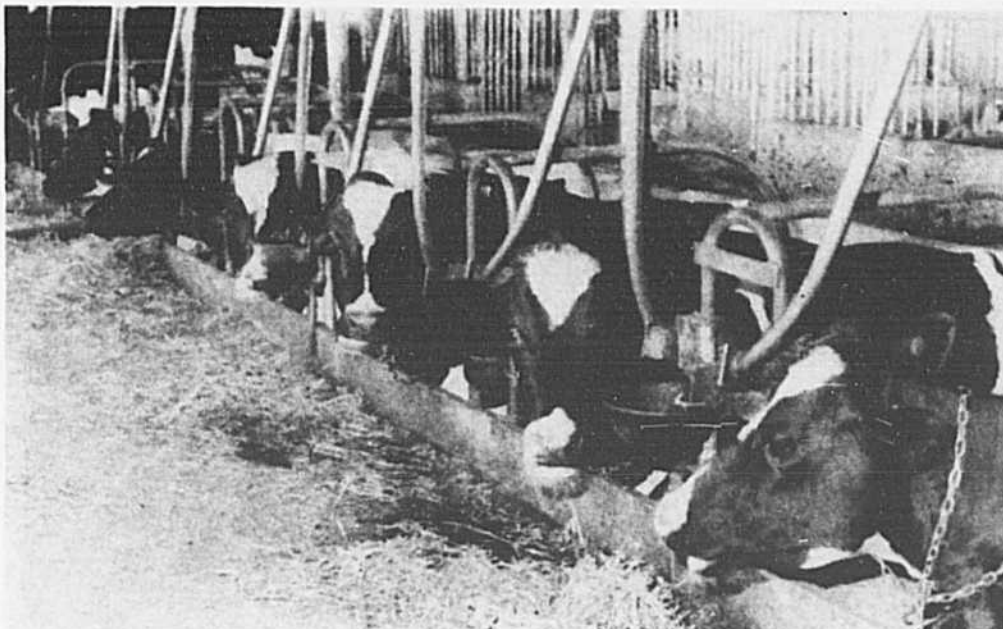
- Sac d'école
- Serviette en cuir
- Bourse



Enr.

**2080, rue Morison, Saint-Hyacinthe
Tél. : 774-5055
Prop. : Pierre Durand**

SPÉCIAUX
sur articles de cuir
DIRECT du manufacturier. **10%** escompte



"GÉRER, C'EST PRÉVOIR"

Tableau 1 : Apports nutritifs, besoins d'entretien et déficits

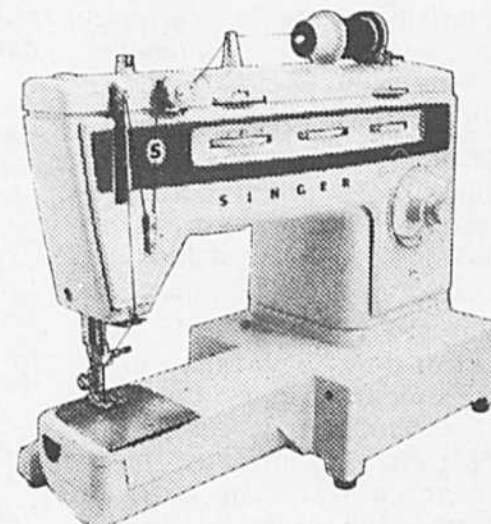
	Ration 1 (Foin et zéro-pâturage)		Ration 2 (Zéro-pâturage)	
	ENI (Mcal)	P.B. (kg)	ENI (Mcal)	P.B. (kg)
Apports	16,2	1,92	14	1,80
Besoins d'entretien	9,1	0,46	9,1	0,46
Besoins de production (pour 1 kg de lait)	0,74	0,087	0,74	0,087
Déficit	Nil	Nil	2,20	0,25

P5J x 1,25 = OBJECTIF DE PRODUCTION - BESOINS ALIMENTAIRES
OBJ. DE PROD. NON ATTEINT = DÉFICIT ALIMENTAIRE = DIFFÉRENCE D'OBJ.

GRAND RABAIS D'ÉTÉ!

LA STYLIST* 834

- Un choix de 8 points vous offre, entre autres, le point invisible incorporé.
- Un dispositif à boutonnières incorporé vous permet de réussir des boutonnières impeccables.
- A l'aide du bras libre, vous cousez aisément poignets, manches, ceintures montées et autres parties de vêtement difficiles d'accès.



SINGER

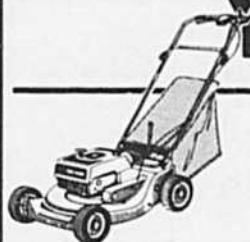
*Une marque déposée de THE SINGER COMPANY
Usager inscrit: La Compagnie Singer du Canada Ltée

ALPHONSE DUBOIS INC.

454, rue Hôtel-Dieu, Saint-Hyacinthe Tél. : 773-8467
(face au Cinéma Maska) Représentant : Réal Bilodeau

Avant d'acheter vérifiez nos prix

YARD-MAN



TONDEUSE 4 C.V.
20" avec ramasse-herbe



**MOTOCULTEUR
8 C.V.**
avec démarreur
électrique



**TONDEUSE
À SIÈGE**
avec démarreur
électrique
8 C.V. 30" de lame



**TRACTEUR
10 C.V.**
5 vitesses
avec vitesse arrière
tondeuse 34"

VASTE CHOIX DE LA GAMME **YARD-MAN**

Notre réputation est un gage de service

Y. LEROUX SPORTS Enr.

177, rue Saint-Laurent, Saint-Damase Tél. : 797-2281

Ouvert : Lundi au vendredi le soir jusqu'à 21 h 00
Samedi jusqu'à 16 hres

PRODUCTEURS DE CÉRÉALES ON TRAVAILLE POUR VOUS

Services 24 heures

Transport en vrac

- Blé • Maïs • Orge • Grains



TRANSPORT de grains en vrac
LES ENTREPRISES

C.C.J.R. Inc.



Jour : 514-773-9999 514-774-6362

445, rue Denonville, Saint-Hyacinthe J2S 6Z6

Soir : **514-774-6362**

514-773-6847

514-773-9525

Jocelyn Robidoux 514-773-9999

Pour faire du bon foin

(Rédigé en collaboration)

Il y a plus de lait et plus de viande dans un foin fait tôt, quand il est plus jeune, que dans un foin fait tard, quand il s'en va vers sa maturité. On l'a dit et entendu dire tellement de fois et depuis si longtemps qu'on ne s'y arrête maintenant même plus.

Il n'est pas tout à fait exact de laisser entendre que ce problème ne retient l'attention de personne parce que la situation a évolué énormément et les mentalités ont beaucoup changé à ce sujet au cours des dernières années.

Ils sont en effet relativement nombreux ceux qui ont devancé leur "temps des foins" et qui ont vérifié dans leurs étables que la différence est énorme entre la quantité de lait ou de viande que peut faire produire la tonne de foin coupé avant ou au début de l'épiaison, s'il s'agit de graminées, ou avant et au début de la floraison s'il s'agit de légumineuses, et la tonne de foin coupé un mois plus tard, après floraison.

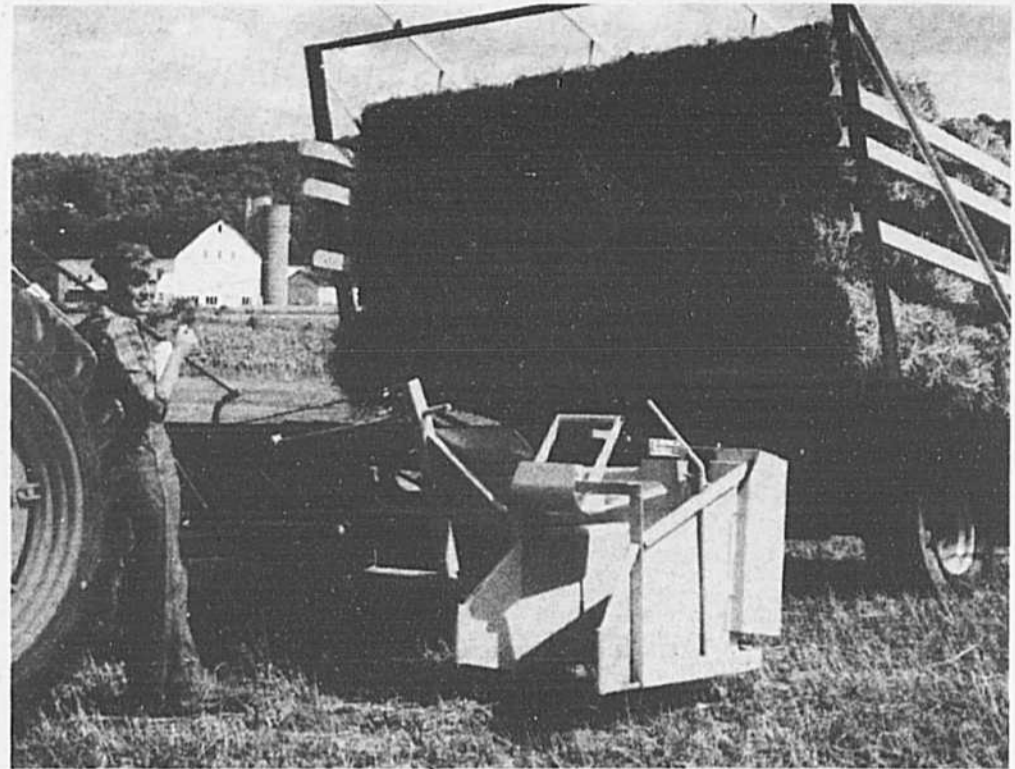
Le tableau publié dans cette page, illustre abondamment cette vérité. Il précise même les raisons pour lesquelles les choses en sont

ainsi : en avançant dans leur croissance, les plantes fourragères deviennent de moins en moins riches en protéine, qui est l'élément nutritif le plus important d'un aliment, et elles deviennent aussi de plus en plus riches en fibre, ce qui les rend de moins en moins digestibles.

Ce tableau a été tiré d'une expérience faite à la Station de Recherche de Lennoxville par les chercheurs : Vinet, St-Laurent et Bouchard.

Plus élaborée que le tableau ne semble l'indiquer, l'expérience en cause a même établi que, pour des productions égales de lait entre deux groupes de vaches, dont l'un était nourri de foin de mil coupé à la mi-juin et l'autre de foin de mil coupé à la mi-juillet, il a fallu ajouter 22 livres de moulée par jour à la ration des vaches nourries à partir du foin de mil récolté à la mi-juillet.

Ces données s'ajoutent à toutes celles qui existent, provenant de toutes les fermes de recherche américaines, et qui tendent toutes à prouver que, même si on s'est amélioré, on tarde encore trop à commencer ses foins.



Comparaison entre deux foins de mil

	Date de coupe	
	milieu juin	milieu juillet
Protéine brute (%)	11,3	5,4
Lignocellulose (%)	35,9	42,1
Digestibilité totale (%)	65,6	53,6
Production laitière (sans moulée) (lb/jr)	36,3	18,3

JACOBSEN

Tracteur de pelouse LTX de Jacobsen



Les Tondeuses LAWNKING de Jacobsen... TRÈS ABORDABLES



Tracteur de jardin GT de Jacobsen... utile en toute saison



aubin & st-pierre

331, boul. Laurier, Saint-Hyacinthe, Tél. : 774-5356 Granby : 375-3673

1316, rue Principale, Granby, Tél. : 378-9822

Le stade de végétation plutôt que le calendrier

Les dates changent naturellement d'une région à l'autre parce que le climat n'est pas le même partout sur notre territoire. C'est le stade de végétation qui doit servir de guide. Quel stade devrait être le bon ? Le début de l'épiaison dans les graminées et le début de la floraison dans les légumineuses. Et en cas de doute, on devance la fauche plutôt que de la retarder. Il n'y a pas d'inconvénient à le faire parce que la quantité qui n'est pas récoltée quand la fauche est hâtive sera récupérée à la deuxième ou à la troisième récolte, que celle-ci soit faite par la faucheuse ou par les animaux. Et comme prime à la coupe hâtive, on aura un foin plus riche et dont les animaux feront un meilleur usage parce qu'il est plus digestible.

Les éleveurs de chez nous qui sont des soigneurs accomplis sont tous des gens qui commencent leurs foins plus tôt que leur entourage; la coupe hâtive est pour eux tous, une obligation stricte. L'un d'eux rencontré dernièrement, à qui nous demandions quelle était la date à laquelle il "attelait sur la faucheuse", nous a fait avec humour la réponse suivante: "Avant ça !" Il laissait entendre par là que, même quand on

pensait commencer très tôt, on commençait encore trop tard.

Le temps des foins ne s'éternise pas tout l'été, comme au temps de la génération passée, mais il ne dure plus que quelques jours; il dure suffisamment longtemps pour qu'il y ait une différence importante entre "la première fauchée" et "la dernière serrée", entre le stade de végétation et la composition de l'un et de l'autre.

Une idée à retenir à ce sujet est cette pratique adoptée par les cultivateurs les plus méticuleux, qui choisissent toujours de semer dans leurs prairies plusieurs variétés de plantes fourragères, connues pour avoir des degrés divers de précocité; un tel choix, de graminées et de légumineuses, est possible chez nous au sein des variétés recommandées.

C'est la seule façon d'améliorer ses chances d'entrer dans tous ses champs avec la faucheuse au bon moment... le bon moment de la plante.

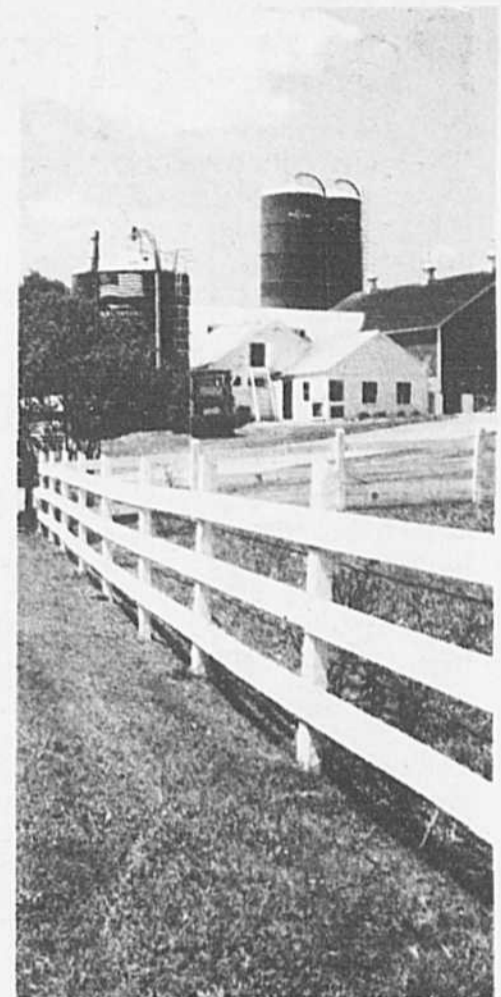
Et puis, compte tenu que toutes sortes de conditions surviennent tous les ans, susceptibles de causer du retard, il est une heureuse habitude que chacun devrait prendre: décider du jour où on sort la faucheuse en se basant plutôt sur celui où l'on aimerait finir ses foins.

Ceci signifiera commencer à un

moment qui fera dire au voisin que vous ne laissez même pas au foin le temps de pousser ? Oubliant le fait qu'un tel foin aura la qualité de la moulée, vous pourrez alors vous consoler en pensant que ce sont les champs récoltés les premiers qui ont le plus de chances de donner un bon regain parce que les sécheresses sont moins à craindre, généralement, au début de la saison alors que la réserve d'humidité dans le sol est encore bonne.

Pour récolter un foin de qualité, il faut le récolter tôt, il faut le faucher à bonne heure. Ce n'est pas le seul facteur de qualité mais c'est le premier. Tous les autres facteurs pourront être invoqués, et inutilement, si on ne se préoccupe pas d'abord de couper les fourrages au moment où ils sont au maximum de leur valeur nutritive.

Sortir la faucheuse à temps, ça ne coûte rien ! Ça n'augmente pas les coûts de production ! Au contraire, ça les diminue. Alors... sortez les faucheuses !

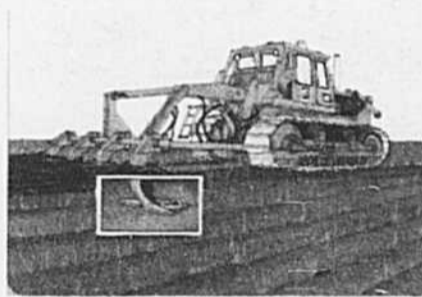


CE PRÉCIEUX PRODUIT QU'EST LE BON FOIN...

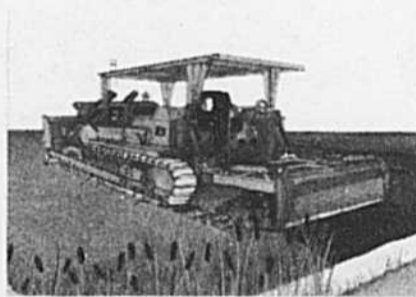
DRAINAGE SOUTERRAIN



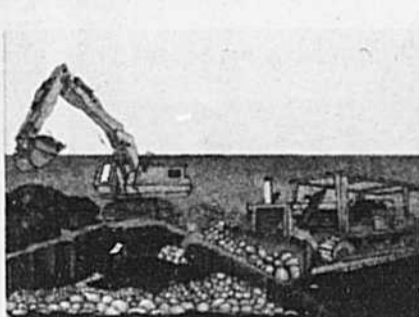
SOUSOLAGE



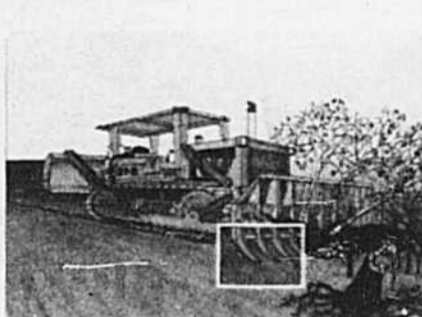
DRAINAGE SURFACE



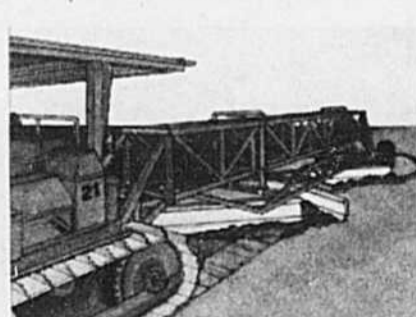
ENFOUISSEMENT DES ROCHES



DÉFRICHEMENT



NIVELLEMENT PAR LAMES TRIPLE



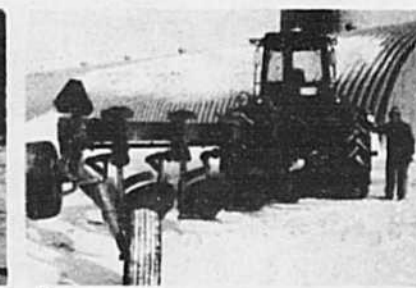
MÉTHODE DE DÉCOMPACTION



NIVELLEMENT LAME SIMPLE



LABOUR



NOUVEAU DRAINAGE

- 1 - Nouvelle méthode de drainage pouvant économiser jusqu'à 30% du coût total du drainage.
- 2 - Modification d'équipement qui améliore l'efficacité du drainage dans les terres de glaise.
- 3 - Nouveau principe d'installation qui améliore la précision de pose.

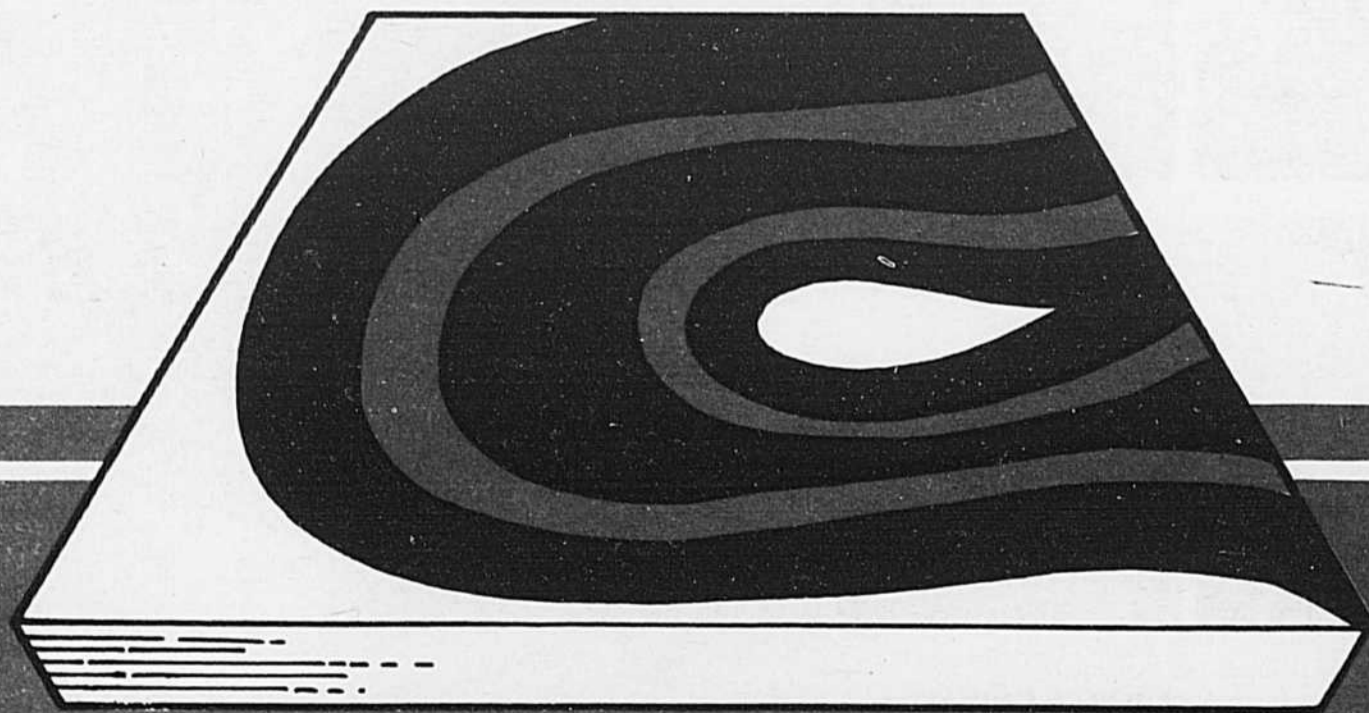
J.M. MASSE INC.
EXCAVATION

10845, Yamaska (C.P. 687)
Saint-Hyacinthe, Qué. J2S 7P5

Tél.: **799-5585**

Quelle que soit la taille de votre entreprise,
quel qu'en soit le dynamisme et le succès,
votre image extérieure est véhiculée
par la qualité de la présentation
de votre raison sociale et de vos produits.

Pour que vos "impressions"
soient à l'image de vos réalisations,
faites appel à des spécialistes
pour un service courtois, rapide
et professionnel
et un travail marqué au coin
de cette perfection que vous recherchez
pour vous-même...

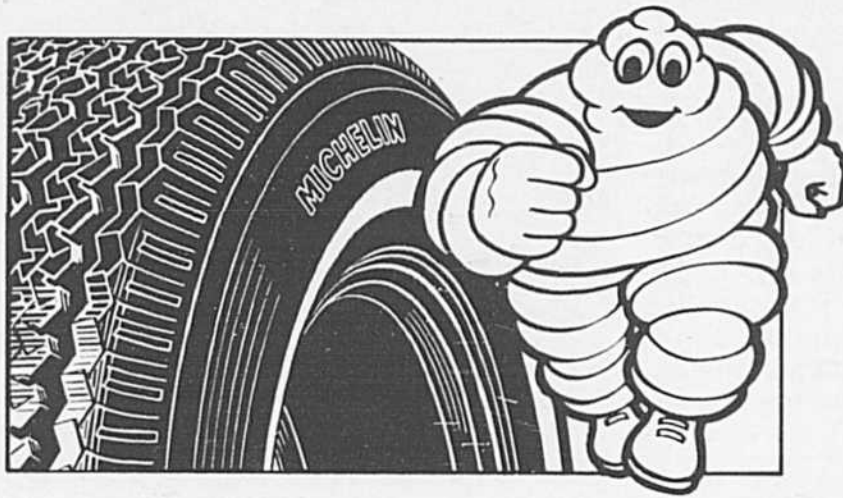


IMPRIMERIE COMMERCIALE LE COURRIER

655, Sainte-Anne, Saint-Hyacinthe

Tél. : **773-6028**

POUR VOTRE VOITURE AMÉRICAINE



TOUT UN PNEU

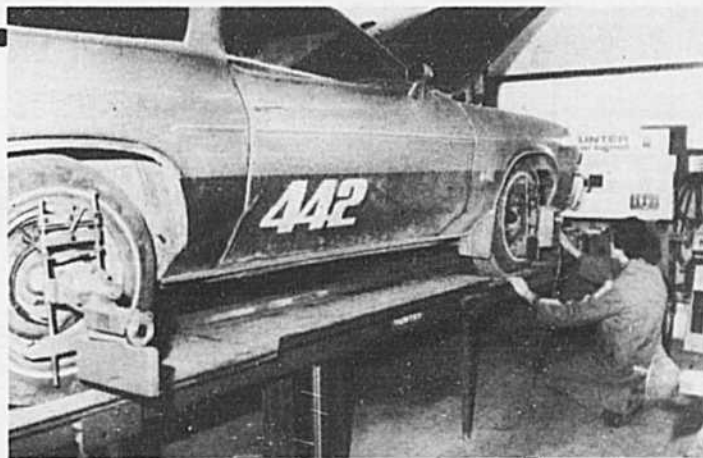
NOUS VOUS OFFRONS
ENCORE PLUS
À L'ACHAT DE PNEUS
MICHELIN



NOTRE PLAN DE
**PROTECTION CONTRE LES
HASARDS DE LA ROUTE**

EXCLUSIF À COURTEMANCHE & FRÈRES LTÉE

LES ANNÉES 80
L'ÈRE
ÉLECTRONIQUE



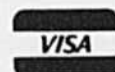
Nous utilisons déjà la nouvelle technologie pour l'alignement de vos roues.

Un système électronique avant-gardiste manipulé par une main-d'oeuvre spécialisée qui vous donne une vraie garantie d'un travail parfait.

HEURES D'AFFAIRES
Lundi au mercredi
8 h à 18 heures,
jeudi et vendredi
8 h à 21 heures,
samedi jusqu'à midi.
773-4855

TOUT UN SERVICE
VENEZ COMPARER CHEZ:

COURTEMANCHE & FRÈRE Itée



875, de Boucherville, Saint-Hyacinthe 773-4855

Voisin du poste de police

MICHELIN
c'est toute la différence



La luzerne : pourquoi il faut y revenir !

Me voici de nouveau à parler de la luzerne. Ce printemps, c'est plus gai d'en parler, parce que les conditions climatiques de l'hiver n'ont pas été désastreuses en général pour la survie de la luzerne.



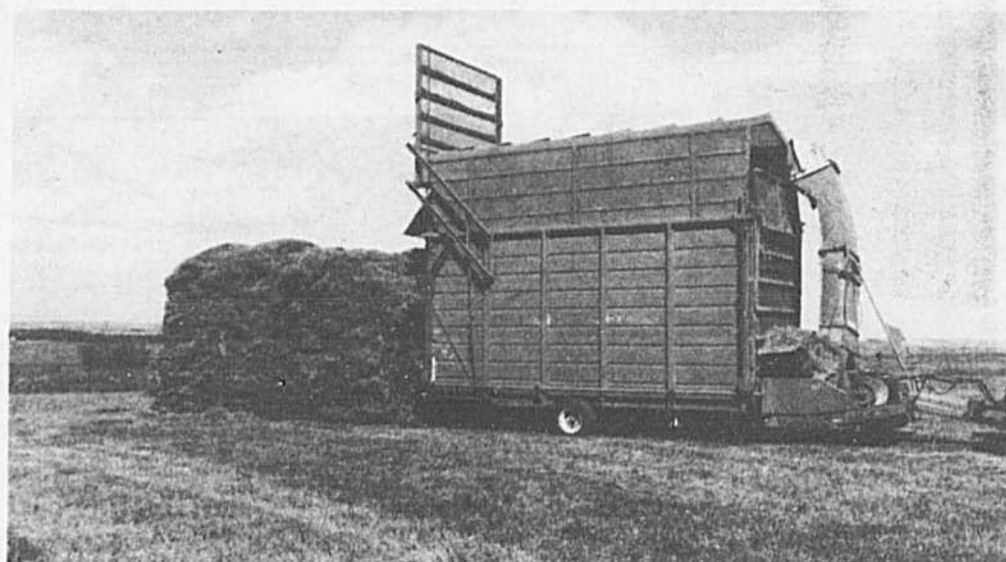
par : **Raymond A. Dequoy**,
agronome
Conseiller régional
en grande culture

Il y a bien eu certaines pluies froides en décembre et en janvier pour donner un petit frisson dans le dos, mais dans l'ensemble rien de sérieux. Toutefois, il y a l'éternelle question des baissiers, des dépressions. On y voit ici et là la rançon, c'est-à-dire des plants de luzerne qui sont morts. Ce n'est

pas d'hier que l'on parle d'égout de surface, d'arrondissement de planches, mais le sujet est toujours d'actualité, quoiqu'on en dise.

J'aime de temps en temps à relire d'anciennes publications agricoles, non point par sentimentalité du passé, mais plutôt pour évaluer en toute objectivité le chemin parcouru, en dégager la poussière pour en conserver l'essentiel. Ce genre d'introspection, ce retour en arrière constitue une excellente gymnastique pour la formation du jugement.

Les deux publications auxquelles je fais allusion ont été publiées aux environs de 1940 ou un peu avant et traitaient des sujets suivants : comment améliorer une ferme et l'exploitation rationnelle de la ferme. Il ne s'agit pas de commenter ces ouvrages, mais de souligner entre autre un trait commun, c'est l'attention que ces deux auteurs accordent à l'égouttement superficiel par le bombement des planches. Il se peut que l'on ne soit pas d'accord sur leur façon de procéder pour l'arrondissement des planches, mais il faut se situer dans le contexte du temps, contexte où la machinerie



lourde n'était pas nombreuse.

Évaluons le chemin parcouru, peut-on dire qu'ils ont prêché dans le désert, certes non, l'idée était acquise par plusieurs, mais c'est dure de changer la routine.

Qu'on me permette de citer une observation. Dans le passé lorsqu'on parlait de rotation, ça bousculait un peu les gens, ça impliquait une nouvelle division, le déplacement des clôtures et autres. Plusieurs cultivateurs s'objectaient et disaient je ne reconnaitrai plus ma ferme. Ceci est parfaitement humain mais le gros bon

sens qui caractérise ceux qui travaillent avec la nature l'emportait sur le sentiment. Quand on oeuvre en vulgarisation agricole, il ne faut pas prendre ses désirs pour des réalités. Bien entendu, il faut qu'il y ait du changement, mais il faut dialoguer, expliquer, doser le changement, être patient, car avec les choses de la terre il y a un rythme qu'il faut acquérir et dont la vitesse n'est pas forcément uniforme.

J'admets que le dynamique de l'agriculture devient plus active, ça nous bouscule, la technologie

SPÉCIALISTE EN ÉGOUTTEMENT DES SOLS

Nous vous offrons la meilleure assurance-récolte qui existe présentement sur le marché.

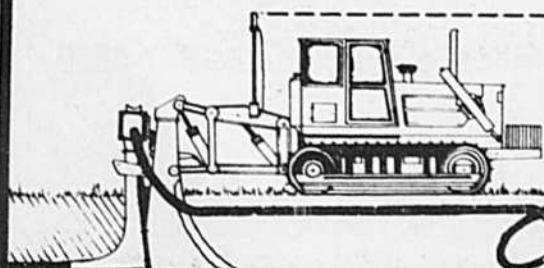
Depuis 1964, Marc Poirier Inc. fait l'installation de drains souterrainement.

Nous sommes les premiers dans ce domaine et nous avons l'intention d'y rester !

NOUVEAUX SERVICES :

Travaux mécanisés

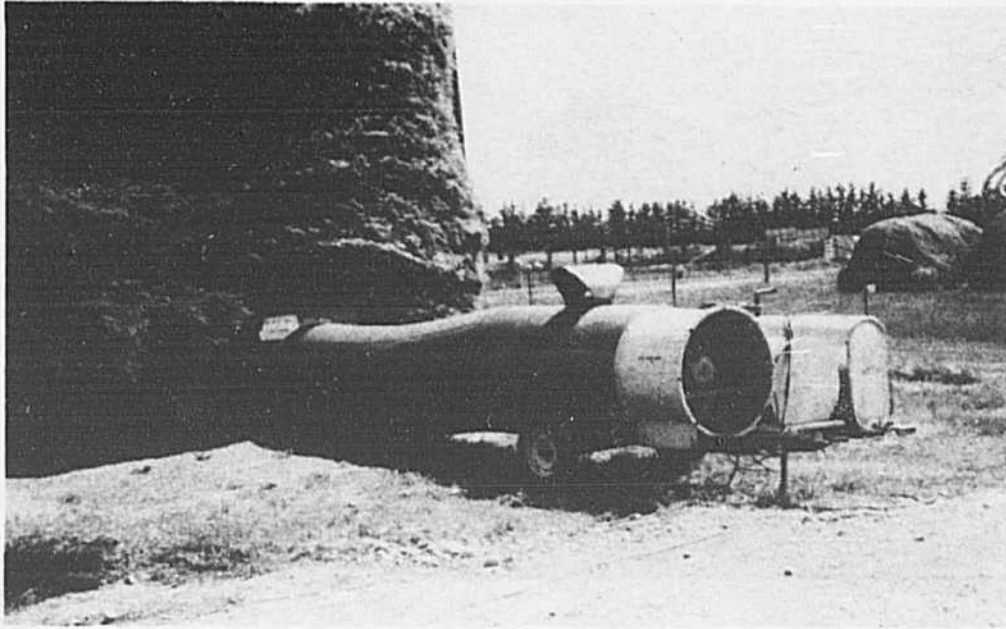
1. Défrichage
2. Nivellement
3. Fossé
4. Épierrement



MARC POIRIER INC.

SPÉCIALITÉ DRAINAGE SOUTERRAIN

255, Route 112, St-Césaire, P. Qué. J0L 1T0
Tél. : (514) 469-3156



modifie notre façon de voir, ça nous fait rêver, c'est pourquoi il faut garder les deux pieds sur terre et mettre la technologie à notre service et non nous au service de la technologie.

Il faut apprendre à composer avec le climat et avec la nature de la plante, la luzerne n'est pas le maïs-grain. Dans la culture de la luzerne, il faut composer avec le climat douze (12) mois par année tandis qu'avec le maïs-grain sept (7) mois par année. L'eau, l'hiver dans les basses c'est pas hygiénique pour la luzerne.

Dans l'arrondissement des planches je laisse aux spécialistes la technologie à appliquer. Pour la

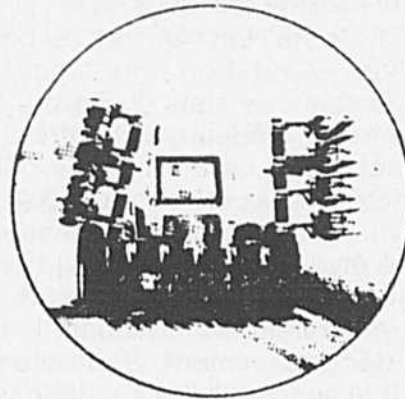
culture de la luzerne dans les glaises rouillées même avec le drainage souterrain, des planches rondes et un bon système de fossés sont importants pour diminuer les dégâts du gel d'hiver.

Cette dernière remarque me fait penser à la question variété, eh bien ! oui que dire des variétés. Depuis les dernières années, il y a eu différents concours pour mieux sensibiliser le producteur à la politique de l'auto-alimentation par la vulgarisation des bonnes techniques en production végétale. Dans son ensemble la tenue de ces concours a eu une action positive en valorisant à l'acre la production de la protéine et de l'énergie.

FAUCHEUSE DE L'AVENIR...



Disponible maintenant !



Super sarcler à maïs 4-6-8-12 rangs



ARROSEUSE
Disponible de 100 gallons à 1,000 gallons avec rampe auto-nivelante.

LÉON PLANTE INC

2675, rue Guy Sainte-Rosalie
Cité Saint-Hyacinthe

Té. 799-3834

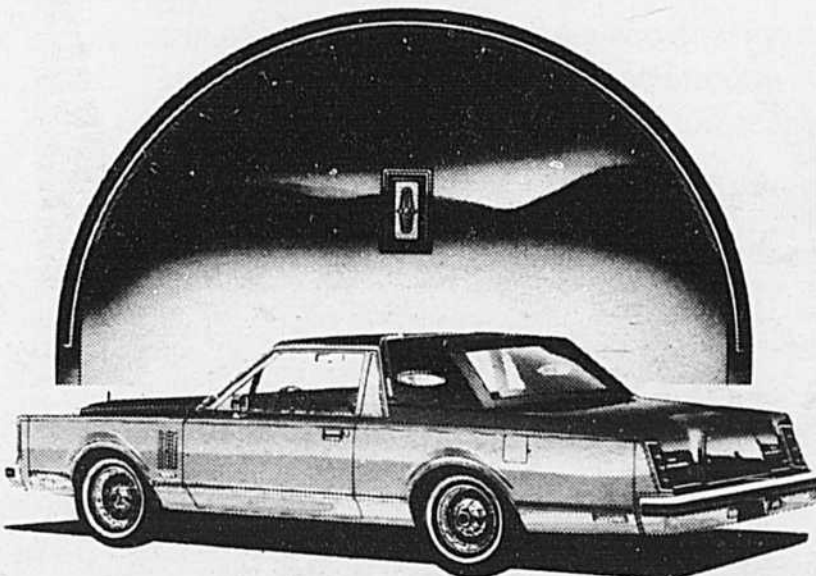
APRÈS UNE DURE
JOURNÉE DE TRAVAIL
VOUS MÉRITEZ BIEN ÇA

CONDUIRE UNE

CONTINENTAL

ou une MARK VI, elles possèdent déjà les qualités que nos concurrents recherchent.

Un essai vous convaincra



Mark VI

**Gamme complète
de camionnettes et camions**

FORD BRONCO II



RANGER



Automobile Jérôme

(1977) inc.

1280, rue des Cascades est, Saint-Hyacinthe Tél. : 773-6647, Bel. : 467-1833

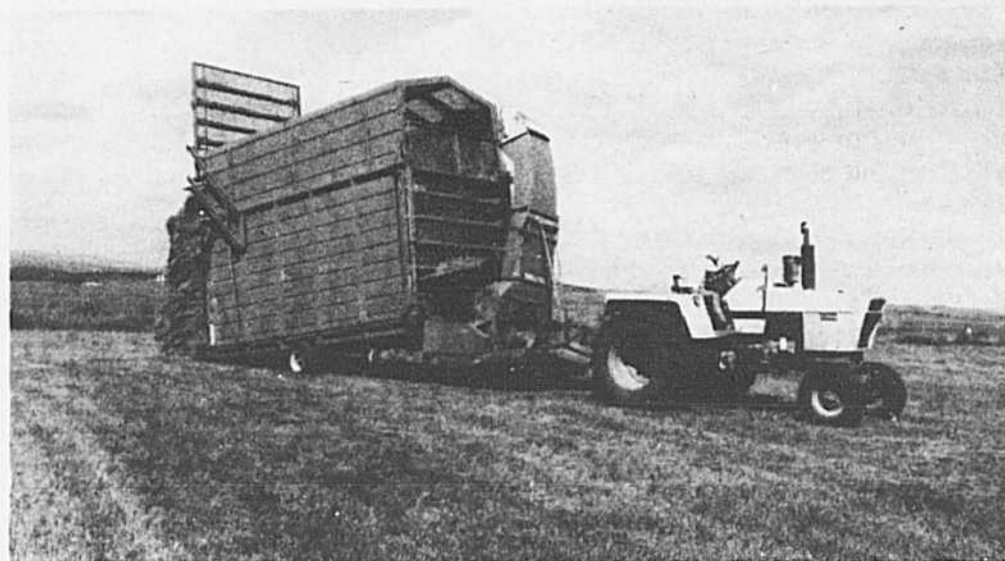
Dans ce contexte que dire des variétés, eh bien ! c'est un sujet qui me préoccupe. Il est normal qu'une variété gagnante ait un effet d'entraînement, mais ce dynamisme est peut-être nuisible, en ce sens qu'on ne retient que ce nom et qu'on en vient à choisir par simple esprit de routine la variété. Je le répète de nouveau, le but de cette intervention est loin d'être une critique, mais plutôt un sujet d'inquiétude : la connaissance des variétés recommandées est importante. Elle permet au producteur d'exercer son esprit critique, d'affiner son esprit d'observation, de mesurer le pour et le contre et de coiffer le tout du signe de dollars (\$). Revenons à la luzerne. Lorsque l'aire de distribution de la culture de la luzerne aux États-Unis augmenta, le nombre d'échecs aussi augmenta. L'adaptation des différentes variétés introduites n'était pas la même en raison de la diversité du climat et des sols.

Il a fallu une période d'observation, d'expérimentation pour cataloguer toutes ces différentes variétés, d'en reconnaître les caractères bons ou mauvais, d'en étudier le mode d'adaptation. Mieux renseignés, les hommes de science pouvaient mieux orienter leurs recherches dans l'amélioration de la luzerne.

Bien que le facteur productivité

soit important, il ne faut pas mésestimer d'autres facteurs d'amélioration comme la vigueur du semis, la vitesse de regain, la persistance, la résistance au froid, aux insectes, maladies et l'adaptation aux différents sols. Pour ce dernier item examinons la variété Narragansett. Dans les sols argileux le drainage est plutôt difficile, ces sols se travaillent difficilement. La vigueur du semis, l'établissement rapide ainsi qu'une bonne tolérance aux conditions adverses, favorisent l'implantation de la luzerne dans ces sols.

La variété Narragansett au point de vue adaptation pour les différents sols des états du nord s'est montrée supérieure aux autres. La raison de la supériorité de cette variété n'a pas été connue exactement. Il était connu que cette variété était résistante au froid, très vigoureuse avec un système de racines ramifiées, atténuant l'effet du déchaussement. Sa faiblesse était la susceptibilité à la flétrissure bactérienne. Dans un programme d'amélioration de la luzerne, c'était une variété tout indiquée pour le développement des variétés supérieures. C'est ainsi qu'après plusieurs années d'expérimentation et d'efforts que le Dr Murphy de l'Université de Cornell développa la variété Iroquois à partir des variétés Narragansett, Vernal et Mark II. La nouvelle variété Iroquois fut licenciée en



SHUR-GAIN

COMPTOIR AGRICOLE SAINT-HYACINTHE INC.

SHUR-GAIN

Tél. : 773-2551 – Beloeil : 467-1412 – Granby : 372-0524

● Même administration ● Même qualité ● Même service

POUR LE PRODUCTEUR DE VOLAILLES

(dindons, pondeuses, poulets de grill)

Poulets de qualité du **Couvoir Saint-Hyacinthe Inc.**
Moulée supérieure pour rendements optimum dans toutes les productions.

POUR LE PRODUCTEUR DE PORC + MATERNITÉ

Des conversions maximales sont permises grâce au suivi apporté par nos techniciens.
Moulées qui répondent à vos besoins.

Chez A. Côté & Frères, vous retrouvez les mêmes services et qualité.

COMPTOIR AGRICOLE et A. CÔTÉ & FRÈRES LTÉE

La solution gagnante pour le producteur moderne.

510, rue Bordeleau, secteur La Providence, Saint-Hyacinthe

1966. Dans un bulletin écrit en 1977 par M.B. Tesar sur les variétés recommandées de luzerne pour l'état du Michigan, il est mentionné que la variété Iroquois est le premier choix pour les sols humides.

On entend souvent parler de variétés de type flamand, ce sont des variétés du nord de l'Europe. Le port de ces variétés permet de mieux utiliser la pleine saison de croissance des régions du nord. Ces variétés sont hâtives, elle démarrent vite au printemps, sont vigoureuses le regain pousse rapidement, les tiges sont droites et grosses. L'envers de la médaille, elles sont moins résistantes au froid et susceptible à la flétrissure bactérienne. Les variétés Glacier et Alfa sont du type flamand.

L'introduction de ces variétés aux États-Unis du centre nord donnaient de très belles récoltes, mais le manque de résistance au froid était un réel problème ainsi que celui de la flétrissure. Ces luzernes grâce aux croisements et à la sélection pouvaient servir de matériel génétique pour la production de variétés supérieures.

Les généticiens se mirent au travail et après de patientes recherches, d'années d'expérimentation, la variété Saranac fut créée.

C'est le même homme de science qui développa la variété Sara-

nac et Iroquois. Ces deux variétés répondaient chacune à un besoin des producteurs des états du nord. Il y avait le cas des sols moins favorisés du côté drainage, des terres fortes. Les producteurs tout en étant intéressé par une bonne productivité désiraient avant tout une luzerne qui pourrait mieux s'adapter à ces sols humides. La variété Iroquois était toute désignée.

Il y avait le cas des producteurs de luzerne sur des sols possédant un bon drainage interne naturel et qui recherchaient avant tout la productivité. La variété Saranac répondait à ce besoin.

Je ne voudrais pas laisser le lecteur sur l'idée qu'il n'y a que ces deux variétés qui sont excellentes. Il n'y a qu'à consulter le guide du C.P.V.Q. sur les variétés de luzerne recommandées.

La connaissance des variétés, de leur adaptation et autres critères sont nécessaires pour la bonne gestion économique des producteurs végétales. Le but de cet article n'était pas d'être technique mais de sensibiliser le producteur à la question des variétés. C'est pourquoi ces quelques lignes ont été rédigées dans un style plutôt narratif, côtoyant, un peu le côté historique des variétés et qu'à titre d'exemple il est mentionné des variétés Saranac et Iroquois.



PRIX SPÉCIAUX

AU MILLE MORCEAUX

6 pouces.....	\$ 650
8 pouces.....	\$1210
10 pouces.....	\$1925
12 pouces.....	\$2750

POUR DE MEILLEURS RÉSULTATS DE DRAINAGE exigez le DRAIN d'argile de

LA BRIQUE DE SCOTT Ltée

SCOTT-JONCTION COMTÉ BEAUCE NORD

Frais virés acceptés

418-387-6661

LE REMÈDE
À VOTRE BUDGET
**NOS PRIX
D'AMIS**
DE TOUS
LES JOURS



ÉCONOMISEZ vos pas :
les meilleurs prix
en province
nous les avons.

Pour vos urgences médicales
à l'extérieur :
nous acceptons
sans frais vos commandes
téléphoniques et postales.

**SUPER
ESCOMPTE**

VINCENT
Chartier
ET ASSOCIÉS



CENTRE-VILLE
1312, rue des Cascades
Tél. : 773-8447

GALERIES SAINT-HYACINTHE
1100, boul. Casavant
Tél. : 773-7415

Maintenant aux 4 coins
de la ville pour vous servir
à **PRIX D'AMIS**

FACE À L'HÔPITAL
2665, Sainte-Anne
Tél. : 773-8449
Ouvert tous les jours jusqu'à minuit

CLINIQUE FAMILIALE
2935, boul. Laframboise
Tél. : 774-7954

Malgré les pluies et grâce au boin foin,

Voulez-vous économiser 1,00\$/vache/jour

Nous en sommes tous convaincus aujourd'hui : bon foin égale diminution des coûts et augmentation de la production.

Mon propos dans le présent article ne vise pas à vous donner un cours d'alimentation. Vos nutritionnistes, vétérinaires sont plus compétents que moi pour vous aider à solutionner vos problèmes d'alimentation. Mais ils n'ont peut-être pas encore l'outil qui leur permettrait de chiffrer l'économie entre les rations.

Nous voulons vous illustrer la différence dans le coût d'alimentation journalier en regard de la qualité des fourrages. Grâce à un outil moderne de gestion, le micro-ordinateur, nous avons pu calculer précisément le coût journalier pour alimenter une vache selon différents niveaux de production et en faisant varier la qualité des fourrages.

Exemple retenu

Tous les calculs dont il sera question sont effectués avec le logiciel Siga-Lait #2, programme alimentaire. Ce logiciel permet de calculer un ration totale mélangée, l'alimentation selon le principe de la PPRB ou l'alimentation

	%MG	%PB	ENL	%CA	%P	%MG	%SEL	%ADF	Prix/Kg
Foin #1 :	88.0	17.3	1.42	0.71	0.32	0.15	0.0	33.5	0.05
Foin #2 :	89.0	15.8	1.32	1.17	0.20	0.20	0.01	34.3	0.05
Foin #3 :	88.0	12.0	1.10	0.38	0.22	0.15	0.0	50.0	0.05

individuelle conventionnelle (ex PATLQ, meuneries...). Ici nous utiliserons l'alimentation individuelle. L'important est de garder la même procédure d'un bout à l'autre de l'exemple. La même vache est alimentée avec 3 fourrages de qualités différentes et selon différents niveaux de production, nous supplémentons seulement avec de la moulée 16% pour faciliter la comparaison.

Vache type

Une vache de lactation de 634 kg, en pleine forme, et produisant un lait à 3,4% de matière grasse.

Fourrages utilisés

Trois foins de qualités différen-

	%MS	%PB	ENL	%CA	%P	%MG	%SEL	%ADF	PRIX/KG
Moulée 16%	90.0	17.7	1.84	0.70	0.65	0.25	1.0	9.0	0.235

tes illustreront l'importance d'un bon foin. À noter que l'analyse est sur une base de 100% matière sèche, sauf le % de MS et le prix au kg.

Nous utilisons le même prix au kilo pour chacun des fourrages. Ceci nous permet de mieux comparer la qualité des fourrages. Aussi règle générale le prix au kilo représente le coût de production.

Concentré utilisé

Nous supplémentons nos fourrages avec une moulée seulement. Notre but est de trouver la différence du coût d'alimentation selon la qualité des fourrages. À



Par Dominique Vignola, agronome-conseil associé avec Moreau, Dumoulin, Vignola.

Les dernières années ont amené une amélioration constante de la qualité des fourrages. Cette même qualité s'accompagne même fréquemment d'un problème majeur soit, le manque de fibre dans la ration.

LES ÉQUIPEMENTS DE FERME

R.A.D. (1979) INC.

Tél.: 514-773-0881

vous offre une meilleure qualité à de meilleurs prix



BIG RED Série 50

moulinage électronique, automatique d'une garantie 12 mois ou 1500 heures d'usage à l'exception du moteur :

- un nouveau cadran à 40 positions électroniques
- nouveau proportionneur sans ressort et tacket
- grande chambre de mouture, tamis circulaire de 18" x 6"
- commutateur de marche arrière du moteur de moutures
- double protection contre les surcharges
- moteur à vitesse variable pour le proportionneur

NOUVEAU

Tableau de bord 5 compteurs électroniques enregistrent chaque révolution de la tarière de mesurage.

MIXER VERTICAL CAPACITÉ 540 LB

Pour plus de renseignements et sans engagement de votre part, veuillez remplir ce coupon.

Nom :
Adresse :
Code postal :
Province :
tél.:

Faites parvenir à




3255, boul. Laurier, Sainte-Rosalie

CHEF DE FILE
DEPUIS
41 ANS

PLOMBERIE
CHAUFFAGE
VENTILATION

**LÉO
DESROSNIERS inc.**

2080, rue des Cascades Est, Saint-Hyacinthe
774-2442 - 774-7741

MAT  **WORK**
Chauffage et climatisation



RÉSULTATS

1 Tableau illustrant le coût d'alimentation journalier pour une vache en lactation, de 634 kg.

Fourrage de base utilisé	Foin #1	Foin #2	Foin #3
Production de lait en kilos à un test de 3.4% de gras			
14	\$0.88	\$0.92	\$1.59
24	\$1.50	\$1.95	\$2.79
34	\$2.87	\$3.36	\$3.74

2 Différence du coût d'alimentation journalier entre le foin #1 et le foin #3

Production laitière en kilos à 3.4% gras	Foin #1	Foin #2	Foin #3
14			
24			
34			
Coût journalier Foin #3 - foin #1	\$0.71	\$1.29	\$0.87

noter que l'analyse est toujours sur une base 100% matière sèche.

Calcul de la ration

Le logiciel utilisé vise à faire consommer le maximum de fourrages à la vache puis, s'il y a substitution entre la moulée et les fourrages; un niveau minimum de quarante pour cent (40%) sous forme de fourrages sera respecté.

Ces écarts appliqués sur un troupeau produisant 6 000 kg/an pourraient représenter une économie de 1,00\$/vache/jour entre un foin à 12% de protéines brutes versus un foin à 17,3%.

Avez-vous réalisé qu'en extra-

polant pour un troupeau de quarante vaches et pour la seule période d'hivernement soit 210 jours, un bon foin pourrait vous faire économiser pas moins de 7 000\$. Aussi, sans doute qu'avec des fourrages de qualité moindre, la production moyenne du troupeau sera inférieure.

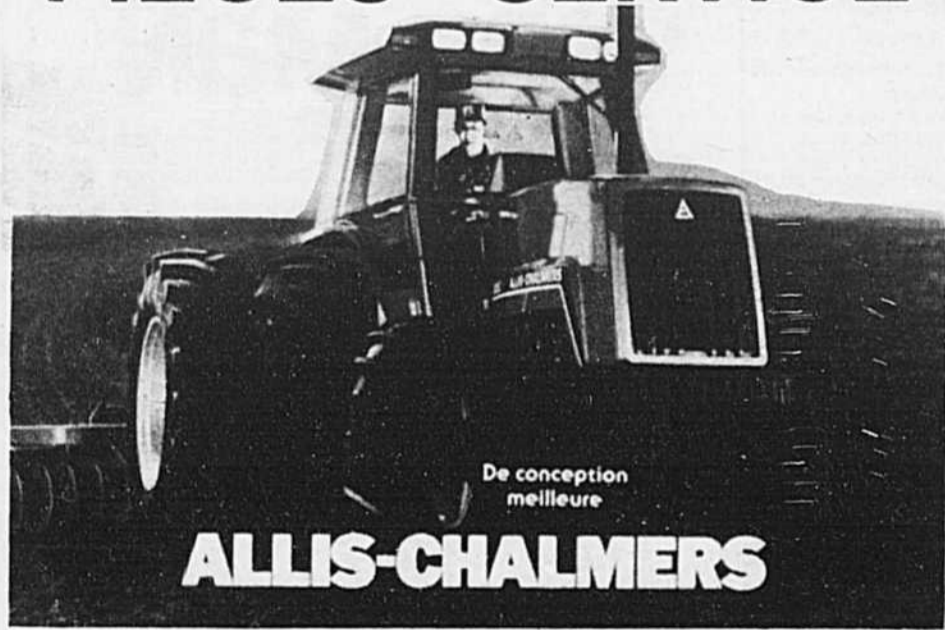
Conclusion

Vous avez aussi un exemple de rapport que nous avons utilisé dans cette étude. À noter que ce rapport analyse la vache type. La feuille d'étable qui suit ce rapport donne les quantités de concentré à distribuer pour chaque vache selon son poids, stade de lactation, production, etc...

CARACTÉRISTIQUES DE LA VACHE TYPE (GROUPE(S) : 2)

- Poids vif (kg) = 634
- Production lait (kg/jour) = 34
- Pourcentage de gras = 3.4

NUMÉRO	NOM	PRP INIT.	QUANTITÉ TQS	%MS	%PB 100%MS	ENL 100%MS	%CA 100%MS	%P 100%MS	%MG 100%MS	%SEL 100%MS	%ADF 100%MS	\$/KG
F08	Fourrages Foin #2	1	11.44	89.00	15.80	1.32	1.17	0.20	0.20	0.01	34.30	0.050
M16	Moulées Moulée 16%	1	11.85	90.00	17.70	1.84	0.70	0.65	0.25	1.00	9.00	0.235

PIÈCES SERVICE**ALLIS-CHALMERS**

Meilleur Conception
ALLIS-CHALMERS

MACHINERIES**FOREST Inc.**

444, Petit St-Esprit, L'Épiphanie 588-5553

EN AFFAIRES DEPUIS 1957 AU MÊME ENDROIT.

JOIGNEZ
LA FOULE
de nos CLIENTS

pour de
VRAIES
ÉCONOMIES

SUPER
ESCOMPTE

Chartier

CENTRE-VILLE
1312, rue des Cascades
Tél. : 773-8447

GALERIES SAINT-HYACINTHE
1100, Boul. Casavant,
Tél. : 773-7415
Centre d'achats "Les Galeries Saint-Hyacinthe"

FACE À L'HÔPITAL
2665, rue Sainte-Anne
Tél. : 773-8449
ouvert jusqu'à minuit tous les jours

CLINIQUE FAMILIALE
2935, boul. Laframboise
Clinique Familiale
Tél. : 774-7954

QUANTITÉ DE NUTRIMENTS PAR TYPE D'ALIMENT

	%MS	PB (KG) 100%MS	ENL (MCAL) 100%MS	CA (G) 100%MS	P (G) 100%MS	MG (G) 100%MS	SEL (G) 100%MS	ADF (%) 100%MS
Fourrages :	89.00	1.609	13.44	119.16	20.37	20.37	1.02	34.30
Moulées :	90.00	1.888	19.62	74.65	69.32	26.66	106.64	9.00

DONNÉES GÉNÉRALES SUR LA RATION

% PB Ration totale :	16.77
% PB Grain+moulée+suppl :	17.70
CA/P Ration finale :	2.16
QTÉ Fourrages 100% MS :	10.18
QTÉ Moulées 100% MS :	10.66
Mat. sèche tot./100KG P.V. :	3.29

DIFFÉRENCE APPORTS-BESOINS

Deux points majeurs ressortent en lisant tous ces rapports :

1. L'importance des analyses de fourrages.
2. Le rôle de votre conseiller en alimentation pour vous aider à équilibrer certaines rations.

	MS (KG)	PB (KG)	ENL (MCAL)	CA (G)	P (G)	MG (G)	SEL (G)	ADF (%)
Apports	20.8	3.5	33.1	193.8	89.7	47.0	107.7	21.4
Besoins	20.8	3.2	33.1	139.8	89.9	45.9	93.8	0.0
Différence	0.0	0.3	0.0	54.0	-0.2	1.1	13.9	21.4

MENU PAR VACHE/JOUR

ALIMENT	QTÉ TQS (KG)	QTÉ TQS (LB)
Moulée 16%	11.9	26.13
Foin #2	11.4	25.23
Coût/vache/jour : \$ 3.36	Coût/100 kg lait : \$9.87	Dont \$8.19 en grains, moulées, suppl. et divers

*** Les quantités de minéraux distribués pour chaque vache sont celles indiquées dans le menu de la vache type. ***

Cette courte étude vous illustre rapidement le profit à réaliser en produisant du foin de qualité. Aussi qu'il existe des outils de gestion et des conseillers pour vous appuyer, profitez-en !

CE PRÉCIEUX PRODUIT QU'EST LE BON FOIN...

COLUMBIA

Venez constater nos
SPÉCIAUX



Motoculteur Modèle 668

- 11 cv - 38" de coupe - 5 vitesses

Roues - Avant : 15.00" x 6.00" pneumatiques
- Arrière : 18.00" x 9.50" pneumatiques - Es-sieu avant pivotant - Enjoliveur de roues chromées - Moteur Briggs & Stratton 11 cv synchro-balancé - Alternateur 12 V avec démarreur - Système sécuritaire "Interlock" - Réservoir d'essence 1 gallon - Entraînement - Trans-essieux à 5 rapports - Dispositif de sécurité sur marche arrière - Contrôles et tablier de coupe - Deux lames de 19" entraînées par courroies - Levier d'engagement des lames combiné en ajusteur de coupe 5 positions - Pédale de frein et d'embrayage combiné - Frein à disque et de stationnement - Frein pour arrêter dans les côtés (hill holder) - Volant ajustable à trois positions - Volant moulé - Siège moulé monté sur ressorts - Phares et ampèremètre

Poids approximatif d'expédition - 420 lb

YARD-MAN™



Venez constater nos
SPÉCIAUX

Modèle 13699 - 11 HP
- Tablier de coupe de 40 po.

Moteur B&S à équilibrage syn-chronisé. Démarreur électrique à clé de contact. Alternateur. Tablier de coupe de 40 po. à trois lames, à éjection arrière. Entraînement à transessieu. 5 vitesses avant/1 marche arrière. Système "Gemini" Yard-Man de ramassage fourni. 445 lb.



Venez constater nos
SPÉCIAUX

SPORT BEAUREGARD Enr.

2770, Boul. Laurier, Sainte-Rosalie, Saint-Hyacinthe 773-5631

Yvon Cadotte, Propriétaire

Le séchoir à foin : "Une nécessité" !

Après avoir récolté un foin de qualité lorsque la température le permet, on parle de séchage à l'intérieur de la grange ou remise à foin.

Le séchage à l'air forcé est un procédé qui vient compléter le séchage commencé au champ et diminue le temps d'exposition aux intempéries.

Un appareil appelé "séchoir à foin" force l'air venant de l'extérieur de la bâtisse à circuler au travers d'une masse de foin humide.

Le séchage à l'air forcé peut se faire dans presque toutes les granges; il suffit de trouver un système de distribution d'air qui puisse s'adapter à la construction.

Pour une bâtisse de moins de 40 pieds de large, un seul conduit suffit.

Pour une bâtisse de plus de 40 pieds de large, il est pratiquement impossible d'avoir de l'efficacité avec un seul conduit au centre de la grange.

Des ouvertures de 16 pieds carrés (4' x 4') minimum dans chaque pignon sont indispensables. Cela ne veut pas dire qu'on doit avoir le minimum mais plutôt des grandes ouvertures de 8' x 8' dans chaque pignon pour évacuer rapidement l'air chargé d'humidité sortant du foin.

Si les sorties d'air sont trop petites, ceci se manifestera par un séchage difficile ce qui occasionnera des pertes de qualité.

Le plancher doit être étanche afin d'éviter des fuites d'air importantes qui enlèvent nécessairement une bonne partie de l'efficacité du séchoir.

Un polythène de 0,004", une "masonite" une "ripe" pressée ou un contre-plaqué de 1/4" placé sur le plancher sont autant de solutions pour éviter ces fuites d'air.

Il y a deux façons de procéder pour distribuer l'air.

- 1- La première consiste à placer le foin autour d'un conduit carré;
- 2- La deuxième "pêle-mêle", l'air est distribué par un conduit en "A" ouvert ().

Le conduit est construit au centre de la grange à foin, de préférence par sections amovibles de 8 pieds de longueur afin de faciliter la circulation quand on engrange ou quand on reprend le foin.

Le séchoir est placé à une des extrémités du conduit de

façon à prendre l'air à l'extérieur, à l'extrémité la plus éloignée des habitations à cause de l'intensité du bruit.

Une porte étanche doit également être placée dans le conduit (généralement à l'extrémité du conduit opposé au séchoir).

Elle permet d'entrer à l'intérieur du conduit pour ouvrir ou fermer les trappes au besoin.

Conduit carré

La section du conduit est de 4 pieds de hauteur sur 4 pieds de largeur. Les côtés sont faits de 2" x 4" à deux pieds centre à centre, tandis que le dessus est fait de 2" x 6" toujours espacés de deux (2) pieds centre à centre.

Du contre-plaqué, des panneaux de copeaux de bois pressé ou de la planche bouvetée peuvent être utilisés comme intérieur du conduit.

Pour les six (6) premiers pieds du conduit, celui-ci est fermé.

Ailleurs, il est muni de trappes de 12 pouces de hauteur de chaque côté sur toute la longueur du conduit.

Si l'épaisseur du foin à partir du plancher est plus de 14 pieds, on installe des trappes de 2 pieds de largeur au faite du conduit et sur toute sa longueur.

Conduit en "A"

Le conduit a 5 pieds à la base et 7 pieds de hauteur.

La structure du conduit est constituée de 2" x 6" à 2 pieds centre à centre. Des lattes de 2" x 3" espacées de 9 pouces empêchent les balles qui tombent du convoyeur de pénétrer à l'intérieur du conduit.

Il est fermé les 6 premiers pieds près du séchoir et les 6 derniers pieds du conduit.

Le conduit est recouvert par l'intérieur de contre-plaqué 3/8" d'épaisseur et muni de trappes latérales de 24 pouces de hauteur montées sur charnières. On les ouvre là où il y a du foin à sécher, ailleurs on les garde fermées.

Une porte étanche est construite dans le conduit et

DE TOUT POUR VOTRE NOUVEL INTÉRIEUR

Si vous désirez des conseils judicieux sur la décoration de votre intérieur, venez rencontrer nos conseillers.

Ils sauront répondre à vos besoins selon vos goûts et votre budget.

Nous vous offrons un vaste choix de tapis, prélatris, tuiles, céramique, accessoires de salle de bain, tapisserie, cadres, stores verticaux et horizontaux, draperies, couvre-lit, et plusieurs autres items de décoration intérieure.



NOUVEAU SERVICE

Diane Graveline
décoratrice

résidentiel
et commercial

773-1930

interdécor

**SUPER
VENTE
DE
TAPIS
GAZON**



intertapis

**JEAN
ROUSSEAU INC.**

1375, Choquette, Saint-Hyacinthe

Tél. : 773-1930

permet d'ouvrir ou de fermer les trappes.

Moteur du séchoir

Un moteur de 5ch mono-phasé, fonctionnant sur le 240 volts est recommandé. Le moteur doit être fermé, protégé contre les surcharges de courant et doit être muni d'un interrupteur.

Il doit porter la mention "Séchage des Récoltes" indiqué sur la plaque rivetée sur le moteur.

Le nombre de pales

L'hélice devrait avoir 6 à 8 pales, de préférence 8 pales.

Les hélices vendues sur le marché ont 7 pales. Plus il y a de pales, plus le séchoir est efficace.

% d'humidité

Le foin est engrangé à 40% d'humidité.

Techniques d'engrangement

Foin placé. Les balles ont de 36" à 42".

Pêle-mêle. Les balles ont de 24" à 28" maximum.

On engrange toujours par section sur toute la hauteur de la grange. Pas question

de mettre la deuxième coupe sur le dessus.

Un séchoir est bon pour sécher 5 000 à 6 000 balles de 40 pouces.

Tension des cordes

Balles de 24 à 28 po. Il doit y avoir de 3 à 4 po. de dégagement entre le foin et la corde;

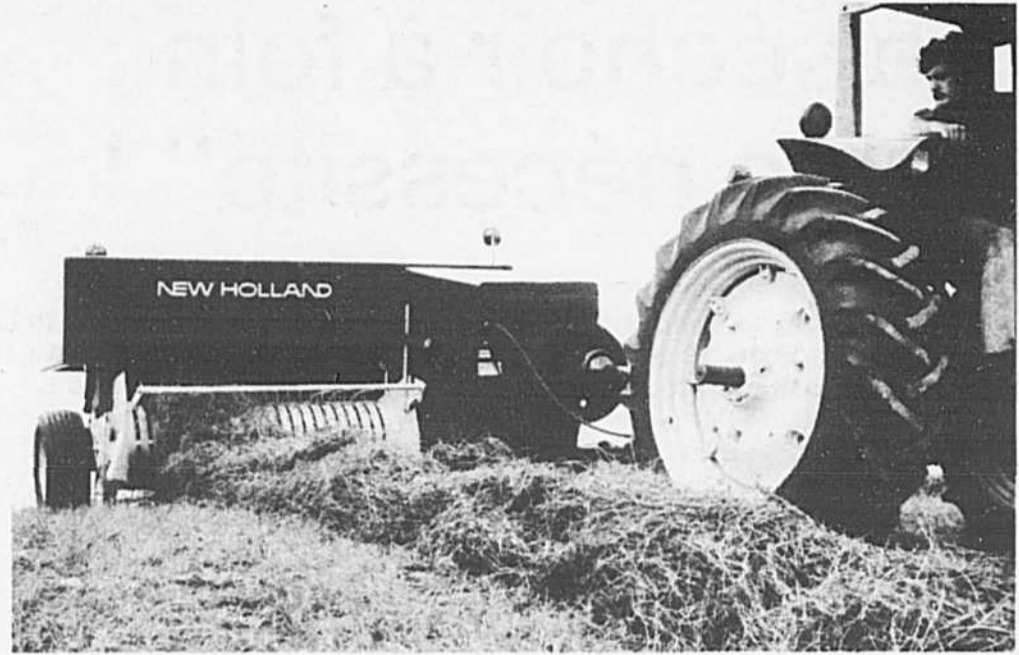
Balles de 36 à 42 po. Il doit y avoir de 5 à 6 po. de dégagement entre le foin et la corde.

Quand presser

On prend une poignée de foin et on la tord. Le pourcentage d'humidité sera de 35 à 40% si on entend un léger bruissement des feuilles et qu'on ressent une légère sensation d'humidité dans les mains.

Comment reconnaître un foin sec

Quand la masse de foin semble séchée à la surface, environ deux semaines après la dernière rentrée, on arrête le séchoir pour le démarrer quelque (4 à 5) heures après. Si l'air qui se dégage est froid, le foin sec; sinon on garde le séchoir encore en fonctionnement.



Le procédé est le même pour connaître la condition de séchage d'une section de foin engrangé au tout début. Les trappes se ferment vis-à-vis de cette section, pour les ouvrir à nouveau quelques heures après.

Conclusion

Le séchage à l'air forcé permet d'engranger plus tôt après la coupe, il y a moins de pertes de feuilles et on est moins dépendant des caprices de la température.

On estime à 25% les pertes pour le séchage au champ et

à 15% les pertes au champ pour le séchage à l'air forcé.

Même s'il pleut, le séchoir doit fonctionner pour éviter que le foin chauffe.

Avec une utilisation adéquate du séchoir, on considère que ça se paie dans un an!

Il en coûte environ 2 500\$ pour l'installation au complet d'un séchoir. De plus, le MAQ en subventionne 75% des coûts d'achat jusqu'à concurrence de 800\$ par unité.

DU LAIT DE BON GOÛT

LAITERIE

Mont St-Hilaire Ltée

GAGNANT DU LYS D'OR 1982
LAIT DE CONSOMMATION

Saint-Hyacinthe 773-8541
Centre administratif
2875 Nelson, Saint-Hyacinthe

Mont Saint-Hilaire 467-4430
Centre d'embouteillage
2875 Nelson, Saint-Hyacinthe

GM On fait route ensemble

AU VOLANT D'UNE VOITURE

Je fais rouler l'économie de Saint-Hyacinthe et aujourd'hui plus que jamais. Il faut y réfléchir.

Qui dit auto dit

ONCORDE
AUTOMOBILE LTÉE

3225, boul. Laurier Sainte-Rosalie, 773-1101

100, rue de la Concorde Saint-Hyacinthe, 774-5336

CHEVROLET • OLDSMOBILE • CADILLAC •

Salon de l'Agriculture et de l'Alimentation 83

Comme on le sait, c'est du 1er au 7 novembre que se tiendra cet événement de grande importance pour l'industrie agricole et alimentaire de la région.

Cette année, les organisateurs du Salon ont innové en regroupant par région les exposants et en confiant le mandat aux bureaux régionaux du ministère de l'Agriculture, des Pêcheries et de l'Alimentation de recruter à cette fin les institutions et les entreprises de la région. Pour ce qui est de la région de Saint-Hyacinthe, cette responsabilité incombe à M. Louis-A. Bernard du bureau régional du M.A.P.A.Q., localisé à l'I.T.A.A.

Comme on le sait, un certain nombre d'institutions et d'entreprises de la région ont déjà confirmé leur participation. C'est notamment le cas d'Agropur, Coopérative Agro-Alimentaire et de la Raffinerie de sucre du Québec Inc., sise à Saint-Hilaire.

Les organisateurs du Salon international de l'Agriculture et de l'Alimentation de même que le personnel du M.A.P.A.Q. sont confiants que de nombreuses autres institutions et entreprises agricoles et agro-alimentaires voudront se joindre au groupe déjà engagé dans cette participation régionale. À cette fin, on peut communiquer avec M. Louis-A. Bernard au numéro de téléphone 773-3924.

BALLES PLUS CARRÉES



Les ramasseuses-presses John Deere font des balles plus carrées et mieux empilables

Pour presser des balles solides et bien carrées, l'une après l'autre, vous devez pouvoir contrôler uniformément le foin. Les ramasseuses-presses 327, 337 et 347 John Deere vous donnent ce contrôle dès le moment où le foin touche le ramasseur.

Un ramasseur plus large comportant davantage de dents permet de prendre tout le foin des plus gros andains. Il y a même un compresseur pour garder le foin sous contrôle.

Une vis sans fin flottante et des fourches réglables prennent la relève pour faire avancer le foin uniformément. Le noueur entraîné par engrenages met la touche finale aux balles solides.

Les Équipements Lagüe Ltée



JOHN DEERE



SAINTE-ROSALIE,
sortie 138, Transcanadienne

Tél. : 799-5533, 464-0741

FARNHAM
1330, est Principale
Tél. : 293-5345, 861-3070

PIKE RIVER
Route 7
Tél. : 248-7597

Service de mécaniciens expérimentés sur place.



À VOTRE SERVICE

MARCEL LEBLANC

directeur

FRANÇOIS LÉVEILLÉ

représentant



AERO

CYANAMID CANADA INC.
SAINTE-ROSALIE, CTÉ BAGOT

525, Route Guy, C.P. 28

Tél. : 799-3245



MÉLANGEUR SUR COMMANDE
D'ENGRAIS AERO

Diminution du coût de la production fourragère

Les changements technologiques et les coûts des produits agricoles vont sûrement avoir des conséquences dans l'avenir sur la production fourragère. Il y aurait une tendance vers une mécanisation systématique de la production fourragère axée sur la nutrition du bétail avec de l'ensilage. L'alimentation en groupe va remplacer l'alimentation de chaque animal avec du grain.

Les producteurs de lait font face à une augmentation continue des coûts de production alors qu'il y a très peu de perspectives pour une augmentation du prix du lait.

* On peut espérer de plus grands revenus dans l'agriculture, une semaine de travail plus courte et des marges bénéficiaires plus élevées si les producteurs de lait peuvent devenir compétitifs avec les autres secteurs économiques. La machinerie et l'équipement que le cultivateur va s'acheter pour rendre le travail plus efficient vont coûter plus cher.

* Farm Management

Comme les troupeaux s'agrandissent et vont être orientés vers une production spécialisée dans l'avenir, leur alimentation en été va être essentiellement à base d'ensilage et de foin. Le pâturage sera réduit aux terrains qui ne se prêtent pas à la mécanisation.

La pratique de l'ensilage du maïs a largement bénéficié des progrès techniques réalisés dans ce domaine.

Une alimentation complète à l'ensilage ouvre des possibilités pratiques et économiques pour l'alimentation mécanisée en groupe.

En vue d'avoir une plus grande flexibilité dans l'alimentation, on peut prévoir que l'ensilage et le grain seront entreposés séparément et mélangés au moment de l'alimentation. C'est d'ailleurs pourquoi dans plusieurs nouvelles salles de traite, on n'installe plus un système d'alimentation en grain. Tous les concentrés sont donnés avec l'ensilage. Ces chan-

gements dans les méthodes d'alimentation vont tendre vers l'élimination de l'alimentation de foin et vont réduire les investissements en conséquence. Il semble y avoir d'ailleurs plusieurs possibilités pour réduire les coûts des fourrages.

* 1. **Des rendements plus économiques.** Des rendements en légumineuses et en graminées fourragères sont en général faibles par rapport à l'ensilage de maïs. Des rendements de 100 à 150 boisseaux de maïs-grain à l'acre sont facilement obtenus sur les bonnes terres.

Les résultats des recherches ont montré qu'on peut obtenir tout aussi bien une grande production laitière si les vaches sont nourries avec des proportions variables allant de l'ensilage de maïs au complet ou de luzerne fourragère au complet également, à condition qu'on leur fournisse les quantités nécessaires de grain et de protéine. Cependant, si on se place sur un plan purement économique, il serait nécessaire

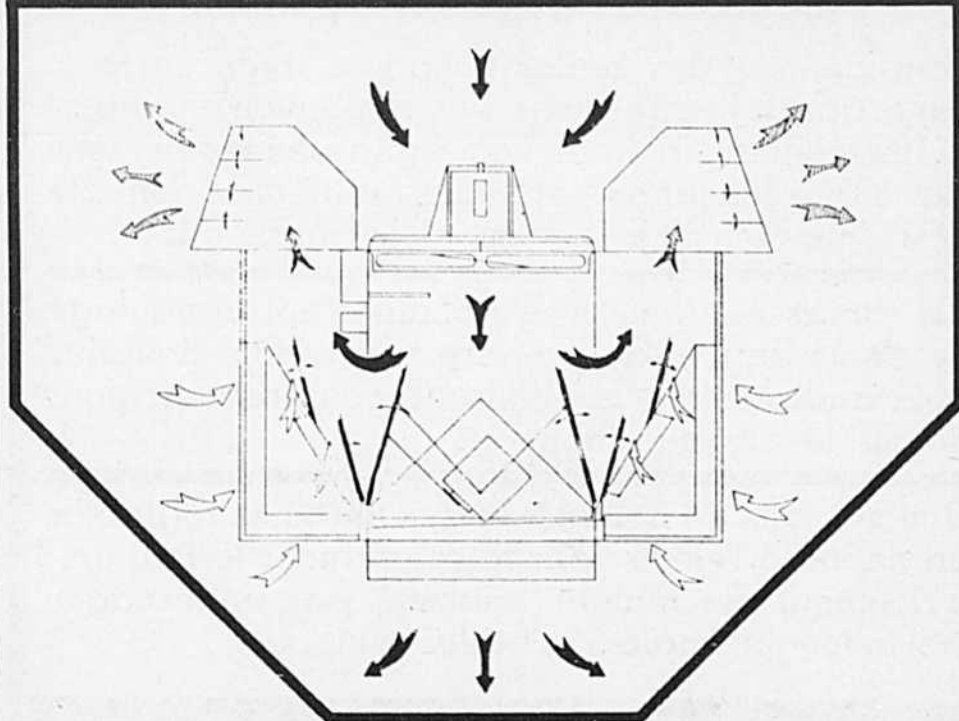
d'augmenter les rendements considérablement pour que la luzerne se compare avantageusement avec l'ensilage de maïs sur les terres planes et fertiles.

2. **Des machines et des moyens de récolte et d'entreposage améliorés.** Le coût de production du foin dans plusieurs fermes laitières a diminué ces dernières années grâce à l'utilisation d'un équipement et des méthodes de récolte améliorés ainsi qu'aux facilités d'entreposage.

L'entreposage du foin ainsi que l'équipement de manutention avec des silos-tours en béton coûtent moins cher quand on a moins de 1 500 tonnes d'ensilage par année. Les silos-fosses sont de loin les plus économiques quand on ensile du maïs à raison de 4 000 tonnes ou plus par année. L'alimentation avec du foin exige trop de main-d'œuvre, aussi cette pratique est-elle abandonnée par les producteurs de lait au profit de l'alimentation avec de l'ensilage de maïs et d'ensilage préfané (haylage)

(* Courtoisie Farm Management)

«AGRO-VENT»



Enfin un système complet de ventilation pour le secteur agricole
Un seul appareil pour une multitude de fonctions

- Évacuateur d'air
- Entrée d'air
- Recirculation
- Récupérateur de chaleur
- Distribution d'air

Système complètement équilibré.

Maintiendra une température constante s'il y a suffisamment de chaleur.

L'AGRÈMENT VIENT AVEC «AGRO-VENT».

Pour plus d'informations venez nous voir à l'exposition de St-Hyacinthe ou écrivez nous.

LES ACIERS GAUDREULT INC.

103 Rang 5

Ste-Cécile de Milton. JOE 2C0

BLA

BOULEVARD LAURIER AUTO

Saint-Hyacinthe : 774-1345
Beloeil : 467-1777

MAZDA VOLVO PEUGEOT

MEILLEUR PRIX EN VILLE



J.-P. ST-ONGE
Président



HENRI LAURENCE
Directeur des ventes



mazda

B2000
ou **2200 Diésel**
Sport ou ordinaire :
vous en aurez plus que pour votre argent®

mazda

LA VOIR, C'EST L'AIMER

5255, Boul. Laurier, Saint-Hyacinthe

Cheminement critique pour la fenaison

Au début de juin, tout mon outillage à foin est prêt à être utilisé (réparé, graissé, huilé, pièces de rechange, etc.).

Je règle ma faux pour couper à quatre (4) pouces de hauteur.

Je commence à faucher avant l'apparition des premières fleurs (légumineuses) ou des premiers épis (mil).

J'attends que la rosée soit disparue avant de faucher.

Je fais circuler mes instruments toujours dans le même sens que la faucheuse.

Je vérifie régulièrement le réglage de mon conditionneur selon les conditions de chaque moment.

J'utilise le râteau avant que le foin ne soit trop desséché, pour perdre le moins de feuilles possible.

Je favorise une bonne circulation d'air dans la grange par de plus grandes ouvertures au-dessus du foin.

N'est-il pas temps d'étudier la possibilité d'installer un séchoir dans ma grange ?

Si j'en ai déjà un, est-ce que je l'utilise de façon vraiment efficace ?

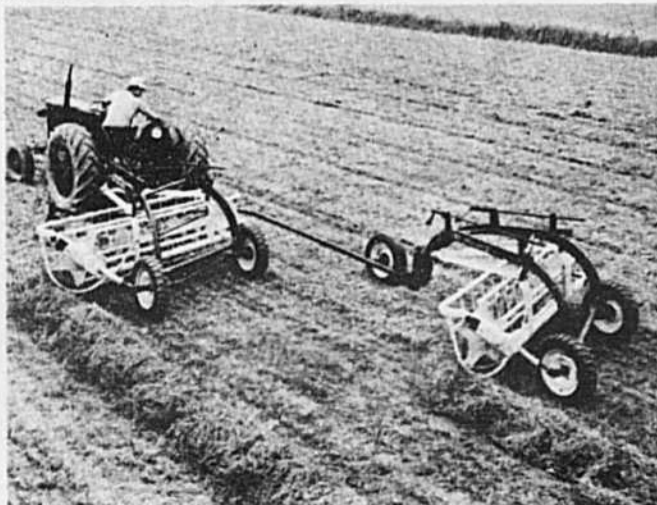
Pour chaque lot différent, je mets une balle de côté à des fins d'analyse.

Je sers d'abord mon meilleur foin aux animaux en croissance et aux plus fortes productrices.

Dès qu'un champ est récolté, je dois le fertiliser le plus tôt possible en vue d'une deuxième coupe.

Si je ne suis pas encore pleinement convaincu, je peut faire l'essai avec 1 000 balles cette année.

Courtoisie : "Agricultural Engineering"



NOUS AVONS LA SOLUTION

INVESTISSEZ DANS LA QUALITÉ.



2

MAGASINS

M.O. **David**

460, rue Saint-simon,
Saint-Hyacinthe

EVOLUTION

David

Galleries
Saint-Hyacinthe



les pluies et la détérioration par le soleil.

Le foin doit être pressé lorsque sa teneur en eau est d'environ 35 à 40%.

Comment presser le foin (1)

On n'attache pas assez d'importance à la tension des balles. Celles-ci doivent être juste assez fermes pour être manipulées sans se défaire tout en permettant une

circulation facile de l'air. La densité des balles ne devrait pas dépasser 115 kg/m³ de foin sec. Si le foin est plus humide que 35 à 40% au moment du pressage, on peut diminuer quelque peu la tension pour faciliter le séchage. Le tableau III donne le poids des balles selon différents pourcentages d'humidité.



POUR LE PRODUCTEUR DE GRAIN



MODÈLES : 460-470-570-590-611
CAPACITÉ : 900 à 4500 boisseaux à l'heure
HAUTEUR : Jusqu'à 150 pieds

- Notre réputation n'est plus à faire dans le domaine de la manutention et de la transformation du grain; nous oeuvrons dans le domaine de la meunerie depuis plus de 50 ans.
- Assemblées avec précision sur gabarits, les sections d'élevateur s'installent et s'alignent rapidement sur le chantier.
- Nous pouvons vous offrir tout ce dont vous avez besoin pour votre système de manutention, tels convoyeurs à vis, à raclettes et à courroie, distributeurs et tuyauterie.
- Nous pouvons également vous offrir l'installation si désiré. Le service après vente est un de nos atouts majeurs et nous en sommes fiers.

Veillez me faire connaître le nom de votre distributeur de ma région.

Nom :

Adresse

Code Tél.

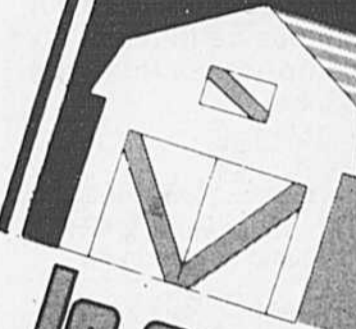
ÉLÉVATEUR À GODETS



La machinerie **OMEGA** Ltée
 C.P. 246, 1150, Brouillette,
 Saint-Hyacinthe, Qué. J2S 7B6 (514) 774-6473
 MANUFACTURIER D'ÉQUIPEMENT DE
 MANUTENTION ET DE TRANSFORMATION

**CONSULTEZ
 CHAQUE
 SEMAINE**

- Les pages agricoles
- Les Encans de Ferme
- Les Fermes à vendre
- La machinerie à vendre et de nombreuses autres informations.



le courrier
 DE SAINT-HYACINTHE

*C'est lui...
 parce que
 VENDU!*

**ON VOUS ATTEND AU
 830, boul. Laframboise
 Pour vos rénovations**



**JUIN
 TAPIS
 GAZON**



- Tuiles
- Mosaïque
- Prélats
- Tapisserie
- Tapis
- Peinture

G. GRAVELINE & FILS

830, boul. Laframboise, Saint-Hyacinthe Tél. : 774-7795

Pesanteur des balles à différents % d'humidité
Densité de 115 kg/m³ de foin sec à 15% d'humidité

		Pourcentage d'humidité des balles				
Dimensions		50%	40%	35%	25%	15%
cm	cm	kg	kg	kg	kg	kg
35 x 45	75	23,6	20,0	18,0	15,7	14,0
	90	28,4	23,7	21,8	19,0	16,7
40 x 45	75	27,9	22,5	21,7	18,0	16,0
	90	32,5	27,0	25,0	21,7	20,0

Empilage du foin pressé (1)

Le secret de la réussite dans le séchage du foin pressé est l'empilage bien serré. On peut empiler les balles sur le côté ou sur le plat (la corde). Cependant, il est plus facile de faire l'empilage sur le plat et les risques de pertes d'air

entre les balles sont diminués. Chaque rangée est placée de la même façon qu'un mur de maçonnerie pour couper les joints. À chaque rangée de balles, vérifier s'il ne se fait pas de fuites. S'il y en a, on les bouche à l'aide de tampons de foin.

Vitesse de remplissage

Nombre de jours à partir de la 1re journée de séchage (1re journée comprise).	% de la quantité totale de foin que le séchoir peut recevoir
Le premier jour	jusqu'à 30%
Le 2e jour	" 35%
Le 3e jour	" 40%
Le 4e jour	" 45%
Le 5e jour	" 50%
Le 10e jour	" 80%
Le 14e jour	" 100%

Vitesse de remplissage

La quantité totale de foin que le séchoir peut sécher doit être at-

teinte progressivement et non pas en une seule ou deux journées de récolte. Le tableau qui suit donne



la vitesse de remplissage pour du foin à 35% d'humidité.

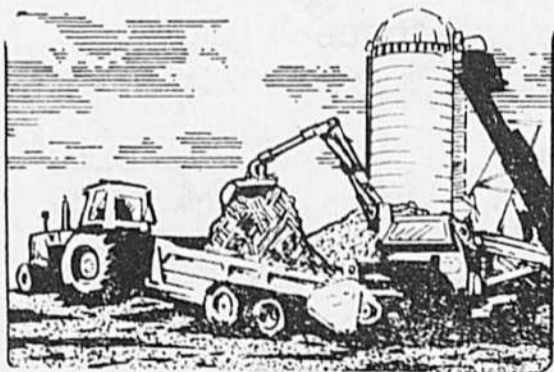
En l'absence de séchoir le foin doit être pressé à 25% d'humidité. Les balles de 35 cm x 45 cm x 90 cm devraient peser de 19 à 22 kg. Leur densité permet alors à l'air de circuler naturellement à l'inté-

rieur, mais de telles balles ont l'inconvénient d'être un peu molles pour la manutention.

Que ce soit pour le foin séché au champ ou à l'air forcé, le lance-balle monté sur la presse représente une économie de temps très appréciable.

Pourquoi pas!

Un spécialiste pour votre chargement et épandage de fumier



10 années d'expérience

pour une estimation gratuite

Voyez:

Rosario Gauvin

372, rue Principale, Saint-Thomas d'Aquin

796-3300

Marcel Martin

électrique inc.

12940, rue Frégeau, Sainte-Rosalie

Robert Martin, président

ESTIMATION et INSTALLATION

de système de régulateur

du facteur de puissance

Pour vos réparations et installations électriques,

FAITES COMME LA PLUPART DES INDUSTRIES

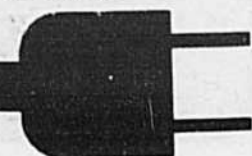
Téléphonez à **799-3752**

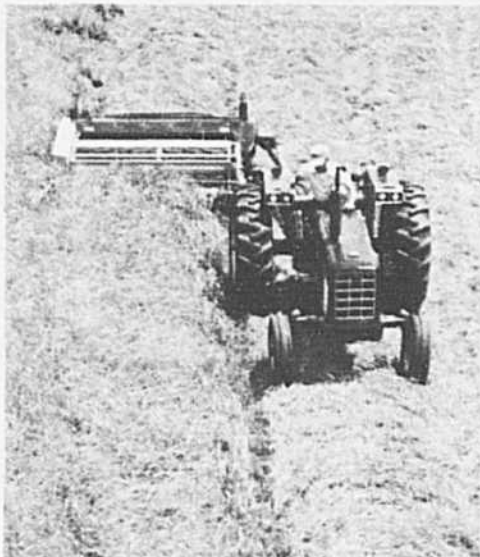
Estimés gratuits

Service spécial de nuit

Réparation et service Moteurs électriques

- Service électronique
- industriel
- commercial
- résidentiel





Ensilage

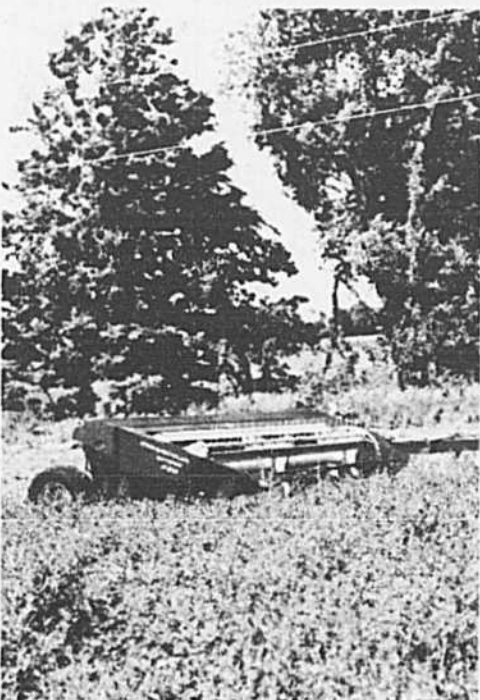
* L'ensilage de la luzerne représente une autre bonne méthode de conservation. Le champ est fauché à l'aide d'une faucheuse-conditionneuse qui place le foin en andains. La fourragère est mise en marche lorsque le fourrage atteint 70% d'humidité pour l'ensilage préfané et 60% d'humidité pour l'ensilage demi-sec ou "haylage".

Il faut que les couteaux soient bien aiguisés de façon à hacher la luzerne en longueur d'environ 1/2 cm.

L'ensilage est un procédé de conservation par fermentation en absence d'air. En hachant finement et en utilisant des silos étanches, on peut réduire les pertes totales à environ 8%. Les travaux de recherche ont démontré que les silos-tours et les silos horizontaux peuvent conserver efficacement la luzerne si on prend bien soin de les rendre étanches. Le "haylage" requiert des silos hermétiques.

Il est déconseillé d'ensiler de la luzerne contenant plus de 70% d'eau et il est très dangereux d'ensiler tout fourrage dont la teneur en eau est inférieure à 45%. Dans ce dernier cas, il peut y avoir combustion spontanée et le feu qui en résulte dure des mois.

(* "Crops and soils")



PRODUCTEURS et AGRONOMES

Notre région est reconnue comme la plus productrice au Québec, grâce à votre bon travail



Distribution Réal Chagnon Inc.
DISTRIBUTEUR LA BRASSERIE LABATT LIMITÉE
5325, Boul. Laurier Saint-Hyacinthe



**LE SUCCÈS
CRÉE LE SUCCÈS**

NOUVEAU

Les engrais chimiques "Semico"
Semence maraîchère "Asgro"

Rendement supérieur

Des produits de qualité, semence de :
• céréales • graminées • légumineuses

À votre disposition, un service complet de chimie agricole, pulvérisateur : "Calsa"



Service par AVION :
Pulvérisation

SPÉCIALITÉS :
Semences pour pelouse et jardins - engrais Vigoro - herbicides - insecticides - pulvérisateurs "Calsa"

C.P. 150, Sainte-Rosalie,
cté Bagot
Tél. : (514) 799-3225

La pulpe de betterave à sucre surpressée dans la ration des bovins laitiers et de boucherie

À l'été 1982, alors que les perspectives des rendements fourragers laissent peu de place à l'optimisme, nous avons publié un article pour informer les producteurs de bovins, tant laitiers que de boucherie, de la disponibilité d'un sous-produit intéressant et capable de dépanner plusieurs producteurs aux prises avec un

ge lui-même, le gel en hiver, la reprise au silo conventionnel, demeureraient autant de points d'interrogation.

La recherche est en cours... Les premiers résultats s'avèrent intéressants...

À ce moment-ci, pour la production laitière, encore quelques précisions nous échappent qui devraient sous peu être fournies par les essais d'alimentation menés présentement à la Station de recherche de Deschambault; cinq groupes de vaches laitières reçoivent différents niveaux de pulpe humide surpressée dans leur ration et ceci nous permettra de faire une évaluation plus exacte du produit. Mentionnons que les tests menés l'an dernier sur des bouvillons à l'engraisement démontrèrent un avantage réel à utiliser la pulpe humide surpressée en complément de l'ensilage de maïs. En effet, les taux de 40% à 60% de pulpe surpressée, de l'ensilage de maïs et des suppléments protéiques et minéraux, augmentèrent de façon significative le taux de gain journalier (+25%) de même que le taux de conversion (18%) des bouvillons qui recevaient suppléments et maïs ensilage seuls. Les résultats avec 20% et 80% de pulpe dans la ration demeurèrent positifs quoique un peu moins avantageux. Toutefois, dans les engraisements commerciaux, les avantages réels de la pulpe seraient moins prononcés, se situant dans l'ordre de 15%. Revenant à la production laitière, voyons ce qui ressort d'une première expérience avec la pulpe surpressée.

1- Ferme Jalaude :

À la ferme Jalaude, propriété de Jean-Claude et Noëlla Demers, à Sainte-Élisabeth, comté d'Arthabaska, pour pallier au manque de foin, on a acheté, en novembre 1982, 180 tonnes de pulpe surpressée. Comme il n'y a pas de silo sur la ferme Jalaude, on a constitué, pour entreposer la pulpe, un silo de dépannage, soit un silo meule.

La meule a été recouverte d'une bâche de polythène. La conservation de la pulpe est excellente à date; à peine quelques 4 pouces d'épaisseur se sont détériorés en surface. La reprise se fait de façon assez originale: monsieur Demers utilise, en effet, son souffleur à neige pour remplir son

Ration des vaches en lactation hiver 1982

Analyse des aliments 100% M.S.

Aliments	Qts (kg)	M.S.	M.Cal	P.B.	Ca	P	Mg
Ensilage maïs	5	32	1,6	9,5	,30	,23	,10
Soya	—	—	—	—	—	—	—
Pulpe sèche	5	91	1,49	8,2	,66	,10	,27
Foin sec	4	88	1,00	8,4	,58	,18	,13
Ensilage foin	16	35	1,25	9,5	,51	,20	,14
Moulée	selon recommandation	88	1,57	18	,50	,60	,30

chariot d'alimentation et cela fonctionne très bien.

Le troupeau compte 70 têtes de bétail de race Ayrshire pur-sang, dont 48 vaches en production. La production moyenne en 1982 fut de 5 225 kg de lait et la projection pour 1983 se situe maintenant à 5 626 kg. On note donc une très bonne production laitière et les productrices sont en bon état.

En 1982, un foin de qualité moyenne constituait la seule source

de fourrage; en 1983 par ailleurs, le foin est de meilleure qualité (18% de P.B.) et de plus, la pulpe surpressée à 23% de matière sèche complète la ration fourragère.

Lorsque nous avons visité la ferme Demers, les vaches en production recevaient 7 kg de foin, 20 à 25 kg de pulpe et, selon les recommandations du P.A.T.L.Q. officiel, une quantité de moulée dosant 16% de protéine brute. Les



Par : Norbert Dubé
Agronome
Conseiller
régional
en productions
animales

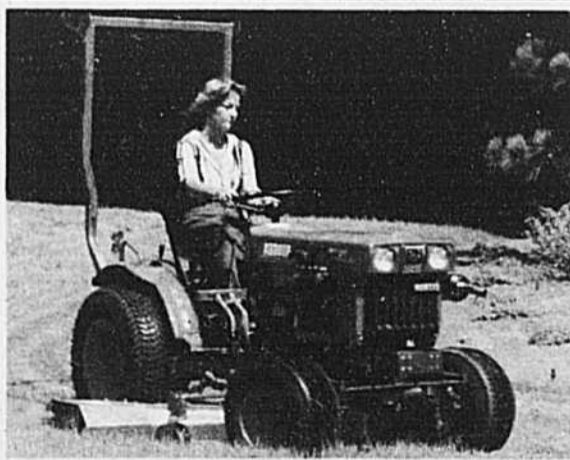
manque de foin. En effet, la pulpe de betterave à sucre surpressée, dosant au moins 22% de matière sèche, a été disponible à l'automne 1982. La Raffinerie de sucre du Québec à Saint-Hilaire a vendu toute la pulpe dont elle disposait aux producteurs de bovins et ovins du centre du Québec. Le prix fut établi en tenant compte des distances de livraison. C'est ainsi que les producteurs les plus près (30 km et moins) ont payé 14,00\$ la tonne, ceux des environs de Victoriaville 20,00\$ et ainsi de suite. Après quelques mois d'utilisation de la pulpe surpressée dans les rations pour bovins, il est à propos de transmettre des informations additionnelles sur le sujet.

Dans Gestion et Technologie Agricoles, nous avons intitulé l'article et qualifié la pulpe surpressée d'aliment de qualité pour les bovins. Même si nous avons en main des témoignages et quelques résultats favorables quant à son utilisation chez les bovins à l'engrais, c'est toutefois avec une certaine réserve que nous en recommandons l'usage chez la vache laitière. Dans la littérature, aucune expérience ou essai avec des vaches laitières à haut rendement n'était disponible à ce moment-là. Par ailleurs, l'entreposage

NOUVEAU CONCESSIONNAIRE

KUBOTA®

TRACTEUR CANADA Ltée



Des diesels robustes à transmission hydrostatique

Aucun autre tracteur n'est aussi puissant.

Performance et économie de 12 H.P. à 80 H.P. pour la ferme ou le jardin.

Fontaine KUBOTA

Denis Fontaine, président

VENTE ET SERVICE

3820, boul. Laurier
Sainte-Rosalie
Tél. : 773-5245 - 5640

469, rue Notre-Dame,
Saint-Hugues
Tél. : 794-2130

Ration actuelle servie depuis décembre 1982 :**Analyse des aliments 100% M.S.**

Aliments	Qts (kg)	M.S.	M.Cal	P.B.	Ca	P	Mg
Ensilage maïs	11	35	1,5	9,5	,31	,23	,10
Soya	1	88	1,6	44	,32	,64	,27
Ensilage foin	18	30	1,25	14	1,0	,20	,14
Foin sec	1	88	1,09	13,2	,81	,26	,14
Pulpe de betterave	15	22	1,7	9,0	,23	,10	,10
Moulée	selon recommandation 12 kg maximum	88	1,57	17	,66	,74	,39

taures de 6 mois et plus reçoivent 12 kg de pulpe et du foin. Monsieur Demers nous fait remarquer qu'il doit surveiller l'embonpoint chez ces dernières.

Jean-Claude et Noëlla Demers sont à rebâtir leur troupeau depuis quelques années; depuis 3 ans, les progrès réalisés sont déjà considérables et ils continuent de travailler sur le choix de taureaux, la sélection et l'alimentation. À propos de l'efficacité alimentaire de la pulpe surpressée, ils se sont dits très satisfaits et ils estiment, vu le coût élevé du foin cette année, avoir fait une bonne affaire. En passant, nous remercions monsieur et madame Demers de l'accueil chaleureux qu'ils nous ont réservé.

2- Ferme Raichette :

À Sainte-Séraphine, toujours dans l'excellent comté iaitier d'Arthabaska, la ferme Raichette, propriété de monsieur Jacques Raiche, vit une première expérience avec la pulpe surpressée. Monsieur Raiche connaît et utilise depuis longtemps la pulpe traditionnelle séchée. Achetée à un prix moindre et, à la lumière des résultats obtenus après 3 mois, la pulpe surpressée n'a pas trompé la confiance de cet autre excellent éleveur de bovins laitiers.

À la ferme Raichette, le troupeau de 110 têtes dont 48 vaches et un taureau classé "Excellent", chez les vaches on compte 9 "Très bonne", 33 "Bonne plus" et 6 "Bonne". La production est

contrôlée au P.A.T.L.Q. officiel et se situe présentement à 7 541 kg de lait par vache dont 3,6% de matière grasse et 3,4% de protéine pour une M.C.R. de 164-157; le poids moyen des vaches est de 593 kg. En 1982, la production en lait était de 7 185 kg par vache, 3,7% de gras pour une M.C.R. de 158-158.

Les taures de 6 mois et plus reçoivent en moyenne 7 kg de pulpe surpressée, 7 kg d'ensilage de maïs; du foin sec et des minéraux complètent leur ration. La pulpe surpressée étant un aliment très succulent, madame Raiche n'en prive pas ses très jeunes génisses qui en consomment volontiers mélangée à la début-veau dès la première semaine de leur vie.

Changements constatés au niveau de la production :

Les vaches atteignent rapidement leur pic de production; celui-ci s'avère plus élevé que l'an dernier de même que la persistance de la production. On note aussi une plus grande facilité de digestion. Monsieur et madame Raiche prennent grand soin de la régie de leur troupeau et notamment de l'alimentation. En passant, voici quel est le mode de distribution des aliments dans la journée.

Répartition de la ration quotidienne :

Le matin, après avoir bien nettoyé la mangeoire "assiette de la vache", on sert un repas d'ensilage et du tourteau de soya et on fait la traite; après, les vaches reçoivent l'ensilage de foin, leurs portions de moulée et un peu de foin sec.

Le midi, toutes les vaches reçoivent la pulpe de betterave surpressée, les plus fortes productrices un complément de moulée.

Le soir, on recommence avec l'ensilage de maïs et le tourteau de soya; après la traite, c'est à nouveau l'ensilage de foin, la moulée et le foin sec.

En soirée, on complète la ration avec la pulpe et un peu de moulée pour les fortes productrices. Parlant de hautes productrices, monsieur Raiche nous fait remarquer qu'en décembre 1982, 3 vaches faisaient plus de 100 lb de lait par jour, 3 en janvier 1983 et 5 en février dont une, portant le numéro 9 au contrôle, atteignait 145 lb de lait par jour.

**CE PRÉCIEUX
PRODUIT QU'EST
LE BON FOIN...**

**SPÉCIALISTE D'ÉQUIPEMENTS
POUR LES GRAINS**

Silos Westeel Rosco et autres.
Séchoirs - Élévateurs - Cribles - Vis
Rouleuse et Mélangeur ration totale.
Broyeur-souffleur pour maïs grain
ou épis humides

**GROS INVENTAIRE
PRIX TRÈS COMPÉTITIF**

Service d'installation et base de ciment si besoin d'aide. Plusieurs items éligibles à subvention gouvernementale.

*On est petit,
mais
on vend
en grand*

**ROD LETENDRE
MACHINERIES INC.**

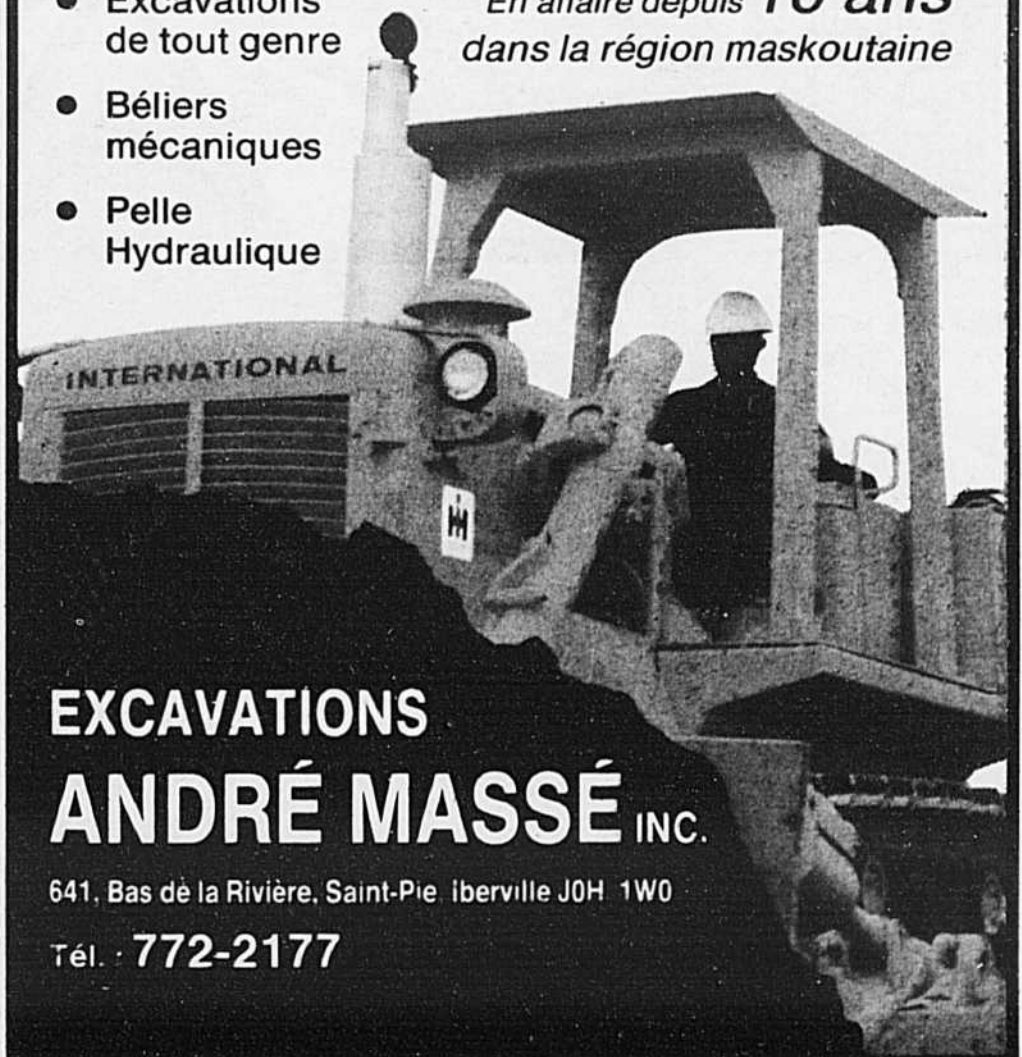
331, Bas de la Rivière, Saint-Pie J0H 1W0
514-773-8140 de 7h a.m. à 10h p.m.

siège à 3 milles du pont Lavoie

**COMPÉTENCE ET SATISFACTION
GARANTIE !**

- Excavations de tout genre
- Béliers mécaniques
- Pelle Hydraulique

*En affaire depuis 10 ans
dans la région maskoutaine*

**EXCAVATIONS
ANDRÉ MASSÉ INC.**

641, Bas de la Rivière, Saint-Pie Iberville J0H 1W0

Tél. 772-2177

Gestion par objectifs

Prise de décision dans l'entreprise agricole

On prend tous un grand nombre et une grande variété de décisions au cours de notre vie comme par exemple, le genre d'étude à faire, la carrière, l'endroit où nous vivons, nos amis, etc. Des



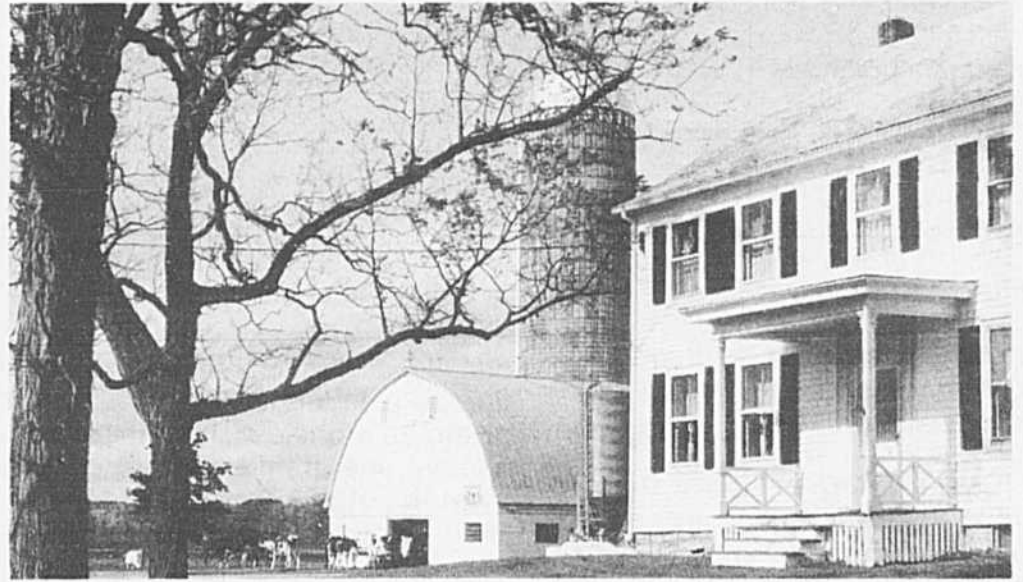
par : Aurèle Martin, agronome
Bureau de Renseignements Agricoles,
Bagot

automatismes viennent de notre expérience et de l'influence du milieu. Les automatismes peuvent être autant clairs qu'obscurs étant donné que la décision peut être prise en fonction de facteurs autant subjectifs (non-mesurables) que quantitatifs (mesurables).

Les chercheurs ont classé les prises de décision en deux grands types : celles qui font appel à des faits, des estimations, des critères mesurables et celles qui font appel à des jugements de valeur reliés à notre comportement ou à ce que nous croyons devoir faire pour être heureux. Il est très difficile de ne pas mélanger d'éléments personnels ou subjectifs dans une prise de décision parce que les faits ne sont pas tous connus et contrôlables. La décision est donc sujette au goût de l'administrateur et de sa famille.

L'aspect humain n'est donc pas à négliger dans le processus de prise de décision. Il est primordial de préciser ce qu'on veut en premier lieu, (pas ce que mon voisin veut). La décision d'agrandir la

décisions sont également prises plus ou moins automatiquement comme se lever, manger, prendre un verre d'eau, marcher, etc. Les



surface en culture est basée sur une étude des besoins et n'est pas nécessairement le résultat d'une influence du milieu. S'il en était autrement, on manquerait une condition essentielle au succès. Quelques autres points peuvent être cités comme essentiels au succès d'une prise de décision : vouloir se perfectionner, vouloir améliorer notre sort,

se faire confiance, avoir confiance dans l'avenir et dans la société.

Une entreprise agricole est avant tout un ensemble de ressources que l'agriculteur (administrateur) décide d'utiliser de façon à produire un résultat (objectif) choisi. La plus importante fonction de l'agriculteur consiste donc à décider de l'utilisation de

La structure qui dure pour la vie

On ne peut trouver à meilleur prix.

Faites vous-même la preuve en nous donnant la chance de soumissionner.

Grue hydraulique disponible pour montage.

• Estimation gratuite

• Largeur jusqu'à 60 pieds

• Hauteur telle que désirée



Soudure André Vermette
n'a pas de secret, chez nous il y a une seule façon de bien bâtir



SOUDURE

André Vermette Inc.

SPÉCIALITÉ: CHARPENTE D'ACIER

Saint-Simon de Bagot, Comté Saint-Hyacinthe. Tél.: (514) 798-2240 JON 1Y0



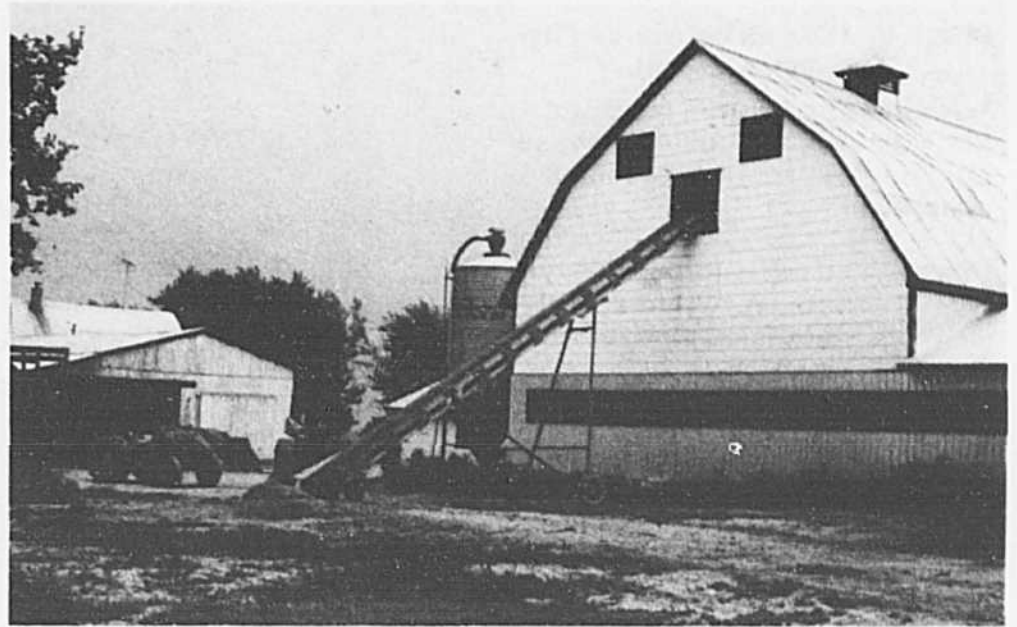
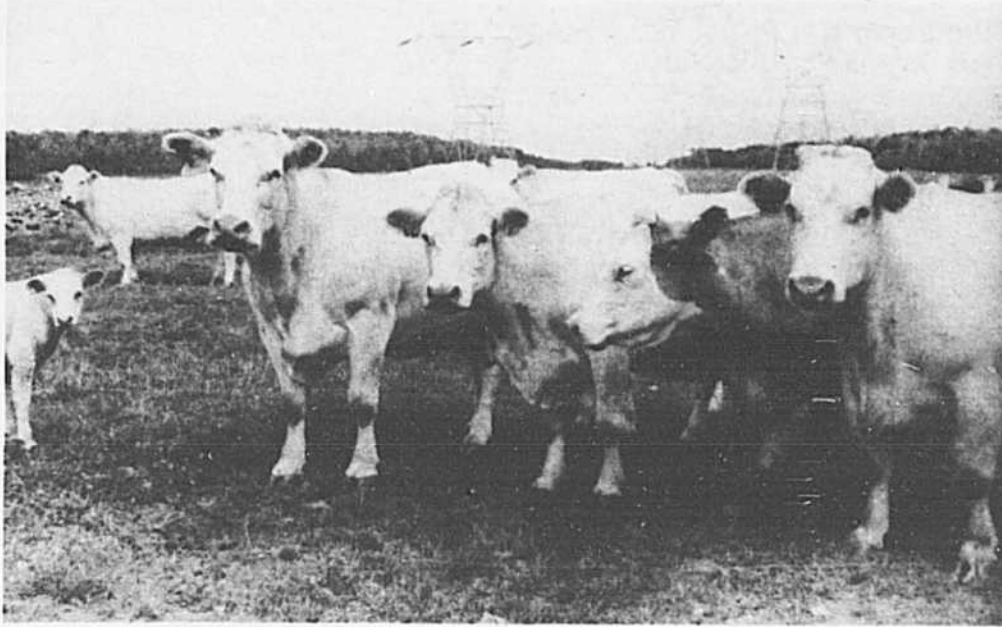
- Vente gros et détail
SEMENCES – FERTILISANTS – PESTICIDES
- Criblage
CÉRÉALES – MIL – TRÈFLE – SARRASIN – SOJA et autres

SEMENCES DE QUALITÉ DEPUIS 50 ANS

SAINT-SIMON

Cité SAINT-HYACINTHE

(514) 798-2164



ses ressources en main-d'oeuvre, sol, bâtisses, machinerie, animaux, quotas, marchés, finance, information, etc.

Où se situent le management ou gestion et la prise de décision dans l'entreprise agricole ? On peut définir le management comme étant un processus par lequel certains résultats (objectifs) sont réalisés à l'aide de ressources limitées. De son côté, la prise de décision se situe à tous les niveaux de l'activité administrative. Donc, la prise de décision fait partie de la gestion.

Roger Dubuc a très bien cerné et résumé le processus de prise

de décision dans l'entreprise agricole. Le texte qui suit s'en inspire donc largement. Le processus a été divisé en six phases décrites sur le diagramme I.

Phase I. Recherche d'objectifs

L'agriculteur peut chercher à augmenter ses revenus, à diminuer sa charge de travail, à mieux financer ses actifs, à transférer graduellement sa ferme à son fils ou sa fille, etc.

Phase II. Élaboration d'hypothèses ou d'alternatives

On se limite trop souvent à une seule alternative pour atteindre

l'objectif visé. Le choix entre plusieurs hypothèses permettra certainement de trouver l'utilisation la plus judicieuse des ressources disponibles.

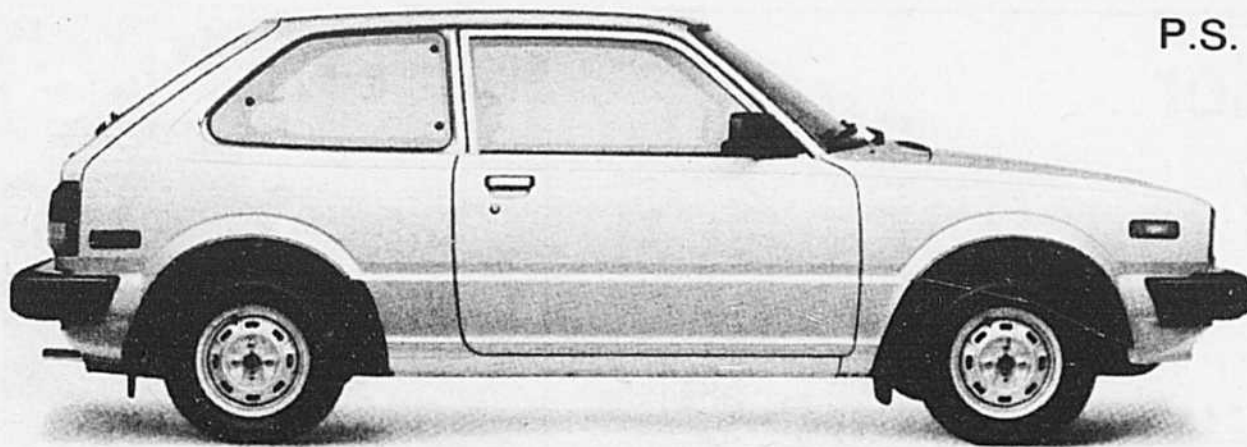
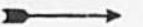
Phase III. Mesure prévisionnelle des conséquences des hypothèses en regard des objectifs.

On mesure les résultats prévisibles des hypothèses retenues en données quantitatives (mesurables) et en termes qualitatifs (subjectifs). Il est primordial de sortir autant de données quantitatives que possible afin de faciliter le choix de l'hypothèse la meilleure

pour atteindre l'objectif visé. Les éléments subjectifs ne sont pas à éliminer mais plus difficiles à évaluer.

Phase IV. Choix d'une hypothèse

L'hypothèse choisie maximisera les critères d'évaluation des hypothèses étudiées à moins que des considérations subjectives viennent disqualifier ce choix. On pourra, par exemple retenir la production laitière plutôt que la production de fraises même si cette dernière alternative rapporte plus de revenus (l'objectif) parce qu'on aime plus la production laitière.



P.S. Nous avons un très bon choix de belles
autos usagées

HONDA CIVIC 2 PORTES ARRIÈRE OUVRANT 1983

Voici la compact la plus amusante à conduire et aussi la plus fiable
TOUT CELA

À TRÈS BAS PRIX

LES AUTOS ÉCONOMIQUES
Casavant INC.

2400, boul. Casavant, Saint-Hyacinthe Tél. : 774-1724 - 774-1789

**VENEZ RENCONTRER
L'ÉQUIPE
ÉCONOMIQUE**



Réal Chagnon
DIRECTEUR DES VENTES



José Telxela
DIRECTEUR DU SERVICE



Christian St-Pierre
REPRÉSENTANT



Claude Chaput
REPRÉSENTANT

Phase V. Mise en oeuvre de l'hypothèse retenue.

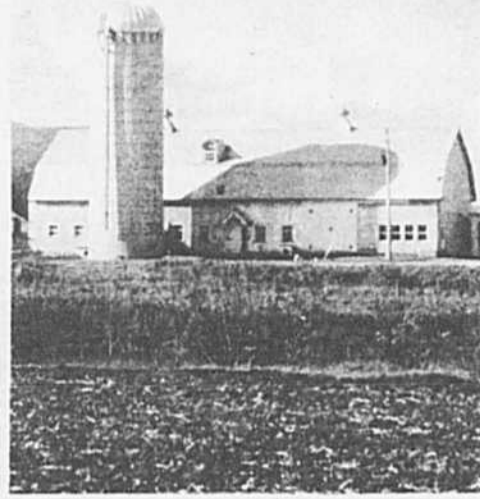
À ce stade, toutes les conditions de réussite de l'hypothèse choisie sont réunies et mises à contribution.

Phase VI. Évaluation des résultats en regard des objectifs et analyse des écarts

Tout au long de la mise en oeuvre de l'alternative choisie, l'agriculteur en contrôle les performances afin de les comparer avec ce qui était prévu. Ce contrôle permet également d'effectuer les ajustements nécessaires advenant un résultat non prévu. Il peut même s'avérer nécessaire de cesser les activités en cours ou de choisir une autre hypothèse à la suite d'une première expérience. L'activité importante à cette phase est donc le contrôle. Les informations sont transmises au centre de décision et le cycle recommence.

La qualité de la prise de décision dépend directement des trois points suivants (selon Roger Dubuc) :

- 1) De la clarté avec laquelle le centre de décision formule ses objectifs.
- 2) De l'habileté du centre de décision à formuler des hypothèses valables.
- 3) De la précision avec laquelle

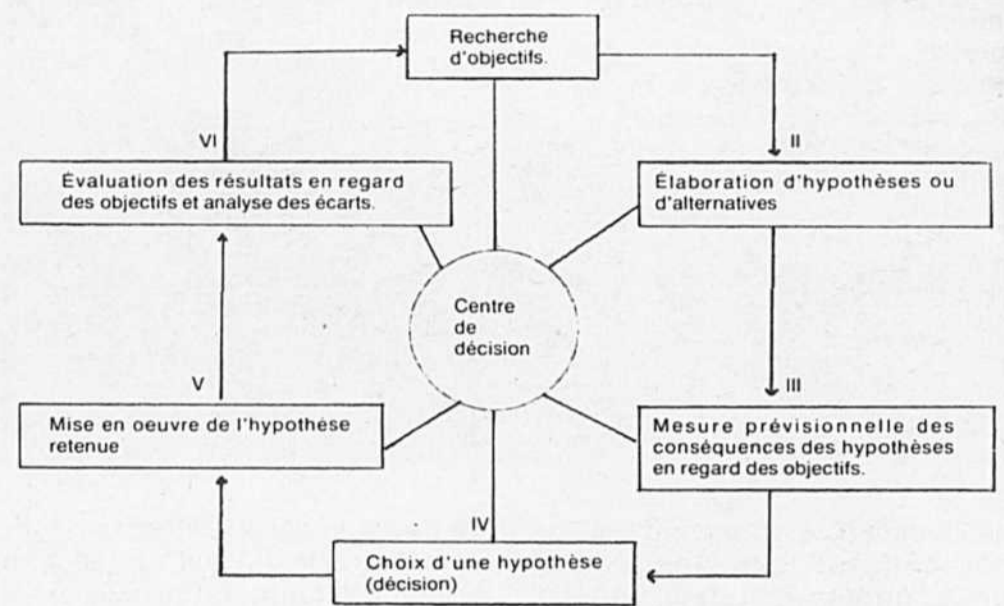


sont évalués les conséquences prévisionnelles des hypothèses avancées".

Plusieurs outils facilitent la prise de décision. Ils concernent les données physiques et les données comptables. L'agriculteur doit maintenir des registres de performances de ses productions qui combinés avec les résultats de recherche constituent une banque de données physiques.

De plus, un système comptable est indispensable pour bâtir des prévisions qui sont réalistes. Des systèmes comptables pour tous les goûts sont actuellement disponibles. L'agriculteur peut également faire appel à des conseillers gouvernementaux ou privés et ne devrait pas se gêner pour le faire.

Diagramme I : Phase du processus de prise de décision.



RÉFÉRENCES

DUBUC, Roger. **Gestion des exploitations agricoles (bloc II) Cahier IV : Introduction aux méthodes de gestion.**
Notes de cours pour la direction générale de l'éducation permanente, ministère de l'Éducation du Québec, 1971.
DUBUC, Roger. **Ordonation et prise de décision dans l'entreprise agricole.** Économie rurale. Faculté des sciences de l'agri-

culture et de l'alimentation, Université Laval, 1974.

HOPKINS, Berry, Baker. **Financial management in agriculture,** Interstate Printers and Publishers Inc., Illinois, 1973.

Laurin, Chaussé, Desjardins, Gaillochet, Langlois, Le Roy, Nadeau et Roquet : **Le management textes et cas.** McGraw Hill, 1979.

Passez de l'acier à l'Avantage un nouveau niveau de distinction...



BFGoodrich

MAINTENANT FABRIQUÉ ENTIEREMENT AU CANADA



SPORT RADIAL

Suspension - Freins
Alignement de roues
Système d'échappement

BFGoodrich

VULCANISATION ROYALE LTEE

2500, rue des Cascades, Saint-Hyacinthe, Tél.: 774-8159

La garantie qui va plus loin...

Serge et Normand St-Sauveur, propriétaires

Dons de biens agricoles

La loi sur les impôts du Québec comporte un chapitre qui traite de l'impôt payable sur les dons. Tout particulier domicilié au Québec doit payer un impôt sur les dons imposables. Ce chapitre spécifi-

– Le donataire est l'enfant du particulier.

– Le don est constitué de biens utilisés dans l'exploitation d'une entreprise agricole ou d'actions ou parts d'une coopérative ou d'une corporation dont la principale source de revenu est l'agriculture.

Pour ces fins le mot "enfant" comprend :

– Un enfant qui est entièrement à la charge du contribuable pour sa subsistance et dont ce dernier a la garde et la surveillance, en droit ou de fait, on a eu cette garde et cette surveillance immédiatement avant que cette personne ait atteint l'âge de 21 ans.

– une bru ou un gendre du contribuable.

– un enfant du conjoint du contribuable.

Il faut préciser que cette déduction est globale et non individuelle, c'est-à-dire que l'agriculteur ne peut bénéficier d'une déduction de 75 000\$ par enfant. Par conséquent, l'agriculteur ne peut consentir que pour 75 000\$ de dons de biens agricoles à tous ses enfants.

Cependant, qu'en est-il pour un donateur marié sous le régime de la communauté de biens ?

Le bulletin d'interprétation du

Implication fiscale du don

Valeur du don	200 000 \$
Déduction-bien agricole (2x75 000 \$)	(150 000)
	50 000
Déduction générale (2x3 000 \$)	(6 000)
Valeur imposable du don	44 000 \$
Impôt sur les dons (20%)	8 800 \$

Ministère du Revenu daté du 23 mars 1983 précise à la politique du ministère dans une situation où le donateur est marié sous le régime de la communauté de biens.

Le ministère indique que lorsqu'un bien utilisé dans l'exploitation d'une entreprise agricole fait partie d'une communauté de biens qui existe entre deux conjoints et que gratuitement tous les deux cèdent leurs droits sur ce bien à un ou plusieurs de leurs enfants, chacun des conjoints a droit à la déduction de 75 000\$.

La déduction spéciale pour dons de "biens agricoles" n'affecte pas le droit que possède le donateur de réclamer la déduction de 3 000\$ par année par personne permise par la loi (maximum de 15 000\$).

L'impôt sur les dons se calcule en appliquant le taux de 20% sur la valeur imposable des dons faits dans l'année.

Exemple : un couple marié en communauté de biens, cède gratuitement à leur fils une terre et les bâtiments d'une valeur marchande de 200 000\$.

L'impôt relatif aux dons faits par un donateur dans une année doit être payé au plus tard le 30 avril de l'année suivante. Un intérêt au taux prescrit de 16% est exigible sur tout paiement dû. Le don entraîne la production de la formule TP930. Il est important de noter qu'un bien ayant fait l'objet d'un don dans les trois années qui précèdent le décès est réputé transmis en raison du décès et assujéti aux droits successoraux.

Le Budget du Québec du 10 mai 1983 (Budget Parizeau) a porté les exemptions de 75 000\$ à 100 000\$ et de 3 000\$ à 5 000\$.



Par : Alain Touchette, C.A. Samson, Bélair et Associés, Comptables

que de la loi sur les impôts, se désigne plus communément comme la loi de l'impôt sur les dons. "Cette loi" comporte plusieurs exceptions et déductions, l'une touche plus particulièrement les agriculteurs soit celle de 75 000\$ pour don de biens agricoles.

Un particulier peut une seule fois durant sa vie déduire de la valeur imposable des dons une somme de 75 000\$ lorsque les conditions suivantes sont respectées :

Utilisation rationnelle de la machinerie à foin

Suivez les instructions du manuel de l'opérateur. Si vous l'avez perdu, demandez-en un autre à votre dépositaire. Insistez pour l'avoir en français; la plupart de ces manuels sont à la disposition des intéressés.

Remplacez les pièces brisées ou trop usées.

Vérifiez les boîtes de transmission (presse, râteau) après la saison d'entreposage; l'huile peut manquer ou être détériorée.

Vérifiez les déclenchements de sûreté (embrayage (clutch)) de la presse, déclenchement du peigne lorsqu'il frappe un obstacle. L'hiver peut les avoir durcis.

Évitez de surgraisser car ceci peut entraîner le chauffage des coussinets. Évitez de huiler les faux et les chaînes. L'huile entraîne une accumulation de poussière et de rebuts.

Utilisation dans les champs

Le foin est fragile, il faut éviter

les pertes de feuilles.

Donc, les machines à foin doivent être bien réglées et bien entretenues.

Faucheuse-conditionneuse :

a) Fauchez à 4 pouces du sol; si nécessaire, modifiez les supports. Le 4 pouces a peu de valeur nutritive et permet un meilleur regain.

b) Fauchez dès la première journée de beau temps. Il n'est pas logique d'attendre un ou deux jours pour voir si le beau temps va durer.

c) Fauchez lorsque la rosée du matin est évaporée, ou le soir avant le serein (la rosée).

d) Les rouleaux du conditionneur doivent être plutôt lâches que serrés, c'est-à-dire réglés de façon à briser les tiges, tout en altérant très peu les feuilles.

e) Il faut se rappeler que le dévidoir est presque toujours réglé pour avancer à 8 milles à l'heure.

Vérifiez dans votre manuel de l'opérateur et faites les réglages nécessaires.

f) Il est déconseillé de refermer les déflecteurs pour éliminer le râtelage surtout au début de la fenaison; en effet, la confection d'un andain trop étroit peut faire perdre l'avantage du conditionnement préalable.

Râteau

Réglez les dents du râteau à 3/4 pouces du sol et orientez-les vers l'avant pour avoir un andain gonflé facilement séchable.

Râtelez lorsque le foin contient aux environs de 50% d'humidité, c'est-à-dire lorsque les feuilles, à la partie supérieure de l'andain, commencent à craquer, à ce stade, le râtelage aidera au séchage et n'endommagera que très peu le foin.

Pour limiter les pertes, le râtelage devrait être effectué à une vitesse inférieure à 8 milles à l'heure.

Presse à foin :

Avant d'entrer dans le champ, vérifiez si la presse est bien ajustée (pensez à vos aiguilles).

Nettoyez la presse périodiquement.

Graissez au besoin et essayez le surplus de graisse; les attacheurs doivent être très propres.

Le rendement optimum est obtenu lorsque la prise de force du tracteur tourne à 540 tours/minute.

La vitesse d'avancement est fonction de la grosseur de l'andain.

On peut charger les balles directement sur une remorque soit manuellement, soit mécaniquement. Par contre, certains préfèrent laisser traîner les balles sur le champ pour les reprendre après un séjour plus ou moins long. C'est toujours un risque supplémentaire que de laisser les balles sur le champ.

Vérifiez la tension sur la corde.

Aiguissez le couteau au moins une fois par année, pour une meilleure alimentation et moins de dépenses d'énergie.

C'EST ARRIVÉ...

Tracteur de ferme • Industriel

SANS INTÉRÊT

FINANCEMENT
4 ans.....

Jusqu'au
2 janvier 1984

12.75%

OU REMISE, ARGENT COMPTANT

Profitez du nouveau programme
sans intérêt sur tracteurs usagés
jusqu'au 1er septembre 1983.
Valide jusqu'au 30 juin 83.

HÉLAS !
LE PROGRAMME
SE TERMINE
LE 30 JUIN
1983

ACHETEZ UN  CHEZ **aubin & st-pierre** inc.

**Nous sommes
les # 1 au Canada et
nous avons
l'intention d'y rester!**

331, boul. Laurier, Saint-Hyacinthe, Tél. : 774-5356 Granby : 375-3673
1316, rue Principale, Granby, Tél. : 378-9822