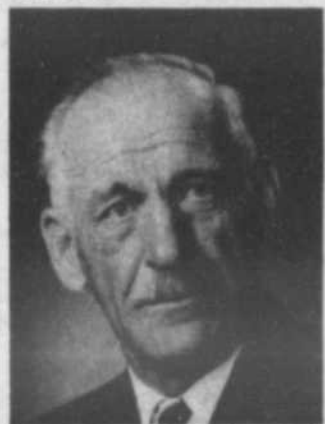


SAINT-SULPICE Le maire Landreville prend sa retraite

Le maire Gérard Landreville de Saint-Sulpice, qui termine cette année sa neuvième année à la mairie, ne sera pas candidat aux prochaines élections.



M. Gérard Landreville

M. Landreville a confié à notre représentant qu'il (suite en page 8)

Dans la région, on pourrait remplacer cinq maires et 19 conseillers municipaux

On commence à parler d'élections un peu partout dans la région. A part Terrebonne et Saint-Paul l'Ermitte dont nous avons déjà parlé dans une édition et où il sem-

ble qu'au moins deux groupes soient en lice. il pourrait y avoir des é-

lections à Saint-Sulpice, Lavaltrie et Saint-Roch l'Achigan.

A Saint-Sulpice le maire Joseph Landreville et les échevins Noël Des-

jardins et Albert Fortin terminent leur mandat (suite en page 8)



Du hockey sénior à l'Assomption page 15

Terrains de la régionale Le projet d'aménagement est finalement arrêté

Une entente est finalement intervenue entre les autorités municipales de Repentigny et scolaires régionales en vue de l'aménagement extérieur des terrains de l'école Jean-Baptiste Meilleur qui pourraient alors servir aux enfants et aux adultes de la région.

En vertu des plans qui seront soumis sous peu

au gouvernement de Québec, il y aurait des pistes d'athlétisme, des terrains de tennis, de ballon-panier, de volley-ball, de soccer, et de football, une balle-au-mur, etc.

Le maire Louis-Philippe Picard a souligné au cours de la dernière assemblée du conseil muni-

(suite en page 23)

Deux anniversaires à la Caisse Pop Le Gardeur

La Caisse populaire Le Gardeur profite cette année de la semaine des Caisses Pop pour célébrer avec éclat deux anniversaires. La Caisse marque d'abord ses dix d'existence et, en second lieu, ses \$2,000,000 en actif. Plusieurs événements auront lieu pour célébrer ces événements. Une exposition de peintures d'artistes de Repentigny, est actuellement organisée. En plus, il y aura en fin de semaine, tirage d'un appareil de télévision. Le tirage sera fait au sort parmi toutes les personnes qui auront effectué pendant la semaine une transaction bancaire. Notre photo a été prise lors du vernissage des artistes locaux. Il y a des oeuvres de Marie-Josée Clossey, Jean-Pierre Comeau, Fernand Gaulin, Jacques Jacmain, Jeanne Noël, Arthur Paris et Gaston Rebry.

CONTRAT SANS SOUMISSION A SAINT-ROCH

Il existe un certain malaise à Saint-Roch de l'Achigan mais il n'est pas plus grave à l'approche des élections qu'il

n'était au cours des dernières années.

Le maire Rémi Henri termine cette année son mandat et tout indique

qu'il se représentera comme d'ailleurs les trois échevins Elie Dugas,

(suite en page 8)

Les travaux en cours à l'Épiphanie

Le conseil municipal de l'Épiphanie a demandé aux ingénieurs de préparer les plans nécessaires à la pose des égouts sanitaires et pluviaux, aux canalisations d'aqueduc de même que le pavage et les bordures sur plusieurs rues de la municipalité.

En tout, il y aura plus d'un mille et demi de rues qui seront pavées.

Les services devront également être construits sur la rue Picard ou l'entreprise Duroc Construction construira 52 logements à loyers modiques grâce à une subvention de \$618,540

(suite en page 8)

TERREBONNE REFUSE D'ACHETER LACHENAIE

— Le maire Paquette

Le maire de la ville de Terrebonne, Me Claude Paquette, a déclaré qu'il en coûterait environ \$5,000 ou \$6,000 par année aux citoyens de sa municipalité pendant une période de 20 ans si le conseil acceptait les conditions posées par le conseil municipal de Lachenaie en vue de l'annexion du territoire situé près des voies ferrées.

M. Paquette qui participait à une réunion d'information sur les fusions convoquée par la Ligue des Citoyens de Terrebonne a dit qu'il n'avait pas l'intention d'acheter Lachenaie.

Le maire de Lachenaie, M. Joseph-Edouard Sarrazin ne participait pas à cette réunion d'information bien qu'il y ait été invité. C'est le président

de la Ligue des Citoyens de Terrebonne, M. Germain Gauthier, qui a déclaré au début de l'assemblée que le maire de Lachenaie s'était désisté. Il n'a fourni aucune raison de cette décision.

Après avoir fait un bref historique de la ville de Terrebonne, le maire Paquette a souligné que le territoire de cette municipalité était présentement

développé à 90 pour-cent. Sa superficie n'est que de 1.5 mille carré mais elle est entourée de petites municipalités qui ont une superficie de 45 milles carrés.

M. Paquette a souligné tous les services que possède déjà la ville de Terrebonne, services qui desservent présentement une bonne partie de ces

ville avoisinantes. Il n'a pas caché que Terrebonne manquait de territoires pour poursuivre son expansion bien que la municipalité soit très bien située pour se développer rapidement. Selon les estimations, Terrebonne aura une population de 30,000 citoyens en l'an 2,000 si l'axe économi-

(suite en page 8)

A VOTRE SERVICE **581-1400**
Pharmacie Chevalier
MEMBRE "ATLAS" "ECONOMIE EN PHARMACIE"

SERVICE DE 24 H. PAR JOUR 7 J. PAR SEM.
LES FLEURISTES UNIVERSELS INC.
LIGNE DIRECTE MONTREAL **581-6790**
810, boul. l'Ange-Gardien, L'Assomption **837-3271**

BIBLIOTHEQUE NATIONALE
REÇU LE
25 OCT 1971
DU QUEBEC

Bureau du dépôt légal,
Département des périodiques,
Bibliothèque Nationale du Québec,
1700, rue St-Jacques,
Montréal 129

136

L'ARTISAN

HEBDOMADAIRE DE REPENTIGNY ET DU COMTE DE L'ASSOMPTION

Vol. IV No. 28 LE 19 OCTOBRE 1971 .15

Développement: la population invitée en assemblée publique

La population est invitée à discuter en assemblée publique le schéma de développement de la région nord de Montréal préparé par le président de la Commission de Développement de la Région de Montréal (C.D.R.M.)

(La version vulgarisée de ce schéma sera présentée en assemblée publique sous forme d'un montage magnétoscopique).

C'est la semaine prochaine que se tiendront en effet les 8 premières assemblées publiques prévues dans le programme de consultation du Conseil Régional de Développement Laurentides-Lanaudière sur le territoire

de la sous-région nord de Montréal, c'est-à-dire de Lachute à Joliette.

La population pourra prendre connaissance et discuter du schéma de développement et de l'option privilégiée par le président de la C.D.R.M. Un film (vidéo) réalisé par Radio-Québec sera présenté de façon à favoriser la compréhension du contenu de ce schéma.

Au moment où débiteront les assemblées publiques les 8 comités consultatifs de zone mis sur pied par le Conseil de Développement Laurentides-Lanaudière (dont les membres sont issus du milieu) auront tenu 3 réunions chacune.

Différentes tendances se dessinent clairement, d'autres restent ambiguës et demeurent à clarifier en cours de travail.

Au cours de cette opération de consultation débutée le 20 septembre dernier chaque comité consultatif a, d'une part, cinq réunions à tenir et, d'autre part, les membres de ce comité participent

aux deux assemblées publiques qui doivent avoir lieu dans leur zone respective (Joliette, Lachute, Laval, Repentigny, Saint-Eustache, Saint-Jérôme, Sainte Thérèse et Vaudreuil).

Le Conseil Régional de Développement Laurentides-Lanaudière est un organisme de consultation et de concertation pour le développement accrédité par l'O.P.D.Q. (office de Planification et de Développement du Québec).

Concrètement, le C.R.D.L.L. a reçu le mandat d'organiser la consultation de la population afin de produire un avis régional sur le schéma de développement pour le 1er décembre 1971.

Le C.R.S.L.L. se charge de fabriquer les synthèses des rapports des 8 comités et de rédiger l'avis régional qu'il doit remettre le 1er décembre prochain à la Commission de Développement de la Région de Montréal (C.D.R.M.) et au Conseil de Planification et de Développement du Québec (C.P.D.Q.)

Malgré les contraintes, entre autre la période restreinte du temps de consultation, à savoir 11 semaines, le C.R.D.L.L. tente le maximum pour favoriser l'accès du public à la connaissance du schéma de développement et lui permettre, l'expression de ses opinions sur ce que lui propose le Président de la C.D.R.M.

En fait, au cours de cette consultation, 16 assemblées publiques auront lieu dont 8 durant la semaine du 18 octobre prochain.

L'invitation est lancée à tous les citoyens intéressés et aux membres de tous les organismes du territoire.

ARGENT A PRÊTER
1ère et 2ème
HYPOTHEQUE
taux raisonnable
service rapide
Tél.: jour: **381-3961**
soir: **688-3742**
Elliot Realities
courtiers

ATTENTION ATTENTION
La Bijouterie Désaulniers vous offre :

Diamants de qualité

Remontage de bagues à partir de \$35.00
Bagues à diamants à partir de \$75.00 et plus

Montres Bulova - Caravelle
Bijoux Coro - Vendôme de Paris

Attention spéciale aux futurs fiancés
Venez tôt pendant que le choix est illimité
Evitez la cohue des Fêtes

Bijouterie Désaulniers
ENRG.
581-1800
291, boul. Iberville, Repentigny

Real Dactylographe Enr.
VENTE - LOCATION - ECHANGE
DACTYLOS PORTATIFS \$55.55
DACTYLOS A PARTIR DE \$39.95
REPARATIONS GENERALES (OUVRAGE GARANTI)
1445, boul. St-Jean-Baptiste
Pointe-aux-Trembles 645-4344



Les clubs de l'âge d'or en pleine expansion.

Jeudi, le 7 octobre dernier, se tenait au Service Social de Joliette, la première rencontre régionale des Clubs de l'Age d'Or.

En plus d'une trentaine de personnes représentant les différents clubs de la région, assistaient à cette rencontre M. Roland Dompierre, directeur général de la fédération provinciale de l'Age d'Or. M. Gérard Allard, du Service Social de Joliette, M. Robert Lavoie, du Conseil de Développement Social et M. Antoine Dubé du Conseil Régional des Loisirs.

Le but de la rencontre était de regrouper les clubs de la région, de les informer sur la situation actuelle de la fédération et de tenter de répondre aux besoins des participants. A la suite de cette rencontre, un comité provisoire, formé d'un représentant de chaque club de la région, a été nommé et tiendra sa première rencontre le 26 octobre prochain.

Actuellement, plus de 930 personnes sont groupées dans 10 clubs au niveau de la région La-

naudière soit à Joliette, Ste-Julienne, l'Epiphanie, St-Paul l'Ermitte, St-Barthélémy, Berthier, St-Ambroise, Ste-Mélanie et St-Cuthbert. Par ailleurs, deux autres clubs sont en

voie de formation à Crabtree et à Notre-Dame des Prairies.

Pour renseignements supplémentaires, communiquer avec M. Antoine Dubé, C.R.L.L., tél.: 753-4261.

REMBOURREUR QUINTAL & FRÈRE
ETABLIE DEPUIS 1920

- Manufacturier de matelas
- Réparation et nettoyage
- Rembourrage général de meubles - chaises de cuisine
- Estimé gratuit à domicile

MONTREAL 842-3632
REPENTIGNY 581-6293
ET LES ENVIRONS

FORGE L'ACHIGAN ENR. L'ASSOMPTION

Depuis 10 ans votre service SPECIAL:
Fer d'armature à bas prix

Fer ornemental - Estimation gratuite
soir: 837-3740
Bureau: 837-3563 837-3131



les entreprises repentigny inc.


174 rue Notre Dame Repentigny 581-0220

COURTIER EN IMMEUBLES

DEPUIS 15 ANS A VOTRE SERVICE

DANS REPENTIGNY ET LA REGION

Refinancement et évaluation de votre propriété



VENEZ ESSAYER LA NOUVELLE COROLLA A 102 H.P.

MODELES

COROLLA 1200 custom, 2 portes, sedan

COROLLA 1600 de luxe, 1200 custom, 2 portes familiale

COROLLA 1600 de luxe, 1200 de luxe, coupé

COROLLA 1600, sedan, 4 portes

roue 13"



A PARTIR DE \$1990

VENEZ VOIR TOUTE LA GAMME TOYOTA

Barnabé - Campbell Auto INC.
142 RUE NOTRE-DAME
REPENTIGNY 581-3540

Jeu. ven. sam. dim. 21-22-23-24 oct.

le Film le Plus Poignant de l'Année. (14 ANS)

DES ETRES TOURMENTES DANS UN FILM PENETRANT !

3 GRANDS PRIX ADM. \$1.50



ON ACHEVE BIEN LES CHEVAUX

JANE FONDA - MICHAEL SARRAZIN - GIG YOUNG

A VOTRE SERVICE
24 HRES PAR JOUR 581-2720

2 films en couleurs

POUR UN DOLLAR DE GLOIRE

BRODERICK CRAWFORD
ELISA MONTES

SAMEDI SOIR SANS CHARGE ADDITIONNELLE

MATINEE DIMANCHE 24 OCT.

YUL BRYNNER TREVOR HOWARD LES TURBANS ROUGES

CINEMA HARLEMAGNE
TEL: 581-0954
87, RUE SACRE COEUR

ADM. 50¢



Danielle Rioux et son conseil étudiant pour l'année.

DANIELLE RIOUX, PRÉSIDENTE DU CONSEIL ÉTUDIANT LE GARDEUR

Nos étudiants du 2e cycle ont élu leur nouveau président du Conseil Étudiant en la personne de la charmante et dynamique Danielle Rioux (secondaire V) de Charlemagne.

Le verdict est sans équivoque puisque Mlle Danielle Rioux a obtenu les 2/3 des voix devant sa plus proche adversaire Mlle Lucie Laperle (secondaire IV) par plus de 700 voix de majorité, suivi de Raymond Provost (secondaire V) et enfin de Jean De Montigny (secondaire IV).

Selon les règles qui prévalaient, en élisant la Présidente, les étudiants élisaient automatiquement son équipe. Ainsi le nouvel exécutif du Conseil Étudiant sera formé de l'Équipe Rioux: Réjean Beauchamp (sec. IV), Sylvie Richer (sec. IV), secrétaire, Michel Panneton (sec. V) trésorier, et comme conseillers Guy Bourgault (sec. II), Nelson Henley (sec. IV) et Denise Léonard (sec. V).

Auparavant les étudiants avaient élu dans chacune des classes de français leur président de classe (68 au total).

Au sein du conseil étudiant, ces présidents de classes forment les divers comités: loisirs, sports, journal, publicité, Chacun aura alors à collaborer d'une façon spécifique, et l'exécutif verra à coordonner le travail de ces comités et à représenter les étudiants.

Mlle Martine Riopel, animatrice des étudiants au 2e cycle a joué le rôle de présidente d'élection, et ce, selon les commentaires élogieux des étudiants gagnants ou perdants, avec impartialité et compétence.

La campagne électorale pour la Présidence du Conseil étudiant s'est dérou-

lée les mercredi et jeudi, et vendredi c'était jour de scrutin.

Les étudiants, forts de leur imagination, de leur propre travail et de leur détermination ont été les propres artisans de cette campagne électorale: "homme-sandwich" pancarte - slogans - caricatures, etc.

UNE ADOLESCENTE DE REPENTIGNY MET LA POLICE SUR LA PISTE D'UN ASSASSIN

Aucune arrestation n'a été effectuée (au moment de mettre sous presse) dans l'affaire de l'enlèvement d'une adolescente de Repentigny, affaire reliées directement ou indi-

rectement dans le meurtre du couturier québécois, Kelly.

La police de Repentigny poursuit présentement et depuis plusieurs jours une surveillance très

étroite. "Le suspect n'a pas encore été localisé", nous a-t-on déclaré tard lundi soir.

Toute cette affaire avait commencé par l'enlèvement d'une adolescen-

te de 12 ans, sur le boulevard Iberville, alors qu'elle revenait d'une course au début de la soirée. Un automobiliste a forcé la jeune fille à monter dans son auto après l'avoir giflée.

Une heure plus tard, c'est le policier Bertrand de Charlemagne qui apercevait une auto suspecte près d'un boisée, à Charlemagne. Après avoir demandé les papiers de l'individu, l'agent reçut un coup de barre de fer dans la figure. Etourdi pendant quelques secondes, l'agent tira quand même un coup de feu dans la direction de l'individu qui prenait la fuite dans le bois abandonnant l'auto.

C'est alors que l'agent retrouva l'adolescente. On manda l'aide des policiers de Repentigny de même que de la Sureté du Québec mais l'homme resta introuvable.

Mais les policiers découvrirent rapidement que l'auto abandonné par

(suite en page 23)



La Toyota y sera

La magnifique Toyota '72 qui sera tirée à l'issue du concours organisé par le journal L'ARTISAN en collaboration avec 20 marchands est cette semaine en montre à la Boucherie L'Assomption. Une autre Toyota '72 reste aussi en montre dans le rayon des meubles du magasin Zeller du Centre d'achats de Repentigny. Pour chaque \$5 d'achat, un billet vous sera remis qui donne une chance au tirage. En choisissant les marchands membres de ce concours, vous multipliez vos chances.

Bo-boule: un agent polluant

Ben, ça c'est fort! C'est la pollution qui va me faire perdre ma job. Moé qui avait travaillé six mois pour l'avoir la job, v'la que la pollution va me l'oter après trois jours. Si y a d'la justice en quecque part, est jamais pasé che nous.

Mon boss m'a faite venir dans son bureau pour m'annoncer la nouvelle. Pas fou le boss. Y'a attendu que j'aie été punché avant de me demander d'aller le voir dans son grand bureau au bout de la shop.

Sa secrétaire était encore à l'ouvrage quand j'ai cogné à la porte. Ça d'l'air d'une fille ben travaillante, pas r'gardante mais ben r'gardable. En y voyant l'emmanchure, j'ai pensé qu'a faisait du temps supplémentaire pour s'acheter du linge. A fait pitié. J'vous mens pas a devait avoir une jupe faite dans les restes de la robe à sa grande soeur. Pas plus que 12 pouces de linge dans toute son affaire.

Mais la on est loin de la pollution. - Pis boss, êtes-vous content de moé qui j'y ai demandé en reluquant sus sa secrétaire?

- Nous sommes très satisfaits de vous, monsieur Bo-boule. Et croyez bien que si on ne regardait que votre travail, nous serions heureux de vous garder avec nous.

Woe! c'était la première fois qu'un gros homme d'affaires comme lui me traitait de monsieur. Y m'a pogné avec ça pis j'ai même pas compris tu-suite ce qui disait. Je r'gardais en même temps son gros cigare, son gros diamant pis sa p'tite secrétaire. Mais d'un bon coup, ça m'a frappé en pleine face.

- Comment que j'y ai dit que vous

seriez heureux de me garder. Ça serait-tu que vous pouvez pas me garder pis que vous me mettez dehors?

- Croyez-bien, mon cher Bo-boule, que nous en sommes désolés. Mais nous ne pouvons faire autrement. Nous devons réduire nos opérations en raison de la pollution.

- Ecoutez boss, j'veux ben croire que j'prends pas du Scope à tous les matins, mais je dois pas polluer tant que ça.

- Ce n'est pas vous, mon cher Bo-boule qui polluez mais bien nous. Ou du moins, c'est ce qu'on prétend. Il paraît que nous avons tué des cours d'eau, que nous avons sali l'air, que nous avons empoisonné les animaux, etc. et là nous devons réparer.

Là, j'vous dis que j'le regardais avec des grands yeux. Je me sus levé ben vite pis j'ai sorti sans même pensé a r'garder du côté de la secrétaire. Y m'aura offert de rester de rester que j'aura refuser. Bo-boule travaille pas pour des compagnies qui tue les environs.

Quand m'a mère a appris la nouvelle est venue la face longue. Va falloir que tu trouves une autre job mon gars. Pis là a s'est mis a me nommer des compagnies pis des compagnies. Ben y en avait pas une qui polluit pas quecque chose. Pis c'est finalement mon père qui a eu la meilleure idée.

- Asseye de rentrer pour le gouvernement, qui m'a dit le père. Y vont en avoir besoin d'un paquet d'inspecteur pour checker la dépollution.

Bo-boule

Saint-Sulpice: L'égout de la rue Landreville sera remplacé

Les réparations de l'égout de la rue Landreville, à Saint-Sulpice sont commencées depuis quelques jours. Il ne faudrait toutefois pas faire un rapprochement quelconque entre le début de ces travaux et les prochaines élections municipales. Si les travaux ont finale-

ment commencé, c'est que la compagnie chargée de faire l'inspection des bouts défectueux a fait son travail avec plusieurs mois de retard.

En fait ce sera quelque 300 pieds de tuyaux qui devront être remplacés par un égout de 30 pouces.

Le maire Paquette sera de nouveau candidat

Le maire Claude Paquette de Terrebonne a annoncé qu'il serait de nouveau candidat à la mairie lors des élections du 7 novembre. Dans une déclaration remise à la presse, M. Paquette a dit qu'au cours des quatre dernières années, il avait tenté d'insuffler un renouveau à Terrebonne et qu'il avait l'intention de poursuivre cette oeuvre.

M. Paquette se présentera avec une équipe composée de quatre anciens conseillers, soit MM. Antonio Daunais, Marcel Bélanger, Lucien Beaulieu et J.- Armour Beaulieu, de même que deux nouveaux-venus, MM. Normand Tourangeau et J.-Marie Lecours. Ces deux derniers prennent la place de MM. Marcel Desnoyers et Gabriel Moro, qui ont choisi de ne pas se représenter.

Nous avons également appris que M. Claude Desjardins serait candidat à l'échevinage sans toutefois appartenir à une équipe. Il s'agit vraisemblablement d'un candidat indépendant.

DE LA CRITIQUE AUX ELECTIONS

La fièvre électorale ne s'est pas encore emparée de la population. Dans certaines municipalités, les citoyens ne savent même pas encore qu'il y aura des élections dans quelques semaines. C'est que les élections municipales n'ont pas lieu la même année dans toutes les municipalités.

Il n'y a pas d'élection à Repentigny, à l'Assomption, à Charlemagne, à l'Épiphanie, à Lachenaie. Par contre, il pourrait y en avoir à Terrebonne, à Saint-Paul l'Érmitte, à Saint-Sulpice, à Lavaltrie, à Saint-Roch de l'Achigan.

Selon les renseignements encore très fragmentaires que nous possédons, il se pourrait qu'il y ait élections à Terrebonne et à Saint-Paul. Des équipes y sont en voie de formation. Ailleurs aussi probablement attendre la mise en candidature, le 31 octobre, pour savoir avec exactitude à quoi s'en tenir.

Il ne s'agit pas de donner ici la liste des municipalités où il y aura élections. Le lecteur retrouvera d'ailleurs toutes ces informations dans une autre page. Mais il importe de rappeler certains principes à la lumière des événements des années passées.

Rares ont été les municipalités exemptes de critiques de la part de groupes de citoyens ou d'individus au cours des dernières années. Certaines municipalités se sont d'ailleurs plaintes qu'il devenait de plus en plus difficile d'administrer face à une opposition systématique de la part de certains citoyens qui utilisaient au maximum tous les recours de la loi municipale.

Dans certains cas, les critiques étaient certainement justifiées. Certaines municipalités n'ont pas abandonné la pratique de distribuer des contrats sans soumissions. Dans d'autres cas, toutefois il s'agissait plus de politiquer, de partisanerie que d'un véritable esprit civique.

Aujourd'hui, ces contestataires peuvent changer leurs critiques en gestes concrets. C'est le temps

de parler, de faire campagne et de présenter les solutions de rechange pour finalement laisser la population juger.

Car c'est toujours la population qui a le dernier mot. Les pessimistes diront qu'une machine électorale bien huilée peut réussir des merveilles et aller contre l'opinion générale. C'est faux dans une société qui ne se désintéresse pas de ses problèmes. La meilleure machine électorale restera toujours impuissant devant un vote massif. On ne peut acheter une population entière.

Il importe que ceux qui ont critiqué au cours des dernières années ou des derniers mois arrivent maintenant avec des solutions de rechange et qu'ils les fassent connaître afin que la population puisse juger de leur valeur. Sinon, ces personnes passeront pour d'éternels insatisfaites qui se contentent de critiquer dans le seul but de critiquer.

C'est maintenant qu'il faut agir. Et lorsque la population se sera prononcée, lorsqu'elle aura fait son choix entre les différentes options, il faudra respecter ce choix et laisser les administrateurs choisis faire leur travail. Cela ne veut pas dire qu'il faut fermer les yeux jusqu'à la prochaine élection. Loin de là. Mais entre une surveillance saine et éclairée et une critique générale sur chaque décision, il y a marge.

Rares sont les administrations sans reproche. La population qui juge doit en être consciente. Il importe donc de soupeser les erreurs qui auraient pu être commises tout en tenant compte des valeurs de remplacement.

Et surtout, n'oubliez pas. Il faudra voter!

YVON DUBOIS

Une grande prudence s'impose

Le gouvernement fédéral faisait savoir récemment qu'il allait apporter des changements radicaux au système pénitentiaire canadien en faisant porter l'effort sur la réhabilitation du prévenu plutôt que sur la sécurité de la société.

C'est une noble décision qui s'inscrit dans la ligne de pensée des grands humanistes. Mais cette politique demandera certainement des mécanismes très subtils pour qu'elle soit valable à la fois pour l'individu et la société.

L'incident de Sainte-Thérèse laisse croire que nous ne possédons pas encore ces mécanismes sans lesquels les idéaux se perdent. Entre la permission qui pourrait être accordée à un prisonnier de recevoir, en privé, la visite de sa femme en prison et la permission qui pourrait être accordée à ce même prisonnier de rendre visite à sa femme, il y a une marge qu'il faudrait traverser avec d'infinies précautions.

L'an dernier, la police de Repentigny lançait un avertissement à la population qu'un maniaque sexuel était en liberté dans les rues de la ville et devenait un danger pour les enfants. Quelques semaines plus tard, un individu était appréhendé, jugé et condamné à six mois de prison. Or, un mois plus tard, l'individu était à nouveau libre. Il est possible que le mois passé en prison ait changé cet homme...

Cette année toutefois, la police de Repentigny lançait un autre avertissement à la population en disant qu'un maniaque sexuel se promenait dans nos rues et tentait d'attirer des enfants....

Ces trous comme le pénitencier Saint-Vincent-de-Paul ne doivent certainement pas exister en 1971. Mais des prisons-passoires comme celle de Québec où les prisonniers sortaient comme dans un moulin ne devraient pas plus exister.

YD

La vie courante

Un ami est entré dans mon bureau pour me parler de la pluie et du beau temps, mais surtout pour me demander si je ne lui prêtais pas un billet de dix dollars jusqu'à sa prochaine paye.

— Tu comprends, j'ai eu de grosses dépenses depuis un mois. J'ai été obligé de m'acheter un habit, des souliers, un manteau d'hiver, puis j'ai le paiement à faire sur mon auto, ma télévision, mon stéréo. Ce n'est que pour jusqu'à vendredi, tu comprends !

Non, je ne comprends pas du tout. Mon ami gagne plus que moi et je sais pertinemment qu'il doit de l'argent à au moins une dizaine d'amis. Ces amis, devenus créanciers, réclament à grands cris leur bien. Ce ne sont pas de grosses dettes: cinq dollars par ici, dix dollars par là ! Et il y a aussi, bien entendu, tous ces paiements à faire sur ses achats à crédit.

Dans trois ou quatre semaines ou peut-être deux mois au plus tard, il s'apercevra avec effarement qu'il dépense plus qu'il ne gagne et en maugréant devra se serrer la ceinture durant plusieurs semaines afin de rééquilibrer son budget. Sans compter, qu'il invectivera intérieurement son patron qui ne le paie pas assez cher. Vous comprenez, avec l'augmentation du coût de la vie, il n'y a plus moyen d'arriver.

Où va son argent? Souvent, il ne le sait pas lui-même. Il se paie toutes ses fantaisies et ne pense jamais au lendemain. Il ne passe jamais une soirée à la maison, il faut bien se reposer et se distraire, s'évader les fins de semaine de la pollution de la ville. Il prétend qu'il peut se permettre ce train de vie, car il gagne un bon salaire. S'il a des difficultés financières, c'est que tous les paiements arrivent en même temps.

Il a un raisonnement bien à lui, l'économie c'est pour les autres, on a une vie à vivre et il veut en profiter. Voici son raisonnement: "Quand t'ute maries, tu paies moins d'impôts; si tu as des enfants tu reçois les allocations familiales; quand tu es trop vieux pour travailler, tu reçois ta pension de vieillesse, si tu perds ton travail, tu retires ton assurance chômage et il y a le Bien-Etre social pour t'aider, c'est aussi simple que cela !

C'est vrai que c'est simple. L'Etat a singulièrement simplifié sa vie. Peut-être bien que l'Etat trouvera moyen de payer aussi ses dettes en taxant un peu plus le contribuable.

En attendant, moi, j'ai un peu d'argent mis de côté, et il vient m'emprunter \$10. Est-ce la seule raison pour laquelle j'économise: pour pouvoir prêter quelques billets à un ami?

JDG

L'ARTISAN

LE MEDIA DE PUBLICITE PAR EXCELLENCE DU COMTE

HEBDOMADAIRE REGIONAL D'INFORMATION DE REPENTIGNY ET DU COMTE L'ASSOMPTION A FORT TIRAGE

L'IMPRIMERIE L'ARTISAN INC.,
172, rue Notre-Dame, Repentigny, 581-5140

DIRECTEUR GENERAL: Gérard Gauthier. DIRECTEUR DE L'INFORMATION: Yvon Dubois. PUBLICISTE: Roger Caron. VERIFICATEUR: J.-C. Gagnon, c.a., COLLABORATEURS: M. Larochelle, Robert St-Jean, Claude Beauchamp, Jacques Lemieux, Gérard Fortier, Michel Brousseau. PRODUCTION: Muriel Gauthier. SECRETAIRE: Cécile Boisvert.



MEMBRE DES
HEBDOS DU CANADA

DEPOT LEGAL: Bibliothèque nationale du Québec. "Courrier de deuxième classe" — Enrg. no. 0673. Abonnement: \$5.00 par an. États-Unis: \$6.00 par an. Les opinions exprimées dans nos pages par nos collaborateurs ne sont pas nécessairement celles de la direction du journal.

COMPOSITION ET MONTAGE:

L'Imprimerie L'Artisan Inc.
Les Editions du Richelieu Ltée.
AGENCE DE DISTRIBUTION:

Distribution Régionale Enrg. 581-2889
Tous DROITS RESERVES sur la reproduction des
ANNONCES OU NOUVELLES

MANUFACTURE D'HABITS REPENTIGNY INC

**5,000
HABITS** DANS TOUTES
LES NOUVELLES
TEINTES
\$49⁹⁵ \$39⁹⁵
\$59⁹⁵



HABITS POUR GARÇONS

à partir de 6 ans

\$24⁹⁵

VESTONS SPORT

\$39⁰⁰

CHARGEX

\$24⁰⁰

**MANTEAUX
DE CUIR**

VÉRITABLE CUIR GARANTIE

\$69⁰⁰

2,000

PANTALONS

\$14⁹⁵

grandeur
28 à 54

PRIX DÉFIANT TOUTE COMPÉTITION

332 boul. Notre-Dame des Champs

Repentigny

581-4160

(SORTIE DU PONT CHARLEMAGNE)

ENTRE-NOUS MADAME

par Muriel Gauthier



- * Spécialiste en ajustement
- * Chaussures pour toute la famille

Centre d'Achats Repentigny 581-9260

BOTTES POUR SKI DOO



FABRICATION CANADIENNE (AU QUEBEC)

HOMME pointure: 6 à 12 PRIX:	\$13.98 \$14.98 \$15.98
FEMME pointure: 6 à 10 PRIX:	\$12.98 \$13.98 \$14.98
JUNIOR pointure: 1 à 5 PRIX:	\$12.98 \$13.98 \$14.98
ENFANT pointure: 8 à 13 PRIX:	\$11.98 \$12.98 \$13.98

CE COUPON VAUT

\$200 avec l'achat 1 paire

\$500 avec l'achat 2 paires

\$800 avec l'achat 3 paires

CE COUPON EST VALABLE JUSQU'AU 23 OCTOBRE 1971

Mode jeune

Les jeunes filles adorent la mode tout comme leurs aînées. Elles aiment à être consultées sur le choix de leur vêtement, et il est naturel qu'elles donnent leur opinion sur ce qu'elles vont revêtir pour la prochaine saison.

Les jeunes n'ont pas toujours des idées barbares, ils ont souvent des idées constructives. La consultation dans ce domaine peut apporter beaucoup aux parents comme aux enfants.

Les parents aideront de cette manière à établir une confiance, un goût personnel, une meilleure compréhension entre les deux générations.

Il est à noter qu'il ne faut pas crever le budget familial pour la simple raison de se rendre aux caprices de la jeune demoiselle mais à ce moment ayant un dialogue entre parent et enfant on pourra lui montrer, lui faire découvrir le coût réel de la vie. Il en résultera une économie, car elle sera la première à apprécier davantage ses vêtements, elles les aimera et en prendra soin car ce sera son goût et non une chose imposée.

C'est une petite suggestion qu'il vaut la peine d'être essayée pour la période des Fêtes.



Saey Knitting offre un cardigan midi à franges porté sur un pantalon large complété d'un chandail à col roulé.

Mode politique

La grande couturière brésilienne Zuzu Angel avait décidé de présenter pour cette saison automne-hiver, une collection dont l'inspiration serait bucolique.

Des oiseaux, des papillons et des fleurs devaient donc se retrouver sur les croquis de la célèbre couturière.

Lors de la présentation de sa collection à la résidence du consul du Brésil à New York, Mme Angel avait remplacé ses croquis bucoliques libres par une collection de mode politique.

Il y a des oiseaux sur les robes, mais en cage; les anges sont la cible des canons; les colombes sont noires et les enfants sont tristes.

La principale raison de ce changement fut la disparition de son fils, détenu et présumément torturé par la police de l'armée de l'air brésilienne.

A sa façon, cette mère proteste contre cet état de chose par sa haute couture. Ce sera à une femme que l'on devra désormais la première collection politique.

Ceci démontre une fois de plus, où l'amour d'une mère peut aller.



La petite fille soucieuse de son élégance, portera cette robe midi inspirée des pionniers.



femme pratique

avec Jacqueline April
Conseillère en économie domestique

Une lampe pas comme les autres ! (2)

Pourquoi? Comment? Voyons voir...

Lumière intense et plus égale

Plus la lumière est intense, plus on se sent stimulé au travail. Grâce à l'ampoule de 200 watts de la lampe-étude "Collège", l'intensité minimale de 70 bougies-pieds requise pour une surface de travail est assurée dès le départ. Chose intéressante à noter: la consommation en électricité de la lampe-étude "Collège", utilisée 4 heures par jour pendant toute l'année scolaire, ne représente que \$1.70 pour l'année, soit moins de 1 cent par jour.

Absence d'éblouissement

Grâce au dessin scientifique des diffuseurs et le l'abat-jour, la lampe-étude "Collège" ne projette jamais de lumière directement dans les yeux de la personne qui s'en sert, quel que soit l'angle où elle se place. Dans la position assise, l'étudiant constate que l'abat-jour de la lampe est assez haut pour permettre un bon éclairage de toute la surface de travail, et en même temps assez bas pour éliminer toute forme d'éblouissement venant directement de l'ampoule.

Un espace libre a été prévu à l'intérieur des diffuseurs pour assurer une ventilation suffisante, de sorte que si la lumière vive ou crue se trouve emprisonnée, la chaleur dégagée par l'ampoule ne l'est pas. Pas question alors qu'elle surchauffe ni qu'elle jaunisse l'abat-jour.

Lumière bien dirigée

La hauteur du pied de la lampe et l'angle d'ouverture de l'abat-jour assurent la diffusion de la lumière sur une très grande surface de travail. De plus,

Pour d'autres renseignements on peut écrire à Mlle April
à C.P. 760 - Hydro-Québec, St-Jérôme, P.Q.

le jeu des diffuseurs (toutes pièces détachées, démontables et lavables avec la plus grande facilité) empêche la formation de contraste sur la table en projetant les rayons lumineux par en haut, puis en les réfléchissant par en bas.

Pour un rendement maximal de la lampe, on aura soin de la placer à peu près à 12" du bord antérieur de la table de travail, à 15" à gauche du centre de la personne si celle-ci est droitier ou à 15" à droite dans le cas d'un gaucher.

Moins de contraste dans la pièce

Ici encore c'est le jeu savant des diffuseurs et plus particulièrement la translucidité de l'abat-jour qui font que la lumière déborde largement le champ d'illumination de la lampe-étude. Celle-ci se trouve en effet entourée d'une aura de lumière diffuse et dégradée qui se fond imperceptiblement avec la demi-obscurité de la pièce. De cette façon, les yeux travaillent sans effort inutile et fatigant d'adaptation, comme il arrive si on rencontre la pleine obscurité chaque fois qu'on lève les yeux de son travail.

Conclusion

Ceci dit, il est à peine nécessaire d'ajouter qu'une lampe-étude conçue spécialement pour le travail de concentration prolongé, convient tout aussi bien aux hommes d'affaires qu'aux étudiants de tout âge et tout niveau d'études, à celles qui lisent, qui écrivent, qui cousent, qui tricotent. On ne dira jamais assez que la lampe-étude "Collège" est l'article indiqué à tous ceux et celles qui veulent protéger leurs yeux.

Pour apprendre à faire quelque chose il n'y a rien comme l'école

S'il était normal autrefois d'apprendre par soi-même à conduire une automobile, il n'en est certes pas ainsi de nos jours. La circulation routière moderne, avec sa vitesse et sa complexité exige sans cesse du conducteur de meilleures aptitudes physiques et surtout une formation et un entraînement adéquats. L'extrême importance du facteur humain comme

cause principale des accidents routiers ne permet plus aucun doute à ce sujet.

Le ministère provincial des Transports recommande donc fortement à toute personne qui désire obtenir un permis de conduire de suivre au préalable un cours de conduite automobile dans une école reconnue.

Depuis le 15 mai 1971, au Québec toutes les éco-

les de conduite sont soumises à une réglementation très précise concernant notamment la compétence des moniteurs, la qualité et la quantité des cours théoriques et pratiques l'état mécanique des véhicules utilisés, la responsabilité financière des établissements en plus de diverses autres obligations visant à assurer à l'élève le meilleur service possible.

MADAME...

Jacques et Lise vous proposent cette coiffure, sans crépage.

La coupe de cheveux doit être exécutée aux ciseaux, suivie d'une légère permanente.



Jacques Haute Coiffure

581-4470

172 Notre-Dame, suite 102, Repentigny



ATLAS

pharmacie Yves MATHIEU



900 Place des Seigneurs, Terrebonne

666-6664

SPECIAL

TRIM-A-WAY

Trim-A-Way vous garantit que vous perdrez deux pouces sur l'ensemble dès votre premier traitement. A votre cinquième visite vous aurez perdu cinq pouces ou vous ne débourserez rien.

Le procédé Trim-A-Way est une façon merveilleuse de perdre des pouces. Ni diète excessive, ni traitements à la vapeur, ni exercices épuisants, ni pilules, ni machine, ni électricité.

Il est important de noter que la solution utilisée est inoffensive et ne déshydrate pas la peau. Ces faits ont été vérifiés par un laboratoire qualifié pour ces tests.

PAS DE CONTRATS. PAS DE COURS A LONG TERME. PAS D'EFFORT DE VOTRE PART. UNE DE NOS TECHNICIENNES SE FERA UN PLAISIR DE FAIRE UNE ANALYSE GRATUITE DE VOTRE TAILLE, VOUS MONTRER COMMENT "TRIM-A-WAY" DISSOUT VOS TISSUS GRAS ET RAFFERMIT VOS CHAIRS



SUR RENDEZ-VOUS

POUR TRAITEMENTS du lundi au vendredi (jour et soir)
HEURES D'AFFAIRES 10h. a.m. à 8h. p.m. excepté le samedi

Trim-A-way
SALON D'AMINCISSEMENT

332, boul. Notre-Dame-des-Champs, Repentigny 581-5300



- * Store de luxe A L'EPREUVE DE LA LUMIERE
- * TISSU DE BASE EN FIBRE DE VERRE 100%
- * ISOLE AVEC UNE FEUILLE D'ALUMINIUM
- * Rideau Tergal DE FRANCE
- * Draperie DE HAUTE QUALITE
- * Tapis 100% NYLON-LAINE, ETC.
- * MEUBLE DE TOUT STYLE: COLONIAL, PROVINCIAL, ESPAGNOL

* CONSULTEZ UN SPECIALISTE EN DECORATION
* ESTIMATION ET INSTALLATION GRATUITES

Maurice Décoré^{enrg.}

88 rue Curé Martineau Repentigny

581-9294

Les "Jean Narrache" lancent une invitation aux "gagne-petit"

Les "Jean Narrache" de Terrebonne reprendront leurs activités le mardi 26 octobre à 8 heures, au 825 de la rue St-Louis, à Terrebonne.

Qui sont les "Jean Narrache"? C'est un groupe de citoyens qui fait partie des gagne-petit, mais qui veut améliorer son sort. C'est un groupe ouvert à toute personne ou famille qui vit une situa-

tion financière peu enviable. Il existe quelque 22 groupes éparpillés ici et là de Terrebonne à Lachute.

Le groupe de Terrebonne aimerait étendre son influence dans toute la région (Mascouche, Terrebonne Heights, Lachenaie, etc.) C'est pour quoi il requiert votre participation. Que vous soyez "assisté social" ou "petit salarié", vous êtes

attendus. Nous tracerons ensemble les lignes d'action des prochains mois.

Pour toute information, communiquer avec l'abbé Jean-Paul Cloutier, (247-rue Parent, St-Jérôme, Tel: 432-9741), animateur des Jean Narrache de la région, ou avec M. H. Legris (384 rue Chartrand, Terrebonne, Tel: 666-8405) responsable du groupe de Terrebonne.

LE 4e CONCOURS DES ARTISANS

Le lancement du Concours Intercolleégial de la Société des Artisans a eu lieu au Collège de L'Assomption en présence de M. L'Abbé Maurice Constant, professeur. M. Serge Roy, professeur. Mlle Micheline Parent, professeur. Rév. Père Raymond Mailhot, professeur. M. Guy Paquin, professeur. M. Claude Gagnon, coordinateur et économiste à la Société des Artisans. M. l'Abbé Gérard Forest, professeur. M.

l'Abbé Wilfrid Gariépy, Directeur des Services Pédagogiques. M. Jean-Paul Forest, représentant de la Société des Artisans. M. Jean-Marie Mailhot, Gérant d'Agence.

Ce concours organisé par La Société des Artisans, Coopérative d'Assurance-Vie, pour la troisième année consécutive, permet à tous les élèves de 41 CESEP où l'équivalent, de participer à ce concours en remettant une dissertation qui porte

sur l'Economie et il y a un gagnant dans chaque CESEP, pour un prix de \$100, et un prix provincial de \$500.

L'an dernier, les 12 meilleurs ont bénéficié d'un voyage d'observation de trois semaines en France.

Les travaux . . .

(suite de la page 1)

de la Société d'Hypothèques du Québec.

Par ailleurs, le conseil de l'Épiphanie a décidé de faire, au coût de \$55,000 les travaux nécessaires dans les rues Vanier et Charpentier, soit l'élargissement de ces rues à l'entrée de la ville.

Terrebonne refuse ...

(suite de la page 1)

que de l'aéroport de Ste-Scholastique n'y passe pas. Ces chiffres monteront toutefois à 110,000 en l'an 2,000 si l'axe économique y aboutit.

Le maire de Terrebonne a d'ailleurs souligné de multiples avantages au développement de l'axe commercial Ste-Thérèse-Terrebonne par opposition à l'axe nord-sud.

Constatez la différence .

Placez votre publicité dans

L'Artisan

Danse bavaroise dans un décor approprié

C'est Guy Latour, artiste-peintre, et à son comité, Lucien Perreault et Clément Parizeault que Jacques Parent, responsable de la danse bavaroise, a confié la tâche de créer un décor approprié à l'école Louis-Frédéric. Déjà plusieurs esquisses ont été mises sur toile et ça promet d'être fantastique.

Les billets s'envolent rapidement et on devra commencer à désappointer les retardataires très bientôt. Pour \$2,50 on a

un orchestre de premier ordre dans une ambiance bavaroise, on offre un "BOCK" à bière gratuit et on aura même des prix de présence. Peut-être que Jacques Parent ira vous décrocher la lune pour finir le plat. Pour ne rien manquer de ce grand événement dépêchez-vous de téléphoner à Jacques 581-1365, à Jacques Dupuis 581-5050 et à Jacques Robillard 581-0749. C'est samedi le 6 novembre qu'on vous attend tous à la sauterie bavaroise.

Repentigny c'est notre affaire. La danse bavaroise aussi.

Dans la région ...

(suite de la page 1)

cette année. On ne saura toutefois pas avant le 31 octobre, date de la mise en nomination, si de nouvelles figures feront leur apparition sur la scène municipale de Saint-Sulpice. Plusieurs rumeurs courent présentement mais nous préférons attendre la mise en nomination avant d'en faire état.

A Lavaltrie (village), il y a deux postes de conseillers dont le mandat prend fin cette année. Il s'agit de Richard Boutin, au siège No 2 et Lucien Pelletier, au siège No 3. Par contre, dans la paroisse de Lavaltrie, le maire Dominique Charette termine cette année son mandat de même que les conseillers René Giguère, au siège No 1, Georges-Hector Pelletier, au siège 2, et Vianney Désy, au siège 3.

La aussi la mise en nomination aura lieu le 31 octobre et les élections, si nécessaire le 7 novembre, de 8 heures à 7 heures.

A Saint-Roch de l'Acchigan, la situation est identique. Le maire Rémi Henri de même que les conseillers Elie Dugas, au poste No 1 Gaston Lafortune, au siège No 2 et Rosaire Gariépy, au siège No 3, terminent leur mandat. La encore, la mise en nomination aura lieu le 31 octobre et les élections le 7 novembre.

Selon les informations qui nous sont parvenues de ce dernier endroit, il semble certain qu'il y aura des élections. Un groupe de citoyens aurait l'intention de faire la lumière sur certaines choses mais on ignore si la lutte s'engagera véritablement sur la scène municipale où si l'on se contentera d'une certaine mise au point.

Contrat sans soumission...

(suite de la page 1)

Gaston Lafortune et Robert Gariépy.

Le malaise vient du fait que plusieurs conseillers municipaux sont convaincus d'administrer la municipalité en luttant continuellement contre le maire.

On se souvient, pour donner un exemple, de ce qui s'est produit lors de la construction de la Polyvalente à Saint-Roch. Le maire avait enregistré sa dissidence sur la résolution demandant la construction de cette école à Saint-Roch.

C'est probablement une question de largeur d'esprit. Plusieurs conseillers pensent qu'il n'est pas bon trop se replier sur soi-même et refuser de voir un peu plus grand, sans toutefois tomber dans l'autre extrême.

Pourtant, le conseil de Saint-Roch prend parfois des décisions controversées. Ainsi, lors de l'octroi du contrat pour l'entretien des chemins d'hiver, aucune soumission n'a été demandée. Il semble que la population tenait à l'entrepreneur qui a ouvert les chemins au cours des dernières années à la satisfaction générale. Plusieurs conseillers croient que le service de déblaiement de Saint-Roch est supérieur sans pourtant coûter plus cher. Et pourtant le contrat a été ac-

cordé sans soumission. Enfin, s'il y a élection, la population pourra juger.

Le maire Landreville...

(suite de la page 1)

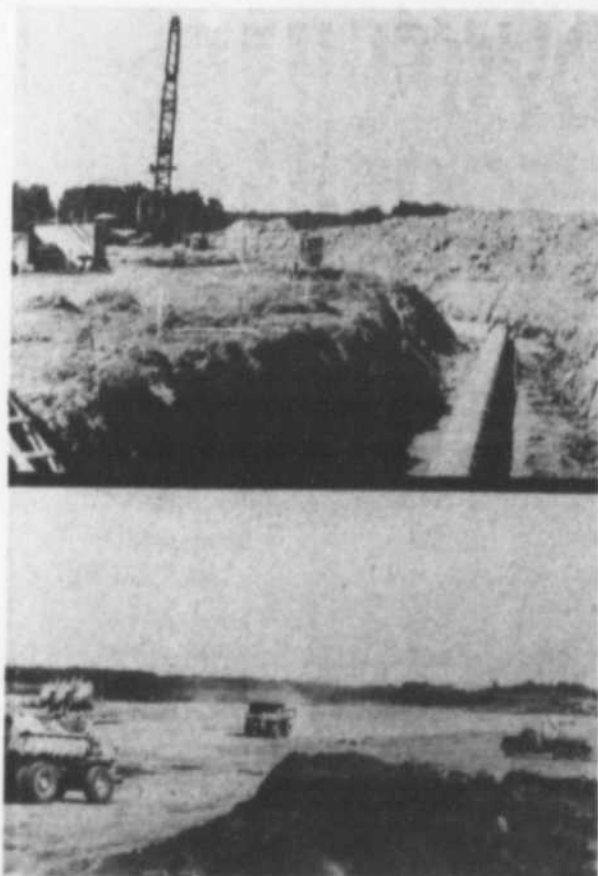
avait décidé de prendre sa retraite.

"J'ai fait mon possible pendant neuf ans, a-t-il dit. Je laisse la place à un autre. Mais j'aimerais quand même profiter de l'occasion pour remercier la population de Saint-Sulpice qui m'a donné son appui pendant toutes ces années.

Avez-vous un candidat en particulier que vous appuyez? avons-nous demandé à M. Landreville.

Il nous a répondu qu'il n'avait pas à appuyer un candidat plus qu'un autre et qu'on ne savait pas encore s'il y aurait plus d'un candidat à la mairie.

Nous avons appris que l'échevin Ange-Albert Fortin ne se représentera pas cette année à son ancien poste mais qu'il briguera plutôt les suffrages à la mairie. Un autre échevin, M. Noël Desjardins, songerait aussi à se présenter à la mairie mais sa décision n'est pas encore arrêtée.



Le futur aéroport de Ste-Scholastique

Le montage photographique ci-haut nous permet de deviner l'ampleur des travaux en cours à l'emplacement du futur aéroport international de Sainte-Scholastique. L'installation de cet aéroport obligera le ministère de la Voirie et des Travaux publics de dépenser plus d'un demi-milliard, soit \$504,600,000, pour le réseau routier entre Sainte-Scholastique et Montréal. Ainsi on projette de prolonger les autoroutes de Liesse, de Laval, de Papineau et des Laurentides; on élargira les routes 11 et 11A, de Chomedey à Saint-Jérôme. Sur ce programme d'aménagement se greffe la construction de l'autoroute Est-Ouest, reliant le pont-tunnel Louis Hippolyte-Lafontaine à l'échangeur Turcot; à elle seule, cette autoroute nécessitera une dépense de \$200 millions.



Saint-Roch-de-l'Achigan

au coeur du comté



par Claude Beauchamp

CAMPING
Mme Joseph Roméo Alard se prépare à ouvrir pour le printemps un terrain de camping de 200 terrains gazonnés et boisés près de son érablière.

NEIGE
A la prochaine réunion du conseil municipal, un règlement sera adopté pour interdire toutes personnes à jeter ou placer de la neige dans tout chemin public, sous peine d'amende. Le tout sujet à

être imposé par une simple plainte.

SABLAGE
La soumission pour le sablage des chemins d'hiver a été octroyée à M. Ovila Drapeau de Saint-Roch pour l'hiver 1971-72.

RESPONSABILITE
MM. Rémi Henri, maire et Yves Henri, conseiller ont comme responsabilité de prendre une entente afin de construire à tra-

vers les terres une ligne d'amenée pour l'eau des puits artésiens.

LIMITE
Toutes personnes désireuses de faire paraître des textes ou des annonces dans la Chronique au Coeur du Comté devront faire parvenir ces derniers au plus tard le jeudi soir 9.00 p.m. précédent la prochaine publication.

VENNE et LAURIN INC.

DISTRIBUTEUR D'HUILE A CHAUFFAGE
ENTRETIEN ET REPARATIONS DE BRULEURS AUTOMATIQUES



LIVRAISON AU COMPTEUR SELON LA METHODE "DEGRE JOUR"

94 Notre-Dame
Repentigny

ASSURANCE
PIECES
\$13.50
PAR ANNEE

581-0120

SOIREE DANSANTE -

La soirée dansante organisée par l'Association libérale provinciale du comté de l'Assomption aura lieu samedi, le 23 octobre 1971, à 8:30 hres p.m. au sous-sol de l'église St-Roch de l'Achigan, 420, rue Principale.

Il y aura danse continue, buffet et permis de la Régie.
Pour vous procurer des billets communiquez avec le président de votre localité.
A 8:00 hres du centre

d'achat de Repentigny, transport par autobus, allez et retour, gratuitement, pour toute personne ayant en sa possession son billet d'entrée pour la danse.
Information: 581-4542 - 581-9948.

SPÉCIAL DU MARDI

POULET FRIT À LA KENTUCKY

DÎNER
INDIVIDUEL



3 morceaux de poulet frit à la Kentucky

Frites dorées Salade de chou

Pain à la grecque

Rég. ~~\$1.35~~ seulement 99¢

Poulet frit à la Kentucky.

COLONEL SANDERS LE FAIT
BON À S'EN LÉCHER LES DOIGTS.



Commandes
pour apporter

Scott's Villa du Poulet

100 Notre-Dame, Repentigny (près du Centre d'Achats)

Participez vous aussi à l'Odyssée Canadienne Acrilan.

Voyez les merveilleux coloris Acrilan, ils conservent leur magnifique teinte d'origine. Comme ils sont chauds et souples. Et croyez-nous, les tapis de fibre acrylique Acrilan demeurent frais et nets plus longtemps. (Car la saleté et la moisissure ne pénètrent pas la fibre Acrilan.) Et ces tapis sont tellement plus durables.

Et, avantage accru, ces splendides tapis Acrilan vous sont offerts à des prix spéciaux, sous l'étiquette "Odyssée Canadienne Acrilan". Prenez bien votre temps, lorsque vous viendrez admirer la splendide collection de tapis Acrilan. Il faut réfléchir avant de choisir parmi tant de merveilleux modèles à des prix tellement intéressants.



UNE ODYSSEE CANADIENNE

TAPIS DE QUALITE

MARCEAU

PELUCHE ACRILAN AUX COULEURS D'UNE GRANDE NOBLESSE ET A UN PRIX MODERE, BIEN QU'AYANT DES POILS LONGS ET SERRES

DOUZE TEINTES ECLANTES, TISSAGE KARA-LOC, en fibre acrylique Acrilan assurant une beauté durable.

\$11⁹⁵
V.C.

Couvre-Planchers Terrebonne Inc.

TAPIS - TUILES - PRELARTS - TAPISSERIE

VENTE & INSTALLATION - GROS & DETAIL

931 Leon-Martel, Terrebonne **666-4689**



A L'ASSOMPTION

par Jean GEOFFRION



CHEVALIERS DE COLOMB

La soirée de danse des Chevaliers de Colomb de l'Assomption aura lieu samedi soir prochain. On rendra à cette occasion hommage aux membres comptant 25 ans au sein du conseil de l'Assomption. Membres et amis sont invités.

Soeur Marie des 7 Douleurs.

Une fête spéciale a eu lieu récemment à la Maison-mère des Soeurs de la Providence de l'Assomption pour rendre un hommage particulier à Soeur Marie des 7 Douleurs qui s'est dévouée au Foyer La Providence de l'Assomption de 1914 à 1935. En 1929, cette religieuse était nommée supérieure de Foyer, poste qu'elle occupa pendant six ans. La population de l'Assomption a remercié cette religieuse de tous les services rendus.

LES ANCIENS

La réunion des anciens élèves du Collège l'Assomption aura lieu cette année au collège même le 21 octobre. Elle débutera vers la fin de l'après-midi. Il y aura élections puis le traditionnel banquet. Une invitation est lancée à tous les anciens du Collège. Rares sont les institutions où il existe encore des professeurs-prêtres. A l'Assomption 25 prêtres se consacrent encore à l'enseignement.

TIMBRE LAPORTE

Les autorités fédérales ont décidé d'émettre un timbre à la mémoire du ministre du Travail Pierre Laporte, assassiné par des membres du Front de Libération du Québec il y a un an. Ce timbre sera mis en vente le 21 octobre et sera tiré à 25 millions d'exemplaires. Ce sera un timbre de sept cents.

Les cliniques de l'Unité sanitaire

L'Unité sanitaire du comté tiendra deux cliniques la semaine prochaine dans la région.

Le mardi 26 octobre, il y aura clinique pour bébés

à 2 heures, à l'école Emile-Despins de Charlemagne. Le lendemain, mercredi, il y aura une clinique à 2 heures à l'école Pie XII de Repentigny.

COURS DE LOISIRS

Tel qu'annoncé antérieurement, le Conseil Régional de Loisirs Lanaudière, en collaboration avec le Service de l'Éducation Permanente du C.E.G.E.P., a mis sur pied une série de cours pour ceux qui travaillent dans le loisir, au niveau de la région Lanaudière. Ce cours, d'une durée

de 30 heures, sera donné tous les jeudi soir durant 10 semaines de 7 heures à 10 heures à compter du 21 octobre. Le contenu se veut une réponse pratique face aux problèmes que rencontrent les bénévoles en loisirs dans leur localité. Pour information: Pierre Beaulieu 753-4261.

PARTICIPEZ A NOTRE CLUB D'HABITS \$2.00 PAR SEMAINE TIRAGE TOUTS LES SAMEDIS

- Nom du gagnant publié dans ce journal
- Choix de l'habit ou \$60. de marchandise
- A la fin du concours les non gagnants auront droit à \$60.00 de marchandises

Gagnant de la semaine:
René Fortin, L'Assomption

Mercerie Normand
190, rue Notre-Dame, 837-4221
L'Assomption

Automobilistes I pour une peinture neuve
Voyez-nous AUSSI... ALIGNEMENT

Garage Caza
197 Notre-Dame, L'Épiphanie 832-2232

CARTES PROFESSIONNELLES

DR GABRIEL R. TASSE
Chiropraticien - Physiothérapeute
Mercredi toute la journée. Vendredi matin.
Dimanche après-midi et en soirée

378, boul. L'Ange-Gardien, L'Assomption 837-4323
2033, Salaberry, suite 11, près du boul. L'Acadie, Montréal 832-1517

DR JEAN-PAUL FOREST
GYNECOLOGUE
616, boul. L'Ange-Gardien, L'Assomption
le mardi sur rendez-vous 837-4167

Gérard Bourbonnière
OPTICIEN D'ORDONNANCE DIPLOME
Prescriptions remplies avec soin
Lundi, Mardi, Jeudi, Vendredi 1 h. p.m. à 9 h. p.m.
470 St-François, Repentigny 581-2356

Michel Bonin
OPTOMETRISTE
520, rue Notre-Dame, Centre Médical, Repentigny 581-4920

Les ingénieurs conseils
Leroux, Leroux, Nantel, Papin
Les estimateurs professionnels
Leroux, Beaudry, Picard & ass.
110, Place Crémazie, suite 220 384-4220

Case postale: 60 Tél.: (514) 581-1160
Chaurette & Rondeau
522 rue Notre-Dame Repentigny
Arpentiers - Géomètres
Ingénieur Conseil
YVES CHAURETTE, A.G. J. J. RONDEAU, Ing., A.G.

DR J.G. THERIAULT
Chirurgien-Dentiste
172 N.-D. Repentigny
(suite 202) face à Steinberg
581-4342

PIERRE W. MAJOR
ARCHITECTE
174, Notre-Dame, REPENTIGNY

La Publicité
dans
L'ARTISAN
Passeport infailible vers la prospérité

J.C. Gagnon
COMPTABLE AGRÉÉ
172 Notre-Dame, Repentigny 581-0687

GOUR ASSURANCES INC.
143, boul. L'Ange-Gardien, C.P. 343
A VOTRE SERVICE DEPUIS 1912
L'Assomption 581-2591

Me REMI LESAGE
NOTAIRE
Bureau à Repentigny, tous les jours de 9 a.m. à 5 p.m. et les lundi, mercredi et jeudi soirs sur rendez-vous.
581-6330
172, rue Notre-Dame, Repentigny (suite 201)

Me ANDRÉ CLOSSEY
NOTAIRE
174, rue Notre-Dame, Repentigny
Tél.: 581-5720 524-3061

LA PUBLICITE
est le gage du progrès dans toutes les entreprises
DANS L'ASSOMPTION
L'ARTISAN est le seul vrai médium de publicité
Il rapporte, croyez-en un ami 581-5140

PHARMACIE 581-6010
Allons chercher prescriptions à domicile sans charge
PSM Service rapide et courtis
DAMPHOUSSE
295, boul. Iberville, Repentigny

PHARMACIE
Pharmacien conventionné
AQPP Assurances médicaments
2 PHARMACIENS LICENCIES
SAINT-LIN
512, rue St-Isidore, Ville des Laurentides

861-0145 581-6260
J.-C. Patenaude Inc.
Courtiers d'Assurances Agréés
J.C. Patenaude, B.A., C. d'A.A. 155, boul. Iberville, Centre d'Achats, Repentigny
Jacques Martel, C. d'A.A. Repentigny

Clément Philibert & Fils Ass. Ltée
Courtiers en Assurances
BUREAU ETABLI A L'EPIPHANIE DEPUIS PLUS DE 30 ANS
37, rue Leblanc 832-2484
Ville de l'Épiphanie Mtl: 581-9870

CARTES D'AFFAIRES

LA PUBLICITE EST UN SIGNE
confiance du vendeur dans la qualité de son produit; confiance de l'acheteur dans l'intégrité du fabricant.

Pour un service PROMPT et COURTOIS
SUNOCO
MANUEL RIOS
Sunoco Service
178 Notre-Dame, Repentigny 581-5820

L'Assomption 581-3100
Résidence Funéraire
Edgar Guilbault
Service d'ambulance privé
371 L'Ange-Gardien, L'Assomption Succursale: Lavaltrie 266-1116

GM Imprimerie GM Printing INC. Imprimeurs - Lithographes.
579, rue Notre-Dame, Repentigny 581-4130

AUTO-LAVE 'PIERRE MILETTE'
ROBOT BROSSE
75¢ LAVAGE
25¢ extra avec cire
L'essayer c'est l'adopter

200 Notre-Dame-des-Champs, Repentigny
(voisin du restaurant Harvey's)

Les gens qui prennent soin de vos vêtements
Archambault Nettoyeur
Spécialités: suède et tricot
Service tous les jours
478 Notre-Dame, Repentigny 581-2378

3 coiffeuses à votre disposition
SALON AMICAL
FRANCINE RIVEST, prop.
Un vaste assortiment de postiches et produits
28, rue de l'Église, L'ÉPIPHANIE 832-3344

Chaque \$5.00 d'achat chez les commanditaires vous donne droit à une chance de participation.

CONCOURS ANNUEL L'ARTISAN



UNE
TOYOTA

Avec la collaboration de BARNABE-CAMPBELL INC., la compagnie TOYOTA et les COMMANDITAIRES.

A GAGNER

IE
otlier
Spécialiste en ajustement
Chaussures pour toute la famille
Centre d'Achats,
Repentigny
581-9260

Service 24h. par jour, 7j. par sem.
581-6790
**Les Fleuristes
Universels Inc.**
810 L'Ange-Gardien,
L'Assomption
837-3271

**HUILE A
CHAUFFAGE
ROBITAILLE LTEE**
3 CAMIONS
A VOTRE SERVICE
LIVRAISON
AUTOMATIQUE
Saint-Paul
L'Ermitte •
Mascouche **581-2140**
474-2390

C-L Des coloris
neufs... pour
ensoleiller
votre foyer.
**ROBERT
TURCOTTE
INC.**
17, St-Paul,
St-Paul L'Ermitte
le quincaillier
expert **581-2640**

**Provisions
Le Gardeur Inc.**
285, Notre-Dame, Repentigny
581-9920
**Provisions
Lavaltrie Inc.**
1271, Notre-Dame, Lavaltrie.
266-1035
Spéc.: Commande pour congélateurs, Livraison rapide, Bière, porter.
2 Magasins pour vous servir

Zeller
COUPONS AU
DEPARTEMENT DES
MEUBLES SEULEMENT
173 Notre-Dame
Centre d'Achats,
Repentigny
581-6200

A VOTRE SERVICE
**Pharmacie
Chevalier**
522, rue Notre-Dame,
Repentigny
581-1400

POUR DECORER ET
EMBELLIR VOTRE
MAISON
**QUINCAILLERIE
MAURICE
THOUIN INC.**
328, rue Notre-Dame,
Repentigny
581-1270

POUR UN MEILLEUR
SERVICE SIGNALEZ
581-5130
**Le Nettoyeur
du
Centre Enrg.**
Centre d'Achats, Repentigny

Pour un service prompt et courtois
SUNOCO 581-5820
**Rios M.
Sunoco
Service**
178, rue Notre-Dame,
Repentigny

**A. Souigny
& Fils Ltée**
Meubles, appareils électriques
185, rue Notre-Dame,
L'Assomption
837-4787

MP Pierre Frigon,
prés.
MARCEL PAQUET INC.
723 L'Ange-Gardien
L'Assomption
581-9600
837-3955
Bois et matériaux de
construction
Ferronnerie

**BOUCHERIE
L'ASSOMPTION
ENRG.**
Viande en gros pour votre
congélateur
196 A, rue Notre-Dame,
L'Assomption
837-3514
837-5244

**Maison
du Progrès**
339, boul. L'Ange-Gardien,
L'Assomption
837-3302
141, rue Notre-Dame,
L'Epiphanie
832-2455

**Pharmacie
Payette**
346, boul. L'Ange-Gardien,
L'Assomption
837-4741

**MARCHE
RICHELIEU
RAYMOND
MAJEAU**
24, du Couvent,
L'Epiphanie
EPICIER-
BOUCHER
Produit des E.-U. Canada No. 1
Fruits et Légumes
832-2501

Garage Caza
197, rue Notre-Dame,
L'Epiphanie
Gulf 832-2232
COUPONS SUR:
Spéc.: Electricité, enlèvement
et balancement des roues,
pneus

**Pharmacie
L'Epiphanie
Enrg.**
134, rue Notre-Dame,
L'Epiphanie
832-2551

Du Nouveau d'Ozite!
Le tapis "Faites-le vous-même"
VAL-AIRE!
RONB Ozite
**QUINCAILLERIE
JEAN-DENIS
BEAUCHAMP**
480 Principale 832-3214
St-Roch

**MARCHE
METRO
MAJEAU**
Viandes en gros pour
congélateur
349, Principale,
St-Roch L'Achigan
832-3333

TOUT EN ECONOMISANT VOUS AVEZ LA CHANGE DE GAGNER

La Semaine de la Caisse pop fait appel à la jeunesse

Cette année, la Semaine de la Caisse populaire Desjardins coïncidera avec le 31^{ème} jeudi du mois d'octobre. Les Québécois s'associeront à plus de 23,000,000 de membres des Crédit Unions tant des Etats-Unis, des Antilles que du reste du Canada pour redire que M. Desjardins a laissé une nouvelle mentalité économique chez les Québécois; il leur a fourni l'outil d'émancipation économique par excellence, la coopérative d'épargne et de crédit. Au congrès international des Caisses populaires Desjardins tenu à Lévis en 1950, M. C.J. Christopher,

premier Vice-Président de L'Association nationale des Crédit Unions des Etats-Unis, avait appris aux congressistes que chaque mois d'octobre, le 31^{ème} jeudi de ce mois, est consacré à Alphonse Desjardins.

Un appel aux jeunes
M. Emile Girardini président de la Fédération de Québec des Caisses populaires Desjardins déclarait l'an passé à Trois-Rivières: "Les jeunes réclament une plus grande participation, ce qui ne leur donne pas nécessairement la connaissance et l'expérience. C'est à nous de les approcher et de les rendre conscients des problèmes économiques et sociaux que nous, coopérateurs, avons à résoudre". Le Président poursuivait: "Nous les orienterons, ces jeunes, vers l'avenir en les préparant à améliorer certaines structures

peut-être encore attachées au passé".

Les jeunes assureront La relève

Le dynamisme des Caisses populaires Desjardins engage ses administrateurs, son personnel et ses membres à se surpasser continuellement. Le dynamisme vient en bonne partie de cette portion de la population qui, à cause de son âge et de sa formation, peut entreprendre un travail de création capable de répondre mieux aux besoins du temps.

Au cours de cette Semaine de la Caisse populaire, des efforts, des initiatives et des démarches seront entreprises par les institutions du Mouvement des Caisses populaires pour que les jeunes adultes se familiarisent avec la Caisse populaire de leur milieu.

En ce moment, à compter de 21 ans, le jeune peut être élu au Conseil d'administration, au Conseil de surveillance et à la Commission de crédit. Pour le moment, le jeune peut se familiariser avec les rouages administratifs de la Caisse populaire. Puis, s'il devient administrateur, il sera d'une aide précieuse à ceux qui attendent et qui forment une relève compétente et engagée.

Mieux-être

La Caisse populaire Desjardins est avant tout une coopérative d'épargne et de crédit qui a comme première grande préoccupation le mieux-être de ses membres tant sur le plan individuel que communautaire. Elle doit aider le plus de membres possible. En ce

L'UNICEF aide 700 millions d'enfants dans 112 pays en voie de développement dans le monde. Et ce nombre doublera dans les 30 prochaines années. Pourvoir au bien-être et au développement des enfants est le souci de l'UNICEF et le vôtre. Donnez donc généreusement à l'Hallowe'en.

moment, comme la population dans une proportion de 32% est de moins de 27 ans, c'est vers cette partie de la population que les Caisses popula-

ires doivent s'intéresser.

Depuis quelques années les Caisses populaires ont opéré un rapprochement de plus en plus positif entre la Caisse popu-

laire et les adolescents des CEGEP tels ceux de Rivière-du-Loup, de Jonquière, de Maisonneuve, de Shawinigan et de Sherbrooke.

à L'Épiphanie
FAITES NETTOYER CHEZ
832-2454 VIC
581-9300 VIC




PRIX DU GROS pour PNEUS D'HIVER

Recap. toutes grandeurs	\$11.50
4 plis nylon blanc	à partir de \$17.10
Polyester fiberglass	à partir de \$22.10

AUSSI EN SPECIAL

	REG.	SPEC.
Lave vitres	.98	.60
Antigel	2.50	1.85
Batteries 85 ampères	46.25	32.40
Batteries 45 ampères	26.75	20.05
Silencieux "Mufflers"	12.50	8.90
Silencieux Galvanisé	20.40	14.25
Huile régulière	gallon 1.25	
Huile Quaker - prix spécial à la caisse		

TOUT POUR VOTRE AUTO CHEZ



Thuot Auto Service
AUTO PARTS **Enrg.**

105 NOTRE-DAME, ST-PAUL L'ERMITE
581-4230

VENEZ VISITER NOTRE VASTE ENTREPÔT DE MEUBLES

RÉDUCTION DE 10% @ 30%

Sur tous les meubles à l'entrepôt

Les Ameublements Venne & McLaughlin

MEUBLES - TELEVISEURS - RADIOS - STEREO
APPAREILS MENAGERS - T.V. EN COULEUR

931 Léon Martel, Terrebonne **666-8762**

DEPOSITAIRE



Portative "9"
blanc et noir AC/DC



Télécouleur portatif de 19" avec syntonisation "Insta-Matic"

MENARD RADIO & TELEVISION

Gérard Ménard, prop.
VENTE - SERVICE - REPARATION

333 ST-ETIENNE, L'ASSOMPTION 837-3226

◆◆◆◆

MAISON MODELE
1000, rue Hall,
Terrebonne

◆◆◆◆

LOIGNON

DURAND

QUEVILLON INC.

Matelas extra spécial
SUPREME, 1020 ressorts
garantie de 15 ans



Prix rég. \$159.95
en spécial

\$110.00



AMEUBLEMENT DONAT ST-CYR
(Eugène Roy (D. de la F.) Ltée)

30 Terrasse Laurier, Rang l'Achigan, L'Assomption **837-3356**

CONSULTEZ



Pour tout ce qu'il vous faut en produits d'aluminium concernant...

Revêtement pour murs
Revêtement pour corniches
Revêtement pour bordures de toit

Notre installation est garantie pour vous donner entière satisfaction.

ESTIME GRATUIT



Ne vous fiez pas à des soi-disant experts qui ne sont que de piètres imitateurs.

Distributeur des produits "REYNOLDS"

AUSSI... Persiennes en aluminium 8 couleurs régulières

501, RUE DU CHENAL, REPENTIGNY
875-5868 - 581-2019

pour moins d'argent
Plus de milles/aux magasins

Firestone



BLIZZARD D'AUBAINES



EN CE MOMENT AUX MAGASINS FIRESTONE et chez les marchands faisant cette offre.

3 modes pratiques d'achat dans les
MAGASINS **Firestone**
1. AU COMPTANT
2. PAIEMENT À 30 JOURS
3. CRÉDIT PROLONGÉ

OU

CHARGEX

MAGASIN

Firestone

164 NOTRE-DAME

REPENTIGNY

581-5150

St-Paul l'Ermité

DU NORD AU SUD DE L'EST À L'OUEST

par Gérald FORTIER



**CERCLE MARGUERITE
D'YOUVILLE
DES FILLES
D'ISABELLE**

Mardi, le 12 octobre der-

nier, c'était soir d'élection chez les Filles d'Isabelle de Saint Paul l'Ermité.

Le député du district, Mme Simone Geoffrion,

attribua les différentes charges au personnes suivantes:

Sr. Rose Harvey, Régente. Sr. Georgette Rainault, Vice-régente Sr. Louise Lapointe, Ex-régente, Sr. Gertrude Ayotte, Sect. financière. Sr. Madeleine Charbonneau, Sect. Trésorière. Sr. Olivette Mathon, Sect. archiviste, Srs. Gisèle Caron, GINETTE Boisvert, Françoise Cassivé, Syndics, Sr. Jacqueline Lord, Chancelière. Sr. Jocelyne Lépine, Gardienne. Sr. Liette Gemme, Monitrice. Sr. Suzanne Brown, Porte-bannière, Sr. Jeanne Fortier, Rédactrice Sr. Lucie Aubin, Garde Intérieur, Sr. Eva Lefevre, Garde extérieur, Sr. Lucile Laporte, 1^{er} guide. Sr. Adrienne Monette, 2^e guide.

Félicitations et voeux de succès aux nouveaux membres. Gros merci aux membres sortant de charge pour leur beau travail et leur dévouement. Un merci spécial à notre député-régente Mme Simone Geoffrion et nos sincères félicitations pour sa nomination comme chancelière d'état.

Pour l'information du public on est prié de prendre note que les cadeaux pour la partie de cartes des Filles d'Isabelle sont exposés dans une des vitrines du magasin Turcotte de la rue Saint-Paul.

FABRIQUE DE SAINT PAUL L'ERMITE

Le Conseil de la Fabrique de Saint Paul l'Ermité désire remercier bien sincèrement tous ceux qui ont contribué au succès de sa soirée bavaroise du 9 octobre. Les recettes serviront à défrayer une partie du coût de réparation au système de chauffage de l'église. Le Conseil désire remercier spécialement son organisateur M. Roland Ayotte.

CERCLE DES FERMIERES DE SAINT PAUL L'ERMITE

Les membres du Cercle des Fermières de Saint Paul l'Ermité voudront bien prendre note qu'à la prochaine assemblée mensuelle, des films en couleurs sur la fermentation des vins seront présentés et que des surprises vous seront offertes.

Pour un bijou à l'enseigne de la qualité

Bijouterie
Gilles Armstrong

c'est une bonne idée

SOIRÉE D'INFORMATION SUR LA POLLUTION À JOLIETTE

Mardi, le 12 octobre 1971, avait lieu, au club de golf de Joliette, un souper causerie sur la pollution.

Environ 200 personnes avaient accepté l'invitation de venir entendre le Dr. Vicotr Goldbloom, ministre d'Etat et de l'environnement à l'Assemblée Nationale.

Le Dr. Goldbloom, a entretenu son auditoire sur le grave problème de la pollution en général et en particulier dans la région de Joliette.

Un rapport préparé par des ingénieurs, dit-il, met en évidence que certaines industries situées dans les zones nord-est et sud-ouest exercent une influence très nette sur le taux de pollution d'air dans la région de Joliette.

Il précise que les causes prépondérantes de cette pollution sont les émissions de particules provenant des industries; les entreprises Bourget Inc., Joliette Alspate, Domtar

Chemical Ltd., et Ciment Indépendant Ltée.

On signale aussi, d'autres causes de pollution de l'air dans la région de Joliette; Le chauffage domestique, industriel et commercial pendant la saison froide, l'usage d'incinérateur, l'accroissement des véhicules-moteurs.

Au sujet de la pollution de l'eau il y a eu un

travail entrepris sur les besoins en eau pour la région.

L'assainissement des lacs est déjà commencé. Un aménagement du territoire aiderait à solutionner les problèmes agricoles.

A l'automne, une nouvelle loi sur les pesticides sera soumise à l'As-

(suite en page 22)

PARTIE DE CARTES A ST-PAUL L'ERMITE

au profit des oeuvres
DES FILLES D'ISABELLE (CERCLE 1030)
MARGUERITE D'YOUVILLE

Samedi, 23 octobre 1971 à 8.30 hres p.m.
au Centre Civique
Don de \$25.00 pour les billets d'entrée

Billet d'entrée \$1.00

SOIRÉE DANSANTE

Samedi le 6 novembre
8.30 heures

CENTRE CIVIQUE
ST-PAUL L'ERMITE

Musique continuelle

Bienvenue à tous

Prix d'entrée: \$2.00

THEATRE ROYAL L'EPIPHANIE

à 7.30 h. p. m.

SAM. DIM. MAR. JEU. 23-24-26-28 OCT.

ELVIS PRESLEY

TOUS



"A PLEIN
TUBF"

Adultes
\$1.50
Enfants
50c

EN COULEURS

AU MEME PROGRAMME

LE JOUR
DES
APACHES

Glenn
Ford



DU NOUVEAU

NOUS AVONS MAINTENANT PLUS DE
400 ROULEAUX DE TAPISSERIE EN MAGASIN
EN PLUS DE 60 CATALOGUES

SPECIAUX POUR OCTOBRE

9000 tuiles 12x12x3/32
Vinyle d'amiant
Rég. 33c
Spécial: 22c

Tapis Ozite
Nylon futuristique
Rég. \$9.95 v.c.
Spécial: \$7.95 v.c.

Balance de rouleaux
de tapis.
Toutes qualités.
Spécial: 50% d'esc.

TAPIS A PARTIR
DE \$2.95 V.C.

Venez visiter
notre vaste entrepôt



Couvre-Planchers Terrebonne Inc.

GROS & DETAIL
VENTE & INSTALLATION

Tapis - Tuiles - Prelarts - Tapisserie

931 Léon-Martel, Terrebonne 666-4689

PEINTURE

Glidden

25% esc.

AUX QUATRE COINS DU SPORT

" C'est le debut d'un temps nouveau" Ouverture dimanche

Du hockey Sénior à L'Assomption ... c'est fantastique

par Tom Lapointe

Une nouvelle page d'histoire s'ouvre sur l'aréna de l'Assomption. En effet, les amateurs de hockey, de la région, après avoir suivi minutieusement les péripéties de la Ligue Intermédiaire "A" pourront maintenant venir applaudir à tous les dimanches soir, la nouvelle Ligue de hockey SENIOR qui s'appellera: "La Ligue de la Belle Province."

Ce rêve que tous chérissaient depuis si longtemps est devenu réalité mercredi soir dernier vers les 23 heures alors que l'Assomption a obtenu une franchise dans cette ligue de calibre Sénior. Le nom des Voyageurs de l'Assomption vient s'ajouter aux équipes de Cowansville, St-Hyacinthe, Granby, Farnham et Bedford. La Ligue de la Belle Province prend donc la relève de la défunte Ligue Sénior du Québec.

Si l'Assomption aujourd'hui fait partie de ce circuit SENIOR, on le doit avant tout à un effort col-

lectif mais principalement au dévouement de ceux hommes qui mangent du hockey nuit et jour. Je veux parler de nul autre que messieurs Marc Boudreau, président de l'équipe, et Lloyd Buchanan. Ces deux "gentlemen" se sont dépensés corps et âmes afin de pouvoir amener à L'Assomption un circuit sur lequel la province entière suivra les péripéties. On le doit également à plusieurs hommes qui ont décidé d'investir de l'argent dans cette affaire, aujourd'hui ces messieurs sont propriétaires de l'équipe et en sont très heureux. Voici quelques noms de ces propriétaires: Richard Caron, Martin Bleau, Dominique Bernard, Jacques Dupuis, Lévis Caron, André Marsolais, André Roy, Gilles Henry, Georges Mailhot, André Papin et André Gagnon. On le doit enfin au sympathique maire de l'Assomption, Léo Jacques, qui a été nommé président

honnoraire du club. Monsieur Jacques se dit personnellement enchanté de voir l'Assomption représenté dans un si haut calibre.

Maintenant que vous connaissez la direction des Voyageurs de l'Assomption, vous voulez savoir qui jouera dans cette fameuse équipe. Pour vous mettre l'eau à la bouche, je vais vous en nommer quelques-uns, ils vous rappelleront d'excellents souvenirs: John Purcell (il a déjà joué dans la Ligue Américaine) Bobby Irwin (il a pratiqué dans la Ligue Centrale, l'année dernière), Serge Desmarchais, Brian Purdie, Jean-Pierre Paul, François Larivière, Robert St-Jean (peut-être). Vous venez de lire que quelques noms, les autres sont des surprises et des secrets que seul l'instructeur-chef de ce club, Roger Gagnon sait et connaît... et pour mieux connaître l'alignement, rendez-vous dimanche soir

à 20 heures. En ce qui a trait aux entraîneurs, la direction des Voyageurs a mis la main sur deux expérimentés dans ce travail soit Raymond Juneau et Jean-Guy Théberge.

Donc, mesdames, mesdemoiselles et messieurs, passez le mot à votre voisin. L'Assomption possède maintenant du hockey SENIOR dans ses rangs qui vous promet du jeu rapide et viril, des contacts rudes et des combats de boxe à leur meilleur. L'ouverture officielle de ce nouveau circuit qu'est la Ligue de la Belle Province, se fera dimanche prochain à 20 heures alors que les Voyageurs recevront la visite du Cowansville. Avant la joute, il y aura parade qui partira de l'Hôtel de Ville de l'Assomption à 7 heures 15 p.m., vous êtes les bienvenus.

En somme, c'est le début d'un temps nouveau à l'Assomption, d'une ère nouvelle. Déjà les succès sont assurés, maintenant il ne reste plus qu'à vous chers spectateurs de venir encourager les nôtres car sans l'encouragement que peut faire une organisation donc, venez en foule applaudir les Voyageurs de l'Assomption et sur cette note de gaieté, je vous quitte, vous criant: "Vive le hockey SENIOR à l'Assomption."

Ligue Montréal Junior:
Joliette s'incline devant St-Michel et St-Jérôme

par Tom Lapointe

Les protégés de l'instructeur Claude Vincent ont joué comme une vraie équipe d'expansion la semaine dernière, c'est-à-dire qu'ils ont très bien joué mais un manque de fini leur a valu deux revers consécutifs aux mains des Cardinaux de St-Michel (3 à 2) et des Olympiques de St-Jérôme (6 à 3).

Judi dernier contre St-Michel, les Castors ont pris une avance de 2 à 0 mais par après les Cardinaux ont profité de quelques bévues de la brigade défensive des Castors pour ramener le pointage 3 à 2 en leur faveur. Camille Ferland s'est néanmoins illustré au cours de ce match en repoussant 36 des 39 rondelles dirigées vers lui. Gaétan Dubéau et Guy Gallay furent les compteurs du Joliette qui possède maintenant une fiche d'une victoire

Ligue Intermédiaire "B" Nord:

Repentigny perd aux "points" mais étourdit

St-Jacques avec ses "poings"

par Tom Lapointe

Du jeu rapide et des montées spectaculaires, de la robustesse et des combats de boxe; voici le résumé du match disputé entre les Chevaliers de St-Jacques et les Braves de Repentigny, match que St-Jacques a gagné 4 à 1 en deux périodes et dix-sept minutes puisque les arbitres ont dû concéder la victoire aux Chevaliers étant donné qu'une violente bagarre a éclaté aux derniers instants de cette rencontre. Pas moins de 11 suspensions ont été "collées" à ces mauvais "garnements" qui devront jouer le rôle de spectateur pour le prochain match de leur équipe.

Si les Braves ont perdu la rencontre aux "points" on peut certes dire qu'ils ont montré beaucoup d'expérience avec leurs "poings". Les Caron, Ratelle et Racette ont démontré qu'ils étaient d'excellents pugilistes mais c'est surtout Richard

Caron qui a retenu le plus l'attention des spectateurs. En effet, cette petite machine à boxe humaine nous a laissé voir une force herculéenne en trimbalant Bernard Venne comme s'il avait une poupée dans les mains. Parlez-en à Venne, il vous dira qu'il en a attrapé pour son rhume face à Caron. Personnellement, j'ai toujours dit que ce Venne était un excellent boxeur mais face au numéro 8 des Braves, Venne n'avait pas d'autre initiative que de "crier chut" avant de se battre. Venne a néanmoins appris "qui s'y frotte à Caron, s'y pique".

Malheureusement, les "poings" de Caron n'ont pas donné de points au classement aux Braves. Malgré tout, même dans la défaite, Repentigny a bien paru. Ils ont constamment bourdonné autour des filets de Blouin mais seul

(suite en page 16)

ELLES ONT CHANGE NOS 72



Réal Michaud, président

\$2415⁰⁰



DATSUN

Plus belle
Plus rapide
Plus élégante

CES MODELES "DATSUN"



Dégivreur de lunette arrière
Suspension améliorée

Là où le service est chose sérieuse

Frenette Automobile 71 INC.

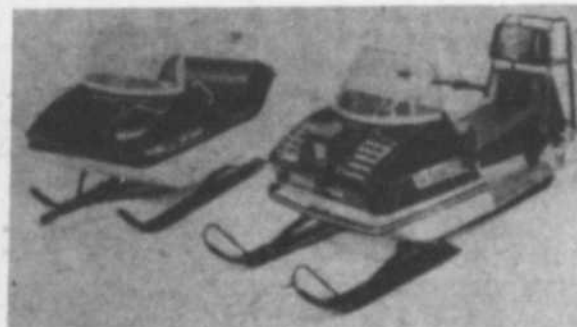
1185, rue Notre-Dame, Repentigny

581-9220

NOS MECANOS: DE VRAIES "MERES-POULES" POUR VOTRE AUTO:

AVEC **ARCTIC CAT "72"**

Vous pouvez compter sur un bel hiver



DÉPOSITAIRE DE "ARCTIC CAT"

SPÉCIFICATION

"ARCTIC CAT"

20. SAC ARCTIC
21. SACOCHÉ JUMELLE
22. HOUSSE "FLOWERPOWER"
23. INSNES ARCTIC CAT
24. SACOCHÉ JUMELLE POUR BICYCLETTE
25. TROUSSE DE SECOURS
26. PROTECTEUR POUR LE VISAGE
27. MASQUE
28. LUNETTES DE MOTONEIGES
29. CASQUE ARCTIC APPROUVE
30. CASQUE DE SECURITE APPROUVE

Voitures usagées GARANTIE 100%

Andre Rivest Automobiles

999 Notre-Dame, Repentigny

581-6930

(suite en page 16)

L'Assomption subit son premier échec

L'Assomption défait...

Les TRADS du collège de l'Assomption, qui avaient été victorieux à leurs trois premières sorties, ont du baisser pavillon par le pointage de 6 à 0 devant un club DAWSON formidable à la défensive. (Ils n'ont accordé que 167 verges de gain à l'Assomption)

Les TRADS qui manquaient les services de Jean Marc Lévesque et Michel Pelletier, n'ont pas eu plus de veine au cours du match perdant aussi les services de Pierre Nantel, un demi offensif, qui, jusqu'ici s'était avéré le meilleur pointeur du club. Celui-ci a subi un dur plaqué, se disloquant l'épaule.

DAWSON, avait-on entendu dire, était une machine à produire des points. Et bien, samedi dernier, c'est plutôt la formation défensive qui s'est fait valoir, stoppant jeu après jeu l'offensive du L'Assomption qui fonctionnait seulement sur une jambe, si je peux employer l'expression.

Tout de même, la défensive des TRADS s'est très bien acquittée de sa tâche, surtout en dedans de leur propre ligne de 20 verges ou DAWSON s'est aventurer à maintes occasions au cours de la rencontre. La défensive n'a accordé somme toute qu'un placement, un sim-

ple; les 2 autres points du DAWSON étant comptés par leur défensive qui a plaqué le quart-arrière Robert Bélanger dans sa propre zone des buts.

L'instructeur-chef Gerry Labrosse n'était pas trop déçu de la performance des siens à l'issue du match, compte tenu des atouts offensifs qu'il avait en main. Ce qu'il

espère, et il fera tout pour réaliser son souhait, c'est de vaincre Joliette et Rosemont, au cours des 2 prochains matchs, afin de rencontrer DAWSON en semi-finale, avec cette fois un club complet.

Luc Olivier, l'instructeur de la défensive, apportera certains changements à sa formation au cours de la semaine afin

que celle-ci ait plus d'efficacité contre la passe.

On ne sait pas encore combien de temps la blessure à Pierre Nantel le tiendra à l'écart du jeu.

Prochain match, samedi le 23 octobre à 2.00 hres p.m. contre Joliette sur le terrain du cegep de Joliette.

Alain Bélanger, pub.

(suite de la page 15)

Pierre Ledoux l'a déjoué. Les Braves manquent tout simplement de finition dans leurs jeux. Pour leur part, les Chevaliers ont attendu les ouvertures et ont profité des bévues adverses pour enfileur leurs buts. André Leblanc, Bernard Venne, Gaston Marsolais et Serge Beaudry furent les auteurs des buts du St-Jacques. En somme, St-Jacques a gagné la première ronde contre Repentigny mais attendons avant de tirer une conclusion générale car la saison est jeune... très jeune.

Lors du second match du circuit Robert, les As de l'Assomption, dirigés à l'attaque par Fernand Dupuis qui a enfilé deux buts, ont eu raison du Ste-Marie et d'André Robert par le pointage de 6 à 3. Je dis bien que l'Assomption a défait Robert car à lui seul il a réussi tous les filets de son équipe. Mais six buts réussis par Dupuis (2), Michel Massé (1), Claude Laliberté (1), Pierre Racette et André Golette aux dépens du cerbère Jacquelin Plouffe

Joliette s'incline devant...

(suite de la page 15)

et quatre défaites. Malgré tout, les Castors se défendent bien et avec l'expérience des joutes, les victoires viendront.

Cette semaine, les Castors reçoivent la visite du St-Léonard (vendredi à 20 heures) et du Boucher-ville.

ont été néfastes au Ste-Marie qui semblait avoir quelques petits problèmes à la défensive.

Sur ce, je termine et je vous dis ne manquez pas le prochain programme du circuit Robert dimanche après-midi prochain car si l'on se fie sur les parties disputées à l'aréna de l'Assomption la semaine dernière, l'action promet d'être à son meilleur à l'aréna du gérant Lloyd Buchanan.

Ligue de ballon-balai des 4 comtés

* MICHEL DEBBLE EVITE LE MASSACRE AU MASCOUCHE...

* MICHEL GAUDET COULE LE CHAPON FIN DEUX SECONDES AVANT LA FIN DU MATCH

* LES TERMIDORS JOUENT BIEN... MAIS PAS ASSEZ POUR VAINCRE ST-CALIXTE

par Tom Lapointe

Michel Debble, le seul gardien du circuit à porter un masque (pas une grille) a tout fait samedi soir dernier, il a presque tout arrêté les ballons dirigés vers lui... mais malheureusement Debble ne peut compter des buts et ainsi Mascouche a subi un revers de 2 à 0 devant une équipe Vaillancourt Electric vraiment déchaînée. Si le match s'est terminé seulement 2 à 0, les mascoutains doivent une fière chandelle à leur cerbère qui fut tout simplement fantastique. Au

fait, seul Rosaire Lafortune et Normand Rocheleau ont pu tromper sa vigilance. Réal Lague, pour sa part, a eu une soirée plutôt tranquille devant le filet des gagnants... néanmoins il a du tirer son épingle en deux occasions pour protéger son blanchissage. Mascouche demeure donc dans la cave du classement et doit commencer à avoir hâte "d'en gagner une".

Michel Gaudet a probablement compté le but le plus important depuis

qu'il joue au ballon-balai en déjouant Johnny Défalco samedi dernier. Gaudet a réussi ce filet alors qu'il ne restait que deux secondes de jeu, il a ainsi donné une précieuse victoire de 2 à 1 aux Copains de Montcalm. Il a également brisé le coeur de plusieurs partisans du Chapon Fin, principalement celui de leur nouvel instructeur Rénéal Mélançon qui en était à sa première partie derrière le banc du Chapon Fin. Les Copains de Montcalm ont ainsi rejoint le Chapon Fin au second rang du circuit Filion. Au cours de cette partie on a assisté à un intéressant duel entre les cerbères Jean-Paul Henrichon des Copains et Johnny Défalco du Chapon Fin. Il semblait bien que ce duel se terminerait nul mais Gaudet en décida autrement en enregistrant son électrisant but. Outre Gaudet, Rohald Mallette se signala en enfilant le but qui égalisait le match. Michel Payette fut celui qui fit scintiller la lumière der-

(suite en page 22)

LES PLUS BAS PRIX JAMAIS VU AUCUN COMPTANT

- 71- CUD A 4 vitesses, balance garantie \$3,295.
- 71- MUSTANG Mach 1 balance garantie \$3,295.
- 70- CYCLONE GT 4 vitesses \$3,250.
- 69- PLYMOUTH VIP air conditionné \$2,450.
- 69- TORINO V8 tout équipé, bijou \$1,950.
- 68- BUICK "Le Sabre" 32,000 original \$1,750.
- 68- MUSTANG, conversion bonne mécanique, \$1,650.
- 67- MUSTANG AI fastback \$1,550.
- 67- CHEVROLET Impala, convertible AI \$1,450.
- 66- CHRYSLER 300 convertible, bijou \$950.
- 66- MUSTANG AI propre \$750.
- 67- CHEVROLET Biscayne, coach bon ordre \$750.
- 65- MERCURY AI tout équipé \$550.
- 64- PONTIAC, conversion, bijou \$450.

B. S. Automobile Enrg. 11561 N.-Dame, P.A.T. 645-8779 - 645-8770

Exposition-Récital

Sans pareil dans la région
dimanche 31 octobre à
l'Hôtel de Ville de St-Paul l'Ermité
1 Montée des Arsenaux

20 modèles et plus d'orgues et pianos

VENEZ VOIR LES DERNIERES CREATIONS
71-72 DE GULBRANSEN & KIMBALL

Il y aura démonstration à l'orgue par Mme Lise Robichaud-Vigeant et par Jim Mc Gill représentant de la Cie Kimball de Jasper Indiana



MME LISE ROBICHAUD VIGEANT PROFESSEUR

BIENVENUE A TOUS

ENTRÉE GRATUITE

ORGANISE PAR

Galipeau Repentigny enrg.

338 NOTRE-DAME, REPENTIGNY

581-4050

Vous serez rentier...demain!

C'est quand demain? C'est très bientôt. Il serait peut-être bon de connaître toutes les prestations auxquelles vous et votre famille avez droit en vertu du Régime de rentes du Québec. Vous pouvez toujours en parler avec l'agent de la Manufacturers. C'est un ami... qui s'y connaît!



DENIS THOUIN Repentigny 381-9101



LA COMPAGNIE D'ASSURANCE-VIE MANUFACTURERS

Chez-nous, c'est Ski-Doo et...

plus on y pense plus c'est



ski-doo 72:

DEPOSITAIRE SKI-DOO DEPUIS 10 ANS
SERVICE IMPECCABLE
ASSORTIMENT COMPLET DE VETEMENTS BOMBARDIER

ROGER LANDRY

PIECES D'AUTOS L'ASSOMPTION INC.

1283, route 48, L'Assomption

837-4764

581-0662

AVONS EN SPECIAL MODELE T.N.T. 1971

* Rallye Shell 40 milles, dimanche le 24 octobre, organisé par le Club Autos Sport Le Portage de l'Assomption. Il aura comme point de départ la station Michel Crépeau au coin de la rue Saint-Etienne et boul. l'Ange-Gardien, L'Assomption.

Premier départ cédulé pour 12.01 p.m. et d'une distance de 75 milles. Matériel nécessaire pour terminer le rallye: calendrier 1971, papier et crayons. Il sera du type familial novice. Coût: \$1.50 par voiture membre et \$2.50 par voiture non-membre. Informations: Réjean à 837-3181.

* Dernier programme de la Piste Ovale Internationale Sanair, dimanche le 24 octobre. Un 50 tours pour les voitures derniers modèles sportsman clôturera le programme de huit courses.

* Le Club de Rallyes Lavaltrie présente son deuxième rallye automnal et son septième rallye comptant pour le championnat.

Dimanche les compétiteurs sont invités au Rallye à Go Go. Les départs seront effectués au Centre des Loisirs de Lavaltrie à compter de 1.31 p.m. Une période pour les enregistrements précédera les départs. Les instruments requis sont: papier, crayons, et jeu de carte. La distance approximative 60 milles et du type questionnaire familial. Le tarif: \$4.00 par auto. Informations: Réjean à 266-1010 ou Henry à 266-1808.

* Merci au Louiseville Auto Club Inc. pour leur élogieuse lettre à l'égard de Sport Moteur.

* On s'attend à ce que la saison 1972, au Circuit Québec-Sainte-Croix près de Québec soit des plus chargés l'an prochain.

La piste sera un trois dans un, car une piste ovale style Daytona sera greffée au circuit routier. L'ovale mesure 5/8 de mille et donne au grand circuit une longueur totale de 1.6 mille. Un magnifique camping sera aménagé près de la piste. Tous les services possibles combleront les spectateurs: 32 toilettes, 6 restaurants, 3 postes de premiers soins, etc... Nous y reviendrons.

* L'Association des Coureurs Automobiles de Montréal (ACAM) organise la course de côte "Pennzoil-ACAM" dans les rues de Saint-Gabriel de Brandon, dimanche le 24 octobre.

La course de côte "Pennzoil-ACAM" organisée par l'ACAM, sanctionnée par la Fédération Canadienne du Sport Automobile (FCSA) est commanditée par la Compagnie Pétroliera Ltée.

Dans une compétition différente et originale, vous verrez les coureurs et voitures qui participent aux courses des circuits routiers. Aussi y participeront des spécialistes du rallye et du slalom. Une confrontation formidable à ne pas manquer.

Nombreux prix, trophées et bourses récompenseront les mieux classés. Aucun frais d'admission pour les spectateurs qui assisteront à cette journée d'action et de performance.



L'excellent pilote de Saint-Jean Baptiste de Rouville, Jacques Bienvenue, au volant de sa Porsche est un des favoris pour remporter la course de côte "Pennzoil-ACAM" à Saint-Gabriel de Brandon en fin de semaine. (photo Denis Giguère)

Le volleyball devient une discipline organisée

Notre région s'équipe lentement en structure sportives. En effet, le Volleyball vient de s'ajouter aux associations régionales de Hockey, Baseball, Ski Nautique, Canoë, Pétaque.

Mercredi le 6 octobre au C.E.G.E.P. de Joliette avait lieu la réunion de formation de l'Association Régionale de Volleyball de Lanaudière.

Cette rencontre groupait les personnes qui travaillent actuellement dans le domaine du volleyball chez-nous. M. Jean Pierre Tibi, directeur technique de la Fédération de Volleyball du Québec assistait également à la réunion.

L'instigateur du projet, M. Paul Turcotte du C.E.G.E.P., a accepté le poste de président pour l'année 71-72 M. Jean Pilon remplira les fonctions de

secrétaire de l'association.

(suite en page 18)

* Félicitations à Madeleine et Michel Prenovost de l'Assomption membre du Club Autos Sport Le Portage qui sont les heureux récipiendaires d'un voyage à Acapulco du 25 décembre au 16 janvier. Ils se sont mérité ce voyage lors du Rallye Tourbec 71 organisé par un groupe d'étudiants. Cinq équipes du C.A.S.P. ont participé à ce rallye.

* Dimanche le 25 octobre, sur l'avenue Dalcourt à Louiseville, ce sera l'épreuve solo 1/8 de mille (accélération).

Environ 50 trophées seront commandités par des marchands locaux. La cafeteria sera mise à la disposition des compétiteurs au cours de la journée. La remise des trophées aura lieu à l'Hôtel Windsor de Louiseville après la compétition. Trois classes au programme: stock, pure stock et production modifiée. Informations: Bernard à 228-4377 et Jean à 228-5115.

* Le Sanair 500 de la Piste Internationale Sanair de Saint-Pie est cédulé pour le 20 novembre. Ce rallye sera de la catégorie EXPERT. Nous y reviendrons...

* Le Club Auto Rallye Ca-DiShaw de Shawinigan organise pour les 23 et 24 octobre son activité la plus importante de l'année avec le Rallye 300 Laurentide. Lieu de départ Club Nautique de Shawinigan et arrivée Restaurant Rio de Nicolet. Rallye de deux jours totalisant 12 heures de routes. Exceptionnellement EXPERT pour informations Arthur Bellemare: 537-7520 à Shawinigan.

* Comme vous pouvez le constater, il y en a pour tous les goûts, pour toutes les bourses, pour tous les genres, etc... A vous de choisir, vous avez le choix. Bonne fin de semaine.

Chez Renault le confort nord-américain s'habille à l'européenne!



Si vous avez un faible pour les voitures sportives européennes et que vous recherchez en même temps le confort automobile et la commodité auxquels vous êtes déjà habitué, laissez-nous vous présenter une française d'ici: la Renault 12TL. C'est une Renault 12 à laquelle nous avons ajouté une série d'équipements de luxe qui l'embellissent et vous

donnent encore plus de confort et de commodité.

Il faut la voir.

Et il faut la conduire pour découvrir que les performances de son nouveau moteur 1600cc conviennent parfaitement bien à son apparence sportive, racée.

Prêt pour le coup de foudre? Vous avez rendez-vous chez:

FABRIQUEE AU QUEBEC

BELANGER AUTOMOBILE ENRG.

L'Épiphanie

832-2541

Polaris

Vente d'introduction à **\$649⁰⁰**

Polaris est reconnu pour sa puissance imbattable dans les concours

dépositaire des pièces

FACILITE DE PAIEMENT SI DESIRE

Barnabé Campbell Auto Inc.

142 Notre-Dame, Repentigny

581-3540



MAURICE BOUSQUET

Auto Parts & Speed Shop

1433, BOUL. ST-JEAN BAPTISTE
POINTE-AUX-TREMBLES, 645-9831 - 645-4457

NOS BAS PRIX SONT LES MEILLEURS



PIECES DE COMPETITIONS POUR L'AMATEUR DE DRAG

Nouvelle numérotation des routes québécoises

Le ministère de la Voirie appliquera graduellement, au cours des deux prochaines années, un nouveau système de numérotation routière. Le but premier est de faciliter la circulation sur les meilleurs itinéraires.

A cause du rôle important que joue le fleuve St-Laurent dans notre vie sociale et économique, on a choisi le fleuve comme axe de base Ouest-Est du nouveau système. Les routes dont l'orientation générale est Ouest-Est, c'est-à-dire parallèle au St-Laurent portent un numéro pair. Les routes qui ont une direction Sud-Nord portent un numéro impair. Le numérotage se fait donc du Sud au Nord et de l'Ouest à l'Est.

AUTOROUTES

Les numéros de 1 à 99 sont réservés.

ROUTES PROVINCIALES

On les appelle aussi routes principales et on leur réserve les numéros de 100 à 199.

ROUTES REGIONALES

Ces tronçons qui forment le réseau routier secondaire sont identi-

fiés par les numéros entre 200 et 399. Notons que les numéros 200 à 299 sont situés sur la Rive-Sud tandis que ceux variant entre 300 et 399 sont sur la Rive-Nord du Saint-Laurent.

Ce nouveau numérotage est mis en application après une étude sérieuse. L'information présente peut paraître incomplète et difficile à utiliser pour les automobilistes. Par ailleurs, la nouvelle carte routière 1971/72 indiquera les nouveaux numéros de façon précise, ce qui permettra aux automobilistes de se familiariser avec le nouveau système. Le ministère de la Voirie verra à faire imprimer un plus grand nombre de ces cartes routières pour que chaque conducteur de véhicule puisse en avoir une. En attendant, rappelons-le, le nouveau numérotage sera graduellement juxtaposé à l'ancien afin de ne pas compliquer la tâche de ceux qui veulent emprunter le meilleur itinéraire pour se rendre d'un endroit à un autre.

Le volleyball devient ...

(suite de la page 17)

L'association travaillera à structurer en ligues le volleyball qui se pratique chez-nous, elle s'occupera de la formation d'arbitres et d'instructeurs en plus d'organiser les compétitions de volleyball dans le cadre des Jeux d'hiver 1972.

La première réalisation de l'Association de vol-

leyball est la mise sur pied d'une CLINIQUE D'ARBITRES de volleyball.

OU: Au C.E.G.E.P. de Joliette.
QUAND: Samedi, le 23 octobre.

HEURES: de 9:00hres à 6:00 hres p.m.

La clinique s'adresse à toute personne de 16 ans et plus possédant déjà une expérience générale du volleyball. Un examen clôturera la clinique.

que. Le coût d'inscription est de \$3,00. L'accréditation "Arbitre local" ainsi que l'écusson de la Fédération de Volleyball seront remis au candidats qui auront réussi la clinique.

RÉUNION DES ANCIENS DU COLLÈGE DE L'ASSOMPTION JEUDI, LE 21 OCTOBRE

La réunion annuelle des anciens du collège de L'Assomption se tiendra cette année, jeudi le 21 octobre 1971, au collège. L'inscription débutera à 17 heures et sera suivie à 18 heures par l'assemblée générale de l'association des anciens. Le banquet de cette rencontre traditionnelle commencera à 19 h. 30.

Tous les anciens élèves du collège de L'Assomption sont cordialement invités à prendre part à cette réunion annuelle afin d'y rencontrer leurs confrères et leurs anciens professeurs. Le collège de L'Assomption existe depuis 1833. Il compte donc de nombreux anciens élèves et il est vraisemblable qu'il s'en trouve dans toutes les régions du Québec.

Chez Renault le confort nord-américain s'habille à l'européenne!



Si vous avez un faible pour les voitures sportives européennes et que vous recherchez en même temps le confort automobile et la commodité auxquels vous êtes déjà habitué, laissez-nous vous présenter une française d'ici: la Renault 12 TL.

C'est une Renault 12 à laquelle nous avons ajouté une série d'équipements de luxe qui l'embellissent et vous don-

nent encore plus de confort et de commodité.

Il faut la voir.

Et il faut la conduire pour découvrir que les performances de son nouveau moteur 1600cc conviennent parfaitement bien à son apparence sportive, racée.

Prêt pour le coup de foudre? Vous avez rendez-vous chez:

DES SEIGNEURS AUTOS INC.

M. Di Lazzaro, prop.

Vendeur autorisé Renault

893 Léon Martel, Terrebonne,

666-6601-6602

L'Assomption 5-10-15

Jean Geoffrion, propriétaire

- * Lingerie d'enfants à très bas prix
- * Jouets, casse-tête, assortiment de prix
- * Boîtes de chocolats: Moirs ou Smiles'n Chuckles
- * EN SPECIAL: cigarettes 55¢ - 65¢

* Permis de chasse

378 boul. l'Ange-Gardien

L'Assomption

837-3144

inter-loto

500 Place d'Armes, Montréal, Québec. Téléphones: 873-5350 et 873-5353

TIRAGE DU 11 OCTOBRE

817,464 BILLETS VENDUS. 825 GAGNANTS
\$491,000. EN PRIX

LE PREMIER NUMÉRO COMPLET **9 1 2 2 4 3 5**

GAGNE **\$125,000.**

6 BILLETS SE TERMINANT PAR **2 2 4 3 5**

GAGNENT **\$5,000.**

76 BILLETS SE TERMINANT PAR **2 4 3 5**

GAGNENT **\$1,000.**

740 BILLETS SE TERMINANT PAR **4 3 5**

GAGNENT **\$250.**

LE DEUXIÈME NUMÉRO COMPLET **8 5 9 8 0 7 8**

GAGNE **\$50,000.**

LE TROISIÈME NUMÉRO COMPLET **9 0 8 6 8 4 3**

GAGNE **\$25,000.**

PROJET DOMICILIAIRE ST-PAUL L'ERMITE

20 MINUTES DE MONTREAL

MAISON A PRIX MODIQUE 3% DE RABAIS PROVINCIAL

COMPTANT \$31700

TOUT COMPRIS \$11900 PAR MOIS

PAR MOIS

TAXES, CAPITALS ET INTERETS INCLUS

DESCRIPTION:

Quelques minutes du Centre-Ville Montréal

Adjacents Ecoles-Eglises-Centres d'Achats-Parcs

Devanture: Façade de côtés et arrière d'Aluminium

3 chambres à coucher

Armoire-Garde-robe très logeables

Cuisines moderne

Plancher en marqueterie

Grande dinette et

Salon spacieux

CENTRE D'ACHATS

EN CONSTRUCTION A ST-PAUL-L'ERMITE

Locaux pour location disponible

Occupation immédiate

13' x 60'

26' x 60'

Disponibilité de stationnement pour un minimum de 75 automobiles
Sortie 7 autoroute Montréal-Berthier,
Chauffage à l'électricité,
Adjacent Projet Gouvernement fédéral
200 Maisons Unifamiliales
à prix modique

ATTENTION
HOMME D'AFFAIRES AVERTI
SITE IDEAL POUR VOUS...
DANS UNE VILLE
EN PLEIN ESSOR

LES ENTREPRISES BOIVCHAMP LTEE

POUR INF. 581-4807

Un cours d'expression corporelle à Repentigny



porelle. Dont la connaissance et l'expérience dans la matière a été plus d'une fois mise en pratique.

En effet M. Racine a participé à plusieurs spectacles et à même eu l'occasion a maintes reprises de monter et d'organiser des spectacles.

Il va sans dire qu'il y aura des personnes qui suivront le cours que pour faire de l'Expression Corporelle d'autres viendront dans le but de participer éventuellement à un spectacle.

Le club du Cosmos en collaboration avec le service de Loisirs de la ville de Repentigny offre à toutes les personnes de 15 ans et plus un cours d'expression corporelle. Ce cours sera donné par M. Jean Racine professeur en Expression Cor-

En raison de ces deux options le programme sera fait de façon à satisfaire les goûts de toutes les personnes présentes soit ceux qui désirent suivre le cours pour leur satisfaction personnelle pourront le faire et les personnes qui désirent participer à un spectacle

auront aussi l'occasion puisque M. Jean Racine prépare une chorégraphie en vue de ce spectacle qui se donnera vers le mois d'avril.

Le cours débutera le 23 octobre.

Donc si vous êtes intéressés à suivre ce cours veuillez communiquer avec le service de Loisirs de la ville de Repentigny au numéro: 581-2721 ou au Club du Cosmos: 581-2627.

Aider les vieux en dansant!

Samedi soir, le 13 novembre 1971, les directeurs du Pavillon Le Gardeur Inc. vous invitent à leur danse annuelle avec buffet afin de ramasser des fonds pour les personnes âgées de leur Centre d'Hébergement. Cette année le thème choisi est Un Voyage en Gaspésie. A cette occasion la salle du Cafeteria de l'école Régionale J.-B. Meilleur de Repentigny sera transformable en Péninsule Gaspésienne. Les organisateurs vous promettent de nombreuses et agréables surprises dans une atmosphère du tonnerre.

L'orchestre de Paul Laurendeau saura vous faire danser sur tous les rythmes à la mode et le buffet du Maître-Traiteur Claude Gagné satisfera les plus gourmets. Il s'agit pour vous d'une occasion unique d'aider une bonne cause tout en vous amusant.

Vous pouvez réserver vos billets en communiquant au Pavillon à 581-1951 ou M. Pierre Siminara à 581-2018.

COURS DE DANSE MODERNE

Les cours de danse moderne (expression corporelle) du Service des Loisirs de St Paul l'Ermitte, commencent samedi le 23 octobre 1971 au gymnase de l'école Louis-Joseph-Huot. Ces cours s'adresse aux jeunes

garçons et aux filles, de 13.00 hres à 15.00 hres pour les 3 à 6 ans de 15.00 hres à 17.00 hres pour les 7 à 9 ans. Bienvenue à tous.

Les billets pour le souper du 13 novembre prochain sont présentement en vente auprès des membres et directeurs des loisirs.

SOUPER AUX "BEANS" Hâtez-vous, le souper est limité à 300 couverts.

Vous avez pensé à vos pneus d'hiver!

S Seiberling



COMMUTER WT 70 Belded	COMMUTER I30 BELTED			
E70-14 30.41	E78-14	25.25		
F70-14 32.72	F78-14-15	27.20		
G70-14 36.73	G78-14-15	32.18		
H70-14 42.17	H78-14-15	32.86		
	COMMUTER 4 plis nylon 120			
	NOIR BLANC		NOIR BLANC	
600-12	16.34 18.30		775 F78-14-15	20.50 22.50
600-13	16.38 18.41		825 G78-14-15	24.00 26.00
650-13	15.53 17.49		855 H78-14-15	26.00 28.00
560-15	16.25 18.35		900 L78-14-15	28.00 31.00
645-14	16.36 18.99			

Barnabé Campbell Auto Inc.

142 Notre-Dame, Repentigny

581-3540

JOHN DEERE 1972

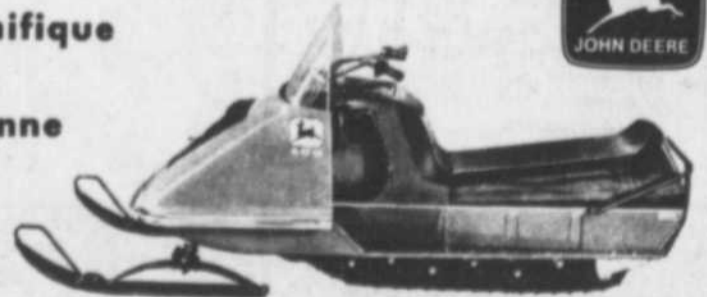


NE VOUS LAISSEZ PAS PRENDRE PAR LA NEIGE

SOYEZ PRÊT VENEZ LES VOIR

SOUFFLEUSE DERNIER CRI JOHN DEERE

Cette magnifique machine vous en donne plus pour votre argent



CLEMENT PERREAU INC.

10 ANS D'EXPERIENCE - SERVICE ET PIECES DE RECHANGE

74 ROUTE 48, ST-SULPICE

837-4133

Pour répondre à une demande de plus en plus grandissante, nous vous offrons des menus choisis et élaborés de buffets, chauds, froids, bouchées, canapés, etc... Pour vos réceptions intimes, à domicile. Le tout préparé avec minutie, présenté de façon agréable sur plateaux que vous pourrez garder.

Ayez la Joie de vivre et bien manger en commandant chez Bruno qui vous épargne temps et surménagement.

Pour information:

642-5354



RESTAURANT BRUNO

15555 est, rue Sherbrooke Pointe-aux-Trembles

BOUTIQUE DU BARIL



BARILS DE RHUM pour le vieillissement du vin



Amateurs de vin

Barils de toutes dimensions pour la fabrication du vin 1 gallon à 160 gallons

1780 Notre-Dame St-Sulpice

581-1780

Une équipe Dynamique Pour St-Paul-L'Ermitte

AIDEZ-NOUS À CONSTRUIRE UNE VILLE PROSPÈRE



Le maire Joseph Rivest, depuis 4 termes, (8 ans) au service de la population de St-Paul l'Ermitte continuera de se dévouer pour le développement de sa municipalité qui lui tient tant à coeur.



GILLES BOISVERT, entrepreneur-général, président de Boisvert & Chamberland Inc., secrétaire-trésorier des Entreprises Boivchamp Ltée, marié à Huguette Jarret depuis 8 ans est père de 3 enfants, Jean-Guy, Chantal et Jean-Marc; demeure et est propriétaire à St-Paul l'Ermitte depuis 8 ans. Monsieur Boisvert est actuellement à construire un centre d'achats pour les résidents de St-Paul et son projet de construction de quelques 75 maisons (en partie subventionnée par le gouvernement fédéral) est en bonne voie de réalisation.



GERMAIN JOLY, contracteur-électricien, vice-président de Joly Electric Inc., marié depuis huit ans à Michelle Gaudette, père de 2 enfants, Marie-Claude et Stéphane, réside et est propriétaire à St-Paul depuis 5 ans. M. Joly veut consacrer une partie de son temps au développement de St-Paul et présentera son programme électoral très bientôt.



YVON TREMBLAY, contracteur-peintre, président de G.T. Peinture Enrg., est marié à Pauline Thériault et est père d'une fille Nancy, âgée de 2 ans. Demeure à St-Paul depuis 11 ans, est propriétaire depuis 4 ans. M. Tremblay désire voir St-Paul l'Ermitte progresser et s'est joint à cette équipe pour apporter ses efforts au bien-être de la communauté.

**Votons pour cette équipe
le 7 novembre**



(Retenu et payé par l'organisation de Joseph Rivest)

TOUTES LES AUTONEIGES SE
RESSEMBLAIENT... ET PUIS,
SKIROULE SURVINT

skiroule



BÉLANGER AUTOMOBILE ENRG.

L'ÉPIPHANIE

832-2541

PROVINCE DE QUEBEC

CORPORATION DE LA VILLE DE L'ÉPIPHANIE

AUX ELECTEURS MUNICIPAUX
PROPRIÉTAIRES D'IMMEUBLES IMPOSABLES
DE LA VILLE DE L'ÉPIPHANIE

Avis public

AVIS PUBLIC est par les présentes donné par le soussigné, secrétaire-trésorier, que le conseil a adopté le Règlement No. 177, à l'effet d'autoriser un emprunt de \$55,000.00; que l'objet de cet emprunt est l'exécution de travaux d'aqueduc, d'égouts sanitaires et pluviaux sur les rues Vanier et Charpentier, et de pavage sur Charpentier; et que, le conseil a fixé à MARDI, LE 26 OCTOBRE 1971, A 7.30 HRES, P.M., la date à laquelle sont convoqués en assemblée publique, tous les propriétaires d'immeubles imposables de la municipalité, pour se conformer à l'article 593, de la Loi des cités et villes, sur ledit règlement. Cette assemblée publique sera tenue en la salle municipale de l'Hôtel-de-Ville.

Donné à L'Épiphanie, Qué.
ce 14ième jour d'octobre, 1971.

ROGER LIVERNOCHE, sec.-trés.

VENDEUR DEMANDÉ

Avez-vous 25 à 30 ans? Marié, bilingue, expérience dans la vente de fonds mutuels ou d'assurances. Nous vous donnerons l'entraînement nécessaire. Vous bénéficierez d'un bon salaire plus commission et tous les bénéfices marginaux complets. S'adresser en personne seulement avec qualifications.

Voir: M. Jack O'Brien chez

GIRARD AUTOMOBILE 1971 INC
855, rue Notre-Dame, Repentigny

L'équipe Satellite a raflé les honneurs

Vendredi dernier, au Parc de l'Assomption, se disputait la finale de la Ligue de Balle-Molle HUPP CANADA LTD. Nos sincères félicitations à l'équipe Satellite qui a tout raflé les honneurs. Dirigé par leur capitaine Robert Foucher, l'équipe a fini la saison en première position de la ligue. En finale, ils ont disposé de l'équipe Elite au compte de 15 à 14.

Nous devons mentionner que les joueurs du Elite,

habillement dirigés par Jacques Dauphin, ont livré une chaude lutte à nos champions. Ce n'est qu'à la 7e manche de la 3e partie que nous avons connu le vainqueur. Le compte était 14 à 14 et un coup sûr de Bruno Foisy a fait produire un point, suffisant pour assurer la victoire à son équipe. (Satellite).

Félicitations à Michel Laporte (Satellite) pour avoir terminé en tête des frappeurs et à Jean-Guy Duchesneau (Satellite)

pour avoir terminé en tête des lanceurs.

Un gros merci aux autres capitaines: Roger Mousseau (Apollo), Renaud Foucher (Roy) et Pierre Paquette (Gibson).

Merci au Service des Loisirs de l'Assomption, à Robert St-Jean et son équipe pour leur entière collaboration au cours de cette saison.

Soirée....

(suite de la page 14)

semblée Nationale.

L'assainissement de l'air et de l'eau continuera d'être fructueux, en autant que nous aurons la coopération des industries et des gouvernements municipaux, ainsi que l'appui moral des citoyens.

Le Dr. Robert Quenneville, ministre d'Etat à la Santé, remercia le conférencier.

Ligue de ballon-balai des 4 comtés

(suite de la page 16)

rière Henrichon.

Lors du dernier match de la soirée, les Aigles de St-Calixte sont demeurés invaincus en cinq rencontres. Cette fois, leurs victimes furent les porteurs de Termidors ont joué dans l'ensemble un excellent match mais ils se sont heurtés à un adversaire coriace et bien décidé à tout rafler les honneurs cette année. Personnellement, je trouve que les Termidors ont

une défense qui se défend bien, dans les filets avec Bertrand il possède le meilleur cerbère du circuit, selon moi, il leur manque un compteur prolifique qui guiderait leur offensive qui ne produit tout simplement pas cette année. Revenant au match, disons que les pointeurs des Aigles furent Etienne Boula, Bernard Dugas et Camille Sansoucy. Richard Raynaud priva un blanchissage à Luc Mantha en le déjouant en période médiane.



VILLE DE
L'ASSOMPTION

Offre d'emploi

POLICIER

QUALITES REQUISES

Etre citoyen Canadien, avoir au moins 18 ans et demi à la date de l'examen préliminaire et ne pas avoir atteint 30 ans à la date d'entrée en fonction. Avoir complété avec succès une 11e année d'études.

Taille minimum: 5'8'' pieds nus,
Poids minimum: 141 livres sans vêtement,
Vision minimum: 20/40 chaque oeil
Traitement initial: \$4,940.00

Les candidats doivent parler et écrire le français, avoir une connaissance de l'anglais, posséder les qualités personnelles appropriées, jouir d'un état physique satisfaisant et accepter de devenir résident de L'Assomption.

S'inscrire au moyen du questionnaire "Demande d'emploi" qui s'obtient à l'Hôtel de Ville, 200 rue Ste-Anne, L'Assomption et le retourner accompagné des documents requis originaux. Téléphone: 581-4600.

Les demandes seront acceptées jusqu'à 19 heures le 5 novembre 1971.

MANUFACTURE D'HABITS REPENTIGNY, INC.

LE SEUL - L'UNIQUE - LE VRAI
PRIX DU MANUFACTURIER



PAYEZ MOITIÉ CHARGEX
PRIX

Coupon valeur

\$5.00

avec l'achat
d'un complet
de \$49.00
et plus

332, BOUL. NOTRE-DAME-DES-CHAMPS
REPENTIGNY, AU PIED DU
PONT CHARLEMAGNE

581-4160

THÉÂTRE FIGARO

867 St-Pierre, Terrebonne

666-3121

EN FRANÇAIS POUR TOUS
PRÉPAREZ-VOUS A UNE NOUVELLE
INVASION D'INCROYABLES SINGES!



LES
EVADÉS
DE LA
PLANÈTE
DES
SINGES

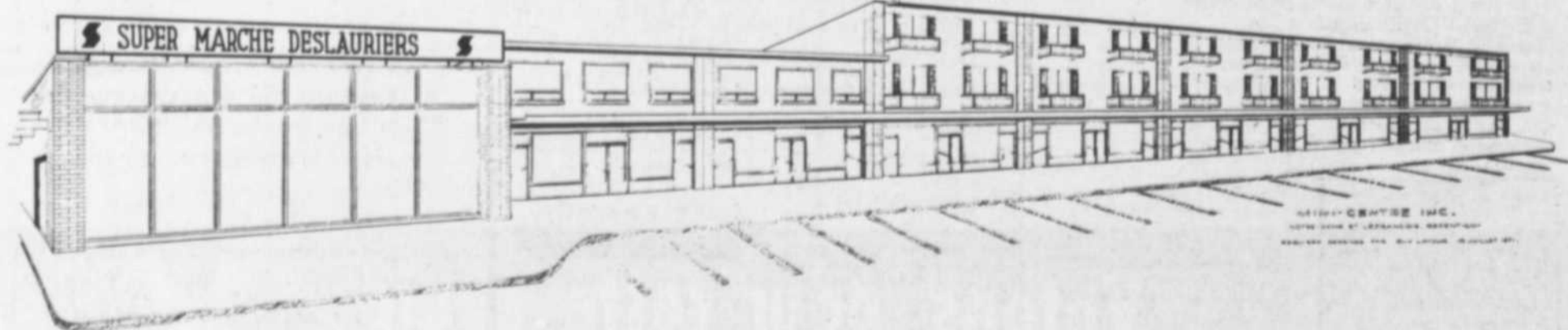
RODDY McDOWALL
KIM HUNTER

2 GRANDS FILMS

EN VÉTEMENTE
Jane Alexander
James Earl Jones

L'INSURGE

VEN. SAM. DIM. LUN. 22-23-24-25 OCT.



LOCAUX COMMERCIAUX À LOUER POUR TOUS GENRES DE COMMERCE

IL Y A ENCORE DES LOCAUX COMMERCIAUX DISPONIBLES

S'adresser sur place ou au Marché Deslauriers 667 Notre-Dame Repentigny 581-5750 581-5751

PETITES ANNONCES

CONFIEZ VOS PETITES ANNONCES
A L'UN DE NOS DEPOSITAIRES

REPENTIGNY	
Pharmacie DAMPHOUSSE 295 boul Iberville Repentigny	Pharmacie CHEVALIER 522 Notre-Dame Repentigny
BOUTIQUE D'ART 578 Notre-Dame Repentigny	A NOTRE BUREAU 172 Notre-Dame Repentigny
ST-PAUL L'ERMITE GERALD FORTIER 32 rue Cherrier St-Paul L'Ermitte	L'EPIPHANIE Pharmacie L'EPIPHANIE 134 Notre-Dame L'Epiphanie
L'ASSOMPTION L'ASSOMPTION 5-10-15 378 L'Ange-Gardien L'Assomption	ST-ROCH L'ACHIGAN CLAUDE BEAUCHAMP 427 Principale St-Roch L'Achigan
TERREBONNE	
Pharmacie YVES MATHIEU 900 Place des Seigneurs Terrebonne	Restaurant L'ABATTOIR 742 Saint-Pierre, Terrebonne

NOS TARIFS:

\$1.00 POUR 20 MOTS ET MOINS DE... / 5¢ DU MOT
ADDITIONNEL / 50¢ ENCADREMENT / 50¢ TITRE SPE-
CIAL / PAYABLES A L'AVANCE

DIVERS A VENDRE

A bas prix matelas neufs et
sommiers toutes les gran-
deurs: lits superposés.
Aussi meubles de toutes
sortes. S'ad. 230, rue La-
roue, Repentigny, 581-3583

Bois de poêle et bois de
foyer. Communiquer à
581-2256.

Balayeuses "Electrolux"
et autres marques, \$18. à
\$35. 645-4020 - 354-0430.

Sacrifierais machine Singer
1970, Machines de manu-
facture à vendre ou à louer.
Spécial Singer \$19.99.
837-5049.

Piano-organ électrique de
marque R.C.A. Victor, 60
boutons d'accords. Prix
\$150.00. Inf. 832-2758.
(Saint-Roch).

Auto-neige, Skirole 1970,
440cc., tout équipée. Inf.
832-2963 (Saint-Roch).

Rambler, Ambassador, 1967,
tout équipé, très bonne
condition, 4 pneus neufs,
valeur \$1200. pour \$900.
particulier 581-2677.

Autoneige, Sno-Jet, 1970,
très propre, bonne condi-
tion. 832-2939.

Laine à tricot en nylon,
en propylène (pour aiguil-
les, crochet et métier);
\$1.00 la livre. Polypropy-
lène unie "genre Phen-
tex" \$2.00 la livre. Spé-
cial 3 balles pour \$1.00.
Bienvenue aux Cercles
des Fermières.
D. Provost, 750 Notre-Da-
me, Lavaltrie 266-1812.

ANIMAUX DOMESTIQUES
St-Bernard, Labrador, col-
ley, Epagneul, Airedale,
Old English, Sheepdog,
Bible, Pomeranien, Ca-
niches (enregistrés), Clau-
de Pilon, 1620 Notre-Da-
me, St-Sulpice, 837-3928.

Divers à vendre

T.V. portative "Admiral"
19" instantanée panasonic
3 mois d'usage, avec base
\$135.00, 581-6017.

L'Assomption, table de
pool Brunswick avec ac-
cessoires valeur \$300.00
prix à discuter aussi re-
passeuse électrique à
\$75.00. 42 L'Ange-Gardien
837-3327.

Mercury 64, hard-top, 4 por-
tes, en bon état prix
\$275. avec pneus d'hiver,
après 6 heures, 581-6666.

A VENDRE OU A LOUER

L'Assomption, snack-bar,
tout équipé, bonne clientè-
le, prix à discuter,
837-3134.

A LOUER

Repentigny, belle grande
chambre, pour 1 ou 2 per-
sonnes, très propre, T.V.
couleur, prix spécial à la
semaine, Motel Capri,
581-2282.

Repentigny, chambre 250
Lanoue, face école Long-
pré, 581-2426.

Repentigny, logement, 4
pièces, frais peint, rideaux,
fournaise et prélatris four-
nis, libre, \$75. par mois,
581-2441 ou 581-2355.

Saint-Roch, logement neuf,
5 1/2 pièces, centre village,
832-3821.

Repentigny, logement, 4 1/2
p., rue Notre-Dame, 3e
étage, belle vue sur le
fleuve, chauffage électri-
que, tapis dans la cuis-
ine, stationnement, libre
immédiatement. S'adres-
ser 581-5751 ou 667 No-
tre-Dame, Repentigny.

L'Assomption, local, chauf-
fage, boul. L'Ange-Gar-
dien, pouvant servir manu-
facture ou commerce, grand
stationnement, 837-4283.

Local commercial spaci-
eux, 4,000 pi. c. de
plancher, tout à l'épreuve
du feu, place de station-
nement pour les clients,
loyer raisonnable, situé
coin Notre-Dame et Le-
françois à Repentigny au
sous-bassement du Marché
Deslauriers, s'adresser
au Marché Deslauriers,
667, rue Notre-Dame, Re-
pentigny.

DIVERS

Radio Taxi Roger Coulom-
be, assurances sur passa-
gers, 1080 boul. L'Ange-
Gardien Nord, L'Assomp-
tion, 837-4407.

Orchestre les Nocturnes

Gilles Brochu à l'orgue.
Pour réservation:
839-3332 - 832-2973

TROUSSEAU ET COFFRE POUR JEUNES FILLES

Vous économiserez en ac-
hant votre trousseau comp-
renant coffre en cadre avec
107 morceaux Tex-Made ap-
propriés. Termes faciles,
mise de côté. Livraison im-
médiate. Appelez pour ren-
seignements additionnels,
sans obligation de votre
part. 581-9290.

DEPOT DU JOURNAL L'ARTISAN

Journal offert gratuite-
ment chaque semaine
Pour annonces classées
S'ADRESSER A:
Geoffrion 5-10-15

DIVERS

NOUS ACHETONS AUTOS
USAGEES 1965 A 1971
581-6930.

ANTIQUITES...

Nous achetons et vendons
meubles et accessoires an-
tiques, vieilles armoires,
vaisselle, abats-jour et
lampes à l'huile, etc.
Ecrire à: Clément Cliche,
501 Notre-Dame, Lavaltrie,
Co. Berthier.

Réparation générale d'ap-
pareils électriques: laveu-
se, sècheuse, cuisinière
électrique, ouvrage gar-
anti. Roger Contré Enrg.,
581-9439 après 5 hres.

Réparation générale d'ac-
cessoires et d'appareils
électriques: sècheuse,
poêle 220, laveuse auto-
matique et ordinaire, gril-
le-pain, bouilloire, servi-
ce 24 hres, ouvrage gar-
anti, Pierre Picard, 6 Do-
maine Picard, Rang St-
Charles, St-Roch de l'A-
chigan, 832-3867.

Réparations de balayeu-
se-polisseuse; pièces et sacs
à poussière de toute mar-
que, estimation gratuite à
domicile. 645-4020 -
354-0430.

Pour la réparation de votre
machine à coudre, consul-
tez des spécialistes, esti-
mation gratuite à domicile.
645-4020 - 354-0430.

L'Assomption, réparation et
vente, machine à coudre
domestique et industrielle,
service à domicile, 25 ans
d'expérience. Léo Jussau-
me 837-3554.

Cours privés de mathéma-
tique pour étudiants en di-
ficulté, professeur d'expé-
rience qui connaît le re-
nouveau mathématique.
Appeler après 3 hres:
581-3692.

Saint-Roch, achèterais fu-
sil 410, 3 coups, usagé,
832-3253.

Y. Martel, Construction-
Rénovation. Spécialités:
sous-sol, car-pot, garage,
maison à vendre, 581-2508
(entre 9 a.m. et 1 p.m.)

HOMMES DEMANDES

Travail plein temps. Repré-
sentants demandés pour la
région. Qualifications: ex-
périence du public, instru-
ction, 10e année et plus,
âge 25 ans et plus et marié
de préférence. S'adresser à:
Lionel Bélisle, gérant, 75
rue St-Pierre Nord, Joliet-
te, tél.: 753-9312.

Vendeurs temps partiel

Produits domestiques et
personnels d'usage courant.
Compagnie responsable.
Produits garantis ou argent
remis. Aiderons toute per-
sonne sérieuse à se bâtir
un commerce. 581-2784

DEMANDES

Piano demandé pour étu-
diant 273-9049.

Vendeur de chaussures,
avec expérience pour ma-
gasin de détail, 168 Notre-
Dame, Rep. 581-0940.

Secrétaire sténo-dactylo
bilingue demandée pour
bureau situé à L'Assomp-
tion. Expérience requise.
S'adresser par téléphone
seulement à 837-4721 lo-
cal 211.

Terrain de...

(suite de la page 12)

cipal que cette entente
était intervenue après des
nombreuses discussions.
Selon M. Picard, l'aména-
gement de ces terrains
coûteraient quelque
\$140,000 mais qui serait
en très grande partie sub-

ventionné par le gouver-
nement. Des estrades pou-
vant recevoir 1,500 per-
sonnes sont aussi prévues.

M. Picard a expliqué que
la municipalité aurait
peut-être des déboursés à
faire si l'on décidait de
procurer de l'éclairage sur
certains terrains. L'éclai-
rage n'est pas subvention-
né par Québec.

Il est également à sou-
ligner que le projet actuel
laisse intact le projet
d'une piscine attenante
à l'école secondaire. Il
serait possible que l'on
ait d'autres nouvelles
à ce sujet étant donné la
nouvelle politique écono-
mique du gouvernement
Trudeau, qui prévoit de
fortes sommes pouvant
aller aux municipalités.

Une adolescente...

l'individu appartenait au
couturier québécois Kel-
ly assassiné il y a plu-
sieurs mois dans la ca-
pitale provinciale. L'au-
to était recherchée depuis
ce temps.

Des policiers de Qué-
bec sont venus faire en-
quête à Repentigny la
semaine dernière mais on
ignore pour l'instant les
résultats de cette enquête.
La police serait, se-
lon nos informations, sur
la piste d'un suspect
mais il n'a pas encore
été localisé.

Donnez à l'Hallowe'en,
de la monnaie aussi bien
que des bonbons. Des
millions d'enfants dépen-
dent de l'UNICEF. Et
l'UNICEF dépend de vous.



PAS
D'ANNONCES
CLASSÉES
PAR
TÉLÉPHONE

DEMANDES

Gardiennage, lundi au vend-
redi, le jour, 1 bébé de 3
mois, références nécessai-
res 581-6479.

Demande voyageant de
Repentigny au centre-ville
Montréal, départ à 7.15
a.m. 581-3537.

Gardiennage d'enfant deman-
dée, de 8 a.m. à 6.30 p.m.
à 411 boul. Iberville, Inf.:
324-0479 (9 h. à 6 h.) -
581-6463 après 6.30.

On demande

Vendeur de maisons neuves pour les
ENTREPRISES BOIVCHAMP LTEE
Projet de 200 maisons
Expérience requise
Bon salaire et commission

581-4807

A LOUER A REPENTIGNY

(coin Iberville et Industriel)

LOCAUX COMMERCIAUX
Réservation pour mars '72"

LOGEMENTS 3 1/2 - 4 1/2 - 5 1/2 PIECES
pour occupation dès maintenant

Pour informations
s'adresser à

L'ARCHEVÊQUE
ET RIVEST LTEE

655 Iberville, 581-4480
Repentigny



581-0475 - 581-2675 - 581-4358

BOUCHERIE L'ASSOMPTION ENRG.

837-3514

196a Notre-Dame,
L'Assomption

837-5244

Chop de boeuf

SPECIAL

99¢
LB.

T-Bone Steak

SPECIAL

\$1¹⁹
LB.

SPÉCIAUX POUR PETITS CONGÉLATEURS

Ronde complète

env. 70 lbs.

73¢
LB.

Rôti de porc

désossé

69¢
LB.

Pattes de porc

4 LBS

99¢

Surlonge complet

env. 30 lbs.

79¢
LB.

Longe de boeuf

(chops et T-Bone
bte de 25 lbs.)

79¢
LB.

Cuisses ou poitrines de poulet

49¢
LB.

Steak haché

très maigre
par 10 lbs.
\$7.90

89¢
LB.

Demi-porc

env. 75 lbs

43¢
LB.

Saucisse au boeuf

boîte de 10 lbs.

\$4⁴⁹

Rôti de boeuf

côtes croisées

79¢
LB.

Jambon fesse

tout cuit

59¢
LB.

Margarine

CRE-MEX
bte 25 lbs.

\$5⁴⁹
bte

Ces prix comprennent
l'emballage et le dépeçage
à votre goût

PARTICIPEZ AU CONCOURS L'ARTISAN
VOUS AVEZ UNE TOYOTA À GAGNER