

INFORME  
2018-  
-2019  
ANUAL

COOPERAR · ENRIQUECER · COMPARTIR



Honduras

**COOPERAR**

*Para desarrollar empresas cooperativas y asociativas inclusivas, autónomas, rentables y sostenibles*

**ENRIQUECER**

*Para contribuir de manera tangible a reducir la vulnerabilidad de las familias*

**COMPARTIR**

*Para fortalecer las competencias, reducir las desigualdades y construir un mundo mejor*



**Agroalimentación**



**Silvicultura sostenible y agroforestería**



**Desarrollo económico local**



**Servicios financieros**



**Igualdad de género**



**Medio ambiente y cambio climático**



**Vivienda y otros sectores**

**4 - 5**

Mensaje de la Presidenta

**07**

Mérito SOCODEVI  
de Intercooperación

**8**

Consejo de Administración  
2018-2019

**9**

Nuestros miembros

**10 - 21**

Hechos destacados del año

**22 - 23**

Nuestras actividades  
en el mundo

**24**

El equipo de SOCODEVI

**26**

Mensaje de la Fundación  
SOCODEVI

***SOCODEVI contribuye a mejorar las condiciones de vida de las familias desfavorecidas en los países en desarrollo, respaldando la creación y el fortalecimiento de empresas cooperativas y asociativas prósperas y sostenibles.***



# ACUMULANDO ÉXITOS, CONSTRUIMOS UN MUNDO MEJOR

Por Cécile B. Pichette, Presidenta de SOCODEVI

*Mejorar las condiciones de vida, proporcionar oportunidades económicas, apoyar a la población a adaptarse mejor a los cambios climáticos y luchar contra la desigualdad entre las mujeres y los hombres, este es el desafío y, al mismo tiempo, la motivación. También se trata de brindar soluciones estructurantes, innovadoras y sustentables.*

Este ha sido otro año estimulante, con un sinfín de nuevas iniciativas y proyectos. SOCODEVI siempre busca innovar y hemos diseñado, entre otros aspectos, un nuevo enfoque para llevar a cabo un proyecto en Colombia.

Quisimos también examinar las iniciativas pasadas con el fin de conocer el impacto de estos proyectos y asociaciones en las organizaciones y poblaciones, para saber si tuvieron éxito y si estamos cumpliendo con nuestra misión.

¿Qué es un éxito para SOCODEVI? Es la perennidad en el tiempo y el impacto de nuestras acciones en las poblaciones. También es el momento en el que uno de nuestros proyectos se convierte en un logro tangible, sostenible y respetuoso del medio ambiente, que crea puestos de trabajo y riqueza para las familias. Es constatar el compromiso sincero de hombres y mujeres dentro de una organización cooperativa o asociativa que se convierte en una referencia y un modelo replicable.

Sí, es posible construir un mundo mejor, acumulando logros, juntando éxitos. Hay sonrisas que nos lo prueban. Por ejemplo, las de las mujeres marfileñas socias de MUCREFAB, mutualidad de ahorro y crédito de Costa de Marfil creada con el apoyo de SOCODEVI en 1994. Actualmente, estas mujeres están orgullosas de su organización que las ha ayudado a convertirse en empresarias exitosas. Esta organización tiene ahora filiales en varias regiones del país y presta servicios a miles de mujeres.



También basta con ver las sonrisas brillantes de las y los productores de orégano de Bolivia. Propietarias de UNEC, una empresa cooperativa autónoma y rentable, estas familias agricultoras contaron con el apoyo de SOCODEVI durante más de 15 años. Actualmente, más de 2.500 familias exportan su producción y pueden mandar a sus hijos a la escuela y mejorar sus condiciones de vida. Y su organización sigue creciendo y amplía sus mercados de exportación.

Sí, es posible hacerlo, éxito por éxito. El orgullo perceptible en los ojos de las familias productoras de resina de pino nos lo confirma cuando nos hablan de las 19.000 toneladas comercializadas desde 2010. Lo mismo sucede en Vietnam, con los socios de la cooperativa Evergrowth, creada en 2001 con el apoyo de SOCODEVI: actualmente la producción diaria alcanza casi los 30.000 litros de leche, un éxito rotundo si consideramos que en los comienzos de la cooperativa la producción de leche era de 547 litros diarios. Mencionemos asimismo las cooperativas de seguros en varios países emergentes de América Latina que ahora ofrecen cobertura de seguros de salud, vida y bienes a más de 100.000 personas protegiendo así sus ingresos. Estas cooperativas cuentan con una entidad de reaseguro para asegurar la sostenibilidad de sus operaciones.

## Compromiso y más compromiso, para hacer una verdadera diferencia

El compromiso de la red cooperativa y mutualista es un elemento fundamental de las acciones realizadas por SOCODEVI para mejorar las condiciones de vida de las familias y comunidades apoyadas. Cada misión de asistencia técnica en el terreno, cada actividad o pasantía organizada en Canadá para recibir a nuestros socios, cada donación a la Fundación SOCODEVI, cada gesto de intercooperación, por más simple que sea, puede hacer la diferencia.

El rigor, la sólida pericia y experiencia junto con la dedicación de los equipos de SOCODEVI forman parte de un ADN institucional en el que se basan, sin ninguna duda, la excelente reputación y el reconocimiento mundial de nuestra organización. ¡Felicito a estas mujeres y hombres, creadoras y creadores de éxitos cuyo profesionalismo es admirable!

Durante los últimos años, este gran equipo de SOCODEVI fue dirigido con audacia, energía y pericia por Richard Lacasse. Director de orquesta de un humanismo desbordante, Richard nos dejará en pocos meses para

comenzar una merecida jubilación tras más de 30 años de labor en nuestra organización. ¡En nombre de la red de instituciones miembros de SOCODEVI, de nuestros socios, amigos y amigas, te agradezco de corazón, Richard, por el trabajo realizado!

Quiero asimismo destacar la partida de un miembro de nuestro Consejo de Administración y del Comité de Auditoría y Gestión de Riesgos, Jean St-Gelais, representante de La Capitale. ¡Gracias Jean por toda tu experiencia, apertura y generosidad!

Por último, quisiera dar las gracias a Michel Lafleur, Representante de la Fédération des coopératives funéraires du Québec, que también deja nuestro Consejo de Administración este año. ¡Gracias Michel por tu colaboración!

Estamos todos orgullosos de pertenecer a esta gran familia cooperativa y mutualista de SOCODEVI. **Cooperar, enriquecer y compartir para construir un mundo mejor es en lo que creemos. ¡Sigamos acumulando éxitos!**

*Cécile Brassard-Libette*

Presidenta de SOCODEVI

**" Actualmente, soy dueña de mi propia tienda gracias al apoyo de mi mutualidad y de SOCODEVI. Mi organización confía en mí y me permite tener acceso a préstamos para importar mercadería. ¡Nos convertimos en mujeres luchadoras y nos enorgullece hablar delante de la gente! "**

**Anibe Monique**

comerciante socia de la mutualidad MUCREFAB



# MÉRITO SOCODEVI DE INTERCOOPERACIÓN

*Cada año, se entrega este reconocimiento a socios, dirigentes o empleados de las cooperativas y mutualidades de la red de SOCODEVI, así como también a diversas personalidades por su contribución al cumplimiento de nuestra misión y por su compromiso en nuestros proyectos.*

## EN 2018-2019, SOCODEVI DESTACÓ EL APORTE EXCEPCIONAL DE:



### Ghislain Cloutier,

ex Presidente de SOCODEVI y ex Vicepresidente de La Coop fédérée

Productor agrícola y cooperador determinado, Cloutier fue miembro de los consejos de administración de SOCODEVI y de la Fundación SOCODEVI como representante de la Coop Fédérée durante unos doce años. Contribuyó principalmente a la creación de la Fundación SOCODEVI en 2006 y asumió la presidencia de SOCODEVI de 2011 a 2016. Ghislain Cloutier participó en 25 misiones de asistencia técnica en el terreno, especialmente en Bolivia, donde fue un verdadero pilar en el desarrollo del sector avícola de la región de Tomina. Contribuyó asimismo al éxito de las actividades de SOCODEVI en Colombia, Haití, Vietnam y Ucrania.



### Serge Riendeau,

ex Presidente de Agropur cooperativa lechera

Riendeau, como Presidente de Agropur y líder cooperativo, facilitó la creación de vínculos dinámicos entre su cooperativa y SOCODEVI e impulsó la colaboración de muchos especialistas de Agropur para apoyar los proyectos de SOCODEVI y, particularmente, el respaldo a los productores lácteos de Paraguay, Vietnam y Ucrania. Riendeau también participó en diversas misiones de asistencia técnica para compartir la pericia y experiencia y el modelo empresarial de Agropur con organizaciones socias.



# CONSEJO DE ADMINISTRACIÓN 2018- 2019



1 — **Cécile B. Pichette**, Presidenta, Administradora de Citadelle 2 — **Jocelyne Rouleau**, Vicepresidenta, Directora General de la Confédération québécoise des coopératives d'habitation 3 — **Jocelyn Lessard**, Secretario, Director General de la Fédération québécoise des coopératives forestières 4 — **Jean St-Gelais**, Tesorero, Presidente del Consejo y Director Ejecutivo de La Capitale 5 — **Clément Asselin**, Administrador, Presidente del Consejo de la Fédération des coopératives d'alimentation du Québec 6 — **J. Benoît Caron**, Administrador, Director General de la Fédération des coopératives de services à domicile et de santé du Québec 7 — **Cathy Fraser**, Administradora, Administradora de La Coop fédérée 8 — **René Hamel**, Administrador, Presidente del Consejo de SSQ Groupe financier 9 — **Suzanne L. Mailhot**, Administradora, Administradora de Promutuel Assurance 10 — **Luc Pellerin**, Administrador, Primer Vicepresidente y Actuario designado de UV Mutuelle 11 — **Stéphane Rochon**, Administrador, Presidente y Director Ejecutivo de Humania Assurance 12 — **Francis Viens**, Administrador, Representante de la Fédération québécoise des coopératives en milieu scolaire

**Ausentes en la foto:** **Stéphanie Benoît**, Administradora, Administradora de la Cooperativa Lechera Agropur — **Michel Lafleur**, Administrador, Presidente de la Fédération des coopératives funéraires du Québec

# LA RED COOPERATIVA Y MUTUALISTA DE SOCODEVI

## Instituciones miembros



## Instituciones miembros auxiliares

- Avantis Coopérative
- Conseil québécois de la coopération et de la mutualité (CQCM)
- Coopérative funéraire des Deux-Rives
- Coopérative de développement régional du Québec
- La Financière agricole du Québec (FADQ)
- Institut de recherche et d'éducation pour les coopératives et les mutuelles de l'Université de Sherbrooke (IRECUS)
- La Coop Agrilait
- La Coop Comax
- Mutuelle Assurance des Commerçants et Industriels de France (MACIF)
- Novago Coopérative
- Nutrinor
- Réseau de la coopération du travail du Québec (RÉSEAU)

# COOPERACIÓN E INNOVACIÓN AL SERVICIO DE LA GENTE

Por Richard Lacasse, Director General de SOCODEVI



Los enfoques de trabajo cambian constantemente, las asociaciones se multiplican y se diversifican, las sociedades del Norte y el Sur son cada vez más digitales, la cooperación internacional también se transforma. La palabra innovación está en boca de todos. Sí, innovar para lograr mejores resultados e impactos. Sí, innovar para producir cambios tangibles y sustentables. Sí, innovar para cooperar mejor. Sin embargo, hay que reconocer que las soluciones y los enfoques existentes, que ya han demostrado su eficacia una y otra vez y son innovaciones en sí mismas, pueden ser a menudo la intervención más eficaz para resolver un problema de desarrollo y lograr los resultados deseados.

Para SOCODEVI, la mejora de las condiciones de vida de las personas pasa por la implantación de modelos cooperativos, asociativos y empresariales que contribuyan a un crecimiento económico inclusivo y sostenible. Para lograrlo, se desarrollan programas y estrategias de apoyo innovadoras en unos quince países del mundo.

El año 2018-2019 fue intenso y apasionante en cuanto a los nuevos enfoques de intervención en el terreno, el enriquecimiento de nuestra oferta de servicios, la creación y el uso de nuevas herramientas para acompañar mejor a nuestros socios y la obtención de nuevos mandatos. Los resultados obtenidos durante el año son el fruto del trabajo de todos los equipos de SOCODEVI, tanto en la sede social como en los diferentes países. Profesionalismo y entusiasmo, todas y todos movilizados en torno a una misión motivadora.

## EL AÑO EN CIFRAS



MÁS DE  
**100.000**  
**PERSONAS**  
MEJORAN SUS  
CONDICIONES DE VIDA



MÁS DE  
**200**  
**ORGANIZACIONES**  
COOPERATIVAS Y ASOCIATIVAS  
ASÍ COMO ENTIDADES  
GUBERNAMENTALES RESPALDADAS



UNA CARTERA DE UNOS  
**treinta**  
**PROYECTOS**



EN  
**15**  
**PAÍSES**

## Un nuevo enfoque en Colombia: SOCODEVI en primera fila de la innovación

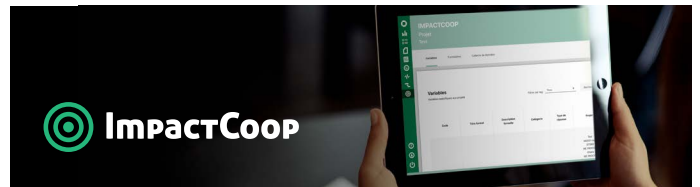
En colaboración con el Ministerio de Asuntos Mundiales de Canadá (AMC), hemos acordado un nuevo enfoque para llevar adelante un ambicioso proyecto en Colombia, con importantes cofinanciaci3nes del sector privado e institucional colombiano. Un enfoque basado en el pago por resultado para un proyecto de estructuraci3n de la cadena de valor del cacao – proyecto AGROEMPRENDE CACAO.

Este tipo de enfoque, que es una primicia en nuestra labor con el AMC, brindar3 una excelente oportunidad al Gobierno canadiense y a SOCODEVI de analizar si esta visi3n es realmente una innovaci3n para el desarrollo, en qu3 contexto, para qu3 tipo de proyecto, qu3 tipo de riesgo, etc. Desde luego, hemos adaptado nuestras estrategias de intervenci3n seg3n la experiencia de SOCODEVI en esta cadena y en Colombia.

Durante el proyecto, deberemos mantener un di3logo abierto con el AMC para validar ciertas hip3tesis. Esta comunicaci3n ser3 fundamental, dada la complejidad de un proyecto de desarrollo rural con m3ltiples factores, basado en precios internacionales fluctuantes, con riesgos clim3ticos potenciales importantes y complejos y con contrapartes de financiaci3n colombiana que pueden estar sujetas a cambios.



Colombia



## ImpactCoop: una plataforma innovadora para el seguimiento y la evaluaci3n de proyectos

Con el objetivo de medir rigurosamente el logro de los resultados en sus proyectos y el impacto en la vida de las familias, SOCODEVI adopt3 un Enfoque de seguimiento y evaluaci3n que incluye una plataforma web para facilitar la recogida de datos en el terreno y su gesti3n.

Actualmente, estamos orgullosos de a3adir ImpactCoop a nuestras herramientas. Esta plataforma web, totalmente dise3ada por SOCODEVI, incluye una aplicaci3n m3vil y muchas funcionalidades, tales como un m3dulo para la recogida de datos en terreno y un sistema eficaz para su gesti3n. Operativa incluso sin conexi3n a Internet, la aplicaci3n m3vil ImpactCoop es una innovaci3n importante que proporcionar3, con mayor precisi3n y detalles, datos convincentes sobre los resultados y el impacto en la mejora de las condiciones de vida de las familias.

Su uso permitir3 respaldar mejor las actividades orientadas a fortalecer las capacidades locales y reducir los costos en el seguimiento de nuestros proyectos. ImpactCoop tambi3n nos ayudar3 a garantizar siempre una 3ptima implementaci3n de las mejores estrategias de apoyo a las familias para maximizar el impacto de nuestras acciones.

Esta nueva herramienta completa PerformCoop, nuestro enfoque y plataforma de asistencia a la gesti3n del cambio y de medici3n del avance de estos cambios en las empresas cooperativas y asociativas a las que brindamos apoyo.



## Seguro de cosecha, una nueva pericia integrada

Tras la incorporaci3n de la experiencia de La Financiere agricole du Qu3bec - D3veloppement international el a3o pasado, SOCODEVI est3 ahora en condiciones de desplegar nuevas estrategias y herramientas para estructurar las actividades agr3colas en determinados pa3ses. La integraci3n de la oferta de servicios de garant3a de pr3stamos y de seguros de cosecha ha continuado durante el 3ltimo a3o, y esta nueva experiencia se pondr3 a disposici3n de los proyectos y los pa3ses para mejorar y fortalecer la estructuraci3n y el desarrollo del sector agr3cola.

## Nuevos mandatos en seis países

El período 2018-2019 fue exitoso en cuanto a la obtención e inicio de nuevos mandatos. Las acciones de SOCODEVI siguen ampliándose, el renombre de nuestra organización sigue creciendo y apoyamos a más y más personas en todo el mundo para mejorar sus condiciones de vida.

**Estos son algunos ejemplos de nuevas iniciativas y mandatos:**



### COSTA DE MARFIL, GHANA Y SENEGAL

#### Desarrollo de cooperativas modelo inclusivas y sostenibles (PROCED)

En este proyecto, SOCODEVI implementará cinco modelos cooperativos en sectores clave de la economía: dos en Senegal, en los sectores de la vivienda y la agroalimentación; un modelo cooperativo en Ghana en el sector arrocero; y, finalmente, dos empresas modelo en Costa de Marfil, en las cadenas de valor de la castaña de cajú y el cacao. El empoderamiento de la mujer y la creación de empleos decentes son los pilares principales de PROCED, programa que cuenta con el respaldo financiero del Gobierno canadiense. Con una duración de cinco años, PROCED también apoyará a las poblaciones locales en la implementación de medidas de mitigación y adaptación al cambio climático. Los programas de fortalecimiento de las capacidades desarrollados por SOCODEVI comprenden estrategias y técnicas probadas para aumentar el rendimiento agrícola y la adopción de actividades económicas climáticamente inteligentes.

*Proyecto financiado por el Gobierno de Canadá*



### COLOMBIA

#### Desarrollo regional del sector del cacao (AGROEMPENDE CACAO)

AGROEMPENDE CACAO es un proyecto de desarrollo económico regional destinado a fortalecer la cadena de valor del cacao, adaptado a las condiciones socioeconómicas de las mujeres y hombres que viven en las zonas más desfavorecidas de Colombia y a las condiciones de los ecosistemas en los que viven estas personas. La estrategia de intervención se centra en el empoderamiento económico de las empresas familiares productoras de cacao y resilientes ante el cambio climático, el fortalecimiento de las prácticas de gestión de las empresas asociativas locales y la creación y consolidación de empresas asociativas regionales rentables, inclusivas y sostenibles.

*Proyecto financiado por el Gobierno de Canadá y por compañías privadas colombianas*



**GUATEMALA**

**Crecimiento económico inclusivo y sostenible (CRECER)**

SOCODEVI vuelve al departamento de Alta Verapaz para fortalecer el poder económico de las mujeres, aumentar las oportunidades de empleos para los jóvenes y mejorar la comercialización de los productos del sector agroforestal, particularmente, el cardamomo y la cúrcuma. Unas 4.500 personas, entre las que se cuentan casi 2.000 mujeres y jóvenes de la etnia q'eqchi', forman parte de este nuevo proyecto. Este proyecto se realizará en asociación con FEDECOVERA, una federación de cooperativas agrícolas de Las Verapaces.

*Proyecto financiado por el Gobierno de Canadá*



**MADAGASCAR**

**Asistencia técnica a las cadenas de valor agrícola de las regiones de las Tierras Altas**

Contribuiremos a reducir la pobreza de las familias agricultoras de las regiones de las Tierras Altas de Madagascar, en el marco de una iniciativa que forma parte de un programa de apoyo al sector rural implementado por el Ministerio de Agricultura de dicho país. El objetivo general de la asistencia técnica es mejorar el acceso a los mercados de los hogares agrícolas identificados en zonas rurales, dentro de cadenas de valor específicas, abordando las limitaciones que impiden que las cadenas de valor se desarrollen y amplíen sus fuentes de suministro.

*Proyecto financiado por el Banco Mundial*



Crédito foto: CIRAD



**COSTA DE MARFIL**

**Programa de apoyo a la adaptación al cambio climático de cooperativas de cacao (PCCI – ECOCAAO)**

En el marco de este nuevo mandato, contribuimos a reducir la vulnerabilidad de las familias productoras de cacao frente al cambio climático mediante el fortalecimiento de las capacidades y el apoyo técnico en las parcelas agrícolas. Las acciones de los equipos de SOCODEVI se concentran en la zona de Abengourou y también tienen como objetivo dinamizar el ecosistema de negocios para crear una cadena de valor del cacao más eficiente.

*Proyecto financiado por el Gobierno de Quebec*



## EJEMPLOS DE LOGROS EN EL TERRENO



### COOPERATIVA WORKAKAO: UN MODELO DE NEGOCIOS INNOVADOR AL SERVICIO DE LOS PRODUCTORES Y LAS PRODUCTORAS

#### Proyecto PROCOMPITE

La unión hace la fuerza. En 2018-2019, con el apoyo de SOCODEVI, cinco organizaciones del departamento colombiano de Meta pusieron en práctica este concepto uniendo sus fuerzas en la primera cooperativa de 2° nivel que reúne a los productores de cacao de la región. La cooperativa WORKAKAO vende cada año aproximadamente 500 toneladas de cacao seco, en beneficio de sus 650 socios, 200 de los cuales son mujeres. Además, la nueva cooperativa inauguró en marzo de 2019 uno de los mayores viveros de plantas de cacao del país y el más avanzado desde el punto de vista técnico, con una capacidad inicial de 700.000 plantas por año.

La integración comercial de las organizaciones de base en una empresa cooperativa de 2° nivel permite mejorar el poder de negociación frente a los intermediarios y mejorar así los precios del cacao pagados a las familias productoras. El acceso a mercados diferenciados, la reducción de los costos operativos y administrativos, al igual que la profesionalización de los recursos humanos que trabajan en la gestión también constituyen importantes ventajas de la implementación de este modelo de negocios.

*El proyecto PROCOMPITE es una iniciativa que lleva adelante SOCODEVI con el apoyo financiero del Gobierno de Canadá y de actores del sector privado*

COLOMBIA

PERSONAS BENEFICIARIAS



**6.000**  
personas

EN



**31**  
organizaciones



## PRODUCTOS OPTIMIZADOS Y ADAPTADOS PARA MEJORAR EL FINANCIAMIENTO AGRÍCOLA Y RURAL

### Proyecto FARM

En el marco del proyecto FARM, trabajamos para aumentar la productividad agrícola en Malí desarrollando el acceso a la financiación, a través de productos adaptados, para los agricultores. Este año, nuestras actividades permitieron a más de 5.000 personas, más de 2.400 de las cuales son mujeres, acceder a créditos. Además, unos 1.200 productores tienen una protección frente a las inclemencias climáticas: el seguro de cosecha, una innovación en el contexto maliense.

El acompañamiento que nuestros equipos brindan a las instituciones financieras y organizaciones de gestión de fondos y seguros es la clave para introducir cambios tangibles en las poblaciones rurales.

*El proyecto FARM es una iniciativa que lleva adelante el consorcio Développement international Desjardins – SOCODEVI con el apoyo financiero del Gobierno de Canadá*



#### PERSONAS BENEFICIARIAS



Desde el  
comienzo del  
proyecto  
**9.800**  
personas

EN



**15**  
cooperativas

## INNOVAR EN LA COMERCIALIZACIÓN PARA TRIPLICAR LOS INGRESOS DE LAS FAMILIAS

### Proyecto CAHOVA

Para SOCODEVI, mejorar la calidad de los productos de las empresas agrícolas que acompaña es un factor imprescindible para aumentar los ingresos de las familias socias. Este año, en Honduras, nuestro programa de mejoramiento de la calidad en el sector del café impulsó la venta, sin intermediarios, de cafés especiales a 16 empresas torrefactoras de Canadá y Estados Unidos.

Gracias a esta operación de marketing, las y los agricultores socios de 11 cooperativas obtuvieron un precio de USD 150 por quintal (100 libras) por su café, en comparación con los USD 50 por quintal que hubieran recibido en el mercado comercial regido por la bolsa de Nueva York. De esta manera, cada familia productora obtuvo un beneficio neto adicional que alcanzó, en promedio, los C\$ 902, lo que equivale a triplicar los ingresos procedentes de la venta de su café.

*El proyecto CAHOVA es una iniciativa llevada adelante por SOCODEVI que cuenta con el apoyo financiero del Gobierno de Canadá*

## HONDURAS

PERSONAS BENEFICIARIAS



Unas  
**3.000**  
personas

EN



**44**  
organizaciones





## CERTIFICACIONES QUE RECONOCEN LAS MEJORES PRÁCTICAS AGROAMBIENTALES

### Proyecto VCED

Este año, las cooperativas agrícolas Green Pomelo y Thanh Binh, organizaciones que apoyamos en Vietnam, obtuvieron la certificación VietGAP. Es un hecho de suma importancia para estas dos empresas y el resultado de un proceso intensivo de fortalecimiento de capacidades realizado por SOCODEVI que estaba dirigido a 350 granjas familiares en las provincias de Ben Tre y Binh Thuan para la mejora de las prácticas. Esta certificación permite a las cooperativas acceder a nuevos mercados y consolidar su imagen de marca ante los consumidores nacionales.

Hasta ahora, el trabajo realizado por nuestros equipos vietnamitas permitió capacitar a 2.700 hogares agrícolas respecto de las exigencias de los mercados en cuatro cadenas de valor.

*El proyecto VCED es una iniciativa llevada adelante por SOCODEVI que cuenta con el apoyo financiero del Gobierno de Canadá*



PERSONAS BENEFICIARIAS



**4.800**  
personas

EN UNAS



**veinte**  
organizaciones

## CRECIMIENTO ECONÓMICO INCLUSIVO Y SOSTENIBLE

### Proyecto PRODIVCOM

La labor de acompañamiento realizada por SOCODEVI con empresas asociativas peruanas sigue dando sus frutos. Desde 2016, el volumen de negocios consolidado de las organizaciones apoyadas alcanzó los C\$ 10.500.000 y se crearon más de 2.200 nuevos empleos, 954 de los cuales son ocupados por mujeres.

Solo durante el período 2018-2019, nuestros socios exportaron más de 100 toneladas de café de especialidad y 374 toneladas de espárragos. Además, gracias al seguimiento técnico realizado por nuestros equipos, los productores de maracuyá y quínoa lograron obtener la certificación orgánica y exportar su producción. Para conseguirlo, nuestros equipos se abocaron a un importante trabajo de campo para optimizar las prácticas agroambientales. Como resultado de esta labor, seis cooperativas lograron eliminar por completo el uso de insumos químicos agrícolas y obtener la certificación orgánica.

El proyecto PRODIVCOM es una iniciativa llevada adelante por SOCODEVI que cuenta con el apoyo financiero del Gobierno de Canadá y actores del sector privado en Perú



#### PERSONAS BENEFICIARIAS



**6.300**  
personas

EN



**25**  
organizaciones



## Compromiso de nuestra red y profesionalismo de nuestros equipos

La progresión y el éxito de SOCODEVI se basan en una estrecha y generosa colaboración por parte de las instituciones miembros de nuestra red cooperativa y mutualista.

Estos son algunos ejemplos de intercooperación para el período 2018-2019:



### DANIEL ST-JEAN

Fédération québécoise des coopératives forestières (Federación Quebequense de Cooperativas Forestales) — *Costa de Marfil*

Daniel St-Jean, especialista forestal de la cooperativa de Hautes-Laurentides, brindó asistencia técnica a las productoras de cacao miembros de la cooperativa marfileña Boukabla para establecer sus plantaciones, en el marco del programa PCCI-ÉCOCACAO que SOCODEVI lleva adelante.



### NICOLE CHARBONNEAU Y FRANCINE FERLAND

La Coop fédérée — *Honduras*

Cooperadoras comprometidas, Nicole Charbonneau y Francine Ferland viajaron a Honduras para apoyar y promover el liderazgo femenino en las organizaciones que apoyamos en ese país.



### JACQUES CÔTÉ

Confédération québécoise des coopératives d'habitation (Confederación Quebequense de Cooperativas de Vivienda) — *Senegal*

Jacques Côté, Presidente de la Confederación Quebequense de Cooperativas de Vivienda, trabajó con nuestro equipo senegalés en el seguimiento y análisis de la situación de las cooperativas de vivienda y las estrategias de desarrollo, en el marco del proyecto PROCED.



### NANCY TANGUAY

Fédération québécoise des coopératives forestières (Federación Quebequense de Cooperativas Forestales) — *Bolivia*

Nancy Tanguay, Directora General de la Cooperativa Serres et pépinières Girardville (Cooperativa Invernaderos y Viveros Girardville), compartió su experiencia para optimizar las plantaciones de tara, una nueva cadena de valor que apoya SOCODEVI en el marco del proyecto PROMAVI.



### MARYSE LALONDE

La Coop fédérée — Vietnam

Maryse Lalonde, Directora de Compras Estratégicas y Servicios Administrativos de La Coop fédérée, brindó apoyo y herramientas para calcular los costos de producción de las cooperativas y colaboró en la elaboración de las estrategias financieras de las empresas cooperativas respaldadas por SOCODEVI en Vietnam, en el marco del proyecto VCED. Compartió asimismo la experiencia de las fusiones dentro de las cooperativas agrícolas de la red de La Coop fédérée con las autoridades vietnamitas responsables de la política de desarrollo cooperativo a nivel nacional.

*La calidad del trabajo realizado por nuestros equipos siempre ha sido un aspecto distintivo para SOCODEVI. Les hablo de mujeres y hombres comprometidos con nuestra misión y nuestro principal objetivo: mejorar de manera concreta y sostenible las condiciones de vida de las familias en todas las regiones y países donde estamos trabajando.*

*¡Gracias por sus esfuerzos y por su compromiso!*

Quisiera aprovechar esta oportunidad para resaltar la estrecha colaboración y la excelencia de la relación en el transcurso de todos estos años con Asuntos Mundiales Canadá. Mi agradecimiento sincero a todas las personas que han estado relacionadas con SOCODEVI en el marco de intercambios de ideas y de una cooperación mutuamente enriquecedora.

Canada 

Anuncié mi partida de SOCODEVI en el otoño de 2019. Tras más de 30 años de labor en SOCODEVI, los últimos de los cuales como Director General, es hora de pasar la antorcha. SOCODEVI es una organización sólida desde el punto de vista financiero, muy reconocida, con una gran cantidad de proyectos y buenas perspectivas de futuro. Sin embargo, lo más importante para mí es haber contado, tanto aquí en Canadá como en el extranjero, con un equipo profesional y comprometido, que forjó la reputación de SOCODEVI. A ellos, mi sincero agradecimiento.

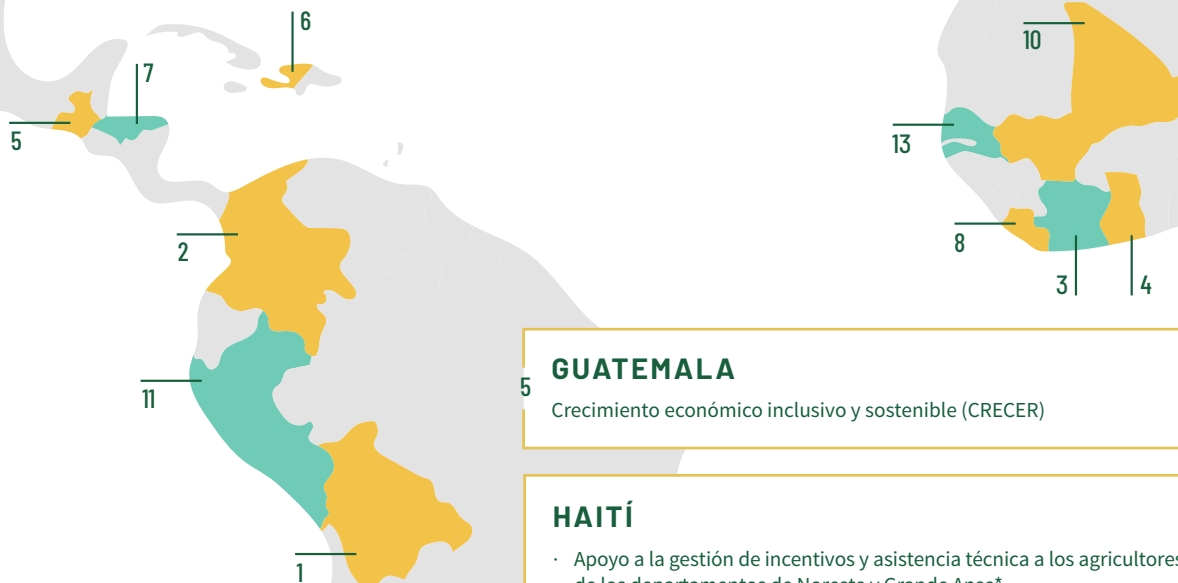
Mi compromiso siempre se ha basado en la pasión por el desarrollo y la cooperación, con un enfoque en la eficiencia organizativa y resultados tangibles para las poblaciones. Doy las gracias especialmente al Consejo de Administración y a la red cooperativa y mutualista de SOCODEVI por la confianza que depositaron en mí y en la organización y por compartir su experiencia con los socios del Sur.

**¡Gracias por su inmensa contribución al éxito de nuestras actividades!**

Director General de SOCODEVI



# NUESTRAS ACTIVIDADES EN EL MUNDO 2018-2019



## BOLIVIA

- 1 Programa multisectorial de mejora de las condiciones de vida de zonas rurales (PROMAVI)\*

## COLOMBIA

- 2
- Mejora de las condiciones de vida de los hogares que son miembros de empresas asociativas de productores de cacao (AGROEMPRENDE CACAO)
  - Apoyo al sistema financiero agrícola (PASAC) – Componente de seguro agropecuario y seguro de ingresos
  - Fortalecimiento de la Competitividad de las Empresas Asociativas (PROCOMPITE)

## COSTA DE MARFIL

- 3
- Apoyo a la adaptación al cambio climático de cooperativas de cacao (PCCI-ÉCOCACAO)
  - Desarrollo de cooperativas modelo inclusivas y sostenibles (PROCED)
  - Maximizing Opportunities for Cocoa Activities\*

## GHANA

- 4 Desarrollo de cooperativas modelo inclusivas y sostenibles (PROCED)

## GUATEMALA

- 5 Crecimiento económico inclusivo y sostenible (CRECER)

## HAITÍ

- 6
- Apoyo a la gestión de incentivos y asistencia técnica a los agricultores de los departamentos de Noreste y Grande Anse\*
  - Gestión del agua en la cuenca del Artibonite (PROGEBEA)\*
  - Rehabilitación de las obras de riego y fortalecimiento de las asociaciones de regantes en el Departamento del Sur\*
  - Fortalecimiento de las cadenas de valor agroalimentarias (AVETI)\*
  - Fortalecimiento de los servicios agrícolas públicos y de las escuelas de campo (RESEPA II)\*
  - Sistema de financiamiento y de seguros agropecuarios (SYFAAH)\*
  - Valorización y fortalecimiento de las capacidades para una mayor seguridad alimentaria (AKOSAA)\*

## HONDURAS

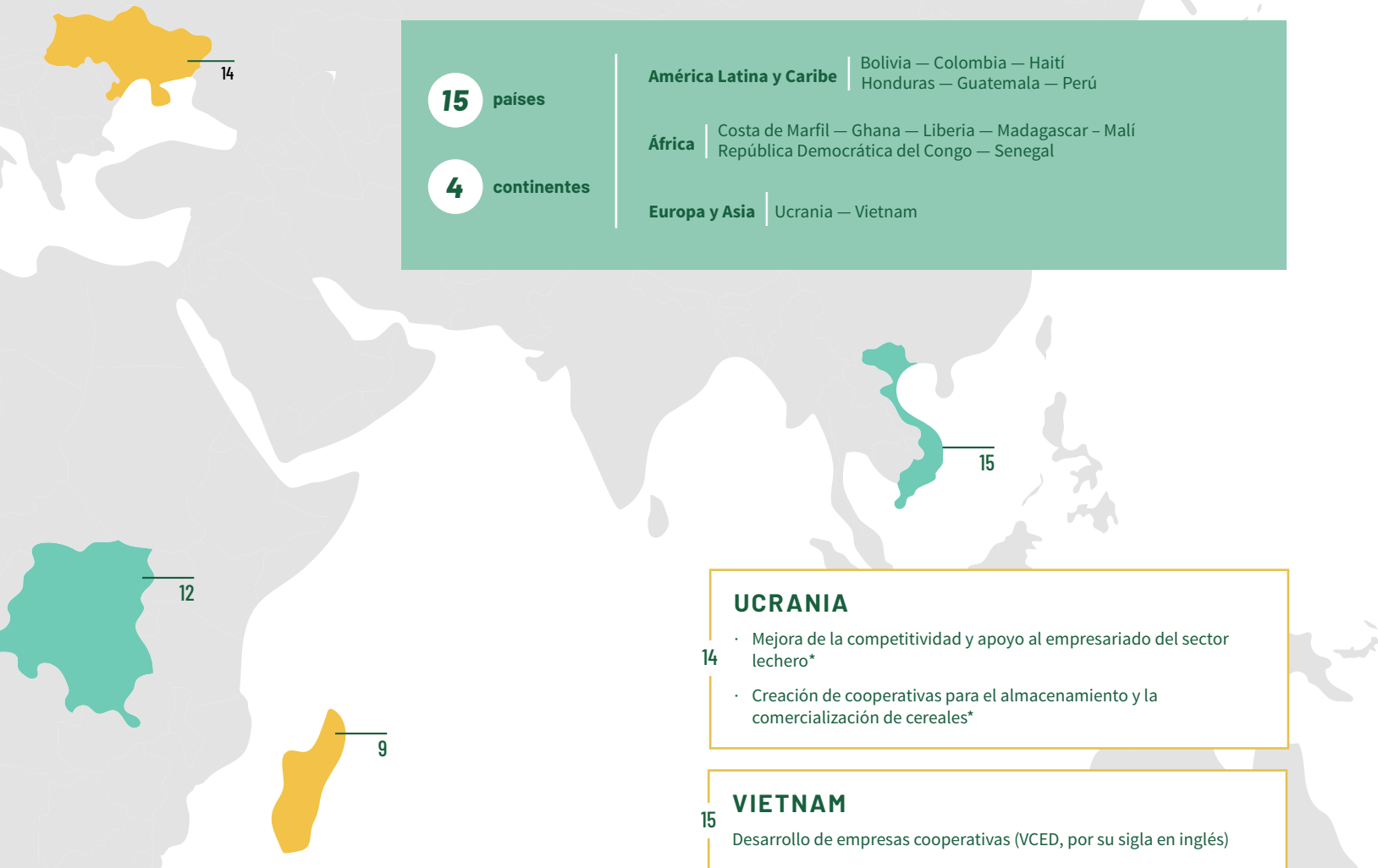
- 7
- Desarrollo económico sostenible para las mujeres y los jóvenes en la región de Lempa (PROLEMPA)
  - Proyecto Canadá-Honduras de cadenas de valor agroforestales (CAHOVA)

## LIBERIA

- 8 Elaboración del plan principal para los cultivos agroforestales

## MADAGASCAR

- 9 Asistencia técnica a las cadenas de valor agrícolas en las regiones de las Tierras Altas\*



**15** países

**4** continentes

**América Latina y Caribe** | Bolivia — Colombia — Haití  
Honduras — Guatemala — Perú

**África** | Costa de Marfil — Ghana — Liberia — Madagascar — Malí  
República Democrática del Congo — Senegal

**Europa y Asia** | Ucrania — Vietnam

### MALÍ

- Apoyo a la comercialización para productores hortícolas y de cereales (Feere Diyara)\*
- 10 • Apoyo a los pequeños productores para el acceso a los mercados\*
- Financiación agrícola y rural (FARM) – Componente de seguro de préstamos y seguro de cosecha\*
- Voz y Liderazgo de las Mujeres (Musoya)\*

### PERÚ

- 11 Diversificación y mejora de la competitividad de las empresas asociativas y cooperativas de las regiones mineras (PRODIVCOM)

### REPÚBLICA DEMOCRÁTICA DEL CONGO

- 12 Diagnóstico y elaboración de una estrategia de apoyo para la cooperativa CODEMA (Proyecto « Oro Justo »)\*

### SENEGAL

- 13 • Desarrollo de cooperativas modelo inclusivas y sostenibles (PROCED)
- Mujeres y agricultura resilientes – Adaptación al cambio climático\*

### UCRANIA

- 14 • Mejora de la competitividad y apoyo al empresariado del sector lechero\*
- Creación de cooperativas para el almacenamiento y la comercialización de cereales\*

### VIETNAM

- 15 Desarrollo de empresas cooperativas (VCED, por su sigla en inglés)

### MULTIPAÍSES

Estudio de evaluación de la participación de la mujer en las cadenas de valor agrícolas

**\* Proyectos realizados en el marco de diferentes consorcios, asociaciones y alianzas con las siguientes instituciones:**

- AECOM
- Alianza Agrícola Internacional (AAI)
- Co-operative Development Foundation of Canada
- Centro de Cooperación Internacional en Investigación Agronómica para el Desarrollo (CIRAD)
- Centro de Cooperación Internacional para la Salud y el Desarrollo (CCISD)
- Centro de Estudio y Cooperación Internacional (CECI)
- Cultivating New Frontiers in Agriculture (CNFA)
- Desarrollo Internacional Desjardins (DID)
- FIFAMANOR - Centro de Investigación y Desarrollo Rural en Agricultura y Ganadería
- IMPACT
- Instituto de Investigación y Educación para Cooperativas y Mutualidades de la Universidad de Sherbrooke (IRECUS)
- OURANOS
- SAHA
- Universidad Laval
- UPA Desarrollo Internacional (UPA DI)

# EL EQUIPO DE SOCODEVI

## Equipo de dirección



- 1 — **Richard Lacasse**  
Director General
- 2 — **Matthieu Asselin**  
Director de Desarrollo de Negocios
- 3 — **Virginie Levasseur**  
Directora África
- 4 — **Alain Plouffe**  
Director América – Asia – Europa
- 5 — **Luc Simard**  
Director de Administración, Finanzas y Recursos Humanos
- 6 — **Marie-Christine Bélanger**  
Directora Servicios de Asesoramiento e Innovación



# 351

empleadas y empleados en el mundo para acompañar a las organizaciones socias y sus familias miembros

## Representaciones y oficinas en el mundo

### AMÉRICA LATINA Y CARIBE

#### Bolivia

Ruben Escamilla  
La Paz

#### Colombia

Martin Blackburn  
Andres Jacome  
Caroline Poussart  
Maximiliano Sainz  
Bogotá

#### Guatemala

Hermenegildo Leal Quej  
Coban

#### Honduras

Serge Lantagne  
Tegucigalpa

#### Perú

Mario Boivin  
Lima

### ÁFRICA

#### Costa de Marfil

Alexandre  
Robitaille-Lachance  
Abidjan

#### Ghana

Beatrice Esses  
Bolgatanga

#### Mali

Jean-Baptiste Zoma  
Amadi Diarra  
Bamako

#### Madagascar

Henri Bérubé  
Antsirabé

#### Senegal

Ibrahima Gano  
Casamance

#### Cheikh Ousmane Loum

Thiès

### EUROPA Y ASIA

#### Ucrania

Maksym Maximov  
Servicio de Extensión Agraria de Dnipropetrovsk

#### Ivan Pankiv

Servicio de Extensión Agraria de Lviv

#### Vietnam

Gaby Breton  
Ho Chi Minh Ville





## CONTRIBUYA A ACUMULAR ÉXITOS

Por Gaétan Jodoin, Presidente de la Fundación SOCODEVI

La simbiosis entre SOCODEVI y su Fundación es una importante palanca para contribuir a mejorar de forma tangible y sostenible las condiciones de vida de miles de familias en todo el mundo. Cada donación recibida es una oportunidad para construir juntos éxitos prometedores en beneficio de las comunidades que respaldamos en los países en desarrollo.

El compromiso de la Fundación SOCODEVI para con su generosidad es inmutable: su contribución irá directamente a las organizaciones cooperativas y asociativas en beneficio de las familias socias. Este año, por ejemplo, las donaciones recibidas se utilizaron para iniciativas como:

- Adquirir equipos para mejorar las condiciones de trabajo de mujeres que trabajan en la cadena del arroz en la región de Korhogo, Costa de Marfil
- Brindar capacitación técnica en materia de producción y procesamiento de lácteos a los jóvenes de la región de Cajamarca, Perú
- Mejorar la calidad del agua que consumen las comunidades rurales del departamento de Chuquisaca en Bolivia.

Cada proyecto apoyado financieramente por nuestra Fundación es objeto de un estrecho seguimiento por parte de los equipos de SOCODEVI en el terreno.

Quisiera destacar el retiro de un miembro del Consejo de Administración de la Fundación SOCODEVI, René Arès. ¡Muchas gracias, René, por tu generosidad y sólido compromiso con la misión de nuestra organización!

**Nuestro objetivo es construir un éxito, nuestra finalidad es cambiar las cosas para mejorar las condiciones de vida de la gente.**

### El impacto de las donaciones recibidas este año



Más de **100.000 \$ CANADIENSES** inyectados en los proyectos de SOCODEVI



**CENTENARES DE FAMILIAS** respaldadas en Bolivia, en Costa de Marfil, en Honduras, en Perú y en Vietnam



Objetivo de **150.000 ÁRBOLES PLANTADOS** con el programa del Árbol de la Intercooperación, nuestro programa de compensación de gases de efecto invernadero

### ¡Dé con generosidad!



Donación en línea o por correo



ParcOdon



Donación planificada por seguro de vida o en dinero por testamento



Compra en nuestros remates



Participación en el torneo de golf

Presidente de la Fundación SOCODEVI

### Consejo de Administración de la Fundación SOCODEVI en 2018-2019

**Gaétan Jodoin**, Presidente · **René Arès**, Vicepresidente · **Patrick Cyr**, Secretario y Tesorero · **Guy Bouchard**, Administrador · **Cathy Fraser**, Administradora · **Suzanne L. Mailhot**, Administradora · **Danielle Lacombe**, Administradora



EL ÁRBOL  
DE LA INTER-  
COOPERACIÓN

EN 2018-2019



**23.595**

ÁRBOLES PLANTADOS  
en Québec y en Guatemala



**4.719**

TONELADAS DE CO<sub>2</sub>e  
compensadas gracias a las plantaciones

EL EQUIVALENTE



**1.000** AUTOMÓVILES QUE RECORREN **19.662** Km



Contribuciones financieras  
procedentes



**10** ORGANIZACIONES Y EMPRESAS, y **23** INDIVIDUOS



UNE ALTERNATIVA SOLIDARIA DE COMPENSACIÓN  
Y CAPTURA DE GASES DE EFECTO INVERNADERO



Cálculo



Compensación



Plantación

[arbre.socodevi.org](http://arbre.socodevi.org)

UN PROGRAMA DE LA  
Fondation  
**SOCODEVI**



COOPERAR · ENRIQUECER · COMPARTIR