

# NORDINFO.COM

VOTRE JOURNAL INDÉPENDANT D'ICI

MEMBRE  **hebdos**  
QUÉBEC



786447\_48084\_C2

**HS** L'équipe **Helène et Serge**  
et filles



**Le meilleur service !**

450.970.2200  **RE/MAX** Agence immobilière

PAGE 16

PAGE ACTUALITÉS D'ICI



FRAGMENTS DE MÉMOIRE  
DANS LES  
ARCHIVES DU  
SÉMINAIRE

05

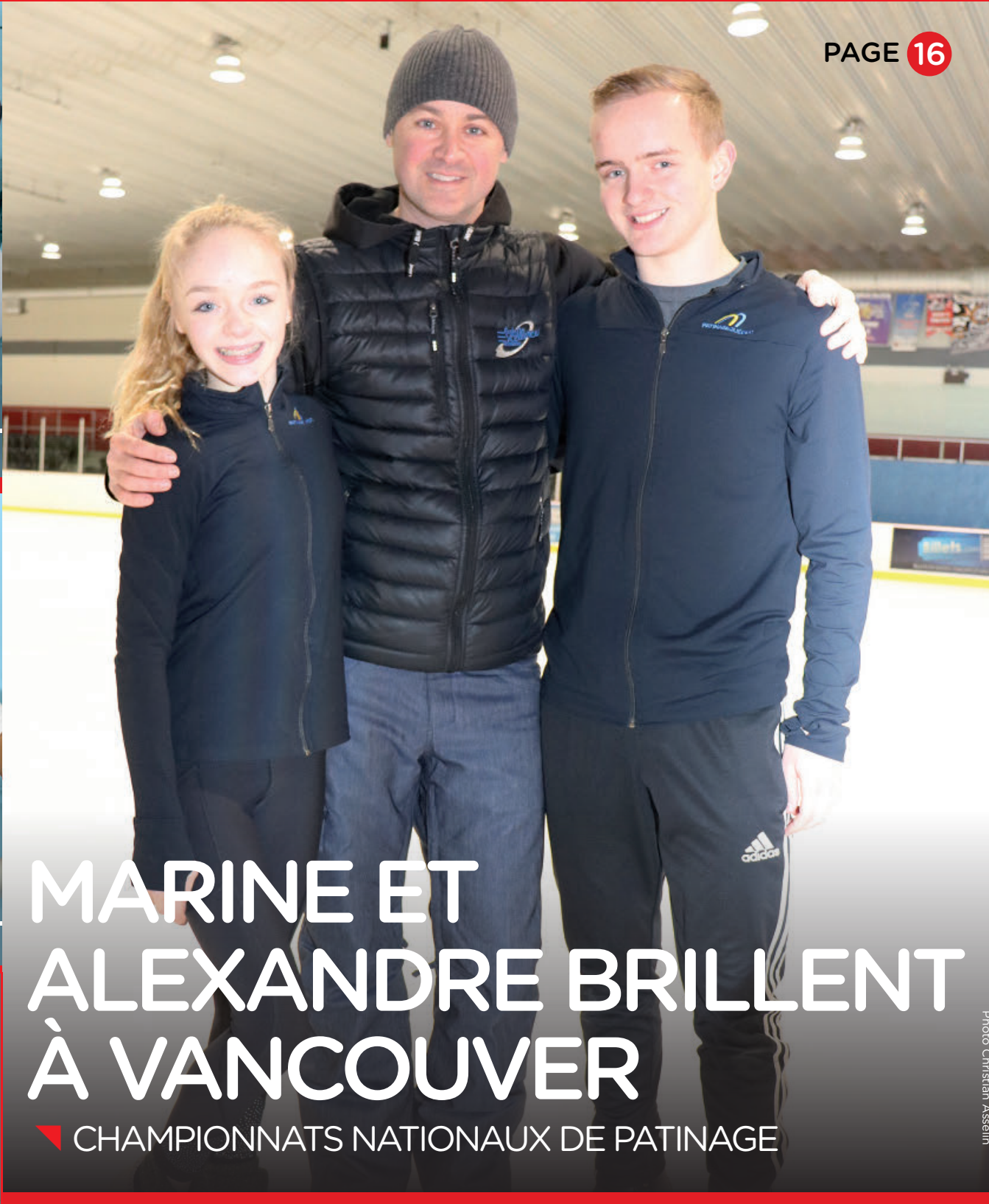
PAGE CULTURE D'ICI



L'ENVERS DU DÉCOR  
JE RÊVE À RIO...

14

Photo Claude Desjardins



**MARINE ET  
ALEXANDRE BRILLEN  
À VANCOUVER**

▼ CHAMPIONNATS NATIONAUX DE PATINAGE

Photo Christian Asselin

Le courtier du

**SECTEUR..** 

**Pierre L'Heureux** B.A.A.  
plheureux@propriodirect.com  
514 594-4351

**ÉVALUATION  
GRATUITE**

785108 64406 1

 **CONSTANTIN**  
*famille & tradition*

**Ouverture  
14 FÉVRIER**

• Repas + tire	• Mini-ferme (\$) <b>Adulte</b> <b>18,25 \$</b> (MIDI)
• Magasin d'Antan	• Sentiers, visites <b>Enfant</b> <b>11,50 \$</b> (6-12 ANS)
• Balade en traîneau (\$)	• Jeux gonflables <b>8,50 \$</b> (3-5 ANS)

AVEC OU SANS RÉSERVATION | 1054, boul. Arthur-Sauvé, Saint-Eustache  
4 5 0 - 4 7 3 - 2 3 7 4 | **CONSTANTIN.CA**

785792 607755 1

**DR. MARTIN SCUTT, PODIATRE & ASSOCIÉS**

**SOINS ET CHIRURGIES  
PODIATRIQUES COMPLETS**

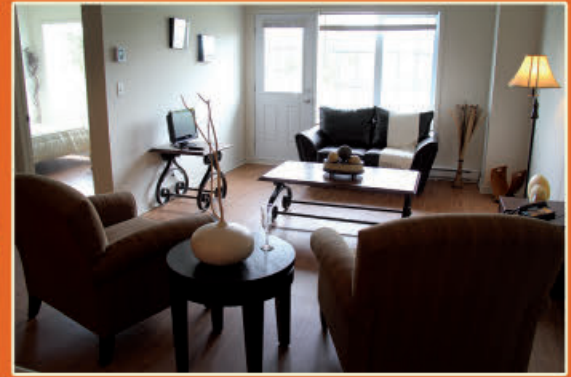
**ROSEMÈRE** ☎ 450.979.0303  
260, ch. GRANDE-CÔTE  
LAVAL  
450.937.5055

- ÉVALUATION CHIRURGICALE
- HALLUX VALGUS (OIGNONS) • **ORTHÈSES**
- **ENFANTS ET ADULTES** • DOULEUR • VERRUES

SALLE OPÉRATOIRE, RADIOGRAPHIE & FLUOROSCOPIE (C-ARM)  
OIGNONS, ORTEILS MARTEAUX, NÉVROME DE MORTON, CORS

**WWW.PODIATRERIVENORD.COM**

7 04147 538854



**PORTES  
OUVERTES**  
**11 Février**  
13h-16h

# LE 15 LESAGE

Résidence PRIVÉE pour aînés

## AMBIANCE CHALEUREUSE & FAMILIALE

**Médecin de famille disponible pour les nouveaux résidents**

Appartements confortables: Studio au 4<sup>1/2</sup>, bien éclairés, Plafonds de 10 pi (rdc)

Personnel infirmier 24h / 7jours, Menus équilibrés & variés, Service à la table,

Animation, salle de billard, piscine, dépanneur, salle d'exercice, sauna,

bain à remous, salon de coiffure, bistro, comptoir pharmaceutique, et plus encore...

**450.420.2139**  
15 rue Lesage, Sainte-thérèse





▼ BOIS-DES-FILION

## VIDÉOTRON LE SUPERCLUB FERMERA SES PORTES



Photo Christian Asselin

Vidéotron le Superclub de Bois-des-Filion fermera ses portes le 30 avril. Ceux et celles qui avaient l'habitude de y louer leurs films ou jeux vidéos seront redirigés vers les succursales de Rosemère et Sainte-Thérèse.

**CHRISTIAN ASSELIN**  
casselin@groupejcl.ca

Dans une lettre qu'elle a fait parvenir à ses employés, le 31 janvier, la direction du Vidéotron le Superclub de Bois-des-Filion annonce que la succursale fermera ses portes à la fin d'avril.

«Le bail du magasin se terminant le 30 avril et les perspectives défavorables du marché de la location de films et/ou de jeux vidéo m'ont poussé à prendre la décision de ne pas renouveler mon entente de location avec le centre d'achat pour un autre 5 ans (sic)», écrit le signataire de la lettre, le propriétaire, Frédéric Michon.

Il poursuit en expliquant que la succursale de la montée Gagnon fusionnera avec celle de Sainte-Thérèse.

«Je vous demanderais, ajoute M. Michon, de ne pas en parler aux clients mais vous pouvez répondre aux questions s'ils en ont.»

Vidéotron le Superclub de Bois-des-Filion emploie actuellement une douzaine de personnes. Heureusement, ils ne perdront pas tous leur emploi.

«Certains d'entre vous auront la chance d'être transférés au magasin de Sainte-Thérèse. Pour les autres, je suis à contacter les magasins franchisés et/ou corporatifs afin de vous trouver un autre emploi suite à la fermeture. Sachez qu'aucune décision finale n'est encore prise pour qui sera transféré», indique Frédéric Michon qui

mentionne également à ses employés qu'une vente de liquidation d'une durée de six semaines débutera dans la semaine du 11 mars.

### POSITION DE L'ENTREPRISE

Chez Vidéotron le Superclub, on a confirmé, par l'entremise d'une employée des communications, la fermeture de la succursale filionnoise.

«Vidéotron le Superclub demeure bien présent dans la région avec deux autres magasins pouvant accueillir les clients et répondre à leurs besoins», nous a-t-on toutefois indiqué, nous référant aux succursales de Sainte-Thérèse et Rosemère qui,

elles, demeurent opérationnelles.

Rappelons que Vidéotron le Superclub de Bois-des-Filion avait ouvert ses portes au début des années 90, peu de temps après l'ouverture, en octobre 1989, de la toute première succursale, installée rue Jean-Talon Est, à Montréal. Depuis, l'entreprise a diversifié son offre en lançant notamment, au milieu des années 90, les boutiques Microplay, avant de s'attacher au marché de la téléphonie mobile, en 2010. En juin 2014, Vidéotron le Superclub lançait par ailleurs ses superclubs express, un service de distributrices automatisées de films. Au moment du lancement, une trentaine de ces distribu-

trices avaient été déployées dans les supermarchés Métro et Super C des Laurentides et d'ailleurs au Québec. En 2015 toutefois, l'entreprise avait pris la décision de cesser d'opérer ces superclubs express.

Depuis le milieu des années 2000, le nombre de clubs vidéo a diminué de plus de la moitié dans la province. Viendra-t-il le jour où ils n'existeront tout simplement plus?

«Ce n'est pas notre objectif, nous répond l'entreprise. Nous transformons actuellement nos Vidéotron le Superclub pour répondre aux changements technologiques et à l'évolution des attentes des consommateurs.»

VENDRE ou ACHETER en toute **Tranquillité** avec Marité!

**RE/MAX TMS**  
Agence immobilière

**MARITÉ GÉLINAS**  
Courtier immobilier agréé

Bur.: 450 430-4207  
Cel.: 514 961-8038

www.maritegelinas.com

786439 56187 2

**ESTIMATION GRATUITE**

**JUSQU'AU 28 FÉVRIER**  
À L'ACHAT DE LENTILLES AVEC ANTIREFLET

**ÉCONOMISEZ**

**50\$** SUR TOUTES LES MONTURES

DÉTAILS EN MAGASIN

www.**LE LUNETIER**.com 1020 BOUL. CURÉ-LABELLE, BLAINVILLE 450 437-3330

NE PEUT ÊTRE JUMELÉ À AUCUNE AUTRE OFFRE

786686\_53393\_2in

**LE CENTRE DU SOURIRE**  
vous offre le tout nouveau système de stabilité pour la prothèse du bas, le **STABYLOCK**  
Fini les prothèses du bas qui bougent continuellement

Consultation gratuite • Financement disponible

Richard Émond D.D.  
DENTUROLOGISTE

681, boul. Curé-Labelle  
Local 102, Blainville  
**450 951-1551**  
www.dentier.ca

786310\_56746\_2



# CHAMBRE DE COMMERCE DE BOIS-DES-FILION-LORRAINE

## LE DÉPUTÉ MARIO LAFRAMBOISE NOMMÉ **PERSONNALITÉ** DE L'ANNÉE

La nouvelle Personnalité de l'année de la Chambre de commerce de Bois-des-Filion-Lorraine, Mario Laframboise, est ici entourée de Michel Bourgeois et Guy Barbe, membre du conseil d'administration et président de la Chambre de commerce.

**BENOÎT BILODEAU**  
benoitb@groupejcl.ca

L'actuel député provincial de la circonscription de Blainville, Mario Laframboise, est devenu la 25e Personnalité de l'année de la Chambre de commerce de Bois-des-Filion-Lorraine.

C'est à l'occasion du déjeuner du mois de janvier dernier que la Chambre de commerce, par l'entremise de Michel Bourgeois, membre du conseil d'administration qui agissait alors à titre de maître de cérémonie, a fait connaître son choix.

M. Laframboise succède donc à l'ex-maîtresse de Lorraine, Lynn Dionne, qui avait reçu pareil honneur l'an dernier. Il

devient aussi le troisième député à être désigné Personnalité de l'année, après le député provincial Daniel Rathé, en 2012, et la députée fédérale Diane Bourgeois, en 2003.

### UNE CARRIÈRE POLITIQUE FORT REMPLIE

Père de deux enfants et grand-père de quatre petits-enfants, notaire de formation, M. Laframboise, 60 ans, a été maire de la Municipalité de Notre-Dame-de-la-Paix de 1983 à 2000, donc pendant 17 ans, et de 1997 à 2000, président de l'Union des municipalités du Québec (UMQ).

En l'an 2000, il se lance dans l'arène politique fédérale et est élu, à titre de candidat du Bloc québécois (BQ), député de la circonscription d'Argenteuil-Papineau-

Mirabel, qu'il a représentée pendant 11 ans, soit jusqu'en 2011, à la Chambre des communes.

En 2014, le 7 avril, cette fois sur la scène provinciale, il est élu à titre de candidat de la Coalition Avenir Québec (CAQ), député de la circonscription de Blainville. En plus de ses tâches comme député, il est aussi responsable pour la CAQ des affaires municipales et de l'occupation du territoire, responsable de la métropole, en plus d'être responsable de la région de l'Outaouais.

### UN «EX-MOTARD»

On a aussi révélé, ce que peu de gens savent, que M. Laframboise a aussi déjà été portier de bar, un excellent disc-jock-

ey et tombeur de ces dames, et même un passionné de motocyclette, puisqu'il a été propriétaire d'un Harley-Davidson. «C'est donc un ex-motard!» n'a pu s'empêcher de lancer M. Bourgeois, ajoutant que la nouvelle Personnalité de l'année est également un passionné de chasse, un excellent guide et un «calleur» d'original hors pair!

«C'est un privilège pour moi d'avoir été nommé Personnalité de l'année 2017 à la Chambre de commerce de Bois-des-Filion-Lorraine. Merci beaucoup pour cette prestigieuse reconnaissance!» a commenté le lauréat, avant de recevoir sa marque de reconnaissance des mains du président de la Chambre de commerce, Guy Barbe.



## LES RENDEZ-VOUS MATINAUX

L'avenir appartient à ceux qui se lèvent tôt



## DOUBLEZ VOS VENTES... ASSUMEZ VOTRE SUCCÈS HÉLÈNE DOUVILLE

---  
CLUB DE GOLF  
FONTAINEBLEAU

15  
FÉVRIER  
2018  
7:00












Association  
des gens d'affaires  
de Blainville

**BILLETS:**  
30\$ (membre)  
35\$ (non-membre)

reception@agab.qc.ca  
450.433.1155  
www.agab.qc.ca

## NORDINFO

nordinfo.com

Membre du GROUPEJCL

50B, rue Turgeon, Sainte-Thérèse  
Québec J7E 3H4  
Bureau d'affaires: 450 435-6537  
Petites annonces: 450 974-2244  
Télé.: publicité: 450 435 7968  
Télé.: rédaction: 450 435-0588  
Site Internet: www.groupejcl.com

Les Éditions Blainville-Deux-Montagnes inc.  
Pour couvrir son territoire complètement,  
LE NORD INFO distribue toutes les semaines:

7 998	exemplaires à Boisbriand
10 898	exemplaires à Sainte-Thérèse
18 389	exemplaires à Blainville
8 140	exemplaires à Saint-Janvier/Saint-Canut
6 560	exemplaires à Lorraine/Bois-des-Filion
4 498	exemplaires à Rosemère
752	exemplaires à Saint-Antoine de Mirabel
1 008	exemplaires au Faubourg Boisbriand
1 301	exemplaires en dépôt

Nombre d'exemplaires au 3 février 2018  
59 071 EXEMPLAIRES CERTIFIÉS

Fondateur: Jean-Claude Langlois • Président-Éditeur: Serge Langlois • Conseil d'administration: Claude Langlois, Michel Langlois, Serge Langlois • Directeur de la production: Yves Bourbonnais • Assistante: Michèle Giroux • Directeur du contenu rédactionnel: Christian Asselin • Adjoint au directeur du contenu: Claude Desjardins • Journalistes: Benoît Bilodeau, Nicolas Parent • Rédactrice publicitaire: Geneviève Blais • Adjointe à la rédaction: Nathalie Roy • Photographes: Yves Déry • Directeur des ventes: Jean-François Legault • Publicitaires: Sylvain Breault, Richard Lefebvre, Laurence Piquette • Valérie Francœur • Publicitaire aux cahiers spéciaux: Clémence Leblanc • Conseillère interne aux cahiers: Manon Gagnon • Assistantes aux ventes internes: Nathalie Durand, Claude Fontaine

NORD INFO est lithographié par l'imprimerie Transmag et publié par Les Éditions Blainville-Deux-Montagnes. Toute annonce, grande ou petite, est acceptée par NORD INFO. Cependant, le journal dégage sa responsabilité au-delà du coût de l'annonce, en cas d'erreur ou d'omission. La reproduction des annonces et des nouvelles de ce journal est interdite. Distribution Blainville Deux-Montagnes, distributrice de circulaires, ne peut être tenue responsable, pour un montant supérieur au coût du contrat, des dommages résultant d'un incendie, d'une inondation ou d'autres avaries. «Société canadienne des postes - Envois de poste, publication, contrat de vente n° 0109576»








# «DES INSTANTS VOLÉS À L'OUBLI»



Photo Claude Desjardins  
Vincent Duhaime, professeur d'histoire au Collège Lionel-Groulx.

**CLAUDE DESJARDINS**  
cdesjardins@groupejcl.ca

Cette jolie formule appartient à Vincent Duhaime, professeur d'histoire au Collège Lionel-Groulx et principal instigateur de l'exposition *Fragments de mémoire* qui plongera le visiteur au cœur même des archives du Séminaire de Sainte-Thérèse, une institution fondée en 1825 par Charles-Joseph Ducharme et qui a dispensé son enseignement (le fameux cours classique) jusqu'à l'avènement des cégeps, en 1968.

Photographies, coupures de presse, lettres, livres de comptes et autres documents officiels composent alors cette exposition qui répond, nous disait Vincent Duhaime, à une sorte d'obsession qu'il cultive à l'égard de la disparition des traces.

## LE FONDS P-107

«C'est comme un rêve qui se réalise. Ça fait plusieurs années que je sais que ces archives-là existent, mais avant 2014, c'était compliqué de les consulter», évoque l'enseignant qui a vu une porte s'ouvrir lorsque ces quelque 255 boîtes remplies de documents divers ont pu sortir des Archives nationales, à Montréal, pour être rapatriées à Sainte-Thérèse, plus précisément à la Maison du citoyen, où elles constituent ce qu'on appelle un peu froidement le Fonds P-107.

«J'ai d'abord fait un dépouillement aléatoire des boîtes qui me semblaient contenir des choses intéressantes, avec l'objectif de couvrir le plus possible l'ensemble des activités de la vie d'un séminaire», raconte M. Duhaime en énumérant les diverses sections de son exposition: les études, l'administration et la direction, les professeurs, l'histoire du bâtiment et la vie au Séminaire.

«Malheureusement, il y a des absents, nuance-t-il. Il n'y a pas de photos d'employés de soutien ni de professionnels. Il n'y a aucune femme, non plus, puisque c'était un séminaire pour les garçons. J'ai tout de même essayé de couvrir toutes les époques. Il y a donc autant de documents des années 1950 et 1960 qu'il y en a du XIX<sup>e</sup> siècle.»

## UNE VALEUR PATRIMONIALE

Quant à la valeur historique des documents exposés, Vincent Duhaime la qualifie de «variable» et semble privilégier davantage le terme de «valeur patrimoniale», une dimension qui lui apparaît indéniable. Ainsi, la lettre bourrée de fautes d'une mère écrivant au directeur pour lui signaler une erreur de facturation comporte, pour l'enseignant, une valeur symbolique et sociale.

«Un des documents les plus significatifs, poursuit l'enseignant, est un rapport financier datant de 1857 et qui se veut une description complète du Séminaire, à ce moment-là.» On y découvre notamment

les sources de revenus de l'institution, tout comme on apprend, en parcourant la liste des élèves, que quatre d'entre eux proviennent des États-Unis et que la langue maternelle de huit séminaristes est l'anglais. «Ce sont des informations précieuses, juge Vincent Duhaime, qui ont une valeur historique, je dirais même à l'échelle de l'histoire du Québec.»

Et c'est sans compter tout ce qui peut nous toucher sur le plan humain, une lettre de Charles-Joseph Ducharme ou le journal intime d'un étudiant, par exemple. «Il y a aussi le regard des gens qui apparaissent sur les photos, des gens que je ne connais pas, qui sont tous disparus, des professeurs et des étudiants qui ont vécu entre ces mêmes murs. Pour moi, c'est extrêmement touchant», confesse l'enseignant qui dit avoir également été ému par différentes lettres, citant par exemple celle d'un jeune homme qui suppliait pratiquement les autorités du Séminaire de l'accepter comme étudiant, même s'il n'avait pas les moyens de couvrir tous les frais.

## UN LIEN AVEC LE PASSÉ

Voilà donc un bref aperçu de ce que vous pourrez découvrir dans le cadre de cette exposition qui, comme son nom l'indique, ne raconte pas toute l'histoire du Séminaire, mais en livre tout de même des éléments d'intérêt tout en suggérant la profondeur des racines du Collège Lionel-Groulx, fait remarquer Vincent Duhaime: «Nous célébrons les 50 ans des cégeps, cette année, mais je souhaite que les gens retiennent que l'histoire de l'éducation, au Québec, est beaucoup plus longue que ça. Nous avons autant de raisons d'être fiers de ce qu'il y avait avant la Révolution tranquille que nous en avons d'être mécontents. L'essentiel, c'est de garder un lien avec ce passé.»

L'exposition *Fragments de mémoires / Sur les traces de l'ancêtre du Collège Lionel-Groulx* est présentée jusqu'au 28 mars, à la salle D-113-B du Collège Lionel-Groulx.



L'équipe de hockey du Séminaire de Sainte-Thérèse (document non daté).

790627\_63844\_2

Me PAUL LAROCQUE NOTAIRE INC.

**VOTRE NOTAIRE, MAINTENANT À MIRABEL**

Me Paul Larocque

Me Pierre Chartrand

**ME PIERRE CHARTRAND SE JOINT À L'ÉQUIPE DE ME PAUL LAROCQUE**

Après plus de 45 années de pratique notariale à Sainte-Thérèse, Me Pierre Chartrand a annoncé que son équipe et lui joignent les rangs de Me Paul Larocque Notaire.

« C'est avec une grande fierté et un immense plaisir que je me joins à la grande équipe de Me Larocque. » - Me Chartrand

**Contactez-nous pour toute question.**

**UNE ÉTUDE NOTARIALE D'EXPÉRIENCE À MIRABEL**

<p><b>DROIT DES AFFAIRES</b> Compagnie Commercial</p>	<p><b>DROIT IMMOBILIER</b> Achat d'une propriété Achat d'un condo Hypothèque Quittance • Mainlevée</p>	<p><b>DROIT DE LA PERSONNE</b> Testament Mandat Succession Régime de protection</p>
---	--	---

11 700, rue de l'Avenir, bureau 402, Mirabel • Téléphone : 450 430-9218  
Également à Bois-des-Filion : 369, boul. Adolphe-Chapleau, bureau 101 • Téléphone 450 621-8534  
[www.paullarocque.com](http://www.paullarocque.com)

**MARTINE ROBITAILLE**  
Syndic autorisé en insolvabilité  
Directrice régionale

**PROBLÈMES FINANCIERS?**  
*Confiez-nous vos dettes!*

Réglez vos dettes et évitez la faillite.

**Pierre Roy & Associés**  
Conseillers en réorganisation financière  
Syndics autorisés en insolvabilité

<b>BOISBRIAND</b> 450 434-9254	<b>LAVAL</b> 450 629-6213	<b>ST-JÉRÔME</b> 450 990-1412
<p><b>CONSULTATION GRATUITE</b> <b>PierreRoy.com</b> <b>SERVICE CONFIDENTIEL</b></p>		



Photo Christian Asselin  
Martin Thibault, propriétaire d'Absolunet,  
et Linda Lapointe, députée de Rivière-des-  
Mille-Îles.

## COMMERCE ÉLECTRONIQUE

# OTTAWA OCTROIE 250 000 \$ À ABSOLUNET

**CHRISTIAN ASSELIN**  
casselin@groupejcl.ca

C'est au nom du ministre de l'Innovation, des Sciences et du Développement économique du Canada, Navdeep Bains, que Linda Lapointe, députée de Rivière-des-Mille-Îles, a remis, le 26 janvier, un chèque de 250 000 \$ à Martin Thibault, président fondateur d'Absolunet, une entreprise de Boisbriand spécialisée en commerce électronique.

Cette contribution sera utilisée par M. Thibault pour assurer la pérennité du bureau qu'il vient d'ouvrir à Kansas City, dans le Missouri, où travaillent déjà cinq employés. L'objectif fixé n'est rien de moins que la conquête du marché américain.

«Nous travaillons actuellement très fort pour augmenter notre volume d'affaires aux États-Unis. Avant le lancement de ce projet, il se situait autour de 11 % alors qu'il frise aujourd'hui les 20 %», a expliqué M. Thibault qui, ultimement, espère, d'ici 2020, que la moitié de son volume d'affaires provienne de l'autre côté de la frontière.

### EMPLOIS DISPONIBLES

Absolunet a été fondée en 1999 et compte aujourd'hui 185 employés. Soixante-quinze d'entre eux sont installés dans un local situé au sous-sol de l'Institut de l'œil, rue Ambroise-Lafortune à Boisbriand, alors qu'un peu plus d'une centaine œuvrent dans la métropole.

«Nous sommes à 61 % de croissance actuellement, de dire Martin Thibault. Nous visons les 40 % de croissance au cours des

trois prochaines années. Le réel défi en ce moment est de trouver de la main-d'œuvre qualifiée.»

Programmeurs, stratèges et experts en commerce électronique seront heureux d'apprendre que l'entreprise compte embaucher une soixantaine de personnes en 2018.

### UNE PRIORITÉ POUR OTTAWA

Le commerce électronique international étant de plus en plus répandu, il représente donc un enjeu de taille pour le gouvernement du Canada qui souhaite donc en faire la promotion, tout en donnant un coup de pouce aux entreprises qui œuvrent dans ce secteur d'activité, telle Absolunet.

«Dans les nouveaux accords de libre-échange, un chapitre est consacré sur le commerce électronique. C'est une réalité

qui n'existait pas lorsque les accords ont été signés il y a 25 ans», a indiqué Linda Lapointe qui, au nom de son gouvernement, souhaite s'assurer que les commerçants canadiens puissent exporter leurs produits à l'étranger, en plus de vendre ici, au Canada, bien évidemment.

«Chez Absolunet, a-t-elle mentionné, on outille les commerçants afin de les rendre transactionnels. Je suis heureuse de voir que c'est un entrepreneur de ma circonscription qui pousse dans cette direction.»

Soulignons qu'Absolunet est devenue le plus important partenaire canadien de la multinationale américaine Magento, propriétaire de la plateforme de commerce électronique la plus déployée au monde. Cette dernière travaille de près avec la PME de Boisbriand sur ses plans de développement dans le marché américain.



**Le nouveau  
JEEP WRANGLER  
JL 2018  
est arrivé!**  
Financez-le à partir de 0%



**Deuxième chance au crédit à partir de 5,9%**

\* Photos à titre indicatif. Taxes en sus. Certaines conditions s'appliquent. Détails en succursale.



791165\_54737\_2



249, boul. de la Seigneurie O., Blainville J7C 4N3 | 450 419-5337 | blainvillechryslerjeepdodge.ca

▼ COUPS DE FEU À MIRABEL

# UN HOMME DE 24 ANS SUCCOMBE À SES BLESSURES

CHRISTIAN ASSELIN  
casselin@groupejcl.ca

Un homme âgé de 24 ans, dont l'identité n'avait toujours pas été dévoilée au moment d'aller sous presse, est décédé dans la soirée du 31 janvier à Mirabel après avoir été atteint d'au moins un projectile d'arme à feu.

Vers 23 h, mercredi, un appel a été placé au 9-1-1 en provenance d'une station-service de la rue Charles pour demander du secours. À l'arrivée des policiers, deux hommes, blessés par balle, s'y trouvaient et ont été transportés au centre hospita-

lier le plus proche. Le décès de l'un des deux hommes a été prononcé tandis que l'autre individu, un homme de 40 ans, a subi d'importantes blessures.

«L'événement se serait produit à proximité des rangs Saint-Jacques et Sainte-Henriette», a laissé savoir Joyce Kemp, de la Sûreté du Québec, qui était d'ailleurs toujours sur place, jeudi matin, en compagnie des enquêteurs du Service des crimes contre la personne et de l'identité judiciaire.

Peu de détails au sujet de cet événement ont été dévoilés. Ce que l'on sait toutefois, c'est que les deux individus visés par cette attaque étaient connus des policiers

790837\_73263\_1



**LA BULLERIE**  
VIGNOBLE ST-JOSEPH-DU-LAC

Dégustation de vin disponible

Faites vite! Places limitées

## St-Valentin

**Menu 4 services**  
(+ un apéritif d'inclus) à partir de  
**25\$ / personnes**

**EN MUSIQUE**  
À COMPTER DE 17 H :  
MUSICIEN SUR PLACE

Mercredi 14 février DANIEL DAVIDSON  
Jeudi 15 février LOUISE SELBY  
Vendredi 16 février ROXANNE GARCEAU  
Samedi 17 février DANIEL DAVIDSON



[www.labullerie.com](http://www.labullerie.com) 450 472-2722  
info@labullerie.com  
2007, ch. Principal, Saint-Joseph-du-Lac



# Cinéma GUZZO

BEAUCOUP PLUS QUE DU CINÉMA

## FORFAIT FÊTES D'ENFANTS



**JEUX VIDÉOS**



**AUTOS TAMPONNEUSES**



**SALLES DE FÊTES**



787876\_50660\_1in

Concours

# Saint-Valentin

un bijou d'une valeur de  
750 \$ à gagner chez

Bijouterie  
**GÉMEAUX** inc.

À votre service depuis 1987

## Concours Saint-Valentin 2018

Nom: \_\_\_\_\_ Prénom: \_\_\_\_\_  
Adresse: \_\_\_\_\_  
Téléphone: \_\_\_\_\_  
Publicité et date de parution: \_\_\_\_\_

Pour participer, trouvez et identifiez le jonc dans l'une des publicités des commerçants participants à ce concours. Apportez le coupon à la Bijouterie Gémeaux, ou postez-le au 50B, rue Turgeon, Sainte-Thérèse, QC, J7E 3H4, ou inscrivez-vous en ligne au nordinfo.com sous la rubrique «Concours». Règlements aux bureaux du Groupe JCL. Date limite de participation, le 17 février 2018. Le tirage aura lieu le 19 février 2018, à 16 h.

199C, boul. Labelle Ste-Rose, Laval H7L 2Z9 450 625-4744  
[www.bijouteriegemeaux.com](http://www.bijouteriegemeaux.com)

## 3 CONSEILS POUR UNE DEMANDE EN MARIAGE À LA SAINT-VALENTIN



Vous profiterez de la Saint-Valentin pour lui demander sa main? Voici quelques conseils pour vous aider à planifier ce moment magique.

1. La bague : en l'absence de votre douce, analysez son coffre à bijoux. Préfère-t-elle les bagues extravagantes ou discrètes, l'or blanc ou l'argent? Vérifiez la taille des bagues et faites appel à un bijoutier d'expérience.

2. Le bouquet : demandez à votre fleuriste qu'il crée un bouquet à l'image de votre âme sœur. Parlez-lui de sa personnalité et de votre première rencontre. Suggérez-lui des couleurs et des fleurs

qu'elle affectionne particulièrement.

3. Les complices : vous prévoyez faire la grande demande dans un endroit public comme un restaurant? Avisez le personnel. Le chef pourrait être votre complice et vous aider à camoufler la bague, pourquoi pas?

Finalement, rappelez-vous que la Saint-Valentin est une période particulièrement achalandée pour les restaurateurs, les fleuristes, les chocolatiers, les bijoutiers... Faites vos réservations le plus tôt possible et mentionnez à tous que vous ferez une demande en mariage.

— VENTE —  
MONTURE  
GRATUITE\*

VISIQUE  
*Vue la vie*

À L'ACHAT DE VERRES  
DE PRESCRIPTION  
AVEC TRAITEMENT RÉSISTANT AUX RAYURES

UNE PAIRE DE LUNETTES  
COMPLÈTE À PARTIR DE

# 129,96 \$

Examen de la vue sur place. Nous acceptons les prescriptions de l'extérieur.  
Dr Frédéric Marchand, optométriste

[visique.com](http://visique.com)

\*Montures en solde uniquement. Ne peut être combinée à aucune autre offre. Offre d'une durée limitée. Options de gammes supérieures de verres disponibles.

# PATINEZ LES VENDREDIS SOIR À SAINTE- THÉRÈSE

Chaque vendredi du mois de février, entre 18 h et 21 h, la Ville de Sainte-Thérèse invite les Thérésien(ne)s et les Thérésien(ne)s à vivre une soirée féerique alliant patinage sur glace et ambiance chaleureuse, lors de l'événement Février en flammes. Les patineurs de tous les âges pourront s'exercer sur l'anneau de glace du parc Ducharme, éclairé à l'aide d'une centaine de flambeaux pour l'occasion. Un foyer extérieur sera aussi mis à leur disposition pour se réchauffer. Rendez-vous sur la glace les vendredis 9, 16 et 23 février!

«Patiner à la lueur des flambeaux est une activité unique offerte en saison hivernale, et les citoyens ont la chance d'en profiter gratuitement tout près de chez eux. Du chocolat chaud sera même servi aux patineurs lors de cet événement gagnant en popularité. Apportez votre tasse réutilisable!» a déclaré la mairesse de Sainte-Thérèse, Sylvie Surprenant.

## SOIRÉE FLUO ADOS: LE 16 FÉVRIER

Lors de cette soirée destinée aux adolescents, les flambeaux seront remplacés par différents objets fluorescents distribués gratuitement aux patineurs. Nouveauté cette année, un DJ proposera une prestation musicale enflammée, contribuant à créer une ambiance survoltée.

## PRÊT DE PATINS

En tout temps, des patins de diverses pointures (enfant et adulte) sont disponibles au chalet du parc Ducharme pour les usagers souhaitant en faire gratuitement l'emprunt.

Consultez le calendrier des activités au [www.sainte-therese.ca] pour connaître toutes les activités organisées cet hiver à Sainte-Thérèse.

## Livraison du 1<sup>er</sup> Outlander PHEV!

Boisvert Mitsubishi félicite Marc-André Magnan, qui a pris possession de son nouveau Outlander hybride rechargeable PHEV. M. Magnan était l'un des premiers sur une longue liste à attendre son Mitsubishi Outlander PHEV.

Ce VUS hybride rechargeable – le plus vendu en Europe avec plus de 125 000 exemplaires – est enfin arrivé chez Boisvert Mitsubishi. Nous vous invitons à venir en faire l'essai et vous comprendrez pourquoi M. Magnan a choisi ce véhicule particulier.

791478\_49755\_2



Marc-Antoine Pépin, conseiller aux ventes, pose en compagnie du premier propriétaire d'un Mitsubishi Outlander PHEV chez Boisvert Mitsubishi.

**B** Boisvert  
**MITSUBISHI**  
OUVERT LE SAMEDI  
10h00 à 16h00

450-419-4929

www.boisvertmitsubishi.ca



# Foire Europe chez Club Voyages Marinair

club  voyages  
Marinair

Venez rencontrer nos fournisseurs privilégiés

Samedi le 10 février 2018 entre 9 H et 16 H

Lieu: Centre communautaire situé au 120, boul. du Séminaire, Ste-Thérèse

### Salle 1 - Horaire des présentations

- 9 h 15 Roumanie et Bulgarie
- 10 h Norwegian Cruise Line, croisières dans les îles Grecques
- 11 h Celebrity Cruises Scandinavie et Russie
- 12 h Angleterre - Écosse - Irlande
- 13 h Belgique - Suisse - France
- 14 h Croatie, accompagné de Montréal
- 15 h Croisière fluviale sur le Danube

RSVP Inscrivez-vous par courriel:  
marinair@clubvoyages.com ou en contactant  
l'agence au 450 437-2324

### Salle 2 - Nos fournisseurs seront présents dans leur kiosque de 9 h à 16 h



**Club Voyages Marinair**  
305 boul. Curé-Labelle, local 120  
Ste-Thérèse J7E 2X8  
450-437-2324



Omd/mc Marque déposée/de commerce d'AIR MILES International Trading B.V., employée en vertu d'une licence par LoyaltyOne, Co. et Transat Distribution Canada inc. Titulaire d'un permis du Québec. Club Voyages est une division de Transat Distribution Canada Inc. Permis N° 753141 au Québec. Siège Social : 300, rue Léo-Pariseau, bureau



790445\_43699\_2

# HOROSCOPE



**Alexandre Aubry**

alexandre@norja.net  
www.lignevision.com  
1 900 456-4114 ou par cell. #4114

Signes chanceux de la semaine: **VERSEAU, POISSONS ET BÉLIER**

## SEMAINE DU 4 AU 10 FÉVRIER 2018



### BÉLIER

(21 MARS - 20 AVRIL)

Vous pourriez passer à travers toute une gamme d'émotions. Vous ferez également un grand ménage dans votre cercle d'amis. Rappelez-vous que certains d'entre eux ne méritent pas votre amitié et qu'ils ne sont que des parasites.



### TAUREAU

(21 AVRIL - 20 MAI)

On pourrait vous mettre un peu de pression afin de prendre une importante décision. Toutefois, vous aurez besoin de réunir toutes les bonnes informations avant d'être en mesure de peser le pour et le contre.



### GÉMEAUX

(21 MAI - 21 JUIN)

Au bureau, vous vous retrouverez avec une montagne de travail à accomplir de toute urgence. Bien qu'il s'agisse d'une situation stressante, elle sera profitable pour la suite de votre carrière.



### CANCER

(22 JUIN - 23 JUILLET)

Tandis que vous préférez rester dans l'ombre, on vous placera sur un piédestal. Vous serez confronté à une situation pendant laquelle il vous faudra vaincre votre timidité, peut-être en parlant devant une foule, par exemple.



### LION

(24 JUILLET - 23 AOÛT)

Si vos enfants ont quitté le nid familial depuis un moment déjà, vous pourriez décider de vendre la maison et de jouir d'une plus grande liberté. Attendez-vous également à une proposition de mariage.



### VIERGE

(24 AOÛT - 23 SEPTEMBRE)

Beaucoup de conversation en perspective. Au travail, vous agrandirez votre clientèle et vous réussirez à rassembler vos troupes pour améliorer les affaires. Vos ordres et vos conseils seront bien accueillis.



### BALANCE

(24 SEPTEMBRE - 23 OCTOBRE)

L'aspect financier est une source de stress pour bien des gens. Prenez le temps de communiquer avec les bonnes personnes afin de trouver des solutions convenables et ainsi de vous accorder un petit répit.



### SCORPION

(24 OCTOBRE - 22 NOVEMBRE)

Vous vous sentirez prêt à conquérir le monde! Vous aurez définitivement l'inspiration nécessaire pour entreprendre une activité professionnelle ou personnelle des plus stimulantes.



### SAGITTAIRE

(23 NOV - 21 DÉC.)

Vous appréciez la bonne compagnie et vous vous dévouerez corps et âme à l'endroit de ceux que vous aimez. Certains auront tendance à abuser de vos bons services et vous les laisserez faire pendant un temps.



### CAPRICORNE

(22 DÉCEMBRE - 20 JANVIER)

Ce sera une semaine stressante pour une raison ou pour une autre. Vous réussirez à trouver la motivation nécessaire pour investir davantage dans votre santé, ou du moins vous ferez plus d'exercice.



### VERSEAU

(21 JANVIER - 18 FÉVRIER)

Quelques imprévus risquent de vous retarder. Il serait bon d'espacer vos rendez-vous pour éviter de stresser s'il y a un peu de retard dans vos affaires. Il s'agit d'une excellente période pour démarrer votre entreprise.



### POISSONS

(19 FÉVRIER - 20 MARS)

Quelques amis vous proposeront de les accompagner dans un voyage en toute spontanéité. Rien ne vous fera plus plaisir que d'avoir les pieds dans le sable chaud afin de vous éloigner un peu de l'hiver.



# ÉCONOMIE D'ICI

CHAMBRE DE COMMERCE  
DE BOIS-DES-FILION-LORRAINE

## LES MAIRES

# BLANCHETTE ET COMTOIS

## PARLENT DE LEURS PROJETS À VENIR

**BENOÎT BILODEAU**

benoitb@groupejcl.ca

À la tête de Bois-des-Filion et de Lorraine depuis quelques mois à peine, Gilles Blanchette et Jean Comtois ont eu l'occasion de mieux se faire connaître des gens d'affaires de leurs deux villes, du moins comme nouveaux maires, eux qui étaient, en janvier dernier, les conférenciers invités de la Chambre de commerce de Bois-des-Filion-Lorraine.

Déjà présents, à titre de participants, à des déjeuners matinaux depuis leur élection, en novembre dernier, les deux maires ont surtout profité de la tribune qui leur était offerte pour rappeler les grandes lignes des budgets adoptés pour l'année à venir et les projets prévus pour 2018.

### UN BUDGET SANS MAUVAISE SURPRISE À BOIS-DES-FILION

«En ce qui nous concerne, à Bois-des-Filion, les perspectives [économiques] sont bonnes. Le conseil de la Ville a présenté un budget équilibré et sans mauvaise surprise pour les contribuables. Donc, pour une propriété moyenne, le compte de taxes variera de 1,8 % par rapport à 2017», a d'abord précisé le nouveau maire de Bois-des-Filion, et ex-conseiller municipal, Gilles Blanchette.

Celui-ci a, par ailleurs, indiqué que, dès cette année, deux projets majeurs connaîtront leur dénouement, celui de la nouvelle bibliothèque-médiathèque, qui doublera la superficie de l'ancienne, et celui du réaménagement de la berge Perron, qui sera dotée de plus de 500 mètres de sentier riverain, d'un quai, d'un abri, de mobilier urbain et de près de 1 000 plants et arbustes à planter.

«Ces deux projets, la bibliothèque et la berge Perron, auront totalisé à terme près de 5 M\$ d'investissement», a tenu à signaler M. Blanchette, non sans mentionner que d'autres projets majeurs, dont la réalisation s'échelonnent sur 2018 et 2019, seront mis de l'avant, notamment la construction d'une nouvelle caserne incendie, le réaménagement du stationnement de l'église Saint-Maurice, la réfection des infrastructures d'égoût et d'aqueduc dans diverses rues de la Ville, la poursuite du



Dans l'ordre habituel: Ramez Ayoub, député fédéral de Thérèse-De Blainville, Mario Laframboise, député provincial de Blainville et Personnalité de l'année, Guy Barbe, président de la Chambre de commerce de Bois-des-Filion-Lorraine, Jean Blanchette et Jean Comtois, maires de Bois-des-Filion et de Lorraine, et Michel Bourgeois, membre du conseil d'administration de la Chambre de commerce.

programme de réfection des rues secondaires et l'aménagement d'une nouvelle bretelle d'accès à l'autoroute 640 depuis le parc industriel, un projet conjoint avec le ministère des Transports du Québec (MTQ) et la Ville de Terrebonne.

### PROMESSE ÉLECTORALE TENUE À LORRAINE

De son côté, le nouveau maire de Lorraine, Jean Comtois, a insisté sur la promesse faite par son équipe en campagne électorale, à savoir un gel de taxes aux citoyens. «Mission accomplie! Je suis très fier que nous ayons réussi, considérant l'augmentation de 6,1 % des coûts liés aux ententes intermunicipales et aux quotes-parts», a dit celui-ci d'entrée de jeu. M. Comtois a aussi indiqué à son auditoire que d'autres actions ont été mises en place, dès janvier, pour donner un coup de pouce financier aux contribuables, puisque ceux-ci peuvent désormais acquitter les paiements de leur compte de taxes en quatre versements au lieu de trois.

«Pour répondre aux besoins et aux attentes des Lorrains, nous mettrons aussi en place, dès 2018, les ressources pour réaliser deux grands projets, à savoir un mini-complexe sportif et une résidence pour aînés. Au cours des dernières années, l'ancien conseil s'est beaucoup concentré

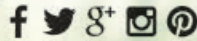
sur la réalisation de travaux d'infrastructures. Maintenant, il est temps de revoir nos aménagements horticoles et de planifier le développement des derniers secteurs résidentiels de la ville», d'ajouter M. Comtois.

Parmi les autres projets de l'équipe du maire Comtois figurent notamment l'investissement de 1 950 000 \$ en matière de développement durable, plus spécifiquement pour la gestion des parcs et des espaces verts, l'entretien des bâtiments, la revitalisation et l'embellissement du boulevard De Gaulle, grâce à des travaux de pavage et à des aménagements paysagers, ainsi que l'introduction, au printemps, de deux nouvelles subventions, une pour l'achat de tondeuses électriques, à piles ou manuelle, pour réduire le bruit; et une seconde à l'achat de lames déchiqueteuses pour encourager l'herbicyclage et le feuillyclage.

Bref, les deux nouveaux maires ont surtout démontré qu'ils affichent beaucoup d'enthousiasme en ce début de mandat, et qu'ils souhaitent d'abord et avant tout que leurs citoyens soient fiers d'habiter dans la ville où ils ont choisi de s'établir, que ce soit à Bois-des-Filion ou Lorraine.



SUPERMARCHÉ SANTÉ



360, SICARD | STE-THÉRÈSE | 450 437-3326 | LAMOISSON.COM

## La recette santé de la semaine

### Pâté pas chinois

Dans la catégorie des plats québécois réconfortants, le pâté chinois arrive certainement dans le top 5. Voici une version sainement revisitée.

#### -Ingrédients :

- 400g tempeh fumé à l'oignon (Aux Vivres)
- 1/2 chou-fleur bio
- 2 patates douces bio
- 1/2 tasse de petits pois
- 1/2 tasse de carottes bio
- 1 oignon bio
- 2 c à table de beurre biologique (L'Ancêtre)
- Sel et poivre au goût

#### Préparation :

1. Faire cuire les patates douces et le chou-fleur dans des chaudrons différents.
2. Une fois cuits, piler le chou-fleur et les patates douces dans un même bol en y ajoutant le beurre. Saler et poivrer au goût.
3. Faire revenir les oignons dans une poêle et y ajouter le tempeh.
4. Faire cuire les légumes choisis.
5. Une fois que tout est cuit, assembler en étages. Protéine, légumes, purée !
6. Saupoudrer de paprika, de persil ou d'ail en poudre et mettre au four à 450F de 5 à 10 minutes pour le faire dorer.

Pensez aux lunchs, faites-la en double !

Par Isabelle Bélanger, en collaboration avec Marie-Claude Légaré



Popote Santé



781607\_43969\_2

## VOTRE CONCESSIONNAIRE TOYOTA À SAINTE-THÉRÈSE!



### RAV4 2RM LE 2018

Modèle 4RM Limited 2018 illustré

À PARTIR DE

**79 \$ / semaine\***  
en location 60 mois

**0 \$ d'acompte**

- Système précollision avec détection de piétons (PCS avec PD)
- Phares de route automatiques (AHB)
- Alerte de sortie de voie avec assistance à la direction (LDA avec SA)
- Régulateur de vitesse dynamique à radar (DRCC)

### CAMRY SE 2018

À PARTIR DE  
**88 \$ / semaine\***  
en location 60 mois

**0 \$ d'acompte**



Modèle XLE V6 2018 illustré

### C-HR XLE 2018

À PARTIR DE  
**69 \$ / semaine\***  
en location 60 mois

**0 \$ d'acompte**



Modèle XLE Premium 2018 illustré

### COROLLA CE 2018

À PARTIR DE  
**47 \$ / semaine\***  
en location 60 mois

**0 \$ d'acompte**



Modèle CVT XSE 2018 illustré

\* Respectivement pour le RAV4 2RM LE 2018, la Camry SE 2018, le C-HR XLE 2018 et la Corolla CE 2018. Total de 260 paiements hebdomadaires à partir de 78,69 \$/87,53 \$/69,49 \$/47,15 \$ ou de 60 paiements mensuels à partir de 340,50 \$/378,70 \$/300,77 \$/204,15 \$. Franchise annuelle de 20 000 km. Frais de 0,10 \$/0,10 \$/0,10 \$/0,07 \$ par kilomètre excédentaire. Offre applicable au modèle de base neuf en stock RAV4 2RM LE 2018 (ZFREVY B) / Camry SE 2018 (B11HST A) / C-HR XLE 2018 (KHMBXC A) / Corolla CE 2018 (BURCEM A). Prix de vente de 30 034 \$/30 304 \$/27 034 \$/18 804 \$ avant taxes, frais de concessionnaire de 399 \$ avant taxes (applicables chez certains concessionnaires), frais de transport et de préparation et frais de climatisation (si applicable) inclus. Le montant total payable mensuellement est soumis à un taux de location annuel de 3,49 %/3,99 %/2,99 %/1,99 % et tient compte des frais de concessionnaire, des frais de transport et de préparation, des frais de climatisation (si applicable), d'une remise de 1 000 \$/0 \$/750 \$/750 \$ (y compris les taxes applicables sur ce dernier, dont le paiement sera requis à la livraison) et d'une contribution du concessionnaire de 0 \$/0 \$/333 \$/0 \$. À la livraison, le paiement de 340,50 \$/378,70 \$/300,77 \$/204,15 \$ ou de 78,69 \$/87,53 \$/69,49 \$/47,15 \$ (équivalent au premier versement mensuel ou hebdomadaire, selon les modalités choisies) ainsi que des droits sur les pneus et des taxes applicables sera requis. Le prix de vente du modèle illustré de couleur rouge RAV4 4RM Limited 2018 (DFREVY A) / Camry XLE V6 2018 (BZ1HXT A) / C-HR XLE Premium 2018 (KHMBXC B) / Corolla CVT XSE 2018 (BURSEC C) est de 41 069 \$/43 359 \$/28 889 \$/28 084 \$. Programme de location au détail et de financement à l'achat offert par Toyota Canada inc. et conditionnel à l'approbation du crédit par Toyota Services Financiers. L'immatriculation, les assurances, les taxes et les droits sur les pneus sont en sus. Sous réserve des conditions applicables, les offres s'adressent aux particuliers qui louent ou achètent un véhicule d'ici le 31 janvier 2018 chez un concessionnaire participant de l'Association des concessionnaires Toyota du Québec, où tous les détails peuvent être obtenus. Le concessionnaire peut louer ou vendre à prix moindre. Les offres peuvent changer sans préavis.

CHEZ SAINTE-THÉRÈSE TOYOTA



(boul. Curé-Labelle)



**OUVERT LE SAMEDI  
SAINTE-THÉRÈSE  
TOYOTA**



**120, boul. Desjardins Est,  
Sainte-Thérèse  
www.stetheresetoyota.com  
450 435-3685**

**Pour le coeur: encore et toujours les Omégas!**

Si les omégas sont appelés «acides gras essentiels», c'est bien parce que leur présence est indispensable au bon déroulement de nombreux besoins de notre biochimie.

Omégas 3, 6 ou 9 forment la grande partie de cette famille de composés.

Les Omégas 6 sont les plus courants et sont souvent vus comme des mauvais gras, inflammatoires, ce qui n'est pas tout à fait vrai, ils peuvent aussi agir comme anti-inflammatoires. Le problème vient en fait d'une surconsommation de ceux-ci et de leur qualité. D'où l'intérêt d'une baisse de consommation de fritures et autres produits industriels contenant de nombreux gras hydrogénés nocifs pour la santé.

L'huile d'olive fournit tout l'oméga 9 nécessaire. Ne nous en privons pas! Le régime méditerranéen en contient beaucoup et n'est certainement pas le meilleur régime au monde par hasard.

Les Omégas 3 constituent une classe de bons gras particulière. Nous n'en consommons que peu car leur présence dans les aliments, sans être rare, est relativement faible. Les poissons provenant d'eaux froides, plus grande source en omégas 3, sont recommandés 2-3 fois semaine. Mais comment ne pas se questionner sur la qualité de ceux-ci et le risque d'intoxication, en particulier aux métaux lourds? La pollution des mers, la souvent mauvaise qualité des poissons d'élevage posent un problème de plus en plus majeur.

Les huiles de poissons proposées sur le marché, comme celles de la compagnie Renew Life assurent une qualité irréprochable, purifiée, analysée par un laboratoire tiers (IFOS) qui témoigne de leur qualité et permet la vérification sur internet de l'analyse du lot de produit que vous avez acheté! De plus cette compagnie met une enzyme, la lipase, dans ses huiles facilitant leur digestion et évitant les reflux au goût de poisson.

Notre cœur et nos artères veulent des Omégas 3 : ils font monter le taux de bon cholestérol, diminuer les triglycérides, la tension artérielle et l'arythmie cardiaque, préviennent la formation de plaque, fluidifient le sang...

Alors, toujours indispensables? OUI!

Bertrand Huchot ND



360, SICARD | STE-THÉRÈSE 23 15  
450 437-3326 LAMOISSON.COM

# sudoku

RÉPONSE N° 544

8	8	2	9	6	1	9	7	2
9	9	7	2	8	1	8	6	
1	2	6	7	9	8	8	9	2
4	9	8	2	2	6	9	8	1
9	1	2	8	8	9	6	2	7
6	2	8	1	7	9	2	9	8
8	7	1	9	9	2	2	6	8
2	8	9	6	1	7	8	2	9
2	6	9	8	8	2	4	1	9

**RÈGLES DU JEU:**

Vous devez remplir toutes les cases vides en plaçant les chiffres 1 à 9 une seule fois par ligne, une seule fois par colonne et une seule fois par boîte de 9 cases.

Chaque boîte de 9 cases est marquée d'un trait plus foncé. Vous avez déjà quelques chiffres par boîte pour vous aider. **Ne pas oublier: vous ne devez jamais répéter plus d'une fois les chiffres 1 à 9 dans la même ligne, la même colonne et la même boîte de 9 cases.**

PROBLÈME N° 544

				8				
6	2							
		7		5		1	4	
				4	1	3		
			6				1	5
		5		7	2			
							9	2
		1	3		7	4		
4				9				8

## PROFESSIONNELS À VOTRE SERVICE

**FAILLITE OU PROPOSITION** Succ. Saint-Eustache  
**Primeau Proulx et Associé inc.**  
Syndics autorisés en insolvabilité  
POUR UNE APPROCHE HUMAINE  
**Francine Millette**  
450.419.4097  
À votre service depuis 35 ans  
846, boul. Curé-Labelle, bureau 205, Blainville J7C 2K9

Plus de 15 années d'expérience au service des gens!  
**514-237-3155**  
**Jean-Denis Giguère**  
Conseiller en sécurité financière, représentant autonome et représentant de courtier en épargne collective rattaché à MICA Capital inc.  
148, rue Saint-Eustache, suite 104, Saint-Eustache Québec J7R 2L6  
Fax: 1-888-414-6772  
www.solutionsfinancieresjdg.com

**RÉSERVEZ VOTRE ESPACE**  
**450 435-0336**

POSTE 331

**VOYEZ LES NOUVELLES OFFRES DE VOS COMMERÇANTS LOCAUX**  
rabaischocs.com

## Le MOT-MYSTÈRE de chez nous

NO 1423

Lorsque tous les mots ci-dessous auront servi pour encadrer ces lettres, il ne vous restera que les lettres servant à révéler le mot-mystère.

**7 LETTRES CACHÉES**

- |                   |                 |                   |                     |                     |                 |
|-------------------|-----------------|-------------------|---------------------|---------------------|-----------------|
| <b>A</b> activité | atteindre       | bonbonnes         | <b>E</b> envolée    | <b>G</b> gonflement | <b>P</b> pilote |
| aéronaute         | atterrissage    | <b>C</b> câble    | équipe              | <b>L</b> lance      | place           |
| aide              | aube            | ciel              | espace              | loisir              | plaisir         |
| altitude          | aventure        | couleur           | <b>F</b> fédération | <b>N</b> nacelle    | prépare         |
| amis              | <b>B</b> ballon | <b>D</b> descente | femme               |                     | <b>R</b> ravir  |
| attacher          |                 |                   |                     |                     | rêve            |

1	A	V	E	N	T	U	R	E	N	O	L	L	A	B	F	
2	E	C	P	L	A	C	E	E	E	O	R	E	E	A	E	
3	R	L	T	U	S	S	L	L	Q	I	S	R	I	R	D	
4	O	G	B	I	P	E	L	O	O	U	D	I	U	C	E	
5	N	E	O	A	V	E	N	V	I	N	I	T	A	D	R	
6	A	V	C	N	C	I	I	N	I	S	A	P	U	S	A	
7	U	E	O	A	F	T	T	E	O	R	I	T	E	T	T	
8	T	P	N	Y	E	L	T	E	E	B	I	R	T	D	I	
9	E	D	L	S	A	T	E	P	C	T	N	A	E	E	O	
10	R	A	S	A	A	G	M	M	L	N	C	O	R	S	N	
11	R	E	M	I	I	E	E	A	E	H	A	A	B	C	E	
12	A	V	D	I	T	S	P	T	E	N	P	L	T	E	M	
13	I	E	G	A	S	S	I	R	R	E	T	T	A	N	M	
14	N	R	E	R	I	V	A	R	R	S	P	O	R	T	E	
15	C	O	U	L	E	U	R	P	I	L	O	T	E	E	F	

RÉPONSE DU PROBLÈME PRÉCÉDENT NO 1422: LIBELLULE  
782244 69994 12  
On peut se procurer les fascicules du MOT-MYSTÈRE et des ENTRECROISÉS dans tous les bons kiosques de la région.

Résidence du Patrimoine Résidence Vanier  
**Louez maintenant, et obtenez 2 MOIS GRATUITS**  
Pour profiter de la vie!  
Résidences pour retraités autonomes  
1120, rue Liébert, suite 1, Laval (Situées près du Centre de la Nature) 450 661-5061  
HEURES D'OUVERTURE Lundi au vendredi de 8 h à 12 h et de 13 h à 17 h

**Vous êtes chez vous,  
chez nous.  
*Passez nous voir!***



Véronik Charest, Nadia Di Sciuolo, Claude Surprenant, député de Groulx et Chantal Lepage.

**UNE SEMAINE DANS UN BUREAU DE COMTÉ, ÇA RESSEMBLE À ÇA!  
NOUS SOMMES TOUJOURS EN MODE « ACTION », AU SERVICE DES CITOYENS DE GROULX.**



Les Filles d'Isabelle et les Chevaliers de Colomb de Sainte-Thérèse. Bravo aux bénévoles qui ont organisé le Quilles-O-Thon ainsi que le super spaghetti au profit de leurs bonnes œuvres.



Remise de certifications par le Centre multiservice de Sainte-Thérèse afin de reconnaître les apprentissages de vingt-quatre couturières industrielles travaillant chez Canada Goose, à Boisbriand.



Fragments de mémoire sur les traces de l'ancêtre du Collège Lionel-Groulx. Une magnifique exposition d'archives qui présente le temps du séminaire.



Le coup d'envoi de «Rosemère c'est mon affaire» par l'AGAR. Une belle initiative qui met en valeur les entrepreneurs de Rosemère et qui favorise le développement économique local.



**Bureau de circonscription:**  
204, boulevard du Curé-Labelle Bureau 210  
Sainte-Thérèse (Québec) J7E 2X7  
Téléphone: 450 430-7890 Télécopieur: 450 430-4587  
Courriel: Claude.Surprenant.GROU@assnat.qc.ca

Heures d'accueil:	
Lundi	9 h à 16 h 30*
Mardi	9 h à 16 h 30*
Mercredi	9 h à 16 h 30*
Jeudi	9 h à 16 h 30*
Vendredi	9 h à 15 h*
*Fermé de 12 h à 13 h 15	



LE PROJET DE KATIA CIOCE ET MÉLANIE SOUZA CUNHA

## DANS LES COULISSES DU CARNAVAL DE RIO

CLAUDE DESJARDINS  
cdesjardins@groupejcl.ca

Elles s'y trouvent déjà puisque leur avion s'y posait le 2 février, la Blainvilloise Katia Cioce et la Québéco-Brésilienne Mélanie Souza

Cunha sont à établir concrètement les balises d'un projet commun, celui de tourner un documentaire sur le Carnaval de Rio, et plus précisément sur l'envers du décor du grand concours de danse qui s'y tient chaque année.

La première, qui opère sa propre boîte, les Productions Ça roule, a répondu à l'appel lancé par la seconde, présidente de l'Académie Samba Jeri, à Longueuil, qui venait d'être invitée à participer à cette grande manifestation de joie qui fait la réputation, depuis plus d'un siècle, de la deuxième plus grande ville du Brésil, et qui souhaitait immortaliser la chose en son et en images.

### LA MUSE

D'être réinvitée, devrait-ton dire, puisque Mme Souza Cunha y avait défilé une bonne dizaine de fois, à la différence que, cette année, c'est à titre de Muse pour l'École Renascence de Jacarepaguá qu'elle s'y produira. C'est-à-dire que, dans le cadre du célèbre défilé qui se veut une très sérieuse compétition entre les écoles de samba brésiliennes, c'est elle qui agira comme figure emblématique de ladite école, dans le costume le plus somptueux que vous pourrez imaginer. Il s'agit d'un poste prestigieux et très convoité, qui n'est pas offert à la première venue. «Pour une danseuse, ça représente un accomplissement», dit-elle. En fait, il s'agit d'une sorte d'hommage rendu à quelqu'un qui maîtrise parfaitement son art.

Et puisqu'on lui offrirait aussi d'y présenter un groupe (une passista, c'est-à-dire une troupe de danseuses qui présentent une samba très technique) inscrit à la compétition dite «internationale», Mélanie Souza Cunha a eu l'idée de proposer la chose à ses élèves longueuilloises. Douze (âgées de 24 à 40 ans) ont accepté la proposition et l'accompagnent dans cette aventure. «Elles affronteront les autres écoles et seront jugées selon les mêmes critères: technique, charisme, présence, fluidité. Elles seront aussi évaluées sur l'interprétation de la chanson en portugais qui accompagne la chorégraphie», déclare la Muse tout en affirmant que le défi sera non seulement de rivaliser avec les autres danseurs, mais de gagner. «On a même fait venir des souliers de là-bas. Les passistas dansent sur des talons de 12 centimètres», indique-t-elle pour illustrer la mesure du défi. La chanson qu'elles interpréteront (sur un poème de Villa-Lobos), et qui fut aussi l'objet d'un concours, est en quelque sorte l'hymne de l'école qui disposera, par ailleurs, de ses propres costumes fabriqués à même ses



Photo Claude Desjardins  
Katia Cioce et Mélanie Souza Cunha se trouvent présentement à Rio en vue du célèbre Carnaval qui se déroulera du 9 au 14 février.

ateliers, tout comme ses chars allégoriques. «Tout le monde met la main à la pâte. C'est vraiment intense», dit-elle encore.

### VU DE L'INTÉRIEUR

Le concours dure quatre jours (le Carnaval est présenté du 9 au 14 février) et implique une trentaine d'écoles qui se mesurent entre elles tout simplement pour l'honneur. Le documentaire tourné par Katia Cioce nous montrera comment la chose est vécue de l'intérieur, du point de vue des participantes (avant, pendant et après le Carnaval).

«On montrera aussi l'évolution historique du Carnaval», indique la documentariste qui entend bien nous faire saisir ce que la samba représente pour le peuple brésilien. La samba et d'autres formes d'expression chorégraphique, comme la capoeira, un art martial autrefois pratiqué par les esclaves afro-brésiliens qui en ralentissaient les mouvements et les exécutaient sur fond musical pour faire croire qu'il s'agissait d'une danse.

«Beaucoup de gens pensent que le Carnaval n'est qu'un gros party, avec des

filles qui portent des plumes. Le documentaire permettra de faire un peu d'éducation», reprend Katia Cioce en suggérant que la samba est pratiquée comme une religion, là-bas. En un mot, c'est du sérieux.

Et puisqu'on y sera, rien n'empêchera la documentariste de tourner sa lentille vers les splendeurs touristiques brésiliennes que sont Copacabana et Ipanema, notamment. Le documentaire aurait un format standard de 44 minutes (pour la télé), lequel pourrait par ailleurs se décliner en différentes capsules ou s'adapter aux besoins particuliers des lieux de diffusion.

Intitulé provisoirement *L'envers du décor*, le documentaire commencera à prendre forme dès le retour de Katia Cioce qui en fera le montage et la narration. Elle a déjà une structure en tête... qui sera assurément modifiée selon les moments qu'elle aura captés sur place. «Il faut que ce soit punché et plaisant», dit-elle, puisque les gens, paraît-il, n'aiment pas s'asseoir devant quelque chose d'ennuyeux. Voilà qui serait étonnant.

**Les mots croisés de chez nous**  
PROBLÈME NO 1523

1	2	3	4	5	6	7	8	9	10	11	12
1											
2											
3											
4											
5											
6											
7											
8											
9											
10											
11											
12											

**Horizontalement**

- Action de prendre au piège. - Un ami des animaux.
- De façon qui va contre les règles de la bienséance.
- Se dit de trois muscles latéraux du cou. - Câble métallique pour maintenir un mât.
- Petits papillons. - Sentier de grande randonnée.
- Pilastre cornier. - Détérioration des forces.
- Oxyde de vanadium.
- Possessif. - Administrée. - Possessif.
- Douze mois. - Arbre dont le bois fourni une résine balsamique.
- Personnes semblables quant au rang. - Durable.
- Préposition. - Utilise. - Consigné par l'écriture.
- Serre dans ses bras. - Imite aux moyens de gestes.
- Possessif. - Positions sur un sujet donné.

**Verticalement**

- Suivit à la trace. - Détruites à la base.
- Déplacée, indécente.
- Mis une certaine distance entre des choses. - Se suivent.
- Pomme à chair parfumée. - Appareil de lavage.
- Prince troyen. - Bourgeon le plus bas de la vigne.
- Prière de la messe. - Préposition.
- Constituant de la fibre de soie. - Partiras. - Doublée.
- Possédé. - Anaconda, grand serpent.
- Dans une expression, être attendu comme un sauveur. - Point culminant.
- Terme de tennis. - Note. - Lieux où l'on peut se protéger.
- Sorte de catapultes. - Fruit à peau lisse.
- Allonge par traction. - Os des poissons.

**RÉPONSES DU NO 1522**

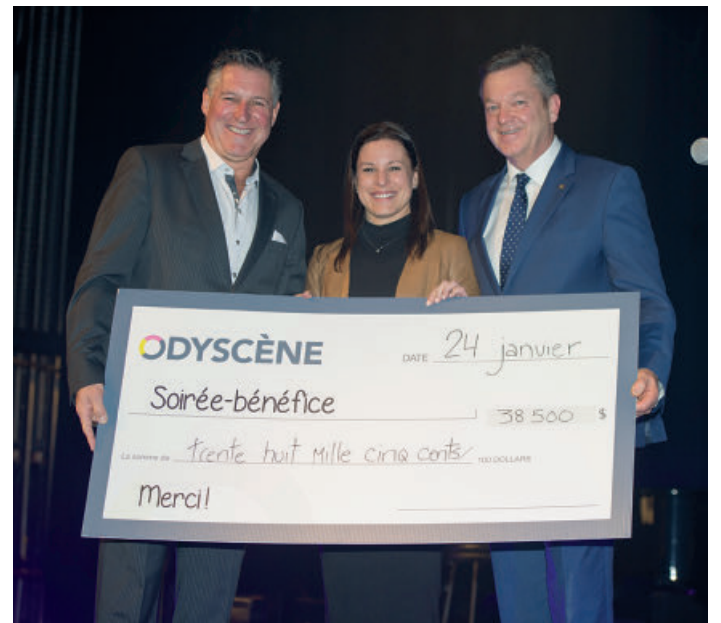
1	2	3	4	5	6	7	8	9	10	11	12	
1	R	E	C	R	J	O	D	I	F	I	C	I
2	E	P	E	I	R	E	S	O	T	T	I	E
3	D	A	N	S	E	N	T	T	A	I	E	L
4	R	O	T	T	O	J	R	E	L	L	E	
5	E	L	E	V	E	U	S	E	A	L	E	
6	S	E	N	T	E	N	C	I	E	U	S	E
7	S	E	N	T	E	N	C	I	E	U	S	E
8	E	A	H	E	R	T	O	K	A	N	R	
9	H	E	L	E	R	A	B	O	S	E	R	
10	E	U	R	A	S	A	H	R	E			
11	N	S	A	I	S	I	E	N	N	E		
12	T	R	A	R	R	E	G	S	E	E	S	

SOIRÉE-BÉNÉFICE  
ODYSCÈNE

**38 500 \$  
AMASSÉS  
AU PROFIT  
DE LA  
FONDATION  
ODYSCÈNE**



Claude Dubois a interprété ses plus grands succès durant la soirée.



38 500 \$ ont été amassés lors de la soirée-bénéfice d'Odyscène.

La 15e Soirée-bénéfice Odyscène, organisée par la Fondation Odyscène et présentée par Desjardins sous la présidence d'honneur de Mélissa Poirier, notaire à l'Étude notariale Mélissa Poirier inc., a connu un bon succès avec une récolte de 38 500 \$ et la participation de plus de 500 personnes. Rappelons que la Fondation Odyscène a été créée pour promouvoir, protéger et développer les activités culturelles et artistiques sur le territoire des Basses-Laurentides.

Pour célébrer ce 15e anniversaire, Odyscène présentait un spectacle exclu-

sif mettant en vedette Claude Dubois et ses invités. Pour l'occasion, l'auteur-compositeur-interprète était entouré de Marjo, Nanette Workman et Rick Hughes. Les plus grands succès de Claude Dubois ont défilé tout au long de la soirée pour le plus grand bonheur du public.

«Le succès de cette soirée est en grande partie redevable aux membres de la Fondation Odyscène, aux villes de la MRC de Thérèse-De Blainville, au milieu des affaires et au grand public qui croient au rôle essentiel que joue Odyscène dans la communauté. Merci du fond du cœur de

soutenir notre mission culturelle», a déclaré Serge Dion, président du conseil d'administration de la Fondation Odyscène.

La Fondation Odyscène tient à remercier les partenaires qui ont fait de cet événement un franc succès: le présentateur officiel de l'événement, Desjardins, Desjardins Entreprise; IGA Daigle; PFD avocats; Lauzon Giroux; la SAQ; la Ville de Blainville; la Ville de Sainte-Thérèse; Coursol-Miron Architectes; Nantel Valiquette SENCRL; Jardin Dion; La Turquoise; Raymond Chabot Grant Thornton; Fourgons Leclair; Nord Info;

la Ville de Boisbriand; le député de Groulx, Claude Surprenant; le député de Blainville, Mario Laframboise; la Caisse Desjardins de L'Envolée; l'Étude notariale Mélissa Poirier inc.; Fenêtres Magistral; Imprimerie Domco Cayer; Nadon, Lemay, Desrochers SENCRL; Proulx, Vadnais & Associés; Thermo Stat et la Ville de Boisdés-Filion. Enfin, la Fondation Odyscène remercie la Maison François et Le Friand d'œuf.

**COMÉDIE STAR**  
EN TOURNÉE

# ODYSCÈNE

## ON SORT EN AMOUREUX!

**14 spectacles à 14 \$ de rabais chacun durant 14 jours!**

**NOS INCONTOURNABLES** avec Mario Pelchat, Natasha St-Pierre, Paul Daraïche, Laurence Jalbert, Christian-Marc Gendron et Manon Séguin / 15 février  
**LE DÉCLIN DE L'EMPIRE AMÉRICAIN** / 16 février  
**MAXIME LANDRY** / 16 février  
**KING MELROSE** / 24 février  
**LES CHARBONNIERS DE L'ENFER** / 24 février  
**GALA COMÉDIE STAR** avec Stéphane Fallu, Lise Dion, Jean-François Mercier, Maxim Martin et Les Grandes Cruces / 5 mars  
**LUC LANGEVIN** / 6 et 7 mars  
**DAMIEN ROBITAILLE** / 8 mars  
**PIERRE LAPOINTE** / 8 mars  
**BEYRIES** / 9 mars  
**NICOLA CICCONE** / 24 mars  
**CORPS AMOUR ANARCHIE** - Léo Ferré / 29 mars  
**ROCH VOISINE** / 7 avril 2018  
**RÉAL BÉLAND** / 22 avril 2018

**450 434.4006 // ODYSCENE.COM**

Partenaire principal **Desjardins**

Partenaire associé **SAINTE-THÉRÈSE**  
*Ville d'arts, de culture et de savoir*

Promotion valide par téléphone, au guichet et sur Internet, du 1<sup>er</sup> au 14 février 2018. Non-valide sur les achats antérieurs. Certaines restrictions s'appliquent. Ne peut être jumelé à aucune autre promotion.



## CHAMPIONNATS CANADIENS DE PATINAGE

# MARINE ET ALEXANDRE RÉCOLTENT LA MÉDAILLE D'ARGENT

CHRISTIAN ASSELIN  
casselin@groupejcl.ca

À l'occasion des Championnats nationaux de patinage Canadian Tire 2018 qui avaient lieu à Vancouver du 8 au 14 janvier, le couple formé des patineurs Marine Pouliot, 13 ans, de Lorraine, et Alexandre Simard, 17 ans, de La Pocatière, a accédé à la 2e marche du podium, décrochant ainsi le titre de vice-champions canadiens dans la catégorie novice.

Les patineurs, qui s'entraînent à l'École Excellence Rosemère et qui sont tous deux inscrits au programme sport-études de l'école secondaire Saint-Gabriel de Sainte-Thérèse, ont été devancés par Brooke McIntosh, de Toronto, et Brandon Toste, de Mississauga qui, grâce à leur performance, ont établi un record canadien à ces championnats. Qu'à cela ne tienne, Marine et Alexandre, qui ne patinent ensemble que depuis à peine sept mois, ont de quoi être fiers de cette 2e place, eux qui s'entraînent tous les jours de la semaine, de 13 h à 16 h, à l'aréna de Rosemère où nous les avons rencontrés, mercredi.

«Nous travaillons fort jour après jour. C'est certain que ça aide!» lance Alexandre pour expliquer cet excellent résultat.

«C'est sûr que ça aide, renchérit Marine, mais il y a aussi le fait qu'Alex et moi nous nous entendons super bien. Nous sommes capables de nous le dire lorsqu'il y a des problèmes. La communication entre nous est très bonne!»

### UNE PREMIÈRE COMPÉTITION INTERNATIONALE

Titre de vice-champion canadien novice en poche, le couple s'envolera pour l'Italie, au début d'avril, pour prendre part à leur première compétition internationale. Aux dires de leur entraîneur à l'École Excellence Rosemère, Yvan Desjardins

(photo de la une) ces premiers coups de patin donnés outre-mer leur seront bénéfiques pour la poursuite de leur carrière.

«C'est une compétition de développement. On veut leur donner de l'expérience, qu'ils sachent ce que c'est de voyager, de composer avec le décalage horaire. C'est un peu un genre de pratique en vue de leur participation à d'autres compétitions internationales», de dire M. Desjardins.

Ce dernier est bachelier en éducation physique et originaire de Boisbriand. Il fut notamment membre des équipes nationales seniors et juniors de patinage artistique avant d'ouvrir son école de patinage à Rosemère en 1998, en compagnie de sa conjointe, Claudine Morency. Il est également à l'origine, il y a de cela une dizaine d'années, de la création du programme sport-études à l'école Saint-Gabriel.

«La création de ce programme nous a permis de développer des patineurs qui participent aujourd'hui à des compétitions internationales», ajoute l'entraîneur qui voit notamment au développement des jeunes patineurs Nicolas Nadeau et Joseph Phan, pour ne nommer que ceux-là, en qui l'on fonde beaucoup d'espoir. Tous les deux connaissent d'ailleurs déjà beaucoup de succès sur la scène internationale.

Quant à Marine et Alexandre, est-ce qu'Yvan Desjardins croit en leur chance d'être des Jeux olympiques de 2022 à Pékin, souhait exprimé par les deux patineurs en entrevue?

«Ils ont le potentiel aux niveaux physique et technique, dit-il. Ils devront toutefois aller chercher un peu plus de solidité, mais il faut se rappeler que ça ne fait que sept mois qu'ils patinent ensemble et qu'ils poursuivront donc leur développement au cours des prochaines saisons.»

Pour en apprendre davantage au sujet de l'École Excellence Rosemère ou pour s'informer sur les cours qui y sont offerts, il suffit de visiter leur page Facebook.



Le couple en action, lors des championnats canadiens.

## NE LE MANQUEZ PAS! CAHIER de la FEMME 2018

Pour une 10<sup>e</sup> année,  
le Groupe JCL s'implique!  
Le 3 mars dans

L'ÉVEIL.COM NORDINFO.COM



791081\_66994\_2

Achetez ROSE pour la CAUSE  
DES PETITS GESTES POUR LUTTER CONTRE LE CANCER DU SEIN  
CAHIER LONG FORMAT IMPRIMÉ SUR PAPIER ROSE  
(100% COULEUR)

107 000 EXEMPLAIRES / 1 SEULE VERSION

5%

des recettes seront remises  
à la Fondation du cancer  
du sein du Québec  
**CROIRE  
SE BATTRE  
GAGNER**

Communiquez avec  
Clémence Leblanc 450 435-0336 poste 329  
ou Manon gagnon 450 435-0336 poste 330  
cleblanc@groupejcl.ca

▼ IL SERA EN COMPÉTITION  
DU 9 AU 12 FÉVRIER

# MIKAËL KINGSBURY RESPIRE LA CONFIANCE EN VUE DES JEUX OLYMPIQUES

**BENOÎT BILODEAU**  
bbilodeau@groupejcl.ca

**A**lors que le skieur Mikaël Kingsbury, de Deux-Montagnes, participera à ses deuxièmes Jeux olympiques d'hiver, c'est avec un plein de confiance que celui-ci s'apprête à affronter la piste du Bokwang Phoenix Park, en Corée du Sud, là où seront disputées, du 9 au 12 février prochains, les épreuves de bosses, tant du côté des hommes que des femmes.

Avec six victoires et une deuxième position en sept départs en Coupe du monde cette saison, le Deux-Montagnais estime être là où il voulait être en prévision de ces Jeux olympiques où il espère, cette fois, mettre la main sur cette fameuse médaille d'or qui lui a échappée, il y a quatre ans, à Sotchi.

On s'en souvient encore, Mikaël avait terminé deuxième, derrière son bon ami Alexandre Bilodeau qui a depuis pris sa retraite. Dernier à prendre le départ, le Deux-Montagnais avait commis ce jour-là quelques petites fautes techniques ici et là, devant se «contenter» de la médaille d'argent.

## MEILLEUR QU'EN DÉBUT DE SAISON

«Il y a des côtés positifs et négatifs à connaître un bon début de saison. Ce que je vois d'important là-dedans, c'est que je me sens meilleur maintenant, qu'en début de saison. J'ai aussi bien performé devant les juges, à Deer Valley, qui seront là en Corée du Sud. Ça aussi, c'était important pour moi. C'est sûr que ça peut créer beaucoup de pression, mais c'est là où je voulais être; je voulais arriver comme étant le favori, avoir le dossard numéro 1», de confier le skieur de 25 ans, alors qu'il en était à ses derniers préparatifs, à la résidence familiale de Deux-Montagnes, quelques heures à peine avant de se diriger au Mont Tremblant pour une dernière compétition avant la pause olympique. Immédiatement après, il devait prendre la direction de la Colombie-Britannique,

puis de la Corée du Sud, là où il est en ce moment à s'entraîner.

Celui-ci estime aussi que sa première participation aux Jeux olympiques lui sera profitable. «Je sais plus où je m'en vais; c'est moins de l'inconnu. Ça me met déjà plus en confiance. Ce sera plus facile pour moi de performer à mon meilleur», de relever Kingsbury, qui ajoute à cela l'appui qu'il a de son équipe d'entraîneurs, qui l'entoure très bien, dit-il, de sa famille et de ses amis.

Plus vieux, plus mature qu'il y a quatre ans, Mikaël devra cependant avoir à l'œil ses principaux poursuivants en Coupe du monde, à savoir Kazakh Dmitriy Reihard et l'Australien Matt Graham, deuxième et troisième au classement. Mais, d'autres skieurs peuvent aussi causer la surprise et sortir un lapin de leur chapeau, comme l'a fait le Japonais Ikum Horishima, à Tremblant, lequel a mis fin à la séquence de 13 victoires de Kingsbury.

## UN TEE-SHIRT PORTE-BONHEUR

Mais, difficile d'ébranler le skieur. «Je veux continuer à faire ce que je fais de bien depuis le début de la saison. Je me sens bien en haut du parcours, je garde cela simple et j'ai du plaisir. Avec tout ça, cela devrait bien aller», d'indiquer Mikaël qui portera cependant son tee-shirt noir fétiche, sur lequel est inscrit en lettres blanches: «It's Good to Be the King».

«J'ai certaines petites superstitions. J'ai mes petites routines en compétition. Mais, sinon, avant chaque course, je porte toujours ce fameux tee-shirt. Je l'ai porté la première fois lors de mon premier podium en Coupe du monde. Je l'ai toujours depuis, avec moi», de confier le skieur qui, bien sûr, a mis son chandail dans ses bagages.

Pour le skieur de Deux-Montagnes, tout semble donc en place pour que celui-ci performe à la hauteur de ses aspirations. Chose certaine, ils seront plusieurs à le suivre, même si les courses seront disputées, à l'heure du Québec, en pleine nuit.

Ils sont surtout plusieurs à lui souhaiter la meilleure des chances... et la victoire!



Photo Benoît Bilodeau

C'est un Mikaël Kingsbury plus vieux, plus mature, et surtout fort confiant, qui dévalera la pente du Bokwang Phoenix Park, en Corée du Sud, lors de sa deuxième participation aux Jeux olympiques d'hiver.

## ▼ COMPÉTITION PIERRETTE VAILLANT-PIERRE

# 700 ATHLÈTES ONT PARTICIPÉ À LA 27<sup>E</sup> ÉDITION



Les patineuses Audrey Labelle, Isabella Kabenian et Jennifer Kabenian posent en compagnie de Stéphanie Nantel, conseillère municipale, Pierrette Vaillant-Pierre et Patricia Labelle.

Du 5 au 7 janvier dernier, plus de 700 patineurs, âgés de 7 à 21 ans, provenant de neuf régions du Québec, s'étaient donné rendez-vous à l'aréna de Rosemère, pour participer à la 27e compétition annuelle interrégionale de patinage artistique Invitation Pierrette Vaillant-Pierre, organisée par le Club Patinage Rosemère, en collaboration avec la Ville de Rosemère. Pour la remise des médailles, Mme Vaillant-Pierre, Roseméroise de longue date et bénévole dévouée depuis plus de 30 ans, était accompagnée de membres du conseil municipal et du maire de la Ville, Eric Westram.

Cinq jeunes patineuses du club Patinage Rosemère ont obtenu une médaille lors de cette compétition interrégionale: Juliette Gauvreau, médaille d'argent, dans la catégorie Gold Women Free Program; Jennifer Kabenian, médaille d'or, dans la catégorie Star 7 Women Short Program; Camille Labelle, médaille d'argent, dans la catégorie Star 6 Woman Free Program; Isabella Kabenian, médaille d'or, dans la catégorie Star 15 Women Free Program; Tessa

Zucco, médaille d'argent, dans la catégorie Star 6 Women Free Program.

Eric Westram, maire de Rosemère, souligne le mérite de toutes les personnes, sur la glace comme dans les coulisses, ayant participé à l'édition 2018: «Au nom de la Ville, je félicite les 714 jeunes patineurs qui ont participé à la compétition et qui nous ont permis de découvrir leur talent. La discipline et la détermination dont ils font preuve sont exemplaires et nous les encourageons dans la poursuite de leur rêve. Et derrière le succès d'un tel événement, une équipe dévouée travaille en amont, formée, entre autres, de bénévoles du club Patinage Rosemère, dont des parents et des membres du conseil d'administration, ainsi que la présidente bénévole de la compétition, Patricia Labelle.»

C'est en 1990 que Pierrette Vaillant-Pierre crée cette compétition annuelle pour améliorer le financement du club Patinage Rosemère. D'autre part, les surplus engendrés de la compétition contribuent, entre autres, à financer le spectacle de fin de saison du club.



Suivez-nous     
www.facebook.com/NordInfoCom



**Blainville**  
inspirante

**AVIS PUBLIC**

AVIS PUBLIC est par la présente donné qu'à la séance ordinaire du 23 janvier 2018 du conseil municipal, le PROJET de règlement suivant a été présenté :

**RÈGLEMENT 1580 CONCERNANT L'ADOPTION DU CODE D'ÉTHIQUE ET DE DÉONTOLOGIE RÉVISÉ DES ÉLUS DE LA VILLE DE BLAINVILLE.**

Ce projet de règlement a pour objet, conformément à la Loi sur l'éthique et la déontologie en matière municipale, d'ADOPTER avant le 1<sup>er</sup> mars qui suit toute élection générale, un Code d'éthique et de déontologie révisé des élus qui remplace celui en vigueur, avec ou sans modification.

**RÉSUMÉ DU PROJET**

Ce projet de règlement expose les buts poursuivis par le Code qui sont :

- 1° **D'ACCORDER** la priorité aux valeurs qui fondent les décisions d'un membre du conseil de la municipalité et contribuer à une meilleure compréhension des valeurs de la municipalité;
- 2° **D'INSTAURER** des normes de comportement qui favorisent l'intégration de ces valeurs dans le processus de prise de décision des élus et, de façon générale, dans leur conduite à ce titre;
- 3° **DE PRÉVENIR** les conflits éthiques et, s'il en survient, aider à les résoudre efficacement et avec discernement;
- 4° **D'ASSURER** l'application des mesures de contrôle aux manquements déontologiques.

Il identifie les principales valeurs qui doivent guider les membres du conseil dans la prise de décision et dans leur conduite en général, savoir : l'intégrité, la prudence, le respect, la loyauté, l'équité et l'honneur.

Il précise les règles de conduite que les membres du conseil doivent adopter en application de ces valeurs, les règles qu'ils doivent respecter pour prévenir les conflits d'intérêts et prévoit certaines interdictions.

Finalement, en référence à la Loi, il rappelle que tout manquement aux règles prévues au Code peut entraîner l'application des procédures d'examen et de contrôle ainsi que l'imposition de sanctions.

Ce règlement sera adopté à la séance ordinaire du conseil qui se tiendra le **20 FÉVRIER 2018 à 19 h 30** en la salle du conseil sise au 1000, chemin du Plan-Bouchard à Blainville.

Donné à Blainville,  
ce 31 janvier 2018.

**PATRICK ST-AMOUR, avocat**  
Greffier

791415\_40434\_2



Blainville  
Sainte-Thérèse

Régie intermunicipale  
d'assainissement des eaux  
de Sainte-Thérèse et Blainville

**AVIS D'APPEL D'OFFRES**

**Fourniture d'une nouvelle pompe sanitaire au poste de pompage principal**

**CONTRAT NO. 2928**

**PROJET :** Pompe sanitaire

**DESCRIPTION DU CONTRAT :** Fourniture d'une nouvelle pompe sanitaire au poste de pompage principal

Des soumissions, sous pli cacheté, portant le numéro de contrat mentionné ci-haut, seront reçues avant 10h00, heure locale, lundi, le 19 février 2018, à l'adresse suivante:

**RÉGIE INTERMUNICIPALE D'ASSAINISSEMENT  
DES EAUX DE SAINTE-THÉRÈSE ET BLAINVILLE**

1000, chemin du Plan-Bouchard  
Blainville (Québec) J7C 3S9  
Tél.: (450) 434-5206 poste 5207 Téléc.: (450) 434-8283

pour être ouvertes publiquement le même jour, à l'heure susdite en présence de la secrétaire-trésorière de la Régie.

Toutes les conditions pertinentes sont déterminées dans les documents relatifs à cet appel d'offres qui sont disponibles, à partir du 1<sup>er</sup> février 2018.

Lesdits documents peuvent être obtenus en s'adressant au Système électronique d'appel d'offres (SÉAO) en consultant le site web [www.seao.ca](http://www.seao.ca) ou en communiquant avec un des représentants par téléphone au 1 866 669-7326 ou au 514 856-6600.

Ne seront considérées que les soumissions préparées sur les formulaires joints aux documents d'appel d'offres.

Le soumissionnaire doit annexer à sa soumission une garantie de soumission telle que spécifiée à la section «Directives aux soumissionnaires».

Une visite des lieux est obligatoire.

Pour tout renseignement supplémentaire, veuillez communiquer avec monsieur Robert Asselin, ing. M.Sc.A., directeur général adjoint de la ville de Sainte-Thérèse par courriel : [r.asselin@sainte-therese.ca](mailto:r.asselin@sainte-therese.ca).

La Régie ne s'engage à accepter ni la plus basse ni aucune des soumissions et n'encourt aucune responsabilité envers le ou les soumissionnaires.

Lucie Potvin,  
Secrétaire-trésorière

791111\_46785\_2

# À CHICOUTIMI ET BAIE-COMEAU L'ARMADA ENGRANGE TROIS GROS POINTS



Sylvain Charest

Une production de tous les éléments de l'Armada a permis d'ajouter trois points au classement.

**LUC CARBONNEAU**  
[redaction@groupejcl.ca](mailto:redaction@groupejcl.ca)

L'Armada effectuait son dernier voyage dans le Nord-Est de la province, en affrontant les Saguenéens de Chicoutimi et le Drakkar de Baie-Comeau, cette semaine. Avec un match en main sur Halifax et Drummondville, la troupe de Joël Bouchard a augmenté son avance au premier rang, en récoltant trois points sur quatre.

Lors de sa visite à Chicoutimi, l'équipe laurentienne a tiré de l'arrière au cours de la rencontre, mardi soir, sans être capable de prendre les devants une seule fois.

Kevin Klima et Liam Stevens ont inscrit les filets pour les Saguenéens en temps réglementaire. Alexandre Alain et Alex Barré-Boulet ont ramené leur formation à pointage égal en période médiane et lors du dernier tiers. Toutefois, en prolongation à trois contre trois, Blainville-Boisbriand a été pris à contre-pied à sa ligne bleue.

Vladislav Kotkov a procuré une victoire de 3-2 aux Saguenéens, en déboulant la patinoire olympique du Centre Georges-Vézina, pour battre Emile Samson. Le Lévisien a bloqué 11 des 14 lancers qu'il a reçus. Zachary Bouthillier, portier de Chicoutimi, a été excellent en fermant la porte sur 30 lancers.

**BOMBARDEMENT  
EN RÈGLE À BAIE-COMEAU**

Sur la Côte-Nord, le Blanc et Noir a connu

un sort très favorable. La Flotte l'a aisément emporté 7-0 contre le Drakkar de Baie-Comeau. Tobie Paquette-Bisson, Ryan Da Silva et Alexandre Alain, deux fois en avantage numérique, ont trompé la vigilance du gardien Francis Leclerc, en l'espace de 28 minutes.

Leclerc a été remplacé par Justin Blanchette pour le reste de la joute. Joël Teasdale et Aleks Anttalainen, sur les unités spéciales, ont déjoué le gardien numéro deux du Drakkar, en période médiane. Pascal Corbeil a complété la marque au début du dernier tiers.

À l'exception de Paquette-Bisson, tous les marqueurs ont terminé avec deux points de plus au compteur, ce qui a été le cas également pour Drake Batherson et Alex Barré-Boulet. Ce dernier a franchi le plateau des 90 points.

Dans la victoire de mercredi soir, le gardien Mikhail Denisov a inscrit son premier blanchissage depuis qu'il s'est joint à l'Armada, en bloquant 28 lancers.

Avec une avance imposante, l'entraîneur de l'équipe, Joël Bouchard, a reposé Barré-Boulet, Batherson et Alain une bonne partie de la troisième période.

La Flotte a deux gros matchs en vue cette fin de semaine, alors qu'elle accueillera les Voltigeurs de Drummondville et les Tigres de Victoriaville. Depuis la fin décembre, les Voltigeurs n'ont subi qu'une seule défaite au cours de leurs 13 dernières rencontres.

## AGENDA D'ICI

Avis: veuillez prendre note que la publication gratuite de messages dans l'agenda communautaire est réservée aux organismes sans but lucratif (maximum de 50 mots). Préparez votre communiqué et envoyez-le par télécopieur au 450 435-0588, ou à l'adresse suivante: nroy@groupejcl.ca avant le mercredi à 14h. Version intégrale publiée au [www.groupejcl.com]. La rédaction

### CENTRE LE ROCHER

Conférence «Vers une communication consciente... et bienveillante!» Apprendre à résoudre mes conflits au quotidien par la communication non violente avec Louise-Emma Matte, lundi 5 février à 19h, au Centre Le Rocher. Renseignements: 450 432-5668 ou [www.centrelerocher.com].

### INFIRMIÈRES RETRAITÉES

Prochaine activité des infirmières retraitées faisant partie du RIIRS: Formation

«Bonne Route», le 7 février de 9h à 16h. Coût: 50 \$. Inscription avant le 29 janvier. Inscription: Raymonde Frigon au 450 432-5428.

### CERCLE DE FERMIERES SAINTE-THÉRÈSE

Activités de février. Atelier-conférence RCR en 30 minutes à 19h, le 5 février. Décoration de sac-cadeau à 19h, le 19 février. Bracelet brésilien à 19h, le 26 février. Pas de réunion régulière au mois de février.

### LES RENCONTRES AMICALES

Rencontres les mercredis 7-21 février, 7-21 mars, 4 avril (cabane à sucre), 18 avril, 2 mai et 16 mai (repas de la fin d'année) à la salle paroissiale de l'église Sainte-Thérèse-d'Avila. L'arrivée est dès 10h30, jeux de cartes ou bingo. Recherche des bénévoles. Renseignements: Gisèle Desjardins, 450 435-3187, ou Lucile Clin, 450 435-1832.

## AVIS PUBLIC



### VILLE DE BLAINVILLE DEMANDE DE SOUMISSIONS PUBLIQUES SA2018-002 P

#### POUR DES SERVICES PROFESSIONNELS DE GRAPHISME

Des soumissions sous enveloppes scellées portant l'inscription **Soumission SA2018-002 P**, et adressées à la Ville de Blainville, Services juridiques au 1000, chemin du Plan-Bouchard, Blainville (Québec) J7C 3S9, seront reçues jusqu'à **9 h 30 le 27 FÉVRIER 2018**. Les soumissions seront ouvertes à 9 h 31, le même jour ou aussitôt que possible après cette heure à l'hôtel de ville situé au 1000, chemin du Plan-Bouchard, Blainville (Québec).

Pour toute demande de renseignements supplémentaires, veuillez communiquer avec la responsable de l'information aux soumissionnaires, madame Chantal Carrière, à la division de l'approvisionnement de la Ville par télécopieur au 450 434-8280 ou par courriel à [approvisionnements@blainville.ca](mailto:approvisionnements@blainville.ca).

Ne seront considérées que les soumissions préparées sur les formulaires officiels de soumissions fournis par la Ville de Blainville. On obtiendra ces formulaires et autres documents nécessaires à la préparation des soumissions en consultant le **Système Electronique d'Appel d'Offres (www.seao.ca)**.

Chaque soumission devra être accompagnée d'un chèque certifié, traite bancaire ou d'une lettre de garantie bancaire inconditionnelle et irrévocable au montant de 5 000 \$ en faveur de la Ville de Blainville, à titre de garantie de soumission.

La Ville de Blainville ne s'engage à accepter ni la plus basse, ni aucune des soumissions reçues et elle n'encourra aucune obligation ou frais de quelque nature que ce soit envers le ou les soumissionnaires.

**Manon Lafontaine, avocate  
Greffière adjointe**

791364\_40434\_2



### AVIS PUBLIC ASSEMBLÉE PUBLIQUE DE CONSULTATION

20 FÉVRIER 2018 À 19 H 15

À toutes les personnes habiles à voter et susceptibles d'être intéressées par le **PROJET** de règlement 1423-18 modifiant le Règlement 1423 sur les Plans d'implantation et d'intégration architecturale (PIIA).

**AVIS PUBLIC** est, par les présentes, donné par le greffier de la Ville de Blainville :

QUE le conseil municipal, suite à l'adoption, lors de sa séance ordinaire du 23 janvier 2018, du **PROJET de règlement 1423-18 modifiant le Règlement 1423 sur les Plans d'implantation et d'intégration architecturale (PIIA)**, tiendra une assemblée publique de consultation le **20 FÉVRIER 2018**, à compter de **19 h 15**, dans la salle du conseil municipal au 1000, chemin du Plan-Bouchard à Blainville, en conformité des dispositions de la *Loi sur l'aménagement et l'urbanisme*.

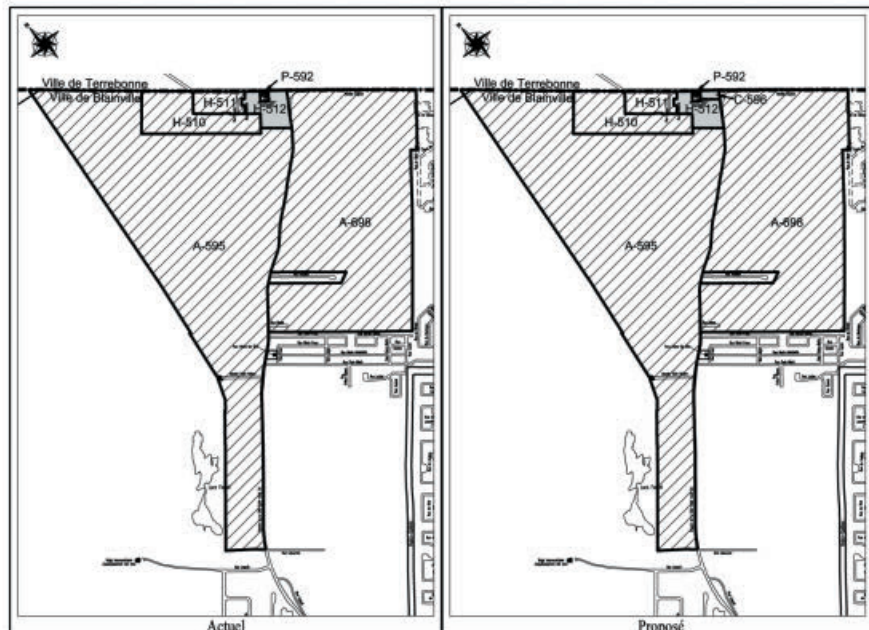
QU'au cours de cette assemblée publique, le maire, ou en son absence le maire suppléant, expliquera le projet de règlement ainsi que les conséquences de son adoption et entendra les personnes qui désirent s'exprimer à ce sujet.

#### L'OBJET

Ce projet de règlement contient des dispositions qui portent sur un sujet qui n'est pas susceptible d'approbation référendaire. Ces dispositions sont contenues à l'article 2 et ont pour objet d'**ASSUJETTIR la zone C-596 à des règles relatives à la production de plans d'implantation et d'intégration architecturale (PIIA) et à leur approbation par le conseil**.

#### LA ZONE CONCERNÉE

Ce projet de règlement vise la zone concernée **C-596**, laquelle est représentée sur le plan 2018-01 daté du 5 janvier 2018 et reproduit ci-dessous.



#### CONSULTATION DU PROJET

Prenez avis également que ce projet de règlement est disponible pour consultation au bureau du greffier aux heures régulières de bureau.

Donné à Blainville,  
ce 31 janvier 2018.

**PATRICK ST-AMOUR, avocat**  
Greffier

791414\_40434\_2



### AVIS PUBLIC ASSEMBLÉE PUBLIQUE DE CONSULTATION

20 FÉVRIER 2018 À 19 H 15

À toutes les personnes habiles à voter et susceptibles d'être intéressées par le **PREMIER** projet de règlement 1418-115 P1 modifiant le Règlement 1418 de zonage.

**AVIS PUBLIC** est, par les présentes, donné par le greffier de la Ville de Blainville :

QUE le conseil municipal, suite à l'adoption, lors de sa séance ordinaire du 23 janvier 2018, du **PREMIER projet de règlement 1418-115 P1 visant la modification du Règlement 1418 de zonage**, tiendra une assemblée publique de consultation le **20 FÉVRIER 2018**, à compter de **19 h 15**, dans la salle du conseil municipal au 1000, chemin du Plan-Bouchard à Blainville, en conformité des dispositions de la *Loi sur l'aménagement et l'urbanisme*.

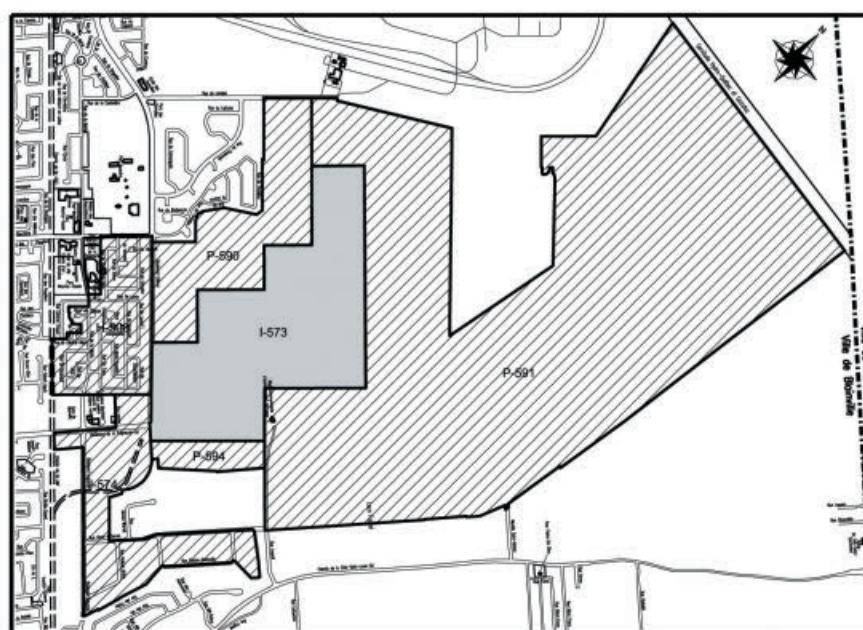
QU'au cours de cette assemblée publique, le maire, ou en son absence le maire suppléant, expliquera le projet de règlement ainsi que les conséquences de son adoption et entendra les personnes qui désirent s'exprimer à ce sujet.

#### LES OBJETS

Ce projet de règlement contient des dispositions qui sont susceptibles d'approbation référendaire. Ces dispositions sont contenues aux articles 2 et 3 et ont pour objet d'**AUTORISER spécifiquement l'usage I2-02-07 « Enfouissement de produits inorganiques, toxiques, non radioactifs et d'agents de désinfection organiques » dans la zone I-573**.

#### LA ZONE CONCERNÉE

Ce projet vise la zone concernée **I-573** et les zones contiguës H-508, I-574, P-590, P-591 et P-594, lesquelles sont représentées sur le plan 2018-03 daté du 11 janvier 2018 et reproduit ci-dessous.



#### CONSULTATION DU PROJET

Prenez avis également que ce projet de règlement est disponible pour consultation au bureau du greffier aux heures régulières de bureau.

Donné à Blainville,  
ce 31 janvier 2018.

**PATRICK ST-AMOUR, avocat**  
Greffier

791413\_40434\_2

## AVIS PUBLIC

### AVIS DE CLÔTURE D'INVENTAIRE

(Avis dans le journal : C.c.Q., art.795)

Avis est par les présentes donné que, à la suite du décès de **Claude GOSSELIN**, en son vivant domicilié au 365, chemin Grande-Côte, Rosemère (Québec) J7A 1K4, survenu le 14 septembre 2017. Un inventaire des biens du défunt a été fait sous seing privé, par le liquidateur successoral, **Chantal GOSSELIN**, le 25 janvier 2018, conformément à la loi.

Cet inventaire peut être consulté par les intéressés, à l'étude de Me Olivier Bergeron, notaire, sise au 195, rue Principale Est, Sainte-Agathe-des-Monts, Québec, J8C 1K5.

Donné ce 26 janvier 2018  
Chantal Gosselin, liquidateur.

790966\_57080\_2



Blainville  
inspirante

VILLE DE BLAINVILLE

Demande de soumissions 7210-2017-023-S/P

Construction de la Place publique – Phase 1  
Surveillance des travaux

#### Description des travaux

Les activités faisant l'objet de la présente demande de soumissions sont, sans s'y limiter :

La Ville de Blainville désire procéder à la construction de la phase initiale de la Place publique qui sera localisée dans le pôle civique et adjacent à la bibliothèque Paul-Mercier. La Ville désire donc confier un mandat pour la surveillance permanente des travaux.

Sommairement, la nature des travaux prévoit la construction d'axes piétonniers reliant l'hôtel de Ville, l'aréna, la bibliothèque Paul-Mercier, le Parc équestre (Maison des Associations) ainsi que la Route Verte. Des travaux dans les spécialités suivantes sont prévus: structure, électricité, civile, architecture de paysage. Conséquemment, vous devrez obligatoirement vous adjoindre, dans votre équipe de travail, de ressources en architecture de paysage.

Des soumissions sous enveloppes scellées portant l'inscription « **Demande de soumissions pour services professionnels 7210-2017-023-S/P** », et adressées aux Services juridiques de la Ville de Blainville au 1000, chemin du Plan-Bouchard, Blainville (Québec) J7C 3S9, seront reçues jusqu'à **10 h, le mardi 20 février 2018**. Les soumissions seront ouvertes le même jour à 10 h 01 ou aussitôt que possible après cette heure, à l'hôtel de Ville situé au 1000 chemin du Plan-Bouchard, Blainville (Québec). Pour toute demande de renseignements supplémentaires, veuillez communiquer avec Monsieur Sacha Fournier, ing., chef de divisions Études et conception via [sacha.fournier@blainville.ca](mailto:sacha.fournier@blainville.ca).

Ne seront considérées que les soumissions préparées sur les formulaires officiels de soumission fournis par la Ville de Blainville. On obtiendra ces formulaires et autres documents nécessaires à la préparation des soumissions en consultant le **Système Électronique d'Appel d'Offres** ([www.seao.ca](http://www.seao.ca)).

La Ville de Blainville ne s'engage à accepter ni la plus basse, ni aucune des soumissions reçues, ni à encourir aucune obligation, ni aucuns frais de quelque sorte, envers le ou les soumissionnaires.

Manon Lafontaine, avocate  
Greffière adjointe

791166\_40434\_2



Blainville  
inspirante

VILLE DE BLAINVILLE

Demande de soumissions 7210-2018-004/P

REPLACEMENT DU SYSTÈME DE RÉFRIGÉRATION  
ARÉNA DE BLAINVILLE – GLACE N°1

PRÉPARATION DES PLANS ET DEVIS AINSI QUE  
LA SURVEILLANCE PONTUELLE DES TRAVAUX

#### Description des travaux

Les activités faisant l'objet de la présente demande de soumissions sont, sans s'y limiter :

La Ville de Blainville désire procéder à la réalisation de travaux de remplacement du système de réfrigération à l'aréna de Blainville – glace n°1, et désire donc confier un mandat pour la préparation des plans et devis préliminaires et définitifs ainsi que la surveillance ponctuelle des travaux. Sommairement la nature des travaux prévoit :

- Remplacement du système de réfrigération actuel par un système à l'ammoniac
- Modifications de la salle mécanique
- Optimisation de la consommation énergétique (économie d'énergie)

Des soumissions sous enveloppes scellées portant l'inscription « **Demande de soumissions pour services professionnels 7210-2018-004/P** », et adressées aux Services juridiques de la Ville de Blainville au 1000, chemin du Plan-Bouchard, Blainville (Québec) J7C 3S9, seront reçues jusqu'à **14 h 30, le 21 février 2018**. Les soumissions seront ouvertes le même jour à 14 h 31 ou aussitôt que possible après cette heure, à l'hôtel de Ville situé au 1000 chemin du Plan-Bouchard, Blainville (Québec). Pour toute demande de renseignements supplémentaires, veuillez communiquer avec Monsieur Sacha Fournier, ing., chef de divisions Études, conception et supervision via [sacha.fournier@blainville.ca](mailto:sacha.fournier@blainville.ca)

Ne seront considérées que les soumissions préparées sur les formulaires officiels de soumission fournis par la Ville de Blainville. On obtiendra ces formulaires et autres documents nécessaires à la préparation des soumissions en consultant le **Système Électronique d'Appel d'Offres** ([www.seao.ca](http://www.seao.ca)).

La Ville de Blainville ne s'engage à accepter ni la plus basse, ni aucune des soumissions reçues, ni à encourir aucune obligation, ni aucuns frais de quelque sorte, envers le ou les soumissionnaires.

Manon Lafontaine, avocate  
Greffière adjointe

791198\_40434\_2



Blainville  
inspirante

AVIS PUBLIC  
ASSEMBLÉE PUBLIQUE DE CONSULTATION

20 FÉVRIER 2018 À 19 H 15

À toutes les personnes habiles à voter et susceptibles d'être intéressées par le **PREMIER projet de règlement 1418-113 P1 modifiant le Règlement 1418 de zonage**.

**AVIS PUBLIC** est, par les présentes, donné par le greffier de la Ville de Blainville :

QUE le conseil municipal, suite à l'adoption, lors de sa séance ordinaire du 23 janvier 2018, du **PREMIER projet de règlement 1418-113 P1 visant la modification du Règlement 1418 de zonage**, tiendra une assemblée publique de consultation le **20 FÉVRIER 2018**, à compter de **19 h 15**, dans la salle du conseil municipal au 1000, chemin du Plan-Bouchard à Blainville, en conformité des dispositions de la *Loi sur l'aménagement et l'urbanisme*.

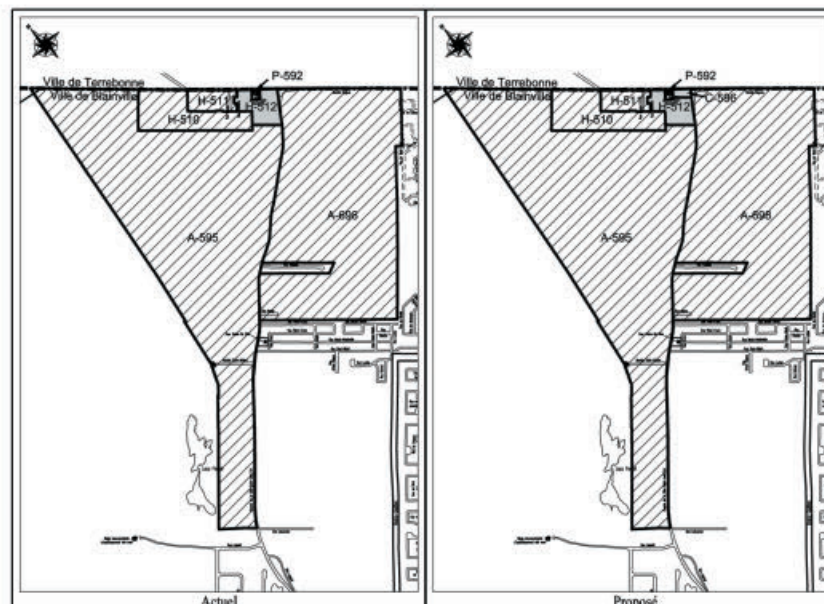
QU'au cours de cette assemblée publique, le maire, ou en son absence le maire suppléant, expliquera le projet de règlement ainsi que les conséquences de son adoption et entendra les personnes qui désirent s'exprimer à ce sujet.

#### LES OBJETS

Ce projet de règlement contient des dispositions qui sont susceptibles d'approbation référendaire. Ces dispositions sont contenues aux articles 2 et 3 et ont pour objet de **CRÉER la zone C-596 à même une partie de la zone H-512 et d'ASSUJETTIR cette zone à des règles relatives à la production d'un Plan d'implantation et d'intégration architecturale et à son approbation par le conseil**.

#### LES ZONES CONCERNÉES

Ce projet vise la zone concernée H-512 incluant la nouvelle zone C-596 et les zones contiguës H-510, H-511, P-592, A-595 et A-698, lesquelles sont représentées sur le plan 2018-01 daté du 5 janvier 2018 et reproduit ci-dessous.



#### CONSULTATION DU PROJET

Prenez avis également que ce projet de règlement est disponible pour consultation au bureau du greffier aux heures régulières de bureau.

Donné à Blainville,  
ce 31 janvier 2018.

PATRICK ST-AMOUR, avocat  
Greffier

791411\_40434\_2

Régie intermunicipale

d'assainissement des eaux  
de Sainte-Thérèse et Blainville



Blainville  
Sainte-Thérèse

AVIS D'APPEL D'OFFRES POUR SERVICES PROFESSIONNELS  
Contrat numéro BC 2917

EXPLOITATION DES OUVRAGES D'ASSAINISSEMENT DES EAUX USÉES, INCLUANT  
LA STATION D'ÉPURATION DE TYPE «ÉTANGS AÉRÉS» ET LE POSTE DE POMPAGE  
PRINCIPAL

PROJET : Exploitation des ouvrages d'assainissement des eaux usées, incluant la station d'épuration de type «étangs aérés» et le poste de pompage principal

DESCRIPTION DU CONTRAT : Services professionnels relatifs à la gestion et à l'exploitation de la station d'épuration des eaux usées et du poste de pompage principal.

Des soumissions, sous pli cacheté, adressées à l'attention de Madame Lucie Potvin, secrétaire-trésorière, et portant l'inscription « Soumission Contrat BC 2917 », seront reçues **avant 11h00**, heure locale, le mercredi 28 février 2018, à l'adresse suivante:

Hôtel de Ville de Blainville  
1000, chemin du Plan-Bouchard  
Blainville (Québec) J7C 3S9  
Téléphone: (450) 434-5206 poste 5207  
Télécopieur: (450) 434-8283

pour être ouvertes publiquement le même jour, à l'heure susdite en présence de la secrétaire-trésorière de la Régie.

Toutes les conditions pertinentes sont déterminées dans les documents relatifs à cet appel d'offres qui seront disponibles à partir du 1<sup>er</sup> février 2018.

Lesdits documents peuvent être obtenus en s'adressant au Système Électronique d'Appel d'Offres (SEAO) en consultant le site web [www.seao.ca](http://www.seao.ca) ou en communiquant avec l'un des représentants par téléphone au 1 866 669-7326 ou au 514 856-6600.

Ne seront considérées que les soumissions préparées sur les formulaires joints aux documents d'appel d'offres.

Le soumissionnaire doit annexer à sa soumission une garantie de soumission telle que spécifiée à la section «Garanties de soumission et d'exécution».

Pour tout renseignement supplémentaire, veuillez communiquer avec monsieur Robert Asselin, ing. M.Sc.A., directeur général adjoint de la ville de Sainte-Thérèse par courriel : [r.asselin@sainte-therese.ca](mailto:r.asselin@sainte-therese.ca).

La Régie ne s'engage à accepter ni la plus basse ni aucune des soumissions et n'encourt aucune responsabilité envers le ou les soumissionnaires.

Lucie Potvin,  
Secrétaire-trésorière

791112\_46785\_2

VILLE DE BLAINVILLE  
FOURNITURE ET INSTALLATION D'UN BÂTIMENT PRÉFABRIQUÉ  
(PARC ÉQUESTRE)  
DEMANDE DE SOUMISSIONS POUR TRAVAUX DE CONSTRUCTION  
SOUMISSION : SG2017-013/P (7210-2017-016)

**Description des travaux**

**Règlement 1565**

Le projet faisant l'objet de la présente demande de soumissions est, sans s'y limiter :

- **Bâtiment fabriqué par la compagnie MégaDome, modèle XP-100 x 60,96 mètres ou équivalent approuvé**
  - Dimensions : 30 mètres de largeur x 60,96 mètres de longueur;
  - Hauteur hors tout : 12,61 mètres;
  - Hauteur des fondations : 864 mm;
  - Bout avant fermé avec une porte de service, une porte de garage motorisée et rabat anti-intempéries;
  - Bout arrière fermé avec une porte de service, une porte de garage motorisée et rabat anti-intempéries;
  - Une porte de service sur chacun des deux côtés latéraux protégés par un déflecteur à neige;
  - Raccordement et équipements électriques.

Des soumissions sous enveloppes scellées portant l'inscription « **Demande de soumissions SG2017-013/P** » et adressées aux Services juridiques de la Ville de Blainville au 1000, chemin du Plan-Bouchard, Blainville (Québec) J7C 3S9, seront reçues jusqu'à **14 h le 21 février 2018**. Les soumissions seront ouvertes le même jour à 14 h 1, ou aussitôt que possible après cette heure, à l'hôtel de ville situé au 1000, chemin du Plan-Bouchard, Blainville (Québec). Pour toute demande de renseignements supplémentaires, veuillez communiquer avec M. Sacha Fournier, ing. M.Sc., du Service du génie de la Ville de Blainville à l'adresse courriel [sacha.fournier@blainville.ca](mailto:sacha.fournier@blainville.ca).

Ne seront considérées que les soumissions préparées sur les formulaires officiels de soumission fournis par la Ville de Blainville. On obtiendra ces formulaires et autres documents nécessaires à la préparation des soumissions en consultant le **Système Électronique d'Appel d'Offres (www.seao.ca)**.

Chaque soumission sera accompagnée d'un chèque visé, tiré sur une banque canadienne à charte ou une caisse populaire, en faveur de la Ville de Blainville, pour un montant égal à dix pour cent (10 %) de la soumission ou d'un cautionnement de soumission émis en faveur de la Ville de Blainville pour un montant égal à dix pour cent (10 %) de la soumission.

Chaque soumission devra également être accompagnée d'une lettre d'intention d'une compagnie d'assurances autorisée à opérer au Québec et certifiant que les cautionnements requis seront accordés au soumissionnaire, advenant le cas où ce dernier serait choisi pour exécuter les travaux.

La Ville de Blainville ne s'engage à accepter ni la plus basse, ni aucune des soumissions reçues, ni à encourir aucune obligation, ni aucuns frais de quelque sorte, envers le ou les soumissionnaires.

Manon Lafontaine, avocate  
Greffière adjointe

791365\_40434\_2

AVIS PUBLIC  
ASSEMBLÉE PUBLIQUE DE CONSULTATION

20 FÉVRIER 2018 À 19 H 15

À toutes les personnes habiles à voter et susceptibles d'être intéressées par le **PROJET de règlement 1418-114 modifiant le Règlement 1418 de zonage**.

AVIS PUBLIC est, par les présentes, donné par le greffier de la Ville de Blainville :

QUE le conseil municipal, suite à l'adoption, lors de sa séance ordinaire du 23 janvier 2018, du **PROJET de règlement 1418-114 visant la modification du Règlement 1418 de zonage**, tiendra une assemblée publique de consultation le **20 FÉVRIER 2018**, à compter de **19 h 15**, dans la salle du conseil municipal au 1000, chemin du Plan-Bouchard à Blainville, en conformité des dispositions de la *Loi sur l'aménagement et l'urbanisme*.

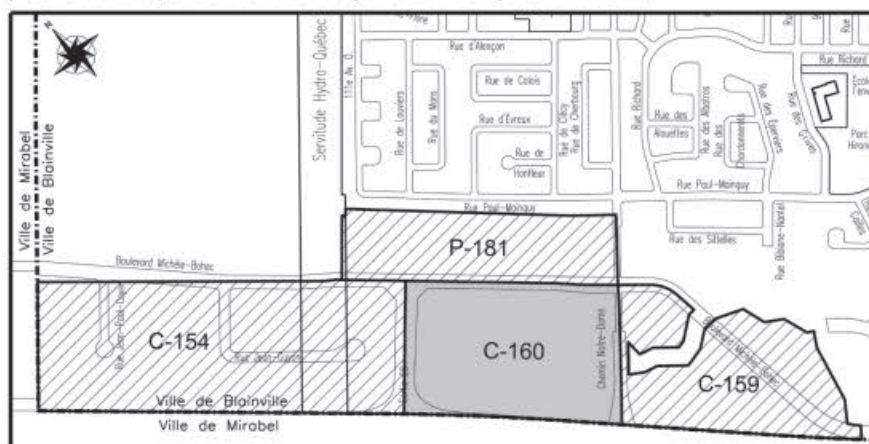
QU'au cours de cette assemblée publique, le maire, ou en son absence le maire suppléant, expliquera le projet de règlement ainsi que les conséquences de son adoption et entendra les personnes qui désirent s'exprimer à ce sujet.

**LES OBJETS**

Ce projet de règlement contient des dispositions qui portent sur un sujet qui n'est pas susceptible d'approbation référendaire. Ces dispositions sont contenues à l'article 2 et ont pour objet de **PERMETTRE, à l'intérieur de la zone C-160, l'installation d'un aménagement extérieur pour la consommation de nourriture ou de boisson pour les usages du groupe Commerce (C)**.

**LA ZONE CONCERNÉE**

Ce projet vise la zone concernée **C-160** et les zones contiguës C-154, C-159 et P-181, lesquelles sont représentées sur le plan 2018-02 daté du 9 janvier 2018 et reproduit ci-dessous.



**CONSULTATION DU PROJET**

Prenez avis également que ce projet de règlement est disponible pour consultation au bureau du greffier aux heures régulières de bureau.

Donné à Blainville,  
ce 31 janvier 2018.

**PATRICK ST-AMOUR, avocat**  
Greffier

791412\_40434\_2

AVIS PUBLIC



SAINTÉ-THÉRÈSE  
Ville d'arts, de culture et de savoir

Avis public

Dépôt du rôle général de perception - année 2018

Conformément à l'article 503 de la *Loi sur les cités et villes*, avis public est par la présente donné par la soussignée, trésorière de la Ville de Sainte-Thérèse, que le rôle général de perception pour l'année 2018 a été préparé par le Service des finances en date du 31 janvier 2018 et qu'il sera procédé à l'envoi des comptes de taxes dans le délai prévu par la loi.

DONNÉ À SAINTÉ-THÉRÈSE,  
ce 3 février 2018

Nathalie Reniers, trésorière,  
CPA, CGA, OMA  
Service des finances

Avis numéro : 2018-05

790812\_40439\_2

AVIS PUBLIC

DEMANDES DE DÉROGATION MINEURE  
2018-04 À 2018-08

AVIS PUBLIC est, par les présentes, donné par le soussigné que lors d'une séance ordinaire du conseil municipal à être tenue le **20 FÉVRIER 2018 à 19 h 30**, en la salle du conseil, 1000, chemin du Plan-Bouchard, Blainville, cinq (5) demandes de dérogation mineure à la réglementation d'urbanisme seront entendues, savoir :

**DEMANDE 2018-04 (URB 2018-00001)**

Immeuble : Lot 3 813 497 du Cadastre du Québec  
(69, rue des Roseaux)

Zone : H-515

Nature : Nouvelle construction – Habitation unifamiliale isolée (pente de toit)

Effet : Une décision favorable du conseil aurait pour effet de **PERMETTRE pour la construction d'un bâtiment principal, une pente de toit composée en partie de type plat et 4/12**, alors qu'au Tableau des spécifications de la zone H-515, de l'Annexe B du Règlement 1418 de zonage, une pente de toit minimale de 8/12 est exigée.

**DEMANDE 2018-05 (URB 2018-00010)**

Immeuble : Lot 5 852 195 du Cadastre du Québec  
(Boulevard Michèle-Bohec – O'Bohec – Bâtiment A)

Zone : H-148

Nature : Nouvelle construction – Habitation multifamiliale isolée (marge arrière)

Effet : Une décision favorable du conseil aurait pour effet de **PERMETTRE pour le bâtiment principal (A), une marge arrière de 14 mètres**, alors qu'au Tableau des spécifications de la zone H-148, une marge égale à la hauteur du bâtiment principal, soit 18,05 mètres, est prescrite.

**DEMANDE 2018-06 (URB 2018-00003)**

Immeuble : Lot 6 089 830 du Cadastre du Québec  
(1350, boulevard Michèle-Bohec – CHSLD)

Zone : H-148

Nature : Nouvelle construction – Bâtiment communautaire  
(marge arrière et implantation d'un pavillon de jardin)

Effet : Une décision favorable du conseil aurait pour effet de :

- a) **PERMETTRE pour le bâtiment principal, une marge arrière de 13,87 mètres**, alors qu'au Tableau des spécifications de la zone H-148, de l'Annexe B du Règlement 1418 de zonage, une marge égale à la hauteur du bâtiment principal, soit 15,50 mètres, est prescrite;
- b) **PERMETTRE pour le pavillon de jardin, une marge arrière de 1,50 mètre**, alors que le Règlement 1418 de zonage prescrit qu'un bâtiment accessoire doit respecter les dispositions applicables au bâtiment principal, soit une marge arrière de 15,50 mètres.

**DEMANDE 2018-07 (URB 2018-00017)**

Immeuble : Lot 4 679 367 du Cadastre du Québec  
(Boulevard de Chambéry)

Zone : H-716

Nature : Nouvelle construction – Habitations multifamiliales isolées  
(cases de stationnement et servitude écologique)

Effet : Une décision favorable du conseil aurait pour effet de **PERMETTRE pour la construction de quatre (4) habitations multifamiliales dans le cadre d'un projet intégré :**

- a) **une servitude écologique d'une largeur de 5 mètres à l'intérieur de la zone H-702, adjacente à la zone H-716**, alors qu'au Tableau des spécifications de la zone H-716, de l'Annexe B du Règlement 1418 de zonage, une servitude d'une largeur de 5 mètres doit être enregistrée le long d'une ligne arrière d'un lot adjacent à la zone H-702;
- b) **un ratio de 1,27 case de stationnement par logement dans une aire de stationnement souterraine**, alors qu'au Tableau des spécifications de la zone H-716, de l'Annexe B du Règlement 1418 de zonage, un ratio de 1,5 case est prescrit.

**DEMANDE 2018-08 (URB 2018-00024)**

Immeuble : Lot 4 965 686 du Cadastre du Québec  
(1395, boulevard Michèle-Bohec – Bâtiment C)

Zone : C-160

Nature : Nouvelle construction – Bâtiment commercial (marge latérale)

Effet : Une décision favorable du conseil aurait pour effet de **PERMETTRE pour le bâtiment principal, une marge latérale gauche de 5 mètres**, alors qu'au Tableau des spécifications de la zone C-160, une marge latérale de 6 mètres est prescrite.

Tout intéressé pourra, lors de ladite séance, se faire entendre par le conseil municipal relativement à ces demandes.

Donné à Blainville,  
ce 31 janvier 2018.

**PATRICK ST-AMOUR, avocat**  
Greffier

791463\_40434\_2

# LES PETITES ANNONCES

UN SEUL NUMÉRO

# 450 974-2244

Commandez vos petites annonces par Internet à [petitesannonces@groupejcl.com](mailto:petitesannonces@groupejcl.com)

## AVIS À NOS ANNONCEURS

L'article 242 de la Loi sur la protection du consommateur stipule que: «AUCUN COMMERÇANT NE PEUT, DANS UN MESSAGE PUBLICITAIRE, OMETTRE SON IDENTITÉ ET SA QUALITÉ DE COMMERÇANT.» Nos annonceurs se doivent de publier leurs annonces en conformité avec cette loi. Veuillez noter que la responsabilité des journaux L'ÉVEIL, NORD INFO, LA VOIX DES MILLE-ÎLES ET LA CONCORDE se limite à une insertion d'une annonce erronée. Nous vous demandons de bien vérifier votre annonce dès la première parution.

## INDEX

05	Commerces à vendre / à louer	84	Motos / motoneiges / bateaux / VTT / motomarines à vendre
06	Fermes à vendre	85	Bicyclettes à vendre
07	Terres / terrains à vendre / à louer	101	Offres d'emploi
08	Terres recherchées	102	Demandes d'emploi / banque de CV
09	Bâtisses commerciales à vendre / à louer	103	Occasions d'affaires
21	Logements à louer	104	Gardiennes disponibles / demandées
22	Condos à louer	106	Aides-domestiques disponibles / demandées
23	Maisons à louer	109	Musiciens / artistes
24	Logements / maisons demandés(es)	110	Discomobile
25	Logements / maisons à partager	118	Santé / médecines douces
26	Chambres à louer	119	Coiffure / esthétique
27	Résidences de personnes âgées	120	Toiture
41	Bureaux à louer	121	Offres de services
42	Locaux à louer / à vendre	122	Paysagiste / abattage d'arbres
43	Entrepôts / Entreposage	123	Déneigement
44	Garages à louer	124	Peinture / joints
45	Salles à louer	125	Déménagement
46	Chalets à louer / à vendre	126	Rembourrage
47	Vacances	127	Couture
59	Recyclage	128	Astrologie / cartomancie
60	Articles demandés	129	Activités sociales
61	Meubles à vendre	130	Impôts / comptabilité
62	Électroménagers à vendre	131	Cours
63	Ventes de garage	132	Covoiturage
64	Informatique	140	Prêts sur gages
65	Instruments de musique	141	Méli-mélo
66	Divers à vendre	142	On demande à acheter
67	Antiquités	143	Perdu
68	Animaux à vendre	144	Trouvé
69	Bois de foyer à vendre	145	À donner
70	Tentes / roulottes / motorisés à vendre	146	Remerciements / prières
80	Machinerie lourde / agricole	147	Souhaits
81	Voitures / camions à vendre	148	Services financiers
82	Véhicules demandés	149	Argent à prêter
83	Remorques à vendre	150	Condos à vendre
		151	Propriétés à revenu à vendre
		153	Visites libres
		154	Propriétés à vendre

## 21 LOGEMENTS À LOUER

BLAINVILLE: 4.1/2 très ensoleillé, rangement, demi sous-sol, 2 stationnements, terrasse, déneigement. Personnes tranquilles. Enquête. Non fumeur. Pas d'animaux. Libre 1er juin. 740\$. 514-836-4292.

2E RUE, LAVAL-OUEST: 4.1/2 style condo, bain/douche séparés, grand balcon, 2 stationnements, alarme. Libre avril. 2e étage (925\$) Michel, 514-771-0017.

3.1/2 (730\$), 4.1/2 (840\$), 5.1/2 (940\$), ROSEMÈRE (rue Cloutier): chauffés, éclairés, ascenseur, piscine ext., nouvelles fenêtres, planchers flottant, céramique. 514-806-0543, 438-725-2543.

3.1/2 et 4.1/2: Rue Parthenais, Boisbriand. Spécial 50 ans et plus. Demandez Robert au 514-918-4536.

4.1/2, STE-MARTHE: 815\$/mois. Grand, très propre, triplex, 2 stationnements. Non fumeur, pas d'animaux. Libre 1er février. 514-884-4805.

BLAINVILLE: magnifique loft, grande chambre 18X30, chauffage, électricité inclus. Autres services optionnels. Enquête crédit exigée. Libre, 550\$/mois. Aussi grand 3.1/2, avec garage 12x22. 514-267-1253.

## 21 LOGEMENTS À LOUER

5.1/2 HAUT DE DUPLIX, STE-THERÈSE: rue tranquille, frais peint, stationnement, garage séparé, cour clôturée, 830\$ non-chauffé. 438-494-8559.

5.1/2, ST-JANVIER: haut bungalow. Cour, cabanon, stationnement. Pas d'animaux. Non fumeur. Libre, 860\$. 450-472-0298.

BOISBRIAND (3215, Boul. Grande-Allée): superbe 4.1/2, complètement rénové, entrées laveuse sècheuse et lave-vaisselle, cuisine/ salon aire ouverte, piscine creusée cour arrière. 775\$ non chauffé, non éclairé. 514-817-0788, 438-393-9809.

BOISBRIAND: 4.1/2, 1er plancher, bien situé, 1 stationnement déneigé. Pas d'animaux. Non fumeur. Libre juillet, 735\$ non chauffé. 514-975-4166.

BOISBRIAND: 5.1/2, 2e (760\$) rénové. 3.1/2 semi-meublé (550\$). Pas d'animaux. Libres. 450-435-2351.

BOISBRIAND (GRANDE-ALLÉE): grand 2.1/2 très propre, meublé, chauffé, éclairé, stationnement privé. Prés services, autoroutes 13/15/640. NON FUMEUR. Libre février. 514-924-4504.

BOIS-DES-FILION: 3.1/2 insonorisé, balcon, porte patio. Stationnements. Prés services. 450-437-3482.

## 21 LOGEMENTS À LOUER

BOISBRIAND (rue de la Promenade): 5.1/2, dans 6 logements. Chauffé, eau chaude fournie. Pas de chien. 1er plancher, (2 portes patio), 875\$/mois. Demi sous-sol 835\$/mois. Libres 1er juillet. 514-387-5995.

BOIS-DES-FILION: 4.1/2 (735\$), 5.1/2 (860\$). Rénové. Style condo. PAS CHIEN!!! Non fumeur. Enquête de crédit /criminal. 514-917-0025.

DEUX-MONTAGNES (8e AVENUE): 3.1/2 (590\$), 4.1/2 (690\$). Endroit tranquille. Balcon. Eau chaude fournie. Insonorisé. Prés gare. Concierge sur place. Stationnement. Pas de chien. Libre immédiatement. Enquête crédit. Promotion. 514-978-3937.

DEUX-MONTAGNES (51, 10E AVENUE): grand 4.1/2, planchers bois/ céramique. Prés train. Libre février, 730\$/mois. 514-467-7113, après 15h00.

DEUX-MONTAGNES: grand 4.1/2, semi sous-sol. 1 stationnement déneigé. Pas d'animaux. Enquête de crédit obligatoire. Libre 1er juin. 710\$/mois. 514-946-2779.

DEUX-MONTAGNES (rue Rockland): 3.1/2, 1e étage. À côté de la gare Grand-Moulin. Pas de chien. Enquête de crédit. Libre immédiatement, 550\$/mois. 514-946-2779.

## 21 LOGEMENTS À LOUER

LAVAL-OUEST: 1.1/2 entièrement rénové, aire ouverte, pas de chambre fermée. Poêle, réfrigérateur inclus, stationnement. Libre immédiatement, 430\$/mois non chauffé. 514-942-6066.

LORRAINE 3.1/2, sous-sol, semi-meublé, chauffé/éclairé, stationnement privé, près transport en commun. Frais-chement peint. NON-FUMEUR. 650\$. 514-360-3523.

MIRABEL (ST-BENOIT): grand 5.1/2, 2 stationnements déneigés. Cabanon. Pas d'animaux. Enquête de crédit obligatoire. 725\$/mois. 514-946-2779.

ST-ANTOINE: Très beau 5.1/2, style condo, construction 2016, air climatisé, intercom, caméra, 2 stationnements, grande cour arrière, secteur tranquille (cul-de-sac), 900\$. 514-248-8688.

STE-ANNE-DES-PLAINES: grand 3.1/2, bien éclairé, très propre, très grandes pièces. Libre 1er juillet, 625\$/mois. 514-826-8428.

STE-THERÈSE: 1.1/2-2.1/2, 3.1/2-4.1/2. Immédiatement, juillet. Michel Guay, 450-419-0710, 514-519-6089.

STE-THERÈSE, 59 Blainville-est: 4.1/2, rénovés à neuf, insonorisés, 850\$/chauffés. Libres immédiatement. Enquête. Pas d'animaux. 450-433-6220.

## 21 LOGEMENTS À LOUER

STE-THERÈSE: 4.1/2, étage central, rue Mayer. 760\$/mois. Libre maintenant. Pas de chien. 514-922-0439.

STE-THERÈSE: 79 St-Jacques Ouest: 2.1/2, chauffé, eau chaude, poêle, réfrigérateur fournis, 1er étage, salle de lavage. 1 stationnement. 450-419-6660.

STE-THERÈSE (entre 640/15): grand 4.1/2, 1er étage. Stationnement. Prés de tous les services. Pas d'animaux. Libre 1er avril, 690\$/mois. 514-953-1128.

ST-EUSTACHE (VIEUX): grand 4.1/2, 2e étage, 1 stationnement déneigé. Pas d'animaux. Enquête de crédit obligatoire. 800\$/mois. Libre 1er juillet. 514-946-2779.

## 23 MAISONS À LOUER

DEUX-MONTAGNES (sur 2 étages): 4c.c., 1s.d.b. +1s.d'eau. Planchers bois/ céramique. 10min. de marche gare Grand-Moulin. Pas d'animaux. Enquête de crédit. Libre, 1250\$/mois. 514-946-2779.

## 26 CHAMBRES À LOUER

BOISBRIAND: secteur résidentiel, tout inclus, non fumeur, stationnement, piscine creusée, 400\$/mois. 514-293-4391.

STE-THERÈSE: avec cuisine, salon, s.d.b. privés, meublée. Sous-sol maison. Non fumeur, 120\$/semaine. 514-702-3631.

STE-THERÈSE: près cégep, câble, laveuse, sècheuse. 450-806-2757.

## 27 RÉSIDENCES PERSONNES ÂGÉES

STE-THERÈSE: chambre à louer, entre 7 et 9 résidents maximum. Autonome/ semi-autonome et Alzheimer. Services tout inclus. Bonnes références, avec crédit d'impôt. Résidence certifiée. Nicole Lamothe 450-979-1945, 514-708-3668.

## 41 BUREAUX À LOUER

213 RUE ST-EUSTACHE: local à louer, 480pi.ca. 900\$/mois taxes incluses. 514-799-8185.

## 41 BUREAUX À LOUER

BUREAUX À SOUS-LOUER À LAVAL: 2550, Daniel-Johnson, jonction 440 et 15. 1700pi.ca. Très ensoleillé. Cuisine, 3 bureaux fermés. Peut accueillir 6 postes de travail. Salle d'entreposage. 4600\$/mois tout inclus. Fin de bail: décembre 2018. Info. 514-861-2088 poste 23.

VIEUX STE-THERÈSE, 48-A TURGEON: espace à partager (bureau comptable) 400pi.ca., s.d.b./ cuisine/ inter-ne/ électricité. Poss. meublé. 700\$/mois. 514-827-6194.

## 42 LOCAUX À LOUER / À VENDRE

SOYEZ À VOTRE COMPTE! RUE ST-LAURENT, ST-EUSTACHE: beau local commercial, 225pi.ca. dans centre d'esthétique, s.d.b. complète. BON PRIX! 550\$, chauffé, éclairé, tout inclus. 514-809-7935.

ST-EUSTACHE: 3500pi.ca., stationnement extérieur 12,700pi.ca., clôturé. 3500\$/mois +taxes. Libre. 514-946-2779.

## 43 ENTREPÔTS / ENTREPOSAGE

PETITS ENTREPÔTS: 5X10, 10X20, 10X40, chauffés, protégés 24h/ 7jours. (idéale PME, meubles, voitures, etc.). BÂTIMENT NEUF, Terrebonne-Ouest (B.D.F.), accès 19/640. Info. 450-965-1782, ext.227.

ST-EUSTACHE: 12X14 chauffé, éclairé, porte électrique, système d'alarme. Très sécuritaire. Libre. 514-809-7935.

## 45 SALLES À LOUER

SALLE COMMUNAUTAIRE Située à Ste-Marthe-sur-le-Lac. Capacité 50 personnes. Cuisine disponible, très propre. AIR CLIMATISÉ. Location pour quelques heures, la journée ou la soirée. Pour plus d'informations, 450-974-7089.



## 07 TERRES / TERRAINS À VENDRE / À LOUER

GORE BEAU TERRAIN Semi boisé Secteur champêtre Accès lac Grace Puit artésien/champ d'épuration. (15min. Lachute, direction Morin-Heights), 18,000\$. 514-602-4441, 450-634-0856.

SPÉCIAL BASSES-LAURENTIDES GRAND INVENTAIRE DE TERRAINS: Accès au lac. Notaire et arpenteur inclus. 450-562-8117.

TERRAIN À VENDRE (commercial): Route 148, St-Benoit, 30,300pi.ca., 245,000\$. 514-946-2779.

## 21 LOGEMENTS À LOUER

DEUX-MONTAGNES 3.1/2 Disponible 1er mars Semi sous-sol dans triplex Moderne et très éclairé Entrées laveuse, sècheuse Espace de rangement int. Aucun tapis Espace de stationnement 1 véhicule déneigé Situé près gare /20e Avenue 580\$/mois Pas d'animaux Références requises Enquête de crédit Informations Michel Langlois 450-472-3440 poste #242 du lundi au vendredi entre 9h30 et 16h30

## 21 LOGEMENTS À LOUER

**Château du Vignoble**  
Résidence pour personnes autonomes (retraitées et pré-retraitées)  
Appartements: 3 1/2 - 4 1/2  
Stationnement intérieur • Ascenseur • Concierge • Salles communes  
À proximité de tous les services (près de la Place Rosemère)  
253, Montée Sanche, Boisbriand  
450 435-8808 – 450 435-7005

**LOGEMENTS À LOUER**  
Sainte-Thérèse - Boisbriand  
**Superbes logements rénovés à louer**  
3 1/2 - 4 1/2 - 5 1/2  
6 1/2 AVEC FOYER  
Idéal pour retraités ou personnes tranquilles.  
Pas d'animaux. Non fumeur. Références requises.  
Occupation immédiate ou à discuter.  
450-437-7710

[www.ilotststherese.com](http://www.ilotststherese.com)  
**LES ÎLOTS DE STE-THERÈSE**  
3 1/2 - 4 1/2 - 5 1/2  
- Service de conciergerie  
- Inclus: poêle et frigo (optionnel), eau chaude  
- Buanderie, stationnement  
- Plancher en marqueterie  
- Piscine extérieure et piscine pour enfants  
- Proximité du IGA et autres services  
33, rue Mayer (coin Sicard),  
**Sainte-Thérèse**  
Téléphone: 450 435-0360

**BOISBRIAND 3 1/2 - 4 1/2**  
324, de la Promenade  
**PROMOTION**  
Inclus: chauffé, eau chaude, entrée laveuse/sècheuse, électro disponible \$  
À deux pas du IGA et la Place Rosemère  
**450 951-3782**  
[www.gestiondgy.com](http://www.gestiondgy.com)

**VIVA-CITÉ STE-THERÈSE**  
**WOW APPARTEMENTS NEUFS**  
CONCEPT TOUT INCLUS POUR 50 ANS ET PLUS  
À partir de 940\$/mois  
Électricité • Eau chaude • Climatisation  
5 électroménagers • Téléphone • Câble • Internet  
305, boul. Curé-Labelle, Ste-Thérèse  
**450.990.2262**  
[habitationstrigone.com](http://habitationstrigone.com)

**Prévention suicide**  
1 866 APPELLE  
Association québécoise de prévention du suicide

**59 RECYCLAGE/  
FERRAILLE**

514-668-7594. ACHETONS VÉHICULES. Payons 300\$ à 550\$. Pour ferraille. 514-668-7594.

ACHAT: auto, mini-van, machinerie lourde et métaux pour la ferraille. Payons comptant. Meilleur prix garanti. Estimation et remorquage gratuits. Donne reçu pour SAAQ. Possède licence de recycleur. Info. 514-944-2834.

**61 MEUBLES  
À VENDRE**

LAZYBOY: avec console motorisée, couleur tan (beige), parfaite condition. Payé 1400\$, demande 625\$. 450-818-0404.

**67 ANTIQUITÉS**

**62 ÉLECTROMÉNAGERS  
À VENDRE**

GAGNON SERVICE STE-THERÈSE VENTE-ACHAT RÉPARATION Électroménagers de toutes sortes Technicien diplômé 450-435-4076 www.gagnonservice.com

**66 DIVERS  
À VENDRE**

CHAMBRE À COUCHER: (mauve/rose), draperie, enveloppe couette, queen, jupe, coussins décoratifs, haute couture, très propre, 245\$. ROUTEUR wi-fi, TERMINAL Explorer Illico, LECTEUR cd Sony, 80\$/3. 450-621-3411.

**67 ANTIQUITÉS**

**66 DIVERS  
À VENDRE**

MANTEAU D'HIVER NORTH FACE Femme, duvet d'oie, médium, nettoyé, 2 poches à l'avant avec fermeture éclair, poche intérieure avec fermeture éclair, 95\$. 514-979-5729.

SCIERIES MOBILES: à partir de 4,397\$. Coupez bois de toutes dimensions avec votre propre scierie à ruban portative. Info et DVD gratuits, www.ScieriesNorwood.ca/400QN 1-800-408-9995, poste 400QN.

**67 ANTIQUITÉS**

ACHÈTESSSS: vieilles machines à coudre/ cartes postales, objets religieux/ militaires, outils, revues. 1-877-909-2506.

ANTIQUAIRE ACHÈTE À DOMICILE: Meubles antiques et design, Tableaux, luminaires, lampes de marbre, Sculptures bronzes, Bijoux en or, Monnaies, Couillettes sterling, Cruches, Balances, Horloges, Radio, Annonces publicitaires, Tricotées à bas, etc. www.tableauxantiques.com 514-891-0699.

**69 BOIS DE  
FOYER À VENDRE**

\*\*MISE EN GARDE\*\*

A LA SUITE DE NOMBREUSES PLAINTES DE NOS LECTEURS CONCERNANT CERTAINS ANNONCEURS DE CETTE RUBRIQUE, NOUS VOUS RECOMMANDONS D'ÊTRE VIGILANTS AU SUJET DES ESSENCES ET QUANTITÉS DE BOIS DE CHAUFFAGE QUI POURRAIENT VOUS ÊTRE LIVRÉS.

**101 OFFRES  
D'EMPLOI**

**81 VOITURES /  
CAMIONS À VENDRE**

ACHETONS AUTO/CAMION POUR FERRAILLE: (SCRAP). Payons \$300-\$500+ meilleur prix garanti. Serge, 514-349-8259.

À VOIR AUTO, CAMION, 4x4: Financement maison, aucun cas refusé. Voitures 2010 à 2017, léger dépôt, aucun endosseur. 1-866-566-7081, www.financementbrisson.net

ATTENTION! ATTENTION! Besoin d'une auto. Problème de crédit? C'est fini. Aucun cas refusé. Financement sur place. Voiture, camion, van, 2004 à 2013. Robert Cloutier Autos 450-446-5250 ou 514-830-0908, 1-888-446-5250, www.robertcloutierautos.com

**101 OFFRES  
D'EMPLOI**

À LA RECHERCHE DE PERSONNEL: pour faire de l'entretien dans les maisons haut de gamme. Doit avoir ces qualités: fiable, honnête, minutieuse, stable et ponctuelle. Du mardi au vendredi, entre 8h00 et 17h00 (possibilité samedi, commercial seulement). Secteurs Laval et Rivière-Nord. Doit posséder voiture. Cellulaire /texto: Nancy, 514-992-7994. n.kingsbury@videotron.ca

BUREAU DE CPA À BOISBRIAND: Recherche secrétaire réceptionniste, 2 jours /semaine, expérience requise, connaissance des logiciels Offices, salaire selon expérience. Envoyez votre c.v. à johanne@dt-ca.com

CHAUFFEUR CLASSE 1 RECHERCHÉ: "trailer" dompeur et 12 roues, "van" fermée, "flatbed" pour transport local. À temps partiel. Pas de soir, pas de week-end. Entreprise Terrebonne-ouest. ouimettransport@videotron.ca 514-718-8640.

**101 OFFRES  
D'EMPLOI**

CABANE À SUCRE AU PIED DE COCHON: (pour la saison des sucres), est à la recherche de PLONGEURS(SES) à temps plein et temps partiel, sur semaine et fin de semaine, de jour et de soir. Pour informations, Philippe Labelle, 438-889-2981, phil.labelle91@gmail.com

**101 OFFRES  
D'EMPLOI**

CHAUFFEURS(EUSES) DE TAXI OU ADAPTÉ: semaine, soir ou week-end selon vos disponibilités. Retraité ou semi-retraité accepté. Permis de chauffeur de taxi requis. Territoires Mirabel et St-Jérôme. Toutes les dépenses couvertes par la compagnie. 514-979-1317.

**Autobus R • M Inc.**  
C'est voyager en toute sécurité...  
2 POSTES DISPONIBLES COMME  
**CHAUFFEUR D'AUTOBUS SCOLAIRE**  
1\*) Circuits scolaires seulement  
2\*) Voyages spéciaux nolisés 2 à 3 jours/semaine et au besoin des remplacements des circuits scolaires.  
EXIGENCES: PERMIS DE CONDUIRE CLASSE 2 ET CARTE DE MÉTIER UNIQUE OBLIGATOIREMENT COMMUNIQUEZ DU LUNDI AU VENDREDI SEULEMENT ENTRE 9 H ET 15 H AU  
**450 433-2666**

**PALETTES FGL** Aucune expérience requise  
**Programme d'intégration en emploi**  
• Postes manœuvres  
Palettes FGL vous offre:  
• Une expérience de travail en usine  
• Une formation et du support dans votre recherche d'emploi  
Durée du programme: 26 semaines  
Horaire: 7 h 30 à 16 h du lundi au vendredi  
Salaire: Salaire minimum  
Exigences: Être âgé de 18 à 55 ans  
Être apte et motivé au travail  
Aimer les tâches manuelles  
Être en bonne condition physique  
Être résolu à intégrer le marché du travail  
Toute personne sans emploi  
N.B.: les prestataires de l'aide de dernier recours seront traités de façon prioritaire  
Si vous avez des questions, vous pouvez communiquer avec nous.  
Demandez Christine Rheault, au 450 437-1146  
Fax: 450-437-0938  
Courriel: info@palettesfgl.org  
Avec la participation financière de

**Option VR RECHERCHÉ**  
**Journalier**  
- Préparation et réparation de roulettes - Salaire selon expérience  
CV par fax au 450 974-7107 ou à info@optionvr.com ou téléphoner au 450 974-7720  
Demandez Alain  
705, rue Dubois, Saint-Eustache

**Jean Coutu** Blainville  
**COMMIS COMPTABLE**  
Temps plein 35 h/sem.  
Plus de deux ans d'expérience.  
Connaissance, word, excel, acombat.  
Envoyer CV à mcote4@pjc.jeancoutu.com

**lib BOISBRIAND** PRÉPOSÉ(E) À LA MAINTENANCE  
**Sommaire du poste**  
Nous sommes présentement à la recherche d'un (e) préposé à la maintenance de l'immeuble Le Lib Boisbriand.  
Exécute des travaux des lieux communs.  
Effectue les tournées d'inspection de l'immeuble.  
**Exigences et compétences recherchées:**  
• Démontrer un souci de l'engagement et de l'excellence et manifester de la flexibilité, une capacité d'adaptation et de l'initiative.  
• Faire preuve de dextérité manuelle.  
• Habilité à communiquer - service à la clientèle.  
**Conditions**  
Poste: permanent  
Statut: fin de semaine 16 h et plus  
Envoyez votre CV par courriel à darchambault@lelib.ca

**ANTIQUITÉS BOIS-DES-FILION**  
Ouvret du mardi au vendredi de 10 h à 16 h  
NOUS ACHETONS EN PERMANENCE AU MEILLEUR PRIX  
Tableaux (peintres canadiens, européens et autres).  
Objets d'art, bibelots, bijoux anciens, sculptures (bronze, bois, etc.), argenterie, montres, luminaires, monnaie et vaisselle ancienne, etc.  
**514 268-3342**  
561, Adolphe-Chapleau, Bois-des-Filion  
pierrrot833@yahoo.fr

**Commission scolaire de la Seigneurie-des-Mille-Îles** **L'élève en TÊTE**  
www.cssmi.qc.ca  
**APPEL DE CANDIDATURES**  
**PROTECTEUR DE L'ÉLÈVE ET SUBSTITUT**  
Contrat d'une durée minimale de trois ans  
La Commission scolaire de la Seigneurie-des-Mille-Îles (CSSMI) sollicite les candidatures des personnes intéressées à occuper les fonctions de protecteur de l'élève et de protecteur de l'élève substitut.  
La personne choisie occupera la fonction de protecteur de l'élève dans le cadre d'un contrat de service d'une durée déterminée, du 1<sup>er</sup> juillet 2018 au 30 juin 2021. Ce contrat peut être renouvelable. Le protecteur de l'élève n'est pas un employé de la CSSMI et il relève du conseil des commissaires.  
**Description de la fonction :**  
En application de la Loi sur l'instruction publique, du Règlement sur la procédure d'examen des plaintes établie par une commission scolaire et du Règlement sur la procédure de traitement des plaintes (SIP-25) de la CSSMI, la fonction consiste entre autres à :  
• recevoir et traiter les plaintes des élèves et des parents de la CSSMI;  
• appliquer la procédure d'examen des plaintes;  
• transmettre, dans les 30 jours du dépôt d'une plainte, un rapport au conseil des commissaires; etc.  
**Substitut :**  
La CSSMI désignera également un substitut lors de la nomination du protecteur de l'élève, afin d'agir en cas d'empêchement ou d'incapacité d'agir de ce dernier. Le substitut devra correspondre au même profil et présenter les mêmes qualifications que le protecteur de l'élève.  
Les candidats sont invités à indiquer dans leur offre de service s'ils présentent leur candidature pour la fonction de protecteur de l'élève, de substitut ou pour les deux fonctions.  
**La description détaillée ainsi que les exigences liées à la fonction sont accessibles au www.cssmi.qc.ca dans la section « Carrière – EMPLOIS - Autres ».**  
Toute personne intéressée par ce poste est priée de faire parvenir son offre de service accompagnée de son curriculum vitae, au plus tard le **lundi 19 février 2018 à 16 h**, à la CSSMI – par courriel à **secretariat.general@cssmi.qc.ca** ou par télécopieur au 450 974-6977.  
**CSSMI - 430, boulevard Arthur-Sauvé, 5<sup>e</sup> étage, Saint-Eustache (Québec) J7R 6V6**  
Seules les personnes retenues seront contactées. Prière de ne pas téléphoner.  
La CSSMI souscrit à un programme d'accès à l'égalité en emploi.  
L'utilisation du masculin ne vise qu'à alléger la lecture.

**OFFRE DE SERVICE**  
**3 POSTES DISPONIBLES**  
La Société Alzheimer des Laurentides est à la recherche de trois (3) accompagnateurs(trices) dont les principales fonctions sont d'offrir un service de répit aux proches aidants et un service d'accompagnement et de stimulation à domicile aux personnes atteintes de la maladie d'Alzheimer ou d'une autre maladie apparentée.  
**Compétences et exigences recherchées**  
• Facilité dans les communications verbales et non verbales;  
• Sens de l'organisation, capacité d'écoute et d'empathie, confidentialité, capacité d'adaptation, capacité à travailler de façon autonome;  
• Détenir une formation comme préposé(e) aux bénéficiaires ou auxiliaire en santé et services sociaux;  
• Posséder un minimum de 3 ans d'expérience dans l'accompagnement de personnes à domicile ou auprès des personnes âgées;  
• Connaissance de la maladie d'Alzheimer et de ses conséquences;  
• Posséder un ordinateur et avoir accès à un courriel électronique pour les communications avec l'employeur;  
• Maîtrise du français (oral et écrit), anglais un atout;  
• Posséder une voiture et un permis de conduire valide;  
• Cours de premiers soins valide à l'embauche (RCR) et absence d'antécédent judiciaire.  
**Conditions de travail**  
• 3 postes permanents de jour, de soir, de fin de semaine, horaire variable de 25 à 40 heures/semaine  
• MRC Thérèse-De Blainville  
• Salaire à déterminer selon la politique en place, prime de soir et de fin de semaine  
• Assurance-collective offerte après 6 mois de service continu  
• Entrée en fonction : Février 2018  
**Faire parvenir votre CV au plus tard le 16 février 2018 à :**  
Julie Therrien, Coordonnatrice des services  
Société Alzheimer des Laurentides  
C.P. 276, Sainte-Agathe-des-Monts QC J8C 3A3  
Télécopieur : (819) 326-9664 ou Courriel : admin@salaurentides.ca  
VEUILLEZ NOTER QUE NOUS NE CONTACTERONS QUE LES CANDIDAT(E)S RETENU(E)S.  
CES EMPLOIS SONT POSSIBLES GRÂCE AU SOUTIEN FINANCIER DU CENTRE INTÉGRÉ DE SERVICES DE SANTÉ ET SERVICES SOCIAUX DES LAURENTIDES.



## ÉLECTROTECHNICIEN À PROPOS D'ORICA

Orica est le plus important fournisseur mondial d'explosifs commerciaux et systèmes d'initiation destinés aux marchés miniers, carrières, pétrole, gaz et de la construction. Il est également un important fournisseur de cyanure de sodium pour l'extraction de l'or et un fournisseur spécialisé de produits de soutènement et tunnels pour les mines souterraines.

Orica a une main-d'œuvre diversifiée d'environ 11 500 employés et sous-traitants, desservant des clients dans plus de 100 pays. Notre but est de permettre à nos clients d'avoir du succès, tous les jours, partout dans le monde. Nous sommes fiers d'opérer en toute sécurité, de façon responsable et durable. Ensemble, ils nous permettent de croître et de créer une valeur durable pour nos actionnaires.

### LE RÔLE

Notre site de fabrication de Brownsburg-Chatham est à la recherche d'un électrotechnicien pour se joindre à l'équipe de maintenance. Le titulaire aura le rôle de soutenir le site en concevant, modifiant et maintenant les contrôles, ainsi que les systèmes d'instrumentation sur l'équipement de production hautement automatisé. L'électrotechnicien relèvera du superviseur de l'équipe d'amélioration continue. Il sera fréquemment assigné à la conception de contrôle pour de nouveaux équipements de production développés dans le cadre de projets visant à améliorer la sécurité du procédé, réduire les coûts de qualité et améliorer l'efficacité.

### RÔLE ET RESPONSABILITÉS

- Assister le groupe de projet dans la conception des contrôles et de l'instrumentation pour les nouveaux équipements de production
- Contacter les fournisseurs pour obtenir des informations pertinentes concernant les modèles d'accessoires et d'instruments de contrôle à utiliser dans le cadre du projet
- Assister dans le développement de procédures d'opération, de guides de dépannage et d'instructions de production et de maintenance pour les systèmes de contrôle et d'instrumentation
- Réparer, dépanner et entretenir les contrôles et l'instrumentation des équipements de production et des installations d'essai afin d'améliorer la performance globale et l'efficacité de l'usine
- Modifier les contrôles et l'instrumentation sur les équipements de production afin d'améliorer continuellement la sécurité, la qualité et la productivité de l'équipement
- Maintenir et mettre à jour toute la documentation relative au contrôle et à l'instrumentation de l'équipement sur les sites

### EXPÉRIENCE ET QUALIFICATIONS

- Minimum 3 à 5 ans d'expérience dans une usine de fabrication
- Diplôme collégial en électronique industrielle (ou équivalent)
- Licence électrique C, un atout
- Connaissance pratique des PLC Siemens et systèmes de vision Cognex
- Protocoles de communication (Profibus, DeviceNet et Ethernet)
- Expérience avec des systèmes de contrôle distribués et contrôleurs de mouvement.
- Connaissance en pneumatique et hydraulique
- Bonnes compétences mécaniques
- Hautes capacités analytiques et de dépannage
- Avoir de bonnes compétences interpersonnelles
- Habilité à lire et modifier des plans électriques et mécaniques
- Bilingue, anglais et français
- Être bien organisé
- Capacité à travailler sous pression
- Facilité à transmettre l'information à ses collègues

### ENVIRONNEMENT DE TRAVAIL

- Le titulaire travaillera sur le plancher de production et en atelier
- L'électrotechnicien devra détecter rapidement la ou les causes de défaillance sur des équipements complexes et les remettre opérationnels
- Le titulaire gèrera simultanément de nombreuses priorités et planifiera son travail en fonction des besoins de production.
- L'électrotechnicien travaillera en étroite collaboration avec les opérateurs, la supervision de production, les ingénieurs de conception et les fournisseurs.
- Les électrotechniciens travaillent sur un horaire rotatif de 12 heures, assurant une couverture 7 jours par semaine.

### CE QUE NOUS OFFRONS

- Opportunités, installations et environnement de travail associé à une organisation internationale.
- Cheminement de carrière flexible permettant de vous spécialiser ou de devenir un généraliste.
- Un milieu de travail diversifié où vos capacités uniques et talents sont reconnus et encouragés.
- Programme de formation, opportunités et initiatives pour assurer votre croissance continue.
- Programme salarial et avantages sociaux concurrentiels.

Si vous possédez les exigences et qualifications exigées pour ce poste et que vous souhaitez vous joindre à notre organisation, postulez dès maintenant en nous faisant parvenir votre CV à [janet.blair@orica.com](mailto:janet.blair@orica.com) en mentionnant le numéro du poste: A011769.

791355\_68556\_2



## JOURNÉE DE RECRUTEMENT SAINTÉ-THÉRÈSE / MIRABEL

LES MERCREDIS DE L'EMPLOI

7 FÉVRIER DE 10 H À 12 H ET 13 H À 15 H

CENTRE LOCAL D'EMPLOI DE SAINTÉ-THÉRÈSE  
100, BOUL. DUCHARME, BUREAU 120, SAINTÉ-THÉRÈSE

**MODE CHOC** OUVRE UNE NOUVELLE BOUTIQUE À SAINTÉ-THÉRÈSE. PLUSIEURS POSTES À COMBLER :

- ASSISTANT(E)-GÉRANT(E)
- CHEF CAISSIER(ÈRE)
- CAISSIER(ÈRE)
- CONSEILLER(ÈRE)
- CONSEILLER(ÈRE) EN DÉCORATION
- COMMIS AUX TRANSFERTS,
- COMMIS AU REMPLISSAGE
- COMMIS PRÉSENTATION VISUELLE
- CHEF D'ENTREPÔT
- COMMIS D'ENTREPÔT
- CONCIERGE.

**DAVION CANADA** EMBAUCHE ACTUELLEMENT DES :

- OPÉRATEURS DE LIGNE
- PRÉPOSÉS À LA PALETTISATION

**ESTHÉTIQUE BIO'T**, UN NOUVEAU CENTRE D'ESTHÉTIQUE À SAINTÉ-THÉRÈSE RECHERCHE ACTUELLEMENT:

- ESTHÉTICIENNE
- TECHNICIENNE EN SOINS DES ONGLES

**SOFATEC** RECRUTE :

- SOUDEUR
- SOUDEUR / ASSEMBLEUR

**CANADA GOOSE** RECRUTE POUR LES POSTES SUIVANTS:

- COMMIS DE PLANCHER
- INSPECTEUR AU CONTRÔLE DE LA QUALITÉ
- OPÉRATEUR(TRICE) DE MACHINE À COUDRE
- SUPERVISEUR DE LA PRODUCTION

**LES ALIMENTS MISE EN BOUCHE** RECRUTE :

- AIDE-CUISINIER
- MANŒUVRE GÉNÉRAL

**POUR CONNAÎTRE LES DÉTAILS DES POSTES : [WWW.LAPORTEDELEMPLOI.COM](http://WWW.LAPORTEDELEMPLOI.COM)  
APPORTEZ VOTRE CV - ENTREVUES ÉCLAIR SUR PLACE**

INFORMATION  
LA PORTE DE L'EMPLOI  
MARIE-EVE GERVAIS, 450 435-4565, POSTE 230  
TÉLÉPHONE DE BUREAU: MARIE-EVE.GERVAIS@LAPORTEDELEMPLOI.COM

Avec la participation financière de :



Pétroles Bélisle & Bélisle Inc. est à la recherche d'un

## CHAUFFEUR(SE) - LIVREUR(SE)

**PRINCIPALES FONCTIONS:**

Effectuer les livraisons chez nos clients dans la région de Montréal et les environs.

**EXIGENCES:**

Niveau d'études: 5<sup>e</sup> secondaire et plus

Années d'expérience demandées: 3 ans et plus

Langues demandées: Français parlé et écrit - Anglais de base

Permis de conduire: classe 1

Devra obtenir les cartes TMD et ICPP

Horaire varié

Emploi temps plein, salaire à discuter

Avantages sociaux

La personne idéale fera preuve de polyvalence, autonomie, initiative et diplomatie.

**Faire parvenir votre CV à [cv@petroles-belisle.com](mailto:cv@petroles-belisle.com)**



Pétroles Bélisle & Bélisle Inc. est à la recherche d'un(e)

## RÉPARTITEUR(TRICE)

**PRINCIPALES FONCTIONS:**

- Planifier, coordonner et gérer l'équipe de chauffeurs et livreurs;
- Gérer habilement les priorités et la résolution de problèmes;
- Faire du transport de produits pétroliers;
- Assurer le service à la clientèle et mettre à jour les diverses informations dans le système informatique;
- Être responsable de la santé et sécurité au travail.

**EXIGENCES:**

• Niveau d'études: 5<sup>e</sup> secondaire et plus;

• Années d'expérience: 5 à 8 ans (chauffeur) et 1 à 3 ans (répartiteur);

• Permis de conduire: classe 1;

• Maîtrise du français (parlé et écrit) et l'anglais (optionnel)

• Connaissance de la suite bureautique MS Office;

• Habileté à établir une bonne communication et de bonnes relations interpersonnelles dans un contexte de supervision et service à la clientèle;

• Faire preuve d'initiative, sens de l'analyse et excellent jugement;

• Résistance à la pression. Disponible;

• Devra obtenir les cartes TMD et ICPP;

• Emploi temps plein, salaire à discuter, avantages sociaux.

**Faire parvenir votre CV et dossier de conducteur SAAQ  
à [cv@petroles-belisle.com](mailto:cv@petroles-belisle.com)**

**101 OFFRES D'EMPLOI**

**COIFFEUR(EUSE):** pour résidence personnes âgées autonomes, centre d'accueil et hôpitaux. Clientèle assurée. 5 1 4 - 7 6 6 - 3 5 5 3, 1-800-448-3553.

**COMPAGNIE DE MESSAGERIE:** recherche immédiatement sous-traitant, connaissance de Montréal et environs. Possédant auto ou camion 4 cylindres. Possibilité de 400\$ à 1000\$/ semaine. Info Claude, 450-437-9805.

**COUTURIÈRE RECHERCHÉE:** altérations tous genres, manches, tailles et bords. Temps plein, semaine et fin de semaine. Demandez Huguette, 450-473-6191.

**DÉNEIGEMENT BEL-VUE** Recherche chauffeur avec expérience pour déneigement, ainsi que pelleuses à la main. secteur Ste-Thérèse 514-236-9009

**RECHERCHE CONDUCTEURS(TRICES):** transport scolaire, classes 2, 4-B, 5. Secteurs Mirabel (St-Augustin) et les environs. Faites parvenir CV au: grouperenaud@bellnet.ca ou fax: 450-258-4603.

**TÉLÉPHONISTES DEMANDÉES:** Domaine de l'huile à chauffage. Payées comptant. Laissez message au 450-662-6540.

**104 GARDIENNES DISPONIBLES / DEMANDÉES**

**BLAINVILLE, 139 Paul-Albert:** service de garde éducatif, 2 places disponibles. 6h30-17h00, 8.05\$/jour. www.gardierparadisdesenfants.fr.gd 514-240-1816, 450-419-3478.

**MIRABEL (à 2min. Boisbriand et Ste-Thérèse/ sortie 23 auto.15):** 1 place disponible maintenant. Garderie familiale éducative à 8.05\$/jour. 514-265-7779.

**101 OFFRES D'EMPLOI**

**104 GARDIENNES DISPONIBLES / DEMANDÉES**

**BOIS-DES-FILION:** à 2 pas de la 640-335 et à proximité de Lorraine, Rosemère et Terrebonne ouest. Garderie subventionnée, 2 places disponibles, heures d'ouverture 7h00 à 17h30. Programme éducatif, activités, sorties à l'extérieur tous les jours. Repas et collations équilibrés fait maison. Cours de premiers soins, 25 années d'expérience. Louise 450-621-4645.

**106 AIDES-DOMESTIQUES DISPONIBLES / DEMANDÉES**

**ENTRETIEN MÉNAGER:** service impeccable, fiable et abordable. 450-516-2450.

**J'OFFRE MES SERVICES:** aux personnes âgées à votre domicile. Ferais accompagnements, légers travaux, commissions, repas ou lors d'un voyage. GARDER PETIT CHIEN. 450-433-5762.

**SERVICE DE SOINS À DOMICILE:** pour personnes autonomes/ semi autonomes/ mamans. Repas, commissions, accompagnements, ménage de base ou selon vos besoins. Avec références et reçus. Julie, 514-241-4679.

**118 SANTÉ MÉDECINES DOUCES MASSOTHÉRAPIE**

**450-491-6419 MASSOTHÉRAPEUTE ET NATUROPATE:** Massages suédois (doux), shiatsu (musculaire). Reçu, certificats-cadeaux.

**450-686-8138 LES BONS MASSAGES SENSORIELLES** sont hyper tendances (60\$), 5/7, 9h00 à 19h00. France, Chomedey/ Laval.

**514-443-3137 MASSAGE DÉTENTE:** pour bonheur d'occasion. Reçu.

**101 OFFRES D'EMPLOI**

**118 SANTÉ MÉDECINES DOUCES MASSOTHÉRAPIE**

**514-706-5666. MASSAGE CONFORT DÉTENTE:** lundi au samedi, 8h30 à 21h00. Privé. Reçu.

**514-924-2490. SPÉCIAL MASSAGE:** Vimont, Laval. Rasage corporel, pédicure et cartomancienne. Reçu.

**CHALEUREUX MASSAGE 77:** attentionné, détente, confort, privé, 9h-22h, reçu. 514-775-8333.

**MASSAGE DE QUALITÉ:** douce détente, reçu, jour. Bois-des-Filion. 450-818-2578.

**MASSAGE DE RELAXATION:** pour détente tout en douceur. Reçu. 450-437-9172.

**121 OFFRES DE SERVICES**

**POSEUR CÉRAMIQUE, BOIS FRANC:** plâtre, rénovation de s.d.b., cuisine, sous-sol. Steve, 514-947-8765, paiement carte crédit accepté.

**450-430-3395, A.L. RÉNOVATION Finition sous-sol, s.d.b., plafonds suspendus, planchers flottant/ céramique, peinture, joints, etc... Réparations tous genres. 28 ANS D'EXPÉRIENCE. Estimation gratuite. RBQ:8305-9998-59. André.**

**A-1 PEINTURE:** céramique, plâtre, finition générale. Estimation gratuite. 28 ans d'expérience. Francis Butler, 514-436-5755.

**C.J. RÉNOVATIONS:** rénovations int./ext., cuisine, s.d.b., sous-sol, recouvrement planchers, béton ciré, peinture... Claude, 514-826-0242.

**CONSTRUCTIONS D.L. DUMAS ET FILS:** entrepreneur général. Aggrandissement, solarium, garage, cuisine, sous-sol, s.d.b., Revêtement extérieur, portes, fenêtres. Pose de planchers, gyproc, joints, peinture. RBQ:5604-3029-01. Denis, 514-944-8051. Financement disponible.

**DESIGN M:** est une entreprise de design intérieur qui se spécialise dans la création d'espaces de vie. Sa spécialité est la conception et l'élaboration de plans professionnels (construction, aménagement, électrique, éclairage), la création de mobilier sur mesure, la décoration et le suivi de projets. Faites affaires avec l'entreprise DESIGN M pour tous vos projets de construction et rénovation. Designm.ca 514-966-5708.

**GESTION RIMAJO.COM:** Entreprise de construction familiale, dynamique, 35ans d'expérience en gestion de projets de construction commerciale et industrielle. Que ce soit pour un projet, agrandissement ou une nouvelle construction. Licence RBQ: 5613-6534-01. Richard Bergeron, 514-894-9356.

**HOMME À TOUT FAIRE** Rénovation MPV ARTISAN: céramique, ébénisterie, peinture, rénovations, moulures, galeries. 438-502-6617.

**L'ANGE DE LA RÉNO:** Entretien travaux en tous genres. Rive-Nord, tarif à l'heure, facture. Luc, 514-249-9416.

**SAAQ-SAAQ-SAAQ** Victime d'un accident automobile? Vous avez des blessures? Contactez-nous. Consultation gratuite. M. Dion Avocats, Tél. 514-282-2022. www.sossaaq.com

**123 DÉNEIGEMENT**

**DÉNEIGEMENT DE TOITURE:** Rock Services, avec assurances. Très bon service. Commercial et résidentiel. 514-290-7492.

**124 PEINTURE/ JOINTS**

**1 VRAI TIREUR DE JOINTS:** 28 ans d'expérience 450-430-3395. A.L. RÉNOVATION, joints/peinture. André. RBQ:8305-9998-59.

**124 PEINTURE/ JOINTS**

**PEINTURE INTÉRIEURE:** plusieurs années d'expérience. RBQ:5605-0552-01. Claude, 514-702-3584.

**PLÂTRE ET PEINTURE LEPAGE & FILLE INC.** Tirage de joints, plâtrier et peintre d'expérience, spécialisé en rénovation résidentiel. Assurance responsabilité. RBQ:5720-3275-01 Rémi Lepage 450-275-2222

**125 DÉMÉNAGEMENT**

**DÉMÉNAGEMENT BOULANGER INC.:** Équipement, assurances, permis de transport. Résidentiel, commercial. 31 ans d'expérience. Petits et gros déménagements. Estimation gratuite. 450-622-5222.

**DÉMÉNAGEMENT J.L.G.:** camions 26pi., à partir 60\$/heure, avec assurances. 450-694-0022, Jean-Luc.

**DÉMÉNAGEMENT D. TOUCHETTE INC.:** Depuis 1978, petits/gros déménagements. Service 7jours. Assurances. 450-430-1408.

**128 ASTROLOGIE /CARTOMANCIENNE**

**ANA MÉDIUM PURE:** 40 ans d'expérience, ne pose aucune question, réponses précises et datées, confidentielles. Tél. 514-613-0179 (Avec ou sans Visa/ Mastercard).

**130 IMPÔTS/ COMPTABILITÉ/ SECRETARIAT**

**COMPTABILITÉ COMPLÈTE:** invitation aux impôts corporatifs et travailleurs autonomes: Alain 450-735-3953. Tenue de livres, DAS, TPS/TVQ: Louisa 514-965-3957. info@comptabilitegirbro.com www.comptabilitegirbro.com

**131 COURS**

**AIDE MATHÉMATIQUES:** tous niveaux. Enseignant qualifié (Doctorat). Expérience. Résultats garantis. 514-726-4806.

**BULLETIN DÉCEVANT: FRANÇAIS TOUTS NIVEAUX, +maths primaire, secondaire 1 et 2. Progrès assuré. Enseignante 25 ans d'expérience. 450-430-9501.**

**COURS COMPTABILITÉ:** SAGE 50, manuelle, informatisé, TPS /TVQ, DAS, salaire, payable, recevable. Reconnu Emploi Québec. www.formationssuzanneallard.com Courriel: sallard@b2b2c.ca 4 5 0 - 5 6 5 - 4 5 8 3, 450-419-2804.

**ESPAGNOL:** cours privés, semi-privés, tous les niveaux, théorie, conversation, traduction (professeure native d'Espagne). Mercedes, 450-963-4547.

**PROFESSEURE À DOMICILE:** suivi scolaire en mathématiques, français, primaire et secondaire. La réussite et la motivation de votre enfant sont assurées. 450-430-0396.

**140 PRÊT SUR GAGES**

**PRÊT 500\$ À 1000\$.** Maintenant ouvert 7 jours. Obtenez votre argent instantanément avec Sekur. Mauvais crédit accepté. Dépôt d'argent 7j/7. Crédit Yamaska 1-877-661-4721. www.credityamaska.com

**148 ARGENT À PRÊTER /SERVICES FINANCIERS**

**PRÊTEUR HYPOTHÉCAIRE PRIVÉ:** de premier et deuxième niveau. Financement rapide peu importe votre région. Service professionnel. Nos taux sont compétitifs et nos conditions de financement flexibles. Financement Brisson. 1-866-566-7081.

**SOLUTIONS à l'endettement.** Trop de dettes? Laissez-nous vous aider. Un seul versement par mois. 7 sur 7, de 8h à 20h. MNP Liée, Syndics autorisés en insolvabilité. 514-839-8004.

**RECHERCHONS CHAUFFEURS ARTISANS**  
avec ou sans camion pour Rive-Nord, Montréal et Rive-Sud  
**JOIGNEZ-VOUS À UNE ÉQUIPE GAGNANTE!**



Nous recherchons:  
**Chauffeurs artisans pour**  
- Auto-basculant (Roll-off)  
- Chargement avant (Front load) et chargement arrière (Rear load)  
  
- Détenir un permis de conduire classe 1 ou 3 FM  
- Détenir un bon dossier de conduite



Envoyez votre CV au: [stephanie.hamel@wasteconnections.com](mailto:stephanie.hamel@wasteconnections.com)

**LA FOIRE DE L'EMPLOI ET DE LA FORMATION**

**PRENDS PART À L'AVENTURE!**

**50 POSTES À COMBLER**  
AIDE-ASSEMBLEUR DE KAYAKS À LAVAL

**Embarque maintenant**

**LES SOCIÉTÉS LES MIEUX GÉRÉES**

**carriere.pelicansport.com**

**COIFFEUR(EUSE) (Temps plein)**

Vous êtes récemment diplômé en coiffure ou possédez déjà de l'expérience. Venez rejoindre une équipe passionnée, professionnelle et qui a le client à cœur!

Faites-nous parvenir vos coordonnées au: [salonericoiffure@gmail.com](mailto:salonericoiffure@gmail.com) ou contactez Sylvie: 450 437-3310

**metro PLUS**  
Famille Thibeault  
AGRANDIT SA FAMILLE

**Gérant de**

- Charcuterie - Viande
- Poisson - Boulangerie
- Fruits - Mets préparés
- Épicerie - Service

Contactez Martin Dubois •  
Fax: 450 432-3433  
Tél.: 450 432-3186  
[ma000722opr@metro.ca](mailto:ma000722opr@metro.ca)

# Michel St-Onge.com

Plus de *29 ans* d'expérience,  
*Toute la différence!*

Pour une plus grande visibilité et un service de qualité supérieure!

**Courtier no 1 LAVAL / RIVE-NORD CHEZ VIA CAPITALE**

## 514-984-0818



**QSC**  
Qualité de Service à la Clientèle

PROTECTION  
hypothécaire  
PROTECTION  
domiciliaire

**ESTIMATION  
GRATUITE**

**TERRAIN 9000 PC - PISCINE CREUSÉE**



**NOUVEAUTÉ**  
**Boisbriand : 3250, de la Bastille**  
Const. 1992, 4+1 chambres, 2 sdb, 1 salle d'eau, immense cottage avec 2 salons au RDC ainsi qu'une immense cuisine en bois avec coin dinette et salle à manger séparée, s-sol fini, garage double. **524 900 \$**

**JE VIENS DE VENDRE**



**VENDU**  
**FABREVILLE**  
**3185, Dagenais Ouest**

**AUCUN VOISIN ARRIÈRE**



**PRIX RÉVISÉ**  
**Boisbriand: 3466, ch. de la Rivière Cachée**  
Const. 1996, 3 c.a.c au même niveau, bien éclairé et bien divisé, s-sol fini avec possibilité de 2 autres. Grand stationnement pour 5 voitures. **279 900 \$**

**TERRAIN 11 000 P.C.**



**À PIED DU TRAIN DE BANLIEUE**  
**Rosemère : 163, rue Philippe**  
Cottage rénové dans les années 80, grand s-sol, cuisine armoires bois, foyer 2 faces, 2s.d.b, possibilité d'agrandir la propriété, grand terrain boisé. **309 900 \$**

**RÉNOVÉ, CLÉ EN MAIN**



**PISCINE CREUSÉE CHAUFFÉE**  
**Boisbriand : 63, rue de Galais**  
Const. 1989, modèle très recherché, impeccable, ne reste qu'à placés vos meubles, piscine creusée chauffée, armoire cuisine 2017, s.d.b. luxueuse avec jacuzzi, plancher et escalier bois. **269 900 \$**

**FAUBOURG DE BOISBRIAND**



**AVEC GARAGE**  
**Boisbriand: 1005, des Francs Bourgeois #414**  
Const. 2011, grand 3.1/2, 725 p.c., très luxueux incluant 1 espace de garage, ascenseur plafond 9 pi, a/c mural, superbe cuisine avec comptoir granite, grande fenestration, à pied de tous les services. **179 900 \$**

**CHAUFFAGE ET CLIMATISATION CENTRALE**



**NOUVEAUTÉ**  
**Boisbriand : 571, Jean-Desprez**  
Const. 1999, 3+1 chambres, foyer au gaz, escalier et plancher bois au RDC et à l'étage des chambres, entrée indépendante sur le côté, belles boiseriers tels que caisson, cimaise, ogee, très bien située. **369 900 \$**

**TERRAIN 32 000 PC • LOGEMENT 4 1/2**



**PRIX RÉVISÉ**  
**Garage Double Duplex**  
**Boisbriand: 314-314A, Côte Sud**  
Const. 1958, immense bungalow de 81 pieds de façade avec garage double, 3 + 1 chambres et 2 sdb, air climatisé central, impeccable, secteur campagne, entrée indépendante au s-sol. Grand logement au-dessus du garage loué 790 \$/mois. **419 900 \$**

**DÉCOR MAG**



**NOUVEAUTÉ**  
**Blainville : 123- 54e Avenue**  
Condo 1 200 p.c. situé au dernier étage, du bon côté du soleil, très bien éclairé, chauffage au gaz, a/c centrale, foyer au gaz, plancher lattes de bois, balcon couvert avec toile. Un vrai bijou! **239 900 \$**

**GARAGE DOUBLE EN LONGUEUR**



**FOYER**  
**Boisbriand: 3795, Réal Béland**  
Const. 1989, 2+1 c.a.c, 2 s.d.b., rénovée en 2017 d'une valeur de 40 000 \$, cuisine avec armoires en bois, comptoir en corian, fenêtres du r.d.c, changées en 2012, foyer au salon, thermopompe murale, impeccable. **337 900 \$**

**JE VIENS DE VENDRE**



**VENDU**  
**BOISBRIAND**  
**90, Jean-Pierre Ferland**

**1 GARAGE, ASCENSEUR**



**PRIX RÉVISÉ**  
**Sainte-Thérèse : 261, Place Harel #302**  
Const. 2003, condo 1257 pc, 2 cac, luxueux, A/C central, foyer au gaz, grandes pièces, plancher lattes de bois, sdb avec bain thérapeutique + 1 salle d'eau, fenestration abondante donc très bien éclairé. 1 garage et ascenseur. **249 900 \$**

**ASCENSEUR, 1 GARAGE, PISCINE**



**DERNIER ÉTAGE**  
**Boisbriand: 4255, Francs-Bourgeois #409**  
Const. 2011, condo 1 034 pc, 2 chambres, 2 sdb, plafond 9.6 de hauteur, A/C central, fenestration abondante, plancher lattes de bois, cuisine avec comptoir granite. **284 900 \$**

**LUXUEUX CONDO 1250 PC GARAGE**



**NOUVEAUTÉ**  
**Saint-Janvier : 14410, Roger-Thomas**  
Const. 2015, unité de coin avec vue imprenable à perte de vue, inclus un stationnement extérieur et un garage. Découvert par le gaz naturel, A/C central, foyer, plafond 9 pieds, plancher lattes de bois, fenestration abondante, 2 sdb. **309 900 \$**

**À PIED DES ÉCOLES**



**NOUVEAUTÉ**  
**Boisbriand : 3335, Baudelaire**  
Const. 1988, 2+2 c.a.c, 2 s.d.b., cuisine avec armoires en bois, fenestration à manivelle changée au r.d.c., thermopompe murale, très bien éclairé, terrain clôturé, grand stationnement, impeccable! **299 900 \$**

**CONDO 1345 P.C. AVEC MEZZANINE**



**DERNIER ÉTAGE**  
**Boisbriand: 54, ch. de la Grande Côte #104**  
Const 1998, immense condo sur 2 niveaux, avec 2 balcons dont 1 sur le toit avec vue panoramique. Grandes pièces très bien éclairées et divisées; grande mezzanine pouvant servir de cinéma maison, chambre ou bureau. À pied de tous les services. Libre rapidement. **219 900 \$**

# Immobilier

## CINQ RAISONS D'ORGANISER UNE VISITE LIBRE



Vous hésitez à organiser une visite libre pour mousser la vente de votre propriété? Les cinq bonnes raisons suivantes sauront vous convaincre.

1. Vous gagnerez un temps précieux, car vous rencontrerez plusieurs visiteurs au cours de la même journée.
2. Vous attirerez des acheteurs potentiels qui n'auraient pas forcément visité votre propriété dans d'autres circonstances.
3. Vous montrerez aux acheteurs potentiels que votre maison suscite de l'intérêt.
4. Vous améliorerez la visibilité de votre demeure dans le quartier.
5. Vous pourrez prendre le pouls du marché en obtenant l'avis des différents visiteurs, ce qui vous permettra d'ajuster le tir au besoin.

Alors, à quand la visite libre?

**VISITE LIBRE CE DIMANCHE**  
4 FÉVRIER DE 14 H À 16 H  
167, Châtelet, St- Colomban.

791221\_40256\_2

Beau cottage à aire ouverte au goût du jour, 3 cacs à l'étage ainsi qu'une chambre ou bureau au s-sol avec entrée indépendante. Garage détaché, terrain de plus de 16 000 pi<sup>2</sup> sur un coin de rue. Elle saura vous plaire par le calme du secteur et ces belles dimensions, toit 2017.

**Josée Roy** RE/MAX TMS  
Courtier immobilier agence immobilière  
**514 602-9478**

# RE/MAX

## SÉLECTION AGENCE IMMOBILIÈRE



POUR MIEUX  
VOUS SERVIR,  
TOUJOURS  
UN COURTIER  
DISPONIBLE  
SUR PLACE



11700, De L'Avenir, Mirabel

450 475-0911

PRÉVOST 330 000 \$



Chaleureuse et impeccable, située à proximité du IGA, Aut. 15 et autres magasins. 4CAC dont 2 au RDC, sur un superbe terrain. # 28448049  
**CLAUDINE PELLETIER**  
450-516-0322

SAINT-JÉRÔME 260 000 \$



Impeccable, situé à proximité de la gare et magasin. 5 CAC dont 3 au RDC. Rénovée avec goût, c'est un petit bijou.  
MLS 17357705 **CLAUDINE PELLETIER** 450-516-0322

SAINT-COLOMBAN 435 000 \$



À proximité des services de la nature et de la rivière Bellefleur tout y est pour une vie paisible. La construction de bon goût et avec le souci du détail. Pour une ambiance feutrée vous retrouvez un foyer au bois au salon, un poêle au gaz au sous-sol et un chauffage à air pulsé. De la luminosité en abondance!  
MLS 28389583 **JANIQUE PICHÉ** 450-822-7768

FONTAINEBLEAU 789 000 \$



Superbe propriété avec possibilité de 1 ou 2 bureaux à domicile ou de 5 chambres à coucher à l'étage. Cour totalement WOW, avec piscine creusée. Cuisinière et 3 foyers au gaz naturel...  
MLS 23644923 **JOSÉE LEBLANC** 450-475-0911

DEUX-MONTAGNES 179 000 \$



Superbe condo de style contemporain. 2 cac. Construction 2014 et sous garantie avec Abritat jusqu'en 2019. Train de banlieue à distance de marche. Deux stationnements.  
MLS 16094100 **NADINE PRÉVOST** 514-668-0813

FABREVILLE 229 000 \$



Impeccable jumelé de "style loft" à aire ouverte entièrement rénovée avec soin dans un secteur recherché. Cuisine avec armoire de chêne, plancher de bois torréfié et poutre d'origine, manteau de foyer en pierre, cour clôturée, cabanon, grand balcon, garage, salle de bain complète et sortie indépendante. Vous serez séduit!  
MLS #21108660 **GENEVIÈVE D'AMOURS** 514-974-4333

ROSEMÈRE 390 000 \$



Au coeur du Vieux-Rosmère, secteur boisé d'arbres matures, plain-pied 3 CAC, plus un bureau au RDC, maison idéale pour élever votre famille. Terrain près de 12000pi<sup>2</sup>, à proximité de tous les services, des axes routiers, distance de marche de la gare. Appelez-moi vite pour une visite! MLS #28744851 **MÉLANIE BENOIT** 450-280-0101

BLAINVILLE 889 000 \$



Sentier du Maréchal! Aucun voisin arrière. À 5 min du train et des services. Propriété haut de gamme, concept aire ouverte avec superbe fenestration! 4 CAC +2 s.d.b. Une clé en main coup de cœur!  
**DANIEL DESERRÉS ET SONIA DUPLAIN**  
B450-475-0911 C 514-884-5929

STE-DOROTHÉE (LAVAL) 299 000 \$



Terrain 4500 pc, 3 chambres, sous-sol aménagé, 2 salles de bains complètes, près des services. MLS 18123635  
**LINDA LAUZON** 514-923-5227

ST-COLOMBAN 325 000 \$



Terrain 36 900 pc, garage, 3 chambres, 2 salles de bains complètes, rue sans issue. Tranquillité assurée!.  
# 11113841  
**LINDA LAUZON**  
514-923-5227



Une équipe de courtiers à votre service

LES COURTIERS RE/MAX  
VENDENT PRÈS D'UNE PROPRIÉTÉ  
SUR DEUX AU QUÉBEC  
RE/MAX-QUEBEC.COM

BMO Groupe financier

Sébastien Dagenais

Spécialiste Hypothécaire  
- Préapprobation - Achat  
- Refinancement - Rénovations

Venez explorer  
vos options Hypothécaires  
Cell: 514-947-3669  
Sebastien.Dagenais@bmo.com



Mieux vivre...  
*en toute liberté!*

**COMPLEXE  
LOCATIF  
55 ans  
et plus**



**3 1/2**

à partir de  
**1070\$**/mois  
4 1/2 et 5 1/2 également offerts

**INCLUSIONS :**

comptoirs en quartz, câble, climatisation,  
Internet, téléphonie et cinq électroménagers.



**lelib.ca** 450 951-2333  
1900, rue des Francs-Bourgeois, Boisbriand J7H 0G6

Une réalisation



En partenariat avec



Récipiendaire de deux prix

