

la
compagnie
d'édition
sentinel

ARCHITECTURE CONCEPT

PER

A-334

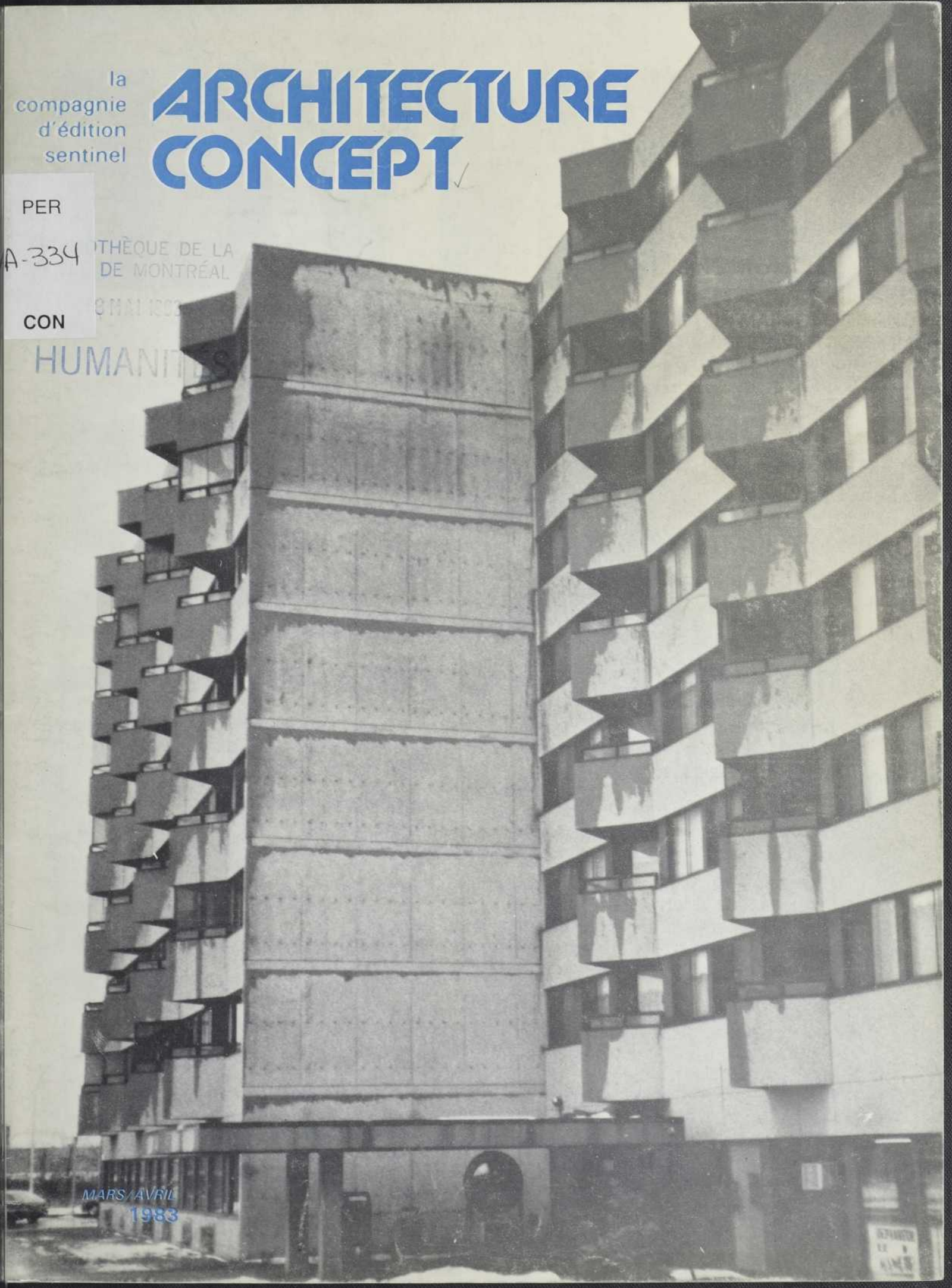
BIBLIOTHÈQUE DE LA
DE MONTRÉAL

CON

8 MAR 1983

HUMANITIES

MARS/AVRIL
1983



LE VINYLE



Un matériau idéal pour les fenêtres.

L'utilisation du vinyle dans les encadrements de fenêtre donne une résistance éprouvée aux intempéries. Après plus de 25 ans de chaleur, de froid, de pluie, de neige, de grêle, de vent et d'air marin, les fenêtres en vinyle ont fait la preuve de leur supériorité par comparaison aux fenêtres classiques.

Leur durabilité exceptionnelle est maintenant incorporée à une large gamme de combinaisons répondant à la demande croissante de fenêtres en vinyle dans les nouvelles constructions et les travaux de réfection: vinyle massif, vinyle renforcé de métal, ou encadrements en bois ou en métal entourés de vinyle. Leur robustesse est légendaire: afin de satisfaire à la norme ACNOR A-274 adoptée par la SCHL, les fenêtres à encadrement de vinyle doivent passer plus de 40 tests et spécifications individuels.

Les encadrements de fenêtre en vinyle ne pourrissent pas, ne s'écaillent pas et ne se déforment pas. Comme ils ne doivent jamais être repeints, ces encadrements ne demandent pratiquement aucun entretien. Il suffit de les

frotter avec une éponge humide, et ils retrouvent leur aspect neuf: pas de rouille, pas de corrosion, pas de piquage ni de coups!

Leurs propriétés d'isolation constituent un atout supplémentaire des fenêtres en vinyle. Le vinyle thermiquement efficace, ou le vinyle en combinaison avec le métal ou le bois, transmet difficilement le froid - une caractéristique permettant aux usagers de faire des économies d'énergie.

Les fenêtres en vinyle...vous en apprécierez tous les avantages.

Le vinyle: un matériau polyvalent par excellence.



LE CONSEIL
DU VINYLE
DU CANADA

200 Ronson Drive
Bureau 311
Rexdale, Ontario M9W 5Z9

Marcel Dufresne
Rédacteur en chef

René C. Lejeune
Éditeur de groupe

Normand R. Frappier
Production publicitaire

Shiraz Bagli
Tirage

Serge Picard
Création du design graphique

Publicité

Québec

René C. Lejeune, 6725, Darlington,
chambre 200, Montréal, Qué. H3S 2J7
Tél.: (514) 731-3524

Ontario

Patrick B. Young, 55 University,
chambre 600, Toronto, Ont. M5J 2H7
Tél.: (416) 361-1486

Vancouver

Pat Smith, 625, Howe, chambre 545,
Vancouver, C.B. V6C 2T6
Tél.: (604) 681-2520

Architecture Concept
est publiée par la compagnie d'Éditions
Sentinel, 6725, Darlington,
chambre 200, Montréal, Québec
H3S 2J7

Philosophie rédactionnelle: Architecture
Concept est une revue publiée en français à
l'intention de ceux dont l'activité s'exerce
dans la conception et l'élaboration des devis
architecturaux, de même que dans le
planisme et la décoration d'intérieur. Son
contenu rédactionnel traite du design dans
la conception du bâtiment, aussi bien
intérieure qu'extérieure, en tenant compte
des aspects artistiques, techniques et
socio-économiques.

Abonnement

Canada: \$10.00 par année, \$16.00 pour deux ans.
Etats-Unis: \$14.00 par année
Autres pays: \$30.00 par année
Courriers de la deuxième classe -
Enregistrement no. 0702
ISSN 0003-8687

SOMMAIRE

5

Regards: une sélection de nouvelles, de reportages et de communiqués.

8

Agenda: des dates importantes à se rappeler concernant des concours, des colloques, conférences, salons s'adressant aux architectes, concepteurs, dessinateurs, décorateurs.

11

Réalisations:

- Le Manoir Cardinal à Laval. L'édifice est une construction de béton armé à l'épreuve du feu, comprenant un rez-de-chaussée de services et sept étages de quatorze logements. Des Rochers Dumont, Architectes.
- Edifice contemporain doté de nombreuses caractéristiques d'économie-d'énergie. C'est le Centre de Technologie de l'Énergie de Control Data Corporation, à St. Paul, Minnesota.
- Une modification au système d'éclairage extérieur se traduit par une économie d'énergie et un accroissement du volume des ventes.
- Tendances et politiques actuelles de l'habitation et de la construction dans les pays de la CEE.
- Les maisons "Deux E" obtient un franc succès.

26

Carnet: nouveaux produits et nouvelles techniques proposés aux architectes, concepteurs de devis, décorateurs, administrateurs.





Le temps, c'est de l'Alcan.

Quand vient le temps de penser "aluminium", pensez "Produits de Bâtiment Alcan".

Lorsqu'il s'agit de revêtement commercial ou résidentiel, Alcan a tout un choix et offre une excellente garantie.

Les fenêtres Alcan sont faites sur mesure; elles symbolisent l'économie d'énergie et la facilité d'entretien.

Alcan offre plusieurs modèles de portes avec une excellente garantie.

Pour tous renseignements, conseils ou documentation adressez-vous directement à:

PRODUITS DE BÂTIMENT ALCAN
 Responsable du service aux architectes,
 9701, boul. Louis H.-Lafontaine, Anjou, Qué. H1J 2E6
 (514) 353-7841



(En plus des modèles combiné et à battants illustrés ci-haut, plusieurs autres modèles de fenêtres sont disponibles.)

Produits de Bâtiment Alcan

Division de Produits Alcan Canada Limitée



Le Canada devient le centre de la normalisation internationale

Le 13 septembre dernier, plusieurs centaines de spécialistes de la normalisation, venant de tous les coins du monde, se sont réunis à Toronto pour discuter des problèmes reliés à la normalisation internationale.

Ces spécialistes techniques représentaient les quelques 89 pays membres de l'ISO - l'Organisation internationale de normalisation, dont le siège est à Genève. C'est la première fois que le Canada était l'hôte de cette rencontre internationale, l'Assemblée générale de l'ISO, qui a lieu une fois à tous les trois ans. Cette Assemblée s'est déroulée cette année, du 13 au 17 septembre dernier.

L'ISO est le plus important organisme international spécialisé en normalisation. Il encourage le développement de normes dans le monde afin de faciliter les échanges internationaux de biens et de services, et de stimuler la coopération dans les secteurs intellectuel, scientifique, technologiques et économique.

La normalisation est responsable de la rationalisation et de la sécurité d'une foule de biens et de services que nous utilisons couramment. Conçues par des spécialistes volontaires, en tenant compte des intérêts de tous les secteurs de la société (consommateurs, producteurs, distributeurs, gouvernements, etc.) les normes nous aident entre autre à construire des casques protecteurs de hockey plus efficaces, des appareils électroménagers plus sûrs, des vêtements mieux ajustés et des contenants à l'épreuve des touts petits. Un grand nombre de normes permettent également à nos industries de mieux rationaliser leur production, et d'écouler leurs produits sur les marchés internationaux.

Le Conseil canadien des normes, situé à Ottawa, est responsable de la normalisation volontaire au Canada; il représente également les intérêts des Canadiens aux réunions internationales de l'ISO.

En plus de permettre aux délégués internationaux de discuter des objectifs et des priorités de travail de l'ISO pour les trois prochaines années, l'Assemblée générale comportera cette année deux séances publiques spéciales, consacrées à deux sujets qui préoccupent les pays

membres de l'organisme international: les ressources énergétiques et leur économie, ainsi que les relations entre l'ISO et les pays en voie de développement. Plusieurs représentants de l'industrie canadienne et des différents niveaux de gouvernements ont été invités à participer à ces deux séances, en compagnie des délégués. C'est là une innovation, puisque toutes les séances de l'Assemblée générale se tiennent habituellement à huis-clos.

La tenue de l'Assemblée générale de l'ISO au Canada rend hommage à la participation et au prestige du Canada dans le monde de la normalisation internationale. Depuis 1970 - date de la création du Conseil canadien des normes - plusieurs milliers de Canadiens ont pris part à des réunions internationales de normalisation.

M. D.C. Kothari, élu Président de l'ISO

M. D.C. Kothari, vice-président de l'Institut indien de normalisation, a été élu à présidence de l'Organisation internationale de normalisation (ISO), le plus important organisme de normalisation à l'échelle mondiale. L'élection a eu lieu au cours de l'Assemblée générale de l'ISO, tenue à Toronto. L'Assemblée générale est un sommet mondial de la normalisation, tenu tous les trois ans en différentes parties du monde.

Industriel possédant une grande expérience dans les domaines de la fabrication des textiles, des fertilisants, des produits chimiques, des composants électroniques et du domaine de l'agriculture, M. Kothari a été président des Chambres de commerce et industrielle d'Asie (1976-77), et a été membre de délégations indiennes auprès de plusieurs organismes internationaux.

Le nouveau président de l'ISO, élu pour une période de trois ans, cumule 25 ans d'expérience dans le domaine de la normalisation. Il est vice-président de l'Institut indien de normalisation depuis 1971, et a dirigé des délégations indiennes à l'ISO à plusieurs reprises depuis 1972, y compris à plusieurs Assemblées générales précédentes.

M. Kothari succède à M. Henri-Durand, de France, président de l'ISO depuis 1980.

Pour de plus amples renseignements, veuillez communiquer avec Jacques Robitaille ou Carol Atwell Kinley au (613) 238-322 - Conseil canadien des normes, Siège social, 350 Sparks, Ottawa, K1R 7S8.

BIBLIOTHÈQUE DE LA
VILLE DE MONTRÉAL

18 MAI 1983

HUMANITÉS

La ville de Montréal verse des subventions pour rendre les logements accessibles aux handicapés

Les Montréalais peuvent désormais obtenir des subventions pouvant atteindre 4 000\$ pour des travaux destinés à rendre un logement accessible aux personnes handicapées circulant en fauteuil roulant.

Cette nouvelle disposition fait suite aux accords intervenus entre la Ville de Montréal et la Société d'habitation du Québec, dans le cadre de Loginove, un programme d'aide à la restauration résidentielle mis de l'avant par le gouvernement du Québec.

Les travaux à être exécutés devront coûter au moins 2 000\$ et le montant maximum admissible s'élèvera à 4 000\$. Cette subvention spécifique pour faciliter l'accès d'un logement aux paraplégiques vient évidemment s'ajouter aux octrois maximums déjà reconnus pour des subventions à la restauration résidentielle.

En adhérant au programme Loginove, à cette disposition en particulier, l'administration de la Ville de Montréal démontre une fois de plus sa volonté de favoriser l'intégration des personnes handicapées dans leur milieu par l'abolition des barrières architecturales.

Les critères d'admissibilité et les montants des subventions sont les mêmes que ceux déterminés pour tous travaux subventionnés par le programme Loginove.

Locataire, propriétaire ou entrepreneur en construction désireux de se prévaloir de cet aspect du programme Loginove doit se présenter au: Service de la restauration des logements, Edifice Bonsecours, 330, rue Saint-Paul est, bureau 102, Montréal, Québec

Par ailleurs, la brochure Loginove est disponible dans les Caisses populaires Desjardins participantes.

Le caractère vital qu'occupe l'architecture dans notre civilisation

A l'image de nos entreprises ingénieuses, l'architecture façonne et elle est façonnée par les activités humaines. Ainsi nous pouvons étudier une époque grâce à son architecte. Que l'architecture avilit,

étouffe, enrichit ou réconforte, elle exprime d'une certaine manière la volonté du peuple qui lui a donné naissance. Ceci est quelque peu ignoré de notre société. Tout le prestige qui se rattache à la profession d'architecte dépend de ce fait. Je suis déterminé, à titre de président de l'Institut royal d'architecture du Canada, de faire réaliser aux architectes et au public le caractère vital qu'occupe l'architecture dans notre civilisation et de bâtir à partir de cette donnée historique.

Résultats positifs d'études sur l'économie de l'énergie

L'accumulation de la neige sur les toits causée par l'installation de panneaux pour capter l'énergie solaire, peut être évitée en prévoyant un espace entre les panneaux et le toit, affirme une étude entreprise par le Programme communautaire de gestion de l'énergie du gouvernement de l'Ontario.

Si les panneaux installés sur les toits économisent l'énergie, ils constituent aussi une barrière contre le vent qui pourrait résulter en une accumulation de neige. L'étude signale que lorsqu'on prévoit un espace approprié entre les panneaux et le toit au moment de l'installation, l'accumulation de la neige peut être évitée.

Un rapport sur l'étude, intitulé "Prevention of Excess Snow Accumulation Due to Roof-Mounted Solar Collectors" est disponible à raison de 6\$ auprès de la bibliothèque du gouvernement de l'Ontario, 800 Bay Street, Toronto (416) 965-6015.

Dans une autre étude qui intéresse les deux ministères, l'utilisation de l'énergie dans 14 des 18 grands immeubles de location et de condominium chauffés au gaz a été réduite de 14 pour cent durant la première année d'un projet de deux ans d'économie d'énergie.

Le projet a mis à l'épreuve l'efficacité du système de gestion de l'énergie qui comprenait des vérificateurs sur les consommations précédentes d'énergie, des ateliers pour entraîner les propriétaires d'immeubles et les gérants aux techniques de l'économie d'énergie, et la surveillance de la consommation continue de l'énergie dans les édifices.

Les propriétaires de 18 édifices ont dépensé au total 42 850\$ sur les

réparations et les articles servant à l'économie d'énergie. En retour ils ont économisé un total net de 81 110\$. Des 14 édifices qui ont enregistré des économies, trois seulement n'ont pu recouvrer tout l'investissement dès la première année, et le propriétaire d'un édifice de 353 logements, a recouvert six fois et demi son investissement.

L'utilisation de l'énergie a été surveillée à l'aide d'un système de vérification et de surveillance par ordinateur qui identifiait les forces et les faiblesses des activités énergétiques de chaque édifice. Grâce au succès du projet, celui-ci a été étendu pour comprendre 60 édifices additionnels.

Le rapport, "Energy Conservation-Building Operations Demonstration for Gas-Heated High-Rise Multiple-Unit Residential Buildings" est disponible en communiquant avec la bibliothèque du gouvernement de l'Ontario.

(Source: *Bulletin de IRAC*)

Salon et conférences du Bureau de Montréal

Le Salon et les Conférences du Bureau de Montréal ont eu lieu les 6, 7 et 8 octobre 1982 dans la salle Quest de la Place Bonaventure. Parrainés par La Fédération de l'Informatique du Québec (La F.I.Q.) et sept autres associations reliées au travail de bureau, le salon et les conférences d'une durée de trois jours portaient principalement sur la productivité, l'automatisation et la réduction des coûts.

Plus de 100 exposants présentèrent la nouvelle génération de machines de bureau, systèmes, équipements et fournitures. La Conférence, qui s'est tenue concurrentement avec le Salon, avait pour titre "La productivité dans le bureau, aujourd'hui et demain". Douze réunions différentes ont été offertes chaque jour, pendant toute la durée du salon.

Parmi les produits exposés, on pouvait voir la machine de traitement de textes Magna-Writer de A.B. Dick, le téléphone Vantage 12 de Bell Canada, le Télétax CCG, la machine à écrire électronique Facit 8000, l'ensemble de distribution audio IBM, le copieur Minolta EP 300, le copieur parlant Sharp, le terminal Word 50 Infotex de Nelma et le copieur de table Gestetner 2001.

Le 14e Salon International des textiles pour l'ameublement: "Le Star '83" qui aura lieu du 19 au 23 mai à Milan, Italie

Mardi 14 septembre, Viale Monza, siège milanais du Star, le président du groupement des exposants, M. Giampiero Jelmini et le Secrétaire Général du Star, M. Franco Battaglini, ont réuni le Conseil de Direction et le Comité Consultatif en séance unique pour analyser à fond les données relatives à l'édition 1982 et pour lancer en même temps les principes stratégiques des prochaines éditions du Star '83 et '84.

Dates

Disons d'emblée que l'année prochaine, une initiative ne sera pas répétée, c.a.d. la journée des VIP: rappelons que pendant la dernière édition, la première journée était réservée aux visiteurs étrangers et aux grands acheteurs italiens. Bien que tous en approuvaient le principe, l'initiative s'est révélée en pratique difficilement réalisable. Elle a donc été annulée. Par contre, on récupérera la journée du jeudi en ouverture du Star '83. Ceci est très important, car on sait bien que les étrangers surtout, visitent les salons pendant les jours ouvrables. Nous aurons donc pour les jeudi 19/5 et vendredi 20/5 une affluence considérable de visiteurs en provenance de l'étranger; les samedi 21/5 et dimanche 22/5 domineront les italiens (le dimanche est la journée idéale pour les artisans évidemment); lundi 23/5, dernière journée, les commerçants, détaillants, retardataires ou indécis pourront parachever la visite.

Espaces

Pas de variations en ce qui concerne les surfaces pour l'édition 1983: il y aura contraction dans le sens horizontal puisque ce que l'on surnommait la "manche longue" (pav. 33/1) ne sera plus utilisée celle-ci était en majeure partie réservée aux accessoires, revêtements de sols en caoutchouc et vinyl ainsi qu'aux tapis et moquettes. Les exposants jusqu'alors présents sur cette surface seront transférés dans d'autres aires correspondant au type d'articles présentés. Il y aura par contre une extension dans le sens vertical puisque l'on occupera le premier anneau du Palais du Sport (pav. 31). Il s'agira en fait, d'une très

légère augmentation globale de la surface. Pour ce qui est de l'édition 1984, un projet est à l'étude (et il semble en voie de réalisation) qui permettra de varier de façon intelligente la disposition du secteur linge de maison où les exposants sont actuellement "comprimés" dans les pavillons 28, 29, 30b et Salon Misul.

Initiatives promotionnelles

Toujours attentif aux réalités concernant le secteur du textile d'ameublement, le Star ne manquera pas d'éveiller l'intérêt de l'exposant et du visiteur avec trois moments cruciaux. Sur le thème "Projets textiles: école et monde du travail", une rencontre sera organisée avec l'intervention de professeurs, étudiants et opérateurs du secteur; simultanément se tiendra une exposition des meilleures réalisations d'une Ecole d'Art Nationale spécialisée dans le domaine des textiles d'ameublement. La seconde initiative sera confiée à l'architecte Laura Fagotti: il s'agira d'une présentation spécifique réservée à la production la plus prestigieuse de rembourrés nationaux et étrangers, mettant l'accent sur l'élément étoffes pour meuble, ce qui sera le motif essentiel et le fil conducteur de cette initiative. La troisième initiative concerne les tissus ininflammables, avec exposition de la production effectuée avec le concours de l'Association Italienne des Tissus Ininflammables, (AITA) et débats sur le sujet.

Promotion directe

Il a été enfin annoncé qu'à la suite des résultats extrêmement favorables obtenus pendant la dernière édition, le Secrétariat du Star effectuera directement la promotion de la manifestation à l'étranger, par des rencontres directes avec la Presse technique et d'information. L'année dernière, des rencontres avec la presse ont été organisées en Suisse, Allemagne, Angleterre, France et Benelux; cette année, ce sera le tour de la Scandinavie, l'Irlande, le Portugal, l'Espagne, l'Autriche, la Grèce et la Turquie. Le contact direct avec la Presse (qui va au-delà d'un message publicitaire de grande portée) culminera à Milan, le premier mars, au cours d'une importante conférence de presse qui sera aussi une occasion précieuse pour une évaluation du marché de ce secteur, effectuée en collaboration avec les personnalités les plus prestigieuses du monde du textile d'ameublement.

Canexus 1982: Steelcase présente un système informatisé de planification de l'espace



Dans le cadre de Canexus 1982, Steelcase a présenté la planification informatisée de l'espace, une nouvelle approche par ordinateur à la planification de l'espace et à conception des postes de travail.

Le système de Steelcase sera offert aux marchands Steelcase, à ses clients possédant un service interne de conception et aux bureaux particuliers d'architectes et de designers.

Selon M. Clifford O. Boyce, vice-président et directeur du marketing, Steelcase Inc., il semblerait qu'il s'agisse là du système informatisé le plus pratique en son genre présentement sur le marché, ce qui justifierait un tel investissement pour les petites et grandes entreprises. "Nous croyons que ce système s'avèrera un atout indispensable pour nos marchands, nos clients et les designers indépendants", d'ajouter M. Boyce. "Non seulement aidera-t-il à augmenter la productivité interne, mais il aidera aussi à améliorer leurs programmes de marketing."

Le système libère le designer de plusieurs tâches laborieuses en lui permettant de "dessiner" des bureaux en plan sur l'écran à l'aide d'un dispositif graphique nommé "menu". Le même plan peut, simultanément, être affiché en perspective. De plus, le système laisse le designer "se promener" sur le plan, simulant un modèle tridimensionnel. Le système accepte les symboles de produits Steelcase ainsi que des symboles génériques tels des accessoires et des plantes.

Le logiciel de production permet au designer de créer des plans d'étage et des dessins en perspective soit en noir et blanc, soit en couleurs.

agenda

Le rapport annuel 1981-1982 est disponible du siège social de l'IRAC

L'IRAC a commencé à fonctionner avec vigueur sous son nouveau mandat d'organisme national auquel on adhère de façon volontaire en 1981-1982, déclare son président sortant J. Douglas Miller, commentant le rapport annuel de l'Institut.

Le rapport annuel 1981-1982 est disponible sur demande au siège social de l'IRAC. Il contient des rapports complets de président, du trésorier, du collège des fellows, du représentant des étudiants, du programme de liaison avec le Parlement, du conseil de la profession, du programme d'études de l'IRAC, du Conseil de certification et d'autres rapports.

Les points culminants des opérations de l'IRAC en 1981-1982 comprennent:

- une réduction du déficit accumulé de 143 908\$ à 83 939\$ grâce à un surplus d'exploitation de l'ordre de 59 979\$;
- l'émission de quatre numéros du *Bulletin* amélioré;
- la mise en oeuvre du Programme de liaison avec le Parlement;
- la mise au point du programme à l'intention des étudiants;
- la création du *The Fifth Column*, journal des étudiants canadiens en architecture;
- la création du Concours national d'esthétique industrielle à l'intention des étudiants canadiens en architecture.

Le monde de l'éclairage II à New York, du 25 au 27 avril 83

L'International Advanced Illumination Exposition & Conference tiendra son "Salon du Monde de l'Eclairage II" du 25 au 27 avril 1983 à l'hôtel Hilton, ville de New York. Ce Salon est le seul du genre au pays qui se consacre entièrement aux aspects de la conception et de la technologie de l'éclairage et ses applications à toutes les disciplines d'éclairage touchant l'architecture.

Le premier Salon du "MONDE DE L'ECLAIRAGE" a été tenu en décembre 1981, à New York et obtenait un éclatant succès. Plus de 4,500 architectes, dessinateurs,

ingénieurs, contracteurs électriciens, compagnies, magasins et autres personnes intéressées dans l'aspect technique et l'aspect décoratif des systèmes d'éclairage, ont visité le Salon où il y avait 140 stands montrant les plus récentes créations en matière d'appareils d'éclairage, de contrôles, lampes, accessoires, systèmes pour l'économie de l'énergie et produits connexes venant des principaux manufacturiers du monde entier.

Pour renseignements: communiquez avec monsieur Robert A. Weissman, directeur de l'exposition, National Expositions Co., Inc., 14 West 40th Street, New York City 10018 - téléphone: (212) 391-9111.

Bienvenue aux commentateurs sur le rapport "Evaluation après occupation d'un hôpital"

Les consultants dans le domaine de la planification des établissements de santé sont priés de réviser et de commenter le rapport "Post Occupancy Evaluation of Hospitals" (Evaluation après l'occupation d'un hôpital) préparé pour Santé et Bien-être Canada par les consultants ARA. Le rapport est disponible auprès de T.M. Ogrodnik, Planification des établissements de santé, Santé et Bien-être Canada, Ottawa, Ontario, K1A 1B4, Tél: (613) 996-9245.

Deuxième biennale sur l'architecture à Sofia, Bulgarie du 6 au 12 juin 1983

Interact 83, la 2e biennale sur l'architecture, aura lieu du 6 au 12 juin 1983 à Sofia, en Bulgarie. Parrainée par l'Union des architectes bulgares, l'Union internationale des architectes et la Fédération mondiale des villes unifiées, la biennale fera la promotion du développement de la nouvelle architecture socio-spatiale, et des idées et conceptions techniques et esthétiques. Pour d'autres renseignements, prière de communiquer avec l'Union des architectes bulgares, Comité de liaison internationale, 3 rue "Evlogy Georgiev", Sofia 1504, Bulgarie.

Savez-vous combien vous coûte une "toiture éponge."

ÉTANCHEITÉ.



Une "toiture éponge" vous coûte très cher, trop cher. Pour le comprendre, il faut raisonner en termes de COÛT GLOBAL, c'est-à-dire : coût de la toiture à la construction, dépenses d'entretien, dépenses de grosses réparations, dépenses éventuelles consécutives aux fuites.

L'addition est lourde.

La solution :

SOPRALENE[®]

champion du monde

SOPRALENE est une membrane d'étanchéité unique au monde, tant sur le plan technologique que sur le plan performances.

Sur le plan technique, parce qu'elle est composée d'une armature de polyester non tissé 350 g/m² associée à un bitume élastomère ETF ce qui lui confère une résistance au poinçonnement et à la déchirure tout en absorbant les contraintes.

Sur le plan performances, toutes les épreuves en laboratoire démontrent de façon indiscutable la supériorité de SOPRALENE, tous les spécialistes le savent.

Actuellement, nous posons SOPRALENE sur tous les continents, chaque fois qu'il est décidé d'en finir une fois pour toutes avec les problèmes d'étanchéité.

COUPON-RÉPONSE

- Une documentation COMPLÈTE SOPRALENE.
- Un échantillon de SOPRALENE.
- La visite d'un technicien-étanchéité.
- L'établissement d'un diagnostic toiture.

Nom : _____

Prénoms : _____

Profession : _____

Adresse complète : _____

Tél. : _____

SOPREMA
étanchéité mammouth



SOPREMA Inc.
2, place Quebec,
Suite 820
Quebec City,
Quebec G1R 2B5
Telex : 051-3534
Tel. : (418) 647-2095

STEEL BROTHERS
CANADA Ltd.
Corporate Office
215 - 10451 Shellbridge Way
Richmond, B.C.
V6X 9Z9

ar co

Concours de 1983 William Van Allen Architect Memorial Fellowship

Les formulaires d'inscription pour le concours de 1983 William Van Allen Architect Memorial Fellowship sont disponibles auprès du National Institute for Architectural Education (NIAE). Les étudiants en architecture ou en génie sont éligibles pour les prix en argent totalisant 25 100\$, dont le premier prix de 12 000\$ pour environ 12 mois de voyages d'études à l'étranger. Les formulaires d'inscription et de plus amples renseignements sont disponibles auprès de NIAE, 30 West 22 Street, New York, N.Y. 10010 USA.

Le Collège international des experts en architecture sollicite la participation des architectes

Le Collège international des experts en architecture, une extension du Collège national français des experts en architecture, serait heureux de la participation d'architectes d'expérience qui sont intéressés à l'aspect technique du design, particulièrement les méthodes de construction et le matériel utilisé.

Pour d'autres renseignements, prière de communiquer avec le Collège, 25 Place des Martyrs de la Résistance, 33000 Bordeaux, France.

Concours national de design sur l'éclairage

Le Conseil national de Design et Johnson-Lazare (Canada) Incorporated parrainent conjointement un concours national de design sur l'éclairage. Le concours est ouvert tant aux professionnels qu'aux amateurs. Les projets gagnants seront reproduits par Johnson-Lazare, manufacturiers d'appareillages électriques bien connus, et une redevance de cinq pour cent sera versée au concepteur. Les soumissions seront jugées selon les catégories suivantes: lampes portatives (de plancher et de table); les plafonniers et les appareils mureaux; et les appareillages modulaires. La date limite des soumissions est le 31 mars 1983.

Pour de plus amples renseigne-

ments, prière de communiquer avec Georges Baril, Secrétariat du Conseil national de Design, 235 rue Queen, Ottawa, Ontario K1A 0H5, (613) 992-5004.

Le concours international des étudiants en architecture

Le concours international à l'intention des étudiants en architecture qui se tient habituellement tous les trois ans conjointement avec le congrès de l'Union internationale des architectes, deviendra une activité annuelle à compter de 1986. Entre temps, le concours de 1984 se poursuit. Il a pour thème: "The architect as an enabler of user house planning and design". Pour d'autres renseignements, prière de communiquer avec le siège social de l'IRAC.

Symposium sur la restauration des édifices historiques à Venise, Italie, septembre 1983

Un symposium qui intéresse les architectes, les ingénieurs, les chercheurs et les représentants des organismes gouvernementaux qui s'occupent des aspects structureaux de la rénovation et de l'amélioration des édifices et les monuments historiques aura lieu les 29 et 30 septembre 1983 à Venise, en Italie.

Le symposium est parrainé par l'Union internationale des architectes et il a pour thème: "Le renforcement des structures de construction: diagnostique et thérapie. Le symposium est organisé par l'Association internationale des ingénieurs des ponts et des structures.

Le symposium est conçu en vue de disséminer les connaissances sur les techniques de renforcement des structures de construction. Les sessions couvriront notamment: les politiques générales de préservation; l'inspection et le contrôle; les modèles mathématiques et physiques et le modèle d'exploitation.

Les participants qui désirent soumettre un dossier sur le sujet, sont priés de faire parvenir en sept copies un résumé d'une page ou deux avec

un bref curriculum vitae qui met l'accent sur l'expérience dans les sujets du symposium. Les résumés qui seront jugés pertinents, seront approuvés vers le 1er décembre 1982.

Pour de plus amples renseignements, prière de communiquer avec: Groupe italien d'IABSE, Symposium IABSE de Venise, a/s Dept. du génie. Strutturale, Piazza Leonardo da Vinci 32, 1 — 20133 Milan, Italie ou avec le secrétariat d'AIBSE, ETH, Honggerberg, CH — 8093, Zurich, Suisse.

Commencement des travaux à la Société de recherche

M. Alexander Leman, FIRAC, a été nommé président de la Société de recherche de l'IRAC qui est actuellement en voie d'incorporation et qui s'attaquera bientôt à la recherche, rôle très important pour les architectes.

M. Leman a déclaré que la Société consacra ses efforts au début à remplir les engagements qui font l'objet de contrats avec les organismes du gouvernement et du secteur privé. La Société tentera d'identifier les domaines de recherche en architecture que les organismes seraient intéressés à subventionner, ainsi que les ressources disponibles au sein de la profession.

Ceux qui sont intéressés à faire des travaux de recherche pour la Société sont priés d'écrire au siège social de l'IRAC en mentionnant leur expérience et les domaines qui les intéressent.

Congrès de l'Union internationale des architectes à Manille, Espagne en 1984

"La mission actuelle et future de l'architecte", tel est le thème du congrès de 1984 de l'Union internationale des architectes qui aura lieu à Manille, en Espagne. Les organisateurs du congrès seraient heureux de recevoir des dossiers et des présentations canadiennes sur ce thème. La date limite des soumissions est le 31 décembre 1983.

Pour renseignements: L'Institut Royal d'Architecture du Canada.

"Le Manoir Cardinal" à Laval

**DES ROCHERS
DUMONTS,
ARCHITECTES**



Vue générale du magnifique édifice "Le Manoir Cardinal" érigé au 1111 boulevard Chomedey, Chomedey, Laval, P.Q.

EDIFICE

L'édifice est une construction de béton armé à l'épreuve du feu, comprenant un rez-de-chaussée de services, et sept étages de quatorze logements.

SUPERFICIES DES LOGEMENTS

- Type A (3½) - 620 pieds carrés (1 chambre)
- Type B (3½) - 590 pieds carrés (1 chambre)
- Type C (4½) - 772 pieds carrés (2 chambres)

DIMENSIONS DES VIVOIRS

- Type A (3½) - Salon de 11'-3" x 19'-6"
- Type B (3½) - Salon de 11'-3" x 17'-6"
- Type C (4½) - Salon de 11'-3" x 17'-6"

DIMENSIONS DES CHAMBRES

- Type A (3½) - Chambre de 10' x 13'-9"
- Type B (3½) - Chambre de 10' x 13'-9"
- Type C (4½) - Chambre de 10' x 12'
- Type C (4½) - Chambre de 10' x 11'-6"

ENSOLEILLEMENT DES LOGEMENTS

Tous les logements sont assurés d'avoir un même nombre d'heures d'ensoleillement. Ainsi, tous les logements du côté "est" ont du soleil du matin au midi, tandis que ceux du côté "ouest" ont du soleil du midi au soir.

STATIONNEMENTS

Une quantité de 83 places de stationnement sont prévues, dont 44 places sont prévues avec prise de courant.

Les stationnements sont situés à chaque extrémité de l'édifice, pour éviter que la vue des logements donne sur ces stationnements.

Un grande entrée de service bien éclairée donne directement sur chaque aire de stationnement, ce qui permet aux locataires d'y descendre leurs emplettes directement de l'auto à l'édifice.

A ces entrées, de petits charriots seront mis à la disposition des locataires pour transporter leurs emplettes jusqu'à leur propre logement.

SALON COMMUNAUTAIRE

Ce salon communautaire très vitré et climatisé, mesurant 27'-6" x 28'-6", est situé dans l'axe du hall d'entrée principale, et donne sur un grand patio extérieur au même niveau, lequel surplombe de quelques pieds le jardin exceptionnel aménagé. Ce salon peut être agrandi du double si on ouvre les portes accordéons du côté de la salle de jeux qui peut être convertie au besoin en salon communautaire.

SALLE DE JEUX ET DE DETENTE

Cette salle de jeux climatisée est de la même dimension que le salon communautaire et en possède les mêmes propriétés avec les suivantes en plus. Ainsi, un comptoir de cuisinette y est attenant, et les deux salles de détente d'environ 11' x 16'.

Enfin, un autel encastré y est prévu, pour pouvoir être utilisé au besoin lors des offices religieux.

BUANDERIE

Une buanderie commune climatisée est prévue au rez-de-chaussée, tout près des ascenseurs. Cette buanderie contient un comptoir avec évier, un dépôt et cinq laveuses et cinq sècheuses automatiques mises gratuitement à la disposition de tous les locataires.

Cette buanderie est traitée comme un salon plutôt que comme un dépôt, attendu qu'elle est éclairée par des fenêtres de 7' x 14' donnant sur le patio extérieur du grand salon.

CORRIDORS DES ETAGES

La distance la plus grande entre un logement et les portes d'ascenseur est de soixante pieds. Les corridors sont de cinq pieds de largeur, avec une main-courante continue sur un côté. Les portes d'ascenseurs ne donnent pas directement dans le corridor, mais dans un hall éclairé par une fenêtre. Ce fait empêche d'entendre dans le corridor, le bruit des portes d'ascenseur. Au centre du corridor à chaque étage, un petit salon ouvert est prévu avec une grande fenêtre, ce qui permet d'ensoleiller le corridor, et permet aux locataires de l'autre côté de l'édifice de pouvoir avoir un vue sur les deux côtés de l'édifice.

Chaque entrée de logement est en retrait d'un pied du mur du corridor, ce qui permet un meilleur dégagement, et une entrée plus accentuée de chaque logement.

L'éclairage du corridor est prévu par des luminaires fluorescents encastrés situés au-dessus de chaque porte d'entrée de logement, ce qui permet un éclairage maximum à chacune de ces entrées.



La longueur visuelle du corridor sud est de soixante-dix pieds, tandis que celle du corridor nord est de cinquante-cinq pieds, ce qui permet de donner aux corridors un aspect le plus court possible.

VENTILATION DES CORRIDORS

Les corridors sont ventilés par un système qui maintient l'air des corridors sous pression, ce qui évite aux odeurs éventuelles des logements de se propager dans les corridors.

BALCONS

Ces balcons sont de forme carrée pour en permettre une meilleure utilisation. Chaque balcon est à une distance de quinze pieds de tout autre balcon. Soixante pourcent de la surface de chaque balcon est en retrait du mur extérieur de l'édifice, ce qui le rend particulier et des plus discret par rapport aux balcons voisins.

Les garde-corps sont constitués d'un muret de béton de trente pouces de hauteur surmonté d'une vitre claire incassable dans un encadrement d'aluminium. Cet arrangement permet de dissimuler vu du sol tout objet laissé sur le balcon et permet à la fois à toute personne assise sur le balcon de ne pas obstruer sa vue panoramique.

QUINCAILLERIE

Chaque porte d'entrée de logement est prévue avec un ferme-porte automatique, un œil magique, une chaîne de sécurité et des coupe-sons autour de toute la porte.

Toutes les poignées de porte sont de type à bec de canne, lesquelles sont beaucoup plus faciles d'opération pour les personnes souffrant d'arthrite. Toutes les salles de bains sont munies de trois barres d'appuis.

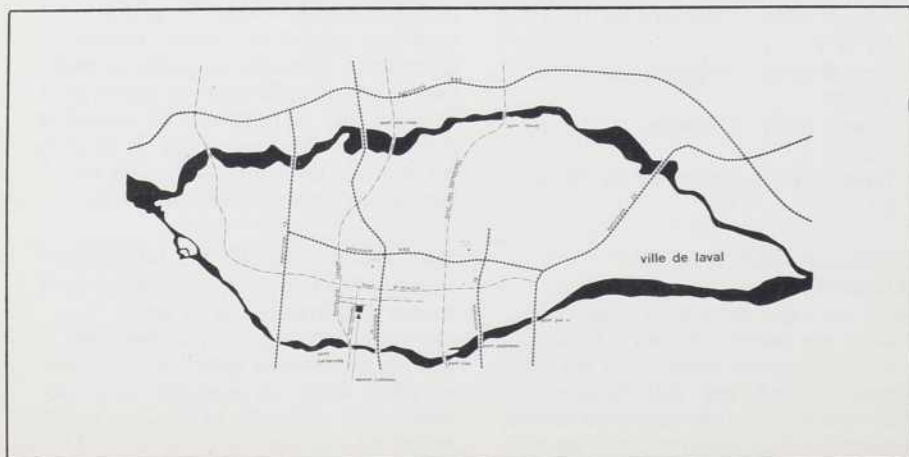
MOBILIER INTEGRE

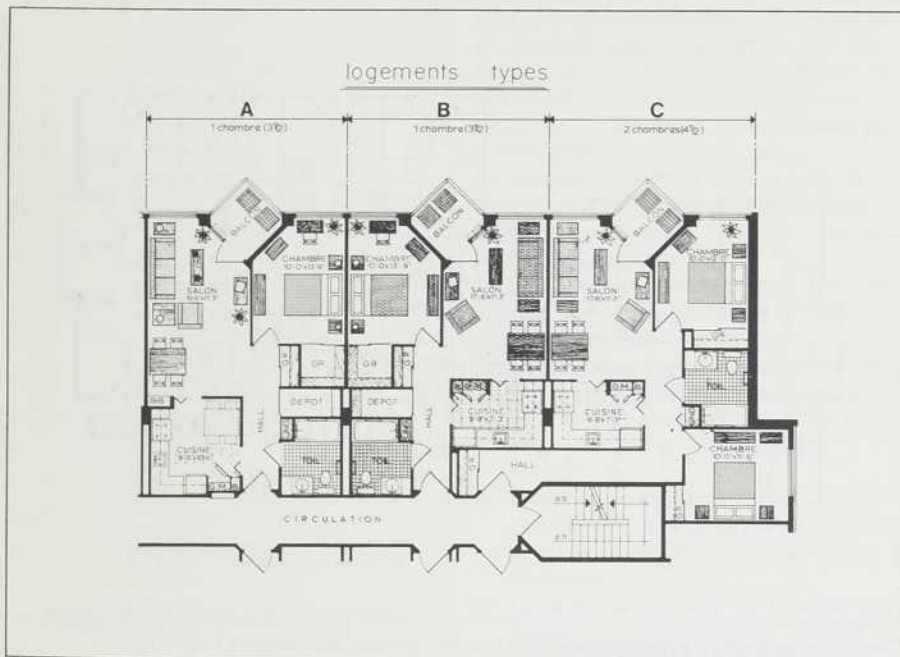
Les items suivants sont fournis à titre de mobilier intégré.

Dans les toilettes, comptoir avec dessus en arborite prémoulé à bordures arondies et trois tiroirs dans le côté. Dans les cuisines, des armoires sont prévues en quantité, avec armoire à balai, et armoire garde-manger.

Au-dessus de chaque cuisinière, une hotte de ventilation avec lumière est prévue. Au-dessus de chaque évier de cuisine, un luminaire fluorescent est prévu en plus du plafonnier.

Dans les salons des logements de type A, une bibliothèque encastrée de quatre tablettes est prévue.





Dessin montrant l'arrangement des types de logements A, B et C, que l'on retrouve aux étages du Manoir Cardinal.

INSONORISATION

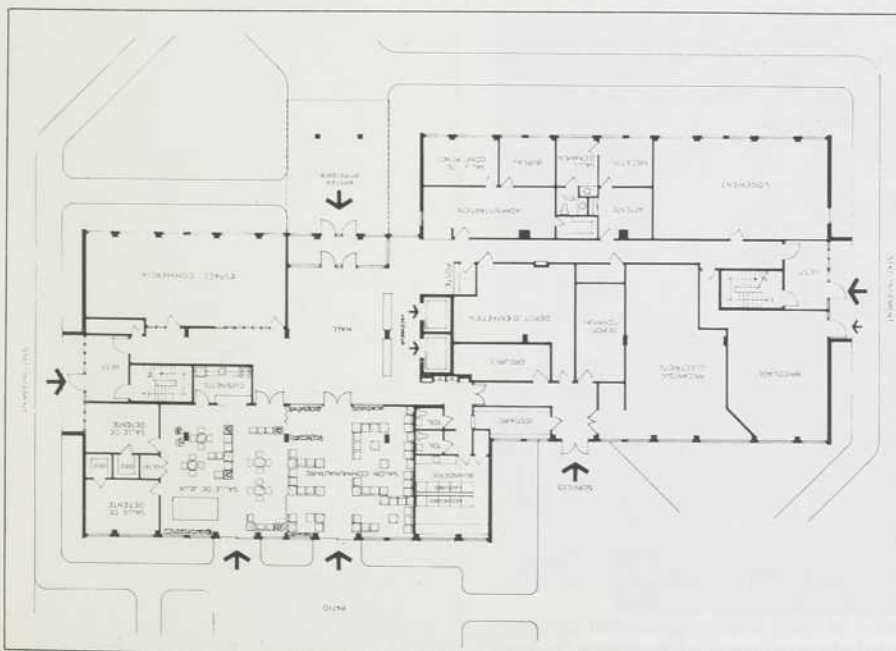
Toutes les cloisons en périphérie de chaque logement sont prévues avec double épaisseur de gypse et laine de verre acoustique, ce qui donne un facteur de 55 décibels d'insonorisation.

CLIMATISATION

Au rez-de-chaussée, les pièces suivantes sont climatisées: grand

salon, salle de jeux, deux salles de détente, buanderie, bureaux d'administration, et bureaux du médecin.

Dans chaque logement, le locataire peut installer à ses frais une unité de climatisation pour lequel un espace est prévu sous la fenêtre donnant sur le balcon. Cette localisation offre l'avantage de dissimuler complètement ces appareils vus du sol.



Dessin montrant l'arrangement des différents logements que l'on retrouve aux étages du Manoir Cardinal.

Mars/Avril 1983

CHAUFFAGE

Chaque logement est chauffé à l'électricité, avec thermostat individuel dans chaque pièce.

RESEAU DE CABLE T.V.

Dans chaque salon de logement, une sortie est prévue pour le raccordement facultatif au réseau de câble T.V.

ASCENSEURS

Les ascenseurs de marque OTIS sont de type à câble ou à traction, ce qui assure un rendement efficace et très doux.

Un des deux ascenseurs est prévu pour un accès facile aux civières, nécessaires en cas d'urgence.

En cas de panne d'électricité, les ascenseurs continuent de fonctionner à l'aide d'une génératrice d'urgence.

CHUTE A ORDURES

Une chute à ordures est prévue à chaque étage au dos des ascenseurs. Les ordures tombent au rez-de-chaussée dans un compacteur qui les emmagasine et les comprime automatiquement dans des sacs de plastique fermés hermétiquement lesquels sont prêts à être ramassés par les boueurs. Un système de gicleurs automatiques est prévu sur tout le parcours de ces ordures, par mesure de sécurité en cas de feu.

INTERCOMMUNICATION

Un service d'intercommunication avec l'entrée principale est prévu dans chaque logement.

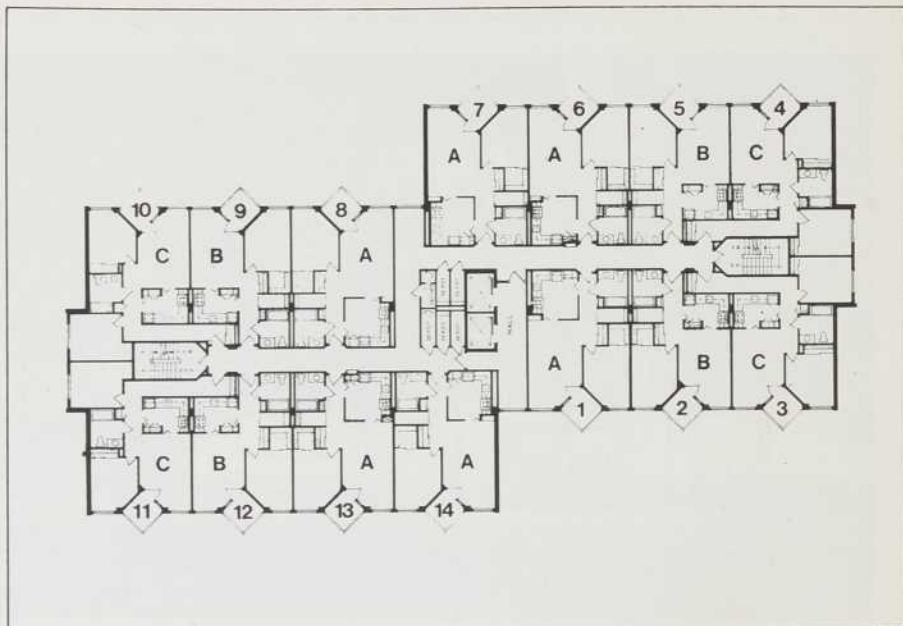
MESURES DE SECURITE CONTRE LE FEU

Toutes les mesures de sécurité contre le feu sont prévues conformément aux exigences des Assureurs et des Codes municipaux, provinciaux et fédéraux. En voici une énumération très résumée:

- Escalier de secours à chaque extrémité de corridor.
- Ascenseurs opérant en dépit de l'arrêt du courant électrique.
- Cabinets de boyaux d'incendie à tous les 50 pieds.
- Détecteurs automatiques de fumée dans chaque logement, et espaces communautaires.
- Système de détection et l'alarme incendie.
- Portes de corridors de logement à l'épreuve du feu.
- Conduites de ventilation à l'épreuve du feu.
- Structure de béton armé à l'épreuve du feu.

- Cloisons à l'épreuve du feu entre chaque logement.
- Système de gicleurs automatiques dans les locaux commerciaux, les dépôts, la chute à déchet et la cage des ascenseurs.
- Système automatique d'éclairage d'urgence en cas de feu.
- Hauteur maximum de huit étages, dûe à la longueur disponible des échelles de pompiers.
- Facilité d'accès aux pompiers tout autour de l'édifice.
- Cages d'ascenseurs et d'escalier prévues avec un système de ventilation automatique évitant que la fumée se propage dans ces espaces lors d'un incendie.
- Matériaux de revêtement des planchers, murs et plafonds rencontrant les facteurs requis d'inflammabilité.

Enfin, dans le cas présent, le poste de pompier est situé à moins de mille pieds de l'édifice.



Dessin montrant l'arrangement du rez-de-chaussée où sont logés les nombreux services destinés aux résidents du Manoir Cardinal.



"Le Manoir Cardinal" est une construction de béton armé à l'épreuve du feu, comprenant un rez-de-chaussée de services, et sept étages de quatorze logements, comme l'illustre la photo ci-dessus.

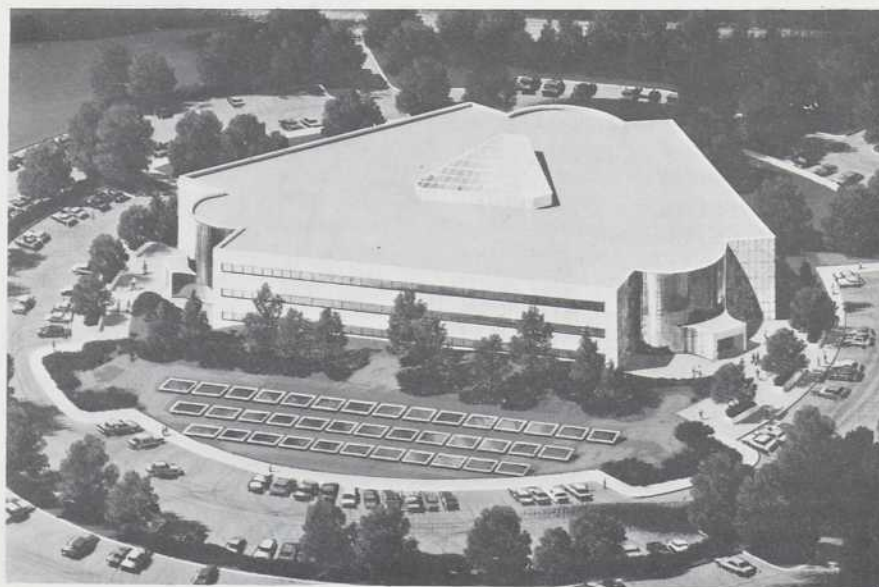
INTERRUPTEURS LUMINEUX

A l'intérieur de tous les logements, les interrupteurs sont lumineux.

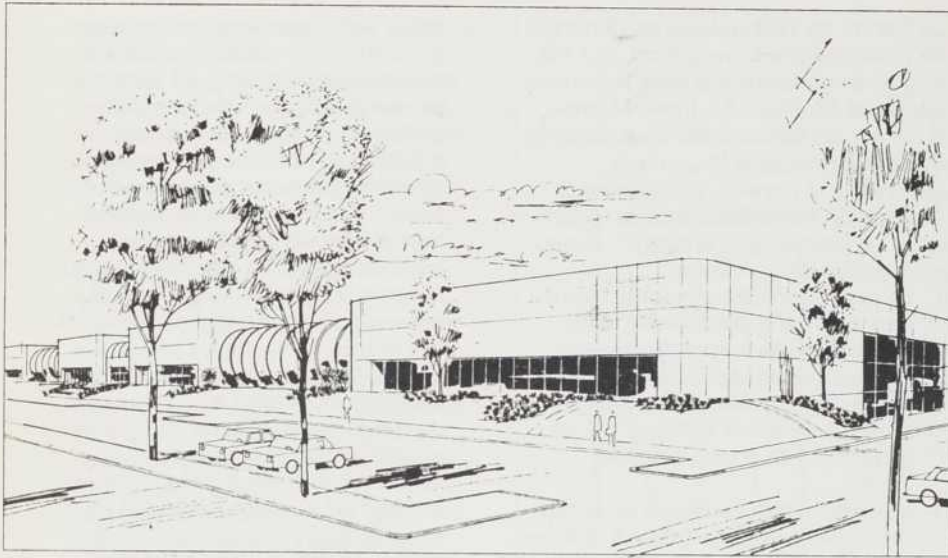
Edifice contemporain doté de nombreuses caractéristiques d'économie- d'énergie

Le Centre de Technologie de l'Énergie de Control Data Corporation, qui est en voie de construction dans le Parc de l'Énergie St. Paul, St. Paul, Minnesota, est un édifice à bureaux de style contemporain dont le concept innovateur a permis d'incorporer à l'édifice de nombreuses caractéristiques "d'économie-d'énergie". Nous soulignons les suivantes:

1. Le mur de l'édifice faisant face au sud, permet d'absorber le maximum de radiation de la chaleur solaire. Les fenêtres équipées de verre réfléchissant admettent la lumière du soleil durant l'été et retiennent la chaleur durant l'hiver.
 2. L'édifice étant construit en forme de triangle, cela contribue à réduire la surface requise pour les murs extérieurs.
 3. Le puits de lumière de l'atrium du centre a été conçu pour remplir le rôle d'un collecteur efficace d'énergie solaire. L'énergie solaire va pénétrer à l'intérieur de l'édifice par le puits de lumière et cette énergie sera alors transformée en chaleur, laquelle sera utilisée pour réchauffer les eaux domestiques et les aires périmétriques de l'édifice.
 4. La valeur de l'isolation des murs et du plafond est de .05, un taux excédent le taux d'isolation des édifices conventionnels.
 5. Les couleurs utilisées pour la décoration intérieure seront de teintes pâles pour réduire l'inten-
- sité d'éclairage dans les passages, qui autrement serait requise avec des teintes foncées. Les lumières seront mobiles en dedans des grilles du plafond. Le système d'éclairage utilisera des ampoules et des régulateurs de puissance reconnus efficaces pour l'économie d'énergie, tandis que des lentilles spéciales permettront aux lampadaires de projeter le maximum d'éclairage dans les corridors et l'entrée.
 6. L'installation centrale utilise un système de pompe à chaleur pour diriger la chaleur dans les endroits où elle est le plus grandement requise. Un économiseur extérieur utilise l'air extérieur pour fin de refroidissement avant d'utiliser l'eau refroidie de l'installation centrale. Les ventilateurs et les unités de chauffage fonctionnent à des vitesses variables et ne fournissent la chaleur seulement lorsque celle-ci est requise.
 7. Un système de contrôle à micro-ordinateurs permettra de régulariser le fonctionnement du puits de lumière, des systèmes solaires, de la circulation de l'air, des pompes à chaleur, ainsi que du fonctionnement de la pompe à chaleur destinée à chauffer l'eau domestique.
 8. Le terrain de stationnement disposant d'un espace pour 550 voitures, épouse une forme circulaire pour faciliter l'enlève-



Voici le dessin proposé pour le Centre de Contrôle de l'Énergie, de Control Data Corporation, Parc de l'Énergie, St. Paul, Minnesota. On s'attend à ce que la construction, qui a débuté au mois de juin 1982, soit complétée vers la fin de l'année 1983.



\$5.5 millions de dollars. Ces bâtisses abriteront des bureaux et des installations de services.

ment de la neige. L'arrangement des lampadaires pour l'éclairage du terrain de stationnement a été déterminé par un programme d'ordinateur afin d'en obtenir le maximum de rendement et le minimum de consommation d'énergie.

Le Centre de Technologie de l'Énergie de Control Data Corporation, disposera d'une surface de 250,000 pieds carré pour bureaux et laboratoires pouvant être utilisés par de petites entreprises qui se spécialisent dans la technologie de l'énergie. Le fait de partager l'utilisation d'ordinateurs, d'équipement de vérification, de laboratoires et salles de conférences, ainsi que divers services, favorise la croissance des petites entreprises en leur permettant de maintenir à un bas niveau les frais d'implantation.

Autres activités au Parc de l'Énergie

En plus du Centre de Technologie de l'Énergie de Control Data Corporation actuellement en voie de construction dans le Parc de l'Énergie, St. Paul, St. Paul, Minnesota, la société "The Energy Center Building Company" construira des bâtisses s'étendant sur une superficie de 150,000 pieds carrés, à un coût de \$5.5 millions. Ces bâtisses abriteront des bureaux et des installations pour les services, conçus pour accommoder une grande variété de grandes et petites entreprises. La

structure permettra une hauteur libre de plafond de 14 pieds et des espaces de location pouvant varier de 3,000 pieds carrés à 15,000 pieds carrés.

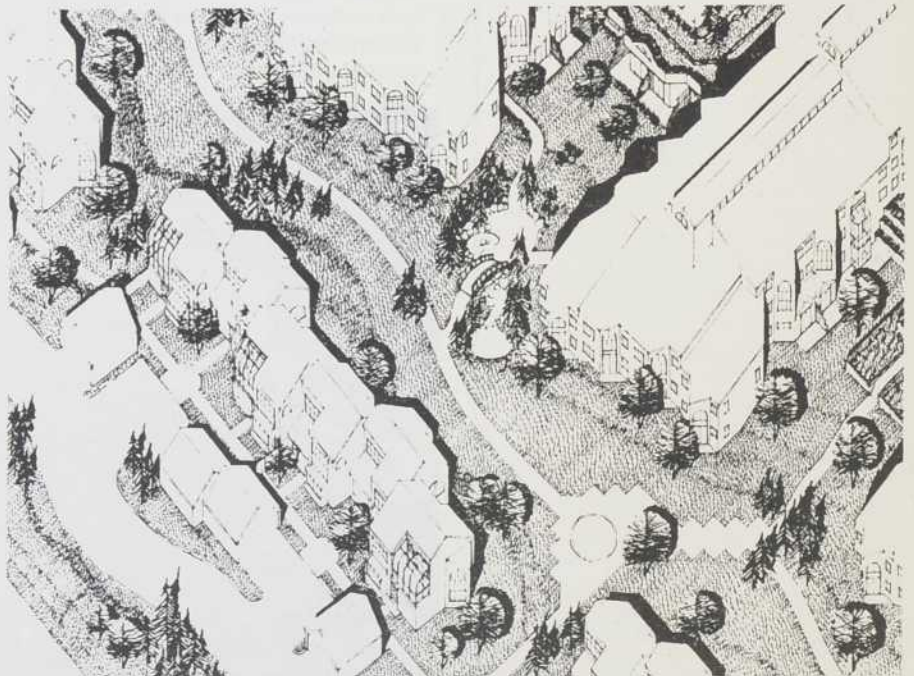
Ces bâtisses du Centre d'Énergie

seront situés dans le cœur du Parc de l'Énergie et les occupants auront pleinement accès à ses rues intérieures et au hall entouré, destiné aux piétons. Des sorties bien placées permettront un accès facile au système des autoroutes et à l'aéroport international Twin Cities.

L'habitation au Parc de l'Énergie

Les maisons qui font partie de l'environnement du Parc de l'Énergie, à St. Paul, sont caractérisées par des structures bien isolées, hermétiques à l'air et avec un bas coefficient de perte de chaleur. De par leur forme et style, ces habitations tirent le maximum des avantages de la clarté du jour et de la chaleur au cours de l'hiver, grâce à leurs solariums, leurs lanternaux et leurs appartements solaires à deux étages.

La perte de chaleur durant l'hiver est réduite au minimum, grâce à l'usage de rideaux isolés à surface lisse. Des conifères en groupes et des buttes de terre bien agencée, créent des abris extérieurs naturels pour protéger les habitations contre les vents d'hiver.



De par leur forme et style, les habitations du Parc de l'Énergie tirent le maximum des avantages de la clarté du jour et de la chaleur au cours de l'hiver, grâce à leurs solariums, leurs lanternaux et leurs appartements solaires à deux étages.

Economie d'énergie et accroissement du volume des ventes . . . grâce à une modification du système d'éclairage!

Une modification de l'ordre de \$95,000 apportée au système d'éclairage extérieur, qui aurait demandé une période de 100 ans pour amortissement, en se basant uniquement sur l'économie réalisée, s'est remboursée en l'espace de 98 jours, grâce à l'accroissement du volume des ventes qui en a résulté et des autres avantages qu'elle a générés.

Selon l'Office National de l'Eclairage (NLB) des Etats-Unis, le centre d'achats Fairmount Fair à Camillus, New York, situé à environ trois milles à l'ouest de Syracuse, faisait usage d'un système d'éclairage qui consommait quelque \$3,400 annuellement en électricité, tout en ayant un rendement d'éclairage très inefficace. A cause d'un éclairage inefficace, les voleurs avaient beau jeu de pénétrer par infraction dans les véhicules automobile pour y dérober les objets de valeur. D'autre part, les conducteurs et les piétons se plaignaient d'être incommodés par l'éblouissement des anciens lampadaires, tandis que les propriétaires qui demeuraient dans le voisinage du centre d'achats se plaignaient de l'éclairage mal contrôlé qui nuisait à l'intimité de leur foyer.

Monsieur Lawrence G. Byrnes, qui administre le centre d'achats Fairmount Fair, pour le compte de la firme des Centres d'Achats Eagan de Dewitt, New York, a décidé de renverser la situation et déclarait: "Quand nous avons pris notre décision de modifier le système d'éclairage extérieur du centre d'achats, nous n'avons pas pris en considération seulement l'économie d'énergie qu'il pouvait en résulter, mais nous avons considéré aussi les autres facteurs, comme par exemple la sécurité et la commodité pour les clients, une identification plus facile, une plus grande attraction et une meilleure image du centre d'achats Fairmount Fair proprement dit. Par contre, nous n'avons pas pris notre décision seulement sur les possibilités théoriques relatives aux critères énumérés plus haut. Au contraire, nous avons au préalable mené des sondages auprès de nos clients pour déterminer ce qu'ils aimaient ou détestaient dans les systèmes d'éclairage utilisés dans les autres centres d'achats où ils avaient l'habitude de magasiner. Les renseignements que nous avons obtenus de cette manière et nos propres opinions sur le sujet, ainsi que les détails concernant nos buts et nos objectifs furent soumis à un important

manufacturier de systèmes d'éclairage extérieur afin que ses ingénieurs puissent étudier les données du problème et nous faire connaître la solution qu'ils proposeraient."

La solution

La solution proposée par les ingénieurs du manufacturier en question fut la suivante: l'installation de 14 poteaux mesurant 50 pieds de hauteur, portant chacun deux lampes halogènes métallisées de 1,000 watts, choisies pour leur propriété de bien faire ressortir les couleurs exactes, pour leur longue durée ainsi que pour leur efficacité d'éclairage. Le nouveau système d'éclairage contribue à réduire les frais d'énergie pour un montant d'environ \$2,600 par année, représentant une économie de quelque 24%. Considérant cependant le coût d'installation du nouveau système qui s'élevait à \$95,000, la seule question d'économie aurait signifié une période de 116 années pour amortir le capital investi. La seule question d'économie en énergie ou frais d'éclairage n'aurait pas justifié une telle dépense, mais c'est une toute autre histoire quand nous considérons les innombrables avantages engendrés par l'installation du nouveau système d'éclairage.

Une plus grande sécurité

Un des plus grands avantages obtenu par l'installation d'un nouveau système d'éclairage est la sécurité qui s'en est trouvée grandement améliorée. Comme le faisait remarquer monsieur Byrnes, dans le passé, le vandalisme était un problème qui connaissait son apogée durant la saison de Noël, alors que le terrain de stationnement était rempli d'automobiles. Lors de la première saison de Noël, après que le nouveau système d'éclairage fût installé, on y déplora très peu de vols et d'actes de vandalisme, de dire monsieur Byrnes, dû au fait d'une meilleure distribution de la lumière et du maintien d'une plus grande luminosité, soit 1.0 par rapport à 0.8. Selon monsieur Byrnes, le fait que le nouveau système projette un meilleur éclairage, nous employons que trois agents de sécurité dans le terrain de stationnement, alors qu'auparavant nous en employions cinq, ce qui nous permet de réaliser une économie additionnelle de \$5,000.

Moins de plaintes des voisins

Un meilleur système d'éclairage a

contribué à réduire la réflexion indésirable de la lumière sur les propriétés localisées dans le voisinage du centre d'achats et à rendre ces voisins plus heureux. D'autre part, un meilleur système d'éclairage a permis d'en retirer les importants avantages suivants: une meilleure esthétique du système d'éclairage proprement dit, un accroissement de la facilité d'identifier le centre et un accroissement de l'attraction de celui-ci sur les passants en projetant une image améliorée de l'endroit qui les invite à venir magasiner... tout cela contribue à accroître le volume des ventes.

Toujours selon monsieur Byrnes, étant donné que le loyer des petits établissements est basé sur un pourcentage de leur chiffre d'affaires brut, les administrateurs du centre d'achats reçoivent des rapports mensuels concernant les ventes. En même temps que le nouveau système d'éclairage a été installé, le centre d'achats fut agrandi, ce qui provoqua une rotation considérable des locataires des boutiques.

Mais une fois que l'installation du nouveau système d'éclairage fut complétée, les ventes des locataires qui occupaient un espace avant les changements, ont connu une augmentation de 7 millions de dollars par année. Les ventes des nouveaux locataires - ceux qui occupaient les espaces qui existaient déjà ou qui occupaient de nouveaux espaces - ont augmentées de 15 millions par année, totalisant ainsi un montant de 22 millions de dollars par année.

Combien de cet accroissement est dû spécifiquement à l'installation du nouveau système d'éclairage? "Si je base mes calculs" de dire monsieur Byrnes "sur les sondages faits auprès des clients et si je prends en considération d'autres facteurs, incluant mon expérience personnelle dans l'administration de plusieurs autres centres d'achats, je dirais - au minimum - qu'il y a un montant de 2.5 millions de dollars d'accroissement du volume des ventes qui sont attribuables à l'installation d'un nouveau système d'éclairage."

Etant donné que le pourcentage sur le montant brut des ventes, prélevé par les administrateurs, est de 6% en moyenne, le bénéfice réalisé par l'apport du nouveau système d'éclairage est d'environ \$90,000 par année, montant provenant des locataires payant un loyer au pourcentage de leurs ventes. Le montant de profit réalisé par les autres



Le nouveau système d'éclairage du centre d'achats Fairmount Fair, fait usage de 14 poteaux de 50 pieds de hauteur utilisant deux lampes halogènes métallisées de 1,000 watts reconnues pour bien rendre la couleur des objets, pour leur longue durée et leur grande efficacité. A l'arrière on voit un vestige du vieux système d'éclairage.

locataires d'emplacements dans le centre, attribuable à l'installation du nouveau système d'éclairage, peut être de l'ordre de \$250,000 par année. Ainsi, l'accroissement des revenus pour les propriétaires du centre et les détaillants à loyer fixe, peut représenter un montant d'au moins \$340,000 par année.

Comme l'ajoutait monsieur Byrnes, "Un autre avantage que nous retirons du nouveau système d'éclairage, est que l'enlèvement de la neige - un élément comptant pour un montant appréciable de dépenses - s'accomplit plus rapidement. Le fait que la neige est enlevée plus rapidement, permet aux acheteurs de venir magasiner peu de temps après une abondante chute de neige, par suite d'un terrain de stationnement rapidement dégagé. Il en résulte une reprise des ventes, sans trop de délais et aussi une

économie dans l'opération de l'enlèvement de la neige. En effet, l'enlèvement de la neige nous coûte environ \$100 l'heure par grosse machine. Nous estimons que le meilleur éclairage fourni par le nouveau système nous permet d'économiser un montant additionnel de \$7,500 par année".

Autre avantage

Comme autre avantage, que les administrateurs du centre d'achats Fairmount Fair ont été à même de retirer de l'installation du nouveau système d'éclairage, mentionnons qu'il leur a été possible d'ajouter six nouvelles places de stationnement, par suite d'un nombre moindre de poteaux requis pour le nouveau système d'éclairage. "Si on tient compte, comme règle générale, qu'une place de stationnement génère en moyenne

un montant de \$20,000 de ventes par année . . . six places ont généré un montant additionnel de \$120,000" déclarait monsieur Byrnes.

Comme conclusion, monsieur Byrnes ajoutait: "L'économie de l'énergie n'a donc pas été le seul avantage que nous avons retiré de l'installation du nouveau système d'éclairage. En effet, nous avons retiré pour un montant annuel de \$353,316 de bénéfices de toutes sortes. Ce qui fait que notre investissement initial de \$95,000 dans l'installation d'un nouveau système d'éclairage a eu un rendement annuel de 372%, ou autrement dit, a rapporté un revenu additionnel quotidien d'environ \$968. Si on divise maintenant le coût de l'installation du système s'élevant à \$95,000 par le revenu quotidien de \$968 qu'il a rapporté, on peut donc conclure que notre investissement a été amorti en l'espace de 98 jours."

D'autres cas semblables

Le cas du centre d'achats Fairmount Fair était l'un parmi plusieurs autres qui avaient été soumis lors du concours annuel, "National Lighting

Awards" commandité par le "National Lighting Bureau" des Etats-Unis.

"Dans plusieurs autres cas soumis on se rendait compte qu'un bon éclairage avait un effet bénéfique sur le volume des ventes au détail," faisait remarquer un porte parole du "NLB". Ce porte parole cita un cas où un groupe de magasins à chaîne enleva deux lampes dans tous les appareils contenant quatre lampes fluorescentes, mais le groupe n'aimait pas l'apparence des magasins après ce changement. On décida alors de remettre quatre lampes par appareil d'éclairage, mais au lieu d'utiliser le type standard de lampes fluorescentes précédent, on y installa des lampes fluorescentes de très grande efficacité. Comme résultat de ce changement, les ventes des magasins ont augmenté de 10-15%. Dans un autre cas, les ventes ont augmenté d'un million de dollars par année quand un magasin à rayons de Virginia changea son système d'éclairage intérieur par un système d'éclairage à lampes fluorescentes de couleur améliorée. D'autant plus que cette amélioration de l'éclairage

s'accompagnait d'une économie substantielle d'énergie.



Cette photo nous fait voir avec prééminence l'enseigne du centre d'achats Fairmount Fair et nous fait voir aussi à l'arrière-plan l'ancien type de système d'éclairage qui était utilisé.

Tendances et politiques actuelles de l'habitation et de la construction dans les pays de la CEE

La modernisation, la rénovation et la revitalisation du tissu urbain existant sont une préoccupation commune à tous les pays de la CEE. Même si certains pays mettent encore l'accent sur la construction de nouveaux logements, l'orientation des efforts vers la rénovation et la revitalisation des établissements humains existants et de leur parc de logements est de plus en plus marquée. Nombre de pays ont modifié leur conception de la rénovation urbaine, passant d'une approche sectorielle à une conception plus intégrée. Toutefois, l'accroissement des activités consacrées à la modernisation des logements anciens ou des logements ne répondant plus aux normes actuelles pose le problème de l'adéquation des matériaux et des techniques de construction.

Une autre préoccupation que partagent tous les pays de la CEE est celle des économies d'énergie, domaine dont il faut tenir compte dans les travaux de rénovation et de modernisation. Un problème d'intérêt commun pour tous les pays est celui qui consiste à définir des relations satisfaisantes entre le logement et l'environnement. A cet égard l'environnement doit être de haute qualité, car il constitue un élément essentiel de la qualité du logement en général. Tels sont entre autres les points qui ressortent d'un échange de vues au Comité de la CEE de l'habitation, de la construction et de la planification qui a tenu sa quarante-troisième session à Genève du 13 au 17 septembre dernier.

Les participants ont examiné les tendances et les politiques actuelles dans le domaine de l'habitat, en s'attachant particulièrement aux aspects des politiques de l'aménagement du territoire et de la politique foncière, de celles du logement, de rénovation et de modernisation urbaines et des politiques de la construction. Au cours de sa session le Comité a traité d'une large gamme de questions relatives à l'habitation et aux établissements humains. Ses organes subsidiaires ont fait rapport sur leurs activités relatives à l'aménagement urbain et régional, aux politiques du logement, et aux problèmes du bâtiment et de l'habitat en Europe méridionale. Le Comité a également pris les mesures nécessaires concernant les recommandations découlant des séminaires organisés sous ses auspices depuis l'année passée.

Hausse des coûts de construction

Les participants ont fait observer que dans la plupart des pays à économie de marché les coûts de la construction augmentent rapidement, fait qui incite à rechercher les moyens de mieux utiliser et de moderniser le parc de logements existant. On a également signalé des hausses des prix des terrains. On a aussi fait remarquer qu'une grande attention est accordée à la répartition des activités de construction en vue de réduire les disparités entre villes, zones rurales et régions. La plupart des pays socialistes ont eux aussi ressenti les effets du renchérissement de la construction. S'ils n'ont pas modifié leur politique générale en matière de logement, ils accordent une attention croissante à la modernisation. Les politiques de logement visent à améliorer progressivement les conditions de vie. Dans la plupart de ces pays, les logements construits par l'Etat sont les plus nombreux; parallèlement, l'aide financière fournie par l'Etat à la construction privée voit son importance augmenter.

Le Comité a recommandé que soit poursuivi le travail analytique concernant les tendances et les politiques actuelles dans le domaine de l'habitat. Il a aussi recommandé que le Bulletin annuel de statistiques du logement et de la construction pour l'Europe soit restructuré et étoffé. Il a prié le secrétariat de prendre les dispositions nécessaires pour améliorer le questionnaire servant à rassembler les données appelées à figurer dans le Bulletin et a demandé instamment aux gouvernements de fournir des données internationalement comparables correspondant à des définitions acceptées au niveau international, tant pour le Bulletin que pour le Recueil de statistiques des établissements humains. Les délégations ont exprimé leur satisfaction des progrès accomplis dans la préparation du Recueil CEE de dispositions modèles pour le règlement de construction et indiqué qu'elles étaient prêtes à participer activement à l'établissement de ce document.

Comment réaliser l'efficacité énergétique dans les établissements humains

Les participants ont étudié les progrès réalisés dans les travaux sur le "Registre de projets pilotes et de projets de démonstration désignés visant à réaliser l'efficacité énergéti-



L'avantage Antron®... le Sheraton Laval en profite.

Les spécialistes du tapis savent qu'on peut se fier à la fibre de nylon ANTRON® III de DuPont. Après tout, c'est DuPont qui a inventé le nylon. Son profil exclusif masque la saleté et protège contre l'électricité statique pendant toute la durée du tapis. ANTRON® III présente le profil le plus avant-gardiste de toute l'industrie. ANTRON® III fait ses preuves depuis plus de neuf ans.

Donc, il ne faut pas se surprendre que des architectes comme Burman Bouchard préconisent l'utilisation du tapis fait de fibre Antron. Pour le projet Sheraton Laval, ils ont choisi du tapis tiré de la collection "Designers' Award" de Celanese. Ils recherchaient un tapis fiable qui résisterait à l'usure pendant des années... tout en conservant sa belle apparence. Les architectes Burman Bouchard ont trouvé ce qu'ils cherchaient avec du tapis Celanese fait de fibre Antron.

Le projet Sheraton Laval prouve encore une fois pourquoi on exige la fibre ANTRON® III le plus souvent pour les édifices commerciaux. Pour

satisfaire les clients à long terme à l'aide d'un tapis magnifique, mettez les avantages de la fibre Antron de votre côté. Exigez la fibre sur laquelle on peut toujours se fier.

ANTRON
ANTRON
ANTRON® EST UN ATOUT

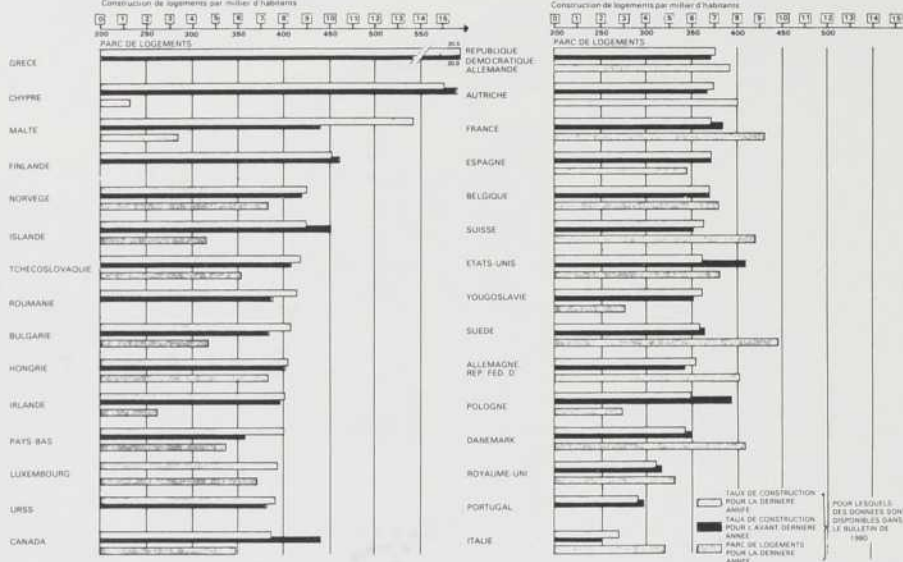
DU PONT
CANADA



Magasins
à la canadienne

®Fabriqué par DuPont Canada Inc., usager inscrit.

CONSTRUCTION DE LOGEMENTS ET PARC DE LOGEMENTS VERS 1980
Construction de logements par millier d'habitants



que dans les établissements humains" ainsi que sur "l'étude des perspectives à long terme de l'utilisation de l'énergie dans les établissements humains de la région de la CEE". Plusieurs délégations ont souligné l'importance des travaux du Comité dans ce domaine. Entre autres, le Comité a décidé d'inviter tous les pays à rédiger des communications pour le registre et à les envoyer au secrétariat avant le 31 janvier 1983. Pour ce qui est de l'étude elle-même, il a recommandé au secrétariat d'organiser une consultation officielle d'experts des pays intéressés pour lui donner leur avis sur la meilleure façon de la poursuivre.

Egalement dans le contexte des questions d'énergie, le Comité a entériné le rapport du Séminaire sur les aspects énergétiques des politiques de l'habitat qui s'est tenu en Suède en juin dernier. Ce rapport comprenait une recommandation selon laquelle les gouvernements devaient fixer des objectifs ambitieux mais réalistes à tous les niveaux appropriés de façon à obtenir un

meilleur rendement thermique dans les bâtiments existants.

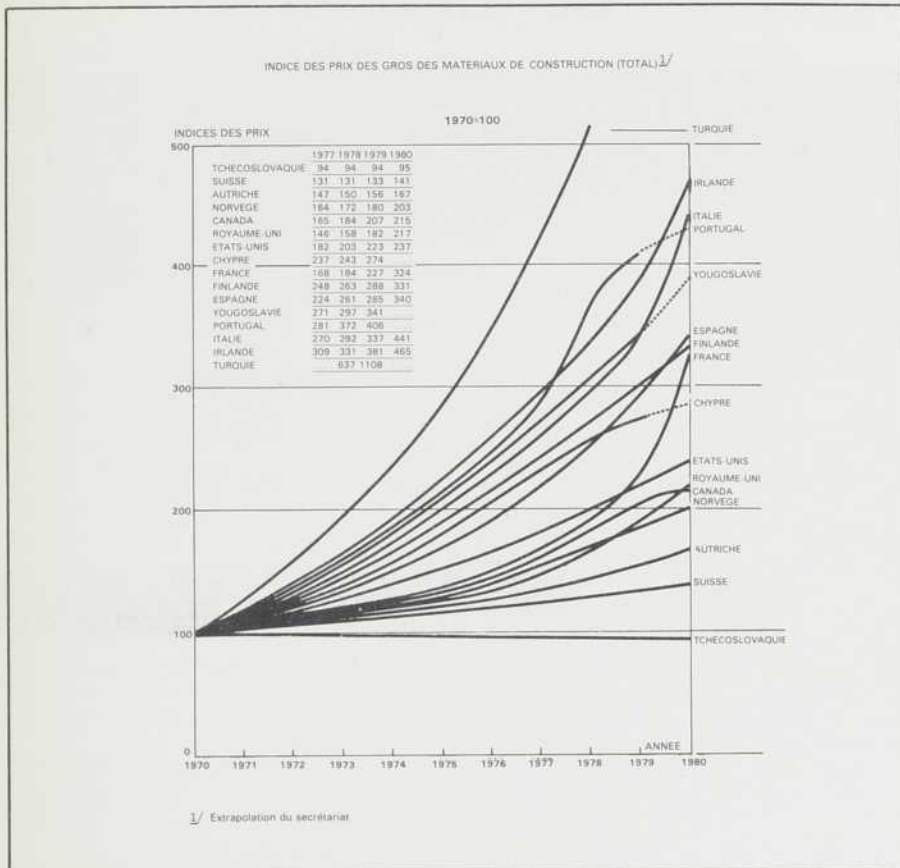
Les participants à la quarante-troisième session de Genève ont eu l'occasion d'examiner les tableaux ci-après

La quarante-troisième session annuelle tenue à Genève, 13/17 septembre 1982 du Comité de l'habitation, de la construction et de la planification, organe subsidiaire principal de la Commission économique des Nations Unies pour l'Europe (CEE) a donné aux participants l'occasion d'examiner notamment les données ci-après. Ces données sont extraites du Bulletin annuel de statistiques du logement et de la construction pour l'Europe 1980, publié par la CEE.

Le graphique portant sur la construction de logements et sur le parc de logements indique le nombre de logements construits par millier d'habitants pendant les deux dernières années pour lesquelles on dispose d'informations. Il indique aussi, pour chaque pays, l'importance du parc de logements en 1980.

On note que les deux tiers des pays ont construit de 6 à 9 logements par millier d'habitants. Dans une certaine mesure, la production de logements a été inversement proportionnelle à l'importance du parc. Seize pays, dont le parc ne dépassait pas 400 logements pour 1 000 habitants, ont enregistré un taux de construction de plus de 7 logements par millier d'habitants. Cependant, plusieurs pays disposant d'un parc important ont continué à construire annuellement plus de 6 logements par millier d'habitants. Il ne semble pas se dégager de tendance générale des changements intervenus dans le taux de construction de logements pendant les deux dernières années pour lesquelles on dispose de données. Néanmoins, la plupart des pays d'Europe orientale à économie planifiée ont accru leur production de logements, alors que le Canada et les Etats-Unis ont enregistré une assez forte baisse (2,2 et 1,9 logements par millier d'habitants).

Le graphique sur les indices des prix de gros des matériaux de construction indique l'évolution dans ce domaine

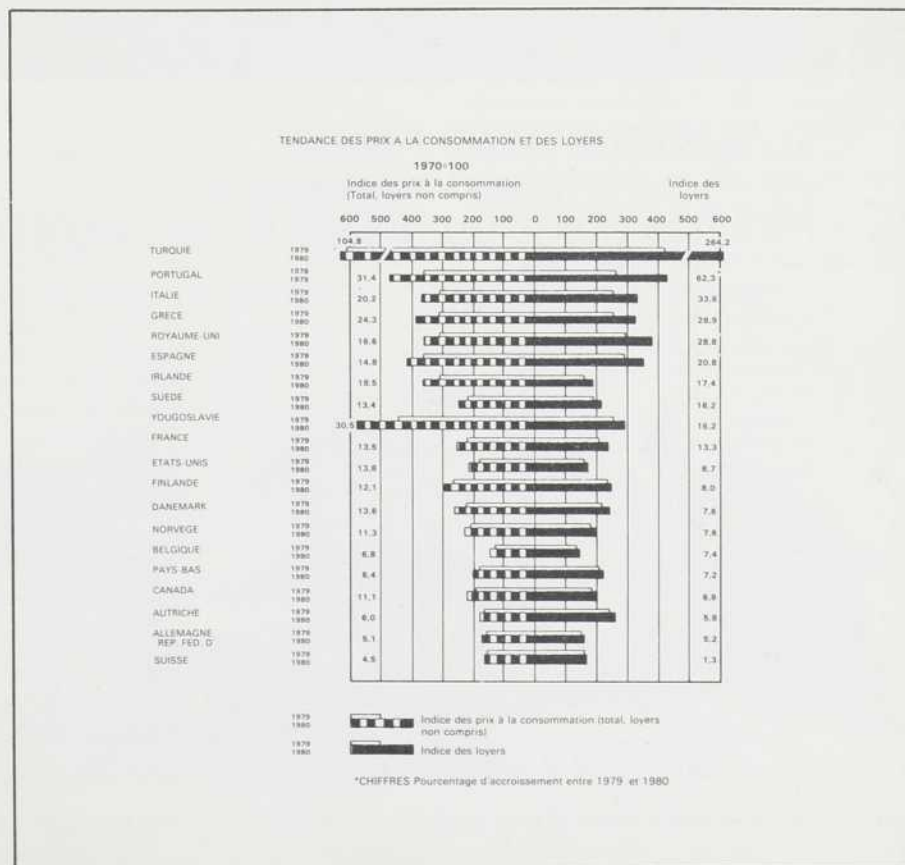


pourcentage, des prix à la consommation et des loyers entre les deux dernières années pour lesquelles on dispose d'informations.

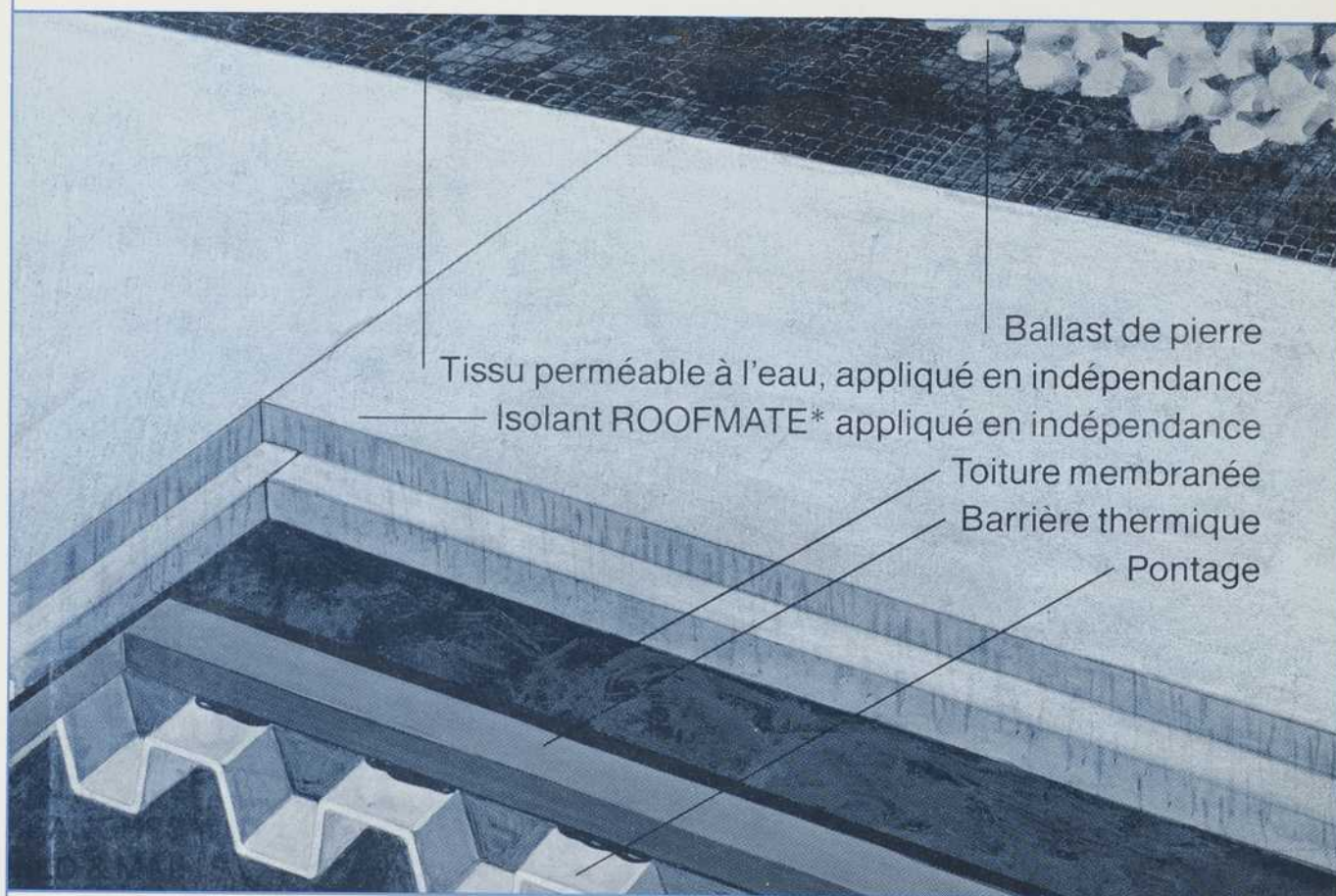
On note que, dans la moitié des vingt pays considérés (Autriche, Canada, Danemark, Finlande, France, Irlande, Norvège, Suisse et Etats-Unis), l'augmentation des loyers a été inférieure à celle des prix à la consommation. Dans les autres, où le taux d'inflation a été généralement élevé (Belgique, République fédérale d'Allemagne, Grèce, Italie, Pays-Bas, Portugal, Espagne, Suède, Turquie et Royaume-Uni), les loyers ont plus augmenté que les prix à la consommation - moins deux fois plus dans le cas du Portugal et de la Turquie).
(Service de l'information des Nations-Unies - CEE)

(pour la période 1970-1980) dans 16 pays pour lesquels on dispose d'informations. Les augmentations de prix des matériaux de construction ont été particulièrement marquées dans les pays d'Europe méridionale (Italie, Portugal, Espagne, Turquie et Yougoslavie). Dans la plupart des autres pays, l'indice des prix de gros des matériaux de construction s'est établi en 1980 dans une fourchette comprise entre 200 et 230 (1970 = 100).

Le graphique sur les tendances des prix à la consommation et aux loyers indique l'évolution de l'indice des prix à la consommation (non compris ceux des loyers) et de l'indice des loyers en 1979 et en 1980 (1970 = 100). Il indique aussi l'augmentation, en



Nous pouvons alléger tous vos problèmes de toiture.



Le système ATMI Allégé (Assemblage de Toiture à Membrane Isolée) réduit le poids du ballast d'une façon remarquable.

En plaçant un tissu perméable à l'eau comme le FABRENE AMB® entre les panneaux isolants de marque ROOFMATE* appliqués en indépendance et l'empierrement, le poids requis de ballast est réduit à 49 kg/m² (10 lb/pi ca) peu importe l'épaisseur de l'isolant. Le tissu empêchera aussi les fines particules du ballast de pierre de pénétrer dans les joints des panneaux.

Les avantages de la Toiture ATMI Allégée avec l'isolant ROOFMATE* sont les suivants:

- La pesanteur de tout le système de toiture est souvent comparable à celle d'un système conventionnel.

- Les panneaux à feuillure sur les 4 côtés réduisent au minimum les pertes de chaleur aux joints.
- La membrane vulnérable est protégée des cycles thermiques et des dommages physiques.
- La membrane est d'accès facile pour l'inspection.

Si vous voulez en savoir davantage sur les solutions à tous vos besoins de toiture, consultez le bureau de ventes Dow de votre région ou écrivez à Dow Chemical Canada Inc., Division des Matériaux de Construction, Modeland Road, C.P. 1012, Sarnia, Ontario N7T 7K7.

* Le Système ATMI est aussi connu sous le nom TMP (Toiture à Membrane Protégée).



DOW CHEMICAL CANADA INC.

* AVERTISSEMENT. L'isolant de marque ROOFMATE* est combustible et doit être appliqué correctement.

* Marque de commerce de The Dow Chemical Company

® FABRENE est une marque de commerce de Du Pont Canada Inc. pour son tissu polyoléfin.

Les maisons Deux E: un franc succès

A mesure que le programme d'Efficacité Énergétique progresse au Manitoba, de plus en plus de constructeurs sont certifiés comme bâtisseurs de maisons Deux E. Deux nouvelles firmes viennent s'ajouter à une liste qui augmente: Designer Homes Ltd et Belleville Home de Winnipeg. Tout compte fait, 87 constructeurs sont maintenant inscrits au programme.

Quand on a demandé au président de la société-mère de Designer's quelle était la raison de la grande popularité des maisons "Deux E", voici ce qu'il répondait: "Deux raisons principales: Premièrement, à cause de la hausse des coûts de l'énergie, les propriétaires veulent être sûrs que leur facture annuelle de chauffage ne sera pas plus élevée que les frais annuels d'intérêt sur leur hypothèque; deuxièmement, ils apprécient le principe financier très sain de faire un investissement qui rapportera des dividendes plus tard."

"Un éventuel propriétaire se rend compte que non seulement il économisera sur ses factures d'énergie, en plus, une maison Deux E lui apportera davantage sur la revente dans l'avenir."

Selon Ed Grzenda, directeur d'exploitation de Designer Homes, on prévoit la construction d'autres maisons Deux E dans un éventail de prix se situant entre 110 000\$ et 145 000\$. Le directeur a déclaré que la compagnie continuera de construire en vue d'un marché bien précis; on mettra l'accent sur les habitations qui utilisent l'énergie de la façon la plus efficace. Celles-ci seront dotées des caractéristiques

d'économie d'énergie que la société-mère, Flair Homes, a intégré dans sa série de maisons "Super Energy Efficient" internationalement reconnues.

Selon le président de Belleville Homes, à mesure que grimpent les coûts, l'exploitation efficace de l'énergie devient un facteur de plus en plus important dans le genre de climat qui prévaut au Manitoba. "Ceci s'avère probablement encore plus important dans le cas d'une très grande maison à cause de l'espace plus grand qu'il faut chauffer," a-t-il dit.

La compagnie a réalisé une cote d'isolation de R50 dans le plafond de sa maison construite "sur mesure", de R27 dans les murs périphériques et de R20 dans les murs du sous-sol. Elle est également en mesure de construire des habitations de luxe dotées de doubles murs périphériques et de plafonds à super-isolation atteignant une cote de R60.

Belleville a aussi mis au point des murs de sous-sol appelés "Baseclad" dont les caractéristiques sont uniques: on installe une garniture isolante en fibre de verre d'une épaisseur assurant une cote de R8, le long de la jointure, entre le mur extérieur et ses assises. Le président dit qu'il s'agit d'une première au Manitoba, du moins dans le cas de maisons résidentielles. Il ajoute que cette innovation offre une protection efficace contre l'humidité en empêchant celle-ci de pénétrer à l'intérieur des murs de sous-sol.

(Source: Bulletin de l'Association Canadienne de l'électricité.)



Voici deux modèles de maisons "Deux E". A gauche, maison construite par Designer Homes et à droite, maison construite par Belleville Homes. Ces deux

modèles de maisons sont construites conformément aux normes des "Deux E". (Efficacité-Energie)

Guide de 24 pages sur l'éclairage

Un guide de 24 pages intitulé "Lighting Energy Management in Retailing" publié en anglais par le "NLB" des Etats-Unis, donne tous les détails concernant les avantages que représente un bon éclairage pour les magasins de détail et indique les différentes améliorations qui peuvent être entreprises pour conserver ces avantages et même les accroître en appliquant la plus récente technologie relative à l'éclairage. Des copies de ce guide de 24 pages sont disponibles pour une somme de \$5 chacune en s'adressant à: *National Lighting Bureau, 2101 L Street, N.W., Suite 300, Washington, D.C. 20037.*

Thermostat "Ernestat" à micro-ordinateur le moyen le plus facile d'économiser l'énergie



Valera Electronics Inc., Canada, présente "Ernestat" . . . le thermostat à micro-ordinateur qui constitue une grande innovation pour réduire les frais élevés de chauffage et de climatisation au foyer. L'appareil "Ernestat" est si simple à utiliser et pourtant si efficace pour économiser, que les gouvernements encouragent son installation. "L'Ernestat," mise au point par le Conseil national de recherche du Canada, est actuellement fabriqué et commercialisé au Canada et aux Etats-Unis par Valera Electronics Inc., une nouvelle compagnie canadienne, avec siège social à Ottawa, Canada. "Ernestat" offre

une caractéristique unique qui permet un contrôle entièrement programmé de la chaleur et de la climatisation au foyer. Par exemple, les thermostats sont toujours plus lents que le corps humain à s'adapter et à réagir aux changements de température d'une pièce. L'appareil "Ernestat" prévoit en fait ces changements et met en marche ou arrête la chaudière ou le climatiseur, automatiquement, avant même que des changements non confortables de la température puissent être éprouvés. Pour permettre une économie d'énergie maximum, "l'Ernestat" offre encore une autre caractéristique nouvelle, la caractéristique d'un écart ajustable. C'est un fait qu'une chaudière qui se met en marche et s'arrête constamment afin de maintenir le réglage de la température, est beaucoup moins efficace qu'une chaudière qui fonctionne moins souvent mais plus longtemps au cours de chaque période de fonctionnement. En augmentant le réglage de l'écart, trois facteurs entrent en jeu. Les cycles marche/arrêt de la chaudière deviennent plus longs, les changements de température plus grands et l'économie de combustible plus avantageux.

Pour obtenir de plus amples renseignements, communiquez avec: *Valera Electronics Inc., 8 Brock Street, Brockville, Canada K6V 4E6, à la compétence de Robert F. Smith (613) 342-0570.*

Sola "Mini-UPS" d'appoint



L'appareil "Mini-UPS" offert par Sola Electric, une filiale de General Signal, est un système d'appoint portatif qui se branche en permanence sur une prise de courant (UPS) et entre les petits appareils électroniques que l'on veut protéger contre tous les problèmes du courant alternatif, comme par exemple: les pannes de

courant, le grillage, les variations momentanées de courant et les bruits parasites.

L'appareil "Mini-UPS" de Sola est disponible en modèles de 400 VA et 750 VA, 60 cycles et aussi en modèles de 300 VA et 600 VA de 50 cycles. Les différents modèles de l'unité "Mini-UPS" s'utilisent avec les moniteurs électroniques de laboratoire et les dispositifs de vérification, les appareils de contrôle de procédés critiques, l'équipement de communication, les mini-ordinateurs et autres appareils électroniques à affichage numérique.

Sola Electric offre aussi une grande variété d'appareils d'appoint d'une capacité à partir de 1.5 KVA et allant jusqu'à 325 KVA. Pour obtenir de plus amples renseignements, communiquez avec: *Sola Electric, une filiale de General Signal, 1717 Busse Road, Elk Grove Village, IL 60007. Téléphone: 312-439-2800.*

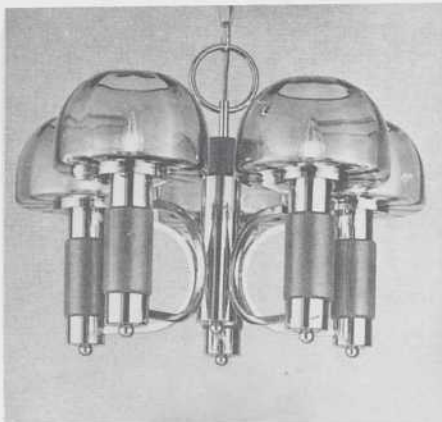
Catalogue de Columbia Electrique



Le nouveau catalogue no 22 de Columbia, magnifiquement illustré, vient tout juste de paraître. Pour les éclairagistes, il présente une collection complète des plus récents luminaires sur le marché. On y trouve un vaste éventail d'appareils d'éclairage, pour l'intérieur et l'extérieur, susceptibles de convenir à tous les goûts et caprices. On peut obtenir un exemplaire du catalogue no 22 en s'adressant à *Columbia Electrique Inc., St-Isidore, Laprairie, Québec J0L 2A0.*

Mars/Avril 1983

Plafonnier de Columbia Electrique



Un modèle contemporain paré d'abat-jour en verre optique ambre et garnitures en riche chêne, sur montures de laiton poli, le no 2445 de Columbia est disponible en quatre versions: comme plafonniers (2 modèles), applique ou lampe de table. Ce chic luminaire fait partie de la nouvelle gamme d'appareils d'éclairage de Columbia illustrés dans leur nouveau catalogue no 22, que vous pouvez obtenir en vous adressant à *Columbia Electrique Inc., St-Isidore, La Prairie, Québec J0L 2A0.*

Catalogue de Westinghouse Elevator Company

Westinghouse Elevator Company, une division de Westinghouse Electric, annonce la publication d'un catalogue de 16 pages, en couleurs, décrivant le système d'élévateur hydraulique de Westinghouse. On y trouve trois séries des systèmes d'élévateurs hydrauliques préconçus et destinés à des bâtisses de deux à six étages.

Ce catalogue peut être une aide très précieuse aux architectes et descripteurs de devis, étant donné qu'on y trouve les spécifications du tracé pour tous les modèles, les dessins des cabines, les caractéristiques des systèmes et les accessoires disponibles avec le système d'élévateurs hydrauliques de Westinghouse.

Pour renseignements ou pour obtenir une copie gratuite de ce catalogue, écrire à: Westinghouse Elevator Company, 150 John F. Kennedy Parkway, Short Hills, New Jersey 07083.

Pour réduire la chaleur et l'éblouissement des rayons solaires venant des fenêtres

Le Département des Produits de Contrôle de l'Energie chez 3M vient de mettre sur le marché une série de pellicules destinées à réduire la chaleur et l'éblouissement des rayons solaires venant des fenêtres dans les bâtisses et les automobiles, tout en résistant aux égratignures et à l'usure.



Les pellicules "Scotchint" qui résistent à l'usure et destinées à contrôler les rayons du soleil, sont disponibles dans les teintes suivantes: bronze (P15AR), fumée (P12AR) et argent (P18AR). Ces pellicules réduisent l'augmentation de chaleur au cours de l'été de 63 à 75 pour cent, tout en conservant au verre ses propriétés de transparence et de visibilité, tandis qu'au cours de l'hiver ces mêmes pellicules empêchent la chaleur de l'appartement de s'échapper à l'extérieur par les fenêtres.

Le fait de bloquer la plus grande partie des rayons ultra-violet du soleil, lesquels sont dommageables, les pellicules aident à réduire l'altération des couleurs et le fendillement des finis des meubles utilisés au foyer et au bureau. Le fait aussi de réduire l'éblouissement aide à réduire la fatigue des yeux. Et selon 3M, les fenêtres recouvertes de ces pellicules sont plus résistantes à l'éclatement.

Un technicien en laboratoire démontre dans la photo ci-contre jusqu'à quel point la pellicule "Scotchint" de 3M demeure aussi libre d'égratignures que le verre lui-même, après avoir été frottée avec de la laine d'acier (0000).

Pour renseignements: Energy Control Products, Dept. EC82-9, 3M, P.O. Box 33600, St. Paul, Minn. 55133.

"Une première dans l'industrie"

Une membrane blanche pour les toitures

La Société Uniroyal, Inc., de New York, a mis au point une toute nouvelle membrane en caoutchouc, toute blanche, pour les toitures. Cette feuille en matériel "EPDM" (Ethylène-Propylène-Diène-Nonomère) a été créée pour satisfaire à la demande toujours constante pour des matériaux de toiture de couleur pâle, tant pour améliorer l'efficacité de l'énergie que pour satisfaire à des exigences esthétiques.

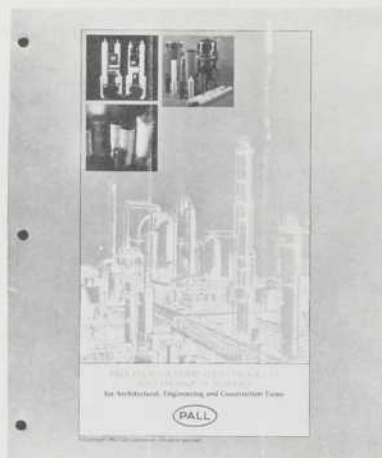
On croit que la Société Uniroyal est la première à offrir des produits de couleur blanche, dont la gamme comprend un composé obturateur, un adhésif, des reverseaux et la nouvelle membrane. La membrane est offerte en largeurs allant jusqu'à 20 pieds et en longueurs allant jusqu'à 150 pieds, soient les mêmes dimensions dans lesquelles Uniroyal offre ses produits "EPDM" de couleur noire. Etant donné que le pigment blanc utilisé pénètre à travers toute l'épaisseur de la membrane, la couleur ne peut se séparer ni s'atténuer.

Auparavant, les pellicules ou membranes "EPDM" n'étaient disponibles que dans la couleur noire, laquelle a tendance à absorber les rayons du soleil en été et de dissiper la chaleur intérieure durant l'hiver, créant des frais additionnels pour le chauffage et le conditionnement de l'air.

Pour renseignements: Uniroyal Adhesives and Sealants, Department ADC, Box 611, West Haven, CT 06516, à la compétence de Jon Healy (212) 841-9232.

Brochure Pall sur les produits pour la clarification des fluides

Pall Corporation, Glen Cove, New York vient de publier une brochure de 16 pages décrivant une gamme de produits pour la clarification des fluides et ses services de support technique qui sont offerts aux firmes d'architecture, d'ingénierie et de construction. Les produits Pall destinés à ces firmes couvrent une vaste gamme d'ensembles de filtres qui conviennent à l'usage dans les procédés chimiques, tout en convenant également bien comme



ensembles de filtres pour les systèmes hydrauliques, les systèmes de lubrification et pour des applications dans les domaines nucléaire, pharmaceutique, biotechnologique et des semi-conducteurs.

Pour renseignements ou pour obtenir une copie de la brochure intitulée "Pall Fluid Clarification Products and Technical Support for Architectural, Engineering and Construction Firms" écrire à: Marketing Services Department, Pall Corporation, 30 Sea Cliff Avenue, Glen Cove, New York 11542 et demander le Bulletin Pall-002.

Compteur entièrement électronique pour l'affranchissement du courrier



Pitney Bowes of Canada Ltd., présente le modèle 6511, qui est leur premier compteur entièrement électronique servant à l'affranchissement du courrier.

Le modèle 6511 est aussi un compteur variable RMRS pour l'affranchissement du courrier, car il permet au commis de bureau de remettre le compteur à zéro pour n'importe quel montant d'argent compris entre un dollar et allant jusqu'à \$99,999 dollars, sans avoir à transporter l'appareil jusqu'au bureau de poste pour un tel réglage. Tout ce fait par téléphone.

Le compteur est munies de dispositifs de précautions, comme par exemple une lampe témoin qui s'allume pour avertir le commis de changer la date et d'un dispositif qui contrôle le montant maximum qui peut être imprimé comme affranchissement pour éviter des erreurs coûteuses.

Pour renseignements: Pitney Bowes of Canada Ltd., à la compétence de J. A. Bowman, directeur du développement de la mise en marché.

Pour aider à préparer une cotation concernant les coût de construction

R.S. Means Co., Inc., de Kingston, Massachusetts, vient de mettre sur le marché un programme facile d'emploi et qui permet aux contracteurs de préparer rapidement des cotations détaillées concernant le coût des matériaux et de la main-d'oeuvre pour la construction de projets.



Le programme de cotations générales de Means comporte l'emmagasinage de mémoires se rapportant aux prix unitaires et aux facteurs de productivité apparaissant dans le livre des données sur les coûts de construction des bâtisses, publié par Means. Le fait d'emmagasiner dans l'unité les coûts des matériaux, des équipes, des taux de main-



CE SYMBOLE VOUS RÉUSSIRA

C'est au symbole des deux «e» que vos clients reconnaîtront l'immeuble conçu pour atteindre l'efficacité énergétique. Et pourtant, il n'en coûte pas plus cher d'adapter les recommandations du programme des deux «e» à votre conception d'immeubles. De plus, le symbole des deux «e» donne l'assurance au consommateur qu'il en coûtera moins cher pour chauffer et climatiser l'immeuble que vous aurez conçu. Voilà des arguments irréfutables pour les acheteurs. Oui, ce symbole vous réussira. Signez-en toutes vos réalisations. L'efficacité énergétique, c'est rentable pour tout le monde.



PENSEZ-Y... C'EST POUR LONGTEMPS.

Pour obtenir de plus amples renseignements sur le programme, communiquez avec votre producteur ou votre distributeur d'énergie.

d'oeuvre et des coûts fixes et marges de profits, permet aux contracteurs d'ajuster, calculer, faire sur commande et imprimer des cotations concernant leurs projets.

Compatible avec les micro-ordinateurs TRS-80 Modèle II de Radio Shack qui utilisent des accessoires TRSDOS, le programme de cotation générale de Means est disponible en ensembles pour des constructions générales, civiles, architecturales, mécaniques et électriques.

Pour renseignements: R.S. Means Co., Inc., Dan Braman, P.E. Directeur des Ventes, 100 Construction Plaza, Kingston, MA (617) 747-1270.

Système d'échappement de modèle PS pour moteurs

La nouvelle tuyauterie de modèle PS à joints scellés par pression, qui vient d'être mise au point par Selkirk Metalbestos, de Greenboro, N.C., est jugée une alternative moins dispendieuse que la tuyauterie à tuyaux



d'acier soudés, utilisée pour les systèmes d'échappement des moteurs diesel et des turbines à essence.

Cette tuyauterie de modèle PS est inscrites par les Laboratoires des Assureurs (UL) comme pouvant être utilisée d'une manière continue à des

températures de 1000° F et à des températures intermittentes de 1400° F, pourvu que la distance entre la tuyauterie et les matériaux combustibles soit de 10". Lorsque les températures de fonctionnement se maintiennent continuellement au dessus de 1000° F, il est nécessaire que la distance entre la tuyauterie et les matériaux combustibles soit supérieure à 10".

Le modèle de tuyauterie PS est formé de tuyaux en acier inoxydable à double paroi formant un espace d'air isolant de 1 pouce d'épaisseur. Le système est léger, il ne pèse que 5.4 livres au pied pour un tuyau de 6" de diamètre intérieur. Sa légèreté le rend facile et moins dispendieux à installer. Le modèle de tuyauterie PS est scellé contre la pression sur les lieux mêmes de son installation par les équipes régulières préposées à l'entretien. Aucune soudure, aucun outil ou équipement spécial nécessaire.

Pour renseignements: Mr. Alan R. Klos, Director of Marketing, Selkirk Metalbestos, Commercial Industrial Operations, Box 19000, Greensboro, N.C. 27419.



Un gallon d'eau va plus loin

Mieux utiliser l'eau qui autrefois se perdait. Telle est la raison d'être de l'économique fontaine de lavage Bradley. Elle peut réduire votre consommation d'eau de 30% à 70% en plus de réduire vos coûts de chauffage.

Pour obtenir notre brochure, écrivez-nous ou composez le (416) 624-0200.

Télex: 06-961401. La compagnie Aristocrat Manufacturing Ltée, 4500, Dixie Road, Mississauga, Ontario L4W 1V7.

La compagnie **Aristocrat** 

manufacturing ltée

Une filiale de la corporation Bradley

ARCHITECTURE CONCEPT

ARCHITECTURE CONCEPT est la seule revue de langue française publiée au Québec à l'intention des architectes, designers et étudiants en architecture, décoration et design.

TARIFS D'ABONNEMENT 1 an

Architectes, designers, ingénieurs, etc. \$10

Veuillez trouver ci-joint mon chèque au montant de \$ pour un abonnement à

ARCHITECTURE CONCEPT

Suite 200, 6725 Darlington Avenue,
Montreal, Quebec H3S 2J7

Nom
Adresse
Ville
Province
Profession

"Senco nous donne un gros avantage sur la concurrence", affirme Yvon Pesant, des Entreprises Yvon Pesant Limitée.

"Depuis que nous sommes passés du clouage manuel à des cloueuses et agrafeuses pneumatiques Senco, nous réalisons des économies de main-d'oeuvre jusqu'à 50 pour cent", nous fait savoir Yvon Pesant, entrepreneur général possédant 27 ans d'expérience.

"Nous utilisons une cloueuse renforcée SN-IV pour fixer les fourrures à des blocs de béton ou à des murs en béton à l'aide de clous en acier trempé. Elle reçoit jusqu'à 70 clous en bandes faciles à charger et réduit nos frais de main-d'oeuvre de 40 à 50 pour cent! De plus, chaque clou 7D que nous enfonçons



coûte seulement 3¢ contre 25¢ pour Ramset. C'est une économie importante."

L'entrepreneur Yvon Pesant construit présentement 10 à 12 maisons simultanément dans la banlieue de Ste-Dorothée. Les ouvriers utilisent la cloueuse intermédiaire SN-II Senco pour les faux planchers, les entretoises et les revêtements. "Nous utilisons la cloueuse de finition SFN-11 pour la pose des panneaux et des moulures, dit M. Pesant, et nous nous servons de la SN-IV pour construire sur place les murs et la charpente."

L'agrafeuse Senco PW à large couronne, le modèle léger préféré au Canada pour les toitures, sert à la pose du

revêtement extérieur Tentest. Dans l'ensemble, Yvon Pesant estime à 25 pour cent les économies de temps grâce aux outils Senco. "Pourquoi quelqu'un clouerait-il à la main? demande-t-il. Nous faisons maintenant un meilleur profit et les hommes ne travaillent pas aussi fort pour y arriver."

Si vous voulez augmenter vos profits sans travailler plus fort, adoptez Senco — les cloueuses et agrafeuses pneumatiques de qualité appuyées par le meilleur service sur place au Canada. Et c'est là une promesse.

Constatez-le en nous téléphonant aujourd'hui-même. Vous trouverez le bureau Senco le plus près dans les pages jaunes à Agrafes.

Économies progressives de montage

Trois nouveaux systèmes — une machine plafond/toiture, un appareil de structure des murs et un outil pour la construction des éléments — tous conçus pour addition d'auxiliaires, offrent des douzaines de particularités qui ne sont pas disponibles ailleurs. Demandez la documentation pertinente ou une démonstration.

senco
systèmes de
fixation

Pour heures de travail et bénéfices plus lucratifs

Distributeur Exclusif:
General Shipping Equipment Ltee., 2525 De Miniac, Ville St. Laurent,
Montréal, Qué. H4S 1E5 Téléphone: (514) 331-8471 et 2095 boul.
Charest, O Québec G1N 2G2 Téléphone: (418) 681-2216
Succursales à Toronto, Moncton et Winnipeg. Succursales à l'ouest
(I.H. Caswell & Co. Division) à Calgary, Edmonton et Vancouver

**Le premier choix des entrepreneurs
canadiens pour la fixation.**



**Sunglas H.V. de Ford.
Vous nous verrez
en plus grand
nombre à l'avenir.**

Sunglas H.V. de Ford, les panneaux de verre réfléchissant à haute performance de fabrication canadienne ajoutent une autre dimension visuelle au design et offrent un meilleur contrôle des frais d'utilisation.

Pour ainsi dire, ces nouveaux panneaux de verre changent le visage de nos villes.

Il n'y a aucun doute que leur usage s'accroîtra à l'avenir — surtout maintenant que Ford peut fournir 17 couleurs différentes de panneaux de verre réfléchissant à haute performance de ses installations canadiennes de revêtement et de fabrication du verre.

Sunglas H.V. de Ford — une nouvelle perspective brillante sur notre monde.

Veuillez communiquer avec nous pour les spécifications et les échantillons de panneaux Sunglas H.V. de Ford. Vitrierie Ford Limitée, 101 Richmond Street West, Toronto, Ontario M5H 1V9
Téléphone: (416) 363-7561.



Vitrierie Ford Limitée