



MESSAGE DU PRÉSIDENT

Monsieur le ministre de l'Éducation,
Citoyens et citoyennes de notre communauté,

Au nom des 21 commissaires élus et des deux commissaires-parents, il me plaît de vous présenter le rapport annuel des activités de la Commission scolaire de la Beauce-Etchemin au cours de l'année 2000-2001.

La mission de la commission scolaire vise la réussite de chaque élève en lui assurant une formation de qualité et l'opportunité de développer les compétences nécessaires à sa propre réussite. Les décisions du conseil des commissaires, relatives aux ressources allouées aux services dispensés directement aux élèves, ont été facilitées grâce au réinvestissement que le gouvernement du Québec a consenti en éducation.

Le défi de la réussite de tous ne peut être relevé sans la participation active de tous les employés, et ce, dans un contexte de qualité de vie au travail. La réussite est aussi l'affaire de tous les parents et bénévoles qui s'impliquent à plusieurs niveaux, tant à la maison que dans nos établissements scolaires ou dans les différents comités. Je m'en voudrais de ne pas souligner la disponibilité et l'énergie déployées par mes collègues, les commissaires, dans l'étude des différents dossiers du conseil des commissaires et de l'implication dans leur milieu. Je les remercie tous pour le temps et l'énergie qu'ils consacrent à l'éducation.

L'éducation doit être une priorité sociale partagée par toute notre communauté, car le savoir, le savoir-être et le savoir-faire constituent sans contredit le meilleur héritage que nous pouvons laisser aux générations futures.

Charles-Henri Lecours, président



MESSAGE DU DIRECTEUR GÉNÉRAL

Monsieur le président,
Mesdames,
Messieurs les commissaires,

La mission et les orientations de la commission scolaire ayant été déterminées l'année précédente, le conseil des commissaires a procédé, en 2000-2001, au choix des priorités d'action à poursuivre au cours des quatre prochaines années. Dans le cadre d'un plan stratégique de quatre ans, nous avons établi vingt-cinq (25) priorités se rattachant à l'une ou l'autre de nos six grandes orientations. Parmi ces priorités, trois feront l'objet d'une attention particulière : la réforme de l'éducation, la réussite de tous les élèves, les garçons en particulier, et finalement l'orientation scolaire et professionnelle des élèves.

LA COMMISSION SCOLAIRE DE LA BEAUCE-ETCHEMIN EST SEPTIÈME AU QUÉBEC.

Nous sommes très fiers d'informer la population que les élèves des quatrième et cinquième secondaire ont obtenu d'excellents résultats aux examens du ministère de l'Éducation de juin 2000. En effet, nous nous sommes classés septième parmi les commissions scolaires francophones du Québec.

Aux épreuves uniques de français, d'anglais, d'histoire et de sciences, 91,5% de nos élèves ont réussi avec une moyenne globale de 76,4%.

Bravo aux élèves, à tout le personnel enseignant, aux autres catégories de personnel en appui, de même qu'aux parents pour cette magnifique réussite.

Plusieurs autres réussites ont marqué le cours de cette même année :

- réalisation d'un colloque sur la réussite scolaire des garçons ;
- organisation d'un colloque sur la qualité de vie au travail ;
- obtention du ministère de l'Éducation, d'un mandat national de gestion d'un service de développement dans le domaine de la mathématique, de la science et de la technologie ;
- autorisation du ministère de l'Éducation de dispenser un diplôme d'études professionnelles en production textile.

Malgré la baisse constante de nos clientèles, nous réussissons à maintenir des services d'éducation de qualité. Nous le devons à l'engagement et à la détermination de tout notre personnel ainsi qu'à la collaboration des parents, des bénévoles et des entreprises de notre territoire. Cette baisse de clientèles ne semble pas s'arrêter, ce qui nous obligera à repenser, dans un avenir plus ou moins rapproché, certaines modalités d'organisation de notre système d'éducation en Beauce-Etchemin.

André Roy, directeur général

LES PRIORITÉS 2000-2001

La Commission scolaire de la Beauce-Etchemin s'est fixé des **priorités éducatives** portant sur les domaines suivants : *la réforme, le redoublement, la violence, l'absentéisme et la réussite des garçons*. À cette fin, plusieurs chantiers de travail ont été constitués pour analyser et proposer des pistes d'action en regard de chacune de ces priorités. Cependant, la priorité sur la réforme a nécessité cinq chantiers :

- le rôle des orthopédagogues;
- l'évaluation pédagogique;
- les bulletins du préscolaire, du premier et du deuxième cycle du primaire;
- la problématique des classes multiprogrammes;
- les liens école et famille.

La plupart des chantiers de travail en lien avec les priorités éducatives sont à poursuivre durant l'année 2001-2002.

La Commission scolaire de la Beauce-Etchemin s'est également fixé des **priorités administratives** : *la révision du modèle d'organisation de la commission scolaire et de ses établissements (après trois années de fonctionnement), la mise en œuvre d'un plan de communication, le soutien à l'évaluation institutionnelle*.

Des chantiers de travail ont également été mis en place sur chacune de ces priorités et des recommandations ont été soumises à la Direction générale.

Enfin la commission scolaire s'est donné deux **priorités politiques** :

- *Mobiliser* les intervenants à la mise en place de la réforme de l'éducation en formant un comité aviseur composé de divers catégories de personnel de la commission scolaire, de commissaires et de parents. Le mandat de ce comité était d'apporter l'éclairage du milieu sur le cheminement stratégique de la mise en œuvre de la *réforme*;
- Nous sommes intervenus auprès du ministre de l'Éducation afin que le *nouveau réinvestissement en éducation* laisse l'*autonomie* nécessaire à chaque commission scolaire de fixer ses propres priorités d'investissement.

En plus de ces priorités, six autres chantiers de travail ont œuvré à l'amélioration de certaines activités pour :

- améliorer le soutien au placement des élèves;
- préciser l'organisation des services de formation en éducation populaire;
- permettre une meilleure harmonisation et collaboration entre les secteurs des jeunes, de l'éducation des adultes et de la formation professionnelle;
- mettre en place un programme d'introduction à la fonction du personnel enseignant;
- développer un modèle intégré de projets éducatifs;
- améliorer la motivation scolaire.

LES PLANS DE RÉUSSITE

Dans le respect d'une importante décision prise lors du Sommet du Québec et de la Jeunesse, dans le but d'augmenter la réussite du plus grand nombre, le ministère de l'Éducation a signifié aux commissions scolaires des attentes très précises en matière de réussite des élèves et a demandé à ce que chacun des conseils d'établissement des écoles et des centres produisent un plan de réussite comprenant des objectifs mesurables à atteindre, des moyens concrets pour les atteindre et des mesures d'évaluation. À cet égard, je vous présente certaines cibles retenues par les écoles et les centres, pour l'année 2000-2001 :

Écoles primaires :

- réduire le taux de redoublement :
 - au 1^{er} cycle, diminuer de 8% à 4%;
 - au 2^e cycle, diminuer de 14% à 10%;
 - au 3^e cycle, passer de 18% à 15%.

Écoles secondaires :

- augmenter le taux de diplomation de 1% en 5^e année du secondaire;
- augmenter le taux de réussite aux épreuves du ministère de l'Éducation de 1% (passer de 88% à 89%);
- diminuer le taux de décrochage scolaire de 2,5% (passer de 28,9% à 26,4%).

Centres de formation professionnelle :

- augmenter le taux de diplomation de 2% par année;
- augmenter de 10% par année la clientèle dans les programmes visés;
- maintenir et viser à augmenter de 3% le niveau de clientèle des moins de 20 ans.

Centres d'éducation des adultes :

- augmenter de 10% l'inscription pour de nouveaux élèves entre 2000-2001 et 2002-2003;
- mettre l'accent sur les services d'alphabétisation et de préscolaire;
- réduire les abandons d'une moyenne de 13% pour la durée du plan (2000-2001 à 2002-2003).

PROGRAMME DE FORMATION DE L'ÉCOLE QUÉBÉCOISE : FORMATION DU PERSONNEL

Le *Programme de formation de l'école québécoise* s'est appliqué au préscolaire et au 1^{er} cycle du primaire en 2000-2001. Il s'appliquera au 2^e cycle en 2001-2002.

Responsable et soucieuse d'offrir à son personnel une formation adéquate, la commission scolaire a donc, en 2000-2001, offert à son personnel une partie de la formation nécessaire à 554 enseignants :

- Préscolaire : 96 enseignants ont reçu 2 jours de formation ;
- Adaptation scolaire : 53 enseignants ont reçu 5 jours de formation ;
- Spécialiste : 102 spécialistes ont reçu de 2 à 4 jours de formation ;
- Titulaire de 1^{er} cycle : 160 enseignants ont reçu 6 jours de formation ;
- Titulaire de 2^e cycle : 143 enseignants ont reçu 4 jours de formation.

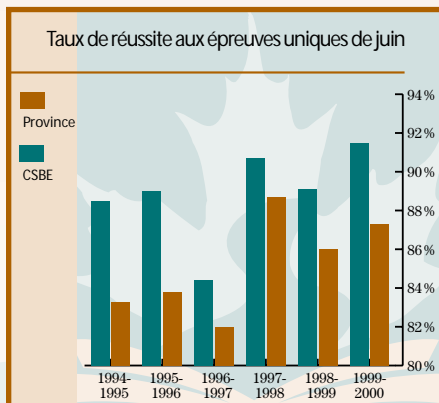
RÉCIT

En février 2001, la candidature de la Commission scolaire de la Beauce-Etchemin a été retenue par le comité de sélection pour le service national du RÉCIT dans le domaine de la mathématique, de la science et de la technologie.

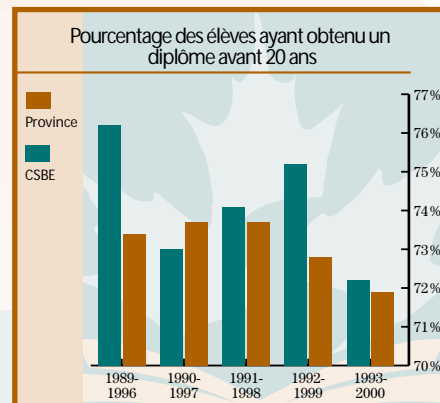
Le RÉCIT est un « réseau de personnes-ressources pour le développement des compétences des élèves par l'intégration des technologies » qui prend appui sur la volonté ministérielle de soutenir l'implantation de la réforme de l'éducation par, entre autres choses, une intégration accrue des technologies de l'information et des communications (TIC) dans l'enseignement et l'apprentissage.

La Commission scolaire de la Beauce-Etchemin encourage et soutient le développement de projets d'innovation pédagogique dans le domaine de la science et de la technologie. Les réalisations telles que l'exploration technologique médiatisée, le rattrapage télématique en sciences physiques 416, les sciences physiques 416 par projets et la mise sur pied de l'Expo-sciences Desjardins font de la Commission scolaire de la Beauce-Etchemin un leader national en innovations pédagogiques en science et en technologie.

INDICATEURS DE RÉUSSITE



La Commission scolaire de la Beauce-Etchemin se situe au 7^e rang par rapport aux 63 commissions scolaires francophones du Québec. De plus, toutes nos écoles secondaires ont obtenu un taux de réussite supérieur à la moyenne des écoles des régions 03-12. Bravo !



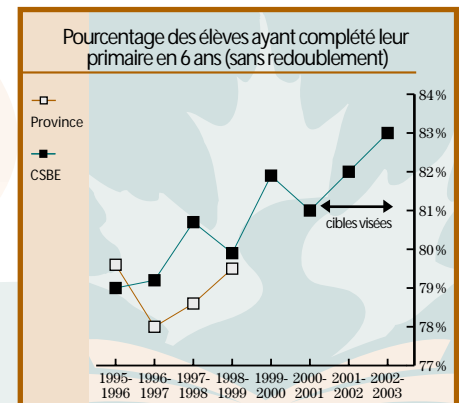
Année 1989-1996 :

Les élèves ayant débuté leur secondaire en 1989 et ayant obtenu leur diplôme au plus tard en juin 1996 (âge de 20 ans).

Diplômes concernés :

- DES (diplôme d'études secondaires) ;
- DEP (diplôme d'études professionnelles) ;
- ASP (attestation de spécialisation professionnelle).

Le pourcentage inclut les élèves ayant obtenu un diplôme tant au secteur des jeunes qu'à l'éducation des adultes.



Notre objectif est que le taux de passage au secondaire après une fréquentation de 6 ans au primaire augmente sensiblement avec l'application de la réforme. C'est ce qu'on peut voir avec les cibles visées par les écoles de notre commission scolaire au cours des trois dernières années au tableau (2000-2001, 2001-2002, 2002-2003), mais ce taux devrait sensiblement augmenter par la suite. Concernant la province, les dernières années se réfèrent à l'année 1998-1999.

On peut lire le tableau différemment en disant que 17% des élèves de la cohorte qui passeraient au secondaire en 2002-2003 auront redoublé une fois au cours du primaire.

COLLOQUE SUR LA QUALITÉ DE VIE AU TRAVAIL



Docteur Serge Marquis, conférencier

La Commission scolaire de la Beauce-Etchemin, en collaboration avec les associations syndicale et professionnelle représentant son personnel, a organisé un colloque sur la qualité de vie au travail en novembre 2000. Plus de 300 personnes ont assisté aux ateliers proposés sur des thèmes portant sur le travail en équipe, les pairs aidants, la réorganisation du travail et la violence en milieu scolaire.

Cette initiative se voulait, pour les intervenants et intervenantes du milieu scolaire, une occasion de réfléchir et d'échanger sur des réalités de travail de plus en plus complexes et exigeantes qui ont des conséquences sur la qualité de vie.

Dans ce sens, le Service des ressources humaines entend jouer un rôle de partenaire en collaborant, avec les établissements, à l'élaboration et à la réalisation d'activités concrètes visant à développer notre vigilance et notre conscience face à un environnement en perpétuelle mutation.

Les activités visant l'amélioration de la qualité de vie au travail s'inspirent de trois principes: le partage, la mobilisation et la reconnaissance. Ces principes prennent appui sur la mission de la commission scolaire qui mise sur la mobilisation des intervenants du milieu scolaire, de la famille et de la communauté, comme condition

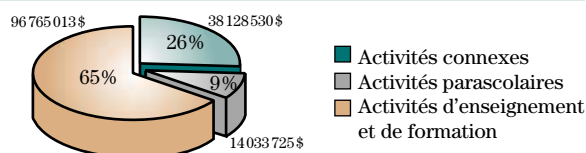
essentielle d'une formation de qualité qui est un gage de réussite pour la clientèle scolaire. Ces principes rejoignent notre orientation sur le partage de l'expertise et sur la qualité des relations humaines dans notre quotidien.

La commission scolaire et ses partenaires sont convaincus qu'il faut créer des espaces de parole pour partager ces réalités et que la reconnaissance professionnelle est un vecteur important, celui qui donne un sens au travail. Le colloque sur la qualité de vie au travail revêt donc un caractère essentiel dans un contexte où le monde de l'éducation est en changement, où la réforme et ses attributs modifient de façon tangible le travail des différents groupes qui y œuvrent.

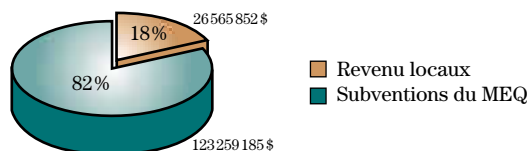
ÉTATS FINANCIERS 2000-2001

SOMMAIRE DES REVENUS ET DÉPENSES

DÉPENSES PAR SECTEURS D'ACTIVITÉS 148 927 268 \$



REVENUS PAR TYPES 149 825 037 \$



RAPPORT FINANCIER AU 30 JUIN 2001

ACTIF

Encaisse	4 640 690 \$
Subventions de fonctionnement	9 458 916 \$
Subventions d'investissement	12 028 369 \$
Autres comptes à recevoir	2 406 022 \$
Immobilisations	183 463 009 \$
Autres actifs	630 500 \$

TOTAL 212 627 506 \$

PASSIF

Emprunts à court terme et comptes créditeurs	22 982 426 \$
Autres passifs	870 516 \$

AVOIR

Surplus cumulé	5 311 555 \$
Capital permanent	183 463 009 \$

TOTAL 212 627 506 \$

Rosaire Jacques, directeur

Graphisme, infographie et impression des secteurs

Merci à tous les élèves qui ont participé de loin et de près au projet. Nous voulons aussi remercier les enseignantes et les enseignants du programme PROCÉDÉS INFOGRAPHIQUES: Louise Vachon, Gaétane Boutin, Michel Maltais et André Poulin ainsi qu'à Jacques Martel du programme IMPRESSION ET FINITION du Centre d'imprimerie de la Chaudière pour leur indispensable collaboration dans la réalisation de ce rapport.

Distribution

Ce rapport annuel est distribué à tous les parents du territoire de la commission scolaire. Il est disponible à toute personne qui en fait la demande auprès du Secrétariat général de la commission scolaire.

Commission scolaire de la Beauce-Etchemin

1925, 118^e Rue Est
Ville de Saint-Georges (Québec) G5Y 7R7

Téléphone: (418) 228-5541
Télécopieur: (418) 228-5549
Courriel: secretariat.general@csbe.qc.ca



Commission scolaire de la
BEAUCE-ETCHEMIN

Ensemble vers l'avenir

COLLOQUE SUR LA RÉUSSITE SCOLAIRE DES GARÇONS

Les statistiques alarmantes concernant l'échec et le décrochage scolaire des garçons ont amené la direction de la commission scolaire à constituer une équipe de travail dont le mandat était de réfléchir sur la question, mais aussi de mettre sur pied des projets-pilotes favorisant la réussite des garçons.

Parmi les réalisations, l'équipe a organisé un colloque régional sur la réussite des garçons : « Je, tu, il réussit ». Le colloque a eu lieu les 17 et 18 mai 2001 à la polyvalente de Saint-Georges. Il avait pour but de faire le pont entre l'école et les garçons. Il visait aussi à informer les participants sur les différents problèmes liés à l'apprentissage des garçons dans l'école, à les sensibiliser et à les conscientiser par rapport aux différences qui caractérisent les garçons et finalement, à les motiver et à les outiller pour intervenir adéquatement auprès de cette clientèle.

Plus de 500 personnes ont participé au colloque. Les participants provenaient du milieu scolaire (enseignants et professionnels du primaire, du secondaire et du collégial), de la communauté (parents et organismes de soutien), de même que des représentants du ministère de l'Éducation et des autres régions du Québec. Des conférenciers de renom, monsieur Richard Cloutier, professeur titulaire à l'École de psychologie de l'Université Laval à Québec et monsieur Paul Inchauspé, membre de la commission des États généraux sur l'éducation, ont exposé leurs visions et les données de la recherche concernant la réussite scolaire des garçons. Dix-huit ateliers différents ont aussi été proposés aux participants. Toujours en fonction de la réussite des garçons, on y traitait d'estime de soi, de motivation scolaire, de devoirs et leçons, d'intelligences multiples, de la concertation école et famille, etc. On y a également présenté des partages d'expériences et des ateliers de réflexions.

La différence des garçons s'est précisée, au-delà d'une base intuitive, sur la base de résultats d'expérimentations, de l'expérience et de la recherche. Les différences physiques et socioculturelles paraissent entraîner un fonctionnement et des besoins spécifiques. Les besoins d'affirmation, de confrontation, de compétition et de dépense physique du garçon l'amènent à ne pas avoir les mêmes intérêts et réactions que la fille.

Ne pas en tenir compte, ou simplement y voir du négatif, entraîne des réactions en chaîne qui démotivent le garçon et l'empêchent d'exploiter ses forces. Il est aussi important de favoriser l'émergence de modèles masculins signifiants. La place du père ou de son substitut dans la vie scolaire du garçon est à amplifier. La concertation école et famille doit se poursuivre. En classe, les approches par projet semblent favoriser l'implication et la meilleure réussite du garçon. Bref, toutes ces pistes doivent faire l'objet d'exploration continue.

Les participants, ayant complété le formulaire d'évaluation du colloque, ont manifesté une grande satisfaction et se sont dit davantage concernés par la réussite scolaire des garçons et plus conscients des changements qu'ils ont à apporter à leur pratique ou dans leurs interventions auprès de ceux-ci. Notons que tous les participants ont reçu copie des actes du colloque.

Un tel colloque ne change certainement pas le monde, mais... Un regard différent, une approche ou des gestes modifiés, c'est de cette façon que les changements s'amorcent, c'est de cette façon que l'espoir renaît!



Les garçons qui ont présenté le projet « concentration alternative à la réussite » sont, dans l'ordre habituel : Pierre Brodeur, Éric Labbé, Emmanuel Giguère et Michael Plante.

GRANDS PROJETS DE DÉVELOPPEMENT EN FORMATION PROFESSIONNELLE

- *Mécanique automobile :*
Agrandissement du Centre intégré de mécanique industrielle de la Chaudière de 2100 m² pouvant accueillir vingt-deux élèves supplémentaires.
- *Obtention de l'autorisation de construction pour le Centre de formation professionnelle et de l'éducation des adultes de Sainte-Marie :*
Construction de 2900 m².
- *Centre de formation multifonctionnel Bellechasse-Etchemins :*
Quarante-cinq élèves ont été formés cette année.



Agrandissement du Centre intégré de mécanique industrielle de la Chaudière (CIMIC)

LES COMMISSAIRES DE LA COMMISSION SCOLAIRE DE LA BEAUCE-ETCHEMIN

Secteur des Appalaches

Gemma Gagné



Sainte-Justine
Saint-Camille-de-Lellis
Saint-Magloire-de-Bellechasse
Saint-Cyprien
Sainte-Sabine

Charles-Henri Lecours

Président du conseil
Membre du comité exécutif



Lac-Échemin
Sainte-Germaine-du-
Lac-Échemin
Saint-Louis-de-Gonzague
Sainte-Rose-de-Watford
Saint-Luc

Secteur Saint-François

Julitte Métivier



Saint-Victor
Saint-Alfred
Beauceville

Luc Provençal

Membre du comité exécutif



Saint-Simon-les-Mines
Ville de Beauceville

Secteur Bélanger

André St-Pierre



Courcelles
La Guadeloupe
Saint-Evariste-de-Forsyth
Saint-Hilaire-de-Dorset
Saint-Honoré

Diane Roy

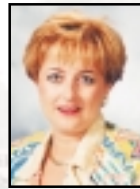
Vice-présidente du conseil
Membre du comité exécutif



Saint-Ludger
Saint-Gédéon
Saint-Robert-Bellarmin
Saint-Théophile

Secteur Sartigan

Suzie Bouffard



Saint-René
Saint-Martin
Saint-Jean-de-la-Lande
Saint-Georges-Est
Aubert-Gallion

Claude Poulin

Président du comité exécutif



Notre-Dame-des-Pins
Saint-Georges-Est
Ville de Saint-Georges

Secteur Benoît-Vachon

Roger Bernier



Scott
Sainte-Marie

Louise Camiré

Vice-présidente du comité exécutif



Saint-Patrice-de-Beaurivage
Saint-Narcisse-de-Beaurivage
Saint-Bernard
Saint-Sylvestre

Luc Bergeron



Ville de Saint-Georges
Saint-Georges-Est

Monique Morissette



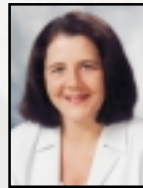
Saint-Zacharie
Saint-Côme-Linière
Saint-Philibert

Martine Deblois



Saint-Isidore
Sainte-Hénédiène
Sainte-Marguerite

Line Gagnon



Saint-Elzéar
Sainte-Marie

Marc Vallée



Saint-Benoît-Labre
Lac Poulin
Saint-Éphrem-de-Beauce
Aubert-Gallion

Jacqueline Dubois-Lambert



Ville de Saint-Georges

Secteur Veilleux

Louise Bilodeau



Ville de Saint-Joseph-de-Beauce
Saint-Frédéric
Saint-Joseph-des-Érables
Saint-Jules
Saint-Séverin
Tring-Jonction

Ghislaine Goulet



Ville de Saint-Joseph-de-Beauce
Saint-Odilon-de-Cranbourne

Jean-Louis Veilleux



Ville de Saint-Georges
Aubert-Gallion

Secteur des Abénaquis

Dominique Morin

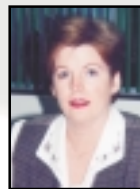
Membre du comité exécutif



Saint-Prosper
Saint-Benjamin
Sainte-Aurélie

Commissaires-parents

Odile Busque



Commissaire-parent
Membre du
comité exécutif

Hélène Tremblay



Commissaire-parent
Membre du
comité exécutif

Guy Laliberté



Membre du comité exécutif

Vallée-Jonction
Saints-Anges
Saint-Edouard-de-Frampton