

FTD  
**universels** Inc.  
 589-5647  
 7 JOURS PAR SEMAINE

# L'ARTISAN

JOURNAL REGIONAL

VOL. IX NO 23 MERCREDI LE 1er SEPTEMBRE 1976 REPENTIGNY .25

Bureau du dépôt légal,  
 Département des périodiques,  
 Bibliothèque Nationale du Québec,  
 1100, rue St-Jacques,  
 Montréal, Québec H3A 2G4

A LA COMMISSION SCOLAIRE LE GARDEUR,

# LA RENTREE DES CLASSES EST RETARDEE

Monsieur OUELLET, directeur général de la Commission scolaire Le Gardeur, est définitif: la rentrée scolaire sera de toutes façons retardée, quelque soit l'issue des négociations, pour quelques jours au moins; il nous faut, dit-il, quelques journées pour discuter de l'application des mesures qui seraient décidées, avec les représentants locaux du syndicat; il ne faut pas non plus, sous pré-

texte de gagner 24 ou 48 heures, compromettre la qualité de la rentrée. Ainsi donc, les élèves de la Commission Scolaire Le Gardeur bénéficieront-ils d'au moins quelques jours supplémentaires de vacances; il n'est d'ailleurs pas tout à fait si sûr qu'ils ne souhaitent pas rentrer en classe, car les longues vacances de cette année peuvent avoir été déjà suffisamment occupées.



Les vacances se prolongent!

(photo J.-D. BUNEL)

**VERS QUELLE  
 PEDAGOGIE  
 S'ORIENTE  
 LE MINISTERE?**

Voir page 3

## Sport

Hockey Mineur de Repentigny  
 dernier avis  
 pour s'inscrire  
 Voir annonce page 68

Les 300  
 éliminés

**NOTRE REGION NE SERA PAS  
 REPRESENTEE AU NOUVEAU  
 COMITE DES TRANSPORTS  
 METROPOLITAINS**

Voir page 2

**BUICK** La Seigneurie PONTIAC

PONTIAC • BUICK INC.  
 612 NOTRE DAME REPENTIGNY  
 581-9500

PARISIENNE BROUHAM

# Une conception de l'éducation bien inquiétante

Pour illustrer le nouveau thème de l'année scolaire, "L'école c'est nous", Monsieur Germain DESBIENS, dans la très officielle revue du Ministère de l'Éducation "InformeQ", explique ce que doit être la conception de l'éducation. Même si l'on peut douter que ces com-

mentaires soient suivis par les directeurs et professeurs de toutes les écoles du Québec, ils prouvent qu'on se dirige très rapidement dans la Province vers une conception plus ou moins nihiliste de l'éducation, dont l'approche socialiste est indéniable. Analysons quel-

ques-unes des propositions de l'auteur de l'article:

"Prétendre que L'ÉCOLE C'EST NOUS... suppose en outre la nécessité de redéfinir l'école ainsi que le rôle des différents agents éducateurs..." On s'étonne que, dans un système scolaire aussi récent que le notre, on trouve qu'il faille tout redéfinir; cette manie de tout vouloir changer, outre qu'elle nécessite des déploiements de travail et d'argent colossaux, perturbe l'enseignement et surtout les élèves, qui ont besoin d'un climat de sécurité.

"L'évolution de notre système scolaire a voulu que, pour un temps, nous investissions la plus grande partie de notre énergie à construire des bâtisses et des programmes." Cette phrase, qui contredit en partie la précédente, constitue un aveu dont il faut prendre acte; l'auteur qui voulait auparavant tout redéfinir, se plaint maintenant qu'on passe trop de temps à refaire les programmes; par ailleurs, il est vrai qu'il a été beaucoup plus facile, pour les commissions scolaires, d'obtenir des crédits pour des dépenses matérielles que pour des investissements en personnel.

"Les élèves pourront dire L'ÉCOLE C'EST NOUS, s'ils sentent un souci réel, de la part de tous les éducateurs, de leur donner la parole et de les écouter afin de pouvoir répondre en-

suite à leurs besoins." Ce but de l'éducation, tel qu'il ressort de cette phrase inquiétante, serait donc de répondre aux besoins de l'enfant, quand ils s'expriment; il faut affirmer, au contraire, que ceci est le contraire de l'éducation, laquelle, sans rester insensible aux goûts et aux souhaits de l'élève, doit savoir lui imposer ce que l'expérience et la culture de l'éducateur lui suggèrent.

L'article demande "la mise sur pied de mécanismes permettant aux élèves de participer à la définition des objectifs de leur école et à la mise en place des moyens pour atteindre ces objectifs". Ainsi donc, ce sera aux élèves de définir, en collaboration avec les professeurs (quand même!) les objectifs (pédagogiques?) de l'école; comme l'auteur n'en parle pas, il faut croire que, dès la maternelle, le nourrisson participera à la composition du programme qu'il devra suivre.

D'ailleurs, Germain DESBIENS poursuit: "Car, est-il nécessaire de le rappeler, l'éducateur n'est pas là pour livrer le fruit de ses propres apprentissages, mais pour accompagner l'élève dans son cheminement personnel". Certainement adepte des principes de non-directivité, qui signifient qu'il ne faut sûrement pas contrarier un enfant, et que le maître n'est là que pour le soutenir sans jamais rien

lui imposer, on se demande quels seraient les résultats d'une telle non-pédagogie, si elle était approuvée; Dieu nous en préserve!

Où en est-on vraiment rendu, alors que d'une part la CEQ, dans son dernier congrès, a prôné une sociali-

sation plus profonde de l'école, et que d'autre part le ministère semble poursuivre les mêmes objectifs? On comprend que, de plus en plus nombreux, certains parents cherchent refuge auprès des écoles privées.

## Communiqués: attention!

Nous recevons chaque semaine des dizaines de communiqués de toutes sortes, et jusqu'à présent, le journal n'avait pas de politique bien définie concernant leur publication. Dorénavant, L'ARTISAN adoptera la politique suivante concernant les communiqués, d'où qu'ils proviennent: nous ne pourrions malheureusement pas publier des textes qui auraient été transmis dans les mêmes termes à d'autres journaux ou publications; nous ne pouvons également pas publier des textes qui s'adressent directement à une ou plusieurs personnes en des termes familiers, ou qui remercient ou félicitent des individus quels qu'ils soient.

Nous pouvons publier les textes qui annoncent une réunion, une rencontre, une sortie, une compétition, etc.; de même ceux qui relatent un événement qui s'est déjà déroulé. Jamais nous n'indiquons les prix des cotisations ou des droits d'entrée, de même que nous ne pouvons rapporter intégralement des listes de personnes présentes ou de membres d'un comité quelconque.

Les photos sont les bienvenues à condition qu'elles soient en noir et blanc; elles sont communiquées à L'ARTISAN qui ne peut s'engager à les retourner à leur propriétaire; compte-tenu des impératifs de la mise en page, nous nous réservons le droit de couper une photo.

Nous ne pouvons jamais nous engager à faire paraître un communiqué, et encore moins à une date précise.

Décoration

Serge Jamieson

Draperie, Couvre-lit, Rideau, Store en toile  
Tapisserie, tapis

SERVICE A DOMICILE

60C Cherrier  
Repentigny

581-5061

### VENTE SPECIALE

■ 3 MOTOCYCLETTES \$550  
Kawasaki 75 - 100 ccSPECIAL

■ TERRA-JET \$2500  
neuf-tout équipé  
valeur de \$3100 pour

ANDRE RIVEST



AUTOMOBILES

839 rue Notre-Dame Repentigny

585-1700 - 1701

## SPECIALS FIN D'ANNEE

PLUSIEURS DEMONSTRATEURS 1976  
DANS TOUTES LES CATEGORIES TELLE QUE:

- CAPRICE
- IMPALA
- BELAIR
- CHEVELLE
- CHEVETTE
- CUTLASS SUPREME
- CUTLASS "S"

- SPECIALS SUR PLUSIEURS MODELES NEUFS
- VOITURES DU COJO
- USAGES A PRIX TRES COMPETITIF

POUR UN PRIX IMBATTABLE  
CONSULTEZ UN GARS DE L'EQUIPE

-JEAN FRANCOIS PARENT  
-LEONARD MORIN  
-GILLES LONGPRE

-PIERRE CLAUDE LANTHIER  
-ROBERT DESROCHER  
-LUC DUMOULIN

chez votre concessionnaire chevrolet oldsmobile

**dumoulin  
auto**

160 L'ANGE-GARDIEN L'ASSOMPTION

589-4717 et 866-4282 (Mtb)

## Fiduciaires

de la Cité et du District de Montréal

### COURTIERS en IMMEUBLES

- VENTE • ACHAT • EVALUATION GRATUITE
- REFINANCEMENT JUSQU'À 95%
- REFERENCE DE CLIENTS PROVENANT DE NOS
- 100 SUCCURSALES DE LA BANQUE D'EPARGNE
- 16 AGENTS D'EXPERIENCE A VOTRE SERVICE



Pour un service rapide et compétent  
demandez sans plus tarder

**Michel Lachapelle**

Service du courtage immobilier

581-0611

Le «TRUST» de la Banque d'Épargne

## Se dégager de la masse

"Le monde est un borbier, tâchons de rester sur les hauteurs" faisait dire BALZAC à l'un de ses personnages.

Cette phrase à première vue bien prétentieuse n'en est pas moins très juste; la vie actuelle fait de moins en moins appel aux qualités de générosité et de simplicité des personnes; bien au contraire, elle ressemble de plus en plus à un immense champ de foire où tout le monde s'empoigne et dans lequel il est difficile de nouer de véritables relations humaines.

C'est peut-être par un certain mépris, comme semble l'indiquer Honoré de BALZAC, qu'il faut traiter ce monde inhumain; ou encore peut-on y chercher le strict nécessaire, tout comme un employé peu intéressé par son travail se retranche chez lui avec délice, une fois sa journée terminée.

Mais pourquoi, tout en prenant inévitablement un certain recul vis-à-vis de la société, ne pas profiter de la médiocrité générale pour valoriser sa propre existence? L'ancien premier ministre anglais Benjamin DISRAËLI écrivait:

"La vie est trop courte pour être petite"

Cette incitation à donner un certain relief à notre vie, une dimension qui la fasse sortir de l'ordinaire, nous la retrouvons également chez Martin LUTHER KING, prix Nobel de la paix:

"Ce n'est pas la longueur de la vie qui compte, c'est sa qualité".

Tout le monde ne peut pas, sur une simple décision, modifier le rythme de son existence pour lui donner une "qualité" qu'elle ne possédait pas. Cela requiert une force de caractère dont tout le monde n'est pas toujours pourvu; le moraliste Nicolas-Sébastien de CHAMFORT notait sévèrement:

"Quiconque n'a pas de caractère n'est pas un homme, c'est une chose."

Il est vrai qu'un individu sans originalité, sans personnalité, n'est plus qu'un rouage anonyme dans l'immense machine que constitue la société actuelle.



Retarder la rentrée scolaire, voilà une décision qui ne déplaiera pas aux élèves, mais qui risque de perturber le début de l'année. (photo J.-D. BUNEL)

## Le stand de la Commission Scolaire des Manoirs a été assailli

Messieurs Marcel THEORET et Claude HAMER, respectivement directeur général et secrétaire général de la Commission Scolaire des Manoirs, affichaient une attitude satisfaite devant le succès remporté par leur exposition dans les Galeries

de Terrebonne, pendant le dernier week-end. Les stands étaient très nombreux, et tenaient une place importante dans l'enceinte des Galeries; outre une sorte de salon reconstitué où parents et professeurs pouvaient rencontrer les diri-

geants de la Commission Scolaire et les commissaires, des maquettes des deux nouvelles écoles de Mascouche furent très appréciées; un stand du Ministère de l'Éducation du Québec, un stand pour l'éducation aux adultes ainsi qu'un diaporama sur la pédagogie furent également l'objet d'un grand intérêt; mais ce furent les photos de toutes les écoles accompagnées de celles des principaux et directeurs qui retinrent le plus la curiosité bien légitime des promoteurs; on comprend en effet que les élèves comme leurs parents soient impatients de faire connaissance avec les nouveaux établissements scolaires que certains fréquenteront.



Monsieur Marcel Théoret, directeur général de la Commission Scolaire des Manoirs (à gauche) s'entretient avec le secrétaire général, Monsieur Claude Hamer, aux Galeries de Terrebonne. (photo J.-D. BUNEL)

Cette initiative de la Commission scolaire des Manoirs est donc une heureuse initiative, qui a recueilli un grand succès, comme il convenait.

## Réponse de Monsieur Mailloux au maire Picard

Monsieur Raymond MAILLOUX, ministre des transports, adressa le télégramme suivant à Monsieur Louis-Philippe PICARD, maire de Repentigny, en réponse à celui que ce dernier lui avait précédemment adressé; il est daté du 25 août:

"J'accuse réception de votre télégramme du 20 août dernier; j'ai pris note de vos remarques, et les recommandations fournies antérieurement par votre comité seront transmises au comité du transport des personnes à Montréal. Cependant, je ne crois pas qu'il y ait lieu présentement de procéder à la nomination de nouveau membre au sein de ce comité. Si vous désirez transmettre des informations supplémentaires, je vous invite à entrer en communication avec le directeur général du comité, Monsieur Aimé DESAUTELS."

## Monsieur Rouleau repousse l'idée d'une représentation de l'est de Montréal

Il y a quelques jours seulement, Monsieur Raymond MAILLOUX annonçait la création d'un comité chargé de réaliser une étude globale des problèmes du trans-

## Entre la Chambre de Commerce et l'Hôtel de Ville

Entre la Chambre de Commerce et l'Hôtel de Ville de Repentigny et les Dynamites de la Chambre de Commerce. Immédiatement après cette partie, il y aura une épiluchette de blé d'inde à l'île aux Trésors du conseiller Philippe Deschamps.

port dans la région de Montréal; ce comité, présidé par Monsieur Claude ROULEAU, sous-ministre des transports, comprend les trois présidents des commissions de transport de la région: celui de la CUM, avec Monsieur Lawrence HANIGAN; celui de Laval, avec Monsieur Léo BEAULIEU; et celui de la Rive-Sud, avec Monsieur Jacques GILBERT; Monsieur Aimé DESAUTELS, directeur du service de planification de la CUM, sera le directeur général de ce comité.

Compte-tenu de l'importance du rôle de ce comité, qui doit étudier l'ensemble de la planification des transports publics et privés de la région de Montréal, Monsieur Louis-Philippe PICARD s'est étonné que la région est de Montréal ne soit pas représentée; c'est

pourquoi il adressa un télégramme au ministre des transports; celui-ci répondit qu'il était impossible d'accéder à sa demande. L'ARTISAN rejoignit au téléphone le sous-ministre Claude ROULEAU, qui confirma le télégramme de Monsieur MAILLOUX; celui-ci déclarait en particulier: "S'il fallait avoir des représentants de tout le monde, on n'aboutirait à rien: quarante personnes autour d'une table, on perd son temps." Un peu étonnés du caractère définitif et tranchant de cette réponse, nous lui avons demandé pourquoi c'était justement l'est de Montréal qui n'était pas représenté; Monsieur ROULEAU s'est élevé contre cette proposition, et a rappelé les aménagements récents de structure dont la est-ouest, autoroute 640, etc. La conversation fût malheu-

reusement trop courte pour que nous puissions avoir eu le temps de faire remarquer dans quels délais de tels travaux ont été mis à terme; certes, l'ouest de la région métropolitaine n'est pas mieux représentée dans le nouveau comité, mais ce n'est pas une raison pour se réjouir; deux personnes de plus autour d'une table ne peuvent pas nuire à la discussion; tous les conseils d'administration des sociétés ont au moins une dizaine de membres réunis à la même table.

Nous n'aurons donc pas à nous étonner si, dans les décisions futures qui seront prises, notre région continuera à être défavorisée; les conseils municipaux devraient s'en rendre compte, et agir au mieux. C'est ce que nous souhaitons pour la population.



Depuis 1959  
votre courtier  
en immeubles  
dans la région

# les entreprises repentigny inc

PLACE REPENTIGNY

## 581-0220



F. Doyon



J. Dufour

Vente - Achat - Refinancement jusqu'à 95%  
Evaluation gratuite  
de votre propriété plan de vente garanti

## Editorial

par Bernard De Vendée

# Plus catholique que le pape

*Les temps seraient-ils venus où certains catholiques - pour employer l'expression populaire - seraient plus catholiques que le pape? Les événements qui se produisent actuellement au sein de l'Eglise ne peuvent laisser indifférents. La controverse qui oppose les disciples de la messe traditionnelle et des rites fixés par le concile de Trente au groupe des "progressistes" et des "modernistes" risque de provoquer des déchirements douloureux dans la chrétienté catholique et de susciter des schismes. Mais qui est schismatique? Celui qui entend demeurer fidèle à la messe de Pie V infailliblement imposée "à perpétuité" ou celui qui passe outre ce décret papal pour adopter une messe modernisée? On voit tout de suite à quel point un simple profane risque de se perdre dans les méandres du droit canon et des règles de l'Eglise...*

*Pourtant, quelqu'un doit bien avoir raison tandis que l'autre doit avoir tort. Mais qui a raison et qui a tort? Qui, de Monseigneur*

*Marcel Lefebvre, défenseur de la messe de Pie V, ou de Paul VI, défenseur de la "nouvelle messe" a raison? Quel théologien pourra trancher un tel débat? Qui pourra nous dire si un pape a le droit de "défaire" ce qu'un autre pape a fixé de façon "perpétuelle" par décret d'infaillibilité? Les pauvres croyants ne savent plus quoi penser. Ils sont littéralement déboussolés et inquiets face à l'intransigeance des uns et à l'incompréhension des autres.*

*Un médecin très connu, le Dr Jules Lavoie exprimait récemment ses réflexions sur la question. Les propos du Dr Lavoie font réfléchir. Cet homme calme et sans emportement a pris la défense de Monseigneur Lefebvre.*

*L'Evêque traditionnel a été condamné à cause de sa fidélité aux enseignements de l'Eglise et de son orthodoxie soutient le Dr Lavoie. Cet évêque est un martyr de la foi, au même titre que les martyrs du temps de la Rome païenne. Bien sûr, on ne jette plus les catholiques aux lions. On les frappe d'excommunication.*

*Qu'a donc fait Monseigneur Lefebvre pour s'attirer ainsi les foudres de Paul VI? Aurait-il, à l'instar de nombreux théologiens, prononcé des paroles hérétiques ou rejeté les dogmes de l'Eglise? Sûrement pas: on chercherait en vain dans toute son oeuvre la moindre hérésie ou même le moindre semblant d'hérésie. Au contraire, Monseigneur Lefebvre s'est attaché à défendre les valeurs traditionnelles de l'Eglise. Mais alors, quel crime abominable Monseigneur Lefebvre a-t-il commis pour mériter l'excommunication par Rome?*

*Le crime de Monseigneur Lefebvre fut celui d'être plus catholique que le pape..., de vouloir demeurer fidèle et loyal à son sacerdoce, de refuser les "hérésies" modernes qui entrent dans l'Eglise du Christ. Son crime fut encore d'avoir voulu sauvegarder la morale, la soumission à la tradition ecclésiale. Son crime fut enfin d'avoir eu le courage de dénoncer le libéralisme et le progressisme qui, lentement, comme une pieuvre, encerclent l'Eglise et menacent de l'étouffer. Pour ces "crimes", Monseigneur Lefebvre a été condamné, sans procès, et cette condamnation a jeté une tache sombre sur le catholicisme, au même titre que, jadis, les tortures de l'Inquisition entachaient l'église de Rome.*

## Il était une fois Choquette...

Ceux qui rêvaient d'une troisième force politique au Québec viennent de se réveiller brusquement et leurs rêves se sont évaporés. Les récentes frasques politiques de Jérôme Choquette et son volte-face concernant le bill 22 ont dissipé tous les espoirs de voir naître une force politique qui serait fidèle à ses principes fondamentaux et qui trancherait sur les vieux partis traditionnels.

L'alliance de Choquette et de Fabien Roy avec le jeune loup qu'est Rodrigue Biron ne peut conduire nulle part. L'intransigeance de Fabien Roy, l'allure changeante de Jérôme Choquette et la soif du pouvoir de Rodrigue Biron ne peuvent cohabiter.

La troisième force politique incarnée par cette alliance donne plutôt l'impression d'un parti traditionnel rapiécé de toutes parts et essayant de rallier à sa cause tous les mécontents des vieux partis. Il y manque le dynamisme fougueux, l'énergie des jeunes chefs, l'ardeur du sang neuf. Car il n'y a que Biron de relativement neuf dans tout cet attirail politique. Les deux lieutenants sont de vieux renards qui ont épuisé tous leurs atouts politiques. Si Fabien Roy continue d'inspirer confiance pas son sens de l'honnêteté, Jérôme Choquette se pare maintenant de l'étiquette peu enviable de "virecapot". C'est dommage. L'homme avait donné l'impression, un certain temps, de vouloir persister dans une vision politique nouvelle et régénérée. Il n'en est rien.

La scène politique québécoise se retrouve comme il y a six mois, animée par deux partis antagonistes mais semblables au plan de leur idéologie libérale, soit le parti libéral et le parti québécois. Enlevons aux Péquistes l'option indépendantiste et ce parti n'est pas autre chose qu'un bloc de libéraux un peu plus à gauche que ceux de Bourassa.

Il y a toujours place au Québec pour un troisième parti, un parti de droite chrétienne. L'Union Nationale ne peut revendiquer cette description. Par son opportunisme partisan et ses idéologies libérales, l'Union Nationale ne constitue qu'un parti traditionaliste de tendance libérale économique. Rien d'autre.

On parle de plus en plus d'une élection provinciale pour l'automne. Si une telle élection a lieu, elle n'opposera que trois partis aux mêmes idéologies. Ce sera, une fois de plus, une bataille entre loups de la même meute. Les Créditistes de Camille Samson forment une bande à part. C'est le seul parti qui soit différent des autres au plan idéologique. Mais nous doutons de la force réelle de ce parti. Nous sommes plutôt d'opinion que la doctrine créditiste a fait son temps et que Camille Samson ne pourra plus compter que sur quelques irréductibles fidèles.

## L'ARTISAN

HEBDOMADAIRE REGIONAL  
D'INFORMATION DE REPENTIGNY  
ET DU COMTE L'ASSOMPTION A  
FORT TIRAGE

L'IMPRIMERIE L'ARTISAN INC.  
172 Notre-Dame, Repentigny. 581-5120  
TERREBONNE 471-0718



MEMBRE DES  
HEBDO DU CANADA

DIRECTEUR GENERAL: Gérard Gauthier  
GERANTE: Muriel G. Bernard  
REDACTEUR EN CHEF: Jean-Dominique Buel  
REDACTEUR: Jean Florival  
REDACTRICE FEMININE: Muriel G. Bernard  
REDACTEUR SPORTIF: Denis Lapointe  
REPRESENTANTS: Richard Gauthier, Michel Coulo, Guy Taillefer  
COMPTABILITE: Marielle Boulay  
VERIFICATEUR: J.C. Gagnon, c.a.  
DEPOT LEGAL:

"Courrier de deuxième classe" Enregistrement no 0673  
ABONNEMENT: \$12.00 Etats-Unis; \$16.00 par an  
COMPOSITION ET MONTAGE: L'Imprimerie L'Artisan Inc.  
IMPRESSION: Richelieu Roto-Litho Inc.

Les opinions exprimées dans nos pages par nos collaborateurs ne sont pas nécessairement celles de la direction du journal. L'ARTISAN est enregistré sous le no 234185 auprès du Bureau du Droit d'Auteur à Ottawa. Toute reproduction directe ou déguisée est interdite sans la permission écrite de L'ARTISAN.

## Monseigneur Lefebvre, l'abbé Laurentin et nous

Toutes les agences de presse de tous les pays du monde ont parlé, ces derniers jours, de l'activité de Monseigneur LEFEBVRE, défenseur de l'Eglise traditionnelle. Pour la première fois en effet depuis des dizaines d'années entendons-nous prononcer de plus en plus fort le mot schisme; et les médias ne s'y sont pas trompés, qui répercutent les événements récents avec beaucoup d'ampleur.

Car les conséquences d'un tel schisme, s'il se produisait, seraient aussi catastrophiques pour toute la chrétienté que douloureuses pour tous. Comme souvent, les populations sont mal informées, et ce fut le cas concernant l'abbé Laurentin à Montréal. Cette "affaire" qui a soulevé momentanément les passions au Québec, est née d'un quiproquo: on disait en effet que l'abbé Laurentin tenait au latin,

qu'il voulait que tout le monde y revienne, ce qui est faux; ce prêtre affirmait tout simplement qu'il existe une très grande différence, dans sa nature, entre la messe célébrée selon l'ancien rite ou selon le nouveau; dans la messe de Paul VI, on met beaucoup plus l'accent sur la participation des fidèles, et on parle de moins en moins de sacrifice; on abandonne plus ou moins les signes extérieurs de pitié tels que: agenouillement, tenue vestimentaire, règles de jeûne concernant la communion, etc. La terminologie est complètement

modifiée: on parle de partage, de liturgie de la parole, de liturgie pénitentielle, etc. Effectivement, la messe nouveau style se rapproche singulièrement des services protestants; à Taizé, lieu de méditation tenu par des moines protestants, les curés progressistes français envoient les jeunes de leur paroisse faire une retraite (ce mot est d'ailleurs supprimé).

Actuellement, les traditionalistes se trouvent au carrefour de la vérité; et ils savent très bien ce que cela signifiera, s'ils persistent contre le Pape; ce sera

l'excommunication, la création d'une Eglise nouvelle (même si elle est traditionnelle), avec son propre système administratif, ses propres paroisses (dans quelles églises?), ses propres cours de catéchismes, ses structures (et pourquoi pas son Pape?).

L'histoire de l'Eglise est là pour nous rappeler qu'elle

a connu, en vingt siècles, des crises encore plus graves que celle que nous pourrions voir; mais finalement l'unité s'est faite, à la fois autour du Vicaire du Christ et autour de la vraie Doctrine; il faut souhaiter et prier pour cette unité de tous les catholiques autour de la Vérité.

Jean-Dominique Bunel

## La BFD peut-elle vous aider?

**Aide financière  
Gestion-conseil  
Formation en gestion  
Information sur les programmes  
gouvernementaux disponibles  
à l'entreprise**  
PAUL JUNEAU  
Représentant de la BFD  
vous accueillera au  
**Galerias des Laurentides.**  
Pour un rendez-vous, téléphonez à  
**436-6441**

Vous avez besoin de fonds pour la mise sur pied, la modernisation ou l'expansion de votre entreprise et vous ne pouvez vous les procurer ailleurs à des conditions raisonnables? Vous vous intéressez aux services de gestion-conseil et de formation en gestion offerts par la BFD? Vous désirez obtenir des renseignements sur les programmes gouvernementaux disponibles à votre entreprise? Notre représentant se fera un plaisir de répondre à toutes vos questions.



BANQUE  
FÉDÉRALE  
DE DÉVELOPPEMENT

GALERIES DES LAURENTIDES,  
St-Antoine, Qué. (514) 436-6441.

Nouveaux horizons ouverts à la petite entreprise

## Sentence arbitrale rendue pour les policiers de Terrebonne

Jeudi dernier était rendue la sentence arbitrale entre la ville de Terrebonne et la Fraternité des Policiers. Parmi les clauses normatives, on peut noter qu'il y aura désormais 2 policiers par voiture qui répond à un appel; les policiers bénéficieront d'une journée fériée supplémentaire par an, soit 13 au lieu de 12; après 4 ans de service, ils pourront avoir 15 jours ouvrables de vacances.

Au niveau des salaires, alors que le policier de 1ère classe recevait 247, il obtient maintenant 286, et 314 au 1 janvier 1977. Toutefois,

bien que les solutions soient maintenant trouvées à Terrebonne, les policiers de cette ville attendent les résultats de l'action menée par les policiers à l'échelon de toute la Province.

Enfin, lundi 30 août s'est déroulée l'élection du comité de la Fraternité; les résultats sont les suivants: Sergent Jean-Pierre PILOTTE, réélu Président; constable René PARE, élu vice-président; constable Jacques BRAGDON, réélu secrétaire; constable Jacques RIVET, réélu trésorier. Félicitations au nouveau comité.

## Elections au C.R.S.S.S.

En vertu de la Loi, des élections au conseil d'administration du C.R.S.S.S. ont lieu chaque automne, où une partie des vingt et un postes devient vacant.

Cette année, quatorze postes sont à combler. Il s'agit des quatre représentants des maires de la région, des deux membres nommés par le lieutenant-gouverneur en conseil, de six représen-

tants des établissements de la région et des deux représentants des universités.

Le mandat des quatorze membres visés par ces élections se termine le 31 octobre prochain et le mandat des personnes qui seront élues sera de deux ans.

Enfin, lorsque tous les postes seront comblés, en novembre, le nouveau conseil d'administration élira un comité administratif et un président pour la prochaine année.

Par ailleurs, le conseil d'administration et le comité administratif tiendront leurs réunions régulières tout au long de l'année.

## Monsieur Jacques Parizeau en visite à Saint-Roch

Monsieur Jacques PARIZEAU, candidat officiel du Parti Québécois dans le comité de l'Assomption, a procédé à une série de visites dans Saint-Roch, les 22 et 23 août derniers; monsieur PARIZEAU rencontra en particulier les agriculteurs, et certains des dirigeants de l'U.P.A., dont Monsieur Bernard DUVAL. Mais le candidat officiel rencontra également le Conseil Municipal de la ville, ainsi que des commerçants et d'autres habitants de la région.

## FAITES LEUR CONFIANCE ILS TRAVAILLENT POUR VOUS!



G. Bergeron



G. Lavoie



R. Beaucage



F. Brière

**R. BEAUCAGE, COURTIER 585-2350**

**VENTE-ACHAT-LOCATION-ECHANGE**

Commercial-Residentiel-Industriel

REFINANCEMENT A 95% - PLAN DE VENTE GARANTI

LE COURTAGE IMMOBILIER C'EST LEUR AFFAIRE

CENTRE LEGAL DE REPENTIGNY

10 boul. Brien, Repentigny

Venez voir la NOUVELLE  
**Plymouth**  
**Volare**



La commodité d'une compacte,  
le confort d'une grande voiture.

Venez la voir AUJOURD'HUI chez  
**GIRARD**  
**Automobile**  
855 Notre-Dame REPENTIGNY  
581-1490

Distributeur d'huile à chauffage

●  
Entretien et réparations  
de brûleurs automatiques

**VENNE  
ET  
LAURIN Inc.**

- Assurances pièces \$21.99 par année
- Humidificateurs
- Chauffe-eau à l'huile

Livraison au compteur  
selon la méthode  
"DEGRE-JOUR"

94 NOTRE-DAME, REPENTIGNY  
(2ième étage)



**581-0120**

## ARTS ET LETTRES

### A nous les petites anglaises

Ce film d'une grande fraîcheur, de Michel LANG, retrace les péripéties des adolescents français lorsqu'ils se retrouvent livrés à eux-mêmes sur l'île britannique. C'est que, depuis les années 50, s'est développé en France un véritable engouement pour l'anglais, qui serait certainement bien mal compris au Québec: chaque année, plusieurs centaines de milliers de jeunes vont passer 3 ou 4 semaines de vacances en Angleterre; le plus

généralement, ils y vont comme "paying guest", et sont installés dans des familles de la côte sud ou de la région londonienne. Ces dernières, moyennant un prix de pension, reçoivent un ou plusieurs français auxquels elles fournissent le gîte et le couvert (le plus souvent, et c'est une lacune du film de ne pas le montrer suffisamment, la nourriture est exécrable et insuffisante). Des associations très lucratives se chargent de

trouver ces familles qui ne demandent pas mieux que d'obtenir un revenu supplémentaire, et font une publicité envahissante auprès des élèves français, par l'intermédiaire des professeurs d'anglais (qui touchent naturellement une commission!). Tout ceci n'aurait rien de scandaleux si d'une part les français se tenaient correctement à l'étranger, et s'ils revenaient après avoir progressé dans la langue de Shakespeare; or, il n'en est rien,

bien au contraire. Concernant leur tenue, et le film le montre bien, elle laisse à désirer; hors de leur famille, de leur pays, les petits anges se transforment en démons, et les garçons se précipitent sur les "petites anglaises" réputées "faciles". C'est donc souvent à l'étranger que les jeunes français débutent dans leurs expériences amoureuses: les parties succèdent aux parties, les interminables promenades à vélo succèdent aux balades dans les foires... bref, les français se défourent, et, curieusement, les parents ne s'en sont toujours pas rendus compte. Quant aux progrès linguistiques, ils sont bien maigres; la raison essentielle vient de

ce que des villes côtières entières sont sommergées par les français et que plus personne ne parle anglais, pas même les commerçants locaux qui se mettent à apprendre notre langue (ce qui est quand même le comble!). Bref, neuf fois sur dix, on a perdu son temps. Les film retrace les aventures de quelques garçons; pour tous ceux qui ont connu de près ce phénomène, on est surpris de la justesse de l'interprétation et des situa-

tions; à chaque anecdote on voudrait crier: c'est exactement ça, et se pencher sur son voisin pour lui dire: tu te rappelles? Comment ce film si particulier sera-t-il perçu par les québécois? c'est difficile à dire mais bien intéressant à connaître; de toute façon, ils passeront une bonne soirée, car l'humour et la sensibilité sont présents à longueur de pellicule.

Jean-Dominique BUNEL

### Les bons films de la semaine

Vous désirez aller au cinéma cette semaine; d'excellents films sont présentés actuellement, pour ceux et celles qui savent trouver la bonne salle. Dans les films faciles, mais de grande qualité, on trouve: L'ARGENT DE POCHE, de François Truffaut; LES GAULETTES DE PONT-AVEN, de J.-P. Marielle (pour adultes); A NOUS LES PETITES AN-

GLAISES, de Michel Lang; PAS DE PROBLEME, de Georges Lautner. Dans les films exigeants, mais pas toujours difficiles: VOL AU-DESSUS D'UN NID DE COUCOU; L'ENIGME DE KASPAR HAUSER, de W. Herzog; LA DERNIERE FEMME, de M. Ferreri; FACE A FACE, de I. Bergman.

### A la télévision, deux films intéressants

Autant la semaine précédente était riche en films de qualité, autant celle qui commence est pauvre; il faut toutefois noter, à Radio-Québec, l'excellent et très émouvant film de Robert BRESSON: Au hasard, Bal-tazar; c'est l'histoire d'un

mercredi, à 19h30). Le lendemain, à 20h30 sur le canal 2, L'Emmerdeur, film comique d'Edouard Molinaro; alors qu'un gangster s'apprête à faire des larcins, un emmerdeur est toujours là pour contrarier ses projets.

### Réponses de nos jeux de la semaine dernière

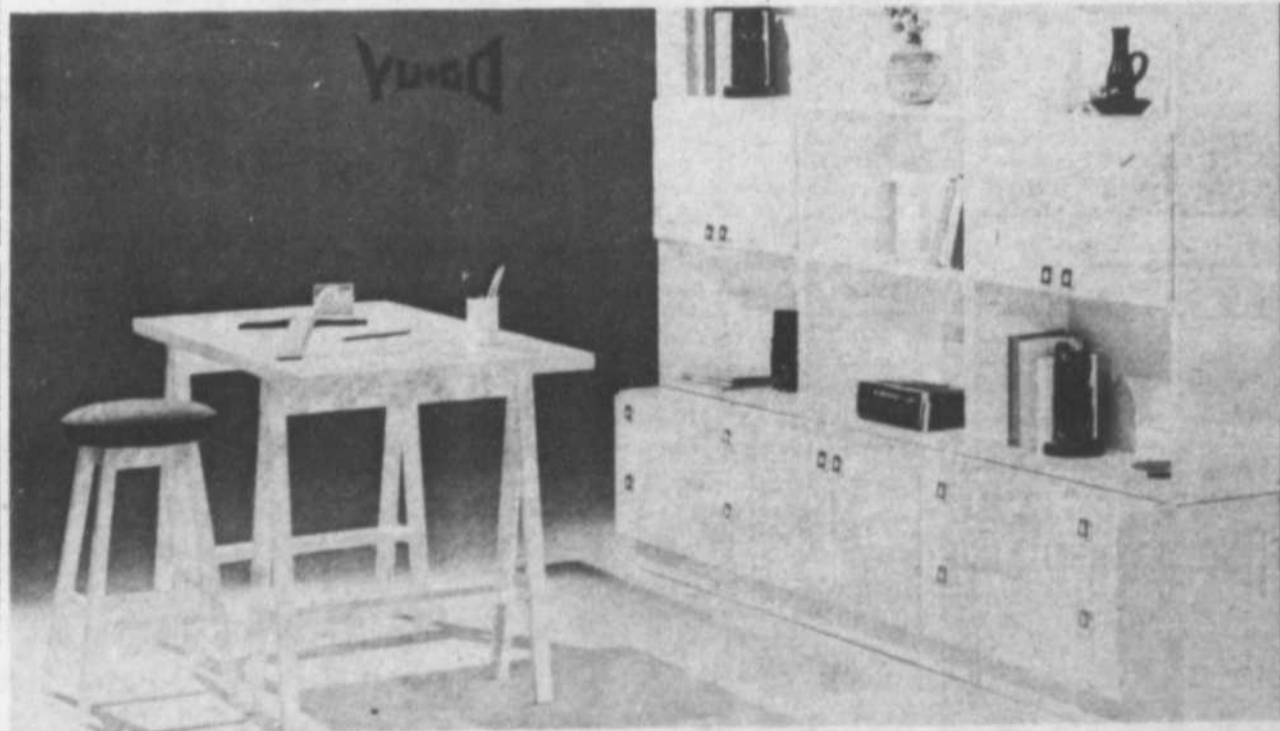
Tous les jeux olympiques: 1896, Athènes; 1900, Paris; 1904, Saint-Louis; 1906, Athènes; 1904, Londres; 1912, Stockholm; 1920, Anvers; 1924, Paris; 1928, Amsterdam; 1932, Los Angeles; 1936, Berlin; 1948, Londres; 1952, Helsinki; 1956, Melbourne; 1960, Rome; 1964, Tokyo; 1968, Mexico; 1972, Munich; 1976, Montréal. Connaissez-vous les Etats-Unis? Episcopalien; Alan Shepard; Chicago; 3,179 milles; 1963; aigle en argent; New York. Le jeu des prénoms: Pablo Casal, espagnol; Maurice Chevalier, français; John Dos Passos, américain; Nikita Kroutchev, russe; Gamal Abdel Nasser, égyptien; Juan Peron, argentin; Igor Stravinski, russe; Jennie Tourel, canadien. Personnages mystérieux: Sinclair Lewis; Roger Martin du Gard; Herman Hesse; Luigi Pirandello; Pearl Buck; Ernest Hemingway. Résultats: moins de 40 points...minable; de 40 à 60 points...nul; de 60 à 79 points...mauvais; de 80 à 109 points...médiocre; de 110 à 130 points...passable; de 130 à 159 points...assez bon; de 160 à 179 points...bon; de 180 à 199 points...très bon; de 200 à 230 points...excellent

# BOUTIQUE MURMURE DU MEUBLE INC.

200 Ste-Thérèse  
Charlemagne

581-1005  
VENEZ VOIR!

POURQUOI NE PAS SE MODERNISER?



Mobilier  
de cuisine colonial  
en érable solide...



PEINTURE CROWN DIAMOND TAPISSERIE ARTICLES DE DECORATION

## AUX QUAT'SAISONS

votre fleuriste pour toutes occasions

**OUVERT  
7 JOURS**

- Mortuaires
- Mariages
- Fleurs séchées
- Plantes vertes

671B Notre-Dame  
Repentigny

**585-2280**



**F. BOUCHER**

Entrepreneur-Electricien

Chauffage électrique • Installation  
Résidentielle • Commerciale • Industrielle  
Appel de service 24 heures

373, rue Gélinas  
Repentigny, Qué.

Tél. 581-3034

# Un sigle au service des loisirs de Repentigny

Comme toute la population de Repentigny a pu le constater sur le feuillet de programmation des activités estivales du Service des Loisirs, l'organisation des Loisirs Municipaux de notre Ville est maintenant identifiée à un sigle bien particulier. N'ayant publicisé ce fait jusqu'à date, le Service des Loisirs distribuera aux intéressés un magnifique colant aux couleurs et avec le sigle du Service des Loisirs.

Il s'agit là d'un moyen populaire d'identifier les activités de Loisirs à Repentigny, qu'elles soient culturelles ou sportives.

Les couleurs bleu et rouge furent tirées des couleurs fondamentales des armoiries de la Ville et la signification du sigle provient du profond désir du personnel du Service des Loisirs, de faire en sorte que toute la population jeune et adultes, cul-



turel et sportive puisse se regrouper et s'identifier sous une même image, qui lui ressemble et qui correspond à ses goûts et aspirations. Voici donc la description et signification "imagée" du sigle du Service des Loisirs de la Ville de Repentigny.

sirs de la Ville de Repentigny.

"Je suis une sorte de fleur, un peu spéciale, à caractère aquatique, ayant vu le jour et croissant aux abords du grand fleuve St-Laurent.

Je suis une fleur à quatre pétales, avec une signification bien particulière, qui caractérise bien mon origine communautaire, ces pétales représentant l'ensemble de la population de ma Ville, Repentigny: qui sont les enfants, la jeunesse, les adultes, et les personnes âgées. Au coeur de la pétale "adultes", j'ai gardé une place pour que les organismes culturels, sportifs ou sociaux de ma Ville puissent s'identifier plus particulièrement.

Si vous me regardez de loin, je prends un air de fleur-de-lys stylisée, puisque comme tous mes concitoyens, je suis Qué-

## A la Commission Scolaire de Terrebonne

Vendredi prochain, le 3 septembre, sur le site de sa Base de Plein-Air, à St-Liguori, la commission scolaire accueille tout son personnel: 600 employés fraterniseront avec les membres de la commission scolaire, dans le but de se mieux connaître et de favoriser une intégration harmonieuse de l'élémentaire et du secondaire.

À l'occasion de la rentrée scolaire, notre commission scolaire publiera un numéro spécial de son journal qui sera distribué jeudi prochain, le 2 septembre: nous espérons qu'il vous plaira et qu'il vous sera utile.

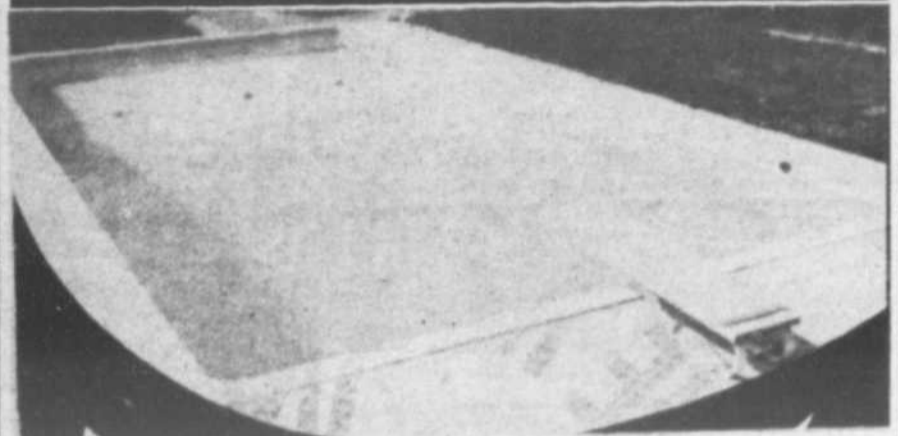
À tous, un bon début d'année scolaire...

bécois(se). Quand on me regarde en face, ma racine va de gauche à droite soit

Mon identification aux Loisirs, est un honneur et une joie que je partagerais quotidiennement avec vous, grâce aux différentes activités qui feront la joie de vivre de tous les citoyens de Repentigny."

### LES PREUVES SONT FAITES - PROFESSIONNELS...NOUS LE SOMMES!

### LIVRAISON IMMEDIATE



### VENEZ CHOISIR VOTRE PISCINE MAINTENANT

PLUSIEURS MODELES DIFFERENTS

- Flipper - Coléca - Vogue
- Creusée acier et vinyll
- Fibre de verre - Ciment

VOYEZ NOTRE CENTRE D'EXPOSITION

LES PROFESSIONNELS  
CENTRE  
**PISCINES**  
REPENTIGNY INC.

VENTE ET SERVICE

545 NOTRE DAME

REPENTIGNY 585-0100

MEMBRE DE L'ACPO

## ERRATUM

LA VENTE DE COUPONS SE POURSUIT CETTE SEMAINE CHEZ CLAUDE GUY TAPIS

372 rue Notre-Dame Repentigny  
585-2248

Et non 362 Notre-Dame tel qu'annoncée dans notre dernière édition

## adventure tours

VOS CONSEILLERS



JEAN ALOÏSE



MARIE-FRANCE CAMIRAN

Poursuivez votre saison de golf aux Bahamas

tout en profitant du soleil



seulement

# \$299

Pour une semaine

- Ce prix comprend:
- Transport aérien
  - Repas et consommation
  - Transferts
  - Chambre
  - Déjeuner et dîner tous les jours
  - Golf gratuit (27 trous)
  - Cocktail de bienvenue
  - Excursion en bateau en fond de verre
  - Service d'un guide

RESERVEZ DES MAINTENANT POUR LES FETES



Nous émettons tous les billets d'avion quelle que soit votre destination



ATC

158, rue Notre-Dame  
REPENTIGNY

PERMIS NO 75-01-50341  
581-0200-1901

CE N'EST PAS DONNER A TOUT LE MONDE D'ETRE MEMBRE B.C.P.A!



G. PAYANT

Armstrong boutique du couvre plancher

# ARMSTRONG A CHOISI LE NO 1

# CA VA DE SOI!

le no 1

**TR** TAPIS REPENTIGNY  
407 Notre-Dame (Voisin du Restaurant La Grange)  
581-7570

**PIERRE LACAS**

Arpenteur-géomètre

1198 Dupuis Nord

Mascouche

474-2445

**DR ROBERT M. VENDITTOLI**

CHIROPATICIEN

36 Cherrier, Repentigny

581-9292

**DR J.-P. FOREST**

GYNECOLOGUE

616 boul. L'Ange-Gardien L'Assomption

Sur rendez-vous le mardi 589-4167

**FOREST & RENAUD**  
AVOCATS155, rue Notre-Dame, Suite 3  
Place Repentigny  
Repentigny, P.Q.

Tél: (514) 581-3250

Heures de bureau  
lundi au vendredi 9 hres à 17 hres  
19 hres à 21 hres  
Sauf le Vendredi soir**DUPUIS, DUVAL**  
& ROUSSEAU

Avocats-Procureurs

Jacques Y. Dupuis, B.A.B.C.L.

Michel Duval, B.A.L.L.L.

Pierre N. Rousseau, D.E.C.L.L.L.

Bureau: tous les jours: 9 h a.m. à 5 h p.m.  
Lundi et mardi soir 7.30 h à 9 h

581-5050

522 Notre-Dame, Repentigny 581-2702

*pierre j. gendron*

AVOCAT

45 boulevard Industriel,  
Repentigny, Qué.

Tél: 585-1250

**ME GHISLAINE GUEVREMONT**  
AVOCAT92, rue Notre-Dame, suite 212  
REPENTIGNY

585-1440

**CLAUDE SAVOIE**  
AVOCAT ET PROCUREUR215, rue Notre-Dame REPENTIGNY, Qué.  
Suite 202 585-2605 J6A 2R4**GILLES THOUIN**

AVOCAT

10 boul. Brien  
Repentigny(Sur rendez-vous)  
Rés. 581-9023Bureau de Mt:  
849-3281**TRUDEL, FONTAINE, ROY**  
AVOCATS

386 boul. Manseau Joliette, 36E 3E1

Bureau à L'Épiphanie,  
92 Des Sulpiciens (face au Collège)

588-2510

JOLIETTE: 753-7479-70  
MONTREAL: 539-5559CLEMENT TRUDEL  
ANDRE FONTAINE  
ANDRE ROY*Dr. Michel Venne*

MEDECIN VETERINAIRE

157 Marguerite Bourgeois l'Assomption

589-3533 sur rendez-vous

Sur rendez-vous Tél.: 585-1121

**CENTRE CHIROPATIQUE**  
LE GARDEURDr D. CARIGNAN,  
Dr P. DES RUISSEaux45, Boul. Industriel  
Suite 212  
Repentigny, Qué.Cartes  
professionnelles**Me YVAN PELLETIER L.L.L.**Notaire et Conseiller Juridique  
45 boul. Industriel no 208

Repentigny

585-1840

**HAREL, ROULEAU,**  
VILLENEUVE

COMPTABLES AGREES

REPENTIGNY 581-8654

MONTREAL 849-8001

522 Notre-Dame, Repentigny

**J.C. GAGNON**

COMPTABLE AGREE

PLACE REPENTIGNY

581-0220

**LABELLE, RACICOT &**  
ASSOCIES C.A.

Comptables agréés

Jean-R. Labelle,  
B.A., L.S.C., C.A.

L'Assomption:

157, rue Saint-Joseph.

Tél.: 581-5611

Roger Racicot,  
L.S.C., C.A.

L'Épiphanie:

29 rue de l'Église,

588-2223 581-1331

215 Notre-Dame Repentigny 581-0749

**ROBILLARD, DUMAS**  
ET ASSOCIES,

Comptables agréés

Jacques Robillard, C.A. Michel Dumas, L.S.C., C.A.

**GOUR ASSURANCES INC.**

A votre service depuis 1912

143, boul. L'Ange-Gardien  
C.P. 343 L'Assomption

589-3432

**PATENAUDE**  
& MARTEL INC.

Courtiers d'Assurances agréés

155 Place Repentigny, Repentigny  
642-1309 581-8825 581-6260**CLEMENT PHILIBERT & FILS** Ass. Ltee

Courtiers en Assurances

Bureau établi à L'Épiphanie depuis 1938  
L'ÉPIPHANIE 588-5555**Chirurgiens-Dentistes**

DR YVES MESSIER 581-4190

DR CLEMENT RIVEST 581-8120

DR JEAN-GUY THERIAULT 581-4342

CENTRE PROFESSIONNEL NOTRE-DAME

172, rue Notre-Dame, Repentigny

585-1582

*Dr Guy Rostenne*

CHIRURGIEN - DENTISTE

CLINIQUE MÉDICALE  
370, RUE LACOMBE  
ST-PAUL-L'ERMITEBUR.: 8h.00 A.M.  
à 9h.00 P.M.**ROBERT**  
LAFERRIEREDenturologiste Sur rendez-vous  
171, Dorval, L'Assomption, Qué.**ANDRE BEAULIEU, T.D.C**

DENTUROLOGISTE

529, Notre-Dame, Repentigny

CLINIQUE DENTAIRE

Sur rendez-vous 581-9226

**Lamothe,**  
Caza &  
Associés

Ingénieurs conseils

Structure mécanique électrique  
Génie municipal  
Estimation de quantité15, rue Notre-Dame  
Repentigny  
J6A 2N8

(514) 581-8070

**GERARD LAROSE**INGENIEUR CONSEIL  
ARPEUTEUR GEOMETRE

487 rue Notre-Dame

REPENTIGNY

J6A 2T6

581-4846

rés: 722-3662

Les Ingénieurs Conseils

Leroux, Leroux, Nantel, Papin

Les Estimateurs professionnels

Leroux, Beaudry, Picard &amp; Associés

119, Place Crémazie, suite 220 384-4220

**DR ANDRE ROUSSEAU**

MEDECIN VETERINAIRE

195 boul. Iberville Repentigny

581-3310

**BERTRAND ALLARD**

B.A., L.L.L.

REPENTIGNY  
ST-PAUL L'ERMITE  
L'ASSOMPTION

NOTAIRE

589 3133

**CLOSSEY & GRAVEL**

NOTAIRES

487, rue Notre-Dame  
Repentigny

581-5720

**ME LOUISE LORTIEL, L.L., D.D.N.**

184 boul. Iberville

Repentigny

581-0549

NOTAIRE

**GERARD BOURBONNIERE**

OPTICIEN D'ORDONNANCE DIPLOME

Lundi, Mardi, Jeudi, Vendredi 1h. p.m. à 9h. p.m.

470 St-François, Repentigny

581-2356

**MICHEL BONIN**

OPTOMETRISTE

520, Notre-Dame, Centre Médical, Repentigny

585-1620

**MICHEL GRANGER**

OPTOMETRISTE

172, rue Notre-Dame, Repentigny, (2ème étage)

581-8700

**JEAN JACQUES**  
MANDEVILLE OPTOMETRISTEPOUR RENDEZ-VOUS APPELER  
ENTRE 2 hres et 5 hres p.m.

CENTRE PROFESSIONNEL

L'ASSOMPTION

180 Notre-Dame

589-4484

**R. VILLENEUVE**

PODIATRE

HEURES DE VISITE

Lun. - Jeu. - Ven. 7 hres à 10h.30 p.m.

Lun. - Mar. - Jeu. - Ven. 9h.30 à 4h.30

285, IBERVILLE

RENDEZ-VOUS

REPENTIGNY

581-9703

## Rentrée de tournée pour la brigade optimiste de Terrebonne

La fin de semaine dernière, les membres de la Brigade de Terrebonne sont allés participer, à Jonquières, au Festival Provincial du Québec pour les Corps de Clairon. Ils participèrent à deux compétitions, l'une le vendredi soir, l'autre le dimanche matin; ils recueillirent respectivement 48.9 points, ce qui les plaçait en 12ème position, et 20 points. Pour montrer les progrès de cette jeune formation - elle a tout juste un an - on peut faire remarquer qu'il y a deux mois

seulement, à Lachute, elle n'avait obtenu que 15 points, dans la première compétition.

Actuellement, la Brigade de Terrebonne se situe à 2/10ème de point derrière la formation de Bois-des-Fillions, qui est un corps de 5 ans, et 5 points derrière Lachute, dont le corps est vieux de 12 ans. Félicitations donc à tous les membres de la formation, qui ne manqueront pas, à ce rythme-là, de gravir tous les échelons vers la première place.

## Notre papier journal devient hors prix

Les compagnies de papier réduisent leur production. Déjà, la compagnie Abitibi-Price a annoncé la fermeture temporaire de ses moulins de Kénogami et de Terre-Neuve. Et les autres entreprises feront probablement la même chose au cours

de l'automne. La raison est bien simple: les commandes n'entrent pas et cela se comprend puisque le prix augmente d'une façon effarante depuis deux ou trois ans. Le résultat: les journaux diminuent la consommation en améliorant leurs presses, en réduisant le nombre de pages, et ainsi de suite. Et, à long terme, le papier journal canadien risque d'être encore moins populaire puisque les coûts de production sont plus élevés chez nous qu'aux États-Unis et en Scandinavie. Au Canada, les salaires sont plus élevés que chez nos voisins du Sud dans la même industrie et, de plus, il faut deux fois plus de temps pour que de nouveaux arbres poussent dans nos forêts."

\* "Les compagnies de papier  
Extrait de Dimanche-Matin  
du 29 août 1976..."

### CENTRE MEDICAL IBERVILLE

43, boulevard Industriel,  
Repentigny  
581-9344

Hugo Ciaburro, Chirurgie plastique  
Jean Duperré, Ophtalmologiste  
Hélène Lamontagne, m.d.  
psychothérapeute  
Dr. Justine Farley m.d.,  
médecine générale  
Micheline Daigle, obésité-varice  
J. François Plante, obésité  
Paul Julien, varices  
Jacques Piché, varices  
Michel Doiron Roy, varices  
sur rendez-vous seulement.

## COURS DE DANSE

Venez vous amuser  
tout en apprenant à danser

**DEBUT DES COURS**  
Dimanche le 12 septembre  
au Centre Civique de  
St-Paul l'Ermite, 1 Montée  
des Arsenaux

Mardi le 14 septembre  
à St-Lin des Laurentides  
Informations 223-3550

Pour tous, nouveaux, anciens,  
veuillez vous inscrire  
le plus tôt possible.

### INSCRIPTION

581-2396 Information après 4 hres  
581-2134 le jour  
753-5005 Joliette

Thérèse, Robert Forget,  
prof. diplômé de la FLDQ  
Permis no 340-515

# Vente

## DE COUPONS

JUSQU'À **60%** DE REDUCTION

### MESUREZ VOS PIECES ET COMPAREZ LE PRIX

STOCK	GRANDEUR	VERGES	QUALITE-COULEURS	REG	SPECIAL
101	12'x16'	21 1/3	Bouclé, beige, 2 tons	147.00	<b>119.00</b>
102	12'x29'	38 2/3	Sculpté, gold	390.00	<b>235.00</b>
103	12'x27'5"	36 5/9	Tapis à motifs rouge, bleu, mauve	444.00	<b>259.00</b>
104	11'5"x12'	15	Shag blanc	180.00	<b>90.00</b>
105	12'x14'9"	19 2/3	Commercial, apricot	250.00	<b>139.00</b>
107	12'x15'9"	21	Plaid, spice	252.00	<b>149.00</b>
108	12'x24'	32	Splash, Sunset, gold	425.00	<b>239.00</b>
109	12'x18'	24	Imprimé, cuisine, rust, gold	216.00	<b>149.00</b>
110	12'x12'4"	16 1/2	Dos caoutchouc vert	119.00	<b>85.00</b>
111	12'x18'	24	Beige, 2 tons	188.00	<b>169.00</b>
113	9'7"x11'8"	12 1/2	Commercial rust.	150.00	<b>79.00</b>
114	9'9"x15'5"	16 1/2	Rouge cardinal sculpté	240.00	<b>115.00</b>
115	12'x12'2"	16 2/9	Shag rouge	212.00	<b>115.00</b>
117	12'x8'9"	11 2/3	Ozite imprimé beige brun	105.00	<b>66.00</b>
118	12'x18'	24	Imprimé, cuisine, vert	216.00	<b>144.00</b>
119	9'x12'	12	Bouclé, 2 tons, beige	99.00	<b>84.00</b>
120	24'x12'	32	Shag, rouge, noir	320.00	<b>199.00</b>
121	8'9"x12'	11 2/3	Candy Stripe, Multicolore	82.00	<b>59.00</b>
122	9'x13'9"	13 3/4	Commercial gold	84.00	<b>56.00</b>
124	12' x 28'	37 1/3	Commercial rust	261.00	<b>199.00</b>
125	12'x18'	24	Commercial beige	168.00	<b>108.00</b>
126	12'x14'9"	19 2/3	Gambit commercial beige rust	147.50	<b>118.00</b>
127	12'x16'	21 1/3	Cuisine, imprimé, gold	213.00	<b>169.00</b>
128	12'x18'	24	Commercial, vert	192.00	<b>144.00</b>
129	12'x15'	20	Luxeux shag brun	300.00	<b>220.00</b>
130	5'3"x12'	7	Mini shag vert	70.00	<b>42.00</b>
131	8'x12'	10 2/3	Commercial vert	86.00	<b>64.00</b>
132	12'x16'3"	21 2/3	Mini Shag gold	235.00	<b>175.00</b>
133	12'x17'9"	23 2/3	Mini Shag gris	284.00	<b>166.00</b>
134	12'x12'6"	16 2/3	Mini Shag gris	199.00	<b>117.00</b>
135	4'10"x12'	6 1/2	Imprimé cuisine gold	59.00	<b>32.50</b>
136	9'x12'	12	Mini Shag blanc beige	132.00	<b>96.00</b>
137	12'x14'3"	19	Shag brun	266.00	<b>99.00</b>
138	12'x20'	26 2/3	Luxeux carve splash	375.00	<b>289.00</b>
139	7'3"x12'	9 2/3	Gracious touch gris	135.00	<b>75.00</b>
140	12'x10'	13 1/3	Commercial beige brun	95.00	<b>79.00</b>
141	12'x14'4"	19	Bouclé gold	133.00	<b>114.00</b>
142	12'x10'2"	13 1/2	Luxeux shag gold	199.00	<b>145.00</b>
143	12'x19'6"	26	Bouclé beige biscuit	182.00	<b>159.00</b>
144	12'x23'	30 2/3	Commercial beige	204.00	<b>153.00</b>
145	8'3"x12'	11	Luxeux splash gris	165.00	<b>99.00</b>

Quelques-uns avec de légères imperfections mais tous à un prix ridiculement bas

## TAPIS CLAUDE GUY

372 rue Notre-Dame Repentigny  
**585-2248**

**NOUS LIVRONS  
PARTOUT**

## Les étudiants: les traiter comme des bébés ou leur apprendre à devenir adultes

Cette rentrée, qu'elle se tienne dans huit jours ou plus tard, se déroulera d'une manière traditionnelle, si on en croit le nouveau slogan de l'année scolaire 1976-1977.

On se souvient que l'année dernière le mot d'ordre était "On décolle", ce qui ne veut à peu près rien dire du

tout; cette année, le nouveau slogan devient "L'école, c'est nous". Pour illustrer ce thème, un arbre stylisé composé de personnages qui représentent des parents, des professeurs, des employés et des étudiants.

Il est vrai en effet que l'école est un milieu de vie qui, autour des jeunes, regroupe

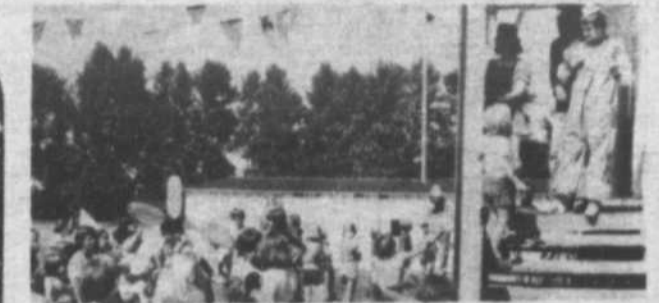
des milliers d'adultes; il est intéressant de souligner le rôle de certaines professions trop souvent laissées dans l'ombre, et qui agissent indirectement sur le climat pédagogique des écoles: le personnel de soutien, les secrétaires, les techniciens, etc; sans être des "pédagogues", il n'en par-

ticipent pas moins à la bonne organisation pédagogique des établissements scolaires.

Aussi, autant ce mot d'ordre aurait été intéressant s'il s'adressait aux professeurs, aux parents et aux cadres des commissions scolaires, de même qu'aux techniciens et au personnel

de soutien, autant il ne paraît pas devoir stimuler puissamment les jeunes; pourquoi n'a-t-on pas trouvé un slogan (s'il faut obligatoirement en trouver un!) qui les inciterait au travail, à la lecture, à l'hygiène, à la bonne conduite, à l'honnêteté, au respect des autres...?

re orange intitulée "Pédagogie grimpe, monte", qui s'adresse à des étudiants qui doivent entrer au...CEGEP (brochure préparée par le Service Régional d'Admission du Montréal Métropolitain, en vue de la session automne 76); sous prétexte d'attirer et de plaire, on sombre dans la complaisance et le ridicule.



Cette attitude infantile qui constitue une démission inacceptable de la part des autorités ministérielles, n'est d'ailleurs pas un cas isolé; tout porterait à croire, en effet, que lorsque l'on doit dorénavant s'adresser aux jeunes, il faille se rabaisser à leur niveau intellectuel, alors que l'éducation véritable vise à élever l'enfant; de plus en plus, on cherche ainsi, et délibérément, à flatter des non-valeurs; au lieu de promouvoir des valeurs véritables. On pourrait multiplier les exemples d'infantilisme dans les relations pédagogiques avec les étudiants; ainsi en est-il de la brochure

Jean-Dominique BUNEL

**ultra-stelcolour**

• Nous sommes agent autorisé du fameux revêtement en acier

**Stelco**

• 20 ans de garantie

• Nous sommes spécialistes en décoration extérieure de maison

**PRIX TRES BAS**

• Portes • Fenêtres • Couvertures • Renovations intérieures

**ESTIMATION GRATUITE**

**REVETEMENT D'ALUMINIUM OU D'ACIER**

**B. CARON ALUMINIUM**

ENRG

**581-6966**

**585-1475**

369 Boul. Iberville  
REPENTIGNY

Cette attitude infantile qui constitue une démission inacceptable de la part des autorités ministérielles, n'est d'ailleurs pas un cas isolé; tout porterait à croire, en effet, que lorsque l'on doit dorénavant s'adresser aux jeunes, il faille se rabaisser à leur niveau intellectuel, alors que l'éducation véritable vise à élever l'enfant; de plus en plus, on cherche ainsi, et délibérément, à flatter des non-valeurs; au lieu de promouvoir des valeurs véritables. On pourrait multiplier les exemples d'infantilisme dans les relations pédagogiques avec les étudiants; ainsi en est-il de la brochure

GRATUIT AVEC TOUT REVETEMENT D'ACIER OU D'ALUMINIUM: 1 PAIRE DE PERSIENNES.

## INITIATION AUX RELATIONS HUMAINES

Ai-je besoin de cela moi?  
**Vous, qui...**

manquez de **CONFIANCE EN VOUS**, manquez de **COURAGE**, d'**ENTHOUSIASME**. Subissez votre **TRAVAIL**. Refusez des **PROMOTIONS**. Etes (supposément) né pour un petit **PAIN**. Endurez votre vie plutôt que de la **VIVRE**. Souffrez de **TIMIDITE**, de **GENE**. Craignez de faire rire de **VOUS**, de vous **AFFIRMER**, notez un certain **VIDE** dans votre **VIE**. Etes **INCOMPRIS**, manquez d'**AMIS**, etc... etc... **VOUS** QUI désirez remédier à cet état de choses.

Notre cours Initiation aux relations humaines est fait sur mesure pour vous.

Le cour comprend 12 soirée, soit une démonstration gratuite, 10 leçons régulières - une par semaine une 12e soirée spéciale et gratuite



SYLVA BERGERON  
fondateur



JACQUES RACINE  
animateur

Quels sont les buts de ce cours?

### POUR CORRIGER

- Attitude défaitiste
- Faiblesse morale
- Inconstance
- Incompréhension
- Gêne - timidité
- Peur d'avoir peur
- Peur du ridicule
- Indécision
- Attitude négative
- Solitude - routine

### POUR ACQUERIR

- Confiance en soi
- Volonté ferme
- Persévérance - ambition
- Détente - repos
- Assurance - confiance
- Sérénité
- Maîtrise de soi
- Esprit de décision
- Attitude positive
- Amitiés - initiative

Se rendre compte que: **VOULOIR C'EST POUVOIR**. Analyse du comportement en vue de développer une harmonie des facultés. A combien évaluez-vous vos facultés?

Aucun engagement à signer.  
Vous payez à la semaine  
Prix: 10 leçons à \$9.00 chacune  
ou \$15.00 pour les couples mariés

## DEMONSTRATION GRATUITE

Mercredi soir, 8 septembre à 8.00 hres  
Ecole Sacré-Coeur  
2996 rue Ste-Marie, Mascouche.

Judi soir, 9 septembre à 8:00 hres  
Salle des Chevaliers de Colomb  
297 Boul. L'Ange-Gardien, L'Assomption.

## INSTITUT DE CULTURE PERSONNELLE DU QUEBEC INC.

BUREAU 242, LAFAYETTE, VILLE DE LAVAL

INSTITUT DETENANT UN PERMIS DU MINISTERE DE L'EDUCATION RE: CULTURE PERSONNELLE CERTIFICAT DE CULTURE PERSONNELLE REMIS A LA FIN DU COURS

P.S. Si impossible de venir aux dates mentionnées, rendez-vous la semaine suivante à 7.30 hres.

## Nouvelle administration au Ciné-Parc de Repentigny

Au cas où vous le saurez pas encore il existe à Repentigny un magnifique CINE-PARC. Vous pouvez vous y rendre en empruntant soit la Petite l'Assomption soit le Boulevard Industriel à Repentigny. Ce ciné-parc changeait dernièrement d'administration et sont maintenant les propriétaires du CINE-PARC ST-EUSTACHE qui l'administrent. La gérante est Diane Côté, une jolie blonde qui sait où elle va et qui est bien déterminée à relever le défi de remplir régulièrement les mille places-auto du Ciné-Parc. Pour y arriver on a déjà apporté des modifications tels que le pavage du terrain, la transformation du

restaurant ou vous pouvez déguster la spécialité de la maison "de délicieuses PIZZA" et où a été aménagé un comptoir de crème glacée. Le Ciné-Parc est ouvert tous les soirs de la semaine et la projection commence dès la tombée du jour. Du lundi au jeudi on y projète deux excellents films et les vendredi, samedi et dimanche vous avez droit à trois des plus grands films sur le marché actuellement. Pour l'avenir la nouvelle administration du CINE-PARC de REPENTIGNY projète d'installer un deuxième écran et continuera de s'efforcer de présenter régulièrement des films en primeur.



Jeunes et moins jeunes profitent de l'intermission pour se rendre au restaurant du Ciné-Parc.



Un comptoir de crème glacée a été installé.

## Une troisième école élémentaire à Terrebonne

Afin de répondre aux exigences découlant d'une croissance démographique très rapide, la Commission scolaire des Manoirs, antérieurement dénommée Commission scolaire de Terrebonne, a été autorisée par les autorités gouvernementales du Québec à construire une troisième école élémentaire à Terrebonne.

C'est ce qu'annonçait le ministre des Communications et député de Terrebonne, monsieur Denis Hardy suite à la décision prise par son collègue et ministre de l'Éducation, monsieur Jean Bienvenu.

En effet, la Commission scolaire des Manoirs a reçu l'autorisation de procéder à l'érection à Terrebonne d'une troisième école élémentaire des 500 places-élèves qui devra être complétée pour septembre 1977. Située dans la municipalité de St-Louis de Terrebonne, cette nouvelle école dont le coût est évalué à environ 2 millions de dollars sera bâtie selon les plans et devis ayant servi à l'une des deux écoles élémentaires déjà en chantier sur le territoire de cette commission scolaire.

Rejoignez  
volontairement  
la Croix-Rouge

Soutenez  
son oeuvre

VENDEUR  
AUTORISÉ  
DES  
MONTRES

- Bulova
- Accuquartz
- Rodavia
- Caravelle



PRIX D'ESCOMPTE  
BIJOUTERIE  
JEAN BOUCLIN

14 rue Archambault  
Charlemagne  
581-5504



# PORTE de GARAGE

PROCUREZ-VOUS LA VÔTRE DIRECTEMENT DU MANUFACTURIER

TOUS LES GENRES DE PORTES bois - métal - fibre de verre - aluminium - acier - roulante.

## SYSTÈME D'OUVRE-PORTE DE GARAGE AUTOMATIQUE

- COMMANDE EN TOUT TEMPS • UTILE LE JOUR ET LA NUIT • SECURITAIRE
- UNE PROTECTION POUR VOTRE FAMILLE

OPÉRATEUR ÉLECTRIQUE  
SUR ROULEMENT  
A BILLES



- GARANTIE
- 5 ans sur le moteur
  - 1 an sur l'opérateur électrique
  - 6 mois sur le système radio (excepté la batterie)

PRIX DEFIANT TOUTE  
COMPETITION

- LE POUVOIR AU BOUT DES DOIGTS
- SERVICE
- DURABILITÉ

Gardez vos vêtements et autres biens secs, votre garage propre et votre air conditionné grâce au système automatique.

Il agit sur le système de votre garage lorsque vous êtes dans votre auto, pendant tout simplement le bon contrôle de votre radio transmetteur. Un système à l'attente rigoureuse à votre service. En particulier, un système à votre service est garanti à la fois par la haute qualité de son matériel et par son service.

PROTECTION: L'opérateur à pile est de construction et de qualité tels que vous pouvez vous en servir sans crainte. Un système à votre service est garanti à la fois par la haute qualité de son matériel et par son service.



## Lafleur & Fils inc.

MANUFACTURIER DE PORTES DE GARAGE  
• INDUSTRIEL • COMMERCIAL • RESIDENTIEL

13,110, rue Cherrier  
Pointe-aux-Trembles

642-3646

SERVICE RAPIDE  
de  
REPARATION  
en tout temps

Une idée dans votre esprit  
devient une réalité avec...



Confiez-nous le soin  
de redécorer votre maison

Pour la saison estivale  
LE MAGASIN SERA FERMÉ  
LE SAMEDI JUSQU'AU  
6 SEPTEMBRE

CONSULTEZ NOS SPECIALISTES CAR...  
"ENTRE VOUS ET NOUS,  
UNE AFFAIRE DE DECORATION"

HOULE  
TAPIS DECOR  
HOULE  
TAPIS DECOR

HOULE  
TAPIS DECOR

527 RUE NOTRE-DAME  
à 2 pas de la Régie des Alcools

REPENTIGNY  
TELEPHONE : 581-8850

HOULE  
TAPIS DECOR



# Hommage

à tous les travailleurs  
LUNDI LE 6 SEPTEMBRE "FÊTE DU TRAVAIL"  
NOS MAGASINS SERONT FERMÉS TOUTE LA JOURNÉE



Nous sommes distributeurs de boeuf et de porc de qualité "MÉRITE" une garantie d'excellence...



**CITRONS FRAIS**  
IMP. AFRIQUE DU SUD  
GROSSEUR 120  
DOUZ **77c**

PRUNES BLEUES "ITALIENNES"  
IMP. F.U. - CANADA No 1 **2 LB 59c**

MELONS DE MIEL  
IMP. CALIFORNIE - GR. 8 **CH. 89c**

CHOUX VERTS  
PRODUIT DU QUÉBEC - CANADA No 1 **LB 10c**

PETITS DIGNONS A BOUILLIR  
PRODUIT DU QUÉBEC - CANADA No 1 **SAC 10 LB 69c**

**CAROTTES NOUVELLES**  
CULTURE DU QUÉBEC  
CANADA No 1  
**39c**  
CELLO 5 LB

Produits Santé & Beauté

SERVIETTES FÉMININES  
"CONFIDETS" **BTE 48's 269**

SAVON DE BEAUTÉ  
"LUX" **POT 3's 79c**  
FORMAT RÉGULIER

BROSSE A DENTS POUR ENFANTS  
"PEPSODENT" **CH. 45c**

DENTIFRICE  
"AIM" **TUBE 100 ml 99c**



THÉ EN SACHETS  
ORANGE PEKOE **CELLO 100's 89c**

SAUCE  
HOT CHICKEN **BTE 14 OZ 27c**

MARGARINE MOLLE  
CONT. 2 LB **115** CONT. 4 LB **199**

POINTES D'ASPERGES  
QUALITÉ FANTAISIE **BTE 12 OZ 85c**

HARICOTS VERTS OU JAUNES  
ASSAISONNÉS **2 BTES 14 OZ 59c**

Produits Congelés

MACÉDOINE  
"YORK" **POT 2 LB 89c**

POIS VERTS  
"YORK" **POT 2 LB 89c**

BREUVAGES  
"BESSEY'S" SAVEURS VARIÉES **BOUT 64 OZ 71c**

THÉ GLACÉ  
"NESTEA" **POT 24 OZ 209**

RAISINS SULTANA  
"SUN-MAID" **POT 6-1/2 OZ 59c**

OLIVES A SALADES  
"ORIENTAL" **POT 12 OZ 59c**

Produits Ménagers

DÉTERSIF EN POUDRE  
"ALL" **BTE 150 OZ 439**

ASSOULIT LES TISSUS  
"FLEECY" **PLAST. 176 OZ 225**

DÉTERSIF POUR LAVE-VAISSELLE  
"ALL" **BTE 65 OZ 229**

JAVELLISANT EN POUDRE  
"JAVEX" **BTE 26 OZ 139**

DÉTERTANT LIQUIDE  
"LUX" **PLAST. 32 OZ 109**

NETTOYEUR POUR LE FOUR  
"M. MUSCLE" **AEROSOL 14 OZ 125**

NETTOYEUR LIQUIDE  
"LESTOIL" **BOUT. 15 OZ 69c**

Produits

**JUS DE TOMATES 'LIBBY'S'**  
QUALITÉ FANTAISIE  
**3 69c**  
BTES 19 OZ

**TRANCHES DE FROMAGE CANADIEN 'KRAFT'**  
ENVELOPPÉES INDIVIDUELLEMENT  
**133**  
POT 16 OZ

OLIVES 'REINE' NATURE  
"ORIENTAL" **POT 15 OZ 69c**

CORNICHONS A L'ANETH  
"ORIENTAL" **POT 48 OZ 115**

PETITS CORNICHONS A L'ANETH  
"ORIENTAL" **POT 24 OZ 79c**

POIS SUCRÉS "LIBBY'S"  
QUALITÉ FANTAISIE **BTE 14 OZ 37c**

MARGARINE  
"GOLDEN GIRL" **POT 1 LB 45c**

TABLETTES DE CHOCOLAT  
"LOWNEY'S" SAVEURS VARIÉES **CELLO 5 REG. 85c**

BRIQUETTES DE CHARBON DE BOIS  
"GRILL TIME" **SAC 20 LB 289**

**LIQUEURS DOUCES EN CANETTES**  
"PEPSI-COLA"  
**299**  
CAISSE 24 10 OZ

ESSUIE-TOUT  
"FACELLE ROYALE" **CELLO 2 ROUL. 109**  
COULEURS VARIÉES

PAPIER-MOUCHOIRS  
"FACELLE ROYALE" **3 ÉPAISSEURS 2 BTES 69c**

JUS NON-SUCRE  
"KRAFT" **BOUT. 64 OZ 109**  
• ORANGE • PAMPLEMOUSSE

**JAVEL CONCENTRÉE JAVEX**  
**93c**  
PLAST. 128 OZ

**TISSU HYGIÉNIQUE 'FACELLE ROYALE'**  
COULEURS VARIÉES  
**99c**  
CELLO 4 ROUL.

Nous nous réservons le droit de limiter les quantités dans tous les rayons et de corriger les prix incorrects résultant d'une erreur d'impression. Aucun détaillant ne sera servi. Spéciaux en vigueur jusqu'au 4 SEPTEMBRE 1976 inclusivement.

**CRISTAUX DE SAVEUR A L'ORANGE**  
"SWING" **4 CELLO ENV. 3 1/2 OZ 99c**

**MINI-POUDING**  
"LAURA SECORD" **CART. 4-5 OZ 89c**  
SAVEURS VARIÉES

**SAUCE BARBECUE**  
"GAZA" **2 BTES 14 OZ 69c**

**MAYONNAISE**  
"KRAFT" **POT 24 OZ 109**

**ÉPICES À MARINADES**  
"CONDOR" **BTE 3 OZ 53c**

**GROS SEL A MARINADES**  
"SIFTO" **BTE 3 LB 35c**

**CONFITURE DE FRAISES**  
"LAURA SECORD" **POT 24 OZ 125**

**CONFITURE DE FRAMBOISES**  
"LAURA SECORD" **POT 24 OZ 139**

**TISSU HYGIÉNIQUE 'FACELLE ROYALE'**  
COULEURS VARIÉES  
**99c**  
CELLO 4 ROUL.

NOS VIANDES SONT 100% GARANTIES OU ARGENT REMIS

**FESSE DE JAMBON**  
PRÊT-A-SERVIR - DÉCOUENNÉ SANS JARRÉT  
"MÉRITE" **UN BOUT OU L'AUTRE LB 98c**

**MORCEAU DE JAMBON**  
COUPE DU CENTRE ENV. 2 1/2 LB **128**

**JEUNES DINDONS**  
CONGÈLES CANADA CATÉGORIE "A"  
"FLAMINGO"  
**79c**  
12 LB ET MOINS

**DIND-O-JUS**  
CONGÈLES - IMPRÉGNÉS  
CANADA CATÉGORIE "A"  
"FLAMINGO" **LB 89c**  
12 LB ET MOINS

**SOC DE PORC**  
"MÉRITE" **ROULE - FUME 2 x 3 LB 169**

**BACON**  
"MÉRITE" **POT 1 LB 159**

**SAUCISSON DE BOLOGNE**  
"MÉRITE" **MORCEAU 2 LB ET PLUS 69c**

**SAUCISSES PORC ET BOEUF**  
"MÉRITE" **LB 79c**

**SALADE DE CHOUX**  
"TAILLEFER" **CONT. 32 OZ 79c**

**CRETONS**  
"TAILLEFER" **CONT. 10 OZ 99c**

**SMOKED MEAT**  
"COORSH" **4 ENV. 2 OZ 129**

**SAUCISSES FUMÉES**  
TOUT BOEUF "COORSH" **POT 1 LB 89c**

**SAUCISSON SALAMI**  
"COORSH" **CH. 10 OZ 79c**  
PORC ET BOEUF

**DESSERT PARFAIT**  
ASSORTI "COORSH" **CONT. 13 OZ 49c**

**GAUFRETTES "DAVID"**  
SUISSE • CARAMEL • CAFÉ **POT 300 g 75c**

**BISCUITS TARTES**  
AUX FRAISES "DAVID" **POT 450 g 79c**

**BISCUITS "JELLY SPONGE"**  
DE "LIDO" **POT 14 OZ 69c**



**MARCHE DESLAURIERS**  
667, Notre-Dame, Repentigny

**RAYMOND MAJEAU**  
24 Du Couvent L'Épiphanie 588-2501

**DANCOSE SUPER MARCHE INC.**  
121 St-Joseph Terrebonne 666-2405



## ST-PAUL L'ERMITE par Gérard Fortier

1-514-756-2501

1-514-756-2509

**GRENIER ET CODERRE ENRG.**  
**CULTIVATEUR DE GAZON**  
gazon cultivé et autres

380, Héroux

St-Liguori

### NETTOYEUR DE TAPIS



**F. PICHETTE - SERVICE**  
Commercial et Résidentiel  
**NETTOYAGE A LA VAPEUR**  
516 boul. Lacombe, St-Paul l'Ermitage  
**581-1508** estimation gratuite

**MEUBLES COLONIAL ET ESPAGNOL**  
poêle, réfrigérateur, tapis, tapisserie  
chez

**Robert Auclair**  
**MEUBLES**

94, rue St-Paul St-Paul l'Ermitage

**581-5149**



**NEREE SEGUIN**

Opticien d'ordonnances  
Prescriptions de lunettes

- lentilles corneennes
- lentilles progressives
- lentilles asphériques  
(opéré des cataractes)

**REPENTIGNY**

41 BOUL. INDUSTRIEL

**581-0642**

**MONTREAL**

4897 St-Laurent 844-8114

Nomination d'un nouveau  
conseiller à la Ville  
St-Paul l'Ermitage

A une assemblée spéciale des membres du conseil de la Ville de Saint-Paul l'Ermitage, tenue lundi, le 23 août 1976, le Conseil considérant la démission de M. Georges Bouthillier comme conseiller du secteur EST en date du 11 août 1976 a résolu de procéder à la nomination d'un conseiller d'après les dispositions de l'article no. 61 de la loi des Cités et Villes sous la forme du scrutin secret.

Cependant une contre proposition demande que le nouveau conseiller soit élu par scrutin populaire qui serait tenu dans les plus brefs délais ce qui donnerait au gens de ce secteur de choisir un conseiller à leur goût. La contreproposition ayant été rejetée, on procède à l'élection d'un conseiller au scrutin secret.

Deux noms furent mis de l'avant: M. Claude Marin et M. Gaston Hébert. Le vote secret donne 4 voix à 2 en faveur de M. Claude Marin. M. Claude Marin est assermenté et prend part aux délibérations du conseil.

**Comité de sélection**  
Directeur des loisirs  
Il est résolu que le comité de sélection soit composé de M. Albert Vinet, maire, Rolland Locas, directeur général et Pierre Trudeau représentant du C.R.L.L. et 3 représentants du Service des Loisirs. Que le comité de sélection soit autorisé à procéder au choix et de mandater le directeur général, à réunir les membres du comité le plus rapidement possible.

**Police**

Il est résolu de mandater le directeur général à inscrire le directeur de police M. Louis Georges Dubois au cours "Caporaux et Sergent" à Nicolet du 4 au 15 octobre 1976. Il est aussi résolu de mandater le directeur de police à nommer un officier par intérim lors de son absence du 4 au 15 octobre prochain.

**Centre Civique**

Une proposition est mise de l'avant à l'effet que le conseil rencontre M. Pierre Major, architecte, et le comité du centre civique, pour préparer une demande de subvention dans le cadre du programme Projet d'Initiative Locale pour la réparation des toitures du centre civique, de faire sortir des soumissions et de présenter le projet au P.I.L. avant le 12 septembre, date limite de présentation des demandes.

Une contre proposition considère qu'un comité spécial se charge déjà du projet du centre civique et qu'il est d'avis qu'un tel projet est irréalisable sous la forme d'un projet P.I.L. d'i-

ci le 12 septembre prochain. On vote et le maintien de la contreproposition est maintenue et la résolution initiale est annulée.

**Les scouts de  
St-Paul l'Ermitage**

Les Scouts de Saint-Paul l'Ermitage et leur scoutmestre recherchent activement pour le mois septembre la ou les personnes suivantes: AGE: 20 à... et très disponible de leur temps.

Fonction: Faire partie de la maîtrise pour aider le scoutmestre dans la formation des jeunes (12 à 15 ans)  
Qualification: Aucune expérience du scoutisme est nécessaire.  
Salaire: Satisfaction personnelle d'aider les jeunes.  
(NOTE: Un avis spécial à tous les anciens scouts.)  
Pour tous renseignements veuillez vous adresser à: M. Raymond Dufresne 581-7484 - M. Jean-Paul Lebeau 581-0696.

**Activités culturelles  
de Saint-Paul l'Ermitage**

Les Activités Culturelles reprendront leurs activités par l'enregistrement pour les cours de yoga mercredi, le 8 septembre au Centre Civique de Saint-Paul l'Ermitage à 20.00 heures. L'Assemblée mensuelle aura lieu mercredi, le 15 septembre à 20.00 heures. L'assemblée à 20.00 heures. On y fera le classement des cours et on recevra les cotisations. Pour renseignements appelez 581-3275 ou 581-3449.

## COURS DE DANSE

à l'école Jean XXIII le dimanche soir

Le Cercle Social Marguerite d'Youville, section Notre-Dame des Champs, est heureux d'annoncer la reprise des activités de danse sociale.

Les élèves des cours de danse précédents se rappelleront la belle soirée de clôture des cours en mai dernier, où ils ont pu démontrer ce qu'ils avaient appris au cours de l'année.



Sur la photo, les diplômés de la médaille de bronze amateur: M. et Mme Longpré, M. et Mme E. Boyer, M. et Mme Champagne accompagnés de Mme Réjeanne Martin, présidente pour 1975-1976, son époux ainsi que les professeurs Hélène et Robert Beauchamps, diplômés de l'association des écoles de danse de la Province de Québec avec permis du ministère de l'Éducation, section éducation permanente.

Les cours débuteront dimanche le 12 septembre pour une durée de 12 semaines et l'inscription se fera le 10 au chalet Laforêt, entre 8 hres et 10 hres.

Adolescent débutant: 6 h 30 à 7 h 30

Adulte débutant: 7 h 30 à 9 hres

Adulte 3ième série: 9 h à 10 h 30

Pour informations supplémentaires composez:

581-1934 ou 353-5875.

Hélène et Robert invitent tous leurs élèves comme par les années passées à se rendre aux pratiques du vendredi soir (8 hres à 11 hres) pour apprendre les danses de ligne (hustle, etc.)

Suzanne Dormoy, prés.

## Huile à chauffage ROBITAILLE Ltée



**Livraison automatique  
pour un service ultra-rapide**

**581-2140**

**St-Paul l'Ermitage**

612 Notre-Dame Repentigny

**La Seigneurie**

**581-9500**

**861-3171**

**PONTIAC BUICK**



PIERRE RIVEST

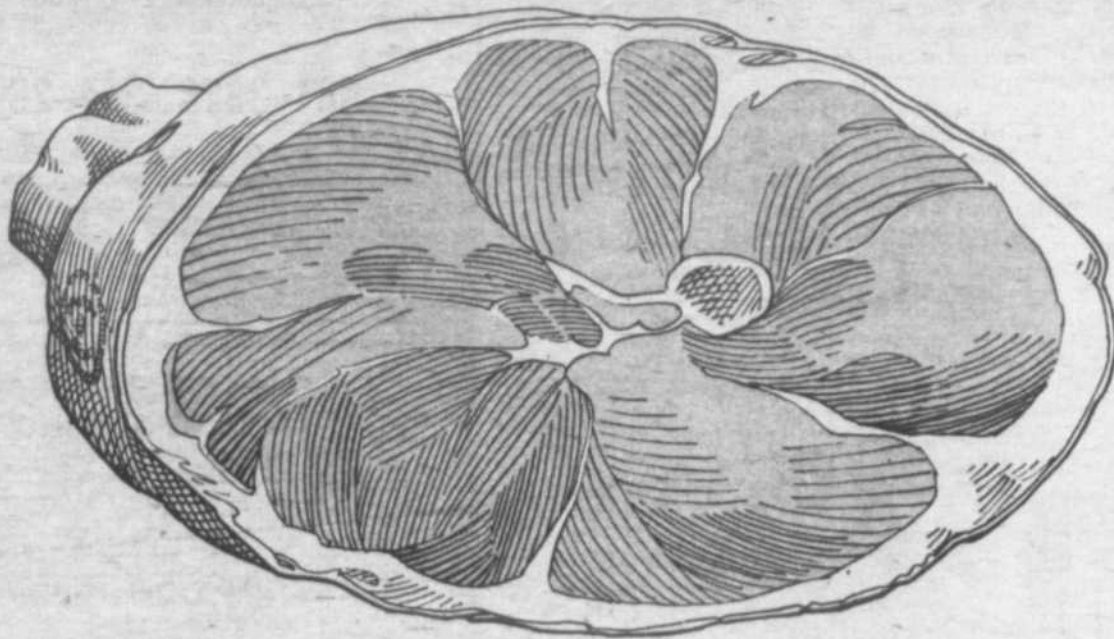


FRANCOIS LAVALLEE



PIERRE LACHANCE

**DOMINION vous ménage encore des spéciaux!**



**Jambon  
dans la fesse  
prêt-à-manger**

MARQUES POPULAIRES  
PARTIELLEMENT  
DÉCOUENNE  
ENTIER AVEC L'OS

**Jambon  
prêt-à-manger**

UN BOUT OU L'AUTRE  
MARQUES POPULAIRES

quelle  
aubaine!

**94<sup>¢</sup>**  
LB

quelle  
aubaine!

**88<sup>¢</sup>**  
LB

**Pepsi-Cola**

CAISSE DE 24

BOÎTES 10 OZ LIQ.

comparez!

**\$286**

**Sucre blanc  
granulé**

SAC 4 KG

comparez!

**\$147**

**FERMÉ TOUTE LA JOURNÉE**  
LUNDI LE 6 SEPTEMBRE—FÊTE DU TRAVAIL

**Biftecks  
d'loyau**

"T-BONE  
OU PORTERHOUSE"  
BOEUF CANADA—  
CATEGORIE "A"

comparez!

**\$188**  
LB



**BILLETS GRATUITS**  
Assistez gratuitement à des parties de la coupe Canada.  
Obtenez tous les détails à votre supermarché DOMINION.  
Plus de 2,000 billets seront tirés au hasard dans tous  
les DOMINION de la province de Québec.



**Oeufs Dominion**

CANADA—CATEGORIE "A"  
MOYENS-DOUZAINES

comparez!

**68<sup>¢</sup>**

**Papier de toilette  
Facelle Royale**

COULEURS VARIÉES  
PAQUET 4 ROUL.

comparez!

**99<sup>¢</sup>**

**"L'un dans l'autre, les prix DOMINION sont INFÉRIEURS  
ou égaux à ceux de toute autre chaîne d'importance."**

NOUS NOUS RÉSERVONS LE DROIT DE LIMITER LES QUANTITÉS!  
Prix en vigueur jusqu'à la fermeture, mardi le 7 septembre 1976

LES SUPERMARCHÉS DOMINION LTÉE



# A L'ASSOMPTION

par Jean Geoffrion

Les italiens à Saint Gérard  
La population de Saint Gérard est invitée à assister nombreuse aux cérémonies et aux messes qui seront célébrées pour les 1500 ita-

liens qui viendront en pèlerinage.

Réunion des Filles d'Isabelle  
Les Filles d'Isabelle se réuniront mardi 7 septembre à la salle des Cheva-

liers de Colomb; le 8, se tiendra l'ouverture de la convention provinciale, à Québec; madame Jean GEOFFRION, représentante du district, ainsi que madame GAGNON y assisteront.

septembre, de 13h30 à 16h30; espérons que les membres seront nombreux, après deux mois de vacances.

### Incendie

Dimanche dernier, vers 15 heures, le feu se déclarait dans la grange de Monsieur Gaston HERVIEUX; malgré le dévouement des pompiers, les pertes furent considérables.

A l'âge d'or  
Dès septembre, les parties de cartes reprendront; la première aura lieu jeudi 9



Les pompiers n'ont malheureusement pas pu sauver la grange. (photo Marcel DAIGLE)

## JEAN & CHARLES

pose - sablage  
 finition de planchers de bois franc  
marquetterie et varathane

581-3828 354-2668

## FERNAND THOUIN

ANTIQUAIRE

Achat - Vente - Restauration

243, Point du Jour Nord l'Assomption Tél. 589-3834



## VITRIERIE LE PORTAGE INC.

Fenêtres et portes d'aluminium  
Renovation d'aluminium vitre thermux

141 Point du Jour

L'ASSOMPTION 589-4824

## JEAN-MARC LEVESQUE NOTAIRE

Heures d'affaires: Tous les jours  
de 9hres a.m. à 9hres p.m.

558 rue St-Isidore Ville des Laurentides,  
TÉL 223-2358

## L'ASSOMPTION 5-10-15

Assortiments du nécessaire pour  
la classe En spécial

Serviettes \$9.98 - \$7.75 - \$5.49 - \$2.98

DEPOT DU JOURNAL L'ARTISAN ET DES ANNONCES CLASSEES  
378 Boul. L'Ange-Gardien L'Assomption Tél: 589-3144

## ECONOMISEZ \$\$\$

LES RENOVATIONS  
ECONOMIQUES P.B.  
REVETEMENT ALUMINIUM

\* Estimé gratuit M. Boudreault A. Poirier pas de  
\* Portes 474-1614 (Bur.) 666-8328 à payer  
\* Fenêtres  
\* Vinyl 1354 Pincourt Road, C.P. 62  
\* Aluminium Mascouche Ouest JON 1C0

## REPARATION

SECHEUSES - CUISINIERS -  
LESSIVEUSES - CONGELATEURS  
LAVE-VAISSELLE -  
REFRIGERATEURS -  
5 ANS D'EXPERIENCE -  
SERVICE A DOMICILE

## cartes D'AFFAIRES

MARC LAFONTAINE

589-4435

ARCHITECTE

38, Barret, L'Assomption

## PETROLES SONIC



VENTE ET SERVICE  
TEL. 589-5685 - 589-4785  
Service de nuit: 589-3921  
J.-D. SAVOIE, RESPONSABLE



## DUCHARME & LECOURS ENRG.

Renovation - Construction de tout genre  
50, rue Bellefeuille, 581-2810  
77, rue Adrien, 581-2537  
Repentigny

L'Assomption

589-5505

Résidence Funéraire  
Edgar Guilbault  
AIR CLIMATISE

371 L'Ange-Gardien  
L'Assomption

Succursale:  
Lavaltrie 586-1116



3 coiffeuses à votre disposition

## SALON AMICAL

Francine Rivest, prop.  
Un vaste assortiment  
de perruques et de produits  
pour la coiffure

28, rue de l'Eglise  
L'EPIPHANIE 588-3344



## CAMILLE VENDETTE

Convertible decapotable de luxe  
pour baptême - mariage

327 Rang St-Charles,  
St-Roch de l'Achigan

St-Roch 588-2663

## HOULE CHAUSSURES

R. Houle, prop.  
chaussures pour  
toute la famille.

37, rue Du Couvent  
L'EPIPHANIE

588-2466

## Au service de la récréation de l'Assomption

Le service de récréation de L'Assomption propose cette année une liste d'activités qui auront lieu à la polyvalente Paul Arseneau, ainsi qu'au centre civique. A la polyvalente, les citoyens pourront utiliser les gymnase, la palestres et la piscine; dans ces locaux, des cours se donneront et des activités libres pourront être pratiquées moyennant une carte de membre.

Pour ce qui est du centre civique, il y aura du hockey ainsi que du patinage artistique, du patinage de vitesse et du patinage libre. Enfin des cours culturels (Tricot, macramé...) se donneront au Centre Civique du-

rant les jours de la semaine, et la Bibliothèque Municipale ouvrira ses portes les lundis et jeudis soirs comme l'an dernier.

POUR QUI CHERCHE  
CLASSE  
DISTINCTION,  
ELEGANCE



C'EST UNE  
BONNE  
IDEE  
BIJOUTERIE  
ARMSTRONG

Je l'ai trouvé! Qui?



Roger Contre  
prop.

ROGER CONTRE

581-9439

E n r g.

VOITURES NEUVES & USAGEES

le cabriolet  
ROYAL inc.  
VENTE ACHAT 589.6577



GERARD BERNIER

FAITES-NOUS CONFIANCE 500, St-Etienne L'Assomption YVES RIVEST



## 13 contre la banque

"Ca va aujourd'hui? Voilà une salutation vieille comme le monde qui suggère que l'homme a toujours su que chacun a ses bons et ses mauvais jours.

George S. Thommen, Suisse

résidant aux Etats-Unis, s'est passionné pour l'étude des cycles physique, émotif et intellectuel qui régissent le comportement humain. S'appuyant sur des recherches qui ont été amorcées

dès la fin du XIXe siècle, par des médecins autrichiens et allemands, l'auteur a donc réuni dans ce volume, l'état actuel des connaissances sur le biorythme et présente une approche simple et détaillée de cette science encore peu connue du grand public.

La biorythmie n'est surtout pas une "nouvelle astrologie". Elle n'invite personne à vivre comme si ses biorythmes seuls devaient guider chacun des pas de sa vie. Cette science est avant tout une mathématique biologique qui prend fondement sur le principe suivant: la nature est régie par des lois; ces lois peuvent être analysées grâce aux mathé-

matiques; par conséquent, pour ce qui est de la nature et particulièrement de l'être humain, les mathématiques sont un outil, une sonde, pour explorer l'activité humaine. La biorythmie permet de prévoir les cycles de bons et de mauvais jours de chaque individu. La liste des pays où l'existence et l'importance des biorythmes sont reconnues s'allonge d'années en années. Ainsi, au Japon, plusieurs usines établissent gratuitement les courbes biorythmiques individuelles des ouvriers et insèrent ces renseignements dans les enveloppes de travail dans ces usines aurait été sensiblement réduit grâce à cette méthode préventi-

ve. Certaines compagnies d'aviation commencent à utiliser les concepts de la biorythmie pour établir les horaires des pilotes et des mécaniciens.

Biorythmes présente donc les méthodes de calcul des

courbes biorythmiques individuelles, des modèles de graphiques et tous les renseignements nécessaires pour que ce livre serve non seulement de manuel mais encore de guide pratique. En vente au prix de \$5.95.

ENEZ VOUS AMUSER A...

L'HOTEL  
*Chapon Fin*

Rte 138 (anc. Rte 2) ST-SULPICE  
PIANO BAR

# LE COUDE

en vedette: "DON WYATT"

Première consommation gratuite  
à toutes les femmes non accompagnées  
MARDI - MERCREDI - JEUDI

SPECTACLE

Vendredi - Samedi -

Dimanche  
renseignements  
589-5566

## Biorythmes

"Ce livre est le compte-rendu fidèle et détaillé de la façon dont l'obsession de ma vie m'a conduit à réussir ce que tous les experts tiennent pour impossible: battre la table à la roulette. J'ai simplement changé certains noms de per-

sonnes et de lieux, afin d'éviter les poursuites, légales ou non, de la part de ceux dont les vastes profits sont visés. Car assurément, l'industrie du jeu est maîtresse en l'art de la brutalité, ainsi que vous pourrez en juger d'après ce qui est arrivé à Londres et en France, au petit groupe d'Anglais amis des lois que j'avais réunis pour faire sauter la banque. Notre seul crime a été de gagner méthodiquement et constamment à la roulette."

13 contre la banque est l'histoire racontée d'un homme qui, envouté par le jeu, s'efforçait de découvrir la martingale rêvée. Etonnant par sa simplicité, le système qu'il met au point offre l'immense avantage de forcer la banque à jouer contre elle-même. De la découverte du "Labouchère inversé", à la sélection et à l'entraînement de son équipe de joueurs, Norman Leigh nous fait vivre les grands moments de cette équipée fabuleuse à travers les casinos d'Angleterre et de France.

13 individus disparates, parmi lesquels une veuve, un alcoolique, un détective privé, un membre de la haute société anglaise et deux vieilles dames très dignes, relèvent le défi de gagner contre la banque. Plus que l'appât du gain, la passion effrénée et systématique de vaincre un système tant de fois éprouvé, les rive aux tables de jeu.

Ils ont tourné une page de l'histoire du jeu. En France, ils ont sérieusement ébranlé des casinos d'Etat et ce, le plus légalement du monde. Ils ont été expulsés à vie des tables de jeu, en Angleterre et en France.

13 contre la banque, un document passionnant sur le jeu et des joueurs très particuliers. En vent au prix de \$7.95.

# CLAUDE BLANCHARD PRESENTE

Ne manquez pas cette occasion!

LES 3-4-5 SEPTEMBRE



## GEORGES GUETARY

Retenu pour une deuxième semaine

HEURES DES SPECTACLES

Vendredi 10h 30 - 12h 30  
Samedi 10h 30 - 12h 30  
Dimanche 5 h p.m. - 10h 30

CRAVATE BLANCHE

ENEZ VOUS DIVERTIR A NOTRE TERRASSE  
OU A NOTRE PISCINE  
ON VOUS ATTENDS.

# CRAVATE BLANCHE

680 Notre-dame ST-SULPICE Pour réservation **589-5432**

*Raffin*  
**LE PLUS GRAND CHOIX DE LIVRES DE LA REGION**  
Cartes de Souhaits pour toutes les occasions  
Le livre que vous cherchez vous le trouverez à la...  
*Librairie Raffin*  
YVON DELISLE - HERVE OUELLET, co-props  
**GALERIES RIVE-NORD**  
Angle Autoroute 40 et boul. Brien 581-9892

RESTAURANT CHEZ  
**CHEZ ARMAND INC.**  
NOUVELLE ADMINISTRATION  
• BAR SALON AVEC ORCHESTRE LES V-S-D  
• DIMANCHE SOIR PROGRAMME D'AMATEUR A 10 h.p.m.  
• TOUS LES DIMANCHE CONCOURS DE LA DAME DE COEUR \$7  
• SALLE A MANGER OUVERTE JUSQU'A 3 h.a.m.  
LES FINS DE SEMAINE  
25 route 341  
St-Roch de l'Achigan 588-2831  
GAETAN "TI-GUS" GAGNE'PROP

**OUVERT 24** hres. par jour  
Nouveau Monsieur **SMOKED MEAT**  
• repas légers  
• hamburgers  
• pogo  
• hot dog  
• trilles  
Le plus délicieux Smoked Meat de la région.  
Restaurant Au **P'TIT COMPTOIR**  
Denis THOUIN, Prop.  
632, Notre-Dame (COIN CAMILLE) REPENTIGNY

RESTAURANT **SAM LEE** **LES METS CHINOIS POUR TOUS LES GOUTS A TOUTES LES BOURSES**  
8% D'escompte sur commande au comptoir  
Licence complète  
LIVRAISON GRATUITE A L'ASSOMPTION, L'ÉPIPHANIE, ST-PAUL L'ÉRMITE  
848 boul. l'Ange-Gardien 589-5879  
L'Assomption 589-4409

Un été satisfaisant pour nos terrains de jeux et les centres

Malgré le fait que dame température s'est montrée fort inclemente tout au long des 8 semaines d'activités, on a pu constater que l'affluence fut très élevée cette année et ce grâce au dynamisme du personnel qui travaillait avec nos enfants.

Le bilan général du déroulement de ces activités consiste en des compétitions sportives, des sorties, des concours, des marchés aux puces ainsi que des séances de théâtre de danse d'arts plastiques et de gymnastique.

Bref un été formidable et j'en profite pour féliciter Mlle Johanne Blanchet qui a su prendre en main la destinée des terrains de jeux; ainsi que Mme Joanne Blanchard St-Jacques qui a dirigé les centres. Félicitations à toutes nos monitrices et spécialistes garçons et filles.

Association du Hockey Mineur de Pointe-aux-Trembles  
Veuillez vous présenter au Centre Communautaire Rodrigue Gilbert de 9.00 hres a.m. à 21.00 h. tous les jours pour faire votre inscription. 1515 boul. Du Tricentenaire, P.A.T.

Série de vols sur nos parcs Il est fort déplorable de constater que depuis quelques semaines le Service de la Récréation de P.A.T. a subi des pertes de matériel audio-visuel par des vols commis dans les chalets des parcs et aussi à l'école Félix Leclerc. Les articles volés repré-

sentent une grande valeur monétaire et surtout ils étaient fort utiles aux groupes de jeunes gens en théâtre ou en danse et expression corporelle. Si des gens peuvent nous donner des informations concernant ces vols ils peuvent communiquer à 642-1430.

BIENVENUE AU RESTAURANT **Rive-Nord**



Lors de votre magasinage, pour une sortie, pour un rendez-vous d'affaires, pour un gueuleton de fin de soirée

LE RESTAURANT RIVE-NORD EST L'ENDROIT PAR EXCELLENCE

NOTRE RESTAURANT ET LA SALLE A DINER PEUVENT ACCOMODER 200 PERSONNES

Spécialités

Fruits de Mer  
Steaks sur Charbon

Cuisines  
Canadienne - Italienne - Française

Dîner d'hommes d'affaires

Du lundi au vendredi

A compter de 11 h. a.m. à la Salle à diner  
Les Jardins de la Rive Nord

Après la fermeture du Centre d'arts, le vendredi soir, le samedi et dimanche, le bar de notre salon-bar ouvert jusqu'à la fermeture

RESTAURANT **Rive-Nord**

Gregory Anagnostis et Lambros Mourlatos, directeurs  
GALERIES RIVE-NORD - REPENTIGNY POUR RESERVATIONS: 581-4817

**AU DISCO SHOW DU BORD DE L'O**

MUSIQUE DISCO DU JEUDI AU DIMANCHE AVEC DISCO DECIBEL

Jeudi soir le 2 septembre

**EPLUCHETTE DE BLE D'INDE**

AMBIANCE CANADIENNE PRIX DE PRESENCE

HEURES DES SPECTACLES

VEND. EDI 10.30h P.M. - 1h A.M.  
SAM. EDI 10.30h P.M. - 1h A.M.

DIMANCHE 10.30

ENTR'ACTE

MUSIQUE DISCOTHEQUE DE 8h P.M. A 3h A.M.  
LE DIMANCHE DE 3h P.M. A 3h A.M.

pour bien finir la soirée restaurant

**CHEZ LISE**

Porte voisine du bar de l'O ouvert toute la nuit

SPECIALITE CHARCOAL STEAK



SEMAINE PROCHAINE  
**Melody Stewart**

EN VEDETTE

Les 3-4-5 septembre

**JACQUES BLAIS FANTASIA**

Avis aux vrais amateurs de guitares, combinaison spectaculaires, voix uniques

94 AVE LAURIN

581-5848  
CHARLEMAGNE

87 RUE SACRE-COEUR  
**CINEMA CHARLEMAGNE**

POUR RENSEIGNEMENTS  
**581-2720** 24 HEURES

3-4-5 SEPTEMBRE

1er Film

**ADIEU POULET**

2ieme Film

**POCKER AU COLT**

ADMISSION: \$2.00

Ces films sont sujets à changement sans avis

**POUR LES ENFANTS**

DIMANCHE A 1.30 HRES

**Pocker au colt**

ENTREE: 0.50

**CINEMA ROYAL**

AIR CLIMATISE

**L'Epiphanie**

588-5522

VEN - SAM - DIM - JEU - 24 - 25 - 26 - 30 SEPTEMBRE



CHARLTON HESTON · LEIGH TAYLOR-YOUNG

14 ANS

YUL BRYNNER  
RICHARD BENJAMIN  
JAMES BROLIN

le monde de l'ouest

**HORAIRE**

VENDREDI, SAMEDI, JEUDI: 7h.30  
DIMANCHE A 1h.30

SUJET A CHANGEMENT SANS PRE-AVIS

# La Commission Scolaire des Manoirs ouvrira ses portes le 8 septembre

Monsieur Marcel THEO-RET, directeur de la Commission scolaire des Manoirs, est confiant que les portes des écoles pourront s'ouvrir en temps voulu, soit à partir du 8 septembre, si les offres finales du gouvernement sont acceptées par les professeurs. Rappelons que c'est la première année que cette Commission

scolaire accueille des élèves du secondaire; le calendrier de cette nouvelle année scolaire est même déjà imprimé et distribué.

Les Commissaires de cette région se sont réunis vendredi 27 août, et ont décidé, comme on pouvait s'y attendre, que si les parties en présence (gouvernement et syndicat) ne parvenaient pas à une entente, les portes des écoles de la Commission scolaire ne seraient pas ouvertes.

## Brasserie La Ripaille

JE SUIS VENU, J'AI VU, J'AI BU

### REPAS SERVIS

DU LUNDI AU SAMEDI  
de 11:00 a.m. à 9:00 p.m.

### 3 SPECIAUX DU JOUR

DU LUNDI AU VENDREDI INCLUSIVEMENT

HEURES D'OUVERTURE:

DU LUNDI AU SAMEDI

9:00 a.m. à MINUIT

50 boul. Industriel  
REPENTIGNY

Coin Iberville - Voisin de la Place Marseille  
UN MILLE DU CENTRE OLYMPIA

## Projets du CLSC Lamater

Comme beaucoup de groupes, de mouvements ou d'associations de toutes sortes, le Centre Local de Services Communautaires (C.L.S.C. LAMATER) va profiter de l'automne pour réaliser des projets qui devraient intéresser les gens de La Plaine, Lachenaie, Mascouche, Terrebonne et St-Louis de Terrebonne.

C'est ainsi que trois projets retiennent plus particulièrement l'attention; ils visent à susciter la participation des citoyens de la région Lamater et à les amener à réfléchir ensemble sur certains problèmes qui existent dans leur milieu.

### Pour les "femmes chefs de famille"

À partir du 15 septembre, Micheline Després, travailleuse sociale au C.L.S.C. Lamater, vous invite à participer à une série de dix (10) rencontres gratuites d'une durée d'une heure trente (1h.30) chacune. Ces rencontres s'adressent tout spécialement aux veuves ainsi qu'aux femmes séparées, divorcées ou célibataires.

Tout en se faisant des amies et tout en apprenant ensemble à mieux connaître leurs droits et les ressources de leur milieu (services juridiques, scolaires, municipaux et gouvernementaux), les femmes auront l'occasion de discuter de différents sujets comme: l'alimentation, les premiers soins aux enfants, la préparation à l'école, la garderie, etc.

Enfin, en appelant Micheline Després au numéro 471-2881, les femmes intéressées pourront s'inscrire et obtenir toutes les informations nécessaires.

### Expérience des média d'information

Vous aimeriez en savoir plus long sur la publicité et sur les principaux média d'information, tels que: la presse, la radio, la télévision? Vous seriez intéressés (es) à acquérir des notions sur la façon de choisir, d'analyser et de critiquer un film, une émission de télévision?

À compter de septembre, 10 rencontres hebdomadaires peuvent être organisées, à condition qu'il y ait un nombre suffisant d'inscriptions. Le programme de chacune des rencontres est élaboré; SEREZ-VOUS AU RENDEZ-VOUS? Pour inscription: Jacques Tessier (471-2881).



CINEMA MARSEILLE

84 Boul. Industriel, Repentigny

581-8160

24 hres par jour

HORAIRE: SUR SEMAINE & SAMEDI 7.30  
DIMANCHE 7.30

MOINS DE 12 ANS DU LUNDI AU VENDREDI  
ET DIMANCHE APRES-MIDI \$1.50

AFIN DE DONNER UN MEILLEUR SERVICE A LA CLIENTELE  
ET DES FILMS PLUS RECENTS NOUS CANCELLONS LES  
PAMPHLETS DISTRIBUES A CHAQUE MOIS

POUR  
TOUS

ANCAISE



# DOC SAVAGE

## ARRIVE



2e film



# "QUAND LES DINOSAURES DOMINAIENT LE MONDE"

VICTORIA VETRI  
ROBIN HANCOCK PATRICK ALLEN WOLFE HANCOCK

REPRISE SAMEDI LE  
4 SEPTEMBRE A 1h30 DES  
MATINEES POUR ENFANTS

## LE CITOYEN PEUT-IL SE FIER A LA PROTECTION DE LA POLICE?

MICHAEL EST TEMOIN D'UN MEURTRE  
LA LOI VEUT LE PROTEGER...  
LA PEGRE EXIGE SA VIE!!!  
DOIT-IL PARLER?



# ABOUT DE NERFS

V.F de  
BREAKING  
POINT

BO SVENSON ROBERT CULP

EN COMPLEMENT DE PROGRAMME

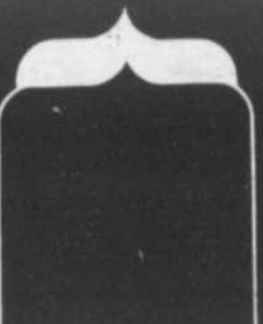
2 AUTRES  
GRANDS FILMS  
EN COULEUR

CINE-PARC  
REPENTIGNY

Autoroute 40, sortie 7  
861-6641



En  
toutes  
circonstances,  
**Lalongé,**  
vous  
protège!



**Lionel  
E. Lalongé**  
INC.

382-1361  
581-0365

Nous assurons  
**TOUT!!!**

## Suite aux inondations de la semaine dernière, une étude sera entreprise

A la réunion du Conseil de ville de Repentigny du 23 août dernier, de nombreux assistants, dans une fin de séance houleuse, demandèrent des explications concernant les dégâts causés par la pluie torrentielle des 14 et 15 août. Les plaintes émanaient essentiellement de personnes résidant dans le secteur est de Repentigny, entre le boulevard Industriel et Prudhomme, ou dans le

secteur Cherrier.

Compte-tenu de la justesse de ces plaintes, dont certaines avaient été formulées par écrit, le Conseil a pris deux décisions: celle d'engager une firme d'ingénieurs-conseil pour faire une étude des bassins d'écoulement des eaux où il semble y avoir des problèmes lors de pluies torrentielles; celle d'autoriser l'ingénieur municipal à procéder à des analyses par

télévision des tuyaux dans certains secteurs où l'écoulement semble difficile; ceci permettra de voir s'il n'y a pas d'obstructions.

Par ailleurs, la municipalité effectue une étude de chacune des sorties des bouches d'égout au fleuve, par des hommes-grenouille. Espérons que les difficultés occasionnées par l'écoulement imparfait des eaux de pluie, et les dégâts inévitables qui s'en sont suivis, ne se reproduiront plus; la population, dont la présence aux séances du Conseil, comme on l'a vu, est bien nécessaire, sera certainement très attentive aux explications de celui-ci, dans sa séance du mardi 7 septembre prochain.

## Rentrée au Cercle Marguerite d'Youville

Le 14 septembre prochain, le Cercle Social Marguerite d'Youville, section Purification et Précieux-Sang accueillera les nouveaux et anciens membres; les réunions mensuelles de cette année permettront d'entendre un conférencier traitant d'un sujet d'intérêt général (médecine, esthétique, service social...). Ces réunions ont lieu le troisième mardi de chaque mois, à la salle paroissiale de l'église du Précieux-Sang. Toutes les personnes qui sont intéressées par cette dynamique association ont donc rendez-vous le 14 septembre à 20 heures. Toutes informations supplémentaires peuvent être prises auprès de Ma-

dame FOREST, présidente (581-5484) ou de Madame ROBITAILLE (581-6122)



décor modes

## MEUBLES NON PEINT

PEINTURES, TAPISSERIES, TAPIS,  
ARTICLES DIVERS

SERVICE DE DECORATION  
A DOMICILE GRATUIT

4784 boul. Des Seigneurs,  
St-Louis-de-Terrebonne

471-2238



# NERO TUILE

## TILE ENR. ET CERAMIQUE

Tuiles importées d'Italie  
grandeur 8 x 8  
Tuiles de chambre de bain  
Tuiles de plancher de cuisine  
Tuiles pour murs de chambre  
de bain  
Base de marbre  
Lattes métalliques  
Ciment pour joints  
Ciment gris  
Plus de **200** modèles  
à des prix de gros  
Exemple: Tuiles de céramique 4 x 4  
ou 6 x 6 à partir de **58¢** le pied  
carré.

Nous posons tuiles de murs de  
chambre de bain incluant ciment,  
fixtures et seuil de marbre pour  
**\$1.85** le pied carré  
pour plancher avec finition complète  
à la colle pour **\$2.10**  
le pied carré  
et **\$2.50** le pied carré pour pose  
au ciment 1 1/2 pce.  
Tuiles de cuisine  
8 x 8 en céramique  
choix de 50 modèles à partir de  
**\$1.65** le pied carré non posé et  
à partir de **\$3.00**  
le pied carré posé

VENEZ VISITER NOTRE SALLE DE MONTRE AU 531 RUE MASSON A TERREBONNE  
HEURES D'AFFAIRES

LUNDI MARDI, MERCREDI: de 9 hres a.m. à 6 hres p.m.

JEUDI ET VENDREDI: de 9hres a.m. à 9 hres p.m. SAMEDI: 9 hres a.m. à 5 hres p.m.

531 Masson Terrebonne 531 Masson Terrebonne 531 Masson Terrebonne  
471-2771 471-2771 471-2771 471-2771 471-2771  
531 Masson Terrebonne 531 Masson Terrebonne 531 Masson Terrebonne

## JEUX CULTURELS

### Quelle orthographe?

Voici 4 mots écrits de trois manières différentes; déterminez laquelle est correcte: événement - évènement - évenement.

cattarrheux - catarrheux - cattarheux.

sibyllin - sybillin - sybyllin.

sirrupeux - siruppeux - sirupeux.

### Code secret

Trouvez les deux proverbes qui se cachent derrière ces phrases bizarres: tairurna saercaxaerla taurorta naer.

pan sllremlagsoeietrenptdae.

ld5mm5 lpd mjpg5 i'1h1nn5 k1n hjpnn5.

### Vers célèbres

Voici 13 séries de 2 vers écrits par des poètes différents, dont les noms suivent; trouvez la correspondance entre les auteurs et les textes:

Dites-moi où, n'en quel pays  
Est Flora la belle romaine

Dedans Paris, ville jolie,  
Un jour, passant mélancolie

Heureux qui, comme Ulysse, a fait un beau voyage  
Ou comme celui-là qui conquiert la Toison

Quand vous serez bien vieille, au soir à la chandelle  
Assise auprès du feu, dévidant et filant

Ta douleur, du Perrier, sera donc éternelle?  
Et les tristes discours

Souvent sur la montagne, à l'ombre d'un vieux chêne  
Au coucher du soleil, tristement je m'assieds

Murs, ville  
Et port

Je suis le Ténébreux, le Veuf, l'Inconsolé  
Le Prince d'Aquitaine à la tour abolie:

Mon enfant, ma soeur  
Songe à la douceur

Les sanglots longs  
Des violons

A noir, E blanc, I rouge, U vert, O bleu: voyelles  
Je dirai quelque jour vos naissances latentes

J'aime l'âne si doux  
Marchant le long des houx

Il l'emparouille et l'endosque contre terre  
Il le rague et le roupète jusqu'à son drôle

Liste des auteurs: Gérard de Nerval - Arthur Rimbaud - Clément Marot - Alphonse de Lamartine - François Villon - Francis Jammes - Paul Verlaine - Henri Michaux - Victor Hugo - François de Malherbe - Pierre de Ronsard - Charles Baudelaire - Joachim du Bellay.

REPONSES  
LA SEMAINE  
PROCHAINE

**NERO TILE** 666-2771  
531, RUE MASSON TERREBONNE

- IMPORTATION TUILE ITALIENNE
- TUILES ET ACCESSOIRES
- TERRAZZO
- VENTE
- POSE
- SERVICE

HEURES D'AFFAIRES  
9 a.m. à 17 hrs  
SOIR SUR RENDEZ-VOUS  
JEUDI ET VENDREDI  
9 a.m. à 21 hrs  
SAMEDI  
9 a.m. à 17 hrs

**POURQUOI INVESTIR?  
LOUEZ**

Nous louons presque tout!



Location Ile Jesus Rentals Inc.  
381-5916

HEURES D'AFFAIRES - BUSINESS HOURS  
Lundi au Vendredi - Monday to Friday  
7:30 a.m. - 6:00 p.m.  
Samedi - Saturday  
9:00 a.m. - 5:00 p.m.

41 BOUL. ST-MARTIN BLVD., E.  
(Coin Corner Blvd. des Laurentides)  
Laval, Que.



**Spécialiste de la mise au point et du "tune-up"**



**DENIS AUTO ELECTRIC**

- REPARATION
- SERVICE DE FREINS
- REPARATIONS D'AUTOMOBILE

Vous avez des problèmes avec votre auto? Vous pouvez les confier à Denis.

**2965, boul Saint-Charles Lachenaie 471-3081**

**BO JEANS**

4764, Des Seigneurs, Saint-Louis-de-Terrebonne

Pour la rentrée des classes BO Jeans vous offre un chandail ou un chapeau BO avec tout achat de \$20.00 ou plus

- LEE • LOIS • WRANGLER
- GWG • UFO • LIBERTE • YALE
- BRITANIA • DOBER • LANDLUBBER
- LE CULOTTIER • ETC...


Tailles: 1 AN A 18 ANS  
ENFANT ADOLESCENT  
26 A 56 (ADULTE)

**LES COMPTOIRS DE LA SEIGNEURIE**  
666-7028

**La danse sociale: un loisir de couple!**

**LE CLUB DE PATINAGE ARTISTIQUE DE TERREBONNE INC.**

organise des cours de danse sociale  
dimanche/adultes: 12 septembre 1976  
Samedi/enfants: 11 septembre 1976 (8 à 14 ans)



CHA-CHA  
FOXTROT  
TANGO  
TRIPLE SWING  
RUMBA-BOLERO  
SAMBA

VALSE LENTE  
MAMBO  
POLKA  
PASO DOBLE  
MERENGUE  
VALSE RAPIDE

**ECOLE DE DANSE JEAN-CLAUDE ET FRANÇOISE LAPOINTE ENR.**

Jean-Claude et Françoise sont diplômés en bronze et argent de Alliance des Professeurs de danse du Québec inc.

Ces cours sont dispensés à titre de culture personnelle

**POUR INFORMATION ET/OU INSCRIPTION: 471-0718 ou 471-5113**

**TUYAUTERIE AP**

**VENTE AU COMPTOIR D'ACCESSOIRES DE PLOMBERIE**

TUYAUX, EVIERS, LAVABOS, AGENCEMENTS DE FINITION, OUTILS, ET TOUTES PIÈCES CONCERNANT LA PLOMBERIE

POUR PLUS AMPLES RENSEIGNEMENTS SIGNALER

**VENTE ET LOCATION D'OUTILS EN GENERAL**  
666-2011

Heures d'affaires: LUNDI MARDI MERCREDI 8 hre à 17 hre  
JEUDI VENDREDI 8 hre à 21 hre  
SAMEDI 8 hre à 17 hre

2894 boul. St-Charles Lachenaie 666-2011

# Echos de Terre des Hommes

Avez-vous remarqué la nouvelle fontaine qui est venue s'ajouter cette année au décor du Pavillon de la Tchécoslovaquie à Terre des Hommes? Il s'agit de trois urnes de vin attachées l'une à l'autre et qui versent l'eau continuellement espérant que le miracle de Cana se reproduise! Cette fontaine très originale vaut

le coup d'oeil et, si vous ne l'avez pas encore remarqué, faites un petit détour vers la Tchécoslovaquie lors de votre prochaine visite sur le site.

\*\*\*  
Tous les mercredis, c'est la journée Familiale à la Ronde de Terre des Hommes. Les prix des 46 manèges sont réduits de 20 à 50 p. cent. Du plaisir à bon marché pour toute la famille!

\*\*\*  
Le Pavillon de l'HUMOUR présente un court dessin d'animation produit par l'Office National du Film. Il s'agit d'une satire sur la dualité ethnique qui préoccupe les Canadiens. Ce dessin animé est bilingue et ne manque pas de faire rire les spectateurs. Un bon divertissement qui dure une quinzaine de minutes.

\*\*\*  
Parlant de films, il ne faut pas manquer de voir, au Pavillon des ESPECES MENACEES, le fameux film de Graeme Ferguson sur les Régions polaires. Le film a été tourné pour être présenté à l'EXPO '67 et fait un retour cette année à Terre des Hommes. Ce documentaire présenté par Lise Payette est projeté sur 9 écrans géants dans une salle pivotante.

\*\*\*  
L'Ensemble National Tchécoslovaque de chant et de danse a définitivement conquis cet été les visiteurs de Terre des Hommes. Au cours des 28 années de son existence, les membres de cette troupe ont été applaudis au quatre coins du globe. Ils portent des costumes de trois grandes régions du pays: la Bohême, la Moravie et la Slovaquie. Le groupe donne des spectacles tous les jours sur la scène extérieure du Pavillon. Une des meilleures attractions sur le site de Terre des Hommes.

\*\*\*  
Mis au point par deux ingénieurs de Montréal, le fusil au rayon laser exposé au Pavillon des Armes de Terre des Hommes est unique au monde. Il s'agit strictement d'une arme inoffensive pour s'entraîner au tir à la cible. Branché directement sur un courant électrique qui alimente la charge lumineuse, il ne peut se transporter comme une arme conventionnelle. Les visiteurs peuvent faire l'essai de cette nouvelle invention tous les jours au pavillon des Armes.

\*\*\*  
Les Troubadours de Terre des Hommes ont le "coup de foudre" pour les visiteurs des îles enchantées de Montréal. Ce joyeux groupe de huit chanteurs folkloriques est l'un des seuls groupes du genre toujours actif au Québec. Le porte-parole de la troupe, Gilbert Patenaude, se plaît à dire que les visiteurs de Terre des Hommes constituent leur meilleur public. "Tous ces gens qui nous écoutent, dit-il, se sentent ici en vacances et retrouvent leur faculté d'émerveillement."

\*\*\*  
L'artisan sculpteur qui travaille au Village d'Autrefois à Terre des Hommes a réalisé, en 1967, le fauteuil du président du Comité Exé-

cutif de la ville de Montréal. Et Maurice Boisvert a plus d'une corde à son arc. Il a en effet participé comme sculpteur à la restauration de l'église Saint-Famille de Boucherville, classée monument historique par le ministère des Affaires Culturelles. C'est un personnage qu'il ne faut pas manquer de rencontrer à la grange du Village, tous les jours sauf les mercredis et jeudis.

\*\*\*  
La troupe de théâtre "CHOU-CLAC" vous invite à bord de sa Roulotte à Terre des Hommes, tous les jeudis soir, à 19h30, à la

Place de la Joie. La troupe présente un spectacle haut en couleur et en personnages fantastiques sortis directement de vos plus beaux livres d'images. Un divertissement plein de jeunesse et de fraîcheur qui plaît à tout le monde.



**sexe shop**  
**TERREBONNE**  
748, rue St-Pierre  
TERREBONNE  
471-9902

**INSTALLEZ VOUS-MEME**  
Un système central



**Vacu-Maid**

2 fois plus efficace que tout aspirateur ordinaire.

MODELE P 125 (moteur)



S'installe dans toute maison neuve ou déjà existante

**INCLUS:**

- Boyau de 30 pieds
- Set d'accessoires STANDARD 7 mcx
- Réservoir de retenue en métal
- Ne requiert aucun sac
- Sortie d'air supérieure
- 3 prises automatiques
- Matériel d'installation complet
- Manuel d'installation inclus

**399<sup>95</sup>**



A partir de **J.C. LAUZON LTEE**

12080 Boul. Laurentien, Montréal  
334-4560

S.V.P. Veuillez m'envoyer des plus amples renseignements sur le VACU-MAID 125

NOM

ADRESSE

VILLE

TEL



LA CHEVROLET CAPRICE CLASSIC 1976 (coupé sport 2 portes)  
**GRANDE, CONFORTABLE, SECURITAIRE**

ALLEZ CHEZ VOTRE CONCESSIONNAIRE DE CONFIANCE

**CANUEL AUTOMOBILE INC.**

AGENT AUTORISE: Oldsmobile, F 85, Chevrolet, Monte-Carlo  
Nova, Vega, Omega, Caparo, Camion Chevrolet

991 Montée Masson Terrebonne 861-3278 -471-3766

**TUYAUTERIE M.C. (QUEBEC) INC.**

860 BOUL. INDUSTRIEL, VILLE DE MASCOUCHE, QUE. J0N 1C0

TEL.: 514-474-2465 - 514-861-7880

**DISTRIBUTEUR EN GROS DE:**



**TUYAU**

- Amiante-ciment
- Plastique ABS
- Plastique Normand
- Plastique PVC
- Drain français
- Cuivre (copper)
- Toile ondulé (Galvanisé) pour ponceau

Et ce, de toutes les classes et grandeurs

Attention particulière aux municipalités:  
Fourniture de matériels d'aqueduc et égouts

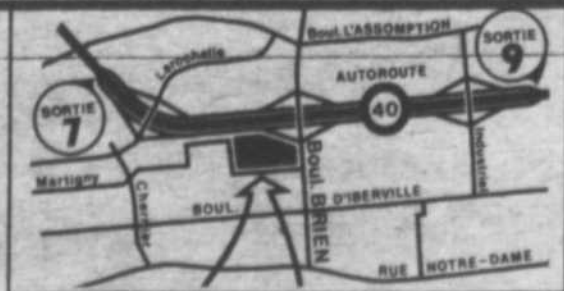
Nous sommes ouvert de 8 hres am à 5 hres p.m.  
**Livraison gratuite dans la région**

Sylvie et François ont repris  
le chemin de l'école...



**conduisez  
prudemment!**

Chez vous, ils s'appellent peut-être Céline et René, ou Marie et André... et chaque année, en septembre, ils reprennent le chemin de l'école. Les Galeries Rive-Nord et leurs 45 magasins veulent vous rappeler qu'ils ont tout ce dont vous et vos jeunes avez besoin pour la saison du retour à l'école... vêtements de qualité, fournitures scolaires, accessoires de sport et bien plus. Les Galeries Rive-Nord veulent aussi vous rappeler que chaque fois que vous prenez le volant, vous tenez la vie de plusieurs jeunes entre vos mains. Conduisez donc prudemment, très prudemment et tout ira bien.



angle autoroute 40 et Blvd Brien  
à Repentigny

*Les Galeries*

**rive nord**

# SPECIALS DE LA SEMAINE

*Ne gâchez pas  
votre travail  
avec de  
la peinture.*



La peinture ne fait que cacher votre oeuvre. La teinture Olympic ajoute à son allure en faisant ressortir la beauté et la texture naturelles du bois. Elle pénètre et protège le bois, lui permet de respirer. Finis les craquelures, l'écaillage et les boursouffures.



**SUPER SPECIAL**

**FRIGON**

**Couleur Redwood**

**\$8.95**  
LE GALLON

**PANNEAUX  
FIBRE DE VERRE**

26" X 96" ONDULE JAUNE - VERT - BLANC

**\$4.95**  
LA FLE

**BARDEAUX  
D'ASPHALTE** 210#

**\$6.17**  
LE PAQ

**STUC DECORATIF  
DECORLITE**

**\$7.49**  
LE SAC

**STYROFAOM**

7/8" X 4' X 8'

(MIN. 20 FLES)

**\$2.19**  
LA FLE

**ASPENITE**

1/4" X 4' X 8'

**\$4.95**  
LA FLE

**PREFINI  
BOIS DE GRANGE**



**\$3.95**  
LA FLE

# FRIGON

MATERIAUX L.T.E.E.

L'ASSOMPTION

589-5691