



L'AGRICULTURE

*SUPPLÉMENT "L'AGRICULTURE"
LE MERCREDI 28 FÉVRIER 1990

L'UNION

**Le
compostage
chez nous...**

Page 15

L'agriculture biologique
**Les Bois-Francs
une figure de proue**

Pages 2 à 8

**L'importance
d'une bonne
formation
agricole**

Page 17

Agriculture biologique: Les Bois-Francis, une figure de proue

Développement de l'agriculture biologique

Les Bois-Francis sont là pour rester

En matière de développement du modèle d'agriculture biologique, le Cégep de Victoriaville et le Centre de développement d'agrobiologie du Québec à Sainte-Elizabeth, donne à la région des Bois-Francis une place importante sur l'échiquier québécois. Reste que tous deux savent que l'expertise unique déployée ici au cours des dernières années n'en fait pas pour autant un "roi" sur le damier.

Tant au Cégep de Victoriaville qu'au Centre de développement d'agrobiologie, on dit,

sans colère mais avec fermeté à la face du ministre de l'Agriculture, des Pêcheries et de l'Alimentation qu'on est là pour rester et que le développement de l'agriculture biologique devra passer aussi par les Bois-Francis.

Le Centre de développement d'agrobiologie,

par sa formule éducative de plus en plus pratique, aux dires mêmes du vice-président de l'Union des producteurs agricoles (UPA), Pierre Gaudet, est unique en son genre. Il en est de même pour les cours d'agriculture biologique qu'offre le Cégep de Victoriaville.

L'institution collégiale est, en effet, la seule au Québec à avoir l'exclusivité d'une belle panoplie de cours en agriculture biologique. Même que ces temps-ci, avec la Direction générale de l'enseignement collégial et les autorités de l'Institut de technolo-

giser l'agriculture biologique à sa manière, avec le centre de Sainte-Croix de Lotbinière, une autre pièce sur l'échiquier. Le Cégep de Victoriaville et l'Université ont déjà tenté des approches.



Pierre Gaudet, vice-président de l'Union des producteurs agricoles, lui-même un agriculteur biologique d'Aston.

Une fierté régionale

Prudent mais invoquant la fierté régionale, à l'UPA, Pierre Gaudet dit qu'à ce stade du "virage biologique", il n'est vraiment pas temps de se chicaner, d'autant qu'il faut garder vissé à son objectif celui du développement. "Il faut convenir d'un concept de collaboration entre les deux régions, celle de La Pocatière et celle des Bois-Francis. A La Pocatière, on a l'atout de posséder les infrastructures. Dans les Bois-Francis, on a développé l'expertise sans toutefois avoir des assises dans l'histoire régionale. On devra s'entendre sur un partage. La Pocatière n'a pas les ressources humaines et les Bois-Francis n'ont pas les équipements..."

gie agricole de La Pocatière, le Cégep de Victoriaville est à réaliser, avec ses experts (notamment du Centre de développement d'agrobiologie) un programme d'agriculture biologique reconnu. Cela devrait aboutir bientôt à l'offre, à l'Education aux adultes, d'une attestation (10 à 12 cours) en agriculture biologique. L'attestation serait offerte par exemple à des gens qui veulent actualiser leurs connaissances ou se perfectionner en agriculture biologique.

Pierre Gaudet semble craindre que des "chappelles" ne divisent les tenants de l'agriculture biologique. En ce domaine, soutient-il, il y a des "purs", d'autres qui sont en transition, d'autres enfin qui sont "avant-gardistes". Ce n'est pas de tout repos de concilier les perceptions de tout ce beau monde.

Pierre Jobin, le président du Centre de développement de l'agrobiologie et Pierre Laurence, conseiller pédagogique en agriculture biologique au Cégep, tiennent le même langage quand ils parlent du projet du ministère de faire de La Pocatière le centre québécois de recherche en agriculture biologique. "On est là pour rester!", disent-ils presque en écho. S'il y a un centre, il faudra que la région des Bois-Francis soit sur l'"épicerie", dans l'esprit d'une collaboration et d'une concertation. "Inutile de penser à entretenir un climat de rivalité. On sait que le ministère s'apprête à injecter beaucoup d'argent dans l'Institut de La Pocatière. Sans un sou, on ne peut prétendre à rivaliser l'Institut...", dit Pierre Laurence.

Lui-même agriculteur biologique à Aston, Pierre Gaudet semble beaucoup miser sur cette nouvelle fédération qui s'organise à l'UPA, la Fédération des producteurs d'agriculture biologique, laquelle devait prendre forme constitutionnelle le 24 février dernier. A l'UPA, on est fort incitatif vis-à-vis l'agriculture biologique.

Reste que pour l'instant, Pierre Gaudet suit de près l'évolution des discussions en souhaitant qu'il n'y ait pas de lutte à finir. "La proximité du Centre n'est pas étrangère au fait que les producteurs de la région d'Aston ont réduit de beaucoup l'utilisation d'herbicides et de pesticides. Il serait dommage qu'une mésentente entre le Centre et le ministère fauche les acquis d'ici..."

De toute façon on ne veut pas entretenir de velléités, d'autant qu'on sait que de son côté, l'Université Laval veut également

H.R.

MAXXUM^{MC}

La nouvelle norme de rendement pour travailler avec un chargeur.



Une combinaison idéale: un nouveau tracteur MAXXUM et un chargeur 510 Case International. Voici pourquoi:

- L'inverseur de marche en série vous permet de changer le sens de la marche sans débrayer.
- Le nouveau chargeur 510 lève 1585 kg (3500 lb), jusqu'à 3,65 m (12 pi).
- Le pont de traction avant mécanique (TAM) fournit une adhérence et une stabilité supérieures (en option).
- Un choix de trois modèles MAXXUM de moyenne puissance: 57, 64 ou 70 kW (77, 88 ou 94 HP) à la PDF.

Le rendement avec un chargeur n'est que l'une

des raisons de posséder un tracteur MAXXUM. Jetez un coup d'oeil sur le choix de boîtes de vitesses, synchronisées ou automatiques; de moteurs durables Case International; et de cadre de protection ROPS, avec ou sans auvent, ou de cabine de luxe...

Et les trois modèles sont couverts par la meilleure garantie* de l'industrie: cinq ans ou 5000 heures d'utilisation, selon la première éventualité. Venez dès aujourd'hui admirer la gamme des tracteurs MAXXUM.

*Sauf les pneus, couverts par leur fabricant. Une somme déductible de 250 \$ s'applique pour chaque réparation après la première année. [†]Jl Case Canada 1989

Garage

MAURICE LEBLANC Inc.

951, rue Notre-Dame est
Victoriaville - (819) 752-2594



Le développement de l'agrobiologie...

c'est beaucoup à Sainte-Élizabeth que ça se passe

Sainte-Élizabeth - Pour l'instant, pourrait-on dire, le Centre de développement d'agrobiologie du Québec n'existe que dans le cœur, dans la tête et dans l'activité dynamique de ses trois fondateurs, Denis LaFrance, Jacques Petit et Pierre Jobin. Parce que même si on se rend à l'adresse indiquée, route Alfred-Laliberté à Sainte-Élizabeth de Warwick, on risque de passer tout droit. Le Centre n'a pas d'enseigne pour marquer l'emplacement de cette ferme de 100 acres qu'on a achetée à des fins éducatives. Une maisonnette, perdue dans un vaste champ, abrite le centre de documentation. Dehors, des pneus émergent de la neige, signalant la présence de la "drèche végétale", alimentée en grande partie par les feuilles du quartier Bellevue à Arthabaska...

hélène ruel

Fondé en mars 1989, le Centre de développement d'agrobiologie du Québec, une corporation sans but lucratif, regroupe 200 membres dont 80% sont des fermes en transition vers l'agriculture biologique. Les autres membres sont des étudiants, des agronomes, des gens pour qui l'agriculture biologique constitue une préoccupation importante, vitale pourrait-on ajouter.



Pierre Jobin, président du Centre de développement d'agrobiologie du Québec.

Trois piliers

Auparavant, chacun de son côté, les Jobin, LaFrance, Petit animaient déjà le milieu agricole québécois. Jobin, fils de pomiculteur, est devenu agronome à la suite d'une formation au Collège MacDonald. Il a enseigné à l'Institut de technologie agricole de Saint-Hyacinthe. Aujourd'hui président du Centre de développement d'agro-

biologie, il sillonne le Québec pour offrir de la formation en agriculture

biologique. Il enseigne également au Cégep de Victoriaville, tant au pro-

gramme régulier qu'au service de l'éducation des adultes.

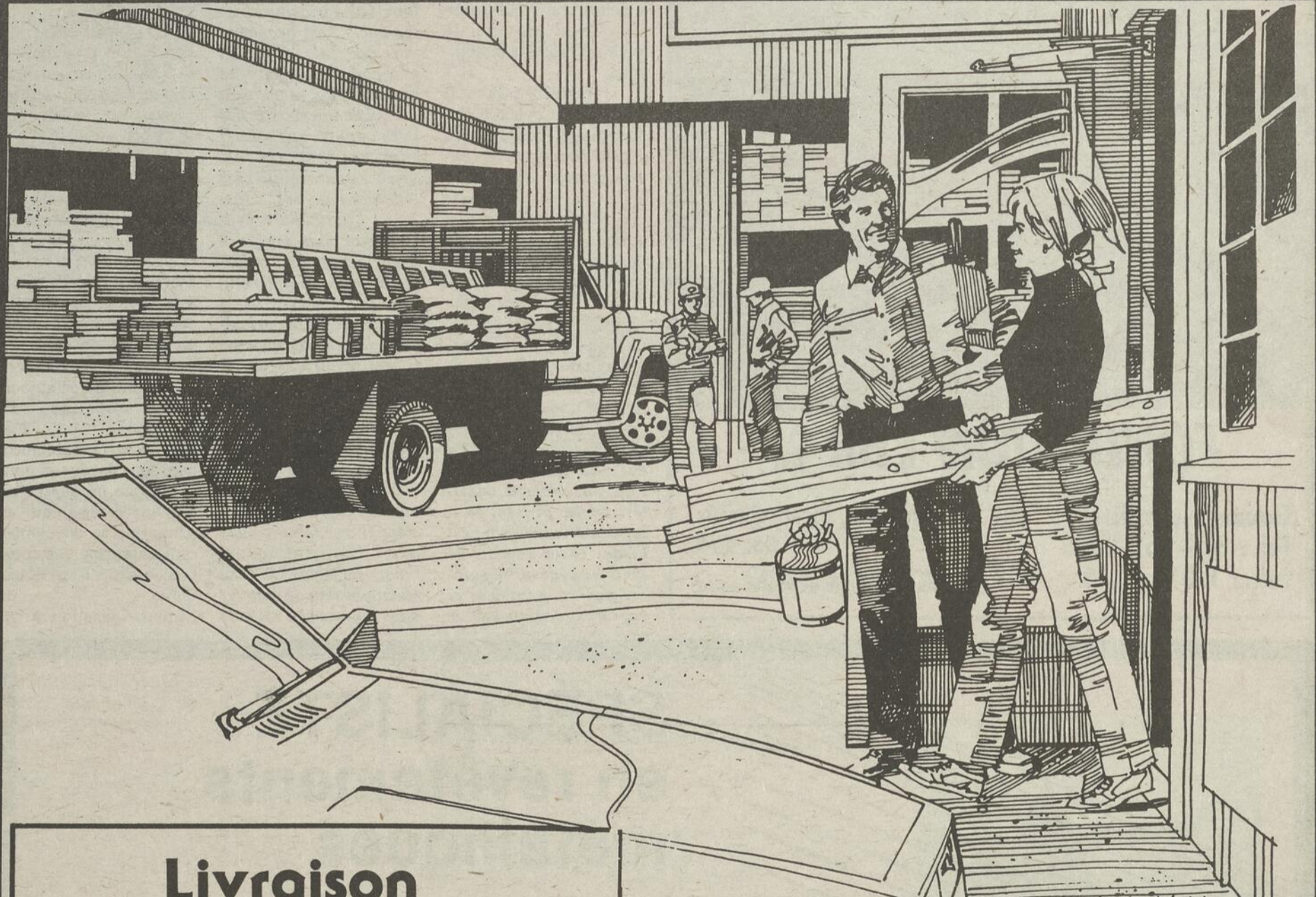
De Jacques Petit, on dit qu'il est le pionnier du compostage au Québec,

ayant d'ailleurs signé l'ouvrage "Le compost, théories et pratiques".

Depuis vingt ans, il en- (Suite page 4)

MATERIAUX GREGOIRE 1987 INC.

Ste-Clothilde - tél.: 336-5591 - 752-6700
(Ligne directe sans frais)



Livraison GRATUITE

MEMBRE DE



Exemple: 2 x 3 x 8 no 2 **0,79 \$**

DISTRIBUTEURS:

- Tôle d'acier VicWest
- Peinture Château
- Tous les produits de marque ESSO
- Sheathing
- Bardeaux d'asphalte
- Clapboard de vinyle
- Styrofoam - Autres

Achetez directement du grossiste, vous aurez meilleurs prix

■■■■■■■ **336-5591 — 752-6700** ■■■■■■■

LE...

(Suite de la page 3)

seigne l'agriculture biologique. Il enseigne également au Cégep, lequel est le seul au Québec à offrir l'option agriculture biologique.

Denis LaFrance, un producteur de culture légumière et de cultures ornementales a voyagé et travaillé en Europe et a étudié au Collège Emerson. Il a fondé le Centre

Gaia de l'Anse Saint-Jean. C'est lui qui dirige le Centre de développement d'agrobiologie et c'est à lui aussi que le ministère de l'Agriculture, des Pêcheries et de l'Alimentation vient de remettre un méritas pour souligner la qualité de son intervention en agriculture biologique.

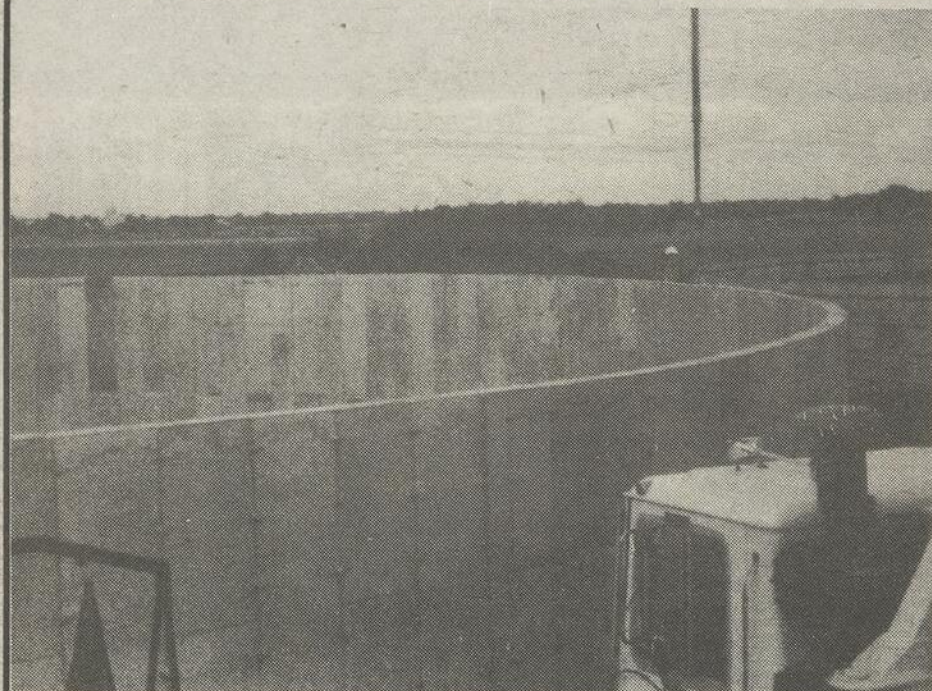
Protéger l'intégrité du modèle biologique
Pierre Jobin explique

que la création du Centre de développement d'agrobiologie visait à rassembler les efforts jusque-là dispersés, à se donner une cohérence à l'heure où l'Union des producteurs agricoles incite ses membres à penser au "virage", à l'heure aussi où le ministère de l'Agriculture, des Pêcheries et de l'Alimentation songe à planifier un développement de l'agriculture biologique et à



On risque de passer tout droit, route Alfred Laliberté, quand on veut repérer le Centre. A l'avant-plan, sous la neige, la drèche composée en grande partie des feuilles qu'ont amassées les citoyens du quartier Bellevue à Arthabaska.

FOSSÉS À PURIN - PLATE-FORMES



FONDATION CBR INC.

Claude Beauvillier
Tél.: 819-362-2095
Cell.: 1-370-7318

500, Rte Lachance, Plessisville Qc
G6L 2Y6

Aussi coffrage de toutes sortes

émettre une certification unique et provinciale pour les produits biologiques.

Il fallait, poursuit Pierre Jobin, concerter les formateurs en un noyau capable de conserver l'intégrité du modèle biologique. Car, pour le Centre de développement d'agrobiologie, l'agriculture biologique réfère à un modèle constitué d'un ensemble de pratiques, plutôt qu'à une simple technique palliative qui n'aurait pour effet que de remplacer une intervention par une autre.

"L'agriculture biologique n'est surtout pas un éventail de 'recettes'. Plusieurs, dont le ministère même, pensent qu'il suffit d'éliminer les pesticides et les engrais de synthèse et de les remplacer par des pesticides et engrais organiques pour

faire de l'agriculture biologique. C'est beaucoup plus que cela. C'est un peu comme si, pour les humains, on remplaçait les médicaments par des traitements alternatifs sans engager une démarche pour modifier les habitudes de vie... Jusqu'ici l'agriculture était chimique pour satisfaire les exigences de l'industrialisation. Maintenant, avec les avancées de la microbiologie, l'agriculture devient agronomie. Il faut savoir que le sol, c'est vivant et qu'il faut le nourrir pour qu'il produise. L'agriculture biologique nous oblige à envisager l'agriculture autrement et cela en gardant à l'esprit non seulement le rendement mais aussi l'utilisation optimale des terres. On aura encore besoin de cultiver dans dix ans et c'est cela

qu'il faut voir..."

Evidemment, la conception de l'agriculture biologique que nourrissent les Jobin, LaFrance et Petit dérange le milieu agricole. Et ils en sont fort conscients... A leurs arguments écologiques, on leur oppose des arguments économiques. Dans un milieu où la productivité est synonyme de survie, l'agriculture biologique apparaît souvent comme un retour en arrière.

Jobin se sent cependant moins perçu aujourd'hui comme un "granola" de l'agriculture, probablement parce que de plus en plus, il invoque lui aussi l'argument économique et parce que se développe, mondialement, une conscience des effets désastreux de l'industrialisation à ou-

trances.

"Des solutions scientifiques aux effets de l'érosion des sols par exemple, il n'y en a plus... L'hyperproductivité use l'animal... Avant, on sortait les vaches du troupeau quand elles avaient 12 ans. Aujourd'hui, une vache de 4 ans est souvent finie... Les agriculteurs, installés dans leur tracteur, ne sentent plus la terre comme avant. Autrefois, ils observaient et avaient de l'intuition... La science a remplacé l'intuition. Aujourd'hui, ce sont les connaissances, la formation qui redonneront un pouvoir à l'agriculteur. C'est pour cela que je pense que l'agriculture biologique n'a rien d'un retour en arrière; à l'intuition d'autrefois se substitue aujourd'hui la formation."

La formation, souple et pratique

La formation constitue donc le moteur du Centre de développement d'agrobiologie du Québec. Et elle prend diverses formes. Le Centre privilégie un modèle de souplesse justement parce qu'il veut rester proche de la réalité agricole. Il ne faut pas se demander pourquoi les trois fondateurs du Centre sont si difficiles à cueillir... A la demande, ils vont et viennent dans tout le Québec pour des cours, ateliers, conférences, colloques, séminaires. L'été, ils pourront cependant offrir une formation pratique ici même dans la région, sur cette terre qui appartient désormais au Centre. Les agriculteurs sont invités à assister à des démonstrations pratiques. La fabrication du compost, ça peut toujours s'expliquer dans une salle de cours mais l'enseignement est plus efficace quand on peut y travailler pour de vrai...

Le Centre a également développé une autre approche éducative, toujours liée à la pratique, en organisant des visites de fermes d'agriculture biologique. Les Pépin de Warwick, André et Jean-

SPÉCIALISTE en revêtements métalliques Métal BDL

vous offre le tout nouveau revêtement

LE "COMMERCIAL 307"

Conçu spécialement pour les résidences et les édifices commerciaux.

- Une conception visant l'esthétique et la résistance
- Facile à installer
- Le modèle des années 90

819-758-8208

Métal BDL, 11 duBo, Victoriaville

GRANDE VENTE DE LITS D'EAU

Un bon sommeil vous rend plus jeune!



Ha...! si j'avais
un lit d'eau

Avant l'essai d'un lit d'eau.

Un sommeil agité peut laisser des traces sur le visage.

Un rapide coup d'oeil dans le miroir suffit, vous vous sentez aussi mal que vous en avez l'air. Fatigué et épuisé, sans une once d'énergie pour sortir du lit.

CONFORT PLUS a une nouvelle solution au problème du sommeil inconfortable et agité: le lit d'eau. A chaque nuit il vous procure un bienfait, et chaque matin vous vous sentez «né» de nouveau. Le lit d'eau vous aidera à vous réveiller plus frais, plus reposé et prêt à affronter la journée. Vous serez en pleine forme.

Maintenant, nous pouvons vous parler de ce matelas et de son réseau unique d'enveloppes

20 à 40%
d'escompte



**Après l'essai d'un lit d'eau
chez Confort Plus.**

d'eau individuelles anti-vagues et des centaines de petits oreillers rembourrés qui bercent votre corps tout en lui procurant le support ferme et unique dont il a besoin. Et nous nous devons vraiment ajouter que le matelas d'eau s'adapte aux cadres et aux têtes de lit standard et ne requiert aucune literie spéciale.

Tout ce que vous devez savoir, c'est que ce merveilleux matelas peut vous procurer le sommeil le plus sain, le plus luxuriant et absolument le plus reposant que vous ayez jamais eu.

Donc, essayez le matelas d'eau ce soir. Vous vous devez de vous sentir plus reposé et en bien meilleure forme demain matin.



Matelas d'eau

20% D'ESCOMPTE sur lits d'eau et matelas à ressorts

Draps et
douillettes
pour
lits d'eau
en magasin

Confort-plus ENR.

388. rue Notre-Dame ouest, VICTORIAVILLE

VENTE GROS et DÉTAIL
Tél.: (819) 752-7441 soir 758-4601



Lit électrique

Le spécialiste des MATELAS et LITS D'EAU

LE...

(Suite de la page 4)

Noël par exemple, reçoivent régulièrement la visite de gens guidés par les formateurs du Centre. Si on va au Québec, le Centre peut aussi organiser de telles excursions en Ontario.

La publication de documents constitue un autre volet de l'activité du Centre. Ainsi, Petit, LaFrance et Jobin ont signé "La gestion des matières organiques", disponible au Centre.

On veut également développer deux autres services, celui de location de machinerie et d'un service-conseil à la ferme. "Il faudra s'attendre à

une invasion de nouvelles machineries propres au modèle de l'agriculture biologique, comme des retourneurs de compost, des sarclours pour les céréales, etc. Le Centre louera ces nouveaux équipements aux agriculteurs qui veulent essayer avant d'acheter..."

Par l'intermédiaire de clubs de production réunissant dans les différentes régions du Québec des personnes-ressources et des conseillers en agriculture biologique, on sera à même d'offrir un service-conseil à la ferme. Un agriculteur d'Abitibi a un problème particulier? Il lui suffira de communiquer avec le club de production de sa région pour obtenir une



Tout pour faire du compost cet été sur la ferme éducative. La maisonnette abrite le "quartier-général" du Centre.

information immédiate.

En fait, les comités de travail - il y a en a six, un

pour l'élevage, un autre pour la gestion des matières organiques, les sols

et les cultures, l'horticulture, les forêts, les érablières et les brise-vents,

la protection des cultures et les études économiques - et les clubs de production visent à faire essayer le modèle biologique dans tout le Québec, à favoriser les échanges entre les agriculteurs.

Malgré l'envergure de la cible, tout le Québec, le Centre de développement d'agrobiologie tient à demeurer dans la région des Bois-Francs, et cela malgré l'insistance du ministère de l'Agriculture à le voir s'installer non loin de l'Institut de technologie agricole de La Pocatière, appelé à devenir une station de recherches en matière d'agriculture biologique.

A Sainte-Elizabeth

Le Centre s'est installé à Sainte-Elizabeth pour deux raisons importantes. D'abord parce que, géographiquement, la petite municipalité est bien située. Il faut dire aussi que le directeur Denis LaFrance y a installé sa ferme. Les trois compères, appelés à sillonner le Québec pour donner des conférences, des ateliers et des cours, maintiennent leur point de chute non loin du Cégep de Victoriaville, lequel apparaît un allié important à plusieurs points de vue.

Le Cégep a en effet largement contribué au financement du Centre et Pierre Jobin ne cache pas que les cours dispensés par les gens du Centre au Cégep constituent pour eux une "vache à lait". Le

Centre ne reçoit en fait aucune subvention gouvernementale, ne s'appuyant que sur la contribution du Cégep de Victoriaville et sur celle des membres qui croient fermement à la pertinence de ses interventions dans le milieu agricole.

Et puis, dans la région des Bois-Francs, même si le nombre de producteurs certifiés (et appartenant de ce fait au Mouvement d'agriculture biologique) n'est pas très élevé pour l'instant, n'en reste pas moins qu'elle possède un bon potentiel.

Pierre Jobin soutient en effet qu'une trentaine de producteurs laitiers envisagent la transition avec des chefs de file comme les Dubois à Plessisville et les Pépin à Warwick. "La production laitière est la plus facile à convertir au biologique. Parce que c'est elle qui se rapproche le plus du modèle. Les producteurs de lait peuvent, par exemple, s'adonner aisément à la polyculture."

Au Québec, l'expertise des gens du Centre de développement d'agrobiologie est reconnue à un point tel qu'encore récemment, les formateurs rencontraient les autorités du ministère de l'Agriculture pour débattre de l'épineuse question des moyens à trouver pour développer harmonieusement l'agriculture biologique au Québec sans saper les efforts entrepris, tant à Sainte-Elizabeth qu'à La Pocatière.

PERSONNE NE BAT VOTRE CONCESSIONNAIRE CHRYSLER.

LE RABAIS GARANTI*

Si le rabais offert sur ces véhicules augmente pendant l'année de fabrication 1990, Chrysler vous enverra alors un chèque couvrant la différence.



Dodge Spirit/Plymouth Acclaim
1 000 \$ DE RABAIS GARANTI*
ou taux de crédit du constructeur***



Chrysler Daytona
1 000 \$ DE RABAIS GARANTI*
ou taux de crédit du constructeur***



Plymouth Sundance/Dodge Shadow
750 \$ DE RABAIS GARANTI*
ou taux de crédit du constructeur***

AINSI QUE D'AUTRES OFFRES FANTASTIQUES!

Jusqu'à 1 000 \$ de remise en argent** ou taux de crédit du constructeur*** offert sur les modèles 1990.



Colt 100
1 000 \$ de remise en argent** ou taux de crédit du constructeur*** sur les modèles 1989.
500 \$ de remise en argent** sur les modèles 1990.



Colt 200
1 000 \$ de remise en argent** ou taux de crédit du constructeur*** sur les modèles 1989.
500 \$ de remise en argent** sur les modèles 1990.



2000 GTX
1 500 \$ de remise en argent**
ou taux de crédit du constructeur***



Le Baron coupé
1 000 \$ de remise en argent** ou taux de crédit du constructeur*** sur les modèles 1990.
Aussi, 2 000 \$ de remise en argent** ou taux de crédit du constructeur*** sur les modèles 1989.
Remise en argent offerte également sur les modèles décapotables.



Dynasty
500 \$ de remise en argent** sur les modèles 1990.
500 \$ de remise en argent** ou taux de crédit du constructeur*** sur les modèles 1989.



New Yorker Landau
750 \$ de remise en argent**
ou taux de crédit du constructeur*** sur les modèles 1989.



Dodge Ram/Power Ram 50
2 000 \$ de remise en argent**
ou taux de crédit du constructeur*** uniquement sur les modèles 1989.



Dodge Dakota
500 \$ de remise en argent** sur les modèles 1990.
1 000 \$ de remise en argent** ou taux de crédit du constructeur*** sur les modèles 1989.



Pick-up Dodge pleine grandeur
1 000 \$ de remise en argent** sur les modèles 1990.
1 500 \$ de remise en argent** ou taux de crédit du constructeur*** sur les modèles 1989.



Dodge Omni/Plymouth Horizon
1 000 \$ de remise en argent**
ou taux de crédit du constructeur*** uniquement sur les modèles 1989.



Fourgonnette Ram/Wagonnette Ram
1 000 \$ de remise en argent**
uniquement sur les modèles 1989.



Ramcharger
1 500 \$ de remise en argent**
ou taux de crédit du constructeur*** uniquement sur les modèles 1989.

*Le programme de rabais garanti se termine le 30 septembre 1990 et ne s'applique qu'aux modèles 1990 spécialement sélectionnés.
**Les remises en argent sont offertes pour un temps limité. Les véhicules achetés et livrés doivent faire partie du stock du concessionnaire en date du 1^{er} février 1990 et ce, jusqu'à la fin de ces offres telle qu'elle sera déterminée par Chrysler Canada Ltée. Ces offres annulent et remplacent toutes les offres précédentes et ne peuvent être combinées à aucune autre. Elles s'appliquent aussi aux véhicules loués à long terme à des particuliers. Voyez votre concessionnaire pour de plus amples détails.
***Vous pouvez choisir un taux de crédit du constructeur plutôt que le rabais. Voyez votre concessionnaire pour de plus amples détails.



YVES TARDIF
Président



JULES TARDIF
Vice-président



BERNARD LABBÉ
Conseiller



YVON MARTEL
Conseiller

AUTOMOBILES TARDIF & FILS INC.

1131, rue Notre-Dame ouest
Victoriaville - 758-5248



PERSONNE.



Au calendrier du Centre

Outre le colloque sur le compostage en agriculture qui aura lieu les 2 et 3 mars au Cégep de Victoriaville, le calendrier d'hiver du Centre de développement d'agrobiologie est bien garni.

Immédiatement après le colloque sur le compostage, le Centre organise un premier cours sur la fertilité des sols et l'agriculture biologique avec Claude Bourguignon. Le cours sera offert au grand auditorium du Cégep, de 9 h à 16 h, les 5 et 6 mars.

Pour ceux et celles qui sont intéressés à poursuivre cette formation sur la fertilité des sols, ils et elles pourront également s'inscrire au cours II, les 10 et 11 mars, toujours au grand auditorium du Cégep.

Les 8 et 9 mars, en compagnie de Claude Bourguignon toujours, les personnes ayant de bonnes compétences techniques en sols et en culture biologique sont invitées à s'inscrire à un Séminaire de technique avancé. Ce séminaire aura lieu à l'École québécoise du meuble et bois ouvré.

Les 17 et 18 mars, au grand auditorium du Cégep, il sera question cette fois d'élevage laitier biologique. Lorenz Andres, agriculteur-conférencier, utilise les méthodes biodynamiques sur sa ferme de Tiverton près du Lac Huron et a obtenu l'une des moyennes de production laitière les plus élevées au Canada l'an dernier. M. Andres parlera d'alimentation, de santé, de sélection, de régie des cultures et des fumiers.

Enfin, le 4 avril, le Centre organise une autre activité, celle-là avec trois spécialistes, Dominique Soltner, André Vézina et Joël Boutin. Ils parleront de brise-vents comme étant la base de l'aménagement écologique d'une ferme. Cette activité de formation aura lieu au grand auditorium du Cégep, de 9 h à 16 h.

Pour s'informer ou pour s'inscrire, on peut communiquer avec le Centre au numéro 358-5839.

H.R.

Au Cégep de Victo

Un colloque de formation sur le compostage en agriculture

Victoriaville - Les 2 et 3 mars, le Centre de développement d'agrobiologie du Québec, en collaboration avec le Conseil des productions végétales du Québec, organise un colloque sur le compostage en agriculture, une activité de formation qui s'adresse tout autant au monde de l'agriculture qu'au monde urbain qui commence à s'intéresser à cette technique de valorisation des ressources naturelles.

Le directeur général du Centre de développement d'agrobiologie, Denis LaFrance attend quelques centaines de personnes de tous les coins du Québec au Cégep de Victoriaville où plusieurs sommités en la matière livreront le fruits de leurs expériences et de leurs recherches.

Claude Bourguignon, ingénieur-agronome français, docteur en sciences et chargé de recherche à l'Institut national de recherche en agronomie prononcera une conférence sur l'impact du compost sur le sol.

Jacques Petit, enseignant au Cégep de Victoriaville, pilier du Centre de développement d'agrobiologie, auteur d'un premier ouvrage francophone sur le compostage, prononcera la première conférence du colloque en traitant des paramètres du compostage.

William F. Brinton, directeur du Wood Ends Research Institute et consultant sur le compostage, relatera les expériences de compostage agricole dans le Maine.

A titre de personnes-ressources, le colloque compte sur Carol Emond, directeur de l'assainissement agricole au ministère de l'Environnement, lequel s'intéresse de plus en plus au compostage. Marc Hébert, agronome au Centre d'expertise et de formation en agriculture biologique de La Pocatière et Denis Potvin du Centre de recherche industrielle du Québec. Denis LaFrance, formateur et co-fondateur du Centre de développement d'agrobiologie sera évidemment au rang des personnes-ressources.

On sait que le compostage intéresse de plus en plus les agriculteurs et pas seulement ceux engagés dans le "virage" biologique. Le compostage

permet à l'agriculteur de valoriser les ressources de la ferme (fumiers, pailles, résidus de cultures) dans le respect de l'environnement. C'est une vieille technique que le Québec commence à découvrir, notamment depuis le milieu des années 1980. Denis LaFrance mentionne que dans la seule région de Nicolet et Plessisville, au moins 200 fermiers compostent les ressources de leur entreprise agricole.

M. LaFrance a ajouté que le raffinement des techniques de compostage constitue une réponse fort appréciable alors que le contexte environnemental actuel n'a rien d'encourageant pour le monde de l'agriculture. *"Les agriculteurs se débattent dans une situation financière alarmante. Ils ont tout le monde sur le dos, incluant le ministère de l'Environnement. La tendance mondiale à l'industrialisation de l'agriculture fait qu'ils se demandent souvent s'ils ne devraient pas abandonner. Le compostage, un des fondements de l'agriculture biologique constitue une excellente réponse à tous ceux qui s'inquiètent des problèmes de pollution de l'air et de l'eau et d'érosion des sols..."*

Le colloque privilégie une formule où les conférenciers livrent leurs témoignages et leurs expériences pour ensuite participer à l'échange ouvert qui suivra. Chacune des conférences est ainsi suivie d'une période de questions, de commentaires et d'échanges. Jusqu'à maintenant au moins 150 personnes de tous les coins du Québec se sont inscrites au colloque.

Pour des informations - il faudrait faire vite - on peut communiquer avec le Centre de développement d'agrobiologie au numéro 358-5839.

H.R.

Pour un intérieur confortable et agréable

LE CENTRE
Mayrand
& FRÈRE LTÉE

29 ANS
D'EXPÉRIENCE



À TINGWICK



Mobilier de cuisine 329\$
Table et 4 chaises



Causeuse-lit 399\$
Recouvrement 100% acrylique de ton gris, bleu, noir, vert ou tan.



Canapé 3 places 799\$
Avec repose-pieds, recouvrement en simili-cuir, plusieurs couleurs.



Mobilier de chambre 799\$
4 pièces, merisier fini cèruré

À TINGWICK
ET VICTORIAVILLE

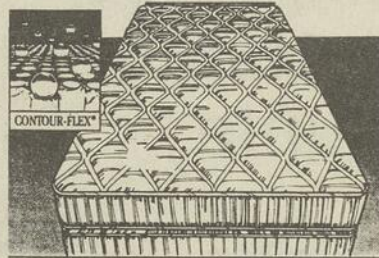
SIMMONS

Matelas Beautyrest
à ressort ensaché individuellement
Matelas et sommier 54"
avec sommier de couleurs différentes

469\$

60"
100\$ de plus

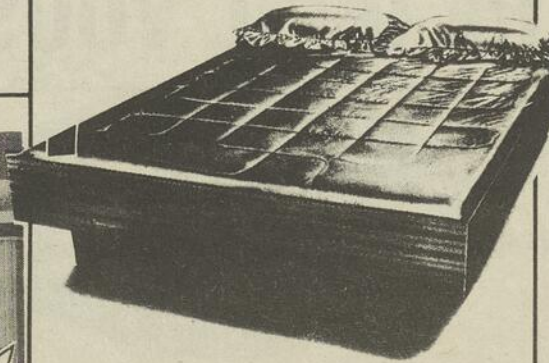
Beautyrest



Matelas d'eau

100% anti vague.

399\$

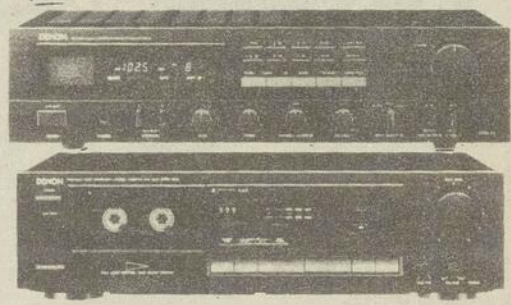


Matelas d'eau 149\$

À VICTORIAVILLE

DENON

Elipson

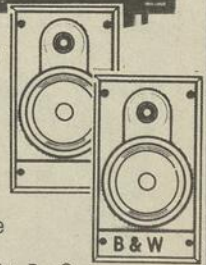


* Récepteur Denon 30 watts/canal, DRA 25
* Magnétocassette Denon Logic, Dolby B + C, Bias adj., DRM 400
* Paire d'haut-parleurs Elipson (France)

SPÉCIAL INTRODUCTION 999\$



LECTEUR LASER INCLUS



* Récepteur Denon à télécommande 40 watts/canal, DRA 325
* Magnétocassette Denon Logic, Dolby B + C, Bias adj., DRM 400
* Lecteur laser Denon, quadruple échantillonnage, double décodeur D/A, DCD 520
* Paire d'haut-parleurs B et W, DM 560

SPÉCIAL INTRODUCTION 1,749\$

LE CENTRE
Mayrand
& FRÈRE LTÉE

273, boul. Bois-Francs sud
VICTORIAVILLE

47, rue Saint-Joseph
TINGWICK

758-8686 VICTORIAVILLE
359-2206 TINGWICK

La Carte Ck MasterCard VISA

Avec des remèdes homéopathiques dans sa trousse

Un vétérinaire alternatif, Jacques Charlebois

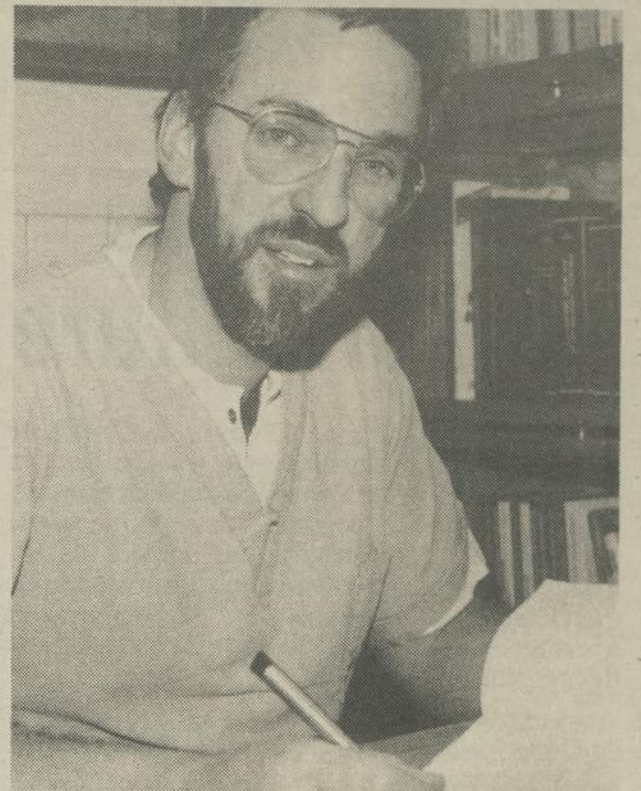
Warwick - Après une dizaine d'années de pratique en médecine vétérinaire, Jacques Charlebois a commencé à se poser de sérieuses questions sur l'efficacité de son "traditionnel" arsenal thérapeutique. Il constatait que les vaches qu'il soignait répondaient de moins en moins bien aux antibiotiques. Pire les mammites devenaient chroniques... Plus encore, il constatait que de très

jeunes animaux commençaient à montrer des signes d'arthrose et d'arthrite, ce qui aurait été inimaginable il y a une dizaine d'années.

hélène ruel

Jacques Charlebois en était là dans ses questionnements et inquiétudes, un peu las de faire de la

médecine "de pompier", quand un éleveur d'origine française, Bernard Pied, l'un de ses clients installé à Tingwick, lui parla d'homéopathie et des possibilités d'inclure dans la médecine vétéri-



Le vétérinaire alternatif de Warwick, Jacques Charlebois.

naire cette thérapeutique parallèle, appelée à tort selon Charlebois, "médecine douce" (tellement elle force l'organisme à se débarrasser rapidement de son mal).

en France.

Une zone grise

On est loin de tout cela au Québec alors qu'un vétérinaire comme Jacques Charlebois évolue dans une zone pour le moins "grise". La corporation des vétérinaires n'interdit pas ce genre de pratique... mais ne la recommande pas non plus. Certains vétérinaires pressés d'offrir l'homéopathie, lui ont fait plus de tort que de bien...

Un nouvel outil dans la trousse

C'était il y a trois ans. Jacques Charlebois n'a pas fait la sourde oreille et depuis un peu plus d'un an, trimballe dans sa "trousse noire", à côté des antibiotiques, ses petites fioles contenant des remèdes en apparence bien mystérieux, des remèdes homéopathiques.

Au Québec, on ne peut, qu'à ses risques et périls, proposer et utiliser les remèdes homéopathiques. Et c'est en toute complicité avec les agriculteurs que Jacques Charlebois peut offrir ses traitements alternatifs.

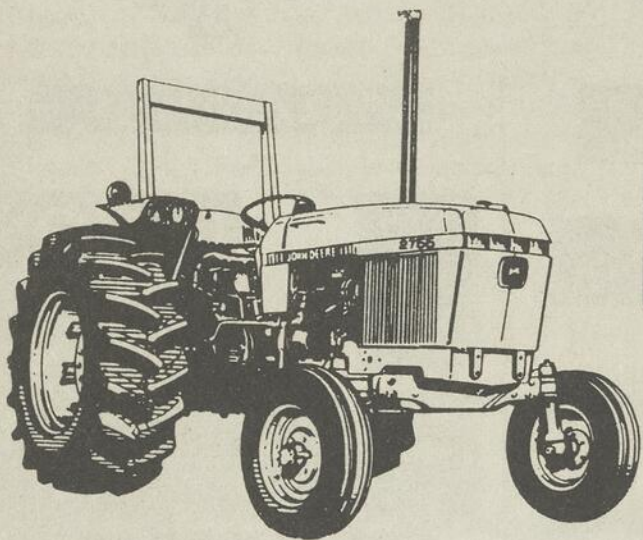
En France, bien que l'homéopathie soit tout à fait récente dans le champ de la médecine vétérinaire, la thérapeutique est bien connue en médecine humaine. Depuis 1983, en effet, l'homéopathie jouit d'une reconnaissance presque officielle alors que les médecins sont aujourd'hui tenus à s'initier à l'homéopathie en cours de formation.

Plus encore, les remèdes homéopathiques sont prescrits par plus de 6 000 médecins en France et vendus dans 18 000 pharmacies. On parle même de l'homéopathie en termes d'industrie; trois laboratoires nationaux, Boiron, Dolisos et LHF fabriquent les teintures-mères et les dilutions infinitésimales. Les remèdes homéopathiques constituaient, en 1980, 3,4% des 40 000 ordonnances médicales émises

Homéopathie, qu'est-ce?

Mais qu'est-ce donc que l'homéopathie? Invité à prononcer une conférence au Collège MacDonald, Jacques Charlebois a défini l'homéopathie comme une "thérapeutique naturelle valorisant les mécanismes d'auto-régulation et d'auto-défense du malade qui lutte pour rétablir son état original d'équilibre perturbé par une

(Suite page 11)



QUE DÉSIREZ-VOUS D'UN TRACTEUR?

- ✓ Fiabilité
- ✓ Endurance
- ✓ Économie d'essence
- ✓ Puissance constante
- ✓ Réserve de couple
- ✓ Confort
- ✓ Et le TOUT à PRIX RÉDUIT



PLUS DE DOUTE, C'EST UN JOHN DEERE QU'IL VOUS FAUT!

John Deere a fait sa renommée depuis 150 ans avec sa fiabilité et son endurance. Et ça, vous le savez.

Résumé d'essai officiel Nébraska	EX:	ÉCONOMIE D'ESSENCE	PUISSANCE CONSTANTE	RÉSERVE DE COUPLE
	2755	17.40 HP/gallon	101.4	22%
	2955	17.18 HP/gallon	99.2	24%

QUI PEUT FAIRE MIEUX?

Venez le constater par vous-même chez

André Girouard & Fils Inc.



18 37 1987
150

VENTE ET SERVICE

AGENT AUTORISÉ
JOHN DEERE

650 est, boul. Industriel, Victoriaville 1-819-758-0643

Un choix de toute confiance

AR AGRO-RÉFRIGÉRATION

SOIGNEUR INFORMATISÉ "DISTRONIC"

LE CHEF DE FILE DES SOIGNEURS INFORMATISÉS

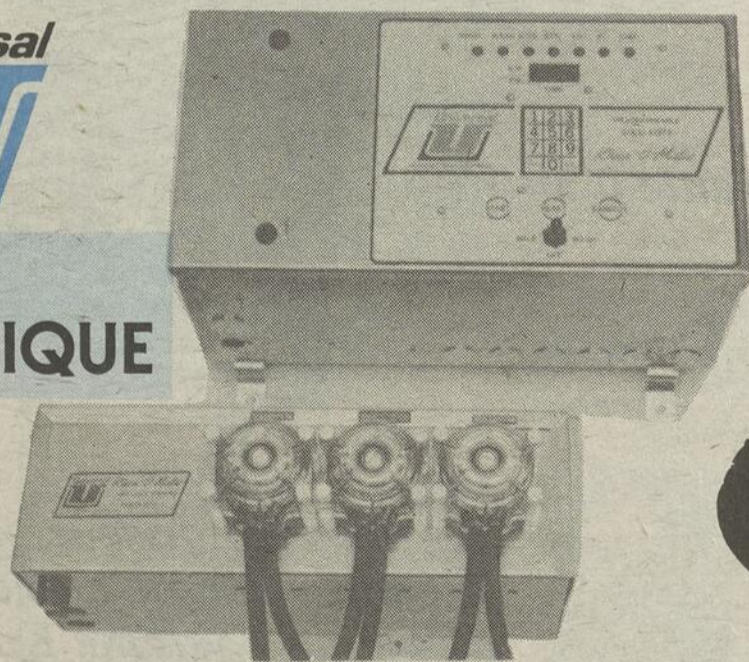


BULK-TANK

Neufs et usagés
de 500 à 5000 gallons U.S.



**LA VEUSE
AUTOMATIQUE**



La propreté rendue commode. L'hygiène entièrement automatique comprend le rinçage, le lavage, le rinçage à l'acide et les cycles de désinfection de prétraite. Auto-régulation de la température de l'eau.

DÉPOSITAIRE AUTORISÉ



SERVICE
24 heures/24
7 jours/7

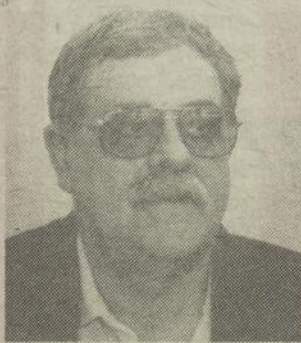
Quand le service a un nom... AGRO-RÉFRIGÉRATION
et c'est encore plus que de la réfrigération.

MAGASIN POUR PIÈCES ET PRODUITS DE LAVAGES

**SITUÉ AU 682, NOTRE-DAME OUEST
VICTORIAVILLE**

(voisin de Beaulieu Transmission)

Tél.: 1-819-752-9288



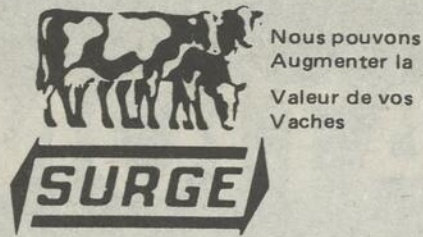
NORMAND TREMBLAY



ALDEI GOSSELIN



RÉJEAN HOULE



SURGE

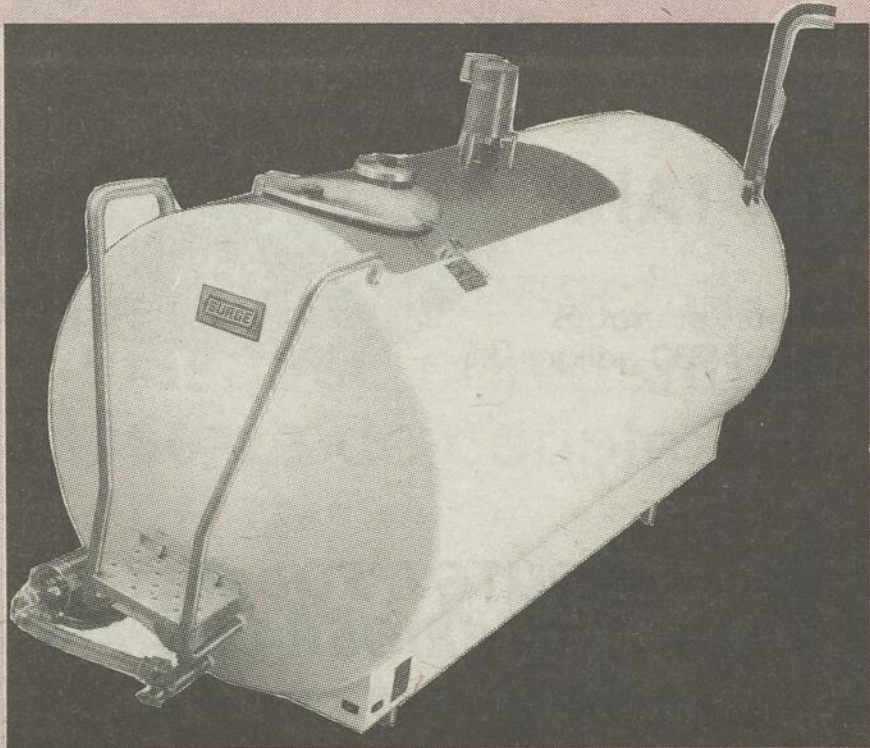


MARCEL BOISLARD INC.

2, rue DeBilly, Victoriaville
752-6585

Entourez Votre Lait de la Qualité Surge

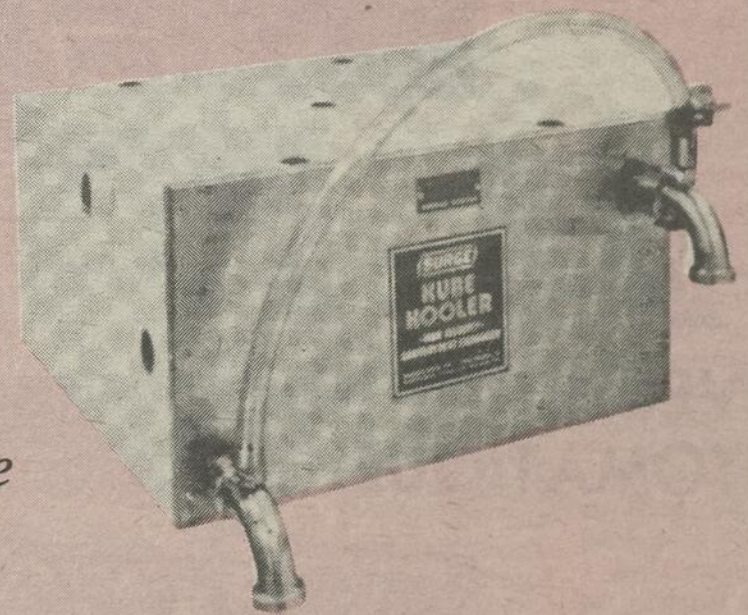
Plusieurs choix vous sont offerts chez Surge



*1° Un réservoir en stainless
ou un réservoir en
stainless recouvert
d'un émail blanc*



*2° Une unité réfrigérante à air
ou une unité WA
réfrigérante à eau
économisant l'énergie*



*3° Un prérefroidisseur pour votre
lait sans aucune demande
d'énergie (système Kube
Kooler Surge)*

Informez-vous
à un de nos représentants ou téléphonez:

752-6585

UN...

(Suite de la page 8)

agression". Ouf! Prenons donc tout de suite un exemple. Quand une personne ou un animal est malade, son système de défense naturelle réagit. La médecine traditionnelle s'attachera habituellement à détruire la maladie. Au contraire, l'homéopathie cherchera plutôt à activer le système de défense naturelle, lequel se chargera lui-même de se rééquilibrer.

C'est un Allemand, Christian-Samuel Hahnemann qui, en 1810, publia "L'organon de l'art de guérir" jetant ainsi les bases de l'homéopathie. En grec, homoios signifie semblable et pathos souffrance. L'homéopathie repose sur le principe de la similitude, c'est-à-dire qu'on croit que toute substance capable de provoquer des symptômes chez un individu sain, peut, à dose toute petite, infinitésimale dit-on, guérir ces mêmes symptômes chez un malade.

A partir de teintures-mères fabriquées à base de produits végétaux, minéraux ou animaux, on produit quantité de dilutions infinitésimales, si infimes justement, qu'il devient quasi impossible de retrouver la substance originelle dans le remède qu'administre l'homéopathe à ses sujets. C'est pour cela que Jacques Charlebois dira de ces fameuses fioles qu'elles ne contiennent en fait qu'une onde, une vibration, le souvenir de ce qu'était originellement le venin de serpent ou le phosphore ou encore l'arsenicum alum...

Efficace, non toxique et peu coûteuse

On reconnaît plusieurs avantages à l'homéopathie. On la dit efficace, non toxique et peu coûteuse, ce qui intéresse les agriculteurs au premier chef.

Jacques Charlebois utilise souvent la thérapeutique alternative pour des abcès et des mammites, de même que pour des problèmes consécutifs au vêlage. S'il considère cumuler des données ces temps-ci, il n'en pense pas moins que l'homéopathie lui a fourni de très bons résultats jusqu'à maintenant. Alors que la médecine traditionnelle lui a donné à penser qu'elle ne venait plus à bout de l'installation progressive de maladies chroniques dans les troupeaux, il voit dans l'homéopathie une sorte de porte de secours, une issue où il mise sur la vitalité de l'animal plutôt que sur un antibiotique-béquille.

Mais attention, Jacques Charlebois ne compte pas éliminer totalement les antibiotiques de sa trousse de médecine-

vétérinaire. "En fait, si j'utilise de moins en moins les antibiotiques et malgré le fait que je voudrais concentrer toutes mes interventions dans cette médecine "alternative", je ne pense pas qu'il faille éliminer les antibiotiques. Mais il faudrait les utiliser avec plus de circonspection... y faire appel que dans les cas les

plus graves. Les antibiotiques, on le sait, grugent l'immunité naturelle. Il ne faut pas se demander pourquoi aujourd'hui, en médecine humaine, on se confronte à tant de virus... Le SIDA demeure le plus bel exemple de l'effondrement des barrières immunitaires naturelles..."

L'intérêt de l'applica-

tion de la thérapeutique homéopathique dans le champ de la médecine de troupeau, c'est qu'elle soit non toxique. Quand on administre un antibiotique à une vache, il faut oublier son lait, le temps du traitement qui peut s'étaler sur plusieurs jours. C'est un argument écologique... et économique qui séduit les éle-

veurs. Comme celui aussi de comparer le coût d'un traitement traditionnel et celui d'un traitement homéopathique. On estime qu'une mammité peut coûter près de 100 \$ à un éleveur qui utilise les antibiotiques alors que trois administrations de remèdes homéopathiques

(Suite page 12)



GOUDREULT

ELECTRIQUE

ENTREPRENEUR ÉLECTRICIEN
(819) 365-4754

Traitement de tensions parasites
* Vérification et mise en marche de filtres HAMMOND

**115, rue Mercier
LAURIERVILLE**

Marc Goudreault
président



Visez haut avec des bas prix



STOCK NO 2153

Ford F150 1/2 tonne 1989

Couleur bleu vif métallisée, banquette tissu bleu, marche-pied arrière compte-tours, glace arrière coulissante enjoliveurs sport, essuie-glace à balayage intermittent, radio AM/FM stéréo avec montre, moteur 4.9 L EFI, chauffe-moteur, transmission manuelle 5 vitesses surmultipliée, pneus P215/75x15.

Prix détail: ~~15 877,00\$~~ **13 300,00\$**
PRIX SPÉCIAL



STOCK NO 2026

Ford Taurus familiale LX 1989

Couleur blanc oxford banquette divisée tissu bleu, moteur 3.8 L EFI V-6, transmission automatique surmultipliée, chauffe-moteur module électronique, ouverture sans clé essuie-glace et lave-glace arrière, pneus P205/65R15 blancs, volant gainé de cuir deux sièges électriques, climatiseur commande automatique, radio AM/FM électronique stéréo-cassette, roues fonte aluminium suspension service dur, antenne électrique sonorisation haute fidélité, bandes collées contrastantes.

Prix détail: ~~26 409,00\$~~ **21 000,00\$**
PRIX DÉMONSTRATEUR



STOCK NO 2265

Ford Mustang LX 1989

Couleur blanc oxford sièges baquets tissu bleu, moteur 2.3 L EFI chauffe-moteur, transmission automatique surmultipliée, pneus P195/75R14, programmation de vitesse, radio AM/FM électronique cassette, deux rétroviseurs électriques, jantes stylisées verrouillage électrique.

Prix détail: ~~15 354,00\$~~ **12 500,00\$**
PRIX DÉMONSTRATEUR



STOCK NO 2145

Ford F150 1/2 tonne 1989

Couleur bleu nuit profond métallique, banquette tissu bleu moteur 4.9 L EFI, chauffe-moteur transmission automatique, suspension tenue améliorée, radio AM/FM électronique, cassette, pare-chocs marche-pied arrière, pneus P215/75R15.

Prix détail: ~~16 398,00\$~~ **14 900,00\$**
PRIX SPÉCIAL



Marcel Parr



Normand Leconte



Michel Beauchesne



Mario Quirion



Fernand Labbé



Yvon Labelle



Jacques Larochelle


FORD

FORD

AUTOMOBILES PARR & LECONTE

UN SYMBOLE DE QUALITE




321, RUE NOTRE-DAME OUEST — VICTORIAVILLE — 752-9739

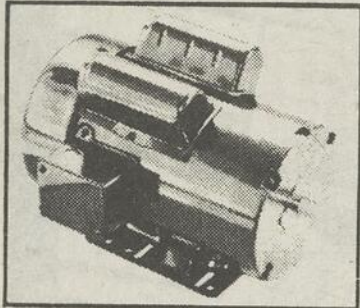
ATTENTION CULTIVATEURS

VOICI LA SOLUTION À VOS PROBLÈMES DE MOTEUR

- MOTEUR DE DÉBOULEUR À SILO
- MOTEUR DE VENTILATEUR
- MOTEUR DE CONVOYEUR À BALLE DE FOIN
- MOTEUR DE POMPE
- MOTEUR DE NETTOYEUR D'ÉTABLE, ETC...
- OUTILS ÉLECTRIQUES

M.C. MOTEURS ÉLECTRIQUES Enr.

VENTE, RÉPARATION ET REBOBINAGE



42, rue Saint-Joseph
WARWICK
Tél.: 358-5647

Pour vous servir les soirs et les fins de semaine il suffit d'appeler.

UN...

(Suite de la page 11)

peuvent enrayer le mal... pour 5 \$. Rien de bien lucratif pour un vétérinaire qui décide de prendre le "virage", dit en riant Jacques Charlebois...

Plus encore, et ce qui n'encourage en rien les vétérinaires à inclure l'homéopathie dans leurs outils, c'est que la thérapeutique rend l'éleveur moins dépendant du médecin. Parce que, pourrait-on dire, l'homéopathie mise sur le sens de l'observation d'un éleveur. Comme, dans cette thérapeutique, on considère le malade dans son ensemble et non seulement son malaise, il faut être attentif à son attitude, à sa façon de s'alimenter, à son "humeur". Le vétérinaire homéopathe a besoin du "diagnostic" de l'éleveur lui-même qui connaît bien les sujets de son troupeau. Cette approche du malade et de la maladie peut transformer la relation vétérinaire-éleveur.



Quelques gouttes de belladone, d'arsenicum, de china, d'apis, ou de phosphore, en tout cas une vibration qui fouette le système de défense de l'animal...

Bien sûr, Jacques Charlebois n'utilise pas l'homéopathie comme un palliatif aux traitements traditionnels. L'étude et la pratique de l'homéopathie le mènent à analyser les méthodes d'élevage, la qualité de l'environnement agricole. Qu'est-ce que cela donnerait d'administrer quelques

gouttes d'un remède homéopathe alors qu'on sait très bien que le milieu environnant n'est pas favorable à redonner toute sa vitalité à l'animal?

Là-dessus cependant, Jacques Charlebois, sans vouloir devenir un missionnaire de l'agriculture biologique, sans vouloir s'attaquer à l'industrialisation à outrances, souhaite tout de même sensibiliser progressivement les agriculteurs à se soucier de l'alimentation globale des animaux, à la qualité des fourrages, à celle de l'eau qu'ils boivent et à celle de l'air qu'ils respirent... A quoi cela sert-il de bourrer les vaches de calcium si leur métabolisme est incapable de le transformer?

Jacques Charlebois participe, à sa façon, à ce

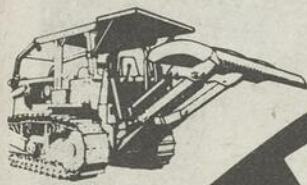
vaste mouvement qui, environnementaliste par là, biologique par ici, écologiste là-bas, cherche à retrouver une complicité avec l'ordre naturel des gens, des bêtes et des choses.

Et il ne serait pas étonnant qu'après ses lectures, ses cours avec le laboratoire français Dolios et ses séjours de formation en Europe, Jacques Charlebois introduise d'autres pratiques alternatives comme la phytothérapie, l'acupuncture et l'aromathérapie...

Note: Les données statistiques sur le "marché homéopathe" français sont tirées de L'Encyclopédie intégrale de la Consommation qu'ont publié, en 1984, les Laboratoires Boiron Nathan.

saviez-vous que...

*Étonnamment, le revenu des gens très riches et des gens très pauvres a peu changé au cours des dernières années selon les chiffres de l'Annuaire du Canada 1990, une publication de Statistique Canada. Si l'on divise la population en cinq tranches décroissantes de revenu, on s'aperçoit qu'en 1975, la tranche supérieure de revenu représentait 42,6% de tous les revenus, comparativement à 43% en 1986. En 1975, la tranche inférieure de revenu ne représentait que 4% de tous les revenus, comparativement à 4,7% en 1986. Presque aucun changement n'a été relevé pour les trois groupes intermédiaires, dont la part du revenu total se chiffrait respectivement à 10% pour la deuxième tranche du bas, à 17% pour celle du milieu et à 25% pour la deuxième du haut.



LA SABLIÈRE

20 ANNEES A VOTRE SERVICE

À votre service pour:

Transport de: sable et gravier, tas de roches.

Excavation pour: bâtiments et fossés. Nivellement. Démolition.

Confection de fosses à purin en terre compactée.

Machinerie disponible:

- * 2 pelles hydrauliques
- 1 verge cube.
- * 1 pelle hydraulique
- 1 3/8 verge cube avec brise-roches.
- * 1 bélier mécanique
- Fiat-Allis 16-B avec lame arrière.
- * 1 bélier mécanique Case 450.
- * 1 niveleuse.
- * 3 chargeurs (loaders).
- * = accrédité pour travaux mécanisés.

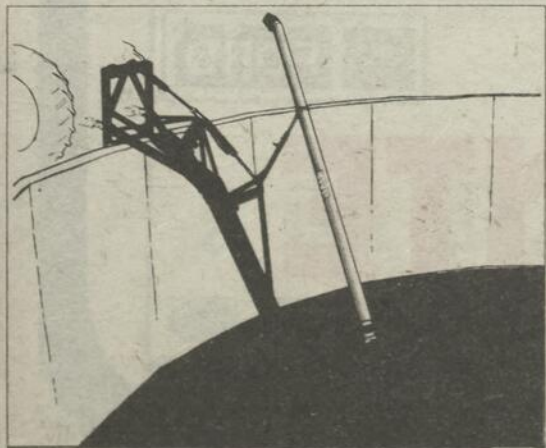
358-2443
358-5154

DE WARWICK LITEE



HOULE

SUPER POMPE À DOUBLE ARTICULATION PLUS COURTE ET PLUS LÉGÈRE POUR FUMIER DE VACHE LAITIÈRE.



SPÉCIFICATIONS

- Jet d'agitation haut et puissant pour couper la croûte plus rapidement et pour dégager l'entrée de la pompe.
- Possibilité de remonter la pompe au niveau des solides pour les déchiqeter et les aspirer au début du pompage.
- Hélice déchiqeteuse qui attire les blocs de fumier secs vers la grande entrée de la pompe.
- Roulements à billes localisés à l'intérieur du membre principal de la pompe et complètement isolés de l'urine.
- Force de tracteur nécessaire: 70 H.P. et plus.
- Diamètre de la turbine: 24 à 28" selon la force de tracteur disponible.
- Longueur des pompes: 17 à 21pi. pour vider des réservoirs de 13 à 16 pi. de profond.



HOULE

STRUCTURES D'ACIER POUR BÂTIMENTS AGRICOLES ET COMMERCIAUX APPROUVÉS.

SERGE OMEAU INC.

2540, NOTRE-DAME OUEST (R.R. N° 1)
VICTORIAVILLE, QC, G6P 6R8
TÉL. (819) 758-0633

L'homéopathie s'introduit en douce

Tingwick - On se-rait d'emblée porté à croire que seuls les agriculteurs biologiques puissent s'intéresser à la médecine vétérinaire alternative de Jacques Charlebois. C'est loin d'être le cas...

Des éleveurs de deux fermes de Tingwick, sans nécessairement envisager l'homéopathie de la même manière, n'en font pas moins appel, avec confiance, aux fioles de Charlebois.

Chez Bernard et Anne-Marie Pied

C'est Bernard Pied qui a donné à Jacques Charlebois l'élan qu'il lui fallait pour s'intéresser à la thérapie homéopathique. Bernard et Anne-Marie Pied, français d'origine, se sont installés à flanc de montagne, à Tingwick, en 1980. Ils sont éleveurs et leur troupeau compte une trentaine de vaches laitières Holstein.

Bernard Pied connaissait l'homéopathie depuis longtemps, de même que son efficacité sur les humains. On sait que son pays constitue un chef de file mondial en la matière.

Au début, quand Charlebois a fait ses premières tentatives homéopathiques sur la ferme d'Anne-Marie et de Bernard Pied, on a vite déchanté. Il faut dire qu'on n'avait pas administré le remède par voie buccale mais plutôt dans l'ensilage; l'animal n'ayant pas absorbé toute la quantité requise, ne montrait pas signe de guérison.

On s'est repris et depuis, les Pied gardent quelques fioles de remèdes homéopathiques dans l'armoire de la laiterie. Les éleveurs de Tingwick considèrent avoir réduit des deux tiers la consommation d'antibiotiques et ils en sont fort aise. Qui plus est, ils ne sont jamais tenus, en cas de mammites, à retirer le lait du marché.

Pour Bernard et Anne-Marie, l'introduction de l'homéopathie dans la médecine vétérinaire n'est pas assez rapide à leur goût. "Il n'y a pas assez de vétérinaires qui font intervenir l'homéopathie... Nous on est tout désespérés quand Charlebois n'est pas disponible..."

Les éleveurs ne croient pas, à l'instar de leur vétérinaire, que l'homéopathie supplante toutes les autres pratiques médicales. "Je pense qu'on pourrait, avec réalisme, viser des traitements homéopathiques

dans 80% des cas, confier la vache malade aux antibiotiques dans 10% des cas et au bistouri dans le

dernier 10%... Quand la vache est totalement terrassée par la fièvre, il faut, en toute complémen-

tarité utiliser les ressources traditionnelles et les ressources homéopathiques... Même chose

pour des lésions profondes...", dira Bernard Pied.

S'ils croient aux prin-

cipes fondamentaux de l'homéopathie, à la prise en charge, à une plus grande autonomie de l'é-

leveur vis-à-vis du vétérinaire, Anne-Marie et

(Suite à la page 14)

LE GROUPE

P D G

André PLANTE inc.

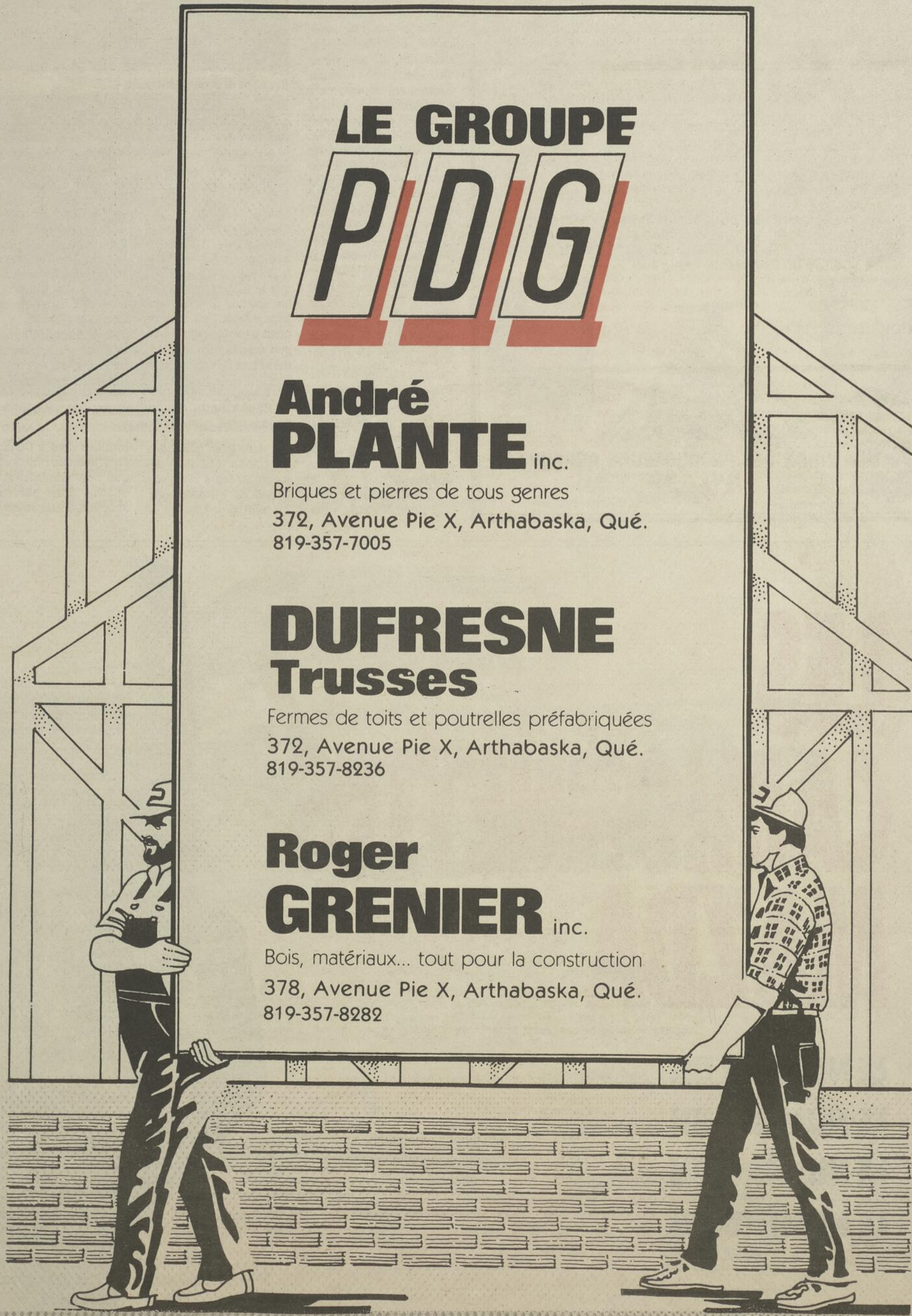
Briques et pierres de tous genres
372, Avenue Pie X, Arthabaska, Qué.
819-357-7005

DUFRESNE Trusses

Fermes de toits et poutrelles préfabriquées
372, Avenue Pie X, Arthabaska, Qué.
819-357-8236

Roger GRENIER inc.

Bois, matériaux... tout pour la construction
378, Avenue Pie X, Arthabaska, Qué.
819-357-8282



CHEZ...

(Suite de la page 13)

Bernard Pied se défend toutefois d'entrevoir l'agriculture biologique comme un progrès. "On a vu en France ce que tout cela a donné il y a plus de vingt ans. Il y en a qui ont fait de l'argent avec l'idée, très peu d'ailleurs et tous les autres, ceux qui ont essayé l'agriculture biologique ont fait faillite... Pour moi, l'agriculture biologique c'est un retour en arrière. Je trouve qu'il y a de l'hypo-

crisie chez certains écologistes qui battent campagne, le derrière bien vissé dans leur auto qui pollue...", commente sans ambages l'éleveur de Tingwick.

A La Cantinière

A La Cantinière, une grosse ferme menée par un maître-éleveur, René Cantin et ses deux fils, Alain et Danny, l'homéopathie fait presque figure de hiatus dans le décor. C'est que la ferme est vaste, abritant un troupeau de 160 têtes dont 70

vaches laitières. Etable impeccable, vaches gigantesques aux yeux d'une urbaine, hyper-productives...

René Cantin serait davantage prêt à faire l'éloge de son vétérinaire attiré que celui de l'homéopathie. Pour lui, peu important les moyens qu'utilise le vétérinaire, l'important, c'est que ses vaches se remettent bien vite dans leur peau noire et blanche. Même que lorsqu'on parle d'homéopathie avec les Cantin, ils sourient...

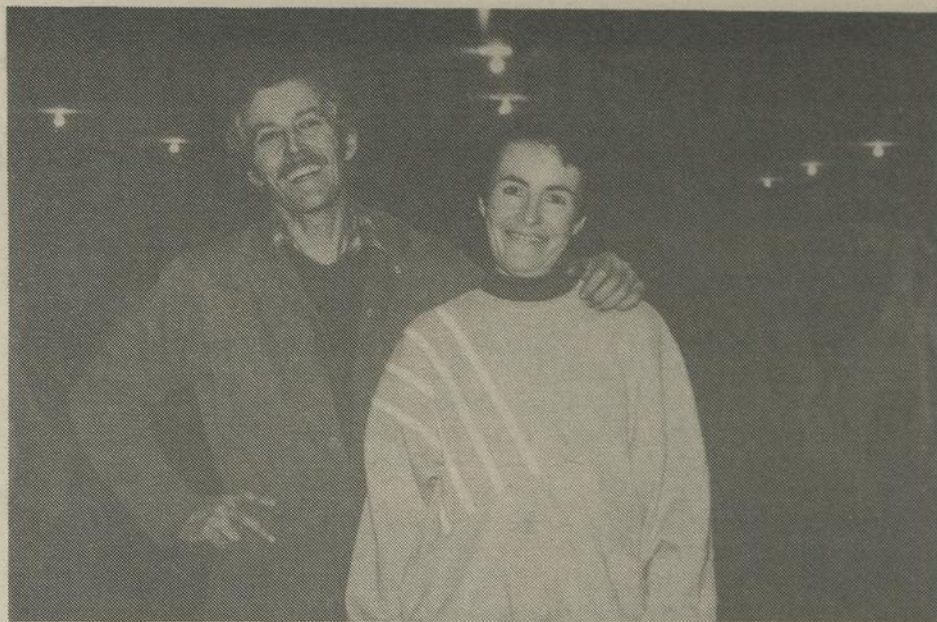
On connaissait déjà le vétérinaire Jacques Charlebois avant qu'il ne "vire" à l'homéopathie. On lui faisait déjà confiance. Et on a constaté que même ses changements de pratiques sont restées efficaces, notamment dans les cas de fièvres et de mammites.

A La Cantinière, où le rendement demeure un mot d'ordre, on garde tout de même certaines vaches très longtemps. Dans un cas, entre autres, on craignait que chez cette vache de 14 ans, le vêlage entraîne des difficultés. Les Cantin sont prêts à reconnaître que l'homéopathie a été préventive puisque la vache s'est fort bien comportée en post-partum. On a également réglé le problème d'une pneumonie chronique chez une autre ainsi que celui de vaches trop grasses avant le vêlage.

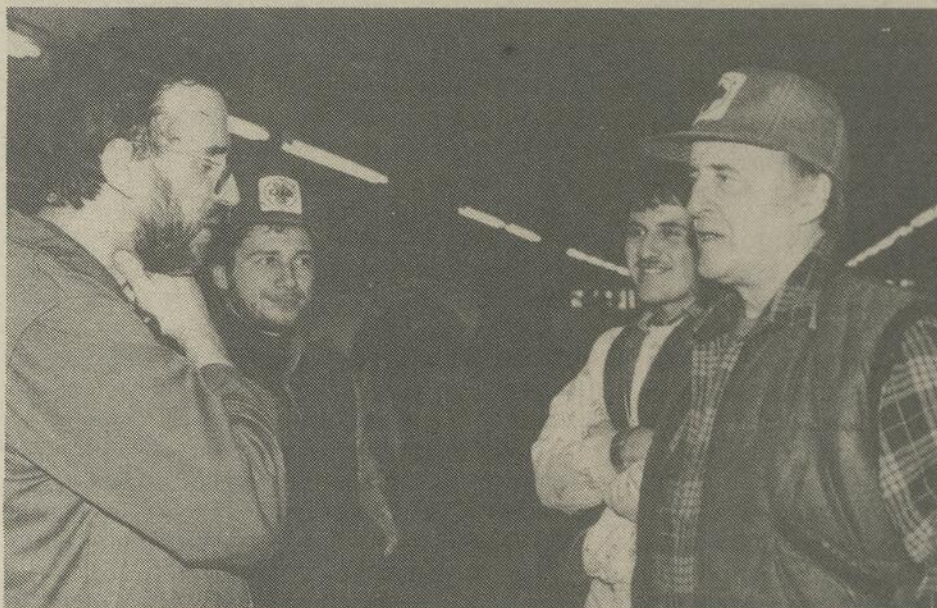
René Cantin résume bien sa conception de la relation vétérinaire-éleveur quand il dit que c'est lui qui est le spécialiste des maladies...

Pour l'un de ses fils, Alain, l'homéopathie est avantageuse et économique et il sait que les résultats sont excellents quand il s'agit de prévention. Il sait aussi que les antibiotiques sont forts et qu'à long terme, ils ont des effets négatifs sur la vitalité des animaux.

Sans vraiment dire que l'homéopathie s'ins-



Bernard et Anne-Marie Pied.



René Cantin s'entretient avec le vétérinaire sous le regard de ses deux fils-associés, Alain et Danny.

crit dans leurs habitudes, les Cantin n'hésitent pas à confier leurs bêtes aux mains de l'homéopathe. Le seul reproche qu'ils

formuleraient à l'endroit de l'homéopathie, c'est que son administration buccale n'est pas aussi simple qu'une injection

d'antibiotique dans une fesse. Mais à part cela, tout va bien chez les Cantin.

H.R.

La Fédération de l'UPA de Nicolet joue depuis sa fondation en 1930, un rôle d'une importance primordiale pour l'agriculteur.

Ce regroupement qui compte quelque 4 600 producteurs agricoles constitue une force qui s'exerce sans cesse en vue du bien-être de ses membres et qui vise à l'amélioration constante de l'industrie agricole.

L'importance de l'agriculture dans la vie économique de notre région est indiscutable et chaque membre de l'UPA peut être fier de la place qu'il occupe dans notre société en constante évolution.



JEAN-MARC LAVIGNE
directeur régional



RÉJEAN ST-PIERRE
président



UNION DES PRODUCTEURS AGRICOLES
79, PLACE 21 MARS, NICOLET
293-5838

LES CAMIONNETTES MAZDA

LE NUMÉRO UN des importées pour les ventes, trois ans de suite

LE NUMÉRO UN de l'industrie pour la garantie

LE NUMÉRO UN pour la qualité*

LE NUMÉRO UN pour la satisfaction de la clientèle**



Le compostage chez nous: quelques résultats

Au cours de l'année 1989, les conseillers agricoles du MAPAQ ont suivi une douzaine de tas de composts répartis à travers toute la région agricole Mauricie/Bois-Francs. La très grande majorité de ces tas provenaient de fumiers de bovins laitiers auxquels on avait parfois ajouté un peu plus de paille ou autre matériel ligneux, tel le bran de scie ou copeaux de bois.

par André Brunelle, agr.
MAPAQ, Nicolet

Nous avons suivi l'évolution de ces tas et constaté qu'ils ne se compostaient pas toujours facilement, parce que le mélange de départ était trop humide et ne contenait pas suffisamment de matériel végétal (paille) qui fournit le carbone nécessaire au réchauffement du tas.

Quelques résultats

Au moment de la mise en tas, le fumier pesait en moyenne 780 kilos au mètre cube et contenait 75% d'eau alors, qu'idéalement, il faudrait viser 650 kilos au mètre cube et pas plus de 65 à 70% d'eau. Pas surprenant qu'après quelques semaines les tas aient manqué d'aération et que le compostage ne soit ralenti.

En mesurant la quantité d'éléments nutritifs et de carbone organique au début et à la fin du compostage, nous avons trouvé que 41% de l'azote, 22% du potassium et 49% du carbone organique s'étaient perdus au cours de ce processus.

Les pertes d'azote auraient pu être réduites si les fumiers avaient contenu beaucoup plus de paille. Nos calculs nous indiquent qu'il faudrait que chaque vache à l'étable reçoive 5 à 6 kg de paille par jour pour que le fumier puisse se compostier facilement sans retournement. Cela est difficile à réaliser, puisque la ferme laitière moyenne actuelle ne produit pas la quantité de paille nécessaire.

Pour compostier tout le fumier produit par une ferme de 36 vaches (56 unités animales) hivernées 260 jours, il faudrait donc un minimum de 80 tonnes de paille, soit environ 6 000 balles de 15 kilos. Lorsque le rendement est bon, il faut environ 60 acres pour produire cette quantité de paille à partir d'une culture d'orge.

On voit que la plupart des fermes ne produisent pas ces quantités de céréales et que, si elles venaient à le faire, il y aurait beaucoup de grain à vendre (pas cher!) dans la région, puisque le troupeau laitier ne pourrait pas consommer plus de la moitié environ du grain produit. Néanmoins, il est possible, pour ce-



lui ou celle qui le désire, de compostier une partie des fumiers de la ferme. L'apparition de retourneurs d'andains efficaces permettra aussi de réaliser un bien meilleur compostage même si le fumier de départ manque de paille.

Parlons \$\$\$

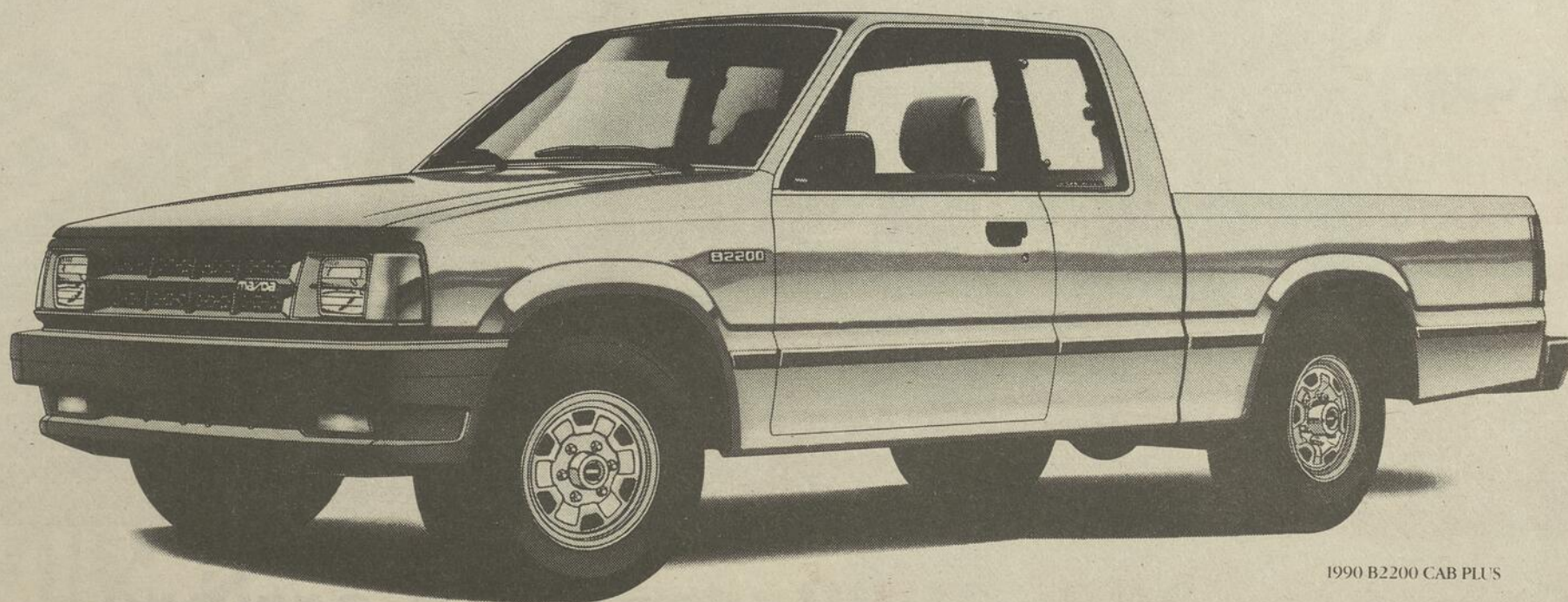
Le fumier non composté ou le lisier est plus efficace que le compost pour nourrir une culture exigeante en azote, pourvu qu'il soit appliqué en temps, c'est-à-dire au moment où la plante en a besoin. Si le fumier est appliqué à l'automne ou appliqué à l'été et non enfoui,

une partie de l'azote sera perdu par lessivage et volatilsation ammoniacale ou dénitrification en sol mal aéré.

Le compost est plus stable, il a déjà perdu une partie de son azote au cours du compostage. Il peut donc être appliqué avec moins de risques de pertes d'éléments. Plusieurs résultats de recherche indiquent aussi que le compost a un effet très légèrement supérieur au fumier sur l'accumulation d'humus dans le sol. Il faut, cependant, savoir si le temps et les coûts supplémentaires sont justifiés.

Il faut aussi savoir si l'utilisation des fumiers en post-levée et l'emploi des engrais verts qui "épongent" les fumiers et lisiers appliqués en août et septembre ne seraient pas tout aussi efficaces sinon plus intéressants.

Nous améliorons la gestion des fumiers. Le compostage fait partie d'une série d'actions qui peuvent être entreprises par les agriculteurs et agricultrices soucieux de valoriser les fumiers. Il en résultera une réduction du coût des fertilisants, une rentabilité accrue et, pour finir, des rivières plus limpides.



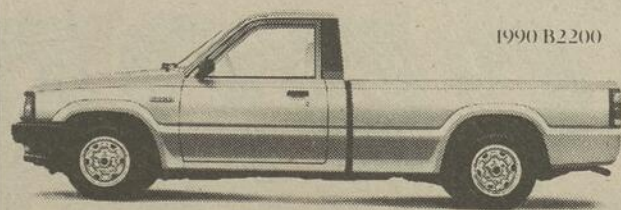
1990 B2200 CAB PLUS

Nous sommes numéro Un en 1990.

- Les camionnettes Mazda 1990 offrent anti-blocage aux roues arrière en équipement de base. Nissan ne le fait pas. Toyota non plus.
- Les camionnettes Mazda sont les importées les plus vendues au pays et ce, depuis trois ans. (Base: chiffre de ventes dévoilés par les fabricants).
- Les camionnettes Mazda sont dotées de la garantie numéro Un de l'industrie: 5 ans / 100 000 km, y inclus une garantie 3 ans/80 000 km pare-chocs à pare-chocs.
- La Mazda B2600 4x4 1990 possède un moteur plus puissant que ceux de Nissan et Toyota, ainsi que des roues auto-bloquantes en équipement de base.
- La Mazda B2200 Cab Plus 1990, montrée ici, est la seule camionnette de sa catégorie à offrir un pare-chocs arrière avec marche-pied, des vitres teintées, la radio AM/FM cassette stéréo et deux sièges à rabat dirigés

vers l'avant. Et tout ça, en équipement de base. C'est notre meilleur vendeur!

- **Les camionnettes Mazda sont les seules importées classées par J.D. Power numéro Un pour la satisfaction de la clientèle pendant trois années consécutives (1986-87-88).
- *Les camionnettes Mazda sont les compactes numéro Un pour la qualité et la satisfaction de la clientèle tel que mesuré par un sondage indépendant de J.D. Power I.Q.S. (1989) effectué auprès de propriétaires de camionnettes nord-américaines et importées.
- Seules les camionnettes Mazda sont le produit de l'ingénierie Kansei, un procédé unique qui va au-delà de la mécanique pour fabriquer des camionnettes plus satisfaisantes à conduire parce qu'on s'y sent vraiment bien.
- Mazda présente une gamme complète de camionnettes 4x2 et 4x4 de type Cab et Cab Plus. Venez conduire les numéros Un dès aujourd'hui!



1990 B2200

mazda

JE ME SENS BIEN.

**MAURICE
CÔTÉ
AUTOMOBILES** INC.

637, ave Saint-Louis,
PLESSISVILLE, (819) 362-7324



VENTE
LOCATION

UN DUR DE DUR.

Le camping, la chasse, la pêche et les gros travaux au grand air sont grandement facilités par un FOURTRAX 300 4x4 de Honda.

Il est maniable, puissant, très manoeuvrable et offre un rapport puissance-poids pratiquement inégalé dans le domaine des VTT.

Le FOURTRAX 300 4x4 pèse 220 kg (484.9 lb) et son moteur quatre temps te permet de te rendre à destination et d'en revenir sans difficulté.

Grâce à ses quatre roues motrices en prise constante, à ses suspensions

renforcées à l'avant et à l'arrière, à un embrayage automatique et à une boîte à cinq vitesses avec première vitesse ultra-basse et marche arrière, il a bon pied sur les terrains les plus accidentés.

Viens voir un FOURTRAX 4x4. C'est un tout terrain léger qui se prête bien aux gros travaux.

 **HONDA**

Je pars avec toi.



Fourtrax 300, 1989 traction arrière

À partir de **4 199\$***

*TAXE, TRANSPORT, PRÉPARATION EN SUS.

MOTOSPORT 116

42, route 116, Victoriaville, 752-3103

● VENTE
● PIÈCES
● SERVICE

L'agriculteur de demain et la formation agricole

Ce n'est pas d'aujourd'hui que l'on parle de formation dans le milieu agricole. Présentement, beaucoup de producteurs établis ou en voie de l'être suivent des cours de formation par le Service d'éducation aux adultes.



par Marc Coulombe, agr. conseiller en gestion MAPAQ Victoriaville

Mais, qu'en est-il de la formation de base en agriculture?

Peu de jeunes Québécois se donnent une formation de base avant de s'établir dans une exploitation agricole.

Une étude effectuée vers la fin des années '70 par la Faculté des Sciences de l'agriculture et de l'ali-

mentation révélait qu'au moment de l'établissement en agriculture, environ 12% des jeunes avaient bénéficié d'une formation de base en agriculture.

Qu'en est-il aujourd'hui? La situation a peu évolué au cours de la dernière décennie. Seulement 16% des hommes et 2% des femmes qui ont bénéficié de la subvention à l'établissement de l'O-CAQ pendant la période d'août '87 à mai '88 possèdent une formation de base en agriculture.

Ailleurs, la relève agricole mise davantage sur une formation de base en agriculture comme moyen pour acquérir une compétence professionnelle.

En Europe, la situation de ceux et celles qui s'établissent en agriculture est la suivante:

- France: 69% ont une formation agro-technique (D.E.S.).
- Allemagne: 80% sont au moins gérants diplômés d'état en agriculture.
- Suède: 50% ont une formation professionnelle agricole.

En Ontario, 40% des agriculteurs et agricultrices de moins de 35 ans possèdent un diplôme d'études de niveau collégial ou universitaire en agriculture.

En Iowa, l'agriculteur a en moyenne complété 13 années de

scolarité. 25% détiennent un baccalauréat en agriculture.

Au Danemark, le niveau de formation de l'agriculteur conditionne non seulement l'attribution des aides gouvernementales à l'établissement, mais également le droit d'acquiescer une exploitation de taille suffisante pour exercer la profession d'agriculteur à temps complet.

Donc, nous avons beaucoup à faire au Québec.

Dans un contexte de mondialisation de l'agriculture, tous les intervenants du milieu agricole, incluant les producteurs et la relève, doivent élaborer une politique de formation pour assurer la continuité et la rentabilité de nos entreprises agricoles et de notre secteur de transformation.

Présentement, le MAPAQ est à l'élaboration d'une politique d'établissement en agriculture. Dans ce projet, il y aura:

1) Valorisation de l'acquisition d'une compétence professionnelle avant l'établissement.

- A court terme: supporter des incitatifs pour acquiescer cette compétence avant établissement. La compétence reconnue est un D.E.C. en technologie agricole et un an d'expérience.

- A partir de 1994, les subventions d'établissement et les rabais d'intérêts pour la formation seront réservés aux candidats détenant un D.E.C.

2) La préparation à l'établissement et le suivi.

- A partir de 1992, toute personne qui veut bénéficier des aides à l'établissement devra préparer un dossier d'établissement. Ce dossier servira ensuite au niveau du suivi.

Depuis 1980, les agronomes et technologues du bureau local sont impliqués très fortement dans les dossiers de transfert et de suivi des jeunes agriculteurs nouvellement établis ou en voie de l'être.

Nous avons organisé des sessions de transfert et d'entrée en agriculture, des cours en comptabilité et en gestion et des dossiers d'établissement. Nous avons établi que les jeunes avant et après l'établissement étaient notre priorité et continueront de l'être dans le futur.

Qu'apporte la formation agricole? Je dois vous rapporter les propos recueillis par Bernard Prieur (Coopérateur agricole, février 1989) auprès des étudiants de niveau collégial:

La formation:

- permet de s'adapter aux problèmes économiques et aux changements, d'être à la fine pointe;

- permet d'allier l'expérience du père avec l'expertise des jeunes, d'être patenaires;

- permet d'éviter que ce soient les agronomes et vendeurs qui gèrent la ferme;

- tous les jeunes devraient avoir un D.E.C., mais beaucoup disent que ça sert à rien. Trop se fient sur leur père pour tout leur montrer. Il faudrait changer les mentalités;

- avantages d'un D.E.C: il permet un choix de carrière et d'accéder à des aides financières intéressantes.

Dernièrement, un jeune nouvellement établi n'ayant pas complété son cours de gestion d'exploitation agricole m'a affirmé qu'il regrettrait cet abandon. Pour quelle raison? "Ma formation m'aiderait dans l'a-

analyse de mes problèmes et faciliterait ma prise de décisions."

Moi, ce que je remarque lorsque je discute avec des jeunes ayant un cours agricole:

- les questions sont plus posées; ils veulent en savoir plus;

- ils analysent plus et comprennent plus vite la solution;

- ils remettent moins en question les décisions qu'ils prennent;

- ils passeront plus vite à l'action parce qu'ils seront plus sûrs d'eux.

Comme vous pouvez le constater, la formation a sa place et ceux qui vont la chercher ne le regrette pas.

Etant donné que la ferme familiale est implantée fortement et qu'il y a une volonté ferme de votre part de la conserver, je veux que vous encouragiez vos jeunes à acquiescer cette formation. Je sais que ceci vous créera des ennuis, des problèmes d'emploi et peut-être une charge de travail supplémentaire. Cependant, dites-vous que dans l'agriculture de l'an 2000, votre fils ou fille vous remerciera probablement de cette décision et de votre encouragement.

Donc, tous les intervenants, incluant les agriculteurs, les jeunes de la relève doivent avoir la préoccupation de la formation agricole.

Toute cette promotion devrait:

- améliorer la gestion technico-économique et financière de nos entreprises agricoles;
- diminuer le stress des propriétaires;

- améliorer la qualité de vie sur nos entreprises agricoles;

- faciliter l'adaptation aux changements futurs.

Toute cette promotion demande une implication de tous les intervenants incluant les producteurs et les jeunes de la relève agricole. Bonne formation!

LES IMBATTABLES

Zetor

Venez nous visiter

Découvrez nos spéciaux du printemps et notre plan de financement exceptionnel

COMPAREZ:

Garantie 2 ans consommation réduite



LES ENTREPRISES MICHEL GIROUARD INC.

Tracteurs et équipements neufs et usagés

ACHAT - VENTE - SERVICE

339, Grande Ligne Victoriaville
(819) 758-9566

176, La Seigneurie Laurier-Station
(819) 728-4534

On pourrait faire vieillir un peu nos vaches laitières

Considérant que ça coûte 700 \$ pour changer de vache laitière et que la vache atteint son plein potentiel de production vers l'âge de 5 ans, les producteurs laitiers de la région auraient avantage à réformer leurs vaches plus tardivement. C'est ce qui découle d'une étude réalisée par l'agronome Guy Beauregard du bureau régional de la région des Bois-Francs

par Guy Beauregard, agr. conseiller régional en économie de la production MAPAQ-Victoriaville

En effet, les producteurs gagneraient 1 \$ par jour par vache à faire produire en moyenne une lactation de plus à leur vache. Présentement, les vaches produisent en moyenne 3 lactations. L'avantage économique énoncé plus haut surviendrait si les producteurs parvenaient à leur faire produire en moyenne une 4e lactation. Pour cela, il faudrait faire passer l'âge moyen du troupeau au contrôle laitier de 4 ans et 4 mois à environ 4 ans et 10 mois, soit 6 mois de plus.

C'est que la situation au Québec a bien changé depuis 20 ans, alors que le Québec était une province où les vaches produisaient peu. Aujourd'hui, le Québec possède la meilleure moyenne de production au Canada après la Colombie-Britannique et l'Alberta. (voir tableau 1).

C'est pourquoi, nous pourrions maintenant mettre moins l'emphase sur l'amélioration génétique de nos troupeaux et penser plus au bénéfice que les producteurs pourraient en tirer. En faisant vieillir les vaches, nous exploiterons mieux leur potentiel génétique, car les vaches deviennent de meilleures productrices en vieillissant (voir tableau 2).

Comme le fait voir l'étude américaine, les vaches accroissent en moyenne leur production de la première (6 985 kg) à la deuxième lactation (7 790 kg), de la deuxième à la troisième (8 200 kg) et ainsi de suite jusqu'à la cinquième lactation (9 865 kg). Par la suite, elles stabilisent leur production (entre 9 865 et 9 661 kg).

Toutefois, il ne s'agit pas de tomber dans l'excès contraire et de faire vieillir les troupeaux à l'extrême. Pour le moment, nous pensons à une

lactation additionnelle, c'est-à-dire à avoir un peu plus de vaches à leur 4e et 5e lactation dans nos

troupeaux.

Je rejoins ainsi l'idée de certains producteurs de race de la région qui

ont observé "qu'une vache commence à être rentable à sa 3e lactation".

TABLEAU 1. PRODUCTIONS MOYENNES PAR PROVINCE - RACE HOLSTEIN

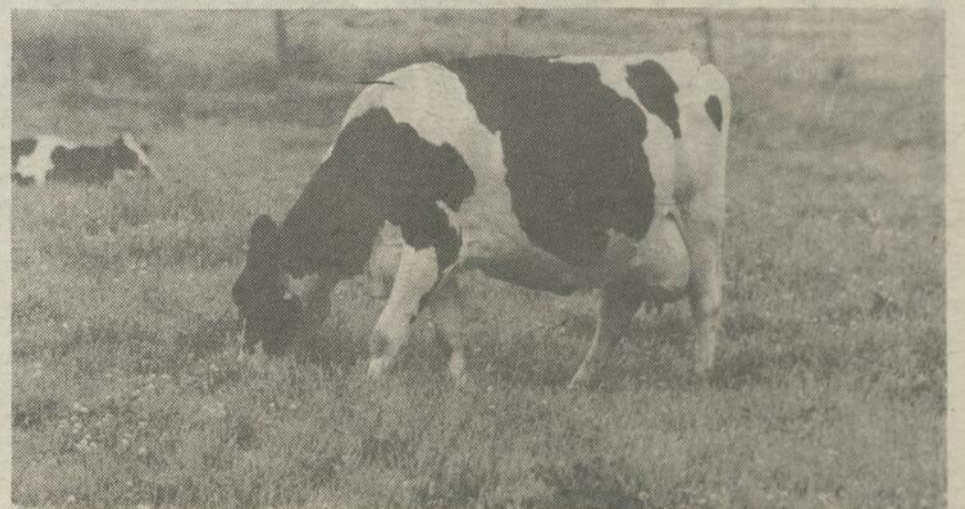
PROVINCE	RANG	305 JOURS (KG)			M.C.R.		
		Lait	% Gras	% Protéine	Lait	Gras	Prot.
ATLANTIQUE	7	6 975	3,62	3,21	152	146	152
QUEBEC	3	7 583	3,60	3,20	161	157	163
ONTARIO	6	7 021	3,73	3,20	148	149	150
MANITOBA	5	7 215	3,51	3,22	154	146	154
SASKATCHEWAN	4	7 376	3,55	3,20	159	151	158
ALBERTA	2	7 721	3,53	3,20	161	157	167
COLOMBIE-BRITANNIQUE	1	8 011	3,58	---	173	165	---
CANADA		7 301	3,66	3,20	154	152	153


Source : 55^e Rapport annuel, Association Holstein du Canada 24 janvier 1990

PRODUCTION SELON LA LACTATION

LACTATION	LAIT PRODUIT (KG)	CUMUL. (KG)
1	6 985	
2	7 790	14 775
3	8 200	22 975
4	9 481	32 456
5	9 865	42 321
6	9 515	51 836
7	9 661	61 497

Source: Feeding and management of dairy heifers for optimal lifetime productivity. Journal of Dairy Science, vol. 71, n° 4, avril 1988.








MEUNERIE DUCHARME INC.

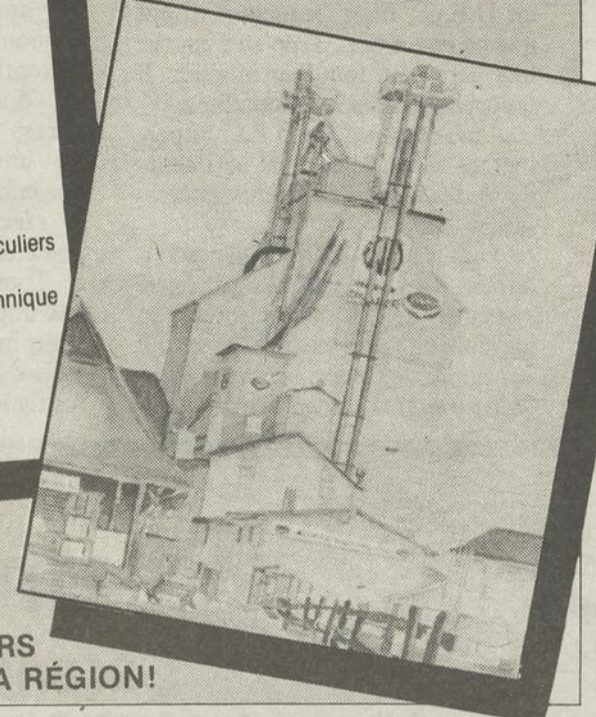
**UNE ÉQUIPE PROFESSIONNELLE!
DES OUTILS PROFESSIONNELS.**

- Programme d'analyse de vos fourrages
- Programme alimentaire informatisé
- Programme P.A.I. Shur-Gain
- Programme Perfo-Lait Shur-Gain
- Programme informatisé génisses
- Programme préparation au vêlage
- Mélanges minéraux particuliers
- Réunion information technique
- Service Expo-Trîm
- Entreposage et séchage des grains



WARWICK
(819) 358-2095



**AU SERVICE
DES PRODUCTEURS
MODERNES DE LA RÉGION!**

Les succès aux expositions et les performances de production laitière obtenus par les producteurs, clients de la MEUNERIE DUCHARME INC. en 1989, prouvent une fois de plus l'excellence des produits et l'efficacité des services offerts par cette entreprise dynamique.

Une bonne régie et gestion de troupeau, un programme alimentaire bien équilibré et suivi, un programme de culture bien structuré, voilà des critères de rentabilité dans notre agriculture moderne.

Avec ses deux agronomes et 2 Technologistes spécialisés en production laitière, la Meunerie Ducharme Inc. est à votre service pour vous permettre d'atteindre vos objectifs. Que vous soyez un producteur de 300 000 - 500 000 ou 1 million de livres de lait, quel que soit votre mode d'alimentation, la Meunerie Ducharme Inc. dispose de toute la gamme de moulées, suppléments protéiques, mélanges de minéraux et tous les produits de qualité nécessaires pour vous assurer une production maximum au moindre coût.

Vous êtes un producteur professionnel et plus que jamais en 1990 nous voulons vous servir en professionnel.

Bienvenue chez-nous!

Manufacturier de REVETEMENTS METALLIQUES

Pour
bâtiments
agricoles
et autres
depuis plus de
60 ans!



Consultez nos
experts de la
division ferme

C.P. 430, 707, boul. Industriel est,
Victoriaville, Qc Canada G6P 6T2
Tél.: (819) 758-0661 / Fax (819) 758-0666

TOUJOURS

SOUS UN MÊME TOIT
À VOTRE CO-OP

PRODUCTION ANIMALE ET VÉGÉTALE



Votre CO-OP met à votre disposition:



*Des équipes de spécialistes et des consultants en productions végétales et animales.

*Des programmes de cultures, de gestion et d'alimentation préparés à l'aide des plus récentes données de la recherche.

*Des produits de qualité éprouvée.
POUR UNE MEILLEURE RENTABILITÉ DE VOTRE ENTREPRISE

MACHINERIE



FIATAGRI HESSTON

la **FIAT**abilité de nos produits



CENTRE DU PNEU



---«Plan mise de côté---» Grand choix en inventaire
 Dépositaire autorisé:



GOOD YEAR Firestone



SERVICE A LA FERME 24 HEURES



PÉTROLE Sonic



NOUS VOUS ASSURONS UNE QUALITE SUPERIEURE

Votre coopérative toujours à votre service

GAZOLINE DIESEL



PREND SOIN DE VOUS
 ...à votre service en tout temps...

Les camions de livraison ont deux équipements
 Le produit vient directement de la raffinerie

- ✓ Programme de location de fournaises
- ✓ Service spécialisé à la ferme
- ✓ Livraison selon vos besoins
- ✓ Entretien des fournaises
- ✓ Prêts d'équipements
- ✓ Essences - diesel
- ✓ Lubrifiants

Toujours soucieux de vos intérêts!



VICTORIAVILLE
 Tél.: 758-0671

Société Coopérative Agricole des Bois-Francs

WARWICK
 Tél.: 358-6813

ST-FELIX DE KINGSEY
 Tél.: 848-2991

ASTON-JONCTION
 Tél.: 226-3302



Distribuée dans les quelque 600 écoles secondaires du Québec

Une trousse pédagogique pour valoriser l'agriculture chez les élèves de secondaire III

L'agriculture du Québec, vous connaissez? Peut-être que si, mais malheureusement encore trop de gens se soucient insuffisamment de ce secteur d'activités qui joue pourtant un rôle vital tant au niveau des individus (tout le monde doit manger) qu'au niveau de notre économie.

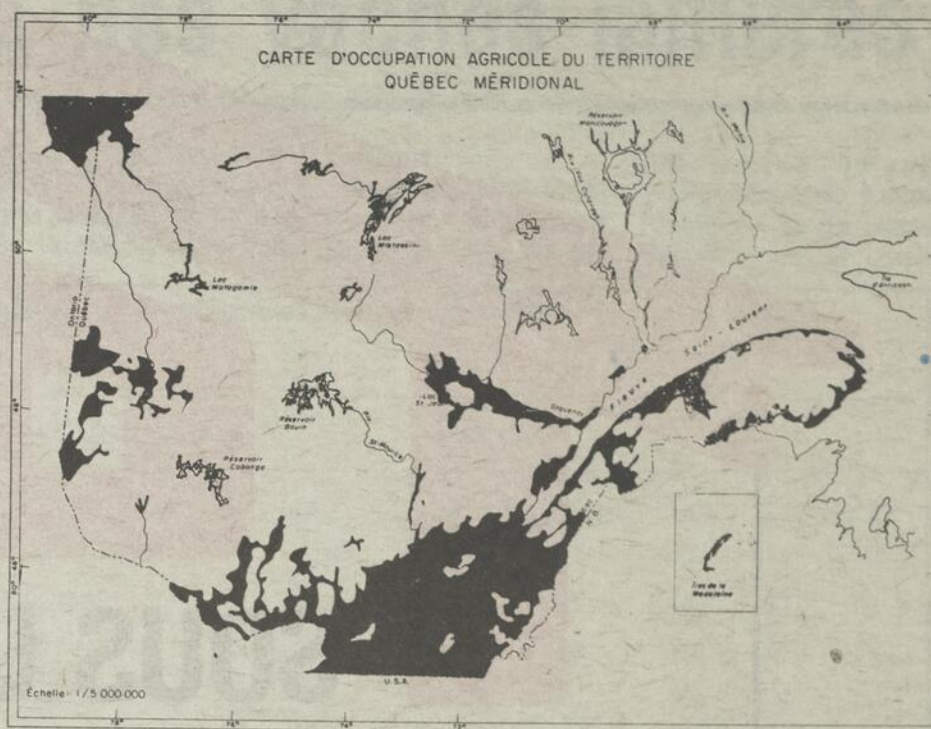
par Mario Roy, agr. conseiller en formation agricole MAPAQ-Nicolet

Afin de mieux faire connaître l'agriculture québécoise et inciter éventuellement des

jeunes à y faire carrière, le ministère de l'Agriculture, des Pêcheries et de l'Alimentation du Québec (MAPAQ) a préparé une trousse pédagogique intitulée "La ressource agricole et son exploitation".

Les directeurs généraux

de chaque commission scolaire du Québec ont reçu cette trousse dernièrement, à raison d'un exemplaire par école secondaire publique et privée. Celle-ci, destinée aux professeurs de géographie offre un soutien facultatif à l'enseigne-



Carte tirée de la trousse pédagogique "La ressource agricole et son exploitation" identifiant le territoire où se pratique l'agriculture au Québec.

les automobiles
G. R. inc.

53, rue Girouard
Arthabaska
357-8207

Chez
**LES AUTOMOBILES
G.R. INC.**
nous avons ce
qu'il vous faut!

Un camion utilitaire
à cabine simple
ou double
à 2 ou 4 roues motrices,
à gaz, ou diesel, jusqu'à
l'Aérostar
version tourisme et 4X4,
ainsi que le Bronco II
de grande renommée

Vous savez,
les camions
"FORD"
c'est "FORT"!

* PROFITEZ DE TAUX DE FINANCEMENT
SUR CERTAINS MODÈLES



Raymond Mailhot
conseiller



Gérard Mailhot
directeur



Jacques Mailhot
conseiller



Alain Laroche
assistant-gérant



Denis Gauthier
conseiller



Jean-René Bouchard
conseiller



Yvon Saint-Cyr
conseiller



F-150



Bronco II



Ranger Super Cab



Aerostar XL

ment du cours de géographie du Québec et du Canada, obligatoire pour tous les élèves inscrits en troisième secondaire. L'ensemble des activités de la trousse couvre environ cinq périodes de 45 minutes.

Son contenu
Fiches d'apprentissage. Au nombre de dix, elles se prêtent bien à la reproduction par photocopie. Celles-ci comportent des textes, des tableaux, des graphiques, des cartes, ainsi que des exercices à compléter.

La cassette vidéo "Je mange au quatrième". On y fait un survol de la ressource agricole québécoise et de son exploitation; elle reconstitue les étapes de production d'un aliment, de la ferme à la table.

Une série de diapositives "La ferme laitière, une usine biologique". A l'aide d'un texte d'accompagnement, on observe les travaux aux champs et à l'étable, ainsi que les diverses composantes de la ferme.

Une carte murale en couleurs. Les zones et les productions agricoles dominantes au Québec y sont identifiées.

Un objet d'intrigue. Une paillette d'insémination artificielle complète la trousse. Elle vise à attirer l'attention des élèves sur la production laitière et à leur faire prendre conscience que c'est un secteur d'activités à la fine pointe de la technologie.

La première étape: évaluer son quotient "québagricole"

Dans la première de la série des fiches d'apprentissage de la trousse, il est proposé de mesurer sommairement son degré de connaissances et ses attitudes au sujet de l'agriculture et du secteur bio-alimentaire québécois. Cette approche tient du fait que les jeunes sont souvent portés à entretenir une vision inexacte,

voire même une attitude indifférente à l'égard de l'agriculture.

Dans le but de les amener à amorcer une réflexion sur leur niveau de connaissances en matière agricole, les élèves sont soumis entre autres à un court questionnaire qui les aidera à évaluer leur quotient "québagricole". Vous voulez aussi confronter votre bagage de connaissances? Je vous propose pour ce faire, six questions tirées de la première fiche d'apprentissage de la trousse.

Questions:

1- L'ensemble des fermes occupe quel pourcentage de la superficie du territoire du Québec?

- a) environ 3%
- b) environ 36%
- c) environ 76%.

2- Placez par ordre d'importance économique ces quatre secteurs d'activités du niveau primaire au Québec.

- Mines
- Forêts
- Agriculture
- Pêche et piégeage.

3- Combien de fermes dénombre-t-on actuellement au Québec?

- a) environ 14 500 fermes
- b) environ 41 500 fermes
- c) environ 141 500 fermes

4- Depuis 25 ans, le nombre de fermes au Québec...

- a) a doublé
- b) est le même
- c) a diminué de moitié

5- Quelle phrase décrit le mieux l'agriculture au Québec?

- a) c'est un secteur d'activités où rien n'a changé depuis environ 30 ans.
- b) c'est un secteur d'activités où l'on utilise beaucoup la technologie d'avant-garde.

6- Laquelle des phrases suivantes caractérise le mieux les fermes québécoises?

- a) elles appartiennent à de grosses compagnies d'alimentation.
- b) elles appartiennent au gouvernement provincial.

c) elles appartiennent à des familles.

Je vous invite maintenant à comparer vos réponses au corrigé apparaissant à la fin du texte. Même si ces six questions ne sont qu'un échantillonnage des 15 questions de la première fiche de la trousse, elles vous donneront un aperçu de votre niveau de connaissances en agriculture.

Susciter l'intérêt des jeunes

Cette trousse, en plus d'être un outil pédagogique fort intéressant pour les professeurs de géographie de secondaire III, vise ultimement à susciter l'intérêt des jeunes et à leur démontrer les immenses possibilités de carrière dans le domaine agricole.

La trousse a été conçue de façon à démontrer l'importance de l'agriculture dans la vie quotidienne de chaque élève et qu'elle est dynamique et à la fine pointe de la technologie. Enfin l'on souhaite, grâce à elle, développer chez les jeunes une fierté à l'égard de l'agriculture québécoise.

Soutien à la trousse

Des conseillers agricoles de votre Bureau de renseignements agricoles

(BRA), ainsi que le bureau régional du MAPAQ demeurent à la disposition des enseignants et des enseignantes qui voudraient connaître davantage les caractéristiques de l'agriculture de la région. Pour tout renseignement supplémentaire, veuillez communiquer avec votre bureau de renseignements agricoles ou avec Mario Roy au (819) 293-8501 au bureau régional du MAPAQ à Nicolet.

Réponses au questionnaire

- 1- a) environ 3%.
- 2- 1) agriculture - 2) mines - 3) forêts - 4) pêches et piégeage.
- 3- b) environ 41 500 fermes.
- 4- c) a diminué de moitié.
- 5- b) c'est un secteur d'activités où l'on utilise beaucoup la technologie d'avant-garde.
- 6- c) elles appartiennent à des familles.

Bien que le test soit fragmentaire, l'on peut supposer que si vous avez cumulé plus de quatre bonnes réponses, vous possédez déjà une bonne base de connaissances en agriculture. Si par surcroît, vous êtes étudiant ou étudiante de niveau secondaire III, cela vous aidera à progresser vite pendant les cours de géographie portant sur la ressource agricole au Québec!

Vitres claires ou teintées

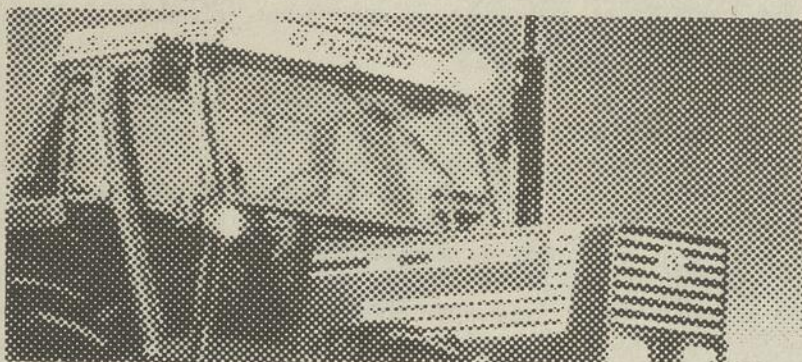
• Vente • Installation

Pour tous genres de cabines

VERRE TREMPÉ

VERRE LAMINÉ

PLASTIQUE INDUSTRIEL



Vitrierie Vaillancourt INC.

363, boul. Bois-Francs nord,

PLACE DUNN

VICTORIAVILLE

752-2244 - 752-5040

SEL

WINDSOR

SELECT

4.²⁵

SIFTO

CRISTAL

5.²⁵

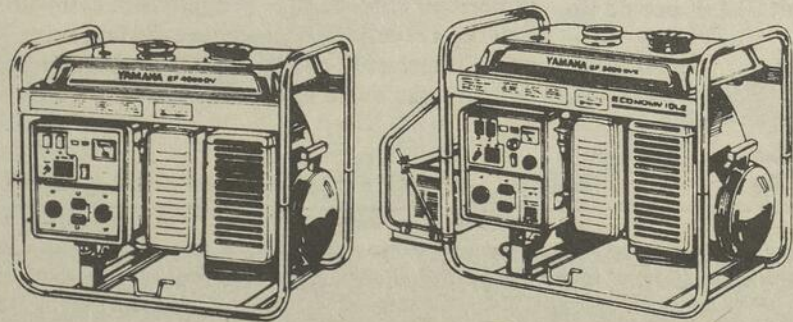
20kg

LIVRAISON EN SUS

Pour un service professionnel en

- Traitement d'eau
- Nettoyeur haute pression
- Accessoires et thermo pompe de piscine
- Pompe submersible
- Tuyauterie P.V.C. industriel
- Circulateur système de chauffage

Pour disposer d'une puissance utile accrue.



EF 3800

EF 6000

Les générateurs Yamaha EF 3800 et EF 6000 vous assurent toujours une puissance économique, sans histoire et sans faire de bruit. Avec des caractéristiques comme le système avertisseur d'huile, qui évite les pannes dues à une insuffisance d'huile, le ralenti économique, qui permet d'optimiser la consommation de carburant, et le bâti robuste en acier, qui facilite la manipulation.

Mettez-les au travail au plus tôt. Pour disposer d'une puissance fiable.

YAMAHA

Comme il se doit.

Eugène Fortier & Fils

100, boul. Baril — Princeville — 364-5339



- Pompes et accessoires
- Circulateurs
- Traitement d'eau
- Accessoires de piscines
- Réparation de moteurs électriques

Les Pompes GARAND INC.

VENTE
LOCATION
SERVICE

111, rue Garand
Victoriaville, QC G6P 6R9
Tél.: (819) 752-5563

Nouveau système d'alimentation informatisé

B. & R. Choinière ltée, manufacturier d'équipements agricoles et propriétaires des marques de commerce "Dion(R)" et "Distronic(R)", s'est

vu décerner, le 14 février 1990, une médaille d'or par l'Association des fabricants de matériel agricole du Québec.

un avenir prometteur en continuant de développer des machines agricoles, telles que le "Retourneur d'andains" qui sera disponible en mai 1990 et un nouveau "Distronic(R)" qui alimentera les vaches en ensilage.

La distribution du "Distronic(R)" est confiée à la Coopérative fédérée du Québec pour le Québec et les Maritimes, et l'entreprise qui a plus de 15 vendeurs en Ontario, a déjà commencé à pénétrer le marché américain.

Activités agricoles

Victoriaville - Voici le calendrier des prochaines activités du milieu agricole:

Secteur de Victoriaville

28 février: Assemblée générale annuelle des membres de la Société coopérative agricole des Bois-Francs, à la Salle du Canton de Warwick. Responsable: Yvon Béliveau.

2-3 mars, 8 h 30: Colloque sur le compostage en agriculture, au Cégep de Victoriaville.

7 mars, 20 h: Assemblée générale annuelle de l'Association de relève agricole des Bois-Francs, à la salle du Centenaire de Victoriaville. Conférencier: Marc Coulombe

10 mars: Encan de printemps du Club Holstein des Bois-Francs, au salon Agri-commerce, terrain de l'Exposition de Victoriaville.

14 mars, 20 h 30: Réunion du GERA au pavillon du Centenaire, terrain de l'Exposition de Victoriaville. Richard Leblanc, ingénieur-agronome au BRA de Victoriaville, abordera le sujet suivant: "Le séchage du maïs à l'air froid dans un silo conventionnel: comment minimiser les risques?". Puis, Germain Lefebvre, agronome, actionnaire et représentant chez Agro-Bio Contrôle inc., traitera de "la conservation du maïs à l'acide propionique: une alternative sûre et économique".

22 mars: Voyage au Salon international de la machinerie agricole (SIMA) organisé par l'Association de la relève agricole des Bois-Francs. Départ à 8 h du Colisée des Bois-Francs. Réservez le plus tôt possible car le nombre des places est limité. Pour réservations: Renée Vaudreuil (359-2449) ou Normand Drouin (369-9288).

5 avril, 20 h: Souper à la cabane à sucre, plus précisément à l'Ail des Bois (105 rang des Buttes, Warwick), pour les membres de l'Association de relève agricole des Bois-Francs. Le coût: 13 \$ par personne. Pour réservations: Bertrand Allaire (358-2508), Normand Plante (364-2373) ou Renée Vaudreuil (359-2449).

Secteur de Plessisville

1er mars, 9 h 30: Assemblée générale annuelle du Syndicat de gestion agricole de Mégantic-nord, au Bar Le Jaseur de Lyster.

23 mars: Voyage au Salon international de la machinerie agricole (SIMA '90) au Stade olympique de Montréal. Pour réservation et information: Garage Elphège Boissonneault, 389-5793 ou au MAPAQ, 362-7336.

Activités régionales

1er mars, 20 h: Assemblée générale annuelle du Syndicat des producteurs de bovins, au motel Le 4 Saisons de Notre-Dame du Bon Conseil.

4 au 12 mars: Voyage agricole organisé par l'UPA au Salon international de l'agriculture de Paris. Pour informations: Gaston Grenier (758-7063) ou Brigitte Comtois (752-4128).

12 mars, 20 h: Assemblée générale annuelle du Syndicat des producteurs d'oeufs, au Motel Universel de Drummondville.

14 mars, 10 h: Assemblée générale annuelle du Syndicat des producteurs de lait.

5 avril: Colloque sur les plantes fourragères (production et commercialisation du foin, au Centre des congrès de Drummondville.

Activités provinciales

5 mars, 8 h: Deuxième conférence annuelle sur les perspectives agricoles québécoises, à la salle de bal du Château Frontenac, à Québec.

22 mars, 9 h: Colloque sur le bleuet cultivé, à l'Institut de technique agro-alimentaire de Saint-Hyacinthe.

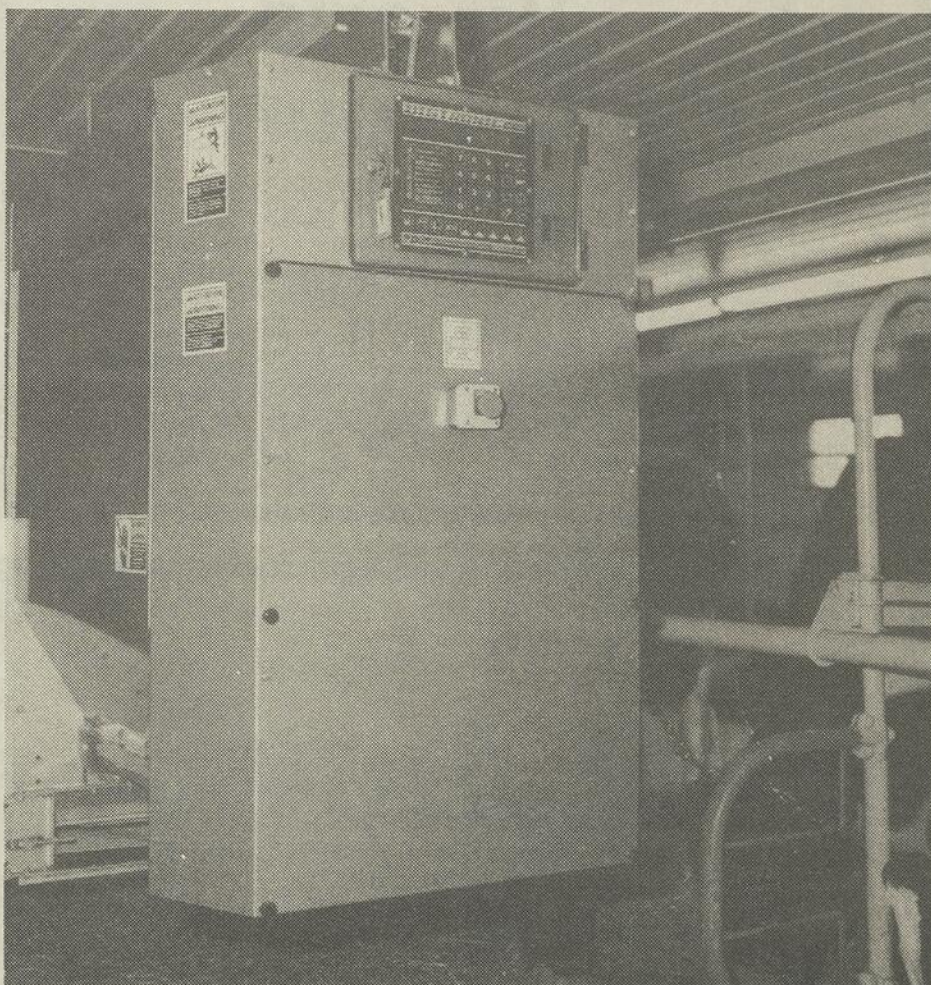
10-11 avril: Symposium international sur l'ensilage d'herbe, au Théâtre du cuivre, à Rouyn-Noranda.

Informations transmises par les bureaux de renseignements agricoles de Victoriaville (758-1591) et Plessisville (362-7336).

Ce système d'alimentation informatisé appelé "Distronic(R)", avec une possibilité de huit compartiments (grain et concentrés), peut distribuer de 1 à 8 repas par jour. Entièrement fabriqué au Canada, le "Distronic(R)" fonctionne par micro-ordinateur composé de cartes électroniques interchangeables, permettant à l'entreprise d'offrir à sa clientèle un

service après-vente fiable et rapide.

La fameuse marque "Dion(R)" existe depuis 70 ans et c'est depuis 20 ans que B. & R. Choinière ltée perpétue ce symbole de qualité en se voulant à l'avant-garde dans la conception et la fabrication d'équipements agricoles. C'est avec confiance que B. & R. Choinière ltée envisage



Le système d'alimentation informatisé appelé "Distronic [R]", avec une possibilité de huit compartiments [grain et concentrés], peut distribuer de un à huit repas par jour.

Ce que les consommateurs pensent de leurs agriculteurs

Malgré que les producteurs agricoles comptent pour moins de 2% de la population québécoise et bien que très peu de consommateurs côtoient nos professionnels de l'agriculture, sachez que 56,3% des résidents de l'île de Montréal affirment connaître personnellement des agriculteurs. Voilà un fragment surprenant d'un sondage effectué pour le compte de l'UPA par le groupe conseil Coopers et Lybrand, du 2 au 12 novembre dernier, auprès de 1 304 Québécois répartis à travers la "Belle Province".

par Jean-Pierre Bélisle
UPA de Nicolet

Par ailleurs, ce sondage scientifique recèle plusieurs autres surprises sur les attitudes des Québécois face aux producteurs agricoles. Par exemple, les Québécois sont généralement en accord avec les mesures protectionnistes à l'endroit des producteurs du Québec et c'est dans une proportion de plus de 90% qu'ils considèrent que l'agriculture contribue considérablement à l'essor de l'économie du Québec.

Fondamentalement, les consommateurs perçoivent davantage les agriculteurs comme amicaux et 78,2% des répondants sont en désaccord avec un énoncé suggérant que les agriculteurs du Québec soient riches.

D'autre part, on peut également découvrir, à la lecture de ce sondage, que les réponses sont quelquefois différentes selon que l'on réside dans une région où dans une autre. Ainsi, la région Mauricie/Bois-Francs est la seule où les répondants estiment majoritairement qu'une augmentation des prix des produits agricoles a un effet bénéfique sur l'économie. Cependant, globalement, les consommateurs se découvrent une unanimité étonnante quant à l'argumentation voulant que ce sont les transformateurs et les magasins d'alimentation, et non les agriculteurs, qui sont privilégiés lors d'une augmentation de prix.

Evidemment, il fallait s'y attendre, nos consommateurs sont très sensibles à la question de l'environnement et près de 62% d'entre eux sont prêts à payer une prime à l'achat de produits biologiques, si ces produits rencontrent tous leurs critères d'achat habituels.

En somme, à la lumière de ce sondage, on peut assez facilement conclure que les consommateurs sont toujours préoccupés par l'agriculture, du moins par sa dimension économique, et également sympathiques à tous ceux et celles qui y oeuvrent. En fait, actuellement, on a l'impression que seul l'Etat se désintéresse de ce secteur qui s'avère vital pour le devenir du Québec!

vaches vedettes

Dans cette chronique seront publiées les vaches ayant plus de 50 kg de lait pour la race Holstein et plus de 40 kg de lait pour la race Ayrshire. Ces productrices seront publiées selon leur date d'arrivée au bureau local de Victoriaville et transmises par les contrôleurs P.A.T.L.Q. et R.O.P. La meilleure productrice par ferme et par contrôle sera retenue.

Date du vêlage	Âge au vêlage ans - mois	Nom de la vache	Race	Classe	Lait (kg)	Date	Nom du propriétaire	Contrôle
89-12-20	8-11ms	Nellaire Noira Vibration 0496485B	HO	BP	51,8	90-02-09	Danielle & René Allaire	PATLQ
89-11-18	7-9ms	Rental Pierrette Mandrake 3743422	HO	BP	51,2	90-02-08	Ste-Hélène-de-Chester Claire & Réal Poisson St-Rémi-de-Tingwick	PATLQ
90-01-26	5-11ms	Lippoza Barate Tab 4115118	HO	BP	51,9	90-02-09	Jean-Pierre & Suzanne Forestier Tingwick	PATLQ
89-12-10	9-10ms	Stanford Francine Make Rite 3438059	HO	TB	51	90-02-02	Jean-Yves Boutin & France Moreau Warwick	PATLQ
90-01-06	5-11ms	Pierrejulo Vista 1206840 C	HO	-	59,4	90-02-06	Ferme Brunitta Tingwick	PATLQ
89-12-12	3-9ms	Mexcel Dany Stania 4303510	HO	B	53,2	90-02-09	Gilles Laroche & Chantale Moreau Warwick	PATLQ
90-01-08	3-10ms	M.F.B. Peachy Starbuck 4292365	HO	BP	53,4	90-02-13	Mario Fréchette Chesterville	PATLQ

Gestion et exploitation
de ferme

Programme de formation intensive

Plessisville - Un programme de formation intensive, intitulé "Gestion et exploitation de ferme" est offert à tous les futurs exploitants et exploitants agricoles ainsi qu'aux personnes déjà établies en agriculture.

En suivant ce cours, les participants peuvent de plus obtenir un diplôme ou une attestation de niveau secondaire ou collégial.

Formation sur mesure

Il est possible d'organiser des blocs de formation de durée variable puisés à même les contenus de ces programmes et conduisant sur une période plus longue aux mêmes attestations et diplômes.

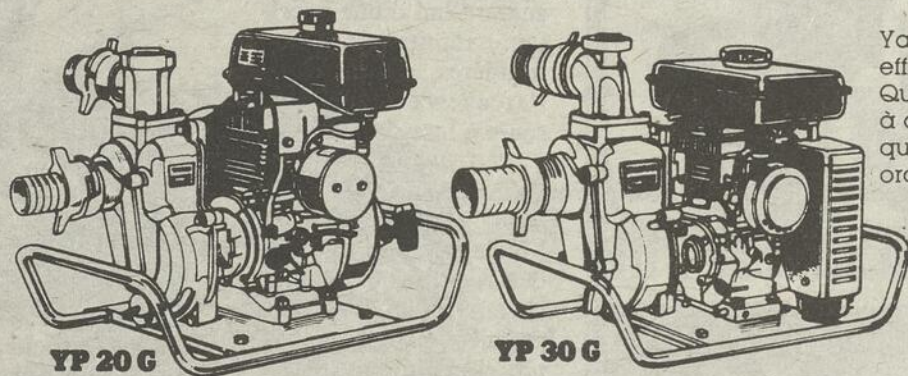
Cette possibilité est offerte à tout groupe de huit personnes et plus qui en fait la demande.

L'horaire et la tenue des sessions peuvent être organisées selon la disponibilité des candidats et candidates.

Aucun frais d'inscription n'est requis. De plus, les candidats et candidates peuvent avoir droit à des allocations de base, de gardiennage et de déplacement.

Pour plus d'informations sur ce programme de formation intensive, communiquez avec Lucie Fradette (389-5384) ou avec le bureau du MAPAQ de Plessisville (362-7336).

Des pompes à eau extrêmement fiables.



Yamaha sait concevoir des moteurs à essences efficaces, au fonctionnement sans histoire. Quand Yamaha applique son savoir-faire à des pompes à eau, vous pouvez alors être sûr que ce ne seront pas des pompes à eau ordinaires, mais bien des Yamaha.

Venez les voir aujourd'hui.
Et laissez Yamaha renflouer vos profits.

YAMAHA

Comme il se doit.

Eugène Fortier & Fils

100, boul. Baril, Princeville - 364-5339

LES PLUS BAS PRIX garantis

CHEZ
BEAUDOIN

*Prix à partir de... Transport, préparation et taxe en sus, programme Chrysler inclus.
**Crédit bail, plan Clé d'or, 48 mois, 100 000 km, transport, préparation et taxe en sus, programme Chrysler inclus.

DAKOTA CLUB CAB 1990



90-169

PRIX LE PLUS BAS
garanti:

13 642\$*
ou 314,84\$** par mois

COLT 100 1989



89-521

PRIX LE PLUS BAS
garanti:

8 319\$*
ou 211,47\$** par mois

Renseignez-vous sur notre

**GARANTIE
7/15**

OUVERT pour vente:
lundi au vendredi de 9 h 00 à 21 h 00
samedi de 9 h 00 à 12 h 00

AUTOMOBILES
GUY
Beaudoin inc.

CHRYSLER - PLYMOUTH - CAMION DODGE

1500, rue Forand
PLESSISVILLE
362-3212

Pour avoir produit le meilleur lait en 1989 dans les Bois-Francis

Daniel Laroche, membre du Club de l'excellence d'Agropur

Chesterville - La coopérative agro-alimentaire Agropur tenait récemment, à Sainte-Clothilde de Horton, son assemblée régionale annuelle pour tous les membres de ses régions administratives du Lac Saint-Pierre et des Bois-Francis.

Cette réunion a permis à la haute direction d'Agropur d'informer les

participants de l'honneur qui rejaillit sur Daniel Laroche de Chesterville qui

a été désigné membre du Club de l'excellence d'Agropur pour avoir produit le meilleur lait, en 1989, dans la région des Bois-Francis.

Le Club de l'excellence d'Agropur en est à sa deuxième édition. Il a

été mis sur pied afin de mettre en lumière les hommes et femmes, employés et sociétaires de l'entreprise, qui se distinguent par leur implication dans leur communauté ou l'excellence de leur travail professionnel. En agissant ainsi, Agropur reconnaît que si elle jouit aujourd'hui d'une excellente réputation outre-frontières, c'est grâce à l'excellence de ses ressources humaines.

"La qualité des produits commence à la ferme", déclare Ken McCaughey, directeur des relations publiques chez Agropur. C'est là la première étape d'un long processus, irréversible il va sans dire, auquel sociétaires et employés sont étroitement liés. "Les nombreux prix obtenus par la coopérative en 1989, en particulier lors du concours provincial des Lys d'or, confirment que les efforts déployés en ce sens produisent des résultats", ajoute M. McCaughey.

Le Club de l'excellence d'Agropur vient



Daniel Laroche, de Chesterville, vient d'être désigné membre du Club de l'excellence d'Agropur pour avoir produit le meilleur lait, en 1989, dans les Bois-Francis.

donc, à l'instar des Lys d'or, souligner ces efforts et encourager l'ensemble des ressources humaines à viser de hauts objectifs de qualité.


Agropur

Agropur est la propriété de quelque 4 800 agriculteurs-sociétaires. Avec le concours de ses 2


500 employés et 800 travailleurs contractuels, la coopérative agro-alimentaire a réalisé, au cours de son 51^e exercice, un chiffre d'affaires de 782 millions de dollars.

Etablie comme la plus importante coopérative laitière au Canada, elle transforme 16% de la production nationale de lait.

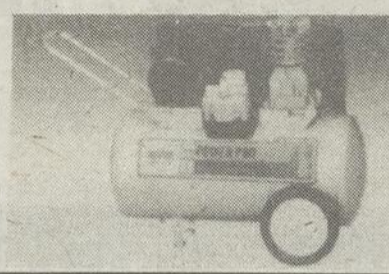
Outre sa vaste panoplie de produits laitiers, elle fabrique de la charcuterie fine distribuée sous la marque "Tour Eiffel" et des plats cuisinés sous vide commercialisés sous la signature "Variations". Les produits d'Agropur sont mis en marché sous quelque 1 200 étiquettes, à travers tout le Canada.



Génératrice 5000 watts Power Plus U.S.A. 995\$



Compresseur
2 cylindres, Speedaire, tête en fonte, 20 gallons.
3 hp **725\$**



MACHINERIE H. FORTIER INC.
Vente - Service après-vente
Machinerie - Outillage (bois/métal)
Chariots élévateurs (lift) - Outils de fixation Senco
282, rte 116, Princeville, Qué. (819) 364-2441

SPÉCIAL DU MOIS DE MARS du 1^{er} au 16 mars 1990

Mobile portatif 8000 M
Modèle portatif 8000 M



POURQUOI LOUER QUAND VOUS POUVEZ ACHETER

offre spéciale sur le mobile 2000 X

Mobile 2000X

Le mobile 2000 X

1 299\$

COUPON-RABAIS
100\$
SUR MODULE 2000 M
VALIDE DU 1^{er} AU 16 MARS 90
COUPON-RABAIS

799\$

COMMUNICATION VICTORIAVILLE INC.

Le Centre du Téléphone Cellulaire à VICTORIAVILLE
LE NO 1 dans la vente, le service et la location.
Dépositaire autorisé de Motorola Cellulaire.

• Service téléphonique • Surveillance d'alarmes • Location téléchasseur (Local ou longue distance)
* Nos téléchasseurs longue distance d'Ottawa à Montmagny.
Pour informations Consultez Rémi Bergeron, directeur. Il saura vous renseigner sur le choix de votre appareil.

INFORMATIONS:
Communiquez avec Rémi Bergeron

(819) 758-5757

À VOTRE SERVICE 24 HEURES PAR JOUR

"NE TARDEZ PAS"



Rémi Bergeron
directeur général



Bell Cellulaire

Agent autorisé

Nouvel indice de potentiel génétique pour les porcins

De nouveaux indices de potentiel génétique (IPG) sont maintenant disponibles pour les porcins de race évalués au Québec. Ces évaluations, qui font appel à des techniques statistiques et informatiques modernes, permettent de comparer les valeurs génétiques de reproducteurs utilisés dans des troupeaux différents.

par Yvan Savoie et Luc Senay, agronomes MAPAQ

C'est le premier programme pour les porcins de ce genre dans le monde. Il a été conçu par S. Hudson et B. Kennedy de l'Université de Guelph et est maintenant en place au Canada.

Le nouveau programme calcule la valeur génétique estimée des reproducteurs. Celle-ci correspond à la valeur qu'un animal transmet à ses descendants pour un caractère déterminé, c'est-à-dire à sa valeur en tant que parent. Ces valeurs sont combinées sous forme d'un indice de potentiel génétique (IPG).

Globalement, la méthode compare les résultats d'un géniteur à ceux de ses contemporains et de ses apparentés dans un même troupeau, une même année et une même saison. Les écarts obtenus sont ajustés pour tenir compte de l'héritabilité du caractère, des résultats des descendants du géniteur, du niveau de compétition génétique entre les troupeaux et de tous les apparentés testés et présents sur le fichier au moment de l'évaluation. En réunissant toutes ces données dans un seul chiffre, ce système permet d'ac-

complir ce que beaucoup d'éleveurs essaient de faire en considérant la performance des familles de verrats ou de truies dans leur décision de sélection.

L'évaluation génétique selon ce nouveau mode de calcul n'est disponible pour l'instant que pour les verrats et les truies présents dans les élevages de sélection. Pour les sujets évalués en fin de test (4 à 6 mois), c'est l'indice gain-gras actuel qui prévaut encore pour quelques mois.

Pour les indices de potentiel génétique comme pour les indices actuels, ce sont encore les animaux supérieurs à leur groupe contemporain qui seront avantagés. Ici encore la valeur brute mesurée (gain journalier, épaisseur du gras dorsal) n'aura que peu de signification génétique. Ce sera la déviation ou l'écart par rapport à son groupe qui nous indiquera le vrai potentiel génétique de l'animal, c'est-à-dire sa capacité de transmettre à ses descendants une amélioration.

Cependant, la méthode d'évaluation des indices de potentiel génétique (IPG) est plus performante car elle permet des comparaisons valides entre reproducteurs élevés dans des troupeaux

différents puisque l'effet de la région de chaque troupeau a été éliminé. De plus, les IPG sont plus précis car ils utilisent à la fois les résultats de l'animal et ceux de ses apparentés.

Le rendement en

viande est encore évalué par l'épaisseur du gras dorsal (en mm, ajusté à 100 kg) tandis que la croissance utilise l'âge ajusté à 100 kg (en jours) comme caractère. Les résultats sont exprimés sous forme d'écarts (dévia-

tions) à la moyenne de tous les porcs testés au Québec au cours des deux dernières années. Puisque l'objectif de sélection est de réduire le gras et l'âge à 100 kg, les truies amélioratrices sont celles dont les valeurs généti-

ques sont négatives. L'achat de sujets améliorateurs issus de ces truies devrait permettre de réduire le gras et d'augmenter la croissance.

Dorénavant, il faut penser à acheter un repro-

ducteur, non pas pour ses propres performances mais pour sa capacité à transmettre une amélioration à ses descendants. De cette façon, il devient évident que les "mâles à 200%" sont les plus dépendieux.

AVEC CUVES POLYÉTHYLÈNE

LA NOUVELLE GÉNÉRATION DE ROBOTS DISTRIBUTEURS WIC-200

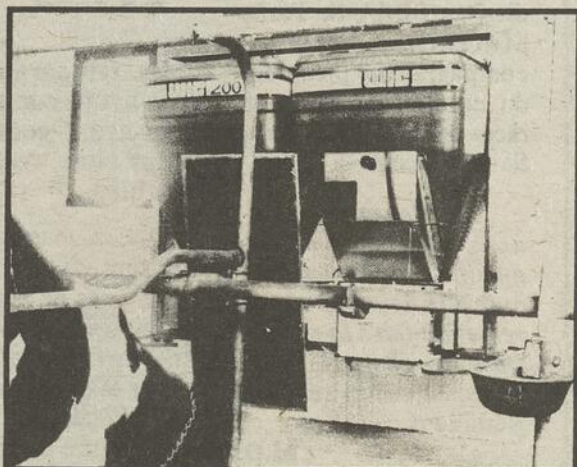
TOUTES LES QUALITÉS DU POLYÉTHYLÈNE...

- Polyéthylène conforme aux normes alimentaires du F.D.A. (Food and Drugs Administration-U.S.A.), très résistant;
- Résiste au froid et à la chaleur et réduit les risques de condensation;
- Forme des cuves conçue pour un meilleur écoulement des aliments;
- Faible adhérence des grains humides aux parois des cuves.

... ET TOUS LES AVANTAGES DU ROBOT WIC-200

- Ordinateur portable;
- Remplissage automatique;
- Logiciel pour calendrier des vaches;
- Logiciel pour identification par émetteur ou par stalle.

Incroyable mais vrai!



NOUVEL ÉMETTEUR AU COU

- Système actif avec batterie miniature incorporée;
- Capte jusqu'à une distance de 30" à 36" (76 à 92 cm);
- Anti-choc et hermétique;
- Sécuritaire (pas de ballonnement au bout de la chaîne).

N'attendez plus et procurez-vous votre robot distributeur WIC-200 avec cuves polyéthylène (aussi disponible en acier inoxydable).

VOTRE DÉTAILLANT WIC

DU TRAVAIL BIEN FAIT



LE SPÉCIALISTE EN ÉQUIPEMENT D'ALIMENTATION



COMMUNIQUEZ IMMÉDIATEMENT AVEC VOTRE DÉTAILLANT WIC :

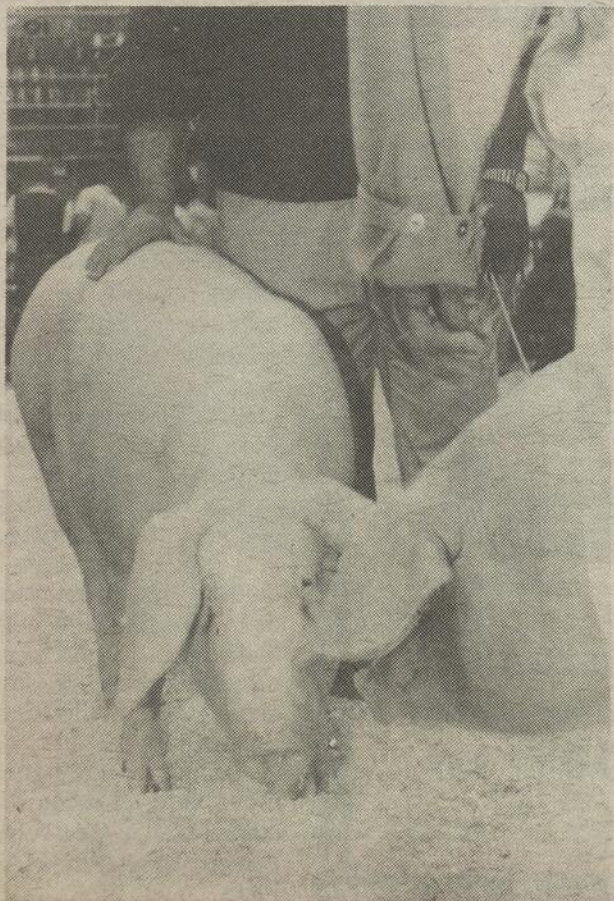
- Pour un travail bien fait.
- Pour le meilleur service après vente.
- Consultez des spécialistes en alimentation, vos représentants Coop.

VOTRE CONCESSIONNAIRE "WIC" POUR LA RÉGION DES BOIS-FRANCS



Société Coopérative Agricole des Bois-Francis

5, ave Pie X — Victoriaville
Tél.: 758-0671



Des bovins Charolais et Hereford du Québec présents à l'Exposition internationale de Paris

Le comité conjoint des races de boucherie et Génitex (compagnie de consultation et d'expertise génétique) ont récemment conclu les arrangements nécessaires pour exposer deux sujets femelles de race Charolais et Hereford âgées d'environ un an, au Salon international de machinerie agricole de Paris (SIMA).

Après de multiples démarches auprès du Salon international, les associations d'éleveurs, ministères d'agriculture, etc., un éleveur de Plessisville, Marcel Dumont, a réussi à intéresser les Français à recevoir des sujets Charolais après une évolution d'une trentaine d'années. En effet, vers les années cinquante, on

importait de France des bovins Charolais. Malgré tout l'intérêt pour cette race, le nombre de sujets importés fut limité à cause du prix élevé (transport et surtout les frais de quarantaine).

Pendant toutes ces années, la conformation de part et d'autres de l'Atlantique s'est modifiée différemment. En Améri-

que, les éleveurs ont mis davantage sur la taille de l'animal (grandeur) et ont sélectionné pour obtenir plus de facilité au vêlage. Dans un processus d'échange, nos éleveurs porteraient leur attention surtout sur la forte musculature des bêtes françaises.

Par la même occasion, le Canada tentera d'intéresser des éleveurs français, pour des Hereford. Notre réputation n'est plus à faire pour cette race.

"Les génisses Hereford furent élevées par la

Ferme Coicheux de Saint-Gilles de Lotbinière. Les Charolais quand à elles viennent de la Ferme Couture, à Saint-Prospère de Champlain", d'expliquer Denis Rémillard, agronome, au MAPAQ de Plessisville. Ces animaux termineront leur quarantaine dans quelques jours pour s'envoler le 1er mars avec Air Canada.

"Après l'exposition, qui se tiendra du 4 au 11 mars, il se peut que ces bêtes fassent une tournée en Europe pour être exposées entre autres à Vérone (Italie) et Saragosse (Espagne)", de préciser M. Rémillard.

Pour sa part, M. Dumont est particulièrement fier de cet "exploit" puisque c'est la première expédition canadienne pour exposition en Europe et c'est la première fois que des Charolais seront exposés au kiosque canadien au SIMA de Paris. Marcel Dumont sera accompagné du président du comité conjoint des races de boucherie, Yves Saint-Vincent.

"Les éleveurs de chez nous peuvent s'ennorgueillir du fait que des animaux de notre région servent à faire la promotion du cheptel canadien", conclut M. Rémillard.

M.D.

Sirop d'érable: cuvée '90

Le début des années '90 marque un virage important dans la production de sirop d'érable au Québec. En effet, les producteurs acéricoles se sont exprimés dernièrement en faveur de la mise en place d'un premier plan conjoint de mise en marché du sirop d'érable en vrac.

par Sylvain Rheault, sec. Synd. des prod. acéricoles du Centre du Québec

l'impact de tels changements sur la saison 1990.

Evidemment, l'interrogation principale actuelle demeure les prix qui seront effectifs cette année. A cet égard, selon

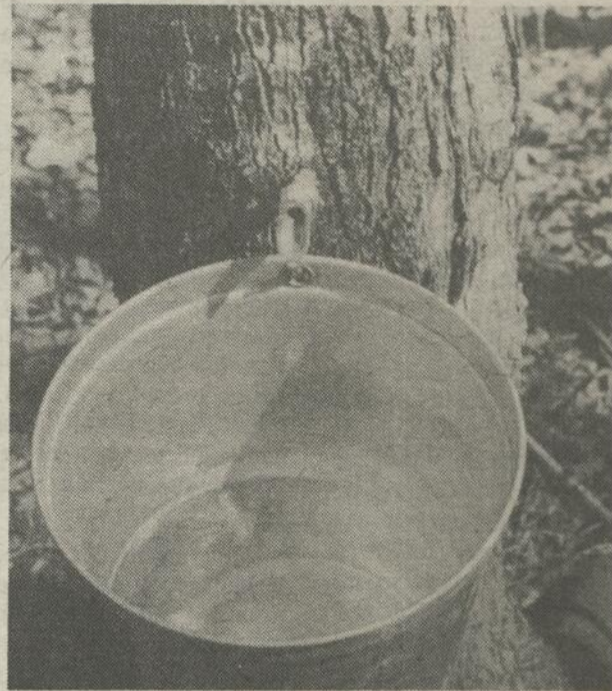
plusieurs producteurs, les prix semblent s'orienter vers ceux de la saison dernière.

Par ailleurs, à plus long terme, on doit s'attendre à un virage important dans cette production qui, par le biais du plan conjoint, devrait se consolider et permettre enfin de faire surgir de nouvelles entreprises spécialisées.

En se dotant d'un plan conjoint, les acériculteurs visent à atténuer différents problèmes vécus au cours des dernières années et qui mettaient en péril l'avenir de leur production.

Les attentes des producteurs sont précises: ils veulent une garantie au niveau des prix, une bonne gestion des inventaires, un meilleur contrôle de la qualité et le développement des marchés.

Avec un plan conjoint aussi récent (décembre 1989) et la saison des sucres qui débute, il va sans dire que producteurs et consommateurs se questionnent sur ce que sera



Trayeuse Duovac-300

Comme son nom le suggère, la Duovac peut fonctionner à deux niveaux de vide.

En mesurant le débit de lait, elle change automatiquement de niveau de vide et de cadence de pulsation entre les phases de stimulation, de traite et de fin de traite.

par un massage doux à une cadence et à un niveau de vide réduits, jusqu'à ce que le débit de lait atteigne 1/2 livre à la minute.

La Duovac passe alors automatiquement à la phase traite, avec une cadence de pulsation plus rapide.

Lorsque le débit de lait redescend à 1/2 livre à la minute, la trayeuse change de nouveau les paramètres de traite jusqu'à la fin de la traite.



Herman Pépin inc.
221, ave Pie X - Victoriaville
758-1238

ALFA-LAVAL

Tire d'érable ou... tire à l'érable?

Les températures au-dessus de la normale que nous avons connues dernièrement nous ont donné un avant-goût du printemps. Au Québec, printemps rime avec cabane à sucre et produits de l'érable.

Saviez-vous qu'aucun fabricant ou vendeur de succédanés ne peut utiliser ni même faire référence au terme "d'érable" sur ses étiquettes ou dans sa publicité, sauf dans le cas de la tire à l'érable?

En effet, "tire d'érable" désigne le produit authentique, tandis que le succédané, si fait d'au moins 75% de sirop d'érable et d'au plus 25% de glucose, est nommé "tire à l'érable". Les autres

succédanés du sirop d'érable doivent porter dans leurs dénominations le mot "composé".

Catégories de sirop d'érable

Selon la qualité, il existe deux catégories de sirop d'érable. Le sirop de catégorie no 1 doit être limpide, de couleur uniforme, exempt de cristaux et de goût de caramel, et dépourvu de malate de calcium insolubilisé.

La catégorie no 2 comprend les sirops moins parfaits.

Selon la couleur, le sirop peut être classé extra clair, clair, médium, ambré et foncé. Le vendeur classe lui-même son produit à l'aide d'un comparateur de couleurs. En général, plus un sirop est pâle, plus son goût est délicat.

Les règles et normes concernant l'étiquetage et la publicité sur les produits de l'érable relèvent de la Direction de la normalisation du ministère de l'Agriculture, des Pêcheries et de l'Alimentation (MAPAQ).

Pour tout renseignement supplémentaire, communiquez avec votre bureau régional du MAPAQ.



Coopérative Fédérée de Québec
Division des viandes

TURCOTTE
& TURMEL

ABATTAGE DE PORCS

155, rue Saint-Jean-Baptiste nord
Princeville - P.Q.
(819) 364-5501



Marcel Boislard
propriétaire
17 ans d'expérience



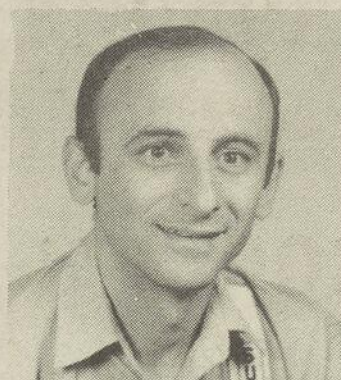
Nous pouvons
augmenter la
valeur de vos vaches



MARCEL BOISLARD INC.

2, rue DeBilly, Victoriaville

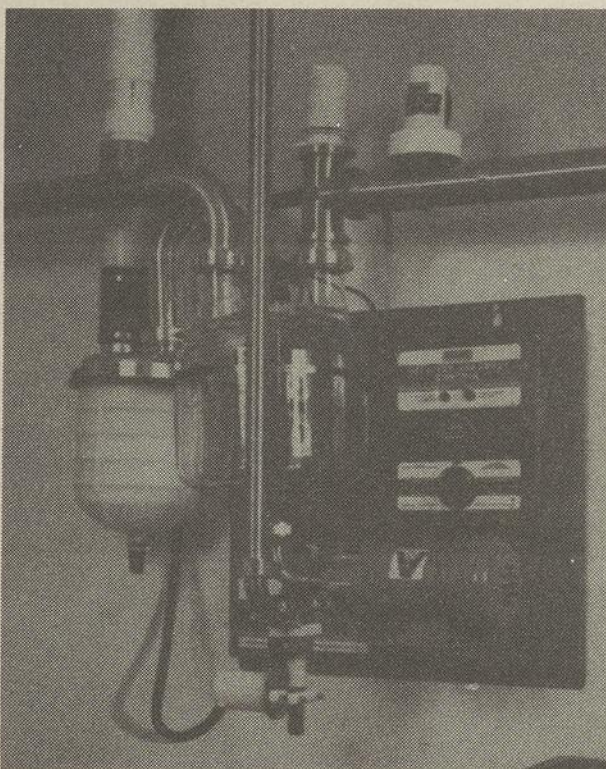
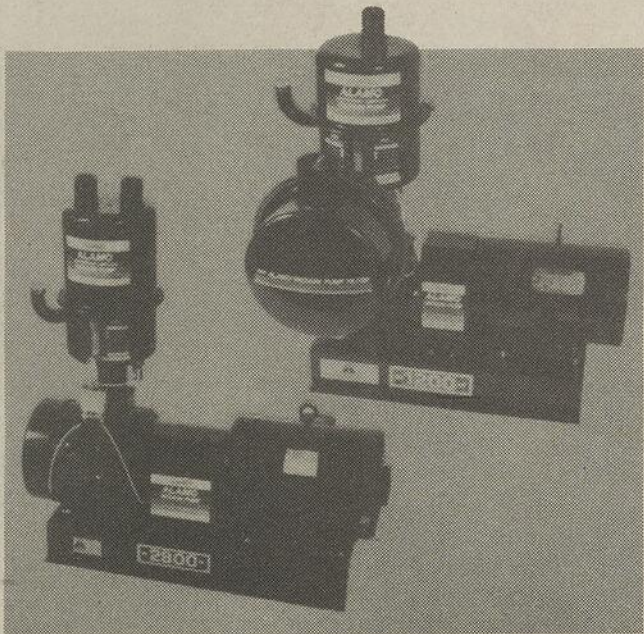
752-6585



Michel Genest
gérant
10 ans d'expérience



*Systèmes de Vide ALAMO—
Une réputation qui parle d'elle-même*



*Équipement de maintenance du lait—
Souvent imité/Jamais surpassé*



*Systèmes de désinfection—
Nous faisons plus avec moins*



UNITÉS DE TRAITE

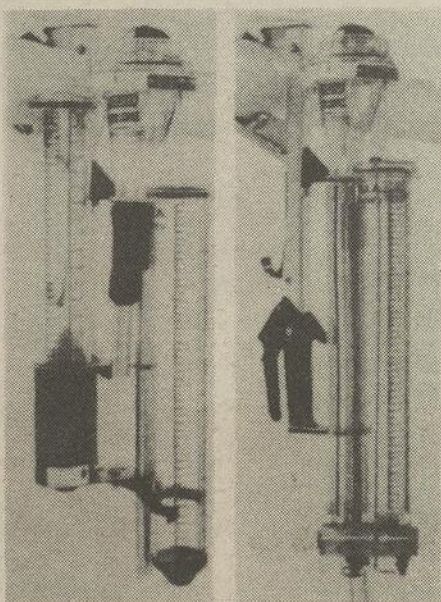
PULSATION

VIDE

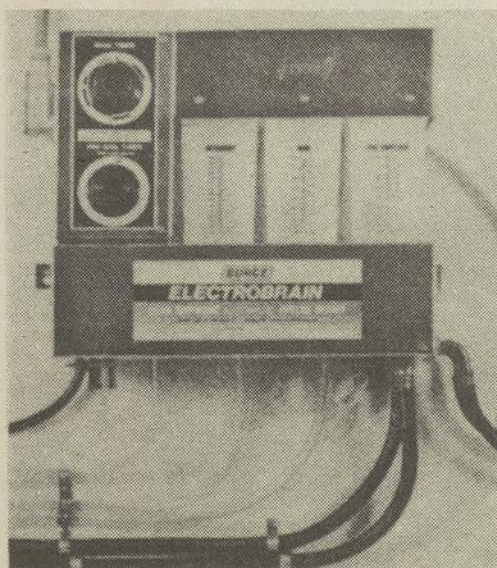
MANUTENTION DU LAIT

HYGIÈNE

SERVICE



**CHOIX
DE DEUX
PESEURS
A LAIT**



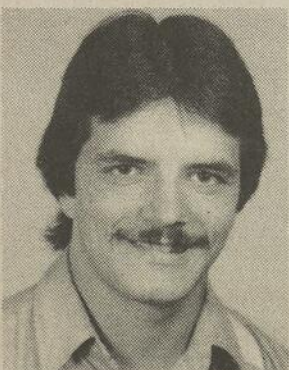
**Nouvelle
laveuse
de
pipeline
s'installant
sur
tout
système
de traite**



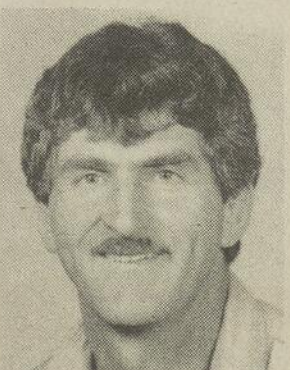
Manon Leclerc
secrétaire



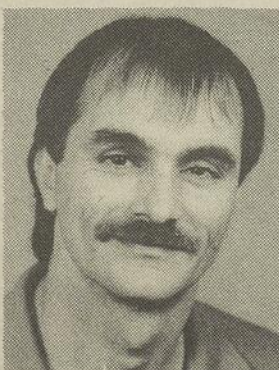
Laurent Moore
vendeur
17 ans d'expérience



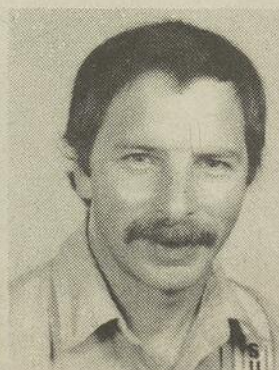
Dominic Martel
technicien conseiller
6 ans d'expérience



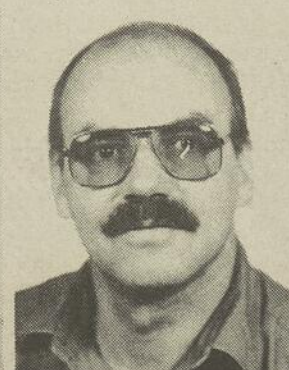
Rémi Gagnon
responsable
des installations
6 ans d'expérience



Réjean Martel
commis aux pièces
1 an d'expérience



Yvon Turgeon
technicien conseiller
3 ans d'expérience



Gilles Gagné
technicien conseiller

**Une équipe dynamique à votre service 24 heures par jour, 7 jours par semaine
pour augmenter la valeur de vos vaches.**

Le choix du monde conscient...

Le king-cab de Nissan

Le plus puissant (134 c.v.)

58% de + que Mazda

30% de + que Toyota

et un financement SUPER BRILLANT

8,9% *

NISSAN



* Pour une période de 24 mois - 9,9% pour 36 mois -
10,9% pour 48 mois - 11,9% pour 60 mois.
Sujet à l'approbation de crédit.

**Automobiles
Chartier et Boulanger**

1429 NOTRE-DAME OUEST, VICTORIAVILLE

758-0524