

# Tout un pique-nique

Plus de 1,500 personnes venant de tous les coins de la province, ont assisté dimanche dernier le 23 juin, à la "Grande Journée Ayrshire 1974", qui se tenait à la Ferme des Soeurs du St-Rosaire.

De caractère provincial, c'est la première fois que cet événement annuel, regroupant à la fois des agriculteurs-éleveurs et le public en général, se tenait à Rimouski.

Cette journée débuta par une messe et fut suivie de la visite de la Ferme du St-Rosaire, et du dîner champêtre. Dans l'après-midi, de nombreux concours figuraient au programme dont celui d'expertise provincia-

le.

A ce sujet, MM. Patrice Belzile et René Roy, tous deux agriculteurs-éleveurs, respectivement de St-Fabien et St-Simon, se sont mérités le trophée Provincial Ayrshire. Ils sont sortis les vainqueurs de ce concours en se classant au premier rang parmi les 17 clubs représentés. Ils appartiennent tous deux au Club Ayrshire du Bas St-Laurent.

D'autre part, outre les nombreux prix de présence qui furent donnés lors de cette journée, M. Marius Caron, de St-Paul de la Croix, s'est vu offrir, à la suite d'un tirage au sort, une jeune génisse Ayrshire pur sang de 4 mois, don des Soeurs

du St-Rosaire.

Mme René Roy de St-Simon, fut la gagnante du trophée pour le jugement des expertises de la part du public.

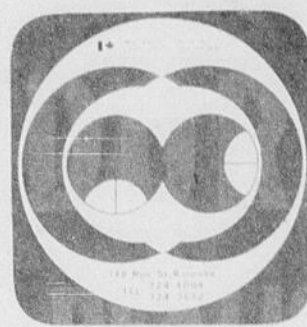
Par ailleurs, il est à noter que de nombreux invités de marque assistaient à cette journée, dont le Maire Claude St-Hilaire, les membres du conseil de la cité de Rimouski; M. Roland Pigeon, président de la Commission Canadienne du Lait, M. Elie Belzile, président du Club Ayrshire Provincial, M. Roger Beaudry, éleveur d'élite et juge du con-

cours d'expertise, et de nombreux autres.

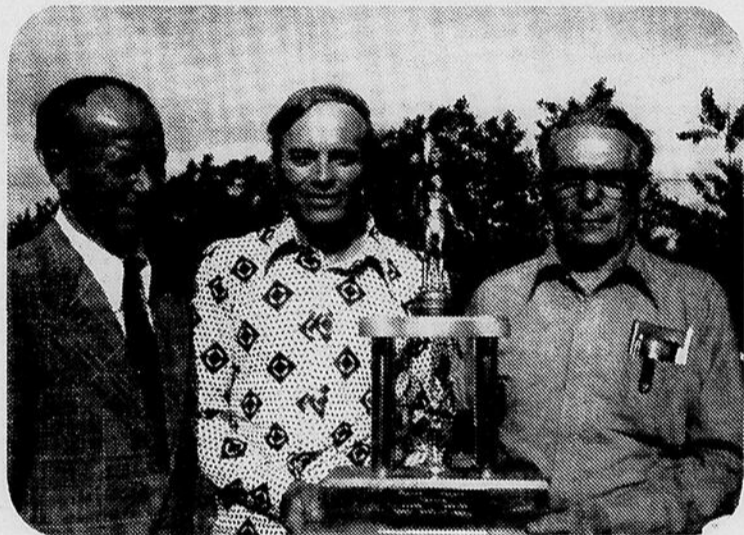
Les différentes allocutions prononcées portaient sur la production, l'élevage et la mise en marché.

En somme, cette Grande Journée AYRSHIRE, qui se déroulait tout comme un pique-nique, donnait vraisemblablement l'impression d'une grande fête populaire où tous ont vraiment profité pleinement du soleil, de la nature et du site enchanteur de la Ferme du St-Rosaire.

(E.W.)



**Embauchez  
un étudiant  
cet été**



Lors de cette journée champêtre, nous avons pu assister au concours d'expertise. Sur la photo, nous remarquons, à gauche, M. Elie Belzile, président du Club Ayrshire Provincial, peu après la remise du Trophée provincial aux deux gagnants qui sont, dans l'ordre habituel, M. Patrice Belzile, de St-Fabien et M. René Roy, de St-Simon. Les juges étaient MM. Roger Beaudry et Roland Pigeon.

(Photo Le Rimouskois E.W.)



## FUTURS MARIÉS !

Vous qui avez besoin  
de faire-part  
pour le grand jour,

Venez prendre connaissance  
de nos assortiments les plus complets.

Mlles Thibault et Pineault pourront  
vous conseiller pour un choix  
des plus judicieux.

LE SEUL ENDROIT A RETENIR :

### IMPRIMERIE BLAIS LTEE

212 CATHEDRALE — RIMOUSKI — 723-2188



**161 JEAN BRILLANT — RIMOUSKI — 724-7744**

MARC GAUTHIER, propriétaire

### Heures d'ouverture

Du lundi  
au mercredi  
de 8h. a.m. à 6h. p.m.

Le jeudi  
et vendredi  
de 8h. a.m. à 9h. p.m.

Le samedi  
de 8h. a.m. à 12h. a.m.

POUR L'INSTALLATION DE  
**SILENCIEUX ou AMORTISSEURS**

**NOUS VOUS GARANTISSONS UN  
SERVICE DE QUALITE.**

LES FRAIS DE TRAVAIL SONT GRATUITS



**POUR APPOINTEMENT: 724-7744**



## Foyer d'orientation biblique

# Sauvé!

Pasteur Eugène McNutt.

### Question :

Suite au problème de la semaine dernière : peur de la mort.

### Réponse :

Chère Craintive :

Vous vous rappelez sans doute que nous avons déjà dit que l'esprit que Dieu a fait habiter en nous est mort à cause du péché. Si cet esprit n'est pas renouvelé ou régénéré par l'Esprit de Dieu AVANT la mort, nous ne pouvons pas entrer dans le royaume de Dieu. Dieu a fait les conditions : "Si un homme ne naît de nouveau, il ne peut voir le royaume de Dieu" (Jean 3:3).

Il y a au moins trois raisons pourquoi vous avez cette crainte affreuse de la mort. En premier lieu votre esprit n'est pas encore régénéré. Vous n'êtes pas prête alors pour le jugement

dernier. Il est donc naturel que vous sentiez une certaine crainte de quitter ce monde. Il vous faut la nature divine du Christ ou la vie éternelle en vous avant de mourir. C'est seulement par là que vous êtes régénérée.

Deuxièmement, votre crainte existe parce que vous avez sans doute négligé le lecteur quotidien de la Parole de Dieu. Cette nourriture spirituelle enlève et chasse complètement les doutes que votre cœur puisse cacher. En lisant la Bible vous verriez les promesses de Jésus-Christ. Par exemple : "Si quelqu'un garde ma parole il ne verra jamais la mort" (Jean 8:51). Quelle mort? La mort spirituelle bien sûr, ou séparation d'avec Dieu pour toujours. Vous pouvez être bien en vie

physiquement mais mort spirituellement. Jésus a dit, "Laissez les morts ensevelir leurs morts" (Mt 8:22).

Troisièmement, vous craignez la mort parce que votre amour pour Dieu n'est pas complet ou parfait. "La crainte n'est pas dans la mort, mais l'amour parfait bannit la crainte; car la crainte suppose un châtement, et celui qui craint n'est pas parfait dans l'amour" (I Jean 4:18). Ce que vous craignez est plutôt le jugement comme ce verset dit, "... la crainte suppose un

châtiment..." Et la Bible dit que ce châtement est séparation d'avec Dieu pour l'éternité.

Il faut être délivré de cette crainte de la mort et du jugement. Il faut être sauvé avant qu'on quitte cette terre pour l'au-delà. La bible dit, "Il n'y a donc maintenant aucune condamnation pour ceux qui sont en Jésus-Christ" (Rom. 8:1). Comment ça? "Dieu, en effet, n'a pas envoyé son Fils dans le monde pour qu'il juge le monde, mais pour que le monde soit sauvé par lui" (Jean 3:17). Etes-vous donc maintenant sauvé?

"Elle a du prix aux yeux de l'Eternel, la mort de ceux qui l'aiment" (Psaume 116:15). Comment est-ce que la mort est précieuse pour ceux qui aiment Dieu? Parce qu'aussitôt que le chrétien meurt (son âme et son esprit régénérés) il part pour

être avec le Christ tandis que le corps attend la résurrection. Saint-Paul l'a dit comme ceci : "J'ai le désir de m'en aller et d'être avec Christ, ce qui de beaucoup est le meilleur; mais à cause de vous il est plus nécessaire que je demeure dans la chair. Car Christ est ma vie, et la mort m'est un gain" (Phil. 1:23-24, 21)... nous aimons mieux quitter ce corps et demeurer auprès du Seigneur" (2 Cor. 5:8).

Pour avoir une telle espérance il faut être sauvé maintenant. Oui, "Christ en vous, l'espérance de la gloire". (Col. 1:27). Avec cette espérance vous allez dire avec St. Paul, "... la mort m'est un gain". N.B. Avez-vous une question qui vous tracasse? ou un problème? Ecrivez sans obligation à : Foyer d'orientation biblique, C.P. 231, Rimouski ou Tél. 723-7677.

## Le saviez-vous

Si Paris est devenue l'une des plus belles capitales du monde, lit-on dans Sélection de juillet, les Français en sont redevables au baron Georges-Eugène Haussmann. Préfet de la Seine de 1852 à 1870, il fut chargé par l'empereur Napoléon III de refaire la ville; avec acharnement, avec ingéniosité, parfois avec brutalité, Haussmann mena la tâche à bien. On lui doit les Champs-Élysées, l'Opéra, le quartier Latin, les grands boulevards, le bois de Boulogne et presque tous les espaces verts de Paris.

L'expression d'un regret, lorsque l'on a lésé quelqu'un ou qu'on lui a fait de la peine, peut souvent rétablir la bonne entente; encore faut-il savoir comment demander pardon. Un article de Sélection de juillet donne ces conseils sur l'art de s'excuser :

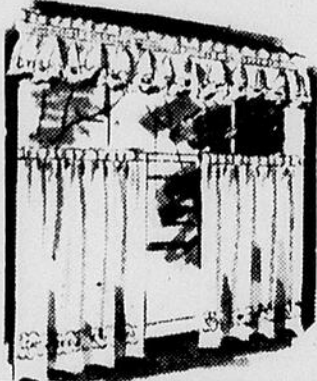
Si vous ne pouvez vous résoudre à faire des excuses verbales, exprimez-les par une attention.

Soyez sincère : votre démarche ne produira ses effets bénéfiques que si elle procède d'une contrition vraie.

Agissez avec dignité : debout et non à genoux. Vous essayez de réparer une injustice, c'est un acte qui mérite le respect.

Si vous estimez devoir des excuses, présentez-les sans attendre. Remettre la chose à plus tard risque de la rendre plus difficile, voire impossible.

## TISSUS ST-PIE X Enr.



vous offrent un très beau choix de TENTURES

- DRALON
- POLYESTER
- ACRYLIQUE
- ETC. ETC.

**Nous faisons la confection des tentures**

Vous trouverez aussi un très bel assortiment de tissus pour vos toilettes estivales. Une visite vous en convaincra et vous pourrez participer à notre concours.

### A NOTER :

Le magasin fermera ses portes tous les samedis à 12 heures du 1er juillet au 1er août 1974.

**TISSUS ST-PIE X Enr.**

312 Cathédrale  
RIMOUSKI  
Tél. 723-2543

## B. DUPONT ENR.

MATÉRIAUX DE CONSTRUCTION

17 RUE  
GOULET

Rimouski-Est

Tél. jour

724-2530

Résidence  
soir

723-8531



- TUILE BLANCHE A PLAFOND 12"x12"
- PLANCHE MURALE 4' X 8'
- PREFINIS ● RIP PRESSE ● TEN-TEST
- 2"X3" ET 2"X4" SECHE AU FOUR
- VENEER A PLANCHER

Service et livraison rapides  
BENOIT DUPONT, PROP.



## OFFRE D'EMPLOI

### COMMIS A TEMPS PARTIEL, REGULIER

Nous sommes à la recherche de personnel à temps partiel régulier, dans notre département de facturation.

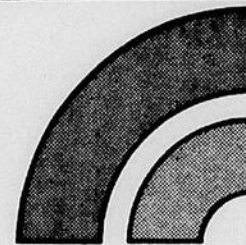
Le travail consiste à annexer des factures à des états de comptes, et placer le tout sous enveloppe.

Les candidats ou candidates devront travailler une seule journée par semaine, soit le Vendredi.

Toute candidature sera gardée confidentielle.

Veillez faire parvenir votre demande, ou contacter le :

Directeur du Personnel,  
Rimouski Transport Ltée,  
C.P. 50, Rimouski, Qué.



Collège  
d'Enseignement  
Général et  
Professionnel  
de Rimouski

Le Collège de Rimouski requiert les services de professeurs :

### TECHNIQUES INFIRMIERES :

- 1 professeur, temps plein (1ère session), cours 180-601
- 1 professeur, temps partiel, pour le cours 180-501.

### QUALIFICATIONS :

Baccalauréat en nursing ou infirmière avec expérience.

### TECHNIQUES DE DIETETIQUE :

- 1 professeur à temps plein.

### QUALIFICATIONS :

Baccalauréat en diététique.

### DATE D'ENTREE EN FONCTION :

Septembre 1974.

### TRAITEMENT :

Selon le décret tenant lieu de convention collective.

Toute candidature devra parvenir au directeur des services pédagogiques d'ici le 15 juillet. On est prié de joindre un dossier académique complet à son offre de services.

Cegep de Rimouski  
60 Evêché Ouest,  
Rimouski.  
G5L 4H6

(3-10 juillet)

# Résultat des élections des usagers aux conseils d'administration

Un nombre total de 8,284 personnes se sont présentées aux assemblées d'élection qui se tenaient mardi soir, le 18 juin, dans les Centres hospitaliers, les CLSC et le Centre de Services Sociaux soit une moyenne de 202 personnes par établissement. L'an dernier, i.e. en 1973, la moyenne de participation était de 309 personnes.

Au plan géographique, les Centres hospitaliers de Québec ont eu une moyenne de participation de 145 (258 en 1973) et en milieu rural, la moyenne est de 147 (320 en 1973). Dans les

CLSC, la moyenne de participation est évidemment beaucoup plus forte, 687/CLSC.

Dans 11 établissements, les représentants des usagers devront être nommés par le CRSSS selon les dispositions de la Loi. 3 d'entre eux n'ont pas tenu d'élection, faute de candidats, et les 8 autres parce qu'ils n'ont pas obtenu le quorum désiré. De ces 11 centres hospitaliers, 5 sont des centres pour malades chroniques.

Si l'on fait maintenant la distinction entre les Centres hos-

pitaliers généraux et les Centres spécialisés chroniques ou psychiatriques, en 1974, la moyenne de participation pour les premiers fut de l'ordre de 165.5 et de 90 pour les seconds, en comparaison de 1973 où les moyennes étaient respectivement de 358 et 147 participants par établissements.

Un phénomène nouveau et très normal pour une deuxième année d'application de la Loi à notre avis, s'est produit en 1974: la moitié des Centres hospitaliers n'avaient en lice que 2 candidats pour les 2 postes à combler au Conseil d'administration. Il n'y avait donc pas d'élection proprement dite à ces endroits. Nous croyons qu'il existe un rapport direct entre ce phénomène et la baisse du nombre de participants, compte tenu de l'élément de nouveauté absent cette année. La moyenne de participation fut de 196/ Centre hospitalier où il se tenait des élections et de 108/ Centre hospitalier où seulement 2 candidats étaient en lice. La différence est donc appréciable.

Après 2 années d'expériences, à l'aide des données recueillies, le CRSSS sera sûrement en mesure d'analyser à fond la représentation des usagers et leur élection ainsi que le phénomène de la participation des citoyens au niveau du réseau de la santé et des services sociaux. Des correctifs ou des mesures supplémentaires seront suggérés s'il y a lieu.

## A LA RECHERCHE DES SIGNES DU TEMPS

### Loi et avortement

Du point de vue moral, je ne suis pas en faveur de l'avortement. Je pense que nous n'avons pas encore mis en oeuvre tous les moyens pour respecter toutes les formes de vie. Cependant, une loi civile ne peut imposer les exigences maximales à tous les citoyens. Si la morale nous montre l'idéal, la loi civile, elle, propose une moyenne acceptable pour l'ensemble de la société. Devenant une norme obligatoire, elle doit tenir compte des moeurs d'un milieu. Elle garde cependant le devoir d'éduquer à des valeurs.

C'est ainsi qu'une loi sur l'avortement doit se donner des objectifs spécifiques et concrets: respecter le pluralisme de notre société, diminuer le nombre des avortements clandestins, éduquer au respect de la vie.

Une loi trop restrictive, qui voudrait empêcher tous les avortements n'atteindrait aucun des objectifs que je viens de mentionner. Une loi très libérale, qui autoriserait l'avortement sur demande, abdiquerait de son objectif éducatif et ne respecterait pas le pluralisme autant qu'on le dit.

Nous avons donc besoin d'une loi sélective, c'est-à-dire une loi qui permette l'avortement dans un certain nombre de cas: santé de la mère, le bien-être femme-enfant, dans les cas de viol, d'inceste, de certaines maladies ou infirmités prévues, etc. Une telle loi sélective implique un comité d'aide et de décision. La consultation de ce comité serait obligatoire. Sa composition devrait inclure des spécialistes de tous les secteurs de la santé et du bien-être social, et non pas seulement des médecins, afin d'éclairer au maximum la décision à prendre. Ces comités pourront améliorer les mesures d'aide qui devront être incluses dans la loi.

Une telle loi me paraît un équilibre entre deux valeurs importantes: le respect de la vie et le respect de la liberté.

Jean-Yves Thériault.



## EN SPÉCIAL

- Laveuses conventionnelles
- Laveuses automatiques
- Poêles
- Réfrigérateurs

Reconditionnés à neufs

### À TRÈS BAS PRIX

Un seul endroit à visiter

## SERVICE DE LAVEUSE

**81 est, St-Jean-Baptiste, Rimouski**  
Téi. : 723-7577

INVENTAIRE COMPLET de pièces de toutes sortes.

Dépositaire autorisé des appareils "FILTER QUEEN" et "HOOVER"

# PHOTOCOPIES

SUR LA NOUVELLE ET FAMEUSE

## XEROX 4000



LES 5 PREMIERES COPIES DE CHAQUE FEUILLE **15¢** La copie

POUR LES AUTRES COPIES DE LA 6e COPIE ET PLUS **10¢** La copie

**SERVICE IMMEDIAT**  
**COPIE DE QUALITE SUPERIEURE**

**IMPRIMERIE BLAIS LTEE**  
**212 Cathédrale - Rimouski - 723-2188**

# A VENDRE

**BUNGALOW**  
1972  
27' x 42'  
façade briques  
chauffage électrique,  
terrain aménagé  
St-Anaclet

NOUS AVONS EN MAINS UN EVENTAIL COMPLET DE MAISONS DE PRESTIGE, IMMEUBLES A LOGEMENTS MULTIPLES ET TERRAINS DANS TOUS LES QUARTIERS DE LA VILLE ET DES ENVIRONS. CONSULTEZ NOS EXPERTS !

## BUNGALOWS

PLAN D'HABITATION A SACRE-COEUR ET A POINTE-AU-PERE. BUNGALOW 27' x 40' et 27' x 42' AVEC FINANCEMENT PAR LA S.C.H.L. INCLUANT CLAUSE DE RABAIS SUR PAIEMENT. DISPONIBLES A COMPTER DU 15 JUILLET. PROFITEZ DE CETTE OCCASION UNIQUE DE DEVENIR PROPRIETAIRE

**BUNGALOW DE PRESTIGE**  
3 chambres,  
terrain 85' x 140'  
garage double  
tapis et tentures inclus.  
Sacré-Coeur

**BUNGALOW**  
très grand,  
sous-sol aménagé,  
garage extérieur,  
libre  
immédiatement  
Rimouski-Est

## A LOUER

Bachelors meublés, 3 1/2 semi-meublé et 4 1/2 non meublé dans un immeuble neuf. Egalement, 4 1/2 et 5 1/2 non meublé au centre-ville.

APRES 5 HEURES :  
Gilles Proulx — 723-1505  
Thérèse G. Carrier — 723-7466  
J.-Bertrand Beaulieu — 723-8705  
Henri Lavoie, LL.L. — 724-2320

MAINTENANT  
A SEPT-ILES  
ET MATANE

La Compagnie d'Administration et de Gestion  
138 A St-Germain O. Rimouski

**CAG INC.**

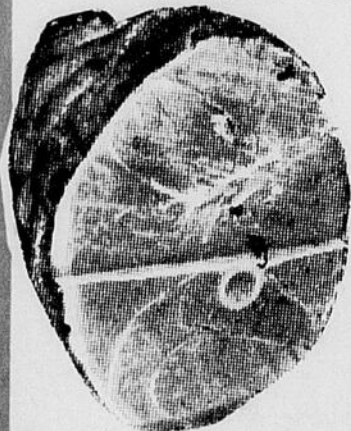
**COURTIER**

**724-6325**

**POUR  
MIEUX  
VOUS  
SERVIR :**

- RIMOUSKI
- MONT-JOLI
- MATANE

**JAMBON QUART de FESSE**  
DINNER HAM "LEGRADE"

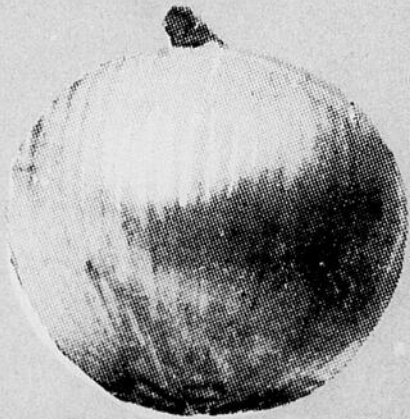


LA LIVRE

Environ  
2 à 2 1/2 livres

**1.29**

**OIGNONS**  
FRAIS DU TEXAS



TRES  
PERMES

**5 livres .53**

**Oranges à jus**  
"Sunkist"

Grosneur 163

La **.43**

**Pampiemousse**  
FRAIS

"Californie"

CH. **.09**

**FEVES  
JAUNES**

En gousses  
Récolte du Québec



LA  
LB

**.39**

**EN VEDETTE**  
**BEURRE "G.P."**

PREMIERE QUALITE

seulement

**.69**

LA  
LB

AVEC CHAQUE ACHAT DE \$10.00

**Essuie-tout**

Kleenex Boutique  
Coul. ass. Pqt 2 roul.

**2 ppts .85**

**Papier de toilette**

Delsey  
Pqt 2 roul. Coul. ass.

**2 ppts .85**

**Serviettes sanitaires**

Kotex Bte de 12's

**.59**

**Nourriture à chiens**

Top Choice boeuf Form. 72 oz

**1.99**

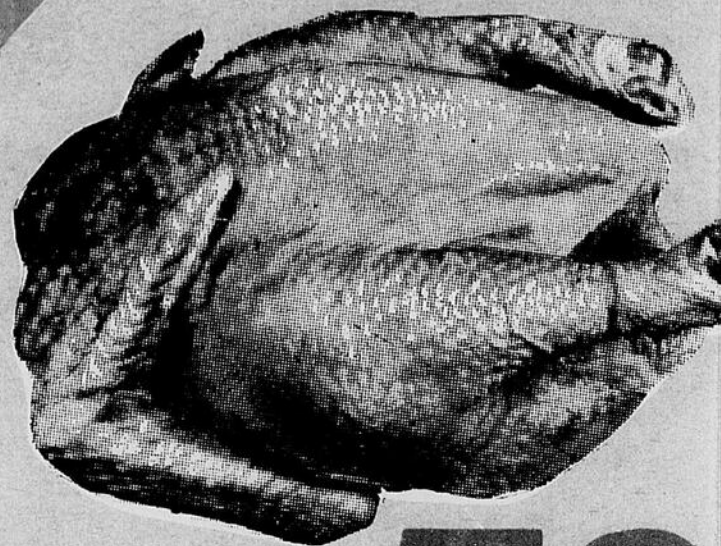
**Liquide à vaisselle**

Jet Format 24 oz

**2.75**

**POULET fra**

CANADA CATEGORIE  
3 A 4 LIVRES



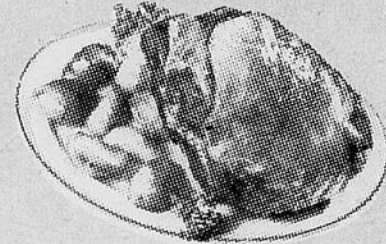
seulement

LA  
LIVRE

**.53**

**Epaule de porc frais**

GENRE PICNIC



LA  
LIVRE

**.65**

**Betterav**  
Habitant

**Fèves ge**  
Ahuntsic

**Champig**  
St Castin

**Cristaux**  
Saveur d'oi

**Biscuits**  
Tarte aux

**Sauce ch**  
V.H.

**Cornets**  
Lido

**Instantin**  
Bayer's

**BAS PRIX**  
Crème glac

**Beurre d'a**  
ST-CASTIN

**Liqueurs**  
'PEPSI et NES

26 oz 4

**ET frais**  
CATEGORIE A  
4 LIVRES



**3**  
**frais**  
PICNIC  
**.65**

**Les BAS PRIX MAGIQUES  
DE TOUS LES JOURS**  
seuls les marchés "G.P."  
vous en offrent autant



**POURQUOI DONC  
NE PAS EN  
PROFITEZ ?**

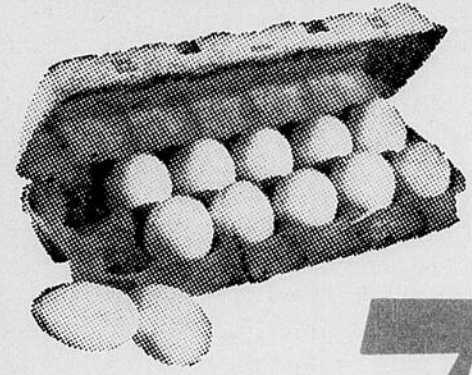
**BAS  
PRIX  
MAGIQUES  
DE TOUS  
LES JOURS**

**Epaule veau**  
Roulé **1.39**  
La livre  
**Pizza Corneli**  
Alldress **1.19**  
Chacune

**Betteraves marinées** .41  
Habitant Jarre 24 oz  
**Fèves germées** 2 / .69  
Ahuntsic Bte 28 oz  
**Champignons entiers** .55  
St Castin Bte 10 oz  
**Cristaux "Aliens"** .79  
Saveur d'orange 5 env. 3 1/4 oz  
Le paquet  
**Biscuits "Lido"** .59  
Tarte aux fraises Cello 14 oz  
**Sauce chinoise** .65  
V.H. Bout. 16 oz  
**Cornets guimauve** 2 / .59  
Lido Sac de 22's ppts  
**Instantines** 1.19  
Bayer's Format 100's

**BAS PRIX MAGIQUES DE TOUS LES JOURS**  
**Crème glacée** .98  
G.P. 3 chop. plastic  
**Beurre d'arachides** .73  
ST-CASTIN 16 oz  
**Liqueurs** 1.00  
'PEPSI et NESBITT'  
26 oz 4 bout.  
**Ketchup rouge** .49  
ST-CASTIN 20 oz  
**Oignons marinés** .49  
ST-CASTIN 12 oz  
**Margarine** .49  
'GOLDEN GIRL' FOIL  
1lb.

**OEUFs FRAIS**



Catégorie  
A  
gros

La  
douzaine

**.79**

**CHIPS "DULAC"**



ASSORTIS  
Prix maraqué 69¢

spécial

**.59**

**Céréales Rice Krispies**



DE "KELLOGG'S"

Boîte de  
13 onces

**.59**

**Mélange à gâteaux**

"ROBIN HOOD"

Blanc et chocolat  
11 onces



5 enveloppes

**.89**



## Appui à la syndicalisation des travailleurs de l'information

Le Club de Presse de l'Est du Québec, lors de sa dernière assemblée de son Exécutif, a décidé d'appuyer la syndicalisation des travailleurs de l'information de la région.

Le Club de Presse a adopté cette position en vertu de ses statuts qui stipulent que le Club de Presse contribue à résoudre les problèmes d'ordre professionnel de ses membres, qu'il contribue à assurer la protection du droit du public à une information honnête, complète et de qualité et qu'il voit à promouvoir l'application des plus hautes normes éthiques dans les fonctions de journalistes, d'agents d'information ou de relations publiques.

Selon le Club de Presse de l'Est du Québec, la syndicalisation peut constituer un excellent moyen d'améliorer la qua-

lité de l'information, en rendant la profession plus humaine et en favorisant une unité plus grande au sein des artisans de l'information oeuvrant à l'intérieur d'une même entreprise. Par conséquent, le Club de Presse invite tous ses membres à se prévaloir de leur droit à la syndicalisation.

Parallèlement à cette prise de position, le Club de Presse a reconnu le mouvement de syndicalisation amorcé à La Voix Gaspésienne, de Matane, et s'est déclaré disposé à assister les travailleurs de cet hebdomadaire en autant qu'ils prévoient la négociation de clauses visant l'amélioration de la qualité de l'information dans ce journal.

Le Club de Presse invite également la population à appuyer, elle aussi, le mouvement de La Voix Gaspésienne.

## Décès de M.L'abbé J.Alphonse Bernier ORIGINAIRE DE ST-EPIPHANE

Le 17 juin 1974, décédait chez les Soeurs de Saint-Paul de Chartres de Ste-Anne-des-Monts, à l'âge de 80 ans, M. l'abbé J.-Alphonse Bernier, prêtre diocésain de Rimouski qui travaillait depuis 1941 dans le diocèse de Gaspé. Ses funérailles ont été célébrées en l'église de Sainte-Anne-des-Monts le 20 juin et il fut inhumé dans le cimetière de cette paroisse.

Fils de Ferdinand Bernier et de Claudia Lajoie, il était né à Saint-Epiphanie le 11 juin 1894, avait fait ses études secondaires à Rimouski et avait été ordonné prêtre le 15 février 1920. Après avoir été vicaire à l'Isle-Verte, Causapsal et St-Germain de Rimouski, il devenait, en

1923, curé fondateur de la paroisse de St-Vianney. En 1930, il était nommé aumônier de l'Hospice des Soeurs de la Charité de Rimouski, et en 1938, aumônier de la Maison mère des Soeurs Notre-Dame du Saint-Rosaire. En repos à Sainte-Anne-des-Monts en 1941, il fut d'abord employé comme aumônier à l'hôpital à cet endroit, puis comme aumônier de la Maison provinciale des Soeurs de Saint-Paul de Chartres et comme principal de l'Ecole normale. De 1954 à 1956, il fut directeur spirituel et assistant-supérieur du Séminaire de Gaspé. M. l'abbé Bernier était aumônier du Noviciat des Soeurs de St-Paul de Chartres à Ste-Anne-des-Monts depuis 1956.

## Quebecair et sa filiale Air Gaspé

Le 4 avril dernier, Quebecair émettait un communiqué annonçant l'achat de la compagnie Air Gaspé par Quebecair.

L'achat ayant été effectué, Quebecair annonce que la transaction ne sera cependant pas valide, tant que la Commission Canadienne des Transports ne l'aura pas ratifiée.

Depuis cette date, la compagnie Quebecair a entrepris des études afin de coordonner et d'intégrer les vols des deux compagnies. Ainsi, un service plus adéquat à la population de Gaspé et des Iles de la Madeleine sera offert sur les deux (2) réseaux.

La compagnie Quebecair sera donc entièrement responsable des services d'Air Gaspé seulement quand la transaction aura

été ratifiée par la Commission Canadienne des Transports.

### MESDAMES

POUR LE NETTOYAGE DE VOS MOBILIERS DE SALON, TAPIS ET INTERIEUR D'AUTOMOBILE



CONSULTEZ UN EXPERT

**ADALBERT AUDET**

POUR RENDEZ-VOUS

**723-8157** de 12h. à 13h. et le soir après 18h. Ouvrage garantie

## MOTEL ANSE AU SABLE

LICENCIE  
ROBERT DUCHESNE, prop.

MOTELS A PRIX REDUITS POUR VOYAGEURS

BAR-SALON KON TIKI

LOCATION DE LA GRANDE SALLE

POUR BANQUETS ET RECEPTIONS

Possibilité de 225 à 250 personnes

RESERVEZ  
POUR  
MAINTENANT  
ET POUR  
PLUS TARD

TEL.

**723-8884**

"CHEZ NOUS  
C'EST  
CHEZ VOUS"

1105, boul. St-Germain ouest - Rimouski

### APPARTEMENTS A LOUER

Nous vous offrons des appartements de

- 1½ pièce meublée et semi-meublée
- 2½ pièces meublées et semi-meublées
- 3½ pièces semi-meublées et non-meublées
- 4½ pièces semi-meublées et non meublées

### CHAMBRES MEUBLEES

LOCAUX COMMERCIAUX & BUREAUX CENTRE VILLE

\* Pour obtenir de plus amples informations, n'hésitez pas à consulter l'un de nos représentants.

DU LUNDI AU VENDREDI, de 8.30 — 4.30 p.m.  
BUREAU 724-4106

ADMINISTRATION  
PERCEPTION  
ENTRETIEN

COURTIERS  
724-4106



**TRUST GÉNÉRAL DU CANADA**

la plus importante société de fiducie canadienne-française

12 est, rue st-germain, rimouski — 724-4106

### IMMEUBLES A VENDRE

RESIDENCE Rue Lasalle — résidence type cottage — sur un terrain de 4,500 pieds carrés — comprenant 9 pièces — finition intérieure en bois — chauffage à l'air chaud — finition extérieure en papier imitation brique.

RESIDENCE Paroisse St-Pie X, 10ième Rue — bungalow construit en 1957 — sur un terrain de 6,200 pieds carrés comprenant 11 pièces, 2 chambres de bain — sous-sol entièrement aménagé — chauffage à l'air chaud et électricité au sous-sol — finition intérieure en gyproc, panneaux préfinis et bois naturel — finition extérieure en clapboard de bois — Inclus dans la vente: poêle encastré et lave-vaisselle, bibliothèque dans la salle familiale et tous les tapis. Terrain entièrement aménagé — excellent site.

RESIDENCE Rue de la Sapinière — quartier Sacré-Coeur — bungalow de 6 pièces plus solarium — sur un terrain de 8,700 pieds carrés entièrement aménagé — finition intérieure en panneaux préfinis et fibre de bois — finition extérieure en clapboard et bardeaux d'amiante — garage attenant — chauffage à l'air chaud — bon état d'entretien.

RESIDENCE Rue Louis-David (Sacré-Coeur) — bungalow de 7 pièces construit en 1962 — sur un terrain de 11,500 pieds carrés — sous-sol partiellement aménagé — très grande chambre froide — finition intérieure en gyproc et panneaux préfinis — finition extérieure en redwood et panneaux de brique sur façade — chauffage à l'eau chaude (plinthes) — terrain très bien aménagé — patio en pierre plate — mur en maçonnerie — opportunité exceptionnelle.

Notre Service de Courtage Immobilier est l'un des mieux organisé de la région. Nos vendeurs possèdent une grande expérience en ce domaine. Pour toutes transactions, commerciales ou résidentielles, de même que pour toutes propriétés à revenus, vous êtes invités à venir les consulter.

TELEPHONE 724-4106 — REPRESENTANTS :

J. A. Beaulieu  
723-2176

Raymond D'Auteuil  
723-5322

G. O. Morissette  
723-3103

ACHAT ET VENTE

EVALUATION

PRET HYPOTHECAIRE

COURTIERS

724-4106



**TRUST GÉNÉRAL DU CANADA**

la plus importante société de fiducie canadienne-française

12 est, rue st-germain, rimouski — 724-4106

# Le nez dans les livres

Sport magnifique et millénaire, la pêche se vaut les faveurs de milliers d'êtres humains, amateurs ou professionnels, qui tous aiment se détendre, profiter des bons moments de la vie et renouer avec Mère Nature. Peu nombreux, pourtant, sont ceux qui peuvent prétendre à une expérience aussi vaste que celle de Roger Baulu.



vies avec intérêt par les amateurs de vie au grand air.

De l'attirail de pêche aux types de pêche les plus populaires, sans oublier ni les ruses des poissons, ni les préférences des mouches, nous récoltons le fruit d'une expérience de quarante ans.

LA PECHE AVEC ROGER BAULU, publié aux Editions La Presse, est en vente partout au prix de \$3.95 l'exemplaire.

Lancer léger, lancer ordinaire ou "casting", pêche à la mouche, pêche sur la glace, appâts et leurres n'ont guère de secrets pour ce grand pêcheur, "maître en disciplines halieutiques", dont les chroniques de chasse

et de pêche à la radio et à la télévision sont toujours sui-

Extrait de LA PECHE par ROGER BAULU publié par Les Editions La Presse. Tous droits réservés.

## Argent à placer ?

Nous acceptons : vos placements de \$1000.00 et plus pour une période minimum d'un an. Nous payons un taux d'intérêt de 11%.

### CREDIT BIC INC.

(FINANCE LOCALE INC.)

1281 Boul. Jacques-Cartier — Mont-Joli  
775-4341

## Les citoyens a faible revenu se regroupent

Samedi, le 25 mai avait lieu à la 5e Saison du CEGEP de Rimouski, un colloque local et régional des assistés sociaux.

Dans l'avant-midi, il y eut rapport des activités de l'Union des Assistés Sociaux de Rimouski, suivi d'une discussion. Dans l'après-midi, il y eut l'accueil des délégations de Matane, Val-Brillant, Esprit-Saint et Rivière-du-Loup.

Par la suite, ce fut la présentation du rapport du groupe de Rimouski et des autres localités.

Après discussion sur plusieurs points, il a été proposé et résolu par tous les groupes qu'une motion de blâme soit adressée au ministre Claude Forget et qu'une association régionale soit formée. Son nom: Regroupement des Citoyens à faible revenu du Bas St-Laurent.

La motion de blâme qui fut envoyée au ministre des Affaires Sociales, M. Claude Forget, concerne l'annonce d'une hausse de 4% des prestations d'aide sociale, laquelle est considérée ridicule par le Regroupement des Citoyens à faible revenu du Bas St-Laurent.

Les Grands Films  
jeudi 4, 19 h 30

### « Colombo: le Grain de sable »

Le jeudi 4 juillet à 19 h 30, la série les Grands Films propose aux téléspectateurs de la chaîne française de Radio-Canada un policier américain intitulé Colombo: le Grain de sable.

Ce film réalisé par Jeremy Kagan met en vedette l'excel-

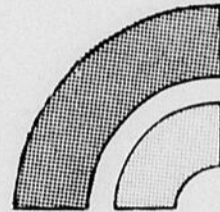
lent comédien Peter Falk dans le rôle du lieutenant Colombo. Ce dernier enquête sur la disparition soudaine d'un playboy, propriétaire d'un club de football. Tout accuse le gérant du club qui trouvait le jeune homme encombrant et avait tout intérêt à s'en débarrasser. Le lieutenant a de fortes raisons de croire le gérant coupable... mais il flairé là-dessous une ténébreuse affaire dont ce meurtre ne serait que le premier jalon.

GABRIEL GAGNON, C.L.U., C.D'A. Ass.

COURTIER D'ASSURANCES GENERALES  
VIE - FEU - VOL - AUTO - RESPONSABILITE  
TEL. 724-4489 et 723-2458 - C. P. 36

25 Ouest, Eveché, Rimouski

Code postal G5L 7B7



Collège  
d'Enseignement  
Général et  
professionnel  
de Rimouski

## OFFRES D'EMPLOI

Le Cégep de Rimouski requiert les services de professeurs comme chargés de cours dans les matières suivantes :

### CRIMINOLOGIE

pour les cours suivants :

- 310-501-71 Criminologique
- 310-504-72 Techniques d'interview et interrogatoire.
- 310-505-72 Techniques d'enquête policière.
- 310-503-72 Opérations policières.

### Qualifications :

Baccalauréat en criminologie ou expérience pertinente.

### Remarque :

Le candidat devra spécifier le ou les cours qu'il désire donner.

### HISTOIRE de l'art

pour les cours suivants :

- 510-303-68 Histoire de l'art moderne de 1860 à nos jours.

### Qualifications :

Etudes en histoire de l'art ou connaissances pertinentes.

### Remarque :

Il y a deux groupes d'étudiants auxquels il faut enseigner 3 heures chacun.

Date d'entrée en fonction : Septembre 1974.

TRAITEMENT: Selon le décret tenant lieu de convention collective.

Toute candidature devra nous parvenir avec votre dossier académique complet, d'ici le 8 juillet 1974, au :

Directeur des services pédagogiques,  
Cégep de Rimouski,  
60 ouest, rue de l'Eveché,  
RIMOUSKI.

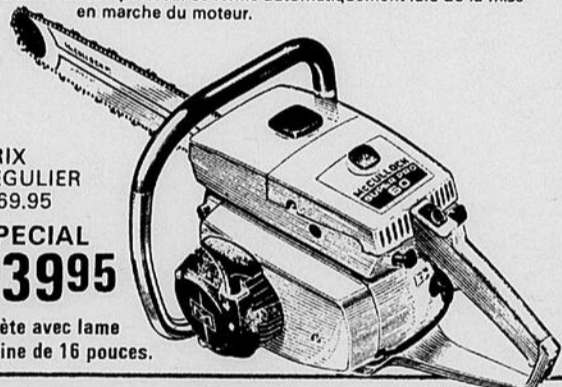
# McCULLOCH

## SCIE A CHAINE

### ANTI-VIBRATION

### SUPER PRO 60

- Supports d'amortisseurs très sûrs, conçus pour durer et réduisant les vibrations jusqu'à 90%.
- Gros moteur de 3.8 pouces cube (62cc) ayant un rendement supérieur à celui de scies beaucoup plus lourdes.
- Le moteur pèse seulement 14.7 lbs, ce qui la rend manœuvrable et sécuritaire à utiliser.
- Vous avez le choix de lame à pignon rotatif ou régulière.
- Huilier automatique.
- Bouton décompresseur se ferme automatiquement lors de la mise en marche du moteur.



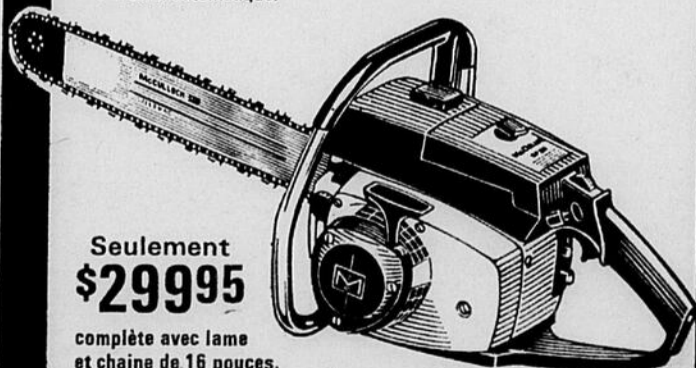
PRIX RÉGULIER  
\$269.95

SPECIAL  
**\$239.95**

complète avec lame et chaîne de 16 pouces.

### SUPER PRO 81

- Système d'anti-vibration breveté, réduisant la fatigue causée par la vibration
- Puissant moteur de 5 pouces cube (82cc) fini chrome. Vous permet de faire plus d'ouvrage dans moins de temps.
- Système d'allumage toute saison, dans toutes les conditions.
- Moteur léger de 15 1/2 lbs, facile à manier.
- Décompresseur à bouton poussoir.
- Huilier automatique.



Seulement  
**\$299.95**

complète avec lame et chaîne de 16 pouces.

LE NOM ET L'ADRESSE DE VOTRE VENDEUR LOCAL  
DANS LES PAGES JAUNES DE VOTRE ANNUAIRE.



Guy Plourde



Réjean Charest



Léon Charest

Trois spécialistes à votre service

- Asphalte résidentiel et commercial
- Terrassement de terrain
- Terre noire et jaune
- Personnel expérimenté
- Les meilleurs prix.

EVITEZ TOUT RETARD  
RESERVEZ DES MAINTENANT !

## Asphalte Rimouski Inc.

171 STE-MARIE OUEST

Tél. 723-7112



# EUDORE ALLARD



## Ses REALISATIONS en 18 MOIS

- Plus de 1500 cas réglés personnellement dans différents domaines - tels l'assurance-chômage, l'aide sociale, interventions au niveau des différents paliers gouvernementaux, etc.
- Plus de \$550,000, accordés pour les Projets d'initiatives locales.
- Plus de 115,000, obtenus pour les Projets Perspective-Jeunesse.
- Plus de 100 interventions en Chambre en rapport avec :
  - Améliorations aux quais de Pointe-au-Père, de Rimouski et de Ste-Flavie ;
  - Rénovations aux bureaux de poste de St-Anaclet et de Rimouski ;
  - Agrandissement du bureau de poste de Mont-Joli ;
  - Améliorations au système de sécurité à l'aérogare de Mont-Joli ;
  - Utilisation du satellite de communication ANIK pour la région de Rimouski ;
  - Améliorations des mesures sociales à l'égard de la classe moyenne de la société et des personnes défavorisées, etc. ;
  - Création des bureaux de comté pour mieux servir la population.

**ON L'A  
ALLARD  
ON L'GARDE**

**●  
POUR UN  
HOMME FORT  
VOTONS  
ALLARD**



**LE COMITE DE RIMOUSKI DU PARTI CREDIT SOCIAL  
EST SITUE**

**AU 2e ETAGE DU PALAIS DES QUILLES,  
RIMOUSKI-EST, Tél. : 724-9771**

**A MONT-JOLI, 5 RUE TRANSFERT, Tél. : 775-2757**

### Grandes lignes de notre programme

- Programme de sécurité de revenu garanti : prestations de sécurité de \$1500 versées à tout citoyen de plus de 18 ans, peu importe son revenu.
- Amendements à la Loi de l'Assurance-chômage.
- Pension de Sécurité de la Vieillesse de \$250 par mois, payable à 60 ans, plus supplément de \$200 au conjoint quelque soit son âge.
- Allocations familiales de \$25 par mois par enfant.
- Pour les travailleurs, indexation de leurs revenus au coût de la vie - à intervalles de 4 mois.
- Prêts au coût administratif de la Banque du Canada aux gouvernements provinciaux, aux municipalités et aux commissions scolaires.
- Stabilisation des prix à la consommation par un escompte compensé sur tous les achats.
- Mise en place d'un programme national de logement.
- Mise en place de mesures pour assurer la survie de l'agriculture.
- Augmentation des exemptions de base et diminution du taux de l'impôt (les exemptions de base devront être portées à \$3000 pour un célibataire, à \$6000 pour un couple marié, avec un déductible de \$500 pour chaque enfant de moins de 18 ans.

**VOTONS ALLARD**

**PREMIER SUR LE BULLETIN DE VOTE  
PREMIER DANS LE COMTE**

**VOTONS CREDIT SOCIAL**