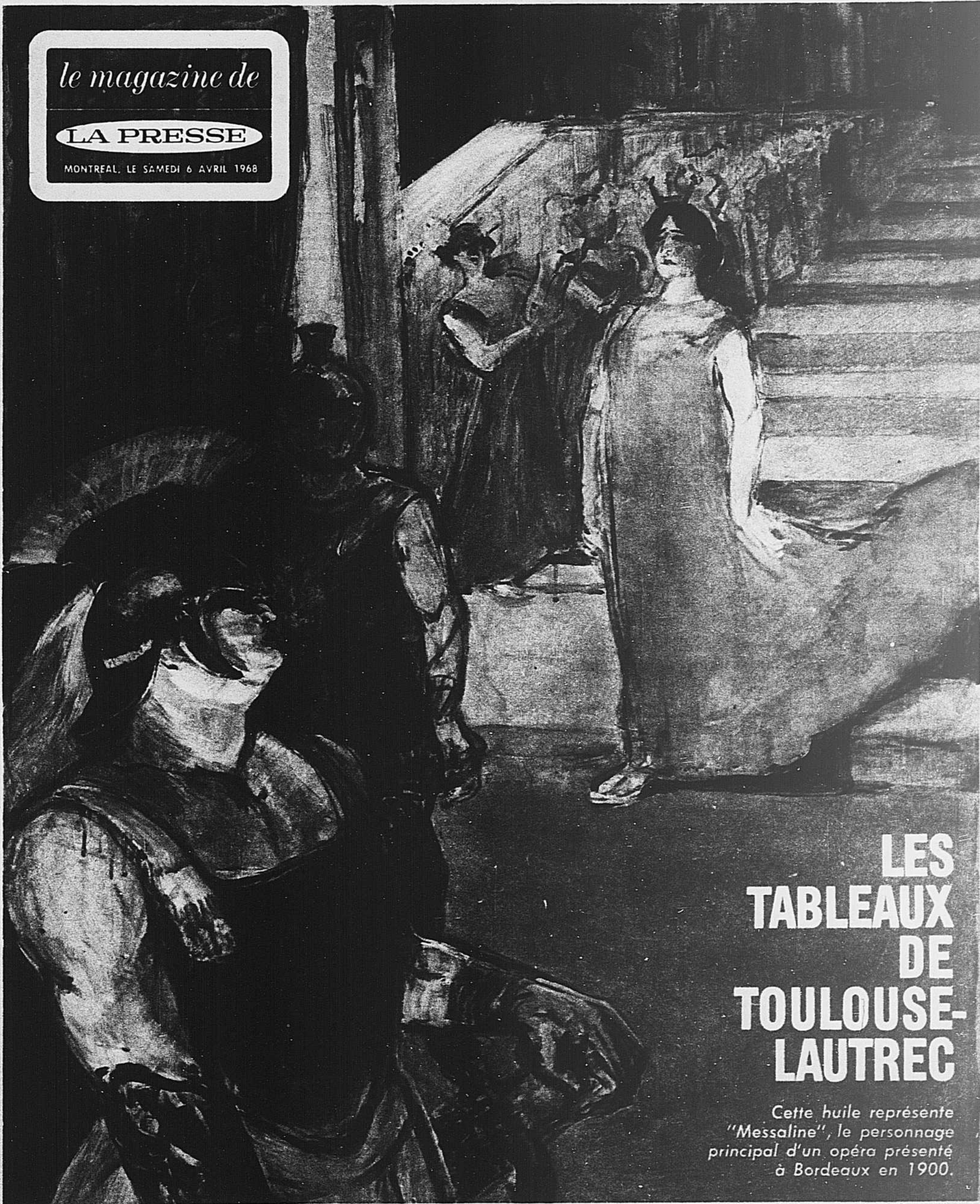


le magazine de

LA PRESSE

MONTREAL, LE SAMEDI 6 AVRIL 1968



LES TABLEAUX DE TOULOUSE- LAUTREC

*Cette huile représente
"Messaïne", le personnage
principal d'un opéra présenté
à Bordeaux en 1900.*

À PROPOS

Un heureux hasard

Depuis un an au moins, le magazine de LA PRESSE projetait de publier un article sur le français parlé au Québec. Un article léger, où l'humour n'aurait pas été absent, mais sérieux au fond, comme tout bon humour. L'on en connaissait d'ailleurs presque les conclusions au départ, car tout le monde sait que le français du Québec n'est pas parfait. Tout le monde sait aussi que dans le domaine de l'enseignement du français tout ne va pas sur des roulettes.

L'autre jour nous recevions un appel téléphonique de la part d'un professeur qui cherchait à obtenir un renseignement. La conversation — de l'autre côté du fil va sans dire — se déroulait dans le style suivant: "J'peux ti avouère un numéro du magazine du... Ben c'ta propos d'un artiste." Et c'était un professeur de... français. Nous avons été tenté de lui demander s'il n'aurait pas été davantage à sa place dans l'enseignement de l'arithmétique.

Nous voulions que cet article ne cache pas nos défauts, mais qu'il nous rende toutefois justice. C'aurait été un peu de lavage de linge sale en famille avec quelques tapes dans le dos par la suite.

C'est alors que notre reporter commençait son enquête que les divergences de vues politisées impliquant le ministre fédéral de la justice M. Trudeau et le premier ministre du Québec M. Johnson éclatèrent. L'on se rappelle trop du français "pouilleux", ou "relâché" que l'on a jeté en pâture à l'opinion publique de la fédération canadienne. Le magazine ne vient donc pas délibérément jeter de l'huile sur cette conflagration. C'est plutôt l'incendie lui-même qui sert à éclairer nos constatations. Comme quoi le hasard, dans ce cas, fait pour nous très bien les choses.

La semaine prochaine, nous présenterons aux lecteurs un photo-reportage sur le carnaval de Chicoutimi. Ce sera une analyse de l'événement. Une analyse qui prouve hors de tout doute que moins un événement est commercialisé, plus il est sympathique.

JEAN-PIERRE BONHOMME

SOMMAIRE

HENRI DE TOULOUSE-LAUTREC	4
MAIS PARLONS-NOUS JOUAL?	10
L'INSTITUT GOETHE DE MONTREAL	18
LES BELLES PHOTOS DE LA JEUNESSE	24
DE GAULLE A NOTRE-DAME	30

NOS PHOTOS

MUSEE DES BEAUX-ARTS : 4 à 8
ANTOINE DESILETS : 18 à 23
SOCIETE RADIO CANADA :
24 à 29 KEYSTONE : 30 et 31



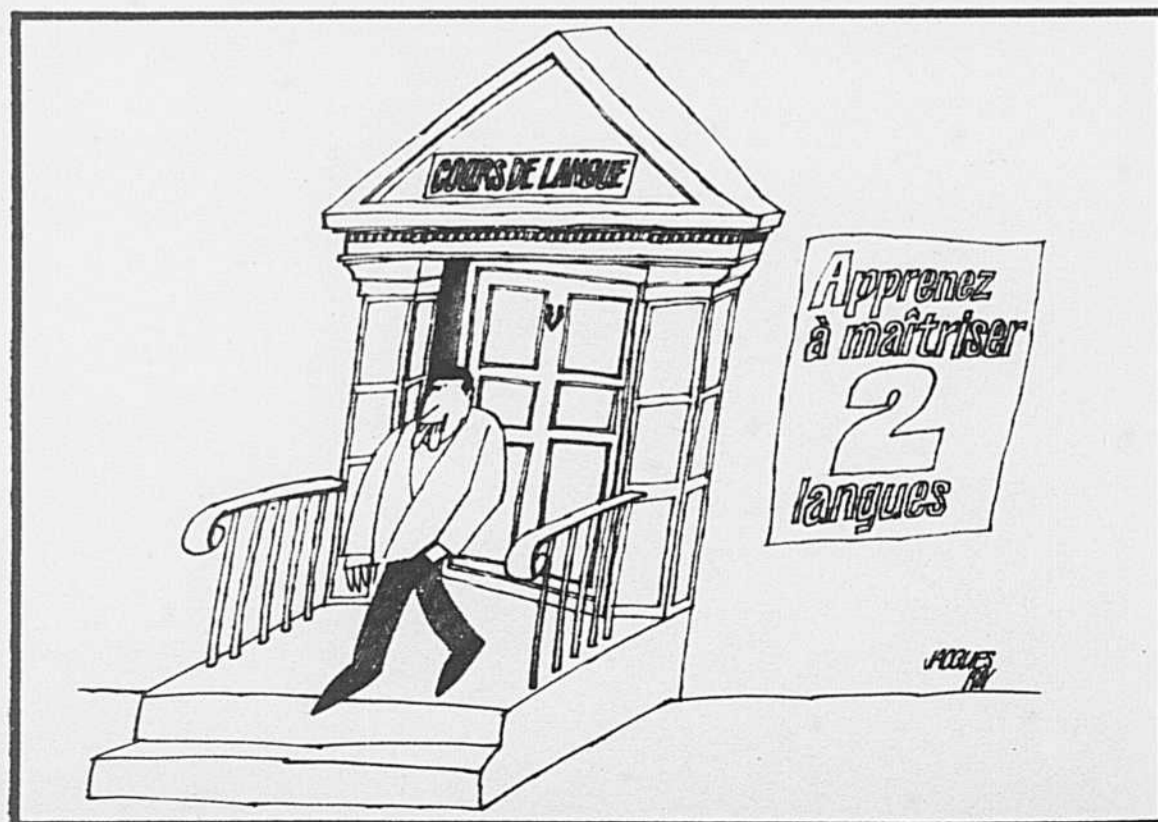
Le magazine de LA PRESSE est publié au 7 ouest, rue St-Jacques, par la Compagnie de publication de LA PRESSE Limitée. Il est imprimé au même endroit à ses ateliers de rotogravure.

JEAN-PIERRE BONHOMME
Chef de la Rédaction
ANDRÉ BELIVEAU Reporter
NOËLLA DESJARDINS L'art de vivre
LYSIANE GAGNON Reporter
J.-CLAUDE PAQUET Reporter

HORS-TEXTE



C'est dans ces bureaux du centre-ville que l'on travaille maintenant. Cela ne ressemble en rien à la rive gauche parisienne; cela n'a pas grand chaleur, il faut l'avouer. Mais cela demeure quand même imposant et esthétiquement intéressant, surtout quand on regarde par la lentille du photographe Antoine Desilets.



Choisissez votre photo préférée... et faites comme Monsieur Roberge:

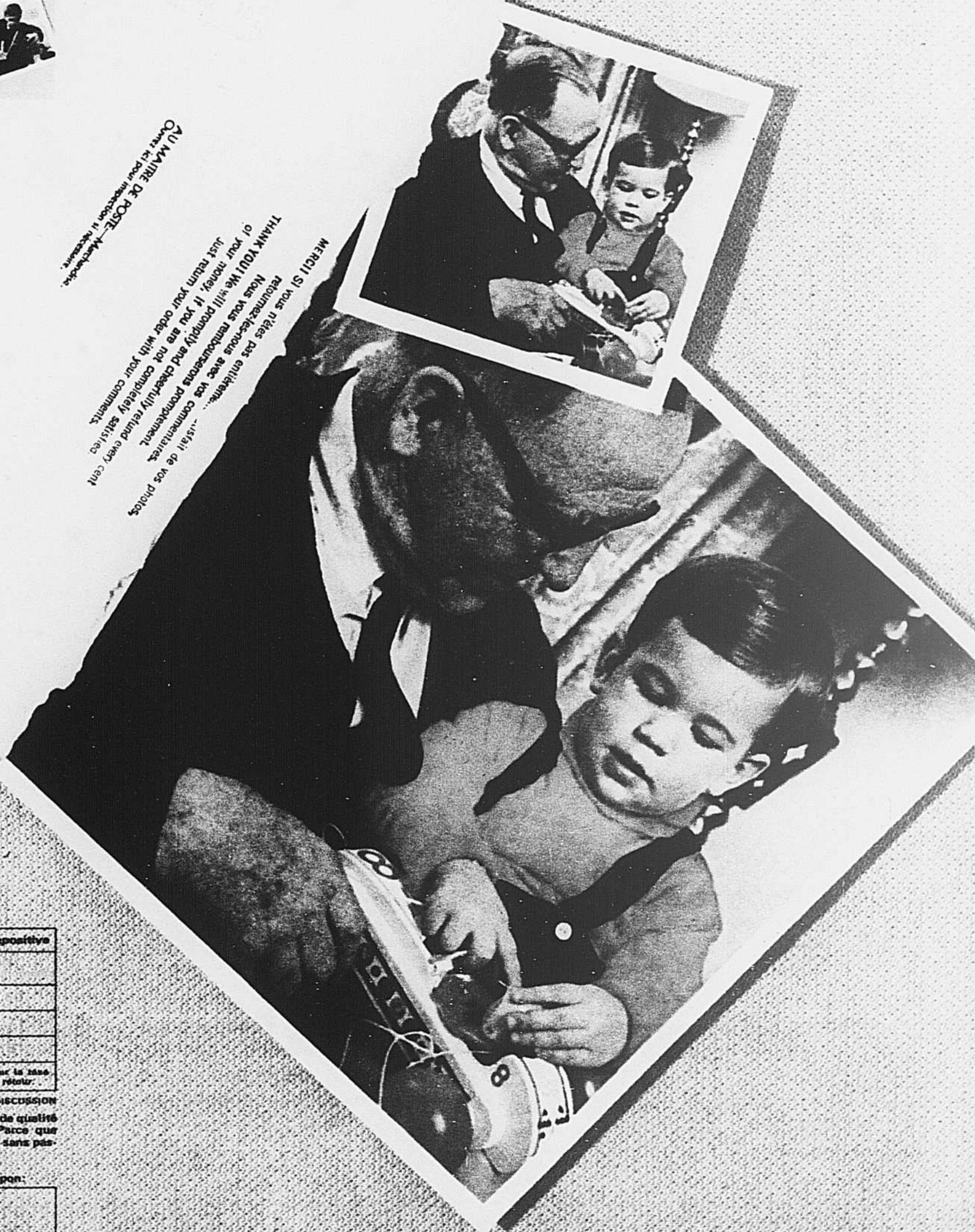


Michel et Grand-papa...une vraie paire d'amis!
M. Louis Roberge ne manque pas de les photographier à chaque occasion. Et rien ne fera plus plaisir à Grand-papa pour son anniversaire que ce superbe agrandissement 8x10... réalisé par des professionnels dans les laboratoires d'Express Film Service...pour \$2.19 seulement!

AU MAÎTRE DE POSTE - Merchandise
 Order kit pour inspection si nécessaire.

MERCI! Si vous n'êtes pas entièrement
 satisfait de vos photos
 retournerez-les-nous avec vos commentaires.
 Nous vous remboursons promptement.
 Just return your order with your comments
 of your money. If you are not completely
 satisfied.

POSTMASTER: Printed matter only.
 List the kit for examination of contents.



comparez...

Grandeur	D'un négatif Kodacolor ou diapositive	
	Prix habituel	Prix Express Film
5x5-5x7	\$1.49	\$0.99
8x8-8x10	\$3.90	\$2.19
11x11-11x14	\$9.50	\$6.99

Veuillez toujours ajouter 8% pour la taxe de vente et 10¢ par commande pour les frais de retour.

ENTÈRE SATISFACTION OU ARGENT REMIS SANS DISCUSSION
 Comment pouvons-nous garantir un travail de qualité supérieure à un prix aussi surprenant? Parce que vous faites affaire directement avec nous — sans passer par de coûteux intermédiaires.
 Voulez-vous aussi une enveloppe?
 Appelez 866-1565 ou envoyez nous ce coupon:

Express Film Service Inc. Case postale 9500, Montréal 3, P.Q.	
Veuillez me faire parvenir vos enveloppes ainsi que la liste complète de vos prix.	
NOM	
ADRESSE	
VILLE	COMTÉ

express film service inc.

CASE POSTALE 9500, MONTREAL 3, P.Q.



Henri de Toulouse-Lautrec

PAR NOELLA DESJARDINS

HENRI de TOULOUSE-LAUTREC. 1864-1901. Une vie de trente-sept ans à peine. Pourquoi faire revivre aujourd'hui ce peintre qui a hanté le Paris nocturne de la belle époque ? Parce que l'on tiendra une exposition de ses oeuvres à Montréal dans les jours qui viennent.

Nous voudrions présenter aux visiteurs éventuels de cette exposition l'homme que fut Toulouse-Lautrec. Celui qui, de son oeil perçant, a observé la nature humaine, et l'a pour ainsi dire "portraituree" dans

que féroce le portrait qu'il en traçait : un torse normal qui s'écrase tout à coup avec les jambes atrophiées et tordues, un visage non moins monstrueux avec son nez difforme et ses lèvres gonflées, le tout encadré d'une barbe noire et rêche. Seul élément sympathique dans ce visage ingrat, des yeux magnifiques d'un noir profond.

En outre, Lautrec marchait difficilement en s'appuyant sur une petite canne "le crochet à bottine", ce qui ne l'empêchait pas d'être infatigable, d'une activité

sa vérité la plus dépouillée. Ce qui fit dire à Tristan Bernard : "A force d'être naturel à l'extrême, Lautrec devient surnaturel."

Qui était ce petit homme à binocle ?

Dans le souvenir de beaucoup de gens, son nom est surtout associé à la vie des cabarets parisiens.

On évoque facilement sa silhouette devenue familière, et même amicale, en dépit de sa disgrâce. Lui-même signait pres-

et d'une vitalité prodigieuses. Il savait discipliner de son mieux ce corps qui l'avait trahi — à la suite de deux accidents survenus à un an d'intervalle — par son naturel sportif. Il nageait à merveille, et de ses bras musclés il agitait les rames de l'aviron qu'il avait installé dans son atelier. Une curieuse impression de force se dégageait de sa personne.

Les habitués des cabarets avaient vite fait de repérer le petit homme à binocle qui crayonnait machinalement sur les nappes ou sur des croquis, devant un verre d'absinthe, entouré de "filles" que



Une lithographie qui date de 1894 et qui représente la chanteuse Yvette Guilbert. Propriété de la "National Gallery of Art", collection Rosenwald.

"Le Palais de glace"
Un dessin au crayon et à l'aquarelle. Il est au Musée d'Art de Rhode Island, à l'Ecole de dessin.



son apparence ne rebutait pas. "Il savait créer un tel climat de sympathie tant par sa gentillesse que par le raffinement de ses manières!"

Ceux qui l'ont connu plus intimement sont unanimes à reconnaître son courage face à l'épreuve de sa disgrâce physique. Il allait jusqu'à afficher une réelle bonne humeur qui masquait, bien sûr, cette détresse qui se lisait au fond de ses yeux. Dans ses "Souvenirs", son ami Thadée Natanson, décrit les interminables sorties nocturnes de Lautrec. "Il retardait le moment du retour et l'immense tristesse qui l'envahissaient en se retrouvant au matin en face de lui-même."

Il peint d'abord des chevaux

Issu d'une famille noble, très ancienne, Henri passe sa jeunesse de château en château. A Albi, lieu de sa naissance, au château de Bosc dans l'Aveyron, au château de Céleyran dans l'Aude, enfin au château de Malromé en Gironde, où il mourra, auprès de sa mère.

Ses cahiers d'écolier révélaient déjà ses talents d'observation. Il caricaturait des parents, des maîtres, des camarades, et commençait à imaginer des profils. Sans doute avait-il gardé la nostalgie des

chasses à courre dans les propriétés familiales ainsi que des équipages fringants de son père? Ce qui expliquerait sa passion pour les chevaux, qui étaient les thèmes les plus fréquents de ses premières peintures, qui datent de 1878. Ne pouvant être un brillant cavalier ni un chasseur émérite, à l'instar de ses ancêtres, il se contentait de traiter ces sujets avec humour, avec une sorte de désinvolture. "Comme s'il voulait décourager à l'avance toute compassion. Lautrec ira jusqu'à accentuer sa disgrâce physique pour s'en moquer. Avec quel esprit il a illustré un conte de l'un de ses amis, qui avait pour titre "Cocotte", l'histoire d'un vieux cheval."

Avant de passer à l'époque importante de sa vie, celle qu'il passa dans les music-halls et les cabarets, Lautrec avait puisé son inspiration à même la nature, dont il cherchait à se rapprocher davantage. Ses premiers paysages datent de l'été 1880. Il décrit les perspectives des champs, des vignes, la rivière, les allées boisées, soit d'Albi, soit de Céleyran. Sa touche subtile et légère le cédera plus tard, dans ses portraits, au trait incisif, à la recherche d'une lumière idéale, immobile, froide, abstraite, qui permettra au peintre de fouiller le visage humain pour

lui arracher ses secrets.

Suivre l'évolution de la peinture de Toulouse-Lautrec nous entraîne en pleine aventure. Dans ce Paris des années folles. Et puis, nous découvrirons avec lui, l'art des Impressionnistes.

A l'atelier de Cormon, Lautrec avait fait la connaissance de Vincent Van Gogh. S'étant installé au cœur de Montmartre, il sera au centre de cette vie nocturne qui lui fournira les principaux thèmes de son oeuvre. Il fréquente le Cirque Fernando, le cabaret d'Aristide Bruant, le Mirliton, et le Moulin de la Galette qui a été immortalisé par Renoir. Il rencontrera également Pissaro, Degas, pour qui il aura la plus grande admiration, Gauguin et Seurat. Il avait peu auparavant découvert l'art admirable de Manet, mort en 1883, et aussi Forain, Berthe Morisot, et Puvion de Chavannes, qu'il s'est amusé à parodier.

Il faudrait encore ajouter des noms à cette liste prestigieuse. Et mentionner, au passage, la parution des "Illuminations" de Rimbaud, en 1886.

Lautrec au Moulin-Rouge

A cette époque, celle où Toulouse-Lautrec s'installe à Montmartre, ce coin de Paris est plus un quartier excentrique

que la capitale du plaisir. La Butte était alors couverte de jardins et de cabanes, et elle avait gardé un caractère campagnard. L'endroit était par ailleurs plutôt mal famé. La rue Tourlaque, où habitait Lautrec, se trouvait derrière le cimetière Montmartre. Et à l'emplacement de l'actuel cinéma Gaumont, le père Forest possédait de vastes jardins à peu près incultes. Un tir à l'arc et une buvette y étaient installés. C'est là que Lautrec faisait poser ses modèles et qu'il exécuta de nombreux portraits, entre 1888 et 1891.

Lorsqu'il fréquente le Mirliton, le cabaret de Bruant, situé 84, boulevard de Rochechouart, il illustre les chansons les plus fameuses du chansonnier: A Bati-gnolles, A Belleville, A Saint-Lazare, etc. En plus de publier des dessins dans une feuille locale, il décore les murs du cabaret dans l'esprit de l'auberge Ancelin "Le Quadrille de la chaise Louis XIII à l'Elysée-Montmartre", où pour la première fois apparaît la Goulue. C'est en s'inspirant de l'une de ses danses qu'il dessinera sa première affiche pour le Moulin-Rouge, en 1891. La "boite" était alors dans tout son éclat, et les oeuvres de Lautrec obéissent à ce rythme de la danse. Mais la danse a une personnification "prodigieusement" charnelle: la Goulue.



"Une redoute au Moulin-Rouge." Cette lithographie nous vient de l'Université de Rochester "The Memorial Art Gallery".



L'affiche "Le Divan japonais" est la propriété de la Galerie Nationale du Canada.

Nombreuses seront les oeuvres du peintre d'après les danseuses du Moulin-Rouge. On y verra également évoluer la silhouette dégingandée de Valentin le Désossé, "étonnant mannequin désarticulé, glabre et silencieux compagnon".

Il semble que les premières affiches de Lautrec soient une conclusion de ses longues et minutieuses recherches. Son oeuvre est d'un seul coup libérée de toute hésitation, épurée de tout accessoire. Elle est directe, frappante. "Le trait devient signe, griffe, morsure."

Le Moulin-Rouge étant un établissement où se rassemblait une société tout à fait cosmopolite, il offrait une mine inépuisable de sujets à saisir sur le vif. Et Lautrec a su peindre cette atmosphère un peu trouble où il était possible de s'encanailler dans un cadre d'un certain luxe. En s'attardant surtout sur les individualités, tant du côté des artistes que des spectateurs. S'y coudoyaient, artistes, provinciaux et étrangers. Parmi les nombreux Anglais qui venaient s'y divertir plusieurs devinrent ses amis, dont Oscar Wilde, le peintre Conder, Arthur Symons, ce dernier ayant dédié des poèmes à Yvette Guilbert et Jane Avril.

Mais à mesure que les mois passent, la fatigue se lit sur les traits de notre noctambule, et sa silhouette s'alourdit. Les rythmes de sa production ralentissent. On verra apparaître des figures de plus en plus équivoques. Des lesbiennes au visage bouffi et tragique, des filles au sourire durci, d'inquiétants personnages prêts à tous les genres de trafic se faufilent entre les tables où sont accoudés des buveurs au regard perdu. Vidés de leur substance, de leur intérêt, puisqu'ils ne servent plus à transfigurer la danse, Lautrec s'en détourne vers des caractères plus stables.

Délaissant Montmartre, il descend vers le centre et l'ouest de Paris. Il retrouve Bruant aux Ambassadeurs où triomphera bientôt Yvette Guilbert, découverte quelques années précédemment au Divan Ja-

ponais. Jane Avril danse au Jardin de Paris tandis que Loïe Fuller débute aux Folies Bergères. Trois modèles de choix.

Dans ses lithographies, Lautrec acquiert alors presque l'autorité d'un maître japonais de l'estampe. Il réussit à faire surgir du lacis des lignes une arabesque absolument pure.

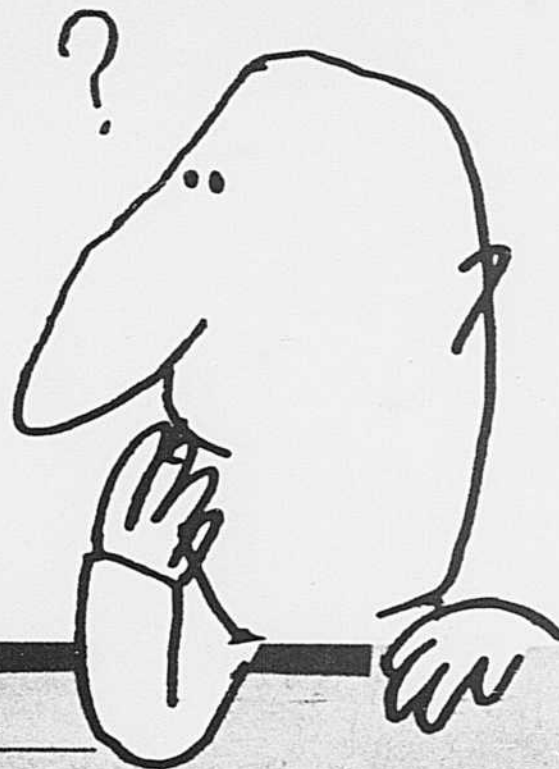
Précisons en passant, que ses portraits de femmes qui sont les plus riches en définitions psychologiques et humaines sont souvent, chose étonnante, ceux de femmes quasi anonymes dont il ne retient parfois que le prénom, et avec lesquelles il aurait eu de longues liaisons.

Parmi les autres, célèbres, il en est une qu'il affectionnait tout particulièrement, Jane Avril. Elle fut l'une des rares artistes à comprendre Lautrec, à apprécier sa compagnie, à s'intéresser à ses recherches. Quant à la Goulue, elle personnifiait pour lui un phénomène collectif, la danse au Moulin-Rouge.

En 1895, il publie avec Ibels, une suite de vingt-deux lithographies sur des artistes de café-concert. Plus tard, après la fermeture des music-halls, il découvrira la Comédie-Française. S'il adore le théâtre et le spectacle il se passionne essentiellement pour les individus qui le composent. En quelques mois il tracera un bilan exceptionnel de vedettes de l'époque des Sarah Bernhardt, Mounet-Sully, Réjane, Julia Bartet et plusieurs autres.

"Au Salon"

C'est le nom d'une toile du peintre qui rappelle la maison close de la rue des Moulins. Lautrec évoque le salon oriental, qui est une synthèse de ses nombreuses recherches faites sur le monde de la pros-



M. JEAN DUPONT
14 RUE LOUVE, VILLE

AFFRANCHIR
SUFFISAMMENT

Postez dans cette enveloppe
votre déclaration dûment
remplie.

CENTRE DES DONNÉES FISCALES

c.p. 456,

OTTAWA 2, ONT.

Qu'arrive-t-il à votre déclaration d'impôt si vous n'avez pas de numéro d'assurance sociale?

Tout d'abord, il nous faut passer votre déclaration dans l'ordinateur deux ou trois fois de plus, pour vous identifier. Cela ralentit l'acheminement de votre déclaration et peut retarder l'envoi de votre remboursement, si vous en avez réclamé un. Ensuite, la loi exige que toute personne qui doit produire une déclaration d'impôt fédéral, ait un numéro d'assurance sociale. Normalement, ce numéro est déjà imprimé sur la formule que vous recevez par la poste. S'il ne l'est pas, ou si vous employez une formule autre que celle qui vous a été envoyée, inscrivez-y le numéro qui figure sur votre carte d'assurance sociale.

Ce numéro est indispensable au calcul des versements que vous re-

cevrez plus tard en vertu du Régime de pensions du Canada (RPC) ou du Régime de rentes du Québec (RRQ). S'il n'est pas exact, vous risquez de recevoir des versements inférieurs à ceux qui vous sont dus, ou même de n'en pas recevoir du tout.

Pour vous assurer que toutes vos contributions au RPC ou au RRQ sont portées à votre compte, vérifiez si le numéro d'assurance sociale inscrit sur votre feuillet T-4 est le même que celui inscrit sur votre carte d'assurance sociale. S'il ne l'est pas, informez-en votre employeur. Si vous n'avez pas de numéro d'assurance sociale, procurez-vous une formule de demande dans un bureau de poste ou une caisse populaire.

Vos contributions au RPC ou au RRQ sont déductibles de votre revenu dans votre déclaration d'impôt fédéral. Remplissez la section de calcul du RPC à l'endos de votre déclaration d'impôt fédéral et réclamez un remboursement, s'il y a lieu. Si vous habitez le Québec, cette demande de remboursement devra être faite sur votre déclaration d'impôt provincial.

Ces détails et bien d'autres sont expliqués clairement dans le guide qui vous est envoyé avec votre formule de déclaration d'impôt fédéral. Ce guide vous aidera à remplir votre déclaration et vous évitera des retards. Suivez le guide . . . et tout deviendra facile.



Nous sommes à votre service.

Ministère du Revenu National. Ministre: l'Honorable Jean Chrétien.



Ce portrait du Docteur Henri Bourges a été exécuté à l'huile sur carton. Il appartient à l'Institut Carnegie de Pittsburgh.

titution. Il a groupé, assises sur des sofas, les pensionnaires dont les attitudes lui étaient si familières. Il donne cependant une sorte d'uniformité à leurs silhouettes abandonnées et indifférentes, tracées de préférence de profil ou de dos.

La plus grande partie de son oeuvre consacrée à la prostitution date de 1894, bien qu'il fréquentât les maisons closes depuis quelques années déjà. Suivant la belle expression de Mac Orlan, il y trouvait "l'oubli de son image et les conversations élémentaires qui sont pour l'esprit comme une cure de silence, de silence vivant."

"Lautrec cherchait dans ces filles des compagnes que leur déchéance rapprochait de lui". Ce n'était d'ailleurs pas la première fois qu'un artiste puisait une source d'inspiration dans les maisons closes. Avant lui, Degas, avait rencontré là des thèmes inoubliables. Mais Lautrec, qui a vécu plus intimement avec elles que celui-ci, n'a pas imprégné l'oeuvre qu'il leur a consacrée de cette sensualité qui inspire un sentiment équivoque." S'il a peint la vie de la prostitution avec des détails d'une précision clinique et parfois horrible, c'est qu'il la voit comme une vie quasi normale et naturelle. Il s'intéresse à ces femmes, à leur existence particulière. Il se plaisait parmi cette humanité au repos, arrêtée, matière inerte offerte à son observation. A Paris, rue d'Amboise, puis rue des Moulins, il s'installait pour plusieurs jours, y recevant ses amis et travaillant assidûment, vivant dans les coulisses de la maison en sympathie fraternelle. A Bordeaux, il descendait toujours dans une maison de la rue Pessac où il avait sa chambre retenue, comme dans un hôtel. Il présidait la table du déjeuner, enrichie de ses cadeaux : vins, pâtés,

friandises. Il dirigeait la conversation, empreinte de politesse et d'amitié, sentiments qu'il était loin de manifester dans le monde."

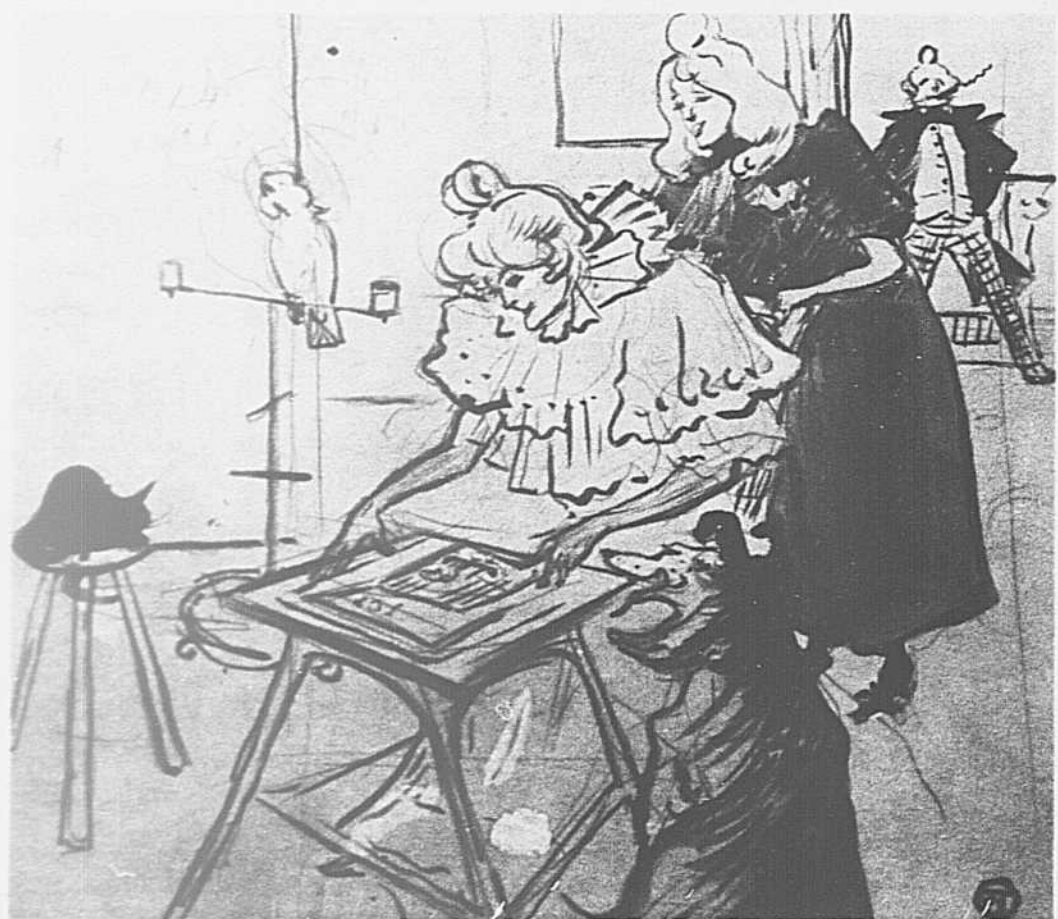
Il sombre dans l'alcool

Néanmoins, Lautrec nouera des amitiés solidées dans le monde du théâtre, et celui des écrivains et des peintres. Notamment avec Tristan Bernard dont il appréciait l'esprit simple et naturel, et qui l'introduisit dans le milieu du cyclisme et de la boxe. Sans pour autant cesser d'explorer le monde du théâtre et du music-hall.

Hélas ! l'abus de l'alcool poursuit son oeuvre destructrice. Selon l'expression de Natanson : "Il y trouve cette surexcitation qui joue la force, cette fureur qui feint la joie." Il ne boit pas pour oublier sa déchéance physique, mais par goût et pour nourrir sa passion de la vie. "Il entre indifféremment "boire des verres" n'importe où, pour y trouver des types d'humanité qui lui plaisent par la fixité de leurs attitudes, la monumentalité qu'ils acquièrent dans la torpeur."

Comme il ne peut plus s'en passer, c'est le déséquilibre complet. On en viendra même à l'interner dans une clinique, à Neuilly. Il en sortira, en mai 1899, mais sa santé restera fortement ébranlée. Après maintes péripéties, son mal s'aggrave et il se fait transporter auprès de sa mère, au château de Malromé, où il s'éteint le 9 septembre 1901.

Nous n'avons forcément que survolé cette vie si remplie et si tourmentée. Souhaitons malgré tout que ce faible aperçu biographique nous fera aimer un peu plus, si possible, l'oeuvre admirable d'un grand peintre qui figure dans les grands musées de par le monde. **FIN**



"Le Motographe". Une gouache au crayon bleu et à l'encre de l'Inde. Propriétaire anonyme.

Pourquoi vous contentez-vous d'un autre tapis que l'Acrilan?

Ce n'est plus un secret! Il existe un écart infranchissable entre les tapis confectionnés de fibre acrylique Acrilan® et tous les autres.

Il est vrai que chaque genre de tapis vous apporte des avantages particuliers. On peut parler de la somptuosité de la laine. De la robustesse du nylon. De la résistance aux taches des oléfines. De la résistance des fibres polyester.

Mais seul le tapis d'Acrilan réunit toutes ces qualités, ajoutées aux siennes propres.

Tout compte fait, pourquoi vous contenter d'un autre tapis?

Après l'Acrilan,
c'est le néant!

ACHILAN®

Parlons-nous joual?

PAR LYSIANE GAGNON

"Notre langage n'est pas châtié, dit Gilles Vigneault, il est puni."

VOUS me demandez mon opinion sur le français parlé au Québec?... C'est une question difficile, délicate. Le langage d'un peuple le révèle, le trahit dans son identité profonde. Les gens s'en trouvent blessés et c'est normal."

Mon interlocuteur a bien raison. La remarque la plus anodine, la constatation la plus banale sur ce sujet a chez nous l'effet d'une flèche. Comme si nous portions tous au plus profond de nous-mêmes une blessure qu'il suffit d'un rien pour mettre à vif, comme si notre problème linguistique n'était qu'une manifestation, la plus flagrante sans doute, d'un grand problème fonda-

mental: la condition même des Canadiens français, leur situation politique, économique et sociale, et l'attitude psychologique qui en découle.

Mais au fait, quelle langue parlons-nous?

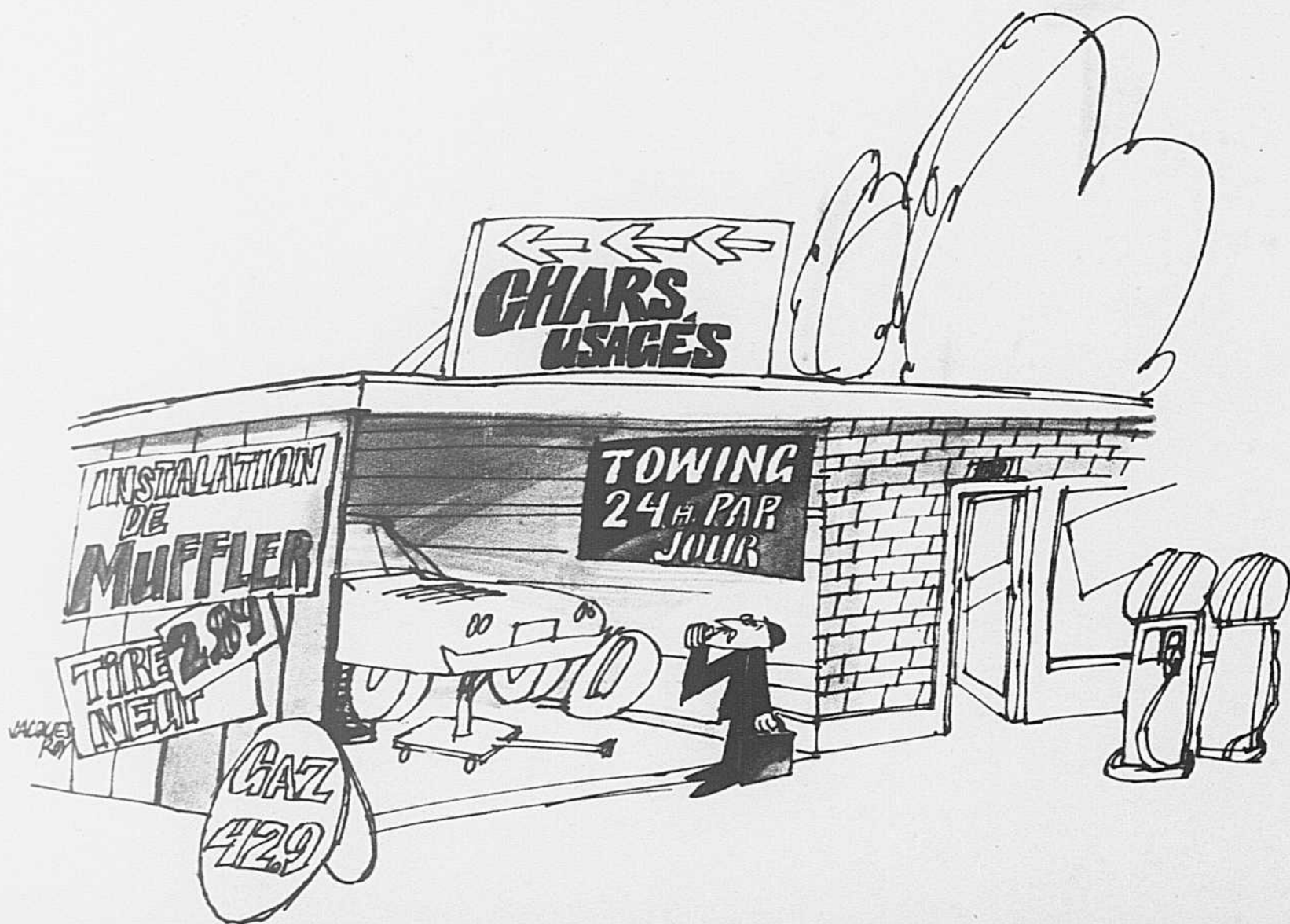
S'agit-il, comme le dit l'académicien français René Huyghe, d'"un français dru et vivant", d'une langue imagée et savoureuse, avec des relents de la paysannerie du XVI^e siècle? S'agit-il plutôt d'un patois informe et vulgaire, ou du "lousy french" dont parlait récemment M. Pierre Elliott Trudeau? Ou encore, d'une pauvre mixture du français et de l'anglo-américain? Par-

lons-nous joual, et qu'est-ce que le joual?

D'abord, une constatation: il y a peu de pays sans doute où, proportionnellement à la population, tant de gens se sont penchés sur l'état de la langue, tant de diagnostics ont été posés, tant de cris d'alarme lancés. Il y a peu de pays qui comptent (proportionnellement, toujours, à la population) un aussi grand nombre de puristes et de soi-disant puristes. Enfin, il n'y a pas au monde un seul pays francophone où la peur des anglicismes soit, par réaction, aussi accentuée.

Or, paradoxalement, il y a peu de pays où si peu de mesures efficaces

aient été prises au niveau gouvernemental en ce domaine. Qui plus est, nous ne sommes pas actuellement en mesure de dresser un tableau exact et complet, à partir d'enquêtes systématiques, du français parlé ici — plus précisément, des dialectes employés au Québec selon les régions, les classes sociales et les générations. Des recherches scientifiques sont amorcées, quelques-unes se poursuivent tant bien que mal, mais toujours, le manque de fonds, le manque de temps... et puis aussi, surtout, l'entrave suprême qui s'appelle le conditionnement des esprits au milieu (l'industrie, le commerce, la publicité, les habitudes acquises, l'éducation,





Coty vous fait les beaux yeux

Oeil pour œil, ceux que Coty vous fait sont les plus beaux.

Ayez maintenant à volonté l'œil coquin, l'œil malin, l'œil séduisant ou provocant, admirateur ou charmeur.

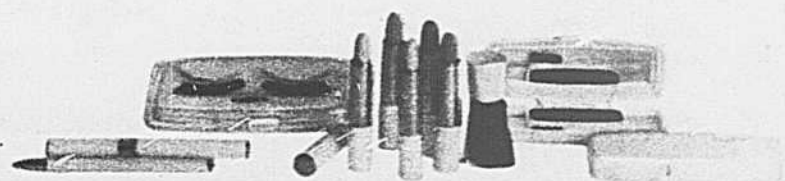
Une panoplie de regards

Si les yeux ont leur langage, Coty vous offre tout ce qu'il faut pour changer de regard selon l'occasion... et le larron.

Ombres à paupières, mascara, crayons, lignes de paupière rehaussées de brillants, eyeliner, Night Stuff,

faux-cils de jour ou de soir, tous ces aides-beauté de Coty font partie d'un assortiment complet, les Coty Originals.

A vous de choisir, dans cette panoplie de regards, lequel décocher au bon moment... et l'on fera tout pour vos beaux yeux.



autant de facteurs qui constituent un mur auquel viennent se buter toutes les bonnes volontés, et auquel n'osent pas s'attaquer les autorités politiques).

CERTAINES CARACTERISTIQUES

Il y a tout de même une série de caractéristiques que l'on peut relever, avec l'aide des grammairiens, des lexicographes et des linguistes qui ont étudié le problème français parlé au Québec.

Ces caractéristiques, on les retrouve, plus ou moins accentuées, dans toutes les classes de la société, et il

monde de la technique étant pour nous, Québécois, associé au monde anglo-américain, nous ne connaissons pas les équivalents français (et ne croyons même pas qu'ils existent !), et parce qu'il arrive parfois que l'expression anglaise soit plus concise, plus malléable, plus "pratique": ce n'est pas toujours le cas, loin de là, mais nous avons tendance à le croire systématiquement.

Cet excès en entraîne un autre: par un réflexe de défense, on se scandalise de tout ce qui pourrait constituer un emprunt normal à la langue anglaise. Dans les cas où une réalité correspond à une culture donnée, comme "breakfast", "weekend"

ques du français parlé au Québec proviennent très directement de l'influence de l'anglais, influence renforcée par le bilinguisme institutionnalisé au Québec en vertu de la constitution. Tous les linguistes en sont arrivés à la même conclusion: contre le bilinguisme institutionnel, contre le biculturalisme.

Alors qu'il y a dix ans, on croyait à l'efficacité des "campagnes de bon parler" et qu'on faisait appel à l'effort individuel des citoyens; alors qu'il y a quatre ou cinq ans, on considérait que la panacée à tous nos problèmes linguistiques reposait dans la réforme de l'éducation, de l'éducation seulement, la nouvelle généra-

grammairiens et de lexicographes, qui se lançaient dans des polémiques quant à savoir s'il faut dire "congé-re" au lieu de "banc de neige", "seau" au lieu de "chaudière", etc. Le problème nous est maintenant présenté d'une manière globale: le langage n'est plus divorcé des réalités qu'il exprime (ou n'exprime pas, ou exprime mal), il ne s'étudie plus en vase clos, hors des conditions de vie qui sont les nôtres.

M. Lefebvre ajoute: "La motivation d'un peuple, ce qui le pousse à se servir d'une langue, est en fonction directe du prestige de cette langue, et des chances d'avancement qu'elle offre. Or, dès que nous en-



y aurait gros à parier que la prudence extrême, la lente et méticuleuse application que mettent certains puristes à s'exprimer sont une façon de camoufler ou d'éviter les erreurs de syntaxe et de vocabulaire qui leur viendraient spontanément aux lèvres.

1° Nous empruntons à l'anglais — ou à l'américain — une assez large partie de notre vocabulaire, surtout en ce qui concerne les termes techniques ou les mots employés dans le commerce et l'industrie, en leur donnant parfois des terminaisons françaises ("braker"). Nous le faisons pour deux raisons: parce que le

ou "bill", qui se rapportent à des institutions britanniques, il est admis en France que l'on ne traduise pas.

2° Il y a beaucoup plus grave: nos structures syntaxiques, c'est-à-dire l'organisation interne de nos phrases, sont souvent calquées sur l'anglais ("la fille que je sors avec"), et l'on donne à des mots français un sens anglais ("réaliser" dans le sens de "se rendre compte").

TOUS LES LINGUISTES SONT CONTRE LE BILINGUISME INSTITUTIONNEL

On le voit, ces deux caractéristi-

tion de linguistes aboutit aujourd'hui à d'autres conclusions, en étudiant le dialecte québécois en relation avec les conditions de vie et de travail de la collectivité franco-québécoise.

M. Gilles-R. Lefebvre, professeur agrégé au département de linguistique à l'Université de Montréal, écrivait en 1962 (... et répète en 1968): "Notre langue (...) porte les marques, les blessures de nos combats, de nos ambivalences, de notre instabilité, bref de nos traumatismes."⁽¹⁾ C'est, on le voit, une manière d'envisager la question qui s'écarte radicalement des préoccupations byzantines de la génération précédente de

trons dans le monde du travail, nous passons brusquement à l'anglais, nous subissons le même traumatisme que les immigrants brutalement déracinés."

L'ASSIMILATION

M. Jacques Brazeau, professeur agrégé au département de sociologie de l'Université de Montréal, a abordé le même problème sous un angle différent, dans une communication qu'il présentait en 1958 à la "Canadian Political Science Association": après avoir expliqué que les grandes entreprises commerciales et industrielles avaient au Québec un caractère anglo-



Ces vêtements sont non seulement jolis, mais ils
avantagent aussi votre apparence. Voilà pourquoi
les Canadiennes choisissent Daisy fresh.

DAISY
Fresh
*Marque déposée

Bandeau #2958 Blanc, Rose, Jaune, Bleu, Chair, Noir \$5.00 #6926 gaine-culotte Blanche, Rose, Jaune, Bleue, Chair, Noire \$9.00 La Cie Ltée Dominion Corset, Québec, Montréal, Toronto, Vancouver.

Ce qu'il ne faut pas faire
pour commander un
SILENCIEUX
de voiture GM.



Lorsqu'il vous faut un silencieux de rechange pour votre voiture ou votre camion GM, procurez-vous le meilleur... le silencieux General Motors authentique. Etant fabriqué selon les mêmes normes d'excellence que le silencieux d'origine de votre véhicule GM, il fournit le maximum de rendement. Exigez les pièces de rechange GM authentiques chez votre garagiste ou chez les concessionnaires GM.



SYMBOLI D'EXCELLENCE

américain, il affirmait en substance que les francophones unilingues ne sont pas employés dans ces entreprises, et sont souvent réduits à occuper dans des entreprises de moindre importance, où l'anglais n'est pas nécessaire, des positions qui ne correspondent pas à leur compétence réelle.

Les autres, ceux qui apprennent l'anglais, sont orientés vers des fonctions où leur bilinguisme est un atout (relations extérieures, communication avec le public, etc.), ou doivent s'intégrer culturellement au monde anglo-saxon. Ces propos, fondés sur des enquêtes rigoureuses, et exprimés sur le ton froid de l'homme de science, rejoignent en fait le thème maintes fois étudié de l'assimilation culturelle qui guette les Canadiens français, d'autant plus que la société québécoise est rapidement passée au stade de l'industrialisation. Il était évidemment plus facile de maintenir la vitalité du français quand on travaillait la terre que lorsqu'on se trouve projeté en milieu cosmopolite, dans le monde des affaires où c'est l'anglais qui est la langue dominante, la langue de prestige, la langue utile, et nécessaire. Alexis Tremblay ("Pour la suite du monde" et "Le règne du jour" de Pierre Perreault), nous en donne une éclatante illustration: cet homme respecte mieux l'esprit du français que la plupart des hommes d'affaires montréalais.

"La présence d'un entourage anglophone puissant, écrit le linguiste Gilles Bibeau, et la faiblesse numérique, politique et économique des Canadiens français, ont valu à ces derniers une invasion du vocabulaire anglais contre laquelle ils n'ont rien pu faire... Les pressions sont donc d'une violence inouïe, et nul ne saurait dans de telles conditions être blâmé d'opter pour la langue de son travail et de sa subsistance. Pour donner une idée de l'ampleur du mouvement, disons qu'il existe en dehors des termes techniques employés dans l'industrie, dans les garages, dans les services publics et dans les bureaux spécialisés, au-delà de deux mille anglicismes de toutes sortes employés tous les jours dans la vie courante."⁽²⁾

LE BILINGUISME EXISTE-T-IL ?

A notre connaissance, tous les linguistes québécois sont partisans de l'unilinguisme comme mesure légale qui s'imposerait de toute urgence au Québec, à la fois pour assurer la survie du français et en permettre l'épanouissement, et au nom d'un principe qui trouve sa première justification dans les structures mentales de l'être humain.

Il n'y a pas d'homme bilingue au véritable sens du terme, même si certains individus particulièrement

doués pour l'étude des langues peuvent réussir à s'exprimer très bien dans deux ou plusieurs langues. Cela n'est possible que si la langue maternelle est solide, assumée, apprise très bien, très tôt. Autrement, on aboutit à une confusion mentale extrême, qui à la limite entrave non seulement la parole, mais l'élaboration même de la pensée.

Il n'y a pas non plus de peuple bilingue, faut-il après tant d'autres le répéter, et le biculturalisme n'existe nulle part. Ni en Belgique, où la frontière linguistique est très délimitée (le nord flamand, le sud wallon, la capitale officiellement bilingue), ni en Suisse, où les trois principaux territoires linguistiques sont unilingues, et par surcroît appuyés sur leur mère-patrie culturelle (la Suisse Française adossée à la France, la Suisse allemande à l'Allemagne, etc.)

"Partout, ajoute M. Bibeau, où il y a un bilinguisme officiel, il y a des déchirements et des émeutes. Ainsi en est-il de Bruxelles et du canton de Berne. Ce sont des 'nids à chicane'."

Est-ce à dire que le bilinguisme dénoncé par tant de gens, et particulièrement par les linguistes (qui sont tout de même ceux qui connaissent le mieux ce problème), serait le seul responsable de l'état du français au Québec?

Et les bouches molles, et les déformations de la prononciation, qui varient selon les régions... et dont Montréal a certes le triste record?

On en arrive à d'autres caractéristiques de notre français. Il garde, en milieu rural et même dans les villes, un fond archaïque qui remonte aux origines de la Nouvelle-France: une partie de notre vocabulaire et de notre imagerie verbale en fait foi, ainsi que notre accent qui, dans l'ensemble et compte tenu des différences régionales, résulterait de la fusion des systèmes phonétiques des provinces d'où vinrent nos ancêtres, avec prédominance du normand.

NOUS PARLONS TOUS PLUS OU MOINS JOUAL

Et le joulal, le joulal c'est quoi?

Gilles Lefebvre: "... Un mélange de franglais, de prononciation paysanne, d'archaïsmes. Plus profondément, c'est une réaction de défense contre l'envahissement linguistique de l'étranger. Le joulal sert à la communication interne: on parle joulal, on se comprend entre nous. Mais il nous isole du reste du monde francophone, il peut difficilement exprimer des concepts abstraits, et il correspond à un niveau primaire d'émotivité.

Le joulal, pour les profanes, c'est difficile à définir. Cela peut aller

d'un patois incompréhensible pour l'étranger à certaines expressions imagées. M. Pierre Elliott Trudeau, vers l'époque où il s'éleva contre le "lousy french" de ses compatriotes, s'écria à la fin d'une phrase: "... on ne va pas demander au pompier et à sa grand-mère". C'était, souligne une licenciée en linguistique née et élevée à Saint-Henri, "du plus pur joul. Ça lui est resté... malgré tout."

Le joul, c'est peut-être, d'une certaine manière, le seul réflexe sain que nous ayons gardé, à travers nos traumatismes collectifs. Cette façon drue de nous exprimer, c'est peut-être l'amorce d'autre chose. Car la langue française, qui est ici humiliée ("notre langue, dit Gilles Vignault, n'est pas châtiée... elle est punie"), déformée, dévalorisée par le monde qui nous entoure et à nos propres yeux, c'est le symbole même de notre situation de minoritaires, qui, selon M. Lefebvre, nous amène "à nous mépriser nous-mêmes".

"Je jour, dit-il, où nous "nationaliserons" le français, où nous en ferons une langue publique, c'est-à-

dire utile et nécessaire pour gagner notre vie, nous n'en aurons plus honte. Nous devons nous fonder sur le français international. Et avec les années, à mesure que nous nous revaloriserons à nos propres yeux, nous pourrions sans doute intégrer à ce français grammaticalement, syntaxiquement correct, des éléments de joul, qui chargeront notre langue d'affectivité, lui permettront d'exprimer notre émotivité particulière.

Faute de quoi — les linguistes sont unanimes — d'ici quelques années, nous mourrons à nous-mêmes: une petite élite continuera un temps encore d'employer un français plus ou moins international, mais stérilisé, et le reste de la population passera graduellement du joul à l'anglo-américain. Et nos enfants parleront anglais.

FIN

(1) "L'étude de la culture: la linguistique", Recherches sociographiques, vol. 3 No 1-2, Les Presses de l'Université Laval.

(2) "Nos enfants parleront-ils français", Editions Actualité.



Vous vous sentirez mieux grâce à ASPIRIN

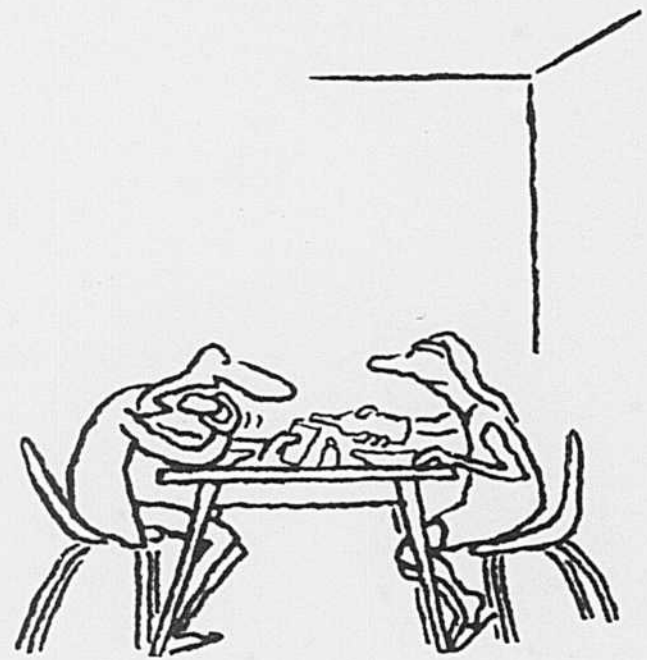
En cas de mal de tête, prenez ASPIRIN. Après qu'ASPIRIN aura soulagé votre mal de tête, même la musique d'un homme-orchestre vous semblera merveilleuse. Avec ASPIRIN, le soulagement ne se fait pas attendre. Chaque comprimé est prêt à agir instantanément... en quelques minutes, vous vous sentez donc mieux. Oui, en cas de mal de tête, ASPIRIN vous procure le soulagement qu'il vous faut, en quelques minutes.



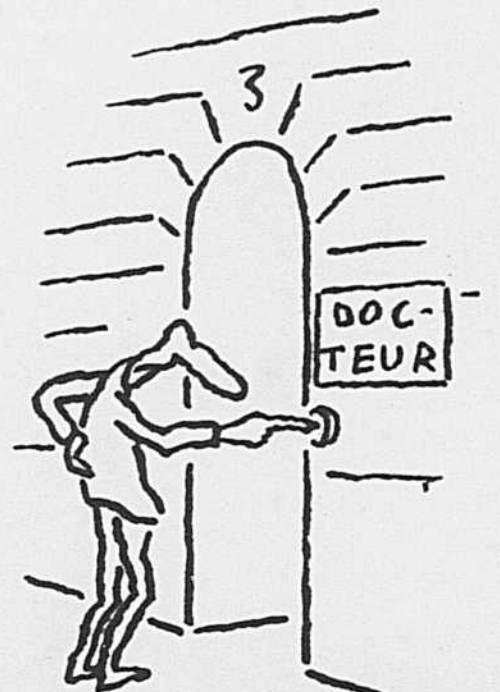
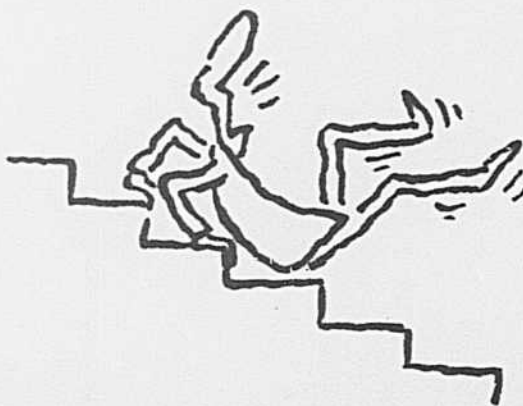
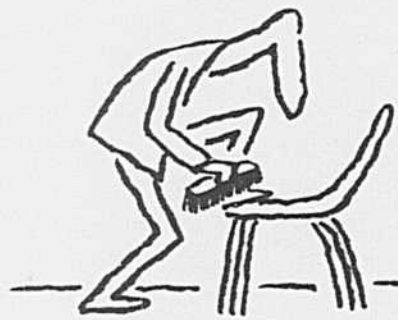
Aspirin est la marque déposée de The Bayer Company, Limited, Aurora, Ontario

LE DESSIN DE BOSCH

MA COUSINE VALERIE QUI EST MANNEQUIN CHEZ DIOR - VIENS DONC PRENDRE LE CAFÉ LE TANTÔT -



JE VAIS VOIR LE DOCTEUR JE ME SENS UN PEU PATRAQUE



BOSCH



**Bien des rêves
se réalisent avec un prêt
de la Banque de Commerce.**

**Jacques, par exemple,
a sa fougueuse sportive.**

Quels que soient vos désirs: auto, appareil photo,
bateau ou tapis, comblez-les grâce à un prêt bancaire
de la Banque de Commerce... où l'on connaît bien
son monde. C'est un autre service *confidentiel*
de la Banque de Commerce.

BANQUE DE COMMERCE  CANADIENNE IMPÉRIALE



Et pourquoi pas!



L'INSTITUT GOETHE DE MONTREAL

PAR CHRISTIAN CHRISTODOULIDIS

18 / LA PRESSE, 6 AVRIL 1968

En 1962 l'on fondait à Montréal la première "maison de Goethe" en Amérique du Nord. L'on y prodigue une belle instruction dans la langue qui a donné au monde les plus purs génies dans les lettres, les sciences et les arts.

DE TOUS les grands penseurs et écrivains que l'Europe a donnés au monde, Goethe est celui dont l'exemple lumineux constitue, plus que tout autre, une admirable synthèse d'humanisme et d'humanité. Lui-même se plaisait à répéter souvent ces vers sentencieux qui le résumant tout entier :

"J'ai été un homme et cela signifie un lutteur"

(Inch been ein mensch gewesen und heist ein kampf sein)

Aussi, n'est-il pas étonnant si les fondateurs de l'Institut pour la propagation de la langue et de la culture allemandes aient songé à placer cet organisme sous le signe du "prophète de Weimar" : choix d'autant plus judicieux que Goethe se révèle aussi dans son roman de Wilhelm Meister un éducateur de génie, dont les enseignements féconds bravent les siècles et les latitudes géographiques.

Fondé à Munich, en 1932, l'Institut Goethe a connu des débuts plutôt modes-

Le Docteur Genzel, directeur de l'Institut.



tes : ses ambitions ne dépassaient pas à l'époque les frontières naturelles de l'Allemagne, qui a vu s'installer sur son territoire une vingtaine d'établissements de ce genre. Mais la guerre devait fatalement interrompre les activités de l'Institut et reléguer au second plan toute expansion culturelle, considérée à tort par les dirigeants du IIIe Reich défunt comme le corollaire d'une prochaine expansion territoriale par les armes.

A la reprise du dialogue entre l'Allemagne et les peuples européens, l'Institut Goethe songea à répandre son message hors du territoire allemand, en essaimant partout où on voulait bien le voir s'installer. Et c'est ainsi que depuis 1952, date à laquelle l'Institut réorganisé se lança dans sa course pacifique à travers le monde, 115 établissements pour adultes étrangers affirment fièrement la présence de la "maison de Goethe" sur les cinq continents, prodiguant une belle instruction dans la langue qui a donné au monde les plus purs génies dans les lettres, les sciences et les arts.

Il est évident que le Canada ne pouvait pas rester en dehors de ce programme d'expansion. Aussi, Montréal et Toronto

Voici votre coupon pour la Yougoslavie, la France, la Suisse, l'Irlande et la Hongrie

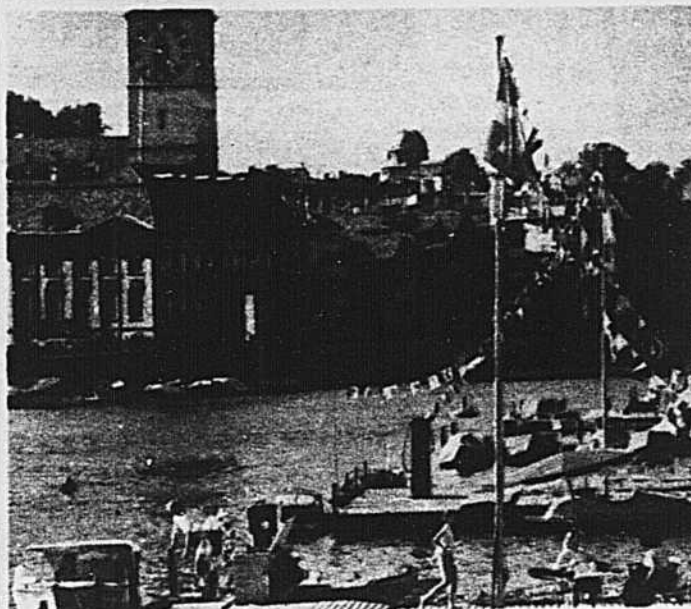
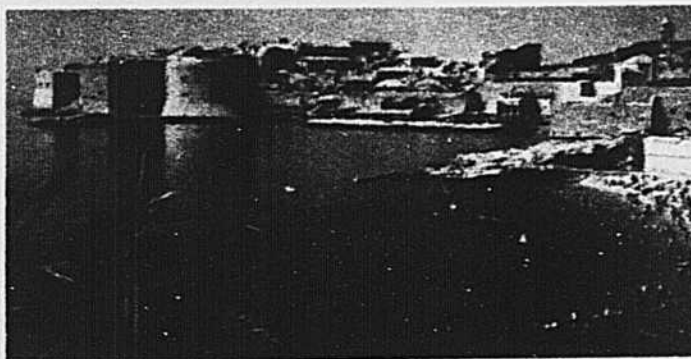
... sans oublier la Finlande, la Pologne, le Portugal, la Belgique, la Suède, la Hollande, la Roumanie, l'Espagne, l'Italie, la Grèce, etc.!

... bref voici votre coupon pour l'Europe. Veuillez le découper et nous l'envoyer: ce que vous recevrez en retour remplira des heures de plaisir et de rêverie. Vous verrez comment les neuf destinations européennes d'Air Canada — Paris, Londres, Francfort, Zurich, Vienne, Copenhague, Moscou, Shannon, Glasgow

— vous ouvrent la porte sur les quatre coins de l'Europe et comment Air Canada vous aidera à faire d'un rêve une réalité. Si vous n'êtes jamais allé en Europe, pourquoi ne pas faire le grand pas cette année? Peu de choses vous apporteront autant de plaisir, de joie et de souvenirs inoubliables. Les villes vues, les mo-

ments vécus, les amis trouvés, les visas rencontrés ... tout ceci deviendra à jamais partie de vous-même. C'est la magie de l'Europe! Magie facile puisqu'il suffit d'un coupon pour l'entrevoir. Avec ce coupon vous recevrez tous les renseignements nécessaires sur nos plans "Partez maintenant

— Payez plus tard" et "Arrêts en cours de route", ainsi que sur les nombreux services offerts aux voyageurs d'Air Canada. Si vous préférez, appelez votre agent de voyage ou Air Canada. Vous verrez que l'Europe si lointaine est pourtant si proche ... parce qu'Air Canada met l'Europe à votre porte et à votre portée.



AIR CANADA, Case postale 598, Montréal 3, P.Q.
Veuillez m'envoyer votre documentation gratuite
sur l'Europe — toute l'Europe!

NOM _____

MON AGENT DE VOYAGE _____

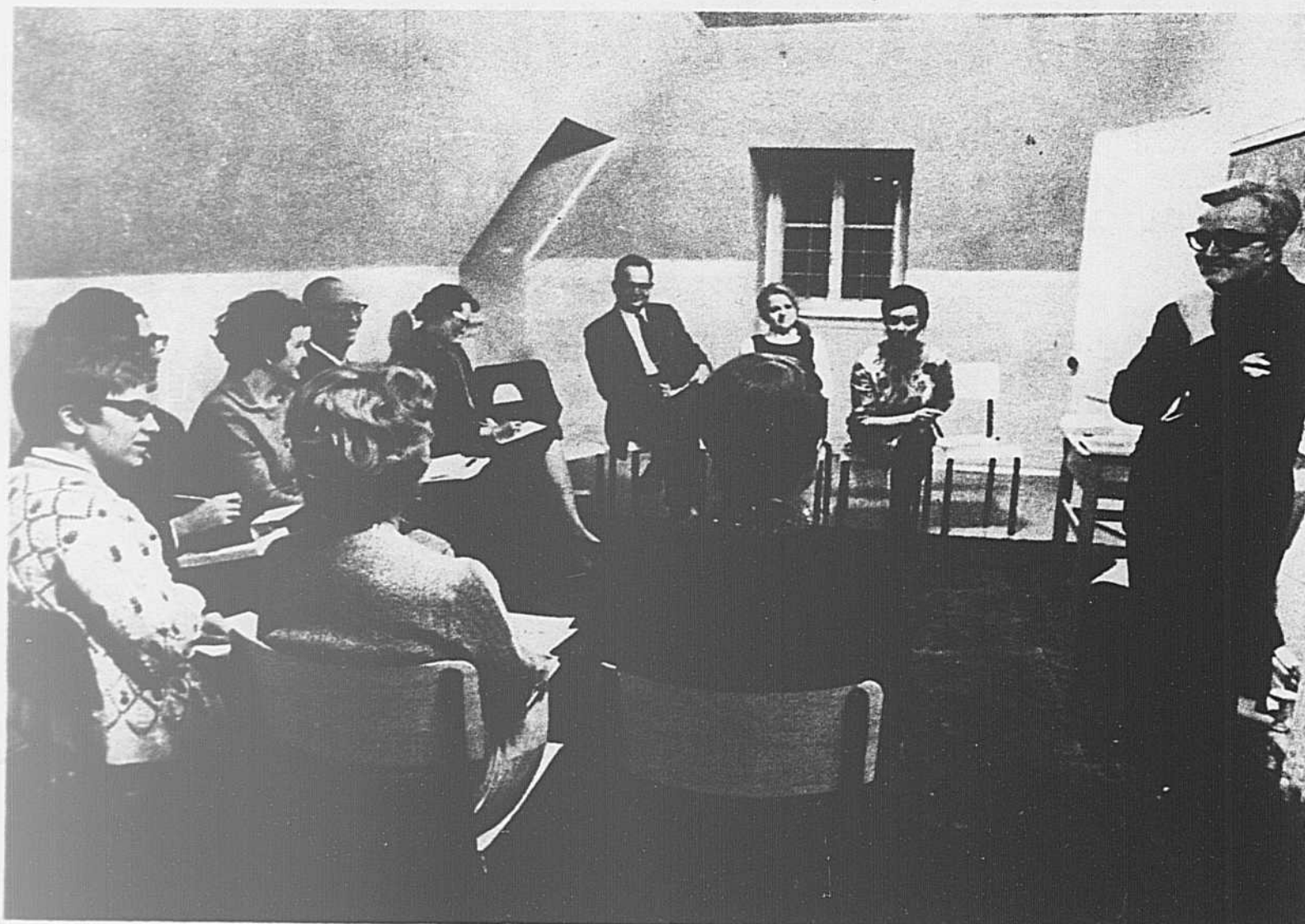
ADRESSE _____

VILLE _____ PROVINCE _____

AIR CANADA

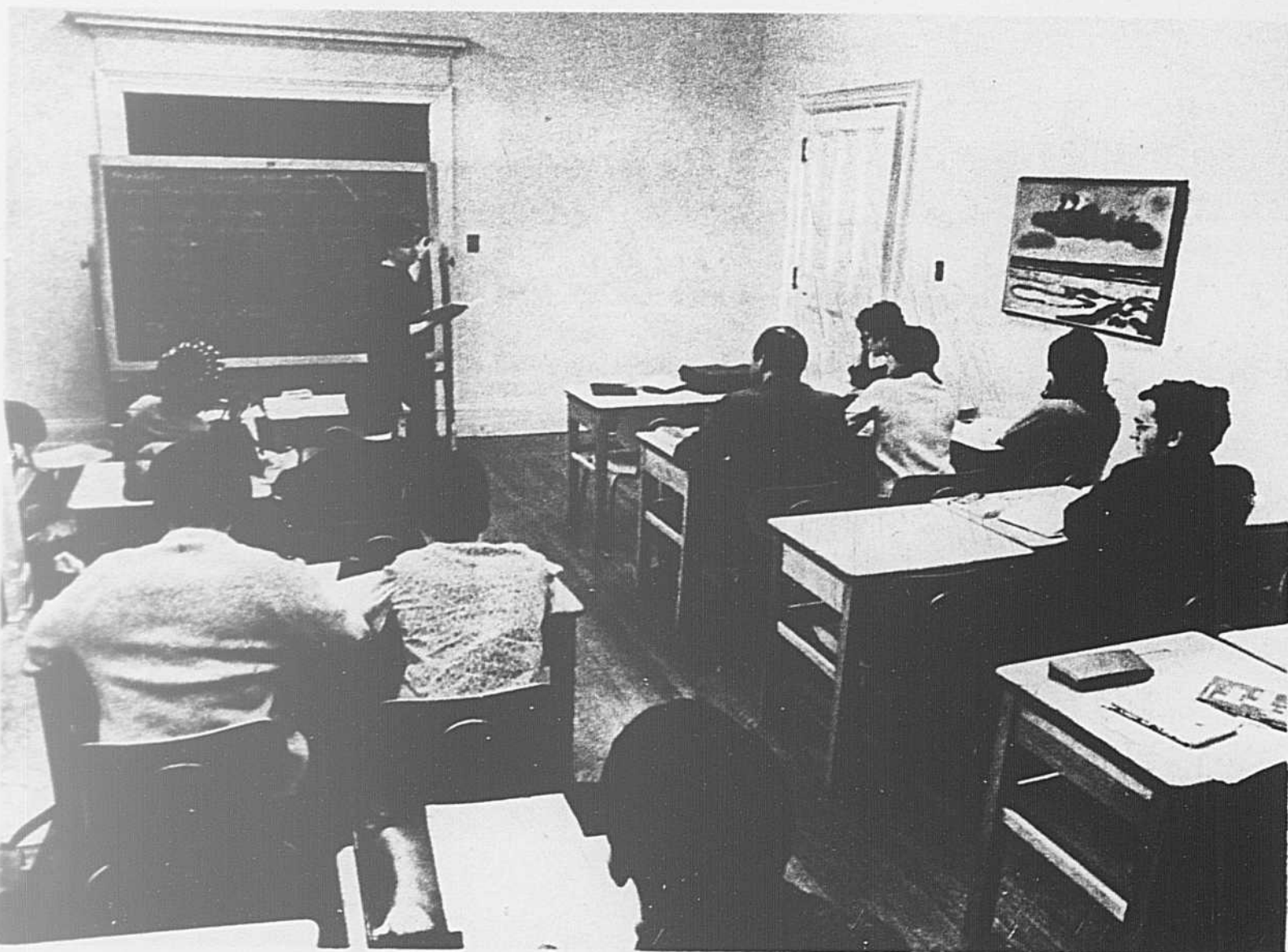


LP-3-4-6



Avant d'entrer en classe, des étudiants devisent dans une salle basse de l'Institut. L'ecclésiastique qui se tient debout est le père Vignault, l'un des premiers à s'inscrire à l'Institut Goethe. On aperçoit également au fond, à droite, Mme Genzel, l'épouse du directeur de l'Institut, ainsi que l'historien Robert Rumilly (à gauche, le dos au mur, entre deux dames).

La classe de Tère.



Une des salles qui abritent la bibliothèque.

une vieille demeure westphalienne ou rhénane, agréable et cossue.

Au rez-de-chaussée de cette engageante demeure, l'on trouve les trois salles de travail, aux murs lambrissés de bois sombre, qui leur confèrent un air vétuste et passablement romantique.

A l'étage au-dessus, l'on accède aux services administratifs et le bureau du directeur, séparés par deux pièces spacieuses qui abritent la bibliothèque. Contrastant avec les salles de travail, les salles de lecture se distinguent par leurs boiseries claires et leur éclairage judicieusement dosé, qui contribue à faire de ce coin de l'Institut un véritable havre de paix, propice à l'étude et à la méditation. Cinq mille volumes, pour la plupart luxueusement reliés, sont rangés en bon ordre sur des étagères de chêne clair. Elles constituent une somme appréciable de la culture et de la civilisation allemandes, mis à la disposition des étudiants aussi bien que des visiteurs étrangers. Si ces derniers ignorent la langue, ils ont le choix entre un millier de volumes en français et en anglais, embrassant tous les domaines, alors que ceux qui entendent

Allemand sont sollicités également par une infinité de magazines et revues spécialisées, qui procurent une foule de renseignements sur la vie sociale, intellectuelle, scientifique et sportive de l'Allemagne occidentale.

Études et étudiants

Les méthodes d'enseignement en honneur à l'Institut sont des plus modernes et des plus perfectionnées. Pour les étudiants peu familiarisés avec cette idiome difficile, on utilise la méthode dite directe, destinée à permettre une meilleure assimilation des rudiments de la langue. A cet effet, on a recours aux éléments pédagogiques pour enfants, tels que sketches, chansons, jeux, cartes géographiques, etc.

C'est sur une période de cinq ans que s'étend le programme d'études complet, ce qui n'est point excessif quand on songe aux finesses de la langue et aux embûches grammaticales qui guettent à chaque tournant les étudiants étrangers. Mais ces difficultés ne sont pas faites pour rebuter la jeunesse estudiantine de Montréal. A preuve que l'Institut a démarré avec 30 élèves à peine, répartis entre deux cours seulement par jour, pour atteindre au-

teurs. Il va de soi que les Canadiens de souche allemande forment le noyau des étudiants de l'Institut, qui leur fournit ainsi les moyens d'entretenir des rapports sentimentaux, encore que platoniques, avec la patrie d'origine de leurs parents ou aïeux. Et l'on sait que cette sentimentalité est le propre du tempérament germanique, ce qui rend les Canadiens d'origine allemande particulièrement sensibles à tout ce qui a trait d'une manière ou d'une autre à la "vaterland", si éloigné de celle-ci que soient les horizons dans lesquels ils évoluent à présent et si lointains les liens qui les y rattachent...

Ainsi que nous l'apprend le Docteur Genzel, l'Institut est habilité à délivrer deux diplômes, selon le nombre d'années suivies par l'étudiant, savoir: le petit et le grand diplôme de langue allemande (grosse und kleines Deutsches Sprach Diploma), ou si l'on veut, pour les ramener à nos normes: un diplôme élémentaire et un diplôme supérieur. Il existe aussi un troisième diplôme, dit diplôme spécial, équivalant à notre baccalauréat, pour l'obtention duquel l'on subit un "examen d'aptitude" de trois jours particulièrement difficile et dont les épreuves sont corrigées par la maison mère de Munich.

S'instruire dans la joie

Mais l'Institut Goethe faillirait à sa mission si, parallèlement à la propagation de la langue allemande, elle ne s'appliquait à diffuser par des moyens appropriés la culture germanique et à faire ressortir son rayonnement universel. C'est même là, à mon sens, le véritable objectif d'un institut, qui se conçoit avant tout comme un instrument de propagande culturelle, propre à agir sur les cœurs et les esprits. Sur ce chapitre, l'on peut dire que la maison de la rue Drummond peut faire valoir de véritables titres de noblesse. En effet, depuis sa création, un important programme de manifestations, qui s'adresse indistinctement à tout le monde — étudiants ou non — a été mis sur pied sous les formes les plus variées, comme aussi les plus attachantes. Récitals, concerts, films et diapositives s'efforcent de procurer une image aussi fidèle que possible des grands courants artistiques et littéraires de l'Allemagne d'aujourd'hui, tout en ne négligeant pas ceux qui ont illustré l'Allemagne d'hier. Dans ce cadre d'activités s'inscrivent naturellement des oeuvres au souffle puissant qui ont marqué une étape dans l'histoire de la civilisation allemande, telles les oeuvres des compositeurs classiques des XVIIIe et XIXe siècles, dont quelques mélodies et ballades nous ont été interprétées récemment par le baryton Claus Ocker. Souvent, ces artistes d'outre-Atlantique s'attachent à faire revivre pour nous des compositeurs oubliés, tel Telemann, ou à étudier certains aspects méconnus du génie de Jean-Sébastien Bach ou de Wolfgang Amadeus Mozart. L'originalité de ces programmes procède manifestement d'un souci d'éclectisme, destiné à affiner le goût du public qui fréquente ces concerts ou ces séances cinématographiques, tout en l'instruisant sur les tendances qui ont cours actuellement en Allemagne. On est parfois séduit par le côté savoureusement inédit, voire même audacieux, de certaines de ces manifestations. Ainsi, en décembre dernier,

devenez
la femme que
vous voulez être,
adoptez

ANSWERETTE
de Gossard



Une toute petite robe jamais qui maintient vraiment en beauté. L'Answerette confectionnée de nylon et de spandex ne pèse que quelques onces, mais moule comme n'importe quelle robe. Grâce à ses bords diagonaux exclusifs, elle épousse votre silhouette, et garde sa forme. Le léger soutien-gorge Answerette adhère également à votre contour par son système de pression. Il garde et maintient naturellement. Answerette de Gossard est tout l'unique et tout de l'élegance et de la beauté véritable. Dans tous les meilleurs magasins.

Garnitures: 40, 39, 38, 37, 36, 35, 34, 33, 32, 31, 30, 29, 28, 27, 26, 25, 24, 23, 22, 21, 20, 19, 18, 17, 16, 15, 14, 13, 12, 11, 10, 9, 8, 7, 6, 5, 4, 3, 2, 1, 0.

CANADIAN W. GOSSARD CO. LTD., 65 Dundas St. E., Toronto 14, Ont.

Le célèbre quatuor à cordes Sinnhofer de Munich donnant à l'Institut une démonstration de son incomparable technique.



Du neuf pour maigrir...

RÉSISCAL... aide à contrôler l'appétit... aide à faire fondre livres et bourrelets superflus!

A vous la ligne idéale! A vous cette agréable sensation de légèreté! Regagnez vite cette magnifique silhouette svelte et élégante. Pas de régimes draconiens, pas de traitements coûteux, pas d'exercices épuisants! Résiscal a l'exclusivité d'une formule scientifique active qui agit rapidement sur votre appétit et vous aide à le contrôler. Vous continuerez à prendre 3 repas nourrissants par jour. Résiscal barrera la route aux abus! Résiscal en guerre contre l'embonpoint. Prenez Résiscal aujourd'hui, bientôt vous admirerez votre silhouette svelte et élégante.



L'Institut donnait une représentation de "l'Opéra de quat'sous" de Bertolt Brecht, interprété par un... seul et unique acteur, l'inimitable Gerhard Lenssen, qui réalisa le prodige de chanter, jouer et réciter des passages de l'opéra devant un public littéralement ébloui!

Soucieux de toucher un public aussi large que possible, les savants et écrivains, qui font à l'étranger le tour des instituts pour le compte de Munich, prennent souvent la parole à Montréal en français ou en anglais. Les deux salles d'études communicantes du rez-de-chaussée servent de salle de conférence, mais leur exigüité — elles ne peuvent pas contenir plus de 200 auditeurs — contraint souvent les conférenciers ou les concertistes à se réfugier dans l'un des innombrables amphithéâtres des universités montréalaises, ou encore au Musée des beaux-arts. Sur les cimaises de ce dernier, les organisateurs de l'Institut accrochent périodiquement des tableaux qui illustrent les tendances picturales particulières de l'Allemagne contemporaine. Ces expositions sont fréquentées par un public d'élite et donnent lieu à un échange de vues sur les mérites des exposants, contribuant ainsi à maintenir chez nous en permanence un vif engouement pour les créations artistiques de ce pays.

A l'exception d'une ou deux manifestations par an, toutes les autres sont gratuites. Le public y est admis sur invitation imprimée sur un petit carton ad hoc, comportant toutes les manifestations du mois, accompagnées d'une brève notice biographique trilingue des conférenciers ou des artistes qui figurent au programme. Cependant, deux ou trois fois par an, l'on perçoit un petit droit d'entrée, dont le produit est versé au fonds créé en faveur des bénéficiaires canadiens des bourses universitaires allemandes.

Inutile de dire que l'Institut Goethe coopère étroitement avec les autorités diplomatiques de l'Allemagne fédérale, dont il est une des émanations. D'autre part, ces dernières trouvent des auxiliaires précieux en la personne des dirigeants de l'Association canadienne-allemande pour les échanges universitaires, établie en 1963, à Ottawa, où elle fait oeuvre utile dans le sens du rapprochement des deux pays. Il y a quatre ans, grâce aux efforts conjugués de l'Institut, de l'association en question et de Mme Finkelstein, attachée culturelle à l'ambassade allemande d'Ottawa, un accord a été passé, en vertu duquel 400 étudiants canadiens peuvent séjourner en Allemagne occidentale pendant les trois mois de l'été. Les conditions exigées sont, en dehors d'une connaissance d'allemand de base, le paiement d'une somme de \$150.00 comme contribution aux frais de transport Montréal-Francfort et retour, et un apprentissage non rémunéré dans les usines, les champs ou les services sanitaires pendant deux mois, le troisième mois étant consacré aux loisirs et aux sports.

En contrepartie, 50 Allemands viennent nous visiter chaque été à Montréal. L'année dernière, ils se sont dévoués au service de l'Expo et ont consacré leurs loisirs à parcourir le Canada en tous sens. A leur retour en Allemagne, en novembre, ils ont tenu, dans la ville de Cologne, une conférence de presse, où ils ont exprimé un enthousiasme non mitigé pour les "merveilles" que leur avait réservé la visite de notre pays. Une séance de films pris dans les différentes régions canadiennes a clos cette belle manifestation d'amitié canadienne-allemande, qu'avaient rehaussé de leur présence les hauts fonctionnaires de la République fédérale, les autorités municipales de la grande cité rhénane et l'ambassadeur du Canada.



Jurez-vous que Coca-Cola et Coke ont la même signification et sont des marques déposées qui identifient le produit de Coca-Cola Liée seulement? Si vous en savez davantage, veuillez le déclarer...

Je le jure!
Et je déclare:
avec Coke, y a d'la joie!

apéritif-ou pas?

Le Martini & Rossi est un vermouth rouge où la fraîcheur et le velouté sont parfaitement équilibrés. C'est pourquoi on le déguste à l'apéritif avec autant de plaisir qu'en soirée: il procure donc un double plaisir. Servez-le nature ou sur glace, avec un zeste de citron. Apéritif—ou pas—le Martini & Rossi vous assure toujours un double plaisir.

Demandez le vermouth rouge Martini & Rossi ou, tout simplement, le no 559-I. Produit et embouteillé en Italie par Martini & Rossi.

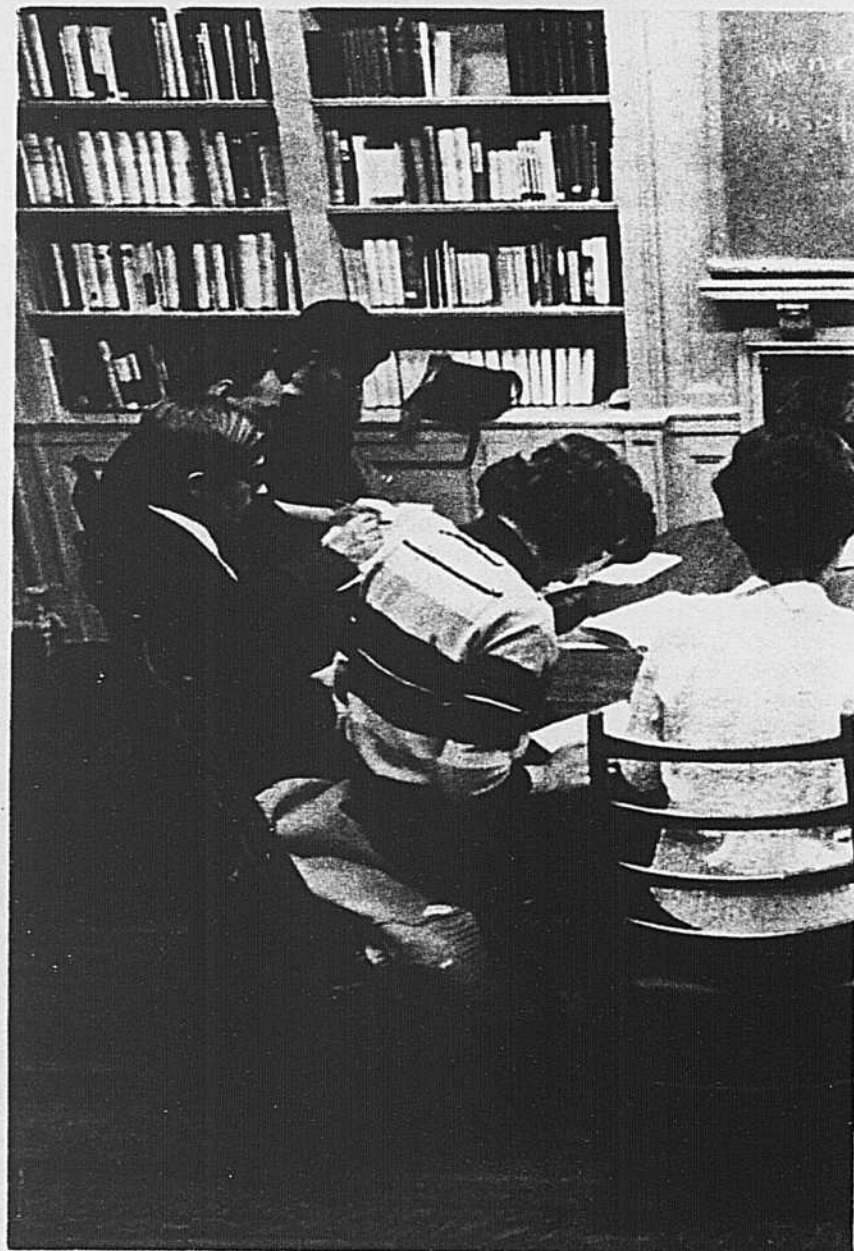
ON LE BOIT A L'APERITIF

ET/OU EN SOIRÉE

un double plaisir

MARTINI & ROSSI

sur glace



En raison du nombre élevé des inscrits en 3e année, on a divisé cette classe en



deux sections, dont l'une tient ses assises dans une des salles de la bibliothèque.

Corinne a le "CAFARD"

DOULEURS MENSTRUELLES

Chaque mois, Corinne avait le "cafard" par suite de malaises menstruels fonctionnels. Maintenant, elle prend simplement Midol et connaît un confort parfait, car les comprimés Midol contiennent:

- Des ingrédients à action rapide qui SOULAGENT LES CRAMPES ET CALMENT LES MAUX DE TÊTE ET DE DOS
- Plus un médicament spécial qui CHASSE LE "CAFARD"

GRATIS! "Ce que les femmes veulent savoir" — une brochure illustrée, franche et réaliste, expliquant ce qu'est la menstruation, avec l'aide spéciale de présentation d'un paquet régulier de MIDOL à 29¢ pour seulement 10¢. Cette offre est valable seulement au Canada. Envoyez 10¢ à C.P. 3000 Dept. No. 78, Aurora, Ontario. (Envoyez votre emballage anonyme.)

Corinne est GAIE GRÂCE À MIDOL

(ÉCONOMISEZ DE L'ARGENT! Procurez-vous le nouveau flacon de 30 comprimés)

Si de douloureux cors vous font lâcher pied

BLUE JAY PEUT VOUS SOULAGER RAPIDEMENT

La simple application d'un emplâtre Blue Jay vous soulage presque instantanément. Il est coussiné, ce qui réduit la pression douloureuse causée par la chaussure. Tandis que le médicament exclusif, le phenylum, se met à l'oeuvre. Il est prouvé que ce médicament peut éliminer les cors en seulement trois jours. Et vous ne risquez pas que l'emplâtre Blue Jay s'enlève avant le temps, car ses bords adhésifs, à l'épreuve de l'eau, résistent même au bain. Il y a aussi le Blue Jay liquide, qui soulage et enlève les cors aussi rapidement. Assurez-vous de repartir du bon pied. Procurez-vous les emplâtres Blue Jay... le premier pas vers un soulagement rapide. En vente dans toutes les pharmacies.

LES MACHINES À LAVER

DOUBROUERT COMME DES CHATONS

avec 3-IN-ONE

HUILE 3-IN-ONE

22 / LA PRESSE 6 AVRIL 1968

LA PRESSE 6 AVRIL 1968 / 23

6, AVENUE CURTIS, TORONTO 16, ONT.

PHOTO-JEUNESSE

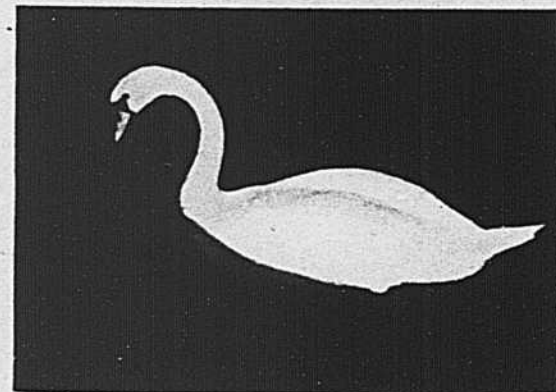


"Le repos" de Marc Lemieux, premier prix. La photo a été prise au pavillon de la France à l'Expo.

La photographie, chez la jeunesse, a de plus en plus de vogue. Les photographes de profession, qui sont appelés à juger le concours de photographie de l'émission Jeunesse Oblige, le savent. Ainsi, au concours de cette année qui avait lieu le mois passé, le nombre des participants a monté en flèche. Il y eut effectivement quelque 1,600 adolescents de 15 à 20 ans qui ont soumis des travaux. Et certains concurrents avaient des dossiers comprenant pas moins de cinquante photos.

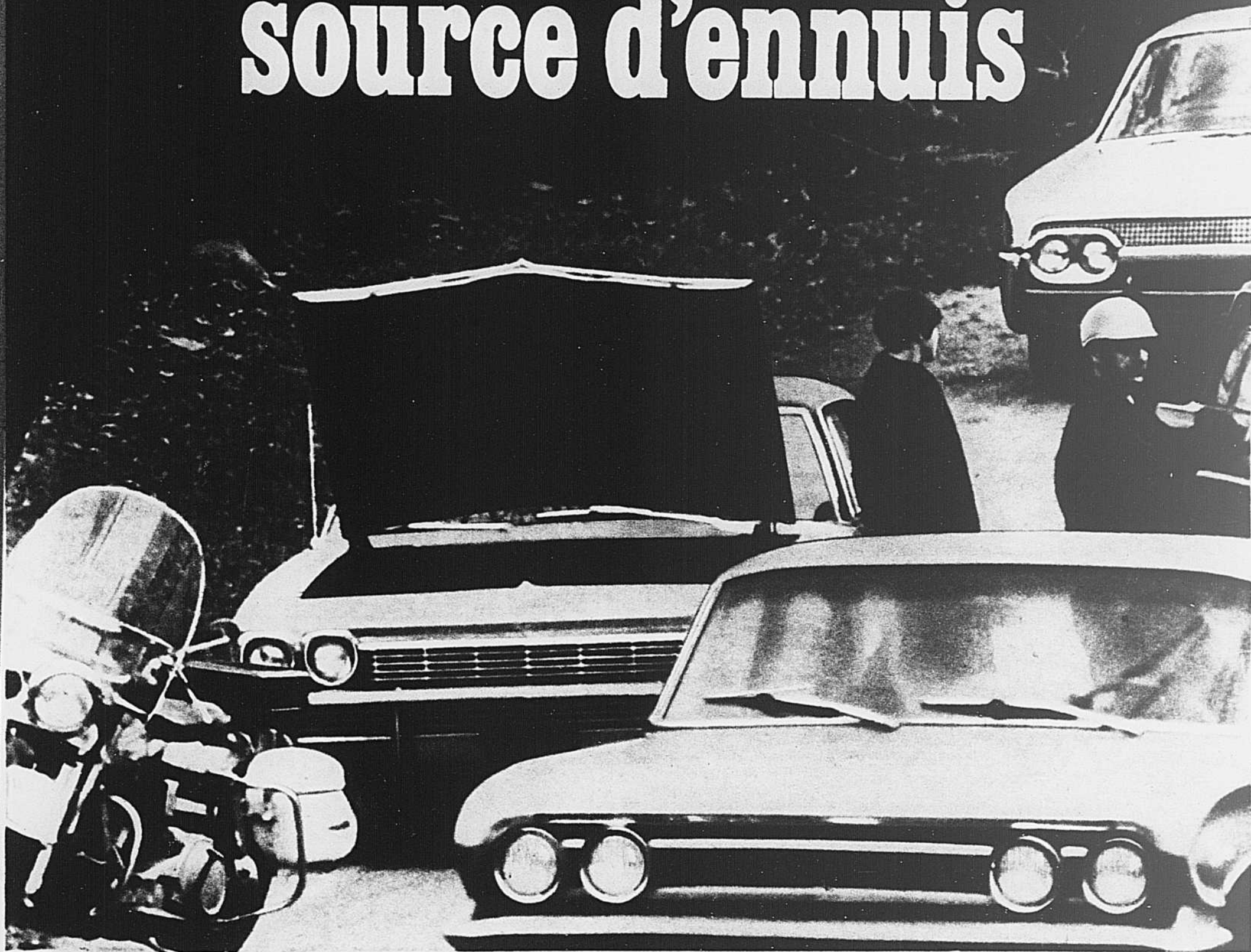
Les travaux ont favorablement impressionné les membres du jury qui était composé de MM. Antoine Desilets, président, du magazine de La Presse, et de MM. Ronald Labelle et Jean-Pierre Payette.

Les photos que l'on peut voir dans ces pages ont été primées par le jury. La photo qui a remporté le premier prix paraît en premier. Toutes les autres ont reçu des mentions. Le grand vainqueur, on le verra en lisant les légendes, est incontestablement M. Marc Lemieux, 20 ans, qui a remporté le premier prix et quatre mentions.



"La blancheur du cygne" Marc Lemieux.

Moteur mal réglé: source d'ennuis



D'ennuis que vous ne devriez pas risquer

De vieilles bougies usées et un moteur mal réglé sont une source d'ennuis. D'ennuis qui se manifestent partout... au démarrage... au dépassement... en grimant les côtes... au millage-essence. Partout.

Comment éviter tous ces ennuis? Grâce à la Mise au Point Champion. Celle-ci comprend un nouveau jeu de bougies Champion, plus les quelques réglages de base dont votre voiture a besoin.

Vous vous rendrez compte de la différence immédiatement. Des démarrages sans ennuis. Des accélérations plus rapides. Un sucroit de puissance.

Un rendement assuré. Et vous économiserez en moyenne plus d'un gallon à chaque plein d'essence.

Des essais certifiés* l'ont prouvé. Ces essais portaient sur des voitures de marques populaires—Chevrolet, Ford, Plymouth, Rambler et autres—qui avaient toutes roulé pendant un an ou parcouru 10,000 milles depuis leur dernière mise au point. Il fut prouvé que plus de 50% de l'amélioration obtenue après une mise au point provient uniquement de la pose de nouvelles bougies Champion. Celles-ci sont la Clé de la Mise au Point.

Assurez-vous donc de faire faire une Mise au Point Champion. Une fois par an ou tous les 10,000 milles.



CHAMPION

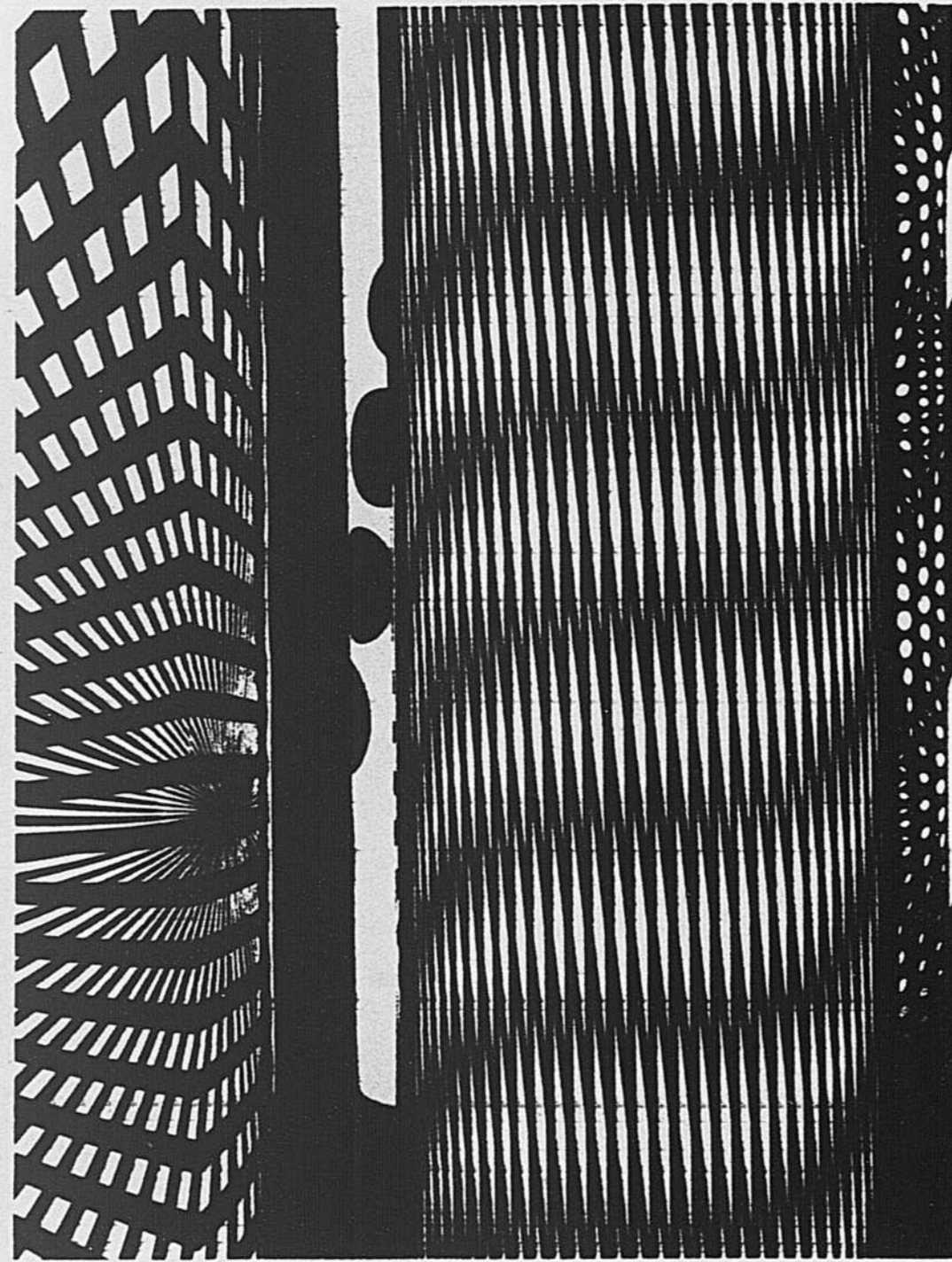
**LA CLÉ
DE LA MISE
AU POINT**

*United States Auto Club.

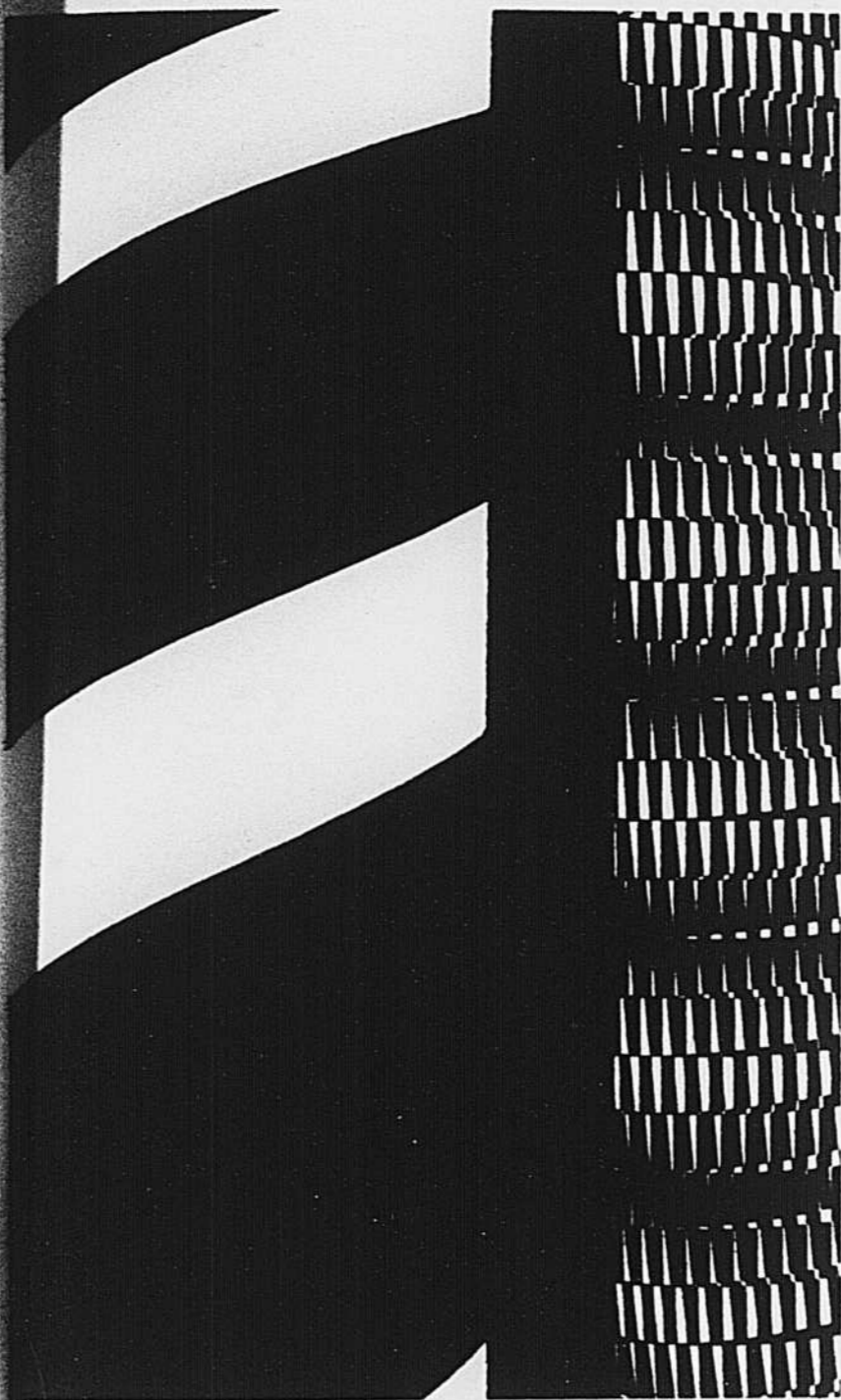
François Rivard,
15 ans,
et le port
de Montréal.



"L'Angleterre dans l'ombre" de Marc Lemieux.



Une composition de Wilfrid Lussier, 19 ans.

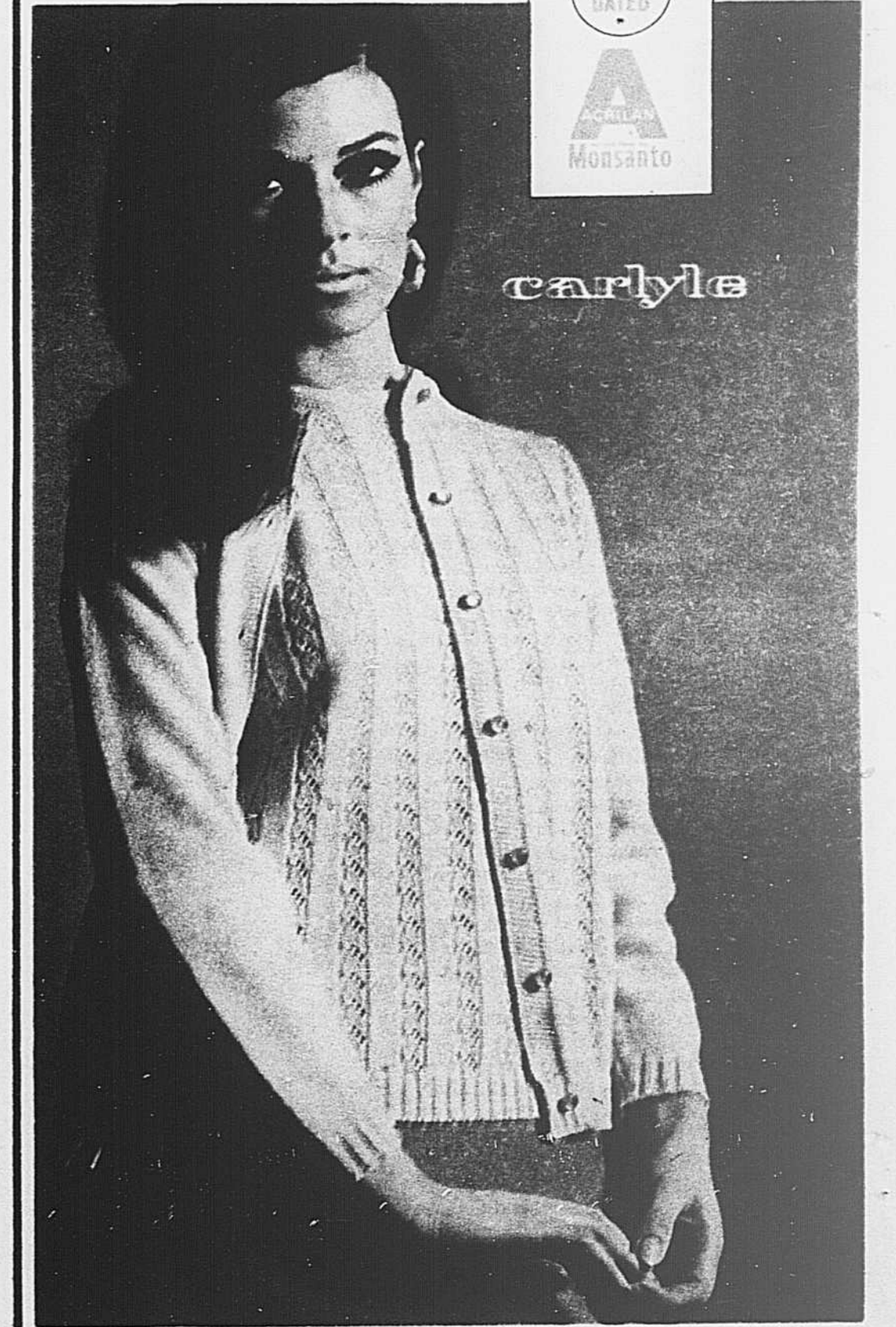


D'Alain Renaud, 18 ans, une jeunesse fantaisiste.

"Op art"
au pavillon
de l'Ontario.

WEAR DATED®

Les vêtements Wear-Dated® vous donnent l'assurance d'une parfaite adaptation à votre mode de vie. L'étiquette Wear-Dated vous garantit pour chaque vêtement Wear-Dated une année entière d'usage normal. Sinon, renvoyez le vêtement à Monsanto qui le remplacera ou vous remboursera. Le pull: environ \$7; le cardigan: environ \$9. En 10 pimpants coloris printaniers. Tailles P, M, G. Carlyle les a confectionnés de fibre acrylique 100% Acrilan®.



carlyle

Chemstrand, Rexdale, Ont.

Une filiale de Monsanto



LES MAUVAISES LANGUES ET LES BONS OEUFS

Oyez ! Oyez ! Tous les seigneurs du couteau, les honorables boustifailleurs et autres dignitaires du gratin culinaire sont priés de lire avec soin ce qui suit. Ils en seront réjouis.

Des langues très très méchantes ont répandu les pires choses au sujet du jaune d'oeuf, et certaines langues, plus perfides que d'autres, ont même affirmé que le jaune d'oeuf accroît la teneur en cholestérine du sang et par conséquent les risques d'infarctus du myocarde ! Dire des choses pareilles est insensé car le jaune d'oeuf n'a jamais fait de mal à personne.

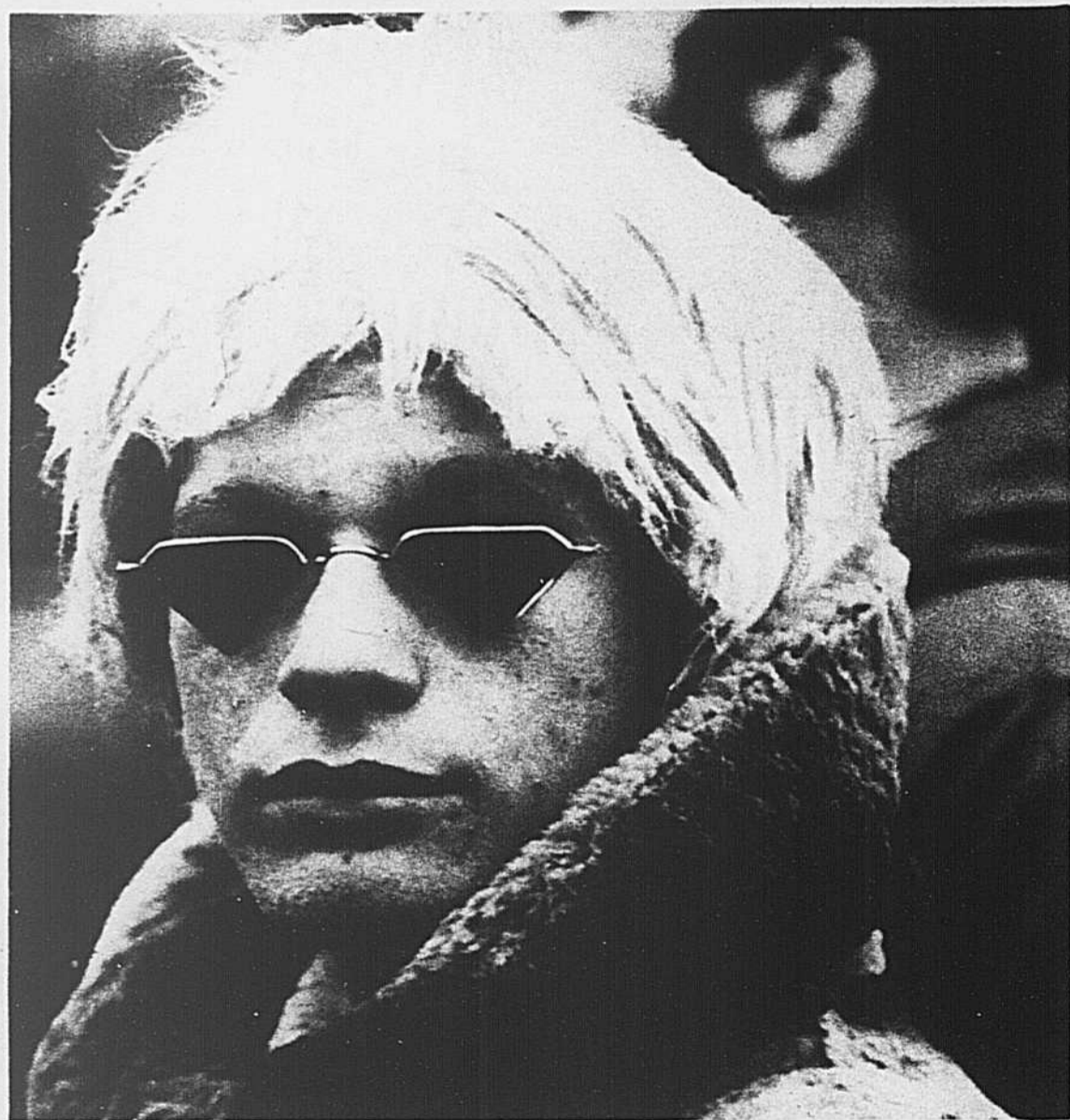
C'est depuis toujours l'avis des cuisiniers qui viennent d'être épaulés par la science. En effet, le professeur Kühnau, biochimiste et diététicien réputé de Hambourg, après avoir repris les travaux du physiologiste américain Ancel Key, a conduit sa propre série d'expériences très compliquées sur l'homme et les animaux. Ainsi, il a pu prouver par A plus B que le taux de cholestérine ne subit *aucun* changement lorsque l'alimentation comprend trois ou quatre oeufs par jour. N'est-ce pas qu'il est en or ce professeur-là !

Les gastronomes n'ont jamais tenu compte des ragots des mauvaises langues pour l'élémentaire raison que sans les oeufs impossible de réussir une cuisine de quelque mérite. Tout est dans l'oeuf, a déjà affirmé je ne sais plus qui, et il avait bougrement raison ! Une sauce sérieuse et qui devra remplir la bouche se lie avec un jaune d'oeuf; le vin, l'oeuf et la crème constituent la trinité saucière et tant qu'il y aura des hommes sur terre qui sauront manger... la *crème* adoucira les petites misères de leur existence, le *vin* leur (re)donnera énergie pour affronter l'adversité et l'*oeuf* leur communiquera du brio et du vibrato... vous m'avez compris.

Mais revenons au sage professeur Kühnau si rempli de compassion pour les personnes ayant supprimé les oeufs de leur régime par crainte d'une affection des artères coronaires. Qu'elles reviennent aux oeufs, insiste-t-il, car notre mode de vie, qui contraint l'homme moderne à travailler assis, réclame une nourriture riche en vitamines, des repas légers qui ne fatiguent pas excessivement l'appareil digestif. Or, sachez-le belles dames et gentils messieurs, toutes ces qualités sont précisément réunies dans l'oeuf.

Le professeur a cherché longtemps pour trouver cela et il avait à rédiger un savant mémoire. S'il s'était adressé à des gastronomes il eût appris cela tout de suite ! Les grands dîneurs savent, eux, que l'oeuf n'est nullement nocif et se fichent pas mal des conseils de ces messieurs de la Faculté qui veulent leur apprendre à mourir. On y parvient toujours très bien du premier coup... alors, durant que ça dure, passez le vin, la crème et les oeufs.

ROGER CHAMPOUX



"Le faux
existentialiste"
au pavillon
de la Jeunesse.
De Marc Lemieux.

ne
mpression
e Clermont
uguay.

Normand Giroux.
Un paysage.



CIGARETTES
"EXPORT"
BOUT UNI
OU FILTRE
RÉGULIÈRES ET "KING"



Nugget*
Un nécessaire
différent. Le cirage
est dans l'éponge.
Propreté. Efficacité.
N'oubliez pas
d'utiliser Nugget
dès aujourd'hui!

*Marque déposée

LE PRÉSIDENT de GAULLE AUX OBSEQUES DU CARDINAL PIERRE VEUILLOT



Le Général de Gaulle s'est recueilli devant la tombe du Cardinal Veillot.

Il y a quelques semaines s'éteignait le cardinal Veillot, archevêque de Paris.

Le Président de la République et Madame de Gaulle ont alors tenu à assister aux obsèques, à Notre-Dame de Paris. Le Général, qui avait pris place à un prie-Dieu, dans le chœur, à droite du catafalque, était entouré de tous les membres du gouvernement, parmi lesquels on reconnaissait les ministres : Pompidou, Malraux, Debré, Couve de Murville, Fouchet, et plusieurs autres personnalités.

En rendant hommage à la mémoire du disparu, Monseigneur Lallier, s'est d'abord adressé au général de Gaulle : "Votre présence nous émeut profondément. Elle est le signe de la haute estime que vous portiez à Pierre Veillot, de même que de votre fidèle attachement à l'Eglise et au pape."

C'est le doyen du clergé français, le cardinal Tisserant, qui présidait la cérémonie funèbre. L'office était concélébré par le cardinal Lefebvre, archevêque de Bourges. **FIN**



Autour du Général de Gaulle, on reconnaît les membres de son cabinet : Messieurs Pompidou, Malraux, Couve de Murville, Debré, etc.



Durant les obsèques du Cardinal Pierre Veillot, en la cathédrale Notre-Dame de Paris.

FILTRE MIEUX



“A”