


R A P P O R T D ' A C T I V I T É S



inspirez

Le mot du président du conseil d'administration	02
Le mot de la trésorière	03
Le mot de la directrice générale	04
Structure administrative	05
Les sources de financement	06
Les partenaires et les boursiers	07
Les activités pédagogiques	
Programme Cinéma	08
Programme Nouveaux médias	13
Programme Télévision	16
Les projets spéciaux 2002-2003	
Programme Télévision	21
Programme Cinéma	22
Programme Long métrage	23
Collection Portraits croisés	24
Laboratoire pour projets interactifs	25
Les activités de perfectionnement	27
Les partenariats pédagogiques	29
Les activités de financement	31
Les événements spéciaux	32
L'INIS, ici et ailleurs	35
Prix et récompenses	38
L'INIS dans les festivals	39
L'équipe de l'INIS	40

 La présence de ce symbole à côté du titre d'une œuvre indique que celle-ci est présentée sur le DVD accompagnant ce document.



Pierre Roy Président du conseil d'administration

MAINTENIR NOS ENGAGEMENTS

Cette année, notre industrie a connu des moments précaires. Une année où les règles du jeu sont devenues plus complexes; où des particularités financières sont venues fragiliser nos structures. Le contexte a été peu propice à l'inspiration nécessaire pour maintenir le cap sur nos engagements. Les enjeux d'une année difficile peuvent en effet éloigner notre attention de ce qui, à plus long terme, peut garantir le développement de notre industrie.

Pourtant, c'est justement pendant ces périodes d'instabilité qu'il est important de redoubler d'efforts et de vigilance pour continuer dans la voie déjà tracée. D'ailleurs, le fait que l'APFTQ ait entrepris des démarches en vue de devenir un organisme collecteur et que le STCVQ poursuive ses programmes de perfectionnement est sans conteste garant de l'importance de la formation pour le développement de notre industrie. Cependant, la diversité des démarches et la multiplicité des initiatives nous forcent à nous questionner quant à la planification, voire à la consolidation, de l'offre et de la qualité de la formation.

À la demande des intervenants de l'industrie, l'INIS a formé une relève expérimentée. Nous avons également répondu à des besoins plus particuliers de formation en développant plusieurs programmes ciblés de perfectionnement. À la fin de cette année, nous nous réjouissons de ce qui a été accompli en termes de diversité des programmes, et nous comptons à l'avenir être plus que jamais fidèles à notre vocation. Pour réaliser cet objectif, nous poursuivrons l'élaboration de programmes de formation et de perfectionnement qui répondent aux critères élevés de notre industrie et qui tiennent compte du contexte de mondialisation dans lequel nous évoluons.

Ce n'est, bien sûr, qu'avec l'aide inestimable de nos partenaires que nous arrivons à atteindre nos objectifs, à nous en fixer d'autres et à poursuivre notre mission. Je tiens donc à remercier tous nos collaborateurs ainsi que l'équipe de l'INIS pour leur précieux soutien à la formation.



Cécile Bellemarre Trésorière

MAXIMISER LES ACTIVITÉS

Au chapitre des finances, l'INIS a non seulement réussi à maintenir le cap de la rentabilité, mais a également augmenté ses revenus et maximisé ses activités de formation. Cette saine évolution a été possible grâce à un partenariat bien établi entre les instances gouvernementales et l'industrie audiovisuelle.

Par ailleurs, si l'Institut peut se réjouir de l'appui indéfectible de Téléfilm Canada (Patrimoine canadien) et du ministère de la Culture et des Communications du Québec, il nous faut toutefois mentionner que leur aide financière est la même depuis 1999 et que leur participation représente 45 % du budget global.

De manière plus détaillée, le financement de Téléfilm Canada est de l'ordre de 891 500 \$, incluant un montant de 26 500 \$ pour la production des *Portraits croisés*. Le ministère de la Culture et des Communications est pour sa part responsable d'une contribution de 904 882 \$ pour les programmes Cinéma et Télévision. Quant au financement du programme Nouveaux médias, conformément à notre plan de développement, l'apport gouvernemental a diminué de près de 50 %. Téléfilm Canada y contribue pour 128 750 \$ et la participation du ministère de la Culture et des Communications est de 118 750 \$. En plus de l'ensemble de ces contributions, nous tenons également à mentionner les aides ponctuelles émanant du MRI, de la SODEC, de l'OFQJ, de l'OQAJ et du Fonds de stabilisation et de consolidation des Arts et de la Culture du Québec.

Quant à l'augmentation des revenus, celle-ci est imputable à la participation de l'industrie. Que ce soit sous forme de contributions en services, de cotisations ou même de dons, cette participation s'élève à 46,2 % du budget global. Cette généreuse contribution des partenaires (voir p.7) témoigne une fois de plus de leur profond engagement dans la formation. De plus, le Fonds indépendant de production a contribué pour 15 000 \$ à la production de la série dramatique émanant du programme Télévision.

Il nous faut également mentionner la participation financière de Bell Globemedia qui est de l'ordre de 324 000 \$, somme dédiée aux activités pédagogiques du programme Nouveaux médias et au Laboratoire pour projets interactifs (LPI).

Nous souhaitons également souligner l'implication de différents intervenants qui ont grandement contribué à la campagne promotionnelle de l'INIS, soit les créateurs de Swat Films et de l'agence de publicité Bos Communications, la Société Radio-Canada, les Chaînes Télé Astral, TQS et Télé-Québec à titre de diffuseurs, Alliance Atlantis Vivafilm et Christal Films en tant que distributeurs ainsi que de nombreux partenaires à la production.

Avec un budget de 4 625 974 \$, l'INIS a, en plus de ses programmes réguliers de formation, mis en place différents programmes de perfectionnement tels que les trois ateliers de perfectionnement PICLO, des formations sur demande pour Ubi Soft ainsi que pour l'École nationale de l'humour. Deux séries de conférences, l'une dédiée aux nouveaux médias et l'autre traitant des tenants et aboutissants du numérique ont été organisées. Il importe également de préciser que 70 % des dépenses de l'INIS ont été consacrées à l'encadrement pédagogique et à la réalisation des productions des étudiants.

Quant aux frais d'administration, l'INIS les a maintenus à 22 %, et ce, malgré des augmentations importantes de loyer, de frais légaux et d'assurances.

La Fondation Claude-Jutra

Pas moins de 12 étudiants boursiers ont profité de la générosité des donateurs. Que l'on songe aux 44 500 \$ amassés lors de la 11^e édition du tournoi de golf annuel de l'Académie canadienne du cinéma et de la télévision, au don de 5 000 \$ de la Société Radio-Canada ou aux 17 001 \$ provenant de la vente des œuvres de l'INIS, au total 30 000 \$ ont été versés sous forme de bourses, permettant ainsi à notre relève de poursuivre son apprentissage et de parfaire sa pratique.

Bien humblement, mais avec satisfaction et reconnaissance, l'INIS peut dire à tous ses partenaires publics et privés « Mission accomplie ».



Louise Spickler Directrice générale

INSPIRER

Il est difficile de résumer toute une année en une seule idée ou en un seul mot, mais si je devais le faire, je choisirais le mot « inspiration », à mon avis très évocateur.

Sans doute d'abord parce que *Inspirez* est le thème de notre première campagne de communication télévisuelle.

Grâce à la collaboration des télédiffuseurs et des distributeurs, le grand public peut dorénavant apprécier cette publicité élaborée grâce à la générosité de maisons de service et de concepteurs chevronnés.

Ensuite, parce qu'il m'importe de rendre hommage à celui dont l'investissement personnel et professionnel a largement inspiré les couleurs de l'enseignement à l'INIS. À titre de directeur pédagogique et artistique, puis en tant que directeur du programme Cinéma, Michel Langlois a été mon complice des premiers jours. Homme d'équipe, Michel a su avec générosité et rigueur guider les étudiants vers une réelle démarche artistique et professionnelle. Loin de les surprotéger ou encore de les contrôler, Michel a fait bien mieux, il les a profondément respectés et aimés, les encourageant ainsi à découvrir et à affirmer leur propre signature. Pour tout cela, l'équipe de l'INIS se joint à moi pour le remercier.

Finalement, cette dernière année a été marquée par l'originalité et la créativité d'œuvres produites par une relève fort inspirée. Nous sommes heureux de pouvoir vous les faire découvrir sur support DVD.

L'année a également été riche en développement d'idées, de partenariats et de rencontres, par le biais notamment d'activités périphériques qui appuient concrètement notre vocation. Mentionnons d'abord la collection *Portraits croisés*, qui permet aux finissants de s'ouvrir à d'autres horizons et de puiser à même ce réseau international toute l'inspiration nécessaire pour concrétiser ces portraits.

Mentionnons également la parution de *Produire ?*

D'une idée à l'écran – Un guide élaboré en partenariat avec la SODEC; les ateliers de perfectionnement tels ceux du PICLO destinés à des auteurs, réalisateurs et producteurs francophones de l'extérieur du Québec; les LUNDIS-RENCONTRES, une série de débats portant sur différents enjeux liés au développement de contenu interactif; le *bootcamp* du Laboratoire pour projets interactifs tenu à l'INIS ou les conférences du Juin NUMÉRIQUE que l'on doit à Guy Gendron, Directeur technique de l'INIS qui, lui aussi, nous a récemment quittés après avoir si largement contribué à notre développement.

En résumé, une somme d'activités périphériques nous permettant de poursuivre notre mission et de diversifier nos méthodes d'interventions.

L'année a également été ponctuée de nouveaux partenariats, dont notre adhésion à l'ADÉSAM (Association des écoles supérieures d'art de Montréal), née du désir d'un plus grand partage de nos approches pédagogiques et artistiques.

En terminant, j'aimerais profiter de l'occasion pour souligner et reconnaître la générosité et le talent de tous les intervenants de l'INIS. Merci aussi à nos nombreux partenaires de l'industrie et aux instances gouvernementales engagées dans le financement de l'INIS. Soyez assurés que nous investissons tous les efforts nécessaires au développement de la créativité et du professionnalisme des futurs scénaristes, réalisateurs, producteurs et concepteurs en médias interactifs de notre industrie.

LES MEMBRES DU CONSEIL D'ADMINISTRATION DE L'INIS

Pierre Roy

Président
Président et chef de la direction,
Les Chaînes Télé Astral inc.

Kevin Tierney

Producteur, Park Ex Pictures

Jacques Bonin

Producteur, Téléfiction

Jacques Blain

Président, Cirrus communications

Cécile Bellemarre

Directrice du développement des
programmes, Télé-Québec

Patrick Roy

Vice-président, Acquisitions et ventes,
Alliance Atlantis Vivafilm

Christian Larouche

Président, Christal Films

Joëlle Levie

Directrice générale du cinéma et de la
production télévisuelle, SODEC

Guy de Repentigny

Directeur, Politiques, planification et
recherche, Téléfilm Canada

Daniel Gourd

Directeur général des programmes,
Société Radio-Canada

André Monette

Producteur

Janette Bertrand

Animatrice et auteure

Georges Dufaux

Directeur photo

Louise Jobin

Directrice artistique

Gilbert Sicotte

Comédien

LES MEMBRES DU COMITÉ EXÉCUTIF DE L'INIS

Pierre Roy

Président

Cécile Bellemarre

Trésorière

Patrick Roy

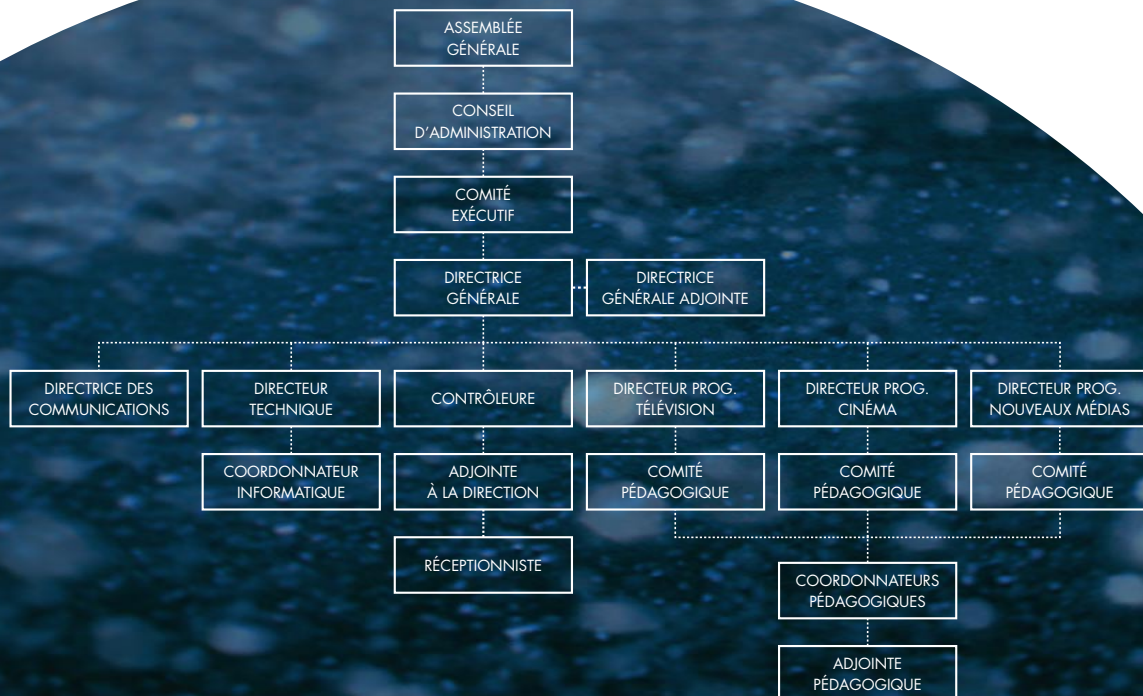
Secrétaire

Jacques Bonin

Vice-président/Télévision

Kevin Tierney

Vice-président/Cinéma



AIDE GOUVERNEMENTALE

- Patrimoine canadien (Téléfilm Canada)
- Le ministère de la Culture et des Communications
- Le ministère des Affaires municipales et de la Métropole
- Le Fonds de stabilisation et de consolidation des Arts et de la Culture du Québec
- Le ministère des Relations internationales
- La Société de développement des entreprises culturelles (SODEC)
- Office Franco-Québécois pour la jeunesse (OFQJ)
- Office Québec-Amériques pour la jeunesse (OQAJ)

INDUSTRIE

Diffuseurs

- Les Chaînes Télé Astral
- La Société Radio-Canada
- Télé-Québec
- TQS
- TVA

Syndicats

- Le Syndicat des techniciennes et techniciens du cinéma et de la vidéo du Québec (STCVQ)
- L'Union des artistes (UDA)

Contributions privées, dons et services

- | | |
|---------------------------------------|---------------------------------|
| Alliance Atlantis Vivafilm | Kodak Canada |
| Aquamédias | Locations Michel Trudel |
| Assurances Taillefer Desjardins/Chubb | Logo Musique |
| Audio Z | Modulations |
| Bell Globemedia | Multivet Média |
| Bos Communications | Séries + |
| Chaud Son | Sony Canada |
| Cité Lab | Swat Films |
| Dolby Canada | Technicolor – Services créatifs |
| Le Groupe Dussault/Moli-Flex White | Vision Globale |
| Le Groupe Image Buzz | |
| Le Groupe Sync | |

FONDS

- Le Fonds indépendant de production

FRAIS DE SCOLARITÉ ET PERFECTIONNEMENT

DROITS D'ADHÉSION

FONDATION CLAUDE-JUTRA

- 11^e tournoi de golf de l'Académie canadienne du cinéma et de la télévision
- La Société Radio-Canada

Répartition des revenus 2002-2003

Contributions gouvernementales	45,5 %
Contributions privées et cotisations	41,7 %
Programmes de perfectionnement	5,7 %
Dons et autres	4,5 %
Frais de scolarité	2,6 %

Répartition des dépenses 2002-2003

Productions	49 %
Encadrement pédagogique et honoraires externes	14 %
Autres	9 %
Salaires et avantages sociaux (pédagogiques)	7 %
Salaires et avantages sociaux (administration)	6 %
Loyer et dépenses connexes	6 %
Immobilisations	5 %
Perfectionnement	4 %



**LES PARTENAIRES DE L'INIS
ET DE LA FONDATION CLAUDE-JUTRA**

Partenaires vitaux (plus de 100 000 \$)

Alliance Atlantis Vivafilm
 Bell Globemedia
 Les Chaînes Télé Astral
 Locations Michel Trudel
 Séries +
 Sony Canada
 Le Syndicat des techniciens et techniciennes du cinéma
 et de la vidéo du Québec (STCVQ) et ses membres
 Télé-Québec
 L'Union des artistes (UDA) et ses membres

Partenaires exceptionnels (plus de 45 000 \$)

Le Groupe Dussault/Moli-Flex White
 Le Groupe Image Buzz
 La Société Radio-Canada
 Swat Films
 Technicolor – Services créatifs
 TVA

Partenaires distingués (plus de 25 000 \$)

11^e tournoi de golf annuel de l'Académie canadienne
 du cinéma et de la télévision
 Bos Communications
 Kodak Canada
 TQS

Partenaires d'importance (plus de 10 000 \$)

Aquamédias
 Le Fonds indépendant de production
 Logo Musique
 Modulations

Partenaires généreux (jusqu'à 10 000 \$)

Assurances Taillefer Desjardins/Chubb
 Audio Z
 Chaud Son
 Cité Lab
 Dolby Canada
 Le Groupe Sync
 Multivet Média
 Vision Globale

LES BOURSIERS 2002/2003

PROJETS SPÉCIAUX

Bourses individuelles de 2 500 \$ couvrant les
 frais de formation des diplômés retenus au
 programme Projets spéciaux

CINÉMA

Nicolas Comeau
 Production – PASSAGES, ROKA

Antonello Cozzolino
 Production – LE RÉVEIL

Pierre Lessard
 Scénarisation – LE RÉVEIL, PASSAGES

Louis-Alexandre Martin
 Scénarisation – ROKA

Mathieu Roy
 Réalisation – ROKA

Yves Soutière
 Réalisation – PASSAGES

Mathieu Vachon
 Réalisation – LE RÉVEIL

TÉLÉVISION

Chantal Bélanger
 Production – RUINE-BABINES

Jean-Antoine Charest
 Réalisation – OPUS-SANG

Annie Gagné
 Réalisation – RUINE-BABINES

Anne St-Denis
 Écriture – RUINE-BABINES

Bernard Villeneuve
 Écriture – OPUS-SANG

RENFORCER LA RELATION SCÉNARISTE RÉALISATEUR PRODUCTEUR

Tout en maintenant le cap de l'apprentissage par la pratique, notamment à travers la mise en œuvre de deux films, le programme Cinéma continue de renforcer la dynamique du trio de création. Ainsi, scénaristes, réalisateurs et producteurs sont conviés à un plus grand nombre d'ateliers communs en plus de profiter d'une implication grandissante des autres membres du trio. De plus, les équipes de création sont guidées de façon à développer une plus grande autonomie.

UN VOYAGE AUTOUR DU MONDE

8

Mon voyage à bord de l'INIS aura duré sept ans. Un voyage autour du monde. **MON** voyage autour d'un monde. Celui de l'imaginaire, celui de l'industrie de l'imaginaire.

Aurais-je été un bon capitaine ? Je ne saurais le dire, puisque l'INIS a d'abord été pour moi une aventure improbable et une école de vie. J'y aurai rencontré des aspects de moi qui ne se seraient probablement jamais manifestés autrement. Et j'y aurai découvert mes rôles au fur et à mesure que les circonstances l'exigeaient de moi, tantôt « père de famille », tantôt « figure d'autorité », tantôt provocateur, tantôt protecteur, tantôt chercheur de solutions ou dépisteur de problèmes... avec tous les états d'âme assortis,

allant du découragement à la jubilation. J'y aurai mûri et grisonné ; j'y aurai aussi largement retrouvé une part de ma jeunesse. Au point d'oser dire que j'en sors rajeuni.

Si j'ai un souhait à formuler, c'est celui-là, que les étudiants qui passent par l'INIS en sortent équipés, bien sûr, stimulés, chargés à bloc, curieux de ce qu'ils sont et peuvent être, mais surtout (et si jeunes soient-ils) rajeunis dans leur désir de créer et de dire.

Il me semble qu'avec Ginette Petit, sous sa généreuse impulsion, sous son aile protectrice, l'aventure ne peut que se poursuivre dans l'audace des ambitions et le rajeunissement du regard.



Michel Langlois Directeur
Programme Cinéma et Long métrage

LE COMITÉ PÉDAGOGIQUE DU PROGRAMME CINÉMA

Michel Langlois

Directeur du programme Cinéma
et Long métrage

Pierre Billon

Responsable titulaire à la scénarisation

André Melançon

Responsable titulaire à la réalisation

Ginette Petit

Responsable titulaire à la production

SCÉNARISATION

Structure dramatique Techniques de scénarisation du 90 secondes au 90 minutes.	48 h	Pierre Billon
Adaptation D'une histoire existante à un scénario potentiel.	45 h	Hubert-Yves Rose
Dialogue Parler au-delà des conventions.	30 h	Francine Ruel
Le montage L'ultime écriture.	9 h	Natacha Dufaux
Développement des projets de fin de session Écriture et suivi pour la production des projets de 5 minutes.	6 h	Ginette Petit
Courts métrages Visionnement de courts métrages selon un point de vue.	30 h	Michel Coulombe et invités
Créativité L'art d'inventer et de réinventer.	21 h	Benoit Pelletier
Le travail d'équipe : développement et production Tous à bord du même navire.	18 h	Ginette Petit, Pierre Billon André Melançon
Improvisation Comment s'inspirer des acteurs.	12 h	Michel Langlois
Immersion Présentation de l'INIS, atelier créatif et panorama.	12 h	François Robillard Michel Langlois
L'univers sonore Présence active et signifiante du son.	6 h	Robert Marcel Lepage Réal Larochelle
L'après INIS Au seuil des réalités professionnelles.	9 h	Différents invités
Temps consacré à la production Travail personnel et d'équipe pour les projets de 90 secondes et de 5 minutes.	45 h	

Total des heures en spécialisation scénarisation 138 h

Total des heures de cours communs 108 h

Total des heures consacrées à la production 45 h

Total des heures pour un scénariste 291 h

LES DIPLÔMÉS EN SCÉNARISATION



Gilles Brien



Pierre Lessard



Louis-Alexandre Martin



Mathieu Moreau

RÉALISATION

Mise en scène cinéma Traverser toutes les étapes de la mise en scène pour le cinéma. (découpage, travail avec l'acteur, rencontres de comédiens)	36 h	André Melançon
Le travail avec l'acteur L'amélioration des rapports et de la communication avec l'acteur.	18 h	Danielle Fichaud
Image, espace et lumière Création conjuguée de la direction photo et de la direction artistique.	30 h	Louise Jobin Philippe Lavalette
Le montage L'aspect technique et narratif du montage.	30 h	Natacha Dufaux
L'univers sonore Présence active et signifiante du son.	12 h	Robert Marcel Lepage Réal Larochelle
Lecture : clés et sous-textes (et travail avec l'acteur) Comment se nourrir du texte pour en nourrir ses interprètes et son équipe.	24 h	Martine Beaulne
Postproduction cinéma Traverser les étapes : de la préproduction à la diffusion.	21 h	Pierre Thériault
Le « casting » et l'impact sur la réalisation Approcher la grande famille des comédiens.	9 h	Emmanuelle Beaugrand-Champagne
Développement des projets de fin de session Écriture et suivi pour la production des projets de 5 minutes.	6 h	Ginette Petit
Courts métrages Visionnement de courts métrages selon un point de vue.	30 h	Michel Coulombe et invités
Créativité L'art d'inventer et de réinventer.	21 h	Benoit Pelletier
Le travail d'équipe : développement et production Tous à bord du même navire.	18 h	Ginette Petit, Pierre Billon André Melançon
Improvisation Comment s'inspirer des acteurs.	12 h	Michel Langlois
Immersion Présentation de l'INIS, atelier créatif et panorama.	12 h	François Robillard Michel Langlois
L'univers sonore Présence active et signifiante du son.	6 h	Robert Marcel Lepage Réal Larochelle
L'après INIS Au seuil des réalités professionnelles.	9 h	Différents invités
Temps consacré à la production Travail personnel et d'équipe pour les projets de 90 secondes et de 5 minutes.	90 h	

Total des heures en spécialisation réalisation 186 h

Total des heures de cours communs 108 h

Total des heures consacrées à la production 90 h

Total des heures pour un réalisateur 384 h

LES DIPLÔMÉS EN RÉALISATION



Vanessa-Tatjana Beerli



Éloïse Corbeil



Geneviève-Isabelle Picard



Mathieu Roy



Hélène Bélanger-Martin



Marie-France Landry



Yves Soutière



Mathieu Vachon

PRODUCTION

Produire pour le cinéma Contenu, financement, distribution, coproduction, négociations, organisation du travail, relation en milieu de travail...	30 h	Ginette Petit
L'aspect organisationnel de la production Budget, horaire, organisation, convention, contrats...	24 h	Michel Martin
Lecture : clés et sous-textes Comment se nourrir du texte pour en nourrir ses interprètes et son équipe.	15 h	Robert Bellefeuille
Lecture et analyse de contenu Comprendre le texte et son impact.	15 h	Myrienne Pavlovic
Développement des projets de fin de session Écriture et suivi pour la production des projets de 5 minutes.	15 h	Ginette Petit
Le montage L'ultime écriture.	9 h	Natacha Dufaux
Postproduction cinéma Traverser les étapes : de la préproduction à la diffusion.	21 h	Pierre Thériault
Le « casting » et l'impact sur la réalisation Approcher la grande famille des comédiens.	9 h	Emmanuelle Beaugrand-Champagne
Courts métrages Visionnement de courts métrages selon un point de vue.	30 h	Michel Coulombe et invités
Créativité L'art d'inventer et de réinventer.	21 h	Benoit Pelletier
Le travail d'équipe : développement et production Tous à bord du même navire.	18 h	Ginette Petit, Pierre Billon André Melançon
Improvisation Comment s'inspirer des acteurs.	12 h	Michel Langlois
Immersion Présentation de l'INIS, atelier créatif et panorama.	12 h	François Robillard Michel Langlois
L'univers sonore Présence active et signifiante du son.	6 h	Robert Marcel Lepage Réal Larochelle
L'après INIS Au seuil des réalités professionnelles.	9 h	Différents invités
Temps consacré à la production Travail personnel et d'équipe pour les projets de 90 secondes et de 5 minutes.	120 h	

Total des heures en spécialisation production 138 h

Total des heures de cours communs 108 h

Total des heures consacrées à la production 120 h

Total des heures pour un producteur 366 h

LES DIPLÔMÉS EN PRODUCTION



Nicolas Comeau



Antonello Cozzolino



Annie Normandin

**À CŒUR BOITANT**

Scénarisation : Mathieu Moreau
Réalisation : Geneviève Isabelle Picard
Production : Nicolas Comeau, Ginette Petit, INIS

**TANGO**

Scénarisation : Mathieu Moreau
Réalisation : Éloïse Corbeil
Production : Annie Normandin, Ginette Petit, INIS

**CHAMBRE 163**

Scénarisation : Louis-Alexandre Martin
Réalisation : Hélène Bélanger-Martin
Production : Antonello Cozzolino, Ginette Petit, INIS

**GÉMO**

Scénarisation : Louis-Alexandre Martin
Réalisation : Mathieu Roy
Production : Nicolas Comeau, Ginette Petit, INIS

**QUELQU'UN D'AUTRE**

Scénarisation : Pierre Lessard
Réalisation : Yves Soutière
Production : Nicolas Comeau, Ginette Petit, INIS

**LE SPÉCIAL DU JOUR**

Scénarisation : Pierre Lessard
Réalisation : Marie-France Landry
Production : Annie Normandin, Ginette Petit, INIS

**DROIT DEVANT**

Scénarisation : Gilles Brien
Réalisation : Mathieu Vachon
Production : Annie Normandin, Ginette Petit, INIS

**L'AUDITION**

Scénarisation : Gilles Brien
Réalisation : Vanessa-Tatjana Beerli
Production : Antonello Cozzolino, Ginette Petit, INIS

UNE PLUS GRANDE PLACE À L'INTERACTIVITÉ

Au terme de cette deuxième édition, force est de constater la diversité de la provenance de la clientèle. Afin de s'ajuster aux différents profils d'étudiants, le programme s'est allongé d'un mois, permettant ainsi une mise à niveau en termes de langage interactif, de culture numérique et d'apprentissage techno-logiciel. De plus, la trame du programme a été élaborée afin de suivre chronologiquement les étapes de production en vigueur dans l'industrie. Outre le travail de création et l'élaboration des prototypes, le programme intègre maintenant des ateliers de gestion d'équipe et de projets.

UNE FORMATION ADAPTÉE AUX BESOINS DE L'INDUSTRIE

Ce 2^e exercice du programme Nouveaux médias (devenu depuis Médias interactifs) a connu un essor important cette année en offrant, au-delà de son programme régulier, une série d'activités périphériques visant à combler les besoins de l'industrie.

En 2003, la durée du programme régulier a été prolongée d'un mois, accordant ainsi plus de temps à l'enseignement et à la réalisation des prototypes. Les candidats réunis provenaient de domaines variés, provoquant ainsi une dynamique de réflexion et d'expérimentation riche et complémentaire. Cette année, l'accent a été mis sur l'élaboration de bons concepts interactifs, accompagnés d'une scénarisation de qualité, pour en arriver à des messages et des récits significatifs. La période de prototypage a ensuite été particulièrement intense, mettant à contribution des ressources professionnelles de l'industrie qui ont ajouté beaucoup de valeur au travail des étudiants.



Jacques Augustin Directeur
Programme Nouveaux médias

Les activités périphériques

Avec les six projets soutenus par le Laboratoire pour projets interactifs (LPI) dont deux directement par l'INIS, les LUNDIS-RENCONTRES, la formation École de l'humour et l'atelier Ubi Soft, la famille des Nouveaux médias a poursuivi son investissement dans des activités connexes visant à développer et à diversifier son rôle de formateur au sein d'une industrie en pleine évolution.

L'aventure des médias interactifs à l'INIS se poursuit donc allégrement tout en établissant de plus en plus sa complémentarité avec les programmes Cinéma et Télévision, produisant ainsi un effet de synergie venant s'arrimer à l'ère de convergence qui règne actuellement. Somme toute, un programme Médias interactifs bien ancré dans la réalité de notre époque.

LE COMITÉ PÉDAGOGIQUE DU PROGRAMME NOUVEAUX MÉDIAS

Jacques Augustin

Directeur du programme Nouveaux médias
et du LPI – Montréal

Renaud Joubert

Responsable titulaire à la scénarisation

Michel Jolicœur

Responsable titulaire à la réalisation

Ernest Godin

Responsable titulaire à la production

COURS ET ATELIERS

Conception, écriture et scénarisation Scénarisation multimédia, processus de scénarisation, récits et métaphores.	9 h	Luc Hétu
Conception, écriture et scénarisation Intro à la scénarisation de jeux : histoire, personnage, scène à scène...	13 h	Philippe Debay
Conception, écriture et scénarisation Propriétés de l'écriture interactive, écrire avec des éléments interactifs.	15 h	Daniel Canty
Module : Jeu et Interaction Avoir un aperçu des types de jeux existants.	18 h	Philippe Debay
Module : Visualisation Examiner les formes d'interaction en fonction du récit interactif.	12 h	Luc Hétu
Module : Son Interaction avec le son.	12 h	Alain Massé
Module : Image Culture visuelle numérique.	24 h	Alain Omer Duranceau
Technologies et Logiciels Apprentissage de la technologie et des logiciels et langages de support.	18 h	Sylvain Garant
Animation Développement de l'esprit d'équipe et de collaboration.	12 h	François Robillard Sophie Malouin
Culture Vise l'acquisition d'une culture en nouveaux médias.	9 h	Daniel Canty
Laboratoire Travaux en laboratoire pour approfondir certains concepts.	21 h	Sophie Malouin Daniel Canty
Traitement du cahier de charges Comment réaliser un cahier de charges.	9 h	Michel Jolicœur Ernest Godin
Production Perspectives d'équipes en production, charge de projet et équipes performantes.	18 h	Étienne Laliberté Danielle Desbiens
Production - Étude de cas Des études de cas viennent compléter les volets réalisation/production.	34 h	Ernest Godin et invités

Total des heures de cours 224 h

LES DIPLÔMÉS EN NOUVEAUX MÉDIAS



Alexandre Donato



Ghassan Fayad



André Gulluni



Pierre Marier

OBJETS INTERACTIFS

**MAX**

Scénarisation et réalisation : **Alexandre Donato**

Il arrive dans une boîte. Il s'appelle Max. Et il s'avère rapidement ne pas être le docile petit compagnon de bureau virtuel qu'on nous avait promis, mais bien un galopin espiègle, rebelle et attachant, qui fera son possible pour secouer notre quotidien.

**TRANSISTOR MAN**

Scénarisation et réalisation : **André Gulluni**

Une planche de bande dessinée. Un personnage qui appelle au secours. Pour lui venir en aide, il faut manipuler les conventions du genre, comme les éléments de l'image, les phylactères, la dimension des cases, les lignes et les onomatopées, et ainsi, percer le mystère...

**FIN**

Scénarisation et réalisation : **Ghassan Fayad**

Le premier anti-jeu-vidéo. Ici, c'est par le calme, la souplesse et la régularité du mouvement que l'on matérialisera Taka hors de la non-existence, et qu'on l'amènera à accomplir des routines de Kung Fu, en harmonie avec les enseignements du vieux maître.

**VOYAGE**

Scénarisation et réalisation : **Pierre Marier**

Une mappemonde sur laquelle on glisse, qui nous fait voyager au gré des sons de la planète. Des récits de voyage émergent parfois, sous forme de cartes postales antiques, dans lesquelles on pénètre pour découvrir d'autres époques, d'autres façons de voyager.

ALLIER ATELIERS PRATIQUES ET PRODUCTION

La fiction et sa vaste palette d'expression – jeunesse, humour, *sitcom* et autres – restent encore le point d'ancrage du programme Télévision. Ce dernier continue d'intégrer les nouveaux modes de production (extérieurs, monocaméra, etc.) tout en tenant compte des paramètres plus traditionnels. Afin de créer un fil conducteur tout au long de la formation, les exercices et les ateliers sont d'avantage élaborés de façon à s'imbriquer dans la production des dramatiques de fin de programme.

PRENDRE DES RISQUES

À l'heure du bilan du programme Télévision, un constat s'impose : les treize étudiants du programme 2003 (cinq auteurs, cinq réalisateurs, trois producteurs) avaient en commun le désir de participer au choc des idées, de créer en prenant des risques et de profiter au maximum des ressources et des installations que l'INIS met à leur disposition. Pour nous, formateurs, c'est presque le profil idéal des candidats que nous souhaitons accueillir au sein de notre programme intensif de quatre mois.

Il n'est pas inutile de rappeler que les ateliers d'apprentissage et les deux exercices de production du programme ont bénéficié de l'encadrement exceptionnel de professionnels de la télévision, créant ainsi un arrimage concret entre l'industrie, la culture et la formation.

Encore une fois, merci à ces très nombreux artistes et artisans qui ont généreusement partagé leur passion du métier avec les étudiants. Tous ces professionnels constituent l'essence même de la formation que nous offrons.

Toujours soucieux de l'avenir, toujours désireux d'ancrer encore davantage notre programme dans la réalité changeante du « paysage audiovisuel », mes collègues du conseil pédagogique et de la direction générale ainsi que moi-même avons déjà hâte de poursuivre cette si belle aventure de la formation sur mesure.

LE COMITÉ PÉDAGOGIQUE DU PROGRAMME TÉLÉVISION

André Monette

Directeur du programme Télévision

Janette Bertrand

Responsable titulaire à l'écriture

Stéphane Joly

Responsable titulaire à la réalisation

Marie-Hélène Tremblay

Responsable titulaire à la production



André Monette Directeur
Programme Télévision

TRONC COMMUN

Immersion Présentation de l'INIS, ateliers de travail en équipe.	30 h	François Robillard et invités
Anthropologie de la télévision québécoise Le téléroman québécois et son contexte.	30 h	Jean-Pierre Desaulniers
Émissions jeunesse Survol de l'univers de la production d'émissions jeunesse.	21 h	Monic Lessard
Créativité L'art d'inventer et de réinventer.	21 h	Benoit Pelletier
Lecture et analyse de contenu Comprendre le texte en profondeur.	9 h	André Béraud
Dynamique d'équipes Rencontres de trios de création et de production.	6 h	Différents invités
Rapport de lecture Comment faire un rapport de lecture.	3 h	André Béraud
Étapes et métiers de la télévision Qui fait quoi et à quel moment ?	3 h	Michel Gélinas
Nouveaux médias Introduction à la convergence et à l'univers des nouveaux médias.	3 h	Jacques Augustin
L'après INIS Perspectives sur la vie professionnelle.	15 h	André Monette et invités

Total des heures de cours communs 141 h

ÉCRITURE

Écriture dramatique télévisuelle Comment écrire une histoire.	60 h	Janette Bertrand
Le scénario de commande pour la jeunesse Théorie et expérimentation d'un scénario de commande.	16 h	Luc Déry, Yves Lapierre Sylvie Tremblay
Dialogues Mises en situation, exercices.	15 h	Richard Blaimert
Comédie de situation Atelier d'écriture humoristique.	15 h	Stéphan Dubé
Nouveaux médias Atelier d'écriture interactive.	6 h	Philippe Debay
Soutien à l'écriture Soutien lors de l'écriture des projets de fin de session.	3 h	Janette Bertrand
Montage La structure du récit.	4 h	Michel Grou
Final Draft Logiciel d'écriture de scénario, Final Draft.	4 h	Sylvain Garant Hélène Lacoste
Projet de session Atelier de développement des projets de fin de session.	3 h	Marie-Hélène Tremblay
Temps d'écriture comptabilisé à l'horaire Travail personnel.	70 h	
Temps consacré à la production Travail personnel et d'équipe.	45 h	

Total des heures en spécialisation écriture	126 h
Total des heures de cours communs	141 h
Total des heures consacrées à la production	45 h
Total des heures pour un scénariste	312 h

LES DIPLÔMÉS EN ÉCRITURE



André Hamilton



Nicolas Handfield



Élisabeth Jasmin



Anick Lemay



Michel Paré

RÉALISATION

Dramatique télévisuelle L'image en mouvement. Traverser toutes les étapes pour réaliser une dramatique télévisuelle.	48 h	Stéphan Joly
Pratique télévisuelle - studio 3 caméras Exercices permettant de travailler en studio à 3 caméras. Exploration de différents genres. 1. Entrevue : 2 invités 2. Téléjournal 3. Entrevue : 4 invités 4. Travail avec l'acteur	28 h	Michel Gélinas Michel Gélinas Michel Gélinas Stéphan Joly
Pratique télévisuelle : autres types de tournage Exploration de différentes méthodes.	15 h	Stéfan Miljevic
Montage La structure, la technique et la créativité.	30 h	Michel Grou Mélanie Pelletier
Direction d'acteurs Différentes facettes du travail avec des comédiens.	30 h	Janette Bertrand Danielle Fichaud
Étapes et métiers de la télévision Qui fait quoi et à quel moment ?	6 h	Michel Gélinas
Lecture : clés et sous-textes Comprendre un texte pour nourrir ses interprètes et son équipe.	24 h	Martine Beaulne
Écriture Sensibilisation à l'écriture.	12 h	Janette Bertrand
Casting Comment faire les bons choix.	9 h	Emmanuelle Beaugrand-Champagne
Projet de session Atelier de développement des projets de fin de session.	3 h	Marie-Hélène Tremblay
Soutien à la réalisation Travail avec un réalisateur-conseil pour projet de fin de session.	10 h	Albert Girard Pierrette Villemaire
Temps consacré à la production Travail personnel et d'équipe.	90 h	

Total des heures en spécialisation réalisation 205 h

Total des heures de cours communs 141 h

Total des heures consacrées à la production 90 h

Total des heures pour un réalisateur 436 h

LES DIPLÔMÉS EN RÉALISATION



Marie-Josée Ferron

Hélène
Letendre-Leblond

Émilie Lamontagne



Ali Maasarani



Martin Thibault

PRODUCTION

Producteur Comprendre les aspects du travail de producteur.	30 h	Marie-Hélène Tremblay
Analyse de projets Comment évaluer un projet.	24 h	Myrienne Pavlovic Brigitte D'Amour
Direction de production L'organisation d'une production.	21 h	Joanne Dorion
Aspects financiers et légaux d'un projet Aspects légaux. Aspects financiers.	9 h 9 h	Carole Gingras Sylvie Krasker
Rapport de lecture Comment livrer ses commentaires.	9 h	André Béraud
Atelier d'informatique Utilisation des logiciels Excel et Final Draft.	6 h	Sylvain Garant
Projet des producteurs Monter un projet de A à Z en vue d'une présentation.	12 h	André Béraud
Lecture : clés et sous-textes Comprendre un texte pour nourrir ses interprètes et son équipe.	24 h	Martine Beaulne
Écriture Sensibilisation à l'écriture.	12 h	Janette Bertrand
Direction d'acteurs Initiation à la direction de comédiens.	12 h	Janette Bertrand
Casting Comment faire les bons choix.	9 h	Emmanuelle Beaugrand-Champagne
Projet de session Atelier de développement des projets de fin de session.	24 h	Marie-Hélène Tremblay
Montage La structure du récit.	4 h	Michel Grou
Temps consacré à la production Travail personnel et d'équipe.	120 h	

Total des heures en spécialisation production	205 h
Total des heures de cours communs	141 h
Total des heures consacrées à la production	120 h
Total des heures pour un producteur	466 h

LES DIPLÔMÉS EN PRODUCTION

Dany Lessard



Brigitte Léveillé



Nicolas St-Pierre

VARIATIONS SUR UN MÊME THÈME :

MA VIE EST UN MENSONGE...**BOOTLEG**

Écriture : Nicolas Handfield
 Réalisation : Martin Thibault
 Production : Dany Lessard, Brigitte Léveillé,
 Marie-Hélène Tremblay, INIS

**LA MORT DANS L'ÂME**

Écriture : Élisabeth Jasmin
 Réalisation : Ali Maasarani
 Production : Nicolas St-Pierre, Marie-Hélène Tremblay, INIS

**JE MENS DONC JE SUIS**

Écriture : André Hamilton
 Réalisation : Émilie Lamontagne
 Production : Brigitte Léveillé, Marie-Hélène Tremblay, INIS

**PROPRIÉTÉ PRIVÉE**

Écriture : Anick Lemay
 Réalisation : Marie-Josée Ferron
 Production : Nicolas St-Pierre, Marie-Hélène Tremblay, INIS

**QUITTE OU DOUBLE**

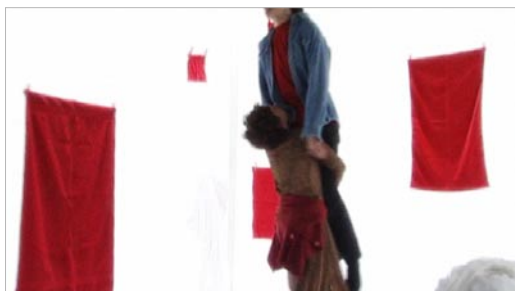
Écriture : Michel Paré
 Réalisation : Hélène Letendre-Leblond
 Production : Dany Lessard, Marie-Hélène Tremblay, INIS

L'EXPÉRIMENTATION SANS RETENUE

Au terme de sa formation, le candidat qui le souhaite, se voit offrir la possibilité de pousser plus loin sa démarche créatrice. Pour chacun des programmes de l'INIS, un maximum de cinq projets sont sélectionnés et accèdent ainsi au programme Projets spéciaux. Les frais de formation de ce programme sont alors couverts par une bourse de la Fondation Claude-Jutra.

Pour le présent cycle, l'INIS a produit deux projets pilotes de dramatiques télévisuelles dans le cadre des projets spéciaux télévision soit *Opus-Sang* et *Ruine-Babines*. Du côté des projets spéciaux cinéma, ce sont les courts métrages *Roka*, *Passages*, *L'ombre des reflets* et *Le réveil* qui ont été réalisés.

TÉLÉVISION

**OPUS-SANG**

Écriture : Bernard Villeneuve
Réalisation : Jean Antoine Charest
Production : Robert Desfonds, INIS

**RUINE-BABINES**

Écriture : Anne St-Denis
Réalisation : Annie Gagné
Production : Chantal Bélanger, INIS





PASSAGES



Scénarisation : Pierre Lessard
 Réalisation : Yves Soutière
 Production : Nicolas Comeau, Monique Huberdeau, INIS



ROKA



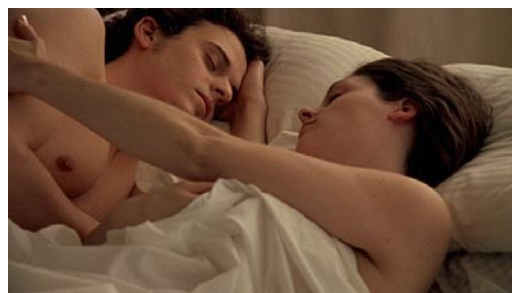
Scénarisation : Louis-Alexandre Martin
 Réalisation : Mathieu Roy
 Production : Nicolas Comeau, Francine Forest, INIS



L'OMBRE DES REFLETS



Scénarisation : Yannick Beaubien, Karine St-Arnaud
 Réalisation : Olivier De Gaspé Asselin
 Production : Carole Vaillancourt, INIS



LE RÉVEIL



Scénarisation : Pierre Lessard
 Réalisation : Mathieu Vachon
 Production : Antonello Cozzolino, Francine Forest, INIS

À l'été 2001, nous annonçons l'arrivée d'un programme visant à offrir à nos diplômés une nouvelle expérience de production dans le but de parfaire leur formation. Deux ans plus tard, nous voilà en pleine production de *Moving*; deux années denses en travail. Outre les nombreuses phases de développement, il aura fallu se pencher sérieusement sur le financement d'un tel projet. Au terme de riches échanges, la SODEC et Téléfilm Canada ont accepté de signer une entente cadre avec l'INIS permettant la production de premières œuvres à petit budget. C'est aussi grâce à la contribution de nombreux autres partenaires que *Moving* peut aujourd'hui prendre son envol et qu'il profitera d'un encadrement professionnel. « Je partage donc l'excitation et la joie de cette équipe qui a su mettre le talent, l'énergie et la passion nécessaires à cette aventure. Je suis également fière de constater qu'à l'instar des autres grandes écoles de cinéma du monde, l'INIS a désormais son programme Long métrage », souligne Louise Spickler.

Moving – Bienvenue à bord

Fort de sa mission d'apprentissage, l'équipe de l'INIS s'est penchée sur un projet permettant aux néophytes comme aux professionnels aguerris d'avoir accès à une multitude d'informations concernant ce type de production.

Les partenaires

Dès l'annonce du programme Long métrage, Alliance Atlantis Vivofilm a signifié son intention d'être le distributeur de cette première œuvre. C'est donc l'équipe de Guy Gagnon et Patrick Roy qui veillera à la mise en marché et au rayonnement en salles de *Moving*. À cette collaboration s'ajoute celle de partenaires tels que l'APVQ, Dussault/Moliflex-White, Kodak Canada, Locations Michel Trudel, la Société Radio-Canada, la SODEC, Sony Canada, Spirafilm, Super Écran, Technicolor – Services créatifs, Téléfilm Canada, Télé-Québec et l'UDA. Mentionnons également la contribution du Fonds Harold-Greenberg par le Programme d'investissement dans la scénarisation de longs métrages cinématographiques.

Le site

C'est donc via le www.movinglefilm.com que *Moving* trouvera son premier public. Produit par le spécialiste en multimédia Renaud Joubert, secondé par Alain Massé et Ghassan Fayad, tous deux diplômés du programme Nouveaux médias de l'INIS, movinglefilm.com sera une fenêtre ouverte sur la production. Élaboré en trois phases, le site permettra dans un premier temps d'avoir accès à une couverture du tournage. Textes, photos et clips viendront régulièrement alimenter ce journal de bord de la production. Une seconde couche, orientée vers les éléments techniques du film, donnera accès à un forum, à une foire aux questions et à plusieurs autres aspects du « comment faire » d'un tournage en HD. Finalement, la dernière étape rejoindra les efforts de marketing et de mise en marché grâce à l'ajout d'éléments promotionnels tels que la bande-annonce.

Le making of technique

Produit par Annie Normandin, spécialiste de la postproduction numérique, et réalisé par Vanessa-Tatjana Beerli, toutes deux diplômées du programme Cinéma 2002, *Moving – le making of* se veut le témoin discret du film. Quelles sont les implications du mode HD sur la pré et la postproduction ? Comment prévenir les surprises dans chacun des départements créatifs ? Comment y arriver avec un budget de moins d'un million ? Autant de questions auxquelles s'intéressera l'équipe du *making of*. Au programme, capsules, reportages et témoignages recueillis lors des réunions d'équipe, des essais et du tournage.



© Photo Jean-Guy Thibodeau

MOVING

Né d'une équipe de diplômés de l'INIS, *Moving* est coscénarisé par Mylène Lauzon (1999) et Jean-François Lepage (1998), réalisé par Philippe Gagnon (1998) et produit par Sébastien Montour (1998) sous la gouverne de la productrice Louise Gendron.

LE FILM

1^{er} juillet : jour de déménagement pour des centaines de milliers de personnes au Québec. C'est un fait unique au monde. En l'espace d'une journée, tous sont appelés à mettre leurs vies en boîtes, le temps de bouger vers un nouveau chez-soi. C'est le temps du grand « moving. »

Charles, Québécois « pure laine » et Kate, une « anglo », sont en couple depuis trois ans. Ils sont au début de la trentaine et ils s'aiment. Ainsi, ils ont choisi de renoncer à leurs espaces respectifs et d'emménager ensemble pour devenir un « vrai » couple. Au matin du 1^{er} juillet, c'est la réalité du déménagement qui les frappe : le camion réservé ne se présente pas et rien ne va plus. Entre un sofa menacé de disparition et un camion fantôme, compromis et concessions sont au menu de la journée.

Parallèlement...

Édith, Nic et Ghislain, colocataires et amis, émergent d'une soirée bien arrosée. Alors qu'ils reviennent vers leur appartement, surprise : leurs meubles sont à la rue. C'est qu'Édith, responsable des chèques du loyer, n'en a remis aucun au propriétaire depuis quatre mois...

La journée n'est pas plus drôle pour Félix, 14 ans, qui doit quitter la ville pour déménager en campagne. Frustré de ne pas avoir eu un mot à dire et d'être soumis aux désirs de ses parents, Félix accepte mal ce changement et élabore son propre plan. Il veut revenir en ville à tout prix... sans pour autant avoir prévu les rencontres qui parsèmeront sa route.

Moving est une comédie à caractère existentiel. Le déménagement s'y inscrit en métaphore comme un événement nécessaire pour apprivoiser sa place dans le monde, pour saisir l'impact de nos gestes sur ceux qui nous entourent.

Née d'une initiative de l'INIS, la collection *Portraits croisés* permet aux étudiants de chacune des écoles de réaliser, dans les pays hôtes, le portrait d'une personne qui se distingue dans sa communauté, mais qui est méconnue du grand public. Ainsi, chacune des écoles s'engage à encadrer les étudiants sélectionnés au départ, mais aussi à assurer le support nécessaire (logistique, technique et pédagogique) aux étudiants qu'elle accueille.

Cette collection donne aussi aux étudiants la chance d'apprendre l'art du portrait documentaire, de se familiariser avec d'autres méthodes de travail et d'enseignements, d'élargir leur réseau et

leurs connaissances des autres marchés, de connaître leur première expérience de coproduction et de sonder une culture tout en tissant des liens significatifs. Nous croyons également que, de façon globale, la nature de la collection *Portraits croisés* contribue à l'enrichissement de la communauté et du dialogue interculturel.

Au lieu initialement en place avec la Fémis en France, la collection continue d'allonger son périple. En plus de la France, du Mexique, de l'Argentine et du Brésil, d'autres pays comme la Belgique, l'Espagne, l'Australie, l'Allemagne, le Liban et l'Égypte rejoindront cette année les rangs de la collection *Portraits croisés*.



MEXIQUE

LA TRIBU



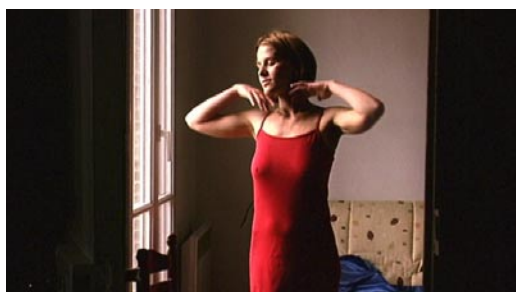
Réalisation : Sarah Bussière
Production : Chantal Bélanger, INIS/CCC



SANTA RITA



Réalisation : Everardo Gonzalez
Production : Manon Paiement, CCC/INIS



FRANCE

DIVA DI DUCA



Scénarisation : Simon St-Onge
Réalisation : Anne-Marie Ngô
Production : INIS/Fémis



LE MESSAGE



Réalisation : Alexia de Oliveira Gomes, Thomas Leroux
Production : Stéphanie Verrier, Fémis/INIS



BRÉSIL

SUPER SOUND BRASIL



Réalisation : Jean Antoine Charest
Production : Felipe Marcondes Sant'Angelo, Christine Asfar, INIS/USP



VIVE L'AMOUR ET LE SEXE



Réalisation : Felipe Marcondes Sant'Angelo
Production : Manon Paiement, USP/INIS



MOT DU RESPONSABLE LPI - MONTRÉAL

Le Laboratoire pour projets interactifs (LPI) du Réseau d'innovation Bell Globemédia en était cette année à sa seconde édition. C'est donc encore portés par l'élan de la naissance que nous avons tout mis en œuvre pour nous implanter à l'échelle nationale et nous positionner comme une rampe de lancement audacieuse et redoutable d'efficacité. Résultat, le volume de projets soumis a triplé depuis l'an 1.

Avec des activités de positionnement importantes, telles que notre participation au Forum des nouvelles écritures du FCMM, nous avons d'abord démontré la pertinence de ce programme, mais également l'importance d'investir dans le développement de produits interactifs canadiens qui se démarquent, grâce à la qualité des contenus qu'ils proposent.

De plus, le Réseau est une force de rassemblement qui nous permet de mettre en commun nos ressources, mais aussi de réunir les meilleurs intervenants locaux et internationaux pour en faire profiter les équipes retenues. Ainsi, les trois *bootcamps* tenus cette année ont, dans leur ensemble, réuni pas moins de 50 spécialistes des quatre coins du globe, tous venus transmettre leur expertise et leur expérience au profit des candidats.

L'année qui vient sera cruciale. Non seulement en termes de développement et de rayonnement du LPI, mais également pour sa pérennité à long terme. Comme son financement est assuré pour les cinq premières années, le Réseau a conclu d'entreprendre différentes démarches pour assurer la continuité du programme en plus de veiller à une plus grande implication de la part de l'industrie elle-même.

Rappelons que le LPI vise à encourager les talents canadiens les plus prometteurs de l'art, de l'information et du divertissement interactif en accélérant la mise en marché de prototypes en nouveaux médias. Pour le LPI, l'INIS collabore avec deux autres instituts, soit le Banff New Media Institute du Banff Centre for the Arts et l'H@bitat du Canadian Film Centre de Toronto. Ensemble, nous formons le Réseau d'innovation Bell Globemédia — un réseau national d'éducation numérique, de production, de recherche et de développement.



Eugenio Zuniga Responsable LPI - Montréal

DESCRIPTION DES PROJETS DU LPI 2003

LE PROJET JABOT — INIS

Équipe : Nathalie Frigon, Gérald Fallon, Philippe Corriveau

Le PROJET JABOT s'adresse à la créativité artistique des enfants du niveau primaire et propose plusieurs composantes interdépendantes en ligne et hors ligne dont Studio – un site de travail permettant d'inventer des façons créatives d'utiliser les outils multimédias; Machino – un logiciel d'édition multimédia conçu pour les enfants; Pedago – un lieu de partage de pratiques et d'idées destiné aux éducateurs et Biblio – une vitrine en ligne permettant d'accéder aux récits multimédias développés par les élèves.

www.jabot.ca

WAR HOSPITAL — INIS

Équipe : Kurtis Lesick, Monique De St-Croix

WAR HOSPITAL est un jeu de journaux multimédias interactifs dont le contenu est diffusé à la fois à la télévision et sur Internet. Ces journaux décrivent le quotidien du personnel et des patients de l'hôpital Loki Field, le plus grand hôpital de victimes de guerre au monde, situé dans le nord du Kenya. WAR HOSPITAL vise principalement à établir un réseau de *Web Reality* entre le public et cet hôpital.

www.warhospital.com

GEOGRAPHITI — BANFF NEW MEDIA INSTITUTE

Équipe : Marc D. Tuters, Karlis Otto Kalnins, Philippe Hanset

GEOGRAPHITI allie le réseautage mobile aux technologies de localisation (GPS) afin de permettre aux utilisateurs de laisser des données numériques à des endroits spécifiques. GEOGRAPHITI s'intéresse à la création de communications publiquement et spontanément accessibles. Avec une application GEOGRAPHITI, une personne pourrait, par exemple, recevoir un message l'avisant que son groupe favori se produit le soir-même dans un bar situé à quelques pas de l'endroit où elle se trouve.

www.gpster.net

URBAN FACE — BANFF NEW MEDIA INSTITUTE

Équipe : Bernard Mercier, Dominique Saint-Pierre, Mathieu Frenette

URBAN FACE est une technologie permettant aux utilisateurs de vivre les péripéties d'une expérience interactive en utilisant simplement leurs mains. Des clips vidéo à l'animation par ordinateur, URBAN FACE attire les utilisateurs dans un univers interactif sans même qu'ils n'aient à toucher la surface d'affichage, la souris, le curseur ou le pavé tactile. Conçu par le groupe Symbioz de Montréal, URBAN FACE a obtenu le premier prix de l'Exposition internationale de l'invention de Genève de 2001 et du Concours québécois en entrepreneurship de 2002.

www.symbioz.com

IN_SITU — CFC H@BITAT

Équipe : Greg Goralski, Maclin Williams

IN_SITU est un dispositif de visualisation qui permet à l'utilisateur d'apercevoir un panorama ainsi que des représentations des aspects futurs et passés de ce même panorama. IN_SITU présente notamment l'architecture d'une cité à partir du niveau de la rue. Il combine des médias numériques, par exemple, un modèle tridimensionnel et une image vidéo exécutées dans la perspective de l'utilisateur, pour créer une nouvelle représentation du paysage urbain. À titre d'exemple, le Musée royal de l'Ontario et le Ontario College of Art and Design ont déjà utilisé IN_SITU pour permettre à leurs partenaires et au public de visualiser leurs projets d'agrandissements.

PAUL KANE INTERACTIVE — CFC H@BITAT

Équipe : John Bessai, Aneurin Bosley, Steven Johns, Joan Prowse

Le projet PAUL KANE INTERACTIVE englobe les œuvres, les écrits et les artefacts laissés par l'artiste et aventurier du 19^e siècle Paul Kane. Les travaux de Kane illustrent bien les défis relevés pour représenter fidèlement les traditions des Premières nations du Canada tout en satisfaisant les idéaux romantiques des admirateurs européens de l'époque. Créé à partir d'un documentaire primé produit par CineFocus Canada, PAUL KANE INTERACTIVE plongera les utilisateurs dans le monde de Kane où ils pourront examiner de près plusieurs de ses œuvres et se forger leur propre opinion de l'héritage qu'il a laissé.

www.paulkane.ca

LUNDIS - RENCONTRES 2^e ÉDITION

UN PRINTEMPS INTERACTIF...

Partie prenante des mandats du programme Nouveaux médias de l'INIS, les LUNDIS-RENCONTRES visent à offrir à l'industrie — aux concepteurs, producteurs et investisseurs — et à ses observateurs un lieu de réflexion et d'échange en matière d'interactivité. Destinée aux professionnels de l'industrie des nouveaux médias et des communications, cette deuxième édition avait pour thème général *Interactivité, création et contenu*. Elle fut présentée pendant six lundis consécutifs au printemps dernier.

Au total, 6 soirées, 13 conférenciers et plus de 300 observateurs se sont réunis et ont échangé sur le présent et l'avenir du contenu en médias interactifs.

L'interactivité en quête d'émotions... La création en quête de marché... Le contenu à la rescousse... Autant d'enjeux qui ont alimenté des face-à-face riches et animés, orchestrés par le chroniqueur et producteur multimédia Carlos Soldevila.

Après l'éclatement de la bulle spéculative, les LUNDIS-RENCONTRES permettent donc de faire le point sur la situation des nouvelles technologies et de leurs applications en plus de connaître les perspectives des concepteurs, des producteurs et des utilisateurs. Le directeur du programme Nouveaux médias et instigateur des LUNDIS-RENCONTRES, Jacques Augustin, s'est dit ravi tant par l'achalandage que par le contenu de cette deuxième édition.

Organisés en collaboration avec Le Lien MULTIMÉDIA, Les LUNDIS-RENCONTRES sont rendus possible grâce à la participation de Patrimoine canadien (Téléfilm Canada) ainsi que de l'Alliance NumeriQC et de la SAT.



... ET UN JUIN NUMÉRIQUE

27

Si le printemps fut interactif, l'été fut quant à lui placé sous le signe du numérique. En effet, dès les beaux jours, la série Juin NUMÉRIQUE est venue prendre le relais des LUNDIS-RENCONTRES.

Toujours mené par un mandat de formation et d'échange, Juin NUMÉRIQUE conviait cette fois-ci les professionnels de l'industrie cinématographique et télévisuelle à une série de conférences visant un partage d'expérience autour de la captation, de la postproduction et de la diffusion des multiples formats numériques.

C'est dans cette perspective d'échange et de discussion qu'Astral Media, le Groupe Image Buzz, Technicolor, Vision Globale ainsi que Sony Canada et Applied Electronics se sont ralliés pour mettre en commun leurs différentes connaissances. Mentionnons également la participation de directeurs photo, directeurs de laboratoire, producteurs, réalisateurs et autres spécialistes et professionnels venus témoigner des réalités inhérentes aux modes de productions numériques incluant notamment le HD.

En conclusion, un triptyque d'informations qui aura profité à près de 400 participants, aguerris ou néophytes.

LES ATELIERS PICLO... DEUXIÈME ÉPISODE

C'est à l'automne que l'INIS accueillait la deuxième cuvée de participants aux ateliers PICLO destinés aux auteurs, réalisateurs et producteurs francophones travaillant et résidant à l'extérieur du Québec et désireux de parfaire la pratique de leur métier.

Mis sur pied par la Télévision française de Radio-Canada et Téléfilm Canada, en collaboration avec le Partenariat interministériel avec les communautés de langue officielle (PICLO), l'Alliance des producteurs francophones du Canada (APFC) et l'INIS, les ateliers PICLO 2002 ont rassemblé un groupe de cinq auteurs et cinq réalisateurs ainsi qu'un groupe de 14 producteurs.

Dans un premier temps, les réalisateurs et les auteurs ont suivi séparément des sessions sur les bases et les réalités des métiers respectifs. Ensuite, le jumelage des réalisateurs et des auteurs s'est concrétisé par la réalisation d'une courte fiction écrite par l'auteur et produite dans un véritable environnement de production (comédiens, studios, tournages, montage, postproduction, etc.)

Pour leur part, les producteurs ont assisté à plus de vingt heures d'ateliers pratiques variés, couvrant notamment le financement, les enjeux légaux, la coproduction, la promotion et la distribution.

Assurés par l'auteure Janette Bertrand, le réalisateur Jean Bourbonnais, la productrice Ginette Petit ainsi qu'un éventail d'intervenants et de formateurs, les ateliers PICLO auront profité au cours des deux dernières années à onze réalisateurs, onze auteurs et près d'une vingtaine de producteurs de diverses régions du pays.


**LA FAMILLE NOUVEAUX MÉDIAS DE
L'INIS AU PROFIT DES CONCEPTEURS
D'UBI SOFT**

Au mois de juin dernier, le programme Nouveaux médias accueillait un groupe de douze concepteurs de la célèbre firme Ubi Soft pour un atelier intensif de développement de la créativité.

Au menu, 20 heures de formation entièrement axées sur l'exploration du potentiel créateur et son application en milieu de travail. Animé par René Bernèche, psychologue et spécialiste des mécanismes de création, l'atelier aura notamment permis aux participants de prendre connaissance du fonctionnement des dispositifs de création de l'artiste, de gérer sainement la critique et l'échange d'idées, de trouver des outils de « déblocage » en cas de panne et d'élargir leurs champs d'inspiration. L'expérience fut si concluante que l'équipe d'Ubi Soft réintégrera les locaux de l'Institut à l'automne pour une seconde phase d'ateliers offerts, cette fois-ci, à un groupe de 30 employés émanant de ses différents départements.

28



Le groupe d'auteurs, de réalisateurs et de formateurs des ateliers PICLO 2002

© Photo Jean-Guy Thibodeau

LEVER DU RIDEAU SUR L'ADÉSAM

Mues par le désir de partager leur passion, d'échanger des idées et des modèles pédagogiques novateurs, de mettre sur pied des projets audacieux et d'offrir un environnement stimulant, tant pour les enseignants que pour les étudiants, les écoles supérieures d'art de Montréal ont officiellement donné naissance à l'Association des écoles supérieures d'art de Montréal (ADÉSAM).

Regroupant des écoles vouées à la formation d'artistes professionnels, l'ADÉSAM s'est dotée d'une structure souple, propre à offrir un soutien adapté au profil de ses membres et où la créativité prime dans les réponses apportées aux problématiques communes. Le premier objectif de l'association est de favoriser l'échange d'information, d'expertise, de services et de ressources techniques entre les différentes écoles, afin que celles-ci puissent recréer les conditions qui prévalent dans le milieu et dispenser la meilleure formation possible tout en facilitant l'insertion professionnelle des jeunes artistes.

À cet effet, signalons une étude menée de concert avec chacune des écoles afin de faire le relevé des difficultés et des outils d'aide quant à l'insertion professionnelle des jeunes artistes diplômés. De cette enquête découlera un atelier destiné aux responsables de ce volet pour chacune des écoles.

Également, en plus des différentes tables de concertation constituées notamment des directeurs généraux, artistiques ou pédagogiques, un projet tout particulier et extrêmement novateur voit le jour – Le Laboratoire multidisciplinaire. Exclusivement destiné aux diplômés des écoles membres, ce laboratoire vise à encourager le décloisonnement, à permettre aux diplômés d'acquérir de l'expérience et à aménager un espace d'exploration pour la création des artistes émergents.

La coordonnatrice de l'ADÉSAM, Martine Rizzoli, veille aussi à la circulation d'informations. À ce chapitre, un bulletin et un calendrier des activités des membres ont vu le jour au printemps dernier.

Toutes situées à Montréal, les écoles membres de l'ADÉSAM offrent une formation intense menant directement à la pratique professionnelle. L'association compte onze membres, soit :

- les Ateliers de danse moderne de Montréal
- Centre national d'animation et de design (Centre NAD)
- Conservatoire d'art dramatique de Montréal
- Conservatoire de musique de Montréal
- l'École nationale de ballet contemporain
- l'École nationale de cirque
- l'École nationale de l'humour
- l'École nationale de théâtre du Canada
- l'Institut de création artistique et de recherche en infographie (ICARI)
- l'Institut national de l'image et du son (INIS)
- Musitechnic

LE BOOTCAMP MONTRÉAL DU LPI



Un des ateliers du LPI dans le Studio Séries + de l'INIS

© Photo INIS

Trois centres de formation en médias interactifs, six mentors arrivant des quatre coins du pays et pas moins de 20 spécialistes en provenance d'Amérique du Nord et d'Europe participent au développement des six projets interactifs canadiens retenus au LPI.

Au nombre des spécialistes s'étant déplacés lors du *bootcamp* de Montréal, mentionnons d'abord les directeurs des départements nouveaux médias des centres membres du Réseau, soit Ana Serrano, directrice du H@bitat du Canadian Film Centre de Toronto, Suzan Kennard, directrice du Banff New Media Institute du Banff Centre for the Arts et Jacques Augustin, directeur du volet Nouveaux médias de l'INIS ainsi qu'Eugenio Zuniga, responsable LPI – Montréal

Viennent ensuite les mentors attirés à chacun des centres : Steven Bellinger et Jason Lewis (Banff), Suzanne Stein et Martha Ladly (Toronto) et finalement Ernest Godin et Daniel Canty (Montréal).

Le LPI a également invité bon nombre de spécialistes des quatre coins du globe. Du côté de New York – A.S. Krishnakumar, directeur de Wireless Systems Research, Sigi Moeslinger et Masamichi Udagawa, codirecteurs de Antenna Design et finalement Theresa Riley, directrice de POV Interactive. Soulignons également la présence de Ben Jones et Fee Plumley, coproducteurs du projet *The-Phone-Book* tous deux en provenance d'Angleterre.

À l'échelle nationale, les experts arrivent de Calgary, de Toronto et, bien entendu, de Montréal. Ainsi, Luke Azevedo et Sara Diamond sont de l'équipe de consultants du Banff

Centre for the Arts. L'équipe de Toronto, de son côté, comprend : Michel Blondeau, président de Ecentricarts; Vincent John Vincent, cofondateur de Vivid Group; Raja Khanna, fondateur de Snap Media; Kathryn Saunders, commissaire pour le Waterloo Children's Museum; Mikey Richardson, cofondateur de Amoeba et finalement Mike Kaspro, cofondateur de Trapeze Media.

Le Québec assure également une présence massive avec des noms tels que Roger Simard et Éric Beaudoin, cofondateurs de Conceptis; Stephan Morency, fondateur de Othentika; Claire Dion, directrice du Fonds indépendant de production Bell; Chrystel Black, conceptrice pour Yucentrik; Michel Jolicœur, fondateur de Tram Design; Hervé St-Louis, concepteur de *Toondoctor* et Hugue Bélanger, consultant en marketing sans fil.

De plus, les équipes ont profité de l'expérience de Marie Imbault, directrice du marketing pour les Produits logiques Loplop, ainsi que de Andreas Ua'Siaghail et Sean Hopen, tous deux concepteurs du projet *PaxWarrior*, les deux équipes ayant participé à l'édition 2002 du LPI.

Rappelons que le LPI est un programme national qui encourage et stimule la créativité, le sens des affaires et les capacités techniques des artistes canadiens afin qu'ils créent des projets innovateurs et viables axés sur la culture et le divertissement. Le programme du LPI est conçu et dispensé par l'H@bitat du Canadien Film Centre à Toronto, le Banff New Media Institute du Banff Centre for the Arts et l'Institut national de l'image et du son à Montréal. Ensemble, ils forment un réseau national d'éducation, de production, de recherche et de développement en numérique, soit le Réseau d'innovation Bell Globemedia.

11^e TOURNOI DE GOLF DE L'ACADÉMIE

« *I did it my way* » peuvent certainement dire les boursiers de la Fondation ClaudeJutra de l'INIS en hommage à la prestation de Michel Trudel. En effet, lors du dernier tournoi de golf annuel de l'Académie canadienne du cinéma et de la télévision, le locuteur/chanteur est venu pulvériser les records de ventes en accumulant pas moins de 15 000 \$ pour un seul lot soit... une chanson !!!

C'est sous la coprésidence de Richard Stursberg (Téléfilm Canada) et de Guy Gagnon (Alliance Atlantis Vivafilm) que cette 11^e édition du tournoi de golf a permis à la Fondation de recueillir la somme de 44 500 \$. Cette somme est ensuite redistribuée en bourses aux diplômés qui participent au programme Projets spéciaux. Pour le présent cycle, la Fondation a donc remis un total de 30 000 \$ par le biais de 12 bourses individuelles.

Si la récente prestation de M. Trudel ne manquait pas d'éclat, il ne faudrait pas passer sous silence celle de M. Guy Fournier. Rappelons que lors du 10^e tournoi de golf de l'Académie, le lot record de l'encan engageait le célèbre auteur et réputé cordon-bleu à « popoter » des douceurs à l'exécutif du tournoi, incluant les coprésidents de l'époque, M. François Macerola et M. Guy Gagnon. Des témoins nous rapportent que M. Fournier n'y serait pas allé de main morte en passant plus de 48 heures devant ses fourneaux à mitonner un repas exquis pour ces messieurs. À cette généreuse contribution personnelle et aux donateurs, nous disons une fois de plus merci !

Aux généreux donateurs de la Fondation ClaudeJutra

Au nom des tous les boursiers de l'INIS...

L'INIS est une serre chaude, un « jardin à histoires » plein de chuchotements et d'odeurs suaves. Certaines plantes donnent des petits fruits volubiles qui font rire, d'autres des fruits lourds gonflés de larmes. De chacune s'évade un parfum particulier. Pourtant, une chose les relie toutes, elles ont besoin d'eau et de soins pour grandir. Vous arrosez et l'histoire rêvée prend forme jusqu'à ce que le verbe se fasse chair.

Pour les auteurs, les réalisateurs et les producteurs en devenir que nous sommes, voir un de nos « bébés » parvenir enfin à sa pleine croissance, c'est quelque chose d'incroyable, c'est comme si l'on vivait un rêve au ralenti.

Le temps, l'espace n'est plus le même.

Ça commence par quelque chose de tout petit. On dépose un papier. Une proposition. Une idée. Un « Projet spécial ». On plante une graine, puis on tente de l'oublier pour ne pas avoir mal si...

Comme la voile d'un navire qui frémit, quelque chose bouge. Ça se sent dans l'air. Ça sent... l'aventure. Un lointain possible qui n'existe pas sur les cartes. Un rêve fou, un espoir, l'impression que peut-être cette fois-ci...

L'acceptation du projet est comme un coup de tonnerre dans le lointain d'un ciel baroque. Va-t-il pleuvoir ?

Ça sent l'eau.

Le téléphone sonne. On jacasse joyeusement entre collègues. On se dit qu'il ne faut pas s'énervier.

Et tout ça, c'est votre faute. Cette idée de donner de l'espoir à des Don Quichotte du rêve.

Vous êtes le bras du destin. Vous êtes le vent qui porte les nuages chargés de cette eau qui nourrit. Sans vous, pas de rêve. Pas de fun. Et surtout, pas ce merveilleux bouleversement intérieur qui fait trembler, rire, pleurer et douter et qui se termine dans un studio, sur un plateau, avec ce qu'on avait dans le cœur devenu vivant.

Au nom des étudiants des promotions 2002-2003, un gros merci dodu, joyeux et coloré. Merci de nous avoir « viré » les tripes à l'envers comme un vieux bas. De nous avoir révélé à nous-même en tant que créateurs. Merci d'avoir arrosé. À vous maintenant de profiter de ce merveilleux jardin.

Anne St-Denis

Écriture, programme Télévision 2002 – Projets spéciaux

DIRE AU REVOIR

En juin dernier, près d'une soixantaine d'invités se réunissaient dans le Studio Séries + de l'INIS pour rendre un chaleureux hommage à Michel Langlois, qui a tenu la barre de la direction artistique de l'INIS pendant sept ans.

« Je l'ai vu inquiet, troublé, choqué, décontenancé, attendri, rassuré et heureux. À la tentation de vous « paterner », de vous diriger ou même de vous contrôler, Michel a résisté. Il a fait beaucoup mieux, il vous a profondément aimés. Michel a choisi de croire en votre talent, en votre vulnérabilité ou même à votre arrogance pour vous guider dans votre propre aventure d'apprentissage », soulignait Louise Spickler aux anciens étudiants présents.

Une soirée émouvante menée par Francine Ruel, où professeurs, étudiants et membres du Conseil ont offert à Michel Langlois leurs plus sincères remerciements pour son travail exceptionnel.

Alors que l'émotion était palpable, la directrice générale a aussi rendu un vibrant hommage à Guy Gendron, directeur technique de l'INIS depuis sept ans. Largement impliqué auprès d'organismes humanitaires œuvrant en Afrique, Guy Gendron quitte l'INIS pour mettre son expérience au profit de la Fondation Bill Gates qui travaille à la démocratisation des nouvelles technologies.



© Photo INIS
Michel Langlois et Guy Gendron dansent la « Valse des Adieux »

GINETTE PETIT, DIRECTRICE
DU PROGRAMME CINÉMA

C'est le 1^{er} mai que le président du conseil d'administration et la directrice générale ont annoncé la nomination de la productrice Ginette Petit au poste de directrice du programme Cinéma.

Tant à titre de tutrice et professeure qu'à celui de productrice, Ginette Petit est une collaboratrice de longue date de l'INIS. En plus d'avoir mis sur pied des cours et des ateliers (formation Producteur) répondant à des besoins spécifiques de formation en production, elle a également produit plus d'une vingtaine de courts métrages de l'INIS.

À titre de directrice du programme Cinéma, Ginette Petit devra notamment assurer la planification, le suivi et l'évaluation du programme en tenant compte des enjeux pédagogiques et artistiques inhérents à la mission de l'INIS. « Le défi est de continuer le travail de Michel Langlois tout en repoussant les limites de la relation d'équipe et voir surgir de véritables familles de création », mentionnait Mme Petit lors de son allocution devant le CA.



Ginette Petit Nouvelle directrice
du programme Cinéma

PRODUIRE ? D'UNE IDÉE À L'ÉCRAN UN GUIDE... ENFIN !

Élaboré par la SODEC et l'INIS, *Produire ? D'une idée à l'écran – Un guide*, première publication québécoise à rassembler sous une même couverture toutes les étapes de la production d'une œuvre audiovisuelle, est un ouvrage fort attendu et qui répond à un besoin réel et fréquemment exprimé. À preuve, les quelque 400 copies vendues à ce jour.

Lancé à Montréal, Québec et Chicoutimi, le guide a également fait l'objet d'un cocktail commandité par Kodak à Cannes afin de bien l'implanter en sols européens. Louise Spickler et Joëlle Levie en ont donc profité pour prendre contact avec les autres maisons d'édition à caractère pédagogique conviées à l'événement en plus d'étudier les possibilités d'un réseau de distribution européen.

Conçu grâce à la collaboration de professionnels de l'industrie, à partir d'une idée de Ginette Petit et de Marie Potvin, chargée de projets à la SODEC, *Produire ? D'une idée à l'écran – Un guide*, trace, dans un langage simple et direct, un itinéraire à travers toutes les étapes de la production d'une œuvre audiovisuelle. Parmi les collaborateurs, soulignons Joëlle Levie, Guy Langlois, François Leclerc, Serge Noël, Alain Pratte, Sylvie Roy et Me Zénaïde Lussier.

L'INIS et la SODEC ont aussi bénéficié du soutien financier de partenaires de l'industrie pour mener à bien ce projet entamé depuis près de deux ans. Il s'agit de l'APFTQ, de la Banque Nationale, du Fonds indépendant de production, de Moliflex-White, de Kodak Canada, de Taillefer Desjardins et de Technicolor ainsi que de la revue *Qui Fait Quoi*, distributeur officiel de *Produire ? D'une idée à l'écran – Un guide*.



Lors du tournage aquatique de *Inspirez*

L'INIS S'ANNONCE AVEC FIERTÉ

Vous avez vu les capsules à la télévision, sur vos locations vidéo, en salle de cinéma et dans les journaux ! La nouvelle campagne de publicité de l'INIS fait beaucoup parler d'elle. Et avec raison.

Qu'il s'agisse de la capsule *Inspirez* ou de la campagne d'affichage *L'école de cinéma*, à laquelle s'arrime maintenant *L'école de télévision*, l'une comme l'autre rapportent des fruits précieux en termes de rayonnement. À preuve, il y a eu une recrudescence de 30 % des inscriptions dans chacun des programmes.

Mais la qualité et l'inventivité des campagnes n'ont d'égaux que celles de leurs concepteurs et partenaires. Élaborées grâce à la généreuse complicité des firmes Bos Communications, Groupe Image Buzz et de la maison de production Swat Films, les campagnes de l'INIS ont également profité d'une large implication de la part des partenaires à la diffusion.

Ainsi, la capsule télé de 30 secondes est désormais sur les ondes de Télé-Québec, Radio-Canada, TVA, TQS et de plus de la moitié des chaînes du réseau Astral Média. Les cinéphiles la retrouveront également en exergue de plusieurs films distribués en vidéoclubs par Christal Films et Alliance Atlantis Vivafilm. Cette campagne se complète enfin par une diffusion dans de nombreuses salles à travers le Québec dans le réseau Ciné-Entreprise.

Outre l'implication des concepteurs et diffuseurs, l'INIS tient à souligner la participation à la production de partenaires dévoués tels que Aquamédias, Audio Z, Groupe Image Buzz, Vision Globale, Locations Michel Trudel, Locations M.T.L. et Kodak Canada.

Un immense merci à tous!



© Photo Jean-Claude Thibodeau

Judith Brosseau, Louise Spickler, Diane Laberge et Pierre Roy, lors de l'inauguration du Studio Séries +

L'INIS INAUGURE LE STUDIO SÉRIES +

C'est en novembre dernier que l'INIS, a officiellement inauguré le Studio Séries + de l'Institut.

Ainsi, grâce à la contribution financière de Séries +, 625 000 \$ à raison de 125 000 \$ par an pour une période de 5 ans, l'INIS possède maintenant un studio entièrement numérique. Ces concepteurs ont également vu à y intégrer des outils pédagogiques essentiels pour répondre aux besoins des programmes réguliers et qui peuvent aussi être mis à profit dans le cadre de programmes de perfectionnement.

Sur un plan plus concret, à ce jour, près de 250 000 \$ de la contribution de Séries + ont servi à revoir tout le paysage technique et technologique du studio. Ainsi, autant les équipements de captation que de montage rencontrent dorénavant les normes en vigueur dans l'industrie audiovisuelle.

L'INIS tient à remercier Judith Brosseau et Pierre Roy pour leur précieux engagement car, que seraient le talent, la passion, l'imagination, le dévouement et la création... sans les bons outils ?

JOURNÉES DE LA CULTURE

C'est grâce à l'implication des membres des comités pédagogiques et des diplômés des différents programmes que, cette année encore, les Journées de la culture, ont permis une rencontre entre le grand public et les concepteurs et enseignants en cinéma, télévision et médias interactifs. Outre la présentation des œuvres produites au cours de l'année, l'INIS avait aussi constitué des rencontres et des discussions autour des enjeux de la formation. Ainsi, les visiteurs ont pu apprécier toute une sélection d'œuvres, mais ils ont également pu échanger directement avec leurs concepteurs et les responsables de l'encadrement.

LES PORTES OUVERTES UNE RECETTE GAGNANTE

Cette tradition qui nous revient depuis maintenant trois ans fait largement ses preuves, puisque le nombre de visiteurs ne cesse d'augmenter et, peut-être à cause de l'impact des nouvelles campagnes de visibilité, les soirées portes ouvertes ont accueilli cette année, plus de 400 visiteurs.

Les résultats sont étonnants. En effet, les processus de sélection nous démontrent que près de 60 % des visiteurs soumettent leurs dossiers aux dates de dépôt. Ces soirées restent donc un événement crucial lors des périodes d'inscription et sont encore l'occasion idéale pour rencontrer l'équipe pédagogique et administrative et clarifier autant les paramètres de sélection que les contenus des programmes.

Portraits croisés

LES PORTRAITS CROISÉS VOYAGENT

La collection *Portraits croisés* continue de voyager et d'élargir sa popularité. Cette initiative de l'INIS qui a vu le jour en 2000 avec la complicité de la Fémis en France compte maintenant plus d'une vingtaine de courts documentaires à son catalogue. De la France au Mexique en passant par l'Argentine, le Brésil et bientôt la Belgique, le Liban, l'Égypte, l'Australie, l'Allemagne et l'Espagne, près d'une dizaine d'écoles de cinéma et de télévision à l'échelle internationale y participent. Et le voyage de la collection ne cesse de s'élargir... En effet, en plus des particularités de production qui la caractérisent, les œuvres elles-mêmes génèrent bon nombre de curieux.

À preuve, outre les sélections officielles des festivals (Namur, Beyrouth, Rencontres du documentaire, FIPA, Regard sur le court métrage, etc.), la collection a participé à cinq événements spéciaux au Québec, en Belgique et en France.

Du côté de Montréal, mentionnons notamment la soirée spéciale *Portraits croisés* présentée lors des derniers Rendez-vous du cinéma québécois. Pour l'événement, l'INIS avait

réuni un panel constitué de cinéastes français, argentins et, bien entendu, québécois, venus témoigner de cette étonnante expérience. C'est dans le Café des Rendez-vous qu'un large public avide de questions est venu à la rencontre de cette relève fière de partager anecdotes et récits de voyages, extraits de films à l'appui. De plus, une soirée offerte dans le cadre des programmes de la coopérative d'artistes Casa Obscura a fait salle comble, avec plus de deux heures de présentation des documentaires de la collection.

Dans le même ordre d'idées, le Festival Image du Nouveau monde de Québec faisait également une place de choix à la collection dans sa programmation. Une fois de plus, Mexicains, Brésiliens et Québécois étaient sur place pour présenter les plus récentes œuvres de la collection.

De l'autre côté de l'océan, le Festival international de cinéma d'écoles Henri-Langlois de Poitiers a également tenu une projection spéciale réunissant une sélection des œuvres en compagnie de certains de leurs créateurs.



© Photo Jean-Guy Thibodeau

Les réalisateurs Nicolas Carreras et Anaïs Barbeau-Lavalette à la soirée *Portraits croisés* aux RVCCQ

CLERMONT-FERRAND, PRISE 3

Une fois de plus, grâce à la collaboration de la SODEC, l'INIS a pu profiter d'une place de choix au sein du kiosque Horizon Québec et s'assurer ainsi d'une présence au Festival de Clermont-Ferrand, Mecque internationale du film court.

Déléguée sur place, Sandra-Dalhie Goyer, directrice des communications, y a poursuivi le travail de rayonnement de l'Institut entamé lors des deux précédentes éditions. À ce titre, elle a assuré une pleine visibilité au film *Pas de deux* présenté dans le cadre de la projection SODEC du marché rattaché au festival.

De plus, elle en a profité pour entamer les premières discussions avec le Festival Henri-Langlois, festival international de cinéma d'écoles, afin d'envisager une présentation spéciale de la collection *Portraits croisés* à l'édition de mai. Dans le même ordre d'idées, elle s'est assurée du visionnement des œuvres récentes de l'Institut par les principaux programmeurs et acheteurs présents. De cet exercice ont découlé plusieurs sélections et ventes locales et internationales des œuvres de l'INIS.



Samuel Escobar, coordonnateur pédagogique du programme Nouveaux médias, dans le kiosque de l'INIS, au MIM. © Photo INIS

LES NOUVEAUX MÉDIAS DE L'INIS AU MIM

Rencontres, discussion, ateliers, présentations des prototypes et autres activités. Un achalandage incessant et un intérêt senti de la part des visiteurs est venu marquer le séjour de trois jours du programme Nouveaux médias au MIM. C'est dans un kiosque aménagé de façon à faire toute la place aux projets des diplômés et du LPI que le coordonnateur pédagogique du programme, Samuel Escobar, a tenu le fort, pendant toute la durée de ce salon fréquenté par les grands acteurs de l'industrie.

QUATRE DIPLÔMÉS À LA CIOTAT

La participation des étudiants de l'Institut au jury du Forum d'écriture du Festival des scénaristes de La Ciotat (France) prend des allures de tradition. En effet, depuis maintenant plusieurs années, l'INIS se voit invité à y déléguer deux de ses diplômés qui suivent attentivement le travail délicat d'analyse de scénarios de longs métrages. C'est donc le producteur Antonello Cozzolino et le réalisateur Yves Soutière qui, sur place, ont travaillé aux côtés de sommités telles que Bertrand Tavernier et Jean Cosmos.

Parallèlement, le scénariste Éric Laplante a été sélectionné au Marathon du court. « Une expérience à la fois enrichissante et stimulante, mais tellement stressante ! », précisait l'auteur au retour de son voyage. Et il ajoutait : « 48 heures pour pondre une œuvre et la savoir lue par les plus grands du milieu, ce n'est rien pour calmer l'angoisse de la page blanche ! (...) J'y ai trouvé un souffle, une énergie que je ne me connaissais pas. J'ai pris contact avec une inspiration brute et j'en reviens avec l'impression d'être un auteur franchement plus épanoui. » précisait le scénariste, soulignant que La Ciotat est certainement un moment phare de sa jeune carrière

Mentionnons également la présence de Irina Egli, diplômée en scénarisation en 1998, dont le dernier scénario de long métrage était à l'étude au Forum. C'est dire combien nos diplômés font du chemin...

LA SEMAINE DU CINÉMA DU QUÉBEC À PARIS

Seconde présence de l'INIS à cet événement culturel d'envergure, la semaine du Cinéma du Québec à Paris faisait place cette année à trois courtes fictions issues de l'Institut. Les films *La Mèche*, *Un samedi matin* et *Nuts* ont été présentés dans le cadre d'un programme exclusivement dédié au court métrage.



LE LPI ET LE FORUM NOUVEAUX MÉDIAS DU FCMM

C'est avec fierté que les premiers projets émanant du Laboratoire pour projets interactifs (LPI) du Réseau d'innovation Bell Globemedia ont pris d'assaut le Forum Nouveaux médias du Festival Nouveau Cinéma et Nouveaux médias de Montréal en proposant trois activités autour des thèmes de la création en médias interactifs.

L'événement *Les chantiers de la créativité* a d'abord permis d'assister à la 1^e sortie publique des quatre projets retenus à la première édition du LPI. À raison d'une présentation d'une heure par équipe, les projets *Lop Art*, *Pax Warrior*, *Anxietyville* et *White Noise* ont ravi le public par leur inventivité, leur audace et la qualité de leur contenu. Cet événement a aussi démontré le haut calibre de la production canadienne sur le marché des médias interactifs. *Les chantiers de la créativité* servait aussi de rampe de lancement à l'appel de projets de la seconde édition du LPI. Les intéressés en ont donc profité pour échanger avec les directeurs des trois centres partenaires du LPI soit le Banff New Media Institute du Banff Centre for the Arts, l'H@bitat du Canadian Film Centre de Toronto et l'INIS à Montréal.

L'INIS S'IMPLIQUE

Qu'il s'agisse d'événements ou d'organismes, de partenariats ou de commandites, l'Institut tente de s'impliquer en mettant à contribution ses équipements et ses ressources. Au nombre des événements, mentionnons l'implication de l'Institut au PostInput organisé annuellement par Radio-Canada et rassemblant une sélection des meilleures œuvres internationales de la télévision publique. Les soirées Prends ça court ! au Monument-national, les Rencontres internationales du documentaire de Montréal, les entrevues sur le patrimoine sonore mises sur pied par La Phonothèque québécoise, les soirées nouvelles technologies Skerzo 16 et les Rencontres matinales de la SODEC au FFM sont également au nombre des événements auxquels l'INIS contribue sous différentes formes.

De plus, en s'alliant Le Lien MULTIMÉDIA comme partenaire tant au contenu qu'au rayonnement des LUNDIS-RENCONTRES, l'INIS fait encore une fois la preuve de l'importance de la collaboration. Grâce à cette entente, les deux organismes profitent d'une notoriété qui fait sa marque dans l'industrie du multimédia.

Le second événement, *Innovation et création*, conviait à une rencontre avec deux conférenciers internationaux venus exposer leur point de vue sur la nouvelle ère de la création interactive par le biais de leurs œuvres. Priam Givord et Martin Lenclous de la firme Interactive Media Artists, (Vienne/Paris) et le projet *Newyorkxinewyork* et Bénédicte Métrol de Dada Media, (Paris) avec le projet *Domicile d'ange heureux* ont donc largement impressionné avec des propositions à la limite des possibilités technologiques de notre époque.

Finalement, le *happening l'Arène interactive* est venu clore ce triptyque orchestré par le LPI. De la peinture en direct en passant par la [dé]construction de la théorie de la conspiration, une soirée pimentée de divertissements peu communs et soutenu par une ambiance musicale toute particulière aura permis une curieuse incursion dans une version futuriste de la soirée en boîte.

JANETTE BERTRAND... PIONNIÈRE D'INFLUENCE

Membre du conseil d'administration de l'INIS et responsable titulaire à l'écriture du programme Télévision, Janette Bertrand ne cesse de recueillir prix et mentions, reconnaissances de l'engagement social et du talent de communicatrice qui ont fait la marque de sa carrière. Seulement cette année, Mme Bertrand a reçu les honneurs de trois organismes. Ainsi, en plus de compter au nombre des femmes honorées par la Chambre de commerce de Montréal, La Fondation Émergence lui a décerné le prix **Lutte contre l'homophobie** pour saluer son combat contre les préjugés. La Fondation du Y des Femmes lui a, pour sa part, attribué le titre de **Pionnière** pour son implication dans l'avancement de la condition féminine. Bravo Janette!



Madame Janette Bertrand

Pas de deux

C'est en avril que l'INIS apprenait fièrement que le film *Pas de deux* a obtenu le Kazoo d'or du Public lors de la dernière édition du Festival du film francophone de Kalamazoo au Michigan (É-U).

Retenu en compétition officielle, *Pas de deux* figurait parmi la sélection d'une vingtaine de films provenant de tous les coins de la francophonie, de la France au Sénégal en passant par le Québec.

Scénarisé par Christine Asfar et réalisé par Francis Lussier, tous deux diplômés du programme Cinéma 2001 de l'INIS, *Pas de deux* a été produit par Michel Raymond dans le cadre du programme Projets spéciaux de l'Institut.

Bravo à tous !

UN ÉPI ET UN KAZOO POUR L'INIS !!!



© Photo Pierre Cléopé

Le réalisateur Berge Kasparian et la comédienne Hugulette Oligny, sur le plateau de *Nuts*

Nuts

Le court métrage *Nuts* continue de faire le bonheur des publics qu'il visite. C'est au tour du Festival Cinématal de Winnipeg d'honorer *Nuts* de l'Épi d'or remis au court métrage favori du public.

Signé par Carl Dubé, réalisé par Berge Kasparian et produit par Carole Vaillancourt et Jean Gagnon, *Nuts* en a fait rire plus d'un et cumule maintenant trois prix du public. Effectivement, en plus de l'Épi d'or, rappelons que *Nuts* est déjà récipiendaire du Prix du public de Ciné-Printemps (2001) et de celui de la compétition en ligne de SilenceOnCourt.tv du FFM 2001.



© Photo Pierre Cléopé

Le comédien David Boutin recevant les directives du réalisateur Francis Lussier, lors du tournage de *Pas de deux*

INTERNATIONAL

Off-Courts de Trouville-sur-mer (France)

Le journal
Nuts
L'essence
Jingle
Quelle mouche l'a piqué ?
La mèche

Festival international du cinéma au féminin (Bordeaux)

Les mots bleus
Un samedi matin
Jingle
Buenos Aires, no llores

Festival international du film francophone de Namur (Belgique)

La mèche
Nuts
Jingle
Un samedi matin
Buenos Aires, no llores

Cinéfantastique (Suisse)

Rien à déclarer

9^e Rencontres autour du film court d'Avignon (France)

Double tranchant

Los Angeles international Short Film Festival (É-U)

La mèche
Jingle

Festival international des écoles de cinéma (Belgique)

Alexandra ou plus jamais
Passionato

Festival du film universitaire de Beyrouth (Liban)

Nuts
L'essence
El mago del Cayoacán

Festival du court métrage de Redon (France)

Nuts
Si jeunesse savait
Le souper

Festival du film francophone de Kalamazoo (É-U)

Pas de deux
La mèche
Jingle

Festival du film court de Neuquen (Argentine)

Buenos Aires, no llores

Rencontres du documentaire du CCC de Mexico

Buenos Aires, no llores
El mago del Cayoacán

Semaine du cinéma du Québec à Paris

La mèche
Un samedi matin
Nuts

Festival international des productions audiovisuelles - FIPA (France)

Buenos Aires, no llores

26^e Festival international des écoles de cinéma (France)

L'enfant de la dalle
Une femme parisienne
Diva Di Duca

Festival international de cinéma de Karlovy Vary (République tchèque)

Nuts
Pas de deux

NATIONAL

26^e Festival des films du monde de Montréal

L'essence
La mèche
La fenêtre
Nuts
Buenos Aires, no llores
El mago del Cayoacán
Une femme parisienne
Rien à déclarer

Festival international du film de Québec

L'essence
La mèche
La fenêtre
Nuts
Buenos Aires, no llores
El mago del Cayoacán
Une femme parisienne
Rien à déclarer

Festival international du cinéma en Estrie

Rien à déclarer
El mago del Cayoacán

Festival international du cinéma en Abitibi-Témiscamingue

Déconnecté
Pas de deux

Cinémental (Winnipeg)

Nuts

Festival du film court de Victoriaville

Nuts
La mèche
Les amourettes

Rencontres internationales du documentaire de Montréal

Buenos Aires, no llores
El mago del Cayoacán

21^e Rendez-vous du cinéma québécois (Montréal)

El mago del Cayoacán

NSI's Film Exchange (Manitoba)

Pas de deux

Regard sur le court métrage au Saguenay

Buenos Aires, no llores

Image du Nouveau monde (Québec)

Super Sound Brasil
La tribu

Worldwide Short Film Festival (Toronto)

Nuts

L'art qui fait boum ! (Montréal)

L'odyssée d'Anaïs
Pas de deux

Louise Spickler

Directrice générale

Suzanne Samson

Directrice générale adjointe

Nathalie Larivière

Contrôleure

Michel Langlois

Directeur, programme Cinéma
et programme Long métrage

André Monette

Directeur, programme Télévision

Jacques Augustin

Directeur, programme Nouveaux médias

Sandra-Dalhia Goyer

Directrice des communications

Guy Gendron

Directeur technique

Marjolène Labelle

Adjointe à la direction

Hélène Lacoste

Coordonnatrice pédagogique

Samuel Escobar

Coordonnateur pédagogique

Sylvain Garant

Coordonnateur informatique

Marie-Claude Bhérier

Adjointe pédagogique

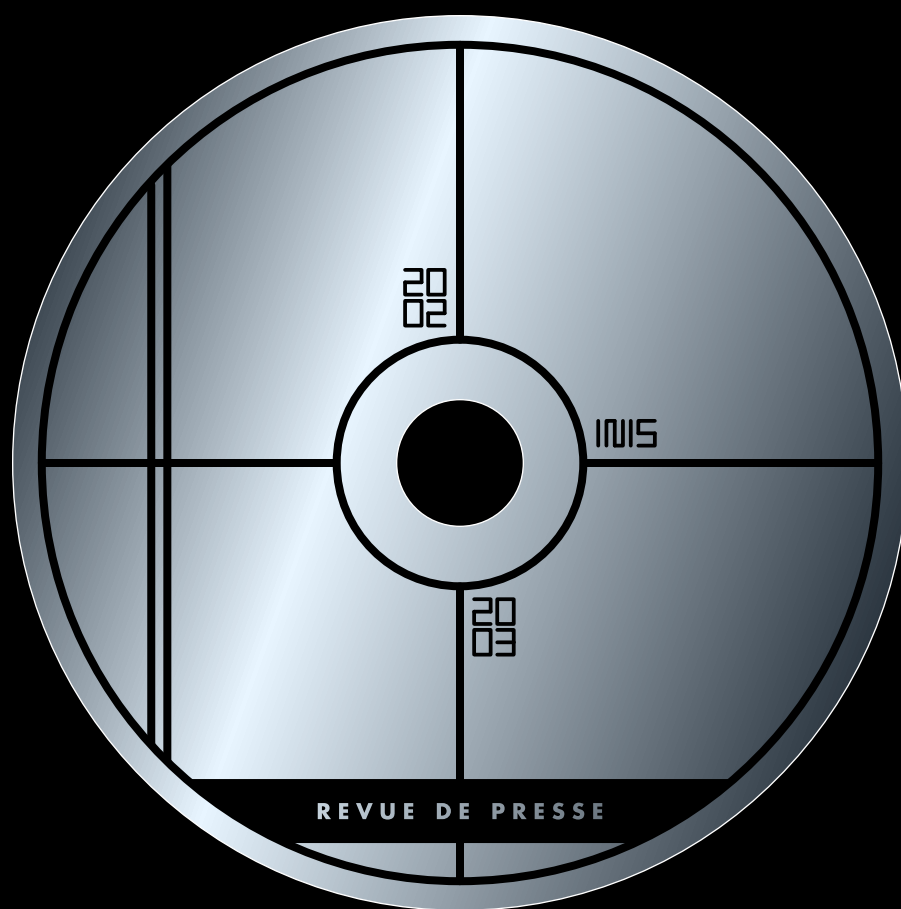
Nicole Houle

Réceptionniste

QUELQUES - UNS DES PROFESSIONNELS VENUS ENSEIGNER À L'INIS CETTE ANNÉE

Louise Archambault
Jean Beaudry
Pierre Beaudry
Emmanuelle Beaugrand-
Champagne
Martine Beaulne
Sébastien Beaugard
André Bélanger
Robert Bellefeuille
André Béraud
Janette Bertrand
Pierre Billon
Richard Blaimert
Alain Blais
Julie Brault
Daniel Canty
Michel Coulombe
Brigitte D'Amour
Valérie Dandurand
Daniel Dansereau
Philippe Debay
Luc Déry
Jean-Pierre Desaulniers
Robert Desfonds
Jean Desrosiers
Joanne Dorion
Stéphane Dubé
Natacha Dufaux
Alain Omer Duranceau
Claude Duty
Stéphane Elmadjan
Danielle Fichaud
Francine Forest
Pierre-Mathieu Fortin
Sylvain Garant
Michel Gélinas
Benoît Giguère
François Gingras
Albert Girard
Jean-Pierre Girard
Ernest Godin
Mireille Goulet

Michel Grou
Élise Guillbault
Luc Héту
Monique Huberdeau
Louise Jobin
Michel Jolicœur
Stéphan Joly
Jacques Kermabon
Étienne Laliberté
Yves Lapierre
Réal La Rochelle
Philippe Lavalette
Michel La Veaux
Bruno Légaré
Marquise Lepage
Robert Marcel Lepage
Monic Lessard
Sophie Malouin
Michel Martin
Alain Massé
André Melançon
Benoit Melançon
Stefan Miljevic
Paul Morin
Frédéric Ouellet
Pierre Paiement
Myrienne Pavlovic
Benoit Pelletier
Ginette Petit
Yves Plouffe
François Robillard
Hubert-Yves Rose
Francine Ruel
Patrice Sauvé
Bernard Spickler
Alexandre Taillefer
Pierre Thériault
Marie-Hélène Tremblay
Sylvie Tremblay
Richard Vallerand
Pierrette Villemaire
et bien d'autres...



Rapport d'activités 2002-2003

Recherche, rédaction et coordination
Sandra-Dalhia Goyer

Conception graphique, photographie
Alain Omer Duranceau

Révision linguistique
Odette Lord

Reprographie
Intégria

