

Toyota Previa: à la conquête d'un monopole



DENIS DUQUET
collaboration spéciale

Désireuse de ne pas s'en laisser imposer par les fourgonnettes Autobeaucoup de Chrysler qui avaient pris le marché d'assaut au début de la dernière décennie, Toyota avait riposté en lançant en 1984 une mini-fourgonnette appelée tout simplement « Van ». Si ce véhicule permettait à Toyota de s'immerger dans ce marché en pleine expansion, le produit était loin d'être aussi intéressant que la fourgonnette de Chrysler. En plus des lignes extérieures de la « Van » qui étaient plus ou moins homogènes, le comportement routier et même le groupe propulseur laissaient à désirer. Un moteur anémique, un manque chronique de motricité et une grande sensibilité aux vents latéraux ont toujours handicapé cette fourgonnette qui était en fait un modèle initialement conçu pour les autres marchés et hâtivement mis en service en Amérique du Nord.

Cette fois-ci, chez Toyota, on a fourbi ses armes pour être en mesure non seulement de présenter un produit tout au moins égal à la concurrence, mais en mesure de s'imposer et de distancer ses rivaux. Car la Previa, c'est le nom de cette fourgonnette, ne se contente pas de nous proposer une silhouette plus moderne, ses organes mécaniques sont tout nouveaux et fort innovateurs. On veut déloger Chrysler de la première place sur ce marché et on croit posséder l'arme absolue pour le faire.

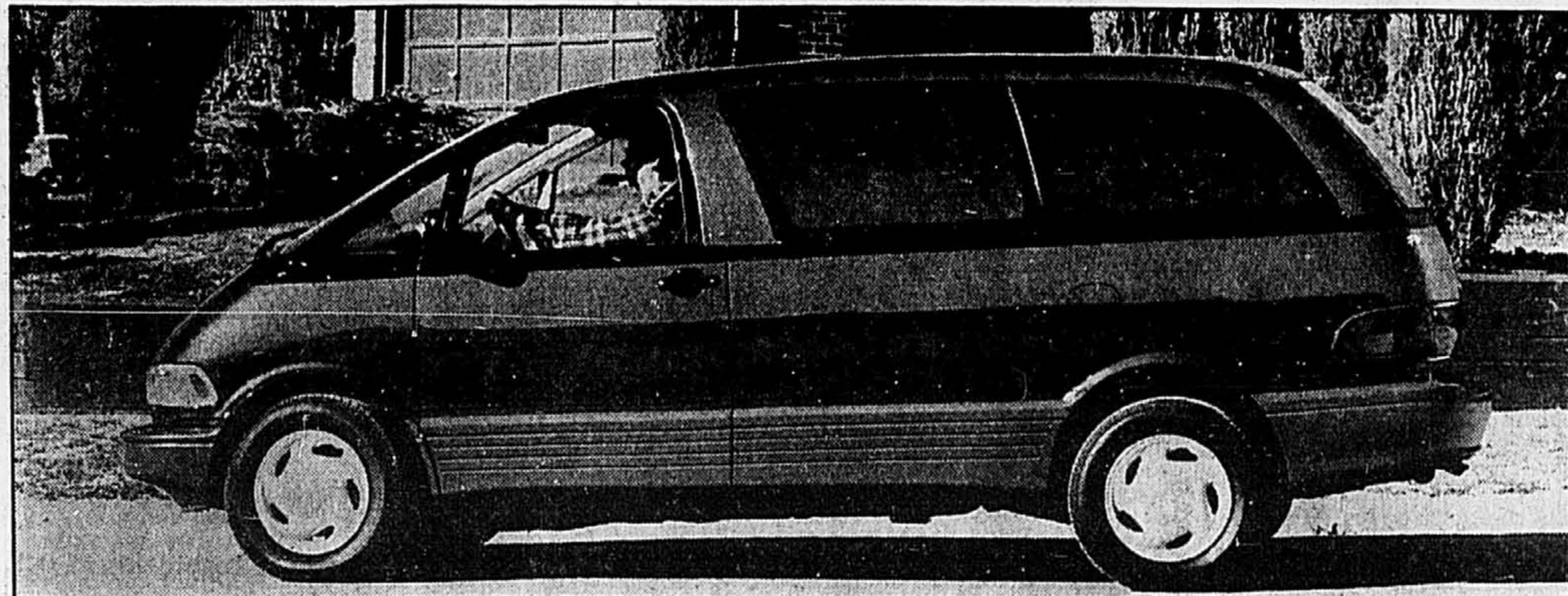
Voici donc notre première prise de contact avec cette fourgonnette lancée en avril et qui ne manque pas d'ambition. Sera-t-elle en mesure de devancer et distancer les fourgonnettes de Chrysler?

Une mécanique inusitée

La silhouette de la Previa est intéressante, son habitacle entièrement remodelé, mais il est essentiel de parler d'abord de la mécanique car les ingénieurs de Toyota ont vraiment donné libre cours à leur imagination. En effet, non seulement font-ils appel à un moteur quatre cylindres de 2,4 litres avec doubles arbres à cames en tête et 16 soupapes, mais ce qui le distingue des autres moteurs est le fait qu'il est incliné à 75 degrés. Et pourquoi est-il incliné de la sorte? C'est pour lui permettre de se nichier sous le siège du conducteur puisque ce quatre cylindres de 138 chevaux est monté en position centrale. Vous avez bien lu: on a opté pour un moteur central monté directement sous le siège du conducteur et de son passager.

Les ingénieurs de Toyota soutiennent que cette disposition assure non seulement une meilleure répartition des masses mais permet de concevoir un habitacle plus fonctionnel. La question qui nous vient immédiatement à l'esprit est de savoir comment on va pouvoir accéder au moteur.

En premier lieu, il faut utiliser un monte-charge pour accéder au moteur qui n'est accessible que lorsque la voiture est soulevée de terre de plusieurs pieds. Toutefois, sa forte inclinaison permet d'accéder aux principaux éléments afin d'effectuer les opérations de mise au point et d'entretien. De plus, une minuscule trappe placée sous le siège du conducteur permet de faire certaines opérations de contrôle. Ajoutons que l'utilisation de bougies à pointe en platine assurent des mises au point à intervalles fort éloignés. Enfin, sous le capot, on retrouve la plupart des accessoires entraînés par le moteur: ventilateur, climatiseur, alternateur et



La silhouette de la Previa est non seulement plaisante sur le plan esthétique, mais elle est efficace sur le plan aérodynamique avec un coefficient de traînée de 0,35.

direction assistée. Tous ces éléments sont placés sous le capot et actionnés par un arbre de couche souple relié au moteur. Si vous aimez les mécaniques inédites, la Previa saura donc vous combler. Autre détail technique digne de mention: cette fourgonnette possède en plus un réservoir de lubrifiant qu'il faut vérifier de temps à autre. Plus besoin de se salir les doigts avec une longue tringle de métal insérée dans les entrailles du moteur. D'ailleurs, il serait passablement difficile d'utiliser un tel système sur un véhicule dont le moteur est placé sous le banc du conducteur.

La Previa est aussi disponible en version 4 x 4. On fait alors appel à un système à glissement limité avec couplage visqueux. Cette fois-ci, on a été plus sage sur le plan technique et on utilise une solution éprouvée. La suspension est également conventionnelle alors qu'on fait appel à des jambes de force à l'avant et à un essieu rigide à l'arrière. Malgré tout, la Previa innove de plusieurs façons sur le plan technique. Reste à savoir quelle sera la fiabilité de ce moteur au fil des mois et des années. On ne pourra certainement pas reprocher aux ingénieurs de Toyota d'avoir manqué d'audace.

Plus large, plus spacieuse

Dans sa version antérieure, la fourgonnette Toyota était haute et étroite. Lorsqu'on la croise sur la route, on avait l'impression de rencontrer un réfrigérateur sur roues tant son esthétique laissait à désirer. La Previa comble cette lacune en proposant une silhouette moderne, plus arrondie et plus trapue. Elle possède une voie large qui aura certainement une influence bénéfique sur son comportement routier. On se souvient que la version antérieure avait une assise étroite qui expliquait en partie sa sensibilité aux vents latéraux. Cette stabilité est encore accrue sur le nouveau modèle par un empattement plus long.

Ces dimensions plus généreuses ne se reflètent pas uniquement à l'extérieur, l'habitacle est aussi beaucoup plus vaste. En effet, la nouvelle Previa peut finalement se mesurer à ce chapitre aux fourgonnettes nord-américaines et elle peut même accepter un panneau de contre-plaqué de 4' x 8', ce qui est presque considéré essentiel par certains. En outre, toujours à la recherche de solutions nouvelles, les ingénieurs de Toyota

ont mis au point une banquette arrière qui se divise et se soulève contre la paroi du véhicule. Ceci permet de transporter des objets encombrants sans devoir laisser ce siège derrière soi. Il faut préciser que l'opération de repliement n'est pas instantanée, mais suffisamment simple pour juger ce dispositif utile. C'est en tout cas beaucoup plus simple que d'avoir à lutter contre une banquette de plusieurs kilos qui se fait souvent prier pour quitter sa niche. Toujours au chapitre des sièges, la banquette centrale est inclinable et coulissante pour permettre aux passagers d'avoir plus de confort.

Par ailleurs, les places avant sont très spacieuses et confortables. Pour le passager, le dégagement pour les pieds est même supérieur à la moyenne. Comme le moteur est sous le siège, il y avait amplement de place sous le capot pour y loger les éléments de chauffage et c'est le passager qui en profite en ayant plus de dégagement pour les jambes. La nouvelle chaufferette est non seulement peu encombrante, mais sa puissance est également assez exceptionnelle, ce qui permet d'éliminer la chaufferette arrière, et donc d'offrir un habitacle plus spacieux.

Une silhouette élégante

Il suffit de jeter un coup d'œil sur l'une des nombreuses « Van » Toyota qui sillonnent nos routes pour en conclure qu'il s'agit là d'un des véhicules les moins esthétiques toutes catégories. Par contre, la Previa est l'une des belles réalisations du genre alors que ses lignes arrondies sont à la fois modernes et équilibrées. Ceci lui permettra de se distinguer fort avantageusement de la concurrence. D'ailleurs, un coefficient de traînée de 0,35 permet de conclure que ces rondeurs ne sont pas uniquement esthétiques, mais aussi fonctionnelles sur le plan aérodynamique.

Si l'apparence extérieure est moderne et bien équilibrée, la planche de bord n'est pas sans surprendre. En effet, on note une partie centrale fortement protubérante tandis que le tableau de bord est passablement en retrait. Tel que mentionné précédemment, le passager jouit également d'un dégagement pour les jambes assez exceptionnel tandis que le coffre à gants est spacieux. Cette présentation assez inusitée s'explique par le fait que les concepteurs ont regroupé tous les éléments de commande et de climatisa-

Fiche technique

Marque: Toyota	Modèle: Previa
Carrosserie:	Style: fourgonnette Empattement: 286,5 cm Longueur: 475 cm Largeur: 180 cm Hauteur: 174 cm Poids: n.d.
Groupe propulseur:	Propulsion, moteur central
Moteur:	Type: 4 cyl. en ligne, incliné à 75 degrés Cylindres: 2,4 litres 16 soupapes Puissance: 138 à 5000 tr/min. Alimentation: injection
Transmission:	Type: manuelle Nombre de rapports: 5 Rapport du pont: n.d.
Suspension:	Avant: indépendante Arrière: essieu rigide
Freins:	Avant: disque Arrière: tambour
Direction:	Type: à crémaillère
Divers:	Pneus: P205/75 R 14
Performances:	Accélérations: 0-100 km/h: 10,5 s Reprises: 60-100 km/h: 12,7 s Vitesse maximale: 185 km/h (estimée) Consommation moy.: 11,2 litres / 100 km (manufacturier)

tion dans la partie centrale de la planche de bord. En retour, le tableau de bord est dégagé et l'espace pour le passager avant très généreux.

Cette présentation originale s'est avérée satisfaisante. De plus, les commandes regroupées au centre étaient toutes faciles d'accès ou presque. Quant aux cadrans, ils sont de consultation aisée mais leur présentation détonne sur un véhicule généralement sobre, en raison de graphiques d'un goût douteux. Il faut de plus souligner que le ventilateur était bruyant et que le tableau de bord se reflète dans le pare-brise. Enfin, sur les versions de base, la radio propose une réception moyenne, sans plus.

Une bonne routière

Parmi les avantages du moteur en position centrale, les ingénieurs ont souligné que le comportement routier était amélioré. Cet argument est fort important, surtout chez Toyota, compte tenu que la fourgonnette antérieure avait bien des choses à se faire pardonner à ce chapitre. Cette fois, on ne peut accuser la Previa de nous décevoir à ce chapitre. En tout temps, cette utilitaire a affiché un comportement routier neutre, même dans les virages rapides. De plus, la direction était d'une assistance bien dosée et le feedback de la route était bon. Nous n'avons pu essayer cette fourgonnette à pleine charge puisqu'il s'agissait d'une présentation en avant-première à la presse. Il serait toutefois surprenant de constater que la tenue de route se détériore avec une charge plus élevée.

Pour accéder au moteur afin d'effectuer certaines tâches de vérification, il faut basculer le siège du conducteur et soulever une trappe.

Quant au moteur monté sous le siège du conducteur, sa présence explique en partie la position relativement haute des sièges avant. On note en effet un certain renflement du plancher et la position est plus élevée de quelques centimètres. Ceci permet d'avoir une très bonne position de conduite. Soulignons au passage que la visibilité est excellente en raison de l'importante surface vitrée et de la présence d'excellents rétroviseurs latéraux.

Cette performance, le moteur est relativement nerveux et ses prestations sont apparues bonnes avec deux passagers à bord. Toutefois, en accélération franche, il est passablement bruyant. Sur les modèles essayés, les versions dotées d'une boîte automatique nous semblaient plus silencieuses mais le passage des vitesses était assez sec. Quant à la boîte manuelle, les rapports sont bien adaptés, mais le levier est quelque peu spongieux et sa course est longue.

La Previa est nettement une meilleure fourgonnette que le modèle qu'elle remplace et ce à tous les points de vue: esthétique, habitabilité, confort, tenue de route, performance et freina-

Côté pratique

Nombre de places: 5-7
Volume du coffre: 157,8 pi cu.
Sac gonflable: non
Direction assistée: oui
Garantie: 3 ans / 60 000 km
Capacité de remorquage: 1587 kg
Fiabilité: à déterminer (nouveau modèle)
Prix: 20 000 \$ (estimé)

En résumé

Cotes: Médiocre / Moyen-
Bon / Excellent
• Moteur: Bon
• Freinage: Moyen
• Tenue de route: Bon
• Confort: Excellent
• Finition: Excellent

Qualités

- Habitacle confortable
- Bonne position de conduite
- Finition impeccable
- Modèle 4 x 4
- Tenue de route prévisible

Défauts

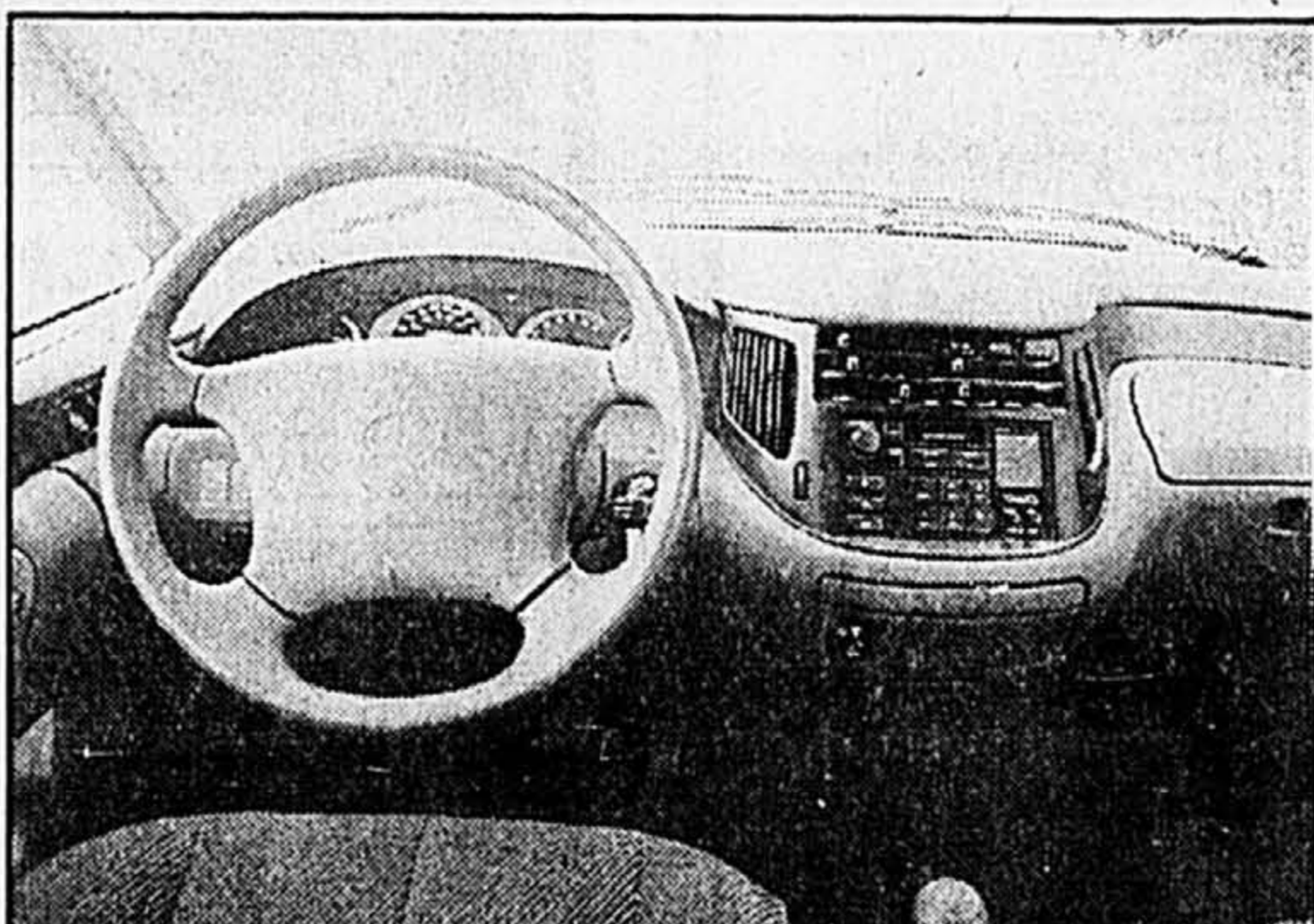
- Mécanique difficile d'accès
- Moteur bruyant en accélération
- Fiabilité inconnue
- Boîte manuelle moyenne

ge. Mais est-elle en mesure de déloger les fourgonnettes Chrysler du premier rang?

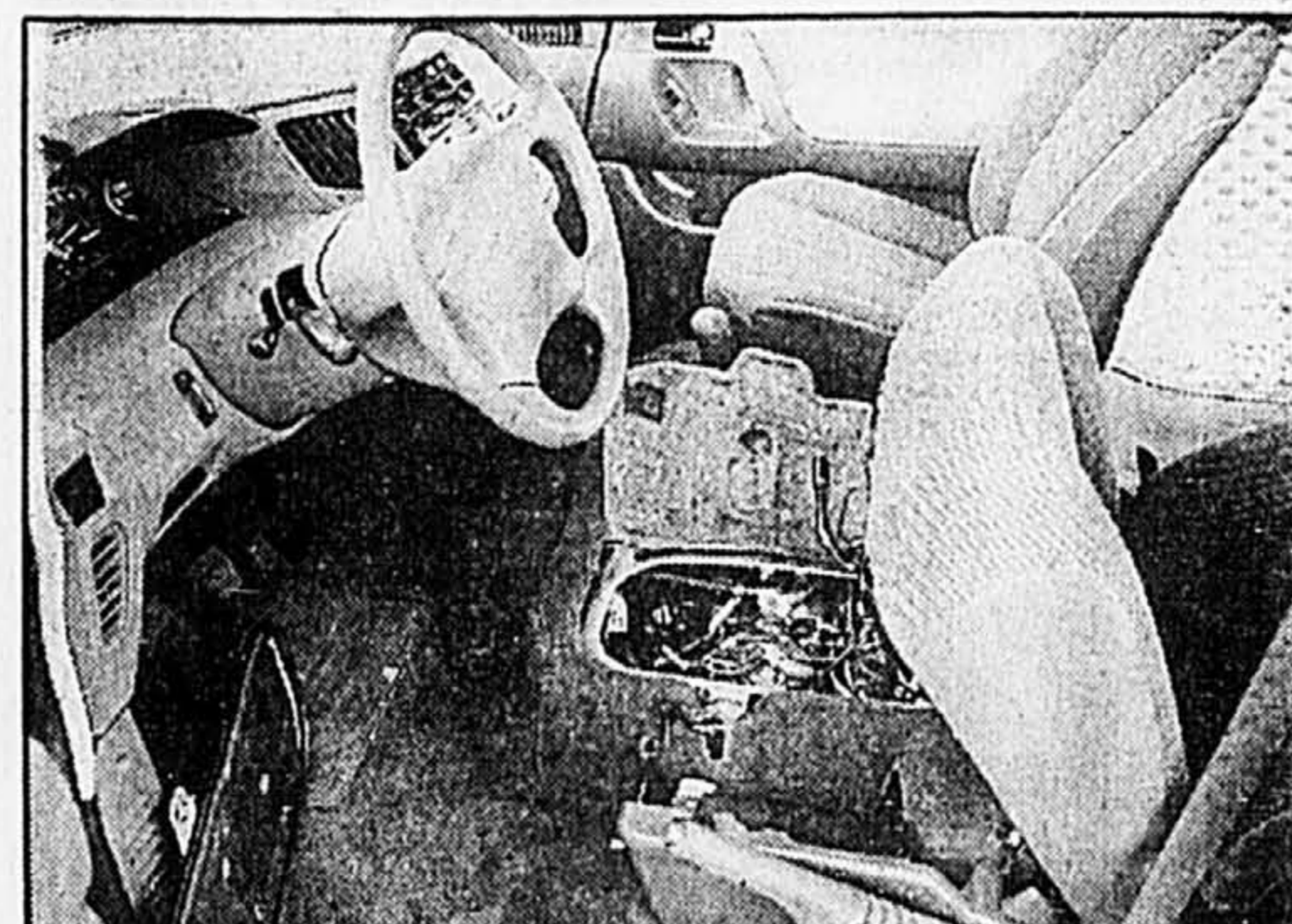
L'avantage de la simplicité

Lors de la présentation de la Previa, les responsables de la compagnie Toyota nous ont permis de comparer leur nouvelle fourgonnette avec une Dodge Voyager. Mais alors que les Toyota étaient toutes pimpantes et rutilantes, on s'était donné beaucoup de mal pour trouver une Caravan de location ayant subi plusieurs abus et dont la finition était quelconque. Malgré tout, la Dodge nous a encore convaincu de la viabilité de ce concept. Certes, la finition n'est pas l'égal de ce que Toyota nous propose et la silhouette commence à vieillir, mais l'agrément de conduite, la maniabilité et le silence de son moteur V6 compensent largement face à la sophistication mécanique de la Previa.

Il est difficile de départager les deux fourgonnettes: il est certain que la Previa s'est grandement améliorée, mais elle est loin de surclasser la fourgonnette de Chrysler. Cette dernière devra toutefois moderniser son apparence et proposer une version 4 x 4 d'ici peu, sans quoi elle va perdre du terrain. En attendant, la Previa se veut un très sérieux adversaire. Elle est appelée à se tailler une part plus importante du marché, mais la fourgonnette Autobeaucoup sera toujours un interlocuteur de poids sur ce marché de plus en plus compétitif.



Le tableau de bord semble assez peu fonctionnel à prime abord, mais toutes les commandes sont à la portée de la main et les cadrans faciles à consulter.



HONDA
Ste ROSE
266, boul. Labelle
Ste-Rose, Laval
Tél.: 625-1953

AVIS AVIS AVIS AVIS AVIS
1 semaine seulement

POURQUOI ACHETER UNE HONDA 1989*?
QUAND NOS MODÈLES 1990 SONT ÉTIQUETÉES PLUS BAS. OÙ? SEULEMENT À 2 ENDROITS

HONDA

Nous ne refusons aucune offre raisonnable
* Sur les prix suggérés du manufacturier

Nous étions les premiers détaillants à Montréal et à Laval et nous demeurons les pionniers de l'économie.



sigi
1110, rue Bleury
Montréal (Québec)
Tél.: 879-1550

JACQUES OLIVIER FORD
L'homme **FORD** de la RIVE-SUD INC.
4405 ch. CHAMBLY, TEL.: 445-FORD

Depuis que l'Acura NS-X a été exhibée au Salon de l'auto de Montréal, Mike Lauzon d'Acura Canada a soudain découvert qu'il possédait un nombre incroyable d'amis. En effet, comme cette spectaculaire voiture sport sera disponible en très petite quantité et que les voitures sont toutes vendues, plusieurs se sont « liés » d'amitié avec Mike pour pouvoir acheter ce coupé dont le moteur à lui seul vaut presque le prix d'achat. Mike n'a pas l'intention de faire de passe-droit pour personne.

Marc Charron de Park Avenue BMW est dans une forme splendide. Non seulement a-t-il la chance de gérer un établissement modèle tant sur le plan de la conception d'ensemble que de la facilité d'y travailler, mais la gamme de produits BMW est sans égale. Marc est naturellement emballé par la perspective de pouvoir offrir la fabuleuse

850i à ses clients, mais il l'est tout autant par la nouvelle 318i 16 dont le prix est vraiment sensationnel. Selon Marc, ce modèle va amener plusieurs amateurs à se procurer une BMW pour la première fois. Et il affirme que « l'essayer, c'est l'adopter ».

Même s'il travaille toujours dans l'ombre, Richard Borduas accomplit un travail digne de mention à titre de président du Club des voitures européennes d'autrefois. Richard est non seulement un mordru des belles voitures anciennes, il est aussi un président dont le dynamisme ne saurait être contesté. Pas surprenant que les membres de ce club aient tant de plaisir à se réunir. Et le président donne l'exemple en conduisant une magnifique « traction » qui fait tourner les têtes.

Pierre Deschênes de Mont-Bruno Ford a toujours été un administrateur reconnu pour sa compétence et son dynamisme. Il est donc très normal de constater que cet établissement a connu une progression des plus dynamiques au cours des dernières années. Non seulement les ventes ont-elles connu une rassurante progres-

PUBLICITÉ
AUTO EXPRESS

sion, mais les installations physiques sont également plus élaborées. Cette croissance nécessite également l'engagement de plusieurs nouveaux représentants. Ah, quand les affaires marchent bien!

Jacqueline Côté de Jean-Talon Suzuki est un directeur des ventes qui a toujours reconnu la valeur de son personnel. C'est pourquoi elle insiste beaucoup pour que toute son équipe soit composée de personnes dynamiques qui ont déjà fait leur preuves dans la vente de véhicules automobiles. Lorsqu'on vend des produits de grande qualité, il faut toujours que les représentants soient à la hauteur. Jacqueline a toujours connu du succès avec une telle approche. Pour sa part, elle souligne que la

qualité des produits Suzuki lui facilite grandement la tâche.

François Wilhemy et Paul Lamoureux de Wilhemy-Lamoureux sont d'excellente humeur ces temps-ci. En effet, ils sont heureux d'annoncer que Gilles Longpré est de retour parmi cette dynamique équipe. Gilles possède non seulement une vaste expérience dans la vente, il est également avantageusement connu dans la région. Ses anciens clients seront donc heureux de lui rendre visite et de constater qu'il est toujours aussi compétent. Pour sa part, Gilles a hâte de démontrer à ses patrons qu'il n'a rien perdu de sa touche magique.

Si vous constatez que le calen-

drier de Serge Boursier, le directeur général de Woodland Toyota à Verdun, est parsemé de petites croix, ne vous surprenez pas. En effet, Serge compte les jours qui restent avant que la fourgonnette Previa fasse son apparition dans sa salle de montre. Serge est convaincu que cette fourgonnette va faire tout un malheur sur le marché compte tenu non seulement de son apparence mais aussi de ses nombreuses qualités sur le plan pratique. Et, après tout, il s'agit d'une Toyota, ce qui assure le client de toute une fiabilité.

succès lors du récent Salon de l'Auto.

Il y a beaucoup d'action chez Babin Automobiles ces temps-ci. En effet, ce dynamique concessionnaire a engagé plusieurs représentants au cours des dernières semaines. Le dernier à joindre les rangs est Robert Zuccala. Robert jouit d'une très grande expérience dans le domaine de la vente de voitures neuves au détail et il sera en mesure de conseiller ses clients de la façon la plus adéquate possible.

Enea Brusadin, le propriétaire de Pneus Métropolitains, était très heureux de remettre à Marcel Goulet deux billets pour un voyage toutes dépenses payées au Grand Prix de Miami qui aura lieu au cours de ce mois. Ces voyages de rêve ont été attribués par la compagnie Firestone dans le cadre d'une campagne de promotion visant à souligner la participation historique de Firestone dans la course automobile et tout principalement la Formule 2000. Le tirage était effectué parmi les gens qui avaient rempli les coupons de participation disponibles chez les détaillants Firestone.



COLT 200 1990

MODÈLE 3 PORTES AVEC HAYON

- Moteur à injection multipointe
- Boîte manuelle 5 vitesses
- Pneus radiaux 4 saisons
- Intérieur garni de tissu luxueux
- Servofreins
- Essuie-glace à balayage intermittent
- Phares à halogène
- 2 rétroviseurs extérieurs sport
- Dégivreur de lunette arrière
- Batterie sans entretien
- Système d'échappement en acier inoxydable

Garantie complète
3 ans/60 000 km

importée de Mitsubishi
PRIX SPÉCIAL

9 763 \$

Transport, taxe et préparation en sus.
Net du programme Chrysler

LOCATION CLEF D'OR
*222\$ par mois +
taxe
Bail 60 mois,
dépôt 250 \$

JEAN-TALON Chrysler

4070, rue Jean-Talon
(entre le boul. Décarie et Côte-des-Neiges)

Métro Namur 737-1441

CAMPAGNE PENSEZ À NOUS

SOCIÉTÉ POUR LES ENFANTS HANDICAPÉS DU QUÉBEC

2300 ouest, boulevard René-Lévesque, Montréal (QC) H3H 2R5

5000 \$ DE DÉPÔT

VOUS RÉSERVE VOTRE

AGISSEZ MAINTENANT!

GAREAU Mazda

10175, av. Papineau 381-3987

No 1 au CANADA POUR NOS BAS PRIX

Achetez une Hyundai Sonata ou Excel 1989 dès aujourd'hui chez COREE LONGUEUIL

SONATA

Quantité limitée

FACTURE DU MANUFACTURIER + \$100

jusqu'à épuisement des stocks

DERNIÈRE CHANCE POUR L'ENTRETIEN NORMAL GRATUIT À VOUS DE JOUER

HYUNDAI

Nous vendons des voitures bien pensées

HYUNDAI CORÉE LONGUEUIL

1680, boul. Marie-Victorin, Longueuil
524-3137 ou 670-2080

VOTRE CONCESSIONNAIRE Mazda DE LAVAL VOUS OFFRE

323 HATCHBACK

LA 323 VOUS OFFRE UN ÉQUIPEMENT COMPLET, AUQUEL S'AJOUTE LA MEILLEURE GARANTIE DE L'INDUSTRIE.

- Moteur 1.6 litre 82 ch à injection
- Boîte manuelle 5 vitesses
- Dégivreur de lunette arrière
- Système d'insonorisation
- Pneus radiaux Michelin 4 saisons
- Glaces teintées
- Dossier arrière rabattable
- Sièges baquets avant inclinables

NOTRE PRIX 9 650 \$

TRANSMISSION AUTOMATIQUE OU RABAIS DE 800 \$

*Transport et préparation en sus.

mazda

JE ME SENS BIEN.

A. Querin mazda

1530, BOUL. CHOMEDEY, LAVAL 688-4787

LA PLACE Mazda

OFFRE D'UNE DURÉE LIMITÉE

VOUS OFFRE UNE TRANSMISSION AUTOMATIQUE GRATUITE SUR LES MODÈLES 323 Protégé MX-6 626 B2200

OU UN RABAIS ÉQUIVALENT SUR UNE TRANSMISSION MANUELLE

Achetez-en une maintenant et obtenez un meilleur prix

POUR ACHETER OU LOUER... CONSULTER

LACHINE Mazda

2895, rue Notre-Dame, Lachine (près 32e Avenue) 637-1153

Hamel & Terrebonne HONDA

La plus vendue en Amérique du Nord **Accord '90**

Bon choix en stock

Livraison immédiate

CIVIC • ACCORD • PRÉLUDE '90

Nouveau! Maintenant membres des Honorables Honda

Lx Coupé CB-714 299 \$ / mois*

*aucun comptant - plan achat/rachat 60 mois - transport et préparation en sus

Voitures usagées HONDA garanties! Bon choix en stock...

Hamel Honda
130, rue Dubois St-Eustache
Voie de service 640 491-0440

Honda de Terrebonne
2850, Chemin Gascon Terrebonne, route 25, sortie 17
1-800-363-6393 477-0555

Toyota continue de dominer le marché japonais

À voir le dynamisme de certains manufacturiers japonais sur notre continent, il est parfois difficile de déterminer qui est le numéro un au Japon même. Pourtant, lorsque l'on consulte les chiffres de ventes pour le marché japonais en 1989, Toyota continue de dominer ce marché avec plus de 31,8 pour cent. Son plus proche rival est toujours Nissan qui détient 18,2 pour cent du marché combiné des voitures, camions et autobus. Ainsi, pour l'année 1989, Toyota a vendu 2 308 863 véhicules au Japon comparativement à 1 319 078 pour Nissan.

Viennent ensuite Mitsubishi et Honda avec 9,2 et 9,1 pour cent des ventes locales. Ces compagnies sont suivies par Suzuki et Daihatsu avec sept pour cent et Mazda 6,7 pour cent. Quand on sait que Toyota possède de nombreuses actions de Daihatsu, ceci nous donne une idée de la force de cette compagnie.

1989 a également été une année record pour Toyota qui a fabriqué 3 975 902 unités, ce qui dépasse le total record atteint en 1988, qui était de 3 968 707 véhicules. De ce total, on a enregistré une hausse de 2,4 pour cent des ventes de voitures et une diminution de 6,6 pour cent du nombre total de camions et autobus.

Il faut souligner que le marché automobile japonais, comme celui de l'Europe, est en pleine santé et les ventes continuent de progresser. Malgré tout, certaines compagnies ont enregistré des baisses; par exemple, Fuji Heavy Industries (Subaru) a vu sa part de marché diminuer de 4,5 pour cent et Suzuki devait accuser un recul de 2,1 pour cent.

D'autre part, les voitures importées connaissent beaucoup de popularité en sol japonais. En 1989, les importations de voitures étrangères ont augmenté de 35,1 pour cent et se chiffrent maintenant à 181 980 voitures. Il sera intéressant de voir si cette tendance se poursuivra.

En attendant, Toyota règne en maître absolu sur son pays d'origine avec plus du tiers du marché sous son contrôle.

Des Renault fabriquées en Tchécoslovaquie

La plupart des observateurs avaient prédit que la vague de libéralisation et de démocratisation qui avait frappé les pays du bloc de l'Est aurait d'agréables répercussions dans le monde automobile. Pour plusieurs constructeurs, principalement les Européens, cette ouverture de l'Est allait permettre de produire des véhicules à coût moindre afin de pouvoir être plus compétitif.

Il est fort possible que la Régie Renault soit une des premières compagnies à conclure une entente avec un pays du bloc de l'Est. En effet, selon les rumeurs les plus persistantes, le constructeur français serait sur le point de conclure une entente avec la compagnie Bratislava Automobil Zavodi pour y fabriquer des fourgonnettes de grosseur intermédiaire.

La production serait de 30 000 unités au cours de la première année. Aucune précision n'a été apportée quant au contenu tchécoslovaque de ces fourgonnettes dont la conception est française.

Tout porte à croire que l'usine se contentera d'assembler les véhicules et les composantes locales seront intégrées en cours de production.

LE PRIX GM 18 630\$

Prix de détail suggéré

Au Relais Chevrolet-Oldsmobile, on vous en donne plus pour beaucoup moins sur la toute nouvelle Lumina 1990 complètement équipée.

- V6 3.1 à injection électronique multipoint
- radio AM/FM stéréo avec lecteur de cassettes
- régulateur de vitesse
- direction assistée
- volant inclinable



9411, avenue Papineau 384-6380



LE PRIX DU RELAIS

16 759\$

TRANSPORT PRÉPARATION INCLUS

Chez **LAREAU** votre satisfaction nous tient à

Jeep



2000\$ DE RABAIS* GARANTI

sur Jeep Cherokee et Wagoneer Ltd 90

1 000\$ de rabais Chrysler, 1 000\$ de rabais Lareau

LAREAU

1824, rue Sainte-Catherine O.
Tél.: 937-9551 — 937-7785



PERSONNE

NE BAT VOTRE

CONCESSIONNAIRE

CHRYSLER DODGE PLYMOUTH

DE VOTRE RÉGION. PERSONNE.



Mitsubishi

À partir de **8 825\$***

Nous aussi, on vend des importées. Mais pas n'importe lesquelles: des Mitsubishi.

Chez votre concessionnaire Chrysler, vous trouverez toute une gamme de voitures importées de Mitsubishi par Chrysler: des Colt 100, des Colt 200, des 2000 GTX et des camionnettes Ram 50. Toutes construites par un des plus grands fabricants de voitures au monde: Mitsubishi. Et toutes garanties d'un pare-chocs à l'autre pour 3 ans ou 60 000 km.



GARANTIE*
3/60

*Rabais de 500\$ du fabricant inclus. Taxe et transport en sus. Garantie de 3 ans ou 60 000 km d'un pare-chocs à l'autre. Possibilités de franchise. Certains équipements illustrés peuvent être offerts moyennant un supplément. Offre d'une durée limitée.

Association publicitaire des concessionnaires Chrysler Inc.

LE CONSEIL DE LA SEMAINE

Des phares propres durent plus longtemps

Il est superflu d'insister sur le fait que les phares doivent toujours être nettoyés avant de rouler le soir ou la nuit pour des raisons de simple logique. Toutefois, même si vous roulez de jour, il vous faut nettoyer les phares car cela a une incidence sur la longévité de l'ampoule placée dans le bloc optique. En effet, une accumulation trop importante de saleté sur la lentille du phare va provoquer une hausse de la température à l'intérieur de celle-ci et sa longévité va en être affectée. Cette mesure est d'autant plus importante que de plus en plus d'automobiles possèdent des phares de jour allumés en permanence. Comme le but de rendre les phares de jour obligatoires est de rendre les automobiles plus visibles, des phares obstrués par des dépôts de saleté viennent en contradiction avec l'esprit de cette loi.

Toutes les voitures allemandes ne sont pas identiques

Dans la plupart des cas, on est automatiquement porté à associer les voitures produites en Allemagne avec des modèles sophistiqués et performants. Pourtant, il ne faut pas oublier que les Allemands de l'Est qui n'ont pas la chance de rouler dans des voitures aussi intéressantes. En fait, l'automobile la plus populaire en RDA est une véritable antiquité dont les performances sont loin d'être exaltantes.

En effet, la Trabant est une sous-compacte aux allures vétustes propulsée par un moteur deux cylindres de 595 cc. Pire encore, ce moteur est non seulement anémique avec ses 26 chevaux, mais ce deux temps laisse échapper une épaisse fumée bleue de son tuyau d'échappement en raison de son principe même de fonctionnement. La boîte de vitesses manuelle à quatre rapports est actionnée par un levier monté sur la colonne de direction. Une Trabant en bonne condition mécanique et aidée par un vent arrière atteindra péniblement une vitesse de 100 km/h.

Comme il faut s'y attendre sur une voiture de ce genre, l'habitacle est on ne peut plus dépouillé. Quant au tableau de bord, il ne comprend que le strict minimum et on note entre autres l'absence d'une jauge d'essence. Heureusement, un bâtonnet en matière plastique peut être trempé dans le réservoir d'essence afin de savoir quand faire le plein. Curieusement, la carrosserie de cette antiquité sur roues est en matière plastique. Toutefois, le plastique utilisé est tellement de mauvaise qualité qu'on a presque l'impression qu'il s'agit de carton.

Cette « merveille technologique » se vend environ 2.000\$, soit le salaire annuel moyen d'un employé d'usine en RDA. Malgré tout, la liste d'attente pour une Trabant est de cinq ans. Inutile de dire que des versions usagées de cette petite Allemande se vendent à fort

Volvo: des voitures plus « vertes » et des ventes en hausse

Grâce aux appels de déresse lancés par les environnementalistes au cours des récentes années, la population est de plus en plus sensibilisée aux dangers de la pollution sous toutes ses formes. Pehr G. Gyllenhammar, président du conseil d'administration de Volvo, est plus que convaincu du sérieux du problème qui affecte la planète et est l'un des chefs de file pour la mise au point de voitures et de véhicules commer-

ciaux polluant de moins en moins.

En effet, le plus influent homme d'affaires de Scandinavie a récemment convoqué plus de 450 cadres supérieurs de Volvo pour leur faire part de l'ampleur du défi qui nous attend au cours de la dernière décennie de ce millénaire. Depuis sa fondation, la compagnie Volvo a toujours privilégié la sécurité et le contrôle des gaz d'échappement, mais on

veut accentuer davantage la recherche sur la mise au point de voitures propulsées par des moteurs plus « propres » et plus « verts ». De plus, le grand patron de Volvo souligne l'urgence de solutionner la congestion routière qui règne dans tous les centres urbains de la planète. Cette circulation qui fonctionne au ralenti ne fait pas qu'entraîner une consommation importante de carburant, mais elle contribue avant-

ge à la pollution de l'atmosphère.

Comme il se doit, la sécurité active et passive des populaires voitures suédoises continuera d'être une priorité. Après tout, ces éléments sont beaucoup plus importants que le comportement sportif et la vitesse de pointe. Toujours au chapitre de la lutte à la pollution, Volvo avait innové considérablement au milieu des années 70 avec la mise au point du système de contrôle anti-pol-

lution Lambda Sond qui était révolutionnaire à l'époque et qui continue d'être utilisé sur toutes les voitures Volvo.

D'autre part, si le grand patron est fort sensibilisé aux préoccupations des écologistes, il doit être satisfait des performances de la marque sur le marché canadien. En effet, dans un marché en récession, les ventes de voitures Volvo ont connu une hausse de 13 pour cent pour l'année.

Le plus grand choix de Subaru 4x4 en ville pour livraison immédiate



	Achat	Location
Justy 4x4	10 195 \$	204,20 \$
Loyale (Familiale) 4x4	13 989 \$	262,88 \$
Legacy 4x4 Berline HX	21 649 \$	390,27 \$

*Basé sur location 48 mois. Paiement initial de 15% ou échange équivalent. Taxe, I.C.T. et I.P.T. en sus. 95.000 km gratuits.
PLUS ON Y PENSE, PLUS ON A LE GOÛT DE LA CONDUIRE.

Subaru Montréal
4900, rue Paré (entre l'av. Victoria et le boul. Décarie) 737-4441

3839, boul. Taschereau Saint-Hubert 678-1220

LEMENN

LE NUMÉRO UN AU QUÉBEC
Modèles 1990

240	→	34995\$*
740	→	40995\$*
760	→	64995\$*

*Location 60 mois, plus taxes, paiement au comptant ou avec reprise de 3000\$ à 5000\$. Montant résiduel de 8600\$ à 15000\$. Mensualités différentes disponibles à des conditions différentes.



740 GL Sedan

INVITATION: Soirée «vins et fromages» le mercredi 14 mars à 19 h avec, comme invité, un spécialiste de la location. Prix de présence.

VOLVO

Votre carte de crédit vous donne des ulcères?

Achetez une SENTRA 1990 et... **ON RAMÈNE LE SOLDE DE VOTRE CARTE DE CRÉDIT À 0 \$**



JOUEZ LA CARTE SENTRA... ET ST-MICHEL DÉJOUÉ VOTRE CARTE!

JUSQU'À CONCURRENCE DE 1000 \$ VOUS NE POUVEZ PROFITER DE CETTE OFFRE EXTRAORDINAIRE?

ALORS OPTÉZ POUR UNE DES DEUX OPTIONS SUIVANTES:
1000 \$ DE RABAIS OU 8,9% DE FINANCEMENT



CETTE OFFRE EST VALIDE JUSQU'AU 31 MARS 1990
*Sur approbation de crédit

ST MICHEL NISSAN

9474, boul. St-Michel, Montréal, 384-8400

À CHACUN SON SYSTÈME DE SÉCURITÉ.

De la berline économique au coupé grand luxe, vous trouverez la Volvo qui vous convient chez votre concessionnaire.

Chez Volvo, toutes nos voitures sont conçues pour être fiables et sécuritaires. Et à prix accessibles par sucrût! Ce qu'il ne faut pas espérer de la plupart des autres européennes comparables de mêmes catégories.

En fait, peu importe le type de voiture que vous recherchez, vous pouvez être sûr de trouver une Volvo aux alentours de ce que vous voulez payer.

En commençant par la 240, berline ou familiale qui affiche le prix de base on ne peut plus raisonnable de 21 915 \$.*

Ceux qui recherchent le luxe pourront choisir parmi les modèles de notre remarquable série 740.

Quant à nos modèles 760, ils allient le grand luxe à la haute performance. Mais à un prix qui laissera les BMW 525i et les Mercedes 300E loin derrière!

Et il y a enfin notre coupé 780 grand tourisme. Dessinée par le designer même de la Lamborghini Countach, la 780 est sans doute la voiture la plus extraordinaire que Volvo ait construite.

Passé donc chez votre concessionnaire Volvo. Vous y trouverez ce que tous et chacun devraient avoir.

Une Volvo!

VOLVO

Une voiture digne de confiance.

La berline 240 DL



La berline 740 GL



La familiale 760 Turbo



Le coupé 780



NOM DU CONCESSIONNAIRE

* Prix de détail suggéré par le fabricant sur le modèle de base montré. Ne comprend pas les taxes, les accessoires en supplément, les coûts de préparation, de droits portuaires, de transport et d'immatriculation. Les prix peuvent changer sans préavis. Le concessionnaire peut offrir un prix moindre. ©1990 VOLVO CANADA LIMITEE

OFFRE SPÉCIALE

AUTOBAINES

Vendez votre auto ou camion avec 2 lignes d'annonce!*
7 jours consécutifs pour 10,95\$, soit

SEULEMENT 156\$ PAR JOUR

La Presse

285-7111

Interurbains sans frais: 1-800-361-5013

On peut, d'autre part, se prévaloir du privilège d'annulation en tout temps à partir de la première publication, mais telle annulation n'altère en rien la facturation qui s'établira obligatoirement sur 7 jours de publication.

CAA - Québec vous conseille

La Floride en auto: il faut tout prévoir ou presque!

(Deuxième partie)

(Nous continuons cette semaine de parler de ces choses importantes qu'il faut connaître lorsque l'on décide de parcourir en voiture la longue route menant au soleil de la Floride).



■ Au Canada, chaque province peut avoir ses propres lois routières. Il en

va de même pour chacun des États américains. Et comme nul n'est censé ignorer la loi, vous devrez porter une attention particulière à ces diverses particularités, comme par exemple:

A. — La ceinture: Dans un très grand nombre d'États, il faut désormais la boucler. Parmi les États que vous êtes susceptibles de traverser (selon les

AVIS LÉGAUX APPELS D'OFFRES SOUMISSIONS — ENCANS

Travaux publics Canada / Public Works Canada

APPEL D'OFFRES

LES SOUMISSIONS CACHETÉES, visant le(s) entreprise(s) ou service(s) énuméré(s) ci-après, adressées au Gestionnaire régional, politique et administration des contrats région du Québec, Travaux publics Canada, Complexe Guy Favreau, 200 ouest, boul. René-Lévesque, tour est, 6e étage (si par courrier, pièce 702-14), Montréal (Québec) H2Z 1X4 seront reçues jusqu'à 15 h, à la date limite indiquée. On peut se procurer les documents de soumission par l'entremise du bureau de distribution à l'adresse précitée. Téléphone: 283-2497.

SERVICE

Appel d'offres no 3901-006-1
Nettoyage des tapis
Complexe Guy-Favreau
200 ouest, boul. René-Lévesque
MONTREAL (Québec)
Date limite: Le mercredi 28 février 1990
Informations générales:
Tél.: (514) 283-2497/6656
Informations techniques:
Tél.: (514) 283-0913 ou 283-7248

INSTRUCTIONS

Ni la plus basse, ni aucune des soumissions ne sera nécessairement retenue.

Canada



Société québécoise d'assainissement des eaux

Travaux dans la ville de Sherbrooke
Comité de Sherbrooke
Appel d'offres no: 033-4-10-41-52

Fourniture, livraison et installation de l'instrumentation et contrôle du procédé de traitement de la station d'épuration comprenant principalement un système de contrôle de type distribué dont les composants sont reliés par un réseau de communication.

DOCUMENTS DISPONIBLES: SQAÉ, Service gestion des contrats, Place du Canada, 1010 de la Gauchetière Ouest, bureau 2110, Montréal (Québec), H3B 2N2 Tél.: (514) 397-0416.

PRIX: 75,000\$ non remboursable, par chèque visé ou mandat payable à la Société.

LIEUX DE CONSULTATION: Station d'épuration du Sherbrooke Métropolitain; Ass. de la construction de Montréal et de Québec; ACRGTQ: Association de la construction du Québec - Région Estrie; Société à Montréal.

OUVERTURE DES SOUMISSIONS: Station d'épuration du Sherbrooke Métropolitain; a/s M. Robert Bachand, trésorier de la RIASM, 3145, boulevard Queen Nord, Sherbrooke (Québec), J1H 5H1. Le: mardi 06 mars 1990 à 15H00.

GARANTIE DE SOUMISSION: MONTANT: 133 000,00\$

FORME: Chèque visé tiré sur une institution bancaire faisant affaires au Québec ou un cautionnement de soumission.

RENSEIGNEMENTS: Monsieur Jacques Boulet - Tél.: (418) 641-0711.

Seules les personnes, sociétés et compagnies, ayant leur principale place d'affaires au Québec, qui détiennent une licence appropriée en vertu de la Loi sur la qualification professionnelle des entrepreneurs de construction et qui ont obtenu le document d'appel d'offres directement de la Société sont admises à soumissionner.

La Société ne s'engage à accepter ni la plus basse ni aucune des soumissions.

Marc Pinaonnault, L.L.B., B.Sc.
Directeur, gestion des contrats

P 12-02-90

Régie de l'assurance automobile du Québec

VOUS AVEZ TOUTE NOTRE ATTENTION

APPEL D'OFFRES

PROJET: RM-125-DS-90

La Régie de l'assurance automobile du Québec sollicite des offres pour l'achat, la cueillette et la destruction de plaques d'immatriculation desuètes (plaques en aluminium).

DOCUMENTS DE SOUMISSION

Disponibles à compter de lundi le 12 février 1990 aux heures normales de bureau: 8 h 30 à 12 h, 13 h à 16 h 30.

Québec: RÉGIE DE L'ASSURANCE AUTOMOBILE DU QUÉBEC
Direction des ressources matérielles et immobilières
1122, chemin Saint-Louis, 2e étage, local 212
Sillery (Québec)
G1S 1E5
Tél.: (418) 643-8217

Montréal: RÉGIE DE L'ASSURANCE AUTOMOBILE DU QUÉBEC
870, boul. Maisonneuve Est, 5e étage
Montréal (Québec)
H2L 4S8
Tél.: (514) 873-7319

VISITE DES LIEUX

Avant de soumissionner, le soumissionnaire éventuel peut examiner les lieux aux heures de travail indiquées, soit de 9 h à 11 h 30 et 13 h 30 à 15 h 30 le jeudi 15 février 1990 au 2249, rue Léon-Harrel à Duberger.

Il n'y aura aucune autre période d'examen de ces lieux.

GARANTIES DE SOUMISSION

Le soumissionnaire devra joindre à sa soumission, à titre de dépôt de garantie, un chèque visé, payable à l'ordre de la Régie de l'assurance automobile du Québec, au montant de 1 000\$, à défaut de quoi sa soumission sera rejetée. Les dépôts des soumissionnaires non retenus leur seront retournés immédiatement après acceptation du contrat par l'adjudicataire choisi.

DATE ET HEURE DE CLÔTURE

Lundi le 26 février 1990 à 15 h.

Les soumissionnaires pourront assister à l'ouverture des soumissions qui se tiendra au 1122, chemin Saint-Louis, 2e étage, salle 214-B, à Sillery, immédiatement après l'heure de clôture.

Seules les soumissions des firmes ayant une place d'affaires au Québec seront considérées aux fins d'octroi des contrats.

La Régie de l'assurance automobile du Québec ne s'engage à accepter ni la plus haute ni aucune des offres reçues.

Le Directeur des ressources matérielles et immobilières
Jean-Pierre Tassé

PNEUS À CRAMPONS (MÉTAL)

ÉTAT/PROVINCE	LÉGISLATION
Caroline du Nord	Permis
Caroline du Sud	Permis dans la mesure où, une fois comprimés, ils ne dépassent pas de plus de 1/16" de pouce la semelle du pneu.
Connecticut	Permis, du 15 novembre au 30 avril inclusivement.
Delaware	Permis, du 15 octobre au 15 avril.
District of Columbia	Permis, du 15 octobre au 15 avril.
Floride	Seuls les crampons qui n'abiment pas la chaussée sont permis.
Georgie	Interdits sauf lorsqu'il y a neige ou glace.
Maine	Permis, du 2 octobre au 30 avril
Maryland	Interdits sauf dans les régions de l'ouest où ils sont permis du 1er novembre au 31 mars.
Massachusetts	Permis, du 2 novembre au 30 avril.
New Hampshire	Permis.
New Jersey	Permis, du 15 novembre au 1er avril.
New York	Permis, du 16 octobre au 30 avril.
Ontario	Interdits.
Québec	Permis, du 15 octobre au 1er mai.
Vermont	Permis.
Virginie	Permis, du 15 octobre au 15 avril.
Virginie de l'Ouest	Permis, du 1er novembre au 15 avril.

trajets), seuls le Delaware, le New Hampshire, le Vermont et la Caroline du Sud n'ont pas encore de législation à cet effet (août 1989). Vous avez donc intérêt à la boucler même chez nos voisins du Sud. Comme ça, vous êtes à l'abri des mauvaises surprises... et en toute sécurité!

B. — Virage à droite au feu rouge: Cette pratique est permise partout (sauf dans la ville de New York) à moins d'indication contraire aux intersections concernées. Elle suppose, évidemment, un arrêt obligatoire de votre part pendant lequel vous pourrez évaluer vos possibilités de passage.

C. — Les pneus à crampons: Le tableau ci-contre présente les diverses législations que vous devez respecter.

Prévoir remorquer en toute légalité

Si vous prévoyez tirer une remorque quelconque, comme par exemple une tente-roulotte, il faut la aussi vous en remettre aux normes légales des divers États que vous parcourez. Il nous est difficile ici de détailler l'ensemble de tous ces règlements mais disons que, pour bien des États:

— la remorque en question devra évidemment être im-

matriculée (et la plaque éclairée);

— elle devra posséder des feux de position, de direction et d'arrêt en bon état de fonctionnement;

— dès que le poids excède, selon les États, 2500 à 3000 lb (1 140 kg à 1 370 kg), la remorque devra être équipée d'un système de freinage indépendant;

— une chaîne de sécurité doit retenir l'attache-remorque;

— la longueur totale véhicule-remorque ne devrait pas excéder 55 à 65 pieds selon les États et bien souvent la largeur maximale à respecter est de 8 pieds et la hauteur, de 13 pieds et demi.

Mais encore ici, il est important de signaler qu'il s'agit là de données générales. Vous auriez intérêt à vous informer des particularités avant de partir.

Prévoir les pannes...

Savoir quoi faire en cas de panne, c'est déjà beaucoup. D'abord, quittez toujours complètement la chaussée avant de vous arrêter. Soulevez le capot et attachez un chiffon blanc à l'antenne de radio ou à la glace du côté du conducteur. Puis demandez l'aide appropriée à la cabine téléphonique la plus près. S'il vous est impossible de téléphoner, demeurez dans votre voiture et attendez l'arrivée d'un policier ou d'un véhicule de secours. Si vous devez arrêter votre véhicule sur un terre-plein, ce qui est illégal dans la majorité des États, restez près de ce dernier et attendez un policier. Si, à la suite d'une panne, on diagnostique un problème relativement coûteux à réparer, et pour lequel vous conservez quelques doutes, tentez d'obtenir l'avis d'un second garagiste avant d'autoriser les réparations. Et si, malgré ces précautions, vous croyez avoir été victime d'une pratique frauduleuse, exigez une facture détaillée avec les noms et adresse du garage ainsi que les pièces défectueuses. Vous pourrez alors porter plainte auprès de la police locale.

Prévoir les accidents?

Savoir quoi faire en cas d'accident, c'est déjà beaucoup aus-

si! Au cas où vous seriez relié, de façon directe ou indirecte, à un accident entraînant des dommages matériels ou blessures corporelles, vous devez:

— Rester sur place sans discuter de l'accident et sans vous déclarer en faute;

— Avertir la police le plus tôt possible. Un rapport de police doit être rédigé même si les dommages semblent peu importants (ceci pour prévenir toute réclamation subséquente).

— Prendre les informations suivantes, relativement à (aux) l'autre(s) conducteur(s); nom du conducteur, nom du propriétaire du véhicule s'il est différent, leurs adresses respectives; la marque du véhicule, le modèle, l'année de fabrication; le numéro de la plaque d'immatriculation; le nom de l'assureur;

— Noter les noms et adresses des témoins, ou au moins le numéro de plaque de leurs véhicules. Ne les donner qu'à votre assureur.

— Inscrire sur un papier tous les détails de l'accident: position des véhicules avant et après, vitesses, conditions atmosphériques... Si vous possédez un appareil, prenez quelques photographies: les dommages aux véhicules, les traces de freinage...

— Avant le départ, informez-vous auprès de votre assureur de toute autre procédure supplémentaire à suivre en cas d'accident et des moyens que vous pouvez prendre pour le rejoindre, directement ou par le biais d'un représentant pendant votre voyage, si besoin est.

Prévenir... la clé du succès

Comme vous pouvez le constater, une première excursion automobile nécessite une certaine planification mais si vous êtes comme bien des automobilistes québécois, ce voyage sera le premier de nombreux autres et avec les ans, vous deviendrez un expert des expéditions floridiennes. Bonnes vacances!

APPUYÉ PAR LES RESSOURCES DE GENERAL MOTORS À L'ÉCHELLE INTERNATIONALE.

Nous savons ce que vous voulez.

19 745\$
POUR FINANCEMENT GMAC DISPONIBLE.

15 995\$
POUR FINANCEMENT GMAC DISPONIBLE.

9 795\$
POUR FINANCEMENT GMAC DISPONIBLE.

10 470\$
POUR FINANCEMENT GMAC DISPONIBLE.

Une raison de plus de fêter la nouvelle année.

Vous cherchez à faire une bonne affaire sur une voiture ou camionnette neuve? Ne cherchez plus! Pour un temps limité, les concessionnaires Passeport vous offrent le financement GMAC sur leurs véhicules 1989 et 1990 neufs.

Passeport vous offre une remise* de 1500 \$ sur les Trooper d'Isuzu et de 750 \$ sur tous les autres véhicules 1989. Alors faites vite. Et démarrez la nouvelle année du bon pied au volant d'une toute nouvelle voiture ou camionnette Passeport.

PLUS
FINANCEMENT GMAC DISPONIBLE.

*Remise sur les 1.800,00\$ de la Trooper 1989. Financement GMAC disponible aux adresses ci-dessous. Les offres sont limitées. Prix garantis après le 15 février 1990. Les offres s'appliquent aux véhicules achetés avant le 31 mars 1990. Financement GMAC disponible aux adresses ci-dessous. Les offres sont limitées. Prix garantis après le 15 février 1990. Les offres s'appliquent aux véhicules achetés avant le 31 mars 1990.

APPUYÉE PAR LES RESSOURCES DE GENERAL MOTORS À L'ÉCHELLE INTERNATIONALE.

<p>PASSEPORT DÉCARIE 5400, boul. Décarie, Montréal 483-5555</p> <p>PASSEPORT LAVAL 1615, est boul. St-Martin, Laval 385-9191</p>	<p>PASSEPORT TERREBONNE 675, boul. des Seigneurs, Terrebonne 964-1374</p> <p>PASSEPORT HOCHELAGA 4500, rue Hochelaga, Montréal 251-1552</p>	<p>PASSEPORT LAPRAIRIE 1055, boul. Ste-Elizabeth, LaPrairie 659-8994</p> <p>PASSEPORT AUTOMOBILES SHERBROOKE 4880, boul. Bourque, Rock Forest, Québec 823-1400</p>	<p>PASSEPORT BLAINVILLE 249, Boul-Seigneurie Ouest, Blainville, 437-6317 (sortie 25, Autoroute des Laurentides)</p> <p>PASSEPORT SOREL-TRACY 7025, avenue Plaza Tracy, Tracy 746-1227</p>	<p>PASSEPORT GRANBY 1348, rue Principale, Granby 378-1404</p> <p>PASSEPORT LASALLE 7910, boul. Newnman, Lasalle 365-2195</p>
--	---	--	---	--

MARCHANDISES ET SERVICES

MARCHÉ AUX PUCES

OUVERT 9 h à 5 h, dim. et dim.
Espace à louer, ext. 225-1182
MORNS 25% Impogewriter 11, neuve, garantie, 687-0451
LA RECHERCHE D'ANTIQUITES de tout genres, 982-3390.
A LIQUIDER mobilier de chambre à coucher, lit double, table de nuit, bureau, tréteaux, etc.
Mobilier de cuisine, vaisselle, 1 table et 4 chaises, Sofa 3 places. Mobilier de cuisine fer et verre, 1 table ronde et 4 chaises. Chaise longue, etc. Pour inf. 225-1182, 353-5575
A-VOR, antique sofa-lit plus fauteuil, à discuter, 227-0297

ACHAT ANTIQUITE
495-8310

AMEUBLEMENT complet, bon état, bon prix, 6097, 345-9299
AMEUBLEMENT complet à vendre, cause divorce, 597-1734

AMEUBLEMENT moderne complet pour 3 pièces, cause départ. Pour voir non vendu, appartement 5 200 \$, discutable, 725-1185

AMPLI Radford SPA-50 et pré-ampli SC-24: 4005, 671-7663

AMPLIFICATEUR stéréo intégré Radford modèle HD250, 50 W RMS per canal, sonorité claire, 700 \$, 255-3453

AMPLIS Sugen 2603-Sonul 2505. Table Dual 125: 598-9146

ANCIEN mobilier s'manger - canapé, chaise bergamé, 665-0848

ANCIENNE styrofoam bibliothèque occidu, 500 \$, 655-7674

AQUARIUMS 24 po, 36 po et 48 po, toutes tailles, 700 \$, 682-8830

ASPIRATEUR Electrolux bolai motorisé, état A-1, 2505, 352-8418

AUBAINE set de chambre 4 matelas (adulte). Set de chambre (telle) complet, 1/2 ans d'usage. Mobilier de salon avec grand miroir. Appelez après 18 h 324-5301

AUBAINE, unité murale munie d'électroscopie, 3 unités, 2 de 36" de large et 1 de 18" de large, 807 de haut, 15" de profondeur, 5005, J.F. Lorraine, 933-8978

BATTERIE 5 mrc, symboles et pile inclus, 450 \$, 827-3046

BOITE de bibelots 405. Lampe noire suspendue style moderne 205. Poupées 15 x ch. Poupée en porcelaine 60 \$, 524-5643

BUREAU chêne, 6 tiroirs, 1 chaise pliante, 1500 \$, 728-8614

CAMERA vidéo échangez pour autre, 834-4809

CAROSSE de bébé, marque repuee, bon prix, 682-8830

CARROSSE de bébé neuf, 75 \$ 694-4477

CASSINETS noyer (2) haut dossier droit travaillé 150 \$. Desserte sur roues, noyer, tirail, battants, coboret, 350 \$, impeccable, 337-0239

CLASSEUR exécutif, en chêne, 850 \$. Téléphone en chêne 375 \$. Chapeau haut de forme 175 \$, un melon 100 \$. Radio stéréo ondes courtes 150 \$, 670-0089

COFFRE coffre, 3 grandes peintures, meuble télé, 2 tables cuisine antiques, et autres, 527-7364

COLLECTION de musique variée sur cassettes, 443-8576

COMME NEUF: 2 chaises design Wassily, cuir naturel, 700 \$. Lit queen Tolly, acier noir, plus matelas 400 \$. Télé-couleur 20 po, 350 \$. 3 étiquettes noires mélangées, 300 \$. 384-9708

COMMODE bahut style Maria Chapdelaine, orme massif ouvrant, 1200 \$ demande 300 \$, 434-1337

COMPRESSEUR et outils à air, meuble, lampe etc. Vendeur 3 000, pour 1 000 \$, 524-7441

CONGELATEUR, couteillerie, outils, lampes, lits, Moulinex, phonographe 1978. Après 18h 523-9442

CUISINIÈRE et réfrigérateur couleur moison, 500 \$. 668-1915

CUISINIÈRE, lit de cuisine, baratin à beurre, bureau antique, miroir, lit simple, divers, 251-2247

DEUX cuisinières - fourneaux beige et pêche, tables et accessoires laqués beige, 2 500 \$. 437-4011

ELECTROLUX avec balcon, très propre, A-1, 260 \$, 766-8008

FAUTEUIL, Cyclo-massage, 750\$. Modèle 717 Niagara 524-3608

FOUR à micro-ondes Super Master, 2 ans d'usage, valeur 900 \$, 1050 \$ pour 350 \$. No.: 257-8150, 256-0169

FRIGO poêle, laveuse sècheuse, petit congélateur, 442-7608

GUITARE élect., Diamonds, 3 pick-up, 60 \$, 728-2686

GUITARE Fender Stratocaster, 74, comme neuve, 800\$ discutable. Modèle 717 Niagara 524-3608

LOT en chêne sur roues, dessus aubaine, 2 portes, 805, 353-5430

IMPRIMANTE HP Deskjet, presque neuve, à discuter, 474-6419

JOUETS d'enfants Fisher Price, divers, presque tous utilisés, prix à discuter, 329-1184

LAMPE Tiffany verre de plomb 300 \$, 489-4000

LAV. SECH. GE, séch. Inglis portative, poêle 24 po, 688-7711

LAVE vaisselle Boycrest mobile, comme neuve 245 \$, 521-9613

LAVE, vaisselle, Hotpoint blanc, avec planche en bois, 10 mois d'usage, 380 \$. Solr, 279-8415

LAVEUSE sècheuse, poêle et réfrigérateur, 385-9852

LAVEUSE GE, 225 \$, sècheuse GE 175 \$, 368-9155

LAVES-BOY brun en bon état 40 \$. Rack d'acier blanc avec distributeur à nourriture électrique, prix à discuter, 329-1184

LINGE enfant 3 à 4 ans et garçons 8 à 10 ans, très propres, linge donne 18-20 ans, bonne qualité, 329-1184

LIT à baldaquin blanc, bicyclette 10 vit. femme, machine à coudre, manteau cuir mat, 273-5384

LIT d'eau King 150 \$, 270-3384

LIT de brontage, 25 tubes, Super Solano, 1800 \$ ou 1000 \$, 400W 400 \$, 731-1050

LIT en laiton avec sommier en acier, 950\$ laquée à 4005, 251-1373

LIT queen neuf, base et matelas, 435 \$. 727-0451 ou 341-7296

LIT d'EAU queen 275 \$. Table en chêne ronde 2505, 484-2514

LOGICIELS IBM Shareware - ordinateur, Jeux et utilitaires, 337-6977

LOT DE VETEMENTS de dame, à très bas prix, 388-9962

MACE, 20 meps, Impr. Imante, soc. transport, logiciels, balance, camion, 1 200 \$, 437-4011

MOBIlier de cuisine colonial avec 2 tables 275 \$. Solr 653-8488; four 353-1350

MOBIlier de salon modulaire brun-roux et de salle à diner 9 morceaux en frêne, 389-4574

MOBIlier de salon complet 9 morceaux, velours beige, prix à discuter, 534-7625

MOBIlier de cuisine Raxton, table ovale, 4 chaises, 3005, 254-7625

MOBIlier de chambre 4 morceaux, bas prix, 254-7625

MOBIlier de cuisine 75 \$, de chambre 150 \$, de salon 250 \$, climatiseur 100 \$, laveuse sècheuse 350 \$, lingerie, etc. 254-9632

MOBIlier de cuisine, de salon en chêne, 15 mrc, 2 500 \$. Poêle et frigo 3 portes, 700 \$, 676-4277

MOBIlier s'offrir en frêne noir, plateau verre biseauté 3x6, 1 an d'usage, 800 \$. Après 20h 765-9412

MOBIlier salon, provincial français, sofa, fauteuils, tables, lampes, très propre, 750 \$, 382-9572

MOBIlier salon 8 modules, 30x30 po, en pin et velours, très propre, 995 \$, 477-5295

MOBIlier, s'manger chêne 2 500\$, piano à queue 529" noir laqué, 400 \$, 581-1905

MOBIlier Provincial Français, salon 7 mrc, 1800\$, chambre à mrc, rose 1500\$. Chambre style colonial 4 mrc, 5005, 276-0393

ORDINATEUR portatif Toshiba, AT-40 mb, payé 7 800 \$, seulement 4 950 \$, 598-2886

ORDINATEUR Olivetti disque dur 20 me, écran couleur, imprimante, Epson LX 800, 4 logiciels, 1 500\$, 848-1860

ORDINATEUR Atari 130XE, lecteur de disquettes et moniteur 12", 3505. Set smanger, Villor, érable, 8 mrc, 7505, 493-4918

ORDINATEUR Tandy 1000, 640K, 2 lecteurs 5 1/4, couleur, imprimante, logiciels, 1 500 \$, 762-2852

ORDINATEUR C 64, tout équipé, environ 150 \$, 700 \$, 466-2345

ORDINATEUR Tandy, 1000EX, compatible IBM, écran couleur 25K, support pour écran, 6505, 458-4275 solr

ORDINATEUR Atari 1040ST écran couleur, 700 \$, logiciels, 592-6676

ORDINATEUR, Tandy, 384K et imprimante, 500 \$, 728-2812

ORDINATEUR, imprimante, disque dur 30 me, 1 2005, 525-7462

ORGUE Guiltsen 16, valeur 15 000\$, toutes une offre, 382-5074

ORGUE Hammond F200, Leslie 10005. Meuble stéréo Electrohome, moderne Ciera 701, 2005, 684-4600

ORGUE Yamaha, bon son, boîte rythme, 600 \$, 688-8427

ORGUE Yamaha D-3, 2 claviers, pédales, 975 \$, 354-8147

PALETTOT de fourrure, homme 38-40, rat musqué, collier et chapeau chat sauvages, 425 \$, 769-4541

PHOTOCOPIEUR Canon, valeur 2 500 \$ pour 1 500 \$, 627-1636

PIANO d'opp. (petit) Willis 1 100 \$, 656-2187

PIANO droit, très bon état, 750 \$, 321-7229

PIANO droit canadien Weber 54 pouces, 995 \$, 363-1417

PIANO droit chêne blond ciselé, refait à neuf, 1 900 \$, 489-4000

PIANO Casio MT 55, 85 \$, doctroly élect. 90 \$ et livres, 342-8853

PIANO, Fender Rhodes, amplificateur (att) chora, 120 W, 598-8781

PISCINE tout équipée, 649-3381

POELE Moffat blanc, 225 \$ comme neuf, 528-8005

POELE blanc 30", 250\$, lit piloté, 36" 755, 2 cuisieuses bourgeoises, 4005, 2 tables verre et laiton, 225\$, machine à coudre Omega avec meuble, 1755, 678-5318

POELE frigidaire, linge d'enfants, ouable, 642-7349

POELE GE, 30 po, blanc, automatique, 1505, 465-2949

POELE 75 \$, Set salon 100 \$, 2 portes, Peux livrer, 362-0075

POELE à bois modèle grand-père, 676-4911

POELE, frigo, Westinghouse, bruns, propres, 175 \$, 389-4767

POELE, frigo, laveuse, sècheuse, lave-vaisselle, mini-laveuse, sècheuse, tout vendre, 255-5167

PROJECTEUR Carrousel 35 mm couleur, 275 \$, 524-7709

RAT musqué teint vison, grandeur 8, 375 \$ négociable, 679-6211 solr

REFRIGERATEUR Balanor 150 \$, Bureau, commode 100 \$, 474-5370

ROBE de mariée à vendre taille 9-10, manches courtes et tulle, Prix 475 \$, 389-0059

ROBE de mariée modèle unique 89, style Princesse, grandeur 8 petite avec gants, 550\$, 467-0874

ROBE de mariée blanche, taille 14-16 ans, lamais portée, payée 2 700 \$, Mellieure offre, 270-7726

ROBE mariée 89, 6 ans, satin, haut perles et dentelle, 434-2898

ROBE mariée Pronatita 89, 13 ans, diadème + voile 1/4 prix, 322-6634

ROBE D'INER, salon, lit laiton + 4 électromoteurs, 529-4748 solr

SÈCHEUSE Roy, couleur or, en très bon état, 150 \$, 323-9014

SET de cuisine verre fumé, chaises amande, vaisselle, 595 \$ (demi prix), 382-2329

SET de salon 4 places, avec chaise. Four voir! 375 \$, 669-5161

SET smanger 9 mrc, bois frêne, 645-2209, 352-7146

SET salon moderne, 2 fauteuils et sofa, très propres, 450 \$, 354-9988

SET salon, chambre à coucher et cuisine. En très bon état, 332-0911

SET CHAMBRE mélamine blanc, 8 mrc, 4005. Matras lit double 1005, smanger érable massif Villus 4005, 672-3573, après 18h

SOFA en cuir 3 places, laiton et ottomane, 2 300 \$, 489-4000

SOFA en L fleur rouge chinois, 4x2 places table ronde, 4 chaises de salon, 861-6611

SOFA et fauteuil Kroehler idéal pour cholest, 2505, solr 623-3046

SOFA style Récamier, Mariette Clermont, presque neuve, Moitié prix 5005, 621-6273

SYNTHÉTEUR Roland SC-55, midi programmable, 500 \$, 691-3288

SYSTEME de son stéréo avec radio am-fm magnéto-cassettes, stéréo double, ampl. tourne-disque Fisher 70 W. Four micro-ondes 500 W, Hot Point. Télé couleur 21" Zenith et table roulante pour lit. Prix à discuter, 273-8085, 647-1185

SYSTEME de jeux Sega à vendre, avec cassettes, 678-5236

SYSTEME de jeu Nintendo complet avec Super Mario, payé 2005 pour 120\$, 323-0213 cartes lib.

T.V. COULEUR, bonne condition, 100 \$ discutable, 524-7102

TABLE cuisine mélamine blanc, comme neuve, 2 chaises, 739-9515

TABLE cuisine blanche, 4 chaises, granit, bois, 678-2954

TABLE de salon, bicyclette, 2 tables et chaise futuriste, bureau de travail, lustres, ordinateur Vic 20 avec télé, radio, tapis, 376-7287

TABLE de travail, base aluminium, dessus verre, 35 \$, 489-4000

TABLES à café (2), 2 tables de bout, lité Toshiba 20", lave sécr railin et velours, appareil air climatisé sur roulette, 2 fauteuils à oreille, 3 fauteuils modernes, 3 chaises et 1 fauteuil laiton et velours, 1 table teck 2 panneaux peintures, bahut noyer, aspirateur Electrolux, 5 chaises fer forgé noir, coussin cuirette orange, 276-0192, 989-2099

TABLES (3) salon modernes, granit, grises/noires, 450 \$, 645-7902

TABLES en chêne (3), table à dessin, déstabilisateur, réfrigérateur, sècheuse, laveuse à tapis Electrolux. Service vaisselle en poterie et autres, 622-2065

TELEPHONE cellulose portatif Motorola, 1400 \$, 735-9020

THULE support planche à voile, comme neuf, 110 \$, 585-7311

TV couleur 100 \$, noir et blanc 25\$, 321-3665

UNITÉ murale mélamine noire et grise, 490 \$, 430-3666

VELO Miele 12 vit., noir 2305. Robe mariée 9 ans, couleur amande, 2005, 325-9207

VENTE DE GARAGE unique, 700 films VHS, langue française, copies originales. Tuvoux de poêle neuve, noir, couleur; portes de foyer neuves. Classeur Jeol debut. Classeur films VHS, etc. Samedi 9-11h, dimanche 13-17h: 2540 Place Robson, Brossard, 445-1010

VETEMENTS assortis, dame à 100 aussi articles cuisine, 381-8136

VETEMENTS, dame, taille 14-16, 18, prix modique. Solr 382-4575

600 Salon couleur, Raxton Villus; frigo amande, 2 portes, vertical, 400 \$, + poêle gratuit, 523-5659

VITRE thermos 8x4, contre-fenêtre aluminium, store, 645-8446

YAMAHA rythme électronique, RX 11, 350\$, 667-1062

ESPACE A LOUER
VENDEZ DEBUT
10 95\$
2 lignes d'annonce, 7 jours (5.50\$ par ligne supplémentaire).

Le Marché aux puces des annonces classées
285-7111
La Presse

Interurbains sans frais: 1-800-361-5013

* Le Marché aux puces ne s'adresse qu'aux particuliers et exclut les annonces concernant l'immobilier, les services, les véhicules motorisés et les animaux. On peut annuler son annonce en tout temps après la première parution, mais la facturation sera établie pour 7 jours de publication.

LA PETITE PRESSE

LE PENSE-BÊTE

C'EST QUOI, CE TRUC?

JE SUIS TRÈS OCCUPÉE EN CE MOMENT...

ATTENDS! QUEL TRUC?

CE CHER GUY!

« IL VIENT DE DÉCOUVRIR QUE, QUAND J'AVAIS SON ÂGE, JE NE FAISAIS CONFIANCE À PERSONNE QUI AVAIT PLUS DE 30 ANS. »

LA DÉVEINE

O.K. M'SIEUR... NE ME NOMMEZ PAS VICE-PRÉSIDENT...

UN JOUR, VOUS MONTREREZ MON PUPITRE ET VOUS DIREZ: « LA DÉVEINE AVAIT L'HABITUDE DE TRAVAILLER LÀ! »

JE PEUX FAIRE ÇA TOUT DE SUITE! T'ES CONGÉ-DIÉ!

CANDIDE

© Allera

FERDINAND

© C.P.B. Dist. by UFS, Inc.

FRED BASSET

NE T'INQUIÈTE PAS... FRED EST TRÈS GENTIL AVEC LES ENFANTS!

J'AI CETTE RÉPUTATION

...ET, MALHEUREUSEMENT, JE DOIS VIVRE AVEC!

PHILOMÈNE

ON ÉCHANGE NOS GOUTERS?

TU VEUX RIRE??

ÇA NE SE FAIT PAS ÉCHANGER DES CHOSSES PERSONNELLES.

POURQUOI PAS?

DANS CE CAS-LÀ, POURQUOI N'ÉCHANGERIONS-NOUS PAS DES CHAUSSURES? OU ENCORE DES BROSSES À DENTS?

OH, REGARDE! J'AI DEUX PETITS GÂTEAUX!

POURQUOI N'ÉCHANGERIONS-NOUS PAS PLUS SOUVENT?

PEANUTS

ÇA VA? QUI A FAIT ÇA? DITES-LE? AVOUÉZ?

JE VEUX SAVOIR?

QUI A INVENTÉ LES CARTES DE REMERCIEMENT?

HAGAR DUNOR LE VIKING

JE VAIS RECOUVRIR CETTE CHAISE... ELLE A L'AIR USEE!

ET JE VAIS ALLER CHERCHER DES PLANTES... ET REPEINDRE LA MAISON...

ET JE VAIS PERDRE VINGT LIVRES

SA SOEUR S'EN VIENT EN VISITE!

FRANK et ERNEST

PRÊTS

SALUT! MON REVENU FIXE EST ENCORE DANS LE TROU!

© 1989 by NEA, INC. THAVES 12-8

GARFIELD

JE MANGE LE RESTE DE LA CRÈME GLACÉE, GARFIELD.

PARFAIT

JE VAIS LA MANGER... ET PAS TOI!

AMUSE-TOI BIEN!

J'AI REMPLACÉ PAR DU SAINDOUX.

© 1989 by NEA, INC.

PIT ET PAT

CHEZ MONIQUE REPAS

ON NE SE SERT QUE DU BON CHOLESTÉROL

JE NE MANGE JAMAIS DANS UN RESTAURANT STUPIDE

© 1989 by NEA, INC.

217 LE COIN DE L'ORDINATEUR
A1 moniteur couleur, 40 mb, imprimante 1 meq, 333-8889
AT VGA moniteur, 1 meq, 40 mb, 1 an garantie, 1 955 \$, 333-9033.

224 COLLECTIONS, MONNAIE, TIMBRES
ALFREDO PHILATELIE
ACHAT AU COMPTANT
De toutes collections de timbres ou cartes postales. 571-3726

257 PLANCHERS
A BAS PRIX sablage, finition, visser, lustrer. Marcel Nason 720-5868
AAA Planchers Marineau, sablage & finition au coût 678-0169.

304 POSTES CADRES ET PROFESSIONNELS
DIRECTEUR DE BUREAU
Un bureau hollandais de l'AMI, sans but lucratif, engagé dans la promotion commerciale, recherche un directeur de bureau.

306 SANTÉ, SERVICES COMMUNAUTAIRES
INFIRMIÈRE(auxiliaire), demande(e) pour résidence de retraite située à Outremont. Être membre de la C.P.I.J.A.G. Temps partiel régulier, salaire de 10,00 \$ par semaine.

310 BUREAUX
RECEPTIONNISTE/SECRETARE JUNIOR
Bilingue, travail général de bureau. Minimum 1 mois d'expérience. Salaire selon expérience. SVP contacter: Mélodie au 720-8519

319 VENTE COMMERCIE
ASSISTANT(E) GERANT(E)
recherché(e) par fabricant de peintures pour un de ses magasins à Montréal. Le(a) candidat(e) devra avoir de l'expérience dans un domaine de vente qualifié en français et en anglais (WordPerfect et autres). Excellente connaissance des langues requises. Centre-ville. Appeler au 845-4834.

319 VENTE COMMERCIE
REPRESENTANT(E), salaire de base 3000\$ par an. Cepe, programme de formation, avantages sociaux, clientèle établie. Lise Tremblay 431-7495.

322 CLUBS, RESTAURANTS, HOTELIERIE
VOUS AIMEZ travailler en équipe, vous aimez diriger, vous aimez l'humour d'être maître d'hôtel, connaissez le métier? Contactez Martine au 773-4773.

331 ENTRETIEN, SECURITE
COUPLE concierges semi-retirés, 14 Louis Rosemont, 688-3450
RECHERCHONS, couple d'âge mur, pour concierger, homme sachant bricoler, secteur N.D.G., Contactez Sylvie: 596-0799.

CLINIQUE DU PC. REPARATION VENTE
Macintosh, IBM et compatibles
Service sur place et livraison
Dépositaire autorisé pour: NEC, Lotus, Microsoft, WordPerfect, Quattro Pro, Roland, Fujitsu, Hewlett Rand, Samsung, Everex, Novell et autres.

225 ANTIQUITES, OEUVRES D'ART, ARTISANAT
ACHATONS COMPTANT
GRAVURES ICKART, tableaux canadiens et européens. Biloux, or, argent, sterling. Lalloue, Golle, Dorim, etc. Statues bruyé et marbre. Succèsions complètes. ANTIQUITES 2133 Guy 933-3600

261 PEINTURE
A BAS PRIX peinture, rénovation, gypse. 466-9510; 953-6044.
A PEINTURE, plâtre, tapisserie, estimation gratuite. Charles 328-2113, 2245 7249-499.

306 SANTÉ, SERVICES COMMUNAUTAIRES
AVONS PLUSIEURS POSTES
Montréal, Laval et Rivé Sud. PERSONNEL, FATTES AREA DIANE SUY 488-4855

EDUCATRICE pour notre clinique de Brossard
Nous recherchons des candidates ayant un ardent désir de travailler avec les enfants de 3 à 12 ans avec un problème de poids.

SECRETARE
Bureau offre une chaîne de magasins recherche une(e) secrétaire bilingue. Expérience un an. Présentez-vous à: MAGASIN VIEUX INC. 645 VIEUX-BOULEVARD, VELE LAURENT 333-7810

SECRETARE JURIDIQUE
avec expérience pour bureau d'avocats, situé dans le Vieux Montréal. Expérience en français et en anglais. M. Mylene Cyr 842-0754

VEUR(EUSE)
Personne ambuleuse, énergique et motivée possédant de l'expérience dans la vente, touchant l'emploi et les produits d'impression. Poste d'avenir ou sein d'une société établie depuis longtemps. Envoyez votre curriculum vitae à: La Presse Inc. 01855 CP, 6041 Succ. A, Montréal H3C 3E3.

MEUSIER
Compagnie de construction bien établie recherche menuisier expérimenté avec expérience, doit être capable de lire les plans, capable de TO.C.O. nécessaire, demander Marie Caroline 273-2571

MUSICIENS, ARTISTES
GROUPE hard rock cherche chanteur-guitariste. 668-4433
LA SALSA PUO! recherche musicien pour S.O.W et SPANISH. Contactez Robert au 593-1848

220 BOIS DE FOYER
BOIS de foyer, 90% érable, livraison rapide. 722-6762

228 ON DEMANDE A ACHETER
ACHETE planos, Bouillier Musical 722-8741.
ACHATONS comptant peintures, réfrigerateurs, air conditionné, C. Bourgeois 386-7123

270 TRANSPORT, DEMENAGEMENT
DEMANAGEMENTS de tous genres, de 1 à 25 ans, demi prix, 527-3543 au 597-2419.
A ABEL, bas prix, déménagement, assurances, 387-8552

nutri/systeme cliniques minceur
Recherche éducateur(trice) avec un diplôme pertinent pour travailler en garderie à temps plein. Salaire de 12,00 \$ par semaine. Nathalie entre 9h et 3h 351-2625

307 EDUCATION
RECHERCHE éducateur(trice) avec un diplôme pertinent pour travailler en garderie à temps plein. Salaire de 12,00 \$ par semaine. Nathalie entre 9h et 3h 351-2625

310 BUREAUX
COMPAGNIE D'IMPOTS
requis préparateur(trice) d'impôts avec expérience, pour un bureau d'impôts, 1000 Avenue Pointe-Claire, Rosemere, St-Eustache et St-Jérôme. Salaire de 12,00 \$ par semaine. Le Temps de l'impôt Ltée.

319 VENTE COMMERCIE
ASSURURE-VIE OFFRONS CURENTE ETABLI: 737-3355
ASSURURE-VIE OFFRONS CURENTE ETABLI: 737-3355

319 VENTE COMMERCIE
ASSURURE-VIE OFFRONS CURENTE ETABLI: 737-3355
ASSURURE-VIE OFFRONS CURENTE ETABLI: 737-3355

322 CLUBS, RESTAURANTS, HOTELIERIE
CAISSIERIERE temps partiel. Comptes d'épicerie. Expérience. 489-9637

334 SERVICES DOMESTIQUES
AHUNTIC cherche gardien(ne) domicile 5 hrs/sem, bébé 17 mois références, 387-1866 après 17h

223 MATERIAUX DE CONSTRUCTION
ARMOIRES chêne 399 \$ + plateau rampe chêne 250 \$, mélamine 58 \$ + 21699 \$ plywood 58 \$ 99 \$, acrylique 307 \$ 495 \$, cadre pin 2 1/8 625 \$ pi car. Verdun Portes et Fenêtres 769-1735; 762-3517; 761-7895

251 ENTRETIEN DE LA MAISON
REPARATIONS rénovation, peinture, travail soigné, 277-4957.

272 PROFESSIONNELS
DETENTE et énération par massage, infirmière thérapeute. 374-7025.

308 GARDERIE
A DOMICILE
TSAR AGENCIE 327-3274
Gardiennage, nettoyage, peinture, réparation et entretien.

310 BUREAUX
COMPTABLE
TENEUR DE LIVRES
D.D.O.

316 ASSURANCE
ASSURURE-VIE OFFRONS CURENTE ETABLI: 737-3355
ASSURURE-VIE OFFRONS CURENTE ETABLI: 737-3355

319 VENTE COMMERCIE
JUSQU'A 15\$/h
Soliciteurs téléphoniques demandés. Pas de vente. Travail de soirée. Centre-ville. Etudiant(e) bienvenu(e). 982-2592

322 CLUBS, RESTAURANTS, HOTELIERIE
CAISSIERIERE temps partiel. Comptes d'épicerie. Expérience. 489-9637

322 CLUBS, RESTAURANTS, HOTELIERIE
CAISSIERIERE temps partiel. Comptes d'épicerie. Expérience. 489-9637

334 SERVICES DOMESTIQUES
AHUNTIC cherche gardien(ne) domicile 5 hrs/sem, bébé 17 mois références, 387-1866 après 17h

MOT MYSTERE
JARDIN - Un mot 7 lettres
N A D E S R P F C I C P C
S I L C E E S L P N A I L I
T L V L M S V I E Z O O E A L
U H O O E N E M U G E L R N B
T A Y G R E L E R E L L A T U
E D R M T P V S L A I T U E P
U P N A G I R O T F T L Q N B
R U M U V U G C D E I P S R C
E O D A S I A N A P E T I O E
T G C E R I S E E T N A L P
T E R R E R C B T B E C H E
U C D U O R O A U A E E V N P
B E N S O A S I Y L R T T A I
L A N C E C S P A E B E E T N
U R A M E A U E U E A R E

nutri/systeme cliniques minceur
Recherche éducateur(trice) avec un diplôme pertinent pour travailler en garderie à temps plein. Salaire de 12,00 \$ par semaine. Nathalie entre 9h et 3h 351-2625

TRAVAIL AU TELEPHONE
Secteur Anjou. Expérience non nécessaire. Jour, soir et samedi. Salaire de base et commission.
Informations: 354-3444

Le bridge
Utiliser toute information
Quand un adversaire indique, par son encre, ou sont les honneurs, le déclarant a intérêt à utiliser cette information.

OFFRES D'EMPLOIS

(Tous les postes annoncés sont ouverts également aux femmes et aux hommes.)

340 EMPLOIS DIVERS ATTENTION... 340 EMPLOIS DIVERS SOLLICITEUSES... 350 EDUCATION INSTRUCTION AMÉLIORATION de votre anglais...

342 EMPLOIS DIVERS A TEMPS PARTIEL... 346 PRÉPARATION DE CURRICULUM VITAE... 350 EDUCATION INSTRUCTION AIDE-MALADES...

350 EDUCATION INSTRUCTION AIDE-MALADES... 350 EDUCATION INSTRUCTION AGENT DE VOYAGE (COURS)...

511 CAMIONS (ACHATS, VENTE, LOCATION) TOYOTA Van passager 89, out. 4 portes...

550 AUTOS A VENDRE CADILLAC Eldorado 80, tout équipé... 550 AUTOS A VENDRE LE PRINTEMPS EST ARRIVÉ CHEZ TERREBONNE...

550 AUTOS A VENDRE HONDA Accord 84, 2 portes hatchback... 550 AUTOS A VENDRE HONDA Accord LX 84, 4 portes...

550 AUTOS A VENDRE HONDA Accord LX 84, 4 portes... 550 AUTOS A VENDRE HONDA Accord LX 84, 4 portes...

550 AUTOS A VENDRE HONDA Accord LX 84, 4 portes... 550 AUTOS A VENDRE HONDA Accord LX 84, 4 portes...

550 AUTOS A VENDRE HONDA Accord LX 84, 4 portes... 550 AUTOS A VENDRE HONDA Accord LX 84, 4 portes...

550 AUTOS A VENDRE HONDA Accord LX 84, 4 portes... 550 AUTOS A VENDRE HONDA Accord LX 84, 4 portes...

Devenez Technicien en électronique 10 mois. La technologie face au libre-échange. MICRO-ORDINATEUR GÉNÉRAL... Institut supérieur d'électronique

SERVICES PERSONNELS 404 AGENCES DE RENCONTRES... 432 STUDIOS DE MASSAGES... 440 ESCORTES MESSAGES RENCONTRES ET AUTRES...

405 CLUBS DE RENCONTRES... 410 ASTROLOGIE CARTOMANCIE... 415 ABORDER AVEC CONFIANCE...

550 AUTOS A VENDRE CADILLAC Eldorado 80, tout équipé... 550 AUTOS A VENDRE CADILLAC Eldorado 80, tout équipé...

550 AUTOS A VENDRE CADILLAC Eldorado 80, tout équipé... 550 AUTOS A VENDRE CADILLAC Eldorado 80, tout équipé...

550 AUTOS A VENDRE CADILLAC Eldorado 80, tout équipé... 550 AUTOS A VENDRE CADILLAC Eldorado 80, tout équipé...

550 AUTOS A VENDRE CADILLAC Eldorado 80, tout équipé... 550 AUTOS A VENDRE CADILLAC Eldorado 80, tout équipé...

550 AUTOS A VENDRE CADILLAC Eldorado 80, tout équipé... 550 AUTOS A VENDRE CADILLAC Eldorado 80, tout équipé...

550 AUTOS A VENDRE CADILLAC Eldorado 80, tout équipé... 550 AUTOS A VENDRE CADILLAC Eldorado 80, tout équipé...

550 AUTOS A VENDRE CADILLAC Eldorado 80, tout équipé... 550 AUTOS A VENDRE CADILLAC Eldorado 80, tout équipé...

TRANSPORT ET VÉHICULES AUTOMOBILES

AUTOBAINES

506 MACHINERIE Lourde... 511 CAMIONS (ACHAT, VENTE, LOCATION) Dodge 4x4 1988, Power Ram 50...

511 CAMIONS (ACHATS, VENTE, LOCATION) JIMMY 90, 4x4, blanc, tout équipé... 511 CAMIONS (ACHATS, VENTE, LOCATION) MAZDA B 2000, 86, 5 vit., A-1...

511 CAMIONS (ACHATS, VENTE, LOCATION) MAZDA B 2000, 86, 5 vit., A-1... 511 CAMIONS (ACHATS, VENTE, LOCATION) MAZDA B 2000, 86, 5 vit., A-1...

511 CAMIONS (ACHATS, VENTE, LOCATION) MAZDA B 2000, 86, 5 vit., A-1... 511 CAMIONS (ACHATS, VENTE, LOCATION) MAZDA B 2000, 86, 5 vit., A-1...

511 CAMIONS (ACHATS, VENTE, LOCATION) MAZDA B 2000, 86, 5 vit., A-1... 511 CAMIONS (ACHATS, VENTE, LOCATION) MAZDA B 2000, 86, 5 vit., A-1...

511 CAMIONS (ACHATS, VENTE, LOCATION) MAZDA B 2000, 86, 5 vit., A-1... 511 CAMIONS (ACHATS, VENTE, LOCATION) MAZDA B 2000, 86, 5 vit., A-1...

511 CAMIONS (ACHATS, VENTE, LOCATION) MAZDA B 2000, 86, 5 vit., A-1... 511 CAMIONS (ACHATS, VENTE, LOCATION) MAZDA B 2000, 86, 5 vit., A-1...

511 CAMIONS (ACHATS, VENTE, LOCATION) MAZDA B 2000, 86, 5 vit., A-1... 511 CAMIONS (ACHATS, VENTE, LOCATION) MAZDA B 2000, 86, 5 vit., A-1...

MOTS CROISÉS 1 Absence de zèle. 2 Officier général d'une marine militaire... SOLUTION AU PROCHAIN NUMERO

TRANSPORT ET VÉHICULES AUTOMOBILES

AUTOMOBILES

550 AUTOS A VENDRE

MERCEDES Benz 83, 300 DT turbo diesel, gris, tout équipé, air, toit ouvrant, direction, 171 500 km, 15 900\$. 467-7426, 464-5733.

550 AUTOS A VENDRE

PONTIAC Grand Prix LE 89, blanche, 144 000 km, 171 500 \$, 521-7416, 497-8999.

550 AUTOS A VENDRE

SCIROCCO 16V 1987 Noire, 70 700 km.

550 AUTOS A VENDRE

TOYOTA Tercel 83, 4x4, mon. 3 550 \$ discutable. 677-2263.

550 AUTOS A VENDRE

VOLKSWAGEN Jetta, turbo diesel, démonstrateur, 4 portes, 5 vit., tout ouvrant, 'cruise', financement 9\$, Auto E. Loutzon, 430-1460.

550 AUTOS A VENDRE

MERCEDES 190 B6 superbe, bolonche garantie 25 000 \$. 466-4640.

550 AUTOS A VENDRE

PONTIAC Grand Prix LE 89, blanche, 144 000 km, 171 500 \$, 521-7416, 497-8999.

550 AUTOS A VENDRE

TOYOTA Tercel 87, A1, servos, régulateur, v. radio am fm cassette, digital, essai-plate arrière. Roland ou Jacqueline 435-7001.

550 AUTOS A VENDRE

VOLKSWAGEN Cabriolet 1987, 25 000 km, comme neuve, 13 000 \$. Tel. 283-1268.

550 AUTOS A VENDRE

VOLKSWAGEN Jetta GL diesel 1988, mon., 31 000 km, prix à discuter. 671-6369.

550 AUTOS A VENDRE

MERCEDES 190 B6 superbe, bolonche garantie 25 000 \$. 466-4640.

550 AUTOS A VENDRE

PONTIAC Grand Prix LE 89, blanche, 144 000 km, 171 500 \$, 521-7416, 497-8999.

550 AUTOS A VENDRE

TOYOTA Tercel 87, A1, servos, régulateur, v. radio am fm cassette, digital, essai-plate arrière. Roland ou Jacqueline 435-7001.

550 AUTOS A VENDRE

VOLKSWAGEN Cabriolet 1987, 25 000 km, comme neuve, 13 000 \$. Tel. 283-1268.

550 AUTOS A VENDRE

VOLKSWAGEN Jetta GL diesel 1988, mon., 31 000 km, prix à discuter. 671-6369.

AVIS LÉGAUX - APPEL D'OFFRES - SOUMISSIONS - ENCANS

Suite des Avis légaux, Appels d'offres, Soumissions et Encans en pages B 12, C 5 et C 11

AVIS PUBLIC

SOCIÉTÉ DE TRANSPORT DE LA RIVE-SUD DE MONTRÉAL

Prenez avis qu'en 1990, les assemblées publiques du Conseil d'administration de la Société de transport de la Rive-Sud de Montréal seront tenues aux jours, dates, heures et lieux suivants:

Table with columns: JOUR, DATE, HEURE, ENDROIT. Lists meeting dates from 1st to 6th of the month.

La Secrétaire, Jocelyne Gonthier

AVIS Avis est par les présentes donné, conformément à la Loi sur les pouvoirs spéciaux des corporations...

AVIS Avis est par les présentes donné, conformément à la Loi sur les pouvoirs spéciaux des corporations...

avis public

Gouvernement du Québec COMMISSION MUNICIPALE DU QUÉBEC ALBRIGHT & WILSON AMÉRIQUES

LE SOUS-MINISTRE DE L'ENVIRONNEMENT VILLE DE VARENNES

Veillez prendre note que la Commission municipale du Québec siégera à ses bureaux du 800 Est, boulevard de Maisonneuve...

551 CONSIGNATAIRES D'AUTOMOBILES

LONGUEUIL, Collectivité Nouvelle, chambre et pension 15 \$/jour, avec références. 483-1300.

575 LOCATION, ÉCHANGE

UN AUTOBANK LOCATION 12,955, Auto, 54,955/weekend, 748-1441 (hors métro)

580 ENTRETIEN ET REPARATIONS

DIFFÉRENTIELS, transmissions, manuels reconstruits, installations, Janelle Auto 2144 Papineau, 527-8775

585 PIÈCES ET ACCESSOIRES

BATTERIES RECONDITIONNÉES, batterie 1 an, 25 \$, L'Auto 644-3985.

Ville de Montréal

Service de l'approvisionnement et des Immeubles Module bâtiment Appels d'offres

Des soumissions seront reçues, avant 14h00 aux dates ci-après énoncées, au Bureau du greffier de la Ville de Montréal, 275 rue Notre-Dame Est, bureau 15, Montréal H2Y 1C6, pour:

- SOUMISSIONS DATE D'OUVERTURE 5256 - INDEX: 89-00150 Démolition totale et complète du 350 à 356 rue Boucher. 21 février-1990

5257 - INDEX: B-3940-2

Jardin Botanique Serres-D'exposition Restauration du système de chauffage Phase II

Un dépôt de \$25,000 remboursable (sauf à l'adjudicataire) est exigé pour l'obtention des documents d'appel d'offres.

5258 - INDEX: B-3940-2

Jardin Botanique Serres-D'exposition Restauration du système de chauffage Phase II

Un dépôt de \$100,000 remboursable (sauf à l'adjudicataire) est exigé pour l'obtention des documents d'appel d'offres.

Service de l'approvisionnement et des Immeubles Module bâtiment Appel d'offres Modification

Veillez noter en rapport avec l'appel ci-dessus: — que la date d'ouverture prévue pour le 14 février 1990 dans «LA PRESSE» édition du 29 janvier 1990 a été remplacée par celle du 28 février 1990, à l'heure et au lieu habituel.

AVIS AU PUBLIC CHAMP DE TIR DE SAINT-BRUNO

Jusqu'à avis contraire, il y aura des exercices de tir de jour et de nuit au champ de tir de Saint-Bruno.

AVIS PUBLIC Demande de dérogation mineure

Conformément à l'article 524 h) de la Charte de la Ville, le Conseil de la Ville de Montréal, à son assemblée fixée au 5 mars 1990, à 19h00, à l'hôtel de ville de Montréal, étudiera la demande de dérogation mineure relative à l'immeuble suivant:

Propriété sise au 9440; rue J.-J. Gagnier. Cette dérogation mineure autoriserait l'agrandissement de ce bâtiment, dans les prolongements longitudinal et vertical de sa façade principale, malgré l'article 5-2 du Règlement de zonage du quartier Ahuntsic et d'une partie du quartier Villager (1920 et modifications).

En effet, les dispositions actuelles exigent un alignement de construction de 10 pieds.

Toute personne intéressée peut se faire entendre par le Conseil municipal relativement à cette demande, en se présentant aux propositions à la période de questions dans le hall d'honneur de l'hôtel de ville au moins 30 minutes avant l'heure fixée pour le début de cette assemblée du Conseil.

Service de l'approvisionnement et des immeubles Appel d'offres - services professionnels Modification

SOUMISSIONS DATE D'OUVERTURE #4199-b SERVICES PROFESSIONNELS MISE EN CANDIDATURE POUR LE PROJET DE RELOCALISATION DES ATELIERS MUNICIPAUX 15 mars 1990

Veillez noter en rapport avec l'appel ci-dessus: — que la date d'ouverture prévue pour le 15 février 1990 dans «LA PRESSE» édition du 2 février 1990, a été remplacée par celle du 15 mars 1990, à l'heure et au lieu apparaissant au document original.

Informations: 872-1000 Hôtel de Ville, Montréal, le 9 février 1990

PLEIN AIR ET VÉHICULES RÉCRÉATIFS

606 ARTICLES DE SPORT EQUIPEMENT complet de gardien de buts avec patins 7 1/2, 1000\$ discutable. Après 647-6160

611 BICYCLETES

ERGOMETRE, bicyclette stationnaire, électronique, 25 à 400 w, 1200 \$, 338-3187

618 SKI

POUBELLE DU SKI, achat, vente, occasion, vêtements neufs, 8366 St-Laurent, 384-3382

658 BATEAUX-MOTEUR YACHTS, VOILIERS

MAGNUM EXPRESS 86, Mercruiser 454, comme neuf, 620-4474

659 BATEAUX-MOTEUR YACHTS, VOILIERS

MIRAGE 27, tout équipé, 1236 e rue, Impeccable, 273-3636

659 BATEAUX-MOTEUR YACHTS, VOILIERS

MIRAGE 27, 82, roue, dodger, frigo, spi, diesel, instruments, très équipé, 633-0444

659 BATEAUX-MOTEUR YACHTS, VOILIERS

MIRAGE 27, 82, roue, dodger, frigo, spi, diesel, instruments, très équipé, 633-0444

659 BATEAUX-MOTEUR YACHTS, VOILIERS

MIRAGE 27, 82, roue, dodger, frigo, spi, diesel, instruments, très équipé, 633-0444

659 BATEAUX-MOTEUR YACHTS, VOILIERS

MIRAGE 27, 82, roue, dodger, frigo, spi, diesel, instruments, très équipé, 633-0444

659 BATEAUX-MOTEUR YACHTS, VOILIERS

MIRAGE 27, 82, roue, dodger, frigo, spi, diesel, instruments, très équipé, 633-0444

659 BATEAUX-MOTEUR YACHTS, VOILIERS

MIRAGE 27, 82, roue, dodger, frigo, spi, diesel, instruments, très équipé, 633-0444

659 BATEAUX-MOTEUR YACHTS, VOILIERS

MIRAGE 27, 82, roue, dodger, frigo, spi, diesel, instruments, très équipé, 633-0444

659 BATEAUX-MOTEUR YACHTS, VOILIERS

MIRAGE 27, 82, roue, dodger, frigo, spi, diesel, instruments, très équipé, 633-0444

659 BATEAUX-MOTEUR YACHTS, VOILIERS

MIRAGE 27, 82, roue, dodger, frigo, spi, diesel, instruments, très équipé, 633-0444

659 BATEAUX-MOTEUR YACHTS, VOILIERS

MIRAGE 27, 82, roue, dodger, frigo, spi, diesel, instruments, très équipé, 633-0444

659 BATEAUX-MOTEUR YACHTS, VOILIERS

MIRAGE 27, 82, roue, dodger, frigo, spi, diesel, instruments, très équipé, 633-0444

659 BATEAUX-MOTEUR YACHTS, VOILIERS

MIRAGE 27, 82, roue, dodger, frigo, spi, diesel, instruments, très équipé, 633-0444

659 BATEAUX-MOTEUR YACHTS, VOILIERS

MIRAGE 27, 82, roue, dodger, frigo, spi, diesel, instruments, très équipé, 633-0444

659 BATEAUX-MOTEUR YACHTS, VOILIERS

MIRAGE 27, 82, roue, dodger, frigo, spi, diesel, instruments, très équipé, 633-0444

659 BATEAUX-MOTEUR YACHTS, VOILIERS

MIRAGE 27, 82, roue, dodger, frigo, spi, diesel, instruments, très équipé, 633-0444

661 ROULOTTES, TENTES-ROULOTTES ET MOTORISÉS

ARTIC CAT Prowler 1990, 300 milles, occasion, 4 500 \$, 386-4035

661 ROULOTTES, TENTES-ROULOTTES ET MOTORISÉS

ARTIC CAT Prowler 1990, 300 milles, occasion, 4 500 \$, 386-4035

661 ROULOTTES, TENTES-ROULOTTES ET MOTORISÉS

ARTIC CAT Prowler 1990, 300 milles, occasion, 4 500 \$, 386-4035

661 ROULOTTES, TENTES-ROULOTTES ET MOTORISÉS

ARTIC CAT Prowler 1990, 300 milles, occasion, 4 500 \$, 386-4035

661 ROULOTTES, TENTES-ROULOTTES ET MOTORISÉS

ARTIC CAT Prowler 1990, 300 milles, occasion, 4 500 \$, 386-4035

661 ROULOTTES, TENTES-ROULOTTES ET MOTORISÉS

ARTIC CAT Prowler 1990, 300 milles, occasion, 4 500 \$, 386-4035

661 ROULOTTES, TENTES-ROULOTTES ET MOTORISÉS

ARTIC CAT Prowler 1990, 300 milles, occasion, 4 500 \$, 386-4035

661 ROULOTTES, TENTES-ROULOTTES ET MOTORISÉS

ARTIC CAT Prowler 1990, 300 milles, occasion, 4 500 \$, 386-4035

661 ROULOTTES, TENTES-ROULOTTES ET MOTORISÉS

ARTIC CAT Prowler 1990, 300 milles, occasion, 4 500 \$, 386-4035

661 ROULOTTES, TENTES-ROULOTTES ET MOTORISÉS

ARTIC CAT Prowler 1990, 300 milles, occasion, 4 500 \$, 386-4035

661 ROULOTTES, TENTES-ROULOTTES ET MOTORISÉS

ARTIC CAT Prowler 1990, 300 milles, occasion, 4 500 \$, 386-4035

661 ROULOTTES, TENTES-ROULOTTES ET MOTORISÉS

ARTIC CAT Prowler 1990, 300 milles, occasion, 4 500 \$, 386-4035

661 ROULOTTES, TENTES-ROULOTTES ET MOTORISÉS

ARTIC CAT Prowler 1990, 300 milles, occasion, 4 500 \$, 386-4035

661 ROULOTTES, TENTES-ROULOTTES ET MOTORISÉS

ARTIC CAT Prowler 1990, 300 milles, occasion, 4 500 \$, 386-4035

661 ROULOTTES, TENTES-ROULOTTES ET MOTORISÉS

ARTIC CAT Prowler 1990, 300 milles, occasion, 4 500 \$, 386-4035

661 ROULOTTES, TENTES-ROULOTTES ET MOTORISÉS

ARTIC CAT Prowler 1990, 300 milles, occasion, 4 500 \$, 386-4035

661 ROULOTTES, TENTES-ROULOTTES ET MOTORISÉS

ARTIC CAT Prowler 1990, 300 milles, occasion, 4 500 \$, 386-4035

661 ROULOTTES, TENTES-ROULOTTES ET MOTORISÉS

ARTIC CAT Prowler 1990, 300 milles, occasion, 4 500 \$, 386-4035

661 ROULOTTES, TENTES-ROULOTTES ET MOTORISÉS

ARTIC CAT Prowler 1990, 300 milles, occasion, 4 500 \$, 386-4035

661 ROULOTTES, TENTES-ROULOTTES ET MOTORISÉS

ARTIC CAT Prowler 1990, 300 milles, occasion, 4 500 \$, 386-4035

Sur la Rive-Sud

Longueuil veut rétablir 2 voies d'accès au pont Jacques-Cartier



PIERRE BELLEMARE

L'administration Longueuil réclame de la Société des ponts Jacques-Cartier et Champlain le rétablissement de deux voies d'accès au pont Jacques-Cartier, par les rues Sainte-Hélène et Saint-Laurent.

La Société a éliminé récemment l'une des deux voies pour améliorer l'accès au pont au profit des cyclistes et des piétons, sans toutefois en informer la Ville de Longueuil. Celle-ci ne s'oppose pas à l'objectif poursuivi par la Société, qui veut assurer la sécurité des piétons aux abords du pont.

«La Ville croit qu'il est possible d'atteindre cet objectif, dans un aménagement qui maintient l'accès au pont sur deux voies. La disparition d'une voie, même si c'est techniquement du ressort de la Société, a des répercussions importantes sur la circulation dans Longueuil», soutient l'administration Fernand.

Du reste, dès ce printemps, la Société installera des feux de circulation, aux divers accès du pont sur la Rive-Sud, pour immobiliser la circulation routière, lorsque les cyclistes ou piétons s'engageront sur le pont, pour atteindre l'un des deux trottoirs latéraux. L'expérience doit s'étendre jusqu'à l'été.

SAINTONGE BIEN CUIT

Environ 250 convives sont attendus vendredi, aux Buffets de la Montérégie, à Brossard, pour assister au bien cuit du président de l'Assemblée nationale et député de la nouvelle circonscription La Pinière, Jean-Pierre Saintonge.

Les profits de cette soirée — 100 \$ le couvert — seront versés dans les fonds de la toxicomanie de la Montérégie, institué par un groupe de chefs de file de la Rive-Sud, dont M. Saintonge, pour venir en aide aux gens qui abusent des drogues, les médicaments et de l'alcool.

Les «rôtisseurs» du président de l'Assemblée nationale seront André Bourbeau, ministre de la Main d'œuvre, de la Sécurité du revenu et de la Formation professionnelle, Daniel Johnson, président du Conseil du Trésor et Alphonse Lepage, l'ex-maire de Brossard, qui a été remplacé par sa femme Georgette, au début des années 80.

MAUX DE PIEDS

Dans le cadre de la semaine de la santé des pieds, du 19 au 24 février, l'Association nationale des orthésistes du pied — fondée en 1955 et légalement reconnue depuis 1975 — tiendra une campagne de dépistage gratuite des maux de pieds.

Cette campagne est placée sous la présidence d'honneur du docteur Claude Clément, un omnipraticien de Saint-Bruno et médecin adjoint du club de hockey Canadien, qui était aussi médecin chef de site aux Olympiques de 1976.

Le docteur Clément sera de passage, demain, à la clinique de physiothérapie de La Prairie, pour lancer la semaine de la santé des pieds, qui permettra de rencontrer des professionnels dans plusieurs grands centres du Québec, soit sur la place publique comme à Place Guy-Favreau, soit dans leurs laboratoires ou dans certains CLSC et centres d'accueil.

«L'étude du mouvement chez les humains est une science qui remonte au début du siècle et qui, actuellement, se développe très rapidement, avec l'aide de spécialistes tels que des ingénieurs, des physiologistes et des orthopédistes», signale le docteur Clément.

GUIDE POUR TOURISTES

L'Association touristique régionale de la Montérégie (ATRM) vient de publier, pour une troisième année consécutive, son guide des forfaits. Il s'adresse exclusivement à la clientèle de groupes provenant des différentes régions du Québec, de la Nouvelle-Angleterre et d'Europe et il propose des circuits d'une ou de plusieurs journées.

Le bilan 1989 indique que quelque 80 groupes ont visité la Montérégie, ce qui représente 115 jours-voyages effectués par près de 5200 personnes. Pour cette clientèle, le service de la commercialisation a élaboré et perfectionné de nouveaux forfaits de Rigaud aux îles de Soeur, du Saint-Laurent à la frontière américaine.

À travers l'un des onze forfaits, les visiteurs découvrent l'une de ces richesses: l'eau, les montérégiennes, la pomme, les Patriotes, les arts, le plein air, les montgolfières, la gastronomie et, bien sûr, le théâtre d'été. Pour informations, écrire à l'ATRM au 245 Richelieu, Saint-Jean-sur-Richelieu, Québec. J3B 6X9. Téléphone: 358-5555.

SAINT-LAMBERT EN FÊTE

Un château de glace s'élèvera dans le parc l'Espérance tout au long du carnaval d'hiver de Saint-Lambert, de jeudi à dimanche prochain. Cet événement soulignera le 25^e anniversaire de l'entente intervenue entre Marblehead (Massachusetts) et Saint-Lambert, entente visant à promouvoir chez les jeunes hockeyeurs l'échange d'activités sportives et culturelles.



DÉCÈS, PRIÈRES, REMERCIEMENTS

INDEX DES DÉCÈS

- ALLAIRE (Marguerite) Québec
- ARSENAULT (Germain) Montréal
- BÉLISLE (Gérard) Ottawa
- BOILEAU (Blanche) Île Bizard
- BOISVERT (Gabrielle) Montréal
- BOUDREAULT (Blanche) Montréal
- BOURASSA (Sœur Monique) Trois-Rivières
- BOURBONNIÈRE (Joseph Damien) Montréal
- CLERMONT (Adrienne) Chomedey
- CRÉPEAU (Hermas) St-Jérôme
- DE BENEDETTI (Armando) Montréal
- DUCHARME (Emilia) Montréal
- DUFRESNE (Mlle Gilberte) Montréal
- DUFOUR (Paulette) Montréal
- FOURNIER (France) Montréal
- GINGRAS (Randolph) Longueuil
- GIROUX (Roland) St-Jérôme
- HANSEN (Francis) Fritzi Barns) Montréal
- LAVIGUEUR (Jacqueline) Montréal
- LEMAIRE (Roland) Montréal
- LEROUX (Georges A.) Montréal
- SOEUR LÉVESQUE (Marianne, C.N.D.) Montréal
- MAURAS (Pauline) Montréal
- PAYETTE (Rhéa) (CAZA) Montréal
- PETA (Vincenzo) Montréal
- PICARD (Almé) Cartierville
- PRÉVOST (Pierro L.) Joliette
- PRUD'HOMME (Agathe) Chomedey
- ROBITAILLE (Me Marcel G.) Montréal
- RODRIGUE (Renée) Montréal
- RUPCHAN (George) Montréal
- ST-PIERRE (Hector) Montréal
- THÉRIAULT (Réjean) Chomedey

ALLAIRE (Marguerite)
Au Centre hospitalier St-Sacrement de Québec, le 9 février 1990, à l'âge de 89 ans, est décédée Mlle Marguerite Allaire, fille de feu Moïse Allaire et de feu Dame Rose-Alba Girard. Elle a demeuré à Sherbrooke et Montréal. Le service religieux sera célébré le lundi 12 février à 14 h en la cathédrale de Sherbrooke et de la au cimetière St-Michel de Sherbrooke, sous la direction de la Maison Lépine Cloutier Ltée 715 est, rue St-Vallier Québec

BÉLISLE (M. Gérard)
Cofondateur de la maison Bélisle Automobile Inc., décédé dans un hôpital d'Ottawa le vendredi 9 février 1990, à l'âge de 72 ans. Fils de feu Hermile Bélisle et de feu Clara Charlebois. Époux en premières noces de feu Thérèse Chamard et en deuxième noces de Aurore Chamard. Père de Louis (Catherine Tourbier) de Wendover, Pierre de Québec, Monique de Montréal et Marie de Neuville. Un neveu particulier Jean-Yves Chamard (Michelle Germain) de Sainte-Foy. Frère de Marie-Anne Thivierge, Hénédine, Paul-Émile (Thérèse Kochon), Rose-Line (Maurice Cloutier) de Drummondville, Denise, Mgr Gilles Bélisle, évêque auxiliaire à Ottawa, et Président de Bélisle Automobiles, Charles-G. Bélisle (Agathe Allard), tous d'Ottawa, feu Conrad (Maria Joly), Grand-père de Sylvia, Jean-François, Samuel, Christine, Anna. Il repose à la maison Racine Robert et Gauthier directeurs de funérailles 300, rue Olmstead Vanier

ARSENAULT (Germain)
À Montréal, le 10 février 1990, à l'âge de 76 ans, est décédé M. Germain Arsenault, époux de Cécile Motzko. Outre son épouse, il laisse dans le deuil ses enfants: Jean, Guy (Danielle Pelland), Claude (Yves Leers), Claire (Diane Shaw), ses petits-enfants: Martin, Julien, Dominic, Alexi, ainsi que ses sœurs: Germaine, Marcelle, Cécile, Jeanne d'Arc, ses belles-sœurs: Juliette, Lawrence, Hélène, neveux et nièces. A la demande du défunt, il n'y aura pas d'exposition. Les funérailles auront lieu le lundi 12 courant, à 13 h 30, en l'église des Ste-Anges. Parents et amis sont priés d'y assister sans autre invitation. Des dons à une œuvre de charité seraient appréciés. Direction Urgel Bourgie Ltée

REMERCIEMENTS, PRIÈRES
REMERCIEMENTS ou St-Esprit pour faveur obtenue. O. L.
REMERCIEMENTS ou Sœur Anne Félicie pour faveur obtenue. J.B.
REMERCIEMENTS ou Sœur Anne Félicie pour faveur obtenue. R.B.
REMERCIEMENTS ou St-Esprit pour faveur obtenue. G. M. V.
REMERCIEMENTS ou Sœur Coeur pour faveur obtenue. G. M. V.

AVIS LÉGAUX - APPEL D'OFFRES - SOUMISSIONS - ENCANS

Conformément à l'article 1571 (d) du Code Civil du Bas-Canada, AVIS est par les présentes donné que par contrat de cession daté du 2 février 1990, PRIME INFORMATIQUE DU CANADA LIMITEE/PRIME COMPUTER OF CANADA LIMITED dont la principale place d'affaires au Québec est située dans le district judiciaire de Montréal a cédé à CHEMICAL BANK ses dettes actuelles et futures et que ledit contrat a été enregistré au bureau d'enregistrement de la division d'enregistrement de Montréal le 6 février 1990 sous le numéro 4244917. Montréal, ce 12^e jour de février 1990. Les procureurs de Chemical Bank, Phillips & Vineberg.

AVIS
Avis est par les présentes donné que le contrat en date du 15 avril 1988 par lequel Les Services de Location Osmose Canada, a transporté et cédé toutes ses dettes de livres présentes et futures à la Banque de Montréal, à titre de garantie, a été enregistré au bureau de la division d'enregistrement de la division d'enregistrement de Montréal le 27 janvier 1988 sous le no. 4011133. — Banque de Montréal. Directeur Réal Benoit

ERRATUM

Suite à l'annonce parue dans La Presse du 7 février dernier ayant trait à l'Appel public d'offres; vous auriez dû lire que le réaménagement du site social visait le 3^e étage de l'édifice d'après le contrat STUCUM-671.

Suivez nous excuser de cette erreur typographique.

Suite des Avis légaux, Appels d'offres, Soumissions et Encans on pages B 12, C 5 et C 10

BOILEAU (Blanche)
À l'Île Bizard, le 9 février 1990, à l'âge de 88 ans, est décédée Mme Blanche Boileau, épouse de feu Théophile Boileau, mère de Rita (Gaëtan Wilson), Napoléon (Céline Labrosse), Jean-Guy (Florence Maitteau), Jacques-Yves (Yolande Charette), Monique (Gérald Miron), sœur de Juliette, René, Lucien et Conrad. Grand-mère de 12 petits-enfants et arrière-grand-mère de 2 arrière-petits-enfants. Exposée au complexe funéraire Alfred Dalloire Inc. et J.F. Wilson & Fils 14370, boul. Pierrefonds Pierrefonds

BOISVERT (Gabrielle)
À Montréal, le 10 février 1990, à l'âge de 89 ans, est décédée Mme Gabrielle Boisvert. Elle laisse dans le deuil ses fils: Marcel (Lucie Perrin), Guy (Monique Desrochers), 5 petits-enfants, une arrière-petite-fille ainsi que deux frères. Les funérailles auront lieu mardi le 13 courant. Le convoi funéraire partira des salons Urgel Bourgie Ltée 7895, rue Notre-Dame est Montréal pour se rendre à l'église Ste-Louise-de-Marillac; où le service sera célébré à 14 h, et de là au cimetière Repos St-François d'Assise, lieu de la sépulture. Parents et amis sont priés d'y assister sans autre invitation.

BOUDREAULT (Blanche)
À Montréal, le 9 février 1990, est décédée Mme Blanche Boudreault, 87 ans, épouse de feu Irénée Boudreault. Elle laisse dans le deuil: Thérèse, Basile, Thérèse, Lucienne, Roland et leur conjoint(e) ainsi que plusieurs petits-enfants et arrière-petits-enfants. Exposée aux salons Urgel Bourgie Ltée 745 est, boul. Crémazie Montréal

BOURASSA (Sœur Monique)
À Trois-Rivières, le 10 février 1990, est décédée l'infirmière des Filles de Jésus, Sœur Monique Bourassa de la communauté des Sœurs auxiliaires, à l'âge de 76 ans. Sœur Monique avait fait profession le 8 septembre 1950. Après ses années de formation à Chappaqua (New York) et ensuite à Paris, elle revenait aux États-Unis œuvrer auprès des plus démunis de San Francisco. C'est ensuite à Granby, comme infirmière et travailleuse sociale, qu'elle déploya ses énergies et ses dons de créativité auprès de la population. Les dernières années de sa vie, elle vécut sa mission d'auxiliaire en service constant et fraternel auprès de sa sœur Marguerite. Elle laisse dans le deuil, outre sa famille religieuse, sa belle-sœur Muriel Bourassa, son neveu André et sa nièce Louise Bourassa, ainsi que de nombreux amis(les). Les funérailles auront lieu le 10 h le mardi 13 février 1990 en la chapelle des Filles de Jésus, 1195, boul. St-Louis, à Trois-Rivières. L'inhumation se fera à Granby, après un Libéra qui aura lieu à 14 h 30 en l'église St-Séraphin, boul. Leclerc. Parents et amis sont priés d'y assister sans autre invitation. Direction funéraire Rousseau et Frères Ltée

BOURASSA (Sœur Marie-Anne)
À Trois-Rivières, le 10 février 1990, est décédée l'infirmière des Filles de Jésus, Sœur Marie-Anne Bourassa de la communauté des Sœurs auxiliaires, à l'âge de 76 ans. Sœur Marie-Anne avait fait profession le 8 septembre 1950. Après ses années de formation à Chappaqua (New York) et ensuite à Paris, elle revenait aux États-Unis œuvrer auprès des plus démunis de San Francisco. C'est ensuite à Granby, comme infirmière et travailleuse sociale, qu'elle déploya ses énergies et ses dons de créativité auprès de la population. Les dernières années de sa vie, elle vécut sa mission d'auxiliaire en service constant et fraternel auprès de sa sœur Marguerite. Elle laisse dans le deuil, outre sa famille religieuse, sa belle-sœur Muriel Bourassa, son neveu André et sa nièce Louise Bourassa, ainsi que de nombreux amis(les). Les funérailles auront lieu le 10 h le mardi 13 février 1990 en la chapelle des Filles de Jésus, 1195, boul. St-Louis, à Trois-Rivières. L'inhumation se fera à Granby, après un Libéra qui aura lieu à 14 h 30 en l'église St-Séraphin, boul. Leclerc. Parents et amis sont priés d'y assister sans autre invitation. Direction funéraire Rousseau et Frères Ltée

BOURASSA (Sœur Marie-Anne)
À Trois-Rivières, le 10 février 1990, est décédée l'infirmière des Filles de Jésus, Sœur Marie-Anne Bourassa de la communauté des Sœurs auxiliaires, à l'âge de 76 ans. Sœur Marie-Anne avait fait profession le 8 septembre 1950. Après ses années de formation à Chappaqua (New York) et ensuite à Paris, elle revenait aux États-Unis œuvrer auprès des plus démunis de San Francisco. C'est ensuite à Granby, comme infirmière et travailleuse sociale, qu'elle déploya ses énergies et ses dons de créativité auprès de la population. Les dernières années de sa vie, elle vécut sa mission d'auxiliaire en service constant et fraternel auprès de sa sœur Marguerite. Elle laisse dans le deuil, outre sa famille religieuse, sa belle-sœur Muriel Bourassa, son neveu André et sa nièce Louise Bourassa, ainsi que de nombreux amis(les). Les funérailles auront lieu le 10 h le mardi 13 février 1990 en la chapelle des Filles de Jésus, 1195, boul. St-Louis, à Trois-Rivières. L'inhumation se fera à Granby, après un Libéra qui aura lieu à 14 h 30 en l'église St-Séraphin, boul. Leclerc. Parents et amis sont priés d'y assister sans autre invitation. Direction funéraire Rousseau et Frères Ltée

BOURASSA (Sœur Marie-Anne)
À Trois-Rivières, le 10 février 1990, est décédée l'infirmière des Filles de Jésus, Sœur Marie-Anne Bourassa de la communauté des Sœurs auxiliaires, à l'âge de 76 ans. Sœur Marie-Anne avait fait profession le 8 septembre 1950. Après ses années de formation à Chappaqua (New York) et ensuite à Paris, elle revenait aux États-Unis œuvrer auprès des plus démunis de San Francisco. C'est ensuite à Granby, comme infirmière et travailleuse sociale, qu'elle déploya ses énergies et ses dons de créativité auprès de la population. Les dernières années de sa vie, elle vécut sa mission d'auxiliaire en service constant et fraternel auprès de sa sœur Marguerite. Elle laisse dans le deuil, outre sa famille religieuse, sa belle-sœur Muriel Bourassa, son neveu André et sa nièce Louise Bourassa, ainsi que de nombreux amis(les). Les funérailles auront lieu le 10 h le mardi 13 février 1990 en la chapelle des Filles de Jésus, 1195, boul. St-Louis, à Trois-Rivières. L'inhumation se fera à Granby, après un Libéra qui aura lieu à 14 h 30 en l'église St-Séraphin, boul. Leclerc. Parents et amis sont priés d'y assister sans autre invitation. Direction funéraire Rousseau et Frères Ltée

BOURASSA (Sœur Marie-Anne)
À Trois-Rivières, le 10 février 1990, est décédée l'infirmière des Filles de Jésus, Sœur Marie-Anne Bourassa de la communauté des Sœurs auxiliaires, à l'âge de 76 ans. Sœur Marie-Anne avait fait profession le 8 septembre 1950. Après ses années de formation à Chappaqua (New York) et ensuite à Paris, elle revenait aux États-Unis œuvrer auprès des plus démunis de San Francisco. C'est ensuite à Granby, comme infirmière et travailleuse sociale, qu'elle déploya ses énergies et ses dons de créativité auprès de la population. Les dernières années de sa vie, elle vécut sa mission d'auxiliaire en service constant et fraternel auprès de sa sœur Marguerite. Elle laisse dans le deuil, outre sa famille religieuse, sa belle-sœur Muriel Bourassa, son neveu André et sa nièce Louise Bourassa, ainsi que de nombreux amis(les). Les funérailles auront lieu le 10 h le mardi 13 février 1990 en la chapelle des Filles de Jésus, 1195, boul. St-Louis, à Trois-Rivières. L'inhumation se fera à Granby, après un Libéra qui aura lieu à 14 h 30 en l'église St-Séraphin, boul. Leclerc. Parents et amis sont priés d'y assister sans autre invitation. Direction funéraire Rousseau et Frères Ltée

BOURASSA (Sœur Marie-Anne)
À Trois-Rivières, le 10 février 1990, est décédée l'infirmière des Filles de Jésus, Sœur Marie-Anne Bourassa de la communauté des Sœurs auxiliaires, à l'âge de 76 ans. Sœur Marie-Anne avait fait profession le 8 septembre 1950. Après ses années de formation à Chappaqua (New York) et ensuite à Paris, elle revenait aux États-Unis œuvrer auprès des plus démunis de San Francisco. C'est ensuite à Granby, comme infirmière et travailleuse sociale, qu'elle déploya ses énergies et ses dons de créativité auprès de la population. Les dernières années de sa vie, elle vécut sa mission d'auxiliaire en service constant et fraternel auprès de sa sœur Marguerite. Elle laisse dans le deuil, outre sa famille religieuse, sa belle-sœur Muriel Bourassa, son neveu André et sa nièce Louise Bourassa, ainsi que de nombreux amis(les). Les funérailles auront lieu le 10 h le mardi 13 février 1990 en la chapelle des Filles de Jésus, 1195, boul. St-Louis, à Trois-Rivières. L'inhumation se fera à Granby, après un Libéra qui aura lieu à 14 h 30 en l'église St-Séraphin, boul. Leclerc. Parents et amis sont priés d'y assister sans autre invitation. Direction funéraire Rousseau et Frères Ltée

BOURASSA (Sœur Marie-Anne)
À Trois-Rivières, le 10 février 1990, est décédée l'infirmière des Filles de Jésus, Sœur Marie-Anne Bourassa de la communauté des Sœurs auxiliaires, à l'âge de 76 ans. Sœur Marie-Anne avait fait profession le 8 septembre 1950. Après ses années de formation à Chappaqua (New York) et ensuite à Paris, elle revenait aux États-Unis œuvrer auprès des plus démunis de San Francisco. C'est ensuite à Granby, comme infirmière et travailleuse sociale, qu'elle déploya ses énergies et ses dons de créativité auprès de la population. Les dernières années de sa vie, elle vécut sa mission d'auxiliaire en service constant et fraternel auprès de sa sœur Marguerite. Elle laisse dans le deuil, outre sa famille religieuse, sa belle-sœur Muriel Bourassa, son neveu André et sa nièce Louise Bourassa, ainsi que de nombreux amis(les). Les funérailles auront lieu le 10 h le mardi 13 février 1990 en la chapelle des Filles de Jésus, 1195, boul. St-Louis, à Trois-Rivières. L'inhumation se fera à Granby, après un Libéra qui aura lieu à 14 h 30 en l'église St-Séraphin, boul. Leclerc. Parents et amis sont priés d'y assister sans autre invitation. Direction funéraire Rousseau et Frères Ltée

BOURASSA (Sœur Marie-Anne)
À Trois-Rivières, le 10 février 1990, est décédée l'infirmière des Filles de Jésus, Sœur Marie-Anne Bourassa de la communauté des Sœurs auxiliaires, à l'âge de 76 ans. Sœur Marie-Anne avait fait profession le 8 septembre 1950. Après ses années de formation à Chappaqua (New York) et ensuite à Paris, elle revenait aux États-Unis œuvrer auprès des plus démunis de San Francisco. C'est ensuite à Granby, comme infirmière et travailleuse sociale, qu'elle déploya ses énergies et ses dons de créativité auprès de la population. Les dernières années de sa vie, elle vécut sa mission d'auxiliaire en service constant et fraternel auprès de sa sœur Marguerite. Elle laisse dans le deuil, outre sa famille religieuse, sa belle-sœur Muriel Bourassa, son neveu André et sa nièce Louise Bourassa, ainsi que de nombreux amis(les). Les funérailles auront lieu le 10 h le mardi 13 février 1990 en la chapelle des Filles de Jésus, 1195, boul. St-Louis, à Trois-Rivières. L'inhumation se fera à Granby, après un Libéra qui aura lieu à 14 h 30 en l'église St-Séraphin, boul. Leclerc. Parents et amis sont priés d'y assister sans autre invitation. Direction funéraire Rousseau et Frères Ltée

BOURASSA (Sœur Marie-Anne)
À Trois-Rivières, le 10 février 1990, est décédée l'infirmière des Filles de Jésus, Sœur Marie-Anne Bourassa de la communauté des Sœurs auxiliaires, à l'âge de 76 ans. Sœur Marie-Anne avait fait profession le 8 septembre 1950. Après ses années de formation à Chappaqua (New York) et ensuite à Paris, elle revenait aux États-Unis œuvrer auprès des plus démunis de San Francisco. C'est ensuite à Granby, comme infirmière et travailleuse sociale, qu'elle déploya ses énergies et ses dons de créativité auprès de la population. Les dernières années de sa vie, elle vécut sa mission d'auxiliaire en service constant et fraternel auprès de sa sœur Marguerite. Elle laisse dans le deuil, outre sa famille religieuse, sa belle-sœur Muriel Bourassa, son neveu André et sa nièce Louise Bourassa, ainsi que de nombreux amis(les). Les funérailles auront lieu le 10 h le mardi 13 février 1990 en la chapelle des Filles de Jésus, 1195, boul. St-Louis, à Trois-Rivières. L'inhumation se fera à Granby, après un Libéra qui aura lieu à 14 h 30 en l'église St-Séraphin, boul. Leclerc. Parents et amis sont priés d'y assister sans autre invitation. Direction funéraire Rousseau et Frères Ltée

BOURASSA (Sœur Marie-Anne)
À Trois-Rivières, le 10 février 1990, est décédée l'infirmière des Filles de Jésus, Sœur Marie-Anne Bourassa de la communauté des Sœurs auxiliaires, à l'âge de 76 ans. Sœur Marie-Anne avait fait profession le 8 septembre 1950. Après ses années de formation à Chappaqua (New York) et ensuite à Paris, elle revenait aux États-Unis œuvrer auprès des plus démunis de San Francisco. C'est ensuite à Granby, comme infirmière et travailleuse sociale, qu'elle déploya ses énergies et ses dons de créativité auprès de la population. Les dernières années de sa vie, elle vécut sa mission d'auxiliaire en service constant et fraternel auprès de sa sœur Marguerite. Elle laisse dans le deuil, outre sa famille religieuse, sa belle-sœur Muriel Bourassa, son neveu André et sa nièce Louise Bourassa, ainsi que de nombreux amis(les). Les funérailles auront lieu le 10 h le mardi 13 février 1990 en la chapelle des Filles de Jésus, 1195, boul. St-Louis, à Trois-Rivières. L'inhumation se fera à Granby, après un Libéra qui aura lieu à 14 h 30 en l'église St-Séraphin, boul. Leclerc. Parents et amis sont priés d'y assister sans autre invitation. Direction funéraire Rousseau et Frères Ltée

BOURBONNIÈRE (Joseph Damien)
À Montréal, le 10 février 1990, à l'âge de 88 ans, est décédé Joseph Damien Bourbonnière. Il laisse dans le deuil sa sœur Agnès Quimet, ses belles-sœurs: Rolande Bourbonnière, Nellie Bourbonnière et Mme Germaine Robillard, ses nièces: Simonne Lavallée et Suzanne Charland, ses parents et amis. Les funérailles auront lieu mercredi le 14 courant. Le convoi funéraire partira des salons Alfred Dalloire Inc. 1111, rue Laurier ouest Outremont

BOURBONNIÈRE (Joseph Damien)
À Montréal, le 10 février 1990, à l'âge de 88 ans, est décédé Joseph Damien Bourbonnière. Il laisse dans le deuil sa sœur Agnès Quimet, ses belles-sœurs: Rolande Bourbonnière, Nellie Bourbonnière et Mme Germaine Robillard, ses nièces: Simonne Lavallée et Suzanne Charland, ses parents et amis. Les funérailles auront lieu mercredi le 14 courant. Le convoi funéraire partira des salons Alfred Dalloire Inc. 1111, rue Laurier ouest Outremont

BOURBONNIÈRE (Joseph Damien)
À Montréal, le 10 février 1990, à l'âge de 88 ans, est décédé Joseph Damien Bourbonnière. Il laisse dans le deuil sa sœur Agnès Quimet, ses belles-sœurs: Rolande Bourbonnière, Nellie Bourbonnière et Mme Germaine Robillard, ses nièces: Simonne Lavallée et Suzanne Charland, ses parents et amis. Les funérailles auront lieu mercredi le 14 courant. Le convoi funéraire partira des salons Alfred Dalloire Inc. 1111, rue Laurier ouest Outremont

BOURBONNIÈRE (Joseph Damien)
À Montréal, le 10 février 1990, à l'âge de 88 ans, est décédé Joseph Damien Bourbonnière. Il laisse dans le deuil sa sœur Agnès Quimet, ses belles-sœurs: Rolande Bourbonnière, Nellie Bourbonnière et Mme Germaine Robillard, ses nièces: Simonne Lavallée et Suzanne Charland, ses parents et amis. Les funérailles auront lieu mercredi le 14 courant. Le convoi funéraire partira des salons Alfred Dalloire Inc. 1111, rue Laurier ouest Outremont

BOURBONNIÈRE (Joseph Damien)
À Montréal, le 10 février 1990, à l'âge de 88 ans, est décédé Joseph Damien Bourbonnière. Il laisse dans le deuil sa sœur Agnès Quimet, ses belles-sœurs: Rolande Bourbonnière, Nellie Bourbonnière et Mme Germaine Robillard, ses nièces: Simonne Lavallée et Suzanne Charland, ses parents et amis. Les funérailles auront lieu mercredi le 14 courant. Le convoi funéraire partira des salons Alfred Dalloire Inc. 1111, rue Laurier ouest Outremont

BOURBONNIÈRE (Joseph Damien)
À Montréal, le 10 février 1990, à l'âge de 88 ans, est décédé Joseph Damien Bourbonnière. Il laisse dans le deuil sa sœur Agnès Quimet, ses belles-sœurs: Rolande Bourbonnière, Nellie Bourbonnière et Mme Germaine Robillard, ses nièces: Simonne Lavallée et Suzanne Charland, ses parents et amis. Les funérailles auront lieu mercredi le 14 courant. Le convoi funéraire partira des salons Alfred Dalloire Inc. 1111, rue Laurier ouest Outremont

BOURBONNIÈRE (Joseph Damien)
À Montréal, le 10 février 1990, à l'âge de 88 ans, est décédé Joseph Damien Bourbonnière. Il laisse dans le deuil sa sœur Agnès Quimet, ses belles-sœurs: Rolande Bourbonnière, Nellie Bourbonnière et Mme Germaine Robillard, ses nièces: Simonne Lavallée et Suzanne Charland, ses parents et amis. Les funérailles auront lieu mercredi le 14 courant. Le convoi funéraire partira des salons Alfred Dalloire Inc. 1111, rue Laurier ouest Outremont

BOURBONNIÈRE (Joseph Damien)
À Montréal, le 10 février 1990, à l'âge de 88 ans, est décédé Joseph Damien Bourbonnière. Il laisse dans le deuil sa sœur Agnès Quimet, ses belles-sœurs: Rolande Bourbonnière, Nellie Bourbonnière et Mme Germaine Robillard, ses nièces: Simonne Lavallée et Suzanne Charland, ses parents et amis. Les funérailles auront lieu mercredi le 14 courant. Le convoi funéraire partira des salons Alfred Dalloire Inc. 1111, rue Laurier ouest Outremont

BOURBONNIÈRE (Joseph Damien)
À Montréal, le 10 février 1990, à l'âge de 88 ans, est décédé Joseph Damien Bourbonnière. Il laisse dans le deuil sa sœur Agnès Quimet, ses belles-sœurs: Rolande Bourbonnière, Nellie Bourbonnière et Mme Germaine Robillard, ses nièces: Simonne Lavallée et Suzanne Charland, ses parents et amis. Les funérailles auront lieu mercredi le 14 courant. Le convoi funéraire partira des salons Alfred Dalloire Inc. 1111, rue Laurier ouest Outremont

BOURBONNIÈRE (Joseph Damien)
À Montréal, le 10 février 1990, à l'âge de 88 ans, est décédé Joseph Damien Bourbonnière. Il laisse dans le deuil sa sœur Agnès Quimet, ses belles-sœurs: Rolande Bourbonnière, Nellie Bourbonnière et Mme Germaine Robillard, ses nièces: Simonne Lavallée et Suzanne Charland, ses parents et amis. Les funérailles auront lieu mercredi le 14 courant. Le convoi funéraire partira des salons Alfred Dalloire Inc. 1111, rue Laurier ouest Outremont

BOURBONNIÈRE (Joseph Damien)
À Montréal, le 10 février 1990, à l'âge de 88 ans, est décédé Joseph Damien Bourbonnière. Il laisse dans le deuil sa sœur Agnès Quimet, ses belles-sœurs: Rolande Bourbonnière, Nellie Bourbonnière et Mme Germaine Robillard, ses nièces: Simonne Lavallée et Suzanne Charland, ses parents et amis. Les funérailles auront lieu mercredi le 14 courant. Le convoi funéraire partira des salons Alfred Dalloire Inc. 1111, rue Laurier ouest Outremont

BOURBONNIÈRE (Joseph Damien)
À Montréal, le 10 février 1990, à l'âge de 88 ans, est décédé Joseph Damien Bourbonnière. Il laisse dans le deuil sa sœur Agnès Quimet, ses belles-sœurs: Rolande Bourbonnière, Nellie Bourbonnière et Mme Germaine Robillard, ses nièces: Simonne Lavallée et Suzanne Charland, ses parents et amis. Les funérailles auront lieu mercredi le 14 courant. Le convoi funéraire partira des salons Alfred Dalloire Inc. 1111, rue Laurier ouest Outremont

BOURBONNIÈRE (Joseph Damien)
À Montréal, le 10 février 1990, à l'âge de 88 ans, est décédé Joseph Damien Bourbonnière. Il laisse dans le deuil sa sœur Agnès Quimet, ses belles-sœurs: Rolande Bourbonnière, Nellie Bourbonnière et Mme Germaine Robillard, ses nièces: Simonne Lavallée et Suzanne Charland, ses parents et amis. Les funérailles auront lieu mercredi le 14 courant. Le convoi funéraire partira des salons Alfred Dalloire Inc. 1111, rue Laurier ouest Outremont

BOURBONNIÈRE (Joseph Damien)
À Montréal, le 10 février 1990, à l'âge de 88 ans, est décédé Joseph Damien Bourbonnière. Il laisse dans le deuil sa sœur Agnès Quimet, ses belles-sœurs: Rolande Bourbonnière, Nellie Bourbonnière et Mme Germaine Robillard, ses nièces: Simonne Lavallée et Suzanne Charland, ses parents et amis. Les funérailles auront lieu mercredi le 14 courant. Le convoi funéraire partira des salons Alfred Dalloire Inc. 1111, rue Laurier ouest Outremont

DUCHARME (Emilia)
À Montréal, le 10 février 1990, à l'âge de 89 ans, est décédée Mme Emilia Poulin, épouse de feu Henri Ducharme. Elle laisse dans le deuil ses enfants: Gérard (feu Reine Basile), Claire (Wilbert Larocque), Denise (feu Henri Côté), Huguette (Georges Magnan), Rolande (Jean-Paul Robert), Margot (feu Jean-Claude Dumoulin), Yvette (Edmond Pélipin), Rita (Camille Lauzon), Roger, Louis-Georges (Rolande Turgeon) et André, ainsi que 38 petits-enfants et 29 arrière-petits-enfants et son neveu Jacques Poulin. Exposée à la résidence funéraire Magnus Polier Inc. 10256, St-Laurent

DUCHARME (Emilia)
À Montréal, le 10 février 1990, à l'âge de 89 ans, est décédée Mme Emilia Poulin, épouse de feu Henri Ducharme. Elle laisse dans le deuil ses enfants: Gérard (feu Reine Basile), Claire (Wilbert Larocque), Denise (feu Henri Côté), Huguette (Georges Magnan), Rolande (Jean-Paul Robert), Margot (feu Jean-Claude Dumoulin), Yvette (Edmond Pélipin), Rita (Camille Lauzon), Roger, Louis-Georges (Rolande Turgeon) et André, ainsi que 38 petits-enfants et 29 arrière-petits-enfants et son neveu Jacques Poulin. Exposée à la résidence funéraire Magnus Polier Inc. 10256, St-Laurent

DUCHARME (Emilia)
À Montréal, le 10 février 1990, à l'âge de 89 ans, est décédée Mme Emilia Poulin, épouse de feu Henri Ducharme. Elle laisse dans le deuil ses enfants: Gérard (feu Reine Basile), Claire (Wilbert Larocque), Denise (feu Henri Côté), Huguette (Georges Magnan), Rolande (Jean-Paul Robert), Margot (feu Jean-Claude Dumoulin), Yvette (Edmond Pélipin), Rita (Camille Lauzon), Roger, Louis-Georges (Rolande Turgeon) et André, ainsi que 38 petits-enfants et 29 arrière-petits-enfants et son neveu Jacques Poulin. Exposée à la résidence funéraire Magnus Polier Inc. 10256, St-Laurent

DUCHARME (Emilia)
À Montréal, le 10 février 1990, à l'âge de 89 ans, est décédée Mme Emilia Poulin, épouse de feu Henri Ducharme. Elle laisse dans le deuil ses enfants:

Une « erreur humaine » serait à l'origine de la présence de benzène dans le Perrier

Agence France-Presse
PARIS

Le benzène trouvé dans des bouteilles de Perrier aux États-Unis ne vient pas de la source mais très certainement d'une « erreur humaine » effectuée sur la chaîne d'embouteillage, a indiqué hier à l'AFP le directeur général de Perrier Frederik Zimmer.

M. Zimmer a précisé que l'endroit par où le produit s'était infiltré avait été réparé ce week-end.

Perrier a dû retirer plusieurs millions de bouteilles des super-

marchés et bars américains à la suite de la découverte de ce produit dans certaines d'entre elles par l'administration fédérale des produits pharmaceutiques et alimentaires (FDA).

« La présence de benzène dans l'usine est interdite », a ajouté M. Zimmer qui a émis l'hypothèse qu'un employé s'en soit malgré tout servi pour « dégraisser quelque chose sur la chaîne d'embouteillage ».

Le problème ne concerne que les bouteilles à destination de l'Amérique du Nord, celles-ci étant remplies sur une chaîne particulière de l'usine de Vergèze

(Gard-sud de la France), où se trouve la source, en raison de leur conditionnement différent, a assuré M. Zimmer.

Au total, Perrier a retiré du marché américain quelque trois millions de caisses de Perrier et les bouteilles d'eau pétillante ne devraient pas y regagner les rayons des boutiques, avant « quelques semaines », selon le responsable. Il est encore difficile de chiffrer le manque à gagner, certaines caisses étant en stock et d'autres déjà chez les distributeurs.

Rappelant que la source Perrier fait l'objet de « contrôles de quali-

té réguliers par les pouvoirs publics n'ayant pas jusqu'à ce jour révélé d'anomalies », le groupe précise également dans un communiqué que dès qu'il a eu connaissance de ces faits il a demandé à l'Institut d'hydrologie de l'université de Clermont Ferrand (centre de la France), laboratoire agréé par le ministère français de la Santé, d'effectuer de nouveaux tests.

Ces analyses, effectuées le 9 février, « confirment que la source ne contient aucune trace décelable de benzène », ajoute le texte.

La FDA, l'organisme surveillant nourriture et médicaments aux États-Unis, avait informé Perrier que le taux de benzène dépassait les normes légales américaines, soit 5 milliardièmes. Même s'il n'y avait aucun risque pour la santé des consommateurs, comme l'a reconnu un porte-parole de la FDA, Perrier a retiré ses bouteilles de la vente, a souligné M. Zimmer.

En fait, a-t-il expliqué, les normes en vigueur aux États-Unis sont beaucoup plus strictes qu'en Europe. En France, par exemple, le taux à ne pas dépasser est le double et le groupe n'aurait eu aucun problème puisque les taux relevés aux États-Unis sont toujours restés « en-dessous de dix », a-t-il affirmé.

« Il y a dix milliardièmes de benzène dans les oranges, un à trente dans le jus de pomme et un fumeur en ingurgite quelque 2000 par jour », a-t-il indiqué.

Voyager-1 prend une « photo de famille »

d'après UPI et AFP

PASADENA

La sonde Voyager-1 fera dans la nuit de mardi à mercredi une sorte de « portrait de famille » de la plupart des planètes du système solaire, qui pourront ainsi figurer sur la même photo, séparées par l'espace intersidéral, a annoncé, hier, un porte-parole du projet au Laboratoire de propulsion de la NASA à Pasadena, en Californie.

La photo complète sera trop grande pour être publiée, mais la NASA compte réunir les futurs 64 clichés en une mosaïque de 40 m de long. Neptune, Uranus, Saturne, Jupiter, Mars, la Terre et Vénus apparaîtront comme des points sur un fond d'espace sombre où sera visible la constellation Éricanus. Mercure sera cachée par le rayonnement du soleil et Pluton sera trop lointain pour figurer sur cette photo.

« Ce ne sera pas seulement la première fois, mais sans doute la seule fois avant des décennies que nous pourrions prendre cette vue des planètes à partir de l'extérieur du système solaire », a déclaré M. Edward Stone.

Voyager-1, qui se trouve actuellement à près de 7 milliards de km de la Terre, se servira de ses deux appareils photographiques pour fixer ensemble les planètes et le soleil entre mardi, 20h 12 HNE,

et mercredi, 0h 20 HNE. Les clichés seront conservés sur ruban, transmis fin mars et devraient être assemblés fin avril.

La sonde Voyager-1 a été lancée en même temps que sa jumelle Voyager-2 en 1977, le 5 septembre plus précisément. Après avoir exploré plusieurs planètes, elles transmettent toutes deux des données sur les particules électriques et les champs magnétiques dans l'espace.

Voyager-1 commencera par prendre trois clichés de Neptune, la planète bleue à proximité de laquelle est passée la sonde Voyager-2 en août dernier. Puis sa camera à grand angle prendra une série de photos se chevauchant couvrant l'espace situé entre Neptune et Uranus.

D'autre part, la sonde Galileo, qui doit arriver près de Jupiter en 1995, a photographié hier Vénus enveloppée de nuages après que les ingénieurs de la NASA à Pasadena eurent réussi à résoudre le problème qui avait bloqué totalement le fonctionnement de la caméra robot. Il y avait eu une erreur dans la programmation.

La panne réparée, les ingénieurs du programme Galileo ont décidé de rebraquer la caméra pour prendre 38 photos de Vénus tel que prévu initialement. La caméra a cette fois fonctionné parfaitement.

Le retrait de l'eau Perrier attriste les yuppies mais pas les cowboys

Agence France-Presse
WASHINGTON

La disparition de l'eau Perrier du marché américain a fait l'effet d'une bombe aux États-Unis, tout au moins chez ceux pour qui elle était devenue un symbole de statut social, notamment les yuppies, la jeune génération des hommes d'affaires bon chic bon genre.

Au fil des ans, le Perrier était devenu pour nombre d'Américains un symbole de la réussite. Il trônait en bonne place dans les frigidaires des Golden Boys de Wall Street, pour qui il était un symbole de statut au même titre que la Porsche ou la BMW au volant desquelles ils affrontent les embouteillages de la région new-yorkaise.

Surtout sur la côte est et en Californie, le Perrier, qu'il soit con-

sommé pur ou arrose un whisky d'Écosse ou du Kentucky, était devenu pour les jeunes cadres un élément essentiel de l'heure des cocktails. Il va leur falloir vivre sur leurs réserves.

La décision de retrait ne semble pas en effet avoir été suivie de beaucoup de retours de bouteilles de la part de consommateurs affolés par la découverte de la FDA. Celle-ci a d'ailleurs été accueillie avec ironie par certains, notant par exemple que certaines études ont considéré que le lait maternel pouvait être cancérigène. La FDA a d'ailleurs noté que les taux de benzène enregistrés dans le Perrier sont tellement faibles que la consommation d'une bouteille par jour, une vie durant, augmenterait les risques de cancer d'un millionième.

Si les yuppies se préparent à la Grande Sécheresse du Perrier, celle-ci n'affectera cependant qu'une minorité des Américains. Les cowboys du Texas ou du

Wyoming, les ouvriers de Détroit ou de Philadelphie, les pétroliers de Californie ou de Louisiane conservent une indifférence instinctive à l'égard de l'eau minérale, qu'elle soit d'origine française, américaine ou italienne. Ils préfèrent la bière.

M. Davis n'a pas précisé quelles seraient les pertes ou le manque à gagner subis par Perrier aux États-Unis et au Canada du fait du retrait. Les ventes sur ce marché sont cependant de l'ordre de 160 millions \$ par an.

Les communautés

Les chercheurs de la francophonie et le phénomène migratoire



LILY TASSO

Si les populations immigrantes souffrent habituellement de mythes et de préjugés tenaces à leur endroit, elles jouissent par contre aujourd'hui d'études rigoureuses que leur consacrent des chercheurs dans bien des disciplines scientifiques. Et qui peuvent combattre ces images simplifiées. On se souviendra peut-être que plusieurs démographes et statisticiens, sociologues et économistes, anthropologues et géographes, politiciens, historiens et linguistes s'étaient réunis à Montréal, en août 1987, en marge du Sommet de la francophonie de Québec. Pour se pencher sur le phénomène migratoire des cinq aires géographiques et culturelles de la francophonie: Europe francophone, Afrique subsaharienne, Afrique du Nord et Moyen-Orient, Caraïbes et Canada-Québec.

Leurs communications et conférences viennent de paraître dans un imposant volume intitulé *Actes du Séminaire scientifique sur les tendances migratoires actuelles et l'insertion des migrants dans les pays de la francophonie*. Organisé par le ministère des Communautés culturelles et de l'Immigration dont la titulaire était alors Louise Robic, ce séminaire avait fait appel à des spécialistes de 14 pays dont une vingtaine de chez nous, de l'Université de Montréal, de l'Université Laval, de l'UQAM, de l'Institut québécois de recherche sur la culture, de l'Institut national de la recherche scientifique, de la Direction de la planification et de l'évaluation du ministère et d'autres organismes.

Comme le souligne dans son exposé le démographe Victor Piché, président de la plénière, la coopération entre chercheurs se justifie non pas « en divisant la question migratoire sur une base essentiellement linguistique », mais à cause de « la spécificité du processus de recherche lui-même ». C'est-à-dire de la nécessité de coordonner la recherche dans les pays de la francophonie, de développer les échanges sur les expériences migratoires de ces pays et de clarifier des concepts tels que l'insertion, l'adaptation, l'intégration, etc.

« C'est uniquement par une recherche rigoureuse et systématique que l'on peut vraiment évaluer le bien-fondé de

nos choix politiques », insiste l'universitaire qui a rappelé auparavant les réalités actuelles. Pour en citer les plus importantes: la mondialisation accélérée de l'économie qui dépasse les barrières linguistiques, les flux Sud-Nord qui amènent la diversification raciale, culturelle et religieuse des pays d'accueil, le déclin démographique que connaissent ces derniers, les restrictions qu'ils imposent et leurs conséquences.

Il serait intéressant de savoir quelles suites concrètes ont été données à ce projet de coopération que réclamait le prof Piché, avec urgence aussi devant la domination des institutions anglo-saxonnes dans ce domaine.

À signaler dans ce volume, l'étude de Réjean Lachapelle sur *L'immigration et le caractère ethnolinguistique du Canada et du Québec*, et celle de Daniel Latouche: *Immigration, politique et société: le cas du Québec*. Calvin Veltman et Claude Panneton traitent de *L'intégration linguistique des immigrants allophones de la région métropolitaine de Montréal*, Louis-Jacques Dorais de *L'insertion des réfugiés d'Asie du Sud-Est au Canada* et Micheline Labelle avec Marianne Kempeneers de *Multiplis visages: les femmes immigrées au Québec*. Enfin, la recherche de Raja Hammoud porte sur *L'apprentissage du français par les immigrants québécois d'origine arabe et la communication interculturelle*.

Ces travaux tout comme le rapport sur les bilans et perspectives au Québec dressé par Micheline Labelle et Renée Lescoq constituent de précieux points de repère dans l'histoire contemporaine de l'évolution de notre société.

Sur les 17 communications se rapportant aux quatre autres régions francophones du globe, nous relevons celle préparée par un Montréalais, Jean-Claude Icart, sur l'émigration haïtienne et en particulier les « boat people » haïtiens de la Floride. Elle a pour titre: *Négriers d'eux-mêmes*. Précisons aussi que pour ces quatre régions, les rapports après les journées de débats ont été préparés par Danielle Juteau-Lee et Gilles Deschamps, Mumpasi Lututala et Francine Bernèche, la regrettée Norma Salem décédée récemment et Denise Helly, Serge Larose et Raymond Baril. Et celui de la plénière par Victor Piché et Victor Lapierre.

Actes du Séminaire scientifique sur les tendances migratoires actuelles et l'insertion des migrants dans les pays de la francophonie, 409 pages, Les Publications du Québec, Québec 1989.

COLLECTIONNEURS

NOUS ACHETONS MONTRES-BRACELETS DES ANNÉES 1900 À 1960

- PATEK PHILIPPE
- ROLEX
- CARTIER
- VACHERON & CONSTANTIN
- AUDEMARS PIGUET
- MOVADO
- JAEGER LE COULTRE
- CHRONOGAPHE
- CYCLES LUNAIRES
- RECTANGULAIRES
- MOUVEMENTS COMPLIQUÉS
- EN OR ET ACIER



ROLEX
CHRONOGAPHE
ACIER 1 500 \$
OR 7 000 \$

NOUS PAYONS COMPTANT AU PRIX INTERNATIONAL
Veuillez demander M. Ugarte du 6 au 15 février à l'hôtel Maritime, 1155, rue Guy, Montréal, Québec
Tél.: (514) 932-1411



PATEK PHILIPPE
CHRONOGAPHE
ACIER 5 000 \$
OR 10 000 \$

Après ces dates, demander M. Cabrera, notre agent permanent à Montréal, au (514) 481-7626.

À propos de votre déclaration de revenus de 1989...

Le Guide est facile à suivre. Mais si vous avez des questions, communiquez avec des gens attentionnés.



Louise Côté,
Revenu Canada, Impôt



celui sur les Dépenses d'emploi ou celui sur les Frais de garde d'enfants.

Pour remplir votre déclaration de revenus, rassemblez d'abord les divers feuillets de renseignements (T4, T5, etc.) que votre employeur et les institutions financières avec lesquelles vous faites affaire doivent vous envoyer, d'ici la fin février. Rassemblez également tous les reçus qui appuient vos déductions d'impôt. Vous avez déménagé? N'oubliez pas de nous donner votre nouvelle adresse.

Faites-en la demande en nous téléphonant au numéro indiqué dans le Guide général ou en vous présentant à votre bureau de district. La liste des guides particuliers se trouve, bien sûr, dans le Guide général.

Assurez-vous bien que votre déclaration de revenus est complète. C'est la condition essentielle pour qu'elle soit traitée rapidement et, si vous avez droit à un remboursement, il vous parviendra d'autant plus vite.

Cette année, votre Guide d'impôt général est accompagné d'une table élargie allant jusqu'à un revenu imposable de 55 605 \$. Ainsi, la plupart des Canadiens n'auront pas à faire de calculs détaillés. Le formulaire de cette année vous facilite également le calcul de l'intérêt des Obligations d'épargne du Canada.

Il se peut que vous ne trouviez pas toutes les réponses à vos questions dans le Guide d'impôt général. Vous voudrez peut-être alors obtenir un des guides qui traitent d'un sujet particulier, comme

Si vous avez encore des questions, soyez assuré que nous sommes là pour vous aider. Il suffit de téléphoner à votre bureau de district ou de vous y présenter. Nos agents vous y attendent.

Des gens attentionnés pour répondre à vos questions.



Revenu Canada
Impôt



Revenu Canada
Taxation

