



OUTAOUAIS

Des festivals et de la culture

C'est une région où les festivals sont légion et célèbres. Qui, en effet, n'a pas entendu parler du Bal de neige, du Festival international de la bicyclette de Hull, du Festival d'Aylmer, du Festival du chevreuil de Duhamel ou du Festival des montgolfières de Gatineau? Ce dernier qui se tiendra pendant le week-end de la fête du Travail est d'ailleurs sous la présidence d'honneur de l'un des plus grands aérostats du monde, Don Cameron, qui promet une démonstration à couper le souffle. Et, selon M. Jean Thiffault, le président de l'association touristique régionale, l'activité culturelle prend aussi sa place notamment au Musée canadien des civilisations à Hull.

Les voies d'accès

L'Outaouais ouvre ses portes à 960 kilomètres à l'ouest de Québec. La région est accessible par l'autoroute 40 puis par la 640 jusqu'aux Laurentides d'où on emprunte la 148 qui mène directement dans l'Outaouais (entrée Montebello). Comme deuxième option, l'autoroute 20 jusqu'à Montréal d'où on bifurque sur la 40 puis la 417 en Ontario jusqu'à Ottawa. On entre en territoire outaouais par un des ponts qui mènent à Hull. Ce dernier trajet représente 1042 kilomètres.

Informations touristiques

La région compte trois kiosques permanents: Hull, rue Laurier; Maniwaki, route 105; et Montebello, route 148. Deux kiosques saisonniers donnent de l'information. L'un à Ste-Famille-d'Aumont, route 107, et l'autre à l'Île-des-Allumettes conté de Pontiac.

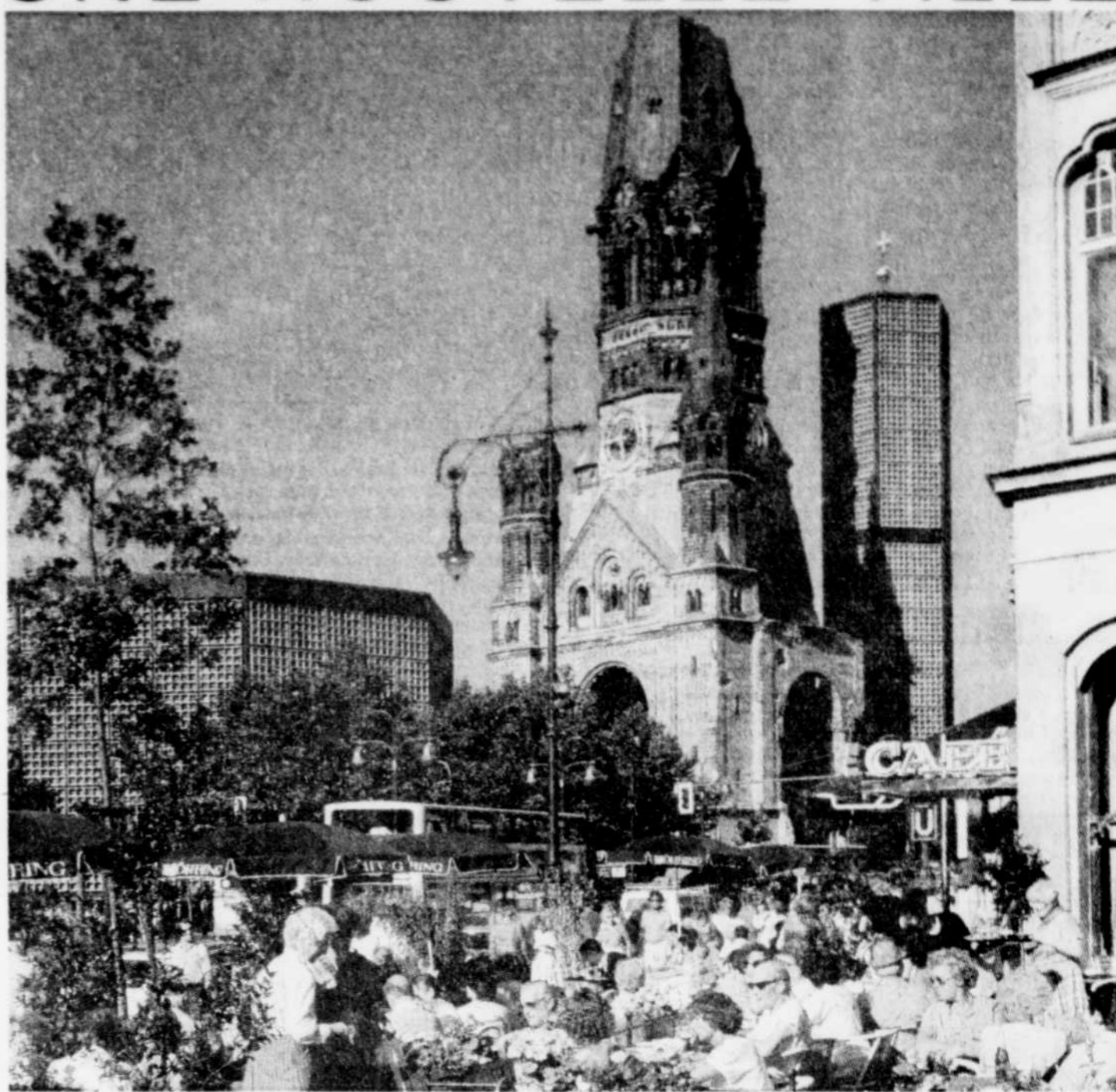


Le Festival des montgolfières de Gatineau se tiendra pendant le week-end de la fête du Travail.

À lire en page 2

**LES TOURISTES DÉCOUVRENT
UNE NOUVELLE VILLE**

**B
E
R
L
I
N**



Dans la ville de Berlin, les contrastes les plus frappants se côtoient: l'Église du Souvenir de l'Empereur Guillaume et l'Europa-Center.

Il y a tout juste six mois, la décision d'aller à une pièce de théâtre du côté de Berlin-Est s'avérait une expérience étonnante: les billets devaient être réservés à l'avance auprès des agences gouvernementales et traverser la ligne de démarcation entre les deux pays, à Checkpoint Charlie et Friedrichstrasse, exigeait de longues heures d'attente pour les visiteurs. Enfin, il fallait nécessairement procéder à l'échange des devises, de marks ouest-allemands à marks est-allemands.

par THOMAS SEIBERT
New York Times News Services

Aujourd'hui, tous les postes de frontière ont été éliminés, le mark ouest-allemand est devenu la monnaie commune et les billets de théâtre sont disponibles tant dans Berlin-Est que dans Berlin-Ouest.

Avec la réunification, la levée des restrictions touristiques est non seulement plus agréable pour les vacanciers mais encore génère-t-elle un biculturalisme qui n'a pas été vu depuis l'érection du mur en 1961.

Après la Deuxième Guerre mondiale, chacune des parties de la ville a développé et encouragé sa propre culture. Berlin-Ouest, de loin la plus importante ville avec 1 960 000 habitants, devint la capitale artistique de l'Allemagne de l'Ouest alors que Berlin-Est, la capitale privilégiée de l'Allemagne de l'Est, regorgeait des plus beaux musées de la période de l'avant-guerre. Avec l'abolition du mur,

Berlin-Est et Berlin-Ouest peuvent maintenant allier leurs forces.

Un Berlin complètement unifié réunit environ 30 musées d'importance qui vont du musée Pergamon à l'est à l'autel Pergamon à l'ouest, construit il y a presque 2000 ans en hommage à Zeus.

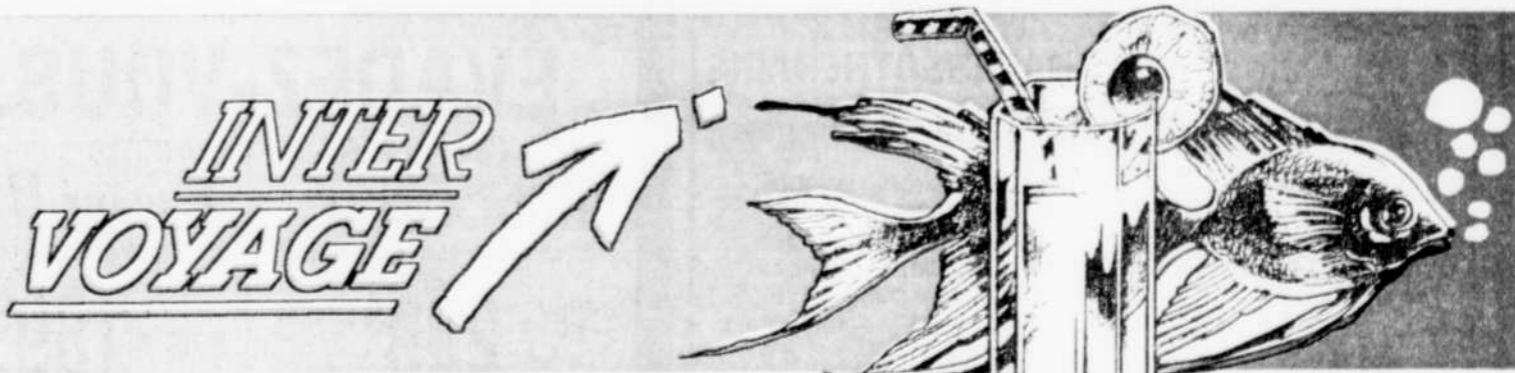
Le Berlin réunifié n'est pas petit: il fait 341 milles carrés de territoire. Il englobe maintenant un aéroport - culturel allant de l'Orchestre symphonique de Berlin à l'ouest à l'Ensemble berlinois à l'est, un groupe théâtral fondé par Bertolt Brecht.

Un peu de logistique

Aller d'un côté à l'autre de Berlin ne représente maintenant plus un problème. Depuis le 1er juillet, alors que l'Allemagne de l'Est et

Suite page 3, Berlin...

Prenez rendez-vous!
80 professionnels
à votre service.



SPÉCIAUX DE SEPTEMBRE

LA FLORIDE

Départ de Québec le samedi vers Fort Lauderdale (1er au 29 septembre)

FORT LAUDERDALE

Guest Quarters - 1 suite
Howard Johnson Hollywood Beach
Sheraton Yankee Trader

1 SEM.	2 SEM.
589 ⁺ (+ 90 ⁺)	869 ⁺ (+ 140 ⁺)
479 ⁺ (+ 63 ⁺)	659 ⁺ (+ 82 ⁺)
489 ⁺ (+ 55 ⁺)	709 ⁺ (+ 69 ⁺)

POMPANO

Howard Johnson Pompano Beach

489 ⁺ (+ 68 ⁺)	689 ⁺ (+ 83 ⁺)
---------------------------------------	---------------------------------------

PALM BEACH

Howard Johnson Ocean Front
Sheraton Ocean Inn
Holiday Inn Camino Real
Holiday Inn Highland Beach

539 ⁺ (+ 61 ⁺)	769 ⁺ (+ 82 ⁺)
529 ⁺ (+ 68 ⁺)	749 ⁺ (+ 78 ⁺)
549 ⁺ (+ 60 ⁺)	789 ⁺ (+ 79 ⁺)
499 ⁺ (+ 56 ⁺)	709 ⁺ (+ 71 ⁺)

MIAMI

Holiday Inn Newport Pier

549 ⁺ (+ 62 ⁺)	789 ⁺ (+ 83 ⁺)
---------------------------------------	---------------------------------------

TARIFS SOLEIL - VOL SEULEMENT - QUÉBEC FORT LAUDERDALE 239^{\$}

Du 1er au 27 septembre

CONDITIONS: Les réservations doivent être faites 7 jours avant le départ. Les places sont limitées. La totalité du paiement au moment de la réservation. Pas d'annulation, pas de changement ni de remboursement. Séjour maximal: 21 jours.

Détenteur d'un permis du Québec

SAINTE-FOY
PLACE BELLE COUR 653-1024
PLACE LAURIER 651-9610
1011, RTE DE L'ÉGLISE 653-7264

QUÉBEC
LES GALERIES DE LA CAPITALE 627-5955
EDIFICE LA LAURENTIENNE 524-1414
CHARLESBOURG
5225, 3e AVENUE 628-2020

BEAUPORT
LES GALERIES DE LA CANARDIÈRE 667-7051
LÉVIS
LES GALERIES CHAGNON 833-1942

DONNACONA
325, RUE DE L'ÉGLISE 285-1220
MONTMAGNY
123, ST-JEAN-BAPTISTE EST 248-8484

BEAUCE
CARREFOUR ST-GEORGES 228-7070
AÉROPORT ST-FRÉDÉRIC 426-3118
RIMOUSKI
128, RUE MARIE-ANTOINETTE 722-4522

ÎLES-DE-LA-MADELEINE
PLACE DES ÎLES 868-4294
MONTREAL
1253, MCGILL COLLEGE 698-9888

N.B. Tous les tarifs sont par personne, base occupation double. Ils sont en vigueur au moment de mettre sous presse. Les montants indiqués entre parenthèses représentent les taxes et frais de service.

Vacances Canadien
UN UNIVERS DE VOYAGES

Le Québec en vacances

De festival en festival, à la découverte de l'Outaouais

Une activité culturelle importante, des festivals en grand nombre. Voilà, aux dires de M. Jean Thiffault, le président de l'association touristique, ce qui caractérise l'Outaouais.

par CLAUDE VAILLANCOURT
LE SOLEIL

« L'activité culturelle est l'un des éléments importants de la région », relate en effet M. Thiffault. « Vous pouvez y visiter plus d'une dizaine de musées dont le plus prestigieux est le fameux Musée canadien des civilisations à Hull. Et en plus des musées, les gens peuvent retrouver de nombreux lieux historiques aménagés. Les théâtres et les galeries d'art font aussi partie de ce tour culturel. »

Mais la région de l'Outaouais s'est aussi fait connaître par le nombre et la qualité de ses festivals. « Sans vouloir être prétentieux, confie le président de l'association touristique, nous pouvons facilement appeler la région de l'Outaouais « La capitale des

festivals ». Tous sont aussi impressionnants les uns que les autres. Que l'on parle du Bal de neige, du Festival international de la bicyclette de Hull, du Festivoile d'Aylmer, du Festival des montgolfières de Gatineau, du Festival du chevreuil de Duhamel et de plusieurs autres, ils sauront tous épater à leur façon les touristes participants.

Donnons, à titre d'exemple, un aperçu du prochain festival majeur, celui des montgolfières, à Gatineau, du 31 août au 3 septembre. Soixante-quinze pilotes de montgolfières de France, de Suisse, d'Espagne, d'Angleterre, des États-Unis et du Canada y participent. Les 120 000 visiteurs attendus pourront voir non seulement 75 ballons s'élever au-dessus de la région de la capitale



Une expédition de rafting sur la rivière Outaouais

nationale, mais aussi des montgolfières en forme d'éléphant, de dinosaure, de maison et de marteau.

Le festival est sous la présidence d'honneur de Don Cameron, propriétaire de la plus importante entreprise de fabrication de montgolfières au monde qui survolera lui-même la région à bord de l'une de ses plus récentes réalisations, une unimontgolfière. Le pilote assis sur une chaise est muni d'un brûleur placé dans son dos et d'une enveloppe.

C'est à lui et à une équipe de ses amis que l'on doit la première montgolfière à être propulsée à l'air chaud en Angleterre, la « Bristol Belle ». En 1972, Don Cameron a traversé le désert du Sahara en ballon en plus d'être le premier aérostat à franchir les Alpes suisses en montgolfière.

L'entreprise de Don Cameron confectionne en moyenne un ballon par jour dans ses usines de Bristol et de Harrogate au Royaume-Uni, de Moscou et du Michi-

gan. C'est dans l'un de ces ateliers qu'ont été réalisées les plus célèbres ballons de formes spéciales. On pense ici aux ballons du milliardaire Malcom Forbes (une moto Harley Davidson, un voilier, un château) ou aux ballons de Disney (Donald Duck et Mickey Mouse).

Mais revenons à la région de l'Outaouais dans son ensemble. « Il est évident que, quelle que soit la personne, nous choisissons notre prochaine destination de voyage en fonction de divers facteurs », analyse M. Thiffault. « Un de ceux-ci est certainement les activités de loisirs et de détente. Notre région offre 23 terrains de golf, 20 000 lacs et 10 rivières pour y pratiquer voile, pêche, baignade, plongée sous-marine, rafting, croisière, canot, etc. N'oublions pas le camping, la bicyclette, la randonnée pédestre et une multi-



tude d'activités toutes à portée de main. »

Le président de l'association touristique n'a enfin que des bons mots pour l'hébergement et la restauration dans sa région.

Cela amène M. Thiffault à conclure que tout le monde trouve sa place dans l'Outaouais. « La majorité des festivals ont une programmation qui tient compte des besoins des adultes et des enfants. Ces derniers seront aussi émerveillés au Musée des enfants situé dans le Musée canadien des civilisations. Les amateurs de plein-air, et surtout les adeptes du vélo de montagne, ont 165 kilomètres de pistes à leur disposition dans le Parc de la Gatineau. »

À son avis, un séjour dans la région doit commencer par la découverte, pendant deux ou trois jours, de la « nature en ville », c'est-à-dire un séjour en milieu urbain qui pourrait coïncider avec un festival.

« Prenons ensuite la route 148, le long de la rivière des Outaouais, pour faire un saut à Plaisance, visiter une fromagerie, une remarquable chute et faire un pique-nique à la Reserve faunique de Plaisance. Poursuivons la route jusqu'à Montebello pour prendre le temps d'apprécier le Château Montebello ou se trouve le lieu historique le Manoir Louis-Joseph-Papineau. Ensuite, cap au nord par la route 323 ou de charmantes auberges attendent le voyageur près du lac Simon ou du lac des Plages. Après une bonne baignade au centre touristique, on retourne par la route 315 pour un bout d'après-midi au Centre éducatif forestier La Blanche et on revient vers la ville en longeant le littoral des Outaouais.

Rectificatif...

... à ce qui a été publié la semaine dernière dans notre reportage sur la région de l'Estrie: le musée de l'automobile de Granby a fermé ses portes il y a environ cinq ans. L'édifice qui accueillait alors les visiteurs abrite présentement une salle de réception.

CHARLEVOIX... les vraies vacances !

<p>La Goélette MARIE-CLARISSE le Tadoussac II Excursions "SAFARI VISUEL AUX BALEINES" sur le Saint-Laurent ou "DECOUVERTE DU FJORD DU SAGUENAY"</p>	<p>DURÉE 3 HEURES, commentées par le naturaliste</p> <p>30\$ /adulte et 15\$ /enfant (moins de 12 ans accompagné d'un adulte)</p>	<p>INFORMATIONS-RÉSERVATIONS</p> <p>Hôtel Tadoussac: tél.: (418) 235-4421</p> <p>Sans frais: 1-800-463-5250</p>
	<p>Tarifs spéciaux pour groupes.</p>	

OBSERVATION DE Baleines / Saguenay
CAVALIER DES MERS / CAVALIER ROYAL

BALEINE
Départ: Baie Ste-Catherine
Jun à la mi-octobre 10h, 13h 15, 16h30 + 14h30
du 15 juillet au 3 septembre
Durée: 3 heures
Adultes: 30\$ Enfants: 15\$
Aussi départs de Tadoussac

SAGUENAY
DÉPART TOUS LES JOURS
15 juillet au 3 septembre

GRANDE CROISIÈRE
Départ: 9h 30
Baie Ste-Catherine Tadoussac
Retour: 14h 15
Adultes: 40\$ Enfants: 25\$
(Repas inclus)

CROISIÈRE DÉCOUVERTE
Départ: 11h Anse St-Jean
Retour: 12h30
Adulte: 18\$ Enfants: 10\$

Croisières Navimex inc.
CONTACTEZ-NOUS!
418/692-4643

Manoir Charlevoix
La Malbaie - (418) 665-4413

FORFAIT BALEINES
comprend:
2 NUITS: 2 soupers, 2 déjeuners, service et la croisière aux baleines* (* Transport de l'hôtel au bateau non compris)

à partir de **169\$** par pers. en occ. double

STAN BUY
Permis du Québec

Heures d'ouverture
lundi au vendredi,
de 9h à 17h

LA POLOGNE
de Jean-Paul II et de Lech Walesa
15 jours - 13 nuits départ: 7 octobre

1689\$* tx inclus
visa inclus

Pour connaître les conditions se rattachant à ces offres, consultez nos agents:

QUÉBEC: 648-8888 SHERBROOKE: 566-5595 TROIS-RIVIÈRES: 378-2629 SANS FRAIS: 1-800-463-4684

LES THERMES MARINS DU MANOIR

FORFAITS THALASSOTHÉRAPIE
Déjouez le stress et la fatigue
FAITES LE PLEIN D'ÉNERGIE

- un concept vacances-santé unique en son genre.
- un programme quotidien personnalisé à partir des 15 soins de base disponibles.

2 JOURS/2 NUITS
Incluant: chambre, 3 repas par jour et 2 jours de traitements
557\$* occupation simple **472\$*** par pers. occ. double

6 JOURS/6 NUITS
Incluant: chambre, 3 repas par jour et 6 jours de traitements
1386\$* occ. simple **1191\$*** par pers. occ. double

* jusqu'au 15 octobre 1990
NOMBREUX AUTRES FORFAITS DISPONIBLES

AQUA RIVE
Membre du Réseau AQUA SANTE

Manoir Richelieu

Pour réservation: **1-800-463-2613**

FAMILLE DUFOUR

ÉVADEZ-VOUS...

<p>HOTEL TADOUSSAC FORFAIT "SAFARI VISUEL AUX BALEINES" 2 nuits / 3 jours</p> <p>Tadoussac (418) 235-4421</p> <p>229\$ par personne, occupation double, séjour du 2 septembre 1990</p> <p>Incluant: 2 soupers, 2 couchers, 2 petits déjeuners, une excursion (3h) sur le Saint-Laurent commentée par le naturaliste et les facilités de l'hôtel</p>	<p>HOTEL MOTEL CAP-AUX-PERRES FORFAIT "DÉTENTE" 2 nuits / 3 jours</p> <p>Ile aux Couffres (418) 438-2711</p> <p>189\$ par personne, occupation double, séjour du 2 septembre 1990</p> <p>Incluant: 2 soupers, 2 couchers, 2 petits déjeuners, 2 diners et les activités de l'hôtel</p>
<p>AUBERGE LA PIGNORONDE FORFAIT "ÉVASION VERS L'ART" 2 nuits / 3 jours</p> <p>Rive Saint-Paul (418) 435-5505</p> <p>179\$ par personne, occupation double, séjour du 2 septembre 1990</p> <p>Incluant: 2 soupers, 2 couchers (reg.), 2 petits déjeuners et les facilités de l'auberge</p>	<p>HOTEL VAL DES NEIGES FORFAIT "ÉVASION LA MONTAGNE" 2 nuits / 3 jours</p> <p>Beauport (418) 827-5711</p> <p>149\$ par personne, occupation double, séjour du 2 septembre 1990</p> <p>Incluant: 2 soupers, 2 couchers (reg.), 2 petits déjeuners et les facilités de l'hôtel</p>

Renseignements et réservations:
1-800-463-5250 ou 1-800-361-6162

OFFREZ-VOUS LE SAGUENAY!!!

129\$ par personne

SUPER FORFAIT:
"À la découverte du Fjord" avec CROISIÈRE MARJOLAINE INC.

incluant:

- 2 nuits d'hébergement - occupation double
- 2 petits déjeuners
- croisière sur le Saguenay
- dîner à l'Auberge Le Presbytère à Sainte-Rose-du-Nord
- cadeau souvenir
- option: Théâtre de la Pulperie (141')

HÉBERGEMENT
Motel Le Parasol
Chambre luxueuse et confortable avec vue panoramique sur la rivière Saguenay et Chicoutimi

CROISIÈRE
Sur le majestueux Saguenay à bord de La Marjolaine commentée par notre naturaliste, avec escale de deux heures au pittoresque petit village de Ste-Rose-du-Nord (visite de la petite église)

RÉSERVATIONS SANS FRAIS
Demandez: Bertrand Picard
1-800-363-7248

CROISIÈRES Hautes Gorges
DE LA RIVIÈRE MALBAIE EN BATEAU-MOUCHE

Venez admirer un site enchanteur à bord de nos deux bateaux-mouches: "Le Maître-Draveur" et "Les coureurs des bois"

Croisière à toutes les heures jusqu'au 3 septembre inclusivement. 6 croisières par jour de 11h à 16h inclusivement. Du 4 septembre au 8 octobre: un départ par jour à 13h. Sauf les fins de semaine: 3 départs par jour, 11h, 13h et 15h. Possibilité de croisières additionnelles sur demande. Durée: 1h30 Tarifs: 18\$ adulte, 10\$ enfants de 6 à 14 ans, gratuit: 0 à 5 ans, groupes: tarifs spéciaux (35 personnes et plus)

Information et réservation: C.P. 581, Pointe-au-Pic (Québec) G0T 1M0 (418) 665-7527

DES VACANCES PLEIN AIR ABORDABLES DANS UN CADRE ENCHANTEUR

Station Mont Tremblant

FORFAITS D'ÉTÉ
du 22 juin au 8 octobre 1990

69\$ Par unité, par jour, occ. max. de 4 pers. Hébergement en chalets ou condos équipés d'une cuisinette (10\$ par pers. add. par jour)

49\$ Par pers. par jour, occ. quadruple adulte incluant 2 repas par jour, taxes et service enfants de 12 ans et moins, demi-tarif

LE PROGRAMME D'ANIMATION POUR ENFANTS EST COMPRIS DANS TOUTS LES FORFAITS

Remontée panoramique jusqu'au sommet de la montagne
Adultes 6\$ Enfants 3\$

VOTRE FORFAIT VACANCE INCLUT:

- Accès au club de plage et tennis sur le lac Tremblant
- Pédales, chaloupes, canots
- Piscine ext. chauffée

AUTRES ACTIVITÉS* SUR LE SITE:

- Golf (9 trous), 6 courts de tennis, planche à voile, équitation, guide de pêche, croisière sur le lac Tremblant.

* Frais supplémentaires.

À l'extérieur de Montréal composez le **1-800-461-8711**

Suite de la page 1, Berlin...

L'Allemagne de l'Ouest ont fondu leurs monnaies, leurs économies et leurs systèmes, le visa n'est plus nécessaire pour la plupart des touristes provenant des pays occidentaux. On compte environ 120 liens routiers et un nombre important de liaisons par métro ou autobus. De plus, des centaines de points de passage ont surgi de part et d'autre ces dernières semaines.

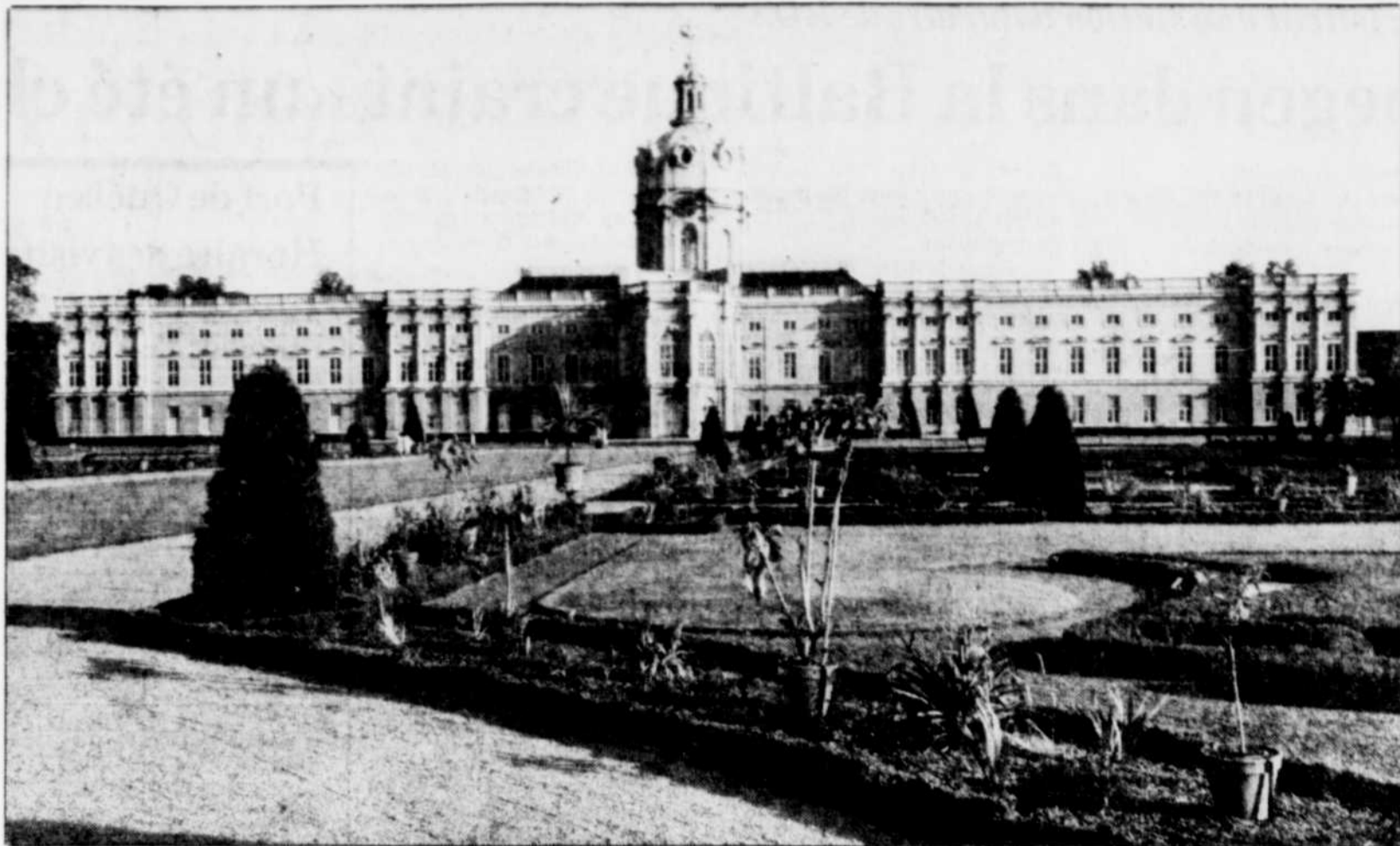
Les musées

Dans la partie est de la ville, qui était avant la guerre le point central des activités, on trouve le célèbre Museumsinsel, un regroupement de musées incluant le Pergamon (ouvert de 10 h à 18 h), la Galerie nationale (ouverte du mercredi au dimanche de 10 h à 18 h), le Bode Museum (ouvert du mercredi au dimanche de 10 h à 18 h) et le Vieux Musée (ouvert du mercredi au dimanche de 10 h à 18 h). L'admission coûte environ 0,80 \$.

Dans Berlin-Ouest, les plus importantes galeries sont la Galerie nationale (50, Postdamerstrasse, ouverte gratuitement chaque jour de 9 h à 17 h), le Gemaldegalerie (une galerie de peintures) du musée Dahlem (23-27, Arnimallee, ouverte quotidiennement, sauf le lundi, de 9 h à 17 h) et le Musée égyptien de Charlottenburg Palace (Luisenplatz, ouvert quotidiennement, sauf le vendredi, de 9 h à 17 h).

Les musées de Berlin reflètent les changements qui ont bouleversé tant la ville que les deux Allemagnes. La Galerie nationale de Berlin-Est qui, dans le passé, s'était spécialisée dans l'art des 40 années de communisme, présentait jusqu'au 8 août une exposition de l'Autrichien Alfred Hrdlicka. Intitulée « Der Anschluss » (L'annexion), elle traduisait même des commentaires négatifs sur l'unification allemande.

À partir du 28 août, la galerie Martin Gropius Bau, située près du mur mais du côté ouest, présentera une exposition du German Historic Museum sous le titre « Bismarck and Prussia, Germany and Europe ». L'admission coûte-



Le château de Charlottenburg, l'une des nombreuses attractions touristiques de Berlin.

ra 5 \$ (US) et les portes seront ouvertes de 10 h à 22 h, du mardi au dimanche.

À Berlin-Est, l'Otto Nagel Haus on Museum Island présentait jusqu'à la fin du mois dernier une retrospective de l'art russe et soviétique des années 1910 à 1930. Les oeuvres de l'artiste est-allemand Bernhard Heisig peuvent y être admirées jusqu'au 26 août à la Galerie nationale du Vieux musée du mercredi au dimanche de 10 h à 18 h.

« Out of Rank » est enfin le titre d'une exposition des travaux d'une nouvelle génération d'artistes est-allemands présentée à la galerie Studio, 2, Strausberger Platz à Berlin-Est.

La scène

Les cabarets et les théâtres de

Berlin-Est, libérés d'une censure du régime totalitaire qui régissait leur repertoire, se livrent maintenant à des controverses politiques.

Le théâtre Maxime Gorki va cesser sa pause estivale les 17, 18 et 19 août pour offrir trois représentations de « Mein Kampf » de George Tabori, une oeuvre satirique sur le cheminement du jeune Hitler. Les billets sont en vente au prix de 2 \$ à 20 \$.

Des cabarets comme le Distel et le Berliner Kabarett Sundikat (18, Jan Petersen Strasse) misent sur l'attitude des Allemands dans leurs préparatifs pour la réunification. Les droits d'entrée dans les cabarets de Berlin-Est sont d'environ 15 \$.

Les billets pour les concerts, les opéras et les cabarets de Ber-

lin-Est, tout comme ceux de Berlin-Ouest, peuvent être achetés à Nollendorff Platz (215-1954), Kurt Schumacher Platz (496-2223) et Thetarkasse Zehlendorf, 22 Tweltower Damm (801-3056). À Berlin-Est, on peut aussi se procurer des billets au Palast Hotel situé Spandauer Strasse (212-5258).

Le 1er septembre, Leonard Bernstein et le Tanglewood Music Center Orchestra donneront un concert en plein air à Waldbühne dans Berlin-Ouest.

Le logement

Malheureusement, les vieilles et nouvelles attractions de Berlin causeront certains désagréments aux touristes en raison d'une pénurie de chambres d'hôtels. Des réservations doivent absolument être effectuées au moins un mois avant l'arrivée, mais le Bureau du tourisme de Berlin-Ouest fait son possible pour dépanner les visiteurs qui voyagent au jour le jour.

Le Bureau du tourisme est situé

sur Budapest Strasse tout près de Kurfurstendamm. Il est ouvert chaque jour de 7 h 30 à 22 h 30 (262-6031).

À Berlin-Ouest, l'hôtel Kempinski, au 27, Kurfurstendamm, la plus achalandée des rues commerciales, propose des chambres luxueuses au prix de 225 \$ (US) par soir. Le hall d'entrée dégage une atmosphère du XIXe siècle.

Le Grand Hôtel Esplanade, le long du Landwehrkanal, est un hôtel de haut standard avec des chambres spacieuses. Le prix des chambres gravite autour de 196 \$.

Mais on peut se loger à meilleur prix. L'hôtel Kronprinz offre des chambres à 113 \$ (petit déjeuner compris). Construit en 1890, l'établissement a conservé son allure d'avant la guerre. L'hôtel Agon est du même type et offre des chambres à 102 \$ avec le petit déjeuner. L'avantage de l'hôtel Agon, c'est qu'il est situé dans un quartier tranquille. Ses chambres sont modernes et le vacancier en fera un point de départ pour de magnifiques promenades à pied.

L'hôtel Econtel International, près de Charlottenburg Palace, est un établissement pour les budgets moyens avec des chambres doubles à 86 \$.

On dénombre une douzaine d'hôtels dispendieux à Berlin-Est dont Le Grand Hôtel construit par le dernier gouvernement communiste, le Palast Hotel, tout près de la cathédrale et du parlement et le Palace of the Republic dont le restaurant permet une splendide vue. Un repas coûte environ 25 \$.

Les réservations hôtelières dans Berlin-Est peuvent être faites par l'entremise d'un centre de réservations appelé Zentrale Zimmervermittlung, 5, Alexanderplatz, Postfach 77, 1026 Berlin, East Germany (215-4402).

BIENTÔT "VINGTIÈME ANNIVERSAIRE D'EXCELLENCE" 1971-1991
DANS VOS RÊVES, IL Y A UNE PLAGE QUE NOUS CONNAISSONS



L. TREMBLAY
Le conseiller

AUBAINES "5 ÉTOILES" HIVER 1991. PAS D'INTERMÉDIAIRE: ÉCONOMIE DE 300 \$ ET PLUS PAR PERSONNE - 9 GROUPES, TOUS DE QUÉBEC, AVEC GUIDE.

L'INCOMPARABLE HAWAII 3 semaines
Départ: 4 mars
Waikiki Surf 1 570\$
Waikiki S. West: 1 570\$
Frigo ou cuisinette

LE RÊVE HAWAII 2 semaines
Départ: 25 février
Maile Court "Frigo" 1 300\$
Cuisinette + 100\$

L'UNIQUE "COMBINÉ"
50 JOURS: G. Canarie + Torremolinos
Départ: 9 février
App. avec cuisinette, vue sur mer 2 240\$
22 jours G. Canarie + 28 jours Torremolinos
Guide: Mme St-Michel

PRIX GARANTIS POUR TOUTES LES RÉSERVATIONS FAITES AVANT LE 15 NOVEMBRE 1990.

L'INCROYABLE PORTUGAL ALGARVE
L'aubaine de l'hiver!
1 mois: 1 159\$
App. cuisinette
Départ: 21 mars

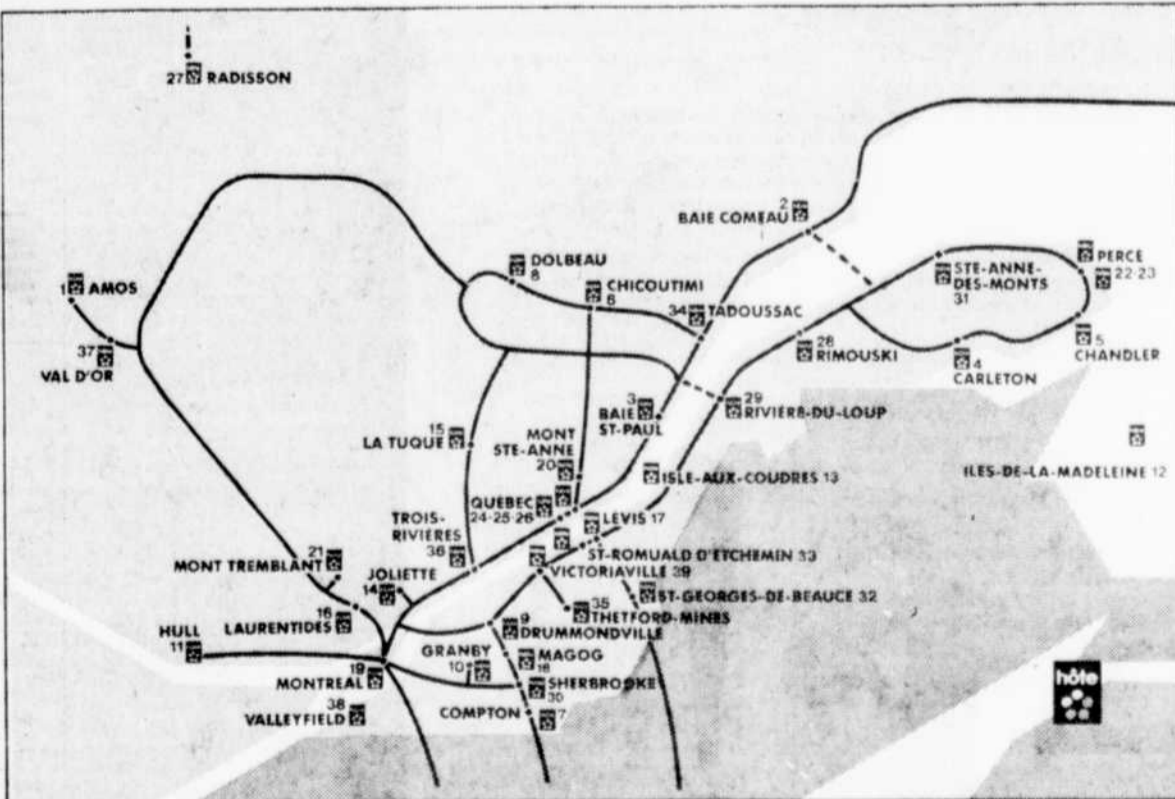
LE RELAXE TORREMOLINOS ESPAGNE
Départ: 2 mars
4 sem: 1 460\$
6 sem: 1 750\$
App. + Cuisinette
La Nogalera

L'ENCHANTEMENT GRANDE CANARIE
9 fev 3 sem: 1 590\$
2 mars 3 sem: 1 590\$
2 mars 4 sem: 1 849\$
Guide: Denis Asselin

21 dec. Soirée Noël au sud de CUBA
2 repas par jour incl. 1 039\$
BRESIL RECIFE
Départ: 4 mars 1991
Prix: 1 139\$
Déjeuners inclus
Guide: Michel Royer tel 803x

voyages **AZUR & SOLEIL** Ltée 681-8129
681-8435 - 1003, rue Myrand, Ste-Foy, Québec 681-8120

hôte 39 HÔTELS à votre service
Hôtels de distinction 1-800-361-6162



1. CHATEAU DIAMOND AMOS
2. HÔTEL LE MANOIR BAIÉ COMÉAU
3. AUBERGE LA ROSCHERONNE BAIÉ ST-PAUL
4. HÔTEL BAIÉ NEUL CARLETON
5. HÔTEL TRÉSOR CHANDLER
6. HÔTEL LE MONTAIGNAN CHICOUTIMI
7. DOMAINE SAINT LAURENT COMPTON
8. AUBERGE LA DOLBEAU DOLBEAU
9. HÔTELIERIE LE CALVAIR D'ARMBONDVILLE
10. HÔTEL LE CASTEL DE LESTRE GRANBY
11. AUBERGE DE LA CARRIÈRE HULL
12. CHATEAU MADEIRA ÎLES-DE-LA-MADELEINE
13. HÔTEL CAP AUX PÈRES ÎLES-AUX-COUDRES
14. AUBERGE DE JOLIETTE JOLIETTE
15. HÔTEL LE CÔTE LA TUQUE
16. HÔTEL LESTER LAURENTIDES
17. HÔTEL BOND POINT LÉVIS
18. AUBERGE MARIANNE MADOG
19. HÔTEL MARIANNE MONTREAL
20. HÔTEL VAL DES ANGES MONT ST-ANNE
21. HÔTEL VILLAGE MONT TREMBLANT
22. HÔTEL LES TROIS COULEURS PERCE
23. HÔTEL LE MARIAGE DU POISSON PERCE
24. LE CARRIÈRE DES PÈRES QUÉBEC STE-FOY
25. HÔTEL CLARENDOCK QUÉBEC
26. MANOIR VICTORIA QUÉBEC
27. AUBERGE RADISSON RADISSON
28. HÔTEL NORMANDE DE DUMAS RIMOUSKI
29. AUBERGE DE LA FORÊTE RIVIÈRE-DU-LOUP
30. AUBERGE ESTE SHERBROOKE
31. HÔTEL MONACO DES MONTS STE ANNE DES MONTS
32. AUBERGE BÉNÉDICT ARNOULD ST-GEORGES-DE-BEAUCÉ
33. HÔTEL LE KÉROGOS ST-ROMUALD D'ÉTICHEMIN
34. HÔTEL TABOUSSAC TABOUSSAC
35. HÔTEL SALOMON THÉTIFORD-MINES
36. LE CASTEL DES PÈRES TROIS-RIVIÈRES
37. HÔTEL ESCALE VAL D'OR
38. AUBERGE SAUVERIE VALLEFIELD
39. HÔTEL LE COEUR VICTORIAVILLE

Chaîne Hôtelière Hôte
1, Place Ville-Marie, suite 2403
Montréal, Québec
H3B 3M9

De Montréal: (514) 861-2821
Prov. de Québec, Ottawa
1-800-361-6162

Maritimes, Ont., U.S.A.: 1-800-361-1155
Fax: (514) 861-4016
Montréal, Québec
Outre-Mer, Téléx: 055-62261

Faites une pause-mer.



Québec - Charlottetown

Forfaits de deux ou trois nuits à partir de **\$329*** **explorateurs**

Vous n'avez que quelques jours de liberté, tout juste le temps de changer de paysage? Explorateurs vous propose un séjour à l'Auberge Le Village, au cœur de la culture acadienne et de son histoire, dans l'Île-du-Prince-Édouard. Une fois sur place, vous ne manquerez pas d'apprécier le service bilingue, les fruits de mer délectables, sans oublier la fameuse plage de Cavendish, à deux pas de là. Ces forfaits-sejours, au rapport qualité/prix exceptionnel, peuvent facilement être prolongés. Pour de plus amples renseignements, communiquez avec votre agent de voyages.



*Par personne en occupation double. Avion, hébergement, voiture de location et certaines visites compris.



VOYAGES TRAVELAIDE

Pour information ou réservation, consultez nos conseillers en voyages:

- Sainte-Foy: 3291, chemin Sainte-Foy bur.: 235 657-2924
- Québec: 35, Grande Allée Est 649-0660
- Charlesbourg: 1164, Saint-Joseph 626-3005
- Neufchâtel: Place l'Ornière 843-9999
- Saint-Étienne: 900, route Lagueux 831-6427
- Saint-Romuald: 940, chemin du Sault 839-8433

Départeur d'un permis du Québec.

Les Ouest-Allemands visitent une station balnéaire de RDA

L'île de Ruegen dans la Baltique craint «un été chaotique»

BINZ — Les cauchemars de Renate Bobzin feraient rêver n'importe quel responsable du tourisme : tout est complet jusqu'à l'automne à Binz, station balnéaire est-allemande sur l'île de Ruegen dans la Baltique, et Madame le maire prédit « un été chaotique ».

par FREDERIC BICHON
de l'Agence France Presse

« J'imagine le mois d'août sur l'île : nageurs en perdition impossibles à secourir, embouteillages d'autobus et de caravanes, toilettes publiques débordant, bagarres devant les stands des vendeurs de saucisses, incendies de forêt, pénurie d'essence sans plomb, papiers gras et cannettes de bière dans les sous-bois », raconte-t-elle.

Dans toute la RDA, les responsables locaux et de nombreux habitants ont les mêmes craintes, alimentées par les pronostics eu-

phoriques des professionnels du tourisme ouest-allemands.

Selon un récent sondage, 19 millions d'adultes ouest-allemands, champions du monde des voyages, ont l'intention de séjourner « quoi qu'il advienne » cette année en RDA. 15 millions d'autres en feront « sans doute » autant.

Pour les accueillir, le ministère du Tourisme nouvellement créé annonce disposer de 80 000 lits d'hôtel « de catégories diverses », dont seulement 20 000 ont « un certain standard ».

Pour sa part, l'Union ouest-allemande des agents de voyages n'a recensé dans toute la RDA que

39 établissements « que l'on puisse considérer comme des hôtels », offrant 12 000 lits.

Permutations

Lorsque la RDA était encore « l'Etat socialiste des travailleurs et des paysans », la confédération syndicale unique FDGB et les entreprises d'Etat désignaient les vacanciers et les répartissaient dans leurs lieux de séjour. Grosso modo, les quelque cinq millions de personnes qui restaient dans leur pays permutaient, les habitants des bords de la Baltique allant se reposer dans les montagnes du Sud et inversement.

A Binz (7500 habitants), « les syndicats disposent de près de 9000 lits dans leurs différents centres de loisir », explique Renate Bobzin. Bien que les pancartes « chambre à louer » fleurissent, les particuliers ne parviennent pas à offrir plus de 1000 places, selon elle.

« Toute l'île est menacée, mais notre petite ville en particulier car elle conjugue une réputation très ancienne de station balnéaire et une totale incapacité à faire face à l'explosion du tourisme », souligne le maire.

Binz est connue en RFA où l'on se souvient qu'elle fut avant la Seconde Guerre mondiale le lieu de villégiature des riches hommes

d'affaires berlinois, puis des officiers de la Wehrmacht qui venaient en hydravion rejoindre leurs familles aux bords de mer.

Consignes

De lépreuses villas baptisées Caroline ou Monbijou, aux vérandas de bois sculpté et de fer forgé, témoignent de cette époque.

Le présent est moins accueillant pour les touristes, une fois qu'ils ont admiré les maisons à toit de chaume, les poneys blonds, les pinèdes et les plages de sables fins : un hôtel minable, un restaurant, pas de camping.

La ville n'a pas de service de secours en mer. Les planches à voile, matelas pneumatiques et bateaux de plaisance étaient interdits car ils pouvaient permettre les « fuites hors de la République ».

Seuls devaient échapper au chaos les vacanciers de l'hôtel Cliff, l'un des deux hôtels de l'île. Avec sa piscine, sa plage privée, ses suites, ses nombreux restaurants, son court de tennis et son solarium, l'ancienne résidence du Comité central du Parti communiste (SED), ouverte au tourisme depuis le début de l'année, est devenu l'un des rares établissements de catégorie internationale en RDA.

Port de Québec

Horaire des visites des navires

Nom du navire	Quai	Nat.	Arrivée	Depart
Eugenio Costa	21-22	Ita	10 août 14h00	11 août 18h00
Regent Star	21-22	Ba	11 août 08h00	11 août 18h00
Bermuda Star*	21-22	Pan	12 août 07h00	12 août 15h00
Regent Star	21-22	Ba	13 août 07h00	13 août 16h00
Victorian Empress	Bassin int.	Can	13 août 14h00	14 août 07h45
New Shoreham II	Bassin int.	E.-U.	13 août P.M.	14 août A.M.
Caribbean Prince	Bassin int.	E.-U.	14 août P.M.	15 août A.M.
Royal Viking Sky	21-22	Ba	15 août 19h00	17 août 18h00
San Giorgio*	21-22	Ita	17 août 08h00	21 août 09h00
Caribbean Prince	Bassin int.	E.-U.	20 août P.M.	21 août A.M.
Victorian Empress	Bassin int.	Can	21 août 15h00	22 août 07h45
Bermuda Star*	21-22	Pan	24 août 08h00	24 août 19h30
Regent Star	21-22	Pan	25 août 08h00	25 août 18h00
Bermuda Star*	21-22	Pan	26 août 07h00	26 août 15h00
Victorian Empress	Bassin int.	Can	26 août 15h00	27 août 07h45
Regent Star	21-22	Ba	27 août 07h00	27 août 16h00
USS Fabrian*	21-22	E.-U.	30 août 09h00	2 sept 08h00
Royal Viking Sky	21-22	Ba	30 août 19h00	31 août 18h00
Sky Princess	21-22	Lib	2 sept 23h00	3 sept 20h00
New Shoreham II	Bassin int.	E.-U.	4 sept P.M.	5 sept A.M.
Bermuda Star*	21-22	Pan	7 sept 08h00	7 sept 19h30
Sky Princess	21-22	Lib	7 sept 09h00	8 sept 03h00
Regent Star	21-22	Ba	8 sept 08h00	8 sept 18h00
Bermuda Star*	e21-22	Pan	9 sept 07h00	9 sept 15h00
Regent Star	21-22	Ba	10 sept 07h00	10 sept 16h00
Victorian Empress	Bassin int.	Can	10 sept 14h00	11 sept 07h45
New Shoreham II	Bassin int.	E.-U.	10 sept P.M.	11 sept A.M.
Caribbean Prince	Bassin int.	E.-U.	11 sept P.M.	12 sept A.M.

* navires militaires
* à être confirmé

CANONISATION DE MARGUERITE D'YOUVILLE À ROME
PARTICIPEZ À CET ÉVÉNEMENT ECCLÉSIAL ET HISTORIQUE

JOIGNEZ-VOUS AU SEUL VOYAGE OFFICIEL MANDATÉ PAR LES SOEURS GRISES.

PROGRAMME DE BASE: ROME + ASSISE 1 300 \$
du 6 au 13 DÉCEMBRE + 19 \$ t.p.p.

OPTION # 1: TERRE SAINTE + ROME + ASSISE 2 075 \$
du 26 NOVEMBRE au 13 DÉCEMBRE + 34 \$ t.p.p.

OPTION # 2: ROME + ASSISE + LOURDES + PARIS + LISIEUX 2 830 \$
du 6 au 20 DÉCEMBRE + 19 \$ t.p.p.

OPTION # 3: TERRE SAINTE + ROME + ASSISE + PARIS + LISIEUX 3 300 \$
du 26 NOVEMBRE au 20 DÉCEMBRE + 34 \$ t.p.p.

LES PRIX COMPRENNENT: transport aérien aller-retour en classe économique de Montréal; hébergement en occupation double; trois (3) repas par jour; tous les transferts; visites avec guides francophones.

ÉVÉNEMENT SPÉCIAL: UNE AUDIENCE PAPALE PRIVEE SERA RÉSERVÉE AUX PARTICIPANTS OFFICIELS DE CE VOYAGE.

1117, Ste-Catherine Ouest, bureau 806, Montréal (Québec) H3B 1H9
Tél.: (514) 284-3324 ou 1-800-361-6164 (Québec et Ottawa)
exotik tours
DÉTENTEUR D'UN PERMIS DU QUÉBEC

VOYAGES EN LIBERTÉ

Reservez et achetez votre voyage pour l'hiver prochain avant le 1er septembre 1990 au même prix que l'hiver dernier grâce à...

VACANCES FANTASIA ET VOYAGES EN LIBERTÉ

Experts-conseillers
MAIL CENTRE-VILLE 529-1721
Détenteur d'un permis du Québec

VOYAGES Solange GOULET

CHARLESBOURG 626-8966
5577, boul. Henri-Bourassa G1H 3B1

SAINTE-FOY 657-2004
2406, chemin des 4-Bourgeois Bureau 104 G1V 1W5
Pour l'extérieur: 1 800 463-6940
FERME LES SAMEDIS

CUBA	CANCUN	FLORIDE	PUERTO PLATA
de Montréal du 26 août au 28 octobre 1 sem. 2 sem. 299\$* 379\$* + 147\$ taxe + 172\$ taxe	de Montréal jusqu'au 15 sept. 1 sem. 2 sem. 349\$* 649\$* + 193\$ taxe + 243\$ taxe	de Québec du 6 au 28 août 1 sem. 2 sem. 429\$* 539\$* + 132\$ taxe + 187\$ taxe	de Montréal jusqu'au 27 octobre formule tout inclus 1 sem. 2 sem. 449\$* 549\$* + 165\$ taxe + 296\$ taxe

* Prix par pers., occ. double, taxe et frais de service en sus et selon les disponibilités.

CIRCUIT ITALIE Départ 11 sept., 16 jours incluant visites et 38 repas **1849\$***
ROME, VENISE, FLORENCE, SORRENTO, etc. + 149\$ taxe

CÔTE D'AZUR Départ groupe 2 oct., retour 15 oct., avion + hôtel, en occupation: **1 129\$*** studio double, **1 099\$*** appartement triple, **1 049\$*** quadruple
+ 28\$ taxe + 28\$ taxe + 28\$ taxe
Détenteur du permis du Québec

Cet été, profitez de nos tarifs "belle saison!"

<p>CHÂTEAU LAURIER Ottawa, Ontario</p> <p>99\$ par chambre</p>	<p>LE CHÂTEAU MONTEBELLO Montebello, Québec</p> <p>89\$ par chambre</p>	<p>LE REINE ELIZABETH Montréal, Québec</p> <p>99\$ par chambre</p>	<p>LE CHÂTEAU CHAMPLAIN Montréal, Québec</p> <p>104\$ par chambre</p>	<p>LE CHÂTEAU FRONTENAC Québec City, Québec</p> <p>119\$ par chambre</p>
---	--	---	--	---

Jamais nos tarifs n'ont été aussi bas. Ni aussi avantageux. Profitez-en vite et offrez-vous un séjour formidable dans un de nos hôtels ou centres de villégiature sélectionnés d'un bout à l'autre du pays. Le prix inclut également le petit déjeuner continental pour toute la famille, chaque jour de votre séjour. Réservez dès maintenant. Le nombre de chambres est limité. Les tarifs sont en vigueur jusqu'au 3 septembre 1990.

- Petit déjeuner continental gratuit pour toute la famille
- Aucuns frais pour les enfants de 18 ans et moins ou 50 % de rabais sur le prix d'une chambre supplémentaire pour les enfants*
- Nos meilleurs tarifs d'été jamais offerts

Téléphonez aujourd'hui même au 1 800 268-9411

En Ontario et au Québec, 1 800 268-9420; de Toronto, 361-1400

Nos tarifs d'été sont SUPER!

Hôtels et Villégiatures Canadien Pacifique

Des tarifs extra à travers tout le Canada!

THE PRINCE EDWARD
Charlottetown, P.E.I.
(week end dimanche) **89\$** par chambre

CHATEAU HALIFAX
Halifax, Nova Scotia **89\$** par chambre

HOTEL BEAUSÉJOUR
Moncton, N.B. **89\$** par chambre

THE ALGONQUIN
St. Andrews, N.B. **139\$** par chambre

DEERHURST RESORT
Huntsville, Ontario
(week end jeudi) **99\$** par chambre

SKYDOME HOTEL
Toronto, Ontario **85\$** par chambre

L'HOTEL
Toronto, Ontario **123\$** par chambre

ROYAL YORK
Toronto, Ontario **119\$** par chambre

CHATEAU LACOMBE
Edmonton, Alberta **75\$** par chambre

CHATEAU AIRPORT
Calgary, Alberta **75\$** par chambre

THE PALLISER
Calgary, Alberta **75\$** par chambre

CHATEAU WHISTLER RESORT
Whistler, B.C. **95\$** par chambre

HOTEL VANCOUVER
Vancouver, B.C. **150\$** par chambre

THE EMPRESS
Victoria, B.C. **155\$** par chambre

* Enfants et parents logés dans la même chambre.
* Nous ne pouvons garantir le droit d'utiliser une chambre supplémentaire non adjacente à la première. Offre sous réserve du nombre de chambres disponibles.
* Tarifs sous réserve du nombre de chambres disponibles. Nombre limité de chambres offerts à ce rabais. Tarifs spéciaux pour organismes, réunions et groupes touristiques (disponibles sur demande). Ce rabais est nul dans le cas de tarifs déjà réduits ou d'offres promotionnelles.
* Réservations obligatoires. Taxes non incluses.
* Informations des restrictions et des exigences relatives à l'annulation.
* Société agréée de l'Association du Canada compagnie d'assurance.
* Tous les tarifs sont applicables compte tenu de votre capacité de payer, l'ordre de paiement de vos dépenses anticipées, la régularité de vos paiements et vos restrictions personnelles.
M. American Express Company

Située à quelque 20 kilomètres du puissant Amazone

Iquitos : l'endroit idéal pour explorer la jungle

IQUITOS, Pérou — Les rues d'Iquitos, la plus grande ville du Pérou à être située aux abords de la jungle, grouillent de véhicules. Cela peut sembler étrange aux visiteurs, puisqu'à 20 kilomètres de la ville, toutes les routes s'interrompent en atteignant les rives de l'Amazone. Ce fleuve puissant et l'aéroport international constituent les seuls contacts que possède Iquitos avec le monde extérieur.

par IAIN MacMILLAN

Le Pérou est situé à plus de 60 % dans le bassin de l'Amazone qui avec sa source principale, le Ucayali, est le plus long fleuve au monde, traversant le Pérou et le Brésil sur plus de 1000 kilomètres. Ses eaux et ses rivages abritent plus de 4000 espèces de poissons et 6500 sortes d'oiseaux.

Iquitos est l'endroit idéal pour entreprendre l'exploration de la jungle, surtout si l'on emprunte un bateau de croisière ayant accès à certains cours d'eau où ne pourraient circuler des navires de plus fort tonnage. L'Arca, l'un de ces petits bateaux de 30 mètres, fait en six jours le trajet aller-retour depuis Iquitos jusqu'à la croisée des frontières du Pérou, de la Colombie et du Brésil. Deux longues embarcations attachées à l'arrière sont utilisées pour permettre aux visiteurs d'explorer en compagnie d'un guide certains cours d'eau plus éloignés.

Une fois par semaine, au crépuscule, l'Arca quitte le port délabré d'Iquitos. Les 18 membres de l'équipage sont parfois plus nombreux que les passagers puisque très souvent, la moitié seulement des 20 cabines du bateau sont occupées. Bien que celles-ci soient climatisées, elles n'offrent ni salle de bains privée, ni moquette. Les voyageurs qui recherchent avant tout le confort feraient mieux de s'en tenir aux bateaux de croisière traditionnels.

Sur le pont supérieur immense, les voyageurs peuvent contempler à loisir le paysage.

La pêche au piranha

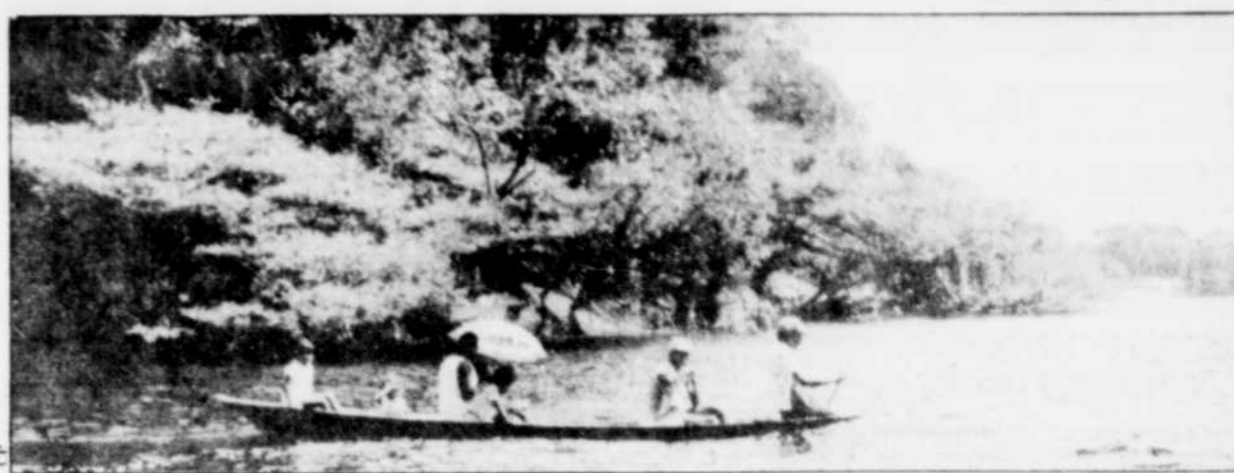
Le guide du bord accompagne les voyageurs au cours de leurs expéditions dans la jungle. Chaque arbre, chaque plante a, semble-t-il, une histoire qui nous tou-

tirer l'hameçon!

Les dauphins — certains roses, d'autres noirs — peuvent être admirés lorsqu'ils viennent se nourrir dans leurs endroits de prédilection. Les variations de courants des confluent attirent souvent des poissons et plusieurs mammifères aquatiques.

L'un des ports où s'arrête l'Arca est San Pablo, village amazonien typique qui repose en grande partie sur des pilotis afin d'éviter les hautes marées saisonnières. L'histoire de la ville est assez particulière. Établie comme colonie de lépreux il y a plus de 100 ans, elle possède encore un hôpital qui n'abrite plus que quelques patients, la plupart des malades étant aujourd'hui soignés à domicile. Les cicatrices des habitants plus âgés ne sont pas aussi évidentes que la réputation des leproseries pourrait le laisser croire.

Où que ce soit au Pérou, les voyageurs ont maintes fois l'occasion d'acheter, ou plus souvent encore d'échanger, des pièces d'artisanat indien. Sculptures en bois, pièces de céramique, sarbacanes, masques et autres objets d'art primitif sont échangés contre des casquettes de baseball, des



L'Amazone est l'un des deux seuls contacts que possède Iquitos avec le monde extérieur.

Un bateau de Niagara Falls

Comme la circulation est réduite sur l'Amazone, le passage d'une embarcation indigène ne manque jamais de susciter un certain intérêt. Le bateau réduit sa vitesse afin d'éviter de faire chavirer les pirogues sur lesquelles voyagent des pêcheurs.

Les passagers canadiens sont étonnés de découvrir que le *Maid of the Mist*, qui transporte à son bord des missionnaires, était jadis en service à Niagara Falls, en Ontario.

Comme l'Arca s'approche du Brésil, flanqué à sa gauche des rives colombiennes et à sa droite des rivages péruviens, une fumée très dense entoure le bateau. Avec l'aide du guide anglophone, le capitaine explique que la fumée de

la forêt qui brûle est tellement épaisse qu'elle l'empêche parfois de voir à plus de 30 mètres sur le fleuve.

Pour obtenir des renseignements supplémentaires, vous pouvez écrire au Bureau national du tourisme du Pérou, 550, rue Sherbrooke ouest, suite 660, Montréal, Québec, H3A 1B9, ou appeler le (514) 843-6533.

BIENVENUE



Groupe Voyages Québec a le plaisir d'annoncer que **madame France Tanguay**, anciennement représentante des ventes chez Voyages Paradis, fait maintenant partie de son équipe à titre de représentante pour les groupes.

GROUPE VOYAGES QUÉBEC
174, Grande Allée Ouest, Québec
G1R 2G9
(Dépositaire d'un permis du Québec)
(418) 525-4585 1(800) 463-1598

Club Aventure
935, chemin Ste-Foy
Québec
687-9043

SUPER SPÉCIAUX DU CLUB

AMSTERDAM

499\$ À l'achat de 2 billets obtenus une location de voiture

GRATUITE 1 SEMAINE

EUROPE AFRIQUE

Paris 398\$ Tunis 829\$
Bruxelles 469\$ Casablanca 759\$
Londres 479\$
Nantes 349\$

AMÉRIQUE

Rio 719\$
San Jose 599\$
Quito 699\$
Lima 799\$
Vancouver 399\$
Los Angeles 359\$

SAISON AUTOMNE-HIVER

* RÉSERVEZ TÔT! PRIX SPÉCIAUX!

Amsterdam 459\$
Frankfurt/Dusseldorf 459\$
Munich 469\$
Londres 529\$

Appelez pour réserver 687-9043

Permis du Québec

LA RÉCOLTE DU RAISIN

VENDANGES FRANCE 90

PRIX PAR PERS 535\$

DÉPART: 4 SEPTEMBRE

NOMBRE DE PLACES LIMITÉ

SOIRÉE D'INFORMATION LE 14 AOÛT À 19H00

À TOURBEC, 1178 AVENUE CARTIER 522-2791

COMPRIS

Billet d'avion Montréal - Paris - Montréal ouvert 1 an

Transport de l'aéroport à l'hôtel à l'arrivée

Hébergement à Paris en base partagée pour la première nuit

Hébergement en pension complète chez le viticulteur pendant la durée de la vendange de 1 à 3 sem

Permis de travail

NON COMPRIS

Les taxes d'aéroport, carte de membre et d'étudiant 63,50 \$

PERMIS DU QUÉBEC

TOURBEC VOYAGES

BILLET D'AVION ALLER-RETOUR

	À PARTIR DE
LISBONNE	499\$
BRUXELLES	379\$
ATHÈNES	759\$
LONDRES	449\$
AMSTERDAM	479\$
LOS ANGELES	429\$
VANCOUVER	399\$
PARIS	399\$
HONG KONG	1279\$

Taxe d'aéroport en sus. Consultez-nous pour les conditions de réservation et d'annulation.

NEW YORK
Fête du travail du 31 août au 2 sept.
2 nuits/hôtel Chatwal
Tour de ville inclus
à compter de
209\$ occ. double
119\$ occ. quadruple

QUÉBEC, 1178, rue Cartier (418) 522-2791

PERMIS DU QUÉBEC

CROISIÈRES SOLEIL

CROISIÈRE DE 7 NUITS - 8 JOURS

ENTRE

MONTREAL ET NEW YORK

à bord du REGENT STAR

OFFRE SPÉCIALE POUR LE DÉPART DU 9 SEPTEMBRE 1990

UNE VALEUR DE 650\$ A 750\$ PAR COUPLE

* GRATUITS

* 1 NUIT A NEW YORK

* TOUS LES REPAS 1 déjeuner, 2 diners, 2 soupers

* TOUR DE VILLE DURÉE DE 2 HEURES ET DEMIE

* TOUS LES TRANSFERTS

* AUTOBUS SPÉCIAL DE NEW YORK À MONTRÉAL

PLUS UNE ÉCONOMIE DE 150\$ A 250\$

PAR CABINE EN CATÉGORIE 9 A 1 EN OCCUPATION DOUBLE

NOS HÔTES QUÉBÉCOIS

à bord

LISA et MICHEL

SAVENT PLAIRE À TOUS LES PASSAGERS

CROISIÈRES SOLEIL

CONSULTEZ VOTRE AGENT DE VOYAGES

PERMIS DU QUÉBEC

VACANCES FAMILLES inc.

QUÉBEC (418) 657-7030

MINI VACANCES A PRIX DOUX...

* prix pour 2 NUITS 2 adultes, 2 enfants (sauf indiqué)

MONTREAL

• centre-ville (hôtel) 110\$

• Laval (hôtel) 120\$

QUÉBEC

• Stoneham (condos) 185\$

• Pied du Mont (condos) 110\$

ESTRIE

• Magog (condos) 190\$

• Sutton (condos) 216\$

SAGUENAY

• Rivière-Eternité (chalets) 132\$

• Chicoutimi (hôtel) (2 ad.) 84\$

BAS-ST-LAURENT

• Riv. du Loup (hôtel) 100\$

• St-Jean-Port-Joli (auberge) 112\$

CHARLEVOIX

• La Malbaie (auberge) (2 ad.) 172\$

• St-Joseph-de-la-Rive (auberge) (2 ad.) 94\$

LAURENTIDES

• St-Sauveur (condos) 188\$ (glissades d'eau incluses)

Floride et spéciaux soleil aussi disponibles

* Tarifs exclusifs aux membres de Vacances-Familles (sur disponibilité)

Reservez vos vacances d'hiver au Québec avant le 31 août 1990 et sauvez la TPS.

Chicoutimi (418) 545-9166

Montréal (514) 282-9580

Rimouski (418) 722-4933

Sherbrooke (819) 823-5511

Trois-Rivières (819) 371-3731

Détenteur d'un permis du Québec

PERMIS DU QUÉBEC

VOYAGES PARADIS

DÉPARTS 29 septembre au 16 octobre

2 035\$ + tx (p.p., occ. double)

Groupe accompagné

DEPART GARANTI 16 au 24 septembre

Groupe accompagné par:

Marie-Josée Paradis

Robert Poirier

PERMIS DU QUÉBEC

QUÉBEC - PARIS

548\$ + tx

Vol seulement

(1 semaine) 16 au 24 septembre

PERMIS DU QUÉBEC

CHEZ explorateurs

ON GUIDE LE MONDE

SECURITE - QUALITE - FIABILITE

Le seul autocariste à vous offrir autant de départs garantis.

Tarifs réduits pour enfants

QUEST CANADIEN

13 jours: 8* septembre A partir de 1 699\$

23 jours: 1* septembre

QUEST AMÉRICAIN - CALIFORNIE

11 jours: 20 septembre A partir de

15 jours: 16* septembre 1 799\$

23 jours: 15* septembre

LOUISIANE ET TEXAS

15 jours: 9* septembre 1 399\$

TORONTO/CHUTES NIAGARA/MILLE-ÎLES

4 jours: 13*, 16*, 20*, 23*, 27*, 31* août 4*, 6*, 10*, 13*, 17*, 20*, 24*, 27* septembre, 5* octobre. 245\$

6 jours: 19 août.

WASHINGTON

5 jours: 30* août, 4* octobre 409\$

NEW YORK

4 jours: 31* août, 5* octobre A partir de

4 1/2 jours: 13*, 20*, 27*, 30* août, 10* septembre, 4* octobre 319\$

MARITIMES "CLASSIQUE"

9 jours: 25 août, 22 septembre 759\$

NOUVEAU-BRUNSWICK

5 jours: 13* août 359\$

ÎLES-DE-LA-MADELEINE

À partir de 439\$

En autocar: 10 jours, 18* août

En avion: 4 jours: 15*, 23*, 30* août, 6*, 13*, 20*, 27* septembre

5 jours: 12*, 19*, 26* août, 2*, 9*, 16*, 23*, 30* septembre

8 jours: 12*, 19*, 26* août, 2*, 9*, 16*, 23*, 30* septembre

PERMIS DU QUÉBEC

VOYAGES PARADIS

Dans la région de Québec:

Beauport 666-1616

Charlesbourg 627-0911

Lévis 833-6823

Ligne sans frais: 1-800-363-9624

Neuchâtel 842-4455

Sainte-Foy 659-6650

Sillery 688-1813

Vanier 681-0178

En province:

Alma 668-3078

Baie-Saint-Paul 435-3545

Edmundston 735-4704

Grand-Mère 538-1786

Jonquière 547-6645

La Malbaie 665-3030

La Pocatière 856-5950

Matane 562-1700

Mont-Joli 775-6421

Montréal 845-9595

Rimouski 722-8722

Rivière-du-Loup 862-8737

Shawinigan 536-4422

Détenteur d'un permis du Québec

PERMIS DU QUÉBEC

Des familles allemandes séparées s'y donnaient rendez-vous depuis 40 ans La réunification fait perdre une raison d'être à Karlovy Vary

KARLOVY VARY, Tchécoslovaquie — Avec la réunification de l'Allemagne, Karlovy Vary, l'ancien Karlsbad, situé à la pointe occidentale de la Tchécoslovaquie, a perdu une de ses raisons d'être et surtout une de ses ressources financières.

par AGNES DRONNIKOV
de l'Agence France Presse

Depuis 40 ans, en effet, la petite ville d'eau servait de lieu de rencontre entre les familles séparées d'Allemagne de l'Est et de l'Ouest qui se retrouvaient régulièrement, à Noël ou à Pâques.

Le nouveau maire de Karlovy Vary, Jiri Kovarik, la quarantaine, l'oeil vif et la moustache rousse en bataille, ne perd toutefois pas espoir et compte bien voir revenir les Allemands réunis pour des vacances ou des cures aux douze sources qui font la réputation de la ville depuis le début du siècle dernier.

Karlovy Vary, raconte son maire, reçoit quelque 85 000 curistes par an qui sont logés en hôtels-sanatoriums (6000 lits) et reçoivent tous les soins nécessaires. Les cures sont de trois semaines avec un parcours obligatoire de bains, massages, régimes etc.

L'an dernier, quelque 300 000 estivants ont passé leurs vacances dans la ville d'eau (2000 lits disponibles) en hôtel, en pension ou chez l'habitant. Il y a enfin les touristes de passage. Parmi eux, des Allemands, les uns en Mercedes, les autres en autobus ou en Trabant. Ces derniers, munis depuis le 1er juillet de deuschemarks au change particulièrement avantageux par rapport à la couronne tchécoslovaque, font du lèche vitrine, comparent et achètent peu.

Ce sont toujours les pays socialistes qui dominent, « la révolution de velours » est trop récente pour y avoir changé quelque chose. Ainsi, cette année encore l'hôtel « Impérial » est entièrement « soviétique ». Comme l'explique le maire, « ils étaient planifiés depuis l'année dernière. L'année prochaine il en sera autrement ».

Au coin des rues et dans les jardins publics, des Vietnamiens, très entoués, vendent à la sauvette des montres, du rouge à lèvres, des calculatrices ou des transistors. Beaucoup de curistes viennent du Proche Orient.

Le maire est plein d'espoir pour l'avenir de sa station ther-

male. Sa situation centrale en Europe, ses sources, les frontières ouvertes à tous et les visas supprimés pour la plupart des Européens depuis quelques semaines le rassurent sur l'avenir. « Ainsi, dit-il, le vieil hôtel Pupp, un hôtel 19e au charme désuet où l'on peut se rendre en caleche en passant devant le vieux casino, ressuscité depuis deux ans par les Autrichiens, est presque entièrement consacré aux Allemands de l'Ouest. Mais les touristes de l'ouest sont encore peu nombreux, un millier environ cette année ».

M. Kovarik estime qu'il est encore trop tôt pour lancer Karlovy Vary sur le marché de l'Ouest. « Tout est à faire. Je ne peux pas proposer aux touristes de l'ouest les services et le confort, les distractions et les facilités qu'ils trouvent par exemple à Baden-Baden (RFA) ».

« La ville plait beaucoup par son charme et la qualité de ses sources thermales mais elle n'a plus l'infrastructure nécessaire. Quarante-deux ans d'incurie et de délabrement sont passés par là, dit-il. Il faut se mettre au travail ».

Il fait le compte de ce qui « n'est pas à la hauteur : l'infrastructure hôtelière et médicale, la qualité du service, le personnel pas assez souriant, peu apte au travail et pas toujours très honnête. Enfin, on manque de cafés, de restaurants, de boutiques, de comptoirs de change même ».

Le maire a un plan pour sauver sa ville : la coopération avec des firmes étrangères spécialisées et notamment plusieurs villes d'eau allemandes, suisses et françaises. Il compte beaucoup s'inspirer de

l'expérience de Vichy.

« Tout cela demandera du temps, poursuit-il. Il y a aussi un problème législatif. Nous avons besoin de nouvelles lois pour pouvoir changer les choses, de finances également », ajoute-t-il. Les services devraient être pris en

main par le secteur privé avec « un personnel qualifié ».

Enfin le maire voudrait bien se débarrasser de l'emprise du ministère de la Santé qui régit tout, des procédures de soins aux hôtels-sanatoriums. « Nous voulons notre autonomie, dit-il, après tout

ce sont nos sources... ».

Si l'on veut se soigner dans un cadre 19e, faire un retour de trois semaines dans l'ex-empire austro-hongrois en clignant des yeux pour ne pas trop voir l'aspect délabré des vieilles maisons aux balcons de fer forgé et aux cariatides

partant en lambeaux, le tout pour 150 à 300 DM par jour (90 à 180 \$), une seule adresse : le vieil hôtel Bristol. On y aura été précédé de Goethe, Tolstoï, Bismarck, Beethoven ou Brahms sans oublier Pierre le Grand ou Karl Marx, raconte le maire.

Les étapes culturelles



THÉÂTRES - EXCURSIONS - MUSÉES - GALERIES D'ART - ZOOS - PARCS et JARDINS

BAS ST-LAURENT

CENTRE D'ART LE BÉLUGA: Un centre d'art et un restaurant... inspire du fleuve et de la région. Photographies, huiles, aquarelles, bijoux, cuir de poisson. Exposition: "De la mer à l'eau douce... des aquarelles" de Gilles Caron, de Rimouski, jusqu'au 15 août. Ouvert tous les jours de 11 h à 21 h. 553, route du Fleuve, Notre-Dame-du-Portage, 862-7165

CENTRE D'INTERPRÉTATION MAISON LAMONTAGNE: Classée monument historique d'intérêt architectural. Exposition: ameublements anciens, film sur l'histoire et l'architecture. Visites guidées, spectacles, jusqu'au 3 sept., 9 h 30 à 17 h 30, tous les jours. Rimouski-Est, (418) 722-4038

BEAUCE

THÉÂTRE PARC DE L'ÉRABLE: A Beauceville, "La chaudière d'art" de Chantal Cadieux. Mise en scène de Philippe Côté. Une tenancière de salon attend l'arrivée de sa fille partie en ville depuis 2 ans dans une école de bonnes manières. Son retour provoque des surprises... Du 27 juin au 2 sept. Les mer., jeu., vend. et dim. à 20 h. Billets: 14 \$, spécial le jeu. 2e billet: 7 \$ Souper des 17 h. Réservation: (418) 774-3316

BOIS-FRANCS

THÉÂTRE THÉÂTRE DES GRANDS-CHÊNES: "Plaine lune", comédie de F. Comi-rand et J. Fortier, mise en scène de Pauline Martin. Avec Normand Chouinard, Martin Drainville, Suzanne Garceau, Marcel Labouff, Sophie Piret. Du 19 juin au 1er septembre. 356, Marie-Victorin, Kingsy Falls. Information: (819) 363-2900

CÔTE DE BEAUPRÉ / MONT SAINTE-ANNE

CENTRE D'INTERPRÉTATION GRAND CANYON CHUTES SAINTE-ANNE: Chute de 74 mètres (243 pi), spectacle inoubliable, point d'observation, pont McNeill à 180 pi au-dessus du gouffre. Navette-voiture (genre ballade) comprise dans le prix d'entrée. Jusqu'au 1er nov., tous les jours. Route 138 Est, direction La Malbaie, 25 min. de Québec. (418) 827-4057

CENTRE D'INTERPRÉTATION SEPT-CHUTES: Visite guidée de la centrale hydroélectrique (1916-1984). Belvédères (10) avec vue sur les chutes (hauteur 130m), sentiers pédestres, ouvert de 9 h à 19 h. Route 360 à St-Ferrel-les-Neiges, sortie Mont-St-Anne. Renseignements: (418) 826-3139

CHARLEVOIX

ART ET ARTISANAT CENTRE ARTISANAL DE L'ÎLE AUX COUDRES: c'est à la fois un atelier, une boutique et une galerie d'art qui regroupent plus de 150 artisans. Également, centre de location de VelloCoudres (velos de montagne, tandems et quadricycles). Inf.: 438-2231

CENTRE D'ART DE BAIE-SAINT-PAUL: Baie-Saint-Paul, 90. SYMPOSIUM DE LA JEUNE PEINTURE AU CANADA. Du Japon et du Canada, 15 artistes à l'oeuvre devant le public tous les jours, de 13 à 21 heures. Une équipe d'animation dynamique prête à répondre à vos questions sur l'art qui se fait. Présentation de films sur l'art et conférences passionnantes. Pour informations, Centre d'art de Baie-Saint-Paul: (418) 435-3681

COURS D'ART CHALETS DU GÉNÉVRIER: Luxueux chalets, 2 chambres, cuisine, salle à manger et foyer, pouvant accueillir jusqu'à 5 personnes. Tarifs semaine et fin de semaine à partir de 50 \$ par jour pour 5 personnes. Activités automobiles, forfait fin de semaine, cours d'aquarelle avec la professeure Thérèse Fournier. Route 138, Baie-St-Paul, (418) 435-6520

COUVOISIERES CROISIÈRES HAUTES-GORGES: Venez admirer un site enchanteur à bord des bateaux mouches "Le Maître-drapeur" et "Coeur des bois". 6 départs par jour, à 1 heure, de 11 h à 16 h. Durée: 1 h 30, coût: 18 \$ adultes, 10 \$ enfants (6 à 14 ans), gratuit 0 à 5 ans. Groupes: tarifs spéciaux (35 personnes et plus). Saint-Aime-des-Lacs. Réservation: (418) 663-7527

GALERIE GALERIE D'ART CLARENCE GAGNON: Oeuvres de L. Basque, L. Bellefleur, R. Cantin, Corne, A. Dumais, M.-A. Fortin, L. Lagace, J.P. Lemaire, P. Richard, J.P. Riopelle, A. Rousseau, P. Surrey, P. Soulières, Suzor-Côté, P. Tougas, L.P. Tremblay. Ouvert tous les jours, 10 h à 18 h, jusqu'au 3 sept. 61, St-Jean-Baptiste, Baie-St-Paul, (418) 435-2428

GALERIE GALERIE D'ART G.M.P.: Cette galerie présente "LES DIAMANTS DE MON PAYS" du peintre GÉRARD. Ouvert jusqu'à l'Action de grâces, tous les jours, 10 h à 18 h. 39, rue Sainte-Anne, Baie-Saint-Paul. Le peintre n'expose pas au Centre d'art. Renseignements: (418) 435-6141

GALERIE-BOULOTIERE LES FOINS SALÉS: Plus de 50 artisans représentant divers métiers d'art du Québec vous offrent leurs oeuvres. 299, rue Principale, Les Éboulements, route panoramique 362. Ouvert tous les jours de 9 h à 21 h. (418) 635-2346

GALERIE-MUSÉE LES OEUVRES RUSTIQUES DESGAGNÉS: (15 années de service) Artisanat, souvenirs, ébénisterie, vêtements. Galerie d'art La Magique, exposition de peintres régionaux, québécois et canadiens: huiles, sérigraphies et lithos. Le Musée de l'île aux Coudres (historique de l'île). Ouvert 7 jours, à deux pas de l'église St-Louis, 231, des Coudriers, St-Louis, île aux Coudres. (418) 438-2753 (acceptons autobus)

MUSÉE MUSÉE DE CHARLEVOIX: Héritier du musée régional Laure-Caron, maintenant situé à 1, rue du Havre, Pointe-au-Pic. 3 magnifiques expositions à voir. Du 1er août au 4 sept., ouvert tous les jours de 10 h à 20 h. Pour informations: (418) 665-4411

MUSÉE LES VOITURES D'EAU DU CAPITAINE PERRON: La collection du musée est constituée de nombreuses pièces de navigation authentiques: pièces historiques d'environ 150 ans, portant chacune une légende explicative pour votre information. Bienvenue à bord de notre goélette, boutique de souvenirs. Prix de groupe disponibles. Pour réservations: (418) 438-2208, 203, St-Louis, île aux Coudres

THÉÂTRE THÉÂTRE D'ÉTÉ DE L'ÎLE AUX COUDRES: "Ma grosse chum se chum de fille" adaptation de Louise Larivière, mise en scène de Serge Thibodeau avec 4 comédiens sur scène. Du mar. au sam., 20 h 30 + dim. 2 sept. Possibilité de traversée à 23 h. Forfait souper disponible. Billet: 16 \$ adultes (prix spéciaux enfants, âge d'or et groupe). Res.: (418) 438-2316

THÉÂTRE THÉÂTRE DU MANOIR RICHELIEU: Molière: "Le médecin malgré lui". Feydeau: "Fou la mère de madame". Mise en scène Josette Saint-Gelais avec Denis Paris et 7 autres comédiens. Mar. au sam., 21 h 15. Une activité Festival Molière-Charlevoix. (418) 665-3703

CHAUDIÈRE/APPALACHES (PAYS DE L'ÉRABLE)

CENTRE D'INTERPRÉTATION LA SEIGNEURIE DES AULNAIS: Moulin à farine avec la plus grande roue à eau en opération au Québec et manoir seigneurial. Visites guidées avec animateurs en costume d'époque. Ouvert tous les jours de 9 h à 18 h. Sortie 430 à St-Roch-des-Aulnaies. (418) 354-2800

CENTRE D'INTERPRÉTATION MAISON ALPHONSE-DESJARDINS: A Lévis, la Maison Desjardins, résidence du fondateur de la première caisse populaire, restaurée en centre d'interprétation, fait mieux connaître l'homme et l'oeuvre qui font la fierté des Québécois. Ouvert en semaine, 10 h à 12 h et 13 h à 16 h 30. Sam., dim., 12 h à 17 h. Res. pour groupes: (418) 835-2090

GALERIE À LA MAISON LOUISE-CARRIER: 33, rue Wolfe, Lévis-Louzon. Du 8 juillet au 4 septembre, collectifs d'artistes permanents de la galerie et d'artistes invités. Diverses disciplines incluant les métiers d'art. (418) 833-8831

CHAUDIÈRE/APPALACHES (PAYS DE L'ÉRABLE)

MOULIN MOULIN DE BEAUMONT (1821): Un site extraordinaire tout près de Québec. Moulin à farine et à scie en opération. Musée de meubles et d'outils (4 étages à visiter). Boulangerie artisanale et aire de pique-nique. Fermé le lundi, 10 h à 16 h 30, 2, route 132, Beaumont. Autoroute 20, sortie 341. Renseignements: (418) 833-1867

MUSÉE MUSÉE MARITIME BERNIER: Site enchanteur à 100 km à l'est de Québec, au coeur du village de L'Islet-sur-Mer. À visiter: 3 salles d'exposition, 1 brise-glace, 1 boutique de souvenirs. Parc avec vue splendide sur le Saint-Laurent. Ouvert 7 jours par semaine, de 9 h à 20 h. Réservation pour groupes: (418) 247-5001

THÉÂTRE À L'ANGLICANE: 33, rue Wolfe, Lévis-Louzon. "Un cadavre à l'entracte", comédie policière avec quatre comédiens. Du 1er au 12 août à 20 h. Relâche les 6 et 7 août. Entrée: 10 \$. Prix spéciaux pour étudiants, groupes et âge d'or. Souper-théâtre disp. (418) 833-8831

COEUR DU QUÉBEC

PARC CHUTES DE STE-URSULE: Avez-vous déjà songé combien il peut être doux d'entendre un concert au grand air dans un décor naturel sans pareil? Imaginez le bruit de fond du clapotis des chutes, un clavier, un hautbois, une clarinette et une flûte traversière, quel enchantement! Dim. 12 août à 14 h, venez entendre la pianiste Irilève-René Laverne, accompagnée de ses collègues du quatuor Clavivant. Venez en grand nombre, apportez vos chaises. Pour s'y rendre, sortie 174 de l'autoroute 40. Information: (819) 228-3555

ESTRIE

MUSÉE MUSÉE MINÉRALOGIQUE ET MINIER: de la région de l'Amiante. La collection du musée comprend des minéraux provenant du monde entier et un secteur thématique sur "L'amiante d'hier à aujourd'hui". Exposition temporaire "Les pierres sculptées du Québec": 671, boul. Smith Sud, Theford Mines, (arrière du collège), (418) 335-2123

THÉÂTRE THÉÂTRE DE LA CHÈVRIÈRE: "Tequila" de Nick Hall, production de Charles Mignault, Marie-Eloïse Berthiaume, Claude Desjardins et Guy Mignault. Du 26 juin au 25 août, mar. au ven. 20 h 30, sam. 19 h et 22 h. Sur la 20, sortie 235 rte 263, St-Fortunat. Pour information et réservation: (819) 344-5550

THÉÂTRE THÉÂTRE DE LA DAME DE COEUR: "DRAGON SUR TABLE" R. Blackburn, allégorie fantastique pour adultes, accessible aux enfants. Spectacle féroce sur 360 degrés sous les étoiles. Salle ext. Sieges pivotants. "Bretelles chauffantes", 6 soirs/sem. des le 22 juin. Upton (entre Dr-Ville et St-Hyacinthe). Res.: (514) 549-5828

THÉÂTRE THÉÂTRE DE MARJOLAINE: "LE DERNIER DES DON JUAN", comédie de Neil Simon, traduction de René Dionne, avec Patricia Nolin, Sylvie Leonard, Marjolaine Hébert, Jean-Louis Millette. Du 22 juin au 25 août, mar. au dim. incl. Eastman, autoroute 10, sortie 106. Réservation: (514) 297-2860/2862 Terrasse, Resta-theat.

VIGNOBLE VIN DE MIEL BEEBEC VILLAGE STANSTEAD: Visite guidée, dégustation de vin, panorama montagne, à proximité des lacs Memphremagog et Massawippi. Ville frontalière, prix de groupe à discuter. Pour information: (819) 876-2800

GASPÉSIE

THÉÂTRE LA PENTE DOUCE: "Eh! Que l'monde soit drôles!". Une douzaine de personnages en monologues et en chansons avec Denise Guenette. Du 22 juin au 15 sept., mardi au dim., 20 h 30. St-Damase de Matane. Rte 132 Est, sortie rte 297, rang 6 Ouest. (418) 776-2333

MUSÉE MUSÉE DE LA GARE DE LA RIVIÈRE BLANCHE: Intersection route 132, Saint-Leandre, Saint-Ulric, bien culturel et bien patrimonial, thèmes de l'exposition: chemin de fer, pêche, écologie, galerie d'art, souvenirs.

ÎLES DE-LA-MADELEINE

THÉÂTRE THÉÂTRE DE LA PARLURE: "L'oeuf à deux jaunes", de Sylvain Rivière, musique originale: Calixte Duguay, mise en scène: Raymond Henri. Tableau imprégné de la tradition maritime ou évaluant des personnages hauts en couleurs, avec la participation du pays. Jusqu'au 15 août, 20 h 30. Billets: 10 \$. Cap-aux-Meules (418) 986-4414

KAMOURASKA

MUSÉE MUSÉE HISTORIQUE DE KAMOURASKA: "La ouïe au bord de l'eau". À l'intérieur du vieux couvent (1851), découvrez le coeur de cette contrée marquée par la noblesse et le courage de nos ancêtres établis ici depuis 1674. Expositions artistiques et culturelles. Ouvert tous les jours, 9 h à 17 h 30. (418) 492-9783 ou 3144

PORTNEUF

THÉÂTRE THÉÂTRE DES FANTAISIES LYRIQUES: Présente a "Révolution", 29 juin au 11 août, mardi, vendredi, samedi, 20 h. Supplémentaires les 24 et 25 août. Salle des fêtes, 745, rue 138 (418) 652-1608

QUÉBEC ET SES ENVIRONS

THÉÂTRE LE THÉÂTRE PARMINOU: présente, du 25 juin au 3 sept., "CAP SUR LA PLACE" en collaboration avec le Musée de la Civilisation. Un rendez-vous avec Champlain, Jolliet et Marie-Anne Barbel. Représentations les lun., mar. et mer. (exceptionnellement le dim. 2 sept.) à PLACE ROYALE, à 13 h 45, 15 h 30 et 16 h 45. Gratuit pour toute la famille. Pour inf.: 643-2158

SITE HISTORIQUE MAISON BÉDARD: 7655, chemin Samuel, Charlesbourg. Exposition: "Architectures du XXe siècle au Québec". Jusqu'au 3 septembre, du mercredi au dimanche, de 13 h à 17 h et de 19 h à 21 h. Réservations de groupes: 624-7745

SITE HISTORIQUE MAISON PIERRE-LEFEBVRE (galerie du Trait-Carré): 7985, Trait-Carré Est, Charlesbourg. Exposition "Art et écologie: les arbres de Frédéric Back et de Monique Trotter". Jusqu'au 3 septembre, du mercredi au dimanche, de 13 h à 17 h et de 19 h à 21 h. Réservations de groupes: 623-1877

THÉÂTRE THÉÂTRE LA POMME: "Sans papa des boules à mites". Une comédie de Yvon Brochu. Avec Jean Ricard, Sylvie Bouffard, Chantal Giroux, Alain Jean et Kelly Ricard. Du 19 juin au 1er sept. Mardi au samedi: 20 h. Autoroute 40, sortie 281 nord, Neuville (418) 876-2993

THÉÂTRE THÉÂTRE D'ÉTÉ STONEHAM: "Appellez-moi Denise!" avec Jack Robitaille, Josee Deschênes et 3 autres comédiens. Une soirée de rires avec Denise qui, il y a six mois, était Denise! Forfait souper-théâtre. Du mardi au jeudi, rabais pour les 50 ans et plus. Tarifs spéciaux pour groupes: (418) 848-2411

SAGUENAY / LAC ST-JEAN

THÉÂTRE THÉÂTRE D'ÉTÉ MONT-JACOB: "L'éducation de Rita", de Jean-Louis Raux, avec Jean-Louis Raux et Dominique Leduc. Adaptation de Jean-Louis Raux. Du 27 juin, mardi au samedi: 20 h 30. Souper-théâtre disponible. Centre culturel de Jonquière, téléphone: (418) 542-7587

LES ANNONCES
CLASSÉES
LE SOLEIL
647-3311
ça sonne!

Les étapes sympathiques
HÔTELS-PELTES/AUBERGES-MOTELS-CONDOS-CHALETs
Signification des plans d'hébergement: P.A. plan américain, pension complète, tous les repas, P.A.M. plan américain, petit déjeuner, chambre, petit déjeuner et taxi régulier, P.L. plan simple, chambre seulement

QUÉBEC ET SES ENVIRONS

AUBERGE LES QUATRE-TEMPS: Lac Beauport à 15 min. du Musée de la civilisation. PISCINE INTÉRIEURE, sauna, bain tourbillon, forfaits de golf, d'équitation, de planche à voile, Centre-santé Isabelle Lapointe. Acceptons les frais d'appels: (418) 849-4486

AUBERGE LOUIS-HÉBERT: 10 chambres. Spécial de 60 \$ à 80 \$/jour pour 2 pers. incluant petit déjeuner, centre-ville, stationnement. Spécialités: cuisine française, fruits de mer, spécialités saisonnières. 668, Grande Allée Est, Québec. Res.: (418) 525-7812

AUBERGE ONTARITZI: 4 fleurs de lys, 14 chambres, calme, champêtre, P.A.M. à partir de 136 \$ pour 2 personnes, à 20 min. de Québec. 1 km du golf, voile. Lac St-Joseph. Réservations: 875-3334

MANOIR DU LAC DELAGE: Située à 20 minutes au nord de Québec, au pied des Laurentides, gagnant du Mérite Régional de la Restauration. Chambres spacieuses et suites. THÉÂTRE D'ÉTÉ. Piscines intérieure et extérieure, mini-golf, voile, planche à voile, pédalo, tennis, sauna et bains tourbillons. FORFAIT ÉTÉ incluant chambre, repas du soir et petit déjeuner, accès aux activités sportives, taxi et service à partir de 89 \$ p.p. par jour, occ. double. Aussi disponible: FORFAIT GOLF. Réservation: 1-800-463-2841 ou (418) 848-2551

STATION TOURISTIQUE STONEHAM: A 20 minutes de Québec, allée nature et confort. Condos entièrement équipés pour 3 à 8 personnes. Piscine, tennis, aires de jeux et animateurs. À proximité: golf, canot, rafting, équitation. 1420, du Hibou, Stoneham. (418) 848-2411. 1 (800) 463-6888

SAGUENAY / LAC ST-JEAN

AUBERGE LAMY: Entre Roberval et Alma en bordure du majestueux lac Saint-Jean. Place de 12 km à proximité, golf, camp musical, lac Saint-Jean. 15 min. de Val-Jalbert. Cuisine raffinée. PAM 55 \$ p.p., occ. d., 70 \$ occ. simple, table d'hôte, hébergement petit déjeuner. 56, rue St-André, Métabetchouan, G0W2A0. Res.: (418) 349-8633 ou 1-800-463-9651

AUBERGE LE PRESBYTÈRE: A Sainte-Rose-du-Nord. Prix touristique national 1988. Salle à manger "La Verrière" avec vue sur le Saguenay, café-terrasse. Panorama splendide du fjord. Observation des baleines. Pêche au saumon à proximité. Départ quotidien pour croisière à bord du Marjolaine. PAM 55 \$ p.p., occ. d., 70 \$ occ. simple, table d'hôte, hébergement, petit déjeuner. 136, rue du Quai, G0W1T0. (418) 675-2503 ou 1-800-463-9651

PÊCHE DANS LE CIRCUIT DU FJORD DU SAGUENAY: Village Vacances-Famille. 26 chalets de location: 2 chambres, douche, cuisinière, frigo, divan-lit. Situé dans un paysage féerique. Forfait 3 nuits, 3 déjeuners, 1 jour randonnée pédestre, 1/2 journée croisière sur le Saguenay, 1/2 journée randonnée équestre. Adulte, 147 \$, plus de 12 ans, 115 \$. Minimum de 4 pers., maximum de 16 pers. Du 18 août au 9 octobre. Petit-Saguenay (418) 272-3193

LES ÉTAPES ENSOLEILLÉES
CARAÏBES / RÉPUBLIQUE DOMINICAINE
GUADELOUPE MARTINIQUE: Studios, bungalows, villas, près de la mer, individuel ou groupe, de 1 à 4 chambres, à partir de 200 \$/sem. par pers., occ. d. Location de voiture, vol disp. à prix réduit. Inf: (514) 849-7900. Fax: (514) 287-9929
ACAPULCO: Spécial d'automne, choix de plus de 100 condos, villas, "bed & breakfast", studios, chambres (Tous les services inclus). Réservez tôt. Prix pour groupe et long séjour. Jean-Yves (514) 598-8782, Fax: (514) 598-7618
MAINE/OLD ORCHARD
KÉBEK MOTEL: Sur la plage, vue sur la mer. Cuisinettes, télé couleur + câble 65 \$ U.S. pour 2 personnes. 15 appartements, 20 motels. Spécial du 29 août au 31 août saumon à proximité. Départ pour croisière à bord du Marjolaine. PAM 55 \$ p.p., occ. d., 70 \$ occ. simple, table d'hôte, hébergement, petit déjeuner. Situé à l'angle Weststrand et Carlsmith Street, Old Orchard Beach. Tel.: (207) 934-5253

Un monolithe rouge au centre géographique de l'Australie

Ayers Rock étonne les visiteurs qui le voient de près

AYERS ROCK, Australie — Les aborigènes durent sans doute contempler jadis avec stupeur ce monolithe qui domine une plaine située presque au centre géographique de l'Australie. Encore aujourd'hui, Ayers Rock provoque l'étonnement des visiteurs qui ont l'occasion de le voir de près.

par L. A. BEAUCHAMP
de la Presse canadienne

Les proportions de ce phénomène naturel situé dans le parc national Uluru confèrent à l'escalade de ces lieux l'allure d'un exploit; pourtant, chaque jour, des milliers de touristes tentent d'en atteindre le sommet.

Ce monolithe jadis sacré dont la surface rouge et rugueuse s'élève à 335 mètres au-dessus de la plaine du Northern Territory fait trois kilomètres de long et 2,5 kilomètres de large, et sa circonférence est de 9,6 kilomètres.

Les deux tiers du rocher sont enfouis sous terre. En fait, Ayers Rock, qui s'élève au-dessus de plaines et de dunes rouges par l'oxyde de fer, est l'un des sommets d'une chaîne de montagnes aujourd'hui disparue. Ce n'est pas sans raison que cette région est connue au pays sous le nom de Red Centre — la couleur est omniprésente.

L'escalade d'Ayers Rock n'est pas destinée au commun des mortels. Il est recommandé aux excursionnistes de porter de robustes chaussures de marche et de s'approvisionner en eau avant le départ.

Comme une chaleur accablante fait son apparition plus tard au cours de la journée, les grimpeurs arrivent habituellement vers 7 h en autobus depuis Yulara Resort, village touristique situé à environ 20 kilomètres.

Les passagers sont laissés à l'ombre du Uluru, nom aborigène du rocher. Certains se dirigent vers le point de départ alors que d'autres s'attardent à contempler le splendide paysage.

Coeurs fragiles, s'abstenir

Un panneau placé au pied du rocher incite certains ambitieux à revoir leurs positions. Il est déconseillé aux personnes qui ont des problèmes cardiaques, qui souffrent d'asthme ou qui ont le vertige d'entreprendre cette escalade, peut-on y lire.

Chicken Rocks constitue la première étape de l'ascension, et aussi, pour certains, la dernière. Entre Chicken Rocks et le sommet se trouve en effet un passage redoutable qui semble n'offrir aucun point d'appui.

Ceux qui réussissent à se rendre jusqu'au sommet plat et venteux rapportent comme preuves de leur courage des sourires épuisés, des genoux éraflés... et des membres endoloris le lendemain. Une fois sur place, les valeureux grimpeurs peuvent signer un registre témoignant de leur réussite.

Une expédition au pied du rocher confirme que l'escalade est loin d'être une sinécure, comme

monolithe en le contournant. Il s'agit d'une excursion d'environ cinq heures; quelques haltes sont prévues afin de permettre aux visiteurs de contempler certaines anciennes peintures aborigènes sur les rochers.

Coucher de soleil

Le simple fait de contempler ce phénomène unique qu'est Ayers Rock, surtout au soleil couchant, suffit généralement à combler les visiteurs, particulièrement les photographes. Le rocher et le paysage tout entier prennent alors une teinte rougeoyante inoubliable.

Les Olgas — autre groupe magnifique de 36 formations rocheuses également vénérées des aborigènes — sont situées à envi-

ron 30 kilomètres à l'ouest d'Ayers Rock et couvrent environ 35 kilomètres carrés. Le mont Olga domine la région à 546 mètres. Comme Ayers Rock, les Olgas sont aussi les vestiges d'une chaîne de montagnes depuis longtemps disparue.

Comme Ayers Rock se trouve à environ 350 kilomètres du centre le plus rapproché, Alice Springs, on a construit Yulara Resort afin d'accueillir les visiteurs du parc national.

Ce développement touristique conçu pour s'intégrer au paysage offre plusieurs possibilités d'hébergement ainsi qu'un centre commercial. Les visiteurs trouvent au bureau de renseignements touristiques des diaporamas, des brochures, des conférences presen-

tées par les gardes forestiers ainsi que des expositions décrivant la flore et la faune de la région.

Mais même dans ce centre moderne, la gigantesque silhouette de Uluru continue de dominer le paysage.

Autres renseignements

Ayers Rock est situé à 20 kilomètres de Yulara. Le coût d'entrée est d'environ 5,00 \$ par personne et les enfants de moins de 16 ans sont admis gratuitement. Plusieurs entreprises offrent des visites guidées par autobus incluant l'escalade du matin, le coucher de soleil sur Ayers Rock et une visite aux Olgas.

La plupart des visiteurs arrivent d'Alice Springs par avion, par autobus ou en voiture de location. Le trajet prend quatre ou cinq heures sur une route droite asphaltée, mais méfiez-vous des animaux qui pourraient errer ici et là.

Pour obtenir des renseignements supplémentaires, vous pouvez communiquer avec Australian Tourist Commission, 2 Bloor St. W., Suite 1730, Toronto, Ont. M4W 3E2, (416) 925-9575; ou Australia's Northern Territory Tourist Commission, Suite 1206, 1030 West Georgia St., Vancouver, B.C. V6E 2Y3, (604) 685-4329 ou 1-800-661-6882.



Ceux qui se rendent pas plus loin que Chicken Rocks peuvent néanmoins contempler à loisir le monolithe en le contournant. Il s'agit d'une excursion d'environ cinq heures; quelques haltes sont prévues afin de permettre aux visiteurs de contempler certaines anciennes peintures aborigènes sur les rochers.



Ceux qui réussissent à se rendre jusqu'au sommet plat et venteux rapportent comme preuves de leur courage des sourires épuisés, des genoux éraflés... et des membres endoloris le lendemain. Une fois sur place, les valeureux grimpeurs peuvent signer un registre témoignant de leur réussite.

SPÉCIAUX DE SEPTEMBRE DU 14 AU 30

PUERTO PLATA Avion + hôtel 1 sem. 329 + 129 2 sem. 399 + 159	CANCUN Avion + hôtel 1 sem. 399 + 129 2 sem. 559 + 169	VENEZUELA Avion + hôtel 1 sem. 459 + 129 2 sem. 599 + 159	CUBA Avion + hôtel 1 sem. 349 + 169 2 sem. 479 + 199
FLORIDE Avion + hôtel 1 sem. 259 + 129 2 sem. 359 + 159		PARIS Départ: 21 août de Québec 2 sem. 429 + 21	ASSURANCE "A ne pas oublier" Voyageurs en automobile 2252, boul. St-Jean Centre commercial Neufchâtel 842-3012 Permis du Québec

PLAGE DE FORT LAUDERDALE
MOTEL LAFAYETTE
2231, N. Ocean Blvd (A1A)
Chambres luxueuses, piscine chauffée, personnel parlant français, à quelques minutes des grands centres d'attraction de la région.
A partir de **18\$** par pers. occ. double jusqu'au 15 dec. 1990.
Pour réservations, communiquez avec votre agence de voyage ou **1-800-533-5892**

LES ANNONCES CLASSÉES
LE SOLEIL
647-3311
ça sonne!

VOYAGES QUEBEC
174, Grande Allée Ouest, Québec Q1R 2G9
Stationnement gratuit à l'arrière (Détenant d'un permis du Québec)
(418) 525-4585 1 (800) 463-1598

TOURS EXCLUSIFS ACCOMPAGNÉS DE QUEBEC

Pologne
Départ: 7 octobre
15 jours, 3 repas/jour
occ. double **1 499\$***

la Grèce avec croisière
accompagné par madame Rose-Annette Menard du 4 oct. au 20 oct. 1990
occ. double **2 356\$***

la France au temps des vendanges
Champagne - Bourgogne - Châteaux de la Loire et Paris du 23 sept. au 7 oct. 1990
occ. double **2 025\$***

* TAXES EN SUS.

VOYAGES EN GROUPE DE QUEBEC
Informez-vous

LA GRÈCE
ses îles et la TURQUIE
Départ le 22 septembre
Circuit de 5 jours dans le Péloponnèse, croisière de 7 jours dans les îles grecques et en Turquie, séjours à Athènes et Rhodes.
Accompagné par Simone Brouty
• 23 jours **3 229\$**

TOURNEE GERMANIQUE "Oberammergau"
Circuit en Allemagne, Alsace, Autriche, Suisse le 15 septembre
18 jours **3 395\$**
Amsterdam, Heidelberg, Strasbourg, Lucerne, Oberammergau (billet de première classe pour la représentation de "La Passion du Christ", Munich (Oktoberfest), Salzbourg et Vienne)
Accompagné par Paul E. Fleury et Louise Fleury

VOYAGE MUSICAL EN URSS
Moscou, Kiev, Leningrad, le 9 novembre
2 semaines, 4 opéras, 1 concert, 2 ballets, 1 ballet folklorique, cirque de Moscou incluant également hébergement - vol aérien - visites - tous les repas en URSS
Accompagné par Roger Juneau **3 075\$**

PORTUGAL
Lisbonne et L'Algarve le 1er novembre, 10 jours **\$1110**
incluant: vol aérien - hébergement - 11 repas
Accompagné par Simone Brouty

A la découverte de la THAÏLANDE et HONG KONG
19 jours départ le 13 novembre **3 795\$**
incluant: vol aérien - hôtels - visites - 41 repas
Accompagné par Abel Rodrigue

Tous les prix sont par personne en occupation double, taxes et service en sus.

VOYAGES FLEURY
DÉTENTEUR D'UN PERMIS DU QUÉBEC
STE-FOY QUÉBEC
2066, chemin Ste-Foy 3214, 1^{re} Avenue
657-5757 628-7801

LE BED. LE BREAKFAST, LE BACCARAT MONTRÉAL!

79,50\$

pour deux personnes, inclut le petit déjeuner continental chaque matin, disponible du lundi au dimanche, quatrième soir avec nos compléments si précédé d'un séjour de fin de semaine. Offre valable sur disponibilité, du 1^{er} août au 15 septembre 1990.

Le Baccarat... situé en plein cœur de Montréal... à quelques pas:

- Musée des Beaux-Arts de Montréal: Exposition des Impressionnistes
- Festival des Films du Monde
- Le tout nouveau Centre Canadien d'Architecture
- Le Vieux-Port du Vieux-Montréal, Expotec et Théâtre Imap
- La vie de terrasse et restaurant sur St-Denis et St-Laurent
- Plus de 1 000 boutiques avoisinantes
- 200 chambres et suites modernes
- chambres pour non-fumeurs
- mini-bars et cinéma à circuits fermés
- mini-centre de conditionnement physique et sauna

HOTEL le Baccarat
Les Hôtels Sennelle
475, rue Sherbrooke ouest, Montréal, Qc. H3A 2L9 514-842-3961
Sans frais 1-800-361-4973
Fax 514-842-0945

Des Palmiers Pour Des Feuilles d'Erables

Seul Dollar vous laisse payer en fonds Canadiens pour les plus bas prix en Floride

- Tarif garanti pré-payé en dollars Canadiens
- Service commode en aéroport
- Kilométrage gratuit illimité
- Le plus vaste choix de voitures en Floride

Nous louons des voitures de qualité de Chrysler.

Economique \$79 ENDÉMIQUE	Compacte \$119 ENDÉMIQUE	Intermédiaire* \$129 ENDÉMIQUE	Régulière* \$169 ENDÉMIQUE	De Luxe \$239 ENDÉMIQUE
--	---------------------------------------	---	---	--------------------------------------

Pour réservations ou information, contactez votre agent de voyages ou appelez (800) 387-6175 (Québec), (800) 387-6242 (Ontario).

Permis de l'Ontario 2769080/2769072

DOLLAR RENT A CAR FLORIDA

TAMPA • MIAMI • ORLANDO • FT. LAUDERDALE • FT. MYERS
JACKSONVILLE • KEY WEST • SARASOTA • WEST PALM BEACH

Tarif ci-dessus sujets à changements sans pré-avis
* Modèle deux portes

ATLANTIC CITY
Bob McGuire's
GREATER PITTSBURGH HOTEL
142, S. Tennessee Ave. 05401
A 1/2 coin de rue du Boardwalk - À quelques minutes des casinos - Stationnement gratuit - Dollar canadien accepté au pair - Accueil chaleureux - Orientation familiale.
17\$ par personne
Mme PAT MCKLER
ANN MCGOLGAN 609-244-6693

HOTEL LE PAVILLON

Mini-Vacances à Montréal
2 jours - 1 nuit

Forfait incluant:

- une chambre luxueuse (vendredi, samedi ou dimanche)
- petit déjeuner-buffet à volonté
- accès au club santé, bains tourbillon, saunas et équipement d'exercice
- films vidéo gratuits à votre chambre
- stationnement gratuit
- taxes et service

Seulement **38\$** par personne en occupation double

Gratuit

Présentez ce coupon à votre arrivée et vous obtiendrez un kimono chinois en souvenir de votre séjour.

SUNNY ISLES FLORIDE

Station en bordure de l'océan
18215, av. Collins au bord de l'océan (entre Miami Beach et Fort Lauderdale)
du 1^{er} juillet au 2 sept. par pers., par jour, occ. double, 10 des 148 chambres

2200\$ U.S.

- Dégustation vins fromagères.
- Soirées "saucisses grillées".
- Soirées "pizza".
- Tennis gratuit le jour et le soir.
- Réfrigérateur dans toutes les chambres.
- Gratuit pour enfants de 15 ans et moins partageant la chambre des parents.

Le rendez-vous des CANADIENS-FRANÇAIS
PERSONNEL PARLANT FRANÇAIS

Pour réservations, consultez votre agent de voyages ou appelez directement **1-800-327-5278**

SUNNY ISLES FLORIDE

Station en bordure de l'océan
18215, av. Collins au bord de l'océan (entre Miami Beach et Fort Lauderdale)
du 1^{er} juillet au 2 sept. par pers., par jour, occ. double, 10 des 148 chambres

2200\$ U.S.

- Dégustation vins fromagères.
- Soirées "saucisses grillées".
- Soirées "pizza".
- Tennis gratuit le jour et le soir.
- Réfrigérateur dans toutes les chambres.
- Gratuit pour enfants de 15 ans et moins partageant la chambre des parents.

Le rendez-vous des CANADIENS-FRANÇAIS
PERSONNEL PARLANT FRANÇAIS

Pour réservations, consultez votre agent de voyages ou appelez directement **1-800-327-5278**

ATLANTIC MOTELS

Situés sur Ocean boulevard et l'Expressway, à Hampton Beach, N.H.

Cuisinettes, piscine, télé couleur, air conditionné.

TARIFS: à partir de 70\$ par jour, plus taxe.

RÉSERVATIONS: (603) 926-3292
Cartes de crédit acceptées.

Hawaiian Isle
Sunny Isles, Floride

MOTEL AU BORD DE L'OCEAN
176th, ST. ET COLLINS AVE.
(Entre Miami Beach et Fort Lauderdale)

***19\$ U.S.** du 22 avril au 19 décembre
par jour, par personne, 2 par chambre, chambres de catégorie supérieure. Gratuit pour les enfants de moins de 14 ans occupant la même chambre que les parents.

- * En juillet et août, 2.00\$US par jour par ch. en sus
- 2 piscines chauffées • Coffee Shop • Salle à manger • SPA • Réfrigérateur dans chaque chambre • Termes et stationnement gratuits.

Pour renseignements ou réservations consultez votre agent de voyages ou téléphonez à frais versés au **1-800-327-5275**

SUNNY ISLES FLORIDE

Station en bordure de l'océan
18215, av. Collins au bord de l'océan (entre Miami Beach et Fort Lauderdale)
du 1^{er} juillet au 2 sept. par pers., par jour, occ. double, 10 des 148 chambres

2200\$ U.S.

- Dégustation vins fromagères.
- Soirées "saucisses grillées".
- Soirées "pizza".
- Tennis gratuit le jour et le soir.
- Réfrigérateur dans toutes les chambres.
- Gratuit pour enfants de 15 ans et moins partageant la chambre des parents.

Le rendez-vous des CANADIENS-FRANÇAIS
PERSONNEL PARLANT FRANÇAIS

Pour réservations, consultez votre agent de voyages ou appelez directement **1-800-327-5278**



PROVINCE DE QUÉBEC
MUNICIPALITÉ DES CANTONS UNIS
DE STONEHAM ET TEWKESBURY
MRC DE LA JACQUES-CARTIER

**AVIS PUBLIC
CONSULTATION**

Est donné avis public par le soussigné, Monsieur Michel Chatigny, secrétaire-trésorier adjoint, que lors d'une séance régulière tenue le 6 août 1990, le conseil de cette municipalité a adopté, par résolution, un projet de règlement intitulé **Projet de règlement modifiant le règlement N° 309 relatif au lotissement.**

Que ce projet de règlement vise particulièrement les zones CT(6)261 et CT(7)262 et les zones contiguës HA(27)251, HA(28)252, HA(34)263, HC(4)255, RT(2)502, RT(3)503 et RT(7)507.

Que cet avis est donné aux personnes habiles à voter, des zones visées (CT(6)261 et CT(7)262) et des zones contiguës (HA(27)251, HA(28)252, HA(34)263, HC(4)255, RT(2)502, RT(3)503 et RT(7)507). Ces zones sont décrites sommairement comme suit:

a) zones visées:

CT(6)261:

Bornée au nord par la limite nord du lot 11 n.s. du rang 3, à l'est par le chemin du Hibou et une ligne brisée constituant la limite ouest de la zone CT(7)262, au sud par une ligne brisée longeant la limite nord du lot 24, rang 3, la rue des Alpages et approximativement la limite nord du lot 23-1, rang 3; à l'ouest par la limite est du lot 10 n.s. du rang 3 de la paroisse St-Edmond de Stoneham.

CT(7)262:

Bornée au nord par la limite nord du lot 11 n.s. du rang 3 de la paroisse St-Edmond de Stoneham, à l'est et au sud par le chemin du Hibou; à l'ouest par une ligne brisée située à environ 55 mètres à l'ouest du chemin du Hibou.

b) zones contiguës:

HA(27)251:

Bornée au nord par la limite sud du lot 10 n.s. du rang 3 de la paroisse St-Edmond de Stoneham; à l'est par la rivière Hibou, au sud et à l'ouest par la rue Bon-Air.

HA(28)252:

Bornée au nord par une ligne perpendiculaire à la rue des Alpages et située dans le prolongement de la limite sud du lot 10 n.s. du rang 3 de la paroisse St-Edmond de Stoneham; à l'est par la rue des Alpages et le chemin du Hibou, au sud par la rue Bon-Air et à l'ouest par la rivière Hibou.

HA(34)263:

Bornée au nord par la limite sud du lot 11-A ptie du rang 4; à l'est par la limite ouest du lot 12 n.s. du rang 3 de la paroisse St-Edmond de Stoneham; au sud par une ligne parallèle au chemin des Chablis et localisée à environ 35 mètres au sud de ce chemin; à l'ouest par le chemin du Hibou.

HC(4)255:

Bornée au nord par une ligne parallèle à la rue des Apalaches et située à environ 50 mètres au nord de cette rue; à l'est par le chemin du Hibou, au sud et à l'ouest par la rue des Alpages.

RT(2)502:

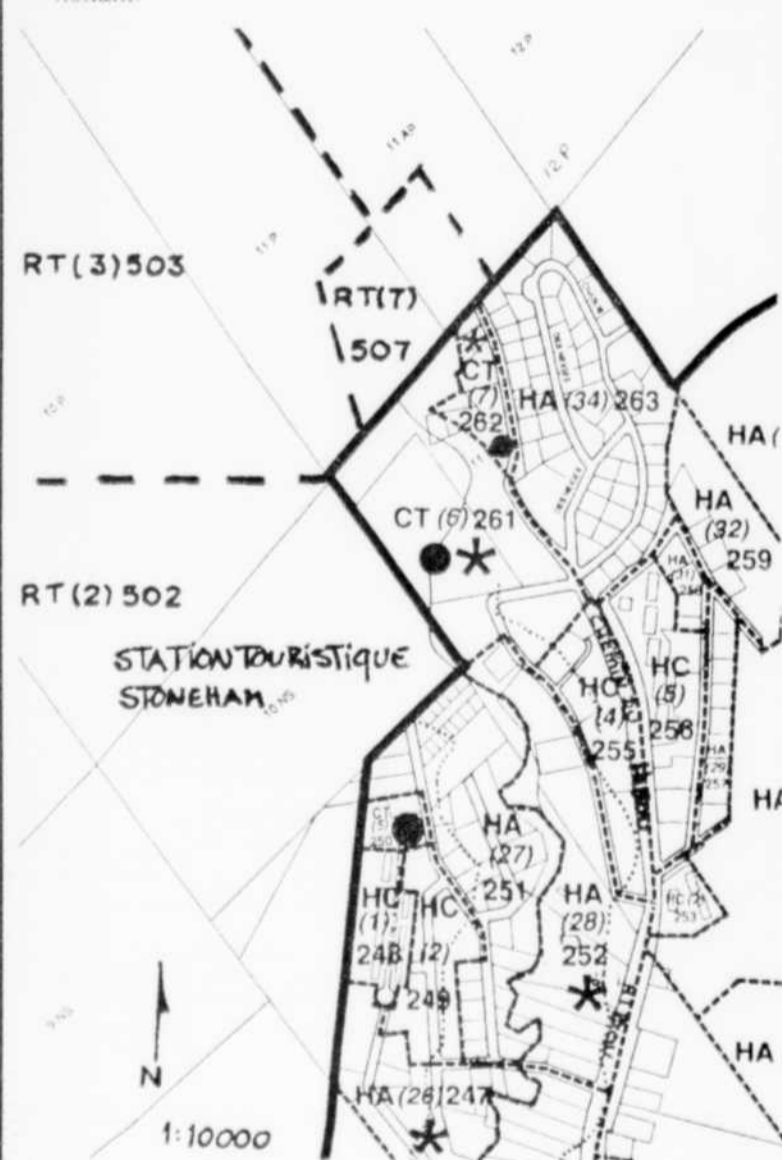
Bornée au nord et à l'est par une ligne diagonale reliant le point limite sud-est du lot 9-A du rang 5 au point limite sud-est du lot 10 n.s. du rang 4; au sud par la limite sud du lot 11 ptie du rang 4; à l'ouest par une ligne brisée empruntant les limites est des lots 8 et 8-A du rang 4 de la paroisse St-Edmond de Stoneham.

RT(3)503:

Bornée au nord par la limite nord des lots 9, 10 et 11 du rang 4; à l'est par la limite est du lot 11 du rang 4; au sud par la limite sud du lot 11 du rang 4 et à l'ouest par une diagonale reliant le point limite sud-est du lot 9-A du rang 5 au point limite sud-est du lot 10 n.s. du rang 4 de la paroisse St-Edmond de Stoneham.

RT(7)507:

Bornée au nord par une ligne parallèle à la limite sud du lot 11 ptie du rang 4 et située à environ 200 mètres au nord de cette limite; à l'est par une ligne perpendiculaire à la limite sud du lot 11-A ptie du rang 4 et parallèle à une distance d'environ 100 mètres de la limite ouest du même lot; au sud par la limite sud des lots 11 et 11-A ptie du rang 4; à l'ouest par une ligne diagonale localisée à environ 140 mètres de la limite est du lot 11, rang 4 de la paroisse St-Edmond de Stoneham.



Que ce projet de règlement a pour effet de modifier le règlement N° 309 relatif au lotissement, en abrogeant l'article numéro 4.2.3 dudit règlement et intitulé "Dispositions particulières relatives au lotissement dans les zones CT" afin d'augmenter la largeur avant minimale d'un terrain destiné à un usage d'hébergement d'envergure dans les zones CT(6)261 et CT(7)262, telles que définies au règlement de zonage N° 308.

Que ledit règlement est disponible pour consultation au bureau de la municipalité.

Qu'une assemblée publique de consultation tenue par le conseil et présidée par le maire aura lieu au complexe communautaire, 325, chemin du Hibou, Stoneham, **lundi, le 27^e jour du mois d'août 1990 à 19 h 30.**

Lors de cette assemblée, le maire expliquera le projet de règlement, ses conséquences, et entendra les personnes et organismes qui desireraient s'exprimer à son sujet.

Que ce présent avis est donné en vertu des articles 124 à 130 de la Loi sur l'aménagement et l'urbanisme.

Donné à la municipalité des Cantons Unis de Stoneham et Tewkesbury, ce 11^e jour du mois d'août 1990.

Michel Chatigny
Secrétaire-trésorier adjoint

Deux suspects comparaissent

La dynamite volée à St-Bruno est retrouvée

SOREL (PC) — La Sûreté du Québec a annoncé jeudi qu'elle avait arrêté deux individus et récupéré toute la dynamite volée le 3 juillet dans une carrière de la compagnie Désourdy, à Saint-Bruno, au sud de Montréal.

La cargaison d'explosifs composée de plus de 2000 kilos de bâtons de dynamite et de 400 mètres de cordons détonants a été retrouvée mercredi dans une erabrière de Saint-Amable, non loin de Saint-Bruno.

Les deux suspects, Steeve Darrache, 21 ans, et Cari Larouche, 19 ans, tous deux de Saint-Amable, ont comparu jeudi après-midi devant le juge Lynda Les-

sard, au palais de justice de Sorel sous 10 chefs d'accusation de vol et de recel. Ils sont incarcérés au Centre de détention de Sorel en attendant l'enquête sur remise en liberté sous cautionnement qui avait lieu hier.

Les policiers étaient sur les dents à la suite de cet important vol d'explosifs. Les malfaiteurs s'étaient d'abord introduits par effraction dans les bureaux de l'administration de la compagnie

afin de faire main basse sur les clés d'une chargeuse à l'aide de laquelle ils ont tenté de défoncer la porte principale de la remise où se trouvait la dynamite.

Cette porte n'ayant pas cédé, les voleurs l'ont découpée à l'aide d'un chalumeau à acétylène, après quoi ils ont réutilisé la chargeuse pour la faire céder complètement.

Toujours à l'aide des clés subtilisées dans les bureaux administratifs, les bandits se sont emparés d'une camionnette spécialement conçue pour le transport

de la dynamite, et l'ont remplie de leur butin avant de s'enfuir. Cette camionnette fut retrouvée vide le lendemain du vol.

L'enquête, menée conjointement par l'escouade des crimes contre la propriété et les enquêteurs du poste de Sainte-Julie de la SQ, devrait aboutir prochainement à d'autres arrestations, a indiqué l'agent Pierre Rochefort, des affaires publiques de la SQ.

Selon lui, les policiers seront alors en mesure de divulguer à qui étaient destinés ces bâtons de dynamite.

PISCINES CREUSÉES MODÈLE POLYGONE

ACIER **ÉQUIPEMENT, TROTTOIR ET INSTALLATION IMMÉDIATE INCLUS.** **RÉSINE DE SYNTHÈSE**

18 x 27 pi SURFACE 355 pi ca
8 099⁰⁰

18 x 27 pi SURFACE 380 pi ca
8 999⁰⁰

PISCINES HORS-TERRE TOUS NOS MODÈLES.
INSTALLATION GRATUITE ET IMMÉDIATE
+ PAYEZ EN 91 SEULEMENT

SUPER OFFRE
COUSSINS ET PARASOLS EN TEXTELINE SUPER OPAQUE
COUSSIN DOSSIER BAS CB5-TX07 **10⁰⁰**
COUSSIN DOSSIER HAUT CH5-TX07 **15⁰⁰**
PARASOL 7 pi 6 po de diam. PA7-TX07 **59⁰⁰**

SUPER LIQUIDATION MEUBLES DE PATIO ET SPAS (MODÈLES DÉMONSTRATEURS)



CITADELLE
VISA MasterCard
CITADELLE
PISCINE OFFICIELLE

LA CARTE DE CRÉDIT CITADELLE, DEMANDEZ-LA !

CREDIT PRÉ-AUTORISÉ INSTANTANÉMENT. SUJET À CERTAINES CONDITIONS.

Vanier 687, boul. Pierre Bertrand Sud 687-4270	Jonquière 3535, boul. Saint-François 547-2635	Arhabaska 54, rue Girouard 357-9231	Rimouski 896, Lausanne 723-1692
Lévis 5220, boul. de la Rive-Sud 833-0165	Notre-Dame-des-Pins 4160, route Kennedy 774-9514	Thetford Mines 842, boul. Smith Sud 335-9166	

Lundi au mercredi de 9 h 00 à 18 h 00 - Jeudi et vendredi de 9 h 00 à 21 h 00 - Samedi de 9 h 00 à 17 h 00 - Dimanche de 11 h 00 à 17 h 00.

PRIX EN VIGUEUR DANS TOUTS LES CENTRES CITADELLE, DU JEUDI 2 AOÛT JUSQU'À ÉPUISEMENT DES STOCKS. EXCEPTION FAITE DES MEUBLES DE JARDIN DONT LA VENTE EST INTERDITE LE DIMANCHE. LES PHOTOS DE CETTE ANNONCE NE SERVENT QU'À TITRE DE RÉFÉRENCE, IL SE PEUT QUE LES PRODUITS DIFFÈRENT LÉGÈREMENT. PLANS MISE DE CÔTÉ ET FINANCEMENT DISPONIBLES.