

Journal
Le Guide
 VOTRE MÉDIA D'ICI .com

LE MERCREDI 26 AOÛT 2020 | Volume 39, N° 24 / 17 790 exemplaires

IRIS

Lunetterie
 Examen de la vue
 Urgence oculaire

Dr. Laurent Méric
 Optométriste

602, rue du Sud, Cowansville
450.263.3341

LES MILLIONS PLEUVENT À BRIGHAM

L'abc d'une rentrée scolaire sécuritaire

Québec.ca/rentrée

The ABCs of going back to school safely

Québec.ca/back-to-school

Votre gouvernement Québec

Le gouvernement du Québec et la députée de Brome-Missisquoi, Isabelle Charest, ont confirmé une importante subvention de plus de 9 M\$ à la Municipalité de Brigham pour la réfection d'une partie de son réseau routier. La ministre déléguée à l'Éducation et responsable de la Condition féminine en a fait l'annonce aux côtés du maire Steven Neil et de la préfète suppléante de la MRC, Sylvie Dionne Raymond (notre photo). **PAGE 3**

Photo: Journal Le Guide - Xavier Demers

Pour annoncer votre entreprise dans le journal, votre référence locale, c'est :

iciSolutions
 STRATÉGIE NUMÉRIQUE

www.icsolutions.ca

propulsé par
Le Guide
 VOTRE MÉDIA D'ICI .com

25 ANS
 Avocats inc.

UNE ÉQUIPE UN PARTENAIRE

- Services bilingues
- Aide juridique acceptée

450 266-1700 | lbaavocats.com

LES INSTALLATIONS e
J.M.C. Électrique inc.

Industriel . Commercial . Résidence . Ferme

Services:

- Nacelle
- Chauffage électrique tout genre
- Système domotique
- Alarme
- Câblage réseau

Propriétaires
Steve & Jean-Marie Caron

Bur. 450 263-7933
 Steve Caron 450 260-5656
 carjmc@videotron.ca

Télec.: 450 263-2698

KIA
L'ÉVÉNEMENT
**LE RETOUR DES
ESCAPADES**

6 NOUS PAYONS
JUSQU'À VOS
**PREMIÈRES
MENSUALITÉS**
SUR MODÈLES 2020 SÉLECTIONNÉS
VALEUR ALLANT JUSQU'À 4 500 \$[^]

AUSSI PEU QUE
+ 0%
FINANCEMENT[®]
84
MOIS
SUR MODÈLES 2020
SÉLECTIONNÉS



FORTE LX 2020

229\$ /MOIS **0\$** COMPTANT

APPLE CARPLAY | CAMÉRA DE REcul
BLUETOOTH | RÉGULATEUR DE VITESSE

TAUX: 2,49% | PENDANT 84 MOIS | INCLUANT RABAIS DE 1800\$ (ÉQUIVALENT À 6 MOIS GRATUITS) | PDSF 23 105\$



SORENTO EX+ V6 TI 2020

NOUS PAYONS
JUSQU'À VOS **6** PREMIÈRES
MENSUALITÉS

+ 0% JUSQU'À
FINANCEMENT **84**
MOIS



SELTOS LX 2021

TRACTION INTÉGRALE INCLUSE!

295\$ /MOIS **48**
PENDANT MOIS

TAUX DE 4,99% | 1999\$ COMPTANT



SOUL LX 2020

63\$ /SEM. | **0%** PENDANT
FINANCEMENT **84**
MOIS

... ET **0\$** COMPTANT!

PRIX AU DÉTAIL DE 23 105\$

KIAGRANBY.com
1348, rue Principale • 1 888 774-7171

KIACOWANVILLE.com
403, rue de la Rivière • 1 888 774-7171

Réfection d'une bonne partie du chemin Magenta, entre autres

Québec octroie plus de 9 M\$ à Brigham pour refaire des tronçons routiers



XAVIER DEMERS
xdemers@journalleguide.com

TRAVAUX. La Municipalité de Brigham a reçu plus de 9,1 M\$ du gouvernement du Québec pour mener à terme deux grands projets de réfection routière sur son territoire. L'un des deux projets consiste à refaire 4,8 km du chemin Magenta, entre la frontière avec Ange-Gardien et la rue Henri, alors que le second est un amalgame de plusieurs autres chemins de la Municipalité.

L'aide financière a été accordée dans le cadre du Programme d'aide à la voirie locale (PAVL), qui a été bonifié de 310 M\$ lors du dernier budget, dont 100 M\$ pour aider les municipalités dans le contexte de la pandémie.

« Dans tout le projet de relance, c'est sûr que les investissements en infrastructure font partie de la relance pour se sortir de la pandémie, a déclaré la députée de Brome-Missisquoi, Isabelle Charest, en marge de l'annonce faite lundi à Brigham. L'enveloppe a été bonifiée de 100 M\$, ce qui fait que Brigham a pu bénéficier d'une aide financière accrue. Pour une petite municipalité qui a beaucoup de chemins à entretenir avec peu d'habitants, ça a un impact majeur quand ils font des investissements, alors de pouvoir avoir cette enveloppe-là, je pense que ça fait le bonheur de tout le monde. »

« Ça représente plus de 15 ans d'investissements dans la voirie locale, si Brigham le faisait avec son propre budget, a affirmé de son côté le maire de Brigham, Steven Neil. Quand je dis



Le chemin Magenta sera refait à neuf entre Ange-Gardien et la rue Henri. (Photos : Journal Le Guide – Xavier Demers)

15 ans, c'est de prendre l'ensemble du budget pour la voirie réparti sur 100 km et juste le mettre dans un endroit. Pour que nous, on réalise ce projet-là en quatre mois — c'est quelque chose qui aurait pris possiblement 20 ans, 25 ans pour une Municipalité d'accomplir par elle-même — c'est extraordinaire. »

L'aide de Québec provient plus spécifiquement du volet Redressement des infrastructures routières locales du PAVL.

« En tant que députée, je parcours la région et je suis à même de constater que certaines routes, particulièrement celles en zone rurale, ont besoin un peu d'amour, a indiqué M^{me} Charest. Nous savons que l'entretien et l'amélioration de la voirie demande beaucoup d'efforts aux municipalités et nous sommes également conscients que la crise sanitaire que

nous traversons a eu et continue d'avoir des répercussions considérables pour les municipalités, notamment en ce qui concerne les projets d'infrastructure. »

« Je suis habitué d'être dans les nuages, en tant que pilote, mais là, je suis vraiment sur un nuage! », a affirmé M. Neil.

« Ça représente plus de 15 ans d'investissements dans la voirie locale, si Brigham le faisait avec son propre budget. »

— Steven Neil, maire de Brigham

TRAVAUX

Les travaux sur le chemin Magenta Ouest couvriront une bonne portion de la route qui est sur le territoire de Brigham, à l'exception d'une partie entre la rue Henri et la route 139.

« C'est la section la plus peuplée, qui va rejoindre le plus de chemins dans le secteur, a expliqué l'inspectrice municipale en chef à la Municipalité de Brigham, Laura Lee. La balance a été refaite en 2008. Il y a eu du rapiéçage depuis. On parle de remplacement de 13 ponceaux, de la pulvérisation de la surface existante, du rechargement et du pavage en deux couches. C'est une réhabilitation complète. »

Des entraves importantes seront à prévoir pendant l'exécution des travaux. « Ça va créer une certaine perturbation, c'est sûr et certain parce qu'il y a beaucoup de ponceaux à changer, a expliqué M. Neil.

Quand tu changes un ponceau, évidemment, il faut arrêter la circulation à un endroit. Le plus grand problème qu'on avait avec ce projet-là, c'est parce qu'à part l'accès de la route 139 vers Magenta, ce sont juste des petits ponts. Le camionnage lourd, tous les matériaux, ne peuvent pas passer sur les ponts à l'autre extrémité. Tout doit rentrer par la 139 pour avoir accès aux travaux. C'est un casse-tête pour les ingénieurs pour y accéder et s'assurer quand même un accès pour les véhicules d'urgence. »

Le projet, uniquement pour le chemin Magenta Ouest, est évalué à près de 6,3 M\$.

L'autre projet touche diverses routes, entre autres, le chemin Nord.

« Il y a deux projets, un de 2,3 M\$ où ce sont des chemins variés, c'est-à-dire Hallé Est, Hallé Ouest, chemin d'Adamsville, chemin Nord et des ponceaux, a indiqué M. Neil. Le premier projet, on est allés en appels d'offres et il est entré en bas du budget initial [d'environ 2,9 M\$]. »

Les travaux devront être exécutés d'ici le 31 décembre 2020.



La députée provinciale de Brome-Missisquoi, Isabelle Charest.

PRÉVENTION SUICIDE

450.375.4252
1 866 APPELLE

Des groupes d'ÉCOUTE et de PAROLE, pleins de respect et d'authenticité.

Notre groupe de Cowansville se rencontre actuellement sur Zoom, virtuellement, et des places y sont disponibles.

HOMMES QUÉBEC

PAROLE • ÉCOUTE • MIEUX-ÊTRE

Contactez Léo-Paul P. : 438-831-1083
lprouvencher@gmail.com

www.hommesquebec.ca

Denturologiste
Isabelle Giroux d.d.

FABRICATION & RÉPARATION DE PROTHÈSES DENTAIRES

PROTHÈSES DE PRÉCISION

PROTHÈSES SUR IMPLANTS

109 boul. Davignon
Cowansville, QC
450.266.0404

SUIVI HEBDOMADAIRE
ADAPTÉ À VOTRE MODE DE VIE

CENTRE SANTÉ DOMINIQUE

450.266.1567
Contactez Dominique maintenant!
centresantedominiquecote.com

100% PROTOCOLE APPRUVÉ PAR LES MÉDECINS

Baisse d'achalandage de près de 72 % par rapport à l'an dernier

La pandémie affecte grandement les déplacements en transport collectif dans Brome-Missisquoi

XAVIER DEMERS
xdemers@journalleguide.com

TRANSPORT. La pandémie a eu un impact important sur l'achalandage dans le transport collectif dans la région. Au plus fort de la crise, entre le 1^{er} mars et le 31 mai, la MRC de Brome-Missisquoi note une baisse de déplacements significative comparative à l'an dernier pour la même période, passant de 16 511 à 4 626, une diminution de près de 72 %.

Lors du budget 2020, qui a été adopté en décembre 2019, la MRC prévoyait un nombre de

déplacements de 26 850. En raison de la pandémie, pour la première moitié de l'année 2020, ce sont plutôt 7 975 déplacements qui ont été enregistrés.

Les revenus ont aussi connu une importante baisse par rapport aux estimations. La MRC évaluait dans son budget des revenus de 80 500 \$ pour l'année, alors que la première moitié n'a rapporté que 14 651 \$.

Un programme d'aide d'urgence au transport collectif a cependant été mis en place par le ministère des Transports afin de pallier la perte des revenus. Un montant maximal de 50 % des revenus perdus entre le 1^{er} avril et la fin 2020 pourra être remboursé à la MRC.

« Le bas total de ce remboursement-là est de 400 M\$, note toutefois la coordonnatrice des services en transport à la MRC de Brome-Missisquoi, Isabelle Grenier. C'est un plafond qui est quand même assez bas. »

M^{me} Grenier a également présenté aux maires de la MRC le rapport du comité transport collectif et adapté.

« Les points importants à retenir sont les enjeux organisationnels et financiers, avec le respect de la distanciation physique, ce qui

nous a menés à passer des résolutions sur la façon de recommencer le jumelage à bord des véhicules, a-t-elle relevé. Le jumelage a recommencé le 23 juin et le 1^{er} juillet, on a recommencé à prendre les paiements des usagers pour contrer les impacts financiers importants. »

La MRC a d'ailleurs déposé une demande d'aide financière au programme d'aide au développement du transport collectif lors de la dernière séance des maires, pour un montant de 225 000 \$.



Le transport collectif a connu une baisse importante d'achalandage par rapport à l'an dernier. (Photo : Journal Le Guide - archives)

SÉCURITÉ PUBLIQUE

Les travaux pour le nouveau poste de la SQ sont commencés

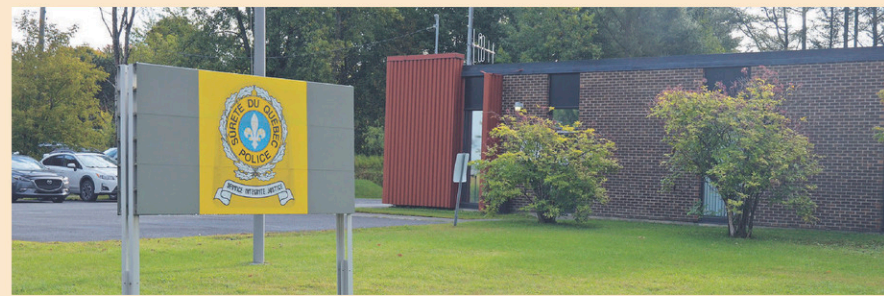
Les travaux de raccordement d'aqueduc pour le nouveau poste de police de la Sûreté du Québec à Dunham ont débuté lundi.

La Ville de Dunham avait accordé à l'entreprise Excavation St-Pierre & Tremblay le contrat pour les travaux d'installation de la conduite d'aqueduc au mois de mai. Dunham, qui était prête à amorcer les travaux cette semaine, attendait le feu vert de la Société québécoise des infrastructures,

chose qui a finalement été faite jeudi dernier, a indiqué le maire de Dunham, Pierre Janecek.

C'est la Ville de Cowansville qui fournira en eau le bâtiment de la SQ à la suite d'une entente avec Dunham.

Le prolongement de l'aqueduc est évalué à environ 750 000 \$, un montant qui sera assumé par la Ville de Dunham. (X.D.) (Photo : Journal Le Guide - Xavier Demers)



50 ans et plus vers un retour en emploi !

- ✓ Bilan de vos expériences de travail
- ✓ Développement de compétences (informatique, anglais, service clientèle, etc.)
- ✓ Formations d'appoint et de perfectionnement
- ✓ Stratégies de recherche d'emploi
- ✓ Ciblage d'employeurs potentiels
- ✓ \$Possibilité d'allocation de participation\$



Québec

INSCRIVEZ-VOUS RAPIDEMENT

Brome-Missisquoi : (450) 263-0122

Haute-Yamaska : (450) 777-3771 poste 203

semogranby.ca

Nous visons l'emploi
SEM
SERVICE EXTERNE DE MAIN-D'ŒUVRE
DE GRANBY & RÉGION
>269384

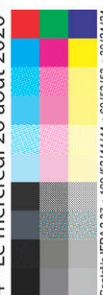
NOS DÉLICIEUSES TOMATES VOUS ATTENDENT !

Tomates rouges et italiennes fraîchement cueillies ou en autocueillette

Nous avons un vaste choix de légumes pour vos conserves et marinades!

Nous sommes ouverts du lundi au vendredi 8 h à 20 h
Samedi et dimanche 8 h à 18 h

391 rang Séraphine, Ange-Gardien
450 293-6215



Journal **Le Guide**
VOTRE MÉDIA D'ICI .com
121, rue Principale, local 3, Cowansville (Québec) J2K 1J3
Téléphone : 450 263-5288
Annonces classées : 1 866 637-5236 • www.journalleguide.com
Heures de bureau : lundi au vendredi de 8 h 30 à 16 h 30
Tombée de la réservation des espaces publicitaires : lundi 10 h
Tombée de la réservation des annonces classées : lundi 9 h

RÉSEAU SÉLECT

Veillez recycler ce journal

Éditrice régionale :
Chantal Lévesque : 450 931-0461
clevesque@journalleguide.com

Coordonnatrice à la maquette :
Isabelle Lavoie, poste 1239
ilavoie@journalleguide.com

Conseiller en solutions médias :
Alexandre Blanchard : 450 521-0887
ablanchard@journalleguide.com

Réceptionniste/Coordonnatrice :
Karine Côté, poste 3201
kcote@journalleguide.com

Chef de contenu :
Éric Patenaude : 450 578-1537
epatenaude@granbyexpress.com

Journalistes :
Xavier Demers : 450 577-0815
Claude Hébert : 450 578-1473
Vincent Lambert : 450 775-0314

Courriel rédaction :
redaction@journalleguide.com

Distribution : Distribution Transcontinental Inc.
Division Publi-sac Estrie/Publi-sac Montérégie
Publié par : Icimedias inc.

www.icimedias.ca

Président :
Renel Bouchard

Directeur général :
Marc-Noël Ouellette

TIRAGE : 17 790 EXEMPLAIRES IMPRIMÉS

Dépôts légaux : Bibliothèque Nationale du Québec, Bibliothèque Nationale du Canada. Toute reproduction des annonces ou informations, en tout ou partie, de façon officielle ou déguisée est interdite sans la permission écrite de l'éditeur. Le Journal Le Guide ne se tient pas responsable des erreurs typographiques pouvant survenir dans les textes publicitaires mais il s'engage à reproduire uniquement la partie du texte ou se trouve l'erreur. La responsabilité du journal et de l'éditeur ne dépassera en aucun cas le montant de l'annonce. Les articles publiés dans le Journal Le Guide sont sous la seule responsabilité des auteurs et la direction ne partage pas nécessairement les opinions émises.

Distribuée par



Des travaux de stabilisation sont amorcés à la digue Mitch-Bédard

XAVIER DEMERS
xdemers@journalleguide.com

TRAVAUX. La Ville de Cowansville a débuté vendredi des travaux de stabilisation à la digue Mitch-Bédard, rendus nécessaires à la suite de nouvelles normes adoptées par Québec. La Ville devra couper une dizaine d'arbres matures pour effectuer ces travaux, qui consistent, entre autres, à construire un muret stabilisant.

Cowansville explique la nécessité de la coupe des arbres afin « d'assurer l'intégrité de la digue, la sécurité des travailleurs et de faciliter les inspections futures.

« Devoir couper les arbres matures n'a pas été une décision facile et on le fait à contrecoeur, a affirmé la mairesse de Cowansville, Sylvie

Beauregard. Nous avons évidemment tenté de trouver différentes alternatives, mais on arrive toujours à la même conclusion pour assurer la sécurité du site et des travailleurs, des citoyens et respecter les nouvelles exigences. La sécurité demeure notre priorité. Redonner au site son cachet sera pour nous une priorité suite aux travaux. »

Les exigences gouvernementales ont été haussées en raison des récentes inondations importantes qui ont touché la province au cours des dernières années.

Les travaux, qui seront supervisés par le ministère de l'Environnement, devraient s'échelonner sur 2 à 3 semaines. Un détour est à prévoir sur la rue James et le boulevard Désourdy, à l'intersection de la rue Principale. La circulation se fait également en alternance sur la rue Principale.



Les travaux à la digue Mitch-Bédard devraient durer entre 2 et 3 semaines. (Photo: Ville de Cowansville)

La Ville lance la Course aux dollars Cowansville

XAVIER DEMERS
xdemers@journalleguide.com

ÉCONOMIE. Dès lundi, vingt cailloux décorés seront dispersés dans différents lieux publics de Cowansville dans le cadre de la Course aux dollars Cowansville, lancée par la Ville. Ceux qui les retrouveront pourront les échanger contre 20 dollars Cowansville et un couvre-visage, gracieuseté du Cercle des fermières de Cowansville.

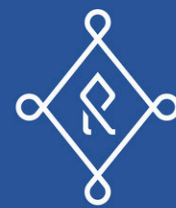
Cette initiative, inspirée par le groupe Facebook « arochemoiunsourire » qui avait été lancé à Granby il y a deux ans, s'inscrit dans la campagne d'achat local de la Ville, intitulée « Même en gardant nos distances, on reste serrés ».

« Depuis le début de la pandémie, nous avons multiplié les initiatives en mettant de l'avant des mesures pour aider directement nos commerces, a déclaré la mairesse de Cowansville, Sylvie Beauregard. Les camps

de jour faisant relâchent la semaine du 24 août, nous trouvons que c'était le moment idéal, une semaine avant le début des classes, de lancer notre course aux Dollars Cowansville. Ça permet de prendre l'air et de profiter des dernières journées du mois d'août. Pas besoin de courir, bouger ça fait du bien et c'est surtout bon pour le moral. »

Ceux qui dénicheront les cailloux auront jusqu'au 30 septembre pour les échanger à l'hôtel de ville. Un maximum d'une roche par personne est fixé, note la Ville par voie de communiqué.

Les dollars Cowansville avaient été lancés par la Ville et la Chambre de commerce de Brome-Missisquoi, il y a un peu plus de deux mois. L'initiative avait connu du succès alors que pas moins de 12 500 dollars avaient été achetés en à peine une semaine. Les dollars peuvent être échangés dans une cinquantaine d'entreprises de la Ville, les mêmes commerces qui acceptent actuellement les dollars CCBM.



LE RENAISSANCE
RETRAITE

MA RETRAITE
À PARTIR DE
1 200\$*
*par mois avec le
crédit d'impôt

Être bien entouré
est plus important
que jamais.

PHASE III
SEPTEMBRE 2020
RÉSERVEZ MAINTENANT



130, rue Jean-Besré, Cowansville
450 955-5555
—lerenaissance.ca—



Construction d'école : Val-des-Cerfs en attente

Le gouvernement québécois accélère le déploiement de la nouvelle génération d'écoles. Le ministre de l'Éducation, Jean-François Roberge, en a fait l'annonce jeudi dernier. Ainsi, une somme supplémentaire de 1 milliard de dollars sera devancée à

cette année et s'ajoutera aux sommes déjà prévues pour la mise à niveau des infrastructures scolaires, pour un total de 3,7 milliards de dollars au Plan québécois des infrastructures 2020-2030. Cette récente annonce gouvernementale touche en partie le Centre de services scolaire du Val-des-Cerfs, notamment pour

la rénovation des écoles. « Concernant l'avance de 1,6 milliard de dollars pour rénover les écoles durant l'année scolaire, ça, ça nous touche, indique Pamela Blouin, coordonnatrice aux communications. Le budget qui nous a été alloué, c'est 13 M\$ pour l'année 2020-2021. C'est une bonne nouvelle pour nous parce que l'an passé le

budget qu'on avait eu était de 8 M\$. Ça a été bonifié de notre côté pour la mesure maintien des bâtiments précisément.»

Le Centre de services scolaire du Val-des-Cerfs devrait recevoir sa liste des travaux spécifiques au début du mois d'octobre. Il ne s'est toutefois pas quelles écoles seront ciblées. **(La rédaction)**

POUR RESTER À L'AFFÛT DE L'ACTUALITÉ EN TOUT TEMPS

SUIVEZ-NOUS Journal **Le Guide**
VOTRE MÉDIA D'ICI .com



REPRENONS LA ROUTE ENSEMBLE



CX-5 GX

ÉQUIVAUT À PRIX DE DÉTAIL
85\$ /SEM. **32 000\$**

INCLUT LA TRACTION INTÉGRALE i-ACTIV
À PARTIR DE 370\$⁺/MOIS, LOCATION 48 MOIS
ACOMPTE DE 1 520\$, 20 000 KM/AN COMPRIS
(8¢/KM EXCÉDENTAIRE)



0%
AU FINANCEMENT
À L'ACHAT*

+

OPTIONS DE
CRÉDIT DIFFÉRÉ
OFFERTES*

+

GARANTIE À
KILOMÉTRAGE
ILLIMITÉ*

AVEC TOUTES
LES NOUVELLES
MAZDA 2020

HÂTEZ-VOUS. TOUS LES MODÈLES SONT PRÉSENTEMENT EN STOCK.
LIVRAISON IMMÉDIATE !



MAZDA3 GX

ÉQUIVAUT À PRIX DE DÉTAIL
59\$ /SEM. **22 150\$**

À PARTIR DE 258\$⁺/MOIS, LOCATION 60 MOIS
ACOMPTE DE 1 825\$, 20 000 KM/AN COMPRIS
(8¢/KM EXCÉDENTAIRE)



CX-9 GS

7 PASSAGERS

ÉQUIVAUT À PRIX DE DÉTAIL
105\$ /SEM. **41 950\$**

INCLUT LA TRACTION INTÉGRALE i-ACTIV
À PARTIR DE 457\$⁺/MOIS, LOCATION 60 MOIS
ACOMPTE DE 1 590\$, 20 000 KM/AN COMPRIS
(12¢/KM EXCÉDENTAIRE)



CX-30 GX

LE TOUT NOUVEAU

ÉQUIVAUT À PRIX DE DÉTAIL
75\$ /SEM. **28 000\$**

INCLUT LA TRACTION INTÉGRALE i-ACTIV
À PARTIR DE 326\$⁺/MOIS, LOCATION 60 MOIS
ACOMPTE DE 1 890\$, 20 000 KM/AN COMPRIS
(8¢/KM EXCÉDENTAIRE)

**Offre valable pour la location mensuelle d'un modèle Mazda3 GX 2020 (DVXK60CP00) de base neuf, d'une valeur de 22 150\$, ce qui équivaut à 60 paiements mensuels de 258\$, avec acompte de 1 825\$. Limite de 20 000 km par an. Frais de 0,08\$ par kilomètre excédentaire. Les paiements ne peuvent être hebdomadaires et sont mentionnés à des fins informatives seulement. *Offre valable pour la location mensuelle d'un modèle Mazda CX-30 GX 2020 (ZXXK80AA00)/Mazda CX-5 GX 2020 (NVXL80AA00)/d'un Mazda CX-9 GS 2020 (QXSM80AA00) de base neuf, d'une valeur de 28 000\$/32 000\$/41 950\$, incluant la traction intégrale i-Activ (d'une valeur de 2 000\$/2 000\$/3 300\$), ce qui équivaut à 60/48/60 paiements mensuels de 326\$/370\$/457\$, avec acompte de 1 890\$/1 520\$/1 590\$. Limite de 20 000 km par an. Frais de 0,08\$/0,08\$/0,12\$ par kilomètre excédentaire. Les paiements ne peuvent être hebdomadaires et sont mentionnés à des fins informatives seulement. L'immatriculation, les assurances, les taxes et les frais d'inscription au RDPRM allant jusqu'à 88,12\$ (incluant les frais d'agent pour l'inscription) sont en sus. Le concessionnaire peut vendre/louer à prix moindre, passer une commande ou effectuer un échange. La première mensualité, les frais d'inscription au RDPRM et les frais d'agent pour l'enregistrement sont payables à la livraison. Les offres peuvent être modifiées sans préavis. Le taux annuel de financement à l'achat de 0% est offert pour les Mazda 2020 neuves. Les termes peuvent varier selon le modèle. Exemple de financement du modèle CX-5 GX 2020 (NVXL80AA00) au prix de vente de 30 024\$, un montant financé de 30 000\$, avec un acompte de 0\$, ce qui équivaut à 48 paiements mensuels de 625\$, les frais de crédit sur une période de 48 mois, de 0\$ et l'obligation totale de financement, de 30 000\$. L'offre inclut la taxe de 100\$ sur le climatiseur (le cas échéant) et les frais de transport et de préparation de 1 950\$. Les taxes et les droits pour les pneus neufs sont en sus et requis au moment de l'achat. *Offert aux clients admissibles sur approbation de crédit par la Banque Scotia. Communiquez avec votre concessionnaire Mazda du Québec pour connaître toutes les conditions. L'offre peut être modifiée ou annulée sans préavis. L'offre est valable du 1^{er} au 31 août 2020. *Pour en savoir plus sur la garantie à kilométrage illimité de Mazda, visitez le site mazdailimité.ca. À moins d'avis contraire, ces offres sont valables du 1^{er} au 31 août ou jusqu'à épuisement des stocks. Achat ou location sur approbation du crédit pour les clients admissibles seulement. Les offres peuvent être modifiées sans préavis. Visitez mazda.ca ou passez chez votre concessionnaire pour connaître tous les détails.

Rentrée scolaire

Le transport par autobus pose problème à Val-des-Cerfs



CLAUDE HÉBERT
chebert@laveniretdesrivieres.com

ÉDUCATION. Le transport des élèves représente tout un casse-tête pour les administrateurs de Val-des-Cerfs qui s'attendent à ce que la presque totalité des 17 000 élèves du primaire et du secondaire retourne en classe le 31 août.

En mai et juin derniers, le ministre de l'Éducation avait fixé à douze le nombre maximum d'élèves par autobus. En contrepartie, plusieurs parents avaient choisi de garder leurs enfants à la maison en raison de la pandémie de coronavirus.

À la demande des autorités scolaires, de nombreux parents avaient par ailleurs accepté d'assurer le transport de leurs enfants pendant six semaines, de manière à permettre aux autres enfants de voyager en autobus de façon sécuritaire.

« Notre réseau de transport n'aurait pas été en mesure de suffire à la tâche sans la précieuse collaboration des parents », rappelle Éric Racine, directeur général du Centre de services scolaire de Val-des-Cerfs (CSSVDC).

865 ÉLÈVES NON ADMISSIBLES

Les règles du jeu ont changé depuis la fin de la dernière année scolaire de sorte que les autobus peuvent désormais transporter un maximum de 48 élèves.

« On dénombre 24 bancs par autobus et chacun de ces bancs peut normalement accueillir deux ou trois enfants. Avec un maximum de deux personnes par banc, on se retrouve cependant avec un excédent de passagers », explique M. Racine.

Pour composer avec cette nouvelle réalité, certains autobus devront effectuer le même trajet à deux reprises matin et soir. « On estime

que de 10 à 15 % de nos circuits devront être faits deux fois et qu'un élève sur dix va devoir partir de chez lui plus tôt le matin et revenir à la maison à une heure plus tardive », résume le directeur général.

« Les parents qui le désirent pourront assurer le transport de leurs enfants de manière à leur éviter de passer trop de temps à l'extérieur du domicile familial », ajoute le principal porte-parole du CSSVDC.

Les autorités scolaires ont par ailleurs décidé de ne pas assurer le transport des marcheurs qui habitent à distance raisonnable d'un établissement scolaire et des élèves qui, par choix, fréquentent une école située à l'extérieur de leur secteur d'appartenance. Quelques 865 enfants et adultes devraient être affectés par cette décision.

« En temps normal, on essaie d'accommoder le plus possible les élèves hors-secteur et

ceux qui ne rencontrent pas les critères d'admissibilité en termes d'éloignement, mais cet automne, ce ne sera pas possible », précise M. Racine.



Les autobus scolaire pourront accueillir un maximum de 48 passagers de manière à diminuer les risques de contagion à la COVID-19.

(Photo: Granby Express - Archives)

Patricia Ch. Drape

LEGWORKS

DANCE STUDIO

FALL SCHEDULE 2020 HORAIRE D'AUTOMNE

Cowansville

SUN/DIMANCHE	MON/LUNDI	TUES/MARDI
Mommy and Me (2 and Under) - 9am With Sarah		Movement for Seniors - 9am With Patricia
Mini Movers 3-5 yrs - 10am With Sarah		
	Hip Hop Minis 5:30pm With Sarah	DanceWorkout Adults - 5:30pm With Patricia
	Heels Dance Class 6:30pm With Sarah	Hip Hop 8-11 yrs - 6:30pm With Melissa
		Hip Hop Adults - 7:30pm With Melissa
WED/MERCREDI	THURS/JEUDI	FRI/VENDREDI
	Evolution of Dance - 9am With Patricia	
		Pop-Ups/Workshops 5:30pm
Hip Hop 5-7 yrs - 6:30pm With Nat	Country Cardio 6:30pm With Tammy	
Hip Hop Teens 12+ - 7:30pm With Nat		

Detailed descriptions of each class will be available on the Legworks Dance Studio FB Page.
Une description détaillée de chaque classe sera disponible sur la page FB Legworks Dance Studio.

Classes begin in Sept. Call or text 450 204-0203 or send a private message to register.
Les classes commencent au mois de sept. Appelez ou envoyez un texto au 450 204-0203 ou envoyez un message privé pour vous inscrire.

\$100/8wks **\$100/8sem.**

LÀ

POUR VOIR GRANDIR
CE QUE VOUS AVEZ SEMÉ

1 855 699-6666

promutuelassurance.ca/valleedustlaurent

PROMUTUEL

ASSURANCE

AGRICOLE

www.journalleguide.com - Le mercredi 26 août 2020 - 7

Sensibiliser les citoyens aux réalités du milieu agricole

BORIS CHASSAGNE
INITIATIVE DE JOURNALISME LOCAL
bchassagne@icimedias.ca

AGRICULTURE. Les agriculteurs de la Montérégie partent à la rencontre de leurs voisins de palier afin de les sensibiliser à leur quotidien. De nombreuses MRC de la Montérégie se joignent à eux. Celle de Brome-Missisquoi s'y est greffée.

Cette initiative de l'UPA Montérégie a pour thème *Notre campagne, un milieu de vie à partager*. Elle vise à «favoriser le vivre ensemble et le dialogue entre les producteurs agricoles et les résidents [...] à démystifier les croyances, atténuer les contrariétés et aborder les enjeux liés au travail agricole», dit-on à l'UPA Montérégie, maître d'œuvre de la campagne. Le projet est financé par le MAPAQ. Treize MRC montérégiennes et l'agglomération de Longueuil ont accepté d'y participer.

Pour Christian Saint-Jacques président de la Fédération de l'UPA de la Montérégie et lui-même producteur de porcs et acéricole à Saint-Pie, «il s'agit d'être à l'écoute, de sensibiliser les gens à ce qui se passe sur notre

territoire». La gestion des odeurs est en tête de liste des thématiques qui seront abordées.

«Aujourd'hui, c'est normal qu'on valorise nos lisiers et nos fumiers pour les appliquer. Ce que les agriculteurs peuvent faire pour contrôler les odeurs, ils le font»: des machineries permettent d'abaisser la hauteur de propulsion du lisier grâce à des rampes. Et l'enfouissement augmente l'efficacité de la fertilisation.

«Tout est calculé, les quantités, les valeurs nutritives que ça apporte à la plante, c'est appliqué avec des normes très sévères. Il faut toujours être conscients qu'on n'arrivera jamais à éliminer toutes les odeurs en zone agricole», souligne le président de l'UPA Montérégie.

Ce n'est pas en réaction que cette campagne a été lancée, nous dit Nathalie Grimard, directrice du service de la gestion du territoire pour la MRC de Brome-Missisquoi qui affirme ne pas du tout craquer sous les plaintes. «L'idée c'était de mieux se connaître, pour mieux cohabiter, de mieux connaître l'environnement qui nous entoure. Avec le temps, on accueille des néo-ruraux, c'était important de les informer sur le milieu dans lequel ils viennent d'emménager».

Certaines municipalités se sont associées



La gestion des odeurs est en tête de liste des thématiques qui seront abordées dans le cadre de l'initiative «Notre campagne, un milieu de vie à partager» promue par l'UPA Montérégie. (Photo: Gracieuseté)

aux camps de jour. Une activité qui a beaucoup plu au président de l'UPA Montérégie. «Au-dessus de 1 100 jeunes de huit ans à 12 ans ont été rencontrés le 6 juillet dernier. Ces jeunes sont sensibilisés, comprennent plus et des fois, c'est ces jeunes-là qui informent les parents». Il s'agit «de parler de façon positive de la réalité des agriculteurs.trices», explique Joëlle Jetté, de l'UPA Montérégie.

En ces temps où l'on revendique de manger

local et l'autosuffisance alimentaire, il est important d'aborder ces questions qui touchent les quartiers et résidences côtoyant le milieu agricole. Les terres sont notre garde-manger. La première phase de la campagne s'est déployée autour du thème des odeurs, mais il ne sera pas le seul à l'être d'ici 2021. Le partage de la route, l'utilisation des pesticides et des engrais, les pratiques alternatives, l'utilisation de l'eau et la protection des cours d'eau sont aussi ciblés.

ENGLISH COMMUNITY

Local Royal Canadian Legions Resuming Activities

JIM FERRIER
Special collaboration

COMMUNITY. Royal Canadian Legion branches in the region have begun reopening their premises and resuming certain of their activities in the wake of the COVID-19 pandemic. Although all government health measures are being respected, the local Legions are nevertheless acting with caution in order to minimize any risks.

BRANCH 99, COWANSVILLE

The Cowansville Legion has restarted its Thursday night Bingo, and on Fridays offers eat-in or take-out food from 5:00 to 7:00 p.m. The bar is also open on Mondays, Wednesdays and Fridays from 4:30 p.m. to 8:00 p.m. The Cowansville Royal Canadian Legion hall is located at 120 Davignon in Cowansville. For more information call the Cowansville Legion 450 263-3543.

BRANCH 77, WATERLOO

The Waterloo legion offers an eat-in or take-out Barbecue Night every Friday from 5:00 p.m. to 7:00 p.m. If you eat inside the hall, you must wear your mask at all times except when seated at your table.

The Waterloo Royal Canadian Legion hall is

located at 77 Lewis Street East in Waterloo. For more information call the Waterloo Legion at 450 539-3436.

BRANCH 158, SUTTON

The Sutton Legion offers Wednesday night Bingo as well as a Social Night in the bar on Fridays starting at 4:00 p.m. All government health directives must be followed and masks are mandatory. The Sutton Royal Canadian Legion hall is located at 2 Curley Street in Sutton. For more information call the Sutton Legion 450 538-2210.

General rules for Royal Canadian Legion branches allow darts and pool following the social distancing rule. Gatherings can be held with a maximum of 250 people following distancing rules (meetings, hall rentals, bingo, etc.). Fifty percent of the maximum number of customers are allowed in according to the branch's permit (this does not include personnel such as bartenders, waitresses, etc.). A maximum of six people is allowed per table coming from 3 different addresses. No alcohol is to be served after 12:00 midnight. Closing time is 1:00 a.m. The allowed capacity is 50% of the capacity of the permit (even if there is more than one permit the maximum is 50 people in the building). Customers must remain seated.

For more information on Royal Canadian Legions, go to www.legion.ca.



ÉCOCENTRES
BROME-MISSISQUOI

**COWANSVILLE'S REGIONAL
ECOCENTER OPEN YEAR ROUND
NO FEES**

Monday to Thursday 7:30 AM-4:30 PM
Friday 7:30 AM-12 PM & 1 PM-4:30 PM
Saturday 8 AM-12 PM & 12:30 PM-4 PM
Sunday Closed

BEDFORD
OPEN ON SATURDAYS
September 12 - October 10 -
November 14
8 AM-12 PM & 12:30 PM-4 PM

CLOSED FOR FALL
Bromont, Farnham,
Lac-Brome & Sutton

BMVERT.CA



L'abc d'une rentrée scolaire sécuritaire

De l'attribution **d'un local par groupe-classe** au **lavage des mains**, en passant par des solutions pour assurer **l'enseignement de toutes les matières** et **un soutien accru** aux élèves, on a adopté des mesures pour une rentrée réussie et sécuritaire.

Consultez la foire aux questions

[Québec.ca/rentrée](https://quebec.ca/rentrée)



The ABCs of going back to school safely

From assigning **one classroom per group** and **handwashing** to solutions to ensure **all subjects are taught** and **increased support** for students, we've adopted measures for a safe and successful school year.

See the FAQs

[Québec.ca/back-to-school](https://quebec.ca/back-to-school)



Agriculture bio intensive

Une pratique particulière à Brome-Missisquoi prend de l'ampleur

XAVIER DEMERS
xdemers@journalleguide.com

ENVIRONNEMENT. L'agriculture occupe une place importante dans l'économie de Brome-Missisquoi. Beaucoup d'agriculteurs tentent de minimiser leur impact sur l'environnement, eux qui sont vivement touchés par les changements climatiques. Comme l'explique l'agente de maillage du programme Arterre dans Brome-Missisquoi, Elyse Cardinal, bon nombre de producteurs ont adopté l'approche bio intensive.

« Au niveau de la diversité de l'agriculture, il y a beaucoup le modèle à la Jean-Martin [Fortier] des Jardins de la Grelinette [à Saint-Armand] qui s'appelle l'agriculture bio intensive, a indiqué M^{me} Cardinal. Étant donné que ce type d'agriculture là est vraiment populaire ces temps-ci, ça a des répercussions positives sur l'environnement. Ce sont des formes d'agriculture du fait qu'il n'y a pas de pesticides ou d'éléments chimiques qui sont mis dans la culture et c'est beaucoup moins mécanisé. La plupart du temps, ça va être sur de plus petites surfaces, donc ce n'est pas des champs de monoculture. »

Le programme Arterre appuie des producteurs agricoles de la relève qui tentent de s'embarquer dans l'aventure agricole, mais qui sont souvent freinés par les coûts des terrains.

« Nous, à l'Arterre, la plupart des projets que l'on accompagne, ce sont de petits projets à vocation bio intensive ou des animaux de pâturage, a affirmé M^{me} Cardinal. C'est un créneau qui est assez particulier à Brome-Missisquoi. Ici, du fait qu'on ait un pionnier en Jean-Martin Fortier qui a attiré les regards sur cette nouvelle forme d'agriculture là, ça fait des entreprises qui sont beaucoup plus résilientes au niveau environnemental. Ça fait de l'agriculture moins nocive, qui a moins d'impact et qui est moins violente sur l'environnement. »

La région de Brome-Missisquoi est aussi attirante puisque les produits faits en région peuvent souvent y être vendus.

« C'est beaucoup des circuits courts, a expliqué Elyse Cardinal. La plupart des aliments qui sont produits sur le territoire ici, la plupart des entreprises qui s'implantent dans Brome-Missisquoi ont quand même l'espoir de pouvoir vendre leurs produits en circuit court, en espérant que la chaîne soit assez dynamique pour écouler leur stock de manière locale. C'est une des richesses de Brome-Missisquoi d'avoir un écosystème agroalimentaire aussi dynamique. Ça attire aussi beaucoup la jeune relève dans la région à s'impliquer dans l'agriculture. »

ARTERRE

Le programme Arterre, qui est maintenant dans plus de 75 MRC au Québec, était auparavant connu sous le nom de



Les Jardins de la Grelinette, à Saint-Armand, sont une entreprise considérée comme pionnière de l'agriculture bio intensive. (Photo : Gracieuseté)

Banque de terres dans Brome-Missisquoi.

« C'était un projet qui était mené dans la MRC de Brome-Missisquoi dans l'objectif de jumeler des propriétaires terriens en zone agricole à des aspirants agriculteurs qui n'avaient pas de lieu pour démarrer leur projet agricole, a relaté Elyse Cardinal. À l'époque, c'était seulement des propriétaires qui mettaient des parcelles de terre en location. »

Allez plus loin que vous ne le pensiez avec la **BOLT EV 2020** !

- ✓ **Catégorie de véhicule :** voiture sous-compacte à hayon (5 places)
- ✓ **Type :** entièrement électrique
- ✓ **Volume du coffre (min. – max.) :** 479 – 1603 litres
- ✓ **Diamètre de braquage :** 10,8 mètres
- ✓ **Motorisation :** moteur électrique (200 ch, 266 lb-pi)
- ✓ **Type de batterie :** lithium-ion
- ✓ **Capacité de la batterie :** 66 kWh
- ✓ **Mode :** traction avant
- ✓ **Autonomie en mode électrique :** 416 km
- ✓ **Accélération 0-100 km/h :** 7 secondes
- ✓ **Temps de recharge de la batterie :** 160 km en 30 minutes (station de recharge rapide), 10 heures (240 V), environ 69 heures (120 V)

COUP DE CŒUR :
pour éviter de se faire damer le pion par la concurrence en 2020, la Chevrolet Bolt EV rehausse la capacité de sa batterie à 66 kWh pour une autonomie de 416 km.



434 rue de la Rivière, Cowansville | Tél.: 450 263-1541



AgriRÉCUP présente le « Projet de récupération de plastiques agricoles dans la MRC Brome-Missisquoi »

La MRC Brome Missisquoi ainsi que l'UPA de la Montérégie et l'UPA de Brome Missisquoi s'associent à AgriRÉCUP afin de développer un projet permettant la récupération et la valorisation des plastiques agricoles. D'autres partenaires (Équipements JLD Laguë, BMR matériaux de construction Sutton et la Régie intermunicipale de Cowansville — R.I.G.M.R.B.M.) faciliteront la réalisation du projet en réservant un endroit sur leur site respectif où les producteurs déposeront leurs plastiques.

AgriRÉCUP a complété la première phase du projet où elle a cumulé une foule de données sur les plastiques agricoles notamment la quantité produite par les producteurs et la façon dont ils s'en départissent. Depuis le 1^{er} juillet, au cours de la deuxième phase, AgriRÉCUP effectue la collecte comme telle qui se déroule comme suit : Les agriculteurs et agricultrices doivent se procurer des sacs de collecte à un des trois sites participants. Ce projet cible

les pellicules, les ficelles, les filets, les bâches et les sacs silos pour le foin et l'ensilage. Il faut éviter de les mélanger et s'assurer qu'ils soient propres et secs.

Le défi agroenvironnemental est de taille. La réussite des programmes de recyclage en agriculture nécessite les efforts conjugués de tous (agriculteurs, points de collectes volontaires, fabricants, distributeurs, municipalités et ministères). Tous visent à protéger l'environnement par l'intégration des meilleures pratiques en matière de gestion responsable des plastiques et autres emballages utilisés à la ferme.

« Depuis plusieurs années, la MRC Brome-Missisquoi est à la recherche de solutions pour valoriser les plastiques agricoles de ses producteurs. Le projet d'AgriRÉCUP est vraiment ce que nous attendions et nous sommes impatients de débiter. En plus de contribuer à une solution régionale, la MRC permet de compiler des statistiques

pour développer le programme provincial permanent. C'est vraiment tout un privilège. » de mentionner Dionne-Raymond, présidente du comité de gestion des matières résiduelles de la MRC Brome-Missisquoi.

La MRC Brome-Missisquoi a exprimé un réel besoin d'une collecte structurée des plastiques agricoles sur son territoire. De son côté, AgriRÉCUP veut préciser les différents enjeux d'un programme de collecte des plastiques agricoles. L'association du besoin de la MRC à l'objectif d'AgriRÉCUP permettra d'établir une méthode de collecte des plastiques agricoles. L'expérience acquise dans Brome-Missisquoi et dans d'autres régions aboutira sur un programme viable à long terme, commode pour les agriculteurs, au plus bas coût possible et bénéfique pour l'environnement. Une fois rodé, AgriRÉCUP étendra ce programme à la grandeur du Québec.

De son côté, Christine Lajeunesse, directrice régionale d'AgriRÉCUP précise : « Nous croyons que les agriculteurs et les agricultrices sont engagés à garder leur terre et leur région en santé. Cette initiative sera un pas de plus dans la bonne direction. Le travail conjoint de la MRC Brome Missisquoi, de l'UPA, d'AgriRÉCUP et le partenariat avec les sites de collecte génère des synergies. L'information générée par ce projet contribuera à la mise en place d'un programme provincial permanent de recyclage des plastiques agricoles. »

Au sujet d'AgriRÉCUP :

AgriRÉCUP est une organisation, sans but lucratif, vouée à la responsabilité environnementale par le biais d'une bonne gestion des déchets inorganiques agricoles. Les programmes d'AgriRÉCUP sont offerts partout au Canada. Ses programmes ont été imités à l'échelle internationale.



ÉCOCENTRES
BROME-MISSISQUOI

ÉCOCENTRE RÉGIONAL DE COWANSVILLE OUVERT TOUTE L'ANNÉE GRATUITEMENT

Lundi au jeudi 7h30-16h30
Vendredi 7h30-12h et 13h-16h30
Samedi 8h-12h et 12h30-16h
Dimanche Fermé

BEDFORD
OUVERT LES SAMEDIS

12 septembre - 10 octobre -
14 novembre
8h-12h et 12h30-16h

FERMÉS TOUT L'AUTOMNE

Bromont, Farnham,
Lac-Brome & Sutton

BMVERT.CA



L'Atelier
DE RÉCUP

RÉUTILISER | VALORISER | RECYCLER | RÉDUIRE

408 RUE SUD, COWANSVILLE (450) 915 9358
MARDI & MERCREDI 10H-17H JEUDI & VENDREDI 10H-18H
SAMEDI 10H-15H

FRIPERIE

CRÉATIONS QUÉBÉCOISES
ARTICLES DE CUISINE - DÉCORATIONS
SPORTS - JEUX - JOUETS



SOCIALE



ÉCOLOGIQUE



LOCAL

DÈS LE 5 SEPTEMBRE NOUVEAU SITE WEB | BOUTIQUE EN LIGNE
WWW.LATELIERDERECUP.COM



5 conseils pour faire des choix plus écologiques à l'épicerie

Envie de préserver la planète? Il existe 1001 petits gestes tout simples que vous pouvez poser en ce sens à l'épicerie — de votre quartier, bien entendu! En voici quelques-uns :

1. Apportez vos contenants, ce qui ne se limite pas aux sacs dans lesquels vous emballez votre épicerie. Par exemple, prenez l'habitude d'avoir

avec vous des sacs réutilisables pour les fruits et les légumes et des pots ou des plats pour le prêt-à-manger et les produits en vrac, si possible.

2. Misez sur les produits locaux — recherchez notamment le logo « Aliments du Québec » — et de saison. Cela ne signifie pas que vous

devez renoncer complètement aux bananes, mais qu'entre deux produits équivalents, vous devriez favoriser celui qui vient d'ici.

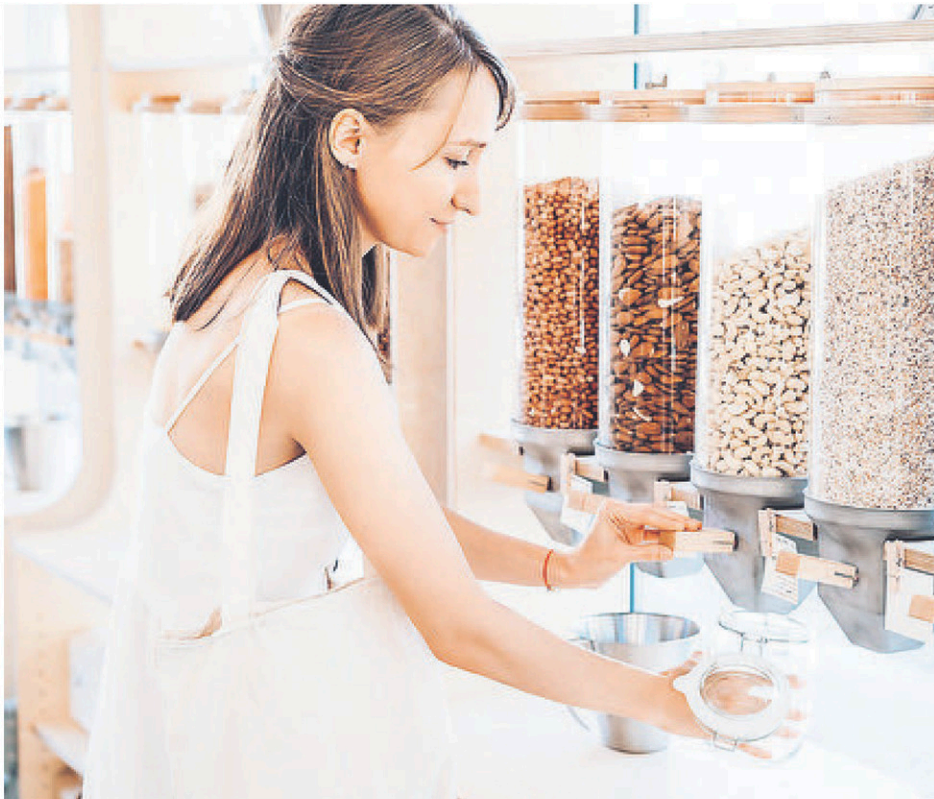
3. Achetez les aliments qui seront bientôt périmés : vous les empêcherez ainsi de finir à la poubelle. De plus, ceux-ci sont souvent vendus au rabais. Autrement dit, en adaptant votre menu de la semaine, vous rendrez service à la fois à la planète et à votre portefeuille!

4. Évitez les produits suremballés et préférez les grands formats (dans la mesure où vous ne risquez

pas de les gaspiller) aux portions individuelles afin de générer moins de déchets.

5. Privilégiez les emballages en carton plutôt que ceux en plastique. Par exemple, optez pour des cartons de lait et de jus et choisissez du détergent à lessive en poudre.

Enfin, pensez à planifier vos repas et à dresser une liste d'épicerie en conséquence afin d'acheter les bonnes quantités de nourriture et d'éviter le gaspillage — car si vos choix écologiques se retrouvent à la poubelle, vous annulez tous vos efforts!




Le CPE Les Tisserands est fier de faire partie du programme CPE durable d'Environnement Jeunesse.

«Un cadre éducatif et naturel en ville».



Le CPE Les Tisserands se démarque par son milieu de vie naturel et son approche écoresponsable.

Le développement harmonieux des enfants passe par le contact enrichissant avec son magnifique environnement et les liens qu'ils tissent avec sa communauté.



Bienvenue au CPE Les Tisserands!

Pour vous inscrire sur notre liste d'attente : <https://www.laplace0-5.com/>

Pour nous joindre : CPE Les Tisserands 450-266-4066 www.cpelestisserands.ca




Chez Vrac dans l'Sac pour l'environnement !

Zéro déchet, produits bio et non-bio, écologiques, réutilisables et écoresponsables.

NOUS SOMMES UNE ENTREPRISE DANS LE BOTTIN DES PAGES VERTES AVEC UNE COTE D'ÉCORESPONSABILITÉ À 85%!

Venez voir l'équipe de **Vrac dans l'Sac**

104-A Principale Bedford 450-248-0222

Plus de 400 produits:

- Riz
- Farines
- Noix
- Fruits séchés
- Légumineuses
- Lait
- Fromages
- Kimchi
- Beurre d'érable
- Épices
- Thé et café
- Kombucha
- Savon à lessive
- Savon pour le corps et les cheveux
- Produits pour le corps
- Huiles essentielles
- Articles compostables et réutilisables



Pionnier dans le monde du Zéro Déchet au Québec !

TOUT EST EN VRAC : Savons & Produits cosmétiques, Produits Ménagers, Aliments secs, Grignotines, Huiles, Vinaigres & Tamari, Herbes, Épices & Thé



La goutte d'or
éco-épicerie en vrac

Mardi au vendredi 10-18h
Samedi 10-17h
Dimanche et lundi FERMÉ

507B RUE SUD, COWANSVILLE
450 . 955 . 0804

On Célèbre nos 12 ans !

Sur présentation de cette édition ou mention de cette édition, du journal Le Guide, obtenez:

15% de rabais sur votre prochain achat

ou

20% de rabais sur votre prochain achat lorsque vous apportez vos propres contenants

Ne peut être jumelé à aucune autre promotion. Valable jusqu'au 30 juin 2021.



SERVICE COMPLET ET RAPIDE : ÉCOCENTRE RÉGIONAL DE COWANSVILLE OUVERT TOUTE L'ANNÉE DU LUNDI AU SAMEDI

La MRC rappelle aux résidents de Brome-Missisquoi, que l'Écocentre régional de Cowansville, situé au 2500, rang St-Joseph, est ouvert gratuitement du lundi au samedi. Le service complet vous permet de valoriser vos matières et ce, avec peu d'attente !!

IMPORTANT

- Si vous présentez des symptômes, restez à la maison
- Gants **obligatoires**, masque recommandé
- Débarquez **vous-même** vos matières, **aucune** **aide possible** sur place
- Portez des souliers fermés

Triez vos matières avant votre arrivée
Remorque résidentielle
– Quantité résidentielle
Compost disponible sur place gratuitement – Apportez vos pelles, sacs et contenants

Consultez le lien : Procédures et mesure de protection obligatoires.

Consultez le lien en anglais : Procédures et mesure de protection obligatoires.

Écocentre régional : situé au 2500, rang St-Joseph à Cowansville

Consultez le www.bmvert.ca pour plus d'information sur l'horaire.

Le **samedi 3 octobre 2020** aura lieu directement dans votre municipalité, la Journée régionale de distribution d'arbustes. De **9 h à 12 h**, vous pourrez vous procurer des arbustes matures. Assurez-vous de connaître les détails de la distribution, des quantités et essences disponibles et si une réservation est nécessaire dans votre municipalité. Certains frais peuvent s'appliquer selon la municipalité. Vous pouvez aussi vous procurer ces arbustes à la MRC au coût de 21 \$ pour une caisse de 15 arbustes de la même essence. Consultez le www.mrcbm.qc.ca/arbustes pour plus d'information et pour faire la réservation.

afin d'améliorer cette situation en 2020.

La MRC propose des arbustes indigènes propices à la revégétalisation de bandes riveraines. En plantant des arbustes en bandes riveraines, Virage Rivages permet d'avoir un impact à court terme sur l'érosion, la sédimentation et le lessivage de fertilisants. Le projet fait partie d'une des solutions aux problèmes de prolifération de cyanobactéries en lien avec les apports excessifs de phosphore dans l'eau.

Pour plus d'informations sur la Journée régionale de distribution d'arbustes du samedi 3 octobre 2020, visitez le www.mrcbm.qc.ca/arbustes

Une rive en gazon... non merci!

Une rive en gazon n'est pas adéquate pour protéger les cours d'eau et les lacs. Nous sollicitons votre implication

Source et informations:

Valérie Nantais-Martin

Tél. : 450 266-4900, poste 249

vnantais@mrcbm.qc.ca



BROMONT

INSPIRE L'ACTION

bromont.com



Offrez-vous des extras
 ✓ Encadré ✓ Titre centré
 ✓ Couleur ✓ Caractères gras
 Informez-vous auprès
 de votre téléconseiller

Profitez également de la parution GRATUITE
 de votre annonce sur **VosClassées.ca**.

Heure de tombée : Vendredi 16 h

Heures d'affaires du service téléphonique : lundi au vendredi 8h30 à 12h00
 et 13h00 à 16h30

Mode de paiement :

À NOS ANNONCEURS : Assurez-vous que le texte de votre annonce est exact dès sa parution, sinon il faut nous en aviser immédiatement. En cas d'erreur, notre responsabilité se limite uniquement au montant de l'achat de la première semaine de parution de votre annonce. Toute discrimination est illégale.

**POUR TOUT ACHETER
 ET TOUT VENDRE,
 près de chez vous**

1 866 637-5236 ou 450 263-5288 poste 3201

IMMOBILIER 100 à 299 | MARCHANDISE 300 à 399 | SERVICES 400 à 599 | EMPLOI ET FORMATION 600 à 799 | ÉVÈNEMENTS SPÉCIAUX 800 à 899 | VÉHICULES 900 à 999

160 Terrains / Terres à vendre

FARNHAM:
 terrain 200 pi.ca.,
 Ste-Brigide, prêt à
 bâtir, champs
 d'épuration, fosse
 sceptique avec
 puit.
 450-531-2396

205 Logements / appartements à louer

! 3-1/2 et 4-1/2, AU
 COEUR DU VILLAGE À
 SUTTON Spacieux, as-
 censeur, aspirateur cen-
 tral, salle lavage, concier-
 ge. 450-204-0221

* Knowlton: grand
 3-1/2 2e, rénové,
 stationnement. Non-
 fumeurs. Personne
 responsable. Réfé-
 rences.
 416-533-1440

4-1/2 rue Sherwood, Co-
 wansville. Beau logement,
 entrées laveuse, sècheuse,
 cabanon, stationnement.
 Sans animaux. Non chauf-
 fé. 540\$. Libre.
 450-266-1319

COWANSVILLE, 4-1/2,
 558\$, libre 1er septem-
 bre, 450-263-2673

205 Logements / appartements à louer

5-1/2, Cowansville, cen-
 tre-ville, près église
 Ste-Thérèse, 1er plan-
 cher. Sans fumée ni
 cannabis. Pas d'ani-
 maux. Idéal personne
 retraitée ou semi-retraitée.
 Références exigées.
 Étude de crédit complé-
 te. Libre mi-août.
 450-777-8585,
 450-263-4480

COWANSVILLE: 4-1/2,
 560\$; 5-1/2, 660\$. 1
 mois gratuit condition-
 nel, pas de chien.
 514-581-2863 ou
 info@mackone.ca

250 Maison de repos / centre d'accueil

CHAMBRES/ pen-
 sions, résidence fami-
 liale personnes
 autonomes/ semi-
 autonomes. Messe
 hebdomadaire, anim-
 ation/ sortie men-
 suelles. Roxton
 P o n d .
 450-378-1821

Trouvez-en
 encore plus sur
 vosclassées.ca

280 Entrepôts à louer

LOCAUX d'entreposage
 8'X10', 70\$/ mois. Rue
 Martin, Granby.
 450-405-7499

MINI-ENTREPÔT
 10'X20', 89\$/ mois,
 possibilité déménagement
 avec chauffeur
 450-266-4444

363 Produits agricoles

FRUITS- LÉGUMES
 en kiosque et/ ou à
 cueillir: fraises, bleuets,
 melons, cerises de terre,
 pommes du verger André
 Côté, spécial Melba: 10\$/
 boîte et +. Mais sucré,
 tomates à conserve: 10\$/
 boîte, concombres, oi-
 gnons: 10lb- 4\$ ou 2
 pour 7\$, piments 10\$/
 boîte, concombres dills et
 concombre mûrs, courges,
 citrouille et +. Jardin
 de fleurs ouvert à l'auto-
 cueillette et glaièul:
 1.50\$/ unité.
 Les Jardins Abbotsford
 D.C. 2355 Principale Est,
 Ste-Paul-D'Abbotsford,
 450-379-9744.
 -Fruiterie Express, Re-
 lais 68
 Ste-Alphonse-de-Granby
 OUVERT 7 JOURS

365 Poêle / fournaise / bois de foyer

BOIS de chauffage. De-
 mandez: Alain Dubé,
 450-522-5910,
 450-295-2205 (après
 18h)

BOIS de foyer Borduas et
 Bossé. Érable, bois franc
 100%. Prenons réserva-
 tions. Livraison toute l'an-
 née. 450-347-2751; possi-
 bilité texto

415 Massothérapie / Soins thérapeutiques

MASSAGE de détente, 2
 ou 4 mains. Forfait. Gran-
 by, 450-521-1331

424 Astrologie/occultisme

Ana Médium pure, 40 ans
 d'expérience, ne pose aucune
 question, réponses précises
 et datées, confidentielles.
 Tél.: 514-613-0179 (Avec ou
 sans Visa/ Mastercard)

474 Terrassement/paysagiste

TAILLE d'haie. Émondage
 Prix Compétitif.
 Contactez l'Expert Syl-
 vain Roy 450-223-9073

484 Services divers

SAAQ - SAAQ - SAAQ
 Victime d'un accident au-
 tomobile? Vous avez des
 blessures? Contactez-
 nous. Consultation gratui-
 te. M. Dion Avocats tél:
 514-282-2022 www.sos-
 saaq.com

555 Argent à prêter

FINANCEMENT HYPO-
 THÉCAIRE PRIVÉ ET AU-
 TOMOBILES À VENDRE.
 Service rapide peu impor-
 te votre région. Aucun
 cas refusé, léger dépôt.
 Conditions de finance-
 ment flexible. Finance-
 ment Brisson
 1-866-566-7081 www.au-
 tomobilebrisson.com

585 Services financiers divers

SOLUTIONS à l'endettement.
 Restez à la maison! Tout se
 fait en ligne. Laissez nous
 vous aider. Trop de dettes?
 Un seul versement par mois.
 7 sur 7, de 8h à 20h. MNP
 Ltée, Syndics autorisés en in-
 solvabilité. 514-839-8004

605 Emplois divers

50 ans et +
 En recherche d'emploi?
 ICTE
 \$ possibilité d'allocation
 450-263-0122

Dépanneur Carrefour 74,
 Esso. 2000 Pierre-Laporte
 Bromont recherche
 caissier(ère) à temps plein
 et temps partiel.
 Recherche caissier(ère)
 de nuit. Du dimanche soir
 au vendredi matin et du
 vendredi soir au dimanche
 matin. Envoyé à
 info@carrefour74.com ou
 demander Charles-
 Antoine 450-534-1999.

635 Coiffure/beauté/esthétique

RECHERCHE coif-
 feur(se) avec auto pour
 résidence personnes
 âgées autonomes centre
 d'accueil, hôpitaux.
 Clientèle assurée.
 514-766-3553,
 1-800-448-3553

650 Bars/hôtels/restaurants

MED Pizza recherche cuisinier(ère) avec expérience, réceptionniste, livreur(euse). Personnes motivées. Apportez c.v. 430 rue Sud, Cowansville. 450-266-1266

685 Chauffeurs / Transports

CHAUFFEURS de-
 mandés 2 mois entre
 23\$/ 27\$ selon dispo-
 nibilité et expé-
 rience. Possibilité
 travail à l'année. Bon-
 us de performance
 et plusieurs autres
 avantages. Jacques.
 514-968-1102,
 514-829-5330 René

685 Chauffeurs / Transports

SECRÉTAIRE/ COM-
 MIS DE BUREAU de-
 mandée pour aide à
 la comptabilité avec
 expérience, salaire à
 discuter. Contactez
 René: 514-829-5330
 514-968-1102,

Trouvez-en
 encore plus sur
 vosclassées.ca

Trouvez-en encore plus sur
 vosclassées.ca

50th

Cowansville
 Nous sommes présentement à la recherche d'un(e)

CONSEILLER(ÈRE) AUX VENTES

Requis :
 • 2 ans d'expérience
 • Bilingue
 • Permis de conduire valide

Avantages :
 • Poste temps plein 4 jours/sem.
 • Bonis de performance
 • Programme d'avantages sociaux
 • Salaire avantageux

Si ce poste vous intéresse, faites parvenir votre c.v. à l'attention de Dominique Rocheleau.

info@rocheleauchevrolet.com
 Tél.: 450 263-1541

Avis public

Régie des alcools, des courses et des jeux

AVIS DE DEMANDES RELATIVES À UN PERMIS OU À UNE LICENCE

Toute personne, société ou association au sens du Code civil peut, dans les 30 jours de la publication du présent avis, s'opposer à une demande relative au permis ci-après mentionné en transmettant à la Régie des alcools, des courses et des jeux un écrit assermenté qui fait état de ses motifs, ou intervenir en faveur de la demande, s'il y a eu opposition, dans les 45 jours de la publication du présent avis.

Cette opposition ou intervention doit être accompagnée d'une preuve attestant de son envoi au demandeur ou à son procureur, par courrier recommandé ou certifié ou par signification à la personne, et être adressée à la **Régie des alcools, des courses et des jeux, 1, rue Notre-Dame Est, bureau 9.01, Montréal (Québec) H2Y 1B6**

NOM ET ADRESSE DU DEMANDEUR	NATURE DE LA DEMANDE	ENDROIT D'EXPLOITATION
9314-6793 Québec Inc. 189 Rue Chartres Dunham (Québec) JOE 1MO Demande : 1030047	Cession totale d'un permis de restaurant pour vendre et d'un permis de bar incluant terrasse.	RESTAURANT LE COQ RÔTI 419 Rue de la Rivière Cowansville (Québec) J2K 1N4 Dossier : 673822

IGA
 Sutton
OFFRES D'EMPLOI
 Postes à temps plein / temps partiel
Caissiers ou caissières
 Contactez Stéphane au
450 538-2211
44, rue Principale Nord

PLOMBERIE

 DEPUIS 1940
 INC.
OFFRE D'EMPLOI
 Poste à temps plein du lundi au vendredi
Commis aux services et aux ventes
 Contactez Jean-Charles Hébert
 450 263 2226 poste 233
 jch@plomberiegoyer.com
www.plomberiegoyer.com/emplois/

**SOLUTION DU MOTS
 CROISÉS N°676**

S	E	D	S	E	N	I	S	E	R	
O	H	C	E	S	E	T	O	T		
R	O	E	T	O	I	O	N	T	N	
E	I	A	N	E	D	E	R	E		
R	S	N	I	S	R	E	M			
S	E	N	O	I	R	E	O	S	E	
E	N	E	T	I	D	I	O	I	R	
E	T	R	E	T	V	A	N	O	R	U
L	E	T	R	E	N	O	I	R	E	
I	L	S	E	O	I	D	E	I	O	
N	N	O	I	N	E	T	V	O		
E	I	R	E	A	N	O	A	R	B	E

**SOLUTION
 DU SUDOKU N°676**

1	9	8	9	7	8	2	4	6
7	8	6	1	2	4	8	9	9
9	4	2	5	6	8	1	8	7
8	1	4	7	9	2	8	6	9
2	7	8	6	4	9	9	8	1
6	9	8	5	8	1	4	7	2
8	2	7	4	1	6	9	9	3
5	6	1	8	8	9	7	2	4
4	3	6	2	5	7	6	1	8

**AVIS PUBLIC
 APPEL D'OFFRES**
DÉNEIGEMENT ET ÉPANDAGE D'ABRASIFS

Le Village de Brome demande des soumissions pour l'entretien et le déneigement des chemins (environ 11.4 kms) pour une période de deux (2) ans, soit les saisons hivernales 2020-2021 et 2021-2022.

Les documents de soumission sont disponibles sans frais à l'Hôtel de Ville, 330, chemin Stagecoach, Village de Brome du lundi au vendredi entre 9h00 et 15h30 tél : (450) 243-0489 courriel : admin@bromevillage.ca

Les soumissions devront être reçues par le soussigné dans une enveloppe scellée avec la mention appropriée **CHEMINS D'HIVER-VILLAGE DE BROME au plus tard à 11h00 le 23 septembre 2020**, à l'adresse précitée et l'ouverture aura lieu à l'heure et à l'adresse ci-haut mentionnée. Le contrat sera alloué lors de l'assemblée régulière du Conseil à 19h00 le lundi 5 octobre 2020 à l'adresse ci-haut mentionnée.

Le Village de Brome ne s'engage à accepter ni la plus basse, ni aucune des soumissions reçues et n'encourt aucune obligation envers les soumissionnaires.

DONNÉ au Village de Brome, Québec ce 19^e jour d'août 2020.

Irena Hodorowski
 Directrice Générale

Désourdy
salons funéraires —
funeral homes

Ange-Gardien • Henryville • Knowlton
Cowansville • Farnham • Mansonville • Sutton

101 rue Jean-Besré, Cowansville • 450 263-1212 • www.desourdy.ca

Une présence
rassurante

>269074



**LENZ
M. ROBERT
GORDON**
**DECEMBER 8,
1945 – AUGUST
20, 2020**

Robert est décédé subitement de complications au CHUM de Montréal. Prédécedé de Tom, David et Brenda, il laisse dans le deuil sa conjointe, Judy Bromby, son fils Nathan (Sara), sa petite-fille Alexandra Forster, ses frères et sœurs, Ken (Deb), Liz (James), Dorothy (Ted), Sandy (Steph) et George. Ses enfants Lisa et Robin et petits-enfants Casandra, Andrew, Alex et Andraya.

Selon ses volontés, il a été incinéré. Les arrangements ont été confiés au salon funéraire

Désourdy inc.
101, rue Jean-Besré,
Cowansville J2K 0L3
Tél. 450-263-1212 www.desourdy.ca

Un rassemblement privé est prévu à une date ultérieure.

Un merci spécial à la division de transplantation du CHUM, Daniel Robert thérapeute en inhalation à domicile pour la qualité des soins au-delà de nos attentes envers Robert.

Des dons en sa mémoire au CHUM et/ou à la SPCA seraient appréciés.

Robert passed away suddenly from complications at the CHUM Montreal. Predeceases by Tom, David and Brenda, He leaves to mourn his partner Judy Bromby, her son Nathan (Sara), granddaughter Alexandra Forster, Siblings, Ken (Deb), Liz (James), Dorothy (Ted), Sandy (Steph) and George. His children Lisa and Robin and grandchildren Casandra, Andrew, Alex and Andraya.

As per his wishes, cremation has taken place. Arrangements entrusted to

Désourdy Funeral Home
101, rue Jean-Besré,
Cowansville J2K 0L3
Phone. 450-263-1212 www.desourdy.ca

A private gathering is planned at a later date.

Special thank you to the CHUM transplant division, Daniel Robert home care inhalation therapist for his above and beyond care of Robert

Donations in his memory to the CHUM and/or SPCA would be appreciated.

13 août 2020, à l'âge de 65 ans, suite à un dur et long combat contre le Parkinson.

Outre son époux, elle laisse dans le deuil ses deux enfants; Philippe (Stéphanie), Anick (Régis), ses cinq petits-enfants qu'elle adorait; Camille, Édouard, Adèle, Elliot et Clément, ses frères; Michel (Josée), Benoît, sa sœur; Lyne (Pierre), sa belle-mère; Rachel Godbout, ses beaux-frères et ses belles-sœurs, ses neveux et ses nièces, ainsi que plusieurs autres parents et amis.

La famille souhaite remercier le Dre. Isabelle Nicolas, Lynn Larivée (son infirmière et ange-gardienne), Josyane Vallière et Isabelle Pelletier ainsi que l'ensemble de l'équipe du soutien à domicile du CLSC de Cowansville – Larouche pour votre écoute, pour votre soutien ainsi que pour tous les soins exceptionnels qu'elle a reçus dans le confort de son domicile.

Nous souhaitons également remercier Diane Riel qui l'a accompagné, jour après jour, jusqu'à son dernier souffle. Sa grande générosité, son dévouement, son écoute, sa patience et tous les bons soins et les petites attentions ont été d'un grand soutien. Sa présence a été une chance inouïe.

Toutes marques de sympathie à la famille, peut se traduire par un don en argent que nous remettrons à l'organisme de soutien à domicile du CLSC de Cowansville- Larouche au nom de Diane.

Compte tenu des événements sociaux que nous vivons actuellement, une célébration sera possiblement tenue à l'automne. Si vous souhaitez rendre un dernier hommage à Diane en assistant à cette cérémonie, merci de nous en faire part à l'adresse suivante : dernierhommagediane@gmail.com

Les arrangements ont été confiés au :

BM Complexe funéraire
BROME-MISSISQUOI
— Opéré par la famille Brome-Glén depuis 1907 —
402 rue de la Rivière,
Cowansville, Qc
450 266-6061
complexefuneraire.ca

*La mort
n'est pas la fin
mais le commencement
d'une nouvelle vie!*

BABILLARD

HOMMES QUÉBEC

Hommes Québec est présent à Cowansville. Des groupes d'écoute et de parole, plein de respect et d'authenticité. Ça fait du bien. Le groupe se rencontre virtuellement sur Zoom. Des places sont disponibles. Info.: Léo-Paul P. au 438 831-1083 ou lprovencher@gmail.com ou www.hommesquebec.ca.

COOP GYM SANTÉ SUTTON

Le Le gymnase de Sutton, opéré par la Coopérative Gym santé Sutton, est maintenant ouvert du lundi au vendredi et accueille sa clientèle dans un environnement sécuritaire et conforme aux exigences de la santé publique. Entraînement libre, cours de Yoga, Pilates, TRX, Cardio tonus et Fit cardio. Info.: 450 538-0313.

Stéphane Brault



*Dix années se sont
écoulées.
Tu as laissé un grand
vide dans notre vie.
Prenons le TEMPS de
se souvenir des bons
moments avec toi.
Tu resteras toujours
dans nos pensées
et dans nos cœurs.*

Hélène, Léonard, Sylvain XXX

>269605



**JOBIN (NÉE
RATTÉ)
MME DIANE**
1955 - 2020

C'est avec tristesse et sérénité que nous vous faisons part du décès de Diane Ratté Jobin, épouse de François Jobin, fille de feu François Ratté et de feu Gisèle Pion. Elle nous a quittés paisiblement entourée de ses proches, à son domicile de Frelighsburg, le

M. Ghislain Bonneau
1928-2020



Au Foyer de Farnham, le 19 août 2020, à l'âge de 91 ans, est décédé M. Ghislain Bonneau, époux de feu Mme Yvette Godard.

Il laisse dans le deuil ses enfants : Lise (Bruno Goyette), Manon (Robert Martel), Yves (Francine Bélanger); ses petits-enfants : Lucie Martel (Patrick Landry), Sylvain Goyette, Éric Bonneau (Jessika Langlois) et Marc-André Bonneau, ses arrière-petits-enfants, son frère Alain ainsi que plusieurs neveux, nièces, autres parents et amis.

La crémation a eu lieu au crématorium Girardot et Ménard.

La famille vous accueillera le vendredi 4 septembre à compter de midi jusqu'à 13h45 au

**COMPLEXE FUNÉRAIRE
GIRARDOT & MÉNARD**
**470, RUE DUFFERIN
GRANBY J2G 9G2**
Tél.: 450-372-4498 Téléc.: 450-372-2738
complexe@girardot-menard.com

Le court témoignage sera célébré ce même vendredi 4 septembre à 14h, suivie de l'inhumation au cimetière Mgr Pelletier, rue Dufferin.

Pour la sécurité de tous, le personnel de Girardot et Ménard vous assure que les consignes de la Santé publique sont appliquées. Le port du masque est donc obligatoire.

En guise de sympathie, un don à la société Alzheimer de Granby et régions serait apprécié. Formulaire de dons disponibles à la réception du complexe ou via le <https://www.alzheimergranby.ca/fr/simplifier/faire-un-don/>.

>269530



**Blanchette
Mrs. Cathy Louise**
1969-2020

Peacefully at home surrounded by family, August 19th, 2020, passed away Mrs. Cathy Louise Blanchette, beloved wife of Glen Badger.

Besides her loving husband Glen, she leaves to mourn her children: Crystal (Rene Benoit), Jesse and Anissa Badger, all of Fulford.

Cherished grandmother of: Oria; she was the daughter of: Dorothee Desnoyers (Gary) and the late Robert Blanchette.

She also leaves to mourn her brothers and sister: Bobby-Joe, Louis of Sutton, Qc and Robert Blanchette (Nathalie) of Ontario; sister-in-law of: Cindy (late Harry) and late Elizabeth (Lawrence).

She is also survived by many nieces and nephews.

Cremation was held in Granby at Les Jardins Funéraires Bessette Crematorium.

A celebration of Cathy's life will be held at a later date.

Les Jardins Funéraires Bessette
997 rue des Colombes
Granby, Qc J2J 2R2
Tél.: 450-777-1171 ou 1-888-730-6666
Téléc.: 450 777-4393
www.familiebessette.com
Membre de la C.T.O.

>269735

PROBLÈME N° 676

Sudoku

Règles du jeu :

Vous devez remplir toutes les cases vides en plaçant les chiffres 1 à 9 qu'une seule fois par ligne, une seule fois par colonne et une seule fois par boîte de 9 cases.

	1	9			2			
					8	1	9	
3								2
2	7					5		
				4	9			
5							1	3
							4	6
		3			1	9	8	
				7	6			

MOT CACHÉ

THÈME : LE MONDE INFORMATIQUE / 8 LETTRES

- | | | | | | | | | | | | | | | | | | |
|---|---------------------------------------|--|---|-----------------------------|--|------------------------|---|---|--|------------------------|---|--|---------------------------------|---|---|-------------------|-----------------|
| A
Accès
Affichage
Agenda
Application
Archives | B
Boîte
Bouton
Bureau | C
Cache
Classeur
Clavardage
Clavier
Clic
Copier
Corbeille
Courriel
Curseur | D
Disque
Document
Dossier | E
Écran
Espace | F
Fenêtre
Fichier
Format
Frappe | H
Historique | I
Icône
Image
Interface | L
Lecteur
Lien
Logiciel | M
Mémoire
Menu
Messagerie
Modem | N
Navigateur | O
Octet
Onglet
Ordinateur | P
Partage
Pile
Pilote
Pixel
Portail
Pourriel
Programme | R
Raccourci
Réseau | S
Sauvegarde
Serveur
Site
Souris
Supprimer
Système | T
Télécharger
Terminal
Texte
Toile
Touche | V
Virus | W
Web |
|---|---------------------------------------|--|---|-----------------------------|--|------------------------|---|---|--|------------------------|---|--|---------------------------------|---|---|-------------------|-----------------|

T	P	A	R	T	A	G	E	E	U	Q	I	R	O	T	S	I	H	F	E
E	S	I	R	U	O	S	E	M	E	C	L	A	S	S	E	U	R	I	L
L	L	E	C	T	E	U	R	T	E	P	E	L	I	O	T	U	E	C	L
E	P	C	L	C	U	L	C	R	I	M	P	O	C	T	E	T	T	H	I
C	R	A	E	O	Q	I	A	H	E	O	O	A	I	S	E	E	O	I	E
H	O	F	I	P	S	E	R	D	E	S	B	I	R	D	S	G	L	E	B
A	G	R	R	I	I	N	P	U	N	E	E	U	R	F	I	A	I	R	R
R	R	E	R	E	D	C	I	N	E	E	C	A	R	E	T	M	P	U	O
G	A	T	U	R	E	T	L	I	T	T	G	A	U	E	E	I	E	E	C
E	M	N	O	H	P	R	E	A	C	E	A	A	P	D	A	T	R	M	N
R	M	I	C	I	E	B	R	P	V	R	R	G	O	S	A	U	E	O	M
E	E	A	X	I	S	C	E	U	O	A	U	M	I	N	E	N	I	E	T
G	C	E	V	U	H	C	A	W	R	R	R	O	I	V	U	T	S	O	N
A	L	A	R	I	R	S	C	L	I	C	T	D	C	N	A	S	S	N	E
H	L	I	V	A	N	O	T	U	O	B	R	A	A	C	A	N	O	G	M
C	V	E	N	F	O	R	M	A	T	O	C	I	I	G	A	L	D	L	U
I	S	L	E	I	R	R	U	O	P	C	C	L	E	L	E	R	N	E	C
F	L	O	G	I	C	I	E	L	E	O	P	R	E	E	T	X	E	T	O
F	T	E	M	E	T	S	Y	S	N	P	I	F	E	N	E	T	R	E	D
A	S	E	R	V	E	U	R	E	A	E	R	E	M	I	R	P	P	U	S

SOLUTION DE CE MOT CACHÉ : INTERNET

MOTS CROISÉS

PROBLÈME N° 676

HORIZONTALLEMENT

- Qui n'est qu'un germe.
- Entre le pont inférieur et le fond d'un navire – Atome.
- Palmipède – Après le repas.
- Analyser – Équerre.
- Ancienne ville de Chaldée – Pronom indéfini – Avertissement.
- Raideur – Dêvétue.
- Occulte.
- Océan – Cavité de certains os.
- Un des Grands Lacs – Désir.
- Mouche à feu – Chrome.
- Feuille d'acier – En matière de – Réflexion du son.
- Substances collantes – Cubes.

VERTICALEMENT

- Dégoût profond.
- Dominer – Métal précieux.
- Ecchymose – Grand singe.
- Note de musique – Débit – Obtenues.
- Volailles.
- Un des cinq sens – Relatif à l'iris de l'œil.
- Plat cuisiné recouvert d'une croûte grillée – Tente.
- Conteste – Pronom interrogatif.
- Vallée d'Italie – Lichen.
- Qui est situé en dedans – Cadmium.
- Familièrement – Fortuné.
- Boursouflées – Dieu de l'amour.

VOIR SOLUTIONS EN PAGE: 17

	1	2	3	4	5	6	7	8	9	10	11	12
1												
2												
3												
4												
5												
6												
7												
8												
9												
10												
11												
12												

>267363

**À Cowansville,
même en gardant nos distances,
on reste tissés serrés.**

Achetons local. Chaque geste compte.



Cowansville



ECONOMICAL EST FIÈRE D'ÊTRE PARTENAIRE DE VOTRE COURTIER DANS LA RÉGION DE COWANSVILLE

Faites confiance à un courtier près de chez vous, Lussier Dale Parizeau, le plus important courtier d'assurance au Québec, présent à Cowansville depuis 1939.

Économisez
en regroupant
vos assurances



-10%

-10%

170, rue de Sherbrooke, bureau 202
Cowansville (Québec) J2K 3Y9

450 263-2787

LussierDaleParizeau.ca

**economical**
ASSURANCE^{MD}

 **Lussier
Dale Parizeau**^{MD}
Cabinet de services financiers