

# MONTOIT

Du prototype à la boutique

Page 4

Un confère exhibitionniste

Page 13

La Presse

CAHIER J | LA PRESSE | MONTRÉAL | SAMEDI 28 SEPTEMBRE 2002

DESIGN

# MACHINS CHOUETTES



Photo PIERRE CÔTÉ, La Presse©

Clin d'oeil à l'album *Abbey Road* des Beatles: les trois designers du collectif *Modesemploi* traversent la rue devant notre photographe (et un policier!) avec une de leurs créations sous le bras ou sur la tête. De gauche à droite: Itai Azerad, Antoine Laverdière et Cedric Sportes.

## Les designers de la relève redéfinissent l'objet quotidien



LUCIE LAVIGNE

ILS ONT ENTRE 25 et 37 ans. Ils ne correspondent ni à la stricte définition du designer industriel ni à celle de l'artiste. Que font-ils? La plupart vivent à Montréal et conçoivent des objets qui sont produits en petite série. Bref, ils font partie

d'une nouvelle génération de créateurs qu'on pourrait appeler designers d'objets ou artisans design.

Leur production? Imaginez des tableaux lumineux, des miroirs pour l'ego, des bougies sculptures, de la literie ornée d'un col de pull, des verres à vin sans pied, une table berçante, un pouf qu'on remplit de vêtements usagés, une table puzzle 3D, des lampes faites à partir de poutrelles ou des savons sensuels longilignes ou tout ronds.

Objets poésie, objets mode ou objets manifeste? Malgré leur aspect

ironique, ludique ou même artistique, toutes ces créations ont une fonction. Mais ce qui retient l'attention, c'est leur pouvoir d'intriguer, de toucher ou de questionner le public.

Leur esthétique est épurée et contemporaine. Autre trait particulier? Ils remettent en question la relation entre l'objet et l'utilisateur, une démarche qui s'inscrit notamment dans la mouvance des jeunes Européens (je pense au studio néerlandais Droog Design).

Leurs prototypes et produits sont peu connus ou vaguement distri-

bués au Québec. Par contre, certains d'entre eux piquent la curiosité des galeries new-yorkaises les plus branchées, comme Totem Design.

Aujourd'hui, plusieurs designers de cette relève nous confient ce qui les anime et ce qui les frustre. Le premier groupe rencontré? Modesemploi, un collectif qui réunit trois designers montréalais qui n'ont pas peur d'ébouriffer ni d'exprimer leurs idées.

Autres textes en pages 2, 3 et 4

**50%** de rabais sur tous les **LUMINAIRES EXTERIEURS**

AU PLUS CLAIR... POUR MOINS CHER (514) 738-2433

5965, chemin Côte-de-Liesse, Saint-Laurent (voie de service nord)

HÂTEZ-VOUS Litemor vous offre des prix imbattables

## DESIGN

## Créativité à la puissance trois

LUCIE LAVIGNE

ITAÏ AZERAD, 33 ans, a conçu des verres à vin qui alimentent la conversation. Ils sont en forme de goutte, ils s'intitulent Drop et ne se posent jamais sur la table. Raison : ils n'ont pas de pied ! « Pour moi, le design est une expérience inhérente à l'usage de l'objet », justifie le concepteur. La personne devient une composante du produit. C'est elle qui sert de pied... »

Itaï Azerad fait partie de Modesemploi, un collectif composé de deux autres designers montréalais : Cedric Sportes, 29 ans, et Antoine Laverdière, 28 ans. Le trio a exposé ses prototypes en mai dernier pour faire connaître Modesemploi. Autrement, chaque designer reprend sa route, s'occupe de ses projets et contrats.

Cedric a conçu des lampes pour l'entreprise torontoise Eurolite et, comme Itaï, il est chargé de cours à l'École de design industriel de l'Université de Montréal.

Quant à Antoine, il a décroché un contrat avec Umbra pour la production de son miroir à main encastré dans un miroir mural. Dernièrement, il a également dessiné du mobilier pour Baronet, un fabricant de Sainte-Marie, en Beauce.

Alors pourquoi former un collectif ? Réponse : attirer l'attention. « Ça fait un *boutte* qu'on essaie d'avoir des contrats », avoue Antoine Laverdière.

Sorte de CV en 3D, la collection d'objets Modesemploi « est une façon de vendre notre tête de designer et de montrer notre créativité », enchaîne-t-il.

« C'est une sorte de manifeste, un moyen de démontrer qu'il est possible de créer des choses un peu différentes, ici », résume Cedric.



Des verres sans pied? « L'utilisateur fait partie intégrante de l'objet, c'est lui qui devient le pied », explique Itaï Azerad.

Loquaces, sagaces, les trois gars de Modesemploi ont une envie : aller au delà de l'objet banal, normal... Leur but : nous intriguer, nous interpeller. Comment ? Grâce aux détournements, aux effets de surprise. Ils préfèrent contrecarrer le rationnel à outrance avec un design de l'émotion. Leur défi ? Concevoir des objets pétris d'histoires, d'humour ou de poésie. À leur façon, chacun tente donc d'ébranler notre relation avec l'objet.

Allier expression créative et émotion dans un objet fonctionnel n'a rien de nouveau. Les avant-gardistes italiens des années 1970 et 1980 qui ont fondé le post-modernisme ont eux aussi remis en question la relation entre l'utilisateur et l'objet.

Outre ses verres sans pied, Itaï Azerad a également conçu un pouf muni de deux manches... « Elles servent à le remplir de vêtements usagé ou de papier recyclé. Ainsi, l'utilisateur crée son assise avec ce qu'il choisit », précise le créateur.

Cedric Sportes, Parisien d'origine, (son père architecte-designer a aménagé le salon de l'appartement de Mitterrand à l'Élysée), a travaillé auprès des designers Ron Arad et Tom Dixon. Il a dessiné pendant huit mois chez Philippe Starck avant d'atterrir au Québec en 1999.

Il participe au SIDIM 2000 (Salon international du design d'intérieur de Montréal) où il y rencontre Antoine et Itaï. En prime, il rafle un prix pour sa lampe Sophie. Après quelques tentatives infructueuses, Cedric concrétise, avec Modesemploi, ce qu'il a toujours répété : « Il faut mélanger et partager nos idées entre designers. »

Et qu'est-ce que monsieur a conçu pour Modesemploi ? Un miroir pour... l'ego ! « J'ai travaillé sur le narcissisme », dit-il. Le miroir affiche une graduation sur le côté. Il permet aussi d'évaluer les attributs... « Ce n'est pas un objet forcément destiné à l'homme. C'est visuel, graphique, iconographique. »

Cedric a conçu un autre objet qui fait jaser et, surtout, qui déride les invités : une table berçante. Il explique : « Cette table à café est un clin d'œil aux archétypes nord-américains (la *rocking chair*) et à nos mauvaises habitudes (ma mère me répétait de ne pas mettre les pieds sur la table). »

## La relève et les institutions

Les trois gars de Modesemploi observent le monde (du design) et n'ont pas peur de le critiquer. Ils n'hésitent pas à écorcher au passage la plus grande star du milieu. Que pen-

sez-vous de Philippe Starck ? Une sorte de Coca-Cola du design, pensent-ils tout haut. « Je respecte le créateur, mais il a été récupéré par le *star-system* », croit Cedric Sportes.

Au Québec, la relève cherche des appuis. La production des jeunes designers d'objets ne correspond pas exactement à celle du design conventionnel. « Ces jeunes sont en réaction avec le design industriel, lequel répond aux besoins de la masse », explique Albert Leclerc, directeur de l'École de design industriel à l'Université de Montréal. Les jeunes designers veulent, au contraire, donner une expression d'eux-mêmes et de leur culture à travers l'objet. « Conséquence ? « Ils sont un peu marginalisés, car ils représentent la nouvelle génération de créateurs, poursuit Albert Leclerc. Ils sont l'expression des années 2000. »

Ces designers d'objets n'appartiennent donc pas à une catégorie officielle. Ce qui peut entraîner une certaine incompréhension de la part des institutions. « Aux yeux du MIC (ministère de l'Industrie et du Commerce), on trouve que j'ai seulement de l'imagination et que je n'ai pas assez de technique. À deux reprises, ils m'ont refusé mon visa de designer, soupire Antoine Laverdière. Selon eux, mon design, c'est de la mode, du flaflo », déplore-t-il.

La relève tente de faire sa place au Québec. À l'ombre des gros noms du milieu (Michel Dallaire et cie), les jeunes espèrent malgré tout réaliser leurs projets chez un fabricant ou obtenir une subvention.

« Je ne dénigre pas ce qu'ils (les designers industriels établis) ont fait, au contraire. Ce que je dénonce, poursuit Cedric Sportes, ce sont les institutions qui nous dénigrent en portant aucunement attention à ce que l'on fait. »

Vivez si près...  
Brossard sur le golf

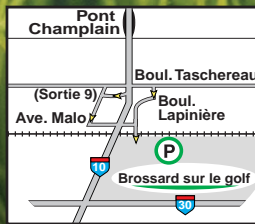
www.brossardsurlegolf.com • (450) 445-8321

- Condos
  - Maisons de ville
  - Maisons unifamiliales
- Golf 18 trous

Modèles à visiter

## Modèles à visiter

Samedi et dimanche, 13 h à 17 h  
Lundi, mardi et mercredi, 13 h à 20 h



## Une nouvelle façon de vivre

Les Jardins de la Gare  
5400, av. Colomb  
RBQ : 8272-6704-22

Le don de  
bâtir vos rêves !

## Un style de vie en soi

Le groupe Beaumont  
3580, rue Cantan  
RBQ 8224-2546-46

La passion de construire

JEAN HOUE INC.  
CONSTRUCTION  
3550, croissant des Caryers  
RBQ : 2625-8632-60

CONSTRUCTIONS  
CHOLETTE  
Pour un condo à votre image  
6575, boul. Chevrier  
RBQ : 2430-4461-38

3078397

Entre l'artiste  
et l'entrepreneur

LUCIE LAVIGNE

LES DESIGNERS DE la relève n'ont pas tous un diplôme en design industriel. Christian Chauveau, chez Xian Design, est un artiste-joaillier. Janie de Kalbermatten, spécialisée en mise en scène au théâtre, et Josée Lepage, autodidacte, sont les créatrices de Zweimèral. La marque Snowlab a été fondée, entre autres, par Daniel Raiche, un sculpteur ayant décroché un bac en arts visuels.

Ces quelques exemples démontrent la diversité des formations et des expériences. Sans compter que les designers d'objets actuels ont différents modes de production. Certains confectionnent entièrement leurs accessoires. D'autres ont recours à des sous-traitants.

À prime abord, ces designers ne sont pas admissibles au programme de soutien de la part de l'Institut de design Montréal (IDM) ou de l'Association des designers industriels du Québec (ADIQ). Pourquoi ?

Parce que le programme d'intégration des jeunes designers en entreprise offert par l'IDM, en collaboration avec Développement des ressources humaines Canada, ne s'adresse qu'aux jeunes diplômés universitaires en design de 30 ans et moins.

Quant à l'ADIQ, les candidats ainsi que leur production doivent être évalués par un comité de professionnels agréés. « Obtenir la reconnaissance professionnelle auprès de

l'ADIQ exige une maîtrise de la mise en production industrielle », précise Florence Lebeau, directrice générale des Associations des designers industriels du Québec et du Canada. Dans certains cas, l'ADIQ propose au candidat de devenir membre professionnel junior. « Ensuite, poursuit-elle, on le jumelle à un membre professionnel agréé qui l'assistera dans son développement. »

Selon madame Lebeau, les créateurs de la relève correspondent plus souvent à la définition de designers d'objets qu'à celle de designers industriels. Ils se situent entre l'artiste et l'entrepreneur. « La catégorie de designers d'objets peut inclure les artisans qui fabriquent des objets en petite série, explique-t-elle. On peut y inclure les créateurs qui conçoivent un objet et se tournent ensuite vers des sous-traitants pour sa production. Quant au designer industriel, il travaille pour des secteurs manufacturiers et peut résoudre la problématique de la mise en production. »

Et que dire du succès de la relève montréalaise ? « Les designers d'objets ont des succès d'estime et leur défi ressemble à celui d'un peintre : ils doivent sans cesse avoir de nouvelles idées », considère la présidente de l'ADIQ. Alors que ce qui importe au designer industriel, c'est le succès manufacturier, c'est-à-dire, la hausse des ventes du fabricant.

## UN CADRE DE VIE À VOTRE IMAGE



Un nombre limité de  
maisons de ville et  
unifamiliales d'inspiration  
européenne à l'orée de la forêt  
de l'Île des Sœurs  
À partir de

290 000 \$

- Un site exceptionnel dans un nouveau secteur de l'île
- Résidences comprenant trois chambres, un loft pratique, de ravissantes terrasses ou de spacieuses cours arrière

Le Domaine  
de la Pointe

www.proment.com

(514) 762-3450

Heures d'ouverture :  
Lundi au vendredi 11 h à 19 h  
Samedi et dimanche 11 h à 17 h

PROMENT

Faites vite, venez nous voir à notre nouveau pavillon des ventes situé à l'entrée de l'Île des Sœurs : 50, Place du Commerce

DESIGN

# Designers sans frontières

LUCIE LAVIGNE

**CHOC À NEW YORK.** En mai dernier, les Montréalais André Keilani, 34 ans, et Daniel Raiche, 27 ans, créateurs des tableaux lumineux Snowlab recevaient des acheteurs à leur stand du Salon du meuble ICFF à Manhattan. Tout à coup, un homme s'est approché. Il a présenté sa carte et André s'est mis à trembler : « Hé! C'est le gars de Totemmm! »

Explication : Totem Design est une boutique-galerie très branchée aux États-Unis.

Des designers pointus y présentent leurs créations. Autrement dit, le Salon ICFF a changé la vie du duo montréalais. « C'était ça ou on plafonnait à Montréal », admet Daniel.

Depuis, les designers de Snowlab — qui aiment créer des objets dont les gens tombent amoureux — vendent leurs produits dans plusieurs autres boutiques aux États-Unis, comme Velocity et Apartment Zero. Au Québec, seule la boutique Latitude Nord distribue leurs luminaires.

À l'heure d'Internet, les frontières s'estompent et les designers frais émoulus ne se restreignent plus au Québec. New York, par exemple, avec son Salon ICFF et ses nombreuses boutiques vouées aux objets design, attire un nombre de jeunes créateurs.

Antonin Sorel, l'un des concepteurs des lampes (fabriquées à partir de poutrelles) de Kezaco fait actuellement ses valises. Destination? New York. « Démarrer au Québec prend du temps. Le marché est restreint et les Québécois n'ont pas le réflexe d'investir dans leur intérieur, croit le designer de 31 ans. Alors qu'à New York, poursuit-il, on sent que ça bouge et il y a beaucoup plus de boutiques. »

La participation aux divers salons consacrés au design semble prendre beaucoup d'importance aux yeux de la relève. « C'est important de se faire voir dans des salons. Grâce au SIDIM, on a trouvé un agent qui nous a ouvert le marché du Canada », affirme Janie de Kalbermatten, cofondatrice de

Zweimineral. À la suite du salon montréalais, la directrice des hôtels Le Germain, Dominion 1912 et Germain-des-Prés leur a même passé une commande (verres et cendriers). Et maintenant, Zweimineral rêve d'avoir un stand au Salon ICFF de New York.

Entre-temps, et grâce aux contacts de Josée Lepage (qui a déjà travaillé à New York), Zweimineral multiplie les points de vente à Manhattan. On peut voir leur signature, entre autres, chez Troy, rue Greene dans SoHo.

Hanafiah Abdullah, 29 ans, et Barry La Saga, 35 ans, conçoivent à Montréal des bougies aux formes sculpturales. En prime : la paraffine de leurs bougies ne coule pas sur les parois extérieures. Autrement dit, elles fondent par l'intérieur. Résultat : leur marque Sculptor remporte un vif succès dans le monde (de la boutique hip Felissimo de New York jusqu'au magasin Barneys au Japon). La recette d'une telle expansion? Le bouche à oreille

et trois salons du design : SIDIM à Montréal, Interior Design Show à Toronto et ICFF à New York. Prochaine étape de Sculptor? Mieux s'implanter en Europe.

Enfin, c'est grâce à un autre salon, la Biennale internationale design à Saint-Étienne, en France, que la relève québécoise se fera voir en novembre. Plusieurs jeunes marques d'ici seront présentées, comme Fridge, Xtian Design, Kezaco, Modesemploi et Snowlab.

Marc H. Choko, professeur en design de l'environnement et directeur du Centre de design de l'UQAM, explique pourquoi il a choisi Saint-Étienne pour exposer le design québécois. « On présente régulièrement des designers étrangers à l'UQAM. Maintenant, explique-t-il, c'est nous qui montrons le design québécois à l'étranger. Et la Biennale de Saint-Étienne est justement axée sur la relève. »

Renseignements : on joint Snowlab au (514) 808-9483 et Kezaco au (514) 994-7515.



Photo PIERRE CÔTÉ, La Presse ©

Le Salon du design ICFF à New York a permis aux designers de Snowlab d'offrir leurs créations dans quelques boutiques de Manhattan, dont la galerie branchée Totem Design. Daniel Raiche (à l'avant) et André Keilani de Snowlab posent devant leur luminaire intitulé Thérapie.

**Un environnement en santé...**

Un gage pour une qualité de vie!

FONDATION QUÉBÉCOISE EN ENVIRONNEMENT

(514) 849-3323 • 1 800 361-2503  
www.fqe.qc.ca

## Vie de Quartier à Brossard

**Le Quartier des Lanternes**  
PROJET RÉSIDENTIEL HAUT DE GAMME

À partir de **226 300\$\*** Terrain et taxes incluses

**3 MODÈLES À VISITER**

Les Habitations

**2800, Orsini, Brossard**  
**(450) 656-8299**  
www.habitations-signature.com

Direction : pont Champlain, Taschereau vers l'ouest, 3e lumière à gauche sur Napoléon, Océanie à droite, Orsini à gauche.

Licence RBO : 2433-4567-58 \* Modèle non illustré

## PLACE DE LA COLLINE

1700, avenue Glendale  
Outremont

### VIVRE À OUTREMONT BLOTTI SUR... UN ARPENT\* DE COLLINE BOISÉ

**EN CONSTRUCTION**

- Livraison mars 2003
- 4 unités de coin par étage, sur 8 étages
- seulement 30 unités disponibles
- à partir de 200 000 \$
- espace lumineux et spacieux
- chauffage et foyer au gaz
- climatiseur
- stationnement intérieur

Salle de montre et bureau des ventes, temporairement au : **40, chemin Bates • suite 140, Outremont**  
Lun. au jeu. de 13h à 19h, sam. et dim. de 13h à 17h, fermé le vendredi.

\*Superficie du terrain : 35 600 pi<sup>2</sup>    Renseignements : 514.274.4004

3078119

L'Immobilier Versant III Inc. R.B.Q. 8108-86-44

**CONSTRUCTEUR DE L'ANNÉE 2001**

domus Gagnant 2001 Constructeur de l'année

Visitez NOTRE SITE **WWW.SAMCON.CA**

**Centre-Ville (Près du Palais des Congrès)**

Livraison immédiate  
Fin de projet

**194 000\$ Taxes incluses**  
1 028 pi ca.

- Garage optionnel
- Terrasses privées

Bureau des ventes  
1077, rue De Bleury  
(514) 397-1997  
(514) 924-8589

**Jardins Sherbrooke**

À partir de **173 900\$ Taxes incluses**

Rue Sherbrooke Ouest • Près Université McGill  
3 1/2 - 4 1/2 - 5 1/2 • 836 pi ca. à 1 505 pi ca.  
Plafonds de 9 pi • Stationnement intérieur disponible

Bureau des ventes  
1073, rue De Bleury  
coin René-Lévesque  
(514) 397-1997  
(514) 924-8589

**Le Château ST-HUBERT**

**CENTRE-VILLE (PRÈS DE RADIO-CANADA)**

À partir de **103 400\$ Taxes incluses**

**Studios - Lofts - 3 1/2 - 4 1/2**  
570 pi ca. à 1 290 pi ca. • Ascenseur • Plafonds 11 pi  
Garage intérieur en option

Bureau des ventes (ouvert 7 jours) :  
855, boul. René-Lévesque Est

Berri-UQAM

(514) 596-0944

**Maisons Guy St-Jacques**

**Près du Centre Molson**

Phases I et II vendues  
Phase III en vente

À partir de **136 000\$ Taxes incluses**  
**875 pi ca. à 1 330 pi ca.**

3 1/2 - 4 1/2 - 5 1/2 avec mezzanine  
Projet de 105 condos  
À proximité du centre-ville • Garage intérieur optionnel • Grandes terrasses

Bureau des ventes  
731, rue Guy  
(514) 934-2515

**Les Jardins DU PARC JARRY**

**PHASE II**

En construction

À partir de **149 900\$ Taxes incluses**  
**950 pi ca. à 1 300 pi ca.**

4 1/2 - 5 1/2 Face au Parc Jarry  
Piscine • Cour intérieure paysagée  
Grande terrasse • Ascenseurs

Bureau des ventes  
184, rue Failon Ouest  
(514) 490-0008

PLANCHER DE BOIS FRANC DANS TOUTES LES UNITÉS

Maitre constructeur GARANTIE MAISON NEUVE ARCHÉ DIAMANT

CONSTRUCTEUR DE L'ANNÉE 2001

CONSTRUCTEUR DE L'ANNÉE 1999

100 000\$ ET MOINS

100 000\$ À 175 000\$

125 000\$ ET MOINS

DESIGN

# Du prototype à la boutique

À quoi ressemble la créativité de la génération montante en design? Voici quelques exemples. Certains de ces objets sont produits en (petite) série et se vendent parfois même aux États-Unis ou au Japon (dans le cas de Zweimineral et de Sculptor). D'autres sont des prototypes issus du collectif Modesdemploi. Caractéristique de cette relève? Ici, le fonctionnel tutoie le ludique. À l'ère du design-émotion, une dose de poésie vient contrebalancer le strictement utilitaire.

Lucie Lavigne



Ci-dessus, Cedric Sportes ironise à l'égard d'une expression toute clichée des séries américaines: «Honey, I'm home.» Il réalise alors une chaise munie de pantoufles pour Modesdemploi. Il dessine également des silhouettes de verres élégants sur des verres bas de gamme (Cheap Cocktail).



Photo IVANO DE MERS, La Presse©



Photo MARTIN CHAMBERLAND, La Presse©

Janie de Kalbermatten (à gauche) et Josée Lepage sont les deux créatrices de la marque Zweimineral. Leur démarche? Penser, composer et inventer des objets sensoriels et poétiques s'intégrant à la vie de tous les jours. Exemple? Leurs coussins en feutre. Zweimineral a également conçu des verres garnis de symboles chimiques du tableau périodique et de la literie ornée d'un «col de chandail».



Pour Modesdemploi, Itai Azerad a conçu un tapis articulé (parcours de fils de cuivre) qui se transforme aisément en table basse. Ce produit est intitulé Fly (Ali-Baba).



Antoine Laverdière a imaginé, pour Modesdemploi, une table puzzle dotée de cubes qu'on place à sa guise. «Contrairement aux tables conventionnelles, celle-ci redonne un pouvoir décisionnel aux gens.» Antoine a dessiné une autre table, basse cette fois, qui est garnie de plusieurs anneaux qui servent de contenants.



Photo PIERRE CÔTÉ, La Presse©

Les deux concepteurs des bougies architecturales Sculptor sont Barry La Saga (à gauche) et Hanafiah Abdullah.

Vous avez dit sensoriel? Ce savon longiligne Jo a été conçu par Xtian Design, une marque fondée par Christian Chauveau, 37 ans, et Dominique Pilon, 32 ans. «Pourquoi suis-je l'un des plus vieux de la nouvelle génération? J'ai d'abord fait de la joaillerie d'art, explique Christian Chauveau. Xtian Design s'est d'abord fait connaître pour ses poivrières et salières. Maintenant, au tour des savons (longilignes ou ronds, comme ceux en haut de la page 1) de faire sensation. «Les gens ont 45 secondes d'hésitation avant de les utiliser», observe Christian Chauveau qui avoue vouloir créer un lien émotif entre l'utilisateur et l'objet. Réussi!

Où tout trouver?

- Modesdemploi: (514) 281-1072.
- Sculptor: 1 888 687-4342.
- Xtian Design: (450) 226-3519.
- Zweimineral: (514) 807-8765.

**Les Jardins Versailles**  
CONDOMINIUMS DE LUXE

Situé dans l'est de Montréal, sur la rue Sherbrooke, à proximité de la Place Versailles, un projet immobilier intégré alliant charme, élégance et raffinement.

3 1/2, 4 1/2, 5 1/2  
de 116 900\$ à 299 000\$\*

**Qualité et confort**

- Jardin et promenade piétonnière
- Piscine et spa intérieurs • 2 Ascenseurs
- Salle d'exercice • Salle communautaire
- Service de conciergerie
- Accès unique au site
- Système de gicleur automatique

**À quelques pas de tous les services :**

- Place Versailles • Métro • Cinéma
- Clinique médicale • Pharmacie et autres

**Les Constructions Beau-Design**

Bureau des ventes : 7805 Sherbrooke est, Montréal  
Lun., mar., merc. : 9 h à 20 h • Jeu., ven. : 9 h à 17 h • Sam., dim. : 12 h à 17 h  
Renseignements : (514) 355-2000

La conception réelle de l'aménagement peut varier.

\* Taxes, stationnement intérieur et système de climatisation inclus à l'exception de 2 unités.

**Phase III**  
Occupation décembre 2002 (en construction)  
45% VENDU

**Phase I & II**  
100% VENDU

Les **15 jours** en **folie**

**Payez en 24 mensualités.**

*Sans frais ni intérêt! Ou économisez l'équivalent de la TPS 7%*

Le **#1**  
du CUIR

**Sofa Italia**

**NATUZZI**  
Ital sofa  
The Italian Touch®

1850, boul. Le Corbusier, Laval (450) 978-1701

## MÉTIER D'ART



Photos ROBERT NADON, La Presse ©

Sur la grande photo, une imagination tirée de cet hibiscus spectaculaire au beau milieu du jardin de Rolande L'Écuyer. À gauche, en bas, voilà comment on traite les fougères : séchées, dorées, emprisonnées dans le verre et le papier de riz. En haut, un petit bougeoir sur pied décoré de fleurs délicates.

# Le jardin emprisonné

ANNE RICHER

Elle dispose délicatement ses pétales de fleurs au fond d'une assiette transparente et tente par les pédoncules et les feuillages, d'éveiller chez celui qui la regarde, une émotion. Le bouquet emprisonné est un hommage à la nature, une sorte de geste d'immortalité.

Rolande L'Écuyer est une artiste au regard simple. Les fleurs sont une passion depuis toujours : au cours des promenades rituelles des dimanches de son enfance, elle composait des bouquets de fleurs des champs et se chagrinait de les voir s'évanouir avec le temps. C'est sans doute cette frustration qui l'a menée petit à petit à découvrir comment prolonger leur vie ou tout ou moins en préserver la délicatesse dans des herbiers des Clubs 4-H destinés à ses enfants.

Puis la créativité est née de l'harmonie des couleurs, des formes, des possibilités quasi illimitées de compositions. Pour des objets familiers et décoratifs.

Bachelière en design de l'environnement, elle a travaillé en aménagement du territoire. Elle en a vécu les limites souvent politiques et sa créativité ne trouvait aucun exutoire. Et puis parmi d'autres ex-



Donner une autre vie aux fleurs de son jardin, voilà une mission à la fois technique et artistique.

périences de travail elle a enseigné aux enfants de la maternelle, le bricolage, les travaux manuels. Tout cela a convergé vers une nouvelle vocation : celle de travailler son propre jardin et de déjouer son aspect éphémère en choisissant les

pétales, les feuilles, les fougères, tout ce qui pouvait être séché et conservé.

« J'ai commencé spontanément par la réalisation de bouquets de fleurs séchées, pour ensuite découvrir que l'on pouvait utiliser la

transparence du verre pour mettre en valeur ce que la nature nous offre ».

La méthode est relativement simple. La jardinière d'art explore depuis cinq ans environ sa technique éprouvée : entre des presses en

bois fabriquées par son mari, les fleurs sont disposées en groupes sur des feuilles spéciales, entre des cartons, et y restent à une température idéale de deux à quatre semaines. Sur le plat ou l'assiette, où elle a étalé une bonne couche de colle de sa composition, elle dispose les fleurs dans la forme qu'elle a figinée sur une autre assiette qui lui sert de miroir. Sur les fleurs choisies, elle dépose un papier de riz, la transparence laisse passer la lumière, elle recolle et laisse sécher : coupe, vernis, et ligne dorée tout autour, finissent l'ouvrage.

« Ce n'est pas une assiette qui va au lave-vaisselle évidemment, mais qui se nettoie au chiffon doux. Jusqu'à maintenant, j'ai pu constater que les fleurs ne s'altèrent que peu ou pas à la lumière, mais restent sensibles à l'humidité. C'est la qualité première de ces matières organiques de continuer d'offrir leurs couleurs, leurs beautés, dans une forme d'enfermement qui semble définitif, mais où ils poursuivent tout de même un processus irréversible. »

Hibiscus, cosmos, poires, pensées, fougères, etc, ces beautés naturelles font merveille sur des assiettes décoratives sur lesquelles on peut tout de même servir des aliments secs. Chaque pièce est traitée de manière à redonner un peu de la beauté du monde.

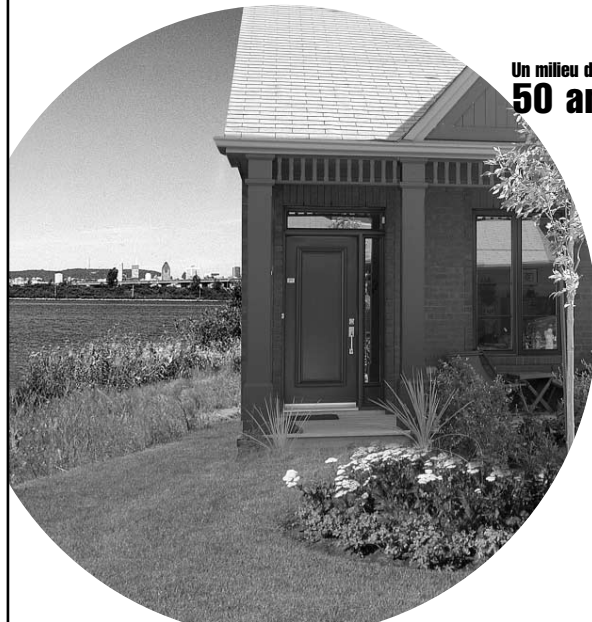
On peut joindre l'artisane au (450) 473-8012

**Prevel**  
un style de vie

www.prevel.ca

## maisons sur le fleuve

Un milieu de vie conçu pour les 50 ans et plus



Un environnement de villégiature offert par la présence du fleuve, de la voile, du canot...  
Une libération des tâches d'entretien pas de peinture extérieure, pas de tonte de gazon...  
Un Club House à partir duquel s'organise excursions en montagne, conditionnement physique, natation...

**Village Liberté**  
SUR BERGES

450.923.9891 • 145, RUE SAINT-MAURICE ANGLE SAINT-LAURENT, BROSSARD  
Lundi au jeudi, de 11h à 19h. Samedi et dimanche, de 13h à 17h.

## certainement loft

[134 500 \$]



Un espace décloisonné, au Vieux-Montréal, pour se brancher sur l'énergie du centre-ville...  
ou des maisons unifamiliales dans le Vieux-Port avec le caractère et la personnalité flexible d'un loft.

**QUAI de la COMMUNE**  
PHASES

514.848.0711 • 12, RUE DES SŒURS-GRISES  
Lundi au jeudi, de 16h à 21h. Samedi et dimanche, de 13h à 17h.

## un appartement particulier

Nouveau projet !



Au Vieux-Montréal, un luxe contemporain dans un quartier au caractère européen.  
Un appartement particulier conçu avec des aires fluides qui respirent la liberté, et de grandes fenêtres pour voir la lumière caresser l'espace.

**ÉPOQUES II**

514.284.9333 • 433, RUE SAINTE-HÉLÈNE, ANGLE LEMOYNE  
Lundi au jeudi, de 16h à 21h. Samedi et dimanche, de 13h à 17h.

AMÉNAGEMENT INTÉRIEUR

# Transformer une chambre en jardin

RAYMOND BERNATCHEZ

LA MAISON est trop grande depuis le départ des enfants ? Une pièce est inoccupée ? L'occasion est belle d'ensoleiller vos hivers en la transformant en jardin fleuri.

Les techniques hydroponiques permettent d'assurer la croissance à longueur d'année de toute plante fleurie. Nul besoin d'une serre pour cela. Une pièce de 2,4 m sur 2,4m (8pi sur 8pi) avec des murs en bon vieux gypse fait merveille si on sait regrouper harmonieusement les plantes autour d'une cascade faite de matériaux légers et, pourquoi pas, d'une chaise longue ?

Le truc, le nerf de la guerre au spleen hivernal, c'est l'acquisition d'une lampe HPS (pour Hyper Sodium Pressure) de 1000 watts (de type hortilux à rayonnements rouge et bleu), suspendue au plafond (ou à partir d'un lampadaire), sous un dôme réfléchissant, à 1,8m (6pi) du sol. Toute plante à fleurs disposée sous elle dans un rayon de 1,8m (6pi) à 2,1m (7pi) rayonnera de santé si elle baigne en eau saine dans les nutriments requis avec le PH convenu. À quoi bon s'embarrasser de la terre qui salit tout, qui abrite les insectes les plus nuisibles, qui nécessite des soins maladroits en termes d'arrosage, alors que nous disposons de substrats de fibres de noix de coco ou de boulettes d'argile ?

« Avec de la lumière, tu peux faire pousser ce que tu veux où tu veux » affirme Robert Cousineau, préposé au service à la clientèle chez Univert, un commerce montréalais de détail voué à la vente de plantes et d'équipements hydroponiques. « Ce ne sont pas les systèmes qui importent vraiment ».

Des entreprises de ce type, nous en recensons maintenant dans toutes les grandes villes du Québec.



Le clapotis d'une cascade et la vue de plantes en fleurs, rien de tel pour remonter le moral durant les mois d'hiver.

Photo RÉMI LEMÉE, La Presse

Elles battent également pavillon sous d'autres marques commerciales comme Qué-Pousse/Brite Lite et Hydro-culture Guy Dionne. Les fervents de ce mode de culture se branchent régulièrement sur le site Internet The Growing Edge ou collectionnent ses magazines.

**Du soleil sous verre**

Ces boutiques ne sont-elles pas

fréquentées par les « planteux de pot » ? Bien évidemment, mais faudrait-il interdire pour autant la diffusion des lampes 1000 watts HPS employées pour éclairer les autoroutes, fait remarquer Robert Cousineau ?

Si l'éclosion de toute cette quincaillerie est en partie tributaire d'un commerce illicite, elle l'est également de travaux effectués par

la NASA pour alimenter des cosmonautes dans l'espace aussi bien que de recherches agronomiques faites pour nourrir des populations tiers-mondistes occupant des terres arides. Les Jardins de Babylone, septième merveille du monde, servaient précisément à cette fin.

En excluant les passionnés du potager, un nombre croissant de consommateurs franchissent les

portes de ces entreprises avec pour seule et unique préoccupation l'instauration d'un jardin à demeure. Les puits de lumière ne suffisent-ils pas en hiver ? « Ils ne diffusent pas plus de 30 % de la lumière estivale durant cette période. La floraison d'un bougainvillier en juillet nécessite par exemple la consommation de 80 à 85 % de la lumière émise par le soleil. Ça prendrait en principe 10 000 watts pour remplacer le soleil. Le bougainvillier fleurira sous une lampe HPS de 1000 watts pour la bonne raison que nous pouvons la laisser fonctionner 18 heures quotidiennement alors que tous les jours ne sont pas ensoleillés. Le temps d'exposition compense pour l'intensité, précise Robert Cousineau.

Mais la lampe seule ne suffit pas. Elle doit être fichée dans un réflecteur concentrant le rayonnement vers le bas. Un ballast est requis pour transformer le courant en provenance d'une prise électrique qui ne doit servir qu'à cette unique fonction. Ajoutons la minuterie et nous constatons que le coût du dispositif d'éclairage est de l'ordre de 580 \$ taxes incluses. La durée de vie de la lampe (109 \$) est de trois ans bien qu'il soit recommandé de la changer aux 18 mois. La dépense en énergie est de l'ordre de 30 \$ mensuellement bien que 50 % soit récupérable en chauffage durant les froids d'hiver. Encore faut-il disposer d'une ventilation adéquate pour évacuer l'humidité dans une pièce fermée. La plantation sur table alimentée en eau par un réseau de tuyauteries ne se prête guère à un aménagement esthétique. Pour que le jardin soit beau, il vaut mieux opter pour des plantes disposées dans des pots individuels ou des bacs munis chacun d'un indicateur de niveau d'eau.

Univert (514) 527-2226

**Au bord du lac Memphrémagog**  
PENTHOUSE avec MEZZANINE ET TOIT CATHÉDRALE

À la hauteur de vos rêves

- Vue exceptionnelle sur le lac
- 2 à 4 ch., 2 salles de bains
- Ascenseurs semi-privés
- Garage intérieur (optionnel)
- Climatisation centrale
- Insonorisation supérieure
- Foyer
- Construction béton et acier

1 850 pi ca  
**365,000\$**  
+ Taxes

Sortie 115 de l'autoroute 10

1200, rue Principale Ouest, Magog J1X 2B8 • 1-800-567-2727

WWW.MAISONSLETELLIER.COM

4 MAISONS DE VILLE  
AHUNTSIC/CARTIERVILLE

2 500 PG  
TOIT-TERRASSE  
3 CHAMBRES  
AIRE OUVERTE  
GARAGE  
PISTE CYCLABLE

239 000.00\$

514.892.4022

DECORATION |

## Le Grand Livre de la couleur... pour enfants

ON S'IMAGINE à tort que les enfants n'ont rien à dire sur la décoration de leur chambre. Leur imagination est si forte et leurs goûts si précis que si vous leur imposez votre choix, il se peut que vous ayez à en payer le prix : « Ma chambre est laide. Pouah ! »

Le Grand Livre de la couleur de Crown Diamond est une mine de renseignements en soi, sur toutes les pièces de la maison. Pour éviter bien des drames, il ajoute depuis peu, à son palmarès, les chambres d'enfants. Avec ses 102 pages d'idées, 200 photos, 128 agencements de couleurs, ce grand livre que l'on peut consulter chez tous les détaillants Crown Diamond permet à l'enfant de voir, au chapitre qui l'intéresse, celui des chambres pour enfants, quatre thèmes qui pourraient faire son bonheur : moderne, traditionnel, campagnard ou exotique. Il ne reste plus au parent qu'à coordonner les couleurs, s'inspirer des trucs qui permettent de mettre en chantier les coins propices aux études, au divertissement, au repos. Le résultat d'une consultation entre le principal intéressé, le parent et Le Grand Livre de la couleur fera l'effet d'une baguette magique.

CONDOMINIUMS  
**Les Cours Rachel**  
310 Rachel Est

Nouveau projet au coeur du PLATEAU  
pre-vente jusqu'au 02 oct.

Un cadre historique des espaces repensés

www.lescoursrachel.com

Bureau des ventes sur place au 310 Rachel Est, Mtl  
mer - ven 14 h - 18 h, sam & dim 14h - 17h

[514] 866 - 5555

habitations exclusives, garages, hauts plafonds, jardin intérieur...

IMMENSES TERRAINS PRIVÉS À LA HAUTEUR DE VOS RÊVES SITUÉS DANS LES LAURENTIDES

Bord de l'eau ou accès au lac

maison modèle à visiter après qualification

PHASE III

- Votre montagne privée
- Votre bord de l'eau
- Votre domaine privé
- Votre vue panoramique
- Votre piste de ski de fond
- Votre investissement protégé
- Secteur très recherché

Venez nous rencontrer !  
Salon habitat d'automne kiosque 847

À moins d'une heure de Montréal. À 6 km de l'autoroute des Laurentides. À 3 km des services. Route asphaltée.

Les Boisés Champêtres

Des Laurentides - Val Morin - Val David  
HAUT DE GAMME  
Terrains, lacs et montagnes ou lac Lasalle

Reqs. : Boisés champêtres  
(819) 322-7111  
(819) 324-7001  
Ouvert le sam. et dim.  
Semaine : sur rendez-vous  
Construction Moreau et Frères  
(450) 432-3378

UN DOMAINE CHAMPÊTRE OÙ LA FAIBLE DENSITÉ RÉSIDENNELLE ASSURE L'INTIMITÉ DE CHAQUE DEMEURE...  
Visitez notre site internet : www.boiseschampêtres.com

MONTRÉAL@CENTRE-VILLE

MONTRÉAL À VOS PIEDS

Penthouse et condos-cottages  
Cour intérieure, parc et piscine  
Phase II - Nouveaux modèles

À partir de **139 900\$**  
(taxes en sus)

Bureau des ventes (514) 989-8665

HEURES DE VISITE: 1333 Notre-Dame O.  
Lundi au jeudi: 13h à 20h App. 107 (angle de  
Samedi et dimanche: 12h à 17h la Montagne)

CANDIAC

ESPACES EXCEPTIONNELS

Vastes condos  
Terrasses et balcons à couper le souffle!  
Proximité écoles et garderies

À partir de **99 900\$**  
(taxes en sus)

Bureau des ventes (450) 444-5142

HEURES DE VISITE: Par le boul. Jean-Léman  
Lundi au mercredi: 13h à 19h angle du Dauphiné  
Samedi et dimanche: 13h à 17h et Daguerré

GREENFIELD PARK

EMPLACEMENT UNIQUE

Entrée privée pour chaque condo  
Disponible: 2 ou 3 chambres, garage et foyer  
Près de tous les services:  
Hôpital, bibliothèque et parc!

À partir de **104 900\$**  
(taxes en sus)

Bureau des ventes (514) 942-0285

HEURES DE VISITE: 65, rue St-Charles  
Lundi au jeudi: sur rendez-vous par la rue Victoria  
Samedi et dimanche: 13h à 17h (près boul. Churchill)

ICI HERE

[ VIEUX-MONTRÉAL OUEST ]

MTL HABITATIONS EXCLUSIVES

20 UNITÉS POUR MARS 2004  
COIN RUES MCGILL ET LEMOYNE  
SUR RÉSERVATION SEULEMENT

DÉVELOPPEMENTS McGill inc.  
514.288.4737 • WWW.HABITER.COM

## | PATRIMOINE |

# À la découverte de l'architecture de Montréal

MARIE-CHRISTINE BLAIS  
collaboration spéciale

POUR VÉRITABLEMENT apprécier le patrimoine architectural de Montréal, ses beautés visibles comme ses charmes secrets, rien de tel que les visites guidées et les circuits de découverte proposés gratuitement dans le cadre de la 12<sup>e</sup> Opération patrimoine architectural de Montréal, en collaboration avec des partenaires culturels reconnus dans le domaine.

À compter de ce week-end et jusqu'au 15 octobre, les amateurs pourront en effet participer à une kyrielle d'activités gratuites axées sur la découverte de l'architecture de la métropole, notamment l'architecture résidentielle. Comme il est impossible de décrire la vingtaine d'activités proposées, faute d'espace, voici un aperçu des activités portant spécifiquement sur la demeure, l'habitation, le chez-nous, bref la maison... d'époque!

Que nous réserve donc l'actuel week-end du côté du patrimoine bâti à l'intention du

commun des mortels? Aujourd'hui, à 13 h, on peut notamment découvrir quatre bâtiments de Pointe-aux-Trembles, deuxième plus vieille paroisse de Montréal. De même, on peut visiter les maisons du Vieux Pointe-Claire, aujourd'hui, ainsi que les 5 et 12 octobre, à 13 h. De son côté, demain, à 14 h, la Maison Saint-Gabriel propose de mieux connaître l'habitat ouvrier montréalais entre 1850 et 1950 grâce à une visite de l'ancienne métairie de Marguerite Bourgeoys. Enfin, pour plonger dans le passé de la Côte-des-Neiges, on pourra déambuler le long de l'ancienne « Coste Notre Dame-des-Neiges » en compagnie de membres de la Société d'histoire vêtus de costumes d'époque, aujourd'hui de 10 h à 17 h et demain, de 11 h à 17 h.

Les enfants ne sont pas en reste : ceux qui

ont 3 ans et plus pourront échafauder d'éphémères architectures à l'aide des nombreux jeux et jouets du Centre Canadien d'Architecture, aujourd'hui et demain, de 11 h à 18 h. Par ailleurs, à la Bibliothèque publique de Westmount, on invite les enfants de 8 à 14 ans à participer à un concours photographique sur les détails architecturaux de Westmount.

Le week-end prochain, soit les 5 et 6 octobre, les visiteurs pourront entre autres découvrir la Côte Saint-Anoine et la ferme Hurtubise, dimanche, à 13 h 30... à moins qu'ils ne préfèrent jeter un coup d'oeil aux beautés du Vieux Westmount, même date, même heure. C'est également le dimanche 6 octobre, mais cette fois à 10 h et à 14 h, que le collectif L'Autre Montréal fera décou-

vrir aux amoureux du

Montréal secret « Les ruelles de nos quartiers : la ville... côté cour ».

Enfin, le dernier week-end, on pourra notamment admirer l'exposition de photographies « Les couronnements de Montréal », c'est-à-dire les corniches, tourelles et autres détails architecturaux qui surplombent les demeures. Ces 25 photographies seront exposées à l'édifice Chaussegros-De-Léry, du 15 au 30 octobre.

Ce n'est là qu'un aperçu de la programmation culturelle proposée par Opération Patrimoine de Montréal. Pour en savoir plus, on se procure le dépliant, distribué dans les bibliothèques municipales, les maisons de la culture, les bureaux Accès Montréal et les bureaux d'arrondissement. Attention, certaines activités exigent des réservations, en raison du nombre de places limité. Pour obtenir plus de renseignements, on compose le (514) 872-4192 ou on consulte le site à l'adresse suivante :

<http://patrimoine.ville.montreal.qc.ca>

## L'OPÉRATION PATRIMOINE ARCHITECTURAL DE MONTRÉAL 2002

# Beaucoup de lauréats

MARIE-CHRISTINE BLAIS  
collaboration spéciale

LA VILLE DE Montréal a pris de l'expansion au cours de la dernière année et la 12<sup>e</sup> Opération patrimoine architectural de Montréal en témoigne magnifiquement.

C'est en effet à 32 propriétaires de bâtiments dignes de mention, répartis dans 19 arrondissements, qu'on a remis hier, au cours d'une cérémonie à l'hôtel de ville, le Prix émérite catégorie résidentielle (19 lauréats) et le Prix émérite Association de la Construction du Québec catégorie commerciale/industrielle ou édifice de bureaux (13 lauréats). Ces prix ont été accordés aux 32 lauréats pour avoir su entretenir, valoriser et préserver leur patrimoine architectural. Nous ferons connaître à nos lecteurs certains de ces lauréats dans les semaines à venir.

Les photos des immeubles primés seront exposées à l'hôtel de

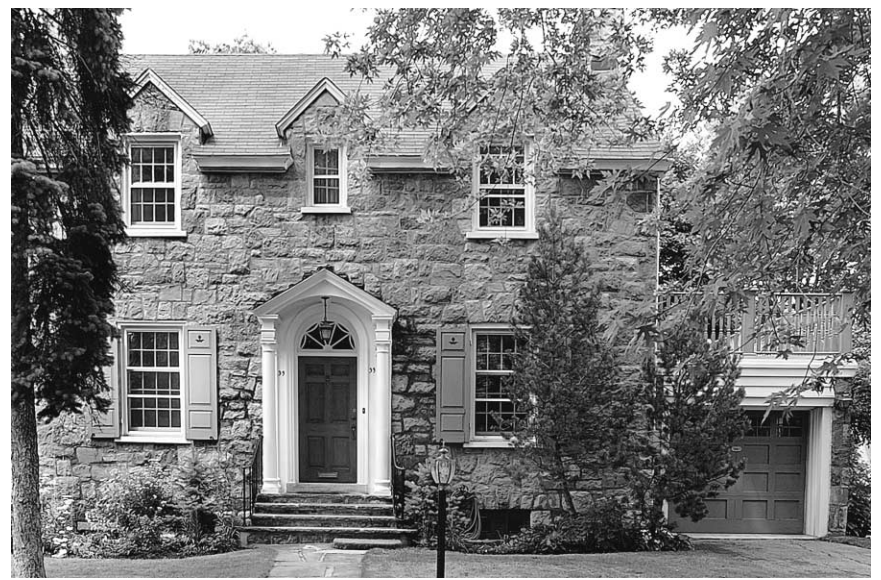
ville de Montréal du 28 septembre au 13 octobre, puis au Salon habitat d'automne à la Place Bonaventure (du 2 au 6 octobre), à l'édifice Chaussegros-De Léry (du 7 au 18 octobre), au Centre de commerce mondial de Montréal (du 21 au 25 octobre) et à la Tour Scotia (du 28 octobre au 8 novembre).

Cinq prix spéciaux ont également été remis pendant la cérémonie. Ainsi, le prix Excellence Banque Scotia a été décerné à l'Écomusée du fier monde afin de souligner « son désir d'œuvrer à la préservation du patrimoine dans l'intérêt commun ». De son côté, le Prix de mise en valeur du patrimoine Wawanesa est allé aux Propriétés Terra Incognita Inc. pour leur réhabilitation exemplaire d'un immeuble historique, en l'occurrence l'ancien Édifice des Commissaires, rue de la Commune Ouest.

Le Prix du patrimoine commercial de la Chambre Immobilière du Grand Montréal a été attribué à

Khaled Meghazi et Jean Cyril, propriétaires de l'ancien poste de police et de pompier N° 10, qu'ils ont recyclé avec respect tout en y aménageant le restaurant Lounge poste 25. Pour sa part, le Prix d'intégration architecturale Commission de la Construction du Québec a été décerné à l'entreprise Devex et aux firmes Jocelyn Duff architecte et Les architectes Gélinas Papineau, pour la construction du Projet de La Roche, immeuble résidentiel de la rue de La Roche; ce prix souligne la mise en valeur d'un quartier ancien par l'insertion d'une nouvelle construction.

Enfin, le Prix de l'Artisan, qui honore une personne ou une entreprise qui s'est particulièrement illustrée dans le domaine de la restauration de bâtiments anciens, va à Louis Verdy, artisan du bois de grand talent en matière de rénovation. La Presse vous présentera plus en détail les gagnants de ces prix spéciaux au cours de l'automne.



Construite en 1938, cette belle demeure, située dans le secteur Côte-Saint-Luc/Hampstead/Montréal-Ouest, est l'une des grandes lauréates de la 12<sup>e</sup> Opération patrimoine architectural de Montréal. On remarquera notamment son beau portique inspiré du style fédéral américain et ses colonnes à chapiteaux doriques. Même les portes de garage en bois ont été conservées!

## Voter pour de belles maisons

MARIE-CHRISTINE BLAIS  
collaboration spéciale

DEPUIS 2000, l'Opération patrimoine architectural de Montréal organise deux Journées portes ouvertes du patrimoine pendant lesquelles les amateurs de bâtiments patrimoniaux en quête d'une nouvelle demeure peuvent visiter de belles propriétés actuellement sur le marché de la revente. En collaboration avec les agents immobiliers membres de la Chambre immobilière du Grand Montréal, une trentaine de ces résidences de caractère ouvrent donc leurs portes à tous les visiteurs demain dimanche, ainsi que dimanche prochain, soit le 6 octobre, entre 13 h et 16 h. Les intéressés trouveront les adresses de ces belles propriétés dans le cahier Mon Toit d'aujourd'hui et de samedi prochain, ainsi que sur leur site ou au numéro (514) 872-4192. Soulignons, en passant, que des prix d'une valeur totale de 3000 \$ seront attribués au hasard aux visiteurs.

Ce ne sont pas là les seuls prix accordés au cours de la 12<sup>e</sup> Opération patrimoine architectural. En effet, le 6<sup>e</sup> concours « La maison coup de cœur » débutera le 12 octobre prochain. Le grand public sera alors invité à choisir la résidence de son cœur parmi cinq propriétés sélectionnées par un jury en raison de la beauté et la préservation de leurs caractéristiques architecturales d'origine. Des publicités à ce sujet seront publiées dans le cahier Mon Toit, les 12, 19 et 26 octobre, et les photographies des maisons en lice seront également diffusées sur les ondes du canal Historia. Les bulletins de vote, eux, seront distribués dans les bureaux de la Compagnie mutuelle d'assurance Wawanesa, les succursales participantes de la Banque Scotia et le Salon habitat d'automne, qui aura lieu à la Place Bonaventure du 2 au 6 octobre.

Et les fameux prix mentionnés en début de paragraphe? Eh bien, il y en aura quatre, quatre prix d'une valeur de 2 500 \$ chacun, attribués au hasard à des personnes qui auront voté pour leur « maison coup de cœur ».

[www.habitationslaurendeau.com](http://www.habitationslaurendeau.com)

**2 nouveaux projets de condominiums**

3071194

automne 2002

- 5635 rue Des Érables
- 28 condominiums
- Unités 4 1/2 et 5 1/2
- Métro Rosemont
- Bois franc
- Mezzanine

3076576

printemps 2003

- 23e Ave (angle Bélanger)
- 14 condominiums
- Unités 4 1/2 et 5 1/2
- Stationnement intérieur
- Bois franc
- Juillet 2003

Une unité 4 1/2 Plateau Mont-Royal Disponible

252-5271 • 354-7687

HABITATIONS LAURENDEAU INC.

**Nouveau projet Maisonneuve**

Sur Adam près de Desjardins  
À proximité du marché Maisonneuve  
(Début octobre 2002)

- Condo 4 1/2 pièces
- Planchers de lattes
- S.D.B. : bain et douche séparés
- Insonorisation supérieure
- Grande terrasse
- Stationnement extérieur disp.

À partir de **95 000 \$ taxes incl.**

Cell. : (514) 823-4148  
Bur. : (514) 522-5522

3079173

LES CONSTRUCTIONS  
**D.L.A. INC.**  
H.B.G. 8239-9672-47  
[www.lesconstructionsdla.com](http://www.lesconstructionsdla.com)

**Le Plateau  
Projet  
Marie-Anne**

4 1/2 neufs,  
à partir de  
**157 000 \$**  
taxes incl.

Visite libre  
Sam. de 12 h à 16 h  
2240, rue Marie-Anne  
(angle Messier)



## Investissez dans l'énergie solaire.

Vue de la résidence 06, exposition sud-est, superficie brute: 2005 p.c.

Vivre aux condominiums Les Sommets sur le fleuve, c'est investir dans la qualité de vie. C'est profiter de vues spectaculaires du fleuve St-Laurent et du centre-ville, mais avant tout, c'est demeurer à l'adresse la plus prestigieuse de l'Île des Sœurs.

RÉSERVATION DÈS MAINTENANT POUR LA PHASE II

Pour avoir priorité sur les meilleurs points de vue, prenez rendez-vous dès aujourd'hui avec un de nos agents.

(514) 762-3450 [www.lesommets.com](http://www.lesommets.com)



LES SOMMETS  
sur le fleuve

L'adresse la plus prestigieuse de l'Île des Sœurs.



UNE AUTRE RÉALISATION DE QUALITÉ SIGNÉE PROMENT

<b>Le St-Rémi</b>	<b>Manoir St-Hubert</b>
<b>CANAL LACHINE</b>	<b>GRANDE OUVERTURE</b>
	
Coin St-Rémi et Notre-Dame • Près de tous les services • Métro St-Henri • Piste cyclable • Parc • Marché Atwater	<b>Nouveau projet</b> <b>3 1/2, 4 1/2</b> à partir de <b>84 900\$</b> + taxes <b>PRÈS DE TOUS LES SERVICES</b>
<b>10% vendus première semaine</b> Préouverture <b>36 condos</b> à partir de <b>75,000\$</b>	
<b>BUREAU DES VENTES</b> <b>5020 NOTRE-DAME OUEST</b> <b>MONTRÉAL</b> <b>(514) 938-0089</b>	<b>BUREAU DES VENTES</b> <b>8084, RUE SAINT-HUBERT</b> <b>MONTRÉAL</b> JARRY <b>(514) 276-4516</b>
<b>Construction Alima</b>	

Loft Lofts  
le confort

**Lofts St-James**  
de 1300  
à 1465 pi. ca.  
ENCORE QUELQUES  
LOFTS DE CHOIX  
DISPONIBLES !

UN PROJET DE  
**DOMINIC**  
DEVELOPPEMENTS

Sur rendez-vous  
Lofts et bureau de vente  
1461, rue Saint-Alexandre, coin Mayor  
(514) 849-4444  
www.lofts-st-james.ca

**LES CONDOS QUÉBÉES** au coeur d'Outremont

**9 CONDOS**

**HAUT DE GAMME**

- 1 000 à 2 500 PI CAR.
- 1 à 4 CHAMBRES
- TERRASSE PRIVÉE
- STAT. INTÉRIEUR DISP.
- ASCENCEUR - BÉTON - BOIS FRANC
- VUE SUR LE MONT-ROYAL
- AUSI : UNIQUE MAISON SUR LE TOIT DE 3 NIVEAUX, 3 TERRASSES ET 4 C.A.C.

**180 000 À 500 000 \$ TAXES INCL.**

**70% VENDU**

**BUREAU DES VENTES 1109, VAN HORNE**  
LUN. AU MERC. 13 H À 20 H • JEU. AU DIM. 13 H À 17 H  
**4 MODÈLES À VISITER • OCC. SEPT. 2002**  
**277-4542**

# IMMOBILIER

## L'inspection préachat enfin mieux encadrée



**YVES PERRIER**  
collaboration spéciale

Après une vingtaine d'années de pratique déréglée au Québec, le marché de l'inspection préachat devrait bientôt être mieux encadré et les inspecteurs mieux formés. En effet, de nouvelles règles d'éthique professionnelle ont été annoncées au dernier congrès annuel de l'Association canadienne des inspecteurs en biens immobiliers et de l'Association des inspecteur(e)s en bâtiments du Québec (AIBQ).

L'inspection préachat se pratique depuis environ 25 ans au Québec. Cette pratique n'étant soumise à aucune restriction, on trouve sur le marché des inspecteurs plus ou moins compétents provenant de tous les milieux. La définition d'une inspection préachat varie aussi d'un inspecteur à l'autre et les consommateurs sont souvent floués par des entreprises négligentes ou frauduleuses. Plusieurs entreprises d'inspection préachat parmi les plus lucratives de la région de Montréal oeuvrent encore aujourd'hui sans assurance professionnelle valable et sont fortement recommandées parce qu'elles facilitent la vente des propriétés.

Bientôt, les inspecteurs de l'AIBQ devront respecter un protocole d'inspection strict approuvé conjointement par l'AIBQ et l'Association des courtiers et agents immobiliers du Québec (ACAIQ). Ce maillage entre les professionnels du bâtiment assurera aux acheteurs une inspection beaucoup plus sûre. En effet, les courtiers et agents immobiliers devront référer uniquement des inspecteurs qui respectent le protocole d'inspection et munis d'assurances responsabilités pour omissions et erreurs. Présentement, plusieurs entreprises d'inspection arborent fièrement leur certificat d'assurance responsabilité civile de un million, mais celui-ci ne couvre que les dommages causés à la propriété lors de l'inspection. Lorsque des problèmes reliés à des vices apparents surviennent, les acheteurs se retrouvent alors sans recours juridique car le problème n'était pas caché et l'entreprise n'est généralement plus en affaire ou est tout simplement insolvable.

### Un formulaire de divulgation

Depuis plusieurs années le problème des vices cachés hante les acheteurs et les vendeurs de maison. Tous les inspecteurs membres de l'AIBQ devront maintenant demander un formulaire de divulgation des propriétaires-vendeurs qui protégera mieux les vendeurs et les acheteurs contre ce phénomène.

En effet, le Code civil du Québec impose au vendeur de garantir la qualité du bien vendu. Comme vendeur d'immeuble, un propriétaire peut limiter cette responsabilité en révélant à l'acheteur les problèmes connus pouvant affecter la propriété. Trop de propriétaires-vendeurs ne dévoilent pas des informations sur leur propriété, croyant qu'elles ne sont pas importantes. Ils s'aperçoivent après la vente que ces informations cachaient un problème majeur et qu'ils auraient dû en aviser l'acheteur. De son côté, l'acheteur met toute sa confiance dans l'inspecteur en bâtiment pour qu'il lui révèle les défauts de l'immeuble durant l'inspection préachat. Mais cette inspection demeure visuelle et partielle. Sans une bonne connaissance de l'historique de l'immeuble, l'inspecteur ne peut pas toujours interpréter adéquatement la cause des signes qu'il voit et certains problèmes ne sont tout simplement pas visibles.

### Modifications structurales

Le formulaire de déclaration du propriétaire-vendeur traite des infiltrations d'eau par le toit, les fondations, les fenêtres ou la plomberie. Du côté structural, le vendeur doit mentionner si des modifications de la structure ont été réalisées ou si les fondations ont été pieutées. La présence de moisissures, de condensation dans les fenêtres (surtout si l'achat a lieu en été), ou la présence d'insectes dans la maison devraient aussi être signifiées. Quant aux systèmes mécaniques, le vendeur devrait indiquer tous les problèmes de fonctionnement comme le blocage ou le gel de la plomberie, le chauffage défectueux, l'instabilité des circuits électriques ou le fait d'avoir reçu un avis de non conformité d'un assureur ou d'un professionnel.

### Un rapport obligatoire

Les inspecteurs ne pourront plus offrir des rapports verbaux seulement. Un rapport écrit réalisé selon les règles de pratique de l'AIBQ devra être remis dans les jours suivants l'inspection incluant des photos de la propriété. Les simples rapports cochés remis immédiatement après l'inspection seront interdits afin de laisser à l'inspecteur le temps de rédiger un rapport convenable et de permettre à l'acheteur de réfléchir avant de finaliser l'offre d'achat.

Contrairement aux anciens inspecteurs qui ont beaucoup appris par eux-mêmes, les futurs inspecteurs peuvent dès maintenant obtenir une formation complète au collège André-Grasset à Montréal. Le cours intensif d'un an permet à l'étudiant d'obtenir une attestation d'études collégiales en inspection préachat. Ce cours fut aussi élaboré en collaboration avec l'AIBQ afin que le contenu reflète les nouvelles exigences en matière d'inspection.

Pour plus d'informations : AIBQ (514) 234-2104, Collège André-Grasset (514) 381-4293

Yves Perrier est membre de l'Ordre des architectes du Québec.

# Les Journées portes ouvertes du patrimoine

**Les dimanches**  
**29 septembre et 6 octobre**  
**de 13 h à 16 h**

**MAISONS À VENDRE**

Les agents immobiliers, membres de la **Chambre immobilière du Grand Montréal**, vous ouvrent les portes d'une vingtaine de propriétés patrimoniales.

Profitez de cette occasion unique de visiter, et qui sait, de faire l'acquisition de la propriété de vos rêves à Montréal.

### Faites votre choix parmi les maisons suivantes :

#### Côte-des-Neiges - Notre-Dame-de-Grâce

**3417, avenue de Vendôme**  
Groupe Sutton Immo inc.  
François Deslandres (514) 272-1010  
509 000 \$

#### Côte-Saint-Luc - Hampstead - Montréal-Ouest

**5, croissant Merton**  
Groupe Sutton Centre Ouest inc.  
Louise Nassar et Fredda Finkelftein  
(514) 483-5800  
679 000 \$

#### L'île Bizard - Sainte-Geneviève - Sainte-Anne-de-Bellevue

**459, chemin Monk**  
Royal Lepage Village  
Benjamin Simhon (514) 684-1141  
5 000 000 \$

#### Mercier - Hochelaga-Maisonneuve

**2424, rue Louis-Veuillot**  
Re/Max Signature inc.  
Viktoria Schur (450) 449-4411  
145 000 \$

#### Outremont

**645, chemin de la Côte-Sainte-Catherine**  
Re/Max du Cartier inc.  
Georges Bardagi (514) 271-2131  
895 000 \$

#### Plateau-Mont-Royal

**3431, rue Saint-Hubert**  
Re/Max Action (1992) inc.  
Jean Brunelle (514) 364-3222  
339 000 \$

#### 4855, rue Messier

Re/Max Immo-Contact inc.  
Michel Huberdeau (450) 661-6810  
349 000 \$

#### 4379, rue Saint-Denis

La Capitale du Mont-Royal  
Samia Ouertani (514) 597-2121  
549 000 \$

#### 4369, rue Saint-Denis

La Capitale du Mont-Royal  
Samia Ouertani (514) 597-2121  
549 000 \$

#### Sud-Ouest

**1524, avenue de l'Église**  
Groupe Sutton-Clodem inc.  
Antoine Galan (514) 364-3315  
349 000 \$

#### 788, rue Lusignan

Re/Max du Cartier inc.  
Catherine Brault (514) 271-2131  
449 000 \$

#### Ville-Marie

**3973, chemin De Ramezay**  
Re/Max Westmount inc.  
Anne-Marie Larue (514) 933-6781  
579 000 \$

#### 2198, rue De Bordeaux

La Capitale du Mont-Royal  
Hélène Drolet (514) 597-2121  
269 000 \$

#### 1570, avenue des Pins Ouest

Re/Max Extra inc.  
Isabelle Potvin (450) 464-1000  
1 300 000 \$

#### 1637, rue Amherst

Re/Max du Cartier inc.  
Jacques Perron et Roland Grenier  
(514) 281-5501  
689 000 \$

#### 433, rue Saint-Louis

Royal Lepage Groupe Newton  
Michel W. Dugay et Colette Birks (514) 481-0241  
350 000 \$

#### 1267, rue Saint-Marc

Les immeubles Century 21 Vision Itée  
Nelson Morin (514) 481-2126  
699 000 \$

#### 433, rue Notre-Dame Est, app. 107

Re/Max Performance inc.  
Noël Grondin (514) 766-1002  
449 000 \$

#### 1225, rue De Bullion

Groupe Sutton Immo inc.  
Philippe Aune et Julie Pelletier (514) 272-1010  
389 000 \$

#### Villeray - Saint-Michel - Parc-Extension

**7573, rue De Bordeaux**  
Royal Lepage Actuel  
Dominique Roy et Claudia Lavoie  
(450) 656-9000  
199 900 \$

#### Westmount

**243, avenue Clarke**  
Re/Max Westmount inc.  
Brian Dutch (514) 933-6781  
519 000 \$

#### 81, rue Hallowell

Royal Lepage Élite  
Joan Lavell (514) 697-9181  
259 000 \$

#### 311, avenue Elm

Groupe Sutton Centre Ouest inc.  
Julie Bourne (514) 933-5800  
759 000 \$

**Renseignements**  
**(514) 872-4192**

ou  
**patrimoine.ville.montreal.qc.ca**

**3 000\$**  
en prix à gagner \*

Faites une visite et courez  
la chance de gagner l'un des  
deux bons d'achat d'une valeur  
de 1 500 \$ applicables à  
des travaux de rénovation.

\* Certaines conditions s'appliquent.

Le tirage aura lieu  
le 18 octobre 2002 à 16 h.



### Bulletin de participation

Nom : \_\_\_\_\_

Adresse : \_\_\_\_\_

Ville : \_\_\_\_\_

Code postal : \_\_\_\_\_

Téléphone à la maison : (     ) \_\_\_\_\_

Téléphone au travail : (     ) \_\_\_\_\_

Question de qualification :  
(6 X 10) + (75 X 3) - (75 ÷ 3) = \_\_\_\_\_

\* Durant les Journées portes ouvertes du patrimoine, déposez vos bulletins de participation dans les boîtes de tirage prévues à cet effet dans les maisons sélectionnées. Il faut être âgé de 18 ans et résider au Québec pour être admissible. La remise des prix est assujettie à certaines conditions. On peut obtenir une copie des règlements par télécopieur au (514) 526-1941.

LIVRES

# Coup de pouce en mots et en images

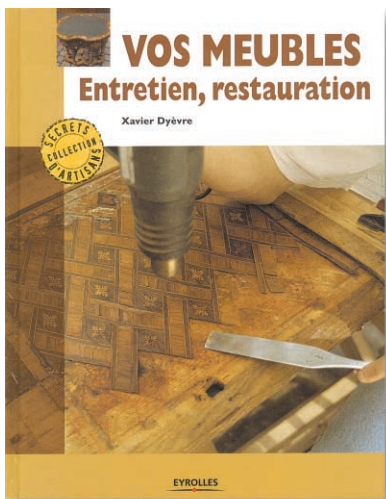
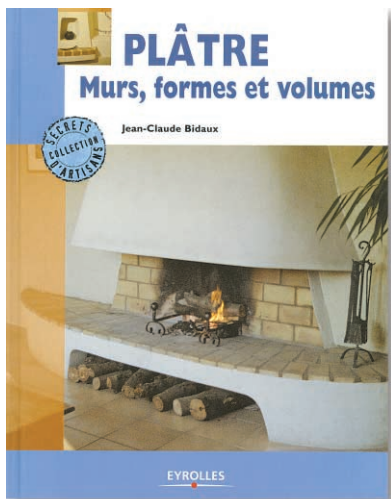
ANNE RICHER

On imagine difficilement qu'un livre qui porte le titre *Plâtre, murs, formes et volumes* puisse générer tant de poésie, à la fois dans le texte et dans les images. Et pourtant il semble que l'auteur, Jean-Claude Bidaux veuille nous faire voir et nous faire « toucher du bout des doigts » un univers qui est encore plus ou moins connu, celui du plâtre et de ses multiples visages dans la maison.

Adieu murs plats, volumes insignifiants ou inexistantes : avec le plâtre, c'est la sensibilité qui est concernée. Douceurs et rondeurs, le plâtre ainsi traité semble plus près de la vie. Galbe et blancheur sont indéniablement des qualités de maison accueillante. Le maçon d'expérience et le bricoleur inventif, y trouveront leur compte d'idées.

Jean-Claude Bidaux est ingénieur, mais il est aussi artiste, artisan des formes inspirées du bassin méditerranéen. Technique et vision sensible de l'environnement font ici bon ménage pour nous offrir un livre qui donne envie d'adoucir les angles. « Et pourquoi ne seraient-elles pas un peu rondes les maisons... un peu rondes comme le Ciel, les maisons de la Terre ? »

Un album inspiré de 160 pages, dans lequel tout est constamment expliqué, y compris le vocabulaire, les outils du plâtrier, toutes les étapes du travail. Il conseille de faire des niches d'abord, des petits ajouts simples, qui attirent le re-



gard et donnent à la maison déjà un air adouci. Les niches sont le refuge idéal des objets précieux. Puis il propose des travaux plus complexes, une cuisine, des meubles de rangement, un manteau de cheminée. Tout est expliqué étape par étape, soit en photos couleur, plus de 300, soit en croquis, près de 200.

**Vos meubles à retaper**

Voilà un livre qui plaira à ceux qui connaissent le bois, les meubles en général et qui sont déjà familiers un peu quand même avec l'ébénisterie, les essences précieuses de bois, la façon de faire des ébénistes d'autrefois. La réparation d'une tête de pied d'un fauteuil Louis XV, est un exercice audacieux pour celui qui ne connaît pas le gigadou. Comment sortir les vers d'un meuble, comment nettoyer de la dorure, etc. Un novice peut s'y aventurer comme dans un beau livre d'aventures où les mots à eux seuls évoquent tout un monde : la réparation des joues, l'enture en sifflet, le rempli-ciré ; l'apprentissage des connaissances en essences, tels l'amarante, le prunier, satiné,

citronnier, loupe d'orme et bois de violette scié en saucisson, ébène de Macassar et les trucs de restaurations de meubles plaqués.

Xavier Dyèvre, l'auteur, a la générosité de livrer tous ses secrets y compris ses astuces d'atelier qui sont des recettes propres à lui et son expérience unique. Sauver les meubles est son premier devoir d'État. C'est un maître-ébéniste français, qui a été lui-même formé par le savoir-faire des autres avant lui et qui ne fait aucun mystère de ses trucs et les livre aux lecteurs avec limpidité. Mais cet homme est un artiste et bien que tout soit illustré et détaillé, (plus de 300 photos couleurs), il faut bien se rendre à l'évidence que la manière de redonner la vie aux meubles est un art véritable qui demande du doigté et l'intelligence des bois et des gestes. Dans le respect des techniques et des matériaux qui ont déjà fait leurs preuves.

Plâtre, murs, formes et volumes par Jean-Claude Bidaux, 59 \$  
 Vos meubles, entretien, restauration, par Xavier Dyèvre, 45,95 \$  
 Ces deux livres de la collection *Secrets d'artisans* sont publiés aux éditions Eyrolles.

**Que faites-vous avant le souper ?**

LE PLUS GROS PROJET DOMICILIAIRE SUR LE CANAL LACHINE

**450 lofts et condos**  
 Près du Marché Atwater

Marina privée  
 Construction supérieure en béton  
 Plafond d'une hauteur de 10 pieds  
 Et beaucoup plus

Bureau des ventes >>>  
**937-2100**

259, rue Greene (face au Marché Atwater)  
 Lun-Ven: 11 h-19 h Sam-Dim: 10 h-17 h

**Votre loft — Vos loisirs**  
 Canot, kayak, bateau-pontons, patin à roues alignées, patin à glace, ski de fond, piscine, vélo, gym, etc.

UNE AUTRE RÉALISATION DE DÉVELOPPEMENTS DES ÉCLUSIERS INC.

**Hbc DÉCORATION INTÉRIEURE** @ la Saie offert par ColorYourWorld

**Promotion d'automne!**  
**Rabais de 50 %\***  
 sur les stores en bois Country  
 Cet automne, optez pour l'allure chaleureuse et confortable des stores en bois Hunter Douglas.

**Rabais de 20 %\***  
 sur les tissu d'ameublement  
 Donnez une nouvelle vie à votre canapé avec le tissu de votre choix.

**Rabais de 20 %\***  
 sur les tapis  
 Choisissez parmi modèles suivants : Ultra Berber, Berber Twist, Glenwood et Sisal Weave.

\* Installation et sous - tapis non inclus.

**Hbc SERVICES À DOMICILE** @ la Saie

- DÉCORATION INTÉRIEURE
- NETTOYAGE RÉSIDENTIEL
- SÉCURITÉ RÉSIDENTIELLE
- RÉNOVATION RÉSIDENTIELLE
- SOLUTIONS DE RANGEMENT

**QUALITÉ • FIABILITÉ • COMMODITÉ**

\* Rabais applicables sur nos bas prix ordinaires. Le solde prend fin le 3 novembre 2002.

Appelez-nous des aujourd'hui pour votre consultation à domicile

**1-800-818-7779**  
 la Saie

Des points partout, des primes pour vous... Hbc

**À MONTRÉAL Le Boisé Gouin**  
 Le plus beau site de Montréal  
 Face à la rivière des Prairies

**LUXUEUX COTTAGES**  
**3-4 CHAMBRES À COUCHER**  
 Piste cyclable • Parc • Écoles • Autobus • Centre commercial • Hôpital

Groupe Michvac inc. **7574, boul. Gouin Est**  
 Lun. au ven. : 9 h à 19 h 30  
 Sam. et dim. : 13 h à 17 h  
**(514) 643-1954**

**CONDOS DE LUXE**

**De Vignoble sur le bord de l'eau**  
 Des Deux-Montagnes

Condos avec ou sans mezzanine de 1 250 à 1 600 pi car.

À partir de **136 900 \$** taxes en sus  
 À proximité du train de banlieue

Itinéraire : autoroute 640 Ouest, sortie 8 Deux-Montagnes direction sud, première lumière tourner à gauche sur la 20e Avenue, à la 2e lumière tourner à droite sur le chemin Oka jusqu'au 2800.

Sortie 8 640  
 20e Ave  
 2800, chemin Oka

Apr. 13  
 Juin 15

**(450) 491-4603**  
 Sainte-Marthe-sur-le-Lac

**LES COURS DE L'AMBASSADE**

Copropriété indivise

1545, avenue Docteur-Penfield  
 (514) 935-5517

**DISPONIBILITÉS**  
 • Unités de deux ou trois chambres à coucher

**SUR RENDEZ-VOUS**  
 Pas d'agents s.v.p.

DE 225 000 \$ À 350 000 \$

**Un concept contemporain d'habitation**

2 ou 3 chambres à coucher avec garage  
 Jardin paysagé donnant sur la rive  
 Visitez notre condo modèle!  
 \* Taxes en sus

**Bureau des ventes**  
 Lun. Ma. Mer. : de 13h à 19h  
 Jeu. Sa. Di. : de 13 h à 17h  
 Ven. : fermé

**www.bourgdelarive.com**

**Vivre au bord de l'eau**  
 à partir de 158,000 \$\*

Condominiums et maisons de ville

**CONDOS VENDUS À 75%**

**bourg de la rive**

boul. Gouin O. (angle Norwood)  
 entre L'Acadie et Saint-Laurent  
 Ahuntsic  
 514.331.0025

**CONCEPTIONS RACHEL JULIEN INC.**  
 www.racheljulien.com

**58 condos**  
 1220 pi² à 2810 pi²  
 157 629\$ à 628 179\$ Taxes incluses

**"AU COEUR DE LA PETITE ITALIE"**  
 Visitez notre site internet

**LA CONSTRUCTION EST COMMENCÉE**

**Place delacroix**  
 PIAZZA DELLA GROCE

**Bureau des ventes: 6631 Boul. St-Laurent (514) 274-2574**

**Îlot Anderson** Phase 1  
 CONDOS climatisés A/C + GARAGES intérieurs INCLUS dans le prix : 1046 pi² à 1950 pi²  
 Prix : 156 734\$ à 330 714\$ taxes incluses

**A 2 PAS DU PALAIS DES CONGRÈS**

Phase 1 : 8 condos automne 2002 Phase 2: 75 condos-juillet 2004

**1100, rue Jeanne-Mance, Montréal (514) 849-1818**

Horaires des bureaux de vente : lun. au mer. 14 h à 20 h • Sam. et dim. 13 h à 17 h

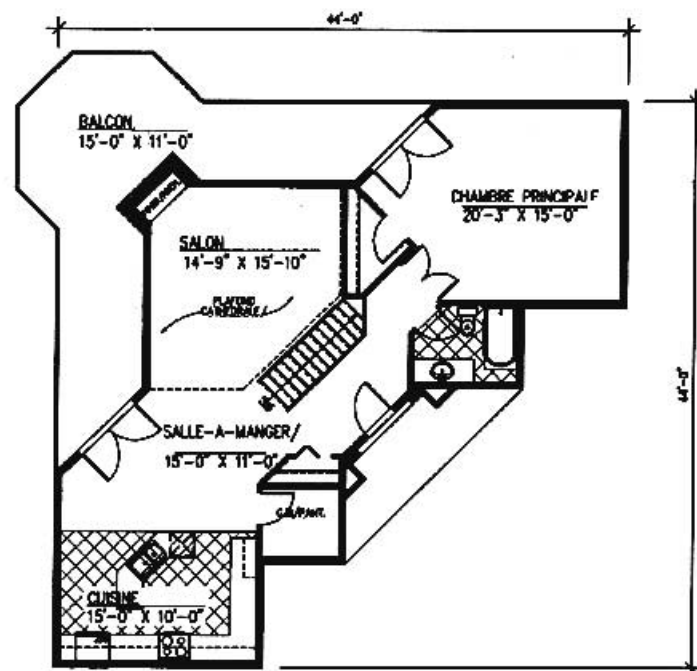
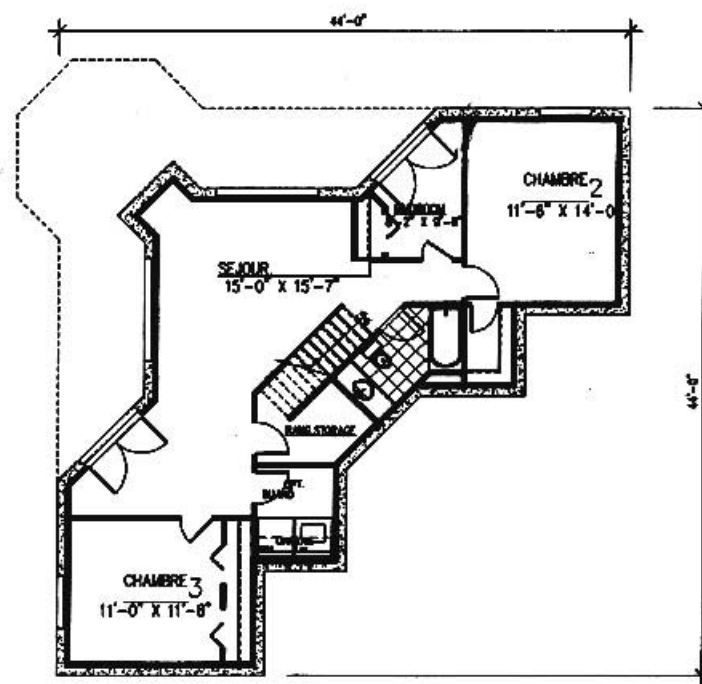
LA MAISON DE LA SEMAINE



L'Alizé (497)

Destinée aux amoureux de la nature et de grands espaces, cette maison de type chalet (vue arrière sur ce dessin) peut se construire aussi bien au pied d'un cours d'eau qu'au sommet de la plus haute montagne. Fenestration large et abondante, terrasse au sol et grand balcon sont situés à l'arrière, de façon à mettre particulièrement en valeur le panorama arrière. Trois chambres ainsi qu'une salle de bains complète à chaque étage vous permettront de recevoir parents et amis. Avec un salon au plafond cathédrale, les longues soirées près du feu n'en seront que plus agréables. Le coût de construction approximatif de ce modèle est de 101 000 \$ (terrain, taxes et options en sus ; prix à titre indicatif seulement).

Pour plus de renseignements sur les modèles de la nouvelle collection ou pour commander le plan, communiquez avec Plans Design au (450) 652-7359 / ligne Montréal : (514) 941-0404. Adresse Internet : [www.plansdesign.qc.ca](http://www.plansdesign.qc.ca)



MONTRÉAL@CENTRE-VILLE

CANDIAC

GREENFIELD PARK

**MONTRÉAL À VOS PIEDS**  
Penthouse et condos-cottages  
Cour intérieure, parc et piscine  
Phase II - Nouveaux modèles

**À partir de 139 900\$**  
(taxes en sus)

Bureau des ventes (514) 989-8665  
HEURES DE VISITE: 1333 Notre-Dame O.  
Lundi au jeudi: 13 h à 20 h App. 107 (angle de  
Samedi et dimanche: 12 h à 17 h la Montagne)

**ESPACES EXCEPTIONNELS**  
Vastes condos  
Terrasses et balcons à couper le souffle!  
Proximité écoles et garderies

**À partir de 99 900\$**  
(taxes en sus)

Bureau des ventes (450) 444-5142  
HEURES DE VISITE: Par le boul. Jean-Léman  
Lundi au mercredi: 13 h à 19 h angle du Dauphiné  
Samedi et dimanche: 13 h à 17 h et Daguerre

**EMPLACEMENT UNIQUE**  
Entrée privée pour chaque condo  
Disponible: 2 ou 3 chambres, garage et foyer  
Près de tous les services:  
Hôpital, bibliothèque et parc!

**À partir de 104 900\$**  
(taxes en sus)

Bureau des ventes (514) 942-0285  
HEURES DE VISITE: 65, rue St-Charles  
Lundi au jeudi: sur rendez-vous par la rue Victoria  
Samedi et dimanche: 13 h à 17 h (près boul. Churchill)

**espaces-logiques.com**  
condos neufs à Montréal

**PETITE ITALIE**  
3 chambres, 1,265 p.c.  
129,600\$ à 189,800\$

**METRO CADILLAC**  
2 chambres, 1,150 p.c.  
97,400\$ à 128,700\$

\* Les prix incluent les taxes

Frais de notaire gratuit: 1,000\$  
Rabais pré-construction: 2,000\$  
Crédit de taxes foncières: 3,000\$

Bureau des ventes  
2201 Sherbrooke est  
(514) 522 3344  
Dimanche de 13 h à 16 h  
RBQ 8244-0173-36

**CONDOS-MODÈLES DÉCORÉS À VISITER DANS TOUS NOS PROJETS**

Flash  
**Habitation**

REPORTAGE PUBLICITAIRE

**Les Jardins du Fleuve :  
votre rêve enfin accessible!**

APRÈS AVOIR COMPLÉTÉ AVEC SUCCÈS au printemps 2002 la phase I (44 unités) de son projet " Les Jardins du Fleuve ", Le Groupe Trigone Construction inc. a débuté en juillet 2002 la seconde phase qui offre 86 unités ayant chacune une magnifique vue sur le fleuve St-Laurent.

Situé à l'intersection de l'autoroute 132 et du boulevard Matte à Brossard et directement en bordure de la voie maritime du St-Laurent, le projet " Les Jardins du Fleuve " offre des unités de type condominium de deux chambres dont la superficie varie entre 1200 et 1500 pieds carrés. Les unités, réparties en neuf immeubles de 14 ou 15 unités, sont disponibles avec garage intérieur et chaque immeuble offre de plus deux splendides unités avec mezzanine.

Compte tenu de l'emplacement incomparable de ce site, tous les efforts ont été mis en place afin d'offrir un produit qui met au premier plan la majesté du fleuve St-Laurent. L'orientation de chacun des immeubles, la fenestration abondante, la superficie des balcons et le vaste espace entre les constructions du site sont autant d'éléments qui ont primé dans l'élaboration de ce projet. Harmonisant avec succès la pierre et la brique, l'architecture des immeubles - de style manoir avec ses tourelles et ses ornements décoratifs - offre un équilibre réfléchi avec l'aménagement du site, lequel prévoit des cours intérieures et jardins donnant sur le fleuve, ainsi qu'un aménagement principal avec piscine, cabanons de rangement et atelier.

Un design intérieur adapté au style de vie de notre clientèle, une utilisation optimale et fonctionnelle de la superficie, alliés à une technologie de construction moderne et performante ont fait en sorte que la majorité des 44 unités de la phase I se sont envolées dès leur mise en vente ce printemps.

Entourées de verdure, à proximité de tous les services, parcs et pistes cyclables, mais surtout bordées du magnifique fleuve St-Laurent, les unités des Jardins du Fleuve offrent un site enchanteur dont les couchers de soleil sont à couper le souffle!

Les unités de la phase II sont déjà en vente à partir de 119 900 \$.

**LE GROUPE TRIGONE CONSTRUCTION INC.**  
Spécialiste de la construction multi-résidentielle, Le Groupe Trigone Construction inc., en affaires sur la Rive-Sud de Montréal depuis 1991, a réalisé près de 1200 unités résidentielles au cours des dix dernières années.

L'entreprise a pour mission première le développement d'ensembles immobiliers conçus de façon à satisfaire les exigences d'une grande variété de clients. C'est le personnel dirigeant de l'entreprise, entouré de professionnels le consultant sur une base régulière, qui planifie l'organisation d'ensemble d'un site.

Il n'est pas inhabituel de visiter, sur un même site, des unités de type condominium de plusieurs modèles différents, des maisons de ville jumelées de type cottage ou bungalow ou encore des unités de type duplex jumelé et même, dans certains cas, des résidences unifamiliales.

La recherche des sites et leur développement tiennent compte principalement de la situation géographique, des particularités et du cachet de l'environnement, ainsi que de l'accès aux différents services.

Cet automne 2002, en plus des Jardins du Fleuve à Brossard, Le Groupe Trigone poursuit le développement d'un projet de 400 unités dans le secteur Radisson à Brossard, en plus de mettre la touche finale au projet " Place du Caribou " à Longueuil, en bordure du parcours du Cerf. Un projet de 250 unités est actuellement sur la table à dessin pour la grande région de Longueuil.

Le Groupe Trigone donnera de plus le coup d'envoi à son projet " Place du Millénaire " à St-Basile-le-Grand. Il s'agit d'un développement résidentiel intégré de près de trois cents résidences, à distance de marche des services commerciaux et du tout nouveau service de liaison par train au centre-ville de Montréal.

**APCHA**  
depuis 1950  
Montréal métropolitain

NOUVEAU PRODUIT

# Chaleur et silence

L'ENTREPRISE québécoise Stelpro Design, spécialisée dans la fabrication de produits et d'accessoires de chauffage électrique, a réussi à mettre au point un appareil de chauffage silencieux pour la salle de bains. « Nous avons combiné deux technologies, la convection naturelle et l'air forcé, explique Éric Chabot, vice-président ventes et marketing de la PME familiale établie à Saint-Bruno. Cela a exigé deux années et demie de recherches et nous en sommes très fiers. »

La particularité de l'appareil ? Il ne fait du bruit que lorsqu'on exige de lui une plus grande performance. Le défi, précise M. Chabot, était de fabriquer cet appareil de chauffage sans dépasser 16 pouces de largeur et pouvant s'encastrer dans le mur.

« Il fallait que l'appareil soit à la fois performant et beau », poursuit-il. Son prix n'est pas plus élevé pour autant : environ 360 \$.

Renseignements : 1 800 343-1022  
www.stelpro.com



Cet appareil de chauffage encastrable est complètement silencieux en mode convection et n'émet du bruit que lorsqu'il fonctionne à pleine puissance, au moment désiré.

EN GRANDE PREMIÈRE!

Tous les jours dans

La Presse



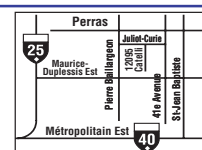
## ARTS+SPECTACLES

LE PLUS IMPORTANT CONSTRUCTEUR IMMOBILIER À MONTRÉAL  
**ST-LUC HABITATION inc.**  
stluchabitation.com

### Les Cours Pierre Baillargeon

**Luxeux cottages** en groupe de 4 unités et jumelés  
• Mur mitoyen en béton  
• Bâti : 2 100 pi. car.  
À partir de **155 000\$** taxes incl.

Super projet à Rivière-des-Prairies  
Près des autobus, parc, arène et école



Aussi : NOUVEAUX MODÈLES semi-détachés  
24 pi de façade et 2 100 pi. car. bâti

(514) 494-6908

### Cité Paul Sauvé

Un projet d'ensemble et d'envergure

■ **Condos** avec ascenseur  
2 chambres à coucher / garage en option  
■ **Maison de ville** de qualité supérieure avec cour int.  
• Fils électriques souterrains  
• **MUR MITOYEN EN BÉTON**  
• Terrasse arrière 15 pi x 20 pi

À partir de **143 300\$\*** taxes incl.

Unités disponibles pour printemps 2003



Condo modèle à visiter au 6381 20<sup>ème</sup> ave. Bureau #101

(514) 722-0094

### Le Parc Angus

Immensité d'une ville... dans la ville

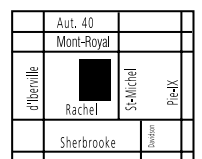
UN MAGNIFIQUE PROJET INTÉGRÉ COMPRENANT 9 PARCS DE VILLÉGIATURE

- À 10 minutes du centre-ville
- Aménagement paysager inclus
- Grande terrasse arrière
- Entrées individuelles
- Projet clés en main

Unités disponibles pour automne 2002

À partir de **170 850\$\*** taxes incluses

Maisons de ville de qualité supérieure  
2062 pi car. construits



(514) 529-1234

### Le Bourg du Vieux-Montréal

Condos et maisons de ville de 1025 à 3500 pi car.

Congé de taxes foncières de 5 000\$



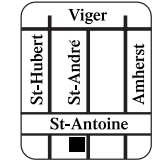
NOUVEAUX MODÈLES 5 UNITÉS POUR AUT. 2002  
PHASE III EN VENTE POUR JUIL. 2003

• Lattes de bois franc • Cuisines en céramique • Grande terrasse  
• Fils électriques souterrains  
• **MURS MITOYENS ET PLANCHERS EN BÉTON**

À partir de **179 900\$\*** taxes incluses

2 MODÈLES À VISITER

800, rue St-André Métro Champ de Mars



Lun. au merc. : 13 h à 20 h • Jeu. au dim. : 13 h à 17 h

(514) 398-9988

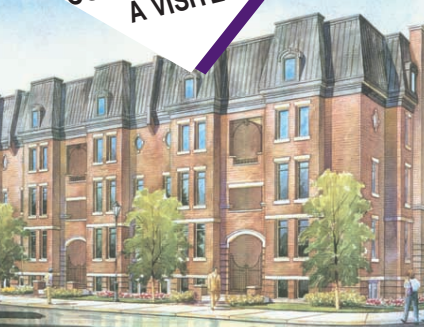
### Plateau Mont-Royal

#### Les Cours du Parc Laurier

OCCUPATION juin 2003  
Rue Garnier  
• De 1 057 à 1 368 pi car. bâtis  
• 2 c. à c. et plus  
• Mezzanine • Terrasse  
• SDB : Bains et douche séparés  
• Planchers de bois franc (sauf exception)  
• Insonorisation supérieure  
• Stationnement ou garage

À partir de **144 900\$\*** (taxes incluses)

2 PROJETS CONDOS MODÈLES À VISITER



#### Le Jardin en Ville

OCCUPATION 1er décembre 2002 et juin 2003  
entre St-Denis et St-Hubert  
• De 1 057 à 1 587 pi car. bâtis  
• 2 c. à c. et plus  
• Mezzanine • Terrasse  
• SDB : Bains et douche séparés  
• Planchers de bois franc (sauf exception)  
• Insonorisation supérieure  
• Stationnement ou garage

À partir de **142 900\$\*** (taxes incluses)  
Stationnement inclus

CRÉDIT DE TAXES | APCHA | Gaz Métropolitain | Laurier | Rosemont

Bureau des ventes : 5410, rue Garnier, Montréal (514) 526-2220  
www.lejardinenville.com Lun. à mer. : 13 h à 20 h - jeu. à dim. : 13 h à 17 h

R.B.Q. 8274-9789-31

\*tous ces prix sont sujets à changement sans préavis.



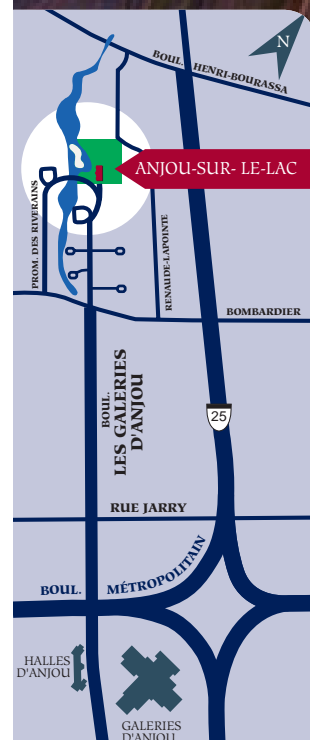
## C'est près de tout... surtout de la nature

307547A



À Anjou-sur-le-Lac, les habitations Montclair se démarquent par leur architecture, la qualité des matériaux utilisés et les soins apportés aux plus petits détails. Qu'il s'agisse d'une maison unifamiliale détachée ou jumelée, d'une maison de ville ou d'un condominium, chaque résidence est dessinée, construite et aménagée d'une façon distincte qui caractérise un projet de grande qualité signé Montclair.

- site unique au bord d'un lac et d'un parc naturel
- architecture classique
- brique d'argile avec accents en béton, pierre architecturale et aluminium
- grande fenestration offrant un éclairage naturel
- infrastructures municipales payées à 100 %
- fils électriques enfouis
- grand balcon en bois traité ou terrasse en pavés unis selon le modèle
- système de chauffage central au gaz naturel
- finition intérieure de grande qualité
- salle de bain avec douche séparée et bain en coin



**Montclair**

boul. les Galeries d'Anjou au nord de la rue Bombardier

**514.351.9580**

LIVRES

# La folie de... collectionner

MARIE-CHRISTINE BLAIS  
collaboration spéciale

COLLECTIONNER, c'est rêver sans dormir, affirment les plus fervents collectionneurs. C'est aussi avoir la patience voulue pour trouver la pièce rare et l'espace nécessaire pour disposer tout ce qu'on a trouvé. Si on n'a ni la patience, ni l'espace, mais le goût de rêver de certains objets, rien ne bat la série d'ouvrages baptisée *La Folie de...* : la folie des briquets, des boules à neige, des éventails, des stylos à plume, des étiquettes de vin, des autos miniatures, des montres, etc., qui sont tous de la taille d'un boîtier de disque compact.

Très bien conçu et abondamment illustré, chaque *Folie de...* se lit et se feuillette avec plaisir : la série est

écrite en français (et non traduite) par de véritables fanas de tous ces petits objets de notre quotidien que sont les tire-bouchons ou les poupées de différents pays, les boîtes de fer ou les bouteilles miniatures de parfum. Et ce n'est pas la moindre qualité de ces ouvrages que de nous permettre d'être kitsch, mais avec discrétion et même bon goût...

Prenons par exemple *La Folie des boules à neige*, ces petites sphères de plastique transparent qu'il suffit de retourner pour provoquer une tempête de neige miniature sur un paysage lilliputien ou une mini Sainte Vierge phosphorescente. L'auteure Lélie Carnot s'emploie d'abord à expliquer les origines et surtout l'évolution de la boule à neige, depuis son ancêtre la sulfure (plus coûteuse et dont l'écrivain Colette raffolait) jusqu'à sa multi-



plication « pas cher pas cher » à des fins touristiques ou publicitaires.

Environ 300 boules à neige sont ensuite superbement photographiées en gros plan, quasi grandeur nature, réparties en catégories

(personnages, paysages, animaux, circonstances) et intelligemment commentées. Feuilletter *La Folie des boules à neige*, c'est presque avoir à sa portée sa propre collection, mais en deux dimensions, sans effort aucun et sans avoir l'air assez quêtaine, merci.

Même chose pour *La Folie des briquets* de Juan Manuel Clark : mêmes photos couleur superbes, même texte d'introduction fascinant (réalise-t-on que les briquets tels qu'on les connaît aujourd'hui n'ont pas 100 ans ?), même commentaires instructifs et intéressants.

Des objets moins typiquement XX<sup>e</sup> siècle sont également étudiés, par exemple *La Folie des cartes à jouer*, écrite par Frédérique Crestin-Billet, véritable érudite quand il s'agit de bons vieux jeux de cartes (dont

on sait avec assurance qu'ils existaient en 1379, puisqu'ils ont été interdits dans la ville allemande de Ratisbonne !) ou *La Folie des étiquettes de vins*, par la même Frédérique. Idem pour *La Folie des montres*, *La Folie des pipes*...

On attend avec une impatience à peine voilée la sortie de *La Folie des assiettes* et *La Folie des plaques émaillées* ! Car, dans tous les cas, même si on ne s'intéresse pas aux éventails ou aux couteaux de poche, aux étiquettes ou aux boules à neige, on se surprendra à lire et regarder avec plaisir ces drôles de petits bouquins remplis de photos. On peut même pousser la logique jusqu'au bout... et en faire collection !

*La Folie des briquets*, *La Folie des boules à neige*, etc., éditions Flammarion, environ 380 pages chacun, 29,95 \$

## Terrasse DES PRAIRIES

Un investissement sûr...  
Une qualité de vie...

**CONSTRUCTIONS  
CHOLETTE**

www.groupecholette.com

LAVAL  
Condos  
au bord  
de l'eau

MERCI!  
2<sup>e</sup> phase  
disponible...

- À 5 minutes de Montréal
- Construction en acier et béton
- Stationnement intérieur
- Ascenseur
- Livraison le 1<sup>er</sup> novembre

506, Boul. des Prairies coin Micro

Aut. 15 sortie Cartier

(514) 347-0348 (450) 682-9677

Le Carrefour du Marché

3082057 www.racheljulien.com

PHASE 3 : 28 condos / Juillet 2003

- 4 1/2 : 1004 pi<sup>2</sup> à 1224 pi<sup>2</sup> à partir de **89 900\$** + tx
- Planchers de bois franc
- Mezzanine, terrasse sur le toit

2070, Aird, Mtl. (514) 256-3975

Horaires de bureau : Sam. / dim. 13 h à 17 h

Maisons de ville  
Laurentiennes

3072051 Architecture originale, maisons élégantes et chaleureuses

PLACE ALLEGRO, NOUVEAU SAINT-LAURENT

2, 3 ou 4 chambres  
1 380 à 2 025 pi car.

Garages doubles et terrains privés aménagés

À partir de **169 000 \$** taxes incl.

7030, boul. Henri-Bourassa O.  
**(514) 832-0494**  
**(514) 336-1811**

www.rodimax.com

Centre-Ville  
Le Président Kennedy

3082057 OCCUPATION 2003

24 condos à partir de 778 pi car.

• béton • ascenseur

2051, rue De Bleury • tél.: (514) 842-8115

À 30 sec. du Place-des-Arts

Realisation aldo

LUN., MAR., MER., 13H à 18H - JEU., VEN., SUR RENDEZ-VOUS - SAM., DIM., 13H à 17H

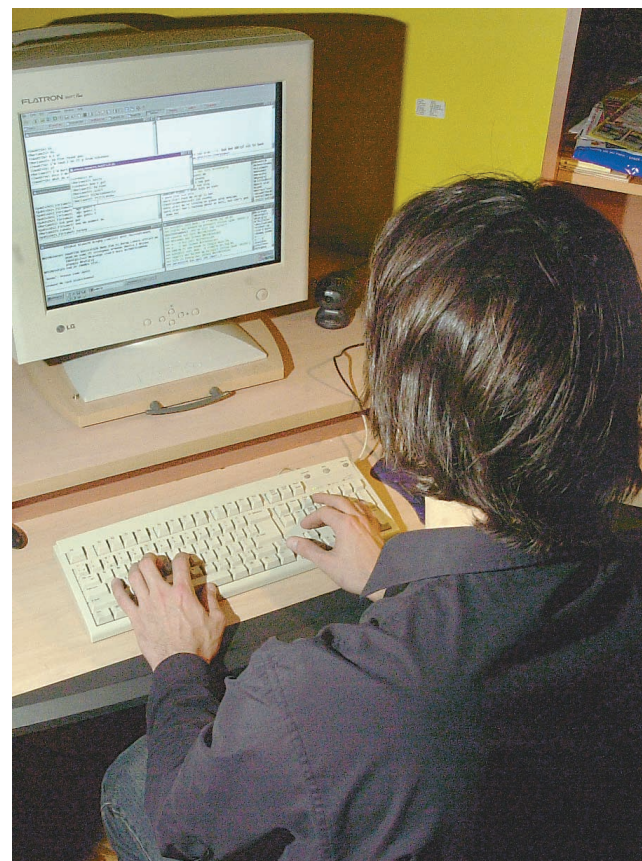


Photo ROBERT SKINNER, La Presse ©

Avec un câblage structuré, tous les ordinateurs de la maison sont reliés. De sa chambre, un adolescent peut faire imprimer ses travaux sur l'imprimante située dans le bureau de ses parents.

## Des câbles pour aujourd'hui et demain

DANIELLE BONNEAU

LES ACHETEURS d'une maison neuve mettent beaucoup de temps à choisir la céramique de la cuisine et les tuiles des salles de bains. Le type de câblage installé dans leur demeure ? Cela leur passe dix pieds par-dessus la tête. Or, plusieurs s'en mordent les doigts lorsqu'ils optent pour la télé par satellite ou Internet haute vitesse et réalisent que leurs câbles ne sont pas assez performants.

« Les consommateurs doivent être vigilants », avertit François Pilon, un spécialiste de l'installation de câblage structuré résidentiel.

« Pour plusieurs constructeurs, les télécommunications ne sont pas une priorité, déplore-t-il. Il faut plus que trois prises téléphoniques, trois prises pour le câble, un système d'alarme et l'aspirateur central pour être prêt pour le XXI<sup>e</sup> siècle ! Plusieurs, par ailleurs, font installer des câbles qui ne sont pas assez performants. »

Les besoins changent, fait remarquer Denis Leduc, conseiller en câblage structuré à la Fraternité interprovinciale des ouvriers en électricité.

« De plus en plus de gens ont l'Internet haute vitesse, un bureau à la maison avec télécopieur, photocopieuse et imprimante. Et dans sa chambre, chacun des enfants a un ordinateur relié à l'imprimante du bureau. Il faut une infrastructure pour gérer tout ça. »

Cette infrastructure ne coûte pas très cher lorsqu'elle est installée pendant la construction de la maison, avant que les murs et les plafonds ne soient fermés. Elle évite de devoir faire courir par la suite des fils et des câbles le long des murs. Surtout, elle ajoute de la valeur à la maison.

« En investissant 2000 \$ ou 3000 \$ de plus, les acheteurs répondent à leurs besoins immédiats et futurs en termes de téléphonie, d'informatique, de diffusion du son et des signaux vidéo, explique M. Leduc. De cette façon, un seul système de son, par exemple, alimentera à distance les haut-parleurs situés dans diverses pièces. Ou encore, le lecteur de disques DVD au sous-sol sera relié aux différents téléviseurs de la maison. »

Grâce au câblage structuré, les systèmes de sécurité peuvent être plus complexes, intégrant par exemple un système d'alarme, des caméras de surveillance et des portes d'accès (au lieu de clés). Place aussi à un plus grand confort, avec le contrôle à distance de l'éclairage des pièces, du chauffage et de la climatisation.

D'ici 2005, 50 % des constructions résidentielles seront dotées d'un câblage structuré, estime M. Leduc. « Ce ne sera plus une option, mais un élément de base. » Autant y penser dès maintenant.

Tout ce que vous désirez savoir sur

## les batteries de cuisine

**Batterie de cuisine : forme et fonction**

Les batteries de cuisine de grande qualité jumellent la beauté du design avec l'utilisation des meilleurs matériaux qui existent sur le marché. L'acier inoxydable 18/10 est un matériau hygiénique et facile à nettoyer qui n'interagit pas avec les aliments. Le « 18 » fait référence à la teneur en chrome et le « 10 » indique la teneur en nickel, lequel donne l'aspect luisant. L'aluminium anodisé dur est un autre matériau couramment utilisé dans la fabrication de casseroles. Grâce à sa résistance à l'abrasion, il permet une cuisson non poreuse et non collante.

**Les conducteurs**

La façon dont l'ustensile de cuisine conduit la chaleur constitue un important facteur dans la préparation adéquate des aliments. Pour les casseroles, une base en cuivre ou en aluminium contribue à une transmission efficace de la chaleur. Les ustensiles de cuisine à base multi-couches peuvent contenir de l'acier inoxydable, de l'aluminium pur et d'autres alliages conducteurs. Les bases encapsulées, qui renferment le conducteur, sont souvent faites de cuivre ou d'aluminium pur. La batterie de cuisine Le Creuset est faite de fonte émaillée, qui assure une distribution uniforme de la chaleur. Parmi les autres types de casseroles on retrouve celles dont la base ou l'intérieur est fait d'aluminium ou de cuivre, de même que celles aux bases en acier et à technologie d'induction magnétique.

**Tout pour la cuisine**

Linen Chest vous offre tout ce dont vous avez besoin pour la cuisine aux prix garantis les plus bas pendant un an suivant l'achat. Notre personnel qualifié peut vous aider à choisir parmi la plus grande sélection d'ustensiles de cuisine, de vaisselle et d'accessoires qui sauront satisfaire tous vos besoins culinaires. Avec une utilisation et un entretien appropriés, votre batterie de cuisine vous procurera de nombreuses années de plaisir et de satisfaction.

Ambry Home  
Médaille Professionnel

139<sup>95</sup>

Acier inoxydable 18/10 avec base encapsulée  
Compatible avec systèmes à induction



Tout pour la maison aux prix garantis les plus bas



«Le supercentre de la mode maison »



Montréal Centre Rockland: (514) 341-7810 • La Cathédrale (centre-ville): (514) 282-9525 • Place Portobello, Brossard: (450) 671-2202  
Les Galeries Laval: (450) 681-9090 • Magasin d'entrepôt Carrefour Langelier: (514) 254-3636  
Québec Place Laurier: (418) 658-5218 • Ottawa Pinecrest Shopping Centre: (613) 721-9991

| JARDINER |

# Le mélèze, un exhibitionniste chez nos conifères



PIERRE GINGRAS

De tous nos conifères, le mélèze laricin fait bande à part. C'est l'exhibitionniste du groupe. Chaque automne, au début d'octobre, il revêt son grand costume jaune vif et devient éclatant. Une beauté. Puis, il présente son lent strip-tease qui le dévêtira complètement. Manifestement peu frileux, le mélèze passe l'hiver tout nu. Il a la couenne coriace, car on le retrouve même jusqu'à la limite des arbres, dans le Grand Nord québécois, formant parfois des touffes isolées au milieu de dizaines de kilomètres carrés de toundra.

S'il est difficile de rester indifférent à un mélèze en couleurs automnales, sa renaissance printanière est aussi un spectacle en soi. Disposées le long des branches en petites touffes, les feuilles vert pâle, délicates et tendres, à l'aspect unique dans le monde végétal, commencent à faire leur apparition en mai. Au même moment, les branches se parent de petits cônes femelles presque pourpres, comme autant de petits bijoux.

De minuscules excroissances de couleur jaune apparaissent au même moment. Ce sont les cônes mâles gorgés de pollen. Ces derniers s'effacent quand leur tâche sera terminée, mais les cônes femelles prendront de l'ampleur et après s'être délestés de leurs graines, ils persisteront aux branches durant des années sous forme de cocottes noires très dures.

On compte une quinzaine d'espèces de mélèzes dans le monde (en Europe et en Asie), mais trois d'entre elles sont originaires de l'Amérique du Nord. Le mélèze laricin est de loin le plus répandu sur le continent et on le retrouve de Terre-Neuve à l'Alaska en passant par le Nord-Est américain.

Si le groupe des mélèzes est relativement réduit, il a donné de nom-



Le mélèze est un arbre facile à cultiver. Il se présente sous diverses formes et chaque automne, il revêt une belle livrée jaune vif avant de présenter son strip-tease. Certains ont une allure spectaculaire comme le cultivar *Varied Directions*, à gauche. Le spécimen présenté à la une du cahier *Mon Toit* est un mélèze d'Europe (*Larix decidua*) planté chez moi il y a plus de 20 ans. Ses branches secondaires sont pendantes, ce qui lui donne un charme très particulier. À droite, le mélèze *Hortsmann's recurva*.

breux rejets et aujourd'hui les cultivars se comptent par dizaines. Ils ont une allure très variée et plusieurs offrent un port pleureur ou présentent des branches tordues, à croissance anarchique, fort jolies. Ils ont un coloris vert tendre, mais certains sont bleuâtres. Tous deviennent jaunes au cours de l'automne.

S'il est omniprésent dans notre environnement naturel, notamment autour des tourbières, en horticulture, le mélèze laricin est souvent supplanté par son petit cousin, le mélèze d'Europe, notamment aux États-Unis et en Ontario. Mais comme plusieurs de nos conifères sont importés, on le retrouve très souvent sur nos terrains. Originaire des montagnes, cette espèce est théoriquement rustique en zone 3, mais certains spécimens sont parfois beaucoup plus frileux et leur

rusticité est instable. Contrairement au mélèze laricin, il ne peut résister non plus aux sols humides en permanence. Par contre, ses branches secondaires sont pendantes, ce qui lui donne un charme très particulier.

#### La fin du caragana pleureur

Horticulteur d'avant-garde, Jean-Pierre Devoyault a commencé il y a une dizaine d'années à greffer certaines variétés de mélèzes sur les porte-greffe de mélèze laricin, histoire de leur assurer une rusticité à toute épreuve. Il réussit sans peine à greffer des variétés de mélèzes européens et japonais aux formes les plus étranges, plusieurs pendantes ou tortueuses. Les résultats sont heureux puisque son entreprise, les Jardins de Jean-Pierre, à Sainte-Christine, ne fournit pas à la demande. Grossiste qui vend au



détail sur place (819-858-2142), M. Devoyault estime qu'il pourrait en produire deux fois plus.

« Voilà 30 ans que les amateurs connaissent le caragana pleureur. Ils veulent maintenant passer à autre chose. Avec son feuillage délicat, son coloris d'automne, le mélèze pleureur retient de plus en plus l'attention. C'est le cas aussi des mélèzes aux branches tortueuses. Nous ne pouvons même pas offrir de gros spécimens. Dès qu'ils sont prêts à être vendus, deux ans après avoir été greffés, ils disparaissent à vue d'œil. »

Jean-Pierre Devoyault commercialise environ une douzaine de variétés de mélèzes dont *Diana*, aux branches tordues, à port érigé, d'une hauteur maximale de quatre à cinq mètres, *Hortsmann's recurva*, aux branches tordues sans tête dominante et en forme de parasol, *Lit-*

*tle Blueball*, de forme globulaire et au feuillage bleuté ou encore, *Varied Directions*, aux branches longues et anarchiques, mais au port horizontal.

Peu exigeant, le mélèze est très facile à cultiver. Il se contente d'un sol ordinaire, mais il poussera aussi sans peine si le sous-sol est argileux comme c'est le cas dans la grande région métropolitaine. Il sait se contenter d'un minimum d'eau mais exige le plein soleil. On pourra accélérer sa croissance avec un apport de compost ou d'un engrais à forte proportion d'azote au printemps, mais seulement à cette époque de l'année. Les amateurs qui veulent favoriser la ramification des branches n'ont qu'à pincer leurs extrémités, une opération qui s'effectue à la fin de juin ou en juillet, quand la pousse de l'année a terminé sa croissance.

## LE TOUR DU JARDIN

### Expo-vente de violettes africaines

LA SOCIÉTÉ des saintpaulia de Montréal vous invite à son expo-vente qui aura lieu le mardi 1<sup>er</sup> octobre, à 19 h 30, au complexe d'accueil du Jardin botanique de Montréal, 4101, rue Sherbrooke Est. Même s'il ne s'agit pas d'une exposition de grande envergure, on pourra y voir et y acheter bon nombre de variétés de violettes africaines, de streptocarpus et autres gesnériacées. Il s'agit aussi d'une excellente occasion de rencontrer des experts qui pourront vous conseiller dans la culture des saintpaulia. Les frais d'entrée sont de 4 \$ par personne (gratuit pour les membres). On se renseigne davantage au (514) 990-5701.

### Planter des arbres

LA FIN de septembre et le mois d'octobre sont des périodes idéales pour planter des arbres. On peut d'ailleurs faire des transplantations beaucoup plus tard en saison. À une certaine époque, la Pépinière Cramer, à Les Cèdres, plantait même des gros calibres en plein hiver quand cela était nécessaire. Autre avantage de planter en automne : le prix. Plusieurs pépiniéristes s'approprient à fermer leurs portes, ou réduisent leurs inventaires pour l'hiver. Ils baissent donc leurs prix, parfois de moitié. Un conseil : il est toujours bon de disposer un paillis au pied de l'arbre au cours de son premier hiver chez vous, histoire de stabiliser la température du sol durant la saison froide, notamment lors des redoux de février.

## Sécheresse record : arrosez vos arbres

NE VOUS LAISSEZ pas berné par les six millimètres de pluie tombés dimanche dernier dans la région métropolitaine et par les quelques averses de la semaine précédente, même si la surface du sol est restée humide.

Si les vivaces et les annuelles ont profité de ces ondées, il n'en demeure pas moins que le sol est très sec et que vos arbres ont terriblement soif. Les statistiques sont éloquentes. La grande région métropolitaine a vécu l'été le plus sec et le plus chaud depuis qu'Environnement Canada a commencé à compiler des statistiques, en 1941. Du 21 juin au 21 septembre à 1h, il est tombé 121,5 ml de pluie par rapport à une normale saisonnière de 272,6 ml. Incroyable ! On a aussi battu un record de chaleur datant de 1947. La moyenne estivale a été de 21,5 °C, alors qu'elle est généralement de 19,1 °C. Quant à l'ensoleillement, il a été de 117 % par rap-

port à la moyenne. Nos plantes en ont sué un coup.

Mais le drame, c'est que ce déficit en eau se poursuit depuis trois ans. Tousjours par rapport à la normale estivale, nous avons reçu l'année dernière 133 ml de pluie de moins. Le déficit avait été de 34,1 ml en l'an 2000. Si la tendance se maintient, il faudra donc songer à modifier nos plates-bandes pour y insérer de plus en plus de plantes qui résistent à la sécheresse et à la chaleur. D'autant plus que le temps chaud persiste même ces jours-ci. Attendez le temps frais avant de planter vos bulbes d'automne. Autre conseil : de grâce, arrosez abondamment vos arbres, surtout vos conifères, même s'ils ne semblent pas affectés par la situation. C'est peut-être ce coup d'eau qui leur permettra de passer l'hiver sans problème, surtout sans se déshydrater.

Le groupe **D3** vous offre 4 sites exceptionnels à Montréal

Assurez votre avenir ! • Achetez au lieu de louer.

### L'Héritage du Plateau

DANS LE COEUR DU PLATEAU MT-ROYAL



- Planchers en lattes de bois
- Stationnement disponible
- Près du métro • Foyer disponible

Déjà **40% VENDUS** à partir de **75 900\$** taxes en sus



### Les Fleurons de Rosemont

DU NOUVEAU À ROSEMONT



- Condominiums
- 1 ou 2 chambres
- Ascenseur
- Lattes de bois et garage disponible

**50% VENDUS**

à partir de **79 900\$** taxes en sus

### Place Sauvé

NOUVEAU PROJET!



- Studio
- 1, 2 et 3 chambres
- Planchers de bois
- Garages disponibles
- Ascenseur
- Grands balcons

**50% VENDUS**

à partir de **79 900\$** taxes en sus

### Place Fleury

SEULEMENT 6 UNITÉS DISPONIBLES



- 3 1/2 - 4 1/2
- Planchers de bois
- Ascenseur
- Grand balcon
- Garage disponible

#### Bureau des ventes :

1394, Mont-Royal est, suite 112, Mt (514) 597-0744

#### BUREAU DES VENTES

4984, rue Beaubien Est, Montréal (514) 252-8810

#### BUREAU DES VENTES

1310, rue Sauvé (coin Chambord), Montréal (514) 383-8535

#### BUREAU DES VENTES

1310, rue Chambord (coin Sauvé), Montréal (514) 383-8535

www.d3habitations.com \* Incluant : capital et intérêts, taxes et frais de condo

LES TAUX LES PLUS BAS DEPUIS PLUSIEURS ANNÉES



Bois-Franc  
à Saint-Laurent

PHASE II  
c'est encore mieux!



## Condominiums, Maisons de ville, Maisons jumelées

de 130 000 \$ à 490 000 \$

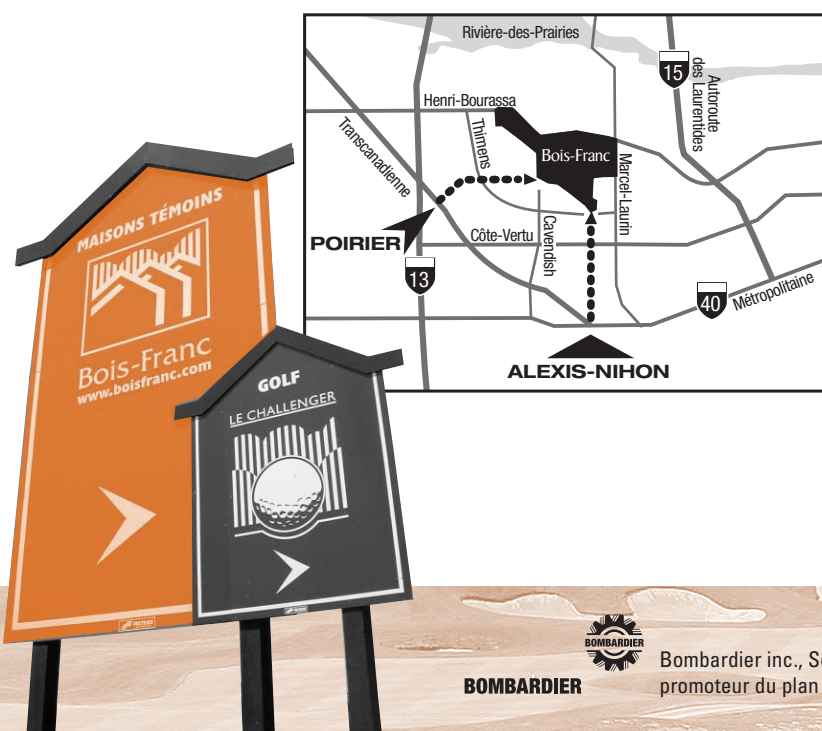


## Une belle diversité



Nos résidents préfèrent Bois-Franc pour son plan d'aménagement et son urbanisme. Ils apprécient la grande diversité de produits : pour tous les goûts et pour toutes les bourses! Chaque condominium, maison de ville ou maison jumelée dispose d'au moins un garage. Les parcs, les placettes, la Grand-Place et le golf bénéficient à tous et agrémentent la vie des résidents.

## tout en harmonie



514.333.3066  
www.boisfranc.com



**BOMBARDIER**  
Bombardier inc., Services Immobiliers,  
promoteur du plan directeur

LaPresse - 28 septembre 2002

## MAISONS DE PRESTIGE

## directement sur le golf

de 499 000 \$ à 990 000 \$



- Choix d'intérieurs
- 3500 à 7000 pi<sup>2</sup>
- Terrains de 5000 à 8000 pi<sup>2</sup>

LES PRIX, PRODUITS ET SERVICES  
SONT SUJETS À CHANGEMENT SANS PRÉAVIS.