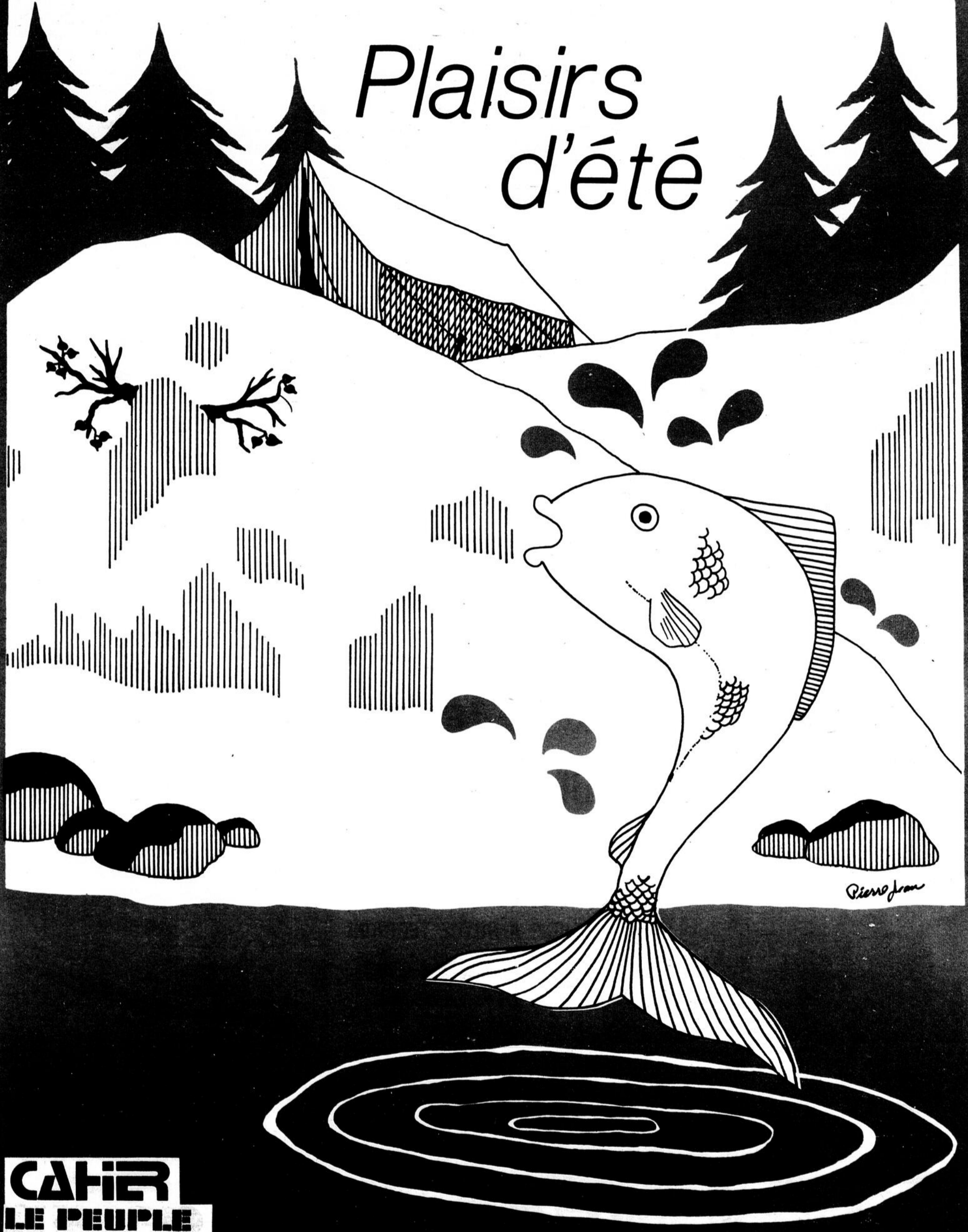


# Plaisirs d'été



Piero Jan



# Laquelle de ces "voitures aménagées en maisons" ferait votre affaire?

Selon le dictionnaire de la langue française "le petit Robert", une roulotte est "une voiture aménagée en maison, où vivent des nomades (forains, bohémiens), traînée sur les routes par des chevaux ou par une automobile".

C'est là une définition - vous en conviendrez! pour le moins cocasse!

D'abord les gens aujourd'hui ne vivent pas toujours

en roulotte, ce qui fait qu'il ne sont pas toujours nomades; de plus, posséder une "voiture aménagée en maison" ne signifie plus nécessairement qu'on soit forain ou bohémien; enfin, l'utilisation du cheval pour traîner une "Apache '74" passerait difficilement inaperçue de nos jours...

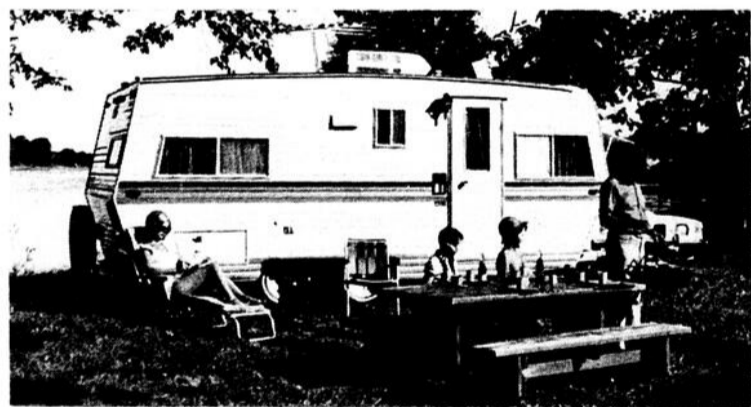
Mais trêve de plaisanterie; qu'est-ce en fait qu'une roulotte?

Pour répondre à cette question, il faut jeter un coup d'oeil aux différentes marques de roulottes existantes. Autant de compagnie de roulottes, autant de roulottes différentes.

Prenons le cas des roulottes "Bellevue", "Apache" et "Lionel", énumérons quelques produits de ces manufacturiers et parlons des avantages de chacune.

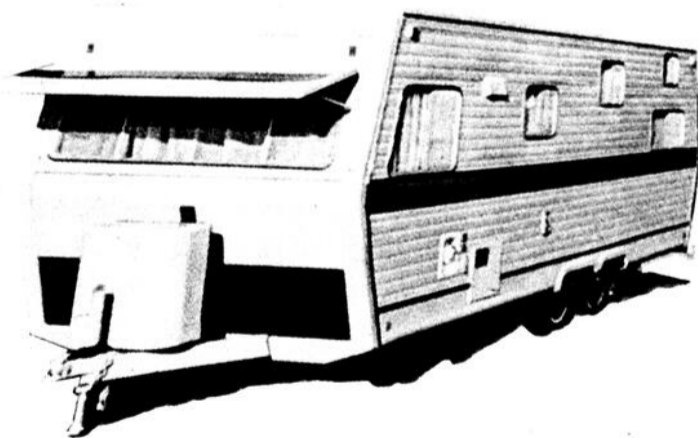
## Un plaisir d'été à savourer!

### LA ROULOTTE DE VOYAGE!



**UN CHOIX IMPRESSIONNANT A VOIR A NOTRE TERRAIN!**

Situé au coin de la route 230 et de la 14e Rue, face à la Cantine Saucier



UN CHOIX DE

**2 GRANDES MARQUES!**



**plourde**  
la pocatière, qué.

1300, 4e Avenue, La Pocatière,  
**856-2621**

Représentant pour St-Pamphile: **LEWIS ROY**  
9, rue Principale, St-Pamphile **356-3003**



## Chez "Apache" Un modèle 1974 aux lignes futuristes

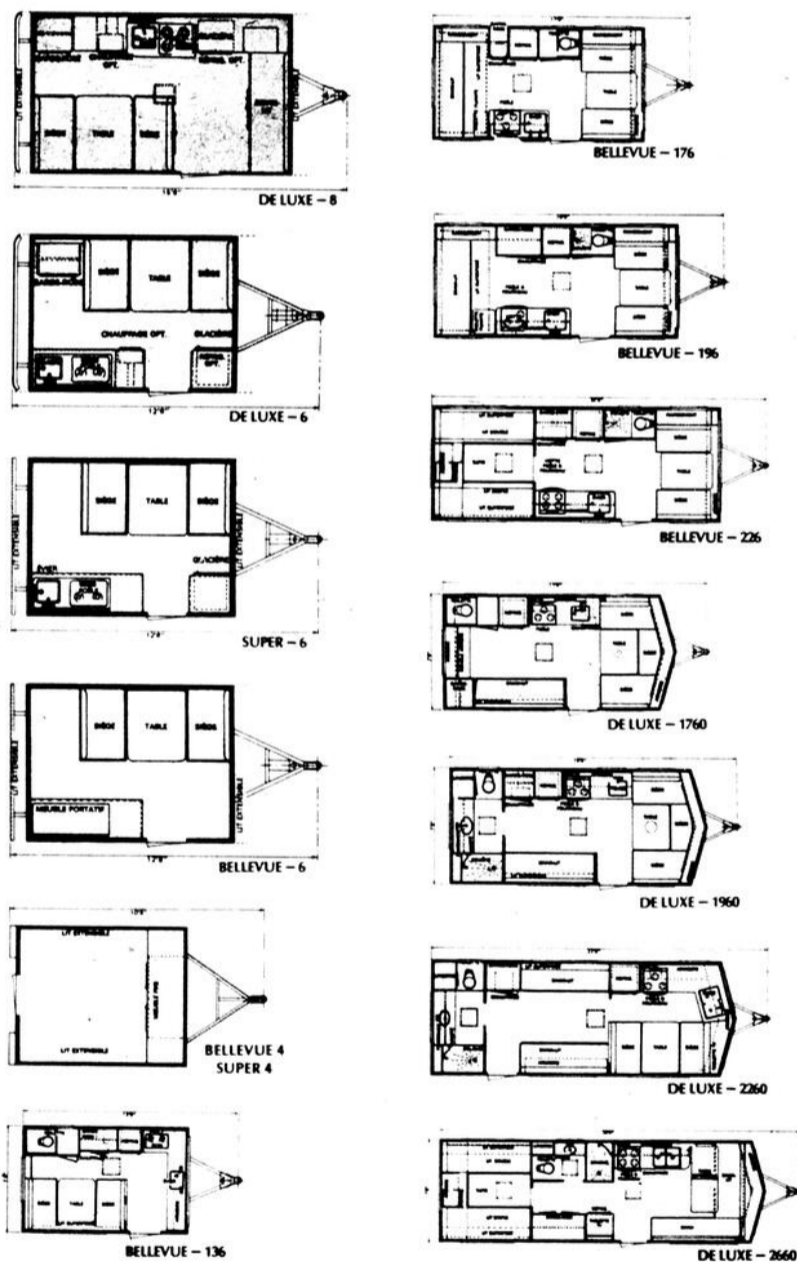
Passons aux roulottes produites par la firme "Apache". Celle-ci vient de lancer un modèle, pour 1974, qui diffère des autres par ses lignes futuristes.

Les produits "Royal" sont toujours munis des équipements suivants au départ.

- Un réfrigérateur modèle 7.6, gaz, électrique
- Un poêle "Coleman" 4 ronds avec fourneau
- Une botte de poêle avec ventilateur et lumière 12 V
- Un chauffage de 23,000 B.T.U. avec conduit de chaleur et distribution contrôlée par bouche d'air
- Un chauffe-eau au gaz d'une capacité de six gallons
- Une douche en fibre de verre séparée
- Un réservoir à l'eau fini en porcelaine et d'une capacité de dix gallons
- Une pompe supplémentaire à pression avec compresseur de 12 V
- Une toilette et un réservoir de tenue
- Un miroir
- Des coussins en poly-mousse 5" de tissu "Scotchguard"
- Des toiles à toutes les fenêtres
- Des rideaux dans toutes les fenêtres
- Des fenêtres doubles, un tapis et une porte moustiquaire
- Des ventilateurs de plafond "Luma Dome"
- Du contreplaqué intérieur fini vinyle.
- Des fenêtres coulissantes en aluminium anodisé
- Deux cylindres de gaz avec

- régulateur de 33 livres CSA
- Des freins électriques sur les quatre roues
- Des essieux doubles pouvant supporter 7,000 livres
- Un avant et un arrière en fibre de verre
- Du fibre de verre sur le bas des murs extérieurs
- Des lumières de recul
- Une lumière extérieure démontable
- Un tuyau de raccordement en cuivre
- Un boyau de raccordement de 10' pour égout
- Un garde-boue en polythylène
- Des roues de 14", des pneus de première qualité en nylon E-78 x 14
- Une extension électrique de 25'
- Un raccordement à l'auto, sept terminaux complets
- Une valise à l'arrière, d'une ouverture de 16" x 46"
- Un levier avant de 21/4", d'une capacité de 1,500 livres, avec roue
- Un marchepied
- Une entrée électrique 110 V, 30 ampères, avec convertisseur et rechargeur
- Une batterie de 12 volts et de 65 ampères
- L'isolation au "polyuréthane" pour plancher, toit et murs

Les équipements optionnels qui peuvent venir s'ajouter à l'équipement de base sont la radio stéréo AM/FM (comprenant cassettes), des roues et pneus de rechange, l'air climatisé et l'antenne de TV.



### Chez "Bellevue"...

Pour ceux qui voudraient une grande roulotte, à bas prix et qui n'a rien à envier aux autres en termes d'élégance, les manufacturiers "Bellevue" ont conçu la "Bellevue 6" et la "Super-6". Les deux comportent couvre-plancher de grande qualité rideaux à toutes les fenêtres, couchettes isolées "Scotchguard", coussins de dinette reversibles, bloc-cuisine surélevé, étagère

de coin et loquets de tiroirs et de panneaux d'armoires. La "Super-6" proprement dite, pour sa part, est équipée par surcroît d'une bonbonne au gaz, d'un éclairage 12 volts, d'une glacière, d'un service d'eau complet incluant évier et pompe de même que d'un réservoir et d'une entrée directe.

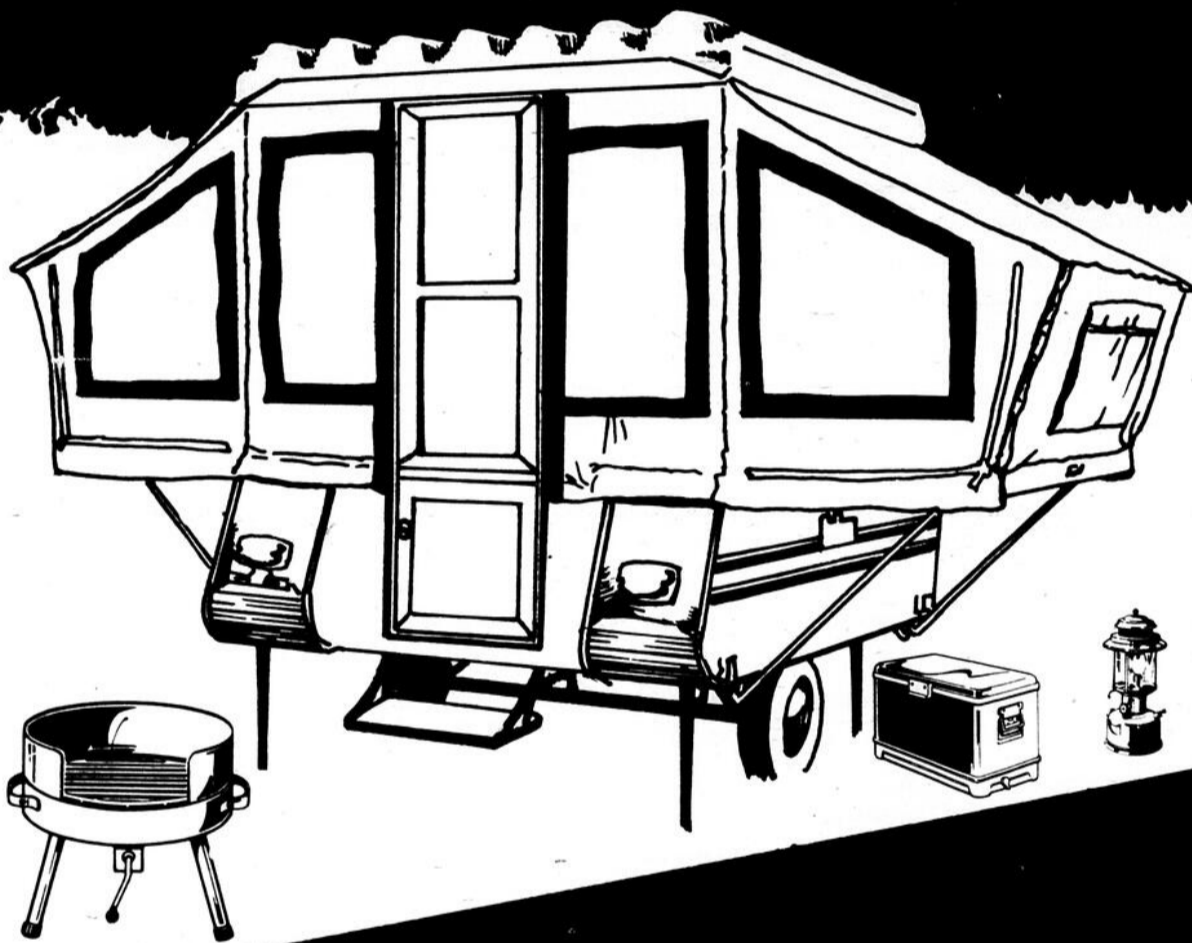


**EXPO-  
CAMPING**

**V L.G.  
Vigneault** INC.

# De tout pour le CAMPING

- ★ Tente française et canadienne
- ★ Sac de couchage
- ★ Matelas pneumatique
- ★ Chaise longue
- ★ Lit de camp
- ★ Equipement au gaz propane et butane



DEPOSITAIRE  
DE ROULOTTES ET  
TENTES-ROULOTTES:

**APALACHE  
BELLEVUE  
GLENDALE  
LIONEL**

Pièces et  
accessoires des  
plus complet  
pour toutes marques!



# Avez-vous averti le laitier de ne pas livrer de lait?

Mais n'oubliez pas de régler, avant votre départ, les mille petits détails qui vous permettront de voyager l'esprit tranquille. Pour vous aider, voici une liste de contrôle des choses souvent négligées.

- Arrêtez toutes livraisons: journal, lait, etc.
- Renseignez-vous auprès de votre compagnie de téléphone sur les tarifs-vacances réduits.
- Faites retenir votre courrier à la poste, ou demandez à quelqu'un de le prendre pour vous.
- Laissez une clé de la maison à un ami.
- Prévenez la police de votre absence.
- Laissez quelques lampes allumées dans la maison ou faites marcher les minuteries électriques.
- Éteignez le chauffe-eau.
- Dégivrez le réfrigérateur et éteignez les appareils ménagers.
- Prévoyez des provisions de bouche pour votre retour.
- Mettez tous vos objets de valeur dans un coffret de sûreté.
- Prenez une assurance contre les pertes et le vol.
- Vérifiez vos assurances-maladies et accident.
- Avant de partir, renseignez-vous sur les règlements douaniers et les ports francs situés le long de votre itinéraire.
- Si vous emportez un article neuf, de marque étrangère, (appareil de photo par exemple) faites-le enregistrer au départ afin d'éviter les frais de douane au retour.
- Procurez-vous des chèques de voyage si votre argent est perdu ou volé, on vous remboursera immédiatement.

- Emportez une savonnette et une trousse à coudre.
- Emportez détergent et cintres pour vos "petites lessives".
- Faites renouveler vos prescriptions ou emportez copie de vos ordonnances (médicaments et lunettes).
- Selon le cas, prenez des pilules pour le mal de voiture, de l'air ou de mer, ainsi que de l'eau stérilisée pour votre consommation personnelle.
- Renseignez-vous sur les certificats de vaccination obligatoires et autres inoculations désirables.
- Demandez à votre agent de voyage si vous avez besoin d'un transformateur pour votre rasoir électrique.
- Renseignez-vous sur les restrictions monétaires.
- Il est bon de savoir que 1 kilomètre fait un peu plus d'un demi-mille (0.62).
- Si vous voulez faire déposer les coupons de vos titres, il suffit de le demander à votre banque.
- Emportez votre carnet d'adresses ainsi que les tailles et pointures de vos amis.
- Si vous prenez la voiture, emportez votre permis, vos cartes d'immatriculation, d'assurance et de crédit.
- Votre agent de voyage ou club automobile vous dira si vous avez besoin d'un permis de conduire international.
- Confiez votre itinéraire (et numéro de plaque) à un ami.
- Remettez à un ami le double de votre clé de voiture et relevez le numéro de série de vos clés.
- Feu de signal et lampe torche vous seront utiles en cas de panne.

## Pour un camping plus agréable

### Le campeur sous la tente

	Indispensable	Nécessaire	Utile
Tente double toit, armature, piquets, tendeurs	x		
Lits ou matelas pneumatique + gonfleur		x	
Sacs de couchage	x		
Draps intérieurs			x
Réchaud à 1 ou mieux 2 feux	x		
Séries de chaudrons (gamelles)	x		
Autocuiseur			x
Assiettes, gobelets, ustensiles	x		
Récipients de plastique divers pour les vivres	x		
Garde-manger à suspendre		x	
Glacière	x		
Réfrigérateur			x
Cuvette de plastique		x	
Vache à eau	x		
Support de vache à eau		x	
Table et chaises		x	
Table pour réchaud		x	
Bidon butane de secours		x	
Boîtier électrique de poche	x		
Eclairage butane		x	
Eclairage électrique pour la tente			x
Pelle-pioche	x		
Sous-vêtements et divers (rechange)	x		
Shorts, maillots de bain	x		
Gros pull-overs	x		
Revue Camping & Caravaning au Québec			x

## Camper c'est bien, camper à la Demi-Lieue c'est mieux

ACCOMODATION COMPLETE POUR LES CAMPEURS

PISCINE EXTERIEURE, 30 PIEDS X 60 PIEDS, UNE BARBOTTEUSE 20 X 20 PI.

SITE PANORAMIQUE SUR LA RIVE-SUD DU ST-LAURENT



MINI-GOLF  
CASSE-CROUTE  
SERVICE RELIGIEUX

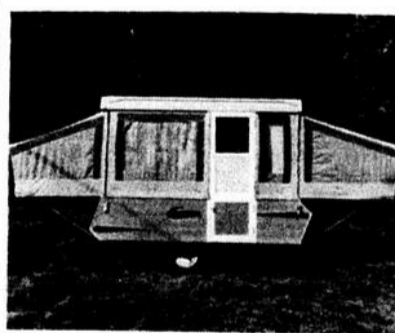
## La Demi-Lieue

J.L. Chamard, prop.

St-Jean Port-Joli

598-6042

## PROFITEZ DES PLAISIRS DU CAMPING!



**TR6 Toit rigide**  
**6 places, tout équipé**  
**Régulier à \$1500,00**  
**SPECIAL A: \$1395.00**

Plus de 4 modèles à votre disposition en montre à notre magasin

**AUTRE SPECIAL**  
Tente roulote avec toit de toile  
4 places \$700.00



## CAMILLE THERIAULT

125, rue de l'Eglise, Ville St-Pamphile 356-3879

tente roulote, scie à chaîne, tondeuse, auto-neige



## Prudence en camping

Plusieurs pêcheurs et campeurs iront coucher sous la tente dans les semaines qui vont suivre et j'aimerais leur rappeler la prudence surtout si ces personnes emploient une chaufferette dans leur tente. En fin de semaine dernière deux campeurs sont morts asphyxiés dans leur tente et un troisième a échappé à la mort de justesse. Les campeurs auraient employé un poêle "hibachi" pour réchauffer leur tente et seraient morts par l'oxyde de carbone se dégageant des briquettes ce qui est devenu la cause de la tragédie.

Si vous décidez de chauffer sous la tente, n'oubliez jamais de laisser une fenêtre ouverte mais le mieux est d'avoir un bon sac de couchage et de ne pas chauffer durant la nuit. La méthode que j'emploie à la pêche comme à la chasse, le soir avant de me coucher consiste à allumer la chaufferette et je réchauffe l'intérieur de la tente pour être confortable jusqu'à l'heure du coucher. Au coucher je ferme le chauffage pour la nuit et le matin, au petit jour, j'allume la-chaufferette. D'après moi c'est la méthode la plus sécuritaire. La chaufferette que j'emploie est au gaz propane et soyez assuré que ma fenêtre de tente est toujours ouverte quand je l'emploie. D'après moi le gaz propane est plus sécuritaire que le poêle au charbon de bois ou encore que les briquettes car le charbon de bois dégage de l'oxyde de carbone en brûlant.

# Quand on achète une tente

Si le goût du camping vous prend et si vous voulez vous acheter une tente, il convient de faire attention à certaines choses au départ.

Il faut toujours s'assurer que le poids de sa tente est en rapport avec son moyen de la transporter. Une tente d'une tonne sur un petit bicyclette à deux roues, ça encombre son cycliste!

Il faut se munir d'une tente solide, facile à monter, et à démonter de même que résistante aux intempéries.

On divise habituellement les tentes en trois catégories: les canadiennes légères, les monomâts et les

tentes à armatures.

Les premières sont légères, comportent deux pans tendus sur deux mâts et sont très populaires auprès des jeunes, notamment en raison de leur prix qui se situe entre \$40 et \$140.

Les monomâts, pour leur part, sont montées de manière à faire pignon, comme jadis la tente indienne. Ils conviennent aux coriaces excursionnistes en montagne.

Enfin, les tentes à armature, présentent habituellement une charpente en tubes d'acier traités à l'aluminium, et comportent

quatre pans, ce qui donne normalement une ou deux chambres à coucher, une salle de séjour et une cuisine. On peut les obtenir à partir de \$140.

Ce dernier modèle est très populaire auprès de quelque 80% des campeurs, soit ceux qui s'adonnent finalement à ce sport dans le cadre familial.

Pour ne pas coucher dans l'eau les soirs de pluie, assurez-vous que la toile de tente est de fibres synthétiques (vynile) et qu'elle a subi un traitement anti-cryptogamique.

Et puis, bon camping!

## ECONOMISEZ

CHOIX  
COMPLET  
DE



SAC  
DE  
COUCHAGE

20% D'ESCOMPTE

L. Bouffard Sport

49, St-Jean-Baptiste Ouest,

Montmagny

248-1245

Pensez à vos vacances

Réservez votre auto

ou une  
tente-roulotte  
chez

248-1989



Montmagny Drive Yourself

116, St-Jean Baptiste Ouest, Montmagny

LE RODEO WESTERN du Charolais Champêtre '74'  
Faut pas manquer ça! DIMANCHE 7 JUILLET 12 HEURES  
ST-CHARLES (BELLECHASSE)

HENRI ROY & FRERES INC.  
Abattoir Viande en gros  
Saint-Anselme Co. Bellechasse  
Raymond Roy et Jos Corly, prop.  
885-4441

# Bonnes vacances!



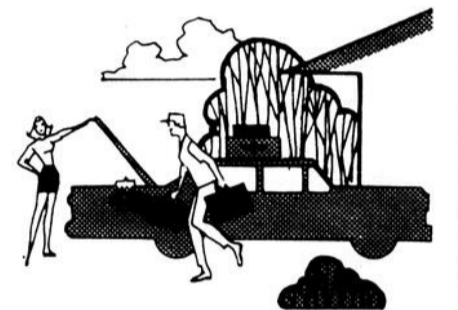
Et n'oubliez pas que votre pharmacien est toujours à votre disposition pour bien vous conseiller sur les produits qui conviennent à votre organisme, que ce soit sur les huiles

les crèmes  
les lotions ou  
les lampes solaire,

ou encore sur les crèmes, huiles ou lotions contre les insectes.

Egalement il saura bien vous conseiller sur les crèmes ou huiles pour insolation ou coup de soleil,

N'oubliez jamais une trousse de secours, elle peut vous sauver la vie!



Paula B. Breton, B.Ph. L.Ph., Prop. **248-4807**



**Pharmacie Beaulieu Enr.**

40, Boul. Taché Ouest, Montmagny

**Pharmacie Boulay Enr.**

ALAIN BOULAY PROP. **247-5478**

87, 7<sup>e</sup> Rue L'Islet Ville

**Pharmacie Montmagny Enr.**

114 AVE DE LA GARE MONTMAGNY **248-0343**

**Pharmacie Roger Blanchet Enr.**

1 RUE DE L'EGLISE OUEST ST-PAMPHILE **356-3341**

**Pharmacie Simard Enr.**

SERGE MARCOUX, L. PHM. **248-3791**

74 St-Thomas, Montmagny G5V 1L7

**P. MARCHAND  
C. ROBITAILLE**  
PHARMACIENS



1000 6<sup>e</sup> AVE  
LA POCATIÈRE

**856-3744**

# bonnes adresses de loisirs en plein air

Si vous aimez les activités de plein air, voici quelques adresses où vous pourrez trouver la documentation sur le loisir qui vous intéresse.

## MARCHE ET RANDONNÉE A PIED

Association des clubs de randonnée pédestre du Québec Inc.  
2322 est rue Sherbrooke  
Montréal 134, Québec.  
Tel. 527-8959

## RAQUETTE

Fédération des Clubs de raquetteurs du Québec Inc.  
8880, Av. Villeneuve  
Charlesbourg  
Tel. 625-5357

## MARCHE (à la carte et à la boussole)

Association des orienteurs du Québec Inc.  
881 est boul. Maisonneuve  
Montréal 132, Qué.  
Tel. 527-9311

## ESCALADE

Fédération des Clubs de Montagne Inc.  
881 est boul. Maisonneuve  
Montréal 132, Québec  
Tel. 527-9311

## CAMPING ET CARAVANING

Fédération Québécoise de camping et de caravaning Inc.  
881 est boul. Maisonneuve  
Montréal 132, Québec  
Tel. 527-9311

## CANOTAGE (canot-kayak)

Fédération Québécoise de Canot-Kayak  
881 est boul. Maisonneuve  
Montréal 132, Québec  
tel. 527-9311

## SPELEOLOGIE

Société Québécoise de Spéléologie Inc.  
Case Postale 336  
Station Delorimier  
Montréal 178, Québec  
Tel. 521-3771

## PLONGÉE SOUS-MARINE

Fédération des Clubs de plongée du Québec Inc.  
C.P. 150  
Saint-Burne  
Comté Verchère  
tel. 845-1826

## CYCLOTOURISME

Fédération Québécoise des Clubs de Cyclo-tourisme Inc.  
560 est rue Crémazie  
Montréal  
Tel. 388-1161

## SKI (clubs)

Fédération des Clubs de ski du Québec Inc.  
2322 est rue Sherbrooke  
Montréal 134, Québec  
Tel. 527-4593

## VOILE (voilier Optimist)

Association Québécoise des propriétaires de voiliers Inc.  
"Classe Optimist"  
47 Chanoine Groulx  
Vaudreuil, Québec  
Tel. 453-9313

## OBSERVATION ET ÉTUDE DE LA NATURE

Cercles des jeunes naturalistes Inc.  
Jardin Botanique, suite 124  
4101 est rue Sherbrooke  
Montréal 406  
Tel. 872-2696

## SCOUTISME

Association des Scouts du Canada Inc.  
3057 rue Lacombe  
Montréal 250  
Tel. 342-2522

## ADEPTES DES ACTIVITÉS DE PLEIN AIR

Club 4-H Inc.  
915 Ouest Saint-Cyrille, local 210  
Québec 6, Québec  
Tel. (418) 681-3588

Service plein air Kebec Inc.  
1630 Place Beaudet  
Trois-Rivières

Avant de partir à la découverte, il est bon de connaître les règles de sécurité. Vous pouvez vous adresser à:

Service de Sécurité aquatique Croix-Rouge Canadienne Division du Québec Inc.  
2170 boul. Dorchester ouest  
Montréal 108, Québec  
Tel. 938-7761

Patrouille Canadienne de ski Inc.  
11 est Saint-Zotique  
Montréal, Québec  
Tel. 272-2552

Patrouille sur ski Saint-Jean Brigade Ambulancière Saint-Jean Inc.  
405 est, boul. Maisonneuve  
Montréal 132, Québec  
Tel. 849-3555

Québec Ski Secours Inc.  
2179 DeBlois  
Giffard, Qué.  
Tel. 628-0440

Académie de sauvetage du Québec Inc.  
202 Filion  
Laval, Québec, (Sainte-Rose)  
Tel. 625-6774

Société Royale de Sauvetage  
1441, rue Drummond,  
Montréal 107.

Pour toutes les activités de Plain Air (sus-mentionnées ou non) vous pouvez vous adresser aussi à:

Fédération Québécoise du Plain Air Inc.  
455 Saint-Jean, local 200  
Montréal 125, Québec  
Tel. 845-2171

Haut Commissariat à la Jeunesse aux Loisirs et aux sports  
Edifice G, 9e étage  
Québec 4, Québec  
Tel. 643-8965

## Avez-vous un bon appareil photo, pour l'été?

### La photo rendue facile



COFFRET A SOUVENIRS

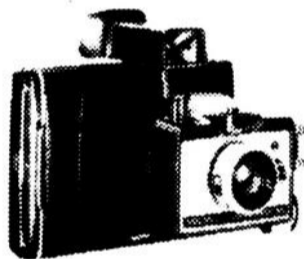
comprenant une camera Kodak X-15, un film couleur et un superbe étui. Offre spéciale pour un temps limité.

24.95



LE NOUVEAU COFFRET SOURIRE AU PLUS BAS PRIX contient une camera pocket 10, une rallonge pour magicubes, un film couleur, un étui, ect.

29.88



L'APPAREIL POLAROID COLORPACK 80 rend la photo simple et rapide. Peu coûteux, il développe ses propres photos en couleur et en noir et blanc. Il a un œil électrique qui détermine automatiquement le temps de l'exposition. A chargement rapide, il utilise les flashcubes.

37.95



LE POLAROID 420 est le modèle le plus économique de la série 400. Il a un obturateur électronique, il est très léger.

59.95

## FAITES PROVISION DE FILMS

KODAK	K 135-20	\$4.09
Diapositives couleurs	K 135-36	\$5.89
	Kx 135-20	\$4.09
	Kx 135-36	\$5.89
PHOTOS COULEURS	C 126-12	\$1.44
	C 126-20	\$1.89
	Cx 135-20	\$1.89
	Cx 135-36	\$2.54
	Cx 127	\$1.44
	Cx 120	\$1.44
SUPER 8	C 110-12	\$1.44
	C 110-20	\$1.89
	Kx 110-20	\$2.38
8 mm	KA 464 P	\$4.69
	ASA 160	\$4.09
	K 459 P	\$4.85
POLAROID	TYPE 87	\$2.90
	TYPE 88	\$4.65
	TYPE 107	\$3.30
	TYPE 108	\$5.75
	Sx 70 Land film	\$7.95



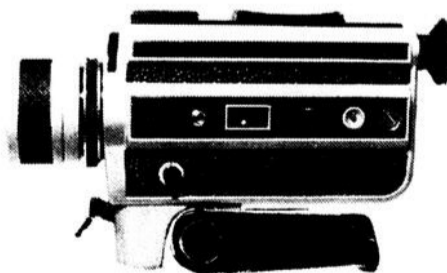
le meilleur choix au meilleur prix

## Des appareils de qualité à un prix populaire



Flash électronique VIVITAR 202. Fonctionnement automatique de 3 à 11 pieds. Nombre guidé de 30 pour 25 asa en pieds. Dans un étui en cuir.

46.66



CINE YASHICA YxL permettant de filmer à l'intérieur et le soir sans lampe de ciné. Sensibilité du film jusqu'à 160 ASA. Objectif fixe 1:1.1. Mise au point minimum de 5 pieds. Contrôle d'exposition automatique 18 images à la seconde.

118.66



LE YASHICA ELECTRO 35.

Incomparable de jour ou de nuit! Photos parfaites qu'il fasse clair ou sombre sans flash! Impossible de sous-exposer! Le dispositif électronique transistorisé règle automatiquement l'obturateur pour des temps de pose dépassant même 2 minutes. Avec précision! La lampe témoin prévient la surexposition. L'Electro 35 GS, fini chrome, avec objectif Yashinon-DX 45 mm f/1.7 et étui.

139.66

# bellavance inc.

MONTMAGNY - Galeries Montmagny (418)-248-3877

# MESSAGE A TOUTE LA

## NOUS FERMERONS DANS

Le personnel et la direction des marchan  
nombreuse clientèle que pour la période

inclusivement leur magasin sera ouvert le samedi

fermé dans l'après-midi. Cette

de permettre aux employé

méritées durant cette bel

Merci de votre collaboration et

**Boutique  
Normand Enr.**  
-Chaussures et  
Bourses pour Da-  
mes.  
Vêtements unisex.  
  
130 St-Jean Bap-  
tiste Est, Mont-  
magny.  
**248-0316**

**Coin de  
L'Economie**  
  
20 ave. St-  
Magloire Mont-  
magny.  
**248-1030**

**L. Bouffard  
Sport**  
Articles de sport de tout  
genre.  
49 Ouest St-  
Jean Bapiste  
Montmagny  
**248-1245**

**A.B.C.  
Electronic Enr.**  
Distributeur Electrohome  
117 St-Jean  
Bapiste Est  
Montmagny  
**248-1267**

**Salon  
du Meuble de  
Montmagny Enr.**  
votre magasin  
**PRESTIGE**  
144 de la Gare  
Montmagny  
**248-3591**

**J.B. Couillard  
Enr.**  
confection Hommes-  
Dames- Enfants  
231 Avenue  
de la Gare  
Montmagny  
**248-1731**

**Magasin  
Paul Belleau**  
Lingerie en général  
126  
Saint-Thomas  
Montmagny  
**248-1911**

**L.G. Vigneault**  
Confection pour hommes  
et garçons Vêtements  
sport et de travail-chaus-  
sures.  
128 Avenue de  
la Gare  
Montmagny  
**248-0954**

**Pharmacie  
Simard Enr.**  
Serge Marcoux, phar-  
macien.  
Consultez l'horaire du  
jour pour savoir la  
pharmacie en devoir  
74  
Saint-Thomas  
Montmagny  
**248-3791**

**J.A. Gagnon  
Chaussures**  
Là ou il y a de la chaussure  
pour toute la famille.  
97  
Saint-Louis  
Montmagny  
**248-1637**

**Boutique  
Roméo &  
Juliette Enr.**  
Vêtements pour Dames  
Grandeurs 5 à 20 ans  
61 St-Jean  
Baptiste Est  
Montmagny.  
**248-3213**

**Mercerie  
Chez Georges  
Enr.**  
Confection pour  
hommes  
101 est,  
St-Jean-Baptiste  
Montmagny  
**248-0215**

**Jean-Claude  
Blouin**  
Entrepreneur en Plom-  
berie et chauffage.  
150 Ste-  
Brigitte  
Montmagny  
à cause des  
vacances des  
employés de  
la construction du  
12 au 27 juillet, le  
magasin sera ouvert  
mais nous ne répondrons  
qu'aux appels d'extrême  
urgence pour le service  
seulement  
**248-3345**

**Pharmacie  
Montmagny  
Enr.**  
Consultez l'horaire  
pour savoir la phar-  
macie en devoir.  
114 Ave  
de la Gare  
Montmagny  
**248-0343**

**Quincaillerie  
Gammacolor  
Enr.**  
Marcel Fergues  
peintre, decora-  
teur Prop.  
119 Saint-Jean  
Baptiste Est,  
Montmagny  
**248-3743**

**Tissus  
Dècor Enr.**  
confection de tentures, cou-  
vre-lits, valences  
72 3e ave.  
Montmagny  
**248-3581**

**Magasin  
de l'Ouvrier Enr.**  
Chaussures pour toute la  
famille  
100 rue St-  
Thomas Mont-  
magny  
**248-1082**

# LA POPULATION

## NS L'APRES-MIDI

Marchands ci-après désirent informer leur période estivale, du 6 juillet au 31 août samedi matin de 9 heures à 12 heures (midi) et

Cette décision a été prise afin employés des vacances bien cette belle saison si courte.

on et bonnes vacances à tous!

**Roch Fournier**  
Meubles Enr.

163  
St-Ignace  
Montmagny

**248-1328**

**Lucie Roy**

Matériel à la verge, coupons accessoires de couture.

129 6e rue  
Montmagny

**248-3885**

**Bijouterie**  
**R. Coulombe**  
Enr.

17 St-Jean-Baptiste Est-Montmagny

**248-2115**

**Jeune Allure**  
Enr.

Vêtements pour Dames.

67  
St-Jean-Baptiste  
Montmagny

**248-1220**

**Pharmacie**  
**Beaulieu Enr.**

Consultez l'horaire pour savoir la pharmacie en devoir.

Paula B. Breton  
B.Ph.L.Ph., Prop.

40, Boulevard  
Taché Ouest,  
Montmagny

**248-4807**

**Boutique**  
**Ginette**

Confection pour dames Prop: Mme André Aubé.

92 St-Jean-Baptiste est, Montmagny.

**248-0941**

**Chez Nicole**  
Enr.

Confection pour Dames.

62 Saint-Jean-Baptiste Est, Montmagny.

**248-3660**

**Comptoir**  
**de Chaussures**  
Enr.

Réal Montminy, Prop.

126 St-Jean-Baptiste Est-Montmagny

**248-3312**

**Bijouterie**  
**J.A. Roy Enr.**

100 Ave de la Gare  
Montmagny

**248-0539**

**Chez Manon**  
Enr.

Confection pour Dames.

84 Est  
Saint-Jean  
Baptiste  
Montmagny.

**248-3968**

**Centre**  
**Singer de**  
**Montmagny Enr.**

96 ave. de la  
Gare Mont-  
magny.

**248-3734**

**Pharmacie**  
**Bergeron Enr.**

Consultez l'horaire pour savoir la pharmacie en devoir.

93 Saint-Jean-Baptiste Est-Montmagny

**248-0333**

**Gérard**  
**Montminy**  
**Ecole de**  
**Musique Enr.**

Magasin de Musique

134 Rue  
Saint-Louis,  
Montmagny

Tél: 248-2818  
248-5958

**Magasin**  
**Mme Eugène**  
**Lèvesque**

66 Ave.  
de la Gare  
Montmagny

**248-2682**

**Matériel-Art**  
Enr.

Clément Montminy Prop.

59, Ave  
de la Gare  
Coin St-Jean-  
Baptiste,  
Montmagny

**248-4877**

**Normand**  
**Coupons**

118 Rue  
Coulombe  
Montmagny

**248-1832**

## Comment trouver le bobo de sa moto

En cas d'ennuis mécaniques, il faut en premier lieu, si le moteur démarre difficilement, se poser les questions qui suivent.

- 1- Y a-t-il de l'essence dans le réservoir?
- 2- Le robinet d'arrivée de l'essence est-il ouvert?
- 3- La bougie est-elle propre? Est-elle brûlée? Et la distance entre les électrodes? Si la bougie est encrassée, nettoyez-la. Si la bougie est brûlée, remplacez-la.

Après avoir dévissé la bougie, connectez une borne à une source courant et l'autre borne à la terre. Vérifiez si la bougie produit des étincelles. Vos ennuis viennent de la bobine d'allumage. Contactez votre détaillant.

Et si le moteur chauffe trop?

Si le moteur chauffe excessivement, c'est de trois choses l'une: ou bien le réservoir de "l'autolube" est à sec et il faut le remplir d'huile jusqu'à ce que le niveau en soit visible par

la fenêtre de contrôle, ou bien il y a excès d'huile dans la boîte à vitesses, ou bien encore la teneur en octane dans votre essence est trop faible et ça vous prend un nouveau carburant.

En dernier lieu, parlons du cas où le phare n'éclaire pas suffisamment et où la batterie se décharge instantanément. Il y a alors deux possibilités: ou bien il n'y a pas assez de liquide dans la batterie ou bien la densité du liquide de la batterie est incorrecte. Il faut alors remplir d'eau distillée et recharger.

## Une moto, ça s'entretient!

L'entretien d'une moto, c'est l'affaire de tous les jours. Cet article traite des petites questions qu'il est toujours bon de se poser au sujet de sa moto.

Au niveau du quotidien, il faut toujours savoir où est son réservoir d'essence, l'huile de "l'autolube", la pression dans les pneus, les freins, les phares et les feux clignotants.

Au niveau de l'entretien périodique, tous les mois, tous les 500 milles ou après un long voyage, il est bon d'inspecter le jeu de levier des freins. Il doit être de 5 à 8 mm en avant et de 2 à 3 mm en arrière. Quant au levier d'embrayage, il doit être relâché de 2 à 3 mm.

Vient ensuite la batterie: le niveau de son électrolyte

doit être maintenu entre les lignes supérieure et inférieure.

Quand on a fini de vérifier tout ça, on vérifie l'huile. Si le niveau de l'huile ne se trouve pas entre les lignes de la jauge qu'on vient d'insérer dans la boîte de transmission, il faut ajouter de l'huile.

Pour les bougies, il faut gratter le carbone accumulé entre les électrodes de façon à ce que la distance optimale entre ces dernières se situe entre 0.5 et 0.6 mm.

On nettoie ensuite le filtre à l'air avant de passer au carburateur dont il faut régler la soupape à papillon et le câble de la pompe à l'huile.

Lorsque la roue arrière repose sur le sol, le jeu dans la chaîne motrice doit être de 2 mm.

En dernier lieu, parlons du silencieux qu'il faut débarrasser de ses dépôts de carbone de même que du serrage élémentaire de tous les écrous et de tous les boulons, du nettoyage de la culasse, du piston et du filtre de robinet à carburant.

temps" est moins fringant, plus "doux" à conduire pour ainsi dire... et il ne réveille pas toute la grand'rue quand il fait son chemin, rue Richelieu.

Ce sont là les différences fondamentales!

## Le "4 temps" plus "doux"!

Le moteur de motocyclette à quatre temps diffère du "deux-temps" en ce sens qu'il possède son propre réservoir à l'huile et que conséquemment, on n'a pas besoin de mélanger l'huile à l'essence comme dans le "deux-temps".

De plus, le "quatre-

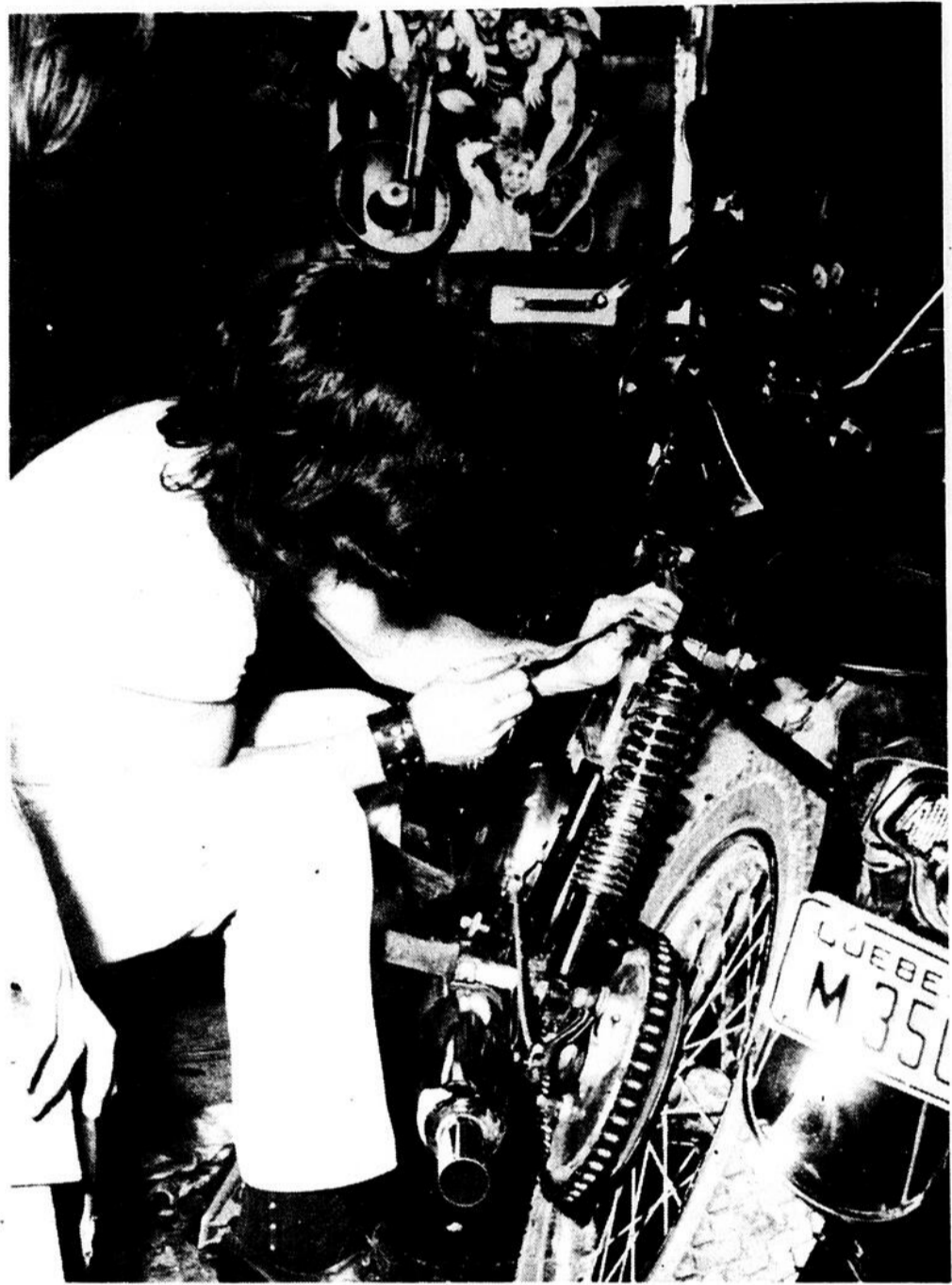
LES MEILLEURS PRIX en ville au **GOLF MINIATURE de Montmagny Enr.**

75 Boul. Taché Ouest, Montmagny, face au magasin CO-OP.



248-4682 RES. 246-3740

Adultes: **.50** Enfants: 12 ANS ET MOINS **.25**  
 Spécial adultes: LUNDI, MARDI, MERCREDI 2 PARTIES **.75**



Venez jouer un **9**

★ Un site enchanteur!

★ Un parcours intéressant!

★ Et des services!

DENIS, notre professionnel, vous attend tous les jours! Il dispense également des cours de golf pour ceux qui le désirent!

**Le Club de Golf La Pruchière Inc.**

ST-Pacôme - Cté Kamouraska



**Salon Bar**

Service de repas de 10.00 hres du matin à 11.00 hres du soir!

# Naviguer, c'est sérieux!

Voici quelques conseils que les responsables de la sécurité nautique voudraient voir observés par les adeptes de la chasse et de la

pêche.

Il ne faut jamais porter de bottes hautes, surtout pas de caoutchouc, dans une em-

barcation non pontée. Trouvez-vous plutôt des bottines.

Ne vous levez jamais.

Ne surchargez pas l'embarcation.

Ne vous éloignez pas trop du bord de l'eau.

Ne vous serrez pas trop entre vous, si vous menez une expédition de canoë.

Enfin, pensez-y: les eaux glacées du printemps et de l'automne laissent moins de chances de survie.



## EPARGNEZ



## GANTS COOPER

DE BASEBALL

OU BALLE MOLLE

**33%** de réduction

**L. Bouffard Sport**

49, St-Jean-Baptiste Ouest,

Montmagny

**248-1245**

# Naturistes, réjouissez-vous!

Les arbres, les arbustes et les pelouses - ce ne sera pas la première fois qu'on le dit - c'est important! Du moins, tout l'monde le dit! C'est un "bag" à la mode que d'être pour la préservation de son environnement. Qui pourrait être contre... de toute façon!

Mais pourquoi les arbres, les arbustes et les pelouses sont-ils si importants, en réalité?

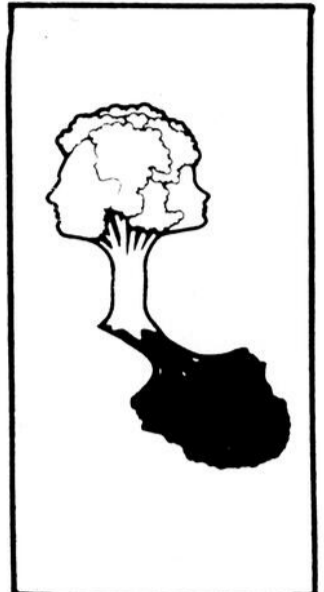
Peu de gens le savent mais les arbres absorbent le bioxyde de carbone suivant un procédé connu sous le nom de photosynthèse et régénère environ 30% de l'oxygène contenu dans l'air.

De plus, les arbres at-

tènuent la pollution par le bruit le long des autoroutes, peuvent servir à camoufler les endroits qui choquent la vue tels les parcs d'automobiles de rebut.

En ce qui a trait au feuillage, il tend à réduire la poussière contenue dans l'air en plus de fournir durant l'été des coins d'ombre et, ses feuilles tombées, de laisser passer les rayons du soleil d'hiver.

Enfin, soulignons que les arbres rafraîchissent l'air estival via un procédé d'évaporation, embellissent les demeures, donnent souvent des fruits comestibles et prêtent abri et nourriture à moult espèces d'animaux sauvages et d'oiseaux.



Marcel Ouellet  
Gérant des  
Ventes.



Hector  
Leclerc  
248-0506.



Jean-Louis  
Guimont,  
246-5428.



Grégoire  
Couillard  
248-3862.



Jacques  
Paquet  
248-1393.

LES DAUPHINES PROFILEES, C'EST "LA GROSSE PAIX" A LA PORTEE DE TOUS. GRACE A LEUR TENUE DE ROUTE, LES PROFILEES VOUS DEMENAGENT RAPIDEMENT DU MORNE DECOR DE LA VILLE DANS "LA GROSSE PAIX" D'UN COIN DE VERDURE TRANQUILLE ET BIEN MERITE. LA FIN DE SEMAINE OU PENDANT LES VACANCES, LES DAUPHINE PROFILEES VOUS BALADERONT JUSQU'AU SITE CHOISI... DES VOYAGES PITtoresques ET DU VRAI CAMPING EN ROULOTTE VOUS ATTENDENT.

ENTRE LA TENTE-ROULOTTE ET LE GROS CARAVANING, LES DAUPHINE PROFILEES VOUS PROPOSENT DE SUIVRE PARTOUT LE BON TEMPS A BORD DE "LA GROSSE PAIX" DU CONFORT AMBULANT



### DAUPHINE 74

En 1974, Dauphine vous l'offre avec ses intérieurs tout équipés, des innovations ingénieuses telles les fenêtres encastrées à angles arrondis, le marche-pied double et les embouts intégrés en fibre de verre sur les gros modèles.

Dauphine 1974, six modèles pour vous

procurer une saine détente, six modèles pour combler les attentes de toute la famille.

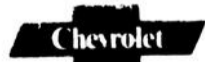
Bref, les Dauphine 1974, c'est "La Grosse Paix" du confort ambulante toute saison: frais l'été, chaud l'hiver.

Dauphine, c'est le caravanning vers La Grosse Paix!

MEMBRE DE



ASSOCIATION  
DES MARCHANDS D'AUTOMOBILES  
DE LA RÉGION DE QUÉBEC

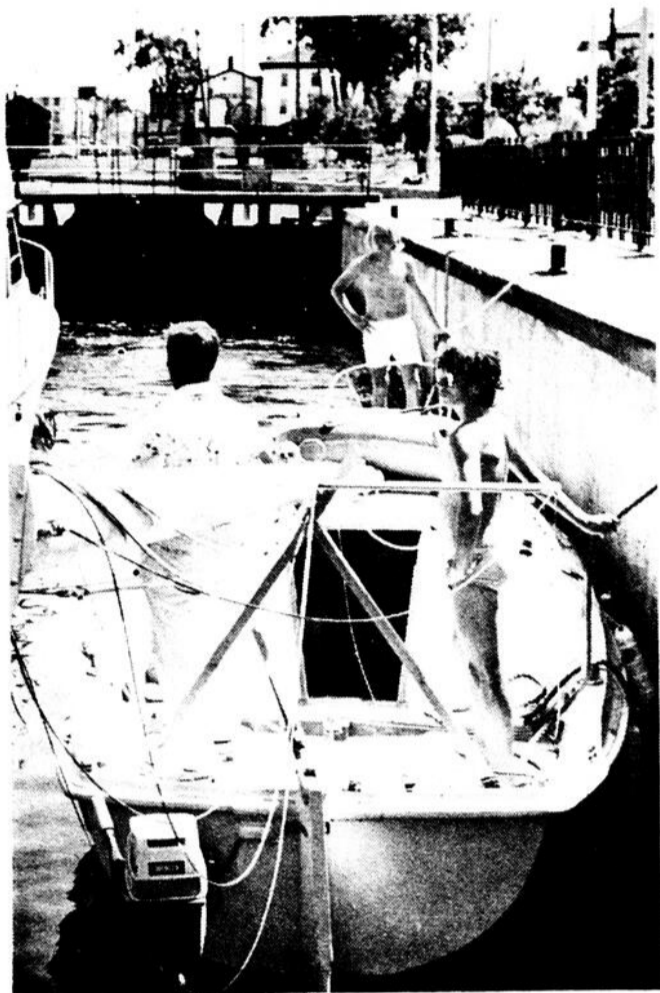


**a. a. blais Automobile inc.**

140, Boul. Taché Ouest, Montmagny 248-2323

Ligne directe 884-2310  
Québec:





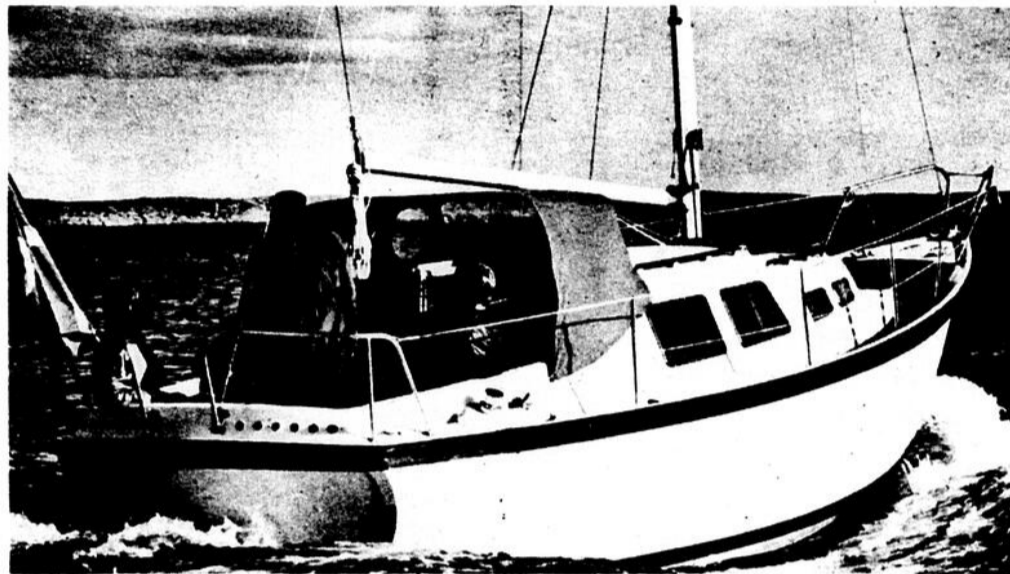
## Bateaux de plaisance

# L'Aquamatic, c'est quoi?

Peu de gens le savent, mais la firme Volvo, celle qui construit des automobiles "pour faire face à la réalité", comme dit l'annonce à la TV, possède ce qui est peut-être le plus grand centre de fabrication des moteurs marins. De son usine en Suède, Volvo construit des diesels, des un, deux ou trois cylindres et des moteurs de 400 chevaux-vapeurs.

L'Aquamatic de Volvo, entre autre est un moteur de qualité qui allie les avantages du moteur hors-bord à ceux du moteur fixe, comme on peut lire dans la brochure publiée par la compagnie suédoise pour renseigner les gens sur ses produits autres que l'automobile.

L'Aquamatic peut être installé n'importe où sur un bateau et même monté sur des coussinets de caoutchouc pour éliminer les vibrations.



## Pour tous genres d'excursions,

de Montmagny à Montréal, dans les îles environnantes, allant jusqu'à Cap Colombier et le Richelieu

## Le Vaillant des Mers peut vous satisfaire!

Tous les samedis, le soir:

Voyage pour soirée à l'Île-aux-Grues  
Bateau disponible tous les jours

Pour plus de renseignements, vous adresser à:

**ANSELME LACHANCE**

**248-3971**

**20, ave du Bassin nord, Montmagny**

### TAUX DES EXCURSIONS

Grosse-Île	\$25, minimum aller & retour
Île-aux-Canots	\$25, minimum aller & retour
Île-aux-Grues	\$12, minimum \$3, par personne
Tour des Îles	\$75, minimum \$4, par personne
Île-aux-Coudres	\$100, minimum \$7, par personne
Tour L'Île d'Orléans	\$100, minimum \$7, par personne
Île Ste-Marguerite	\$25, minimum aller & retour
Excursions le soir dans les îles arrêt à l'Île-aux-Grues	par pers. \$3,00
Excursions de chasse du 15 septembre au 15 novembre,	prix suivant les taux en vigueur.
Excursions de pêche dans la Rivière Saguenay,	\$150, par jour, pour 10 personnes soit, \$15, chacune.

La longue distance, c'est notre spécialité!

Etudiants, groupes ou associations, clôturez vos études ou activités annuelles en faisant un voyage dans les îles ou le Saguenay.

Nous sommes navigateurs depuis toujours! Profitez de notre expérience et compétence pour obtenir un service impeccable.

Prudence et sécurité maximales, équipé selon les lois du Gouvernement.

Le Vaillant des Mers possède un moteur au diesel; donc, aucune possibilité de fuite de gaz et par conséquent, les risques de feu sont réduits au maximum!

Naviguez en vacanciers sur le "Vaillant des Mers"

# Pourquoi ne pas endosser votre brassière de sauvetage?

Les brassières de sauvetage exigées par les Règlements sur les petits bâtiments doivent être d'un modèle approuvé par le ministère des Transports. Cela signifie qu'un prototype de ce modèle a été éprouvé suivant les normes établies par un comité sous les auspices de l'Office des normes du gouvernement canadien et reconnues par le Ministère.

L'essai du prototype comprend des essais en laboratoire de tous les matériaux et éléments constitutifs de la brassière de sauvetage et les caractéristiques de celle-ci sont vérifiées par les services du ministère.

Cette brassière de sauvetage est destinée à vous permettre de vous sauver si vous tombez à l'eau. Nous attirons votre attention sur les points suivants:

1- Essayez votre brassière de sauvetage. Mettez-la et apprenez à nouer convenablement les sangles.

2- La brassière est totalement réversible et dans le cas d'une brassière du type "trou de serrure" les sangles doivent être passées directement autour de la taille sans se croiser devant afin que la brassière puisse s'éloigner du corps et donner au corps la position de flottaison désirée inclinée vers l'arrière.

3- Essayez votre brassière de sauvetage dans l'eau. Avancez dans l'eau jusqu'à hauteur de poitrine puis fléchissez graduellement les genoux jusqu'à ce que vous sentiez que la brassière commence à vous supporter. Vous constaterez que la brassière fait incliner votre corps en arrière et que votre bouche reste hors de

l'eau.

4- Si vous devez nager lorsque vous portez une brassière de sauvetage, nagez sur le dos ou sur le côté.

5- Une fois familiarisé avec le comportement de la brassière de sauvetage, il vous reste à la maintenir en bon état.

Les conseils suivants vous aideront pour l'entretien de votre brassière de sauvetage:

a- Ne pas se servir de la brassière de sauvetage pour autre chose, par exemple, comme coussin, comme défense ou pour mettre sous vos genoux; on risque de l'abîmer.

b- Lorsque la brassière est sèche, l'entreposer dans une

pièce fraîche bien aérée.

c- Lorsque la brassière est mouillée, la pendre dans un endroit aéré. Ne pas la faire sécher devant un radiateur ou une autre source directe de chaleur.

Les brassières de sauvetage en kapok résistent mal à un maniement brutal. Lorsque les sacs de vinyle qui protègent le kapok sont fendus ou déchirés, le kapok finit par s'imbiber d'eau et se feutrer, et il perd sa flottabilité.

Si la brassière devient trop lourde et humide, la mettre au rebut.

Les brassières en mousse unicellulaire ont une durée plus longue que celles de kapok. Toutefois, en cas de maniement brutal, les cellules de la mousse se déchirent et avec le temps la

mousse finit par devenir compacte. L'exposition prolongée à la chaleur et au soleil accélère encore ce processus.

Veiller à ce que les enfants portent constamment leur brassière de sauvetage à bord d'une embarcation. On doit leur apprendre comment la passer et la leur faire essayer dans l'eau. Il est important que les jeunes se sentent à l'aise, qu'ils sachent à quoi sert la brassière de sauvetage et comment elle peut les faire flotter. Toutefois, les parents ne doivent pas oublier qu'une brassière de sauvetage ne saurait remplacer la surveillance des parents.

Il est ordinairement difficile pour les petits enfants qui portent une brassière de sauvetage de flotter dans la bonne position à cause de la répartition du poids

de leur corps et parce qu'ils ont peur lorsqu'ils se trouvent soudainement dans un milieu auquel ils ne sont pas habitués. Ils cherchent alors à sortir de l'eau en grim pant, faisant ainsi des mouvements désordonnés de bras et de jambes qui tendent à annuler les effets de la brassière de sauvetage. Une brassière de sauvetage approuvée peut les faire flotter mais pas toujours le visage hors de l'eau. Par conséquent, il ne faut surtout pas oublier qu'une brassière de sauvetage ne saurait remplacer la vigilance des parents ou d'une grande personne.

(Ce texte est tiré d'une brochure distribué par le Conseil canadien de la sécurité à l'intention de toute la population à l'occasion de la semaine de la sécurité nautique qui se tiendra du 1er au 7 juillet).



Du 1er au 7 juillet, c'est la semaine de la sécurité nautique. Qu'on y pense!

# Pour celui qui aime se baigner dans l'eau propre, propre, propre

Si vous possédez une piscine et si vous avez des problèmes avec votre entretien, l'article qui suit, tiré d'une brochure publiée par la firme "Piscines Horizon", nouvellement installée sur le boulevard du Séminaire, vous sera d'un grand secours.

Si vous n'en avez pas encore, la constatation du peu de difficultés réelles que l'entretien d'une piscine comporte, vous incitera peut-être à vous en acheter une dès cet été.

## MISE EN MARCHÉ DU FILTREUR

- Pour amorcer la pompe
- placez la poignée du filtre à "Filtre"
- remplissez la piscine à environ un pouce du bord
- fermez la valve de suction
- remplissez d'eau le panier de la pompe en prenant bien soin de refermer le couvercle correctement.
- mettez en marche le moteur de la pompe du filtre.
- ouvrez très lentement une des deux valves et attendez cinq minutes après que cette dernière est ouverte complètement.
- Si la pompe ne s'amorce pas.
- fermez complètement la valve déjà ouverte
- débranchez le courant électrique du moteur du filtre

- remplissez à nouveau le panier de la pompe, en prenant bien soin de refermer le couvercle correctement.
- répétez les opérations 5 et 6 ci-haut-mentionnées

## NETTOYAGE DE LA PISCINE

- placez la tête de la balayeuse dans le fond de la piscine
- remplissez le boyau de la balayeuse en le plongeant dans l'eau de la piscine le long du mur

- branchez l'autre extrémité du boyau dans l'écumoir (Skimmer) où se fait la suction.
- fermez très lentement la valve du drain.

- balayez la piscine à la position "filtre" et cela, tout le temps!

Si pendant le nettoyage la suction devient trop faible, faites un "backwash". Vérifiez aussi si le panier de la pompe est bien propre. Pour la vérification du panier il est nécessaire de fermer les deux valves afin de ne pas désamorcer la pompe. Après cette vérification le filtre devrait être en mesure d'assumer une bonne suction pour passer la balayeuse.

Si la piscine est très sale, il est préférable de refaire un "backwash" après l'opération de balayage.

## FAÇON DE FAIRE UN "BACKWASH"

- Tournez la poignée du filtre à la position "Backwash"

- attendez cinq minutes pour que le filtre se nettoie adéquatement.

- placez la poignée à la position "Recirculate" pendant deux minutes.

- remplacez la poignée à la position "filtre"

Ne passez jamais la balayeuse à la position "backwash". Ne videz jamais la piscine à la position "backwash"

## USAGE DES PRODUITS CHIMIQUES

Les produits chimiques s'ajoutent toujours à l'eau de la piscine après avoir fait un "backwash". De préférence, les produits chimiques s'ajoutent après le coucher du soleil.

## CHLORE:

Le chlore a pour fonction de tuer les bactéries et les microbes.

La quantité recommandée de chlore à 10% est d'une once par 1,000 gallons d'eau tous les jours.

## Piscine creusée:

12 x 24	12 onces
14 x 28	16 onces
15 x 30	18 onces
16 x 32	21 onces
18 x 36	26 onces
20 x 40	33 onces

## Piscine hors terre:

15' ronde	6 onces
-----------	---------

18' ronde	8 onces
24' ronde	14 onces
27' ronde	19 onces
15 x 24 ovale	10 onces
15 x 30 ovale	14 onces

Prenez un test de l'eau tous les soirs, une heure après le coucher du soleil. Si la lecture du chlore est trop forte, ne pas ajouter

(Suite à la page suivante)

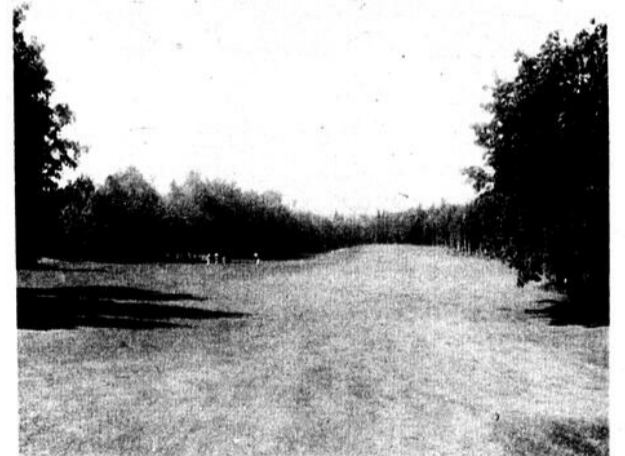
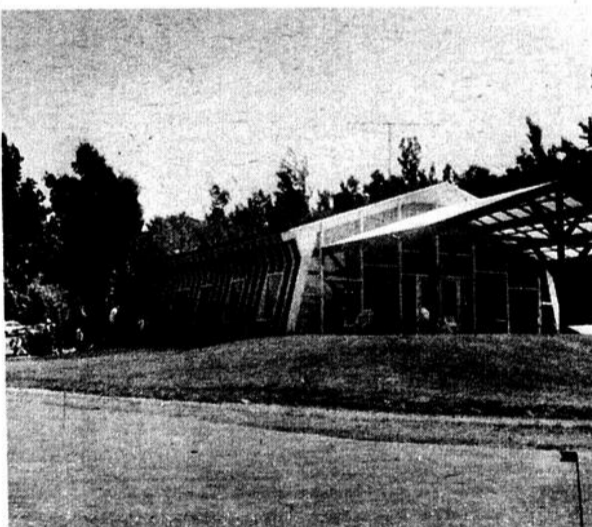
# LE CLUB DE GOLF DE MONTMAGNY INC.



invite tous les gens à venir pratiquer ce magnifique sport qu'est le golf

## Contribution annuelle

	actionnaire	non actionnaire
MEMBRE SENIOR homme	\$135.00	\$175.00
MEMBRE SENIOR femme	\$75.00	\$110.00
DEBUTANT homme	\$70.00	\$90.00
DEBUTANT femme	\$40.00	\$55.00
MEMBRE d'un jour [greenfield]		
Lundi au Vendredi	\$4.00	
Samedi, Dimanche et jours fériés		\$5.00



Le bureau de direction

souhaite une excellente saison à tous ses membres



OUVERT

24 HRES



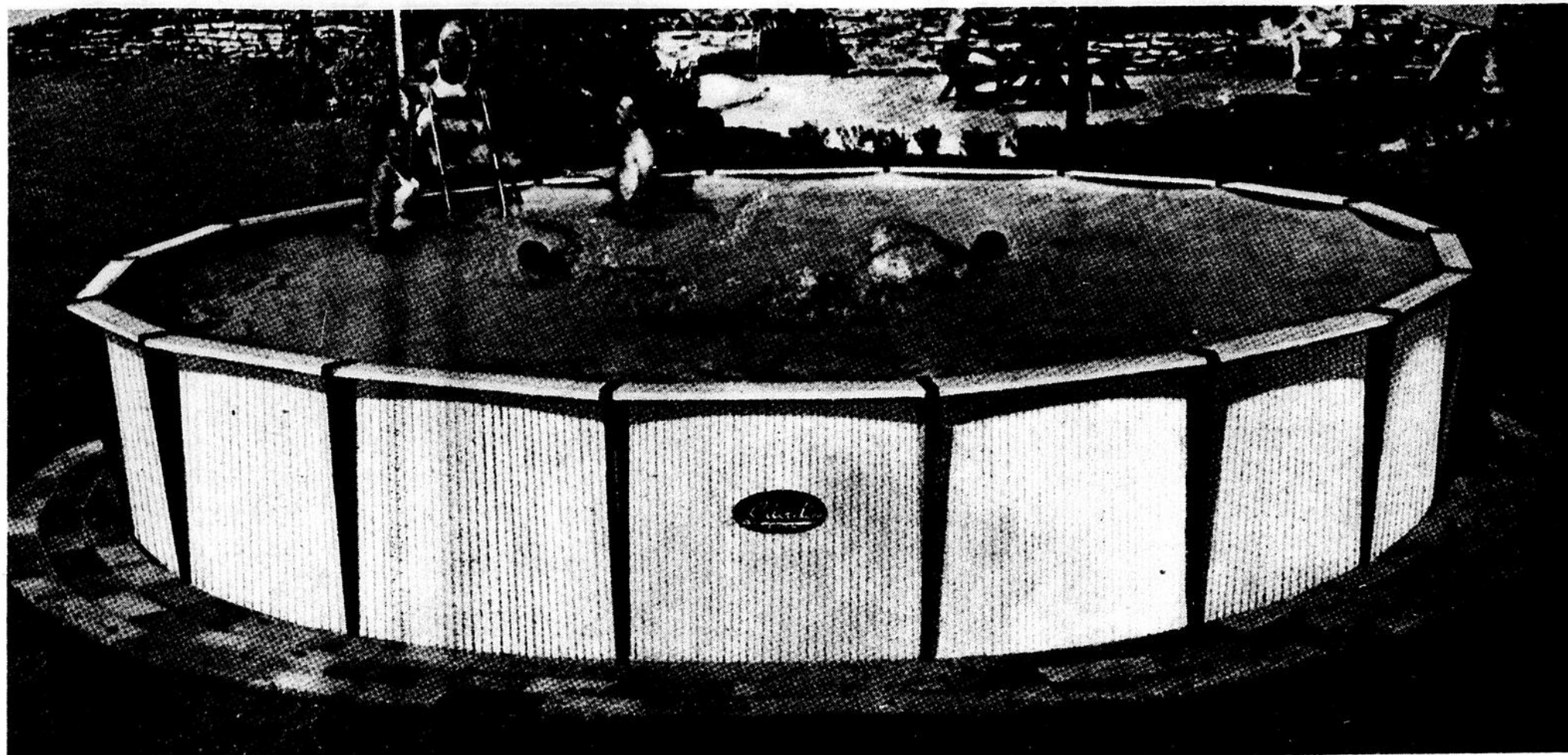
M. Gérard Fortin prop.

## FORTIN GAZ-BAR

A MONTMAGNY  
Chemins des Poirier  
248-5844

A LEVIS  
200 Rte Kennedy sortie  
St-Georges Sud.  
833-3784

PRIMES GRATUITES AVEC ACHAT



(Suite de la page précédente)

de chlore ce jour là. Le dosage du chlore peut varier d'après la température le nombre de baigneurs, c'est pourquoi il est absolument nécessaire de faire un test de l'eau tous les jours. La lecture du test-kit devrait normalement être de 0.3-0.5 cette lecture s'effectue

2 à 3 heures après le dosage.

**Algicides:**

Ce produit a pour fonction d'enrayer les algues.

**P.H. moins "reducer"**

Il sert à abaisser le PH de l'eau, la lecture du test-kit de 7.8 à 8.4 demande

d'ajouter du PH moins.

**QUANTITE REQUISE:**

Ajoutez ce produit selon les instructions sur le contenant et prenez une lecture du test-kit 2 heures après. Répétez l'opération jusqu'à ce que la lecture du test-kit soit de 7.2 à 7.6

**PH plus "boaster"**

Il sert à élever le PH de l'eau. Si la lecture du test-kit est inférieure à 7.2 à 7.6 il faut ajouter le soda ASH ou PH

**QUANTITE REQUISE**

Ajoutez ce produit selon

les instructions sur le contenant et prenez une lecture du test-kit 2 heures après. Répétez l'opération jusqu'à ce que la lecture du test-kit soit 7.2 à 7.6

**Alun:**

Ce produit forme une gélatine à l'intérieur du fil-

tre et a pour fonction de cristalliser l'eau pour une meilleure apparence.

**QUANTITE REQUISE**

Ajoutez dans l'écumoir (Skimmer) 8 onces d'alun deux fois par semaine après un "Backwash" (pour piscine creusée seulement).



Pour une économie d'argent, faites affaire avec une station de Gaz indépendante.

**Service Fafard**

Gosselin & Frères  
Boul. Taché Ouest, Montmagny.  
Le gaz le meilleur marché à Montmagny.

**Le plus beau plaisir de l'été se retrouve au...**



Tous les jours de la semaine à partir de 10 hres A.M. nous avons un magnifique terrain d'aménagement spécialement pour les adeptes de l'équitation. Nous avons des guides d'expérience à votre disposition.



**Domaine du Sapin Vert**

Chemin neuf, Cap St-Ignace  
M. & Mme Gilles Boulet  
Prop.  
**246-5859**



**LICENCE BIERE ET VIN**

**Quoi de meilleur qu'une bière ou un vin pour faciliter la digestion de votre repas.**

## Restaurant Bellevue

Marcel Gaudreau prop.  
150, Boul. Taché Ouest,  
Montmagny 248-1282

---

**PIANO-BAR—JEAN PAQUET**

---

**NOUS VOUS OFFRONS UN CHOIX DE METS CHINOIS LA FIN DE SEMAINE AU RESTAURANT.**

---

A la Brasserie, Disco-Bar et tous les jeudi soir nous vous offrons un met spécial à \$1.25 et comme d'habitude notre menu du jour est à \$1.49

Pour un meilleur service, réservez à l'avance. Prix spéciaux pour les longues excursions sur semaine.

Un restaurant est également à votre disposition au Domaine. Nous servons tout les mets populaires. Nos spécialités; Poulet B B Q et Pizza.

Heures d'affaires:  
Dimanche au vendredi: 11 heures A.M. à Minuit.  
Samedi: 11 heures A.M. à 3 heures de la nuit.

Situé sur le chemin neuf à Cap St-Ignace.

**246-5859**

# Horaire TV - Horaire TV - Horaire TV - Horaire TV

## 4

QUEBEC CANAL 4 QUEBEC CANAL 4 QUEBEC  
QUEBEC CANAL 4 QUEBEC CANAL 4 QUEBEC

**MERCREDI 3 JUILLET**  
 9.00 Mire et musique  
 9.10 Dessins animés C.  
 9.30 Au bout du fil C.  
 1.00 Pur vous mesdames C.  
 11.30 Dessins animés C.  
 12.15 De tout de tous C.  
 1.15 Doigts de fée C.  
 1.45 Ete "74" C.  
 2.00 Entre vous et moi C.  
 2.30 Cinéma: "Numero Fatal"  
 4.00 Allons au cirque C.  
 5.00 Les tannants C.  
 6.00 Pierre Jean Jasent C.  
 7.00 Panoramonde C.  
 7.30 Le Ranch à Wellie C.  
 8.00 Les Grandes Productions: "Un cri dans l'ombre"  
 10.00 Vrai ou faux C.  
 10.30 Les nouvelles T.V.A. C.  
 11.00 Parti Liberal C.  
 11.05 Credit social du Canada C.  
 11.20 Ciné-4: "L'île des reprovues"  
 1.05 Fin des émissions.

**JEUDI 4 JUILLET**  
 9.00 Mire et musique C.  
 9.10 Dessins animés C.

9.30 Au bout du fil C.  
 11.00 Pour vous Mesdames C.  
 11.30 Dessins animés C.  
 12.15 De tout de tous C.  
 1.15 Doigts de fée C.  
 1.45 Ete "74" C.  
 2.00 Entre vous et moi C.  
 2.30 Cinéma: "Trois des chars d'assaut"  
 4.00 Allons au cirque C.  
 5.00 Les Tannants C.  
 6.00 Pierre Jean Jasent C.  
 7.00 Panoramonde C.  
 7.30 Jeudi: 7.30 Quand parle la foudre.  
 9.00 Découvertes "74" C.  
 9.30 Toute la ville en parle C.  
 10.15 Loto-Perfecta C.  
 10.30 Les nouvelles T.V.A. CV.  
 11.00 Ciné-4: "Vallée des aigles"  
 12.25 Fin des émissions

**VENDREDI 5 JUILLET**  
 9.00 Mire et musique C.  
 9.10 Dessins animés C.  
 9.30 Au bout du fil C.  
 11.00 Pour vous Mesdames C.  
 11.30 Dessins animés C.  
 12.15 De tout de tous C.

1.15 Doigts de fée C.  
 1.45 Ete "74" C.  
 2.00 Entre vous et moi C.  
 2.30 Cinéma: "Rapt"  
 4.00 Allons au cirque C.  
 5.00 Les tannants C.  
 6.00 Pierre Jean Jasent...  
 7.00 Panoramonde C.  
 7.30 En première: "Blondes, Brunet et rousses" C.  
 9.30 Le Ranch L. C.  
 10.30 Les nouvelles T.V.A. C.  
 11.00 Credit Social du Canada C.  
 11.15 Ciné-4: "Manoir Tragique"  
 12.40 Fin des émissions

**SAMEDI 6 JUILLET**  
 9.00 Mire et Musique  
 9.10 Dessins animés C.  
 9.30 Ciné-Aventures: "Le léopard de la jungle noire" C.  
 11.00 Vie d'artiste C.  
 12.00 De tout de tous C.  
 1.00 Il est écrit C.  
 1.30 Match sur roulettes C.  
 2.30 Cinéma: "Première brigade criminelle"  
 4.00 La lutte grand prix C.  
 5.00 Allez 4 C.

6.00 Ultraman C.  
 6.30 Première chance C.  
 6.55 Parti Liberal  
 7.00 Soirée Canadienne C.  
 8.00 A la brunante: "Cinq cartes à abattre" C.  
 10.00 Auto-Patrouille C.  
 10.30 Les nouvelles T.V.A. C.  
 11.00 Credit social du Canada C.  
 11.15 Ciné-4: "Christine" C.  
 1.05 Fin des émissions

**DIMANCHE 7 JUILLET**  
 9.00 Mire et musique C.  
 9.10 Dessins animés C.  
 9.25 J.A. Desfosses  
 9.30 Ciné-jeunes: "L'admirable Crichton" C.  
 11.00 Sur le matelas C.  
 12.00 Vie d'artiste C.  
 1.00 En route vers "76" C.  
 1.30 Mag-Dimanche C.  
 3.00 Rythmes C.  
 3.30 Patrouille du Cosmos C.  
 4.30 Le maillon de la chaîne C.  
 5.00 Cinéma: L'aigle rouge de Bagdad C.  
 6.30 Jeunesse C.  
 7.30 Ciné-choix: "Tout commence par un baiser" C.

9.30 Sous mon toit C.  
 10.00 Regards sur le monde C.  
 10.30 Les nouvelles T.V.A. C.  
 11.00 Le choc des idées C.  
 12.00 Fin des émissions

**LUNDI 8 JUILLET**  
 9.00 Mire et musique C.  
 9.10 Dessins animés C.  
 9.30 Au bout du fil C.  
 11.00 Pour vous Mesdames C.  
 11.30 Dessins animés C.  
 12.15 De tout de tous C.  
 1.15 Doigts de fée C.  
 1.45 Ete "74" C.  
 2.00 Entre vous et moi C.  
 2.30 Cinéma: "La pyramide humaine" C.  
 4.00 Allons au cirque C.  
 5.00 Les tannants C.  
 6.00 Pierre Jean Jasent... C.  
 7.00 Panoramonde C.  
 7.30 Les Berger C.  
 8.00 Les Monroes C.  
 9.00 Dan August C.  
 10.00 Avec André Guy... C.  
 10.30 Les nouvelles T.V.A. C.  
 11.00 Ciné-4: "Le trésor de Malaisie"  
 12.36 Fin des Emissions.

**MARDI 9 JUILLET**  
 9.00 Mire et musique  
 9.10 Dessins animés C.  
 9.30 Au bout du fil C.  
 11.00 Pour vous Mesdames C.  
 11.30 Dessins animés C.  
 12.15 De tout de tous C.  
 1.15 Doigts de fée C.  
 1.45 Ete "74" C.  
 2.00 Entre vous et moi C.  
 2.30 Cinéma: "Le propre de l'homme" C.  
 4.00 Allons au cirque C.  
 4.55 Tirage Bonanza C.  
 5.00 Les tannants C.  
 6.00 Pierre Jean Jasent... C.  
 7.00 Panoramonde C.  
 7.30 Hawaii 5-0 C.  
 8.30 Symphonie C.  
 9.00 Spécial avec Charles Aznavour C.  
 10.00 Monsieur Country Claude Patry C.  
 10.30 Les nouvelles T.V.A. C.  
 11.00 Ciné-4: "Le mariage de Figaro"  
 12.54 Fin des Emissions

QUEBEC CANAL 11 CANAL 11 QUEBEC CANAL  
QUEBEC CANAL 11 CANAL 11 QUEBEC CANAL

## 11

**MERCREDI 3 JUILLET**  
 10.10 Ouverture et horaire  
 10.15 En mouvement C.  
 10.30 La souris verte  
 10.45 L'Univers de Sylvie C.  
 11.00 Initiation à la décoration intérieure C.  
 11.30 Les Grand-Mères C.  
 12.00 Woobinda C.  
 12.30 Un enfant parmi tant d'autres  
 13.00 Oh La La! C.  
 13.30 Téléjournal C.  
 13.35 Réseau-Soleil C.  
 14.30 Cinéma: Ecoute ma chanson C.  
 16.00 Allo Grenouille C.  
 16.30 Les Aventures célèbres de M. Magoo C.  
 17.00 Jean-Roch Coignet C.  
 18.00 Le Francophonisme C.  
 18.30 Actualités 24 C.  
 19.00 Les animaux chez-eux C.  
 19.30 Le jeune Fabre C.  
 20.00 Boubou C.  
 21.00 Présence des extra-terrestres  
 22.30 Téléjournal C.  
 22.50 Nouvelles du sport et météo C.  
 23.00 Festival international de Jazz de Montreux C.  
 23.30 Aux Frontières du possible C.

**JEUDI 4 JUILLET**  
 10.10 Ouverture et horaire C.

10.15 En mouvement C.  
 10.30 La souris verte  
 10.45 L'Univers de Sylvie C.  
 11.00 Initiation à la décoration intérieure C.  
 11.30 Histoires sans paroles  
 12.00 Mon ami Ben C.  
 12.30 La maison des Bois C.  
 13.00 Du bout des doigts C.  
 13.30 Téléjournal C.  
 13.35 Réseau-Soleil C.  
 14.30 Cinéma: La religieuse de Monza C.  
 16.00 Allo Grenouille C.  
 16.30 Le Ribouldingue C.  
 17.00 Tarzan C.  
 18.00 La porteuse de pain C.  
 18.30 Actualités 24  
 19.00 Nanny C.  
 19.30 Les Grands Films Colombo le grain de sable C.  
 21.30 Les joueurs C.  
 22.00 Citoyens avertis C.  
 22.30 Téléjournal C.  
 22.50 Les nouvelles du sport C.  
 23.00 Réseau-soleil C.  
 00.00 Cinéma: L'été

**VENDREDI 5 JUILLET**  
 10.10 Ouverture et horaire C.  
 10.15 En mouvement C.  
 10.30 La souris verte  
 10.45 Topino C.  
 11.00 Initiation à la décoration intérieure C.  
 11.30 Les Saintes Chéries C.

12.00 Mini-fée C.  
 12.30 Les aventures de Tom Sawyer C.  
 13.08 Oh la la!  
 13.30 Téléjournal C.  
 13.35 Réseau-Soleil C.  
 14.30 Cinéma: Un soir de joie  
 16.00 Allo Grenouille C.  
 16.30 Le major Plum-Pouding C.  
 17.00 L'odyssée sous-marine de l'équipe Cousteau C.  
 18.00 Le club des rescapés  
 18.30 Actualités 24 C.  
 19.00 Période électorale C.  
 19.30 Marcus Welby, M.D. C.  
 20.30 Hors Série  
 21.30 Les Mers du Sud C.  
 22.00 Des goûts, des formes et des couleurs C.  
 22.30 Téléjournal C.  
 22.50 Nouvelles du sport et météo C.  
 23.00 Appelez-moi Lise C.  
 00.00 Cinéma La montagne des neiges Spencer C.  
 1.30 Ciné-nuit: Le journal d'une Schizophrene

**SAMEDI 6 JUILLET**  
 9.25 Ouverture et horaire C.  
 9.30 Yogi et Popotame C.  
 10.00 Pépé le Cowboy  
 10.30 Picolo C.  
 11.00 Pour passer le temps C.

11.30 Prélude C.  
 12.00 Les héros du samedi C.  
 13.00 Sportheque C.  
 14.00 Baseball du Samedi C.  
 16.30 Echos du sport C.  
 17.00 Le monde merveilleux de Disney C.  
 18.00 La pince à Linge C.  
 18.30 Téléjournal C.  
 18.35 Le fils du ciel C.  
 19.00 Période électorale C.  
 20.00 Baseball C.  
 22.30 Téléjournal C.  
 22.45 Nouvelles du sport C.  
 23.00 Cinéma: Etranges compagnons de lit. C.  
 24.30 Ciné-nuit Echappement libre

**DIMANCHE 7 JUILLET**  
 9.25 Ouverture et horaire C.  
 9.30 Grangallo et Petiro C.  
 10.00 Le jour du Seigneur C.  
 11.00 Rencontres C.  
 11.30 L'agriculteur de demain C.  
 12.00 La semaine verte C.  
 13.00 Qui vive C.  
 13.30 La flèche du temps C.  
 14.00 Propos et confidences C.  
 14.30 L'heure des quilles C.  
 15.30 L'Univers des sports C.  
 17.00 5-D C.  
 18.00 Concert intime C.  
 18.30 Téléjournal C.  
 18.35 Atome et galaxie C.  
 19.00 Quelle famille!

19.30 La campagne électorale Canada 1974 C.  
 20.30 Les Beaux Dimanches C.  
 22.30 Téléjournal C.  
 22.45 Sports-Dimanche C.  
 23.00 Ciné-Club Un fils unique C.

**LUNDI 8 JUILLET**  
 10.10 Ouverture et horaire C.  
 10.15 En mouvement C.  
 10.30 La souris verte  
 10.45 Les aventures de l'ours Colargol C.  
 11.00 Initiation à la décoration intérieure C.  
 11.30 Sébastien et la Mary-Morgane C.  
 12.00 Pépino  
 12.30 CF-RCK  
 13.00 Croquons le verbe C.  
 13.30 Téléjournal C.  
 13.35 Réseau-Soleil C.  
 14.30 zCinéma: Les deux gamines  
 16.00 Allo Grenouille C.  
 16.30 Enigmes C.  
 17.00 Dakari C.  
 18.00 Les faucheurs de marguerites C.  
 18.30 Actualités 24 C.  
 19.00 L'homme qui revient de loin C.  
 19.30 Au clair de la lune, mon ami Pierrot C.  
 20.00 Les élections Canada 1974  
 23.00 Téléjournal C.

23.30 Georges Simenon reçoit C.  
 00.00 Cinéma: La fièvre dans le sang C.  
**MARDI 9 JUILLET**  
 10.10 Ouverture et horaire C.  
 10.15 En mouvement C.  
 10.30 La souris verte  
 10.45 Poly et le Diamant Noir  
 11.00 Initiation à la décoration intérieure C.  
 11.30 L'agence intérim C.  
 12.00 Le Prince Saphir C.  
 12.30 L'éventail de Séville C.  
 13.00 Du bout des doigts C.  
 13.30 Téléjournal C.  
 13.35 zRéseau-Soleil C.  
 14.30 Cinéma: Les envahisseurs attaquent C.  
 16.00 Allo Grenouille C.  
 16.30 Marie Oualpoches C.  
 17.00 Daniel Boone C.  
 18.00 Chez Pauline  
 18.30 Actualités 24  
 18.40 Actualité régionale C.  
 18.55 Nouvelles du sport C.  
 19.00 Génies en herbe C.  
 19.30 La p'tite semaine C.  
 20.00 En rappel C.  
 21.00 Orson Welles Présente C.  
 21.30 Tout le monde... C.  
 22.30 Téléjournal C.  
 22.50 Nouvelles du sport C.  
 23.00 Festival du cinéma Canadien C.

## 7

7 RIVIERE-DU-LOUP CANAL 7 RIVIERE-DU-LOUP 7  
7 RIVIERE-DU-LOUP CANAL 7 RIVIERE-DU-LOUP 7

**MERCREDI 3 JUILLET**  
 10.00 O Canada  
 10.15 En mouvement C.  
 10.30 La souris verte  
 10.45 L'Univers de Sylvie C.  
 11.00 Initiation à la décoration intérieure C.  
 11.30 Les Grand-Mères C.  
 12.00 Woobinda C.  
 12.30 Pour vous Mesdames C.  
 13.00 Oh La La! C.  
 13.31 Téléjournal C.  
 13.36 Réseau Soleil C.  
 14.31 Cinéma: Ecoute ma chanson C.  
 16.00 Allo Grenouille C.  
 16.30 Il était une fois C.  
 17.00 Cahier du capitaine Coignet C.  
 18.00 Mic Mac 254 C.  
 18.15 A communiquer C.  
 18.30 Téléjournal National C.  
 18.39 Actualités  
 18.46 Nouvelles du sport C.  
 18.51 Actualités  
 19.00 Sam Cade C.  
 20.00 A communiquer C.  
 22.30 Téléjournal Nat. Int. & Prov. C.  
 22.50 Nouvelles du Sport & Météo C.  
 23.00 Festival de Jazz C.  
 23.30 Aux Frontières du possible C.

**JEUDI 4 JUILLET**  
 10.10 O Canada  
 10.15 En mouvement C.  
 10.30 La souris verte  
 10.45 Univers de Sylvie C.  
 11.00 Initiation à la décoration C.

11.30 Histoire sans parole  
 12.00 Mon ami Ben C.  
 12.30 Pour vous Mesdames C.  
 13.00 Au bout des doigts C.  
 13.31 Téléjournal C.  
 13.36 Réseau Soleil C.  
 14.31 Cinéma: La religieuse de Monza C.  
 16.00 Allo Grenouille C.  
 16.30 La Ribouldingue C.  
 17.00 Tarzan C.  
 18.00 Mag., Information Divert. C.  
 18.30 Téléjournal C.  
 18.39 Actualités  
 18.46 Nouvelles du sport C.  
 18.51 Actualités C.  
 19.00 Nanny C.  
 19.30 Grands films Les complices C.  
 21.31 Les joueurs C.  
 22.00 A communiquer  
 22.15 Loto Perfecta C.  
 22.30 Téléjournal Nat. Int. & Prov. C.  
 22.50 Nouvelles du sport et météo C.  
 23.00 Réseau Soleil C.  
 00.00 Cinéma: L'Eté C.

**VENDREDI 5 JUILLET**  
 10.00 O Canada  
 10.15 En mouvement C.  
 10.30 Souris Verte  
 10.45 Topino C.  
 11.00 Initiation à la décoration C.  
 11.30 Les Saintes Chéries C.  
 12.00 Mini-fée C.  
 12.30 Pour vous Mesdames C.  
 13.00 Oh La la! C.

13.31 Téléjournal C.  
 13.36 Réseau Soleil C.  
 14.31 Cinéma: 1 soir de joie C.  
 16.00 Allo Grenouille C.  
 16.30 Major Plum Pouding C.  
 17.00 Porteuse de Pain  
 17.30 Génies en Herbe  
 18.00 Le jeune Fabre C.  
 18.30 Téléjournal C.  
 18.39 Actualités  
 18.46 Nouvelles du sport & Météo C.  
 18.51 Actualités  
 18.46 Nouvelles du sport & météo C.  
 18.51 Actualités  
 19.00 A communiquer  
 19.30 Marcus Welby Md.  
 20.31 Hors série C.  
 21.30 Les Mers du Sud C.  
 22.00 Elections Fédérale C.  
 22.30 Téléjournal Nat. Int. & Prov. C.  
 22.50 Nouvelles du sport & météo C.

**SAMEDI 6 JUILLET**  
 9.20 O Canada  
 9.30 Pierre & Popotame C.  
 10.00 Pépé le Cowboy C.

10.30 Picolo C.  
 11.00 Pour passer le temps C.  
 11.30 Prélude C.  
 12.00 Roller Derby C.  
 13.00 Sportheque  
 14.00 Baseball  
 16.30 Echos du sport C.  
 17.00 Walt Disney C.  
 18.00 Sur le Matelas C.  
 19.00 Elections fédérale C.  
 20.01 Baseball C.  
 22.31 Téléjournal C.  
 22.47 Nouvelles du Sport C.  
 23.01 Cinéma: La vérité C.

**DIMANCHE 7 JUILLET**  
 9.25 O Canada  
 9.30 Grangallo & Petiro C.  
 10.00 Le jour du Seigneur C.  
 11.00 Rencontres  
 11.30 Agriculteurs de demain C.  
 12.00 Semaine verte C.  
 13.00 Qui vive C.  
 13.30 La flèche du temps C.  
 14.00 Propos & confidences C.  
 14.30 Univers des sports C.  
 16.00 Célébrités de la lutte C.  
 17.00 5 D  
 18.00 Jeunesse C.  
 19.00 Quelle famille C.  
 19.31 Les beaux dimanches C.  
 22.30 Téléjournal C.

22.46 Sport dimanche C.  
 23.00 Ciné-club: Un fils unique C.

**LUNDI 8 JUILLET**  
 9.30 O Canada  
 10.15 En mouvement C.  
 10.30 La souris Verte C.  
 10.45 Aventures de Colargol C.  
 11.00 Initiation à la décoration C.  
 11.30 Sébastien & la Marie Morgane C.  
 12.00 Le fils du ciel C.  
 12.30 Pour vous Mesdames C.  
 13.00 Croquons le Verbe C.  
 13.31 Téléjournal C.  
 13.36 Réseau Soleil C.  
 14.31 Cinéma: Les 2 Gamines C.  
 16.00 Allo Grenouille C.  
 16.30 Enigmes C.  
 17.00 Dakari C.  
 18.00 Faucheurs de Marguerites C.  
 18.30 Téléjournal C.  
 18.39 Actualités  
 18.46 Nouvelles du sport C.  
 18.51 Actualités  
 19.00 L'homme qui revient de loin C.  
 19.30 Les Bergers C.  
 20.00 Elections fédérales C.  
 23.00 Téléjournal Nat. Int. & Prov. C.

**MARDI 9 JUILLET**  
 9.30 O Canada  
 10.15 En mouvement C.  
 10.30 La souris Verte  
 10.45 Poly et le diamant noir C.  
 11.00 Initiation à la décoration  
 11.30 Agence Intérim C.  
 12.00 Pince à Linge C.  
 12.30 Pour vous Mesdames C.  
 13.00 Au bout des doigts C.  
 13.31 Téléjournal C.  
 13.36 Réseau Soleil C.  
 14.31 Cinéma: Les envahisseurs attaquent C.  
 16.00 Allo grenouille C.  
 16.30 Marie 4 poches C.  
 17.00 Daniel Boone C.  
 18.00 Chez Pauline C.  
 18.30 Téléjournal National C.  
 18.39 Actualités  
 18.46 Nouvelles du Sport C.  
 18.51 Actualités  
 19.00 Au clair de la Lune C.  
 19.30 La p'tite Semaine C.  
 20.00 En rappel: Enrico macias C.  
 21.00 Orson Welles présente: C.  
 21.31 Tout le Monde... C.  
 22.30 Téléjournal Nat. Int. & prov. C.  
 22.50 Nouvelles du sport & météo C.  
 23.00 Cinéma: L'Exil C.



TRANSPORT  
INTERNATIONAL  
des Etats-Unis

**ENDROITS DESSERVIS:**

La Pocatière  
Rivière Ouelle  
St-Onésime  
St-Pacôme  
St-Rock-des-Aulnaies  
St-Jean Port-Joli

St-Philippe-de-Néri  
St-Gabriel  
Mont-Carmel  
Ste-Louise

St-Aubert  
St-Denis  
St-Eugène  
L'Islet Ville  
L'Islet-sur-Mer  
St-Damase

**TRANSPORT A. GAYER INC.**

LA POCATIERE: C.P. 470- Kam, P.Q.- Tél.: 856-2360- 856-1715. Telex Montréal: 05-267-281 La Pocatière: 011-3473

**MONTREAL**  
**RAPID TRANSPORT**  
8577, Rue Pascal Gagnon,  
- Tél.: 321-2461-

**QUEBEC**  
**ENTREPOT METROPOLITAIN ENR.**  
1401 d'Estimauville  
Tél.: 667-4500