

DES  
**CHAPEAUX**  
**POUR TOUS LES GOÛTS**



Le Soleil, Raymond Larose

**Paille acidulée.** Calot profilé en pointe vers l'avant et rehaussé d'une boucle garnie d'un bouquet de roses. Chapeau: Canadian Hat. Bijoux: Collection Sylvie Germain. Vêtement: Brissot.



Le Soleil, Marc Saint-Pierre

**Canotier gondolier.** Canotier de style gondolier bordé d'un large ruban contrastant. Chapeau: La tête à chapeaux. Vêtements: Collection Elaine Moreau pour la boutique Helène Côté. Mouchoir: Norman

Cette saison, la paille se coiffe de fantaisie et prend une longueur d'avance sur son rival le feutre printanier qui, lui, est demeuré un tantinet trop classique. Pour la belle saison, les couleurs sont voyantes, les garnitures plus imposantes et les formes surprenantes. Bref, le chapeau redevient un accessoire de mode hautement décoratif.

par SYLVIE CORRIVEAU  
collaboration spéciale

La mode doit ce retour en force du chapeau à la haute couture et à ses créateurs qui depuis quelques années déjà réintroduisent, à la manière des grandes modistes du temps, des modèles plus extravagants. A ce sujet, on se rappellera que Jeanne Lanvin, Gabrielle Chanel et Elsa Schiaparelli furent d'abord modistes avant d'ouvrir leur maison de couture.

Ce besoin d'originalité dans les formes, les couleurs et les garnitures des chapeaux vient du retour de la féminité dans la silhouette des vêtements. Le chapeau se démarque donc du quotidien afin de donner à l'ensemble de la tenue une allure féminine plus recherchée.

Les canotiers se rabattent en forme d'abat-jour ou s'habillent de cascades de fleurs, les capelines doublent leur diamètre, l'ourlet des chapeaux se crante ou ondule, les calots et les tambourins s'ornent de boucles, de rubans, de broches, de plumes, de voilette et de pétales de roses. Le foulard imprimé encercle aussi très souvent la calotte du chapeau. C'est également le retour des pailles laquées.

En fait, comme le soutenait Paulette, cette grande dame de la chapellerie parisienne qui régna sur la couture française de 1939 à 1984, une femme devrait avoir dans sa garde-robe plusieurs chapeaux pour accompagner une même tenue afin d'en varier l'allure.

Il faut évidemment ne pas être timide pour porter un chapeau puisque s'il s'en vend encore beaucoup dans les magasins, très peu de femmes ont l'audace de les porter. Elles osent pour un cocktail ou un mariage mais plus difficilement sur la rue. Ce sont les jeunes qui vont relancer la mode du chapeau, soulignait au SOLEIL M. Léon Schwartz, président de l'entreprise en chapellerie Canadian Hat, de Montréal. « Ils aiment porter des modèles moins conventionnels », a-t-il constaté.

En attendant ce coup d'envoi, souhaitons, pour aiguïser notre appétit, que les boutiquiers dérogent du classicisme pour s'aventurer vers des styles un peu plus avant-gardistes.



Le Soleil, Marc Saint-Pierre

**Turban drapé.** De la collection Annie Coriat pour Ronsard: un turban en tricot extensible drapé d'un gros noeud devant. Chapeau: Salon Mode Niro. Chemise: Boutique Broadway.



Le Soleil, Raymond Larose

**Calot fleuri.** Calot garni de fleurs et de rubans recouvert d'une voilette. Chapeau: Canadian Hat. Veston: L'officiel. Bijou: Collection Tréma

Conception: Section graphisme, Le Soleil



**Boutique**  
**LACOSTE**  
PLACE STE-FOY  
654-2981

**Spécialiste en vêtements**

\* Chemisiers pour le golf à partir de  
45\$, style 1000 F  
47,50\$, style 2058 H

Place Ste-Foy, 654-2981 (mail gauche de l'entrée principale d'Eaton)



**pour le golf**



**Boutique**  
**LACOSTE**  
PLACE STE-FOY  
654-2981

# La confection d'un chapeau, une tradition encore artisanale

« Des chapeaux, on en vend plus qu'on en voit portés », constate avec un peu d'amertume M. Léon Schwartz, président et propriétaire depuis 1958 de l'entreprise

Canadian Hat qui fut fondée à Montréal au début des années 20.

Polonais d'origine et immigré au Canada en 1949, une époque où la mode du chapeau était en pleine effervescence, M. Schwartz, alors dans la vingtaine, entre au service de Canadian Hat. M. Léon

Schwartz peut nous parler durant des heures de l'histoire de l'industrie canadienne du chapeau. Si, aujourd'hui, on fabrique dans sa manufacture près de 75.000 chapeaux par an, dans les bonnes années ce chiffre pouvait être multiplié par trois, affirme-t-il.

fluente des couturiers qui présentent dans leurs collections des styles plus exagérés. Des artistes comme Boy George ou des personnalités célèbres telles que Lady Diana et Gorbatchev avec sa toque en fourrure, contribuent également à relancer le port du chapeau. Mais, pour les années à venir, c'est davantage sur la tête de la jeunesse que repose l'industrie de la chapellerie, conclut M. Léon Schwartz qui a pu constater chez les jeunes un certain engouement pour ce noble et élégant accessoire.



M. Léon Schwartz, propriétaire de Canadian Hat, de Montréal.

Bien qu'en général l'industrie de la mode se modernise, le domaine de la chapellerie demeure encore très artisanal, a-t-on pu constater lors de notre visite dans les ateliers de Canadian Hat. « Il existe des nouvelles machines pour presser la paille, des têtes chauffantes et des moules en bois pour former les chapeaux, mais pour ce qui est de la finition, explique M. Schwartz, tout est encore exécuté à la machine à coudre et bien souvent à la main par les couturiers. Si la vogue du chapeau redevenait aussi populaire que dans les années 40 ou 50, ajoute-t-il, je ne sais pas comment on pourrait répondre à la demande car déjà il devient de plus en plus difficile de trouver de la main-d'oeuvre spécialisée en chapellerie. »

## Des styles encore plus variés

Si les capelines à large rebord sont en vedette cette année dans les collections, les calots, les toques, les tambourins et les bérêts sont tout aussi populaires. Proposés dans des couleurs plus vives et moulés dans des formes moins conventionnelles, les chapeaux, tout en étant d'élégants compléments à l'habillement, ajoutent par leur présence une touche de fantaisie.



Capeline en paille en forme de cône garnie de fleurs et d'un ruban. Collection Canadian Hat. Bijoux : Création Sylvie Germain. Foulard : Brissot.

### Les temps changent

Avant, c'était chez la modiste ou dans un magasin spécialisé qu'on se procurait un chapeau.

Aujourd'hui, on trouve des chapeaux dans presque toutes les boutiques de prêt-à-porter. Les modistes n'existent plus, les chapelleries se font de plus en plus rares et surtout les habitudes de consommation ont changé. Les femmes, explique M. Schwartz, ont de moins en moins le temps de magasiner et préfèrent retrouver sous un même toit tous les accessoires qui peuvent compléter leur tenue vestimentaire.

La mode aussi change. Les chapeaux de style classique sont toujours présents mais sont offerts avec de nouvelles garnitures. Pour faire moins « Madame », on fait place aux modèles plus fantaisistes, aux couleurs et aux associations de matières comme le cuir, la fourrure, le feutre ou le tissu. Selon M. Schwartz, la mode en chapellerie subit aussi l'in-



Le Soleil, Jean Vallières  
Calot en paille bicolore laquée avec voilette. Maison Laliberté.



Le Soleil, René St-Pierre  
Toque en paille bicolore. Maison Laliberté.

**POUR BIEN CONSTRUIRE ET RÉNOVER...**  
Le cahier "HABITAT" du SAMEDI... un outil indispensable pour simplifier vos courbes de rénovation.

**LE SOLEIL**  
ABONNEMENT: 647-3333  
Pour les gens de l'extérieur, composez le numéro sans frais: 1-800-463-2362  
Heures d'affaires: Lundi au vendredi: 7h00 à 17h30  
Samedi et Dimanche: 8h00 à 12h00

**Venez partager nos secrets**

**COUPON-RABAIS**  
**20% SUR TOUTE LA MARCHANDISE "ESPRIT"**  
Vêtements et chaussures pour hommes, femmes et enfants.  
Valable jusqu'au 21 mai 1989  
Applicable à la boutique Le Temps de Place de la Cité seulement.

**PLACE de la CITÉ**  
2635, boul. Hochelaga, Ste-Foy  
STATIONNEMENT INTERIEUR GRATUIT

# Habillez-vous, on annonce -20

JUDI, VENDREDI ET SAMEDI, LA MAISON CORNEMUSE DE PLACE BELLE-COUR OFFRE 20% DE RÉDUCTION SUR TOUTE LA MARCHANDISE EN MAGASIN. TROIS JOURS SEULEMENT POUR CETTE PREMIÈRE VENTE SURPRISES D'ÉTÉ À 20% DE RABAI SUR TOUT, TOUT, TOUT... DES VÊTEMENTS POUR HOMMES ET FEMMES, AUX PARFUMS ET PRODUITS DE TOILETTE RAFFINÉS, PARMI DES MARQUES AUSSI RÉPUTÉES QUE: RALPH LAUREN, ALFRED SUNG, J.J. FARMER, GEIGER, HENRY'S COTTON, LIBERTY, CRABTREE + EVELYNN, BRITTON, BURBERRY'S, THINK PINK, B.D. BAGGIES, COUP DE COEUR, WOOLRICH, BJORN BORG, MULBERRY

\* ÉGALEMENT 30 à 40 % DE RÉDUCTION SUR CERTAINS ARTICLES SPÉCIALEMENT IDENTIFIÉS.

M. 18.19.20 MAI • 18.19.20 MAI • SURPRISES D'ÉTÉ • 18.19.20 MAI

# CORNEMUSE

PLACE BELLE-COUR - SAINTE-FOY / RUE LAURIER - OUTREMONT

## ELIZABETH ARDEN CHEZ EATON

POUR VOUS...



### Nouveau! Étuis luxueux et couleurs-printemps plus une prime

En première chez Eaton! De superbes nouveaux étuis en noir brillant ornés de détails ton or, leur forme étudiée permet de les tenir facilement. Ils contiennent de magnifiques couleurs à nouvelle formule qui restent belles plus longtemps. Sans parfum, ces produits sont testés en clinique et hypoallergéniques. Choisissez les vôtres dès maintenant.

- Ombres-paupières Luxury.
- Duo "Violet sauvage-lavender", 22,00 ch.
  - Trio, ombres "Goldlit", 26,00 ch.
  - Hors photo: Quatuor, 30,00 ch.
  - Fard à joues "Luxury", "Plum n° 2", 22,00 ch.
  - Poudre pressée "Flawless Finish" en "Translucent Light", 22,00 ch.

### Offre-prime

Avec tout achat de la collection "Luxury Compact" de Elizabeth Arden, vous recevrez, sans frais supplémentaires, immunage, crème de prévention UV15, 14 g et un rouge à lèvres "Luxury". Une prime par personne.

Offre en vigueur jusqu'au 27 mai 1989.



Prime



**EATON**  
Nous sommes... le grand magasin du Canada



Benoît Boivin, du Lac-Saint-Jean : « Moi, je collectionne les calottes. J'en ai une trentaine. Je ne porte pas de chapeau car je trouve que ça me vieillit ».



Mme Nicole Denis, de Québec, ne sort jamais sans se coiffer d'un chapeau. Elle en achète très souvent lorsqu'elle voyage. « J'en ai 65 modèles différents. Certains sont trop fantaisistes pour être portés sur la rue, alors je les mets pour m'amuser chez moi ou encore pour faire rire les amis dans les soirées ».

## Qui porte les milliers de chapeaux vendus chaque année ?

Au Canada, depuis quelques années, les ventes de chapeaux ont sensiblement augmenté. Ainsi, Canadian Hat, Saint-Hilaire et Kates, trois entreprises montréalaises qui se spécialisent dans la fabrication ou l'importation de chapeaux, en vendent à elles seules plusieurs centaines de milliers par an. Mais où sont donc tous ces chapeaux ? Pourquoi en voit-on si peu dans la rue ? LE SOLEIL a posé ces questions, mercredi dernier, à plusieurs consommateurs lors d'une visite à Place Fleur de Lys.

par SYLVIE CORRIVEAU  
collaboration spéciale

En général, la plupart des femmes interrogées nous ont dit aimer les chapeaux, mais n'en porter qu'occasionnellement, soit pour une grande réception, soit pour un mariage. Ce n'est pas par manque d'intérêt que plusieurs refusent d'en porter tous les jours, mais plutôt par timidité. Le chapeau attire l'attention et les gens peu habitués à voir une femme chapeautée se retournent souvent sur son passage, ont fait remarquer certaines femmes. Il semble qu'on accepte plus facilement de voir une vieille dame avec un chapeau qu'une femme dans la trentaine.

À la limite, pour satisfaire son goût pour les chapeaux, une femme a besoin d'une certaine dose d'audace. Celles qui se coiffent d'un chapeau régulièrement sont assez rares, selon les témoignages recueillis, mais toutes avouent se faire complimenter lorsqu'elles en portent. « C'est parce qu'on n'en porte pas tous les jours qu'on a l'impression que

tout le monde nous regarde. C'est une question d'habitude », soulignaient quelques personnes.

Chez les hommes, le chapeau n'est pas un phénomène de mode, sauf peut-être pour ce qui a trait aux sports de neige. En été, c'est la casquette pour certains et en hiver, pour un très petit nombre, le chapeau de lainage ou de feutre. Ceux qui n'en portent pas invoquent toutes sortes de raisons : « Ça rend les cheveux gras. Ça fait tomber les cheveux. Ça me vieillit. Je n'ai pas une tête à chapeau. »

Le grand retour du chapeau pour les hommes n'est pas pour demain. Par contre, ceux-ci sont plus loquaces au sujet des chapeaux portés par les femmes. Les moins de 20 ans se disent indifférents en face d'une femme qui porte un chapeau, alors que les hommes plus âgés avouent être attirés.

En conclusion, si les adeptes du port du chapeau ne courent pas les rues, il apparaît, selon les témoignages obtenus, que ce n'est pas l'intérêt qui manque mais simplement un peu d'audace.

Guy Deschênes : « Ça attire mon attention une femme qui porte un chapeau. C'est mystérieux ». Cela dénote aussi une certaine classe, explique Guy Deschênes, de Sacré-Coeur, au Saguenay. Toutefois, je ne crois pas que le chapeau convienne à toutes les femmes. Il faut qu'elles aient le style pour le porter.



Johanne Richard, de Beauport : « J'aime les chapeaux, mais je suis gênée d'en porter. Il n'y a pas assez de femmes qui portent des chapeaux ».



Colette M. Jobin, de Portneuf : « Des chapeaux j'en porte presque tous les jours. Cela finit bien une toilette. Et je reçois souvent des compliments pour mes chapeaux », d'ajouter Mme Jobin.

### AVIS À LA POPULATION

**Sont autorisés à pratiquer l'acupuncture au Québec :**

- Les acupuncteurs ayant réussi les examens administrés par la Corporation des médecins du Québec (C.P.M.Q.), inscrits au Registre des acupuncteurs de C.P.M.Q. et détenteurs d'un permis à cet effet affiche dans leur bureau.
- Ces acupuncteurs certifiés obéissent à un code d'éthique ainsi qu'à une loi et à des règlements garantissant la protection du public par des normes rigoureuses d'hygiène et de stérilisation.
- Le public est invité à vérifier le statut de tout acupuncteur auprès de C.P.M.Q., à (514) 878-4441.

Cet avis est publié par les acupuncteurs :

AMANN, Patrick Lac-Beauport 849-6453	BASTIEN, Louise H. Village-des-Hurons 843-1790	BEAULIEU, Huguette Saint-Raymond 337-4468	BELANGER, Fernand Riv.-du-Loup 867-4828	CLOUTIER, Sylvie Ste-Perpetue L'Islet 359-3176	CÔTE, Lise Québec 688-1711	DEMERIS, Nicole Charlesbourg 622-6969	DION, Jeanne Sainte-Foy 656-6354	DUPRESNE, Rejane Québec 522-6891	GAGNÉ, Lisette Chicoutimi 545-3310	GAGNON, Claudette Charlesbourg 626-5180	GENDREAU, Jocelyne Neuveville 876-3177	GUY, Thérèse Québec 648-8494	HOTTE, Luce Québec 687-4969	KARAKAND, Youss Québec 684-2389	LESSARD, Caroline Cap-Rouge 687-1165	MORIN, Hélène Lac-Échemin 654-0004	PARE, Anne Québec 625-4321	PELLETIER, Micheline Québec 687-4464	RHEAULT, Ginette Sillery 622-2858	RUEL, Carol Charlesbourg 527-2883	SIMARD, Marie-Claude Vallee-Jonction 626-5180	SOLINAS, Henri Sainte-Foy 253-6100	TESTAGUZZA, Sandra Québec 658-3200	THEBERGE, Charlotte St-Joseph, Beauce 687-2720	TREMBLAY, Nicole Beauport 527-6810	VERMETTE, Lorraine Sainte-Foy 397-5059	VOLGYESI, Paul Beauport 654-9450	WANG, Er Zhi Québec 661-0706
--	--	---	---	--	----------------------------------	---	--	--	--	---	--	------------------------------------	-----------------------------------	---------------------------------------	--	--	----------------------------------	--	---	---	---	--	--	--	--	--	--	------------------------------------

### Collection Moulin Rouge de Lady

Disponible dans nos boutiques

# SILHOUETTE

lingerie

• GALERIES DE LA CAPITALE • PLACE FLEUR DE LYS  
• PLACE STE-FOY • PLACE QUÉBEC  
• PLACE DES QUATRE-BOURGEOIS  
• CARREFOUR CHARLESBOURG



**ACHAT**  
**SPECIAL**  
**LES JUPES**

**TOUT CONFORT**  
polycoton lavable,  
taille élastique à l'arrière,  
choix de formes et de couleurs.  
8 à 16  
Un indispensable à ce prix.

rég. \$60<sup>95</sup>  
**29**

*Norman*

## Exposition du Cercle des fermières de Sainte-Foy En chapellerie aussi, la mode s'inspire bien souvent du passé

Le Cercle des fermières de Sainte-Foy, qui compte près d'une centaine de membres, présentait récemment une exposition sous le thème du chapeau.

par SYLVIE CORRIVEAU  
collaboration spéciale

Pour cet événement, les organisatrices avaient recueilli environ 150 chapeaux datant de différentes époques. Coiffes de mariée, calots à fleurs ou à plumes, chapeaux melon, bonnets de nuit, sombre-

ros, cônes en paille chinois, etc. Bref, un clin d'œil au passé qui nous montre une fois de plus que la mode puise bien souvent son inspiration de ce qui a déjà existé.

Lors de cette exposition, Mme Monique Dumas, des amis de la Maison Routhier, expliquait com-

ment réaliser un bérêt de feutre à partir d'une toison de laine. Cette technique très artisanale est originaire du Bas-du-Fleuve et servait, selon Mme Dumas, à confectionner des semelles et des bas de feutre pour les hommes des chantiers. Le secteur de la mode actuelle en chapellerie était lui aussi représenté puisque les propriétaires de la boutique *La Tête à chapeaux* y exposaient leurs nouveautés.



Mme Claire Laganière-Dionne (à gauche), présidente du Cercle des fermières de Sainte-Foy, et Mme Monique Dumas des amis de la Maison Routhier, présentent quelques-uns des modèles de chapeaux exposés récemment à Sainte-Foy.

*Devenez source de vie*

# COLLECTE DE SANG

sous la présidence d'honneur du  
**Cardinal Louis-Albert Vachon**  
Archevêque de Québec

**Le VENDREDI 19 MAI 1989**  
de 14 h à 20 h 30  
**Centre commercial Place Laurier**  
(Mall Est)

Un donneur doit être âgé(e) entre 17 et 65 ans

**Cordiale  
bienvenue**

**INFORMATIONS:**  
Jacques Caron 688-1211

**COLLABORATION:**  
Centre commercial Place Laurier  
Le Journal Le Soleil  
Station radiophonique CRJP 1060

une gracieuseté

**LE SOLEIL**



## Le deux-pièces habillé est le mieux adapté à toutes les circonstances

PARIS (AFP) — Cérémonies familiales ou réceptions officielles, il est des moments dans la vie où le bon vieux jeans accompagné de son increvable T-shirt n'est vraiment pas de circonstance...

Le plaisir de s'habiller, Dieu merci, nous tient encore, et les occasions ne manquent pas entre mai et juin, période de fêtes s'il en est. Pour une communion, un baptême, un mariage, la garden-party du préfet ou l'inauguration de la nouvelle faculté, une tenue élégante s'impose.

Couturiers et créateurs ont tout prévu. Le style deux-pièces habillé est le mieux adapté à toutes les circonstances, ni trop « chic » ni trop « choc », mais juste ce qu'il faut. Paletot décollé sur robe fourreau, couleurs discrètes ou les pastels dominant à côté du blanc et noir associés, escarpins classiques et chapeau indispensable, succès assuré.

Les jupes, en ce début de sai-

son, demeurent courtes, découvrant le genou sans se livrer à des extravagances peu compatibles avec la véritable élégance. Les paletots, par contre, se veulent longs, souples, rigides ou virevoltants selon la matière dont ils sont faits, toujours bien épaulés et d'une coupe volontairement stricte. Le tissu en fait la richesse (cachemire, organza, zibeline).

L'effet deux-pièces existe aussi en tunique et jupe, parfois souple, à l'orientale, parfois dessinant le corps, mais agrémenté d'une cascade de volants comme cet ensemble de shantung ivoire signé Guy Laroche.

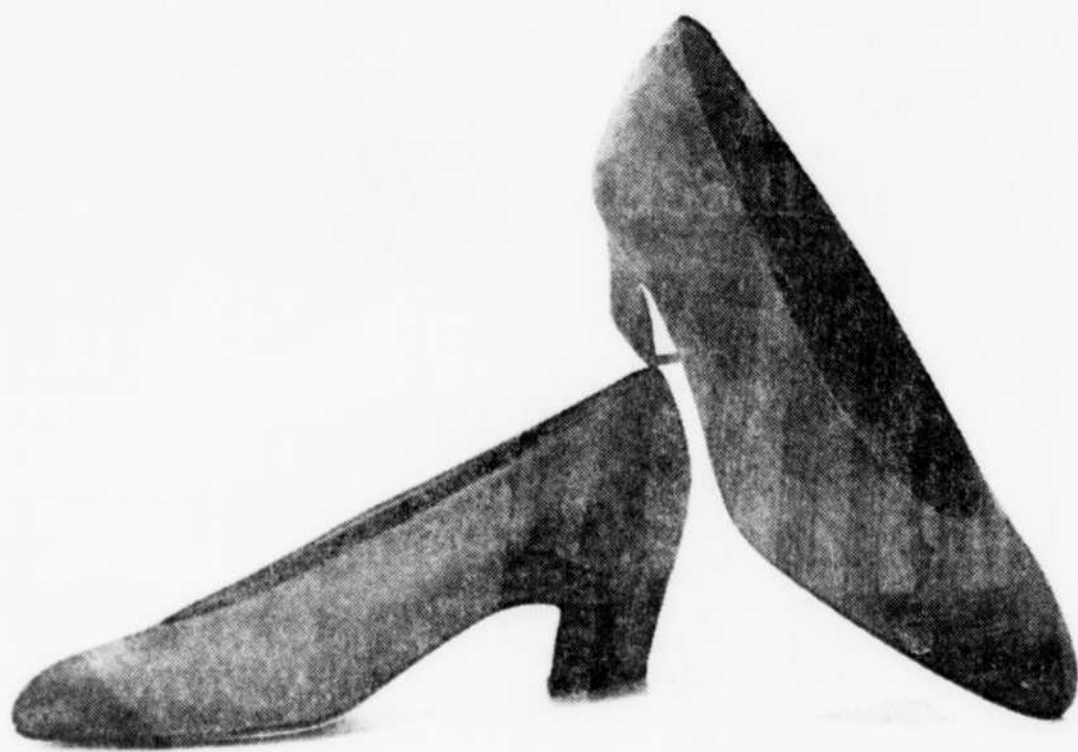


Tunique en shantung ivoire, bas orné de volants, jupe-fourreau assortie, de Guy Laroche haute couture.

### Les Défilés de la semaine

L'agence *Au Féminin* présente ce soir, dans le cadre des mardis-mode du Beaugarde, à compter de 19 h 30, les collections de la boutique *Faubourg Signature*. Le Centre ModLib Enr. fera, le 19 mai, à 19 h, à la salle de bal de l'Auberge des Gouverneurs, Centre-ville, la présentation officielle des nouveaux mannequins « Edition 1989-90 ». Coût: \$10.

## Les nouvelles chaussures en daim



Des chaussures que vous aimerez porter dès maintenant et jusqu'à l'automne. En daim somptueux, elles se font dans une palette de couleurs très mode. Vous avez le choix entre poivre noir, cannelle, moka, sauge, canneberge ou raisin. Des teintes qui mettent en valeur les couleurs estivales et qui

accompagneront à merveille les couleurs de l'automne que nous verrons bientôt. À talon modelé mi-haut et coup de pied plus montant, le nouveau style pour 89, ces nouvelles chaussures en daim sauront faire honneur à votre garde-robe. Et à un prix qui vous en donne vraiment pour votre argent.

Seulement 135\$...

Et seulement chez Holt Renfrew.

Place Sainte-Foy, 656-6783 • Ouverts les jeudi et vendredi jusqu'à 21 h, le samedi jusqu'à 17 h

**VERRES DE CONTACT**  
**CLINIQUE D'OPHTALMOLOGIE RICHARD**

Gaëtan Richard, md  
FRCS(C)

1045, chemin Ste-Foy  
QUÉBEC  
Face Hôpital St-Sacrement

683-4450

**LE CENTRE DU PORTRAIT**  
**Smart**

# 42 Portraits



Une valeur de \$42.95 POUR SEULEMENT **\$16<sup>95</sup>**

Un ensemble de 42 portraits:  
1-10x13, 2-8x10, 3-5x7,  
15 formats portefeuilles,  
9 mini-portraits et 12 légendes  
pour vos portraits de tous les jours.

Maintenant pour aussi peu que \$16.95 vous pouvez vous procurer 42 portraits professionnels — incluant un grand 10x13 et 12 légendes pour vos portraits de tous les jours (un choix de 30 messages). Aucun rendez-vous nécessaire et K mart souhaite la bienvenue aux bébés, enfants, adultes, et groupes. Notre choix de poses. Non valide avec tout autre promotion. Un ensemble par famille \$1.00 par sujet additionnel. Dimension approximative des portraits.

*Merveilleuses légendes pour vos portraits de tous les jours. 30 messages à votre choix.*

QUÉBEC: Place Fleur de Lys, boul. Hamel  
SAINTÉ-FOY: Place des Quatre-Bourgeois, rue Bourgogne

Mardi au samedi: mar. et mer., 9h30 à 13h, 14h à 17h30; jeu. et ven., 10h à 14h, 15h à 19h; sam., 9h à 13h, 14h à 16h.

**LE CENTRE DU PORTRAIT**  
**Smart**

# Pour soigner les ongles, il faut d'abord bien les connaître

PARIS (AFP) — Elles peuvent tricher au poker, mais jamais sur votre âge : vos mains doivent faire l'objet de tous vos soins. Et comme il n'y a pas de belles mains sans de beaux ongles, accordez-leur quelques soins pour qu'ils retrouvent la santé.

Malmenés quotidiennement par diverses agressions, fragilisés, les ongles sont soumis à rude épreuve. Pour les soigner, il faut d'abord bien les connaître.

Les ongles sont constitués d'une substance protéique riche en soufre, la kératine. Les glandes endocrines contrôlent leur composition chimique qui dépend de l'assimilation des sels minéraux. Leur aspect reflète donc votre état de santé.

Ils sont striés ? Ces stries disgracieuses sont la preuve d'une carence en zinc ou peuvent survenir chez une personne convalescente ou anémique. Poncez-les doucement avec une lime fine. Ils sont cassants ? Votre alimentation n'est pas assez riche en fer, calcium, vitamine A ou magnésium. Consommez davantage de laitages, de légumes et de fruits frais. Essayez les produits durcisseurs pour augmenter la résistance de l'ongle.

Ils sont lents à pousser ? Ils manquent de tonus. Fortifiez-les régulièrement avec des crèmes nourrissantes, riches en vitamines et en protéines.

Ils sont jaunes ou colorés ? Les causes peuvent être multiples. Si vous fumez, la responsable est la nicotine. Dans ce cas, employez un vernis. L'utilisation régulière d'un vernis foncé peut également teinter la kératine en transparence. Appliquez une base avant le vernis.

### Les bons gestes

Le secret des mains irréprochables repose sur quelques bons gestes et bons produits à utiliser régulièrement.

Pour les ongles, huiles et crèmes fortifiantes donnent des résultats appréciables, mais à condition de persévérer. Les petites peaux envahissantes doivent également être massées avec une crème spéciale.

Un « truc » qui a fait ses preuves : avant de poser le vernis,

trempez l'extrémité des doigts dans un bol d'eau chaude, puis massez les mains du poignet vers les doigts avec une crème fluide. Enfin, n'oubliez pas d'appliquer une base qui unifie et fortifie l'ongle, avant d'étaler votre vernis.

### Les accessoires indispensables

- La lime à ongles : utilisez une lime émeri en carton double et non une lime métallique qui risque de casser l'ongle.

- La brosse à ongles : en poils de sanglier ou en nylon, selon la sensibilité, elle donne aux ongles éclat et blancheur.

- Le bâtonnet en bois : son extrémité taillée en biseau permet de repousser les petites peaux inesthétiques du pourtour de l'ongle.

- Le polissoir : un rien désuet mais indispensable à toute bonne manucure, il fait briller les ongles dont il stimule l'irrigation.



*Simone Paris*  
LE PRÊT-À-RAVIR

Qu'elles soient de coton, de viscose ou de pure soie, les robes se distinguent en toutes occasions.  
Tailles 8 à 20 ans.

2646, chemin Ste-Foy, Ste-Foy  
(près de l'Hôpital Laval)  
656-1902



Le secret des mains irréprochables repose sur quelques bons gestes et bons produits à utiliser régulièrement.

## Hélène Rochas démissionne

PARIS (AFP) — Mme Hélène Rochas, conseillère esthétique et chargée des relations extérieures de la société des parfums qui portent son nom, vient de donner sa démission, « en raison de désaccords profonds avec la nouvelle direction des Parfums Rochas ».

Dans un communiqué à l'AFP elle précise : « Je ne me sens plus en mesure d'exercer pleinement le rôle qui avait motivé mon retour et j'ai donc été amenée à mettre fin à ma collaboration avec la société ».

C'est à la mort de Marcel Rochas, célèbre couturier des années 30 à 50, que sa femme Hélène, réputée l'une des plus jolies et des plus élégantes femmes de Paris, devenait propriétaire des Parfums Rochas qu'il avait fondés en 1944.

Nommée présidente de la société en 1955, elle devait le rester jusqu'en 1970 date à laquelle les Parfums Rochas furent vendus aux Laboratoires Roussel. Un nouveau président était alors nommé, M. Jean Pecquereaux qui, au début des années 80 demandait à Hélène Rochas de revenir en tant que conseillère esthétique de la société et directrice des relations extérieures.

En 1987 les parfums Rochas passaient sous contrôle allemand avec leur rachat par la firme de cosmétiques Wella (numéro deux

européen derrière l'Oréal) et un nouveau président était nommé, Laurent Normand, transfuge de Chanel.

Hélène Rochas pour laquelle avait été créé le très célèbre parfum « Femme » cadeau de mariage de Marcel Rochas à sa jeune femme en 1944, a lancé pour sa part, en 1959, le parfum « Madame Rochas » qui a fait le tour du monde, et fin 1987 « Byzance ».

# Flagrant délit

EN EXCLUSIVITÉ CHEZ BRUNET



Flagrant délit de caresses pour un parfum de toilette aux délicates exhalaisons.

Parfum de toilette vaporisateur 100 ml.



**HERBERT LÉONARD**  
sera présent aux succursales suivantes:

Mercredi 17 mai 1989

9:30 à 10:30  
Place Fleur de lys  
Québec

10:45 à 11:30  
Mail Centre Ville  
Québec

12:00 à 13:00  
1019 rue Cartier  
Québec

14:30 à 15:30  
Place Laurier  
Ste-Foy

16:00 à 16:30  
3730 rue du Campanile  
Ste-Foy

17:00 à 18:00  
2040 boul de la rive sud  
St-Romuald

18:30 à 19:30  
20 rue St-Georges  
Lauzon

842-9221  
9550 boul de l'Ornière  
NEUF-CHÂTEAU

662-3401  
Canelour Alma  
ALMA

492-1011  
281, rue Taché  
ST-PASCAL RAM

549-1516  
Place de Saguenay  
CHICOUTIMI

523-9592  
1200 boul Ducharme  
Gatineau, LaFayette  
LAFAYETTE

623-1504  
8500 boul H Bourassa  
CHARLESBOURG

522-2706  
1006, 3ième avenue  
LIMOULOU

545-3322  
874, boul de l'Université  
CHICOUTIMI

831-4876  
1007, route Lagueux  
STÉPHENNE DE LAUZON

653-9222  
Hôtels Ste-Foy  
STE FOY

**brunet**

Commanditaires:

Les Limousines  
Colby

Café de la Paix

HOTEL  
GERMAIN  
DES-PRES

**POUR BIEN CONSTRUIRE ET RÉNOVER.**

Le cabinet HARRIAT DU SAMÉDI, un cabinet indépendant pour servir vos besoins de rénovation.

**LE SOLEIL**  
ABONNEMENT: 647-3333  
Pour les gens de l'extérieur, composez le numéro sans frais: 1-800-463-1362  
Heures d'affaires:  
Lundi au vendredi: 7h00 à 17h30  
Samedi et Dimanche: 9h00 à 12h00

**CHIRURGIE ESTHÉTIQUE DU NEZ**

**Pierre Guévremont**  
M.D.  
OTO-RHINO-LARYNGOLOGISTE  
TEL: 681-0246  
1000, CHEMIN SAINTE-FOY, QUÉBEC

*Paul Morris*

**SPÉCIAL D'OUVERTURE**  
RABAIS 30%

- Styliste en coiffure
- Diagnostic de style par ordinateur
- Shampoing massage Shiatsu du cuir chevelu
- Vidéos éducatifs sur la mode
- Création de style coiffure
- Prescription de produits pour l'entretien de votre chevelure
- Cours et conseils pour l'entretien de votre coiffure

SERVICE PERSONNALISÉ DANS UNE AMBIANCE AGREABLE.

**SEBASTIAN INTERNATIONAL**

89, rue Saint-Paul  
Vieux-Port (Québec)  
G1K 3V8  
(418) 692-0071

AVIS

AVIS est donné par les présentes, conformément aux dispositions de l'article 1571-D du Code civil, que CERAMIQUE DE BEAUCE INC., corporation légalement constituée, ayant une place d'affaires...

AUBUT CHABOT Procureurs de La Banque Royale du Canada 888, rue St-Jean Québec (Québec) G1R5H6

Société des alcools du Québec

AVIS DE MODIFICATION LOCAL COMMERCIAL LORETTEVILLE DOSSIER: L 8913-573

Veuillez prendre note que la superficie demandée à l'avis public L 8913-573 aurait dû être d'environ 180 mètres carrés (1938 pieds carrés) au lieu de 160 mètres carrés.

BANQUE NATIONALE DU CANADA AVIS

Avis est, par les présentes, donné conformément à l'article 1571-D du Code civil, qu'un acte de transfert et cession de toutes les créances...



Société immobilière du Québec

Appel d'offres

Entretien à Rimouski

Dossier no: 107-51-019 — Entretien planifié de l'équipement mécanique et électrique, 337, rue Moreault et 393, rue Vanier, Rimouski (Québec), comté de Rimouski

Sont admis à soumissionner ceux qui ont leur principale place d'affaires dans la province de Québec.

Les documents de soumission peuvent être obtenus à compter du 16 mai 1989 par remise d'un montant non remboursable de \$5, soit en argent comptant, soit par chèque ou mandat-poste fait à l'ordre de la Société immobilière du Québec.

La vente des documents ainsi que la réception des soumissions seront faites à l'adresse suivante: Société immobilière du Québec, Service des opérations contractuelles, 475, rue St-Amable, 5e étage, Québec G1R4X9, (418) 643-5484.

Les documents de soumission sont aussi disponibles pour consultation au 190, boul. Crémazie Est, 1er étage, Montréal, d'où ils pourront être commandés. Les documents seront alors expédiés à l'acheteur à partir du bureau de vente de Québec.

Les soumissions devront être valides pour une période de quarante-cinq (45) jours et être accompagnées d'un cautionnement de soumission ou d'un chèque visé, à l'ordre de la Société immobilière du Québec, au montant indiqué.

La Société se réserve le droit de n'accepter aucune soumission, même la plus basse.

Date et heure limites de réception des soumissions:

Le mercredi 31 mai 1989 à 15 heures

Guy Bisson Vice-président Opérations immobilières

appel d'offres

Gouvernement du Québec Ministère de l'Énergie et des Ressources

Le ministre se réserve le droit de refuser toutes les soumissions présentées, même la plus basse.

Levé géochimique de sédiments de lac Région de Blanc-Sablon Code: 21-009

Sont admis à soumissionner ceux qui ont une place d'affaires dans la province de Québec, qui auront requis les plans et devis en leur nom et qui ont à la fois les compétences et une certaine expérience reliée à la logistique de levés d'échantillonnage géochimique et/ou à la concentration de minéraux lourds.

Les documents de soumission peuvent être obtenus, moyennant le versement de 10\$ (non remboursable), en argent, par chèque certifié ou mandat-poste à l'ordre du ministre des Finances, à l'endroit suivant:

Ministère de l'Énergie et des Ressources Centre de diffusion de la géoinformation 1620, boul. de l'Entente, bureau 1.06 Québec (Québec) G1S4N6

Garantie de soumission:

Cette garantie doit être d'une somme équivalant à 10% du montant demandé par le soumissionnaire si elle est sous forme de cautionnement ou doit correspondre à un montant forfaitaire de 5% dudit montant, si elle est sous forme de chèque certifié.

IMPORTANT

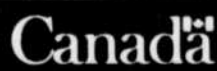
Lorsque le fournisseur compte plus de cent (100) employés et que le montant du contrat est supérieur à 100 000 \$, il doit être détenteur d'une attestation émise par le ministère des Approvisionnement et Services, à l'effet qu'il s'engage à implanter un programme d'accès à l'égalité conforme à la Charte des droits et libertés de la personne, si le contrat lui est adjugé.

L'obligation explicite précédemment s'applique pour tout sous-contrat d'un montant de 100 000 \$ ou plus et s'adressant à un sous-contractant ayant plus de cent (100) employés.

Clôture de l'appel d'offres: Le 2 juin 1989 à 15 heures.

Le sous-ministre associé aux Mines Onil Roy

Le présent projet de développement est financé par Forêts Canada et le ministère de l'Énergie et des Ressources du Québec.



Société immobilière du Québec

Appel d'offres

Réparation à Québec

Dossier no: 303-20-760 — Amélioration des systèmes mécaniques et électriques à la Sûreté du Québec, 5005, boul. Pierre-Bertrand, Québec, comté de Vanier

Les travaux portent sur de l'architecture, de la mécanique et de l'électricité.

Sont admis à soumissionner les entrepreneurs détenant la licence appropriée en vertu de la Loi sur la qualification professionnelle des entrepreneurs de construction, qui ont leur principale place d'affaires dans la province de Québec.

Les documents de soumission peuvent être obtenus à compter du 16 mai 1989 par remise d'un montant non remboursable de 20\$, soit en argent comptant, soit par chèque ou mandat-poste fait à l'ordre de la Société immobilière du Québec.

La vente des documents ainsi que la réception des soumissions seront faites à l'adresse suivante: Société immobilière du Québec, Service des opérations contractuelles, 475, rue St-Amable, 5e étage, Québec, G1R4X9, (418) 643-5484.

Les plans et devis sont aussi disponibles pour consultation au 190, boul. Crémazie Est, 1er étage, Montréal d'où ils pourront être commandés. Les documents seront alors expédiés à l'acheteur à partir du bureau de vente de Québec.

Les plans et devis sont également en montre à l'Association de la construction de Québec ainsi qu'à l'Association de la construction de Montréal.

Les soumissions devront être accompagnées d'une garantie de soumission, à l'ordre de la Société immobilière du Québec, au montant indiqué.

La Société se réserve le droit de n'accepter aucune soumission, même la plus basse.

Date et heure limites de réception des soumissions:

Le mercredi 7 juin 1989 à 15 heures.

Guy Vachon, Ing. Vice-président Construction

appel d'offres

Gouvernement du Québec Ministère de l'Énergie et des Ressources

Le ministre se réserve le droit de refuser toutes les soumissions présentées, même la plus basse.

Levé géochimique de minéraux lourds Région de la Mauricie Code: 32-046

Sont admis à soumissionner ceux qui ont une place d'affaires dans la province de Québec, qui auront requis les plans et devis en leur nom et qui ont à la fois les compétences et une certaine expérience reliée à la logistique de levés d'échantillonnage géochimique et/ou à la concentration de minéraux lourds.

Les documents de soumission peuvent être obtenus, moyennant le versement de 10,00\$ (non remboursable), en argent, par chèque visé ou mandat-poste à l'ordre du ministre des Finances, à l'endroit suivant:

Ministère de l'Énergie et des Ressources Centre de diffusion de la géoinformation 1620, boul. de l'Entente, local 1.06 Québec (Québec) G1S4N6

Garantie de soumission:

Cette garantie doit être d'une somme équivalant à 10% du montant demandé par le soumissionnaire si elle est sous forme de cautionnement ou doit correspondre à un montant forfaitaire de 5% dudit montant, si elle est sous forme de chèque visé.

IMPORTANT

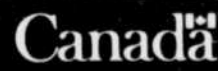
Lorsque le fournisseur compte plus de cent (100) employés et que le montant du contrat est supérieur à 100 000 \$, il doit être détenteur d'une attestation émise par le ministère des Approvisionnement et Services, à l'effet qu'il s'engage à implanter un programme d'accès à l'égalité conforme à la Charte des droits et libertés de la personne, si le contrat lui est adjugé.

L'obligation explicite précédemment s'applique pour tout sous-contrat d'un montant de 100 000 \$ ou plus et s'adressant à un sous-contractant ayant plus de cent (100) employés.

Clôture de l'appel d'offres: Le 2 juin 1989 à 15 heures.

Le sous-ministre associé aux Mines Onil Roy

Le présent projet de développement est financé par Forêts Canada et le ministère de l'Énergie et des Ressources du Québec.



Fuite d'eau lourde à la centrale nucléaire de Pointe-LePREAU

POINTE-LEPREAU (AFP) — Une fuite d'eau lourde a contraint les techniciens à arrêter brièvement deux fois le réacteur de la centrale nucléaire de Pointe-LePREAU, au Nouveau-Brunswick, dimanche soir et hier matin, a annoncé un porte-parole de NB Power, Terry Thomson.

dans l'un des 190 tuyaux qui achèvent l'eau lourde à travers le réacteur, a déclaré M. Thomson sans préciser la quantité d'eau lourde qui s'était échappée. Cette fuite, a-t-il ajouté, est comparable à celle qui s'était produite l'année dernière et dont le débit était de 10 kilogrammes de vapeur d'eau lourde à l'heure.

La centrale, qui venait d'être remise en marche la semaine dernière à l'issue d'une révision annuelle de trois semaines, avait déjà connu des fuites en 1985 et en 1986.

Cette fuite a été réparée hier matin et n'a mis en danger ni le personnel de la centrale ni le public, a précisé M. Thomson en soulignant que l'eau lourde était restée à l'intérieur du bâtiment du réacteur et avait été récupérée.

La défaillance s'est produite

avis public

Gouvernement du Québec Bureau d'audiences publiques sur l'environnement

Audience publique sur le projet de construction d'une voie d'accès à l'autoroute 55 (Shawinigan-Sud et Mont-Carmel) (2e partie)

Le Bureau d'audiences publiques sur l'environnement (BAPE) invite les personnes, groupes et organismes intéressés à faire connaître leur opinion sur le projet de construction d'une voie d'accès à l'autoroute 55, près de Shawinigan-Sud, à se présenter aux séances publiques d'audition qui auront lieu à Shawinigan-Sud les 29, 30 et 31 mai 1989.

Lieu, dates et horaire de l'audience (deuxième partie)

Centre Communautaire Ste-Jeanne d'Arc (Entrée 6e Avenue) Shawinigan-Sud

les lundi et mardi 29 et 30 mai 1989 de 19 h 30 à 23 h 30 approximativement, et au besoin, le mercredi 31 mai, à la même heure.

Présentation de mémoires

Lors de ces séances d'audition, les commissaires entendent toutes les personnes qui auront déposé un mémoire ou qui lui auront signalé leur désir de faire connaître de vive voix leur opinion sur le projet. Les séances de la Commission sont publiques.

Les mémoires écrits et les avis de présentation verbale devront être transmis au secrétaire du Bureau d'audiences publiques sur l'environnement au plus tard le 25 mai 1989, au 12, rue Sainte-Anne, 1er étage, Québec, G1R 3X2.

L'information disponible

Tous les documents déposés à l'appui de la demande d'autorisation du ministère des Transports du Québec relativement au projet de voie d'accès à l'autoroute 55, ainsi que la transcription écrite de l'enregistrement de la première partie de l'audience tenue à Shawinigan-Sud sont disponibles à la consultation publique dans les locaux permanents du Bureau d'audiences publiques à Québec (12, rue Sainte-Anne, 1er étage) et à Montréal (5199, rue Sherbrooke Est, porte 3860), ainsi que dans les centres provisoires d'information au bureau municipal de Shawinigan-Sud et au bureau municipal de Shawinigan. Le dossier restera disponible jusqu'à la fin de l'audience. Pour obtenir des renseignements supplémentaires, on peut s'adresser à M. Pierre Auger, à Montréal en composant le (514) 873-3610 ou sans frais, le 1-800-463-4732.

Le secrétaire JEAN-PAUL SABOURIN



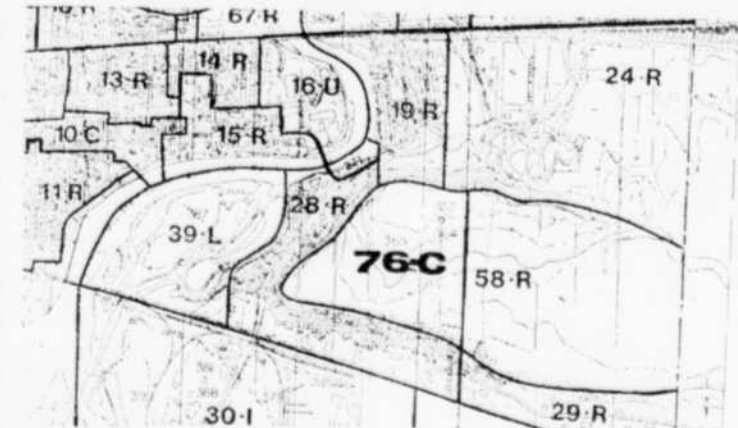
VILLE DE BEAUPRÉ

PROVINCE DE QUÉBEC CORPORATION MUNICIPALE DE LA VILLE DE BEAUPRÉ COMTE DE MONTMORENCY

AVIS PUBLIC

Aux personnes habiles à voter ayant le droit d'être inscrites, le 8 mai 1989, sur la liste référendaire des zones 29-R, 28-R, 19-R et 24-R, zones contiguës à la zone 58-R qui est modifiée pour 76-C:

- ZONE 29-R: au Sud: par le chemin de fer à l'Est: par la ligne séparatrice des municipalités de Saint-Joachim et Ville de Beaupré
au Nord: par la zone 58-R
à l'Ouest: par le lot contigu à la rue Saint-Alphonse;
ZONE 28-R: au Sud: par le chemin de fer à l'Est: par la zone 29-R
au Nord et à l'Ouest: par la zone 58-R qui est modifiée pour 76-C
ZONE 19-R: au Sud: par la nouvelle zone 76-C
à l'Est: par la ligne séparatrice des lots 351 et 352
au Nord: par le boulevard Sainte-Anne
à l'Ouest: par la rivière Sainte-Anne;
ZONE 24-R: au Sud: par les zones 58-R et 76-C
à l'Ouest: par la ligne séparatrice des lots 351 et 352
au Nord: par le boulevard Sainte-Anne
à l'Est: par la ligne séparatrice des municipalités de Saint-Joachim et Ville de Beaupré



Que le conseil municipal a adopté, lors de sa séance régulière du 1er mai et ajournée au 8 mai 1989, le règlement no 734 ayant pour titre "Règlement modifiant la zone 58-R afin de créer une nouvelle zone portant le numéro 76-C et afin de permettre les habitations 1, 2, 3, 4 et 5 ainsi que les services commerciaux de restauration et d'hébergement".

Jean-Paul Paré, o.m.a. Secrétaire-trésorier

LE SOLEIL ABONNEMENT: 647-3333 Pour les gens de l'extérieur composez le numéro sans frais: 1-800-463-2362

AVIS AVIS est donné par les présentes, conformément aux dispositions de l'article 1571-D du Code civil, que MADISON DESIGN INC., corporation légalement constituée, ayant son siège social au 407, boulevard St-Laurent, Montréal, dans la Province de Québec, le 20 décembre 1987, a été transférée à CERAMIQUE DE BEAUCE INC., toutes ses créances, comptes comptables et autres, actuels et futurs, à titre de garanties et que cette cession a été dûment enregistrée dans la division d'enregistrement de Beauce, le 15 mars 1988, sous le numéro 3851897.

appel d'offres Gouvernement du Québec Ministère des Approvisionnement et Services Direction générale des Approvisionnement Projets Description Livraison 9141 6 825 tonnes métriques de bitume polymère (85 - 100) Sites d'entreposage au Québec

Le ministre se réserve le droit, au moment de l'analyse des soumissions, de refuser toutes les soumissions présentées, même la plus basse.

Toute personne désirant assister à l'ouverture des soumissions doit se présenter à l'adresse susmentionnée, à l'heure et à la date indiquées. Le directeur général des Approvisionnement, Jean-Claude Carez, ing. PROGRAMME D'OBLIGATION CONTRACTUELLE — EGALITE DANS L'EMPLOI

Toute entreprise québécoise de plus de 100 employés doit, pour se voir adjuger une commande de 100 000 \$ et plus, s'engager au préalable à mettre en place un programme d'accès à l'égalité dans l'emploi, conforme à la Charte des droits et libertés de la personne. Cette obligation s'applique également pour tout sous-contrat d'un montant de 100 000 \$ et plus, s'adressant à un sous-contractant ayant plus de cent (100) employés.

Invitation QUALIFICATION DES IMPRIMEURS QUÉBÉCOIS POUR L'IMPRESSION DES CHEQUES GOUVERNEMENTAUX

La Direction générale des approvisionnement du ministère des Approvisionnement et Services invite les imprimeurs québécois de chèques gouvernementaux à se qualifier.

Seuls les imprimeurs détenant un certificat de qualification émis par la Direction générale des approvisionnement seront invités à soumissionner pour la fourniture de chèques requis de temps à autres par le gouvernement du Québec.

Les exigences pour l'obtention de ce certificat sont contenues aux documents disponibles à l'adresse suivante: Ministère des Approvisionnement et Services Direction générale des approvisionnement Division du Fichier des fournisseurs de biens 150 boulevard St-Cyrille est, 6e étage Québec, QC G1R 5K4 Tel: (418) 643-6668 Telex: 051-3071 Telecopieur: (418) 643-4076

N.B. Les fournisseurs déjà détenteurs du certificat susmentionné n'ont pas à reformuler une demande.





RECEPTIONNISTE
Demande pour salon de coiffure
nomme sur le Carlier, 529-3761

RECHERCHE (representant)
de la protection incendie
Experience de la vente commerciale
Appeler apres 18h30 au
661-9130

REPRESENTANT(E)
Armoires de cuisine et accessoires
de salles de bains. Experience
vendue. Salgare a commission
Ecrire Desjardins, 200 St-Jacques
Tel: 681-2555

REPRESENTANT(E) de
mandat(e). Informatique
Pres de bonnes commissions.
Contactez 681-9573

RESTAURANT ST-GERMAIN
rejoindre les services d'entretien
plan, nettoyage, etc.
Experience requise.
Se presenter au 2150 Chemin Ste-Foy, 516-F04

SECRETARE
receptionniste
pour etude de notariats
etablis dans le quartier St-Sacrement
Appeler Denise Langlois, 687-2860

SECRÉTAIRE
receptionniste
pour etude de notariats
etablis dans le quartier St-Sacrement
Appeler Denise Langlois, 687-2860

TECHNICIEN(NE)
en mecanique
reparation de climats IBM
avec experience, 529-8227

URGENT. Coiffeur/riser d'experience
dans un salon de coiffure
nomme et femme. Se presenter
499, Avenue Av. Limousin entre
3h et 17h30.

URGENT. Coiffeur/riser d'experience
dans un salon de coiffure
nomme et femme. Se presenter
499, Avenue Av. Limousin entre
3h et 17h30.

URGENT. Coiffeur/riser d'experience
dans un salon de coiffure
nomme et femme. Se presenter
499, Avenue Av. Limousin entre
3h et 17h30.

URGENT. Coiffeur/riser d'experience
dans un salon de coiffure
nomme et femme. Se presenter
499, Avenue Av. Limousin entre
3h et 17h30.

URGENT. Coiffeur/riser d'experience
dans un salon de coiffure
nomme et femme. Se presenter
499, Avenue Av. Limousin entre
3h et 17h30.

URGENT. Coiffeur/riser d'experience
dans un salon de coiffure
nomme et femme. Se presenter
499, Avenue Av. Limousin entre
3h et 17h30.

URGENT. Coiffeur/riser d'experience
dans un salon de coiffure
nomme et femme. Se presenter
499, Avenue Av. Limousin entre
3h et 17h30.

URGENT. Coiffeur/riser d'experience
dans un salon de coiffure
nomme et femme. Se presenter
499, Avenue Av. Limousin entre
3h et 17h30.

URGENT. Coiffeur/riser d'experience
dans un salon de coiffure
nomme et femme. Se presenter
499, Avenue Av. Limousin entre
3h et 17h30.

URGENT. Coiffeur/riser d'experience
dans un salon de coiffure
nomme et femme. Se presenter
499, Avenue Av. Limousin entre
3h et 17h30.

URGENT. Coiffeur/riser d'experience
dans un salon de coiffure
nomme et femme. Se presenter
499, Avenue Av. Limousin entre
3h et 17h30.

URGENT. Coiffeur/riser d'experience
dans un salon de coiffure
nomme et femme. Se presenter
499, Avenue Av. Limousin entre
3h et 17h30.

URGENT. Coiffeur/riser d'experience
dans un salon de coiffure
nomme et femme. Se presenter
499, Avenue Av. Limousin entre
3h et 17h30.

URGENT. Coiffeur/riser d'experience
dans un salon de coiffure
nomme et femme. Se presenter
499, Avenue Av. Limousin entre
3h et 17h30.

URGENT. Coiffeur/riser d'experience
dans un salon de coiffure
nomme et femme. Se presenter
499, Avenue Av. Limousin entre
3h et 17h30.

URGENT. Coiffeur/riser d'experience
dans un salon de coiffure
nomme et femme. Se presenter
499, Avenue Av. Limousin entre
3h et 17h30.

URGENT. Coiffeur/riser d'experience
dans un salon de coiffure
nomme et femme. Se presenter
499, Avenue Av. Limousin entre
3h et 17h30.

URGENT. Coiffeur/riser d'experience
dans un salon de coiffure
nomme et femme. Se presenter
499, Avenue Av. Limousin entre
3h et 17h30.

URGENT. Coiffeur/riser d'experience
dans un salon de coiffure
nomme et femme. Se presenter
499, Avenue Av. Limousin entre
3h et 17h30.

URGENT. Coiffeur/riser d'experience
dans un salon de coiffure
nomme et femme. Se presenter
499, Avenue Av. Limousin entre
3h et 17h30.

URGENT. Coiffeur/riser d'experience
dans un salon de coiffure
nomme et femme. Se presenter
499, Avenue Av. Limousin entre
3h et 17h30.

URGENT. Coiffeur/riser d'experience
dans un salon de coiffure
nomme et femme. Se presenter
499, Avenue Av. Limousin entre
3h et 17h30.

URGENT. Coiffeur/riser d'experience
dans un salon de coiffure
nomme et femme. Se presenter
499, Avenue Av. Limousin entre
3h et 17h30.

URGENT. Coiffeur/riser d'experience
dans un salon de coiffure
nomme et femme. Se presenter
499, Avenue Av. Limousin entre
3h et 17h30.

URGENT. Coiffeur/riser d'experience
dans un salon de coiffure
nomme et femme. Se presenter
499, Avenue Av. Limousin entre
3h et 17h30.

URGENT. Coiffeur/riser d'experience
dans un salon de coiffure
nomme et femme. Se presenter
499, Avenue Av. Limousin entre
3h et 17h30.

URGENT. Coiffeur/riser d'experience
dans un salon de coiffure
nomme et femme. Se presenter
499, Avenue Av. Limousin entre
3h et 17h30.

URGENT. Coiffeur/riser d'experience
dans un salon de coiffure
nomme et femme. Se presenter
499, Avenue Av. Limousin entre
3h et 17h30.

URGENT. Coiffeur/riser d'experience
dans un salon de coiffure
nomme et femme. Se presenter
499, Avenue Av. Limousin entre
3h et 17h30.

URGENT. Coiffeur/riser d'experience
dans un salon de coiffure
nomme et femme. Se presenter
499, Avenue Av. Limousin entre
3h et 17h30.

URGENT. Coiffeur/riser d'experience
dans un salon de coiffure
nomme et femme. Se presenter
499, Avenue Av. Limousin entre
3h et 17h30.

URGENT. Coiffeur/riser d'experience
dans un salon de coiffure
nomme et femme. Se presenter
499, Avenue Av. Limousin entre
3h et 17h30.

URGENT. Coiffeur/riser d'experience
dans un salon de coiffure
nomme et femme. Se presenter
499, Avenue Av. Limousin entre
3h et 17h30.

URGENT. Coiffeur/riser d'experience
dans un salon de coiffure
nomme et femme. Se presenter
499, Avenue Av. Limousin entre
3h et 17h30.

URGENT. Coiffeur/riser d'experience
dans un salon de coiffure
nomme et femme. Se presenter
499, Avenue Av. Limousin entre
3h et 17h30.

URGENT. Coiffeur/riser d'experience
dans un salon de coiffure
nomme et femme. Se presenter
499, Avenue Av. Limousin entre
3h et 17h30.

URGENT. Coiffeur/riser d'experience
dans un salon de coiffure
nomme et femme. Se presenter
499, Avenue Av. Limousin entre
3h et 17h30.

URGENT. Coiffeur/riser d'experience
dans un salon de coiffure
nomme et femme. Se presenter
499, Avenue Av. Limousin entre
3h et 17h30.

URGENT. Coiffeur/riser d'experience
dans un salon de coiffure
nomme et femme. Se presenter
499, Avenue Av. Limousin entre
3h et 17h30.

URGENT. Coiffeur/riser d'experience
dans un salon de coiffure
nomme et femme. Se presenter
499, Avenue Av. Limousin entre
3h et 17h30.

URGENT. Coiffeur/riser d'experience
dans un salon de coiffure
nomme et femme. Se presenter
499, Avenue Av. Limousin entre
3h et 17h30.

URGENT. Coiffeur/riser d'experience
dans un salon de coiffure
nomme et femme. Se presenter
499, Avenue Av. Limousin entre
3h et 17h30.

URGENT. Coiffeur/riser d'experience
dans un salon de coiffure
nomme et femme. Se presenter
499, Avenue Av. Limousin entre
3h et 17h30.

URGENT. Coiffeur/riser d'experience
dans un salon de coiffure
nomme et femme. Se presenter
499, Avenue Av. Limousin entre
3h et 17h30.

URGENT. Coiffeur/riser d'experience
dans un salon de coiffure
nomme et femme. Se presenter
499, Avenue Av. Limousin entre
3h et 17h30.

URGENT. Coiffeur/riser d'experience
dans un salon de coiffure
nomme et femme. Se presenter
499, Avenue Av. Limousin entre
3h et 17h30.

URGENT. Coiffeur/riser d'experience
dans un salon de coiffure
nomme et femme. Se presenter
499, Avenue Av. Limousin entre
3h et 17h30.

URGENT. Coiffeur/riser d'experience
dans un salon de coiffure
nomme et femme. Se presenter
499, Avenue Av. Limousin entre
3h et 17h30.

URGENT. Coiffeur/riser d'experience
dans un salon de coiffure
nomme et femme. Se presenter
499, Avenue Av. Limousin entre
3h et 17h30.

URGENT. Coiffeur/riser d'experience
dans un salon de coiffure
nomme et femme. Se presenter
499, Avenue Av. Limousin entre
3h et 17h30.

URGENT. Coiffeur/riser d'experience
dans un salon de coiffure
nomme et femme. Se presenter
499, Avenue Av. Limousin entre
3h et 17h30.

URGENT. Coiffeur/riser d'experience
dans un salon de coiffure
nomme et femme. Se presenter
499, Avenue Av. Limousin entre
3h et 17h30.

URGENT. Coiffeur/riser d'experience
dans un salon de coiffure
nomme et femme. Se presenter
499, Avenue Av. Limousin entre
3h et 17h30.

URGENT. Coiffeur/riser d'experience
dans un salon de coiffure
nomme et femme. Se presenter
499, Avenue Av. Limousin entre
3h et 17h30.

URGENT. Coiffeur/riser d'experience
dans un salon de coiffure
nomme et femme. Se presenter
499, Avenue Av. Limousin entre
3h et 17h30.

URGENT. Coiffeur/riser d'experience
dans un salon de coiffure
nomme et femme. Se presenter
499, Avenue Av. Limousin entre
3h et 17h30.

URGENT. Coiffeur/riser d'experience
dans un salon de coiffure
nomme et femme. Se presenter
499, Avenue Av. Limousin entre
3h et 17h30.

URGENT. Coiffeur/riser d'experience
dans un salon de coiffure
nomme et femme. Se presenter
499, Avenue Av. Limousin entre
3h et 17h30.

URGENT. Coiffeur/riser d'experience
dans un salon de coiffure
nomme et femme. Se presenter
499, Avenue Av. Limousin entre
3h et 17h30.

URGENT. Coiffeur/riser d'experience
dans un salon de coiffure
nomme et femme. Se presenter
499, Avenue Av. Limousin entre
3h et 17h30.

URGENT. Coiffeur/riser d'experience
dans un salon de coiffure
nomme et femme. Se presenter
499, Avenue Av. Limousin entre
3h et 17h30.

URGENT. Coiffeur/riser d'experience
dans un salon de coiffure
nomme et femme. Se presenter
499, Avenue Av. Limousin entre
3h et 17h30.

URGENT. Coiffeur/riser d'experience
dans un salon de coiffure
nomme et femme. Se presenter
499, Avenue Av. Limousin entre
3h et 17h30.

URGENT. Coiffeur/riser d'experience
dans un salon de coiffure
nomme et femme. Se presenter
499, Avenue Av. Limousin entre
3h et 17h30.

URGENT. Coiffeur/riser d'experience
dans un salon de coiffure
nomme et femme. Se presenter
499, Avenue Av. Limousin entre
3h et 17h30.

URGENT. Coiffeur/riser d'experience
dans un salon de coiffure
nomme et femme. Se presenter
499, Avenue Av. Limousin entre
3h et 17h30.

URGENT. Coiffeur/riser d'experience
dans un salon de coiffure
nomme et femme. Se presenter
499, Avenue Av. Limousin entre
3h et 17h30.

URGENT. Coiffeur/riser d'experience
dans un salon de coiffure
nomme et femme. Se presenter
499, Avenue Av. Limousin entre
3h et 17h30.

URGENT. Coiffeur/riser d'experience
dans un salon de coiffure
nomme et femme. Se presenter
499, Avenue Av. Limousin entre
3h et 17h30.

URGENT. Coiffeur/riser d'experience
dans un salon de coiffure
nomme et femme. Se presenter
499, Avenue Av. Limousin entre
3h et 17h30.

URGENT. Coiffeur/riser d'experience
dans un salon de coiffure
nomme et femme. Se presenter
499, Avenue Av. Limousin entre
3h et 17h30.

URGENT. Coiffeur/riser d'experience
dans un salon de coiffure
nomme et femme. Se presenter
499, Avenue Av. Limousin entre
3h et 17h30.

URGENT. Coiffeur/riser d'experience
dans un salon de coiffure
nomme et femme. Se presenter
499, Avenue Av. Limousin entre
3h et 17h30.

MOTS CROISES NO D-207 par Liliane CHRETIEN

Grid for crossword puzzle with numbers 1-12 and letters in some cells.

HORIZONTELEMENT
1-Platitude. - Pommette.
2-Etourdi, léger. - Utensile de cuisine pour faire cuire a feu vif la viande.
3-Calicum. - Indium. - Jacob.
4-Hautaine. - Germanium.
5-Zone externe du globe terrestre qui correspond a la croûte continentale. - Pise y est située.
6-Pièce de charnu. - Samarium. - Jarosse.
7-Grosse mouche à abdomen jaune et noir.
8-Arrêt de la sécrétion rénale. - Arme blanche dont le fer est emmanché au bout d'une longue hampe.
9-Suit. - Enfant.
10-Niobium. - Devoir supplémentaire imposé à un écolier pour le punir. - Confère.
11-Plan, croquis. - Passe la fin de.
12-Petit groupe considéré comme ce qui est à de meilleur. - Chandelle.

VERTICALEMENT
1-Elle coule. - Prune.
2-Endommagera. - Grosse pilule.
3-Interj. enfantine. - Maraudeur. - Lettre grecque.
4-Principe actif des graines du persil. - Complice des mauvais desseins de quelqu'un (litt.).
5-Lent. - Fine ligne à la surface d'un objet.
6-Infinitif. - Préféraient.
7-Gernation. - Article. - Dry.
8-Période d'étude pratique. - Devenu en état d'être récolté.
9-Long et menu. - Mec.
10-Perroquet. - Fut fondé par Mahomet. - Infinitif.
11-Traquenards. - Signature d'une personne sur un acte, pour en attester l'authenticité.
12-Petite riv. de Bretagne. - Point cardinal. - Est présente parfois dans des contes.

AV. ROYALE 2 1/2 - 4 1/2
Tous les services inclus
666-9778
667-7080

HABITER LA SEIGNEURIE HENRI-BOURASSA, C'EST ACCÉDER À UN MIEUX-VIVRE
1 1/2, 2 1/2, 3 1/2, 4 1/2, 5 1/2
Ascenseur, garage, piscine, tennis, sécurité, buanderie
0 minutes de la colline parlementaire
PROMOTION SPÉCIALE
Information: Lun au vend.: 13h à 20h Sam. et dim.: 13h à 16h
5350, Henri-Bourassa, bureau 195, Charlesbourg 627-2052

MOT MYSTÈRE 1408 par Roger HACHEZ
6 lettres Le mot clé: Un outil
Lisez attentivement la liste des mots. Lorsqu'ils auront tous été utilisés horizontalement, verticalement, obliquement et, en plus, de droite à gauche et de bas en haut, il ne restera que les lettres formant le mot-mystère.

Solution du problème précédent: Marchand
R X I R P T A P E R L T A I E
R E U P O N C E U S E T O C G
E G G E U O B C C L T P Z R M
L U F O E U L L E A O E A P A
L B I U L I O G C R M V S S N
I A R A R C U E A I A E I E M G
A R A S E R L P Z X F D E E E
T G T N P C E N A F A I M U R
R U D T U M E T L R E I E L R
S O Y L E U E A R R T M E T
S I S O L R T E R E L I E R
U M P F D I E O O A S N L U O
N L N H U P T S N G I G G L S
E I E O O E T S I N E D O I
M F E T D N S E L O E G U O R









585 LOCALS

ACCÈS FACILE

585-9443
AGRANDISSEMENT
BRUNO ROUSSIN, P.A.T.

585-9443

BOUL CHAREST O.

BUREAU ECONOMIQUE

BUREAU MAGASIN

CARREFOUR CHARLEBOURG

CENTRE METROBEC

CHARLEBOURG

COMPLEXE D'AFFAIRES

388 DUPONT

ESPACE A BUREAU

FUTUR SITE

GRANDE ALLEE

LEVIS

LOCAL 1.500 CA.

LOCAL A LOUER

LOCAL A LOUER 2.000 CA.

PETIT LOCAL

RUE ST-JEAN

ST-ROMUALD

LOUEZ OU

CENTRE MEDICAL

A LOUER

PROPRIETES

588 TERRES

ST-DAMIEN

ST-HENRI

TERRE BOISE

589 RECHERCHE

VEHICULES A MOTEUR

605 AUTOS A VENDRE

ACADIAN

AFURA INTEGRA

ALIANTE

ARIES

AUBAINE

AUDI

AUDI

AUDI

AUDI

AUDI

AUDI

BMW

BMW

605 AUTOS A VENDRE

BMW

BMW

BMW

BMW

BMW

BMW

BMW

BMW

BMW

BMW

BMW

BMW

BMW

BMW

BMW

BMW

BMW

BMW

BMW

BMW

BMW

BMW

BMW

BMW

BMW

BMW

BMW

BMW

BMW

BMW

BMW

BMW

BMW

BMW

BMW

BMW

BMW

BMW

BMW

BMW

BMW

BMW

BMW

BMW

BMW

BMW

605 AUTOS A VENDRE

FORD

GOLF

GOLF

GOLF

GOLF

GOLF

GOLF

GOLF

GOLF

GOLF

GOLF

GOLF

GOLF

GOLF

GOLF

GOLF

GOLF

GOLF

GOLF

GOLF

GOLF

GOLF

GOLF

GOLF

GOLF

GOLF

GOLF

GOLF

GOLF

GOLF

GOLF

GOLF

GOLF

GOLF

GOLF

GOLF

GOLF

GOLF

GOLF

GOLF

GOLF

GOLF

GOLF

GOLF

GOLF

GOLF

605 AUTOS A VENDRE

PONTIAC

PONTIAC

PONTIAC

PONTIAC

PONTIAC

PONTIAC

PONTIAC

PONTIAC

PONTIAC

PONTIAC

PONTIAC

PONTIAC

PONTIAC

PONTIAC

PONTIAC

PONTIAC

PONTIAC

PONTIAC

PONTIAC

PONTIAC

PONTIAC

PONTIAC

PONTIAC

PONTIAC

PONTIAC

PONTIAC

PONTIAC

PONTIAC

PONTIAC

PONTIAC

PONTIAC

PONTIAC

PONTIAC

PONTIAC

PONTIAC

PONTIAC

PONTIAC

PONTIAC

PONTIAC

PONTIAC

PONTIAC

PONTIAC

PONTIAC

PONTIAC

PONTIAC

PONTIAC

605 AUTOS A VENDRE

PLYMOUTH

PLYMOUTH

PLYMOUTH

PLYMOUTH

PLYMOUTH

PLYMOUTH

PLYMOUTH

PLYMOUTH

PLYMOUTH

PLYMOUTH

PLYMOUTH

PLYMOUTH

PLYMOUTH

PLYMOUTH

PLYMOUTH

PLYMOUTH

PLYMOUTH

PLYMOUTH

PLYMOUTH

PLYMOUTH

PLYMOUTH

PLYMOUTH

PLYMOUTH

PLYMOUTH

PLYMOUTH

PLYMOUTH

PLYMOUTH

PLYMOUTH

PLYMOUTH

PLYMOUTH

PLYMOUTH

PLYMOUTH

PLYMOUTH

PLYMOUTH

PLYMOUTH

PLYMOUTH

PLYMOUTH

PLYMOUTH

PLYMOUTH

PLYMOUTH

PLYMOUTH

PLYMOUTH

PLYMOUTH

PLYMOUTH

PLYMOUTH

PLYMOUTH

605 AUTOS A VENDRE

VOLKSWAGEN

VOLKSWAGEN

VOLKSWAGEN

VOLKSWAGEN

VOLKSWAGEN

VOLKSWAGEN

VOLKSWAGEN

VOLKSWAGEN

VOLKSWAGEN

VOLKSWAGEN

VOLKSWAGEN

VOLKSWAGEN

VOLKSWAGEN

VOLKSWAGEN

VOLKSWAGEN

VOLKSWAGEN

VOLKSWAGEN

VOLKSWAGEN

VOLKSWAGEN

VOLKSWAGEN

VOLKSWAGEN

VOLKSWAGEN

VOLKSWAGEN

VOLKSWAGEN

VOLKSWAGEN

VOLKSWAGEN

VOLKSWAGEN

VOLKSWAGEN

VOLKSWAGEN

VOLKSWAGEN

VOLKSWAGEN

VOLKSWAGEN

VOLKSWAGEN

VOLKSWAGEN

VOLKSWAGEN

VOLKSWAGEN

VOLKSWAGEN

VOLKSWAGEN

VOLKSWAGEN

VOLKSWAGEN

VOLKSWAGEN

VOLKSWAGEN

VOLKSWAGEN

VOLKSWAGEN

VOLKSWAGEN

VOLKSWAGEN

605 AUTOS A VENDRE

ACHAT

ACHAT

ACHAT

ACHAT

ACHAT

ACHAT

ACHAT

ACHAT

ACHAT

ACHAT

ACHAT

ACHAT

ACHAT

ACHAT

ACHAT

ACHAT

ACHAT

ACHAT

ACHAT

ACHAT

ACHAT

ACHAT

ACHAT

ACHAT

ACHAT

ACHAT

ACHAT

ACHAT

ACHAT

ACHAT

ACHAT

ACHAT

ACHAT

ACHAT

ACHAT

ACHAT

ACHAT

# À l'hôpital de Saint-Ferdinand, à l'automne 1984 Les syndiqués CSN avaient offert de fournir les services essentiels malgré leur débrayage

THETFORD MINES — En déclenchant leur grève illégale qui allait durer 33 jours à l'automne de 1984, les 708 employés syndiqués à la CSN de l'hôpital psychiatrique Saint-Julien de Saint-Ferdinand-d'Halifax avaient offert de fournir les services essentiels aux 703 bénéficiaires de l'institution, mais la direction de l'établissement avait rejeté leur proposition.

par FORTUNAT MARCOUX  
LE SOLEIL

C'est ce qu'a soutenu, hier, à Thetford Mines, l'ex-présidente du syndicat, Mme Lucille Poirier, alors qu'elle témoignait pour la défense au procès en recours collectif pour des dommages-intérêts de \$10,5 millions intenté par le curateur public contre la CSN, la Fédération des affaires sociales (FAS) et le syndicat local.

Mme Poirier, qui occupe maintenant le poste de trésorière à la FAS, a déclaré au juge Robert Lesage, de la cour supérieure, que dès le déclenchement du premier débrayage de 24 heures le 10 octobre 1984 elle avait téléphoné au directeur de l'hôpital, M. René Houle, pour l'informer que le syndicat était prêt à donner les services de survie aux bénéficiaires, et lui faire part de sa disponibilité pour reprendre les négociations en vue de la solution du conflit.

« M. Houle a écarté notre offre en prétextant que le conflit était illégal, et il a exigé que tout le monde soit rentré au travail avant de poursuivre les discussions », a-t-elle expliqué. Elle a ajouté que le message de M. Houle avait été sans équivoque : « Rentez d'abord, on négociera ensuite. Vous n'avez pas eu besoin de protocole pour sortir, vous n'en avez pas besoin non plus pour revenir à l'ouvrage. »

Le syndicat avait débrayé également pour 52 heures le 12 octobre, et pour un temps illimité à partir du 15 octobre, soit jusqu'au règlement du conflit le 13 novembre.

### Entente avortée

Il ressort du témoignage de Mme Poirier que la grève aurait pu prendre fin le 5 novembre. Lors d'une rencontre à Québec, en présence de fonctionnaires des ministères des Affaires sociales et du Travail, le président de la CSN, M. Gérald Larose, et le procureur de l'hôpital Saint-Julien, M. Alphonse Lacasse, s'étaient entendus sur un retour au travail pour le 5 novembre sans qu'aucune représaille ne soit exercée contre les grévistes. Mme Poirier était prête à accepter l'entente. Cependant, M. Houle refusa de ratifier l'accord en prétendant que M. Lacasse n'avait pas eu le mandat de négocier en son nom.

« Houle voulait un règlement local. Il ne voulait d'aucune entente pouvant impliquer la CSN », a dit l'ex-présidente du syndicat.

L'escalade du conflit s'était poursuivie. Durant la nuit du 5 au 6 novembre, M. Houle avait annoncé les 10 premiers congédiements. Le 13 novembre, l'ex-mi-

nistre des Affaires sociales, M. Camille Laurin, imposait à M. Houle un règlement qu'il avait négocié avec le président de la CSN. M. Houle voulut éviter l'affront suprême. Mme Poirier qui se trouvait alors à Québec, reçut un appel téléphonique de M. Houle lui demandant de signer l'entente à Saint-Ferdinand. « J'ai refusé en lui rappelant l'occasion (du 5 novembre) qu'il avait laissée filer », a-t-elle souligné.

M. Houle a dû se rendre à Québec et signer l'accord sous le feu des caméras.

Le retour au travail était prévu pour le 15 novembre, le temps de permettre aux employés temporaires que l'hôpital avait embauchés, de quitter l'établissement.

Quant aux 25 grévistes qui avaient été congédiés par M. Houle, l'entente prévoyait qu'ils restaient au travail jusqu'à ce qu'un arbitre ait statué sur leur cas. Le 19 juin 1985, le juge en chef du Tribunal du travail, M. Jean-Paul Geoffroy, avaient annulé les congédiements.

### Pour 10 emplois

L'ex-présidente du syndicat a reconnu que c'est une diminution de 10 emplois qui avait été à l'origine du conflit. L'employeur avait décidé de remplacer dans les 18 départements, pour le quart du soir, l'un des deux postes de préposés aux bénéficiaires par des infirmières auxiliaires, ce qui lui permettait d'éliminer les cinq postes d'une équipe mobile de 10 membres chargée de fournir des soins infirmiers aux patients.

Elle a reconnu que l'employeur avait réalisé son projet en conformité avec le décret qui régissait à l'époque les conditions de travail des employés.

### AVIS

Prenez avis que suivant acte reçu devant le notaire soussigné pratiquant en la ville de Chandler, district de Gaspé, province de Québec, le 4 avril 1989, Dame Luette Colin, veuve de Sigrif Lapière, en son vivant domiciliée à Sainte-Thérèse-de-Gaspé, a accepté sous bénéfice d'inventaire la succession de son défunt. Cet acte a été enregistré au Bureau de la division d'enregistrement de Gaspé à Percé le 6 avril 1989 sous le numéro 11-4263. Cet avis est donné à toutes fins que de droit.  
**RONALD ROUSSY, notaire**

### AVIS

"Avis est donné par la présente, conformément aux dispositions de l'article 1571d du Code civil, que LES COFFRAGES P.L. INC., une compagnie ayant son principal établissement en la VILLE DE CHARLESBOURG, province de Québec, a, le 18 octobre 1987, cédé et transféré à la Banque Royale du Canada toutes ses créances comptables et autres, actuelles et futures, à titre de garantie, et que cette cession a été dûment inscrit dans la division d'enregistrement de Québec le 22 octobre 1987, sous le numéro 1256355".  
Ce 12<sup>e</sup> jour de mai 1989  
**LA BANQUE ROYALE DU CANADA**  
Centre P.M.E., Mail Centre-Ville  
505, rue Saint-Joseph, Gat  
Québec (Québec) G1R 3B7  
**T. Laurier Duchesne**  
Directeur de comptes PME

### CORRECTION

Dans notre annonce parue dans le cahier Tourisme du journal Le Soleil du 13 mai 1989, dans la section "Autobus 1989", on aurait dû lire:  
Ouest Canadien 23 jours, 8, 15 juil., 5 août, 9 sept. 1989\$  
Toutes nos excuses.  
**VOYAGES SOLANGE GOULET INC.**

### CORRECTION

Dans notre circulaire pour la semaine du 15 au 20 mai, contrairement à ce que nous avons annoncé en page 21, le prix de 40,99 \$ de la PRÉPARATION LACTÉE POUR NOURRISSON ENFALAC vaut pour 12 boîtes de 945 ml et non pour 24 boîtes.  
Nous nous excusons de tout inconvenient causé à notre clientèle.  
**STEINBERG**

# DÉCÈS ET AVIS DIVERS

remerciements / mémoriam / services anniversaire / favors

### 705 AVIS DE DÉCÈS

**AUGER, Lionel, St-Ubalde BARAKATT, Elias, Québec**  
**BELANGER, Sr Emma (Sr Marie-Aurèle, s.f.a.)**  
**BERNIER, Elise, La Pocatière**  
**BROUARD, Irène, Bégin, Pintendre**  
**COULOMBE, Hyacinthe, St-Edouard**  
**COUTELLIER, Eugene, Charny**  
**DAGNEAULT, Germaine Blais, Québec**  
**DE VILLERS, Rolande, Montréal**  
**GAGNON, Dr Fernand, St-Félicien**  
**GARON, Jeannette Sirois, Charlesbourg**  
**JOBIN, Jeannette Lajeunesse, Beauport**  
**JOURNEAULT, Marie-Anne Guimond**  
**LACOURCIÈRE, Luc, Beaumont**  
**MARCEAU, Cécile Chabot, St-Nazaire**  
**MASSE, Philibert, St-Apollinaire**  
**MERCIER, Ferdinand, Buckland**  
**PARENT, Jean-Baptiste, Loretteville**  
**PATTE, Richard, Québec**  
**PLANTE, Danielle Boulet, Montmorency**  
**ROBERGE, Suzanne, Donnacona**  
**ROBIN, Denis, Montmagny**  
**RODRIGUE, Roland, Boischatel**  
**SARRAZIN, Mario, Montréal**  
**TREUREAU, André, Trenton**

**AUGER (Lionel) —** À l'Hôpital du St-Sacrement de Québec, le 15 mai 1989, à l'âge de 79 ans, est décédé Monsieur Lionel Auger, époux de Dame Lucie Groleau, il demeurait à St-Ubalde, comté de Portneuf. Selon ses volontés, il ne sera pas exposé. Un service sera chanté le samedi 20 mai 1989 à 14h en l'église de St-Ubalde sous la direction de la maison funéraire

**Raymond Paré Ltée**  
**St-Ubalde**  
l'inhumation aura lieu au cimetière paroissial. La famille recevra les condoléances à l'église une demi-heure avant la cérémonie. Il laisse dans le deuil, outre son épouse, ses enfants et leur conjoint: Raymond (Louise Perron), Jeannine (Gilles Pleau), Gaëtan (Julie Fournier), Lise (Jean-Yves Bertrand), Guy (Johanne Cout), Marie (Michel Gestet), ses petits-enfants, ses frères, sœurs, beaux-frères et belles-sœurs.

*Nous compatissons à votre deuil et vous offrons nos condoléances*  
**LE SOLEIL**

# Denis Therrien désigné candidat du PLQ dans Chutes-de-la-Chaudière

CHARNY — Gestionnaire chez Price Waterhouse, M. Denis Therrien sera le candidat du Parti libéral dans la nouvelle circonscription des Chutes-de-la-Chaudière lors des prochaines élections provinciales.

par GILBERT LEDUC  
LE SOLEIL

M. Therrien a été désigné sans opposition, hier soir, à l'investiture de son parti.

Le nouveau comité des Chutes-de-la-Chaudière regroupe des municipalités qui faisaient autrefois partie de la circonscription de Lévis (Saint-Romuald, Charny, Saint-Redemp-

teur, Bernières et Saint-Nicolas) et de Beauce-Nord (Saint-Jean-Christophe, Breakeyville, Saint-Lambert et Saint-Étienne).

Le Parti québécois n'a pas encore fait connaître l'identité de son candidat. Il est toutefois de plus en plus plausible que l'actuel député de Lévis, Jean Garon, un résident de Saint-Romuald, fasse la lutte au libéral Denis Therrien.

### VILLE DE CAP-ROUGE

#### APPEL D'OFFRES

##### TRAVAUX DE BORDURES ET PAVAGE 1989

Des soumissions seront reçues par la ville de Cap-Rouge pour l'exécution de travaux de bordures et pavage sur approximativement 900 mètres dans les rues Louis Gabois, Lizette-Gervais, Rebecca et Joseph-B-Forsyth, Simone-Buisson et Esther-Blondin.

Les documents nécessaires à la soumission sont disponibles au bureau des ingénieurs-conseils Les Consultants B.P.R., 4655, boulevard Hamel, Québec, G1P 2J7, téléphone (418) 871-8151, moyennant un dépôt de 35 \$ non remboursable.

Les soumissions devront être accompagnées des documents suivants:

- Bon de garantie de dix pour cent (10%) du montant de la soumission valable pour une période de 90 jours
- Autorisation de signer au nom de la compagnie
- Lettre d'intention d'une compagnie d'assurance reconnue, s'engageant à fournir les documents suivants lors de la signature du contrat:
  - garantie d'exécution de 50% du prix de la soumission
  - garantie de paiement de la main-d'oeuvre et des matériaux de 50% du prix de la soumission.

Les soumissions seront reçues au bureau du greffier, 4473, rue Saint-Félix, Cap-Rouge (Québec) G1Y 3A6, avant 11 h, heure locale, le jeudi 8 juin 1989. Elles seront ouvertes en la salle 1873 du Centre municipal, immédiatement après l'heure limite.

La Ville se réserve le droit de n'accepter ni la plus basse ni aucune des soumissions qui lui seront présentées et de n'encourir aucune poursuite ou réclamation pour frais ou pertes subis par les soumissionnaires à la suite de telles décisions. Elle se réserve également le droit de retrancher du contrat certaines parties.

**DONNÉ À CAP-ROUGE, CE 16<sup>e</sup> JOUR DE MAI 1989**

Le greffier,  
**LAURENT-A. BOMBARDIER**

### appel d'offres

Gouvernement du Québec

Le ministère se réserve le droit de refuser toutes les soumissions présentées, même la plus basse.

#### Ministère de l'Agriculture, des Pêcheries et de l'Alimentation

**Projet no 9355-43-890** — Travaux à prix unitaires — Exécution de travaux de drainage dans la branche de la Montagne Pointue du cours d'eau Marais Martin, en les municipalités de la paroisse Sainte-Anne-de-la-Pocatière et de la ville de La Pocatière, M.R.C. Kamouraska et C.E. Kamouraska-Témiscouata  
Garantie de soumission: cautionnement de soumission: 1 100 \$ ou chèque visé: 550 \$

**Projet no 6927-44-890** — Travaux à prix forfaitaire — Exécution de travaux de drainage dans le cours d'eau Moreau et branches, en les municipalités des paroisses Saint-Denis et Saint-Philippe-de-Ner, M.R.C. Kamouraska et C.E. Kamouraska-Témiscouata  
Garantie de soumission: cautionnement de soumission: 770 \$ ou chèque visé: 335 \$

**Projet no 6-45-890** — Travaux à prix unitaires — Exécution de travaux de drainage dans la branche des rivières Foulquet, en les municipalités de Saint-André et de la paroisse de Saint-Alexandre, M.R.C. Kamouraska et C.E. Kamouraska-Témiscouata  
Garantie de soumission: cautionnement de soumission: 3 100 \$ ou chèque visé: 1 550 \$

**Projet no 3957-46-890** — Travaux à prix unitaires — Exécution de travaux de drainage dans la branche Marais du cours d'eau Beaujeu, en les municipalités de Saint-Georges-de-Cacouna et de Saint-Patrice-de-la-Rivière-du-Loup, M.R.C. Rivière-du-Loup et C.E. Rivière-du-Loup  
Garantie de soumission: cautionnement de soumission: 1 400 \$ ou chèque visé: 700 \$

Sont admis à soumissionner les entrepreneurs ayant leur principale place d'affaires dans le région du Bas-Saint-Laurent, soit dans les circonscriptions électorales suivantes: Bonaventure, Gaspé, les-Îles-de-la-Madeleine, Kamouraska-Témiscouata, Malapédia, Rimouki et Rivière-du-Loup, qui ont obtenu la science appropriée en vertu de la Loi sur la qualification professionnelle des entrepreneurs de construction du Québec et qui auront renseigné leurs plans et devis à leur nom.

L'endroit où l'on peut obtenir les documents et les renseignements nécessaires à la préparation des soumissions: Service de mise en valeur des sols agricoles, ministère de l'Agriculture, des Pêcheries et de l'Alimentation, Édifice les «200», 12<sup>e</sup> étage, 200A, chemin Ste-Foy, Québec (Québec), G1R 4X6, téléphone (418) 943-2450.

Un versement de 5 \$ en espèces, chèque visé ou mandat, non remboursable, à l'ordre du Ministère des Finances est requis pour obtenir les documents nécessaires à la préparation de la soumission d'un projet.

Cloture de l'appel d'offres et ouverture des soumissions: 14h30, Service de mise en valeur des sols agricoles, 200A, chemin Ste-Foy, 12<sup>e</sup> étage, Québec, jeudi, le 1er juin 1989.

**André Vézina, Sous-ministre adjoint**  
Production et Affaires régionales

### Québec

## ENTREPRISE À VENDRE

### DOMAINE GÉNIE CIVIL

Spécialités: excavation et béton  
ouvrant au niveau provincial  
Volume annuel: 10 MILLIONS

Ecrire au Dépt 6379 - Le Soleil  
390, St-Vallier Est  
Québec, QC G1K 7J6

## Transports Québec

### APPELS D'OFFRES

Sont admis à soumissionner les entrepreneurs dont le principal établissement (place d'affaires) est situé au Québec, qui possèdent une licence de la Régie des entreprises de construction du Québec dans la ou les catégories pertinentes (lorsque cette licence est exigée), et qui ont demandé à leur nom propre une copie du dossier d'appel d'offres du projet.

Les intéressés peuvent consulter ou obtenir le dossier d'appel d'offres, de même que les renseignements nécessaires à la présentation d'une soumission, en s'adressant aux bureaux suivants:

<b>Service des contrats</b> <b>Ministère des Transports</b> 700, boul. Saint-Cyrille Est 20 <sup>e</sup> étage Québec (Québec) G1R 4Y9 Tel.: (418) 644-8848	<b>OU</b>	<b>Service des contrats</b> <b>Ministère des Transports</b> 255, boul. Crémazie Est 1 <sup>er</sup> étage Montréal (Québec) H2M 1L5 Tel.: (514) 873-6061
--	-----------	---

Le Ministère ne s'engage à accepter ni la plus basse ni toute autre soumission.  
Le sous-ministre  
**Pierre Michaud, ing.**

**Projet no 665-1408-9** — Traitement de surface simple au liant polymère sur diverses routes, dans diverses municipalités, des circonscriptions électorales de Vaudreuil-Soulanges. Longueur de 40,18 km.  
On peut obtenir le dossier d'appel d'offres du projet moyennant une somme de 5 \$, non remboursable payable en espèces, par chèque ou par mandat-poste à l'ordre du ministre des Finances.  
Garantie de soumission exigée: — cautionnement de soumission: 28 000 \$ ou — chèque visé: 14 000 \$  
La réception des soumissions est faite au Service des contrats, 255, boulevard Crémazie Est, 1<sup>er</sup> étage, Montréal (Québec) H2M 1L5.  
L'ouverture des plis se fera au bureau de Montréal à l'adresse précitée.  
La réception des soumissions prendra fin le mercredi, 7 juin 1989 à 15h.

**Projet no 665-2902-9** — Renovation, entretien préventif et réparation du système de télévision en circuit fermé au tunnel L.H. Latontaine, sur l'autoroute 25, dans la ville de Montréal, M.R.C. Communauté Urbaine de Montréal, circonscription électorale de Bourget.  
On peut obtenir le dossier d'appel d'offres du projet moyennant une somme de 5 \$, non remboursable payable en espèces, par chèque ou par mandat-poste à l'ordre du ministre des Finances.  
Garantie de soumission exigée: — cautionnement de soumission: 15 000 \$ ou — chèque visé: 7 500 \$  
La réception des soumissions est faite au Service des contrats, 255, boulevard Crémazie Est, 1<sup>er</sup> étage, Montréal (Québec) H2M 1L5.  
L'ouverture des plis se fera au bureau de Montréal à l'adresse précitée.  
La réception des soumissions prendra fin le mercredi, 31 mai 1989 à 15h.

# Un forcené est finalement maîtrisé, à Saint-Casimir

La habitants de la petite municipalité de Saint-Casimir, dans le comté de Portneuf, ont connu un réveil brutal, hier, lorsqu'un résident de l'endroit a tiré une douzaine de coups de feu en l'air.

par ANNE-LOUISE CHAMPAGNE  
LE SOLEIL

Réjean Lavallée, 30 ans, habitant le 110 de la rue Tessier Est, à Saint-Casimir, est sorti de sa maison vers 7 h armé d'un fusil de calibre 12. Il s'est installé à l'entrée du pont, tout juste en face de chez lui, et s'est mis à arrêter les automobilistes, leur ordonnant de descendre et de s'asseoir sur l'asphalte. Il a ainsi détourné 20 citoyens automobilistes: « Entre 20 et 25 personnes sont descendues de force de leur véhicule », mentionne l'agent Camil Gagnon de la Sûreté du Québec.

En même temps, Lavallée a tiré en l'air à plusieurs reprises, sans atteindre personne. Les agents de la SQ ont retrouvé en tout 11 douilles vides. Les policiers du poste de Portneuf se tenaient prêts à intervenir. Toutefois, la présence des nombreux « otages » rendait difficile une opération policière.

C'est finalement un beau-frère de Lavallée, M. Langlois, qui est allé le rejoindre, vers 7 h 40. Un coup de feu est parti durant leurs discussions mais heureusement, le négociateur n'a pas été atteint. Il a réussi à le désarmer et l'a tout simplement ramené à sa résidence, où les agents de la SQ sont allés l'arrêter.

Lavallée a été conduit au quartier général de la SQ, section des crimes contre la personne. Il a comparu en après-midi. Trois accusations sont portées contre lui, soit usage et port d'une arme à feu dans un dessein dangereux ainsi que séquestration. Il doit retourner devant la justice jeudi.

## Les Fajardo sont autorisés à retourner en Floride

BUFFALO (AFP) — Les États-Unis ont accordé l'asile politique à des Cubains établis en Floride qui étaient restés bloqués au Canada pendant près de cinq mois, à l'issue d'un voyage, car les services d'immigration américains leur avaient interdit de retourner dans leur pays d'accueil.

Selon le quotidien Buffalo News, Carlos Fajardo et sa famille doivent regagner les États-Unis aujourd'hui. Ils resteront quelques jours à Buffalo (État de New York) avant de se rendre à Miami (Floride), ajoute le journal.

La famille Fajardo, partie effectuer un voyage de tourisme au Canada, y était restée bloquée le 23 décembre dernier et vivait depuis de la charité publique. Les services d'immigration avaient refusé aux Fajardo l'autorisation de retourner aux États-Unis, parce qu'ils ne pouvaient prouver qu'ils étaient américains.

## La sécurité des chauffeurs de taxi préoccupe Rémillard

MONTREAL (PC) — Le ministre de la Sécurité publique, Gil Rémillard, s'est dit « très préoccupé », hier, par la question de la sécurité des chauffeurs de taxi.

« J'ai déjà demandé un rapport complet sur ce sujet. Je veux qu'on rencontre les gens de l'industrie et qu'on étudie, avec eux, les meilleurs moyens à prendre pour les mieux protéger. »

M. Jean-Marie Tremblay, un père de neuf enfants qui était à quatre mois de sa retraite, est mort des suites de ses blessures dès son arrivée à l'hôpital Jean-Talon, quelques minutes après l'agression, vers minuit et demi. Il avait reçu six coups de couteau à l'abdomen et aux bras.  
Persuadé que l'installation d'une vitre blindée séparant le chauffeur des passagers « aiderait considérablement », le ministre Rémillard n'envisage pour l'instant ni l'imposition obligatoire d'un tel dispositif ni son financement éventuel par le gouvernement.

« Nous n'en sommes pas encore là. Il faut d'abord voir, avec les premiers intéressés, quels sont les meilleurs moyens que nous pouvons mettre à leur disposition pour les protéger plus adéquatement. Ce que je sais déjà, par contre, c'est qu'il faut se pencher attentivement sur ce problème et rapidement. »

DÉCÈS ET AVIS DIVERS

remerciements / mémoriam / services anniversaires / faveurs

705 AVIS DE DÉCÈS

BARAKATT (Elias)



A l'Hôtel-Dieu de Québec, le 13 mai 1989, est décédé Monsieur Elias Barakatt, employé de Tri-Bec.

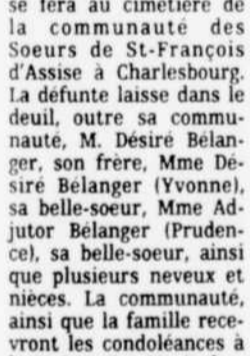
Sylvio Marceau inc. 224, ouest St-Vallier Québec

lundi et mardi de 14h à 17h et de 19h à 22h, mercredi de 12h à 13h40. Le service religieux sera célébré le mercredi 17 mai 1989 à 14h en l'église Notre-Dame de Jacques-Cartier et de la au cimetière St-Charles.

BELANGER (Sr Emma, s.f.a. Sr Marie-Aurèle, s.f.a.)

A la Maison Ste-Marie-des-Anges, à Charlebourg, le 15 mai 1989, à l'âge de 86 ans, est décédée Sr Emma Belanger, s.f.a., en religion Sr Marie-Aurèle, s.f.a., fille de feu Aurèle Belanger et de feu Olivia Bureau.

BEAULIEU (Fernand)



Mme Georgette Beaulieu, ses enfants Bruno et Sonia, ainsi que les membres de la famille remercient sincèrement tous les parents et amis qui ont témoigné des marques de sympathie lors du décès accidentel de M. Fernand Beaulieu, survenu le 29 janvier 1989.

BERNIER (Elisée)

A l'Hôtel Notre-Dame de Fatima de La Pocatière, le 14 mai 1989, à l'âge de 72 ans, est décédé M. Elisee Bernier, époux de dame Gertrude Bernier.

Marius Pelletier

mardi de 13h30 à 17h et de 19h à 22h, mercredi, jour des funérailles de 12h30 à 14h45. Le service religieux sera célébré le mercredi 17 mai, à 15h, en la Cathédrale Ste-Anne-de-la-Pocatière et l'inhumation au cimetière paroissial.

BROUARD (Irene Bégin)

A l'Hôtel-Dieu de Lévis, le 14 mai 1989, à l'âge de 67 ans et 4 mois, est décédée Dame Irene Bégin, épouse de feu Adjour Brouard.

Claude Paquet Inc. 761 Chemin Pintendre Pintendre pour l'église de Pintendre et de la au cimetière paroissial. Elle laisse dans le deuil ses enfants: Simon (Lise Danièle), Normande (Donald Levasseur), Rémi (Lucie Grégoire), Magella (Sylvie Rousseau), Alain, Mariette (Marcel Labrecque), François (Madeleine Duguay), Pierre, Jean (Manon Boucher), Jacques (Odette Fontaine), ainsi que plusieurs petits-enfants, frères, sœurs, beaux-frères et belles-sœurs.

COULOMBE (Hyacinthe)

A l'Hôtel-Dieu de Québec, le 14 mai 1989, à l'âge de 84 ans et 4 mois, est décédé Monsieur Hyacinthe Coulombe, époux de dame Lucia Jacques. Il demeurait à St-Edouard, comté de Lotbinière.

Beaudoin Ferland Dupuis Ltée

865, Coulombe St-Edouard Le service religieux sera célébré le mercredi 17 mai 1989 à 10h en l'église de St-Edouard et de la au cimetière paroissial.

DE VILLERS (Rolande)

A Montréal, le 17 mars 1989, est décédée Rolande de Villers, fille de feu dame Alice Bernier, et de feu Napoléon de Villiers.

COUPELLIER (Eugene)

A l'Hôtel-Dieu de Lévis, le 14 mai 1989, à l'âge de 73 ans, est décédé Monsieur Eugene Coupellier, époux en premières noces de feu Dame Donalda Thibault et en secondes noces de Dame Florence Gagné.

Parc-Commemoratif La Souvenance

301 Rang Ste-Anne Quartier Laurentien Québec pour crémation. Le service religieux sera célébré, le mercredi 17 mai, à 14h, en présence des cendres, en l'église Notre-Dame de Lévis.

GAGNON (Dr Fernand)

A Montréal, le 26 avril 1989, à l'âge de 65 ans, est décédé subitement le Dr. Fernand Gagnon, époux de Dame Céline Martel, il demeurait à St-Félicien.

GARON (Jeannette Sirois)

A l'Hôtel-Dieu de Lévis, le 15 mai 1989, à l'âge de 74 ans et 10 mois, est décédée Dame Marie-Anne Guimond.

DE CANTONVILLE (Marie-Anne Guimond)

A l'Hôtel-Dieu de Lévis, le 15 mai 1989, à l'âge de 74 ans et 10 mois, est décédée Dame Marie-Anne Guimond, épouse de Monsieur Camille Journault.

DAGNEAULT (Germaine Blais)



A son domicile, entourée de l'amour des siens, le 14 mai 1989, est décédée dame Germaine Blais, épouse bien-aimée de M. Lévi Dagneault.

Funerarium de la Cooperative Funeraire de l'Anse

280, 8ieme Rue Québec mardi de 14h à 17h et de 19h à 22h, mercredi de 9h à 9h45. Le service religieux sera célébré le mercredi, 17 mai, à 10h en l'église St-Esprit et de la au cimetière de St-Romuald.

JOBIN (Jeannette Lajeunesse)

A l'Hôtel-Dieu de Québec, le 15 mai 1989, à l'âge de 69 ans, est décédée dame Jeannette Lajeunesse, épouse de feu M. Maurice Jobin.

Wilbrod Robert & Fils

738, av. Royale Beauport mardi de 19 à 22h. Mercredi, de 14 à 17h, et de 19 à 22h.

DE VILLERS (Rolande)

A Montréal, le 17 mars 1989, est décédée Rolande de Villers, fille de feu dame Alice Bernier, et de feu Napoléon de Villiers.

COUPELLIER (Eugene)

A l'Hôtel-Dieu de Lévis, le 14 mai 1989, à l'âge de 73 ans, est décédé Monsieur Eugene Coupellier, époux en premières noces de feu Dame Donalda Thibault et en secondes noces de Dame Florence Gagné.

Parc-Commemoratif La Souvenance

301 Rang Ste-Anne Quartier Laurentien Québec pour crémation. Le service religieux sera célébré, le mercredi 17 mai, à 14h, en présence des cendres, en l'église Notre-Dame de Lévis.

GAGNON (Dr Fernand)

A Montréal, le 26 avril 1989, à l'âge de 65 ans, est décédé subitement le Dr. Fernand Gagnon, époux de Dame Céline Martel, il demeurait à St-Félicien.

GARON (Jeannette Sirois)

A l'Hôtel-Dieu de Lévis, le 15 mai 1989, à l'âge de 74 ans et 10 mois, est décédée Dame Marie-Anne Guimond.

DE CANTONVILLE (Marie-Anne Guimond)

A l'Hôtel-Dieu de Lévis, le 15 mai 1989, à l'âge de 74 ans et 10 mois, est décédée Dame Marie-Anne Guimond, épouse de Monsieur Camille Journault.

Philippe et Annie Leclerc

Martin Garon: Sarah et Remy Cloutier; ses frères, sœurs, beaux-frères et belles-sœurs: Mme Antoinette Sirois, M. et Mme Gerard Sirois, Mme Blanche St-Laurent, M. et Mme Ernest Sirois, M. Leon Sirois, Mme Brigitte Sirois, Mme Josephine Gauthier, M. et Mme Camille Garon, M. Gregoire Garon, M. et Mme Emilien Garon, M. et Mme Paul-Denis Garon, M. Georges-Adelard Garon, M. et Mme Jean-Baptiste Langlais, M. Jos-Nil Brassard, Mme Therese Dechenes, Mme Adrienne Chamberland, M. et Mme Amedée Garon, ainsi que plusieurs oncles, tantes, neveux, nièces, cousins, cousines et amis. Pour renseignements: 529-3371

JOBIN (Jeannette Lajeunesse)

A l'Hôtel-Dieu de Québec, le 15 mai 1989, à l'âge de 69 ans, est décédée dame Jeannette Lajeunesse, épouse de feu M. Maurice Jobin.

Wilbrod Robert & Fils

738, av. Royale Beauport mardi de 19 à 22h. Mercredi, de 14 à 17h, et de 19 à 22h.

Lépine-Cloutier Ltée

715, St-Vallier Est Québec Pour renseignements: 529-3371

MARCEAU (Cécile Chabot)

A St-Nazaire, comté de Dorchester, le 15 mai 1989, à l'âge de 76 ans et 6 mois, est décédée subitement Dame Cécile Chabot, épouse de Monsieur Eugene Marceau.

Falardeau Bédard & Roy Inc.

30, rue St-Joseph Loretteville lundi de 19 à 22h, mardi de 14 à 17h et de 19 à 22h.

ROY & ROULEAU INC.

St-Damien, Bellechasse Pour renseignements: 789-2143

MASSE (Philibert)

A l'Hôtel du St-Sacrement, le 15 mai 1989, à l'âge de 81 ans et 2 mois, est décédé Monsieur Philibert Masse, époux de Dame Albanie Croteau.

De La Durantaye & Fils Inc.

99, 7e Rue Ville-de-L'Islet mardi de 14h à 17h et de 19h à 22h.

Beaudoin Ferland Dupuis Ltée

36, rue de l'église St-Apollinaire Le service religieux sera célébré le mercredi 17 mai 1989, à 14h en l'église de St-Apollinaire.

AVIS DIVERS

Pour faire paraître un avis dans cette page, veuillez communiquer avec le Service des Annonces Classées, en composant le numéro 647-3311

647-3311

Heures d'affaires: 8:30 à 17:30

LACOURCIERE (Luc)



A l'Hôpital Laval, le 15 mai 1989, à l'âge de 78 ans, est décédé Monsieur Luc Lacourciere, prof. emerite et fondateur des Archives de folklore de l'Université Laval.

ROY & ROULEAU INC.

à 14h45 pour l'église de Buckland et de la au cimetière paroissial. Il laisse dans le deuil, outre son épouse, ses enfants, gendres et belles-filles.

MERCIER (Ferdinand)

A l'Hôtel-Dieu de Lévis, le 15 mai 1989, à l'âge de 77 ans et 2 mois, est décédé Monsieur Ferdinand Mercier, époux de Dame Rose-Anne Aubin.

ROY & ROULEAU INC.

Buckland à 14h45 pour l'église de Buckland et de la au cimetière paroissial.

MARCEAU (Cécile Chabot)

A St-Nazaire, comté de Dorchester, le 15 mai 1989, à l'âge de 76 ans et 6 mois, est décédée subitement Dame Cécile Chabot, épouse de Monsieur Eugene Marceau.

Falardeau Bédard & Roy Inc.

30, rue St-Joseph Loretteville lundi de 19 à 22h, mardi de 14 à 17h et de 19 à 22h.

ROY & ROULEAU INC.

St-Damien, Bellechasse Pour renseignements: 789-2143

MASSE (Philibert)

A l'Hôtel du St-Sacrement, le 15 mai 1989, à l'âge de 81 ans et 2 mois, est décédé Monsieur Philibert Masse, époux de Dame Albanie Croteau.

De La Durantaye & Fils Inc.

99, 7e Rue Ville-de-L'Islet mardi de 14h à 17h et de 19h à 22h.

Beaudoin Ferland Dupuis Ltée

36, rue de l'église St-Apollinaire Le service religieux sera célébré le mercredi 17 mai 1989, à 14h en l'église de St-Apollinaire.

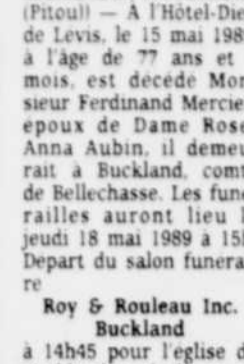
AVIS DIVERS

Pour faire paraître un avis dans cette page, veuillez communiquer avec le Service des Annonces Classées, en composant le numéro 647-3311

647-3311

Heures d'affaires: 8:30 à 17:30

MERCIER (Ferdinand)



A l'Hôtel-Dieu de Lévis, le 15 mai 1989, à l'âge de 77 ans et 2 mois, est décédé Monsieur Ferdinand Mercier, époux de Dame Rose-Anne Aubin.

ROY & ROULEAU INC.

à 14h45 pour l'église de Buckland et de la au cimetière paroissial.

PATTEE (Richard)

À Québec, le 14 mai 1989, est décédé Monsieur Richard Pattee, époux de Dame Ana-Maria Marquez Pattee.

ROY & ROULEAU INC.

à 14h45 pour l'église de Buckland et de la au cimetière paroissial.

MARCEAU (Cécile Chabot)

A St-Nazaire, comté de Dorchester, le 15 mai 1989, à l'âge de 76 ans et 6 mois, est décédée subitement Dame Cécile Chabot, épouse de Monsieur Eugene Marceau.

Falardeau Bédard & Roy Inc.

30, rue St-Joseph Loretteville lundi de 19 à 22h, mardi de 14 à 17h et de 19 à 22h.

ROY & ROULEAU INC.

St-Damien, Bellechasse Pour renseignements: 789-2143

MASSE (Philibert)

A l'Hôtel du St-Sacrement, le 15 mai 1989, à l'âge de 81 ans et 2 mois, est décédé Monsieur Philibert Masse, époux de Dame Albanie Croteau.

De La Durantaye & Fils Inc.

99, 7e Rue Ville-de-L'Islet mardi de 14h à 17h et de 19h à 22h.

Beaudoin Ferland Dupuis Ltée

36, rue de l'église St-Apollinaire Le service religieux sera célébré le mercredi 17 mai 1989, à 14h en l'église de St-Apollinaire.

AVIS DIVERS

Pour faire paraître un avis dans cette page, veuillez communiquer avec le Service des Annonces Classées, en composant le numéro 647-3311

647-3311

Heures d'affaires: 8:30 à 17:30

PATTEE (Richard)



À Québec, le 14 mai 1989, est décédé Monsieur Richard Pattee, époux de Dame Ana-Maria Marquez Pattee.

ROY & ROULEAU INC.

à 14h45 pour l'église de Buckland et de la au cimetière paroissial.

MERCIER (Ferdinand)

A l'Hôtel-Dieu de Lévis, le 15 mai 1989, à l'âge de 77 ans et 2 mois, est décédé Monsieur Ferdinand Mercier, époux de Dame Rose-Anne Aubin.

ROY & ROULEAU INC.

Buckland à 14h45 pour l'église de Buckland et de la au cimetière paroissial.

MARCEAU (Cécile Chabot)

A St-Nazaire, comté de Dorchester, le 15 mai 1989, à l'âge de 76 ans et 6 mois, est décédée subitement Dame Cécile Chabot, épouse de Monsieur Eugene Marceau.

Falardeau Bédard & Roy Inc.

30, rue St-Joseph Loretteville lundi de 19 à 22h, mardi de 14 à 17h et de 19 à 22h.

ROY & ROULEAU INC.

St-Damien, Bellechasse Pour renseignements: 789-2143

MASSE (Philibert)

A l'Hôtel du St-Sacrement, le 15 mai 1989, à l'âge de 81 ans et 2 mois, est décédé Monsieur Philibert Masse, époux de Dame Albanie Croteau.

De La Durantaye & Fils Inc.

99, 7e Rue Ville-de-L'Islet mardi de 14h à 17h et de 19h à 22h.

Beaudoin Ferland Dupuis Ltée

36, rue de l'église St-Apollinaire Le service religieux sera célébré le mercredi 17 mai 1989, à 14h en l'église de St-Apollinaire.

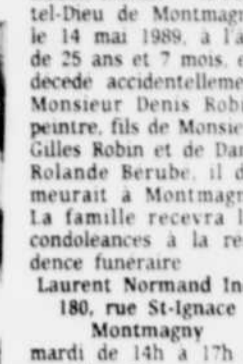
AVIS DIVERS

Pour faire paraître un avis dans cette page, veuillez communiquer avec le Service des Annonces Classées, en composant le numéro 647-3311

647-3311

Heures d'affaires: 8:30 à 17:30

ROBIN (Denis)



A l'Hôtel-Dieu de Montmagny, le 14 mai 1989, à l'âge de 25 ans et 7 mois, est décédé accidentellement Monsieur Denis Robin.

ROY & ROULEAU INC.

à 14h45 pour l'église de Buckland et de la au cimetière paroissial.

RODRIGUE (Roland)

A l'Hôtel-Dieu de Québec, le 14 mai 1989, à l'âge de 61 ans et 11 mois, est décédé Monsieur Roland Rodrigue, époux de Dame Marie-Rose Demers.

ROY & ROULEAU INC.

à 14h45 pour l'église de Buckland et de la au cimetière paroissial.

MARCEAU (Cécile Chabot)

A St-Nazaire, comté de Dorchester, le 15 mai 1989, à l'âge de 76 ans et 6 mois, est décédée subitement Dame Cécile Chabot, épouse de Monsieur Eugene Marceau.

Falardeau Bédard & Roy Inc.

30, rue St-Joseph Loretteville lundi de 19 à 22h, mardi de 14 à 17h et de 19 à 22h.

ROY & ROULEAU INC.

St-Damien, Bellechasse Pour renseignements: 789-2143

MASSE (Philibert)

A l'Hôtel du St-Sacrement, le 15 mai 1989, à l'âge de 81 ans et 2 mois, est décédé Monsieur Philibert Masse, époux de Dame Albanie Croteau.

De La Durantaye & Fils Inc.

99, 7e Rue Ville-de-L'Islet mardi de 14h à 17h et de 19h à 22h.

Beaudoin Ferland Dupuis Ltée

36, rue de l'église St-Apollinaire Le service religieux sera célébré le mercredi 17 mai 1989, à 14h en l'église de St-Apollinaire.

AVIS DIVERS

Pour faire paraître un avis dans cette page, veuillez communiquer avec le Service des Annonces Classées, en composant le numéro 647-3311

647-3311

Heures d'affaires: 8:30 à 17:30

BEAULIEU (Fernand)



Mme Georgette Beaulieu, ses enfants Bruno et Sonia, ainsi que les membres de la famille remercient sincèrement tous les parents et amis qui ont témoigné des marques de sympathie lors du décès accidentel de M. Fernand Beaulieu.

ROY & ROULEAU INC.

à 14h45 pour l'église de Buckland et de la au cimetière paroissial.

RODRIGUE (Roland)

A l'Hôtel-Dieu de Québec, le 14 mai 1989, à l'âge de 61 ans et 11 mois, est décédé Monsieur Roland Rodrigue, époux de Dame Marie-Rose Demers.

ROY & ROULEAU INC.

à 14h45 pour l'église de Buckland et de la au cimetière paroissial.

MARCEAU (Cécile Chabot)

A St-Nazaire, comté de Dorchester, le 15 mai 1989, à l'âge de 76 ans et 6 mois, est décédée subitement Dame Cécile Chabot, épouse de Monsieur Eugene Marceau.

Falardeau Bédard & Roy Inc.

30, rue St-Joseph Loretteville lundi de 19 à 22h, mardi de 14 à 17h et de 19 à 22h.

ROY & ROULEAU INC.

St-Damien, Bellechasse Pour renseignements: 789-2143

MASSE (Philibert)

A l'Hôtel du St-Sacrement, le 15 mai 1989, à l'âge de 81 ans et 2 mois, est décédé Monsieur Philibert Masse, époux de Dame Albanie Croteau.

De La Durantaye & Fils Inc.

99, 7e Rue Ville-de-L'Islet mardi de 14h à 17h et de 19h à 22h.

Beaudoin Ferland Dupuis Ltée

36, rue de l'église St-Apollinaire Le service religieux sera célébré le mercredi 17 mai 1989, à 14h en l'église de St-Apollinaire.

AVIS DIVERS

Lancement, à Québec, du « Mouvement-Francité »

L'archéologue René Levesque estime le patrimoine en danger

L'archéologue et nationaliste québécois René Levesque a lancé, hier, à Québec, le « Mouvement-Francité ».

par LOUIS-GUY LEMIEUX  
LE SOLEIL

Créé pour rassembler toutes les forces vives, au Québec et ailleurs, qui ont décidé de « lutter pour la protection de la culture française », ce mouvement se veut essentiellement culturel selon son fondateur et principal animateur.

M. Levesque a rendu public hier un manifeste dans lequel il avance que « la québecité ne suffit plus aujourd'hui pour protéger la langue française en Amérique et la culture propre des Québécois ».

« Devant l'arrivée massive de réfugiés et d'immigrants, dont une bonne partie rejoint le bloc anglo-saxon, dit-il, il faut agir de façon urgente et concertée pour préserver notre patrimoine et le mettre en valeur ».

Le Mouvement-Francité s'appuie déjà sur le Centre international du loisir culturel de la francité et de la francophonie qui existe depuis trois ans à Trois-Pistoles. Il ouvrira bientôt un bureau central à Québec, selon M. Levesque.

Adoptant comme héros national le fondateur de Québec, Samuel de Champlain, le mouvement se donnera bientôt un drapeau. Sans vouloir remplacer le drapeau fleurdelisé, il s'agira de l'emblème héraldique ayant flotté sur Québec au début de la Nouvelle-France et montrant des fleurs de lys bleues disposées à la diagonale sur fond blanc mais sans l'écusson royal.

Le mouvement de René Levesque veut également faire revivre l'Ordre de Bon Temps créé par Champlain à son époque pour aider ses compagnons à passer les longs mois de l'hiver québécois.

L'Ordre de Bon Temps du Mouvement-Francité visera à promouvoir l'écologie et la mise en valeur des arts et traditions populaires.

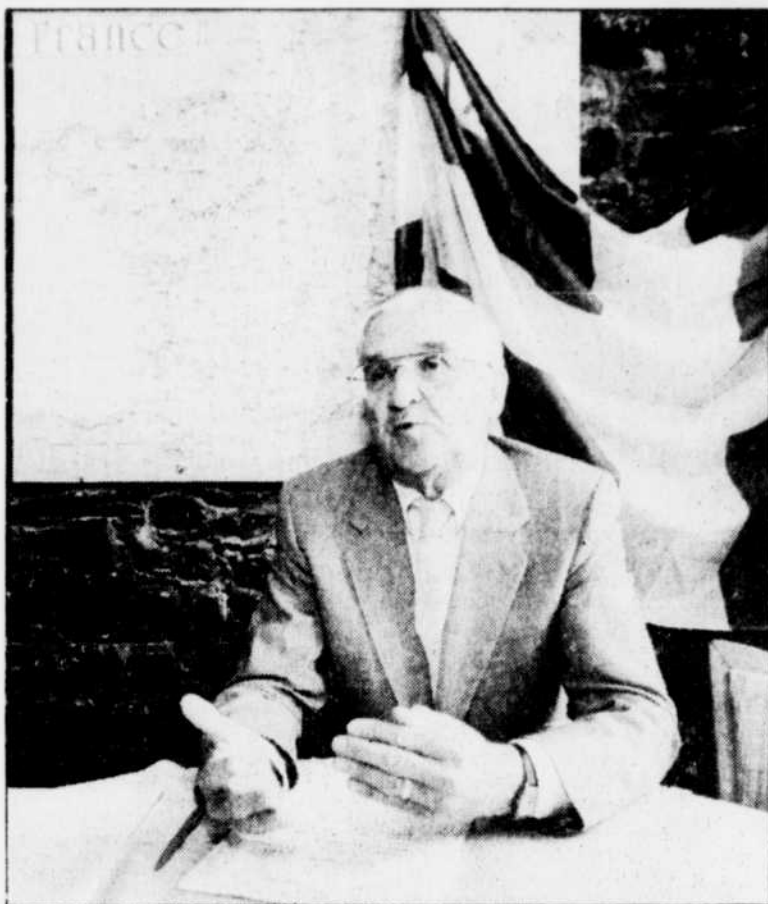
M. Levesque, qui déborde d'idées et ne connaît pas le ridicule, a aussi annoncé la création d'un Ordre du mérite de la francité qui distribuera chaque année des lys d'or, d'argent et de bronze pour souligner les initiatives les plus remarquables dans le domaine des

loisirs scientifiques, culturels, éducatifs et touristiques.

Il veut aussi lancer à l'intérieur du même mouvement un réseau gastronomique de la francité et un hymne de la francité.

René Levesque précise qu'il ne s'agit pas de restreindre la francité au seul Québec, mais de rejoindre tous les autres pays où vivent des Français.

« Cette union est d'autant plus urgente à réaliser que la langue et la culture françaises sont en danger partout dans le monde », dit-il.



M. René Levesque croit qu'il ne s'agit pas de restreindre la francité au seul Québec, mais de rejoindre tous les autres pays où vivent des Français car, dit-il, la langue et la culture françaises sont en danger partout dans le monde.

Les incendies de forêt se propagent au Manitoba

(PC) — Un temps sec et chaud a favorisé, hier, la propagation de la centaine de feux de forêt qui faisaient encore rage au Manitoba.

En Saskatchewan, par contre, un temps nuageux et frais, accompagné de quelques averses en fin de semaine, a réussi à contenir les flammes dans les endroits déjà dévastés.

En Alberta et en Colombie-Britannique, les incendies devenaient tellement moins menaçants que des pompiers pouvaient aller prêter main forte à leurs collègues de la Saskatchewan.

C'est donc au Manitoba que la situation était encore la plus grave, nécessitant la présence de près de 2,000 pompiers, aidés de 11 avions-citernes et de 36 hélicoptères.

Depuis le début de l'année, les feux de forêt au Manitoba ont consumé 500,000 hectares de bois — soit une région aussi étendue que l'Île-du-Prince-Édouard — et obligé l'évacuation de 1,300 personnes.

Cowan en danger

Les regards se portaient surtout, hier, sur le village de Cowan, dans l'ouest du Manitoba, d'où on pouvait apercevoir les flammes à moins de trois kilomètres.

La vaste région boisée des environs de Cowan a été déclarée zone sinistrée, dimanche, après que les flammes eurent détruit l'église et une maison de Briggs Spur (près de là), sans toutefois s'attaquer aux huit autres maisons du village.

Briggs Spur et Cowan ont pu être évacués de leurs habitants avant l'arrivée de l'élément destructeur.

Un représentant du ministère des Ressources, M. Rick Tease, a dit que seul un changement de la direction des vents a empêché Cowan, jusqu'à maintenant, d'être ravagé par l'incendie.

Le village se trouve à 400 kilomètres au nord-ouest de Winnipeg.

**ACURA**  
LES VOITURES CONSTRUITES DE MAIN DE MAÎTRE.

**LIQUIDATION FINALE**

- Moteur "twin cam" 16 valves, 1.6 litres, 118 HP
- Fixation de sécurité pour siège d'enfant
- Déflecteur d'air avant
- Rallonge double d'échappement chromée
- Essuie-glace à balayage intermittent
- Vitres teintées
- Volant ajustable
- Retroviseur jour-nuit
- Console
- Téléouverture du hayon
- Téléouverture du panneau de réservoir
- Large moulure de protection
- Dégivreur arrière
- Phares à halogène escamotables
- Servodirection assistance variable
- Servofrein
- Groupe complet d'instrumentation
- Radio M.A.M.F cassette Acura à accord électronique
- Miroir droit (RS 89)
- Couvre-lapis (RS 89)
- Essuie-glace arrière (LS)
- Pare-boue arrière (RS 89)
- Sièges arrière rabattables 60/50 (LS)
- Cache-bagages (LS)
- Horloge au quartz digitale (LS)
- Freins à disque aux 4 roues (LS)
- Toit ouvrant électrique (LS)
- Roues "Mag" 14, intérieur de luxe (LS)

<p><b>INTEGRA RS</b> 4 portes, 5 vitesses 1988, neuve QUANTITÉ: 1, # 764 Prix détail: 15 995\$</p> <p><b>13 495\$</b></p> <p>AUTOMATIQUE: 1, # 766 TRANSPORT et PRÉPARATION INCLUS * Supplément transmission automatique 670\$</p>	<p><b>INTEGRA RS</b> 2 portes, 5 vitesses 1989, neuve Prix départ: 16 715\$</p> <p><b>14 295\$</b></p> <p>QUANTITÉ: 1, # 825 TRANSPORT et PRÉPARATION INCLUS</p>	<p><b>INTEGRA LS</b> (non illustrée) 5 vitesses 3 portes 1989 Prix détail: 18 995\$</p> <p><b>16 995\$</b></p> <p>QUANTITÉ: 4, # 872, # 876, # 881, # 884 TRANSPORT et PRÉPARATION INCLUS</p>
--	--	---

**ACURA Optima** QUÉBEC

4901, boul. des Galeries  
Près des Galeries de la Capitale  
**622-8180**

Une division de Honda Canada Inc.

**POURQUOI ACHETER LA MOQUETTE INTEGRITE**

- ✓ Merite notre etiquette de confiance établie sur les faits réels.
- ✓ Protection de 6 ans contre taches et usure.
- ✓ Service pratique d'achat à domicile.
- ✓ Pas d'acompte requis.
- ✓ Devis sans frais ni obligation.
- ✓ Installation par main-d'oeuvre qualifiée.
- ✓ Livraison gratuite de commande à installer.

**MOQUETTE DE QUALITÉ...**  
**À CE BAS PRIX JUSQU'À SAMEDI**  
**CHEZ SEARS**

**RABAIS 50%**

Moquette en velours peluche de polyester résistant aux taches et garantie par notre protection contre taches et usure. Choisissez parmi notre grande sélection de couleurs et créez un décor selon vos goûts!

'Isadora', Sears ord. 46.99\$ v<sup>2</sup>.  
Maintenant la v<sup>2</sup>... 23.49\$ (28.09\$ m<sup>2</sup>)  
'Petite Fleur' ou 'Sybil', Ord. 53.99\$ v<sup>2</sup>.  
La v<sup>2</sup>... 26.99\$ (32.28\$ m<sup>2</sup>)  
'Priscilla', 'Casual Plush', Ord. 59.99\$ v<sup>2</sup>.  
La v<sup>2</sup>... 29.99\$ (35.86\$ m<sup>2</sup>)  
Les prix ord. mentionnés sont les prix Sears.

Prix en vigueur jusqu'au 20 mai 1989, dans la limite des stocks disponibles

**SEARS**  
vous en avez pour votre argent...et plus

SATISFACTION OU REMBOURSEMENT  
Les mentions 'Ord.' ou 'Était' de Sears Canada Inc. se rapportent à des prix Sears. Heures d'ouverture: 9h30 à 17h30 du lundi au mercredi; de 9h30 à 21h le jeudi et le vendredi; de 9h à 17h le samedi. Québec, Place Fleur de Lys. 529-9861; Sainte-Foy, Place Laurier, 658-2121; Lévis, Galeries Chagnon, 833-4711. Copyright Canada, 1989, Sears Canada Inc.

SERVICE APRÈS-VENTE ASSURÉ DANS TOUT LE CANADA

LA CARTE DE CRÉDIT NO 1 DES MAGASINS À RAYONS AU CANADA

LE MAGASIN DES MARQUES KENMORE DIEHARD, CRAFTSMAN