

8200
copies de
RIMOUSKOIS
sont distribuées
gratuitement à
Rimouski et dans
tout le comté
chaque semaine

Le RIMOUSKOIS

CAHIER 1 : 16 PAGES

BIBLIOTHEQUE
AVR 7 1969

**ENDROITS
DESSERVIS :**
Rimouski - Bic - S-Fer-
nand - S-Ancelet - Prou-
ville - S-Luce - Lussac-
ville - S-Denis - S-Ga-
briel - Les Hautsurs - S-
Marcellin - S-Novaise
S-Blondine - S-Vallières
S-Eugène-de-Lodivère.

Rimouski, le mercredi 2 avril 1969 — 40 pages

IMPRIMERIE BLAIS, RIMOUSKI

Volume 2 — No. 18 **10c**

Gros navire à Pointe-au-Père

L'ENTENTE

2^e TRANCHE : 41 MILLIONS

Le ministre responsable de l'Office de Développement de l'Est du Québec (ODEQ), M. Marcel Masse, a annoncé aujourd'hui à Rimouski, le contenu de la deuxième tranche annuelle de l'exécution du Plan de Développement du Bas Saint-Laurent, de la Gaspésie et des Îles-de-la-Madeleine, en présence de M. Albert Béchard, représentant officiel de M. Jean Marchand, ministre fédéral responsable de l'expansion économique régionale, qui a explicité la participation fédérale.

Les sommes consacrées cette année à la réalisation du Plan s'élèvent à environ 41 millions de dollars, dont le partage se fera selon les termes prévus dans l'Entente générale de coopération Canada-Québec. Cette entente, d'une durée de cinq ans, qui a été signée en mai 1968 prévoit des investissements de l'ordre de 258 millions de dollars pour l'expansion économique et le relèvement social de la région pilote.

Cette deuxième tranche annuelle renferme 80 projets qui touchent tous les secteurs inclus dans l'Entente, dont les principaux sont : agriculture, forêt, tourisme, établissement d'équipes de développement social, formation de la main-d'oeuvre et améliorations aux installations portuaires.

LES NOUVEAUX PROJETS.

Plusieurs des projets de la programmation 1969-1970 ont déjà été amorcés dans la première tranche d'exécution du Plan. Cette programmation com-

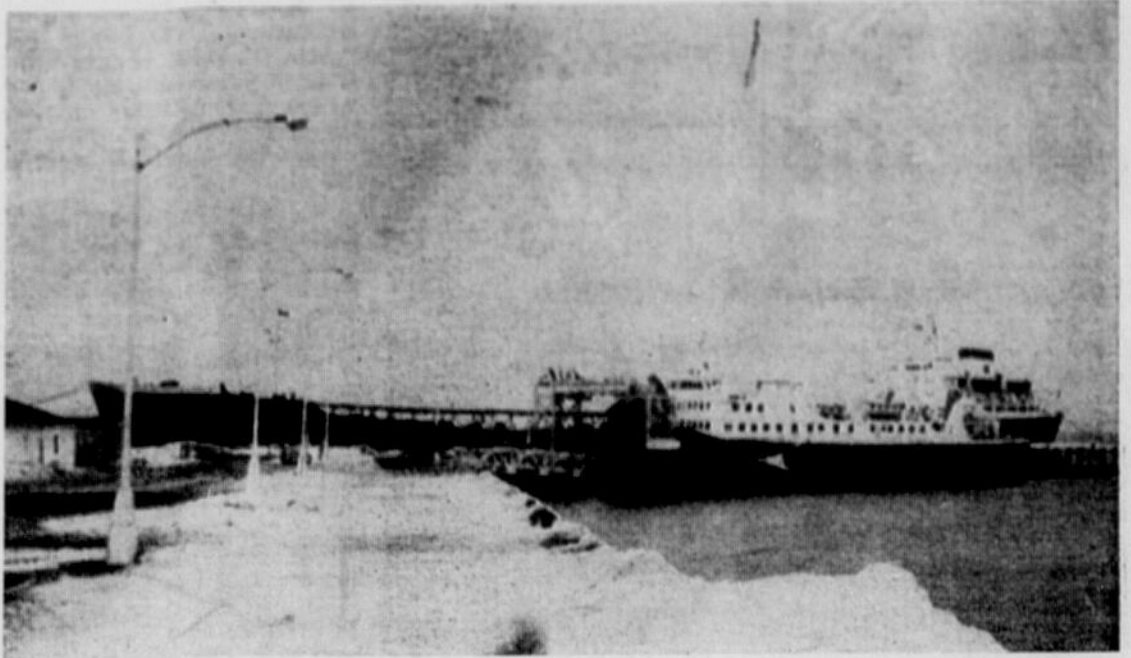
prend toutefois plusieurs nouveaux projets importants. Dans le secteur de l'agriculture, onze projets ont été approuvés. Parmi ceux-ci, on relève un projet sur le regroupement des fermes, au coût d'environ \$500,000 dollars, ainsi qu'un autre projet sur la consolidation des usines laitières de la région, ce qui constitue la dernière phase du programme de rationalisation du secondaire agricole laitier. Soulignons également le projet d'établissement d'un réseau de fermes-normes.

Notons par ailleurs, dans le secteur forestier, des dépenses de 2 millions de dollars pour l'achat de forêts et de droits de concessionnaires. Il en coûtera également \$68,000 dollars pour la mise sur pied de fermes forestières pilotes dans le territoire.

Dans le secteur de la pêche, on procédera au cours de l'année, à la formation d'équipages de terre, comme le prévoit l'Entente. Une somme de \$211,200 dollars sera consacrée à cette fin. De plus, on prévoit investir quelque \$600,000 dollars pour la rationalisation et le développement de la pêche côtière.

Dans le domaine du tourisme, on entreprendra cette année l'aménagement des stations touristiques de Percé, Carleton, Mont-Saint-Pierre, en plus de l'établissement des premiers éléments d'un réseau d'étapes touristiques.

Le programme de développement social prendra, au cours



Le quai de Pointe-au-Père est un port d'hiver. Il reçoit, tous les jours, la visite du traversier "Manic". Samedi, il en a reçu un tout à fait inusité, si l'on considère la grandeur du visiteur. En effet, le plus gros navire à venir accoster à ce quai, bateau qui porte le nom de "Golden Eagle" (Aigle d'or), est arrivé samedi. Il jauge 25,000 tonneaux et, par cela, il est classé "A" par les pilotes du St-Laurent. Ce pétrolier a une longueur de 640 pieds (remarquez la comparaison avec le "Manic", qui mesure 230 pieds, très visible sur la photo). Son tirant d'eau, alors qu'il porte sa cargaison, est de 26 pieds à la poupe et de 24 pieds à la proue. Il peut contenir 2,400,000 gallons de pétrole ou de ses dérivés. L'équipage est composé de Grecs. Le gigantesque navire était piloté par MM. Charles Buteau et André Bédard, lors de son arrivée au port de Pointe-au-Père.

du prochain exercice, une nouvelle ampleur avec la formation d'équipes spécialisées. De plus, le programme de formation de la main-d'oeuvre comprend plusieurs projets importants, totalisant une somme de \$18,500,000 dollars pour la formation générale et professionnelle des travailleurs de la région.

Mentionnons également qu'environ 8 millions de dollars seront consacrés au cours de l'exercice 1969-1970, à l'amélioration de l'infrastructure de la région. Ainsi, on poursuivra cette année les travaux d'aménagement portuaires à Chandler, Matane et Rivière-au-Renard et l'on entreprendra la dragage du port de Rimouski.

LE DEPUTE LEBLANC EN DEUIL DE SA MERE

Mme Adélarde Leblanc (Béatrice Gosselin) est décédée le 30 mars à l'âge de 73 ans et 2 mois. Elle était la mère du député de Rimouski à la Chambre des Communes, M. Guy Leblanc. Elle laisse dans le deuil, outre M. Guy Leblanc, plusieurs fils dont, Marcel de Roberval, Jean-Yves, de Montmagny, Marcien, de Victoriaville, et Normand de Sept-Îles.

Nos plus sincères condoléances à la famille éprouvée.

• OPERATION SAUVETAGE

(éditorial)

page 4, cahier 1

• CENT ANS, C'EST LONG

page 6, cahier 1

• LE CONCOURS MISS CANADA

page 5, cahier 2

• DON SHIRLEY :

les disques

page 2, cahier 3

son récital

page 4, cahier 3

AVIS GÉNÉRAL

SERVICE POSTAL, FIN DE SEMAINE DE PAQUES

Le Vendredi-Saint, 4 avril 1969, le service postal suivant sera donné au bureau de poste de Rimouski, Qué. :

Service aux guichets Aucun

Service de livraison par facteur Aucun

Service des cases postales Comme à l'ordinaire

Routes rurales Aucun

Levée des boîtes aux lettres de rues Service du dimanche

Livraison par express Service du dimanche

Réception et acheminement Les services routiers étant

des correspondances annulés les dépêches seront

reçues et expédiées via les autres services qui

seront en opération.

Samedi-Saint, le 5 avril, est un jour ordinaire et le service sera le même que celui normalement donné le samedi.

Lundi de Pâques, le 7 avril 1969, le service complet sera donné comme à l'ordinaire.



MM. Guy Coulombe, coordonnateur provincial, l'Honorable Marcel Masse, Albert Béchard, député de Bonaventure, et Pierre Franche, coordonnateur fédéral, étaient parmi les invités d'honneur à la conférence de presse de samedi après-midi, pendant laquelle on a dévoilé la seconde tranche du plan quinquennal de développement, dans le territoire-pilote.

Gerry Poulin, prop.
Tél. : 723-1481

Gé-Ro Pizzeria

Félicitations à l'équipe de hockey du Collège (CEGEP) qui nous a si bien représentés à Trois-Rivières en fin de semaine dernière.

QUAND IL SE FERA DE MEILLEURES PIZZA, C'EST GERO QUI LES FERA! — LIVRAISON GRATUITE

Le Rimouskois "à votre service"

Glanures

RENSEIGNEMENTS UTILES

Semaine du 3 au 9 avril

Marées

DATE	MAREES	HEURE	PIEDS
Jeudi, 3	02.20	13.5	Lundi, 7
	08.40	0.9	
	14.45	12.7	
Vendredi, 4	20.45	1.4	Mardi 8
	02.50	14.2	
	09.20	0.5	
Samedi, 5	15.25	12.5	Mercredi, 9
	21.20	1.3	
	03.30	14.4	
Dimanche, 6	10.00	0.5	
	16.00	11.9	
	21.50	1.5	

Soleil - Lune : leviers et couchers

Jour	Soleil		Lune	
	Lever	Coucher	Lever	Coucher
Judi, 3	5.37	18.30	19.55	5.54
Vendredi, 4	5.36	18.32	21.16	6.14
Samedi, 5	5.34	18.33	22.40	6.39
Dimanche, 6	5.32	18.34	MAT.	7.12
Lundi, 7	5.30	18.35	00.02	7.56
Mardi, 8	5.28	18.36	01.14	8.55
Mercredi, 9	5.27	18.38	02.13	10.06

Pleine lune, mercredi le 2, à 1 h. 45 m.

Heures des trains

	Quotidien		Chaleur
	Scotian		
Vers l'ouest	07.05	03.25	23.51
Vers l'est	20.46	08.00	04.35

Traversée (Manic)

Vers Forestville	8 h. 30	14 h. 00
------------------	---------	----------

Autobus (Le Voyageur)

Vers Ste-Anne-des-Monts	17 h. - 21 h. - 2 h. 30 (tous les jours)
	9 h. 30 - 11 h. 50 (samedi)
Vers New Carlisle	17 h. (tous les jours)
Vers Montréal	8 h. 45 - 12 h. 50 - 15 h. 50 - 23 h. 15 (tous les jours)
	12 h. 50 (tous les jours, excepté le dimanche)
	15 h. 50 (dimanche)
	15 h. 50 (dimanche, deux véhicules)
	19 h. 00 (samedi)
	19 h. 55 (vendredi et dimanche)

Heures des messes

Cathédrale: Minuit - 7 h. - 9 h. - 10 h. 30 - 12 h. - 17 h. - 19 h. 30
St-Robert: Minuit - 8 h. 15 - 9 h. 30 - 10 h. 30 - 11 h. - 19 h. 15
St-Pie-X: 7 h. 30 - 9 h. - 10 h. 30 - 11 h. 30 - 19 h. 30
Ste-Agnès: 8 h. 15 - 9 h. 30 - 11 h. - 17 h. - 19 h. 30
St-Yves: 8 h. 15 - 9 h. 30 - 11 h. - 19 h. 30
Pointe-au-Père: Minuit - 8 h. - 9 h. - 10 h. - 11 h. 30 - 17 h. - 19 h. 30
St-Anaclet: 7 h. 30 - 10 h. - 19 h. 30
Nazareth: 7 h. 30 - 9 h. - 10 h. 30 - 12 h. - 19 h. 30
Sacré-Coeur: 8 h. - 9 h. 30 - 11 h. - 12 h. - 19 h. 15
Ste-Odile: 7 h. - 9 h. - 11 h.

UNITÉ SANITAIRE RIMOUSKI

Clinique d'immunisation et de vaccination:
 ST-PIE-X: Jeudi 10 avril, de 2 h. à 3 h. p.m.
 RIMOUSKI (U.S.): Vendredi 11 avril, de 2 h. à 4 h. p.m.
 Clinique antituberculeuse: —
 RIMOUSKI (U.S.): Mardi 8 avril, à 1 h. 30 p.m.
LE BUREAU DE L'UNITÉ SANITAIRE SERA FERME
LE VENDREDI-SAINT 4 AVRIL ET LE LUNDI 7 AVRIL

Le Rimouskois Enr.

ABONNEMENT CANADA \$7.00 ABONNEMENT ETATS-UNIS \$12.00

Publié par Les Editions du Bas St-Laurent Inc.
 Bureau: Edifice de l'Imprimerie Blais, 212, de la Cathédrale Rimouski

Imprimé par l'Imprimerie Blais

"Le Ministère des Postes, à Ottawa, a autorisé l'affranchissement en numéraire et l'envoi comme objet de deuxième classe de la présente publication".

● "Connaissez-vous Rimouski?": la jonction de la 2e rue et de l'Avenue Routeau.

● Nos meilleurs vœux de prompt rétablissement à Mmes Omer Banville, Florentin Gosselin, Marc Gobeil et à Mlle Denise Duchesne, présentement hospitalisées à l'Hôpital Saint-Joseph de Rimouski.

● Me Maurice Tessier, député de Rimouski à l'Assemblée Nationale, fait partie de deux commissions permanentes gouvernementales: les Affaires Municipales et la Voirie. La première compte 12 membres, la seconde 10.

● M. Denis Cloutier est publicitaire pour "Le Progrès du Golfe" et "L'Echo du Bas Saint-Laurent". Il rejoint MM Alphonse Rousseau et Fernand Arsenaux.

● Nos meilleurs vœux de prompt rétablissement à M. Pinault, père de notre confrère et ami Louis Pinault, de "L'Echo".

● Le même souhait s'adresse à M. Forrest, père de Harold, l'un des linotypistes à l'imprimerie Blais.

● M. l'abbé André Daris organise en ce moment une série d'émission sur le synode, dont la première aura lieu le 13 avril à 19 heures. Tous les intéressés pourront donner leur avis sur cette aventure de l'Eglise rimouskoise. Deux responsables-animateurs recevront les téléphones et rencontreront un spécialiste à chaque programme.

● Une réunion du synode s'est tenue le 28 mars dernier, pour se poursuivre le 29 toute la journée. Les responsables diocésains ont examiné et réglé les problèmes en suspens, comme l'animation, l'information, le financement.

● Dans la publicité GP (3e cahier), le prix de la dinde est de 37 cents la livre et non .39 comme il est écrit.

● Le lieutenant-détective Roger Thibeault quitte la Sûreté Municipale le 10 avril prochain.

● Nos plus sincères condoléances à M. Guy Leblanc, député de Rimouski, et à sa famille, à la suite du décès de Mme Adélar Leblanc, de St-Gabriel.

● Depuis hier, M. l'abbé Lucien Rioux occupe un emploi permanent au service de l'ODEQ. Il était auparavant curé de l'Ascension de Patapédia. M. l'abbé Guy Aubut le remplace à cet endroit. Il était d'abord vicaire à St-Jérôme de Matane.

● Il est rumeur que le ministre Québécois du Tourisme de la Chasse et de la Pêche soit à Rimouski en juin pour y faire l'inauguration de la saison de Camping au niveau provincial.

● Les magasins de la ville seront fermés le lundi de Pâques.

● Voici les gagnants du "mot à trouver" pour cette semaine: 1er prix: Danielle Morin, 55 est 2e Rue; 2e prix: Mme Josaphat Turcotte, 235 du Moulin; 3e prix: Mme Théophile Roy, Sainte-Blandine.

Avis de décès

Le Rév. Fr. Joseph Dionne, clerc de Saint-Viateur, est décédé subitement dans la nuit du 26 mars, à l'École Secondaire Notre-Dame-de-Grâces de Sainte-Luce-sur-Mer. Le Frère Dionne était âgé de 67 ans et 1 mois, il avait 44 ans de vie religieuse. Il était natif de Trois-Pistoles. Frère de Feu M. le Chanoine Guillaume Dionne, demi-frère de

M. Onésime Rioux de Trois-Pistoles, cousin de M. le Chanoine Robert Lebel de Rimouski.

De nombreuses années à l'Institution des Sourds-Muets de Montréal ensuite à Val-d'Espoir, économiste au collège de Matane et depuis deux ans économiste à Sainte-Luce. Exposé à Sainte-Luce dans la chapelle de l'école.

Un premier service, dans cette même chapelle, à Sainte-Luce, samedi, le 29 mars, à 10h. a.m.

Un deuxième service à Rigaud (chapelle du noviciat) lundi, le 31 mars, à 10h. a.m.

L'inhumation a lieu dans le cimetière de la communauté à Rigaud.

RIMOUSKI CENTRE CULTUREL

SAMEDI 12 AVRIL, 8:30
 exclusivement aux étudiants de 12e année par la CS Régionale.

LES FOURBERIES DE SCAPIN

comédie de Molière

avec le THEATRE DE BOURGOGNE DE FRANCE

BILLETS: \$2.00 - \$1.75 - \$1.50 (Etudiants \$1.00)

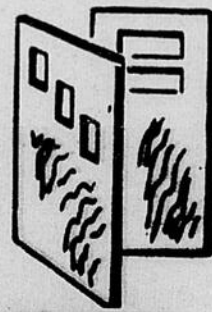
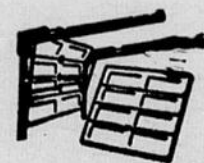
En VENTE: Comptoirs Horizon, 41 ouest, Evêché Publications Service, 146 ouest, Evêché

En collaboration avec le Gouvernement français et le Min. des Affaires Culturelles du Québec.

Une présentation

LES COMPAGNONS DE L'ART

Vous voulez vous construire, CONSULTEZ: Gérard Morin



BOIS et MATERIAUX de construction



Manufacturier de PORTES et CHASSIS



RENDEZ-VOUS DONC CHEZ

Gérard Morin

Téléphone: 723-5936

174, 2e RUE

RIMOUSKI

SPECIALITE:

UNIFORMES DE TOUS GENRES

jean beaulieu
 CONFECTION POUR HOMMES

200 OUEST, ST-GERMAIN RIMOUSKI

Connaissez-vous nos services ?

- Programme successoral
- Exécution testamentaire
- Analyse et gestion de placements
- Tutelle et curatelle aux biens
- Service d'épargne
- Coffrets de sûreté
- Administration d'immeubles
- Vente d'immeubles
- Prêts hypothécaires
- Dépôts garantis
- Fonds de pension
- Plans de retraite à même l'impôt
- Agence de transfert
- Fiducie d'émissions d'obligations
- Garde de valeurs
- Fondations charitables

TRUST GENERAL DU CANADA

12 EST, RUE ST-GERMAIN, RIMOUSKI

Dépôts garantis

7½% — 3 - 4 ans

7¼% — 1 - 2 ans

Service d'épargne

Nous payons actuellement
sur nos comptes d'épargne réserve

ADMINISTRATION D'IMMEUBLES

Agent de location

Variété de chambres et d'appartements
libres immédiatement et le 1er mai 1969

Immeuble luxueux

RESIDENCE LE VANIER

Studio meublé : Prix \$120.00 - \$125.00

incluant : chauffage, taxe d'eau et vidanges,
électricité, eau chaude

- Stationnement avec fiche électrique
- Service inter-communication
- Deux (2) ascenseurs
- Circuit fermé T-V
- Terrasse
- Musique dans les passages et appartements
- Tapis mur-à-mur
- Piscine
- Lavoir et espace pour rangement à chaque étage
- Trois (3) canaux T-V
Chicoutimi - Canal 10 - Matane et Rimouski
- Bain sauna
- Incinérateur
- Lumière infra-rouge dans les chambres de bain

Tél. jour : 724-4106

Tél. soir : 723-4852

Tél. soir : 723-9831



Vente d'immeubles

MAGNIFIQUE BUNGALOW — Situé chemin du Sanatorium à Mont-Joli - Salon, cuisine, salle à manger, vivoir, 3 chambres, garage - à vendre pour règlement de succession - prix et conditions raisonnables.

GRANDE RESIDENCE — Située à 163 Toussaint-Cartier - en briques et en pierre - 4 chambres, salon, vivoir, salle à manger et cuisine - à proximité de l'école et de l'église - prix et conditions raisonnables.

BUNGALOW — Situé à 4, rue Louis-David, Sacré-Coeur - 3 chambres - salon, salle à manger, cuisine - la moitié du sous-sol fini - prix et conditions raisonnables.

GRANDE RESIDENCE — Située à 389-391, rue St-Germain est - sur un terrain de 15,000 p.c. - 5 chambres, salle à manger, cuisine - salon - prix et conditions raisonnables.

BUNGALOW — Situé à 83, boulevard St-Pierre, Luceville - 4 chambres - salon, cuisine - terrain 100' x 100' - chauffage central, air chaud - finition extérieure en briques et pierres - prix et conditions raisonnables.

Notre service de courtage immobilier est l'un des mieux organisés de la région. Nos vendeurs possèdent une grande expérience en ce domaine. Pour toutes transactions commerciales, industrielles, résidentielles de même que pour toutes propriétés à revenus, vous êtes invités à venir les consulter.

Tél. 724-4106

REPRESENTANTS :

Jean P. Trépanier — 723-2053

G. O. Morissette — 723-3103

Renaud Moreau — 723-5932

Léonard Gagnon — 723-2413

ÉDITORIAL

Opération sauvetage

Nous allons ici résumer des "lieux communs" au sujet d'une planification qui prend une tournure assez peu encourageante.

Vous avez lu, dans notre édition de la semaine dernière, les commentaires du député-maire de Rimouski au sujet de l'Entente et de l'orientation qu'elle devrait prendre pour aboutir à quelque chose de valable. Auparavant, le président du CRD a déclaré certaines vérités, surtout au sujet de l'industrialisation du territoire, affirmations qu'il ne faut en aucun cas oublier. Cette semaine, nos pages rapportent les résultats de la conférence de presse, qui eut lieu samedi, dévoilant les dépenses de la seconde tranche du plan quinquennal.

Dans son allocution, l'honorable Masse parle de l'évolution d'une planification, de la rentabilité de la forêt, de l'agriculture et de la pêche, à la mise en place d'un cadre institutionnel basé sur l'efficacité administrative, en passant par la création de nouveaux emplois, **PRINCIPALEMENT DANS L'INDUSTRIE, LES MINES ET LE TOURISME**, qui nécessitent une réforme dans la scolarisation de la main-d'oeuvre, d'où l'élimination des zones marginales, etc. Plus loin, le ministre s'élève, avec un motif certain et évident à identifier, contre "l'esprit de clocher", les actions "inutiles", comme les déclarations fracassantes, préférées au dialogue, ou "des affirmations spectaculaires qui peuvent faire la joie de messieurs les journalistes mais qui ne règlent pas les problèmes".

En un mot comme en mille, le ministre provincial, attaché à l'Office de Planification, veut un dialogue entre le gouvernement et la population.

Ceci ne fait aucun doute: l'affirmation du ministre québécois est sensée et très réaliste. Mais, car il y a un mais, la population, représentée par les corps intermédiaires et les députés, autant que par le CRD, devra réagir plus fortement, animer le dialogue, si elle désire que ce plan soit vraiment une réussite.

Vous le savez, cette entente est axée, en sa grande partie, sur le développement social d'un ensemble qui en a besoin, c'est un fait. La grosse part des dépenses est

fixée au recyclage d'une main-d'oeuvre, qui, sans trop s'en plaindre, ne pourra sûrement pas améliorer sa situation si une condition essentielle n'est pas établie conjointement à cette action, démesurée pour le moment.

En effet, l'industrialisation du territoire est pratiquement ignorée par cette évolution quinquennale qui pourrait bien aboutir à un cul-de-sac. Car, il ne faut pas être économiste chevronné pour constater que le recyclage de la main-d'oeuvre servira bien plus à vider la région de ses éléments récupérés, donc économiquement rentables, pour les "exiler" en des endroits plus équipés industriellement.

L'industrialisation systématique est donc une priorité et une urgence. Nous sommes parfaitement d'accord avec le maire de Rimouski quand il affirme que la prime à l'investissement était, avant son uniformisation à toute la province, un excellent moyen d'attirer les investisseurs dans le territoire-pilote. Son idée d'implanter une prime à l'emploi, exclusive à la région, est excellente, mais demande une "bifurcation" dans l'optique actuelle.

La renégociation de l'entente se fera en 1970, dans presque un an. Il est absolument indispensable que la population soit sensibilisée à ce problème, qui n'est pas seul. On ne sait si le comité des députés, proposé par le député Lévesque, verra le jour. Cette "opération sauvetage" d'un plan qui a d'excellents côtés, mais qui s'oriente vers une détermination indiscutablement fort incomplète, demeure le fait d'une population, de tout l'ensemble territorial, le premier impliqué. Le président du CRD l'a d'ailleurs mentionné, à la conférence de samedi: son organisme, au congrès de juin, étudiera principalement l'aspect industrialisation.

Cet organisme consultatif ne peut agir seul. D'autres corps intermédiaires mandatés par le peuple ont le devoir de réagir. Sinon, l'Entente, résultat de beaux efforts il faut le dire, demeurera pratiquement un demi-échec si elle n'est pas modifiée. Et le "lever de rideau" de samedi n'autorise pas l'espoir d'un changement, si "on laisse courir"...

L. L.

Sur nos ondes... et ailleurs

Dimanche après-midi, au petit écran, à l'émission "Langue Vivante", l'invité qui transmettait les questions de Soeur Béran-gère Rousseau de Mont-Joli a fait une faute que n'a pas relevée monsieur Jean-Marie Laurence. "Est-ce qu'il ne vaut pas mieux DE parler de l'enseignement programmé que de..." dit-elle, au lieu de: "est-ce qu'il ne vaut pas mieux parler de..." A la même émission une dame de Sainte-Foy envoyait une DECOUPURE de journal... C'est coupure qu'il aurait fallu écrire. Félicitations à Soeur Rousseau qui s'est méritée le prix attribué lors de cette émission.

Le premier leader du nouveau directeur de l'Echo rend à monsieur Jean-Paul Légière un témoignage tel qu'on se demande pourquoi le journal s'est départi d'un président si prestigieux dont "l'intérêt a d'ailleurs conduit l'Echo à la conquête de nombreux prix et mentions ATTESTANT DE la valeur et DE la justesse... etc." Attester est un verbe transitif et s'accomode très bien du complément direct. Quand on a 35,000 lecteurs (?) on doit leur servir le meilleur français possible en dehors de la réclame.

Que penserait Valdombre (Claude-Henri Grignon) s'il lisait la réclame que fait un confrère pour le "Pamphlet de la Mariée"? On dit ce PAMPHLET utile pour la cérémonie du mariage! Le mot "pamphlet" vient de l'anglais, qui l'a jadis emprunté du vieux français "palme-feuille" n'a qu'une signification. C'est un petit écrit satirique et violent.

Un ancien ministre autrichien qui a été condamné à un an de prison pour fraude, ne devra recevoir que de l'eau et du pain, durant une journée, à tous les trois mois... Qu'est-ce qu'il aurait comme traitement ici où on met au pain et à l'eau le détenu qui refuse d'assister à la messe dominicale ou qui récite mal son chapelet?

Au C.E.G.E.P. les élèves sérieux qui suivent les cours de sciences politiques sont grandement ennuyés par les interventions intempestives et hors d'ordre de leurs confrères séparatistes qui engueulent le "prof" à qui mieux mieux. Savent-ils qu'un ancien du C.E.G.E.P., étudiant cette année à Montréal et qui se cherche du travail pour les prochaines vacances aurait trouvé tout de suite un emploi s'il avait été bilingue? Il cherche encore. Pourtant, l'an dernier, il était de ceux qui veulent se "séparer" des Anglais!

Si l'on en croit l'auteur des biographies récemment publiées par les Editions de l'Est (p. 122), le cardinal Raymond-Marie Rouleau aurait été archevêque de Rimouski. Au fait, qui est donc l'imprimeur de cette compilation? Rapetier.

A LA RENCONTRE DES SIGNES DU TEMPS

Nous l'avons cloué sur la croix

Jésus dérange, désinstalle, inquiète, car sa parole exige une réponse de la part de l'homme qui soit vraie et entière. Son message salvifique nous oblige à changer le sens de l'orientation de notre vie.

Cette semaine, nous allons revivre ensemble le drame de la Passion du Christ. Dans nos élans généreux, nous serons tentés de jeter la première pierre à Pilate, aux chefs des prêtres et aux pharisiens, les accusant d'être les seuls responsables de la mort de Jésus.

Pouvons-nous, sans arrières pensées, nous laver les mains au sujet de ce procès injuste que nos péchés ont intenté au Christ? John et Robert Kennedy et Martin Luther King, à la suite de Jésus, ont consacré leur vie à la cause de l'amour et de la justice. On les a tués parce que leurs actions étaient contestations vivantes de nos préjugés. Pouvons-nous honnêtement nous dire innocents du sang de Jésus alors que nous jugeons facilement notre frère et que nous le condamnons pour un rien; alors que nous le flagellons par nos calomnies; alors que nous le clouons à la croix par nos manques d'amour?

Ce qu'il nous faut retenir dans cette montée de Jésus vers la gloire de Pâques, ce ne sont pas tellement les souffrances que Jésus a endurées, mais c'est la qualité de son témoignage d'amour. Jésus n'a pas été le sage qui a prononcé dans les salons des beaux discours sur l'amour du prochain ou construit de belles théories sur le don de soi. Il a donné sa vie pour tous les hommes; c'est là que réside tout le poids de son témoignage.

Le christianisme est le fruit de l'Incarnation qui pénètre jusqu'au coeur de la chair humaine. C'est pour cela que le Christ est présent en chacun de nos frères et que nous sommes invités à le reconnaître en eux.

Dimanche prochain, l'Eglise va proclamer la joie de la résurrection. La joie annonce toujours que la vie a réussi, qu'elle a gagné du terrain, qu'elle a remporté une victoire: cette victoire, nous pouvons la faire nôtre, si nous nous engageons à la suite de Jésus.

Pierre Fortin prtr

D'UNE SEMAINE A L'AUTRE



"Cédez le passage" dit le panneau de signalisation. Il faudrait savoir qui ou quoi l'a fait céder, lui... Ailleurs, un poteau-avertisseur d'emplacement d'un hydrant, se "promène" aux quatre coins cardinaux, dans son "orientation", bousculé qu'il est par des promoteurs en mal de jeux. On s'amuse comme on peut...

Ici et ailleurs

Pointe-au-Père — Jeudi le 27 mars, marquait la visite pastorale de Mgr l'archevêque dans la paroisse de Pointe-au-Père. A 9 heures, M. le curé Hallé célébrait la première messe à laquelle Mgr Lévesque fit l'homélie, pour ensuite rencontrer les paroissiens à la sortie de l'office. Entre dix heures et midi, l'invité et M. le curé ont fait une visite aux communautés religieuses de la paroisse. A 15 heures, ce fut la confirmation des enfants, suivie d'un forum pendant lequel les paroissiens posèrent des questions à Mgr Lévesque. A 19h.30, l'archevêque de Rimouski célébrait la messe en l'église de Pointe-au-Père, avant de quitter.

Trois déménagements équivalent à un incendie ? ...

Sans doute vous rappelez-vous ce vieux dicton que l'on retrouvait dans nos livres de lecture? C'était il y a bien longtemps! Et l'auteur de ces paroles n'avait pas connu les services de nos spécialistes du déménagement!...

MATANE
562-3118



MURDOCHVILLE
784-2580

GASPE
368-2585

CHANDLER
689-3344

AMQUI
ZE-35000



MONT-JOLI
775-7067



RIMOUSKI
723-1212

20 couples du Bic s'interrogent sur le Synode Diocésain

Lors de la récollection qui clôturait la série de rencontres du Service d'Orientation des Foyers, les participants ont eu l'occasion de réfléchir ensemble sur leur apport au Synode. Il ressort ressort de ces réflexions que les laïcs devraient s'intéresser encore plus à la vie de l'Eglise. La consultation qui est actuellement en marche sera une réussite si tous, prêtres, religieux et laïcs se sentent vraiment engagés et qu'ils désirent monter dans le même bateau.

Monsieur l'abbé Léopold Fournier, aumônier de l'équipe, a invité plus particulièrement les couples à suivre la marche de cette grande entreprise diocésaine qu'est le Synode, d'éveiller leur entourage aux grandes questions que se pose l'Eglise, et à participer aux activités qui viendront.

Le couple responsable diocésain, Monsieur et Madame Richard Rioux, ainsi que Monsieur l'abbé Léopold Boulanger se sont joints aux couples du Bic pour cette dernière rencontre de la série.

Marie-Rose Bouillon a fait un rappel du travail accompli au cours de l'année et a souligné que l'amour des conjoints doit se refléter sur l'entourage par la bonne humeur, le dynamisme et l'accueil chaleureux envers les autres.

On sait que le S.O.F. en est à sa deuxième année d'existence au Bic, et que les couples qui se réunissent étudient ensemble différents points touchant leur vie conjugale. Même si la série est terminée, les couples ont manifesté le désir de se rencontrer au cours de l'été afin de continuer ensemble leur recherche. Marie-Rose et Maurice Bouillon sont les animateurs de ces rencontres.

L'état et l'information

Le service de l'Education permanente du Collège de Rimouski prépare une série de cours sur "l'état et l'information", qui seront donnés par M. Joel Simonet.

Les leçons s'adressent à tous les intéressés et comportent 14 chapitres, dont "les réalités de l'information moderne", "la liberté de presse", "le statut de l'information", etc.

Chaque cours se donne une fois par semaine et dure deux heures.

La série commencera le 10 avril.

Promotion



Le Lieutenant-Colonel J.-Emilien Amiot, CD, ADC, Commandant du Régiment Les Fusiliers du St-Laurent, annonce la promotion du Capitaine Majella Fallu au rang de Major. Le Major Fallu est commandant de la compagnie "D" de Matane et de la compagnie "B" du Sième Bataillon d'Infanterie de la Force Mobile de Réserve.

Diplômé de l'Institut de Technologie de Rimouski, le Major Fallu est professeur-chef de section à l'Ecole de Métiers de Matane. Il fit ses études militaires à la Base de Forces Canadiennes de Valcartier. Il est marié et père de trois enfants.

Les chiffres

La seconde tranche dans l'application de l'Entente comporte des chiffres révélateurs. En voici quelques-uns. Le conseil exécutif (information, CRD, développement social, recherche), recevra \$2,792,200.00; le ministère de l'agriculture et de la Colonisation a des projets pour \$2,121,900.00 (réaménagement foncier, recherche et développement des fermes, etc); les Terres et forêts exigeront \$3,924,500.00 (aménagement forestier, forêts expérimentales et de démonstration etc); l'industrie et le commerce profiteront de \$1,481,800.00 (développement de la pêche côtière, adaptation de la pêche côtière); les Travaux publics pourront se faire avec

\$200,000.00 (pavage, terrassement, etc); Tourisme, chasse et pêche: \$1,963,900.00 (Aménagement du parc, stations de Percé, Carleton Place, Mont-Saint-Pierre, etc); à l'éducation, on a réservé \$6,000,000.00 (formation générale et professionnelle); les Affaires Municipales dépenseront \$1,285,000.00 (aménagement et urbanisme, infrastructure); les richesses naturelles seront développées par \$2,325,000.00 (chemin de ceinture des Monts Mc-Gerrille); la Voirie recevra \$500,000.00 (réfection du chemin des "Falls" et de la route 6); les Ministères fédéraux dépenseront \$18,476,000.00.

Le total est donc de \$41,070,300.00.



Quelle aventure pour une toute jeune fille de 17 ans que de représenter sa région et sa province à un concours national. Bérandère Joubert, de St-Robert, vivra cette expérience au cours de cette fin de semaine à Toronto. Comme plusieurs autres jeunes filles de la région, elle a répondu à l'invitation de Réal Lagacé, animateur de l'émission "Surboum et Copains". Sa personnalité et son charme ont attiré particulièrement l'attention des juges. Bérandère est la fille de M. et Mme Jean Joubert de St-Robert. Elle a quitté Rimouski hier soir.

Voyage et échange

Les membres du comité exécutif du Conseil régional de Développement (CRD) effectueront un voyage en France pour prendre connaissance de l'expérience de planification qui se déroule dans ce pays.

C'est à l'invitation du gouvernement français que les membres de l'exécutif passeront quinze (15) jours dans les différentes régions de la France; ce voyage est effectué dans le cadre des échanges de coopération France-Québec. Le Conseil

régional de Développement (CRD) a reçu, à plusieurs reprises, des groupes de personnes venus se renseigner sur l'expérience de planification dans l'Est du Québec.

Les membres de l'exécutif rencontreront les principaux fonctionnaires en place pour l'exécution du Plan français; ils visiteront également plusieurs provinces où ils seront à même de constater le processus d'aménagement du territoire.

Il est évident que ce voyage

est un d'information et de formation qui profitera à la structure de consultation; tous les frais de ce voyage sont assumés par le gouvernement français, aux termes des ententes de coopération France-Québec.

Les membres du comité exécutif s'envoleront vers la France à la mi-mai pour revenir à la fin du même mois. Ils feront alors rapport au gouvernement et à la structure de consultations sur le déroulement de l'expérience française de planification.

Congrès du CRD

Le conseil d'administration du Conseil régional de Développement (CRD) a décidé, au cours de sa réunion de la fin de semaine, que le congrès annuel de l'organisme se tiendra dans la ville de Rivière-du-Loup, les 21 et 22 juin.

Cette décision a été prise à la suite de l'invitation lancée par le conseil de ville de Rivière-du-Loup. Une invitation similaire avait été faite par les autorités de la ville de Matane; le conseil d'administration est d'avis qu'il faut assurer l'alternance des congrès dans les différentes régions du territoire.

On se souvient que le congrès de fondation du CRD a été tenu à Chandler (Gaspésie), celui de l'an dernier à Rimouski (Métis). Il était donc logique que le congrès de cette année se tienne dans le territoire du Grand-Portage.

Quant aux quatre congrès des Conseils de Développement des Territoires (CDT), ils se tiendront au cours du mois de mai; les dates et lieux de ces congrès seront déterminés de manière définitive d'ici quelques jours.

"Le Rimouskois Enr."

Directeur : Philippe LEBLOND,
Publicitaire : Georges ST-PIERRE.
Journaliste : Laurent LEBLOND

"Joyeuses Pâques"
à notre distinguée clientèle

Des fleurs...
pour Pâques
c'est une marque
d'affection
que nous vous suggérons
pour les êtres qui
vous sont chers!

Au Salon des Fleurs Enr.
MME J.-D'ARC BEAULIEU PROP.

98, ROULEAU RIMOUSKI

On annonce la nomination de M. Gaston St-Laurent, au poste de représentant attiré du Club Automobile Québec (CAA-AAA) et de la Compagnie d'Assurance du Club Automobile de Québec, pour la région.

M. St-Laurent a une précieuse expérience dans le domaine de la représentation. Il est donc en mesure de vous servir.

Pour de plus amples renseignements, consultez M. St-Laurent représentant régional du Club Automobile de Québec (CAA-AAA) et de la Compagnie d'Assurance du Club Automobile de Québec.

Tél. 723-1899 ou 723-9828 Rimouski
410 St-Albert — Appt. 2 — Rimouski

Cent ans, c'est long



Monsieur Louis Proulx, domicilié à Rimouski, a fêté son centenaire le samedi 29 mars dernier. C'est bien entendu, une date mémorable autant pour lui que pour sa famille.

Monsieur Proulx est né à Ste-Blandine le 29 mars 1869 dans une famille de onze garçons. De cette fourmilière, il est le seul survivant. Ses frères sont en partie tous décédés dans des âges assez avancés: il faut croire qu'ils se qualifiaient de durs-à-cuire.

Vers l'âge de 19 ans, il quitte son coin natal où il avait commencé à pratiquer le métier de menuisier pour voler de ses pro-

pres ailes et tenter de découvrir des coins de pays inconnus de lui. Il se rend d'abord à quit huit enfants: de même Louis Proulx a survécu à ses frères, il survit à ses enfants dont deux seulement vivent encore aujourd'hui. Jeunesse instable, il repart avec sa jeune femme vers d'autres horizons: les Etats-Unis, l'Ontario, etc...

Mais fatalement, la nostalgie de la terre maternelle se fait sentir et Louis Proulx revient s'installer définitivement à Rimouski. Toujours menuisier, il se fait propriétaire de maisons qu'il a lui-même construites. Mais, pendant le sinistre incendie

de mai 1950, les flammes lui dé-Montréal où il se marie un an plus tard à Mlle Clara Rousseau (fille de Joseph Rousseau, de Rimouski). De cette union naissent tous ses biens. Il avait alors 81 ans. Jusque là, il avait toujours entretenu ses propriétés. Après ce désastre, sa fille et son gendre se sont refaits un domicile et Louis Proulx a continué de vivre avec eux comme il le faisait depuis la mort de sa femme en 1946.

Aujourd'hui, il n'a évidemment plus la vigueur d'antan mais il se porte quand même à merveille: aucune maladie ne le ronge, son appétit demeure aussi glouton que dans ses plus jeunes années et la bonne humeur est toujours sa compagne favorite.

Louis Proulx réalise parfaitement l'étendue de chemin qu'il a parcouru et bien souvent, il relate certains faits et gestes de sa longue vie, à ses enfants et petits-enfants. Il leur raconte ses aventures de jeunesse (car il était un joyeux gai-luron qui aimait jouer de vilains tours à ses frères et amis), il leur parle de ses voyages et de toutes les petites choses qui l'ont marqué et dont il se souvient avec nostalgie.

Il voit grandir avec joie quatre (4) générations du côté de sa fille Adrienne (qui s'en occupe depuis 23 ans) et il en voit cinq (5) du côté de son autre fille Eva (décédée).

Depuis ses 95 ans, il ne peut plus se permettre de quitter sa chambre: il y mange, il y dort, y prie et il doit sûrement y repenser à tous ses nombreux déboires.

Il attend avec anxiété le grand événement: depuis un an, il compte les jours et les mois, il a espéré voir le centenaire autant, sinon plus que le reste de la famille.

Ses activités sont réduites à peu de choses: la pipe, la méditation, le chapelet. Il attend que le Seigneur lui fasse signe comme un vieux loup-de-mer attend sa prise. Il sait qu'il devra répondre à ce signe malgré son désintéressement à quitter ce bas-monde. Comme le dit une chanson qu'il aime bien, il pense que "tout le monde veut aller au ciel mais personne ne veut mourir". Il se console de cette mauvaise destinée en se disant que le Seigneur l'a probablement oublié et il ajoute: "De toute façon, je ne suis pas près de mourir, car à mon âge, il n'y en a pas qui meurt."

Quand on y pense, c'est extraordinaire de constater les milliers de choses dont il s'est aperçu, comme les inventions de l'automobile, du téléphone, de la radio et de la télévision. Il fait pratiquement partie de l'histoire québécoise puisqu'il a vu sa province partir de rien et devenir ce qu'elle est aujourd'hui.

Bonne chance, donc, à Monsieur Louis Proulx et oserais-je lui souhaiter une longue vie!

MICHELSÉN

ALCOOLIQUE ANONYMES

Si tu veux boire, et le peux, C'EST TON AFFAIRE.

Si tu bois, et ne le peux, C'EST NOTRE AFFAIRE.

Ecris ou téléphone à :

C. P. 13 — RIMOUSKI
Tél. : 723-6224



M. Paul Michaud nouveau président Jeune Chambre

Les administrateurs de la Jeune Chambre, pour l'année en cours, ont été élus lundi soir dernier. Le nouveau président est M. Paul Michaud. Il sera assisté de M. Claude Dumas, Mme Jeannette Lamontagne, MM. J.-M. Laurin, Gaétan Lavole, Ben Lévesque, Mme Pierrette Morin, Francine Pelletier, M. Pelletier, Louis Pineau, Monique Rioux, Michel Tessier.



Cette maison est en voie de disparaître. Construite il y a 118 ans, elle appartenait alors à M. Edouard Jouvin qui, par un contrat de vente fait en 1853, la céda à M. Charles Fortier. Ce dernier la vendait, en 1918, à M. Joseph Leclerc qui l'a remise à son fils, Paul, en 1952. Elle est située sur la rue St-Germain est, près de l'édifice Heppell, et abritait, jusqu'à aujourd'hui, "Le Dévidoir".

Rendez-vous

● Mercredi, le 9 avril, à 7 h. et 9 h., l'ONF, en collaboration avec le Consulat français, présente "Lola", de Jacques Demy, avec Anouk Aimée et Jacques Michel. Les laissez-passer sont obligatoires.

● La réunion mensuelle de l'AFEAS de St-Robert aura lieu le mardi 8 avril, à 8 heures, au sous-sol de l'église de St-Robert. La partie morale sera faite par le père Boutin, o.m.i., qui traitera de l'animation sociale entre les couples; le conférencier, le notaire R. Raboin, parlera d'"amour et contrat". Un goûter terminera la soirée.

● Le souper annuel de l'AFEAS de St-Germain aura lieu à l'Hôtel St-Louis, le mercredi 9 avril, à 19 heures. Le conférencier sera Me Michel Tessier, qui parlera d'"amour et contrat".

La Soirée du hockey
sam. 19 h. 30, dim. 19 h. 00

Les quarts de finale

Après les deux parties jouées au Forum de Montréal par les Canadiens et leurs adversaires, mercredi et jeudi soir, la série quart de finale va maintenant se poursuivre à l'étranger avec les parties 3 et 4, qui auront lieu le samedi 5 et le dimanche 6 avril.

Naturellement, comme pour les deux premières, l'équipe de la Soirée du hockey sera présente sur les lieux, et les téléspectateurs de Radio-Canada pourront suivre les deux parties en leur entier.

Ce n'est d'ailleurs que dimanche soir que nous serons en mesure de faire le point et de savoir si la série coupera court ou devra se prolonger. Dans ce second cas — qui est le plus probable, en raison de la forme affi-

chée par toutes les équipes en cette fin de saison — la cinquième partie se disputerait à Montréal, le mardi 8 avril, et la sixième (s'il y a lieu) de nouveau à l'étranger, le 10 avril.

Enfin, s'il fallait se rendre jusqu'au bout, c'est-à-dire la septième partie, celle-ci aurait lieu le samedi 12 avril au Forum.

Afin de tenir les téléspectateurs au courant du déroulement complet des autres quarts de finale, nous verrons, aux demi-temps, les faits saillants des parties non-télévisées et ainsi, il sera possible de se faire une idée des forces qui s'affronteront dans la suite de la compétition.

A l'étranger comme à Montréal, l'équipe de la Soirée du hockey est composée de la même manière, c'est-à-dire que Guy DesOrmeaux et Ronald Corey en sont les réalisateurs, tandis que René Lecavalier, Jean-Maurice Bailly, Lionel Duval et Richard Garneau composent d'équipe de commentateurs.

La Soirée du hockey est télévisée en couleur.

La Direction du Salon chez Lucie

(Lucie Proulx, prop.)

SOUHAITE
A TOUTES
SES CLIENTES
de

JOYEUSES
PAQUES

et les invite
à se rendre
à son Salon, à

216, St-Laurent — ST-ROBERT

Tél. : 723-1732 — Rés. : 723-4595



M. B.-A. Bénéteau président de la Société Canadienne du Cancer

"Les Rimouskois comme tous les autres Canadiens ont d'excellentes raisons d'être reconnaissants envers la Société Canadienne du Cancer", affirme le président honoraire de la campagne annuelle de souscription 1969 de la société canadienne du cancer, monsieur B.-A. Bénéteau.

Dans un message à la population de Rimouski et des environs à l'occasion de la prochain



ne campagne de souscription qui aura lieu du 14 au 20 avril prochain, monsieur B.-A. Bénéteau note que cet organisme est l'allié le plus immédiat dans ce qui

est devenu un effort mondial pour connaître et maîtriser une maladie redoutable. "Chacun s'inquiète parce que le cancer fauche de nombreuses vies sans distinction d'âge ou de condition physique des victimes", dit notamment monsieur Bénéteau qui poursuit:

"Les souffrances que cause cette maladie ont été réduites et ses effets atténués, en grande partie grâce à une campagne d'éducation, à des diagnostics faits dès le début et à de meilleurs traitements. Mais la lutte ne sera pas gagnée tant que les recherches n'auront pas permis de déceler la cause du mal et de trouver les moyens de le guérir"

Monsieur Bénéteau poursuit: "Il ne s'agit pas là d'une tâche désespérée; au contraire, de grands progrès ont été réalisés, grâce au travail d'inombrables volontaires qui consacrent leur temps et leur énergie à l'organisation de cette campagne et à celui des médecins et scientifiques à qui la la Société prête son concours".

"La campagne annuelle de souscription de la Société Canadienne du Cancer donne à tous la possibilité de participer à ses travaux, tout en nous permettant d'espérer que nos efforts conjugués auront un aboutissement fructueux", conclut le président honoraire, monsieur B.-A. Bénéteau.

FESTIVAL DE MUSIQUE



Les gagnants des Festivals de Musique: Jean-Guy Proulx (1ère bourse de \$200.00), Johanne Brisson, le Pensionnat des Ursulines (Matane), Suzarne St-Pierre (Lac-au-Saumon), le Choeur de Minuit, Lise Goulet et Johanne Brisson (2 pianos), L'ine Ross, Brigitte Aspirot (Murdochville), Katia Brisson, Stéphane Lemelin (Mont-Joli), Dominique Plante (Mont-Joli), Marie-Claude Sirois, Louise Ouellet. 13 jeunes représenteront Rimouski et la région aux finales. 41 bourses furent distribuées aux finales régionales.

Vendeuses:

Quelques employeurs sont à la recherche de jeunes filles ou dames ayant de l'expérience dans la vente ou présentant de bonnes possibilités comme vendeuses.

Qualités requises: Bonne apparence — Facilité d'expression en public — Sens des responsabilités.

Salaire: \$1.15 l'heure et plus selon l'expérience.

Ouvrières:

Le poste: Un manufacturier de la région requiert les services de plusieurs opératrices de machines à coudre, des préposées à l'inspection du produit, des préposées à la coupe.

Les candidates: 1) célibataire dont l'âge varie de 17 à 25 ans 2) posséder une 7^e année 3) avoir une bonne santé, bonne vue, résistance nerveuse 4) être disponibles pour travailler de 4.00 heures p.m. à minuit 5) être motivées pour travail à la pièce.

Le salaire: Intéressera celles qui recherchent un emploi stable.

MARCHE DU TRAVAIL EXTERIEUR

Spécialiste en technologie médicale:

Homme ou femme — Doit être licencié (e) R.T. — Expérience non nécessaire. Salaire: \$90.00 à \$105.00 par semaine.

Chimiste:

Le poste: Prendre charge de laboratoire analysant la qualité de l'eau d'un territoire géographique donné. Opérer différents appareils de précision d'analyse tels photomètres et spectroscopes.

Le candidat: B. Sc, en chimie Le bilinguisme serait un atout. Minimum 2 ans d'expérience comme chef dans un laboratoire bien outillé.

Le salaire \$12,130.00 par année. Semaine de 40 heures.

FIAT est en train de bâtir une usine d'assemblage sur la rivière Volga à Togliattigrad (ouverture: 1970) laquelle produira 600,000 automobiles par année en 1972. Cet événement marquera la première fois qu'un pays occidental entre en contrat avec l'Union Soviétique pour la production d'automobiles. Coût total des facilités: \$800,000,000.



CONNAISSEZ-VOUS RIMOUSKI ?



Une rue de l'est de la ville.

CENTRE DE MAIN-D'OEUVRE DU CANADA Offres d'emploi

Centre de Main-d'Oeuvre du Canada,

MARCHE DU TRAVAIL LOCAL Sténo-dactylo bilingue:

Le Poste: Agir comme sténo-dactylo pour un chef de service Le Candidat: Excellente sténo-dactylo française et anglaise. Deux (2) ans d'expérience et plus.

Le Salaire: \$60.00 et plus par semaine selon la compétence.

Spécialiste en chaussures:

Le Poste: Vendre chaussures pour hommes, femmes et enfants et être en mesure de déterminer les besoins du client selon la grandeur et la largeur qui lui conviennent.

Le (s) candidat (e): Posséder une expérience valable dans le domaine de la chaussure. Le salaire: A discuter avec l'employeur selon les qualifications.

Coiffeuses:

Le Poste: Accomplir toutes les tâches pertinentes à la fonction: Coupes, décolorations, teintures, mises en plis, etc.

La candidate: Très bonne apparence et posséder carte de compétence "A" ou "B" Le salaire: Très bon salaire offert à toute candidate qualifiée.

Représentants demandés

Une compagnie dans le domaine de la charcuterie est à la recherche de représentants dans les districts de Matane et Rivière-du-Loup.

Une compagnie établie depuis plusieurs années sous inspection fédérale.

Le candidat doit posséder une expérience dans la vente et un camion pour la distribution. Territoire établi.

ECRIRE A:

C.P. 460 - Dépt. CH

(2)

"Voici les oeufs que les enfants rechercheront le jour de Pâques."

"Oui, ils les trouveront tout simplement délicieux."

Laura Secord

Pharmacie Moreault

Maurice Nolin, prop.

Tél.: 723-2459

214 de la Cathédrale -- Rimouski

Il dirige la parade des SPECIAUX DE PAQUES AU MARCHE SIROIS ENR.

LIVRAISON
GRATUITE

3% d'escompte

Spéciaux 2-3-4-5 avril

308, rue Rouleau

EPICERIE LICENCIE

RIMOUSKI

Tél.: 723-3783

Choix considérable de JAMBON

pour Pâques, tels que :

Buffet avec ananas — Fesse cuite, sans gigot, sans couenne — Epaule (picnic) doublement fumé
Demi cottage, etc., etc.

LA MARQUE MAPLE LEAF (Canada Packers)

C'EST LA MEILLEURE — ET, QUEL PRIX !

EN GRAND SPECIAL

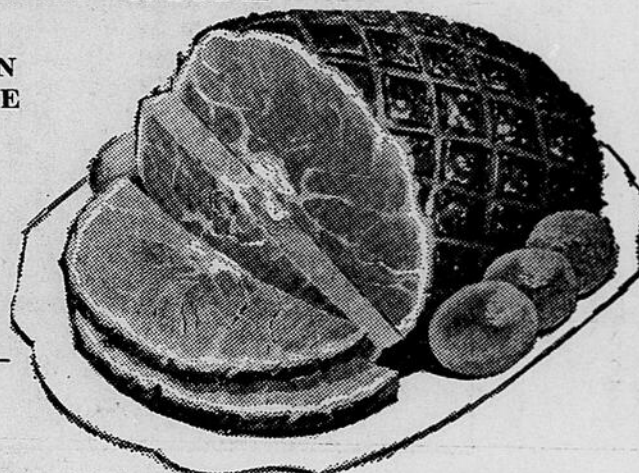
Epaule

BIEN
FUME

GENRE
PICNIC

la livre

.49



CUISSES DE POULET

FRAICHES

BOEUF DE CHOIX

**T-BONE
STEAK**

1.09

la livre



GROS FILET MIGNON

la livre

1.89

ROSBIF PORTERHOUSE

très tendre — la livre

1.15

ROSBIF - DESOSSE - ROULE

avec filet mignon

la livre

1.49

CLUB STEAK

sans perte

la livre

1.39

STEAK bien tendre

surlonge ou pointe

la livre

1.29

BOEUF ET PORC

en cubes - pour cipaille

la livre

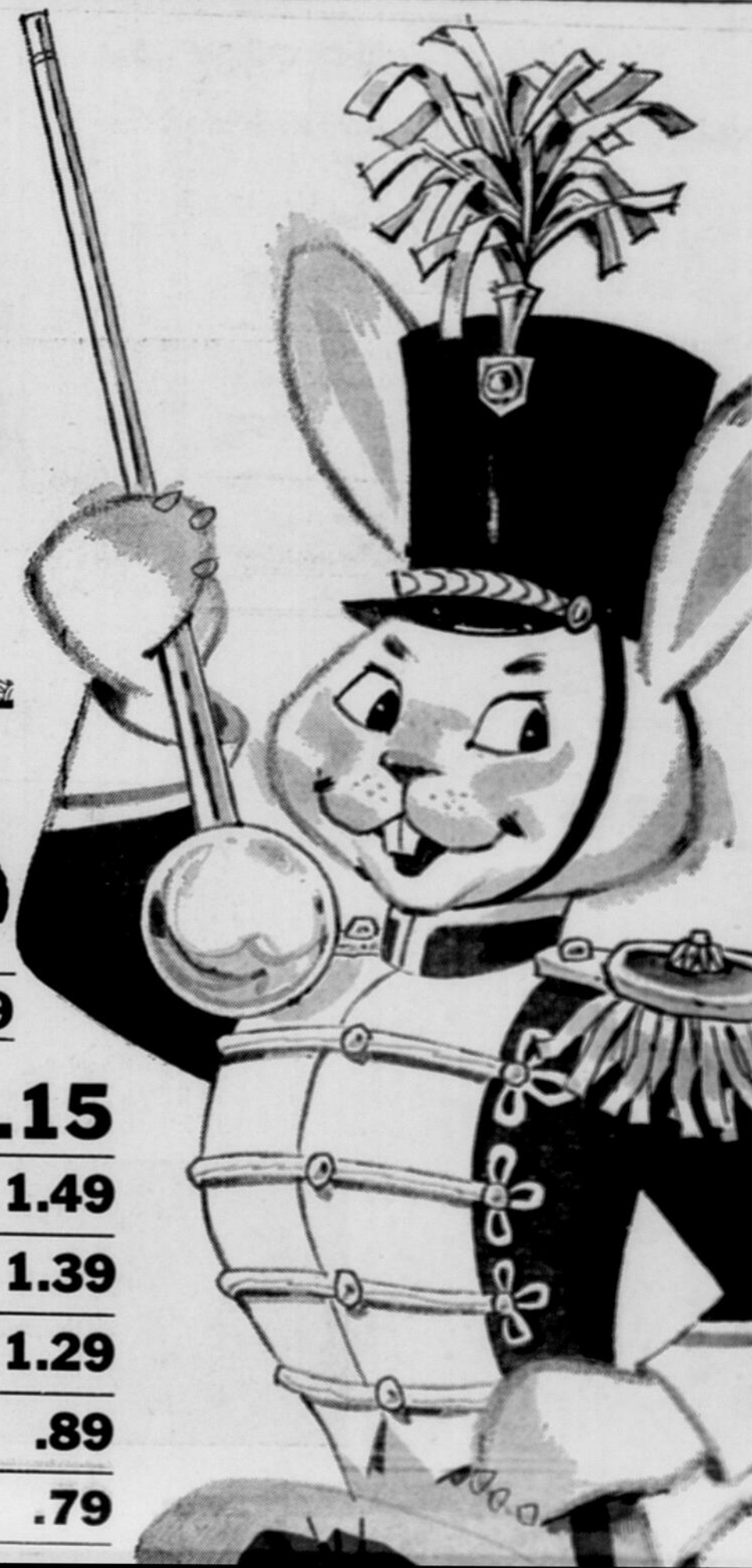
.89

PORC HACHE

très maigre

la livre

.79



FRAÎCHES

la livre

.49Aussi : Poulet chapon de toutes pesanteurs,
catégorie "A" — Falles — Din-
des, etc., etc.DE BILOPAGE :
Verre de salade
aux choux**.39**Galantine
de veau
la livre**.89**Pain poulet
la livre**.69**Autres viandes froides pour hors-d'oeuvre : Jambon cuit,
Salami, Saucisse Coquetel, etc.Bel assortiment de
chocolat de Pâques
poules, lapins, etc.**Chocolat**instantané
"Choco" - bte 2 lbs**.79****Huile végétale**"CRISCO"
bouteille 38 oz**.89****Pois Verts**assortis
"Old City" bte 10 oz
4 pour **.59****CRISTAUX**

à l'orange

TANG

3¼ oz.

4 pour **.89****Eau de javel**

"Javex"

contenant 64 oz

.39**Farine**"ROBIN HOOD"
sac de 20 livres**Crème glacée**

saveurs assorties

Format 3 chopines

.59**Fraises .49**
entières congelées
contenant de 15 oz**Gâteaux**"Rosette" "VACHON"
assortis - bte de 122 boîtes **.59****OEUFs**

frais

Canada catégorie "A"

gros

.59 la douzaine**CHIPS**spécial **.59****Liqueurs douces**

plus dépôt

Seven-Up ou Kik Cola
carton de 6 bouteilles**.49****Biscuits au chocolat**pur - Empire de David
paquet 14 oz**.49****Ananas tranchées**

"Kontiki"

2 boîtes
19 oz **.49****Confiture**

de fraises

"Vachon" - jarre 64 oz

1.29**Tomates VAN RITE**2 lbs **.49****COCOS**

DE SINGES

CH. **.19****Concombres**

"Ontario"

2 pour **.31****Laitue**fraîche
grosla
pomme**.29****1.99**La Direction et le Personnel du MARCHÉ SIROIS souhaitent à leur distinguée clientèle et à leurs amis : **Joyeuses Pâques**

OPINIONS — OPINIONS — OPINIONS — OPINIONS

Traître à la patrie ?

par GHISLAIN LANDRY
Mon cher Nixon!
Je t'envoie des renseignements comme d'habitude, mais je te signale que ton C.I.A. est en retard de trois semaines sur ses paiements. L'assistance sociale est encore mieux qu'eux-autres. En passant, je connais un type qui veut vendre son "ski-doo".

J'utilise notre code coutumier en te faisant passer pour un Québécois. Lis seulement entre les lignes. La R.C.M.P. (Police Matrone de la Royale Confédération) n'y voit toujours que du "franZaise"... mais ils s'en viennent bilingues là-dedans. Bon! je commence:

Québécois! ne suivez pas le conseil de Guy Béart le chansonnier. Si le Québec vous désespère, ne laissez pas faire un assassin. Laissez simplement agir la budgétaire "os-térité"... vous rendrez l'âme dans la gaieté. QUEBEC PEUT TOUT FAIRE! Telle en est la preuve.

LA CROIX DE LYS

Le réalisme de nos dirigeants les pousse à une restitution politique qui leur impose de redéfinir notre emblème national, la Fleur de Lys... en Croix de Lys. Mais, tels que je les connais, ça ne se fera pas, car, quel visage donneront-ils à l'acrobate de la croix? Celui de Duplessis?... de ses dauphins?... des plus beaux hommes du Québec?... d'un fédéral?... ou bien de la Bolduc?

J'aurais tant aimé la reprise des cycles du Moyen âge sur le parvis du Parlement: "Les enfances menacées... Le service de Dieu... Le déclin... La chanson de Charlebois." Le gouvernement ne manque pas de chanteuses pourtant. Ah! ne pourrait-on pas trouver c'te visage... même fendu par le milieu avec deux grosses joues

bien nourries!

LA PILULE

J'ai découvert que nos politiciens en abusent, autrement, belle lurette qu'ils nous auraient engendré un Québec. Des "caucus sur caucus" de partis ne donneront probablement jamais rien. La Confédération n'est pas garce à s'en laisser imposer. M. Trudeau est trop séducteur et certain de ses prérogatives.

A-ALLELUIA!

ENFIN, UNE BONNE NOUVELLE

Je le savais bien qu'on avait un gouvernement quelque part. J'ai capté l'information en syntonisant ma radio. D'un coup sec, comme ça! v'la une voix qui dit: "Ici le gouvernement du Québec en exil..." Malheureusement un poste américain l'a aussitôt enterrée. J'ai également songé à une possible émission pirate d'Ottawa ou de Toronto... ou bien... à la voix de Gaule! En tout cas, j'ai bien failli apprendre qui nous dirige. Qui ne nous dirige pas... c'est du réchauffé. Le pire... c'est que ça dégèle.

CONCLUSION

Bon bien! avec la disette qui s'en vient, je m'en vais dret là me sumer du jardinage pour l'automne prochain. Je va sumer de l'ODEQ surtout. Parait que ça pousse partout. Tu plantes des carottes... p'tites de même pis tu récoltes des navets... GROS de même. C'teux autres qui le disent! Sont bien capables de le prouver non! L'ECONOMIE: C'EST DE MEME.

Les labours à la bombe??? si c'est d'avance... c'est bien démon pour le foin.

SALUT!

LANDRY GHISLAIN.

(Mon vrai nom est Ghislain Landry mais faut pas le dire... J'ne veux pas que la P.P. le soupçonne.)

UN MANQUE DE DIALOGUE:

Les parents attendent toujours

Les négociations de la partie patronale avec le syndicat au niveau provincial doivent se préparer et se compléter par un dialogue entre enseignants, directeurs généraux, directeurs d'écoles et commissaires au niveau régional et local. Et ce dialogue n'existe pas à Rimouski (1). Et comme conséquence, les parents attendent toujours la reprise des ateliers pédagogiques. C'est à cette conclusion que la Fédération des Organismes Familiaux en est arrivée après avoir rencontré les directeurs et les enseignants.

L'incompréhension est une faiblesse des hommes, celle qui conduit à la guerre ou à la grève, à l'entêtement ou au rejet de l'autre. Et ne pas respecter l'autre, ne pas l'écouter, approfondissent l'incompréhension. C'est un cercle vraiment vicieux.

Nous ne nous comprenons pas, parce que nous ne nous parlons pas, parce que nous ne manifestons pas ouvertement notre opinion au point de vue. La méfiance et les préjugés font place à la simplicité et à la sincérité.

Dans le fond, nous ne voulons pas partager avec l'autre nos idées et nos projets. Nous pensons posséder toute la vérité. Alors pourquoi écouter l'avis d'autrui? — C'est perdre son temps. (2).

Mais les responsables délégués de l'éducation de nos enfants n'ont pas le droit en conscience de s'amuser à ce petit jeu. Ils n'ont pas le droit d'entretenir des conflits de personnalité. Même au niveau des tâches, ils doivent, de par leur responsabilité même d'éducateurs, travailler ensemble, en dialogue ouvert et net.

Directeurs comme enseignants, si on en croit les écrits, veulent la collaboration les uns des autres, à des degrés divers allant de la co-gestion à la simple consultation. Pourquoi attendre qu'une structure légale soit établie à l'étendue de la province? — C'est maintenant que nos enfants, ceux dont vous êtes chargés, ont besoin que vous dialoguez.

guez.

Quand les directeurs nous disent qu'ils pensent qu'il vaut mieux ne pas reprendre les ateliers pédagogiques cette année à cause du manque de collaboration des enseignants et d'un certain climat d'agressivité, et quand, d'autre part, des représentants des enseignants nous déclarent que ceux-ci offrent leur pleine collaboration et que le climat d'agressivité n'existe à peu près pas, que voulez-vous que nous pensions de ces propos contradictoires? — Vraiment peut-on dire que vous dialoguez et que vous pensez avant tout à nos enfants? Vous travaillez à une même fin, pourquoi ne pas y travailler ensemble si votre but est le mieux-être de nos enfants?

Et, nous, les parents, quand vous êtes-vous vraiment préoccupés de nous demander notre point de vue et nos idées? — Sans les ateliers pédagogiques, pendant un an vous nous avez laissé tomber, vous avez coupé les liens, vous avez détruit le seul canal de communication. Il faut avouer que les parents se sont un peu laissés faire, surtout au début. Mais si peu informés comme nous le sommes, sans organisation, que voulez-vous que nous fassions? — c'est le duel de l'épée contre le fusil...

Au niveau secondaire et surtout au CEGEP, vous devez aussi dialoguer avec les étudiants, pas un monologue ou ce genre de conversation dans laquelle vous entendez sans écouter, mais vraiment échanger avec eux.

Directeurs, enseignants, selon ce que vous nous avez dit, vous êtes prêts, individuellement, à reprendre les ateliers pédagogiques. Mais qu'attendez-vous donc? — Que l'année scolaire soit terminée? Il est temps que vous fassiez l'effort de collaboration que vous-mêmes vous semblez souhaiter. Quand vous serez assis à la même table, partageant le même repas, invitez-nous à partager avec vous, invitez aussi nos enfants les plus

âgés, et vous verrez que vous n'êtes pas les seuls à posséder la vérité.

Et vous, messieurs les commissaires, la grande responsabilité du système vous revient; ce rôle constructif, ce rôle de grands éducateurs, vous le souhaitez: commencez maintenant à le remplir, dès cette année scolaire. Vous vous glorifiez de représenter officiellement les parents dans le système, nous vous demandons de voir à ce que les ateliers pédagogiques reprennent et d'obtenir la collaboration de tous vos directeurs sur ce sujet.

DEVRONS-NOUS ATTENDRE

ENCORE LONGTEMPS?

Robert Capistran, sec.,

La Fédération des Organismes Familiaux de Rimouski.

1) "Le dialogue, le sens du partenaire sont les moyens par excellence permettant d'abattre les barrières qui séparent encore les divers secteurs de l'enseignement et de réduire les distances qui paralysent trop souvent la communication. (...) Le dialogue ne commence en réalité que là où les personnes et les groupes, au lieu de chercher à imposer leurs opinions au lieu de chercher par des moyens de pression un surcroît de pouvoir et la garantie de leurs intérêts particuliers, s'orientent vers la recherche du bien commun et, dans cette perspective, confrontent et discutent franchement leurs opinions. A ce moment s'opère le passage de la passion à la raison, du monologue au dialogue, du repliement sur soi à l'ouverture aux autres".

La Participation du Plan Scolaire, Conseil Supérieur de l'Éducation, rapport 1964-1965, p. 69.

2) "Le dialogue reconnaît et explore tout le terrain où une vérité commune engage l'un et l'autre de façon égale". idem, p. 70"

Lettre ouverte

Rimouski, le 27 mars 1969
Docteur Gilles Bédard,
Directeur du bureau médical,
Hôpital St-Joseph,
Rimouski, Qué.
Docteur,

Le Comité socio-familial de l'Union des Familles désire attirer votre attention et celle de vos collègues sur la lettre d'une personne de notre région, publiée dans le Progrès du Golfe du 6 mars dernier.

Il y est question de l'hospitalisation de jeunes enfants et de la politique que suit l'hôpital Saint-Joseph en pareil cas.

Permettez nous de souligner que de nombreux hôpitaux, en particulier aux États-Unis et à Montréal, ont jugé bon et ce depuis quelques années déjà, de réviser leur position et de permettre aux parents d'enfants malades, des visites plus fréquentes et plus longues. Les restrictions

ont en effet été abolies, car, psychiatrie et psychologie modernes admettent d'emblée que certains enfants sont gravement traumatisés par la séparation et l'étrangeté des lieux où ils sont brusquement transplantés. La présence de la mère, quand elle est possible, facilite traitement et guérison.

Pouvons-nous espérer, qu'à la lumière de l'exemple des hôpitaux Sainte-Justine et Montréal Children's entre autre, votre bureau médical pourra apporter les améliorations qui s'imposent, d'autant plus qu'il s'agit du bien-être de jeunes enfants et ce, le plus rapidement possible.

Veuillez accepter monsieur l'expression de nos meilleurs sentiments.

Le Comité socio-familial,
Union des Familles,
C.P. 130
Rimouski, Qué.

DECOUPEZ CETTE ANNONCE

elle vaut des \$\$\$
au magasin

ROYAL TEXTILE

Mme Odette Lepage, prop.

22, 8e Avenue

ST-FABIEN

Pendant cette grande vente de rideaux et tentures nouvellement arrivés pour le printemps.

10% d'escompte accordé sur présentation de cette annonce du 10 au 24 avril.

OUVERT DE 9 h. A.M. à 9 h. P.M.

(26-5)

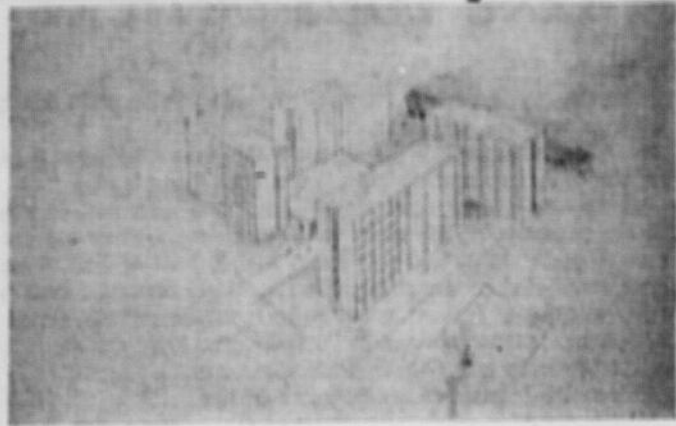
L'Association des Marchands Détailants de Rimouski

DESIRE INFORMER LA POPULATION
DE RIMOUSKI ET DES ENVIRONS
QUE LES MAGASINS SERONT FERMES

LUNDI, LE 7 AVRIL

(LUNDI DE PAQUES)

Une résidence pour septembre 70



Une vue générale de l'esquisse de cette résidence d'étudiants: on constate le centre communautaire au milieu, jouté des quatre modules, ayant chacun 7 étages.

Le Collège de Rimouski a présenté, vendredi dernier, les esquisses préliminaires d'une résidence d'étudiants, qui sera située derrière le bocage du Séminaire, le long de la rue Potvin (l'entrée du complexe sera érigée sur cette artère). La construction doit comprendre 4 unités-modules de 7 étages, attachées à un centre communautaire de 2 étages. Le tout occupe une superficie de 138,000 pieds carrés.

LE MODULE ET LE CENTRE COMMUNAUTAIRE

Il y a 4 modules. Chacun comporte 7 étages, chacun d'eux comptant 4 chambres doubles, 14 chambres simples, des services sanitaires et un salon. Deux de ces modules seront occupés par des étudiants, les 2 autres par des étudiantes.

Les locaux communautaires, au centre, ont un salon, une salle de musique. Leur sous-sol offre une salle de TV, une salle de jeux. Chaque sous-sol modulaire offre les services d'une buanderie automatique.

APPROBATION

Il s'agit bien entendu d'esquisses préliminaires préparées par les architectes La Roche, Richtot, Déry et Robitaille. On les a présentés lundi le 24 mars prévisible de 1,900 élèves l'an à la Société d'Habitation du Québec, qui a probablement rendu sa réponse avant-hier, après avoir consulté la Centrale d'Hypothèque. Le prêt demandé se

chiffre à \$2,700,000.00

Un comité consultatif spécial, composé d'étudiants et de représentants du Collège, travaille au projet. Le 9 avril prochain, il y aura une réunion conjointe des architectes, de ce comité et de l'exécutif du Collège pour une dernière étude de ces esquisses. Le 15 avril, soit mardi, celles-ci et le budget de construction seront soumis au Conseil d'administration du Collège.

Enfin, il faudra l'accord de la Société d'Habitation, avec celle du Ministère de l'Éducation. Les plans et les devis suivront.

SEPTEMBRE 1970

Si tout fonctionne comme prévu, la résidence pourrait être prête pour septembre 1970. On compte commencer les travaux au cours de l'été, en août probablement, pour les terminer en mai 1970.

Présentement, le Collège négocie avec la fondation Langevin, propriétaire du terrain, occupant une superficie de 640,000 pieds carrés. On attend la fonte des neiges pour effectuer l'arpentage nécessaire.

Les plans actuels sont conformes aux exigences budgétaires de la Centrale et du Ministère de l'Éducation. Les \$2,700,000.00 comptent pour la dépense de la construction et du mobilier intégré.

La résidence pourra loger plus de 600 étudiants. Son administration prendra une forme qui est à définir.

L. L.

Moins d'échecs

EXAMENS DU PREMIER SEMESTRE

Les services pédagogiques du Collège de Rimouski ont dévoilé les résultats des examens du premier semestre au Collège de Rimouski. L'an dernier, à la même date, 41.5% des élèves de Collège I avaient réussi leurs examens, 21% avaient un échec et 12% deux. Cette année, 50.5% ont réussi, 23% ont un échec, et 13.3% deux. Ceux-là forment ce que 'on appelle "les récupérables".

Les étudiants en Collège II de cette année, dont on a donné les chiffres pour le Collège I l'an dernier dans le paragraphe qui précède, ont réussi les concours du premier semestre à 66.2%, 20.6% ont un échec et 6.4% deux. Pour les récupérables, le pourcentage est donc de 93%.

Le 23% d'échecs, en Collège I cette année, a surtout été cristallisé en sciences, soit la chimie ou la physique. Ceci est dû au fait que plusieurs diplômés de 12e année, avec une réussite de 60% ont besoin de cours d'appoint pour se mettre au diapason. Ces cours seront disponibles l'an prochain.

L'augmentation des réussites et la diminution du nombre d'échecs en Collège I est explicable par l'admission plus contrôlée au niveau académique. Le même phénomène, en Collège II, s'explique par une évolution normale et une élimination des éléments irrécupérables.

Un échec demande la reprise du bloc, puisque le total se calcule à 60% des travaux académiques et à 40% des examens.

L. L.

GREVE ?

Le Syndicat des professeurs du Collège de Rimouski, réunis le 26 mars 1969, a autorisé l'exécutif provincial à déclencher une grève entre le 9 et le 15 avril.

Les négociations actuelles ont commencé en février 1968 et, depuis lors, aucun accord n'est intervenu entre les deux parties négociatrices. La proposition gouvernementale concernant la tâche de l'enseignement, point critique du désaccord, compte la fameuse norme 1/15, inacceptable pour les professeurs des Collèges, car elle compromet dangereusement à leur avis la qualité de l'enseignement, le renouveau pédagogique et le développement des options professionnelles.

En effet, avec cette norme, le nombre des professeurs serait limité dans les Collèges où l'enseignement professionnel est aussi donné, et où les heures de cours par élève sont beaucoup plus nombreuses. Un facteur heures étudiants semaine est alors beaucoup moins équilibré que dans les collèges privés qui ne donnent que les cours généraux. Or, la norme 1/15 accorde le même nombre d'enseignants, autant dans le secteur privé que dans le secteur pu-

blic, défavorisant nettement ce dernier.

Pour répondre aux exigences de la pédagogie moderne, à l'animation culturelle et à la présence indispensable d'un professeur parmi ses élèves aussi hors des heures de cours, l'enseignant ne pourra pas, en secteur public, suffire à la tâche, incluant un nombre élevé d'heures de cours vu la répartition proposée. Le Syndicat a offert une contre-proposition, comportant 12 heures de leçons théoriques et 15 heures, s'il y a des stages en laboratoires. Le gouvernement n'a pas donné signe de vie.

A date, le vote local a aussi été pris, dans la même optique, par d'autres collèges (Maison-neuve, Valleyfield et MontPéti). En tout, 15 CEGEPs peuvent être affectés par la grève (étant affiliés à la CSN), 9 anciens, dont celui de Rimouski, et 6 nouveaux, qui seront accrédités le 13 avril (la grève leur sera possible à ce moment). 3 syndicats locaux se sont prononcés contre l'arrêt de travail: il s'agit de Chicoutimi, Limoilou et Lionel-Groulx.

Cette grève affecterait 13,000 étudiants et 1,000 professeurs.

L. L.



Les représentants du syndicat des professeurs du Collège, MM. Gérald Gagnon, président, Clément Boulanger, directeur, Jacques Gagné, directeur, et Wilston Wells, du comité de l'information.

Le test SACU

- Recommandé
- Mais non exigé par le Collège de Rimouski

Le test SACU (Service d'admission aux Collèges et Universités) comporte une évaluation d'aptitudes générales et un examen de français. Il est québécois, même canadien, quant à son emploi, sinon actuel, sûrement futur.

Le Collège de Rimouski n'a pas accepté l'utilisation du test SACU pour l'admission en 1969. Etant donné les difficultés administratives que l'application de ce test comporte, à cause des distances et des difficultés au niveau de la réunion des élèves, du financement, des responsabilités d'administration, les dirigeants du Collège de Rimouski refusent d'assumer la charge administrative du test et ne l'exigeront pas comme critère exclusif d'admissibilité en septembre 1969.

Les bureaux interrégionaux du Ministère de l'Éducation feront passer ce test, l'administreront, pour les étudiants des Régionales, aux niveaux 11 et 12. Le Collège est prêt à collaborer, mais pas à se charger de l'administration et de l'application de SACU.

Tout de même, les officiels du Collège encouragent fortement les étudiants du secondaire à passer le test, qui est très valable en soi. On en tiendra compte dans le dossier d'admissibi-

lité, servant à établir des critères d'orientation et d'acceptation surtout.

En fait, le test lui-même n'est pas en cause. Son administration est, pour le moment, la seule pierre d'achoppement qui empêche les Collèges comme celui de Rimouski d'en accepter la charge. D'autres, comme ceux de la région de Montréal, favorisés par les distances, l'ont accepté.

L. L.

1900 élèves au Collège l'an prochain

Les autorités du Collège de Rimouski prévoient un nombre probable de 1,900 élèves l'an prochain. L'ouverture des CEGEPs de Rivière-du-Loup et de Sainte-Anne-de-la-Pocatière affecteront un peu l'origine de la clientèle qui fréquentera le Collège rimouskois. Mais, selon M. Jean-Guy Nadeau, directeur-général, la saturation, à ce niveau, attendra encore un ou deux ans, alors que les cégépiques de Rimouski pourraient être au nombre de 2,500.

Les services pédagogiques, tout en tenant compte des négociations en cours entre les professeurs et le gouvernement, prévoient l'engagement de 25 nouveaux titulaires pour l'an prochain, pour un grand total de 125.



M. Roger Gagnon
20 ANS D'EXPERIENCE
dans le domaine du pneu.

Ouverture prochaine

(dans la semaine du 2 avril)



DE LA



M. Guy Rousseau

Vulcanisation Eclair Enr.

PNEUS "GOOD-YEAR"

VENTE - SERVICE - RECHAPAGE - VULCANISATION

Tél.: 775-5322

Boul. Gaboury Sud

MONT-JOLI, Qué.

GRAND TERRAIN DE STATIONNEMENT A VOTRE DISPOSITION
ainsi qu'un camion de livraison

Télé-Recette

Préparée par LOUISE LAVALLÉE
à l'émission "Dites-moi"



Pâté savoureux

INGRÉDIENTS :

- 2 c. à table de piment vert haché
- 1 petit oignon haché
- 1 petite gousse d'ail hachée
- 1 c. à table d'huile végétale
- 1 livre de bœuf haché
- 1 1/4 tasse de tomates en conserves
- 1/2 c. à thé de sel
- 1/4 c. à thé d'origano
- 1/4 c. à thé de basilic
- 1 c. à thé de poudre chili
- 1/2 tasse de farine de maïs
- 1/2 tasse de farine à toute fin
- 2 c. à thé de poudre à pâte
- 1/4 c. à thé de sel
- 1 c. à table de sucre
- 1 œuf
- 1/5 tasse de lait
- 2 c. à table d'huile

PRÉPARATION

Faire sauter dans l'huile chaude, le piment, l'oignon et l'ail.

Retirer les légumes et faire brunir le bœuf dans le même gras. Ajouter les légumes, les tomates, le sel, l'origano, le basilic et la poudre chili. Couvrir et mijoter 30 minutes sur feu doux.

Préparation de la croûte

Mélanger la farine de maïs, la farine à toute fin, la poudre à pâte, le sel et le sucre à l'aide d'une fourchette. Battre l'œuf, ajouter le lait et l'huile. Faire un puits dans les ingrédients secs et verser le liquide tout à la fois en brassant rapidement. Déposer la viande dans un plat allant au four. A l'aide d'une cuillère, mettre la pâte sur le dessus. Cuire à four 425 degrés, 20 minutes. Servir chaud.

La Croix-Rouge à Baie-Comeau - Hauterive

M. Jean-Louis Lachance présidera, en 1969, le comité de la Croix-Rouge de Baie-Comeau-Hauterive. Agiront comme vice-présidents : MM. Jules Morin, de Franquelin, et Dr Gilles Verreault, de Hauterive. Secrétaire : Mme Claudette Voyer, Baie-Co-

meau. Trésorier, M. Gaston Bouchard, Baie-Comeau. Président de la campagne financière : M. Georges Pagé, de Baie-Comeau. Président de la Collecte de donateurs de sang : M. John Houghton. Président du Comité de secours aux sinistrés : M. Georges Bélanger. Président des comités de sécurité aquatique, du travail féminin et de la publicité : M. Alain Bourassa, Mme Yvon Martin et M. Yves Garon.

Entreposage de fourrures

dans des voûtes modernes à l'épreuve de tout.

La première voûte établie dans la région et toujours avec le même personnel depuis 25 ans.

Chez

Champlain Factor

REG'D

268, avenue de la Cathédrale

Rimouski, Qué.

Télévisions à louer

\$2.95 par semaine

723-9673

Les chips **FIESTA** vous sont vendues à domicile chaque semaine. Elles conservent leur fraîcheur et leur saveur dans une boîte spécialement conçue, pour satisfaire la clientèle.

N'hésitez pas à nous appeler

736-4895

pour vous en régaler.



Le Système Ribadier

On "annonce" Georges Feydeau comme un Molière contemporain (même s'il est mort en 1921). "Le Système Ribadier", présenté samedi par le Théâtre des Prairies, au Centre Civique, n'est sûrement pas la meilleure pièce de ce Poquelin contemporain. Je ne connais pas tellement le théâtre de Georges Feydeau, mais cette oeuvre, il faut le dire, manque de fini "se termine en queue de poisson" pour tout dire, sans même employer les fameux "happy ends" moliéresques.

Le meilleur moment de "Le Système Ribadier" est encore le deuxième acte, enlevé avec force par l'auteur et, campé, ce samedi soir, par des comédiens en grande forme. Cet enchevêtrement de circonstances et de situations inextricables fait de ce second volet une excellente façon de se divertir tout en enseignant qu'il faut toujours y penser à deux fois avant de tromper sa femme, qui ne le veut évidemment pas, non pas parce qu'elle "adore" son mari, qui est le second, mais parce que le premier lui a fait goûter une médecine dont les épouses se souviennent.

Comme dans toute pièce du genre, le premier acte est une mise en train. Celui du "système" comporte de fort jolis calembours ou réflexions qui... font réfléchir en faisant rigoler. Le second moment, qui dure une demi-heure, paraît fort court. Courte la troisième tranche l'est, autant "dramatiquement" qu'en durée. En fait, comme il l'a été dit, la pièce tombe à plat, laissant en suspens une foule de questions qui auraient pu être réglées en cinq ou dix tirades. Un expert dit qu'"Occupe-toi d'Amélie" est l'une des meilleures oeuvres de Feydeau. Son "Système Ribadier" n'en fait pas partie.

La mise-en-scène de Georges Groulx manque, elle aussi de fini. Le jeu des portes, au second acte, est invraisemblable, anachronique surtout. Et ça continue au troisième. Par contre, l'ensemble de la mise en place de samedi mérite principale est très acceptable. La soirée ment, en fait, du jeu assez exceptionnel de Ronald France en Thommieux, et de la composition non moins versatile d'Andrée Lachapelle, en Angèle. Les autres comédiens, dont Jean Duceppe, demeurent intéressants.

Décor et éclairages sont conventionnels, pour compléter un tout valable, péchant par un choix à mon sens incomplet, autant au niveau de la pièce qu'à l'échelle des mouvements scéniques.

"Le Système Ribadier" comportes d'excellentes réparties Malheureusement, ça ne suffit pas toujours.

L.L.

Nicole vous parle...

Chère Nicole,

Je lis ton courrier toutes les semaines et je me suis enfin décidée à te soumettre mon problème.

Je crois que je ne suis pas normale car je ne réagit pas à certaines choses qui sont choquantes pour d'autres.

J'ai dix-sept ans presque dix-huit et quand mon ami ne vient pas à ses rendez-vous, car il ne peut pas toujours venir me chercher pour cause de distance, je lui pardonne tout et cela recommence comme si rien ne s'était passé. Il est parfois deux semaines sans me téléphoner et sans qu'on sorte ensemble et puis quand il me téléphone, je suis contente et j'oublie de lui faire des reproches quand je le revole je lui saute presque au cou.

Aide-moi à trouver ce qui se passe en moi.

Aide-moi j'ai besoin d'être éclairée.

AIDE-MOI

Ma chère amie,

J'ai lu attentivement ta lettre et au départ je te remercie de tes bonnes paroles à l'endroit de mon courrier et surtout de le suivre tel que tu le dis.

Je crois que le phénomène qui se passe en toi est parfaitement normal, tu dois considérer que tu es encore jeune pour t'attacher définitivement à un garçon et j'ai l'impression que tu es une jeune fille raisonnable, qui sait peser le pour et le contre des événements qui se présentent.

Sois heureuse de ton comportement et de ta manière d'agir, c'est tout à ton honneur et je suis assurée que lorsque le temps sera arrivé pour toi de faire un choix, tu n'auras aucune difficulté à t'orienter.

Continue à t'étudier tel que tu le fais présentement et regarde l'avenir avec enthousiasme.

Bonne chance.

Nicole,

C. P. 194, Rimouski.

C. P. 194, Rimouski. jfAOINUNUNUNU

NICOLE,

C. P. 194, Rimouski

Salon : 723-3050 — Rés. 723-6124

Salon Ghislaine

LOUIS-G. TURCOTTE, prop.

COIFFURES DE TOUS GENRES

146, 2e Rue Ouest



Coin Rouleau et
2e Rue, ST-ROBERT

Cette semaine
un très bon orchestre

EN VEDETTE LINO MAROLLY

Entrée libre, excepté le samedi

EN FOULE A

L'Hôtel du Havre

RIMOUSKI-EST

723-1636

UNE BAISSÉ FORMIDABLE

sur les tissus de lainage et les tissus de vêtements d'hiver.

Aussi : Un assortiment de feuilles de foam, 1, 2 et 3 pouces d'épaisseur

30" x 72" et 54" x 72"

Robert St-Pierre

316, ave Michaud

723-7549

Trophées aux plus méritants



Voici de g. à d. les noms des joueurs de la ligue Junior "B" qui se sont vu décerner un trophée. Luc Lévesque, Mont-Joli (plus gentilhomme), Ghislain Bergeron, Relais (joueur plus utile à son équipe), Gilles Gagnon, Mont-Joli (meilleur compteur), Denis Bélanger, Paul-Hubert (meilleur gardien), Robin Kirallah, Paul-Hubert (meilleur défense) et Robert Forbes, Paul-Hubert (trophée du championnat).

Jeune Rimouskois au Panthéon Neilson



Montréal le 24 mars 1969

M. Gérard Blais
280 rue Saint-Hubert
Rimouski, Québec.

Cher Gérard :

Cette lettre est pour te confirmer que tu as été choisi parmi les 100,00 jeunes joueurs de Hockey du Québec, pour faire partie

du Panthéon de la Renommée Neilson pour la saison 1969-1970.

Au cours de la prochaine année, ta photo apparaîtra sur un des murs du Forum, en compagnie de 11 autres p'tits gars de la province.

De plus la maison Neilson aimerait t'inviter à assister à la deuxième partie des séries quart-de-finale du Club de Hockey Canadien le 3 avril prochain au Forum, en compagnie de ton père ou ta mère. Deux billets sont placés à ta disposition. Tu es également invité à un souper qui aura lieu chez Butch Bouchard le même soir à 5.30 p.m.

J'espère avoir l'occasion de te serrer la main au cours de cette soirée.

Bien amicalement,
Jacques Lemaire

P.S. Si tu acceptes cette invitation, voudrais-tu téléphoner à Montréal à 937-6311 et confirmer à madame Gagnon l'acceptation de mon invitation. Tes billets de Hockey te seront remis au souper.

Remise de trophée



Nous apercevons sur cette photo M. Jean Desrosiers, le donateur du trophée à l'équipe qui gagna le marathon du hockey, qui eu lieu au Colisée de Rimouski, en fin de semaine dernière. Nous voyons aussi, dans le même ordre, M. Georges St-Pierre, notre publicitaire et gérant du CEGEP, le capt. Jacques Cauchon, qui reçoit le trophée au nom de son équipe, M. Georges Dumais, gérant des Gobelets du Boulevard et M. Roland Dansereau qui remet à l'équipe gagnante un chèque de \$150.00

PETITES ANNONCES

VENDONS ECHANGEONS ET ACHETONS TOUTS GENRES DE MEUBLES: Nettoyons les tapis et les meubles. Rembourrions matelas et meubles, fabriquons meubles et matelas sur mesures, vendons et installons tapis et draperies, estimé gratuit. La manufacture et le magasin Bertin & Fils, 283 est, rue St-Germain, Rimouski, tél.: 723-6553. (JNO)

A VENDRE — Une maison neuve, style colonial, façade de brique. Prêt consenti par la SCHL à 8 1/2%. Située près des écoles, pourra être habitée fin du mois. Pour information, s'adresser à La Construction du Golfe, Ltée, 360 Asselin, Rimouski. Tél. 723-6826. (JNO)

A VENDRE — Robe de mariée grandeur 11 ou 12 ans longue, mante infirmière à prix d'aubaine. Tél.: 723-4823. 26-2

A VENDRE — Robe de mariée en crêpe blanc avec guipures, traîne détachable voile et manchon, grandeur 12 ans. S'adresser au tél.: 723-5892 26-2

A VENDRE OU A LOUER — Bungalow moderne situé près de l'église de Ste-Luce-sur-mer. Libre le 1er mai. S'adresser au tél. 775-7603. (2-9-16)

A VENDRE — Robe de mariée avec voile et manchon. Grandeur: 10 ans. S'adresser à: 723-4070. (2-9)

A VENDRE: Maison 6 pièces, chauffage central, située au No 358 rue Desrosiers, à Sainte-Agnès. Pour informations, s'adresser au tél. 724-4600, après 6 heures p.m. (2)

A VENDRE — Bicyclette, en parfaite condition, 10 vitesses, modèle de course. S'adresser au tél. 723-5195. (2)

A VENDRE — Robe de mariée, longue, avec traîne en dentelle. Taille: 9 ans, convenant pour la saison printanière et estivale. Coiffure appropriée. S'adresser après 5 heures au téléphone: 723-4962. (2)

A VENDRE — Pour cause de départ. Deux maisons à Rimouski. L'une à 361, rue Sirois, 7 appartements et l'autre à 302, 2ième Rue, 9 appartements. Pour informations, tél. 723-7317. (2)

A VENDRE — Maison de 6 pièces, plus chambre de bain. Libre le 1er mai. S'adresser à 503, rue Tessier, tél. 723-3408. (2)

A VENDRE — Austin, modèle 1100, année 1967. Très bon état. Prix à discuter. Tél. 723-7328 après 5 h. (2)

A VENDRE — Chrysler 1963, hard top, 4 portes, power break, power steering. Très propre et en très bonne condition, bas mileage. Tél. 723-4183. (2)

A VENDRE — A prix de sacrifice, une table de pool, 5' x 9', avec billes de snooker et boston, avec accessoires. Raison: départ. Tél. 723-4154. (2)

A VENDRE — Lit pliant de 36" de largeur, idéal pour chalet. Accessoires d'équipement Volkswagen, comprenant: bumper, garde et cercles de roues s'adaptant sur Volkswagen 68 ou 69. Parfaite condition et bas prix. Tél. 723-5665. (2)

A VENDRE — Un corroyeur neuf 4" et une scie circulaire 8" neuve. Tél.: 723-6905 (2-9)

A LOUER — Logements neufs 3 et 4 1/2 pièces. Semi-meublés. Situés rue Saint-Pierre. Prêts les 1er et 15 mai. S'adresser au tél. 724-4676. (19-26-2-9)

A LOUER — Logement de 4 pièces, meublé, 49 Saint-Paul. Libre le 1er mai. S'adresser au tél. 723-2152. (JNO)

A LOUER — Logement 4 pièces chauffé, eau chaude fournie, entrée laveuse et sècheuse situé aux Apts Saint-Joseph. Pour information 268 ave Cathédrale. Tél.: 723-2550 (JNO)

A LOUER — Chambre près de l'hôpital. S'adresser au tél.: 723-6632 et le soir 723-2743. (26-2)

A LOUER — Deux logements, un de 2 1/2 pièces et l'autre de 1 1/2 pièce. Chauffés, électricité comprise, semi-meublés ou meublés. Tél. 724-4127 - 723-8105. (JNO)

A LOUER — Logements chauffés, 6 pièces, 1 de 4 pièces et un de 2 1/2 pièces. Avec poêle et frigidaire. Tél. 723-9114. (2)

A LOUER — Logement 4 pièces, eau chaude fournie. \$55.00 par mois, taxe d'eau exclue. De préférence: petite famille. S'adresser à 366, de la Cathédrale. (2-9)

A LOUER — Logements de 5 1/2 pièces, chauffé, éclairé, très confortable. Libre le premier mai. Service d'incinérateur et de lavage. S'adresser au tél. 723-4905. (2)

A LOUER — Chambre meublée, complètement, chauffée, éclairée, permission de cuisiner. Convient pour fille ou garçon ou couple. Tél. 723-6380. (2)

A LOUER — Local commercial dans le centre de la ville. 75' x 25'. Entrepôt 26 x 22. Sous-sol 75 x 36. Libre le 1er mai. Stock d'équipement d'épicerie à prix d'aubaine. C. P. 460 Dép. P. 2-9-16

A LOUER — Logement situé à 385 2e rue ouest, 5 1/2 pièces, eau chaude, chauffé, tuiles. Tél.: 723-4759 après 5 heures. (2)

A LOUER — Appartement de 3 pièces meublé, chauffé et éclairé. Libre immédiatement. S'adresser après 6 heures au tél.: 723-1542

A LOUER — Logement de 1 1/2 pièce, meublé, chauffé, éclairé; situé 2e rue ouest. Libre immédiatement. Tél.: 724-4782 (JNO)

A LOUER — Logement de 6 pièces chauffé, situé à 208 ouest, rue, Saint-Laurent, Rimouski tél.: 723-3723 26-2

ATTENTION — Importante compagnie canadienne demande hommes ou femmes pour couvrir des territoires avec clientèle déjà établie dans Rimouski et Mont-Joli. Pour plus de renseignements, s'adresser à Roger Lavoie, Gérant de district. Tél. 723-7514. (19-26-2-9)

ATTENTION AUBAINES — Achetons, échangeons, vendons, meubles et articles usagers. S'adresser à: Au Seconde Main Enr, 300 Notre-Dame ouest, près de la rue Tessier et de la Rivière. Tél. 723-4611. (5-12-19-26)

RAPPORTS D'IMPOTS — Pour particuliers et entreprises, aussi comptabilité à domicile. Pointe-au-Père. 723-4385. (19-26-5)

AIDE FAMILIALE DEMANDEE — Pour famille de 3 personnes, du lundi au vendredi, de 8 h. a.m. à 7 h. p.m. Bonnes conditions de travail. Possibilité d'être logée. Téléphoner à 723-6635 après 6 heures p.m. ou 723-1880, intercom 3, dans le jour. (2)

DESIRE ACHETER - Une Volkswagen usagée, en bonne condition. 723-1248, le midi et le soir. (2)

RECHERCHE - Un loyer de 3 1/2 ou 4 pièces. Entrée 220, au centre de la ville. S'adresser au tél. 723-5195. (2)

COUTURIERE — De 20 ans d'expérience offre ses services pour couture de tous genres, robes, manteaux, costumes. Pour plus de renseignements, s'adresser au tél. 723-9481. (2-9)

COUTURIERE — Une couturière d'expérience offre ses services pour tous genres de réparations aussi: jeune fille de 15 ans offre ses services comme gardienne, les fins de semaine. Tél. 723-1281. (2)

ON DEMANDE — Roulotte usagée à acheter, longueur 21 ou 23 pieds. Aussi roulotte 1966 à vendre longueur 18 pieds. S'adresser à 40 18e rue. Tél.: 723-7254

LOCAL COMMERCIAL A LOUER

Actuellement occupé par le magasin Singer, ce local pourrait convenir également pour bureau, salon de coiffure. (Près de la GRANDE PLACE). A 31 est, rue Saint-Germain, Rimouski. S'adresser à 723-2501

A VENDRE A METIS BEACH

Killiecrankie Inn
Maison de touriste de 20, Chambres, terrain de 15 acres, 450 pieds de plage sur le fleuve St-Laurent. Idéale comme maison de campagne, placements, etc., etc.
Prix: \$20,000, dollars.

Pour de plus amples information, signalez A.F. Smith 842-8362, le soir 937-5201, Local Brokers Protected.

Crown Trust Co.
393, ST. JAMES ST. W.
MONTREAL 26, Qué.
(LICENSED BROKERS)

Des difficultés avec votre installation de plomberie ?

Appellez sans hésiter :

723-4473

Plomberie Mobile
Inc.
Réparations
Service Rapide



Cocktail Sportif

par NOËL BOUCHARD

Potins, commentaires et opinions

Les 21, 22 et 23 juin prochains auront lieu dans le Bas du Fleuve pour une troisième année consécutive "le circuit cycliste Dow" de Zénon Ouellet. Les organisateurs sont très optimistes puisqu'ils attendent au-delà de 70 participants. Dans nos prochaines chroniques j'aurai le plaisir de revenir sur le sujet.

Toujours dans le même ordre d'idées, l'annonceur Denys Beaumont de CJBR sera peut-être inscrit dans ce grand tour cycliste au mois de juin. Denys a déjà participé à Portneuf à de telles compétitions.

Voici les principaux récipiendaires de trophées dans la ligue Junior "B" Régionale du Bas St-Laurent. Meilleure moyenne chez les gardiens de but: Denis Bélanger du Paul-Hubert. Meilleur compteur de la ligue: Gilles Gagnon des Aiglons de Mont-Joli. Le championnat de la saison régulière: Bourgeois du Paul-Hubert.

Les Pirates de Causapsal sont sortis victorieux du marathon de ballon sur glace tenu à l'aréna d'Amqui la semaine dernière. Près de 4,000 personnes ont franchi les guichets au cours de cette fin de semaine. En finale les Pirates ont affronté une

autre équipe de Causapsal soit celle de la Polyvalente.

Une erreur de typographie: Louis-Marie Thibeault des Aiglons de Mont-Joli rejoint la ligne GLT des Aiglons sur la première équipe d'étoiles.

Le joueur Gilles Gagnon de l'équipe des Eperviers du Collège de la ligue Junior "B" peut enfin marcher à son aise. En effet, il a fait enlever son plâtre la semaine dernière.

Lors de la partie de hockey entre les employés de CJBR et les marchands de Rimouski, Jean Tourignant chaussait des patins pour la première fois en 10 ans. Denys Beaumont pour sa part enrégistra 4 buts.

Gilles "Pincette" Gagnon des Aiglons de Mont-Joli possède de nombreuses chances d'être choisi le joueur le plus utile à son équipe. Grâce à son habileté les Aiglons ont sur se rendre jusqu'en demi-finale contre le Paul-Hubert.

Le dangereux compteur du Foyer Patro de Rivière-du-Loup de la ligue Junior Ghislain Bergeron possède une fiche excellente de 9 buts, 3 assistances pour 12 points en 3 parties.

Le joueur le plus puni au cours des séries éliminatoires dans la ligue Junior du président Paul Lavoie est Mario Larrivée du Trois-Pistoles. Ce dernier a passé 49 minutes au cachot.

Un journaliste sportif de la région écrivait la semaine dernière que les joueurs suivants quitteraient les rangs de l'équipe Paul-Hubert la saison prochaine pour aller rejoindre celle de leur collège. Ce sont: Gaston Lelièvre, Jean-Charles Martin et Robin Kirallah. Est-ce que cette rumeur est fondée? Si oui, le CEGEP sera une équipe très puissante la saison prochaine. Il m'a été impossible de faire confirmer cette nouvelle par un de ces joueurs.

L'équipe d'étoiles publiée la semaine dernière dans ma chronique était celle de mon choix personnel et non celui officiel des directeurs de la ligue.

Robin Kirallah du Paul-Hubert a été choisi la meilleure défense de la ligue Junior "B" Régionale du Bas St-Laurent après trois tours de scrutins. Son plus proche rival était Carol Sasseville du Foyer Patro de Rivière du Loup. Sasseville lui a fait une chaude lutte. Après le premier tour Kirallah et Sasseville avaient un total de 17 points. Au deuxième tour l'égalité existait toujours avec 19 points. C'est au troisième tour que le gagnant fut connu. Robin Kirallah ramassait 4 votes sur une possibilité de 7. La semaine prochaine un compte-rendu complet sur le choix des différents récipiendaires dans la ligue Junior "B".

Ghislain Bergeron du Foyer Patro de Rivière-du-Loup a été choisi le joueur le plus utile à son équipe. Gilles Gagnon des Aiglons de Mont-Joli vient deuxième.

Luc Lévesque des Aiglons de Mont-Joli a été choisi à l'unanimité le joueur "le plus gentil-homme sur la patinoire".

NOËL BOUCHARD.

Les à-côtés de la finale Junior: "B"

● Les séries finales de la ligue Junior "B" Régionale sont des 3 de 5 au lieu des 4 de 7. Encore une chose qui a été changée à la dernière minute.

● C'est Gilles Boudreault des Bourgeois du Paul-Hubert qui enrégistra le premier but de la grande finale entre le Patro et Paul-Hubert. Le but de Boudreault est survenu après seulement 0.27 secondes de jeu écoulées à la première période.

● Ghislain Bergeron du Foyer Patro de Rivière-du-Loup est un joueur très dangereux devant les filets adverses. Il l'a prouvé lors de cette première partie en déjouant le cerbère Denis Bélanger du Paul-Hubert à 3 reprises.

● Jacques Gendron le no 2 du Paul-Hubert s'est vu décerner la première punition de cette série finale à la première période pour avoir donné un croc-en-jambe. Cette punition fut couteuse car Ghislain Bergeron du Relais enfila son premier but de la soirée après trente-cinq secondes d'écoulées à la punition.

● Le deuxième but de Bergeron a été compté après avoir reçu une passe parfaite du joueur Robert Forbes du Paul-Hubert.

● Le cerbère Denis Bélanger des Bourgeois du Paul-Hubert a été faible sur quatre buts. Il ne peut être blâmé car ses coéquipiers ont été erratiques tout au long de cette joute.

● Nos trois étoiles au cours de cette première partie reviennent à: Ghislain Bergeron du Patro, Gilles Boudreault du Paul-Hubert et André Cauchon du Patro. Une mention à Jean-Charles Martin des Bourgeois.

● Le défenseur Serge Bérubé du Paul-Hubert a été blessé au cours de cette partie et il a dû se rendre à l'hôpital pour passer des examens au rayon X

● Encore une autre fois, c'est Ghislain Bergeron du Foyer Patro de Rivière-du-Loup qui conduisit son équipe à un triomphe de 6 à 1 contre les Bourgeois du Paul-Hubert dans la deuxième partie de la finale. Ghislain enfila deux buts au cours de cette partie.

● C'est la plus humiliante défaite que les Bourgeois du Paul-Hubert ont subie à Rivière-du-Loup dans la deuxième partie de la finale 3 de 5 en perdant 6 à 1 et en permettant aux joueurs de l'instructeur Régis Malenfant de niveler les chances 1 à 1.

● Jean-Charles Martin a évité un blanchissage aux Bourgeois en déjouant le gardien de but Renaud Perron pour l'unique filet de son équipe.

● Le secrétaire et statisticien Jean Lawson de la ligue Junior "B" assistait à cette importante partie de la finale tenue à l'aréna de la Cité des Jeunes mercredi soir dernier.

● Le gérant des Bourgeois du Paul-Hubert Elphège Bérubé me

disait cette semaine qu'il n'avait pas seulement à Rimouski que la glace était mauvaise. Lors de la deuxième partie à l'aréna de la Cité des Jeunes à Rivière-du-Loup la glace était très mauvaise et ça été un facteur pour ses joueurs.

● L'équipe du pilote Régis Malenfant a enrégistré cinq buts en deuxième période lors de la deuxième partie de la finale.

● Les trois étoiles au cours de cette deuxième partie finale: Ghislain Bergeron et Renaud Perron du Foyer Patro, Jean-Charles Martin du Paul-Hubert.

NOËL BOUCHARD

Sport

Une équipe de hockey de la Sûreté Provinciale a joué, samedi après-midi, une partie de hockey, la mettant aux prises avec une formation des anciens de Rimouski-Est. Les porte-couleurs de la police l'ont emporté 12 à 5 et le fameux Ben Lapointe, bien connu des sportifs, a enregistré 9 francs buts et plus de participer aux trois autres. A voir son enthousiasme et son envie de vaincre, Ben aurait facilement pu faire partie d'une équipe de la ligue Intermédiaire...

Georges Saint-Pierre.

en parlant sport avec wilson janelle



CHAPEAU BAS DEVANT LE GAZ BAR JESSOP, CHAMPION DU TOURNOI DE BALLON SUR GLACE "O'KEEFE"

En plus du trophée remis par M. Duranceau, représentant de M. Zénon Ouellet, les champions se sont mérités la somme de \$100.

Le Ste-Angèle, la surprise du tournoi s'est mérité la somme de \$50.00 comme finaliste.

Causapsal et l'Hôtel Laurentien, comme semi-finalistes, \$25.00 chaque équipe.

Le meilleur gardien de but: Guy Lagacé du Grand Séminaire.

La meilleure défense: Marc Gagné, du Ste-Angèle.

Le meilleur joueur d'avant: Gilles Lévesque, du Gaz Bar Jessop. Assistance: 1055 personnes.

— Le Gaz Bar Jessop renforcé par Claude Pagé de l'École de Marine, a démontré qu'il serait un sérieux candidat dans les éliminatoires de la ligue.

— Les vainqueurs ont défait tour à tour les Chevaliers, l'Hôtel Laurentien et finalement le Ste-Angèle.

— La performance de Guy Lagacé, gardien du Grand Séminaire fut extraordinaire.

— Gilles Lévesque, sans contredit, le plus combatif et tenace, méritait d'emblée le trophée décerné au meilleur avant.

— Le jour où Gilles passera le ballon un peu plus, en fera un joueur complet.

— L'imbroglio Matane et St-Mathieu s'est réglé avec satisfaction.

— Très apprécié le travail des arbitres par la majorité des équipes.

— Merci à tous ceux et celles qui nous ont aidés dans l'organisation de ce tournoi.

LIGUE MASCULINE DE BALLON SUR GLACE:

Positions des équipes

	P.J.	Pts
1. Hôtel Laurentien	20	34
2. Chevaliers	18	24
3. Ecole de Marine	20	24
4. Gaz Bar Jessop	20	22
5. St-Barnabé	21	22
6. Bic	18	18
7. Pointe-au-Père	19	14
8. Sacré-Coeur	21	0

MEILLEURS COMPTEURS: Marc-André Martin, 22 points; Jean-Yves St-Pierre 13; Jean-Marc Parisé 12; Claude Gauthier 12; Gilles Roy 12; Gilles Labbé.

— La lutte pour la deuxième et troisième position est très serrée.

— Dans les éliminatoires, le petit ballon de 11 pouces sera obligatoire.

— Le quart de finale 2 de 3, la semi-finale et finale 3 de 5.

— Au tournoi de Matane le 13 avril, les quatre équipes féminines de Rimouski seront représentées.

— A Montmagny, en fin de semaine, le St-Robert de Laval Parent a joué un magnifique tournoi pour être vaincu en semi-finale 1 à 0.

— Le tirage ne les a pas favorisés — 3 parties en deux heures — aucune équipe ne peut donner son meilleur dans de telles conditions.

— Le Club d'Amqui de la ligue féminine a lancé un défi au Club des Raquetteurs de Pierre Lévesque dans un deux de trois.

— La première partie se jouera mardi soir à Amqui.

— Nos représentantes du Club des Raquetteurs devraient l'emporter sans difficulté.

Sur ce, à la semaine prochaine!

AUX Tissus St-Pie X

312, Cathédrale - Rimouski - Tél.: 723-2543

(situés en face de l'Épicerie Paul Roberge)

Nous avons en mains:

LA LAINE "PHENTEX"

un choix de plusieurs couleurs

AUSSI: nous avons les patrons pour faire des fleurs, chapeaux, sacoques, etc., etc.

et un assortiment de draperies, tissus à la verge, coupons, etc.



SPORTS EN VRAC

par : CLAUDE COUTURE

LE BASEBALL AMATEUR SE DONNE DES STRUCTURES SOLIDES

Vous retrouverez dans ces pages de la documentation en ce qui regarde le congrès de fondation de la Fédération du Baseball Amateur au Québec.

Rien ne pouvait arriver de mieux et il faut se réjouir du fait que les mordus de cette discipline aient décidé de se regrouper sous un même toit afin de prendre en main l'ascension de nos jeunes dans un sport qui a plus que sa part d'adeptes.

Ainsi, les jeunes talents ne seront plus laissés à eux-mêmes et ils pourront progresser sous la gouverne de personnes compétentes et sur des réglementations qui leur feront éviter les accrocs à la discipline. A Rimouski comme ailleurs dans la province on s'intéresse davantage aux jeunes sportifs et de ce fait, on fait un pas de plus dans la lutte contre la délinquance juvénile.

BAIE-COMEAU - HAUTERIVE EGALISE LES CHANCES

Après leur triomphe relativement facile de dimanche soir dernier, les joueurs des Feuilles d'Erable semblaient confiants de mettre un terme à la série dès mardi soir. Mais entre temps les locaux devaient disputer la quatrième partie sur la patinoire de ses adversaires et c'est avec la tête basse que les nôtres ont dû revenir.

Ceci prouve une fois de plus qu'une partie se joue sur la glace et le clan local sans doute trop confiant a sous-estimé les forces adverses et ceux-ci en ont profité pour niveler les chances.

LES A-COTES DE LA PARTIE DE DIMANCHE

Au cours de la partie de dimanche dernier, un joueur nous a impressionné en particulier par son brio et son désir de vaincre; en effet, le vétéran Gilles Thibeault a oeuvré tout au cours du match et il fallait voir le magnifique but qu'il a compté. Parti de sa propre ligne bleue, Gilles a mystifié tous ses adversaires pour ensuite prendre la mesure du cerbère Ronald Fournier de façon sensationnelle.

De plus le vétéran porte-couleurs des Feuilles d'Erables a continué d'intimider ses adversaires en distribuant de solides coups d'épaulé. Quand on pense que Gilles Thibeault a eu une longue carrière chez les professionnels on ne peut faire autrement que de l'admirer, car même s'il doit jouer pour presque rien cette année, il offre quand même d'excellentes performances.

Toujours en marge de cette partie, le scientifique joueur de centre Réjean Hamelin a endormi de façon magistrale le défenseur Guy Richard sur une feinte de toute beauté.

Même s'il a été moins occupé que son vis-à-vis, Marcel Pelletier a néanmoins offert une solide performance; même si son genou le fait encore souffrir, Marcel a le désir d'aider ses coéquipiers à décrocher les grands honneurs.

UN PEU DE TOUT

— Les Gobelets de l'Hôtel du Boulevard ne sont pas heureux par le temps qui court, et il faut savoir les comprendre à la suite des cuisants revers que le Combiné de St-Fabien - Trois-Pistoles leur ont fait subir...

— Les joueurs de cette équipe n'ont pas à s'en faire car l'opposition est définitivement supérieure et il suffit de se rappeler que cette même équipe avec Bertrand Lepage et Charlie Fortin en plus, avait donné toutes les misères du monde aux Feuilles d'Erables lors d'une série demi-finale dans la défunte Ligue du Bas St-Laurent, plus précisément lors de la dernière saison d'opération de ce circuit...

— Le sympathique Raymond Pearson qui était l'auxiliaire de Marcel Pelletier est de retour de son périple en Europe... Raymond a joué au hockey à Liège et il nous a avoué que plusieurs québécois évoluaient dans cette ligue... Il semble que le Mont-Jolien ne soit plus intéressé au hockey puisqu'avant de revenir il a tout liquidé ses effets de hockeyeurs... A moins que la Compagnie aérienne qui devait le prendre à son bord ait décidé que notre pigeon voyageur avait des bagages en surplus...

— Réjean Plourde ce jeune défenseur des Feuilles d'Erable avait raison de se plaindre de fatigue avant la partie de dimanche dernier; Réjean jouait sa troisième partie en deux jours puisqu'il avait participé aux deux rencontres que l'équipe du Collège a disputé en fin de semaine dernière à Trois-Rivières dans les cadres du Tournoi de Hockey Inter-Collèges... Au dire de Jean Lawson, le rude défenseur du clan local a joué deux bons matchs et il se faisait un grand plaisir de distribuer de solides mises en échec...



Cette photo a été prise à l'occasion du 2e dîner annuel des Célébrités Sportives, tenu à l'Hôtel Reine-Elizabeth, en décembre dernier, au profit des patients du Montreal Children's Hospital. De gauche à droite: Richard Ouellet, de St-Simon, Mlle Elaine Tanner, de Winnipeg et Vancouver, gagnante en natation de deux médailles d'argent et d'une de bronze aux Jeux Olympiques de Mexico, Mlle Nancy Greene, de Rossland, Colombie-Britannique, gagnante d'une médaille d'or et d'une d'argent aux Jeux Olympiques de Grenoble, et détentrice de la Coupe du Monde au ski alpin, Mlle Greene vient d'être choisie la femme de l'année 1968 au Canada; enfin, M. Jean Béliveau, centre-étoile et capitaine des Canadiens de Montréal, gagnants de la coupe Stanley et du trophée Prince de Galles en 1958.

"PULL" Lavoie

"Pull" est un organisateur de sport et, cette année, il n'a pas été chanceux. Malgré son désir de doter la région et la ville d'un bon calibre de hockey, il n'a pu le faire, d'autres facteurs s'alliant contre son espoir. Il faut y compter la crainte des autres villes d'affronter les "Feuilles d'Erable."

En effet, notre club, avec les excellents joueurs qu'il comporte, comme les Gilles Thibeault, Gaston Label, Georges Bouchard, Marcel Pelletier, sans oublier le prolifique no 9, Lucien-Paul-Beaujeu, et tous les autres, est beaucoup trop puissant pour les formations voisines de moindre importance. Alors, est-ce que les autres groupes de la région étaient vraiment intéressés; à se faire "laver" à chaque rencontre? La qualité et la fréquentation était l'enjeu: ce serait devenu assez monotone, il faut le dire. De cette façon, "Pull" ne pouvait espérer avoir une collaboration totale, dans cette optique. La chose aurait pu se faire, pendant un an ou deux et, ensuite, l'intérêt aurait rapidement baissé, devant un scénario toujours semblable.

Dans ce cas, il faut avoir des importés, qu'il faut payer. Le spectacle est meilleur mais les dépenses s'accroissent, incluant les salaires, le transport. C'est une solution dangereuse.

La décision de "Pull" est alors compréhensible. Faisant partie d'une organisation de hockey, qui offre un calibre moindre mais qui demande autant d'organisation, il m'est facile de constater les emûches d'une telle entreprise. C'est donc dire que le gérant des Feuilles d'Erable n'a pas décidé à la légère. Il a fait de son mieux et il faut rendre justice à un homme qui, sans briser l'indispensable unité d'une région qui en a besoin dans ce sport dans notre région. Le passé en est une preuve.

"Pull" a donc dû se limiter, tout en essayant de sauver le hockey. C'est le signe d'une action réfléchie, mise au service de ses semblables.

Ses dénigreur n'ont qu'à en faire autant.

Georges Saint-Pierre.

Le Congrès de fondation

FEDERATION DU BASEBALL AMATEUR

Le congrès de fondation de la Fédération du baseball amateur du Québec aura lieu dans la Vieille Capitale, les 11, 12 et 13 avril prochains.

Vendredi, le 11, l'inscription se fera dès 18 heures et trente, suivie du mot de bienvenue, de la présentation du comité du congrès et d'un bref historique par Serge Tremblay, suivi des explications quant aux buts, par Me Jean-Robert Nolet.

A 21:00 heures, l'exposé sur l'unification du baseball amateur, par l'Association du baseball amateur du Québec, la Confédération des Sports du Québec, et le Haut Commissariat à la Jeunesse, aux Loisirs et aux Sports. Une demi-heure plus tard, ce sera la période des questions. A 22:30 heures, l'Honorable Loubier prononcera son allocution.

Samedi, dès 8:30, les délibérations reprennent, par l'inscription des délégués et le mot de

bienvenue du maire Lamontagne de Québec. La Commission principale sur la constitution se réunit après. A la suite du dîner, les ateliers de règlements et des arbitres se rencontrent, et, à 16:30, on aura leur rapport en plénière.

Dimanche, à 10:00, réunion de la commission principale sur la constitution. Après le dîner, l'assemblée plénière aura lieu à 13:30, suivie des élections de l'exécutif provincial. Le congrès se termine sur diverses allocutions.

A Rimouski, le comité provisoire, qui ira en partie à Québec, est formé de Paul-Emile Tremblay (président), Gilles Dionne (vice-président), Régent Ouellet (secrétaire), Jean-Claude Lepage (trésorier), Jacques Corbin (régistrateur), Victor Corbin (représentant des arbitres), Jacques Tremblay (représentant des instructeurs). La réunion d'élections s'est tenue à Rimouski le 1er mars 1969.



ETES-VOUS
DECOURAGE,
EXTENUE

devant votre char
récalcitrant ?

Nous connaissons
celui qui pourrait
remédier à tous
ces maux.

RENDEZ-VOUS AU

Garage St-Robert

Raymond Gagné, prop.

290, Notre-Dame Ouest — RIMOUSKI
Notre spécialité : **723-7049**
transmissions automatiques

CLAUDE COUTURE ENR. MERCERIE POUR HOMMES

"LE MAGASIN DE LA JEUNESSE D'AUJOURD'HUI"

208, RUE ROULEAU

RIMOUSKI

TEL. 723-4585

QUÉBEC-TÉLÉPHONE Autres négociations

Les négociations pour le renouvellement de la convention collective de quelque 400 téléphonistes à l'emploi de Québec-Téléphone se sont poursuivies cette semaine alors que les représentants de cette entreprise de communications ont à nouveau rencontré les représentants du local 2200 de La Fraternité Internationale des Ouvriers en Electricité mardi et jeudi.

Au cours de ces rencontres, Québec-Téléphone a fait connaître ses propositions aux représentants syndicaux. Ces propositions contiennent des hausses importantes sur les clauses d'or-

dre pécuniaire, particulièrement au chapitre des salaires. De plus, plusieurs améliorations sont proposées sur les clauses normatives, notamment sur les congés de maternité et sur la sécurité d'emploi à l'occasion de la fermeture de centraux.

En outre, Québec-Téléphone a accepté intégralement la demande de l'Union de ses employés au sujet de l'augmentation du nombre des représentantes syndicales et pour la création d'un comité d'entreprise.

Les négociations se poursuivent toujours et d'autres rencontres auront lieu au cours des prochains jours.

Autre coopération franco-québécoise: "LA FERME RIMOUSKI INC."

Un groupe de Français et Canadiens français s'associent pour mettre à réalisation un projet d'élevage d'animaux de race de choix.

Les terrains qui serviront à cette fin sont situés dans la paroisse de Notre-Dame du Sacré-Coeur de Rimouski.

Pour permettre cette réalisation, la Société nouvellement formée, sous la raison sociale, Ferme Rimouski Inc., vient de se porter acquéreur de tous les ter-

rains, et installations complètes y compris tous les animaux de même que l'actif se rapportant à la culture et à l'élevage. Propriété Des Soeurs de la Charité à Sacré-Coeur.

Les dits terrains représentent une superficie de trois cents vingt cinq arpents (325) s'étendant à partir du Fleuve Saint-Laurent jusqu'à la rivière Rimouski.

Le groupe d'hommes d'affaires se composent comme suit :

Le Comte Adrien De Moustier, faisant partie d'une grande famille de France et propriétaire de fermes d'élevage dans le Nivernais et dans la région Parisienne. M. Séraphin Vachon de Varennes, ex Rimouskois. De Rimouski, Messieurs, Adrien Guay, Bertrand Ross, Gonzague Proulx et Roland Martin.

Toutes ces personnes possèdent déjà une expérience en agriculture.



LE CENTRE D'APPRENTISSAGE DE RIMOUSKI

350 OUEST, BOUL. ARTHUR BUIES - RIMOUSKI, Qué.

vous annonce l'ouverture des Cours de Perfectionnement - 3e Session

COURS DU SOIR : commençant vers le début d'avril 1969

Programme des Cours de Perfectionnement

PEINTURE

Peinture vaporisée (fusil) 20 heures
Tapisserie 20 heures

MECANIQUE AUTO

Principe d'ajustement moteurs 30 heures
Mise au point 30 heures
Carburant 30 heures
Electricité générale 30 heures
Transmissions 30 heures

DEBOSELAGE

Posage de vitres 30 heures
Inspection de voitures 30 heures

METAL EN FEUILLE

Dessin 20 heures
Lecture de plans 20 heures
Tracé des patrons No. 1 - 2 - 3 20 heures
Mathématique appliquée 20 heures

ELECTRICITE

Mathématique 30 heures
Exercice des diagrammes 1 A 30 heures
Installations domiciliaires 1 B 30 heures
Théorie du A.C. 3 A 30 heures
Chauffage électrique et autres cours disponibles selon la demande 30 heures

DATE D'INSCRIPTION —

Les 8, 9 et 10 avril 1969,
de 9 h. 30 a.m. à 11 h. 30 a.m.
de 2 h. à 4 h. p.m.
Le soir : 7 h. 30 à 9 h. 30 p.m.

FRAIS D'INSCRIPTION —

\$10.00 payable au moment de l'inscription.
Remboursable si l'élève assiste à plus de 75% des Cours.

La date du début des cours sera communiquée à ceux qui auront fait leur inscription.

N.B.—Des cours pourront être dispensés le samedi, sous réserve.

Vous pouvez vous inscrire à deux cours d'un même métier.

SOUDURE

Lecture de plans 30 heures
Soudure oxiacétylénique 30 heures
Arc électrique métallique 30 heures

CHARPENTE

Charpente générale 20 heures
Mathématique appliquée 20 heures
Toitures 20 heures
Lecture de plans 20 heures
Equerre de charpente 20 heures
Dessin 20 heures
Escaliers 20 heures

PLOMBERIE-CHAUFFAGE

Cours de mathématique appliquée 20 heures
Code de plomberie (calibre de tuyauterie) 20 heures
Lecture de plans et quantité 20 heures
Calibre des systèmes à eau chaude 20 heures
Calibre des systèmes à vapeur 20 heures
Dessins et diagrammes 20 heures
Etude de la matière 20 heures

BRIQUETAGE

Lecture de plans 20 heures

Formule d'inscription à remplir et à envoyer à :

LE CENTRE D'APPRENTISSAGE, 350 Ouest, Boul. Arthur Buies, Rimouski, Qué., 723-5677

Nom Adresse Ville Tél.
Age Date de naissance Marié Célibataire Poids Grandeur
COURS QUE VOUS AIMEZ SUIVRE — 1er cours : 2e cours :
Degré d'instruction Profession ou métier
Carte de compétence Certificat ou licence
Nombre d'années d'expérience dans le métier
Employeur actuel Fonction ou travail
Depuis quand êtes-vous à l'emploi de cet employeur ?
Cours déjà suivis No. Ass. Sociale
Date 19 Signature