

Les îles à vélo

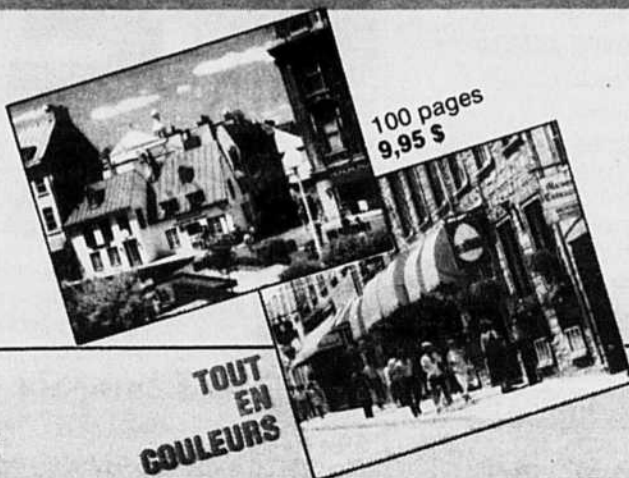


Une saison chaude pour
les théâtres d'été

GUIDE DE PROMENADES À PIED DANS LE VIEUX QUÉBEC

LOUIS-MARTIN TARD

INDISPENSABLE
NE PARTEZ PAS SANS LUI



100 pages
9,95 \$

TOUT
EN
COULEURS

NOUVEAUTÉ

Si vous aimez marcher dans le vieux Québec, si vous désirez mieux connaître le passé de la plus belle ville d'Amérique et mieux comprendre d'où elle tire son charme unique, ce petit livre sera votre compagnon de route au long des rues. Il a été rédigé par Louis-Martin Tard, chroniqueur de tourisme et romancier. Il est de plus illustré par trente photos en couleurs d'Yves Tessier et préfacé par André Patry.

Guérin Littérature

Distribution exclusive Québec Livres

LOUIS-MARTIN TARD
GUIDE
DE PROMENADES À
PIED DANS LE VIEUX
QUÉBEC



Les PME du rire

Au pays enchanté des théâtres d'été

Robert Lévesque

IL Y A TRENTE ans le théâtre d'été était une entreprise d'abord artistique. Il y en avait peu, un dans les Laurentides, un à l'Ancienne-Lorette, Marjolaine Hébert lançait le sien à Eastman, et certains acteurs de Montréal (comme Gilles Pelletier en voilier) allaient à Percé, au bout du monde, jouer un théâtre poétique ou intellectuel.

Aujourd'hui, il y en a partout, ou presque, il y a même des « chaînes de théâtres d'été », je connais un administrateur à Saint-Jean-de-Matha qui en possède huit d'Hébertville à Jonquière sans avoir jamais mis les pieds dans un théâtre avant de se lancer dans ce commerce, et il faut bien dire que l'ardeur artistique des années 50 est devenu l'affairisme théâtral des années 80.

A tel point que, depuis une dizaine d'années, on a vu émerger, en plus des propriétaires-entrepreneurs, des auteurs de théâtre d'été, phénomène dramaturgique nouveau, comme les Marie-Thérèse Quinton, André Ducharme, Bertrand B. Leblanc, Jean-Raymond Marcoux, et un Jean Barbeau qui a glissé progressivement du théâtre d'hiver au théâtre d'été, des auteurs qui bon été mal été produisent un théâtre facile, distrayant, souvent vénal, parfois désopilant, qui vise l'efficacité avant tout.

Partout

C'est vers 1981 que le phénomène s'est étendu à tout le Québec. En un été ou deux, les théâtres d'été ont poussé comme des pissenlits dans tous les coins du Québec, à tel point que dans aucun autre coin de pays au monde on dénombre autant de théâtres d'été par têtes de pipe. Même en comparaison avec les États-Unis, toutes proportions gardées, on a une plus grosse machine que leur fameux *straw hat circuit*.

À l'été 1989, l'essaimage des théâtres d'été n'est plus à son zénith. La courbe est maintenant descendante, plusieurs ont fait face au serrage de ceinture ou à la faillite lorsque trop de compétition s'établissait dans une même région (les Laurentides, par exemple, ou les abords du Richelieu), et le nombre des théâtres d'été s'est maintenant légèrement stabilisé en-deça d'une centaine, ce qui est beaucoup lors-



PHOTO ANDRÉ LECOZ

Au théâtre de Marjolaine, l'équipe de la saison 89 de gauche à droite: Hélène Major, Joël Legendre, Michelle Labonté, Sylvain Foley, Catherine Pinard. À l'avant: Jean-Louis Millette et Marjolaine Hébert

qu'on pense qu'il n'y a pas 30 théâtres d'hiver au Québec.

La programmation a aussi subi une évolution, depuis dix ans, vers l'homogénéité des affiches. On a vu apparaître le phénomène des pièces qui, d'été en été, passent d'un théâtre à l'autre. Une comédie peut être jouée cinq ans de suite, avec des distributions changeantes, dans des lieux différents. Et en général, partout, sauf pour les grandes exceptions comme le Théâtre du Bois-de-Coulouges et le Théâtre Paul-Hébert à l'Île d'Orléans, dans la région de Québec, on s'accroche fermement aux boulevards français ou américains, dénrée exclu-

sive du théâtre d'été.

Les textes québécois, plus nombreux qu'avant la poussée de 1980, ne sont toutefois pas très différents de ces boulevards importés, quoiqu'ils soient moins bien figolés. Et aussi, généralement, ils sont simplement plus bêtes, mais le public y trouve son compte. Ce sont souvent les pièces, genre *J'pogne ou j'pogne pas* ou *Les nouilles sont pas toutes dans soupe*, qui font le plus rire et qui font le plus recette.

Alors, cet été ce sera comme l'été dernier, comme l'été prochain, et au petit bonheur la blague. Les trois coups résonneront dès la mi-juin (mais le gros des troupes dé-

marre après la Saint-Jean Baptiste) de Saint-Sauveur à la Malbaie, de Saint-Fortunat à Bic, de l'Île Sainte-Hélène (on rouvre la Poudrière pour un nouveau Jean Barbeau) à Saint-Adolphe d'Howard, etc.

Les meilleurs

Il y a toujours, dans le tas, un certain nombre de comédiens de première qualité qui viennent sauver la mise, par exemple une Françoise Faucher qui jouera *La Mentieuse* de Bricaire et Lasaygues à Sainte-Adèle puisque sa maison d'été est dans le coin, ou une Andrée Lachapelle qui défendra une

pièce très jouée dans le réseau, *Même heure, l'année prochaine* de Bernard Slade à Sainte-Anne-de-Bellevue (mise en scène Jean-Louis Roux), ou Gérard Poirier et André Montmorency qui donneront *Un week-end bien rempli* de Michael Pertwee à Saint-Marc-sur-le-Richelieu (sur le bateau *L'Escale*), ou des jeunes acteurs comme Marita Boies et Pierrette Robitaille qui joueront un Neil Simon (*Come blow your horn*, devenu *Des moutons pure laine*) dans une mise en scène de Sophie Clément (une première) à Pointe des Cascades.

Pour le reste, si l'on veut aller

F R F A I T



Cet été, offrez-vous des vacances fraîches et reposantes dans une oasis de verdure côtoyant le Lac Delage.



À quelques minutes du Vieux-Québec, le Manoir vous propose une chambre confortable, le repas du soir, le petit déjeuner et la pratique gratuite des activités sportives (voile, planche à voile, pédalo, canot,



tennis, mini-golf, bicyclette, piscine extérieure chauffée, salle de détente). L'hébergement et les activités sportives sont gratuits pour les enfants de 18 ans et moins partageant la chambre des parents.



LE MANOIR DU LAC DELAGE

HÔTEL DE VILLEGIATURE ET CENTRE DE CONGRES.

40, ave du Lac, Ville du Lac Delage, (Québec) GOA 4PO
RÉSERVATIONS (418) 848-2551 1-800-463-2841

+++++

Tout compris

87\$

(Prix par personne par jour en occupation double d'une chambre régulière, incluant la taxe et le service.)

aux extrémités des genres, on peut signaler que dans les salons de Charlevoix (sur demande) une équipe dirigée par Joseph Saint-Gelais ira jouer *Il faut qu'une porte soit ouverte ou fermée* d'Alfred de Musset, alors qu'à Grand-Mère on créera une pièce de Mme Aurore Dessurault-Descôteaux (l'auteur d'*Entre chien et loup* à Télé-Métropole) qui a pour joli titre *Du foin pour les Mongrain*.

Le public téléphile peut aller voir ses vedettes en chair et en os, puisqu'à chaque été un certain nombre d'entre elles troquent les studios pour les planches. On verra par exemple Serge Laprade qui ira oublier son divorce télévisuel avec Michèle Richard en jouant aux côtés de Marie-Michèle Desrosiers une histoire d'amour qui a pour titre *Le grand oui!*. Il s'agit d'une comédie musicale de Tom Jones et Harvey Schmidt.

Il y a Michèle Deslauriers (de *Samedi de rire*) qui reprendra un inusable succès de Jean-Raymond Marcoux, *La grande opération* au Belle-Montagne de Saint-Jean-de-Matha; Michel Forget et Patrice l'Écuyer qui feront *Les gaffeurs* (de William Van Zandt et Jane Milmore) au Patriote de Sainte-Agathe; Claude Michaud et Jean-Pierre Chartrand, le fidèle tandem qui compte huit ans de partenariat, qui offrira *Caviar et poutine* à la Relève-à-Michaud à Saint-Mathieu-de-Beloeil, etc. etc., et il ne faudrait pas oublier qu'au théâtre de la Marjolaine, cet été, on fête le 30e anniversaire...

Marjolaine Hébert, pionnière des théâtres d'été, y offre une comédie musicale de Louis-Georges Carrier et Cyrille Beaulieu, *Il était une fois*, qui retrace les préparatifs d'un spectacle qui doit commémorer les 30 ans de son théâtre... Jean-Louis Millette, un routier de la Marjolaine, en sera, bien sûr...

Bref, si l'on sait ce que l'on va voir, on peut, les soirées d'été, trouver son compte, c'est-à-dire rire. Mais il n'est pas inutile de vérifier si le théâtre choisi offre au moins un élément sûr, un comédien réputé, un metteur en scène efficace, ou un texte qui a fait ses preuves. Ça se trouve...



Au bateau-théâtre l'Escale (photo du haut), l'équipe des comédiens de gauche à droite en haut: Roger Joubert, Danièle Brière, Charlotte Bernard, Gérard Poirier, Marie-Christine Perreault. En bas, de gauche à droite: Ester Lewis, André Montmorency, Marjorie Smyth. Au théâtre le Chantecierc (photo du bas), l'équipe de comédiens, en haut, de gauche à droite: Françoise Faucher et Edgar Fruitier. En bas, de gauche à droite: Louis Lalande, Diane Lavallée et Sylvia Gariépy.

OFFREZ-VOUS UNE ÉVASION CHEZ LA FAMILLE DUFOUR...

INCLUANT: 2 soupers, l'hébergement pour 2 nuits, 2 petits déjeuners et les divertissements de l'hôtel.

HÔTEL VAL-DES-NEIGES
AU MONT SAINTE-ANNE
418-827-5711

ÉVASION À LA MONTAGNE
jusqu'au 13 juillet 1989

159\$ p. pers.
occ. dble

AUBERGE LA PIGNORONDE
BAIE ST-PAUL
418-435-5505

ÉVASION VERS L'ART
jusqu'au 22 juin 1989

139\$ p. pers.
occ. dble

HÔTEL CAP-AUX-PIERRES
ÎLE-AUX-COUDRES
418-438-2711

ÉVASION DANS L'ÎLE
en semaine du dim. au
ven. jusqu'au 22 juin 1989

129\$ p. pers.
occ. dble

HÔTEL TADOUSSAC
TADOUSSAC
1-800-463-5250

ÉVASION AU COEUR
DES RIVES
jusqu'au 13 juillet 1989

154\$ p. pers.
occ. dble

Profitez du confort, de l'exquise cuisine et de nos divertissements ou demandez nos nombreux autres forfaits



RÉSERVATIONS
SANS FRAIS

1 800 463-5250
de Montréal (514) 861-2821

BIENVENUE

CAMP DE JOUR YMCA

GROUPES D'ÂGE:

de 3 à 5 ans
de 6 à 8 ans
de 9 à 12 ans

LES TROIS CAMPS DÉCENTRALISÉS:

West-Island
Hochelaga-Maisonneuve
Pointe-Saint-Charles

CAMPS PRÉSCOLAIRES:

À toutes les succursales
sauf Centre-ville

CAMPS D'INFORMATIQUE:

Saint-Laurent
Centre-ville

CAMP CENTRALISÉ:

Comprend Notre-Dame-de-Grâce,
Centre-ville, Saint-Laurent,
Westmount, International.

PROGRAMME:

Cours de natation
Interprétation de la nature et cours d'orientation
Sports (baseball, soccer, etc.)
Musique
Théâtre

Et une foule d'autres activités

PROGRAMME DE FORMATION D'APPRENTIS MONITEURS:

Pour les jeunes de 12 et 13 ans dans les succursales, et de 14 à 17 ans au camp centralisé et à la succursale West-Island.

VENEZ NOUS RENCONTRER AU CENTRE COMMERCIAL ROCKLAND

Le samedi 10 juin de 10 h à 16 h

OU TÉLÉPHONEZ-NOUS



MONTRÉAL

Centre-ville.....	849-8393	Pointe St-Charles.....	935-4711
Hochelaga-Maisonneuve.....	255-4651	St-Laurent.....	747-9801
Avenue du Parc/International....	277-3323	West Island.....	694-9622
N.D.G.....	486-7315	Westmount.....	931-8046



Un tour des îles du Saint-Laurent à vélo

Nicole Canuel

VOYAGER à vélo, quoi de plus rigolo ! Et les circuits originaux ne manquent pas au Québec. Exemple : les îles du Saint-Laurent. Le long du fleuve jusqu'au golfe émergent une série d'îles qu'on peut s'amuser à parcourir tranquillement, dans un décor d'une qualité exceptionnelle. Il suffit d'avoir bonnes jambes, bon œil, deux roues et de se ménager au cours de la belle saison des vacances quelques jours qui permettent de sauter d'une bande de terre à l'autre, au gré de sa fantaisie : des îles de la Madeleine à l'île aux Coudres, de l'île d'Orléans aux îles de Boucherville.

Les îles-de-la-Madeleine

Commençons par les plus lointaines. Les îles-de-la-Madeleine sont formées d'un groupe d'îles reliées entre elles par des cordons de sable (dunes). Comme une seule route les traverse, on n'a qu'à suivre le même itinéraire à l'aller comme au retour. Son paysage époustoufflant évite d'emblée toute monotonie. Les « vrais » cyclistes se tapent le trajet (134 km) en une semaine et font halte à Havre-Aubert, puis à Fatima et à Grande-Entrée. Les cyclotouristes du dimanche préfèrent garder un pied-à-terre à Fatima.

Au delà de la qualité proverbiale de l'accueil, des randonnées, de la mer où même les « pas si courageux que ça » peuvent se baigner en haute saison, le cyclotouriste peut aussi agripper sa canne à pêche et « jiger » la morue... qu'il fera cuire le soir venu. Et les jours plus venteux, il peut marcher sur les caps entre Fatima et Étang-du-Nord pour admirer le décor.

La température est bonne pour la randonnée à vélo jusqu'à la fin de septembre, même si le vent peut faire varier la vitesse de croisière. La magie des îles-de-la-Madeleine est partout présente. Ses couleurs, ses paysages fascinent : falaises de grès rouge ou gris-vert, lagunes, collines verdoyantes (buttes), rochers sculptés par la mer, centaines de kilomètres de plage. Comme si tout ça n'était pas suffisant, on aime les îles pour leur authenticité et le dépaysement qu'elles procurent.

L'île aux Coudres

En remontant vers Montréal, l'île aux Coudres, une des plus petites îles du fleuve Saint-Laurent, occupe, paisible et solitaire, une place de choix, comme une goélette amarrée à la berge. L'île aux Coudres doit son nom à Jacques Cartier qui, en 1535, avait été impressionné par l'abondance de ses noisetiers (anciennement appelés coudriers).

Au large de Charlevoix, cyclistes et automobilistes y accèdent par un traversier à partir de Saint-Joseph-de-la-Rive. Après une quinzaine de minutes, c'est l'accostage à la paroisse de Saint-Bernard. Inutile de se décourager face à la « grosse côte » à monter ; par la suite, le parcours demeurera plat. Une question se pose quand on fait le tour d'une île : par quel côté commencer ? Ici, si on se dirige vers la droite, en quittant le chemin du quai, on profitera au maximum du panorama qu'offre la rive sud du fleuve. De Cap à Labranche, une vue prodigieuse sur les montagnes de Charlevoix attend les visiteurs. Ensuite, voilà Saint-Louis-de-l'île-aux-Coudres. C'est ici que les habitants de jadis pêchaient les bélugas, appelés alors marsouins. On comprendra mieux ce qu'était la vie sur l'île si on visite le Musée de l'île aux Coudres, le musée *Les Voitures d'eau* et *Les Moulins de l'île aux Coudres*, où les affamés peuvent encore se procurer de la farine de blé moulue par les meules de pierre.

Le peintre Jean Paul Lemieux habite tout près des moulins, à l'entrée de La Baleine. Ce nom désigne à la fois une municipalité, un cap et toute la côte sud-est de l'île. Pour apprécier toutes les beautés du paysage, il faut parcourir l'île aux Coudres à marée haute. Pendant les grandes mers, l'eau approche le plus possible du chemin de la Baleine et recouvre les battures. C'est l'occasion idéale d'admirer la poésie du site.

Après avoir pédalé les 30 kilomètres de routes qui ceinturent l'île, quel bonheur si on a prévu de réserver une chambre pour la nuit ! Accueil chaleureux et cuisine typique dans la bonne tradition régionale font de l'île aux Coudres un lieu privilégié.



VIDÉOCASSETTES RÉALISÉES PAR ROBERT VIAU
Pour bien profiter de vos vacances «BALADES et EXCURSIONS» au QUÉBEC en ONTARIO, dans les MARITIMES et en NOUVELLE-ANGLETERRE

VOYAGES À LA CARTE

13 CASSETTES D'UNE HEURE 29⁹⁵ch.

BOUTIQUE VIASCOPE DE L'AGENCE VIAU
1019, boul. de Maisonneuve ouest
Tél.: (514) 499-0411 — Guides-Cartes-Vidéos

PHOTO PIERRE POULIOT

Juste avant d'entrer à Montréal, pourquoi pas une dernière escapade au parc des îles-de-Boucherville ? Le visiteur aura beau jeu à travers une vingtaine de kilomètres de pleine nature, dans un milieu des plus champêtres.

RAFTING

POUR TOUS!!!

LA RIVIERE ROUGE

A 1 Heure de Montréal - Nouveau Monde vous offre du rafting de Première Classe!

- excursion d'une journée comprend 4-5 heures de descente (16km)
- un guide de l'équipe Nouveau Monde
- l'équipement de descente
- le buffet barbecue complet (bifteck - bar à salade)
- Bar-Restaurant • Bar Polynésien • Bains • Tourbillons
- Piscine et douches • Camping • D'Equitation

Aussi disponible Mini-vacances de 2 jours
Rivière Batiscan • Rivière Jacques Cartier

nouveau monde **new world**
EXPÉDITIONS EN RIVIERE EXPÉDITIONS

INFORMATION & RÉSERVATIONS **733-7166**



OBSERVATION DE BALEINES



Cétacé "Beau"

BALEINES

DEPART: 10h00, 13h15, 16h30
De la mi-juin à la mi-octobre
Durée 3 heures
Adultes 30 \$
Enfants 15 \$ (de 5 à 12 ans)

BALEINES BLEUES

DEPART:
Durée: 6 heures
Adultes 60 \$
Enfants 30 \$ (5 à 12 ans)

DÉPART DE BAIE STE-CATHERINE

Tel.: en saison
418/237-4274
1-800-463-1292
Bur.: 418/692-4643

Croisières Navimex inc.
25, Place Marche Champlain
Québec, QC, G1K 4H2

CONTACTEZ-NOUS!
418/692-4643

CYCLUB EXPÉDITIONS

CYCLOTOURISME INTERNATIONAL

Hollande et Belgique	15 jours — AOÛT	\$1950	
France Vallée de la Loire	14 jours — AOÛT	\$1950	
Italie Tour d'Art	14 jours — SEPTEMBRE	\$1950	
Rocheuses Canadiennes	15 jours — AOÛT	\$1800	
Amsterdam à Rome	29 jours — AOÛT	\$3125	
Randonnée pédestre	France: Les Pyrénées	15 jours — MAI	\$1830
Écosse: Les Hautes Terres	15 jours — JUIN	\$1850	

BROCHURE GRATUITE DISPONIBLE
15 Boul. Gamelin, Hull, Qué.
J8Y 1V4 (819) 771-5331

L'Île d'Orléans

Même s'il serait exagéré d'écrire que le tour de l'Île d'Orléans se fait le temps d'une chanson, l'amateur peut facilement suivre l'exemple du « Ti-Jean » de Félix Leclerc qui, après avoir choisi la liberté, enfourche sa bicyclette en sifflotant. Entre les maisons ancestrales, les églises de pierre, les écoles et vieux presbytères, les croix de chemin et les calvaires, il y a de quoi être séduit par les « 42 milles de choses tranquilles ». Du cyclotourisme patrimonial !

Tout le monde aime faire le tour de l'Île d'Orléans. Il faut donc s'attendre à la partager avec plus ou moins d'automobilistes, le week-end ou même sur semaine. C'est à Sainte-Pétronille, la première paroisse à droite à la sortie du pont, que le cycliste rencontrera les plus grandes dénivellations. De là, il aura une vue remarquable sur la ville de Québec. Il risque aussi d'apercevoir des bateaux géants qui se dirigent vers Montréal et les Grands Lacs.

La route se poursuit ensuite par palliers dans la paroisse suivante, à Saint-Laurent, tout en changeant de décor. Les arbres du début laissent place aux champs tout en longueur avec, souvent tout au fond, une vieille maison ancestrale. Puis, on passe allègrement Saint-Jean, Sainte-Famille et Saint-Pierre, en n'oubliant pas la pose du bout de l'île, où un observatoire en bois permet de jouir à son goût de l'une des plus belles perspectives au Québec.

Mais, entre-temps, quand Ti-Jean est essoufflé, il s'invente des trucs : visite d'une boutique d'artisanat ou d'une galerie d'art, dégustation de fraises en juillet, ou simplement quelques grandes respirations de cet air riche d'effluves en provenance des vergers et des terres qui quadrillent encore la plus grande partie de l'île.

Les Îles de Boucherville


Juste avant d'entrer à Montréal, pourquoi pas une dernière escapade au parc des Îles-de-Boucherville ? Les accès : le pont-tunnel Louis-H. Lafontaine (sortie 89), le bateau passeur à partir de Longueuil ou la CTRSM.



Comme une seule route traverse les îles-de-la-Madeleine, on n'a qu'à suivre le même itinéraire à l'aller comme au retour. Ici, Cap-aux-meules, un des points d'intérêt

Le visiteur aura beau jeu à travers une vingtaine de kilomètres de pleine nature, dans un milieu des plus champêtres. Ses cinq îles enchaînées les unes aux autres méritent déjà la réputation de « petite Hollande des cyclistes ». Certains, plus paresseux, vont se détacher du

peloton, à la recherche de l'endroit unique pour pique-niquer, sur le bord de l'eau. À moins que ce soit un maniaque d'oiseaux qui s'adonne à cœur joie à sa passion. Mais, après tout, n'est-ce pas ce genre d'évasion que recherche le cycliste en quête d'îles ?




SOYEZ EN PISTE
Dimanche, le 28 MAI 1989

50 KM - Le Circuit Gilles Villeneuve Ile Notre-Dame


CÉLÉBRITÉS PRIX Inscription: 9h à 11h30 ***T-SHIRTS GRATUITS**

Rafraichissements / Spectacles / Service d'autobus-Métro
* Un T-Shirt remis aux premiers 3 500 participants.


COMMANDITAIRES OFFICIELS




PHARMAPRIX Hydro-Québec




ATLANTIQUE IMAGE ET SON



EN COLLABORATION AVEC



Télévision Quatre Saisons



RENSEIGNEMENTS : 339-1983



CET ÉTÉ...
UN CAMP DE TENNIS AU CLUB DE TENNIS VAL-DES-ARBRES

Du 26 juin au 18 août, le Club de tennis Val-des-Arbres présente, pour une cinquième année consécutive, son CAMP DE TENNIS pour GARÇONS et FILLES de 8 à 16 ans.

Que votre enfant soit amateur de tennis ou débutant, offrez-lui une semaine de plaisir et de loisir dont il se souviendra longtemps.

- ★ **l'horaire**
Du lundi au vendredi de 8h30 à 17h
- ★ **les repas**
Tous les repas sont servis au Club de tennis Val-des-Arbres.
- ★ **l'abonnement**
Chaque participant au camp se verra offrir à titre de remerciement, un abonnement au Club de tennis Val-des-Arbres, valide à partir de la date du paiement du camp jusqu'au 31 août 1989.
- ★ **le coût**

195 \$
par semaine
incluant le repas du midi

- ★ **Val-des-Arbres**
Reconnu pour avoir formé plusieurs juniors qui ont accédé à un classement national ou provincial, le Club de tennis Val-des-Arbres offre à chaque stagiaire, 27 heures intensives de tennis dispensées par le personnel enseignant du Club de tennis Val-des-Arbres. Les professeurs jouissent donc d'une solide expérience dans l'enseignement du tennis.
- ★ **les programmes**
Le camp de tennis Val-des-Arbres offre 2 niveaux d'enseignement : débutant et intermédiaire.

Le contenu des cours est adapté à l'âge et aux aptitudes physiques des jeunes. Le nombre d'élèves est limité à 8 pour chaque instructeur.

Pour de plus amples renseignements, téléphonez dès maintenant au (514) 382-6130 pour obtenir notre dépliant. Mais hâtez-vous car le nombre de places disponibles est limité!



1555, boul. St-Martin est,
Duvernay, Laval, Qc H7G 4R4
(514) 663-7555

Oui, la Beauce existe et elle est en pleine forme

Marie-Agnès Thellier

NON, la Beauce n'est pas seulement un mythe: elle existe et vous pouvez la rencontrer! Et elle vaut sans doute une bonne visite, pour qui emprunte la route 173 entre Québec et les États-Unis.

Visite de famille, si vous êtes l'un des innombrables descendants ou

le lointain cousin d'un « Jarret noir »... surtout si, en 1987, vous avez raté les festivités du 250^{ème} de la fondation de la Beauce.

Visite de curiosité, si vous vous demandez depuis une dizaine d'années quelle est la recette, quel est l'engrais qui fait pousser certaines entreprises beauceronnes.

Bonne nouvelle en 1989: la Beauce s'entr'ouvre aux non-Beucerons. Après s'être récemment

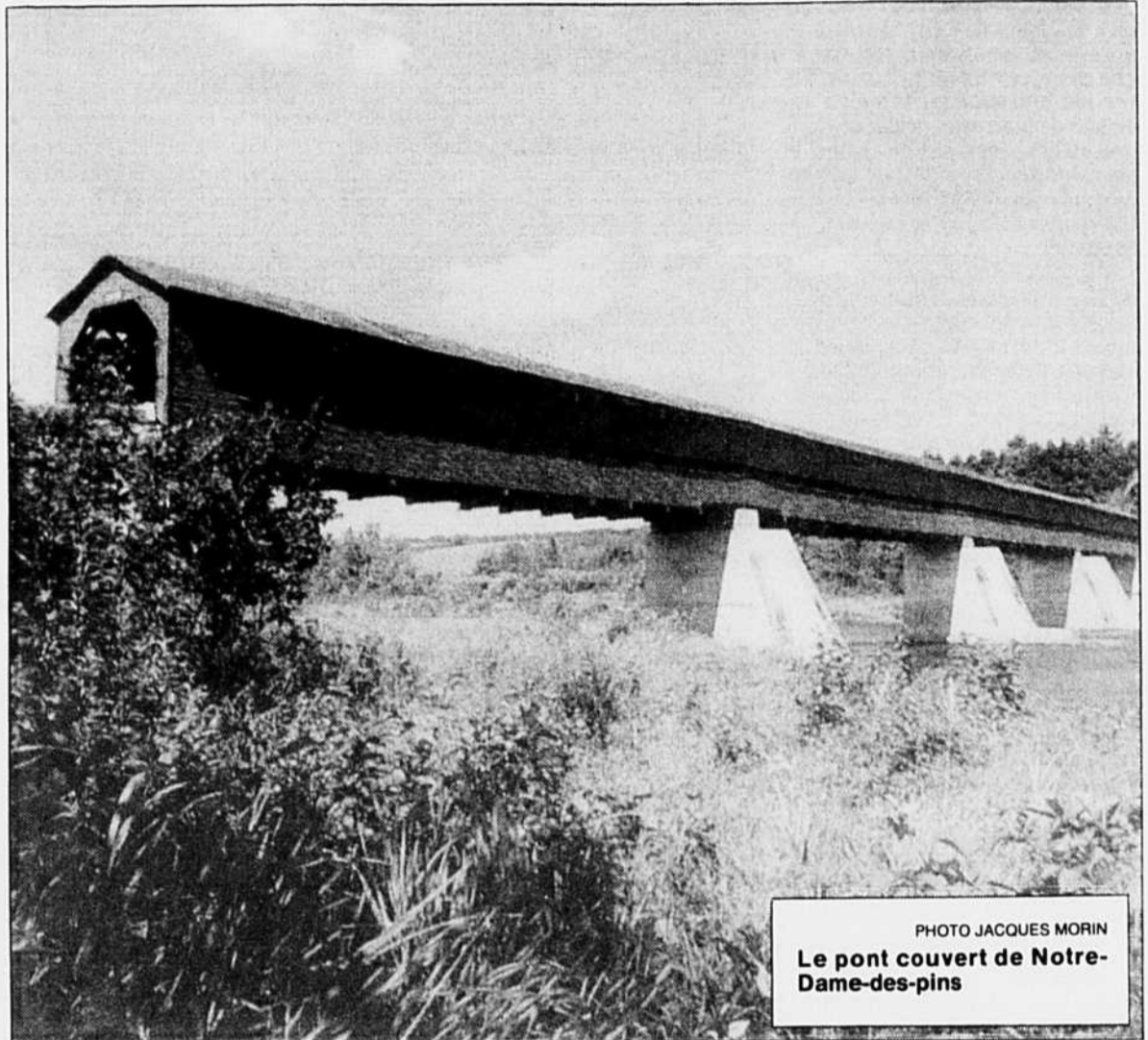


PHOTO JACQUES MORIN
Le pont couvert de Notre-Dame-des-pins



HAVEN

L'alternative à la vie en condo!

Nous sommes fiers de vous présenter un complexe domiciliaire exceptionnel, niché dans le cadre enchanteur du Mont-Tremblant. Vous y découvrirez, à moins de quatre milles des pentes, une vue grandiose de la montagne.

Venez visiter nos maisons d'inspiration nordique: leur architecture à aires ouvertes, leur toit cathédrale et leur fenêtrage généreux vous raviront! Vous pourrez aussi choisir l'un de nos terrains de 45 000 à 60 000 pieds carrés et y construire la maison de vos rêves.

Sis à flanc de montagne, notre complexe de plus de 250 acres offrira également un club sportif doté d'une piscine, de courts de tennis et d'un terrain de jeux bien aménagé pour les plus jeunes.

Si vous avez goûté aux plaisirs qu'offre le Mont-Tremblant et rêvez d'une résidence secondaire dont votre famille et vous pourrez jouir l'année durant, ne cherchez plus: vous trouverez aux abords de Tremblant une oasis de beauté, de paix et de tranquillité.

Une merveilleuse alternative à la vie en condo!

AUX ABORDS DE TREMBLANT

514-694-4609

819-425-9171

Venez voir dès maintenant nos maisons témoins et assurez-vous que votre nouvelle demeure sera prête en temps pour la prochaine saison de ski. Nos quinze premiers acheteurs recevront un abonnement familial gratuit au Mont-Tremblant. Nous offrons des terrains à partir de 28 000\$ et des maisons de trois chambres à coucher à compter de 132 000\$ (prix du terrain on sus).

dotée d'un Centre de congrès de 400 places et d'un kiosque touristique — à Saint-Georges — la Beauce ouvre les bras aux touristes américains et québécois.

Le défi est typiquement beauceron car quasi-impossible: retenir plus de 24 heures ces milliers de touristes terriblement pressés qui

veulent, le jour même, gagner les plages du Maine dans un sens ou, de l'autre, arpenter la terrasse Dufferin dans la si pittoresque vieille Capitale.

Traditionnellement, la Beauce n'est qu'une voie de passage. Autrefois, quelques patriotes ont fui discrètement aux États-Unis par le

« chemin de Kennebec ». Aujourd'hui, de lourds camions traversent la région, chargés de bois ou de poutrelles d'acier.

Cependant, si elle veut séduire, la Beauce ne manque pas de charmes, surtout si vous suivez la consigne d'un dépliant touristique: « Prenez le temps de nous 'watcher' »! La Beauce veut ainsi capitaliser sur son image de marque de « petit Japon québécois », de « royaume de la PME ».

Malheureusement, peu d'entreprises ouvrent leurs portes aux visiteurs. Et, incroyable, encore aucune entreprise de Saint-Georges, ville qui pourtant se proclamerait bien la capitale de la Beauce, n'en déplaie à Sainte-Marie et à Beauceville!

Des visites

À Sainte-Marie, les p'tits gâteaux Vachon se laissent observer, grâce à l'amabilité de Culinar (réservation obligatoire: 418-387-5421, de mars à octobre). Et les groupes peuvent visiter une usine fabriquant des meubles, la corporation Baronet (réservation obligatoire: 418-387-5431). À Saint-Joseph, Céramique de Beauce permet les visites (Tél.: 418-397-5235) pour qui s'intéresse aux céramiques industrielles. À Saint-Georges, le bureau de tourisme aimerait voir s'ouvrir les portes de Pro-Cycle, une entreprise déjà engagée dans des activités promotionnelles, notamment lors des compétitions nationales de cyclisme et du fameux Grand prix cycliste de Beauce (14 au 18 juin 1989). Mais pour le moment, aucune exposition ne rend hommage aux 225 millions \$ de produits beucerons exportés hors Québec, notamment par le groupe Canam, le plus gros employeur industriel de la Beauce. « Venez donc en gang! » Par cet autre slogan touristique, les Beucerons se flattent d'avoir « un tempérament méridional et un

DANS LA MONTAGNE DE SUTTON LUXUEUX CONDOS-HÔTELS ★★★



Piscine, golf, tennis, équitation, SPA, etc.

À partir de 100\$/4 pers./jour

Tél.: (514) 538-4444 / 1-800-363-8329

Fax: (514) 538-0800

C.P. 137, Sutton, JOE 2K0



*vous offre
119 chambres et
suites au
centre-ville
avec climatisation,
téléviseur couleur,
salle à manger
et bar*

34, rue Principale
Granby (Québec)
J2G 2T4
Tél. (514) 375-3660
Fax (514) 378-9205
Réservation
sans frais
Québec
Ontario
Maritimes
1-800-363-6057

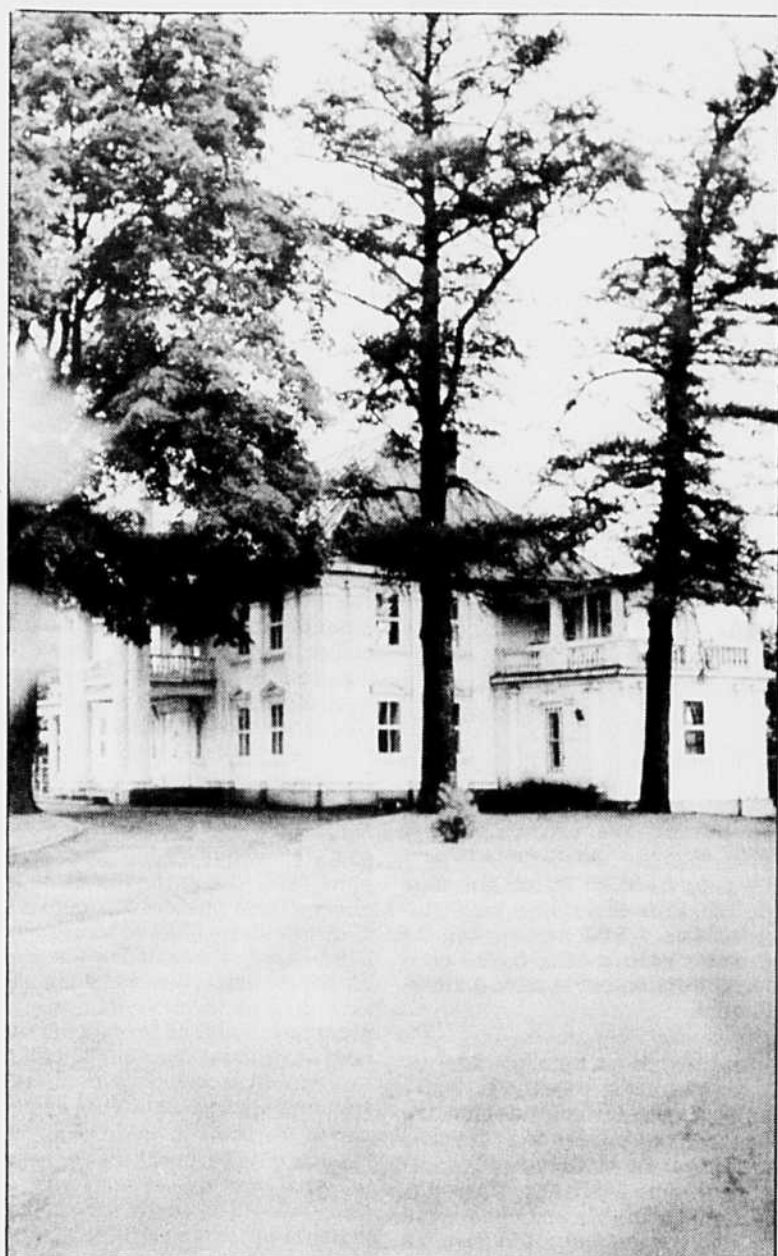


PHOTO GILLES PAQUIN

La maison Taschereau à Sainte-Marie de Beauce

tout p'tit brin moqueur » (dixit le même dépliant...). Ils sont aussi les champions des festivals et des fêtes populaires: la liste en est fort longue.

Aussi les Beaucerons invitent-ils les Québécois « à venir en bandes d'amis ou de cousins pour découvrir son patrimoine. Il suffit de sillonner la Beauce en suivant successivement la route justinienne — entre Lévis et Scott-Jonction — ces deux chemins royaux qui longent la rivière Chaudière; le chemin des Irlandais (entre les vallées de la Chaudière et de l'Etchemin); les montées vers la Haute-Beauce.

Les églises et les presbytères, les superbes maisons anciennes et l'éco-musée de la Haute-Beauce témoignent de la volonté de réussite

qui animait déjà les Beaucerons du XIXème siècle.

« Venez vous sucrer le bec » claironnent encore les publicistes beaucerons. La Beauce est en effet une belle région forestière et agricole, un paradis accessible pour les chasseurs et pour les pêcheurs. Et le paradis des becs sucrés... pas seulement à cause des Jos Louis! Commercialement parlant, l'érable coule même toute l'année. La Beauce appartient en effet à la « région » touristique des Pays-de-l'érable, avec la Rive Sud de Québec et la Côte du Sud. Malgré les pluies acides, les érables demeurent la fierté de plusieurs villages, notamment de Saint-Honoré et de Saint-Ephrem, qui comptent ...190 érablières.

AHHH! J'ai hâte aux vacances ...
... sur le bord du Lac Memphrémagog,
... pouvoir jouer au golf à volonté.
... jouer au tennis.

AHHH! profiter du théâtre d'été
... écouter la délicieuse musique du Centre d'Arts Orford,
... me baigner, me ballader en vélo de montagne,
... tout ça dans un paysage absolument enchanteur.

AH oui ... Chéribourg!

Oui, cet été je m'offre des vacances à mon goût ... J'ai réservé au Centre de villégiature **CHÉRIBOURG!**

Oui, oui, je connais bien la place ...!

HUM ... Bonne idée ça!

Chéribourg
CENTRE DE VILLÉGIATURE

C.P. 337, Magog (Québec) J1X 3W9
1-800-567-6132 (au Québec seulement)
1-819-843-3308 (frais virés acceptés hors Québec seulement)

quoi de plus naturel!

FORFAITS SANTÉ

4 jours / 3 nuits
à partir de
339\$ / pers.

6 jours / 5 nuits
à partir de
649\$ / pers.

Forfaits incluant:
hébergement en occ. double
déjeuners et soupers,
1 session de Cure Marine
par jour à
l'Institut Andréanne

FORFAIT SOUPER-THÉÂTRE

à partir de **36\$ / pers.**
Valable du 23 juin au 2 septembre
inclusivement.

FORFAITS GOLF

3 ou 5 nuits
déjeuners et soupers inclus
à partir de
252\$ et 420\$ / pers.
occ. double

VILLAS ET CHALETs

disponibles à partir de
325\$ / semaine (hors saison)
ou à partir de
450\$ / semaine (en saison)

FORFAIT MUSIQUE

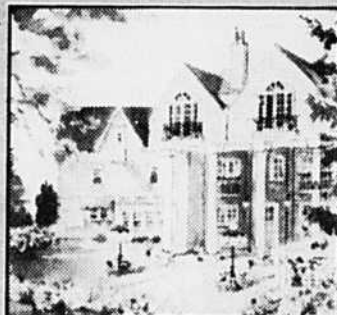
4 jours / 3 nuits / 4 spectacles
déjeuners et soupers inclus
à partir de
239\$ / pers.
occ. double

L'ART DU BIEN RECEVOIR

Plein soleil et gastronomie dans un décor d'autrefois

Vacances-soleil

- Piscine
- Accès au lac
- Planche à voile
- Canot
- Pédalo et chaloupe
- A proximité - golf, tennis, équitation, théâtre



Le charme d'une vieille demeure

- Construite en 1903
- 24 chambres, certaines avec balcon et bain tourbillon
- Meubles antiques
- Poutres massives

AUBERGE HATLEY

Un relais pour les gourmets gourmands,
Gagnant de la médaille d'Or du Mérite
de la Restauration du Québec 1988.

Forfaits d'été

Week end à partir de 200 \$ pers. m.a.p.
5 nuits à partir de 405 \$ pers. m.a.p.
incluant soupers, déjeuners, brunch dimanche
(week-end seulement), taxe et service

Les aubergistes
Liliane et
Robert Gagnon
B.P. 330
North Hatley (Québec)
JOB 2C0
(819) 842-2451



Le parc du Mont Tremblant

La sauvagerie sans risque

Nicole Canuel

MANITONGA Soutana, le nom donné par les sorciers algonquins, signifie « montagne des Esprits » ou « montagne du Diable ». Ils prétendaient entendre des bruits sourds comme des grondements quand l'homme détruisait la tranquillité des lieux.

Situé à 140 kilomètres au nord-ouest de Montréal, en périphérie des régions touristiques des Laurentides et de Lanaudière, le parc du Mont Tremblant offre une gamme d'activités pour découvrir sa splendeur et renouer avec la nature. Plus de 500 lacs et rivières se partagent ses 1,500 km carrés de grande nature et 506,000 visiteurs fréquentent le parc annuellement. Lorsqu'en 1894, le gouvernement

a créé le parc de la Montagne Tremblante, c'est la première fois qu'on accordait le nom de parc à un territoire québécois. Le but était alors de protéger la forêt d'une exploitation abusive.

De 1850 à 1981, les compagnies forestières y détenaient des droits de coupe et les grands arbres du parc flottaient sur les eaux de la Diable, de la Pimbina et de l'Assomption. Avec le temps qui passait, la vocation du parc devait évoluer : à la notion de réserve forestière, devaient s'ajouter successivement la préoccupation de la faune et de la flore, puis celle de lieu de délasserment et de parc récréatif. Le parc fut ouvert officiellement aux visiteurs en 1958 et, peu de temps après, il devait recevoir sa nouvelle appellation : le parc provincial du Mont Tremblant.

À pied, à vélo, à cheval ou en canot

Le parc du Mont Tremblant est avant tout destiné à la promenade et à la randonnée. Un réseau de 400 km de sentiers récréatifs est tracé dans le parc (sentiers de ski de fond en hiver). On a le choix de faire de la courte randonnée d'une heure, une demi-journée, une journée ou de la longue randonnée de plusieurs jours.

Les cyclistes ont accès à 14 km de route asphaltée entre le centre d'accueil La Diable et la source du lac Monroe. Celle qui relie le centre d'accueil Saint-Donat à la chute aux Rats, plus accidentée, est accessible aux vélos sur 7 km. Les adeptes casse-gueule des fameux vélos de montagnes ont pour leur part 50 km de sentiers et chemins



PHOTO PIERRE POULIOT

Le parc du Mont Tremblant: plus de 500 lacs et rivières se partagent ses 1,500 km carrés de grande nature et 506,000 visiteurs fréquentent le parc annuellement.

gravelés. Si on veut prendre le mors aux dents, le Centre équestre du lac Supérieur loue des chevaux pour des randonnées de 25 km dans le secteur de la Diable.

Descendre les rivières l'Assomption et La Diable en canot, voilà une autre occasion d'entrer au coeur de la forêt profonde du parc du Mont Tremblant. Le meilleur temps pour faire du canot se situe entre la mi-mai et la fin de juin alors que le niveau des eaux de-

meure assez haut. La rivière du Diable s'allonge sur 55 km entre le lac aux Herbes et le camping de la Vache noire.

Nous avons parcouru la rivière l'Assomption depuis son embouchure, soit le lac l'Assomption, jusqu'au centre d'accueil Saint-Côme (15 km). À cette hauteur, on découvre une rivière libre de pollution et qui regorge de poissons. Chaque printemps, on ensemence en effet la rivière de truites mouchetées. En descendant le courant, il n'est pas rare d'apercevoir des animaux: qui un renard et son renardeau, qui un petit chevreuil observant sans crainte ces humains qui filent à coups de pagaie.

À l'heure de la promenade, au crépuscule, on risque fort de voir un original brouter aux abords des étangs, des lacs ou le long des rivières. Plusieurs espèces d'oiseaux passent à tire-d'ailes: le huard à collier, le grand héron, la gélinotte huppée et les pics, fauvettes et pinsons, etc. Ici, la faune s'amuse! La chasse n'est pas permise.

La grande aventure

Les visiteurs pressés n'auront pas à chercher midi à 14 heures pour faire les activités de leur choix s'ils se rendent aux centres d'accueil du lac Monroe ou celui de Saint-Donat: randonnée pédestre, bicyclette, interprétation de la nature, baignade surveillée, voile, planche à voile, canot, pêche. On peut aussi louer des équipements. Le centre d'accueil Saint-Côme est fréquenté par les amateurs de pêche et de canot.

Ceux qui préfèrent les espaces plus solitaires, que ce soit à vélo, à pied, à cheval ou en canot-camping, peuvent partir en excursion pour plusieurs jours. Par mesure de sécurité, il est demandé de s'enregistrer au centre d'accueil, d'indiquer le parcours choisi et la date de retour. L'hébergement se fera en refuge communautaire (10-15 places, poêle à bois) ou en camping rustique.

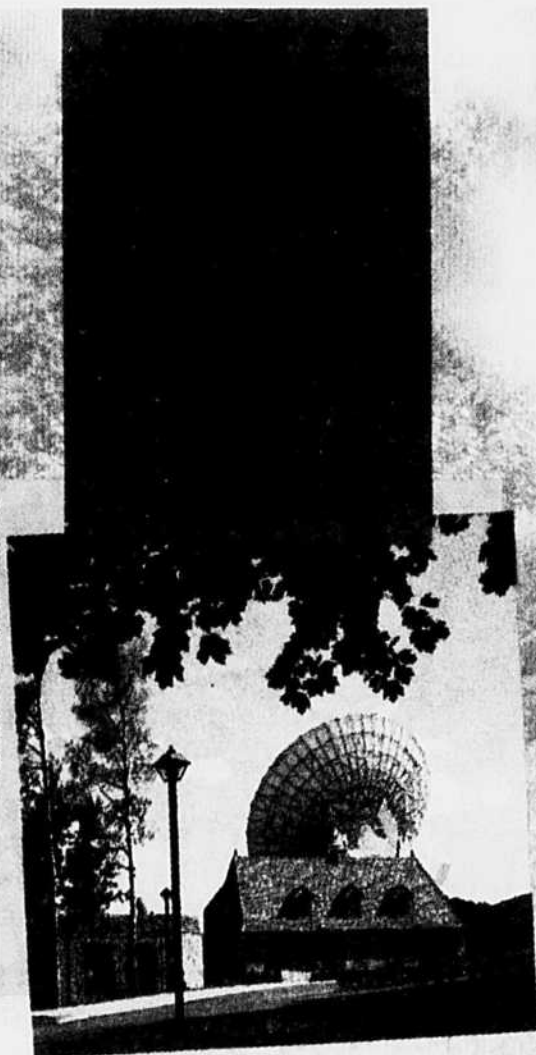
Une nuit dans le parc, c'est souvent l'occasion d'assister à un spectacle rocambolesque... surtout si les ouaouarons et les lucioles s'occupent des sons et lumières! Le parc compte 1,500 emplacements de camping, en majorité de style rustique, mais il y a des terrains aménagés autour des centres d'accueil. Huit chalets de pêche (pour quatre à 18 personnes) dans le secteur Saint-Côme peuvent être loués sur réservation. Ils sont situés sur les rives des lacs Cabot et l'Assomption et le long de la rivière l'Assomption. Pour ceux qui préfèrent la vie d'hôtel, la région environnante offre différents types d'hébergement et de nombreux restaurants.

La présence imposante du Mont Tremblant, réputé pour sa station de ski alpin, vient couronner le parc. Cet été, contrairement à l'habitude, les télésièges ne fonctionneront pas. Seuls les « grimpeux » intrépides auront accès au sommet le plus haut des Laurentides (968 mètres). Si on préfère le voir d'en bas, Croisière Lac Tremblant organise des ballades à bord de son « Grand Manitou ».

Aventure, plein-air, pêche, observation du paysage, de la faune, de la flore, des étoiles... on trouve tout ça au parc du Mont Tremblant: d'un naturel sauvage mais aussi une nature pour toutes les natures.

Pour plus de renseignements: Centre d'accueil du Lac Monroe: (819) 688-2281

**Pour Montréal: (514) 374-2417
Croisière Lac Tremblant: (819) 425-7692**



Station terrestre de télécommunications par satellite des Laurentides Weir, Québec

The Laurentides satellite station Weir, Québec

Dates:
tous les jours, de la mi-juin à la fête du Travail

Heures des visites:
langue française:
10h, 11h, 12h, 13h, 14h, 15h, 16h, 17h.
langue anglaise:
10h30, 11h30, 13h30, 14h30, 15h30, 16h30

Renseignements:
Téleglobe Canada Inc.
Station des Laurentides
Weir (Québec)
JOT 2VO
(819) 687-3241

Danièle Cadorette
Téleglobe Canada Inc.
Relations publiques
680, rue Sherbrooke ouest
Montréal (Québec)
H3A 2S4
(514) 289-7477

Dates:
daily from mid-June to Labour Day

Tours:
French:
10:00, 11:00, 12:00, 13:00, 14:00, 15:00, 16:00, 17:00.
English:
10:30, 11:30, 13:30, 14:30, 15:30, 16:30.

For more information:
Teleglobe Canada Inc.
Laurentides Earth Station
Weir, Québec
JOT 2VO
(819) 687-3241

Danièle Cadorette
Teleglobe Canada Inc.
Public Relations
680 Sherbrooke St. West
Montreal, Québec
H3A 2S4
(514) 289-7477

PARC

345 boulevard Sainte-Rose
de la Rivière des Mille-Îles Sainte-Rose, Laval

- LOCATION DE CANOTS, PÉDALOS, CHALoupES, ETC...
- MUSÉE GRATUIT
- RANDONNÉES GUIDÉES
- CAMP DE VACANCES

**"AU COEUR DE LA NATURE,
ET À 20 MINUTES
DE MONTRÉAL!"**



LAVAL POUR INFORMATIONS 664-1073

Teleglobe Canada Une société du Groupe **memotec**
A memotec Company



La Vallée a su mettre en valeur ces dernières années tous les attraits qui plaisent aux touristes.

LA MATAPÉDIA

L'«enfer» devenu une merveille

Judith Bélanger

« L'ENFER, le désert et la misère réunis tout ensemble », disaient jadis les voyageurs courageux qui devaient traverser cette région pour se rendre de l'est du Québec jusqu'aux grandes villes.

La vallée de la Matapédia a toujours fait l'intrigante, mais ce n'était rien de vraiment joyeux à l'époque, plutôt un embarras. Les hautes montagnes appalachiennes, les ravins profonds, l'épaisse forêt verte et la longue rivière sinueuse ont longtemps été considérés comme des obstacles au passage se glissant entre le fleuve St-Laurent et la Baie des Chaleurs.

Jé me souviens des longues expéditions qui menaient notre famille sur la quasi-route longeant la rivière Matapédia. Bien agrippés à la banquette de notre vieille Che-

vrolet et sautillant tant bien que mal sur des cahots gigantesques tout en évitant de s'abîmer dans un ravin, nous étions tous complètement affolés. On y passait, mais on ne s'y arrêta jamais. C'était la vallée maudite.

Cette portion de l'entrée de la Gaspésie a pourtant bien changé aujourd'hui. Le ministère des Transports aura bien mis 20 ans à construire son fameux chemin, reste que la route panoramique de la Vallée (la 132) est aujourd'hui une des plus belles artères de communication du Québec. Un peu comme les superbes autoroutes toscanes de l'Italie, cette voie rapide, qui s'élançait d'un cap à l'autre, se tient en équilibre sur les colonnes de basalte et voltige d'un pont à un autre, est carrément époustouflante.

Mais ce n'est pas tout. La Vallée



Pour vos vacances, vos sorties de fin de semaine, vos moments de loisirs... Pour les amateurs de plein air, les amateurs de la nature et du patrimoine culturel... Pour une aventure excitante et pleine de surprises... Choisissez-vous



un parc à votre portée!

Au coeur même de Montréal, il y a un endroit idéal pour magasiner vos vacances: le centre INFOTOURISTE. Le Service canadien des parcs s'y est installé pour vous offrir un service d'information personnalisé sur le réseau des parcs nationaux, des lieux et des canaux historiques dans la province de Québec.

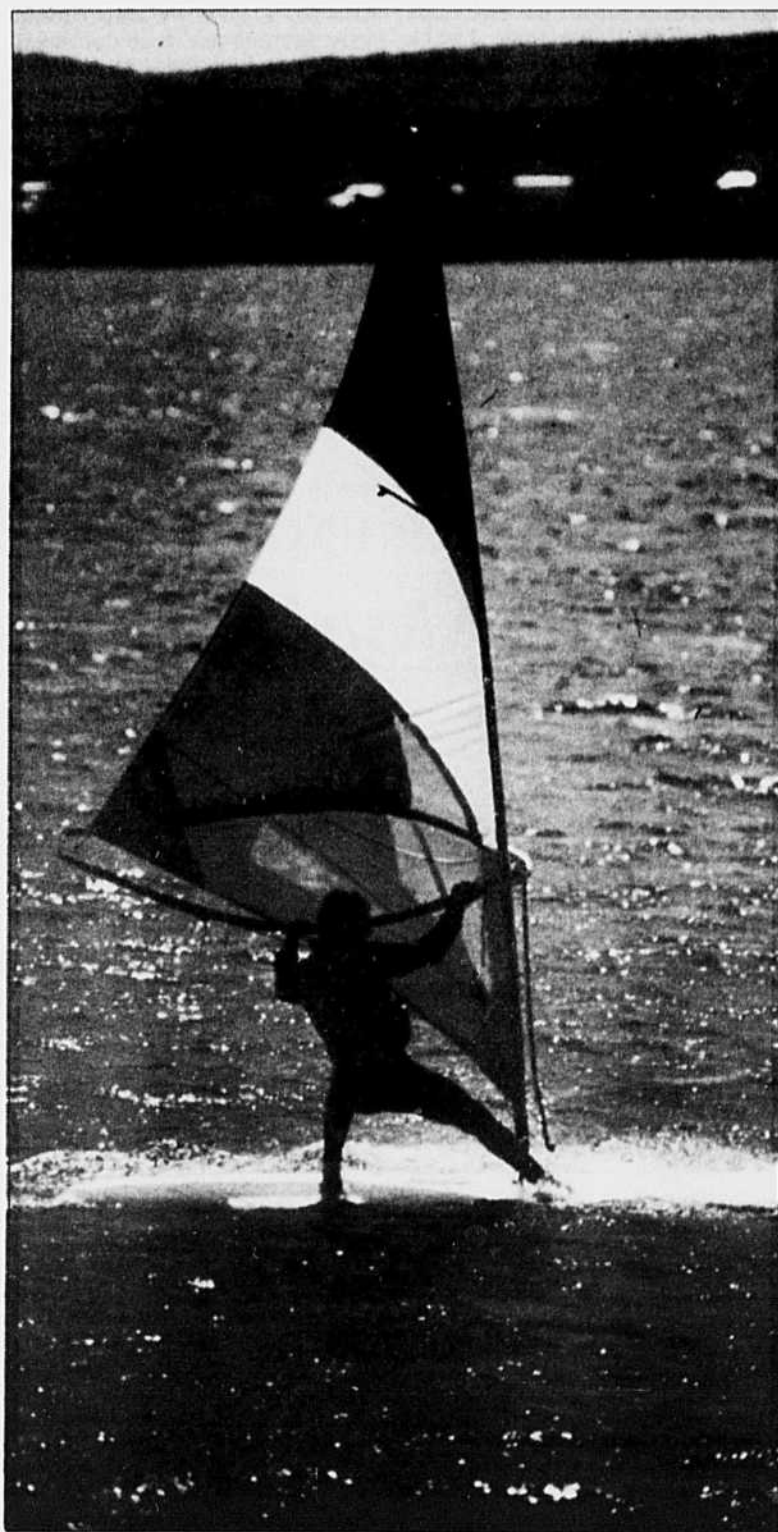
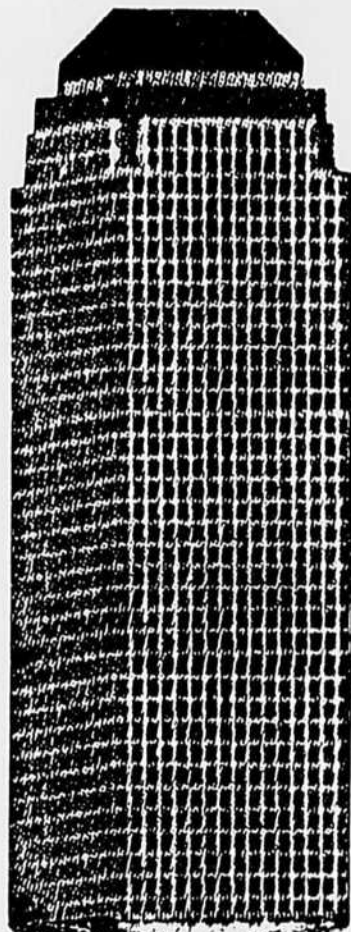
Bienvenue à tous! Touristes québécois ou étrangers, organismes sociaux et culturels et toutes entreprises commerciales du milieu touristique.

Notre bureau est situé au niveau "A" du centre INFOTOURISTE
Édifice Carré Dominion,
1001 rue Dominion, Montréal H3B 1G2
Heures d'affaires pour la saison estivale: de 10 h à 18 h, 7 jours par semaine.

Téléphone: (514) 283-4184

1-800-463-6769

Télécopieur: (514) 283-4184



La planche à voile, une des activités qui se pratiquent sur l'une des rivières sinueuses de la vallée



Environnement
Canada

Environment
Canada

Service canadien
des parcs

Canadian Parks
Service

Service canadien
de la faune

Canadian Wildlife
Service

Service
de l'environnement
atmosphérique

Atmospheric
Environment
Service

Canada

se modernise, elle s'adapte et elle a su mettre en valeur ces dernières années tous les attraits qui plaisent tant aux touristes québécois. Ce coin de pays est même en train de devenir un véritable « must » pour les adeptes d'activités culturelles et sportives.

Le meilleur centre de pêche au saumon du Québec (certaines bêtes font jusqu'à 50 lbs) n'était jadis qu'un beau rêve américain. Seuls nos voisins du Sud, grâce à leurs clubs privés, avaient le droit de pratiquer la pêche sportive dans les rivières de la région. Aujourd'hui, tous ceux qui possèdent leur permis provincial de pêche peuvent le faire. Avec réservation, des groupes se rendent même, accompagnés d'un guide, à la rivière Matapédia afin de s'adonner à une pêche sportive plus sophistiquée.

On a également fait du renommé Matamajaw Salmon Club américain le plus gros club de pêche du coin, un important site historique provincial. Le ministère des Affaires culturelles a enfin reconnu en 1982 ce centre d'observation comme étant un bien culturel québécois. Après un investissement d'un demi-million de dollars, les Gaspésiens inaugureront d'ailleurs ce site historique de pêche au mois de juin prochain.

Puis, il y a aussi le terrain de golf Révermont, considérablement amélioré. Un des plus beaux 18 trous de la péninsule. La majorité des lacs de la région ont eux aussi subi des modifications. Leurs abords ont été aménagés en petites plages et, des écoles, des services de location de voiliers et de planches à voile permettent de prati-

quer différents sports nautiques. La Chute à Philomène est réputée pour être un bon endroit de baignade (froide). À La Rédemption, non loin d'Amqui et plus à l'intérieur des terres, un centre de spéléologie a été ouvert aux curieux. Les « Falls » et le Marais, en arrière de Causapscal, permettent d'observer le saumon sautant la chute ou encore le frayage du poisson. Des sentiers d'interprétation couvrent aussi la région.

Lorsque l'on arrive près de Sayabec, le grand lac Matapédia, que les gens du coin appellent aussi lac Val-Brillant, s'étend le long de la chaussée 132 comme au bord de mer calme. Au crépuscule ou à l'aube, les longs champs, qui prennent un ton bleuté à cause de la rosée, nous font croire à un autre pays. Une marina, la plage de Pointe-Fine et de nombreux îlots ajoutent du cachet au site. Le Lac-au-Saumon, quant à lui, quoique plus petit, est aussi très attrayant pour la voile.

Le coloré village d'Amqui (qui fête son centenaire cet été) est de fait le chef lieu du comté de Matapédia. Avec ses 4,500 âmes, ce village regroupe la plus importante population de la région. Situé à la pointe du lac Matapédia, la petite ville est sillonnée d'une belle rivière du même nom.

Sa place de l'église et sa gare, d'architecture typiques du début de la colonisation, sont particulièrement remarquables. Mais Amqui reste surtout une ville commerciale et de services, un endroit d'approvisionnement pour les touristes campés dans les régions plus sauvages de la vallée.



Le gîte de Fleurette Tremblay à St-Félicien

Les gîtes du passant Une manière agréable de visiter villes et campagnes

Louise Jacques

DANS UNE demeure ancestrale, une seigneurie d'autrefois ou une maison toute simple, des hommes, des femmes frottent les planchers, blanchissent les draps, enfournent le pain. Parmi eux, des jeunes retraités ou des universitaires, des fermiers qui s'ennuient un peu sur leur grande terre ou des professeurs en congé scolaire. Sourire aux lèvres, ils attendent les voyageurs d'un soir, les vacanciers de quelques jours. Des gîtes du passant, il y en a partout au Québec; de l'Abitibi aux Îles-de-la-Madeleine, face au fleuve ou à la mer, à flanc de montagne ou au cœur

d'une ville. Leur trait d'union : la Fédération des Agricotours du Québec (FAQ).

Organisme privé sans but lucratif, partiellement subventionné par le ministère des Loisirs, de la Chasse et de la Pêche, la FAQ chapeaute les gîtes à la ferme depuis 1976, ceux du passant, depuis 1982. À ce jour, 235 membres ont reçu sa bénédiction. « Avant d'accréditer, nous contrôlons tout, explique Odette Chaput, directrice générale. L'hygiène, le confort, la qualité d'accueil et de la nourriture. Nous exigeons un détecteur de fumée par chambre, un extincteur sur chaque étage, des foyers grillagés. » En somme, un gage de sécurité. À noter : Gîte du passant est

une marque déposée de la FAQ.

En principe, le gîte offre coucher et déjeuner. « Aussi plusieurs croient qu'on y arrive en soirée pour repartir le lendemain. C'est faux. Par exemple, un tour à l'Isle-aux-Grues peut donner le goût de visiter les alentours. » Le flâneur s'accordera alors une nuitée supplémentaire. Souvent, contre un léger supplément, il partagera la lasagne prévue au menu ou, s'il a séduit ses hôtes, un plat typique de la région.

« Pourquoi aussi ne pas aller s'y reposer un week-end ? Se prélasser, se promener sur les rives ? » Ici, Odette Chaput suggère une alternative à l'auberge. Avec ses nuances : un groupe restreint, une cuisine familiale, un partage des lieux communs qui favorise les échanges entre tous et chacun. En outre, un prix moyen d'une quarantaine de dollars en occupation double.

Plaisirs de la table

En vacances, le plaisir remplace souvent le dîner. Alors, qui va au gîte s'attend à « petit-déjeuner » copieusement. « Il y a des endroits où tu ne voudrais jamais quitter la table », s'exclame Mme Chaput. Parce que c'est bon et qu'être assis entre un Français et un Suisse agrmente la conversation. Dans l'assiette, les oeufs de la ferme côtoient le pain de ménage. Grillé sur le poêle à bois, coulant de beurre maison et sucré d'une confiture-recette-secrète. Ailleurs, des gaufres parfumées à l'érable. « Certains diront : je ne fais pas de bacon, mais j'ai des bons cretons. En fait, chacun a sa coloration particulière. » Personne ne s'étonnera qu'une boîlée de bleuets voisine le fromage au

BIENVENUE
AU PAYS DE LA MATAMAJAW
CAUSAPSCAL, VALLÉE DE LA MATAPÉDIA

SITE
HISTORIQUE
MATAMAJAW



CAUSAPSCAL

- Site historique à visiter
- Pêche au saumon de l'Atlantique (sans réservation)
- Pêche journalière de la

truite mouchetée (Z.E.C. Casault)

- Observation au «Chutes et marais» de Salmo Salar dans son habitat naturel

Pour information
contactez-nous au:



(418) 756-5136 ou 756-3444
756-5999

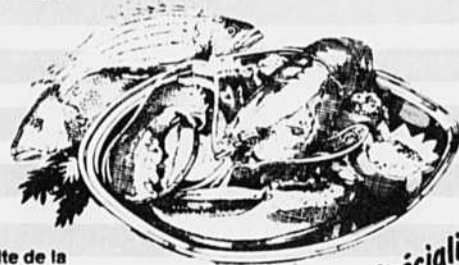
FAUCUS INC.

VILLE DE CAUSAPSCAL



RESTAURANT

Chez Julie



Ordre du mérite de la
restauration 1987
Gagnant régional

1023, Dulcinée
Havre-Saint-Pierre
(418) 538-3070

Spécialités
FRUITS DE MER
produits frais
pêchés localement.

Lac Saint-Jean. Par contre, de la gelée de pomme dans Charlevoix, ça semble plutôt inusité.

Une autre formule populaire : le gîte à la ferme où des terriens proposent la pension complète et la découverte d'activités en milieu agricole. Surtout à titre d'observateur. « Les enfants peuvent toucher les lapins, les serrer dans leurs bras, les caresser. Et les étangs à grenouilles avec les nénuphars, c'est fou, mais on ne voit pas ça à la ville. Bien sûr, si ça te tente de te lever à 5 h pour aller traire les vaches ou embarquer dans la charrette à foin... ». Toutefois, peu à peu, les fermes artisanales sont entrées dans la légende. Aujourd'hui, les agriculteurs disposent d'une machinerie sophistiquée. Alors, pour ce qui est de la participation active... Reste qu'un tas d'événements peuvent survenir, telle la

naissance d'un poulain. Dans le fond, il suffit d'être là au bon moment !

Voyager comme les Européens

Plus de 50 % de la clientèle du réseau est d'origine européenne. « Ils aiment beaucoup les gîtes à la ferme. » De passage au Saguenay, ils y feront halte trois ou quatre jours. Puis, sac au dos, ils reprennent la route vers la Beauce et récidivent. En Estrie, ils privilégieront les gîtes du passant. En fait,

tout au long de leur périple, ils alternent. Parfois, ils s'imprègnent de l'endroit; à d'autres moments, ils accélèrent la cadence.

« Les gens d'ici ne voyagent pas comme les Européens. Ils s'imaginent que le Québec, c'est partout pareil. Vous leur parlez de la Côte Nord : ils répondent : c'est plate et on gèle. Pourtant, il y a des plages là-bas. » Et toute une population, une végétation, une façon de vivre encore mal connues.

« J'ai envie de dire au monde : au lieu de rester plusieurs semaines au même endroit, faites du tou-

risme. » Aller voir les baleines à Tadoussac; se délasser à Baie St-Paul; s'asseoir au pied des Laurentides. « Je vends les gîtes avec toute l'activité récréative et culturelle qui les entoure : les croisières, les théâtres, le vélo. » Sans compter qu'il est plus pittoresque d'apprendre l'histoire d'une région par la bouche de ses habitants qu'en fouillant les guides touristiques.

Un répertoire des Gîtes du passant et à la ferme est disponible à la FAQ et à Infotouriste. Prix : \$ 2,50. En périphérie, les kiosques touristiques les distribuent gratuitement.



Théâtres d'été

L'arôme des champs

ÉBÉNISTE, il adore le bois. Dans l'atelier qui jouxte la maison centenaire, il a d'ailleurs fabriqué la plupart des meubles qu'admirent les passants qui s'y arrêtent. Des meubles qui rappellent la France d'il y a 150 ans, soutient-il.

En outre, Denis Mayer a fréquenté l'Institut d'hôtellerie du Québec. Fin cuisinier, il flatte, depuis 1986, le palais des gourmets. Par le biais de tables champêtres. À l'Arôme des champs, il dorlote aussi les voyageurs. Des Québécois et presque autant de gens venus du vieux pays, du plat pays et de l'Espagne. Ni lui ni sa femme ne parlent castillan. « On fouille dans le dictionnaire. C'est drôle et on finit toujours par se comprendre. »

Diane Latendresse et Denis Mayer ont connu les gîtes en voyageant. La formule leur a plu. « Nous possédions une grande demeure, un vaste terrain, un potager. » Et ils ont eu envie de partager leur coin de campagne avec les vacanciers.

Le matin, Diane, psychologue, quitte le foyer. À son retour, elle échange avec ses hôtes sur les us et coutumes propres à chacun. Denis, lui, aura changé les draps, nettoyé et servi le petit déjeuner. Dans une grande salle vitrée où entre une bouchée de bacon arrosé de sirop et une croquée de muffin, les yeux des affamés iront se perdre sur les vagues du lac Pontbriand.

Après avoir bien ri, bien mangé, certains enfourcheront leur vélo. S'il fait soleil, un vent plaisant, le véliplanchiste décidera peut-être d'étirer son séjour. Le soir venu, Denis ira alors arracher quelques légumes au jardin et, s'inspirant des traditions française et québécoise, concoctera un mets à la fois simple et délicieux. Comme un poulet au romarin !

« Parfois, on a envie de lâcher », avoue-t-il. Pas parce qu'ils en ont marre, juste pour prendre des vacances, partir deux mois, à l'aventure, comme les clients de L'Arôme des champs. Au fait, pourquoi ce nom ? « Parce que la maison est bordée de champs et que la cuisine y sent bon... »

L'Arôme des champs, 6015, boul. Pontbriand, route 341, Rawdon, Qc, J0K 1S0 - tél. : (514) 834-6204.

UNE BRILLANTE COMÉDIE À SHERBROOKE !

Les Mensonges de papa



CATHERINE BÉGIN



LUC MORISSETTE



BRIGITTE PORTELANCE



JACQUES ROUTHIER

Texte JEAN-RAYMOND MARCOUX Eclairages BERNARD LANGLOIS
Mise en scène PIERRE ROUSSEAU Scénographie FRANÇOIS BIENVENUE Musique MICHEL CÔTE

PROFITEZ DE NOTRE GAMME DE FORFAITS !

Du 20 juin au 2 septembre 1989
Du mardi au vendredi à 20h30 Samedi 19h00 et 22h00

Reservez dès maintenant à :
(819) 821-5489

THÉÂTRE DU PARC JACQUES-CARTIER



« C'EST LA FAUTE À ELVIS VOL. II »

Après le triomphe du VOLUME I, il fallait un VOLUME II. Encore plus de chansons, plus de costumes. Des chorégraphies encore plus enlevées. 85 hits des années 50 à 70. 7 artistes sur scène. Dès le 5 juillet à Marieville 1-800-363-7551/460-4341.

« WOODSTOCK! WOODSTOCK! 20 ANS DÉJÀ »

Revivez le Flower Power de la fin des années 60... Revue musicale par les producteurs de C'EST LA FAUTE À ELVIS. 60 hits et 5 sketches. Revoyez les Hendrix, Janis Joplin... et les Hippies du Carré St-Louis. Dès le 12 juillet au Centre Culturel de Beloeil 464-4772.

du 27 juin au 29 juillet

CHAUD LAPIN!

de Gilbert Dupuis
Mise en scène: Martine Beaulne et André Legault
Distribution: Jocelyn Bérubé, Martine Beaulne, Martin Dion, Marie-Josée Guindon



du 2 au 26 août

L'AMOUR GUÉRIT

de Jean-Baptiste Poquelin dit Molière
Collage & mise en scène: Ariane Buhbinder
Distribution: Linda Laplante, Diane Chevalier, Marc Gendron, Robert Daviau, Marie-Yolaine Alber, Régnald Lorin, Pierre Drolet

Heure des représentations: 20h30
Prix d'entrée: 13 \$ adultes — 11 \$ étudiants et âge d'or — 10 \$ groupe de 10 pers. et +.

GRANGE-THÉÂTRE DU BIC

Route du Golf, C.P. 288, Bic, GOL 1B0 (15km à l'ouest de Rimouski)
Téléphone: (418) 736-4141

De Michael Pertwee/ Traduction et adaptation: Denise Filiatrault et Danièle Lorain

Mise en scène: Denise Filiatrault/ avec:

Gérard Poirier, André Montmorency, Roger Joubert, Marie-Christine Perreault, Daniel Brière, Esther Lewis, Marjorie Smith, Charlotte Bernard
Scénographie: André Barbe/ Éclairage: Sylvain Prairie

un week-end bien rempli



Dès le 16 juin



Mardi au vendredi: 21h00/ Samedi: 19h00 et 22h00

Forfaits disponibles Réservations: (514) 584-2271
St-Marc-sur-Richelieu/ Sortie 112 de la route 20

Robert Choquette

Sherbrooke: une «reine paisible»

IL FAUT voir l'animation qui règne à l'intersection des rues King et Wellington en fin d'après-midi à Sherbrooke. Comme au coeur de toutes les villes importantes, il y a du monde. Mais attention, rien de comparable avec Montréal. Pas à cause du plus faible volume de véhicules, mais parce que dans cette capitale régionale qui compte 120,000 habitants, incluant la banlieue, on ne vit pas à un rythme démentiel.

C'est là un des bénéfices de la vie dans une ville qui trône entourée de petits villages, où l'existence demeure résolument tournée vers l'agriculture. Sherbrooke n'est pas uniquement une ville administrative, commerciale et industrielle. C'est aussi une agglomération où les résidents prennent un réel plaisir à vivre. À quand remonte votre dernière visite dans celle qu'on appelle «la reine des Cantons de l'Est?»

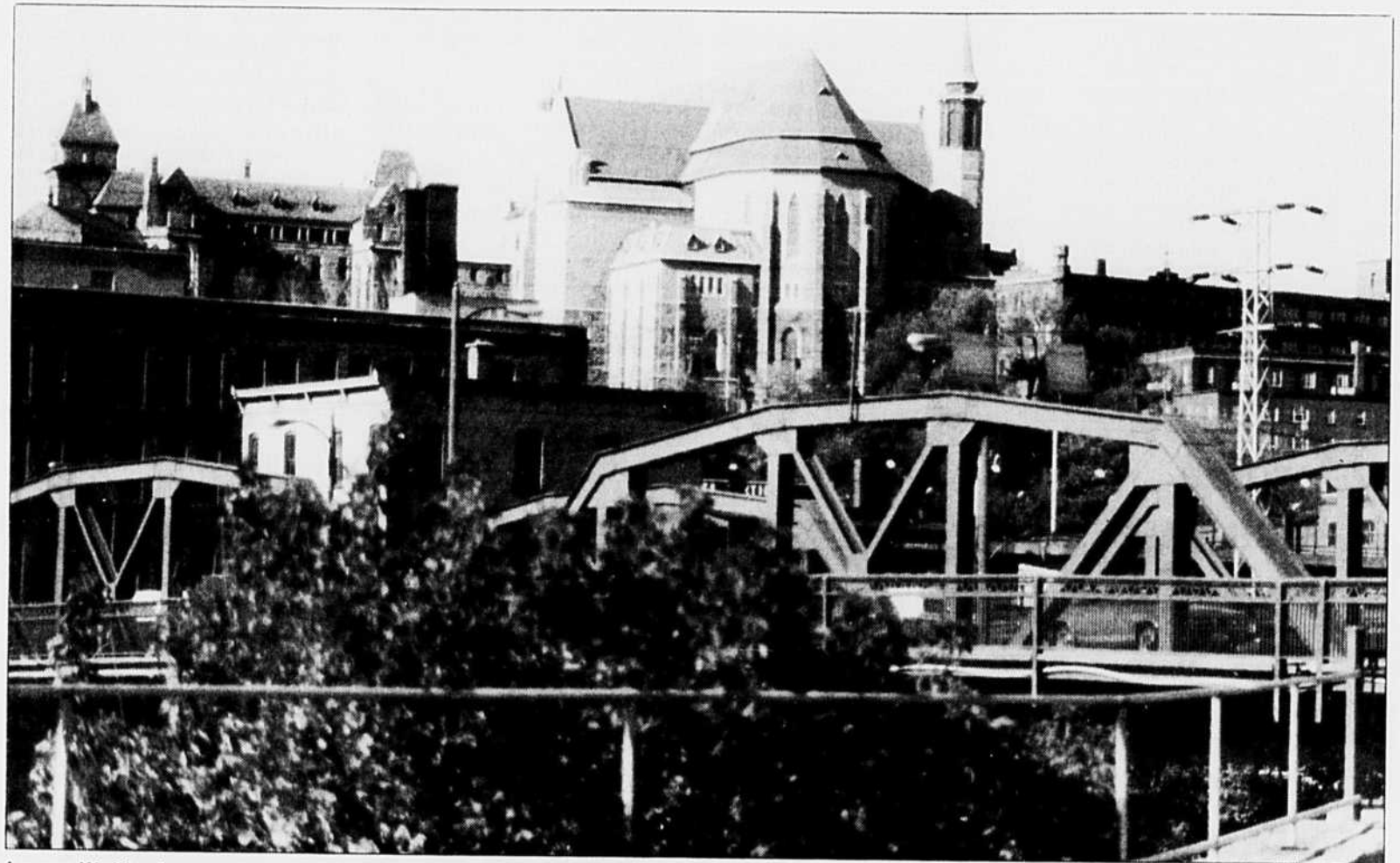
Cent-cinquante kilomètres à peine séparent Montréal de Sherbrooke en empruntant l'autoroute 10. Mais c'est en passant par la campagne et les routes 141 et 143 qu'on apprécie les plus beaux paysages avant d'entrer dans Sherbrooke. On salue au passage Ayer's Cliff et son marché fermier, puis Massawippi. Par moment, la route atteint une altitude respectable. Des hauteurs, on aperçoit alors le magnifique lac Massawippi flanqué au nord du massif de Kévale. Un petit détour permet d'apprécier les charmes de North Hatley: boutiques d'artisanat, galeries d'art, brasserie.

Vingt kilomètres plus loin, le visiteur atteint Lennoxville, réputée pour son université Bishop et sa station de recherche agricole. D'ailleurs, en cours de route, on croise plusieurs fermes maraichères. Au choix selon les saisons: asperges, tomates, poireaux, fraises et framboises attendent preneur.

Joli coup d'oeil

En entrant dans Sherbrooke par la rue Wellington sud, on constate que la ville épouse un relief torturé. La rue King, qui traverse la ville d'ouest en est, franchit la rivière Saint-François pour gravir la colline de l'autre côté. C'est d'ailleurs de cette rive qu'on bénéficie des meilleurs points de vue sur la ville. De nuit, le coup d'oeil sur la basilique cathédrale est fort impressionnant.

Galeries d'art, musées, parcs récréatifs et naturels, la ville de Sherbrooke se distingue par la diversité



La rue Wellington nord vue de l'est de la ville. On peut apercevoir la cathédrale Saint-Michel et l'ancien Palais de justice.

de ses attraits touristiques. C'est à pied qu'on doit visiter le centre-ville. La rue Wellington nord et son mail semi-couvert conduit à la place de la basilique cathédrale Saint-Michel et à l'ancien Palais de justice. Tout près, sur la rue du Palais, l'ancienne Faculté de droit de l'Université abrite maintenant le Musée des beaux-arts de Sherbrooke. La collection comprend 400 oeuvres d'art. À quelques pas, sur la rue Marquette, on peut visiter le Musée des sciences naturelles, installé dans le vieux Séminaire Saint-Charles-Borromée. Les collections du musée regroupent près de 90,000 pièces et spécimens!

Parc naturel

Situé au nord de la ville, le bois Beckett se prête à la randonnée et à l'observation des oiseaux. L'accès au parc naturel se trouve sur la rue Beckett à l'intersection du boulevard Jacques-Cartier. La forêt de 70 hectares est parcourue par huit sentiers écologiques. Au retour, en

empruntant successivement les boulevards Jacques-Cartier et Portland, il ne faut pas manquer de visiter le Domaine Howard. Le parc s'étale autour des serres et des jardins municipaux. Un des édifices de ce domaine abrite la Société d'histoire des Cantons de l'Est. On peut y voir des expositions temporaires sur le patrimoine local et régional.

La rivière Magog sépare la ville de Sherbrooke en portions nord et sud avant d'aller se jeter dans la rivière Saint-François. En raison de la présence d'un barrage, la rivière ressemble presque à un lac. En fait, le lac des Nations est formé par un des élargissements de la rivière Magog. Les parcs Jacques-Cartier et Blanchard donnent accès au plan d'eau. Dans ces deux parcs, on peut s'adonner à de nombreuses activités: baignade, vélo, randonnée pédestre, canotage, ski nautique, pêche. De plus, les visiteurs du parc Blanchard sont invités à la Maison de l'eau. Il s'agit

d'un centre d'interprétation dévolu à l'environnement aquatique.

Si on peut pratiquer le ski nautique en plein coeur de la ville, on peut aussi goûter aux plaisirs du ski alpin et du ski de randonnée, l'hiver s'entend, dans les limites de Sherbrooke. En effet, le Mont Bellevue offre 82 mètres de dénivellation. Les huit pistes du centre sont desservies par deux remontées mécaniques. L'été on y fait du tir à l'arc et de la marche. Comme le suggère son nom, du haut du Mont Bellevue on bénéficie d'une vue remarquable sur toute la ville et les environs.

Des spectacles

C'est à la salle Maurice-O'Bready de l'Université de Sherbrooke que sont présentés la plupart des spectacles en ville: conférences, théâtre, cinéma, concert. Sherbrooke possède également quatre salles de cinéma et six galeries d'art. Pour connaître l'horaire

des spectacles et le calendrier artistique, mieux vaut consulter les publications locales. En sortant de la salle de spectacle, il est possible de prolonger la soirée pendant quelques heures encore dans un café, un bar ou un restaurant, à sa convenance. Depuis longtemps, la petite rue Alexandre, qui recoupe King un peu à l'ouest de Wellington, a la réputation d'attirer la faune nocturne de Sherbrooke.

On peut imaginer des dizaines de circuits touristiques tout autour de Sherbrooke. Les routes secondaires conduisent les visiteurs de village en village par monts et par vaux. C'est précisément ce genre de paysage qu'apprécient au plus haut point les résidents de longue souche et les inconditionnels des Cantons de l'Est. En Estrie, le paysage n'est jamais caché par les arbres, si l'on peut dire. Mais plus important encore, on peut se permettre de savourer le paysage en prenant tout son temps.



FAITES UN SAUT!

AU CENTRE D'INTERPRÉTATION DU SAUMON DE L'ATLANTIQUE

cisa

900 ROUTE DE LA MER
STE-FLAVIE, QUÉBEC
G0J 2L0
(418) 775-2969

Offre des activités d'interprétation de la nature, visant à sensibiliser les visiteurs à l'importance de la conservation du saumon de l'Atlantique. Salle d'exposition, aquariums, films, vidéos, animation théâtrale, boutique de souvenirs, service de restauration, sentiers écologiques, visites guidées en minibus.

Venez Découvrir
le Calme et la Tranquillité!

Pour un séjour reposant

Forfait 5 JOURS 499\$ par pers. occ. double

Forfait 2 JOURS 215\$ par pers. occ. double

Prix comprenant: 3 repas par jour et service du dimanche au vendredi. Excepté juillet et août.



- Situé au bord d'un lac
- À 1 heure de Montréal
- Prestigieuse cave à vin
- Piscine extérieure chauffée

- 70 chambres climatisées
- Table d'hôte
- Pedalos, canots, tennis
- Vert de pratique
- Sports et activités organisés

La Sapinière

Hôtel
Vill. David, Qué.

Val-David Montréal Ext. de Mtl Toronto

819-322-2020
514-866-8262
800-567-6635
416-889-7531
819-322-6510
05-839630



C.P. 190, VAL-DAVID (QUÉBEC) CANADA J0T 2N0

Auberge Wedge Hills

Transport aérien à partir de Schefferville

plan américain

- Chasse au caribou
- Pêche au saumon
- Combiné chasse & pêche - la coupe et l'emballage de la viande au camp
- un coucher à l'hôtel au retour du camp

plan européen

- Camping sauvage
- Chasse au Caribou

Case postale 280
Schefferville Qc, G0G 2T0
Tél.: (418) 585-2605 ou 585-2464



Théâtres d'été



N'OUBLIEZ PAS NOTRE SECTION SPÉCIALE SUR LES THÉÂTRES D'ÉTÉ TOUS LES MERCREDIS DU 7 JUIN AU 30 AOÛT

POUR RÉSERVATIONS PUBLICITAIRES: (514) 842-9645

EASTMAN / STUKELY-SUD

Il était une fois AU THÉÂTRE DE MARJOLAINE

UNE COMÉDIE MUSICALE DE LOUIS-GEORGES CARRIER ET CYRILLE BEAULIEU

AVEC JEAN-LOUIS MILLETTE
JEAN-JACQUES LAMOTHE
FRANÇOIS GODIN
MICHELLE LABONTÉ
JOËL LEGENDRE
HÉLÈNE MAJOR
ÉLYSE MARQUIS
CATHERINE PINARD
ET MARJOLAINE HÉBERT

CHORÉGRAPHIE - DOMINIQUE GIRALDEAU
DIRECTION MUSICALE - CYRILLE BEAULIEU
COSTUMES - FRANÇOIS ST-AUBIN
DÉCORS - FRANCINE DENAULT
ÉCLAIRAGES - CLAUDE ACCOLAS
MISE EN SCÈNE
LOUIS-GEORGES CARRIER



BILLETS: MONTRÉAL (514) 845-0917
EASTMAN (514) 297-2860 ET 297-2862

DU 24 JUIN AU 26 AOÛT
AUTOROUTE 10 SORTIE 106

Le théâtre d'été
LA MINE D'ARTS
présente
pour la saison
89



le bonheur

dans une mise en scène de Pierre Vailant

C'EST PAS BON POUR LA SANTÉ.

UNE COMÉDIE DE LOUISE MATTEAU

Comment «gagner son ciel», alors qu'on ne nous prédit plus que six mois à vivre et qu'on s'en est éloigné toute sa vie...?

mercredi-jeudi-vendredi-samedi: 20h00
Souper-théâtre dès 18h00
Réservations: (514) 883-8804

701, 10e Rang Saint-Marcelline, Co. Joliette
(de Joliette par la 343 N., suivre dir. St-Côme)



Théâtre d'été "Le Saint Laurent"

île Charron

2405 ILE CHARRON, LONGUEUIL, QUÉBEC J4G 1R6

Comédie de MARC CAMOLETTI

«PYJAMA POUR SIX»

Mise en scène:
RÉJEAN LEFRANÇOIS

AVEC

MARC GÉLINAS NATHALIE NAUBERT RÉJEAN LEFRANÇOIS
DANIELLE ROY DENYS PARIS CAROLE SÉGUIN

Représentations: 13 JUIN au 26 AOÛT
MARDI au SAMEDI: 20h30

Réservations: ☎ (514) 651-5250 / Prix Spéciaux pour Groupes
PRODUCTION: "Les Productions Rejean Lefrançois Inc."



THÉÂTRE DE L'ESTÈQUE



841, avenue Du Palas
Édifice de l'Hôtel de Ville
G0S 2V0

ST-JOSEPH-DE-BEAUCE LA DANSE DES BABOONS

de: JOHN MURRAY

Autoroute 73 sud
Sortie 91
Route 173 sud
Sortie St-Joseph
à 35 minutes
du Pont de Québec



MICHELINE BERNARD



JEAN-FRANÇOIS GAUDET



MANOIR
TASCHEREAU
Forfait Souper-Théâtre
à partir de 24,95\$

Adaptation:
LOUISE LATRAVERSE
et JOHN STOWE
Mise en scène:
ROBERT DUPARC
Décors:
FRANÇOIS BIENVENUE
Éclairage:
BERNARD LANGLOIS
Musique:
CLAUDE MILOT
Directeur artistique:
SERGE FOURNIER

Dates:
Du 21 juin au 26 août 89
du mercredi au samedi 20h30

PRIX DE GROUPE:
25 personnes et plus

Production:
Théâtre de L'ESTÈQUE

EN COLLABORATION:



RENSEIGNEMENTS et RESERVATIONS: 418-397-5337
1-800-463-8845

BILLETS EN VENTE DANS le Billetech

THEATRE LE CHANTECLER

LOUIS FRANÇOISE DIANE EDGAR SYLVIA
LANLANE FAUCHER LAVALLÉE FRUITIER GARIÉPY

DÈS LE
20 JUIN



La Menteuse

COMÉDIE DE BRICAIRE ET LASAYGUES
MISE EN SCÈNE ET PRODUCTION LOUIS LANLANE

HOTEL LE CHANTECLER
STE-ADÈLE
AUT. DES LAURENTIDES
SORTIE 67
(514) 229-3591

MARDI A DIMANCHE: 20H30
FORFAIT SOUPER-THÉÂTRE
OU THÉÂTRE SEULEMENT
SPÉCIAUX POUR GROUPES
SALLE CLIMATISÉE

Côte-nord

Folie de la nature:
les îles de Mingan

Pauline Perras

AUX GENS qui lui disent que « c'est loin, Natasquan », Gilles Vigneault a coutume de répondre : « Ça dépend par rapport à quoi ! ». Évidemment. Même si Havre-Saint-Pierre, d'où partent la plupart des excursions pour les îles de Mingan, n'est pas aussi « loin » que Natasquan, il reste que pour beaucoup de touristes, cela paraît au bout du monde. Et pourtant, ce n'est qu'au bout de la route 138 qui, depuis 1976 seulement, relie ce coin de la province « aux Amériques », comme disent les résidents, désignés sous le nom de Cayens, une expression qui rappelle l'origine des premiers habitants, les Acadiens.

Havre-Saint-Pierre est à 1,117 kilomètres de Montréal. De Québec à Havre-Saint-Pierre, il y a 865 kilomètres; si la région jusqu'à Tadoussac est assez bien connue, la Côte-Nord pour sa part est moins fréquentée. Il arrive même, en pleine saison estivale, de rouler pendant des heures en ne croisant que quelques rares voitures. Certains, rebutés sans doute par la longue route et par l'âpreté du paysage font tout simplement demi-tour et vont... ailleurs. Dommage, pour eux surtout, car ailleurs ils trouveront autre chose mais pas cette nature sauvage et belle : « Un lieu premier. La beauté nue de tout cela », comme l'écrit Kenneth White dans son livre *La route*

bleue. « D'un côté la forêt, de l'autre des baies rocheuses et des mouettes » écrit-il encore à propos de cette région.

Diverses splendeurs

Lacs, rivières, dunes et forêts se succèdent et offrent diversité et splendeurs; pour qui sait regarder, cette nature se laisse apprivoiser. En outre, chacun des lieux a son histoire ou une page d'histoire à raconter, que ce soit à Pointe-des-Monts où le fleuve, s'élargissant, devient le golfe du Saint-Laurent et où se trouve un phare construit en 1829 et classé monument historique : sa visite vaut le détour par la petite route qui y conduit; ou encore à Pointe-aux-Anglais où, en 1711, pas très loin du rivage, la flotte de l'amiral Walker vint s'échouer sur les récifs de l'Île aux Oeufs. N'oublions pas non plus Mingan, où l'on peut visiter une réserve montagnaise et une petite église, construite au début du siècle par nul autre que le Jack Monloy (Maloney de son vrai nom) chanté par Vigneault, et ornée de motifs traditionnels montagnais.

Et, enfin, au bout de la route 138, voici Havre-Saint-Pierre, au cœur de la Minganie. Les Cayens sont des plus accueillants, les plages de sable invitent à la détente et l'endroit permet aux touristes, ainsi que l'écrit un chroniqueur local en 1924, « d'admirer le plus pittoresque et le plus grandiose des panoramas laurentiens formé par la longue chaîne des îles Mingan qui s'étend à perte de vue ».



« D'un côté la forêt, de l'autre des baies rocheuses et des mouettes ».

PHOTO ARCHIVES

Une lettre en moins

Petite particularité des Cayens, ils avalent les r, phénomène qu'ils expliquent ainsi : en 1755, au moment de la Déportation décrétée par le roi d'Angleterre, les Acadiens avaient espéré que le roi et la reine de France viendraient à leur secours. Il n'en fut rien, comme l'on sait... Ils décidèrent alors qu'ils ne voulaient plus rien avoir à faire avec le « woi », la « weine », le « woyauté » et les « wichesses ». Version à vérifier auprès des linguistes, bien sûr.

Comment parler des îles de Mingan ? Les mots de tous les jours semblent trop sages pour décrire cette « folie de la nature ». Imaginez d'abord une quarantaine d'îles et d'îlots aux noms évocateurs : île aux Goélands, îlot du Naufrage, île du Fantôme, le Sanctuaire, et qui s'étalent au large sur une distance de plus de 150 kilomètres. Voilà pour le décor.

Imaginez ensuite sur ces îles, certaines très petites, d'autres atteignant presque vingt kilomètres de circonférence, les formations rocheuses les plus diverses et les plus fantaisistes; les gens du pays

les ont baptisées globalement de « pots de fleurs », mais aussi, individuellement, de noms tels que : le grand-père, le japonais, le calice, la poule, le phoque, l'éléphant, le canard, la tortue, le vieux château, et en apercevant leur silhouette qui se découpe dans le bleu du ciel, on en comprend aisément la raison. D'autres formes, plus abstraites, semblent sorties tout droit de l'imagination d'un sculpteur moderne... et inspiré.

Les îles ont surgi de la mer au cours des siècles et les agents d'érosion, glaciers, courants, pluies, gel et dégel ont façonné les monolithes, sans autre loi que les caprices de la nature. Les fossiles sont à Mingan ce que sont les mots aux pages d'un livre et on les trouve en très grand nombre sur les îles.

Imaginez aussi des falaises colorées d'or, d'ocre et d'orangé par les lichens, où poussent des plantes peu connues des profanes comme la saxifrage, la parnassie parviflore, le saule glauque; des forêts de sapins, d'épinettes blanches et de cornouillers; une flore qui éblouit par ses espèces rares telles le chardon de la Minganie ou le cy-

pripède blanc; le fond sonore de la faune ailée comme le goéland, les mouettes, la sterne, les guillemots ou les amusants perroquets de mer. Et je ne vous ai pas tout dit.

Imaginez encore... Mais prenez la 138 (jusqu'au bout) et allez-y voir vous-même. On trouve à Havre-Saint-Pierre diverses possibilités d'hébergement : camping municipal, camping privé, hôtels, motels. Un conseil : pour éviter les déceptions, réservez longtemps à l'avance et pour l'hébergement et pour les randonnées en mer. Une fois sur place, n'oubliez pas de payer une visite au Centre culturel et d'interprétation, logé dans l'ancien magasin de la Baie d'Hudson : on y trouve une exposition sur le patrimoine culturel et naturel de la Minganie de même qu'un service d'information touristique. Au Centre d'accueil, on trouvera des renseignements sur les activités dans les îles, de même qu'une exposition de photos. On y fait aussi des présentations audiovisuelles commentées sur les différentes facettes du parc. L'entrée est gratuite dans les deux centres. En outre, certains soirs de la semaine, le poète Roland Jomphe, qui a chanté avec tellement d'amour son coin de pays, présente et commente sa propre collection de diapos dans une salle de l'hôtel de ville.

Et quand l'air salin et le vent du large vous auront fouetté l'appétit, dirigez-vous sans hésiter vers le restaurant « Chez Julie » rue Dulcinée; le proprio est grec, le chef, corse, le personnel de table est de la place, et tout ça fait d'excellents repas de poissons et de fruits de mer d'une fraîcheur incomparable. Ce petit établissement sympathique a d'ailleurs déjà été finaliste pour le « Mérite de la restauration du Québec », attribué aux bonnes tables de la province.

Alors, partez à la découverte de la Minganie et vous serez tenté de dire, avec le poète Jomphe : Au loin mon âme est amarrée / Comme un air embrumé de soir. Pour une liste des transporteurs qui assurent les randonnées aux îles de Mingan, tant au départ de Havre-Saint-Pierre que de Longue Pointe de Mingan, s'adresser au Bureau de tourisme du Québec, place Ville-Marie.

HOTEL-MOTEL
ALTITUDE RESTAURANT INC.
STE-ADELE
SAINTE-ADELE, P.Q. JOR 1LO

(514) 229-6616
1-800-363-3683
(Province de Québec et 613)

Autoroute des Laurentides (15 nord) sortie 67
Seulement à 45 minutes de Montréal

++++ 58\$ AAA

par jour, par personne, occ.
double (chambre régulière) incluant petit déjeuner et souper.

52 unités luxueuses dont certaines équipées de réfrigérateur, air climatisé, téléphone, TV couleurs, piscines (intérieure et extérieure).

Cartes de crédit: AE, MC, V.



Un hôtel de choix dans
les Laurentides
Un site enchanteur,
un joyau d'hospitalité

Un hôtel de montagnes (72 chambres) avec lac privé pour natation, voiliers, planches à voile, canots & pédalos. Piscines intérieure & extérieure. Tennis, squash & badminton. Pistes de jogging, de randonnée et de bicyclette. Golf et équitation à proximité.

Activités diverses: théâtres d'été,
galeries d'art et antiques

Excellente cuisine et cave à vin renommée
Piano bar avec Louise Vaillancourt

SEMAINE DE VACANCES	\$445.	incluant petit déjeuner et dîner
MINI VACANCES	\$237.	
FIN DE SEMAINE	\$158.	

Hôtel Far Hills
Val Morin, Québec
J0T 2R0

Ligne directe de Mtl. 866-2219
(819) 322-2014
1-800-567-6636

Découvrez le plaisir
d'une vacance-famille

Séjour de 2, 5, et 7 jours
Forfait comprenant:
hébergement, alimentation et
animation.



VAL-ESTRIE

CENTRE DE VACANCES FAMILIALES

1000, chemin Val-Estrie,
C.P. 180, Waterville (Québec)
JOB 3H0
819.837.2426



Sur les sentiers du Vermont

Anne Gardon

TRÈS sociable bien qu'un peu craintif, un suisse en uniforme reçoit les visiteurs à Taft Lodge. Non, il ne s'agit pas d'un hôtel au Vatican mais d'une rustique cabane en rondins dans les « Green Mountains ». Et le suisse en question est un gentil tamias rayé qui a élu domicile sous les décombres.

Accroché périlleusement à la paroi rocheuse du Mont-Mansfield, Taft Lodge est un des nombreux refuges accueillant les randonneurs sur la « Long Trail », le plus long sentier de randonnée pédestre au Vermont et l'un des plus anciens en Amérique du Nord. Quatre-cents-vingts kilomètres d'escalades et de descentes, de méandres dans les forêts de conifères et les érablières, de traversées de marécages et de pâturages, de rencontres imprévues avec des porcs-épics, des chevreuils et des... vaches, depuis la frontière canadienne jusqu'aux limites du Massachussets.

Rassurez-vous, nul n'est forcé de faire toute la distance. La piste peut être empruntée à intervalle régulier, chaque fois qu'elle traverse une route.

Pour atteindre Taft Lodge par exemple, on part de l'embranchement de la « Long Trail » et de la route 108, entre Stowe et Smuggler's Notch. Du stationnement réservé aux véhicules des randonneurs, le sentier s'enfonce dans une forêt de feuillus. La pente douce au début est trompeuse. Bientôt la piste prend une tangente à 45 degrés qui en laisse plus d'un haletant et sur le point d'abandonner. Mais on a son honneur ! Alors on continue tout en maugréant et en faisant de nombreuses haltes au bord des ruisseaux pour lamper avidement l'eau de source glacée.

Douceur de vivre

Le spectacle de milliers de fleurs

sauvages et la douce musique des oiseaux fait vite oublier les articulations meurtries. Arrivé à Taft Lodge, le sac à dos qui pèse maintenant une tonne, est déposé sans ménagement dans un coin de la cabane et l'ascension se poursuit sur quelques centaines de mètres pour atteindre le sommet du Mont-Mansfield, couvert d'une toundra alpine.

Il paraît que, les jours de bonne visibilité, on peut apercevoir Mont-réal au siècle dernier avant que la pollution n'applique un filtre « soft focus » permanent sur les paysages. Mais la vue est quand même imprenable sur le lac Champlain d'un côté et les « Green Mountains » de l'autre.

Taft Lodge est le summum du confort rustique. Eau de source à quelques mètres, lits (sans matelas) pour 32 personnes, toilettes sèches et un gardien du « Green Mountain Club » pendant la haute saison. Deux dollars sont demandés pour y passer la nuit. Il s'agit là d'une des rares exceptions car la majorité des refuges sont gratuits.

Les autres abris le long de la piste (distants les uns des autres de 8 à 10 kilomètres environ) ne sont pas d'un tel luxe. À Shooting Star, 7 kms de la frontière canadienne, l'abri n'est qu'un « lean-to », c'est-à-dire trois murs et un toit pouvant abriter cinq à six personnes, dix si on se serre les coudes. Ce n'est pas très intime mais c'est plus confortable qu'une tente plantée sur des racines ou des roches.

Irréprochable

La « Long Trail » est admirablement bien entretenue par le « Green Mountain Club », une association à but non lucratif fondée en 1909 pour construire, administrer et protéger le sentier. Une grande partie de la piste traverse des propriétés privées. C'est pour cette raison et aussi pour maintenir l'équilibre écologique qu'il n'est pas

permis de camper dans d'autres sites que ceux désignés à cet effet.

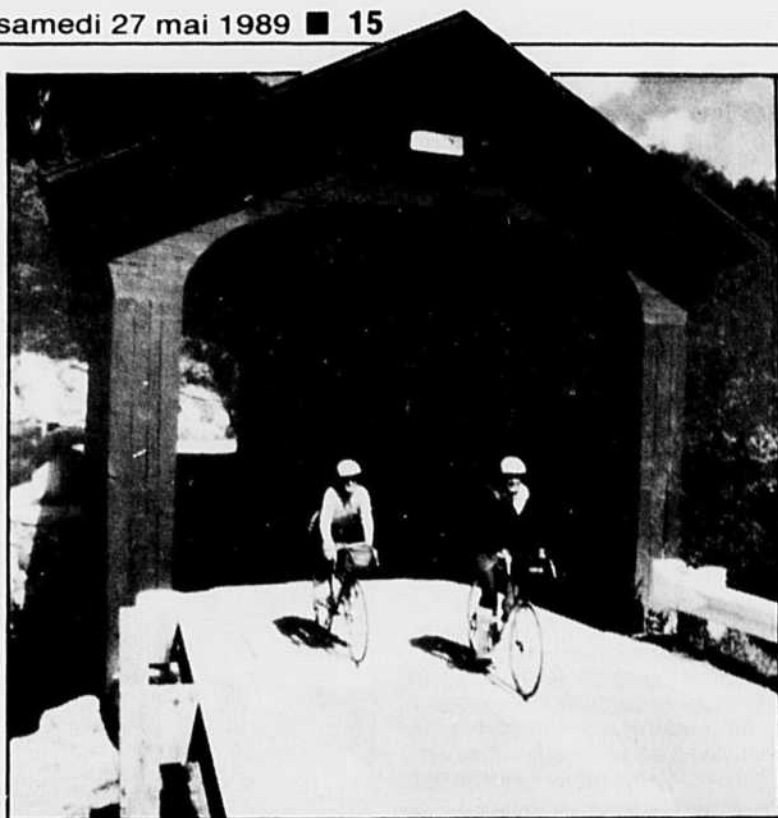
Le « Green Mountain Club » publie un guide complet et détaillé de la « Long Trail », disponible à Mont-réal à la Cordée, Azimut et d'autres magasins d'équipement de camping. Pour plus de renseignements, vous pouvez écrire au « Green Mountain Club », P.O. Box 889, Montpelier, Vermont 05602.

La marche, ça vous plaît ! Mais dormir sous les étoiles en compagnie de tamias rayés et de porcs-épics ne vous enchante guère. Vous préférez de beaucoup un lit douillet. Alors, choisissez les randonnées d'auberge en auberge, le parfait dosage d'exercice, de grand air, de confort et de bonne cuisine.

Le Vermont ne compte plus les auberges et les tours opérateurs offrant ce genre de circuit. Et pas seulement à pied, mais aussi à bicyclettes (en montagne ou sur les petites routes), en canot ou une combinaison des deux, en solitaire ou en groupe. Il y en a pour tous les goûts.

Vermont Mountain Bike Tours (P.O. Box 526, Pittsfield Vt. 05762. Tél. 802-746-8943) offre par exemple des randonnées de 2, 3 ou 5 jours le long de pistes de montagne. Les bicyclettes de montagne utilisées sont légères et faciles à manoeuvrer. De toutes façons, les circuits sont adaptés à la forme physique des participants. Le but des organisateurs n'est pas de faire de leurs clients des futurs champions du Tour de France mais de leur donner le temps de plonger dans une rivière par ici, de visiter un musée par là et de déguster de délicieux pique-niques dans les coins les plus charmants. Le « camp » de base des tours est la Pittsfield Inn, une adorable auberge remplie de meubles antiques.

Les clients de Vermont Bicycle Touring (Box 711, Bristol, Vt. 05443. Tél. 802-453-4811) ne s'aventurent pas sur les chemins de terre mais roulent confortablement sur l'as-



Bruce Burgess

Prendre les sentiers du Vermont à bicyclette, c'est d'abord la « Long Trail ».

phalte et découvrent une auberge différente tous les soirs (les bagages sont acheminés par camionnette). VBT attire aussi une clientèle de marins d'eau douce avec ses forfaits « Sail & Cycle ». Deux jours de voile sur le lac Champlain à bord du Dixon, une goélette très 19e siècle, suivis de trois jours de bicyclette.

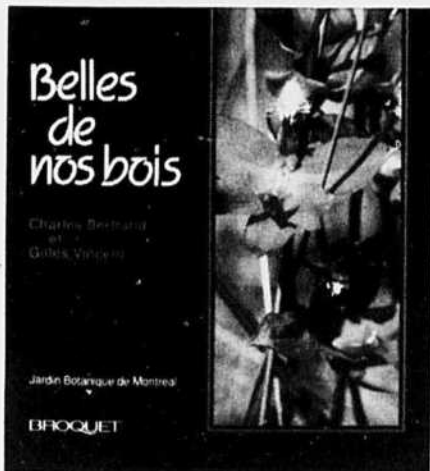
Il y a aussi les randonnées canot-bicyclette ou vice-versa. Tout dépend si on veut fatiguer les jambes ou les bras en premier.

Mais revenons à la randonnée pédestre. Huit auberges se sont associées pour établir un circuit de randonnée pédestre le long de la « Long Trail ». Le circuit est un modèle de flexibilité. Vous pouvez

changer d'auberge tous les soirs ou rester plusieurs nuits dans la même, réserver pour trois jours comme pour quinze, faire le sentier en compagnie ou en solitaire. Quant aux auberges, elles ont chacune leur cachet. Tulip Tree Inn plaît aux amateurs d'antiquités tandis que Chipman Inn fait invariablement la joie des gourmets. Et la piscine et le court de tennis de Tucker Hill Lodge offrent d'autres formes d'exercice aux maniaques de la bonne forme.

Que l'on soit un sportif enragé, un coureur des bois en herbe ou tout simplement un citadin en mal d'air pur, le Vermont a, semble-t-il, une réponse pour chacun de nous.

BELLES DE NOS BOIS



Une publication des Éditions Broquet en collaboration avec le Jardin Botanique de Montréal

Un voyage haut en couleurs sur la flore sauvage du Québec.

Découvrez la grande beauté de plus de 130 espèces, grâce aux superbes photographies en couleurs illustrant ce magnifique ouvrage.

Un véritable livre d'art de 182 pages et 142 illustrations en couleurs, qui plaira à tous ceux et celles qui aiment la Nature.


Les auteurs, Charles Bertrand et Gilles Vincent, nous émerveillent à chaque page, où ils savent nous transmettre leurs connaissances en botanique.

39,95\$

10 ANS DÉJÀ


ÉDITIONS BROQUET INC



CASE POSTALE 310, LAPRAIRIE, QC CANADA J5R 3Y3 TEL. 514-659-4819





Camp d'été

du COLLEGE FRANÇAIS



Camp de vacances international Altitude 2001 (dans les montagnes Appalaches)

- Sport et plein air
- Vie à la ferme
- Équitation

- Tennis, canotage
- Immersion en anglais
- Rattrapage scolaire

Montréal (Collège Français)

(514) 495-2581

Sainte-Hélène-de-Chester

(819) 382-2332

(819) 382-2300

Infotouriste: le Québec à portée de la main

Louise Jacques

DIX MILLES pieds carrés de surface ? Au premier coup d'oeil, on a peine à le croire. Il est vrai que, répartis sur deux étages, ça peut prêter à confusion. Surtout lorsque seulement deux espaces sont occupés. Car, ici, on ne parle pas de boutiques, mais d'espaces, délimités par des cloisons. Une sorte de souk de temps modernes, quoi !

« À la fin mai, une douzaine de compagnies se côtoieront, m'assure Julie Martel. Et, le Centre sera continuellement animé par le biais des Associations touristiques régionales ou autres. Par exemple, telle semaine, le visiteur pêchera sa truite dans un bassin. » En attendant, je me promène dans un lieu quasi-désert.

Donc, quand j'ai posé les pieds sur le plancher de marbre, j'ai pensé : dans 15 minutes, je retrouverai la pluie. Une heure plus tard, j'errais encore. Car, à Infotouriste, on ne peut se contenter d'aller droit devant soi. Les murs, les plafonds, les vitrines et les blocs vitrés regorgent d'informations, d'objets ou d'ordinateurs interactifs. En outre, j'avais en main le plan d'aménagement et un guide, Julie Martel, qui m'a présenté toutes ces entreprises temporairement fantômes.

Les portes vous voient...

Impossible de faire le pied de grue devant le 1 001, rue du Square Dorchester : les portes vous voient. Et elles glissent. Comme dans un aéroport. Pour les curieux, il vaut mieux visiter à la manière d'un musée. D'abord, longer les murs, puis, s'attaquer aux aires centrales.

En entrant, les passionnés des petites annonces souriront devant le babillard. Des messages sérieux (les routes fermées) se mêlent aux incongrus : *Mélanie, suis au Spec-*



Le Centre sera continuellement animé par le biais des Associations touristiques régionales ou autres.

trum; viens m'y rejoindre. Gaston. Tout près, trois tables avec une carte de la province insérée entre les vitres. Des Américains, des Belges ou des Montréalais y étudient leur prochain parcours. « Parfois,

certaines décideront de faire un bout de chemin ensemble », m'explique Mme Martel.

Dans le même secteur, Murray Hill propose ses tours de villes, ses excursions. Deux pas plus loin, une vraie surprise : le premier terminal d'un réseau qui rassemble l'équivalent de quatre à cinq mille pages d'informations. Bilingues, il va de soi. « Nous privilégions les contacts personnalisés, il ne s'agit là que d'un service complémentaire » qui ravira les timides et les natures indépendantes. Suffit de choisir le chapitre qui intéresse : spectacles, galeries d'art, quartiers sympathiques ou renseignements utiles (douane, jours fériés, etc.).

Un peu plus à l'ouest, de magni-

ifiques cartes géographiques aux couleurs vives accrochent l'oeil. Sous verre, sont exposés quelques articles qui garniront les tablettes du Cercle des étoiles. Une boutique de souvenirs haut de gamme, créés par des artisans ou des entreprises de chez nous. « Rien de Corée ou de Taiwan », promet Mme Martel. J'ai vu des chandails aux dessins superbes qui évoquent l'architecture des maisons de la rue Saint-Denis, de l'Église Notre-Dame et autres. Hélas, pour s'en procurer, il faudra attendre en juin. Frustrée, je retourne à mon terminal.

Dans la rubrique *visites*, Delco aviation propose des forfaits à tous les prix et pour tous les goûts : visiter Montréal ou les Laurentides par la voie des airs. Ou s'envoler vers la réserve Manouane; s'y imprégner de l'atmosphère. Troisième quart d'heure d'hydravion plus tard, savourer le repas des pourvoiries. Une escapade de cinq heures. Un fret de \$ 800 ! Alors vaut mieux y aller à cinq (capacité maximale de l'appareil). Le plaisir sera partagé, la facture allégée.

J'ai quitté l'intelligence en boîte du rez-de-chaussée pour me coller à celle du niveau A. Sur un tableau électronique figurent lieux d'hébergement et restaurants. Tout en bas, un clavier sur lequel il suffit de composer le code correspondant à la photo retenue pour savoir ce qu'on mange dans tel bistrot, comment se rendre à tel hôtel. Conquis ? Il suffit de réserver via un téléphone intégré. Qui hésite demandera à la boîte magique d'imprimer l'information. Plus tard, il scrutera les petits coupons qui gonflent ses poches.

Désert plein de promesses

Un endroit quasi-désert où brillent déjà plusieurs grands noms. Un peu plus loin, deux agences se voient : Astral et Partir, dites réceptives parce qu'elles préfèrent garder leurs clients au Québec plutôt que de les expédier à l'étranger. Chez la première, plus traditionnelle, le congressiste pourra téléphoner, photocopier, dactylographier. La seconde invite à l'aventure. « Le client doit penser que tout le monde travaille pour Infotouriste. Ainsi, Partir dira, moi, je peux te vendre un forfait. Mon copain d'en face te louera un vélo. »

Tout au fond, se cache Environnement Canada. Une jeune femme me suggère de revivre les débuts de la colonisation au Parc national



PHOTO CHANTALE KEYSER

Julie Martel, responsable d'infotouriste

Cartier-Brébeuf dans le quartier Limoilou, toucher la Grande Hermine; caresser les palissades et, pourquoi pas, goûter l'annedda, ce remède — concocté à base de branches de cèdres bouillies — qui sauva du scorbut une partie de l'équipage de Jacques Cartier.

Elle me vend aussi l'histoire économique et sociale des Forges de Saint-Maurice, la grande maison où, jadis habitaient le maître des forges et ses sociétaires, abrite maintenant le centre d'interprétation. L'exposition du Haut-Fourneau initie aux différentes techniques de la fonte et du fer. Un spectacle son et lumière fait revivre l'ouvrier du siècle dernier.

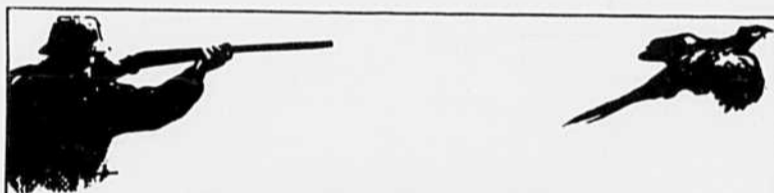
Fuir les lieux historiques

Pour éviter que mon été se transforme en livre d'histoire, je m'empresse de remonter l'escalier. J'ignore encore si les préposés de la billetterie Dupont et Dupond ressembleront aux célèbres détectives de Herge. Je sais, par contre, qu'ils distribueront tant les billets des spectacles qui feront rire et chanter les rues de Montréal que ceux qui animeront le coeur des autres villes.

Un bureau de change ! Fort pratique pour les touristes d'outremer. Tiens ! Le ministère du Tourisme du Québec a quitté la Place Ville-Marie. Dépliant une belle carte neuve, une personne tout sourire noircir la route qui vous mènera droit à destination. Sans négliger, toutefois, de suggérer une alternative intéressante. « On ne veut pas piéger le touriste, mais lui mettre l'eau à la bouche. »

Infotouriste vend le Québec. Des brochures, des dépliants dorment dans les présentoirs. On y fait quelques trouvailles comme partir le matin vers les Côtes d'Ardoise, découvrir les secrets du maître chais et goûter le vin des caves. Un tour au verger, au rucher permettra de digérer la raclette du midi et d'aiguiser l'appétit pour le repas champêtre du soir.

Jean-Yves Laporte ne connaît pas Infotouriste. Il rêve pourtant de partager les joyaux de la rivière des Mille-Iles. Ceux d'hier et d'aujourd'hui. Que le plaisancier d'un jour assiste au repas des brochets; qu'il se rappelle qu'ours, chevreuils et orignaux se baladaient jadis dans le vieux Ste-Rose. Et, qu'en explorant la rivière carte en main, il se dirige vers une épave ou une hutte à castors. On peut rejoindre Jean-Yves Laporte au numéro suivant : (514) 664-1073.



ÉCOLE DE TIR

CLUB DE LA ROUE DU ROY INC.

par

Paul Laporte — Bill Rodgers
Directeurs

Jim Hinks — Ass. Dir. & Instructeur
Instructions certifiées par la CSCA

pour tireurs
Débutants — Intermédiaires — Avancés,
Dames et junior*

Instructions professionnelles de maniement de fusil, sécurité, positions de tir, etc. À tous les coups vous améliorez votre tir et votre chasse. Nous ferons de vous un meilleur tireur.

Notre école offre: • Ajustement de fusil sur cible fixe.
• Tour de 135 pieds.
• Trap, skeet et parcours de chasse.

Journées pour groupes et corporations
avec service de traiteur sur demande spéciale.

Pour renseignements supplémentaires contacter les personnes ci-haut mentionnées ou Ricky Longtin. — Tél.: (514) 247-2882

* Minimum 12 ans

La Première École de Tir au Canada

À MI-CHEMIN ENTRE MONTRÉAL ET LES ÎLES MINGAN

Une halte qui s'impose
sur la route des baleines

SAULT-AU-MOUTON

Restauration
de qualité

Hébergement
adapté

Programme d'activités
axé sur le littoral

53\$ par jour
occupation
double
tout inclus

Coucher-déjeuner
20\$ / pers. occ. double

Pour informations et réservations



Base Plein Air, Sault-au-Mouton
81 Principale, Sault-au-Mouton, Québec, G0T 1Z0
Sans frais 1-800-463-1298 - (418) 231-2214



Agence Partir
5184A, St-Denis, Mt. Québec, H2J 3M2
Sans frais 1-800-361-0349 - (514) 277-7455

Sur mention de cette publicité, obtenez 5% de rabais pour toute réservation directement à la Base.

