



CORPORATION  
DE DÉVELOPPEMENT  
ÉCONOMIQUE COMMUNAUTAIRE  
DE SHERBROOKE

**2012**  
**2013**

# Rapport annuel



**Bilan du plan stratégique 2008-2012**

# La CDEC c'est...

## Mission

**Revitaliser et enrichir les collectivités** dans une approche « d'empowerment », de développement économique communautaire durable et solidaire. En misant sur la **concertation** et la **mobilisation** des forces du milieu, la Corporation de développement économique communautaire de Sherbrooke contribue à l'**amélioration des conditions de vie** des personnes en soutenant des **projets structurants et novateurs qui intègrent les dimensions économiques et sociales**.

## Vision

Enracinée dans la communauté, présente dans plusieurs arrondissements, la Corporation de développement économique communautaire de Sherbrooke agit de concert avec ses partenaires sociaux, communautaires et économiques et a à son actif des réalisations tangibles et novatrices qui en font un acteur majeur en matière d'intégration de développement économique, communautaire et social.

## Mot de la présidente et de la directrice générale

Une année de repositionnement, propice à célébrer le passé et à préparer l'avenir.

C'est avec fierté et grand plaisir que nous vous présentons le présent rapport annuel de la CDEC. Malgré les perturbations et le fait que nous ayons dû accorder énormément d'énergie à bâtir une nouvelle équipe et à intégrer de nouveaux collaborateurs, nous avons su saisir les occasions d'enrichissement des compétences, des pratiques et des forces de la CDEC pour avancer nos réalisations comme nos implications, tout en servant avantagusement notre mission.

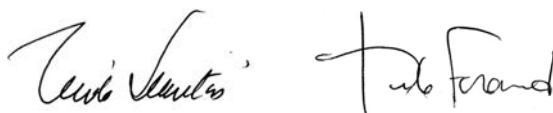
Nous sommes conscients que les indicateurs de rendement d'un organisme comme la CDEC sont difficiles à documenter et à représenter sur une courte période, puisque nous agissons sur les changements de culture et ses effets à moyen terme. La présentation du sommaire des résultats des travaux que nous avons réalisés entre 2008-2012 alimentera nos discussions en ce sens dans le prochain exercice.

Pour avancer, ancrés à notre vision, nous avons une confiance absolue en la capacité d'innovation sociale de notre collectivité et nous multiplions nos engagements auprès d'initiatives telles que Sherbrooke ville intelligente, les LABS de Sporobole ainsi que le déploiement des arts et de la culture.

En route vers des stratégies d'essor de l'économie sociale, nous avons intensifié notre modèle d'accompagnement et de référencement des entrepreneurs sociaux et des citoyens. Le comité de gestion du Fonds de développement des entreprises d'économie sociale a lui aussi recruté de nouveaux gestionnaires et il s'est doté d'une politique d'investissement rafraîchie.

Parallèlement à la réalisation du plan d'action, nous avons entrepris une réflexion sur l'amorce du prochain plan stratégique de l'organisme, prévu pour 2013-2018. Bien que de nombreuses réalisations et heures de travail aient été accomplies avec satisfaction, malgré une mobilisation satisfaisante et la participation de nombreux organismes du milieu, nous avons dû nous rendre au constat que les défis qui meublent notre société sherbrookoise autour des axes de la pauvreté, de la revitalisation, du développement et de l'inclusion sociale sont toujours au cœur de notre actualité. Ces défis formeront la quintessence du canevas de travail de la prochaine planification stratégique.

Les résultats que nous présentons découlent des actions concertées de la CDEC et de ses nombreux partenaires. Ils sont issus de la mise en commun de forces vives, des ressources et de l'expertise de tout un territoire, de même que des nombreux intervenants tout aussi engagés que nous à faire de Sherbrooke la ville enviée qu'elle devient.



Karole Forand, d. g. et Nicole St-Martin, présidente du C.A.

# Karole Forand

Directrice  
générale



Depuis trois ans déjà je suis à la direction de cet organisme. Une journée à la CDEC, c'est tour à tour : dynamisme, nouveauté, changement, flexibilité, engagement, concertation, fierté... dans l'ordre et dans le désordre!

Les bilans sont utiles pour arrêter le temps et prendre conscience de ce qui nous a animés tout au long de l'année; celui-ci est réjouissant. Pour mon équipe et moi, c'est un sentiment de grande fierté qui nous habite lorsque nous vous présentons ces résultats.

La tête pleine de projets, nous sommes déjà en marche pour la nouvelle année.

## PAEIC

Fidèle à ses engagements et à ses bonnes habitudes, cette année encore, la CDEC a eu recours aux services du Programme d'apprentissage expérientiel par l'intervention communautaire (PAEIC). Des étudiants au baccalauréat et à la maîtrise ont ainsi réalisé des projets de politique de gestion de même qu'une activité de formation. C'est une grande richesse pour notre collectivité que d'avoir accès à ce savoir et nous leur en sommes reconnaissants.

## Concertation sherbrookoise pour la lutte à la pauvreté et à l'exclusion sociale

Cette instance de concertation, réunissant 12 membres dont la CDEC, a œuvré à colliger les données provenant des tables d'intervention sherbrookoises afin d'établir les besoins les plus essentiels et les plus urgents à combler sur le territoire.

Parmi les 31 projets présentés, 18 ont été sélectionnés, ceux-ci touchent environ 20 organismes et totalisent un investissement de 950 000 \$. Avec les membres, nous travaillons également à l'élaboration d'un projet visant l'accessibilité au transport.

Au-delà de ces investissements qui peuvent sembler considérables, mais qui sont en fait dérisoires au vu des situations de pauvreté et de misère présentes à Sherbrooke, nous sommes très fiers de ce que nous avons accompli en cours d'année. Nous avons en effet réussi à créer ce rassemblement d'organismes qui luttent contre la pauvreté à Sherbrooke, nous avons fait un pas vers la fin du travail en silo et nous avons dégagé une vision commune et une concertation dans l'action.

**Voilà qui est fort prometteur pour l'avenir!**

## Regroupement des intervenants en transfert d'entreprises (RITE)

Depuis 2001, les intervenants en transfert d'entreprises de l'Estrie ont fait confiance à la CDEC pour animer ce regroupement volontaire, dont la mission est de « Sensibiliser et d'outiller les intervenants économiques face à la problématique de la relève entrepreneuriale ». Un développement majeur est survenu en 2013. Après une étude de faisabilité concluante, grâce à une participation gouvernementale et à la concertation de plusieurs partenaires de l'Estrie, le Centre de transfert d'entreprises (CTE) est né. Depuis, le RITE a revu sa mission : « *L'objectif du RITE est de concerter les intervenants pour réfléchir sur les*

*solutions, outils, formations et autres événements à mettre en place pour favoriser le transfert des entreprises de la région, leur pérennisation et surtout la conservation de leur propriété au niveau estrien* ». Son nouveau mandat est de donner son opinion sur les orientations à poursuivre par le CTE, lequel est désormais responsable de l'animation du RITE.

La CDEC est fière du travail accompli et remercie chaleureusement les membres du RITE pour la confiance qu'ils lui ont témoignée durant ces 12 dernières années.



Centre de transfert  
d'entreprises  
*Estrie*





## Comité de développement social et communautaire de Sherbrooke

La CDEC contribue à ce comité qui analyse et fait des recommandations aux élus en lien avec différents projets tels que Sherbrooke ville des aînés, le Comité Tags et graffitis, les investissements en logements sociaux, le soutien octroyé par la Ville aux organismes communautaires et tout autre sujet touchant le développement communautaire et social sur son territoire. Sa vision est : « En accord avec son énoncé de mission, Sherbrooke réalise sa croissance en favorisant la participation citoyenne et la vie communautaire ».

## Sherbrooke ville intelligente

En se basant sur les expériences menées dans un contexte d'innovation ouverte et collaborative, ce comité de travail, accompagné par le CEFRIO, aborde une démarche de ville-territoire intelligent afin de l'appliquer à Sherbrooke. Les organisations mobilisées pour ce faire sont : l'Université Bishop, la CDEC de Sherbrooke, CDE Solutions informatiques, Commerce Sherbrooke, Défi Innovation Estrie, Économie et Finances, Destination Sherbrooke, Plogg Sherbrooke, Sherbrooke Innopole, la Société de transport de Sherbrooke, le Cégep de Sherbrooke, le Séminaire de Sherbrooke, l'Université de Sherbrooke et la Ville de Sherbrooke.

Les axes de développement sont en définition et la première phase du projet initial devrait se terminer sur un événement de type *Sherbrooke en mode innovation*. Alors que la ville durable s'assure de faire passer le développement de son territoire par la réduction des ressources premières, la ville intelligente pense « technologies » pour relever ces défis. Elle s'attarde entre autres aux questions suivantes : « Comment ouvrir la ville aux jeunes et à leur créativité? » de même que « Comment la rendre intelligente sous l'angle des services aux citoyens? ».

Vous aurez vent sous peu des initiatives que nous cogitons...



## Le regroupement des CDEC du Québec

Les 13 CDEC sont réunies au sein du Regroupement des CDEC du Québec, un lieu qui favorise l'échange d'information, une action commune autour de certains projets et une représentation concertée pour promouvoir l'importance du développement économique communautaire. Au cours de la dernière année, nous avons organisé différentes interventions pour maintenir des liens significatifs avec les instances politiques et gouvernementales en lien avec nos mandats. Nos dossiers prioritaires : le **projet de Loi sur l'économie sociale**, notre **Politique d'achat responsable**, ainsi que la **reconnaissance de l'importance des interventions des CDEC du Québec** par Développement économique Canada.

# Sébastien Authier

Agent de développement de l'économie sociale



Mon premier contact avec les PME remonte à une quinzaine d'années. J'ai tout de suite adoré la vitesse, la surcharge, l'adrénaline et l'environnement de travail.

Quelques voyages autour du monde m'ont par la suite ramené à Sherbrooke afin d'y étudier la gestion du développement des collectivités et des coopératives. Cette combinaison d'expérience m'a conduit au démarrage d'une coopérative de travail, dont j'ai assuré la direction jusqu'en 2012.

Chacune de ces expériences me permet aujourd'hui d'assurer avec confiance mon rôle d'accompagnateur et de conseiller auprès des nombreux entrepreneurs sociaux qui font appel à mes services par le biais de la CDEC.

## Réseautage et actions

Mon intégration à la CDEC s'est faite en grande partie à travers plusieurs activités de **réseautage**. Quelques rencontres avec **les pivots de l'économie sociale** en Estrie m'ont fait connaître des agents de développement passionnés et motivés. Nous avons également pu instaurer un dialogue sur les meilleures pratiques touchant l'accueil des nouveaux promoteurs, de même que le développement et le financement des entreprises d'économie sociale.

### Chantier de l'économie sociale

L'assemblée générale annuelle du **Chantier de l'économie sociale** a constitué une occasion unique d'établir des ponts avec les divers acteurs nationaux du développement de l'économie sociale.



Comité du FDEÉS — Haut : Brigitte Campeau, Sébastien Authier et Ginette Noël; Bas : Liza Marie Benoît, Karole Forand et Hélène Daneau; Absents : Marie-France Audet et René Marchand

## Le Fonds de développement des entreprises d'économie sociale

Le **comité** du Fonds de développement des entreprises d'économie sociale (FDEÉS), à l'image de la CDEC, a lui aussi profité d'un renouveau au sein de ses membres. Ainsi, après de nombreuses années de contribution d'une richesse inestimable, **Robert Lussier** et **Chantale Charron** ont cédé leur siège à de nouvelles personnes. Conjugués aux trois remplacements de postes touchant d'autres sièges, ces changements ont conduit à la nomination de cinq nouveaux membres sur un total de huit. Nous souhaitons ainsi la bienvenue à **Ginette Noël**, à **Marie-**

**France Audet**, à **Hélène Daneau** et à **René Marchand**.

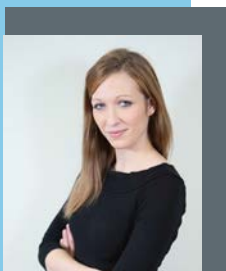
Le renouvellement du comité a permis d'achever les **travaux de révision de la politique du FDEÉS**. Cette nouvelle politique sera diffusée sous peu afin de favoriser le **développement d'entreprises dynamiques à fort caractère social** sur le territoire de la ville de Sherbrooke.



L'ÉCONOMIE SOCIALE.  
ÇA PARLE D'ARGENT ET DE VALEURS HUMAINES.

# Béline Dion

Agente de développement de l'économie sociale



Fort occupée à assumer pleinement mon rôle de maman d'un deuxième petit trésor, c'est avec beaucoup de plaisir que j'ai vu mes dossiers repris durant mon absence par un collègue aussi compétent que Sébastien. Je serai de retour au sein de la CDEC à l'automne 2013.

## Entreprises financées

En 2012, nous avons complété le financement de la **Coopérative du Cégep de Sherbrooke**. Cet investissement a permis à la coopérative d'aménager et de prendre en charge l'offre de librairie au Cégep de Sherbrooke. Le succès de cette implantation additionné à celui des services alimentaires laisse présager un superbe avenir à cette jeune coopérative! Parions que nous travaillerons avec eux à nouveau sous peu...



**La Petite Boîte Noire** a rouvert ses portes après quelques mois de silence radio. Ayant maintenant pignon sur la rue Wellington Sud, les promoteurs reprennent les affaires là où ils les avaient laissées en nous faisant découvrir les talents musicaux de demain, d'ici et d'ailleurs. Espérons que ce vent de fraîcheur dans cette portion de la Wellington saura insuffler un renouveau à saveur culturelle qui n'aura d'égal que la gastronomie et la mode de sa voisine du nord.



### Le FDEÉS en chiffres...

|                                     | 2012-2013  | 2011-2012    |
|-------------------------------------|------------|--------------|
| Nombre d'entreprises financées      | 4          | 6            |
| Total des montants accordés         | 110 000 \$ | 155 600 \$   |
| Coûts totaux des projets            | 796 974 \$ | 3 654 040 \$ |
| Nombre d'emplois créés et maintenus | 27         | 29           |

Atterrie à la CDEC à l'hiver 2012, passionnée par la cause de l'accès à la justice, l'entrepreneure sociale Valérie-Claude Lessard a finalisé avec brio le plan d'affaires de la **Clinique juridique Juripop de l'Estrie** qui a commencé ses opérations à la fin de 2012. Le succès immédiat de l'entreprise lui a d'ailleurs valu les honneurs régionaux au **15<sup>e</sup> Concours québécois en entrepreneuriat** dans la **catégorie économie sociale**. Bravo à toute l'équipe!

### Accompagnement

- Accompagnement constant de près d'une trentaine de projets de développement d'entreprises d'économie sociale.
- Formation et diffusion d'information sur les outils financiers et de gestion.
- Promotion de l'économie sociale, en collaboration avec le **Réseau des entreprises d'économie sociale de l'Estrie**, la **Coopération régionale de l'Estrie**, **Pro-Gestion Estrie** et **Sherbrooke Innopole**.
- Concertation avec les partenaires locaux et nationaux pour l'avancement et le financement des projets.
- Gestion de la **Coopérative jeunesse de services de Fleurimont** qui en était à sa dernière année.



CLINIQUE JURIDIQUE  
**JURIPOP**  
de l'ESTRIE

# Marc-Henri Faure

Agent de  
revitalisation  
socio-  
économique  
Conseiller aux  
entreprises



Arrivé il y a plus d'une décennie au Québec, je me suis vite aperçu de la place particulièrement importante qu'occupait l'économie sociale ici.

J'ai travaillé plusieurs années au marketing de produits équitables issus de coopératives et transformés par l'économie sociale québécoise. J'ai aidé à la mise en place de coops en Amérique centrale et en Inde, avant de fonder ma propre coop au Québec. J'ai même été chargé de cours pour l'Université de Montréal en économie sociale. Bien que j'aie été recruté par Cascades pour gérer un projet de marketing web durant deux ans, je suis tout naturellement revenu à l'économie sociale et son essor au sein de la CDEC au cours de la dernière année.



## Économie sociale

Dans les deux années suivant le financement d'une entreprise par le FDEÉS, la CDEC se charge d'en poursuivre l'accompagnement.

De ce fait, je suis parfois amené à mettre en place des plans de **gestion de crise** pour parer au plus pressé, avant d'intervenir sur les C.A. de ces organismes et de les aider à élaborer des **plans de relance** de leurs activités.



## Projet ESSOR

Afin de faire connaître et de promouvoir le concept d'économie sociale auprès de la population, je participe à la réflexion au sein de la CDEC sur les moyens de faire la **promotion de la culture entrepreneuriale dans la population** et **d'inciter les organismes communautaires à développer des volets d'économie sociale**.

Je travaille notamment à l'élaboration d'une large enquête sur les modèles de financement de l'économie sociale au Québec, afin de déterminer quels en sont les **facteurs de succès déterminants**. Ce projet vise à ce que l'économie sociale prenne le devant de la scène à Sherbrooke et participe plus activement au développement de la ville.

### Liste des industries et commerces (LIC)

Initiative d'Emploi Québec, depuis 2001 cette table de concertation maintient une liste des industries et commerces dans une base de données unifiée. La CDEC est mandataire de cette table. En plus de faire les mises à jour, en tant que responsable de la LIC, je crée des ententes avec certains organismes qui peuvent enrichir et bonifier la liste. Toutes ces informations sont utiles pour dresser un portrait juste de la situation de l'emploi en Estrie.

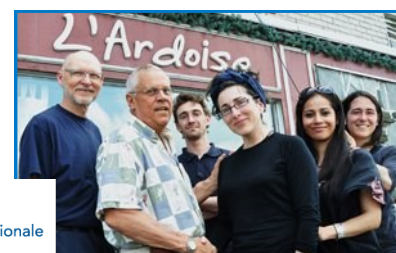
### Mon rôle consiste entre autres à :

- Identifier les charges les plus lourdes;
- Trouver des moyens palliatifs;
- Augmenter les revenus.

Je suis actuellement 6 entreprises ayant chacune ses propres défis.



Carrefour de solidarité internationale



## Babillard de l'emploi

Avec notre agente en revitalisation socioéconomique, j'ai travaillé à augmenter **l'efficacité des procédés** pour l'affichage des postes : formulaire d'inscription en ligne, formatage de la base de données des employeurs, exportation automatisée vers l'impression des fiches descriptives des postes, enquête de satisfaction en ligne après l'événement, etc.

### Le Babillard a été un franc succès puisque cette année :

- 41 entreprises ont participé au Babillard;
- 108 emplois ont été offerts au total;
- 546 CV de postulants ont été recueillis!

### Si ça se fait, on le sait!

Afin de ne manquer aucune opportunité de création de projets, j'effectue une **veille stratégique quotidienne** des différentes activités de nos partenaires que je **relais sur notre page LinkedIn** :

- Stratégies de développement des communautés;
- Entrepreneuriat;
- Revitalisation urbaine intégrée, etc.

# Suzanne Ferland

Agente de  
revitalisation  
socio-  
économique  
Arts et culture



Originaire de Sherbrooke, je suis une gestionnaire de projets culturels ayant œuvré à Montréal à la création et à la gestion de nombreuses productions en théâtre, télévision et cinéma ainsi qu'à l'Orchestre symphonique de Montréal. Artiste visuelle, j'expose mes œuvres et elles font partie de collections privées et publiques.

Mes forces complémentaires allient une grande créativité à un sens de l'analyse et de la gestion basé sur une longue expérience et consolidé par un DESS en Gestion d'organismes culturels à HEC Montréal. Assumant ces deux pôles, j'en fais bénéficier les acteurs du milieu culturel avec qui je tisse une relation privilégiée. De plus, j'apporte un regard éclairé lors de l'analyse des dossiers culturels déposés au FDEÉS.



## Projet Gestion et gouvernance

Dans le but d'améliorer les compétences des gestionnaires d'organismes culturels, la CDEC, en partenariat avec le Conseil de la culture de l'Estrie, développe un projet d'activités de réseautage. L'arrimage entre les gens d'affaires et les gens de la culture favorisera l'ajout d'administrateurs compétents aux C.A. et l'apport d'expertises ponctuelles. *Une belle façon d'oser les mariages improbables!*

## Dossiers culturels

Le poste d'agent de revitalisation spécialisé en arts et culture a été redéfini en décembre 2012. À mon arrivée, j'ai pris le relais des dossiers culturels déjà engagés et j'ai posé les actions nécessaires pour amorcer de nouveaux projets et consolider des structures.

Je tenterai ici de vous dresser le bilan des différents mandats que j'ai couverts.

### NuméZik

Le projet de créer un portail musical à saveur estrienne a été mis en veille, car une étude de marché plus poussée était nécessaire.



## Cinésis

Le groupe de vidéastes de l'Estrie qui avait amorcé une réflexion sur la pertinence de former un organisme a créé un OBNL. L'inscription officielle au Registre des entreprises a été finalisée en mars 2013 et la rédaction des règlements généraux va bon train. Une assemblée générale est planifiée

pour juillet. Les membres fondateurs travaillent activement à la recherche de partenariats et de membres. L'accompagnement de la CDEC dans les réflexions liées aux étapes de formation de cet organisme est aidante et très appréciée des membres fondateurs.

**Un bel avenir se dessine!**

## Art et vitrines

Observant la rue Wellington et ses vitrines libres, la CDEC a mobilisé différents organismes culturels et intervenants du centre-ville, facilitant ainsi la concertation entre le Musée des beaux-arts de Sherbrooke, qui avait un projet en développement, et Commerce Sherbrooke, engagé dans le développement du centre-ville. *Une exposition artistique, en partenariat, est planifiée pour septembre 2013.*

## Banque de ressources

Selon notre diagnostic, les entreprises d'économie sociale ont un besoin particulier de soutien en gestion. Nous avons donc créé une banque de ressources dédiées spécifiquement aux organismes culturels et d'économie sociale.

*Cette initiative structurante s'ajoute aux services d'accompagnement*

## La Nef

Le centre d'arts formé en OBNL par un groupe d'artistes ayant besoin d'ateliers a été dissout par ceux-ci. Quelques artistes demeurent toutefois locataires de leur atelier de façon autonome.



# Carmen Houde

Agente de  
revitalisation  
socio-  
économique



Plus de 20 ans à œuvrer dans le milieu communautaire, quelques années de politique active et près de trois ans à *FemmEссор* Centre-du-Québec m'ont apporté une vision claire du développement territorial qui allie l'économique et le social. Ces deux secteurs d'activités, souvent perçus comme deux mondes parallèles, sont dans les faits intimement reliés et indissociables de l'amélioration des conditions de vie d'une communauté et du développement structurant d'un territoire.

Nouvellement établie à Sherbrooke, j'ai fait la connaissance de la CDEC. Sans hésitation, je me suis dit : « C'est pour moi! ».

## Semaine de l'emploi

La CDEC, avec près d'une vingtaine de partenaires, a participé à l'organisation de la semaine de l'emploi qui s'est conclue avec le **Salon priorité emploi**. Encore une fois, cette activité fut une réussite sur tous les plans.



## Ascot en santé

Ayant participé à l'animation d'un Lac-à-l'épaulé d'Ascot, à une assemblée de quartier, à l'assemblée générale et à plusieurs rencontres du conseil d'administration, j'ai pu cerner les dynamiques et les enjeux de cette table de concertation. La CDEC s'implique dans la réalisation du plan d'action, principalement dans le volet **économie au quotidien**. Des dossiers de ce volet ont fait l'objet de discussions et de réflexions et seront portés conjointement par la CDEC et l'organisateur communautaire du CSSS-IUGS siégeant sur le C.A.

## Place du quartier

Le projet **Place du quartier** (initialement appelé **Maison de quartier**) est remis à l'ordre du jour des partenaires concernés. Un comité *ad hoc* du C.A. d'**Ascot en santé**, auquel la CDEC participe, se penchera sur un plan de travail mobilisateur et structurant.



## Les Artisans du changement

Le programme **Les Artisans du changement** est une initiative de la CDEC à laquelle nous contribuons depuis 2008. De belles réussites ont vu le jour grâce à ce programme. Les activités de développement des compétences et de l'entrepreneuriat individuel ayant porté leurs fruits et permis la réalisation de projets concrets pour plusieurs artisans, nous avons décidé d'orienter les prochaines actions vers un des objectifs de départ, soit la

contribution des **Artisans du changement** à la revitalisation du quartier d'Ascot. Pour ce faire, nous avons interpellé le conseil d'administration d'**Ascot en santé** afin d'associer étroitement les **Artisans du changement** à leurs activités.



## Les formations à la CDEC...

| Titre de la formation                | Nb de participants | Taux de satisfaction |
|--------------------------------------|--------------------|----------------------|
| Entrez dans l'ère Facebook           | 11                 | 86 %                 |
| Comment développer sa mise en marché | 7                  | 95 %                 |
| Communication organisationnelle      | 10                 | N/A                  |
| Planifier pour mieux réaliser        | 12                 | 95 %                 |

# Marie-Cristine Pachès

**Secrétaire  
administrative  
et aux commu-  
nications**



Dernière arrivée à la CDEC, j'ai heureusement pu compter sur l'accueil chaleureux et l'excellent esprit de collaboration qui y régnait pour m'intégrer rapidement à cette équipe du tonnerre!

Mon cumul d'expériences en tant qu'adjointe, coordonnatrice de projets, rédactrice et correctrice me permet de soutenir efficacement notre directrice générale dans ses nombreux mandats, tout en veillant sur la qualité de nos communications.

Gageons que ma grande curiosité et mon aptitude à gérer de multiples tâches seront mises à profit au sein de la CDEC où les mandats sont nombreux et les acteurs infatigables. Bref, de beaux défis en perspective!

## Communications et web

Au cours de l'année 2012, beaucoup de changements ont eu lieu au niveau des communications de la CDEC. Tout d'abord, la nouvelle image corporative, dévoilée lors de la dernière AGA, a davantage été présente dans le paysage sherbrookois. Dans cette lancée, la CDEC a aussi effectué une entrée remarquée dans l'univers des médias sociaux. Forts de l'expertise que nous avons acquise au cours des derniers mois, nous voulons maintenir notre présence sur le web afin de demeurer un pôle incontournable de l'information ainsi qu'un allié efficace pour relayer les nouvelles de nos partenaires.

### Membres la CDEC

Parmi les dossiers dont j'ai la charge, celui des membres de la CDEC occupera une place de choix au cours de la prochaine année. En effet, nous avons à cœur de maintenir un canal de communication efficace afin d'informer nos membres sur les sujets qui les rejoignent. Ainsi, toute l'équipe et moi assurerons une veille constante afin de diffuser les nouvelles pertinentes pour nos membres. Plus que jamais, nous mettrons en application notre leitmotiv : « **Si ça se fait, on le sait!** ».



 **274**

**272 Amis**



**Une présence  
quotidienne!**

## Politique d'approvisionnement responsable (PAR)

Les CDEC du Québec ont pour mission le développement économique et social de leur territoire respectif.

En lien avec cette mission, la politique d'approvisionnement responsable (PAR) représente un moyen concret pour les communautés **d'orienter graduellement les échanges de biens et services vers des pratiques responsables**, tout en permettant la **pleine participation des PME à une économie durable**. La

CDEC de Sherbrooke s'engage à sensibiliser et à informer ses membres, partenaires et fournisseurs sur les meilleures pratiques ainsi qu'à orienter l'application des critères de cette politique; de manière à répondre aux principaux **enjeux environnementaux, économiques et sociaux** du Québec. À titre de principale acheteuse de la CDEC, je m'efforce donc de toujours effectuer des choix qui vont dans le sens de cette politique.

# Suzanne Allard

**Adjointe  
comptable**



J'ai joint la CDEC de Sherbrooke à l'été 2004 à titre de secrétaire-réceptionniste et commis-comptable. À ce moment, l'organisme était en pleine restructuration. J'ai contribué à faire progresser la CDEC par mon soutien aux autres membres de l'équipe.

Depuis juin 2010, je me consacre désormais à ce que je préfère, soit la comptabilité; ce qui me permet de disposer de plus de temps libre pour d'autres activités. Bien que moins présente en termes d'heures de travail, j'ai encore beaucoup de motivation à me consacrer à nos divers projets et à participer à leur succès.



**Mission :** *revitaliser et enrichir les collectivités dans une approche « d'empowerment », de développement économique communautaire durable et solidaire. En misant sur la concertation et la mobilisation des forces du milieu, la Corporation de développement économique communautaire de Sherbrooke contribue à l'amélioration des conditions de vie des personnes en soutenant des projets structurants et novateurs qui intègrent les dimensions économiques et sociales.*

## ENJEU 1

### REVITALISATION SOCIOÉCONOMIQUE DES TERRITOIRES LES PLUS APPAUVRIS DE SHERBROOKE

---

**AXE 1** ACCOMPAGNEMENT DES  
STRUCTURES DE CONCERTATION  
EN DÉVELOPPEMENT TERRITORIAL

**AXE 2** MISE EN PLACE DE PROJETS  
DE REVITALISATION

**AXE 3** INTÉGRATION DES ENTREPRISES  
DANS LES DÉMARCHES DE REVITALISATION



## ENJEU 2

**EXERCICE D'UN LEADERSHIP  
EN DÉVELOPPEMENT SOCIOÉCONOMIQUE  
PAR NOTRE APPROCHE EN DÉVELOPPEMENT  
ÉCONOMIQUE COMMUNAUTAIRE**

---

**AXE 1** RENFORCEMENT DE LA VISIBILITÉ  
DE LA CDEC DANS LE MILIEU

**AXE 2** IMPLICATION DANS  
LES DÉMARCHES ET LES STRUCTURES  
DE CONCERTATION

**AXE 3** VALORISATION ET DÉVELOPPEMENT  
D'OUTILS ET DE COMPÉTENCES

**AXE 4** MISE À JOUR CONSTANTE  
DES CONNAISSANCES EN LIEN AVEC  
LE TERRITOIRE ET LE DÉVELOPPEMENT  
DES COMMUNAUTÉS

**AXE 5** RENFORCEMENT DE LA BASE  
BUDGÉTAIRE DE LA CDEC

**AXE 6** PROMOTION DE L'INNOVATION  
SOCIALE



## ENJEU 3

**DÉVELOPPEMENT  
DE L'ÉCONOMIE SOCIALE**

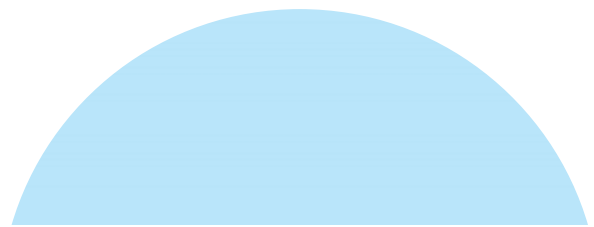
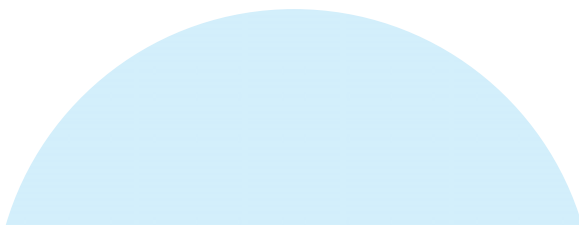
---

**AXE 1** SENSIBILISATION ET PROMOTION  
DU CONCEPT D'ÉCONOMIE SOCIALE

**AXE 2** ACCOMPAGNEMENT DES PROMOTEURS  
DE PROJETS D'ÉCONOMIE SOCIALE

**AXE 3** PÉRENNISATION DES SOURCES  
DE FINANCEMENT EN ÉCONOMIE SOCIALE

**AXE 4** CONCERTATION



# ENJEU 1

## REVITALISATION SOCIOÉCONOMIQUE DES TERRITOIRES LES PLUS APPAUVRIS DE SHERBROOKE

### AXE 1

#### ACCOMPAGNEMENT DES STRUCTURES DE CONCERTATION EN DÉVELOPPEMENT TERRITORIAL

##### POURSUIVRE L'ACCOMPAGNEMENT DES PROJETS ET OU DES STRUCTURES DE REVITALISATION EN LIEN AVEC LA MISSION DE LA CDEC

###### PROJETS

- › Salon de la formation professionnelle et technique
- › Salon FTP—témoignages d'entrepreneurs
- › Marché de Noël «Immigrants»
- › Projet Tapis rouge pour les métiers professionnels et techniques
- › Rues Principales Fleurimont - Comité de développement économique et autres comités
- › Maison de quartier à Ascot
- › Soutien aux entrepreneurs sociaux
- › La NEF—Centre d'arts
- › Revitalisation commerciale du centre-ville \*
- › Ateliers de formation sur le budget destiné à la population appauvrie \*
- › Le bonheur est dans le sac \*
- › La Grande Tournée \*
- › Centre-ville Sherbrooke 2020 \*
- › Omaterra et l'animation du centre-ville avec les artisans \*

##### RENOUVELER OU MODULER DES PROJETS EXISTANTS

###### PROJETS

- › Babillards (4) de l'emploi de Sherbrooke
- › Projet PAAS du CIME
- › Démarrage d'entreprises à Ascot
- › Service à la clientèle «Made in Québec»
- › ÉPÉ Jardins Fleuris (soutien à la structuration de la Table)
- › ÉPÉ Jardins Fleuris (Portrait socioéconomique du territoire)
- › Place au savoir d'ici—Arrondissement de Fleurimont \*
- › Grande cueillette des mots—Fleurimont \*
- › Service à la clientèle «Made in Québec» cuvée 2 \*

### AXE 2

#### MISE EN PLACE DE PROJETS DE REVITALISATION

##### SUSCITER DES PROJETS DE REVITALISATION

###### PROJETS

- › Entrez dans les coulisses
- › Marché de Noël 2008
- › Numézik
- › Centre du succès
- › Arrimage travailleurs/entreprises \*
- › Chantier de revitalisation urbaine intégrée à Ascot \*

##### DÉVELOPPER DES STRATÉGIES DE PRISE EN CHARGE ET D'AUTONOMISATION DES PROJETS

###### PROJETS

- › Place au savoir-faire d'ici - Mont-Bellevue
- › Les Artisans du changement

##### ASSURER UNE VEILLE STRATÉGIQUE AU NIVEAU DES OPPORTUNITÉS DE CRÉATION DE PROJETS

###### PROJETS

- › Reconversions commerciales et industrielles dans l'arrondissement du Mont-Bellevue
- › Si ça se fait, on le sait!
- › Mobilisation du milieu pour les reconversions commerciales et industrielles dans l'arrondissement du Mont-Bellevue \*

## AXE 3

### INTÉGRATION DES ENTREPRISES DANS LES DÉMARCHES DE REVITALISATION

#### BONIFIER LE PORTRAIT DES ENTREPRISES

##### PROJETS

- › Portrait du tissu économique de notre territoire

#### CRÉER DES LIENS DURABLES AVEC LES ENTREPRISES ET RENFORCER LES LIENS EXISTANTS

##### PROJETS

- › Certification «Employeur remarquable»
- › Les citoyens corporatifs et la CDEC \*

#### CIBLER, FAVORISER L'ÉMERGENCE ET FAIRE PARTICIPER LES LEADERS CORPORATIFS LOCAUX

##### PROJETS

- › Étude sur l'ancrage territorial des entreprises
- › Programme de conciliation études-travail Sherbrooke (CET)
- › ÉPÉ Jardins-Fleuris et les entreprises de Fleurimont \*



\* non poursuivis/abandonnés

# ENJEU 2

## EXERCICE D'UN LEADERSHIP EN DÉVELOPPEMENT SOCIOÉCONOMIQUE PAR NOTRE APPROCHE EN DÉVELOPPEMENT ÉCONOMIQUE COMMUNAUTAIRE

### AXE 1

#### RENFORCEMENT DE LA VISIBILITÉ DE LA CDEC DANS LE MILIEU

**DIFFUSER SYSTÉMATIQUEMENT LES PRATIQUES ET LES RÉALISATIONS DE LA CDEC**

##### PROJETS

- › Dépliant CDEC
- › 10<sup>e</sup> anniversaire et inauguration des nouveaux locaux de la CDEC
- › CDEC Express
- › Plan de communication
- › La CDEC et les médias sociaux
- › Politique d'achat responsable (PAR)
- › Développement d'une nouvelle image



### AXE 2

#### IMPLICATION DANS LES DÉMARCHES ET LES STRUCTURES DE CONCERTATION

**PRIORISER LES IMPLICATIONS DE LA CDEC DANS LES DÉMARCHES ET LES STRUCTURES EN LIEN AVEC SA MISSION**

##### PROJETS

- › Évaluation des implications de la CDEC \*

**ASSURER UNE EXPERTISE EN DÉVELOPPEMENT ÉCONOMIQUE COMMUNAUTAIRE**

##### PROJETS

- › Réalisation d'une étude sur la place du privé dans la production de logements sociaux
- › Ascot en santé - Comité économie au quotidien
- › Ascot en Santé - Soutien à la planification stratégique
- › RITE - Organisation de 2 cohortes de formation pour les entrepreneurs Avenir relève
- › LIC - Enquête sur le secteur industriel
- › LIC - Enquête sur la main d'œuvre en Estrie
- › Table de concertation jeunesse Estrie - Évaluation mi-parcours de la planification stratégique
- › Politique et comité de développement social et communautaire—Ville de Sherbrooke
- › ZAP Sherbrooke—CA - Soutien au déploiement au niveau communautaire
- › Coalition sur le logement social - Comité
- › Ascot en santé - Conseil d'administration
- › RITE - Coordination
- › RITE - Mise en place d'une ressource régionale
- › LIC - Comité de gestion
- › Comité de développement social et communautaire - Comité de mise en œuvre
- › PAGSIS Estrie et Sherbrooke
- › Reconnaissance des acteurs corporatifs (participation à différents jurys - Chambre de commerce de Fleurimont, Concours québécois de l'entrepreneuriat, Tapis Rouge, etc.)
- › Développement commercial Sherbrooke \*
- › Table de concertation jeunesse Estrie - Comité \*

**RENFORCER LES LIENS AVEC LES PARTENAIRES DE DÉVELOPPEMENT ÉCONOMIQUE ET SOCIAL**

##### PROJETS

- › Transfert des dossiers de la planification stratégique du développement de l'économie et de l'emploi (Sommet 2007)
- › CDEC Économie et emploi
- › APDEQ Estrie - Comité information et réseautage
- › Campagne Entreprendre Sherbrooke
- › Table sur la culture entrepreneuriale \*

### AXE 3

## VALORISATION ET DÉVELOPPEMENT D'OUTILS ET DE COMPÉTENCES

FURNIR AUX ENTREPRENEURS DES OUTILS POUR DÉVELOPPER ET CONSOLIDER LEUR ENTREPRISE, EN COMPLÉMENTARITÉ AUX PARTENAIRES EXISTANTS

### PROJETS

- › Veille sur les outils pour la planification du transfert d'entreprises
- › Formation CDEC/CDR/REESE
- › Séminaires CDEC/Comité de formation industrielle de la Chambre de commerce de Fleurimont
- › Formations CDEC/Chambre de commerce de Fleurimont
- › Déjeuners-conférences Priorité-Emploi \*
- › Dîners-conférences CDEC \*
- › Centre entrepreneurial de la CDEC \*

DÉVELOPPER DES OUTILS DE DÉVELOPPEMENT DES COMMUNAUTÉS À L'USAGE DES ORGANISATIONS DU MILIEU

### PROJETS

- › Tableau des indicateurs de l'OEDC
- › Fonds de développement économique communautaire (FDEC) \*
- › Approche territoriale intégrée \*

### AXE 5

## RENFORCEMENT DE LA BASE BUDGÉTAIRE DE LA CDEC

CONSOLIDER LES PARTENARIATS EXISTANTS ET DÉVELOPPER DE NOUVEAUX PARTENARIATS

IDENTIFIER DES OPPORTUNITÉS DE REVENUS AUTONOMES

### PROJETS

- › Comité Revenus autonomes

### AXE 4

## MISE À JOUR CONSTANTE DES CONNAISSANCES EN LIEN AVEC LE TERRITOIRE ET LE DÉVELOPPEMENT DES COMMUNAUTÉS

ASSURER UNE VEILLE STRATÉGIQUE

### PROJETS

- › Portrait des territoires
- › Diagnostic sur l'entrepreneuriat
- › Veille stratégique en développement économique communautaire

ASSURER LE PERFECTIONNEMENT DES MEMBRES DE L'ÉQUIPE DE LA CDEC

### PROJETS

- › Plan de formation \*
- › Structure de transfert de connaissances \*

ÉDUIQUER ET SENSIBILISER AUX RÉALITÉS TERRITORIALES

### PROJETS

- › PAEIC—Carrefour de l'engagement étudiant
- › Projet de recherche—Soutien à l'innovation sociale dans la ville de Sherbrooke
- › Programme d'apprentissage expérientiel — comité
- › Observatoire estrien du développement des communautés

### AXE 6

## PROMOTION DE L'INNOVATION SOCIALE

BÂTIR UNE CULTURE DE L'INNOVATION SOCIALE

### PROJETS

- › Forum sur l'innovation sociale
- › Plan d'affaires de l'innovation sociale

\* non poursuivis/abandonnés

# ENJEU 3

## DÉVELOPPEMENT DE L'ÉCONOMIE SOCIALE

### AXE 1

#### SENSIBILISATION ET PROMOTION DU CONCEPT D'ÉCONOMIE SOCIALE

##### FAIRE CONNAÎTRE LE CONCEPT D'ÉCONOMIE SOCIALE

###### PROJETS

- › Journée de la Culture
- › Diffusion des résultats et des outils du GRAP Estrie
- › L'économie sociale dans les médias
- › Coopérative jeunesse de services de Fleurimont
- › L'économie sociale et les intervenants socioéconomiques locaux \*
- › Coopérative jeunesse de services du Mont-Bellevue \*
- › Le réseautage et la promotion de l'économie sociale auprès des jeunes \*

##### FAIRE CONNAÎTRE LES RÉALISATIONS EN ÉCONOMIE SOCIALE ET LEURS IMPACTS

###### PROJETS

- › Portrait de l'économie sociale à Sherbrooke
- › Le rayonnement de l'économie sociale
- › Les élus et l'économie sociale \*

### AXE 2

#### › ACCOMPAGNEMENT DES PROMOTEURS DE PROJETS D'ÉCONOMIE SOCIALE

##### ACCOMPAGNER LES DÉMARCHES DE PRÉDÉMARRAGE DE PROJETS D'ÉCONOMIE SOCIALE

###### PROJETS

- › Outils d'accueil
- › Les promoteurs
- › Outils de transfert de connaissances \*

##### DÉVELOPPER ET CONSOLIDER LES ENTREPRISES POUR ASSURER LEUR PÉRENNITÉ

###### PROJETS

- › GRAP Estrie- Recherche partenariale – comité
- › GRAP Estrie – Les conditions de succès dans l'émergence d'entreprises d'économie sociale en Estrie
- › GRAP Estrie – Les innovations sociales territoriales
- › Étude sur Incubateur d'entreprises d'économie sociale
- › Études sur l'accès à des experts / comment le faciliter
- › Accompagnement de projets de développement
- › Suivi régulier des entreprises financées par le FDEÉS
- › Dévoilement des projets financés par le FDEÉS
- › Veille d'opportunités d'affaires
- › Réseau des dirigeants d'entreprises d'économie sociale de Sherbrooke \*
- › Incubateur d'entreprises d'économie sociale \*



### AXE 3

## PÉRENNISATION DES SOURCES DE FINANCEMENT EN ÉCONOMIE SOCIALE

### CONSOLIDER ET ASSURER LA PÉRENNITÉ DU FONDS DE DÉVELOPPEMENT DES ENTREPRISES D'ÉCONOMIE SOCIALE (FDEÉS)

#### PROJETS

- › L'impact du FDEÉS sur le développement socioéconomique de Sherbrooke
- › Diffusion d'information sur le FDEÉS et ses critères d'admissibilité

### ASSURER LA DIFFUSION D'INFORMATION SUR DES OUTILS DE FINANCEMENT DE L'ÉCONOMIE SOCIALE

#### PROJETS

- › Enquête annuelle du Chantier de l'économie sociale sur les besoins de financement
- › Diffusion d'information
- › Comité de suivi de la Fiducie de l'économie sociale \*

### AXE 4

## CONCERTATION

### RENFORCER LA CONCERTATION LOCALE AU NIVEAU DE L'ACCOMPAGNEMENT DES PROMOTEURS

#### PROJETS

- › Concertation avec les partenaires dans l'accompagnement
- › Concertation avec les bailleurs de fonds locaux

### MAINTENIR LA CONCERTATION EN DÉVELOPPEMENT DE L'ÉCONOMIE SOCIALE AU NIVEAU RÉGIONAL

#### PROJETS

- › Signature de l'Entente spécifique pour le développement de l'économie sociale en Estrie
- › Mise en place du Réseau des entreprises d'économie sociale de l'Estrie
- › Réseau des entreprises d'économie sociale de l'Estrie – soutien aux activités

### MAINTENIR LA CONCERTATION EN DÉVELOPPEMENT DE L'ÉCONOMIE SOCIALE AU NIVEAU PROVINCIAL

#### PROJETS

- › Participation aux rencontres des pôles régionaux
- › Participation aux comités sur l'économie sociale et les communautés culturelles \*
- › Implication auprès du Chantier de l'économie sociale dans les projets favorisant le développement de l'économie sociale à Sherbrooke \*



\* non poursuivis/abandonnés

# Les valeurs de la CDEC...

Un principe sous-tend les valeurs : la reconnaissance du potentiel humain comme moteur de développement.

La CDEC s'engage à placer la personne, son bien-être, son potentiel, son développement et celui de sa communauté au cœur de ses préoccupations et de ses actions, en favorisant la participation citoyenne de même que « l'empowerment » individuel et collectif.

## Respect

- Des **personnes** et de leurs spécificités;
- Des **partenaires** et de leur contribution;
- Des compétences professionnelles de **l'équipe de travail**;
- Des **orientations et priorités** de tous les acteurs du milieu;
- Des **engagements** du milieu et de la CDEC;
- Des réalités territoriales;
- De l'environnement dans une perspective de **développement durable**.

## Créativité

La créativité nécessite un environnement où la **confiance** et **l'ouverture d'esprit** permettent d'émettre des idées, de prendre des initiatives et de **s'engager** à relever de nouveaux défis. C'est dans ces conditions que l'on peut amener différentes solutions et proposer de nouvelles façons de faire afin de répondre aux besoins du milieu.

## Engagement

**L'engagement est une valeur transversale** qui guide les actions de la CDEC et qui pousse son équipe à s'investir énergiquement dans toutes ses interventions, et ce, jusqu'à l'atteinte des objectifs fixés en collaboration avec ses partenaires.

## Partenariat

L'attitude partenariale de la CDEC est une force pour revitaliser les territoires appauvris de Sherbrooke. Cet esprit de partenariat reflète la volonté de la CDEC de créer une synergie, entre les différents acteurs du développement socio-économique, à l'intérieur de laquelle tous sont gagnants. **L'engagement**, la confiance et l'écoute permettent de miser sur les forces de chaque partenaire en vue de favoriser l'émergence de conditions favorables à la réussite de toute initiative structurante de revitalisation.

## Orientations 2013-2018

Un nouvel exercice de planification stratégique est présentement en cours.

Sous la gouvernance d'un comité issu du conseil d'administration, nous sommes à élaborer la démarche la plus pertinente pour conduire l'exercice. Les premiers travaux portent sur l'évaluation qualitative des résultats du précédent cycle, soit 2008-2012.

En parallèle, nous avons jeté un regard critique sur notre environnement externe pour en venir à la conclusion que la mission de la CDEC est toujours pertinente et inclusive de nos préoccupations, de notre expertise et des besoins de la collectivité. Nous ne projetons pas de changement sur ce point.

Pour ce qui est de la vision, des cibles et des objectifs, nous tiendrons une consultation large et à la fois ciblée, mettant à profit les huit collègues électoraux formant la communauté des membres de la CDEC. Nous aurons le soin d'élargir nos consultations à nos partenaires, aux organismes de développement œuvrant sur le territoire ainsi qu'aux instances politiques.

**C'est un rendez-vous pour l'hiver 2014!**



## Natalie Durocher

Coordon-  
natrice



## Johan Gass

Agent  
de liaison



## Programme Conciliation études-travail Sherbrooke

Cette concertation entre la Commission scolaire de la Région-de-Sherbrooke, le Cégep de Sherbrooke, l'Université de Sherbrooke, la Commission scolaire Eastern Townships et la CDEC, vise à renforcer le mouvement de solidarité sociale autour de la persévérance scolaire et de la réussite éducative par l'engagement des employeurs, des établissements d'enseignement, des étudiants et de la population en général.

### Réalisations 2012-2013

À ce jour, 265 milieux de travail sont certifiés à Sherbrooke et appliquent dans leur entreprise des pratiques de gestion favorisant la réussite.

Les principales réalisations de la dernière année sont :

- La production de 7 capsules vidéo de sensibilisation;
- La tenue d'une conférence de presse alliant employeurs, étudiants et milieu de l'éducation;
- Le développement d'un guide présentant les défis de gestion des employeurs conciliants.

## Cynthia Collette

Coordon-  
natrice



## Ghislain Lefebvre

Coordonnateur  
par intérim  
(remplacement  
de congé de  
maternité)



## Réseau des entreprises d'économie sociale de l'Estrie (REÉS)

La période 2012-2013 a constitué la quatrième année d'entente pour le développement de l'économie sociale en Estrie. Grâce à la **promotion du Portrait de l'économie sociale de la région** et à la **création de 16 capsules vidéo** présentant une variété d'acteurs estriens, le REÉS a contribué à améliorer la compréhension quant aux forces et aux caractéristiques qui sont propres aux entreprises d'économie sociale (EÉS). Ainsi, nous avons présenté les EÉS comme des partenaires privilégiés du développement des collectivités et comme un outil répondant aux besoins des milieux. Côté réseautage et formation, nous avons organisé

en mai 2012 le **Rendez-vous des entrepreneurs collectifs en Estrie**, qui a d'ailleurs été renouvelé en 2013 et qui deviendra sans doute un événement annuel. Plusieurs activités d'information et de réseautage dans les MRC ont également été organisées, en partenariat avec la CDEC, la CDR-Estrie, les CLD et la SADC.



# Le conseil d'administration

## En 2012-2013

- 5 rencontres du C.A.
- 5 rencontres du C.E.
- 1 AGA le 6 septembre 2012



**Nicole St-Martin, présidente**  
**Collège Institutions**  
Directrice scientifique  
Programme d'apprentissage expérientiel  
par l'intervention communautaire (PAEIC)  
Université de Sherbrooke



**Ricky Lewis, vice-président**  
**Collège Syndicats**  
Conseiller régional  
FTQ de l'Estrie



**Luc Léger, trésorier**  
**Collège Milieu des affaires**  
Comptable général agréé  
FCGA



**Ginette Noël, secrétaire**  
**Collège Citoyens et citoyennes**  
Consultante



**Gavin Guillemette, administrateur**  
**Collège Entreprises  
d'économie sociale**  
Directeur des communications et des  
relations communautaires  
Clinique juridique Juripop



**Michèle Laliberté, administratrice**  
**Collège Citoyens et citoyennes**  
Consultante en relations interculturelles  
Chargée de projet à la FCCE



**Denis Beaudin, administrateur**  
**Collège Syndicats**  
Président  
Conseil central des syndicats nationaux  
de l'Estrie - CSN



**Janvier Cliche, administrateur**  
**Collège Coopératives**  
Directeur général  
Coopérative de développement  
régional de l'Estrie - CDR



**Martha Crombie, administratrice**  
**Collège Employabilité, insertion  
et entrepreneurship**  
Directrice  
CEDEC - Bureau des Cantons de l'Est

## Conseil exécutif :

- Nicole St-Martin, présidente
- Ricky Lewis, vice-président
- Luc Léger, trésorier
- Ginette Noël, secrétaire
- Michèle Laliberté administratrice
- Gavin Guillemette, administrateur



**Rémi Demers, administrateur**  
**Ville de Sherbrooke**  
Conseiller municipal  
District de Marie-Rivier  
Arrondissement de Fleurimont



**Claude Forgues, administrateur**  
**Coopté**  
Directeur général  
Centraide Estrie



**Mariette Fugère, administratrice**  
**Ville de Sherbrooke**  
Conseillère municipale  
District du Pin-Solitaire  
Arrondissement de Fleurimont



**Jean Landry, administrateur**  
**Collège Milieu des affaires**  
Consultant/Formateur en  
développement des compétences  
Formation J.L.



**Josée Leclair, administratrice**  
**Collège Employabilité, insertion et  
entrepreneurship**  
Directrice générale  
Centre d'orientation et de recherche  
d'emploi de l'Estrie



**Gilles Marcoux, administrateur**  
**Collège Milieu des affaires**  
Directeur général  
Commissaire commercial  
Commerce Sherbrooke



**Robert Routhier, administrateur**  
**Collège Employabilité, insertion et  
entrepreneurship**  
Administrateur  
Centre Option 45



**Marie-Claude Vézina, administratrice**  
**Collège Communautaire**  
Coordonnatrice  
La Chaudronnée de l'Estrie



**Karole Forand, directrice générale**  
**CDEC de Sherbrooke**



**cdec**

CORPORATION  
DE DÉVELOPPEMENT  
ÉCONOMIQUE COMMUNAUTAIRE  
DE SHERBROOKE

79, rue Wellington Nord, bureau 302  
Sherbrooke (Québec) J1H 5A9  
819 563-1600

[www.cdec-sherbrooke.ca](http://www.cdec-sherbrooke.ca)

