



Le Salon de L'AGRICULTURE I.C.C.

À ALMA
DU 2 AU 5 AOÛT 84
AU CREPS



BIENVENU AU SALON DE L'AGRICULTURE
Votre agent: Laval Tremblay

BIÈRE

Laurentide

ALE



**Le fournisseur qui recherche
l'efficacité et la rentabilité**

SHUR·GAIN

POURQUOI CHOISIR LA M.M.F.?



PARCE QUE:

- Le producteur utilise ses propres céréales pour la fabrication de sa moulée.
- Les coûts de transport des céréales sont inexistant.
- Le producteur peut obtenir la texture et la formulation qu'il désire.
- De plus, il est suivi par deux agronomes de la meunerie et de la compagnie Shur-Gain pour l'alimentation, la régie et la santé du troupeau.
- Il peut se permettre d'utiliser des mélanges de céréales (orge, avoine, blé) qui compléteront mieux la formulation des moulées, qui diminueront ses coûts d'alimentation.

Voilà pourquoi les producteurs qui font confiance à la Meunerie mobile sont efficaces et rentables.

SPÉCIALITÉS:

- Meunerie mobile
- Programme laitier sur ordinateur
- Service d'analyse: foin, sol, grain
- Service d'un représentant Shur-Gain à votre disposition
- Produit et service santé animal Shur-Gain
- Produit de nourriture et entretien pour chat, chien, lapin
- Vente des grains de semence mélangés
- Vente d'engrais chimique Nutrite, corde à presse

Venez nous rencontrer à l'Expo d'Alma du 2 au 5 août 84.

LA MEUNERIE MOBILE FORTIN

631, rang 6 Ouest, Saint-Bruno. Tél.: 662-6281



La Meunerie Fortin... a la solution!



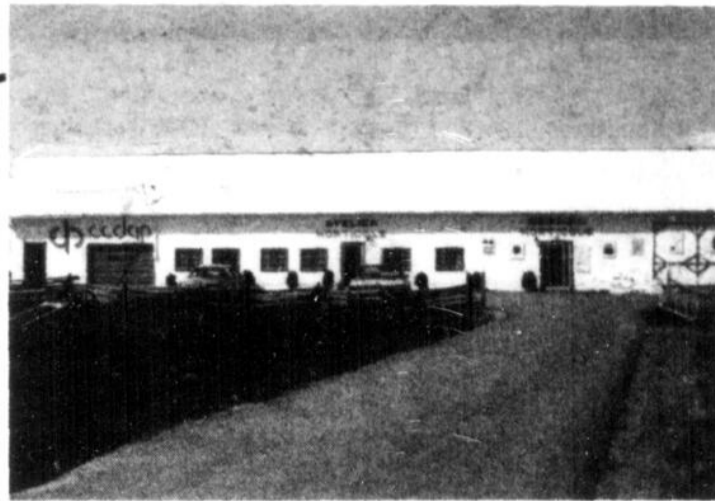


cedap

Lac-St-Jean Inc



Un jardin intérieur de 28 800 pieds carrés, 8 serres permanentes et 5 serres semi-annuelles.



L'atelier et le magasin horticole du 2809, rang Scott, Alma.



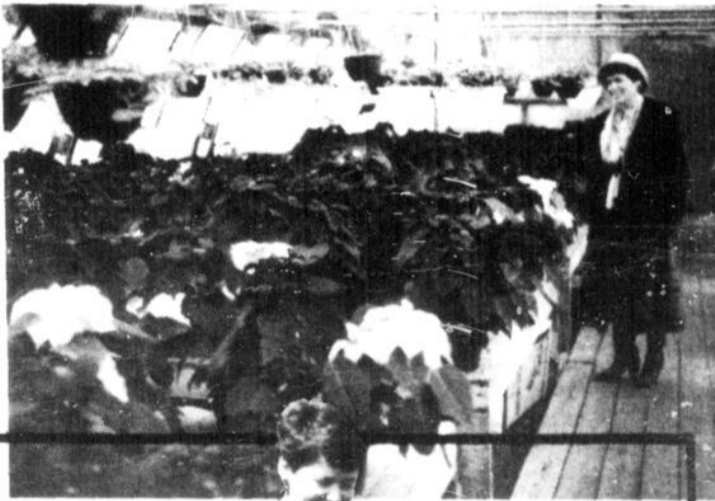
CÉDAP Lac-St-Jean inc. est heureuse d'associer ses dix ans d'expérience (1974-1984) à la tenue du premier Salon de l'agriculture, de l'industrie et de la culture d'Alma.

Les produits récoltés à l'atelier horticole de CÉDAP sont d'abord un prétexte à la formation et à l'intégration au travail. Il en est de même pour les ateliers d'ébénisterie du Parc industriel d'Alma, de cuir-sérigraphie de Roberval et de couture de Dolbeau-Mistassini.

La présente page vous informe visuellement et sommairement des activités horticoles. Toutefois, les produits des quatre autres ateliers seront mis en évidence à cette première exposition tenue à Alma.

Nous serons heureux d'échanger avec la population des produits fabriqués par les stagiaires de nos ateliers et principalement de la mission de notre centre de réadaptation.

P.S.: Merci à nos acheteurs figurant dans ce photo-reportage.

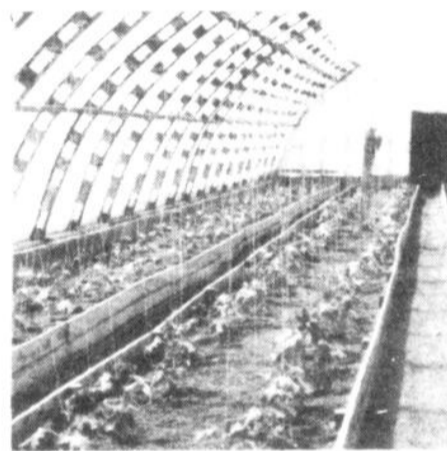


2 000 hydrangés (quatre-saisons) pour l'occasion de Pâques.

1 000 poinsettias pour la fête de Noël.



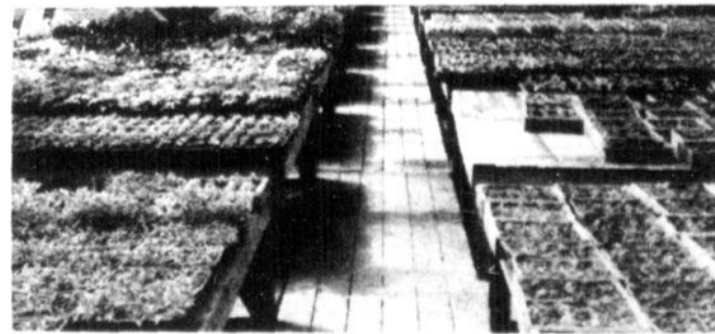
26 000 livres de tomates sont cueillies annuellement sur 3 933 plants d'avril à novembre.



19 100 concombres européens sont cueillis annuellement sur 1 547 plants d'avril à novembre.



Environ 16 000 plantes vertes sont produites annuellement.



6 000 caissettes de plants de fleurs et 1 000 caissettes de plants de légumes pour la période du printemps.

On retire de la pépinière annuellement environ 1 200 arbustes d'ornementation.



Les 4X4 de l'année

Publi-reportage

ALMA (D.G.) — Jeep, symbole universel de tout terrain à quatre roues motrices vient d'ajouter une autre page d'histoire à sa légende avec la présentation pour 1984 d'une toute nouvelle génération de modèles Wagoneer et Cherokee redessinés et de taille réduite, pour former ainsi la gamme de tout terrain nord-américains la plus complète qui soit... un accomplissement sans précédent dans le domaine de la technologie avancée appliquée à la traction aux 4 roues.

Une gamme de tout terrain conçus et construits pour offrir, solidité, sécurité de marche, fiabilité et robustesse, sans pour autant sacrifier l'efficacité et le confort et sans que leur prix n'en devienne exorbitant.

Pour la réalisation de sa nouvelle gamme de véhicules, la Jeep corporation a atteint de nouveaux sommets d'esthétique, de qualité, de serviabilité et de durabilité. L'utilisation de la robotique dans le processus d'assemblage des éléments de carrosserie permet de maintenir un niveau de précision jamais atteint pour un modèle Cherokee et Wa-

goneer. Même le moteur a été repensé en fonction d'une utilisation très actuelle de la traction à 4 roues.

Le nouveau 4 cylindres de 2,5 litres possède la plus imposante cylindrée parmi les compactes sport/utilité de fabrication nord-américaine avec moteur comparable. Outre le nouveau 4 cylindres standard, les Cherokee et les Wagoneer vous proposent un V-6 de 2,8 litres livrable en option. Leur cote de consommation surpasse en sobriété tout ce qui s'est fait depuis le début de l'histoire de la Jeep.

Choisissez parmi 5 modèles: Cherokee, Cherokee Pioneer, Cherokee Chief, Wagoneer et Wagoneer Limited. Chacune d'elles possède de nombreuses caractéristiques. Des traits qui font que seule une Jeep est une Jeep.

À partir du 9 juillet 1984

Alliance modèle 1984.

Prix: modèle 1983.

Voici pourquoi:

Economie d'essence
Nous sommes en avance d'un an de retard parce que vous pouvez maintenant acheter une Renault Alliance 1984 (modèle de base) au prix du modèle de 1983.

Conduite exceptionnelle
Nous, les concessionnaires AMC/Jeep/Renault, avons en stock toutes les Renault Encore et Alliance que le manufacturier avait en inventaire.

Confort
Ainsi, nous pouvons vous offrir de meilleurs prix et un choix vraiment supérieur.

Encore et Alliance:
deux voitures populaires et performantes.

Economie d'essence
53 MPG — 5.4 l/100 km (Transport Canada) grâce à son système d'injection électronique.

Conduite exceptionnelle
Une traction avant et une direction à crémaillère qui font toute la différence.

Confort
La route devient un plaisir grâce aux sièges monotraces exclusifs à Renault et aux barres de torsion totalement efficaces.

Passez nous voir. On est là pour discuter affaires.



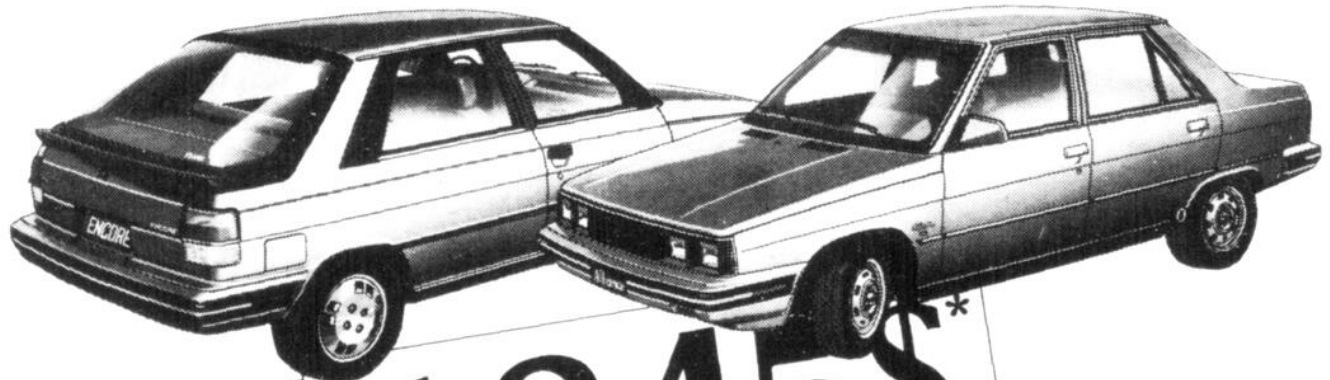
Cherokee Pioneer 2 portes



Cherokee 4 portes



Wagoneer 4 portes



6845\$

*Pour les modèles de base: Alliance 84 et Encore 84. Transport et préparation en sus.

**Le concessionnaire peut vendre moins cher.
***Certains équipements illustrés sont offerts en option.



AMC Jeep Renault

C. Simard Automobiles Inc.

1570, av. du Pont sud, Alma - 662-6695



McDONALD'S souhaite la bienvenue à tous les visiteurs ainsi qu'aux enfants!

JEANNINE & GHISLAIN BLAIS, PROPRIÉTAIRES





Le Salon de l'agriculture I.C.C.

Un Salon de l'agriculture à Alma, du 2 au 5 août

Pourquoi un Salon de l'agriculture à Alma? Nul ne le contestera, le comté de Lac-Saint-Jean compte de nombreuses productions agricoles de renommée régionale et nationale. Par ailleurs, il est à noter aussi que nous avons deux institutions d'enseignement dans le domaine agricole, une de niveau secondaire au Pavillon Wilbrod-Dufour et une autre de niveau collégial au Cégep d'Alma. Notre dynamisme, quant à notre production agricole, ne demande qu'à s'accroître et mérite d'être reconnu. Trop souvent, par méconnaissance, on réduit notre production agricole à l'élevage de la vache laitière, fort important bien entendu, alors qu'on compte, au Lac-Saint-Jean, des leaders dans la production de l'agneau, des chèvres, du veau de grain, des volailles, du miel, de l'horticulture entre autres. C'est en ce sens que la Société d'agriculture de Lac-Saint-Jean, en réalisant un Salon de l'agriculture à Alma du 2 au 5 août 84, vise à faire connaître au grand public notre potentiel agricole et à développer une structure de promotion comparable aux exposi-



tions de Chicoutimi, Saint-Félicien et Québec. Parler d'un Salon de l'agriculture uniquement, serait réduire l'ampleur de l'événement qui se déroulera la première semaine d'août au Creps d'Alma. Il faut plus précisément parler d'un Salon de l'agriculture, de l'industrie, du commerce et de la culture. Le monde agricole ne peut être économiquement indépendant des secteurs en amont et en aval de la production agricole. En ce sens, les organisateurs ont cru judicieux d'associer les entrepri-

ses industrielles dont ne peuvent se passer les agriculteurs, que ce soient les entreprises de machinerie agricole, que ce soient les compagnies d'aliments pour bétail ou plus spécifiquement les compagnies de construction d'entretien ou d'hygiène des infrastructures des entreprises agricoles. En aval, on retrouvera bien sûr les intervenants dans la transformation et la commercialisation qui sont fort nombreux et diversifiés au Lac-Saint-Jean. D'ores et déjà, on compte une centaine d'exposants de tous les secteurs.

Quant à l'aspect culturel, il y trouve aussi largement sa place qui est justifiée par le caractère de fête que l'on veut insuffler au premier Salon de l'agriculture, de l'industrie, du commerce et de la culture de Lac-Saint-Jean.



Gilles Lapierre



Gaby Boivin

Gaby Boivin, chef du département de service, saura par sa courtoisie, vous donner le meilleur service auquel vous avez droit et à un prix très inférieur au concurrent le plus près.

VENEZ VISITER NOTRE STAND AU SALON DE L'AGRICULTURE

Les Aspirateurs d'Alma inc., «les connaisseurs»

La seule maison de l'aspirateur qui peut répondre à vos besoins.

VOUS VOULEZ FAIRE RÉPARER VOTRE ASPIRATEUR? NOUS RÉPARONS TOUTES LES MARQUES: ELECTROLUX - G.E. - FILTER QUEEN - COMPACT - ETC.

VOUS VOULEZ VOUS PROCURER UN ASPIRATEUR NEUF? NOUS AVONS EN MAGASIN TOUT UN CHOIX D'ASPIRATEURS POUR RÉPONDRE À VOS BESOINS ET À VOTRE BUDGET.

Nous sommes dépositaires de l'aspirateur central dont tout le monde parle

L'ASPIRATX 2000
LE CHOIX DU CONNAISSEUR

L'ASPIRATEUR, C'EST NOTRE SPECIALITE

LES ASPIRATEURS D'ALMA INC.
458, Collard O., Alma, 668-5974

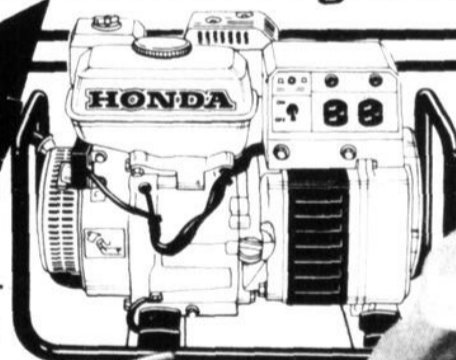
VOISIN DE LA CORDONNERIE VILLENEUVE

L'Atelier André Fortin

invite toute la population à son stand du Salon de l'agriculture

EN MONTRE AU SALON

GÉNÉRATRICE HONDA



TONDEUSE AUTOPORTÉE A MOTEUR ARRIERE



TONDEUSE LAWN-BOY

ATELIER ANDRE FORTIN
LTL
ALMA
662-6140

JEAN SIMARD
Représentant des ventes

662-2532



La race Ayrshire au Québec et au Canada

Le cinquantième anniversaire de la Société Ayrshire du Québec n'est pas tout simplement un anniversaire comme les autres. En effet, il commémore toute l'évolution de la race Ayrshire au Québec et, du même coup, au Canada, par le biais de ses pionniers, de ses éleveurs et de tous ceux qui ont participé de près ou de loin à en faire ce qu'elle est aujourd'hui, ainsi, c'est une vache de style uniforme, à production élevée, avec une remarquable conversion alimentaire et qui, de plus, peut être caractérisée par l'excellence de son pis, sa facilité au vêlage et sa longévité, et cela, d'un océan à l'autre.

La vache Ayrshire est de plus en plus populaire auprès des producteurs de lait du Québec et on en retrouve dans toutes les régions de la belle province, que ce soit au Saguenay—Lac-Saint-Jean (le plus gros club du Québec), en Abitibi, dans les Cantons de l'Est ou dans les Bois-Francs; elle est présente partout, sans exception. Plus de 60% du cheptel canadien de race Ayrshire se trouve au Québec. Lors des dix dernières années seulement, le nombre de cotisations annuelles a augmenté de près de 60% au Québec (41% au Canada) et les exportations de 364% (121%

au Canada). Oui, la race Ayrshire est en santé au Québec, non seulement à cause de son organisation forte, de ses éleveurs qui en sont très fiers, mais surtout à cause de la vache elle-même.

Cependant, il ne faut pas s'arrêter là, car il reste encore beaucoup de travail à faire pour promouvoir la race au Québec, au Canada et à l'étranger. Les expositions demeurent un excellent moyen de publicité et nous nous devons d'avoir de plus en plus de vaches qui peuvent à la fois produire et exposer. Un autre domaine où nous nous devons d'exceller est celui des ventes et des exportations. En effet, il est primordial pour la race d'établir des marchés non seulement au Québec et au Canada, mais aussi au-delà des frontières. Le seul moyen d'y parvenir est de consigner des sujets de très haute qualité et d'en informer le plus de monde possible par le biais de la publicité. On a qu'à regarder ce qui s'est passé dans la région du Saguenay—Lac-Saint-Jean; on y a obtenu, en 1983, la deuxième plus haute moyenne au Canada, sur 23 ventes, et la première au Québec.

L'élevage est un autre domaine très important où il ne faudrait rien négliger. Chaque éleveur devrait

prendre le temps nécessaire pour bien planifier ses croisements, autant du côté de la production que celui de la conformation. Il existe de nombreux outils disponibles pour aider le producteur laitier à générer des sujets supérieurs de génération en génération, tels que le contrôle laitier, la classification, les agronomes, les diverses associations agricoles, les médias d'information spécialisés, et j'en passe...

Le contrôle laitier et la classification sont deux outils extrêmement importants non seulement pour le producteur, mais aussi pour la race toute entière. Ils aideront à identifier les taureaux supérieurs de demain. En ce qui concerne la classification par exemple, le club du Saguenay—Lac-Saint-Jean a eu, en 1983, le plus d'animaux classifiés au Québec et, en termes de production laitière, environ cinquante certificats de production de 50.000 kg ont été issus dans cette même région. En utilisant toutes ces ressources, le résultat ne sera pas exclusivement bénéfique au producteur, mais aussi à toute l'industrie laitière puisque l'on reconnaîtra tout le potentiel génétique de chaque animal.

En terminant, j'aimerais féliciter tous les éleveurs du Québec qui, depuis plus de cinquante ans, tra-



vailent ensemble non seulement au Québec, mais aussi avec tous les éleveurs des autres provinces pour en arriver à promouvoir la race

Ayrshire et en avoir fait ce qu'elle est aujourd'hui, et cela, à travers le pays.

Alain Trudeau, agronome.

Bon succès aux organisateurs du premier Salon de l'agriculture à Alma

le lac-st-jean

hebdomadaire régional



Le Salon de l'agriculture I.C.C.

Une pléiade d'activités au premier Salon de l'agriculture



Les organisateurs misent sur l'animation pour le premier Salon de l'agriculture, de l'industrie, du commerce et de la culture de Lac-Saint-Jean, qui se déroulera sur les deux glaciers du Creps d'Alma ainsi que sous une tente sur le stationnement. Chaque journée d'exposition est dotée d'un thème central avec un sous-thème d'animation, le jeudi: «La culture» avec un sous-thème «La fête»; le vendredi: «L'agriculture» et «Le consommateur»; le samedi sera consacré à «L'industrie et le commerce» avec le thème d'animation «Le troisième âge» et enfin le dimanche «La relève» et en animation «Les jeunes».

Les heures d'exposition sont de 10 heures à 23 heures tous les jours sauf le jeudi d'ou-

verture prévue à 18 heures.

Il serait trop long d'énumérer tous les spectacles auxquels le public pourra assister, citons entre autres des jugements d'animaux (agneaux, vaches de race Ayrshire, animaux de boucherie...), des démonstrations de dressage de chiens, des spectacles de clowns et de jongleurs, des présentations des différentes mascottes des festivals régionaux, des courses de BMX pour les jeunes, etc... Parmi les artistes invités on remarquera les noms de Pino, Gentiguy, Michel Barrette et de l'école de ballet le Prisme culturel. L'animation débordera d'ailleurs largement le cadre physique de l'exposition puisque La Bande à Magoo, un Dixie band, se produira dans

les rues le jeudi 2 août pour bien inaugurer l'esprit de fête que veut instituer le premier Salon de l'agriculture d'Alma.

Il est à remarquer que chaque soir il y aura un spectacle sous la tente à partir de 22 h 30, jeudi: Martin Lavoie et Marc-André Demers, chant et piano; vendredi: La Bande à Magoo et le groupe Zeste; samedi: La Bande à Magoo et le groupe Yoyo; dimanche, La Bande à Magoo et des jongleurs.

Deux soupers sont aussi prévus, un souper canadien le samedi à 17 heures au coût de 5 \$ et un méchoui le dimanche, toujours à 17 heures au coût de 8 \$ au cours duquel nous n'en doutons pas le public pourra faire plus ample connaissance avec l'agneau produit au Lac-Saint-Jean.

Spéciaux à l'occasion de l'EXPO

Photocopieurs personnels

Pouvant photocopier jusqu'à vos cartes d'affaires

CHOIX DE 4 COULEURS D'ENCRE

Dactylo électronique

Olympia - Modèle ES101
Rég.: 1 245 \$

Spécial **995 \$**

Dactylo électronique

Olympia, modèle Report
Rég.: 650 \$

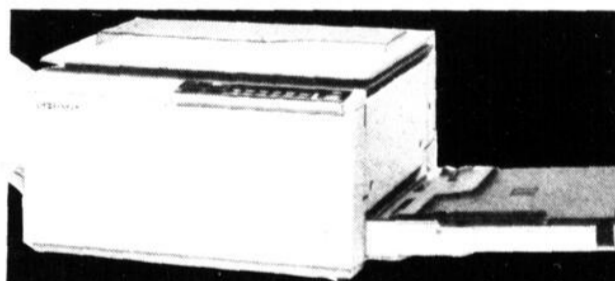
Spécial **498 \$**

Dactylo électrique

Olympia
Modèle CE-12
Rég.: 349,95 \$

Spécial **319 \$**

EN MONTRE: GAMME COMPLÈTE DE CAISSES ÉLECTRONIQUES



Photocopieur SHARP

Modèle SF-756
Rég.: 2 495 \$

Spécial

1 995 \$



ANTONIO GIRARD Itée,

LIBRAIRIE, PAPETERIE, AMEUBLEMENT DE BUREAU

555, Collard Ouest, Alma, 662-6448

Visitez notre stand

VENEZ NOUS RENCONTRER À NOTRE STAND



Réginald Côté
Propriétaire

Pour:

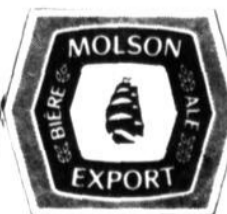
- Mariage
- Anniversaire
- Confirmation
- 1^{re} communion
- Naissance
- Etc.



TROPHÉES RÉGINALD CÔTÉ

43, rue Saint-Paul
Hébertville-Station
343-2810 • 343-2146

BIENVENUE AU SALON DE L'AGRICULTURE
Votre agent: Laval Tremblay





Au Lac-Saint-Jean

42,000 hectares en culture

Par Dany GUÉRIN

ALMA — Ce n'est un secret pour personne, le comté Lac-Saint-Jean-Est regroupe une part importante de l'agriculture régionale. Plus précisément, on y retrouve pas moins de 42,000 hectares en culture, ce qui représente en tout 31 % des surfaces agricoles de la région du Saguenay—Lac-Saint-Jean—Côte-Nord.

Un peu plus de 85 % de ces surfaces sont considérées comme de bon potentiel agricole. On y dénombre 56,7 exploitations agricoles, soit 27,9 % du total des fermes de la région. Celles-ci sont tenues à 92 % par des exploitants uniques et possédant en moyenne 74 hectares en culture, ce qui est supérieur à 8 % à la moyenne régionale.

PRODUCTION LAITIÈRE

C'est le secteur de la production laitière qui vient en tête de liste, regroupant environ 400 producteurs dans le comté, soit 37 % du total

régional. Toujours en parlant de statistiques qui sont d'ailleurs fort éloquentes, les producteurs de lait possèdent approximativement 15,250 vaches laitières et produisent annuellement plus de 60 millions de kilogrammes de lait par année, ce qui représente 35,3 % du total régional.

En projetant pour l'avenir, les experts s'attendent à ce que la production atteigne facilement 66 millions de kg par année, alors que le nombre de producteurs ainsi que le nombre de vaches laitières montreront une légère baisse. On juge donc que les pro-

ducteurs laitiers amélioreront leur efficacité pour atteindre une meilleure rentabilité.

ÉLEVEURS DE BOVINS

Par ailleurs, en ce qui concerne maintenant les éleveurs de bovins de boucherie on en compte 53 dans le comté. Ceux-ci sont principalement localisés en périphérie des bassins laitiers et élèvent près de 1,698 vaches de boucherie, soit 20,5 % du total régional. Quant à la qualité des veaux qu'ils produisent, elle va sans cesse en s'améliorant.

Malgré le fait que les troupeaux soient de taille

restreinte, la grande majorité des éleveurs sont en phase de croissance et doivent actuellement compléter leurs revenus par un autre travail à l'extérieur ou en forêt. Au début des années '90, le cheptel augmentera probablement à 2000 vaches pour un nombre sensiblement égal d'éleveurs.

À cela s'ajoute aussi l'engraissement de 140 bouvillons par année. Ce nombre atteindra fort probablement 500 à 600 têtes en 1990 avec principalement l'utilisation de résidus d'élevage et l'ensilage de graminées (ce qui permet de réduire la part des grains consacrés à l'alimentation de ces animaux, donc d'atteindre une meilleure rentabilité).

PORCS, BREBIS ET AVICULTURE

D'autre part, les éle-

veurs de porcs sont au nombre de 20 dans le comté. Ils possèdent plus de 1600 truies, soit 48 % du total régional, et engraisent plus de 15,000 porcs, soit près de 50 % du total régional. Selon les estimations, le contexte actuel laisse prévoir que cette production restera stable dans les années à venir.

En ce qui concerne les brebis, il en existe près de 2,350 dans le comté, soit 51 % du total régional. Elles sont gardées sur 16 fermes et les producteurs d'agneaux font actuellement des efforts pour pénétrer le marché régional alors que par le passé la plus grande partie des animaux était commercialisée à l'extérieur. Tout ceci devrait contribuer à leur assurer de meilleurs revenus dans



les années à venir en raison du coût élevé des quotas, des constructions nouvelles et des frais d'opération.

AUTRES PRODUCTIONS

Parmi les autres productions animales, on retrouve un peu d'élevage de lapins, faisans, oies et canards. La croissance de ces productions sera relativement lente dans les années à venir, à moins d'un changement dans les habitudes de consommation. Notons de plus la présence d'un éleveur de visons.

VENEZ NOUS VOIR, NOUS SOMMES EN MESURE DE RÉPONDRE À VOS BESOINS

FIABILITÉ SANS PAREILLE
À UN PRIX IMBATTABLE



ZETOR vous offre une gamme complète de tracteurs diesel de 2 et 4 roues motrices de 50 à 150 chevaux.

J.
B.
M
A
L
T
A
I
S

L
T
É
E

1315, du Pont Sud
ALMA
Tél.: 668-5254

PERFORMANCE SUPÉRIEURE
POUR UN RENDEMENT SUPÉRIEUR



NEW HOLLAND vous offre la meilleure gamme d'équipements agricoles à haut rendement et à valeur de reprise des plus élevées.



Les surfaces agricoles servent aux grandes cultures et aux céréales

Par Dany GUÉRIN

ALMA — Tout comme en région, 99 % des surfaces agricoles dans le comté servent principalement aux grandes cultures et aux céréales, comme soutien des productions animales.

On compte 24,730 hectares en foin et ensilage pour 11,060 hectares de pâturages. Quant aux céréales, elles accaparent 6,112 hectares. La majeure partie des surfaces céréalières servent à l'avoine (60 %) surtout comme plante-abri. Viennent ensuite l'orge (30 %), les grains mélangés et le blé. Il est toutefois important de mentionner que l'orge connaît un développement certain.

D'ici 1990, on remarquera une amélioration des rendements des grandes cultures, ce qui permettra de libérer des grandes surfaces pour les céréales, principalement sur les fermes laitières et bovines.

Parallèlement, des agrages négligés ou sous-utilisés depuis quelques années seront remis en valeur surtout par les producteurs de bovins de boucherie en phase d'expansion.

Les surfaces céréalières atteindront 8,500 hectares en 1990. On comptera alors une plus grande part des semis-purs, alors qu'ils représentent actuellement que 16 % des surfaces. La proportion des emblavures d'orge et de blé comparativement à l'avoine montrera aussi une tendance à la hausse.

L'HORTICULTURE

En ce qui concerne

maintenant l'horticulture dans le comté, elle occupe une superficie restreinte, environ 70 hectares, ce qui représente tout de même 35 % du total régional. Elle regroupe 13 horticulteurs qui produisent principalement des légumes de climat froid.

Environ la moitié des horticulteurs du comté possèdent aussi des serres et abris hauts pour une surface globale de 4,700 m² (20 % du total régional). On y produit principalement des tomates et concombres, mais aussi des plantes d'intérieur, des fleurs et plantules pour les jardins.

Les coûts sans cesse croissants de l'énergie li-

mitent le développement des serres. Cependant la culture sous abris hauts (serres chauffées) pourrait connaître un déve-

loppement intéressant dans les années à venir.

BLEUETIÈRES

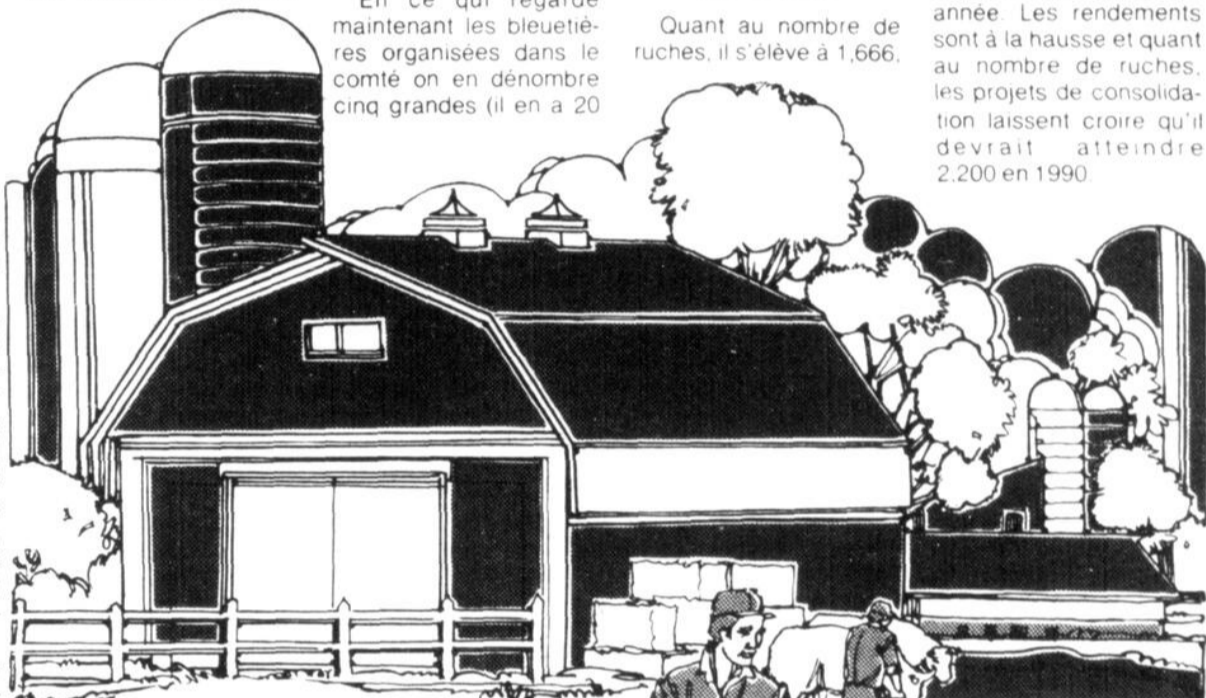
En ce qui regarde maintenant les bleuetières organisées dans le comté on en dénombre cinq grandes (il en a 20

en région). Elles totalisent environ 2,500 hectares aménagés.

RUCHES

Quant au nombre de ruches, il s'élève à 1,666.

soit 36 % du total régional. La quantité de miel produite par les 33 apiculteurs concernés s'élève à 76,200 kg par année. Les rendements sont à la hausse et quant au nombre de ruches, les projets de consolidation laissent croire qu'il devrait atteindre 2,200 en 1990.



TRACTEUR
ÉQUIPEMENT

FORD 25 ANS

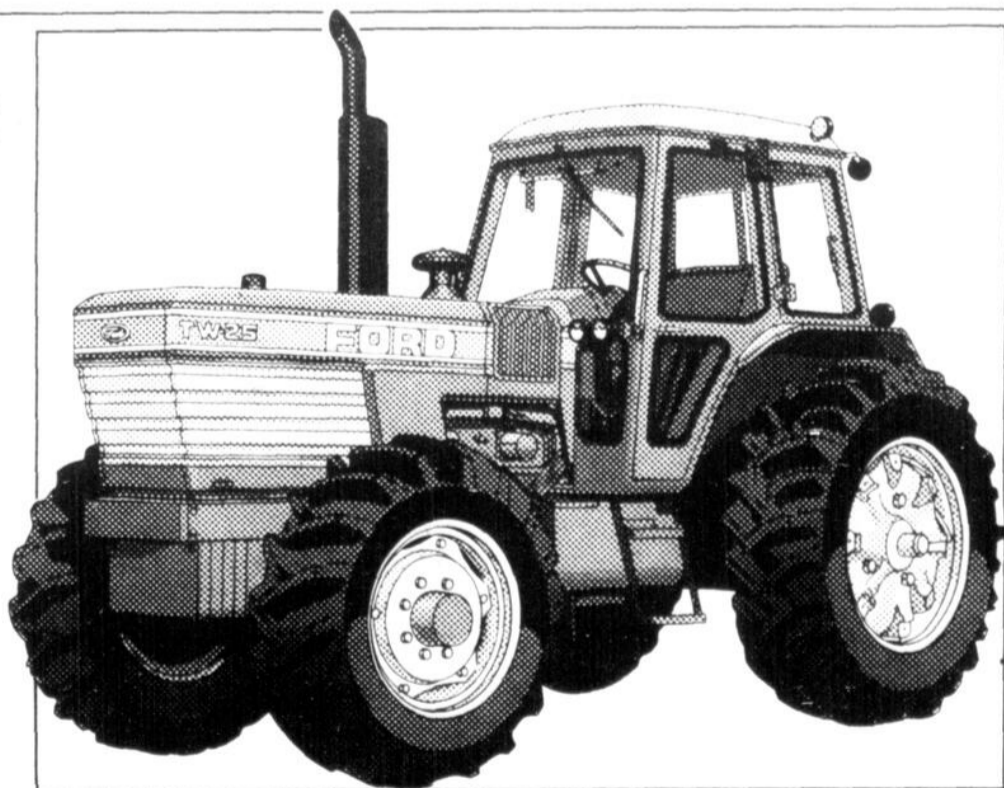
J.-B. MALTAIS LTÉE

Après avoir reçu de Ford, ce printemps, une plaque commémorative de 25 ans de vente et service — FORD —, nous tenons à remercier toute notre clientèle qui a su au cours de ces 25 années nous donner sa confiance. Nous espérons avoir réussi, pendant ces nombreuses années, à vous fournir le meilleur service possible.

Nous souhaitons de plus que le passé sera garant de l'avenir et que nous pourrons continuer à vous fournir un service toujours SUPÉRIEUR.

Une équipe fière de vous compter parmi ses clients,

Albéric Maltais Robin Maltais
Nicol Gagnon
Paul-André Vachon François Gaudreault
Paul Tremblay
Céline Néron André Tremblay
Régis Munger





L'agriculture, une activité économique importante

ALMA (D.G.) — À la lumière de toutes ces données statistiques compilées et analysées par le bureau régional du ministère de l'Agriculture, on comprend mieux jusqu'à quel point ce secteur d'activités peut être important.

En fait, l'agriculture est sans l'ombre d'un doute une activité économique fort importante pour le comté Lac-Saint-Jean. De nos jours estime-t-on, la valeur d'une bonne ferme laitière dépasse facilement les 200 000 \$.

Quant aux revenus bruts des entreprises, ils dépassent les 40 millions de dollars. Ce seul chiffre cerne mal toute l'importance de l'activité économique reliée à la production agricole tant au niveau des facteurs de production à la ferme que des activités en amont comme les approvisionnements et services connexes, et en aval comme la transformation et la commercialisation.

En ce qui regarde maintenant plus particulièrement l'emploi, la part de ces activités reliées à l'agriculture du comté représente environ 700 emplois directs.

APPROVISIONNEMENTS ET SERVICES

Le secteur de l'agriculture est somme toute bien structuré dans le comté Lac-Saint-Jean. Les 567 exploitations agricoles reflètent bien la situation.

Le comté qui s'étend de Sainte-Monique à Desbiens peut s'enorgueillir selon les spécialistes du bureau régional du ministère de l'Agriculture de posséder d'excellentes terres agricoles. On les qualifie même des meilleures terres de la région en parlant surtout de celles du secteur Sud.

Au niveau des approvisionnements et des services, le comté est bien équipé. Citons en exemple la fabrication et la vente de moulées, d'engrais, de machinerie agricole, l'utilisation de séchoirs et silos à grain, la fabrication et la pose de drains agricoles. N'oublions pas également l'achat de matériaux de construction, de carburants de produits phytosanitaires et autres par nos agriculteurs.

À tout cela s'ajoute le recours aux services des entrepreneurs locaux, des réparateurs de machinerie, des institutions bancaires, des comptables, notaires et autres spécialistes avec lesquels font de plus en plus affaires les agriculteurs.

Au niveau de la transformation et de la mise en marché, énumérons les charcuteries et salaisons, les postes de mirage d'oeufs. S'ajoute une laiterie et une fromagerie, une usine de congélation de bleuets. À tout cela, il ne faut surtout pas oublier la présence de grossistes en fruits et légumes.

Bref, l'agriculture est une activité économique qui se classe parmi les premières au Québec comme agent multiplicateur d'emploi et de revenus lorsqu'on intègre à la production tout ce qu'elle génère.

C'est une des raisons pour lesquelles le gouvernement du Québec tient à son développement.

Venez nous voir

au Salon de l'agriculture,
de l'industrie,
du commerce et
de la culture

du 2 au 5 août
1984

CREPS d'Alma

*Au stand de la papeterie,
on vous parlera de
notre usine, de la
fabrication du papier
journal, de nos
objectifs et de notre
avenir collectif.*

*On vous montrera une
machine à papier miniature,
une pièce unique au Québec.
Les membres de la direction
et tous les employés de
la papeterie vous réservent
un accueil chaleureux
et vous disent merci
pour votre visite.*

LE COMITÉ ORGANISATEUR

Papeterie d'Alma
Notre défi:
l'excellence

ABITIBI-PRICE



Le Salon de l'agriculture I.C.C.

ANTONELLI VILLENEUVE ENR.

La règle d'or: le service à la clientèle

Par Dany GUÉRIN

HÉBERTVILLE — Situé au 667 rue Martin à Hébertville, Antonelli Villeneuve enr. est le seul concessionnaire International et Surge au Lac-Saint-Jean-Est. L'entreprise n'en est pas à ses premières armes puisqu'elle jouit d'une vaste expérience de vingt-cinq ans en machinerie agricole.

En plus de son secteur immédiat, la maison couvre tout le territoire du Saguenay—Lac-Saint-Jean et s'est donnée comme règle d'or de tout mettre en oeuvre pour desservir le plus adéquatement possible la clientèle.

D'ailleurs, la maison Antonelli Villeneuve enr. a adopté comme politique de satisfaire plei-

nement les agriculteurs en offrant un service après vente en tout temps, c'est-à-dire 24 heures sur 24 et sept jours par semaine. Dépositaire International et Surge, la maison vend la gamme complète de ces produits en plus d'assurer le service et l'entretien.

Cette entreprise a de particulier qu'elle en est

une entièrement familiale. Les six personnes qui y travaillent à temps plein sont tous de la parenté.

MAIN-D'OEUVRE SPÉCIALISÉE

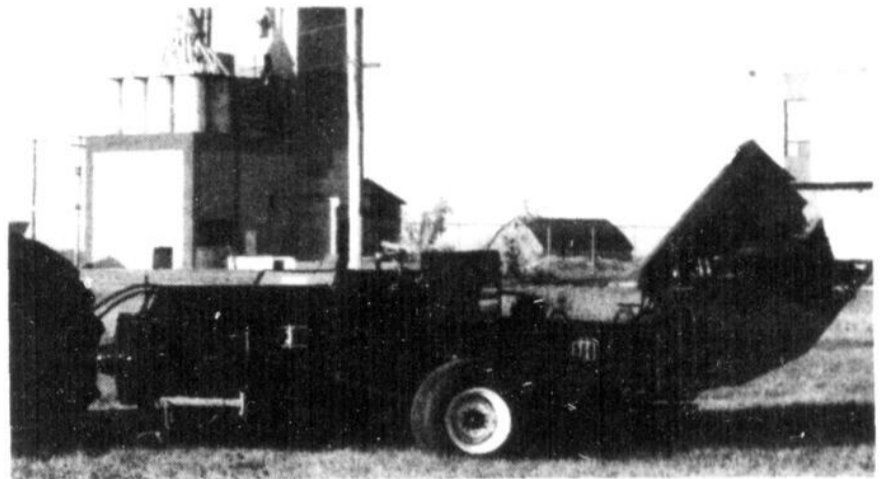
Antonelli Villeneuve enr. ne se contente pas de demi-mesures et emploie de la main-d'oeuvre spécialisée. Chacun est passé maître

dans son domaine particulier.

Pour cette entreprise, on travaille en étroite collaboration avec les agriculteurs et on se montre fort soucieux de tout ce qui touche au secteur agricole.

LES PRODUITS

Antonelli Villeneuve enr. possède de l'équipement complet pour la ferme. On pense à une gamme complète de tracteurs de 5 à 160 forces, de tout l'attirail pour le fourrage, presse à foin, râtaux, faneur à foin, faucheuse-condi-

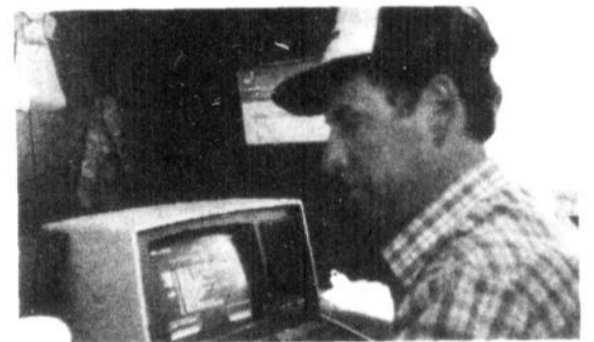


NOUVELLE PRESSE À FOIN — Cette machine agricole avec un lance-balles hydraulique est un produit International.

tionneuse, andaineuse, et de l'équipement d'ensilage de marque Dion (ensileuse, souffleur à silos, wagon d'ensilage). On offre de plus des épandeurs à fumier, faucheuses à fléaux (choppers), souffleurs à neige, tracteurs à pelouse, etc.

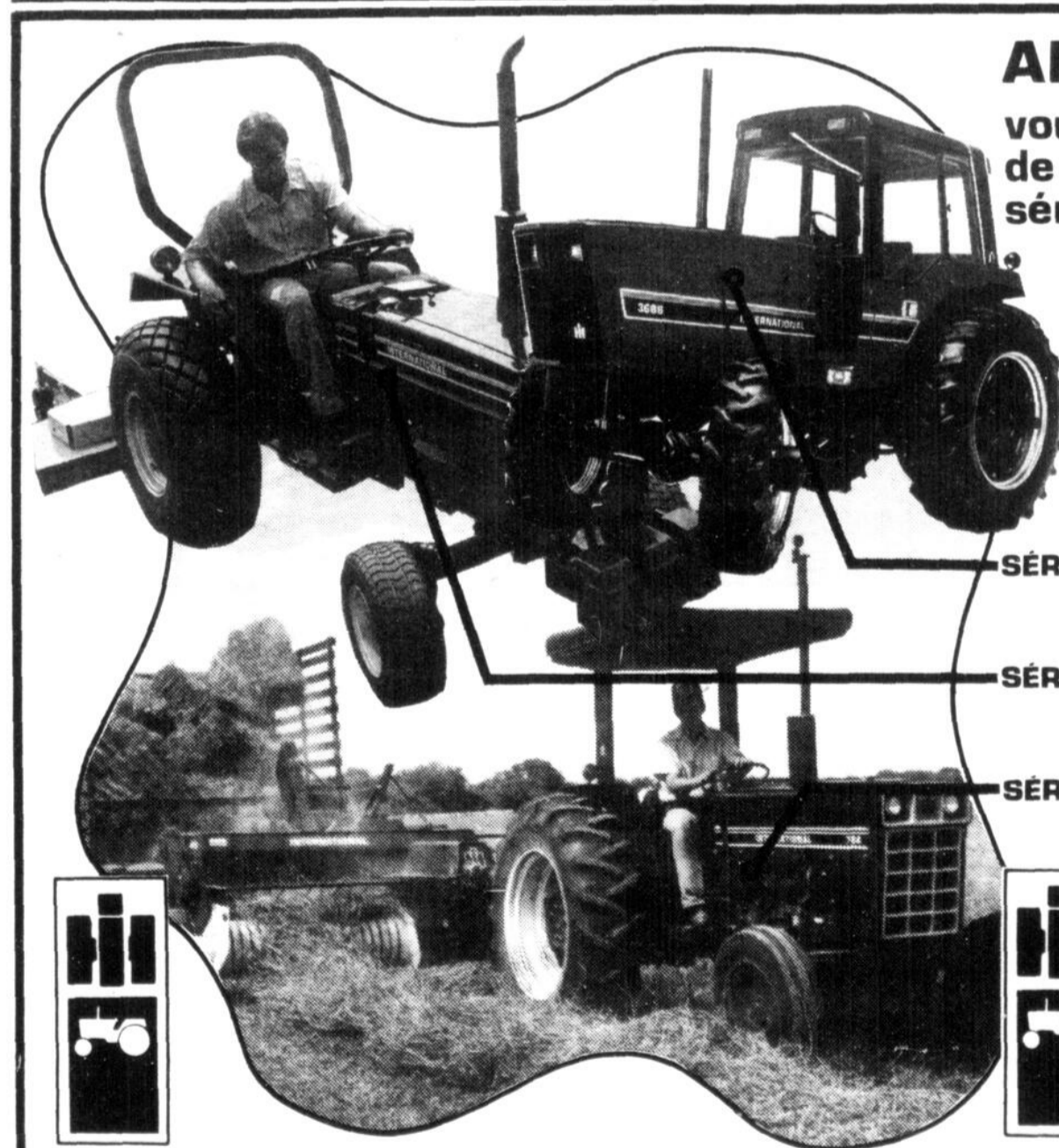
Du côté de l'équipement laitier (Surge), tout l'équipement de traite est disponible: pesées à lait, retrait automatique, salle de traite et tous les produits de lavage et refroidissement à lait avec récupération d'énergie.

Aussi disponible, un



INFORMATIQUE — Un système d'alimentation et de gestion animal par ordinateur pour les fermes laitières.

systeme d'alimentation ordinateur pour les et de gestion animal par fermes laitières.



ANTONELLI VILLENEUVE
vous invite à venir voir la gamme
de tracteurs International
séries 200, 84, 30 et 50

Aussi en
montre,
une gamme
complète de
machines
agricoles

VISITEZ NOTRE STAND

ANTONELLI VILLENEUVE ENR.
HÉBERTVILLE, LAC-SAINT-JEAN
344-1741 344-1039

Ces spéciaux ne sont pas offerts par International-Harvester
mais seulement par votre dépositaire local Antonelli Villeneuve enr.

LÉGER ALLARD & FILS LTÉE vise un chiffre d'affaires de trois quarts de millions

SAINT-BRUNO — Fondée en 1978, l'entreprise Léger Allard & Fils Ltée se spécialise dans les équipements de ferme. Cette jeune entreprise a conquis une part importante du marché en peu de temps et l'expansion se poursuit.

La maison est également dépositaire d'une compagnie prestigieuse, en l'occurrence la compagnie Idéal. M. Léger Allard explique le succès de son entreprise du fait d'un éventail des plus diversifiés et complets.

Lors de sa première année d'opération en 1978, la maison Léger Allard & Fils Ltée qui a pignon sur rue à Saint-

Bruno en face de la Chaîne coopérative, a bouclé son année d'opération avec un chiffre d'affaires d'un quart de million de dollars.

À ses débuts, la maison Léger Allard & Fils s'est ajoutée un autre fleuron avec une ligne complète de wagons et de boîtes à foin de marque Roberge, en plus des remises d'avoine de marque Westeel-Rosco. À tout cela est venu se greffer la fameuse ligne de moulage Farmatic.

Avec l'addition d'un service de pièces, la jeune entreprise de Saint-Bruno espère atteindre un chiffre d'affaires de

trois-quart de million de dollars pour l'année courante. On est même en mesure de fournir des pièces de remplacement des compagnies qui n'existent plus comme Jutas, Vincent, Beaty et Save-Way.

Aujourd'hui, Léger Allard & Fils Ltée occupe 92 % du marché régional. En plus du service de pièces, Léger Allard & Fils est distributeur de la ventilation «Agri-Vent», du moulage «Farmatic», des wagons «Roberge», du séchoir à foin «Dynavent» et des silos «Westeel-Rosco».

Publi-reportage



Léger Allard et Fils Ltée, pour une 2ième année consécutive, premier vendeur pour Idéal.



LEGER ALLARD & FILS LTEE

SPECIALITE D'EQUIPEMENT DE BATIMENTS DE FERME

775, MELANCON, ST-BRUNO, LAC-ST-JEAN, G0W 2L0 TEL.: 343-3222






Système évacuateur souterrain hydraulique



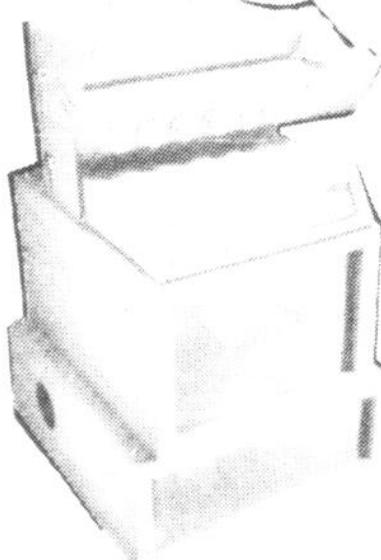
Epandeur à fumier liquide ou semi-liquide

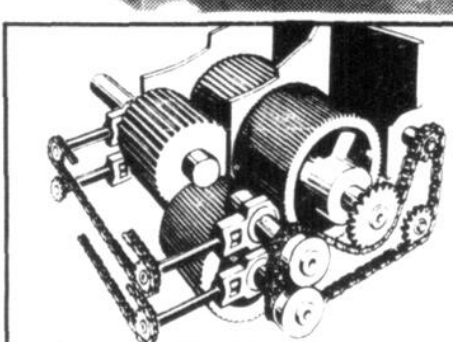
La plus forte chaîne qui soit
Garantie de 10 ans

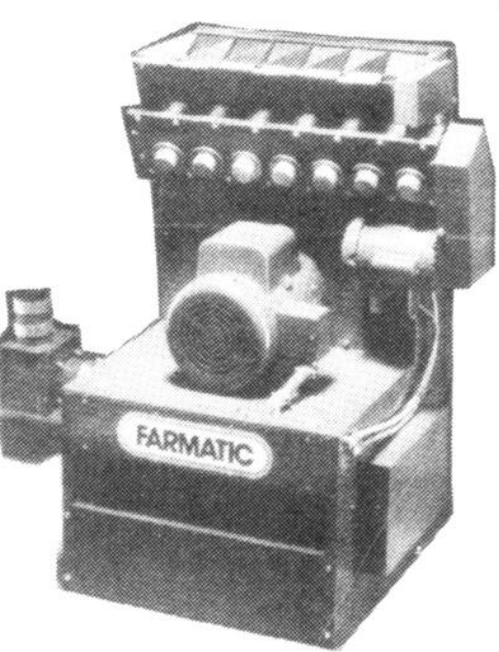


SYSTÈMES AUTOMATIQUES DE PRÉPARATION DE NOURRITURE POUR LES ANIMAUX

NOUVEAU PRÉPARATEUR ÉLECTRONIQUE DE NOURRITURE







AgriMetal

LE HACHE-PAILLE AgriMetal VOUS PERMET EN UNE SEULE OPÉRATION DE COUPER, DÉMÊLER ET ÉTENDRE LA LITIÈRE UNIFORMÉMENT.



LES CHARIOTS MOTORISÉS AgriMetal DISTRIBUENT LES ENSILAGES DE MAÏS ET DE FOIN HACHÉ AVEC FACILITÉ ET RAPIDITÉ.



C'est un mélangeur mobile à tambour qu'offre AgriMetal pour la préparation et le mélange des aliments à la ferme laitière. Cette machine est pourvue d'une balance électronique qui permet de faire des mélanges précis puis de les distribuer rapidement. Elle est actionnée par un moteur à essence de 7 c.v. à démarrage électrique et son entraînement est hydrostatique. Sa direction à faible rayon de braquage assure sa maniabilité. La capacité est de 32 pieds cubes, adaptée à l'entreprise de la plupart des producteurs.



DISPONIBLE
MELANGEUR A RATION TOTALE STATIONNAIRE



Le Salon de l'agriculture I.C.C.

Le comté recèle des leaders au niveau de la production agricole

Par Dany GUÉRIN

ALMA — Après Chicoutimi et Saint-Félicien, c'est maintenant au tour d'Alma d'être le théâtre d'un salon de l'agriculture, de l'industrie, du commerce et de la culture. En effet, la Société d'agriculture de Lac-Saint-Jean-Est, dont le président est M. Ghislain Duchesne d'Alma, présente les 2-3-4 et 5 août prochains sur le stationnement du Creps son tout premier salon de l'agriculture, i.c.c.

Mais pourquoi un tel salon à Alma? Évidemment les raisons sont nombreuses comme vous pourrez le constater à la lecture de ce papier. Tout d'abord, mentionnons que le comté de Lac-Saint-Jean compte plusieurs producteurs agricoles de renommée régionale. Notre comté compte également deux institutions d'enseignement pour le secteur agricole: une première de niveau secondaire est localisée au pavillon Wilbrod-Dufour et une deuxième de niveau collégial cette fois, au Cégep d'Alma.

Lac-Saint-Jean est bien sûr de développer une relève agricole qui sera en mesure de participer à des expositions de l'envergure de celles de Chicoutimi, Saint-Félicien et Québec.

De plus, le comté regorge de leaders au niveau de la production agricole autre que dans le secteur de la vache laitière. Par exemple, de nombreux producteurs de chez-nous font l'élevage de moutons, de chèvres, de veaux de grain, d'abeilles, de volailles, tandis que d'autres sont des spécialistes de l'horticulture.

du projet ont accompli toutes les démarches possibles pour voir à sa concrétisation.

Ainsi, le 21 janvier 1983, messieurs Ghislain Duchesne, président de la Société d'agriculture de Lac-Saint-Jean et Rénauld Martin, agent de développement au Conseil économique d'Alma et de Lac-Saint-Jean-Est, rencontraient les présidents des expositions de Saint-Félicien et Chicoutimi, messieurs Simon Bergeron et Adrien Beaulieu, pour leur faire part de la possibilité de tenir un salon de l'agriculture à Alma.

Lors de cette rencontre, messieurs Bergeron et Beaulieu n'avaient aucune objection à ce qu'un salon de l'agriculture prenne place à Al-

ma, affirmant qu'il y avait bel et bien de la place pour un autre salon du genre.

Toutefois, les responsables du projet d'Alma devaient se plier à une seule condition, soit que ce nouveau salon devrait centrer ses activités autour de la relève agricole en ce qui a trait plus particulièrement à l'élevage pur sang tout en s'efforçant de faire connaître d'autres productions agricoles qui ne sont pas du ressort des expositions de Chicoutimi et Saint-Félicien.

LES OBJECTIFS

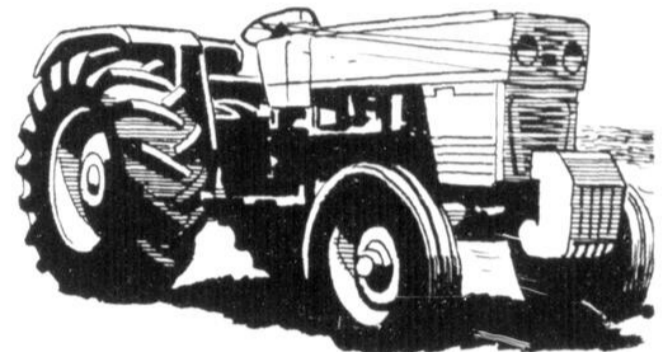
Ainsi, il a été convenu que les grands objectifs recherchés par le salon

de l'agriculture d'Alma seraient de fournir à la classe agricole l'opportunité de présenter à la population les différents aspects de l'agriculture au Lac-Saint-Jean; de fournir aux producteurs agricoles l'occasion de présenter leur relève en incitant ces derniers à

participer à des manifestations proches de chez-eux, d'associer les entreprises industrielles, commerciales et culturelles afin de faire découvrir et mieux connaître la structure économique du comté lac-Saint-Jean.

Enfin, il est très important de développer une

relève dans les secteurs commercial, industriel et culturel en participant à une activité de mise en marché comme un salon de l'agriculture. Tout cela bien sûr fera connaître davantage les produits régionaux et suscitera des échanges entre les exposants.



DÉVELOPPER LA RELÈVE

Le but premier de la Société d'agriculture du

HISTORIQUE

Avant de présenter une exposition du genre à Alma, les instigateurs

DES APPAREILS DE GRANDE CLASSE EN MONTRE AU SALON DE L'AGRICULTURE

Les appareils de cuisine **GAGGENEAU**

et **Thermador**

PLAQUE THERMADOR

- Ventilateur puissant de 500 CFM se levant de 7".

PLAQUE GAGGENEAU

- Plaque en fonte avec ronds scellés.

EN PLUS À NOTRE STAND PLUSIEURS MODÈLES DE FOURS ENCASTRÉS

JMB

J.-M. Brisson
VENTE ET RÉPARATION
121, Ave du Pont Nord,
Alma, P.Q. Tél.: 682-2615

SERVICE
ET
QUALITÉ

AGRICULTEURS!
VOYEZ VOTRE SPÉCIALISTE EN BOULONS

DISTRIBUTION D.M. vous offre une gamme complète de boulons, soit en pouces ou en métrique

- 4 QUALITÉS DIFFÉRENTES

SPÉCIALISÉ DANS LA VENTE DE MEULES, D'OUTILLAGES ET DE MÈCHES

Pour plus d'informations, venez nous rencontrer à notre stand, au Salon, du 2 au 5 août

Tél.: 668-5985 349, Du Pont nord, Alma, Lac-St-Jean, P.Q.

Distribution de boulons D.M.
DONALD MALTAIS président



McDONALD'S souhaite la bienvenue à tous les visiteurs ainsi qu'aux enfants!

JEANNINE & GHISLAIN BLAIS, PROPRIÉTAIRES

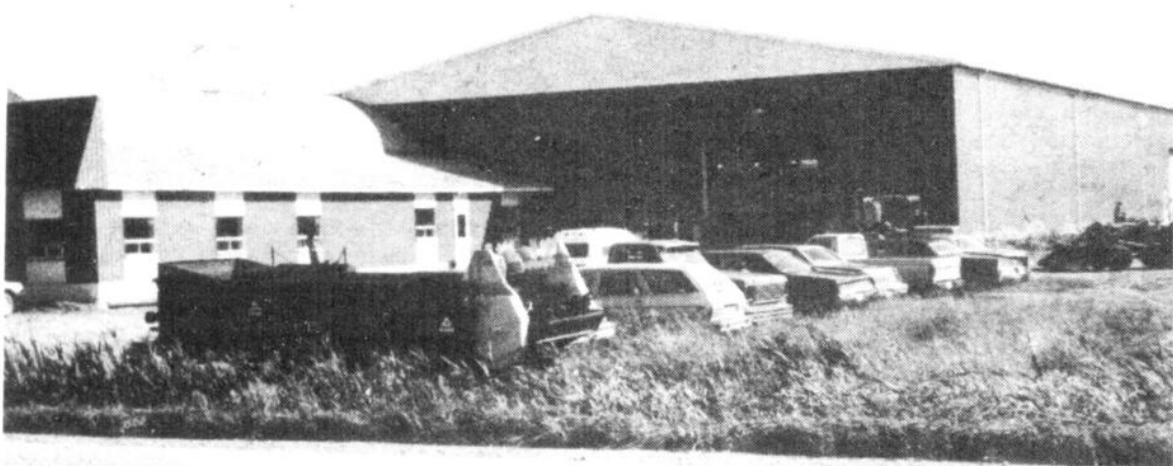




Le Salon de l'agriculture I.C.C.

LES MACHINERIES B.L.R. INC.

Une progression remarquable



Par Dany GUÉRIN

LAC-À-LA-CROIX — Le moins que l'on puisse dire des Machineries B.L.R. inc. de Lac-à-la-Croix, est que l'entreprise a connu une progression pour le moins remarquable au cours des dernières années. La grande détermination des dirigeants avec en tête le président du conseil d'administration, M. Laurent Boudreault, aura propulsé l'entreprise sur la voie de la prospérité.

Spécialisés dans la fabrication d'outillage et de machineries pour les fermes, les Machineries B.L.R. inc. est en train d'envahir le marché national et même américain.

On se souviendra que le 11 juin dernier avec l'aide de subsides gouvernementaux, les administrateurs de cette entreprise inauguraient une nouvelle usine connexe aux installations actuelles dans le rang Caron à Lac-à-la-Croix.

Tout ce qui touche de près ou de loin la fabrication d'équipements agricoles est du ressort de cette entreprise qui a présentement le vent dans les voiles.

Actuellement, les Machineries B.L.R. inc. opèrent avec 22 employés et si les commandes continuent à un rythme aussi régulier, il se pourrait bien que de la main-d'oeuvre additionnelle soit requise à brève échéance.

GROSSE COMMANDE

Actuellement, l'entreprise travaille à la production d'une trentaine d'épandeurs à fumier convertibles en remorques à bascule. Toute cette commande est destinée à la coopérative Fédérée. Ce produit inventé par M. Laurent Boudreault est breveté.

Une fois la commande pour la

coopérative Fédérée acheminée, d'autres épandeurs à fumier seront disponibles pour la clientèle de la région et de la province. Actuellement, on est aussi en train d'organiser un réseau de vente partout au Canada et à travers les États-Unis pour ce produit très en demande.

Aussitôt la production d'épandeurs terminée, les Machineries B.L.R. inc. vont s'attaquer à la production de souffleurs à neige allant sur les tracteurs de ferme. Incidemment, deux prototypes de ce produit seront livrés au début de la semaine prochaine à un distributeur américain.

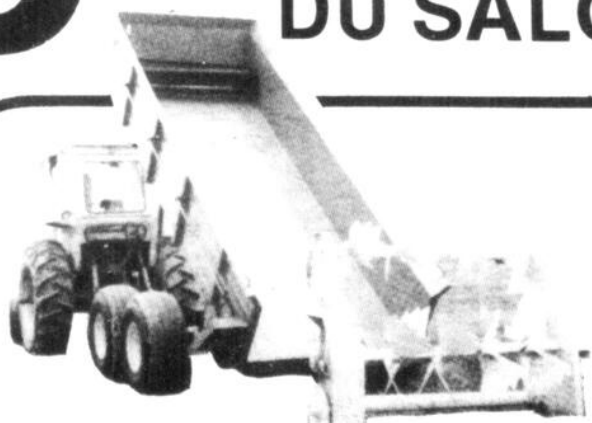
LES SPÉCIALITÉS

Nous avons mentionné auparavant que les Machineries B.L.R. inc. sont en mesure de fabriquer n'importe lequel équipement agricole. Pour donner un bref aperçu, mentionnons que la maison se spécialise aussi dans la fabrication de convoyeurs à foin, d'épandeurs à fumier, de rouleaux, de wagons, de receveurs à foin, de chaînes de remplacement d'étable et d'usine et même de cisailles de fer. Sur commande, on peut fabriquer de tout pour la ferme.

Un service complet de livraison est sur pied ici dans la région comme à l'extérieur. En ce qui concerne la réparation de la machinerie, un expert se rend chez vous pour d'abord vous conseiller et fait l'estimation gratuite des travaux à effectuer.

Enfin, l'entreprise les Machineries B.L.R. n'est pas seulement un manufacturier mais aussi et surtout un inventeur avant-gardiste. Publi-reportage

5% DE RABAIS SUR TOUT ACHAT À PRIX RÉGULIER FAIT DURANT LA SEMAINE DU SALON DE L'AGRICULTURE



WAGON



Prix rég. \$1195
pneus non inclus

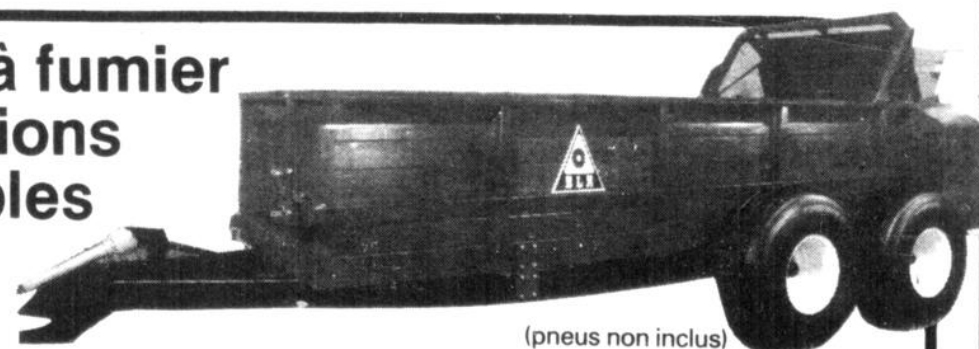
Modèle 312
6 roues
12 tonnes

BLR

Épandeur à fumier à fonctions multiples

357 boisseaux, comprend 1 batteur, 4 roues

Prix rég. \$7 835



(pneus non inclus)

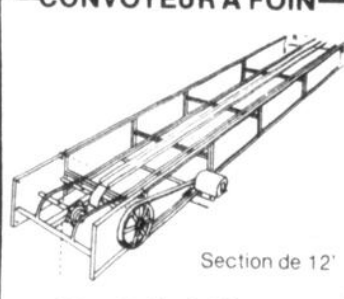
BUR.: 349-2648

RÉCEVEUR A FOIN



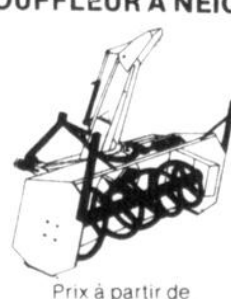
A partir de \$1 595
Modèle 20", sans mangeoire ni marchepied

CONVOYEUR À FOIN



Section de 12' Prix rég. \$11624

SOUFFLEUR À NEIGE



Prix à partir de \$1 440

CHAÎNE DE REMPLACEMENT POUR NETTOYEUR D'ÉTABLE



S'adapte sur toute marque
Garantie 10 ans

A partir de \$750 /pi.

Les Machineries B.L.&R. inc.

Rang Caron, Ste-Croix, Lac-St-Jean, P.Q.

BLR



Le Salon de l'agriculture I.C.C.

UNE JEUNE ENTREPRISE

Manuplast, une entreprise de haute technologie

Manuplast inc. est une jeune entreprise au service des agriculteurs et de la population en général.

Cette entreprise fut

fondée en 1982 par des actionnaires régionaux et le groupe Plasti-Drain Itée afin de reprendre les opérations de Drainbec Gaz Itée qui venait de

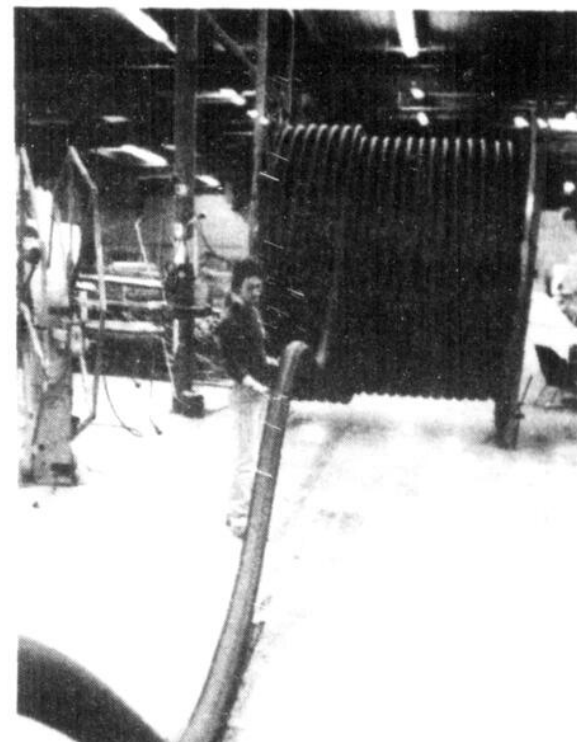
fermer ses portes. Bien qu'étant jeune, l'entreprise est formée d'employés comptant une moyenne de cinq ans d'expérience chacun, ce

qui est fort appréciable. Manuplast inc. est au service de l'agriculture en lui fournissant des produits de haute qualité fabriqués selon des stan-

dards d'approbation du bureau des Normes du Québec et de l'Association canadienne de Normalisation, les deux organismes qui régissent la fabrication de tuyaux de polyéthylène au Québec.

L'entreprise compte une trentaine d'employés pour fabriquer ses produits de haute qualité. Les principales catégories de produits sont: les tuyaux de drainage agricole ou de construction disponibles dans les diamètres de 100 mm (4 pouces) à 300 mm (12 pouces). Manuplast fabrique aussi le tuyau à eau potable qui répond aux normes utilitaires, standards ou certifiés par l'ACNRO jusqu'à 125 livres de pression, le tuyau à eau à usage municipal, les tuyaux pour les conduits de gaz naturel dans les grosseurs allant jusqu'à 150 mm (six pouces) de couleurs orange ou jaune. Ces produits sont tous fabriqués en polyéthylène avec de la résine de tout premier choix surpassant les plus hauts standards de qualité du milieu.

Manuplast inc. parti-



À chaque étape de la production, le produit est toujours vérifié attentivement pour que le client soit servi comme il le désire et n'ait pas de surprises désagréables.

cipe grandement à l'avènement et à l'essor du gaz naturel sur l'ensemble du territoire québécois en fournissant les deux seules entreprises distributrices dans ce domaine.

Il s'agit de la compa-

gnie Gaz Métropolitain pour le secteur de Montréal et Gaz Inter-Cité Québec Itée pour les secteurs de Sherbrooke, Trois-Rivières, Québec et bien entendu le Saguenay—Lac-Saint-Jean.

Publi-reportage



CONTRÔLE — Un adjoint au contrôle de la qualité, M. Sabin Villeneuve, vérifie la résistance à l'écrasement d'un tuyau de drain agricole fabriqué par MANUPLAST.

Une équipe qui s'y connaît



ADMINISTRATION — M. Rémy Bédard, directeur administratif de MANUPLAST, située rue Claire-Fontaine, Parc industriel, Alma.



VÉRIFICATION — MANUPLAST a son propre système de contrôle de la qualité, sous la direction d'André Tremblay, qui surpasse toutes les normes exigées par les contrôles gouvernementaux, d'où une double garantie pour le consommateur.



CONSEILLER — M. Sylvain Bouchard, représentant et surtout conseiller technique pour Manuplast en matière de tuyaux de drainage agricole, tuyaux d'eau, industriels, commerciaux et municipaux.



ACCUEIL — Mme Maude Girard, la réceptionniste chez Manuplast, s'occupe attentivement de vous.



PRODUCTION — M. Gilles Tremblay est celui qui voit à ce que la production fonctionne bien et que la qualité du produit demeure la même.



Filiale

MANUPLAST INC.

Manufacturier de tuyauterie plastique

161, Claire-Fontaine, Alma (Québec) G8B 6G9
Tél.: 418-668-6181 - (Mtl): 514-455-3333 - Télex: 051-36289

le groupe
plasti-drain

Le Salon de l'agriculture I.C.C. Alma,

du 2 au 5 août,
au CREPS



Jeudi 2 août LA CULTURE (ARTS)

Thème d'animation:
La fête

18h00 Ouverture du Salon de l'agriculture.

Animation: Pino et Gentiguy, clowns et jonglerie.

19h00 École de dressage et d'éducation canine Brassard, démonstration d'obéissance avec 2 chiens Saint-Bernard.

20h00 Cérémonie d'ouverture du S.A.I.C.C. et spectacle avec l'école de ballet le Prisme culturel.

21h00 Réception offerte par le conseil d'administration à la salle des ados du CREPS.

Jugement d'animaux: agneau de marché.

Animation: Pino et Gentiguy, clowns et jonglerie.

22h30 Spectacle: Martin Lavoie et Marc-André Demers.

Chant et piano.

23h00 Fermeture des salles d'exposition.

PROMOTION

Vous pourrez entendre la Bande à Magoo dans votre localité le jeudi 2 août 1984, ceux-ci vous feront partager l'esprit de fête qui se dégage du premier Salon de l'agriculture d'Alma.

Vendredi 3 août L'AGRICULTURE

Thème d'animation:
Le consommateur

10h00 Ouverture du Salon de l'agriculture.

13h00 Jugement d'animaux: mouton inter-race.

14h00 Animation: la Bande à Magoo, musique Dixie et jonglerie.

18h00 Jugement d'animaux: vache de race Ayrshire.

Animation: la Bande à Magoo, musique Dixie et jonglerie.

21h30 École de dressage et d'éducation canine Brassard, démonstration d'obéissance avec 2 chiens Saint-Bernard.

22h30 Spectacle: la Bande à Magoo, Dixie band.

Le groupe Zeste, rock commercial. Ils interprètent des pièces musicales de Rush, U 2, Police et plusieurs autres.

23h00 Fermeture des salles d'exposition.

Samedi 4 août

INDUSTRIE ET COMMERCE

Thème d'animation:
Le troisième âge

10h00 Ouverture du Salon de l'agriculture.

15h00 Jugement des animaux: animaux de boucherie.

Animation: Pino, clown et jonglerie.

17h00 Souper canadien. Coût: 5 \$.

18h00 Jugement d'animaux: vache de race Holstein.

Animation: Pino, clown et jonglerie.

20h00 Spectacle d'amateurs animé par la Bande à Magoo.

L'école de ballet le Prisme culturel présente son spectacle «Le reflet». Coûts: 8 \$ et 9 \$ adultes, 5 \$ enfants de 12 ans et moins.

21h30 École de dressage et d'éducation canine Brassard, démonstration d'obéissance avec 2 chiens Saint-Bernard.

22h00 Réception des agriculteurs et des exposants du Salon de l'agriculture.

22h30 Spectacle: la Bande à Magoo: Dixie band.

Le groupe Yo-Yo, rock. Ils interprètent leurs propres compositions.

23h00 Fermeture des salles d'exposition.

Dimanche 5 août

LA RELÈVE

Thème d'animation:
Les jeunes

10h00 Ouverture du Salon de l'agriculture.

Expertise, jugement et concours de présentation par les jeunes éleveurs.

11h00 Animation: Gentiguy, clown et jonglerie. Mascottes des différents festivals régionaux.

13h00 Promenade en carriole pour les enfants, tirée par des chiens Saint-Bernard.

Animation: la Bande à Magoo, musique Dixie et jonglerie.

14h00 Animation: Gentiguy, clown et jonglerie. Mascottes des différents festivals régionaux.

16h15 Remise des prix des concours des jeunes éleveurs.

17h00 Souper Méchoui (agneau). Coût: 8 \$.

18h00 Animation: la Bande à Magoo, musique Dixie et jonglerie.

Course de bicyclette B M X pour les jeunes. 4 catégories: 10 ans et moins, 12 ans et moins, 14 ans et moins, participation.

20h00 Défilé de mode et spectacle de Michel Barrette.

L'école de ballet le Prisme culturel présente son spectacle «Le reflet». Coûts: 8 \$ et 9 \$ adultes, 5 \$ enfants 12 ans et moins.

20h30 Animation: la Bande à Magoo, musique Dixie et jonglerie.

21h30 Discours de fermeture.

23h00 Fermeture des salles d'exposition et des activités en général.

L'ADMISSION AU SALON DE L'AGRICULTURE DONNE
DROIT AUX SPECTACLES

BIENVENUE AU SALON DE L'AGRICULTURE
Votre agent: Laval Tremblay

