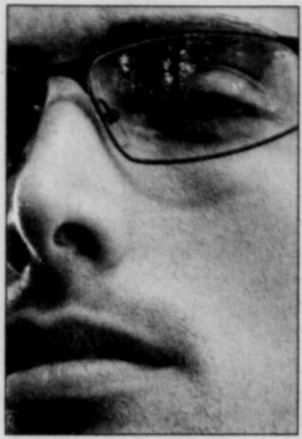


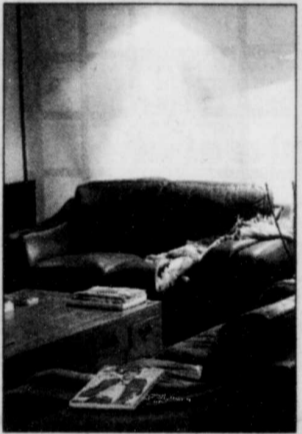
DÉCO & style



Lunettes coquettes

Les montures gagnent en légèreté et en couleurs. Et les créateurs Nadya Toto et Philippe Dubuc se mettent de la partie pour en offrir de plus sophistiquées encore....

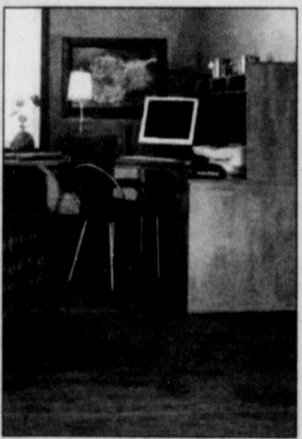
6 et 7



Que la lumière soit !

Grâce au jeu de la lumière, la maison se transforme en une scène de théâtre.

3



Bois exotiques

L'érable, le merisier, on connaît déjà. Mais pour donner au sol une touche d'originalité, quoi de mieux que les bois sombres : mélèze, jatoba, cumaru...

5

Au-delà des murs

LISE FOURNIER
LFournier@lesoleil.com

■ «L'architecture va bien au-delà des murs. Dans certains lieux, on ressent des émotions incroyables... simplement à cause de la couleur d'un vitrail, d'un rayon de soleil qui pénètre dans la pièce. Ces émotions-là, il faut les exploiter», déclare avec fougue l'architecte Pierre Thibault.

Musée des Abénakis, Odanak

Villa du Lac Castor (2000)

À 43 ans, cet homme aux allures de Hugh Grant se dit « photosensible » à l'environnement et affirme du même souffle qu'il faut s'imprégner totalement d'un site avant de tracer le moindre plan. Depuis 15 ans, sa réflexion et ses réalisations visent à reconstituer le lien perdu entre architecture, culture et nature. C'est ce qui en fait un ténor de l'approche environnementale. Mais c'est à partir de la diversité des paysages québécois et de l'éclairage propre à nos saisons qu'il a forgé sa conception du bâti, sa notoriété. Et celle-ci est fort enviable. Pierre Thibault est bardé de distinctions dont les prix de Rome, le Thom du design architectural canadien, quelques prix d'excellence de l'Ordre des architectes du Québec, l'Annual Progressive Architecture Award (États-Unis), la médaille du gouverneur général du Canada et quantité de récompenses internationales. Dans la capitale, il a signé des projets d'envergure dont celui des Laboratoires

Voir MURS en J 2 >

Cet automne

BARNABÉ

MEUBLES

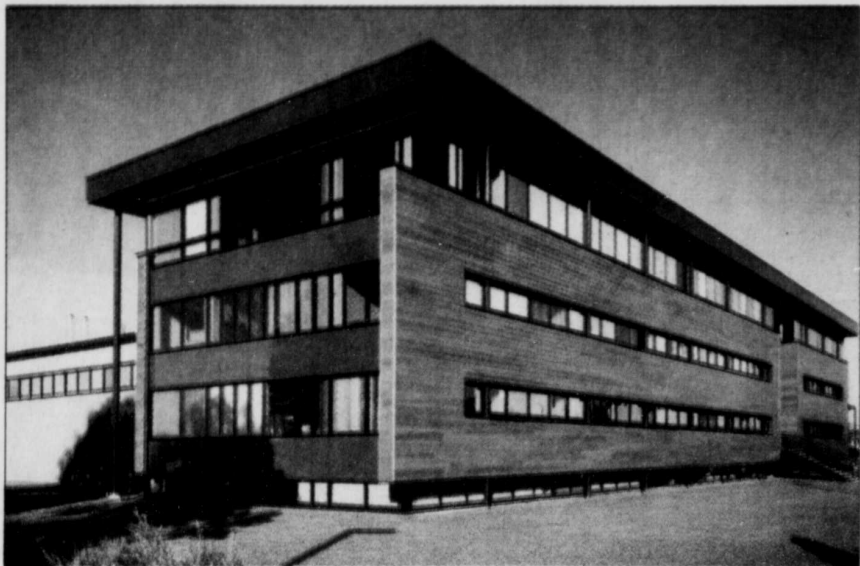
BALEZ!
comparez!

QUÉBEC
Coin boul. Hamel, sortie Henri IV
1515, rue Saint-Jean-Baptiste
Tél. : 877-1433

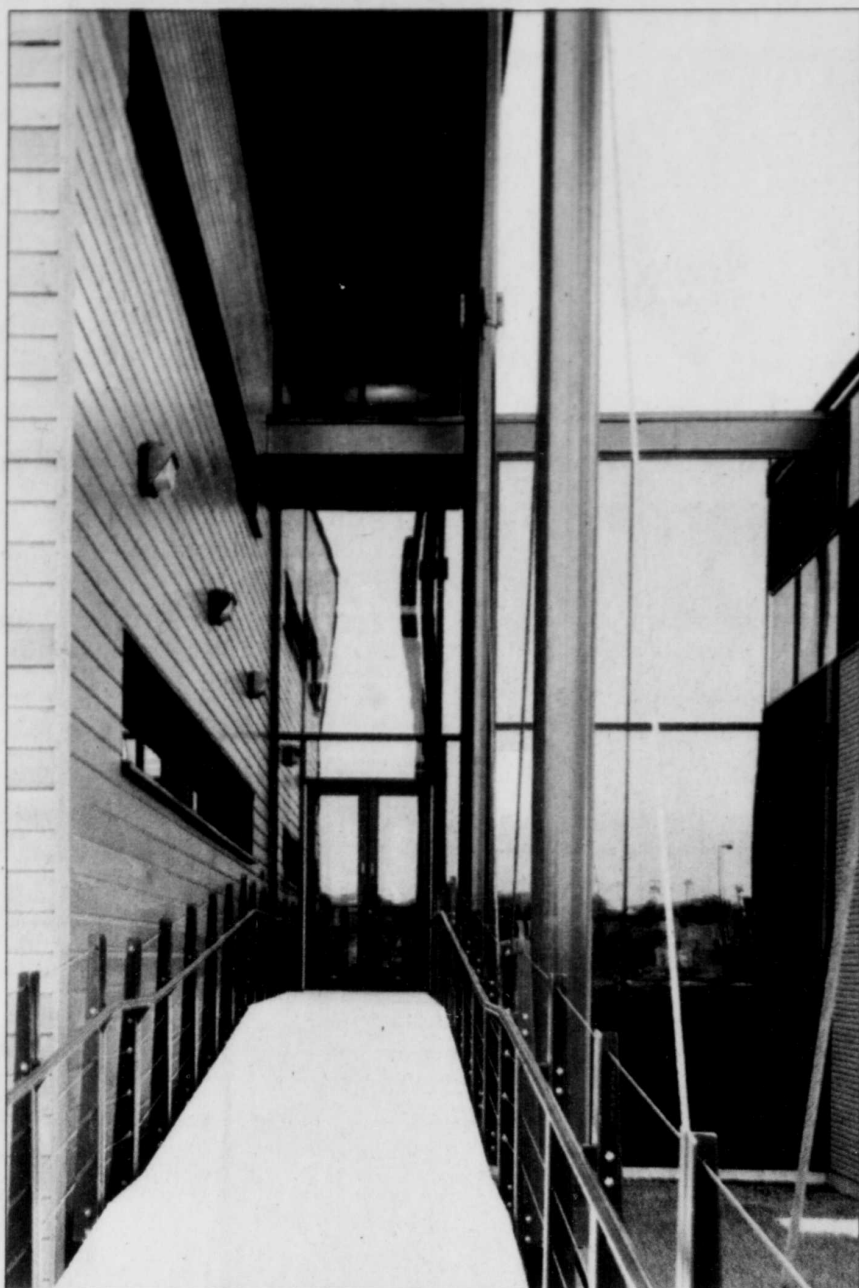
LÉVIS
Autoroute 20, sortie chemin des Îles
3655, boul. de la Rive-Sud
Tél. : 833-9222



L'architecte Pierre Thibault au milieu des maquettes dans son atelier rue Saint-Pierre.



Le projet des laboratoires Aeterna réinvente l'architecture industrielle. Pierre Thibault a reçu, pour cette réalisation, le prix d'excellence de la revue *Canadian Architect* et le prix spécial 1999 de la Commission d'urbanisme de la ville de Québec.



Les laboratoires Aeterna se démarquent par la finesse, l'harmonie, la richesse des matériaux, la coloration et les relations volumétriques du bâtiment.



Pierre Thibault, l'un des grands de sa génération

MURS

Suite de la J 1

Aeterna et la nouvelle réserve muséale du Québec sise dans le parc Duberger, mais c'est à l'extérieur qu'on l'admire le plus.

Or cet architecte qui enseigne au MIT de Boston, qui travaille dans plusieurs pays et que la critique salue comme un des grands de sa génération, a choisi de s'établir à Québec. « Parce que j'adore le paysage de cette ville, dit-il, son hiver et surtout son immense potentiel architectural. Il y aurait tellement à faire ici ».

OUBLIEZ LE BEAU

C'est dans le désordre sympathique de son bureau, du 56, rue Saint-Pierre — encombré de maquettes, de plans, de photos, de croquis, de dessins — que nous avons rencontré cet architecte qui s'acharne à humaniser le « bâti ».

D'entrée de jeu, Thibault dira : « L'espace nous conditionne beaucoup plus qu'on ne le pense. Oubliez pour quelques minutes le beau et cherchez plutôt à savoir quel est votre besoin à ce stade-ci de la vie. Qu'est-ce qui vous fait du bien ? Est-ce de voir la lumière ? Dans ce cas, comment votre espace va-t-il s'ouvrir sur l'extérieur ? »

« Oubliez pour quelques minutes le beau et cherchez à savoir qu'est-ce qui vous fait du bien »

À son avis, trop de gens focalisent sur la façade négligeant du coup les divisions de leur maison et les connections avec le paysage. Il faut multiplier les zones agréables, dit-il, faire en sorte que l'architecture corresponde à la vie qu'on mène, mais aussi à celle qui nous fait rêver », insiste-t-il.

« Explorer son environnement c'est pouvoir aménager un coin où le soleil entrera à profusion, un bureau de travail muni d'une grande fenêtre pour voir changer les saisons, un endroit feutré où il fera bon végéter. Pour lui, une construction réussie est celle où on se dit : « Ha ! Ce qu'on est bien ici ! »

ESPACE ET LUMIÈRE

Depuis qu'il jongle avec l'espace et la lumière, Pierre Thibault a fini par trouver des voies d'expression uniques. Ces processions de lumière en font partie. Que ce soit au parc Cavalier-du-Moulin, dans celui des Grands jardins ou au Musée du Québec, il a eu le trait de génie d'amener l'architecture dans la rue. « Mon intention première, dit-il, est de mettre les gens en contact avec l'environnement pour qu'ils voient leur ville autrement. » Début octobre, 800 personnes participaient au Bois-de-Coulonges à l'expérience de Paysages en corps sonores. Une chorégraphie basée sur la couleur, la musique et les perceptions.

D'autres événements spectaculaires ont aussi eu lieu à l'étranger : dans le jardin des Tuileries, à Paris, au Rockefeller Center, à New York, à l'espace croisé, à Lille, à la Galleria Architettura Arte Moderna, de Rome.

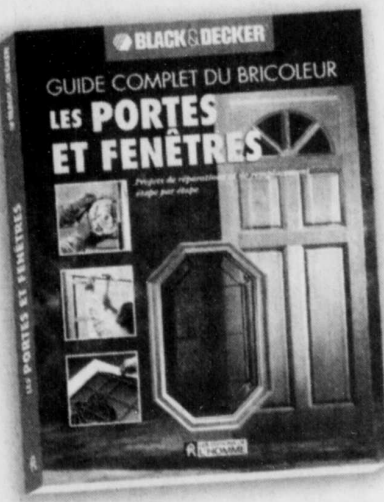
Pour l'avenir, Pierre Thibault voudrait justement que ces « installations environnementales » voyagent à travers le monde, qu'elles soient itinérantes. « J'ai réalisé récemment que mon installation au Musée du Québec qu'on a ensuite démenagée au lac au Castor, était exactement le même objet que celui des Plaines sauf que le message était totalement différent. Or, depuis, il n'a qu'une envie : qu'un de ses projets voyage de la Gaspésie à Venise, à Berlin, à Londres.

GAGNEZ

L'UN DES 25 LIVRES

**GUIDE COMPLET DU BRICOLEUR
LES PORTES ET FENÊTRES**

Black&Decker



Personnalisez votre maison grâce à de nouvelles portes et fenêtres. Cet ouvrage propose des projets de réparation et de remplacement étape par étape. Vous y trouverez :

- des conseils sur la planification de votre projet de transformation ;
- des instructions sur les différentes étapes de l'enlèvement, de l'installation, de la finition et de la garniture des portes et fenêtres ;
- des indications faciles à suivre pour utiliser les fenêtres comme éléments de décoration ;
- plus de 900 photos couleurs.

LES ÉDITIONS DE
L'HOMME

LE SOLEIL

Pour participer, vous devez être abonné au journal *Le Soleil*, remplir le coupon de participation et le retourner avant le 21 novembre à 8 h.

ABONNEZ-VOUS **686-3344 • 1 866 686-3344**

Postez votre coupon à :
Concours **Les portes et fenêtres**
Case postale 15810, Québec (Québec) G1K 7X2

Ou déposez-le au quotidien *Le Soleil*,
925, chemin Saint-Louis, Québec

Nom : _____ Prénom : _____

Adresse : _____

Ville : _____ Code postal : _____

Tél. (jour) : _____

LE SOLEIL

Tirage le 21 novembre à 10 h

250%

SUR PRESQUE
TOUT*

* LAMPES, SUSPENSIONS, LUMINAIRES, PLAFONNIERS, MURALES, LUMINAIRES D'EXTÉRIEUR, MEUBLES, MIROIRS, REPRODUCTIONS ET VENTILATEURS DE PLAFOND EN MAGASIN SEULEMENT.

HÂTEZ-VOUS D'EN PROFITER, CETTE PROMOTION SE TERMINE BIENTÔT.

boiteau
luminaire

Le spécialiste de l'éclairage

1295, boul. Charest Ouest (angle St-sacrement) Québec (Québec) G1N 2C9
(418) 687-2271 • 1(800) 681-2271 • Télécopieur (418) 687-2616

L'art d'habiller vos fenêtres... avec le bois naturel !

Bois tissé
Persiennes
Stores de bois
Peinture & décoration

Dastex
Fabricant • Détaillant
Résidentiel & commercial
Fournisseur officiel de la
Maison familiale Expo Québec

**OCTOBRE ET NOVEMBRE
PROMOTION
50^e
anniversaire**

DÉTAILS EN MAGASIN

1240, boul. Charest Ouest, suite 116-A Québec (angle St-Sacrement)
418.683.7440
Ext. 1 888 343 7712



PHOTOS: LE SOLEIL, PATRICE LAROCHE

Des points lumineux sont encastrés le long des fenêtres donnant sur la ville. Le plancher en bois exotique (jabota) en réfléchit les faisceaux.

MODES D'ÉCLAIRAGE

□ **L'éclairage direct** : entièrement dirigé sur la surface à éclairer. Met les surfaces et les volumes en évidence. Exemples : au-dessus d'une surface de travail dans la cuisine, au-dessus d'un tableau, pour la lecture (fixe ou mobile).

□ **L'éclairage indirect** : la lumière est dirigée vers le plafond ou vers un mur qui réfléchit à son tour la lumière. Plus la couleur du mur est pâle et brillante, plus le phénomène de réflexion est fort. Attention, cela met en évidence les défauts du mur ou du plafond ! Cet éclairage est plus doux que l'éclairage direct.

□ **L'éclairage diffus** : la lumière est diffusée à 360° et éclaire tout le volume de la pièce. Un lustre ou un globe peuvent, par exemple, diffuser la lumière au travers d'une matière translucide.

□ **L'éclairage mixte** : les trois modes d'éclairage sont réunis dans un seul luminaire, comme une lampe à poser sur une table qui diffuse simultanément de la lumière vers le haut et le bas au travers d'un abat-jour translucide.

Torrents de lumière

CORINE MARKEY

Collaboration spéciale :

■ La façon d'éclairer une maison a évolué. Il y a 30 ans, le rôle de l'éclairage était réduit à sa plus simple expression. Par exemple, une ou deux sources de lumière dans la salle de bain devaient suffire, qu'il s'agisse de se maquiller, de se raser ou de se détendre dans un bon bain.

Heureusement... il restait les chandelles ! Ceci était notamment lié à la façon dont le câblage électrique était fait. « Actuellement, l'intérieur de la maison se transforme en une véritable scène de théâtre où l'éclairage permet de jouer différents tableaux », explique Steve Ross de l'Atelier Avant-Garde. « C'est assez fabuleux, les effets et les ambiances qu'on peut créer de la sorte ». Un éclairage adéquat demande réflexion. Quelles sont les activités qui se dérouleront dans chaque pièce ? Prendre le temps de répondre à cette question est essentiel.

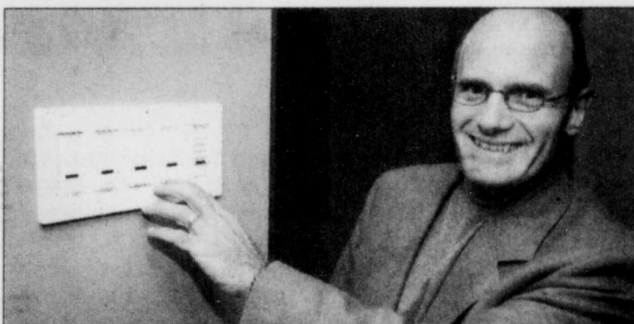
Si vous souhaitez réserver un coin de lecture dans votre salon, prévoyez un éclairage direct. Cet éclairage direct peut être fourni par un lampadaire pliable, une lampe à poser sur la table ou un spot encastré. Dans la salle de bain, quelques interrupteurs supplémentaires ou un gradateur (rhéostat) permettront la pleine lumière pour les tâches de précision et une lumière tamisée pour un moment de détente.

Un câblage électrique adéquat peut être facilement déployé lors de la construction ou lors de rénovations importantes. On peut relier la prise électrique inférieure à un gradateur qui contrôle ainsi tous les luminaires qui sont branchés sur ces prises. La prise supérieure est alimentée à 100 %, laissant un éclairage puissant pour la lecture par exemple.

Il est même possible avec les nouveautés en matière de domotique de programmer des ambiances. Un module qui remplace quatre ou cinq interrupteurs par des gradateurs programmables permet d'enregistrer l'intensité d'éclairage pour chaque interrupteur. Voici une combinaison possible : les tableaux à 100 %, la suspension au-dessus de la table à 30 %, les spots encastrés au-dessus de la bibliothèque à 50 % et les lampes sur pied à 40 %. Ce scénario peut être déclenché par une télécommande.



Des sources lumineuses éclairent les fauteuils et la statue chinoise.



Steve Ross montre une unité de contrôle murale qui permet de définir et de programmer des ambiances

La popularité de couleurs foncées est un autre facteur expliquant le besoin d'un éclairage plus pointu. Ceux qui ont investi dans leur éclairage apprécient la différence. Le fait de posséder des tableaux ou des œuvres d'art est une autre raison de revoir son éclairage.



Marc Lebel, le propriétaire, profite d'un éclairage indirect pour lire. La lumière des vitrines met les objets en valeur.

À CHAQUE PIÈCE SA LUMIÈRE

□ **L'entrée** : l'atmosphère de cet endroit où l'on accueille les invités doit être chaleureuse. La lumière sera douce et ne créera pas d'ombres qui donnent un air fatigué. Éviter l'halogène qui risque d'aveugler. Un luminaire suspendu avec une ampoule à incandescence (maximum 60 watts) fera l'affaire.

□ **Le coin maquillage** : quand on se retrouve face à soi-même, il est important d'avoir l'heure juste. La couleur de la lumière devrait être neutre (ni froide, ni chaude). Pour éviter les ombres, on installera idéalement deux rangées d'ampoules de chaque côté du miroir. Si ce n'est pas possible, une rampe de spots au-dessus et devant la tête fera l'affaire.

□ **La cuisine** : un éclairage spécifique de la zone de travail est idéale pour les tâches de précision comme couper les légumes. Une rampe d'ampoules avec un faisceau lumineux dirigé vers cette surface est idéale.

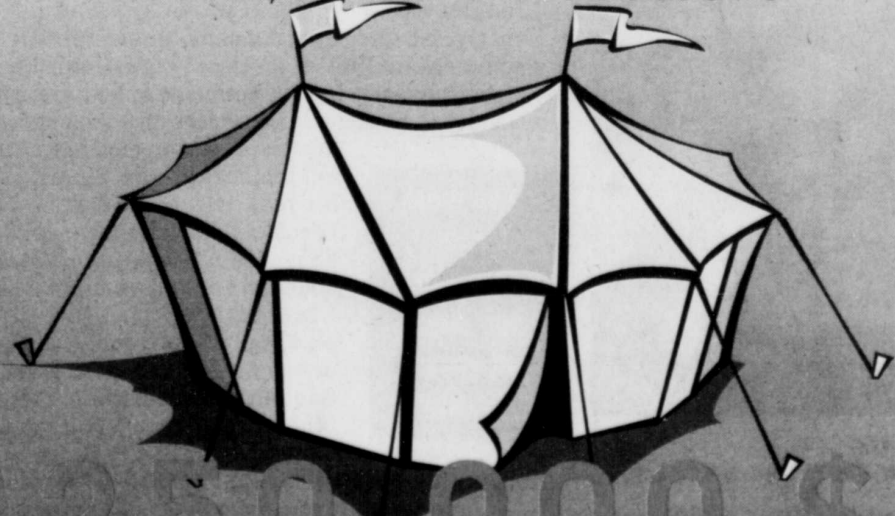
□ **Le coin repas** : pour le repas, un luminaire suspendu offrant une lumière douce et diffuse éclairant la vaisselle et les aliments est idéal. Un autre point lumineux dans la même pièce permet de créer des contrastes et une ambiance chaleureuse.

□ **Le couloir** : quand la maison est occupée, le fond d'un couloir peut sembler effrayant pour les petits. Un éclairage très faible dans le fond et le bas du couloir est rassurant. La zone de l'escalier est plus sécuritaire quand elle est bien éclairée.

□ **Le placard** à vêtements et à souliers : une lampe ou un tube à incandescence qui s'allume avec la porte qui s'ouvre.

SUPER VENTE SOUS LA TENTE SPÉCIAL 10^{ÈME} ANNIVERSAIRE

Le 6, 7 et 8 novembre



230 000 \$ DE PRODUITS À LIQUIDER

Venez profiter de rabais allant jusqu'à 70% sur produits tels :

MAX, BAIN ULTRA, KOHLER, DELTA, KINDRED

Tout doit être vendu !

THALASSA
domicile[®]
Div. Emco Corporation

à Québec

Thalassa Domicile
670, rue Bouvier, local 135
Québec QC G2J 1A7
Tél. : 418 682-3606
Télé. : 418 682-8865

SALLE DE MONTRE • PLOMBERIE • CHAUFFAGE • CLIMATISATION

Le plus gros distributeur en plomberie et robinetterie au Canada

LA GALERIE DU DÉCOR

Nous importons sans intermédiaire les plus beaux tissus de décoration et vous les offrons à des prix hautement compétitifs



NOUVEAU : Rideaux • dentelles • valence (prêts à installer) À partir de 13,00\$

COLLECTION « LAURA ASHLEY » (EN MAGASIN) SPÉCIAL 29,95\$

Service de décoration sur place ou à domicile, confection et installation :
tissus pour douillettes, housses de couette, draperies, dentelle, rembourrage

25% à 50% sur les tissus de décoration intérieure

40% sur papier peint « Provincial »

Jusqu'au 8 nov. 2003

DIAL
TEXTILE

1177, rte de l'Église, Sainte-Foy 658-4422

CLUB
TEXTILE

85, rte Président-Kennedy, Lévis 838-2211
568, boul. Hamel Est, Québec 529-1726

Dans ce lit refuge, on peut lire, travailler, jouer aux cartes et même dîner aux chandelles. L'entreprise Sofas International a équipé ces lits d'un rail autour du matelas. On peut y faire glisser des tablettes et des dossiers. Collection KISS (Keep It Simple Sofa).



SOFAS INTERNATIONAL

SALON DU MEUBLE DE HIGH POINT

Avant-garde québécoise

La hausse du huard n'a pas empêché les fabricants de se surpasser

LUCIE LAVIGNE
La Presse

■ La montée rapide du dollar canadien n'est pas une nouvelle réjouissante pour nos fabricants de meubles qui exportent massivement aux États-Unis. Ils n'ont pourtant pas hésité à étaler leurs nouveautés lors du Salon du meuble de High Point, en Caroline du Nord.

«C'est toujours au moment où notre dollar vaut cher qu'il faut épater les acheteurs, croit Normand Couture, designer et responsable du développement de Sofas International, une division de Shermag. Les périodes de tempête me poussent à me surpasser. Quand c'est trop facile, on s'endort et d'autres prennent notre place!»

Ivan Lacroix considère également qu'il ne faut pas lésiner à présenter de nouveaux produits, même lorsque le dollar oscille autour des 75 cents US. Le fabricant peut alors ajuster ses prix en les majorant. «Quand vous lancez des nouveautés, vos prix (en dollars américains) sont également nouveaux et les acheteurs ne peuvent établir de comparaison, explique le président de Baronet.»

Pour déjouer un dollar canadien trop musclé et même la concurrence des Chinois (qui font encore beaucoup d'imitation et qui devront toujours transporter leurs meubles par bateau...), l'innovation demeure un de nos meilleurs atouts, croit Jean-François Michaud, pdg de l'Association des fabricants de meubles du Québec (AFMQ).

Pour déjouer un dollar canadien trop musclé et même la concurrence des Chinois, l'innovation demeure un de nos meilleurs atouts, croit Jean-François Michaud

LE LIT REFUGE

Présent à High Point, il assure que nos fabricants ont présenté davantage de nouveautés comparativement aux deux précédents salons. Et à quoi ressembleront nos prochains meubles?

L'ère est au lit à tout faire... Il permet de lire, de jouer aux cartes, de travailler, de petit-déjeuner, et pourquoi pas de dîner aux chandelles? Reconnue pour ses canapés transformables intitulés Caméléon, Sofas International a poussé d'un cran son concept en dévoilant une primum: un lit multifonctions. «C'est un *lit living space*», résume Normand Couture. Doté d'un rail autour du matelas, ce lit de la collection KISS (Keep It Simple Sofa) permet de faire circuler à sa guise des tablettes de chevet ou même des dossiers. Les dossiers en tube d'acier s'inspirent du célèbre fauteuil Wassily de Marcel Breuer. Le prix sera d'environ 2000 \$.



Le nouveau lit Eden de Baronet est muni de pieds arqués et d'une tête rembourrée.

AUTRES NOUVEAUTÉS

Dinec, une entreprise de Louiseville spécialisée dans le mobilier de salle à manger personnalisé, a profité du plus important salon du meuble d'Amérique pour annoncer qu'il appliquera aussi son concept à la chambre à coucher. «Nos clients nous ont demandé de concevoir des meubles pour toutes les pièces de la maison. On a donc commencé avec la chambre», précise Patrice Gervais, pdg de Dinec.

L'entreprise offre donc un choix quasi infini de styles, de couleurs, de finis et de tissu. «C'est notre façon de nous distinguer de la production de masse», explique le pdg. Et les tendances? Les teintes de bois foncées, comme l'espresso ou même le noir laqué ont toujours la cote. Sinon, on trouve les tons très pâles comme celui de l'ébène. Côté salle à manger, les dossiers des chaises (en bois ou rembourrés) sont plus bas cette année.

Les bois très foncés sont encore les plus populaires, renchérit Aulin Monette, vice-président des ventes au Canada pour Shermag. Cet important fabricant de meubles québécois s'attaque d'ailleurs à un nouveau créneau: le mobilier juvénile. D'abord présentées à Las Vegas, cinq collections de meubles pour enfants ont été montrées à High Point.

À L'HEURE DES RONDEURS

Baronet est l'un de nos fabricants les plus avant-gardistes. Ivan Lacroix tente toujours de saisir l'air du temps et de traduire les tendances les plus récentes.

Résultat? Les angles de ses meubles s'arrondissent. Comme bien des exposants au dernier Salon du meuble de Milan, il croit au retour des rondeurs. À preuve, son lit Eden et une coiffeuse qui fait aussi office de bureau, deux nouveaux ajouts à la collection Savannah, affichent des pieds arqués et une silhouette curviligne.

«Nous avons d'abord présenté du mobilier arrondi au Salon de High Point, en avril, précise le président de Baronet. Les acheteurs américains se sont alors montrés hésitants alors que les Canadiens ont été les premiers à adopter le style», observe-t-il.

Courbés et surélevés (la base se situe à 24 pouces du sol), les nouveaux lits Baronet rappellent ceux de nos grands-mères. Pas surprenant: c'est la découverte d'une vieille commode dans un marché aux puces qui a d'abord inspiré le fabricant.

DÉCOCUISINE

VENTE
de
DÉMÉNAGEMENT



Jusqu'à

70%

de rabais

DE PLUS, NOUS PAYONS LES 2 TAXES

~~TVQ~~
7.5%

+

~~TPS~~
7%

sur toute la
marchandise à
Place
Fleur de Lys
seulement
jusqu'à
épuisement
des stocks.

DÉCOCUISINE

524-3982

POLIQUIN TEXTILE



DÉCORATION ET AMÉNAGEMENT INTÉRIEUR
• Habillage de fenêtres • Coloration
• Tapis • Céramique • Papier peint
Décorateur sur place et à domicile



SPÉCIAUX
sur peinture PARA
fini perle
Jusqu'à

10% de rabais

20% à 25%

sur vaste gamme de tissus, douillettes,
couvre-lits et housses de couettes

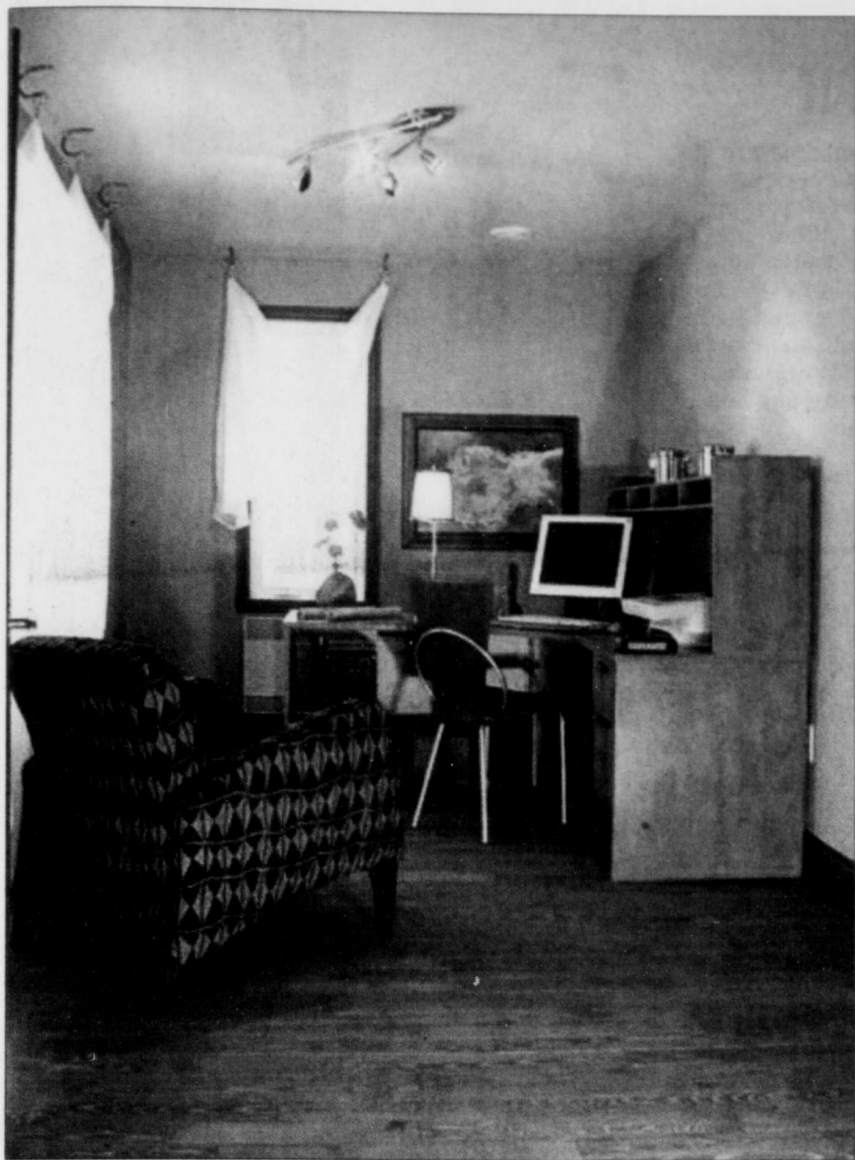
40% sur papier peint CONCORD

La vente prend fin le 8 novembre 03

Là où le décor prend vie!

2970, boul. Ste-Anne, Beauport 667-6454
www.poliqintextile.com

DESIGN



Le mélèze donne une tonalité chaude au plancher. Mais il existe d'autres bois rares: le jatoba, le cumaru, le cabreuva et le pau marfim.

Essences exotiques

Q Nous prévoyons acheter une première maison d'ici peu de temps. Jusqu'à maintenant nous en avons visité plusieurs qui nous semblent intéressantes. Cependant, puisque notre choix se portera sur une maison déjà construite de type duplex, il y a toujours un petit quelque chose qui nous incommode ou que nous n'aimons pas. Souvent ce sont les planchers. Le recouvrement est en prélat ou en tapis. Nous prévoyons avoir un recouvrement qui ferait différent, le liège serait-il un bon choix?

M^{me} I. Tremblay,
Charlesbourg

R J'espère que vous trouverez d'ici peu une maison qui vous plaira. Évidemment puisque vous semblez vouloir acheter une maison déjà construite, il faudra prévoir une certaine somme à votre budget afin de pouvoir rectifier certains éléments que vous aimerez moins. Je pense qu'il importe plus de mesurer le potentiel et les possibilités de la maison que vous achèterez ou de voir ce qu'il est possible d'en faire à moyen terme plutôt que d'essayer de trouver un produit fini qui pourra vous satisfaire complètement. Cela dit, en ce qui concerne les planchers, si vous êtes à la recherche d'un nouveau produit, vous pourriez opter pour un plancher fait de bois exotique, de bambou ou de mélèze. Ce sont des produits différents de ceux qui sont offerts couramment sur le marché comme le merisier, l'érable, le chêne.

Ces essences de bois exotiques se caractérisent par leur grande résistan-

ce ainsi que par leurs couleurs chatoyantes. Ce sont des bois sans teinture, laissés au naturel, sur lesquels un vernis est appliqué. Ces planchers de bois exotiques sont très nuancés et varient du brun au rougeâtre et empruntent aussi des couleurs chaudes selon l'essence de bois. Voici quelques noms pour vous permettre



Catherine Tremblay

Collaboration spéciale

de vous y retrouver: le jatoba (le plus connu), le cumaru, le cabreuva et le pau marfim. Vous pouvez vous procurer ces essences de bois chez différents marchands de couvre-plancher. Vous pouvez aussi opter pour le bambou qui est aussi exotique mais beaucoup plus pâle et tout à fait différent. Il s'installe en lattes variant de trois pouces à quatre pouces de largeur et donne un effet tout aussi recherché.

Si vous optez pour un style plus champêtre, je vous suggère le plancher de mélèze en fini antique. La largeur des lattes varie de deux à six pouces et un vaste choix de couleurs est offert.

Comme vous pouvez le constater, le choix du recouvrement de plancher n'est pas un obstacle majeur qui vous empêchera d'aimer une résidence qui satisfera à vos besoins.

J'attends vos questions et commentaires à c.tremblay.design@sympatico.ca



Avez-vous pensé à inclure un don à un organisme de bienfaisance dans votre testament ?



LE CHOIX NATUREL

- Toilettes Planchers chauffants Bains Céramique
- Douches Ardoise Granit Marbre

Directement de la seule usine de pierre à Québec

CUISINE
Dessus de comptoir
SALLE DE BAINS
Dessus de vanité
FOYER
Revêtement

- Ardoise 25 modèles à partir de 475\$ /pi ca
- Granit 230 modèles à partir de 995\$ /pi ca
- Marbre 250 modèles à partir de 695\$ /pi ca
- Limestone 22 modèles ... à partir de 595\$ /pi ca
- Céramique à plancher ... à partir de 99\$ /pi ca

Détente partagée



UN SAVOIR-FAIRE
DEPUIS 1970
FAMILIAL



1385, de la Pointe-aux-Lièvres, Québec
Tél. : 648-1755 • Téléc. : 648-0997
www.marble-atlas.com

{ Dans les petits pots... }



Complétez le proverbe en vous rendant chez Lévesque Électroménagers. Vous en comprendrez alors toute la signification. Par le service avec des conseillers compétents, par un environnement convivial et sympathique, par une approche qui tient compte d'abord et avant tout de vos besoins et par une vocation d'entreprise exclusivement dédiée au domaine de l'électroménager. Pas besoin d'être gros pour être bon.

LÉVESQUE
ÉLECTROMÉNAGERS

LE JUSTE PRIX / LE MEILLEUR SERVICE / LES PLUS GRANDES MARQUES
5100, Boulevard des Galeries, Québec (Qc) G2K 2L5 Téléphone 418 663 4605



LG... une marque qui gagne à être connue... parce que la qualité et le design sont étroitement associés aux produits LG. Venez les découvrir chez Lévesque Électroménagers et comme le dit le proverbe... Dans les petits pots...



Offrez à votre corps ce qu'il y a de mieux!

L'infrathérapie
une expérience inoubliable

- Pressothérapie
- Traitement d'algue
- Soin boue de tourbe
- Soin cellulite avec slim concept et autre...



L'un des centres les plus complets dans la région de Québec vous offre plusieurs services, dont :

- Laser diode (lightsheer)
- Microdermabrasion • Bronzage • Soins cellulite • Perte de poids • Soins du visage
- Électrolyse • Épilation au sucre
- Manucure, pédicure • Maquillage
- Produits naturels • Boutique cadeaux

Centre Équilibre

Consultation gratuite pour le laser

Beauté Santé

220, route du Pont, St-Nicolas
836-1007
(voisin du Pont de Québec)

Promotion
agneaux retournés
100\$ rabais
jusqu'au 8 novembre

Collection
- Christ
- Dominic Bellissimo
- Mode peau

Fourures
- Première qualité
- Prêt à porter sur mesure
- Réparation et remodelage

Vêtements mode :
- Au féminin
- Au masculin

848, rte Kennedy
Pintendre
837-4295

Centre Mode
Robert BOIVIN

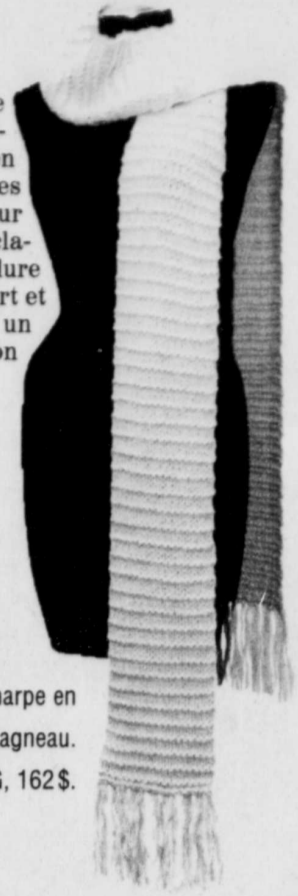


Maxi-écharpe
caramel et
chocolat. Aldo
Accessoires,
20\$.

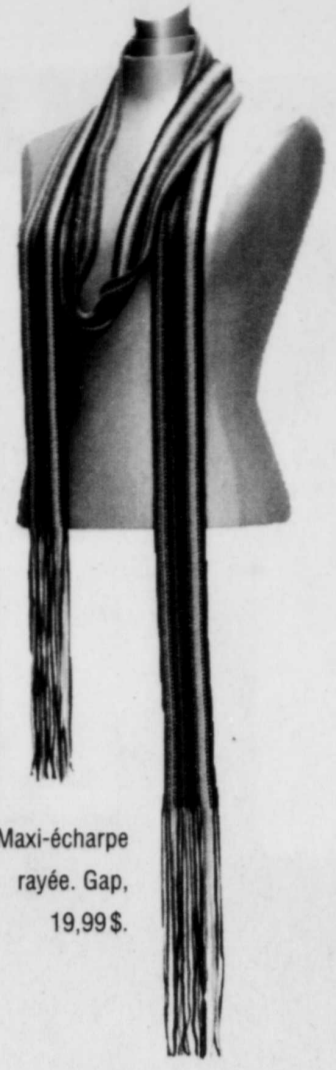
VOGUE

Il me le faut

L'écharpe qui accompagnera votre manteau est ultralongue cette saison. Unie ou rayée, en coton ou en laine, elle propose différentes grosseurs de mailles. Optez pour des couleurs contrastantes, éclatantes ou ton sur ton. Pour une allure mode, avec un chandail, un t-shirt et même une camisole, elle devient un accessoire vestimentaire que l'on porte aussi à l'intérieur.



Maxi-écharpe en
laine d'agneau.
BCBG, 162\$.



Maxi-écharpe
rayée. Gap,
19,99\$.

PHOTOS: LE SOLEIL, RAYNALD LAVOIE

AGENDA

NOVEMBRE

Mardi 18. Lingerie Ainsi soit-elle, défilé au restaurant Le Charbon.



Myriam Laroche
MLaroche@lesoleil.com
Collaboration spéciale

MÜR

Mon vêtement te parle
DE MOI

Nouvelle Boutique
Place Ste-Foy
DE 2 A 14

MÜR

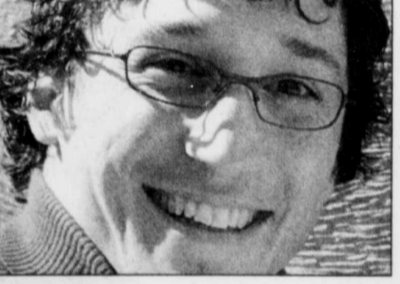
À CÔTÉ DE BOUTIQUE CLÉMENT 418 780-0882
PLACE STE-FOY



PHOTOS: LE SOLEIL, ERICK LABBE
Oakley. Unisexe, légère, de métal noir, gold ou acier. Lunetterie Marchand, 350\$.

Look athlétique

L'influence athlétique perceptible depuis plusieurs saisons dans le prêt-à-porter, s'affirme en lunetterie. Oakley, Nike, Addidas et plusieurs autres proposent des modèles sport, aérodynamiques. Un engouement qui ne fait que commencer.



Oakley. Monture de métal noir mat. Lunetterie Marchand Place Laurier, 360\$.

Rien que pour vos yeux !

Les lunettes font partie du look. Tellement que certaines personnes les portent par pure coquetterie, sans en avoir besoin pour corriger leur vision. Mais les montures gagnent de plus en plus en légèreté. On est loin des fonds de bouteilles ou des attirails bioniques qui déguisaient le visage. Choix de couleurs, choix de matières, les verres s'amincissent à chaque saison et les montures plus aériennes que jamais sont parfois même flexibles.



PHOTOS: LE SOLEIL, JOCELYN BERNIER
Chanel. Monture métallique légère et sans contour. Elle ne se désajuste pas. Clinique d'optométrie de Charlesbourg, 340\$.

Le métal en valeur

Cet hiver, les montures métalliques ont la cote. On trouve des formes rectangulaires et ovales. Elles ne sont ni lourdes ni encombrantes. Mais par-dessus tout, la tendance est à la monture incomplète. Elle n'entoure pas le verre en entier pour le mettre en valeur.



Allegro. Monture argent et noir. Clinique visuelle de Beauport (Opti-plus), 153\$.



Grant. Couleurs pastel. Collection très féminine. Clinique d'optométrie de Charlesbourg, 188\$.

L'Enseigne DU CUIR

aux Galeries Charlesbourg, 1^{re} Avenue
TOUJOURS DES PRIX INCROYABLES

MANTEAU 3/4 style redingote
SPÉCIAL
188\$

MANTEAU LONG homme et femme
SPÉCIAL
499\$

LOTS de MANTEAUX homme et femme
149 99\$

Pantalon en suède lavable et pantalon de cuir
SPÉCIAL
88\$

Galeries Charlesbourg 622-1634

MÉGA VENTE DE MANTEAUX pour toute la famille

pour elle et lui **Quartz nature**

Manteaux hommes

Modèle	Rég.	Spéc.	
3185	600\$	449 99\$	-40 degrés
3181	300\$	259 99\$	-30 degrés
3235	370\$	299 99\$	-30 degrés
3345	380\$	319 99\$	-30 degrés

TAXES INCLUSES sur tous les manteaux en magasin à prix régulier ou en solde.

Manteaux femmes

Modèle	Rég.	Spéc.	
Manteau 3/4 Modèle 2347	370\$	299 99\$	-30 degrés
Manteau 3/4 Modèle 2184	300\$	259 99\$	-30 degrés
Manteau 3/4 cintré Modèle 2346	330\$	289 99\$	-30 degrés
Manteau 3/4 Modèle 2348	300\$	259 99\$	-30 degrés

Avec fourrure, supplément de 110\$

LE TRAVAILLEUR SPORTIF

Place Laurier (2 magasins)
Galeries de la Capitale / Carrefour Saint-Georges

Retour du plastique

Beaucoup moins populaire, le plastique revit grâce à des jeux de couleurs complémentaires ou ton sur ton. Le contour est d'une couleur et l'intérieur de l'autre. Transparentes surtout de forme angulaire, les montures font une petite place aux lignes courbes.



PHOTOS: LE SOLEIL, ERICK LABBE ET JOCELYN BERNIER
Chanel. Plastique deux couleurs : noir et ocre. Lunetterie Marchand, 310\$.

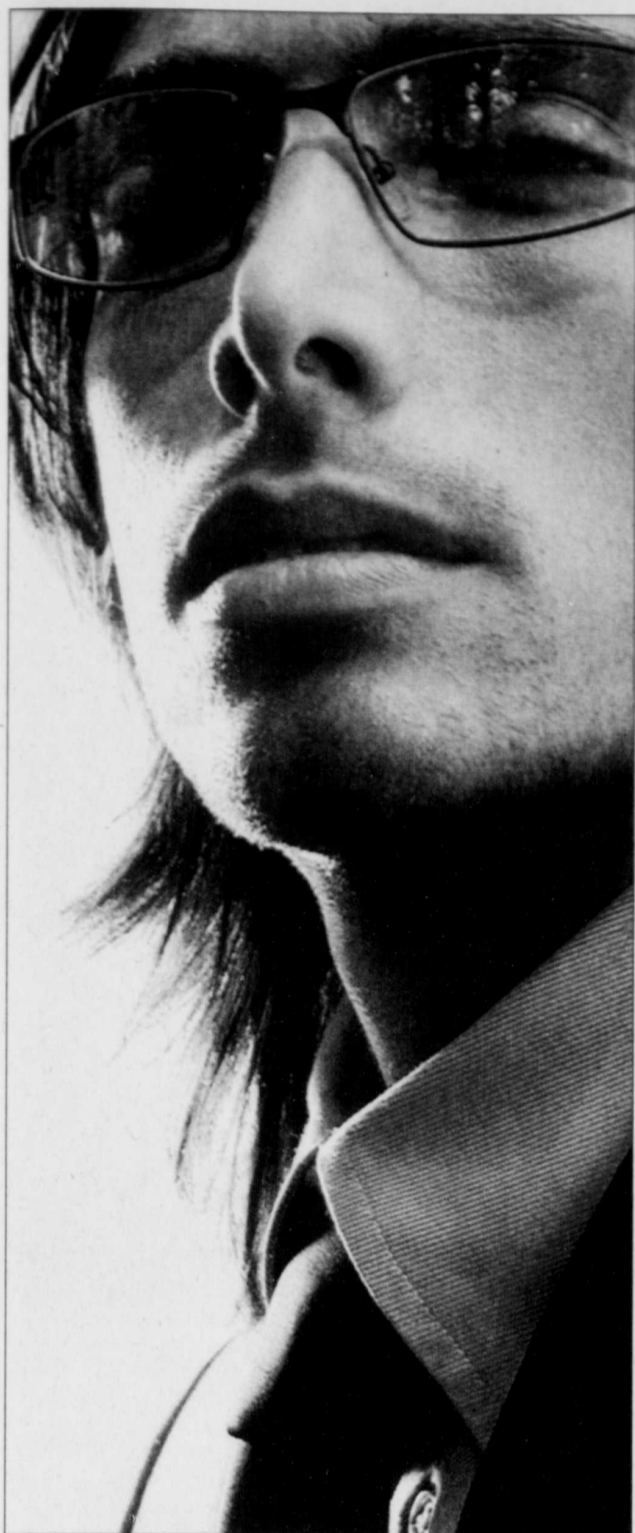


Ray Ban. Plastique trois couleurs. Clinique visuelle de Beauport (Opti-plus), 157\$.



Versace. Plastique translucide. Lunetterie Marchand Place Laurier, 221\$.

STYLISME: VÉRONIQUE GARNEAU



Philippe Dubuc crée de larges modèles aux structures métallisées et fines.

Habilleurs du regard

YASMINE BERTHOU
Collaboration spéciale

■ Habités à draper les corps de créations élégantes et audacieuses, Nadya Toto et Philippe Dubuc viennent de se lancer dans l'habillage du regard. Une première chez des designers québécois. Portraits croisés de ces deux visionnaires.

Pour l'énergique Nadya Toto, tout a commencé par une question de «feeling». «Je fonctionne à l'instinct, lance d'emblée la jeune femme d'origine italienne. Je ne crois absolument pas au hasard. Au départ, cette collection de lunettes devait être une collection de chaussures et puis c'est finalement un distributeur en lunetterie qui a frappé à ma porte. C'était le destin ! »

La créatrice montréalaise a donc temporairement mis de côté sa passion pour les escarpins et s'est penchée sur le design de binocles. «J'ai accepté ce défi car je me sentais prête à me lancer dans quelque chose de nouveau», souligne-t-elle. Elle se promet cependant de revenir un jour vers son amour de la cordonnerie et même d'aller encore plus loin dans la nouveauté en flirtant, pourquoi pas, avec la parfumerie.

De son côté, le dynamique Philippe Dubuc, éternel porteur de verres correcteurs, a choisi d'emprunter le chemin de la lunetterie parce qu'il ne trouvait pas chaussure à son pied. «Comme je porte des lunettes et que je n'imagine pas du tout de me faire opérer pour remédier à cela, je me suis dit qu'en créant ma propre ligne, j'allais enfin pouvoir accéder à des montures que j'aurais sentées et surtout que j'apprécierais.»

Au final, les résultats sont stupéfiants de différence. D'un côté, on retrouve la touche féminine de Nadya Toto avec d'élégantes montures en plastique coloré et quelques lunettes en métal. De l'autre, s'exprime le raffinement de Philippe Dubuc avec de larges modèles aux structures métallisées et fines.

ANTISTRUCTURE

«J'adore le plastique car je peux jouer avec la couleur, précise la créatrice pour justifier son choix. Je suis une personne plutôt antistructurée et les montures en plastique me permettent de m'exprimer comme je le ferais avec des tissus extrêmement flexibles. Cependant, comme le métal attire aujourd'hui davantage les clientes, j'ai aussi travaillé dans cette direction.»

Nadya Toto a adoré cette expérience. Elle trouve fantastique de pouvoir faire des montures s'adressant à madame tout-le-monde. «Comme ces lunettes n'ont rien d'excentrique et que leur prix n'est pas exorbitant — 250 \$ à 350 \$ —, toutes celles qui veulent regarder le monde à travers la griffe Nadya Toto peuvent le faire», ajoute-t-elle.

Une suggestion à laquelle ont déjà ré-

pondu des centaines de femmes. Alors que la mode est plus que jamais aux logos, ces amatrices ont foncé sur les lunettes de Nadya Toto, que ce soit pour rehausser leur allure ou pour la jouer «look total».

L'approche a été tout autre pour Philippe Dubuc. Le styliste s'est en effet inspiré des montures solaires pour sa première collection, exclusivement réservée aux hommes. «L'important pour moi était de proposer de grandes montures qui permettaient une vue panoramique. Je me suis imaginé stationné dans ma voiture au bord d'un belvédère sans qu'aucun obstacle ne vienne déranger mon observation du décor», souligne-t-il.

Le designer a donc opté pour des verres aux formes aérodynamiques montés sur d'immenses lunettes à la fois architecturales et sobres. «C'est une collection très ciblée qui ne va pas à tout le monde, remarque-t-il d'ailleurs. J'ai choisi des couleurs minérales correspondant à cette idée d'urbanité et de cosmopolitisme que j'affectionne. Je ne suis pas très végétal et préfère le minéral. Roche, argent, sablé, polis, charbon sont ainsi autant de termes correspondants à ma personnalité.»

Aussi, alors que chez Nadya Toto les lunettes sont visibles — sorte de bijoux venus embellir le visage —, chez Dubuc, elle se fait relativement discrète. «Je ne veux pas sentir de structure empêcher ma vue, insiste le créateur. De là l'intérêt de porter des lunettes sans contour, comme celles que je vais proposer dès janvier. Unisexes elles seront un peu comme des gratte-t-il de verre dont on se demande comment ils tiennent.»

Le plus beau compliment que l'on puisse faire à un porteur de lunettes, réside d'ailleurs, selon lui, dans le fait de ne pas remarquer celles-ci. «La lunette n'est pas là pour cacher le visage, objecte-t-il. Quand les montures deviennent flagrantes, il ne faut pas hésiter à en changer, ajoute-t-il. C'est comme ça que l'on s'en lasse moins !

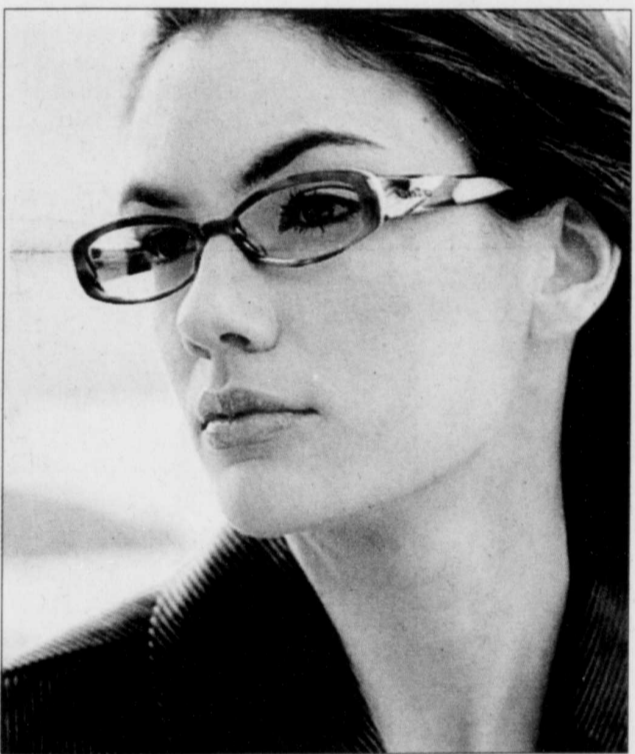
Nadya Toto, éternelle amoureuse des couleurs vives, a, à l'inverse, choisi de magnifiques coloris rouges pour orner ses créations. Or, ils font fureur auprès de la gent féminine. Fort de ce triomphe, elle se prépare à lancer des montures solaires pour la saison printemps-été 2004. «L'ampleur du succès de cette première collection de lunettes est incroyable, confie-t-elle. Je ne m'attendais pas à ça. La vie est drôle parfois, je prévoyais quelques ventes mais certainement pas que mon nom puisse générer autant d'attrait.»

Un couronnement que connaît également Philippe Dubuc. Le créateur estime d'ailleurs que ces réussites illustrent la performance des deux griffes montréalaises. Il est donc à parier qu'elles ne quitteront pas de sitôt le monde des lunettiers.

www.nadyatoto.com
Boutique Nadya Toto, 2057, de la Montagne, Montréal. Tel. (514) 350-9090
www.dubucmodevie.com
Boutique Dubuc, 4451, Saint-Denis, Montréal. Tel. (514) 282-1424



Nadya Toto dessine d'élégantes montures en plastique coloré et quelques lunettes en métal.



Chez Nadya Toto les lunettes sont visibles... comme des bijoux.

un plus
+ à L'INCONNUE

Collection tailles supérieures
16 à 24
wille
en exclusivité

(à côté de Clément)
PLACE STE-FOY 654-9944

PENELOPE
PLACE SAINTE-FOY

THOMAS
La Dynastie d'un joaillier

EXCLUSIVITÉ PÉNÉLOPE
4 1 8 . 6 5 3 . 0 9 4 5
WWW.BIJOUTERIEPENELOPE.COM

- ° Fourrure
- ° Agneau retourné ultraléger
- ° Fourrure tricotée «Paula Lishman»

LE PLUS GRAND CHOIX DE FOURRURES À QUÉBEC POUR HOMME ET FEMME

Promo remodelage
° Recevez un rabais de 20% sur le remodelage de votre manteau par nos designers.

° Aussi, possibilité d'échange
° 12 mois sans intérêt

Fourrures DU VIEUX-PORT
55, rue Saint-Pierre, Québec 692-6686

LE SOLEIL

vous propose

tout un
plan!



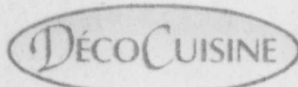
5 000\$

et l'embaras du
choix!

Choisissez
5 marchands
parmi la sélection
présentée

Remplissez le coupon
de participation et courez
la chance de gagner
1 000\$ à dépenser chez
chacun des marchands
que vous aurez choisi
pour un montant total
de 5 000\$.

Une seule personne
chanceuse!



PENELOPE



Jusqu'au 15 novembre, dans le cahier Déco & Style,
faites votre choix et retournez le coupon de participation à :

Concours Le Soleil vous propose tout un plan!
C.P. 15 180, Québec (Québec) G1K 7X2

ou déposez-le directement au quotidien Le Soleil
au 925, chemin Saint-Louis, Québec

Tirage le vendredi
21 novembre à 14 h.

Concours Le Soleil vous propose tout un plan!

Vos 5 choix!

Nom : _____

1 000\$ chez _____

Adresse : _____

1 000\$ chez _____

Ville : _____

1 000\$ chez _____

Code postal : _____

1 000\$ chez _____

Téléphone jour : _____

1 000\$ chez _____

=5 000\$

LE SOLEIL